

# Mahjas Weefis.



Mahjas Weefis ar peelitumem matia:

Ar peesubstichannu eefschemē:	Rigā fanemot:	Ar peesubstichannu ahrsemē:
Par gadu 3 rbl. — 1 ap.	Par gadu 2 rbl. — 1 ap.	Par gadu 3 rbl. 60 sap.
" 1/2 gadu 1 rbl. 60 sap.	" 1/2 gadu 1 rbl. — 1 ap.	" 1/2 gadu 2 rbl. — 1 ap.
" 1/4 gadu 1 rbl. — 1 ap.	" 1/4 gadu — 60 sap.	" 1/4 gadu 1 rbl. — 1 ap.

Politisks un literarisks laikraksts.

44. gada gabjums.

**Redakcija un ešpedicija atrodas Rigā,**  
 Ernsta Plates tipo-litografijā, burtu lectuivē un foto-litografijā pēe Petera bāsn.  
**Studinajumi matia:**  
 10 lap. par weenas slejas smalku rakstu rimbū, preefšpufē 30 lap.  
 Apsteliņumi uš Mahjas Weefi un studinajumi fuhstami uš fāghdu abrefi:  
 Въ окладѣніи разера Мавъ Бланса, r. Пира. (Mahj. Weefis ešped. Rigā.)

Mahjas Weefis iſnahk weenreif nedetā, trefchdeenās. — Ar katru numuru iſnahk literarisks peelikums un katru mehneſi ſemkopibas peelikums.

№ 3.

Rigā, 20. janvarī

1899.

## Been. abonenti

top luhgti, nandu fuhstot peelikt ſcha 1899. g. adreſi jeb abonenta numuru.

### Ešpedicija.

**Saturs:** Meera konferenzes lectā. — Wabzu kolonijas Wiſemē. (Turpinajums). — Kaldas buhs labibas, it iſpaſchi Weefschu ženas 1899. gada pawafari? — No eſchsemes: a) Waldibas leetas — b) Baltijas notikumi. — c) No jūtam Kreewijas pufem. — No Rigas. — Grahmatu gabds. — Kugneziba. — No ahrsemem. — Uſtrupes (torgi). — Teefteetu nodala. — Tiraus ſinas. — Telegramas. — Daſchasi raksti: Par ſaltumu 200° ſem nulles. — Siktumi.

**Literariškā Peelikuma:** Uš diwām ſwaigſnem. (Turpinajums). — Gerharta Hauptmana: Fuhmans Henschels. (Turpinajums). — Etizes iſ muſu lautſaimnezibas. I. — Jautajums.

### Meera konferenzes lectā.

„Waldibas Wehſneſcha“ 8. numurā nodrukats ſefoſchē waldbibas paſinojums, turu ſaweem laſtajeem paſneedsam neſaiſhinaidā weidā.

Keiſariškās Waldibas žirkular-paſinojums no 1898. g. 12. augusta par ſtarptautiškās konferenzes ſafauſchannu ar noluhfu iſwehletees labatos lihdselſus, tā noſtprināt wiſpahreju meeru, tifa no ahrsemju waldbibam uſnemis ar dſhwato lihdsuhtibu, turas iſſajizās, tā ir ar meeru darit no ſawas pufes wiſu Muſhu Augſtā Waldneela uſtāhditā mehtra iſpildibſchanaī par labu.

Cewehrojot to, uš Keiſara Majestates Wiſaugſtako pawehli pagahjuſchā gada 30. dezbembri ahrleetu miniſtris nodewa Peterburgā eſofcheem ahrsemju walſtju preefſchahweem jaunū paſinojumu, tursch apwew:

1) Peeperſhijumu, waj ahrsemju waldbibas atrod tagadejo politiſko laiku par iſho briedi preefſch projestejamās konferenzes ſafauſchannas; 2) iſu ſaralſtu par ſpeziāleem jautajumeem un wiſpahreja rakſtura preefſchlitumu, turi ſtarp jitu waretu tiſt uſnemti konferenzes nahlotnes darbības programā, un 3) eemeflus, ſapebz par konferenzes ſafauſchannas weetu nebuhtu ceteizami iſwehletees weenu no teelwalſtju galwoos pilſchtam.

No tablak nodrukātā apahtrraſtia no 1898. g. 30. dezbembra redjams, tā Keiſariškās Waldibas nodoms nebuht nebija liſt preefſchā nahlamo konferenzes darbu programu galgā formā. Eſſator, tā publes par uſtāhditā uſdewuma pilnigu un wiſpufju appaiſmeſchannu peekriht wiſeem konferenzes dalibneeteem. — Keiſariškā Waldiba tureja par nepezeſchamū tiſ eepreefſcheji aſſihmet daſchus jautajumus, turus wajadsetu nemt webrā, ſaſtāhdot ſopigi konferenzes ſibtu programu, pēe tam ſlaidri tekniska rakſtura jautajumi azim redjot ir jaiſtrahdā wehlat, pēedalotees uſ konferenzes darbeem uſajizateem ſpeziāliſteem. Pilniga

brihwiba pēe lihdselſu iſmekleſchannas un apſpreeſchannas, turi wiſlabat waretu weizinat pahrmehrigās brunofchannas aprobeſchofchannu, atweeglojot ſcho ſareſchigito jautajumu iſſchirſchannu, war tiſai weizinat wiſpahreju walſtju weenoſchannos un Keiſara Majestates augſtāhdigo nodomu praktiſtu iſpildibſchannu.

Ahrleetu miniſtra paſinojums Peterburgā eſofcheem ahrsemju walſtju preefſchahweem no 1898. g. 30. dezbembra

Pagahjuſchā gada augusta mehneſi Keiſara Majestatei labpatika greeſtees pēe waldbibam, turām ir preefſchahweji Peterburgā, ar preefſchlitumu ſafauſt konferenzi, lai iſmetletu lihdselſus, turi waretu wiſtjamatā labrtā nodroſchināt wiſām tautam pateſja un paſtahwiga meera labumus un, wiſpirmā labrtā aprobeſchot ſcho laiku paſtahwigi pawairojoſchos brunofchannas; tai laikā apſahſti, tā rahdijas, bija pilnigi labwehligi augſchminetā humanā (zilwezei labwehligā) uſdewuma iſpildibſchanaī wairat waj maſat turā nahlotnē. Gandriſh wiſu walſtju atſiniga atſauſchannas uſ Kreewijas uſajizojumu, tā liſas, apſtprinaja muſhu žeribas. Augſti žeenot ſimpatiſkos paſinojumus, ſahdōs gandriſh wiſas ahrsemju walſtis iſteiza ſa-wu preefſchannu tabdam preefſchlitumam, Keiſariškā Waldibatanī pašchā laikā ar preeu ſanehma no wiſam pufem jau dabutos ar weem wehli eenasloſchos daſchado paſaules datu wiſu ſabeedriſto ſchiru ſarlatās lihdsuhtibas apgalwojumus.

Neſtatotees tomēr uš to, tā wiſpahrejis domu wirſeens greeſas wiſpahreja meera eewehſchanaī par labu, pehdeidā laikā politiſkās ſahwolſis eewehrojami pahrgroſtees. Dauds walſis ſahjuſchās pēe jaunās brunofchannas, žensdamās wehli leelakā mehtrā atihſit ſawus ſara ſpehſus. Gluſchi dabigi, tā pēe tabda leetu ſahwolka newareja atſlāht ne-eewehrotu jautajumu, waj walſis tura tagadejo politiſko briedi par eewehrotu, lai ſtarptautiškā žetā apſpreeſtu pamatus, turi iſtiti mſn. rakſtā no 1898. gada 12. augusta.

Neſaudejoj žeribas, tā politiſkās aprindās paſtahwoſchās domſarpiſas iſlihdhinaſees un dōs weetu meerigalām gara ſahwolſim, tā ſpehſigs atweeglot nodomas konferenzes ſekmes, Keiſariškā waldbiba no ſawas pufes domā, tā jau tagad buhtu eewehrojams ſahtees pēe ſawoſtarpejas domu iſmainas ſtarp walſim ar noluhfu: a) beſ ſawehſchannas iſmetlet lihdselſus, turi buhtu ſpehſigi liſt robeſchās ſawſas ſemes un juhras ſpehſtu brunofchannas tabſatai atihſtibai, pēe tam ſchi jautojuma iſſchirſchana iſrahdas arweem wairat par nepezeſchamū wajadſigu, eewehrojot pehdeidā laikā notituchu ſara lihdselſu pawairoſchannu; b) ſagatawot pamatu jautajumu apſpreeſchannai, turi ſihmejas uš apbrunotas ſadurſchannas aiſlawehſchannu žaur meera lihdselſeem, ſahdi war buht ſtarptautiſkajai diplomatijai. Gadījumā, ja waldbibas atihſtu tagadejo laiku par noderigu konferenzes ſafauſchannai uš augſchmineteem pamateem, tad

beſ ſchaubam buhtu derigi weenotees par konferenzes nahſamās darbības programu Starptautiſkajem apſpreebumeem par pamatu konferenzes ſehdēs waretu noderet wiſpahrejis wiſzeendōs ſefoſchi noteikumi.

1) Weenoſchannās, ſas noteiktu, tā uš ſinamu laiku ſawſas ſemes un juhras ſara ſpehſteem un budſcheteem preefſch ſara wajadſibam japaleek lihdsſchinejā, nepawairotā ſaſtahwā; eepreefſcheja eepaſiſchannās ar lihdselſeem, ar turu palihdsſibu nahlotnē waretu iſdarit pat mineto apbrunoto ſpehſtu un budſchetu pamaſinſchannu. 2) Aiſleegums eewehli leetoschannā armijā waj ſlotē jaunus ſchaujamos eeroſſchus, ſahdi tee ari nebuhtu, jaunās ſpriedſnamās weelas, tā ari ſtpratu pulveri, nekā tagad leetoschannā peenemts tā preefſch plintem, tā leelgabaleem. 3) Aprobeſchajums iſleetojot žihdā uš ſlaja lauka jau paſtahwoſchās iſpoſtoſchās ſpriedſnamās weelas, tā ari aiſleegums iſleetojot metamās eetaiſes no gaira lugeem waj ſahdā žitā labrtā. 4) Aiſleegums iſleetojot juhras ſara apatſchuhdena minu ſawas waj jitas poſtiſchannas eetaiſes or tabdam paſcham iſpahſchibam; apſolijums nahlotnē nebuhtet ſara lugeš ar taraneem (gruhſchamām un lauſchamām eetaiſem). 5) 1874. gada ſchenewas konwenzijas noſajizumu eewehroſchana uš 1868. g. papildu noteikumu pamata. 6) Kugu un laiwu neitralitates (neaiſtaramības) atſiſchana uš tā paſcha pamata, tureem pa juhras laiwu laiku buhs uſdotn glahbi ſihjejuš. 7) 1874. gada Briſelē iſtrahdatās uš lihdh ſchim wehli neapſtprinatas un nepeenemtas deklaracijās (iſlaiduma, paſinojuma) žauruhſchana par ſara liſumeem un eeraſcham. 8) Labu paſalpojumu, widutajības un ſchirheju teesas peenemſchana prinzipā ſinamās gadījumās ar noluhfu nowehrit apbrunotu ſadurſchannōs ſtarp walſim; weenoſchannās par ſcho lihdselſu eewehroſchannu un weenadaſ praktiſkās noteiſchana pēe wiſu iſleetoschannas.

Paſē par ſewi ſaprotams, tā wiſi jautajumi, turi ſihmejas uš walſtju politiſko atteeidu un uš iſhguamu pamata paſtahwoſchu leetu labrtibu, tā ari wiſpahri wiſi jautajumi, turi netiſs uſnemti no waldbibam peenemti programā, lateā ſinā iſlehdhjami iſ konferenzi apſpreechamo preefſchmetu ſlāta. Greehchotees pēe žums, žeenjamais lungeš, ar luhguamu, iſgahdat ſawas waldbibas aiſtrahdijumus uš ſchi mana paſinojuma, reise ar to luhguu žuhš darit ſawai waldbibai ſinamu, tā leelas leetas labā, tura manam Augſtājam Waldineelam, Wina Majestatei Kreewijas Keiſaram ſlahw til tuwu pēe ſirds, Wina Keiſariškā Majestate tura par eeteizamu, neiſwehletees par konferenzes ſahſchannas weetu weenu no leelo walſtju galwoos pilſchtam, tur truſtojas daudſ ſareſchigitas politiſkās intereſes, turām waretu buht eewehrot uš preefſch wiſam paſaules tautam weenada mehtrā ſwarigās leetas.

## Daſchadi rakſti.

### Par ſaltumu 200° ſem nulles.

Ne-ili atpakaſ daſchi laiſtraiſti ſinoja, tā Lainā (Wafatſchujetoš walſiti), ſahdā reſtoracijā, paſihſtamais ſiſtiſ Tomſons ar daſcheem ſaweem kolegeem profetorem pajotojees ſefoſchā labrtā: Wairat mohjitu wiſhu bija ſapuhjejuſchees ap puſdeenas galdu. Sulaini patlaban atneſa ſupu, tad weens no ſlahſeſofcheem pēepēſchi iſſaujas: „Waj redſet, ſupa ir ſaſaluſe!“ Wiſi apluhfoja ſupu tuwaki, un teſcham, tās weetā wini eeraudſija ledu. Nahja dōs ehdeens — ſiwis. Bet tiſko trauki bija ſiwim nolikti uš galda, tad ſahdōs duſmojas: „Ar mums ſai ſokus! tās naw ſiwis, bet ſahdi almenaini ſiwju

Ar ſiwim ſefoſeſcheem ehdeeneem notifa tāpat. ſaſala, tiſlihdh to uſlika uš galda, maiſe ſazeeteja ſiſtiſ tā tehraudēs, wiſhns pahrmehrtās ledū, tāpat ari eens ſaſala. Sulaini aiſ brihnumeem iſplehta mutes.

Redjot lungeš duſmiguš, wini eefauja reſtoracijās iſpaſchneeku, turam ari ſchis brihnumš bija neiſprotams. Saimneeks ſwehti apgalwoja, tā ſehſi pihſte eſot weenas uguſigās lwehles. Beſ tam ſlahdā termometrs rahdija 18 gradus ſiltuma. Neweens ſahltumā newareja ſapraſt, tā ehdeeni wareja ſafalt. No puſdeenas ſchoreiſ nelas neiſnahja. Un ilgi pebz tam Lainas piſſoni ſpreeda, ſas gan ſchim brihniſchigajam notikumam warejis buht par žehloni. Bet neweens newareja dot ſchajā leetā iſſaidrojumu, ſamebr Tomſons patš atwilla ſchim noſlehpumam ſegu. Iſrahdijas, tā ſchis pehneeks bija, uš puſdeenu ejoj, ſew panehmis lihdh trauku ar ſchidru gairu, žaur tura eewehrot ehdeeni azumirli ſaſala. Muſhu gairu, pateizotees jaunlaiku teknikai (ſewiſchki profetora Djuara atradumeem), laujas pahrmehrtes ſchidra weidā. ſcha ſchidra gaira weida rakſtirliškā iſpaſchibās un ſawadibās ir tiſtāhtu intereſantas un muſhu prahūs aiſraujoſchās, tā turam par wajadſigu, muſhu laſitajus iſhumā or winām eepaſiſtinat.

Wēhs ſinam, tā gairu, tursch apnem ſemes lodi, ir ſawu maiſijums, ſaſtahwoſchās iſ 79,0% ſlahpeſta, 20,96% ahbeſka un 0,04% ogtu ſlahbes. Wiſjannatā laikā ſimiki

ir beſ tam gaira ſaſtahwā atraduſchi wehli diwas gaseš: heliju un argonu. Ne ilgi atpakaſ Ameritanu mahjits wiſhs Iſcharls Bruſchš wehſtija, tā wiſch atradis ſahdu jaunū, gairſchadu weelu, eterijonu jeb eteriti. Ja nu mehš eewehrojām to, tā uhdens pahrmehrtas garainōs jeb top gairweidigs, un otradi: garaini žaur ſtpratu waj wahjatu atmosferas ſpeedeenu un atſiſchannu war ſabeſet reſp. pahret atlaſ atpakaſ ſchidra weidā, — uhdenti, tad mehš it weegli waram eedomatees, tā laura gase, tihra waj maiſita, naw nelas žits, tā labdas ſchidra waj žetā weidā reif bihjuſchās weelas, ſoti ſaſmajinatā garaini. Muſhu prahteem peeweeendōs trijuš kermenu weidus: žeto, ſchidro un gairſchado, mehš uſſlatam par weelu agregateem, no tureem weela laujas pahrmehrtes iſ weena otrā, ſtatotees uš to, ſahdā ſahwolſi weela, ſiltuma un atmosferiſta ſpeedeena ſinā, atrodas.

Tai ſabeſinatu t. i. pahrmehrtu ſchidra weidā daſchās no gaſem, preefſch tā jau pēeteel wiſu weenlahreſchās ſaſpeedeens waj tiſai atdeſeſchana. Turpreti leelakai dafai no gaſem ir japeeweb abi lihdselſi weenā un tai paſchā laikā, lai tās waretu pahrmehrt ſchidra weidā. Tamlihdhigi mehginajumi iſdariti jau muſhu gadu ſimtea pirtmajā puſē no ſlawenajeem Augtu ſiſteem Faradeja un Dewija. Faradejam jau 1823. gadā iſdewās chloču pahrmehrt ſchidra weidā. Wehlat wini abi pahrmehrt ſchidrumās ſehra-uhdenradi, amonjatu un ogtu ſlahbi. Pēbz tam wairai mahjiti wiſhi nodarbojas ar gairu pahrmehrtſchannu ſchidrumās, tā peemehram: ſlahbeli, uhdenradi, ſlahpelli, ſlahpeſta ſlahbi, ogtu raſcha ſlahbi un ogtu raſchigo — uhdenradi jeb purwja gaſi, ſas ſahltumā neſahdi negribeja iſdotees, lihdh beidsot 1877. gadā ſiſtiſ Kaljetē Franziſā un Kauls Pitē (Pietē) Wenſē, abi gandriſh weenā un tai paſchā laikā to ſaſneeda.

ſcheem ſiſteem iſdewās pehdejas ſeſchās gaseš pahrmehrt neit ween ſchidra, bet ari žetā weidā, lai gan diwas no ſchim gaſem: uhdenradis un ſlahpelliſ ſchinis jaunpeenemidōs weidōs ilgi newareja paſtahwet\*). Tā peemehram uhdenradis, iſtefot ſchidris iſ aparata, azumirli

\*) ſchriga ſlahbe, wahj. ſchweflige Säure, kreem. ehſpanna mēroora, ir gairu, turpreti ſchwefelſahbe, wahj. ſchwefelſäure, kreem. ehſpanna mēroora, ir ſchidrumas.

pahrmehrtās par gaſi. ſlahpelliſ paſtahweja ſchidra weidā tiſai daſchās ſekundes.

Pateizotees pahrlaboteem Kaſjetē aparateem, 1883. g. Polu mahjitee wiſhi Brokewſkiſ un Diſchewſkiſ nahja ſchajā ſinā pēe eewehrojameem panahlumeem. Wini ſinatniſteem mehginajumeem bija praktiſkās ſekmes, jo tagad par mehrenu maſku war dabut pirt daſchās ſchidrinatas gaseš, tā chloriſtigu metilu, ſehrigu-ſlahbi\*) (newiſ ſehſſahbi) un ogtu ſlahbi. ſchis ſchidrinatas gaseš uſglabā ſewiſchōs tehrauda žilindrōs, turus aiſſehdēj ar ſihpeti žeeſcham ſtruhwem. ſchidru ogtu ſlahbi pagatawo tagad netahlu no Berlinē, kur to pahdod pa ſahdām 20 mahz. weenā žilindri, t. i. žilindra ſmagumu ne-eerehlinot.

Bet ari Brokewſkam nelaimējās uhdenradi pahrmehrt abſolutā (pawiſam pilnigā) ſchidrumā. Stiſta ſtobrā, turā wiſch ſcho gaſi mehginaja ſchidrinat, pēe ſeenām parahdijas turſchi, miglaini laukumi, turus bija eemeliſ noruret par ſchidro uhdenradi. ſcho darbu galā weſt laimejas wehlat Angliā, Diſchewſam Djuaram. 1898. g. 30. aprili winam beidsot iſdewās pahrmehrt gairweidigo uhdenradi ſchidrumā — wahra pildnā ſinā. Apmehram 50 tubit-ſantimetrus no ſchis ſchidras weelas wiſch minetā deenā wareja ſaweem kolegeem parahdit. Djuars pahrmehrt ari heliju ſchidra weidā. Pēbz ſchahdeem mehginajumeem un panahlumeem mahjiti wiſhi wareja nodibinat tā ſatot liſumu, pēbz tura weenlahreſchās gaseš pahrmehrtamas ſchidra weidā, un tad pamafam pahret uš jautajumu, ſahdejadi waretu maiſtas gaseš, pēem. muſhu ſemes atmosferas — gairu, ſchidrinat. Gaſu ſchidrinatſchannas mehginajumi un panahltumi, liſas apſtprinaja ſlawenā iſgahjuſchā gadu ſimtea ſimiki, Lawuaſje teoriju: tā ſemes pēepēſchi atdeſchannai ſetotu wiſu, uš winas atrodoschōs ſchidrumu pahrmehrtſchannās žetā weidā un ſemes atmosferā nolihdu lejā, tā ſchidrumas leetas.

Djuars iſrehtinaja, tā ja uš ſemes raſtoš aukſtums no 200° B-ſija (160° Reomira, 424° Farenheita), tad gairu pahrmehrtōs ſchidrumā, tursch ar 11,3 metru (apm. 38 pehdas) beſu labrtu aplahtu ſemes lodi. Wiſch to pērahdija, pahrmehrtams ſawā laboratorijā weegli muſhu atmosferas gairu par ſchidru, beſtrahſinaju weelu. Bet newar ſajit, tā ſchis mehginajums, žaur turu wiſch ap-



jadfīgō wagonus labības īšvešanai, tā ka ta paleef mahjās. Mīf teem pašchem eemeleem war jau ari buht, ka gaidamā rašča nowehrieta par augliu. Wīfu to eeweh-rojot žerams, tā Kreewija ūhogad wairaf neīweibis tā zerturto daļu no ūawas raščas, tas ir labdus 144 miljonus pudu. Tad wehl jaewehro Indijas, Argentīnijas un Urugwajas, Austrālijas, Iščiles un Seemet-Afrīkas īšwedumi, kur ūemju pļauja tagad tīkai pa daļai eesabtušes un wīlšees līdīs 1899. g. aprīlim, tās ūf Eiropu īšwedīs ūawu labību no marta līdīs jūlijam. Spezialee laīkrastī Indijas īšwedumus wehriē ūf 24 milj. pudu, Argentīnas un Urugwajas ūf 48 milj., Austrālijas, Iščiles un Seemet-Afrīkas ari ūf 48 milj., tā ka pawišam ūagaidami ūahabī īšwedumi:

No Seemet-Amerīkas . . . . .	300 milj. pudu kweešču.
" Kreewijas . . . . .	144 " " "
" Indijas . . . . .	24 " " "
" Argentīnas, Urugwajas . . . . .	48 " " "
" Austrālijas, Iščiles, Seemet-Afrīkas . . . . .	48 " " "

Kopā 564 milj. pudu kweešču.

Peē tam wehl jāpēstīmē, ka ūf Argentīnas rašču tīkai tad war drošī palaištees, tad ta jau eewahka. No īšneem ūhogad wīna, tā leetas, īšbhgufe. Bet par to wehtra un trusa pēhdejā laīkā gaidamo rašču pamašīnājuše par 20%. Tam pretīm gan runā tas apstahkīs, ka Argentīnā ūf pawafari pahrdoti kweešči par semahām ženam. Ēwedumu wajadībās apšpreešot, jaewehro wehl tas, ka Franzijs un Wahzijs ari tad labību mehbīs eewēst no abriemem, tad weetejā rašča rahdas peeteefoška preešch weetejo wajadību apmeerīnāšanas.

Wīfu to eewehrojot, nahkam peē gala spēreduma, ka 1899. g. pawafari nāw gaidama nekahda ahr-lahrtēja ženu pazelšchanās. Bet līdīs ar to ūffatams par ne masaf pareišu, ka nahlošchā pawafari, tāpat ka 1895. g., buhtu gaidama ahr-lahrtēja ženu kriešchana. Semlopij, ne-eewehrodami Amerīkas bīršču pahrlēzigo reklamu, nesleīdās pahrdot ūawus krahjumus un nogaida wehlatu laītu.

Bet tahdā atturībā tomehr jāgreēšch wehriwa ūf labdu ūnamu labību. Seemet-Amerīkas semlopij ar kweešču pahrdošchanu atturejās tīkai līdīs oktobrim, pēhč tam tee ūahlušči wairaf pahrdot nekā pēhč. Tāšču līdīs ūhā gada ūahkumam Seemet-Amerīka nebuhs wairaf par 120 milj. pudu īšwedufe, tā ka ūf pawafari tai wehl paleef ūawī 180 līdīs 192 milj. to īšwest. Ari Kreewija līdīs ūhīm mas īšwedufe un tīkai pawafari tīrgū parahdīšees ar leelakām partījam, tad beš tam ūahls eerastees ari žitas īšwedējas jemes. Tā tad buhtu eetejams, ka semlopij no ūhā laīka līdīs 1899. g. martam weetejās wajadībās apmeerīnātu par ženam, kahdas tīka mahfatas dežembri. Bīrščā tagad gan rauga ženas nešst, bet par to neņemam nāw jahādās. Krahjumi otrās rokās nāw leeli, un ja semlopij īsturas meerīgī, tad ženu nospēschana drih ween pahrtwareta.

Beigās wehl labī wahrdū par preešchu attureschanas polītiku. Weš ūalam wahrdš ūlan: "Išweenam semlopij wājaga turet wīsmāf tīrīs raščas — weenu druwa, otu ūhūhni un treščo ūhehī." Un Antwerpenes ūlawenais labības tīrgotājs Ģammerfahrs wairaf labī norahdīšīs, ka wīshabīstahkīs labības ūfpekulantis ir semlopijs. Ja labības raščotājs adod tīrdneējībā tīkai 3-4% no ūawas prejes, tad eewehrota ženu kriešchana par 50%. Tā tad beš ūhāwbam ir daudš labakī, tad semlopij no ūawas pahrdodamās labības patura ūawus 3-4% un par 97% ūawas raščas dabū pīlno ženu, beš 50% nowīlšchanas.

Un tomehr semlopij bīja wāj pawīšam aīsmīrščūščī ūhō polītiku un tīkai īgahjuščā gada augušta mehbēš to atkal atgahdīnāja. To ūffahka Amerīkas semlopij. Bet, tā leelās, no oktobra ūahlot domas tur atkal grošījuščās. Kapehč?

mutē. Bet tā ka ūhītee dīšhwēzīni ari weizīna ūobu ūahjāšchanos, tad peē ūstīpreem ūmehletajeem pa leelai daļai atrodami māš wāj ī nemāš ūahjotajū ūobu. Duhni gan pahdara ūobus nejaufus, dođami teem nelahgu krahju, bet no ūhās war weegli atšwabīnatees. Tā tad tabaka duhni nekāite ūobem, ja daudš, tad tee ūahārtīna deģuna un rīhles gīotahdu, un ari newīfai ūstīri, ja nesmehkē pahrlētu daudš un wīfai ūstītu tabaku.

**Par Wešūwa darbošchanas Neapoles laīkrastī ūino,** ka no pīrmdēnas ūahlot ūarj ūhā wulkana leelo, konušam līdīsigo galotni un obserwatoriju redšams deklei līdīsigs ūgūns pawards. Mīlšīgī, wehl ūwehloščī laīwas ūahmī, īpīhd gāiščī mahīs. Tefoška laīwa īsdalījušes dīwās ūtraumes, no kurām weena ūasneēgufe Punta del Nasoni, ūamehr otra jau Weiranai garam tīkufi. No ūhīm tefoščām laīwa īsakarēta līdīs kwehlei, tā tā nekāitāmās weetas pahrlīhīšufe. Ī plaišam ūhāujās warenaš leefmas, kurās ūf ūstītajū atlabj ūhāufmīgī leelīstū eespaīdu.

**Jaungada butščinas.** Ahrsemēs toti leelā mehrā īspīatīšees parādums, ka peē laimes nowehlešchanas jaunā gādā weens otu noslūhīstā un peē tam newēem pīrmā, bet wīfās jauna gada tīrjās deenas. — Seemet-Amerīkas ūudščerfās wālfī ūhogad ūhō parādumu newāreja atfahrtot, jo tūreenes gubernators dehl īnfluenzas epīdemīfās īspīatīšchanās bīja ūstīri aīšleedīs butščotees "pīrms ūewīščkās pawehles īsdošchanas." — Eiropā un Amerīkā ūhāhda pawehle īr tas jauns, bet Japānā waldība jau ūen eeteitufe aī wēselības nolūhleem nebūščotees un ūewīščkī nebūščot masus behrnūs.

**Laīkrastīs Latīnu walodā.** Romā ūahī īnāhtī jauns laīkrastīs, kurā wīfš ūaturš tee drulats Latīnu walodā. Staleešču waloda pēpatureta weenīgī preešch reklāmam un ūludīnājumem. Saunais laīkrastīs ūawus par "Vox Urbis" (Wīlšētas balīs) un ūatura wīfās laīkrastī parastās nobakās, īsnemot weenīgī teatra kromīku. "Vox Urbis" pašneedš daudš rakstu par polītiku. Laīkrastīam peē pīrmā īšdēnuma bīja eewehrojami panahkumi.

Pēhč pīrwatām ūinām, Seemet-Amerīkas semlopij pahrlēzīnājuščees, ka attureschanās no pahrdošchanas aīšter tīkai tos tīrgotājus, kurī pahrdos ūaidru prezi, un ta ūf ženam nedara nekahdu leelu eespaīdu, ūamehr peē terminu bīrščam wehl nāw nobīnājušes ženu zelščanas. Bet ja nu tahdas truhkī, tā tagad, tad semlopij atturībā nedara nekahdu leelu eespaīdu ūf tīrgu, tapehč ka terminu bīrščā ženas preešch weh-lah-lee-m terminem tura ūemas, un newēens nedomā eerihtot nolīktawas, ja bīrščā ūf wehlah-lee-m terminem labību pēdahwā lehtu. Un ja semlopij atturas ar nolūhku ūsturet pašahwīgās wīdejas ženas, tad tas war tīkai notīkt, tad labības terminu bīrščā atželta. Un tā ka ūifumu deweji tagad par to nemāš neruhpējās, tad ari Seemet-Amerīkas semlopij par wīdejam ženam ūhīm bīrščam negrib nekā ūinat. Ja wīneem pašchem jāīlīhdās pīrim bīrščai, tad wīni ari īšleeto ūhō pašch-pāīlīhdīšbu, weenalga wāj waldībāi tas patīht wāj ne. Un tas semlopijem ūhāi ūinā jo ūstīri pēpāīhīdī, tas ir labības krahjumū truhkums. Seemet-Amerīkas semlopij buhtot mufki, ja wīni ūhō ūawu waru īspīstītu, eerihtodami reserwas krahjumus. Tā tad: pahrdot par tūru katru pēnemamu ženu un tā gahdat, ka nepaleel nekahda referwe. No augušta līdīs nahloščāi pļaujās beš ūehlahlīstības rolas žēti turet, lai pēhđīgī wāhjos gādus reīf īšlīhīstīnatu or tahdām ženam, kurās daudš augstāšas par tagadejam. Un tad tīkai, pēhč Amerīkanu domām, wālfīs nahls peē atīščhōnas, ka terminu bīrščas postīgāis eestahdījums atželams.

Un tad wehl teiktum semlopijem, ka wīni jau tagad wāretu dabūt pa-āugstāšas ženas, ja wīni nosfatas no leelkapītalīstīem. ka pahrdošchana pa weenam nāw moderna, nedš ūāimneējīstā. Amerīkas leelās žutura fabrikas jau ūen wāirs pa weenai ne-eēpēht neapstrahdatu materialu. Un tā ka fabrikanti materialu negrib eepīrt par dahrgn nāudu, tad wīni rīhlojas ūewīščkī. Wīni nogaida, ūamehr ūf Eiropas žutura tīrgus ūahtrahjas deegam leelš daudšums un tad pēhč eespehjas wīf ūf reīf ūahpēhtas ūawas wājādībās, lai pēhč tam atkal wīf ūf reīf nos-ūu no tīrgus. Tad ūinoms ženas krieht un nahloščā reīfā eepīrtumi īsdodās wehl labakī. Tīkai žaur ūhō polītiku panahkīs, ka pēhdejšs 12 gādās žutura ženas kriehtuščas par 400%. No žutura fabrikanti tā rīhdōamees panahluščī ūawā labā, to pašču, wīsmāf pa daļai, war ūasneegt ari semlopij, kopā pahrdodami ūawus raščojumus. No leela ūwara īr, ka ūhāhdu ūawēenību ložekī ūawu labību īstīkt tūhlt pēhč nepļaušchanas, lai labība buhtu gatawa īšleetošchanai peē tīrgus ženu grošībām. Jāīwehl ūstīžības wīrēs, kurām nododamās pāreīfī nonemtas pīrweš līdīs ar wājādīgām ūinām, tad war labību nodot tuwākā ūstīžā, un žit daudš. Tāi jo labakī wāretu īšleeto ženu grošībās, tad ūheem ūstīžības wīrēem pašahwīgī jadabon ūinās par tīrgus ūah-wōlfī no pīrwatās pūfēs.

Āzīm redšams: war jau klāfī īšfajit, ka tagad neder pahrdot labību. Bet newar wīf klāfī teīf: tagad pahrdot! jo tad ženas tūhīt rīstī nospēchās, tapehč ka tad ari pīr-jeīš jau ūinatu, ka pahrdēweš gatawš atdot ūawu prezi. Un ūewīščkī pēe bīrščas īr tahdš ūifums: ūehlet ar at-ūahām labīrim īr — pašpēhlet. Tā par labības, īhpaščī kweešču ženam 1899. gada pawafari spēeščch Wahju āgrā-reešču (leelgrūntneeku) ūabēdībās ūetretars ūahšlānds. — Par ūhō ūautajumu wehl rakstīsim.

Wīslabak buhtu, tad eerihtotu ūewīščkī institutu, kur ūahtrahtu wīfās tahdas wājādīgās ūinās, kurās semlopijem buhtu wājādībās bīrđī pēe-ējamas, tā tas Wahzijs jau eerihtots.

## No eekščjemes.

### a) Waldības leetas.

**Wīdšemes gubernas ūhāndarmerījas waldēs** ūhātas paleelīnātš žaur weenas jaunas gubernas ūhāndarmerījas preeščhneeka palīgā weetas eerihtošchanu preeščch Rigas pīšēhtās.

**Par Wīdšemes** kroma palātas galda preeščhneeka palīgā eezlētš tās pat palātas eerednīs Aļeksandrs Rojowš.

**Par Wīdšemes** gubernas rentejas kaseerī eezlētš Wīdšemes kroma palātas grahmatweščhā palīgšs Wambītš.

**Par Rigas-Oriās** dšlēsžēta kontroleerī eezlētš Pōlešās dšlēsžēta kontroleerš Ģernētš.

**Pahrzeltš** jaunotais kandidāts ūf teešleetu amateem peē Rigas apgabalteefas B. Ģusajewš tahdā pašchā weetā ūf Pīšlētawas apgabalteefu.

**Atwālinātš** no deenāstā ūf pašchā lūhgumu jaunotais kandidāts ūf teešleetu amateem peē Rigas apgabalteefas B. Ģreše.

**Baltījas gubernas** wīšām stolu eestahdem stolu wīrswalde wehl reīf atgahdīnājuše ar tautškolotajeem ūarastītees weenīgī Kreewu walodā.

**Par Walmeeras** aprīnka II. eezīrkna ūemneelu wīrsteefas preeščchēdētajū eezlētš ūon Ģreimāns.

**Par Walmeeras** bahrimu teefas ložekleem Wīdšemes gubernatora īgš apstīrinājīs Pēteri Tamšonu, Teodoru Ģrašmani un Karli Kreiščmani.

**Wālfas** aprīnka rentejas grahmatweščhā palīgš Pēters Ģušchnīs eezlētš par Wīdšemes kroma palātas galda preeščhneeka palīgā.

**Wālfas** aprīnka rentejas grahmatweēdīs Ģaušīnščh un Žehju aprīnka rentejas grahmatweēdīs Wīfīras pahrzeltī weens otra weetā.

**Š. ar Irīlawas** ūkolotajū ūemināra goda kuratoru ūf trim gadeem apstīprinātš Ģnāfš Ģīwens.

### b) Baltījas notīkumi.

**"Deenas Lapa" wīnas atjaunotā gaitā.** "Deenas Lapa" tagad ūawēem žeen. laīstajeem tā ūahlot atkal no jauna ūahjas preeščchā. Kā wīnas īšdēweš wāfār jau pīrmo reīf parakstījās "Mahjas Weeša" un "Mahjas Weeša Mehneščhrafkī" īšdēweš Dr. phil. Arnolds Plātes. — "Mahjas Weešs" jau pašahw 44 gadi un ūhīmī laīkā tas arween dabīstī atīhīdāmees un žendāmees pēemēpīrotees muhju laīka wājādībām eeguwiš ka eespaīda tā ari laīstajū ūlāta ūinā tautā pīrmo weetu ūarj nebetās laīkrastīem. ūf to atbalstotees rodas žerība un pahrlēzība, ka ari "Deenas Lapa" ūawā atjaunotā weidā arween dabīstī atīhīdāmas un pē-

weenodamās muhju laīka wājādībām drihš eēnemš līdīsīgu weetu un ūahwōlfī ūarj muhju deenas awīšem, "Deenas Lapa" tagadejā atdīmīchana un pahreščchana "Mahjas Weeša" un "Mahjas Weeša Mehneščhrafkī" īšdēweja Dr. phil. Arnolda Plātes īhpaščhūmā īr tā ūahlot bījuše **tautas balīs un wehlešchanās**, jo "Mahjas Weeša" un "Mahjas Weeša Mehneščhrafkī" redakzījai pašahwīgī īf tautās pēnahza wehstules ar lūhgumu, par to gahdat, ka īnāht līdīsīgā garā deenas awīše. Šchī tautas balīs nu eēehrpūfēs meesā un ūhī tautas wehlešchanās pēepīdījušēs. — Kā "Deenas Lapa" redaktors tagad žeen. laīstajeem ūahdas preeščchā Rigas Nīkolaja I ģīmnašījas wīrškolotājs wālfšpādōmneekš G. Pafīts, kurščh ari pā-ūīhāmš tā weens no pīrmājeem beedreem un wezafājeem dalībneekleem Rigas Latweeščhū beedribā. Tahlat ka at-jaunotās "Deenas Lapa" darbineelūs ūhīmī weetā wehl mīnešīm Dr. phil. K. Balōdī, kurščh ūrahdās īr žewīščkī abriemju kromīfās nobādā, kurā arābīšees wīna pahrsīnā. Dr. phil. K. Balōfšchā wahrdam pīlģatā ūlāna ūinātu wīhru aprīndās, tur tas arābīs leelu eewehribu un atīnību, par to jau ari leezīna Pēterburgas ūeījarīfšās ūinātu akadēmījas tā darbam pēepīreīfā leelā ūelta medāka. — Par "Deenas Lapa" ūinātīškeem rakstīem wīspābri pahrsīnās Dr. philos. P. Šālītš. — Par "Deenas Lapa" beletīstko nodatu īr ūewīščkī ruhpēšees bījeņeēģe ūrāfīja un weetejo ūinū nobādā ūrahdās un par beedribu ūahfīhwi rakstīs Augusts Deģlāwš. — "Deenas Lapa" nērimstōščhā ženschanās buhs turības, īgāhībās, tīkumības un lūhības weizīnāšchana tautā. Pa kahdeem žeelem wīna to žer ūasneegt, tas galwendš wīšēendš ārahdītš Dr. philos. P. Šālīščhā rakstā "Kahds wahrdš par laīkrastī ūidēwumu", kurus "Deenas Lapa" pašneedša pagahjuščhā gadā 16. dežembri īnāhtot paleelīnatā ūormatā. — Un ne "Deenas Lapa" līdīsīrahdneekī, ne īšdēweš netaupīs ne pūhtu, ne īšdēwumu, lai tā tautas wīfš, kas tā ūahlot dīhīwē īšfautufe un radījuše tagadejo atjaunoto "Deenas Lapa", tīktu ūneēģis tas, ko wīna wehlejš un lai "Deenas Lapa" eēnemtu Latweeščhū awīščhneēzībā pīrmo weetu. ūf to žentīšmees un nu peē — darba!

"Deenas Lapa" īšdēweš:

Dr. phil. Arnolds Plātes.

### Preeščchīkums frogā ūautajumā.

Par ūhō ūf deenas labīribās ūahwōščhō ūautajumu awīše "Rīg. Rundščhau" nodruļajufe garatu, wīnai no lauleem eesub-tītu rakstū, kurām gan daudš weetes newaram pēebāfot, bet ar tūru tomehr, leetas tahlatas pahrrunāšchanas dehl, eepāhīhtees nebuhs leelī. Rakstš, weetām ūāhīnātš, ūan ūhāhđī: Muhju weenlahrščhāis Baltījas frogš to gan nebuhs neapnōjīs, ka wīnščhī tīrī wēzumā tā grūhtī ap-ūuhdžets ūahwēs atlahībās preeščchā, ka tahdš, ar tūru beedrotees tāfīmī ūahlot wāj ūawna leeta. Ko wīfu muhju frogam nepahrmēt? Wīrslahrtī tas tautu pawēdinot ūf ūehūpēščhānu, otrlahrtī tas ešot tūmščhū ūawščhū pāļēhptne, treščchahrtī krodšīneekī wīfī beš īšnehmuma ešot pawīšam nekreehtnī tehwīni, žeturīlahrtī frogš "baronom" atmetot pēlan, pēektahrtī tas pawīšam nekām nederot.

Kahdš nu frogš pāteefšā īffatātš? Ēespaīds, to no tā dabūjam īr apmehram ūhāhđš: Wāfaraš darba laīkā frogš deenā tīl ūlūfš, ka muhju ūhīščhāna ap nosuhbeju-ščhām loģu ruhtīm dīrdama un wīstās pa wālejām dur-wīm meerīgī ūaīgā eekščhā un ahrā. Ja doudš, tad kahdā tahdā ūleln kahdš wešs ūbagš, kas te ūawā grūhtā gaitā pēet karstumu meļšēis patwehrumu, wāj ari peē ūlōkās ūahw pahrsī wībreeščhū, kas garam ešot wāj brauzot ūawas ūahpēs atdēse ar pūdeli alus. Ari tee drihš nosūbd un dodas ūf d a r b u, jo wāfaraš peē mums lauzīneekī ūrahdā no ūawles lehlščhānas līdīs reeteschanai. Tā tad wīneem nemāf neatleef laīka frogā apmeļšchānāi. Wīšleelakais, ja tur pa wāfara krehlšu kahdas pēronas no pašāģa-ščhānās eegreēščhās un ūewī pāģeēnā ar mehrenu, wehšu malku. To pašču ūlātu rahda ari ūwehtdeenas preeščch-pūšdeena. Tīkai ūwehtdeenas pēhčpūšdeēnā frogš atdīh-wīwās. Pāpreeščchū tahā eeronas ūf mahjam ešōščhī dā-ūīnēni; bet kas wīnus nowed frogā, nāw atkal alkohols, bet eegribā ar atahkīteem, īlgaku laīku neredšeteem ūāim-neem drufku īpīahpāteeš, kas tātščhū bānūzā nemāf un bānūzās preeščchā, ūawščhū drufmeščhānas dehl, tīkai grūhtī īsdarams. Ari ūheē ūaudīs nepaleef īlģī frogā, jo leelākā daļa no wīneem jau daudš ūundu no mahjas pīrojam un tee tahelī top nemeerīgī. Šwehtdeenas wāfaraš turpēti frogā ūahīl buhtū un muhščhē, jo tad tur ūalafas wīfš, tū-reem tīhtās ūoģeja laīka pawādīšchana un wīfš, kas lab-prahī kreetnī eemet. Ēeronas mušikanti, ūaudīs padānjo, pūiščhī ūahī leelītees un beigu beīgās noteel ari ūamaščhā-nās un plūhščhānās.

Kas leegš, ka wīfš tas tautai nāw par labu un ka ar aīšrahdījumu ūf Pūhščhū wāj Wāwariju, tur tahdas paščas leetas noteel, nelās nāw atwāinotš!

Šchē katrā ūinā leeta buhtu jālabo!

Seemā frogā dīšhwēs aīna daudš dīšhwāfā, tahelī ka ūhāi gada laīkā lauzīneekām mahjā mahf darba un tas, ūawus raščojumus aīšwadādams un malku un žitūs mā-terīalūs ūf mahju wešdams, daudš atronas žetā. Rudens ūlītā laīkā un ūeemu ūīngrā ūaltumā frogš wīnam tā patwehrumš nepēežēščhāmi wājādīgš, tahelī ka wīnščhē beeščhī pēešpēešs wīfu deenu pawādītī klāģā, ne-eespehđams ūawu aukstō malītī nekur žitūr noturet ka frogā. Kā ūhī dabīstā dīšhwāfā frogā apmeļšchāna seemā pēewelī wairaf ūawščhū, kas tur tīkai gar galdeem un ūeenam ūlāstās un ūhānabī pātehrē, wāj ari ar frogā apmeļšchājeem tahdas rebes grīb tāfīt — tā ūaprotama leeta.

Bet tas wehl nāw galwenais eemēstīs, tahelī frogā dīšhwē rudēni un seemā īr ūewīščkī seēdš, tas meļšejams tāi apstāhklī, ka lauzīneekām ūhāi laīkā nāuda un tā ūhīs apstāhklīs krodšīneekām toti labī ūinām. Bet ja domā, ka muhju pa wīšleelakāi daļai ūawīģee lauzīneekī labprahī un ar preeču ūawu nāudu noneš frogā, tad tā buhtu mā-đīšchānās. Wājaga žita ūstīpātā līdīsēkā nekā brāndwīnā un alus ūffatā, lai wīnu ūhāģōs grūhtājās laīdš no wīna nāudīnas atščhērtu un ūhīs līdīsēkīs īr — k r e d ī t s, to krodšīneekš īffatram kaut žit galwojamam lauzīneekām dob. Šchīs kredītš īr jo ūawnāks tahdelī, ka tas ne tīkai peē dīšchreenu īšneēģchānas ween top eewehrotš, bet ari

pee wizeem ziteem frogā dabujameem pirtumeem. Krodzīneeks ir arī jo beechi tirgotājs ar semes augleem, kureus wīnšch no lauzineela labprahf fanem uf paradu, tai parēiša aprehinā, ta lauzineels, lihds rehtinu nolahrtošchana, jau labu daku winam ismahjamas naudas buhs pateh-reijs dšehreenōs. Schahda rihziba abām dakam isleekas til dabifsa, ta tajā sewiškhi leelu moraliflu krodzineela no-seegumu newar ceraudst un tomehr te mellejamas weens no galweneem kaunumeem, par kura nowehschanu jaruh-pejas, ja arī nepeekriht tām domam, kas isheet uf krogu pilnigu ipostifschanu.

Waj arī schai jautajumā waldbibas brandwihna monopolis nerahda pareijo zefu? Weens no wina galweneem mehrteem tātšchu ir, weentahrscho wihru atšwešchinat krogotaja eespaibus, pret kuru wifš aifseegumi, dot uf paradu, lihds schim bijušchi bes sekmem. Lai panahthu scho mehrti, waldbiba patehredschanu nehmuše sawās rokās un isdara to ar algoteem eerebneem, kureem naw ne masafās dalibas par patehrejuma wairumu un ir sewiškhi par to ne, ta uf paradu taptu patehrets. Ar brandwihna monopola eewešchana Baltijas gubernās schi leeta drošchi ween arī pee mums labofees, bet tikai til tabtu, zil ta fihmejas uf brandwihnu, ne uf alu. Apluhfojot lufumūs, kas atteežas uf alus pagatarofschanu un pahrdofschanu, eewehrojām, ta katras muifšas robešchās pastahw ta fakot maš monopola eejirknis, un te nu buhtu glušchi dabifsti, fetot waldbibas dotam paraugam un ala iftroget tikai zaur algoteem pahrdewejeem, tas ir, krogus neifnomat, bet tos pašcheem ipašchneekem pahrwaldit. Ufšizamu zilweku ta pahrdewejeu netruhtu un pahrwaldifschana buhtu loti weegla, ja muifšu semju bruhšchi alu pahrdotu pudelēs, lai gan arī pahrdofschana mujās nebaritu nelahdu grehtumu, ja krogēris godigs zilweks. Ta ka daudis krogēem peeweenota arī seme, tad schahdōs gadījumōs krogērim nebuhtu jadod nelahda alga, bet winam wina publes waretu atlihdifinat ar semi.

Schahda frogā tureschanas labrtiba atšpehtofu kaut arī ne wifš, tomehr tātšchu fuhdšibu leelato datu pret krogu, jo: 1) par tautas pawedinašchānu uf schupšibu jau tadeht ween newaretu buht nelahda runa, ta muifšas ipašchneekam uf to nebuhtu nelahdas ipdewibas un pahrdewejam pee tam atal nelahdas interees; 2) wifadi naktis putni fargatos ilgat nēš wahjohigs ufsturetees tahdās weetas, tur muifšas polijijas usraudfiba arī teefchata un tamlihdif arī stringrafa ta lihds schim krogōs; 3) zaur krodzineeku atjelšchānu atkrištu arī katra lauzineeku lahredinašchana eelaisēes weifalōs, kuri fawenoti ar kredita došchānu.

Beigās neifrahdas ne-eešpehjami, alus patehreschānu krogōs pamafam aprohēschot, tad tautu peerawina pee ziteem fildofcheem un fpiridinošcheem dšehreeneem ta tehjas, kasijas — wafarā pee fahrim — u. t. t.

Ar augšcheem lihdsleekem ween, pehz muifšu domam, maš kas buhtu lihdsfets. Mums pašifstami jau dāšchi tahdi frogi ar algoteem krodzineekem, bet tanis neifstataš waj pawifam ne labafi. Ari tahds algotis krodzineeks atrod zefus un lihdsfetus, ta wairaf iftrogejot tam atlez tahds labumifsch waj nu dšehreenu schididratu pataifot waj ta zitadi. Krogēem wajadjetu pahrwehrsēes par ifšiam zelineeku peerawifschānos un atpuhtas weetam, kur tas atrod alkohola weeta tehju, labu lafamū galdū u. t. t. Tad arī apfahrejeem eedfihwotajeem tas waretu buht par fwehtigu fapulzes weetu. Ka krodzineeki wifš bes ifnehmuma buhtu nekreetni, pret taddeem apgalwojumeem mehš jau agraf efam ufstahjufchees.

**Semes fargu eefaušchana.** Pamatajosees uf Wifšaugfata pawehli no 8. dejembra 1898. g. pee eefaušchānos uf mahjifschānos kara deenafā 1899. g. jaerodas weenigi 1898. g. pirmās fahiras semes farguē.

Widfemes gubernās kara klaušibas komifija 5. janwari nolēhma eefaukt uf 4 nebekas ilgu mahjifschānos 1898. g. pirmās fahiras semes farguē 1899. g. pehz schahdas lahrtibas:

Aprintu nofautums un lahrtiba.	1899. g. semes fargu fahras, kureem jaeromas uf mahjifschānos.	Kad nolēmts mahjifschānos laifē.
Rigās pilsehtas 1. eejirknis	68	14. martā.
" " 2. " "	238	14. " "
Walmeeras apr. 1. " "	150	1. majā.
" " 2. " "	138	1. septembri.
Zehfu " 1. " "	217	3. majā.
Baltas " 1. " "	139	1. junijā.
Turjewas " 1. " "	108	1. februari.
" " 2. " "	118	3. martā.
Berowas " 1. " "	146	1. junijā.
Bernawas " " " "	217	8. martā.
Wilandes " " " "	156	2. septembri.
Sahmu falas " " " "	104	15. martā.

**Par arefiantu ufsturas naudām.** „Waldbibas Wehstn.“ nodrutais tahds farafis 1899. gadā. Nedsams, ta preefch weena arefianta pa deenu noteiktas schahdas sumas: Widfemes gubernā, pilsehtās: Rigā 7 kap., Walmeera 7 kap., Turjewa 6 kap., Zehfis 8 kap., Baltā, Rim-bahschōs un Sietā pa 7 kap.; Kurfemes gubernā, pilsehtās: Keepajā 10 kap., Zehstahschatē 8 kap., aprinfōs: Jelgawas 7 kap., Wauffas 6 kap., Tulumā, Talsu, Kuldigas, Wentpils un Ilkstes pa 7 kap., Aifspetes, Grobinas un Jaun-jelgawas pa 8 kap.

**IV. Baltijas zentral-iffahdes leetā,** kura, ta sinams, buhs nahlofchā junijā Rigā, „Widfemes Etonomijas beedribas“ fapulze finots, ta iffahdes ipdewumi aprehifinati uf 80,000 rbl.; bet til daudis no iffahdes zerot arī eenemt. Bes tam beedriba no 10,000 rbl., kas atifufchees no pehdejas zentral-iffahdes, 8000 rbl. nolēhmufe par nahlofchās iffahdes garantiju, (drošchibu, nodrošchinajumu). Bet ja neidewiga laifa deht iffahdes eenebnumi buhtu til maš, ta ar scho sumu wehl nepeetiftu ifstruhuma fegschānai, tad no zitas pufēs, no priwat-personām un eefrahdem apsolita 75,000 rublus leela juma, ta galwojumis.

**Kura gubernā Kreewijā** stahw elementarās iglihtibas finā, pašchā preefchgalā? Pehz „Statifistam sinam par elementaro (pirmatnejo) iglihtibu 1896. g.“ dāšchās gubernu awifēs atstahfa, ta elementarās iglihtibas finā wifšaugfati stahwot J g a u n i j a, tad nahlot w i d f e m e un ta trešchā, K u r s e m e. Stary rekruteem bijušchi

1876. g. Sgaunijā 2%, kuri nepratuschi laifit; 1886. g. 1,6%, un 1896. g. 0,6%! Kamehr Eefch-Kreewijas gubernās ir 76% kuri neprot laifit.

**Widfemes ekonomifkā beedriba** nolēhmufe ifsolit mebdatu par labato apzerejumu Baltijas purwu ifseetofschānos jautajumā.

**Do Sebias.** 12. janwari fchejeenes W. krogū notureja ta falkto „deramo deenu“, jeb ta fchejeeneefchi mehds teift „dferamo deenu“. Krodzifsch bija pildin pahrpildits. Ka jau parafli, drihfi ween arī ifnahza faduršchānās, tad pluhfchānās un beidšot ihfīs kautifsch, kura fetas bija deefgan behdigas: Dāšch labš bija eemantojis bruhzes, kuras ahrlam ar adatu un deegu wajadēs lahpt, bet 23. gadus wezā K . . . . a galwas laufs bija ta fadāufits, ta jau pirms ahrla eerafchānās aifbrauzā uf „wīnu fauliti.“

**Do Wez-Beebalgas.** Wez-Beebalgas Labdaribas beedriba peeder pee wezafam, leelafam un rofšgafam laufu beedribam, tadeht nebuhs leefi attehtot eespaibus, kahdus dabuju winas „weza gada wafara“ isrihfojumā, 1898. g. 31. dejembri.

Apmeklet „weza gada wafaru“ pee weetejas fabeedribas palijis par pilnigu fwehtu parafschu. Wīnu apmekle bes ifnehmuma wifš iglihtotakee, masaf iglihtotee un tahdi lahds mehds fauft par „neifglihtoteem“; eerehndi, tirgotaji, faimneeki, amatneeki, kalpi, linu kuhleji un apfahrtnes ubagu mahju feewinas ar faweem behrneem, kureem pee eglites ifdala dahwanas. Sche nepafifht tahdas „lahru stahpibas“, lahra wehl ir fchur, tur kaiminu apwidšs, kur fahdis, kam fabeedribā eewehrojamaš, neafkarigals stahwollis, masafos brahfus — kalpinūs un stahdneezinūs mehds ufstafit ar nizinafschānu uu ta no augfchās un tur jauntundfites fateelotees ar linu kuhleju, farauz degunifnām. — Wafaru pa laifam zenschās farihfojot popularu un wifpabrigi — interefantu. Ta bija arī fchoreif. Pehz eglites ufweeda Wd. Allunana jofu ludfīnu „Muhfu potafis“. Tad fefoja dšefmas. Wiflabafi no wafara programās ipdewās dšihwofchās bilbes. Tur bija praščana un mahfsta, kas dewa baudijumlah. Bildeš bija farihfojufe nel. Kronwalda Wita lundje. Tas atfauza dāšcha atminā wehl tos laifus, kur wina firnigi lihddarbojufēs fawa un muifšu neafimifstamā Wita isrihfojumōs. R. S.

**Muhfu teatra tehws, Adolfs Allunana fgs,** muhs luhds pafinot, ta wina iffludinātās teatra ifrahdes Walmeera 23. un 24. janwari fefwifschku eemeflu deht nenotifis.

**Leelwahrdes** Labdaribas beedriba, kura ir weena no ifchallafam beedribām Wifsemē, ta mums fino, nolēhmufe 31. janwari farihfof 25 gadu pastahwibas fwehtfus. Labas felmes!

**Walfas** pilsehtas domneeku fapulze, ta „Walf. Anz.“ fino, nolēhma peeweenotees waldbai eefneedjamam luhgumam par telefona fatifsmes eerihtofschānu faryp Bernawu, Baltu un Rigu.

**Wilandes** apgabala, ta „Sefli Postim.“ fino, nesen notifufe schahda fteplawiba: 32 gabus wezais turpneeks Gusts Hendrifons dšihwojis Wilandes-Walfas pasta jeta mala famā mahjā; pee wina peedfihwojufe arī lahda weigja bet ihsti bagata atraitne Maja Tachwel, kura minetā nakti nebijufe mahjā. Wafarā diwi fwešchi wihri eenaufufchi turpneela mahjā, no kureem weens ufdewees par atraitnes prejneeku. Eenahjeif fahlfufchi apwajatees, kur wejene glabā fawu naudu. Kurpneeks bijis deefgan neapdomigis un stahfifjis, ta atraitnes nauda zita stahwot pilsehtas bankā nu zita atdota dāšchadam personam. Tad abi fwešchneeki eefahlfufchi fpehlet lahrtis un kurpneeks turpinajis fawu darbu, kamehr wina feewa ar diweem behrneem, weenu 5 gabus un otru 8 mehnefchus wezu, bija aifgabufje gulet. Te peepēfchi weens no abeem fwešchneekem fagrahbi turpneela abdas greeschamo galdū un ar to wairaf reijēs fweht kurpneekam pa galwu, ta ta tas bes dšihwibas patriht no fehdeffa. Kurpneeka feewa nu iflez if gultas un grib ifbeht if ifstabas, bet otrs fteplawa tai stahjas zefu un ar lahdu keegeli wairaf reijēs fweht winaf pa galwu, bet feewai latru reifi ifdodas aiflikt rolu preefchā, tas fiteena fpehtu mafinajis. Seewa tomehr wabrigi eewainota galwā, ta ta par winas dšihwibu jafchānbotees. Winas 5 gabus wezā meitene luhgufe fteplawu: „Deema ontuli, nenofauj mahminu, mahminai naw naudas, nem gatu un defas if flafja!“ Wehrna luhgums neaiflufinajis wis negantneela firdi un tas feewu buhtu nogalinajis, ja wina lahja nebuhtu eefehrusēs jahbaku leefēs un wifsch zihnotees nebuhtu patrihtis. Ar afnim aptraipitai feewai pa tam ipdewās ifbeht un wina no ne tahlās semneeku mahjas atfauza palihgus. Slepławas pa tam aifgabufschu. Uradniks otrā deenā fahzif meht fteplawas un no teem weenu atradis, kura labatā bijufe spifschku lafite ar nogalinatā turpneela wabru. Slepławas ar fawu mahti dšihwojis lahda krogus pirti un ar fawām afnainām drehbem bijis paslehpēes uf pirtsaugfchās. Wifsch nowēstis fteplawibas weeta, kur turpneeka feewa un meitene to pafinufchās par weenu no fteplaweem.

**Kurfemes** generalfuperintendents Bānds, ta „Dūna-Itg.“ fino, 10. janwari Wešchotnes bafnijā kandidatu Goldbergu eefwehtifjis par Baltaitu draudfēs mahjitaja Kerstena palihgu.

**Kurfemes** linu wehrptuwees fabeedribai Jelgawā, ta „Wald. Wehstn.“ iffludinats, pagarinats terminifsch preefch pamata kapitāla pirmās dafas fawahfchānos.

**Zelawas ffolotaju seminarā,** ta „Prib. Rifi.“ dširdejis, par Kreewu walodas un matematifas ffolotaju ifwehlets Peterburgas ffolotaju inffitutā kuru beizufchais Zahnis Delfits, kas lihds schim bijis Bernawas pilsehtas ffolā par mahjibu pafneedjeju.

**c) No zitam Kreewijas pufem.**

**if Peterburgas dšihwes.** — Schimbrihšcham, kur gandrihš wifās Baltijas pilsehtās eeweifis Peterburgas laifs un tur Daugawas un Leelupes peekrafes ar Kreewijas zentru stahjas arween jo dšihwafā faharā, schimbrihšcham, zeru, zeen. „Mahjas Weefa“ laifatajeem buhs interefanti laifit scho un to par to, ta dšihwo, ko dara, par lo ruhpejas un las noteel muifšu galwas pilsehtā. — Sahlfchū wifpirmis ar to, ta — dšihwo un dšihwe zihna fche wehl grehtata nēš muifšu Baltijā. Pee pahrmeh-

rigas dšihwoftu dahrdfibas peeweenojas fche wehl jo pahrmehrigala maifkas dahrdfiba. Wifsehtas tehwi fpreeda un fpreeda, ta wajagot fapifkt maifu par fimeem tuhftofcheem rubleem un tad pahrdot eedfihwotajeem par eepifschānos zenu. Spreeda un rafstija daudis, bet — naudas truhkuma deht no wifās schis fpreedeleschānos nēš neifnahza. Laifam gan tilaf nahlofchā gadā eedfihwotaji warēs papreezatees par pilsehtas tehwi gahdibu. Ne mafaf fwarigs arī jautajums par pluhdu nowehschānu, jo tāpat ta Wibus-Kreewijū nerafcha, tāpat arī Peterburgu pluhdi fahlfufchi pehdejos gahds jo beechi apjeemot. Wet arī fche ifdodamas leelas sumas — pazetams daudis augftaf wefelu femu gulofschu pilsehtas datu eelu un laufumu brugis — ta tad atfal ir ja-apmeerinajās ar to, kas ir. Par scho jautajumu turpmat warbuht plafchafi. — Wifur, wifur luhf wainiga naudele, schis wifās fahlfihwes nerws, barotajis, fihbitajis, kuras retam kam pafaulē par daudis, lai gan par maf zilwezes leelu leelai dakai. — Ta ta zihna pehz ufstura, ta jau minēts, fche loti grehtā, tad loti interefanti dširbet, ko wifū fche neifdomā zilwefti, lai waretu godigā zefā fawu maif pelnit. — Aifstahstu fche dāschus lahda weetejā laifrafsta nowehrojumūs:

Kahdam gimenes tehwaam nofuhd reif pelnas awots — tas pafaudē weetu. Ko nu darit? Ka pašcham, tā arī feewai un behrneem wajadigja maife, fiktums, apgehrebs, dšihwollis. Un luhf, tas nahf uf domam, ufmeklet wifās dšelfszefa flazijas un twaifonu peestahntes (pehdejo Peterburgā laba teefa), ta arī tirgus laufumūs un wifpabri weetas, kuras fahrahjas daudis publikas. Sche tas flatas zeeti uf semi un nem wifū, to tur fahdis waj nu ta newajadfigu nomet, waj warbuht arī pafaudē, ta — papirus, lupatas, ftrika galus, papirofu lafites, pudelites, zigaru atleelas un daudis zitu leetu. Deenas laifā tas fahrahji tahdejadi wefelus maifus. Nedsams, ta leeta eet, tas pamudina feewu un behrnus darit tāpat. No rihta katris dōdas uf fawu pufi un nahf wafarā ar labu lomū mahjā, jo nereti atrasto leetu faryp efot — naudas maketi, grehfeni, aprojees, no tāpat ifkritufcheem fubraba un pat felta naudas gabaleem jau nemaf nerunajot. Tilaf muifšu gimenes lozefi efot gobigi: bihdamees fanahft ar polijiju naidā, tee wehrtigafas atrafās leetas neflehpjot, bet nododot polijijai un apmeerinotees ar iftumigās treščās dakas wehrtibas dabufchānu. — Tahdejadi gimene famehrā weegli un ne no weena neafkarigi nopelnot fawu pahrtiku, jo pirzeju netruhtstot, kureem augfchā mineteē atra-dumi noder. —

Tahdejadi ifnahf, ta ifweizigs zilweks nekur nepafuhd — tas i uf eelas pazef weenmehr fawu pahrtiku, jeb ta Kreewu paruna fala: tas ne uhdeni nenoflihtit, ne uguni fahdeg. Ir tahdi zilwefti, kuri ta fahot oftin faofch, ta tur un tur war to pelnit. Schai finā, ta finams, wififmani-galā Schihdu tauta. —

Lai nemam lahda ifweiziga zilweka peemehru. Tas atbrauz Peterburgā no rihta. Aifstahjis dšelfszefa flaziju wifsch nēfin uf kuru pufi greestees, jo galwas pilsehtā tam naw ne radu, ne draugu, ne pašifstamu. Kabatā tam pafe un pusimperialis naudas, rokā masa jefa foma. Ar til maf „eerotfcheem“ ween rokā tas eeratees galwas pilsehtā laimi meklet, finamu dšihwes stahwollis eekarot. Wef augfchā mineteem eerotfcheem tam nu gan wehl zitas fwarigās pabalsta leetas: wefeliba, jauniba un energija. Un kam peeder pehdeja, tam peeder wifš! —

Weiflais zilweks prata jo drihš „faoft“, kur war dabut wifsehtafi dšihwollis nomat. Tur notifis, tas prata uf reif cepatiftēes ar pahris ifweizigeem komplimentēem ne wifai wejai „mebeletu iftabu“ turetajai . . . Ta tad eefahlfums bija labs . . . Zeta fomu „mahjās“ atstahjis, weiflais zilweks fahla ftraidit pa pilsehtu, lai ar to zil nezil eepafifhtos un pee weena arī nofahrfstu, kur war fahft to „pelnit“. Wafarā tas dōdas peefufis mahjās. Egot garam teatrim wifsch reds, ta tur fahrahjees leels puhlis zilweku. Tur laifam gan kas fefwifschs notifis? teiz jaunatbraufschais weenam no gaiditajeem. „Nelas naw notifis“, tas atbild, „fahdis fahrahjas un gaida lihds rihtam, lai waretu dabut bitetes.“ — „Lihds rihtam?“ apwajajas ifbrihnejees muifšu Peterburgas teatra leetu nepafineis. Ja, lihds pašcham rihtam, jo tas wehlaf nahf, tas wairs bitetes nedabun. — „Un waj beechi ifnahf tahdejadi aulfumā deščuref?“ — „Nereti“. — „Sm, nodomā muifšu atbraujeis, luhf te pelnas awots rokā.“

Un ahtri duhšchu fanehmis, tas faryp publi eefchā: „Kam, no Jums, fangi, netihf gaidit, es pret mafu atlihdifibu pagaidifschu un ifnemfchu bitetes. Efmu peespeests fawo to nopelnit“. — Tublin ifnahf if puhka pahris fangu, fola winam par gaidifschānu rubli un ufodod adrefēs, kur aifneft bitetes . . .

Luhf no schis stundas fahlot muifšu manigam jaunajam zilwekam ir faws finams pelnas awots, jo teatru Peterburgā famehrā maf, bagatu teatra mihtotaju daudis, ta tad — katru deenu pahris rubtu ftkpat tā rokā.

Bet ta ta 60 rubtu mehnefi naw Peterburgas dšihwei wifai daudis un katris zenschs pelnit — „jo wairaf, jo labat“, tad arī muifšu waronis neaifdara azis preefch jiteem pelnas awoteem. —

Pehz kahdam 3 deenam nahf muifšu kundfinam it nejaufchi rokā kahds no notarija apfifprinats dokuments. Kas tad tur parafstijufchees ta leezineeki? wajā tas papira ipafschneeku. „Dworniki“, tam atbild. „Kahdi dworniki? nu ta nama dworniki, kura notarija tantoris. —

„Atfal laba ideja!“ iffauzās muifšu weiflais kundfifsch un dōdas tublin apfifellet fawo wifstū lahrtis. Otrā deenā tas apjeemo wifus tuwafos notariju tantorus un fala rafstwefcheem apmebram fefochō: „Kungi, ta rahdas, jums loti wajadfigi leezineeki, ta juhs winas nemeet pat if dwornikeem. Bet tee tātšchu wifš weentahrschi muifchifi. Waj jums nebuhs pahfhamafi, tad par leezineeku parafstifees inteligenta perfona? Peebahwaju labprahf fawus pafalpojumuš, tadeht ta wajaga to nebuht pelnit.“ —

Sinams, ta rafstwefcheem un notareem nebija nelahda eemefla, jaunā zilweka peedahwajumu atraidit un tahdejad — winam atfal otris pafahwigs pelnas awots rokā, jo katris, kam wajadfigs pee lahda nebuht alta parafstifschānos leezineeka, nefcheplo 15—20 fap. famafkat tam, kas turpat iftabā atronas, nēš eet meklet dwornikus, kureem tātšchu arī dferama nauda jadod. —

Sestajā deenā peh, eeraschānās Peterburgā muhsu manigais jaunelis iſſina, ka tani paſchā namā, kur wiſch nometees, dſiſhwo jauns ahris, kuram wajaga rellamas un pazientu. Jaunellim tuſlin galwā gudras domas. . . . .  
 Tas ſteidſas pee ahrta un teiz: „Daktera lungs, ka ſuhs domajet, tad juhsu preeſchſtabā ſehdēs weenmehſ neeki un tad juhs jaumpenahſuſcheem liſſeet gaidit, it ka ſuhs buhtu darbs ar ziteem, waj tab — juhsu ſlawa neſpaudivees ahrta pa wiſu pilſehtu un waj netures juhs par gudru zilwetu!“ —

„Nudeen, neſaprotu, ko juhs gribeet teitt,“ atbild ahris. „Nu, tad iſſi: — waj juhs eſeet meerā, tad eſ ſehſchu pee jums pa juhsu runas ſundu laiku ka ſlim-neeks un ſtahsu wiſeem par juhsu iſweizibu dſeedina-ſchānā?“ —

Ahris padomā labdu laizinu un tad teiz: „Tas teeſcham brangs eedom!“ — „Beſ ſchaubam“, atbild iſweizibais zilwets, „un maſfat tas jums nemalſas daub. Tisai 2 rubli pa deenu.“ — — — — —

„Luhl, tā wajaga praſt dſiſhwo. Tahdejabi ſahf ſawu gairu gandrīh wiſi Ameriſanu miſionari. — Kad uhdens mutē naht, tad jamahjās pelbet. — Tahdu „ſwabadu amatu“ Peterburgā deejgan daub, kur laudis pelna gobigi ſawu maift, bet zil dauts ari to, kur no apſtahtkeem pee-ſpeeti, laudis kerās pee noſeedſigeem paſahtumeem. Bet par to wehl nahtofchā reiſe.“ —

**Peterburgā** lahdē pulſſtenu taiſitaju meiſtars, ka laifraſti ſino, iſgubrojis ſawadu pulſſteni, kas eetot be-ſhwaru bumbam un aſſperes — federes. Scho pulſſteni iſgubrotajs noſauzis par „uhdens laika rahditaju“. Shi pulſſtenu eelſchėjais melaniſms eerihſots pawiſam ween-ſahſchi un paſahtu pawiſam no 3 kemrateem un diweem neeleem metala zilndreem, kur lihdē puſei peepilditi ar uhdni. Zilndri weens ar otru ſaweenoti ar ſewiſchu ſtobrinu. — Lai pulſſteni eelſtinatu, tad peeteſot, ja weenu zilndri noleſot paſlihi, un uhdens, no ta iſte-ſchams pa pileenam otrā zilndri ſawu ſmagumu pa-ſahtwigi dienot wiſu kemmāno ſiſtemu. Scho melaniſmu ſawa lehtuma deht warot eerihſot pee wiſeem galda, ſeenas un torau pulſſteneem. Scho pulſſteni ejet weenu deenu lihdē trim nedelam.

**Odeſas** laifraſti ſino, ka ſchinis deenās uſ deen-widus-waluru dſelſzeta ſtarp ſtozijam Nowoſetizi un Slo-ſubla notijis ſchadēs behdigis atgadījumis. Dſelſzeta wilzeena trefchās klafes wagonā ſehd lahdē jauns zilwets A. Wina lihdēbrauzēji redi, ka tas iſ krubſchu labatas uſwarka eelſchpuſē wairaf reiſes iſnem peefihmju grah-matinu, kurā ſtarp lapam atradās 100 rubtu gabals. Kol-baſnajas ſtozijas tuwumā A. biſje wajadſiga peefihmju grahmatinu, bet labatā tas winas wairaf neatraba. Lihdē ar grahmatinu paſudufchi ari 100 rbl. Kad apſagtais pee ziteem paſahtkeem aptaujajees, tad iſrahdiſees, ka lahdē paſahteeris, kurſch A. ſehdejis eepretim, wairaf neatrodas wagonā. . . . .  
 Wilzeens ari tuſlin apſtahtees pee ſtozijas „Kolbaſnaja“ perona un apſagtais ſahdſibu paſinojis ſchandarmam, pee tam iſteſchams aſdomas uſ paſahtkeem, kas iſ wagona paſudis. Tuſlin peh tam ſchandarmam ari tizis ſinots, ka netahlu no ſtozijas atrahdiſ labda nupat tā no wilzeena noſpeetiſta zilweta lihdē. Nonahmetais pa-ſihts par to paſchu jauno zilwetu, tas A. ſehdejis pretim. Nonahmetā labatas iſmeleſejot ſtarp zitu atrahdiſ A. peefihmju grahmatina lihdē ar 100 rbl. Iſrahdiſees, ka ne-  
 paſihtamais jaunais zilwets bija iſleetojis to azumirli, tad A. eſnaudees, un iſ labatas tad tam iſwiljis grah-matinu ar naidu un ſtozijas tuwumā, tad wilzeens ſahjis eet lehnaf, gribejis no ta noleht, bet nelaimigais uſ ſlapij wagona platformas paſihtdejis un eekritis ſtarp wagonu puſereem, kur tizis nahwigi ſaſpeeti.

**Celſch-keewija** laiku no laika aſahrtijas ne-  
 raſchās. Lai to nowehſtu, tad, ka „Wirſch. Wed.“ rakſta, wiſpirms ejet wajadſigis paſjelt tautas iſgihitibas ſtahwolli wiſpahrigi un laufſaimneezijko iſgihitibu it ſewiſchi. Tahſaf jaruſpejotes par to, lai kreewija waldoſchā pirtmatneja triſlantu ſaimneezijka ſiſtema titu atmeſta un tas weeti eewiſta zita. Leela ſlaita maſu parauga ſaimneezibu eerih-loſchana pa wiſu walſti noderetu ſemlopieem par paraugu, tur eemahzitees labatu ſaimneezibas metodi. Tad ari wajadſetu ſabalit un pamafinat kreewu leelās, garumā iſſteepiſchās ſahdſchās. Tagad nereti atgadotees, ka ſemlo-  
 pieem ja-apſtrahdajot lauki, kuri eſot no wina dſiſhwoſka lahdē 20 werſtis tahfu. No lauku uſlaboſchanas lahdēs apſtahtlōs newarot buht ne runas, tapeh ka uſlaboſchanas darbi aſnemetot daubis laika. Semlopi tapeh labaf ap-  
 ſtatotees peh lahdēem blaſus eenehmumeem, nekā domajot par ſawu lauku labatu apſtrahdajochanu.

**Kijewā,** ka „Nowoje Wremja“ ſino, walda leels uſtraukums par Solowjowa teatra mahſlineela un Kijewas publiſas miſluta N. P. Roſchſchina-Inſarowa nogalina-ſchānu. 8. janvārī, ap pulſſten 10 preeſch puſdeenas Roſchſchina-Inſarowa dſiſhwoſli, Poſnawowa mebleitās iſtabās, tas atradās Sella wahru tuwumā, eeradās Peter-burgas teatru dekorators Malows. Malows no ſchweizara iſſinajis, ka Roſchſchins-Inſarows mahjās, dewās uſ nama otru ſtahwu un eegahja Roſchſchina-Inſarowa iſtabās. Behdejais atradās gulamiſtabā un nebija apgehebes. Schini paſchā dſiſhwoſli atradās Odeſas teatra agralā dſee-dataja S. un winas mahja. Parunajis daſchus wahrus ar Inſarowu, Malows palita weeſu iſtabā, kamehr Inſa-  
 rows ſahfa apgehrbtees un eegahja preeſchſtabā, kur aſ-  
 ſtapa atradās maſaſchānās bloda. S. un winas mahja palita gulamiſtabā. Inſarows un Malows ſarunajufchees, bet par to, new ſinams. Katrā ſinā domajams, ka ſaru-  
 nai biſje meeriga daba, tā ka abas mahſas S. tās ne-  
 maſ nawa eewehrojufchās, kaut gan bija tani paſchā dſi-  
 hwoſli. Te negaidot atſkaneja trolſnis. Atſteigufes ſalpone,  
 12 gabus weja meitene, tīlai eewehrojufe, ka Malows  
 weeſu iſtabā ahrta ſahdejis ſepuri un ſteigufes dewees iſ  
 dſiſhwoſka laukā. Uſ meitenti wiſch teizis: „paſtatees, no-  
 krita wahſe un ſapliſha.“ — Tuſlin iſ gulamas iſtabas  
 iſſtrehjuſe S. un, ſteigdamās preeſchſtabā aſ ſtapa, cerad-  
 ſiſu N. P. Roſchſchinu-Inſarowu gulam uſ grihdas.  
 S. iſſtrehjuſe koridori un zit jaudajuſe kleeuſe: „glabbjeet“.  
 Malows ſchini azumirli atradees jau uſ eelas. Uſ S.  
 kleeuſeenu ſaſſrehtja daub mebleto iſtabu eedſiſhwoſaju.

Tika ataijnats ahris, kurſch weenigi wareja pateift, ka N.  
 P. Roſchſchins-Inſarows miris. Lihtl tuwat apluhſojot  
 iſrahdiſjās, ka Inſarows nogalinats ar revolwera ſchah-  
 weenu galwā. Kā reſjams, tad ſleptawa revolwerti peeli-  
 zis Roſchſchins-Inſarowam aſ kreis aſuſt tani azu-  
 mirli, tad tas nolezejis maſgatees. Notifums tuſlin tika  
 paſinots polijai un teeſu eelſtahdem, kuras driſti eeradās  
 notifuma weeti. Kamehr nogalinatā dſiſhwoſli iſſehlās  
 ſajukums, ſleptawa Malows bija paſpehjis iſeet uſ eelas,  
 tur tuſlin eelſehdees ſubrami un gribejis aſbraukt. Bet  
 ſchweizars eelſehdees lahdā zita ſubrami un dſinees Ma-  
 lowam paſaf. Uſ ſchweizara ſaulſchānu ſubramonis ap-  
 turejis. Uſ eelas ſtahwoſchais gorodowojs ar ſchweizara  
 palihdſibu Malowu auzeetinaja un tas beſ pretofchānās  
 teem atdewa revolweru, kurā atradās wehl iſchetras lodes.  
 Zaur iſmeleſchānu tika iſſinats, ka lode Inſa-  
 rowam eegahjuſe ſmadſenēs un tur palitufe ſtahwot.  
 Schahweens biſis tā eerihſots, ka nahwe eelſtahjuſes azu-  
 mirli. Iſ eewainojuma aſnis netejeja, bet galwas laukā  
 leela rehta. — Aſſinainās dramās zehloni wehl naw pil-  
 nigi iſſahdroti. Weenigi ſinams, ka Malows Kijewā at-  
 brauzis 26. dezembrī un apmetees ſawas ſeenas — atri-  
 ſes Paſchalowas dſiſhwoſli. Paſchalowa ari ſpehlejuſe So-  
 lowjowa teatri. Kas ſtarp ſaulateem draugeem notijis,  
 neſtinams. Melaimes deenā, ſleptawa Malows ar ſawu  
 ſeenu ſataiſhjuſchees uſ neiġu laiku no Kijewas aſbraukt  
 atwainajumā. Runā, ka Malowu atbraukt uſ Kijewu ar  
 wehſtuli aſinajuſe wina ſeewa. Ar Malowu Inſarows-  
 Roſchſchins ſeptembra mehneſi eepafinees Odeſā, tad tur  
 atradufes Solowjowa trupa. N. P. ſpehlejis topā ar  
 Paſchalowa toſi un turp atbrauzis ari Malows, kurſch  
 drihſā laukā eedrauhjees ar N. P. un tee ſahluſchi ſaul-  
 tees par „tu.“ Bet labā ſatliſme drihſ iſſuſu. Rahdi-  
 eemeſli bhjuſchi naidam, naw ſinams. Runā, ka N. P.  
 Roſchſchins-Inſarows ſchini laukā ſahjis ſeenit labdu zitu  
 atriſi. Bet ne maſaf iſleelas pareiſi, ka Malows buhſ  
 riſtojees aſ greiſdribas. Malows ir 34 gadus wejs, ka-  
 mehr nelaimat Inſarowam bija 37 gabt. Solowjowa  
 trupa Roſchſchins-Inſarows atradās jau 3 gadus un wina  
 ſeewa ar diweem behrneem dſiſhwoja Maſkawa.

Uſ tihras neaſchſchības deenu pirms nahwes Roſch-  
 ſchins-Inſarowam lugelē „Kleimo“ wajadſeja ſpehlet lomu,  
 kur tam peenahſas nogalinat Paſchalowa toſes wiſru.  
 Otrā deenā notika behdigā pateeſiba, bet otradi: wina  
 nogalinaja Malowa rofa.

**Iſchelabinkſas apſahrtne,** ſem Samaras-Sla-  
 touſtas dſelſzeta linijas uſeetas ſelta ahderees. Weetejōs  
 ſelta ruhneekōs, protams, eedegis tahda kahre peh ſtaſtā  
 dſelſtenā metalo, ka tee pat dſelſzeta dambi netaupija, bet  
 ſahla raktees tam eelſchā. Weetejais ſtozijas preeſchneeks,  
 protams, to newareja peekaut un tam bija ſinamais dſelſ-  
 zeta gabals jaleel apſargat no kaiſligajeem ſeltratscheem  
 ar brunotem ſpehkeem. Peh tam wiſch paſinoja par noti-  
 kumu preeſchneezibai un luhdſa iſſchert, ko lai dara tahſaf.  
 Weetejā dſelſzeta walde newareja ar ſcho jautajumu titt  
 galā un leeta beidſot nonahluſe dſelſzeta departamentā,  
 kuram nu buhſ jaiſſchert: waj aſſtaht ſelta bedres neiſ-  
 mantotas waj ari pahzjelt dſelſzeta liniju uſ zitu weetu.  
 Rahda Franſchu ſahbedriba par mineto krona ſemes ga-  
 balu jau peefolijufe eewehrojumu ſumu.

**Juridifkā Awife** noſtaha toli intereſantu  
 atgadījumū, par gindena (ſleſta) apſiſchānu uſ  
 iſpildu rakſta pamata. Rahdā pilſehā dſiſhwo R.,  
 kurſch ſagatawojas uſ medizinas daktera (Dr. mod.)  
 eſſamenu. Weens no wina krediterem top nepazetigis u  
 eeluhdē R. par paroda neſamafſchānu. Iſpildu rak u  
 dabujis, wiſch eeronas lihdē ar teefas priſtawu R. dſi-  
 hwoſli, lai uſnemtu wina mantibu. Dſiſhwoſli tee wairaf  
 neta neatron, ka gultu, maſu galdimu un labu teeſu aſeſ-  
 neezibas grahmatu. Nela neatradufchi, ko waretu „apſcha-  
 lot“ ka parada dewejs, tā ari teeſu priſtawis griſ jau pa-  
 laban aſſtaht nabadſigo dſiſhwoſli, tad paradu deweja ma-  
 nigās aſis eeranga ſem R. gultas labu labi prahuru  
 preeſchmetu ruhpij palagā eetihtu. Tas well to tuſlin  
 abā un eeranga tur eetihtu — gindeni! — „Nu, beidſot  
 tahſchu ko atradam!“ iſſauzās preezigi parada dewejs, „tagad  
 waram uſraſſiti ja ne wairaf, tal ſcho preeſchmetu.“ —  
 Belti R. apgalwo ar ſawu „goda wahru“, ka gindenis  
 nepeeder winalom, ka niſch to aſnehmis no ſawa paſi-  
 ſtama daktera, lai ſagatawotos uſ eſſamenu, bet parada de-  
 wejs negrib neta ne dſirbet. „Azumirli leeta atronās juhu  
 dſiſhwoſli, tā tad peeder jums,“ tas ſala, „un ar to man  
 peeteel.“ Teefas priſtawis iſwell papiru publi un ſahf ſa-  
 ſtahdit ſaralſtu. „Zilweta gindenis,“ tas rakſta, „2 arſchini  
 un 2 werſchoti goſch, labās rotas kauls ſalauſis. Zitu  
 wainu naw. Nowehrtis.“ — „Nu zit augsti winu wehr-  
 tejat?“ tas waja parada deweju. Tas neſtin pirmā azu-  
 mirli ko atteift. „Nu, ka juhs domajet? juhsu praſſe  
 laifam gan bija tahdi atgadījumū?“ — „Ne, nebija,“ teiz  
 teefas priſtawis. „Nu labi, tad rakſteet: ſleſlets (gindenis)  
 — 4 rbl. 75 ſap. un palags — 25 ſap.,“ tad topā —  
 5 rubli. — „Waj Dewina,“ teiz paradneeks, „par ſchahdu  
 naidu newar pat ne ſuna gindena dabut. Par ſcho gin-  
 deni dos katra weeti 25—30 rubtu.“ — „Nu, lai dob,  
 bet mehſ winu augſtaf newarom nowehrtet.“ — — — — —  
 Tahd apſchloſchana bija nobeigta. Atiſka tīſaf rodot gindeni  
 lauk tahdam uſglabat. Bet paradneeks „apſchlotota“ gin-  
 dena wairaf nepeem. Suhta palaf ſaimneekam. Ne tas,  
 ne ari ziti nama eedſiſhwoſtaji negrib no gindena ne dſirbet.  
 — „Ko tad nu lai eelſaf,“ teiz paradu dewejs. „Nemeet  
 winu paſchi uſglabat,“ dob teeſu priſtawis paradu dewejam  
 padomu. „Ka juhs tā waret domat,“ pehdejais eelſauzās,  
 „lai eſ nemu ſawā mahjā tahdu ſchmuzi!“ Man mahjā  
 ſeewa un beheni.“ — Paradu dewejs dſiſi nopushtās, bet  
 — beidſot tam tahſchu bija jaluhdē teeſu priſtawam, lai  
 nem noſt no gindena ſchnori ar ſeegeli.

**Arkangelſkā,** ka laifraſti „Sewenij Krai“ ſino,  
 ſajet leelu uſtraukumu 2 inſcheneeru neſaprotamā noſu-  
 ſchāna. Dezembra ſahfuma Maſkawas-ſarolawas-Arkang-  
 gelſkās dſelſzeta inſcheneeri Olenorſis un Totarewis dewu-  
 ſchees dſelſzeta waldes uſdewumā uſ Weſeni iſdarit iſme-  
 lejumus tahda buhwajama ſara dſelſzeta leeti. Uſdewumu  
 iſpildijufchi, inſcheneeri 13. dezembrī atſtahtjuſchi Weſeni,  
 lai teefchā zekā ar ſemela breſcheem braukt pa tundram  
 uſ Arkangelſku, bet lihdē ſchim wehl ne-efot tur eeradu-

ſchees. Wiſi paſafmelejumū iſrahdiſjuſchees weltigi. Dau-  
 mas un ſpreebelejumū par inſcheneeru noſuſchānu pilſehā  
 baſchabi. Biztjamal ir, ka zekineekem tundrā ſemeta  
 breſchis noſprahguſchi un ja wineem peeteelofchi daub  
 bariſib un ſitas drehbes, tad tee waruht lahdā weeti  
 gaiba uſ palihdſibu; preteja gadījumā pareſſams wiſ-  
 ſaunatais.

**No Rigas.**

„Deenas Lapu“ pagahjuſchā gada nowembri no-  
 pirta „Mahjas Weeſa“ iſdewejs Dr. phil. Arnolds Plates  
 — Tagad nu preſes wiſwade paſino, ka par „Deenas  
 Lapas“ iſdeweju apſtiprinats Dr. phil. Arnolds Plates un  
 par „Deenas Lapas“ pirms redaktoru Rigas Nikolaja I.  
 gimnafijas wiſſſolotajs walſtpadomneeks G. Paſits.  
 — Atjaunotā „Deenas Lapā“ ſtrahdās „Mahjas Weeſa“  
 garā un ſerams, ka ta deenas awiſchu ſtarp jo drihſ  
 eenems tahdu pat ſtahwolli, tahdu „Mahjas Weeſis“ ſtarp  
 nedekas laifraſticeem (ſtat. „Deenas Lapa“ winas atjaunotā  
 gaitā).

**Wahzijas Konſuls** barons Bruckis pahzjeltis uſ  
 Kubas ſalas pilſehtu Hawanu un wina weeti par Wahzijas  
 konſulu Riġā eekelis Dr. Dneſeſts.

**Behdejās Rigas mahſklas beedribas iſſtahdes  
 noſihme.** Nupat Riġā ſehgta iſſtahde, kur bija redſa-  
 mas Baltijas mahſlineeku gleſnas. Dauds par to runats,  
 ir ſawu teeſu rakſitis Kreewu, Wahzu, Latweeſchu laif-  
 rakſids. Kas galā ir palizis, kas panahſtis?

Panahſtis ir daubis, ja par tahdu leetu, ka mahſklas  
 iſſtahde, ſahf muhsu Baltijas peetraste plaſchakās aprindās  
 runat. Mahſlineeki mums jau bijuſchi; ir biſis Karlis  
 Huhns, par to wiſā Eiropā reiſi runaja, ir biſis afa-  
 demifis profefors Federis, ir biſis portretifis Roſe —  
 bet kas pee mums par teem daubis ko dſirdejis? Mahſ-  
 klas iſſtahdes mums jau bijuſchās; ir gleſnas biju-  
 ſchās iſſtahditas politeknitā, ir weenā un otrā namā, ir  
 Latweeſchu emograſitā iſſtahde, ir ideenas pilſehas  
 gleſnu galerijā — bet kam ir biſis watas winas daubis  
 lametees? Tagad iſſtahda gleſnas un nu ſakufas muhsu  
 raibā ſahbedriba, ſahf atraut laiku ſawām ſteidſamām  
 darischanam un eet uſ Waſteja bulwaru, eet tur weenreij  
 un tad wehkreij, ſahf ſalihdſinai weenu mahſklas  
 darbu ar otru, ſahf ſpreeſt par gleſnam un gleſno-  
 tajeem, ſahf pat ſtrihdeetes, waj mahſlineeks Walters ir  
 Latweeſtis, waj Wahzjeitis. Ko tas noſihme?

Wiſpirms tas noſihme, ka taudis ir pamoduſis intereſe  
 par mahſlu. Tas ir daubis. Praweeſchus ſahf ſeenit wina  
 tehwiſjā. Senaf gahja muhsu mahſlineeki pa paſauli aſſinibu  
 meklet; nu par wineem ſahf intereſetees ari ſchepat. Tad  
 tahſchu lohdu ſoli eſam itufchi uſ preeſchu. Pateeti, ſchee  
 gadi, kur, ne no lahdēem ahrjeem nemeereem netrauzeti,  
 eſam zihnijufchees un ſtrahdajuſchi, newar buht pagahjuſchi  
 preeſch muhsu atihitibas bej ſeknem. Zil naudas naw  
 par ſcheem gadeem preeſch iſgihitibas idots! Kur pali-  
 kuhchi ſemlopij labe gadi? Kur palikufchās labās pelnas?  
 Wehri ir ſkoloti. Tee ir gahjuſchi zauri ſemakās, widejās  
 un augſtakās mahzibas eelſtahdes; tee ir apmeklejuſchi  
 mahzibas eelſtahdes ſanā dſimtene, Kreewijas iſgihitibas  
 zentros un ari ahrfemes. No ta wiſa ir ſtari biruſchi  
 pa muhsu dſimtenes nowadeem un pilſeham; garigas  
 ſpehjas ir pawairojuſchās, intereſes ir padſilinajuſchās un  
 paplaſchajuſchās. Te redſam pamoftamees ari mahſklas  
 intereſes.

Azumirli to modinajuſchi jauni Latweeſchu mahſ-  
 lineeki. Latweeſchu mahſlineeki! Tas ir wiſpahrigi  
 laut tas jauns. Tee ir tās paſchās atihitibas dabifſke  
 panahltumi, bet redſeti wini nebija, tapeh ir jaet ſtatitees.  
 Un ir pateeti no teem to redſet. No lahdām puſotra  
 ſimta iſſtahditam gleſnam ir diwi trefchdāſas Latweeſchu  
 mahſlineeku darbi. Un ſchis diwi trefchdāſas pilda diwi  
 mahſlineeki: Burwits un Walters. Wina darbi aſnem  
 weſelas iſtabas. Ta ir uſſchida. Bet tur ari ſpehja.  
 Starp gleſnam grefnojas lahdā, kas ir mahſlu akademi-  
 jah ſchums, ar Romas ſtipendiju godalgotā; ta ir Burwiſcha  
 gleſna „Behdeje ſaules ſtari“. Scho ſtari iſſtaſiti pa  
 junteem, pa baſnijas torni, pa baſnijas muhri, pa laſehſas  
 trufteem, pa ſoku wiſu, ar ſaweem ſchſiſteem pirtſteem tee  
 peeduras pee ſcheem preeſchmeeteem, it tā tos ſwehtidami  
 uſ naktis meeru. Wiſu to apluhſojot, ari zilweta dwehſelē  
 eebirſi it tā ſpilgti, ſtaidri ſtari. Tahdu eepaidu ſaſneedſ  
 jauns Latweeſchu mahſlineeks. Ta ir ſpehja.

Bet nu waretu teit: No Latweeſcheem gan ſchee mahſ-  
 lineeki, Burwits un Walters, zehluſchees, pee Latweeſcheem  
 ſawā mahzibas laukā turejuſchees, bet tas ſin, waj tee wairaf  
 ir iſhti Latweeſchi; maſakais par weenu no wineem war ſchā  
 leeti it ſtari ſtrihdeetes. Nu, manis peh, lai tee paleel  
 Baltijas mahſlineeki. Un ka wini tee ir, pret to gan ne-  
 weens neteets ne wahrdā. To peerahda wini dſimtene,  
 wina adreſes un ari wina gleſnas. Bet ſche nu redſam,  
 nu kureenes ſahf Baltijas mahſla adſimti, atjaunotees.  
 Daudſuma ſinā un gan ari labuma ſinā, maſakais prog-  
 ſinu mahſklas zenteenu ſinā, ſtahw pirmajā weeti gleſnas,  
 tas ſakarā ar eedſiſhwoſaju plaſchakam ſchſiram, ar Lat-  
 weeſcheem, ari ar Igauneem. Rigas mahſklas beedriba  
 griw pildit iſſtahdes telpas ar weetejo mahſlineeku jauna-  
 tajeem darbeem, un laht, diwi trefchdāſas nahf no mahſli-  
 neekeem, kas zehluſchees no Latweeſcheem. Un ja nu par  
 wina latweeſibu peh dſimuma, peh iſgihitibas, peh ſa-  
 tiſſimes un walodas waretu ſahf ſchaubitees, tad lai pa-  
 ſtatas wina gleſnās, t. i. lai paſtatas wina dwehſelē, tad  
 tur uſees Latweeti. Latweetis, wina dſihwe, wina apſtahtli  
 tur eelſchā gleſnojas; mudufi, ideali, peh ka ſchee mahſli-  
 neeki ſawus darbus tehlo, ir atrodami Latweeſchu paſaulē;  
 tur wini ir mahjās, tur wini ir paſtahtwigi un droſchi,  
 tur wini ir mahſlineeki. Scho plaſchalo laukſchu ſchiru  
 paſaule tehlojas ari teem preeſch azim, kas peh dſimuma  
 no tam naw zehluſchees. D. fon Saks gleſno Igaunu  
 meitenti, Igaunu lahu meelaſtu, Karlis fon Winklers  
 Igaunu ſemneeku mahjas, Igaunu gamu buhdinu. Scho  
 towehr ir gleſnojumi wairaf no tablenees; no zitas pa-  
 ſaules ſchee lungi eelſtatas Igaunōs, redſ tur kaut ko  
 raſſurifiti igauſiſtu un to ari tuſlin eefihme gleſnas no-  
 ſautumā. Turpretim Latweeſchu gleſnotajeem, kas tant ko  
 zel preeſchā iſ Latweeſchu paſaules, ſchi paſaule ir iſhti,

dabiskā, tapeh; tee netaf u; to netaf, peefihmet „latwiifk“. Ir eewehrojams, ka pa wifu iſtāhdes katalogu netaf ne weenu weenigu reiſ preeſchā Latweeſcha noſantums. Zgauna turpreti wairaf reiſ; nam ne reiſ rakſtīs „Latweeſcha galwa“, turpreti „Zgauna galwa“ rakſtīs wairaf reiſ. Bet lai paſtatamees muhju jauno mahſlineetu gleinās, ihpaſchi wīnu ſtudijās, tad ſaſtafpiim tur Latweeſchus no weenas weetas. Waltera „Wakars“ un Burwiſcha „Wakars“, kas abas peeder pee iſtāhdes labakajām gleinām, ir ſtati i; Latweeſchu paſtaules. Latweeſcha ziņnas un darbs tur aīspogulojas, aīspogulojas luſā, weentuligā gaitā u; to puſi, tur wīnſch red; ſawu mahju jumtus, pār kureem ſaīftas pehdejā ſaules gaiſma. No ſchīs weetas, no Latweeſcha paſtaules, iſpleſchās jauna dſihwiba pār Baltiſjas mahſli. No ſchīs weetas nahl jauns, ſpirgīs wīreens ſchejeenes mahſli. Latweetim nam nelahdu mahſlas tradi- ziju, tapeh; wīnſch war weegli peefleetees jaunajai mahſlai, kam zitur jazihnas ar eefaknojſchamees mahſlas zenteeneem. U; ſcheem pamateem war Baltiſjas mahſla zeret u; ſeudu laiteem.

Ka ſche, mahſlā, ſaſlehdās kopā wairaf Bal- tiſjas tautas, war nakti wīnu kulturai par ſwehtibu. Sche ir wairaf tautu, tomehr weena ſeme; wīſas mīnas dar- bojas apafſch ta paſcha meridiana, min to paſchu ſmitti, brauz pa teem paſcheem uhdeneem. Wīnu weenadā dabīſkā aplahrine raba eefſch wīneem leelumā to paſchu paſauli. Un ja nu katras tautas ſewiſchajā dſihwē ir bijīs itai las neſaprotams, tad mahſlā tas war tift ſaprotams. Tur nu ſaetās ſche daſchado tautu lozektī un rahda ga- balus no ſawas paſtaules; tee nu tad wairs tā nepaet azim garam, tā pelekajā dſihwē, bet paleel ilgat azu preeſchā un eepeeſchās garā, un tā tos ſaht zeenit un miſlet. Ja gadu ſimteni ir aīſgahjuſchi, tad Latweeti wīna lihd- eemihneeti dſihwē nam mahzjuſchees paſiht, tad ir eepeh- jams, ka mahſlā to panahl pa weena zilwela muhju. No otras puſes atradis Latweeſchi augſtalo ſchirū no glu- dinatōs, iſmalzinatōs tehdōs wairaf iſhtas, iſkoptas zil- wezibas, tos mahſlā apluhkōdami, tā, peemehram, Morija un Bergera ar ſchidrautu ee-ehnotās, it kā nardu ſahlēs ſmarſchojochas danu portrejas. Tāpat ſche parahdas wezi, kulturā lopeji ideali jaunā gaiſmā, tā D. ſon Saſa „Madonna“; tāpat dabas brijūmi, u; to wīnu tautu azis greeſchās, tā Hofmana „Zmatra“, kas ſawā ſchlihtā, weentahriſchā leeliſtumā eepeeſchās garā u; wīſeem laiteem.

Mahſlas intereſes aīſiſtibū, mahſlas atjaunoſchanos, ſapraſchanos, ſameerinaſchanos — to ir parahdijuje ſchi mahſlas iſſtahde.

**Rigās Latweeſchu teatri** iſrahdis: treſchdeen, 20. janvārī: „Schila Bernes un Dennerija ſotu lugu“ „Zef- ſojums ap ſemes lodi 80 deenās“ ar preeſchpehli „deriba u; weenu miſjonu“; peektdeen, 22. janvārī: „Zefojums ap ſemes lodi 80 deenās“.

**Rigās pilſchtas teatri** iſrahdis: treſchdeen, 20. jan- vārī: operu „A Basso Porto“; zetortdeen, 21. janvārī: „Das Erbe“; peektdeen, 22. janvārī: „Geiſha“; ſeſtdeen, 23. janvārī: „Geiſha“.

**Wiltota nauda.** Pehdrjā laikā Rigā parahdiju- ſchees wiltoti 20 lap. gabali, kuri ſruhti no iſhtajem iſ- ſchirami, lai gan tee eſot daub; weegli par pehdejeem. Wiltota nauda wiſlabat eeſihmejama peh; aſā ſalumā.

**Selta jauncē deſmit rublu gabali** nule tā iſ- laiſti laudīs. U; ſmaniba wīnus ſanemot pilnigi weetā, jo jaunās 10 rublu ſelta gabalus war weegli ween ſamainit ar 7 1/2 rublu gabaleem. Abi naudas gabali toti lihdſigi. U; jaunojeem 10 rublu gabaleem walſis ehrgiſis druſtu maſaks nelā u; wezajeem 7 1/2 rublu gabaleem.

**Par Straupes** draudēs palihga mahzītaju 17. jan- vārī Rigā Zelaba baſnijā eeſwehtija Ernſtu Bruzgeru.

**Rigās Latweeſchu akteerim N. Tautmīſlim** **Behriſnam,** kuſch dſihwo Kungu eelā 25. numurā 12. jan- vārā wakarā ap pulſten 7—8 atmuhetas dſihwōlka durwis un iſſagias drehbes, weſcha, pulſtenis, nauda un daſchabas wehriſgas leetas apmehram 200 rubtu wehrtibā. Sagti, tā leetas, bijuſchi labi „paſinas“.

**Par Rigās pilſchtas ſlimnijas direktoru** eezelis Dr. med. R. Heerwagens.

**U; Rigās-Orlas** dſelſzjela pee treſchās pabrā- zjamās weetas 11. janvārī pabrāukta lahda ſeeweete, kura peederiſe pee ſrahdneetu lahrtas.

**Par Wironowa tirdſneezibas ſkolas direk- toru,** tā „Dina-ſig.“ rakſta, eezelis u; ſinantſchu mi- niſtra pawehli Rigās pilſchtas gimnaſijas ſkolotajs Th. J. Dens.

**Jaunu leelaku fabriku** Rigā dibina peh; Tirdſ- neezibas un ruhpnēzibas aīſiſes ſinam 1. gildes tirtgotaji P. A. Schwarz un Ch. R. Kergalws un Wahzijas pa- walſnereki Jelfers un Kieſers. Firma ſaulſchotees „Kreewu ſabeedriba preeſchā tehrauda rihtu iſgatawoſchanas no Sa- lamandra fabrikas“ un w'nas pamata kapitāls buhſchot 2 miljonu rubtu leelē, par to iſlaidiſchot 8000 atzijas, latru par 250 rbl.

**Wilehntas walde** neſen apſpreeda jautajumu par darba nama eerihloſchānu preeſchā maſgabigeem. Scha darba iſweſchānu or meeru uſneemtees pilſchtas nabagu ap- gabdoſchānas komiſija un luhdſa pilſchtas walbi, lai cerahda preeſchā darba nama wajadſigo gruntsgabalu. Pilſchtas walde, peektīsdama komiſijas nodomam, nolehma eerahdit preeſchā darba nama zelſchānas gruntsgabalu ſtarp Kalna, Eulas un Sarkanu eelu un lika nabagu apgabdoſchānas komiſijai pre- iſchā iſſrahdat projektu par nama eetaiſ un wajadſigeem iſdemumeem. P. S.

**Jaunu akziju ſabeedribu „Iſolator“,** peh; „Tirdneez, un Ruhpnēzibas aīſiſes“ ſinam, dibina B. ſon Schuberta un R. ſon Alota lungi. Sabeedriba nodarboſees Rigā un jītās weetas walſi ar aībeſta iſſrahdaſchānu un wīnas pamata kapitāls buhſchot 500,000 rubtu leelē. (2000 atzijas, latru pa 250 rbl.). U; beſis ir ſawads minerals, kura ſchleedras war wehrti tāpat tā wīnu un linus, bet no tā iſgatawoti audi, tā jau minerals, pee uguns nedeg.

**Jauna akziju beedriba** ſem noſantuma „Rigās metalu fabrika Etna“, tā „Zorg-Prom. Waſ.“ rakſta, no- dibinajuſes Rigā preeſchā daſchadu ſortu dſelſs, draſchān, ſtruhwu, naglu, maſchinu u. t. t. iſgatawoſchānas. Pa- mata kapitāls 900,000 rbl., ſabalitē 3800 akzijas par

250 rbl. katra. Beedribas dibinataji ir dſimts goda pil- ſonis W. Goldenbergs un Wahzu pawalſnereki P. J. Martini.

**Nelaimes atgadījumi u; ledus.** Pilſchtas lopu kantuwe ſalpones Marija Berdial un Kriſtina Landeman 14. janvārā wakarā gahja paſtaigatees pa eepretim lopu kantuwei efoſchā grahwja ledu, pee ſam ledus ſem wīnam eeluhſa un tās ſahka grimt. U; wīnu ſleedſeenu atſle- dſās gorodowojs Nr. 306, Peteris Janiſels, un ſrahdneeks Janis Koſe, kuri Kriſtina Landeman paſpehja iſgahbi, bet Marija Berdial tita iſwiltā jau nomirufe. —

Tani paſchā deenā pulſt. 5 peh; puſb., u; pilſchtas kanala ſem Suworowa eelas tita eeluhſa ledū 7 gadus wezais Auguſts Smutauſs, kuru i; uhdens ar glahb- ſchānas rihtu palihdſibu iſwiltā gorodowojs Nr. 56. Beimens.

**Nelaimes atgadījums.** Fabrikā „Browodnī“ 15. janvārī pa trepem lejup lahpa 42 gadus wezais ſrahdneeks Filipſ Buchrats, pee ſam wīnſch nokrita un pahrlauſa lahju.

**Dſelſszjela nelaimē.** 14. janvārī ap pulſt. 7 1/2 no rihta u; Rigās-Orlas dſelſszjela Miſlgrahwja ſaru linijas 3. weſtē diwi preeſchu wīſeeti, kuri weens brauzja no ſtazijas Rigā I. un otris no Aleſandra wahrtēem, u;gruhdās weens otram wīriſi. 4 wagoni tita ſadragati, 9 wagoni un abas lofomotiveſ apſlahdēti. Konduktors Kapuſtiſch un maſchinſis Sperlings tita ee- wainoti, bet ne nahwigt. (R. P. P. A.)

**Grahmatu galds.**

**Nedazijai** peefuhitā ſchahda jauna grahmata: Tehwijas Kalendars 1899. gadam. S. Weinberga iſdots un waditē.

**Rugneeziba.**

**Sinas par Latweeſchu kugeem.** Mercator, kapt. Kurqu, 6. janvārī atſtahjis Alſoa, u; Demeraru do- damees. Mersragzeems. kapt. Dambergs, 4. janvārī iſpahjis no Danijas u; Weſt-Hartlepooli. Meerents, kapt. Meerents, no Briſtoles iſbraudams, 5. janvārī nonahjis Cardiffā. Ans. kapt. Publiſch, 4. dezebri no Parās, Braſilijā, iſeebams, 15. dezebri ſaſneehſis Demeraru. Equator, kapt. Satne, 17. dezebri atſtahjis Barbadoſu, Wakar-Indijā, u; Paiti ſalu dodamees. Janow, kapt. Ehrmans, zētā no Liverpooles u; Santa Cruz, 7. janvārī peefehgelejis Holyhead. Neptun, kapt. Buſch, 10. dezebri no Methiles iſbraudams, 5. janvārī nonahjis Zeepajā. 21. dezebri Wahzija, Braſilijā, nonahjis Luſtras kugis Latawa, kapt. Krautmans, un newis Concordia, tā ſenaf bija ſinots. (B. B.)

**No ahrſemem.**

**Wahzija.** Wahzu keiſars Wiſums II. ſwehtija 27. (15.) janvārī ſawu 40. dſimſchānas deenu. Laikraſti pee ſcha gabjeena plaſchi pahrunā tā darbibu un dſihwi wīna waldbas laikā. 11 gadus atpafat tas peh; wezā Wiſuma I. nahwēs palita par trona priņzi (trona mantir- eetu) un 100 deenas wehlat peh; ſawa tehwā, keiſara Fricdrika III. nahwēs, kuſch jau u; mirſchānu ſlims eenehma troni, par keiſaru. 18 mehneſchus walbija un wadija Wahzu eefſchejo un abrejo politiku wehl firmāis dſelſ- ſanzlers, Biſmarks, Wahzu keiſara walſis un Wahzu wee- nības dibinatajs, tad tas jaunajam ſparigajam keiſaram iſ- likas eſam pabrak patſtahwigs un patwarigs, un tapeh; tapa atlaiſis un nu tīfai wehl iſhti eeſahlas keiſara Wi- tuma II. paſcha waldbſchāna, tur keiſars, tā runaja, pats bija reiſe ir keiſars ir walſis-ſanzlers ir miniſtris, eeſahlas ſlawenais „Zidjad“ kuſch (lihtu Ieſchu wīreens). No eeſahuma jaunais keiſars ſparigi uſſtahjās preeſchā daubſam wiſpahrderigam reſemam, ſos nahja par labu ſewiſchli ſrahdneetu ſchirai. Bet driht tam iſlikās, tā ſchīs ſchirās neiſturejās pret to deesgan poſemigi un pawewigi, uſſtatija to tā ſawu teeſibu, kas no keiſara ſlahwōlka puſes bija labdarība. Tahdejabi tad gluſchi otrabās ſrah- was aīſſahwi drihſumā eemantoja keiſara uſtīzibu, no ſrahdneetu draudſigā keiſara iſnahja ar ſawām teeſkam un preeſchrojbam lepnaīs Wahzu tautas un walſis wai- rotajs keiſars, ſas arneem wairaf un wairaf peefawinajās darba deweju, ſabrilantu uſſtatuz par tawu un tautas ſaimneezibu, ſewiſchli poſhſtamā „brihwlunga“ ſon Stumma, tā ſaultā Wahzu fabrikas karala politiku. Wahzi gan ap- meerinas, ka ja nu ari eefſchējā politika pehdejā laikā wiſai neweijas, tad to teeu u; abreeni Wahzija eſot peenehmufēs ſpehā un ſwarā, bet ſas ſaīhdſina Wahzijas ſwaru abrejā politikā Biſmarka laikā ar tās tagadejo eeſpaidu un no- ſihmi, tas newarēs tift toti par labu ſpreest tagadejai wal- dibai. Samehrā ar zitu leelwalſiju eeſpaidu u; abrejo politiku Wahzijas ſwars un wara maſinajuſes. Wahzija meerigi noſtatijuſes, tā Amerika un Anglija nehmas dalit paſauli.

Pehdejas deenās tautas weetneeku namā ſpreeda par darba laika aprobeſchōſchānu maīnizās (bekerejās). „Liberā- lais“ tautas weetneeks Schwarz atrada, tā latra aprobe- ſchōſchāna te kaitiga, ari brihwlungſ ſon Stumms tam pee- balſoja, tā heteru amats taīſchu eſot toti weſeligs, tomehr tas aīſina, tā noſaziju mu par to, zif daub; atpuhtas laika maīſneeku ſrahdneekem atlaut, eſot wajadſigs. Maīſneeku — bekeru meīſtari protams toti pilti par latru eejaulſchānos to teeſhās, kas aprobeſchōtu to waru. Pruhſchu land- tagā pehdejas deenās bija rana par kara ſpehlu eerotſchu iſleetoſchānas preeſchraſteem eeſchejōs walſis nemeerōs. Geſchleetu miniſtris pahmeta, tā preſe (laikraſti) pah- protot waldbas tejamōs nodomus, jo tad jau kaut tur iſzehlufchās nelahrtības, tad kara pulkeem ari joleetojot eerotſchi tā, tā no ta teelot lahds eeſpaids, zift ar ſobinu plakanus zirteenus waj ſchawt pah; kauſchu galwam eſot pawifam neberigi, wajagot kuhlit zift un durt ar aſmeni un ſchawt taiſni kauſchu druſimā. Tift bahrgi uſſtati lihd; ſchim wiſās ziwilſetās (atit ſitās) walſis pawifam nedir- deti, ſparigajam miniſtrim atgabdinaja, tā tad jau iſhti

neweens zilwēs wairs nedirhſtetu u; eelas rahditees, jo ſas lai galwo, waj tur neiſzetas kauſchu druſmeſchānās, meera trauzeſchāna pawifam beſ ſahda launa, dumpiga no- doma. Rahts agraks lara miniſtris, ſon Bronſarts wehl preeſchā pahra gadeem tautas weetneeku namā bija iſſlai- drojis, ka eerotſchi wajadſigi ſaldateem tīfai pret abrejeem eenaidneekem, preeſchā kauſchu nemeereem pilſchtas eelās peeteelot — uguns ſprizes (tā tas ari it ſewiſchli ar la- beem panahſumcem pehdejōs gadu deſmitōs peehſiwōts Anglijā, Amerikā un Franziijā). — Wahzijas ſtatīſtā walde iſfludinajuſe galwenās ſinas par 1898. gada abro; tirdſ- neezibu. — Eweedumi pehdejōs 3 gabōs pawairojuſchēs par 10 miļ. toncem un ſaſneegufchi 1898. g. 42 miļ. tonus (2520 miļ. pudus) 5477 miļ. marku (2535 miļ. rubtu) wehrtibā; preeſchu iſwedomi iſſaīſija 1898. gada 1860 miļ. pudus 4002 miļ. marku (1900 miļ. rubtu) wehrtibā. Eweedumu wehrtiba pehdejōs 3 gabōs pawairojuſes par 1231. iſwedomu wehrtiba par 950 miļ. marfa n.

**Franzija.** Dreifusa prahwas leetā walda it tā ap- ſluſums, apcurums, lai gan walſis augſtā teeſa — ſa- ſazijas teeſa ſrahdā zaurām deenam zif jaudas, iſſlauſchāna un iſmeklē laht peenahſuſchōs ſaktus. Teeſleetu pili wiſi tita ſarihſots, lai waretu notift Anri-Reinaha miſlu prahwa ar ſimtu leezineeku iſſlauſchinaschānu. Daubſi tomehr tuhlin no paſchā ſahkuma domaja, tā ſchi prahwa tiſſchot atliſta lihd; Pilara-Dreifusa leetas iſſchirſchānai, peh; kuras tā warbuht palis newajadſiga. Schi prahwa ari tita atliſta. — „Patriotu lihgā“ tomehr jau bija iſfludi- najuſe, tā tā nezeetiſchot kara ſpehta — armijas un teh- wijas goda aīſſarſchānu no leezineeku puſes, t. i. ziteem wahredeem, tā draudeja peekaut latru, ſas iſſazitu leetas, ſas waretu nahkt generalſchtabam par kaunu. General- ſchtaba lapas apgalwo, tā iſmekleſchānai, ſas titaſe uſſahkta, lai iſdibinatu, waj teeſcham lahti ſaſazijas teeſas lozektī pahrlahpuſchi ſawis peenahſumūs, bijuſchi jau deesgan ſwarigi panahkumi. — Kaſazijas teeſas profuroes Manō, Dimā un daſchi ziti ſaſazijas teeſas lozektī eſot tift ſtīpi noſeegufchēs, tā tee peh; iſmekleſchānas panahkumu iſſlu- dinaschānas buhſchot peepreeſti atſahptees. Teeſleetu mi- niſtris tīfai wehl publotees iſmekleſchānas protolota teſtu „miſſſtinat“, lai paſaule nebahutu ſinat pabrak ſchahbigas leetas. Tadēmā gan, tā wiſi generalſchtaba preſes (laik- raſtu) apgalwojumi buhs — tuſſchās paſafas. Generalis Galſe, agrakais Franſchu armijas wirſpawehlnereks, ap- ſuhdejis awiſi Golō, kura to apwainujuſe, tā tas iſte- zees pabrak draudſigi par Pilaru. Daſchās lapas nu no- drakajuſchās lahdas Galſe wehſtules, kuras pehdejais iſ- ſafas gan uſflawejōſchi par Pilaru, bet tomehr aīſſlahw ſarewju diſjiplinas noſib ni, „ſwehtumu“. Lihu ſabe- dribu dibinaschāna leeliſti ſel. Rūpat atkal daubſi tautas weetneeki, ſenatori, ſchurnaliſti, jubras ofiſeeri dibinajuſchi ſewiſchku juhrleetu lihgū, peh; Anglu un Italeeſchu ſotes lihgas parauga, bet tee pee tam grih peegreest it ſewiſchku wehribu tirdſneezibas ſotes pahrlahboſchānai (ſchahdā ſinā ſekot Kreewu ſawmakigās ſotes paraugam).

**Auſtro-Ungarija.** Katolu tautas partija noſpre- eude palit labajā waldbas puſē un nepahreest wiſ pee Wahzu tautiſtām partijam, ſas zef un uſtura pret Tuna miniſtriju ſihwu „obſtruſziju“ (kahriſgas darbības un balſoſchā- nas aīſſawefchānu) un tā dſirdams, tad pee ſchahdas reſoluzijas panahſchānas pats miniſtru preeſchneeks graſs Tuns toti nopuhlejees. Un tā ari nepuhleetees, tad ar tās partijas pahreeſchānu opoſizija tā ſlahwōlſis taptu, ja ari ne gluſchi ſatrinatās, tad taīſchu eewehrojami launaks. Jadamā nu gan, tā pee wehlatam wehleſchānam Wahzu wehletaji par- tijas tautas weetneeks iſſtaudis no weetam, bet lihd; tam wehl tahlu, ſarplaiſā tee war rikotees peh; paſchu prahta. Rā dſirdams, tad Auſtrijas reichſtags (walſis padome) atkal tapſchot drihſumā atlaiſis mahjā, lai gan tas taīſchu tiftu wehl tā ſanahjis. Bet waldbat tas tomehr dara pabrak daub; ruhpes. Deſ tam ſchimbriſcham ari ſwarigis eemeliſis pahrtant ſehdes.

**Anglija.** Anglu eefſchleetu walſis ſekretars Rīdejs turejis nupat Blapulā runa, turā tas iſſlaidrojis, tā eſot zehības meera zētā zaur ſarunam iſſchekirt Nilupes peetelas „Bahar el Gazal“ apgabalu jautajumu, tāpat ari jitus ſirihdus jautajumu. Kreewijas dibinatos pagehrejumuſ Seemet-Rinā Anglu waldbā aīſinuje, bet tā gribet reiſe uſturet tur ari ſawu waru un eeſpaidu. Meera konfe- renzes ſinā Anglija eſot Kreewu waldbai dewuſe ſimpatifu atbildi un noſuhſiſchot ari u; Peterburgu delegatus. Kon- ferenzei gan buhſchot japahriwar leeli gruhtumi, tomehr tai buhſchot daſchi toti ſwehtigi panahkumi. Spehzigā ſiote Anglijai tomehr eſot pawifam nepezeefchāma. Wiſur wezā dſeefma: Ari Angli buhtu labrahf ar meeru, tā jitas tautas un walſis pamafinatu brunofchānos, bet tee paſchi tomehr grih brunotees, lai taptu ſamebrā ſpehzigalee. Anglu waldbā uſnehmufēs procentu galwoſchānu par 350 Anglu juhdſes (800 weſtes) gauu dſelſszjela gabalu no Buluwaijo lihd; Sambeli upē, bet leegufēs ſchimbriſ- ſcham jau galwot par wīnu 600 Anglu juhdſchu gauu ſtarp- gabalu lihd; Loganjuſa eferam, to Seſiſ Rodes uſdo- majis buhwet, wehlat, tad pirmāis gabals buhſchot iſ- buhwets, warbuht dſelſszjela beedriba dabuſchot tahlatu galwoſchānu.

**Amerika.** Jo wairaf tuwojas 6. februaris (iſſchir- ſchānas deena Ameritanu ſenatā Spanceſchu - Ameritanu meera lihguma apſirinaſchānas ſinā), jo paſchafinigali un lepnaht paleel Filipinu eeſimtee — Tagati. Tagatu kongreſs (ſaeima) Malolo pilſchta iſſlaidrojis, tā aīſlahta ſadurſchānas, karſch, or Ameritanem eſot nenoweſchāma, ja tee paleelot pee nodoma, peefawineetees ſalas, un neat- ſiſhtot, tā Ameritanu brihwibas pamoti jaiſplatot ari pār Tagateem. Tagati eſot gatawi, Ameritanem aīſtaht lahdu ſotes ſtaziju, tīfai ne paſchu Manitu (bet taiſni Manitu taīſchu Ameritanu eelarajuſchi no Spanceſchem). Wuitu un ſinantſchu leetas tee ari gribot peelaift Ameri- tanu uſraudſības komiſiju, tāpat ari 4 leelakās pilſchtas eezelt jaultas eeſimto-ſweſchu walſiju teeſas, ſas lai iſ- ſchekirtu ſirihdus leetas ſtarp eeſimtajem un eenahjeem Eiropēeſchem, Ameritanem. Preſidents Maſ-Rinleis eſot dewis generalim Oks'am pawehli, lai tas neuhrahlot Tagateem, bet turotees weenigi ſchimbriſcham enemitās poſizijas, lihd; kamehr Ameritanu ſenats buhtu Filipinu jautajumu iſſchirhīs.

**Deenwidus Amerikā.** Švabodas valsti neēn atkal plosījies weena no parastām revolūcijām. Pēc Santanegas notikuse ļauja starp dumpineekem un valdības sabdātem, kuri pehdeje ušwarejūšči: kritūšči un eewainoti 700 dumpineeki un 400 sawangoti.

**Ziņas Filipīnu salu deht.** Seemet-Amerikas Saweenoto Walsiju presidentam Mat-Kinlejam azumirli deesgan grubis stahwoflis. Senatā wina jaunu semes gabalu eelaroschanas politika atrāduse maf peefrišchanas. Liklab republikāni Hoars un Wasons, demokrati Keferijs, Wests, Belons, tā ari tautibneeki Petigrens un Allebēns dedsi aplaro tagadejā presidentā politiku. Wibri ar eeweh-rojamām runas dabwanam, tā Hoars un Wasons atstah-jušči senatā leelu eespaidu. Sewišči Hoars sawā runā, 8. janwari ušahjās pret Mat-Kinleju, aistrāhdidams wis-pirms uš Saweenoto Walsiju, tā republikas, nosihmi, pee-nahfumeem un tad uš breesfam, kuras waretu zeltees walsiji, ja šči jaunu semes gabalu eelaroschanas politika turpināts. Filipīnu eedshiwotaji waretu drih ween, is-lectodami weenu no republikas nodibinaschanas nosaji-jumu paragrafeem sew par labu, dotees uš Seemet-Ame-riku tā strādneeki, zaur to tad weeteem resp. eedshiwotem strādneekem zeltoš šabde. Tāpeh; tad Saweenoto Walsiju strādneeku beedribas ar wisu spehtu pretojas presi-denta politikai. Tahkat Hoars sawā runā atgahdināja, ka pee Seemet-Amerikas Saweenoto Walsiju dibinaschanas ne-efot bijis nodomāts eelarot tahdus semes gabalus, kuri nedrihstetu ušuret pašpahrwaldibu. Republikai ušnemtees — pahrwaldit labu tautu, bes ka pehdejā ar to buhtu meerā, tas ešot republikas pašas noteikumeem pretis solis. Neatkarības juhtas ešot katra Amerikāna fredi tā eesafkojūšchās, tā desmit bauschki, un tā tad winām waja-got peeschirt leelatu wehribu. Runatajs mehgināja atrast eemelus, aif kureem daschas leelatas republikas bojā gah-jušchās. Jaunu semes gabalu hātrība — rada militarismu, militarisms rada tautas atkarību. Bes tam, lihš ar Fili-pīnu peefawinaschanu budschets peeaugšot wismafakais par labdeem 150 milj. dolaru. Pēc Mat-Kinleja politikas pretineekem flaitas Pīngrijs, Miščiganas gubernators, kureš nabšochā gadu desmitā drošči ween buhs weens no sandidateem uš presidentā amatu. Šchis wihrs, par spihli „praktisko politiku” pretibai, ir diwas reļsas par Detrojas birgermeistaru un tāpat diwas reļsas par gubernatoru ee-wehlets tizis. Senatā, tā repuplikānis, wišč dedsi aif-šahw sawas tehwiņas interesēs, bet ari starptautislas un wisas zilwezes teefbas. Peh; wina domam Saweenotās Walsis ešot wehl dauf eefchjo jautojumu janofahrto, eekams warot šahli „plabitees” uš ahreeni. Senators Edmunds un Andreus Karnegijs ir tāpat Mat-Kinleja apkarotaji.

Lai gan Mat-Kinlejam ir til dauf pretineeku, tomehr winam ir ari dauf peefriteju. Nestaitot tos, kuri aif personisfa labuma, zerebami uš Filipīnam dibinat weil-talus, aifstahw eelaroschanas politiku, ir prahws flaits tahdu pilsoņu, kuri domā, ka Saweenotās Walsis ir ta seme, no kuras janahf wisam, zilwezi aplaimojocham prabtam, wisai šwehtibai par wisu pafauli. Wini sata, ja Filipīnu eedshiwotaji aifstihu Amerikānu nodomu, tad jau tee sen buhtu hawušchi swaigšchu (Seemet-Amerikas Saweenoto Walsiju) karogam wina semē pliwinatees.

**Teefleetu nodata.**

**Teefleetu jautajumi un atbildes.**

Jautajums. Waj waru subdset, ja man klah ne-efot šči pašča pagasta gruntneeks wairaf lauschu peefschā un wairaf reišču mani daschadi nosamajis un neslawu zehlis? Uš kura panta pamata jofubds?

Atb. Nr. 1889.

Atbilde. Ši Juhš jautajuma redsamš, ka lai-miņsch Juhš 1) apwainojis ar wahdeem un 2) Jums zehlis neslawu. Apwainoschana notikuse kaut gan daufsu lauschu klahsubhtne, tomehr aifmuguriski (t. i. Jums per-sonigi klah ne-efot). Schahdas aifmuguras apwaino-schanas likums nefoda, isnemot to gadījumu, ja tur klah buhtu bijušchi Juhšu, t. i. apwainotā, tuwi radi, kuri — jufdamees zaur Juhšu apwainoschānu personigi aifšahri — war no sewis wainigo subdset. Ir weens weenigs gadījums, kurā ari aifmuguras apwainotaju war fault pee atbildības. Tas ir eefpehjamš, ja wiņsch treschā personai ufdewis pafajit apwainotam sawus apwainojochos wah-žus un ja war peerahdit, tā wiņsch šcho trescho personu uš to pašubinajis (нострепкал).

Par neslawas zelschānu (кабета) sauz melus, kuri aifstah zilweļa gotu un labu slawu, ja zaur schahdeem melesem apwainotam uštrānj pahršahpumus, nedarbus waj dšhwi, kuru deht sabedriba wainigos šahli nizinat. Ne-slawaš zelschāna aifšhstama tikai tad par notikuschu un sodamā, ja apwainotajis apwainojot 1) runajis melus, 2) apwainojis par labdu noteiktu nedarbu, kas ar goda līku-meem nefaeetas. Šchi pehdejā eemefla deht naw ne-f-l-a-w-a-s-z-e-l-sch-a-n-a, bet ir apwainoschāna ar wah-deem, ja labdu sauz par blehdi, šagli, laupitaju u. t. t. un pee tam neastrābda uš gadījumu, kurā wiņsch buhtu šahšis, laupijis u. t. t. Neslawas zelschānu likums aifšhst tikai tad par notikuschu, ja apwainotajis sawus melus zentees isplahit laudis. Waj apwainotais klah bijis waj ne, nekriht nesahdā šwarā.

Ši augšchā šahitā Juhš redsat, ka warat subdset, ja dauf, tad tikai par neslawas zelschānu un subdšiba ee-fneedsjama uš 1860. gada Wibi. femn. likumu 1096. waj 1097. pp. pamata pagasta teefai.

**Likuma projektu par privatu kanalu un uhdens wadu eerihfoshānu** isstrāhdajuse semfopības ministrija un peesubitijsē peechiřochām eestabdem deht aifstah doschānas. Par šcho jauno likumu, kuream nolemis isplidit eewehrojānu robu pašahwofschajōš nosajijumos „Herolds” pafneedi daschas šhlahas flinas.

Uhdens nowadishāna apuhdenoschānas noluhfōš no kugojameem ešereem, tā ari no kugojāmām un plosfōjamām upem un awoteem, kuri upem dod uhdeni, war tilt atkautā tikai ar zeku ministrijas atkāju. Tahlal likuma projekts notahrto uhdens isleetoschānu apuhdenoschānas noluhfōsem

attahkat no frastmalas ešochu semes gabalu ihpafschneekem par labu. Ušnehmejam, kas nodomajis eerihfot nosufina-schānas waj apuhdenoschānas lanafus, tā ari personam, kuras nodomajāschas ušnemtees daschadus darbūs uhdens wadu eestahschu ušureschānas labā, teel peeschirta teefiba peefpeestā zētā uš noteiktu waj nenoteiktu laiku pafrit peefsch tam wajadšigā semes gabala atdoschānu pret fināmu atlihdšibu, ja semes ihpafschneeks labprahitigi leedšas to darit. Ušweeschinajami tomehr naw semes gabali, uš kureem ir ehšas, dahrsi, šahnu dahrsi waj parla eerihfo-jumi. Peespeedu lahrtibā zitu semi atkauts eeguht ari tahdā gadījumā, ja peefsch uhdens nowadishānas no šahda jouneerihfōjama waj ari pašahwofschā uhdens rezervuara isstrāhdas par wajadšigu šwešchā ihpafschāna robeschās ee-riřkot dihi, dambi waj ari zitu labdu aifšardšibas eetaif ar wajadšigām sluhšchām. Personam, kuras uhdens wadi-tojas eetaifēs eerihfo, waj zaur zita semi isrof lanafus, peenahšas minetās eetaifēs un lanafus ušuret, eerihfot un ušuret tiltus par kanateem wisās tanis weetās, kur pee semes gabala atdoschānas tas aifšibis par wajadšigu, tā ari wifur tur, kur drauzamee waj lopu dšenāmee zeti ar kana-teem frustojas un beidšot, gahdat par wajadšigeem lihšfel-keem pret semes gabalu pahrpluhdināschānu, dihku zaur-laušchānu u. t. t. Semes ihpafschneekam, zaur kura semi eet no šahdas žitas personas eerihfoti nosufinaschānas lanafā, ir teefiba nemt no šcheem kanateem peefsch tam noteiktās weetās uhdeni mahjas wajadšibām un lopu dšir-dināschānai, bes tam winam war tilt atkauts isleetoschōš kanafus peefsch uhdens nolaišchānas no sawas semes, pee tam pehdejā gadījumā winam janef fināma dafa no kanafā eerihfoshānas un ušureschānas isdewumeem. Apuhdeno-schānas kanafus semes gabala ihpafschneeks, zaur kura tee eet, turpreti war leetot tilai peh; labprahitigas weenoschānas ar kanafā eerihfotaju. Semes ihpafschneefa teefhu apro-beshochjumi nosufinaschānas waj apuhdenoschānas kanafu eerihfotaju labā, isbeidšas: gadījumā, ja laifs noteikts, ar šchi laifa isrejšchānu un ja laifs naw noteikts — uš semes ihpafschneefa lihgumu, kuream tad jāpeerahda, ka fināmāis kanafis, waj nu aif nepeeteefochās eerihfoshānas waj aif žiteem eemefleem, triju sefōjochu gadu laifa ir palizis ne-isleetos. Ušnehmejs paleel juridisfā finā atbildigs par wisēm saudejumeem, kas war zeltees tiklab pee kanafu rafschānas un eerihfoshānas, tā ari pee wīnu isleeto-schānas.

**Ihtrupes (torgi).**

Wairafkolischanā pahdos:

Wentšpils-Rudigas Reerteefnefchu fapulje

Rudigā:

8. janwari 1899. g.:	Sāteinerģu Jahnim un Iļšei peederigās „Puau” mahjas (51 defet. leelas; wehrt. 3000 rbl.; hip. par. 5000 rbl.). — Kureišču pagastā, Rudigas aprinki.
3. „	1899. g.: Karim Krillšibam peederigās „Kalmeneču” mahjas (101 defet. leelas; wehrt. 4600 rbl.; hip. par. 5225 rbl.). — Durbangas pag., Wentšpils apr. —
8. „	1899. g.: Andrejam Wepim peederigās „Zelmeneču” mahjas (62 defet. leelas; wehrt. 4000 rbl.; hip. par. 3703 rbl., šohšchāna šahftees no 4000 rbl.). — Satinu pag., Rudigas apr. —
8. „	1899. g.: Jofelam Wewinsam peederigu namu, wehrt. 1200 rbl.; hip. par. 2200 rbl.). — Piltenē.
8. „	1899. g.: Krafstu Andrejam un Iļšei peederigās „Dišč-Šchju” mahjas (44 defet. leelas; wehrt. 2000 rbl.; hip. par. 2340 rbl.). — Sirgu pagastā, Wentšpils aprinki. —

**No jaungada wiřtem atpirkdamees eemafšaja:**

Erin	peefsch an- wehrt. uš litras. fona	peefsch submin- hipenshjam
Wittors Bekers, šwehriņais adwofats	1 rbl. — rbl.	
K. Preis	5 „ „	
J. Traumans	1 „ „	
Marija Weern, Rastawā.	1 „ „	
J. Burin, Rīgā.	1 „ „	
J. Borin, Graščōš	1 „ „	
K. Strautmanis, Rastawā	1 „ „	
J. Zaupmanis, Rastawā	1 „ „	
E. Šihpols	1 „ „	

Šopā 14 rbl. 5 rbl.

No Baitules bešmalfas tautas bibliotēkas beedreem Latweešču rāfšineelu fōdam par labu no jauna gara wiřtem atpirkdamees eemafšajūšči: J. Breģis — 1 rbl., J. Straušins — 1 rbl., Wugatis Straušins — 30 kap., Andrejs Saulits — 50 kap., J. Preedneeks — 25 kap., Jolobs Pawars — 25 kap., Jolobs Saulits — 50 kap., Peters Sautons — 25 kap., Šhiršonu Jahnis — 50 kap. Šopā 4 rbl. 55 kap. „Mahjas Weeša” redahija.

**Rafšneezības fōdam par labu** jaur S. Rīgmana weilala personālu „Denas Lapas” redahijai eemafšajūšči par weenam rublim: Rīgmana weilala: J. Šnērs, K. Bradins, K. Balžers, A. Blodneks, S. Dubowitsch šde. Lahšchū eelā, D. Šalits, tirtotajs, Šarlanbau-gawā, Fr. Grosfmanš, tirtotajs, uš Peterburgas šofešas, J. Weinbergs, tirtotajs, Melšandra eelā, Deebors Weerlāns, tirtotajs, Lornālnā, J. Šgulš, weikalneeki, S. Pluhme, „Egloneeks”, tirtotajs, Wgahfens, J. Peteršons, grabmatu sefje, Ingus Breeds, tirtotajs, Melšandra eelā, Lihna Breeds šde, Šarlanbaukawā, J. Kofenbergs, aifšwēdis, J. Šahbals, tirtotajs, Lornālnā, W. Špira, tirtotajs, Lornālnā, J. Straušins, tirtotajs, Šarlanbaukawā, W. Šarinš, weikalneeki, K. Zamjōns, Šehju eelā, A. Keepinš, tirtotajs, Trinitates eelā. Šopā 21 rbl.

Par eemafšato naudu kwitē „Denas Lapas” redahija.

No jaungada wiřtem atpirkdamees aturigu fūdentu šipen-bijam par labu un apafschā minetā beedribā eemafšajūšči peefsch isbalischanas: Zaur Fr. Weerlāna lūngu: Šh. Šilberģ, Lāfōš — 3 rbl., E. Wueler, Lāfōš 2 rbl.; pa weenam rublim: A. Kapp, Lāfōš, S. Rebalo, Lāfōš, J. Wehriņš, štolotajs, Lāfōš, J. Frieberich-fohn, štolotajs, Rāidš, A. Frieberģ, stud. polyt., A. Šewerts, tirtotajs, Lāfōš, Peterušča, Lāfōš, Baagle, štolotajs, Lāfōš, Fr. Weer-lāns, Šw. Peterburgā, — šopā 14 rbl.

Aturības beedribas „Aufsitt” Peefschneeziba.

**Watejas wehštules.**

J. S. — N.	Juhšu romānu „Deribas” nenodrūfāsim.
J. — im	W. Dr. Ešemplaru nepeeschūšijim.
D. — J.	Ja, Getes „Šaušts” Raina tulkojuma isnahjis ihpafschā grabmatā.
Šf. — E.	Waldees. Bet luhšjam, turpmat ihšaf un lodotigaf.
A. — S.	Cefšhletu ministra lūnga papilbinājumu „Noteikumeem par aifšehochānu uš Šibiriju” meš pasneeghim nabšochā „Mahjas Weeša” numurā. Semes gabalus war aprahdit no 1. jūnijā lihš 1. septembram, jo agrāk un wehlāi Šibirijas semes un laifa apšahkti to neatānj.
W. P.	Juhšu dšejoli derigi.
S. W.	Juhšu dšejoli buhtu wairaf lectojami, ja tee tiltu rubpigati pahršahbati.

**Tirgus flnas.**

Rīgā, 19. janwari 1899. g.

Rīgas labības tirgū truhstis ihšas tořības. Apgrošijumi pa leelakai daļai noteel tilai peefsch weetejam wajadšibām, lai gan kugneeziba pee Rīgas naw pahrtraukta. Zenu flnā naw notikuse nelabā manama pahrgrōība. — Ari wispahri pafauls galweinatōš labības tirgōš wifš puslibš tāpat tā ihgahjušchu reiš. Seemet-Amerikas Saweenotās Walsis tilai semfopji, tā rahdas, apnufšči gahit uš wehl augstālam labības ženam un tāpeh; rauga tilt wafā no sawas pahrdfoshānā nodomātās labības, aif šahda eemefla tirgōš fapluhtot labība tihri waj neredsetā daudsumā. Šaprotāms, ka šchahda parahhda war tilai uš ženam darit nospeedochu jeb pajeminochu eespaidu, t. i. ženas nos-peest wehl semālas. Labības laulu šahwoflis labš. Kur ween fneegs notufšs manami semāji šahli tā dšihpari. — Anglijas labības tirgi pafullsi. Labības laulu šahwoflis labš. Tāpat Franzijā, Belgijā un Šolāndijā. — Itālijā un Španijā lauki apmeerinoschā šahwoflis. — Španijas tirgōš labības ženas wispahri tapa šingrālas un drufjin žeklās. — Bahrijā un Austro-Ungarijā lauki šahho labi. — Argentīna peh; daschām finām warefshot šchogaf iswešt ap 5—6 milj. kwarteru (apm. 21—26 milj. puhrus) kweešču. Tā tad Argentīna šchogaf atfal mufhu semfopjeem buhs bihstama kontureente, ja tilai ween minetās flnas par Argentīnu isstrāhdas dibinatās. — Cefšakreewijas tirgōš labības ženas flnwa šahbanatās. Un tas ari weegli isšahdrotajams: zeti ku-wufšči labaki un tāpeh; labību weglāki aifwešt tirgōš.

Labības ženas Rīgā šchimbriřchām šchahdas:

**Wudš, Kreemu, uš 120 mahrijnu pamata malfā 84—85 kap. pudā, Kurešemes rudš 82—84 kap. pudā. Tendze: šingra.**

**Wweešči.** 128—130 mahrijnu fmagi Kreemu weešči malfā 92—105 kap. pudā, 125—128 mahrijnu fmagi Kurešemes weešči malfā 83—90 kap. pudā. Tendze: šingra.

**Wweešči, feshchānšču, uš 100 mahrijnu pamata malfā 72—75 kap. pudā; Kreemu weešči malfā 67—75 kap. pudā; Kurešemes 105 lihš 114 mahj. fm. weeščōš dod 75—78 kap. pudā. Tendze: rahma.**

**Wufas.** Labās gahšchās aušas malfā 75—85 kap. pudā; šchah-wetas aušas malfā 70—72 kap. pudā; Kurešemes aušas malfā 75—82 kap. pudā; Bahrijinas un Šiwnas -Zeļgas aušas malfā 68—74 kap. pudā. Tendze: rahma.

**Šinefšlas.** Štepu feshšas uš 87%, proj. pamata malfā 132—134 kap. pudā; parahšas brašha feshšas malfā 126—130 kap. pudā. Tendze: šingra.

**Šinefšlu eļlas rāufšči, šchejeenes, malfā 90—92 kap. pudā. Kreemu šinefšlu eļlas rāufšči malfā 87—91 kap. pudā.**

**Saušes puřu (šaulareešču) feshlu rāufšchimalfā 80 kap. pud.**

**Širni malfā 76—86 kap. pudā.**

**Šupas malfā 74—76 kap. pudā.**

**Šlīšas pehri par — kap. pudā.**

**Šnebes malfā 158—159 kap. pudā.**

**Šnēpaji malfā 55—62 kap. pudā.**

Šini. Šinu tirgū peefsch weetejam rafšochjumeem arween wehl walda leela gurdeniba, kas pa daļai isšahdrotajama zaur te, ja nemihstī-nati (flanc) tili teel leelā mehā peebahwāt un leelās šahpeetās pašās no Rīgas oštas ešporetē (šwehli). Weetejo šinu ženas fribās. Tirgū šahwoflis ahešemes til nospeejim, ka šinu rafšochjumu šahbitanti apgalwo, ka wīneem jāstrāhdajot ar šahpeejumeem, ja tee neištrāhdātu materiālu newarot wehl lehtaf eepirkt; tāpeh; šchimbriřchām uš ženu žel-šchānos naw žerams. Šhiti labās lūns par R (riřti) un X R X (šate riřti) dod 35—36 rbl. birlawā; par Z K (šimā) un X HD (Bernamas „hofdreibanti”) malfā 33—34 rbl. birlawā; par S P K (superior piřštroni) un S F P HD malfā 28—29 rbl. birlawā; par P K (piřštroni) un F P HD (šmaltee piřštroni) malfā 16—19 rbl. birlawā; par P W (piřštrahi) un P HD (piřšhofdreibanti) malfā 22—23 rbl. birlawā; par W (brařhi) un HD (hofdreibanti) dod 12—15 rbl. birlawā; par D (dreibanti) un L D malfā 13 rbl. birlawā un par D W (dreibantrahli) un L D W dod 8—12 rbl. birlawā.

**Pařtilas ženas Rīgā:**

lap.	lap.
Šweeščs, mahrijnā . . . . . 30—40	Rupinatš peens, šopā . . . . . 500—900
Šahba meeščs, mahj. . . . . 40—45	Štirnas, gabalā . . . . . 28—29 rbl.
Šuhšas gata, pudā . . . . . 240—260	Štahšs krešjums, šopā 45—50
Šehreščā gata, pudā . . . . . 160—180	Šlah, šaholā . . . . . 140
Šchahweta attas gata, mahrijnā . . . . . 7—12	Šihpols, šopā . . . . . 4—5
Šmaiga attas gata, mahrijnā . . . . . 7—12	Šmedus, šchuhnās waj tejnātis, mahrijnā . . . . . 35—40
Šela gata, mahrijnā . . . . . 8—18	Šreēti, šopā . . . . . 15
Šchahwets šchinkis, m. . . . . 20—22	Šrešču putraini, šopā 8—11
Šchahw. špeķis, mahj. . . . . 18—20	Širni, šopā . . . . . 6—10
Šah, gabalā . . . . . 40—80	Škaiteti žigorini, šopā 6
Šrešču gata, mahj. . . . . 15—20	Šurj. kweešču šihpeleti
Šhifas, gabalā . . . . . 50—70	Šurj. malfā . . . . . 4 1/2
Šahli, pahri . . . . . 70	Šurju milti, puhā . . . . . 245
Šihles, gabalā . . . . . 60—80	Šušt, garniā . . . . . 20—40
Šohs, gabalā . . . . . 130—180	Šahšs krešjums, šopā 20—25
Šahšhūn, gabalā . . . . . 200—300	Šdehremenu ogas, šopā 6
Šehs, pahrs . . . . . 60—100	Šehnes, biebimā . . . . . 8—9
Šehni, gabalā . . . . . 100—200	Štahbi lahšpi, šopā 7—8
Šubenti, gabalā . . . . . 100—200	Šchahwetas reņģes, 100 20—30
Šartupeiti, puhā . . . . . 130—140	Šwahigas reņģes, 100 . . . . . 15
Šahli, puhā . . . . . 100	Šutini, weeteje, lahā . . . . . 70—80
Šurlan, puhā . . . . . 80	Šutini, Keņeles, lahā . . . . . —
Šahšs peens, šopā . . . . . 7—8	Šweklini, šchahweti, 100 20—30
Šweeščs peens, šopā . . . . . 13	Šweklini, lahā . . . . . 5—6
	Šhahšas (weetejas) miz. 9—12

**Šeepajā.**

Wudš uš 120 mahrijnu pamata malfā 81—85 kap. pudā. Tendze: šingra.

**Wweešči (puři) malfā 80—105 kap. pudā. Tendze: šingra.**

**Wweešči malfā 62—74 kap. pudā. Tendze: šingra.**

**Wufas.** Labās gahšchās aušas malfā 82—84 kap. pudā; Kurešemes aušas malfā 72—84 kap. pudā; Kurešas, Rartowas, Zeļgas-Šiwnas, Orlas, Šiwjas un Bahrijinas aušas malfā 72 lihš 81 kap. pudā. Welnāufas (15 proj.) malfā 73 1/2 kap. pudā. Tendze: šingra.

**Šinefšlas.** 7 mehri Reišču feshlu malfā 126 kap.; 7 mehri Kreemu feshlu malfā 127—130 kap.; 7 mehri štepu feshlu malfā 132 kap., 6 mehri feshlu malfā — kap. Tendze: šingra.

**Širni uš 100 mahj. pamata malfā 86 1/2—89 1/2 kap. pudā.**

**Širni malfā 78—85 kap. pudā. Tendze: šingra.**

**Saušes puřu (šaulareešču) feshlas malfā 79 kap. pudā.**

**Šnebes malfā 155—159 kap. pudā. Tendze: šingra.**

**Šnēpaji malfā 61—65 kap. pudā. Tendze: rahma.**

**Šlīšas.** Rujās šlīšas malfā 59—64 kap. pudā; witejas šlīšas malfā 56—58 kap. pudā un smālās šlīšas malfā 56 kap. pudā. Tendze: šingra.

**Telegramas.**

**Peterburgā, 19. janwari.** Papira naudas ween-ribu gabali no 1898. g. februara mehnešča no walfis bankas lašem un rentejam wairš noteel isdoti. Wina weetā jauna parauga weenrublu kredibitētes wairš naw nodomāts isdot. Jaunatā laifa parahdijūschās wiltotās weenrublu kredibitētes, kuras deesgan smalki isgatānotās. Tāpeh; lai isbehgtu saudejumeem pee papira naudas ween-rublu gabalu šanemschānas, jair foci uřmanigam un ap-grořibā atlikušchās šcha parauga kredibitētes japahrmaina walfisbankas lašes un rentejās pret šlanofču naudu. — Kawalerijas gwardijas pulka jubilejas šwehtšus beidža 16. janwari. — Papira naudas atmainas terminsch peefsch 25 rubtu, 10 rubtu un 5 rubtu papira naudas gabaleem no 1887. gada noliktš lihš 1899. gada 31. dežembrim. Peh; šcha termina minetās wehrtības papira naudas ga-balus no 1887. gada nemens wairš pretim krowa malfā-šchānām un tee nebuhs ari wairš obligatoriski privateem weikaleem un fatišmē. — Šihmes šcheem 25 rubtu, 10 rbl. un 5 rubtu papira naudas gabaleem, kuras atmainit ir noliktš wišwehlahāis lihš 1899. gada 31. dežembrim, ir šchahdas: papira naudas gabalu peefschapufē šihmejums ir

ar beesu silu krahu espeešs uš gaischi ruda pamata. Iš-  
 laišchanaš gads ir ušdots apaiščā uš naudas gabalu otrās  
 pušes 5 rublu papireem (libš 1892. g.) kreišā pušē 10 rbl.  
 papireem (libš 1894) un 25 rublu papireem (wiš no  
 1887. gada) naudas gabalu widū. Papira naudas gabalu  
 otrā pušē ir šchēfšibmejumš ar walšs šihmogu widū,  
 leels žihpars kreišā pušē un iswilkums no manifesta —  
 labā pušē. Pēezubtu papiri ir espeešti ar silu krahu,  
 desmitit-rublu papiri ar farlanu krahu un diwidēšitpēez-  
 rublu papiri ar liliā krahu. — „Walb. Wehstn.“ raksta:  
 Pēhdejā laikā iš dāščadeem awoteem parahdas šinas, ka  
 uš pawofari Makedonijā fagatawojot dumpigu kustibu, par  
 kuras galweem waditajeem išrahdotees personas, kuras  
 dāščās Ballana pušfalaš weetas dibinajuschas Makedo-  
 nijas komitejas. Ir pišnigš eemešs žeret, ka Turzijas  
 waldbiba, kura dabujuse draudšigūs brihdinajumus, daris  
 wišu, lai Makedonijā pamasaš eewestu tahdu adminišt-  
 ratiwu un teesu labrtibu, las fader ar eedšihwotaju intere-  
 sem. Bet ja negaidot šchōš rezultatus un ne-eewehrojot  
 šchōš brihdinajumus, politifas agitatori sem pašchlabuma  
 intrigu espaida fajeltu jukas un dumpigu kustibu, tad  
 drošči war sožit, ka tahda kustiba nelahdā gadījumā neat-  
 radis ne Kreewijas, nedš lahdas žitas walšs simpatiju. —  
 Iš Nowofcherlastas šinas, ka 17. janwara rihtā atrada  
 lahda no zentralstolam Kōstowā dšihwojuschās dejas što-  
 tajas Sošefinas Simonowflajās libš. Rihtim bija jau  
 puwuma šimes; tas žizis atwešis ar suhrmani un libš ar  
 nelaimigās leetam šhe izelšis. Nošegums išeekas loti  
 mihlains.

**Berlinē, 31. (19.) janvārī.** Wihnes waldbibas lapas  
 apštirina Kreewijas „Waldbibas Wehstnescha“ iškaidro-  
 jumu, ka neweena leelwalšs nešimpatijejoj ar nemeeru žeh-  
 lejeem Makedonijā. Austrija un Kreewija esot žeešči ap-  
 nehmuščās katru leelmakedonistu kustibu dihgli noslahpet.

— Iš Achenas šino, ka tureenes teknifās augšstolas stu-  
 dents Erihs fon Samsons (no Turjewas) noschahwās peh-  
 tam, kad tas sawam prahwas pretineklam, adwokotam  
 Frankenam bija ušbruzis un uš to trihs, par laimi ne  
 nahwigus schahweenus iščahwis. Minetais students,  
 azim redšot bija palizis wahjprahstigs. — Wahju un Pruh-  
 šchu waldbiba pahrdewa Wahju bankai Berlinē trihsprožen-  
 tigos walšs papirus par 125 miljoneem marku un trihs-  
 procentigos aišleenejumus par 75 miljonu marku. Ar šchām  
 sumam wajadšigeē išdewumi waldbibas budščetā segti un  
 tahlatee aišleenejumi wairs naw wajadšigi. Parafstičanās  
 uš 3% walšs papireem noteikta uš 92%. — Winkene  
 lahda komiteja meera konferenžes labā iškaiduse schaddu  
 uškautumu: komištija negrib, lai Wahjija atbrunotos, kur  
 wišapasaule tura rokā cerotščus, bet wina wehšas, ka žaur star-  
 tautištu weenoschānos karus pehž espehjas aiskawetu, kara  
 breesmas mašinatu un pašahwigai brunoschānai reiš taktu  
 noliktas robeschās.

**Parifē, 31. (19.) janvārī.** Kara ministris Freifindē  
 ušdewa wirtsleitnantam Korbeje esohšt teefas išemleščānu  
 pret laikrakstu „Libre Parole“. — Pehž Rādš šinujoma  
 notikumi naw tahdi, ka buhtu ušleekams dižipinar-sods  
 teefas ložleem, pret kureem išemleščāna ušahkta. —  
 Šinujums beidšotees ar wahrdēem: Peh ta turetu mās-  
 kās aišdomas par kriminal-nodatas apšinibu, kura pajetas  
 pār katrām schaubam, buhs tomehr gudrak daris, wis-  
 galigo jautajuma iščakirščānu neatstahst uš winas atbil-  
 dibu ween. — Waldbiba ešneegš pirmdeen likumu preešč-  
 likumu, pehž kura prahwas atis jaskata žauri wišai fa-  
 zijas teefai kopā. — Luškemburgas pilš waldbibas preešč-  
 likums, atteežotees uš Dreifusa prahwas rewifiju, aštahja  
 dšihwu espaidu. Riht šapulžesees republikānu grupas, lai  
 apšpreestu, waj nederetu šapulžetees kopā wišām grupam un  
 iščakirt, ka šhini jautajumā ištutees. — Waldbibas no-

lehmums fajehla ari Burbonu pilš dšihwas farunas.  
 Kreišās pušes presidentis Beljetans lika žiteem republikāniško  
 grupu presidentēem preeščā, ka lai wišas grupas pirm-  
 deen šapulžetees. — Tautas weetneeku nama koridorš no-  
 teikti apgalwo, ka waldbibas projekts nedošot neweenam  
 lafajijas teefas ložleem eemešlu atkahptees. Pat gadījumā,  
 ja weens waj biwi lafajijas teefas ložleki atkahptos, šah-  
 wolliš žaur to nebuht neiltu groštis, tapehž ka išemle-  
 šchāna rewifijas leetā teelot turpinata un pehž tās pabeig-  
 schānas tiščot lihta preeščā wišām lafajijas teefas no-  
 datam deht ešlatišchānās, ja tautas weetneeku nams pēe-  
 nemšot waldbibas preeščlikumu.

**Londonā, 28. (16.) janvārī.** Lords Ešlets Londonā  
 tureja runu un aišrahdbija, ka jaunakee notikumi ištihbi-  
 najuschī breesmas un domu starpibas, las trauzejuščas  
 labo fatizibu starp Angliju un Franžiju; runatajš aišrah-  
 dbija ari uš wajadšibu pehž Kreewijas fatizibas ar Angliju  
 Ašijā. — Iš Bulgarijas galwas pilšehšas Sošijas šino, ka  
 wiša ministrija ešneeguse atluhgumus no amata. Žil  
 finams, tad Grefonam ušdots fastahdit ministriju. — Iš  
 Romas šino, ka Italešču tautas weetneeku nams aisklahti  
 nobalšejoj peenehmis Franschdu-Italešču tičšneezibas no-  
 lihumu ar 226 pret 3 balsim. — Masaronas turumā  
 talnkrattuwēs notifa gaseš sprahžeešs. 14 šrahdneeki šau-  
 dejušči dšihwibu. — Španešču ministru preeščneekš  
 Sagasta ešneedšis šaraleeni-pawaldonei uštizibas jautā-  
 jumu. — Iš Kairas telegrafe, ka Angli 28. (16.) janw.  
 uštahdbija Atbarā un Wadi-Halfā Angtu karogu.

Дословно перепечатано. — Рига, 19 января 1899 г.

Издательство: Эрнст Платес.

Учредитель:

Dr. phil. Arnolds Plates, Dr. philos. P. Saitis

Sawu prašī pahtranzu. Rab atal uš-  
 fahšču, pašinoschu awižē.

**Dr. med. G. Reusner,**  
 Ķimbāščōš.

**Cekščigās, žewiščki plauschu-  
 šlimības.**

Šlimneekus peenemu atal kā fenat  
 itdeenas no pilš. 9—12 preešč pušē.  
 un 4—6 pehž pušē. Šwehtdeenas tilai  
 preeščpušdeena.

**Draht. ahešs G. Beldau,**  
 Ralku eelā Nr. 10.

**Šlimneekus peenemu atal  
 Aģenskalnā, Šanščkinewitš  
 bajarā no 9—11 un no 4—5.**

**Dr. A. Stuja,**

ahrešs mahgas, šarnu un weelu mainas  
 šlimības.

**Dr. W. Loewenberg,**

Behweru eelā Nr. 11, 2 trepes.

Speziališts behrnu un šannuma (we-  
 nerifās) šlimības. Peenem šlimus behrnus  
 itdeenas no pilš. 9—12 pr. pušdeenas un  
 3—4 pehž "

Wenerifās šlimības tilai no pulšten  
 7—8 wakarā.

**Walmeeras palihš. un behrn-lahde  
 šwehtdeen, 31. janvārī, pilš. 2 deenā,  
 Walmeeras beedribas telšās:**

**gadskahrtiga wispahriga  
 beedru šapulze.**  
 Rahdes preeščneeziba.

**Šaupils krah- un  
 aišdewu kafe,**

Rigas arinki, noturš 28. janvārī  
 1899. g., pulšten 11 deenā

**wispahrigu šapulzi.**

Deenas lahtriba:

- 1) Rahritats par 1898. gada darbibu.
- 2) Rewidentu šinujumi.
- 3) Pahritats par I. Wia-Kreewijas krahi-  
 un aišdewu šaju delegatu šapulžes dar-  
 kibū marā 1898. gadā.
- 4) Par walbi ešneegtas šubšibas iščakir-  
 šchāna.
- 5) Walbes preeščlikums par pabalstu  
 labdarigam wehrtam.
- 6) Wehščhānas.

Ja šhini šapulžē ne-erastōš pušē no  
 bahšēšigeem beedrem, tad otru „wispah-  
 rigu šapulzi“ noturš š. g. 11. februārī,  
 pulšten 11 deenā, kuras nolēmumi eš  
 šehšā neraugot uš cerawušchōš beedru šlauu.

Walde.

**Saleneeku krahi- un  
 aišdewu kafe**

ušajizina šarnus beedrus 28. janvārī  
 1899. g., pulšten 12 deenā, Saleneeku  
 beedribu namā uš

**pilnu šapulzi.**

Deenas lahtriba:

- 1) Gada pahritats.
- 2) Rewidentu šinujumi.
- 3) Pahritats preeščlikumi.
- 4) Weena diehtera wehščhāna.

Direktija.

Preeščā Weelwahrdes pag. Mahle-  
 Wuste mahšas teel rentuceš jeb puš-  
 graudneekš melles.

**Kaujamu lopu apdroščinaschana  
 Pilšehšas lopu kautuwē, Rigā.**

No 10. aprila 1898. g., apdroščinaschānas ešahkuma,  
 libš beidšamam dezembri 1898. g. par šlimeem lopeem, leel-  
 lopeem kā žuhkam tika iškafati

**9000 rubli.**

Apdroščinaschānas makša ir:

par leellopeem: 1% no wehrtibas un 20 kap. par gabalu,	
par žuhkam: no 30—120 mahžinam 25 kap. par katru,	
" " " 120—240 " 50 " "	
" " " pahri par 240 " 100 " "	

Ažim redšami piari (putraini) uš mehles pee žuhkam atšiwabina  
 no apdroščinaschānas makšas iškafschānas.

**Pahgrošijumu tešiba peepatureta.**

Tuwakas šinas dabonamas apdroščinaschānas kantori Pilšehšas  
 lopu kautuwē, Rigā.

**Krapes krahschānas un  
 aišdoschānas kafei**

pirmdeen, 25. janvārī 1899. gadā,  
 pulšten 10 no rihtā

**general = šapulze.**

Deenas lahtriba:

- 1) Gada rehtinu žaurubtoščāna.
  - 2) Dāšču preeščneezibas ložleku pah-  
 wehščhāna un
  - 3) Dāšči žiti pahšpriedumi.
- NB. Tā ka 8. janvārī š. g. nebija  
 wajadšigās beedru šlais uš šapulžē cerabees,  
 tad neraugotēes uš to, žil šhini šapulžē  
 beedru ceratifees, tiks šihmetā deenas laht-  
 riba iškafata.

Preeščneeziba.

**Gludinajums.**

**Pils-Dšehrbenes pagasta walde žaur  
 šcho dara šinamu, uš tureem tas šimejās:**  
 1) ka šchi pagasta ložleem, pehž apštiri-  
 naras nobolšu iškafschānas par 1899. g.  
 jamalfā pagasta nobolši: luterāneem 6 rbl.  
 80 kap, pareištižigeem 5 rbl. 08 kap, kuri  
 janomalfā drihumā un ne wehlat, ka  
 libš 1. februārim š. g., žitadi tapš  
 preešču lahtā preeščti; 2) nobolšus  
 šanems pagasta waldes lanžleja lahtā  
 pirmdeenā un žeturdeenā no pulš. 10  
 rihtā libš pulš. 2 pehž pušē, inemot  
 bahnijas un walšs šwehtbi deenas; 3) ka  
 wišem šchi pagasta pēederigeem jaunleekem,  
 las ešmūšchi laikmeta no 1. oktobra 1877. g.  
 libš 1 oktobram 1878. g. jaerodas libš  
 1. martam š. g. minētās deenas pēe-  
 čhis waldes ušdot familijas šaitahwu un  
 žitas šinas, wajadšigās preešč ešch-  
 ichānas lihtu fastahdbišchānas, ka ari preešt  
 wejuma šimes un aplečibas.

Pils-Dšehrbene, 7. janvārī 1899. g.  
 Pag. wegaltais: **S. Šchillingh.**  
 Štrihweris: **Welbard.**

**Audigās aprinka II. eezirkna  
 pagasta teefa, Kuršischōš,**

pamatodamas uš šawa nolēmuma no  
 š. g. 4. janwara, žaur šcho ušajizina  
 wišas šcho pagasta mirušā **Ernsta  
 Šchmana mantineekus** pēeteiki šchāi  
 teefai šechu mehnešu laikā, šlaitot no  
 pehdejas šchi šudinajuma nobrutāschānas  
 deenas „Kurjenes Gubernas Awisēs“,  
 šawas mantoschānas teefās.

Kuršischōš, 8. janvārī 1899. g.  
 Teefas preeščšehbetajs: **Kahwa.**  
 Štrihweris: **Kašis.**

**Gludinajums.**

**Audigās aprinka II. eezirkna pa-  
 gasta teefa, Kuršischōš,** pamatodamas  
 uš šawa nolēmuma no š. g. 11. janwara,  
 žaur žaur šcho wispahrigi šinamu, ka šcha  
 gada 11. un 12. februārī, Kuršischu pagasta  
 Wižgantu mahšas tiks uhtupe notureta,  
 kur wairakšotičhānā pahrdōš mirušā  
 Wižgantu šaimneeka **Ernsta Šchmana** da-  
 šchadu šinamu mantibu, ka: širgus, gowis,  
 aitas, drehkes, šlapius, ratus, ešchās,  
 arliks, bēhu ejuhguš un dāščānus žitus  
 šaimneezibas rihtus, nowehrietus uš 865 rbl.  
 79 kap.

Kuršischōš, 12. janvārī 1899. g.  
 Teefas preeščšehbetajs: **Kahwa.**  
 Štrihweris: **Kašis.**

**Pils-Bannas pag. walde**

ar šcho pašino, ka par 1899. g. jamalfā  
 pee šchi pag. pēederigeem nobolšu māfša-  
 tajameem pagasta nobolši: luterā žigeem  
 4 r. 30 kap. un pareištižigeem 3 rbl. —  
 Šchee nobolši labprahstigi janomalfā libš  
 1. febr. 1899. g., pretēji gadījumā tee  
 tiks pēeštiti žaur polžiju.  
 Pag. wegaltais: **Behrščsch.**

**25 rublis**

tam, las ušrahda 10. janvārī ap pulšten  
 1/8 wakarā pee Lubanas Pahritas beedribas  
 weikata nosagto, ap 8 gadu weju dšeltenu  
 šehwi, wajšām kreepem (uš kreiso pušē),  
 šaktu weetā uš lakta un ari šebullas weetā  
 baltais špalmas, melna ašte, palāščchānu  
 nagi uš ahe ušwehrti, weenai palāšajai  
 lahtai sem wehščhāna balts lautums, 85 rbl.  
 wehrtiba, aišuhātu brušnās šamanas ar  
 atšiwelti (šurwiti), un jaunū aitas ahdas  
 deli, trijš malās ar šawa ahdū šantetu,  
 jaunū drahtu šilnu šeei šeei un no tahdām  
 pahšām ahdām šeei cewauliti, gandrišs  
 jaunā šebulla un pawežas šalas, 39 rbl.  
 topwehrtiba.

D. Lašhe,  
 Weiranu Degumneekš.

13. februārī 1899. gadā tiks ištoti  
 Čhegln pareištižigo bahnijas šunta,  
 toru un šeeni krahsoschānas darbi.  
 Wehrti ar labām ležibām top šubati  
 minētā deenā erastēes Čhegln pareištižigo  
 draudēs šlōl uš nolihgšchānu.

Aišwitu miušā, Alufnes draudē, ir  
 labas šertes wīlā, titlās „Merino“ kā  
 ari „Šamwīlā“ pahrdodama.

**„Tehwijas Kalendars“  
 1899. gadam.  
 12. gada gahjums**

Išnahjis, dabujams wairumā išdeweja grahmetu žigotamā Rigā, **Jahna eelā  
 Nr. 12,** kā ari lahtā grahmatu žigotamā. **Makša 30 kap.,** žeta waltā, balšām  
 lapam — **50 kap.,** pa paštu ištubot (ari pašmaršās) **40 kap.,** ja mehletes ap-  
 droščinat, tad 7 kap. wairat.

Kalendara waltu puščto Keisara Majestates nošime, ar Keisariflās pilšgalma  
 ministrijas atwehli (weenigais kalendars Latweščdeem), kureš tad ari nedrištetu  
 truhli neweena bagatneša pili un nabadsina buhdinā, žewiščki wajadsetu šcho eeweh-  
 rojamo organu šajlapr lahtā walees waj teefas šanalčā (ešchāšchū, šabeedribas un  
 ruhpnēezibas birojšs un weikalu kantoršs wajadsetu tam wehš jo leetala mehtrā atrašees).

**Kalendarijs** wisžaur pareiši šarkanu druku un wišām preechibtoščām augštām  
 walšs šwehtu deenam nodrusats.

**Saturs,** tā iš gadus, dautšpušigš (pareištižigeem, luterāneem un katoleem), ari  
 wiswifadās šatfimes, tabuku un lahta norahditaji, ištahdrojumi, aišrahdbijumi  
 un žitas šinas.

Šinišā popularakstu nodalā:

- 1) **Par mahžitaleem.** „Šas mums no ewangelija mahžitaja fagaidams un  
 lahdām jabuht ewangelija mahžitajam.
- 1) Mahžitajam jabūt šrišus šalpom. II. Mahžitajam jabūt nama turetajam  
 pār Deewa nošepumeem. III. Mahžitajam tā nama turetajam pār Deewa no-  
 šepumeem jabūt uštizigam.
- 2) **Kahds wahrdē par pagānu mifioni.** Pahmahžošās apžerejums garigas  
 dšihwes pahščhānai, ar ewangelija wehšineschu Šchwarzja tehwa, Kempfa, Dwira  
 un Segebroka gihmetni, tā ari ewangelisti-luterišto mifionu mahju Rambu —  
 tā Segebroka un Dwira pirmās pēestahnes šimejumu. Palma šaru, mineto aiš-  
 gahjuščho gara ženšonu šapeem un wīnu darbibas pēeminai, tā pateizibas  
 šihmi pašnees „Tehwijas Kalendara“ redahija.
- 3) Rigas Jahna bahnijas draudēs wīremahžitaja **Weyricha** tehwa 50 gadu  
 amata pēeminai 14. dezembri 1897. g.
- 4) **Alints šubā.** Alifšna-Sundula apžerejums.
- 5) Reaimišteli wainags uš Rigas Luterā bahnijas draudēs pirmā mahžitaja  
**Petera Paula Pautščhena** šapa.
- 6) Reaimišteli wainags Mag. **Jahna Julija Dugo f. Braunschweiga**  
 šapam (šaw. laikraštā „Draugs un beedrs“ išdewojam) 7. 11. nowembri 1898. g.
- 7) **Merwon wahjums.** 8) **Par droščhēdibu.** 9) **Wežā Štendera**  
**šapam.** 10) **Par pahščneebib.** Pehž „E.“ Alifnis-Sundula. 11) **Lašeel**  
**W. Šilina** apžerejums. 12) Reaimišteli wainags juherneezibas tehwa **Kriščhāna**  
**Waldemara šapam** pēemineta atlahšchānas deenā. 13) **Par dahwinajumem.**  
 J. Fr. Benzona apžerejums šeeenās šwehtdeem. 14) **Kahds wahrdē par**  
**mahu māfšajame.** No J. Fr. 3. 15) **Kahrdiba waj rakšura wahjums.**  
 16) **Wišpriedumu žuhgs laimes wehščhānu šinā.** M. Špringa. 17) **Kahds**  
**wahrdē par laikrakstu ušdewumu.** Dr. philos. P. Šalifča. 18) **Šaltijas**  
**šaqueziba.** M. Špringa. 19) **Nowedšneeku šaunakā mahšļa.** J. Fr. 20) **Šilweta**  
**rakšura noteiščhāna.** W. Šilina.

„Tehwijas Kalendara“ waditajs un išdewejs **S. Weinbergs.**

Pragā 1877. Buenos-Airesā 1882. Berlinē 1877.



**M. Ruttakas**  
 ūchuj- un adamo maščhinu žigotawa  
 Nr. 20. Rigā, Wehweru eelā Nr. 20.  
 S. Mundlos & Comp., Magdeburgā,  
 „Original Wiktorijas“ ūchujmaščhinu  
 galwenā pahrdoschānas weeta Baltijas promižēs.



# M. B. Sillenecks, Rīgā, dzelzs- un tehrauda pretischi un ķehka leetu weifals



Berga basarā, III. līnijā Nr. 63,  
peedahwā leelā iswehlē toti lehti dāschada labuma stīla gree-  
schamos (diamantus), lewus ftrehejeem turu leelā wairumā ihsti  
lehti slidas. Bruhtes puhra eepreščhanai tehmaschinas, karotes,  
naščus, emalletus, kapara un mišina trautus un wišus ķehka  
eerihfojumus, Wišnes krehtlus, dšelfo gultas u. t. t. Bahrdas  
naščus, schlehres, sabgus, atšlehgus, drahts feetus, buhwes  
apšalumus un wišus amatneezibas rihtus. Wišoles, ziteres,  
harmonikas, sihgas u. t. t. Pašču darbnija puenem kapara un  
mišina trautus zinņeščhanai.



Swehtdenās weifals atwehrtis no plstf. 1-6 walarā.

## Schnitu sīhmeschanas un schubschanas skola

(preešč damam un kungeem).

Rīgā, leelā Hēwas eelā Nr. 27.

Pamatigi emahja ahtā laikā, statot pehž mahjētu spehjas, mehra nemščhanu, schnitu sīhmeschānu, peegree-  
schānu un schubschānas mahjētu bes usprowes, pehž godalgotām Parīses un Berlīnes sin. sistemām, par toti mehreņu  
maksu (sahlot no 5 rbl.). Par treetnu mahjību teel galwots un kursu deiguscham isdodu diplomu.

Mahjēles puenemu idēnas, uš wehleschānos ari dšihwotli. Runas stundas no plstf. 9-5 beēnā.

Damas emahja ari wifadās smalkās rofdrābās.

Sw. Peterburgā diplometa schnitu sīhmeschānas skolotaja E. Seidman.

### Zeēn. saimneezes!

Wehginaseet preešč wilnas drahu  
un weščas maščaschānas un saimnee-  
zibas nepahršehjamās

### krona seepes!

Rīgā, Rīgā,  
Kungu Haffer-  
eelā berga  
№22, namā.

Par fabrikas zenam  
bahujam

audekli, linnu un  
patulu dšijas

u  
Kengeraga fabrikas

pec  
K. Lorch & beedr.

## Rīgas Pilsehtas Krahjtase

dara zaur šho wispahriģi sinamu, la, pamatojotēs uš pilsehtas domneču sapullschu  
nolehmmeeem no 22. junija un 16. nowembra 1898. g., sahlot no

1. janwara 1899. g.

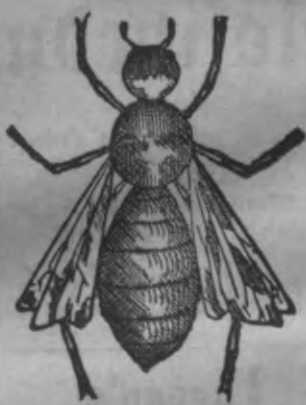
prozentēs par noguldijumeem noliktās schāhdās:

- a) preešč krahščanas grahmatinam, eefšehsot ari lihš 1899. g. isdotas — 3,6%;
- b) preešč procentu un procentu-procentu sīhmem, turas pehž 1. janwara 1899. g. isdotas, tāpat 3,6% (nenowellot 5% kapitāla augļu nowellot);
- c) preešč procentu un procentu-procentu sīhmem, turas lihš 1899. g. isdotas — lihš tāhlati isfludināschānai tāpat tā lihš sīhm — 4% nowellot 5% kapitāla augļu nowellot.

30. nowembrī 1898. g.

Direkšija.

Granita, marmora un tšchuguna  
kapu krustus,  
glihtās formās,  
tā ari zitas tšchuguna prežes wairumā un mašumā  
peedahwā  
J. Lahzis, Rīgā,  
tšchuguna seeluwe un akmenū kassuwe.  
Noliktawa: Terbatas eelā Nr. 22. Fabrika: Rīššehseta eelā.



Schwizents ar šalu etiketi augsta labuma. — Sīhme

„Wite“ apšpirinata no waldbās.

Bes wifas konkurenzes.

Tabaka

„Wtschela“

W. C. Wachsmejerowa mantineču fabrikas

Romnās, fanehma un pahrood dandsumā

„Laserme“ šabeedriba

Rīgā, Grehžineču eelā Nr. 26.

Sakunu kreetna labuma. — Schwizents ar rosa etiketi  
wisauhgala labuma.

## Sch. Levy, Rīgā, Nr. 7, Terbatas eelā Nr. 7,

peedahwā bagatigā iswehlē par lehtam zenam uš galwoschānu: Fabatas,  
feenas un modinatāju pulstenu, regulatorus, ķehdes, bre-  
lofus, selta, šudraba un alfenida prežes u. t. t.  
Išlabojumus isdara ahtri, apšiniģi un uš galwoschānu.

## Behršina tirdšneezibas kūrši

Rīgā, Parka eelā Nr. 1, dš. 10.

Grahmatwešču, korespondentu un kafeeru iģlihtoschānai.  
Speziāli preeščmeti: Itālišta, amerikanista jeb trihšaberteja un woen-  
laderšča grahmatweščāna; laušsaimneezibas grahmatweščāna un grahmatu weščāna  
preešč krona bšehreņu noliktām, pehž no waldbās isdoteem preeščkrahstēm u. t. pr.  
Obligatoriģsti: Angļu, franšču, italešču, wāhju un kreewu walodas tā ari zitas  
sinibas. Zauneeem štoleneem teel pašneegias mahjibas pehž real-štolas programā ar  
6-klasģu kūršu. Kungus un damas, tā ari štolenus puenem itēenas no pulstf. 9 rihā  
lihš 8 walarā — damam sewiščka nobala. Wafsa — mehreņa. Turawus no-  
fahjijumus — štolas kanzeleģa.



Slawenako fabritu un jannako konstruģiju  
šchujmašchinu, adamo mašchinu un  
welowipedu  
leelakais krahjums.  
Dārčappa „Diana“ branžamo riteenu weeniģa pahroošch. weeta.  
W. Ruth's, Rīgā,  
Nr. 25, Kungu eelā Nr. 25.  
Rekanista darbnija mašchinu un welosipedu išlaboschānai.

## IV. Baltijas semkopibas zentral-istahde Rīgā, 1899. gadā.

Wišas uš istahdi sīhmejoščās drufas leetas ir dabujamas pee  
lokalkomitejas un zaur istahdes biroju, Rīgā, mašā Grehžineču  
eelā Nr. 2, I., turā ir atwehrtā katru deēnu no plstf. 10-3 p. pušd.  
Peeteiščhanās no 1. okt. 1898. lihš 1. martam 1899. gadā,  
Widjemē, kursemē un Zganu semē dšihwojofšee un pee semneču  
lahrtas peederofšee istahditaji, ja wini naw leelšaimneeki, mašā wišās  
grupās un klasēs itai puš no noteiktās weetu maksās.

Labakais dšehreens  
Dektars  
Kafetāle wehtē  
Turu eetiģ  
autoritates un aheģti.  
Sīnāht ari dāuģ lēhtā tā lasģe.  
Dabujame wišās kolonijapreeščā itģgo-  
tanāde.  
John Rolssen, Florīde, pet Beģstīm.

## K. Orłowski,

grahmatu sehjeju meistars un grahmatu tģrgotājs Rīgā,  
Zahnu eelā Nr. 14, 1 trepi augščā, pretim Zahna basnija.

Rā deriģus dahwinajumus eewešču:

Dšeesnu, šprediku, luhģschānu u. wišās zitas grahmatas,  
tāpat ari wifadās  
bildeš, feenas pantinūs, mahju swehtibas, bilšču grahmatas  
behrneem u. t. j. pr.

It ihpāšči ari dāuģsumā un mašumā grahmatu

„Gaulēs stari un mahkoni“  
Dšejoti no Podneču Karļa.

Wafsa broščeta 40 kap., glihtā sehšumā 75 kap. un 1 rubli.

NB. Wynemos ari išfubtiščānu un pahleģejumus pret eepreščšehju emahju uš  
wišām eelā — un aheģmeš grahmatam, laiškrahstēm, modeš schurnaleem, awišem u. t. pr.

Ruhģsu laipni Nr. 14 un 1 trepi augščā eeweħrot.

P. Jannsohna  
stikla preešču, fajansa un lampu noliktawa,  
Rīgā, Behwern eelā Nr. 20,  
peedahwā bagatigā iswehlē:  
stikla, porzelana un fajansa pre-  
zes, lampas, ampeles u. t. t.,  
logu stiklu wišos seelumos,  
linoleumu (korķu tepikurs).  
Išrihšojumeem, weeščdam un godeem iģhē trautus par lehtu maksu.



## J. G. Minichke

Rīgā, Terbatas eelā Nr. 18,  
Lampu,  
trauku un stikla  
preešču noliktawa.

Emalģeti ķehka trauki,  
alfenida galda leetas,  
te h j m a s c h i n a s.  
Seenas un karamās lampas  
iģ pašča fabrikas, teģama labuma,  
par lehtatām zenam.  
Lampu reparaturas isdara lehti un  
labi pašča darbnija.

## Winnu Kereemijas ngunsapdrošinnščānas krehtiba, bibinata 1827 Peterburgā.

Bilniģi emahfats pamat kapitāls 4,000,000 rbl.  
Reserwes kapitāli . . . . . 3,000,000 rbl.  
General-agentš: R. John Hafferbergs,  
Rīgā, Kungu eelā Nr. 22.

## Brahtli Brauding,

Rīgā, Kalku eelā Nr. 15, pretim Uģeja beedribai  
peedahwā eepirkumeem  
leelu krahjumu

šihda, wilnas un kofwilnas štoffu  
preešč mahjas, promenades, weeščibu un bruhtes  
toaletem.

Kaščoku pahrwelšamos štoffus, Odeses drahnas, wišās krahģas,  
šibda un wilnas, Galwas un sedšamos lafatus,  
Plišču, samtu un atlasu, šibda, wilnas un kofwilnas,  
Balles štoffus, Kabatas lafatus, linnu un kof-  
Truhwes štoffus un třepti, wilnas.  
Flaneli un šaneleti, Leetus fargus, damam un kungeem,  
Pārli, štaisds musturde, šibda, wilnas un kofwilnas.  
Audeklus un baltprežes, wifadās fortes, sewiščki labas kwalitates.

# Meikala atwehrsšana.

Pagodinājamees farveem zeen. weikala draugeem, muhsu kundem un zeen. publikai pasinot, ka ar 5. janvārī sch. g. esam atwehrschi farwu weikalu

## Rigā, Dzirnavu eelā Nr. 101,

Fr. Wesser kunga mahjā, pee „Lauwas“ cebraukschanas.

Beedahwajam leelumā un mafumā: sabli, silkes, zukuru, kafiju, tehju, tabaku, seepes, petroleju, ellas krabsas un daudz zitas fainneezibā wajasfigas prezes. Kā jaunī eefahzeji apsolam zeen. publikai wislabako prezi par peenehmigam zenam, un luhdsam zeen. publiku muhs ar farweem pastellejumeem pagodināt.

Mugstzeenibā **Hoffmann & Wagul.**

# „Deenas Lapas“ jaunapstiprinajums.

Preses wirswalde man nupat pastioja, ka wina „Deenas Lapas“ isdoschanas teesibam atkaut pahreet us manu wahrdū un man us manu luhgumu gimnasijas wirsfolotaju walstspadomneeku **G. Pasitscha** lungu apstiprinajuse par „Deenas Lapas“ pirmo redaktoru.

Pagodinadamees scho sinu pasneegt laipnai eewehribai, luhdsu zeenijamo publiku, no manis isdoteem „Mahjas Beesim“ un „Mahjas Weesa Mehneschraftsam“ dahwato ustizibu parahdit ari „Deenas Lapai“.

Seloschi pasneedsu iswillkumu is awises programās, tā ari to kungu farakstu, kuri tā lihdsstrahdneeki apsolijuschī farwu pabalstu.

**Dr. phil. Arnolds Plates.**

# „Deenas Lapa“

isnabt katru deenu, isnemot swehtdeenas un angstako swehtku deenas.

Lihds ar „Deenas Lapa“ ari isnabt literarisks, humoristisks - satirisks nedelas peelikums.

Is „Deenas Lapas“ programās war sewischki peeminet ahrsemju kronitu, teesleetu nodalu, tapat teatra, musikas, lugneezibas, tirdsneezibas un ruhpnenezibas nodalu, naudas kursa sinas, plaschu nodalu beletristiskam un sinatniskam setetonam, telegramam u. t. t.

Tā tā „Deenas Lapa“ ir sawi pastahwigi lihdsstrahdneeki un sinotaji gan wisās plaschas kreewijas malās, gan ari ahrsemēs, tad wina war pasneegt arween ahras un pilnigas sinas.

„Deenas Lapa“ wiseem spehleem modinās un attihstis pastahwigu domu darbibu, wezinās turibas, sinaschanu, mahklas, titumibas un litumibas isplatischanos tautā.

„Deenas Lapa“ stingri eewehros tautas wajadsibas.

„Deenas Lapa“ arween pahrstahs aishstahrtu newainibu.

„Deenas Lapa“ peegreesis sewischku wehribu sinatnem un literaturai. Wina pasneegs gan nopeetnus originaldarbus, gan ari tulkojumus. Pehdejos it ihpafchi is treemu literaturās, kura jo sewischki dibinās us dshwes teeschamibu.

„Deenas Lapa“ pasneegs kritiskus pahrstatus par muhsu awischnezibu, kura nodatā apsolijees lihdsi strahdat **Dr. phil. K. Ballods.**

„Deenas Lapa“, eewehrodama daudzos latweeschu aishgahjeus Gelschtreewija, tā ari pastahwigu aishgahjeu us muhsu dshimenes kaiminu un Gelschtreewijas gubernam, tā ari us Sibiriju, pasneegs dachadus geograffiskus un tautfainneeziskus apzerejumus par Gelschtreewiju un Sibiriju. No darbineeteem schini laulā mineem it ihpafchi meerteefnesi Kalaki, **Dr. K. Ballodi** un profesoru **P. Schmidtu.**

Par „Deenas Lapas“ sinatnisteem raksteem wispah pahrsinās **Dr. philos. P. Sälits.**

Par „Deenas Lapas“ ahrsemes kronitu ruhpeses **Dr. phil. K. Ballods.**

„Deenas Lapa“ par Rigas beedribu dshwi rakstis it ihpafchi rakstneeks **Augusts Deglavs.**

„Deenas Lapas“ beletristiska nodatā it sewischki strahdas **Aspafija, Rudolfs Blaumanis, Augusts Deglavs, Porutu Zahnis, Rainsis, Subrabu Edschus** u. z.

„Deenas Lapa“ stary ziteem strahdas lihdsi it ihpafchi seloschee spehti: **Aspafija, W. Allunan, gimnasijas skolotajs cand. phil. Rudolfs Jürgens, Dr. phil. K. Ballods, Dr. med. G. Beldans, swehrinats adwolats W. Belers, Rudolfs Blaumanis, gimnasijas skolotajs cand. phil. M. Brunneeks, Augusts Deglavs, Dotu Altis, A. Grunits, humorists Gustaws, meerteefnesis J. Kalaks, swehrinats adwolats Kuwitschinskis, inscheneerimikis P. Mengels, Andrejs Pumpurs, Porutu Zahnis, cand. Rainsis, profesors P. Schmidts, Seltmatis, swehrinats adwolats A. Sumbergs, Subrabu Edschus, Swahrgulu Edwards, Rigas politehniska instituta kimijas profesors Dr. P. Waldens, semtopis J. Wagners, porutshiks A. Winters** un daudz ziti, ihpafchi skolotaji, rakstweeschi u. t. t.

„Deenas Lapas“ redaktors:  
gimnasijas wirsfolotajs walstspadomneeks **G. Pasits.**

### „Deenas Lapa“ maksā:

Bes peesubtischanas:		Ar peesubtischanu:	
par 1 gadu . . . . .	4 rbl. — kap.	par 1 gadu . . . . .	3 rbl. 50 kap.
„ 1/2 „ . . . . .	2 „ — „	„ 1/2 „ . . . . .	2 „ 80 „
„ 1/4 „ . . . . .	1 „ — „	„ 1/4 „ . . . . .	1 „ 50 „
„ 1 mehn. . . . .	— „ 40 „	„ 1 mehn. . . . .	— „ 80 „

Sludinajumi „Deenas Lapa“ maksā: 10 kap. par sibku rakstu weenas slejas rindinu — preekschpuse 30 kap.

Wisi naudas subtijumi un pastellejumi preesch ekspedizijas, grahamtu pahrdotawas un drukatawas subtami us seloschu adresi: „Въ редакцію газеты „Deenas Lapa“ П. П. П.“

„Deenas Lapas“ isdewejs: **Dr. phil. Arnolds Plates.**

Drukats un dabujams pee bishu un grahamtu-drukataja un burtu-lehjeja **Ernst A. Plates**, Rigā, pee Peteca basnijas.

Sw. Peterburgas un Berlines sagreeschanas mahklas institutōs diplomētās

### Emilijas Horn

siuiftā sagreeschanas mahklas skola,  
Rigā, leelā Kaleju eelā Nr. 9, 2 tr.

Ramatiga mahjiba schnitu shmeschanā un sagreeschanā peh, frantschu siuiftās metodes. Schnitu shmeschanā mahjelles fahneedi gatawibu 8-14 deenas (us galwoochanu). Ari us ilgatu laitu peenem mahjelles cemahit schubshana. Stolat teesiba mahjellem isdot diplomus.

Maksa par mahjibu un sistemu 15 lihds 25 rbl. Mahjelles usnem ari dshwofli.

### Loti lehti ispahrdod

pee inventuras atlifkus

**Wilnas stofu atlikumus** leelā iswehle,  
**Kristalines atlikumus** flaitōs musturōs,  
**Parfa un flanela atlikumus,**  
**Buiskinu atlikumus** kungu un sehnu uswalteem.  
Kotuni fahlot no 20 par 1 rbl. un dahrgati.

### Maksis Simsohns,

Rigā, kungu un Marstal-eelu stuhri Nr. 25.

### J. Kronberga



jaunu  
**welosipedu**  
isgatamochanas,  
mahjeschanas un nileleschanas darbniza  
Rigā,  
kungu u. Marstal-eelu stuhri Nr. 28.  
Islabojumi ahtri un lehti.

### J. Kronberg, Rigā.

### E. Larsen'a

selta u. fudraba leetu weikals  
tagad atrodas:  
Ceelajā Jaun-eelā Nr. 13.



Rigā, leelā Kaleju eelā Nr. 5, 1 trepi.

Manā, no waldbibas apstiprinatā  
**mahklas schnitu skola**  
islighto dabmas ishā laika schubshana  
un schnitu shmeschanā par pilnigam  
freoderenem. Ihdodu ari diplomus un  
aaltowu par treetu mahjibu. Maksa  
par mahjibu 15 rbl.

**M. Rosenberg.**  
Rigā, leelā Kaleju eelā Nr. 5, 1 trepi.  
Mahjelles no lankeem peenem ari  
torteli, a r un b e f u stura.

**Gihmetnes**  
peh fotografijam isshmeju (48x34 cm.  
leelās), 3 rbl. gabalā un isshu su nazom.  
naarom. Wehinales un fotografijas fah-  
tamas: or Penren, Kupa, ryō, Hys-  
cyxpaōy.

### Bauskas klubā

**Adolfa Allunana**  
un wina meitu  
**Marijas Allunau**  
un  
**Ellas Allunan** isdichu  
**weesofchanās,**  
toppselē ar Islgawas un Rigas treetna-  
teem teatra spehleem.  
Sehtoen, janwara 30. d. 1899. g.,  
pirmo reisi:  
**„Labi zilwefi“.**  
Sadsihwes aina ar dseedahšanu 3 zehle-  
nos no **Adolfa Allunana.**  
!! Ar daudz jaunām kuplejam !!  
Sahlums pulsti. 8 wafarā.

Swehtdeen, janwara 31 d. 1899. gadā,  
pirmo reisi:  
**„Iglibtotee“.**  
Sadsihwes aina ar dseedahšanu 3 zehle-  
nos, latn. no **Marijas Allunau.**  
!! Ar wieszaur jaunām kuplejam !!  
Sahlums pulsti. 6 wafarā.  
Luhlit peh teatra israhdes:  
**Teela weesu balle**  
sihgu orkestrim spehlelot.  
Beigas pulsti. 4 no ribta.  
Zenas teatri un balle parafās.  
Wiletes jau cepreesh dabonamas **A.**  
Leitlanta Iga grahamtu pahrdotamā un  
israhdsu deenas no pulsti. 12 pusdeena  
pee teatra kafes.

**Direkzija.**

**Gkrihwerōs.**  
Swehtdeen, 31. janvārī 1899. gadā:  
**Teatris.**  
**Trihnes grehki.**  
No Rub. Blaumana.  
Peh tam:  
**BALLE.**  
Sahlums pulsti. 6 peh pusdeenas.  
Aisfraulles **Dr. dseed. beedriba.**

**Sche Klacht „Literariskais Peelikums“.**