

Mārijas Vēstis

Ilustrēts nedēļas žurnāls sievietēm,
literatūrai, mākslai un sadzīvei.

N^o 18.

1909. gadā.

Iznāk trešdienās.

Saturs:

Kristīgas tīzības pirmahūmi. Profesora
Dr. Eduarda Zellera. (Beigās.)

Lautstrādneeku sahtums un stahwoflis
Widsenē. Dr. Adolfa Agthes.

Semes fonds Baltijā.

Kad druwa breest. Renē Basena romāns.
No frantschu walodas tulkois.

Ktumuše newajadfiga. A. Baltpurwina
stahsts.

Rosei weltits. Birsnēku Sofijas dsejols.
Apstāts: Walsis domes darbiba.

Daschadas stāns un pasmojumi.

Bildes: Pawafars. No P. Thumana.
Wismairaf lastee wahzu stahstu rakst-
neeki. Aleksanders son Humboldts.
Matina, wafarniza, kuzā eewetots no
trona atzeltais sultans Abdul Hamids.
Abdula Hamida wirseinuchs Nadir Agha.

Abonešanas maksa

| Ar preefuhstichanu cehshemē: | | Rigā soneimo: | | Ar preefuhstichanu ahrsemē: | |
|------------------------------|----------------|----------------------|----------------|-----------------------------|---------------|
| Par gabu | 3 rbl. 50 kop. | Par gabu | 2 rbl. 50 kop. | Par gabu | 5 rbl. — kop. |
| " 1/2 gabu | 2 " — " | " 1/2 gabu | 1 " 50 " | " 1/2 gabu | 2 " 50 " |
| " 1/4 gabu | 1 " — " | " 1/4 gabu | — 75 " | " 1/4 gabu | 1 " 25 " |

Kumurs maksa 10 kop.; katra adreses maina 10 kop. Glubinajumi maksa 10 kop. par weensleigju smalku rindianu.

II. Rig. Krahj-Aisdemu Sabeedriba

tagad atrodas

Sabeedribas pašchas jaunajā mahjā



Aleksandra eelā Nr. 12



(Dzirnavu eelu stuhri).

Veenam noguldījumus no 1 rubla fablot un maksā 5—6 procentus; par tefošu rehkīnu 4 proj.
Noguldījumus ismaksā tublit beš usteikšanas.
Išneedš aishnumus pret wehrtpapireem, obligazijam, galweneekēem un personigu droškību.
Darba laiks no 10—2. Telefons 1388.

W a l d e.

Rigas Riischotaju beedribas sirgu škreeshanās

6., 10., 14., 19., 21., 24. un 28. maijā, 2., 4., 7. un 11. junijā.

Dr. Kliorin,

ahdas un dšimuma šlimibās.
Ahrsteshana ar Rentgena,
radiuma, Finsena, dšelfs un
šilgaisnu.

Dr. Simonsona gaismas dšeedi-
nashanas eestahde

Aleksandra eelā Nr. 17.

Beemnu ahdas, pūšhla un
weneristkas štimneekne šawā privat-
šliniškā, Terbatas eelā Nr. 7 (ee-
eja no Dšimawu eelas), no plšk. 9—11
un no 5—8 un beš tam otrdeenas
no plšk. 7—8 walarā.

Dr. J. Kraukst.

Kannuma, ahdas, šilktiskās,
pūšhla un dšimuma šlimibās i-
deenās no plšk. 9—1 un no 6—1/2 9 w.
No pulšk. 5—6 w. šif damas un
behrnas. Riigā, Wiaršalu eelā 8,
tuwu pee Grehžneeku eelas.

Dr. Machtus.

Ch. Jürgensohn,

wihnu leeltirgotawa,

peedahwā

eekshšemes un ahršemes wihnus,

kā ari konjaku „Royal“,

štipru wihnogu wihnu 50 kap.

šefošhās šilialēs:

Šuworowa un Dširnavu eelu stuhri,

Šelgawas šhofešā Nr. 12,

Ahgenskalnā, Mescha eelā Nr. 4a,

Šefšhal kunga namā,

Wehweru eelā Nr. 7, Wez-Rigas stuhri.

R. Nebelsiecka pehzu,

šalku eelā 11, šlatus šrahitšefi,



gumijas un
metala štempeli
grawuras,
klischejas un
šrafšas

peedahwā lehti pšh-
talā išwedumā jau šofšā 24 gadeem.

Kafijas ahr-dedsinatawa
„NEKTAR“
peedahwā weenmehr šwaigi
dedsinatu un maltu kafiju par-
lofi mehrenām zen. Ari nededsin-
natu-kafiju, tehju, zukuuru, u.t.t.
Leelā Aleksandra eelā 24.
Eeja no Romanowa eelas.

Rigas Pilshehtas Lombards.

No 28. majam 1908. g. šibš 10. Junijam 1908. g. eekšlatas
leetas no Nr. A 146080 šibš Nr. A 154121 un Nr. A 249375
Nr. A 277953, tā ari eekšlatas leetas Lombard šibšā 1. no 28. maja
1908. g. šibš 10. Junijam 1908. g., no šhlu šhmes Nr. 75093 šibš
Nr. 76497 (ja nebuhtu jau išpirktas waj pagamātas) nahts 12. un
13. majā 1909. g.

pulkšten 10 pr. pusdeenas,
Pilshehtas Lombarda telpās, Širgu eelā Nr. 12,
išuhtrupešhanā.

Pehdešais terminš preešk augšhejo šhlu pagarinašanas waj
išpirkšanas ir deena preešk išuhtrupešhanās. — Uštrupē panahštee pahr-
šolkūmi teel pehž šhlu šhmes ušrahdiššanas šmakšati.

Wifur
mušfu papirofi

„Majak“
20 gabl.
5 kap.

ee mantošuškš leelu peekrišhanu wtnur
nepahršpehšama tabuma dehl, tadehl ta
wtnu no tabakas ruhptgi šf
mekleias tabakas šgatawort

Sabeedriba
„Laferme“

Baltijas audeklu manufaktūr-sabeedriba,

Rigā. (fabrika Kengeragā). Rigā.

Par šabrikas zenam pahršod pašču pahršdotawā

Kungu eelā Nr. 22

Linu un pakulu dšijas un wifadas audeklu prezes,
kā ar balinatus un nebalinatus deegus un šehnores.

Mahjas Weefis



Nr. 18.

Rīgā, 6. majā 1909. g.

54. gada gabjums.



Kristīgas tizības pirmsākumi.

Profesora Dr. Eduarda Zellera.
(Beigas.)

Nahds zītš šahda weida peemehrs mums jau agrat nahza preefšā pee tizības uš Kristus atkalatnahfšānu. Mehš redsejam, ka šahda tiziba kristiteem wefelu gadu fntenti ilgi istaifja wīnu religifšas apfinaas wīdus punktu, un ka neween ta Kunga redsama atnahfšana, bet ari tikpat leelā mehrā šhīs notikuma turums bija preefš wīneem no wīšleelafās nofšmes. Preefš mums taifni otradi šahda atnahfšana ir israhbijufēs par maldību, bet ari wīšas gaidas par tahdu Kristus redsamu un perfonigu atkalatnahfšanu ir issudufšas glufchi no muhfu preefšstatu aplota. Wīnas weetā muhfu laifos stahjufēs tiziba uš nemirfību: zif maš tas preefš aifonpadfmit fntis gadeem buhtu turetš par kristīgu, kas buhtu šahbijees par mefšjāfa atkalatnahfšanu, tikpat maš muhfu deenās eefkata par tahdu, kas šahbas par nemirfību un ne mafums ir tahdu kauschu, kureem wīš kristīgums faruzis šhīnī weenā mahzībā. Zifai tadehš lai nedomajam, ka tas ari pirmo kristīgo un jaunās derības redses stahwofšis. Jaunās derības rakfšneefi gan weenbalfgi mahza augfšamzefšānos no mironeem; bet šhī augfšamzefšānās ir drufšzin zītada nekā nemirfība. Pee pehdejās leeta atteežas uš garigas perfonības turpināfšānos, par kuru peenem, ka ta pehž fawas dabas naw padota ifnihzibai un waj to eedomajas fakarā ar kahdu nahfofcho atjaunofšānu, waj ari fakarā pa dafai ar meefšga organa turpināfšānos, tas nemirfības tizibai kā tahdai naw no fwara; kas gan nejautatu lihds ar Kantu: „kam gan ir fawa meefa tik mihfa, ka wīnfch to labprahf wafatu few lihds lihds muhšhibai, kur tas no wīnas war tift wafā?” Pee augfšamzefšānās atkal otradi leeta atteežas uš meefas atjaunofšānu un atkalatdšhwināfšānu un protams, ka to war fagaidit tikai zaur Deewa wīšpehžības břihiņifchu eejaukfšānos leetā. Zifai

zaur meefas augfšamzefšānos ari dwehfele tiftu atfaukta atpakat dšhwē, kas pelna dšhwības wahrdu, tiftai zaur wīnu deembijigee tifta eewefsti muhšhigā laimībā; pirms šhī laifka břihscha tee teef usglabati Scheolā, kahdā apafšfšemes miteklī preefš aifgabjufšēem, par kuru tifta peenemts, ka tas fadalits diwās nodafās, weenu preefš deembijigeeem un otru preefš besdeewigeeem, bet tomehr to wīšpahremot fahbijās preefšā kā nahwes weetu, kā ehnu walfsti. Ta ir jaunās derības wīšpahrejā mahziba, kad ari plafšafk hēmot fche tikpat kā juhdu teologijā, ronaf pretruna, kuru ifšchēhriš tiftai apokalfptifkis peenemdams diwfahrfchu augfšamzefšānos tahdā weidā, ka gan parafsti augfšamzefšānās teef aprafstita kā deembijigo preefšteefšba, ka „augfšamzefšānos to taifno“, bet ka tamlihds teef peenemta ari wīšpahreja teefa un tamlihds ari wīšpahreja augfšamzefšānās. Ari paradife, kura tuhliit pehž nahwes eeteef nabaga Lazarus un grehtu nofchēhlotajš muiteneefš (Luf. 16, 22, 23, 43.) naw wīš „augfšejā“ jeb debefu, bet „apafšejā“ paradife, deembijigo dšhwes weeta apafšfšemē. Zifai kahdās nedaudfās weetās (Filip. 1, 21. Apufst. darb. gr. 7, 59, warbuht ari Ebr. gr. 12, 23.) ir runa par kahdu mironu teefchu pahreefšānu debefis; bet tahdu atfewifšchu weetu ir fofi maš, pa dafai tās, kā rahdas, atteežas uš kristīgeem mozejteem, kureem bafnizās tehwi otrā un trefchā gadu fntenti dod to preefšteefšbu, ka tee jau pirms augfšamzefšānās nahf debefu walfstibā. Wet wīšpahremot jaunās derības rakfšneefi un ari pirmee kristīgeef fīnaja fofi maš to fazit par garigu tahlaldšhwofšānu pehž nahwes, kā peemehru Pawils taifni ifškaidro (1. Kor. 15, 12, 32.), ka ja mirufšēe nezeltos augfšam, tad wīša kristīga tiziba buhtu neefi un bes pamata un wīšas kristīgo zerības buhtu aprobešotaf weenigi uš fcho pafauli: „ja mirufšēe

nezetas augſcham, tad lai ehdam un dſeram, jo riht eſam pagalam.“ Kad nu pehz tam gnoſtiki dwehſeles nemirſtibai gan peekrita, bet apſtribeja meefas augſchamzefſchanos, paſchi zeenijamatee baſnizas mahzitaji, Juſtins un Teremus wehl weenbalſigi bija tahdäs domäs: kas noleeds augſchamzefſchanos un dwehſeles tuhlit pehz nahwes leel eeeet debefu walſtibä, to tilpat maſ war turet par iſtu kriſtigu, ka ſaduzeeti par iſtu juhdu. Wiſſ preekſtats par ſtahwofli pehz nahwes ir paſchä ſahkumä no juhdu warifeju dogmateem pahrnahzis kriſtigä tizibä; tilkai kopſch otra gadu ſintena ſahkuma tam blatus ſahka eeweeftees platonifkâ mahziba par dabifto nemirſtibu un garigu tahlakſthwoſchänu, un tilkai paſchä jaunakâ laikâ pee iſglichtoto leelakas dakas pehdejais eeflats iſſpeedis pirmejo. Bet kriſtigas tizibas pirmlaitos to nemaſ nepaſina: kas ſchimbrifſcham leelakai dakai ir winu kriſtigas tizibas nepezeefſchams ſaturſ, tas toreis bija eeniſta ſezeriba.

Kas tam mellë wehl tahlatuſ atrahdijumus, tas war tos atrahſt Baura jaunäs deribas teologijä, Strauſa tizibas mahzibä un zitos darbos. Bet ari jau no ſche pahrrunatâ peeteekofchi redſams, ka ſtahw ar muhſu tizibas ſaſtaku ar jaunäs deribas mahzibam, kuras wiſas pa dakai eepreekſch peenemtas, pa dakai teel praſttas. Waj tahda ſaſtaka ir pawifaam eefpehjana? Waj tad mehs ſpehjam, un zil koti mehs to ari negribetu, wiſu to aiſmirſt, ko aſtopadſmit gadu ſintenu peedſthwojumi, iſglichtiba, ſinatne, garigs darbs, tikumiſka un politiſka attihſtiba peeneſufe klaht no jauna ari muhſu religioſeem preekſchateem, waj waram to wiſu turet par pateefu, ko tee reiſt atſpehtojufchi? Waj mehs waram atkal tapt par juhdeem, ſahdi ir bijufchi pirmee kriſtiguee? Waj waram tizet tam, kas wineem bijuſe ſwarigakâ tizibas mahziba, Kriſtus atkalatnahſchänu mahſonos weenu zilweku augumu pehz wina nahwes? Waj waram zitadi ka ween pehtidami atgreeftees pee tahda paſtales uſſkata, pehz kura ſeme bija paſtales widus punktſ, par winu debefſ ka Deewa un engeku mitellis, ſem winas miruſcho mahjoklis, kura tee gaida uſ augſchamzefſchanos? Waj waram peefawinatees wezo juhdu kriſtigo preekſchſtatus par meſtaju un wina walſtibu, waj no otras pufes Sahna Logofa mahzibu, nefa no teem neattwekſot un neiſtulkojot? Waj waram tizet wiſai jaunäs deribas mahzibai ari tad, ja ſtarp atſewiſchkeem rakſtneekkeem paſtahw neatriſnamas pretrunas? Zik dauds ſchahdu jautajumu war uſſahdit un uſ wiſeem teem war atbildet tilkai ar noteiktu ne? Ir nu reiſt neeefpehjamſ, ka wehlakee laiki waretu atgreeftees pee agrako laiku domaſchanas ſahrtibas, tilpat neeefpehjami, ka wiſram palikt par puiſenu, waj ari zilwekam iſmatnit ſawu perſonibu ar ſahdu zitu. Tapat ka atſewiſchkaſ zilwekſ ta ari ilweena zilweku ſabeedriba paſtahwigi maina ſawus eefſchejos un ahrejos ſtahwoſtus, nemitigi attihſtidamäs un nekahdä ſinä tai jau attihſtibai ſahkotees newar buht tas, ko winai zaur ſcho attihſtibu nahkas eefarot. Ari religiju un baſnizu leeta naw zitada. Pirmatnes kriſtigums naw wehl wiſſ kriſtigums un ja eet tahlak nekâ ſchis pirmatnes kriſtigums, tad tas tadeht wehl naw nekriſtigums. Sa tas ta nebuhtu, tad kriſtigums jau

ar to pirmo ſoli, kad tas raiſtjäs wakä no judifma buhtu mitejees buht. Jau Pawila kriſtigums bija zitads, nekâ pirmatnes apuſtuku, un zeturtâ ewangelijä juhdu meſtjafa tiziba pahrgahjuſe noteiktâ pretmetä ſtarp kriſtigumu un judifmu. Tilkai neſinaſchana waj weenteeſba newar nefa-redſet ſcho pateefbu un tilkai neprahts no muhſu laikeem war praſt to, kas nebija eefpehjamſ pat pirmajeem kriſtiteem. Bet ja tomehr no mums to praſtu, tad lai paſchi pirms parahda, ka paſchu tiziba ir tahda, kas neattahpjas no pirmo kriſtigo tizibas; bet es netizu, ka iel weenam weenigam no muhſu laika beedreem buhs eefpehjamſ mums ſneegt ſchahdu peerahdijumu.

Bet ka tad nu, ja ta naw pirmatnes kriſtiga tiziba, kur kriſtiguma buhtiba pilnigi attehlajas, kur tad lai winas attehlu meklejam? Wiſur, ja grib, waj ari nefur. Kriſtigums ir wehſturifſks prinzijs, kura buhtiba iſſinama tilkai no wiſas wina wehſturifkäs parahdibas. Kas kriſtigums ir, mehs waram peenemt tilkai no tam, kas tas ir tapis, ari ſawä pirmejä tehlä patſ tas ſwarigais iſtenti kriſtigais pirmatnejä kriſtigä tizibä ir paſthſtams tilkai no wina pehzſekofſchäs attihſtibas un ne otradi wehlakâ gatawakâ attihſtibas forma apſpreeſchama jau pehz pirmatnejeem dihgkeem. Wiſmaſat tomehr war peenemt ſahda ſinama laikmeta dogmatifkos preekſchſtatus par mehrauſtu wiſeem ziteem wehlakeem laikmeteem. Religija wiſpahr pehz ſawas iſhtas buhtibas naw dogmats, bet praſtika; religijas patſ eefſchejais widus punktſ, tas uſ ko atteezas winai wiſgalwenakâ ſahrtä naw mellejamſ teoretifkâ pahrlëezibä, bet zilweka tikumiſkâ un gara dſthwe: juhtu apmeerinajumä, ſtrds pazilaſchänä, gribas noſkaidroſchänä un ſpehzinaſchänä. Preekſch tam deembijigam protams wajaga ſinamu tizibas preekſchſtatu un pahrlëezibu. Tomehr, zil nepezeefſchami ari winam ſchahdi preekſchſtati nebuhtu, arween tee ir tilkai ſaut kas atwaſinatſ: palihga preekſchſtati, kuras pirms rada uſſkatamibas ſantaſija, ſinamo weelu pahrlëeidodama pehz religifto wajadſibu mehrauſlas, kura tad peefawinajas ſapratigo domaſchänu, lai pahrlëeſtrahdatu tos par wiſpahrjeem jehdſeeneem, mahzibu gabaleem un dogmateem. Scho preekſchſtatu religioſä noſthme neatteezas uſ to, ko tee teefchi iſſakä, bet gan uſ to, ko tee dod religifkai dſthwei, roſnadama uſ zilweka eefſchejo ſtahwofli, wina dwehſeli un gribu. Lai ſchahdu roſnajumu panahktu weenadi eewebrojamä meh rä tur atſewiſchkeem, daſchadeem laikmeteem un atſewiſchäm daſchadäm attihſtibas pakahpem buhs wajadſigi ari daſchadi preekſchſtati, kuzi war buht wehl weeni otreem preteji. Dogmati tadeht ne weeni war groſitees, negroſotees religijai, bet teem teefchi jagroſas, ja religija grib uſturetees ka tahda, ja pehznahkamee laiki no ſawas tizibas grib eewahkt tahdus paſchus augtus, ka eepreekſchejee laiki no ſawas. Protams, ka ari pate religifka dſthwe newar palikt ſtahwot nepahrgroſita uſ weena un ta paſcha ſtahwoſka; bet winas pahrgroſibas gan gruhti warës noturetees weenados ſokos ar tizibas preekſchſtatu pahrgroſſchänu: religifkâ dſthwe war notikt pahrlëehrtibas, kuras ir dauds dſhtakas, nekâ ar winu ſaiſtitas dogmatikas pahrlëeidofchana,



Pawafars.
No P. Humana.

tā tas nepahrprotami bija redsams pee reformazijas; un atkal otradi wehslateem laikeem ar agrateem wišā religisku juhtu un dštauku kopumā var buht daudš wairak topeja neka to waretu eedomatees spreeschot pehz wišu dštām pret runam teoretiskos pāsaules uskatos. Rahdās atteezibās nu muhsu laiki atronas pret kristigās tizibas pirmlaikeem, tas ir jautajums, kura atbilde prasa pāschus ismeklejumus;

eepreeščejais attehojums turpretim wairak negribeja dot, tā pabrstatamu ainu par wezako kristigumu un teem fwa- rigateem weideem, kahdus wišai wjadseja taifst zauri, kamehr ta no palestineeschu juhtu kristigās draudses pahr- wehrtās otra gadu fimtena katoku basnizā, no juhtu me- klāsa tizitās pahrgahja us Zahna ewangelija dogmatiku.

Lankstrahdneeku fahkums un stahwoklis Widsemē.

Dr. Adolfa Agthes.

IV.

Kuršč dšimtnomneeks faweem semneekem uslika leelatus klauschus nekā waku gramatās minets, tam par katru deenu un darbneeku bija jamatā ap 215 kap. un par katru sirdsneeku masleet wairak par 4 rbf. foda.⁷⁴⁾ Scho fodu nesamehrigais augstums ar likumiskeem zenu notei- kumeem par semneeku darbu ir peerahdijums par to, zif loti semu schee bija nowehrteti. Tā tad pee sirdsneeka fods ir 45 reises un pee darbneeka 30 reis leelats nekā noteiktā wehrtiba. Ja kahdas mahjas palika tuffchas, tad dšimtnomneekam nahzās tanis eelikt weenu no semneekem un ja wišch deesgan ahtri tahdu newareja sadabut, tad wišch tikai weenu reisi drihstēja apseht seemajas un wafarajas laukus.

Ja semneeks klauschus nespehja pildit, tad dšimtnom- neekam wjadseja eewehrot apstahktus un raudst wišam palihdset. Ja nekahda labofchans nebija fagaidama un ja mahjās newareja eedabut neweenu semneeku, tad leeta bija zekama preeščā kchnina weetneekam. Palihga darbs, kuru semneeks dewa pa feena un labibas pfaujas laiku, bija no ziteem klauscheem atreškinams. Neweens dšimtnomneeks nedrihstēja neweenu muischas semneeku pahrdot waj atdot, jo tad wišam draudeja ap 45 rbf. leels fods, un bija wehl jaatgahdā semneeks atpatat waj jaatlihdsina muischāi saudejumi, kuzi zaur semneeku bija zehluschees. Tikai ar kchnina weetneeku sīnu drihstēja semneeku pahrwest no weenas krona muischas us otru.

Ja atskatas atpatat us semneeku aiffardibas pirmo laikmetu Widsemē, tad sweedru waldbat newarēs noleegt atfinibu. Wiša atfewischeem gruntskungeem atnehma kri- minalo teesafchanas teefbu par semneekem un scheem dewa fuhdsibas teefbas pret faweem kungeem. Wiša stingri noteiza semneeku peenahkumus un dewa teem eespehju, preešč fewis pascheem eeguht kustamu mantibu. Wiša beidsot eerobeschoja neween semneeku pahrdofchānu, bet ari wispahrim wišu atščirschānu no wišu semes tit tahku, ka tas lihdsinajas gandrihš pilnigam aisleegumam. Ar scheem noteikumeem sweedru waldbā ihstētibā nogahdajuse

pee malas Widsemes semneeku „negehligo wehrtību un dšimtbuhschānu“. Tapehz pahrmētums, ka wiša taifstefe tikai atteezigu preeščlikumu, lai wahjinatu muischneezibu, bet pehz muischu redukzijas neesot domajuse par ispidischānu, buhs atraidams.⁷⁵⁾

Tā tad sweedru waldbā wehrtību bija isnihzinajuse, bet wišas leelā darba wehrtiba masnajas zaur to, ka sem- neeki bija sadaliti trijās schirās: faimneekos, darbneekos un watineekos.

1) Saimneeki bija semneeku mahju ihpafchneeki jeb pa- relsaki turetaji.⁷⁶⁾ Schis preeščrozīgais stahwoklis jau ahreji isteikts 1688. gada Memorialā. Tur teikts „us semes sehdošči faimneeki“ pretim muischu semneekem. Ari pehz fawa fatura sweedru agrarlikumi uslabojuschi it ihpafchi faimneeku stahwokli. Wišs islihdsinajums starp semneeku peenahkumeem un leetojamām teefbam atterzas tikai us faimneekem, tapehz ka teem tikai bija teefba leetot semes gabalus. Saimneeks mehdsja apstrahdat tikai fawu semi un ja wišam kahdreis bija jaet darbos, tad wišam weenu kahjtneeka deenu peereshinaja par sirdsneeka deenu.⁷⁷⁾ Ja faimneeks bija noseedsjes, tad ne wagars ne dšim- nomneeks nedrihstēja leetu ispreest, ta bija nododama semneeku schihreju teefai, kura wareja uslikt lihds 45 rbf. naudas foda waj desmit pahrus rihschu. Ja naudas fods bija leelats, waj ja fuhdsētajs ar spreedumu nebija meerā, tad leeta nonahja pee kchnina weetneeka waj semes teefas.⁷⁸⁾

2) Wišf semneeki, kam bija masat mantas par 1½ rbf., stahjās deenestā pee kahda faimneeka.⁷⁹⁾ 6 nedetas preešč

⁷⁵⁾ Sal. Hermann Baron Bruiningf, *Livl. Rückschau*. Zur Abwehr gegen „Livl. Rückblicke“. Dorpat 1879, 144. lapp. Ufiav von Transehe- Roseneck, Gutsdher und Bauer in Livland im 17. und 18. Jahr- hundert. . . Straßburg, 1890, 75. lapp. Das patš, Die Lettische Revolution. Mit einem Geleitwort von Prof. Dr. Th. Schiemann (anonymi). Berlin 1906, 27. lapp.

⁷⁶⁾ Weeschi wairaki semneeki kopā strahdaja weenejas mahjas. Pehz 1688. g. Memoriala 6. panta peem. gribeja sīnat „zif faimneeku mahjās ir“.

⁷⁷⁾ Reglement 1696, III, 8. „Ja wjadšiba prasa“, tad wišu gan wareja peespeest 7 deenas pee kahjtneeku darba, 5 sirdsneeku deenu weetā.

⁷⁸⁾ Reglement, 1696, V, 2.

⁷⁹⁾ Schwedisches Land- und Stadt-Recht. . . aus dem Schwe- dischen in die Deutsche Sprache. . . übersezt. . . mit Jeho Königl. Maj. allergnädigstem Special-Privilegio. Frankfurt und Leipzig,

⁷⁴⁾ Scham noluhkam bija isdoti fewischi noteikumi: „F. R. M. Reglement, wonach sowohl alle von F. R. M. Güttern Livland sich zu reguliren und zu richten haben. Gegeben zu Stockholm, den 21. März 1696, (modr. pee Buddenbrocka p. w. II, 1204. lapp.)

Miķeem wineem wajađeja šaligt deenestu un 8 deenas peļz Miķeem tant eestahtees.⁸⁰⁾ Lihgums bija noflehts, kad kalps bija dabujis rofas naudu waj pee fainneeka galda ehdis.⁸¹⁾ Reweens nedrihšteja šaligt wairakās weetās. So tad winu šodija ar weena gada loni jeb waj winam wajađeja to fumū atstrahdat pee ta fainneeka, no kura bija dabujis rofas naudu. Ja diwi mehnešus eepreefš deenesta beigam ne weens ne otrs neusteiza, tad lihgums bija pagarinats.⁸²⁾

Algas jeb lones waldbiba nenoteiza, lai gan bija luhgts, lai wina to daritu, jo dašči fainneeki fawus gahjejus istureja tik labi, ka toš ne ar kahdu algu wairš newareja ušwehrt.⁸³⁾ Tā tad te jau bija algas leelums noteikts lihgumā, jo kad gahješ atstahja deenestu eepreefš nolihgta laika, tad tam bija jamatšā tik daudš šoda, zif fainneeks winam bija šolijis algas.⁸⁴⁾

Un tomehr apstahkti te laikam bijušči zitadi. Japaluhkojas, kahdi darbi kalpam bija darami. Wišpirms winam bija jaeet darbos muišchā. Darbineeki mehšā atnahkt pirmdeen un mahjās eet festdeen. Waldbiba pawehleja winus festdeen tik laikus atlaist, ka wini fwehtdeen war noet uš basniju. Lai gan kalps wišu zauru nedeku nektuwa no muišchas laufeem projam, tad tomehr usturu wišch nedabuja no muišchas kunga, bet no fainneeka. Parastam winam dewa lihdsi „maises kuli“, kuzā atradās maise un šwis, waj ari to weetā fweests waj drufku gafas.⁸⁵⁾ Wagaram bija dota teešba darbineekus šodit lihds 3 pahreem rihfšchu. Sweedru waldbiba likumā atšnuše, ka wagareem ir teešba šodit. „No strahdneeks . . . zaur nokaweschānu, neusmanibu waj palaidnibu pahrfstas . . . tas teel . . . no . . . usraugeem šodits, bet ne augstā, kā ar trim pahreem rihfšchu.“ Ar to šetmets šahwolkis, par kuru tauta šehlojas fawās dšeesmās. Kahdā Ģupeta

1709, Titel V, Kap. 15, § 5 (209. lapp.) Šal. ari „F. R. M. Verordnung, angehend das Dienst- und Mietvolk. Gegeben zu Stockholm den 23. November im Jahr 1686“ (nodr. in den Livl. Landesordnungen . . . 1707, 436. lapp. un pee Buddenbrocha p. w. II, 989. lapp.), 2. pants.

⁸⁰⁾ Verordn. über das Dienst- und Miet-Volk 1686, 4. pants.

⁸¹⁾ „Mietet ein Haus-Wirth einen Kerl oder Weib un giebet ihm Gottes Pfening (Handgeld) oder sie gehen zu seinem Tisch und Kost . . .“ Šal. Schwedisches Land- und Stadt-Recht 1709, Titel V, Kap. 15, 207 lapp. Šal. ari Verordn. über das Dienst- und Miet-Volk 1686, 4. pantu.

⁸²⁾ Verordn. über das Dienst- und Miet-Volk 1686, 5. pants.

⁸³⁾ Verordn. über das Dienst- und Miet-Volk 1686, Einleitung: „Mehs Karlis no Dewa šehlastibas darām šinamū . . . ka . . . ka dašchas no muhsu . . . kahrtam uš šcho reichstagu luhgušchas, lai uštahditu šinamūs nošajijumus . . . zif daudš algas jadod deenesta laudim, uš kuru luhgumu winas zaur to pamudinatas . . . ka weens otrs no femneekem . . . šaweem laudim dod tikai išdewigu walu, ka tee wairš naw uššwerami ne ar kahdu algu.“

⁸⁴⁾ Verordn. über das Dienst- und Miet-Volk 1686, 7. pants. Teel gan apšolita pawehle, peļz kuras ihweens gubernators šawā apgabala war uštahdit atteezigus nošajijumus, kuri no karala apširinami. Bet Wišfemes femes kahrtibās jeb nošajijumos tabds nošajijums naw atrodams

⁸⁵⁾ Ģupel, Topogr. Nachrichten . . . II, 1777, 242. lapp.

pafneegtā tautas dšeesmā teiktš: „Welnu eezehla par wargari, atmenus un klutšchus par usraugeem.“⁸⁶⁾

Neteeschi sweedru waldbiba, nošahrtodama klaušchus, šinams palihdšejuse ari kalpeem. Bet tomehr jausfwer, ka toreis klaušči wišpahrim nebušs bijušči nekahda wišai leela nasta. Turpmā redšefim, zif wehl 19. gadu šintena šahmā ahrkahrtēji masas šamehrā ar femneeku semi bijušchas muišchu fainneezibas.

Saimneeks weens pats fawu semi newareja apstrahdat un kalpus ari te fawu palihgā. Nabaga kalpeem ari wehl uštrahwa wišas šlimibu deenas, kuru wehrtibu nowilka no winu algas. „Ja kahda fainneeka deenestneeki top šlimi, tā ka fainneeka darbi zeesch feena un pšaujas laikā, tad tik daudš atet no winu algas noš, zif fainneekam ištuhkt no itdeeneja darba.“⁸⁷⁾ Uš muišchu fainneeks šubtiija tikai weenu, ja daudš diwi kalpus. Wišas šchās fainneekofchānas nabahšiba nošahršchama tikai tad, kad eewehro kalpu škaitu fainneezibā, zif fainneeks wišpahrim drihšteja turet. Kaš ween wareja apstrahdat fawu semi, tas fem wareja turet diwi kalpus un weenu pušauguli 15—10 gadus wezu. Tā ka neweens femneeks nedrihšteja no šawa nowada aiseet projam, tad kalpi gan laikam bušs bijušči fainneeka rabi pa leelakai dafai. Tā tad štarp fainneeku un wina kalpeem laikam bušs pastahwejušchas gimenes šaites. Teefšs peerahdijums atrodams Ģupeta papildu šehjumā pee wina „Topogr. Nachrichten“. Wišch šata: „Weeschi tehws wehl dšihws hubdams atdod fainneezibu weenam no šaweem dehleem, parastam wezafajam. . . pahrejos behrnus tad ušflata par kalpeem un kalponem.“⁸⁸⁾ Šchis šaites bija tā eefaknojušchās, ka kalpi wehl 18. gadu šinteni ar katru jaunu fainneeku mainija fawu wahrdu.⁸⁹⁾

5. Watineeki bija femneeki bes femes un pastahwigas dšihwes weetas;⁹⁰⁾ wini peemita femneeku pirtis, kapeļz winus ari dehweja par pirtneekem. Tee bija kalpi, kuri bija palikušči bes fainneeka. Kad zehla lopmuišchas, tad nereti bijušči fainneeki palika par watineekem.

Dra weetā peeminama dabas žilwela dairišchānās no jehkura pušliga un kahrtiga darba.⁹¹⁾ Bet darbs bija, kad ušnehmās kalpa weetu.

Dašči femneeki mešchos istaišja lihdomus un dšihwoja tur nemahfadami neweenam nekahdus nodofkus nedš

⁸⁶⁾ Ģupel, Topogr. Nachr. . . II, 1777, 160. lapp. Žitadu tektu ištudina E. H. Š Schlegels eefšch „Teutfcher Merkur“ 1787, 4. žeturšnis, 244.—45. lapp. un K. Būchers, Arbeit und Rhythmus, 3. ijd. 1902, 284.—85. lapp., Nr. 212.

⁸⁷⁾ Schwedisches Land- und Stadt-Recht, Titel V, Kap. 15, § 3, 209. lapp.

⁸⁸⁾ Ģupel, Die gegenwärtige Verfassung der Rigischen und Revalschen Statthalterchaft . . . Riga, 1789, 296. lapp.

⁸⁹⁾ Šal. Topogr. Nachrichten II, 1777, 128. lapp.

⁹⁰⁾ Šal. F. G. von Bunge, Geschichtliche Entwicklung der Standesverhältnisse in Liv- Esth- und Kurland. Dorpat 1838, 10. lapp. Aštaw von Transehe = Hofeneck, Gutscher und Bauer in Livland . . . 1899, 18. lapp.: „Waleneeki ir laudis, kireem naw pastahwigas dšihwes weetas, kuri wala un dihtā klejo apšahrt.“

⁹¹⁾ Kugel, Völkerkunde, 2. ijd. Leipzig und Wien 1894, I. sehj., 120. lapp. un Pücher, Arbeit und Rhythmus, 3. ijd. Leipzig 1903, 4. lapp.

klauščus.⁹²⁾ Sweedru waldiba pawehleja tahbus tapat kã kaitigus kustonius nogahdat pee malas.⁹³⁾ Wakineeku ŝķķirã eektuwa ari wiŝ ŝlimi, wezi un darba nespehĥigi. Prezejees ŝaimneeka dehls wareja tikt par ŝaimneeku, tad wina tehws nomira waj ais wezuma eemitinajãs pirti. Ari sweedru waldiba to atŝinufe, runadama par wafeneekeem, kuri ais „paŝķu meeŝas wahjibas waj nespehķa“ ŝahķuŝķi ubagot.⁹⁴⁾ Wehķlaf Jannaus (Geschichte der Sklaverey . . . 1786, 178. lapp.) ŝķo zehłoni tik tahlu pahŗŝpiblejite, kã winŝķ wiŝus wafeneekus noŝauz par nespehĥineekeem. Pat ŝemneeku ŝikumos no 1849. un 1860. gada wakineekus wehł eedala „ŝlimos, weŝelos, pawiŝam waj pa dafai darba nespehĥigos“ un „weŝelos un darba ŝpehĥigos“.⁹⁵⁾

Beidsot ari beŝ ŝewiŝķãm leezibam buhs jadomã, kã eedŝihwotaji ŝtipri wairojuŝķees. Uŝ laukeem tãŝ warbuht ŝekas no uŝlaboteem apŝahķkeem. Mums tatŝķu ŝino, kã peetika ar weenu labu raŝķu, lai pawairotu laulibu ŝķaitu ŝemneeku ŝarpã.⁹⁶⁾

Bet kad nu ais uŝlaboteem apŝahķkeem eedŝihwotaju ŝķaitis ŝahķa wairotees, tad sweedru waldiba neŝinaja kã eeŝahķt. Beŝ darba neweenam nebija brihw apŝahķtlanditees,

pilŝehtã teem wajadŝeja ŝahķtees kugineekos un uŝ laukeem kalpos. Un kad weeta nebija, tad teem bij jaet ŝtrahdat ŝehņina łopu muiŝķãŝ.⁹⁷⁾ Wehķlaf iŝgubroja ŝawadu lih-dŝekli, kas it kã parehŝot apŝihme zeku, pa kuru ŝķo kausķu leelais bars wehķlaf ir gaĥjis. Karalis Stokholmã ŝķa zelt „darba, tinamu un wehŗpjamu namu“, kur bija eeweetot „nerahņnos wafeneekus“. Tur wini warot neween „ar daŝķu labumu preeŝķ ŝewis ŝaŝtrahdat uŝturu, bet ari blatus jeest fodu . . ., kuru wini pelnijuŝķi ar ŝawu neraĥņnibu“. Kamehr kalpi pa leelakai dafai bija ŝaimneeka radi, tomehr ŝķi ŝaite neatradãŝ atteezibã uŝ wafeneekeem. Starp ŝķeem wakineekeem atrodam jau ŝķos laikos laukŝtrahdneekus, algadŝķus, kurus pa wafaru dŝina uŝ lauku. 18. gadu ŝimteni tahds algadŝis pa pļaujas laiku dabuja 2 puhrus labibas nedekã un pa ŝeemu tãŝ meŝķã wareja nopelnit kaħdas 10 kap.⁹⁸⁾ par deenu. Ja nu ari Widŝemẽ jau 17. gadu ŝimteni bija laukŝtrahdneeki, tad tomehr laukŝtrahdneeku ŝķķira wehł nebija attihŝtijufes. Wafeneeku paŝihme jau taiŝni ir ta, kã wineem nekur naw dŝihwotka un paŝahwigas weetas, kã tee uŝ kaħdu laiku kã algadŝķi atrod darbu, bet tad atkal ŝķejo apŝahķt wakã un diŝķã.

Femes fonds Baltijã.

Lauzineekŝ beŝ ŝawa ŝemes ŝubriŝķa ir kã putniŝķ beŝ ligjdas. Bet ne wiŝeem eeŝpehķams tikt pee ŝawa ŝemes gabalina. Ja ŝadalitu wiŝu derigo ŝemi, tad neiŝnahķtu ne pilna deŝetina uŝ dwehŝeles. Uŝ tik maŝeem gabaleem naw eeŝpehķama razionala ŝaimneeziba. Ka pee agrar- jeb ŝemes jautajuma pareiŝas notahŗtoŝķanas galwenais ne tas, kã wiŝeem buhtu ŝeme, bet gan tas, kã nodibinas taiŝni tahda leeluma ŝaimneezibas, kurãŝ war wiŝrazionalai, wiŝŝekmigiaki ŝaimneekot, t. i. kurãŝ eeŝpehķams eeguht wiŝaugŝtatãŝ raŝķas pee ŝamehrã wiŝmaŝat patehretã darba ŝpehķa. Zik leelas ihŝti buhtu tahdas ŝaimneezibas Baltijã wehł naw iŝpehķiis. Bet wiŝadã ŝinã winaŝ newar buht ne 1 deŝetinu, ne pat 10—20 deŝetinu leelas, jo razionalas ŝaimneezibas muhŝu laikos beŝ maŝķinam waiŗŝ nemas naw domajamas un uŝ 1—20 deŝetinu leeleem gabaleem naw eeŝpehķams iŝleetot wiŝas ŝemkopibas maŝķinas. Pilŝehtu tuwumã, kur audŝe daŝķadus ŝatnaugus, ŝinams, war buht

⁹²⁾ Hupel, Topogr. Nachrichten I. 1774, 61. lapp.; II, 1777, 127. lapp.

⁹³⁾ J. A. M. auf dem Reichstage zu Stockholm Anno 1664 gemachte und verbesserte Ordnung Ober Stadga wegen der Wãlder und Biŝķe, Art. 8 (nodr. pee Buddenbrocka p. w. II, 317. lapp.).

⁹⁴⁾ Sal. J. A. M. Erneuerte Stadga un Berordnung, wie es mit den Bettlern und Armen, welche recht Almosen bedürfen, wie auch mit den Landŝtreichern und Poŝtreibern gehalten werden ŝol. Datiret Stockholm, den 21. Oktober 1698, Art. I. (nodr. Widŝemes ŝemes noŝajijumos . . . 1707, 777. lapp. un pee Buddenbrocka p. w. II, 1521. lapp.).

⁹⁵⁾ Sal. Widŝemes agraree un ŝemneeku ŝikumi no 1849. g. § 600 un Widŝemes ŝemneeku ŝikumi no 1860. g., § 551.

⁹⁶⁾ Hupel, Topogr. Nachr. II, 1777, 174. lapp.

maŝakas ŝaimneezibas. Iħiri dabihķi, kã ne wiŝur weenada leeluma ŝaimneezibas. Bet, lai waretu razionali ŝaimneekot ari naw wajadŝis, kã weena rokãŝ buhtu pa 50,000 deŝetinu ŝemes. Un tã kã Baltijã ŝemes wairums nedaudŝu leelgruntneeku rokãŝ, tad, ŝaprotams, kã pee mums pahŗaf leelŝ daudŝums perŝonu, kuri pawiŝam beŝ ŝemes. Ta ir nedabihķa parahdiba. Iŝliħdŝinaŝķana te nepeezeeŝķama. Kã tas iŝdarams, par to, ŝinams, war buht daŝķabi eeklati. Semkopibas ministrija, peem., beŝŝemneeku apgaħdaŝķanai ar ŝemi nodibinajufe ihpaŝķu ŝemes jeb arendu fondu. Semkopibas ministrijas domenu departamenta darbibas pahŗŝķatã par to atrodam ŝekofŝķas ŝinãŝ.

Wajadŝibu, nodibinat Baltijã krona ŝemes jeb arendu fondu, radija ŝewiŝķki ŝpeedoŝķais ŝemes jautajums ŝķini prowinzẽ, kã ari tee ŝawadee weetejee agrarapŝahķki, kuri no weenas puŝes radijuŝķi neleelo, ar ŝemi baĥatigi apgaħdato ŝermeru tiħpu, bet no otras plaŝķo maŝŝemneeku (wafeneeku, namelneeku) un beŝŝemneeku ŝķķiru. 1900. g. 5. junija ŝikums, kuruŝķ ŝem atweegłoteem noteikumeem beŝ torgeem atķauj iŝdot krona ŝemi uŝ nomu lauku ŝabeedribam un zeemateem, bet ne atŝewiŝķkeem ŝaimneekeem, maŝ wei-zinaja Baltijas ŝemneekeem ŝemes truħtuma apmeerinaŝķanu, tapeħz kã ŝķe, Baltijã, nepaŝahw kopŝaimneezibas organiŝajijas, kã tas Geŝķķ = Kreewijã, bet ŝemneeki ŝaimneeko pilniĥi atŝewiŝķķãŝ ŝaimneezibas. Lauzineeku, ŝewiŝķki beŝŝemneeku beedroŝķanaŝ krona ŝemes nomafŝķanas noluhķã Baltijã, kã to peedŝihwojumi rahda, notikufe koti reti. Tã

⁹⁷⁾ Berordn. über das Dienst- und Miet-Volk 1686, I. pants.

⁹⁸⁾ Hupel, Topogr. Nachr. II, 1777, 130. lapp.

1907. gadā semneeku fabeēdrības fanehmufčas uš nomu tika 12 gabalus (1 proz.) 4,294 def. leelumā (4 proz.). Tahdu fabeēdrību nodibinafchanos starp zitu kawejis tas apstahllis, ka atfihmetee semes gabali pa leelakai dafai ir loti leeli, kreetnas muiſčas, preefſch fainneezibas weſchanas kuras wajadfigs dahrgs inwentars un leeli iſdewumi fainneezibas ehku uſturefchanai un daſchadu meliorazijas darbu iſweſchanai. Bet beſsemneekem waj nu naw wajadfigo naudas lihdſeku, waj ari tee negrib iſtehet ſawus eekrahtos kapitalus, baididamees, ka nomas laikam beidsotees, organifejuſes fainneeziba war iſjukt un tad wini wairs newares nomas kontraktu atjaunot un ta no wineem eegulditais kapitalis war eet paſufchana.

Augſchejos eemeſlus wehrā nemdama, ſemkopibas ministrija, nenogaidijufe wiſpahrejas jautajuma iſſchirſchanas par kroma obroka gabalu un kroma meſchu iſleetofchanu semes nokahrtoſchanas wajadſibam, ſpehrufe ſewiſchus fokus, lai jau ahtrak apmeerinatu weetejo maſ un beſsemneeku wajadſibu pehz semes uš weetejas kroma semes rehkinā.

Schajā noluhkā 1906. g. ſahumā pee ſemkopibas ministrijas notureja ſapulzi, kura nolehma nodibinat Baltijā ſewiſchku semes jeb arendu fondu, lai apmeerinatu mineto ſemneeku wajadſibu pehz semes, eefkairtot ſchinī fondā pehz atteezigo nomas terminu notezeſchanas kroma muiſchas un maſakus semes gabalus, ka ari ſemkopibai noderigus kroma meſcha gabalus ar ſamehrā maſwehrtigu meſchu. **No kroma muiſcham pehz minetās padomes nolehnuma dibinamā semes jeb arendu fondā naw eefkairtamās tika tās muiſchas, kuras apgabdatas ar ſewiſchki dahrgām fainneezibas ehkam un lauffainneezibas inwentaru un kuras war noderet par paraugu fainneezibam weeteſeem eedſihwotajeem, waj ari kuras pehz 1909. gada 5. junija noteikumeem jaatſahj nomā beſtorgeem winu agrafajeem nomneekem, nemot wehrā winu leelos kapitalus, ſahdus wini eeguldijufchi ſchinis muiſchas.** Kopejs meſchu leelums, ſahdus war iſmantot ſemneeku fainneezibu eekahrtoſchanai, aprehinatš uš 63,000 defet, kas iſtaifa 10% no wiſeem Baltijas kroma meſcheem. Padomes ſchurnalu ministrija apſtiprināja 1906. g. 1. februari.

Minetee padomes lehmumi 1906. gada 13. martā tika Wiſaugſtāki apſtiprinati. Ar to tika atkauts: 1) iſnomat beſtorgeem, ſaſkanā ar atteezigeem noteikumeem, kroma semes gabalus atſewiſchkam ſemneeku kahrtaſ personam, un 2) maſu semes gabalu arendatoreem pahrdot uš winu semes gabaleem efoſchās ehkas beſtorgeem, notakfejot winu materiala wehrtibu un iſdalot pirſſchanas ſumas nomakfu, pee rehkinot 5% gadā, uš 24 gadeem, pehz

pirzeja un Baltijas domenu waldeſ ſaw = ſtarpejas weenofchanās.

Kroma muiſchu, obroka gabalu un meſchu ſadalifchana gabalos un winu iſdalifchana starp maſ un beſsemneekem ſahkās wehl tant paſchā 1906. g. Gabalu iſdalifchana i weetejas domenu waldeſ eerehdneem palihgā tika komandeti ſewiſchki obroka gabalu eerihkoſchanas un wehrtefchanas eerehdai un atteezigaš ſkairš mehreneezibas tehniku. Tahdā kahrta organifeetās diwās pagaidu semes eerihzibas komandās eerehlinatš ari hidrotehnikas inſcheneers, tapehz ka pee aſtrahdajamu lauku eerihkoſchanas meſcha un purwainās semes, iſdarami ari hidrotehnikſti un fuſſnaſchanas darbi.

Wehrā nemdama peedſihwojumus pee semes eerihzibas darbeem 1906. gadā, ſahdi tika iſdariti uš Wiſaugſtāki apſtiprinatā ministru padomes lehmuma pamata, ſemkopibas ministrija 1907. gada 15. aprili iſſtrahdaja noteikumus par semes fonda nodibinafchanu un iſmantofchanu Baltijā. **Pehz ſcheem noteikumeem no Baltijas kroma muiſcham tablak iſnomajamas paraſtā obroka kahrtibā tās, kuras: 1) apgabdatas ar wehrtigām fainneezibas ehkam, dſihwu un nedſihwu inwentaru; 2) kuras pehz ſawa fainneezibas eekahrtojuma un ſtahwolka war noderet par preefſchſihmigām fainneezigām waj ari 3) kuras atdodamas agrafajeem arendatoreem uš jaunu normas terminu tapehz, ka wini uſlabodami muiſchas fainneezibas un pazeldami winu eeneſigumu, eeguldijufchi winās leelus kapitalus, ja pee tam ſchee kapitali jau naw eeguhti atpakal zaur teem eenehmumeem, ſahdas wineem muiſchas dewuſchas jau notezejuſchos nomas gadus.** Pahrejas muiſchas, lihdſ to winās notel nomas terminſch, ja uš kroma negut peenahkums, pehz kontrakta atjaunot nomas lihgumu ar bijuſcho arendatoru (1900. g. 5. junija liſtuma 27. p.), noteiktā kahrtibā pahreet ſewiſchkā fondā, kurfch nolemis weetejo ſemneeku apgabdafchanai ar ſemi. Kad no jauna iſdod uš nomu kroma muiſchas paraſtā obroka kahrtibā, tad no winām tomehr war atdalit ſewiſchkus gabalus, bet tika tad, ja ſchahda atdalifchana netrauzē fainneekoſchanu uš atteezigaš muiſchas semes. Beſtam wehl fonda dibinafchanai war tikt iſleetoti weetejo kroma meſcha gabali, pee tam atteezibā uš wineem jo ſihki jaewehero noteikumi un kahrtiba, ſahdi apſihmeti 1907. gada 11. janwara atteezigos noſfazijumos.

Arendas fonda semes gabali iſnomajami uš 12 gadeem. Pee tam nomas kontraktos uſnemams noteikums par to, ka 1) arendatoram, kurfch uš ſawa semes gabala nomas laikā iſdarijis zelmu laufchanas waj zitus uſlabofchanas darbus, ir teeſiba dabut ſawu gabalu nomā ari uš nahtkofcheem 12 gadeem, un 2) semes gabals, uš kura arendators ſajehlis ehkas, winam war tikt pahrdots par ihpaſchumu pehz 1904. gada 19. janwara noteikumeem, pee tam ſchi pahre

dofšana var tikt jau isdarīta arī pirms nomas termiņa noteikšanas.

Nomas nauda par sēmes gabaleem nofakama pēc 1909. g. 5. jūnija noteikumeem un, sīmeļotees uš mešča sēmes gabaleem, galīgi apreškinama, atskaitot isdewumus par zelmū tihrišānu un isdalot winaus uš wīsu nomas laiku, ja pee zelmū tihrišānās eeguhtais toku materials jau neatlihdina wīsus waj arī tīkai datu no teem isdewumeem, ka hdi zehluščeēs zaur zelmū laušānu. Čhtas, ka hdas atrodas uš sēmes gabaleem, kūrī atdalīti no muiščas sēmes, pa hrdodamas arendatoreem beš torgeem, notakšjot kuhwmateriala wehrtību kā preefšch noplēššanas un isdalot pīrščanas sumu lihds ar 5 procentēem uš 24 gadeem, pēc pīrčjeja un domēnu waldeš fawstarpejas weenosčanās. Čadijumā, ja arendators atfakas no ehku pīrščanas, winaš pa hrdodamas uš torga.

Pee muiščas sēmes waj mešča sēmes isdališčānās preefšchroka uš nomas gabalu dabušānu dodama: 1) bessemē sēmeēkeem, kūrī fonda semī pīrms tam jau isleetojuschī kā nomneeki, pušgraudneeki u. t. t., un 2) massemēkeem, kūrū sēmes ihpaščumi faeet robesčā ar isdalamo kronsā semī waj arī atrodas no pe hdejās tikt wu, ka ušabeem sēmes gabaleem, tā pašča kā kronsā, war west kopeju šaimneezību. Pēc wīneem sēmes gabali dodami teem bessemēkeem, kūrī nobsihwojuschī ne masak, kādī wūs gadus tanī pašča pagastā, kur atrodas fonda sēme.

Nomas gabali teef šadalīti: 1) preefšch bessemēkeem 6—10 desetinās leetos gabalos un 2) preefšch massemēkeem ar ta hdi apreškinu, ka wīnu pašču gabals kōpā ar peedalamo kronsā sēmes gabalu nesneegtos pa hri par šču normu. Čahdos apgabalos, kur no 10 desetinās leela sēmes gabala wīna turetais newar uštūretees, ar katreiseju semkōpības ministra atkauju war bessemēkeem peedalit arī leelakus sēmes gabalus, tomehr ne leelakus par 15 desetinām, pee kam ta hdi pašča šame h rā pašleelinami arī massemēkeem peegreesčamee sēmes gabali.

Fondam nolemto kronsā muiščū un meščū dalīšanas darbus isdara atšewiščkas domēnu waldeš rihzībā nošūhtitas komandas. Pēc šadalīšanas darbu beigšanas uš weetas šafauzama padome, šastahwoščā no: eezirkna meščū pašluhta, semneeku leetu komīšara, obrota gabalu pašluhta waj arī atteezīgā meščkunga un sēmes eerihzības komandas preefšchneeka. Padomē teef ušaižinati arī preefšchšahwi no weetejeem sēmes ihpaščnekeem un bessemneeku un massemneeku pilnwarneeki. Čhī padome — preefšch katras atšewiščkas muiščas waj mešča gabala — 1) nofaka normu, pēc ka hdas buhtu šadalami nomas gabali un norahda gabalus, ka hdi isleetojami wīspahribas wajadšibam, pašrauda un apšīprina sēmes eerihzības komandas ša-

raštus: a) par bessemēkeem, kūrēem ir preefšchroka pee sēmes gabalu dabušānās no sēmes jeb arendu fonda (arendatori, pušgraudneeki u. t. t.) un b) par massemēkeem, kūrū sēmes gabali buhtu pašleelinami uš fonda rešhina lihds noteiktai normai un 2) nofaka, peeme hrojotees weetejām arendas maščam, nomas naudu pēc desetinām preefšch wīšada labuma sēmes gabaleem un preefšch meščū gabaleem nofaka arī zelmū laušānās isdewumus.

Teem bessemēkeem nolemtos sēmes gabalus, kūrī fonda semī ismantojuschī jau agrak kā arendatori, pušgraudneeki u. t. t., isdala wīnu šarpā pēc labprahtigas weenosčanās waj arī zaur lofi, bet massemēkeem isdala sēmes gabalus sēmes eerihzības komandas preefšchneeks. Pa hrejo sēmes gabalu isdališčāna noteef pagasta bessemneeku šapulžē, kūrū šafauz minētā amata peršona un semneeku leetu komīšars. Šapulže no šawa wīdus iswehl kandidatus, kūrī apmeerina wīsus atteezīgos noteikumus, un pēc tam iswehletee isdala šawā šarpā sēmes gabalus pēc labprahtigas weenosčanās waj arī pēc lošes. Par arendatoru wehleščānās isnahkumu teef šastahdīts protokols.

Pašahjuščos diwos gados fonda organīššanas darbi isdarīti kūrsemē un Wīdsemē. Uš 1907. gada 1. janwari kūrsemē preefšch arendu fonda bij atdalītas 2,024 desetinās muiščū un obroka sēmes un 4,599 def. mešča sēmes, pašwīšam 6,623 desetinās; Wīdsemes gubernā 2,616 def. no muiščam un obroka gabaleem un 3,585 def. no meščū gabaleem, kōpā 6,201 desetina. Wīšs arenda fonda par abām gubernām kōpā tā tad lihds min. laičam istaiščja 12,824 def.

1907. gada laičā fondam no jauna peefšaititas šaht 10,409 def. kūrsemē un 8,249 def. Wīdsemē. Bet tanī pašča laičā daščadu eemeslu dešt daščī sēmes gabali isnemti no fonda. Čā atmainot semneeku semī pret kronsā semī šrejgabalū isnīhžinasšanas un atšewiščku semneeku sēmes ihpaščumu noapaščānās noluhkā, arendu fonda kūrsemē pamastnajeēs par 550 def. un Wīdsemē par 17 def. kōpā par 567 desetinām.

Čapat arī fondam atņemtas 75 desetinās preefšch walšis wajadšibam un 4,354 def. žitadu eemeslu dešt (to škaitā 3,293 def., kuras pīrmaš bij atdalītas no šargajameem meščū gabaleem Wīdsemē). Čalu galā uš 1. janwari 1908. gadā fonda šastahwā atradās 16,295 def. kūrsemē un 10,216 def. — Wīdsemē, kōpā 26,511 desetinās.

Weetejās domēnu waldeš darbība mineto sēmes gabalu peefšchriščānā uš nomu bessemēkeem un massemēkeem naw pašpehjuše wehl šewiščki attīššitees tamdešt, ka ščahda sēmes eerihzība noteef galwenā šahrtā uš mešča sēmes rešhina, kura pašleelakai dačai leetojama laučšaimneezības wajadšibam tīkai pēc eepreefščejas rāžionalās nošūšnāsšanas.

Ne mašumu laičā aišnem arī mešča taščajās darbi, ka hds aug uš atteezigeem sēmes gabaleem. kūrsemē isnomatas 3,727 desetinās par 10,993 rubk., t. i. žaurme h rā par 3 rubk. desetina un Wīdsemē 5,239 desetinās par 9,147 rubk., t. i. apm. 2 r. def., pašwīšam 8,966 def., t. i. 34 proz. no wīšas fonda sēmes.

Arendu fonda semes, ka jau augšā aprahdits, teef isbalitas starp bessemneekem patstahwigu gabalu weidā, kuri nodroschina atsewischas patstahwigas fainneezibas effstenzi, un starp massemneekem, peegreeschot wizu semes ihpachumeem atsewischus semes gabalus. Sakarā ar scho semes eerihzibas komandu tehniskā fastahwa dorriba pastahw arendu fonda semes fadalischānā atsewischos gabalos un leetderigā semes gabalu peegreeschānā fainneezibu paleelinaschānas noluhkā. Lihds 1908. gada 1. janwaram Kursēmē nodibinatas 963 patstahwigas fainneezibas, 9,015 def. leelumā, un peegreesti klast 822 gabali (прирѣзки) 5,866 def. leelumā; bet Widsemē nodibinatas 864 patstahwigas fainneezibas, 7,141 def. leelumā un peegreesti 499 gabali, 2,286 defetinu leelumā. Tahdā fahrtā schajās divās gubernās mehriščānas darbi isbeigti jau us 24,408 def. leela semes gabala, t. i. jau nokahrtotas 92 proz. no tās semes, tahda us 1908. gada 1. janwari skaitijās sem semes fonda.

No jau atmehrteem gabaleem tika no fonda isnemti preefch fabeedriskām un walstis wajadstham: Kursēmē 11 gabali 41 def. leelumā un preefch žitām wajadstham ari 11 gabali, 172 def. leelumā un 2 peegreesti gabali, 10 def. leelumā; Widsemes gubernā no fonda semes isnemti pirmā eemešla deht 3 gabali 25 def. leelumā un otrā — 16 gabali, 4,182 def. leelumā. Sem tahdeem apstahsteem us 1908. gada 1. janwari arendu fondā galigi iswehritu un likwidazijai sagatawoti bij Kursēmē 963 patstahwigi gabali

9,015 def. leelumā, 822 peegreeschami gabali 5,866 def. leelumā un Widsemē 864 patstahwigi gabali 7,241 def. leelumā un 499 peegreeschamee gabali 2,286 def. leelumā; pawisam kopā 1,827 patstahwigi gabali 16,256 def. leelumā un 1,321 peegreeschams gabals 8,152 def. leelumā. To skaitā abās gubernās patstahwigu semes gabalu lihds 6 def. tika atdaliti 370, no 6—10 defet. 686 un pahraf par 10 def. — 771, bet peegreesti lihds 6 def. leeli gabali 571, no 6—10 def. — 625 un par 10 def. leelakt gabali 125.

Tā tad Baltijā no krona semem isdala ap 63,000 def. krona meschu un no krona muischam tās, kurām newehrtigas ehkas, naw dsihwa un nedsihwa krona inventara, kur arendatoram naw teešbu muischu wehl tahlak paturet. Isdalitas pehz Wisaugstati apstiprinatā ministru padomes turpreti neteek wifas tās krona muischas, kur: 1) wehrtigas ehkas, 2) dsihws un nedsihws krona inventars (kā lopi u. t. t.), 3) kuras pehz fawa fainneezibas eekahrtojuma un stahwofta war noderet par preefch sihmigām fainneezibām, 4) kur arendators eeguldijis leelakus kapitalus, isdarijis meliorazijas, pazehlis muischas eenesibu, 5) kur arendatoreem jau pehz to noslehgta kontrakta preefchroka us tahkateem 12 gadeem pehz noslehgta kontrakta notezeschānas.



Kad druwa breesst.

Renē Basena romans. No frantschu walodas tulrots.

(Turpinajums.)



Un no jauna atkal tika atkahrtotas schis skānas un schoreis tauretajam pawiljonā nahzās pagreestees us to pušt, kur atradās abi wihreeschi, un skānas pee wineem tad atpluhda skatatas un stipratas. Gilberts Klokets tuhli apgreesās, nehma fawu wezo westi no sara un kad winsch to apwilka gribeja patlaban dotees projam.

Ar ahtru lustibu, ar nesawalditu ustrautumu, Mischels faleezās, twehra pehz zirwja, kas atradās semē un zehla to pret osola stahwu:

— Tu fawu darbu atstahji pusnedaritu! Luhl, kur gkehmuliba! Tad nobeigschu wizu es!

Kā ar tahda zilweka drofmi, kas peeradis spehzigi iswingrotees winsch fita desmit reischu, diwdesmit, trihsdesmit reischu, arween jo projam bes apstahschānās. Skaidas ween skrehja pa gaisu. Klokets smehjās. Iszirkšna malā kleedsa tahda pusaismatuse balss:

— Kas tas ir tahds, kas zehrt wehl pehz signala? Waj tu to nedsiridi?

Weens zirteens, diwi, trihs zirwja zirteeni žits par zitu stiprakti bija teem weenigā atbilde. Koks, kas bija aizzirts pee paschas pehdas, turedamees wehl meerigi us fawas

ferdes, weegli pahrahwa schis fawas dabigās faites, leezās un metās tuffchumā ar naujumu sara pa preefchu, kuri drupās fabirsa sem wina smagā kermenā un pehz tam winsch palika meerigi issteepees gukam.

— Wifš meschs nebuhtu padewees! Mischels runaja projam sweesdams eerozi!

Ar azim winsch pahrskatija mescha flokni no kureenes balss bija faufuse. Bet neweena winsch neredseja. Zilweks, bes schaubam, buhdams pahrliezinajees, ka schi trauzeschāna naw nahkuse no faweenibneeka, bija peeweenojees faweeem beedreem.

— Bes dufmu, waj nē, Kloket?

— Drofchi, Mischela kungs! Ne prahtā man nenahf juhs kaitinat... Bet žif juhs bahls eset! Schahds darbs ir par smagu preefch jums... Sazija, ka juhs esot flims?...

— Ne, naw taifniba.

Jaunais zilweks bija uslizis weenu rofu us fawas frds, kas fita loti strauji. Weenu mirkli winsch palika kā fastindstis, masleet famulks, watā luhpam, elpodams atnehmeeneem, lai fawu frdi apmeerinatu. Pehz tam parahdijās smaids us wina luhpam un nodsehja nemeeribu.

— Uš rihtu?

No lihdsenā mešča klajuma Miščels nokļuwa uš slihpas peekalnes un sahta eet uš leju pa to, pehž tam nonahja pee strauta, pahrlēza par to, pazehlās uš otras slihpes un eekļuwa kahdā gadus trihsdesmit wežā ataugā, pa kuras tekū, kura wijās kā kahda tšuhfka, wiņšch fotoja tahfak. Lihfu lotšchu faru tronos faule isleħja fawu fahrto selta straumi. Pa brihscham wareja redset kalnu galus, kas atradās otrā pušē de Wofka diħkim, wišus blahsmā purpurotus. Un fehrigais mešchs juta wiņā faules un dšihwiabas nahwi. Miħjoneem saħtu steebru loħija pret wiņu fawus lokanos stahmus. Un isbihās lelee putni. Fau melnee straħdi un flosas ar baiķu kleedseeneem lidoja pušaugstī pahr koku galotnem un wiswairat pret wisbeeschaf apaugušcho mešča datu. Wispeħdejee kleedseji bija peletee straħdi oĶolu saros. Trihs reises Miščels istrauzeja kahdu rubenti, kurešch rubeneja.

— Labwatar, grafa kungs!

Pehdejais, kas bija apstahjees uš kahda mešča tatu krusjēta, pazehla galwu, lai sadširdetu šcho labwataru, no drebeja no šchās balss stanas, kas wiņu fweizinaja. Bet aħtri fawas baiķu nojautas pahrmahjis, wiņšch eeraudstija gandrihs few pee kahjam uš atmens fehscham ar somu starp zeteem kahdu mešča klaidoni apaugušchu un nofešchejuschu un no kura aplahrtnes kaudis neshin kalab baidijās. Nabagam nebija ne noteikta wežuma, ne noteiktas dšihwes weetas. Wiņu fauza Groljē un fejas spalwas wiņam bija tikpat melnas, žif melni bija wiņa mati un pa widu šchai apaugušchai fejai mirdseja gandrihs baltas diwas azis, kurās dega fofors kā kahdās ganu funa jeb deenas sagta azis. Miščels ņta wiņam pa plezu.

— Šeh, Groljē, wiņšch runaja, es nebiju fagatbihis juhs redset!

— Manis nekad negaida, atbihdeja žilwesk puhsdams fawas pihpites duħmus gaisā. Suhs klafatees uš putneem: eh, ja! peħdejee dseedataji arweenu ir tee wismasatee . . .

Pehž tam, noraudšidamees usmanigi Miščelā, kurešch melleja fawā portmanejā peħž diwdesmit ņu un liķa tos Groljē nekustofchajā rokā:

— Netizeet, grafa kungs, šchim Driķē; nefizeet ne Tur nabienam, ne Sipiatham, ja juhs peħrizeet isfaptis . . .

— Es nebaidos ne no weena, ne no otra, Groljē, un neshin neweens ko es darischu . . . Ardeemu!

Wiņšch liķa roķu uš woiloka un turpinaja fawu zeku.

— Kahds welns buħtu warejis faost, ka es turpmat buħtu nodomajis isfaptis piķt? . . .

Wiņšch atzerejās, kā Korbinjā uš turgus kahdam mašchinmeisteram wiņšch bija praħjis isfapšchu zenas. Un wiņšch eefahķa smeetees. Pehž tam wehl otrs wahrds, kuru teizis Groljē: „Wismasatee putni ir tee, kuzi dseed pašči peħdejee,” bija israhwis wiņu no domam, kuras tas domaja pirmš šchis fatiščanās.

Un beidsot ari šchi bij wisšmalkako ņlanu stunda. Sneedšites, kas pahrnahķ jau martā, sibilites, swirbuti, kas pahreemo, swilpoja, bet nemainot fawas dseefmas, zeribā kā riħideena buhs laba, buhs wehl labaka. „Uš redsechanos faulit, pateizos par taweem pirmajeem setoteem pumpureem.

Sem muħfu kahjam mehs jau juhtam jaunos strautus pa wafara uhdenus raidam un peenahkofchā seedona pumpurus plaukstam, pumpurus, kas faulē ņldas un wiņu šcho dšihwiabas ņulu kusteschanos nofehpumainajās galerijās. Uš redsechanos faulit! Un riht tu atkal atgreesifees pee mums kā saħle, kā smarscha, kā ņwaigi pumpuri!”

Arweenu semat un semat wiņa laisčas ais ņkujainā koku zekula. Grimst lejup, grimst lejup; jau pasuduse faule ais debese apwahršchana. Un peħdejee putni tad ņaka peħdejās ardeewas deenai. Tee bij masee pazeplifchi, tšchatstenifchi, tad sibilites un wiņa peleko straħdu faime; tee dseed un nerimstas ņlawet peħdejo faules staru ņposchumu un ar ņkatām waj tšchurkstofchām dseefminam tee nobeids fawu deenas gaismu.

Wiņas šchis leetas pašina Miščels. Wiņšch ņajuta šcho ņlto gaisa elpu, šchis weħja puhsmas, kas it wataris pluđoja ap wiņu, šchahwās ap birsem un zaur birsem, isplatija dšihwinofchu ņaldumu pahr wišeeem zeemeem, aisfahra dšihwi eelejās un wišur tur tik ta bija. Wiņšch atwehra luhpas un kruhtis šchai weenigai dwešmai, no kuras kkuwa atjaunotas wiņa aħnis. Pehž tam wiņšch turpinaja fawu zeku.

Saules mirdšums tagad speedās mešča beeseenē. Weenu mirkli zaur mešča isžirfchana tekū wiņšch eeraudstija Wofkas diħki wehl arweenu faulē mirdšofchu, kuzam bija peegi šchuburi un kurešch lihdsinajās kawas lapat un kurešch bija lihdsigs kā kahda ņwaigsne mešča ehņā. Pehž tam wiņšch pameta tekū, pa kuru lihds šchim bija gabjis, metās pa kreisķ kahdā mešča isžirfni, kuru wiņšch aħtri isgahja un usrahpees uš kahda apšuhnojūšcha paaugstinajuma, wiņšch atradās uš kahdas no Fontenelas mešča galwenajām linijām.

— Ah! juhs eseet šcheit, teht! Es nenahķu tad par weħlu?

— Kareiwiskā stundā, mans draugs, kā es: es esmu atbrauzis.

Uš almenainās un paugurainās semes ņloķnes un saħlainās peegahjes generalis gaidija fatiķt Miščeli, kurešch tam šcheit bija nolizis fatiščanos. Buhdams atšchihrees wiņu peħžpusdeenu wiņšch atradās uš mešča krusjeteem, no kureem weens zekšch weda uš piķi, pa tam otrais pagreesās uš wafareem un weda taišni uš Fontenelas ņahdscham: tehws un deħls fotoja kopā un de Meškimjē kungs šchihħrās tuhlt uš Korbinju. Generalis, stahwedams mešča ņloķnes malā, elegants, zehls, lokans, atgahdinaja muišchneetus, kurus glešnotaji, lai ņmbolisetu ņlawu un bagatibu, labpraht nostahda ais krahscham un bagatām dekoracijām.

Wiņšch bija pats garatais no auguma, isfaltis ar faweem sešchdesmit trim gadeem, bet zehls wehl un wisškaištakais šchtaba ofizeers armijā, legendā runajot: galwa masa, uhšas melnas, bahrsda peleka, mati ņaraini un gandrihs balti, ņoti ņingri un grazioši apstahjotees, deguns ņpeħzigs, faufs un ar weeglu lihķumu, ņpaniķs, kruhtis isgahstas, kahjas ņmalkas un taišnas, „neweenas unžijas tauķu un nekahda reumatizma,” generalis apstiprinaja. Kad wiņšch bija peħž brokastim uštahpis firgā, wiņšch wehl

nefa pariseešča koštimu, no rihta wiņšch pa eeradumam pastaigojās pa mešchu: zepure apata, šchlipse fila un ar leeleem spahrneem, šchafets no peleta angļu tuška. Generalis kašwa dehlam peenahht, beš ka pats mehginatu darit kašdu kustiibu: wiņšch bija ar kaut ko aīnēmts; wiņšch bija atgreesees ar muguru pret pili un raudsiņas stuhrgalwigi ar netizibas un neewu pilnu skatu us deenwidus austrumeem.

— Tu dširdeji? wiņšch waizaja.

— Ko?

— Šchos dseedatajus? Klausees, wini nah!

Stiprais wehšch un nelihdsenā weeta nekahwa Mišchelim labi šadširdet. Wiņšch šadširdeja tagad. Mešchā pa kreift dseedaja škati, mustkali, špehziigi internazionalu. Gandrihs wišch wahrdi nošlihta mešcha weentulibā; un daščas škanas daščadā stiprumā atlidoja abu žilweku aušis, kuzi blafus weens otram šahweja us mešcha linijas, pagreesušči fejas us arween peeaugofcho trošfni.

— Neleeschi! generalis šazija. Kā wini war šchis nekreetnibas dseedat!

— Wini ir peedsehrušči.

— Tas ir wehl weens šaunums.

— No reebjuma, kas teem bija šahumā pret pilnām pubelem. Žif daudsi šahumā tikai etiketes neredseja! Winas bija škaištas...

— Tu atrodi? Dšizeeru bendes?

— Nē, brahliba.

— Klausees!

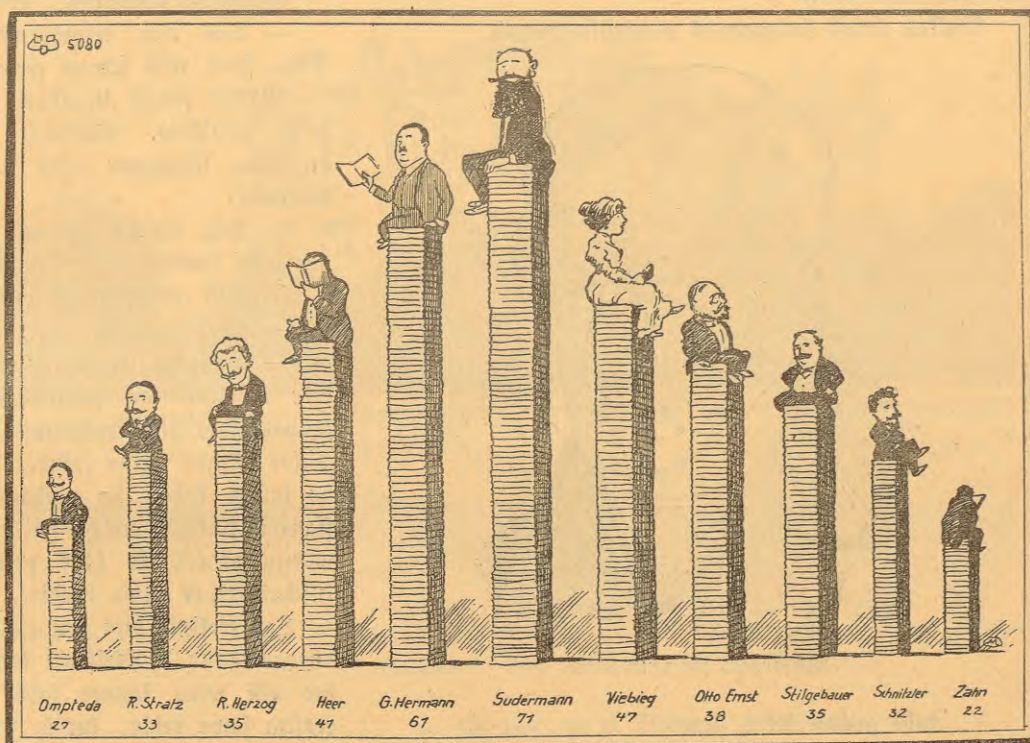
Malkas žirteji tuwojās.

Wehšch us šaweem wehšahjeem spahrneem atnēša winu kleedseenus. Pa brihscham dširdeja dseedam garigas dseefmas. No tām wini šadširdeja wišus šhkomus un garo resonansu, kas iškaneja zaur mešchu. Pamasam šahka jau gultees krehšla ar šaweem auteem. Wehšchāi isauga šauschu grupa pa kreift, šchaurā linijā, gandrihs perpendikulari ar to, us kura turejās de Mekšimje kungs ar šawu dehlu. Wini gaħja beš kaħdas kaħrtibas; weenam no wineem bija taurejamais radšišch; žiteem bija paħ plezeem meeti, „šchēhpi“, kurus tee nefa paħ plezeem, un kuru gali bija špiži, lokanti un kas durštija wineem žekā lapas nopakalsch.

Birmais, wišu wadonis, bija kaħds Rawū, Fontenelas malkas žirteju šinditata preešchsehdetajs, baħu šeju, melnu baħrdū, leels teoretikis, ar eskaltetu wehšumu, nefad nedseedaja un kura azis jau bija eeraudšijuschas „buršchujus“. Blafus wiņam diwi jauni žilweki ar isgaħstām kruħtim šmeħjās dseedadami. Weħ tam nahza Lire ar kaħdu milšigu

šchēhpu, weħ tam kaħds duzis žitu, apdilušchām šejam, uštrauktām jeb druħmām, apklahtām šweedreem, aplipušchām ar lopam, jauni kaħdis, peeaugufchi wiħri, wišch nabadsigi gehrbušchees, metala šiwereš, jeb miħštās filza zepures un wišch nefa šewim lihds gar šahneem kaħdas kules waj traufus, kuros glabajās ehdeenu atleekas. Kad wini isnahza us kruštžekem un eeraudšija us Fontenelas žeka diwus „buršchujus“ šahwam, tee apjuka. Dseefma šastinga pa preešchu ejofcho jauneeschu mutēs. Bet Rawū, kas lihds tam nefad nedseedaja, uškehra kupleju no jauna tehraudainā balši.

Deedri darija wiņam pakat. Preeka dširkštele atšpiħdeja šcho šauschu azis, newefeligš preešch možit un apwainot šawu pretineeku bija redšams winās. Wini gaħja garam. Gandrihs wišch pa tam pazehla šawas zepures un Rawū darija kā paħrejee. Dašchi, dseedachānu paħtraufdami, šazija:



Wiswairat šafitee wahzu šahštu rakšimeeki.

„Labwatar kungs.“ Wini pašuda, dodamees us žeeņu. Peenahza otrs puħlis, daudš leelaks.

— Tee paħrnahht no maneem mešcheem, šazija de Mekšimje kungs, un wini melle apwainot šawus maišes dewejus! Waj tu pašhsti šchos beegalwjus?

Šalafšjās arweenu leelaks un leelaks puħlis.

— Wišus, atbildeja Mišchels.

Puħlis šakustejās, kleegdams jeb klusešdams, pazetot zepures jeb atšahhot nepazeltas.

Šaunais žilweks nošauza wiņus weħ kaħrtas: Lampuanjants, Trepards, Ditnefs, Belšars, Paradis, Šipiats, Gilberts, Klokets, Fontrubads, Mešchens, Padowans, Dišchē, Gandons...

— Gandons? bet to tatšchu es ari pašhstu! Tas ir weens no maneem jaħtneekem jau gabus peezus atpakat! Tew to wišu tad wajadsetu tikai šinat! Gandons?

No puhta isnahja kahds leels farkangalwis ar smeekligam un fastingufcham azim, kurfch, neraugotees uf aultsumu bija fabrauzijis fawas krella peedurtnes lihds elkoneem un fawus kamsotus tikai ap kattu fapogajis, muguras pufe atstahdams tos wafeji wehja pliwot.

— Tu efi Gandon, pirmas schiras, trescha eskadrona kawaleers, es tewi pasihstu?

— Beenahjeis kuwa atrastis.

— Ja, general.

— Tu tatschu nepalikfi tapat ka schee, kas man patlaban aigahja garam ka kahdat robeschai. Tu tatschu efi kuwis streikotajis?

— Ne, wisbeidsot es esmu tahds tikai uf azumirkli.

— Saproti pareifti; ta naw streikofchana, kuru es tewim pahrmetu; tur tew pascham fawas teefbas; mana gimene ari fawa staa streiko.

Malkas zirtejs smeedamees paraustija plejus.



Alexanders fon Humbolds.

— Juhs gribeet jokot, general!

— Ne tatschu. Weeniga starpiba ar jums ziteem ir ta, ka wini streiko jau tshetrus gadu fimtenus, mana gimene par wolti kalpojuse armijai, garidneezibai, diplomattijai. Muhfejee naw mainijufchi ne kungus, ne dseefmas: mehš weenmehre kalpojufchi Franzijai. Un tu, bet pastatifikmees, waj tu wehl atzerees regimentes?

— Ja, general.

— Tu wehl atzerees muhsu manewrus, septembri? Utakas? Pultu rewiffju?

— Ja, general.

— Un waj tewi flikti komandēja, flikti baroja, flikti ar tewi apgahjas?

Pirms wehl atbildet ko, zilweks pahrdomaja, jo winsch juta, ka „politika“ ir wifam par eemeflu. Winsch atbildeja:

— Taisniba, general, par to manim naw ko fuhdsetees.

— Tu redsi, Mischel, tu redsi: winsch ir pehz manas fistemas ifsolots, schis teit; winam ir laba nojauta. Saki

man, Gandon, waj tu efi wainigs kopiba pee schis dumpibas.

— Ta ir partija.

— Nekahrtibas.

— Gespehjams!

Zilweks krita usraudfiba un wina feja, kas lihds tam smaibija apmulfufe, kuwa stingra un neustiziga. Generalis faleezas. Nostahjees starp fawu dehlu un malkas zirteju, winsch bija ka kahds milsu ofols. Ispleshstam rokam, it ka kad tam buhtu kahda pawehle jadod.

— Es negribu, ka tu noej us nezekeem ar scheem kaudim, Gandon! Es tewi pasihstu, tew ir gruhka galwa, bet, eewehrojot mobilisaziju, eefim abi kopā un no ta, ko tu tur dseedaji, tu nefa nedomaji!

Winam nebija nefa ko atbildet.

Generalis nobahleja. Winsch fotoja uf preefchu.

— Tas naw eespehjams! Tew, manam saldatam! Nahz, speed roku fawam generalim!

Malkas zirtejs nrgadams atkaphas. Us wina gaidija, wina usluhkoja. Pehschai winsch eesahka lehni eet uf preefchu, kuhdams drihs ween weena linija ar fawem beedreem.

— Teiz, tatschu, general, waj nosazijumi atkauj saldatu par „tu“ faukt!

— Tas tatschu ir aif draudfibas, tu to labi fini!

— Es to negribu! . . .

— Gandonš strehja leeleem foteem, kawets no fawam toka tupelem, un peesteidsas pee kahdas fawu beedru grupas, kura bija apstahjufes fokus tshetredesmit atstatu. Schee isdsirda wina fokus. Un kahda halves usahka atkal no jauna kahdu no naida pilnajam dseefmam. Un ifstaneja klusaja mesha schi dseefma un notahlem ikweens wareja wehrot, ka schis politiskas kaislibas bija aptwehru schas wifus zeema kaudis.

Kad trofknis bija jau aprimis, halves nebija wairs netur dstrdamas un de Mefstnje kungs wairs neluhkoja filo ehnu, kad wif wina kaunee fapni bija islihdufchi, tad winsch redseja fawu dehlu, kurfch stahweja winam blakus, scho dehlu, kurfch nebija ne tik leels ka winsch, ne tik fcaifts, ne tik noaudfis un tad, warbuht, winam schittas kahda buhtu ta dshwe pilna isazijnajumu, kaunuma, zihau. Un kaut gan miglas palagi jau tik fmagi gulas, tomehr Mischels juta scho lihdszeetigo nijnaschanu, zaur kuru wifa wina jauniba bijufe tik zeefchanu pilna.

— Teiz tatschu man, masais, waj taws amats netop smeekligs ar scheem lopeem, kahdi tur tee kaudis!

— Ko juhs gribeet ar to fazit . . .

— Kahda staa?

— Nu par tam kuhdam . . . Neweens no mums naw bes fawas atbildibas.

— Ah! Bet ne! Kas uf mani atteezas, tad ne? Es negribu nefa no tawas atbildibas. Teiz tatschu man, ko tu par mani doma? . . . Kas ta par noschelojamu flatu! De burta wairaf!

Un otrreis Mischels fajuta atihstamees to neewaschanu, kas isplehtas pahr wifu, pahr Mischeta idejam, pahr Mi-

šķēta nodarbošanos, pahr Miščeta noscheļojamo ķermenī un pahr to klufeschānu, kuru bija eefahzīs Miščels un ko few par bailem generalim wajadseja peenemt.

Wīnšch neatrada fewī wairis tā parāstis spēhta isspreest, apgošt, isskaidrot un pazeltees us reis weenadā augstumā ar fawu tehwu un wīnšch nespehja buht konsekwentks pats ar fewi. Wīnšch teiza:

— Nažheet, mans tehws. So riht tatschu jums jabuht Parīšē, nažheet . . .

Wīnšch fazehla šaheta aptakli. Ari generalis fa-
knopējās. Abi diwi šaheta fotot pa mešcha zeku, kuzsch weda us pili. Bija kkuwis jau koti outšts; wehjšch lodaja pa saru sareem, kuzus āltuma deenā bija tweizejuse; wehjšch lozija kotu galotnes un wīsu mešchu pildija it tā wahrguku shehla waide-
schana. Truhdoscho lapu fmaršcha kkuwa daudj spēh-
zigaka ehā. Bet zauri sareem bija redsams bah-
lais debesu aploks un swaigsnes jau eefahja pa-
masam mirdšināt.

— Juhš atkal efeit pahrnabzīs? Miščels waižaja. Man knapi tīt bija laika ar jums satittees.

— Manām pawehlem Parīšē ir schaufmiga wara, mans draugs. Un bes tam tur ir laudis, šakari. Es baidos wehl arweenu nemt atwakinajumu. Tad tu man wehl šajiti, tā kotu tirgotajs esot pee-
nehmis par wispehdeji ap-
stihmeteem ofoleem ismaksat pirms wīnu zirščanas?

— Ja.

— Es eeradīschos tā tad atkal us terminu trihsdesmit pirmajā. Tu apstihmeji wezos abos meščos?

— Gandrihs wīsus?

— Rā, dandrihs? Man ir wajadšigi trihsdesmit tuhš-
stoschi franku, kuzus es tewim peeprafju us tšchetreem terminēem un ja eespehjams us diweem. Waj wīni jau ir? Miščels plaschi sakustejas.

— Es tew šajiju, tā man wīnu ir wajadšigs! de Mekšimjē kungs usfahja par jaunu ar pazeltu balki: tā ir tawa darīschana tā tu wīnus šadabon; greešees jau rihtu pat atpakal mešcha ziršni; ķerees wispirms pee wezafajeem un leez nolihst šēšēdesmit gadu kofus un ja aptruhst šcho,

ķerees pee kadeteem*) un ja jaunato truhst, tad ķerees pee pascheem modernafajeem.**)

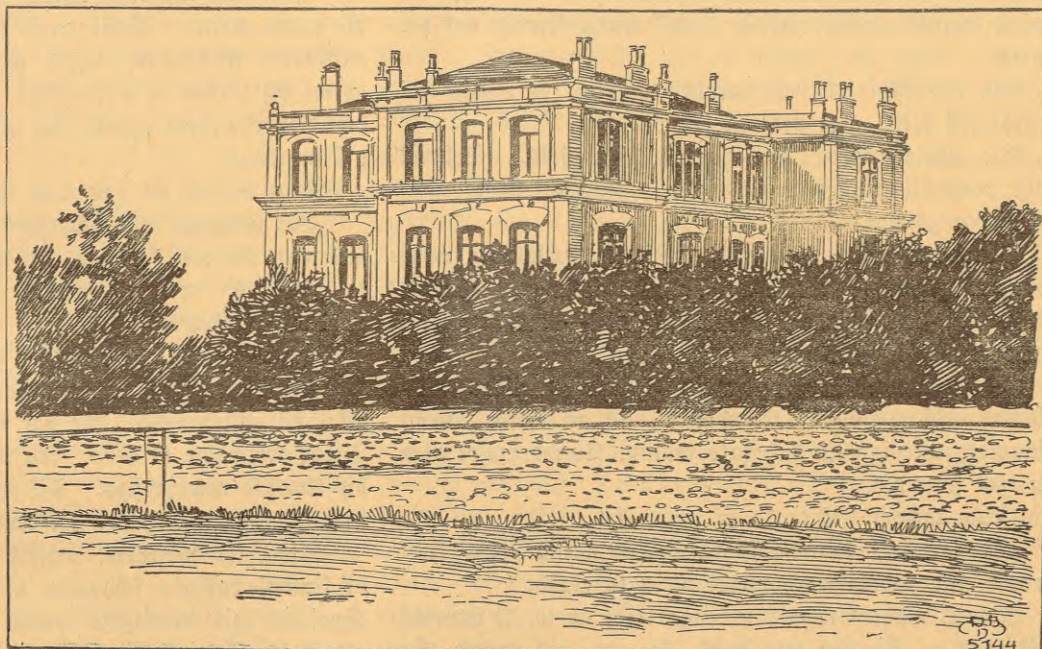
— Nē, teht.

Abi zilweki apstahjās mešcha beesofni, wehja, aismirsdami weens tā otrs tuwo šchirščanās slundu. Weens markīsa de Mekšimjē ķehreens deklam aīš pleza un tā pa tehrauda drahti pluhda elektriska straume no wīna rotas Miščelim plezā.

— Sati tatschu manim, kuzsch šcheit ir šaimneeks? Es neefmu paradīs atfahrtoť fawas pawehles.

Pagreesdamees pret to markīs de Mekšimjē buhtu eeradšijis tikpat stingru, tikpat dselschānu feju, kahda wareja buht wīnam pascham.

— Tas naw eespehjams, teht. So to tad tatschu juhs nahfotnē eefahšheet ar fawu muischu?



Matīna, wafarnīza, kuzā eewetots no trona atželtāis šultans Abduls Hamīds.

— Es zeru, tā tā ir mana darīschana.

— Juhš aismirsteet, tā ar to šaīstas ari mana nahfotne, tā ari mana dšihwe ir šcheit un tā es neatkautschu mešču noposīt . . .

Pehz wīsa tā generalis eefahja atkal fotot šajidams:

— Man ir tītai weens padoms tewim ko dot, mans draugs, kuzsch ir wairat wehrts nekā tee wīš ziti kopā un šchīs padoms ir: man wajaga naudaē.

(Turpmā wehl.)

*) cadette frantschu wahrds: nosihmē jaunakais.

**) moderne frantschu wahrds: nosihmē wisjaunakais.

Kluwuse newajadšiga.

Sr tihree joki daschreis ar tahdam masam dšihwibam.

Masais Rudis bij apakšch kà maistusch. Kà eegahja otrà gadà, tuhlit šakta tšchahpot kahjam.

At, kas tee bij par preefeem!

Wispirms gan tikai nostahjās istabas wibū. „S — i — ih,“ aif preefeem eetschirštejas kà swirbulens, peemeedsa azis, purinaja rofas, itkà buhtu isdarijis nesin kahdu warona darbu.

Tad nahja pirmee fokl — neweitli, nedroschi, šleidsigi, itkà baiditos nokrist.

Tagad jau treschš mehnešs otrà gadà, tagad rofas arween pilnas bundschu, waj zitu leetu, kuras japahnes no weenas weetas us otu. Tikai kad šadomà ehst, — šakrauj tās kaktà, usmelle mahti, eetrauschas tai klehpi un masas šepinas nadšigi plehšch bluhši wakà, kamehr teef pee kruhtis.

Kad paehdis, tad war parahdit mahtei, ka winam ar' ir sobi, aš sobi. Lai nedomà joku!

Bet mahte arween wairaf neeeredseja joku. Šehdejā laikà wina bij kluwuse wifai bahla, ihgna un beeschi fuhdsejās par galwas šahpem.

Wihrs tad nopeetni bahrās: Šit ilgi tatschu to runzi šihdšchot? Šfot palituse pawisam masafniga. Par to reibštot un šahpot galwa. Šewillšchotees — buhšchot wehl gruhst pašchot us žeta tift.

„Lai!“ mahte noteiza parasti, „tahdas mihtas dšihwibinas deht jau warot ari nomirt. Kà nu warot atneemt winam ta weenigo un dahrgato mantu. To eedomajot ween jau ešot jaraud.“

„Tam tatschu reij tà kà tà janoteef.“

„Lai jau lai, kad nahšchot ihfakas naktis — us leeldeenam, kad wezmahtei buhšchot waka to glabat.“

Šaunās mahtes ruhpes peeauga lihds ar to, kà tuwojās leeldeenas. „Kà gan tas buhs, kà gan tas buhs? Ka winam kahds šlittums ween nezetas!“

Winu mokot kà šauna paredšschana. Lai nu wehl šchowafar . . . šestdeenas wafars . . . šahšchot no rihtdeenas. Par deenu jau nekas . . . nemas nepraša . . . tikai nakti . . .

Pirmà naktis . . . kà gan buhs, kà buhs.

Pirmà naktis . . . noguleja meerigi blafus šaweem dahrgumeem . . . Us rihta pušš pamodās, šakta plehštees ap kruhtim, padširdija no glahses, apmeerinajās, aismiga atkal.

Wifs islitās kà pa jokam.

Meerigi pagahja ari otrà deena. Kad eespraštās, pateiza, lai tšchutšch žizits un masais ar' peekrišdams peeplišeja ar maso rozinu.

Pee wafara abi leelee draugi kluwa nemeerigi, ihgni weens us otu, itkà buhtu nodarijuschi weens otram kahdu pahrestibu.

Masais wehl — padsehrās, aprima, bet nu leelais kluwa nemeerigs: domajot, waj kruhtis islausišchot; wifš ložekfi ešot šmagi, kà peeleeti.

Špgulas abi blafus. „Lai tšchutšch, lai tšchutšch,“ mahte runaja un masais, kà peekrišdams, peeplišeja kruhtis, kuras bij kluwuschas neparasti leelas, gluschī kà toreis, kad wehl bij jauna meita. Tikai toreis tās bij maigi elastigas un patihkami kaitošchas, tagad žetas un šahpigas. Širdis abeem bij pilnas ar pahrestibas šajuhtu, kas katru azumirkli draudeja islausšees afarās, bet mihti tšchubinadamees eemiga abi nemanot.

Nakti masais bij pamodees un šahzis raudat.

„Lai tšchutšch, lai tšchutšch,“ mahte pamodusēs gribeja meerinat, bet tas, kà litās, jo wairaf kaitinaja. Krekliņš, kà isgehrtis, masais ismetās is gultas un nogula us grihdas, us mutes.

Tad wezmahte panehma pee šewis.

Mahte peegulās aismiguscham; bet pamodees, metās atkal no gultas laukà. Ne par ko wairs gulet pee mahtes. Tagad wezmahte ta labà. Ta dširdija no glahses. Mahte bij kluwuse newajadšiga. Lai wjadseja gulet weenai. Un ilgi, ilgi afaras netahwa tai eemigt.

Rihtà, kad peezehlās, masais tuwojās mahtei. Šejina bij kluwuse bahlaka, šchauraka, us luhpinam zeeteja šwehtums. Šposchās azis nemirgoja preekà kà žitus rihtus, bet bij platas un škumjas, kà klufs uhdens. Wiašch neka no mahtes neprašja, neka negribeja, ne, ne — kreliņu pazehlis abam rozinam, wiašch šneedsa tai šawu kruhti. „Š, e, e,“ mutitte tšchulšsteja, it kà teiktu: ehd nu tu, ja gribi. Šche nu, šche, paehdees. Man jau naw šchehl, kà tew. Un azis raugas škumji, kà klufs uhdens.

Šchi škata mahte neistureja. Wifšlabjuse šeru rokam, ta šakta škati šchautštet.

A. Šalpurwinašch.

Širšneeku Šofijas.

Rosei weltits.

Tu neaifešš no manis!
Un kaut ari aiseetu,
Št domà tu manis atrastu!
Št ašns lahšē tu šajuštu
Mani, it pulšā tu dširdetu
Manu wahrdū, tu dširdi, mans špehts,
Mans tizibas špehts tif leels, tif šwehts,
Mans lepnums, — mans ehrglis wehl nepahršpehts.
Wiašch šapno par tewi, par tewi!

Wiašch nogrint grib tawos štateenos,
Kà šwaigsnes klufajos ešeros;
Un jauns tur muhšchigi masgatees
Un šchihstu laimi tur atdšertees
Wiašch grib, tam lihds ir es
Wifa štanoscha gawilēs!
Mšweru azis un šmaidu,
Un pahrnahkam ehrgli šawu
Ar tawu dwehšeli gaibu.

Apfkats.

Walšis domes darbiba.

Pehz interesantajam debatem par finoda un tautas ap-
gaismoschanas ministrijas budšeteem un darbibu walšis
domē 27. aprīlī bija dšihwas debates par kadeta Kotubatina
isflehgšchanu no domneeku faraksta.

Sehdi atklahja 20. min. us 12 Homjakowa wadiba.
Uf deenas kahrtibas stahw jautajums par Kotubatina isflehg-
šchanu. Ministru loščā teešleetu ministrs.

Referents barons Me i e n d o r f s atstahsta prahwas ap-
stahktus, kura Saratowas teesu palata to noteefajufe us 6
mehnešcheem zeetumā. Komisjā domas šķihruschās. No
atteezigeem likuma panteem isnahš, ka walšis domneeks is-
stahjas no domes, ja tas tizis nodots teesai par noseegumu,
par kuru šoda ar kahrtas teešbu atnemšchanu waj aprobes-
šošchanu waj isflehgšchanu no deenasta, bet naw no teefas
tizis attaisnots. Likuma burtiskas tulkošanas pretineeki
atrod par nepeelaischamu, ka personai, kuras teešbas no
teefas spreeduma naw aprobesšotas, waretu tikt atnemtās
tautas preekščstahwja teešbas zitā zekā. Pehz Me i e n d o r f a
domam tas usflats naw pareihs. Kotubakins gan netizis
nosodits us teešbu aprobesšošchanu, bet attaisnots tas ari
netizis. Leelakā nekaldriba parahdas eekšč tam, ka pehz
šoda smaguma likums pirmā weetā nostahda isflehgšchanu
no deenasta, kas atnem wehlešchanas teešbu us wiseem
laikem, un tad nahš atjelschana no deenesta us teefas
spreeduma pamata, pehz kam 3 gadus atnemtā wehlešchanas
teešba un beidsot galiga atstahdināschana. Un te nu ir
pahypratums, ka war Kotubakins, kas dabujis wissemako
šodu, pasaudet wehlešchanas teešbu us wiseem laikem.
Personigi atrodu, ka no likuma burtiskas tulkošanas naw
eemesla atkahyptes. (Applausf.)

Peerakšijuschees 23 runataji; nolem farakstu flehgt.

K o t u b a k i n s isflaidro fawas leetas faktifkos ap-
stahktus; winam esot teešba praht, waj wina leetā wal-
dijufe bespartejiba waj peekohta fawa tendenze. „Domei
jaisfaka faws spreedums, gaidu wina meerigi, jo sinu ari
wehl zitu teesu, atklahju domu teesu, kura man neatnems
manu godu waj zeenibu.“

P e r g a m e n t s atrod, ka Kotubakinu newarot isflehgt.
Sa dome wina tomehr isflehds, tad winai naw teešbas
aisfargatees ar padošchanos likumam, jo 10. pants winai
dod pilnigu brihwibu; wina tad Kotubakinu isflehds pehz
pafčas eefata. B u l a t s atrod, ka domei wajagot halfot
par to, ka Kotubakins un Koforotows paleel domē. G e -
g e t ſ c h l o r i (soz. dem.) isflaidro, ka justizministrs tapehz
tik eekustinajis isflehgšchanas jautajumu, ka Kotubakins un
Koforotows peederejuschi pee oposizijas partijam. Pee abu
noteefaschanas pahrakhti wisweenkahrschakee likumu no-
teikumi. Tas isflaidrojams tikai gan, ka waldbiba noneh-
mufes usbrukt domneeku eenihstai neaisteekamibai. Nostah-
didams blakus daschus fenata isflaidrojums, runatajs nahš
pee gala spreeduma, ka neweens fawas teešbas newar zitadi
saudet, ka tikai zaur teefas spreedumu. Tahlak winsch at-
gahdina, ka naw ispiditi daudsi 17. okt. manifesta punkti

un ziti likumi. (Wina pahytrauz fawzeeni: „Pee leetas!“
Sabajeem stipri trofšchnojot un kreisajeem peekrihtot, runatajs
beids). P u r i ſ c h l e w i t ſ c h s isflaidro, ka winsch ais-
zeenibas pret walšis augstako teefas eestahdi atfatotees no
wahrdā un lihds ar labajo fratziju balfošot par Kotubatina
isflehgšchanu.

M a k l a k o w s (tab.) aprahda, ka likumi par teešbu
atnemšchanu dibinas us 2 galweneem prinzipecem: us teešbu
atnemšchanu zaur teesu un us wisu teešbu atnemšchanu.
Teefa atnem wisas teešbas, bet pehz wairakuma isfulfojuma
Kotubakins newar buht muischneeku preekščneeks un semstes
deputats, bet gan gubernators, jo wina deenesta teešbas
naw aprobesšotas un ta tātšhu ir aplamiba. Isflaidro
ari, ka Kotubakins fawas teešbas jauzejis zaur teefas spree-
dumu. Bet spreedumā par to nefas naw teikts, un ja
kahdam teešbas wehl naw atnemtās, tad winam tas tātšhu
wehl ir. Walšis padomes lojekta Marina leetā uswareja
teešba; bet Kotubatina leetā politika uswareja teešbu. „Sa
atgahdinajās, kahdos apstahktos norit kreewu dšihwe, ja
apdomā, ka administracija isturas pret faweem poli-
tisheem pretineekeem, peemehram Ddefas generalgubernators
Tolmatschews . . .“ (Trofšnis labajā; fawzeeni: „Deefgan,
pee leetas.“ Kreisajā peekriht; P u r i ſ c h l e w i t ſ c h s no
weetas: „Tolmatschewu Juhs nepastihst, wiszehlakais
raksturs. Neaisteeket wina un nerihdeet pret wina.“)
Beigās runatajs pafflaidro, ka tee nodariščot leelu politifku
grehtu, kuri balfošot par Kotubatina isflehgšchanu.
(Kreisee peekriht.) S u ſ t i z m i n i ſ t r s isflaidro, ka te po-
litikai naw dadas, bet tikai likuma ispidišchanai. (Dikts
trofšnis kreisajā.) Neweenos likumos neatrodas norah-
dijumi par teešbu eerobesšošchanu, peedalitees pee likum-
došanas darbibas. Aprobesšojumi atrodas tikai 3. junija
likumā un aktos, kuri pehz ta isdoti. (Walšis no kreisās:
„3. junija likums naw nekahds likums, bet beslikumiba!“)
Sa kahdu likumu apšihmē par beslikumibu, tad jau labak
nemas nerunat par likumeem. (Labee dikti peekriht.) Wisur
zitur ari redsams, ka teešbas atnem ne teefas spreedums,
bet likums. Likums pats isščkir jautajumu par domneeku
isflehgšchanu, kas noteefats par tahdeem noseegumeem, kureem
šeko teešbu aprobesšojums. Pat domes instrukcijā kuru
fastahdijuschi Pergaments un Maklakows, teikts, ka dome
tahdos gadījumos tikai konstatē faktu: „Man newajaga
šums peerahdit, kahda nosihme likuma isleetošchanai ir
walšis dšihwē un klajā fahdšhwē. Es šums atgahdināschu
tikai, ka brihws war tikai tad buht, kad top par likuma
wehrgu.“ (Slga peekriščana pa labi un dakā zentra.)
L w o w s I. atstahst, ka šchāi nopeetnai leetā wajaga pa-
mudinat atklahš pateekšbu, jo te ir darischana neween ar
domes lojekta teešbu aiskerschānu, bet ari ar domes intrefem,
ar eedšihwotaju intrefem, kuri eewehlejuschu sinamo domes
lojekli. Pafcha likuma tekstis nowed pee pahrleezibas, ka
tikai tad domes lojeklis isflehdsams, kad tas jauzejis tee-
šbas, runatajs isfaka pahrleezibu, ka tagad aplufis partiju
naidi un leetu isščkirs bespartejijiti. Sa Kotubatina is-

flehgšanū teeschi praftu likums, tad domei to gan waja-
dsetu ispildit. Bet tā ka nu te schaubas pats referents,
tad schaubas wajaga ischēirt par labu Kolubatinam.
(Kreifee plautschkina.) U w a r o w s tā Saratowas gub.
deputats, kas smalki pasihst Kolubatina leetu un ir nitas
kadetu pretineels, tura par sawu peenahumu aistahwet
Kolubatinu. Driksahrt wiensch Kolubatinu aistahw tapeh,
ka daschi zenschas isflaidrot pat pamata likumus. (Labajā
stiprs trofnsis. Sauzeeni: „Naw asprahgtigi.“) M a f k e -
n i k o w s bijis Saratowā klast un aprahda, ka wifs
noritejis kahrtigi, pat pristaws pateizees par preekschmigu
kahrtibu. Ministrs gan apgalwojis, ka likums te stingri
ispildits, bet us kahda likuma pamata tad atbrauzis mini-
strijas eerehdnis un teesu palatā apjautajees, kapeh^z daschi
teesneschi palitufchi pee fewischām domam, kapeh^z taisot
lehnuš spreedumus u. t. t.) Kreifajā: „Aha,“ plaut-
schkina.) U d s c h e m o w s isflaidro, ka dome, paturedama
Kolubatinu sawā widū, neschkoba teesas spreedumu. Peh^z
ministra wahrdeem ihstena brihwiba esot wehrdisska pad-
schanās likumeem, tikai ministrs taisot weenu isnehmumu,
proti preeksch pamata likumu pahrschapschanas. Us poteem
simejotees ministrs zaur saweem isteikumeem peerahdijis,
ka wiensch ir nebrihws zilweks jeb wehrgs, tikai ne likuma
wehrgs. (Kreifee plautschkina.) S a m i f l o w f k i s prasa,
lai dome isflehdj Kolubatinu. (Labee plautschkina.) Pstst.
6 pasludina pahtraukumu lihds 1 nakti. — Kolubatina
leetā walstis dome peh^z dshwām debatem ar 167 pret 163
balsim nolemj isdarit aistahwu balsoschanu, peh^z kam ais-
klasti balsojot ar 192 pret 143 balsim **Kolubatinu**
i s f l e h d j n o w a l s t i s d o m e s.

Ufajzinajums.

Ar scho pagodinās laipni luhgt tos b i j u s c h o s augst-
skolu audseksus, kuri sawu studiju laika sanehmuschi stipen-
dijas resp. pabalstus no Rigas Latweeschu Sinibu Ko-
missjas un wehl lihds schim sawu parahdu studentu stipendiju
kases naw atlihdstinajuschi, pasinot sawas tagadejās adreses
(dshwes weetas), uhdodot pee tam ari gadu un semestri,
kad kursch atteezigo augstskolu atstahjis. Pastnojumi adre-
sejami Sinibu Komissjai (Riga, Латышское Общество,
ул. Паулуччи № 13), waj ari taisni studentu stipendiju
kases pahrsininim (Riga, Суворовская ул. № 15). To
parahdneeku wahrdi, kuri adreses Sinibu Komissjai nebuhs
darijuschi sinamas un kureem nomakfas termixi, spreeschot
peh^z parahdu sijnju isdoschanas laika, buhs peenahufchi,
fastanā ar Rigas Latw. Beedr. runas wihru nolehnumu,
tiks snoti atklastibā, nodrukajot tos Beedribas gada pah-
skatā.

Rigas Latw. Beedr. Sinibu Komissjas
studentu stip. kases pahrsinis
swehr. adwokats S. S a h l i t s.

Mantojumu nodoklis.

Finansu ministrija, luhkodama zauri likumu projektu par
mantojumu nodokleem, peenehmuse jau schahdus wispahrejus
noteikumus: No mantojuma nodokka teef atswabinati tahdi

mantojumi, kuru wehrtiba naw leelaka par 1000 rubkeem;
manta, kura peekriht kronim, un mahju kustama manta par
wisadām sumam, ja schi manta pahreet us teescheem man-
tineekeem, un lihds 1000 r. wehrtibā wifos zitos gadijumos.
Krahstafes nogulditas sumas, ja nefneedjas pahri par 1000 r.
No mantojuma nodokka samakfas isflehdjami wif mantas
atstahjeja parahdi. Debates komissjā izjehlas par jautojumu
semneeku dwehseles semes sūnā. Komissja nolehma, sem-
neeku atdalito semi aplikt ar nodokli masakā apmehrā nekā
leelgruntneeku semi.

No teescheem mantineekeem nodoklis nemams $\frac{1}{2}\%$
leelumā (no mantas lihds 5000 r. wehrtibā), lihds $4\frac{1}{2}\%$
(no mantas wairak par 1 miljonu rub. wehrtibā). Mantai
pahrejot us sawnu radineekeem nodokli nemami 3 lihds 11%
un pahrejot us tahlineem radineekeem waj sweschām per-
sonam nodoklis noteikts us 6— 23% no mantas wehrtibas.
Kas atteezas us majoratu un fideikomisu mantoschanu, tad
peenemts apaschkomissjas preekschlikums, ka nodoklis nemams
 $1\frac{1}{2}$ reis tik leels, nekā parastais; kas motiwets ar to, ka
te eespehjams nodokli nemi tikai weenu reisi, — kad manto
peh^z likuma (bes testamenta). Wehrteschana noteef parastam;
ja us semes atrodas fabrikas waj kahdas ruhpnenezibas
eetaises, tad schis wehrtē atfewischki no semes. „L.“

Semes atfawinaschana Baltijas gubernās.

Deesleetu ministrija eefneeguse ministru padomei likum-
projektu par attauju dsimtu fideikomissju muischu ihpafch-
neekeem Igaunijas un Widsemes gubernās un us Sahmsalas
atfawinat semneeku semes gabalus. Likumprojekts pastahw,
kā „Netsch“ sūno, no schahdeem trim panteem: 1) Noteikumi
par semneeku semes gabalu atfawinaschānu Kursemes
gubernās dsimtās fideikomissjas muischās (Balt. gub. ziwil.
kr. turp. no 1890. peesihme pee 2554. panta un peel.)
teef atteezinati ari us Igaunijas un Widsemes gubernam
un us Sahmsalu, simejotees us scho gubernu dsimtu fidei-
komissju muischu fastahwā eetwertām semneeku semem, kā
ari us kwotu un festdakssemem, ar to noteikumū, ka semes
gabalu atfawinaschana no pehdejo diwu kategoriju semju
fastahwa nahktu par labu weenigi weetejās semneeku kahrtas
personam, kas naw ne semneeku semes gabalu ihpafschneeki,
ne rentneeki, waj ari par labu semneeku semes bankai
preeksch tahlak pahrdoschanas schim personam, un lai no
kwotu un festdakssemes fastahwa pahrdotee semes gabali
peh^z sawa apmehra nepahrsneegtu no weetejeem nolikumeem
noteikto semneeku rentes gabalu wismasako apmehru.
(Wid. nol. no 1860. gada 114. pants, Sahmsalas nol.
no 1865. gada 21. pants, Igaunijas nol. no 1856. gada
58. pants.) 2) 25. nowembrī 1896. gada Wisaugstaki
apstiprinato walstis padomes lehmumu par noteikumū pro-
jektu pee pabalstu isneegschanas Kursemes gub. dsimto fidei-
komissju muischu ihpafschneekeem preeksch laufschaimneezisteem
ustlabojumeem, atteezinat ari us Widsemes gubernu un
Sahmsalu un Igaunijas gubernu. 3) Peenahkumi, kas
mineti 1. dasas 3., 4., 5., 6., 8. un 10. pantos par sem-
neeku semes gabalu atfawinaschānu dsimtās fideikomissjas
muischās Kursemes gubernās, kā ari 25. nowembrī 1896. g.

Wisaugstati apstiprinatā valsts padomes Iehmuma II. datās 5., 6., 7. un 9. pantos pee projekta par pabalstu isfneeg-
fchanu dšimtu fideikomifju muišču ihpašneekēm Kurfemes
gubernā preefš laufaimneezifkeem ušlabojumeem un kuruš
iſpildija Kurfemes gubernās muiščneezibas komiteja, teef
uſlikti Igaunijas gub. weetejai muiščneezibas komitejai, bet
Widſemes gub. ar Sahmſalu weetejeem muiščneezibas
konventeem.
„S. D. L.“

Strahdneeku apstahkli Nigā.

„Dšimtenes Wehstnefi“ kahds strahdneeks ſiwo par ſau-
najeemu apstahkfeem un rakſta ſtarp žitu ſeloſchi: Agrat, tad
wehl nebij fabrikantu ſindikatu, iſkatra fabrika algoja ſtrahd-
neekus pehz ſaweem eekſateem un pektas, tāpat ari iſmakſaja
ſinamu pabalstu wežuma deenās. Tagad, preefš neilga
laiſa ſindikatam nodibinotees, ir redſamas teefchi un jo
ſpilgti wina ſekas.

Kreewu-Baltijas wagonu fabrikā lihds ſchim bij pa-
radums ſtrahdneekem, kuri ilgatu laiſu fabrikā ſtrahdajuſchi,
iſmakſat darba neſpehžibas gadījumā apmehram 15 rubtus
mehnefi pabalsta lihds muhſcha galam. Saprotams, ka
tahda rižziba pamudinaja ſtrahdneekus, par ſemaku algu,
pee tit dahrga uſtura, turpinat ſawu darbu žeribā uſ pa-
balſtu.

Deemſchehl! nupat ir notizis kas negaidits! Kreewu-
Baltijas wagonu fabrikā wezeem, ilgus gabus kalpotajeem
ſtrahdneekem, kuri iſtrahdijuſchees par darba neſpehžigeem,
ir uſſazits darbs, beſ jektahda turpmaka pabalsta.

Strahdneeki, ſawā iſmiſumā, wehl gan greeſuſchees pee
fabrikas pahrwaldneeka barona Manteuſeta, rahdidami ſawas
faſtrahdatās un iſdehdejufchās rotas, pehz padoma, kur gan
ar tahdām lai palekſot? Barona kungs papreefſchu ap-
jautajees, no kahda pagasta katrs ir un tad atteizis: Sche-
jums 15 rubt. žeta naučas gadram un brauzat „uſ pa-
g a ſ t u“! Strahdneeki aſtrahdijuſchi, ko gan lai pagastā
aiſbrautuſchi daritu, jo neefot wairs ſpehžigi iſpildit gruh-
tos lauka darbus. Barons atbildejis: nu tad jau juhs uſ
ſemem neefat ſpehžigi ſtrahdat, ka paſchi atſiſtatees, tad
jau mums ari wairs nederat! tadeht: brauzat! un wairat
nefa!

Uſ preefču ſtrahdneekus ari wairs nepeenemſhot žaur
luhgumrakſteem, bet žuur pilſehtas beſdarba ſtrahdneeku
biroju. Birojs nem ſinamu atlihdſibu par ſaweem puhtineem
un tā tad, kam nebuhs ſinamās naučas pee rotas, tam
darbu nekad nebuhs eefpehžjams atraſt.

Darba ſtrahdneekem weenigā iſeja buhs — uſ pa-
g a ſ t u — p a g a ſ t a „n a b a g u m a h j u“, un kur gan
lai žitur?!

Pagaſteem, teefcham, pee laiſa buhtu jau jadomā par
winiu uſnemſchanu, kas buhs neiſbehgama leeta.

Uſ ſemem gan ſtrahdneeku algas agrat nedſirdetā aug-
ſtumā, bet ko nu wairs! naw ſpehka. — Uſaras . . .
poſis . . . pahrmetumi . . . Wiſs ir beigts! P a r
w e h l u !

Uſ ſemem ſtrahdneeku truhſt! Darba dauds! Alga
nedſirdetā augſtumā!

Stipree, jaunatee ſtrahdneeki! ko gaidat? Atdarat azis!
Ko ſnauſchat! Waj ſemneeka darbs ir kauns!? Žeb ar'
waj kauns!? Tagad Nigā wiſs tit dahrgs un ka par
ſpihti, — algas tit maſas; daſcham labam pat nekahdas.
Wihri! apſchehlojatees par ſawām ſewam un maſajeem
behrineem . . . Steidſatees brihwā gaiſā: pee darba,
maiſes un pektas! Uſ ſemem darbs ir wiſeem, ari ſewam
un behrneem. Puiſcheem, wihreem dod 120 rbt. un wairat,
meitam, ſewam 60 rbt. un wairat, ganeem 35—40 rbt.
par gadu pee brihwa gaiſa, uſturas, dſihwoſka un apluri-

naſchanas. Waj neiſnahs wairat ka fabrikā? Apdomajat,
pahrleefat pee laiſa, ka wehlaſ naw janofchehlo un naw
jaſaka: „p a r w e h l u !“

Lai gan wiſzaur newaram peekriſt augſchejā rakſtā iſ-
teittām domam, tad tomehr eeweetojam wiau ka rakſturifku
un eewehribas žeenigu. Par apstahkfeem uſ laukeem rakſtiſim
turpmat plaſchati.

Senata ſpreedums nabagu apgahdaſchanas leetā.

Kurfemes gubernas ſemneeku leetu komiſſija uſ 1866. g.
11. junija atteezigo noteifumu 16. p. pamata peefpeeda
Iwandes pagafſtu apgahdat ſawu pagafſta lozekli Karli
Dſeni. Bret ſcho ſpreedumu pagafſta pilnwarneeks Grūnfel-
ds eefneebſis ſenata II. departamentam ſubdſibu, kura wiſch
iſſkaidrojis, ka Iwandes pagafſis teefot nelikumigi ſpeefſis
pee Dſena apgahdaſchanas, jo tam eſot brahli un mahſas,
kureem uſ Kurfemes ſemneeku liſumu 250. p. pamata wiſ-
pirmā kahrtā peenahſotees gahdat par ſawu brahli.

Kahdas domu ſtarpibas deht ſtarp ſenatoreem un eefch-
leetu miniſtra beedri, ka „Lib. Žig.“ ſiwo, ſchi leeta nodota
ſenata I. departamentam, kurfch, ſemdoms wehrā, ka
wezakais liſums, pehz kura ari brahli un mahſas ir peefpeefſti
pee ſawu peederigu uſtureſchanas, žaur jaunaku, proti,
1868. gada 11. junija liſumu, kurfch ſcho peenahkumu
uſleek titat radineekem pehz uſejojſchas un noejojſchas linijas
(t. i. wezateem un behrneem) ir atželts, Grūnfelda ſubdſibu
atſahjis beſ eewehribas.
„L.“

Dſelſſſzeķu waldem, ka „Birſch. Wed.“ ſiwo, uſdots
ruhpetees par to, ka ſkolneeki, kuri pa wafaras brihwaiſku
aiſzeķo, uſ dſelſſſzeķeem titu atſchirtti no daſchadeem neweh-
lameem elementeem, eerahdot wineem atſewiſchſas nodatas
waj pat atſewiſchſus wagonus.

Apbrunotas ſaželſchanas ſagatawoſchanas
prahwa Baltijas gubernās. No 24.—25. aprilim
Peterburgas teefu palatas nodata N. S. Kraſcheniſkowa
wadibā iſteefajuſe prahwu par apbrunotas ſaželſchanas
ſagatawoſchanu Baltijas gubernās un weenā Witebfſas
gubernas dakā. No apſuhdſeteem Widſemes gubernas
ſemneekem teefa noteſajuſe, ka „Now. R.“ ſiwo, A. Sprid-
ſanu uſ aiſſuhtifchanu nometinaſchanā, K. A. Marſchanu,
K. F. Keiſeli, J. J. Gutanu, P. M. Matſchulanu,
E. Andſchu, K. K. Keiſeli, J. M. Baltinu un P. S.
Jaunſemi pee ſpaibu darbeem uſ 8 gadeem.

„S. D. L.“

Leel-Žumprawas Labdaribas Beedriba no-
domajuſe tuwatā nahlotnē želt ſawu beedribas namu,
kamdeht greeſchās pee architektu, buhwuſmeheju un žiteem
ſcha aroda paſineju kungeem ar paſemigu Lu hg u m u,
eefuhtit beſ atlihdſibas eekſatam buhwes planus, waj ari
tos beedribai dahwinat. Planeem japeemehrojās lauku
beedribu apstahkfeem un ehkā jabuht telpam apmehram
500 apmekletajeem. Nams žekams no toka, waj ari lejams
no kalleem. — Labwehtus, kas ſawus planus gribetu be-
dribai dahwinat, luhds eefuhtot to aſſihmet, pee kam wineem
titſ dotas preefſchrozibas pee buhwes darbu iſdoſchanas.
Plani lihds ar ſhtateem noteifumeem eefuhtami lihds
15. julijam 1909. gadā beedribas preefſchneekam ſkolotajam
J. Rundekam, чр. ст. Ремеѣргофъ, Р.-О. ж. д., Leel-
Žumprawas Nikolaja ſkolā.

Leel-Žumprawas Labd. Bdr. preefſchneeks

S. R u n d e l s.

NB. Ari žitu laiſkrakſtu redakcijas teef luhgtas uſnemt
ſcho luhgumu ſawās ſlejās.

Izelojuščas no Beĥsu, Walmeečas un Walfas aprinķeem uš Wologdas, Archangelas, Tomskas un Jenišejas gubernam, kà ari uš Amura apgabalu kaħdas 200 latweešĥu ġimenes. Leela data no šĥeem izĥetotajeem, kà „Rig. Neueste Nachr.“ sĥno, biĥušĥi labi turigi laudis, kà ĥaimneeki, amatneeki u. t. t.

No Iščĥiles. Smeħtdeen, 26. aprili šĥejeenes Turkalnes školà apzeetinaja Walfas aprinķa, Ĥaun-Roťes pagasta Linardu Laiženu, kas dšihwoja šĥe jau no pag. februara ar wiltotu pašĥ uš Rosĥeku pagasta Petera Leepina wahrda. Kaħds bija pašinis wiņu un usrahdijs polizijai, kura melleja wiņu jau no 1906. gada par peedališčanas pēe eerošĥu laupišĥanam un ĥiteem politišķeem nosēgumeem. Wiašĥ ušturejees pa laičam Peterburgā un Somijā. Wiņu nodošĥot kara teesai.

No Rujenes. Ištahdes komiteja naigi turpina ištahdes ĥariščĥoščanas darbus. Ištahde nodomats ĥariščĥot ari laučfaimneeĥiķus preeščĥlaščjumus, uš kureem par lektoreem ušluħgti kulturtechniķis J. Laursons, insĥeneertechniķis A. Preedits, agronomis Zelmišč un A. Ubersings. — Ĥāpat pa ištahdes laiču nodomats ĥariščĥot arščanos, lai godalgotu labatos arajuš, un sirgu šĥeħa ismeħġinaščanu wiščĥanā ar godalgam. Komiteja noleħma ušaižinat laučfaimneeĥibas maščinu un riķtu fabrikas ťuħtit ĥawuš ištahdajumus ismeħġinaščanas darbiba un ťazenšĥat. Ari nodomats luħgt Widjemes un Ĥgaunijas kulturbiroju, ištahdit un paščaidrot ištahdes apmešĥetajeem planus no maščgruntneeku ĥaimneeĥibas un ťabeedribās iswešteem melioraĥijas darbeem. Komitejas ĥautribas komiščja, peedalošes weeteĥam Dšeedaščanas un Iščlihtibas beedribam nolikuse ĥariščĥot pirmā ištahdes wakarā konzertu un otrā un treščā wakarā teatri. Sagatawoščanā atrodas A. Needras „Seme“ un A. Allunana: „Kas tee taħdi, kas dšeedaja?“ Nepatiħama kħuħa eewešĥes ištahdes druktā programā. Ištahdi atklašs newis 21. ĥunijā šĥ. g. plšĥt 10 preeščĥ pušd., kà programas 1. peešĥmē kħuħdigi teiķts, bet gan 20. ĥunijā pulkšten 10 no riħta. Ĥās personas un eestahdes, kureem peešĥtita programma isdališčanai, top laični luħgtas šĥo kħuħdu islabot.

No Wainodas. 22. aprili šĥe peenahĥa 25 kreemu strahdneeki no Witeħiskas gubernas, Reščizas aprinķa, preeščĥ Watušes muiščas, pēe drenasĥu darbeem. — 25. apr. peenahĥa partija kolonistu preeščĥ Rūdbahrsĥu muiščas. — 27. aprili peenahĥa 25 kreemu strahdneeki preeščĥ Rūdbahrsĥeem, kà ari dašĥi drenasĥu ližeĥi. Ĥaħdu naħšĥot pawiřam 200 žilweki preeščĥ apħahrteĥam muiščam. — Šĥe triħš žilweki ĥašĥimuschĥi ar tiħsu, bet paštahwiga aħršta naw.

No Wilandes aprinķa. Ĥineešĥi kà laučstrahdneeki. Kaħda grupa muiščneeku, kà „Telliner Anzeiger“ sĥno, šĥeħuře wajaħšġos fokus, lai jau šĥini wakarā eeguħtu par laučstrahdneekteem ťawās Wilandes aprinķa muiščas Mandščurijas ĥineeščus, apm. 100 gabalus. Alga wiņeem šolita 60 ĥap. par deemu pēe břiħwa dšihwoħta un apħurinaščanas.

No Griwas-Semgales. Neřen šĥe ġaiščā deenas laiča idariti daščadās weetās 3 pahrdrošĥi aplaupišĥanas ušbrutumi. Diwoš ġadijumos wahrīgi ĥašĥti weena ťeeweete un weens wiħreets, treščā ġadijumā turpretim kaħds Sidors Gribanows, kurešč ĥaħis kleeġt peħz palihdšības, no laučpitaja nahwiġi eewainots ar diweem našča duħreeneem weħderā. Beš tam wiřam trim minetām personam nolaučpita kħaħtešĥā nauda. Tagad polizija apzeetinajuse wiřus wainigos ušbruzejus, šķaitā 5. Wiř ir weeteĥee kreewi.

No Wikšenes (Wauřkas apr.) 30. aprili peħřons

eepħris kaħdā lopu laidarā, kurešč nodedšis. No 38 ġowim, kà „Düna-Zeitung“ sĥno, 12 ťadeguščas. Saubejumš ap 3500 rĥf.

Rigas Latw. Beedribai ordeem, 28. aprili bija pilna ťapulže. Ĥeraduščees bija 359 beedri. Pawiřam beedru ir 518. Rosturiska šĥi ťapulže bija aiš ta eemešla, kà wiņā mehrojās opoščĥija ar beedribas wezo konserwatiwo želmu. Ušwareja wežā partija ar Ĥr. Grořswaldu un Dombroņķis preeščĥġalā. Runas wiħros eewešĥeja: J. Biřeneeku, Dr. G. Reinħardu (šĥe abi bija ari uš „opoščĥijas“ listes), J. Weilandu, šķolotaju J. Žiħruli, adwołatu B. Dulbi, adw. J. Reinseldu, adw. A. Seebegu, maħĥitaju K. Irbi, ġraħmatmedi K. Birneeku, tingotaju J. Muščĥu, adw. A. Ĥubeni un eereħdni J. Bomenu. Kandidatos palita: adw. A. Bergs, Dr. Solts, fabrikants A. Balodis un K. Dšs. Ĥapulže ar wiřam pret 5 balřim pēe ĥrita runas wiħru leħmumam — V. wiřpahrejo dšeeřmu šweħtĥu ĥariščĥoščanai 1910. g. atweħlet kreditu 25,000 rĥf.; beš tam sĥwoja, kà no priwatpuřes ġaranteti 10,000 rĥf.

Par Rigas pilšeħtas ġalwu 27. aprila domneeku šĥēdē weenbalřġi eewešĥets Ĥeorgs Armitšteds.

„Ĥenikša“ fabrikas turumā, kà „Briħ. Krai“ sĥno, atrasts beš ťamanos 14 ġadus wežš puřens. Roka wiņam biĥuše ġlaħše ar ĥarbołķaħbes atleēam. Rabatā atradusēs weħstule, kura ťazits, kà wiņa dšihwe biĥuše ġaušči ġruħta.

Ĥukuma rewoluzionaru praħwu Rigas kara teesā tagad išteēġoġuse. Peħz 12 stundu ilġas apšpreeščanās kara teesā iħšĥ preeščĥ pulkšten 12 naķti pařĥudinaja spreedumu, peħz kura noteēĥati šĥaħdi apšĥuħdšeteē: Šĥano Luščĥewiřis uš n a ĥ w i ž a u r p a ĥ a ĥ r š ĥ a n u, Ĥaħnis Seidenberġs, Ĥarlis Wiħtols, Ĥaħnis Balods, Ĥuris Silušč, Wilis Witte, Ĥohans Leijers, Ĥeħabs Ĥurščewiřis, Ĥriřis Šuħe, Adams Sorinšreits, Ĥaħnis Brumeneeks al. Bruħmans, Ĥriřis Beħmans, Ĥaħnis Ĥelperts al. Alberts, Ĥeħĥabs Ĥaurens al. Mitenberġs, Ĥriřis Ĥauriřs al. Ĥaurořas, Ĥeħabs Sejs un Ĥarlis Friēdentals — uš no metinaščanu Sibiriĥā, bet pēe špaidu darbeem: mašpilonis Ĥiřĥšs Ĥlasers — uš wiřu muřšĥu, Anšs Seidenberġs, Ĥarlis Eģle, Ĥriřis Ronis, Andrejs Linde, Ĥaħnis Berps, Ĥriřis Ĥruřemetrs, Ĥarlis Roščĥalns, Ĥriřis Dšĥeneeks, Ĥaħws Birns, Ĥridriķis Ĥanšons, Alberts Ĥriřmans, Ĥriřĥšs Ĥiřtojs un Ĥaħnis Ĥronkałns — uš 6 ġadeem, un Meijers Bluħberġs, Andrejs Ĥrause al. Ĥruħše, Ĥriřĥšs Ĥarłšons un Ĥarlis Ĥreimans — uš 4 ġadeem katrs; pahreĥeē apšĥuħdšeteē — pawiřam 38 žilweki, peerahdiġumu turħtuma deħĥ attaiřnoti. Teesā beš tam weħl pēešpreeba no wiřeem noteēĥateem no kara šĥeħa nodatu pilnwarneēteem želto žiwilprařibu, kà ari noleħma luħgt Wilnas kara apgabala preeščĥneeku deħĥ šoda miħřtinasčanās uš nahwi noteēĥatam Šĥanim Luščĥewiřam. „J. D. L.“

Ĥewoluzijas praħwa. 24. aprili apelazijas žetā uš Rigas apġabalteesas prořurora beedra proteřtu išteēĥata praħwa pret 34 latweešĥeem, kuzi 1903. gada 30. ĥunijā bija ispoščĥiķu Audoju muiščas pagasta namu un ťabedšinojuščĥi Ĥeiřara bildes. Rigas apġabalteesā šĥos semneekuš bija šodijuse ar žetumu no 3 mehnešĥeem liħdš 1 ġadam. Peterburgas teesu palata, kà „St. Petersb. Zeitung“ sĥno, šĥo šodu eřot paauģstinajuse no 2 mehnešĥeem liħdš pēeži ġadeem areřtantu rotā.

Žuħleetu ġenerałšĥtaba šĥtatu leetā. Walfis padomes 27. aprila šĥēdē walfis sekretars pařinoja, kà no walfis domes un padomes pēeemtais liķumprojēķis par žuħleetu ġenerałšĥtaba šĥtateem atdots walfis padomei atpařak, parařliits ar Wina Maġestates Ĥeiřara Bařĥa rotu: „N e a p š t i p r i n u“.

Wisauktafais refkripts us ministru padomes preefkfehdetaja, walšis sekretara B. A. Stolipina wahrdu.

Newaredams atsiht par eefpehjamu apstiprinat likumprojektu par juhneezibas generalškataba fchateem, usdodu Sums kopā ar kara un juheleetu ministreem mehnescha laikā isstrahdat walšis pamata likumu norahditās robeschās noteikumus, kahdus likumdošanas aktus, kuri simejas us kara un juheleetu reforeem, wajadstigs likt preefschā Manai teefchai ischkirščanai, faskanā ar fcho likumu 96. pantu, un kahdi no apstibmeteem akteem jaeefneeds Man apstiprināšanai wispahrejā likumdošanas kahrtibā. Tahdus nofajjumus peh; winau apstiprināšanas ministru padomē wajošstigs Man stahdit preefschā un peh; winau peememščanas no Manis tee nododami pareisat ispidiščanai. No Sums waditās ministru padomes darbiba, kas pelna Manu pilnigu atfinibu un attežas us pamata noteikumu nostiprināšanu, kuri simejas us Manis nodibinato negrosamo walšis kahrtibu, noder Man par kihlu, ka Sufs ar panahkumeem ispidišfat ari fcho Manu usdewumu, faskanā ar Maneem aifrahdijumeem.

Baleeku Sums negrosami labwehligais
(Uf originala pašchrozigi parafšits)

„Nikolajs“.

Jarfoje Selā, 27. aprili 1909. g.

Walšis domes tagadejo feshju, ka „Retšč“ šino, flehgšot 1. junijā un rudens feshju atkal fahfšot 1. oktobrī.

Peterburgā, 28. apr. „Ruskoje Snamjas“ redaktors Dubrowins un „Prawda Šchischai“ redaktors Kirilows šoditi katrs ar 3,000 rbf., waj nemahfšāšanas gadījumā ar 3 mehneschi zettuma par to, ka isplatijuschi melu šinas par amata personam, tā modinadami pret pehdejām eedšchwotaju starpā neustizibu.

Lopuchina prahwa. 28. aprili fenats fahfa isteefat prahwu pret atwatinato ihstenu walšispadomneetu Lopuchinu par walšis nosegumu pašrahdashānu. Preefkfehdi waba fenators Warwarins. Starp kahrtu peefshdetajeem atrodas ari Nigas pilšehtas galwa Armišteds. Peh; apšuhdšibas raksta nolāščanas Lopuchins neatšibstas par wainigu. Nopratina leezineefus. Šchandarmērijas rotmistrs Andrejens, kusch bija komandets us Parisi, lai ismekletu, kahdu dalibu nehmis Lopuchins pee Ašewa nodošānas sozialrewoluzionareem, iskaidro, ka Parijē winafch pahleezinajees, ka sozialrewoluzionari tizejuschi tikai Lopuchina, bet ne Burzewa un Bakaja šinojumeem par Ašewu. Leezineeki Subatows, bijušchais fargu nodatas preefschneefs Gerasmows, ihstens walšis padomneefs Katajens un Ratschowskis iskaidro, ka Ašews, eestahdamees sozialrewoluzionaru organizajijā, atklahjis dauds politiskus nosegumus un nowehršis politiskas flepfawibas. Bijušchais eefšleetu ministrs kačš Swjatopols-Mirskis Lopuchinu tehlo ka mehremu liberali. Wispahreju leetu departamenta direktors Arbusows isfakas, ka, kad winafch aifrahdijis Lopuchinam, kusch eefneeds luhgumu deht atlahšānas no deenasta, ka luhgumā neefot atšibmeta wehščānās dabut pensiju, Lopuchins winau atbildejis, ka neturot sewi par zeenigu pensiju dabut, jo efot wehl par maf deenejis.

Nolāščja ari kahdas nepasihstamas personas 2 wehštules, kuras atrastas pee rewoluzionaru dšhwoktu kratišānas Maskawā. Šhajās wehštulēs šinots, ka Ašews israhdijees par promofatoru un ka winau isdewis Burzewš ar Lopuchina palihdšibu. Profurors uštureja apšuhdšibu us 102. panta pamata un luhfoja peerahdit, ka Lopuchins isdarijis sozialrewoluzionareem nefamahfšajamu pakalpojumu, stahwedams ar wineem fakarā un isstahšidams wineem par Ašewa darbibu. Profurors pakawejas pee to leezineefu isteizeeneem,

kuri aprahdijuschi, ka Ašews buhdams weenā un tai pašchā laikā par partijas beedri un polijistu, nowehršis dāščus politiskus nosegumus. Ašews bijis weenigais polijijas agents, kusch finajis wifus sozialrewoluzionaru partijas noslehpumus. — Aisšahwis domā, ka Lopuchins naw isdarijis tahdu nosegumu, par kahdu winau apšuhdš. Ja winafch kahdu nosegumu ir isdorijs, tad tikai ka amata persona. Bet tahdā gadījumā Lopuchins teefajams par nosegumu deenestā. Zaur Ašewa isdoščānu, kusch gan ir bijis noseedsneefs, Lopuchins sozialrewoluzionareem naw isdarijis nekahdu pakalpojumu. Gluschi otradi, ar fchahdu rihzibu Lopuchins pakalpojis waldbilai, jo peh; wina ispaudumeem par Ašewu isira ta partija, kuras preefšgalā stahweja Ašews. — Sawā pehdejā wahrdā Lopuchins šarp zitu isfakas, ka winau bijis jatiz Burzewa nostahstam, ka Ašews pats farihtojot teroristiskas flepfawibas. Tapeh; winafch eeflatijis par neefpehjamu klufet, jo katra šina par kahdu jaunu terora darbu gultos aishween fmagak us wina firdsapštau. Ar rewoluzionaru partiju winau nekad naw bijis neka topeja. Peh; Lopuchina pehdejā wahrdā teefas fehdi pahtrauz. — Spreedums škan: Senata fewiščka nodata atsiht Lopuchinu par wainigu, ka winafch, šinadams par tahdas organizajijas pašahweščānu, kura šprauduse few par mehrti ar atklahta dumpja, teroristisku aktu un Zara nogalināšanas palihdšibu gahst kreewijā us pamata likumeem nodibinato tagadejo kahrtibu, nehmis dalibu fchāi organizajijā, jo stahjees ar winau fakarā un 1908. gadā Peterburgā un dezembrī 1908. gadā Londonā isstahštijis šchis organizajijas lozekteem winau šinamu deenasta noflehpumu, ka šchis organizajijas dalibneefs Jewno Ašems pret famakšu pašino kreewu volzijai par organizajijas noseedstgeem nodomeem, darbibu un personam, kuzām usdots isdarit šchos noseedstigos darbus. Tahdā kahrtā Lopuchins nowehršis kawektus šchis organizajijas noseedstgai darbiba, šinadams, ka ar to tas winau pakalpo. Senata fewiščka nodata atsiht, ka no walšis padomes eepreefšchejeem špreedumeem jauno kriminallikumumu leetā redšams, ka weenščānās war notitt ne tikai teefchi, bet ari zaur tahdu darbibu, kura noder ka škaidrs weenofchānās peerahdijums. Tadeht Lopuchina nosegums peelihdšinams teem nosegumeem, par kureem minets 102. panta 1. un 3. p. Sods par fchahdeem nosegumeem — katorga us nenoteiktu laiku. Apšpreešot šoda leelumu, fenata fewiščka nodata atšina, ka fchāi leetā ir dāščabi apstahkti, kuri pamafina winau, tadeht ta, eewehrojot kriminallikumumu 53. p., noteefaja Lopuchinu katorgā us noteiktu laiku, us — 5 gadeem.

Lopuchins eefneedsis kafajijas subdšibu.

Disiša. Disišas aprinki, ka „Pet. tel. ag.“ šino, kahda apbrunojusēs laupitaju banda nolaupija semneekem, kas atgrešās no pilšehtas us mahju, 1,500 rubf. Weenu semneeku, kusch pretojās, kaundari nošta. Laupitaji aibehga.

Ahršemes.

Turzijā nemeeri nemitas. Turku tautas weetneeku namā 12. majā (29. aprili) nolāščja eefšleetu ministra šinojumu no Adanas, ka tur apfauti 1300 mehamedani un 1400 kristitee. Abās pufēs eewainoti 800. Šchee šlaitki azim redšot, nesaeetas or pateefšbu. Kur tik dauds no nahwetu, tur eewainoto škaitš beš fchahbam dauds leelats. Peh; dāščām šinam Armenijā apšlaktets ap 20,000 armemu. Šspostitas un nodedšinatas dauds fahdščas. Mas-Šstijā wairak weetās saldati šadumpojuschees un ušbrukuschi ofizeereem (jaunturku), kuri jutufchees špeesti pašlehtees. Par to „Pet. tel. ag.“ pašneeds fetofschu telegramu:

Berlinē, 13. majā (30. apr.) No Šalonikeem šino: Šchejeenes kara kluba komiteja fanehma šino no Erferuma

jaunturku ofiĥereem, ka kareiwju pulki atfakotees wiæem paklausit un praĥot, lai patur ťhariatu; teĥot draudets ari ar wiĥpabreju ťlaktinu. Ofiĥeri luĥdi ťuĥtit laudis, kas ťpeĥtu apmeerinat kareiwjus un tautu. Paťĥi ofiĥeri ťleĥpjas maĥjās un neusdroťĥinas parahditees. — Taĥtat ta pate telegrafa agentura ťino, ka wezturki ťĥtibā, Maĥedonijā, uĥ 7. maju. (24. aprili) bijuťĥi ťariĥtojuťĥi pretrewoluziju. Minetās deenas preĥťĥwakarā wezturki noturejuťĥi ťĥat leetā ťlepenu ťapulzi ťetomas aprinkti. Daťĥas deenas atpatat 450 albani no Diabras, tui eĥot weĥā ťultana Abdula Ĥamida peĥriteji, aiťĥabjuťĥi kalnos un ťagatawojotees uĥ brunotu preteťĥibu jaunajai waldbai. — Saťweĥrneeku noboms bijis — iťputinat jaunturku komiteju, apzeĥinat tos ofiĥerus, tui ir jaunturku peĥriteji un laiť darbā pat leelgabalus, ja tas iťrahditos par wajadťĥu. Ofiĥiali ťaťweĥreťĥibu gan noleedi, bet tomehr atťĥiĥti, ka armijā noteĥot agitazija. — ťĥtibā apzeĥinatť daudť ťaldatu. Turku tautibas eedťĥiwotaju leelum leelā daĥa Maĥedonijā ir pret jaunturkeem naidiga, tadeĥt ka jaunturku riĥzibu wiini uťťtatot par apwainojuťĥu



Abdula Ĥamida wirseunuchs Nadir Aĥha.

preĥťĥ muĥamedaneem un par preteju koranam. Uťbudinajums pret jaunturkeem aug weĥl ťewiťĥĥi tadeĥt, ka atťuĥtitee un zeetumos eelťlodťitee Konťantinopoles garnisona ťaldoti iťťatotees pagalam noniĥtuťĥi un nowahrdťinati. — Sultanu no Alatinas waťarnizas atkal praĥtoĥot pahreweťt uĥ Konťantinopoli, tur to, leetas, tatsĥu labat zer noťargat neĥā prowinzē, tur tautas maťas jaunturkeem naw wiť neťin ziĥ labweĥligas. Jaunturku wara, ťĥim briťťĥam, redťams, wiťwairat atbaltas uĥ ťĥtiteem, iĥpaťĥi uĥ ofiĥeru.

Ĥee rewoluzijas ťazelťĥanās Turzijā leelu lomū ťpeĥleĥis, ka tagad iťrahdas, ťultana Abdula Ĥamida wirseunuchs, kuram bijis leels eťpaids uĥ ťultanu. Wirseunuchs peĥtufuĥtojis daudťas personas. Naudu, ťinams, dewis ťultans. Kad jaunturki wirseunuchū apzeĥināja, tad tee wiini wiťťpirms gribeja pakahr, bet kad wirseunuchs teem parahdija ťildis ťeĥkā (ťultana pilī) ťlepenos montas ťambaruť, tad wiini to atťtaha dťĥnu.

Persijā ťĥaĥť peĥahpees. Rewoluzijas wiini arween ťuwa leelaki un draudolťĥaki. Anglija un Kreewija eejauzās. Abas leelwalťis ťĥaĥam uťťahja, lai atkal eejauz tautas weetneeku namu un uťtura ťpeĥtā konťituziju. ťĥaĥť gan ťautreĥās un no konťituzijas negribeja ne dťurdet, bet beidsot

tatsĥu leeliski peĥahpees: iťťludinajis konťituzijas eeweťĥanu, amnestiju par pahrahpumeem politiťkās leetas, aiťťauzis ťawu kara ťpeĥtu no Tabriťas pawiťam projam, tā ka eelťĥgā Tabriťa ir tagad atkal pilnigi atťwabinata. — ťĥaĥa peepesĥa taĥda peĥahpťĥanās iťťlaidrojama ar to, ka rewoluzionari dewuťĥees jau pret paťĥu galwas pilťeĥtu Teheranu un apťeĥduťĥi to no wiťam puťem, praťdami pee tam, lai ťĥaĥť waj nu pawiťam atteizas no trona, waj ari uĥ daťĥeem gadeem atťtahi walťi.

Teheranā, 16. (3.) majā. Ĥaur rewoluzionaru uťwaru, ťĥaĥť tagad juĥtas peepesĥis peĥahpĥees pilnigi un uť wiťam puťem. Tā patlaban wiini ministri iťťludina pawehli, ka wiť tee tiks turpmat bahrgi ťoditi, kas ťautĥeĥtā uťdriĥťetos agitet pret konťituzionalo walťis ťahrĥibu.

— Gezelta komiťija jaunū weĥleťĥanas ťĥumu iťťrahdaťĥanai.

Franzijā paťta=telegrafa eereĥdnu ťreĥis iťbeidsas. Waĥzu awiťes ťĥā ťreĥta deĥt frantsĥu republikai jau paregoja waj galu. Tautas weetneeku nams Klemansō ministrijai ar leelu balťu wairakumu ťreĥta leetā iťťazija ťawu uťťizibu.

Berlinē, 16. (3.) majā. Dťird, ka Waĥzija nobomajuse ťuĥtit kara eťpediziju uĥ Tibetu, tur notauti 2 wiinas pawalťneeki.

Salonikos, 16. (3.) majā. Walonā ťahds turku ťaldats, peĥz tautibas albanis, noťĥahwa diwus jaunturku ofiĥerus.

Serliťĥeimā (Ĥťťafā), 14. (1.) majā. 13. maja (30. aprila) nakti nogahja no ťleedem preťťu wiťzeens un paťaťĥeeru aťtrwiťzeens, turťĥ uťťreĥja pirmajam wirťū. Dabujuťĥi galu 3 maťĥiniťti, weens paťaťĥeeris un weens paťta eereĥdnis. Ĥewainoti 12 paťaťĥeeru un 3 eereĥdai. Aťtrwiťzeens aiťbegās un pilnigi ťadega; no preťťu wiťzeena palika tikai peĥtā daĥa.

Albanā (Ĥeemel=Amerikā), 14. (1.) majā. Weeteĥās ogkraktuwēs eťťlodeja dinamits. Nogalinati diwdesmitpeezi zilweki.

Stoĥholmā, 14. (1.) majā. Tautas weetneeku nams atweĥleja 22,800,000 kronas jauna kanala eeriťĥoťĥanai ťarĥ Wenersborgu un Ĥotenborgu.

Ĥenujā, 10. majā (27. aprili). Sprahťťoťĥu weelu ťabrikā Ĥeneiťbio ťahdsĥā notika diwi sprahdsĥeeni. Fabrika ťagruwufe. No drupam liĥds ťĥim iťwiĥti 10 liĥti.

Insbbrukā, 13. majā (30. apr.). Waĥar nakti augťĥejā Inas upes eelejas daĥā bija ťajuĥtama deesgan ťĥĥra ťemes triĥze, tura ilga wairat ťekundes un tika pawadita doĥjeem apatťťĥemes ruhzeeneem.

6. majā (23. aprili) pagahja 50 gadi no leelā dabas peĥtneeka **Aleťťandera fon Ĥumboldta** nahwes.

Grahmatu galds.

Redatĥizai peĥuĥtita ťeĥoťĥa jauna graĥmata:

Greeku un romeeťĥu teĥas. Peĥz Ĥ. G. Andra'a un Dr. Otto Hoffmana. Latwiťti no B. D. Rigā, 1909. g. Ĥ. Miťina apĥahdibā. Ĥarla eelā Nr. 27.

Walejas weĥstules.

K. — B. Uĥ agronoma Ĥ Berga ťga „pahrlabojumu“ atbilbeĥim nahťoťĥā mimumā.

Ĥ. M. — Ĥan. P. Prof. B. adreť Ĥums paťinoťim weĥstulē.

Nb. 2416. — Ĥa. Atkal pee gadijuma.

Redaktors: Dr. philos. P. Ĥalits.

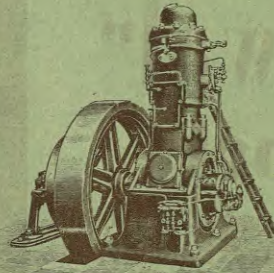
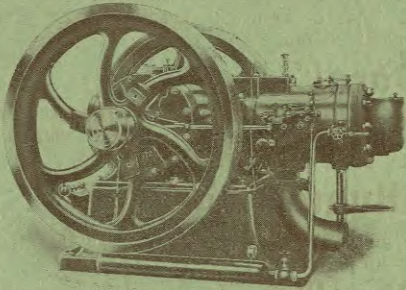
Ĥpajĥneeks un iťdeweĥs: Dr. phil. Arnolds Plates.

PABIZES LATV.
MAKSL. U. ĤAKSTN.
VEIC. PULGINS

Bolindas

motori un lokomobiles,

naftas un petrolejas, no 3—200 P. S.



Lehtakais un labakais dšinejs - spēhks wifseem arodeem.

Gahwenais weetneeks preekšā Baltijas **Ulrich Müller,** Rīgā, Zahna eelā 3.

Preekšch

jaunbuhwem

Spezieli loqu apkalumus,
beš konturenzes

durwoju atflehgas, fabrikas un ari rokas darbs, kurām fewiškā wifas datas, tā flehšjamais u. t. t. ir no fatamās dšefs.

Skalu naglas.

Krahns un plihthes apkalumus,

wifabas mahšeru krahjas, pernižu, jumta papi, darwu, loqu stiklus, fehka leetas un wifadus amatneezibas rihlus peebahwā fewiškā lehti, dšefs gultas leelā iswehlē par lehtatam zenam, madratschi

M. P. Silleneeks, Rīgā,

Anglu magastina,

Terbatas eelā Nr. 7.

Telefons 1949.

Dšefs gultas,
behrnu ratinus,
masgajamos flekus,
petrolejas wahritajus,
tešmachinas,
emalj. wahrams traukus,
petrolejas krahnis,
stikla un fajansa prezes,
nikela un alfenida prezes,
peebahwā pa lehtatam zenam

J. E. Muschke

lampu fabrikas noliktawa

Terbatas eelā Nr. 18.

Metala kapu fronti

leelā iswehlē lehti.

№ 4711

Reekstu ekstrakts Matu krahša

krahšo matuš, waj wini buhtu firmi waj jarkani, foti ahtri un ihiti pehž patiššanas, no maigatā blonduma lihdi wišmelnateem. Tadeht fatris war fawem mateem atdot wiau juduško dabišto krahšu. Jo beeshaki lihdselis top leetots, jo tumšaki paleet mati.

№ 4711 reekstu ekstrakta matu krahša ar tešibu pelna preekščrozibu no wifseem ziteem lihdi šchim esofcheem matu krahšošanas lihdselkeem, tadeht ka wina nesatur nekahdas fatigas weelas.

Krahšas: melna, bruhna, ehatain un blonda

Wakša: maja pud. 1 r. 20 k. leela " 2 " — "

Dabujams wifos leelatos weifaloš.

Ferd. Mülhens

Kelnē pee Reines un Rīgā.
Schuhnu eelā 15.

Blafati

atteezotees uš eesju bilešču nodolli teatreem, konzerteem un ziteem isrihlojumeem pehž Wišemes gubernatora noteikumeem dabujami **Grusta Plates** drukatawā, Rīgā, pee Betera basnijas un Stahrnu eelā 31.

Pehrzeet ahtrischujamas mašchinas

„Baltica“



Winas ir beš konturenzes, weentahrschafās un isturigatās konstruzijas. Ideals no schujmašchinam, kas ušlabo darba spēhju un dod labu pelnu.

Dabujamas tikai

J. Kronberga schuj-, adamu mašchinu un welosipedu weikalā,

Rīgā, Rungu eelā Nr. 28.

Lehta, bet tomehr laba

ir mana jaunā

Dumont-perl-fafeja

šwaigi dedstinata, par 55 kap. mahrzina.

P. H. Peters, agrasti Tsin-Lun,

Telefons 3064.

Schuhnu eelā Nr. 4.

Telefons 3064.

**Viš separatori, kuri slikti nokrejo,
dod ikdeenišķus saudejumus.**

Lai netaptu leetotās tahdas mašĥinas ap-
mainā pret wezeem separatorēem teef doti
janni

„Alfa-Lawal“ separatori

apmehram ar weenadu, ka pee wezas mašĥinas
darba špehju, eewehrojami lehtaki pret kata-
loga zenam.

Apmainama separatora sistema un stah-
volkis neteef eewehroti.

Apmainā neteef nemtas zentrifugas,
kuras pahrtrahdā masal par 5 špaimi stundā, tā
ari lehtas, neatkarīgi no wimu darba špehjas, tā
fauzamas „semneeku“, „mahšfaimneezibas“ un zitas
tamlihdfigas neisturigas mašĥinas, kuras slikti
nokrejo tuhlin pehž pirkšĥanas.

Rošazijumus, sem kureem teef apmainiti wezi
separatori, tā ari „Alfa-Lawal“ separatoru un
zitu peensaimneezibas mašĥinu katalogus iŝŝuhta
uŝ peeprašĥumu par wolti.

Tirdsneezibas nams „Alfa-Nobel“

Waršĥawā.

Sw. Peterburgā.

Omīlā.

== **Šnahkufĥas** ==
latweeŝĥu, wahzu un igauku walodās

wahrdnizas
pee K. Apina kreemu abezes „УЧИТЬ“ I.
Mašĥā katra 12 kap.

Ernsta Plates apgahdibā, Rigā.

Ţŝĥuguna leetawa, granita saĥgetawa un slihpetawa

J. Laĥzis, Rigā,

Pletenberga eelā Nr. 19. Telefons Nr. 2487,

peedahwa dasĥabus granita, marmora un Ţŝĥuguna kapu kruŝtus
un peemineklus, kapu denkus, kehdes (iŝ Ţŝĥuguna), kapu ŝehtas
(iŝ Ţŝĥuguna un katamas dšels) un metala kronus par mehrenam zenam.
Apŝteleŝjumus peenam un pahrēdēd no kraĥjuma fabrikas noliktawā,
Terbatas eelā Nr. 26. Telefons Nr. 986.

Zenu rahditajus iŝŝuhta beŝ maŝas.

Paŝta adrese: J. Laĥzis, Rigā.



Šmeĥgini un špreedi pats!

Škaistuma ŝeepes „Ideal“.

Paŝĥĥamas tā labakās toalet-ŝeepes kaĥrtigai aĥdas kopšĥanai.
Šarptautiŝkā iŝŝahdē, Londonā, apbalwotas ar ŝelta medali.
Sabaliŝĥ mašĥā 20 kap.

Parfims „Ideal“.

Labakais oders kabatas draĥnĥam un drehbem. Ar pahrš
pileeneem peeteef ŝmarŝĥa wiŝai nedekat. Mašĥā pudelite
75 kap., 1 rbl. un 1 rbl. 50 kap.

Parfims „Muguet Ideal“.

Labakais majpuķiŝĥu oders, kaĥds wiŝpahrīgi ir. Šlafons
ā 60 kap. un 1 rbl.

Pomade „Ideal“.

Labakais matu un baĥrēdas kopšĥanas lihdŝeklis ar loti patih-
tamu ŝmarŝĥu. Gabals 20 kap.

Šobu pulwers „Ideal“.

Weenigais lihdŝeklis pamatigai šobu tihriŝĥanai un to iŝfarga-
ŝĥanai no boŝaŝĥanas. Deŝiŝeĥē muti un atnem nelabu
ŝmatu. Kaŝtiite 25 kap.

Matu uhdens „Ideal“.

Pret blaŝnam un matu iŝtriŝĥanu. Pudelite 35 kap.

Dabujami apteĥu preŝĥu tirgotawās un apteekās. Pehrētot luĥdsam
raudŝtees uŝ firmas „Avance“.

Fabrikas noliktawa: Kauf-eelā 10, pee M. Waas.

KOSMETISKS LABORATORIJUMS
„AVANCE“
RIGA.



Virnā Rigas ratu atŝperu un aŝu fabrika

J. M. Kramer, Rigā,

Žeĥju eelā Nr. 9, telefons Nr. 1107.

Spezialitates: ratu atŝperes un aŝes, patent, puŝpatent
un ŝwehru aŝes, tā ari wiŝas ratu dalas,
ratu kronus wairal. faŝon., atŝaitu ŝĥarnires.

Kaĥpŝĥus, rumbu rinkus, diŝŝeles rinkus, iŝŝu ŝĥarnires, ratu
turwĥis, greeŝtas buŝĝes, iŝgreŝnojūmus wairatos faŝonos.

Manā graĥmatu tirgotawā Šĥahrau eelā Nr. 13, wehl
dabujama:

Šŝĥwa maise

no Ludwig Herwagena.

Mašĥā 40 kap.

Ernsts Plates.

Beekta Rigas Sawst. Kredit Beedriba,

Terbatas eelâ Nr. 7. Telefons 1905.

Maksa par noguldijumeem 3—6 procentes.

Apvehkina par wekselu diskontu 7¹/₂—9¹/₂ procentes.

Kase atwehrtā no pulstien 10—3.

Walde.

Slimigi behrni.

Dr. Hommel'a Hematogens

Beeprafot fewiſchki jausſwer **Dr. Hommel'a** Hematogenu un patardarinajumi jaatraida.

Dr. N. Augustowſkis Sw. Peterburgā: „Es Dr. Hommel'a Hematogenu jau topſch gadeem leetoju pee wahjeem behrneem baribas usnemſchanas laboſchanai un ſtirinaſchanai. Pee tam es wareju par ſihdſekta noſhmi un labam ihpaſchibam pahrliezinatees, fewiſchki kas attežas uſ preparata ſpehziņajoſcham ihpaſchibam un ſagremoſchanas weizinaſcham. Mani braſla dehli 5—7 gadus wezumā gada laikā pateizotees Hematogenu no bahleem, anemiſkeem behrneem, palikuſchi par apateem ſahrtwaigu ſehneem.“

ir no waitat tā 5000 eekſch un ahrſemju proforoem un ahrſteem par wiſlabato aſiſhts, dabujams wiſas apteeſas un apteeku pretſchu pahrdotawās.



Salmu zepuru lakas

iſbalojuſchu un neſpodru ſalmu zepuru kra-
foſchanai un uſſpodrinaſchanai 11 nianſes

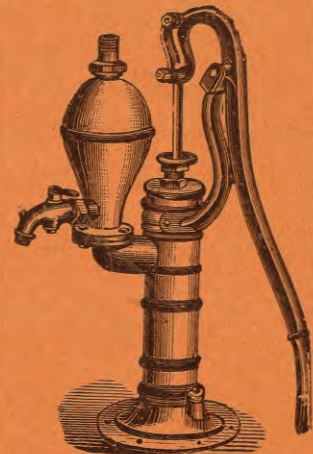
par ſlatonu 20 kap.

Kraſtu kartes ar laketeem ſalmu muſtureem atal-
pahrdewejeem peeſuhta par brihwu.

Krahjumā leelalās apteeku pretſchu tirgotawās.

J. C. Koch, laku fabrika,

dibinata 1842. — Telefons 417.



Pagalnu pumpji.

Mahju pumpji.

Dahrsa pumpji.

Fabriku pumpji

Pumpji ſemkopibai.

Dahrsa ſprizes ſaht. no 4¹/₂ r.

Uguns ſprizes ſaht. no 6 rbl.

Deelā iſwehle.

Hugo Hermann Meyer,

Rigā.

Wiſada weida maſchinas.

Karla Balſa

ſchnabu, ballamu un likeeru fabrika Rigā

Wihna

leel- un ſihktirgotawa

ar

eekſch- un ahrſemes wihneem.

Fabrika un fantoris: Deelā Maſkawās eelā 90.

Teelnoliktawas:

1) Schahtu-deelā Nr. 6.

2) Meera eelā Nr. 2.

3) Kalnzeema eelā Nr. 17.

4) Dinamindes eelā Nr. 30.

5) Maſkawās eelā Nr. 66.

6) Slotas eelā Nr. 83.

7) Saunmilgrahwi, Eſera eelā

Nr. 19.

8) Taloſ, Kurſemes gubernā,

pee Hirschberga tga.

9) ſchagares pilſhehtinā, Kau-

nas gubernā.

Titai par 86 kap. ar peeſub-
tiſcham (uſ pehymakſu 10 kap. waitat).

Deatrs ſalonā!

Sautri!

86 jannakee brihnuma
gabali, leelalā mehrā uſ-
jautrinofchi tā jauneem tā
wejeem, tā: elektriſta tipo-
grafija, magiſts pul-
ſtens, burwju taſiite,

paſlauſiga karte, brihnuma pudele,
burwju fiſtis un wehl 60 daſchabi
ziti brihnuma gabali, tuzi ſtatitaju
uſjautrina un mahju pahrdwehſch burwju
wiſi. Adreſe: Магазинъ „Развлечение“,
Варшава.

W. K. Kiessling,

Rigā, piano magalina,
L. Jehkaba eelā 8, blakus birſchai.

Fligeli,

Pianino,

Harmoniumi,

Klaweeru ſpehles aparati,

koſchu ſkapji

tikai labakee fabrikati par mehrendam
zenam.



J. Nicklas, Rigā,

eerotšchu kalešu meistars.

Mana

eerotšchu magasina

atrodas

tagad tīfai

leelajā Smilšchu eelā 9,

netahlu no bīrščas.

Filiale Jelgavā.

Leelakā īšvehle špa lehtakām zenam.

Leelata īslabofšanas darbnīza.

Leelumā!

Masumā!

Brahli Streiff, Rigā,

Maršatū eelā 6, pašča namā, Grehžineeku eelas tuvumā

(agr. leelā Grehžineeku eelā Nr. 11).

Krahsu leestirgotawa

peedahwā buhwēs fefonai fahlotēs: wīšas mahlderu krahsas atfihiti labatā labumā. Gaišču un tumschu firnižu no G. Ch. Schmidta fabrikas, lakas, līhmi, šehrēli veelipinaščanaī u. t. t.



Russia-brauzamo ritenu un
automobilu fabrika

A. Leutner & Co.,

Rigā,

ušnemas

welošpedu un automobilu īslabofšanu

ari tahous, kuri nebuhtu īš wīnu fabrikas.

Peedahwajam muhtu bagatigo krahsumu labakās gumiju tortes, kā ari wīšus peederumus wairumā un mafās daifās.

**Rigas Laukfaimneezibas Zentralbeedribas
konsuma weifals**

Telefons 4804. Terbatas eelā Nr. 35. Telefons 4804.

Weenigais preekščstahwis Latwifā

preefšč

Osborne planjmaščinam un daščadeem
šemkopibas darba rihķeem un

R. Bechera arkleem.

Preekščstahwis Alfa-Laval separatoroem.

Peedahwā: Wifadus mahkfligus mehflus. Dezimal-
fwarus daščados leelumos, strikus, groschnus, strenges,
kehdes un t. t. Peena kannas un kahrstuwes. Sweesta
kulamas maščinas, sweesta prefes un formas, perga-
menta papiru un t. t. Peena īsmekleščanas aparatus
un peederumus preekšč lopu pahrrangu beedribam.



Wehl nebijis !!

Atklati lungu kabatas pulstieni (ne feltiti), īš īhsta
ameritana selta „Solo“ ar flaišu grawuru. No selta
56. promes pat spezialists neifšēir. Šhee pulstieni ir ar
wislabato lonhružiju „Enturs“ (bet ne zilindēs), ušwel-
kami pa 36 stundam reiš, ar pareišu un akuratu gaitu.
Galwojums us 6 gabi. 12 rbl. zenu weetā tīfai par
8 rbl. 25 kap., diwi pulstī. 6 rbl., tabdi pašči damu
1 pulstī. 4 rbl. Par brijwu teel lībš fūhtis: 1) panžera
kehbite no ta pašča materiala, 2) brelōš-binošs ar flaišteem interesanteem
flateem, 3) samta maifnšč pulstiena glabāščanaī no bojaščanas. Adreše:
Генеральн. Представ. часовъ „Соло“ Т-во „Аполло“ Варшава, 9, 1-ое почт.
отдѣленіе. (Lūhšj pareiši adrešet). Par eepataščanu un peefuhtiščanu pe-
fłaita no 1 lībš 4 pulstī. 50 kap.; us Sibiriju 75 kap.; us Sibiriju beš eemafās
neifšubta. Šfubtam us pehymafšu beš eemafās. Pastellejumi kreemu waj
wahžu walodās.



**Swejneezibas
peederumu krahsjums.**

Daščadi fefonas jannumi.

J. Redlich,

anglu magasina Rigā.

„Waldschlößchena“ Merzens.