

Hipoteku wehrspapiri.

Table with 2 columns: Interest rate and Value. Rows include various mortgage types like 'Rigas pilsetas mājū kīļu sīmes' and 'Bīdžemes hipoteku beedr. kīļu sīmes'.

Pilsetas aizņēmumi.

Table with 2 columns: Interest rate and Value. Rows include 'Rigas pilsetas obligācijas' and 'Pēterburgas pilsetas obligācijas'.

Bantu un rūpniecības wehrspapiri.

Table with 2 columns: Interest rate and Value. Row: 'Rigas komerz-bankas akcijas à 250 rbl.'.

Walejas wehrstules.

Архангельскому латинскому управлению. No tura laika ta? Jums ir uzturis uzturēt Jūsu fabrikas lozeli personiskās lektas? Un ja tas tomēr ir Jūsu peenahums, tamdeh tad Jūs samas fabrikas lozeli neatturat no melnīgas kildokanā, bet iskratit teem wehl apsejības, ta teefam pašā sribdneeti farastijufchi samas raktus, turus itā wahra negridam notaut?

Telegramas.

Peterburgā, 16. jūlijā. „Wald. Wehrst.“ nodrukata Wišaugstā pawehle, atteejotees uš likuma noteikumu pahrogrošichanu par krona nodokteem no Wišas apgabala neustameem ihpachumeem. — Jaun-Aleksandrija laufaimneezības instituta direktors Beifajewš eezelts par Rijewas mahzības apgabala kuratoru.

Sellingforsā, 14. jūlijā. Iffludinats bankrotejufchās semfopības bankas „Maanwilujelspanti“ pahrsfats. Pahwš — 928,328 marlas.
Riškuij-Dowgorodā, 14. jūlijā. Uš gadtirgu fa-westē leels daubsums preffchu.
Kasana, 14. jūlijā. 12. jūlijā Kasana eerabās uš twaitona „Meschen“ Wina Keisarista Augstiba Leeknašs Konstantins Konstantinowitschš, apmeleja junkuru skolās baralus un pehž tam aifbrauzā tahtla pa Wolgu uš leju.
Tschinopole, 14. jūlijā. Zelaburgā un Tschelnā rudju eewahfichana eet uš beigam. Rascha laba.
Winskā, 14. jūlijā. Wisur eewahž rudjus. Kweešchu rascha apmeerinofcha, rudju — laba, wasaraja — apmeeri-nofcha.
Zrbite, 14. jūlijā. Aprinki parahdijās Sibirijas mehriš pee fergeem.
Charbinā, 14. jūlijā. No 20. jun. libš 10. jūl. Charbinā ar toleru pašlma 377 freemi un 862 kineešchi; nomira — 187 freemi un 639 kineešchi. Bihstamā sebrga mafinas.
Parisē, 26. (13.) jūlijā. Rahbai skolu mahfu fa-beedribai pahrzetotees uš Mowero (?) Nordas departamentā notika nelahrtibās. Eewainoti tika 1 polizijas komisars, 1 schandarms un 12 žitas personas. — 27. (14.) jūlijā. No „frantšchu tedwijās libgas“ wakar fafauktā sapulžē Kope un Lemers tureja runas pret waldības politiku, tura parahdotees muhkenu isfšichanā no skolam, tahtu rihžibu runataji nosauza par prelitumigu. Notika nazonalistu rewofužijas. Wairat personas apzeatinatas. — Deenas laika uš Weenprahrtības lauluma sanahža sozjalistu un kongregaziju aifstahwetaju sadursme. Notika trofichnaini sribdi, bet publiš isturejās meerigi, polizija isfšichra kildneetus. Wija ari daschās masalas sadursmes. No Lilles un Lianas ari sino par neewehprojamām sadursmem. — No notifufchām sadursmem eewehprojamata bij Aweni Gabrielā. Kauschu publiš ar fauzeeneem „nost ar garidsneežibu“ bombardeja ar afmeneem ehfu, turā atrodas mahfšeneetu klubs. Walarā notika lautinšch starp Heritateem un sozjalisteem. Polizija publiš isfšichdinaja.
Parisē, 28. (15.) jūlijā. Pehž eefschleetu ministrijā peenahfufchām sinam, wišas kongregaziju eestabdes wairat tā 50 departamentos esot pašchās sehgušchās sawu darbibu. Eestabdem newajadsejis tāš uš to peespeest.
Parisē, 28. (15.) jūlijā. Wifū wafarejo deenu Parisē waldija leela lufšiba. Uš Konfordijas lauluma, Kojala eela un Mabeleas bulwara atfahrtoji sapulžējās leeli lauschu bari, kuri no polizijas tika isfšichdinati. Ap pušnatti tahtiba bija atkal nodibinata. Pawisam tika apzeatinatas 100 personas, no kurām 4 palika apzeatinajamā. Pa wifū deenu 12 personas tika greuhti eewainotas.
Berlinē, 26. (13.) jūlijā. Awifes bija finofuščas, ta zaur Prufijas kultusministra preefšcharakta no 23. (10.) jūl. freemu klauštajam nahfšees grubtat eetik Prufijas uniwersitātēs nešā žitām ahfsemneežem; uš to nu Nord. Allg. Stg. ištahdro, ta beš isachmuma it wišas ahfsemneežes uš preefšchajumeem tiffchot peelatitas sem teem pašcheem no-

fajjumeem tā Prufijas pawalstneežes. Ministra preefšcharaktis simejees tika uš to, tahta wehrtiba leekama uš freemu meitenu gimnastju walfis apsejibam, falihdšinot ar Prufijas skolotajās diplomu.
Hamburgā, 26. (13.) jūlijā. „Hamburger Nachr.“ noleebš wifas baumas par Morgana twaitonu trestu. Pee paraktišchānās wajadfigais kapitāls wairafahrt pahrsfimeš. Trests weifala darifchānās no angļu beedribam sanems 1902. g. 31. dežembri.
Kielē, 26. (13.) jūlijā. If Kopenhagenas te atbrauzā Waldels-Rufo.
Londonā, 26. (13.) jūlijā. Karalis peedatijās pee fšepenās padomes sehdes, turu notureja uš jahtas, un paraktišchā diwās nolehmumus, pehž tureem fronefchana teel noslitta uš 9. augustu (27. jūliju). Scho deenu swinēs ari banu eestabdes. — „Reuters“ fino, ta angļu waldiba nopeetni eewehrojot muitas tarifu zauruhfchochanu kinā. Wina grib pahrsbaudit wifū planu.
Romā, 26. (13.) jūlijā. „Patria“ fino, ta karalis Berlinē weefschotees augusta beigās. Karalis Prinetija pawadiba Bahžijā ušturefchotees 5 deenas. — Italefchu kreiserim „Carlo Alberto“ no Kronstātes uš Kieļu brauzot Marlonijs isdarija mehginajumus ar bešdrabts telegrafu. Sinaš wafareja dot 2000 kilometru tahtumā puse pa juhru puse pa semi.
Schenewā, 26. (13.) jūl. Weetejās awifes fino, ta sadursme starp Itāliju un Šweiziju tagad isfšichdinata zaur Bahžijas suhtna Bernē fon Būlowa palihdšibu. Abu suhtnu weeta pagaidam stahjufšees darbwešchi. Ofižiali fina wehš naw apfširinata.
Berģenē, 26. (13.) jūl. Uif nelahga laifa twaitonis „Hohenzollern“ jau schodeen braukš uš Lafužas eferu un laitam ortdeen dofees uš Emdeni.
Belgradē, 26. (13.) jūlijā. Waldbai padewigo radifaku klubs isfejās, ta wajagot pabalstīt radifaku un progreštu saweenofchānā. Tad no 130 tautas weeteefcem uš waldības puš stahwetu pawisam 84.
Konstantinopolē, 26. (13.) jūlijā. Melntalnes suhtnis Balitšch eefneedja protestu pret Turzijas preefšchlitumu, ta Mofras Planinas apgabals buhtot neutralisejams. Balitšch isfšaidroja, ta Melntalne prafa robešču stingu nofahrtofchānu, tika tad waretu isfšchirt žitus jautajumus. — Sanitates padome ahfrahrejeja sehde nolehma, ta wišas no Egiptes eewedamas prežes uš 12 deenam jaleek karatēnā.
Wasingtonā, 27. (14.) jūlijā. Seemet-Amerikas suhtnis Port o Pensā fino, ta eefšchējas jutas esot pahrnehmufchās wifū semi. Firminš eet uš Port o Pensu. Pa-gaidu walde gahsta.

Дозволено цензуров. — Рига, 16 июля 1902 г.
Ispafschneetš un isdewejs: Ernsts Plateš.
Atšibidģee rebattori:
Dr. phil. Arnolds Plateš, Dr. philos. P. Salis.

Jobu ahrste Late Weibel, Leelā Smilšchu eelā Nr. 5, netahlu no birchās.
Poliklinika Jobu slimneefceem. Peenem no 10-4, mahš pehž tahtes Mahfšifski sobi.
Poliklinika ahdas un dšimuma slimības. Rīgā, Schlnhu eelā Nr. 16.

Peenemu slimneekus ahdas, kaunuma, sifilifchās, pubfchla un wenerifchās slimības.
Dr. L. Gordon prakt. ahrstis, Rīgā. Keel. Kaleju eelā Nr. 30, 1 trep.
Palihga skolotajs (utertijigšs diplomētšs) wajadfigšs Sweizeema (2 kl.) pag. skolai, Balmeeras apr. Up. Земзаль. Alga 110 rbl. pee wifa brihwa.

Skultes muiščā no Jurgcem 1903. g. teef isfrenteti uš sefšcheem gadeem:
1. Muiščas tihrumi eefch schonem no 50 pušm. par 5 rbl.
2. Keel-Newe un Seedin pušmuiščas tihrumi eefch schonem no 25 pušm. par 4 rbl. 50 sap.
H. Spengler'a Zela spēekis.
Rihtā luhģichanas.

Balkin & Co. Rīgā, Karla eelā Nr. 13, pretim Zelgawas-Tukuma wofsalim.
Mašchinnu sifšinas wislabaki eepertamas pee mumš.
ahdas sifšinas, ahdas wislehtakās.
Wifas laufšaimneezības un moderneezības mašchinas.

Rigas jubilejas isstahde 1901. gadā fudraba medala.
Wahriščanas kursī.
Mani wahriščanas kursī sabfšees 13. augustā.
Marra Korth, dj. Goh.
Wifus buhwapkalumu peederumus, tā ari pahrweetojamas kaltas dšelfs taupības plihthes, zaur furām ectaupa 50% dedšinamā materiala, noderigas wafarnizam, muiščam, restoraneem un weefšuzam, peedahwā.
J. Redlicha angļu magafina, Rīgā.

Peenemu slimneekus ahdas, kaunuma, sifilifchās, pubfchla un wenerifchās slimības.
Dr. H. Levy's, prakt. ahrstis, Rīgā. Suworowa eelā Nr. 16, pretim Wehrmana dabriam.

Swaigo peens dabujamš isdeenas pa 8 kap. fopā tā ari swaigo un stahbs frehtums, sweests un daschadas dahrafašines postahwiģi dabujamas pa lehtām ženam Gertrudes un Katolu eelu juģri Nr. 92.
Mechaniski mešam

A. Misinbart, Rigā,

Berlīnes akadēmijas diplomētā un Rīgas zunftes drehneeku meistara
kungu un damu garderobu veikals,
Telefons 280. Maršala ceļā Nr. 11. Telefons 280.

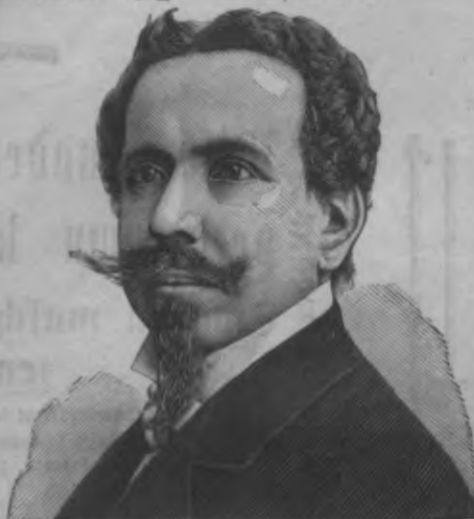
Savās paplašinātās telpās, kā speciālists
zinātniski un aplaimēti publicisti un
savem zēni. Kundem vajadzīgu izgatavo-
šāmi, kā arī viņus manā atrodā atceļojošos
darbus. M 1142
Jaunākās modes! Apšūnīga apvaldīšana!
Pēcniekuģas zēnas!

Leeks kraujums wifadu
Eeksch- un ahrlemju stofu,
kā arī
leetus fargus, schlipfes un
pletweschju
turū weenmehr leelā kraujumā.

Julija un augusta mehnešos, sešonu mainu
beht bahrdodu wifus stofus par

10—15% lehtafi,

uļ to jēwischti daru ušmanīgus lauzineelus.



A. Misinbart

R. Corch & beedr.



Rigā,
Augusta eelā Nr. 22,
Pafreterge namā.
Rigā,
Augusta eelā Nr. 22,
Pafreterge namā.
**Baltijas fabrikatū
noliktowā**
dabujami
**wifadas sortes
andelli,**
linu un patalu dšijas
par fabrikas zēnam
R. Corch & beedr.

Staištata dahwana faderinateem.

Patlaban Ernsta Plates apgahdiba ijnabuse schabda
grahmata:

Mahisaimneezibas un Pawahru mahkfla.

Rokas grahmata selteneem un nama mahtem
wifos jantajumos par glihtu, smalku un eenešigu
mahisaimneezibu.

Sastahdita pehz ruhpiגי pahrbauditeem paraugeem.

Ar dandšihmejumeem tekstā.

I. un II. data.

Matka abas dafas kopā 3 rbt. Katra data par sewi naw
dabujama pirkt, bet tikai abas kopā. Tee zēn. pirzeji, kuri
I. datu nopirkuschi war II. datu dabut pirkt par 150 kop.
ustrahdot pirmajā dafā atrodoscho šihmi. Pa pasču pēesuhdot
matka 340 kop. uļ nāroz. nāroz. 350 kop.

Ši grahmata ir schai atodā wispilnigākā un šarastita
aiš ta mehre, lai weizinatū latwjeem dšihweš daitumu un
tadeht latrai latwju seltēnēti, kurai tihl wifš, kas kreetnis un
glihts — nepezeeschama.

I. dafā plaschi apstātis, kā eerihtojama mahja jeb
dšihwollis wispriktistaki un ar mahklas daituma garšču —
kā wifas leetas ušturamas labatā šahrtibā — kā jarihhojas
smalkās weesibās. Dāschadi tihriščanas lihdselli, kā šabojato
išlabot, kā dāschadus kraipeštus no drehbem ištihrit un tās
uštūret kā jaunās. — Kā wēla wistlabati mašgajama. — Kā
išosenami dāschadi nepatihštami kusjoni, kūtaini, kā šurklas,
peles, lodes u. t. t. — Ištabas un dabru puķu un augtu, kā
ari šatnu šopschana. — Kā wiserigali rihlotees ar mahju
putneem, lai tee buhtu eenešigaki. — Peena šaimneeziba. —
Dāschadi uštūras lihdselli apstātiti, jil tur leetderigu baribas
weelu. — Kas jaewehro, lai eepirktu tikai labās baribas
weelas un išfargatos no šabojatām. — Dāschadu uštūras
lihdsellu šonserweschana, kā tos wistigaki uštūret šwaigūs. —
Wefelšbas un šlaistuma šopschana, šimneeku šopschana,
mahjas apteela, šimneeku ehdeeni.

Te naw neweena preeščschmeta mahisaimneezibā, kas
nebuhtu pamatigi apstātis un noderigs šinat latrai šewetei,
weenalga, waj ta nu buhtu weenlahščha waj išglihtota, tapat
ta ari wajadšiga tām seltēnēti, turās jau apmeklejšušās
šahdu šaimneezibas štolu.

Ro II. dafas bagatā šatura lai minam tikai galwenafās
nodafas:
Šagatawoschans uš wahriščanu. Kas wairal jaewehro, lai
pagatawotu gahrdu ehdeenu? Ehdeenu šadališčana.
Ehdeenu bešoreščana. Mehru un šwaru noteikumi ša-
lihdsinot ar šeršonu šlaitu.

Rezepti:

Galas supas. Pirre supas. Šiwju supas. Peena supas.
Augtu supas. Wihna supas. Alus supas. Aulšas
supas. Butras. Uhdens supas. Buljoni. Buljoni
peederumi. Šostes (mehzes). Šiltas šostes. Aulšas
šostes. Šaldas šostes. Dāschadi šagatawojumi galas
žepumeem. Farses. Mašee ragū. Dāschadi blatus un
brošasta ehdeeni. Aulštee ehdeeni. Galas ehdeeni.
Wehriščha gata. Teta gata. Šehra gata. Šuhlas gata.
Medijumi. Te aprakšiti dāschadi ehdeeni, kuras no galas
išgatawo. Mahšputni. Šiwis. Pastetes. Šafnes un
pabščhu augi. Šehnes. Šalati un šompoti. Šilki
un aulšti pudini. Dāschadas pantuštās, wafeles, omeletes.
Rikeni jeb šlimpas. Rihšeki un šaldee ehdeeni.
Šešleja. Šeštuhmu ehdeeni, šremes. Šaldeti ehdeeni,
šompoti. Šefera šonšettes, šonšoni, šlasuras. . .
Šuhlas un šmalši žepumi. . . Dāschadas mašes.
Dšehreeni. Augtu wihnu, škeeru un alus išgata-
woschana. Augtu, eewahriščana. Augti un šatnes
etiķ etaištiti un eestahbeti. Augtu, šatnu un šehru
eetaišščana šahrdā šundščās, Šillera šlahšes,
paralās šlahšes un pudeles. Šatnu šonserwi. Augtu
šaltščhana u. t. t.

Kas šahis grahmatas šaturu pahrbaudis, tas pahrleezi-
nasees, ka ta bija latweeščheem nepezeeschama un ka ta ne-
drihtstetu truhkt neweena mahisaimneezibā.

Ernstis Plates,

Rigā, pēe Šetera šaunizās un Šahru eelā Nr. 13

Jauns! Piano-harmoniji. Jauns!

Pianinos Fligeli, Harmoniji,

modernos išgresnojumos, pilnigi
pehz štila.
Lehtakas zēnas.

Jaunākās konstrukcijas. Grešni pagatawoti.
Šoti zēnas wehrtigi.

Amerikas šistema ar patenteteem pahršabojumeem.
Patihšamas ššanas.

Leelā išwehlē

wifju štihgu, šitamo, puhschamo un mečanisku
instrumentu leelafais kraujums.

Pašča reparaturu darbnija.

Musika.

Karl Oberg.

Labatā un lehtatā eepirščanas weeta preešč
wifšiem instrumenteem.

Rigā, Wehweru eelā Nr. 12.

Jauns! Piano-harmoniji. Jauns!

Behru muššas instrumenti.

Behru muššas instrumenti.



Sudraba medalis
1901. g.



Rigās Šubilejās
išštahde 1901. g.

J. Rudowitza

M 2064

širgleetu širgotawa,

Rigā, Wehweru eelā Nr. 14.

Leelā išwehlē: Šreewu, angļu un wahju pašuhgi, kraujumā un
uš paštelščhanu. Šatawi šuššcheru šiwalki. Wifš širgleetu un šeglineeku
peederumi. Pašča darbnija Štabu eelā Nr. 87. (Štabu un Awotu eelā šubri)

Rigā, Kauf-eelā 10.

Musikas instrumentu špeziala magafina, D. Makowsky,

Rigā, Kauf-eelā Nr. 10.

Wina Šeisariščās Majestates
galma šiferanta musikas instru-
mentu šabrikanta Jul. Šeiner.
Šimmermana weetneeks

Šeipšigā, Šw. Šeterburgā, Mašlawā, Šondonā.
Leelafais kraujums wifadu

štihgu, puhschamo, šitamo u. mečanisku
instrumentu,

kā ari M 2076

musikas automatu,

kuri špehlē šad nauđu eemet un
noderigi beedribam, weefnizam u. t. t.

Harmoniji, leelā išwehlē.

Pašchmahzibas štolas un peederumi
preešč wifšiem instrumenteem.

Gramofoni un fonografi.

Wifju musikas instrum. išlaboschanas
darbnija.
Šenu rahditaji par brihwu.



Rigā, Kauf-eelā 10.



Kalku eelā Nr. 36, Rigā, šwejneeku tihklu fabrikas noliktawa.

Pēe Baloscha.

Peedahwaju šawu pašihštamo kraujumu šok-
wilnas, linu un wilnos anščhamo dšiju,
gatawu tihklu un wadu, deegu un dšijas
preešč teem, šokwilnas un wilnas šekū dšiju,
šehgetu deegu un šehjamo deegu, wifadas
wates.

J. Antipow, Rigā, Kalku eelā Nr. 36.

Šuhšū eewehrot manu adreš



Šawem gōb. šuhbem un zēn. publikai
pawšonu, ka šawu
šabhatu u. šurpiju weifalu
no Šerege šolāto
E 1128
šimū papuššdinišis un pahršchilis
Šaršijas eelā Nr. 8,
reprehtiw Šerega šolātoem.
Šeters Šaldmans, sen,
amda meštars
Šehschahnu leelā išwehlē gihšis un šihšras
apawmē preešč šonnam, šangem u. šehšrem
un eewoščchinos šehšrem, ka man šihšchihšch
šuhšes par manu preeš šihšchihšch šuhšes šoti
ašhšing. Šahšchihšch šeh šihšch šahšch šihšch.



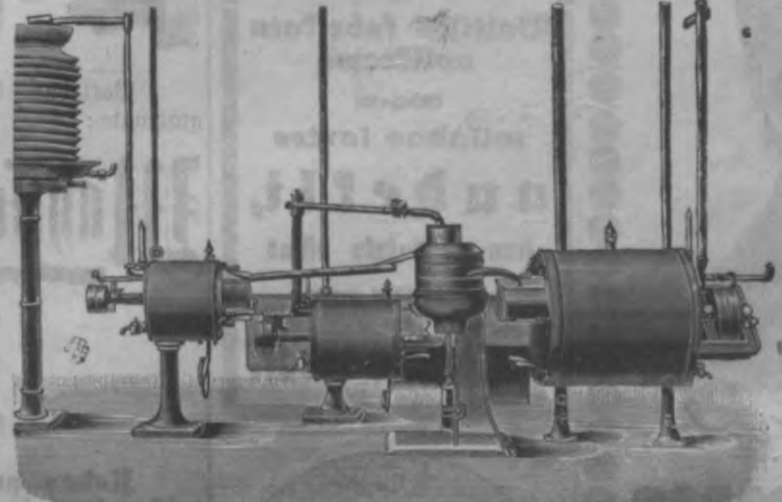
Danu modernizācijas instrukcijas veikalā



Pašā darbnīcā kā specialitāti pagatavo

twaiķa modernizācijas iekārtas

ar pašā patentētu twaiķa katlu un twaiķa attīstītāju. (Veelākā dabīgā materiāla aizstāpība).
Sveeta kulamas mašīnas.
Sveeta mīšanas mašīnas.
Dubulti strādājošā ūdens pumpi.
Katlu pildāmo pumpi ar rokas un twaiķu darbnīcām.
Krievu pumpi pirms netīrīšanas.
Krievu un transmišijas.
Sīknu sēķes, šnoru sēķes.
Veeta krahni, mīšana un zinneti.
Sastāvījumi.
Cedēšanas spēpes un stātki.
Koru atlēģas un toru turetāji.



Wisu modernizācijas piederumu krahjums, twaiķa mašīnas, zentrifugas,

no slavenākām fabrikām. Pastiprināšanas-apšūšanas un atbēšanas aparāti, transporta kanna, veeta krahjuma nosūšanas aparāti, krahjuma trauki, veeta spaiņi, veeta un sveeta iekārtas, trejmošanas tarotes, modernizāciju iekārtas, termometri, sveeta mugas, sveeta sēķis, sveeta krahja, seera krahja, seera raugs, pergamenta papīrs, šaniols, mehru glāstis, tauti daļu noteikšanas aparāti, normalstābības mēģinājumi u. t. t.

Aluminiņa ansu markas

ar M un vaiķlas tahpeli pirms lōpēm. Pašā darbnīcā pagatavoti pirms meti un piederumi ir gandrīz veenumehr krahjumā.

Axel Vosbein, Rigā,

dibināts 1893. g.
Maršal un Wehweru celas stūri Nr. 1. Telefons Nr. 628.
Privatdzīvoklis Hermana celā Nr. 15, pašā mahjā. Telefons 1282.

Sveeta,

kurš pagatavots pēc dotām instrukcijām, top nemē par peenehmigam ženam pārdošanā.

Danu sveeta tirgotava.

Wisadu sistēmu zentrifugu iekārtas.

Wegli strādājošā rotas kulama mašīna „Thuringia”.



Sēķi rotas kulama mašīna ir bef sobu rateem.

No fewis fawiltdamees sīknu dīnejs un rullīšu leģeri dara mašīnas gaitu loti weeglu.

Veeta darbības spēķja. Tihrs kuhlums.

Scholaifu labakā rotas kulama mašīna.

Maķa M 1134 tīķai 75 rbf.

Nolikta wa pee

Hugo Herm. Meyer,

Rigā, Teatra bulwari Nr. 3.

Plano plauķ - mašīnas. Sirgu grahbeki.

Labības plahweji. Trinamās mašīnas.

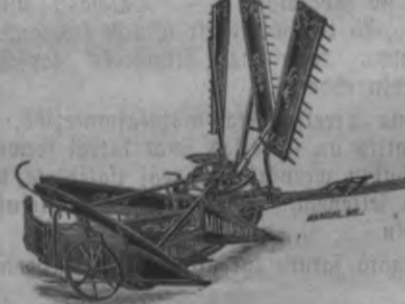
Firma pastahw 80 gabus.

Milwaukee



lahles planjamās mašīnas

kuhliķu nolēķamās eetaises labības plahķanai.



Labības planjamās mašīnas

jauns pārlobots models.

Wahju Lauķaimneezības fabedriba sata: Sahles plahweju galwenā pārbaudījuma iīnahlums ir peerahdījs, la ķehdes dīnejs, lahds pee „Milwaukee” ir, atīhītam par wislabato, ne tīķai la ar wisu apgabatas mašīnas eet weeglat, bet mašīnu dīhīšana ar ķehdem ir arī droķhata un trauķejumi weeglat nowehķhāmi. Kuhfūķa ķehdes loķēķa weētā maķ minūtēs eelēķamā referwē efoķe jauns loķēķis, kamehr ja dīnejs iīstahs sobe, mašīnai tīl iģi lastahw weenmehr dīhā, kamehr jauns rats dabūhts weētā.

Lauķaimneeku fabedriba

„Pašpalīhdsība”

(Selbsthilfe),

Rigā, Walmu celā № 2,

1095

pee pulwera torna.

Otrā Rigas Krahj-Nīsd. Sabeddr.

peenem noguldījumus un iīneeds aīdewumus, katru darba deenu no plīķi 10-2, un wehl pa festdeenas wafareem no pulķi 7-8, lai to darītu peerjamu arī teem, furi par deenu newaģi, Dfolina kungu muhra namā, Dfirawu celā Nr. 66, tuwu pee Terbatas celas.

- 1) Sah Sabeddrībā parahdu rasti un wīst noguldījumi ir swababi no trona nobolķeem.
- 2) Par galweneekem mar buht arī nebedri.
- 3) Noguldījumus peenem tīķab no beedreem, la arī no nebedreem.
- 4) Droķhības kapitāls 1. majā bija no 37 beedreem 184,357 rbf. 68 kop. 1043 Balde.

Ed. Zehders, Rigā,

Kahķu celā Nr. 11.

Lauķaimneezības mašīnu nolīķtawā

peedahwā

Richard Garrett un dehla Teistona (Anglijā)



Lokomobiles un twaiķu kulamas mašīnas.

Wisjaunākā konstruktija. Kulamas garnituras pilnā fastahwā ar 3, 4, 5, 6, 8 un 12 sirgu spēķeem, lūvas rajcho staidrus nosortietus, tirģoķhānai derīgus graudus.

Wehķtuku adreķes: Ed. Zehder, Rigā.

Wisjaunakas konstruktijas gehpela un rotas kulamas mašīnas.

Jelgawā.

Latw. teatrs „Kruķbokā” Alunana teatra personals.

Preekfīhīmīgs teatra iķ. žīķl. I. wafars:

Swehtdeen, 28. jūlijā Rig. Latw. teatra komita Augusta Wahnas lga weefoķhānas.

Seewu lanpitaji.

Jaurības luga 4 žehl. no Schonthana. II. wafars:

Swehtdeen, 4. augustā Rig. Latw. teatra wīrmās waronu lomni teħlotaķas Jūlijas Wahnas Staidrit ķeķe weefoķhānas.

Dsimtene.

(Die Heimat). Drama 4 žehl. no G. Sudermana.

III. wafars:

Swehtdeen, 11. augustā Rig. Latw. teatra subreies Pīetes Ķesmin lķes un J. Dubura lga weefoķhānas.

Saudets gods.

Drama 3 žehl. latw. no Dubura. Pehj tam:

Kriķteħwa noslehpums.

Dīseimu luga weenā žehlēnd. Ķeķas ženas preekfīhīmīgam iīrahdem netīķo paaugķtinātas. Pīetes uķ wīķeem trim teatra wafareem eepreķķīķi katrā laīķā dabūķamās weenīģi Jh. Freķta lga maģasīnā. Katolu celā Nr. 40. Maķtāķas sīnas iķreīķēķas programās. 1269/70 Dīreķģija.

Wehl neweena ūķuķama mašīna

nav tīl aħtri preekfīķhānu eemantojūķe tīķab pee wīrģeķem tā pārdeweķeem, tā ļaur samu weentahķeķo meķanīķsmu eģeentīās

Original „Victoria” ūķuķamas mašīnas,

lūras naw līhģīģas ne Ķīģera ne ar žitu sīķtenu ūķuķamām mašīnam. Wīnu iķturīģa un weentahķeķatā konstruktija atīģīģa wīķur par labato.

Dabūķamas pee generalpīlwarneķta **M. Ruttakas,** ūķuķamo, adamo mašīnu un weloķīpedu maģasīna Rigā, Wehweru celā Nr. 20.

Ķewehroķamās wīrģeķem: Katrai līķstai Original „Victoria” ūķuķamai mašīnai atrobas uķ rotas beķ noķautuma Original „Victoria” arī wehl № 3.

100 Kapitāls 10 Kred.

Kursi: Prasķhāna ir **KAPITĀLS!** Augstaka alģa! Zeon. stahwoklis!

Grahmatwesch. Korespondenģe Tirdsa. rehķin. Kantoru darbos

Par wetti zeon. weikalneķeem eeteķu kreķtums spēķķus na saweem mahķeķeem (kung. un damas) un lūhdsu, wajoķģībā pee manis ļaģni peeprozir. Prospekts pēesuhķu par wetti.

J. Kasimirs, Rigā, Bastoķa bulwari Nr. 11, pee Nikolaja tīķa. Ķun. p. 1-3 un 7 w., žīģ laīķā: E. Platos druk.