

# Mākslas un Māc.

Ilustrēts nedēļas žurnāls šinatnei,  
literaturai, mākslai un šadsihwei.

№ 24.

1909. gadā.

Īsākl trešdeņās.

## Īsākl:

Polu ispehtišanas nolūhts un šinatništee  
mehriki. Prof. Dr. Alfreda Grunda.

Laukstrahdneeku šahlums un šahwohlis  
Widsemē. Dr. Adolfa Agthes.

Sibena breesmas.

Kad druwa breesi. Renē Basena romans.  
No frantschu walodas tulstots.

Dahrsā šwehtki. No Paolas Lombroso.

Kā diwi našhi . . . K. Betmonta dsejols.  
Šaunatās modes parahdibas.

Apštats: Walsts domes darbiba.  
Daschadas šinas un pašinojumi.

Bildeš: Wihlestibas pawafars. No  
A. Rihbergera. Pirmais kreewu gro-  
šamais gaisa fugis „Russie“.

## Abonešanas maksā

Ar preehtiššanu eesšsemē:

Par gadu . . . . . 3 rēl. 50 kap.  
" 1/2 gadu . . . . . 2 " " "  
" 1/4 gadu . . . . . 1 " " "

Wigā šanemot:

Par gadu . . . . . 2 rēl. 50 kap.  
" 1/2 gadu . . . . . 1 " 50 "  
" 1/4 gadu . . . . . 1 " 75 "

Ar preehtiššanu ahrsemēš:

Par gadu . . . . . 5 rēl. — kap.  
" 1/2 gadu . . . . . 2 " 50 "  
" 1/4 gadu . . . . . 1 " 25 "

Numurs maksā 10 kap.; latra adrešes maksā 10 kap. Šlubinājumi maksā 10 kap. par weenšlejiņu šmaltu rindianu.



# II. Rig. Krahj-Risdemu Sabeedriba

tagad atrodas

Sabeedribas pašchas jaunajā mahjā



## Aleksandra eelā Nr. 12



(Dfirnamu eelu stuhri).

Veenam noguldījumus no 1 rubla sablot un maksā 5—6 procentus; par telefona reķini 4 pro.  
Noguldījumus maksā tukst. bez usteikšanas.  
Izsniedz aizņēmumus pret vērtspapīriem, obligācijām, galveniekiem un personīgu drošību.  
Darba laiks no 10—2. Telefons 1388.

W a l d e.

Kaunuma, ahdas, sūlītstās, pubšļa un dfinuma sliimibās it-beenas no plst. 9—1 un no 6—1/2, 9 w. No pulst. 5—6 w. til damas un behrnūs. Riģā, Maršalu eelā 8, tuvu pee Grehņecku eelas.

### Dr. Machtus.

### Dr. Kliorin,

ahdas un dfinuma sliimibās praktiseju wafarā Iļgezemā, Ēmvas eelā Nr. 1 no pulst. 4—6.

Peenemu ahdas, pubšļa un weneristus sliimnektus samā prīwat-sliimā, Terbatas eelā Nr. 7 (e-eja no Dfirnamu eelas), no plst. 9—11 un no 5—6 un bej tam ordeenas no plst. 7—8 wafarā.

### Dr. J. Kraukst.

### R. Nebelsiecka pehn.,

Rakst eelā 11, Blatus krahstafei,



gumijas un metala stempeli grawuras, Eliseejas un Erabfas

peedahwā leht gļ-talā iswedumā jau kopš 25 gadeem.

### Kafijas ahtr-dedsinatawa „NEKTAR”

peedahwā weenmehr swaigi dedsinatu un maltu kafiju par lofi mehrenām zen. Ari nededsinatū-kafiju, tehju, zukuuru, u.t.t. Leelā Aleksandra eelā 24. Eeeja no Romanowa eelas.

wahjeem, abas fahrtas, iswilkumi no dshwneeku sehlu dseebereem „Selara schlidrums” igatamots pehz D. Lenichina parauga no D. Kalenitschenko laboratorijas. Sinisti-populara literatura par sehllas iswilkuma darību uš

# Slimeem

zilwela organismu, fashadita sem ahstu Abramowa un Winogradowa redahijas, isfuhā bej maksas. Adrese: D. Kalenitschenko, Moskwa, Kozlovskij per. № 21, kv. № 66, собственный дом.

Platons „Selara schlidrums” no D. Kalenitschenko maksā 2 rubl. 50 kap. fuhstichana 1—3 statoni 40 kap. (war ari uš pehzmaksu).

Pehrzeet ahtrschujamas mašhinas

# „Baltica”



Winas ir bej konkurenzes, meentahschahās un iturigatās konstruizijas. Ideals no schujmašhina, kas ušlabo darba spehju un dod labu pelau.

Dabujamas tikai

## J. Kronberga

 schuj-, adamu mašhina un welosipedu weikalā,

Riģā, Rungu eelā Nr. 28.

# Ch. Jürgensohn,

wihnu leeltirgotawa,

peedahwā

eekschsemes un ahksemes wihnus,

kā ari konjaku „Royal”,

stipru wihnogu wihnu 50 kap.

sefoschās filialēs:

Suworowa un Dfirnamu eelu stuhri,

Ielgawas schosejā Nr. 12,

Ahgenskalnā, Mescha eelā Nr. 4a,

Petschal tunga namā,

Wehweru eelā Nr. 7, Wez-Riģas stuhri.

## Riģas Laukfaimneezibas Zentralbeedribas

# konsuma weifals

Telefons 4304. Terbatas eelā Nr. 35. Telefons 4304.

Weenigais preekshstahwis Latwifā

preeksh

# Osborne

 plaujmašhina un daschadeem semkopibas darba rikkeem un

## R. Bechera arkleem.

Preekshstahwis Alfa-Laval separatoreem.

Peedahwā: Wifadus mahkfligus mehflus. Dezimal-fwarns daschados leelumos, strikus, groschus, strenges, kehdes un t. t. Peena kannas un kahrstumes. Sweesta kulamas mašhinas, fweesta preses un formas, pergamenta papiru un t. t. Peena ismekleschanas aparatus un peederunus preeksh lopu pahrrangu beedribam.

## Ischetrpadsmitais gads

mahzibas wehstulem grammatweschanā, stenografijā, lantordarbēs, korespondenžē, prakt. rehkinašhanā un atminā. Prospektu peešuhā pret 7 kap. pašmarfu. Adrese: C.-Peterbuprs, B. Pъзвый Островъ № 29, Контора изданій Р. А. Knoke.

### R. A. Knoke,

mahz. wehstulu isdewejs un kursu waditajs.



# Mahjas Weefis



Nr. 24.

Rīgā, 17. jūnijā 1909. g.

54. gada gājums.



## Polu ispehtišchanas noluhks un sinatniskee mehrki.

Profesora Dr. Alfreda Grunda.

Kad peenahja sīnas par leelajem panahkumeem, ta hdi bijuschi angļu deenwidus pola ekspedizijai, kura Šekltona (Shacklton) vadībā bija peenahfufe turvu deenwidus polam, un schi sīna isplatijās pa wīsu Ērcpu, tad pirmais jautajums, ko man no nearodneeku puses stahdija preekščā, bija tas, kahds mehrkis warot buht tahdai pola safneegschānai: waj ta efit tikai sporta leeta, jeb waj ari sinatnes pee schein zenteeneem efit interesetas un ja tas tā, tad kura sinatne wiswairat.

Plaschāi publikai par polu ispehtišchanu daschfahrt wehl toti nepareisi preekščstati, it tā ta buhtu tikai pascha pola un ta tuwakās aplahrtnes safneegschāna. Un tomehr schis jautajums mani eedšina spraugās, jo tahda sporta weidiga zenschanās peekfuht polam, jau pateescham pastahw, jo it wīfas polarekspedizijas pehdejos gadu desmitos sprauduschas par mehrki, peekfuht pehz eespehjas turvu polam, wīnu, ja ween eespehjam safneegt.

Pat nopeetni sinatnu wihri sprauduschi schahdu mehrki. Tā ari schahds usflats warejis eefakotees. Warbuht, ka ta bijufe paschu polarpehtneeku waina, ka schahds greifs usflats iszheles, it tā pola safneegschāna buhtu weentigais pola ispehtišchanas noluhks. Polarekspedizijam pa leelakai dakai lihdsfekti bija eewahzami zaur privateem lihdsfekteem un te nu jautajumam par pascha pola safneegschānu bija tas leelakais spehks, atdarit matus. Tadeht ari agitazijā schim pasahumam to stahdija preekščgalā. Lihds sinamam mehram jau ari tahds preekščstats par sportu polarpehtišchanā, ka jau aishahdits, bija pareiss. Wīfos laikos zilwetus kairinās tas, ismehginat sawus spehtus gruhību un kawektu pahrspehšanā un daschureis pat rīstet ar dshwību un weselību par tahdu mehrki, kahds zilwefam, kas flotas us leetu praktiski, warbuht islikfees par pahrat neezigu schahdam rīstam. Dewinpadsmītā gadu smtenī cri daufi

sinatnu wihri, un war fazit, par laimi, kkuwuschi daschfahrt par sporta kaudim un sinatne zaur to tikai mantojufe. Kas kalsus grib sinatniski ispehtit, tam lihds sinamam mehram wajag buht alpinistam. Taisni alpinismam dabas sinatnem japateizos pa leelakai dakai par saweem nezereteem panahkumeem dewinpadsmītā gadu smtenī. Tā ari dabas pahrspehščāna, zihnā deht pola ir daudseem nopeetneem sinatnu wihreem toti kairinoscha un padara tos par sporta kaudim. Un ari sche sinatnei tikai — labums. Tā tad pola safneegschāna ari pee sinatnu wihreem lihds sinamam mehram ir rekorda leeta, tomehr preekšč nopeetneem pehtneekeem schis sports naw tas weenigais mehrkis. Starp polarpehtneekeem un polarpehtneekeem ir wehl leela ischkiriba. Starp tagatnes polarpehtneekeem jaischkir diwas grupas, pirmfahrt tee, kas par tahdeem flaitas un otrfahrt tee, kas tahdi pateeshā ir. Pirmejeem pola safneegschāna ir weenigais mehrkis, wīnu ekspedizijas war dehwet tikai par polareem sporta usnehmumeem; wīnus paschus par polarzotajeem un newis par polarpehtneekeem. Gribu te iswairitees no wahrdu mineschanas, jo pats par sewi fazprotams, ka ikweens grib buht polarpehtneeks, ari tad, ja wīnsch tas naw.

Schij polarportoneeku grupai, kura filistereem dob bagatigi weelu pahrdomat, waj wīnu darbi ir derigi un tikumiski, blakam ir wehl tahda otra grupa, polarpehtneeki, kuri janem nopeetni. Ari warbuht teem pola safneegschāna ir sports un rekorda leeta, tomehr ne weenigais galigais mehrkis, bet tikai lihdsfeklis, lai safneegtu mehrki. Pa starpam tām nedirdetām puhlem, kahdas usseef pola zefojums pehtneekam, tas ischakli krahī sinatniskus nowehrojums. Mehrkis, pols, wīnu tikai kairina nepagurt un pehz eespehjas isdarit jo paschus ispehtijumus nepaschistamā pola semē. Tā tad polarapgabalu wispušiga ispehtišchāna



ir par wifam leetam polarpehtifchanas mehrkis. Ta nefad nebeigsees, ta ilgs tablat, tapat ka katra finatnifka pehtifchana pahrdifhwos atrafchanu, ari tad, ja abi poli buhs jau atrasti, kas ir tikai wehl laika jautajums un war notitt pehz maj gadeem. Sporta kaudis tad attritis un dffihfees atkal pehz jauneem nefafneegteem mehrkeem, bet polarpehtifchana ilgs tablat, kamehr ween zilwezei buhs patika us pehtifchanu, un tai tahda buhs arweenu, kamehr ta ween pastahwes. Sinatnifka pola pehtifchana ta tad nebuht naw tuffcha, afka ffreefchanas us polu, ka publika top malbinata zaur pola zetotajeem, bet nopeetna zihna, lai atriftnatu plihwuru no polardabas. Wehl bes pola fafneegfchanas, polarapgabalos nahkas atfchetinat tikdauds finatnifku us dewumu un problemu, ka daudsas effpedizijas jau eepreeffch ftrihpojufchas polu no fawas programas. Neraugot us to tas polarpehtifchanas wehfture eenem pelnitu goda weetu, lai gan ne foli naw tikufchas tuwak polam. Pals jau ir ari tik masa dalina no leelas finatnifkas programas.

Plafcha publika gan protams ifturejufes netaisni pret polarpehtijumeem, kuzi seedoti nopeetnam darbam un jau no pascha fahita gala atfazijufchees no ahrejo panahkumu fposchuma un fphhdofcha reforda. Plafcha publika wehrtè polareffpedizijas panahkumus tikai pehz fafneegta avgstuma pret polu, par polareffpedizijas finatnifko nofihmi ta wifai maj ffaidribà. Gegahdajos ar gandarijumu, kahdu leelu wilfchanos Nansens starp zitu fagahdaja ari Berlinè, kad toreisijas eewehrojama's norwegeeffchu seemekpola effpedizijas waronis, kad tas bija fafneedfifis lihds tam augstato refordu pret seemeka polu, eeradas Berlinè, lai finotu par fawas effpedizijas panahkumeem. Leelos pulkos fakkrehja fensazijas kahra publika, lai kairinatu fawus nervus ar effpedizijas bagatigeem peedfihwojumeem un pahrdifhwojumeem, kahdus fagaidija ftaojumà, bet jutàs toti malbinata, kad deewinatais polarpehtineeks ta' weeta nahza ar faufu finatni un daudseem fskaitteem. Tas wimai bija pelnits fods, tomehr fcho paschu publiku tas deemschehl naw atturejis mafinat wahzu deenwidus polareffpedizijas panahkumus, jo fchi effpedizija atgreejas atpakal gan ar bagatigu laupijumu, bet bes fensazioneleem peedfihwojumeem un ari masak tablu ta bija tikufe pret polu.

St dibinats ir jautajums, waj ari pee finatnifkam effpedizijam buhs luhkot tikt us preeffchu pret polu? Ar nè buhtu jaatbild tikai tad, ja kahda effpedizija jau no fahita zefa buhtu paswehrejufe us kahdu finamu problemu, peemehram us magnetifka pola fafneegfchanu, Spizbergenu topografifko usnehmumu u. t. t.

Wifas tas effpedizijas, kuras grib netik ween ka pehtit, bet ari atrasti, fchim brihsham pastahwigi ifraudfifees par mehrki polu, jo tas to wisdfikat wed us nepastifstamo. Protams, ka polarpehtifchanas nofihmi un buhtibu newar wehrtet pehz ta, zif ta tablu eet us preeffchu. Schij tablatifchana' us preeffchu ir tur bagatigi possitiwi panahkumi, tur ir kas to atrasti, ka tas peemehram israhdijees pee

Schelltona effpedizijas deenwidus polarapgabala; daudsos zitos gadijumos panahkumi bija toti wahji, tadeht ka nebija nefa to atrasti, it fewifchki tur, tur juhra. Ta peem. flawena un ar pilnu teeffbu apbrihnota Nansena zetojuma panahkumi us seemeka pola pastahw gandrih waj weenigi taja atraduma, ka naw atrastas nefahdas jaunas semes. Schini gadijuma tapat ka daudsos zitos, leelee paleekamee finatnifkee panahkumi eeguhti newis zetojumà us preeffchu, bet us effpedizijas kuga „Fram“, kad tas bija eestredfifis ledu.

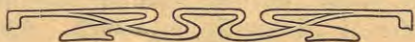
Ta tad daudsos gadijumos finatnifkee panahkumi, neraugot us reforda panahkumeem nebuht naw bijufchi famehra ar eelitto spehtu un energiju. Skkats gahjeens us preeffchu pret polu ir gahjeens us preeffchu nefnafchana, pee lam panahkumi nefad naw drofchi eepreeffch pasakami.

Buhtu maldigi tadeht noleegt wajadifbu ari pee finatnifkeem ispehtijumeem, dotees us preeffchu pret polu, ja ari pee tam newar tik dauds un tik labi pehtit, ka us effpedizijas kuga, jo nemot lihdsi instrumentus, jaaprobefchojas ar to wiswajadifgato. Pat ja finatnifkee panahkumeeni nebuhtu nefahda famehra ar zefa gruhtibam, zetojums ir jafpeesch us preeffchu zif tablu ween war, lai wismas buhtu drofchi negatiwi panahkumi.

Ta nu peegreeschamees jautajumam, kahdas finatnes pee pola ispehtifchanas interesetas, tad bes leekas apdomas war fazit: it wifas finatnes, kuru ispehtifchanas objekts ir seme, ir interesetas pee pola ispehtifchanas, waj nu tahda buhtu wehrsta pret paschu polu, waj ari atstahtu to fahmus. Skweens gahjeens us preeffchu pret polu, pat ja to uffahf tikai sportsmens, ikweena effpedizija nofihme eeguwmumu geografijai, jo ta isdelde gabalu no ta balta neispehtita laukuma, kas semes karti pee pola padara nejauku. Kartografs preezigi pasteidsas wima weeta eestihmet semi waj uhdeni.

Semes wirfoine ir zilwezes dffihwojuma telpa. Tapat, ka ikweens zenschas pamatigi eepastihtees ar fawu dffihwofki, tapat ari zilwezes flahpes pehz finatnes nemitefees un neapstahfees, kamehr ta pastifs pehdejo fakkinu wirs semes, kamehr ta pilnigi pahrsinas fawas dffihwojama's telpas. Ka atteezotees us atradumeem, t. i. us fakta, waj seme waj uhdens, polarapgabalos wehl dauds kas darams, to leezina baltais laukums, kas pee seemeka pola eenem tik leelu weetu ka Ciropas Kreewija, kamehr pee deenwidus pola wifa Ciropa wehl buhtu par masu, lai atfwehrtu tur balto, neispehtito laukumu. Filisteri kahdu neapdfihwotu semju atrafchanu resp. neatrafchanu atradis par leeku; bet zilwezei par laimi ta nepastahw weenigi no tahdeem, kuzi patura azis weenigi praktifko labumu, bet ari no tahdeem nepraktifkeem kaudim, kureem pehtifchana un finatnes japaplafchina, neraugotees us pelnu waj faudejumeem, ir mehrkis pats par semi. Polarpehtifchana' ta tad ir darifchana ar balta neispehtita laukuma isnihzinafchanu semes kartè. Kas ais fchi laukuma flehpjas?

(Turpmat beigas.)







Mihlestibas pavašars.

No A. Rizbergera.



PARIZES LATV.  
MAKSL. U. RAKSTN.  
VEIG. PULCINS

## Laukstrahdneeku sabkums un šahwoklis Widsemē.

Dr. Adolfa Agthes.

X.

Tikai nedaudz šis isnehmuma gabijumos semneekam wareja atnemt dšimto semi. Pirmā weetā peewed gabijumu, kur muišas ihpašneeks grib paplašinat ņawu ņaimneezibu. Pawirņi apluņojot wahju teksts war isliktēs ņkaidrafs. Tas muišas ihpašneekam usleek par peenahkumu paņnot, tad wiņņ grib eewilkt jau apņņņtu semi. Kreewu teksts tahu paņnojumu atņahj patikai. Ja tuwak pahbauda, tad drihs israhdas, ņa wahju tulkojums preeņņ muišas ihpašneeka ir labaks, nekā pirmatnejais teksts.

Kreewu pirmatnejais teksts: „Lai tagad neapgruhtinatu muiņturus wiņu lauņņaimneezibu paplašinaņanā wajjau nā eerihkoņanā, tad wineem atkauts paņnot rewifņas komifņam, tad wiņi wehlaņs pee ņawem muiņņu laukeem peeweenot semi, kuru eenem semneeki; tahdā gabijumā muiņturiņ wajadņigs peerahdit: 1) ņa muiņas iņņehjums wehl neistaiņa diwi puhrus ik us weenu weentahrfņu weendeenas strahdneeku pa nedeku, no semes, kura wiņam dota. 2) ņa naw nekahdu tufņu wajņlikti mehņlotu weetu, un iņņehjumu ņa leelinat lihņ augņņminetai proporziĶai zitada nemaņ naw eepņehjams, ņa tikai semneeku semi peeweenojot pee muiņas laukeem.

„Чтобы не стѣснять нынѣ помѣщиковъ въ пространеніи или новомъ устройствѣ своего сельскаго хозяйства, предоставляется имъ объявить ревизіоннымъ Коммисіямъ, буде они желаютъ прибавить къ своимъ господскимъ полямъ изъ земель, крестьянами занимаемыхъ; въ такомъ случаѣ помѣщикъ долженъ доказать: 1) Что высѣвъ господскій не составляетъ еще двухъ лофовъ на каждаго ординарнаго одноденнаго въ недѣлю работника, отъ земли ему даваемого. 2) Что не имѣетъ онъ никакихъ пустоорожнихъ или худоудобренныхъ земель, и увеличить высѣвъ до вышеозначенной пропорціи никакимъ другимъ образомъ не можетъ, какъ присоединеніемъ крестьянскаго участка къ полямъ господскимъ.“

Wahju tulkojums: „Lai tagad muiņņu ihpašneekus neaprobeshotu ņawu lauņņaimneezifņo eerihkojumu likumifņā paplašinaņanā, tad wineem ar ņcho teek par peenahkumu usliktis pee muiņņu waku grahmata nokahrtoņanas gaidamām aprinņu komifņam paņnojot, waj wineem ņawu muiņņu lauku likumifņai paplašinaņanai wajaga eewilkt semneeku apņņņtu semi. ņĶai gabijumā muiņas ihpašneekam japeerahda: 1) ņa us muiņas iņņehjumu nenahņ wehl ne diwi puhri ik us weenu weentahrfņu deenas ņirdņineeku pa nedeku un 2) ņa wiņam naw pee muiņas tufņu un semkopibaĶi derigu neapstrahdatu semes gabalu, ar kureem iņņehjumu augņņejo daudjumu war panahņt, un ņa tas eepņehjams tikai zaur

semneeku jau apņņņtu semju peeweenoshanu pee muiņas laukeem.“

„Um gegenwärtig die Guttsbesitzer in der gesellichen Ausdehnung ihrer landw. Einrichtung nicht einzuschränken, so wird selbigen hiermit zur Pņlicht gemacht, bey den bevorstehenden Kreiscommissionen zur Regulierung der Gutts-Waffenbücher anzuzeigen, ob sie zur gesellichen Vergrößerung ihrer Hofesfelder, besetzte Bauer-Ländereien einzuziehen bedürfen. Auf diesen Fall hat der Guttsbesitzer zu beweisen: 1) daņ zur Hofes-Aussaats noch nicht zwei Poststellen auf einen ordinären täglichen Arbeiter in der Woche zu Pferde vorhanden seyen und 2) daņ es unter dem Gutthe keine wüste(n) und zum Ackerbau taugliche(n) unkultivirte(n) Ländereien habe, wodurch die obige Größe von Aussaats erreicht, und daņ solches daher nur durch Einziehung besetzter Bauernländereien zu den Hofesfeldern möglich gemacht werden könne.“

No ņĶeem diweem teksteem nokahrņtams likumdeweja un tultotaja gluņi daņĶadais weedoktis. Likumdewejam semneeku semes eewilņhana ir tikai rets isnehmums. Wiņņ ne domat nedomaja no muiņas ihpašneeka praņt, ņa ņņis wiņam ikreis paņnotu wehņņanas pehj leelakeem muiņas laukeem. Muiņas ihpašneekam bija pamatigi pahrdomat tahdu wehņņanos, wiņam bija eewehrot, ņa ta ispidiņhana ziteem zilwekem atnemtū weetu, us kuru tee bija isleetojufņi ņawu iņĶallumu un kur wiņi wakaros lika ņawu galwu us atduņu. Tikai tad muiņas ihpašneeks ar wiņu pahrdomaschanu bija nonemmes semneeku semi eewilkt, ja wiņņ domaja, tahdu wajadņibu ņpņehjigs peerahdit, tikai tad — wiņņ wareja paņnot. Wakā atņahņs tikai paņnojums, newis wehņņanas ispidijums.

Tultotajs<sup>1)</sup> turpretim aiņņahw weenpuņgi muiņņu ihpašneeku interesēs. No wiņa ņahwokka wajaga ismantot wiņus gabijumus, kuros eepņehjama muiņņu lauku „likumifņa paplašinaņana“. Tahdas wehņņanas paņnojums pehj wiņa tulkojuma muiņas ihpašneekam teek usliktis par „peenahjumu“, ņamehr kreewu teksts „atņahj wiņu wakā“ paņnojumu — ņinams ne semneeku semes eewilktumu.

Tahlat kreewu teksts praņa, lai muiņneeks peerahda, ņa wiņam nemaņ nepeeder „nekahdas tufņas wajņlikti ustoptas semes“. Wet tultotajs peeleeĶ klah, ņa ņĶahdām semem wajag atraņtees pee muiņas.

1) Wahju teksta beigās (109. lapp) teiktis: „Tultojis Peters Ķajarons.“ ņā daudņas zitas gramatikas kņuhdas wahju tulkojumā rahda, tad wiņņ lahĶa neprata wahju walodu. Warbuht wiņņ peedereja pee teem „translateereem“, kahdus peenehma Baltijas eestahdēs, lai tee pagatawotu no eenahņufņeem rakņeem kreewu walodā „pareiju wahju tulkojumu“ un otrup atfal tulkojumus us kreewu walodu. (Prowinzialteef. I, 4., 121. un 122. pp.) „Translateeri“ bija ņemaki kanņejas eerehdni, kuri ņahweja sem eestahņu kahrtjeem loņeekem (Prowinzialteef. I, 57 p.) un kureem daņĶahrt truhņa wajadņigās preeņņislihtibas. Jau ņenata pawehle no 1761. g. 28. jūnija (nodr. Bunges Chronolog. Repertorium . . . I, 1823., 211. lapp.) teefņi palā, ņa Baltijas eestahdēs atrodas „translateeri“ . . ., kuri peeteefņi neprot kreewu walodu.



Drekhart falmneeks wareja pasaudet fawu peederumu, tad teefa wina atfina par nespehju, ilgaki west falmneezibu.<sup>2)</sup> Bet schahdâ gabijumâ seme nepeekrita muischneekam, turpreti semneeka mantineekam, no kureem pirmâis bija wezakais dehls, kas pehz krewu teksta tika par semeš ihpafschneeku.<sup>3)</sup> Wahzu tulfojumâ par semneeziska mantineeka ihpafschumu naw runa, pehz ta „wezakais dehls usnem mahjas“.<sup>4)</sup> Wifu semneeka kustamo labi eegubto mantu atfina par wina neatnemamu<sup>5)</sup> ihpafschumu, ar furu winafch wareja rihtotees pehz patikas;<sup>6)</sup> tikai ar ta faulto dsels inwentaru winam nebija brihw swabadi rihtotees.<sup>7)</sup>

III. Semneeku klauschas nokahrtaja pehz sweedru parauga.<sup>8)</sup>

Semischti azis kriht likumisko zenu tabulu isleekofchâs fâstana. Pehz sweedru taksēs no 1688. g. weena firdšineeka deena bija aprehkinama us 4 grafcheem un weena kahjineeka deena us 3 grafcheem.<sup>9)</sup> Tas pats noteikums atfahrtots 1804. g. semneeku likumu 55. §. Weens puhrs wafaras kweeschu, rudšu waj meeschu 1688. gadâ bija wehrtets us walfis pusdalderi, weens puhrs ausu us zetursfni daldera<sup>10)</sup>. To paschu zenu fastopam „nodewu taksē“ no 1804. g.<sup>11)</sup> No sweedru taksēs wiseem 37 posteneem no 1688. gada 28 schkeetami nepahrgrosfiti usnemti semneeku likumos no 1804. gada.<sup>12)</sup> Peezi jaatmet, tapehz ka 1804. g. naw nekahdu atteezigu postenu,<sup>12)</sup> trihs ir paaugstinati<sup>14)</sup> un weens ir paseminats.<sup>15)</sup>

Bet fâstana ir tikai ahreja. No sweedru taksēs panemti gan fâitki, bet teem dots zits fahjehgums. Pateesbâ semneeku darbi 1804. g. wehrteti semat nekâ 116 gadus atpafat. 1688. gadâ semneeku nodewas un klauschus opreh-

2) S. L. no 1804. g., 40. §.

3) S. L. no 1804. g., 41. § (krewu teksts): „вступает во владѣніе его участка“.

4) S. L. no 1804. g., 41. § (wahzu tulfojumâ).

5) Wahzu tulfojumâ tai weetâ (43. §) stahw „neerobeschots“.

6) S. L. no 1804. g., 43. §.

7) Pehz krewu teksta 45. § wafadjeja buht:

Uj semeš	no 13—20	dalderi	2	firgu,	5	gowju,	8	puhri	sehklas.
„ „ „	20—25	„	2	„	8	„	12	„	„
„ „ „	25—43	„	3*	„	12	„	20	„	„

\*) Wahzu teksts ari te fâta 2 firgi.

8) Sal. S. L. no 1804. g. 54. §.

9) un 10) Sal. 325. un 326. lapp.).

11) Modr. peelikumâ pee S. L. no 1804. g., XII. lapp.

12) Wes mineteem 6 posteneem (kahjineeku un firdšineeku deenam, puhra wafaras kweeschu, rudšu, meeschu un ausu) 1688. un 1804. g. walfis dalderos noteiza zenu: (7—8) if puhram linsehflu us 1 un grifu us 1/4; (9—18) if podam medus un apimu us 1/2, kanepem us 1/4, kulsiteem lineem us 1/3, dšiju us 1 un 1/3, raudam us 1/6, lihdatam un afareem us 1/2, lascheem us 2/3; (19—21) if zetursfniim muzas irtu un rengu us 1/2 un menzu us 3/4; (22—24) if 1000 gab. schahwetu falatu jeb kihschu us 1/3, rengu us 1/16 un schâm schahwetam us 1/8; (25—28) schahwetam lasim un aitari us 1/2, wesumam feena us 1/4 un afij malfas us 1/2 walfis daldera.

13) Dee walfis dalderos noteiza zenas: 1) kanepaju sehklam (puhrs us 1/3), 2) wafam (10 mahrz. us 3 1/3), 3) jahsiteem afareem (1/4 muzas us 3/4), 4) „kupai“ feena (us 62/3 un 5) barotai zuhfai (us 2 walfis dahlereem). Weidšamâ postena weetâ 1804. g. teek noteitta siwena zena us 1/4 walfis daldera.

14) Zena seemas kweescheem us 1/3, firneem zaurmehrâ 5/12 un fweestam us 1/6 walfis daldera par puhru jeb podu.

15) Zena par kahlu butu no 1/6 us 1/8 walfis dahlera.

Kinaja sweedru walfis spezijas dalderos, turpretim 1804. g. Alberta dalderos<sup>16)</sup> un<sup>17)</sup>. Behdejâ tihrais faturs ir zaurmehrâ par 3 grameem jeb 11% semaks nekâ walfis spezijas daldera tihrais faturs.<sup>18)</sup> Ja tad wehl eewehro fudraba wehrtibas paseminafchanos, kura no 1681. g. lihds 1810. g. if us standarta unzi istaisija 2 1/2 penfus<sup>19)</sup> jeb ap 31 1/2 f. if us gramu tihra fudraba<sup>20)</sup>, tad isnahf likumiskâs taksēs paseminajums wehl par 4%. Zaur zaurim wif schkeetami nepahrgrosfitee posteni paseminati par 15%. Kad semneeks 17. gadšimteni no faules lehka lihds faules reetam strahdaja ar firgu, tad winam par to aprehkinaja 9 un weenu treschdaku kapeikas.<sup>21)</sup> Schi neparasti semâ zena 1804. g. no-

16) Alberta walfis dalderis ir holandeeschu moneta, kura tika fakta us Austrijas erzherzoga, kas bija pawaldonis (karala Filipa II. no Spanijas snots) pawehli Holandijâ. (Sal. von Braun, Gründliche Nachricht von dem Münzwesen . . . 3. Auflage, Leipzig 1784, 294. lapp.). Paschâ Holandijâ ta bija maj leetota, bet holandeeschi to isplahstija Polijâ, Pruijâ, Kursēm un Widsemē. Widsemē to tikai no 1815. g. likumiski apmainija pret 126 kapeikam (sal. Provinzialtaef. III, 3662. p. un Tobiena, Agraengesetzgebung Livlands . . . 1899, 59. lapp. 3. peef.).

17) Alberta walfis daldera katamam metala gabalam bija 18 1/2 engelu un tas bija „par 10 fenigeem tihrs“ (sal. Braunu 294. lapp.), Tâ ka nu tihra fudraba tika rehkinats 12 fenigi jeb 288 greni, tad ziteem wahredeem Alberta walfis dalderis tika rehkinats pa 5/6 jeb 833 un 1/3 datam tihrs. Wina tihrais faturs bija engelos: 18 1/2 reif 5/6 jeb troju unzes:  $\frac{37.5}{2.6.20} = 0,77.10\%$  noft = 0,76 angļu unzes. 1801 lihds 1810. gados par unzi standart fudraba malfaja 607/16 penfus (E. Biedermann, Geldwesen und Edelmetallstatistik laitrastitâ „Weltwirtschaft“, E. v. Hallses ijd., I. gada gahjums 1906, I. dala, 99. lapp.) Tâ tad Alberta walfis dalderim 1801.—1810. gadam bija wehrtiba:

$\frac{967.0,76}{16} = 45,93$  penfi = 180 1/2 kap. Krewu waldbiba Alberta walfis dalderi arween rehkinajufe par mafu. Zau pehz 1783. gada mittas tarija Alberta walfis dalderis bija 1,25 fudraba rubla (sal. N. L. Schldzer, Münz-, Geld- und Bergwerksgegeschichte des russ. Kaiserthums vom Jahre 1700 bis 1789, Göttingen 1791, 67. lapp.). Tas pats famehrs teef peewešis S. L. no 1804. g. 48. §. Bet nu Katrinâs II laika fudraba rublis bija tit flits, ta ka tihrs tas bija tikai pa 3/4 jeb 374 afeem. Tâ tad 1,35 r. bija pa 468 afeem tihrs. Bet Alberta walfis dalderis bija pa 493 afeem tihrs (holandeeschu marka = 8 unzes = 168 engeli = 5210 afi; tad weens engelis ir 32 afi. Tâ ka nu Alberta walfis daldera tihrais faturs engelos ir 18 1/2 reif 5/6, tad afos tas lihdsinajâs  $\frac{37.5.32}{2.6} = 493$ ). Tâ ka wina tihrais faturs bef tam palika „nepahrgrosfite“, tad pee minetâs Alberta walfis daldera wehrtibas noteikschanas krewu waldbiba if us gabalu pelnija 25 holandeeschu afus jeb 1.2 gramus tihra fudraba.

18) Walfis spezijas daldera tihrais faturs pamafam nofchuka no 0,96 us 0,83 un 0,82 angļu unzem. Zaurmehrâ tas lihdsinajâs 0,87 angļu unzem jeb 27 grameem. Alberta walfis daldera daudš pastahwigakais tihrais faturs bija 0,76 angļu unzes jeb 24 grami. Starpiba ir 3 grami jeb 11%.

19) Pehz Biedermannu far unzi standarta fudraba malfaja:

1681.—1700. g. 62 15/16 penfus.

1801.—1810. g. 60 7/16 „

Tâ tad no 1681. lihds 1810. g. mafaf 2 1/2 penfus jeb 40%.

20) Far weenu unzi jeb 31,1035 grameem malfaja 2 1/2 penfus mafaf. Tâ tad wehrtibas paseminajums if us gramu bija  $\frac{21,25}{31,1035} = 31 1/2$  kap.

21) Sweedru taksē no 1688. gada teifts 4 grafchi. Grafis sweedru laifos (90. dala no walfis spezijas daldera) bija 2 un 1/3 kap.; ta tad 4 grafchi bija 9,2 kap.



litta us 7,87 kap.<sup>22)</sup> Tā tad semneeku darbs pehž 116 gadeem nowehrtets par 15% semafs. Kad semneeks 1804. g. muisčas ihpafšneekam mužu rudsu noweda tā nodewu, tad winam par to aprehšinaja 31<sup>1</sup>/<sub>2</sub> kap. jeb 15% masaf nekā 116 gadus atpakaļ.<sup>23)</sup>

Uf ščas semās taffes pamata semneekem wišos kahrtigos darbus aprehšinaja nauda. Pehž sweedru agrarlitumu parauga tā atlihdšibu no muisčas ihpafšneeka pušes ušfattiņa semneeku semi. Det ar diwi swarigām starpibam: 1) Kamehr 1688. gadā semneekem dēwa tīfai semes leetofšanas teešbas, tamehr 1804. gada likums tos padara par semes dšimteem ihpafšneekem. 2) Kamehr 1688. gadā wehrteja tīfai druwu semi, tamehr 1804. gadā wehrteja ari dahrsus un pīawas.

Uf landtaga lehmuma pamata no 1803. gada noteiktis, ka us 60 walfis daldereem druwas (sweedru rewifšjas ahškem) . . . janahš 20 walfis daldereem dahrsu pīawu.<sup>24)</sup>

Ar ziteem wahrdeem ahši paleelinaja no 60 us 80 daldereem. Šho noteikumumu rauga apsegt ar kahdu semneekem draudšigi šķeetamu foli. Wišpirms nostahda par kaut ko glušči taitnigu, ka muisču ihpafšneeki par dahrseem un pīawam lita few strahdat „kahdus palihga darbus“.<sup>25)</sup> Šahumā tee bijušči „tīf neezigi, ka walbiba turejufe par leeku, teem noteikt kahdu mehru“.<sup>26)</sup> „Šho darbu nenoteiktiba“ nu panahfufe to, ka „semneeki tīfušči ahrlahrtēji pahkranti ar nastam“<sup>27)</sup>. „Lai us preefšču nowehrstu kahdu apraufšānu“, tad „muischneeziba nolehmufe nowehrtet wišus semneeku dahrsus un pīawas“.<sup>28)</sup>

Šhte nibā ahša paaugstinafšana no 60 us 80 daldereem ir tas pats tā likumifko klaušču paaugstinafšana bes nekahdas atlihdšibas par weenu trefšdaku no agrakā daudsuma.

## Gibena breefmas.

Wafarās arweenu no jauna ronās isdewiba nowehrot, ka mušfu laikos negaiš noteek beeschati, nekā agrak un ir daudš bišstamati. Ir eebifšis, ka tas tīfai tā isleekas, jo tagad zaur awifem par atfewifšķeem notifumeem dabun fīnas pīafšakas aprindās, par gadijumeem, par tureem agrak fīnas neisplattjās daudš tahlak par pīfšehtinas waj fahdšas robescham. Tomehr, ja eewehro statifiku un arodneezifko literaturu (no Bezolda, Rašnera, Holza u. t. t.), tad atron tur fīnatnifkus un droščus peerahdijumus, ka topsch kahdas gadu wirtnes fībena spēhreeni pateefšam eewehrojāmā mehřā peekemas. Wahzija wīni nemitigi peekemas pīafšumā un tas atteežas us wifū walfi. Wiawatraf tee peekemas Wīdus=Wahzija, wīmasaf Seemet=Wahzija, kamehr Deenwīdus=Wahzija ar fawu fībenu spēhreenu peekemefšanas staitu atronas stary abām. Tomehr degofcho fībenu fīfais Seemet=Wahzija ir eewehrojami leelaks nekā Deenwīdus= un Wīdus=Wahzija. Šit leelā mehřā pawairojufšās fībena breefmas redsams no tam, ka peemehram Bawarijā un ari Saksijā un Württembergā pa trim gadeem no 1889. lihds 1891. registreti gandriht tīfpat daudš fībenu spēhreent, tā agrak pa astoneem gadeem no 1876. lihds 1883!

Par šchis parahdibas zehloņem lihds šchim wehl naw fīkaidribā. Zautajums, waj šchij peeaugšānati par eemeflu telurifki (semes) waj meteorologifki (gaisa) eefpaidi, lihds šchim wehl atklahts. Interesanti ir profefora fon Bezolda nowehrojumi, ka ar itweenu faules plantumu mašmumu

(wišleelako daudsumu) ir famehřā fībenu spēhreenu mīnimums (wīmasafais daudsums). Domas, ka stary minetām parahdibam war buht ari fawī pateefš fāfari, war buht itin pareifas. Leeta tomehr wehl arween jaeefkata par hipotefi. Katrā fīnā, tā fon Bezolds fāfā, likums nekaujas peemehrotees otradi. War ari buht, ka eewehrojāmās dubmu daudsums, kahds no leelajām ruhpnēezibas pīfšehtam ispluhst atmosferā pawairo šchinis apgabalos fībena breefmas. War buht ari, ka pīafšee fleefču un drahšču tīfki un ari pawairotee metala daudsumi pee ehfu zefšānas naw glušči bes nošimes pee šche pohrrunatās parahdibas.

Ka weetas geografifkā gultne spēhlē leelu lomū, par to naw ne masako fchaubū. Itweenā semē fastop atfewifškas weetas, turām fawā fīnā fāfari tai nošimē, ka tur beeschi eefper pehřfons (fībens). Tās ihš tee apfšmetas ar negaisa zetekem. Kā fchahdu negaišu zeku išejas puntti mehds buht arween apgabali, kas atronas kalnu austrumu pušē. Št fewifšči no fībens spēhreeneem beeschi peemefletas top upes lejas un, tā jau minets, ruhpnēezibas apgabali. Samehřā peewilfšānas spēhja ir kalnu augstumeem un pīafšēem tīhřeem un ar mešču apaugufšēem apgabaleem.

Ka apafššemes uhdenam ir leels eefpaids us fībena peewilfšānu, par to wehl gan dašči fchaubas, tomehr peedšihwojumi mahza, ka jo tuwat apafšš semes uhdens

<sup>22)</sup> S. L. no 1804. g. 55. § teifts 4 grašči. 1804. g. 4 grašči bija 7.82 kap.

<sup>23)</sup> 1688. gadā weenu mužu rudsu rešfinaja weenu walfis spēzijas dalderi. Tas ir 2 r. 12<sup>1</sup>/<sub>12</sub> kap. 1804. gadā weenu mužu rudsu rešfinaja weenu Alberta walfis dalderi jeb 1 r. 81 kap., jeb 31<sup>1</sup>/<sub>2</sub> kap. masaf, kas itaiša 15%.

<sup>24)</sup> S. L. no 1804. g. 57. §.

<sup>25)</sup> Bericht v. 1804, 29—30. lapp. Ašfauzas pat uf wezajām „wafu grahmatam“ fur palihga darbi netaf nebija ušnenti.

<sup>26)</sup> Bericht v. 1804. (freenu teifts), 31. lapp.: „нѣкоторыя вспомогагельными называемыя работы . . . , которыя первоначально опредѣлить имѣ точную мѣру.“

<sup>27)</sup> Bericht v. 1804, 31—2. lapp.

<sup>28)</sup> Bericht v. 1804 (freenu teifts), 31. lapp.: „Въ отвращеніе впредь таковыхъ налоговъ дворянство . . . постановило оцѣнить всѣ сѣнокосы и огородныя земли крестьянъ.“



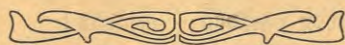
semes wirfotnei, jo leelakas ir sibena breesmas. Tadeht tad ari wateja smilts un grants seme, kur apatsch semes uhdens isdewigati war isplatitees nekà klints semè, ir bihstamaka. Esaru, purwu un dumbraju turwums tàpat pawairo sibena breesmas, it sewischti, ja tee fakarà ar apatschsemes uhdenti. Tadeht jau Benjamins Franklins rakstijis preefshà, ka apatschsemes sibena nowedejus wajag eerihkot lihds pat apatschsemes uhdenam. Jaunakee laiki ari schini finà nestin labatu padomu, jo ir nowehrojams, ka sibens mekle ihfako un ari weeglako zeku us apatschsemes uhdenti.

Interesants ir nowehrojums, ka mescha turwums masina sibena breesmas ehkam. Behlonis tam, ka domajams atronas laitam tanì apstahli, ka koki nemitigi isdala elektribu weenlihdfigi, ka tee sibena starus peewelt un nowehrsch. To peerahda ari statistika. Peemehram meschu nabagà Schwabija top wisbeeschaki peemellea no sibena breesmam; tàpat Schleswig Holsteina, kurai tikai mas meschu. Wispahr nemot ari daschadas atteezibas pret sibeni ir daschadam toku fugam. Schis jautajums jaunakà laikà gan tuwat finatniski ispehtits, bet galigu spreedumu par to wehl newar nodot. Apstirinajusès ari tautà fastopamà tiziba, ka osols ir tas koks, kurà eesper wisbeeschaki un wihtfna tas, kurà sper wismasak. Ja peenem sibena breesmas pee wihtfnas ar 1, tad pee skuju kokeem famehrà isnahf 9, lapu kokeem 12 un osolam 34. Behloni tam mekleja meschu apatschgruntè, bet pehtneeki (kà peemehram Jonesko) peerahdijusch, ka galwenà loma te peekriht toku ektas dakam. Koki, kuri wasaràs bagati ar ektas sature, kà peemehram wihtfnas, ir leelà mehrà aissfargati pret sibens breesmam. Apatschsemes ihpafschibu eespaids zaur to wehl it nebuht naw atzelt. Wairakfahrt nowehrots, ka pee sulaineem kokeem sibens nomanz tikai tokam misu, turpretim koki, kureem mas uhdena dakas un tahda apatschgrunts, kas slihta nowaditaja, no sibens gara top fastalditi. Sakaltusch sari pee it wiseem kokeem pawairo sibena breesmas.

Tà ka kokeem ir ta ihpafschiba peewillt sibeni, tad tee sawà finà noder kà sibena nowedeji tuwakam ehkam. Schi aissfardsiha tomehr attariga no ta apstahli, ka kokeem wajag

buht augstakeem, nekà ehkam un ari teem ar apatschsemes uhdenti wajag buht labakà fakarà nekà pehdejàm. Ja tas tà naw, tad koki war buht, ka no koka peewilltais sibenis atlez fahnus. Sewischti papele (populus italica L.) agraf eestatita, kà aissfarg pret sibens breesmam atsewischti stahwofscham muischam, mahjam un ehkam. Jaunakee pehtijumi tomehr peerahdijusch, ka ta tikai tad noderigs sibena nowilzejs, ja ta ir lihds apatschaki apauguse ar lapam, ir wismas 2 metrus no atteezigas ehkas atstatu un winai fahnus flapjà semè, resp. winas blafus ehkai pretim atronas khdns uhdens krahjums (Dihlès, bedre u. t. t.). Kailas papeles ar mas saru un lapu gandrihs arween bihstamas. Sem apstahsteem ari sibens peewillts no koka, pahrlèz no ta us ehku, lai gan tai ir sibena nowedejs. Dr. Hefs tadeht eeteiz dot papelei labu semes nowadijumu zaur to, ka apleef ap zelmu dselsu rinkì un eerihko wadu semè. Ja tas naw isdarams, tad ehkai wajag sewischku wadu, kura usdewums ir pahrlèzofcho sibenu nowadit.

Kas nu atteezas us ehkam, tad pats par sewi saprotams, ka atsewischkam un weentufkam ehkam draud leelakas breesmas, nekà weselem grupam. Sibenu breesmu famehrs starp pilsehtam un lauteem ir apmehram 1: 1,8. Telegrafu un telefonu wadi ari fargà, ja tikai gahdats par to, ka wadi drofchi un labi straumi wada. Ari gahses un uhdens wadus wajag peewenot nowaditajeem. Wispahr nemot, ehkà arween drofchaks, nekà sem klajàm debestim. Pats par sewi protams, ka pa negaisa laiku wajag fargatees stahwet mahjai turwu atronoscheem wadeem. Pee tahdeem japeeskaita ari peemehram dselsu logu trelini, pee metala kehdem peekahrti krona lukturi u. t. t. Behgshana pagrobà ir glusch bih noluhka, jo ja sibena stars eet zaur ehku, tad breesmas zihwekam un lopam tilpat leelas, waj nu atronas augschejàs telpàs waj pagrabà. Beidsot wehl jaaisrahda us statistiki peerahdito faktu, ka sibena breesmas Wahzijà wisleelakas julija mehnesi. Wiswairat sibena spehreeni noteef pehpusdeenas stundàs no plst. 3—9 (wisleelakais skaitlis atronas starp pulst. 3—4 pehpusdeenà) un wismasak rihna stundàs no plst. 3—9.



## Kad druwa breesft.

Renè Basena romans. No frantschu walodas tultots.

(Turpinajums.)

### III.

#### Preefchlasijums meschà.

Lai tiktu lihds sawai meittai, Gilbertam Klokotam nebija jataifa nekhdns leels zekojums: pa meschu weda khdns zelinsch us Wokfas dihta galu, kas atradàs gluschi kaiminos ar Pas-di-Lupas zeemu; un schis zeffsch gahja rinkì kalnam starp purwainam pfawam un nobeidsàs, kad tika pret widu pirmajà klajumà.

Schis klajums mescha malà bija diwpadfmit hektaru, fadalitu peezpadfmit lihdsigàs dakàs, kuram us slihpàs kalnu

peegahses atradàs Epinas mahja, kuru Lire bija dabujis falmneezibai, pateizotees Gilberta augstfirdibai.

Laisk bija skaisis; un wareja dsirdet, tik dsifsch bija klufums, kà uhdens urksteja pa strautu okeem. Gilberts bija pahrlizis pahrlèzu sawu zirwi un winsch wilka roku peedurknes, brihscham sawu labo, brihscham kreiso roku, jo fals bija. Plawà, kura eesahfàs mescha malà un kura tika pahrgreesta zaur kahdu upiti, winsch apstahjàs, lai isskattitu baltàs gowis; un tad winsch raudsljàs us ganibam un druwam, apluhkodams un apfwehrdams strahdneeku rotas



darbu; un tad winsch eegahja mahjas pagalmā, winsch tur atrada Mariju uhdens wedrus nesam un ihfos wirschwahrzinos, ar walejeem, neustopteem mateem wina bija.

Ceraudstijuse fawu tehwi eenahkam, wina nolika fawus wedrus us komposta blakka, blatus akai un tuwojas tehnam ar preezigu un faldu fmaidu.

— Kā! juhs, teht?

Winsch to redseja jau nahkam, befruhpigu un ar stuhpsta kahri us issteeptam luhpam.

Un azis winai bija muhschigi jaunās, muhschigi mirdsoschas — tik bahrgas, kad wina nesmejhās, — bet waigi winai bija bahlakti, nekā parasts, foki gurdati.

Gilberts kahwa, lai wina to apkampj.

— Tā tad gahja labi? Marija waizā. Kur tatschu gan juhs ejeet ar fawu zirwi? Dirē pirms scha watara wehl nebeigschot, kā winsch manim to teiza.

— Es, es jau nobeidisu fawu darbu, tehws pamahzschichi noteiza . . . Un tagad, man ir ziti darbi darami un es esmu patlaban zekā us darbu.

— Jo labak, ka jums ir darbs! Preefsch ziteem tas ne ikreis gadās, fazija Marija kā eedselta.

— Ah! Marija, kā tu wari wehl fuhdschetees? Ja manim buhtu tik flaisa ferma, kahda ir tewim, tad es wispirms neeetu nekurl! Es tikai kultu, zirstu, mehslotu. Par ko taws zilweks eet us meschu?

Waj tas gan peederas fainneekam?

— Trihs waj tschetras deenas schurp waj turp, luhfta nu nelaimē!

— Wajadsetu stiprat fawu fainneezibu mihlet.

— Tas wiss atkarajas no naudas, teht! Jo tās pat preefsch nomas nefasneeds!

— Ah! rentes nauda naw nomakfata, pateest gan! Un wihsna tirgotajam jo wairak?

— Nē.

— Un parahds ari kareetneekam, kusch tew pahrdewa fawu jauno kareeti?

— Un schis un ari wehl dauds ziti! Jo tagad newar wairs to apflehpt.

— Un tatschu melkulis ir bijis taws Dirē, kad winsch man teiza, ka jums naw gandrihs wairs nekahdu parahdu; ka, ja es palihdsu, winsch tos wifus tuhli nomakfās?

Wina aishgreesa galwu, it kā kad ta buhtu isdsirduse kahdu troksti aish mahjas kaut kur, pateestbā gan tas bija tikai talab, lai isbehgtu no atbildes.

Gilberts nolika fawu zirwi, kuru winsch tikai aish kahda paraduma waj lihdsfwarā deht tureja rokā.

— Tatschu isputeschana jums tuwojas, Marij! Jums abeem un ari man?

— War jau buht, teht, jo wairak, ka jums naw tablat eespehjams mums palihdsjet!

Seelais malkas zirtejs sakustejās us preefschu, it kā kad winsch tai gribetu gahstees wirsi ar nolektu galwu.

— Ah! firds naw! winsch kleedsa.

Un seeweete atlehja atpakat ar islektu fermenti un ar tik bahrgu feju, ka tur ne pehdas wairs nepalika no winas laipnibas.

— Firds naw! Tahda tawa pateiziba! Un es atdewu jums wifu fawu darba spehku un fawas dwehfeles mofak. Un nekad wehl jums ar to nepeeteef. Bet strahdajeet tatschu, flinks kahds juhs eset! Nemaisatees jel!

— Un waj ari mana mahte maisjhās? Ko tatschu juhs runajeet? Un waj gan wina strahdaja? Sel trescho datu no ta, ko es!

— Waj wina bija ruhpiigi matus fapinuse, pirms eesahka fawus fainneezibas darbus!

— Pateizos teht!

— Nekad wina nebuhtu likuse uhdens neseenus us mehslu blakka, wina bija ruhpiiga, wina sinaja kas ir gods.

— Wehl reis pateizos!

— Un fwehtdeenās wina negresnojās par damu ar jakam un pilsehtneezes mode!

— Naw neka zita, kā tikai damas! Kalab tatschu?

— Un weenmehr wifos gadijumos tik bagati! Un pee tam tew naw wairak par astonām gowim, — kuras wehl deesgan wahjas . . .

— Winam tatschu wehl netruhtst barikas.

— Tew buhtu duzis turams.

— Ir tatschu ari awis, teht.

— Ja, un barokti? Tu man luhdst naudu preefsch wimu pirtschanas, kur wini ir?

Meita tuwojas un mehginaja atmihstinat tehwi, kura dusmas sahka peenemtees. Bet firds winai nebija klahrt un ar islikshanos un meleem tai bija gruhti ko panahkt.

— Es jums apgalwoju, ka posts stahw aish durwim, pree mums ir sadumpojuses wisa pasaule . . . Pristaws runā par nahkschanu . . .

— Pristaws! . . .

Seeweete sahka raudat.

Gilberts twehra fawā westes kabatā un isnehma no tureenes diwus peeju franku gabalus un ar rupju faleefshanos speeda tos meitai faujā.

— Tagad es esmu deesgan nabags, Marija, bet es negribetu peelahst, lai pristaws pee jums eerotas? Kad fateezees ar Dirē, tad faki winam, ka es tewim dewu darba algu, no tahda darba, kusch wehl nemas naw eesahkts!

Seeweete apluhktoja diwus baltos naudas gabalus un bahsa winas kabatā.

— Saki winam, ka schais ganibās naw peeteetoschi dauds leellopu.

— Runat ir weegli!

— Un ka seme neteef deesgan mehslota!

— Juhs neluhds eet un wimu ispehtit!

— Un ka jums naw neweena pascha behrna.

Schoreis seeweete nosarka no dusmam un faunās dusmās raustihās winas luhpas, kad ta atbildeja:

— Naw behrnu! Ta ir muhsu darischana! Un juhs, teht, kalab jums ari nebija wairak, kā tikai weens pats behrns?

Tehws neatbildeja.

Meitai radās nestlaidras negoda nojautas, ka wina buhtu ko padarise. Wini apluhktoja weens otru, trauzeti



eefcheji no pahrmetumeem un no mirkli eestahjuscha klusuma atfinaas . . .

Un tad Marija nehma fawus uhdens wedrus un nefa tos mahjup. Un tehws kahwa winai eet.

Un winsch tai fauja, kad ta bija jau uf fleegschna:

— Marija Lire, Gilberts kledsa, tu est feeweete, kas eji fawam postam pretim; par dauds es esmu tewi mihlejis un talab tew ir japasuhd; par dauds es esmu tewim dewis un tu est kluwuse par to slinki, kahda tu tagad est . . . Tagad tu no manis nefa wairs nedabust. Tam ir beigas starp mums. Sati tu wehl ari Lire, lai naudu winsch wairs nefad neprasa!

Wina kledsa, apgreesufes uf otu pufe:

— Fuhs wina neredeseet! Sa gan, ne!

Malkas zirtejs nehma fawu zirwi un nogreesas pa zetu gar kuhst stuhri, lai drihsat atstahdu mahju un lai drihsat tiktu uszeta.

Neskaidri fawas domas winsch wehl reis atkahrtoja wahrdus, kuras tas kahdreis bija teizis, tikpat labos, ka sliktos, it ka behrns, kas kastanus schin un winsch murminaja, wiss no dusmam drebedams:

— Kad es padomaju, kahda zittahrt bija Marija! Marija! . . . Wina, kuru es uf saweem zeteem aukleju!

Pirms iset uf leelzeta, no kureenes winsch nogreestos pret meschu, winsch ismekleja fewim kahdu punktu, no kura wareja nowehrot, ka zeemu, kas atradas wehl

augstaf, ta ari pakalnau, uf kura atradas Wischija ar fawu plafcho faimneezibu un ar ofcheem, kas ap mahju rinki fastahditi, pahrwaldija wisu apkahrti.

Gilberts apstahjas.

Ka arweenu winsch atradas labā gara stahwofli schat weeta, kur tik beeschi tas bija juhdsis fawus wehrschus; pehz tam winsch apluhkoja laukus, kuri isplehtas no tureenes wisapahrt, wiff swaigt un sati rihta faule.

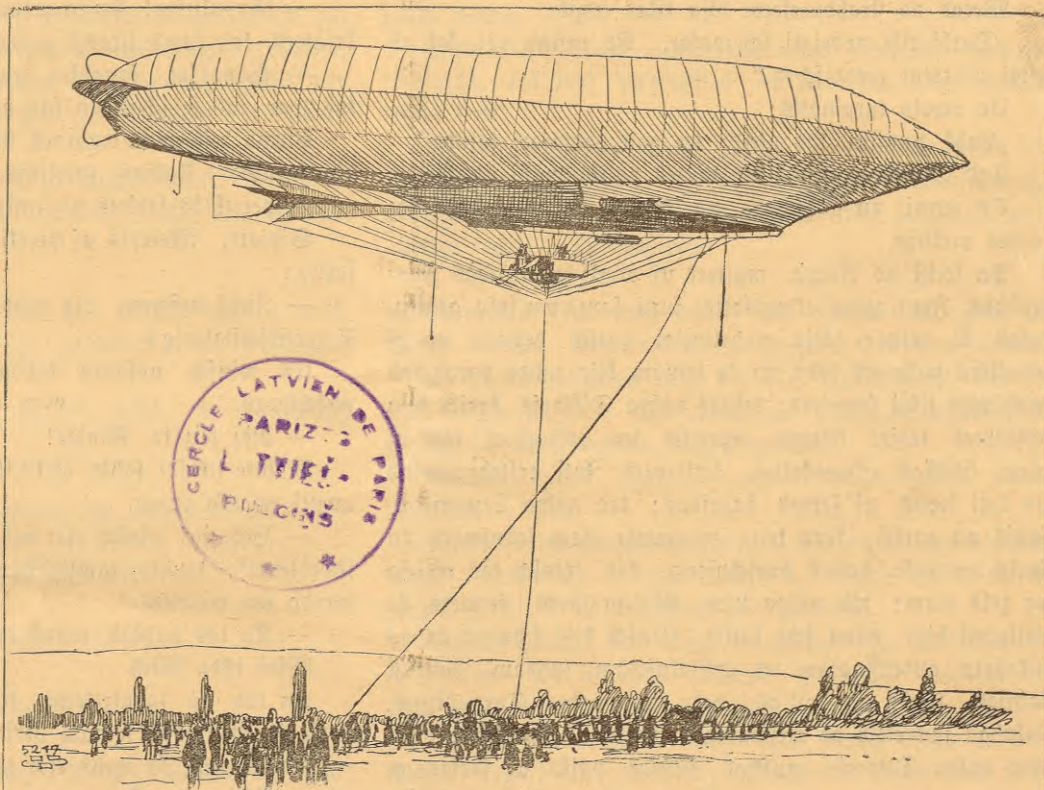
Schos skaitos laukus apluhkojot, Gilberts Klokets newareja ne atzeretes tos laikus, kur tas ka neleels sehns bija eenahzis Wischija; ihst tad bij bijuschi wina swahrzini un tahdas pat ihfas bikstes ar platam sfrabentem peestiprinatas un ka tad winsch bija kluwis par ganu un wina usdewums bijis ar nobrauzitam rihkstem ganamo pulku eebaidit un ka tad wehlat pehz apprezefchanas winam bija bijis no schejeenes jaaiseet, tadeht ka wina seewa to ta bija gribejuse.

— Weenmehr schis feeweetes, kas mani no weenas nelaimes otra eegahsufchas! winsch murminaja

— Winas leelatais manas nelaimes zehlons, ja gan, to waru fazit! Un pehz tam! Un schat stunda! Ejam, ejam tagad uf meschu, mans nabaga Klokot! Ej un labi noslehpres winā tu, bankrotejuschais tehws! Wismas nepahrttraukta darba wesela nedeta, kas drofchi peememams.

Un tad winsch neraudstijas wairs augschup, islehdams uf zeta un no schejeenes winsch nogreesas pret leelo meschu . . .

Bija jau pahri pusdeenat. Malkas zirteji tureja pusdeenas maltiti Fontenelas leelaja malkas isjirkni, netahki no Wokfas dihka un tahki no tas weetas, kur strahdaja Gilberts. Wini bija falafijuschees weetu weetam grupas, plafchaja



Pirmais freemu grosamais gaisa fugis „Russie“.

mescha klajuma un pee Siesta wizeem peebeedrojās ari tuwatee kaimlāi.

Atspeeduschees uf kahju pirkstu galeem tupus, jeb islaiduschees gulus waj nu uf fahneem waj uf muguras wini ehda fawus maises gabalus, nemdami tos no fawam meschineeku maises kulem, katram kumosam maises peekofdami klahst kumosu zuhkas gafas, kuru tee tureja ar kreifās rokas leelo ihfshki un rahditaja pirksteem; jeb atkal gafas weeta dafscham bija seera gabals.

Kotram no wizeem bes tam bija wehl ari fawa wihna pudele, kas bija eepakata waj nu lapas waj sahgu jeb ehweku sfaidās.

Sildamās pudeles falika teltis, bet atwehfinamās islika wehja.

Schee kaudis mas ko runaja, bet kopā buhdami wini loti dshwi fajutās un ari smehtās par dafscham leetam.



Un it kà gurds ſnaudeens pamaſam eefahka nolaiſtees pahr wineem.

Un wina zepures tos aiſſargaja no ſpeedigàs faules, kas tik dſihwa bija ſchàt ſpehzigajà gaiſà.

Rawù grupa bija wiſtumat pee dihta, pa kreift no iſ-  
zirſchana.

Œaweentbas preeſchfehdetajs bija jau nobeidſis ſawu  
pusdeenas maltiti.

Noſehdees uſ kahda burwiga zelma, wiſch iſwilkta lohdu  
papiri ſew no kabatas un laſſja to klufà balſi, ar nerwoſeem  
waibſteem, ka wiſa wina melnà bahrda trihzeja. Aptaht  
winam bija ſalaſſjuſchees kahdi aſtoni ſtrahdneeki. Starp  
wineem kopſch ſalaſſchanàs bij iſmainiti warbuht kahdi  
trihſdefmit wahrdi.

Weens no ſtrahdneekem bija tikat teizis:

„Darbi tiks nobeigt ſchowatar. Œs neſinu pat, kad es  
atkal uſ teem eeradiſchos.“

Un otrais turpinajis:

„Luhf, putnini, kas dſeed; tee gan pawafari ſajuht.“

Tad aiſwehràs azis, bet mutes palita wakà atwehrtas.

Un gurni, un guhſchas, un kruhtis, un muguras pehz  
faules melleja.

Pa kreift no Rawù, maſleet uſ preeſchu atradàs Fon-  
trubads, Font-nelas atmenkalis, kuru ſauza par ſofu genju,  
talab ka winam bija pahrliezigi garſch deguns un uſ  
preeſchu paſteeps ſods un ka winam bija tahds paradums  
muſſchigi tikat ſmeetees; tahkat nahza Diſſneſs, kuſch bija  
apſehdees taiſni winam eepretim un atſpeedees tam uſ  
pleza, lihdiſigs atmenkalim, toti wezs, toti noſlehpumains  
un toti lepns uſ ſawas bahrſdas; tad nahza Lamprijers,  
ſauſs un garſch, kuru teiza weenmehr eſam ſaduſmotu un  
kuſch eedweſa hailes burſchujeem, kad wiſch tos redſeja  
pa zeku ejam; tad nahza Lire, Kloſeta ſnots, fermers, ka  
netizami bija wina ſche fatikt, wiſch bija ſchuhpa ar no  
alkohola apdedſinatam un appluſſſcham luhpam, haudas  
ſahrigs, ſlinks un bailigs; pehz tam nahza Turnabijens,  
nelahga jaunellis ar meſcha kaſa figuru un weilkibu; pehz  
tam nahza Dewore, muſkigs fermas puika ar ſarkaneem  
mateem un behdigu waigu; pehz tam nahza Sipiats, kuſch  
ſewi ſauzàs par galdneeku, bet kuſch nekad neneeka ne-  
galdneekoja, drihſat medijs ſtwis waj ſwehrus un kuzam  
bija lapſas wiltiba un kuſch preeſch galwenàs ſtrahdneeku  
Œaweentbas iſdarija daſchadus ſpeega patalpojumuſ; heidsot  
nahza tahds gadus diwdefmit wezs garſch, jauns zilwekſ,  
ſmuks un ſmeekligs un kuzam bija wahrds Œchan=Œchanis.  
Wiſch bija eeradees ſwilpodams no Montrejenas meſcheem,  
nemas pats neſinadams par ko un preeſch ka.

Un faule mirbſinaja ſchos zilwekus patihkamà meegà  
un nekahda wiſpahreja ideja neiſzepla tos no wina pus-  
ſnaudas un tos neekalteja, kad Fontrubads, kuſch nebija  
deeffin zil uſmanigs un kuſch neiſſchlihra ſtarpibas pee  
manuſſcripta un drukatas grahmataſ, praſſja, uſ Rawù  
mehrkedams:

— Ko tatſchu gan tas preeſchfehdetajs tur pahrdomà?  
Waj muhſu preeſchſtahwjeem te kahdas ſarunas?

— Wairat wehl nekà tas un tas ari noweſu par

daudſ tahli, Rawù eefahka, pazeldams ſawu ſaraino bahrſdu  
un ſawas dſihwàs azis, eekſch kuzam jau kopſch ſtundas  
laika bija eedegufchàs domas. Laujeet man nobeigt; ſchis  
ir ſlepens dokumentſ, kahda autograſſka wehſtule, kura man  
japaſino beedreem.

— Œhè! Meſchèn! kledſa kahda balſs. Œhè! Beedri!  
Rawù laſis, ſanahtat wiſi!

Blafchajos meſcha iſzirſchchos ſauzeeni atbalſojàs un  
tahli, tahli daſchi maltas zirteji pagreeſàs un it kà no  
kahdu oſolu ſaknem iſlihduſchi, neſteigdamees un lehneem  
ſoteem kahjas gauſt likdami un pehrnajàs lapàs pehdas  
atſtahdami wini gurdeni ſalaſſjàs.

Rawù ſarihkojàs uſ laſſſchanu, bet politiſka kaiſliba bija  
wiſus ſakuſtinajuſe.

— Sapulzete! ſazija reſnais Dewore, ſalaſatees, ſa-  
laſatees, kad jums iſdalis pawehles!

— Œanahtat, ſanahtat no wiſeem iſzirſchneem un  
kas war, tas fehſchas un kas neſpehji, lai paleek kahjàs.

Pirno reiſi wina wahrds iſſtaneja gawiles, dſeedamiba  
un lepniſa. Kahjas ſawilkàs. Diwi zilweki, kas bija  
gufus, peezehlàs fehduſ un atſtutejàs uſ rokam.

Sipiats, iſſteepis uſ preeſchu ſawu ſarkano purnu,  
ſazija:

— Zuhſ neſtneet, kas pehdejo nedeku ir atbrauzis pee  
X. preeſchſtahwja? . . .

Un wiſch noſauza kahdas zitas aptahrtneſ zentra  
meſchfargu.

— Nè; teiz to, Sipiats!

Melnee ſtraſdi ſahka aiſlidot no meſcha ſtuhra, kur tik  
augſti eefahka runat.

— Œeh, ja! wiſch eſot nahzis ſtatitees ſawus „dahrgos  
iſwehletos“, kaudis, tamlihdiſigus kà mehſ; un wiſch tos  
atrada pee maltites.

— Kà tas nahkàs, mans draugs?

Wini ehda ſikkas.

Un tad no ſapulzeteem, kahds wiſjaunakais, droſch-  
ſirdigais Wellmans winam atbildeja:

— Tu ſati, ka mehſ eſot tawi draugi? Loti labi.

— Œh — bet ſini, mehſ eſam tawi kungi un tu eſt  
muhſu kalps. Mehſ ehdam ſikkas, tu redſt un tu nahz ari  
uſ ehſchanu!

— Un ko wiſch darija? Tam gan wajaga buht ne-  
lahgam bijuſcham!

— Wiſch ehda, mani mihtee! Wiſch wiſas aſatas  
buhtu aprijis, ja winam netiktu teiktſ: nu ir deeſgan!

— Sapulzete, tas naw wehl nekàs no wiſa! Fon-  
trubads kledſa.

— Kas tas gan ir, Rawù? Par ko tu muhſ ſauzi?  
Dee bija tſchetri ſaweentbas jauni zilweki, kuzi peenahza  
rokàs ſakehrufchees.

— Sahſtees laſſſchana, ſazija Œchan=Œchanſ.

— Tas naw nekàs? Kahds ſchurnala iſwilkums?

— Nè, Rawù runaja, papiri nolaiſdamſ ſemat, dubult-  
ſormata lapu, uſ kuzas bija laſami zeefchàs rindimàs  
hektografeti burti, — te nè, tas ir uſſaukums, kas nahk  
no Pariſes ſemes ſtrahdneekem . . . Pehz tam, kad bija



apweenoti fabritu strahdneeki, kehra's pee semes strahdneeku werweschanas, lai apweenotu wifus, wifus.

Sejas kluwa nopeetnas; laudis, kas bija fagrupejuschees pusrinki ap Rawu, tuwojas wiam us peeypadsmit zollam, daschi nemas nepazeldamees un schuhdbami pa lapam.

Un tur bija dsirdama lapu tshaloschana un sarn knitschschana. Un wehl arweenu dseedaja strasdi, bet jau toti tablu.

Rawu atwehra muti puslokā; winsch isrunaja labi; winsch isteiza frahses ar baudu; wina baltee sobi bija pilni ar smeekleem, tad winsch runaja:

— Semes strahdneekem!

— Beedri, jau no seneem laikeem, jau gadu fntenti pehz gadu fntena, meh's esam faleekti no agra rihta lihds wehlam wakaram pee semes, bes ka waretum domat par muhsu listeni, bes ka waretum paraudsitees muhsu aptahrne, pahrliezinati tikai no ta weena, ka naw eespehjams zitu ko darit, ka tikai atdotees besgaligam mokam ehdot sawu maises garostnu."

Klauftaji kahwa paeet runas pirmai datai, neisrahdot nekahdu juhtu. Wini snaja eewadus; wini bija ar teem jau fakaufeti.

Rawu turpinaja:

— Bet nefad naw deesgan par wehlu kaut ko darit. Sawilksm tatschu kopā scho jautajumu un atbildefim brhwi:

— Kas rascho labibu, ftaidri fakot, maiji preeksch wifsem?

— Tas ir semneeks!

— Kas audse ausas, meeschus un wifadu labibu?

— Tas ir semneeks!

— Kas audsina lopus, lai gata tiktu?

— Tas ir semneeks!

— Kas ispsesch wihna fulu?

— Tas ir semneeks!

— Kas baro mescha putnus?

— Semneeks!

— Luf, kas ir taisniba! Mescha putnus, ja gan, mescha putnus!

— Stahwi klusu, Lamprijer. Mescha putnu nebuhs wairs, pateizotees tew un Sipiatham.

— Laujat, lai preekschschdetajs turpina!

— Ar wahrdu fakot, juhs raschojeet wifu! Un ko gan rascho juhsu fermers waj galwenais ihpafschneeks?

— Nefa!

— Tas ir taisniba!

— Winsch uslabo semi weens pats!

— Kas to teiza?

— Tas bija Schan-Schans. Stahwi tatschu kluss, Schan-Schan! tu est par dauds mas wehl, lai runatu!

Sipiats pehlschani nokrita us zekeem, pehz tam issteepas garfschtaukus us rokam atspeedees, it ka kahds lopinsch un palika schahda stahwokti Rawu preekschā.

Schis pats gan drofchi ween bija ta lapsa, kas norij zepeti.

Wifeem kwehloja appetite pret wina azu wahkeem. Tur-

nabijens wehl reis un wehl reis nowilka sawu nasti pahr maist, it ka pahr kahdu tezinamo atmens galodu. Lire smejjas ar us semi nolaisam azim, pats domadams par saweem kreditoreem, un ka rewoluzija wina saduhschinajuse teem neka nemakfat.

Un neaprafstams klusuma mirklis cestahjas starp scheem trihspsadmit zilwekeem. Wini schitās kaut ko dsirdam, bet pateefbā wini redseja.

Weenas un tās paschas stanas zitadi atbalsfojas ikweenā no wineem.

Wini redseja ihpafschneeku, fermu turetaju, pahrwaldneeku, usraugu, kotu tirgotaju palihgu ihtos kaulus un meesu, wiai statija sawus eenaidneekus.

Un tik ilgi par mehmeem palikuschee waidi bija dabu-juschu weidu.

Schee waidi tagad atspulgojas wina fajuhtās. Schais formulās, kas bija nahkuschas no Parises, wini atrada paschi fewi.

Un schi lepniba us sawu spehtu, ar drofchu kruhti eet puhli, rabit saweenibu, iszelt fazelfchanos, laupischanas, teefschanu, atmakfu, leeliski peechstees, tikai fashcheebt waj atwehrt muti, it ka kledsot:

— Esmu scheit!

Ar mokam diwi waj trihs tikai spehja tik galā ar scheem meleem. Neweens nebija peeradis pee runaschanas.

Uf weetas stahwam wini nepalika. Wini gahja tahtaf: wini teefaja pasauli. Un neweenam nestinama pahrlieziba peetika, lai dotu wineem teefbu gausnees.

Nekahds spehks nespheja pretim laustees pret wina ftaudibas kaislibu.

Un katrā wina seja atspogufojas weenas un tās paschas juhtas, weena un ta pate tizefchana, weens un tas pats prahta gaukums jeb pehlschana aisdegchanas.

Ischetri zilweki, kas nahza notahlem, bija faherufchees rofu rokās. Un weenads seltains sposchums loistijas ap wina wifu tshetru augsti pazeltam galwam.

— Beedri lauzineeki, meh's esam neezigi talab, ka leezamees bagatneeku preekschā; parahdifik meh's fewi kaut tikai weenu weenigu reisi un meh's redsefim, ka meh's esam dauds leelakt, nekā wini!

Muhsu kalnaktuwju un muhsu darbnitschu beedri ir mums zeku rahdijuschu; ir wajadstigs mums tikai organi-fetees un tās buhs nepahredsams spehks us preekschu eefchanas fna . . .

Beedri lauzineeki, pahrdomafim labi par scho leetu!

Ja riht pat jau issustu wif semes strahdneeki, kas tad gan wifadā fna notiktu? Wispahrigs bads un breesmigs posts, un neisbegama nahwe leelakai eedshwotaju datai un pee tam netizamā ahtrumā . . .

Un ja riht pat wif kungi nosustu no semes wirfus, tad, tad . . . ir drofchi peenemams zeret, ka no wineem neweens neisees fweikā . . .

Bet tomehr, meh's newehlamees neweena isnitschchanu . . .

Sakustejās daschas galwas tuwodamās.

— Bet meh's wehlamees redset atnahkam to deenu, fur preeksch sawas pahrtischanas buhs jastrahda katram pa-



faules pilsonim, kur nebūšs wairš ne isfuhtto, ne ari isfuhtjeju . . . Droschi ween tas nahšs. Tas buhs muhsu darba sahtums.

— Beedri, zekā us leelo mehrki!

— Lai dšihwo strahdneeku brihwiba!

Kawū wairš nerunaja, kad wini wehl klaufjās, fašnaugufchees, aifrahwufchees, isplehstām nahšm; diwi waj

trihs no wineem saņvoja par nahšotnes idili, par poestju, par muftu un tee bija tee jaunakee; Šan-Šans, kuresch bija fatinis sawu galwu ar kahdu drehbi, ar isbrihnejušchamees azim isklaidus raudšjās debess stingumā; winsch mihleja kahdu Korbinjas flaisfult un winsch to bija redsejis Parisē diwu firgu kareetē pa kahdu aleju aifbrauzam.

(Turpmat .wehl.)

## Dahrša fwehtki.

No Paolas Lombrojo.

Pehz tam, kad markise no Kaziaselwa bija nopirkufe wasarnizu Maria, kas atradās zeeschi blatus wasarnizat Antonieta, Antonieta Bagliero kundsei, kawaleera Bagliero laulatat draudsenei. Un wasarnizas Antonieta ihpafschneezei nebija wairš neweenas minutes meera. Tur peezdesmit fokus atstatumā, aif weenfahrschā dahrša muhra, sinat markisu un markisi, kas par laimi! jo eespehjamiba tatschu nebija isflehgta, ka — kaut ari zaur pakatas wahrteem — pa taisnu zeku wareja eelaustees aristokratijas firđi.

Bija jadamā par lihdsfekteem un zekeem us kahdu wihsfi tikt ar wineem fatifsmē. Bet kā? Kur atrast lihdsekli aristokrati eeluhgšchanai un par wišam leetam, lai dotu wineem saheguma par sawu ihpatnejo wehrtibu, par sawu bagatibu?

Kahdu nakti tatschu Antonietas kundsei eenahja prahtā laba doma: Alpu kolonijas behrneem waretu pilniku jeb dahrša fwehtkus farihtot; tas buhtu krahschus gadijums, lai eeluhgtu wišus wasarnizu ihpafschneekus. Un ja markisus pee tam eeluhds, tad wineem war peerahdit, zif Bagliero ir augstfirđigi un lobdarigi pret nabageem, kā wišf, eesahšot no birgermeistera, tureja tos leelā godā un tā tee sawas wasarnizas un sawa dahrša deht bija apskauschami.

Antonietas kundse nolehma preesch fwehtkeem nahšofcho fwehtdeenu un bija wišu zauru nedeku ar wehstulem, fagatawojumeem un apmeklejumem nodarbinata.

Wina eeluhdša tšchetredesmit personas, wišas, kas pee tā sawzamām saheedribas galotnem flaitijās, un Bagliero mahjas krahschumam wajadseja katrā sīnā imponet. Sestdeenā wina lika tikpat leelu behrnu flaitu eeluhgt, un flolotaja atbildeja, ka tšchetredesmitpeezti nahšfchot.

Tšchetredesmitpeezi! Tas gan masleet ir par dauds, wina domaja, bet tahdi kaudis nepastihst kautreschanašs. It kā kad buhtu kahda wajadšiba pehz wišeem teem? Bet tagad bija japarahda laipna feja.

Bitadi wina ari bija ruhpes usnehmusēs, lai mihštee mastnee mahgas fewim nesamaitatu. Poste, ja tee kluhsf par nahšketajeem, lai tad wehlat ehdeenu apsmahdetu. Talab wina dos teem maift un defas, pehz tam farkanu, saldu uhdentianu nodsertees un ar to tad teem pahri pahrim buhs deesgan.

Turpretim pee weefu pazeenaschanas winai nebija nodoma flopotees.

„Lai tas mafsā to mafsadams,” Antonietas kundse bija

fazijufe, „es grihu rahdit, ka mums ir nauda un ka mehš neefam nekahdi islezeji.”

Wišas sawas sudrableetas, sawus flaisšos galda trautus wina bija no Flandrijas, bet kristalleetas no Behmijas ismeklejuše, un kahdu bagatigu, krahschānū bufeti no Barati un Milannas apfuhtijufe: kahda leela torte à la Chantilly crème, peperkofu kaudses, krahschāni falikti isjepumi, kurwišchi ar faldumeem un pihradšneem, wiškrahschānato augtu piramidēs un trauzini ar mirdsofchām oranscham un awenem!

Ja, ta bija bufete, kahdu pat kehnišchā pilt newaretu krahschāni eerihšot. Tas wišs bija tik kehnišchki eerihšots, ka Antonietas kundse, blatus schim krahschāni klastajam galdam, to preesch behrneem fagatawoto kurwiti apluhkodama, kas tik usbahšigi pehz defam oda, wišadā sīnā fajuta tā kledsofchu pretstatu.

„Schī fwehteanu smata naw patihkama,” fazija wina sawai kehšchāi, „nes scho kurwi us kehki un paturi to tur tik ilgi, lihds es lihšchu to fuhtit schurpu.”

Diweem sawu kalpu buršcheem ta usdewa sawa wihra nonehšatās frakas un nostahdija tos tā sulainus, pehz tam wina kahwa sawam flatam pahrbaudofchi klišf aplahrt un apmeerinata domaja, ka eespaids nebija flifts. Wiebeidsot wišram wajadseja wehl weenreis atkahrtot runu, kura no beidsās ar schahdeem flaissteem wahrdeem: „Tā buhs scho zeenijamo weefu klastubhtne, tā buhs muhsu maigās publes wehl weens leezineeks turklasti, schāis behrnu firđis tās mihlestibas un zeenifchanas juhtas pret wadofschām schkiram eedehstik, pret kurām muhsu tauta arweenu teef usmušinata. Lai dšihwo Stalija, lai dšihwo kehnišch!”

Tas bija wajadšigs tikai tadeht, lai markiseem rahditu, ka wini nebija ne pahraf karsti radikali, ne ari republikani.

\* \* \*

Birmee, kas ap pulkstēn trijeem eeradās, pawaditi no sawām flolotajam, bija behrni, ar stahhagigām azitkam un ar deguntineem gaisu ofschadami, kā isfalkufchi wilzeni.

Pehz zeturdastundas Antonietas kundse nahja lejā, lai tos ar schehligu smaidu saemtu. Wina apšweizinjaja flolotajas, tatschu neluhdša tās apsehstees, lai nebuhtu „intimi” ar winām jadaras.

Teē ir par agru atnahskufchi, wina nopiktojušes domaja, kaut gan wina pate teem scho stundu bija usdewufe.

Tikai ap pulkstēn tšchetreem sahka eerasstees „ihštee”



weeft: birgermeistars, notari un pahrejee eeluhgte, truhka wehl tikai markisi.

Behrni bija dseebajuschi, istaihsjuschi gimnastiskus mehginajumus, usteikuschi dsejas un — eeguivuschi schaufmigu apetiti. Bet Antonietes kundse itin nemas par wineem nedomaja, markisu nolawefchanas wiswairaf nodarbinaja winas prahtu. Wini tatschu gan no fawa dahrsa waretu dsirdet, ka weeft jau bija klast!

Beidsot peesteidsas weens no pfeidosulaineem:

„Markise ir klast, markise ir klast!”

Wif, ar no ustraukuma nosarkuscho Antonietas kundsi preekschgalā, steidsas markisei pretim, rinda fastahditee pulseni fweizina militariski.

„Schee schelt ir muhsu masee weeft,” Antonietas kundse eepasthstina, „tee ir Alpu kolonijas behrni, muhsu mihluki.”

Sau ir pusfeschi; mihluki dseed pehdejo reis un atfahrto dsejas. „Tagad laidifim winus brihwā, lai tee pusdeenu eetur,” saka Antonietes kundse. „Markises kundse buhsheet pa tam tik laipni dahrsa grotes apstatit, winas ir Palawizini wafarnizai eefsch Pegli lihdsfigas.”

Sabeedriba pehz tam isklisht.

„Luhdsu raugates, doktora kungs,” isejot saka Antonietas kundse, „lai behrneem pasneeds kaut so baudamu, nabaga tahrpini buhs issalkufchi.”

Doktors, zeenijams wihreetis un apfahrtnes aprinkahste, kas ar kolonijas jauno skolotaju mihlinajas, steidsas, laimigs par sawu usdewumu, tschakli ween projam Azumirski winsch ir peesteidses skolotaju un behrnu grupai, kuri wehl stohw ar tufschneem wehderineem bagati segto galtu preekschā.

„Us preekschu, behrni, mundri! Tagad eefahkas ehshana!” Usmudina tos doktors, kufsch fewim par leelu preeku atradis skaitas mustateka pudeles. „Sakat, waj jums ir bijuse kahdreis tik skaita deewdahwana sem deguna?” un winsch eefahk fagreest torti.

„Bet,” eebilst kahds no prowisoriskajeem fulaineem, „waj nebuhtu zeen. kundse pati japagaida?”

„Bet wina pate jau mani fuhstija,” apdrofchina lahga doktors un turpina meerigi sawu nodarbofchanos tahfaf.

„Juhš dabujeet wispirms,” un winsch sneeds kahdu preekrautu schkshwi jaunai skolotajai, „un juhš, un tu, un tu, tschagani, tschagani behrni!”

Un wif krahschnee meisterdarbi pasuhd weenā azumirski rijigajās rihsklites. Tortei feko pihradstai, saldumi, peperkofi, augli . . . Nekad wehl sawā muhschā behrni nebuhtu waresusch kahdu lihgsmitibu, tahdu meelastu eedomatees.

Scheit noteesā weens sawu schkshwi, tur atkal norij otrs gandrihs no bailem ween ka kahds tam neisrauj kahdu kumosu no mutes. Schis masais mehgina kahdu atlikumu no tortes sawos swahrzinos paslehpt, otrs ar sawu laupijumu noet pee malas, lai tur to meerigi isnihzinalu, jeb atkal teef nodarits apmainas weikals, lai dabutu kaut ko arti no beedra gahrdumeem noprowet . . .

Sch, pehz desmit minutem no krahschnā paskahja naw wairs neneeka pahri, ne weenas pudeles, ne weenas piles, ne weenas drupatinas — wif ir pasudis.

Lihgsmitika ir sawu augstako punktu aissneeguse. No wihna usbudinatee behrni sahk dseedat, danzot, kautees. Aztinas mirds, sejinas teem ir nosarkuschas, schais desmit minutes wini rahdas dauds resnaki kkuwusch. Skatru azumirski skreen urawas is wiau rihsklitem ka raketes gaisā.

„Bil wini ir preejigi!” saka markise, kura no tahleenes dsird wiau smeefchanos, „rahdas, ka ehdeens teem labu duhschu uftaisjis.”

„Waj markises kundse nerrehletos eet winus apstatit? Sewischi, kad wehl mums, tapat ka teem, noderetu mas atspirdsnajums.”

Kad Antonietas kundse notahlem galdu reds tahdā kahrtibā, wina leekas atla buht. Wina atschkiras no sabeedribas un steidsigi preekreen klast ustraukti wajadama:

„Ja, kas tad ir notizis?”

Nahkoschajā azumirski norifinas ustrauka sawauna stary fulaini, kehfschu un doktoru, sawstarpesa apwainofchana un aissfargofchanas. Wahrds „kurwis” eet waj diwdesmit reischu no weena tekuma otrā, lihds kahda no dedsigakajām kehfscham pehschni atskreen ar kurwi. Winsch ir neaisfahrts ar wisam sawam tschetrdesmit peezām swehtendesmaisitem. Notahlem stahwofschā sabeedriba scho skatu fleepen noluhfojot nosmejas sewi.

Saunā skolotaja par scho no kolonijas pastrahdato nedarbu ir tā ustraukta, ka grib tuhlt projam steigtees . . .

Antonietas kundse weefu preekschā zenschas isskaidrot kas kuzam esot bijis nodomats. Wina ir pawisam galwu pasaudejuse, bet lai nu weens ari tikai eedomajas — torte weena pati malfajuse trihsdesmit peezus lirus un bekeresas isjepumu naw bijis masaf par feschām mahrzinam!

Sa, ka tas nu gan waretu buht bijis eespehjams, ka wini to wifu spehjusch noteesat! Un kas Antonietas kundsei bija pagalam nefaprotami, tad tas, — ka gan wif wareja to eedomatees, ka schahds ehdeens buhtu kahdreis preeksch wineem nolemts?

## Kā divi naschi . . .

R. Valmonta.

Kā divi naschi — dwehfeles,  
 Ar skateem — diwām dsitam afam.  
 Wahrds „mihlam” teits — mums melus nes,  
 Teef dsihwe — elle, — „ne” ja sakam.  
 Tu fargā mani, temi es,  
 Arweenu mehš weens otram blakam.

Tulk. R. Kruhja.

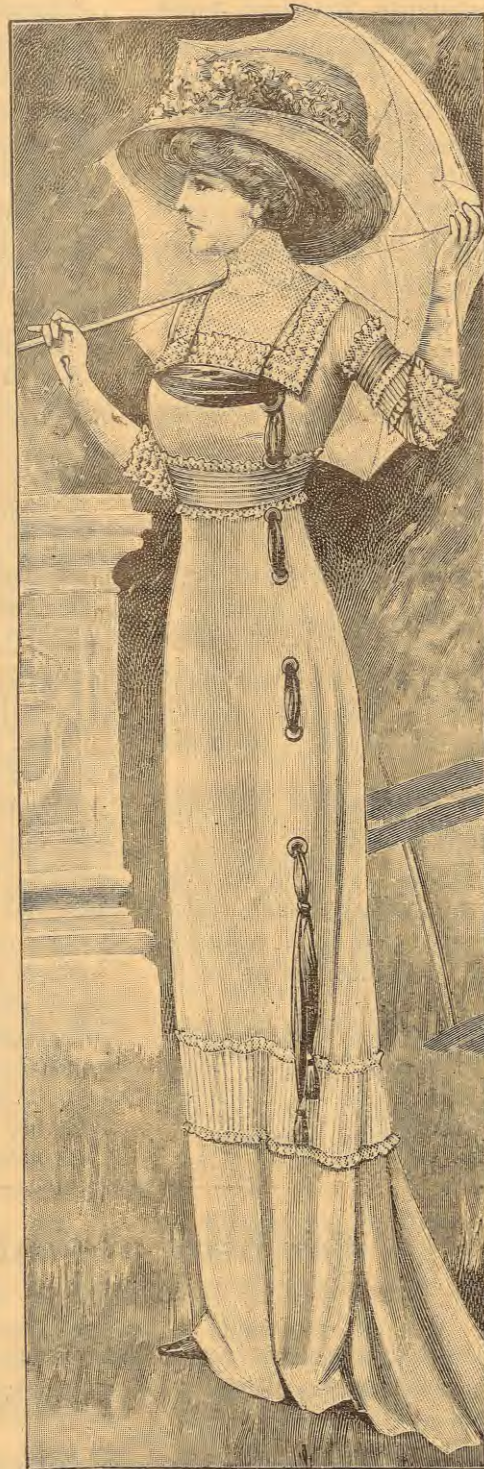


## Jaunakās modes parahdibas.

Te redsam figuras slaidas, ka needras, ar zepurem galvā, tā puku groseem. No dabas slaidat figurat ar skaislu gih-miti, protams wiis kas stahw skaisi un jo skaisiati, kad apgehrbs pagatawots ar weiklu skrodera mahkslu. Breeksch schahda weida apgehrbeem, tā schinis shmejumos, wajaga mihsftas, wilanas drehbes, kura maigi peektaujās — kahda ari war buht smalki pagatawota tihras wilnas, pašču audi-nata drehbe. Nr. 1. rahda apgehrbu ar prinzeses weidigu



Nr. 1. Apgehrbs ar prinzeses weidigu tuniku.



Nr. 2. Weešibu apgehrbs.

tuniku jeb wirskleitu, kura garneta platu isschuhtu lentu. Tunikas peedurknes tikai lihds elkoneem. Breeksch saltites noschuhtām apatschpeedurknitem un westites war nemt zitadu — waj mihsftu zaurspihdigu drehbi, tā peemehram mušlinu waj mihsftu shdu. Ari swahrti war buht zitadatas drehbes, nekā tunika — tikai teem wajaga buht peederigā krahsā. Nr. 2. Weešibu apgehrbs ar us augšču pagaxinateem swahrteem, bet ari schim apgehrbam wairat tahds weids, ka

tas lihdsinas prinzeses apgehrbam, jo lenta preekschā, wilita zaur bluhsti un swahrteem. Ari muguras skats rahda, it tā weena gabala apgehrbu. Westite schim apgehrbam no tilles, tapat garnejums no schauras tilles spizes gar noschuhtām saltitem. Tā weens tā otris apgehrbs zeeti taifami us muguras. — Ap ko pa laitam grosas galwenais modes weids pee apgehrbeem ir peedurknes, kuras tagad pagatawo schauras, tā jau sche redsam, bet pee jaunu apgehrbu pagatamoschanas fotti eeteizams, atlizinat kahdu arschinu drehbes, jo schaubigi, waj schi schaura peedurkau forma ilgti pastahwes, tā leetas, tad nahks modē atkal pufes pee elkona. Ari pee plezeem jau darschi shmejumi rahda masleet krotas waj ari saltites. Bluhses no plahnas drehbes, weenmehre eeteizamati pagatawot ar masleet krozinam pee pleza un peedurknes pagatawot ar aprojitem. — Wafaras jakas jeb schafetas, mehds tagad pagatawot no tahdas pat drehbes, tā apgehrbs, tās ir labi pagaras, lihds zekeem un stahw tā pawateji ap widuzi.



Nr. 1.

Nr. 2.



# Apfkats.

## Walsts domeš darbiba.

Walsts dome, tā jau finots, flehgtā 2. junijā. Wina fawu darbibu atkal eesahks 10. oktobrī. No likuma projekteem, kuras walsts dome pagahjuschā fesonā peenehmuse, fewischti minami 9. nowembra likums un pašchās fesona beigās tizibas brihwibas projekts. Ihpafchi pehdejā laikā walsts dome fanehmās. Ja tizibas leetās walsts dome buhtu isturejusēs zitadi, nebuhtu peenehmuse tizibas brihwibas projektu, tad walsts domeš fmarš un eespaids tautā buhtu stipri masinajuschees. Jau tā walsts dome bija isturejusēs pahraf peekahpigi. Oktobristi haidijās saubet pehdejās fmpatijas un tapeh; wismas tizibas leetās gribeja rahdit, ka tee nemas naw tik nepatstahwigi, par kahdeem liberalā prefe tos istehlo. Waj walsts domeš peenemtos likumu projektus tizibas leetās ari peenems walsts padome un waj tee tiks apstiprinati, gan wehl jafchaubas. Interefantas runas un debates tizibas leetās. Nodrukafim tapeh; wehl daschas raksturiskafās. Winas spilgtās krahfās apgaifmo waldbibas un partiju eestatus. 22. maja fehdē referents **Kamenstis fīno tizibas leetu komištjas spreedomus**, atteezibā us waldbibas projektu par pahreeschānu no weenas tizibas otrā. Galwenais komištjas pahrgroštjums buhtu tas, ka ta atraidijufe ministrijas noteikumu, peh; kura tee kristitee, kuzi fāfneegufchi 21 gadu wezumu un grib pahreet atpakaf tanī nekristitā tizibā, pee kuras peederejuschi wini pašchi, waj wina wezafi, waj wezaku wezafi, isflehdifami no kristito fkatā. Tani weetā komištja ar 18 pret 10 balsim atfinufe, ka katram 21 gadu wezam dodama teefiba pahreet weenalga kahdā tizibā waj sekte, kura peh; kriminallikuma naw aifleegta.

Peerastijuschees 81 runatajs, farakstu flehdif.

Ministru padomes preefchfeh detajš P. A. Stolipins: Walsts domneeku kungi: Waldbibas eefneegtee likumu projekti tizibas leetās radijuschī weseļu literaturu, teef dšhwi pahrrunati ne tik politiskās un tizibas leetam tuwu stahwofchās aprindās ween, bet ari no tizibas finā weenaldfigeem; no tam, ka fchee projekti tiks isfchirti, domā flehgt, kahds wirseens huhs muhsu eefchejai politikai. Zeru, ka palihdfeschu faihfinat debates un wejinafchu leetas drihfaku nobeigschānu, ja tuhlin peh; referenta runas paškaidroschu waldbibas stahwolli fchīnī jautajumā un isklihdinafchu daschus isjehluščos pahpratumus. — Wispirms atgahdinu, ka tizibas brihwibas prinzipts kreewijā dibinas us trim Wisaugstafās Gribas isteikumeem, us ufāsu no 12. dezembra 1904. g., us ufāsu no 17. aprifa 1905. g. un us ufāsu no 17. oktobra 1905. g. Wina faturš jums huhs jau labi finams, lai wehl wajadsetu to atfahrtot. Afrahdu tikaf us to, ka tuhlin peh; wina isdoschānas, eewehrojot wina fwarigo nofshmi, waldbiba juta wajadfibu pahrgrofit daschus jiwil- un kriminalfahrtibas nofajjumus, nerunajot no daschadu administratiwu spaidu atjefschānas, kas runaja pretim tizibas brihwibas prinzipam. Wišf tas notika tanī pašchā administratiwā fahrtibā, kā agraf. Bet atlika wehl weseļa rinda daschadu likumu, kuzi bij pahre-

grofami likumu doschānas fahrtibā, eewehrojot no Monarcha pašlubinatos jaunos prinzipus. Dotā tizibas un deew- luhgščānas brihwiba peh; katra zilweka apfinas pašfjumeem, protams, radija wajadfibu atzelt likumu, ka pašauligai waldbibai jadod atkautja pahreet no weenas tizibas otrā, noturet deewfalpojumuš un luhgščānas un buhwet basnizās. Tani pat reišā radās wajadfiba isdot nofajjumus par tizibas beedribu dibinafchānu un darbibu, par walsts atteezibam pret daschādām tizibam un apfinas brihwibas pamateem, pee kam wišf tee jauneewedumi newareja tikf realifeti ahrpus jautajuma par preefchteezibam, kuras pamata likumi peefchfir pareiš- tizigai basnizai. Tā tad waldbibai un likumu doschānas eestahdem peenahzās luhtot zauri noteikumus par eestahschānos un isstahschānos no tizibam, par deewwahrdū fludināfchānu, tizibas preefchkrakstu ispidlifchānu un par politisko un pilsonisko teefibu aprofeschoschānu faharā ar atfewifchto tizibu. Lai neeemafstos tizibas un apfinas leetās, waldbibai un walstei jarihfojas ar leelu apdomibu. Ne katreis, kā referents fchoreiš peefshmeja, tihri pilsonifstas darifchānas ir stingri fchirtas no basnizās atteezibam, tās allasch ir fapinufchās kopā. Te nu zefas jautajums, kahda daliba, eewedot jauno tizibas leetu fahrtibu semē, pee- kriht waldoščai pareiš tizigai basnizai? Aftahju pee malas zitu tizibu darifchānas; jautajumi par katofa waj luterāna pahreeschānu weena otra tizibā, par jautām laulibam starp luterāneem, muhamedāneem un schihdeem, kuras peelaisch jau tagadejee likumi, pareiš tizigo basnizu neinterese, domaju, ka nehuhs dauds tahdu, kas gribēs, lai fw. fīnods tagad ari wehl tā nodarchojas ar katofu, schihdu un luterānu garidsneeku leetam, kā tas notika 18. gadu fīntena 30. gados. Bet pareiš tizigā basniza ir stipri intereseta jautajumos par walsts atteezibam pret wina, par tās fahareem ar zitām tizibam, peemehram, kur noteef jautās laulibas. Un tagad, jif war nowehrot no awifchu raksteem un politisko partiju un grupu atfaukfmem, tagad walda ari domas, ka wišf jautajumi, kureem fahars ar basnizu, jaiščchfir basnizai weenaf pašchā. Pee tam aifbildinas, ka tās neefot fīnoda domas ween, bet ka tām esot pat jau wehsturifstas pamats. Tā lai atgahda- jamees us patriarcha stahwolli kreewu walsts Maftawas periodē, us wina padoteem zeetumeem un teefam. Protams, ka patriarcha waras ahrejām fīhmem naw teefcha nofshme preefch tagadejā jautajuma, tām ir tikaf wehsturifstā atmina, us kuru mehds dibinat ufftatu, it kā basnizai pašchā ja- nosafa fawas teefbas, faws stahwolliš walstī. Scho ufftatu newar nokluset; no kureenes tas zefas, teifschu wehlat. Tagad gribu aifrahdit us to, kahdas atteezibas bij pehdejo 200 gadu laikā starp walstī un basnizās likumu doschānu un kahda fahrtiba tanī finā no- ftiprinajās peh; fw. fīnoda eezelchānas. Peh; patriarcha amata un weetejo basnizās fapulfchu atjefschānas, fcho pehdejo wara pahrgahja us fīnodu. Dogmu un kanonifstos jautajumos fīnods no tā laika riščojās pilnigi patstahwigi.



Sinods arī daudš no valsts varas, kad is-  
dodami basnizas likumi, kuri teek stahditi preelshā Monarcha  
apstiprināšanai teesh, zik tahfu tee atteežas us basnizas  
eelshejo pahrwaldišānu un eelahrtošānu. Šhini laukā  
peemehram peeder ānodu un konfistoriju likumu doščāna,  
likumi par akadēmiju, seminaru mahzibas kahrtibu, par  
garigām skolu komitejam, basnizas wežateem un wehl daudš  
ziti. Des tam šhi eestahde nem dšhwu dalibu wispahrejo  
likumu isdoščānā, kuri aisrahda us kahdu sakaru starp  
basnizu un zitām walsts pahrwaldibas nodakam. Šhini  
finā pastahweja tahda kahrtiba, ka finamam likumam is-  
zetotees ānoda wirsprokurors eeprahja wajadšgās finas no  
atteežigā refora. Bet ja likums tika eerošinats šhini waj  
tant ministrijā, tad ta greesās zaur wirsprokuroru pehz  
ānoda atsinuma. Bet pehz tam, kad likums bija israhdats,  
tas dabuja wispahrejā likumu doščānas kahrtibā walsts  
atšhščānu. Waru atgahdinat gan reišas, kad walsts  
wara nepareiši eejauzās basnizas likumdoščānā, peem kad  
walsts padomes rewisjšai nodewa jautajumu par laulibām  
6. grada radineeku starpā, pee kam padomes atsinums  
dabuja likuma spehfu. Tomehr atšhstu arī par wajadšgu  
aisrahdit, ka likumi par atteezibām gahja zauri wispahrejā  
kahrtibā un ka tizibas břihwibas pasludinaščāna notika,  
isdodot Wisaugstako ukasu Waldoščam fenatam, dibinatu  
us Wisaugstaki apstipriateem ministru komitejas atsinumeem.  
Tā tad wehsture peerahda, ka dabigā walsts un basnizas  
fawstarpejo atteezibu attihstiba radijuse basnizai pilnigu  
břihwibu dogmu un kanoniskos jautajumos, neapspreeščot  
wīnu, kad isdodami likumi par basnizas eelshejo pahr-  
waldibu un eelahrtošānu, bet dewuse walstij pilnigu bři-  
wibu, noteikt basnizas atteezibas pret walsti. Walsts teeshbu  
stniba pilnigi apstiprina šho kahrtibu. Runadams par  
waldoščo tizibu, muhfu pasihstamais sinatnu wihš  
Tschitscherins aisrahda, ka walstij sinams teeshba dot wal-  
doščai tizibai arī politiskās un fainneeziskās teeshbas. Bet  
zik augstaks ir basnizas politiskais stahwoškis walsti, zik  
zeesčal ta sakuhst ar walsts organismu, tik leelakām jabuht  
ar walsts teeshbam.

No tam spreeschu, ka walstij atfakotees no basnizas  
pilsonisko likumu doščānas, atstahjot wīnu basnizas sinā  
ween, tiktu pahrtraukta ta faite starp basnizu un walsti,  
no kuras walsts smekas gara spehfu un basniza smekas  
stiprumu, to faiti, kura dewa muhfu walstij dšhwibu un  
neapšweramus pakalpojumuš. No tahdas isščēkščānās  
raštos abpušģa neustiziba un aisdomas starp basnizas waru  
un wispahrejo likumu doščānas waru, kura pehdejā pa-  
saudetu sawu kopibas raksturu ar basnizu. Basnizas azis  
walsts pasaudetu pareištizigās walsts nošhmi un basniza  
fawukahrt buhtu nostahdita grehtā stahwoški, peespeesta  
dšhštees pehz pilsoniskām un politiskām teeshbam ar wīnam  
no tam iskeoščām nelabām sekam. Tā tad, kungi, tas  
usfats, no kura eesahkumā runaju, ka basnizai pasčai ja-  
nosaka sawas teeshbas un saws stahwoškis walsti, dibinats  
us instinktiwu neustizibu pret pastahwoščām walsts eestahdem,  
fewiščēki no ta laika, kad tur sahka peedalitees zittizigi un  
nekristiti. Pee tam aismirst, ka likumdoščānas spreedumi,

turklaht ne galigi, neteek peenemti no atfewiščām per-  
fonam, pat ne no domes komišjam, bet no wīsaš  
domes kopā, kurai pehz Zara manifesta wahrdeem  
jabuht pehz sawa gara kreewiškai un kurā  
zitām tautibām gan jabuht sawu waja-  
dšibu isteizejeem, bet netahdā skaitā, ka  
tee waretu buht par ihsti kreewišku leetu  
likteņa lehmejeem." Ja tad dome tomehr pee-  
laistu, kas arweenu eespehjam, kahdu kshdu, tad likum-  
projekti tatschu noteek walsts padomes zaurstahščānā un  
pehz tam Monarcha teesh, kuresch pehz muhfu likumeem ir  
pareištizigās basnizas aistahwis un wīnas dogmu fargš.  
Schis, mani kungi, ir tas zesh, kuresch tizibas leetas semē  
nodroščina. Us šho likumigo zeku es jau aisrahdiju, un  
attahrtoju, wīsch pastahw eelsch tam, ka neeemahštos  
kanoniskos un dogmu jautajumos un neaprobeshojot bas-  
nizas pastahwibu basnizas likumdoščānā, walsts patura  
few teeshbu un peenahkumu, noteikt politiskās, mantas, pil-  
sonu un kriminalās normas, kuras stahw sakarā ar pilsonu  
tizibas leetam. Bet šhini pehdejā jautajumā waldibai ja-  
peeleeek wīš publīni, kā tizibas břihwibas intrefes, wis-  
pahrejas walsts intrefes tiktu islihdšinatas ar waldoščās  
basnizas intrefem, un ta mehřka deht šho jautajumu labā  
ar wīnu eepreelšč jaweenojas. Warbuht tizibas jautajumu  
wirknē, kas eesneegti juhfu apspreeščānai, aif staidšguma  
un leetas jaunuma eeweesušchees kahdi atkahpumi no šcheem  
prinzipeeem, warbuht weenā otrā sinā kaut kā aisslahrtas  
waldoščās basnizas teeshbas. Bet wispušģi iskatot tos  
komišģi, šchahdi truhkumi un nogreeschānās gadījumi us  
šho waj to puš tiks peenahkti un waldiba arween lab-  
praht usnemšes tahdu likuma projektu waj kahdu wīna  
daku pahrstahdat. Staidram jabuht tikai waldoščām  
wirseenam. Bet šchodeen apspreeščāmāis likuma projekts,  
kā man šchēet, laikam gan nefatur fewi tahdu nogreeschānos  
no aisrahditeem pamata prinzipeeem.

Kā jums sinams, šw. ānods isteiza wehlejumos, ka  
likuma projektā buhtu eewedami noteikumi, pehz kureem  
atkriteji no pareištizibas janodod 40 deenas ilgai atruna-  
ščānai, lai wīnu pahreeschāna zitā tizibā waretu notikt  
pehz apleezibas peeneschānas par to, ka wīnu pamahzģičāna  
bijuse besřekmīga. Waldiba sawā projektā tahdus no-  
teikumus neusnehma tadehř, ka par wīneem nefas naw  
minets 17. aprīļa ukasā. Domes komišģja, kā jums tika  
sinots, projektu papildinajuse ar starplaiķa noteikumu,  
rešēnot no ta laika, kad pahrgahģeis isteizis tahdu sawu  
wehlejumos lihš wīna galigai pahreeschānai. Arī tahdu  
starpterminu ministrijas projekts nepasihst, aif ta eemesla,  
ka šchis noteikums noderetu zitā likumā, kur buhtu noteikta  
registrazijas kahrtiba, ko peemineja arī referents. Bet eelsch  
kam pastahw šchis leetas prinziptelais fatures? Protams,  
tas nemas neaisteek basnizas dogmatuš waj kanonus, bet  
tikai peeder pee tahdeem jautajumeem, kuri aiskustina bas-  
nizas eelshejo kahrtibu, pehz kuras garidšneekem japamahģa  
atkritejs nenogreestees no sawas tizibas. Tā tad šchis  
jautajums ir tihri eelsheģis basnizas jautajums, un man  
bija jau gods jums isteikt, ka basnizas eelahrtoščānas



jautajumi teef iſſchirti pawifam zitâ pilnigi paſtahwigâ likumu doſchanas fahrtibâ. Eâ tab peħz waldbibas domam tahdi noteikumi dabutu ſpeħtu peħz pamata likumu 65. panta aifrahbijumeem, ka Patwaldigâ Wara baſnizas pahrwaldibas leetâs dod riħfojumus zaur fw. ĩnodu. Ia tos noteikumus padaritu par likumu wiſpahrejâ fahrtibâ, tab tiktu aifſſahrtas pareiſtizigâs baſnizas teeħbas. Bet nu iħzetâs jautajums, waj walſtij, palihdſot waldoſchaj baſnizai, nebuħtu jauſſtahda fahdi ſoda noteikumi waj pilfonifki ap-robefchajumi preeħſch teem, kuzi nekaujâs atrunatees no attriħchanas. Bet deefin waj buħtu labi ſaweenot garids-neeku moraliffo eefpaidu ar fahrtahdeem ſoda noteikumeem. Tahdi ſoda likumi nebuħt nebuħtu peemehroti tizibas brihwibas garam. Es pilnigi ſaprotu, ka živilai eefſtahdei, kura dabujufe no fahda ſiaojumu par wina nodomu pahreet no pareiſtizibas fahdâ zitâ tizibâ, tuhlin par to japaſino draudſes preefterim. Tapat ſaprotu, ka uſ paſtahwoſcho likumu pamata paſauligai eefſtahdei jaapfargâ no katras warmahzibas preefteri, kuzi iſpilda ſawu pamahziħchanas peenahummu, bet preeħſch manis ir tikpat neaptrihdama leeta, ka kaut fahdi ſpaidu lihdselki pret pahrgahjeju runatu pretim tizibas brihwibas garam. Eadeħt komiſſija it pareiſi atſina, ka regulefchanas teeħba tihros baſnizas jautajumos wiſpahrejâm likumdoſchanas eefſtahdem naw peefawinama, atſahjt attriħchanas darifchânâs no pareiſtizibas ſtarplaiķu, kuru war, bet peħz manâm domam, kuru baſnizas likumu doſchanai pat wajaga aiſpildit ar to, kam tad janoteef. Neaiſſahrtſchu daſchus maſat ſwarigus projekta noteikumus, peemehram par wezumu, tikai kuru aiſſneedſot buħtu atfauts peememt žitu tizibu, par nepilngadigo teeħbam, par ſtempel-nodolki u. t. t. Ia wajadſes, tad te dos paſtaidrojumas klahteſchais reſora preeħſchahwis.

Man jaaiſrahda uſ weenu komiſſijas eefneegtu papildinajumu, kuzam ir toti leela noſihme. Ia tizibas brihwiba atfauta, tad naw ari wajadſigs nekahdas atfaujas, pahreet zitâ tizibâ; ja naw ſchaubu, ka muħſu likumos naw janoteiz nekahdi ſodi par attriħchano no tizibas (14. dezembri 1906. g. tika atjelis 185. pants, kuzâ bij noteikis ſods par attriħchano no kriſtigas tizibas), tad toti jaſchaubas waj ir wajadſigs paſchâ likumâ noteik, ka brihw pahreet no kriſtigas tizibas zitâ tizibâ. Man jaſata, ka tas nemas neſaſtan ar to prinzipu, kuru nupat peemineja referentis. Komifſija, ka es ſapratu no referenta wahrdeem, atſihjt: 1) reiſ pahreeſchana no kriſtigas tizibas nekriſtigâ neteef ſodita, tad tahda pahreeſchana jauſſlata par likumigu, žitadi ta buħtu nezeenigai leekufoſchana no walſis puſes. (Walſis pa kreif: „Pareifſi!“) Driħahrt, komiſſija domâ, ka tahdu žilweſu apſinu, kuzi attritufchi no kriſtigas tizibas, toti nomozitu daſchu kriſtigas tizibas dogmatu iſpildifchana, ka, peem, lauliba, kruſtibas un apbedifchana. Dreeħſchahrt, peħz komiſſijas domam, ſcho tizibas paraſchu iſpildifchana nebuħtu nekâs žits, ka tizibas ſaimoſchana. (Pa kreif: „Pareifſi!“) Beidſot, peħz komiſſijas domam, paſchaj baſnizai wajag iſfleħgt no kriſtigas draudſes tahdas perſonas, kas atteizâs no Kriſtus. (Pa kreif: „Ari tas pareifſi!“) Eâ es ſapratu referentu. (Pa kreif: „Pareifſi!“) Man leetas, ka ſchos prinzipus noſtrihdet newar, jo teoretifkâ ſinâ tee ir pareifſi. Bet teorija daſchreis nowed pee pilnigi negaiditâm ſekam. Ari domes komiſſija naw iſwedufe ſcho prinzipu lihds galam. (Pa kreif: „Daiſniba!“) Wina ſapinufes pretrunâs. (Pa labi: „Pareifſi!“) Dauds wairaf ir tahdu perſonu, kas nemas netiz, nekâ tahdu, kas domâ pahreet muħamedanu, budifſtu waj ebreju tizibâ. Schis perſonas tapat ſaimo tizibu, un ſchis perſonas ari wajadſetu iſfleħgt no baſnizas. Eadeħt komiſſija glufchi pareifſi atſihjt, ka pee mums newar peelaifſt beſtizibas prinzipu (Konfeſſionsloſtgteit).

Daſchâ ſinâ komiſſija eet dauds tahlaf nekâ daudsas

Ėiropas walſtis, kuzâs atklati naw atwehlets pahreet no kriſtigas tizibas nekriſtigâ, bet daſchâ ſinâ ta turpreti neſefo Neetum-Ėiropas peemehreem un negrib atfaut buħt beſ tizibas. Eadeħt teorija biħſtama ta weenâ ka otrâ gabijumâ. Eadeħt wiſur ſefo ari tautas garam un tradizijam. To meħs waram redjet no aħſemju likumeem. Par peemehru, Bruħſjâ praſa, lai tas, kas weħlas pahreet otrâ tizibâ, eepreeħſch par to paſino. Diwu gadu laikâ peħz tam winam weħl jamakſâ nodolki tai draudſei par labu, no kuzâs tas iſſtahjees. Auſtrija neatſihjt laulibu ſtarp kriſtigitum un nekriſtigitum. Ari apſinas brihwibas walſti — Schweizijâ ſchi brihwiba daſchâ ſinâ aprobefchota. Schweizijâ neatweħl zelt kloſterus, neatweħl ſlubinat jeſuiteem. Daſchos neantnos ſtolâs nemas nemahza religijas, žitos turpretim ſcolas mahziba ir ſingri religioſa. Luzernâ, peem, ſcolas atrodas pilnigi garidneeħzibas rotâs. Kungi, ja žitâs walſtis apſinas brihwiba peekahpjas tautas garam un tradizijam, waj tad meħs lai ſcho garu ſeedojam ſaufai, tautai maſ ſapro-tamai teorijai? Waj pateefcham mums wajaga likumos noſtahdit pareiſtizigos kriſtigos weenadâ ſtaħwołki ar nekriſtigitum? Muħſu tauta turas ſingri pee baſnizas un neeenihjt ari žitas tizibas; tatſchu ſchi peħdeja ihpaſchiba naw weenalbſiba. Nedomajat, ka ſchis jautajums tik weenkahpſch, kas peeejams katrai apſinai. Schaĭ apſinas leetâ mums wiſeem japazetas gara augſtumos. Schaĭ leetâ newar eejaukt poliſtiſkus aprehinumus. Man nupat ſtaħſtija, ka tizibu likums likts domâ uſ deenas fahrtibas aiſ poliſtiſkeem aprehineem. Schaĭ leetâ, luhl, iſrahdiſchotees, waj waldbiba palitufe „kreifata“, waj „labata“. Waj pateefcham negrib ſapraſt, ka muħſu waldbiba newar nowehreſtees ne pa kreif, ne pa labi (balſis pa kreif: „Di, oi!“), ka muħſu waldbiba war eet tikai pa weenu žetu, kuru aprahdijs Kungs un Keiſars („Drawo“ ſauzeeni. Applauſ). Ari tagad mums jaſtrahdâ pee 17. aprila utafa un 17. oktobra manifeſta iſweſchanas dſihwâ.

Apſpreeħot, ka iſpildit ſcho uſdewumu, juħs newarat eemehrot poliſtiſtus un parteiſtiſtus aprehinuis, juħs, es eſmu pahrlleezinats, ta tagad ka nahkotnâ, iſwedot žitas reformas, domaſeet tikai par to, ka uſlabot muħſu dſihwi un peemehrot to jauneem prinzipum, pee tam nekatejtot muħſu walſis pamateem, kas dod tai dſihwibas ſpeħtu. Juħs wiſt tizigee un netizigee, eſeet biħuſchi muħſu ſahdschâs, eſeet biħuſchi ſahdschu baſnizâs un redjejuſchi, ka luhds Deewu muħſu kreewu tauta. Juħs aſſinat, ka ſcho baſnizenu luhgſchano wahrdi ir deewiſchigi wahrdi un ka tauta, kura mellê apmeerinajumu luhgſchânâ, ſapratas, ka par tizibu un par Deema luhgſchano peħz likuma newar ſodit. Eadeħt ta pate tauta neſapratas likumu, kuzâ buħs teiktis, ka pareiſtizibat un žitâm kriſtigâm tizibam ir weenadas teeħbas ar paganu, ebreju un muħamedanu tizibam. (Applauſ pa labi un zentrâ.) Muħſu uſdewums naw, peemehrot pareiſtizibu abſtraktai apſinas brihwibas teorijai. Sedomajatees, ka tizibas leetu likums paſtahwes kreewu walſti un ka minu apſtiprinâs kreewu Zars, kuzſch preeħſch 100 milj. ſaudim ir un buħs pareiſtizigs Zars. (Applauſ pa labi un zentrâ.)

### Winu Keiſariſkâs Majestates Stoħholmâ.

Winu Keiſariſkâs Majestates Kungs un Keiſars, Keiſareene Alekſandra Feodorowna ar Leeknaſu Tronamanteneeku un žiteem Winu Majestatu Behrneem peħz fatiſchânâs ar Wahzijas Keiſaru Wilhelmu aiſbrauzu uſ Stoħholmâ. Sweedru awiſes ſlit apweiz Winu Majestatu weefoſchanos Sweedrijâ. No Sweedrijas, ka jau ſinots, Winu Majestates brauks uſ Daniju, Angliju, Franziju, Italiju un tad zaur Darda-nekeem uſ Ewadiju. Winu Keiſariſko Majestatu brauzeenu uſ Sweedriju „Now. Wr.“ apweiz ar ſajuhſmibu. Eaba fatiſkme ſtarp Kreewiju un Sweedriju, ta min. awiſe ſata, ir weenlihds ſwariga preeħſch abâm walſtim ta poliſtiſkâ ka



ekonomiskā finā. „Pehdejos gados tirdsneeziba stary Kreewiju un winaš seemešu kaimiņu stipri atdīšwojušes. Wehl nesen atpakaļ Sweedrijas waldbi un Kreewijas eeluhgumu dīšwi peedatījās pee ruhneezibas īstahdes Peterburgā, un Sweedrijas rašojumi šini īstahde eemešma gandrīš pirmo weetu. Naškofšā gadā Stoholmā tiks farihtota pirmā wispašaules īstahde un Kreewija, tā domajams, daris wišu, lai kreewu nodatu nostahditu us peenahziga augštuma un winaš kaimiņu eepašīstīnātu ar wišam Kreewijas ruhneezibas nosarem.”

**Baltijas semneeku likumu kodifikacija** (fakopščana). Pašahka Baltijas semneeku likuma kodifikacija, tā sinams, ne wišai sen ar to, ka likumu krašjuma 1906. g. turpinajumā tika īstahdinati 1866. gada semneeku nolikumi un 1869. gada augštako semneeku pahrwaldes organu (semneeku teesneši un gubernas walšču semneeku leetu nodaka) nodibinaščana — lihdš ar atteezīgajem papildinajumeem. Tagad, tā „Pet. Žtg.” sīno, walšis padomes kodifikācijas departaments pabeidšis jaunu darbu, kurešči patlaban esot beigtis drukat un kuru drihšā laikā pefuhtīščot teesu eestahdem. Wīnu waresčot interesenti pirkt ari no walšis drukatawās. Šchis darbs aptwerot 1889. g. pagasta teesu organiažiju (Волостной судебный уставъ въ губерніяхъ Прибалтійскихъ) lihdš ar papildinajumeem lihdš kodifikācijas gadam; šchis darbs īstahditā tā likumu krašjuma XVI. sehjuma atsewiščka data.

**Pareistīzīgo školās Baltijā.** Pag. 1908. gadā Wīdsemes gubernā pareistīzīgās školās mahzījušees pawīšam 13,681 behrns, to starpā 8,103 pušeni un 5,578 meitenes; pehz tīžibam to starpā bijušči 11,346 pareistīzīgi, 2,210 luterani, 64 weztīžibneeki, 37 katoki un 24 šchihdi.

Kursemes gubernā pareistīzīgās školās minetā gadā apmeklejušči pawīšam 2,494 školenti, to starpā 1,674 pušeni un 820 meitenes; to starpā bijušči 1,152 pareistīgi školenti, 886 luterani, 375 katoki, 45 weztīžibneeki, 30 šchihdi, 5 baptīsti un 1 pee apustuku draudses peederīgs.

Gaunijā pareistīzīgās školās apmeklejušči 2,017 behrni, to starpā 1,238 pušeni un 779 meitenes; starptem bijušči pareistīzīgi 1,256, luterani 749, baptīsti 6, katoki 4 un šchihdi 2.

Pa wišam trim Baltijas gubernam kopā pareistīzīgās školās tā tad apmeklejušči 1908. g. pawīšam 18,192 školenti, kas ir 50% wairak nekā gadu eepreelšč.

**Baltijā īsredse us rašču** pehdejas deenās stipri labojuščes. Pehdejais leetus wišu atdīšwinajis. Wafarajai usnahkufšais leetus wehl bija pašā laikā. Selmenis tapehz aug labi. Ari seemas kweešcheem leetus wehl par labu; wīsmasak no ta manto rudši, kuri jau bija seedeščana. Ūhbolina un seena rašča tomehr, jafaka, buhs wahja.

**Behšis** no 27. lihdš 29. junijam šch. g. īsrihtos laufšaimneezibas īstahdi.

**No Šščkīles.** Wīdsemes gubernators administratīwi fodijs Šščkīles-Turkalna pagasta školotaju Adolšu Kleiperu ar 50 rbf. waj mehnešt aresta par to, ka wīnšč peeturejis ar wiltotu pašī Linardu Laiženu. Pehdejais, tā sinams, tika apzeetīnars.

**No Doles.** Nesen atpakaļ Doles meščā atrasts kahda nepašīstama zīwaka lihkis. Par notikumu pašaots Rīgas aprīnka poližijai, tua īsbrautuse us meetas īdarit īmekleščanu. Nominuščajā pašīhtis Šščkīles semneeks Adams Straupe; wīnšč miris aīš pahrmehriģas alkohola leetofšanas.

**No Ūbraišeem.** „Rīgas Ūwiše” sīno par šchahdu behdīgu notikumu: 11. junijā pehz pušdeenas kahds auto-

mobils wabrigi fabrauja muhšu ilggadejo draudses školotaju Peleku, kurešči bija brauzis no Behšim us mahjam. Školotaja sīrgs un pušis palikušči weskeli, bet pats wīnšč dabujis bihštamus fadauštījumus un eeweetots Behšu flimnizā. Kam automobils peederejis, naw wehl īsinats, jo wīna brauzejt, pehz nelaimes notīkšanas naw wis sneegušči fadauštītam palīhdšību, bet noseedšīgā kahrtā laudšchees behgt.

**Jumurdas** pagasta rakšwedim Fr. Gr., tā „S. D. L.” raksta, semneeku leetu komīšars uslīzīs 7 deenas aresta par reibinošču dšebreenu dšerščanu us pagasta waldes galda (!) un ta pašā pagasta wezafam S. G. trihs deenas aresta par šchahdas nebuhščanas peelaščanu.

**No Skultes.** Aplaupīščana. Nesen kahdu nakti us zeta pee katoku kapšehtas diwi nepašīstami jauni zīwaki usbrutuschi meesneekam Peterim Felsēram, apbraudejušči wīnu ar rewolwērem un nolaupijušči 210 rubl. naudas. Pehz tam laupitaji netrauzeti eemutuschi tuwejā meščā. Aprīnka poližija tuhli eesahka kaundaru gubstīščanu, pahrmeklejt apfahrtējos meščus, bet bes panahkumeem. Kā domā, tad abi kaundari esot no weetejeem eedšīhwotajeem.

**No Terbatas.** Atpakaļ pahrnahkufšči īsžekotaji. Šchopawafar no Rarkus apfahrtnes daudš gīmenu aīžekofuščas us Nowgorodas gubernu. Tagad wīnšč, īsnemot 18 gīmenes, atnahkufšas atpakaļ. Wīnam tur eerahditā seme preeelšč apstahdasšanas nebīžuse nemeš derīga. Daudši no īsžekotajeem pīrms aīžekšanas no dšimtenes bijušči turīgi šaimneeki un rentneeki, bet tagad žaur šawu neapdomato šoli wīšu šawu mantu pašaudejūšči. Lai tas wīšēem īsžekšanas kahreem noderetu par beedinaščanu.

— Par šawadu atreehščanas, kas stipri ween atgahdina bibeles lihdšību par nesahlem kweešču starpā, sīno igauņu laikraksti no Kawildas apfahrtnes. Kahds tureenes šaimneeks eesehjis līnus. Bet nahkofšā nakti, tā tas no atstahām pehdam bijis redšams, atnahkufšči 3 wīhri un tīhrumā wīrs līneem eesehjušči wīšadas nesahles — ausas, meeščus un wīhšus, tā ka līnu lauks bijis padarīts glušči nederīgs. Ka ari nesahles sehtas, tas škuwis redšams tīkai pehz pirmā leetus, kad tas šahkufšas dihg. Šchis nekreetnais darbs padarīts aīš atreehības, jo šaimneekam apfahrtne esot pulka eenaidneeku.

**Laukšaimneezibas īstahde Jelgawā** ilga no 12. lihdš 16. junijam, un war teikt, ka eemehrojot pahrat īhso šagatawofšanas laiku — apm. 1 mehnešt — īstahde nekās, šaujama par īsdewuščos, wīsmas pa pašahakas publikas gaumei, jo bija raiba, ar šchprietšču un alkohola pahrdotawam. Īstahde bija toti labi apmekleta. Par īstahdi un pa īstahdes laiku notureto laukšaimneeku kongresu turpmat pašahki.

**No Jelgawas.** Sadedšis behrns. 11. junijā notika šchahds šchafmīgs nelaimes gabijums. Ap plīst. 7 wakarā Širgu eelā Nr. 1 eemihnteeze Greeta Buhman, no mahjas prom eedama, atstahja dīšwotli šawus diwus pušenus, 6 un 2½ gadus wezus, kurus usraudšit luhdša šawu šaimneeni. Kad pehdejā ap pulkstēn 9 wakarā eegahja Buhmaneenes īstahā, tad atrada īstabu duhmu pilnu un 2½ gadus wezais B. behrnīnšč Woldemars — Eduards ar šadeguščām drehbitem, wīspahri ar deguma bruhzem aplahš, guleja us grīhdas bes dīšwības šchmem. „L.”

**Dschuhkītes** bijuščais školotajs Fr. Hunchens, par kuru jau sīnojām pag. numurā, ka tas peefmehjis šawas nepīlīngadīģis školneezes, tagad, tā sīno, apzeetīnars Jelgawā un esot ari jau pats atšnees. Breefmgais noseedšneeks, tā „Latw. Ūwišes” raksta, manīdams šawu tumščo darbu klajā nahščanu, azim redšot, šagatawojees us behgščanu



tahlunā. Tā wiņšch is Felgawas Krahi = Aisderu Kafes esot isnehmis fawu noguldijumu (ap 800 rbf.) un tad tai pašchā kafē art eefihlajis fawu noguldijumu papirus no Dschuhfistes krahi-aisderu kafes par apmehram 700 r., tahdā fahrtā fawahdams ap 1500 r. zefa naudas. — Pehz tam wiņšch nobrauzis us Rigu un tad flapstijees pa Rigas juhe-malu. Tai paliktu nepashtis waj wismas gruhti usfihmejams, wiņšch art jau paguwis fawu bahrdu nobfih. — Tapehz gluschy neisprotami leelas, kapehz wiņšch pehz wifa ta wehl atgreesees us Felgawu, tur winam tatschu wiswairak bij jabhtas no usfihmešanas.

**No tšchiganeem aplaupits.** Swehtdeen, 7. juniā, starp pulkst. 4 un 5 pehz pusdeenas us Felgawas-Fahnišchkes fchosejas, pee pirmā tilta, apmehram 1½ wersti no Felgawas, 2 tšchiganti un 2 tšchiganeetes aistahjuschi kahdu no Felgawas mahjā ejofchu semneeku puist, Balodi, 21 g. wezu, no Krowa-Wirzawas pagasta un nolaupijuschy Balodim 8 rbf. naudas. Tšchiganti turejuschi B. pee rotam un tšchiganeetes isnehmuschas tam no kabatas mafu, kura atrabuschees 8 rbf. 15 kap. Mafu un 15 kap. atdemuschy atpakaf, bet pahrejo naudu peefawinajuschees. Notikuma weetā tai brihdi zitu zilweku naw bijis. Kad aplaupitais gribejis greestees atpakaf us pilsehtu, tad weens no tšchiganeem tam stahjees preefchā un apdraudejis ar nafi. Pehz daschām stundam aplaupitais B. tomehr atnahjis us Felgawu un par notikuscho iistahstijis pee pahrbrauzamās weetas stahwofcheem gorodowojeem. Ar pehdejo palihdsibu aplaupitam isdewees ap plkst. 9 wakarā wainigos tšchiganus, kuzi kopā ar ziteem us zefa Annas wahrtu tuwumā dšehra degwihnu, apzeinat un nogahdat polizijā, kur par notikuscho fastahdits protokols. Dtrā deenā tšchiganus nodewa aprinā polizijai, kura tos eeweetoja zeetumā. Wainige ir pee Felgawas peederige Juris un Sette J., Martinsch un Indrikis S. un pehdejā seewa Rosalija.

„Sadstihwe“.

**No Salbus.** Zeribas us labu raschu. Schejeenes apgalā fagaidama fchogad laba rascha. Rudst tagad issfatās tik brafchi un apfola tik teizam raschu, kahda reti peeredseta. Wismas wifos pehdejos gados naw redsett tik labi rudsu lauki, kā fchogad. Ari wafarajas lauki naw flikti. Zaur pehdejo deenu leetu tee wehl labojuschees un labojas azim redsot. Tikai lopu ehdamā buhs fchogad maf. Aukstā un pafausā laika deht plawās sahle mas augufe, ari ahbolinusch, lai gan labi ismitis, pastahwigā auktuma deht no pawafara pufes mas nehmas. Tagadejs leetus nu nahf stipri wehlu, tadeht ka wifā drihsumā jastahjas jau pee plauschanas. Tomehr seena un ahbolina istruhfstofocho datu jo bagati atlihdsinās labā lauku rascha.

„R. A.“

**Rigas Latweeschu Beedribas Sinibas Komissijas** parastās wafaras fapulzes, kura pa laikam un tā ari fchogad, bijis leels peewilfšanas spehts, notureja 16. un 17. juniā. Par fchim fapulzem turpmat plafchati.

**Jaunā Kara teefa Rīgā** eefahka 12. juniā sawu darbibu. Gewesta jaunā fahrtiba: pee teefas durwim isfahris isteefajamo leetu farakits par wifu juniā mehneft. Turpmat istahs fchahdus farakstus wefelu mehneft eepreefch. Schaiās deenās isteefas wairakas apfuhdsibas pret apafch-karewojeem par daschadeem deenasta pahrfahpumeem, bet ar pirmdeenu, 16. juniu, eefahka isteefat politifkās leetas. Pehz farakstia juntia mehneft isteefas fchahdas politifkas fuhdsibas: 16. j u n i j ā — pret Kristu Seltalnu par peedalischanos 1905. gada dezebri pee barona Schrödera Samaitas muischas isposfichanas Alisputes aprinki; 19. j u n i j ā — 1) pret Mahrtinu Zihruki, Austru Neiman, Mahrtinu Dalbinu un Scharloti Balod par peedalischanos 1905. gadā Itšchikiles kaujas druschinā, un 3) pret Nikolaju

Ralniju, Karli Defenu, Peteri Doku un Aneti Behrsta par peedalischanos 1906. un 1907. gados pee flepenas ffolotaju organizajias; 22. j u n i j ā — pret Furi Begu, Fahni un Annu Behrsta, Hermani Bergmani, Augustu Bilanu, Wilipu Braunu, Fahni Gafsonu, Augustu Sobinu, Mahrtinu Kretschmani, Fahni Kaulinu, Mahrtinu Lanforanstu, Andreewu Lihdatu, Annu Dsolia, Mikeli Sitiau, Karli Stiglizu, Mahrti Treisenu, Fahni Gewinu un Jubli Zulu par peedalischanos pee sozialdemokratifkās strahdneeku partijas Aleksandra rajonā; 25. j u n i j ā — pret Sihmani Krastinu un Indriki Kuruschinsku par dauds politifkam laupifchanam Deepajā un apfahrtne, un 26. j u n i j ā — pret Fritzi Balgalnu, Fahni Bahrent un 24 ziteem par peederibu pee Felgawas sozialdemokratifkās strahdneeku partijas.

„D. W.“

**Prahwa par Saufnesas muischas nodedstinanachu.** Muischu lihds ar wifam ihpafschneefa mantam nodedstinaja 1905. g. 28. nowembri. Pa muischas posfichanas laiku daschi no bara bija eelaususchees muischas pagrabā un no tureenes isnefuschi 4 kastes ar wezu wihnu; wihns tifa pa dakaf nobseris us weetas, pa dakaf aisnesis lihdsi. Apgabalteefa 5. juniā wifus fchaf leetā apfuhdsetos atfina par wainigeem un noteefaja: Felabu Lask un Augustu Eichenbaumu pee spaidu darbeem us 4 gadeem katru; Fahni Lask, Andreju Dsoliau, Andfchu Dsolinu, Martinu Schironu, Peteri Janfonu un Fahni Behrskalnu us 8 mehnescheem zeetumā katru, bet masgadigo Peteri Sarinu nolehma nodot wezatu usraudfiba.

„L.“

**Istitumu tibfs (патнисты тифъ)** pehdejā laikā fahjis ploftees Rīgā un jau prahjis daschus upurus. Pilsehtas flimnijā ar katru deenu tifa flimneeku flaits aug, un tagad flimnijā fcho flimneeku jau ir pahri par 200 zilweku. Tā tā truhst telpu preefch fcheem flimneekem, tad pagahjuschā festdeenā wifus kirurgijas nodatas flimneefus no 18. baratas eeweetoja Nikolaja nabagu patwerfmē, bet fchaf baratā eeweeto ar tifu fastimuschos.

—ns.

**Zilweku galwas kaufi** leetā flaitā useeti pee grantes rakšanas kahdas mahjas sehtā Stabu un Stolas eelu stuhri. Galwas kaufus, kuzi ir koti labi usglabajuschees, isratnā un pakem fewim lihdsi ffolneeki. Lihds fchim useeti jau kahdi 20 galwas kaufi.

—ns.

**No Werawas.** 1905. gada 5. aprila rihā Werawas apr. Bez-Anzes muischas polizijas peenahkumu is-pilditajs Harijs fon Wewens notwertam fwiwu swejotajam, weetejam semneekam Danielam fahelijis ar flfnu rotas us muguras, eewedis fchuhni, peefehjis wiku wehl pee trepem un tad aissehdits durwis. Schahdā wangneezibā D. noturets kahdu ½ stundu, lihds kamehr eeradees uradniks un to atfwabinajis. Dfimtu godpilsoni f. Wewenu nodewa Rigas apgabalteefai par patwarigu brihwibas laupifchanu. Apgabalteefas delegazija 20. majā par to wiku noteefaja us 3 nedekam arestā pee zeetuma. — 27. gadus wezo jaunawu Idu Kütman par sehrfahbes eelefchanu gihmi sawam bijuscham mihtafajam, kad tas aisbrauzis „pahtaros“ ar zitu, noteefaja us 8 mehnescheem zeetumā.

—ns.

**Kewelē,** 11. juniā. Kara teefa peefpreeda sozialdemokratu partijas Walmeeras kaujas organizajias leetā 1 us nahwi zaur pahrfchachu, 1 zeetuma fodu un 6 at-taifnoja.

**Peterburgā,** 15. juniā. Pehdejo 24 stundu laikā fahlama ar koleku 65 un nomira 30 personas; flimnijās 514 ar koleku fastimuschi.

**Warschawa.** 13. juniā. Zetā no Rjezezas us Warschawas gubernas schandarmerijas preefchneeku generali Sitiau un wina meitu isfchauti wairak fchahweeni no kahdas



meſĥa paſleſhtuweſ. Generalim iſgahjis weens ſĥahweens zaur kruhtim, tā ka lode iſſpeeduſeſ uſ muguras, bet wina meita — noſĥauta. Iſſuhtito patruku uſbruzeji apſĥau- dijuſĥi, pee kam weens noſĥauts, otrs dabujis no diweem ſĥahweeneem eewainojumus.

**Maſana,** 10. juniĥā. Gorlowas ſahdſĥā kruſa noſta 150 aitas un eewainoja 400. Kopostits av 3000 deſetinu labibaſ. Saudejumu wairat par 300.000 rbf. Milionnojas ſtaĥijā wehtra norahwa elewatora juntu.

## Ahrſemes.

Bihnas Turĥijā, Perſijā, Marofā turpinas. Pawirſĥi apſtatot gan iſleetas, it ka wiſas zihnas groſtos til ap walbneeku mainu, bet pateſſbā wiſa muhamedaniſma walſtibā tagad zihnas diwas naidigas pretwaras, ta, ka dielſĥu ketnam wiſu leez un tura pee paſtahwofĥā ar to, kaſ no paſtahwofĥā wirſa noſt un attibſta, ar ziteem wahrdeem jaunee zihnas ar wezajeem. Turĥijā jaunturki gan jau tituſĥi pee waras, bet wezajam wehl leelſ ſpehſ. Wdanas apgabalā pehz ofiĥialām ſinam nodedſinatās 4823 maĥjas. Arabija grib dabut autonomiju, pilnigu paſĥwaldibu, lihdiſigu angſtu kolonijam. Tapat Albanija, tur ſtarp Deſhawida paſĥā kara pulkeem un albaneekſcheem noteek pilnigas kaujas, kurās krituſĥo un eewainoto ſkaitſ ſinteem un tuhſtoſĥeem leelſ. Rahdā kaujā kritis ari jaunturku wadonis Kiamils bejs. Œĥewkets paſĥā, turku ſauſſemeſ un juhras ſpehtu wirſkomandants ſarahwees ar greeku patriarĥu Konſtantinopolē. Patriarĥam pahrſtaĥjot greekuſ Œĥewkets uſſĥahwis: wiſus greekuſ iſniĥzinuſĥu! „Wa- teizos,“ patriarĥs noſata, pagreeſĥ Œĥewketam muguru un aiſeet. Satikſme ſtarp Turĥiju un Greeĥiju taĥda, ka **Karſĥ Kretas dehl** naw neeſpehĥams. Ja 14. julijā leelwalſtu ſarewji, ka nodomats, atſtaĥj Kretu, tad weegſt ween war notikt, ka kretēſĥi par ſpihti wiſeem brihdina- jumeem Kretu iſſludina par peeweenotu pee Greeĥijas. Turki taĥdā gadijumā uſ Kretu ſuhtitu kara ſpehtu un karſĥ ar Greeĥiju ſaĥttos. No Salonikeem ſino, ka turki mobilizejot treſĥo armijas korpuſu. Uſ Deſaltijas (Greeĥijas) robesĥam aiſſuhtiti ofiĥeeri, kuri wada apzeetinaſĥanas darbuſ. 15.000 reſerwiſteem pamehlets buht gataweem uſ karu. Saloniku juhras lihzi ſaguſhtits greeku twaitonis ar kara materialu kontrahandu. Greeki koti uſtraukti. — **Perſijā** pilniga anarĥija. No Teheranas „Pet. tel. ag.“ wehſta: „Bachtari tuwojas Kumai. Kumas gubernators aiſbehdſis uſ Teheranu. Kaſwinas ſidaji ſadewuſĥees kopā ar bachtareem. Galwas pilſeĥtas eedſiĥwotaji uſtrautumā behg projam, daſĥi Œĥamruna kalnoſ, ziti preti bachtareem un ſidajeem. Tirguſ laukumoſ iſgatawo ſarĥanus karogus. Iſmehtatas proklamazijas, kurās uſſkaiſiti no ſidajeem uſ nahwi noteſato perſonu wahrdi. Iſnahzis awiſes „Nedwat“ pirmais numurs, kaſ daudj uſbruht Kreewijai par kara ſpehta eeweſĥanu Perſijā. Dabuta ſina par Seida Abdula iſeſĥanu no Nedeſĥeſas uſ Teheranu.“ — Perſijas nazionaliſtu garidsneeki draud, ka wini iſſludi- naſĥot ſwehto karu, ja kreewi neatſtaĥſĥot ſeemetu pro- winzes. Pehz jaunatām ſinam kreewu generalis Œnarſtis tad ari aiſſauktis projam no Perſijas, ſinams, ne ari bailem no perſeekſcheem, bet drihſat zitu leelwalſtu dehl, turām nepatiht, ka Kreewija eenemtu Seemet-Perſiju. **Marofas** ſultanam Mulejam Haſdam eet pa wiſam plahni. Winkſĥ eeflehgts ſawā galwas pilſeĥtā Jeſā, gluſĥi tā ſproſtā. Wiſapĥabt pretineeka Roga kara pulki. 15 kilometri (ap 13½ werſtes) no galwas pilſeĥtas, bihuſe ſihwa zihna, kurā pehz peenahſuſĥam ſinam jau uſwarejuſĥi ſultana Muleja Haſida pulki, bet jadomā, ka uſwarejotais atkal at- greeſiſeek un atkal uſbruks galwas pilſeĥtai. — Bahrejās

walſtis eewehrojamaſu pahgroſibu naw. **Wahĥija** wehl arween naw tituſe galā ar ſamw ſinantsĥu reformu. Lai waretu uſturet lihdiſwaru budſĥetā, tad wajadſigs itgadus 5000 miſ. marku wairat. **Parife** iſmeĥginaja wairakĥabt Franĥijā paſtelto pirmo Kreewijas gaſa lugi. Meĥginajumi, ihpaſĥi pehdeĥais iſdewās teĥjami. — Ruzis ſtalti pazehlās gaſā, tur to groſtija pehz patikas. Ruzis maſſā 320.000 rbf. Wina buhwejis Lebodijs. Ruzis no- kriſtits par „Russie“ (Россиа.) Wina iſſauktu uſ taĥdu twaitoni aiſwediſ uſ Peterburgu.

**Stoĥholmā,** 27. (14.) juniĥā. Kraſtu artilerijas preekſĥneekſ generalmajorſ Betmans, 14. juniĥa puſnakti noſĥauts karata dahrſā, kurſĥ atrodas pilſeĥtas zentra. Generalis noſĥauts no muguras, kaſ taſ gahjis pa dahrſu daudſu augſtu wiĥru pawadibā. Slepkawa, taĥds ſweedru ſtrahdneekſ, ari pats noſĥahwees.

**Londonā,** 26. (13.) juniĥā. Jeſā ſagaida ſaĥelſĥanos pret Muleju Haſidu. Paſtahwot nodoms zelt atkal uſ tirona Abdulu Aſſu.

**Njujorkā,** 23. (10.) juniĥā. Wafar pehz Jeſſija termometra ehnā bija 33 gradu leelſ karſtums. Wairat par 20 perſonas miruſĥas no ſaules duhreena. Weens ſtuwis ahrprahtigs. Ari Filadeſſijā ir breeſmigs karſtums.

**Berlinē,** 26. (13.) juniĥā. Walſtis kanĥlers Būlowſ peenemts audienzē no Keiſara Wilhelma un eekneediſ at- luĥgumoſ, turu Keiſars nepeenehmis, aiſrahdidams, ka ſinantsĥu reformas jo drihſata iſweſĥana, pehz apweenoto walſtu pahrelezibas, nepezeekſĥami wajadſiga walſtis eekſĥeĥās labſĥahĥibas un winas ahreĥa ſtaĥwotka nodro- ſĥinaſĥanas labā.

## Grahmatu galds.

Redakĥijai peeſuhtitas jeſoĥĥas jaunās grahmatas:

**Pirmās waĥas** Behru un jaunibas literatura. III. Jahna Kaĥriena ſatopojums. Zeĥſis, 1909. D. Zeĥpe grahmatu tirgotawas apgahdibā.

**Stolneeka brihwiba un preekſ.** Pedagogiſkſ apzerejums no Otto Ernſta. (Ar tulkotaja pehzwahrdi.) Tulkojis K. Duzmanis. Zeĥſis, 1909. D. Zeĥpe grahmatu tirgotawas apgahdibā.

**Œem ſwaigſnem.** Jaunibai. III. Saſtahdijjuſĥi daſĥi Wal- meeras ſkolotaju ſeminara audſĥeiri. P. Œeepas grahmatu tirgotawas apgahdibā, Walmeerā.

**Œeme.** Chreſtomatiſta geograſija tautſkolam, puſĥkota ar tautas diſĥemam un raſſineeku darbeem. K. Bormana. Zeĥſis, 1909. g. D. Zeĥpe grahmatu tirgotawas apgahdibā.

**Latwiu raſſineeki.** Daiſliteraturās chreſtomatiĥa. ſkolam un paſĥiſglihtibai 4 daſās. Saſtahdijis Pluhdonſ. I. daſa: Etenders, Hugenbergers, Lwentals, Keitens, J. Mlinans, Barons, Jr Brihw- ſemneekſ. II. daſa: Braĥli Raudiſĥi, Rumpurs, Kuſeklis, Apſiſĥu Jeſabſ, Œenbergu Jahnis. Rigā, 1907. A. Goſta apgahdibā, Suworowa eelā Nr. 24.

## Walejas wehſtules.

**Œal.** — **Œraſburgā.** Juſhu wehtuſi ſanehmām. Atbildēſim.

**Ē. B. Ē.** — **R.** Paſeeteetees titai, drihſ jau paſneegſim ari Juſhu gaidito „Rigas Latw. Weedr.“ godalgoto originalſtaĥſtu.

**R-t.** — **P.** Ēepuhtijumu pat papiru furwis neem preti. Juſhu „pahſtrahdajums“ ir eewehrojama ſinatna wiĥra no- peetnā darba wandaliſkſ ſatropojums.

Redaktors: Dr. philoſ. P. Œalits.

Ihpaſĥneekſ un iſdewejs: Dr. phil. Arnolds Plates.





P. P.

Godatai publikai laipni pašņoju, ka mušfu

# atšpirdšinaschanās dšehreeni

Baltijas gubernās gandrīš wifās pilšehtās, juhrmalā un wafarniſchu  
 apwidōs šipri isplatiti.

**Mahkfligee mineraluhdeni** wispahrigi dabujami  
 apteekās un drogeriſās.

**Juhrmalā** mušfu pašchu **noliktawās:**

Bilderlindōs, Stariſas eelā 1.  
 Dubultōs, Karlsbades eelā 11.

Majorōs, Tomas eelā 18 un 50.  
 Kemērōs, Galā eelā 11.

Curpat dabujami par pilšehtas zenam ari wiš „dabigee  
 mineraluhdeni“, mušerejoſchās bahdes, ſkuju (Wald-  
 woll) ekstrakts u. t. t.

Mineral-uhdeni **G. Arnal dehli,**  
 eestahde

Rigā,  
 Telefons 740.

Jelgawā,  
 284.

Leepajā,  
 232.

Dubultōs,  
 33.

## Rigas Pilšehtas Lombards.

No 9. juliſa 1908. g. lihdš 22. julijam 1908. g. eefiblatas  
 leetas no Nr. A 168398 lihdš Nr. A 174605 un Nr. A 296850,  
 Nr. A 297290, ſā ari eefiblatas leetas Lombarda nodatā I no 9. juliſa  
 1908. g. lihdš 22. julijam 1908. g., no ſiſlu ſiſmes Nr. 78815 lihdš  
 Nr. 79719 (ja nebuſtu jau iſpiriſtas waj pagarinatas) naſšs 26. un  
 27. juliſā 1909. g.

**pulksten 10 pr. pusdeenas,**  
 pilšehtas Lombarda telpās, Sirgu eelā Nr. 12,  
**iſuhtrupeſchanā.**

Pehdeļais terminſch preeſch augſhejo ſiſlu pagarināſchanas waj  
 iſpiriſchanas ir deena preeſch iſuhtrupeſchanas. — Uſtrupē panahſtee pabr-  
 ſoltijumi teel pehš ſiſlu ſiſmes uſrahdiſchanas iſmaksati.

Deb<sup>t</sup> **Kapitals** Kred<sup>t</sup>

Kursi: <b>Kantoristeem</b> <b>Gramatwescheem</b> kungeem un damam. Sakums katrā laikā. Prospekti par w.	Praschana ir: <b>Kapitals!</b> Augstaka alga! Labaks stawoklis! Zeen. weikaln. par weli ſur. kreetn. ſpekus. Ludsu peeprasit. <b>J. Kasimirs, Rigā,</b> Basteja bulw. 11, pr. kreew. teatr.
--	---

**Baltijas audeklu manufaktūr-ſabeedriba,**  
 Rigā. (fabrika Kengeragā). Rigā.

Par fabrikas zenam pahrdod pašchu pahrdotawā  
**Kungu eelā Nr. 22**

Linu un pakulu diſijas un wiſadas audeklu prezes,  
 kā ar balinatus un nebalinatus deegus un ſchnores.



# Karla Balfa

## Ńchnabu, balsamu un likeeru fabrika Rigā

# Wihna

leel- un Ńhktirgotawa

ar

eekŃj- un ahrsemes wihneem.

Fabrika un fantoriŃ: Veelā MaŃkawas eelā 90.

### Teelnoliktawas:

- |                            |                              |                              |
|----------------------------|------------------------------|------------------------------|
| 1) Ńahatu eelā Nr. 6.      | 5) MaŃkawas eelā Nr. 66.     | 8) Talsos, Kursemes gubernā, |
| 2) Meera eelā Nr. 2.       | 6) Slofas eelā Nr. 83.       | pee Hirschberga Ńga.         |
| 3) KalnŃeema eelā Nr. 17.  | 7) Ńaunmilgrahwi, Ńsera eelā | 9) Ńhagares pilŃŃetinā, Kau- |
| 4) Dinamindes eelā Nr. 30. | Nr. 19.                      | nas gubernā.                 |

## Pirma Kreemu ApdroŃhinaŃšanas Beedriba

dibinata 1827. Sw. Peterburgā.

Pilnigi eemafats pamata kapitāls 4,000,000 rbf.  
Rezerwes kapitāls (ult. 1908. g.) 11,000,000 "

Uguns apdroŃhinaŃšana. DŃhwibas un renŃŃu apdroŃhinaŃšana.

Ķolektiwu un atŃewiŃŃku nelaimes gadijumu apdroŃhinaŃšana.

DŃelŃŃetu un tvaikonu nelaimes gadijumu apdroŃhinaŃšana

us wiŃu miŃŃŃu un pret weenreifeju masu premiŃas maŃŃu.

General-agents:

# R. John Hafferbergs, Rigā,

Kungu eelā Nr. 22.

### Agenturas:

- |                             |                           |                           |
|-----------------------------|---------------------------|---------------------------|
| Arensburgā: H. Schwallbach. | Limbaschos: Th. Hansen.   | Smiltene: Paul Lusch.     |
| Ainaschos: Jul. Erhardt.    | Lubanē: A. Augustin.      | Slofa: Rob. Walter.       |
| AluŃnē: Dr. B. Raue.        | MaŃ-Salazē: Dr. C. Rosit. | Stulmanos: K. Keefner.    |
| AbamniŃŃā: C. v. Gutzeit.   | Neubadē: P. Moltrecht.    | Walfā: K. Schmidt.        |
| Bolderajā: H. Univer.       | Opē: A. Kutschbachs.      | Wal-eerā: A. Gesse.       |
| Kemeross: Jul. Baehr.       | Ruhjenē: Dr. A. Lane.     | Werawā: Dr. A. Karp.      |
| Pelas miŃŃŃā                | Ńrihweros: M. RoŃe.       | Wez-Gulbenē: v. OlŃenapp. |
| Walfas apr.: } A. Wilhelms. | Ńtujenē: W. Semel.        | ZehŃis: Wilh. Trampebach. |

No 4711

Roschu kristal

= Seepes =

AugŃtā glizerines Ńatura,  
efonomiŃŃ. iŃleetoŃšanas,  
ŃiŃpras puŃtoŃšanas un  
Ńuralkas roschu ŃmarŃŃas  
deht Ńhās seepes wiŃur  
eezeenitas.

Ferd. Mülhens

Kelne pee Reines un Rigā.  
Ńchkuhnu eelā 15.

## W. K. Kiessling,

Rigā, piano magasin,  
Ķ. Jehkaba eelā 8, blakus birŃŃai.  
Fligeli,  
Pianino,  
Harmoniumi,  
Klaweeru Ńphles aparati,  
ĶoŃdu Ńkapji  
Ńikai labakee fabrikati par mehtenam  
zenam.

DŃelŃs gultas,  
behrnu ratinus,  
masgajamos Ńekus,  
petrolejas wahrilajus,  
tehŃmatehinas,  
emalj. wahram's traukus,  
petrolejas krabins,  
Ńikla un fajansa prezes,  
niketa un atŃfenida prezes,  
peedahwā pa lehtalam zenam

## J. E. MufŃke

lampu fabrikas noliktawa

Terbatas eelā Nr. 18.

Metala kapu fronti

leelā iŃwehŃe lehti.



# Stiprinafšanas

## lihdsēklis.

Dr. Hommel'a Hematogens

Peeprafot fēwifchki jausfwer

Slēpenpadomneeks Dr. A. Kobylins Sw. Peterburgā: „Teloščā gabā es Dr. Hommel'a Hematogenu parafstiju 28 fafstinufcheem augftatā mehri ar fronifku anaemiju flimneekem, — panahfumi pahripehja wifas zeribas, fēwifchki pee jaumeem flimneekem un behrneem. Panahfumi bij netif ween apeties uflabofchana, bet fēwifchki azis trihofcha dšhwata fejas trahša un apeties atgreefchanaš pee flimneekem. Dr. Hommel'a Hematogens ir nepahripehjam lihdsēklis pehz farstuma flimibam wifu labofchanaš fadija.“

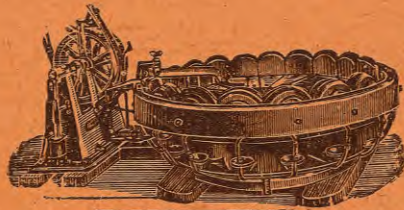
ir no wairaf tā 5000 eefch- un ahfsemju profeforeem un ahfsteem par wiflabato atfifhts, dabujams wifas apteekās un apteeku pretfchu pahrdotawās.

Peeprafot fēwifchki jausfwer **Dr. Hommel'a** Hematogenu un patafdrinajumi jaatraida.

# Ēkipafchu ihpafchneekem par eeweħrošchannu.

## Wifas reepes

wifadeem branzameem rateem, kuras palikufchās fwabadas, tuhlin bef labdas uflawefchanaš un bef ritenu un lafejumu fabojafchanaš tāpat aukftas teel apwiltas ar „Westa Patent“ reepu prefi.



Par labu darbu galwo.

# Arthur Kohzer, Dšrnawu eelā 93.

Telefons Nr. 1900.



# Virnā Rigas ratu atšperu un afu fabrika J. M. Kramer, Rigā,

Zeħņu eelā Nr. 9, telefons Nr. 1107.

**Spezialitates**: ratu atšperes un ašes, patent, puspatent un fweħru ašes, tā arī wifas ratu dalas, ratu fronus wairaf. fafon., atšaitu fšarnires.

RahpŃhtus, rumbu rinkus, diħsteles rinkus, ilfku fšarnires, ratu turwjuš, greeftas buħŃes, iŃgreŃnojums wairalos fafonos.

# Ēemkopiju eeweħribai!

Manā apgahdibā iŃnahfufe un dabujama:

Barona J. Manteifela

# Weħrojumi un iŃweħginajumi

faimneezibu eerihžibā un tehnikā  
daŃhados kreewifas apwidos.

Cand. agr. J. Widina autorifets tulfojums.

MaķŃā 160 kap.

Repezeefchama graħmata latram Ńemkopiim, kas ŃenŃhās faivu faimneezibu uflabot.

# ĒruŃta Plates drukatawa,

Rigā, pee Petera baŃnižas un Ēħħrnu eelā Nr. 13.

# August Mentzendorff,

18, Ērehžineeku eelā 18,

peedahwā no fawas

pehz jaunafās Ńiftemas  
eerihkotās

kafejas  
dedŃinatawas

par mehrenam zenam

kwalitatiwi angftafās Ńortes

dedŃinatas kafejas

ar Ńwalftu aromu un garŃchu.

# Skaiftuma Ńeepes „JDEAL“



SELTA MEDALIS  
LONDONE 1906

GL.  
20  
K.

KOSMETISKS LABORAT.  
„AVANCE“  
RIGA

Fabrika: Awotu eelā Nr. 21.

Kolikfawa: Kauf-eelā Nr. 10,

pee Maķas.

Manā apgahdibā dabujams:

**Speħks.** Romans 2 daķās no  
FritŃŃha Mautnera.  
Tulfojis Augusts Deglawš.  
MaķŃā 80 kap.

# Ēemeruras lihgawa.

StaħŃis no Waltera Ētota. Patw.  
no A. Deglawa. MaķŃā 75 kap.

**ĒernhuteefŃhi.** Drama 5 zeħl.  
no Porutu  
Jaħna. MaķŃā 40 kap.

**Janna pafaule.** Romans  
3 daķās no  
Augusta Deglawa. I. daķa 60 t.,  
II. daķa 60 kap., III. daķa  
(Mainitās lomās) 1 rbl. Wifas  
trihš daķas kopā 2 rbl.

**Wironu nams.** Romans  
2 daķās no F.  
M. DoŃtojewŃta. Otrā druta  
MaķŃā 60 kap.

**PaŃtara deena Pompejas.**  
Romans no Ē. L. Gulwera.  
Tulfojufe AŃpaŃija. MaķŃā 80 t.

**Stari iŃ Ńenatnes.** ĒpiŃti  
dŃejojumi  
no Ēd. Seibota. MaķŃā 40 t.

**Ubags.** DŃeefmu luga 2 zeħl.  
no Lejas-Kruhmina.  
MuŃita no wairaf komponifteem.  
(Berļonas: 4 lunge un 1 dama.)  
MaķŃā 30 kap. — Bilniģš  
klaweeru iŃwiltums ar dŃeefmu  
teŃtu Ńħai lugai — 1 rbl.

**Pils pee Reinas.** Romans  
3 daķās  
no Bertolda Auerbacha. AtŃħah-  
Ńiģis Augusts Deglawš. MaķŃā  
latra daķa 60 kap.

**Anna Ēarenina.** Romans no  
Lewa Tol-  
Ńtoja. I. un II. Ńeħjums maķŃā  
180 kap.

**Bef dogmata.** Romans no  
ĒenriĤa Ējen-  
fēwifŃħa. Patw. no A. Deglawa.  
MaķŃā 80 kap.

# NeaifŃneegts mehķkis.

Drama iŃ tagadnes 4 zeħl. no  
AŃpaŃijas. MaķŃā 40 kap.

# Brahli ĒaramaŃowi.

Romans 2 daķās no F. M.  
DoŃtojewŃta. Tulfojis B. Paults.  
MaķŃā 2 rbl. 80 kap.

# Skatuwes mahķŃlineeks.

ĒħŃas lugaš, Ńolo Ńtati, kuplejas,  
deklamaziģas un diħwoŃhās  
ainas. Patw. Ńkatuwem Ńaraktiģis  
Lejas-KruhmiŃŃħ. MaķŃā 25 t.

**Gods.** Statu luga 4 zeħleenos  
no Ēermana Ēudermana.  
Patw. no M. Waltera. M. 50 t.

**Hannele.** Ēapnu dŃeja no Ē.  
Ēauptmana. Tulfoj.  
AŃpaŃija. MaķŃā 40 kap.

**ĒegaiŃs.** Drama 5 zeħleenos no  
A. R. OŃtrowiŃta. Patw.  
tulft. Lejas-KruhmiŃŃħ. M. 30 t.

# ĒruŃta Plates,

Rigā, pee Petera baŃnižas un  
Ēħħrnu eelā Nr. 13.





**J. Nicklas, Rigā,**  
 eerotšhu kalešu meistars.  
 Mana  
 eerotšhu magasīna  
 atrodas

**tagad tikai**  
 leelajā Smilšhu eelā 9,  
 netablu no bīrščas.

Filiale Jelgavā.

Leelakā īswehle pa lehtakām zenam.  
 Leelakā īslabofšanas darbnīžā.

↳ Ištis tikai ar šcho etiketi! ↳

**Īsereet!** tikai labako, barojošo un lehtako besal-  
 tohola atpirdšinoscho un galda dšchreenu

**Bilz Sinalco!**

Franza Hartmana Sinalco akšiju fabedribas  
 Detmoldā.

General-weetneets preečš Baltijas gubernam  
 Seemel- un Wafara Kreewijas

**G. Lukiewicz,**  
 Rigā.

Wifu mineralubdeni fabrika un auglu limonades īs dabīgām  
 auglu ūlam, sem pastašwīgas kīmīka un prowišora wabidās  
 un kontroles.

Jehsu eelā 14, tel. 41-25, paščha namā.

Notiktawas: Wez-Dubultos, Telegrafu eelā 2, Karlsbades  
 eelu stubri, Biberlīnos un Kemeros.

Manā apgabidā īsnablufšas un dabujamas:

**J. Pengerota-Sweschā**

**Muglu dahrs.**

Pirmā un otrā dala.

Madons sem- un dahrskopjeem pee eenešigu auglu dahrsu eeribloščanas,  
 apstahdiščanas un aptopščanas, līhds ar praktišteem aīstrahdijumeem, kas ja-  
 ceweštro auglus īsteetojot mahjturidā un tirdšneezidā. Nr 74 sīhmejumeem teštā.

==== Makšā 1 rbl. ====

**Mahksfligi mehšli dahrskopibā.**

No profesora Dr. Paula Wagnera, Darmstadtes laufšaimneezīstas  
 īsmehģinajumu stāžijas preečšneeka.

==== Makšā 40 kap. ====

**Ernsta Plates drukatawa,**

Rigā, pee Petera basnīžas un Škahrnu eelā Nr. 13.

# Widšemes un Kursemes Īseesmu grahmatas

apmeħram 100 daschados sehģumos.



šahlot no lehtakām  
 līhds 7 r. 50 k. gabalā,  
 īsmekletos musturos,  
 eeseetas špezieli šchajā  
 arodā strahdajošchās  
 leelakās aħrsemju  
 grahmatu seetawās.

Katrai pee manis pirtai  
 dšeesmu grahm. ir klast  
 tā besmaksas peelikums:

**Wilde īs Kristus  
 dšihwes,**

bes tam katrai selta lapu  
 u. labakās aħdas sehģuma  
 dšeesmu grahmatai uf  
 pirmās lapas eepreečš  
 titula ušdrukats **Selta  
 burteem bibeles  
 pantīnščh.**

**Ernsta Plates drukatawa,**

Rigā, pee Petera basnīžas un Škahrnu eelā Nr. 13.

Čschuguna leetawa, granita sahģetawa un sīhģetawa

**J. Lahzis, Rigā,**

Pletenberga eelā Nr. 10. Telefons Nr. 2487,

peebahwa daschadus granita, marmora un čschuguna lapu krustus  
 un peemineklus, lapu beklus, sehģes (īs čschuguna), lapu sehģas  
 (īs čschuguna un sakamas dšelšs) un metala kronus par mehrenam zenam.

Apstallejumus peenem un pahrdob no kraħjuma fabrikas noliktawā,  
 Terbatas eelā Nr. 26. Telefons Nr. 886.

↳ Jenu rahditajus īssuħta bes maksas. ↳

Pašta adrese: J. Lahzis, Rigā.

Zeelumā!

Masumā!

**Brahli Streiff, Rigā,**

Marstatu eelā 6, paščha namā, Greħzineeku eelas tuwumā  
 (agr. leelā Greħzineeku eelā Nr. 11).

**Kraħsu seestirgotawa**

peebahwā buħmes sešonai šahlotees: wīšas mahldern kraħjas atīštī labakā  
 labumā. Gaišču un tumschu firnišu no G. Ch. Šchmidta fabrikas, lakas,  
 līhmi, šehrķeli weelipinasčanai u. t. t.

**„Waldschlößchen“ Merzens.**