

Mārijas Vēstis

Ilustrēts nedēļas sēdurnāls sinatnei,
literaturai, mākslai un sadzīvei.

N^o 14.

1909. gadā.

Iznākt trešcdeņās.

Saturs:

Kristīgas tīzības pirmāktūmi. Profesora
Dr. Eduarda Zellera.

Augu mainas pamatprinčips. Dr. philos.
V. Sālīša.

Pa Palestīnu. Friedricha Dernburga. Ar
ilustrācijām.

Melontas sāla. Naktotnes aina no L. Hellen-
bacha.

Ērgļu ligāda. Björnštjerna-Björnsona.

Ē-riņa. Apstāstas dzejols.

Dekoratīvā māksla.

Apstāsts.

Dārdabas sīnas un pasāojumi.

B i l d e s : Jerusaleme ar ew. lut. Pestitaja

basnīzu un flāts uš Eljes kalnu. Betleme.

Pestitaja dšimšchanas basnīza Betleme.

Pestitaja dšimšchanas basnīzas eekšēene

Betleme. Edems pašchā. Temfiks

paščā. Rifāts pašchā. Generāls

Rāfims pašchā.

Abonešanas māfā

Ar pēsuhtīšanū eekšēmē:

Par gadu 3 rēf. 50 tap.

" 1/2 gadu 2 " — "

" 1/4 gadu 1 " — "

Sligā sanemot:

Par gadu 2 rēf. 50 tap.

" 1/2 gadu 1 " 50 "

" 1/4 gadu — " 75 "

Ar pēsuhtīšanū ašrēmēs:

Par gadu 5 rēf. — tap.

" 1/2 gadu 2 " 50 "

" 1/4 gadu 1 " 25 "

Numurs māfā 10 tap.; tātra adrešes maina 10 tap. Sludinājumi māfā 10 tap. par weenslēgtu smaltu rindīnu.

Stiprinaššanas

lihdseklis.

Dr. Hommel'a Hematogens

Peeprafot fetiškoti jausīver **Dr. Hommel'a** Hematogenu un pakašdarinajumi jaatraida.

Slepenpadoņneēš Dr. A. Kobylins Sv. Peterburgā: „Teloschā gada es Dr. Hommel'a Hematogenu parafistju 28 saštimušcheem augstakā mehvā ar kronisku anaemiju šlimneēšem, — panahfumi pahripehja wišas zeribas, fetiškoti pee jauneem šlimneēšem un behneem. Panahfumi bij netik ween apeties ušlabošchanā, bet fetiškoti azis krihtošcha dšihwaka sejas krahta un apeties atgreeschanās pee šlimneēšem. Dr. Hommel'a Hematogens ir nepahripehjam lihdseklis pehz karstuma šlimibam wiau labošchanās štadijā.“

ir no wairaf tā 5000 eekšs un ahrsemju profesoreem un ahrsteem par wišlabato atšihts, dabujams wišas apteekās un apteeku pretšchu pahrdotawās.

R. Nebelsiecka pehz.

Kalku eelā 11, blatus krahtlasei.



gumijas un metala štempeli
grawurs,
klishejas un
krasas

peedabmo lehti gīt
tata iswedumā jau kopš 24 gadeem.

Rigas Pilsehtas Lombards.

No 1. majam 1908. g. libšs 13. majam 1908. g. eekiblatas leetas no Nr. A 126567 libšs Nr. A 136378 un Nr. A 258320, tā ari eekiblatas leetas Lombarda nodatā I no 1. maja 1908. g. libšs 13. majam 1908. g., no šiblu šimēs Nr. 71998 libšs Nr. 73544 (ja nebuhm jau ispirktaš waj pagarinatās) nobšs 15. un 16. aprili 1909. g.

pulksten 10 pr. pusdeenas,

Pilsehtas Lombarda telpās, Sirgu eelā Nr. 12.

išuhtrupešchanā.

Pehdelais terminš preešk augšchejo šiblu pagarināšchanas waj ispirkšchanas ir deena preešk išuhtrupešchanas. — Uštrupē panahšte pahrsoltijumi teel pehz šiblu šimēs ušabdišchanas imatiati.



Metala kapu kronus

peedahwā

bagatigā iswehlē

J. Redliha



Anglu
magasina.

Pehrzeet ahtršchujamas mašhinas

„Baltica“



Winas ir beš konturenzes, weentahrschafas un ishurigatās konstružijas. Ideals no šchujmašhynom, kas ušlabo darba spehju un dod labu peknu.

Dabujamas tikai

J. Kronberga
schuj-, adamu mašhynu
un welosipedu weikalā,

Rigā, Kungu eelā Nr. 28.

A. Skarina,

agr. W. Malinowski,

jaunatwertā darbuiza modernai fotografijai

Aleksandra eelā Nr. 5

pagatawo portrejas dāschados jaunakos iswedumos.

Upmahzees laiks netawē labu bilšchu pagatawošchanu.

Minhenes eksport-alu

peedahwā

J. Stritzky, alus daritawa.

Rigas Laukfaimnezibas Zentralbeedribas

Konsuma weikals

Telefons 4304. Terbatas eelā Nr. 35. Telefons 4304.

Weenigais preekšstahwis Latwišā

preekš

Osborne plausmašhynom un dāschadeem
semkopibas darba riškeem un

R. Bechera arkleem.

Preekšstahwis Alfa-Laval separatoreem.

Peedahwā: Wišadus mahkšligus mehklus. Dezimal-
fwarus dāschados leelumos, strikus, grošhys, strenges,
kehdes un t. t. Veena kannas un kahrstuwes. Sweesta
kulamas mašhinas, sweesta preses un formas, perga-
menta papiru un t. t. Veena ismeklešchanas aparatus
un peederumus preekšh lopu pahrrangu beedribam.

PARIZES LATV.
MAKSL. U. RAKSTN.
VEIC. PULCINS

Mahjas Weefts



Nr. 14.

Rīgā, 8. aprīlī 1909. g.

54. gada gahjums.



Kristīgas tīzības pirmāhkumi.

Profesora Dr. Eduarda Zēlera.
(Turpinājums.)

Dihvainā kahrtā art īsfakas juhdu kristīguma eespaidis kahrtā weetā, kura talsni pee Romas kāsnižas ir no leela wehsturiska swara: ar finamu tendenzi īsdarīta wezo rakstu pahgrosīfshana atteezotees us draudshu dibīnāshanu. Ne-weens faks wezajā kāsnižas wehstūrē naw droshaks par to, ka pirmā kristīgas tīzības īsplatīshana starp paganeem ir weenīgi waj gandrihs weenīgi Pawila un wina skolneeku darbš; turpretim par Peteri wīnsh mums pats faka (Gal. 2, 7.), ka tas sawu apustula darbības lauku weenīgi meklejīs starp juhdeem. Zīf nenoleedsami tas ari nebuhtu: juhdu kristīgā partija tomehr nekautrējās laupit nopelnus īshtajam paganu apustulim par wina paganu atgreeshanu un peeshkirt tos sawam apustulim, Peterim, un zīf rokam taustams schahds īsdomajums ari nebuhtu: kāsniža kahrtās leetas peenehma par pilnu un pat kahrtās draudshs, par kuru dibīnāshanu no Pawila newar buht ne masako schaubu, nemas nekautrējās stahdit Pawilam kā lihdsdibīnataju lihdsās juhdu apustuli. Pehz tam, kad no juhdu kristīgo pufes ilgi bija weltīgi stihwejufshes pret paganu kristīgumu kā faktu, tagad mainot wirseenu, grībeja ne tik ween kā godu par scheem leelajeem panahkumeem nodroshinat sawai partijai, bet art zaur to paganu kristīgas draudshs grībeja pahwilkt pee fewis, wīnās peedabut pee tam, lat tās ufskata fewi par Peterim peederīgu un ka tās peekriht juhdu tīzības un dshwes weidam. Zaur wīnu dibīnāshanas tradīzijam domaja nodroshinat wehsturīfu teešbu wīnu dogmateem un wīnu konfeshjai (ja scho īsteizeenu war leetot). Bet talsni tas, ka schahda wehstures wīltoshana īsdewufes, leezina par tās partijas wareno eespaidu, kuras īntereses schahda wīltoshana bija. Uu ta īsdewās mums powīfam netīzamā kahrtā. Pehz Apustulu darba grahmatas (11, 19, 13. salihds. Galat. 2, 12.) Antiochija bija paganu kristīgas draudshs

pirmais fehdeklis: wehlatee nostahsti īshtaidroja Peteri par wīnās dibīnataju un pirmo bīskapu. Kristīgā draudse Korīntā bija glufshi nenostrihdami tapat kā wīfās zītas wezafas draudshs bes īsnehmuma Pawila dibīnatas. Bet jau wīnam pašcham bija pretim kahrtā partija, kura wehlejš, lat to dehwē labak par Petera draudsi (1. Kor. 1, 12.); fīmts gadus wehlat kahrtš korīnteeschu bīskaps īt newainīgi stahsta, ka wīna draudse tapat kā Romas draudse dibīnata kopīgi no Petera un Pawila. Ne zītadi leeta ir ari ar īsdomajumu, ka Peteris peedalījees pee Romas draudshs dibīnāshanas. Romeeshu grahmata un Apustulu darb. gr. gan bes schaubam peerahda, ka tas, kas pirmais nonesa kristīgo tīzību Romā nepawīfam nebija apustulis un ka toreīf, kad Pawils tur pirmais nonahza 62. pehz Kristus, nei Peteris nei ari zīts kahrtš apustulis scho pilfshetu apmeklejis; ka tas tur wehlat buhtu eeradees, tas wehl masak tīzams, jo wīfam tam, kas par to peedots naw ne masakās tīzāmības, leelakā dafa no ta nepahrprotami wīltota un pahrejšais no scho azim redsot nepateefā gruhti schkīrams. Bet neraugot us to, mehš jau agri fastopam apgalwojumu, ka Peteris bijīs Romas pirmais bīskaps un tureenes draudshs dibīnatajs. No tureenes schīs apgalwojums pašchos fahkumos zehlees un kas ar to bija grībets fashneegt, tas fhtadri redsams no wīlzeena, kas ar wīfu scho teiku faaudshs kopā un tas peeder netik ween pee teikas wīsmairak īsplatītas, bet ari wezafas formas. Peteris nahzīs us Romu, lat wajatu burwi Simonu, pehz kura pahrfpehshanas tas nodibīnājis Romas draudsi un waldījis tur kā bīskaps. Pehz ta, kas mums finams par Simona teikas pirmatnejo garu, buhtu eewehrojams feloshais: nostahsti par Petera fakhmem Romā tīfa

isplatiti ar noluhfu, lai wiwu nostahditu par Romas un wiwu reetumu semju ihsto apustuli, lai Romas basnizu, ka ihstu Petera dibinajumu atprastu atpakal juhdu kristigumam, turpretim Pawilu un pawilifmu (maldu mahzitaju un maldu mahzibas, kuras Peteris apgahsa burwja Simona personā) ispeesu no wiwu labi eeguhta ihpashuma. Bet to nu newareja iswest zauri nodomata plaschuma; tomehr fashneegts tika arween wehl tas, ka Romas nostahstos Peteris neween tika nostahbits Pawilam blakus, bet dabuja wehl par wiwu preekshrotu. Schis isdomatais Petera Romas biskapa gods wehlat nodereja nedfirdeteem prashjumeem us garigo pasaules waldibu; pehz apustuliska laikmeta schi teika noder ka pecmineklis, kas leezina par toreisjam basnizas partiju kustibam. Wezata leeziba par to, ka schis teikas atsihtas ari ahypus ebjonitu aprindam, atronama kahda raksta, kas fozereis no kahda Pawila peekriteja ap 140. gadu pehz Kristus, pirmā Petera grahmata; sem Babeles, kas schini raksta mineta, bes schaubam jafaprot Roma, kura, ka mehš to redsam apokalipsē un sibilinēs, ņee kristigeem beeschi ween apshmeta schini simboliska wahrdā. Ap otra gadu smtena widu un beigam bija, ka redsams, wispahŕ peenemts, neatnemot pret Pawilu wehstos afumus: ka juhdu kristigums un pawilifms pa tam fapratufchees un schahdā weenprahtibā scheem abeem partiju galwam waja dseja rihkotees kopā Romā un dibinat abeem kopeji Romas basnizu.

Ka reisi pee schahdas islihgshanas waja dseja nonahft, to jau prashja wifs leetas stahwoflis. Zil tahlu ari abas partijas pee dascheem swarigeem jautajumeem sawos usflatos noschihras: wehl daudš warenašs bija tas, kas winas weenoja, jauna religioza dshwe, kas bija eeguhta tizot, ka mešjass parahdijees, eespaidi un usflati, kahdus bija atstahjis kristigas tizibas dibinatajs un wiwa person s godinašchana, kurai wifš peekrita. Judu kristigee gan protams ari wehl ka kristigee gribeja palikt judi: bet ka tad lai wini buhtu to spehjuschi, ka tee eeraudšija Deewa fuhlitu un dehlu taja personā, lika wifu sawu tizibu un zeribas us to, kuru judu tauta zaur sawu teokratiju bija atmetufe ka maldu mahzitaju, stufe krusā ka Deewa saimotaju un ari tagad winas leelais wairums par wiwu gribeja sinat tikpat maš ka agrak? Wini gan pastahwigi jutās saistiti no Mosus hauflibas un ari to zeeschi eewehroja: bet jaunās tikumifshreligiošās dshwes dihgteem, par kureem teem bija japateizas sawam leelajam meistaram ar sawu eefshejo spehku waja dseja tos west pahri schim schaurajām ahrejām robescham; un wehl jo wairak, ka ari esejifms ar sawu tikumifshstingribu, ar sawu plascho zilweku mihlestibu, sawu upuru atmeschānu jau no sahsta gala pee wineem bija koti isplatijees. Wini bija tašs eeskatos, ka pagani tikai zaur judu widutajibu war tikt pee pestishanas: bet pehz tam, kad wehsture bija nehmuše zitadu wirseenu, pehz tam, kad paganu kristigums bija kkuwis par faktu, wineem ari ar scho faktu waja dseja rehknatees; un to mehš dabonam sinat jau zaur Pawilu un zaur Sahna parahdishanā, ka tas jau notizis apustufu laikos, ja ari tikai ne labprahft un ar dascheem eerobeshojumeem. No otras puses atkal pawilifms no

judifma nebija tik galigi atfahztees, ka ikweens tilts us fapraschānos ar preteneeem buhtu noahrdits. Zil zeeschi ari Pawils turejās pee tam, ka lihds ar Kristu beigufes Mosus haufliba un wifa judu religiošā dshwe: schaubitees par to, ka schi haufliba zehlfufes no Deewa, winam nenahza ne prahtā, wezās deribas raksti ari pehz wiwa usflateem bija no Deewa eedwesti un nemaldigi, us scheem raksteem ari wiwisch pamato sawu tizibu, judu teologija ir pamats ari wiwa dogmatikai. Bet ja nu tam reis peekrita, tad pateescham nenahzās weegli iswairitees no hauflibas atshschanas, kuras pirmraksti bija wezā deriba, un ne ikweenam bija dots tas, lai ar alegorifku istulkojumu un rabinifku dialektiku peerahditu no teem pascheem, ka haufliba dota tikai tadeht, lai sagatawotu zeku gluschi jaunai religijai. Ne daudš zitada leeta bija ari atteezotees us ihstenajām kristigām mahzibām. Kas bija kristigas tizibas dibinatajs, ko wiwisch mahzijas un gribejis, par to wareja leezinat tikai wiwa personigee mahzeeki un sawas wehstures galwenajās leetās ari Pawilam bija jaatsauzās us scho leezibu, us nostahsteem. Ar kahdu teefibu wareja noleegt kristigas mahzibas usflatu tā, kam nehchaubami bija peekshruschees Jesus personigee mahzeeki? Un ja Pawils palaisdamees us sawu teefcho eedwefumu, ņew bija isstrahdajis patstahwigu teologiju, waj tad schahdu patstahwibu wareja sagaidit ari no teem, kureem truhka schahdas peefleeschānās? Sa tahlat Pawils starpibu starp kristigumu un judifmu bija apshmejis ar to, ka pehdejais grib tapt swehts zaur hauflibas darbeem, bet pirmais, ne zaur darbeem, bet zaur tizibu, tad ar to wehl nebija atbildets us jautajumu, ka wiwisch statas us teem darbeem, kuras ari wiwisch prashja, ka tizibas augkus, kahda nosihme peefschirama ari kristigai tikumibai un Mosus hauflibas morališkam saturam, bet ja nu to reisi usstahdija, tad ari haufliba pa dafai bija jaatfihft: padafai, tadeht ka wifs ta laika redses stahwoflis prashja pehz tikumifsh haufschtu postiwās eedwefmes, bet pirms nebija wehl rades jaunās derikas kanons, tad to wareja dabut tikai is wezās deribas raksteem, padafai ari tadeht, ka weentahrschaj fapraschānai bija grahti eeskaidrojams, ka tas tā, ka darbi newajadšigi, lai taptu swehts, bet weenigi tikai tiziba dara swehtu, ka kristitam gar hauflibu naw nehahdas dafas, bet wahrdā augstakā nosihmē ta winam tomehr ispidama. Un ko sche waram peefshmet, tas wispahŕ atteezinams us pawilifshdogmatiku: ta bija par mahfshligu, par faheschgitu, pahraf dihwaineem usflateem, lai ta wifā sawā apmehrā buhtu warejufe tikt zauri, zil weentahrschā un faprotama ari nebija winas pamata doma, wifu kristitu weenadas teefibas, judu un paganu apweenoschana par weenu pasaules religiju. Tam pretim judu kristigumam bija tas labums, ka tas bija wairak faprotams un aptwerams, ka tas zeeschaji peefleehjās toreisejeem zilweku preekshstateem: un bes schaubam starp zitu tam bija japateizās ari schim ihpashibam, ka tas lihds sinamam mehtram atrada peekritejus ari pawilifšās aprindās. Bet ja jau partiju pastahwiga fahuschāna un weenoschānās bija eespehjama un pamatota pehz sawas eefshejās dabas, tad wehl jo wairak ta tika paweizinata no ahrejeem

apstahkeem. Judisms pats speeda ahrā no fawu widus kristigos, pat ari tos, kas bija ustizami bauflibai; pehz tam, kad judu tautas eksistenze bija pilnigi isnihzinata no romeescheem, Deewa godinaschanas widus punkts ispostits, bauflibas un upuru peekopshana kkuwufe neeespehjama, un katra isredse tos atjaunot arween wairaf un wairaf issuda, tad ari tam faitem, kuras datu no kristigeem faitstija ar tehwu tizibu, wajadseja pamafam isirt, sehj religijai pateef wajadseja tift usskatitai ka pagahjuschai un no Deewa atzeltai; kamehr atkal no otras pufes paganu tizibas spaidi un wajashana, kureem bija padoti weenadi judu un paganu kristige, darija fawu teesu, lai zihna ar fawu

pretneeku tee justu jo dshwi paschi fawu koppeederibu pee weenas leetas. Ta tad pretrunas stary abam partijam maf pa masam atlahpas pret to swarigato, kas wixam abam bija topejs, willshana us katra puf mitejas, itweena atdewa datu no fawam ihpatnibam otrai un no wixu pirmatnejas weenibas fajuhtas dsima wif tee preefshikumi us meeru, kuri isgahja us to, ka wehl atronoschas pretrunas padafai tika islihdfinatas, padafai nobihditas pee malas, turpretim topejas pahreezibas arweenu wairaf iszeltas un isfoptas, kuras tad abas kildigas pufes, weenlihdstigi atfihdamas, islihdfinajas un faweenojas.

(Turpmat wehl.)

Ugu mainas pamatprinzips.

Dr. philos. P. Sälischa.

Ka dshwneeseem ta stahdeem wajadfiga bariba, lai wini waretu augt. Galwenafas augu baribas weelas, par kurdam semkopim jagahda, lai tas wina tihruma buhtu wajadfiga daudsuma un augeem peejama weida, ir: slahpekli, fosforflahbe un kalijs. Ja weenas no schim weelam sem truhks, tad pat nelihdses zitu weelu pahrpilnika. Tapehz beeschi atgadas, ka sehjot superfosfatu waj toma miltus, kuri abi fatura fosforflahbi, nemana nekahdu panahkumu un semkopis atmet mahfligeem mehfleem ar roku. Zilweta dabā jau ir, ka wisch wainu pee wifa ka pa laikam nemekle wis fewi pascha, bet ahrpus fewis, eefsch ka zita, ta luhf schini gadijuma newis fawā nesinaschanā, bet mahfligos mehflor. Muhfu stakka mehflor gan ir wifas augeem wajadfigas weelas, bet ne wajadfiga famehra. Tapehz, ja grib panahft augstakas, ta fauktas maffmalraschas, tad truhktochas weelas nepezeeschami papildinamas ar mahfligo mehflu palihdsibu. Stakka mehflor allasch par mas fosforflahbes. Tapehz fosforflahbi faturoschos mahfligos mehflus, ka superfosfatu waj toma miltus gan arween leelaka waj masaka mehra wehl nahfsees dot klahf ka peedewas pee stakka mehfleem. Superfosfatu un toma miltus sehjot semkopji tapehz dara itin pareisi. Tikai jafina, kahdi mahfligi mehflor bes supurina waj toma milteem wehl sehjami. Smilts semē, war teikt, bes fosforflahbes mehfleem (superfosfata waj toma milteem) wifada fina sehjami ari kaliju faturoschor mehflor (kainits), jo smilts seme pa laikam nabaga ar kaliju. Smilts semē fosfora flahbi faturoscheem mahfligeem mehfleem — toma milteem (smilti wispahri nodorigati sehj toma miltus un ne superfosfatu) bes kaliju faturoscheem mehfleem — kainita ne buhs zereto panahkumu. Mahla seme pa laikam bagata ar kaliju. Us mahla semes kainitu sehj tapehz ne arween nepezeeschami, nereti war itift ari bes ta sehchanas, lai gan masaka mehra, teikim 1/2—1 kuli us puhrweetas droschi ween war sehj ari kainitu, tomehr eeteizami, lai ik weens, kas us fawas mahla semes sehju ari kainitu, peegreestu tam jo fewischu wehribu, waj kainits us raschu wina semē dara kahdu eespaidu, jo newajadfigi semkopim

neder isdot ne grafcha. Smilts semēs bet wifada fina bel toma milteem sehjams ari kainits. Kahda daudsumā tos itweenam sehj, tas itweenam pascham wislabaf isfinams. Wispahri waretu sehj us puhrweetas pa 1—2 maifeem toma miltu un pa 1 maifam kainita.

Kas atteezas us trescho galweno augu baribas weelu — us slahpekli, tad jafaka, ka ta ir wisdahrgata augu baribas weela. Slahpekli faturoschos mahfligos mehflus — tschilifalpeteri (tas malka ap 2 r. puds) muhsu apstahkfos leelaka mehra sehj pawifam neeespehjami, jo tas pee muhsu zaurmehra labibas zenam nekahdi ar neatmalfasees. Muhfu apstahkfos tschilifalpeteri wares peedot waj weenigi fakaugeem, seemajeem, kur tee zeetuschu no seemas, pawafari israhdas pawahrgi, wafarajam weetweetam, kur tas fahf nihkutot, bet tas wif arween darams ar apdomu, eewehrojot tschilifalpetera dahrgumu un muhsu ikreisejas labibas zenas. — Wahzija peem. gan tschilifalpeteri sehj milfiga daudsumā. Bet Wahzija — nedrihst peemirft — labibas zenas stipri augstakas. Tur wehl war tschilifalpeteri sehj. Wahzu semkopis ar to farunajotees stahtidams par mahfligo mehflu sehchanu nereti pat nosaka: ja, bes tschilifalpetera itift newar, to es leetoju dauds. Un tomehr, tomehr jafaka, ka tschilifalpeteri sehjami us faweem labibas laukeem wahzu un neween wahzu semkopji ifgadu miljoneem rublu eesweesch ka besdibenē. Pasaulē tschilifalpeteri gada pawifam ismanto par 142 miljoneem pesu, t. i. par apmehram 210 milj. marku waj kahdeem 100 milj. rubl. — 3/4 issehā tschilifalpetera, t. i. par apm. 75 milj. rublu ifgadu eesweesch ka uhdeni.

Bes slahpekka, finams, newar itift, par slahpekli semē jagahda, bet to war isdarit pawifam zitada weida un neween sehjot us laukeem dahrgo tschilifalpeteri. Slahpekli, kuresch augeem tik wifai nepezeeschams, atrodas ari stakka mehflor, ihpafchi wirza. Wahzu semkopis stakka mehflor un ari wirzu ruhpiigi krahj, tas nenoleedsams, weenu bet ari wifsch un ne tik ween muhsu semkopis aismirfs, wismas peenahzigi neewehro, t. i. sinatni. Semkopis newajadfigi par

tschilifalpeteri naudu, kà faka, nosweesch kà semè, kur finatne tam jau fen alrahbijuse tihri waj us neiffmekamu „flahpeffa juhru“ — us gaisu, kur tas prahtigi rikhojotees war flahpeffi dabut gluschi par welti. Leeta, luhk, ta, kà dala muhfu augu spehjiiga ismantot gaisa atrodoschos flahpeffi. Ar sawàm fahnitem schee augi flahpeffi, kas nemts no gaisa, wehl atstahj semè un tà to dara bagataku ar flahpeffi. Pee augeem, kas spehjiigi ismantot gaisa flahpeffi, peefkaltami it ihpafchi fefoschee: abholinsch, lehzas (wihki), firni, pupas. Pehz abholina, lehjam, firneem, pupam seme ar flahpeffi bagataka, nekà ta eepreefsch bijuse, tà tad dabujuse tiklab kà flahpeffa mehslujumu. Sa nu mahla semès pehz scheem augeem usfehš superfosfatu un smilts semès toma miltus un kainitu, tad, war fazit, ka, ja ween buhs kurmehr iscewigš laiks, labiba augš teizami un raschas buhs leelas. — Sweefchi, rudfi, meeschi, ausas, linai, faknaugi turpreti neis-monto gaisa flahpeffi, bet usnem to no semes. Sa nu semè flahpeffa naw, waj tas tikai nepeeteekofchà daudsumà, tad labiba kupli neaugš, kaut zitu weelu tur buhtu pahrpilniba. Waretu tahdà gadijumà superfosfatu, tomas miltus un kainitu feht, zit grib, zeretà lobuma kà nebuhtu tà nebuhtu. Tas patš buhtu, ja truhktu kahdas zitas weelas, peem. fosforfahbes, pahrejäs waretu dot, zit useet un labuma tomehr nebuhtu. Slahpeffis semet peggahdajams ar stakka mehfleem un nepezeeschami papildinams ar pareisas augu mainas fahrtibas palihdšibu. Sa semè buhs bagatigi flahpeffis, tad labiba augš tumšhu tumšhà, jeb, kà faka, buhs „melna kà darwa“.

Augu mainas pamatprinzijs tapehz fkan: flahpeffa krahjejeem augeem (ahbolinam, lehjam, firneem, pupam arween jafelo flahpeffa tehretajeem augeem (kweefcheem, rudseem, meefcheem, ausam, lineem, faknaugeem).

Laukus ikweens war, statotees pehz apstahkeem, eedalit wairaf waj masaf laukos, tas naw no tik leela swara, welti par to isschkeesch pahraf daudš tintes, bet nee weehrot augu mainas pamatprinzipu, ir nepeedodama isschkehrdiba. Ap 75 miljoni rubku, kà redsejam, tà ik gadus teef welti isschkeesti. Stingri sistematiski eeturot pareisu augu mainas fahrtibu neween eetaupami tagad ik gadus par welti isdotee 75 milj. rubku, bet stingri peeturotees pee augu mainas pamatprinzipa,

raschas, bes schaubam, wehl stipri zeltos. Slahpeffa krahjejus augus, ja teem peetod truhstoschäs weelas, fosforflahbi un kaliju, wehl wairaf gadus no weetas feht war, bet flahpeffa patehretajus augus muhfu apstahkos gan nekad nedrihttetu wairaf gadus no weetas feht.

Augu mainas pamatprinzijs, feht pehz flahpeffa tehretajeem (kweefcheem, rudseem, meefcheem, ausam, lineem) arween flahpeffa krahjejus augus (ahbolinu, lehjas jeb wihkus, firnus, pupas) ir weens no semkopjagalweneem bauschkeem, kuru tas nekad nepahrkaphš nesodits.

Augu maina rafh waretu buht fefoscha: tihra papuwe jeb kur ween tik eespehjami feht papuwè lehžos, tad pehz lehzu noptauschanas feht seemajus, pehz seemajeem ahbulu waj lehžos, tad meeschus, pehz teem ahbulu waj lehžos, statotees pehz tam, kas fehtš us seemajeem (ahbolinsch waj lehžos), pehz tam ausas un pehz ausam atstah papuwè waj wislabaki papuwè, kur ween eespehjams, feht lehžos safbaribai. — Lehžos, eewehrojot apstahkus, war wispahri plaut safbaribai waj ari tam kaut nogatawotees un eewahkt graudos. — Lauku flaitš, statotees pehz ikweena apstahkeem, war buht daschads, tas kà tahds nekriht swarà, no swara ihsti tik ir augu mainas pamatprinzipa eewehrofchana.

Sa muhfu semkopji stingri peeturafees pee augu mainas pamatprinzipa, no ta neparmatunenowehrsdamees, mehšlos semitahkafpeenahzigigi ar stakka mehfleem, bes tam wehl mahla semès stakka mehšlus papildinàs ar superfosfatu un weeglakàs semès ar toma milteem un kainitu, tad raschas, bes schaubam, stipri zelfees un lihds ar to uslabofees semkopju stahwollis.

Augu mainas pamatprinzijs ir tik swarigs, kà wina stingra, sistematiska isweschana raschas, wispahf semkopibas pazelchanas staa, no tihri neaprehinama swara. Pee wina stingri peeturotees semkopis bes leefeem isdewumeem nodroschinàs un stipri pazelš raschas.

Augu mainas pamatprinzijs semkopim tapehz lai ir kà bauflis, kuru tas nekad nedrihtst pahrafhpt!

Pa Palestinu.

Friedricha Dernburga.

Jerusalem. Pasaules wehstures tragikas pilsehta ir Jerusalem, Israeta tautas tragikas, winas leelakà dehla tragikas. „Ta pilsehta gut kà tuknefs, kur: reis bija lauschu pilna, ta ir kà atraitne, kas reis bija waldneeze stary teem paganeem un karaleene stary tam walstim, winai wajoga sehrot, wina raud naktis un ašaras winai skreen pa waigeem!“ Tà fuhrojās praweetis. Ras eeronas Jerusalemè tahdà gara

stahwollis, tas breefmigi maldisees. Weikalneeziba eemehmuse scho pasaules wehstures tragikas weetu — pat sehrojofchee juhdi pee Waimanu muhreem ir tikai wehl reta leeta, eewehribas zeenigs stats — muhfu laiku leelaka weikalneeziba, zefojumu weikalneeziba. Muhfu weefnizà ehd pusdeenu diwi fints personas, atronotees us Betlemes zefo, raugotees pehz pajuhgu un winos eefschà sehdoscho personu

skaita, ir tã, it kã mehš atrastos uš Rivjeras eelam. Swehtajãš weetãš ir tã, it ka tu atrastos Watikarã waj Ušfjinã, ja tew tur nefefotu apmekletaju pulki. Un pa-
 ņabwigi wadoni tarkŝk, atstohņa legendãš, ar furãm muhŭu fantaŝija ŝwaidijufe Jerusalemes muhrus.

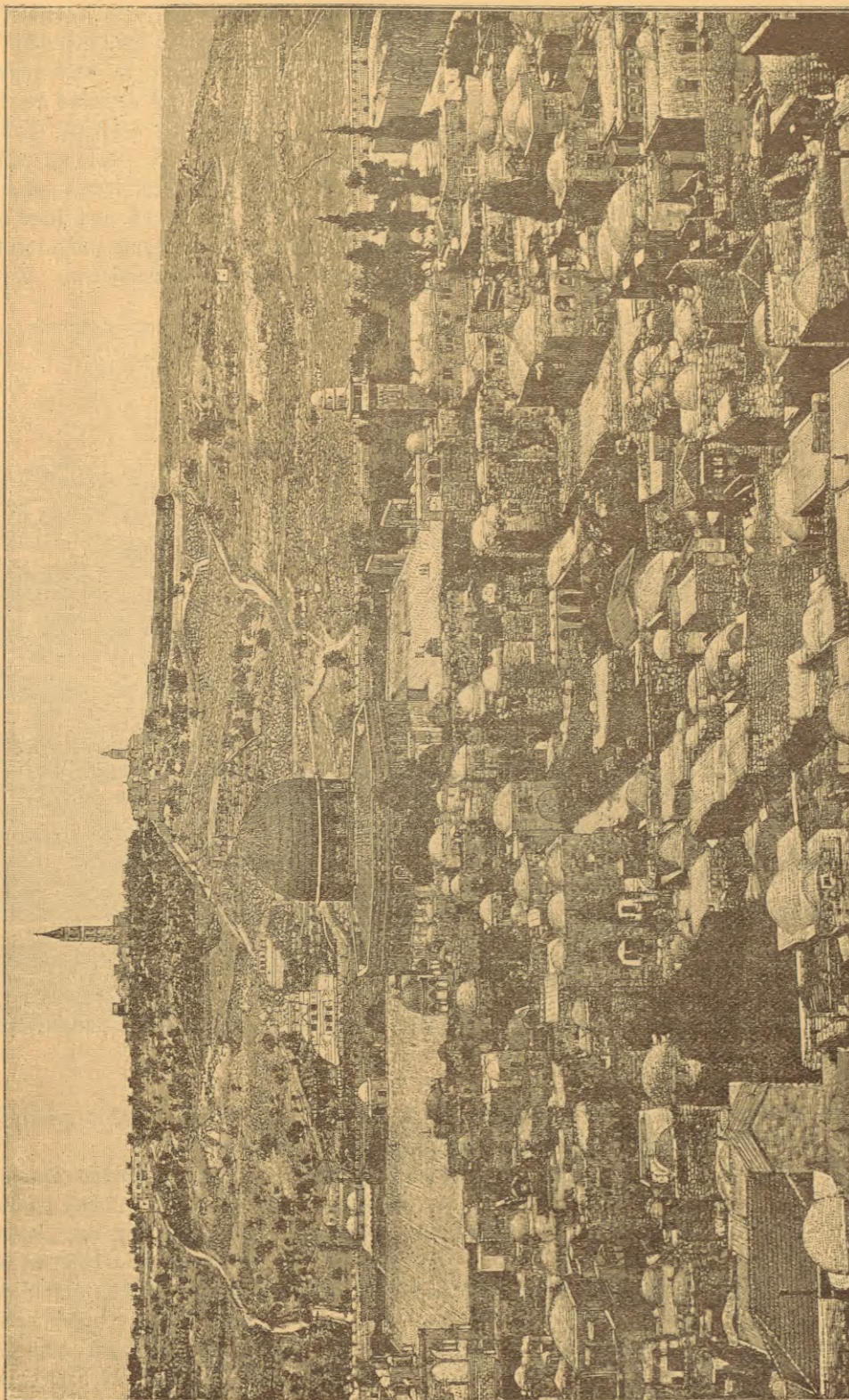
Ead nu, ak ŝweŝneef, mehġini ušturet ŝtarp ŝchim pretrunam lihdsŝwaru ŝawã gara ŝtahwolki! Tas tew nenabhŝees weegli. Wi-
 ahŝraf temi apmeerinãš ŝwãigãš, bet tomehr wa- ŝaras ŝltaiš kalnu ġãiš, kahds dweŝch pahŝ Jeruŝa-
 lemi „ŝcho augŝto pilŝehtu“. Debeŝis til tumŝchŝili at- ŝchŝiras no tumŝcheem muh-
 zeem, ŝaules ġãisma ŝpih- ġukojosŝa, apŝelti pat uš eelas druhsmigã puhŝa kan-
 tarus.

Starp lihdsġekotajeeem eepãŝinos ar kahdu wahġeeti-
 amerikaneeti, kureŝch iŝrah- dijãš par kahdu manãš ŝkolas beedrenes dehlu iŝ manãš dŝimtenes, ŝpehġigu wihreeti, pehġ ŝarwas dabãš weentãhrŝchu, bet droŝchu. Stipreem wahrdeem tas iŝ-
 teiġãš par ŝawu maldiŝcha- nos par ŝwehto pilŝehtu. ŝcho wihru es pilniġi ŝa-
 protu; redŝamã paŝaule winu daudŝãš leetãš bija atbaidijufe, ġitš tam ne-
 rahdijãš buht wehršs taŝlã ġekojuma. Neredŝamã pa-
 ŝaule winam palika no- ŝlehgta. Un tajã mehš dŝihwojam, no winãš mums atŝfan balŝis no ġadu tuh-
 ŝtoŝcheem, no winãš mums iŝŝfan it kã brihniŝchġigas balŝis. Kur nu ir iŝteniba un kur iluŝijãš?

„ŝche parahdas diwas iŝġlihtibu wirtnes,“ es ŝaku uš ŝaprahtigo wihru. Tee, kuru ŝkola nodarboġuŝes wairãt ar pagãhni, nekã ar tagatãi, ŝaŝtop ŝche wiŝur

paŝhŝtamus. Baŝniġãš tehwas kã ari praweŝchus, ŝogus un tehniãus, pulġinu ap ġesu, romeŝchus ar ġitu un

Wepãŝtanu, ofmonus un krusŝta ŝarotãjus, wiŝ tee mums paŝhŝtãmi. Wiŝã muhŭu ŝkolas ŝoma teef iŝkrawata. Un ta ir patihŝama ŝãjuhŝta. ŝa ŝãhds no muhŭu ŝugas eenãhtu



Jerusaleme ar ew. Int. Pehtitãjo baŝniġu un ŝtãts uš ġiġes talnu.

modernã ŝabritã, waj noŝtahtos ŝaresġġitas maŝchinas preelŝchã, winŝch buhtu tas mulkiš. Dŝikdomigãš iŝteiġeens, tas iŝ

ſchejeenes iſgabjis: „Kam ir, tam tiks dots, iſrahdas par pateeſību.“ To mans amerikaneets ſaprot un ſameklē kahdus peeturas punktus no tā, kaš tam no ſkolās laiķem palizis pahri. Iſnahk kaut kaš ſchlehrſiſts. „Ja turpmak Amerikā dſirdeschu runajam par ſwehto ſemi, tad jau ar to ko noteiktu ſapratiſchu. Bet eſmu to ſtahdijees preeſchā gluschi zitadu. Glesnotaji, kuri darinajuſchi ſwehtos ſtahtus, muhs gluschi maldinajuſchi.“

Tur man wixam pilnigi japeekriht. Schimbriſcham, kur atronamees uſ tahda pamata, ka wiſs, waj nu gribam waj ne, teeſ lokalizets, tagad mehš neta neſinam eeſahkt ar teem preeſchſtateem, kuru eeſch mums uſaudſinajuſchi reneſanſes glesnotaji, pee wahzeefcheem ſahkt ar Albrechtu Düreru lihds Uhdem un Gebhardtam. Un tomehr, kuzſch

Pestitaja dſimſchanas weeta. Teeſ apſihmeta pamatigi ta debefu puſe, no kuras ganeem atſkaneja eepreezinofchas engetu dſeeſmas. Wixaugſtatais, kaš ſchini ſinā ſaſneegts ir taš, ka wadonis norahda uſ kahdu zaurumu kupeli, zaur kuru ſwaigine, kaš wadijuſe trihs ſwehtos ſehnikus, kad tee ſawu miſſoni iſpildidijuschi, eekrituſe kahdā afas weidigā zaurumā, kur to wehl tagad ſchſihſta jaunawa warot ſa-redſet. Schis zaurums preeſch krihtofchas ſwaigines ir pat diwās weetas eerihkots, diwās baſnijās, kaš ſchini ſinā ſa-zihſchas. Ari eedobums redſams, kurā mahtes mehgina-juſchas noſlehyt ſawus behrnus no Erda ſleptawu pulkeem. Meerigi noklaufamees ſchos mahnus. Tomehr muhsu ſinama ſirbs eeſch mums puſkt, waj tikai mehš ar to nedaramees ari par lihds wainigeem. Tomehr, ja kaš ſcho lauku gribetu



Betleme.

gan gribetu iſmainit ſawus fantaſijas tehluš ar to, kaš ſche pateeſibā! Kahds beſgaligs jaukums mums tehlojas preeſchā lihds ar muhsu Betlemi; ſchini weenā wahrdā mums iſſtan it wiſa ſeemas ſwehtu poeſija. Gani uſ lauka, mahte un behrnš kuhki, wiſs eetehrpts ſwehtā muſktā un ſwetschu gaismā! Zekā uſ Betlemes pilſehtu muhsu pajuhgam ſeko wefelš bars ubagu behrnu. Streedami mums blafus tee dſeed un ſauz: „At, tu preeziga, — knihya, — at, tu ſwehtiga, — knihya, at, tu ſchehliga — knihya . . .“ Tad wahgi teem aiſſſrehyjuſchi garam. Pate weeta, kura ap-ſihmeta par to, kur notikuſe dſimſchana, ir apbuhweta ar baſnijam, kurās latīni, greeki, kreewi un armeni attihſta ſawu deewkalpoſchanas greſnumu. Jo wairat tee uſſah-ruſchi ſelta lampas, jo zeenigata teem leetas buht ſchi

apgaismot ar prahta gaismu, taš tomehr neſinatu kur ſahkt un kur beigt.

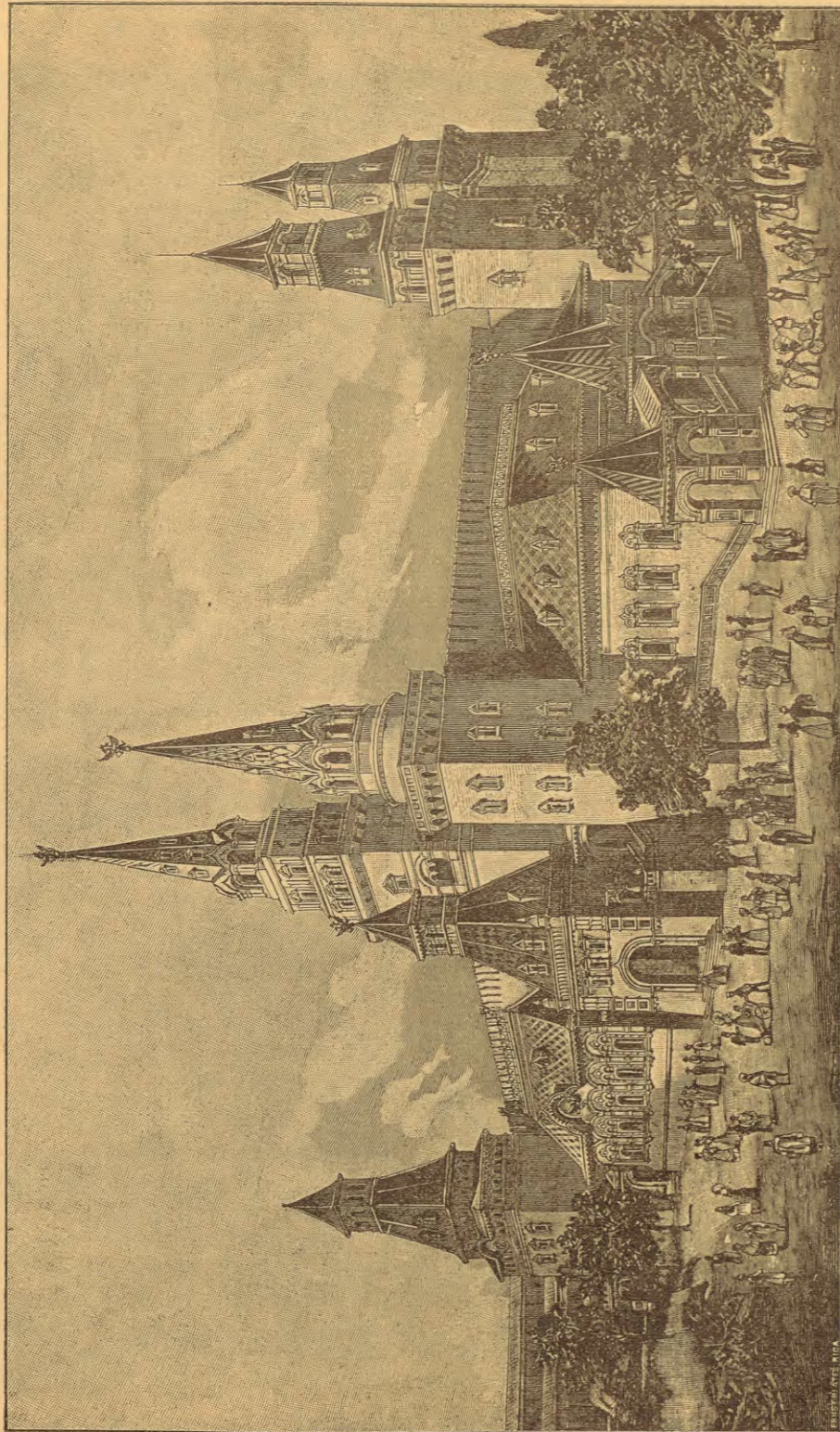
Nepareiſo waihsu Deewa godinaſchana wexajā kriſtigā baſnijā eeneſa „ſahna parahdiſchana“ ar ſawu material-iſtiſto aptehlojumumu par „jauno debefi un jauno ſemi“, jaſpiſa muhzeem un ſelta pilſehtu, kur wiſs mirds no dahrgeem atmeneem. Kahda fantaſijas nomaldišchanaš, kura wiſ- augſtalo krahschuumu ſaiſta pee nedſihwa metala un atmeneem! Zik maigi turpretim puſu noſehtee augtu dahrſt, pa kureem iſchalo awotini, Mohameda debefiſ! Ari wirš ſemes naw neta eepreezinofchaka. Tā uſ mani no wiſam tām ſwehtām weetam, kuras man Jeruſalemē tika rahditas, wiſdſtikato eeſpaidu atſtahja kahds ſtuhritiſ Eljaš kalnā, kuru nezik ſen eemantojuſchi franziſtani. Sem wezwezem oliwu kofeem

ispleščas spilgtās krašās puķu tepikis. Dahršu aptopi kašds duhščigis brahliš no Reinsfemes. Labaku modeli klostera brahlišm fawā „Matanā“ Leffings nebuhtu warejis isfraudštees, tā šcho wihru ar meerigo laipno skateenu, ar feju, kurā lafama weentafreščiba, bet ari pafaules gudribas. Neweens no deewiſcheem nebuhtu mafak godinams zilweku darinatos tempfos tā Jefusē. Wina muhšchs un mahjibas noriteja pilnigi pee dabas kruhtis, sem klajas debefis, kur mehš winu wislabak waram eedomatees. Tā mehš labpraht šcho imponejofcho un maigo stuhriti peenemam par to weetu, kur nakti notika wina apzeetinaščana. Nekahči muhri, nekahčs nedfifwos gresnumis ſche nestabjas starp muhšu fantafiju un zehlo tehlu, kura poeftja, tā rahdas, usaugufe ſčini semē. Šche beidsot naht pee wahrda daba, kura wifur zitur teet noflahpeta un nospeesta muhretās ſwehtnizās.

Wifs fawā weetā. Kas wiszeefchaft eefpeefčas atminā, tee ir pilſehtas muhri; tā zeeſcha, droſcha linija tee apnem pilſehtu, kura pazetas uf ſahdas garenas puſſalas weidigas kalnu muguras un kura zaur ſcheem muhreem no ahreenes dabū zeeſchu noteiltu fiſtlognoariju. Tahdu paſchu muhri redſeju Nizejā, MasAfijā, ſčini konziku pilſehtā, ſpokaini tas ſewi eeflehdſ pilnigi atſtahtu, ismiruſču pilſehtu. Jeruſalemes muhri pahrſpehji Romas pilſehtas muhru atleekas ar fawu pilnigumu un arhitektoniſto ſparu. Awerot logu weefnizā pee Jaffa wahrteem, redſu pretim zelto apzeetinajumu zitabeli. Imposants ſkats. Ja arhitektura ir faſtingufe muſika, tad ſcho buhwi waru ſalihdſinat ar to eefpaidu, kašdu atſtahi Händeka tora wareniba, kad ta ar pilneem ſpehteem isgahščas par klauſtajeem.

Kam tā mahſklas darbam jarofina, tam wajaga fawas ſinamas atmosferas, kurā tas par ſewi noſchķihrees, isdſihwo

fawu dſihwi. Šahdas atmosferas truhſti wiſam tam baſnizu kopumam, kurſch teet noſaultis sem wahrda „Rapa baſniza“. Leels juzetlis wiſadu arhitekturu, alu un gangu.

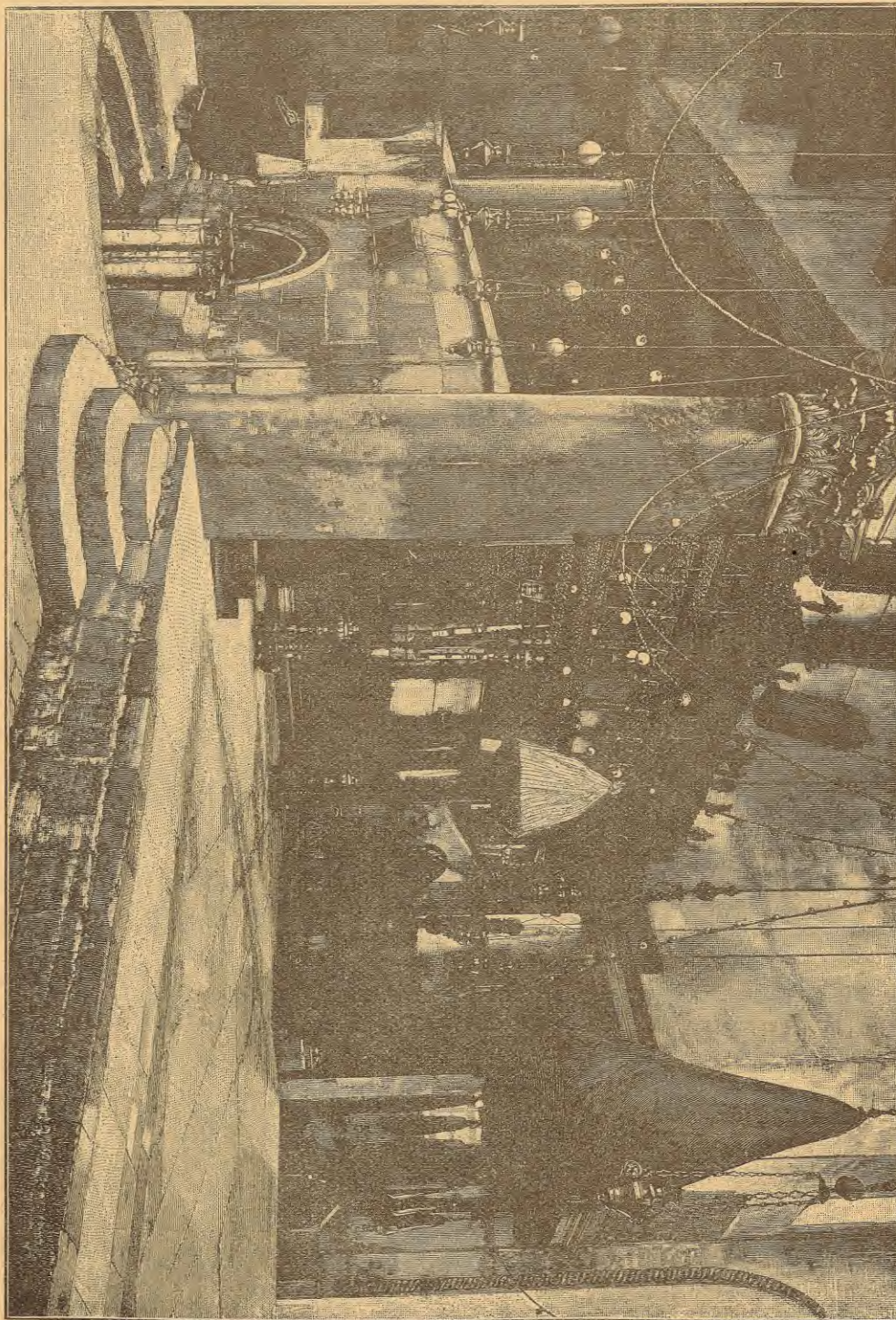


Pestijaia dſimſchanas baſniza Beſſemē.

kuri ſawſtarpeji weens otru apſpeeſch, lai titu pee eefpaida. Rapa baſniza ir ſchi wehſturifkā kauju weeta, kur kriſtigo konfeſiju muhri iskarojuſchi ſawas zihnas deht, garigām pri-

wilegijam. Preeksch nedaudsām deenam bijuse atkal tahda kauja, nofttas daudzas personas. Pehdejo festdeenu redsejam kasnizu wifur pilnu no swehtjekotajeem, pa leelakai datai kreeweem. Turku saldati nostahditi preekschnamā un telpu eekschrenē nostahditi wefela fehde kahritibas fargu. Ruhgta ironija. No gan sche pret Tolstoju war fazit, kad tas ap-

laukums, rewehrojama moscheja, kura atronas widus punktā, isleekas pawifam neezigo, jo milstgais laukums wina draud apriht. Ta isfkatas tikpat ka telis tulfnefi. Buhwe pate ka tahle ir noberiga Razaela „Sposalizio“. Romeeschu un bizantineeschu buhwes mahfla faweenojas austrumneeku orna-



Mefitaja dimindamas bahngas eefidene Belemē.

widū redsama kahda neapzirsa klints. Tas ir pafaules widus punkts. Bes atbalsta ta pazekas pahr kahdu besribeni. Sche ir ta weeta, kur stahwejis deribas schkirsts. Sche Abrams gribeja upuret Isaku. Sem winas ir ala, kur miruschu dwehfeles sapulzejās us Deewa luhgšanu. Sche ir eles wahrti. No schejeenes Mohameds ar sawu brijnuma sirgu usjahjis us debesim. Wifu to un wehl dauds tam lihdsigu juhdu un mohamedanu fantassija fakopojuse ap scho klinti un wina to it pazeetigi panef. Se kofim winas preekschsihmei. Man leekas, ka droschiweene sche atradees Salamana deewa namis, kuru zekot tika nozirsti Libanonu kalni.

Preeksch kahdeem gadeem es us kahda Widusjuhras traitona fastapu kahdu zelotaju pulzianu, kuresch greesās atpakat no tahda pascha brauzeena, ka mehjs tagad. Pee galba es sehdeju blakus kahdai damai, kura israhdijs par kahdu loschijas mahju ihpachneezi kahdā slannenā peldu weeta. Leeliskais usturs us twaitona winai leelā mehrā bija nahjis par labu. Wina stahstija par faweem zekojumu peedsih-

galwo, ka basniza, luhf, ribkojas taifni preteji tam, ko wina mahza . . . ?

Labako un leelako telpu paturejuschi mohamedanu waldneeki, Salamana deewnama eezirkni, galweno daku no apmuhretās weetas. Augstzeenigā meerā sche isplatas leelais

wojumeem. Par Jerusalemi wina stahstija, ka ta koti „smuka“. Jerusaleme koti smuka! Us schahdu raksturojumu nebiju sagatawojees un paliku ka us mutes fflis. Warbuht, ka wina ar to domaja jauno Jerusalemi, ar tās monumentalām basnizam, pilim, weefnizam un flimnizam, kas

wiff zehluschees fazihstotees daschadeem kulteem un tautibam. Ja tiktu atklasta konkurenze gredfena deht „Natana“ teikā par eewehrojamaکو buhwes darbu, tad gudrajam teefnefim buhtu leela galwas lauffchana, kurai tautibat tas lai gredfenu dahwatu. Kreemi waretu atfauktees us fawas basnizas selta kupoli Getsemana, frantschi us fawu weefnizu un wefelu wirkni basnizu, austreeschi us kahdu flimnizu, kuru wehl patlaban buhwē, bet jau ir deesgan dauds no tās to redset. Wahzeefchi nezit fen uszehluschi protestantu basnizu leelā stilā no profesora Adlera, warbuht, ka winu eelfchejā weentahrschiba eeklatama kā protestis pret sche pahrmehrigo neprahtibu. Truhtit wehl leelā swana, lai to fadsirdetu pa wifu Jerusalemi. Un ari sche us kalna fahf parahdit fawu kundstbu wahzu katoku basniza, kas patlaban buhrē. Ubas schis basnizas zehluschās pehz Wituma zekojuma. Wahzu elements Jerusaleme toti manams. Ar wahzu walodu fweeschneeks Jerusaleme teef wislabaf zauri. Wahziffi faprot leelafā dafa schihdu, kuru rokās atronas weikali. Wahzu ewangellifkā bahrinu mahja skaita par faweem audfeneem fefchi fimts fireefchu puienus un meitenees. Un wahzu zekotaji, tagad pirmā turistu tauta pasaulē, arween wairaf un wairaf usspeesch fweeschneeku satikfmei fawu walodu. Wahrtu preefschā pazefas masa wahzu preefschpilsehto, Jerusalemes Grunewalds, aif ziprefchu olnizas zeefschi blafam diwas rindas wafarnitschu ar ehrsfschu sehtam un dahrfeem. Protams ari alus pahrdotawa un alus bruhfif. Templeru fettes dibinajums. Tagad sche dshwo wahzu weikalneeki, kureem pilsehtā pahrdotawas un biroji.

Serika. Wahzu keisara pahra zeemofchanās Jerusaleme ar daschnedafschadām leetam teef tureta patihkamā peeminā. Par wifam leetam zaur kreetno schofeju us Seriku. Sultans to lizis eerihkot keisaram par godu. Rahju tela, pa kuru Jesus ar faweem mahzefkeem til beeschi staigajis, kad tas nahza no Jordanas us Jerusalemi, schis zelinsch, kuresch wijās tahkuf pa lejam, ir tagad atklastis. Schofeja pehz jaunlaiku zefa buhwes mahfflas likumeem turas us nokalnem un beeschi ween wijas ap teem kā lenta. Ne masaf tadeht mehš garā peebeedrojamees fwehto puljinam. Mehš ejam garam weefnizat ar awotu, pee kureem apustuti dsehrufchi, tad to weefnizu, kurā schehlfredigais samareetis atgahdaja schurpu starp flepkaram krituscho zekotaju. Pat fchi lihdsiba, kurā Jesus aismehmis winam eenihstos preefterus, naw istifuse bes lokalfeschanas. Lufneffs, pa kuru schofeja eet, mums atgahdina Jahni, kuresch zaur Salomes diwdomigo stahstu kkwis par teatra waroni. Sche winfch gan wareja dshwot weenigi no fiseeneem un kamenu medus, jo wairaf schini plaschā apgabalā nefas naw atronams. Un teem jau wjadseja gan buht kraufkeem, kas Elijafam, leelajam praweetim, tahlajās kintis, meschonigajā aifā, peenefa baribu. Sche tad nu nojehdsam, zit leela dafa no bibeles stahsteem norifsnajuses us fchi semes gabala, ka sche war usturetees flepkawas un tweentuti. Apbrunotee beduini, kureem kuhfa agentura leef pawadit ratu rindu, neraugot meschonigos stahwus, kahdus sche zefā fastopam, mums gan isleelas tikai kā dekorazija. Tomehr kas war finat?

Jaunā Serika pastahw pa galwenai teefai no gresnām weefnizam schweizeefchu kalnu oteku stilā un daschām naba-dsigām buhdam. Wezās Serikas listens ir finams, muhri no basunu pubtejeem, kas septinas deenas teem gabjufchi rinkti apgahsti. Jaunak.e israkumi pateefscham norahda, ka te bijufchi pilsehtas muhri. Muhfu musikalifkais zefa beedris, kahds flawens un passhtams Bertines musikas profesors, kura laipniba un omuliba dara zekojumu patihkamatu, mums zet preefschā fchahdu jautajumu: kahdā tona kahrtā basuneeki puhtufchi? Wispahrejais apjukums. Basunes, tā winfch mums passalbro, demolejufchas (muhrus) — tā tad D-moll. Wispahrejs „au“; profesors ar meerigu lepnumu to peenam.

Serikas apgabals ir kā tukfnescha rose, kas lepojas tropifkā pahrpilnibā un pawafara gresnumā. Brauzām tam zauri un pehz stundas braukuma fasneedsām Nahwes juhru. Winas tumfchfilo lihmeni jau ilgi redsejam mirdsam. Rahda peldetawa muhs aizina; steidsamees turpu. Al, zit neaprafstama labpatifa tā ispedetees pehz zefa karstuma un putefkeem. Sawada tihfme eet pahr wifseem kauleem un wehl ilgi to juhtam, kad jau efam zefā atpakaf. Es to fahlfdsinu ar peldeschanos Sahtlek Siti (Saltlake City) eserā, Marmonu semē; katrā finā man Nahwes juhrai jadod preefschreka.

Tagad redsama ari Jordana, tikai wideji plata kalnu upe, kuru pahrbrehtot, nemas rewajadseja brihnumu. Ta fchalo starp beescheem kahrflu un papetu pudureem. Tajā weetā, kur Zahnis kristijis, mehš peepildam fawas pudeles ar Jordanas uhdeni, jo weenam otram no mums mahjās kahds Deewa radijums, preefsch kura schis krusamais uhdens nolemts. Mehš smekam to, pogajot lafstigalam turpat kruhmajā. Waj ari starp tām ir lafstigalas is muhsu dshintenes?

Atminas pee masgafchanās Nahwes juhra muhs nelaisch wafā. Preefsch peldu fanatikeem, kahdi starp mums atronas, tas ir wifa zekojuma galwenais peewilfchanas punkts, tāpat kā Atlantijas bangu fteeni bija galwenais punkts wifā manā Amerikas zekojumā. Waj newaretu kahds medikis isfinat fcho uhdeni dseedinofcho spehtu un pee wina kraskeem eerihkot fanatoriju, tāpat kā pee Sahtlek Siti, kā seedona juhra masgafchanos? Patlaban bija nodomats Nahwes juhra eerihkot twaitonu liniju, bet plans isfchahda, kad greeku patriarchs Jerusaleme tam pretojās. Bet par Jordanu jau esot eestahjees jauns laifmets. Muhfu tautfaimneeki attihsta fawus planus. Wajag tikai dselszefā no Jerusalemes us Nahwes juhru un winu twaitoneem, tad winas galā dselszefu fafesfchana ar jauno Metas dselszefu, kas eet lihdsteku Jordana lejai, un ar to ir fasneegta peeweenoschana pahr Damasku Mas-Afijas leelajai dselszefā fitemai. Tas uspreedis pehdejo fihmogu Jerusalemei, kā austrumu leelajai fweeschneeku pilsehtai.

Waj ta ir Jerusalemes nahkotne? Waj winai buhs tahds pat listens kā Romai, wezajai preefteru pilsehtai, kurai garigais raksturs ir tikai wehl blafus arods? Waj godbijiba, kahdu efam parahdā zilwezes wehsturei, pasargās

no pahrat leelas schis weetas modernisešanas, no kuras isgājja leelais wirseens? Un waj buhs eespehjamš no-
skaidrot šo prekkulturas mahšoni, kurasch nogulees pahr

wiseem tureenes eedšhwotajem? Tee ir problemi, kuzi
atvēršnasees wehl tikai nahšotnē.



Melontas fala.

Nahšotnes aina no L. Hellenbacha.

(Turpinājums.)

„Tā tad tu domā, ka mana beeshā domāšana par
wianu buhtem un nodarbošanās ar wianu idejam mani
buhtu tuwinajufčas teem un issaufufčas manu šapni?“

„Sinams! Pastahw netik ween affns, bet ari domu
radneeziba. Mehš weeglt šimpattšejam teem, kas tāpat domā
kā mehš, jo ir beš mihlestibas un pateizibas wehl zitas faites,
kuras tāpat wehl aif šapa faista zilwekus weenu ar otu.“

„Bet ir tatschu gruhti tizet, ka buhtem, kuras dših-
wojufčas pirms 2000 gadeem, buhtu wehl kahda interese
gar muhsu pafaules darbības gaitu, un pawifam nesaprotami
man ir, kā winaš dabon šinas no ta domu kulta, kuru
mehš atteezibā uš wineem peekopjam.“

„Mans dehls, tu nedrihšti peelikt dšihwei pehž nahwes
zilweziško laika un telpu mehraulku. Kas ir semes dšihwes
diwi tuhštosch gadu? Preeksch mums meefā dšimuschajeem
feschdesmit paaudschu attihstibas laikmets, kamehr tur tas
neistalfis pat neweena mehnescha! Kas ir attahkums? No
swaigsnem sneedfas wifur peewillššanas neredsamās stibgas,
un proti no wismafakām fastahwdakinam, un wianu weh-
seeni isnehšā gaismu un šiltumu bešgalibā; allasch tikai
wajaga preeksch tam peemehrota organa, lai winaš kā
tahdus fajustu. Lihdšigā kahrtā teezas muhsu domu wehseeni
bešgalibā un nokluhst pee teem, kam wini nodomati.“

„Tomehr par Musarionu nekad neefmu domajis, tapehž
ka to neefmu nekad redsejis un pašinis.“

„Tu domā? Es stahweju tew klahst, kad tu eemigi un
taws šapnis eefahšās; tajā es tew biju nosudis, bet kad tu
atkal pamodees, tu mani atkal atradi un pašini mani. Kad
tawas dšihwes šapnis isbeigsees, tu atradiš atkal Musarionu
un dabušt šinat, ka tu eš wianu redsejis un pašinis.“

„Es wianu atkal atradišchu?! Musariona dšihwo?! Waj
tu wari man apgalwot, ka efmu redsejis newis tufschu fan-
tomu? D, Šakret, eš šehšširdigs un pazetees ar mani!“

„Waj tu netizi sawām azim? Waj tu neredš, kas te
guk uš semes?“

Tagad Aleksanders atminejās Musarionas rokas kusteenu
un pazehla no semes plahnu, šlganu autu, kuru wifsch
apluhšoja, lai gan ar fehram, tomehr jutās par taudš
laimigs, kur nu winaš bija šihla un peemina no wina
mihšotās Musarionas.

„Waj tu šini, Šakret, ka mani manā weentulibā ilgas
pehž schis seeweetes waretu nowadit lihšš pašnahwibai?“

„Tikai tas, kas domā zaur šawu nahwi wairaf noderet,
neka zaur šawu dšihwi, lai no tās šchiras; tatschu laika

šinā tahdā kahrtā tu neka nemantotu, bet gan šaudetu
Tu Musarionu neatradiš agrati, pirms nebušt tapis
gataws; šilā gaisma, kurā wina pašpibehja, man šaka, ka
wina tahku no zilweka dšihwes mahjo mihlestibas walsti.
Wehl naw pilns tawu peedšhwotajumu wajadšigais mehš,
lai tu waretu uš tureeni lidot.“

„Un waj es wianu newaru atkal redset, kā wina pat-
laban man parahdijās?“

„Ne! Tas bija leels upuris, ko wina nefa, tew rah-
didamās.“

„Kapehž upuris?“ wajaja zaur Šakreta apgalwojumu
pahršteigtis Aleksanders.

„Kā swaigsnes mirdš dafschadās krahšās, luhšojotees uš
wianu lwehšojoscho fastahwdatu ihpafchibam, tāpat ari kahda
pafaules kermena eedšhwotaju moralifkais stahwollis un
garigā attihstiba pee katra atšewifschā indiwida, un tapehž
ari pee wifas kopibas atrod šawu isteišmi wehseenos; ir
ari garigas nokrahšas, un tapehž ari fastana un nefastana
atteezotees uš garu un dwehšelt. Muhsu semei ir wehl
majums šilu staru un to gaisma šwahrštas šarp dšelteno
un šako krahšu, kura pehdeja ir darbu šimbols, un kurā
winaš wifai japahreet, pirms wina war šafneegt šilo krahšu.
Tapehž Musariona tew neparahdisees, tas ir, tu winaš ne-
redsešt, pat ja wina pee tewis stahwetu. Wina stahweja
wehl tad pee tewis, kad tu winaš jau wairs neredseji,
tomehr wina mirdseja jau tahdā gaismā, kuru tawa ašš
wairs nefaredš; tapehž wina tew tik pehšchmi ššuda.
Tapehž, kad tu wianu dšihwe atkal redši, tad šini, ka Majas
plihwuris ir plihšs, ka atweras telpas, kuras ir aifšehgatas
tawām meefšgām azim, un tu tapehž eš tawu dšihwi is-
šapnojis!“

Gudrā indeešča wahrdi atšahja uš Aleksanderu warenu
eefšaidu; wifsch mehžinaja eefpeestees šawa školotaja domu
isejā, tomehr ušgruhdās atkal un atkal uš jaunām mihšlam.
Pehž brihšcha wifsch wajaja Šakretam:

„Tu ššajiji šchaubas, waj Musariona jel kad ir bijuse
semes wiršū, un tomehr winaš bija zilweziškas formas?“

„Wifš, kas dšihwo semes wiršū, mans dehls, žetas no
kahdas zitas pafaules; pehdejat un newis semei tew japa-
teizas par tawu meefško buhti. Tu šinams parahdees
taweem schis semes noluhštem un apšahštem peemehrigā
weidā, bet tew buhtu ari peemehrigs weids uš kahdas zitas
swaigsnes, tāpat kā tu wari leet weenā un tai pašā pubelē
dafschadus šchidrumus, bet weenmehr tikai tahdus, kuzi tew

pateefbâ ir. Tu us muhsu abâm kaiminu planetem peenemtu zitadu weidu, jo tu atrastu tur zitu dšihwu materialu, tomehr tawas buhtes kosmiskais kodols — lai ari attihstibas spehjiigs — ir allasch weens un tas patš.“

„Tâ tad Musariona waretu kura katra laikâ man tapt redsama?“

„Ja winai apstahki tâ sagaditos un griba us tam buhtu, ja.“

„Un kahdi ir schie apstahki?“

„Beenmehr un allasch kahds dšihws organisms noder par lihdsekli, lai tas buhtu waj nu fakira agasa preefšch pahrejoschas parahdibas, waj seewetes apauglotee dihgki preefšch ilgatas pastahwoschas effstenzes.“

„Tâ tad ta buhtu wisa isschkiriba starp schieem fantomeem un mums?“

„Wisa isschkiriba. Ja tu pirmos fantomus buhtu twehris, tu nebuhtu neka atradis, tapehz ka schie fantomi weegli waretu atrastees zitâ telpâ, un newis tur, kurp muhsu juhtekli tos pahrstata; tâpat ari preefšchmeti uhdeni neatrodas tur, kur mehš winus redsam; ari tawi pirsti ir nejuhteligi preefšch agasas. Bet Musariona ir usfuhfufe femi wehl zitas weelas, tapehz ari ta eespehja spihdet silâ krahsâ; ta buhtu, ja tu buhtu pehz tâs twehris, tawâm rofam pretojusēs.“

Aleksanders sinaja, ka indeeschu gudriba bija mahte wisâm religijas un filosofijas sistemam, un ka Schakrets bija daudsu gadu tuhstoschu garigâ darba mantinees; tapehz ir faprotams, ka winsch indeescha wahrdeem peefschkibra neaprobeshotu ustizibu. Pehdejo stundu notikumi winam atgahdinaja daschadus atgadijumus dšihwē, starp ziteem ari Getes raganu nakti; winsch wajaja fem, waj ari Faustis naw atradees it kâ starp sapni un ihstenibu, kad winsch statija daitas Helenas bildi? Beidsot winsch atjehdsas un greesas ar luhgumu pee sawa skolotaja:

„Dodi man labu padomu, Schakret! Ko lai es eefahku semes wirsû? Waj sapnim tija noluhks, mani eejuhfminat preefšch scho tehlu idejam un pamudinat mani tâs iswesti dšihwē?“

„Weltas puhles, mans dehs! Seme wehl neatspihd mihlestibas silâ gaismâ! Wehl gulstas us zilwezes kameescheem darba un dabas atfinas problemi. Tu peederi ar nedaudseem ziteem pee teem schis semes pilfoneem, kureem ir firds preefšch zilwezes un fapraschana preefšch tâs zeefchanam; bet pehdejās ir allasch bijuschas, un scho zilweku draugu mahzibas, darbi un upuri gandrihs weenmehr ir wairat kaitejuschi nekâ labu darijuschi, jo augtus newojaga eewahkt no kofeem negatawus. Sapnis tew nodereja daudf wairat par opmeerinajumu, nekâ par mahzibu, jo tew

tawas pascha attihstibas labâ jakaro un jazeesch. Tapehz eji atpakat dšihwē, tapis bagataks ar apmeerinataju aisiu, ka zilweze, lai ari pamasam, eet pretim labakeem apstahkkeem, un ka tew, ja tu buhst daudf zeetis, mihlestiba atalgos, jo tikat zeefchanas wed us winas burwja pili. Kas naw zeetis, tas nemahkt mihlet un ari mihlestibu atrast — tapehz, ka stihgam jabuht fawillktâm, lai tâs fkanetu! Ne par welti Buda mahzija fawâ pehdejâ meefas parahdibâ, kura juhs reetumneeki winu godajeet kâ praweeti: „Ko es mihlu, to es pahrmahzu!“

„Sapnis tew trihschahrteji ir noderejis; winsch tew ir mahzijiis, ka zilweki war buht laimigi un kâ wini pee tam waretu nahkt; winsch tew ir mahzijiis, dšihwi usfuhfot kâ kaunu sapni, un winsch tew aistrahdija us zehloni, kapehz tu est zeetis, un kapehz tew wehl jazeesch. Kaut ari daudsu zilweku pulkâ, tew buhs jadšihwo tomehr weentuligi, tâpat kâ man, tapehz, ka tawas dwehseles wehseeni ne tik weegli fastapfees ar weenabi uswillktâm un fackruhwetâm stihgam, kuras waretu harmoniski lihdsfkanet. Ir toti mas zilweku, kuras Majas plihwuris naw pilnigi aissedšis, un pat schos nedaudsos dees waj atradist. Ja tawa firds tadeht zeeesch, nu tad apmeerinees! Ja tu dšihwē neest Musarionu atradis — muhsu dšimtenē, no kuras mehš eestahjamees schai dšihwē, mehš wisu atradist, ko mehš efam zeenigi atrast! Tapehz, mans dehs! rauges drofchi nahkotnē!“

Gudrâ indeescha praweescha flateeneem newareja palikt nepamanits usbudinajums, kahdâ atradās Aleksanders zaur schis naktis notikumeem; bet tâ kâ usbudinajumâ naw eespehjams nahkt pee meeriga un objektiva spreeduma, tad bramins atlaida sawu skolenu, issagidams zeribu, ka tas winu wehl redseschot rihdeen, jo winam esot nodomâ, to ar wehl dascheem pawadit ahra no pilsehtas. Winsch tam ari pastwoja, ka wisš esot fagatawots ajszetoschanai, bet ka tam Delhi jaatstahjot kâ bramnam, un tas tikat zetâ wareschot pahrgehrtees par eiropesku zetotaju.

Schi usmaniba wisadâ sinâ bija wajadšiga. Tâ ka bramini ir noslehguschees pret anglu waldbibas wihreem, tad tas newareja nahkt pirmajeem pa labu, ka pehdejâ dabutu sinat, ka winu widu bijis kahds eiropetis; bes tam Aleksanders gribeja pahf Himalaju kalnaju nokkuht Tibetâ, lai apstatitu sweschneeteem aissleegto semi, kuras noslehgtibâ dšihwo wislabfirdigatâ un pasemigatâ tauta posaulē un kur Budas tijiba usglabajusēs wistihratâ weidâ. Tikat bramina uswalkâ un ar bramina walodu eiropetis wareja zeret, eespeestees schai Himalaju kalnaja noslehgtajâ kaktâ.

(Turpmat beigas.)

Chrglu ligšda.

Björnšjerna-Björnšona.

Starp augstâm klinšchu seenam stahweja Endregardenas zeems. Šf tumschâ klinšchu muhra lausās dšidra upe, pluhda lihdsenajâ, augligajâ lejâ un eetezeja kahdâ leelâ, tahtu pahrredsamâ uhdeni, netahfu no zeema.

Pa scho uhdeni bija reis kahds wihš laiwâ atnahzis un pirmais fahzis scho eeleju post un uskopt; winu sawa par Endru un tagadejee zeema eedšihwotaji bija wina pehznahzeji. Daschi spreedeleja, ka winsch behdšis us schieeni

deht kahdas flepfawibas, kadeht ari wiß tik druhmi isska-
totees; ziti turpretim apgalwoja, ka pee tam esot wainigi wee-
nigi tumfchee klints muhri, kuzi pat ap Sahneem jau ap
pulksten peezeem peetwakare attureja fposchos faules starus
un nekahwa teem eepihdet eelejã.

Pahri zeemam, us kahdas no augstatajam klinschu ga-
lotnem rehgojãs ehrglu ligfda. No zeemã pogaalma wareja
redset, kad ehrglene fahka peret, bet neweens neeefpehja
ligfdu fafneegt. Ehrglis beeschi ween lidinajãs pahri zeemam,
klupa drihs us jehru, drihs us kafu un reis winafch bij pat
masu behrnu aifnefs. Zeemã tapehz, kamehr ween ehrgka
ligfda atradãs klintsagalã, nebija neweens drofchz. Zeema
kaudis stahstija, ka wezos laifkos gan bifufchi diwi brachki
kuzi ligfdu fafneegufchi un ispostijufchi, bet tagad nebija
neweena, kas buhtu fpehjis pee ligfdas peefkuht.

Kur diwi zeemã fatitãs, tur tee runaja par ehrgka ligfdu
un druhmi lufhojãs us augfchu. Katris zeemã finaja, kad
ehrgli jaunã gadã bija atkal pahrnahufufchi, kam ufkritufchi,
kahdu postu padarijufchi un kas pehdejais mehginajis ligfdu
fafneegt. Sehni, wehl behrnu turpitãs stalgadami, wingri-
najãs kalnu un koku kahpfchanã un fewifufchi fazihfite, lai
kahdreif deenãs ligfdu fafneegtu un ispostitu, kã to teita par
diveem brachteem pauda.

Tanã laikã, par kuru te runa, duhfchigakais jaunetis
wifã zeemã bija Leifs. Wina fentfchi nebija endregardeneefchi.
Winafch ar faweem fprogainajeem mãfeem un mafajãm,
fchaurajãm oztinãm kija allafch weiflis un mihleja feeweetes.
Wehl behrns buhdams winafch jau weiflãs, ka kas reis tatschu
fafneegfchot ehrglu ligfdu, bet wehl kaudis teiza, lai winafch
to labaf tik dikti nerunajot.

Tas winau kaitinaja, un wehl nefafneedfis wihra gadus
winafch ufnehmãs ufahpt klinti. Bija jauka, faulaina fweht-
deenas preefchpusdeena wafaras fahfumã; ehrgleneem wa-
jadseja buht pafchlaif ispereteem. Leels kauschu pulks bija
falafstjees pee klints feenas. Wezakee leedsa, jaunee flubi-
naja. Bet winafch klauhfjãs tikaf eefchetai dfinai; nogaidija
kamehr ehrglene atstahj ligfdu, pafkrehfjãs un tad ar weenu
lehzeenu karajãs kofã wairaf olefchu no femes. Tas auga
alfã, pa kuru nu Leifs fahka kahpt us augfchu. Olas un
grants atdrupa fem wina kahjam un akmeni ripoja lejup,
zitadi waldija dfitakais klufums; tikaf upe dibenã us klintim
fchãldamãs dobjti krahza un dewãs neapturamã fleigã us
ifteku. Urween fkarbat un fkarbat pazehlãs klints muhri;

ilgi winafch karajãs pee weenas rofas, mefleja ar kahju pehz
atbalfta un newareja ta eeraudfit. Daudfi, ihpafchi feeweetes
wehrafãs noft un teiza, ka to winafch gan nebaritu, ja wina
wezati wehl dshwotu. Winafch atrada tatschu ftipru at-
fpaidu, tad mefleja atkal ar rofu, tad ar kahju; akmens
pakodfjãs, winafch fchufka, bet turejãs atkal zeti. Apafschã
stahwofchee dfrdeja weens otra elpas wilzeenus. Te pee-
zehlãs kahda flaikã jaunawa, kura lihds tam bij atstatu uf
akmeni fehdejufe. Wina winau jau kã behrns bijufe fader-
rinata, un ta ifteepa fawas rofas un fauja: „Leif, Leif,
kadeht tu to dari?“ Wifã klahtefufchee pagreesãs pret to,
winafch tehws stahweja tai lihdsãs, bet wina ta nepaftna.
„Kahp jel femẽ, Leif,“ wina fauja, „es tewi mihlu un tur
augfchã tu neta neeguhff!“ Bija noflahrfchams, ka winafch
pahris azumirktus apdomajãs, bet tad kahpa atkal augstaf.
Wina rofas un kahjas bija atkal ftingras un kadeht kahja
ilgi labi, bet beidsot winafch fahka peefufi un atpuhtãs. Kã
fuhntis mas akmentinfch ripoja lejã un wifã klahtefufchee
pawadija to ar azim, kamehr tas nonahza lejã. Dafchi ne-
wareja wairã ilgati fstatitees un kahja projam. Tikaf jau-
nawa stahweja wehl us akmena, laufstija rofas un raudfjãs
augfchup.

Leifs taufstija ar rofu us preefchu, tad, — wina redseja
to flaidri, — ta fchufka, winafch twehra ahtri ar otu, bet
ari ta atfchufka wafã. „Leif!“ wina kleebsa, un klints muhri
fchãlza tai preti un wifã winafch peebalfjoja: „Winafch flihd!“
wini fauja un feewãs un wihri fteepa tam fawas rofas
preti. Winafch flihdeja un rahwa fmitis, akmenus un
granti few lihds, flihdeja neapturami, weenmehr ahtrak un
ahtrak; kaudis wehrafãs noft un tad tee dfrdeja aif fewis
dobju krafãfchãnu un ihff pehz tam, kã leelu gabalu
flapjas femes pee klints feenas nokrihtam.

Kad wina tad atfstatijãs, — tur winafch guleja fadragats
un nepafstãms. Saunawu, kura bija pee akmena fatimufe,
tehws aifnefa projam.

Saunefki, kuzi Leifu wiswairaf uf fcho pahrgalwibu bija
mudinajufchi, neufdrofchinajãs tagad pat ne rofu peelfit,
lai tam palihdsetu, neweens to nedrihfsteja uffkatit. Pee-
augufchajeem wjadseja par winau gabdat. Un weens no
wezakajeem winau flarpã teiza: „Tas bija aplam; — bet“
winafch uf augfchu pafkatijees peebilda: „ir tatschu labi, ka
kaut kas tik augftu karajãs, ka to ifweens newar aifneegt!“

Tull. 3 n a.

Beriba.

Upafstias.

Berẽ, af, zerẽ!
Ar fpahneem, flti pahrfegteem,
Kã gulbju mahte perẽ
Wehl feema wirs femes dihglifcheem.
Bet plahnãs fchãulas jau fchãltas,
Un kuflee afni if femes leen . . .
Kã tawa dwehfele weena ween
Lai fawãs zeribãs witas!

Bels feedons pukẽs galwinau
No pehrnãs falnos kofu,
Kã winafch lai tewi aifmirftu
Ar wifu tawu postu!
Winafch nowels tew flogu noftu!
Tu neeff weens par fewi — bet wifã,
Un wifumu tura winafch apjofis
Ar fawu warawihfnãs jofu.

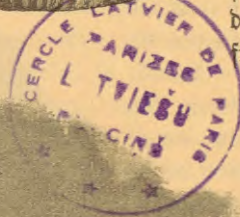
Dekoratīvā mahkfla.

Šhe pašneegta's istabas eerihkojums dod pa-
 rastai seewešču rofdarbībai, tas ir iššumumeem paraugus,
 jo atšweltau spilweni un tepdeķis darinajami ar šchujamu
 adatinu; pee tam musturs fastahdits tik weegli išstrahdajamā
 weidā, ka newajaga mahzet
 sīhmet, lai to paleelinatu, jo
 sčhis modernās linijas, zif tās
 ari zehlas išfatas, war ar
 mehru ween eedalit, lai sčho
 musturi pareiši išstrahdatu. Te
 war strahdat ar aplikazijam,
 tas ir musturi pa gabalineem
 isgreesč no zitas drehbes un
 sčhos gabalīnus jeb aplikazijas
 sčuj wirfū us pamata drehbes.
 Breesč sčahda weida iep-
 deķeem, atšweltau spilweneem,
 kā ari mehbeķu pahrweķameem
 un galcāutēem wišnoderīgākā
 drehbe ir saldatu tuhķs, kuresč
 tagad dabujams: peleķā, bronša,
 silganā un sakā krahsā. Tas
 ir diwas aršchinas plats un
 maksā ap 140 kap. aršchina.
 Pee modernās mahkflas istabu
 eerihkojumeem tagad leeto leelā
 mehrā saldatu tuhķu,
 kas ari ir ihsti is-
 turigs. Pee sčhi
 modernā istabas eerih-
 kojuma nu waretu
 rihkotees tā, ka meh-
 beķu pahrweķeem un
 tepdeķim nem saldatu
 tuhķu tumsčsakā waj
 bronša krahsā un
 aplikazijas sčuj wirfū
 gaisčsatas krahsas,
 kas dara ļoti tihfamu
 eespaidu. Koka dakas
 pee mehbeķem war
 buht dseltenas, sakas
 waj bruhnas, spodri-
 natas waj beļzetas
 un waskotas. Ari
 istabas grihđai un
 feenam wajaga buht
 lihđstgā nokrahsā
 krahsotām waj tap-
 setām. Tahda krahsu
 fastana tik wehl ihsti
 gresno un dara tih-
 lamas, omuligas pat weentahrsčas telpas. Būķu wahsē us
 galda nelad nedrihķstetu truhķt puķu, jo tās išdwešč ne-

salihđsinamu maigumu. Un seemā, kur šwaigu seedu puķu
 naw, pat sakee preesču, egu waj paeglu sarini fķaistā
 kristala wahsē dara zehlu eespaidu. — Bilšču eerah-
 mejumi sčhe ir tahđi, kur ari rahmji weidoti bilšču
 nosihmē. Weenā bildē sīhmeti
 feedi, otrā augķi, kas ari wei-
 doti rahmjos. Sčahđus
 rahmjus war išstrahdat koka
 greesumā waj ari musturi
 modilet no ķitas us koka un
 wehľak beļzet waj krahsot
 tumsčhi sakus, waj bronset
 wara waj alwas krahsā. Smalli
 išfatas tumsčhi sakšs, kuru
 išstrahđā antikā weidā — tas
 ir tahđs, itķa metals buhtu
 ilgeem ilgeem gadeem semē
 guleķis un apšuhbeķis, ap-
 satoķis; tiktai weetweetam pa-
 rahđas metala sčwihtinas.
 Lai krahsotu antikā weidā
 bilšču rahmjus waj wahses
 preesč tam jānem: melnā
 spirta laka, pee kuras peeķauz
 druskfu fķķatiwa un Schwein-
 furta sakumu. Ar sčho nu



Bilšču eerahmejumi.



Istabas eerihkojums.

preesčmetu ahtri
 pahrpindsē, jo spirta
 laka ahtri pluhsti,
 mustura uskalnišchos
 pahrweķ masleet
 bronša pulweri un
 reewitēs eeputina
 wairak Schweinfurta
 sakuma, kas lai is-
 fķatitos peļķ wara
 oķķdejuma. Tad wisu
 masleet pahrbrusčā,
 kahdejadi isnahķ kā
 appeleķis išķats. Ja
 te prot ar weķfmi
 rihkotees, tad sčhis
 darķs ir wifai eepree-
 zinešs. Ja rahm-
 jeem grihđot alwas,
 oķķdeta fudraba waj
 wara išķatu, tad tos
 bronse ar fudraba waj
 wara pulweri, kuru
 fajauz ar damarlaku
 un itin weentahrsčhi
 pindsē wirfū. Tum-
 schatus, kā apšuhbeķus jeb oķķdeķus laukumus, peedod
 ar tumsčakas nokrahsas bronša pulweri. Bronša pulwers

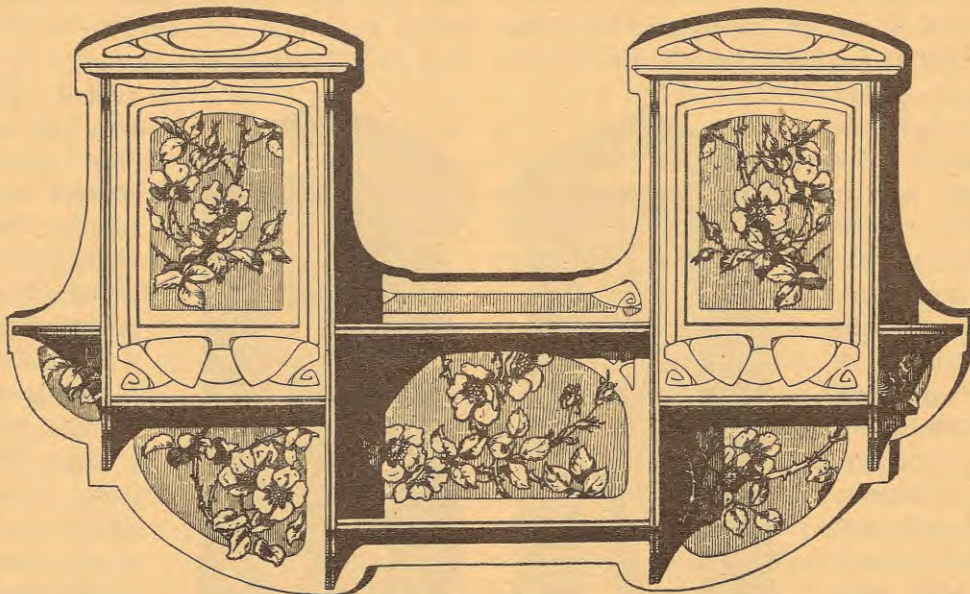
ir dabujams daschadās krahsās. — Seenas skapits ar mescha roschu musturi, kusch isstrahdajams wislabati ar dedstnashanu us jau dseltanbruhni beizeta koka. Scho

musturi war pat fekli dedstnat, lai tas isfkatas tikai ka sishmejums un tomehr tas isstatisees kotti glihti, jo sikhlas mescha roschu lapinas, seedini, pumpurischi un ehreschikischi jau ar weentahrschu liniju apsihsihmeti, dara gatawu eespaidu. Bes tam to war ari, ja tihk, beizet dabigās krahsās. Mescha

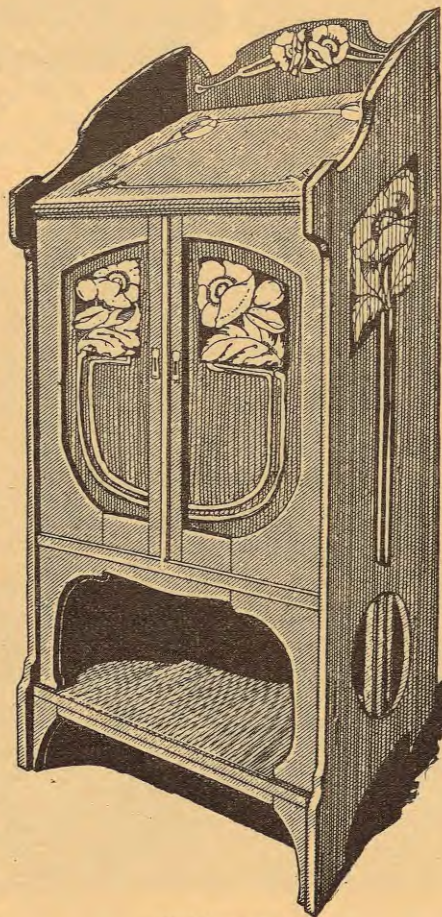
roschu musturs gan naw gruhts, tad tomehr te wajaga mahzet sishmet, wajaga ari sikh nowehrot, ka mescha roses dabā isfkatas, jo katra dabas pakaltehloschana prasa sishmeschanu un nopeelnas dabas studijas — kamehr lihnumotee un krustotee musturi, kad tos mahksenees reis ussishmejis, weegli pakadarinat. Pawirschiba pee dabas attehloschanas wisai atreebjas, jo wehlat, kad eemahzijeas labak sflatitees ar mahkslas nowehrotaja azim, pat pascham reebjas faws darbs, kamehr glihtam darbam palee weenmehr zehls eespaids. — **R a k s t a m a p u l t e** ar skapiti, kotti tihkama ua praktiska manta tahdeem, kas grib stahwot rakstīt. Ta buhtu wisglihtaka, pagatawota no osola koka ar musturi fella dedstnajumā waj greesumā. Osola koku war atstahd dabigā krahsā un tikai waskot ar terpentinā kausetu wasku un noberst. Lai sagatawotu wasku preeksch koka waskoshanas, jarihkojas tā: us korteka frantschu terpentina war nemt pusmahziju wasku, list us wahjas uguns un maisit, kamehr waskis iskufis. Schahdā kausejumā eemehrz tihru lupatu un eebersch koku, pehz kahdam stundam to nobersch ar tihru, asu faru birsti waj

lupatu — (preeksch reewem protams wajaga birstes), tad koks dabon maigu spodrumu. Schi rihziba ar waskoshanu naw gruhta un to war atkahrto katreif, kad waskotas

istabas leetas palikuschas nespodratas, lai dotu tam atkal pilnigi jaunu isfkatu. Osola koks ari isfkatas skaisis, kad to beize tumeschi salu un kad beize eekaltuse, wasko, to mehds beizet ari ar bruhno reesta koka beizi. — **P a p i r u k u r w i s.** Schis tulpes isstrahdajamas tikai dsikgreesumā



Seenas skapits.



Rakstama pulte.

waj dsikdedstnajumā, kas prasa dauds wairak darba, ka ari dauds wairak sishmeschanas spehjas un dabas nowehroschanu, ka feklais greesums, jo puke pazetas plastiska, tas ir, tai wairak apakuma un tas jaattehlo pareisi. Schai sina kotti atweeglo darbu ta fauktee modilejamee dehlischi, kureus war dabuht ihret paraugam; tee ir isstrahdati daschadu puku paraugeem, pehz teem nu war weidot puku formu, ka ari eedalit krahsu — ka beizet.



Papiru kurwis.

Apfkats.

Likumprojekts par semneeku semes ispirkschanu Baltijas gubernās.

Celššleetu ministrija patlaban beiguse isstrahdat likumprojektu par semneeku klauschu un rentes semju ispirkschanu muischās, kas dahwinatas muischneeku fabeedribam Baltijas gubernās. Pee likumprojekta peeweenots plaschs, pastaidrojochs raksts, kurā apluhlota schi jautajuma ischkirskanas mehginajuma wehsture. Likumprojekts atteezas us semem, kas dahwinatas Widsemes, Kursemes un Sahmsalas muischneezibam, un kuras aisleegts pahrdot bes Wisaugstakās atkaujas. Wehlat muischneeki dabuja pehz wairakeem luhgumeem atkauju, pahrdot dasu no wineem dahwinatās semes, kas bija isrenteta semneekem. Tak no muischneekem usstahditee noteikumi pee semes eeguhschanas bija tahdi, ka semneeki greešās pee waldibas ar luhgumu, no kahrtot winau semes eerihzibu tā, ka tas parasts pee krona semneekem. Muischneeki no fawas puses eesneedsa pastaidrojumu, ka dahwinatās semes esot muischneeku ihpaschums, un tadeht pahrdoschanas noteikumus warot usstahdit weenigi paschi muischneeki. Preeksch schi agrarā strihda ischkirskanas tika nodibinata komiſija no reformu preekschstahweem. Schi komiſija nolehma, ka jautajums par semneeku semes eekahrtoschanu, ja tee minetās muischās rentejuschy semes gabalus, ischkirams tahdā weidā, ka „brunneezibas eenahkumi netiktu pahrat leelā mehrā pamafinati.“ Us schahdu aishrahbijumu pamata likumprojektu eeschleetu ministrija isstrahdaja jau 1901. g. un tikai schinis deenās wiasch tiks eesneegs walsts domē. Pastaidrojocho pawadu rakstu isstrahdajis, ka „Netsch“ ſiao, eeschleetu ministra beedrs Likofchins, kusch beigu beigās atduras us 1905. g. manifestu par ispirkschanu maksajumu atzelschanas atteezinashanu us semneekem, kas dshwo brunneezibas muischās. Schi manifesta atteezinashanu us mineteem semneekem Likofchins atraida tadeht, ka pehdejo semes ismantoschanas noteikumi atschkiras no krona semneeku semes ismantoschanas noteikumeem. Likumprojekts fawā todolā ir schahds: Semneeki, kas peemih Baltijas gubernu brunneezibam dahwatās muischās, kas usskaititas 1886. gadā 3. marta ukasā, war eeguht par ihpaschumu eepirkschanas zekā wineem isrentetos: a) semneeku semes klauschu rentes semes gabalus, kas peeder pee schim muischam un b) gabalus no schim semem, kas Widsemes gubernā atdaliti sem kwotes un Igaunijā sem festdakas semes nosaukuma. Semes gabalus war eeguht par ihpaschumu winau rentetaji, tā atfewischi semneeki, ka wefelas pagasta fab.edribas, pee kam pehdejām winau renteto semes gabalu eepirkschana naw peespeesta. Semes gabali teek eeguhti spehkā esocho semes ismantoschanas noteikumu robeschās un apmehrā. Ja weenas personas leetoschanā atrodas wairat semes gabalu, kas fawā kopibā aptwer leelaku plaschumu, nekā tas noteikis weetejos nolikumos par semneeku semes ihpaschumu, tad rentneekam ir teefiba isdarit eepirkschanu pehz pascha iswehles tikai tahdu nesadalitu semes gabalu skaitu, kuru kopejais plaschums nepahrneeds augschējā augstakā apmehra robeschas,

pee kam tos semes gabalus, kas atrodas apaschrentneeku leetoschanā, ir teefiba eeguht pehdejeem pirkschanas zekā par ihpaschumu. Leeli semes gabali war tikt eepirkti no semneekem, kas naw ne semes ihpaschneeki, ne rentneeki, pehz pagasta ſapultschu aishrahbijuma un ar semneeku leetu komiſijas apstiprinashanu, pee kam pehdejās lehmumi ir galigi. Ja nebuhtu bessemes semneeku, kas wehletos eeguht leelos semes gabalus, tad pehdejee pahreet krona pahrsinaschanā. Ja semes gabala ispirkschanu atstahj newis wina rentneekam, bet zitai personai, waj ari ja semes gabals pahreet krona pahrsinā, tad rentneekam teek atmaksata atlihdšiba par uslabojumeem, ko wiasch isdarijis us semes gabala. Scho wehrtibu appreech pehz semes gabala zenas starpitas ar un bes uslabojumeem, peemehrojotees 1886. g. zenam un wina teek ismaksata no ſumam, ko atwelf no eepirkschanas maksam par labu brunneezibas neaiskaramajam kapitalam. Semneeki ispehr klauschu un nomas semi par tahdām zenam, kahdas noteiktas zaur 5 proz. kapitalisoziju no 1886. gada eenahkuschās nomas naudas, reſhinot pehz scho naturalo klauschu gada wehrtibas, ja tahdas notikuschās muischaj par labu. Igaunijas gubernā pee schis ſumas wehl peereſhinama us semes gabala augochā meſcha wehrtiba pehz 1886. gada zenam. Ispirkschanas maksa teek dshsta pehz ispirkschanas operoziju noteikumeem, 36 gadu un 9 mehneschu laikā ar gadskahrtejeem maksajumeem walsts rentejā. Semneekem atkauts dshst ispirkschanas maksu ari agrat, ar weenreisejām nomakam. Muischneeku fabeedribas nepeepatur nekahdas preekschrozibas us ispirkameem gabaleem. Scho noteikumu ispidischana teek nodota weetejām semneeku leetu komiſijam. Ispirkto semes gabalu apmainischana pa datam, ka ari pilnā fastahwā ar muischas semi, deht robeschu noapatoschanas un streiju gabalu isnihzinashanas, noteek us weetejo semneeku likumu pamata, tikai ar to starpibu, ka preeksch schās apmainas naw wajadšiga pagastu fabeedribas atkauja. Celššleetu ministrim, ſastinā ar ſinantschu ministri un semes labeerihzibas wirspahrwaldneeku ir teefiba dot weetejām semneeku leetu komiſijam ſhkatūs norahbijumus par scho noteikumu ispidischanu, ka ari ischkirat pahwratumus.

„S. D. L.“

Kolonizācijas politika Lejas-Kursēmē,

tā „Latw.“ pareisi isſatas, peenem arween plaschatus apmehrus un teek dshsta ar tihri isſamifuschu neatlaidibu tahkati. Ka pee tam newar buht runa weenigi par strahdneeku truhkumu, waj wispahri par kahdeem ekonomiskeem noluhkeem, bet ka sche ir darischana ar tihra pangermanisma jeb wiswahzu politikas zenteeneem, tas noprotams no tam, ka pat tanis muischās, kur kalpu un gahjeju nebuht naw truhkums, tihschā prahtā lihdschinejeem kalpeem un gahjejeem teek usteikis, lai tikai atliktu brihwās weetas wahzu kolonisteem. Tā peemehram Rasdangas ihpaschneeks barons Mantelfels, kusch, ka ſinams, ir Kursemes wahzu beedribas preekschneeks, lizis fawās muischās daudseem kalpeem usteikt, lai tikai atliktu brihwās weetas wahzu elementa eeperina-

ſchanai Kursemē. Ka muhſu kolonifatoreem naw nebuht prahtā weenigi ekonomifli aprehkini, redſams wiſlabaki no tam, ka wini zenſčas weizinat wahzu kolonifaziju ari tur, tur ſtrahdneeku jautajums nekriht ne wiſmaſakā ſwarā — proti, tee zenſčas waj nu ar ſaunu waj labu peedabut ſaimneekus pee mahju atſtaſſchanas, lai tad ſchās mahjās pahrdotu wahzu koloniſteem, jebſchu ari paſcheem pee tam buhtu jazeefch ſaudejumi, jo koloniſti leelako datu, kà ſinams, ir nabagi un teem jadod leela palihdſiba pee mahju eepirſchanas. Beſ tam ari wahzu koloniſti nekahdā ſinā neſpehſi ſazenſtees darba ſpehſjā ar latweeſchu ſemkopteem un tadeht naw ſagaidams, ka wini waretu buht labaki ſaimneeki un maſkataji. Minetais barons Mantelſels ſawās muiſchās jau wairat ſaimneeku mahjās eelizis wahzu koloniſtus. Gelikſhana zitās mahjās wehl ſagaidama. — Lai nu ſche wehl kahds tiz paſazinat par koloniſtu wahſſchānu uſ ſchejeeni ſtrahdneeku truhtuma deht!

„Now. Wr.“ atſihmē tās paſchas baumas par wahzu koloniſſchanas komitejas paſtahwefchānu Miſpites aprinki un ari Rīgā, kuru preekſchgalā ſtahwot eewehrojami muiſchneezibas darboni. Komitejas ſapehrkot no nabageem muiſchneekem muiſchās, ſadalot tās un pahrdotot gabalus wahzu koloniſteem. Ka laukſtrahdneeku truhtums ween pee ſchās rihtibas naw wainigs, leezina tas, ka no ſaunas un zitām tuwejam gubernam muiſchneeki ſtrahdneekus neaizina, lai gan ſchee pehdejee pa wafaru eet bareem meſlet darbu Pruffjas muiſchās. Baltijas wahzeefchi, tagad augſtakā ſabeedribas ſchkira, grib ſew ſagahdat ar koloniſteem nepeezeeſchamo atkalſtu ſemakā ſchkirā, un tapehſi kalpuſkoloniſtus ſahka pahrwehrſt par ſemes ihpaſchneekem, kamehr weetejeem eedſimntneekem aiſ ſemes truhtuma bija jaet ſemi meſlet daſchadās Ēiropas Kreewijas gubernās un pat aiſ juhras.

Par Baltijas generalgubernatora amata atzelschānu kreewu awiſes ſino, ka generalgubernatora atzelschāna parakſtita jau marta widū un ka 15. aprili to iſſlubinaſchot „Waldibas Wehſtneſi“ un „Peterburgas telegrafa agentura“. Ar ſcho deenu, t. i. 15. aprili tad ari pabeigſchot ſawu darbibu generalgubernatora kanzleja, kuras weetā ſtaſchotees kahda ihpaſcha liwidozijas komiſſija, kura min. deenā eeradiſchotees no Peterburgas. Schis komiſſijas uſdewums, kà to jau winas wahrds rahda, buhs notahrtot, iſbeigt „generalgubernatora mantojumu“, t. i. wehl atlikuſchās leetas. Par ſchis komiſſijas ſaſtahwu ſchimbrichſham wehl nekās neefot ſinams, iſnemot tikai to, ka winas preekſchneeks buhſchot eekſchleetu miniſtra padomes lozeklis, ſlepenpadomneeks P. M. Koſchkins, kuſch, kà ſinams, gandrihſi pa wiſu generalgubernatora amata paſtahwefchānas laiku bija generalgubernatora kanzlejas direktors un Peterburgā neſen bija eefneediſis miniſtru preekſchneekam peemikas rakſtu, kura aiſtrahdija uſ Baltijas generalgubernatoora amata atzelschānas nepeezeeſchamibu. Paſtiprinatais apſardſibas ſtahwoklis pehſi kreewu awiſchu ſinam wehl paſtahwefchot lihds 15. ſeptembrim.

Widſemes wahzu fereins, kà „Düna-Btg.“ ſino, par ſawu preſidentu weenbalſgi eewehlejis bijuſcho Widſemes muiſchneeku marſchalu, tagadejo landrahtu baronu Meiendorfu (Wez-Webru muiſchā).

No Zehſim. Neſen bija ſinots par kahda ſahna Krihpena noſlihtſchānu. Pehdeja brahſis tagad „Latwiju“ luhds uſnemt ſekofchu paſſaidrojumu ſchini leetā: ſahnis Krihpens bija 68 un newis 50 gadus wezs. Naudas winam bij ſaht tikai 4 rbk. 6 kop. un newis 400 rbk. Beſ tam, jil man ſinams, wina nahwes deht neweens naw apzeetinats, jo iſrahdijees, ka winaſch zaur nelaimigu gadijumu patſ atradis galu Gaujas wilkos. D. R.

No Kaugureem (pee Walmeeras). Nakti no 1. uſ 2. aprili werſtes 3. no Walmeeras ſtahjas ſcha pagasta robeschās wilzeens ſabrauzis kahdu jaunu jiltweku P., kuſch patſ metees ſem wilzeena. — Paſchnahwibas eemefis — nelaimiga mihtleſiba. Melaiſis ilgatu laiku zerejis uſ kahdu jaunawu turpat kaiminos, bet ta pehdeja laika no wina nowehiſufes. Wakarā pirms nelaimes notikuma winaſch uſaizinajis jaunawu paſtaigatees, bet wina uſaizinajumu atraidiſe. Pehſi tam wehlā wakarā jauneklis noſudis un, kà ſihmes rahda, metees wilzeenam nahſot uſ ſleedem, uſliſtdams kaſtu uſ ſleedes, kà ka galwa atraduſes eekſchpus ſleedem, bet rumpis ahrpus. „D. W.“

No Gatartas. 147 deſas, 300 krengeti, muſſika, aſnis, jauns ſtrihweris u. t. j. pr. 20. martā Gatartā wehlets pagastwaldes ſtrihweris, kura alga notelkta weſeli 200 rubku. Geraduſchees 15 kandidati. Gewehlets ſtrihwera weetas iſpilditajs S. L. Par ſchām wehleſchānam „L.“ rakſta: „Pehſi eewehleſchānas L. ſgam nu bij japazeenā iſſalkuſchee un iſſlahpuſchee tehwi, pee kam tika apehſtas 147 deſas un apaki 300 klingeru, pee kam bruhnaklites tika tuſchotās jil nu katram tiht. Kà jau tas aiſweenu tahdās reiſās ir, ka beſ iſkauſchānās newar iſeet, kà tas notika ari te, tur kurpneeks Plakens tika kreetni peedaſtis. Dtrā deenā wehl bij redſamas aſnis pee ſchejeenes muiſchās pahrwaldneeka durwim. Dabujām redſet ari to, kas gan zitās weetas laikam nenahſ preekſchā. Kahds kandidats no Ramkas pagasta bij jau deenu pirms tam atſuhſtijis uſ ſchejeenes krogu 4 muſſikantus, lai tee ſcho tad wehleſchānās deenā no krogā lihds pagasta namam pawadot un ſagaidot ar muſſikas ſknam, jo tikai ſchim eſot zeriba tiht eewehletam, tadeht ka eſot par labeem agitatoreem gahdats, bet kà redſams, neidewās. Minete muſſiki tad nu ari rahwa weenos ſweedros, ſagaidot un pawadot. Preekſch wehleſchānam jau wiſi tehwi un kandidati ſaradās krogā, no kureenes tad muſſikai atſtanot, wiſi rindā dewās uſ apniehram 100 ſokus atſtato pagasta namu. — Ak, jil jauki! „S. L. A.“

No Jaun-Salazes. A t r e e b i b a. Neilgi atpakat kahdā teefas deenā, weetejam teefas preekſchfehdetajam un kahdam teefneſim, kamehr paſchi bijuſchi pagasta namā amata darischanās, krogus ſtedelē ſagraiſitas ſirgu leetas un kamanas. Zeetufchee tur aiſdomās kahdu panihtuſchu ſaimneeku, kuras gandrihſi katrā teefas deenā ir prahwas ar ſaweem kaſpeem un peedſihwotajeem, un kuras tas tikai reti winnē. „L.“

No Kurmales. L e e l d e e n u ſ c h u h p o t n u u p u r i s. Pirmos leeldeenās ſwehtkos Bereltu mahjās kahda jaunawa no ſchuhpotnem iſkrita un nahwigi ſaſtās.

Latschu reis gan wjadsetu nahft pee prahta un atmeft fchahdu ispreezafchanas weidu, kurfch faweenots ar teefcheem nelaimes gadijumeem, fatropfofchanu un nahwi. „S. D. L.“

Kalsnaweeschos, ka „Df. W.“ raksta, fcho pawafaru daudfi, pat turigakee fainneeki isrihofjot uhtrupes un fawas fainneezibas isbeidsot. Par eemefleem usdodot nelabos faines apstahkus: gruhfi gahjejus fadabut, tee besgala dahrgi un beidsot mas leetderigi. Tapeh; fainneeki raifotees no wifam raidem wata, lai waretu jel ka fewi mitinat.

No Kalnzeema. Behdigs gadijums. Birno leeldeenu paglabaja wezati P. fawus 3 behrnus, kuri noslihtufchi tahda atmenu bedre, flidinadamees pa pawafara ledu. Tehws steidsees winus glahbt, bet dabudams stipras bruhjes no ledus, isnesa wairs tikai mirokus. Behrnu nesufraudfibas sekas.

No Nihjas. Leeli pluhdi. Pee Petera muischas Bahrtas upe istef lihdsenuma. Lai gan no Sileneeku zeema lihds Nihjas basnizas frogam usmests dambis, tomehr fchogad zaur ledus nodambefchanos un upes peepefchu uspluhdumu, uhdens pahrrahwa aiffardfibas dambi, kaut gan pagasta kaubis to mehginaja nostiprinat ar smilfchu maifeem un mehfleem. Uhdens daudfas weetas noslihtzinaja stakfos aitas un zuhfas, un fanefa finteem flihtperu staigoma deht pa wafaru nepeeejamos kahrklos, apnesa laufus un druwas ar smilki un ledus gabaleem un padarija saudejumu pee 50,000 rubku. Kad uhdens bija atfkalojis ledu no aifdambejuma pee Petera muischas, pluhdi atkal nokrita.

Bez: Sahtu laufsfainneezibas fkolas leeta.

Sokolowitscha testamenta kuratorija nesen islaiduse no Kursemes landtaga apstiprinatu aprehkini pahrfklatu, kuru nodrukajot daschi latweefchu laifraksti eestustinaja jautajumu, kad atkal atwehrfchot Bez: Sahtu semkopibas fkolu. Ja atwehrfchana newarot notikti drihsa laika, tad Sokolowitscha legats esot janodod Kursemes latweefchu luteranu semneefkeem preefch fkolas tahlak wadifchanas. „Latw. Aw.“ tagad pafino no peederigas pufes, ka fkolas kuratorija no lehmufe fawâ 1908. gada 15. novembra fehde atlikt Bez: Sahtu semkopibas fkolas atkalatwehrfchanu uf 1910. gada pawafari, lihds buhfschot fapulzejufes Kursemes Kreditbeedribas padome un taifijufe lehmumu par fkolas pabalstifchanu. Par fkolas atwehrfchanu neefot to domat, kamehr winai nebhfschot nodrofsinat 4,500 rubk. leels gada pabalsts lihds tam laifam tiffchot Bez: Sahtu muischa ar kuratorijas fiau isrenteta. Ari fcho lehmumu esot Kursemes landtags apstiprinajis. Sokolowitscha testaments peefaujot kursemes muischneezibai uf wifem laifeem un bes kahdeem eerobefchajumeem teeftbu, atlikt eestahdes atwehrfchanu uf isdewigaku laiku waj ari eestahdi pawifam flehgt. Par Sokolowitscha legata leelumu (fahkuma 10,000 rbf.) esot latweefchu prefe isplatitas nepareifas finas. Tikai tadeht, ka Kursemes brunneeziba dewufe Bez: Sahtu muischu lihds ar itgadigu pabalstu fkolas noluhkeem, ka ari zaur Kursemes Kreditbeedribas itgadejo 2,500 rbf. leelo pabalstu bijis eefpehjams atwehrt Bez: Sahtu semkopibas fkolu.

Semkopjeem behdiga isredse, ja aufstais laifs nemitas un neestahjas drihuma jauks, flits laifs. Seemaji gan bija pahrfseemojuschi pusliht; labi, bet tagad azim redsot, isnihtst. No naktis falas zeefch ari ahbulinfch. „Behdigi, pawifam behdigi“, kahds eefubtitajs „R. A.“ isfakas, „lauzneeki raugas uf fcho pawafari“.

Sneegs jau labi fen ka nofufis, bet aufstums nemas wehl nemitas. Gaida semneeks deenu no deenas flto deenwidu wehju mirdsofcho faules staru, lai tee, kas aif ledus kalneem paflehpufchees, atfubta pa klufam, mihligam elpojeenam, pa flitam, fmaidigam starinam. Seme pat wehl naw glufchi atufufi, wifs peleks un aufsis; dsihtwibas afnini wehl nemas negrib rahditees; putnu dseefmas tahdas ihfas, faraufstias, ka bes noteiktibas. Wehl seemelis weenmehr ap mahju stuhreem ffdamees fwilpo un fpeeds, turpina aifweenam wehl fawu aufsto nahwes meega dseefmu.

Bet semneekam weenmehr firds bailas-trib; lopu bariba uf beigam; dascham no feena un ahbolina ne falmia naw wairs; ehkina firgus un gowis ar rufsu un wafaraju falmieem. Bet zif ilgi ta lai welkas? Nahks laufi strahdajami; waj ar tif flitti mitinteem firgeem waras ari to darit?

Ir jau bijufchi daschi pawafari, kuros wahrgakee fainneeki ir plehfufchi jumteem falmus nost, lai buhtu to pusbadâ pamiruscheem lopineem preefcha pameft. Tahda pate isredse ir fchopawafar, ja wehl laifs nepaliks flitaks; drofchi peenahftees dascham labam fainneekam juntuus plehft nost, jo pagahjufchais gads nebija deefin zif bagats ar lopu baribu.

Weena leeto, kas wehl wairat flumbina semkopjus, ir seemas fehja. Tas jau fen finams no peedfihwojumeem, ka aufstos un tallos pawafaros semas weetâs seemas fehja isnihtst. Tas nahft zaur to, ka pa deenu seme atlaischâs un natts fala wina fafalst un zetâs ka garofa uf augfchu un rouj fihlas fahnites no winu eefaknojufcham weetam ahra. „Ro tu, zilwezis, domâ, fwehtki pagalam un tu bes fashoka ne pihpes ahra newari aifsmehket.“

V. Wispahrejos latweefchu dseedaschanas fwehtkus notures 1910. gada wafara Rigâ par peeminu Widseemes peeweenofchana i pee Kreewijas preefch 200 gadeem. La tagad nolemta leeta. Rigas Latweefchu beedriba luhf bija faaizinajufe foru wadokus uf fapulzi, lai pahrrunatu ar teem par dseedaschanas fwehtku farihfofchanu 1910. gadâ. Sa-nahkufchi uf fapulzi bija: 1) W. Silbers no Leepajas latweefchu grahmatu isdeweju beedribas dseed. fora, 2) B. Riops, Ekengrahwes bibliotekas beedribas dseeda-fchanas foris, 3) K. Kuse, Kurffchu dseedaschanas beedr., 4) J. Sozjis, Jekabmeesta latw. beedr. foris, 5) Schuberts, Sakas muischas dseed. beedr., 6) Kaulinfch, „Liras“ dseed. beedr., 7) K. Suikas, Erjogu-Lapskalnes dseed. beedriba, 8) E. Uhdris, Leepajas latw. beedr. j. foris, 9) Fr. Lagf-dinfch, Walles dseed. beedr., 10) E. Lipste, Stelpes must. un dseed. beedriba, 11) A. Sineps, Dignajas dseed. beedr., 12) Fr. Fridbergs, Kalnamuischas-Lehrmetes dseed. beedr.,

13) E. Kraštinš, Gļišču dseed. beedr., 14) R. Kapels, Saufas dseed. beedr., 15) A. Kāwinaš, Lihwbehrses dseed. beedribas „Dseefmu kronis“, 16) R. Salinaš, Leepfalnes Dsolu bibliotekas koris; b) no Widsemes: 1) R. Baldaus, Miftraukles dseed. beedr., 2) Buduls, Umurgas dseed. beedr., 3) P. Arnes, Stutmanu dseed. beedr., 4) R. Ēerneeks, Saun-Gulbenes dseed. beedr., 5) J. Rosenbergs, Leburgas faweeš. beedr., 6) E. Sicans, Walmeeras faw. beedriba, 7) P. Amotinaš, Behrsones labd. beedr., 8) A. Lefneeks, Sawaenas dseed. koris, 9) J. Kupaš, Krapes dseed. bdr., 10) W. Leepinaš, Zehfu weef. beedr., 11) P. Weners, Siguldas dseed. beedr. „Widsemes Schweize“, 12) J. Pelešs, Ahraišču dseed. beedr., 13) E. Sarinaš, Mufksnes mustf. un dseed. beedr., 14) J. Gubens, Krautku dseed. beedriba, 15) R. Dsolinaš, Waltas weef. bdr. koris, 16) J. Nebains, Rubenes dseed. bdr., 17) E. Sarschants, Pinku Nikolaja dseed. koris, 18) H. Delle, Strasdu muiščas dseedafsch. un mustfas bdr.; c) no Rigas: 1) S. Erdmanis, Mahrina basn. koris, 2) A. Bols, „Solo“ dseedafsch. koris, Slotas eelā 66, 3) A. Melups, mustfas un dseedafšanas beedr. „Dfintene“ un „Leefma“, 4) Bremans, Mišlgrahwja dseed. bdr., 5) J. Gailits, fab. „Wairogs“, 6) A. Baltkahiš, Pahrđ. latw. labd. bdr., 7) J. Schulzs un A. Brige, R. R. latw. katoku beedr. „Wainags“, 8) P. Jofuus un A. Grinwalds, Rigas latw. dseed. beedr., 9) J. Ahre, Mišlgrahwja „Seemetblahsmas“ koris, 10) A. Palalneetis, studentu fab. „Talamijas“ koris, 11) J. Pumpurs, mustf. un dseed. bdr. „Dfintars“, 12) A. Lidaks, mustf. un dseed. beedr. „Kota“, 13) A. Behrsinaš, Kliwerfalas mustf. un dseed. bdr., 14) A. Sineps, mustf. un dseed. bdr. „Gaisma“, 15) R. Adamsons un A. Sineps, mustf. un dseed. beedr. „Dfirkstele“ un 16) H. Hofmans, mustf. un dseed. beedr. „Wahrpa“. — Tā tad pawifam bija fanahufchi delegati no 50 beedribam, no Kursemes — 16, no Widsemes — 18 un no Rigas — 16.

Sapulzi atklahja Rigas latweefchu beedr. preefšneeks Fr. Grošwalds. 1904. gadā nodomatee dseedafšanas fwehtti apstahku deht bijufchi jaatleek. Pagahjušā gada beigās Rigas latw. beedribas runas wihri prinzipā weenojušchees, tā dseedafšanas fwehtti buhtu fwinami 1910. g. Bet eewehrojot ihso laiku, kahds lihds fwehtteem, Rigas latweefchu beedriba fafaukufe toru wadonu fapulzi, lai isfinatu, waj koreem wehl eespehjams faatawotees. — Sewiſchi dedfigi preefſch fwehttu farihfošanas uftahjās Fr. Weinbergs. Paeretot 200 gadi famehr Widseme peeweenota pee Kreewijas. Šchi gadijuma deht latweefcheem jagawilejot. Un wina gawiles lai iskanot dseefmu flanās! Ja 1910. gadā nefarihfoſhot dseedafšanas fwehtus, tad tahdi fwehtti wairs nekad nenotifſhot, jo nedabusſhot atkaujas. Ari mahſſlas finā wehlaſ nebuhſhot labaki, jo dseedafšanas mahſſla flihdot uſ leju. Nolehma fwehtus farihlot. Seſchi delegati atturejās no balfošanas.

Cewehleja ari komiſſju, kas lai kopeji ar Rigas latw. beedribas mustfas komiſſju un koopteteem mustfas mahſſle-neekeem gahdatu par programas faſtahdiſchanu, iſſtrahdatu forā dirigentu kursu programu un fafauktu dirigentu fapulzi.

Šchi komiſſjā eewehleja: no Rigas: Erdmani, Ahri, Sinepi, Brigi. No Widsemes: Leepinu (Zehfm), Amotinu (Behrsones), Werneru (Siguldas), Peleku (Ahraišcheem); No Kursemes: Schubertu (Saſās muiſčas), Kaulinu (Selgawas), Sozku, Kāwiniu (Lihwbehrses) un Kuſt (Kurfſcheem). Pahrunaja ari par wirsdirigenteem. Kā tahbus mineja: J. Wihtolu, A. Jurjanu, P. Jurjanu, P. Jofuus, E. Dahrſtau, A. Kaulinu, A. Bobtowizu, Kalnizu un Kadi un tā goda dirigentus Sihli un Behtinu.

Tā tad 1910. gada wafarā Rigā latweefchi dseedās par peemianu Widsemes 200 gadu peeweenofchanai pee Kreewijas.

Rigas kara teefas iſteefafchanai uſ 2. aprili bija nolikta leelaka apfuhdſiba pret Delina teroristu pulzina lozetteem, ſtātā 11 perſonam, kuri bija apwainoti par weſelu rindu brukotu uſbrukumu un kara ſpehka un poliſtijas eerehdnu nogalinaſchanu Rigā, laikā no 1905. gada beigam lihds 1908. gada ſakumam. No apfuhdſeteem teefas preefſchā nebija eeraduſchees 3, ſtarp teem ari A. Graubinaš, kurſch daſčas deenas atpaſat zeetumā paſchnahribas nolukā eedſehris kahdu nahwigu ſchidrumu un tagad atrodotees zeetuma flimnizā. Tā tā uſ Graubina iſteizeeneem pa leelakai datai dibinata wiſa apfuhdſiba, tad teefa wina flimibas deht ſchoreis leetas iſteefafchanu atlika. 7. aprili ſabſ iſteefat otro Tukumā nemeerneeku prahwu pret kahdeem 75 apfuhdſeteem. Šchi tad buhs pehdeja leelaka prahwa, kuru iſteefās Rigas pagaidu kara teefa, jo ar maja ſakumu ſchi kara teefa teef atzelta. Aprila mehneſti wina iſteefafſchot wairs tikai daſčas apfuhdſibas pret apafſſkareiwjeem un warbubt ari wehl kahdu maſatu poliſtiſtu prahwu. Wiſas neiſteefatās leetas nodofſhot Wiſnas kara apgabalteefai, kuras delegozijas iſbrauſſchot uſ Rigu deht leetu iſteefafšanas.

„D. W.“

Rigas pilſehtas kriminalſtatifiſkā pagahjuſchā martā regiſtrejami ſeſoſchi atklahtibai ſinami dati: bij 8 paſchnahwibas gadijumi un 5 paſchnahwibas mehginajumi, pee kam wehlaſ nomira 3 perſonas; 5 uſbrukumi, pee kam eewainoja 1 perſonu un aplaupija 5 perſonas par 186 rbk. 50 kap.; 18 eelaufšanas ſahdiſibas par 5776 rbk. 61 kap. kopwehrtibā un 14 weenkahrſchas ſahdiſibas un krahpšanas gadijumi par 3622 rbk. 50 kap.; poliſtija peekehra un apzeetinoja 82 daſchadus ſagtus un kriminalnoſeedsneekus; 22 maſati ugunsgrēhti, 3 ſkurſtena degšanas un 5 maldinajumi; 8 peepeschi nahmes gadijumi; 3 nelaimes gadijumi beiguschees ar nahwi; 14 ſmogaki nelaimes gadijumi; 9 eewainojumi kaujotees, pee kam wehlaſ 1 perſona nomira; 3 flihkoni; 2 beſ wehſis nojuduſchas perſonas; 2 atrasti lihki; 4 iſlitti behrni; 3 atrasti behrnu lihkiſchi.

„L.“

Baltijas Seeweeſchu Sawaeniba uſaizina ſawas beedrenes, paſinat ſawu nodarboſchanos reſp. profeſtju perſonigi waj ar rakſtu Sawaenibas biroja, Marijas eelā 65, dſ. 7.

Walſsdomneeks Dr. A. Preedkalns feſtdeen, 4. aprili Grūnfeldta ſahlē Rigā tureja preefſchlaſtjumu par alkoſhola jautajumu treſchajā walſs domē. Klaufſtaju bija

fanahzīs tīf daudf, ka wīseem sahlē nebija telpu. Dr. Breed-
kalna lgs wīspīrms raksturoja trescho walstis domi un pehz
tam apfstatija alkohola jautajumu, kuru domē eefustinajīs
Samaras deputats Tschelischew. Walstis eenahumi no
monopola pehdejos gadus bijufchi ap 700 milj. rbf., schogad
zerot eenemt 733 milj. rubt.

Uprunots laupifchanas usbrukums. Sestdeen,
28. marta pehzpusdeenā pehz plfstn. 5 nonahfufchi 2 jauni
zilwefi Augusta eelā pee aifflehgtā monopola pakafdurw-
tinam un praftiufchi pehz pahrdewejas, kurai wīneem esot
kas nododams. Pahrdeweja, nelo kaunu nedomadama,
attaištjuse durwis un eelaiduse jaunos zilwefus eefschā,
pehz kam wīni israhufufchi rewolwerus, usfaukufchi: rotas
augfchā! un praftiufchi pehz naudas. Kafē bijufchi wairis
titai 170 rbf., kuras pahrdeweja bijuse fpeesta atdot
laupitajeem, kuri pehz tam pasudufchi. „Df. W.“

Ministru preefchneeks P. A. Stolipins, ka
kreewu awises fīno, atgreesifchotees īf Krīmas us Peterburgu
tā starp 12. un 15. aprīli. Stolipins aīsbrauzot zīteem
ministreem gan teizīs, ka wīnsch atgreesifchotees jau 7. aprīli,
kad nolīkta pirmā ministru padomes sehde pehz leeldeenam,
bet tā kā laīks ari Krīmā bijīs wehīs, tad ministru preefch-
neeks maf warejīs atspīrgt un tapehz wehl kahdas deenas
gribot tur usfawetees ilgati nekā sahtumā nodomajīs.
Baumas par P. A. Stolipina eefchanu israhdas buht ne-
dibīnatas, wīsmaf kahdu laīku P. A. Stolipins wehl tu-
reschotees.

Stempelnodofli nodomats paaugstinat us papīreem,
kurus leeto turīgatās schīras. Atteezīgu līkuma projektū
drihsumā eefneegfchot walstis domē.

Par ofīzeeru prezeschanos. Wīsaugstakī apstīprinats
sefofchs kara padomes lehmums: 1) Atzekams noteikums,
pehz kura ofīzeereem, kas jaunakī par 28 gadeem, eedodas
laulībā, praša sīnamu mantas zensu; 2) pīrms laulības
leetas galīgās īschēfīschanas, jautajums par wīrschīzeeru
mefalianzi, t. i. waj laulība buhs wīnu kahrtai peeflahjīga,
nododams ofīzeeru korporajījas teefas īschēfīschanaī;
3) ofīzeeru prezeschanās leetas galīga īschēfīschana peeder
pulka komandantam.

Maskawā apzeetīnats kahds Aleksanders Strautīnsch,
kurfch pehdejos gadus zefojīs pa Baltīju teīkdams, ka wīnsch
strohdejot kreewu walodā pee kahda plafchaka darba par
Baltījas apstahfkeem. Schā darba īsdofchanai, sīnams,
wajagot naudas. Dewufchi baroni, dewufchi ari latweefchi.

Ahrsemes.

Turzijā īfzehlees dumpis. Sadumpojufchees Kon-
stantīnopolē saldati. Kahdā jautā deenā wīni peepeschi
usbruka saweem wīrscheekem, safehja waj nonahweja ofī-
zeerus un tad dewās us tautas weetneeku namu, eelenza
to un peepraftja, laī ministru preefchneeks (lelweefrs)
Hīsmī pašā, tautas weetneeku nama presidents Achmeds
Rīsa, kara un juheleetu ministri atkahptos, tahkat, laī tīktu
eewehrots scherīats, t. i. mohamedānu korana nofazījumi,
pehz kureem jawalda mohamedāneem par krīstīgeem, ja-
īsturas tā, kā „ažs pret aži un sobš pret sobu“ u. t. t.,

u. t. t. — Saprotams, ka aīf saldateem stahweja wezturki.
Reakzija bija pazehlufe galwu. Wīna grībeja nokratīt
konstitūzionalīfma waschās. Un sahtumā ari līkās, ka
brīhwību Turzījā atkal noflahpēs abfolutīfma nahwes
dwašcha. Jaunturku wadonī atstahja Konstantīnopolī,
fultans eezehla jaunu ministriju ar Tewfītu preefchgalā.
Par kara ministri nahja Edems pašā, kurfch pehdejā
turku-greeku karā uswareja greekus. Sultans gan apgal-
woja, ka konstitūzija netīfchot aīffarta. Waretu jau nu
ari buht, ka tautas weetneeku nams netīktu padfīhts, ja
wīnsch buhtu peeflahpīgs un wīfur fajitu ja. Bet, ka dum-
pīneeku uswara schoreīs nofīhmetu konstitūzijas beigās, ne-
bija to schaubitees.

Par negaidītas reakzijas īfzehlanās zehlonēem turku
fuhntīs Berlīnē pehz „Berl. Tageblatt“ īfzajījees sefofchi:
Paštahwot abfolutai waldbības kahrtībāi, daudfī jauni kaudīs,
kureem naw bijufchās nekahdas kara deenesta sīnāfchanas,
zaur eewehrojāmu pīls eerehdāu protektajam pazeltī ofīzeeru
kahrtā. Bet, tā ka schēe kaudīs negrībejufchi un ari ne-
bijufchi spēhjīgi īfpīldīt sawus deenesta peenahfumus, tad
alga wīneem tīfufe maffata glufchi neweetā un eewehrojot
wīnu leelo wairumu — ap 2000 zilwefu, ta budschetā
fāstahdījuse eewehrojāmu sumu, kahēf tautas weetneeku
nams wīnus īflehdfīs. Protams, schēe reakzionaree
elementī ar tahdu nolēhmumu newarejufchi apmeerīnatees
un laī tīktu pee waras, tee praturfchi dabut sōwā pufē
fanatīfūs saldatūs un ari prīwatkaudīs, eestahfīdāmī, ka
tagadejā jaunturku waldbība esot nerelīgīosa, netīzot Deewam,
pahrfahpījot korana nofazījūmus u. t. t. Tas atradīs dīst-
dīgās auffs. — Sozefschanos pawejīnājīs atgadījums ar
„Serwestī“ redaktoru. Beeta luhf tā, ka kahdā deenā tīfa
nogalīnats schurnalīstīs Hafans Fehmī efendīs, kurfch sawā
awīfē „Serwestī“ fīhwī usbruka jaunturkeem. Reakzionaree
elementī nu apwainoja jaunturkus, ka tee pee spēfawības
wainīgi. „Tauta mīrst badu un zeesch“, tā Hafans starp
zītu raksta, „bet jaunturku waldbība gudro līkumus, zaur
kureem waretu peefpeest strahdat nomehrdejufchūs bada zee-
tejuē. Schē naw wajadfīgi līkumi ar spēeku fīteeneem, bet
drihja un noteīkta palīhdfība, laī tauta redsetu, ka ta pateefī
teef pabalstīta. Sodi ar spēeku fīteeneem nebija paredseti
ne pat wezā reschīma laīkā. Mehīs brīhnamees par to, ka
„weenības un progresa komīteja“ scho līkumu safehma ar
tahdu preeku. Zaur to wīna sfīdri peerahdīja, zīf leela
plāīfa radufēs starp wīnu un tautu. Wīna grīb walddīt.
Wīsbreesmīgakāīs pee wīsa ta ir tas, ka domas par scho
zeetfīrdīgo fodu eewefchanu ir radufchās „weenības un
progresa komītejas“ lozefku galwās. Waj teefcham no
paščās tautas īfwehletee preefchlahwīj, ar spēeku fīteeneem
apbalwes wīfu tautu, kura, pehz wīnu domam, to panefīs
klufedama.“

Jaunturki pehz laīmīgās īsdofchanās ar konstitūzijas
eewefchanu, war fajit, bija pateefcham palīufchi pahrgalwīgi
un despotīfī. Brīhwprahīgās un īspatītās awīfīs „Mīfana“
redaktors Murads bejs pehz Hafana Femi nahwes runaja
us kaudīm, kuri demonstrēja „Serwestī“ un „Mīfana“ re-
dakzīju preefchā: „Preefch Turzījas ir atnahzīs wīfai

nopeetns un eewehrojams briedis; ja ne schodeen, tad rihitu isfchirfees muhsu tehwijs liktens, bet lihds tam, mani jaunee draugi, efeit meerigi, lai zaur neapdomatu foli nefabojatu wifas leetas! Ja daschu deenu laika waldbiba wehl neka nedaris, tad es stabschos juhsu preefchgalâ, lai upuretu sawu dshwibu pateefkai!" Redfams, ka pret jaun-turkeem fajehluschees neween reakzionari, bet ari progresiwi fands. Bet daudfreis noteef tã: zilweks domã un liktenis wada. Tã ari schoreis. Progresiwee negribeja aifflahrt konstituzijas, ta wineem bija fwehta un dahrga, wini tik fajehlãs pret jaunturku komitejas despotifto rihzibu, jaunturku komiteja luhf gribeja waldbit blafus parla-

kurã atrodas pa 2 lojkeem no katras partijas un pa weenam no klubu, kã ari 4 preses aifstahwi. Meera un kahrtibas apfargafchanas noluhkã faweeniba stabfees fatarã ar tautas weetneeku namu, kã ari fuhtis komifchjas pa walstis eefchneeni un dos wirseenu prefei. Saweeniba pahrliezinata, ka wina isdofees sawus mehrkus faneegt. Winas islaifkã proklamazija darija labu eefpaidu un ir zeriba nowehrft fawfstarpeju faru. — Bai aiffargatu konstituziju jaunturkeem ufizigi palikufchee fara pulki dobã uf Konftantinopoli. — Pehz jaunakãm fiam wairak tuhtstoschu leela armija jau pee Konftantinopoles wahrteem. Ja fultans nepeekahppas — fadurime neifbehgama. Jaunturkeem pehz Envera beja is-fajijuma ufizigi 3., 2. un 4. armijas korpuff, ibpafchi 3. armijas korpuff, kuzam meera laika 65,000 wihru.



Edhems pašhã.



Tewfik pašhã.



Rifat pašhã.



Generals Masim pašhã.

mentam, aif tulifem wifu wadit, progresiwee praifja pehz pilnigas parlamentarifkas waldbibas. Ne progresiwo wehleschanãs peepilbijãs, bet reakzija dabuja wirerofu. Konstituzijai draudeja breefmas. Afins isleeschanas eefahfãs. Soldati fafaitijufchi sawus ofizeerus pulkos ftaigaja fchaw-dami pa eelam. Parlamentarifkas waldbibas weetã stahjãs anarchija. Ka jaglahbi konstituzija tas nu wifseem briedw-prahitigi domajofcheem bija gaischi kã deena. Liberalãs partijas wifas tapehz nu ranga weenotees pret reakziju, lai atturetu absolutifma breefmas. Pehz diwu deenu ilgãm puhlem pehz daschãm fiam pat jau isdeweess pagaidam panahht weenoschanos starp daschãdãm partijãm, kuzã wifas apweenojas par „Turku faweenibu“. Saweeniba islaifkã proklamazijas, pafinodama, ka tehwijs glahbchanas noluhkã faweenofuschees sawã starpã fetofchi klubi: „Wuhamedanu faweeniba“, jaunturku komiteja „Weeniba un progresf“, liberaku faweeniba „Achra“, armenu komiteja „Daschnafzutjuna“, greeku faweeniba „Demokratu partija“, „Albanu klubs“ un turdu, tsherkesu, bulgaru un wifk ziti politikfee klubi un partijas. Tapat faweenibai preweenojufchees un stahjuschees winas rihzibã fetofchee preses organi: „Misan“, „Sabach“, „Iftam“, „Fenigafeta“, „Terdshuman“, „Sabat“, „Dfmanli“ un „Serwesti“. Wifk faweenibas dalibneeki apnemãs isbeigt wifus ftribdus, pabalstã konstituziju, weizinat semes attihstibu, aifstahwet tautas weetneeku namu un apfargat wahrda un apfinaas briedwibu. Schã noluhkã faweeniba iswehl fewifchku rihzibas padomi,

Wine, 19. aprili. „Wise „Neue Freie Presse“ islaifduse fpezialtelegramu, ka fultans Abdul-Hamid esot ar meeru atfazitees no trona. Par wina pehz nahzeju buhs Reshad-Gendi. — Sau teefot fastahdita proklamazija, ar kuru pafinot tautai par notikufcho walbineeku mainu.

Meksika, 15. (2.) aprili. Belardenas ogfrakturẽs, Roabuilas prominjẽ basnizas projekcijas aifleeegschonas deht iszehlãs nopeeni nemeeri. Kauschu bars meta ar afmemeem pilfehtras galwas nama logos un beifot namu aifdedfinaja. Polizija nespehja nodibinat kahrtiku. Saudejufe 6 kritufchus, tã atfahpãs. Wehlok eeradãs fara spehks, kuzsch pehz nopeetnas kausas nodibinaja kahrtibu. Monahmetas 32 perfonas. Dauds ewainotu. 14 nemeeru usfahzeji nosoditi ar nahwes sodu. Eewehrojama data no teem, kuzi peedallijãs nemeeros, eeflodfiti zetumã.

Drukãs kludhas.

„Mahjas Weeġa“ Nõ 7 dfejoli „Kad mefle dwehfeft“ pehdeja pantã drukats „f m a u f c h a“, tur jabuht „f m a r f c h a“.
„Mahjas Weeġa“ Nõ 8 dfejoli „Das laizinsch“ pehdeja pantã „t f c h i n f t“ weetã jabuht „t f c h i r f t“.

Walejas wehstules.

Nb. — 3. Dirgus fias u. t. t. turpat pafneegsim.
G. B. — **Halle.** Juhsu darbu „Zumsã“ fanehnam un islahjam ar interefi. Rafstifim Zums par to fihfati.
J. S. — **Hart.** Ja waresim — ja.

Redaktors: Dr. philos. P. Sãlits.

Zhpafchneeks un isdewejs: Dr. phil. Arnolds Plates.

PARIZES LATV.
MAKSL. G. RAKSTN.
VELO. PUBLIK.

Beekta Rigas Sawst. Kredit Beedriba,

Terbatas eelâ Nr. 7. Telefons 1905.

Makfâ par noguldijumeem 3—6 procentes.

Aprehkina par wekfetu diskontu 7¹/₂—9¹/₂ procentes.

Kase atwehria no pulksten 10—3.

Walde.

1908.
1908.

Tirdsneezibas nams

„ALFA-NOBEL“

Warschawâ.
Dunstâ.

Sw. Peterburgâ.

1908.

1908. gadâ
augstakas

34

1908. gadâ
godalgas

1908.

peespreeftas

„Alfa-Lawal“

separatoreem

Ciropâ, Amerikâ, Australijâ un Afrikâ,

siarp kurâm Baltijâ:

Rigâ „goda diploms“;
Wez-Beebalgâ weenigais „leclais
felta medalis“;
Ampelê weenigais „sudraba medalis“;
Alojâ weenigais „felta medalis“;

Jehfabmeestâ weenig. „goda diploms“;
Jewwê weenigais „goda diploms“;
Limbaschêšs weenig. „felta medalis“;
Weissensteine weenigais „goda dip-
loms“ un „felta medalis“.



Ras peerahda, ka neweena
sistema, tapat ka lihdt fchim

newar salihdsinatees ar „ALFA“.

1908.
1908.

Manâ aigahdibâ dabujams:
Spehks. Romans 2 datâs no
Fritscha Mautnera.
Tulfojis Augusts Deglawš.
Matfâ 80 lap.

Brakli Karamasowi.
Romans 2 datâs no F. M.
Dostojewsta. Tulfojis P. Pauls.
Matfâ 2 rkl. 80 lap.

Trihs musketeeri. Wehstiu-
rifs ro-
mans 2 datâs no Aleksandra
Dimâ (tehwa). Latwiski no
Augusta Deglawša. Ar ilustrā-
zijâm. Matfâ tatra data 80 l.

Neaifšneegts mehckis.
Drama ij tagadnes 4 zehļ. no
Aspasijas. Matfâ 40 lap.

Hannele. Sapnu djeja no G.
Hauptmana. Tulfoj.
Aspasija. Matfâ 40 lap.

Hernhuteeschi. Drama 5 zehļ.
no Poruku
Jahna. Matfâ 40 lap.

Grusts Plates,
Rigâ, pee Petera basnijas un
Stahrau eelâ Nr. 13

W. K. Kiessling,
Rigâ, piano magazina,
L. Jehkaba eelâ 8, blakus birchjai.
Fligeli,
Pianino,
Harmoniumi,
Klaweeru spehles aparati,
Nošchu skapji
tikai labakee fabrikati par mehrenâm
zenam.

Original Nobel'a

ratu afes,

original Mochow'a

ratu atsperes

ir nepahršpehjamâs. — Dabujamâs no trahjuma

Hugo Hermann Meyer, Rigâ.

Wisada weida mašinas.

Gehklas.

Beedahwaju wislabaki dihgstofchas un pareisakas fortes

dahrsa faknu, lopbaribas augu un puku fehklas.

Pilnigus zenu rahditojus issuhata par welkti.

Dr. Urajs,

Rigâ, Aleksandra eelâ Nr. 36,
fehllu tirgotawa un puku weikals.

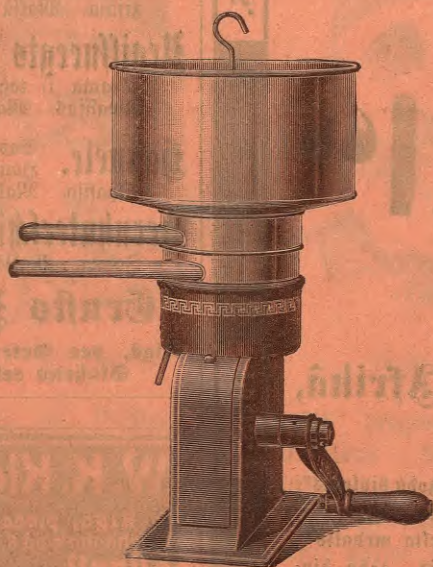
Baltijas sehklu audseschanas fabeedribas

Rigas filiale

pahrdod un peefuhda sem pilnigas galwofchanas par sehklu tihribu un dihgafchanas fpehju, ka ari galwo, ka ir pilnigi bes ahbolina sibda

wifas sortes ahbolina, plawu sahles, lopu rahzenus, bu-kanus, labibas sirnu, wihku un mescha sehklas.

Kantoris leela Pils-eela 16, spihkeris Arsenalu eela 5, no 1. maja seh. g. Kantoris buhs Kalku eela 7.
Pastellejumi zaur wehstulem teek us pehzmaksu par dselszehu isfuhtiti.



Domo zentrifuga

pahrspheji stipruma un praktistuma sinu zitas zentrifugas, to norahda starp zitu fetofcha atskaisme:

Veel-Salazes laufaimnezibas beedriba raksta: „Utbildot us Dufsu god. peeprafijumu deht „Geniffa“ un „Domo“ separatoreem, turus muhsu beedri 1906, 1907. un 1908. gados pirtuschi, waran Duns sinot, ka ihpafch-neeki pilnigi ar teem apmeerinati. Maschinam ir weegla gaita un naw lihdi schim bijuschas wajadfigas nekahdas reparaturas, ta ka pee mums Genits un Domo par labeem un stipreem separatoreem teel usfatiti un labprahst pirtti.“

Domo zentrifuga

pahrspheji notrejoschanas sinu zitas zentrifugas, to rahdija starp zitu ismeh-ginajums Rigas laufaimnezibas zentral-beedribas konsum-weikalā.

Peo schi ismehginajuma bij redsams

ka Domo notrejo pilnigi to prena daudsumu, kahds no fabrikas usdots

bes ka darbā aiskesetu,

ka Domo weens zilweks war weegli greeft wofelu stundu,

ka Domo konstrulzija ir labaka, ka zitām zentrifugam,

ka Domo ir lehtaka samehrā ar zitām zentrifugam.

Akziju fabeedriba Galenus Werksteder
galwenā noliktawa

pee

„Baschpalihdsibas“

Rigā, Watnu eela Nr. 2.

No 4711

Captol

**Labakais matu
uhdens**

galwas ahdas tihrijchanai, atspirdsinaschanai un stipri-naschanai, nerwu eerofinaschanai, fewischi ari pret blausgam un zaur to ro-doschos matu istrijchanu.

„Captol“

teel pagat. pehz Dr. med. J. Eichhoff Elberfeldē us-dewuma un naw nefahds noslehpumains lihdselis.

Weenigais fabrikants

Ferd. Mülhens

Kelnē pee Reines un Rigā.
Schkuhnu eela 15.

**Dsells gultas,
behren ratinus,
masgajamos flekus,
petrolejas wahritajus,
tehsmaschinas,
emalj. wahram's traukus,
petrolejas krahtnis,
stikla un fojansa prezes,
niketa un alfenida prezes,
peedahwā pa lehtakām zenam**

J. E. Muschke

lampu fabrikas noliktawa
Terbatas eela Nr. 18.
Metala kapu fromi
leela iswehle lehti.

II. Rig. Krahj-Aisdemu Sabeedriba

tagad atrodas

Sabeedribas pašchas jaunajā mājā



Aleksandra eelâ Nr. 12



(Dzirnavu eelu stuhri).

Veenam noguldījumus no 1 rubla fabrot un maksā 5—6 procentus; par tekošu rehtinu 4 proz.
Noguldījumus ismaksā tuhtit bez usteitšanas.
Išneedi aishēnumus pret mehrtāpāpīreem, obligāzjam, galveneekem un perfontigu drofšību.
Darba laiks no 10—2. Telefons 1388.

W a l d e.

Rigas Rišhotaju beedribas firgu škreeschanās

9., 12., 16., 19., 23., 26. un 30. aprīlī, 3., 6., 10., 14., 19., 21., 24. un 28. maijā, 2., 4., 7. un 11. jūnijā.

Dr. Kliorin,

ahdas un dšimuma šlimibās.
Ahrstefšana ar Rentgena,
radiuma, Finsena, dielsis un
šlgaišvu.

Dr. Simonfona gaišmas dfeedi-
naššanas eestahde

Aleksandra eelâ Nr. 17.

Peenemu ahdas, pubšļa un
wenerifus štimneekno šawāprimat-
linitā, Terbatas eelâ Nr. 7 (ee-
eja no Dzirnavu eelas), no pšft. 9—11
un no 5—6 un beš tam otrdeenas
no pšft. 7—8 walarā.

Dr. J. Kraukst.

Kaunuma, ahdas, šūlitifās,
pubšļa un dšimuma šlimibās it-
deenās no pšft. 9—1 un no 6—1/2 9 w.
No pšft. 5—6 w. rit damas un
behrnus. Rigā, Maršalu eelâ 8,
tuwu pee Grežņeeku eelas.

Dr. Machtus.

Teek pārdošas 2 poštasčas ar mešču:

- 1) 366 def., 40 rubl. defetina,
- 2) 290 def., 35 rubl. defetina.

Nowgorodas gub., Starorufflas aprīsi, gabals Nr. 1: 206 def. mallas
mešča, 60 def. buhwofu, 100 def. mešča plawu. Seme ir augliga, beš pur-
weem. Upe Pola 150 šaš. attablu, lugeščanai reiga, štažija Pola 3 werš.
atštatū, Staraja Ruffa — 30 werš. Bantas paradš — 6500 rbl., pe-
maksat 8140 rbl. War uš nomakšu datam. Maršaruts: štanž. Pola, Mask-
Wentep. Ribinš. dšlššz., Saostrowje šabšča, pee meščfarga Sawelija
Leontjewa.

Gabals Nr. 2: 160 def. mallas mešča, 80 def. buhwofu, 50 def.
mešča plawu, beš purweem. Seme ir augliga. Upe Pola — 3 werš, štanž.
Pola — 10 libš 13 werš, Staraja Ruffa — 32 werš. atštatū. Bantas
paradš 5000 rbl., peemaksat 6150 rbl. Maršaruts: St. Pola, Bitowo šabšča,
pee meščfarga Jegora Stepanowa. Abi gabali eekšlati bankā par 11500 rbl.
Peemaksa war rit pagarinata uš nomakšu dalam. — Špāšneeka adreše:
Peterburgā, Ščhanowka, Dfižeru eelâ 4, dšhw. 14, n. E. Rowets; perfontigi
pež pšft. 7 walarā.

Smolenskas gub., Koflawl. apr., top
pardotas 64 def. apatš

nozirsta mešča

90 rbl. par def.; 350—400 def.
80 rbl. par def. Kolas nauda jaemakša
15 rbl. par def., daku naudas išoob
Semneeku banta, atitufšča nauda top
ragarinata ar gabigu maksu par 6 rbl.
gadā pee 6% Turakas šinas Smo-
lenškas gubernā, pašta štažija Kuršiti,
Pawar.

Kafijas ahr-dedsinatawa
"NEKTAR"
peedahwa weenmehr swaigi
dedsinatū un maltu kafiju par-
lofi mehrenām zen. Ari nededs-
inatū=kafiju, fehju, zuku ru, u.t.f.
Leelâ Aleksandra eelâ 24.
Eeeja no Romanowa eelas.

Wifur
mušfu papirofi

„Majak“
20 gabl.
5 kap.

eemantojušči leelu peekrifšanu wīnu
nepahrpebjama šabuma dehl, tadehl ka
mint no labatas rūhpigi š
mekleas labatas ūgatawot

Sabeedriba
„Laferme“

Ch. Jürgensohn,

wihnu leeltirgotawa,

peedahwā

eekššemes un ahršemes wihnus,

kā ari konjaku „Royal“,

štipru wihnogu wihnu 50 kap.

šefoščas šiliales:

Šuworowa un Dzirnavu eelu stuhri,

Jelgawas šhofejā Nr. 12,

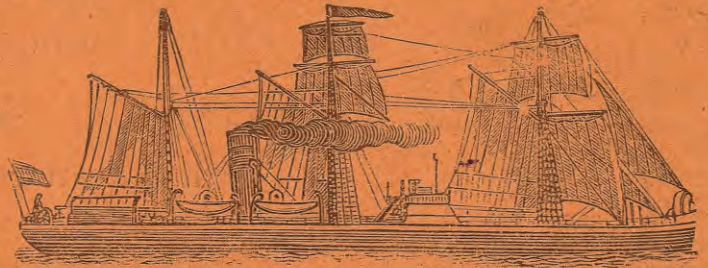
Ahgenskalnā, Mešča eelâ Nr. 4a,

Petschal kunga namā,

Wehweru eelâ Nr. 7, Wez-Rigas stuhri.

Tabakas fabrikas J. W. Gussow, Rigā,

Bakums, ar vairak kā 15 gadus pastaļņošņu fabrikas sīhmi „**Rugis**“, teef raschots leelakā mehrā pateizotees fori daudseem peeprašjumeem. Tas nenoleedsami peerahda, ka minetā tabaka labuma sinā pahrspehji zitu fabriku lihdsigūs isstrahdajumus. Tadehļ lihdsu peeprašit wišur tikai **Bakuma** tabaku ar fabrikas sīhmi „**Rugis**“.



Leelumā!

Masumā!

Brahli Streiff, Rigā,

Marstaku eelā 6, pašča namā, Grehziņeeku eelaš tuwumā
(agr. leelā Grehziņeeku eelā Nr. 11).

Krahsu leeltirgotawa

peedahwā buhweš sešonai sablotees: wišas mahldern krahsas atšihiti labatā labumā. Gaišču un tumšču firnišu no G. Ch. Schmidta fabrikas, lakas, lihmi, stehrfeli veelipinaščanai u. t. t.



J. Nicklas, Rigā,

eerotschu kalešu meistars.

Mana

eerotschu magasīna

atrodas

tagad tikai

leelajā Smišču eelā 9,

netahlu no birščas.

Filiale Jelgawā.

Leelakā iswehle pa lehtakām zenam.

Leelakā islaboščanās darbnīza.

Baltijas audeklu manufaktūr-sabeedriba,

Rigā. (fabrika Kengeragā). Rigā.

Par fabrikas zenam pahrdod pašču pahrdotawā

Kungu eelā Nr. 22

Linu un pakulu dšijas un wišadas audeklu prezes, kā ar balinatus un nebalinatus deegus un fehnores.

L. N. Woronzow,

Kalku eelā Nr. 38, Kungu eelu stuhri,
peedahwā leelā iswehle par mehrendām zenam

eeswehtiščanai

melnus un krahsainus wilnas stofus
labatās kwalitates

gludoš audumos, jaunām srišpam, diagonal un fantasiju musturos
tašlat:

batistus, muselinus, satenus, kristalines,
ginghams, noppenlustres.

Konkurša walde malfat nepsehjgā parahdneela

Genricha Blofka

leelās.

Ar ščo dara sinamu, ka wina pahrdod wišus nekustamos ihpašchumus
woj ari pa datam sem isdewigeem nošazijumeem, tee šastahw:

1) Пензенской губ., Мокшанскаго уѣзда, 5 werstes no st. Танъевка,
Московско-Казанской ж. д., 1030 def. leelumā, melnseme, ar weenām mahjam.

2) С.-Петербур. губ., Царскосельск. уѣзда, pee Mašchinas meelā, 20 werst.
no st. Тосно, Никол. ж. д., 944 def. leelumā, ar weenām mahjam.

Paškadrojumūs par ihpašchumeem pašneedi rakstisti woj mutišti katru
deenu no pulst. 10-12 un no 4-5 konkurša waldeš telpās, СІІБ. Спасскаго
ул. д. № 13, кв. № 14.

Owaika krahsotawa un kimiska tihritawa

J. Anspach, Rigā.

Peeremšchanas weetas:

Aleksandra eelā Nr. 101 (fabrikā).

Aleksandra eelā Nr. 24, Brigadera namā.

Suworowa eelā Nr. 11, Berga namā.

Eelā Kehnina eelā Nr. 2, J. Anspacha mant. namā.

Smišču eelā Nr. 1/3, pee birščas, „Rosijas“ namā.

„Waldschlöschena“ Merzens.