





Kaunuma, ahdas, sīkltīstās, pušča un dīnūma sīmībās ī-deenas no plīst. 9—1 un no 6—1/2, 9 w. No pulstī. 5—6 w. tīf damās un behrūs. Rīgā, Marstalu eelā 8, tuvu pee Grēžņeetu ceļās.

**Dr. Machtus.**

**R. Nebelsiecka pehņ.,**

Zeikņu eelā 11, blatus krahjafei,



gumijas un metala stempeli grawuras, klīšchejas un krahfas

peedahwā lehti gļ-

talā iswebumā jau kopšā 25 gabeem.



Kalku eelā Nr. 18.

**Optika, fotografija un elektrizitate.**

Kafijas ahr-dedsinatāwa **"NEKTAR"** peedahwā weenmehr swaigi dedsinātu un maltu kafiju par lofi mehrenām zen. Ari nededsinatū=kafiju, tehju, zuku ru, u.t.t. Leelā Aleksandra eelā 24. Eeeja no Romanowa ceļās.

## Rīgas Pilsētas Lombards.

No 10. dezembra 1908. g. līdz 23. dezembrim 1908. g. eefihlatac leetas no Nr. A 243925 līdz Nr. A 251793, un Nr. Nr. 564173, 564480, 564685, 638131, tā ari eefihlatac leetas Lombarda nodalā I. no 10. dezembra 1908. g. līdz 23. dezembrim 1908. g., no kīhlu sībmes Nr. 90490 līdz Nr. 91667 (ja nebuņru jau ispirktas waj pagarinatac) nabk 25., 26. un 27. nowembri 1909. g.

**pulksten 10 pr. pusdeenas,**

Pilsētas ahtupes telpās, Ķirgu eelā Nr. 12.

**īshtrupefchanā.**

Pehdeļais termiņš preesth augšhejo kīhlu pagarinafchanas waj ispirktichanas ir deena preesth īshtrupefchanas. — Uhtrupē panahltee pahre folijumi teef pehž 8 deenam pehž kīhlu sībmes usrahdfichanas ismatfati.

## Ch. Jürgensohn,

wihnu leeltirgotawa,

peedahwā

eekshsemes un ahrseemes wihnus,

kā ari konjaku „Royal“,

stipru wihnogu wihnu 50 kap.

fekofchās filialēs:

Ģunworowa un Dīrnawu eelu stuhri,

Jelgawas fchofejā Nr. 12,

Ahgenskalnā, Mescha eelā Nr. 4a,

Petschal kunga namā,

Wehweru eelā Nr. 7, Wez-Rīgas stuhri.

**Jaunatwehrtā tehrandu un dselšpretschu tirgotawa**

**J. Silleneek,**

Ģunworowa eelā Nr. 3

peedahwā sawu labi apghadato krahjumu, tā: wīfūs buhwapfalumus, amatneeku rīfūs, fehku un fainneezības leetas, daschadas dselšs gultas, madražes un t. t.



**Wentilazijas ilgi degofchas krahfnis**

**Germanen und Meteor**

ar fchamote isoderejumu pehž īhru sistemas, eeriškota katrai debfinamai weelai. Wīslabafā aplurinafchana pee taupigafās debfinoma materiala īsletofchanas un weentahrfchās apfal-pofchanas, tā ari

**petrolejas krahfnis**

aufstu telpu eefīdīfchanai, lamina preesth-leefamos, kofka trumulus, tahlaf fchirmsju turetajus u. t. t. peedahwā

**Johannes Mitschke,**

tehrandu pretschu un eerotfchu noliftawa, mahju un fehku leetu magasina,

Ģungu eelā 11, Rīgā, Telefons 539.

**Pebrzeet ahtfchujamas mašhinas**

**„Baltica“**



Wīaas ir hef konturenzes, weentahrfchalās un īsturīgalās konfiruzhjas. Ideals no fchujmašhīnam, tas uflabo darba spehju un dob labu peknu.

Dabujamas tīfai

**J. Kronberga** fchuj-, adamu mašhīnu un welosipedu weikalā,

Rīgā, Rungu eelā Nr. 28.

**Ģewīfchki laba**

**bonerefchanas mafa**

**parketam un linoleumam**

1/1 un 1/2 mahrzīnu bundschās.

Dabujama wīfās apteeku pretschu pahredotawās.

**J. C. Kocha laku fabrika, Rīgā.**

Dibinata 1842. gadā.



# Mahjas Weefis



Nr. 46.

Rigā, 18. novembrī 1909. g.

54. gada gājums.

PARIZES LATV.  
MAKSL. U. RAKSTN.  
VEIC. PULCINŠ

## Stahdu Seemas dsihwe.

Dr. Udo Dammera.



Ir dihwaini, zif leelā mehrā isplatiti usfkati, it tā koti un kruhmi fawus pūmpurus dsihwu tikai pawafari. Ka tas tā naw, ka taifni tam pretim pūmpuri jau wifu seemu atronas pee sareem, to war pahrleezinātes ikweenā dabrsā un pee ikweenas pastaigafčanās meščā. Kam ari saprafčana par formam, tas ari weegli pasihš no pūmpureem dasčhadus kofus, jo wiku tehls un stahwoklis pee sara tif raksturifšs, ka nahkas weegli isčhčirt pehz wineem weenu kofu no otra. Pūmpuri jau parahdas wehlā wafarā, bet ihsti faredsami nahk tad, kad sari nometufchi lapas. Ir koti interesanti apluhšot pūmpurus netif ween tā no ahreenes, bet ari tos attaisit un isfkati wiku faturu. Pūmpuros proti atronas, wairak waj masak pilnigi isweidots, pawafara dsinums un taifni pa tagadejo laiku winos noteek jaunweidojumu prožekt, tā ka kad pehz ihseem starpbrihsčheem ismekletu pasčha kofa waj kruhma pūmpurus, it skaidri war fekot pūmpuru dihgltu attihstibas gaitai. Ispehtifčana isdarama it weegli, ja isleeto wairakas garakas smailas adatas, smalku afu spizu nastiti, ka ari newifai stipri paleelinofču wairojamo glahfi. Pirms atnem nost pūmpura swihnas, fahkot no ahras un ejot uf eefšču. Pee tam tad war beefchi nowehrot, ka swihnas zeeschi kopā salipufčas, eefščā apaugufčas ar matu kasčofu un ka eefščpus fchim swihnam wehl atronas wairak waj masak beesā matu filze. Ceteizams usfahst ismeklesčhanu ar krawu pūmpureem, tadeht ka famehrā tee weenkahrschi buhweti, un wifus eefščeji spalwainos pūmpurus usglabat lihds tam, kamehr ispehtifčanā drufku eewingrinajas. Lai spehtu wehlat isdarit falihdsinajumus ar agrakām attihstibas posmam, wajaga eebahst jau tagad dasčhadu kofu pūmpurus spirtā, tos eetinot eepreefš baltā papiriti, uf kuru eefščā eerakstams datums un stahda nosaukums. Nemams tihš spirts. Tajā pūmpuri nepahrgrosifufšees usturas gadeem

ilgi. Laiku pa laikam eewahzami atkal pūmpuri no jauna un tapat usglabajami. Tahdi war tift pee materiala, kas isfkaidro attihstibu bes kahdeem robeem.

Pehz tam, kad pee krawas nonemtas pūmpuru swihnas, kas te pa pahreem stahw weena otrai pretim, tad paleek kahds masf sakšč tehls, kas pūmpura widu stahw swabadi pee kahda ihfa faspeesta kaktina. Sčhis masais, knapi diwus milimetrus garais, wainagweidigais tehls ir krawas pawafara dsinums. Pats sars ir wehl teems un ihšs. Rahta starpmeglu gabali ir wehl fawillufšees uf kahdu masu dafu no milimetra, bet ir jau pilnā skaitā. No lapu pahreem it feniščki apafšejais skaidri faredsams. Protams, ka ar krawu lapam tam wehl koti mas lihdsibas. No lapu kaktu wehl it nekas naw redsams. Lapu isplatiba tiftko knapi tā aistrahdita, proti galwenee nerwi, kuri atronas zeeschi weens otram blakus. Tee ir saki un famehrā koti resni; wiku resnumu tikai masleet pahrsneeds wiku garums. It skaidri jau waram pasihst widus nerwu un pahri blakus nerwu, kuri istek no pamata. No pahrejā lapas isplatijuma nekas naw faredsams; tā smalka plahna ahhdina ta fawillufšes starp nerweem. Wehl wairak attihstiba wehl semu ir krusis atronofčais nahkofčais augstafais lapu pahris. Sčhe waram pasihst wehl tikai widus nerwus un ari wehl malas nerwus, tā masus suprifšus. Tresčais lapu pahris wispahrs pastahw tikai no masa knubulifča, zeturtais lapu pahris wislabakā gabijumā pasihstams tā neleels fčchufurifš, starp kuru atronas trubu muldas weidigā jaunā sara galotne.

Sahlumā fchahds jaunu lapu dihgltis ir fakopots no wehl glufchi weenadam fchuhninam. Schuhniku peeafčana noteek wehl tikai weenā galwenā wirseenā, tā ka jaunais dihgltis tikai wehl garuma finā top leelaks. Tikai wehl wehlat pee fchi drufziņ steptā fčchunkurifča ronās



wehl tablaft jauni peeaugumi. Pirms isweidojas blakus sari tahdā kabrtā, ka pee steeptā kuubulīšča malas atferīščas partijas ronotees klast jaunām ūuhninām pampumweidigi fabeešē. Blakus sari tā tad fahkumā wehl naw patstahwigi un ūwabadi, bet paleef organīfā kopfakarā ar pirmo tehlu. Šchee blakus sari ir wehlakee blakus nerwi. Pehz tam, kad eetaifjufchees blakus nerwi, isweidojas patš ihštenais lapas lihmenis. Tā ka tas weegli eenemtu pumpurā koti daudš telpu, tad tas spraushas kā smalta, plahna falozita ahdina starp ribam. No gatawi isweidojufchās lapas ūhīs dihglīs isūhīras zaur diwām eeweherojamām leetam: winam truhst lapas kahta un winas faifchē, ūuhninās it wišas wehl atronas glufchi jaunatnes stahwofli, t. i. tās ir plahnahdigas, bes robeem zeeūhi weena pee otras peeglaustas, ar plasmu ūpilgti peepampufchās un koti masas. Tikai ihfē pirms pumpura wakā wehrūchanās pawafari bilde mainas. Tad ūuhninās steepjas un pleūchas uš it wišām pušem, lapa pirms falozita isnahf no pumpura, bet tad ūuhninām ahtri un pastahwigi pawairojotees ahtri ween iipleūchas plata. Šhīnī laikā ari aug lapas kahts. Šhi ahtrā ispleūchanās top paweižinata zaur to, ka peepēūhi stahdā eestahjas ūlu žirulajija. Seemā winas strahwa gandrihs pilnigi meerā. Saknes atronas aukstā semē Tam wajaga ūinamas temperatūras, lai tās waretu funkzionet. Žif ilgi ween seme atdūfufe sem ūhīs temperaturas, faknu darbiba atronas glufchi meerā.

Netif ween tā lapu-lapas seemā jau atronas attihstibā. Seedu pumpuri gan jau tika ari eerihkoti wehlu wafarā; bet tagad noteef jo dūhwa darbiba jaunajos seedu dihgtos, lai seedi laikā tittu pee atraiūchanās. Ta daka, kas mums wiūwairaf uštrihf, puūu kronis, gan protams ūawā attihstibā wehl jo leelā mehrā paleef atpaka. Tā ka tas leels, tas eenemtu daudš weetas. Wiūfardūibu, kahdas wajag ūwarigafām jaunajām seedu dakam, putekku lapinas un auglenizas lapas, bes pumpura ūwihnam winām peeteefoūhā mehrā wehl ūneeds bīkera lapas preefūhejās lapas. Ir kahda ūawadiba, kura teef noūajita zaur jauno dihgtu weenadigo un paleefamo leelumu, proti ka arween tur pee auga steebra attihstas jauns dihglis, kur wiūwairaf telpu. Bet nu muhūu lapu kofeem pumpuros atūewiūhī seedi ir kaut kas rets. Pa leelakai dakai kofeem leelas seedu wirknes, kurām beeschi ween leels daudšums puūu. Peemehram lai eegahdajamees ūrgu kaūtaniju leelās ūwezes, kurām nereti 200—300 seedu! Lai stahdamees preefūhā, ka ikweens ūrgu kaūtaniju seeds faūtahw no peezām bīkeru lapam, 3 puūu lapam, 7 putekku un 3 augtu lapam un ik pa diweem ūehllu dihgteem, tā tad pawiūam no 26 dakam, tad weegli ween war eedomatees, žif leelam daudšumam jauno dihgtu wajag atraūtees weenā weenigā pumpurā. Un dihwainakais ir tas, ka 5—800 dihgti wehl nebuht neiūpilda wiūu pumpuru!

Peemehram pahrgreeūūm garenīfī puūchu ūrgu kaūtanijas pumpuru. Mehš atradiūm, ka tas pa leelakai dakai ispildits ar gresnu baltu matu ūlzi, kas lihdsigs masai ūneegbaltas mates todakai, kuras widū guf seedu kahts kā mas garenīfī apafū gaischi ūafū ūermentis. Šhīnī laikā no

tuhstoscheem jauno dihgtu wehl koti mas kas manams un wajag jau buht puūlihdš eewingrinajufchamees, lai wiūpahū ūhīnī ūermentī paūhtu kahdu seedu dihgli waj pat iūdabutu to laukā. Beeūhi ween seedu ūaru, kas neūis weūelu dau-dsumu seeda dihgtu, notura par weenu weenigu seedu dihgli. Wiūpahū ūrgu kaūtanija pumpura ismekleūhana, ari ja tas tikai fatura lapu lapas, ir koti gruhš darbs beesas ūlzes deht pumpura widū. Šhīj ūlzet ir tas ušdewums, jaunos dihgtus pehz eefpehjas isfargat no ūaūhufchanas. Pee tam ta teef pabalūtita no pumpura ūwihnam. Rudeni tās masleet bruhnas. Pehz jauna gada ūaulainās deenās jau waram paūht, ka tās ūuwufchās druūzin ūpoūhas, un jo wairaf tuwojamees pawafarin, jo ūpoūhakaš tās top.

Tā tad, ja gribam ismeklet jaunus seedu pumpurus, lai ūefotu seedu tapūchanai ūhīnī laikā, tad wiūlabaf israugami tahdi augi, kureem tikai weens waj pehz eefpehjas mas seedu dihgtu, kas pehz eefpehjas buhwets koti weenfahūūš, peemehram plahmju pumpurus, waj wehl labaki steebru augus, peemehram tulpi. Pee tulpes koti ehtri waram ūefot seedu attihstibas poūmam. Ja mehš no semeš isnemtu ūhpolu pahrgreeūūm garenīfī puūchu, tad starp lapu lapam, kuras jau kahdu gabaliņu paaugufchās noūt no ūhpolā, faūtopam pee ūhpolā apafūchas jaunos seedu dihgtus. Sihpols, kā ūinams faūtahw no koti ūipri faūpeesta lehsena želma, ūhpolu rauūcha, pee kura ūehd ūipri fabeeūejuūchās lapu apafūchejās dakas, kuras fatura reūerwes weelas. Staidri waram paūht, ka jau tagad ahrežā lapa masinajufšes manami beesumā. Pehz pahris mehnescheem no winas naw palzis wairaf pahri, kā ūhpolu miūas ahdina, kura tik plahna kā papiris. Wiūš ūaturš tika isleetots lapu-lapu buhwei un jaunu seedu buhwei.

Uūtrihofchi leels tobrihd ir jaunā tulpes seedā putekku maks, kamehr putekku pamedeeni wehl ne žif naw attihstijufchees. Ja mums palaimejas, tad ar ūmalkeem ūūhehrūš greeūeneem, kuzi isdarami ar bahrdūina naūi, mehš ar mikroūkopa palihdūibu waram ūefot seedu putekku attihstibai. Tobrihd no pulwerweidigeem fauūeem seedu putekkeem naw wehl nekās manams, bet gan putekku mafi pilditi ar zeeūhi weenlopus atronoschamees ūuhninām, kuras dedūigi un iūhakli ūadalaš. Druūzin wehlat tad waram konstatet, ka ikweena ūuhnina dalas iūchetrās ūuhninās, kuras tad wehlat no apatojas un galigi teef ūwabadas kā seedu putekki. Bes tam ari tulpes seeds mums dod isdewibu, ūefot ūehklas dihgtu attihstibai. Menahūees gruhiti atraūt kahdu seeda dihgli, kura tās trihs augta lapas jau tihktahl attihstijufchās, ka tās ūawās apafūchejās dakas faaugufchās, bet augūhā ir wehl wakigas. Tur, kur augtu lapas aiūūaras ir tas mitekliš, kur isžetas jauni ūehllu dihgti. Lai ismekletu pamatigati wiūu buhwi, eetejams to eelikt ogu hidrata isfaufejumā, kura tee teef tik zaurūihdigi kā glahse, tā ka tad it ūtaidri war paūht ikweenas ūuhninas ūeeninu. Ja ari leetas, it kā daba seemā pilnigi duūetu meerā, tad tomehū newehrojumi mahza, ka ūhīs meers tikai no redūes tahds un ka taiūni tam pretim seemas laikā, it ūewiūhī seemai isejot, organu jaunradīūhana ir koti dūhwa.



# Pawairofchanàs un eedsimtiba.

R. Braflina.

(Veigas.)

Koti daudš faktu mums leef domat, ka parasto ņuhniu loditēs, kuras istaiņa audu uņbuhwi, ņeeweņņa un wihreeņņa ihpaņņibās it kà ņajauktas. To paņņu war teikt ari par ne weenam ne otram dņimumam peederofņam augtu ņuhniuam. Un taiņni oliņas un ņpermatosoīdi lihds ņawai ņakufņanai naw ņpehjiġi dalitees. Tamdeht waram weenemt, ka oliņas lodite jeb zentrs ņaudejuņe wihreeņņa, bet ņpermatifņā lodite — mahtes ihpaņņibās.

Pawairofchanàs zaur apaugtoņchanos uņņtatama par ņpezialu pawairofchanàs gadijumu; tomehr wina ahrņahrtiġai noņihmei par labu runā un tikai tas apņtahtliņis, ka winaņņ koti iņplatitš, bet wehl wairak tas, ka daba iņleeto wiņadus ņpaidu lihdsņektus preeņņņ tam, lai weizinat u dņimuma ņuhniu ņakufņanā, pee kam ne reti, tas panahņams wiņai grubtā jektā. Ari ņņās dņimuma ņuhniuas teef raņņotas ahrņahrtiġi leelā daudņumā. Maņakais tas attezinašs uņ ņpermatosoīdeem un putekku ņuhniuam, lai gan ari daņņi dņihweeeki, peem. ņiwis attihņta bes mehra daudš oliņu.

Tomehr ņpermatosoīdu paņtahwigi ir daudš wairak par oliņām, kas no leela ņwara preeņņņ apaugtoņchanàs nodroņņinaņņanas. Pee tam daba zentufēs apġahdat ņewi ar tahtdeem lihdsņekteem, ka ņpermatosoīds teef peewilktš oliņai ar tahtdu ņpehtu, kà peem. dņelņš teef peewilktā magnetam. ņņi parahdiba koti weegli nowehrojama peem. pee uhdens augu apaugtoņchanàs, tapat ņuhnu un papariņu. No oliņas atdalas uhdenti kuhņtoņņas weelas, kuraš kairinoņņs eepaidš uņ ņpermatosoīdeem, ņņo waretu ņalihdsņinat ar ņimifņku kairinaņņanā zaur baribas palihdsņibu, kam pateizotees bakterijas teef ņadņihtas trubinas lipiġā galā. ņuhnu oliņas atdala needru zuku, paparde — ahtolu ņņahbi, ziņ daudš ņņās weelas iņplataš aptahrtne, kura atrodas ņpermatosoīdi, pehdejee teef eewilktš ņņaurā ņeeweņņu waiņlas aparata eedobumā un pehdigi ņaņneedš paņņu oliņu.

Kamehr dņimumu ņuhniuas weena pee otras teef wilktas zaur ņimifņku kairinajumu, tehwiņa un mahtites kopofņanàs, kura paņhtstama pee augstataš ņņņiras dņihweeekem, noteef pateizotees nerwu zentru uņbudinajumam. Pee puķu augeem ņņi leeta noteef tā, ka putekku teef produzets tahts daudņums, ka winaš war iņņeht brihwā wehġā un tahti apaugtot, waj ari paņtahw apbrihnojamas attezibas ņtarp krabņu ņmarsu un ņeudu medu un ņņmuhņņeem, kuri ņawahņ ņņo medu. Pehdejos badš peefpeefņ buht par nebrihweem wibutajeem, par ņinamas ņtahtu grupas wihreeņņu un ņeeweņņu ņuhniu ņaweenojās. Un daba, paņakaina deeweete, leef wiņam riet harmoniņkā ņahrtibā.

Kai iņnahktu attihņtibas ņpehjiġs diġliņis, dņimuma ņuhniuam japeeder pee weenas un tās paņņas fugas. Tikai kà iņnehmums pee ņakufņņanàs ņaweenojās daņņadu fugu ņuhniuas. Audi, kuri iņņtrahda ņpermatifņas lodites un oliņas, drihtņt weens ar otru buht ne par daudš tuwā un ne tahtlā radneeġibā.

Pawairofchanàs prozeņš, profeņors Reinke\*) ņata, weens no wiņgruhtakeem un tumņņakeem ņiņiologijas jautajumeem. Bet eedsimtibas jautajums par to raņt wehl ņareņņġitātš.

Kas ir eedsimtiba?

Eedsimtiba ir ta, ka pehznahjeġi manto ņawas wezaku ihpaņņibās. Ahreġais weids, eefņņeja uņbuhwe lihds wiņneeġigateem ņmalumeem ņuhniu uņbuhwe un ņimifņais ņaturš. Tās buhtu tā ņauzamās ņiņņtās jeb taustamās ihpaņņibās. Bet wehl juhtamakt azis durās garigas jeb pņņiņņas ihpaņņibās. Zilweka pehznahjeġi no ņaweem wezakeem manto to paraņņas un garigas ņpehjas, kuņtonu pehznahjeġi tehwa un mahtes ihpaņņibās.

Žetās jautajums, kà dabai wiņš tas eefpehġams? Un ņņai jautajumā ņinatneeki ņoto pa tik ņlidenu hipoteņu žetu, ka ar labako gribu mehš newaram no ta atrakt iņņnas peeturas punktu. Weens no iņplatitakeem eefkateem, pee kura ari turās wairakums tagarneš ņinatneeku ir tas, ka mahtes oliņā un tehwa ņpermatosoīdā eņot konzentretas wiņas ņņās ihpaņņibās. Wiņu eedsimtibas prozeņu mehġina nodibinat uņ tā ņaulto ņuhniu teoriju. Man jaatņihmē, ka paņņai ņņai teorijai wehl naw nopeetnu ņinatniņku pāmatu un ka wina paņtahw eefņņ tam, ka jau ņuhniuā buhtu paņlehtu wiņņ nahkamā indiwida pņņiņņas un ņiņņtās dņihwes impulņņ.

Bet dņihwe waj uņ katra ņoka mehš ņastopam winaġ pretim runajofņus faktus. Waj wiņš, kas noriņnajas organiņkā dabā tik nebušs ņimifņi-ņiņņtu prozeņu darbības rezultātš? Un iņeġot no ņņa redņes ņahtwotka, jaustahtda jautajums: kahts ir ņeeweņņu ņuhniuas un wihreeņņu ņpermatosoīda ņimifņais ņahtahws un kahtā to ņiņņtā darbiba? Un analiņeġot ņuhniu un ņpermatosoīdu mehš winaš neatrodām nekahtus brihnumus, bet wiņweenkahrņņakato ņimifņto ņahtahwu, kas atrodams kaut kura organiņmā; ari ņiņņņee iņtumi wiņiņdeeniņņakee: pee apaugtoņchanàs ņeeweņņu oliņa ņakufht ar wihreeņņa ņpermatosoīdu, pareiņaki pehdējais eefuhjās pirmajā, zaur to ņimifņais ņahtahws koti maņ iņmainās un turpmakā organiņma attihņņņanàs noteef, kà iņleekās, pehġ paraņtas ņuhniu dalifņanàs teorijas t. i. mahtes jeb pamatņuhniu ņadalās diwās dakās, pehdējās atkal ņawukahrt diwās un tā tahtak. Bet kahtņht neatihņtās weenkahrņņa ņuhniu maņa, beņformas gabals un kahtņht attihņtas organiņms ar wiņeem attezigeem loġeekem, pehġ ņawas uņbuhwes tik ņareņņġiteem, ka wehl ņņobriht pat labakeem anatomeem par to maņ jeġġa, kamdeht attihņtas organiņms, kureņņ ahreġi pat wiņņmalņakatos ġihmja pantos lihdsņinajas ņaweem wezakeem, weenas ņuhniuas atdalitajeem, no kuras attihņtġās jaunais radijums, kamdeht pehdējā pņņņologiņkā un garigu ņpehju paņaule lihdsņinajas ņawu wezaku paņaulei, — par to mehš wehl neņa

\*) Prof. J. Reinke, Die Welt als That.



nesinam. Turklāt jāweehro, ka šchis ihpašchibas eedstintības prozefā ir paschas weenfahrschaklās, wislabaki saprotamas; ispehtot eedstintības prozefu wišos smaltumos, zīt to mums atfauj tagadnes lihdselki un zilweta prahta robešchas vn wišā plašchibā, mehš ešam speesti atburtees uf daudš gruhtakām „mihklam“. Jāweehro, ka wišai retos gadījumos uf pehznahzeju pahreet weenlihdsigā mehrā tā mahtes, tā tehwa ihpašchibas, bet wisbeeschaki noteek tā, ka pehznahzejs lihdsinajās waj nu wairak tehvam waj mahtei, jāweehro, ka mahtes organišms attihsta weenā gadījumā wihreescha dšimuma pehznahzeju, otrā — seeweescha, ka, ja attihstas seeweescha dšimuma pehznahzejs, ka tad wišā war buht kōti daudš tehwa fišisko un pšchisko ihpašchibu un otradi. Bet galwenais: ir gadījums kad pehznahzejā pawišam naw fastopamas wišā wezaku ihpašchibas, bet wezaku=wezaku, ti. i. tā fauktais atawišms. Nostahjotees šcho faktu preeščhā mums ar isbrihnu jāisplešč rošas. Tagadejā sinatne neko noteiktu neatbild uf šcheem jautajumeem, wišā min, wišā wehl fneedš mums weseļu wirtni hipotesu. Ari paldees par pehdejām, jo tās ir pirmāis šolis uf mehrā pušē. Kad reis mehš buhšim atrišnajušchi pawairošchanās un eedstintības jautajumu, to, ko mehš tagad ar weenu wahrdu fauzam par embriologijas jautajumu, tad katrā sinā buhš ari atrišnats dšihwibas noslehpuma jautajums.

Bet waj wairakumā tagadejo sinatneeku eestati ir uf pareiša zekā, par to wehl war kōti schaubitees. War schaubitees pirmā un galwenā kahrtā par to, zīt schuhnu

teorija tahdā nosihmē, kā wišā tagad mehšj ištultot peemehrojama pawairošchanās un eedstintības prozefam.

Waj wišs eedstintības un pawairošchanās prozefš nedišbinajās uf teem apstahkteem, kahdos attihstās mahtes oliņa un tehwa spermatošoids, uf teem apstahkteem, apfahrtni, kurā speešs attihstitees auglis, un pehž tam, kad tas usfahf fawu patstahwigu dšihwi? Tā mums ir noteikti un flaidri šinams, ka šinams mahtes stahwoltis un wišās usņemta bariba spehlē leelu lomū pee augša dšimuma noteišchanas; wehl labak mums šinams, ka no wahjeem wezakeem attihstās wahji behrni, no weseļigeem spehžigeem, spehžigi un weseļigi, ka daščas štimības pahreet no wezakeem uf behrneem. Tāpat kā jaunais radījums war buht no pilnigi spehžigeem wezakeem, bet kad wišch usfahfot patstahwigu dšihwi, teek nostahdits nepanefami gruhtos apstahktoš, no tā attihstas fišisks un garigs kroplis. Pehdigi mums šinams, ka weseļās zilwetu fabeedribas, pat tautas, nostahditas nepanefamos apstahktoš — iswirst un isnihst. Tas wišs atgahdina, ka wišs noslehpums flehpts materialā pašaulē, t. i. organiškā un neorganiškā dabā un ka taišni apfahrtnes apstahki rodas wišur par noteijejeem. Ja auglis nefaņemtu baribu no mahtes organišma, wišch nespehtu par organišmu attihstitees. Un pee tam wišam wajadšiga noteikta bariba, zītadi wišch naw spehžigs attihstīt ne tikai noteiktas ihpašchibas, bet ari pats attihstitees wišā fawā buhtibā.

Waretu peewešt weseļu wirtni eedstintības prozefa teoriju un hipotesu, bet tas katrā sinā nepateizigs darbs, kuršch fneedš wišai maš flaidribas.

## A. Needras wehšturiskee paskaidrojumi par latweešču tautisko kustību.

„Migas Awišes“ apgaismibā.

U. Needra ir taiš domās, ka latweešču tautiskā kustiba ešot fahklusēs un daščus gadu desmitus turpinajusēs uf demokratiškas pašnoteišchanas pamata. Šchi kustiba wehšak tikufe trauzeta zaur birokratiško pahkreewošchanas šistemu; tomehr pehdeja tik kawejuše latweešču eelšchejo attihstību, beš ka buhtu pahgrošjuše wišās pamatus (demokratiško pašnoteišchanos.) Bet nu jaunatos laikos Š. Weinbergs zensčotees eewešt pee latweešcheem kundšiku wadiščanu no augščas. Šchos zenteenus U. Needra atrod par pilnigi pretejeem latweešču dabai, un apgalwo, ka latweešču leelakais wairakums teem nekad nepeekritišot. Tas ir šchāi sinā dašču U. Needras gari stepto prahtojumu todols.

Mums nu jāfaka, ka U. Needra kā „wehšturneekš“ naw labaks par „politiķi“. Wišch kā pagahjušču laiku pehtitajš ir isfredšigs un leelakā attahlumā neredš leetas, kā wišās pateesbā ir. Šhfredšigam tahlumā škatotees ir wišs kā migla, un daščadas miglas ainas maldina wišā azis. Tā wišā pamata apgalwojums, ka latweešču tautiskā kustiba buhtu wairak gadu desmitus turpinajusēs uf „demokratiškas pašnoteišchanas“ pamata, ir pawišam maldigs.

Leeta bija taišni otradi. Minetās kustības fahkuma laikā latweešču tautas mafas šnauda garigā meegā un pehž „demokratiškas pašnoteišchanas“ nefajuta ne mafakās wajadšibas. Preešč tahdas ari latweešču mafas nemas nebija fagatarwotas. Latweešču tautiskās apšmas modišnataji wilka tautu pee gaismas un pašchapšinas, bet newiš bija demokratiškas pašnoteišchanas ispiditaji. Wišā latweešču tautiskā kustiba taiš laikos, kurus U. Needra flawē, tika wadita no nedaudš intelligentām personam, kurām leelās mafas tik feļoja. Toreišejā wadiba wišzauri bija oligarchiška, t. i. peedereja tik masam intelligentu pulžinam. Taišni tas bija šcho laiku leelakais truhtums, ka teem nebija ne ehnas no „demokratiškas pašnoteišchanas“, bet ka wišā wadiščana nahza tik „no augščas“, jo fešas bija, ka leelās mafas pahraf maš politiķi attihstijās un tadehš rewoluzijas laikā israhdijās par pilnigi wahjām un uf demokratišku pašnoteišchānu nespehžigām. Pats no šewis faprotams, ka minetai parahdibai (latweešču wadiščanai no augščas) taiš laikos bija fawi dšitaki žehloni. Ja latweešču tautiskā kustiba tolaiš buhtu atkarajusēs no neattihstīto mafu noteišchanas, wišā waj nu nemas, waj



pahrak gauš buhtu gahjuše us preefšu. Tik zaur to, ka lahdš mas pulzinsch ar labaku šapraschānu nehma leetu šawā rokā un wilka tautu us preefšu, no šchis kustišas pawisam wareja kas isnahkt. Weenigā eestahde, kurā minetos gadu defmitos kaut kas pastahweja no „demokratiskās pašnoteiškānas“, bija Rīgā Latweešū Beedriba. Žitur to wolti wareja meklet. Aci strahdneeku beedribās arweenu weena waj otra persona mehdsja usmeštees par „kungu“, un tā wišur pastahweja „kundsiška“ wadiba. Pašchi beedri bija par mas attihšiti, lai waretu to „noteikt“. Ša Rīgās Latweešū Beedribā bija žitadi, tad tas iššaidrojams ar šchis beedribas ložeku leelaku garigu attihšitibu. Lai kaudis buhtu špehjiigi preefšch demokratiskās pašnoteiškānas, teem wajaga šinama gariga un šabeedriška attihšitiba. Kur tahdas naw, tur „demokratiska pašnoteiškāna“ ir tik apšegs preefšch daščadu warmahšu waj teroristu rihžibas. Špihdoschš peemehrs tam ir šozialdemokratija pee latweešcheem, kurās rihžiba ir atklatš isšmeekš preefšch „demokratiskās pašnoteiškānas“ idejas.

Un itin tāpat kā Needra maldas šawos uššatos par pagahni (proti, ka toreis latweešchu kustišā buhtu walbijuše demokratiska pašnoteiškāna), wišch maldas ari par tagadni, atrašdams, ka tagad žour Weinberga pušlem pee latweešcheem nodibinotees „kundsiška wadiba“ jeb „wadiba no augščas“. Tagadejais wirseens ir taišni pretejš. Št ihpašchi jaunatos laikos latweešchu wadibā šahkt kaut kas nodibinatees no „demokratiskās pašnoteiškānas“, un taišni šcho kustišibu atkal Ž. Weinbergs aiššahwejis wairak par žiteem. To šche paškaidrošim.

Weena no mahžibam, kahdu mums dema pehdežā rewoluzionarā kustišiba, bija ta, ka agrakā oligarchiškā latweešchu wadiba žaur šudeto šchīru bija pahrdšihwojušes. Winai šawā laikā, kā mehš jau augšchā peeminežam, bija šawa leela nošihme. Beš wišas latweešchu tautiškā kustišiba nemas rebuhtu warejuše eesahktees un daščuš gadu defmitus tikt us preefšu. Bet agrakee nopelni neka newar palihdset šchīrat, kad ta jaunos apšahktos israhdas par nespehjiigu preefšch wadiškānas. Wiš tee faktori, kurus tautu attihšitiba pa laikam met pee malas, war usrahdit kahdus leelus wešturiskus nopelnus. Latweešchu šudeto šchīras wahžiba, wišas nespehžiba wadit tautu pa pareisu žeku, nu gaischi peerahdijās muhšu rewoluzijas laikā. Latweešchu šudeto šchīra pagahjušchos gadu defmitos bija peeauguše plaščumā, bet ne eekšchēžā šiprumā. Winā ar laiku bija šalašjuschees daudš elementu, kas waj nu bija weenaldisigi pret tautas likteni, waj atkal neštahweja žeeiti us nazonala prinžipa pamata, bet padewās kosmopolitiškām netautiškām idejam. Tahdi elementi wehl wežinaja žukas un tautas maldinašchānu. Šauschu eerascha, klaukt to, to šudeti šaka, beeschi atneša teem pestu. Kā šinams, wežo pagasla eestahschu gahschāna un jauno rihžibas komiteju eezelšchāna pa leelakai dakai wišur notika us kahdu atbraukušchu „šudetu“ (wišwairak: študentu) eeteiškānu, atšaužotees us no šudeteem waditeem laikraštēem.

Ž. Weinbergs nu laikam bija weens no pirmeem, kas šaprata mineto rewoluzionarās kustišas mahžibu. Wišch

atšina, ka pamatot latweešchu politiku un wadišchānu us šudeto šchīru un wišas noteiškānu, wairš naw eespehžams waj ari buhtu taišni kaitigi deht daudso šudeto netautiškām tendenzem. Todeht Weinbergs aiššahweja ideju, ka latweešchu wišpahrejo leetu wadišchānā ir kaut kas šarada no „demokratiskās pašnoteiškānas“ un ka preefšch tam jānem tahdi latweešchu elementi, kuri preefšch tam ir špehjiigi. Par tahdeem Weinbergs atšina latweešchu pilsonibu, tikpat pilsonibu pilšehtās, kā pilsonibu us laukeem (šaimneekus un lihdsigus.) Šchāi šchīrā bija išaudšis un uštūrejees latweešchu nazonals gars un pašaules kulturaš pamatu žee-niškāna; šchāi pilsonibā bija attihšitjees šinams eekšchēš morališkš špehšs, kuršch wairak nekā daudš inteligenti elementi špehja pretotees postošchām idejam; šchāi pilsonibā bija išaudšis šozialas neatkaribas un energiškās rihžibas gars. Latweešchu pilsoniba tahdā weidā israhdijās par peeteekofchi šagatawotu preefšch „demokratiskās pašnoteiškānas“.

No tā šauktā latweešchu proletariata to šajit newareja. Pirmahrt tam nebija ta politiska attihšitiba un neatkariba, kas wajadšiga preefšch šekmigās demokratiskās pašnoteiškānas. (Tas israhdijās rewoluzijas laikā.) Bet ar to warbuht wehl buhtu warejuschi kautkā galā tikt, ja proletariatam nebuhtu wehl peemetušes otra kaite, proti šozialdemokratiska wadiba. Šozialdemokratija ar terorisma palihdšibu šagrabhuse strahdneeku šchīras wadibu šawās rokās, un kamehr tas pastahwes, tamehr proletariats pee latweešcheem buhs pilnigi nespehjiigs špehlet jebkuru politisku lomū un pedalitees pee tautas demokratiskās pašnoteiškānas. Proletariats pee latweešcheem tagad naw brihws. Winam jāklauša, to šozialdemokratija pawehl. Un latweešchu šozialdemokratija atkal šawas augštakās pawehles dabū deefin no kureenes (laikam wišwairak no internazonalā šchihdu elementa.) Kamehr latweešchu proletariats naw atšwabinajees no šozialdemokratijas, tamehr ar to newar reškinat, kad runa no latweešchu pašnoteiškānas, tamehr us ta newar tikt pamatota latweešchu politiska wadišchāna. Beš tam jaewehro ari tas šwarigais apšahktis, ka latweešchu proletariats žaur šawu padoschānos šozialdemokratikai wadibai ir augštakā mehri ispelnijees waldivas neustizibu, un ka tadeht ween jau buhtu aplamiba, to nemit par latweešchu politiskās rihžibas pamatu.

Tā tad, ja negribeja jauno latweešchu politisko ehku buhwet us šmilim, par wišas pamatu bija jānem latweešchu pilsoniba. Šchi pilsoniba neatšihst nekahdas „kundsiškās“ wadibas, bet pilnigi pamatojas us demokratiskās pašnoteiškānas prinžipa. Taišni wiš tee, kas tagad nitni usbruht šchāi jaunajai pilsoniškai strahwai (un to pulkā ari patš Needra), ir šawā šrdi „kundsiškās“ wadibas peekritejt, kas newar panešt jauno pilsoniškā demokratisko weenadibu un praktisku (ne teoretisku) pašnoteiškānu. Mums jau agrak nahzees israhdit us A. Needras patiškām šimpatijam pret latweešchu leelpilšoniškeem, plutofratiškeem, kundsiškeem elementeem (teoretiski jeb ar wahrdēem wišch ir leels demokrats), kā ari us wišā šaščutumū par to, ka mehš neatšihstam šudeto wišru wadišchānas teešbas



un pat brihdinam no studeeem elementeem, ja teem ir kosmopolitiskas waj rewoluzionaras tendenzes . . . Tapat mehs pee ziteem latweeschu pilsoniskas leetas pretineekeem, kaut ari tee tehyptos „demokratisma“ uswalka, wiszauri atrodam kalposchanu kahdeem bagatneeku elementeem, kas grib palikt par wadoneem aklam paklaufigam publim. Un, tee, kas aplaro latweeschu pilsonibu no sozjaldemokratiska

stahwokka, ari ir „kundsisstas“ sistemis un ne „paschnoteifschanas“ preeschstahwi. Wini pee teem no wineem waditeem strahdneekem nepeelaisch nefahdu paschnoteifschanu, bet despotiski pahrwalda un wada tos ka ihsti kalla lungi.

Ta stahw pateest ar latweeschu kustibas gaitu agrakos un tagadejos laikos, un mehs redsam, ka wifs bijis taisni ostradi, nekā A. Needra to tehlojis.



## Kad druwa breesst.

René Basena romans. No frantschu walodas tulktots.

(Turpinajums.)

Wareja dsirdet Heilmana balst ehadamistaba, pehz tam foridorā.

Preeeschstrahdneeks parahdijas us fleegschana. Gilberts redseja, ka tas speeda roku kahdam strahdneekam, kuresch wakarinas pabeidsis, dewas us zeematu.

Pahri pagalmam winsch dewas steigfchus, arweenu pahtrinadams gaitu.

— Heilmana kungs?

Behdejais bija atwehris ehadamistabas durwis; winsch bija isleezees us abru, pagreedsams sawu galwu pret starysehtu, no kureenes nahza balst.

Wina azis, kas bija peeradufchas ar lampas mirdsoscho sposchumu, tikat ar leelam publem prata ko tumfa isfchirt . . .

— Ah! juhs tas esiet, Klokot? Genahzet!

Gilberts gandrihs waj pagihba.

Winsch nahza tuwak; eenahzis winsch wispirms apstatiya wifu wisapfahrt.

Heilman kundses nebija ehadamistaba, kur wifas pahwehles tifa dotas zaur wiku, ka tas bija parasts ilwakarus: lampa stahweja us galda toti patihkamā kahetā, krehfli noweetoti gar feenam, kassimafchina blakus tumfchajam fehkim preeesch rihtdeenas kassis.

Heilmans stahweja ar rokam atfreedees us augsta galda malas, ar feju pagreesees pret durwim.

Ar neustizgu feju un schahkdams winsch usluhkoja scho peedfihwojumu mekletaju wehreschu ganu, kuresch pehz isblandifchandas bes schaubam buhs nahzis atkal darbu luhgt.

Winsch bija jau deesgan isredsejees schos awanturistus, kas gahja pahri pahr robeschu, nahkdami gan no rihteem, gan no wakareem, gan dsehrajus, gan paklihbuschus, nomadus par wifam leetam.

Par dauds labi winsch wiaus pasina, lai bahrgi ar teem apeetos.

Labi ilgu brihdi winsch nogaidija, pehz tam buhdams pahrssteigts, ka Gilberts neatwainojas.

— Tas ir jauhs peemehrs, ko juhs esiet dewuschil winsch fazija. Ischetras deenas pa kahsam! Wai man, kas es juhs biju eefkatijs par kreetnu strahdneeku! . . . Mana feewa man labi teiza:

„Winsch isdaris kahdu sfandalu!“

— Sesdeenas wakarā, kad juhs bijat aigahjuschi, wina newareja neneela fapraft . . . Bet juhs esiet kahds pat, kahdi tee ziti wif, bes mihlestibas us darbu. Kur juhs bijat? . . .

Gilberts drofchi fakustejas:

— Dauds semju redsejis, winsch fazija.

— Un tagad juhs gribeet atgreestees? Es to finu jau; bet man jums ir japasaka: juhs weetā ir jau strahdneeks; es peenehmu kahdu garahgahjeju jaunu zilweku, kuresch bes schaubam nebuhs wairaf wehrts par jums . . . Ta tagad tās leetas.

— Ne, es nemas neluhdsos atpafat tikt; es atgreestfchos us sawu puft.

— Ah! . . . Tas ir labi! . . . Tad es gribu jums ismaksat . . . Walmeri kungs man preeesch jums eefneedsa . . .

Preeeschstrahdneeks gahja atwehrt kahdu no seenas flapischeem un gruhsdams roku iswilka no tureenes kahdu neleelu audekla maifkau, kureem atrahwis schori, schfa nostaitit us koka galda zitu pafat zitam selta gabalus . . .

— . . . Simts franku . . . simts diwdesmit . . . simts ischetredesmit . . . Schis ir tas rehkins un deesgan pee tam paprahws!

— Ja.

— Tagad, mans sehn, man ir kahda wehstule jums ko nodot. Wina ir peenahkufe treschdeen.

Winsch atwilka galda atwilktini un tureja wehstuli.

Gilberts pasina Fontenelas schtempeli.

Winsch atstahja naudas gabalus us galda gufam, nehma wehstuli, pahrrahwa kuwertu.

Winsch nespehja islafit ne diwu rindinu, kad azis tam peepildijas ar asaram.

— Ak, mans Deews! winsch isfauzas, Mischela kungs ir miris!

Winsch bija beidsis laft.

Rokas tam bija noslihufchas bespehzigi gar fahneem. Pahr waigeem un pahr bahrsdu tam riteja asaras, un winsch tās neschahweja, ne ari mehginaja apsehpt . . .

— Swehtdeen winsch ir miris . . . Etjens Schistamonds man par to raksta . . . Mans draugs ir miris!

Heilmans, kuresch pret fwefchu nelaimi nebija pahraf juhstigs, kuwa ustraukts no schim behdam.





— Kas tas gan tahds? Weens no juhsu wezakeem?

— Nè.

— Tatschu nebuhs juhsu sfolotajs?

— Manim naw tahda. Tas ir kahds muischneeks, Heilmans lungs. Es esmu plahwis preelſch wina tehwa un pehz tam ari preelſch wina. Wiaſch mihleja muhs, wiaſch tehrseja ar mani: wiaam wajadseja mainit fawu dſimteni.

Wiaſch ſkaiſtija pee ſaweem pirkſteem:

— Beezas ſtundas no ſejeenes lihds Pariſei, pehz tam feſchas waj ſeptinas . . . Laitam es toti wehlu noſkuhſchu uſ apbediſchanu . . .

Heilmans palozija galwu, peedot wairat ſwariguma ſawat atbildet. Sawâ ſirdsdſtumâ wiaſch apbrihnoja ſcho paſaules gahjeju un to noſchehloja.

— Suhs eſeet rets zilweks, Gilbert . . . Suhs eſeet pirmais, ko es tã dſirdu runajam . . . Klauſatees, warbuht waretu atraſt lihdselli kã juhs attal uſnemt darbã . . .

— Kahdu lihdselli? Seb waj buhtu kahds tahds padomã tuhlit?

— To es neſtinu un tas ari naw tas, par ko es gribeju runat. Nè, Kloſet; bet es waretu preelſch jumſ paraudſitees . . .

Gilberts pazehla rolaſ, it kã kad wiaſch no kahda ſapna pamostoſ.

— Nè, nè! Newajaga nahkt pee manis ar tahdu preelſchliſumu . . . Es wehl waretu buht ſpehjiſ to peenemt . . . Laiſheet man eet . . .

Wiaſch ſaluſtejaſ uſ preelſchu, ſarauſa ſeltu ar abam rolam un ſabehra to ſawã kabatã.

Schaſ mirkli durwis, kuraſ bija blaſuſ ar iſtabu, kuraſ ſtahweja Heilmans, atwehraſ.

Parahdijas kahda ſeeweete, it kã pa puſei ſlepen, pagreeſuſe galwu pret kahdu, kureſch tai ſekoja un kureſch tai beſ ſchaubam kaut ko telja.

— Gilbert? ſauza Heilmans, Gilbert? nahkt tatschu maſakais kundſei ardeewu teikt?

Bet Gilberts bija paſudis. Wiaſch behga. Wiaſch bija jau pagalmã, wiaſch aiſſneedſa jau ſchkuhna leeweni, wiaſch eegahja krehſlã.

Heilmans gribeja winam ſekot un ſauza to.

Wina ſeewa to aptureja.

Winaſ bija tee taiſnigee wahrdi ko pateikt zilwekeem.

— Laid wina meerã, wina ſajija. Tu wina labi neſ paſiſti: ſchis zilweks ir pahrzeetis daudſ behdu.

Gilberts bija eegahjis kuhiti.

Ar weenu rahweenu wiaſch bija atradis ſawas drehbeſ, kuraſ wiaſch bija aſtahiſ ſtuht, kur tas guleja.

Wiaſch apſehja pazimu ar ahdas ſchnori un meta to ſew uſ plezeem. Behz tam wiaſch panehma ſawu ſpeeki.

Un eedams gar ſeſcheem, leelajeem wehrſcheem, kuri ehda no redelem, wiaſch aptureja ſawuſ fokuſ.

— Ardeewu, mani wehrſchi! Strahdajat duhſchigi ar zitu: manim ir jaekt uſ dſimtenes ſemi.

Weens no lopeem iſlaida ihſu klahweenu.

— Wiaſch manim atbild, ſajija wehrſchu gans.

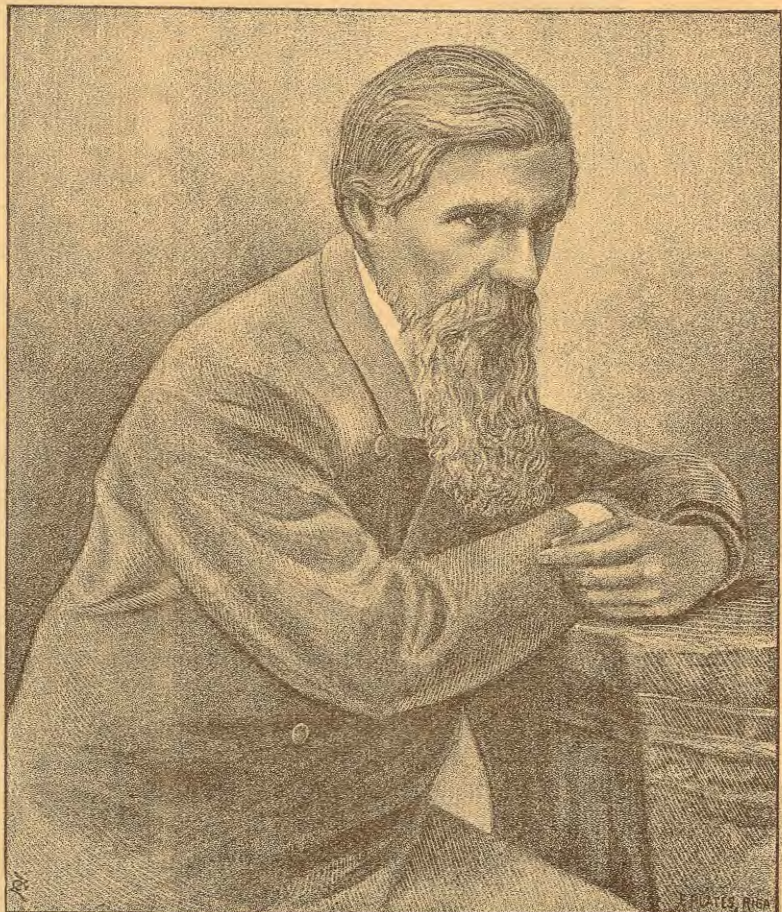
Wiaſch paſina ſawu Grũwo, kuraam bija halſſ ſema un ſchnahzeens ihſſ.

Un ahtri wiaſch turpinaja ſawu zeku, iſeedams zaur augtu dahſu lihds maſajeem wahrtimeem, kuri bija atwehrti pehdeja eeſchogojumã.

Un drihſ wina redſeja klajumã pa ſaarteem laukeem ejam, pehz tam pa zeku, kureſch weda uſ Onneinu.

Lauki bija gludi un taili.

Beemi ſnauda.



Karlis Huhns.

Daschos ſturſtenoſ wehl wilkãſ duhmi; melnakt par krehſlu buhdami tee nogulãſ ar wakara wehjeem.

Zilweks nedomaja nemaſ wairſ par ſermu, kuru tas pameta.

Wiſas wina eedomas un wiſa wina ſirds atradãſ jau Nijewrã.

Wiaſch weidoja, wiaſch atkahrtaja:

„Nekad wairſ eſ neredſeſchu Miſchela kunga! Mans draugſ ir miriſ!

Kad wiaſch aiſſneedſa ſajiju, wiaſch kuhdſa:

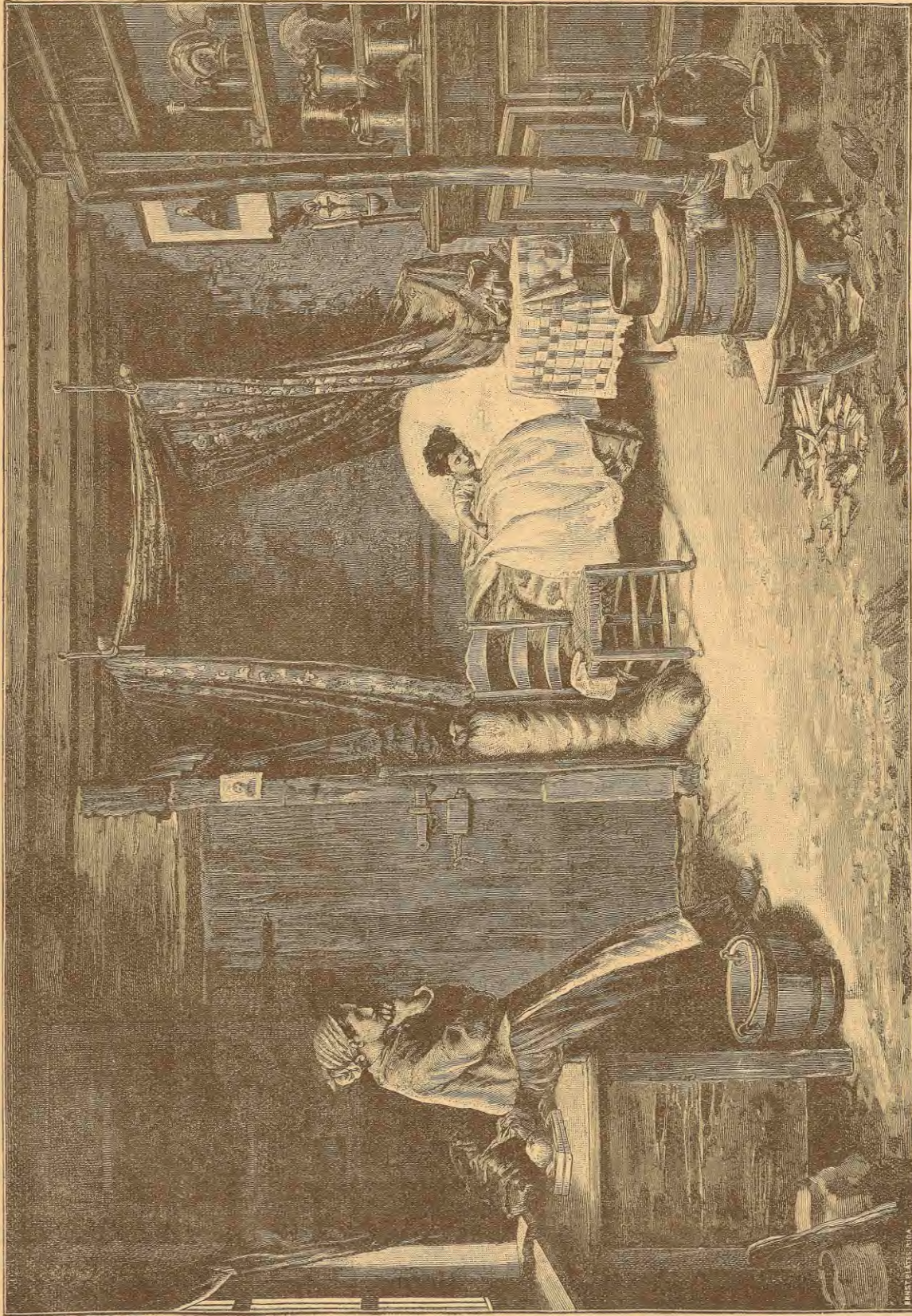
— Eſ gribu braukt uſ Fontenelu, kura ir Nijewrã. Waj eſ waru tur noſkuht zitrihi?

— Wilzeens 2916 patlaban ees. Nemeet ſawu biſetti









Wahrsch bebrus.  
Karta Duhia.

PARIZES LATV.  
MAKSL. U. RAKSTU.  
VEIC. PULCINS



Šchee ir Fontenelas un tuwakās apfahrtnes kaimiņu laudis, dašči pat no Korbinjas, araji, deenas algadšči, amatneeki, masee ihpašneeki, tirgotaji, starp wišeem kureem, gan masafā skaitā, redsamās seeweetes kā sešru autos, tā wezu seewiau tehpos.

Sarunas noteek klufā balst.

Troksnis tomehr peeaug arweenu leelaks un brihscham tikai apdseest pehščai.

Natu ščuhni ir kareetes, sabraufuščas zitas pee zitām; arweenu wehl peerodas brauzeji; tee peestahjas pils preekščā, pehž kam atjuhds wiņu strgus stakka preekščā, kur pa pusei pajuhgs atrodās koku ehnā.

Ir wišadu laikmetu un wišadu weidu pajuhgi, automobiki waj wezlaitu kareetes, kas atweda de Meksimjē radus waj dravgus; ir notara kibika, kahda weikalneeka pajuhgs, jeb lepna kareete waj angliska droščka, peederiga kahdam apfahrtnes leelakam fermeram, ir ari no tuwakām stazijam ar waščoneem atwesti peebrauzeji.

„Šči ir pee Tuschewijeras Saint Solgas kareete; šči ir no Post hoteta; šči ir Kaņnot kunga no Korbinjas . . . Ah! luhk kur Honore Fortijē kungs . . .“

Wiščijas fermeris bija atnahjis kahjam ar šawu šhda zepuri; wišč bija wehl deesgan isweizigs un fahrts no fejas, kaut gan jau stipri gados, — wišč tikai ar leelām publem atwehra šawas plahnās luhpas, atbildebams šweizeenus, kurus tas dšrdeja tščufstam šewim wisapkahrt, — un šča šemneeka luhpas ari jau no pasčas behrnibas, zaur neišskaidrojamu brihnisčtu kautribu šahweja arweenu šakneebtas.

„Waj tu pašišti wehl to refno, kas tur aiseet? Tas ir Saint Embertas koku tirgotajs . . . Waj tu tiki redšejis Ščafemina kungu! — Nē, ne wiņa, ne ari Antuanetes jaunkundšes . . .“

Ar azim pawada kareetes; Iabakas redšefčanās labad grubsta zits zitu; mehgina šafatit un iščērt fejas aš kareešču lodšinu ruhtim, kuras ir aššegtas zaur gardinem, — mehgina šaprašt wahrbus, istulkot kustiņas un jauno peebrauzeju gihmju pantus: šchee peebrauzeji eet pili zaur ar melnu draħnu ašflahtām durwim un aš ščo durwoju aš-kareem kultas melnas ehnas.

Puhlis pašahwigi peeaug.

Bet mas no šemneekem eet pa gattwi lejup.

Wini nahk maseem pulzineem pa mešču žellneem, pa šlawu un pa tihrumu tazineem, išbeħgdami tahdā kahrtā wairaf no šinšahrigajo škateeneem.

Paģalms ir kausču pilns kā tirgus deenā.

Ap pulšten dewineem eesahšas leelā puhka šafustefčanās kas turpinas brihdi.

Wišas galwas pagreščas uš weenu puš.

Abts Rubijō kuma redšams gatwas galā, pawadits no pulzina beħrnu, kas bija wiņa foris un kureem preekščgalā eedams šawā preesteru uswalkā abts Rubijō nesa „šelta kustu“ pa preekšču.

Aš wiņa šeko lihku rati išgresnoti ar no Korbinjas atwesto lihkratu išgresnojumeem.

Šči ir otra reise, kur pilšehtas krahschumi ir eespeedušchees Fontenelas žemā.

Pirmo reiši tas bija bijis tad, kad bija wojadšejis apbedit kahdu refnu leelu dahmu, kura bija dšhwojufe pa Pariši, bet kura bija atgreesufes uš šawu dšimteni lai tur nomirtu; wiņa bijufe loti bagata, kaut gan neweens naw šinajis žit ihši bagata.

Bet šči naw ta pati kareete; šchee wairs naw tee diwi širgi ar melneem deķeem nošegti, ar špalwam išpuščkoti, šči ir parasta kareete ar melnu un ar šeltu; nē, šči šcheit pawišam kahda zita leeta.

— Žit nabadšigi lihku rati!

— Preekšč kahda grafa!

— Tee buhtu bijušči labi preekšč maseem kaudim, kā mehš, preekšč tahdeem maseem kautineem, kā mehš, kā kur šaka.

— Tikai weens pats širgs!

— Un nemas škaištais. War ribas wiņam šafatit. Aste nemas naw šafeeta puščki.

— Waj tu šini par ko tā?

— Nē. Tas war buht talab, ka Korbinas pilšehtas galwa naw kahwis west ar leelo kareeti.

— Tā tad politika?

— Waj tas gan ir dširdets? Wuiščneeka buščhana un naw wairaf, kā tikai weens širgs apbediščanai, luhk tā kaut ko es nekad nebiju redšejis . . . Un tad šanem ari gan rentes ščaš mahšā! Wairaf kā trihsdšemit tuhštiošču franku markis šanehmis par pahrdoto mešču!

— Žuhs man netizeet! Meščšfargs Renars manim ir wišu ištežis kā ir!

Ap trihsdšemit personam eesleħdša ščo žilweku, kurešč šinaja.

— Tā tad gan?

— Nahdas, ka grafs buhtu taiššis testamenti; wišč peeščkšhris pirmo nošhmi šanizai un žeturto tam, kas uš tureeni žeku parahda . . .

— Wišč gribejis lai preesteri eedšhwtos.

— Waj tu šini, kas manim dara briħnumu? Tas ir tas, ka wišč naw luhdšis, lai ščo fermu žilweki wiņu aš-nestu uš rokam . . .

— War buht, ka wišč naw gribejis wiņus nogurdinat: wišč bija špeħšigs tamliħdšigi domat.

— War jau buht.

Abts Rubijō teiza luhģčhanu wahrbus; wahrdi krita pahr puhli, kuru ruħkonā tuhliit eestahjās nahwes klufums.

Šepures tita nonemtas.

Pehščšnais nahwes klufums, kas bija eestahjees, radija ašgrahbjofči mozošču šajuhtu.

Kareete šakla kustetees un wahrtos, zaur kureem bija jawed dešis, kurešč guleja šawā šahrkā, parahdijās tehws tik žeenigs, tik šapnu pilns, kurešč tščetru deenu laikā no beħdam bija kšuwis glušči bahš; šeu wišč bija pazehlis, ar šilajām azim apluħtodams ar kšoneem un kšisantemam un rudens rošem gresnoto pajuhgu; wiņa kšemens ir eeschnaugšis no kareiwja šwahrteem, kureem ir šakanti uš-



pletšči un šarkana aptakle; ņawu sībda zepuri winšch tura ar labās rotas pirksu galeem, kuri ir kaiti; kreisajā rotā winam ir zīmē, un šči kreisā roka tam nekustas.

Wiš winu ušluhko.

Winšch neredš neweena.

Winšch foto kareiwiski.

Runaja, ka winšch škaitot ņawus ņofus sem ņauschu ņehru melbijam.

To, ka winšch bija stalts un bagats un zeenigs, to pawairoja wehl wina gabi un ņahpes to wišu wehl kroneja; un ņaudis pat juta, ka ašaras winam reešch is azim un pašči šhwakee pils eenaidneeki atrada, ka šchis muišchneeks ir zehls un zeenigs ņawās ņahpēs.

Winšch gaħja leħni, winšch walbija par puħli, tikai wina balta baħršda un uħšas triħzeja no weħja.

Šekoja wiš draugi, ņaimini un muišchas ņaudis.

Gobu gatwas galā mahjais širdšišch, kurešch wilka lihka ratus, pagreesās pa kreis un Mišchela ķermens, ņenatā grafa de Meščinjē, atšahja uš wišēem laikēem eemihleto Fontenelas semi.

Šchāi weetā peeweenojas wehl ņahds žilweks gaħjeenam.

Tas bija Šchakemina kungs.

Tuħlit winšch nebija griķejis eeet muišchā, kura peedereja winam.

Swani swanija.

Wiš muguras palika ganibaš.

Un pee pirmajām mahjam, kas bija aħrupus muišchas un kur baħnizas pa-augštinajums ņastahwās ar kapšehtas apšchogojumu — atradās wehl leels puħlis žilweku, ņewišchki ņeeweeshu, kuri gaidija garā gaħjeena tuwošchanos.

Kad baħnizas widus un ari winas diwi špahri bija pilni ar ņaudim, wišas ņeemas bija aišsegtas ar plezeem, eesahās deewkalpošchana.

Wastu ņwezischu gaħsma nepawišam neišklaiđeja beesās tumšas, kuru radija melnās dreħbes un deķorejums.

Wina mirdšeja kā dštrkstelite, kuras šposchuminsch pliwinas nakts tumšā.

Deewkalpotaji turejās deewgaladneeku galda tuwumā.

Widus špraugā starp šoleem stahw šapulzejees žils ņauschu puħlis; šchee ir tee wiħreešči un tās ņeeweetes, kas paštīnuschī aišgaħjeju un kuri tagad eeradušchees pa-rahdit tam peħdejo godu.

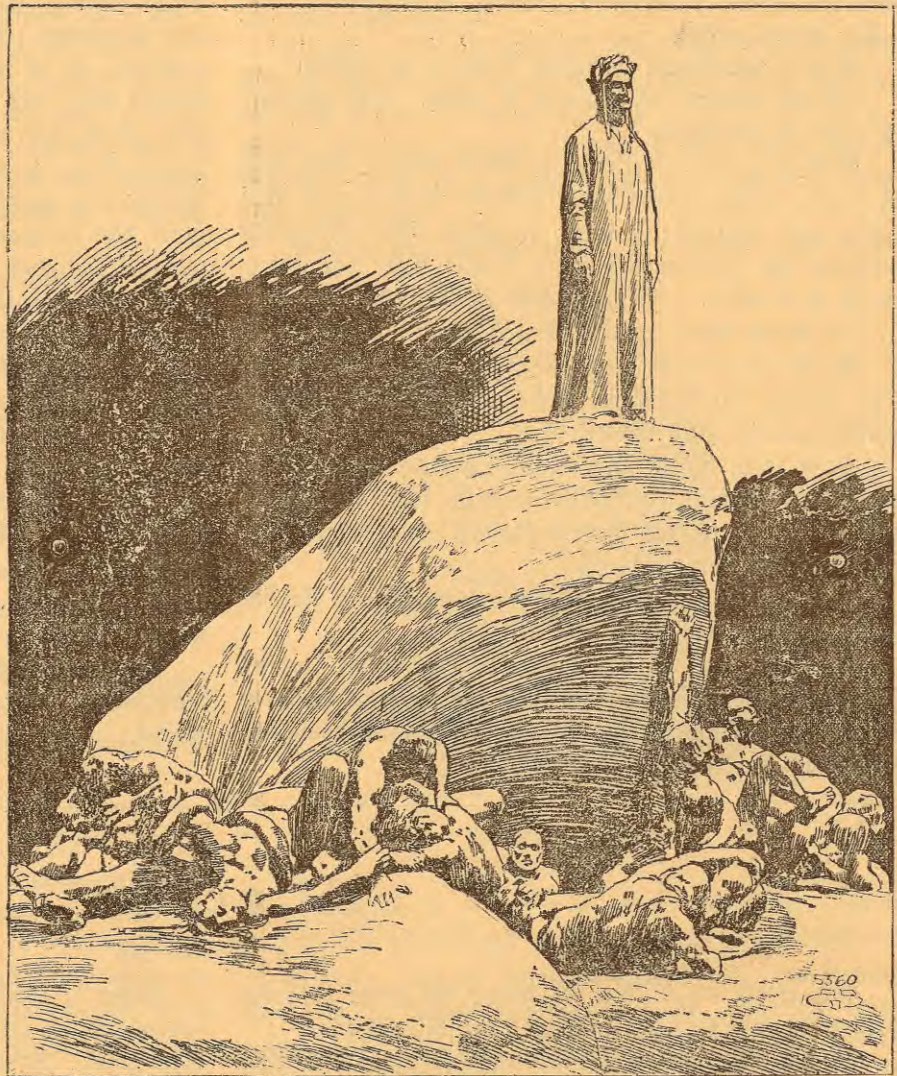
Abts Rubijō apluhkoja šchās draudšes lozēkus, kurus ne Deewš, bet naħwe atweduše uš baħnizu.

„Šči ir winu maħte, winšch domaja, kura wehl pazet pahre teem ņawu krusā sībmi.“

Wini bija šadaliģušchees diwos puħtos; wini šlubpštija

šudraba kruzisīksu; šlubpštija kruzisīksu luhpas, kas bija dašchadas zeenibā un miħlestibā; luhpas weenalđšgas, ne-zeenigas un atjuħgušchās; luhpas, kas deenā bija pilnas deewšaimošchanas un kuras tagad nedriħšsteja atteiktees no tradizionelas kustiabas; wezu ņewinu luhpas, kas speedās uš metala, uš krusā šīstā Kristus reħtam un rahbijās gribot tās deewinat.

Un peħ tam arweenu un arweenu Fontenelas wiħri un ņeewas, tikliħdš kad tee bija šlubpštijuschī kruzisīksu, eemeta ņawus weenu waj diwos šū ķešē, kuru tureja pee



Jauns Dantes peemineklis.

ņawām kruħtim ņahds no kora beħrneem, atrašdamees ne-taħti no deewgaladneeku galda.

Gaħja garam upuredami bagati, nabagi.

Rabagee nehma ņawu upura naudu ne no ķešchas, bet no ņahdas žitas ņawas ķešēš.

Wiša draudše pašina Mišchelu un gandriħš iħweens dewa preešch wina dweħšeles meera, tabeħt ka tee agrakee bija winam tiģeģuschī, bija winu miħleģuschī, bija uš wina brahliģi zereģuschī.

ņahds žits kantonā preesteris stahjās abta Rubijō weetā un turpinaja šchās zereemonijas išpildišchanu, pee ņam šchō



fii trofknis, kas krita kefeļē, daščbrihd kaħds fšuhpsta trofknis fapluħda kopā ar dšeedaščanu pee liħka, ar ušfaukumu peħz apšehloščanas, ar augščamzefščanās un muħščigās dšihwoščanas apšolijumeem.

Generalis, kas stahweja pirmajā rindā pa kreift, kustinaja tīkai ar weenu roku, kuru tas daščbrihd pazeħla liħds azim.

Un, zeremonija nobeigta, deewahrdi notureti, tehws isgahja, eedams pahri bašnizās widus dakai.

Wiašč nostahjās uš augstā atmens perona, muguru pagreests pret wahrteem, un atradās wišā fawā špoščumā, tīkai ar galwu pamahdams wišeem klahtefoščeem, kuri gahja wišam garam.

Wiašč nesadfirdeja wahrds, kuras uš to runaja:

„Mans generali, es gauschos uš jums; mans generali, es wiņa neašmirššču . . .“

Wiašč gaidija. Merimšošči wišč weħrša fawu štatu uš saħru, kurešč atradās wiņa preeščā, gatwas malā, kura weba zaur kapeħtu; wišč apluħtoja ščo wišbeeščat redšamo, ščo wišzeenigato weetu, blakus kurai bija akmēna krusis ar usrakstu: „Nekad nesudis Meščmje.“

Un blakus šchim krusam atradās akmēna plihis.

Sesči Fontenelas araji bija atnefušči kermen liħds ščai weetai, kur wajadseja uš muħšču apgultees peħdejai zeribat, peħdejai žilts atwafei.

Schee sesči žilweki bija škaiši, ismekleti, uštraukti par to, ka wiņi kaimini, uštraukti par wišu ščo beħru zere-  
montiju un par to, kas wiņeem ščitās, ka generala štats klišti nemitigi starp wiņeem.

Tab pazeħlās augščup weħl reis dšeedaščana; šwehti-  
ščana nolaidās pahr saħru.

Kapeħta bija pilna kausču; bija wiħreesči, beħni, seeweetes starp wišem kapeem liħds pat kapeħtas šogom.

Un faule parahdijās un atkal nosuda, aišfleħdamās aiš škrejoščās mahšonu miglas.

Bet peħz tam, kad preesteris bija nobeidšis fawas luh-  
ščanas, fawu beħru zeremoniju un uš bašnizu atgreesees, tehws isplehta fawas rokas.

„Fontenelas kaudis, wišč runaja, mana gimene ir isbeigufēs; mans deħls ir miris; manis, manis juħs nekad wairs neredsefet! Iščetrisimts gadu laikā Meščmje gintis dšihwojuse ar juħu tehweem. Es jums ustizu šča beħrna kapa apfargasčanu un fawus fentschuš, kuri ščeit dus. Kad juħs ejeet ščeit kaħdreš garam un kas ešet tee, kuri weħl proteet Deewu luhgt, tad luhdseet To preešč mana deħla. Wiašč juħs tīka miħlejis. Juħs ta netitāt deesgan labi ispratusči. Manim naw nekahdas teešbas jums to pahrmest, jo es neesmu bijis neko labaks, ka tīkai paščā peħdejā laikā tīku atšinis to, ko wišč ir weħrts. Wiašč bija labaks, nekā ešam mehš. No fawa preeštera juħs dabuseet šinat, ka wišč ir miris, domadams par jums. Manim naw speħta ščis leetas jums ištahštit. Teišču jums tīkai to weenu: wišč bija kreetns seħns; neašmiršteet wiņa. Šentišchos ari buht taišnigaks pret teem, kuri wiņa weetā eemēs Fontenelas . . . Es, es atstahju juħs. Bet es luhgšču nabagus atkaut starp wiņeem išdalit ščis šche-  
lastibas dahwanas. Mahšat, mani draugi! Bet wišeem pahrejeem, ardeewu!“

Un wahrdu iščuššesčana uš to bija atbilde driħš weenā, driħš otrā weetā:

„Tā tad wišč buhtu peeščehris labdaribas eestahdem kaħdu balru? — Waj ta buhtu kaħda šlimniza, kuru wišč buhtu dahrinajis Fontenelai? Bet nē tatsču, jo Miščela kungs dšihwoja uš fawu tehwu ihpaščuma un wišam pat nebija nekahdu špirinatu teešbu.“

Sargs tuwojās ar maišes nastu; itweens wareja šanemt diwpašmit mahžinu pee no muiščas beķera pirktās maišes.

(Turpmat weħl.)

## Ušelas.

Šies Šrapan nowele.

Bija weens no tahdeem wakareem, kur seema parahdas wišā fawā šwehtšwinigā škaištumā, pat ari pilšeħtā.

Ššeem, ilgu pilneem štateem mehnešs paraudšjās starp miħšteem, bešeem mahšoneem. Uš apšalusčā eelu bruga šoki atškan tīk zeeti, kā uš tehrauda. Alus bošču un šwju šchahwetawu, feeru pagrabu un šķku noliktawu šmaka no seemas škaidrās elpas ir kā puħštin aišpuħstā; ari wiš-  
ščauratās eelās šmarscho peħz tihra gaiša un ejot žilweks tā faššit, kā par wari ween tihš atštumi atpakal no peeres huti waj kasčoka zepuri un atpogāt šwahrku apšakli. Garam ejoschee iščalo un šmejas, it kā buhtu pawafars un nebuhtu wairs tīk šteidšigt jadodas mahšup. Nemittigais weħšč ir norimis; ja dauds to weħl war manit uš eelu stuhreem: tur wišč mums puħšč aušis, kā ledus pilna Šibes upe un kā pa Alšteri no agra rihta liħds weħlai naktij škrejoščo šlidotaju trofknis.

Nupat kā eegreesos kufajā, platajā Dširnawu eelā un nopreežajos par to, kā mehnešs širzinajas ar Miķela baš-  
nizās torni. Žit weikli wišč kaħpakaja uš augšču un leju pa stahwajām rinka trepem, kuras tur karajās starp piħlareem, un tad išpiħdeja aħrā pa wirsejo jumta luhku, it kā buhtu zeemojees pee torna šwanika.

Te netahku no manis no kaħda nama isnahza neleela, pležiga auguma wiħreetis. Ar fawu nemeerigo kustiibu wišč modinaja manu usmanibu un fažehla manī šinamu šin-  
kaħribu. Neleelo melno huti wišč bija atšuhmis uš pa-  
kausča, un šwahrki, kuru garās šehrebes wišam šneebšās liħds pat itreem, stahweja neašpogati. Te dširdu wiņa sobojošči eesmejamees un šakam:

„Nu, tu, es atrodu, ka mehš pahrat beesči fateekamees!“

Špersona, uš kuras wišč šchos wahrds teiza, kā litās, bija nahkufe wišam pretim un tagad peeķehrās wišam šem



rotas. Ta bija jaunawa, gērbušēs tumšā mehtelē un ar zepuri galwā. Un tomehr wina isskatlās tahda, kas it deenas wis newalkatu šchos gresnumus.

Peē wīdeja, kalsena auguma winai bija šawadi smalka, bailīga, gluschi tā no eefšēenes nahkofča balsīma. Šchāi wina tagad kluff atbildēja:

„Es nu gan to neatrodu; waj tad tas ir tīf beeschi?“

Wīnsch (peespeestā, isschōjofchā toni): „D, negribu gan fazit, ka es par to preezajos!“

Wīnsch runaja speedšofchā, škanā balsi, un, smeedamees, wehl peebilda: „Un tas tīfai tahds nejaufchs gadijums.“

Wina (apfpeestu balš): „Ir ari gadijums, tas ir —“

Wīnsch: „Gadijums? Hahaha! Nē, klausēes tu, eš jel reis atklahta! Šrunajees škadri jel tak weenu weenigu reis! Šrunā škadri, tā tu domā! Nē; nu dari man to patīščanu!“ (Wīnsch palaida wakā winas roku, atkabhās pahris šoku atpatat un apluhfoja wina istahlem. Un tad wīnsch atkal šahka smeetees.)

Wina (pa pufei raudadama): „Netroščno jel tā, Emil! Es tewi luhdsu!“

Wīnsch: „Netroščno? Kam gan gar to šahda data? (Ščajinoschi wīnsch noraugas uš manim). — Un taišni tagad, kur es gribēju eet un dšert glahši alus.“

Wina nēka neatbild.

Wīnsch (šarbi bahrdamees): „Nu, waj tu gan redseš! Newar ne wahrđina parunat, te jau tu tuhlin šahj nišotees! Tas jau nu šchoreis otrreis.“

Wina (bailīgi): „Es nebuht nenīšojos.“

Wīnsch (škanī smeedamees): „Es nebuht nenīšojos! es nebuht nenīšojos! Hahaha!“

Wina (wehl bailīgati): „Es nēka neefsmu nodarijuse. Kadeht tu tīf škanī smejees?“

Wīnsch: „Tas išklaufas tīf wisai jozīgi; es nebuht nenīšojos! Hahaha!“

Wina: „Laudis tewi apškata! Kluff jel!“

Wīnsch: „Kas man war ko pawehlet? Kas? (Wīnsch atstuhma huti gluschi uš pakaušča un wizinaja pa gaisu ar nuhju.) Ešmu dufmigs! Ešmu dufmigs uš wisu pašauli! Wisu deenu wairaf zita nēka, tā tīfai mozitees. Šilweze naw wehrta ne šchahweena pulwera! Tur ari dšihwo weens no teem! (Wīnsch wišta duhres pret šahdu šaltu namu eelas otrā pufē, no kura welweteem logeem špīhbeja pahri šposča gaisma, masleet apfpeesta no šarka-najeem šhda preeščšareem.) Ari tas labi, ka ari wineem reis jamiršt ar wiseem šaweem miljoneem!“

Wina: „Waj tu wakar neefš labi amisejees? Tu tatschu eš bijis laukā?“

Wīnsch: „Ja, to gan! Mehs dšinām wisadus jokus, štrehjam šlidas lihds pat Wīnterhudet —“

Wina: „Waj nē, bija gan jauki uš Alšteres? Tīfai ledus bija toti šaprehgajis.“

Wīnsch (pehščšni, aišdomīgi): „Re, re, tā tad ari tu eš wakar bijuse uš ledus? Šuhs laikam tagad išejat katru wakaru, jaunkundšt?“

Wina (luhdsōfchi): „Domaju, ka warbuht palaimesees fatikt tewi —“

Wīnsch: „Nē, mana labā, tās tīf ir išrunas ween. Šo teescham nepawīšam nēšaprotu, kadeht te wisu gabalu škreenu jums lihds. Šau tā ešmu weifala darīščanās noštrehjis tahku zēfa gabalu, gluschi lihds pat Ušlenhorštai, un turpu un atpatat.“

Wīnsch palīka šahwot, nepazeetīgi paraustīja plezus un, tā līfās, gribēja nogreestees pa labi.

„At Deems, Emil, neefš jel tahds!“ wina šrešnīgi luhdsās, išwīlkdama kaut ko baltu no šēščas, „paluhko jel ko es tew ešmu atnefufe, nu tu jau tatschu wari redset —“ Un wina kluff raudāja.

Wīnsch: „Waj tu redseji? Atkal kas! Tas nu wairs naw išzeščams. (Wīnsch išrahwa wehštuli winai no rotas un štipri mehtaja to šchurp un turp.) Kas tad tas ir? Šimis tuhščstofchu dahlderu? Tas nu wehl buhtu puhlinu wehrts! Wišs zits ir blešis! Un tu — tu wari mani fatikt mehnefnizā.

Wina (gauščhi raudadama): „At, Emil, neefš jel tīf



Bjernstjern=Bjernsons.



negehlīgs, tas ir — tas ir — mana gīhmetne! Ša tu gribetu buht tīf labš un nahktu man lihds uš mahjam —“

Wīnsch: „Tu eš nošotografējufes? Tu, ar šawām štwš azim?“ Šauni smeedamees wīnsch apluhfoja to no galwas lihds šahjam. Tad laifft wīnsch eebahša kuweru šabatā. „Šo jau es wehl tā deefgan agri dabušču redset. Ša, ja gan, es ešču lihds, bet gan tīfai kadeht ween, ka ešmu apšolījees tawam brahlim, wehl šchodeen turp noet. Ešmu to apšolījees, waj redst. Un ja reis ešmu dewis šawu wahrdu —“

Ša tām šaršam pahritis bija nogreesees ap šahdu eelas šuhri, un es wehl tahkumā dštredeju wina rupjo balšu: „Nu, waj tew wehl ir kas ko eebīšt?“ un tad wišs palīka klufu . . .

Bet preeščhā man uš gaischā tīhrā trotuara guleja kaut kas balts. Es to pazehlu. Tas bija kuwers ar šotografīju. Ša ir bes šchāubam ta pati, par kuru nupat bija runa. Šelu laterna gaismā es nehmos apluhkot gīhmetni. Tas bija kruhšču tehls un išrahđija deefgan glihtu, lehnigu



meiteni, masleet us ahru stahwoscham azim un semu peeri, kuru apehnoja kuplas matu zirtas. Fotografijas otrā pusē bija ufrakstīts: „Manam mihtam Emilam.“

Galwu kratidams, eebahsu gihmetni kabatā. Nejutos nebuht speests skreet patat winaš ihpafschneekam, lai tam to atdotu. To winaš pateescham nebija pelnījis.

Mehnešs pa tām starpam bija ispeldejis gluschi ahra no mahfoneem. Nufstakt nebija, bet manim pahrskrehja falti drebuki. Wakara skaislums man schēta buht apgahnits. Un fēsnigi ilgodamees es eedomajos wisu labo un mihto attezibu, kas mani fāstija ar zilwekeem, lihds kamehr biju fāfneedšis fawa nama durwis. — — —

Seschas nedekas wehla. Bija mitri fēlts marta rihts, kahds mani jau pa laikam wilina neapturami ahra brijwā gaisā.

Pogahjuschās naktis farma masu lahffschu weidā wehl karajās pee paschobelem, latu schogeem un dselsu trelineem. Un katra lahffte bija spogulis, kura atspogulojās jaunā faule un is kura wina fmaididama fauz: „D r i h s b u h s p a w a f a r s!“ Silee duhmi pazetas pret bahlganām debeftim tik wifai weegli, un tik pahrgalwigi wihdamees, tā jautras domas. Un ap mitrajeem fpihdigeem muhrem un ap gahses laternam, us kuru ruhtim faule tā sobodamās islej fawus sposchos, karstos starus, it wifur, fkanī tschiwīnadamās, laischas pirmās besdeligas, lai pehz tam atkal wehja ahtrumā nolaištos lejup us sposchās Alsteres, kur tik jautri wilnos schuhpojas laiwās. Wifs fmaida un wifuto, fahlot no fahrtajeem radiseem auglu pagrabos lihds pat polizistu mundeeru farkanajeem uspletscheem. Schēe polizisti paschu reis wed kahdu apzeetinato pahri par firgu tirgus laukumū us polizijas namu. Wineem ar to dauds puhles un nonemfchanās, lai gan winaš eet to widū fāfšits. Saflēgtām rotam winaš fit un grubsta polizistūs, tā ka kaudis paleef stahwot un fāfahrigi noraugas wina bahlajā ustuhfuschajā gihmī, kuru winaš atwehl to skateeneem bes kau-

tribas un ar nekāunibu, jo zepuri winaš atstuhmis gluschi us pakauscha.

„Ko tad gan winaš noseedsees?“

Laudis runā par fmagu eelauschanos un laupifchanam. Bet noseedsneeks isaizinofchi luhfojas pa labi un pa kreift. Tagad winaš pat eefmejas. Winaš fmejas greefigi un peefpeefit. Un tā sibins man eefchaujas prahtā: Deews Kungs, tas jau tas pats zilweks no wina wakara! Un ari schoreis winaš man famaitā pawafara rihtu.

Newikus un negribot sefoju wina skateeneem, — at ja, tur jau pahri pretim wahrtos stahw ari wina ar fawu lehnigo mulfigo waigu, mehma tā afmīna tehls, rotas issteepufe it tā atgainadamās, azis ispeduschās wehl wairaf us abru nekā us gihmetnes. Schodeen wina bes matu zirtam, waigi bahli un eekrituschit. Winaš naw ari ne zepures, ne lafatina. Galwa pawifam neapfegta un wirs uswalka pahrschēts schuwejas preefschauts, it tā wina buhtu tik tapat ween peezehlufes no darba un isfrehjufe ahra, lai paklauftos breefmigo notikumū.

Paschu loiku kahds semneeku sehns dsen schurpu kahdu gluschi nodfhtu firgu, dsen taifni turp, kur stahw meitscha. At tā, tur jau pahri wahrteem stahw rafstits: Sirgu kautuwe. Nabaga lopinš tik ko knapi welkas us preefschu. Ir tā, it tā winaš nojaustu kautuwes tumumu. Labpraht winaš eetu scheem wahrteem garam, bet sehns pazet nuhju un fit firgam bes schelastibas pa kalfeno muguru, kur kauli jau rehgojas laufā. Sirgs masleet fāfleenas. Bet kad sehns atkal fit, tad winaš fkanī eefunkstas. Un te us reift fastopas abu mozito radijumu, firga un feeweetes, azis. Ar greefigi fkanū kleadseenu meitene fāfimst.

Waj noseedsneeks buhtu fapratīs scho kleadseenu? Ne-meera pilns winaš pawehrsch galwu us otru puš. Bahls fahrtums pahrlaischas pahri wina nodfhtwoto waigu. Pehz tam winaš nelaisch pazeltos plezus un bes pretestibas un gluschi truli padodas wina wedofcheem polizistēem. S. Rr.

Slihds lehnā laika straume  
Pahr kluseem klajumeem  
Un wezos muhrens ahra,  
Plehsch stipros pamatus.

Druhl pihschtos staltee stabi,  
Riht torni feltitee, —  
Pahr afnainām drupam  
Pluhst uhdens wehfs un thrs.

Wismelnee schaufmu mirkki  
Un stundas breefmigās  
Rā baltas putas lihgo  
Uf juhru wareno . . .

Tur, juhras tumschā dselmē,  
Dus tautu litteni:  
Tur eepeld angstee troni,  
Tur wehrgu waschas grimst . . .

Det kalnā — faules staros —  
Plaukst seedi farkani,  
Aug firdis jauni spehti,  
Dfimst jauni nodomi . . .

Un lehnā laika straume,  
Rā fenaf, pahri pluhst:  
Schkafst baltas putas fejās,  
Bet firdis spehts un spars . . .

Karlis Kruhja





# Apfkats.

## Walšis domes darbiba.

**Walšis domē** ari wehl pagabjuščā nedekā turpinajās likumu projekta apspreeščana par **weetejo teefu**.

6. no w e m b r a f e h d ē kadets Bulats 1<sup>1</sup>/<sub>4</sub> stundas gara runā eeteiz atzelt us kahrtas prinzipeem dibinatās pagasta teefas un eewest wiņu weetā Polijas gminu teefas, kuras aištahwetu wiņu kahrtu darischanas. Gminu teefas isnahktu ari daudš lehtakas, nekā minjirs to aprehšinajis. Weenigais truhkums pee gminu teefam tas, ka teefu ministrim teefiba ari neapstiprinat iswehletos teefneschus, bet atfuhit tahdus ari no ziteem apgabaleem. Weidsot runatajs eestahjas par mantas zensa atzelschanu; leeks ir prašjums, ka teefneschu kandidatam jadsihwo tanī apgabalā noteiktis laiks: wajadsijs dot eedsihwotajeem teefibu pascheem iswehlet teefneschus, tee iswehles paschus zeenigatos. (Kreifee applaudē).

**Beloufows** kritise jauno teefu projektu, atrašdams, ka noteikumī, sem kureem teefneschi wehlami, pahrat schauri. „Tā peemehram, meerteefnesis no semes ihpascheeem wainigajam druwu bojāschanā war parahdit labibas kufaini . . .“

**Preekščfehdetajs:** atnemu jums wahrdu!

**Beloufows**, pagreefees pret preekščfehdetaju, mehgina wehl peerahdit, ka wiņa leetotais isteizeens, „показать Кузькину мать“ ne titai peeklahjigs, bet ari teekt leetots literaturā.

**Limofchkins** wispahre preekriht Ischelischemam: pagasta teefa naw nekahda slihta teefa, bet ideala, tautas Salamana teefa. Tadeht dome daris prahtigi, ja atdos projektu komištjai atpatat. Ja tronim rafees lihdselki, eerehdau meerteefneschu algoschanai, tad tahdeem jaronas ari preekšč pagastu teefam pehž gminu teefu weida. Ja projektu tomehr peenems, tad mehš eefim lihds pascham tronim (labe applaudē).

**Sasamedows** noschehlo, ka reforma neteek isplatita ari us walšis nomalem, peem. us Wiskaukafiju, kur teefas atrodas pawifam pirmatnejā stahwokti. Rā isnehmumu no wispahrejās kahrtibas runatajs eeteiz tanis apgabalos, kur dsihwo zittauteefchi, peelaist teefās ari wiņu walodu. (Kreifee applaudē).

**Sloropadffis:** oktobristu fratzijsa balsos par pagasta teefas atzelschanu un par wehletu weenas personas teefu eeweschanu. No fewis personigi runatajs eeteiz eewest neatzefamus teefneschus, neatzefamiba dos teem ari neatkaribu. Weens no tagadejeem pagasta teefu aištahweem, kuresch pa labi fehsch, 1907. gadā Masfawas semstwas sapulžē pawifam otradi raudsijsas us semneekem un pagasta teefu. Winsch tejsa, ka semneeki neder ne walšis, ne fabeedriskam darbam, to warot redset no pagasta teefas. (Walšis pa labi: klausatees, pa kreift: kas tas tahds? Tas bij Markows II. (Kreifee fmej). Tadeht wisdrihsakā laikā jaewed wehleti, weenas personas un neatzefami teefneschi (widū plautschkina, labe schmahž).

**Grimms:** meerteefam jabuht weenas personas teefam,

wehletam us sfinamu laiku, bet ne us wiņu muhschu: laiku no laika isdarita pahrwehleschana buhs laba fabeedribas kontrole par wiņam. Komiszijsa darija nepareisi, isflehdama pantu, ka weenbalšgi par teefnescheem war tikt wehletas ari tahdas personas, kuras zitadi neispilda sfinamus formalus prašjumus. Likumā tomehr janofaka, ka schihdus nedrihst ne wehlet, ne eezelt par meerteefnescheem. Ja scho peesthmi nepeenemot, tad jaatmet wišs projekts.

**Bawlowitščs:** nahkoschās teefas nebuhs semneekem wairat peeeetamas, nekā lihdschinezās pagasta teefas.

**Gerafi mento** atbild Gutkinam, ka us to simejama KriLOWA pasaka „zuhka sem osola“, un scht peewest pasakas gala wahrduš, par to preekščfehdetajs atnem tam wahrdu.

9. no w e m b r a f e h d ē, kuru atklahj knasš **Wolkonstis**, sozjaldemokrats **Beloufows** noteiz sozjaldemokratu stahwokti pret reformu un usfwer, ka wiņas pamats esot augstais mantas zenss, tā ka wehlamo teefneschu skaits ir aprobešots. Pret fratzijsas prašbam ir ari justizministram dota teefiba, eezelt teefneschus. Pagasti teefas un semstwas preekschneeku teefas wajagot atzelt un ziwilikumus atzezinat ari us semneekem. (Kreifee plautschkina).

**Biskaps Mitrofans** aištahw pagastteefu kā leelā kreewu gara radijumu un aprahda, ka labaji neaištahwot wis it wiņu pagastteefu, bet titai prasot, lai no tās peepaturot, kas pee tās esot labs. To wajagot pahrgrofit. Atfautdamees us apustukeem, biskaps prafa, ka schihdeem un wispahrim nekristigeem nedrihstot buht nekahdas darischanas ar kristigo firds apstnu. Tapehž sweschtateefchi nedrihstot buht teefneschi, pat ja teem ir wajadsiģa juridiskā isglitiba. Preekšč pilsehtam derot weenatneji teefneschi, bet preekšč lauteem wajagot koleģialu teefu, kuras fastahw is eezelta meerteefnescha un diwi wehleteem meerteefnescheem. (Labe plautschkina).

**Sehdi** tahlak wada **Homjakows**.

**Polowzows** norahda, ka weens no runatajeem lihdsibā isteizees, ka us weenu redsiģu teefnesi (juristu) nahkschot diwi atli teefneschi (laji) un ka schee pēhdejee pirmajam buhschot par kawekli un padarischot wiņu institutu par weenatneju neatbildigu teefnesi, jo atbildiba nekritischot us wiņu, bet us koleģiju, tā ka reorganisetā teefa buhschot slihtaka par tagadejo. Tahlak runatajs isfakas par labu wehleteem teefnescheem, jo eezelti teefneschi tagadejos apstahktos nebuhschot derigi. Wehleschanu prinzijs radischot teefneschus, kuri pasihschot weetejos apstahktus. Par poli-tiskām zihnam semstwu wehleschanās neefot to bihtees, jo kad weena partija eezelschot famus teefneschus, tad oita partija buhschot laba usraudse. „Man war pahrmesti parlamentarisimu, bet tahds parlamentarisms ir derigs, kam naw walšis, bet weetejs raksturs. Usraudsijsa no fabeedribas un fenata pufes nodroschina wehletu meerteefneschu laba instituta pastahweschanu.“ (Bentrs un dafa labo preekriht)



**T f c h e i d s e** (fozialdemokrats) apluhō projektu, zif tablu tas atteezas us Kaukaſiju. Komifija bija iſteikufēs, ka wina reformu iſplatiſchanu us Kaukaſiju, Sibiriju un zitām robeschu maleenam uſſtatot par agru. Kreewija pahrdſhwojot pahrejas laikmetu un tā tahds tas efot ſlimigs un to tapeh; wajagot zif ween eefpehjams ſaihfīnat. „Un Kaukaſijai ſlimibas laisu newajaga ſaihfīnat?“ (Smeekli zentrā un kreifā.) Woronzow = Daſchows no 1905. gada paſtahwigi raſtrot projektus par Kaukaſijas reformeſchanu. (Walſis labajā: Pareiſi!) **P r e e k ſ c h f e h d e t a j s** luhds runat par tagadejo jautajumu un ne par Woronzow = Daſchowa projekteem. **T f c h e i d s e**: „Es taiſni par to runaju, jo wina projekti ſhmejas us teefam.“ **P r e e k ſ c h f e h d e t a j s**: „Par to zitu reiſi; tagad, luhdu runat par weetejo teefu reformu.“ **T f c h e i d s e**: „Tagad wiſadā ſiā buhs weetā un laikā, ihſumā iſteikt Kaukaſijas eedſhwojaju wehleſchanos.“ **P r e e k ſ c h f e h d e t a j s**: „Ja Tuhs gribat uſnemtēs likumdeweja iniziatiwi, tad warat eefneegt projektū waj ari ſawas wehleſchanās iſteikt pahrejoj us laſſchanu pa pantam; bet tā blafus apſpreest kahdu jautajumu newar.“ **T f c h e i d s e** norahda, ka preekſch Kaukaſijas un wiſpahrim wiſam robeschu maleenam zetotees jautajums, kad tad ihſteni tur buhſchot pateefas teefas. Man ſchēet, ka tahdas teefas buhs tītai tad, kad kreewu tauta un wiſas zitas tautas, kuras peeder pee kreewu walſis faſtahwa, buhs dewuſchas ſawu galigo ſpreedumu p r jums, kas juhs tagad eſat ſemes lungi.“ (Kreifee peekriht.) **D w o r a n i n o w s** grib paturet wezās pagafiteefas, jo jauno teefu eewehleſchana praſſſchot dauds naudas.

**L w o w s I.** atſiht leelo noſhmi meerteefu eewefchanai un leelatās gruhibas eerauga tai apſtahli, ka tagadejā ſemſtwā waldot muiſchneeziba, tā ari partejiba, kura poſtot meeru. Tagadejā kahrtibā jaunā teefa nebuhtu weenada preekſch wiſeem. **Algahdinadams 90. gadus**, runatajs peemin **Rattowa** wahrdus: „Pezejtees, waldiba nah!“ Un wara pateefcham nahkufe un iſpoſtijufe teefas, paſchwaldibu un wiſas ſemneeku dſhweſ pamatus. Tikai tagad peh; 15 gadeem, kad ſemſtwu preekſchneeki darbojuſchees un teefkſtā ſiā ſemneeki palituſchi par meſchoneem, tītai tagad atſiht, ka walſis newar dibinatees us waru, bet us teefbam. (**P u r i ſ c h k e w i t ſ c h s** no weetās: „Tizeet man, waras teefba ir ſtiprafa nekā teefbas wara!“) Tablak runatajam ſchēet, ka tagad wehl naw eefpehjams runat par wehleteem teefneſcheem iſ ſemneeku widus, jo teefkſtas meſchonibas gaiſā naw domajams radit idealu teefu. Teefbas pagrimumſcho autoritati war pazelt tītai jaunos apſtahkſos. Ir jau leels truhkums, ka komifija naw iſtirſajufe poſu gminu teefas. **Progreſſiſti** tura par wajadſigu ſcho robu iſpildit un to zeredami wini halſofchot par labu pahrejoj us laſſchanu pa panteem.

**Schdi atjauno 2 min. preekſch 9;** wada **Schidlowſkis.**

**N o w i z k i s II.** eetahjas par pagafita teefas peepateefchanu; winu darbiba atſihta no daſchadām waldibas komifijam. **Semneeku** wairums ari luhds atſiht ſchis teefas, tītai **Fermolajews** un **Guffins** ween tam pretojas. **Regribot** ronās jautajums, waj wini te neatmaſā okto-

bristeem par tizibas jautajumu pe-nemſchanu (jentrē ſmej, labee plauſchſkina.) **Nedriht** atſiht bej eewehribas ſints miljonu ſemneeku un weenotās muiſchneezibas wehlejumos. (Labee wehtraiſi applaudē, kreifee ſmej un ſauz: no ta gala jau wajadſeja ſahht!)

**L u k a ſ c h i n s** paſſaidro, ka ari wiſch eſot ſemneeks un paſihtot labi winu dſhwi. **Paſaſta** teefas joatze, jo winas paturet wehl tablak noſhmetu turet ſemneekus ari turpmā nelikumibu tumfā. (Kreifee plauſchſkina) **No** wehleteem inteligenteem teefneſcheem naw jabihſtas, jo paſchās wehleſchanas noſhme labu kontroli.

**M o n t w i l s**: reetumu gubernās teefneſcheem jabuht no weetejeem eedſhwojateem, kuri prot weetejo eedſhwojaju walodu, lai teefas ſpreefchana nenahktu tulku un katiu adwokatu rokās. Tikai zeribā us to, ka ſchis wehlejumees tīs ſwehti iſpiibis, poſu-leiſchu tolo balſos par projektū, atgahdajotees nelaiſa **Plewako** wahrdus: weeteja teefa no neweetejeem kaudim ir neweetā.

**K r o p o t o w s**: ja weetejās teefās netiks peelaiſta koleģija no ſemneekem, tad teefachana atradiſees wahjās rokās un tauta nahkſ ſtipro un bagato kauſchu atkaribā. Ja nu projektū peenemtu, tad ſemneeki buhs tīpat tā iſdſihti no weetejās teefas.

**S f e j e w s** ari aiſſtahw pagafita teefas; ari naudas ſiā nepeetiks ar projektā mineteem 13 miljoneem, un ſemſtwam wehl nahſſees peemalkat klah. Tā tad galu galā ſemſtwas uſtūrēs meerteefas ar palihdſibu no krona kaſes.

**M o t o w i l o w s** nepretojas meerteefu eewefchanai ſemes preekſchneeku weetā; bet lai winas pahrat neaptrautu darbeem, tad japatura ari wehl pagafita teefas, ſaihfīnot to kompetenēti.

**Schdi ſlehd; 5 min. peh; 11.**

**Walſis** domē turpinajās debates likuma projekta leetā par **weetejo teefu** ari wehl nahkofchu deenu ſehdēs. 11. nowembra ſehdē **R o d i t ſ c h e w s** (kadets) brihnas, ka daſchi runataji baidotees nodot teefas un taiſnibas iſſpreefchanu atklatā, neatkarigai teefai. Ja 1864. gadā neefot baidijuſchees wehletai teefai dot preekſchrofu par eezeltu teefu, tad tagad tamlihdſigas bailes netik nedrihtrot paſtahwet. Teefas ar wairat teefneſchu faſtahwu eſot nezatbildigas, bet weena atſewiſchka teefneſcha darbiba noriſknotees wiſeem azu preekſchā un tā tad atrodotees ſem atklatibas kontroles. Tahds teefneſis, kas praſſſchot ſpreest taiſnu teefu, buhſchot jauno teefbu raditajs un neſejs. Bet tahds warot buht tītai wehleis teefneſis, jo eezelts teefneſis eſot un palekot preekſchneeziba — natiſchatiſwo. Tablak **N o d i t ſ c h e w s** leet preekſchā domei, eekustinat jautajumu par ſemſtwas eetahſchu reformeſchanu, lai ſchās eetahdes tiktū tā noſtahditas, ka no winām eewehletee teefneſchi bauditu wiſu eedſhwojaju uſtizibu. **Kritiſedams 1889. gadā** **Aleksandra III.** waldibas laikā eewesto teefu reformu, runatajs airahda, ka ſchi reforma bijufe muiſchneezibas wiltibu auglis un ka peh; tās eewefchanas ſahkuſchas pa ſemneeku muguram danzot rihtſtes. (**Aleedſeeni** labajā puſē: „Meli, meli!“) **Ar ſcho** reformu eſot iſſehba ſehla,



no kuras isaugušči 1904. gada un nahlošho gadu nemeeri. (Patiškāna pee kreisajem. Saueeni labajā pusē: „Kas par neprahtību!“) Tagadejo pagasta teesu nemas neefot eespehjas reformet, jo tad no winaas wajadsetu isdfehst wišas paraščas — tradizijas. Pagasta teesa weenmehr bijuse atkariga un nekad neefot spreeduse teesu pehz apstinas, bet tikai pehz pawehles. (Kleedseeni labā pusē: „Neprahtība. Meli!“) Tablak Roditschews isteizas pret otrās instanžas presidenta eezelšchanu un dod heidsot padomu, nebihtees par politisku kaislibu ustraukšchanu; tikpat mas efot jabihstas ari par „trešo elementu“; jo ari šehdesmitos gados neefot baidijuschees no gar-matainajiem nihilisteem, kuzi wehlat kkuwuschī par wis-labateem juristeem. (Patiškāna kreisā pusē).

Barons Meien dorfs: Domes preekščā atronas swariga reforma: isnihzinat kahrtu teesu, eewest nekahrtu teesu. Pastahwoščā pagastu kahrtu teesā ir wefeligis un dšihwibas spehjis pamats; tas ir tautas poščas peedalizšchanās pee teefas sprešchanas. Bet šchim wefeligam dihglim newar wais kaut tablak augt tant semē, kuzā tas nowihtis. Gewest pagasta teesu weetā gminu teefas, ir gan šmpatiska ideja, bet realiset to pašlaid newar. Gadod eedšihwotajeem kahds pahrejas, atpuhtas laiks. Ja nodotu jautajumu jaunai komiškjai, tad ari žitabus panahkumus nefagaiditu. Weewedot daščadu pehtneeku isteizeenus, ja-atšihst, ka pagasta teesa, tapat tā wišs pagasts pats, bijuse mahšligis darinajums. Lai tomehr eedšihwotajeem ne-atnemtu teesību, peedalitees teefas sprešchanā, eefneegšču, kad lasis projektu pa panteem, preekščlitumu par dašču neleelas wehribas strihu išškiršchanu no wehleteem amata wihreem, ja pašči prahwneeti us to weenotos. Tareht eeteizu dot pagasta wejakeem waj ziteem amata wihreem teesību eepreekšč ismeklet maswehrtigas prašību kuhdšibas, ja prahwineeti personigi eeronas un to kuhdš. Ja pehz tahdas eepreekšchejas strihda zaurštatisčanas 4 nedetu laiskā neweens no abeem prahwineeteem nebuhs greesees pee meerteefas, tad pagasta amata wihra lehmums dabū likumigā spehkā nahkuschā teefas spreeduma nosihmi. Pastahwu us to, ka nekreewu eedšihwotaju apgabalos teefnešcheem japrot weetejā waloda. Ar šche eefneegteem 2 pahrlabojumeem atrodu šcho projektu par pilnigi peenemamu. (Wehtraint applauš zentrā un pa dakai pa kreis un labi).

Ref. Šchubinskis šamendams wišas runas kopā, atrod, ka galwenā neweenprahtiba ir, waj teefnešcheem buht kole-gialeem waj weenatnejeem. Winašč peerahda, ka koleģiala teesa nederot, jo tad meerteefnešs buhšot abu semneeku peefehdetaju štrihweris, kas likumos šamellešot wajadšigos paragrafus. Komiskja ar sawu projektu pašludina kazu newis tautai, bet tai tautas nesinasčana, kuras šafnes atrodas pagastteesā. Mehs pašludinam kazu neween pagast-teesu truhumeem, bet wišai tumšonibai Kreewijā. (Troš-šchānaina peetrišchana zentrā.) Labaji gribot paturet pagast-teefas, pagastu štrihweris un šemstwu preekšneekus. Martoms komiškjas darbibu bija šalihdšinajis ar muščas darbu, kura bija sehdejuse us darba širga riškeem. „Es newaru noleegt, ka labajo fratžijā bijuschī ložekki, kuzi pee mums komiškjā eefrehja, daščas minutes pašehdeja un lidoja tablak. (Šlga jautriba. Trošnis labajā.) Dašči no wineem mehginaja pat atštah šawas pehdas. (Šautriba. Kreisē plauščhina.) Derutats Newizkis ne bes eemesla leetojis lihdsibu, ka zentrs isražis seltu, kuru kreisē wineem panehmuschī. Pateescham dašči pa kreis šahwošchee ele-menti publas, mums ar leelām mokām israkto seltu atnemt, lai to padaritu par wišas tautas peederumu. Tapat labaji publas, mums atnemt seltu, bet glušči žitam mehšim. Wini to grib semē aprakt, lai tautu waretu paturet tumšbā

un nesinasčanā, kuru tagad attehlo pagastteefas.“ (Zentrs un kreisē plauščhina. Labee trošchā).

Molasa 30 deputatu pawehstijumu, ka projekta nepil-nibas labad tas jaatdod komiškjai atpakal pahstrahdasčana. Balsojot preekščlitumu atmet. Tablak pret labaju un dašču atšewišču deputatu balšim nobalso pahreet us la-šchānu pa panteem. Peenem pahrejas formulu, ka weetejās teefas japahrgrosa ari Sibirižā un Archangetškas gubernā. Pušsten 4 un 10 min. pašludina pausi, pehz kuras nahk eekšleetu ministra **likuma projekts par personas neaišškaramibu.**

Šamiflowškis referē un pašlaidro, ka personas neaišškaramibas galwenee pamati jau apšihmeti pamat-likumos. Sagatawoščanas darbus jau padarijusčas abas pirmās domes, un tos ari isleetojuse komiškja. Pehz kodola projekts gan atšchiras no pirmajeem, bet redatžijas šinā šarpiša naw leela. Par pamatu usstatams 22. pants, pehz kura likums ir spehkā meerigos apgabalos, bet tas heidsas, tiklihds apgabals pašludinats kaza waj isnehmuma šahwofki.

Maklakows domā, ka likums par personas ne-aišškaramibu ir manifesta ispidijums, kusch apšola personas pateesu neaišškaramibu, kapehz leelākā wehriba peegreeschama garantijam, kuras nodroščina likuma apšolijumu. Jo wairak nešā žitur Kreewijā wajaga atgahdinates, ka kau-nums naw šlittos likumos, bet šlittā pahrwaldišchānā. Wajaga atminetees, ka bes šchi likuma ir ari wehš žitas likumu normas, kuras nodroščina personas neaišškaramibu, bet šchee likumi weenkahršči pahrkahpti. Kahdi lihdsjekki tad nu doti, lai tas neatkahrtotos ari ar šcho likumu. Še wispirms japeemin eeruna, ka likums neteef eeturets for-malā ismeklešchanā pret politisheem apwainoteem. Tas is-nihžina wišu likumu, jo wiseem šinams, ka šaišni te noteef wisleelatas nepareiššibas, un ka tas pašahwigi isplatits ari us tahdām personam, kuzām gar politiku naw nekahdas dakas. Mums naw jaatšmirst, ka wišs manifestis bija atbilde us politisku nemeeribu, lihdsjekkis walšis apmeerina-šchānai. Un tagad is likuma isnemt politiski neapmeerinatos, buhtu wisleelakā netaišniba. Un kur tad ir tās garantijas, ka likums netiks pahrkahpts? Tahda garantija war buht atbildiba teefas preekščā. Un tas tikai tad war notikt, kad eerehdnu atbildiba par likuma pahrkahpšchanu noteef wispahrejā kahrtibā. Šaatgahdinas, ka šchis likums aiš-šahw personu pret waru, kura pahrkahpuse winas teesibas. Ja nu šcho aiššahwibu atdodeet tai pašchāi warai, tad isnahk, ka kreewu pilšonim ir teesiba netikt pehrtam, kamehr winašč naw ispehrtis. Un tas buhs neween šlittis likums, bet ari wais kreewu tautas apwainojums no domes puses. (Trošchānaina plauščhinasčana zentrā un kreisajā).

Preekšsehdetajs pašino, ka peeteikuschees 110 runataji un eefneegts preekščlitums par šaralša beigšchanu, ko ari peenem. Wehlat gan israhdas, ka naw peerastijuschees 110, bet tikai 87.

**Senata spreedums par Wentspils pilšehtas domneeku wehlešchanam.**

Wina Keisariskās Majestates wišas Kreewijas Patwaldneeka ukas is Waldošchā Senata Kursemes gubernatoram.

Us Wina Keisariskās Majestates pawehli Waldošchais Senats klauškjās: Wentspils pilšehtas wehletaju Andreja Kehse, Karla Muzeneeka, Jana Špera un Jana Šmka kuhdšibas leetu pret Kursemes gubernas pilšehtu leetu komi-škjas nolehmumu no 6. februara 1908. g. atteežibā par Wentspils pilšehtas 1907. g. us nahlošcheem 4 gadeem is-daritu domneeku wehlešchanu pareišibu. Šaurluškojis šcho



leetu, Waldoschais Senats atrod, ka Wentspils pilfehtas domneeku un wīnu kandidatu wehlešchanas preefš nahfošcheem tšchetreem gadeem bija noliktas 8. oktobrī 1907. g. un ka no Wentspils pilfehtas waldes bija zelts wehletajeem prašjums, lai eepreefšejās, no waldes noliktās deenās (2, 3. un 4. oktobrī) isnemtu eejas kartis us wehletaju šapulzi ar to nofajjumu, ka personas, kuras nebuhs mīnetās deenās kartis isnehmusčas, netaps pee wehlešchanam peelaistās. Bet eewehrojot to: 1) ka pate eejas karschu isfneegšana bija aprobeschota ar trihs deenas terminu un pee tam tika nobeigta pirms 4 deenam preefš wehlešchanam; 2) ka par mineto waldes rihžibu nebija femiškfi pašinots wīseem listēs eerastiteem wehletajeem, bet ka tahda bija isfludinata tikai awiše; 3) ka tahdā kahrtā wehletajeem, kuri ais kaut kahda eemešla nebija isnehmuschi eejas kartis, bija nenta eefpehja, isleetot wīneem peenahžigās wehlešchanas teefšas; 4) ka no pilfehtas waldes wehletajeem zeltais prašjums par eepreefšēju eejas karschu isnemšanu pehž šawa rāstura wareja darit leelu eefpaidu us wehlešchanas isnahkumu, un tā ka naw eefpehjamš konstatet, kahds wehletaju daudsums deht minetās pilfehtas waldes rihžibas šaubēja eefpehju, isleetot wīneem peederigās wehlešchanas teefšas, — tad Waldoschais Senats pahršuhdseto Kursemes gubernas pilfehtu leetu komiškjas nolehmmumu, ar kuru pamestas špehtā 8. un 9. oktobrī 1907. g. idarītās Wentspils pilfehtas domneeku wehlešchanas us tšchetreem nahfošcheem gadeem (no 1907. lihds 1911. g.), atihst par nepareisu, un tapehž nolemj minetās wehlešchanas atzelt, usdodot Kursemes gubernatoram, pamehlet Wentspils pilfehtas waldei, isdarit jaunās domneeku wehlešchanas preefš wehl atlikušā terminā, par ko, preefš peenahžigās ispidišchanas un pašludināšanas šuhdsetajeem utass peefuhstams Kursemes gubernatoram.

Septembra 21. deenā 1909. g.

Nr. 8906.

(Seto parafiti).

„R. A.“

**No Pinkeem.** „L.“ šino, ka Wella-Bites mahju pīwās noferi pee seena šchuhna aisdedšinaschanas diwi puikas: Eduards Šurkowlens, 14 gadus wežs un Felkabs Feldmanis, 12 gadus wežs. Šchuhnis ar seenu nodedšis. Puikas isteikuschī, ka wīni aisdedšinasuschī šchuhni, lai redsetu ugunšgrehfu.

**No Jelgawas.** Latweeschu beedribas jaunā nama eefwehtišchana un atklāšchana notikšot waj nu 13. waj 20. dezembrī. Weetejo deedribu dseedataju kori usajinati peedalitees ar dseefmam. Atklāšchānu nodomats fwinet pehž šekofčas kahrtības: I. swinigais akts, II. goda meelasts, III. konzerts, IV. halle.

**Dobeles aprinka dseefmu swehtfi,** kuras šarihkos „Lira“, notiks 3. janwari jaunajā Latweeschu beedribas namā. Tā tad drihšā laikā šagaidami trihs leelakt šarihkojumi zits pehž zita: beedribas nama eefwehtišchana, pašahwiga latweeschu teatra atklāšchana un augšminete dseefmu swehtfi.

**Jaunais Rīgas teatris** (Romanowa eelā Nr. 25). **Wilhelms Tells,** kuru jau pa otram lahgam atkahrtoja swehtdeen, 15. nowembrī, bija ari šchoreis peewilžis daudš publikas. Un tas ir labi, jo šchi klāštā luga ir wehrtā, ka to atkal un atkal reds. Išrahde wīepahri bija laba, deforāžijas teizamas, par ko teatra wadibai peenahkas atfiniba. Peeltdeen, 13. nowembrī bija X. tautas išrahde, kurai bija išraudšita Hermana Heigermanša luga „Wīfu dwehsetu deena“. Swehtdeen, 15. nowembrī pehžpusdeenas išrahde atkahrtoja Leonida Andrejewa tšchetrežheenu lugu „Muhfu muhšcha deenas“ (Studenta mihleštiba). Trefšdeen, 18. nowembrī (plst. 8½ wakarā)

warēs redset flawenā frantschu rakstneeka Emila Solā „Kaufli“. — Sagatawofchanā: Tolkhoja „Išglitības augti“. Hauptmana „Fuhrmans Hentschels“. Tšchirikowa „Dabas Karalis“. Borgstrema „Karena Borneman“ (Dihwes balts) Andrejewa „Anatema“. Getes „Fausts“. Andrejewa „Anfisa“.

Jaunā Rīgas teatra wadiba, redsams, us repertuara leel tikai literariski eewehrojamas lugas. Atleek tikai ko wehletees, lai publika šcho teatri tā apmekletu, ka tas waretu neween pašahwet, bet ari usplaukt un attihlītees par ihstu mahstlas templi.

**Gaiša lugu un laišchanās mašchinu fabrika Rīgā.** Rā „R. Weim.“ šino, tad kahds Rīgas tehniskais kantoris drihjumā eerihfošot gaiša lugu un laišchanās maščinu buhwetawu, kurai wehlat tikšot nopirkts kahds semes gabals Bahrdaugawā.

**Noteesati naudas isgatawotaji.** Rīgas apgabalteefas delegāzija 4. nowembrī Terbatā noteefaja semneekus Dstaru Lippiku, 18 gadus wežu, Johanu Klawu (20) un Dstaru Reimani (20) un tikpat wežo Karli Nachfuru par daščadas wiltotas naudas isgatawofchanu us nodofchanu pee špaidu darbeem us 4 gadeem kotru, bet 42 g. wežo Lihši Nachfur, kura bija apšuhdseta tā lihdsinatāja un wiltotas naudas isplatitāja, teefa peerahdijumu truhkuma deht attaišņoja. „F. D. L.“

**Kara teefa** teefaja 9. nowembrī 29 gadus wežo semneeki Juliju Ermanson par to, ka 1905. g. 17. dezembrī kopā ar ziteem peedalijuseš pee barona Fritšcha Hahna Leel-Wormfates muišchas islaupišchanas. Šchini leetā wairaki ziti kura teefā jau agraki bija teefati, bet Ermanson toreis nebija wehl atrafta. Apšuhdsetā teefas preefšā eeradās no zetuma ar arm. 2 mehneščus wežu behrinuu us rofam. Teefa wīnu attaišņoja. „F. D. L.“

**Intrefanta šuhdšiba.** Rīgas = Drlas dšelsžeka darbnizu atšlehdšneeks F. D. eefneehšis šchajās deenā zeku ministrim šekofcha fatura šuhdšibu. Kad wīnšch pahrnahžis mabjā no kara deenesta pehž kreewu = japanu kara, wīnšch newarejis atraft darba. Titai šcha gada 20. janwari wīnšch esot peenemts par atšlehdšneeku minetās darbnizās. Buhdams karā wīnšch esot swehreis aštahwet tehwijās intrefšs, bet jau pirmajās deenās jaunajā weerā wīnam bijis jarihkojas mašses kumēša deht pret šawu apšinu un pahrleežibu. Wīna pazeetiba neisturejuse un tapehž wīnšch ašgahjis 27. juliajā pee Rīgas šlepenpolizijas preefšneeka un usrahdijis tam šahdšibas un blehdības minetās darbnizās, kahdas isdarot meistars S., kuresch sogot un pahrdodot krona šwarus. Rakti us 28. juliju šlepenpolizija ar šchandarameem un štožijas Rīga I. preefšaneeka palihgu konfiskējušchi sagtos šwarus un pašahdijuschī par to protokolu. Swari tikuschī ašfuhittiti us Lufumu. Šoprojam konfisketi swari P. pahrdotawā Tornakalnā, kur tos ari wīnšch usrahdijis. Kad to dabujis šinat darbnizu meistars D. R., tas draudejis atlaist wīnu par šcheem usrahdijumeem no deenesta. Sawā šuhdšibā F. D. wehl usrahda, ka S. peenehmis priwatus apstellejumus un isgatawojis tos no dšelsžeka materiala un ar dšelsžeka šrahdneeku darba špehtu. F. D. lihds zeku ministri, isdarit pamatigu ismeklešchanu un atstahst wīnu weetā lihds imeklešchanas beigam. Tā ka us šchās šen agrak nofuhittās šuhdšibas wīnam lihds 11. oktobriā nebijis atbildes, tad minerā deenā wīnšch personigi nodemis šcho šuhdšibu zeku ministrim, kad tas bijis Rīgā un ministrs apfolizees isubrit ihpafchu komiškju leetas ismeklešchanai. „L.“

**Peterburgā,** 14. now. plst. 11 no rihba pazehlās gaišā 3 kara ministrijas gaiša lugi, — weens 1437 kub. metru un diwi 640 kub. metru leeli. Pirmajā bija tšchetri ofizeeri, pehdejos pa diweem ofizeereem. Wīš atšlaidās



gar Nikolaja dselszefu. Katrâ gaisa fugi bija panemts lihdsi leels balasts. Pirmais nolaidâs semê pee Weftitje-Luti pilsehtas. Winsch nobrauzis 11 stundâs un 5 min. 460 werstis. Otris gaisa fugis nolaides semê Porchomâ. Tas nogahjis 5 stundâs un 45 minutês 240 werstis. Trefchais gaisa fugis nolaides semê turpat, kur otrs, pehz 6 stundam.

— Somijas generalgubernators Bekmans atkâpess no amata un eezelts par walsts padomes lozefli.

**No treschâ islaiduma (muischneeku) premijom** pee islofeschanas 2. nowembrî amortisetâs schaddas ferijas:

19	2388	4510	6719	8756	11325	13820
67	2444	4619	6804	8772	11677	13831
119	2448	4633	6812	8858	11670	13879
174	2462	4642	6835	9126	11815	13913
243	2574	4751	6872	9139	11846	13944
248	2622	4854	6911	9147	11883	13975
255	2753	4855	6928	9168	11886	13994
266	2785	4911	6936	9181	12110	14021
269	2852	4966	7027	9199	12135	14046
352	2856	4982	7061	9236	12169	14054
446	2865	5030	7096	9252	12182	14105
502	2895	5070	7105	9273	12219	14123
548	2915	5088	7143	9343	12247	14167
731	2946	5151	7169	9493	12275	14195
736	2955	5234	7170	9546	12286	14216
853	2979	5329	7230	9611	12406	14229
1138	3080	5341	7262	9666	12483	14295
1150	3135	5374	7373	9695	12541	14401
1250	3256	5377	7442	9916	12604	14417
1277	3288	5447	7449	10043	12765	14576
1288	3323	5469	7600	10057	12804	14597
1307	3361	5592	7625	10072	12860	14614
1369	3378	5639	7655	10116	12915	14663
1430	3423	5692	7677	10122	12977	14670
1453	3506	5770	7687	10138	12995	14710
1472	3543	5830	7912	10146	12996	14857
1532	3609	5988	7942	10261	13052	14973
1551	3668	6012	7976	10397	13094	15028
1600	3743	6183	8016	10507	13157	15203
1612	3756	6303	8017	10518	13159	15230
1644	3768	6331	8053	10519	13174	15309
1681	3796	6332	8161	10533	13240	15340
1707	3812	6337	8220	10630	13245	15341
1758	3821	6347	8227	10658	13248	15373
1921	3912	6349	8248	10696	13300	15396
1950	3923	6358	8311	10720	13345	15452
1979	3945	6410	8341	10864	13493	15486
2072	4228	6438	8431	10948	13580	15489
2158	4245	6467	8490	10992	13689	15533
2162	4391	6496	8610	11033	13779	15645
2263	4404	6567	8650	11047	13793	15837
2373	4434	6715	8654	11113	13795	16000

Par amortisetâm biletēm, šahfot no 1. febr. 1910. g. ismaksâs walsts bankas kantoros un nodakâs, tâpat tahdu pilsehtu rentejâs, kurâs naw walsts bankas eestahschu, pa 135 rbk. gabalâ.

**Blagoweschtschenskâ**, 5. nowembrî. Wakar deenâ intendanturas eerehdau Lisowsta un Bihajema dsihwofli eelausâs dewini apbrunoti un maskoti laupitaji un peespeeda eerehdau iskrastit ischelus. Geslodsijuschi abus eerehdau, dsihwofka šaimnezi un dewinus aplalpotojus pagrabâ, laupitaji dewâs us walsts bantku, ischerna pret ischekeem 17000 rbk. un nosuda.

## Ahrsemes.

**Kina** šahf mostees us jaunu dsihwi. Kinas waldbiba islaiduse, tã telegrafs šino, prowintschu pahrwaldneekem pawehli, kurâ usdod us stingrato ispildit wifus noteikumus par šagatawofchanas darbeem konstituzijas eewešchanat. Pawaldonis ar šho pawehli gribot rahdit tautai, tã winsch zeefchi apnehmees ispildit miruschâ keisara apfolijumu. Tahda folijuma ispildischana pawaldonim drofchi ween maf ruhpetu, ja tas nefajustu, tã tauta wairs naw apmeerinama ar tukšheem apfolijumeem ween. No **Seulas** šino, tã starp koreanu dumpineekem un japanu kara spēhtu nodakam **Korejâ** notifikušas wairaf žihnas, kurâs japaneem nodariti eewešrojami šaudejumi. Sewišchi **Seemel-Korejâ** nemeerneeki rikhojotees jau leelatos pulkos. Koreani, redšams, neqrib padotees ušwaretajeem. Nemeers aug augumâ ari **Indijâ** pret angļu waldbibu. Mefenis usbrufums angļu wizekaram ir šihme, tã weetejee Indijas eedšhwotaji šahf šajust angļu wewaldibu tã smagu nastu. Rahds alšhireets usbruzis šahjâs deenâs Parisē ari frantschu generalim Wero. „Peterburgas telegrafa agentura“ par to wehsta šahdi:

„Parisē, 28. (15.) now. Portugales karalis Manuelis un Šalijers kaišija weens otram wiftees. Ap pušdeenas laitu tahds nepašihstams šaundaris isšahbwa wairaf reises us generali Wero, Senas departamenta kara spēhta preefšneetu, tad tas pebrauza pee weefnizas „Kastiljona“, kur winam wajašjeja nemi dalibu pee meelasta. Generalis dabuja diwus eewainojumus, kuri, tã domâ, naw šmagi. Šaundaris apzeetinats un israhbijâs par dsimuschu alšhireeti. Pee wina atrašti diwi peelahdeti rewolweri un garšch dubzis, tã ari kara ministra gihmetne, kadeht domâ, tã usbrufums bijis nodomats pehdejam.“ — Tautas, redšams, grih nemi rokâ paščas šawu likteni, paščas šemi pahrwaldit. Preefšch tautam, tã angteem, frantscheem, wahzeefcheem, tam plaščas kolonijas un kas walda par leelâm šweščâm tautam tã ir bištama un draudofcha laika šihme. **Persijâ** nemeeri wehl naw aprimusch. „Peterburgas telegrafa agenturai“ telegrafe no Persijas galwas pilsehtas Teheranas 23. (10.) nowembrî šefofchi: „Šefrema nodata žekâ us Ardebilu apštahjâs pee Semschanas, eenehma to pehz ihšas žihnas un šaguhštija nemeerneeku wadonus. Waldiba ušlufuse nemeeru wadoneem 200,000 tumanu leelu naudas šodu. Us pilsehtas laufuma ušželtas karatawas.“ — No **Konstantinopoles** šino, tã jaunturki nopeetni islufchees us šemes dabifko bagatibu ismantofchanu. Tã atklatu darbu ministris nesen nošemis nošufinat Mesopotamijas purwus. Tahdeht ušaižinatas Eiropas šimas, kas jau agrak nodarbojuščâs ar ušnehmumeem Ašijas Turzijâ, lai šuhra us tureeni šawus inscheneerus, ismekleščanas deht. — Turku waldbiba angteem iidewuse konzešiju fugoščanai pa Šifrata un Tigrifa upem. Wabzeem šchi konzešija Baqdadâs dselszeka deht wifai nepatiškama. Turzi uš šahhdas konzešjas doščanu pamudinajuščas žeribas, tã angli turkeem palihdjes Aretas jautajumâ. Meers het ari **Turzijâ** wehl naw nodibinžees. Starp turku kara spēhtu un dumpigâm žitim Muntešistâ peem. notifuse ašmaina šadurfme, kurâ krita 200 nemeerneeku un 60 turku šadatu. — **Greekijâ** kriše wehl turpinas. Militorliga ar Šorbafu preefšgalâ weenumehr wehl jauzas walsts eefšhejâ un ahrejâ politikâ un žek parlamentam preefšchâ daschadas prašibas. — **Spanijai** Marokâ uššmaidijuse laime. Par to „Peterburgas telegrafa agentura“ šino šefofchi:

„Madridâ, 27. (14.) now. Wakar španeefchi eenehma Ablat š kalnu, kuršch pahrwalda apkahrini. Marokani pret španeefcheem atkâhpâs. Španeefschu pehdejo operaziju no-



luhks ir, Ablatas kalnu eemščana. Ministru presidentis Mure iteizās, ka tagad pehž Atlatas kalnu eemščanas spēnešču operāzijas varot nobeigt un stahtees pee eemēnā apgabala kultivēščanas, kurešč issteepjotees 400 kilometru (360 werstju) garumā." — **Austrija** wairaki generalščtaba ofizeeri dabuinschi wehštules ar „wihrešču spēhju stiprinaščanās" lapselem. Raħds ofizeers Maders tās ari leetojis un — nomiris. Apzeetinats tā wainigais kaħds poruščits Hofrichters no Linzas. Winsch gan ņawu wainu noleedsot, bet pret wīnu esot tīk ņwarīgi peerahdijumi, ka tās nodots kara teefai un eeweetots ismeleščanas zeetumā. Weens no galweneem peerahdijumeem tās, ka winsch tani deenā, kad ofizeereem peesuhittas wehštules ar ziankallija oblatem, bijis Wīnē, lai gan nehmis atwafinajumu pawīfam us zitu stāzju. Des tam pret wīnu leezi-bas, ka winsch bijis ziankallija oblatu pīrzejis un ta dšhwofki ari atraštas gluschi tabdas paščas oblates. — Apzeetinato raksturo tā toti uszihtigu un kreetnu, bet pee tam ari toti godkahrīgu ofizeeri, kurešč faščutis par to, ka masat ap-dahwinati un flitaki školu beiguschi drihsaf paagustinati, nekā winsch. Ar ziankallija palihdšibu winsch nu ņawā fa-ščutumā ņew gribejis bruget zeku us augšču.

**Londonā**, 23. (10.) nowembri. No Berlīnes ņīno, ka Šweizes besdrahts telegrafa stāzijas uškerot besdrahts telegramas no wīfam pušem no 3000 kilometru paščas apkahrnes. No tam šleħdi, ka Alpu kalni peewelf besdrahts telegramas.

**Madridā**, 25. (12.) nowembri. Lawa us Tenerifas ņalas pluhst arweenu tablak, un dalijusēs diwās dakās, no kurām weena dewīnu stundu laikā gahjuse us preešču trihs kilometrus.

**Mujorkā**, 23. (10.) nowembri. Rodibinājs gaisa tugošanas beedriba ar 1 miljonu dolaru leelu pamata kapitālu un ar Raitu preeščgalā.

**Buenos-Airesā**, 25. (12.) nowembri. Argentinas presidenta spēkawa useeis. Tās esot anarchists, Kreewijas šchīħds, wahrdā Simans Padrowskis.

## Muhšu bildes.

Pašneedsam šchoreis Karļa Ĥuhna glesnu „**Wahjischs behrus**“, pee kura nahwes gultas ņagransta stāhw ta mahte. Sirds wīnai dreb eedomajotees, ka waretu ņaudet ņawu azu raugu. Maħšleneeks, kurešč šcho eewehrojamo glesnu darīnājis, ir muħšu pašchu tautas deħs. Naw mums wehl otra tahda, kurešč buhtu guwis tīk leelu ņawu, tā Karlis Ĥuhns, kurešč dšimis 1830. gadā Wīdsemē, Madleenas draudšē. Ĥuhna tehws bija ehrgelneeks un galdneeks. Tā ka Ĥuhna wezaki bija masturīgi un teem bija wairaf behru, tad tee ņawu Karli augštakās školās suhtit newareja. Karlim bija jamahžas kaħds amats. Winsch iswehlejšās litografa amatu un wehlat tā litografs strahdaja Peterburgā. Darbnīžā, kura bija Ĥuhns, isnahza kaħda iluštreta grahmata, kura dašči sīhmejumi bija no Ĥuhna. Raħds profesors grahmatu nopīrziis un sīhmejums apstātījis atrada, ka dašči no teem origineli un daudš pahrafi par zaurmehra litografu sīhmejumeem. Profesors litografijā apwāzajās pehž sīhmetaja. Wīnam aīsrahdija us Karli Ĥuhnu. Profesors Ĥuhnam, karam jau bija 20 gadi, isgahdaja, ka to usnehma maħšlas akadēmijā. Ar leeleem panahšumeem Karlis Ĥuhns nobeidsa Peterburgas maħšlas akadēmijas kursu. Par ņazenščbas darbeem Karlis Ĥuhns akadēmijā eeguwa trihs selta medakus — weenu masu un diwus leelos. Akadēmija Karli Ĥuhnu us 6 gadeem wehl suhtija us ahrsemem taħta-

isglihtotees. Ĥuhns nu apmekleja Dresdenti, Pragu, Wīni, Parīsi, kura pehdejā tās wīsligaki strahdaja. Parīšes maħšlas kritiki Ĥuhna darbus atrada par toti eewehrojameem. Ĥuhna glesnam bija daudš pīrzejū un par wīnam maħšlaja mīlsu ņumas. Sewiščki par kaħdu glesnu Parīšes augštakās aprindās bija tā ņajuhšminajusčas, ka to daudš gribeja, ņolija leelas ņumas, luhdša maħšleneeku, lai to pahrdotu waj jau buhtu pahrdota, atkal no jauna pagawatotu — kopetu, bet Ĥuhns tās wairs nekopeja, ne ari parīšeschi dabuja glesnas originalu, kuru nopīrka toreišejais kreewu tronamanteneeks, weblakais Keisars Aleksanders III., kurešč ari mineto glesnu bija wehlejees pīrkt. Bildi is-stahdija Peterburgas akadēmijā, kur ari ta mantoja leelu peekriščanu. Ĥuhnam dahwaja akadēmika un wehlat par kaħdu zitu glesnu profesora gradu. Ĥuhns wehl apzevoja taħtatiģalīhtošanas noluhkā Holandi, Belgiju, Londonu, Spaniju un Itāliju. Ĥuhnu nu aizīnāja tā profesoru us Peterburgu, kur tam kreewu Zara usdewumā bija jaiščstrahdā wairaki glesnojumi. Ĥuhns bija wīsu maħšlas pašneju mīhlulis. Bet nu, kur tās atrabās us maħšlas augštumeem, bija guwis pašales ņawu winsch ari ņajuta, ka tās ņewi jau nes nahwes diģli. Ĥuhns brauzā wefotees us ahrsemem. Bet breesmīgais dilonis nepalaida ņawa upura. Karlis Ĥuhns mira Šweizijā tīkai 46 gadus wezs buħdams. Wīna glesnas atrodas gan ahrsemēs, gan ari Kree-wijā, wairaf Keisara ihpaščumā. Wīna isnīhīgās meefas bet gulditas dšimtenes smiltis. Madleena šchi leelakā latweešču maħšleneeka kaps. — Leelais norweģu rakstneeks Djernstjern-Djernsons gruhiti flims un guf Parīšē — tā domā — us nahwes gultas. — Weenam no leelakeem waj pat leelakajam pašales dsejneekam — Dantem genialais tehšneeks profesors Alsons Rantschianijs darīnājis zeenīgu peeminekli. Augsti us klīnts pazetas „Deewiščšas Komedijas“ (Comedia Divina) nemīrštīgā dsejneeka tehš. Pee klīnts dšiki besdibinos elle, kura norīšnās breesmīgās zīhnās starp welneem un zīlwekeem, kuri no wēnu nageem rāujas laukā un grih tīk ahrā is elles. Kas zīhnā tīkumīsti šladrojas war tīk ispeštīs. Dantes stāts ņueeds besgala taħles un leelakos dšitumus. No wīna deewiščskais gars škata, top dšīhwis un — nemīrštīga dseja.

## Grahmatu galds.

Redakcijai peesuhittas šchahdas jaunas grahmatas:

**Raibais teatrs.** Daščadi preeščnešumi beedribu šfatuwem un mahju ņaweešibam. Ar dseedāščanas notim. Lejas-Kruhmina ņakopjumā. Pīrnā grahmata. Štrahdes teesība bīhwa. Rīgā, Wehrtā grahmatu pahrdotawās apgahdībā, Atmemu eelā Nr. 13.

**Baltijas gada grahmata.** 1910. gadam, kam 365 deenas. S. Weinberga apgahdībā, Rīgā, Atwotu eelā Nr. 75.

**Līhdumneeks.** 1910. gadam. Rīgas Kooperatori Beedribas Kalendars. Līhdumneeka redakcija Rīgā, Suworowa eelā Nr. 15. Drukajis G. Landsbergs Jelgavā, Katolu eelā Nr. 7. Žena 15 kap.

## Walejas wehštules.

**N. Sp.** — **N.** „Silajā naktī“ u. z. dsejoluš ņanehmām.

**Nt.** — **K.** Stāhtis „Maħjina us Wentas krašteem“ mums neder.

**Žagailim** — **B.** Ne Ĥuhs ihšis Žagailis ne dsejneeks. Ĥuħju „dsejoki“ „Wīnai“ derīgi ari tīkai wīnai, ja ta tahda pate aušča tā wīnas „dsejneeks“. Sawus „dsejoluš“ turpmā wīslabat suhtet tīkai tājini wīnai un ne ziteem.

Redaktors: Dr. philos. P. Šalīts.

Špāščneeks un isdewejs: Dr. phil. Arnolds Plates.





Manā apgābībā īsnahlfčas un dabujamas:

**J. Pengerota-Swefchā**

**Augļu dahrsis.**

Pirmā un otrā daļa.

Wadons sem- un dahrskopjeem pee eenefigu augļu dahrsu eerihkofšanas, apstahbifšanas un aptopsšanas, lihds ar praktiskeem aistrabdjumeem, kas jaeewehero augļus īsleetojot mahjturībā un tirdsnezībā. Nr 74 sīhmejumeem tekstā.

==== **Maksā 1 rbl.** ====

**Mahkfligi mehgli dahrskopibā.**

No profesora Dr. Paula Wagnera, Darmstades lauffaimneziflas īsmehginajumu stajijas preefshneela.

==== **Maksā 40 kap.** ====

**Ernstā Plates drukatava,**

Rigā, pee Vetera basnīzas un Skahruu eelā Nr. 13.



Reimatisms, podagra, ischija, lausejs guhščās, widutšcha šahpes, nerwu flimibās.

**Ceweherojams atradums!!**

Katram, kas zeešč ar šahdu no augščā minetam flimibam, peesuhstam īnterefantu grahmatu, kura īstaidroti īhselki aštrai un pamatigai dšeedinaščanai.

**Retahdas šahles, ne eefščfigi ne ahrigi,**

**ne eerihwesčhanu,**

**ne plahksterus,**

**ne bandasčas,**

**ne jostas,**

**ne mafasču,**

**ne dietu.**

Sewiščki mehš wehletos mihšu grahmatu peesuhstīt teem, kuri bes panahkumeem leetojufči wifabas šahles, un apmeerinajas ar domam, ka jazeefč wifu mihšču.

**Mešs pašnojām preeka websti wifseem, kuri fewi eefkata par neifdšeedinameem!**



Ar noschekloščanu jafaka, ka leelakā daļa reimatisma flimi neewehero, ka, ja neifdšeedinajas wilmigi, flimiba eewejojās arween wairaf. Gifis lehnām īplatas pa wifu organifmu, eewaino jaunās weetas un fagatawo jaunās zeeščanas.

Katru gadu kreewižā mirst tuhščkofšchem zilweku ar ta fawzamo ārdsfatti; īhštats eemeflīs pateefībā jamefle eelaiščā (wežā) reimatifmā waj podagrā.

**Nanda naw wajadšiga.**

Mešs grahmatu īsuhstam bes mafas katram, kas to wehlaš.

Neweenam flimneekam newajadsetu ne minuti wilzinatees, jo šchis gadjums par daudš swarigš, lai to atnahtu neewehero. Aprobefšojat fawas zeeščonās un nefagatawojeet few preefšchloizigu nahwu, kad ir eefpehšams no organifma īdšihst wifus reimatifma un podagra dīhgtus. Dīhwe jums attal buhš mihla un warefeet fāneegt leelu wejumu. Weprafeet no mums tuhlin šcho grahmatu, peeleeot peesuhstifšanai 2 desmit kapeitu maršas un usrakstāt fawu wahedu un adrešī sfaidri un falafami un juhš atradifseet sinas par dīhwaino atradumu, ne par pabrejojcho, bet par reimatifma, podagra, ischija, laufeja gurnos, widutšcha šahpsu, nerwu un zitu flimibu galigas īdšeeefšanas, kas jetas no mihšalu šahbhetu faktahščanas organifmā.

Adrese (kuru war šcheit īfgreest un ušlipinat uf kuwerta):

**Fakir G. m. b. H., 573 Wilmersdorf bei Berlin.**

(Химико-Фармацевтическое Общество „Факирь“ въ Берлинъ.)



**Rigas Pilsētas Lombards.**

Katku eelā Nr. 9.

Pahrdod grešnumu leetas ar un beš dahrgafmeneem, leelaka īwehle selta un fudraba kungu pulkšteru, fudraba leetas, operu glahšes, flintes, mensur pistoles.

Tahlak: Širgu eelā Nr. 10.

Wehrtigas un lehtas wijoles, kā ari ziti mušifas instrumenti, fahj- un roku šchujmaščinas, kungu un damu drehbes, štoji, karaful ahdinas, eeku krahšu glešnas, kapara un mišina leetas, kā ari daščadi ziti preefšchmeti katru deenu pahrdodami no plkst. 9—3 deenā.



**Latweešču Laukfaimneeku Ekonomiskā Sabeedriba**

Rigā, leelā Behnīnu eelā Nr. 29

un

==== **fawās nodatās:** ====

Mušfnē	Šelgamā	Šchagare	Wentspili
Mužē	Šeepajā	Šmiltenē	Wainodē
Bauškā	Laudones-Obšeenā	Subatē	u. t. t.
Dobelē	Rešetnē	Talkoš'	
Šekabmeestā	Šaldū	Walkā	

peedahwā wifadas laukfaimnezības maščinas un rihkus, fehklas, mahkfligus mehslus un zitus semkopības peederumus.

Par beedreem Sabeedribā war eestahtees abeja dšimuma laukfaimneeki, kā ari beedribas, eemafajot wismas 10 rbl. dalības un 1 rbl. eestahščanās naudas.

Sabeedribas laikrakstis „Semkopis“ īsnahst reifi nedekā un mafsa ar peesuhstifšanu beedreem 1 rbl., nebeedreem 280 kap. gadā.



**August Harloff, īnšeneers,**

Rigā, Hewas eelā Nr. 22/24.

Ween- un dīwstahwu fahgu gateru fabrika ar patenteerihfojumu atpafal un uf preefšchu greesčanai, kā ari wifas toku apstahdasčanas maščinas.

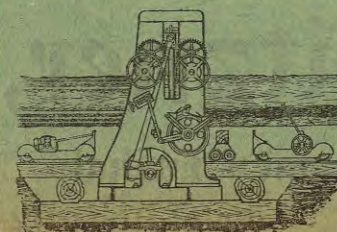
Wielabakais īsmebums. Lehtafās ženas.

Generalweetneeks

**Ernstā Förstera & Ko., Magdeburgā** piln- un patent karsttwaika lokomobilem lihš 650 PS.

Weetneeks

**F. Ričtera & Ko., Ratenowā** twaika kušmaščinam.





## Semkopju eemehribai!

Manā apgahdibā isnahufe un dabujama:

Barona J. Manteifela

## Wehrojumi un ismehginajumi

faimneežibu eerihžibā un tehnikā  
daščados kreewijas apwidos.

Cand. agr. J. Widina autorisēts tulkojums.

Maškā 160 kap.

Repeezeeščama grahmata lairam semkopim, las zenščas fawu failmneežibu ušlabot.

## Ernsta Plates drukatawa,

Rigā, pee Petera basnižas un Šahruu eelā Nr. 13.

## Pelna preekščj katra!

Kas wehlas

labu, jaunatās sistemas

adamo maščinu

lihš ar jaunakeem adameem mustureem  
un papehdu aparatu pirkt, lai greeščas pee



## W. Rutha

adamo un ņuujmaščinu noliktawā,

Rigā, Kungu eelā Nr. 25 (ee-eja pa nama durwim).

Abiščamu pamatiģi eemahja 3—5 nedeku laitā, ari teem, las  
maščinu nepirktu. Pee pirkščanas pamahžiba adiščanā par brihwu.

Maščinas pirzeem darbu apgahdā.

## Graetzin-gaišma

leelakā gahšes eetaupiššana falihdšinot  
ar ņahwoščo gahšes kwehl-gaišmu, ņpihd  
beš ehnas, dod gaišmu dekoratiwi lihdšigi  
elektriškai gaišmai.

Graetzin-ahrlampas

un krona lukturus

peedahwā

# A. C. fitzner,

gahšes un uhdenswadu weikals

Waknu eelā 3.

Telefons 202.

Kopšč 1864. g. paņahwoščā

## Rigas gumijas fabrika

# J. W. Mündel,

peedahwā wairumā un maščas datās

par lehtakām zenam

prima

# gumijas galofčas

leelā iswehlē.

Fabrikas noliktawa: Kungu un Petera basnižas eelu ņuhri.

Telefons 494.



Jaunā isdewumā  
pahrlabota un stipri papibinata  
**Mahjaimneežibas**  
un  
**Pawabru mahkļa.**

Saščahdijufe Minjona.

Aoderiga mahjās un failmneežibas ņkolās.

Bahri pa 2000 rezeptem,

saščahditas pehž daščadu tautu labatās  
garščas un peemehrotas Baltijas  
apņahkteem. Ar ņmalki iņstrahdateem  
trahšu bilšču peeliktumeem un daubš  
ilustrazijam teņtā.

Maškā glihtā ņehjumā 375 t., pa paņtu  
peeņuhtot 425 t., uņ nar. nar. 435 t.

Ernsts Plates, Rigā,

pee Petera basnižas un Šahruu eelā 13.

Manā apgahdibā isnahja un dabujama luga:

# „Ostā“

Drama trijos žehleenos no Georga Engela.

Latwiņki tulkojufe Lilija Lejas-Kruhmin.

Maškā 75 kap.

Ernsts Plates, Rigā, pee Petera basnižas un Šahruu  
eelā Nr. 13.



# LANDWIRTHE!

Kaufet Stockholms Fosfatbolags

19/21% = STJÄRN-SUPERFOSFAT



**STOCKHOLMS SUPERFOSFAT  
FABRIKS AKTIEBOLAG**

Vertreter: John Spinck & Co, Gr.Bischofstrasse 8, Riga  
Telegr. Adr.: Spincko, Riga

Dzelsis gultas,  
behrnu ratinus,  
masgajamos flekus,  
petrolejas wahritajas,  
tehsmatchinas,  
emalj. wahramus traukus,  
petrolejas krabtnis,  
stikla un fajansa prezes,  
nikela un alfenida prezes,  
peedahwa pa lehtakam zenam

**J. E. Muschke**

lampu fabrikas noliktawa  
Terbatas eelā Nr. 18.

Metala kapu kroni  
leelā iwehlē lehti.

## Afinau truhkums.

Kadetu forpusa wirsahrts Bladitawtsā, Dr. med. Schulz: „Es Dr. Hommel'a Hematogenu ismehginaju 6 pilnigos afins truhkumu gabijumos un mani nowehrojumi pee schein gabijumeem schini sinā interfantī, ka es gadu eepreesh biju dzelsis preparatus paraktiis ar pawisam wahjeem panahumeem. Pehz Dr. Hommel'a Hematogena leetofchanas turpreti bij loti labi panahumi, kuri pat wehl pehz 1 1/2 mehnescheem pehz beigtas ahreschanas netil ween ka nepamasinajas, bei wehl turpinajas. Iisrihtofshatee panahumi pehz Dr. Hommel'a Hematogena leetofchanas ir eewehrojama apettes pazelshana.

Dr. Hommel'a Hematogens

ir no wairaf kā 5000 eesh- un ahresmju profesoreem un ahresm par wislabako atsihts, dabujams wisās apteekās un apteeku preeshu pahdotawās.

Peeprafot fewishki jauswer

Dr. Hommel'a Hematogenu un patadarinajumi jaatraida.

## Par 7 rbl. 2 kofsimus

wihreeschu un seewreeschu.

Diwi atgreesumi preefsh tungu un damu seemas un rudens uswalkeem teel isfuhtiti par 7 rbl. (U) Sibiriju 85 kap. wairaf). Par pasi naw jamakā. Ja nepatitl — fabrika atmakā naudu atpakat. Atgreesums preefsh kungeem no 4 1/4 arsh. Anglu trifo, isturigs, wilnas, platums 2 arsh., jaunatā shmejuma un 8 arsh. trifo „Olympia“, wilnas, moderns shmejums preefsh eleganta damu kofsimā. Ubi atgreesumi wisadās tumshās krahās. Pee isfuhtichanas us pehzmakfu teel peefaititi 14 kap. (pasta tafte). Adreset: г. Лодзь, М. В. Фабрика „Лодзинский-Экспорт“.



Pirmā Rigas ratu atspern un asu fabrika

**J. M. Kramer, Riga,**

Behju eelā Nr. 9, telefons Nr. 1107.

**Spezialitates:** ratu atsperes un ases, patent, puspatent un smehru ases, la ari wisas ratu dalas, ratu kronus wairaf. fazon., atfaitu scharnires.

Rahpjchtus, rumbu rinkus, dihteles rinkus, ilku scharnires, ratu turwus, greehtas buktes, igreesnojumus wairalos fazonos.

No 4711  
**Parfims  
Cordiale**

jauns leeliks

Modes parfims  
nefalschdinamā smarshas  
pilsnibā un stiprumā.

**Ferd. Mühlens**

Kelne pee Reines un Riga.

Schukhau eelā 15.

Wisur dabujams.

**Blafati**

atteeptees us eesu bleschu nodolli teatreem, konzerteem un ziteem isrihtojumeem pehz Wisemes gubernatora noteikumeem dabujami Grnsa Plates drukatawā, Riga, pee Petera basnijas un Stahru eelā 13.

**Baltijas audeklu manufaktur-fabeedriba,**

Rigā. (fabrika Kengeragā). Rigā.

Par fabrikas zenam pahrdod paschu pahrdotawā

**Kungu eelā Nr. 22**

Linu un pakulu diijas un wisadas audeklu prezes,  
kā ar balinatus un nebalinatus deegus un fehnorees.

**Skaistuma sepes  
„JDEAL“**



SELTA MEDALIS  
LONDONE 1906

GI.  
20  
M

**„AVANCE“  
RIGA**

Fabrika: Awotu eelā Nr. 21.  
Noliktawa: Kauf-eelā Nr. 10,  
pee Maas.





## Peeprafeet wisur

tikai tās labākī atšitas un  
pilnīgi nekaitīgas, daudzfahrt ar pirmām godalgām  
apbalvotas

— papirofū tšhawlites —

# „Mercur“ un „Latwija“

## A. Jaunsem, Rigā,

tikai Ģuworowa eelā Nr. 21.

Leelakā tšhawlīfū fabrika un tabakas leelnošitawa Baltijā.

Pašaldarijumu deht luhdsu pareisi eewehrot manu firmu.

Manā apgahdeenā isnahkufe un dabujama:

## Dsimtene.

### Lasama grabmata pirmmahzibas skolam.

Daschu Rigas skolotaju fastahdita.

Pirma data.

— Maska 50 kap. —

Ernsts Plates, Rigā, pee Petera bajnizas un Skahru  
eelā Nr. 13.



## J. Nicklas, Rigā,

eerotšhu kaleju meistars.

Manā

eerotšhu magasina

atrodas

## tagad tikai

leelajā Smilšhu eelā 9,

netahlu no biršhas.

— Filiale Jelgavā. —

Leelakā tšwehle pa lehtakām zenam.

Leelakā islabošhanas darbniza.

## Tšhetrpadsmitais gads

mahzibas wehstulem grahmatwešhanā, stenografijā,  
kantordarbās, korespondenžē, Pratt. rehkinašhanā un atimā.  
Prospeltu peefuhta pret 7 kap. pašmarku. Adrese: С.-Петербургъ,  
Б. Ръзвнй Островъ № 29, Контора изданій Р. А. Knoke.

### R. A. Knoke,

mahz. wehstulu isdewejs un turfu waditajs.

# 6000 gihmetnes par wolti!

Lai isplahtitu muhfu pafahkumu ari starp šchis awises lastitajeem,  
mehs nolehnam isdalit 6000 gihmetnes par wolti. Atšubtat mums  
šawu fotografiju (wezu waj jaunū, weenu, waj dimatā waj grupā), ar juhfu  
pareisu adresti uš apalščā atrobosčas numuretās twiht 3 un uš juhfu fotogra-  
fijas otrās puses, un juhs dehts dabuseft juhfu uš 36 zentim. platu un 46 zentim.  
augstū, paleelinatu t. i. gandribs

dabikā leelumā juhfu gihmetni pilnīgi par wolti.

Pasteidšatees ismantot muhfu preefšchikumu, tā kā mehs tagad noda-  
majušchi isdalit ne wairal kā 6000 gihmetnes. Kā pafalpojumu par to,  
mehs luhdsam eeteift muhfu beedribu šaweem draužeeem un pašam,  
ja juhs ar gihmetnes pagatawoschann bubfat meerā. Šawu fotogra-  
fiju juhs dabuseft atpatal nesabojatu. Par šubtšchannū, eepatašhanu un par  
ziteem isdewumeem luhdsam peelit 75 kap. naudā waj martās, jeb ari uš  
pehžmatku 95 kap. Lai gan muhfu tirdšneezibas registros eewesta beedriba  
pilnīgi galwo par muhfu preefšchituma godigumu, mehs tātšhu apšolamees  
ismafat

Квитанция № 5078, Luhdsam isgreeti un libd  
ar fotografiju atšubtit  
mums.

Согласно вышесказанному предложению  
прошу Общество „СЕМИ-ЭМАЛЬ“  
въ Лодзи, увеличить мнѣ бесплатно при-  
лагаемую при семь фотографическую кар-  
точку на форматъ 36×46 сант. Я ставлю  
условіемъ, что никакихъ расходовъ при-  
нимать не буду, 75 коп. прилагаю. Прошу  
сдѣлать налогъ платежъ на 95 коп. (Не-  
желанное вычеркнуть.)

Имя и фамилия.....

Адресъ.....

(Semischa rasta naw wajadšigs).

(Wehstule, smagata par 1 loti maska 14 kap).

\*) За групас фотографija, tad to personu, tuca  
japaleelina, jaapstihme ar X.

## 1000 rubl.,

ja augščā minetee no-  
šajjumi nebuhs no bee-  
dribas akurati ispiditi.

### Beedriba „Semi-Emal“

Lodžē.

Luhdsam rakšit kreitwu waj wahzu  
waldrā.

Balta metala ehdam: un tehkarotes, naščhus, daš-  
schinas, tehmaschinas, kašijas kruhses, petrolejas kehkus  
„Graeg“, emaljetus un aluminiuma wahramos  
traufus; dšelsš krahšnīs, dšelsš gultas un matratschus.

## Slidas un kamaninas

bes konkurenzes.

## M. P. Silleneeks, Rigā,

— tikai —

Terbatas eelā Nr. 7.

Angļu dšelsš: un tehrauda leetu un buhw-  
apkalumu weikals.

# „Waldschlößchen“ Merzems.