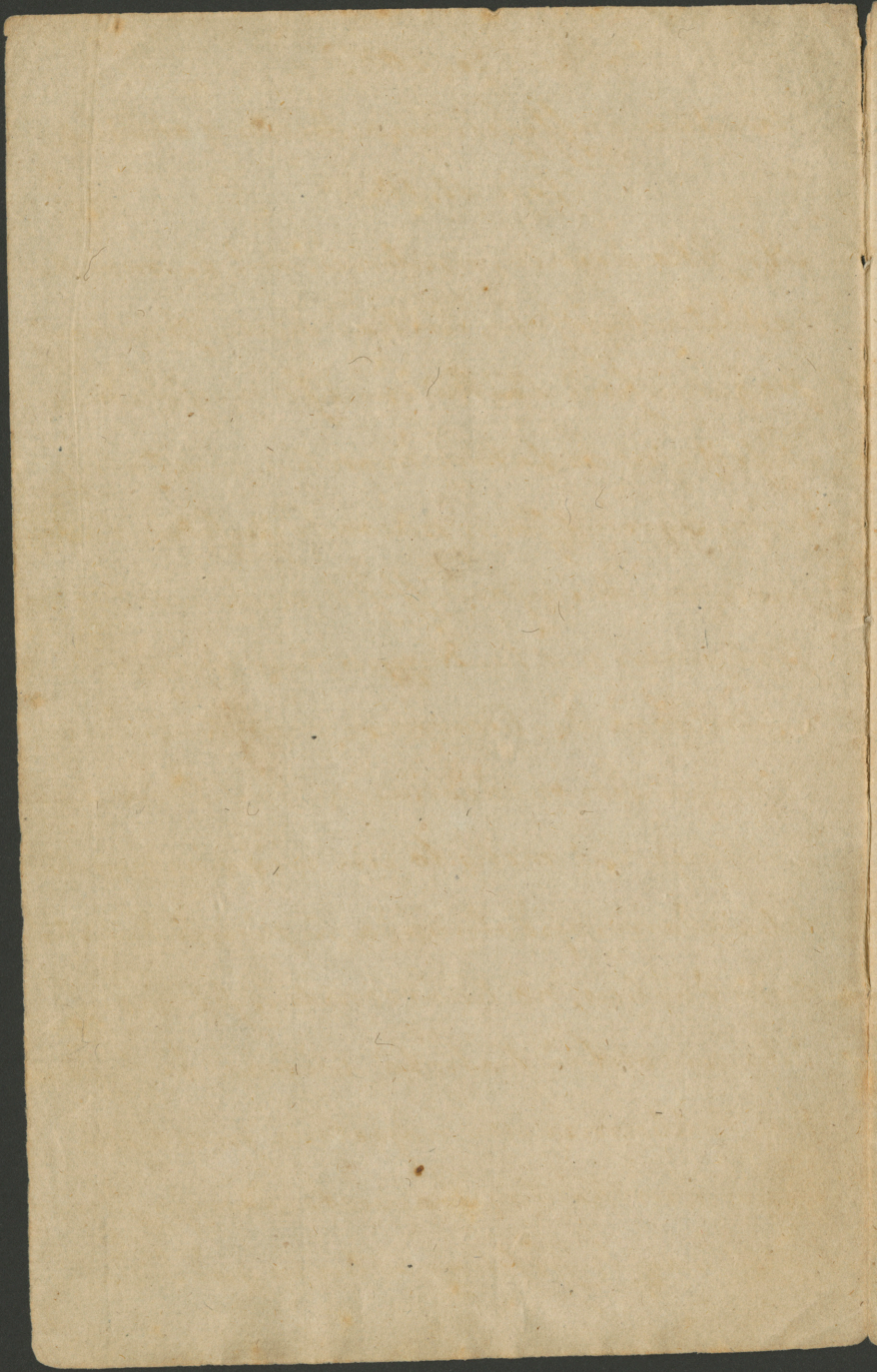


M. P.

Lecl = Perdennâ

1.	2.	3.	4.	5.	6.	7.
46.	48.	50.	47.	48	29	50
49	47.	55.	50	50.	52	2. 52
51.	57		52.	53.	53.	52
52.	53.		53.			53.
54.	58					57.
57.						



D. P. G. 108.

Wippa duffeschanas luktis gahdila.

Ejaj: 11, 10.

Ar seho deenu, m. br. u. m! ta motku
neddela beufaks, un kad mehs sehisni
pagahjufcha laikâ mukfu zeeadamu
Pestitaju us tahm motku weetahm
peh3 Garra effam pawaddjufchi, kad
mehs nu Wippa duffeschanas weetâ
stahwam pee ta kappa, kur wipfch no
gruhit cem darbeem un motkahn is
duffaks. Sehaks deenas mehrkis irr diu
kahrkijs, lai mehs to un wippas nopelns
isbaudam, apdotmadamis pirmâ kahrta
tohr darbus, no kurreem wipfch iduffe
jaks un otitrâ kahrta wippa duffescha
nas labbumu un nopelnu preehich
numu, un ka' tar Praweets warreja Jazjikt,
ka Wippa duffeschanas luktis gahdila.

Deewa watnda eefahkurnâ mehs laf.
lam: Deews uskattijahs wiffu, ko wiffch
by darrjys, un nauzi, kas by gotti labs.
Un Deews septitâ deenâ sawu darlu no-
beidjis, ko wiffch by darrjys, duffeja septitâ
deenâ no wiffa sawu darba, ko wiffch by
darrjys, un fuchtiya to septitu deenu.
Tâ Deews duffeja no raddifchanas darba,
ko wiffch by pilnigi pabeidjis, jo wiff, ko
by darrjys, by labs, tadehl wiffpa duffe-
fchana by gohdibas pilna, jo wiffa raddi-
ba teize to Radditaju, un nekas ne by
nepeepildihks, wiff by pehr, to mehrki,
kas ikkathrai leetai irr, padarritks; un
tadehl tas Radditais eekfch gohdilas war-
reja duffekt, tammâ septitâ deenâ, ko wiffch
tadehl par duffefchanas deenu fuchtiya,
un ko wiffpa kaudis weyyâ laikâ arrijan
tâ gohdinaja un fuchtiya.

Schimmis laikā mēts ar garra azzim to
Pestifchanas darlu effam nedsejuftri, no
kurra mufu Pestitais fepitā deenā
dusseja. Apdotmasim wehl drufzin to
darlu Schimmis duffschanas deenā, un
zit pilnigs kas ley, zaur to Wippa duffe-
Schanagam ley gondiba.

Wippa pestifchanas darbu eefahrze tur
Eljes datwfa ar grubtahn dwehfeles moh.
Kahn un ley tit. Smags, Kapats to drihs
ne fpehje isdarritt un pabeigt, ka Schuu
lufse, lai kas bishenis, ja kas warretu
luht, no Wippa eetu, un ka Engelan
wajadseja Wippu fuprinant. Seescham,
kad Wipfeh tannis fhumdas tit grubti un
futri Strandaja un zitmijats, kad gam luht
datmakt, ka Wipfeh wiffw luht darrijs,
kas ley wajadsejs pehz mufu pestifcha-
nas, un ka Wipfeh wiffw mufu nafte
irr neffis, kas mufu dwehfele argubhtina.

3

Eefins wehl weerreiflich ar Wippu no
ta Eljes dabusa us Jerufalenni. Kanna wirri
Wippu ais wedd, Wippa och Kas irr Laiffitas,
wipfeh Ka' Saundarritais preekfeh teefas
teek ais wefts, Tas, Kanna mutte wiltiba ne
ly, Kanna och Kas ween by faechtjufchas un
lablu darrjufchas. Wipfeh garje omufu
weeta; mehr luntenn to Strahni pelniju-
fchri, omms by jaet Laiffiteem un noher-
teem preekfeh Deewa teefu, Kur grubtu
Spreedumw by am pelniju fchri. Wipfeh
Stahwija fur omufu weeta preekfeh
Augftpreeftera teefu ta' Ka' omms wajja.
ofetw Stahweht. Wipfeh to Spreedumw
to mehr by am pelniju fchri no fcheem ne-
taifneem fohgeem irr ofindejis, Ka mehr no
to omuf fchri ga fahga by am pelniju fchri,
un gaur to Wipfeh mehr no to pilnigi at-
furalbinaja. Teefch am Wipfeh arri Sami
Stunda wiffen pilnigi padarrija.

Un Kas to warretu leegt, Kad wipfu
aplukto meekfch Lemmes & Ohja teefu,
Kad wipfch ditte apfneets, apfplawitk
ar ehk fchku Krohni apf Krohnehts, ta
needna wipfu nah Käs; teefch am tur
ne Kas ne palikke atpakkab, Ko wipfch
ne buntu darrji un zeetis, un nekah=
das behdas ne warr isdoh maht, Ko wipfch
ne buntu iszeetis. Teefch am wipfch tur
arri wipfu pilnijs padarrija, kas wajja-
ofijs by onufu weeta darricht un iizeeft.

Un Kad aiseetam ar wipfu us to nah-
wes kalnu, Kur wipfch kas Deewa Letus,
Krufta ftalbiâ Kahne, Kur wipfch no
teem Karra wiroem pee Krufta ftalbi,
by peenaglonks ein fahdas mahkas un
fahpes zeete, Ka mutte ne warr isoun-
maht, Kur wipfch kannis ftendäs arri no
Deewa by afstahks un pehdiji fawungar-
nu uilaid. teefch am tur arri ne Kas ne

4

palikke bes peepildichanas, kas pebz
murfu pestifichanas im Salihofis gcha-
nas ar Deewu ley waij asfij. Un mehs
no wippa muttes wehl ta wahndu ofir-
dam: wiff irr paleijts im peepildichts.

Kad mehs ta on. br. u. on! Schimmî duffe-
schanas deenâ murfu Pestitaja gneh-
tus darlus wehl weenreif zaurectam
im apd ahmajam, tad wiffur nejsam, ta
wiff pilnigi im pareisi tikke padarricht,
Kas ley jadarra, im wiff wippa darls ley
pilnigs im lals im ta duffeschana Kap-
pâ ley gan pilnigi napelrista im tahdu
duffeschanu pebz tahdu paleijts darlu
tas Praweets gan pangohdibas duffescha-
nu warreja nafaukt.

Bet ta'ka' wiffa wippa ofibungschana
im wiffuwairak wippa zeeschana
pneeksch mums napelna pilna irt, ta
arriofan wippa duffeschana Kappâ.

Lo zaur to mufu duffefchana Kappa
ir fwehtita, un mehr drohchir un eckfob
meera Janus peckuffufchus lohzeklus
Xannô femmê warram nolikt, Kur
Wipfa dabnga meefa puz gnurttabun meh,
Kahm ir duffejuse. Sefi duffefchana
Wipfa duffefchanai luths fihufija, ta'ki
Wipfch aufschamzefchanas deerâ atkal,
no Kappa gabje abmâ, ta' Wipfch anni
mufu nomionufchu meefa mohdi.
naks un mufu duffefchana luths ta'
meegs, no ka mohidinasimees zaur Wipfa
aufschamzefchanas nopolun un fpektu,
un ta' annifan pee Kattna mufu Kappa
Wipfa duffefchana luths gohdiba.
Un fchis labbums Wipfa duffefchanas
mum iKdeenâs warr par lablu nahkt,
Kad mehr meegâ dahdamees Wipfa wahr
dâ, Kad mehr zaur Wipfa aufschamzel
fchanas fpektu it. nitôtâs fpirifirati no

Jawas duffelchans meetas ta' ka' us jan-
nu d'fihwilu warrari zeltes un wipru
ikdeenâs teikt pehz meefas un garra.

Haut ta' m. br. u. sn. ' pee mums uif-
leem wipru aufschamzefchana luktu
de godiba, ka mets likbarnes zur
wipru natwi atpeffitees no grehkeem
un zur wipru aufschamzefchana
eekfeh jaunas d'fihwafchana flajatum.
Tad wipru aufschamzefchana anni pee
mums liktu godinaka.

D. P. G. 114, 10.

