

Mahjas Weefis



Nr. 11.

Rīgā, 17. martā 1910. g.

55. gada gabjums.

Swaigšchnu pafaule.

Profesora Dr. Hermana J. Kleina.
(Turpinājums.)

V.

Dubultswaigšnes.

Tagad wairs nawa ne masako schaubu par to, ka wifas stahwu swaigšnes, lihds pat masakam punktinam, kuresch tikko šaredsams ir faules, lihdsigās muhsu faulei, daudšos gadījumos par to (muhsu fauli) pat daudš leelakas un gaischakas. Ari jau 18. gadu šimtena saktumā astronomi bija par to skaidribā, ka stahwu swaigšnes ir faules; tikai 1778. gadā nahza klajā Manheimas profesors astronoms Kristjans Maiers ar to apgalwojumu, ka daschās schis faules teekt aprinkotas no zitām, kuras wifsch nosauza par trabanteem (pawadoneem). Schis apgalwojums toreis eeguwa milšigu intereš un wispahrejas pretrunas. „Ja šchee trabanti,“ teiza stary zitu kahds flawens wihrs, „ir pašchspihdigās faules, ar kahdu noluhfu gan tad wifam wajadšigs rinkot ap zitām faulem? Waj tad wifu kustiba nebuhtu bes mehrka un wifu stari bes kahda labuma?“ Schahdi pašchi par fewi mulkigi eebildumi bija toreis no leela swara, jo ja neredseja nekahda mehrka, netizeja ari pašcham faktam.

Tamlihdsigi tāpat wareja noleegt ari putnu zeku, jo kuresch gan wareja isprast wina nosihmi? Ir wispahreji mulkigi prašt pehz dabas parahdibu mehrka, jo par to mums zilwekeem nawa nekās šinams. Zeb waj kahdam buhtu eespehjamš noteikt krahschnās rihta blahšmas, waj škaištās pawafara deenas noluhfu? Astronomijai zeb swaigšchnu šinatnei nawa nekahdas dalas par debesš parahdibu mehrki; wina pehta tikai pašchās parahdibas un un rauga tās šaprašt. Ar to nodarbojās ari taini tai laikā, kad Kristjans Maiers ar sawu mahzibu par stahwu swaigšchnu (kauku) trabanteem tika isšmeets, kahds muškas školotajs Bathā, ar wahrdu Wilhelms Herschels, pehz

tautibas wahzeetis. No astronomisku rakstu lasišchanas wifam bija pamodusēs tahda šajuhšma par swaigšchnu šinatni, ka wifsch nolehma pats few pagatarvot telestoku (tahšskatu) un peršonigi noluhfot wifus debesš welwes šihlumus. Pehz milšigu grehtibu pahšpehšchanas wifam isdewās titt pee laba telestoka un 1774. gadā wifsch ar to eesahla pahrluhfot debesš. Daudš gadus nenogurštoschi wifsch turpinaja šcho darbu un pee tam atrada leelu pulku tahdu swaigšchnu, kuru turumā aishween bija pa masakai swaigšnitei un tapehz tās dabuja dubultswaigšchnu nosaulumu. Kad Herschels pehz dascheem gadu desmitieem atkal schis swaigšnes nowehroja, wifsch few par leelu brihnumu atrada, ka pee daschām no wifam nespodrakā blatūs swaigšne bija pawiršijusēs rinki kreetnu gabalu ap gaischo galweno swaigšni, un zaur to israhdijusēs par pehdejšās trabantu. Muhsu faules šistemā faules trabanti, planetes, pee kūrām peeder ari muhsu seme, ir pašchi par fewi tumšchi un sawu gaismu dabun no faules, ikweens trabants zeb planete no sawas faules; pee dubultswaigšnem tomehr ari trabants ir pašchspihdiga faule, tā ka tur greeschās faules ap faulem. Bet wehl wairak: daschās schinis dubultswaigšchnu šistemās abas faules ir neweenadā krahsā; tā peem. kahdai dubultswaigšnei Kastropejas šihmē ir weena swaigšne dšeltena, otra — purpuršarkana; kahda dubultswaigšne Andromedā pastahw no weenas šelta dšeltenas un otras tumšchi filas; galwenā swaigšne Šiws šihmē fastahw no diwām, kuras ir: šaka un šila; ar weemu wahrdu — pee dubultswaigšnem war useet wisdashchadatos krahsu maishjumus. Ja nu tais tahlajās dubultšanku šistemās ir ari planetes, us kūrām dšihwo šaprahtigās buhtnes, tad bes schaubam schis buhtnes peedšihwo jo raibas deenas. Šedomasšmees kahdu šarkanu fauli augstu

pee debefim ſtahwoſchu, tad wiſa peiſaſcha, wiſs ap mums rahdiſees kwehloſchās krahfās, debefis turpretim buhs melni wioleta. Bet tahda krahfū maina, kad nejaufchi parahdas otra, teiſſim ſelta dſeltena ſaule un winas ſtari fajauzas ar ſarkandās ſaules ſtareem! Neweens newar eedomatees, tahdas krahfū gleſnas tad rahditos azei. Kad es reis pahr-runaju par ſcho preeſſchmetu ar ſlaweno gleſnotaju profeſoru Kamphaufenū un winam jautaju, to gan daritu gleſnotaji, ja tahdi apſtahkki peepeschi eetahtos muhſu ſaules ſiſtemā, tad wiſſſch atteiza: „Tas ir loti weenkahrſchi, wini aiſſweeſtu ſawas pinſeles prom.“

Dubultſwaigſnes kà tahdas, war paſiht tikai zaur tahſſſtatu un, protams, wiſweeglat tās, pee kura pawadu ſwaigſne parahdas puſlihdj tablu no ſawas galwenās ſwaigſnes. Ja leeto loti ſtiprus tahſſſtatus, tad daſchu ſwaigſni war eeraudſit kà dubultu, kura ar weenkahrſchakeem tahſſſkateem redſama tikai weenkahrſcha. Wilhelms Herſchels kurfch wiſpirmis leetoja loti ſtipru teleſkopu, tapeh; ari atrada pirmo reis leelu pulſu dubultſwaigſchnu. Kad peh; wina nahmes ſtipru tahſſſtatu buhwefchanas mahſſla fewiſſchi zaur Fraunhoferu negaiditā kahrta bija tuwojuſes pilnibai, tã ka ar daud; maſakeem instrumenteem, nekã Herſchela leetotais, wareja ſaredſet wina atraſtās dubultſwaigſnes, — tad ari ziti aſtronomi ſaſneeda ſchã pehtiſchanas laukã leelus panahkumus. Kã pirmais bija Fr. Wilhelms Struwe Terbatã, kurfch ar 9 zollu objektiva zaurmehru 1824. g. uſſahka ſiſtematiſku dubultſwaigſchnu pehtiſchanu. Minetais tahſſſtats bija toreis leelakais un pilnigakais, preeſſch kura pats Fraunhoferis bija ſtiklus ſlihpelis un tad drihs iſrahbijās, kã leelis pulſs ſtahwu ſwaigſchnu (ſauku), kuras Herſchels bija redſejis tikai weenkahrſchas un apataſ, zaur ſcho tahſſſtatu iſrahbijās par dubultſwaigſnem. Pawiſam Struwe ir nowehrojis ne maſat kã 2641 dubultſwaigſnes un tad wina peh;nahzeis Ottonis Struwe 1840. gadã preeſſch Pulſkomas ſwaigſchnu luhtotawas dabuja milſu tahſſſtatu ar 14 zollu objektiva zaurmehru, tad wiſſſch ar to atrada wehl 500 dubultſwaigſchnu. Peh; ſcheem atradumeem likās, kã dubultſwaigſchnu atraſchana aſtronomijas laukã wiſpahrigi leelumã buhtu nobeigta. Bet amerikaneetis Burnhams no 1873. gada peerahdija, kã wehl daud; leelaks ſkaitis dubultſwaigſchnu ir atrodams pee debefim nekã toreis domaja. No ſahkuma ar kahdu maſaku instrumentu tad peh; kahrtaſ ar wiſſſſpratajeem tagadnes refraktoreem Burnhams atrada wairak nekã 1500 wehl nepaſiſtamas dubultſwaigſnes un weenigi tikai tahdas, kuras wina preeſſchgahjeji wehl nebija eeſpehjuſchi ſchirt. Un ari ar to dubultſwaigſchnu atraſchanas rinda nawa noſlehgta, tapeh; kã ar wiſmilſigako Lidās ſwaigſchnu luhtotawas refraktoru no ta laika wehl ir uſeetas ap 3000 dubultſwaigſchnu, fewiſſchi tahdas, kuru pawadomeem ir ahrlahrteji wahſſch ſpoſchums. Pawiſam tagad ir paſiſtamas wiſmaſ 10,000 dubultſwaigſnes.

Bet pee ſcheem pehtijumeem ir atraſtas netik ween dubultas, bet ari trihſkahrtingas, tſchetrlahrtingas, pee; kahrtingas un wehl wairakkahrtingi ſatopotas ſwaigſnes; tomehr wiſpahreji nemot tahdas ir loti retas. Loti

eewehrojami ir tas, kã daſchos gadijumos dubultſwaigſchnu galwenã ſwaigſne pate iſrahdas par dubultu, tã ka tur ap galweno ſwaigſni greeſchas kahda blakus ſwaigſne, kamehr ap ſchim abam ſfreen atkal treſchã ſaule. Daſchos gadijumos netikai galwenã ſwaigſne ſaſtahw no diwam ſwaigſnem, bet ari blakus ſwaigſne. Laika ilgums, kura pawadonis apſfreen ap galweno ſwaigſni ir, protams, pee atfewiſſcham ſwaigſnem loti daſchads, zaurmehrã tas ir ilgaks pee tam ſwaigſnem, kur pawadonis leelas ſtahwot wiſattahlat no ſawas galwenās ſwaigſnes; ſchis laiks tad iſtaifa pa leelakai dalai wairak gadu ſintus, pat wairak kã tuhſtoſch gadus. Pee loti tuwu ſtahwoſcham dubultſwaigſnem ir apgreeſchanās laiks iſſats, pawadonis ſfreen ap galweno ſwaigſni ahtrak un muhſu deenas ir pat pee; mehri, kur ſchis aprinkoſchanas laiks ir tikai pahris gadu garſchs.

Starp te peederoſcham dubultſwaigſnem fewiſſchi interefanta ir Delta ſumela ſihmē. Wina parahdas azei kã zeturtã leeluma ſwaigſne un tika atſihhta kã dubulta no W. Herſchela 1781. gadã, pee tam ſchis leelais nowehrotajs 30 bogenſekundu attahkumã no winas atrada kahdu 10. leeluma ſwaigſniti. Schi ſwaigſnite ir eeraugama jau ar wideja leeluma tahſſſtatu un jaunakee nowehrojumi rahdija, kã winai ar Deltu nawa nekahda tuwaka ſakara, jo winai ir zita paſchkuſteſchanas kã Deltai. Turpretim 1852. gadã Ottonis Struwe ar leelo kreewu galwenās ſwaigſchnu luhtotawas Pulſkomas tahſſſtatu atrada, kã Delta pate par ſewi ir dubulta un ſaſtahw no diwam 4. un 4—5. leeluma ſwaigſnem, kuras tik zeeti ſtahw weena pee otras, kã winas parahdas atfewiſſchi tikai zaur milſigakajeem tahſſſkateem. Wehlak ſchee nowehrojumi wairs ne iſdewās daud; gadu laikã pat ar leelo Lidās ſwaigſchnu luhtotawas tahſſſtatu un par ſpihti ſtipratajeem paleelinajumeem. Bet ſinamos laikos zaur ſcho instrumentu bija redſama wahjata ſwaigſne un wiſpehdeji iſrahbijās, kã wina apgreeſchas ap galweno ſwaigſni 5,7 gadu laikã. Bet zeſſch, kuru wina pee tam noeet, nawa rinkweidigs, bet eegareni apakſch — eliptiſks un wina leelakais zaurmehrs, no ſemes ſkatotees, iſtaifa tikko pahri par $\frac{1}{2}$ bogenſekundes. Pehdejos gados nu ſchis dubultſwaigſnes ſpektrs ir noſotografets Lidās ſwaigſchnu luhtotawã un no ſchi uſnehmuma ir redſams, kã ſpektra manamās tumſchās linijas rahda maſu ſlihpū nowirſchanos weenu pret otu, kas zekas zaur abu ſwaigſchnu kuſtibu weenai pret otu, kura noteek 5,7 gadu laikã. No ſcho liniju ſlihpuma ſtipruma war, kã meh; ſinam, aprehkinat ahtrumu, ar kahdu ſchis ſwaigſnes libo. Schis aprehkins ir iſweſts Lidās ſwaigſchnu luhtotawã un norahda, kã leelako ahtrumu, kahdã greeſchas pawadonis ap galweno ſwaigſni, 20,5 kilometrus (apm. $18\frac{1}{2}$ werſtes) ſekundē. No ta ir eeſpehjamis ari aprehkinat ſchi pawadona wiſa zeka garumu un tahſſſat wina leelako zaurmehru. Ta garums iſrahbijās 80 miljonu juhdſes. Bet lai kahda ſchi garuma linija mums parahditos $\frac{1}{2}$ bogenſekundes lenki, kã tas ir ar dubultſwaigſnes zeka zaurmehru, tad ſwaigſnei wajaga buht no mums 61,000 reis tuhſtoſch miljonu juhdſes tahku. Tã

tad tik leels ir pateefbâ dubultswaigšnes Deltas attahkums Kumekâ no semes. Lai tahdu attahkumu nofreetu, tad gaismas staram vajadšigs gandrihs peezdesmit gadu laika. Tahkâ aprehkinafchana rahda, ka abu swaigšņu masa un swars gandrihs diwi reises tik leeli kâ muhsu faules masa, ari abas winas rahda spektru, kufsch ir lihdsigs muhsu faules spektram. Tâ ka schis swaigšnes greeschas weena ap otru, koti eegarenâ jeb ekfzentrifkâ zekâ, tad winu fawstarpigais attahkums mainas famehrâ ar kustibu; winsch war pamafinatees lihds 40 milj. juhdssem, bet ari paleelinatees lihds 120 milj. juhdssem.

Rahda zita leelakâ mehrâ eewehrojama dubultswaigšne ir mirdsofchais Sirijs. Zau pagahjuſchâ gadu fimtena pirmajā pufē flawenais Rönigsbergas astronomš B e f f e l s nahza pee pahreezibas, ka Sirijam wajaga buht dubultswaigšnei, kaut gan ne ar kahdu tahkstatu wina pawadonis nebija faredfams. Ar faweem flehdseeneem Bessels pama-tojâs us to, ka pehz wina nowehrojumeem Sirijs rahdija ahrkahrteji neezigu paschkustibu, kas isflaidrojama weenigi zaur to, ka Sirija turumâ wajaga atrastees kahdai mums nepasihstamai swaigšnei, ar kuru kopâ Sirijs apmehram

peezdesmit gadu laikâ apgreeschas ap kopejo smaguma punktu.

Un kapehz tad gan newaretu buht neredfamas swaigšnes? Seme un wifas zitas planetes, ſkatotees no stahwu swaigšņu attahkuma ir ari neredfamas un tad waram peenemt, ka Sirijam tapat kâ faulei, ir ari fawi pawadoni. Schis jautajums palika neiffchirts lihds 1862. gadam Toreis amerikānu optikš G e o r g s K l a r k s nodarbojâs ar kahda wina pâſcha isgatawota milsu tahkſkata pahrbaudfchānu un ismehginafchānu, lai pahreezinatos par ta spehju. Minetâ gada 31. janwara walarâ wina dſihwes weetâ bija koti flaidrs un meerigs gais un winsch pagreesa fawu tahkſtatu pret gaischi mirdsofcho Siriju. Kas aprakstis wina isbrihnifchānos, tad winsch tur turu klast eeraudſija pawifam masu swaigšniti un proti, kâ wehlat israhdijâs, taifni tai weetâ, kur winai pehz Bessela aprehkina wajadseja atrastees! Schis leelais atradums aplidoja wehja aſtrumâ wifu pafauli, jo tas bija astronomiflas eepreeſchfludinafchānas apſtiprinajums, kahds stahwu swaigšņu walſti wehl nekad nebija peedſihwots. (Turpmat wehl.)

Biologifkas parahdibas.

J. Nowikowa.

IX.

Ir ſinams, ka aif ismainas pee pirmatnejâm tautam zetas baſgaliga kauleschānâs, zaur ko jafaudē neween daufi laika, bet ari ſazet dſilu naidu ſtarp pirzeju un pahrdeweju. Schis naidis koti aprobescho apgroſijumus, tâ tad ari aifkawē apfahrtnes peelahgoſchānu. Pirmatnejâ tirdsneezibâ zena atkaras no pirzeja ihpafchibam un ſtahwoſka, kas ſaprotams faweenoſ ar leelu pulku blehdibu un krahpibu, tâ ka ismaina top arween lehnaka, daſchahrt pawifam nepatihlama. Zaur zeetu zenu isgudrojumu nowehrſtas wifas nepatiffchānas un kawekti un apgroſijumi peenemas leelâ mehrâ.

Bil pilniga famehrâ ar pirmatnejo mainas tirdsneezibu ari naw makſafchāna ſelta naudâ, tad tomehr zilweks neapſtahjâs us schis augſtâs palahpes. Winsch isgudroja, ka pee makſafchānas war eetaupit wehl wairak laika, nekâ to war panahkt ar ſeltu. Te runaju par ſimbolu isgudrojumu. Simboli ſaimneezibâ isdarijuſchi tahdus pahrgroſijumus, ka tos publika ne ikreis nowehrte pehz winu ihſtenâs wehrtibas. Pateefbâ tee noſihmē jaunâs pafaules radifchānu.

Pirmee ſimboli tika isgudroti, lai tee ſtahtos naudâs weetâ. Ilgu laiku tad ari tahkt negahja; bet muhsu deenâs ſperts weens ſolis tahkt un raditi ſimboli, kuri war ſtahtees jebkuras prezes weetâ: tee ir tâ fauktee waranti jeb ſihmes par nogulditu prezi, us kuru war isdot naudū. Leekas, ka naudâs ſimbolu isgudrojums zehlees no pretſchu iswadafchānas wajadſibas. Bil ſinams, tad

pirmee tos leetoja babiloneefchi. Atgadijâs peemehram, ka Niniwē dſihwojoſcham A. bija kahda ſuma jamakſâ Babilonē dſihwojoſcham B., un Babilonē dſihwojoſcham C. atkal nahjâs atmakſat tikpat leelu paradu Niniwē dſihwojoſcham D. Te nu kahdam to laiku isweizigam wihram eefchahwâs prahtâ domas, nefarihtot diwus naudâs ſuh-tijumus ſtarp Niniwē un Babiloni, bet to weetâ isdarit diwus rakſtus. B. luhdſa A. paradu ſumu nodot Niniwē dſihwojoſcham D. un schis luhdſa Babilonē dſihwojoſcho C. ſcho ſumu nodot Babilonē dſihwojoſcham B.

Schee rakſti bija pirmâis ſaimneeziflais ſimbols. Dtrs laitam bija apleeziba par nogulditu prezi, waj naudū. Aif tuhſtoſcheem eemeslu wareja atgaditees, ka kahdam indiwidam nebija nekahds aprehkins naudū pee ſewis glabat, bet tas usdewa kahdam zitam, kas us to bija spehigs, naudū usglabat waj isleetot. Schis naudâs glabatajs ſkuwa par bankeeri. Winsch ſawam klientam isdewa apleezibu ka ſanehmis naudū. Schi apleeziba bija tikpat kâ ſinama ſuma naudâs, kuru kaut kuru brihdi wareja no bankeera dabut. Apleeziba par ſanemſchānu bija schis naudâs ſimbols. Kad tad bija jaisdara kahds makſajums, tad naudâs weetâ apleezibu wareja dot tahkt. Un ta wareja neſkaitamas reises eet no rokas rokâ un ikreis eewehrojama mehrâ pamafinaja preeſch makſafchānas wajadſigo laiku.

Pamafam schis naudâs apleezibas pahrwehrtâs par banknotem. Schis notes ir paradu ſihmes, kuras tai bankai, kas tās isdewufe, usleek par peenahkumu, ſihmes

turetajam tūhlt ismaksat ņinamu ņumu metala naudas. Saprotams, ka bankērim wajaga buht ņinamam daudsumam naudas kraħjuma, lai tas waretu ispidit peepraxijumus. Banknotu isgudrojums noņihmeja atkal leelu laika eetaupijumu; wispirms jau tadeht, ka weeglu papira gabalinu daudņ weeglat iswadat nekā preži, lai ta ari eenemtu waj zif maņ telpu. Lai tik apdomajam, ka banknote war apņihmet jebkuru wehrtibu. Uņ weenada leeluma lapu war usrakņit tiklab weenu rubli, kā 25 miljonus rublu. Pehz kaujas pee Waterle angli nolehma Wellingtonam dahwinat weenu miljonu mahrzinu sterlingu. Un ņeho ņumu winam paņneedsa Anglijas bankas notes weidā.

Leelas notes jau tapehz apņihmē leelu laika eetaupijumu, ka ņlaitamo lapu ņlaitis eewehrojami pamaxinajas. Bet banknote nebija weenigais tahds isgudrojums. 18. gadu ņinteni nahza wehl weens eewehrojams isgudrojums: tņheks. Ari ņhis eetaupa daudņ laika. Persona, kura kahdā bankā noguldijuse naudu, war israkņit tņheku, ar kuru ta isdara wajadņigos maksajumus, nemas uņ bantu nenoeedama pehz metala naudas.

Pehz tņheka nahza otrs swarigs isgudrojums: noreħtinu nams „Clearing haose“. Krediteestahņu eereħdai tur ismaina ņawus tņhekus un zitus ņawstarpejus praxijumus un noħarto starpibas maksajumos zaur tņheku uņ kahdu zentralu banku. Tahdejadi isdara maksajumus par ņinteem miljoneem, rokā nepanemot ne weenu weenigu naudas gabalu. Buhs saprotams, zif daudņ laika zaur to war eetaupit. 1905. gadā wiņ noreħtinu nami Saweenotās Walsitīs isdarija operaxijas par 772 miljardeem un Anglijā par 480 miljardeem franču.

Pehz naudas ņimboleem weņņeka, tņheka un banknotes ņpeħra wehl weenu jainu ņoli un isgudroja, kā jau peeminets, apleezibu par pretņhu noguldixchanu. Tas bija jauns genials isgudrojums, zaur kuru pee tirdņnezibas apgroņijumeem bija eespeħjams aistaupit daudņ laika. Tagad ir milņstas ehlas preeņņ labibas noguldixchanas, tā ņauttee elewatori. Kad tur kahds nober ņinamu daudsumu labibas, tad wiņņ par to dabū apleezibu. Tas ir wina labibas ņimbols. Ja wiņņ to grib pahrdot, tad wiņņ pirzejam war labibas weetā nodot elewatora apleezibu.

Sperts wehl weens ņolis tahņat, kur ņimboli wgirs neapņihmē kahdu weenu preži, bet leelu pulņu pretņhu, maņħinu un daņħadu preeņņmetu, ihņ ņatot lihdsdalibu pee kahda usnehmuma. ņhee ir tā ņatot otrās ņħiras naudas ņimboli, jo tee ņawu wehrtibu dabū tikai zaur naudas starpnezibu. Un ņhee ņimboli ir tee, kurus apņihmē par wehrtspapireem. Kahdas trwaiķonu beedribas aħzijas pateesħbā apņihmē kahdu ņlaitu kugu, maņħinu, riħtu u. t. t.; bet tā ka nu naw eespeħjams par latru no ņheem preeņņmeteem isdot apleezibu un pee tam wehl daņħadām personam, tad riħtojas zitadi. Wiņus preeņņmetus no wehrtē naudā, tad tā ņadabuto ņumu ņadala dakās, preeņņ kurām wehrtspapirs ir tikai ņimbols.

ņeho usnehmeju ņimbolu isgudrojums ir weens no laimigakeem atgadijumeem zilwezes weħsture. Ar apbriħnojamu aħtrumu ta atkauj pawairot kooperaxijas. Weņ

ņheem ņimboleem persona, kura weħletos eerihņot kahdu trwaiķonu beedribu, buhtu peespeesta apstaigat wiņus peegahdatajus un tos luhgt eestahtees winas beedribā. Ar jebkuru wajadsetu noņlehgt ņewiņħu lihģumu. Bet ņimboli ņħās Ćruħtibas nogahdā pee malas. Peeteek ar statuteem, ar zirkularu, ar kahdu pawehstijumu awiņēs. Publiska wiņu to laņa; un ja atrodas personas, kurām usnehmums ņħeetas isdewigs, tad winas noet pee bankēera un ņihmē uņ aħzijam. Tā beedriba war ņastahditees nedaudņs deenās un beidsamais aħts, kapitalu ņihmeņhana, war noriħnatees nedaudņs stundās, lai ari leetas Ćroņitos ap miljoneem.

Zaur ņheem usnehmeju ņimboleem ņemes wirņus pahrwehrtits. Zaur kapitalu ņaweenofħanu Afrika pataiħta par ņalu, no Lisabones lihds Beķingai iswiħta dselņs lente, pa kuru war wiņu wezo kontinentu isbrauħt 14 deenās, peenahħ kahda zita ņina no Jaun-ņelandes daudņ aħtrat nekā aħrat no Peterburgas uņ Rigu. Man newajadņēs wehl plaņħaki runat par ņeho ņimbolu isgudrojuma leelo noņihmi, tee ir fakti, kurus redņ wiņa paņaule.

No teiktā noņħahrstams, kahdus leelus apmeħrus dabujuse tahdu individu kooperaxija, kuri dsihwo daņħadās weetās; ta ir darba dalixhana wisplaņħakā noņihmē. Redņama ari beņgaligā rinda isgudrojumn, kuri zehluņhees zaur ņħahdu darba dalixchanu. Wiņņ ņhee isgudrojumi atweidinami uņ pahrĆroņibam zilweku kustiģā. Tā naudas pahrwedums zaur rakņtu, par kuru augņhā runaju, stahjas naudas pateesħas weņħanas weetā no weenas pilņeħtas uņ otru waj no weena nama uņ otru tai paņhā pilņeħtā.

Apluħkofim darba dalixchanu wispaħrim no laika weedokla. Meħs redņejām, ka 30 ņaweenoti strahdneeki, dalidamees ņawos usdewumos, nepagatawo wiņ 30 reis wairat karņhu nekā ņawrup strahdajofħs strahdneeks, bet gan 240 reis wairat. Darba dalixchanas neapreħinamā noņihme nahħ no tam, ka ta naw weenħahrņħa ņpeħtu ņastaitixhana, bet ir ņpeħka un aħtruma daudņħahrteja pawairoņhana, kas ir tas pats, ka ar to panah'ams leels laika eetaupijums preeņņ produkta pagatawofħanas. ņewiņħtos gadijumos, kā pee karņhu isgatawofħanas, ņeho aħtrumu peeaugņħanu war apņihmet ar ņlaitkeem. Ja nu apluħko wiņu to individu kooperaxiju, kuri ņemes wirņu dsihwo ņħħiri weens no otra, tad isnahħ neiņmeħrams darba dalijums, kursħ lihdsinajas tam, kahdu redņejām pee karņhu ņabrikaxijas. Zaur ņħahdu darba dalixchanu panahħtais aħtruma paleelinajums laikam naw maks kā pee ņpeħtu karņhu ņabrikaxijas. Tikai ņeho wispaħrejo peeaugumu newar ņlaitlos nowehrtet. Weenigais, ko te war teikt, ir tas, ka ņemes lodes peelahģofħanas paahtriħnaņħanās weenmeħr stahwēs teesħā ņameħrā ar usdewumu diferenceņħanos starp indiwideem un tautam.

Bet wehl japeemin, ka laika pahrwareņhana zaur organixijam un wina pahrwareņhana zaur tehniku ņawos panahħumos ņakepojas un stahw jo zeesħā ņakarā Pa-pildinajumi tehnikā pahrĆroņa organixaxijas un organixaxijas pahrĆroņijumi atkal papildina tehniku.

ņweenam zilwekam ņaprotams, zif swariga ir kapitala

afoziazija. Bet waj nu schi afoziazija buhtu eespehjama beß papira un drufas? Wehrtspapiri, ar kuru palihdßibu kapitalu afoziazija tik pilnigi organiseta, ir isrihtoti ar kuponeem, kuri finamos terminos samafsajami. Ais tam schis atziju beedribas war tik ahtri nodibinatees. Bet wehrtspapiri un ihpaschi kuponi ir neskaitami; tos drukä miljardeem un isplahta pafaulë. Sa tos wajadsetu drukat uf pergamenta, tad wifas pafaulës aitas nespehtu fagahdat tik daudß pergamenta. Un tä ka nebuhtu weegli pahrewedamu wehrtspapiru un kuponu, kad tee buhtu jarakfta ar roku, tad wifas pafaulës ftrihweri tos nespehtu farakftit un kapitalu faweenofchanäs buhtu koti aprobeßchota.

Dtrup kapitalu afoziazija atkauj nodibinat leelas fabrikas, kuras nodarbina tuhftofcheem strahdneeku. Ais tam ari eespehjams darbu dalifchanu iswest tik tahlu, ka pulßstena pagatawofchanu war isdalit uf 1662 indiwideem, no kureem katrs apgahdats ar wina noluhkam noderigu mafchinu. Lai rinki flehgtu, wajaga atgreestees atpafat pee papira. Papirs ir tas, kas padara eespehjamu, jo ahträ lahtä organiset atziju beedribas, un atziju beedribas ir täs, kuras dod eespehju radit to milßifto techniku ar kuru weens weenigs strahdneeks weenas minutes laikä fpehi pagatawot 250 pehdas papira, un rotazijas preß, kura tai pafchä laikä nodrutä tuhftofchus un atkal tuhftofchus wehrtspapiru un kuponu tam pafchäm atziju beedribam.

Gandrihs nemas newajaga peefihmet, ka twaitu mafchina ir zehlonis scho laiku fozialistifkai kuftribai. Ais strahdneeku milßifkas falafßfchanäs leelajäs fabrikäs peedßimis modernais fozialifms. Sa strahdneeki buhtu palikufchi iskaifti pa mafajäm darbnizam, tad fozialifms nekad nebuhtu isgudrots. Sozialifms zehlees no twaitu mafchinas, un winsch tas ir, kas dara leelu eespaidu uf strahdneeku organizaziju un uf wifü fabeedribu. Tas warbuht panahßs zilweku dßimtas federaziju, tas ir, ka tas lihßß pamatam pahrewehrtis tagadejäs politifßas eestahdes. Bet tad fainneeßifkä produkzija atkal leelifki ufplaußs un tad wajadßes isgudrot pilnigakas brauzamas mafchinas, lai waretu apmeerinat leelifki peeaugufchäs wajadßibas.

Tä technika dara eespaidu uf organizaziju un organizazija uf techniku. Tuhftofchäs weetäs fchee abi blakiftee zeki faiftiti weens ar otu. Bet zeki tapehß ir blakifki, ka tee wed uf weenu mehrki: uf laika pahrewareschanu. Twaitu mafchina leelifki paahtrina produkziju, un ja schi mafchina zaur fozialifma fpehkeem nowed pee kulturaß tautu federazijas, tad pehdejä atkal jo leelifki fefmës mafchinu isplahtifchanos.

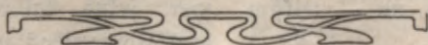
Gefam scho peemehru nobeidßu, teifschu wehl lahdus pahris preeßfchmetu, kuru tautfainneeki ilgi apspreedufchi. Tas ir jautajums, fo zilweki fawä starpä ihßteni ismaina: pafalpojums waj preßes.

Wispirms naw noßtrihdams, ka wini pafalpojums fpehi ismainit. Wispirms bija kooperazija tai pafchä weetä; tä pee meßhoneem, kuri faweenojas baros uf medibam. Bet beß fcheem pirmatnejeem weideem ir tuhftofchi gadijumu, kur noteek pafalpojumu teefcha ismaina. Tä peemehram weena persona war dot stundas oßrai anglu walodä, kura pirmai par to mahza italifki. Bet ir neskaiftams pulßs gadijumu, kur pafalpojumu ismaina pret preßi (alga) waj produktu pret produktu (tirdßneeßiba). Bet waj fchät beidsamä gadijumä ais produktu ismainas ihßteni nestahw pafalpojumu ismaina? Waj tirdßneeßibu newar atwedinat uf fefofcho formulu: „Es preeßch tewis labpraht apßtrahdafchu semi, ja tu man audifß audeßku?“ Sa, ir droßchi, ka ismaina beigu beigäs nonahß kooperazijä, pafalpojumu ismainä.

Bet ja grib eet tahfat, tad jaatßihßt, ka zilweki fawä starpä ismaina ahrpafaulës peelahgojumus. Semkopji gahdäs par to, ka semë aug finami augi zitu augu weetä; kalnratschi padara, ka metali atrodas semës wirßü un newis winas dßikumos; metala strahdneeki padara, ka metali atrodas tihri un ne ar fahrneem fajaukti u. t. t. Wifß fchee darbi nu naw nelas zits ka ahrpafaulës peelahgojumi. Weißot ismainu war atwedinat uf darba dalijumu un darba dalijumu uf daschadu darbu lihßßlaizibu. Kamehr daschi zilweki roß Panamas kanali, tamehr ziti urbj tuneli Andos, isfufßna purwus, apuhdeno apgabalus, buhwë namus, apgaifmo eelas u. t. t. Un zaur to, ka neskaiftami indiwidi tuhftofch weetäs un ar daschadeem noluhkeem isdara daschadadus peelahgojumus, planetes jo ahtarki pahrewerßchas. Tagad pee schi darba strahdä 1200 miljoni zilweku. Un ja schis fkaits rihtu buhtu 3 miljardus leels, tad darßs foltos wehl ahtat un newis otrtik ween. bet daudß leelakä famehrä, kuru ne tuwu newar aprehkinat.

Beß peelahgojumu weenibam, ja tä war teift, zilweki fawä starpä wehl ismaina peelahgoßchanas panehmeenus. Nä jau peerahdits, tad panehmeeni fadalaß diwi leeläs noßarës: technikä un organizazijä. Panehmeeni abäs noßarës padara ismainu eespehjamu. Labakus darba rihtus isgudro un isgatawo finami indiwidi, peedahwä tos ziteem un tä paahtrina it wifü produkziju. Labakas organizazijas ismaina noteek mahßibas weidä: finataßß dara preeßchä un mahßekki dara pafat. Zilweki ar progrefßiwäm idejam noßmetas starp zilwekem ar mafaf progrefßiwäm idejam un rahda wineem jaunäs organizazijas, ar kuräm darbi ahtat paweißami.

Ißseem wahrdeem fakot, no daschu meßchonü afoziazijas uf topejeem darbeem lihßß wifas semës lodes juridifkai un fainneeßifkai organizazijai wifseem zilweku darbeem ir titai weens mehrkis: peelahgot ahrpafauli wifßßfakä laikä.



Rīgas Lauksaimniecības Centralbeedribas wispahrejā semkopju sapulze

18. un 19. februārī.

I.

Sapulzi notureja Rīgā Interimteatra telpās. Neskatoties uz to, ka Centralbeedriba bija pabrak maš rušpejušes par šchi „kongresa“ isšinofchanu laikrakstos, sapulzejuschees tomehr bija ap 300 lauksaimneeku, gan no Widsemes un Kursemes, gan ari zitureenes. Netruhka ari muhsu lauksaimneetschu. Rašda no tām usstahjās ari kà runataja (Jautajumā par lauksaimneezifku isglihtibu un strahdneeku stahwolli us laukeem). Tatschu wispahrejais apmekletaju staits wareja buht gan kreetni leelaks. Tatschu tur wainigi ne muhsu semkopju-lauzineeki, bet, kà jau teiktis, sapulzes šafauzeji. Sapulzejuschos semkopjus leeliski pahrssteidsa tas, kà ridšineeki teem pretim nahza. Sapulzē ar šawu ispalifchanu špihdeja waj wiša Rīgas latweeschu inteligenze, kas zitadi plahtidamees ween plahtas ar šawu tautifkumu, ar šawu „mihlestibu pret muhsu latweeschu araju un wina zihnas beedreni“. Isnemot šwebrišanu adw. W. Bekeru un redaktoru Dr. philos. P. Šaliti, kurei šapulzi apmekleja abas deenas, ziti Rīgas kungi šchai „bauru“ šapulzē nerahdijās. Te wina „tautas mihlestiba“ parahdijās wisšpilgtatās krahšās. Šo usrihtofchi bija tas, ka šapulzē nepeedališās pat ari ne Rīgas Latweeschu Beedribas Lauksaimniecības Rodakas, ne ari paščas Centrales Rīgā dšihwojofchee beedri, ja pat ari ne leelums no tās preekšneezibas lozkeem. Deenu eepreekš, beedribas preekšneezibu wehlot, tee turpretim bija waj wiš kahljās. Ša, peem., šw. adwolats K. Šsolinsch ščurnalisti nepeelaischanas jautajumā usstahjās ar šo leelu „šchwuntu“, netruhka tur ari adwolata Š. Anšberga. Bet tad bija runa par beedribas a m a t e e m. (Šan wehlatu israhdijās, ka Šsolina šgam nemas wairs nebija us teem teešibas.) Lauksaimneeku šapulzē, šarp pelekajām laužineeku drehbem, no wehja nopuštām šejam un no darba šalihkufšajeem augumeem, kur runa wairs naw par amateem, bet par darbu, šuhru, gruhthu laužineeka darbu, ar leelu energijas patehriņu, bet šlittu atmakšafchanos, tur nu šchee štaltee kungi neees. Šo weetā te redšejām wairakus jaunus agronomus, kurei tad ari nehmas noswihdušchi. Wina preekššlaffjumi pa leelai dakai bija teoretifškas dabas un isgahja waj weenigi us daschadu jaunu projektu usstahdišchanu, us šapulzes apmekletaju šajušminafchanu par teem. Daschi preekššlaffjumi is prakšes, kà peemehram, „par kawekteen muhsu labibas tirdšneezibas usšelfchanai“ — netika pa dakai „kà nedrošchi“ (!? Ref.), pa dakai „ais laika truhkuma“ ne š p a w i š a m p e e l a i š t i. Ari pee debatē jaunee agromu kungi laužineekus-praktikus ne labpraht peelaida, isnemot ween tos, par kureem wina bija drošchi, ka tee jau aishtahwēs wina eestatus, wina idejas, un — teifšim wehl — w i n u i n t e r e š e s.

Šo projam ridšineeki parahdija mums, laužineekeem, šawu weefmihlibu šaur zenas dubultofchanu Interimteatra garderobē. Šitadi ta parasta š lap. no peršonas un reišes,

bet no mums, laužineekeem, to nehma 10 šap. Ša ka daudšēem pa šarpbrišcheem bija jaišēet žitur darifchanās, tad daschs no mums dabuja šamakšat par garderobi ween 40—50 šap. deenā. Šaltees! . . . Bet pehrngad tatschu us lopkopju šapulzi šanahza pahri par 600 apmekletaju un šhogad wairs tikai puše tik daudš. Waj dšihšim prom pat ir wehl tos paščus? Bet kur tad zelšees tee „tautas grašchi“, kuru muhsu jaunpašahkumeem tik wišai nepeezeešchami wajadšigs.

Sapulzi atklahja tās wadonis, Centralbeedribas jaunais preekšneeks, agronomš W. Štubinsch. Pežš atklahšchanas žeremonijas, walšis himnas nodšeedafchanas un padewibas telegramas nosuhtifšchanas Wina Majestatei Šungam un Keišaram, šahšās preekššlaffjumi. Preekššlaffjumi pee-teikti par semkopibas pazelfchanu un winas nahkameem mehrkeem, par agronomifškas palihdšibas organifšajiju, par lauksaimneeku isglihtibu, par paraugu šaimneezibu dibinašchanu, par lehta meliorazijas kredita jautajumu lauksaimneezibas wajadšibam, par ismehginajumu lauku eerihkofchanu, par semkopibas maščinu un rihku ismehginafchanu, lintopibas jautajumu Baltijā, lauksaimneezibas ehkam, par strahdneeku jautajumu us laukeem un kustama un nekustama inventara apdrošinašchanu, pawišam kopā 17 gabali.

Kà pirmais laša inscheneertechnologš **W. W i e h k o p j š** „par semkopibas pazelfchanu šaur lauksaimneezibas un ruhpnēezibas nosaru iskopšchanu.“

Preekššlaffjums štipri teoretifšs. Weš tam tant runa waj weenigi par ruhpnēezibas un nepawišam ne par semkopibas weizinašchanu. Naw waj nemas šaprotams, kapežš to laša semkopju šapulzē. Ak ja! Šai pazeltu pee mums „tautifškām šilkem“ lihdsigu „tautifšku ruhpnēezibu“, tad preekšch tam jau, luhš, wajadšigi „tautifštee lauksaimneeku grašchi!“ Lauksaimneekeem = semkopjeem japazel „muhsu“ ruhpnēeziba ar no semkopibas eenahkufcho nauđu: janodibina Baltijā „tautifškas“ lauksaimneezibas rihku un maščinu fabrikas, ar „tautifškeem“ to waditajeem = inscheneereem preekšchgalā, tad „atdšihwofoees“ ruhpnēeziba un ruhpnēeziba šawukahrt atkal ž e l š semkopibu! . . . Wehš šchaubamees waj pateefšam latweeschu pšaujmaščina, lokomobile un aršis buhš jau tapežš ween labati, ka tee ir no pašcheem latweescheem „šabrizeti“ un ka pelna no tam eetek „latweeschu inscheneeru-technologu kabatās“. Šchaubamees ari par to, waj pee mums jel kahdreif l a b a s lauksaimneezibas maščinu un rihku fabrikas ais glušchi dabifšteem geologifškeem un šaimneezifškeem eemesleem jel kahdreif isdofees maš nodibinat, kà to wehšat debatēs norahdija Dr. philos. P. Šalits. Šad jau labak wajadšetu luhšot špert šokus, lai pašeminatu us no ahršemem eewedamām lauksaimneezibas maščinam u. t. t. augštās muitas. Wehš ari šchaubamees ir par to, waj latweeschu semkopim „latweeschu“ ruhpnēezibu pazelot jel kahdreif šaur to ween jau buhtu špehjamš „p a z e l t w i š u l a t w e e š c h u t a u t u

un ari semkopjus", kà to sawa preekschnefuma beigàs, reteem „semkopju“ applaufeem atflanot, zentàs teem duhſchigi eegalwot inſcheneertechniſis W. Wiegkopfs.

Ir latweefcheem tahda paruna, kura flan „amats netop lamats“ — tà eefahl ſtabſtit mums par ruhpneeziibu un tàs iſkopſchanu W. lgs. Amats nes ſwehtibu neween wina daritajeem, bet ari wiſpahribai. Latweefchi ir ſemkopjutta, latweefchi ir panahluſchi gandrihs wiſu weenigi zaur ſemkopibu. Semkopiba ir tautu labklahjiba. Ta atnes ſwehtibu tuhſtoſcheem un atkal tuhſtoſcheem. No ſemkopibas raſchojumeem atkariga ir wiſa tagadnes zilweze, iſnemot weenigi neſkulturelos meſchonus. Semkopiba dod mums wiſai zilwezei nepeezeeſchamàs pirmweelas. Semkopibai tadeht koti ſwariga loma it wiſa muhſu ſadſihwè un wina kà tahdu pabalſta waj it wiſas kultureas walſtis. Anglija ir klaſſiſta ruhpneetu un tirgonu ſeme. Neſtatotees uſ wiſu to, wina pabalſta ſemkopibu un parahda tai zeenibu jo leelu. (Ja gan! Tikai mums, latweefcheem, wiſpirmis ruhpneeziiba japabalſta un weenigi tik pehz tam ruhpneeziiba ſemkopibu pabalſtis! Ref.) Anglu parlaments ir anglu tautas mehraulka. Gadu ſemteneem ilgi paſtahwedams, tas naw padots nekahdàm nejaufſchibam. Schai parlamentà pìrmà weeta (?) eerahdita ſemkopjeem. Wiegkopfa kungam eſot jaſafot, ka Anglijas parlamentà atſewiſſchu ſchkiru preekſchſtahwu grupas eſot ſtaita ſinà proporzionelas ſchkiras ſwarigumam un noſihmei tautas un walſts dſihwè. Ap 1900. gadu Anglijas parlamenta faſtahws bijis ſchahds: 132 ſemkopji, 131 ruhpneets, 100 tirgoni, 107 literati, 66 lozekki iſ armijas un 47 eerehdni. Ja nu ſalihdſinot ſchos ſkaiſtus zaur ſihmejumu, likdami atteezigàs kahrias weenu uſ otras, tad mehs dabujot ſawada weida torni. Schis „tornis“, uſ kahdas leelakas tabeles uſſihmets, bija redſams Interimteatra reſp. ſemkopju ſapulzes ſahlè pee ſeenas. Simbolisedami ſcho torni par wiſu ſchkiru kopeju darbibu mehs warot redſet, ka ſemkopju ſchkira ſtahwot wiſai dſihwei paſchos pamatos. Katras ſabeedribas lozekka reſp. pilſona peenahſtums tapehz eſot ſemkopju ſchkiras, winaſ intereſchu un wajadſibu weizinaſchana. Ja kahdà walſti waj ſabeedribà neeſot attihſtita ſemkopiba, tad ſchis ſabeedribas darbibu mehs warot ſimboliſet ar torni, kuream ſchauris pamats: „naw tad tautas dſihwè eekſcheja lihdiſwara,“ ſaka gluschi pareiſi preekſchlaſtajs. Tadeht, luhl, ari latweefcheem eſot wajadſigs eedweſt pahrliezibu, ka ſchis lihdiſwars ir wajadſigs, ka tautas labklahjiba atkarajas no ſemkopjeem. Bet gribetos te man zeen. preekſchlaſtajam peeſihmet, kaut ari tikai pahris wahrdos, par ſcho wina parlamentariſko (Anglijas) torni. Schis inſcheneertechnologa kunga tornis, kà ſemkopju ſajuſhſminatajs jau nu it labi buhwets, gluschi tàpat kà gadus atpaſat buhweja partiju „kaujas organiſaziju“ tornus. Leeta ween nu ta, ka ſchis „tornis“ neiſtur ne maſakas kritikas. Tornis, kà tahds, leezina mums tikai weenu, un ſchis weens ir tas, ka wina buhwetajs nepaſiſt ne ſtatistikas, nedj ari tautſaimneeziibas, bet buhwejis torni weenigi ſemkopju ſajuſhſminafchanas labad. Ja runajam par Anglijas parlamentariſko torni, tad jaſina ari mums

tas, ka weegli ween ſchis torna buhwei nolemtais materials war buht ari wiltots. Tahds tornis buhs tornis — „beſ pamata“. Noſtahbidams Anglijas ſemkopjus, kà wiſa parlamenta faſtahwa pamatdaku, Wiegkopfa kungs ir peerahdijis tikai to, ka winam par Anglijas parlamenta pateeſo faſtahwu ir wiſai nepeeteekofſchas ſinaſchanas. W. lgs neſina pat to, ka ſemkopju ſchkirai Anglijas parlamentà ir peeſkaiſtiti ari it wiſi leelgruntneeki — lordi, no kureem daſchs labs deefin waj reiſ ſawà muhſchà par ſemkopibu domajis. Ja daudj, ſchee kungi iſbrauz kahdreis gadà uſ ſawàm pilim tà iſpreezas deht. Semkopiba nu pate par ſewi nedj wina darba lauks kahdreis bijis, nedj ar' buhs. Ja jau tà, tad drihs ween warbuht dſirdeſim, ka ari Kreewijas walſts domè wiſs wairakums ir — ſemkopji. Nemas nebrihneſimees, ja nahtoſchà gada latweefchu ſemkopju kongreſà zeen. Wiegkopfa kungs mums uſbuhwès tahdu pat torni ari par muhſu domi. Baronam Meienдорſam (juriftam, bijuſcham privatdozentam pee Peterburgas uniwerſitates), Mitukowam u. z. tatschu ari ir uſ laukeem muſſchas, un tad jau ari wini ir peeſkaiſtami ſemkopju ſchkirai. Tik tahlu, luhl, teekam, ja neturamees pee paſchas leetas, kà tahdas, bet dſenam weenigi „propagandu ſawàm idejam.“

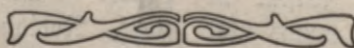
Tautas dſihwe ir tikai tad iſhti pilniga, — laſa tahlat Wiegkopfa lgs — ja wiſas winaſ daſchadàs ſchkiras attiſta kopdarbibu. Nenowehrſchamas ſekas ſchai ſchkiru kopdarbiba eſot tomehr tàs, ka ſchahda kopdarbiba radot tihri dabifſti ſchkiru atkaribu. Zaur to nu teekot, tà ſafot, apdraudeta no jauna wiſas buhwes droſchiba. Lai no ſchàs parahdibas iſbehtu, tad jauſlabo wiſàm ſabeedribas ſchkiram wina ſtahwollis. „Latweefchu tautas dſihwè tahda atkariba un noſchkiroſchanas war ſtipri trauzet ſabeedriſkàs attihſtibas gaitu. Atkariba un wiſa ſabeedriſkà dſihwe bij agral pawiſam zitada. Darba rihi bija daudj weenkahſſchaki, mehſli tika leetoti tikai dabifſtee, wiſas praſtbas bija daudj maſakas. Semkopis bija tahds raſchotajs, kureſch eewehrojami leelako daku no wiſeem ſaweem raſchojumeem patehreja pats. Toreis ſemkopis ſchkiru ſinà bija tadeht daudj neatkarigaks no zitàm ſabeedribas ſchkiram nekà tagad. Sakari ar zitàm ſchkiram ſemkopim tagad nepeezeeſchami wajadſigi — winam jagreeſchas pee daſchadeem raſchotajeem un widutajeem: tam ir darifchanas ar tirgotajeem un ruhpneekem. Raſchoſchanas ſpehja war kluht leelata tikai tad, ja raſchoteem produkteem ir peeteekofſchi daudj nonehmeju, peeteekofſchi daudj patehretaju. Semkopim tapehz wajadſiga kopdarbiba ar „zitàm ſchkiram“. Wiſa ſabeedriſkàs dſihwes jehga tad — tahdos apſtahktos — tas leelais tornis. Scho torni azu preekſchà raugot, ja atſiſht, ka ari zitàm ſchkiram „ir nepeezeeſchama“ wajadſiba pehz tahfakas attihſtibas, pehz wina pazelſchanas. Tàs pazefot — mehs dodam ſemkopim daudj kreetnu talzineeku klaht. Modibinotees ſakareem ſtarp tirgoneem un ſemkopjeem, mehs waram preezatees uſ gaidameem labeem panahſtumeem — turpina tahlat preekſchlaſtajs — uſ panahſtumeem, zaur kureem nonahkam pee konſumweikaleem un krediteeſtahdem. Tahda tuwoſchanas ir tihri dabifka daſchadu

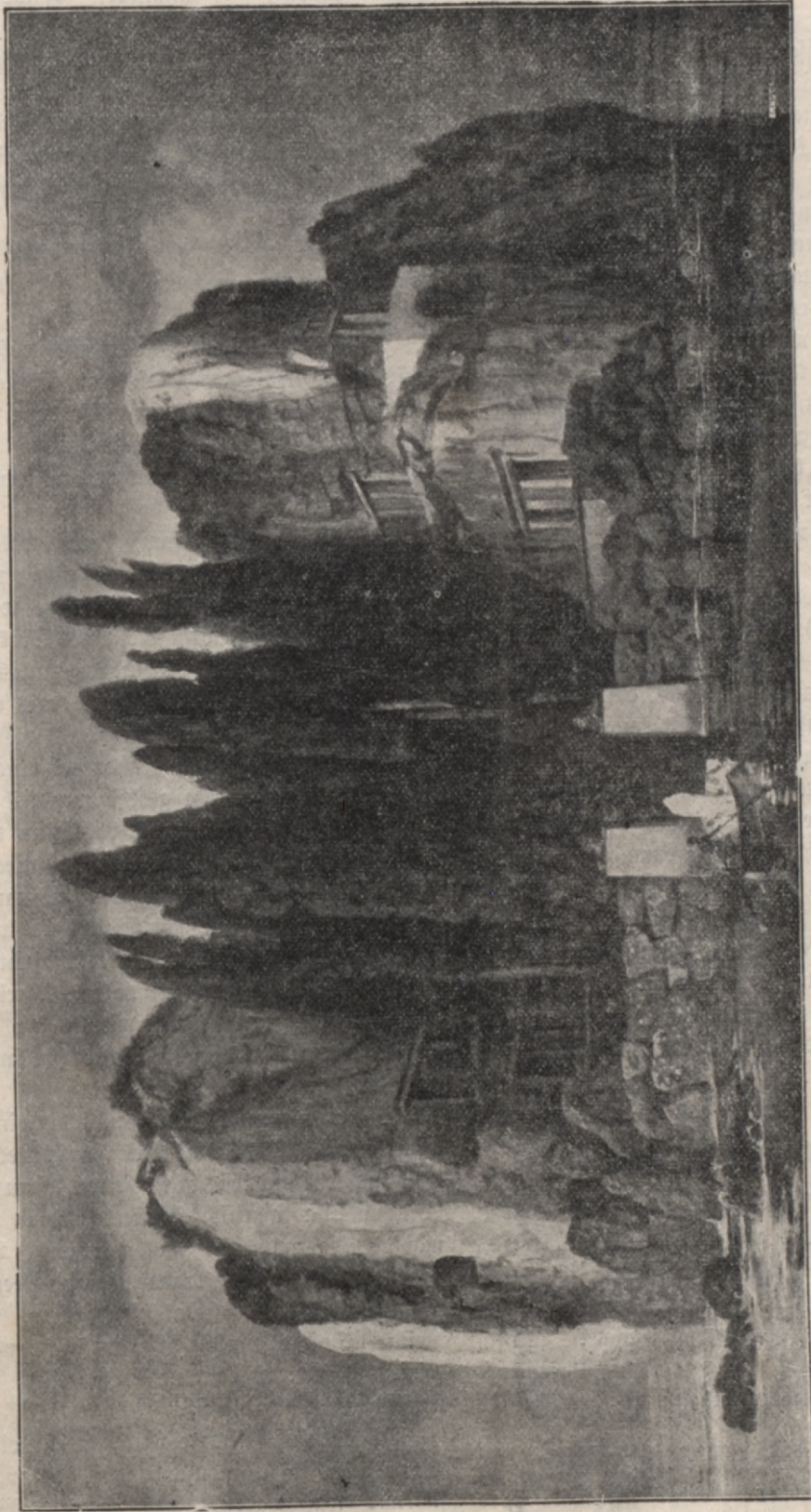
ſchkiru praſibu deht, to praſibu, kuras jau nogatawojuſchās. Tahdas pat ir ſchai ſinā ari tās muhſu atteezibas ſtarp ſemkopibu un ruhpneezi bu. Wiſas ſabeedriſkas praſibas atteezinamas tāpat ari uſ ruhpneezi bu. Bet kahda tad nu ir „muhſu“ ſchkiru ehka? Pamati — muhſu ſemkopiba — ſchai ehkai ir ſtipri un droſchi. Bet pirmāis ſtahws, kuſch nahk pehz pamata (ruhpneezi ba) ir muhſu „torna buhwē“ reſp. ehkā wehl nedroſchās. Ruhpneezi ba pee mums wehl ir wiſai maſ attihſti ta. Bet „mums“ ta japazeļ, japazeļ tapehz, lai pazeltu zaur to wiſu ſabeedribu. Laukfaimneezi bā, ruhpneezi bas nepeeteekoſchās attihſtibas deht, ir koti daudj neehrtibu, zelaſ zaur to tai leeli ſaudejumi. Mums daudj kaſ janem no zittau = te e ſ ch u, pat ari no ahrſemeſ ruhpneezi bas awoteem. Mums paſcheem taſchu daudj ween kaſ truhtſt: „waj nu mums wajadſigaiſ produkts neteek pee mums nemaſ raſchotſ, pagatawotſ, waj ari dot mums to muhſu ruhpneezi ba war gan, bet tiſ ween ar leelaſteem truhtumeem un nepiſnibam, neſā zitu ſemju ruhpneezi ba. Rā peemeħru peewediſchu kahdu man ſinamu gadijumu ar kuſmaſchinu, kura bij pagatawota no kahda weetejā ruhpneeka. Wina ſwilpa ſkati, laida zauri daudj uhdena, darija daudj ko zitu, bet weenigaiſ, ko ar wiwu labi newareja darit, bij taſ, ka ar wiwu newareja kult. Tahda newehrtiga preze apdraud muhſu ruhpneezi bu wiwaſ attihſtibā un atnaem tai zeribu uſ labaku nahlotni. Ja buhtu runatſ par ruhpneezi bu gaduſ 10 atpakaļ, tad nebuhtu wehl bijis eeſpeħjamſ iſweſt ſchoſ nodomus dſihwē. Bet tagad meħſ ſpeħtu dot ſchai ſchkirai talzineekuſ, apmeerinot wiſu ſchkiru praſibas ar paſchu raſchojumeem. Agri waj wehlu mums jaattihſta ſtipra ruhpneeķu ſchkira, waj — ja meħſ to newaretu — jaatſakaſ no wiſpuſtigāſ kulturāſ tautāſ goda. Ruhpneezi bas truhtums ir robeſ wiſāſ tautāſ dſihwē. Waj nu latweeſchi ſpeħtu atrihnat ruhpneezi bas jautajumu? Lai to panahktu, wajadſiga wiſpirms weena leeta — ſpeħjaſ, garigāſ dahwanāſ. Rā latweeſcheem wiwaſ ir, to atſinuſchi pat jau ſweſchtauteeſchi. Ja ruhpneeķſ ir ſpeħji gſ un energiſkſ, tad wiwaſ naw jabaidāſ no zitu pahrakuma; taſ patſ ir ari ar ſemkopi. Semkopiſ pee mums ſawu ſwaru un noſihmi jau peerahdijiſ un panahziſ. Ruhpneeķſ war to darit un parahdit tikai nahlotnē. Newar ſazit, ka mums truhtu labu, techniſki iſglihtotu ſpeħķu; drihſat jaſaka, ka mums ſchai ſinā ir pahproukzi ja; ja tā nebuhtu, tad wiwaſ neaiſeetu taļ pee mums projam no dſimteneſ. Beſ tam kaſtrſ gādſ mums dod klaht tahduſ jaunus ſpeħķuſ. Ja tikai daſa no wiwaſem paliktu dſimteneſ darbā, tad ruhpneezi ba pee mums attihſtitoſ un ſeltu. Balti ja atrodāſ koti laboſ apſtahktoſ, kuri labwehligi preekſch ruhpneezi bas attihſtiſchanāſ. Wiwaſ ir paroziba pirmweelu

dabuſchanaſ ſinā. Ta war peegahdat wajadſigo no Kreewijāſ (dſelſi) un ari ſtaħteeſ tuwakoſ ſakarōſ ruhpneezi bas leetaſ ar Wakar = Ģiropu, jo atrodāſ Kreewijāſ robeſķu provinzi. Wiwaſ geografiſkaiſ ſtahwoķliſ preekſch ruhpneezi bas attihſtibāſ labwehligſ. Ja pirmweelaſ peejamaſ weegli, tad ta jau weena droſcha kihla tam, ka Balti ja ruhpneezi bai ir droſcha nahlotne. Preekſch ruhpneezi bas attihſtibāſ ir tomehħ wehl weenſ koti ſwarigſ eemeſkſ, no kura daudj kaſ atkarajaſ — preekſch wiſa ta wajaga naudaſ. Tadeħt ari ruhpneezi ba newar pee mums attihſtiteeſ ſekoſchā eemeſla deħt: wajag eeweħrojumu kapitalu; otrſ eemeſkſ buhtu wehl taſ, ka muhſu ruhpneezi bai kaitē kroplee darinajumi, kuri atbaida pi rzejuſ. Schāſ grehtibaſ buhtu tadeħt taļ reiſ weenoteem ſpeħkeem pahwaramaſ. Ja meħſ weizinatū ruhpneezi bas uſplaukſchanu, tad lihdſinatōſ namdarim, kuſch raſcho preekſch ſawām wajadſibam wiſu. Wiwaſch top te neatarigaiſ no wiſcem ziteem un ſaſneedſ konturenzi ſawa aroda augſtako paſahpi. Wiſāſ ſchkirāſ tad ſaprot, ka wajadſiga ruhpneezi bas raſchojumu raſchoſchana paſchu mahjāſ jau konturenzeſ ſpeħjaſ deħt ween. Buhtu koti labi, ja meħſ, par peemeħru, waretu nodibinat ſewiſķķu darba riħķu noſari preekſch laukfaimneezi bas. Laukfaimneezi bas riħķu raſchoſchanaſ noſare Kreewijā attihſti ta koti maſā meħrā. Scho riħķu raſchoſchana atraſtoſ tā tad koti labwehligoſ apſtahktoſ. Kreewi ja peħdejoſ gadoſ praſa un leeto koti daudj daſchadu laukfaimneezi bas peederumu. Wiſlabat to peerahda ſtaſtiſti ka. Dſerowſ par 1907. gadu paſneedſ ſtarp ziteem ſekoſchoſ datuſ: eeweſti daſchadi laukfaimneezi bas riħķi Kreewijā 21 miljona ruħķu weħrtibā, arķķu par 5¹/₂ miljona ruħķeem, plaujmaſchinu — par 2¹/₂ milj., ezeſķu — par 500,000 ruħķeem un t. t. Peħz 1907. gada ſchee ſkaitķi buħſ beſ ſchaubam tikai auguſķi. Ruhpneezi ba pabalſta ſemkopi bu beſ tam wehl ar mahkſligeem meħſleem. 1905. gadā Norwegi jā atrada lihdſekli, ar kura palihdſibu war iſmantot ſlahpeķķi preekſch ſalpetera raſchoſchanaſ, kam leela noſihme ſemkopi bā. Ari preekſch tahdeem paſahkumeem mums buhtu wiſi wajadſigee pamati: dahwanāſ un iſglihtiba, daba un paroziba daſchadu weelu eeguſchana. Wajaga to wiſu tikai iſleetetot.

Ja ſemkopi peħk tomehħ par dahrgu naudu no ahrſemem tahdaſ leetaſ, kuras meħſ waretu paſķi pagatawot, tad ta ir nenormala parahdiba. Taſ wiſi tadeħt, ka muhſu ruhpneezi bas ſchkira ir wehl muhſu newarigaiſ zela beedriſ. Ja meħſ to juħtam, tad mums ſchiſ ſahpju beħrns labat jaeweħro — ja iſtopj muhſu ruhpneezi ba.

Semkopi! pazel ruhpneezi bu, ta pazeliſ tewi! — Zil weegli taſ teikt . . .





Миронн сала — Арнолда Бёффина.

Gesta Berlings.

Selmas Lagerlöf romans.

(Turpinājums.)

Teefcham, ta bija leela uhtrupe, ſchodeen Bjernē! Bjerne bija weza, bagata muiſcha. Zuhdsem tahtu bija ſabrautufchi laudis uſ ſoliſchanu.

Wiſu, kaš wina namā atradās, warenais Melchiorš Sinklerš ſaſchkuhteja leelajā ſahlē. Zuhkſtoſcheem leetu jauzās zita ar zitu leelās kalneem lihdsigās gubās, kuras ſneedšās no grihdas lihds greeſteem. Wiſch pats bija ſtaigajis aplahrt, ſawilldams kopā wiſu, ko tikai wehlejās pahrdot, no wiſeem kaſteem, wiſu iſtufſchodams un aplaupidams, lihdsigs ſamaitaſchanas engelim paſtarā deenā. Tikai melnee kehka katli, rupjee koka krehſli, zinka kruhſes un wara traufi paglahbās weenigee no wina bahrgās rokaš, jo pee teem nelipa nekāš, kaš atgahdinatu Mariannu.

Wiſch eelaušās Mariannas iſtabā un poſa laukā wiſu, kaš tajā bija. Te ſtahweja winas leſku ſkapis un grahmatu plaukts un maſais krehſlinſch, ko wiſch pats bija lizis preeſch tās uſtaifit. Winas rotam un winas drehbem, winas diwanam un winas gultai — wiſam bija jateel aiſſkapetam projam.

Tad wiſch dewās no weenas iſtabas otrā. Wiſch grahba klehpjeem wiſu, kaš tam nepatihtami krita azis un ſteepa milſigas naſtas lejā, leelajā uhtrupes ſahlē. Wiſch ſteneja neſdams ſmagos marmora galduš, bet iſtureja lihds galam. Wiſch krahwa juſu juſam breeſmigā nelahrtibā. Sadauſtija ſkapiuš un nehma laukā gimenes dahrgās ſudraba leetas. Noſt ar tām! Pee winām bija duhruſchās Mariannas rokaš. Wiſch peenehma pilnuš klehpjuš ſneegbalta damaſta, ſolidu, paſchdarinatu audumu, gadeem ilgu puhlinu augtuš, un krahwa wiſu to milſigās gubās. Noſt ar to! Marianna nebija zeeniga, buht to ihpaſchneeze! Wiſch ſkrehja ar weſelām laudsem porzelana zaur iſtabam, negreeſdams wehribas uſ to, ka ſchkihwi jautſcheem tika ſadauſtiti, un rupji grahba laukā wiſas wezās, ſkaiſtās taſes, uſ kurām bija eededſinats gimenes wapenis. Lai nem tagad tās, kam preeſ uſ to! Weſeli kalni ſpilwenu un pehtu ſakrahwās leelajā ſahlē — tik mihtu, ka winos wareja nogrint kā wilkoš. Noſt ar teem! Tajos bija gulejuſe Marianna!

Tralojoſchus ſtatus wiſch meta uſ wezajām, mihtki paſihtamajām mebelem. Waj gan bija jel weens krehſls, jel weens ſoſa, uſ kuru wina nebuhtu ſehdejuſe, jel weena glesna, uſ kuru wina nebuhtu ſkatijuſes, jel weens ſpogulis, kurſch nebuhtu atſpogulojis winas linijas? Wiſch druhmi ſaſchnaudſa duhres pret ſcho weſelo paſauli atminu. Wiſmihlat wiſch buhtu nehmis wahli un ſadauſtjis to wiſu drumſtalās.

Bet tomehr wiſch aprehkinaja, ka atreebiba buhs dauds leelata, ja to wiſu iſpahrdod wairakſoliſchanā. Pee ſweſcheem, pee ſweſcheem tam wiſam wajadſeja aiſzetot! Wajadſeja tikt nowahrtitam pa algadſchu iſtabam, ſapuht un iſirt ſweſchu un weenaldfigu kauſchu ihpaſchumā. Waj wiſch wehl maſ paſina ſchahdas uhtrupju mehbeles ſem-

neeku iſtabās, — palaiſtas, apſmeetas, nowahrtitas, gluſchi tāpat kā wina ſkaiſtā meita! Noſt ar tām! Lai winas ſtahw tur, ar ſaplihtuſchu polſtejumu, iſ kura leen ahra ſpalwas, ar noberſtu ſeltojumu, ar aplauſtām kaſjam un ſaplaiſajufcham galdu platem, un ilgojas atpaſat pehſ ſawas mahjas weetas! Prom winas wiſos ſchetros ſemes wehjos, tā ka neweena azis to wairš neatrod, neweena roka ſeſalaſa kopā!

Uhtrupei eeſahkotees, wiſch bija peeſchkuhtejis pilnu puſſahles ar neapraſtamu juzekli daſchdaſchadako mahjas leetu.

Sahlei ſchkehrſam pahri wiſch noſtahbija garu galdu. Aiſ ta ſtahweja uhtrupes ſauzejs, iſkleegdams, un ſehdeja ſkrihweri, ſaraktidami, un wirſu tam Melchiorš Sinklerš bija uſſtahdijis muziku brandwihna.

Otrā ſahles daſā, preeſchnamā un pagalmā ſtahweja pirzeji.

Tur bija dauds kauſchu, dauds troſchna un jautribas. Solija ahtri un pahrdofchana gahja no rokaš. Bet pee brandwihna muzinaš, ar muguru pret wiſas ſawas mantas breeſmigo juzekli, ſehdeja Melchiorš Sinklerš, puſſpeedſchrees un puſtraks. Mati meſchonigās pinkās apnehma ſarkano ſeju, ſakarſuſchās, aſinu pilnās azis walbijās. Wiſch kraigaja un ſmehjās, itkā buhdams wiſlabatajā gara ſtahwoſki, un katru reiſ, kad kahts labi noſolija, peeaiſinaja to ſew kahrt un eeſehja glahtſi brandwihna.

Wiſu zitu pirzeju ſtarpā, kaš winu te redſeja, atradās ari Gesta Berlings, kurſch bija eejuzees barā, bet iſſar-gajās tikt no Sinklera pamanits. Winam kluwa drauſmigi ap ſirdi, redſot kaš te noriſnajas un kruhtis ſaſchnaudſās itkā kahtas leelas nelaimes preeſchajuhtā.

Wiſch brihnijs, kur paleel Mariannas mahte, ka winas neredſ. Un pehdeji wiſch, pa puſei pret paſcha gribu, bet liktena dſihts, dewās Guſtawu Sinkler kundſi meklet.

Wiſch iſſtaigajās zaur dauds durwim, eekams iſdewās winu atraſt. Leelā muiſchas ihpaſchneeka paſeetiba nebija leela un waideschanas kā ari ſeerwu aſaru wiſch nemihleja. Winam bija apnizis ſkatiſtees, ka ta mirkſt aſarās deht mahjas dahrgumeem un mantam. Winu pahrnehma nitnumš, ka ta ſpehj raudat par audekleem un ſpilweneem, kad bija paſaudets leelaks dahrgums, pate winu ſkaiſtā meita. Un tad wiſch bija ar ſaſchnaudtām duhrem aiſdſinis to zaur iſtabam un kehki, lihds pat peeſeekamam kambaritim kehka dibenā.

Tahlat wiſch newareja tikt, tadeht wiſch apmeerinajās un atſtahja to ſaknubufchu ſem trepem, gaidot no wina ſteenus waj warbuht pat nahwi. Wiſch pameta to ſehſcham, bet durwis aiſſlehdsja un atſlehgu eebahja kabatā. Wina wareja tur dſihwot lihds uhtrupes beigam. Badā nomirt ta newareja un wina auſtm tad bija meers no tās waimanam.

Tā nu wina ari fehdeja par zētumneezi pate fawā peeleeekamā kambari, tad Gesta eenahja no koridora kehki. Te winsch eeraudsija Gustawas kundses feju masā lodsinā pee pašcheem greesteem. Wina bija us kaut ka usrahpušes un raudsijsās no fawa zētuma laukā.

„Ko tad tante Gustawa tik augsti dara?“ jautāja Gesta.

„Winsch mani eesprostoja,“ ta atbildeja.

„Melchiorš Sinklers?“

„Ja. Es domaju, ka winsch mani pawifam noftis. At, Gesta, aisej iswelz atflehgu no sahes durwim un atflehds man kambariti. Sahles atflehga der.“

Gesta isdarija tā tam wehlets un pahra minutes wehlat masā kundse stahweja kehki brihwa, tur patlaban neweena nebija.

„Tante, waj tad tu newareji jau agrak list kahdai no kalponem atnest sahes atflehgu un tewi islaist?“

„Tu domā, ka man patiktu schim to niki eerahdit? Tad jau mans peeleeekamais kambaris wairs meera nepasichtu. Un turklaht es scho laitu liku leetā, notihrot un safahrtojojot augšchejos plauktus. Bija jau waj pehdejais laiks! Es pate nesapratu, tā biju palaiduse tā sakrahtees.“

„Nu, tew, tante, tatschu tikdauds darba,“ sazija Gesta attaisnodams.

„Ja, to tu wari tizet. Za nebuschu es pate wisur klaht, tad ne pee ratina ne kodelas wairs lahtibas nebus. Un ja . . .“

Sche wina pehlschni aplusa un isflauzija is azs asaru.

„At tu mihtais Deewin,“ wina nopuhtās, „es sche stahwu un tehseju un tepat us preekschu laifam gan wairs nelad neredjeschu neka, neds ko riklot, neds ko buht! Winsch ta wisu pahrdod, kas tik mums ir.“

„Ja, ta ir jums leela nelaimē,“ atbildeja Gesta.

„Tu efi redsejis leelo spoguli lejas sahle? Tas bija lepns darbs, — wifs weengabala un seltijumā wehl pat ne masakā punktina. Es mantoju to no sawas mahtes — un nu winsch grib to pahrdot!“

„Bet kas tikai winam ir notizis?“ prasija Gesta.

„At, nekas zits, ka tikai Marianna nepahrnahja wairs mahjās. At, tā winsch us to gaidija, gaidija! Winsch

pehz tās tā ilgojās, ka, man leekas, winsch buhs pasaudejis sapraschanu Bet es jau nedrihstu neka teikt.“

„Marianna domā, ka winsch tai dušmo.“

„Ne, wina tā nedomā. Wina to pasihst; bet wina ir lepna un negrib spert pirmo foli. Wini abi ir eeteepigi un zeeti.“

„Un wifs posts islihst pahr manu galwu; es fehshu tā starp diweem zeeteem atmeneem.“

„Tu, tante, tatschu sinast jau, ka Marianna grib ar mani prezetees?“

„At, Gesta, to wina nekad nedaris. Wina tā tikai faka, lai tewi fairinatu. Wina ir par dauds islutuse, lai eetu pee nabaga wihra — un ari pahraf lepna. Eji us mahjam un faki winai, ka, ja wina ahtri nepahrnahst, tad wifs winas mantojums aisees ratā. Winsch palaidis wifu, neeenemdams pee tam pat ne ko muhschu beigst.“



Grafa Komarowsta sleplawibas prahwa.

Gesta kuwa us winas launs. Kā wina te fehdeja us leela kehka galda un nebehdaja ne par ko zitu, tā par saweem spoguleem un traufeem!

„Tante, tew wajadsetu launetees!“ winsch isflauzās.

„Papreeksch juhs isgruhshat sawu meitu pa durwim sneegā un pehz tam meerigā garā tizat, ka wina weenigi aif launprahhibas nenahst pee jums atpakaf. Un juhs domajeet pat, ka wina atstahstu to, ko mihl, tikai talab, lai tai nestiktu atnems mantojums!“

„Mihtais Gesta! Nepaleezi nu ari tu wehl niknis. Es jau pawifam nesinu, ko faku. Es jau gribeju Mariannai toreis atwehrt un to eelast, bet winsch atrahwa mani no durwim un aissteepe projam. Te mahjās jau muhschu deen es neefmu nekas. Es tew Mariannu no wehlu no wifas frds, ja tu wari winu padarit laimigu.

„Nt, seewu laimigu padarit — ta naw weegla leeta, Gesta!“

Gesta uslubtoja wina. Rà winsch bija warejis runat dusmigi ar tahdu seeweeti là Gustawa kundse! Wina bija eebaideta un famozita; bet winai tatschu bija tik laba firde.

„Tante, waj tu newaizast, là Mariannai eet?“ winsch fazija klusu.

Te winai sahka liht asaras.

„Waj tu nenemst par kaunu, ja es tew iswaizast?“ wina jautaja. „Es weenmehr tihkoju tew to prast. Es tal nesinu neta wairat par wina, là tikai, la wina dsihwe. Neeena sweizeenina es neesmu pa wisu scho laiku sa-nehmuse no winas, ja, pat tad ne, tad es aissuhtiju winai winas leetas turpu. Un tad es nodomaju. la juhs abi, tu un wina, juhs abi negribeet wairis man neta par winau ne teikt, ne sinot.“

Gesta newareja ilgal isturet. Winsch bija ahtrs un strausch zilweks — reisam deenam bija jasuhra winam us papehscheem pat wilki, lai peespeestu pee pallausbas — bet schis wezas seewas asaras bija preefsch wina grehtakas nekà wilka kauzeeni Winsch istahstija tai wisu pateestbu.

„Marianna bija wisu scho laiku flima,“ winsch teiza. „Winai bija bakas. Schodeen wina wareja pirmo reis pahwest no gultas lihds josam. Es neesmu winas redsejis no pat pirmas nakts.“

Ar weenu lehzeenu Gustawas kundse bija kahjas. Wina pameta Gesta stahwam un, ne wahrda neteikuse, aisskrehja us sahli pee sawa wihra.

Laudis uhtrupes sahle redseja, la wina steidfigi pee-tezeja tam klast un eetschuststeja kautko ausi. Wini redseja, la Melchiora gihmis kluwa wehl farkanaks un wina us krahna uslikta rola apgreesa to rinki, là la brandwihns sahka tezet us grihdas.

Wif nojauta, la Gustawas kundse bija atnahkuse ar tik swarigam sinam, la uhtrupe bija japahtrauz. Iskleedseja ahmurs nostahjas, rakstijaju spalwas us papira ap-klusa, folischana palika us weetas.

Bet Melchior's Sinklers pehschani israhwas no sawam domam.

„Nu, ko gaideet?“ winsch uskleedsa.

Un uhtrupe bija atkal pilna gaita.

Gesta sehdeja gaididams sehki un Gustawas kundse atgreesas pee wina raudadama.

„Neta nelihdseja,“ wina teiza. „Es zereju, la, dabujis finat par Mariannas flimibu, winsch apstahsees, bet winsch uhtrupe tikai tahstak. Winsch to beigtu gan, kaut tam ne-buhtu kauns no laudim.“

Gesta paraustija plezus un atwadijas no winas. Preefsch-namà winsch fastapa Sintramu.

„Welns, kas par leelisku joku!“ Sintrams fauja un berseja rokas. „Est gan tu meistar, Gesta! Ko wisu tu newari isdarit!“

„Driht joks buhs wehl leelists!“ tschuststeja Gesta. „Brabijas mahzitajs ir atbrauzis ar pilnam kamanam naudas; runa, la winsch gribot nopirkt wisu Bjerni un

tuhdal samakfat. Es gribetu redset, kahdu tad seju taifis leelais muischas ihpashneeks.“

Sintrams eerahwa galwu pawisam plezu stapa un smehjas garu, eetschfigu smeeflu. Tad winsch eegahja uhtrupes sahle un peestahjas Melchioram Sinkleram gluschi klast.

„Ja gribi dabut brandwihnu, Sintram, tad tew ari kaut lai welns rauj, — papreefschu kas janofola.“

„Tew, là sajit jafaka, weenmehr laime,“ teiza Sintrams. „Nupat atbrauja tew kahds weefis ar pilnam kamanam naudas un grib nopirkt wisu Bjerni ar inventaru, mehbelem un wisu là stahw. Winsch jau eepreefsch nolihdhis ar ziteem, la teem jafola un winsch makfas. Winsch pat negrib tik ilgam nemas rahditees.“

„Tu gan waretu man pateikt, kas tas ir? Es doschu tew par puhlineem kahdu schnabi.“

Sintrams panehma glahsi un, pirms dewa atbildi, at-kahpas pahris fokus atpakat.

„Tas esot Brabijas mahzitajs, mihko Melchior!“

Melchioram Sinkleram bija labaki draugi, nekà Brabijas mahzitajs. Wini gadeem ilgi jau bija pastahwigà eenaidà. Laudis tentaja, la leelais muischas ihpashneeks ne weenu ween reis tumshos zeta lihsumos esot uswaktejis mahzitaju garam brauzot un tad usdewis tam ne daschu pabahrgu pehreenu, schim semneeku dihratajam — schim shtstulim!

Sintrams gan bija pahris fokus atkahpees, bet gluschi isbehgt no leela wihra niknuma tam tomehr neisdewas. Winsch dabuja ar brandwihna glahsi par peeri un wisu muzinu, là bumbu us papehscheem. Bet par to istaba tuhli ari norifinajas tahds skats, la wina firde par to wehl ilgus gadus smehjas un lihgsmoja.

„Ko, Brabijas mahzitajs grib dabut manu muischu?“ grema Sinklers. „Juh wif te stahwat un pirkat manu mantu Brabijas mahzitajam par labu? Rà funeem jums wajadsetu kauntees! — Uhtrupe ir beigta!“ winsch kleedsa. „Ahrà juhs wif! Kamehr ween es dsihwoschu, Brabijas mahzitajs nekad nebuhs kungs par Bjerni. Ahrà ar jums! Es jums pamahzischu, là solit ar Brabijas mahzitaja naudu!“

Winsch dewas wirsu iskleedsejam un skrihwereem, kuri aisbehga pee malas. Galds apjukumà apghas un Bjernes kungs là traks metas widu meerigajos laudis.

Iszhelas mutschana un schaufmigs juzektis. Pahris simtu zilweku speedas us durwim ais bailem no weena wihra. Bet winsch stahweja ais teem istabas widu, ruh-dams sawu „Ahrà ar jums!“ faukdams pakat lahstu wahrduus un wihzinadams pahrgalwu là kaujas wabli krehflu.

Winsch treeza tos lihds preefschnamam, bet ne tahstak. Kad pehdejais sweschneeks bija pa trepem lejà, winsch atgreesas sahle atpakat un aisslehdja durwis zeeti. Tad winsch iswilka no krahmu laudses matrazi un diwus spil-wenus, likas us teem semè un aismiga postaschas widu, lai atmoskos tikai otra deena.

(Turpmat wehl.)

Mafku balle.

Jahna Jaunfudrabina.

I.

Goda pilsona Triloga kundse fkehja no weenas istabas otrā; wina bija koti ustrauckta. Kad Trilogs usbahjās ar faweem meerinajumeem un gribeja sinat winas ustrauckuma eemeslus, tad kundse eekleedsjās:

„Es newaru wairs tā; es nemschu few zitu schuweju!“

Trilogs raudstijās fawā jaunajā peesarkufchajā seewā un wina azis plehtās aisween apakatas. Winsch pazehlās, pascham nemanot, pirstu galos un ilgi tā stahweja. Newareja azumirkli apkertees, newareja neka atbildet, newareja pat atzeretees, kahda schuweja isskatas, ko wina seewai ir schuwuse un tā schuwuse.

Kundse, atbildes nesagaidijuse, eeskrehja zitā istabā.

Nu Trilogs nokrita tā no gaisa. Nu winsch nahza ar wisu fskaidribā: Schuweja bija gara, bahla seewa, wehl pawisam jauna, tika kahdreis stabstijuse, ka winai esot trihs behrni, ka tehws teem dshrajs, faules brahlis. Trilogs daudreis bija domajis, eedot schai seewai kahdu drusku naudas, bet tā tā kautrejas. Winsch ihsti ari nabadšibas nesaprata. — Bagatee tikai daschreis pasihst aprobechoschanos, bet nabadšibas wini nemas negrib atsiht.

Pee durwim swanija.

Trilogs issteidsjās atwehrt.

Genahja jaunš zilweks, ne wisai jaunū mehteli. Tas bija Sarains, dseedaschanas skolotajs. Winsch nahza kundsei padot stundu. Nahja naudas deht, jo kundsei bija gandrihs wanaga balšs.

Trilogs Saraini koti eeredseja, pat par draugu tureja. Ihsā laikā wini bija fahfuschī par tu fauktees. Ta bija Triloga wehleschanas un Sarainim tur nekas nebija pretim. Winsch katra zilweka dwehsele gribeja eestatitees lihds dibenam, un tapehž Triloga draudšiba tam bija fewischi tihkama. Tahdā kahrtā winschwareja nepamanits noraudšitees diwu tik neweenadu zilweku fawstarpejās atteezibās, kahdi bija Trilogs un wina kundse. Nebuhtu Sarainim bijis schās laislibas, — nekas wina nebuhtu faistijis pee neaugligajām stundam. Bes tam, tā jau finams, naudas wajadseja. Wehl konservatorijā pehdejo diwu gadu truhka. Bija jafakaf nauda un jafehd atkal Peterburgā, diwu olekschu plata istabinā, un jawirina swehtnizas smagās durwis.

Kundse isnahza no fawas istabas, kad Sarains patlaban wilka mehteli nost.

„Es schodeen newaru dseedat,“ wina semā balši teiza, tā pate few netizedama.

Sarains eespruhda mehteli. Winsch nesinaja wairs, waj wilkt to nost, jeb atkal tuhlt eet.

„Waj kundse warbuht faaufstejufes?“ winsch klufam waijaja.

Trilogs nonehma mehteli un pakahra, tad kuhdsja, lai Sarains esot tik laipns, lai eenahkot tatschu.

Kundse bes atbildes nosjuda, jo pee kuhnas durwim kahds swanija. Wina fen wairs nebija ar Saraini meerā.

Tas nebija nebuht tahds, kahdu wina to bija eedomajufes. Tas jau nebija nefahds mahfkslineeks! Kaut gan fskaisis un tikai winas gados, bet pahraf auksts un nopeetns, un runaja ar winu tikai par musiku. . . . Sch, tahds skolotajs tik kakeem, ne jaunām kundsem! Wina jau fen to buhtu pahrmainijuse pret zitu; bet wihra deht wehl tikai zeetās. Tas bija wisu to deenu ustrauckts, ja Sarains kahdreis neatnahza uš stundu, un otrā deenā no rihta, waj pat tās paschas deenas wakarā, fkehja uš Saraina dshwolli, apwaijatees, waj winsch weseles un kapehž naw nahjis. Ta bija fawada draudšiba, un Sarains, nejusdams pret Trilogu ne masakās fmpatijas, jo waitaf interesejās par scho zilweku un wina ahrejeem un eeskshjeem fakareem ar ziteem.

Sawu jauno seewu Trilogs mihleja tā neprahfigs. Tās deht winsch buhtu Goliata zindu pazehlis, pat wehl waitaf winsch buhtu darijis winas deht. Bet kundse bija pret to dsestra, tā wisas jaunās seeweetes, kuru azu uguni tuws wezumš applahpejis. Pa naktim, fshenibā, tad schis weenaldšigās azis dširfstij, un fšrds fahf kwehlot nenoteiktās ilgās, fahkot lehnām, lihds beidsot iswehreschas par uguni, kas noslauta few zeku. Waj ari masā, wahrigā Triloga kundse waretu tā eedegetees? Warbuht, ka Trilogs juta tuwas breesmas; jo Sarainim wina istureschanas pehdeja laikā nelikās tahda, tā agraf.

„Gefim, mihkais!“ Trilogs weda Saraini fahle. „Dew tatschu buhs kahds brihtinsch watas. Gedserfim tehju.“ To teizis winsch peespeeda elektriskā swana pogu un pateiza kalponei, lai pagahdā tehju.

Pehž tam palika istabā klufs. Tikai mahja weegli drebeja no smagu ratu dahrdomas.

Sarains nosehdās pee klaweerem un fahka fstatitees notis, fahka pat lafit. Tur neka nebija, — banali wahzu gabali, bet winsch lafija. Ko tad winsch zitu buhtu darijis?

Trilogs stahweja pee loga un darbojās ap aiskareem. Winsch tos fanehma fmalikās fruntās un laida wakā, fanehma atkal un atkal laida wakā. Ari winam nebija neka ko darit. Wispahreji Trilogam nebija neka ko darit. Wina tehwi bija faraufuschī, kaut kur Kreewijā, daudš naudas. Tehws pat tizis goda pilsona kahrtā un mirdams atstahjis fawu weenigo dehtu Peterburgā. Bet Peterburgas gaisa jaunais Trilogs nezeeta. Ahrti eewehleja iswehletees zitur dshwes weetu. Winsch iswehlejās Rigu un te nu dshwoja bes kahdam ruhpem, bes kahdas nodarboschanas. Lihdsjekki nebija knapi: il mehnescha winsch fanehma no kahdas Peterburgas bankas ap trihs finti rubku. Apdshwoja, diwi ween ar kundši, septinas istabas, tureja diwas kalpones, rihkoja masas, bet sposchas wahrda un dšimfchanas deenas. Pawirschi fkatotees ta bija masa lejputrija, kahdā Trilogs mita. Bet ari schai walst newar dshwot bes sobena pret eenaidneeku. Un eenaidneeks jau abus Trilogus bija fahjis wajat, kad Sarains te fahka

nahft. Warbuht zitadi kundse nemaš nebuhtu eedomajufes, no šawa kalla prašft neespehjamās leetas. Un pats Trilogs nebuhtu luhgtin luhdsees Saraina draudšibas, ja nejustu ap šewi šwešchadas gaisa wišnoshanas. Warbuht Trilogu mozija apšna, ka pawada laitu besdarbibā; warbuht tee bija Triloga tehnu grehki — jo reis tašchu janahft reakzijai — bet par gluschi normalu Trilogu wis newareja turet, kaut gan wišch bija spehjis nobeigt gimnastiju un pat šahzis medizinu studet Peterburgas akademiā. Tagad winam wareja buht gadu tšchetrudesmit, warbuht ari wairaf. Galwa kaila, teewu spihdoschu wiršgalwi. Raišligš smehketajs. Pat azis winam likās nitotina peesuhfuschās. Par deenu lihds diwdesmit zigaru istuhpinaja. Wilka leelus duhmus un laida tos mahšligi isrotatai juhras putu spizei wiršū, kura bija jau gandrihs melna. Št reišas, kad atnahza Sarains, Trilogs tam rahdija spizi un teiza:

„Redš, jau tagad dauds tumšchaka. Tahdas war reti dabut. Ko domā, ja tu tahdu pirktu, tu šamafatu labu naudu.“

Bet Sarains nesmeheja un winam nenahza ne prahtā, pirkt šchahdu ischforetu juhras putu zigaru spizi.

Trilogs to tureja par leelu godu, ja kahds no pašnam tam eedewa us laiku šawu bahlo spizi, lai wišch to „eesmeheketu“. Tahdos gadījumos wišch stipri paleelinaja zigaru deenas flaitu, un pehz neilga laika, laimigi smeedamees, rahdija šawu jau deesgan bruhno pazientu. Un ja ihpafschnees islikās, ka šawas spizes wairs nepafihst, tad Trilogs kkuwa ahrfahrejei lihšfms. Suhtija tuhlit meitu pehz alus un konjaka. Wajadscha tatšchu tai pašaulē ari drusku papreezatees.

Peepeschi Trilogs atstahja loga aistarūs, peenahza pee Saraina un uslika tam roku us pleza.

„Ušpehlē, miškais, kaut ko. Kaut Donawas wišnūs. Redš, — tepat.“

Sarains šahla spehlet. Wišch šwaidija Donawas wišnūs kā škaidas un škafi smehjās par to.

Genahza kalpone un luhdša pee tehjas.

Tas bija kas labs, un abi draugi steidsās us ehdamistabu. Sarains bija ne majumu isbrihnejees, kad eeraudšija šawu školneezi pee tehjas gālda un, kā likās, loti jautrā prahtā. Nu ari Trilogs peepeschi atdšhwojās. Wiša mahja peenehma zitadu isflatu. Kanarijas putnišch lehkaja pa buhriti un šwilpa. Gumijkoka lapas spihdeja kā šaka štikla. Šis loga, us otra nama jumta šwehloja šneegš seemas šaulē. Tehmaschina šhja. Kundse pate wišem lehja tehju. Wina šnaižjās weikli, ar wišu šermeni, kā šakens. Wišus preešchmetus wina reišā glauda un pajaja, plehša un šchnaudša. Winai seedeja wiši nagi.

Sarains eewehroja, ka Triloga kundse winā wairaf raugās, nekā buhtu wajadsigs, un winam bija par to dušmas. Bet wina, kā Saraina širdi redsedama, eesmehjās un winam taišni azis šlatidamās tetza:

„Waj nu juhs, Saraina kungs, dušmojatees waj nē, — bet es . . . Ja, ja nemaldos, tad jums ir šmalķa garšcha.“

Sarains bija nesaprašchana. Peepeschi winam eenahza

prahtā, ka warbuht kas pee wina apgehrba naw šahrtibā, un nosarka.

„Bes šchaubam, šatin,“ Trilogs gahja draugam pašlihgā. „Bet waj tew ari ir kas, ar ko Saraina kunga šmalķo garšchu pahrbaudit?“

Kundse šawufahrt peetwiška. Wina šewi tureja par škaištuli; un winas nedaudsee gadi ween jau bija kautkas.

Trilogs nojanda, ka ir isteizees ne tā, kā wajadscha, un winam bija isteiktā šchehl. Wišch domaja, ka miškā nu buhs atkal šastaitufes us wairaf deenam, kā tas beeschi mehšja atgaditees. Bet wina, kā par brihnumu, škafi eesmehjās:

„Šinams, šinams, — kas atteežas us kreišo pušt, tad peeteef man ari ar tewi. Tu mahki damam šchlepes mišdit un ari atwainotees. Ša ha!“

Trilogs bija patihkami pahršteigtš, ka leeta nehmuše šchahdu wirseenu. Wišch nolika glahši, atgahšās krehšlā un rehza pilnā kallā.

Kundse atkal greešās pee Saraina:

„Jums, Saraina kungs, šchodeen wajadsšes buht par ekspertu, ja tā war šajit . . .“

Trilogs atkal smehjās un gribeja ko peesihmet; bet tad peepeschi aprahwās, kkuwa nopeetns, pat druhms, un beidsot tikai kā pats šew wajaja:

„Waj šchuweja tomehr atnahza?“

„Ja!“ kundse kā gawiledama eesauzās un, pret Saraini atwainojufes, eeskrehja šahnistabā.

„Redš,“ Trilogs teiza, „wina šchowakar eet us maštu balli.“

„Wina? Kapehz tu nesaki mehš?“

„Es newaru eet. Ja es eetu, — tas buhtu grehšs. Man šchi deena ir mirušchu peemineschanas deena. Bet šewwa nedrihst to šinat; tapehz es winas neašturu. Un tur jau nekās šauns newar buht. Winas brahlis winu ašwadis, buhs ballē un atwadis. Winai loti gribas. Wina jauna. Naw Rīgā nekur bijufe. Ašfoliju. Kostims gatawots.“

„Tā tad jums reiši šchirteem jadšihwo kahds brihdis,“ Sarains smehjās. Wišch šinaja, ka Trilogs kundses weenas neišlaisch ne us puštundu.

Bet Trilogs nedširdeja ne šmeeklu, ne ta, ko Sarains teiza; wišch bija atšpeedees us elkoneem, tehjas glahši peelizis gandrihs pee mutes un azis eephehtis raudšjās istabas pelekumā. Te greešigi eekšanejās durwu šwans un Trilogs peetruhlās kahjās. Bet tuhlit wišch atkal nofehhdās, ašdedša zigaru un uslika Sarainim roku us pleza.

„Swanija“ Sarains teiza.

„Swanija,“ Trilogs, kā atjehdsees, tahdā pat balši atfahrtaja. Wišch gribeja zeltees; bet kalpone patlaban jau bija pee durwim.

„Kas tur ir, Anna?“ Trilogs štiprā balši šauza.

Tā ka durwis patlaban bija wakā, tad šchahds šauzeens bija loti nepeeklahjigs; bet Trilogs par to nebehdaja. Kad kalpone neatbildeja, wišch jautajumu atfahrtaja. Tad kalpone eenahza ar šihmiti un pehdu peežu garu weegla apšes koka airi. Šihmiti bij parahštijis galdneeku meisters

Snikers un tās nodewejam wjadseja par atnesto airi fanemt rubli un trihsdesmit kapeiku.

Trilogs ilgi raudsijās ruštinaajā, faburšitajā sīhmitē. Tur tatschu stahweja wina adrese, — mahjas numurs, eela, dšihwotka numurs — wišs pareiši; bet newareja isprast, kā tas nahzees, ka wišsch lizis tahdu airi taišt. Wišsch jau gribeja sīhmitti suhtit atpatat un teikt, ka te notituse maldischanās, weentahrschi pahrskatischanās, kad isdširba preekschnamā kundses balši. Wina apšpeesti, bet deesgan stipri rahjās. Wina teiza ko par kēška durwim un tad aizsirta leelās durwis ar troksni. Bet kad nahza istabā, tad jau atkal smaidija un bija jautra, kā iseedama.

„Schis radijums manu noslehpumu isnihzinaja,“ wina kā gaušdamās teiza. Pee tam wina isstatijās teescham skaišta: pa pusei behrns, pa pusei mahte. „Wišsch wišai mahjai manus rihkus nodewis. Ja, ari neslehpšchu, ja jau tā, — es schowakar buhschu matrosis, nebehdigis puika!“ Kundse eeswilpās un greešās rinki. „Bet nu, kungi, es juhs luhgtu sahlē. Saraina kungs, es juhs gaušcham luhdsu, nenemeet kaunā, ka schodeen es newaru . . . Juhs tatschu sapratiseet, kad tikdaudj ko darit, ko rihkotees . . . Bet jums buhs janodod saws spreedums. Es to koti gribu dširdet. Es šagehrbšchos. Jums tatschu buhs tikdaudj laika . . .“

Peeklahjibas pehz Sarainim bija laika deesgan.

„Man leels preeks,“ kundse teiza, „bet nu luhdsu sahlē, mums te weenmehr zauri jastaiga.“

Sahlē eegahjuschi, abi sawadee draugi bija klusī ilgu laiku. Klusums abeem bija weenads, bet zif daschada scha klufuma šajuhta. Kā divi muhschi bija winau domas. Sarains aislaidās tahlās un skaištās pašaulēs, kur wišs

wehl swihloja neaifskahrtā sposchumā. Wišsch laidās kā putns gar mahkoneem, un seme bija dšiki sem wina. Nu ari seme šakta mirdset jeltā un sudrabā un atskameja dšeesma. Seme dšeedaja. Ta tatschu bija tif pašihstama dšeesma. Un Sarains šakta dudinat scho dšeesmu lihds un bungot ar pirksteem. Staneja skaišti. — Trilogs lozijas sem dširnu atmena. Wina domas rinkoja pa wišam septinām istabam un wijās ap seeweeti, kura reisā bija behrns un reisā mahte, kura reisā wišus preekschmetus glahstija un schaudsa.

„Tu skaišti spēheji,“ Trilogs pee klaweerem peehahjis teiza.

Tagad tikai Sarains atjehdsās, ka wišsch teescham ko spēhejis; bet newareja semes un sawas dšeesmas wairs atzeretees. Tikai kā migla lija no sahlēs greesteem, ari aif logeem lija lejup migla; tā semes skaištums nogrima atpatat sawā walstibā.

Sarains peegahja pee loga. Zif sawadi! Resen pahrpilsehtu bija bahlas saules dširkstis; tagad bija nolaidufēs migla wišās eelās, kaut gan debesīs augščā likās sils. Sarainim kahjas kluwa smagas.

„Bet nu, waj šini,“ Trilogs teiza, „es liktu preekschā, gaidišchanu drufku pašhfinat.“

„Ja buhtu eespehjams,“ Sarains atteiza.

„Šsešm.“

„Ar preeku.“

„Bet pehz stundas eseet mahjā, — kahds luhds,“ turpat aif seenas kundse tihri negaiditi eerunajās.

Trilogs eesmehjās tif stipri, ka kundse to wareja dširdet, bet neteiza ne wahrda. Tā wini klufam isgahja.

(Turpmat wehl.)

Romantikis.

W. Damberga.

Preekschnamā wina šagaidija wezakais brahlis, jautris, šmaidoschs un šteidsjās eewest istabā.

— Muhsu pušē reis! Kā patihk neredsetā dšimtene?

Witolds zeeta klufu, eeskatidamees, eedšihwodamees apkaimē.

— Lauj, lai eepašihstos wairaf. Tad pateikšchu. Šespaidu daudj. Šajuhta ir. Noteiktu domu nemaf.

Witolds pirmo reis bija atbrauzis tehwa mahjās, kaut daudj un šihki no radeem un pašihstameem bija dširdejis par winām stahstam. Wišu laiku tas pawadija Kreewijā, dšihwodams pee tehwa, kuraam Kreewijā bija daschadi tirdšneezifki usnehmumi. Mahjas pahrsinaja tehwa tehws un beeschi šche atbrauja wezakais brahlis, kursch bija isstudejis wehšturneeks un dšihwoja gubernas pilsehtā.

Braukdams no pilsehtas, Witolds wareja tuwafi ap- luhkot dabu. Apstrahdati lauki, labibas wilkojoschi, debesīs malā neleeli šilgani mahkonischi, weetam šarkani dakšini un tahfumā banijas šmailais tornis. Bija redšams, ka

eedšihwotaji šche turigi. Pirmee eespaidi šawilkoja Witoldu: attahki šajuta radneezibu ar šcheem apwideem, kur katra weetina bija apstrahdata, rationally isleetota, bej tufschumeem un aiflajsteem tihromeem. Atmineja ari šawus behrnibas eespaidus. Mahju Kreewijas zeemā, netahku no leelas upes smiltainā krašta. Weetam plaschu plaschās plawas ar iskaišteem gadu šimtenu osoleem, weetam šmiltainos tihrumus, šatropotās mešcha attaugas. Zif šawadaki!

Witolds brauja mahjās ar šajauktām juhtam, nepa- zeetigs ahtraki eeraudšit šawu brahli, wina šeeru, kuru tas pašina tikai pehz gihmetnes un par kuru tam bija tumscha nojauta, eeraudšit semi, kuru tas skaitija par šawu dšimteni . . .

Tagad apluhkoja istabu, šauzamo sahli, wideja leeluma, drufku krehšlainu no pušem loga preekschā un ar wežam šamilijas klaweerem. Durwis parahdijās gaischmate šee- weete. Witolds pašina winā Lidiju, brahka šeeru. Šigati

eefkatijees tai azis, tas safweizinajās druflu zeremonieli, tā bija eeradis Kreewijā.

— Ilgi gaiditais zeeminsch atbrauzis. Nogurusch i laikam? — laipni smaididama teiza brahla seewa.

— Iffalzis ari drofchi, paluhko tehju un ufoft.

Witolds steidsās eebilst, ka lai neruhpejotees wina deht, neefot nemas iffalzis u. t. t.

— Es teizu, winsch naw weenfahrschs, smaididams refomandeja Edwards.

Lidija jautri, silām azim pawehrās Witoldā, tad pasuda otrās durwis.

— Nu stahsti tā pee tehwa mahjās? — jautaja Edwards, nofehadinadams Witoldu uf wežā, ari familijas diwana, un apsehdašs pats blakus.

— Nā agrak nogrimis tirdsneezibā un darischanās. Tikai jau wežs paleef, flimo ari. Tu fini wina newaldamo raksturu. Ar galweno firmas waditaju, leekas, kildās. . . Sini, ka winsch dauds flehpy. Man leekas, wina stahwoflis nedrofchs.

— Atkal peftmists. Zif ilgi mani beedeft? Pasihstu no jauna druhmo fapnotaju.

Witolds sahka smaidit. Sarunu pahtrauja eenahfufe Lidija un aif winas meita ar tehjas traufeem.

Kamehr tifa fakrahmetš galds, Witolds usmanigi wairaf reises usluhfoja Lidiju. Zaur Lidijas gaischo maigumu tas redseja winā spehka un dšihwibas pilnibu. Witolds redseja winā nobeigtu tipu un tas wikvoja to pehž jau fadsihwes formās eefaluschām agrakām pasihstām.

— Kur tehwa tehws? eejautajās Witolds. — Sen neefsmu wina redsejis.

— Winsch pee mums sawads, dšihwi un tā ar wifu buhti, eefahka Lidija. — Dahrjā pee mums wasaras mahjinā eewilzees, dšihwo neustizigi wehrdamees uf mums. Laikam fapno par feneem laikeem. Bet es liku pasaukt to un pateikt ka zeeminsch atbrauzis.

Witolds fajuta, ka winsch sahka attuft. Mahjās wina eeflehdsja druflu ofizjela atmosferā, jo tehws, pateizotees fawai usnehmibai un jaunibas energijai bija fakrahjis neleelu kapitalu un mehginaja eerihkot fawu dšihwi plafchaf. Bija ari peespeests, lai waretu paturet fakarus. Ijnemot gan mahti, kura prata turwu peceet wina dwehselei. Tad tehwa beeschās nepatilschanas, kas, pateizotees wina smagam raksturam, gulās uf wifu gimeni. Tas weda jau agri Witoldu pee pahrdomam un fapneem lauku klufumā. Tehwa mahja bija kahdā zeemā, netahkn no neleela pilsehtina. Tur ari Witoldam radās fapnis par kahdu usdewumu, ka winsch dšimis kaut tam. Wehlatos gados Witolds wairaf reises aismirsa schis domas, tad atkal atgreesās pee winām, kaut labi fajuta dšihwes teeschamibu; bet tomehr loloja klufibā tumschu zeribu, tā eefpehjamibu. Pusnewikus tās ari eenahza winam prahtā, kad tas tehwa mahjās taifjās zekā. Witolds is brahla wehstulem lafija par jaunu pamofchanos un usplaukschanu sche pehž wehtraineem, ustrauzofcheem politifkeem notikumeem.

Bet tagad sehdeja pee tehjas galda, pawehrdamees at-

wehrtā logā, zaur kuru lehnās wehsmās pluhda wasaras fwaigais, smarschigais gais.

Sarunā Witolds nemanija, ka pa durwim eenahza tehwa tehws. Wina preefchā peepeschi isauga leels, plezigs wihrs, jau gluschi balts, ar gaischsilām apmiglotām azim un leelu degunu fagrubotā fejā.

— Tā, tā, dehls, atbrauzis pee mums reis no Kreewijas. Garu zeku gan nobrauzi? — rofu kratidams flaki runaja weztehws.

— Pusotras deenas brauzu, — smaididams pasfaldroja Edwards.

Witolds wairaf reis eefkatijās weztehwa jau druflu miglainās un pastihwās azis. Winsch bija dširdejis par winu runajam. Jaunos gados efot bijis nekustigs, tā eefnaudees, wehlat pagastu amatos beeschi nolaidigs un pret preefchneezibu beskaunigs, par ko tizis fobits. Stahstija wehl par dascheem parupjeem jokeem ar kaimineem un ne wifai forekteem fakareem ar mescha fargeem. Ar baronu istizis labi.

Kad Witolds bija atbildejis uf daschadeem jautajumeem par tehwu un flhaki attehlojis mahjas apstahklus, Edwards nowirflja farunu uf wispahrejo stahwofli scheit.

— Muhfu beedriba pilsehtā usplaukt. Kaut ari dauds tai eenaidneeku, tai winas eefpads un waldofchā nofihme gara dšihwe nenoleedsami. Winas idejas eefuhzas wifur un tā kimifks schfidrums saehd agrakos usfatus un prinzipus.

— Bet waj nenodibinas materialā finā stiprakas beedribas ar leelaku beedru flaitu, kas waretu jnms kaitet? eejautajās wifš usmanibā pahrwehretees Witolds.

— Katrā finā muhfu zihna arweenu asa un grubta, Bet muhfu uswara nenoleedsama. Tas atfarkjas no ta, tā mehš wadam fawu leetu. Kamehr muhfu pretineeki norobeschojas finamā posizijā, mehš zenschamees pehž eefpehjas wifu eeraut fawā darbibas laukā. Mehš noleekam wifu sem stingras wispusejas kritikas, kamdeht ari muhfu eenaidneeki apfmej muhš finamā nekonskwenzē un pretrunās un runā par muhfu demoralifsejofcho, noahrdofcho nofihmi, bet dšihwes straume muhš galu galā isnes un katrektofchais azumirklis attaisno.

Witolds juta, ka firds winam sahka pukftet gausaki aif usbudinajuma.

— Tu teizi beedribas nofihme ir wispahreja? Bet waj newar nodibinatees lihdsjiga beedriba nofihmes finā? meerigi bet gausaki jautaja Witolds.

— Winai waj nu janorobeschojas finamā nosarē, jeb zitatās warijazijās jaatkahrto tas pats.

Gestahjas uf kahdu laiku klufums.

— Kamdeht? gribeja jautat Witolds, bet zeeta klufu.

— Kas schis beedribas nodibinatajs, druflu dobjā balfi eejautajās Witolds.

— Winsch, smaididama teiza Lidija papreefchu pasfaticdamās uf smihnofcho brahli, tad uf Witoldu. Witolds kahdu azumirkli juta uf fewis Lidijas gaischo tā flakfahrijo flatu. Winsch druflu apjuka un nolaida azis.

Pagahja daschas deenas, pat nedekas. Witolds arweenu

wairaf eedfihwojās pee wezātā brahta, arweenu wairaf winam nofkaidrojās agraf nepafihētās dšimtenes waigs. Sajuta winas fakonzentretu, fewi noflehgufchos, bet jau no gadu fšimteneem eewainotu garu. Reifam redseja latgaleefcha lokanibu, tamdeht ari dšihwes fpehjiibu, winu wilitibu, fpehju fadfihwot ar katru kungu reifam atkal libeefchu stuhrgalwibu, lepnumu, tehrauda griibu un ari winu trufliibu. Bet tīfai gadufšimtenu juhgs sem fweefchās tautas, ufguldamees nofpeeda uf ilgu laiku wifas fchās ihpafchibas. Schajā gadu fšimtenu pekē tīfā karfetas un faufetas tautas pirmihpafchibas. Waj winas eefaigofees tā diamants jeb uf wifseem laifeem nefis pagahntes fšimogu? Wifmas Witolds fchur tur nokahrtoja fweefchtauteefchu nepatihkamo nepamatoto eedomibu un fšarbumu.

Lidiju winfch fajuta arweenu tuwaf. Wina faifšija Witoldu ar farwu eefſchejo bagatibu, kas wira iſ winas ihpatnejā awotā. Sajuta winā ne tradizijās augufchu fadfihwē ſtiliſetu ſeeweeti, bet ſeeweeti ar patſtahwigu pamatu, tamdeht ari brihwu un apſinigu, apſinigu ar ſeeweefchu eefſchejo takta fajuhthu. Garigā un fiſiſtā ſpehta bagats peepluhdums kaſwa winas azim arweenu degt un fajufst winā potenzijā gulofchu ſpehtu.

Bij kahdas faulainas fwehtdeenās rihts. Witolds ſehdeja ſahlē, ſchſiridams ſchurnalu. Genahza Lidija, tehpufēs neſpihdigas ſaſganas krahfās kleitā. Kruhtis tai ſedja balts ſihds maigos wilniſchos, kreifā ruſē bija peeſprauſta awen'fahrta lenta, labajā peeſchuhthas tās paſchas krahfās ſamta ſeltā un ſudrabā ſtiliſetas pahwu ſpalwas. Kad Lidija pagreesās ſahnis, Witolds eeraudſija awen'fahrthu ſmagu ſchleifi. — Driht ari eenahza wezakaiſ brahliſ, ſpehzigs, zeeti noaudſis ar ſpihdofchu, bet ne gaiſchu ſtatu. Witolds eewehroja, ka toriht pantu muſtuki tam bija ſewiſchki ſkaidri noteiſufchees.

Wiſeem trim paſtaigajotees laukā, wiſwairaf runaja Edwarda. Witolds apbrihnoja wina ſinaſchanu wiſpufibu, plaſchumu un dſikumumu. Iſeedams iſ weetejeem un tagadnes apſtahkeem, tautas gara un pſchologijas, ſoli pa ſolim winfch eerahwa ſawā domu wirpuli ſiloſofiju, religiju, ſinatni, mihtus, teekſmes, kaiſlibas, iſſweefdam pa weidam, kas, eefihdis baribu no patſtahwiga droſcha pamata, bij ſpehzigs, walgs un ſaigojoſchſ. Beſ tam Witolds apbrihnoja Edwarda weetejo apſtahkku pamatigu praſchanu un mihleſtibu, ar kahdu winfch tajos eedſkīnajas.

Deena bija ſewiſchki jauka. Saule karſta, bet ne ſpeedofcha. Lehns atwehſinoſchſ wehijch ſpehlejās ar Lidijas kleitu un mateem, ſeedofchās ſaules apleeteem. Edwarda ſkats wehrigi kīhda pahrlaukeem, pſawam, meſcha malu. Tīfai Witoldu druſtu duſmoja ſchilbinofchee ſaule ſtari un winfch gabja wairaf klufedams un iſwairidams azis no ſpilgtās gaiſmas.

Schās paſchas fwehtdeenās wakarā Witolds lihdiſ krehſlai palika dahrſā. Gegahja pee weztehwa, kas palluſā balſi dſeedaja garigas dſeefmas. Witoldam eenahlot, apklufa un ſahla apjautatees par dehla dſihwi. Azis atdſihwojās. Wehlaſ ſuhdſejās, ka laiki neefot tee, tā ſaimneeziba teekot weſta, lahga neſaprotot, bet labi neefot. Wehlaſ pahrgahja uf jokeem, kureus eſot ar ſaimineem peeſfihwojis.

No weztehwa Witolds iſgahja paſmagā gara ſtahwofli un, uſmeklejis palluſaku weetinu dahrſā, apſehdās uf ſola kruhmos. Bij nowakars, wehl gaiſchſ, bet ſaule bija no-reetejuſe. Witolds bij apſehdees beefos jaſminu kruhmos, kas beidja jau ſeedet ſmarſchodami. Trihts, iſchetri roſchu kruhmi ſahla plaukt. Bij juniija ſahkums. Wakars bija klufſ, ſmarſchu pilns, ſapnains, bet ne tīf wairs tā majā, kad wiſu eetiſta weegls twans. Bet Witoldam uſfrita gruhthēdiba, tā weentulibas ſajuhta, noſchſkirtibas. Sweſchſ likās buht wiſam. Smarſchoja jaſmini, medus dwaſchu iſgaroja roſes, preeſchā guleja lauti, tahlaſ ſahtainās pſawas. Pahri ſteepās ſaſgan'ſils debefjums, tā perlamutra. Kreewijā pehz behrnibas atminam bij ſilats. Sirds winam ſaſchnaudſās.

Beepeſchi aiſ muguras iſdſirda balſis. Winfch paſina brahta un Lidijas balſi. Wini tuwojās pa zelinu, kas weda garam jaſminu kruhmam.

— Winfch tahds ſawadats. Leekas, ſche nejuhtas labi, runaja brahliſ.

— Man wina ſchehl, mihtti atſtaneja Lidijas balſis. Tad ſaruna apklufa attahlinadamās, jo zeliſch aſi noleezās.

Witolds ſarahwās tā eedſelts. — Schehl. — Uf azu mirkli wiſſ ſatumſa. — Noſchehlojams, wehl aſaki eekweezās ſmadſenēs. Witolds jutās eewainots paſchmihibā. Uſā dedſinoſchā ſtraumē ſahpes eepuluhda ſirdi. — Schehl. — Katrā ſinā taiſniba Lidijai. Noſchehlojams, atſweſchīnajees, weentuls. Bet kas par to? Ja winfch ſweſchſ ſche, leekſ, jo augſtaſ uſſchaltſ wina ſapnu ſtruhkla. Warbuht beſ laika, beſ telpas. Lai. Bet kamdeht wina tā eedſehla? Kamdeht tīf aſā ſtraumē pluhſt ſahpes? Witolds paſmihneja, tad eefmejhās ruhgti — —

Bija jau ſatumſis. Roſes un jaſmini ſmarſchoja ſtipraf. No laukeem un pſawam zehlās weegla bahlgana migla, eetihdama tahles. Witolds wehl ſehdeja uf ſola. Par galwu eedegās retas ſwaigſnes jo naktis juniijā bija gaiſchās. Witolds paſmihneja atminotees ſawas domas, ka winfch dſimis kaut kam.

— Tad laikam lai tā weentufa kometa uſleefmotu dſihwes beſdibenos un welti ſlahpdama ſadegtu ſawās ſahpēs.

Bet juniija naktis ſmarſchoja ſilta laimes un ſpehta pahrpilnibā.

Daschadi raksti.

Smiltis us Marfa. No Stotholmas raksta, ka marta saktumā ar Nobela godalgu godalgotais profesors Swante Arrheniuss turejis preekschlašjumu, kurā usthadijīs par Marfa kanakeem gluschi jaunu teoriju. Par scho parahdibu, par kuru pehdejā laikā notikuschī til dedsiģi strihdi, wiņsch dewis schahdu paslaidrojumu:

Planeta wirsotnē mas pamasam iszehluschās daudšas lihdsteku plaišas un aisaš zaur to, ka wina zeetsemes isplatijumā notikuschī daschnedaschadi pahrgrosijumi; ari pastahwigi peeaugoschā zeetā garosa us Marfa ir darijuse sawu teesu pee plaišu iszelschanās. Tā ka nu us Marfa toti beeschi peeturas stipras wehtras un orkani, tad toti war buht, ka pa ilgeem laikeem plaišās saputinati leeli daudsumi smilšchu. Smiltis fastahw pa leelakai dalaī is sabskeem un maina krahsu, kad ta top mitra. Tas noteek pee tā sauzamām „fneega kuhsonam“. Pehz sweedru sinatnu wihra domam te nu leeta neatteežas nekahdā finā us pateesu sneega kuschanu, bet us sawada weida isgarojumu. Kad noteek isgarojumi, leele smilšchu blahki aisaš un plaišās peenam tumšaku krahsu. Isschuhstot, smilšchu daudsumi kanalos peenam atkal sawu pirmatnejo gaischako krahsu: Marfa esari pehz Arrheniusa domam satura toti daudš saktu, bet naw fewischki dīki. Arrheniuss peebeedrojas teem pehtneekem, kuri nahluschi pee rezultata, ka, ja pastahwigi redsam Marfa kanakus, tad tā naw ilusija. Arrheniuss noleedš, ka us Marfa waretu atrastees kahdi dsihwi organismi waj domajoschas buhtes. Wiņsch isdarijīs pamatigus ispehtijumus, atteezotees us eedomato Marfa temperaturu. Ta ir til sema, ka us Marfa newar buht runa pat par kahdu stahdu wegetaziju.

Mehnescha juhras. Tā sauzamās mehnescha juhras pehz astronomu usflateem, kuri wispahre peenemti, naw uhdens isplatijumi, ja pat ne padibenes no agraf isschuwuschām juhram, kahdas mehš te waretum eedomatees wirs semes. Par wina tagadejo faturu walda toti daschadi usskati. Profesors Hermanis Eberts tagad isfazijīs usskatus, ka wina lihmenis fastahw no sawada weida wulkaniskās gahses tā wirofirs waj obsidians. Tamlihdšigās kosmiskās masas atrastas tā meteori us Sunda salas un zitur. Naw neespehjami, ka ta leeta atteežas us daknam, kas schad un tad leelu pahrwehrtibu laikos no mehnescha teek atspeestas nost un ka schee meteoriti pateescham zehluschees no muhsu semes pawadona. Münchenes mineralogiskā krahumā atrodas glahsweidigi meteoriti, kuras sauz par moldawiteem un kuru optiskā ihpachiba toti leelā mehrā faskan ar mehnescha juheu wirsotni. Ari mehginajumi, kas isdariti tahdā kahrtā, ka fotografeti wareni tumschafas glahses bluki, kuri ir weenadi teem, kas us mehnescha teek apspihdeti no faules, norahda us to, ka schi weela lihdsinas mehnescha juhrai.

Jaunisgudrota feeweeschu mode. Nā daschas Berlines awises raksta, tad tur sakt isplatitees kahda jauna feeweeschu mode, kuras ideja esot toti rewoluzionara un ihstā wahzu stila. Scho modes ideju aistahwot kahds

wahzu uniwersitates profesors Dr. Jolles un prakšē to iswedot kahda Buschmana jaunkundse „sawā darbnizā mahksligu modes apgehrebu pagatawoschanai.“ Sdeja pamatojotees us antiko un us widus laikeem, tā tad us „renesansē.“ Kleita, tā Dr. Jolles stahsta kahdā masā preekschlašjumā, kuru tas turejis Berlines = Meetumu damam, ihstenibā peeder architekturai. Tajos laikmetos, kad dsihwoja leeli architekti, ari tekstila mahksla, t. i. „austā un pihtā mahksla“ atradās us augstas pakahpes, un proti, tapehz, ka antika un tā ari widus laiku garscha rehkinaja ar neapstrahdato materialu un ari ar audumu. Weenkahrsch greeeseens (schnite) ar twirtu liniju isweschanu neapstrahdato materialu pareisi usstahdot, panahk gandrihs matematiski isklaidrojumu dailumu. Agraf strahdaja masaf ar schkehrem, nekā ar adatu un deegu; greeku apgehrebs bija gandrihs pedantiski eelozits taisnstuhris, widus laiku apgehrebs — tschetrstuhris ar isgreesu kaklu un lihds ar to peederigo pusrinka mehteli. Tikai wehlašos widus laikos peenahza klahk „modes meli“, mahksligās rokas. Buschmana jaunkundse nu mehginajuse Dr. Jolles wadibā modernā materialā atdshwinat nesadalitās geometriskās figurās, taisnstuhrus, kwadratus, trihssturus un pusrinkus. Winas rokas nu fastinguschās formas, tās masleet eewainojot ar kakla isgreesumu un roku eeschekhlumu, saktuschas pahrzelt mihkslā mirdsoschā drehbē, kura zilweka kermenim, tā ka tas par laimi diwās pušes buhwets geometriski, patihkami peeglauschas metotees kofās. Tā wispirmaf zehlās gandrihs sables saka dejas kleita ar uguns sahrtām pukem; pamata forma bija gandrihs weenkahrsch taisnstuhris, saktu eeschekhlumi dara par wajadsiģu peelikt klahk lilla apakschswahrkus. Leelu sajuhsmu sazehluse kahda melni peleka kleita ar gaischilu apleekamo; schis apleekamais, kas tāpat istaišija taisnu liniju nesagreestu gabalu, apgehrebam zaur nekaitamām draperijas (ussprauschanas) eespehjamibam peeschkir katru reisi žitadu raksturu. Wispahrejs daschadajeem modekeem, us kuru sikhlatu aprakstu sche newaram eelaištees, ir tas, ka tos arween zaur kahdu jostu, apleekamo, stolu (wezromeeschu banschu swahrki), tuniku, waj tamlihdšigu, pastahwigi war pahrspraust. Tā ar mas kehreeneem kahdu kreklweidigu weenkahrschu mahjas kleitu war pahrwehrt apzeemojuma toaletē waj eelas kostimā. „Saunā kleita“ ir pahrdroschiba. Bet daudš kas sakriht kopā, kas muhsu damam scho pahrdroschibu atweeglo: kleita ir weenkahrscha, katrā finā ehrtā un lehrtā, tā tad atkauj ruhpiģi israudsit un ispuškot materialu. Ta tomehr naw tahds kostims, kahds wajadsiģs modes damai. Modes dama, kura pastahwigi gaida us greesuma mainoscheem untumeem, nekad neapmeerinafees ar schi pagatawojuma godigumu un ja wina tam peesleefees, tad ne us ilgu laiku. Bet gan tās modernās feeweetes, kuras emanzipedamās no Tuilor-mode un frantschu modeku figurās, pa leelakai dalaī turas pee reformas kleites, kura tikai pee nedaudsam pazelas lihds ihstam mahksleneeziskam daikumam, sche atradis bagatigu eerošnajumu. Waj modernās feeweetes usdrošinafees scho pahrdroschibu?

Apfkats.

Walsts domes darbiba.

Walsts domes pehdejās sehdeš norišinajuschees walsts domes nezeenigi schkandati. Galejee labee ar Purischewitschu preeschgalā zek schkandalu pehz schkandala, lai kompromitetu walsts domi un lai panahktu tās atlaischanu. Wīnu ideāls tas, lai domes nemaj nebuhtu un lai atkal atgreestos Plehweš un Goremitina laiki. Walsts dome pehz labajo — reakzionaru eeskateem waretu buht, ja daudj, p a d o m a d e w e j a e e s t a h d e. Ministri wispahri nemot ar sawu istureschanos pret domi ari nezek, bet masina domes zeenibu. P. A. Stolipins gan ar muti sakas domi zeenam, bet tas sawā weetā uš domi labprahat aissuhā tahdu no eeschleetu ministra beedreem. Preesch domes tahds labs deesgan. Walsts padomē bet eet un uštahjas pats Stolipins. Un tad Stolipina tgs ar' tahdreis uš domi noeet, tad ta ir tahda, kā sechlastibas parahdišana. Tagad nu pehz Homjakowa atkaphchanās par walsts domes presidentu eewehlets oktobristu wadonis G u t s c h l o w s. Zerešm, ka tas labaki paspehs pazelt domes zeenibu, nekā to paspehja Homjakows. Un nu pahreešm atkal uš walsts domes darbibas atstahstichanu.

1. martā sehde, furu wehl wadija Homjakows, turpinajās debates par teefleetu ministrijas budšetu.

Samislowskis norahda, ka Godnews isteizis waldbai smagu apwainojumu par wiltojumu no walsts stahwoka, ar noluhktu pahrgrošit pamata likumus un isnihzinat likumu deweju eestahschu teefibas kontrolet waldbibas riškoschanos. Pehz Samislowska domam Godnewa norahdijumi naw pareiši. Godnews esot apgalwojis, it kā pamata likumi prahtu, lai wisus Wisaugstalos ukasus un pawehles publižē. Bet pamata likumu 24. pantā ir teiktš, ka ukasus un pawehles publižē senats. Wahrda „wisus“ te naw, to eespraudis pats Godnews (Walšs pa labi: „Brawo“). Tahlak Samislowskis peeweb pantu, kur teiktš, ka ukas, kas atteežas uš fewiškām personam, neteek publižeti. Tapat ari Godnews maldotees, ka pahrgrošijumi pamata likumos buhtu isdariti ar noluhktu aprobeschot tautas preeschstahwibas teefibas kontroles šinā. Pateesbā notizis mehginajums eerobeschot Monarcha teefibas, jo 162. pantā teiktš, ka ministri paschi newar eesneegt likumu projektus, bet tikai ar Keisara Majestates atklauju. Schis pants teek ismeštš lautā un ar to eerobeschotas Monarcha teefibas. Sawilkdams kopā isteiktās domas, Samislowskis norahda, ka 1906. gadā isdaritee pahrgrošijumi atteežas uš nolikumeem par ministrijam, bet ne pamata likumeem, jo teem naw nekahda sakara ar domes kontroli. (Skati applausi pa labi.) Atbildeadams kreisajeem runatajeem, Samislowskis apgalwo, ka teesu maitā ne ministrija, bet adwokatura. Raksturodams uš Dlgas Schein behgšanas prahwas pamata adwokatu etiku, runatajs taisa flehdseenu: ministrim jasper fofu, ka par adwokateem neteek peelaisti schihdi, pagaidam japahrtrauz swehrinato adwokatu padomju darbiba un to funkcijas janodod teesu eestahdem. (Applausi pa labi.)

Moditschews sata, ka teesa un taisniba teefleetu ministrijai palitufi par isfahrtni, bet wīnas pateefais mehrkis ir politiska zihna. Runatajs beedina, ka teesas pamatu fatrizinaschana un eedšihwotaju neustizibas zelschana pret to jaeefata par nazionalu nelaimi. Atfaukdamees uš Noworofskas prahwu, Moditschews peerahda, ka ministrija ruhpejas par to, lai taisniba nenahktu gaismā un, laupot ustizibu pret teesu, audsina patwaribu. (Applausi pa kreisi). „Walsts domes balšij“, runatajs beids, „lai ir nosihme preesch teefnescheem, kas ihsti kalpojuschu teesai un taisnibai un ar to isdarijuschu smagu warona darbu. (Applausi pa kreisi).

Markows II. eeskata, ka pehz Samislowska runas wisš ir skaidri, ka Godnewam pa dakai ir taisniba, ka likumi teescham tikuschu pahrgrošiti kodifikazijas kahrtibā. Bet tas bija 1906. g. un schee noseedšige darbi isdariti tad, kad kodifikazija nahza kadetu un kreiso oktobristu rokās. Tadeht, ja Godnews esot likumibas peekritejs, tad winam jaeekustina jautajums par scho personu atbildibu. Samislowska apwainojumi pret adwokaturu esot pilnigi pamatoti, jo ta teescham ir organizeta noseedšibu pabalstitaja. (Walšs pa labi: „Pareiši“.) Adwokaturu maitā kaitigā pretzilwezigā schihdu sette. (Applausi pa labi).

Barons Meindorfs usšwer, ka nestatotees uš labo trošnoschanu pa Godnewa runas laiku, atbildeš uš scho runu bijuschas loti wahjas. Labee atšihst, ka pee tagadejās kodifikazijas kahrtibas nowehrschanās no likuma ir eespehjama. Ja tā, tad Godnewa runu wajaga ar preefu apšweizinat. Atfaukdamees uš kahdu Losino-Losinska rakstu teefleetu ministrijas schurnalā, Meindorfs norahda, ka muhsu kodifikazijas eestahdes neispilda sawa mehrka. Kodifikazijas kuhdu eemesls ir tas, ka kodifikazijas eestahdem teek peeschkirta par daudj leela wara, un tās beeschi grosa likumu. Beigās runatajs aisrahda, ka tad, kad uš domes tribines peemineti pamata likumi, pee labajeem izzehlees sawads nemeers. Meindorfs atgahdina, ka pagahjuscho gadu parahdiješ, kahdu labo awiſchu rakšis, kusch peerahdijis, ka pamata likumu pahrlaboschana kodifikazijas kahrtibā ir eespehjama. Schi raksta domas bijuschas: „Wisš, ko juhs usrakstijuschu kā likumus, war katrā azumirski tilt grosits.“

Pehz starpbrihſcha referents W o j e i k o w s atstahsta debates un isklaidro, ka winsch nerunās par kodifikaziju, jo tai naw nekahda sakara ar teefleetu ministrijas budšetu. Godnews runā personigā leetā, ka winsch, minedams pamata likumu 24. p., naw leetojis wahrda „wisus“ atteezotees uš pawehlem un naw runajis ari par walsts domes kontroli. Samislowskis ranga aprahdit, ka Godnews ir gan to runajis, kaut ari ne teeschi.

Balsojot peenem: Lifsſchina wehleschanos, lai waldbiba isstrahdā projektu par to, ka likums par swehrinateem teek isplatits uš Terelas apgabalu, kā ari Andreitschula wehleschanos, lai waldbiba šper fokus, ka senata otrais departaments ahtrati kuhko zauri sawas leetas.

Pahrbaudot budsčeta atſewiſchkoſ punktus, toſ peenem komiſijas noteiktâ leelumâ.

Mahkoſchâs ſehdês apſpreeschot **ahrleetu miniſtrijas budsčetu**, kuru beidsot peenehma budsčeta komiſijas apmehrâ, kabetu wadonis *Mikufows* 2. martâ tureja diwu ſtundu garu runu, kuras ſaturſ ſekofchſ:

Grubtu gadu mehſ eſam pahrdſihwojuſchi muhſu ſtarp-tautiſto atteezibu wehſturê un labat gan buhtu nekawetees pee atminam, kuras ſmagi gulſtas uſ muhſu nazionalo patmihibu, neaiſflabt ſahpoſcho wahti; bet ir ſahds ap-rehkins, kas man leel peelikt retroſpektiwu mehrauklu gal-wenajeem no pahrdſihwoteem notikumeem. So jautajumi, kuzi tita eekſtinati ſchajâ neisdewigajâ gadâ, wehl ne tuwu naw iſſchkirſchanai; palikuſchi netikai agratee jautajumi, bet ari agratâs perſonaſ, un muhſu peenahkums ir walſts preekſchâ iſſklaidrot muhſu ſmago neisdewibu zehlonuſ. Muhſu ahrleetu miniſtra neisdewibu zehloni mellejami eekſch tam, ka Iſwofſka politika ir par daudſ perſoniga politika, ka ſchis politikaſ mehrii naw deesgan noteikti un paſtahwigi ſchaubas. Neisdewibu zehloni mellejami tai apſtahkli, ka ſchis ſchaubas teel ſajeltas no paſtah-wigâs padofchanâs blatus eefpaideem, turi beeschi ween naw atbildigi un kuras miniſtrſ nemahſ atſpehtot waj atkal atſpehko drihſat paſchajifardſibas nekâ nazionalo inte-reſchu labâ. Ahrleetu miniſtrſ naw deesgan mahzejis iſ-mantot toſ ſtarp-tautiſkoſ reſurſus, to lihgumu un ſa-weenibu ſiſtemu, kuru mehſ warejam iſleetot. Muhſu politika palahpeniſkâs attihtibas weetâ ir indiuiduelu ſoku rinda, kuzai paſtahwigi ſeko neisdewibas, wirkne ſkaiſtu ſcheſtu, pehſ kureem ſiſtematiſti nahſ wiſai neſkaiſtas at-lahpſchanâs.

Sawus ſlehdeenus *Mikufows* iluſtrê ar konkretem peemehreem. Atſaukdamees uſ rakſtu anglu ſchurnala „*Fortnigthy Revier*“ ſeptembra burtnizâ, kas, kâ Eiropâ apgalwo, eſot inſpirets no kreewu ahrleetu miniſtra. *Mi-kufows* konſtatê, ka Iſwofſkis par daudſ rehkinajis uſ per-ſonigam atteezibam ſtarp winu un baronu Ehrentalu un tâ winam uſtizejees, ka pehſ tam, kad barons Ehrentals winu bija peewihlis, Iſwofſkis ar aurtreeſchu miniſtri tur-pina weſt ſlepenas ſarunas un kauj winam ſawu uſtizibu iſmantot preekſch tam, lai zaur peedraudejumu, „zelt gaimâ“, panahktu tahſtakas peelahpſchanâs. Zaur ſawu brauzeenu pa Eiropas galmeem winſch galigi paſaudeja wiſas uſ Balkaneem atteezoſchâs eefpehjamibas. Paſaudejis zekâ ſawas trumpas, ahrleetu miniſtrſ atgreeschas Peter-burgâ, kur pret winu ir kâ galms, neatbildigee diplomati, apweenotâ waldbiba, tâ ari dome, ſabeedribas eeflati un preſe. Un nu miniſtrſ, kuream ahrſemês, kâ litâs, nebija peeteekofchâs diplomatiſkâs dahwanas, iſrahbijâs par wiſai weiklu diplomatu un deesgan ihſâ laikâ atkal noſtiprina ſawu ſtahwokli, kuzſch bija ſahzis ſchokobitees. Miniſtrſ ſahſ iſlozitees ſtarp wairakeem redſes punkteem, un iſ-nahkums ir taſ, ka Kreewija paleel ſawruhſ, un ſtahwokliſ, pehſ weſelas wirknes neisdewufchos ſoku, kuras Iſwofſkis ſpehriſ, nemahzedams eenemt noteiktu oſoſiziju, iſrahbas wiſai nopeetns. Sem ſchi bihtamâ ſtahwoſka eefpaida

iſjelâs ſajukums un kreewu diplomatiſa kapitulê ar ſinamo notu, kuzâ teel atſihta Boſnijas-Herzegowinaſ peeweeno-ſchana.

Palawedamees pee pehdejeem notikumeem Balkanu puſ-falâ, pee wehl aiſweenam neiſſchirtâ Kretas jautajuma, pee bulgaru zara ſanemſchanas Peterburgâ, pee mehginajumeem nokahrtot irſtoſchâs atteezibas uſ Auſtriju u. t. t., *Mikufows* aiſrahda, ka tagad pee mums atkal ſahſ eejauktees neatbildigâs aprindas un mehſ atkal neredſam, ka miniſtrija eeturetu noteiktu wirſeenu. *Mikufows* iſſala weh-leſchanoſ, ka ſchaj nopeetnâ momentâ ahrejâs politikaſ wadiba atrastoſ ſingrâs rokâs, kuras ſinatu, to winas dara, kuras nemahzetu rehſinatees ar ſew pretejeem eefpaideem un ruhpetos wiſpirms par dſimtenes un newiſ reſora intereſem.

Pahrejot uſ ſtahwokli tahſkajos auſtrumos, *Mikufows* aiſrahda, ka tahſkajos auſtrumos tikai diwi kurſi: waj nu Kinas ſadaliſchanas politika, mihtſakâ formâ ſaukta par ſſeru eefpaida politiku, waj ari Kinas neaiſſkaramibas ap-ſardſibas politika, kura techniſkâ walodâ paſihtama ſem noſaukuma — wateju durwju politika. Sſeru eefpaida ſadaliſchanas zekſch muhſ wed un ir wedis ſtarp-tautiſkoſ ſareſchgijumos un awanturâs, un ſklaidri redſams, ka tikai otrais zekſch ir — ſtarp-tautiſkâs meera zekſch. Wahrdoſ mehſ ari weenmehr ejam par otro zeku, bet tikai wahrdoſ.

Mikufows ſihti analiſe amerikau preekſchlikumu par Mandſchurijaſ neitraliſeſchane un peerahda, ka Kreewijai buhtu wajadſejis pret ſcho projektu buht daudſ wehrigakai un tâ uſreis winu neatraidit, kâ wina to darija. Eedama patlaban weentopus ar Japanu pret Kinu, kuras intereſes ſatriht ar amerikau preekſchlikumu, mehſ, runajot anglu diplomata wahrdeem, deram ne uſ to ſirgu, deram preekſch mums neisdewigu deribu. Muhſu draudſiba ar Kinu ſtahw zekâ Japanas kuſtibai pret mums un tâ tad nebuht newar buht mums iſdewigi Kinu ſarihtit pret mums, winu ſpeest rahdit mums ſobus, un zaur to radit ſajukumu muhſu tahſlajo auſtrumu peederumos.

— Reij mums lika preekſchâ pahrdot Poliju, — *Mi-kufows* runu beigdams ſaka, — un tagad mums ſaka, ka wiſſliktakâ gadijumâ war atdot wiſu Sibiriju lihds pat Baikalam.

Iſſauzeeni par labi: Kas tâ ſaka? Mehſ to nekad neefam ſajijufchi.

Mikufows: Man toti patihtami, ka juhſ paraktatees par ſanemſchane. Teefſcham eſ to gribeju ſajit. Poliju gribeja pahrdot tee paſchi, kas tagad grih no jauna eekarot Somiju, gatawi paſaudet Sibiriju lihds Baikalam tee paſchi, kuzi ſapno uſſprauſt kruſtu uſ ſw. Sofijaſ katedrales Konſtantinopolê. Tee ir tahdi patrioti, kuru patriotiſms iſpauſchâs mihleſtibâ uſ ſweſcham ſemem (pa kreiji ſmeekli un applauſi). Tikai tee, kas zeena zitu teefſbas un gatawi aiſſtahwet ſawas teefſbas, eemantos zeenibu pret ſawam teefſbam, tikai tee war ſſaititees par tahdeem, kas iſpilda ſtarp-tautiſkâs tikumibas noteikumus. Schi ſtarp-tautiſkâs tikumibas eewehroſchana ir iſhtais preſſwarſ tiklab pret perſonigas draudſibas ſahrdinajumu waj nu ar

austreeschu waj japanu walsts wihreem, ka pret leel-
 fchanos ar freenu politikas atsewischteem patstabweigem
 solem, kuras wehlat nahlas nemt atpakat un paslaidrot
 un wifadi attaisnot. Mufsu politikai jabuht taisni pretejai
 tai, kahda wina bija tuwajos austrumos, un kahda wina
 deemschehl wehl tagad teef peeftopta tablajos austrumos.
 Winai jabuht pamatotai us lopeju darbibu ar zitam leel-
 walstim un us zeenibu pret starptautisko likumu pamata
 prinziptem. (Pa kreisi applaud, pa labi schmahz.)

* * *

Walstsdomes jaunais presidents Gutschkows sawa us-
 stahfchanas runa walsts dome starp zitu ussweh, ka winsch
 konstituzionelas monarkijas pahrliezinats peekritejs, bet
 tikai tahdas, kuras ministri atbildigi weenigi Waldneekam,
 domes sekmitigu darbibu trauzejot daschi schkehrschli (domata
 walsts padomes istureschanas pret domes likuma projekteem),
 kuri janowehrschot, un to nowehrschanu starp zitu ne masumu
 ari sekmeschot paschas domes dschwaka darbiba un zeenigaka
 partiju istureschanas. Walsts domes agrar-komissija ap-
 spreeschot Baltijas agrarleetas peenemts, ka krona muischas,
 ka „kulturas wehrtibas“, nebuhtu sadalamas, bet usturamas.

Mahtes waloda tautskolae.

Walsts domes tautas isglitibas komisija, ka „Rev. Btg.“
 sino, peenehmuse likumu projektu, pehz kura Polija un
 Baltijas gubernas mahtes waloda peelaischama
 ka mahzibas waloda weenklafigas tautskolas. Ka sinams,
 tahdu paschu lehmumu schini jautajuma bija atsinuse par
 derigu ari fewischka walsts domes konferenze.

Baltijas krona meschfungu kongress. Sweht-
 deen, 13. martā, Baltijas domenu waldes telpas atklahja
 krona meschfungu kongressu, us kuru bija eeraduschees hef
 meschfungeem ari krona meschu rewisori, pawisam slaitā
 kahdas 40 personas. Kongressu atklahja ihst pehz pulksten
 12 domenu waldes preekshneeks kambarkungs Kulomsins
 ar runu, kurā aizrādija us kongresa swarigo nosihmi un
 kopofchanos swarigatos jautajumos. Pehdejais schahds
 krona meschfungu kongress noturets 1906. gadā. Wifa
 Baltija ir 45 krona meschfungu muischas jeb apgabali
 (губничества): Kursemē 31, Widsemē 13 un Igaunija 1.
 Schee apgabali eedaliti 14 rajonos, kuri beeschi notur
 masafus rajonu kongressus jeb tā fauzamās konferenzenes,
 kurās eekustina un apspreeschot daschadus us meschfopibu un
 ari us pascheem eerehdneem atteezofchos jautajumos. Schos
 pahrrunatos jautajumus un nowehrojumus lihds ar reso-
 luzijam rajonu kongressi stahda preekshā schahdeem gu-
 bernas kongreseem, kahds bija wakarejs, un pehdejais atkal
 sawukahrt tos zef preekshā galwas pilsehtas kongressos,
 pee kureem peedalas augstatee krona meschu eerehdai un
 meschu departamenta lozekli. Schā kongresa programa ir
 wifai plascha un satur 23 atsewischkus deenas kahrtibas
 punktus, no kureem 13. martā pahrrunaja un taisija at-
 teezigās resoluzijas tikai kahdos 9 jautajumos, kurpretim
 pahrejo deenas kahrtibas punktu istirsaschanu turpina
 14. martā. Wiswairak kongresa darbiba konzentreta ap jauta-
 jumeem par krona meschu saimneejibu un stahwolli. Wis-
 pahribai war buht wairak waj masaf interesanti no scheem
 pahrrunateem jautajumeem tikai daschi. Ka weens no teem
 bija krona meschfungu teefibu paplaschinaschana. Starp
 zitu tika aizrādits, ka tagad meschfungeem pee mescha
 torgu notureschanas teefibas torqus pascheem apstiprinat
 tikai tahdos gadījumos, kad katrā atsewischkā pirkšanas
 gadījumā pirkšanas sumas nepahrsneeds 1000 rubl., tur-
 pretim ja ta sneedfas pahri par 1000 rubl., tad schahdi
 torgi apstiprinami weenigi no domenu waldes. Zaur scho

tad nu nereti isnahkot tā, ka pirzejam jagaida us atbildi
 no domenu waldes pat mehnescheem ilgi. Schahdai kahr-
 tibai esot sawas igunās puses. Pirmahrt, pirzejs, gai-
 didams us torgu apstiprinaschanu, ilgaku laiku neesot par
 serwi slaidriba un pee tam jau daschu nedelu, pat deenu
 laikā mescha zenas eewehrojami ismainotees, un otrahrt,
 ari kronis nereti zaur to paleetot hef pirzejeem, jo katris
 buhdams nesina par torgu isnahktumu, speests peedalitees
 pee ziteem torgeem un wehlat atfazitees no nosolita mescha
 gabala. Scho jautajumu wispuseji pahrrunajot nolehma
 greestees augstakās instanžes ar luhgumu, paplaschinat mesch-
 lungu teefibas starp zitu ari torgu leetas un dot wineem
 teefibu apstiprinat pascheem torqus lihds 5000 rubl., pehz
 tam nahf domenu waldes kompetenze, apstiprinat meschu
 torqus no 5—30 tuhstoscheem, bet pahri par scho sumu
 gubernas komisijai (?). Kahdu zitu jautajumu pahrrunajot
 par krona meschfungu, meschfargu un zitu semafu kaspotaju
 teefbam un stahwolli, newikot eekustinaja ari jautajumu
 par tagadejo krona meschfargu stahwolli un wina islik-
 fchanu no mahjam. Us kahda kongresa dalibneeka peepra-
 ssumu domenu waldes preekshneeks Kulomsins dewa ihfu
 paslaidrojumu schini leeta. Pehz wina isflaidrojuma wehl
 nemas neesot sinams, zikeem krona meschfargeem buhschot



Aleksanders Zwanowitschs Gutschkows,
 jaunais walsts domes presidents.

jaatstahj sawas tagadejas mahjas un tad tas notifschot.
 Sinams apmebram esot tikai tas, ka semneeku preeksh-
 stahwis Alberts zehlis schahdas prasibas pret kroni par 122
 meschfargu islikfchanu no wina mahjam un to atdoschanu
 wina ihstajeem ihpaschneekem. Katra leeta, zif wareja
 noprast no paslaidrojuma, laisam eeschot zauri wifam teefu
 eestahdem un tas tad wilkchotees wehl wairatus gadus.
 No dascheem tomehr tika isteiktas domas, ka meschfargi
 weenmehr esot wifai nemeera ar sawu tagadejo nesina-
 fchanas stahwolli un ka tadehl wifadā sinā buhtu eeteizams
 scho jautajumu drihsakā laikā noslaidrot. Wehl Kulom-
 sina tgs pasinoja kongresa dalibneekem, ka schini mesch-
 fargu leeta swehrinats adwokatš Fr. Alberts greesees zaur
 Widsemes deputatu baronu Meiendorfu pee walsts domes
 un zitām augstakām likumdoschanas eestahdem, lai wifus
 runā esofchos krona meschfargus, kureem neesot likumigu
 teefibu us wina tagadejam mahjam un semi, jau schopa-
 wasar wifus isliktu no wina mahjam. Us scho jautojumu,
 faprotams, wehl newarot dot nekahdu turafu sinu — Ne
 masaf interesanti bija ari jautajums par krona semneeku
 teefbam ganit sawus lopus krona meschos, ka tas lihds
 schim bijis parasts. Par to iszehlas garas un jo intere-
 fantas debates. Gala isnahktums bija tas, ka kongress pee-

nehma jau agrak no tagadejā domenu waldes preefšneeka iſlaidiſtos žirkularus, pehz kuru noteikumeem turpmat ſaimneekem wairs neatkauš ganit lopus krona meſchos, iſnemot weenigi maſſemneekus un -- ſewiſchti ſwarigus gadījumus.

15. martā kongreſa darbus pabeidſa. —n.

Uſaižinajums danu fugas zūhku eewefšanas ſinā. Mums eenahkūſchi atkal daudš peepraſījumu pehz danu fugas zūhku, ka lab uſaižinam wiſus toš, kaš wehletos peedalitees pee ſcho zūhku eewefšanas no Danijas ſchajā pawafari, pee mums drihſumā peeteiktees, pehz tam naktſim klajā ar noteikumeem un zenam, kuraš atkarajaš no eewesto zūhku ſkaita. Noteiktus iſdewumus peenemſim tikai pehz tam, kaš wiſeem peepraſtajeem buhš zenaš paſinotaš. — Pag. gadā eewestee danu tuiſi 9—12 mehn. wezi, iſmaſkaja pee 95 rbf., grūhſnejaš zūhkaš ap 85—90 rbf., 5 mehn. wezaš zūhženeš un tuiſiſchi ap 35—50 rbf., — katra nonehmeja tuwakā dſelſſzeka peekſtabtnē.

Peepraſījumi adreſejami: Baltijas Laukfaimneezibas Beedribai, Walmeerā.

Baltijas Laukfaimneeku Beedriba.

Jelgawas apgalteeſa ſawā delegajijas ſehdē Jelabmeeſtā no 11. lihdi 13. februarim iſteefaja ſtarp žitām ari apſuhdiſibu pret ſemneeku Juri Wihtſni (27 g. w.), kurſch bija apwainots par to, ka nonahwejiš ſawu mihtato. Apſuhdiſetaiſ Wihtſne eeradeeš kaħdu wakaru pee ſawas mihtalaš, kaħdaš Gewaš T. No rihta pamoduſeš, Gewaš T. mahte redſejuſe, ka Wihtſne ahtri aiſeet, un tani paſchā brihdi klehti, kur Gewa gulejuſe, atſkanejiš ſtiptš kleedſeeneš. Wiſteiguſeš uš klehti, wina atraduſe ſawu meitu Gewu ſtiptraš mokaš žihnameeš. Uš grihdaš atraduſeš kaħda pudelite ar nahweš ſahlem. Lai gan Gewa T. bijuſe toti wahrga, tomehr wehl ſpehjuſe pateikt, ka Wihtſne tai eelehjiš mutē nahweš ſahleš. Otrā deenā, wina pelizijai klahtefot, uſrakſtijuſe to paſchu un tuhliſt ari nomiruſe. Wihtſne, pee atbildibaš ſauktš, paſſaidroja, ka tani nakti bijiš pee Gewaš pehdejo reiſi, jo gribejiš ar kaħdu žitu prežeteeš, un ka wiſch Gewa T. naw nahweš ſahleš eedewiš, bet gan, ka ta pate tāš eedſehruſe. Teefa aſſina Wihtſnu par newainigu un attaiſnōja.

„Leep. Atb.“

Suteni (Talu apr.). Neziłwezi ga mahte. Schejeeneš Rugaju mahjāš 18 g. wežā S. 26. februara nakti dſemdejuſe behrninu un nolikuſe aitu ſtalli. Kad mahju laudiš dſirdejuſchi behrninu brehžot, S. apmeerinajuſe winuš, teikdama, ka taš eſot jehreš un wina eeſchot raudſit, kaš notizjiš. Gegahjuſe kuhti, S. noſchnauguſe behrninu un eekafjuſe mehſloš. Wehlat tikai noſeegumam nahktš uš peħdam un neſchehligā mahte apzeetinata.

„Df. W.“

No Leepajaš. Netaš atradums. Kaħdeš Behrtoneš pagaſta ſwejneekš juhrmalā juhraš ſuhnāš atradiš leelaku dſintara gabalu, apmehram 2 mahrz. ſmagu. Swejneekš dſintara gabalu pahrdewiſ ſchihdam par 2 rbf.

„L. Atb.“

Riģaš Laukfaimneeku Zentralbeedribas gada ſapulze IV.*) Lopkopiba Preekutu muiſchā, kā redſejām, nejuſe beedribai pagahjuſchā gadā ſaudejumuš Noſchehlojami, ka Zentraleš lopkopibaš ſpezialisti tai paſchu mahjāš naw peegreeſuſchi leelakaš wehribaš. Bet kaš naw notizjiš lihdi ſchim, zereſim, notiſš nahkotnē. Nahtſochā ſaimneezibaš gada budſchetu nolaja Zentraleš preefšneekš weterinarahriſtš Dſoliniſch. Wiſpirmiš tur nahk iſdewumi, kaš ſakara ar pahreeſchānu no pušgraudu ſaimneezibaš uš kaħpu

ſaimneezibu. Jaegahdā inventarš, peem, ſirgi, gowiš, (kuru tagad tiš 25), rati, darba rihti u. t. t., kura eegahdaſchānai tad ari atwehl 5150 rubk., jo beš ſirgeem un inventara tad newar ſaimneefot un no ſemkopibaš ſkolai tautā ſawahktā kapitāla jau iſdots pahri par 8000 rubk., un Zentralei, kā preefšneekš aſrahdija, taš paſchāi kapitāla naw. Wina i jagreeſchaš pehz taħda pee tautāš un beedribam. Pahreja no pušgraudneezibaš uš kaħpu ſaimneezibu eſot iſrahdijuſeš par nepeezeeſchāmu. Taš teefa, jo ar pušgraudneekem naw eepſehjamš eerihkot ne iſmehginajumu ſaimneezibaš, ne paraugu ſaimneezibaš, pat ne kaħrtigaš razionalāš ſaimneezibaš. 10 kaħpu algāš budſcheta aprehkinataš uš 2,500 rbf., moderei un palihgam 600 rbf., muiſchlungam 800 rbf., rente un nodokſi 3,000 r., amatneekem 300 rbf., remontš 500 r., maħſligi mehſli 800 r., apdroſchinaſchāna 400 rubk., inventara diſchāna un proz. uš aiſnemto kapitālu no kolekteš 940 rbf., neparedſeti iſdewumi 200 rbf., ſehklaš 1,200 rbf., ſpehka bariba 1,300 r., auſaš ſirgeem 1,350 rbf., kopā ſaimneezibaš iſdewumi 14,590 rbf. — **Cenehumi** paredſeti: no 25 gowim peeneš 2,500 rub., no zūhku 300 rub., rente no pušmuiſchaš un kroga 1,700 rubk., rudſi 3,348 rubk., meeſchi 1,680 rubk., auſaš 2,160 rbf., miſtrš 1,200 rbf., kartupeſi 2,800 rubk., kopā 14,680 rbf.

Tagadejaiš Zentraleš preefšneekš W. Stubiniſch plaſchi paſſaidro preefſchliktumu par ſemkopibaš rihtu un maſchinu iſmehginaſchānaš ſtazijaš nodibinaſchānu. Weenreiſeji iſdewumi buhtu par wajaħdiģo ehku un ſchuhnu uſjelſchānu 13,400 rubk., par iſmehginaſchānaš rihtem, laboratorijaš eerihkoſchānu, biblioteku u. t. t. 8600 rubk., bet kopā 22 tuhktuſch rubti. Tagadeji iſdewumi, atſkaiſtot pahriſina alģu, kuru ſedš waldba, buhtu 6130 rbf. No ſcheem 22 tuhkt. un 6130 rbf waldba ſedš puſt un warbuht pat $\frac{2}{3}$. Bet beedriba war ſawoš iſdewumuš eerehkinat wiſaš tāš telpaš un wiſu žitu, ko wina dod ſtazijaš wajaħdiģam. Zaur to ſtazijaš eerihkoſchāna un uſtureſchāna no beedribaš neko daudš nepraſitu. (?) Beš tam waldba ſawu dalu dod 2 gadu laiķā, bet beedriba war to ilgākā laiķā maſſat. Zaurjoniš domā, ka zaur taħdaš ſtazijaš eerihkoſchānu Preektumuiſchā beedriba warēš ſcho muiſchu dabut perſonigi par ſawu. (?) Waldba ſuhtijuſe no Peterburgaš uš kaħdu waldeš ſehdi Preektumuiſchā ihpaſchu ſpezialistu, kaš ſilti eetejiš ſtaziju dibinat un peefodinajiš nehihteeš no leelā budſcheta, bet dibinat wiſpilmigati noſtaħdito ſtaziju. Stubiniſch ſino, ka ſchogad zentralei droſchi apſoliti ari leelakš waldibaš pabalſtš, ar ko eepirkt jaunatāš maſchinaš un rihtuš un iſdalit toš beedribam par brihwu. Beedribaš waretu dalu par tām tomehr ſamaſſat un ſcho naudu waretu iſleetot ſtazijaš eerihkoſchānai. J. Wagnerš iſſaſaš, ka zentrale waretu dabut daudš leelaku pabalſtu no waldibaš, ja ta ſaħtaħditi pamatiģu pahreſlatu par ſawu darbibu un eefneegtu waldbai. Žitadi waldba par maſ ſinot par zentraleš darbibu un nopeleem. Sapulze iſſaſa wehleſchānoš, lai peenemamāiš darbweidiš taħdu darbu iſdaritu.

Molemi, ka agronomu darbweedi peenem un atlaiſch walde, ſaſinā ar konſumweikala waldbi, bet pilnai ſapulzei taš jaapſiſtina. Peenemami diwi agronomi kurſu u. t. t. ſarihkoſchānai. Galwenaiš agronomš dabun 2000 rubtu gadā un wina palihgš 1500 rbf. Beš tam wehl kaħdi ſinti wajaħdiģi winu žetu iſdewumeem. Sapulze wiſu to peenem. Seemaš kurſu ſarihkoſchānaš projektš ar ſkolaš noſtraħſu no ſemkopibaš ſekzijaš wehl naw iſſtraħdatš. Scho projektu nahkſeeš apſiſtinaſat wafaru noturamā pilnā ſapulze. Pagaidam walde lihdi apſiſtinaſat tikai budſchetu weenreiſejeem un kaħrtejeem iſdewumeem, lai uš apſiſtinaſata budſcheta pamata walde waretu iſdabut kurſeem

*) Stat. M. W. Nr. 8., 9., 10.

waldības pabalstu. Sapulze to peenem. Wehl pilna sapulze usdod waldei isgahdat no waldības pabalstu laukfaimneezibas isglitibas isplatishanai, ta kurseem un lezizijam, lopkopibas weizinaschanai un instrukturu algoschanai, lopu pahraugu beedribu un waislas stazijas dibinaschanai, lopkopibas un semkopibas, plankopibas un purwu kulturu spezialistu algoschanai, beedribas darbības paplaschinashanai u. t. t. Agr. Alberings wehlas, lai Zentrale gahdatu par lopu pahraugu leetas pazelschanu, jo ta pagaidam nostahdita neapmeerinoschi, kamdeht pahraugu beedribas beeschi nihkto un pat isnihkt. — Rubenes delegats Bergs leek preekscha, lai beedribas wasaras sapulze buhtu padarita par zetojoschu: to wajadsetu noturet newis weena un tai pascha Rigā waj Preekumuischa, bet daschadās weetas. Daschi runataji isteizas pret to, pehz kam nolemj sapulstschu weetu noteitschanu atstahd waldei. — Veterinarahrsts A. Peterfons-Lintfminsch leek preekscha isdot Gada gramatu. Preekschlifumu prinzipā peenem.

Preekumuischa Zentrale tā tad nolehmuse eerihkt: 1) laukfaimneezibas maschanu ismehginaschanas staziju, 2) ismehginajumu faimneezibu, 3) pahrauga faimneezibu un, kas jo swarigs, 4) semkopibas skolu u. t. t. — Lai Deems dod! Tee wisk ir milsu darbi, kas prasa leelu energiju, ruhpihu, isweizigu wadibu un prahwis kapitalus. Jaunajem agronomu kungeem, kureem wiseem wehl truhkst peeteekoschu praktistu peedshwojumu ta wisa beskluhdigai isweschana, ari pascheem wehl nahksees eepreeksch eedstinatees un eewingriatees praktikā. Ne wisk agronomi tā kahdi ari jau tuhlin derigi ismehginajumu waditaji. Tahdi wispahri tikai retumis. Ja gada sapulze jau tuhlin darbības saktumā bija jakonstātē daschi eewehrojami truhktumi un kluhdishanās un ja mums sawā referatā tas nahzees fewischi uffwehrt un pahrihpot, tad tas wisk notizis ar saphigu frēdi un zeribā us labakem panahkumeem nahkotnē. Ar projekteem ween wehl mas kas panahkts. Wini war gan sajuhsminat us azumirkti, bet tad sajuhsmitas pawasari war nahkt asa salna, kas war nofost i labos usdihguschos apinūs. Un no tam jafargas! Sinatne nerada brijnumus. Semkopibas ismehginajumu augki attihstas tik ilgu gadu laikā un ari tad wini, schie rezultati, nereti mehds buht wisai sijnini. Ja semkopibas ismehginajumi raditu brijnumus un tā ar burwja sifli spehtu us reis usburt labatus laikus, tad semes wirsū jau tagad buhtu paradise, jo ismehginajumu faimneezibas kulturaš walsstis jau sen bijuschas un pastahw leelā skaitā. Ja kahda ismehginajumu faimneeziba, tā „Semkopi“ nesen kahdā rakstā pasemigi isfatas Behrsmuischas ismehginajumu faimneezibas isggadejais waditajs agronoms J. Bergs, ismehginajot atraduse tikai kahdu weenu apkahrti noderigu, eenehgatu fehllu sorti, jau tad wina ir sawu peenahktumu darijuse. Ismehginajumu lauki u. t. t. ir srehgtigi un pabalstami, tee itweens peenes pa masam derigam atmentinam semkopibas ehlas usbuhwei, bet nespehj dot kahdu weenigi derigu rezepti wiskas semkopibas pazelschanai. Lai itweens pehz sawas spehjas weizina latru schahdu derigu pasahktumu! Regaidistm tapehz brijnumus, teem pa laitam sēto ruhgtā dshwes teeschamiba un peewilshanas. Un no ta dshwē jarauga issfargatees. Zentrales preekschgalā tagad jauni darbeneeki, un tā Preekumuischas ismehginajumu faimneezibas waditajs nahl agronoms Alberings. No wiskas frēds labas sekmes!

Jaunajā Rigas teatri (Romanowa eelā Nr. 25) israhdis: treschdeen, 14. martā **Alspasijas** leelisto dramatisfo fantasiju „**Nagana**“, kuru lugu israhdei eelahrtojis J. A. Duburs; zeturtdeen, 18. martā buhs XXX. tautas israhde, kurai israudstā **Fr. Schillera** brijwibas drama „**Wilhelms Tello**“, kuru latwistfi

klasifki pahrtulstojis **J. Rainis**; peektdeen, 19. martā israhdis otro reisi **Ed. Zablisch** fenatnes flatus peezos zehleens, sem nosaukuma „**Gundabs**“, kura luga pirmo reisi israhdot gan nebija eeguwuse publikas atsinu, gan pa datai truhzigas israhdes deht, bet pa datai ari tapehz, ka luga ne wiskaur peeteekoschi lihdsi aifraujoschas dramatiskas darbības. Schi luga tomehr bes schaubam eewehrojams literarisks darbs, labaka warbuht lasschanai nelā israhdishanai.

Karlis Birsgals †. Peektdeen, 12. martā pehz ilgas un geuhtras wahrgschanas nomira sawā 47. dshwibas gadā Karlis Birsgals. Melais ilgus gadus ispidbija „**Deenas Lapas**“ ekspeditora un ari winaš weikala wadona weetu. Melais ispidbija sawus peenahktumus apstini un tika no pasinam un draugeem zeenits tā mihtsch zilweks. Leelu treezeenu us wina garigo dshwi atstahja ta behdige pahrdshwojumi Peterburgā, us kureeni wisch pahrgahja is Ernsta Plates firmas tā weikala wadonis pee J. Rahwina isdotam „**Peterburgas Awisem**“ un zeeta tur leelus saudejumus materialā sinā. Birsgali apglabaja srehdeen, 14. martā Matifa kapos. Saldu dusu!

—nsch.

Peterburgas teesu palatas delegacija, kahrtu aistahwjeem peedalotees, 15. martā atklahja sawas sehdes Rigā preeksch wairatu poltistku apshhdshu isteefaschanas. Palatas sehdes ilgs no 15.—18. martam. Teesu sehdes wada senators Krascheninnitows.

—ns.

Peterburgā, 11. martā. Senats issfaidroja, ka Baltijas gubernu pilsehtu komunalās pahrwaldēs darishanas wedamas obligatoriski krewu walodā.

Ahrsemes.

Franzija gadi trihs atpakal ministru preekschneeka Romba laikā schlibra bijnizu no walsis. Gezehla fewischtus likwidatorus, kuri lai sanemtu klostera mantas un tās nodotu walsis rokās. Klosteru mantu rehkinaja us wairak tā weenu miljardu (1000,000,000!) franku jeb kahdeem 500,000,000 rubl. Ar scho klosteru mantu toreis zereja Franzija isdarit leelas leetas, bet tagad nu israhdas, ka „ustizamee“ likwidatoru kungi ar Die (Duez) preekschgalā peefawinajuschees un ischkebrduschchi waj wisu scho miljardu, jo walsis kase no klosteru mantas lihdsi schim eenahktuschchi tikai 5 milj. franku Tautas weetneeku namā par to, sinams, iszehlas leels trahzis. Israhdijas, ka jau pahris gadu atpakal pret likwidatoreem bija isteiktas aisdomas, bet wineem par aistahwjeem bija waj nu tautas weetneeki, waj zitadi eewehrojami wihri, tā atklahtu darbu ministrs Miterans un adwokats Alberts Klemanso, bijuschā ministru preekschneeka brahlis un ziti. Warbuht naw peerahdams, ka schie un tamlihds ziti likwidatoru adwokati buhtu sinajuschchi par sawu klientu blehdibam, — sinams ir tikai tas, ka likwidatori, nestatotees us wiskam pret wineem zeltām sushdshbam, tomehr palika neaifshahrti un leeta nehma nopeetnu wirseenu tikai tad, kad par ministru preekschneeku nahja tagadejais, Brians. Bet, tā redsams, leeta jau stipri ween ir nowehlojusēs. — Blehdibās eejaukti ari daudsi atklahtibas darbineeki un profuraturas (teefas) preekschstahwji. Sog tawu sagschanu! Sog un blehdi, ka to peerahdija, senatora Garina, Palena u. z. senatoru rewistijas pee mums intendanturā un zitur, bet mums par apmeerinaschanu redsams, sog ari zitur, pat republikā Franzijā. Tapat mums par apmeerinaschanu trofshnaini flati norifinas ne ween mubsu walsis domē, bet ari zitos parlamentos. **Ungaru** parlamentā nesen, 8. martā, nori-

finajās pilnīgās kau'insch, kurešch beidšās ar ministru sehdēktu sturmeschanu, pee tam tā eerotschūs. leetoja tintuizās, grah-matas, spēekus un zitus daiktus. Ministru preekščneeks grafs Rhuens-Hederwarijs pee tam tika wairat weetās eewainots. Iš wairat bruhzem winam tezeja ašnis Wal-diba us scho kaušchanoš atbildeja ar parlamenta tuhliteju atlaišchanu. Kaušchtus saukšot ari pee atbildibas teefas preekščā. — **Italiā** patlaban norišnās grafa Roma-rowsta fleptawibas prahwa, kura atrod wišpahreju eewehribu. Ahrsemju un eekščsemes laikraksti par to ņneedš plaščus aprakstus. Šchi prahwa atklah breešmigus iswirtibas bes-dibenus. Tarnowsta ar ņawu ņstaitumu tihri waj apbur wiħreeščus. Wina dšihwo ar daudseem wiħreešceem, Priukowu, Naumowu, grafu Komarowstu. Pehdejais winu grib prezet un isweizigā uidsihwotaja Tarnowsta to pee-dabun pat pee ta, ka wišch tai par labu notaiša testa-menti un augstu apdroščina ņawu dšihwibu. Nu, ņinams, tiš jadabun Komarowstis pee malas. Šchim noluhtram par labu Tarnowsta isleeto ņawus padewigos wehrgus Pri-ukowu un Naumowu, kurešch pehdejais tad ari Komarowski



Graf Rhuens-Hederwarijs.

Benezijā noschauj. Nu wišeem wineem nahtas atbildet par ņaweem darbeem teefas preekščā. — **Italiā** atkaphpās Sonino ministrija. Par Sonino pehznahreju min Dschio-litiju. Italiā patlaban ari weefojās wahzu walstis kanzlers Betmans ņon Holwegš, kuram italeešču karalis dahwinajis Anunziatas ordeni — augštako ordeni Italiā. Betmans ņon Holwegš apmeklejis Romā ari pahwestu. — **Holandija** karaleene eežehla komiščju, ar eekščleetu ministri preekšč-galā, kas lai apspreeštu jautajumu par konstituzijas žaur-luhkoščhanu. — **Greeķijā** kriše turpinās. Uš turku-greeķu robescham notika ņadursme starp greeķu un turku robeschu ņargu patrukam. Wairaki eewainoti.

Katanijā, 24. (11.) martā. Žau dasčas deenas noteet wullana „Gtnas“ (Sizilijā) iswerdums. No desmit plaišam tek lahwas masa. Daschi wiħna dahreši un daudš mahjas apbeħrtas pelneem.

Abis-Abebā, 25. (12.) martā. Negušs Menelits ir pee miršchanas. Wiš wirsaišchi nospreeda un nosweħreja atšiht no Menelika noteikto trona mantineeku un nezeest Menelika laulatas draudšenes keišareenes Taitu eejauk-šchanos, kadeħt keišareene tika spēesta atstahst pili.

Port: Arturā, 25. (12.) martā. Šche ispidbija nahwes ņodū pee Angaja, firšta Ito fleptawa.

Berlinē, 25. (12.) martā. Šchejeenes Ķinas ņuhtris, jaunezejtais Ķinas kara ministrs generalis Žintschangš isteizees, ka gribot eewest Ķinā wišpahreju kara klaušibu.

Muħsu bildes.

Leelais bilšču žirtejs Begafs kahdā Arnolda Bōcklina glesnu isstahdē isņazijās ņetofchi: „Kas no wišas muħsu mahkšlas paliktu pahri nahkofceem gadu ņimteneem, ja neħuhtu Bōcklins glesnojis.“ „Mironu ņala“ ir weena no Bōcklina eewehrojamaķam gleņnam. — **Kahds meers!** Wiša daba duš. Apklusuščas putnu dšeesmas, kā meegā galwas notahruščas duš ari žiprefes, leħni un bes trokščna muħschigā meera walstibā eefliħ laiwina, kurā balts teħš vahr kaut to dahrgu pahrlēzees eewada to besgala muħ-ščibā. Muħschigu meeru isdwešč un eedwešč ņchi gleņna un rada tahdu ņajuhtu, ka kaut kas žilwezei dahrgš, ne-atšwerams uš muħschibu ņchliħrees.

Grahmatu galds.

Redakzijai peefuhtita ņchahda jauna grahmata:

Latweešču walodas mahziba un domu raksti. Ar latweešču speeštam un rakstitam ņihmem peħš ņamu metodes. Sarakstijis Otto Krehjerš. — Грматика латышскаго языка и сочиненія (Этимология и синтаксисъ.) Съ Латышской печати и рукописи по звуковой методѣ. Сочиненіе Оттона Крегера. С.-Петербургъ. 1909 г.

Walejas weħstules.

A. St. — L. Saņehmam. Ko warešim — darišim.
Dr. — N. Lūpat.
W. — I. Tagad — neešpeħjami.

Redaktors: Dr. philos. P. Šalits.

Išpahšneeks un isdewejs: Dr. phil. Arnolds Plates.

Ch. Jürgensohn,

wihnu leeltirgotawa,

peedahwā

eekščseemes un ahrseemes wihnus,

kā ari konjaku „Royal“,

stipru wihnogu wihnu 50 k.

ņekofchās ņilia:ēs:

Guworowa u. Dširnawu eelu stuhri,

Ķelgawas ņchofejā Nr. 12,

Ahgenskalnā, Ķlescha eelā Nr. 4a,

Ķeščat kunga namā,

Weħweru eelā Nr. 7, Wež-Rigas stuhri.