

Mahjas Weefis



Nr. 46.

Rigā, 17. novembrī 1910. g.

55. gada gabjums.

Frens Nikolajewitschs Tolstojs.

Profesora Dr. S. Weineļa.

Dšihwe — sapnis
Rahwe — pamoschanās.

Tolstojs ir miris, pehz tam kad milsistkais dšihwibas krahjums, kas bija šhinti warenā zilwekā, gadeem bija fekmigi turejees pretim nahwes pehdejam kehreenam. Wina ahrkahrteji bagatigais dšihwes darbs bija gluschi isdšihwotas ekšstenzes attehlojums, kas bija isaudsīs pahri par 82. dšihwibas gadu, bija mahfleneeziski isweidojees un atspoguļoja it wišu 19. gadu štntena eekšhejo attihstibu. Tolstojs tikai wehl toti wehlu bija tizis gataws, eekšh kam jau arween parahdas leels un dšihws wezums. Tikai ar 50 gadeem tas peedšihwoja ischkirshanos, kas wina dšihwi eebihdija us tahdam sleedem, ka tas kkuwa neween par sawas tautas, bet par wišu reetumu tautu grehku noscheloschanas mahzitaju. Un wehl 30 gadi winam bija lemti, trihsdesmit gadi nopeetnibas, gudribas un tomehr kwehlēs, lai mahzitu zilweku weentahrsho pateestbu, ko tas atklahjis, waj atkal atradis: noslehpumu, „no kam zilweks dšihwo“, ka tas pats to reisi bija formulejis.

Grehku noscheloschanas spredikotaji naw eezeniti. Ari Tolstojs ne. Par wina krata galwas. Turas pretim wina warenai apshdshbai par walsti un kulturu. Israudshjas wischertako lihdselki un rakstija, Tolstojs pats nedšihwojot pehz saweem prinzipeem, schur un tur neefot dewis tikdauds ka waretu dot, neefot peekritis sawu darbu tautas isdewumam, un wehl kas nelas, kas war fazelt aisdomas pret wihru, kas usmetees tautam par grehku noscheloschanas spredikotaju. Usmetees? Itin ka to waretu! Winsch runaja tik pateest un spehzigi, ka wina sadfirdeja, luhh, ta bija ta leeta.

Winsch to spehja, jo bija dsejneeks. Un weens no leelajeem. Gan protams, no ta laika, kamehr tas par sawu un zitu kauschu mahflu bija isteizees ar nizinaschanu

— winsch par to nedewa ne tikdauds ka melns aish naga, jo itweenam sinams, ko tas rakstijis par Schekspiru, — radās kaudis, kui us reisi atrada, ka tas nepawisam naw mahfleneeks, jo Dostojewskim blakus nostahdits tas esot tikpat ka eedomigs puika pret milsi un ja Tolstojs esot galotne, tad Dostojewskis esot ihsts kalns. Rahdas, ka schinis un ari zitos gadijumos tee ir barbaru gudree, kui weenu dsejneeku grib nofist ar otru. Lai ari smaltee kundshni nostrihd to, ka Tolstojs bijis mahfleneeks; nebija tomehr maldischanās, ka Eiropa wina lihds scho baltu deenu par tahdu eestatijuse. Jau kopsch jaunekka gadeem, kad tas, dsejodams sawai tautai, dšihwi nostahdija preeksch azim Krimas karu, par wisam leetam Sewastopoles aplentshanu lihds pat sawam wisjaunakam romanam „Augschamzelschanās“, kurā tas ar septindesmits gadeem blakus wisaugstako upuru warenai tragedijai rakstija ari jaunās mihslestibas stahstu ar winas saldām rotalam, firdspusteneem un beigam, winas preekeem un brutalo galu, rakstija tikpat ka jauneklis, tas it wisur ir rahdijis, ka prot skatitees, ka tikai ihsts dsejneeks war redset, ka winam leetas, un taisni grehti peeeetamas ideenas leetas, issafa sawu noslehpumu, ka tas to issafa tikai dsejneekeem. Naw wajadšigs ilgi runat par wina mahflu, ta ir weentahrsho un teescha ka tautas mahfla un winas wahrdi ir arween pahrscheldsosho dšihwes eedwesma preeksch itweena, kas tos lasa, un ja ari tas pashtu tikai wina masakos stahstinaus, ka peemehram Reklama isdewumos fakopotos sem wirsraksta „tautas stahsti“. Tos wajadsetu dot rokā itweenam no teem, kureem deemschehl nahkuse pirms rokā „Kreizera fonate“. No leelajeem romaneem, kuras Tolstojs rakstijis wehl bef „Augschamzelschanās“, us mums warbuht wismasal teeschi runā „Karsch un meers“ (1865. g.). Schini grahmatā Tolstojs wehl blakus grib rahdit, ka wehsturi rada newis

atsewischkais zilweks, bet masas, un pat kaujas neistaro kara wadoni, un lai winsch buhtu ari pats leelakais, la peemehram Napoleons, bet ka tas, kas kauju wed pee gala isnahkuma, to wirsa tahsak, dod uswaru waj saudejumu, naw faktis, bet masu fajuhfma, masu tiziba un masu ismifums. Zif foti ari winam isdodas modinat muhsos scho pahrliezibu, zif wareni ari nebuhtu wina kaujas ap-

neefi to darija! Ar kahdu neomuligu spehtu sche tehloti spaidi, kas jauno seewu no wezigâ, faufâ birokrata sahneem djen tam wihram rolâs, kuru winai wehlejuse jauniba un flaitums. Un wehl dauds neomuligaku, la jaunâs seewas dwehfeli saehd winas mihlestiba, kamehr ta beidsot sem lokomotives riteneem meksê schausmigu, nedaitu atswabinaschanos no wifam mokam. Schini romanâ peemiht

paredsejoschais spehts, kahds Schekspira Hamletam un brihnischka nojauschanas mahfla, kas mums fâta un leet usminet to, kas noteek dwehfeles dšifumos, jo ari zilweks pats kustas tilai winas wirsotnê. Tâpat schini grahmatâ fastopami dabas apraksti, kwi tit pateest, fajusti un peedšihwoti, ka teem naw nefa lihdsiga.

Bet atstahfim mahfleneeku. Winam aistahwja newajaga, winsch dšihwos wehl tad, kad wif wina kritiki buhs aismirsti. Wairat no swara ir, ja fayrot, kas grehtu noscheloschanas spredikotajam bija sakams, un la dsejneeks kkuwis par grehtu noscheloschanas spredikotaju. Kahdâ masâ atšihschanâs grahmatâ Tolstoj's pats aptehlojis to, to peedšihwojis. Winam laitam israhdijses pahraf leela plaisma starp wina agrato dšihwi un wehlafo dšihwes atfinu. Winsch nebija tas patigais, kas strahdaja weenigi preeksch sawas slawas, ta tad preeksch ne neeka, la tas wehlat pats issakas; arweenu winsch gribejis labu ta, la to faypratis. Un winsch to fayprata la darbu preeksch semneeku brihwibas, wina materialas un garigas lablahjibas pazel-schanu, eestahjotees par wifu peeklahjigo un humano, la jau to atšihst parastâ morale. Waram jau pee wina pascha palastees, ka widu schini pee-



Levs Nikolajewitschs Tolstoj's.

rafsiti, ir tomehr us ilgatu laiku nogurdinajoschi darbojoschos zilweku weeta redsot druhsmejoschâs masas, is kurâm nepazelas neweens weenigs tehls, kas muhs gluschwaretu fajsttit. Pawisam zitadi tas otrâ leelakâ romanâ „Anna Karenina“ (1877. g.), kusch apstrahdâ laulibas problemu. Bet zif pawisam zitadi, nekâ frantschu rafsi-

klahjigâ un ahreji nemot neparasti laimigâ dšihwê, wina — tâpat, la reisi Buddu — fagrahbj dšihwes besjuhtiba, tad ari „slahpes pehz atsinas“, ilgas wifai jaktij darit galu. Tad winsch bihtijâs isheet weens us medibam, tadeht ka flinte bija winam kahrbinajums. War pee wina tahlat palastees, ka westi tas mehginajis atrast pestischanu no

schis neezibas apstinas pee basnizas tizibas un finatnes, atrast atbildi us dshwes jautajumeem, un beidsot atron to weentahrschâ usskatâ, ka zilweka dshwes noluhks ir dshwot preefch ziteem: Mihlestiba ir dshwibas noslehypums, ta dod dshwei faturu un dod laimi. Naw eespehjams atehlot it wifas täs atfewischkas palahpes, kâ notikuse schi peedshwojuschâ wihra atgreeschanäs. Ta bija atgreeschanäs no wifa ismifuma, peepefcha apgaismoschana un nepahrsphejams preefs, kas peemiht schahdeem peedshwojumeem. Un weentahrschajos wahrdos atrast atkal Kristu, tas bija Tolstoja usdewums pehz schi peedshwotâ. Par grehku noscheloschanas spredikotaju tas kkuwa tikai tad, kad ar scho jauno dshwi dwehsele un jauneeguhsto ewangeliju ferdi, tas kauschu flaitischanas gadijumâ 1880. gadâ Maslawâ mahzijäs pasiht wifu to dsiko postu, kahdâ gahsa tautu wehl jaunais besprahtigi strahdajofchais kapitalisms. Zaur scho naudas kulturu nelaimigs neween tas, kas apafschâ; kas wirsü, ne masal nelaimigs. Nauda nefam neder, ta pat nespehj remdet postu, kuru pate radijuse. Brihnischki realâ domu kahrtâ Tolstojs isdomajis zauri jaunos fozialos problemus un rahdijis ari isglichtoteem un turigeem winu postu. Jo augstak pazetas winu kahrtâ, jo wairak tee schkirti no ta, kas dshwi pateescham dara laimigu, spehzigu un wefeligu: dshwi eefch un lihds ar dabu, wefela meefigi spehziносcha darba, laimes kopdshwe ar feewu un behrnu, brihwas un nemahsklotas fatiksmes ar ziteem zilwekeem un weeglas, dabiskas nahwes. Kas lafjis Tolstoja leelos apzerejumus „Ro mums buhs darit?“ un „Deewa walstiba ir eefsch jum s“, tas sapratiss, ka schis wihrs redsejis pateefchu, tik flaidru un drofchu,

kâ winsch to warejis eetehrpt sawâ dsejâ. Un ari zilweziga pateefcha, kad ari wehl pee ta, ko winsch tehlojis, tikdaudf kreewisfa, un kad ari peebreeduschais kapitalisms nometis sawu jaunatnes pahrmehribu waj wismas mehds tapt druzjin mehrenaks. Tolstoja kulturäs kritika bija par swehtibu paaudsei, kura zilwezes laimi fagaiba no technikas un kapitala.

Ko Tolstojs naw spehjis, tas ir rahdit zeku, kas westu laukâ no schi muhsu kulturäs postâ. Winsch grib paschu kulturu sadragat. Winsch eeteiz anarkismu, kas saposta walstis, dabun pee malas naudu un atjek darba dalischanu. Itweenam buhs pee semes strahdat, no winas guht sawu maissi, ar sawam rokam winam buhs mahzitees pagatawot, kas weentahrschai dshwei wajadfigs, un atfewischkas personas mihlestiba us atfewischku personu un netureschanäs pretim kaunumam, tee isbeigtu pehdejäs postâ atleelas. Zik tas ari neisliktos pareissi, bet ir glusch neespehjami. Mehns newaram wairs tik atpakal aif kulturäs, aif darba dalischanas. Un mehns newaram ispostit walstis dshwi, ja negribam ispostit lihds atfewischko dshwi. Mums ir jateek us preefchu, jarauga kulturäs wahtis dseedet, neuskatit walsti par weenu un par wifu, bet par to, kas ta ir, par spaidu eestahdi noseedsneekem un aif sarbsibu wahjaeem. Tomehr weenâ leetâ Tolstojam taifniba: kulturäs posts issudis tikai tad, kad mihlestibas gars eedwesees wifai muhsu walstis un fabeedrisikai dshwei. Ta ir leelâ pateefcha, kuru Tolstojs atradis, un wehl tahdâ laikâ, kad to gribeja nobihdit pee malas materialais pasaulis usskats un tika fludinata lungu morale.

Gemkopji — sehjeet luzernu!

Lopkopibai attihstotees arween wairak fajuhtama wajadfiba pehz tahda auga, kas sneegtu peeteefochu daudsumu labas sakbaribas. Abholinsch un lehzas to ne pilnigi eespehj. Abholinsch un lehzas neapmeerina sakbaribas praftbas ihpaschi pawasari. Semkopis tapehz rauga islihdsjetees ar Zahna rudseem, smilfchu wihkeem un zitadi. Bet ari Zahna rudsi un smilfchu wihki pilnigi neispilda sakbaribas wajadfibu. Nepeezeeschams tapehz buhtu tahds ilggadejs augs, kuresch dod daudf un labu sakbaribu. Tahds augs nu buhtu luzerna, ja wina tikai Baltijâ labi isdotos. Luzerna ir augs, kas reiff eesehta aug lihds 20 un wairak gabus. Wina pawasaros ari war pfauf jau agrati nekâ abholinu un lehzas (wihkus). Ja luzerna pee mums Baltijâ isdotos un isplatitos, tad pilnigi attristu semkopja ruhpes pehz sakbaribas un lihds ar to ari leelâ mehrâ usplauktu lopkopiba. Un ka Baltijâ luzerna labi isdotos, par to gandrihs wairs naw ko schaubitees, jo Bahzijâ wina wehl teizami isdodas. Ja luzerna aug Pruffjâ, tad wina bes schaubam augs ari wehl Kurfemê un pat Widsemê. Ir ari pee mums Baltijâ luzerna jau weet-

weetam audseta, bet tai deemschehl pee mums wehl arween naw peegreesta peenahziga eewehriba pat ne no weenas muhsu ismehginajumu faimneezeibas. Tam, atteezibâ us luzernu, jatop zitadi. Luzerna pee mums buhtu jafahl audset sistematiski, jo winas audfeschana un isplatifchanäs leeliski weizinatedu muhsu lopkopibas attihstibu. Profefors R. Balodis, schowasaf kahdu mehnesi usturedamees Brambergu muischâ, fliti eeteiza fahkt audset luzernu, jo wina kâ sakbaribas augs muhsu apstahlkos esot tihri nepeezeeschama. Winsch, prof. Balodis, ari preefch Zekabmuischas un Brambergu muischas apgabdashot un peesuhfischot wajadfigäs sehklas. Scho rindinu rakstatajs dashäs weetäs muhsu dsintene jau ari redsejis luzernu augam, bet winai, kâ wareja pahrlleezinatees, nebija peegreesta nekahda wehriba.

Karlis Punschela kungs „Balt. Wochenschrift“ 1908. g. Nr. 37. pasneeds is sawas peefshmjû burtnizas par profefora Jegora fon Siwersa 1876. g. turetâm lefzijam par angu audfinafchanu, kur ari ir runa par luzernu. „Luzerna (Medicago sativa), muhschigais abholinsch, ir loti ilg-gadeja abholina fuga, un kâ tad peeder pee taurinseebaineem.

Luzerna ihsti ir Afijas augs, fastopama Ķinā, Mongolijā un Tatarijā. Widsēmē luzernas sehkla nonahza zaur tu-reenes gubernatoru Wrangelu teescham is Kirgisu stepem. Sehklas no Kirgisu stepem isdodas labaki nekā no Bakar-Ciropas, tapeh3 ka tās augufchas bahrgakā klimatā. Luzerna isaug 2 lihds 3 pehdas gara. Sehkla lihdsinas farkanā ahbolina sehklai, ir tikai masteet eegarenaka.

Luzerna wislabat fehjama peh3 mehfloteem kartupefeem waj mehfloteem meescheem, jo wina prasa no nesahlem tihru semi. Winas fahnes semē fneed3as lihds 8 pehdu un wehl leelakā d3ikumā un Widsēmē istura 14 gadus, kas Eisekilē ismehginats.

Gruntsuhdenim wajaga atrastees labi pad3iki, jo zitadi luzerna neisdodas. Wislabati ta aug semē, kurai naw ja-zeesch no flapjuma, kura ir d3ika, speh3iga un bagata ar talki, labi mehflota, labā mahlainē waj smil3chainā mahlainē.

Tā ka luzerna pirmos pahri gadus zeesch no nesahlem, tad wislabakais preekschaugs ir mehfloti kartupefi waj mehfloti meeschi. Zitadi naw wehrts luzernu aud3inat. No wah3u waj frantschu luzernas nestu waj buhs kahds leels labums, bet ismehginat jau i to waretu. Daud3 labati ta isdodas no Ķinas waj Kirgisu sehklas. Sehflu t e p a t eeguht ir toti gruhti. It pa 4 waj 5 gadeem war atstah3 kahdu gabalu sehklai. Kad luzernu atstah3 sehklai, tad ta isaug 6 lihds 8 pehdas augsta un labprah3 fakriht weldrē. Tahdā gadijumā jau pawafari wajaga uf lauka u3stahdit stekus jeb rahmjus, lai stahdi newar fakrist. U3 schubureem faleef teewas kahrtes schkehrsam, tā ka stahdi war uf tām atbal3itees.

Pawafara fahnas luzernai daud3 neko nekait. P3aujama wina druz3in agraf par ahbolinu f e h l a m waj f e e n a m; ta ari aug tad, kad ahbolinsch lahga negrib augt.

Rudeni preeksch feh3chanas semi wajaga d3iki ufart un, ja faufs laiks, ari noe3et. Pawafari jaar weenreis, diw-reis jae3ē, tad jaseh3 un sehkla ar seh3as ar3lu sekli eearama. U3 puh3weetu seh3 16 waj ari 20 lihds 24 mah3inas,

statotees uf sehklas labumu. Wah3ijā to mehds feht peh3 mehfloteem fahnaugeem, lai luzerna nah3tu nesah3tu tih3ā, irdenā semē. Peh3 earschanas seh3umu noe3ē un peeb3ufe, un tad isdsen uhdena wagas.

E3lihds nesahles nomah3 luzernu, tad nesahles nop3auj un atstah3 luzernu 2¹/₂ zollas augstumā, tā ka nop3autas teef tikai luzernas paschas galotitnes; ja peh3 tam usnah3 leetus, tad luzerna attih3tas jo dabli un pahrmah3 nesahles. Scho darbu nekahdā finā nedrih3st aismir3t. Zeeschainu semi luzerna nemihl. Pirmā gadā nesahli war aplarot tikai ar nop3auschanu.

Otrā pawafari, kad sahle jau sah3ufe augt, luzernu noe3ē, lai isnih3inatu nesahles. Tagad luzerna lihds maja beigam isaug 1¹/₂ pehdas gara, un tagad war ari pirmo reisi p3aut; junija beigās waj julija sah3umā p3auj otru reisi. Peh3 tam schai gadā augschana apstah3as; peh3 2 mehnescheem luzerna fahneegufe tikai weenas pehdas augstumu, bet tad winu wairs nedrih3st nop3aut, jo tad wina wairs nesahneed3 tahdu augstumu, ka wina waretu pah3zeest seemas aufstumu.

Treschā gadā luzerna fahneegufe sawu leelako rashibu; augstums tad ir 3 pehdas un schai gadā war p3aut diw-reis; trescho reisi wina fahneed3 2 pehdas garumu, bet p3aut winu wairs newar, jo lihds seemai wina wairs nesahneed3 peeteekofchu augstumu preeksch seemas pah3zeeschanas.

Pee3us, feschus gadus luzernas rascha paleef weenada. Septitā gadā wajaga peepalihds3et ar wirsmeh3lojumu. Pa seemu war ufwest meh3lus waj kompostu un meh3lus pawafari smalki isahr3it; schahdu meh3lojumu war atkahr3ot it pa 5 gadeem. Derigā semē un derigos apstah3kos luzerna war ar labām sekmem isturet lihds 20 gadus. — Profefors Sivers luzernu nosau3 ari par „Mufū“ jeb „Muofū“, kas warbuht ir weetejais nosautums luzernai Kirgisu stepēs. —

Sem3opji feh3eet un ismeh3ineet luzernu!

Peena issargashana no samaitashanas zaur netihromeem un bakteriju darbibu.

Higienists ap3erejums. Weterinarahr3ta A. Kirchensteina.

(Turpinajums.)

2) F3izikalās metodes leeto peena konserwe-schanas un bakteriju nomaitashanas noluhkeem a u g s t u t e m p e r a t u r u. Statotees peh3 pehde3ās augstuma, issch3ir a) tā faukto peena sterilise3chanu un b) peena pastise3chanu.

a) Wisweenkahr3akā sterilise3chana s metode ir jau no seneem laikeem paschu patehretaju fainneez3bā peeko3tā peena uf w a h r i f c h a n a mahla podos un d3ells jeb emal3etos traufos. Lai issargatu peenu no peedeg-schanas un pah3wah3ichanas, tad tam noluhkam pagatawoti daschadi aparati. Wislabati no ta issargā peenu tee apa-rati, kuros pehdejo sakarsē wahritā uhdeni jeb karstos

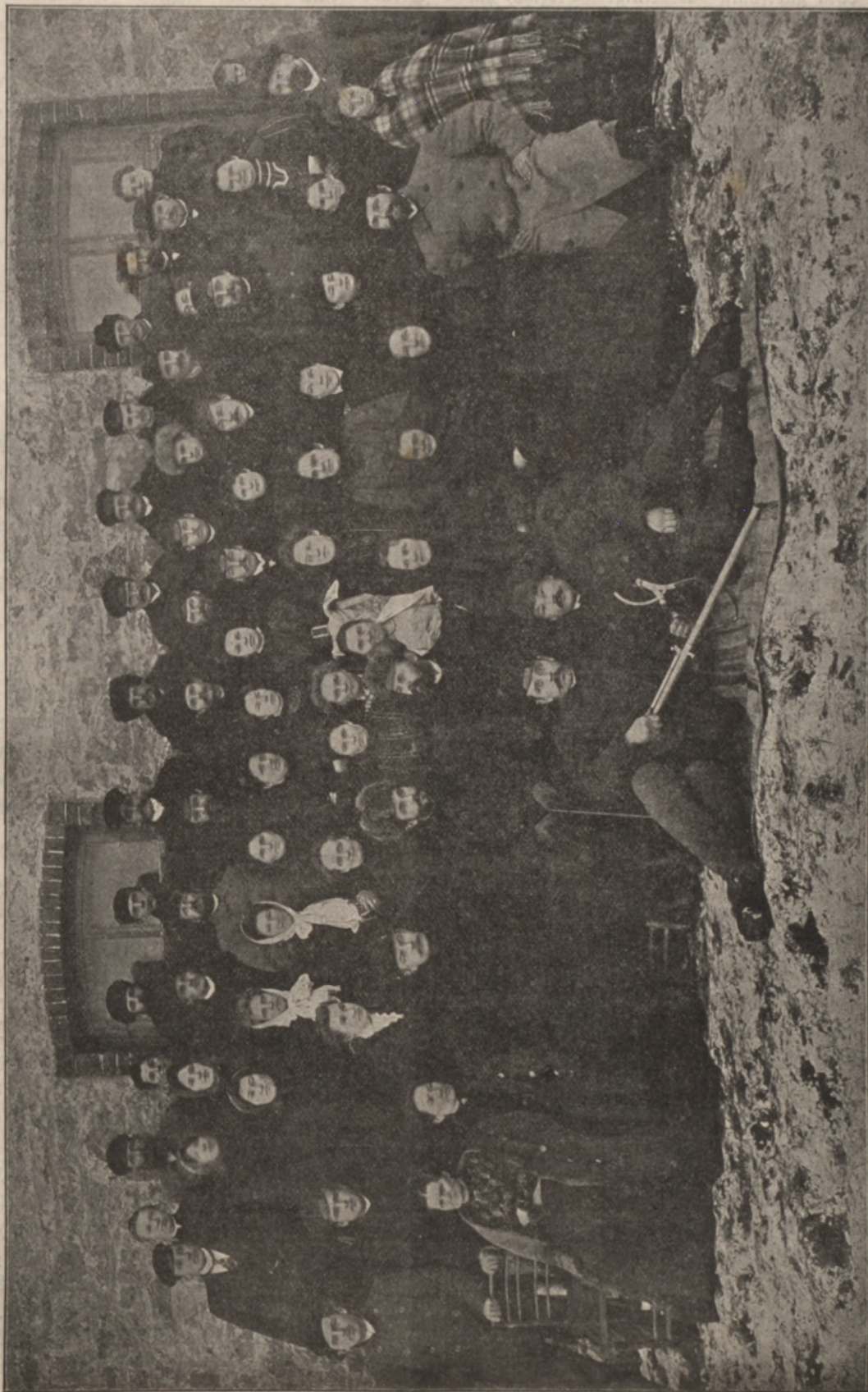
garinos. Tahdā kahr3ā sterilise, peemehram, peenu pasih-stamā Soffleta aparatā, sakars3ot to apmehram 30 min. laikā. — Nowehrojumi rahda, ka pilnigi peeteef, lai ar wahramās temperaturas palihds3ibu schajā laikā nonahwetu leelako dafu peenā eekuwufcho dihg3tu. Waram peenu wahrit³/₄ stundas jeb wehl ilgati, un panah3kumi tomehr nebuhs daud3 labati, tā ufwahrot peenu 30 min. laikā. Peenā atrodofchās bakteriju isturigās formas, tā fauktās f p o r a s neisdodas pat nonahwet ar augstakas temperaturas palih-d3ibu ilgākā laikā. Lai nonahwetu wifas peenā atrodofchās fporas, tad buhtu wajad3igs peenu sakars3et 39 min. pee 130° C., 2 stundas pee 120° C., 4 stundas pee 110° C.

un 6—7 stundas pee 100° C. Tā ka zaur šchim augstām temperaturam peens wifai stipri fabeesē, peenem bruhnganu krahfu un pilnigi pahrmainas ta garscha, smarscha un zitas normalā peena ihpašchibas, tad tahdu peenu pawifam wairs newaram nosaukt par baribas lihdselli.

Tomehr ar sinamu sterilisešanas aparatu un metodu pa lihdsibu eespehjamš eeguht pilnigi no bakterijam un sporam swabadu peenu, bes ka femiſchi stipri pahrmainitoš peena ihpašchibas. Ari ſchis metodeš isleeto augstu temperaturu, tomehr labu teesu sematoš grados. Behz kahdas no ſchim metodem (Matura peena konſerwu fabrikā Warenā) eeflehdš sterilisejamo peenu no gaisa noslehgtaš ſtahrdaš bundschāš un tad sem gaisa ſpeedeena to ſafarsē sinamu laifu pee 110—120° C. — Behz kahdas zitas metodeš peenu sterilise wairakfahrt no weetas ari no gaisa noslehgtaš ſtahrdaš bundschāš, pa ſtarpai to atdfesejot, lai pa ſcho laifu sporas isdihgtu par weegli nonahwejamām bakterijam. Parasti leeto preelſch tam par peewestām semataš temperaturā; tadehk ari tahdā fahrtā pagatavotā peena konſerwi neatſchfiras garschā un smarschā no wahrita peena. Bes tam tahds peens ari pilnigi swabads no weselibai kaitigeem dihgteem.

Wehl isdara peena sterilisešanu pehz dažām zitām metodem.

Seelatai dātai tomehr no tām naw praktiſtas noſihmes, jo, ismelejoj noslehgto bundschu un pudeku ſaturu, atrada, ka pehdejais reti pilnigi swabads no bakterijam. Tā ka tahdā peenā nonahwetas wifas nekaitigās un derigās bakterijas, kuras trauzē dažādo olbaltum weelas ſa-



Laufainneesibas kursu lihdsalstomeeku grupa Seel-Gejavā, Kurjemes guberņā, oktobri, 1909. g.

daloscho bakteriju (peptonisejoshas bakterijas) attihstibu un darbibu, tad nereti tas ir pilnigi samaitajees un kaitigs weselibai. Ihpaschi to waram teikt par pudelēs pee semakam temperaturam steriliseto peenu. Pashtamais higienis profefors Flügge tadeht apshme steriliseto peenu leelata daka gadijumu par pilnigi nedroschu, pat weselibai kaitigu preparatu. Winsch pagehr, ka tahds peens tiktu pahrdots tikai pudelēs, us kuram atrobas sterilisešanas deena. Tahds peens, usglabats sem 18° C., japatehre 12 stundu laika pehz sterilisešanas.

Bes scheem truhumeem, atteeziba us dihgfu nonahweschanu, kuri peemihit wairaf jeb masaf wisam prafse leetojamam sterilisešanas metodem, sterilisechanu pawada wehl tas kaunums, ka zaur to teef manami p a h r m a i n i t a s p e e n a k i m i s k a s u n f i s i k a l a s i h p a s c h i b a s. Zaur to teef grehtots pret weenu no peena higienas pamatprafsbam, kura noteiz, ka peenam janahf patehretaju rofas pilnigi nepahrmainta stahwofli.

No schim zaur sterilisechanu raditam pahrmainam wispirms waram norahdit us peena g a r s c h a s pahrwehrschanos. Behdejā pa dakai atgahdina peebeguscha peena garschu. Schi pahrmaina zefas zaur peenā atrodoschas ogflahbes isgaischanu un daschu peena gasweidigo weelu sadalishanas. Ari peena zukura pahrwehrschanas zaur augsto temperaturu par karameli, zaur to pahrmainas ari peena krahfa, peepalihds pahrwehrti ari ta garschu. Peena kausejumā atrodoschees k a l k a f a h k i pahrwehrschas sem augstas temperaturas eespaida par nekushstoscheem saweenojumeem.

Wisleelata nosihme peeschkrama peena o l b a l t u m = w e l u pahrmainam (peena laktalbumins un laktoglobulins farihf). Ta ka lihds ar to sadalas ari zitas pee proteineem (olbaltumeem) peederoshas peena fastahwdatas (legitins un zitas swarigas foffora saweenojumus saturoshas weelas), tad peens zaur sterilisechanu saude dauds no sawas fagremojamibas un baribas wehrtibas. Prof. B e h r i n g s un ziti norahda wehl us kahdu zitu swarigu peena pahrmainu, — us sinamu peenā atrodoschos bakterijas n o m a i t a j o s c h o w e e l u (bakterizibas weelas, enzimi) isnihzinashanu zaur augstu temperaturu. Tadeht esot sterilisets jeb weenfahrschi pee augstam temperaturam nowahrits peens fewischi nederigs sihdainu usturam. Bet ari pirmes pahrmainas tahdu peenu padarot par nederigu, pat kaitigu pehdejeem mehrkeem. Daschi behrnu ahrti apwaino pat ilgatu laiku leetoto steriliseto peenu par kahdas ar stipru anemiju (afins truhumu) saweenotas sihdainu flimibas (ta fauktā Möllera-Barlowa flimiba) zehloni.

b) Schee apstatitee steriliseta, nowahrita peena truhkumi, salihdsinajot to ar swaigu, tihrigi eeguhtu peenu, beidsamā laika drihf pilnigi isfkauduschi peena sterilisechanu. Mehginajumi rahdija, ka leelata daka weselibai kaitigo flimibas dihgfu, pret kureem galwenā kahrtā teef wehrsta zihna ar augstu temperaturu, saude sawu dshwibas spehju pee labu teefu semakam par parastam pee sterilisešanas leetotam temperaturam. To waram teikt par tuberkuloses, difterita, tifa, fcharlata, purna un nagu

fehrgas, daschadu strutojumu, tesmena eekaisumu un zitu flimibu dihgkeem, kuri kriht galwenā kahrtā schajā simā swarā. Wispahreji daschadee mehginajumi peerahdija, ka peens totees jo ilgati jafasilda, jo ar semakas temperaturas palihdsibu mehš gribam padarit nekaitigus peewestos un zitus flimibas dihgfus. Kamehr, peemehram, ar 85 lihds 90° C. temperaturu peeteef, lai 1/4 stundas laika nogalinatu pehdejos shkorganismus, 65° C. temperaturai jakauj us teem eedarbotees 1/4 lihds 1 stundu ilgi. Ta ka bes tam peewestee mehginajumi leezina, ka flimibas dihgfu nonahweschanai leetotās semakas temperaturas ari daudf masata mehrā pahrmaina peena fastahwdatas, ka minetas augstas temperaturas, tad ari schajā simā pehdejas rihziba pahrafa par apstatito sterilisechanu. Scho peena fatarfeschanas weidu no 65° C. lihds temperaturai, kura semaka par wahramo temperaturu, dehwe par p a s t e r i s e s c h a n u, par godu flawenam Pasteram, kuresch to pirmais isleetoja shkorganismu nonahweschanai daschados zitos schkidrumos.

Peena pasterisechanu m a h j f a i m n e e z i b ā isdara ar daschadu, gan wisai weenfahrschu, gan saliktu aparatu palihdsibu. Tajos fasilda peenu 60 lihds 65° C. karstumā, turot to ilgatu laiku pee schis temperaturas. Bes kahda aparata grib istikt Bedš. Winsch eewehl peenu turet apmehram 1/2 stundu us karstas plihst, zaur to peens teefot fatarsets no 60 lihds 65° C. Japeenem, ka pee sinamas weikmes un no wairakfahртеjeem mehginajumeem eespehjamš ari bes termometra palihdsibas tahdā kahrtā ispalihdsitees; wispahrigi tomehr tahda metode atshstama par nedroschu. R o b r a k a aparats (R., Zeitschrift für Hygiene und Infektionskrankheiten, 1900., Seite 34.), turpretim pilnigi noderigs mahjfaimeezibas wajadshbam. Ari pee ta leetoschanas naw wajadshga termometra kontrole. Schis aparats fastahw no paleela wahramā traufa, kurā fasilda sinamu daudsumu uhdens lihds wahramai temperaturai. Behdejam peelej tad sinamu, aparatā apshmetu daudsumu aufsta uhdens, ka pudelēs eepilditais un aparatā eeweetotais peens drihf fasilt no 60 lihds 65° C. Pee schis temperaturas tad patur peenu sinamu laiku, fasildot aparatu us oglem. Noderigats par scho aparatu ir kahds W e i c h h a r d t a isgudrots peena pasterisešanas traufs. W. to eeteiz leetot pashtamā Solfleta aparata weeta (W., Die Behandlung d. Milch im Haushalte, ff. Die Milch und ihre Bedeutung. Hamburg, 1903.). Schis aparats fastahw no flahrdas traufa, ar diwfahrscham, ar asbestu pilditam seenam. Zaur to traufa eescheene teef pilnigi noslehgta no abra temperaturas eespaida un tahdā kahrtā nekauj tik drihf atdshst aparatā fasilditam uhdenam. Diwas treschdatas no schi aparata peepilda ar wahritu uhdeni un pehz tam tajā eeweeto peena pudelēs. Peens aparatā drihf fakarst no 65 lihds 68° C. un pehz apmehram 1 1/2 stundam ir swabads no wiseem weselibai kaitigeem dihgkeem. Pehz tam teef fiktas uhdens notezinats un ta weeta eeleets aufst, ja eespehjamš lebus uhdens. Zaur to peens drihf atdseest lihds tahdai temperaturai, kura trauzē peenā pahri palikuscho mineto sporu isdihgshchanu. Ja to neewehrojam, un kaujiam peenam pascham lehnam atdshst, to parasti ari

dara aij nesinafšanas peena patehretaji pehz peena uš wahriššanas, tad no sporam spehji attihstitees leelā flaitā bakterijas. Pehdejās pahrwehrsch peena olbaltumweelas kaitigos produktos, tā ka zaur to ahtri un peeteekofchi ne atdsefetais peens ihpafchi nederigs sihđainu usturam. Jo tihrafi eeguhts peens, jo masaf jabihstas no pehdejeem faunumeem.

Peenu pasterisē produženti jeb leelas pilsehtas peenizas ar daščadu sistemu aparatu, t. f. pasterisatoru palihđsibu. Šhos aparatus, flatotees pehz to konstružijas, waram fakahrtot diwās grupās: pee weeneem peens tek plahnā kahrtinā par safarsetu wilna weidigu metala trumuli, pee ziteem peens tek safarsets kahdā traukā, kuru no ahreenes apstalo karsti garaini. Pehz safarššanas peens tuhlin eetel peena dšifinatajā. Tuwaki apstaitit šho aparatu konstružiju un nowehrotos truhkumus te naw weetas. Tomehr to waram teikt, ka šche tee pa leelakai datai ne ispilda fawus ušdewumus. Japeenem, ka beeschi ari nepareisa šho aparatu aplalpoščana un nodarbinafšana bija par eemestu tam, ka pasteriseta peenā atradās wehl dšihwibas spehjiigi flimibas dihgfi. Daudsi bakteriologiški ismeklejšumi to peerahdija. Kahds plasčaks Kopenhagenes pilsehtas ahrista sinojšums (par 1899. g.) wehsti, ka no šhajā gadā ismekletām 142 „pasteriseta peena“ prowem tikai weena bijušt swabada no šhřorganisimeem. Daščās peena prowes pehdejo bijis koti daudš, 32 prowes pat pahri par 1 miljonu bakteriju weenā kubizentimetri. Tuberkuloses, ari ziti pret augstu temperaturu wahrgakee flimibas dihgfi bija pa leelakai datai nobeigušchees. Leelā wairumā atradās ismekletā peenā ari daščadas netihrumu bakterijas (puhščanas b., mehflu b.). Tās pasteriseta peenā bij atihstijuščās no minetām sporam, nepeeteekofchi un lehnam atdsefjetot peenu pehz pasterisefšanas, uš ko jau norahdijām. — Tā ka šchee pasteriseta peena truhkumi nowehroti pilsehtā, kur darbojšs, tā redsam, stipra peena kontrole, tad waram peenemt, ka zitas pilsehtās, kur peena kontrole naw nemas eewesta jeb nepeeteekofča, pasterisetais peens uš rahda wehl leelakus truhkumus.

II. Tihra un no kaitigeem dihgkeem fwabada peena eeguhsčana.

No peewesteem aistrahdijumeem par peena issargafšanu no maitafšanas zaur netihromeem un bakteriju darbibu, redsam, ka ar apstaitito daščado metodu palihđsibu eespehšams safneegt ne katreis peeteekofčus panahkumus. Ari peenā eekuwušcho flimibas dihgflu nonahwefšanai stahjšs zekā daščadi gruhumi. Nowehrojumi rahda, ka apstaitito rihžibu panahkumi ir totees jo masaf apmeerinoschi, jo wairaf eekuwušchi peenā netihrumi un daščadas bakterijas un jo masaf ruhpiabas peegreesch peena aptopščanai pehz isslauščanas.

Šchee nowehrojumi tadehl modinaja domas, ka wisdroščasti eespehšams nowehrst apstaititos truhkumus radot tahdus apstahklus pee peena rasčofšanas un peena ušglabafšanas, ka netihrumi un daščadi šhřorganisimi, zil eespehšams masā flaitā jeb nemas neekkuhtu peenā. Pateesfi,

eeguhtot peenu no weselām gowim un rihřojotees tihrigi pee slauščanas, un pehz tam pehz ziteem peena higienas preekščrafsčteem, parasti isdewās bes mineto kimisfo un bes zitu apstaitito lihđsektu palihđsibas eeguht weselibai pilnigi nekaitigu peenu, kurfch nodereja šwaigā weidā ari masu behrnu un flimneeku patehresčanai. Daščās preekščšihmigas peensaimneezibas, kuras stingri ispildija wisas peena higienas prašbas, spehja rasčot tahdu peenu, kas 2 nedelas un ilgaki ušglabajās flehgtās pudelēs pilnigi šwaigs. Pehdejā wahžu laufšaimneezibas beedribas istahde (1909. g. wafarā) bija ušstahditas šwaiga peena prowes, kuras pehz 8 deenam, tā to prašja istahdes ekspertise, nebija wehl samaitajuščās. Bakteriju flaitis šhajā peenā bija wisai neezigs, pee tam šchis bakterijas bija wisas weselibai nekaitigas.

Remot wehrā pehdejos panahkumus, prašbas, kuras waram ušstahdit atteezibā uš lopu turesčanu kuhti, uš peena eeguhsčanu, aptopščanu un ušglabafšanu, ir sekofčas:

Wispirms no katra peena produženta japagehr, ka wisch pastahwigi leel pahrraudsit fawu lopu wese = l i b a s s t a h w o k l i no lopahrsta. Tā ka lopi beeschi flimo ar tuberkulofi, — daščās walstis no wiseem lopeem faflimuschi 30—40%, atsewischlās šaimneezibās pat wehl wairaf no teem, — tad pirmā weetā jagreesch wehriba uš šho lipigo flimibu. Lai issfargatu peenu no tuberkuloses baziku eekuhščanas tajā, tad, protams, peena rasčotajeem buhtu jatura kuhti tikai no tuberkuloses swabadas gowis. Preeksch tam pehdejās japotē ar tuberkulinu, ar kuru lihđsekti eespehšams weegli atrast ar tuberkulofi faflimusčās. Dašchi higieniski (Moussu, Kempners, Lidia Rabinowitschš un ziti) pagehr, lai pehdejās netiktu peelaištas kuhti peena rasčofšanai. Šcheem eeskateem pretojšas galwenā kahrtā prof. Dstertags, norahdot, ka tikai tās gowis aishwadot ar peenu tuberkuloses bazikus, kuru tesmens faflimis ar tuberkulofi. Bet tā ka nowehrojumi rahda, ka peenā war eekkuht tuberkuloses baziki ari zitada kahrtā, peemehram ar kuhtis netihromeem, kur šchee dihgfi war eewestees no flimu gowju isfahrnijumeem un ziteem ķermena atdalijumeem, tad pirmeeje aistrahdijumi, zil eespehšams, jaispilda. Wismaf wisas ar tuberkulina palihđsibu par flimām atsihtās gowis, ja tās bes tam ari usrahda stiprakas, ahreji noteizamas flimibas eeshimes (stiprs klepus, noleefefšana, zaureja un zitas), buhtu atsihtamas par nederigām peena rasčofšanai. Masu behrnu, ari flimu usturam nolemto peenu nekahdā stā nedrihsti eeguht no flimām gowim, ja ari pehdejo faflimščanu eespehšams noteikt tikai zaur tuberkulina potefšanu. Šchis higienas preekščrafsčis ispildams tadehl, ka tuberkuloses dihgfi wisbihstamati ir maseem behrneem un teem pehdejā laikā aishween beeschasti pašneedš peenu šwaigā weidā, newahritu.

Bes tam wehl no flimām gowim war pahreet peenā dašču zitu flimibu, peemehram, tesmena eekaisumu, bafu, purna un nagu sehgas un zitu lipigu flimibu dihgfi. Ari no flimeem zilwekem, ihpafchi no flimeem flauzejeem un peena pahřrahdatajeem war eekkuht peenā daščadi flimibu

dihgti. Daudsi nowehrojumi leezina, ka tifs, bakas, difterits, scharlaks, ari kolera neween reis ween zaur peena widutajibu peelipa zilwekeem. Tadeht weenigi pastahwiga peena producentu fainneeziibu fanitara usraudsiiba, kuru isdara waj nu paschu peensainneeku jeb waldibas algoti usraugi, spehs nowehrst mineto un zitu flimibu dihgtu eektubshchanu peenā. Tā ka usraugi apmeklē fainneeziibas

tikai pehz sinameem ilgakeem starpbrihscheem, tad wiff lopu un kuhiti nodarbinato zilweku faslimshanas gadijumi ar lipigām flimibam bes kaweshchanās jaustrahda scheem usraugeem. Ne masaka wehriba, tā lopu weselibas stahwoffkam, japeegreesch tihribai kuhiti, tihrigai flaukshchanai un tihrigai, bes tam pareisai isflauktā peena usglabafshchanai. (Turpmat beigas.)

Par muhfu dshwes postu.

(Lewa Tolstojā.)*

Ko es sche rakstu, to rakstu tikai tadeht, ka šinu, kas war glabht kristigo pasauli no tām breešmigām fisiskām zeeschanam un par wifu no tās garigās meschonibas, kahdā ta arween wairaf eeshigst. Tā ka stahwu jau pee lapa malas, tad man wehl reisi jabrihdina.

Muhfu laikos it wiseem zilwekeem, kurei domā, wajaga buht skaidri saprotamam, ka zilweku dshwe — ne tik ween Kreewijā, bet ari zitās kristigās semēs — lihds ar sawu peeaugoscho postu pee nabageem un gresnibu pee bagateem, ar sawu zihnu wiseem pret wiseem — rewoluzionareem pret waldibam, waldibam pret rewoluzionareem, apspeestām tautam pret saweem apspeedejeem, walstim sawā starpā, reetumeem pret austrumeem, ar peeaugoscho brunoshchanos, kas isposta tautas spehkus, ar sawu pahrsmalzinaschanos un kaunumeem — ka schahdu dshwi wairs newar turpinat un ka kristigo tautu dshwei, ja leeta negrosās, wajaga kluht arween noscheshlojamakai un noscheshlojamakai.

Tas daudseem ir skaidri tapis saprotams, bet deemeschehl zilweki beeschi ween nenojausch sawa posta zehlonus un wehl masaf lihdsseklus, kas tos waretu nowehrst. Kā zehloni schahdam stahwofflim min daschnedaschadafus apstahklus, un winu nowehrshchanai teef eeteikti daschnedaschadi lihdssekti.

Un tomehr ir tikai weens zehlonis un weens lihdsseklis wina nowehrshchanai.

Schis posta zehlonis ir fajehguma truhkums par dshwes augstaku nosihmi, tizibas truhkums un dshwes weids, kas pamatojas us schi truhkuma un peemiht it wisām kristigām tautam. Lihdsseklis, tā atswabinatees no scha posta stahwoffa, lihdsseklis, kas naw ne fantastisks, ne mahkflots, bet ir koti dabisks tas, ka wajaga peenemt kristigā pasaulē jau kopsch 19 fints gadeem atrastu pasaules usfkatu un wina pamatojoshchos dshwes weidu, kas sakriht ar tagadejo zilwezes attihstibas pasahpi — kristigo mahzibu wahrdapilnānosihmē.

Zilweki tikai tad war dshwot zilwekeem peemehrotu. prahtigu un faskanigu dshwi, ja tee ir weenoti ar weenadu usfkatu par dshwes nosihmi, t. i. zaur tizibu us weenu un

to paschu, usfkatu par dshwes nosihmi, kas apmeerina weenadi zilwezes leelako datu, un dshwes weidu, kas istek no schi eeskata.

Es domaju, ka wehl nekad schi pretruna zilweku dshwē naw bijuse tik leela starp dshwes nosihmes religisko istulkojumu un us winas pamatoto dshwes weidu, tā taisni tagad. Zilweki naw peesawinajuschees no wineem atrasto kristigo mahzibu wahrdapilnānosihmē un us scho mahzibu pamatoto dshwes weidu, bet turpina, tāpat tā agraf, paganisku dshwi.

Zilweku leelakā data, strahdneeku laudis, kas gan ahreji turas pee wezās basnizas tizibas, to jau ir saudejuse, neleekas dshwē wairs no winas waditees un tikai aif paraduma un peeklahjibas peekaujās wezām tradizijam. Turpretim masakums, tā sauktās isglihtotās schkiras, paleelakai datai jau apsinigi atmetusch i tizibu us wifu un daschi no wineem tikai aif politiskeem eemesleem isleekas tā, itin tā tee wehl tizetu basnizai, kamehr tikai koti masa data tiz schij mahzibai pateefi, kas tomehr naw ar dshwi saweenojama, palituse pehdejai tablu pakafā un ar daschadeem fareschgiteem sofsimeem mehgina attaisnot sawu tizibu.

Tas ir tas swarigakais, ja, pat weenigais, eemeslis tam posta stahwofflim, kahdā zilweze schimbrihscham atrodas.

Schis posta stahwofflis wehl jo wairaf teef pawairots zaur to, ka ilgaf peeturotees waldoscham netizibai, isweidojas apstahki, kuros tās personas, kurām netizibas stahwofflis isdewigs, t. i. wisām waldoscham schkiram, tas waj nu beskaunigā kahrtā isleekas, ka tizetu to, ko tas pateefibā netiz un nespehj tizet, waj ari — ko it fewischki dara sinatnu wihri — teeschki fludina, ka muhflauku zilwekam newajaga ne dshwes nosihmes istulkojuma tizibas, ne ari us to pamatojoshchos dshwes prinzipus, un ka taisni zilweku dshwei weenigais prinzipis ir ewoluzijas likumi un zihna deht eefstenezes un ka tadeht zilweka dshwe ir wadama un lozama no zilweziskas juhtekku tihkimes — un kaislibam jeb dabistām teefsmem.

Bes tam wehl arweenu peeaugoschais naidis no nabagu puses pret bagateem, neraugotees nemas us leelo tautu sawstarpejo naidu un apspeesto tautu naidu pret saweem apspeedejeem. Un kas tas kaunakais — wiff schee naidu naidi, kas pretigi zilweka dabai, neteef wis nosoditi, tā latra zita flakta juhta, kahdu zilweki fajuhht weens pret

*) Pehdejais warenais ussautums ir weens no firmā dsejneekafilosofa pehdejeem darbeem; tas lauj eestatitees taniš satrizinoschās dwehseles zihnās, kas notikuschas wezā pasaules behgta eescheenē, lihds tas tika no nahwes fertis.

otru, bet taišni tam pretim teef flaweta, kà nopelns un tikums. Nospeesto strahdneeku naidš pret bagatàm, waldofchàm fchkiram teef flawets, kà mihleštiba uš brihwibu, weenlihdšibu un brahlibu. Turpretim atkal wahžeefchu naidš pret franzuſcheem, angļu noids pret jenkeem, kreewu pret japaneem u. t. t. teef eeflatiſ, kà augštš politifš tikums un tàpat wehl jo wairaf patriotifšais poſu naidš pret kreeweem un prufcheem, prufchu un kreewu naidš pret poſeem un kreewu naidš pret ſomeem teef žildinatš un flawets.

Bet taš wehl naw wiſš. Wiſš ſchiš poſtš wehl nepeerahditu, ka kriſtigo tautu dšihwe ſchini wirſeenà newaretu turpinateeš. ſchi nebuſchana waretu buht nejaufcha, pahrejoſcha parahdiba, ja wiſaš ſchiš tautas titu pahrwalditaš no kaħda kopeja religiofa prinziņa. Bet taš tà naw; kriſtigàm tautam paſaulē naw w a d o ſ c h a r e l i g i o ſ a p r i n z i ſ a.

Ir daudž un daſchadigi meli, bet naw wadoſcha mora-

liſta prinziņa, kaš atbalſtiſtoš uš religiofa paſauleš prinziņa. Un kriſtigas paſauleš žilweki dšihwo tàpat kà kuſtoni, waditi weenigi no ſawàm perſonigàm intereſem un ſawſtarpejaš žihnaš, un iſſchkiras no kuſtoneem tikai žaur to, ka peħdejee jau kopſch nepahrſinameem laikeem dabū to paſchu fungi, toš paſchuš naguš un iſknuš, turpretim žilweki arween leelakà ahtrumà pahreet no leelzekeem uš dšelſžekeem, no ſirgu ſpeħta uš twaika maſchinam, no mutiſklaš runaš un rakſta uš graħmatdrukafchanu, telegrafeem un telefoneem, no buru laiwam uš okeana twaiko- neem, no rokaš eerotſcheem uš pulweri, leelgabaleem, Mauſera plintem, bumbam un kara gaiſa kugeem. Un ſchi dšihwe ar ſaweem telegrafeem, telefoneem, bumbam, aeroplaneem un wiſu naidu pret wiſeem; ſchi dšihwe, kuru newada neweeš weenojoſchš garigš prinziņš, bet taišni tam pretim kuſtoniſki inſtiſkti, kuri garigoš ſpeħtuš iſleeto ſawai apmeerinaſchanai un teef ſaploſta — ſchi dšihwe arween wairaf teef pahraemta no ahpraħtiſaš un poſta.

Klintis.

Petera Deepina originalſtaħtiš.

(Weigaš.)

Domāš Witumš ſtaigà pa batarejaš telpam. Klauſaš weħtraš waidoš . . . Ehka uš klintš paſalneš. Wijas ap wināš ſeenam auka beš miteſchanaš . . . Žaur logeem redš tikai ſneega balgumu . . . Tuwojaš naktš. Ahra balgumuš top tumſchakš . . . Bet domāš tomehr žekāš un kriht . . . Kà no negaiſa ſtraujaš aukaš ſpeħta apdweſtaš wināš ſtaħjaš uš Sibiriņaš žekā ſleedem un ſawadu mehmu ſmaidu palokaš kaħdeem kalnu augſtumeem . . . palokaš kaħdai, netahfu no dšelſžekā, tumſā kwehloſchāi dšelſleetuwei . . . Ar ſawadu ſmaidu iſeet no wagona liħdšī jauneem apakſchakeiweem un pa Sibiriņaš dšito ſneegu, pa Sibiriņaš ſalu, — ſfreen uš eħdamiſtabu preekſch braužejeem . . . Un tad, ja wehl atleek laiſš, eet apſlatit apkaħrtni . . . Tumſā fateek pretim nahžejuš . . . praſa ar ko tee nodarbojaš . . .

„Mehš — buħwmani“ . . . atbild wini, apſleħpjot neleeloš žirwiſchuš otrā paduſē . . . bet redſot apkaħrt tikai aiſfleħgtāš durwiš un ſeħtu wahrtuš . . . redſot wiſur tikai aiſfleħgotuš loguš — tu ſteidſeeš wineem pakaf un luhdšī:

„Kur juħš ſtrahdajaš . . .“ tee ne wiſai ſtipri atbild:

„Sibiriņa . . .“

Un ja tew gadaš eeemēt ſawā wagonā kaħdu runigu braužeju, paweſt wina kaħdu gabalu beš atliħdšibaš, wiſch, warbuht, ſtaħta, ka dšihwo pee ſaimneeka, pee kura neweeš kałpš wehl naw ſpeħjiš dšihwot . . . un dšihwo tikai tapeħž labi, ka iſpilda wiſu ko ſaimneekš paweħl . . . leek dšehrumā iſžirſt ar žirwi paſcha iſtabaš durwiš — žehrt! peħž tam ar wina draudſigi dšeri ſchabi ar aluš glaħsem . . .

Tu warbuht mehmi paſmaidifš . . . jautafš:

„Kur taħdš ſaimneekš ir? . . .“

Un wiſch jautri tew atbildēš:

„Sibiriņa . . .“

Genemot wina weetā žitu — taš, warbuht, ſtaħtiš — ka wiſch aiſgahjiš no tehwa un maħteš labi gehrbees . . . bet atgreſeeš — teħrpeeš lupatu ſtrandāš . . . peederigeewairš nepaſinuſchi . . .

Tu atkal warbuht praſiſš:

„Kur taš tà notika?“

Wiſch druħmi atbildēš:

„Sibiriņa . . . Sibiriņa gribeju laimi atraſt . . . gahju ari uš ſelta raktuwem, bet — nelaimējaš . . . pležoš kaħru Sibiriņaš klaidona kuleš: preekſchā — rozeni . . . uš muguraš — kupreni . . . uš ſahneem — ſahmeni . . . Iſlubgto iſſchkiroju peħž trim kulem . . . Kad biju jau ſalaſjiš žil ſpeħju neſt — gahju uš wairakeem kopeju ſeemaš mitekli — kaħdu pirti . . . eħdām kopeji . . . Atdewu kaħ kaħrta eet ſirot — apgeħrbu . . . taš bija par wiſeem — weeš . . . un apgeħrba wina taš, kaħ uſturaš peħž bija jaatſaħj pirtš . . .“

Tu atkal warbuht mehmi paſmaidifš nn domāš — neſin kur tà bija . . . bet wiſch patš peħž briħſcha peebildiš: taš bija — Sibiriņa . . .

Žeb ka tu no kaħdim pahrepiħditā wagonā, uš ſawa kļeħpja luhdšī atſeħſteeš peeklaħjigi gehrbtai jaunawai . . . un wina, kaut baiħodameeš, bet noguruſe — paklauſa tawam luhgumam . . . peeplof pee tawām kruħtim . . . mirkli met uš tewi dabāš ſkaiſtuleš kweħlo ſkату . . . tu wināš waigā nojauði baltumu, kaħdu marmoraš neſpeħi atſtarot . . . ſkaiſtu eekſch wina juħti aħnu kweħlumu, kaš

lā saule tewi waldfina . . . Un tad wina jau sen ir aishgahjuse, bet tu wehl tahtaku paleez wagonā — tizi ta schis bija mirklis kas weenmehrl paliks atminā . . .

„Ari par scho, warbuht, schaubigi eebildisf:

„Kur tahdas ir? . . .“

Bet buhs kas us to drofchi atbild:

„Tur kur Oba un Jeniseja kluff uhdenus wet . . .“

Un warbuht tu daschu reiffi newehlees isheet staziju apstatit, bet atskan swans. Sewischki stiprs swans . . . tad tu sprauzees statit kas tur nu ir? Utrodi plaschu loka ehku . . . pee winas fahneem sewischki leels swans. Braschs pee wina, melnā tulupā, stahw ari swanitajs — fibireetis . . . Winsch wilzeenam swanu fitot iswiik nezeretu flaitumu par plascho sneega juhru, kas pluhst tahtaku pa Irtschas krasteem . . .

Prasf winam kur tas swana — Winsch apfinigi atbildes:

„Sibirija . . .“

Warbuht zita stazija, dsirdot stazijas preekschneeka balfi fawas tautas walodas eespaidu, peeeest, runast latwifli . . . Winsch atwainosees kreewu waloda — latweeschu walodu — aismirfs . . . Bet tu dsirdot, ta winsch ari kreewu walodu runa nepareisi — saproti: mahtes walodu tad aismirft — tad sweschas walodas wehl labi neprot . . . tad rada treschu walodu . . . walodu — tuldere . . . Schi pehdeja ir fastopama ari Sibirija . . .

Un atkal tu noklauffjees tahdas seeweetes stahsta, kurai wihrs deenot tai un tai stazija, bet wina brauzot wisur . . . Tu prasf:

„Kur tu brauzi un kur tu dsihwo?“

„Brauzu un dsihwoju Sibirija . . .“ buhs atbilde.

Un ja wehl ilgati winā statisees — atkahrtos:

„Ja, pehrku un pahrdodu — wisu — tikai Sibirija . . .“

Warbuht noguris melesf pirti — atradisf to ari par pusrubli. Preekschistaba — la leela, ar dibenu isfista muza . . . pallahfi salmi . . . tur isgehrbees . . . eji pirti . . . Pasneegs pats fainneeks spaini flita uhdens . . . parahdis akmeni pirts widu, us kura, ja wehleees redset pirts, Sibirijas, futu — usleji uhdeni . . . Winsch parahdis tew ari masu fliti pirts seena, ar flihpu galu us eekschu — un isees . . . Kad tew wajaga auksta uhdens, leezi kipi sem flites gala un fakt:

„Leji! . . .“

Un ahrpusef stahwofchais fainneeks lees flite no spaina aukstu uhdeni, un tizi, winsch tezes ari tawa trauka . . . Ja beigf drihfi masgatees, teifst:

„Uhdens peeteel! . . .“

Stipri aif seenas nokahseees fainneeks un fazis:

„Schitas lungs ir labs . . . neprasa dauds uhdens . . .“

To winsch fazitu statotees taisni azis, bet ja nu tu est tif labs, tad la labam to ari fala stahwot otra puse feenai . . .

Geluhds winsch tewi sawa istaba. Tur tew laifu kawē kahda dama . . . Pats winsch atwainojees — isees . . . laidis pirti zitu lungu . . . Teescham tew ari nebuhs garlaizigi — peefolis glahfi tehjas . . . Runas par dsim-

teni . . . lees afaras pehz leelpilsehtas . . . wehleees — raudi winai lihdsi . . . diwata . . . Ja ne — aiseji . . . Nahls dselszefneeks — winam buhs laba ari no tewis palikuse tehjas glahse . . . Tikai isejot nekur nestatees — lai tizis aif durwim nesahktu behgt . . . Eji labat lehnam . . . Nekas naw dsihwe neeespehjam . . . Bet ja schaubees par weetas nosaufumu, kur ko neredsetu redseji — prasf pirmam ko fateezi:

„Kur atrodos?“

Winsch tew atbildes:

„Sibirija . . .“

Dsirdejis scho — tizi tam . . . meerigi turpini sawu zetu . . . Tikai brauzot par Baikalu — iseji us fuga deka . . . stati ta saulei lezot straujo kraštu klinfchu schkautnes leesma eedegas . . . bet semaku eewijas ta filganā plihwuri . . . wisf schis dubultojas atspihdot esera uhdens sudrabā . . . Wehleees nojauft wina dsikumu — meti kaut zukura graudinu . . . redseft zif ilgi winsch flaidra uhdeni wisedams flihfs us leju . . . Un ilgati statijees winā — teescham nesinaft — waj winsch apstahjees jeb ne . . . aiseeft eemihlejees uhdens flaidro sudrabu . . .

Scho un dauds ko zitu domajot Wikums staiga . . . Apstahjas, jautā kahdu:

„Waj ta ari wehl Sibirija, kur wesela rota apasch-kareiwju — ar rotnaju lihdsi — tika fuhtita kahjam us nometinamo weetu . . . Noguruschi sehdeja grahwmalā — runaja par sawu flitto usweschanos . . . Runaja ari ar weetejeem eedshwotajeem? . . .“

„Ne, ne . . . Tas netahktu no Norejas, kur wisu wairat paleejas dselszefsch us zitas walsts robeschu . . . Wini gahja turpu pa brugetu zetu . . .“

„Waj ta ari Sibirija, kur wagonos eelahdetee dahrgumi — netahktu pawesti sahft stanet la zimboles?“

„Nē, nē! Tas ne tikai Sibirija . . . Musitanti wisā — — —“

„Bet kur tad fuhtamas prezes — pasuhd . . . bet weseli rodas, us pasuduscham prezem wairaki dokumenti?“

„Tas wisur kur — prot — rakstis . . .“

„Bet kur tad ehkas deg — kuzas sakrahjees dauf aktu? . . .“

„Mihlais, wisur, wisur — kur tif gaismas wajaga!“

„Bet kur tad tee leelee wagonu numuri zetas, kuzas islasot leekas, ta us dselszekeem ir tikpat daudsi wagonu la smilfchu juhmalā?“

„Nu, tos, warbuht, rada ij Sibirija . . . Garfch winā zefsch . . . leeleem wajaga buht ari wagoneem — pehz numureem . . . Un ja nu schahda plaschumā ne wisf wagoni aiseet kur wajaga jeb ari zauri Sibirijai ejot — paleef tulfchi . . . tad to jau gan, laikam, Sibirija ra-dijuse — dodot wagonu numurus bes mehra . . .“

„Bet ja es brauzu wagonā bes biketes, un us kontroktora peeprasfjumu pehz tahdas — atbildu: kauns bija biketi nemt . . . Iswell no kabatas — pudeli ar fartanu korki . . . Nostalojam kauna fajuhtu . . . usnemam ari kontroleeri . . . ari winam peedurknes apdilufchas . . . deguns filgans no — „kauna“ . . .“

„Eh, ko nu joko . . . Wiš pašču laudis . . . Wiš mušfu draugi . . . Tas netikai — Sibiriā . . . Dauds kas — bijis . . . ir . . . un — buhs . . .“

Schahdas atbildes šanehmis — Witums aplūst . . . Atjeras — eebrauzis Norejā — redseja us kahdas ehkas

gala usrakstu par kahdām nepilnām — desmit tuhstoschu werstu . . .

Lihds kurenei tas?! Pahri Sibirijai?! Nē, Sibirijs — plaschaka. Sibirijs — plaschaka . . .

Bet netizebams pats schahdai eedomai — wehljautā:

„Waj Sibirijs peelahdeja pretschu wagonu ar zittauteescheem, šanehmanaudu, šolijās aifwest — šlepeni — kur tee wehlaš . . . Wagonu — aifplombeja un, eedstnufchi kahdā zeka galā — atšahja...“

„Ko runā,“ atzehrte ihgni tas, „wiš bijis . . . ir . . . paliks . . .“

Un atkal laiku Witums domā par dabas šlaisstumu . . . par juhras kraštem . . . Domā par upju straušmem . . . par winu leelakeem kriteem . . .

domā par daudš ko, un nekad netizka Sibirijs tifween plascha . . . Tiz — wina ir plaschaka par desmit tuhstoschwerstim . . .

Natts. Pa Norejas eelu eet apafschofizeers. Schis ir Witums. Sahlās karšč. Komendants wi-

nam pawehleja eestahtees kahdā no zeetofschna kahjneeku pulteem. Gelas tumščas. Lumšā špihd eelas fargeem laut kas, kà masa šwaigsnite pret gihmi . . .

Kahjneeku pulkā palika tika lihds rihtam. Šeenahja jauna pawehle — jaaisbrauz deenet kahdā dšelszeka bataljonā . . .



Šaušaimneezibas kurju lihdsdabineeku grupa Krišburgā, Witēfškas guberna, novembris, 1909. g.

Bija jau pehpusdeena, tad Wikums pahrnahja no ap-
rinka kara preefchneeka. Atdewa atpatak rotas mantu
pahrsinim — jostu . . . atdod ari zitu apafschkareiwju ap-
gehrbu — heidšis deenet. Gehrbuschos kà wakas zilweku
— fweizina ziti kà austruma semneeku . . . Mehmi winsch
katram speesch roku atfweizinodees . . . firds juht kaut ko
neiffakami grehtu . . . Kà noklauds wehl wina pehbejee
foti uf kasarmas grihdas . . . Kà noklauds durwis, turas
peeft Wikumam isejot — bloks . . . Kà miħkla winam
mahzas wirfū wifa pagahjiba — kamdeht wiš tas . . .
tas, kas efi tu bijis . . . Domajot arweenu winsch ap-
fktas apfahrt — aismirft ka ir brihwš no formalas goda
atdoſchanas . . . Nojauſdams ſewi — brihwu . . . brihwi
ari domas ſahf darbotees: iſſauz jau reiſ ſtatitas ſlim-
nitſchu gutlu rindas . . . pahrkahj winas ar wakara
krehſlas plihwuri . . . un klufeem waideem aprimstot —
ſwer pahr winam melnako nakti . . . Sinadams — naktis
ar muhſchibu — weenlihdſigi dſikas . . . Sinadams —
klintis ar muhſchibu — weenlihdſigi mehmas — ar naktis
plihwuri pahrkahjas ari wina mehmais ſtats par kahdu
laika ſprihdi . . . mehmi leel fokus uf wagona kahpſchteem
— brauz uf Noreju pelnit uſturu un apgehrbu . . .
glausteš zeeſchaf wehl pee klintim . . .

Norejā — darba pahrpilniba. Wilzeens pehz wilzeena
eet projam ar apafschkareiwjeem, bet peenahf ar lugeem
wehl wairaf atſwabinato wangineeku . . . Staiga wini
gar oſtas malu . . . ſktas augſtu ſakrautās ogſu un
pretſchu wahles . . . Sina preeſch ka wiš tas ſchurpu
weſts . . . ſina — ſchis pahrtikas wahles tagad wehro
tikai ſkaidrās debefis . . . un — naktis . . . Un atkal
— deena — ſem ſkaidrās debefis un naktis, melnakā —
nakti — weenmehr kaut kas teel ſteigts . . . un atkal
ſchaf ſteigā — ir kas — apſtahjas . . . apſktas . . .
ſktas winsch ſkaidrakā deenā . . . ſktas winsch melnakā
nakti . . .

Kahdā rihtā, kad Wikums gahja uf darbu — uf oſtas
malu, gar kuru winam bija jaeet, — ſkrehja ſeeweetes:
zitas bahlas, rotas mehſtadamas wiħzina dahrgā apgehrba
lampas — ſem kurem redſama ſihda weſcha . . . laikam
ari winu bahlas ſejaš ſmejaš par to . . . Zitas ſkreen
ſahrteem, kà leefmā kwehloſcheem waigeem un ſkaidras
aſaras kà pehrles rit uf ar waru atſegtām kruhtim . . .
Zitas ſkreen kà rinkī greeſdamās . . . itkà netizetu tam,
ka ſem kahjam wehl ſeme, bet gan — leefma . . . leefmas
wilnos tad ari greeſchas kà dejā . . . Pilſehtā, kas pa-
kalnē pret oſtu — zekas ſmaga ruħkona . . . ſahlas —
ſwehtki, un ſwehtki — leefmās . . . Tirgotaju pah-
waldneeki — leel meſt wiſu zaur logeem uf eelaš . . .
bet tas jau wehl narwa — leefma . . . Wairums —
leefmas tagad allſt . . . un wina kà wilnis jau wekas no
ehlas — uf ehku . . .

Gribedams kahdam ko ſazit — Wikums ſaſtatijās ar
winu. Bet tas eebilda pirmais:

„Teefcham — redſigais . . . un teefcham — allais . . .
nekad neprafa — zeku . . .”

Wikums nelo atbildet newareja . . . Statija leefmas

ſwehtkus . . . Statija ſeeweetes, kas ſkreen ſarkaneem kà
leefmā kwehloſcheem waigeem . . . kuru ſkaidrās aſaras,
kà pehrles, rit uf ar waru atſegtām kruhtim . . .

Uf Uhpeneš eelaš trotuara, atkal noſtan Wituma
ſperti ſoti Dſirdejis, ka te dſihwojot kahds paſina —
no austrumeem uf mahju brauzot eet pee wina. Deeneſt-
neeze eelaiſch. Uſſtata winu kà neredſetu. Saſweizina-
ſchanās mirkliš, eepaſiſchanās ar paſinas lihgawu —
paet drihſi. Bet ko tad nu tahtak runat pehz ilgas ne-
redſechanās? . . . ſazit ka weens otram ir ſweſchi? . . .
Nē, wini zeeſch klusu . . . Warbuht gribedams ari klusu-
zeeſchanā daſchadibu — paſina apkampj lihgawu . . . abi
noliħſt, ſktas pa logu uf eelu . . . Wikums pee galda
ſehdot paſmaida, atzer, kà reiſ ſchis pats paſina, peeglauſhot
pagaros matus — dſeedaja:

„Mahja weze tur no winas ſehtas . . .”

Tas bijis . . . Un tagad — pret wina darba galdu,
pee ſeenas, purpura kraſſas glesna — ar kruſtu uf ſtuhra.
Winsch to wehro . . . beeſchi rotas tahtumā to tur no
ſewis — dubulto purpura kraſſu . . . Bet kruſtis uf
ſtuhra ari pats no ſewis dubultojas . . . ſahrtumā eewell
tſchuguna kraſſu . . . Paſina apgreeſās . . . Wituma
domu pawedeens pahrtuhka . . . Zitas domas wilka
liniju uf ſcho mirkli . . . atfahrtojās, warbuht zitadā
weidā:

„Kahjneeku ſchurka . . . muħkis . . .”

Tomehr winsch paſmaidija. Preezajās par teefchamibu,
kas nekur neſpehji galigi aiſmaſkotees . . .

Wikums dſihwo tehwa mahjā, bet ir kaut kas dſiħch
ſtarp winu un wezakeem. Runā jau ka tehvam labi —
paligs pahrnahjis . . . Staiga ari Wikums ar meſcha
lungu . . . Behdajas ari lihdfi ſawas aplahrtneš wez-
puiſcha — Druħſcha behdam . . . tiz, ka wina dſihwes
laimē — lihgawa — tapehz paſudufe, ka noteiktā laika
Glupeneš dſirnawās netikuſchi iſauſti un nopreſeti jaunee
wadmalas ſwahri, kas bijis apſolits . . . Preekriht ari
Wikums tam, ka pee wiſa wainigs pats meldeš —
Tſchautſchers — kà jau tas warejis liht lofomobilei duħmu
trubu kà ſewas pingerotu, bet jumtā zaurumu, kà ſturſteni
— aiſbahft ar pakulu naſtu — tad jau nu gan ari warejis
paruhpetees par wezā jauntunga — Druħſcha — dſihwes
laimi . . . Ari attaiſno Tſchautſcheri, jo dſirnawu deg-
ſchanā groſas reħkini ap — tuħktoſcheem . . . un iħſti ja
wezās ſluħſchas un rati, wezas wiſas maſchinas, kas ja-
nodedſina tikpat kà jaunās, waj tad nu tur newareja ari
eejuht Druħſcha jaunee wadmalas ſwahri . . . Skaidriba
tikai leelumā, bet zif leela tad wezpuiſcha dſihwes laime?
Tā jau domaja, laikam, ari pats Druħſis — ſahka andeli.
Birka winsch wiſu lehti un pahrdewa ari par puſzenas . . .
Ar pirzeju winsch nekad nedingejās — winsch pats jau ta
weetā bija dingejees, tagad bija tikai jaſkaita nauda . . .
Daudſi no wina, kà nepahrſpehjama konkurenta, baidijās
— tapehz gadijās — ſakas, ko tikko bija pirjis — nehma
ar waru atpatak . . . Beeſchi ſpreeda pat teefu . . . un
ſpredumu ari iſpildija . . . Druħſis wiſu panefa —
eewehroja: ja jau tuħktoſchos, no apdroſchinaſchanas bee-

dribas par nobeguscham dsirnawam, wareja eejukt jauni wezpuiſcha ſwahrti, — ari tuhſtoſchi paliks neſkaidri — kahda tad war buht ſkaidriba tahdos ſihkumos ka wina andele . . .

Bet kad Wikums bija ſawa iſtaba, ſtaigaja no weena ſtuhra uſ otru, — tad neweens pee wina labpraht neeegahja . . . Mahte reisam tuwojas durwim, bet atgreſas atpakal . . .

Wikums atkal ſehdeja ſawa iſtaba. Statija pee ſihmes . . . Apſpildets no noejoschās ſaules, wiſch dsirdami laſija:

„Beejot pee kalnu ſtrauta wakaros wiſch ſtahta par naktis nepaſihſchanu . . . rihtos wiſch mani dſeſe ar ſawu dſeſtrumu . . . ſaulei lezot pahrlahj mani ar purpuru, ar brihniſchēgiga ſkaiſtuma purpuru . . . Un ihſti tagad, kad wiſs preeſch manis ka ſelta pilniba, kas par ſkaiſtumu atwers rudens klufumā! . . . Tagad wehlos runat ar katra . . . ar katra . . . Tagad neredſu wairs to, ka pats eſmu ſems — tuwojos daudſkahrt tam, kas mani ar ſawu klufuzeſchanu atraida . . . ne, es neredſu wairs to, es wehlos lai tas wehl ſtiprat noteef — lai es wiſu ſawu dſihwi par katra waretu tikai labu atminet . . . Jo kas tad teechamiba mana dſihwe ir, kas manas molas un lihgmiba? . . . Wiſs tikai alſchana pehz ſkaiſtuma . . . wiſs tikai alſchana pehz ſkaiſtuma . . . Un ja ir kas ſina, ka wina laba ko eſmu grehkojis — lai nepeedod manim nekad to . . . Neka neſinu tahda, ka ſawa laika nebuhtu mihlejis, bet ja nu uſ weenu, otru weetu metu ruhgtu ſkatu, tad tapehz — kad alſtu atkal pehz ka jauna, bet wiſumā — es wiſu mihlu . . . wiſumā — es wiſu mihlu . . . Un tomehr atkal ſchai plaſchumā ir weetas, kur apſtahjos ilgaku laiku — kur liturgiju turu ſawai dſihwibai un ſawai nahwei Un tahkal aiſejot tad ſchi weetai ir mana mihla, mana mihla — fata morgana Es eſmu ſtiprs, bet ari neſpehzigis . . . Es eſmu wiſs, bet ari nekas — jo es ſinu — manu ſpehku tikai tas mihles, kas pats ſpehku alks un manu plaſchumu tik tas aptwers — kas lihdsigi man brihwibu mihles . . . Weenigais, ar ko waru buht meerā katra brihdi — tas ir — dſihwibu un nahwi — preeſch manis winas abas weenlihdsigi wehrts. Schis pehdejais man atkauj mihlet ihſtu, muhſchigu dſihwibas ſtrautu — wina purpuru un wina ſamtu. Mihlet wina ka wiſuſkaiſtako, nogrint laimes brihſchos tagad un muhſchigi . . .

Ta lejas ſchis mans ſkaiſtuma ſtrauts — mans rudens ſelts — mans plaſchums wiſuſkaiſtalais . . . Preeku es juhtu par to . . . Preeku juhtu — ka waru ſcho uſ rakſtit . . .”

Brihdi wiſch klufeja . . . Atſchihra otru lapas puſi: „Man Dewim dauds kas jaſata . . . Jaſata, ka Tawa klufuzeſchana — ir ſahpju dſikums . . . ko Tu ſleypi ſawa dwehſelē . . . ko Tu mehrgi pate ſawas ſirds aſarās. Uſ Dewi es beechi ſtatos, uſ Dewi — ka juhru — kas laiſtas mirdſumā . . . Un kad wiſuaugſtakee wilni zetas, kad wiſuſtraujaka auka krahj — tad Tu ſkaiſi mani ſawa mehna klufumā — ſawa dimanta twehlumā un ſawas

aſarās . . . Tad tu ſtahti manim to — par ko klufu zeet . . . tad Tu plozi pee manis uſ weenumehr . . . Tad Tu tehrgi wiſu ſawa ſihda mantija . . . Es ſinu, zil ſemes grehki ir dſiki . . . Es ſinu, zil ſemes tumsa ir ſmaga — pats eſmu bijis pirmā un pehdeja, bet grihu, lai Tu tagad, kas mani ſateezi — pazeltos pahri wiſam, lai Tu weeniga manim buhtu ka ſemes daikuma lepnums, lai Tu weeniga mani mihletu uſ dſihwibu un nahwi . . . Lai kattris ſkuiſis no Dewis weenigas man atwehrtu ar weenu — ſkaiſtuma plaſchumu . . . arweenu — ſkaiſtuma dſikumu . . . Es neſekofchu Dewim it nekur — es mihlu Dewi . . . un ja mana mihleſtiba pret Dewi naw ſpehjiga Dewim pawehlet mani aptampt — lai tad Tu manis ari nekad nepaſihſti . . . Un ja Tu zitu man lihdsigu mihle — lai tad Tu ari manis nepaſihſti . . . jo to, ko mihlu wairat par wiſu — nekad neſpehju apgruhtinat . . . Jo tas, ko es mihlu — ir mans Deews . . . un mans — wiſs . . .

Ta ka wilnis pee klintim glauchas — ta Tu pee manam kruhtim glaudees — lai mans ſkaiſtums atſpildetu Tawas dwehſeles dſidrumā — lai mehſ weens otra pilniba kronetos . . . un redſot ſkaiſtumu mihloſchus — lai neiſſchir — diwu, bet tikai — weenu . . . weenu — plaſchumu . . . weenu — dſikumu . . .

Bet klufumā, kad ſirds ſahpes eewijas — radiſim ſkaiſtumu — plaſchatu . . . radiſim ſkaiſtumu — dſikatu, eewihſimees wiſugaiſchakā raditaja leeſmā un mihleſim weenu weenigu — deewibas zehlumu . . .

Un ejot pa ſemes zekeem, neuſklauſim ſmago ſoku dimdu, to ſoku dimdu, kas uſ preeſchu un atpakal ſteidsas — eſmu jau gahjis uſ preeſchu un atpakal — grimis, bet tagad wajaga — pazeltees . . . pazeltees, kur mehra un robeschu naw . . . eeplakt raditaja leeſmā . . . Slaweſim tos mirklus, kur Tu weena ſehdeji ſmilſchu kahpās, kur Tu ſahpju pilna atgreſees no ſemes puķu ſeedeem . . . un rotas pazehlufe pret manu ſkaiſtumu, ar wehtras ſtrauchumu metees pretim . . . Slaweſim, ka es tablu no Dewis — tomehr pret ſawu kruhti Dewi juhtu . . . tomehr no Taweem ſtuhpſteem reibſtu . . . un rakſtu ſchās rindās — rindu pehz rindās . . . un ſchinis rindās tehrgjas daka no teechās dſihwes . . . daka no muhſu dwehſeles daikuma . . .

Nepagehri, lai wehl wairat ko Dewim ſazitu . . . jo neſinu — kas tu, un kur Tu eſi . . . Es tikai ſinu, ka mihlu daikumu, kas Dewi tehrgts — Dewi — fata morgana . . . Es tizu, ka Tu reis pate ſcho wiſu pahrbauდი . . . un tad Tu doſi wahrdu tam — ka tagad nepaſihſti . . .”

Pehdejee ſaules stari aiſtwehra wina ſeju . . . eedegās ka aſinis . . . Wikums ſehdot druſtu ka noſchuhpojās . . . Laſija zitu:

„Ar kahdu lehnu gaitu zetas atkal domas par Dewi weenigo . . . mana ſkaiſtaka . . . Ar kahdu lehnu bijibu es ari atdodos winam — jo es ſinu — ja ne rihtu, tad parihtu es kuhſchu pee Dewis . . . kurai neweens zits wahrda neſina, ka manai weenigai . . . Un manas luhpas

ari nekad Tawa wahrda neminēs — jo es Tew ari esmu sweschs, Tew, kuru turu kà swehtnizās tehlu, pret kuru noleeku wisstaištako, ko es jel kad esmu guwis . . . pee kuras es šahku šawu rihtu . . . pee kuras ari nobeigšchu šawu wakarū . . . Wišuwairaf Tewi miħlu agrā rihtā un wehlā wakarā — jo es sinu — ir kas ar Tewi deenas gaismā lepojas . . . ir kas Tewi ari nakts stundam peħrt, bet wakarā, kad pirmee jau guruschi . . . un rihtā, kad peħdejee jau Tewi atstahjuschi — es miħlu Tewi weentuku juħeas smilšchu kaphās . . . tad Tewi kweħlo deewibas gaischums, kas Tewi weentuku atstahja . . . un pateizotees kuzam es šawas mokas pahrwehrte lihgsmiħbā. Un dšitako moku lihgsmiħbu es dedsinu pret šawas swehtnizās weenigo tehlu, — tehlu isstarojošchu deewibas šposchumu . . .

Nekad Tu manim nefo neešt fajijuse . . . Nekad Tu manim ari nefo nefajijš . . . Dahrgas es tureju nedaudsas rakstu rindas, ko Tu manim reis lehmi, bet es winas miħleju wairaf kà šawu dšihwi, un tapeħz, kad par peħdejo šahku schaubitees — nodewu winas leesmai lihdsi ar žitu — ko mana roka šlajstakai rakstijuse . . . Es newehlos lai ikdeeniba par to smeetu, par ko es pats schuhpojos par šawu dšihwibu un šawu nahwi . . . tapeħz tad ari leesmai atdewu to . . . un ta wairs ne es pats speħju usrakstīt, ne Tu, kurai tas bija lemts — laštš . . . Tikai leesma, kas tad pazehlas — itkà gaischaki apgaismoja Tewi un mani . . . fajija: ari tu reis alkšt tās luhgschanas, ko tagad eerobescho manas swehtnizās seenas . . . Kad ari Tu juħti, kahda debesš ir par ta galwu, kas deewišchi miħlē . . . juħti fault, kas gaismu lej swehtnizās lepnumā . . . nojauti — kas ir tas, kas pazel par semes klinschu gabaleem . . . Sahštš teescho dšihwi — šawā dšihwes wakarā . . . tāpat kà es Tewi no tahleenes redsot — atschēħthru labo roku no kreifās . . .

Ar kahdu lehnu gaitu zekas atkal domas par Tewi weenigo . . . Ar kahdu lehnu bijibu es ari atdodos winam — jo es sinu — ja ne schodeen — tad — rihtu . . . es buħšchu — pee Tewis . . .

Genahza mahte. Tumscha ehna pahrlaidās par Wituma feju . . .

Mahte briħdi kluseja . . . Tad fajija:

„Ja jau familijas dšihwe nepatihš — dšihwo tāpat . . .“

Kaidu Witums neatbildeja, tad, tikko dširdami — fajija:

„Es juħš — niħstu . . .“

Pazehlees štatijās maħtei azis . . . Redseja — wina nesaprot. Šazija štipri:

„Tewi, šawu maħti un šawu iħsto un neiħsto — tehwws — es niħstu!“

Ar šawadu gaismu apgaismojās Wituma maħtei winas pagahjiba . . . Šaprata — lamdeħt winus deħls niħst . . . Bet lamdeħt — niħst?! Waj tad ne wišt kà dšihwo?! Waj tad ne wišt par to klusu zeesch . . . Bet winsch, Witums, warbuht, kad eenahs wina pateesais — tehws — pašmaidis, šafweizinašees — peesauks ari winus — abus — praštis . . .

„Tagad wišt triħš kopā — šakat — kuzi mani teeschee wezati . . . Es nepahrmetu par to, ka esmu pašaulē, bet pahrmetu, ka no manis to šleħpjat . . . šakat — lamdeħt šchi speħle — kas pateesību nespeħj šegt?“ . . .

Un smeesees winsch . . . un wina smeekli buħš štipri . . . es juħtu wina speħtu . . . Atšegs dšihwes teeschamibu . . . un mehš neatradisim meera nakts klusumā . . . Gaischi redseja wina šawu pagahjibu . . . šchi gaisma schaudsa winas firdi . . . un wina kà wišu šaudejuse — iswiłtās no istabas, eepłata dahrsja šuhri . . . awkampa toka štumburu un raudaja . . . raudaja . . .

Bezais Roga mešmalā šauza atpatak funus. Bija aigahjuschi — tahku . . . nedširdeja . . . Šahla puħšt mešcha ragā . . .

Netaħtu no juħeas malas ir uštalnis. Us wina wairakas ehlas: šahweem dakstinu jumteem . . . seenas — beesi, fenatnes muħri. Šchās ehlas un plašchee lauķi ap tām — Wituma ihpašchums. Runā par winu daschadi . . . winsch us to neko neatbild — šina — no wina teeschās dšihwes, tee kas par winu runā, nesina ne rihta ne wakara . . .

Šgafu laiku wairs wina naw mahjā . . .

Peederigee ari brauz us tureeni. Maħte weena paleet mešchfarga mahjā . . . rangas nakts šlaidrās debesšis . . . Kà dšikumā tur šwaigsne ais šwaigsnes mirds . . . kà štari tur zekas un atšpiħd šneega balti . . . un kà šcha baltumā eewijas kaut kas šahrtš — kà roses seeds . . .

Šlajsti debesšis mirds šwaigsnes. Šlajsti winās atšpiħd balta kà — tehrya . . . Šlajsti winās atšpiħd kà laimes pilns štats, kà roses seeds — pee kruħtim . . . No šcha šlajstuma us šemi płot:

„Motu un lihgsmiħbu — nemini . . .“

Mihlestibai.

Arwida Špodra.

Mums mirgo rihta šaule,
Mums tuhštostsch šwaigsnes gaisht, —
Mehš diwas šahrtas ogles,
Kas weenā leesmā kaišt.

Ne šahkuma, nedš gala
Neweens wairs neatmin,
Muħš seedu šilee twani
Kà reibu mulšā tin.

Tit tahkt, tahkt šteigtees
Tit dšihwes bangās traukt, —
Mahj neredsetas ainas,
Un balštš nebeids šaukt . . .

Mehš diwas šahrtas ogles,
Kas weenā leesmā kaišt,
Muħš dšihwe mirds kà šaule
Un šwaigsnem lihdsi gaisht.

Wezà mahja.

J. Sologuba stahstis.

(Turpinajums.)

Natafcha usleekas dseltenu falmu zepuriti, un eet tad uf druwam. Seme ir karsta, debešis filas, gaišs fweloschs, no wehjinā ne puhsmas: dus, druwas dseltenas, sahle sako. Un atkal degošchā fwelmē flihdama, Natafcha jauti atzeras schis tumfchās deenas fald-faldos miglu fapnuš, kas labaki lai jau nebuhtu nepawifam fapnoti.

Wina eet, — un preefchā winai, gluschi tāpat kā toreis, plaschumā isplatas aif karstā wehja wilnojoščās, seltoti karstās druwas. Utminā mostas no jauna, zekas augšcham tur sen pahrdšhwots, speedošchi = smajejoščs, karsts pusdeenas laiks.

Ir atminā augšcham zehlees . . . Tas bija tanis deenās, kad wehl Natafcha scho mihto semes spihdelki, muhsu fauli, dšhwibas un preeka awotu, muhschigo, nenogurstošcho fauzeju uf spehla pilnu darbu un leeleem warona darbeem, warona darbeem, kas augstati par zilweta spehkeem, — mihsleja til wifai neiffatami.

Al, schi lahrdinatajas kaunās Tschuhstas nodewigā runa! Ta wilina, ta wedina un mahtin mahi, un rahda muhsu nabaga semi pasakaini brihnischku. Kapehž?

Wilnojošcha atkal Natafchas preefchā isplatas no fweloschā karstuma nospeedošchi fastingusē wahrpu un filo, mihto pukischu juhra, kas te tā besisejas stahwofli sawas fweloscho fapnu faldi-nomahtās galwinas neschehliga Puhka preefchā newarigi noleekuschas.

Natafcha un winas brahlis Boris eet diwatā. Druwu robeschina til wifai schaura, un tas winus deefin kapehž preezina, — waj warbuht ne tapehž, ka eschinai abpusch tās pahri leezas seltoto rudsu wilni?

Tahdi augsti rudsi! Alis winu wareno wahrpu wilneem wezās mahjas dseltenais jumts pa labi un tāpat ar pusrinka logs schkehrsisbuhwē til tiklo faredsami; gluschi tāpat ar' pa kreisi — masās lauku fahdschas ehzinās, pelekas un apfuhnojuščas.

Natafcha un Boris eet weens pakaf otram. Wineem wisapfahrt wilnot wilnojas faušt tschauptstoschee rudsu steebri, wilnojošchi schuhpojas filaztainās rudspukites. Wilnojošchi schuhpojas rudsoš uf preefchu diwi smalzini, wahjini stahwi.

Natafcha eet pa preefchu. Boris palizis eepakafsch. Natafcha atskatas atpakaf.

Sehns tumfchi druhms, smalzinsch, degošcham azim, pusnahtna bluhstē, rauj filas pukites. Un leels ir jau puku kuschkis til tiklo wairs winam rotās faturams.

Natafcha smejas un runā uf brahlis:

— Deefgan, mihtais, deefgan! Es winas til daud wairs rotās nefaturefchu.

— Saturefē, nekās — lihgfmi atbild Boris.

Natafcha steepj winam pretim fawu faulē nodegufcho rofu, un nem no wina pukēs. Wina ir smalzina un filo rudspukischu milfigais kuschkis, to wirs kruhtim turot, tās gluschi waj pawifam aifklahj, — tahda smalzina wina ar scho milfigo puku puschki rotās.

— Nu, kas ir, waj smagi nest? — prafa lihgfmi Boris.

Natafcha smejas, un winas gihmitis atspihd aif pateizibas un preeka, wifā winas behrnischkā newainibā un zeeschā pahrleezibā. Saka:

— Nu, lai tad ar' til pahrnefu ween schis, ir nu ar' deefgan.

Boris tad saka stingri noteizofchi:

— Es grihu tew fapluht zil ween spehjams wairaf, — mehš, luhl, deefin waj til drihfi satifkmees.

Walfs winam pee scheem wahrdeem behdigi nodreb.

Natafcha saka fehri-domigi:

— Warbuht, ka nekad.

Winu fejas top behdigas un ruhpu pilnas. Boris druhmi noskatas kaut kur fahnsch, un prafa:

— Natafcha, waj tu brautfi kopā ar winu?

Natafcha fina, ka Boris jautā winu fihmedamees uf Michaitu Lwowitschu, — uf to zilwetu, kusch winu tagad suhta zelā breefmigā usdewumā, breefmigā leetā, kusch pehž tam suhtis ari Boru uf besprahtigi — pahrdroscheem waronu darbeem. Kas par to? Ta ir drofchferdigo besprahtiba!

Un Natafcha atbild:

— Nē, weena pate. Winsch til pehž tam mani nowedis lihds finamai weetai.

Boris noskatas uf Natafchu fehrām, mihtas nenowihdibas pilnām azim, un ruhpiigi-usmanigi prafa:

— Waj tew now bailes, Natafcha?

Natafcha pasmaida. Un winas fmaidā tahds leels lepnums! Wina saka meerigi:

— Nē, Bora. Pawifam preezigi, lihgfmi.

Boris reds, ka winas fejs ir jautrs un melnās, degošchās azis lihgfmas. Winsch skatas uf winas, un winas meerigums pahreet ari uf to, — meeriga paschpahrleeziba par fewi un par fawu leetu.

Drofchferdigo neprahntiba!

Behni eet tahfak. Boris pluhž atkal rudsu pukēs. Natafcha par kautko fantasē, — wina norahwufe wahrpinu un domigi kobelē graudiau.

Pluhst garumā karstā, degošchā faules deena. Nenogurstošchi weenaldfigs noskatas uf behrneem kaunais Puhkis, — mehrekē, raida un met winsch sawas afās, tumfchi purpurarkanās bultās uf tumfchfejaino sehnu ar degoscheem, leesmaineem azu rinkeem, un uf flaito, smalzino, melnazaino meiteni bes miteschanās, bes apstahschanās. Wina dedsinofchās bultas ker mehrekē it labi, tās kaunumu isdwefofchās, — wina pasaule weenlihds neschehliga un breefmoniga. — Bet meitene eet un winas azis ir zeriba, un winas azis ir pahrleezibas pilna apnemfchanās, un winas melnajās azis deg uguns, kurā karsti kwehlo dwehfele uf leeleem waronu darbeem pahri par zilweta spehkeem, augstakeem par teem.

Eschinas galâ pee putekkainâ leelzeka Natascha peepeeschi apstahjas, un nostatas maigi mihtu flatu us Bora, gluschi itkâ gribetu jo zeefchafi few atminâ eefpeesf wifus schos winaš mihtâ brahlifcha tumfchfejās pantus, — beeso us atfchu isleekumus, spihitbâ fatneebtās tumfchi fahrtās luhpas, zeefchi afos soda wilzeenus, wifu wina energijas pilno stahwu. Weeglinam nopufschas. Un teiz tad Natascha Boram maigi un jautri:

— Nu deefgan, mihtais. Zitadi jau manis ar tahdu nafu nepawifam i ne wagonâ eefschâ nelaidis. Teiks, lai nobod bagaschâ.

Smejas abi befruhpigi. Tatschu Boris newar un newar rudsu pufu atteektees. Saka:

— Wehl, wehl tikai mafu drufzin. Es grihu, lai tew buhtu milfu bufete.

— Tew jau wif ir milfenu, — joko Natascha.

Bet jau wairs nefmejas. Sina, zil tas wifš winâ dšifsch un eewehrojami fwarigs.

Boris flatas us winaš, atbild — atfahrtodams fawu mihto dwehfeles domu:

— Ja, tas ir taišniba, es mihtu it wifu tahdu milfigi leelu, pahrmehrigu. Wifu, it wifu, un wifus! Ja mehš weenmehr tâ buhtu rihtojufchees! Tâ pilnum pilni buhtu fewi atdewufchees! Al, tâ zitadi tad buhtu iffla-tijufes wifa dšihwe!

Natascha domigi atbild:

— Ir pahrmehrigi, pahri par zilwefa spehkeem, ifschkehrdet, ifschkehrdet dšihwibas spehkus. Kaut jel nebuhtu schis ftopums, kaut ween neweens nedrebetu par fawu es, — labaf jau tatschu nomirt, wifu dšihwi fawahft kopâ weenâ aifšainiti, un mest tad prom pee malas!

— Ja gan, — faka Boris, un wina azis, kas melnas tâ naktš, deg tahka negaiša ugunis. — Neſchehlot dšihwibas, ifschkehrdet, ifschkehrdet un isnihzinat tās bej gala daudš, — tikai tâ war fafneegt muhfu augsto mehrki!

Pahrgahja pa zetu, eet atkal kluffnam pa fchauru laufwidus eſchianu, un winau apgehrbi tik balti ſelta wilnu ſtarpâ. Natascha iſteepj fawu ſihzino rozinu, — noſchaupt fauſſ wahrpas, un nodegufchajâ faujâ kriht eenahkufchos rudſu ſmagee graudi.

Strauji, bej miteſchanâš pluhſt pahr behrneem nepeesluhdsamâ Puhka tumſchâš, purpurſarkanâš bultâš.

Behrni eet, abi wini mehrkim ifredseti. Uſtizigi eet, un neſina wini, ka winau ſuhtitajš ir — n o d e w e j š, un ka winau afnš wehrtiba ir neeziga.

Kas gan tâ aplahrt fauſſ truſſli tſchaupt un tſchuffſt? Schis deenas rudſi. Bet kur tad rudſu pufes un Boris? Rudſu pufes — ſilaztinâš ir rudſos, bet Boris — pakahrts . . .

„Bet es?“ — ifbrihnejuſes un gruhti ſmagâ neiſpraſchanâ jautâ pate fewi Natascha. Apſtatas wiſaplahrt, itkâ no meega uſmodinata.

— „Nâ tad es?“

Atbild pate few:

„Bet es paliku weſela un dšihwa. Mani iſglahba laimigš gadijumš.“

Zit toti gruhti Nataschaj par to domat. Nâ lai war pahrdſihwot!

„Labaf lai es buhtu bojâ gahjuſe!“

Zit weentahrſchi taš notifa. Nataschu noſtadhja tâ treſcho numuru, pee wofſala, gadijumâ, ja pirmajam un otram neiſdotoš. Bet galâ tika pirmais, kaut ari patš no ſprahdſeena galu dabuja.

Dtrš, iſdſirdis netahfu no fewiſ ſprahdſeenu, pawifam apjuka. Metâš behgt. Geſehdâš waſchoni, aiſbrauza pee upeš, noihrēja laiwu, un upeš widu eefweeda bumbu upê. Laiwineekš apkehrâš, ka leeta nawa laba, to paſchu nowehroja ari no krona twaikona un no kraſta. „Dtru“ panehma: apzeetinaja, noteefaja un pakahra.

Natascha fewiſ ne zaur ko nenodewa. Aiſgahja meerigi, neſteigdamâš, lihds ar wifu fawu breeſmigo neſamo, ne no weena neeewehrota, eemaiſdamâš garamejoſchâ wiſpahrejâ fauſchu burſmâ, no kureem itweenam paſcham ſawi ruhpeſti. Nodewa bumbu, kur bija noteiktš.

Behž daſcham deenam wina aiſbrauza mahjâš. Winaš neweens neuſluhkoja un pakaf nemekleja.

Natascha gaidija zita uſdewuma.

Ze peepeeschi ſcho leetu meta pee malas, tapehž ka bija ſaudejufe uſ to fawu uſtizibu.

Taš notifa jau pirms Bora pakahrſchanaš. Galigi nolemts taš tika taiš neaprakſtamâš breeſmu deenâš, kad negaidot un ahtri tika pahtrauktš wina dšihwes pawedeens.

Breeſmu pilnaš deenaš.

Bet nê jau nê, — newajaga par winam domat, newajaga atminetees. Atzerotees ſodiſi patš fewi.

Labaf modinat atminu par zitu ko, par pagahjibu bej mahkoneem.

Atminu burwju ſpoguliš, tewi atſpogufojaš tik daudš! Mirds mihtâš bildeš.

Pufes, kuraš wini paſchi kopa. Dobite dahſâ pee winau gukamiftabu logeem, ap kuru mihtlinajâš tik wiſai labpraht. Swaigâ, tihtami gurdenâ leſtoju ſmarſcha wakaros. Rihta auſmâ no raſaš walgaiš jaſminu kruhmaiš, no kura iſpluhſt tik ſalda, tik maigi tihtama ſmarſcha, ka gribaš raudat, tâ iſraud ſelta rihta blaſhmâ ſahlite raſaš pileenus.

Lautuminiſch dahſâ. Stabš, warenee milfu ſoki. Zil ahtri, zil augſtu aiſlibdoja tee lihds ar Bori!

Behrna ſirdij mihtee ſwehtku laiki. Seemas ſwehtku wakars, — eglite ar ſwezitem ſakajos jarioš, ſelta reekſtu daudš — krahfainâ atſpihdumâ, ſarkani, ſaki, ſili eglites iſgreſnojumu peekahrumi: ſwaigſnites, ſwahrguliſchi, engelſchi, ſneega baltâš wates pahrfraſ, ſelta un ſudraba engelku mati; dahwanâš, aiſween negaiditi — pahrſteidsjoſchâš, ſaldus preekus radoſchâš. Deenâ ſneegš, gurkſtoſchš, ſpihdofchš, tâ ſahlš, ſala knaiba waigus, ſaule ſarkana, dubrainiſchi ſilti — wilnaini, zepurites baltâš un mihtſaš, ragutinaš laiſchâš no kalnina ahtri, — uch!

Un, re, peenast leelbeenas. Swehtswiniga, leeliska naktis. Nihsta deewkalposhana. Preeziga deewkalposhana. Swetschu uguntinas bes gala. Smarscho pehz leelbeenu maises. Daudstrahfaini israftitas olas. Sabutschoschanas ar wiseem. Wisi preezigi.

— Kristus augfcham zehlees!

— Pateest augfcham zehlees!

Bet firdij dabrgi aishgahjeji — m i r u f c h i.

Nè. Nihstas, naiwas atminas nepahrlausis liktena rinka, nepahtrauks to paschu neskaidri tumfcho, nesakarigo, breefmigo atminu augfchamzelschanos. Neapturami faistas domas pee pehdejäm breefmigam minutem, fantassija wehrfchas aishweenam turp.

Dsihwoja pa seemu pilsehtä. Boris mahzijäs gimnassijas pehdejä klafë. Pa seemas swehtku brihwolaitu aishbrauza us zitu pilsehtu. Teizäs braukt pee radeem.

Nataschai tas islitäs aishdomigi. Bet winsch neteiza taisnibas.

— Teescham, it nekas, — atbildeja winsch us wiseem täs jautajumeem. Neweens manis nesuhta. Pats brauzu. Pee krusstehwa Kubas.

Un Natascha ar' wairs neusstahja.

Un, nebija no wina wairaf deenu wehtuku. Bet mahjäs neustrauzäs. Boris nemihleja rakstii. Domaja, ka ispreezajäs, un naw wakas.

Bija kahds wakars janwara fahumä. Mahte un wezmahmuka bija weefos, Natascha palika mahjä, teiza, galwa fahpot.

— Nogulfschos us diwana. Pahrees, kad pagulfschos.

Bet ihstais eemefts bija zits, — negribejäs braukt us fcho garlaizigo mahju pee uspuhtigeem islepufcheem rabinneekeem. Apsalpotaji ari isluhdsjäs paweefotees. Natascha palika dsihwokli weena. Nogulas sawä nodabä us diwana, panehma jaunu, interesantu grahmatinu, lasa.

Pehz daschäm swehtku ispreezas deenam un besruhpiji pawaditä atpuhtas laika Natascha juhtas koti labi. Chrti, meerigi, weegli. Nistari logeem beesi, gaismu zauri nelaidofchi, lampa deg preezigi un weenadi, sem gresni pahrfklastä kupola no azim flehp dama sawu gaischi fakarfeto, peena balto smalko deedfsinu pinumu stikla bumbeeri. Wisa neleelä istaba grimst gaischä sati rosa ehnä.

Lappuse, pehz lappuses, — weenadas rindas, weenada bespahrmainas runa, — beidsot nogurdina Nataschas eewehribu. Natascha fnausch. Un aismee. Nistaisitä grahmata nokriht ar weeglu trokfsni us tepdeka, un lappufschu neweenadä fanurdfsinajumä aismirft weetu, tur ta bija usschkirta.

Peepefchs swaninsch. Natascha usstruhfistas. Saraujas.

Muhsejee? Nè! Swaninsch eestanejäs til neweenlihdsigi, til bailigi. Likäs, ka wina swaninu pa meegam dsirdejuse, ne nomodä, jeb warbuht kahds delwerigs mafulis ar sawu nedroscho rokeli dsen jokus.

Jeb waj aufis eestanejäs. Tä fnaudeens nahf. Slinfums augfcham zeltees. Lai swana.

Bet te jau ar' otrs swans, zeeschati, stanafi.

Natascha uslez un skreen us preefschistabu, skreenot fahkahrtodama us dihwana wahfajotees fajufufcho matu fahfemmejumu.

Durwis wakä netaisa, eedomadamäs, ka wina dsihwokli weena, bet prafa:

— Kas tur?

— Telegrama, — atskan aish durwim ne wisai stipra, aishmatuse balfs, gluschi tä jau fahfaldejufchäs, tipiska pafstilhona balfs.

Bailigi, ustraukti eepufstejäs firds. Tä sawadi draufmigi aishweenam — fanemt telegramas. Nestsidsas tikai labas wehstis, — faunas steidsas.

Natascha eelika schaurajä dsels eedobumä durwju nozeetinamäs kehdes plakano galu. Atwer durwis, zit schi kehde peelauj, fstatas. Telegramu isnehfatajäs, — baschliks, blekis pee zepures, faledojufchäs, nokahruschäs uhfas, leela auguma, fahumpis, wahfisch. Bahsch telegramu. Lufhds:

— Kwihntinu, jaunfundsje!



Bezafä seeweete pafaulë.

Nataschas rokä trihz neezigs peleki — balta papira fahwihfstijums. Nataschas firds peepefschi faplata, fastinga. Natascha runä nesakarigi.

— Kas wehl? Ak, Deews! Kwihnti?

Skreen pee galda. Rokas trihz. Tik tiklo uswilkä us pelekä papira familiju „Dserowa“, fpalwa wirs ta fshirkft un ftrahpë.

— Nemat, te ir kwihnte. Gebahfa zaur kehdi telegramu isnehfatajam rokäs kwihnti un dseramnaudü. Nishirta aish wina durwis. Skreen pee lampas. Kas tur buhs? Norahwa aplihmeto papira strehmelitti, lasa. Breefmigi wahrdi. Tahdi weentahrfchi un tahdi nesaprotami. Tapehz ka par Bori.

„Boris schahwa . . . Arestets lihds ar beedreem. Nihnti kara teefa. Draud nahwes fods.“

Natascha pahrlasa telegramu. Ahtras schaufmas, brihnischki lihdsigas faunam, azumirlli fahschnauds winas firdi. Wina dsird smagus afinu dauseenus sawos deninos. Gluschi

kā kahds ſpeestu no wiſām puſem kopā, un gruhti ir elpot, un leekas itkā no wiſām puſem wiſaplahrt pajeltos winai dſeļs ſeenās, un wiſs ſahļ kuſtetees un rinkī greeſtees, — apſīnās lauſs breeſmigi ſaſpeeſis. Tik tad ween ar' winā ir, — uſ peleka papira ar ſihmulī ſteidſīgi uſmeſtas bahlaſ rindīnās.

Lehni, weena pehž otras eeſpeeſhaſ Nataſhaſ ap- tumſſchotā apſīnā domā, — ſmagā, ſaunaſ, neſchēhligā.

Gurdi domā Nataſcha par to, kā lai par to pateiž mammai. Gewehro, ka trihž rokaſ. Atžeraſ Larejewu telefona numuru, kur tagad wajaga atraſtees mammai.

Peepēſchi atkal par jaunu breeſmaſ, kā niſns drubſis, frata winu no galwaſ lihđi kahjam. Galwā aſs domu jukums.

Nē, ta ir kkuhda! Taſ newar buht! Neprahtiga breeſmiga kkuhda! Kaut kahda neapdomigā, rupiſch joks.

Boriſ, muhſu mihtaiſ ſehns, ar tahdām pateeſīgām azim, — winu paſahrſ!

Winſch noſtrahſtees, tur žilpā ſchuhpodamees — elpai peetruhſtot noſlahpdamaſ. Behrna maigo ſmalto ſalkinu ſaſchnaugſ trulaſ aſaſ ſahpeſ, ſaſarſkſ tumſchais gihtitiſ, un tad no putu pilnāſ mutes iſſahrſeet uſpampuſe putaina mehle, un plaſchi atplehſtajāſ azis atſpogukoſeet breeſmigāſ nomirſchanaſ ſchauſmaſ.

Nē, nē, taſ newar buht! Ta ir kkuhda! Bet kaſ gan tik nekreetnā kahrtā kkuhdaſ?

Un kur tad Boriſ?

Auſta apſina ſaka, ka taſ ir tā, ka naw nekahdaſ kkuhdaſ. Wahrđi ſkaidri, adreſe pareiſa, — ja, ja! Nu, taſ jau ar' bija ſagaidamaſ. Luhl, ta jau ar' ir ta dſih- wibaſ iſnihžinoſchā iſſchēhrdiba par to winſch ſapnoja, — par to ſapnoja wini abi.

— Mihlu wiſu pahrmehrigo . . . Dſihwibu bojā laiſt, — tikai tahdejadi ſaſneegſim muhſu augſto mehrki.

Kahjaſ dreb. Wiſs kermēſ itkā ſapoſtitiſ. Nataſcha noſehſtaſ uſ diwana.

Al, Kungſ, kaſ taſ par breeſmam! Kā gan lai paſaka par ſchim ſchauſmam mammai?

Seb waj noſleht? Paſchai darit, kaſ eeſpehjamſ? Bet nē, ko gan wina weena pati war darit!?

Wajaga teikt. Ahtraſ, ahtraſ! Newar kawet ne mi- nutes. War jau buht, ka wehl war Boru glaht, braukt, luhgt.

Ko gan wina ſehđ! Wajaga rihtoteet ahtraſ.

Nataſcha peeſtrehja pee telefona. Al, žil ilgi no ſtažijaſ neatbild!

Beidſot ſaweenoja. Dſirdama muſika, balſu trokſniſ.

(— Kaſ ir pee telefona? — preežiga paſiſtama balſa.)

— Eſ esmu, Nataſcha Dſerowa.

(— Al, ſweika, Nataſcha, — pſahpā ſtani. — Žil ſchēhl, ka tu neatnahži. Pee mums loti, loti jauſtri.)

— Sweika, mihtā Maruſja. Waj mamma ir pee jumſ?

(— Ja gan, pee mums. Waj winu paſaukt?)

— Nē, nē, no Deewa puſeſ nē. Paſakeet winai kaut ko uſmanigi . . .

(— Waj kaut kaſ gabijeet?)

— Maruſja, pee mums leela nelaipe. Muhſu Boru areſteja.

(— Al, maſ Deewſ, kaſehž tad?)

— Neſinu. Kara teeſa. Eſ esmu iſmiſuſe. Tahdaſ breeſmaſ! No Deewa puſeſ nenobaideet mammu peepēſchi. Lai wina brauž uſ mahju, ſteidſīgi, eſt tik laba.

(— Al, maſ Deewſ, kaſ par behdam!)

— Maruſja, mihtā, no Deewa puſeſ, paſteidſeet.

(— Tuhlin, eſ pateiſſchu ſawai mammai. Paſgaidi, Nataſcha, neatej no telefona.)

Nataſcha ſtahw ar telefona truhbinu rokā; peepēdūſe truhbinu pee auſſ, gaida. Dſird ſoku trokſni. Kahds eedſe- dajaſ. Atkal ta pate balſa, loti uſtraukta:

(— Nataſcha, waj tu klaufeet? Tawa mamma pate grib ar tewi runat.)

Nataſcha dreb no bailem. Mamma, maſ Deewſ! Praſa no jauna:

— Ko? Pate grib runat?

(— Ja gan. Eſ paſneedſu truhbinu tawai mammai.) Ir dſirdama Soſijaſ Alekſandrownaſ balſa, no breeſmiga uſtraukuma pilnigi ſarauſtita:

(— Nataſcha, kaſ taſ? No Deewa puſeſ, kaſ tad notijiſ?)

— Ja, mamma, eſ esmu. Peenahja telegrama. Mamma, tu neſabaideet, ta, warbuht, ir kaut kahda pahrſtatichanaſ.

Ir dſirdama nokrituſeſ balſa: (Iſlaſt man tuhlin te- legramu.)

Tuhlin atneſſchu.

Iſlaſtja.

(— Kaſ? Kara teeſa?)

— Ja, kara teeſa.

(— Rihtu?)

— Ja gan, rihtu.

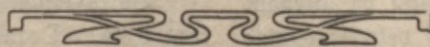
(— Winu noſodiſ uſ nahweſ ſodu?)

— Mamma, no Deewa puſeſ neuſtraužeet. War jau buht, ka war wehl ko darit.

(— Mehſ braukſim turp. Nataſcha, ſagatawojeet. Tuhlin mehſ ar mammu braukſim mahjaſ, un iſbraukſim ar pirmo braužeenu.)

Atſwana.

(Turpmaſ beigaſ.)



Apfkats.

Walsts domes darbiba.

Pahrrunajot walsts domē pirmmahzibas likuma projektu, barons Meindorfs turejis garaku runu, kuru, tā ka ta attezas ari us Baltijas tautskolam, pehz „R. U.“ referējuma atstahstīm plaschaki. „Domneeku funkci!“ tā Meindorfs eesahl, „litumu projekts par elementarskolam ir bes schaubam wifai swariga reforma manās azis, fewischki swariga wehl tadeht, ka, zit man sinams, wifās semēs wifseem skolu organizaciju litumeem bijis ilgaks muhschs, nekā teem politiskeem spehteem, kuri winus radijuschi. (Nemeeriba stary labajeem.) Tā frantschu republikai ilgi wajadseja istikt ar to skolas likumu, kas bija zehlees gluschi zitadā, — pa datai klerikalā strahwā. Prusijā tautskolas likums pastahweja pahri par 60 gadeem, jebchu 1850. gada konstituzijā bija apsolita scha likuma rewisija. Us elementarskolam atteezigu likumu ilga pastahweschana ir bes schaubam koti swariga, tadeht ka beeschās mainas elementarskolu organizamā war buht tikai kaitigas. Tadeht es zeru un tizu, ka schim skolu likumam, kuresch mani personigi gan wifos punktos neapmeerina, bet kuresch tomehr ir koti eewehrojams solis us preekschu, buhs ari ilgs muhschs. Tadeht turu par sawu peenahktumu, tos wina noteikumus apluhkot tuwafi, knei pehz manām domam ir fewischki swarigi. Schai gadijumā, tā to ari wifē runataji usfwehruschki, gluschi dabiski wifai swariga ir tā fauktā zittautibneeku skola.

Oktobristu eesneegta papildinajuma pretineeki, stary teem ari tautas apgaismoschanas ministra beedrs Georgijewskis, skatas us leetu drihsti no politiska, drihsti no pedagogiska stahwokka. Laujeet, lai teem setoju. Es neaisstahweschu to zittautibneeku skolu teesibas, kuras dabū pabalstu no walsts rentejas. Neaisstahweschu ari zittautibneeku mahtes walodu no weenlihdfigu teesibu stahwokka, ne ari no Kreewijas nekreewu tautibu kulturās intereschu stahwokka. Es zentischos oktobristu frakcijas eesneegto papildinajumu par zittautibu skolam ar mahtes walodu kā mahzibas walodu aisstahwet, statotees us leetu no Kreewijas walsts intereschu stahwokka.

Mehs sinam, ka wifās Eiropas zettjemes jautajums par atteeksmi stary tautskolu un walsts interesem sawā atihstibas palahpē peeder pee eeschejās politikas wisgruh-takeem jautajumeem. Nesinu, waj jums pasihstama pateesiba, ka peemehram tagadejās kreewu pirmmahzibas skolu sistema zehlusēs us garigās skolas pamateem. Tomehr neluhkotoes us wifu to, schi sistema naw spehjuste radit tahdu tautskolotaju tipu, kuresch buhtu ar garigo sistemu solidarisks. To paschu nowehrojam Franzijs. Tautskolotajs, kā schās skolas galwenais faktors, nelaischas formetees pehz schablonas, kuru isdomajuse kahda likumdeweju eestahde. Es wajzaju juhs wifus: waj jums ir tahds skolotajs, kahds wajadfigs to prinzipu isweschana, kuri mineti 1. pantā? Es atbildu: tahda skolotaja Kreewijā un kreewu skolā nemas naw.

Es apgalwoju, ka juhsu tautskolotaji neween swesch-

tautibneeku, bet ari paschu kreewu behrmus nespēj isaudsinat preeksch teem idealeem, kahdi mineti skolu likuma 1. pantā. (Sauzeeni pa kreisi: „Brawo!“) Schahda pateesiba warbuht ir behdiga, bet ja nu reis stahjamees pee tahda likuma radischanas, kuresch nolemts us ilgu laiku pateefas dsihwes wajadfibam, tad nedrihstam atstah toš spehtus neeewehrotus, ar kuru palihdsibu schis likums iswedams dsihwē. Jums naw tahda skolotaju fastahwa, kuresch spehtu safneegt 1. pantā ustahditos mehrkus. Jums naw pat preeksch kreewu eedshwotaju wajadfibam schahdu skolotaju, un tomehr juhs, padobamees nepareisām eedomam, itkā schahdu spehtu jums buhtu pahrpilniba, gribat ar scheem neefoscheem skolotaju spehkeem pildit wehl nekreewu — sweschtautibneeku skolas! Kreewu walsts intereschu labā teikschu jums gluschi wakstredigi: weens no Kreewijas leelakeem kaunumeem pastahw eeksch tam, ka gandrihs wifē winas kulturās spehti nebuht neatshst tos idealus, kuras juhs ustahdijuschki. Gestati te pilnigi schiras. (Patischana pa kreisi.) Kreewija tagad pahrdshwo dsiku plaismu. Winas garigā dsihwe swahrstas stary diweem ekstremeem — stary Tolstojā un preestera Bostorgowa radikalismeem. Un es wajzaju: kurā pusē no abām stahw muhsu tautskolotaju wairums? Apluhkotoj tuwafi to skolotaju fastahwu, kahds jums ir, un tad jums buhs jaatbild, ka tahdu, kuri zihnitos juhsu ideala labā, buhs mas. Bet ar scho faktu jarehkinas. Buhtu leela weenteesiba, riktoees no mechaniska stahwokka un atbildet, ka ar likuma panta usrakstischanu jau radita kreewu walsts skola. Bet lai raditu labu skolu, tad wajadfigi labi, derigi skolotaji, un lai schahdus skolotajus eeguhtu, tad wajadfigs laiks, wajadfigi wadoschee garigee spehki pah wifu kreewu tautas kulturās dsihwi. (Patischana pa labi.) Bet ja wifa ta naw, waj tad nebuhtu labati, ustahdit mehrki, kuresch safneedsams? Juhs gribat suhtit sawu skolotaju skrejochas nodatas zittautibu widū kreewu walsts ideju isplatischana, kreewu walsts isbuhwes stiprinaschana. Bet usdrihstos apgalwot, ka turedamees pee Dubrowina formulas: „Revoluzija Kreewijā nebija kreewu, bet zittauteschu revoluzija“, juhs paschi atgrushat leelu daudsumu sweschtautibu un zilschu no kreewu walsts idejas un aishjenat wifās tās oposizijā, kur tatschu nahktos wifās schinis zittautibās usturet wina konserwativās strahwas, weenot uu faistit tās pee kreewu walsts idejas, lai us tām waretu atbalsitees. Es esmu progresa peekritejs, bet domaju, ka ustizet apustuku mifioni kautkahdam, kas tikai dabujis diplomu, kas tam dod teesibu buht par skolotaju, un usstatit schahdu skolotaju par kreewu idejas neseju walsts nomalē tikai tadeht, ka winsch prot kreewiski runat, tas nosihmetu — wifu swarigo skolas leetu pahwehrt par weenkahrschu kanzejas darbu. Schahdu kreewu skolotaju suhtischana walsts maleenā pee zittautescheem war buht tikai kaitiga: wini tur israhdijuschees par sozialsu juku nesejeem.

Nedrihst aishwehrt azis un fazit, ka pee kreewu skolotaju personala wifē buhtu kahrtiba. Tahda istureschanas

atgahdinatu stahwofli, kahdâ atradees eerehdnis, kurfch Keisaram Nikolajam I. nodewa kahdu raportu pa uguns-grehta laiku Seemas pili sekofcheem wahrdeem: „Seemas pili wijs kahrtibâ.“ Keisara atbilde uf tam jums pafihstama — ta flaneja: „Mullki, apgreesees aplahrt un pafstatees!“ (Smeekli un applaufi pa wiseem soleem.) Luhl, wehstures mahziba! . . . Es bihstos, kungi, ka wehsture ari uf mums neteiktu schos wahrduš, ja mehš neatskatidamees atpakaf uf muhsu skolotaju fastahwu, stahfimees pee skolas jautajuma isschfirchanas. Kreewijas zittautibneeku leelaka dafa nestahw preti Kreewijas walsts interesem un walsts idejai, tadeht ka bes Kreewijas teem naw nahkotnes. Gan ir ari daschas ziltis, kuras no sawas fisiologijas, sawas rahsas stahwofla newar apradinatees ar domam, ka winam japeeder pee Kreewijas, bet to flaits ir wifai mas un nefastahda nekahdu sewiscku problemu. Ja Kreewijas walsts idejai ir kur kahdas leelas intereses, tad weena no tam ir — usturet un pabalstit zittauteeschu starpâ weseligus elementus, bet luhkojotees no scha stahwofla, zittauteeschu starpâ ir dauds wairaf no walsts idejas pahremtu kauschu, nekâ ihstâ kreewu sahdschâ. Tadeht uf sweſchtautescheem war wairaf pakautees, nekâ uf lautkahdeem skolotaju seminaru absolwenteem, jebſchu tee ari ir kreewi. Tautas apgaismoschanas ministra beedram wadjasetu sinat labaki nekâ man, ka masas brihwibas, kahdas ar oktobristu eefneegto papildinajumu grib sweſchtautibneefeem atwehlet, nedrihſtetu wis ar tik weeglu fir di nobihdit pee malas. Kreewu nazionalisma problems un kreewu walsts ideja naw tik weentahrschas leetas. Pruffjâ un Franzijâ, kur sweſchtautibneeku mas, tautibu jautajumam naw leelas noſihmes, bet Galizijâ, kur poki pee ruſineem ifleeto to paſchu metodi, kahda Kreewijâ teef peekopta, tai naw nekahdu panahkumu. Tautiſkus instinktus un wjadibbas newar mekaniski apſpeeft. Gan war, protams, ka to darija kurators Kapuſtins, iflajst zilkularu, ka latweeschu mahtei jadseed schuhputa dſeesma kreewu waloda, un tad brihnas, ka weentahrschas semneezees newar ar preeku pefawinatees tik jauku un flanigu walodu, kahda ir kreewu waloda. Bet domat, ka schahdeem zirkulareem war buht ari kahdas realas ſekas, ta ir paſchymahniſchanas. Man deemschehl naw nekahdas mahtes walodas: kreewu walodu es pefawinajos, mahzidamees to lihds ſawam 18. muhscha gadam 2 ſtundas nedekâ. Bet man jafaka: turat zeenâ un godâ eedſchwotaju mahtes walodu! Jo winâ atrodas ſinams garigs ſpehts, ar kura palihdsibu teef kuſtinati kauschu pulki. Es juhs ſauzu un aizinu: ſaweenojat ſawas nazionalas ſajuhsmas wifus ſpehtus preeſch tam, lai raditu tahdus apſtahktus, kuros wifam Kreewijâ dſihwojocham tautibam eefpehjam brihwi attihſtitees kulturâs gaitâ. Newar Kreewijas walſti dibinat uf eeredna uſtizamibas pamatu, jo uſtizigs eerednis tikai tik ilgam ir uſtizigs, kamehr winam maſâ nau du un kamehr ais wina stahw wara. (Stipri applaufi uf wiseem soleem. Labee ſauz: „Tahds wihrs ir ari Kutlers!“) Nepeeteef ar to, ja uſraſſta: „Padewibu tronim“ un tad zere uf laudim, kurei ſchos wahrduš gan runâ ar muti, bet domâ un dara zitadi.

Schahdeem laudim uſtizetees, ir — tautiſka apmahniſchanas. Kreewijas walſts idejas labâ nepeezeeſchami wjadſigs — dot zittautibam teeſibu uf tautſkolu ar mahtes walodu par mahzibas walodu, un tad no zittautibneefeem nahſs ſkolotaji, kurei kulturâ stahwes augſtat un kurei domas un jutis konſerwatiwi. Tee attihſtis un ſtiprinâs tad zittautibneeku starpâ to walſts ideju un tos idealus, kurei paſlubinati likuma projekta pirmâ pantâ. (Skati un ilgi applaufi uf wiseem ſehdeſteem.)

Tolſtoja godinaſchana walſts domê.

Walſts domes preeſchſehdetajs G u t ſ c h k o w s, 8. now. paſlubinadams domes ſehdi par atklahtu, ka „Bet. tel. ag.“ ſino, ſaka: Kungi, wakar nomira muhsu beedris, walſts domes lojeklis no Sarotomas gubernas, preeſteris Sla-
teuweschewš. Leeku preeſchâ godinat wina peeminu ar peezelſchanos.

Behz tam preeſchſehdetajs greeſchas pee domes ar ſekofcheem wahrdeem: Muhsu tehwiya pahrdſihwo ſmagas behdas: nomiris grafs Lews Nikolajewiſchſ Tolſtojs, leels domatajs, leels mahſſlineeks un genijs, kas ir Kreewijas lepnums un wifas zilwezes flawa. Lai ſcheligais Deews atwer winam debes walſtibu. Leeku preeſchâ godinat wina peeminu ar peezelſchanos un muhsu leelajam ſtumjam par ſihmi ſchodeen pahtraukt muhsu darbus. Wiſi peezekas, iſnemot daschus galejos labos. Leeku uf balſofchanu preeſchlikumu par darbu pahtrauſchanu.

S a m i ſ l o w ſ k i s luhds wahrdu. (Walſis pa kreiff: „Repeelaiſheet debates, balſojeet.“) S a m i ſ l o w ſ k i s: Zeku eerunu pret ſcho preeſchlikumu. Es atrodu, ka nenahſas godinat Tolſtoja peeminu ar darbu pahtrauſchanu. Mani motiwi ir diwejadi: formeli un pehz kodola. Formeli es atrodu, ka domataju, mahſſlineeku, artiſtu un ſinibu wihru nahwe, neatkarigi no wina noſihmes un talanta. newar buht par eemeflu domes darbibas pahtrauſchanai. Ja grib godinat ſchis perſonas, tad to war darit zitadâ zekâ, bet ne ar domes darbibas pahtrauſchanu, kas ir wjadſiga walſtij un ko walſts ſamaſâ. (Walſis pa labi: „Pareiff.“) Tahdi ir wiſpahrejee, es ſazitu formelee motiwi. Bes tam wehl ir motiwi, kas pehz kodola atteezas uf pahrunajamo gadijumu. Tolſtojs pehdejâ laikâ noleedſa baſnizu, walſti, gimeni un ihpaſchumu Winſch noleedſa wiſu to, kas mums kâ walſts eestahdei jaiſſargâ un jaatbalſta. Tolſtoja darbiba pehdejos gados bija noahrdoscha. Bet muhsu darbiba jabuht uſzetofchai. (Applaufi pa labi.) Winſch nomira ſchſihrees no baſnizas. Baſniza leegufes winu glabat. Wina godinaſchana te — buhtu iſajzinajums baſnizai (Walſis pa labi: „Pareiff.“) Walſis zentra: „Naw teefa!“), ſolis, kas wehrſtis uf to, lai ſarautu baſnizas faites ar walſti. Es ſinu, ka walſts domê daudſi pehz ta zenschas, bet mehš eſam pret to zihnijufchees un zihniſimees. Wehl weena wiſſwarigakâ leeta: Dome ir walſts eestahde, tadeht to ſauz par walſts domi. Tolſtojs noleedſis walſti un walſts eestahdes un tã tad ari noleedſis walſts domi. Godinat walſts eestahde zilweku, kurfch ſcho eestahdi noleedſi, es eeflatu par paſchnoleegſchanu. (Walſis pa labi: „Pareiff.“)

Es to eestatu par gluschi nepeelaischamu un logiski multigu leetu. Un tadeht es pret to protesteju. (Applausi pa labi, schachtchana pa kreift.)

Preekschfehdetajs: „Leeku us balsoschamu preekschlikumu par domes darbibas pahtraufschanu us scho deenu. Preekschlikumu peenem ar wisam pret galejo labo un daschu nazionalistu balsim.

Sehdi flehds.

Tolstoja godinaschana walsts padome.

Wina Keisaristlas Majestates peefihme us ministru preekschneeka sijnajumu par Tolstoja nahwi galejos labos peefpeduse atteittees no nodomata aktiva protesta pret Tolstoja godinaschamu 10. nowembra sehde. Tapehz deenu eepreeksch labee nolehmuſchi palikt tikai pee pasiwias pretoſchanas, t. i. us sehdes fahkumu nemas neeet. Tomehr ari schini sinā frazijas lozkeem dota brihwa iswehle. Par paschu walsts padomes sehdi „Peterburgas telegrafa agentura“ sino:

10. nowembra sehdi wada Atimows. Loschas publikas pahrpilditas. Labo sehdwetas pustulſchas. Preekschfehdetajs fahk runat: „7. nowembri pawisam ahrfahrtijos, gandrihs tragiktos apstahktos miris 83 gadu wezumā grafs Lews Nikolajewitschs Tolstojs. Atstahjot pee malas wina rakstus par religijas un politiskeem jautajumeem, kuras aſi noteſa tā pareistizigo basniza, kà ari muhsu fabeedribas labo aprindas, nemeens tomehr newar noleegt, ka ziti darbi no nelaika ſpalwas ir padarijuſchi nemirſtigu wina wahrdu, eeguhdami winam geniala rakstneeka pafaules flawu. Pee ſcheem pehdeji mineteem darbeem ir fajuhfminajuschas un wehl fajuhfminasees dauds paaudses. Kreewijai, kà grafa Tolstoja dsimtenei ir ſtiprakt nekà zitam semem jafajuh ſcha tautas genija nahwe. No wahrdeem, kuras atſhmejis Wina Keisaristla Majestate Kungs un Keisars us wispadewigā sijnajuma par Lewa Nikolajewitscha nahwi, ir rebjama no muhsu tehwiijas Troma augstumeem dsita noschehloſchana par leela rakstneeka nahwi. Mani lungi, ſwaiga kapa preekschā usstahtees kà teefneſcheem pret grafa Tolstoja apſinigu waj neapſinigu maldischanos wina darbos nebuhtu weeta. Neapghschama pateſiba ir, ka Kreewija Lewa Nikolajewitscha perſonā ir ſaudejuſe wisgenialako rakstneeku un wisleelako kreewu literaturas mahſlineeku. Tee, luhf, mani lungi, ir tee eemeſi, kuzi man usleek par peenahktumu likt walsts padomei preekschā godinat ar peezelſchanos no sehdelkeem kreewu semes leela rakstneeka grafa Lewa Nikolajewitscha peeminu.“ Isnemot diwus waj trihs labo weetas — wiſk walsts padomes lozelli peejetas. Daschi met krusa ſihmi.

Pehz ſtarpbrihscha labee eenem ſawas weetas. Padome nolem likumprojektu par politisku un pilsonisku aprobeschojumu atzelschamu, kas ir faistiti ar garidsneeku amata atnemschamu, nodot komiſijai deht wehlkreisejas zaurlohschanas. Pehdigi ar Taganzewa papildinajumu peenem no walsts padomes pahrgroſito likuma projektu par autora teefbam un nodod weenoschanaſ komiſijai.

Utgahdinajums Welmes premijas leeta.

1) 1909. g. 15. februari Welmes premijas komiteja iſſolija premiju, 100 rbl. leelu, par raksteem, kas atteezas us latweeſchu walodu, peemehram, us jautajumeem is grammatikas, leſtikografijas, ſinonimitas, waj ari us lahda eewehrojama latweeſchu rakstneeka waj wispahrigi us muhsu rakstneeku ſawadibam waj ari grehsteem walodas ſinā; 2) rakstam wajaga buht mafakais 1 drukas loſni leelam; 3) iſſtrahdajumus war eefneegt manuſkriptā, waj ari drulatus, ja tee eefpeesti pehz premijas iſſludinaschanas;

4) raksti eefuhtami lihds 1. dezembrim 1910. g. us ſekofchu adreſt: Москва, Московское Латышское Общество. Покровка, домъ № 41. Петру Андреевичу Залитъ. 5) Spreedeju komiteja fastahw is ſekofſcheem kungeem: J. Krügers — Maſkawā, R. Mühlenbachs — Riga, J. Welme — Maſkawā.

Peefihme: Gefuhstitee raksti paleek autoru ihpafchums. Premijas komitejas wahrda: P. Sahlits.

Waj Baltija ir ſpehka lauffaimneeziabas uſtows, ſcho prinzipiello jautajumu nahzees tagad iſſchirt waldoscham ſenatam. Wiaſch iſſkaidro, ka lauffaimneeziabas uſtaws (lik. kr. 12 ſehj. 2. d.) wispah un noteikumi par lauku apſardſibu no noganiſchanaſ un zitas ſamaitaſchanaſ ſewiſchki atteezas ari us Baltiju. To negroſa ari tas, ka uſtawā ir daschi punkti, kuzi atteezas tikai us apwideem ahrpus Baltijas, tapat kà uſtawam neatnem wina Wiſkreewijas noſihmi tas, ka tani ir ari noteikumi, kuzi atteezas tikai us Baltiju. Tee nekawē ari ziwilleetu likuma 1800. un 1903. pantus, kamehr ſuhdsiba deht ſaudejumeem ir peelaiſta ari tad, ja lopi naw ſanemti zeeti, ſodischana pehz takſes war notikt tikai tad, ja lopi ir noſihlati. Kas atteezas us to, ka Baltija naw lauku polizijas, tad tas neko nenofihme, jo winas weetu te iſpilda pagasta polizija.

„R. W.“

No Wez: Peebalgas. Par dſejneeka Blau'a prahwas iſteefaschamu Reweles kara teefā pagahjuſchu otrdeen wahzu awiſe „Rev. Bevaachter“ sino: Bijuschais Ehrgtu pagasta ſtrihweris 53 gadus wezais Zehsu aprinka ſemneeks Peters Blaus bija apſuhdsjots par to, ka 1905. gadā bijis par Wez-Peebalgas rewoluzionaras rihzibas komitejas ſekretaru un ſehini amata buhdams ar dascheem ziteem 1905. g. 3. dezembri noſuhtijis us Wez-Peebalgas pagasta ſkolu kahdu bandu, kura noſchahwufe 4 us zeta patruloſchos ſaldatus. Blaus bija apſuhdsjots us krimonalkitumu 100. panta 1. nobakas pamata, par to draud nahwes ſods. Wez-Peebalgas prahwa jau topſch weena gada nahza kara teefas iſteefaschana. Toreis 6 apſuhdsjotos noteefaja us nahwi un wairakus us ſpaida darbeem. Blaus tani laika atradas Zirikē un tapehz apſuhdsibu pret winu atdalija. — Teefas preekschā Blaus iſſkaidroja, ka winsch 1905. gada dezembri ar waru tizis eewehlets rewoluzionarā rihzibas komitejā un komitejas ſekretara amata nepeenemschanaſ gadijumā winam tikufe peedraudeta nahwe. Rewoluzionarus winsch allaſch mehginajis pahrrunat palikt prahstigeem un neusſtahtees pret waldibu. Us ahrsemem winsch aisbehdſis tikai baididamees no rewoluzionareem un galwenā kahrtā no ſoda eſpedizijas, tapehz ka ta winu kà rihzibas komitejas lozelli beſ wahrda runas buhtu noſchahwufe. No-pratinati 15 leezineeki. Par leezineekeem iſſauktee pareistizigo preeſteris un Wez-Peebalgas luteranu mahzitajs abi iſteikufchees labwehligi par apſuhdsjeto. Mahzitajs Gailits kategoriski apgalwojis, ka Blaus ir tas lojalakais zilweks, kahdu ween war eedomatees. „Ja Blaus ir rewoluzionars, tad es ari eſmu tas,“ noteizis mahzitajs. — Profurors uſturejis apſuhdsibu. Apſuhdsjeto aisſtahwejis ſwehrinats advokats Poſta jun. — Pehz garas apſpreeſchanaſ teefa Peteri Blau'u, kas 11 mehneſchus pawadijis iſmekleſchanaſ zeetumā, attaiſnoja. Pee ſpreeduma paſludinaschanaſ attaiſnotais apraudajas.

„L.“

Saitawa. Senata iſſkaidrojums. 1909. g. janwari Widſemes beedribu leetu komiſija flehdſa Saitawas iſglihtibas beedribu tamdeht, ka beedriba bija ſarihkojuſe beſmafſas literariſki-muſikalu wataru, nebeedreem peedolotees un neiſluhdsot aprinka polizijas atkauju, bet tikai paſinojot tai par wakara ſarihloſchamu. Komiſijas ſpreedumu beedriba pahrsuhdsjeja ſenatā, kufsch tagad winas

flehgschanu atzehlis, iſſkaidbrodams, ka, beſmaksas wakarus ſarihkojot, peeteel paſinat par to polizijai trihs deenas eepreeſch. Ja polizeja atrod ſchehrſchtus wakara ſarihkoſchanai, tad winai par to jaſino beedribai deenu eepreeſch.

„D. B.“

Kalnamiſchas dedſinaschanas leetu iſteefaja Rigas apgabalteefa 28. oktobri Walka. 1905. g. 3. dez. Kalnamiſchas frogā Baloſcha un Otta Wiſkſnina wadibā noturets mihtinſch, turā ſtarp zitu nolemts iſnihzinat wiſas „wilku ligſdas“ un nodedſinat barona Gaſtona Wolſa Jaun- un Wez-Kalnamiſchas pilis. Nolehmumu tuhlin iſpildija. No wainigeem Balodis, Hermanis un Otans jau no ſodu eſpedizijam noſchauti, bet Wiſkſninsch, Gipsch, Otto Eglits u. z. aibehguſchi, kamdeht teeſai nodoti titai 7 weetejee eedſihwotaji: Hugo Schihgurs, Eduards Lee-pinſch, Otto Brats, Julijs Wiſkſ, Ernests Jargans, Rudolfs Glahsneeks un Alekſanders Jargans. Teeſa attaiſnoja titai divus — Alekſanderu Jarganu un Glahsneeku, bet pahrejos noteſaja uſ teeſibu atnehmſchanu un nodofchanu noſedejneeku pahrmahziſchanas nodafas: Leepianu uſ 2 gadeem, Bratu un Ernestu Jarganu uſ 1 gadu 6 mehn. un Schihguru uſ 1 gadu; maſgadejam Wiſkam peepreeſts 4 mehneſchi zeetuma beſ teeſibu aprobeſchſchanas. Intereſanti, ka noteſatee apſuhdſetee lihds ſpreedumam bija ſwabadibā, bet abi attaiſnotee ſehdejuſchi zeetumā jau no 1906. gada. Attaiſnotais Glahsneeks gan no teeſu palatas jau agrak par peedalifchanos Aluſnes nemeeros noteſats uſ nometinaschanu Sibirijā.

No Jelgawas. Jelgawas apgabalteefa iſteefaja apſuhdſibu pret 19 gadus wezo Bodes pagasta ſemneeku Karli Numu al. Roni, par ſawa tehwa nogalinafchanu. Leetas apſtahkſi ſchahdi. Scha gada 29. janwari Bodes pagasta Seninu mahjās peepreſchi nomira ſchis mahjas ſaimneeks Zekabs Rums al. Ronis. Domaja, ka Ronis nomiris ar ſirdſtreeku, bet pehz kahda laika pehz ſaimneeka nahwes pa pagastu iſplatijās baumas, ka Ronis nogiftets. Par wainigo mineja wina dehlu Karli Roni, turſch ſtahweja mihleſtibas ſatarā ar kahdu jaunawu no kaiminu mahjam, un kuru laulibai tehws ſtingri pretojās. Nominuſchā eekſchas iſmeklejoj, iſrahbijās, ka ſaimneeks nogiftets ar ſtrichninu. Leetā bija iſſautti teeſas preeſchā 21 leezineeks un ahrſts — eſperts. Teeſas preeſchā iſrahbijās, ka tehws ar dehlu 29. janwari bija weduſchi no meſcha ſchagarus un ka wianu ſtarpā dehla ſafara deht bija iſzehluſēs kilda. Atbrautuſchi mahjā, tehws ar dehlu noſehdās pee wakarainam. Tehws mihlejis eht zitronu ar zukuru. Sagreeſis ari minetā wakarā 2 zitronus ſchehles, wezais Ronis peegahja pee ſtapa pehz zukura. Apehdis daſchus gabalinus, Ronis ſahla ſchehlotees, ka zitrons ir ruhgs, pee kam manidams kruhtis un wehderā greeſigas ſahpes un galwas reibſchanu, lika eejuhgt ſirgus un weſt ſewi uſ Bauſtu pee ahrſta, bet zetā jau nomira. Teeſas preeſchā apſuhdſetais noleedſa ſawu wainu. Pehz ilgatas apſpreeſchanās teeſa atſina apſuhdſeto par wainigu un noteſaja uſ wiſu teeſibu ſaudeſchanu un nodofchanu pee ſpaidu darbeem uſ 20 gadeem.

„L.“

Bijſchā polizista noteſafschana. Naw ſen atpataf, kad Edgars Weidemans ſtahweja ſawas „flawas“ augſtumos. Kas gan Grobinas, Durbes, Preekules un Wainodes apfahrtne wina wahrdu nemineja ar bijafchanu? „Wefeligi-konſerwatiwā“ wahzu preſe wianu apbalwoja daſchadeem uſflawas epiteteem, ſagahdaja oreolu ap wina wahrdu. Un Edgars Weidemans prata rihtotees tā, ka nelaikei „Balt. Tagesztg'ai“ un „Düna-Ztg'ai“ tas patifa. Bet pagahja gadi un tit „ſpehjiagam“ un „attapiagam“ zilwekom, ka Weidemanim, peetruhka darba. Kas gan neatminas notikumus ar „uſbrukumeem“ winam zetā no

Preekules uſ Wainodi un ari Wainode, Weidemana uſ ſtahſchanās atklatās weetas u. t. t. Un kad ari tas wairs nelihdſeja, kad ari peenahzigās weetas dabuja pareiſus eekſtatus par Edgaru Weidemani, tad winam bija jaeet. 11. oktobri Edgars Weidemans nodarbinaja Lee-pajas apgabalteefu. Wiſch bija apſuhdſets par to, ka ari pehz tam, kad jau bija atlaiſts no goda polizista amata, wehl weenmehr walkajis polizista formu un to nenonehmis ari tad, kad polizija no ta nehmuſe parakſtu. Teeſa peepreeda Weidemanim 100 rbt. naudas ſoda, waj maſkat neſpehjas gadijumā 1 mehneſt areſtā.

„D.“

Sw. Peterburgas Keiſariſkās Konſerwatorijas direktors Glasunows, nowembra pehdejās deenās eeradiſchotees Rigas Keiſariſkajā muſikas ſkola. Wina eerafchanās eſot ſatarā ar ſchās muſikas ſkolas pahrwehrſchanu par konſerwatoriju. Weeſim par godu, ſkolas audſetai Maſas gildes ſahle ſarihkoſchot muſikaliftu wakarū. Konſerwatorijas atwehrſchanai preeſch Rigas buhtu loti leela noſihme un ſewiſchki — latweeſchu kulturelā dſihwe. Pirmahrt muſikalā iſglihtiba buhtu baudama, tā ſata, paſchu mahjās un otrahrt, tad tiftu wairaf ſawilkti weenkopus eewehrojami muſiki. Par konſerwatorijas atwehrſchanu ſewiſchki ruhpejas muſikas ſkolas direktors Samſons ſon Himmelſtjerna tgs.

„R. A.“

No Remeles. Paſihſtamais igauņu ſtiprineeks Lurichs turejis weetejā atturibas beedribā preeſchlaſijumu, turā aprahdijis leelo poſtu, kahds wiſai tautai draud no alkohola leetoſchanas. Lai tautas ſpehſa pagalam neiſſuſtu, wajaga atmejt pilnigi reibinoſchu dſehreenu leetoſchanu un peekoſt ſportus.

Peterburgas uniwerſitatē, ka „Retſch“ ſino, 8. now, Tolſtoja behru deenā, notifa wiſpahreja ſtudentu ſapulze. Ta bija weena no leelakām ſtudentu ſapulzem pehdejās gados; peedalijās maſakais ap 5000 zilweku Pehz wairakām runam nolehma ſuhſtit ſchertkowam telegramu; peenehma ari ſekofchu reſoluziju: Peterburgas ſtudenti eekſtata, ka wiſlabaki padarit muſchigu Tolſtoja peeminu, „tuhlin atzetot nahwes ſodu“. ſapulze beidjās, ſtudentu forim trihs reiſes nodſeedot „muſchigu peeminu“. ſtudentu ſapulzei beidsotees, kahds 1000 ſtudentu, „muſchigu peeminu“ dſeedot, atſtahja uniwerſitati un gahja uſ Nikolaja tiltu. Tuhlin no kaiminu krona ehkam iſſauza jahneeku un kahjneeku poliziftu nodafas, kas tur jau eepreeſch bija noſtahditas. Polizijmeiſters praſija, lai ſtudenti iſkliht, kategorifti paſnodams, ka uſ Nikolaja tiltu publi nelaidis wirſū. Dabujuſchi ſinat, kas noteek uſ eelas, rektors Grims un prorektors Andrejews tuhlin igahja pee ſtudenteem un luhdſa wiaus iſkliht, lai Tolſtoja peeminu neaptumſchotu ſadurſme ar poliziju. Pa to laiku jahneeku poliziftu nodafas aiſſproſtoja zeku uſ Nikolaja tiltu, tā ko minutes 20 bija pahtraukta wiſa ſatiltme. ſtudenteem Nikolaja tiltam tuwojotees, polizija ſahla ſpeest tos atpataf. ſadurſme nenotifa.

Peterburga. Reſen Marijas Magdalenas ſlimnizā atweda jaimu meiteni, kahdu Mariju Kahrſlin, kura bij eedſehruſe kahdu nahwigu ſchidrumu un tai paſchā nakti breeſmigās molās nomira. 20. okt. ſlimnizā eeradās kahds jauns zilweks un apjautajās par jaunawas weſelibu, bet kad iſdſirda, ka ta miruſe, tad galigi iſmiſa un luhdſa peelaift pee jaunawas lihka atwaditees. Winam lika atnabht wehlaſ, kad to ari peelaida pee nomiruſchās. Sche jauneklīs noleezās pah mironi, lai to noſtuhpſtitu un tani paſchā azumirklī nemanot iſwilla iſ mehtefa kabatas rewoſweri un eeſchahwa lodi deninos. Nahwe eekſtahjās azumirklī. Paſchā ſlepkawas kabatā atrada paſt uſ 25 gadus wezā kantoriſta Alekſeja Koſtina wahrda un ſihmiti ar diwi wahrdeem: „Beedod Marija!“ Beſ tam pee wina ari atrada wehſtli.

kaniska waldiba jau peedshwojuse salnu republikas pawasari. Daudsi, kas tilufchi pee waldibas stuhres, par wari titai grib pildit sawas kabatas. Tautas masu apspeeschana un ismantoschana turpinas un esot wehl leelata, ka agrat. Sashutums tapeh pret jauno waldibu peeaugot. Pat winas paschas partijas beedri pret waldibas rihzibu protestejuschi. — **Greekija** Wenisefofs, leefas, nodibina lahrfibu. — **Kretas** tautas weetneeku sapulze attal issazijuse wehleschanos, lai Kreta reis galigi tittu peeweenota pee Greekijas, pee kuras ta dabiski ari peeder. Kretas tautas weetneeku sapulze 23. (10.) nowembri, mohamedaneem nepeedalotees, taifija fefofschu resoluziju: „Kretas greeku nazionalapulze noleshmuse zeeschi un neschaubigi turetees pee nazionalas programas, kura apwehtita ar wifas kreteeschu tautas patriotismu un leeleem upureem, kahdus seedojuftchas daudjas paaudses. Sapulze pahleezinata, ka aissargu leelwalstis, kuras eewehrojama mehra pabalstijuschas tagad pastahwofchos apstahklus Kretas sala, nowedis ari laimigi gala pilnigi un no firds taifnigo leetu, un ka winas peekritis apstiprinat Kretas peeweenoschanu pee swabadas greeku karala walstis, ka to jau wifa kreteeschu tauta isteikufe 1908. g. septembri.“ Muhamedanu deputati titai tad eenahza sahle, tad fehdi patlaban flehdja. — **Meksika** revoluzija pehz ofzialam tureenes waldibas (Diaza) finam apspeesta. — **Brasilija** iszhelees flotes dumpis. Matroschi prafjuschi algas paaugstinaschanu, us-turas uslabofchanu un meefas sode atzelschana. Ra „Hawas“ agentura us Pariifi 25. (12.) nowembri sino, tad fazelschanas notikufe wispirms us brunu fuga „Minas Scheraefs“, us kura nonahwets fuga komandants ar diweem ofizeereem un dascheem matroscheem un pahrejee ofizeeri gruhiti eewainoti. Reisa ar to sadumpojas brunu fuga „San-Paulo“, „Bahija“ un „Floriano“ komandas, no kureem wif ofizeeri tika iszelti mala. Kahds matrosis wahrda Schuans Kandido, usnehmas komandu par eskadri. Nemeerneeki tuhlin pa besdrahts telegrafu pasinowa republikas presidentam par sawam prafibam. Waldiba us to neatbildeja. Pehz tam fugi atklahja wahju leelgabalu uguni, kas turpinajas wifu nakti un fazehla isbailes eedshwotajos. Dtra rihta fugi stahweja turpat osta un bija uswikufchi farkanas flagas. Plst. 7 rihta fugi atklahja uguni us zetofkni. Kahds masaks schahweens eefrehja kahda dshwojamā ehfa un nonahweja weenu feerwu ar diweem behrneem. Pehz tam apschaudija marines arsenalu. Plst. 1 deena weens waldibas delegats dewas us brunu fuga „San-Paulo“, lai westu farunas ar nemeerneekeem. Pehz delegata atgreeschanas notureja deputatu nama fehdi, kura noleshma usazinat nemeerneetus padotees. Pehdejee usazinajumu peenehma, bet titai ar to noteikumumu, ja wineem dotu pilnu amnestiju. Senats us tam peekrita amnestijas prafibai, bet deputatu nams tai pretojas. Kara fugi, no kureem „Minas Scheraefs“ un „San-Paulo“ ir drednoti un paschi leelatee Brasilijas flote, apschaudija tad weenu waldibai ustizigu leelgabalu lairwu. Pehdeji ari deputatu nams peenehma amnestiju, ka ari prafibas par meefas sode atzelschana un matroschu staita pawairofchanu fugi komandas. Nemeerneeki us tam padewas un lahrtiba attal atjaunota.

Berlinē, 23. (10.) nowembri. Kahdai Wines awisei telegrafe no schejeenes: Ra drofchi dsirdams, tad keisars Wikums laidis Tolstoja atraitnei telegramu, kura issafa sawu firnigu lihdsjuktibu par leela dsejneeka nahwi.

— Slawenais pehtneeks, profesors Ernsts Hekels isskaidrojis, ka winsch issahjotees no ewangeliski luteriskas tizibas.

Saigonā, 22. (9.) nowembri. Leelas leetus gahses nodarija milfigus saudejumus Kwargajas un Anamas prowinzēs. Galu dabuja wairat ka 1000 zihwetu.

Muhfu bildes.

Ir labi, ka laufšaimneežibas kurfi arween wairat teel eezeeniti. Mehš esam semtoju tauta un semtojibai pee mums buhs buht wifa pamatam. Tapeh ar preeku ja-apfweiz itweens laufšaimneežibas kursu dalibneeks, jo tee ir tas semes sahls. Schoreis pasneedjam laufšaimneežibas kursu lihdsdalibneeku grupas Krisburgā un Leel-Gezawā. — Wezata seeweete pasaulē, kuras gimetni pasneedsam, sauzas par Mariju Wolnitschi un ir 134 gadi weza. Garigi wina wehl schirgta, bet meefigi gan palikufe nespehžiga. Kataro pilsehtina, kur schi wezata seeweete dšimufe un usaugufe, atrodas, ka sinams, Dalmazija, pee jubras. Dalmazija klimatiska sfa foti weseliga seme.

Grahmatu galds.

Redatzijai peefuhtitas schahdas jaunās grahmatas:

Eelmas Lagerlöf „**Asinu natts Betlemē jeb Betlemes puifens**“ un „**Trihs leele brijunmt Tempļi**“. Tulkofis Fr. Schwans. Ipdewis Fr. Schwans, Riga, 1910. g. Matja 10 kap.

Aufekla Kalendars 1911. gadam, kam ir 365 deenas. Ipdewufe Atturibas beedriba „**Aufeklis**“ Riga. Riga, 1910. Dntats 2. Grenzthala, senat Gutenbergā, drufatawā, Riga, 2. Ministerejas eela 6.

Zelgawas Kalendars ar bildem 1911. gadam. Ipdots no „**Latweefchu Awifchu**“ redatzijas. Zelgawā, 1910. g. Drufajis G. Landsbergs, Katoku eela Nr. 7.

S. Weinberga **Tehwijas Kalendars** 1911. gadam. Diwdesmit zeturtais gads. Matja 30 kap. S. Weinberga apgahdiba, Riga, Awotu eela Nr. 75.

Watejas wehstules.

Dr. W.—am — 3—ē. Nojuhtijam.

Gr. — P—ā. Rewaram isleetot.

L. m. — P. Jau wairaklahrt esam aishahdijuschi, ka tultotu stahlu bes eepreekschejas safinaschanas neder peefuhtit, jo tee pa leelakai dalai paleet neisleetoti.

Redattors: Dr. philos. P. Sāits.

Ihpaschneeks un isdewejs: Dr. phil. Arnolds Plates.

Ch. Jürgensohn,

wihnu leeltirgotawa,

peebahwa

eekschsemes un ahrsemes wihnus,

ka ari konjaku „**Royal**“,

stipru wihnogu wihnu 50 k.

sefoschās filialēs:

Suworowa u. Osirnowu eelu stuhri,

Zelgawas schoseja Nr. 12,

Ahgenskahnā, Mescha eelā Nr. 4a,

Petschal tunga namā,

Wehweru eelā Nr. 7, Wez-Rigas stuhri.