

Mahjas Weefis



Nr. 40.

Rigā, 6. oktobri 1910. g.

55. gada gājums.

Ģeologija un tagadejā medizina.

Privatdozenta Lebedeva.

Tagad, kur awises raibu raibas no sīkam par Ehrlicha preparata ahrfahrtejam sekmem, nebuhs nekahda pahr-droschiba apgalwot, ka zilweze pahrdsihwo pehz sawam sekam wifai swarigu brihdi. Nemas neisschkirot jautajumu, waj „606“ pateescham buhs sen zeretais lihdselkis preeksch ffilifa pamatigas isahrsteschanas, jeb waj tas, flimibas atfahrtofschanas gadijumā, pamudinās us tahtakeem augli-geem darbeem schai wirseena, mums tomehr jaatsihst, ka medizina zihna pret zilwezes leelato eenaidneeku, kuresch nogalina miljonus, uswarejuse pirmajā ischkiroschajā kaujā.

Tahdā swarigā brihdi nebuhs leeki mest flatu atpafat un paluhtot, kas tagadejās sinaschanas teeschi usweda us eewehrojamo atradumu.

Medizina ir tikai dafa no biologiskām sinatnem un newajadsēs wehl fewischi peerahdit, ka winas sekmes zeeschi faistitas ar apstrattās biologijas sekam. Dtrup atkal deemschehl jafaka, ka plaschajā publikā un warbuht ari leelā pulkā profesjonālu ahrstu pastahw lihds sinamam mehram schaubigs usflats us tihrās biologijas darbeem schai laukā. Waj tad mums naw sinami smaiddi, kahdus eeraugam us praktiska zilweka gihmja, kad ir runa par kahda sinatneeka darbu, kas sihmejas us kahda jautajuma fihkumeem. Un tatschu schee preeksch zilwezes tikpat swarigi, kā mahlu safmalzinaschana un keegeku isweidoschana preeksch leela nama buhweschanas. Taisniba, beeschi paeet dauds gadu, eekam no daschadām pusēm teoretiskos faktus war ismantot wispahrinaschanas labad. Bet agri waj wehlu, weenmehrradisees prahts, kas buhs spehjiigs aptwert wifu leelo pulku sakrahto faktu un us wīnu pamatu taiht fleh-dseenus, kureem ikdeenejā dshiwē ir wisleelakā nosihme.

Utgahdinastimees Pastera slaweno strihdu ar Pusche par tā faulto paschraschanos — „generatio spontanea“. Zif tahsch schis tihri sinatnistlais, filosofiskais strihdus ne-

isleekas no ikdeenejās dshiwēs! Un tomehr schi sinatnistlā strihda teeschās sekas ir taisni scho laiku Kirurgijas panahkumi, kuri dara brihnumus un isglahbuschi nekaitamus zilwekus no nahwes nageem.

Us teem pascheem Pastera litteem pamateem stahw ari scho laiku bakterilogija, kuru ar saweem darbeem Roberts Kochs un wina mahzekli papildinajuschī. Kas gan nesin, ka tagadejā medizina par saweem panahkumeem teeschi war pateiktees bakterilogijai, un no tam ari saprotams, ka ari pate bakterilogija sawā laikā peewilka dauds spehku un pate safneedsa apbrihnojamos panahkumus. Bet tomehr jaatsihstās, ka schais leelajās sekmes un panahkumos atradās kautkas negatiws, kas warbuht aiskaweja sinaschanu peenahzigi ahrtru attihstischanos. Kā weenas nodalas pahr-leezigas augfschanas sekas bija tās, ka sinatne sinamā mehrrā kluwa weenpuffiga, kas winai par labu newareja nahkt.

Kopsch bakteriju loma pee lipigām flimibam bija atklahta, pastahweja tendenze, zaur bakteriju eespaidu isflaidrot ari wifas zitas, lihds schim neispehtitas flimibas. Sahla it wifur meklet bakterijas un ne masumu laika patehreja, kamehr nahza pee flehdseena, ka warbuht daschos gadijumos bakteriju, t. i. organismu no augeem nemas naw un ka flimibu warbuht rada pawisam zitads parasits.

Un tahdu flimibu, kuru zehlonus newareja isflaidrot, bija ne masums. No praktiska stahwolka preeksch Ciropas dshiwēs tā wisshwarigato pirmā weetā rafi war nostahdit malariju jeb purwa drudsi, wifai bihstamu flimibu, ihpafchi karstā klimatā. Kā us peemehru war atfauktees us Staliju, kur wehl nesen desmiteem tuhkstoscheem zilweku ghja bojā no malarijas.

Wgu laiku strihdejās, kas gan tas par mikroorganismu waretu buht, no kura zekas malarija, un tā tas eeteef organismā. Weeni isteizās, ka malarija isplahotees zaur

uhdeni, ziti apgalwoja, ka zaur gaisu (no tam ari patš nosaukums „malarija“ — slihts gaisš). Tikai 1880. gadā frantschu sinatneekam Laweranam laimejās atrast slihibas zehloni — masu meabiti, kura dšihwo zilwela ašnu far-
lauajos kermenišchos. Amebas atraschana šazehla itkā revoluziju, jo te pirmo reiši parahdijās, ka ne ikreiz pee slihibu ispehtišchanas wajaga greest wehribu weenigi uš bakterijam. Purwa drudscha zehlonis ir tipišš kustonits, kuresch pilnigi atšchiras no augeem — bakterijam.

Lawerana atradums bija tik negaidits un tik strupi runaja pretim toreiš pastahwošcheem usklateem, ka wehl ilgu laiku newareja tā nahtas atšehgtees. Astondefmito gadu šakums taisni bija Rocha atraduma laiktums, kur wiseem waj galwa rinki greesās, un ahrsti un sinatneeki bija tā israhwuschees no bakteriologiššas darbu metodeš, ka nespehja few isklaidrot, kahdejadi malarijas parasits war eekuhst zilwela ašnis. Wajadseja wairak nekā 10 gadu, kamehr tika galā ar wišam grehtibam. Tikai kad bija šakrahjees sinams daudsumš faktu, kuruš ergurwa no zitu kustoniu nowehroschanas, palaimejās isklaidrot malarijas parafita dihwaino rinkošchanu dabā.

Astondefmitoš gadoš tika ari pastrahdati eewehrojami darbi tihra šoologijā, kuri uš zeeteem pamateem nodibinaja mahzibu par weenschuhninu dšihwneekem, tā faukteem protosojeem, un taisni šchi šoologijas nodata israhdijās jo šwariga preešch medizinas turpmašam sekam.

Wišweentahrschakee dšihwneezini, protosoji, loti atšchiras no augstakeem weideem zaur to ween jau, ka winu kermenis fastahw tikai is weenas weenigas schuhninās. Biologijā par schuhninu sauž sinamu daudsumu gšotainas olbaltuma weelas — protoplasmas, kuras wirsus pahrwilhts ar plahnu, daschreis ari ar deesgan beesu plehwiti, un kuresch šawā eekšeenē fatura šawadu kermenī — kodolu. Zeh-
kuresch schuhninās leelums ir wišai neezigs, parastam to beš paleelinamā stikla nemāš newar eeraudst.

Tā tad jebkuresch weentahrschš kustonits ir weena schuh-
nina, kamehr wiš augstakee organizmi fastahw is nekšaitama pulka schuhninu, tāpat tā leela muhra ehka fastahw is leela pulka keegeku. Nemaš naw eespehjamš aprakstīt, jif daudš un daschadi ir weenschuhninu kustonišchi. Nekšaitamos pulkos wini fastopami it wišur — ir uhdeni, kas šakrahjees pehž leetus zeka grumbā, ir okeana besgaligajā telpā; daschi no teem eemetas zitu dšihwneeku organizmā, tahdejadi top par parafiteem un war buht wišai bištami preešch šawa šaimneeka wešelibas.

Un kuhl, kad nu ihpāšchi zaur franzuscha Mopā un wahzeeschu Hetwiga, Būklīja un zitu darbeem bija is-
skaidroti weenschuhninu dšihwneeku dšihwes galwenee ap-
stahkti, un kad šakla ispehtit neween malariju pee zilwela, bet lihdsigās slihibās ari pee putneem, tad beidsot laimejās atrast, ka malarijas parasits zilwela organizmā eekuhst zaur fewišchu odu kodeenu, — zeksch, par kuru bakterio-
logišeem pehtijumeem neweenam ne prahtā nenahja.

Beš malarijas bija wehl ne masums zitu slihibu, kur neraugotees uš wišam puhlem nebija eespehjamš atrast bakterijas. Sem malarijas ispehtišchanas un aplawošchanas

šekmju eespaideem šakla ari zitos gadījumos meklet dasch-
daschadakas pehtišchanas metodeš, pee kam tad pateescham israhdijās, ka weentahrschakeem dšihwneezineem peekriht loma pee daudšam žitām slihibam.

Ir peemehram sinams, kahdā mehra Afrikas eedših-
wotaji baidas muschas „zezes“ kodumu. Ja weena waj wairakas tahdas muschas uskriht kahdam kustonim un šakl šukht ta ašnis, tad kustonis pehž sinama laika šaklimst ar grehtu, gandrihs weenmehh nahwigu slihibu. Wišpirms kustonis šakl wahrgt, uš ahdas eerodas augoni un pehž 2 lihds 4 nedekam usnahk nahwe. Agrak domaja, ka muschas kustonis šagistē ar kahdu fewišchu nahwekli, bet usmanigaki nowehrojot israhdijās, ka zeze pate par fewi nebuht naw nahwiga, bet ka pee koduma winām tahda pat loma tā odeem pee malarijas, t. i. winas kustoni eelaisch sinamu parafitu, tā faukto tripanosomu. Šapešihmē, ka zezes muscha bištama ihpāšchi kustoneem, ne zilwekem, bet buhdamas leelas sehrgu isplatitajas štarp mahju lopeem, tās šaimneeziskā šinā eeguhst leelu nošihmi. Wešeli bari širgu, kameeku, muhku un weheschu neilgā laikā kriht winām par upuri. 1901. gadā muschas eewasaja Mau-
rizija šalā; pehž gada tur bija isšprahguschi wiš širgi un muhki un gandrihs wišas gowis. Beš tam ir ari tripano-
somas, kuras bištamas ari zilwekam. Afrikas daudšinatā neahrštejamā meega slihibā ari zekas no tripanosoma, kuras ašinis tāpat eekuhst zaur muschas kodumu. Šchi slihibā fewišchki usmahzas negereem, lai gan ari eiropeschki ar to šaklimst.

Atstahšim neeewehrotas daschadas slihibās, kuras zekas no tripanosomam un winām radneeziskeem weideem. Šcho un lihdsigu jautajumu apstrahdaschana ir beidsamo desmit gadu auglis un pee ta puhlejuschees wišu tautibu sinat-
neeki. Ar pilnigu apmeerinajumu waram usšwehrt, ka teoretiskos pamatus ašnu parafitu ispehtišchanā lika Kree-
wijā Danilewškis un wina apdahwinatee lihdsištahdneeki, weterinarijas sinatnu magistrs, tagad miruschais Šcha-
laschnikowš. Tad nahk wešela rinda leelu wahrdū, no kureem peeminam šekoschos: Lawerans, Kochs, anglis Bruhšs un ž. Birmā weeta šcha sinatneeku plejadā ar pilnu teešbu eerahdama leelajam wahžu šoologam Šchau-
dinam, kuresch deemschehl pašchos spehka gadoš nomira 1907. gadā. Gandrihs winam weenigam šoologija war pateiktees par protosoju sinatnes tagabežo attihstibu un šchim pašcham tihrajam akademišim peeder tas gods, ka winsch atrada tik ilguš gaduš weltigi meklete šifilisa zehloni.

Kā sinams, šifiliss zekas no kahda parafita, tā fauktās špirochetas. Organizma špirochetas jau sen bija pašštamas tā daudš lipigu slihibu zehloni; tā peemehram atgreese-
niškais tifs zekas no špirochetas, tā fauktās Obermeiera špirochetas, puhstoschos sobos gandrihs weenmehh atrodamas šawas špirochetas; tahlak lihdsigi organizmi rada postigas slihibas štarp mahju kustoneem, peemehram, wistam, šofim u. t. t.

Pehž ahreja isškata špirochetas ir mašini organizmi, kuri ari sem mikroskopā israhdas tā teewi, rinki šagreesti

pawedeeni. Tās mehdsja flaitit pee bakterijam un ari tagad wehl daschi sinatneeki tās tura par bakterijam.

Weens no Schaudina nopelneem bija tas, ka winsch pamatodamees us saweem pehtijumeem par ašnu parasiteem issazija domas, waj til spirochetas naw pahrweidojuschees pehznahkamee no kustoneem. Schis usskats apstiprinajās ruhptgi salihdsinot daschadas flimibas. Israhbdijās, ka spirocheta fazeltās flimibas pehz sawas gaitas drihsat lihdsinajās tām flimibam, kuras zelas no tripanosomam nekā no bakterijam. Tapat ari pee šilifisa wareja atrast daschas pasihmes no protozoiska rakstura flimibam.

Pehz wisa ta Schaudins nahza pee pahrleezibas, ka preekšč šilifisa zehlona atraschanas wajaga isleetot metodes, kuras mekle protozojus un newis bakterijas. Un pateescham isleetodams peenahzigu krahfoschanu, Schaudins pehz pascha wahrdeem tuhltit pee pirmā preparata eeraudšija parasitu leelos pulkos, kuras eepreekšč wina gadu desmitteem weltigi bija mellejuschi tuhltoscheem pehtneeku.

Kapehz sen mekleto Schaudina spirochetu neatrada agrak, isskaidrojas zaur to, ka schis parasits koti gruhti krahfjams un pee tam tikai ar sinamām krahfsam; nowehrot to dšihwu bija wehl gruhtaki eespehjams, tapehz ka tiklab pate spirocheta, kā ari schkidrums, kurā ta miht, gaismu lausch gandrihs weenadā mehrā; tapehz tad ari parasitos apstahkos spirocheta sapluhst kopā ar sawu aptahrtni un paleek neredsama.

Sahumā rahdās ne masums schaubutu, kuri Schaudina atradumam noleedsja jeblahdu nošhmi; bet atspehlojumi mas pa masam aplusa un profesora Ehrlicha beidsamās sekmes ir pehdejee akordi, kuri scho faktu nostahda ahrpus jekturam schaubam.

No scha ihšā pahrskata redsams, ka soologijas, bakteriologijas teoretikeem un medizinas sinatneekem kopā strahdajot sakrahjees daudš materiala, kas eewehrojāmā mehrā paplaschina un pahrgrosa agrakos usskatus par daschām flimibam. Galigi un neschaubami israhbdijees, ka blakus flimibam, kuras zelas no bakterijam, ir ari flimibas, kuras zelas no protozoiteem. Schis pehdejās flimibas koti atschkiras no bakteriju fazeltām flimibam, un no tam ari saprotams, ka ahrsteschanas panehmeeni, kuri preekšč weenas kategorijas flimibam israhdas koti radikali, preekšč otras kategorijas flimibu aptarofchanas ir gluschi nederigi.

War teikt, ka zilweze lihds pascham beidsamam laikam bijuse pilnigā newaribā pret wisām protozoiskām flimibam. Pee meega flimibas ahrsteem zits nekās neatlika, kā tikai noskatitees us flimneeka pamasitnejo spehlu suschanu, kura beidsās ar nahwi. Tikpat bespehzjigs bija zilweks zihnā pret kustonu tripanosomam un tikpat masas bija sekmes zihnā pret šilifisu.

Weenigais lihdsjeklis, — un ari us to pirmais greesa wehribu nemirstigais Kochs, — no kura us lahdu laiku bija manama labofchanās, bij arsenika eeschlazischana. Pee schis ahrsteschanās sahnumā bija manamas leelas sekmes, jo parasitu staitis strauji saschuka; bet pehz dascheem mehnescheem flimiba itkā eesahlās no jauna, pat stipraki ar-

senika dewumi tad wairs neko nepalihdsjeja un agri waj wehlu flimneekam bija jamiršt.

Redsams, zeribu mas; atlikās tikai isspehtit, kahds ir tas eespahds, kuru dara arseniks un usmeklet weidus, kuros winsch israhda leelaku spehju. Ar scho noluhku daudšās weetas sahka sistematiskus pehtijumus, ismehginaja daudšus un daschadus arsenika saweenojumus. Gandrihs wisos schinis daudšos ismehginajumos par nowehrojumu objektu nodereja tripanosomu flimibas. Schis flimibas daudsejadā sinā bija jo noderigas, lai ari waj tikai tapehz, ka parasti bija leelaki un wiau nowehroschana tapehz ari bija weeglaka.

Tahdā zekā tika issinats, ka arseniks leelos dewumos wisadā sinā nogalina tripanosomas, bet schee dewumi bija tik leeli, ka tee bija kaitigi ari pascham organismam; tahlak tika issinats, ka parasiteem peemiht deesgan leela spehja peemehrotees apstahkteem un ka wini drihs aprod ar sinamu daudsumu arsenika, tā ka tas wineem wairs naw kaitigs. Ar to ari bija norahdits zeksch turpmakeem pehtijumeem. Wajaga isdabuht tahdu arsenika saweenojumu, kas parasitam buhtu nahwigs, bet kuru organisms waretu wairak waj masak panest. Lihds ar to bija saprotams, ka ar arsenitu ahrstejot wajaga sahnumā dot tik leelu dewumu, lahdu organisms ween war panest, lai us reisu nogalinatu wisus parasitus, jo zitadā gadījumā pahri palikuschee parasti lehti peerod pee nahwekka, un no teem rodas jauna paaudse, kura isturigata pret arseniku.

Sewischi uszibtigi pee scho jautajumu atrisinaschanas stahjās profesors Ehrlichs. Zaur sawām plaschajām sinaschanam kimitā winam bija eespehjams dabuht leelu pulku arsenika saweenojumu, un scho saweenojumu ihpaschibu un wiau dewumu leelumu ispehtischana ir wina daudso palihgu nopelns. Ehrlichs us scho sprausto mehrki gahja pilnigi apsinigi, turedamees pee nekstaitameem nowehrojumeem, kuri winam apgaismoja zeku un beigu beigās noweda pee mehrka.

Bet waj tagad gala mehrkis pateescham ir safneegts? To rahdis netahlā nahlotne, un Ehrlichs pats tā stingrs sinatneeks beedina no pahrssteigteem flehdseneem. Laboratoriju mehginajumi wisadā sinā runā par labu postitweem panahlumeeem. Koti swarigi ir nowehrojumi pee atgreeseniskā tifa ahrsteschanas; schi flimiba raksturota zaur periodiskām lehtmēm, lahdu war buht 2—3 un wairak. Wisos gadījumos, kad leetoja „606“, pehz diwi stundam pehz eeschlazischanas, ašnis bija nomanama flimibas zehleju masinaschanās un pilnigā issuschana, un atkahrtošas lehkmes ari nebija.

Naw jabrihnas, ka „606“ leetojot, iswefekoschanās eestahjās gandrihs azumirski. Pehz protozoisku flimibu dabas winas ari tikai tā war isahrstet, jo zitadi parasitu jaunā paaudse peerod pee nahwekka un flimiba atkahrtojas.

Atkausim laikam atbildet us to, waj šilifis atkahrtofees. Ari tad mehš wehl warešim teikt, ka medizina spehruse leelu šoli us preekšču: zihna pret protozoiskām flimibam saudejuse sawu nejauschu raksturu, tapehz ka wina stahjusš us zeku, kuru sposchi apgaismo teoretiskas sinaschanas.

Ar to saprotams nebuht naw teitš, ka nu bakteriologijas wairs nemas newajaga un ka winas weetu nu eenems protosoologija. Bakteriologija bija un paliks tautas wese-libas ustizama apfargataja. Bet Ehrliča panahkumi mums rahda, ka gaisma pluhst ne pa weenu logu ween, ta mums ari rahda, zil leela nofihme ir wisweentahrschako organismu ispehtischaaai.

Lai gan tagad jau daudš kas issinatš un ispehtits par daschadu flimibu zehlejeem, bet tomehr wehl atleek koti daudš darba us preekschu. Ir wesela rinda flimibu, par kuram mehš wehl nesinam pateikt, kas ihsteni ir wiau zehloni, un ja zehloni naw sinami, tad ari aplaroshana lahga naw eespehjama.

Sinatnei wajaga isslaidrot wifus schos tumšos jau-

tajumus un warbuht ka te protosoologijai peekritis leelata loma nekā bakteriologijai. Jau wairakus gadus wahju sinatneekš, Prowatscheks, dšimis tschechš, zenschas peerahdit, ka scharlaks, trakums, trachoma, par kuru zehlonem mums nekās naw sinams, zekotees no sawadeem kustonū para-siteem. Pehz sawas isplahtischanaš dseltenais drudšis karstajās semēs laitam zekas ari no parasiteem is kustonū walstš. Weidsot wehscha flimibas wajaga ispehtit us wifam pusem.

Wisas walstis jau atsinuschas protosoologijas leelo no-fihmi un tapehž teek zelti instituti lipigu flimibu ispehtischana, pat us karstām pehdam suhta soologus, ismeklet flimibu zehlonus. Kreewijai deemschehl ir tifai weens weenigs tahds instituts — eksperimentalās medizinas.

Laupibas Astema.

J. Rowikowa.

(Beigas.)*

Neveena laupischana naw eenefiga, bet jo teeschaka ta ir, jo eenefigata ta isleekas. Kad Bizaro eekaroja Guslo pilsehtu, tur atradās til daudš selta, ka itweens saldats dabuja 4000—5000 pesetu. Tas bija tautstams, pateeks labums, no sinama weedokka baudu awots. Ja bandas usfahl razijas, tad tas wehl ir saprotams. Ufflats, ka tautas labklahjiba stahwot kautlahdā sakarā ar walstš plaschumu ir weena no wismulkigatām maldbiam, kas kahdreif eemetufēs zilweku smadsenēs. Labklahjiba stahw teeschā famehrā ar ahrpasaules peelahgojumu un ar starptautisku drofchibu. Schi drofchiba rodas nu no atteeksmem, kurā dšihwo tautas, un newis no semēs lodes isdalijuma starp winām. Deemschehl schis elementarās pateeksbas arween wehl neteek saprastas. Sabeedribā nowehrojām dihwainu parahdibu. Stuhrgalwiba, ar kahdu zilweki turas pee banditisma daschadeem weideem, stahw otradā famehrā pret labumeem, kahdi wineem no tam atlez. Wiswairak tautstamee, wisrealakee starptautiskā banditisma labumi nahf no razijām un laupischanam, bet schie weidi tagad ir mašreeniti. Neveens tos wairs nemehgina peekoht. Banditisma wismasaf eenefigais weids ir, kad weena ziwilifeta seme eekaro otu ziwilifetu semi, un taisni schis weids tagad ir wiswairak eezeenits un eemihlots. Maklawellijs teiza, ka walstš mehrkis esot walstš paleelinaschana, tā tad eekaroshana. Ta ir iswehrtufēs par ihstenu kaislibu: schi teritorialā isplahtijuma mulkigajām idealam teek upureta wesefu sozialu sabeedribu laime bes masatās noscheloschanas. (Kreewu semneeki atrodas, kā sinams wisleekā postā. Tapehž tur tagad agrarais jautajums ir us deenas kahrtibas. Schis behdigais stahwoklis zekas no tam, ka kreewu semneeki sawus semēs gabalus apstrahdā pagalam nepraktiski. Preeksch kahdeem gadeem Pleškawas gubernā kahds muischas

ihpafschneeks, peedraudedams semneekem atneent ganibu teesibas, peespeeda winus pahreet us pilnigatām laufchaimneezibas metodem. Pehž dascheem gadeem posts starp semneekem bija ismiris un wiau faimneezibas leeliski usplauka. Rastneeks, kusch scho gadijumu atstahsta, waizā tapehž tas walstij naw eespehjams, kas weenam muischas ihpafschneekam ir eespehjams, un tapehž kreewu waldbiba nepapuhlas, semneekus pamudināt us triju lauku sistemas atmeschanu un pahreeschanu us augu mainu. Wina to nedara tapehž, ka kreewu waldbibas, tāpat kā zitu waldbibu, galwenā nodarboshanaš pehž Maklawellijs rezeptes ir walstš paleelinaschana. Ja waldbibas apdomatu, ka wiau galwenajām ruhpeem wajadsetu buht newis walstš paleelinaschana, bet plascho tautas masu labklahjiba, ja waldbibas justos aizinatas, nodarbotees weenigi ar bagatumu produzeschanu un newis ar wiau ispostischanu, tad kahdā jaukā deenā wirs semēs wairs nebuhtu neweens patš nabags.) Schi sozialā maldbiba, kuru es esmu nofauzis par kilometriti, drofchi ween ir wisleelakais schekhršis, kas kawē sozialā jautajuma isschekirschanu.

Tā ka bagatibas fuma stahw teeschā famehrā ar laika eetaupijumu, tad no sinama weedokka war spreesst, zil daudš laika aprijis starptautiskais banditisms.

Eekarojumu gars nowedis pee leelu walstju dibinaschanas. Schis tika zentralifetas, lai winas paliktu waldbitaja rotās. Wisas weetejās interesēs nu isspreeda walbes galwas pilsehtā. Un zaur to jasadē besgala daudš laika. Ja eedomajas, ka zilweze ahrejo banditismu nekad nebuhtu peekopuse, nekad nebuhtu taisijuse warmahzigus eekarojumus, tad politiskās saweenoshanaš buhtu notikuschas paschas no fewis pehž tautu wehleschanaš. Kopejas interesēs buhtu safopojuschas tautas, tās buhtu atkal saweenojuschas leelātās saweenibās, par walstim, par nazijām, nazijas par

*) Stat. „M. B.“ 34, 35. un 36. num.

kulturas grupam. Tad masakam faveenibam buhtu bijis jadod tikai masa daka preefsch augstakam faveenibam.

Dezentralisazija un zentralisazija buhtu fakombinejuschas par pilnigu faskanu un preefsch politiskās ratu cetaines lahtigas strahdaschanas wajadfigais laiks buhtu aprobeschots ar wismasako mehru.

Zits starptautiskā banditisma weids ir fweeschaj tirdz- neezibai usliktas waschas. Wifš te isleetotee panehmecni atwedinami us to, ko mehds dehwet par nazionalā darba aissargaschanu.

Beidsot wehl jarunā par weenu ne masat postigu banditisma weidu, par nazionalo ekflusiwismu . . . Tas pastahw eefsch tam, ka par labu lahdai sozjalai sabeedribai eeguhst lahdu apgabalu un tur neweenu no zitām sabeedribam nelaisch klahst.

Schis banditisma weids ir weens no wisbihtamakeem. Tas taisni aistawē posta isnihtschanu. Augschā aprahdiju, ka mehš esam nabagi tapehž, ka slitti ismantojam sawu

malitates, kuras aprobescho peelaisto eegahtnu flaitu. Schahdus lihdselkus pa leelakai dakai isleetoja us sozjalistisko partiju prašjumu. Australijā tos jau leeto jo leelā mehrā un daschās schās semes dakās aissagahtnu flaits ir daudž leelaks par eegahtnu flaitu. Jaunselande ir weena no krahschnakām un bagatakām semem, kura foti weegli waretu usturet sawus 30 miljonus zilweku. Bet tagad tur ir tikai 913,000 eedšihwotaju, tā ka ik us kwadrat- kilometru nahk tikai 3, un tik pat daudž dšihwo Laplandē, schai ledus tukšnesi. Un tomehr jaunselandeeschi foti ap- gruhntina eezekofschanu winu semē. Wini weeni ween grib baudit schis semes milskiskās dabas bagatibas, kuras wineem aif darba truhkuma spehka wajaga atstahst atmatā. Lai scho semi pareisi ismantotu, tad tai wajadsetu 20—25 mil- jonus zilweku, un pats par sewi saprotams, ka 913,000 to nespehž apstrahdat.

Beidšamos gados wilnas zena pastahwigi kaphuse us augschu, un tas peerahda, ka schis raschojums pasaulē ne-



Bijuschais ahrleetu ministrs, tagadejais wehstneeks Parifē — Šwolftis.



Jauneezestais ahrleetu ministrs Sazonovs.



Jaunais kreewu wehstneeks Winē — fon Gieršs.

semi, ka mehš atstahjam atmatā semes gabalus, kuri waretu dot wislabakās raschas, ka mehš semes klehpi kaujam gulet neslaitameem produkteem, kuri leeliskā mehrā pawairotu zilwezei noderigas mantas. Dtrup aprahdiju, ka sozjalais jautajums buhs isschirts, tiklihds planets dos wisu to, ko wisch spehž dot.

Un nazionalais ekflusiwisms nu taisni aistawē pee semes lodes leelisku apgabalu ismantofchanas. Amerikā, Australijā, Kreewijas Afijā leel arween jo leelatus schkehrschkus eegahjejeem. Schee schkehrschki ir protet- zionisma papildinajums. Winu mehrkis, mahfliski pa- augstinat darba algas, tāpat kā zaur muitam teel sadahr- dfinatas prezes.

Nazionalā ekflusiwisma panehmeenu ir foti daudž, tā ka te naw eespehjamš winus wisus usflaitit. Tapehž ru- naschu tikai par dascheem no teem. Wisstingrakais pa- nehmeens ir absoluts aisseegums, semē eet eefschā. Tā tas ir ar kineescheem Kalifornijā. Tad nahk aisseegums, isjelt malā, wairak netā sinamu flaitu eegahtnu un for-

teel tahdā daudsumā raschots, ka tas spehtu apmeerinat wisas zilweku wajadfibas. Litu flaits pastahwigi eet masumā, kopsch Kreewijas plaschos deenwidus sahst pahr- wehst par druwwam. Australija gan deesgan leelā mehrā waretu segt Ciropas istruhkumu, bet tā ka zekofschana tur apgruhntinata, tad darba spehki naw peeteekofchi. No tam redšams, ka australeeschi zaur to wiseem pasaulēs eedših- wotajeem nodara netaisnibu, un ka wini pee sewis eewes- dami banditisma jaunu weidu, arween jo tahlak atstumj to brihdi, kur labklahjtiba warēs buht jo wairat wispahreja.

Tahdi paschi apstahkti ir Afijā. Kreewi apsehdušchi wisu rihtu peekrašti pee Klufas juheas. Lai nu gan wineem pascheem naw peeteekofchi daudž kolonistu, lai scho ap- gabalu apstrahdatu, tad tomehr wini no tureenes isdsen eedšihwotajus no mongoku rahšas. Amerikani, tiklab Saweenotās Walstis kā Kanadā, dseltenos sawā starpā negrib zeest. Tā wini aistawē to azumirkli, kur winu warēs pilnigi ismantot, tas ir to azumirkli, kur posts buhs eespeh- jamā mehrā masnatš.

Ari Deenwid-Amerika ir tulfnesis. Brāsilija, Argentina, Boliviija, Tschile, Wenefuela waretu ušturet ūmteem miljonus zilweku. Schis semes gar ūawām robescham wehl neleeto nazionalo ekflusiwismu, bet daschas to peetopji praktiski zaur eefūejeem nemeereem. Tā ka ūweūe-neekt tur nebauda peeteekofūu droūchibu, wini neeedroūchinajas eet turp, un semes paleek tulfneschi.

Waj wehl wajaga teikt, ka nazionalais ekflusiwisms ir wehl leelaka kluhda nekā eekarofchana? Wiūu baudu awots ir ahrpafaules peelahgoūchana wiūihūatā laikā. Tapehū ūaprotams, ka peelahgoūchanu aiūtawejot rada postu, jeb pareiūati ūatot, nekauj bagatibai peeaugt, ja strahdneekem nekauj ūemi apstrahdat.

Warbuht te eebildis, ka taiūni otradi ir pareiūi, ka ūaunūelānde taiūni atturedama ūweūhineekus gaħdā par to, ka ikweens no teem 913,000 war dūihwot paħrtizibā, ka ūchi ūeme, ja winai buhtu 30 miljoni eedūihwotaju, kā Ēiropas wezajām ūemem, tiktu nomozita no breeūmiga pauperiūma un tuħtūofūeem zilweku nesinatu no ūam paħrtiūt. Ja ūcho uūūlatu gribetu ūingri iūweūt zauri, tad wajadsetu nonaħt pee tizibas, ka ja wiūu paūauli apdūihwotu weens pats zilweks, tas ari buhtu tad ūaūneediū wiūaungūtako labklahjibas paħapūi. Schis weentulis tad buhtu wiūbagatafais radijums, kaħds jel maū waretu buht. Un tomeħr ūchim bagatneekam truħtku iten wiūa un beeūchi deeūgan naħtkos zeeūt baħdu. ūluūija ka ikweens jaunūelāndeetiū eūot bagatū, kaħd wina ūeme ūaħw atmatā, iūūai-drojas zaur to, ka paūaulē ir ziwiūijetā Ēiropa, no kureenes jaunūelāndeetiū pret ūaweem raūchojumeem dabū wiūu, kaū winam wajadūiūs. Bet ja wiūas paūaules ūemes buhtu tik wahji apdūihwotas kā ūaunūelānde, tad ūcheem eedūihwotajeem wajadsetu dūihwot tikpat barbariūki kā muħūu ūentūchi dūihwofuūchi, tapehū ka maū pulziūū zilweku neūpeħtu iū ūemes iħdabut toū nekaitamos liħdūekus, kaħdi nepeezeefchami pee ūpoūchas kulturās nodibinaūchanas.

ūaunūelāndeī waretu buht 30 miljoni eedūihwotaju un wiūeem teem buhtu paħrtika. Ja apgalwo, ka uū 30 milj. zilweku wajadsetu buht 3 liħdū 5 miljoneem, kūrē dūihwo poūtā un nabadūibā, tad teek ūamainitas diwi daschadas leetas, proti, ūinama apgabala eefpeħjamiba ušturet ūinamu ūkaiūu indiwiħdu un ūcho indiwiħdu iūtureūchanās; lai gan ūaunūelāndeī tagad ir tikai 913,000 eedūihwotaju, tad wina tomeħr uūtura ari nabaguū un neūpeħneekus. Tee ir tee indiwiħdi, kūrē aiū ūlimibas neūpeħj strahdat waj aiū netiūkuma negriħ strahdat. Melaimigu un netikumigu ūchai ūemeī buhtu ari tad, kaħd winā buhtu 30 miljoni eedūihwotaju; bet tas nebuħs nemaū ne tapehū, ka leelaks eedūihwotaju ūkaiūs buhtu paūaūinajis ūemes bagatibas awotus. Semes bagatibu paūairo taħdu eedūihwotaju peeaugūchana, kūrē labi prot weūt ūawas dariūchanas. 30 miljoni war neween 30 reiū wairak raūchot nekā weens miljons, bet warbuht 60 un 90 reiū reiū wairak aiū tam, ka tad eestahjās darba dalischanas ūaimneeziūkā paħadiba.

No eū te teiūu par ūaunūelāndi, ūakams par wiūām žitām ūemem, kur ūeed nazionalais ekflusiwisms. ūchi behdiĝā malħiba wiūur attura bagatibas aħtru attihūiūchanos.

Ēekam ūcho nodaku paħeidūu, eū atħildeschu wehl uū daschām eerunam. Warbuht teiūs, ka banditiūisms naw weenigais kawekliūs, kaū nekauj raūchot preekūch žilwezes wajadūibam peeteekofūu daudūumu mantu. Ir jau wehl žiti žehlōni, ūtarp kureem religiūtā intolēranze un nesinaūūchana ir ūwarigakee.

ūchi eeruna beū ūchaubam ūatura daudū pateefūbas. Bet ja ūozialās paħadibas apluħko tuwumā, tad redūams, ka ūchee žehlōni eenem tikai otro weetu.

Religiūtā intolēranze beū ūchaubam aiūūawē derigu ūinaūchānu wairōūchānos, kaū paahtrinātu planeta peelahgoūchanu. Bet religiūtā intolēranze tomeħr ūpeħjiga ir tikai tad, ka ta teek iūleetoūa uū nokauūchānu, ūakroploūchānu, eeflodūiūchānu un pee tās mutiūkās un rakūtiūkās propagandas apūpeeschānas, wahrdū ūatot, kaħd wina pee pilūonu teeūibu apobeschoūchānas paūigā dabū paūauligo waru. Beū kara žilweku ūabeedribā wara nekad nebuhtu zeeūta un žilweku dūihwiba weenmeħr buhtu tureta ūweħta. No ūirmās ūenatneū liħdū ūameħrā jaunakeem laiūeem žilweki biħuūchi par daudū maū attihūiti, lai wini ūawu dūihwibu waretu upuret preekūch metaūiūiūeem dogmateem. Ēirmaju karu meħrkiū bija tikai laupischanā. Bet kaħd ūleptawiba zaur ilgu peeraschanu piħnigi bija paħrgaħjuūe tikumos, tad to iūleetoja ari pee intelektualeem ūriħdeem, tāpat kā to no ūenlaiūeem darija pee ūaimneeziūtu ūriħdu iūūħiūchānas, kaħdi žehlās zaur laupibas ūūtemu.

Beū laupischanas kaħres eekarōjumi nekad nebuhtu biħuūchi. Beū eekarōjumeem žilweki buhtu nogrupejuūchees peħj teeūūūam metodem (zaur liħgumeem, norunam u. t. t.) un pilūonu weenadiba liūumu preekūchā wiūai žilwezeī buhtu tikufe par pamatu. Bet pilūonu weenadiba liūumu preekūchā, kaū ir pilūoniūtā un politiūtā briħwiba buhtu ari aptweħruūe religiūto briħwibu, jo žilweks tad nebuhtu briħws, ja winam uūsteptu kaħdu tizibu, kuru wina ūapraūchana neatiūiūt. No tam redūams, zaur kaħdeem ūtarplozeūteem intolēranze ūaiūtas pee laupibas.

Kaū nu atteezas uū ūinatni, tad newar nolēegt, ka winas attihūiħiba ūtaigā ūewiūūtus un neaktariĝus želus. Bet tikpat maū warēs noūriħdet, ka ūinaūchānu ūuma ūaħw ūinamā atteeziħā uū ūabeedribas ūaimneeziūteem apūtaħūteem. Ja žilweki aiū ūtarpūautiūtā banditiūma nebuhtu peeūopuūchi ūleptawibu un iūniħziūinaūchānu, tad wini buhtu aħtrāū tikufchi bagati un aħtrāū ūawairojuūchees. Kōpūch daudūeem gaħūmteneem buhtu jau nodibinajuūchās beeūchi apdūihwotās ūabeedribas. Tad ūareūūgitee ūozialee apūtaħūki buhtu peeūpeeħduūchi iūgudrot darba instrumentus, kuru nepeezeefchāmiba ūemakā ūozialā paħapūē wehl nebija tik ūajuħtama. Ar piħnu teeūibu teiūts, ka ūinamos ūaimneeziūkos apūtaħūkos žilweks ir peeūpeeūts, techniku paħildinat un maūchinas, kā peem twaiħu maūchinu iūgudrot. (Automobiūi nekad nebuhtu iūgudroti, ja tagadejā ūabeedriba tāpat kā ūenejā Ēreekija buhtu leetojuūe tikai kaħju želus, takus.) Ētrup leelata bagatiba buhtu ūagaħdajuūe wairak liħdūekku preekūch ūinatniūteem peħtiħjumeem. Žilweka gaūs ūenatnē bija ne maūat augliĝs kā muħūu laiūos (to jau ari peerahda piħmee iūgudrojumi, kā rats un buras, kaū gan naħzās daudū grūħtati

nelā tagadejee isgudrojumi). Tapeh; ari raschotaji, ja tee buhtu dšihwojufchi isdewigatos apstahkos, par dascheem gadšmteneem agraf buhtu iswedufchi to, ko wini tagad iswed. Pee planeta peelahgofchanas zilwekam tad nebuhtu truhzis papildinatas tehnikas un sinatnes. Bet nu taisni sinatne naw deesgan ahtri attihstijufes, tapeh; ka winu aifkawejis banditisms un pafaules anarchija ka fefas no ta.

Ja leetas isdibina peh; winu pamateem, tad redsams, ka galwenais progresa kaweklis bija ne religiska intoleranze, nedš nesinaschana, bet ta maldiba, kura laupifchana usflatiija par kautko derigu. Tas ir tas widus punktš, no kura ištaro wiša zilwezes nelaimē un no kura zefas wišs postš, kas muhs wehl tagad nomah; (Tā ari nazionalais ekflufiwifms taisni zefas no ta. Wispirms to isleetoja pret šwešneekēem, tā tad pret teem, kuri mums katru azumirkli war peeteikt karu un atnemt mums muhsu peederumu. Tagad ekflufiwifmu peekopj ari starp tautescheem, bet taisni starp fabeedribas flahneem, kuri rauga weens otru aplaupit.)

Preekšč ikweena zilweka faweenofchanaš ar faweem lihdszilwekeem, lai paahtrinatu planeta peelahgofchana, weenmehr ir bijufe wisidewigata kombinažija. Kapeh; ūchi faweenofchanaš naw notifufe jau fenatnē? Tapeh; ka zilweki tizejufchi, ka aplaupifchana wineem efot deriga. Sožialais jautajums atwedinams us weenu weenigu teikumumu: Zilweki ir nabagi tapeh; ka wini tiz, ka zaur aplaupifchana war ahtraktikt bagats nekā zaur pafcha darbu. Ar dascham fainneezifkam wateefšbam eet tāpat ka dascham astronomifkam pateefšbam. Daschreis starp ūchleekamibu un ihstēnibu pastahw taisna pretruna; nesinataju bars apgalwoja, ka faule greeūchas ap semi, lihds kamehr Koperniks kahdu deenu paflubinaja, ka tas efot glufchi otradi, ka seme greeūchotees ap fauli. Tagad nesinataju bars apgalwo, ka aplaupifchana padarot bagatu; sinatne atbild, ka tas ir glufchi otradi: laupifchana rada postu.

Maldiba par laupibas labajam ūekam droūchi ween ūehluūes no fainneezibas sinatnes nepafifchanas. ūcha ūinā nesinaschana ir wiša kaunuma ūatne. Tas ir nenoūtrihdams, un man wehl buhs isdewiba ūcho weedokli atihstīt jo tahlaf. Bet kad augūchā runaju wispahrim par sinatni, tad man prahtā bija zitas sinatnes un ne nazionalā ekonomija.

Satweru wisu teikto kopā: Laupibas un banditisma peekopūchana, lai waj kahdā weidā, arween zefas no zilweka gara maldibas. Mums peetiku, kad apjehgtum pateefšs interesēs, lai galigi atmestum ūcho maldibu. Banditisma peekopūchana nebuht nepeemihēt leetu dabai, ta nebuht naw fainneezifšs likums waj neapejama nepeezeeūchamiba.

Te warbuht eebildis, ka banditisms gan ir maldiba, bet ka ūchi maldiba ir wispahreja un tapeh; zilweka garam peemihtoūcha, tā tad ari neiūūauschama. Ta atkal ir maldiba, ka maldiba, kura pa wiūas zilwezes pastahweūchana ir wispahreja un tapeh; identifka ar pateefibu, un ka winas ūefas tapeh; tad buhtu nepeezeeūchamas un tā tad ari nenoweūūchamas.

ūchahdi apgalwojumi neiftura kritikas. Wispirms usūfats wairs naw wispahrejs, tiklihds ūinams ūfats indiwidu to atihst par nepareisu; tad tas ari wairs naw nenoweūūchams un nepeezeeūchams. Tad ari naw teikts, ka usūfats, kuru ūinamā laikā wiša zilweze turejufe par pateefu, nepeezeeūchami jatura par pareisu ari zītā laikā. Bija beš ūchaubam laiki, kur wiū zilweki tizeja, ka faule greeūchas ap semi, bet tas nebuht neaifkaweja to brihdi, kad zilweze pahrlēezinajās no otradibas.

Maldiba, kura laupibu tura par eeneūigu, ir wehl koti stipra, bet wina naw nepahrwarama. Jau leels ūfats indiwidu no winas atūwabinažees atteežibā us pilūonu ūatifmi walstī. Kahdu deenu nahšs ari pahrlēeziba, ka laupiba naw deriga ari walstju starpā un tad buhs uswareta ūchi kūhmigā un postigā maldiba.

Latweeūchu Lauūfainneeku Ekonomifkā Sabeedriba.

IV.

Jit leelu peekrifchana tautā atradufe darbigā Latweeūchu Ekonomifkā Sabeedriba par to ūpoūchu leezibu nodod tas, ka 1908. gadā no 1. janwara lihds septembrim ween no jauna eestahjuūchees 490 beedri-lauūfainneeki un beedribas weikali pahrdewufchi ūhiniš 8 mehneūchos lauūfainneezibas maūchinas un rihtus kopā par 710,000 rubl. Pat, ja atūhtu, ka lauūfainneeki tif pat labi lauūfainneezibas maūchinas buhtu warejufchi pirkt zitos weikalos, tad tomehr nenoleedsami, ka wini to nebuhtu darijufchi tif leelā mehrā. Latw. Lauū. Ekonomifkai Sabeedribai ka eeroūinatajai us pirkūchana leels nopelns. Rudolfa Sača un ziti arkli un wispahri ūemkopibas maūchinas un lauūfainneezibas daikti ne tuwu tahdā mehrā nebuhtu kursemē is-

plattijufchees, ja nebuhtu pastahwejufchi ūenatee agronoma Biffeneeka kga weikali. Biffeneeka kga weikalu leelais nopelns ihpafchi tas, ka zaur wineem derigas maūchinas leelifki isplatijufchās un tā wini koti leelā mehrā weizinajufchi ūemkopibas un loptopibas attihstibu. Jhstā laikā agronoma Biffeneeka kgs pratis ūchos ūawus maūchinu weikalus pahrdot Ekonomifkai Sabeedribai, kura tad ūawu kahret, pateizotees ūcheem pafcheem maūchinu weikaleem, leelifki isplatijufe ūawu ūwehtigo darbibu. Neweena latweeūchu beedribai naw ne tuwu tahdas noūihmes ka Latweeūchu Lauūfainneeku Ekonomifkai Sabeedribai. Neweena ari naw ne tuwu tif ūwehtigi darbojufes. Gan ir ūahkti dibinat ziti zentri, bet winu darbiba lihds ūchim, deemschehl ir bijufe wairaf tif pafūūaniga reklama un iswehrtufes

daschu kungu weetas melleſchanâ, furi ar beedribu palih-
dſibu ſin tikai lâ gahdat par ſewi un ſawas klies peede-
rigeem. Bet zereſtm, ka ar laiku ari ſche kaſ tiks ſtrahdats.

Bif plaſcha un ſwehtiga Latweeſchu Laukfaimneeziabas
Sabeedribas darbiba, par to lai leezina winas 1908. g. a d a
n o r e h k i n s.

Rihziabas kapitals:

Uf 1. janwari 1908. g. bij eemafats . . .	127,550.—
Papildinats no wezeem beedreem un no 626 jauneſtabjuſcheem beedreem eemafats . . .	73,422.43
Uf 1. janwari 1909. g.	<u>200,972.43</u>

Reſerwes kapitals:

Uf 1. janwari 1908. g. bij	4,533.92
1908. g. eemafats	2,792.81
Rentes	276.42
10% no 1908. g. pelnas	5,942.96
Uf 1. janwari 1909. g.	<u>13,546.11</u>

Arodneeziſkas iſglichtibas weizina- ſchanas kapitals:

Uf 1. janwari 1908. g.	833.18
No 1907. g. diwidenda atlizinats	13,138.56
No 1907. g. waldes rehkina atwehlets	549.90
Rentes	444.15
No 1908. g. pelnas atſkaitits	5,348.67
Uf 1. janwari 1909. g.	<u>20,314.46</u>

Pelnas un ſaudejumu rehkins.

Pelna:

1908. g. pahrdotas maſchinas, riſki un mahſ- ſligi mehſli par	981,486.45
Uf prezem 1908. g. pelnits brutto	139,311.39
" rentem " " " "	2,332.42
	<u>141,643.81</u>

Saudejumi:

Algas eerehdneem un waldei	36,086.06
Weikala iſdewumi (ihres, apdroſchi- naſchana, paſta un telegrafa iſde- wumi, telpu apgajmoſchana un apkurinaſchana etc.)	28,150.—
Iſglichtibas weizinaſchanai iſdots	1,756.81
Buhwes un inventara dilſchana	6,411.30
Kontokorenta reſerwai atrehkinats	9,810.—
	<u>59,429.64</u>
10% reſerwes kapitalam	5,942.96
	<u>53,486.68</u>
10% iſglichtibas weizinaſchanas kapitalam	5,348.67
Iſdalama pelna	48,138.01
45% preeſch dalibas naudu di- widenda	21,662.10
40% preeſch pirkumu diwidenda	19,255.21
15% waldei un eerehdneem	7,220.70
	<u>48,138.01</u>

Bilanze 31. de z e m b r i 1908. g.

Aktivs:

Kaſe ſtaidra naudâ	14,348.38
Bankas uſ tetofcha rehkina	26,269.05
Prezes krahjumâ zentralnoliktawâ un nodatas	258,547.01
Paradneeki (Debitori)	351,353.84
Nekuſtami ihpaſchumi:	
Rigas nama pahrbuhwe	10,567.85
Jelgawas nams	32,000.—
Jelgawas II. nekuſt. ihpaſchums	18,228.—
Bauſkas nams	6,596.55
Weſfeki (uſ gareem terminneem)	17,899.87
Inwentars	8,195.58
	<u>744,006.13</u>

Paſiws:

Rihziabas kapitals	200,972.43
Reſerwes kapitals	13,546.11
Arodn. iſglichtibas weizinaſchanas kapitals	20,314.46
Buhwu un inventara deldeſchanas kapitals	7,949.22
Iſmaſajamo diwidendu konts	40,917.31
Kontokorenta reſerwes kapitals	9,810.—
Sabeedribas kreditori	259,541.44
Sabeedribas iſdoti weſfeki	160,969.13
Roguldijumi Sabeedribâ	4,285.—
Obligacijas (uſ Jelgawas nama)	14,115.—
1907. gada diwidends neiſnemts	125.49
Waldes iſſpreeſchana nodota ſuma	7,220.70
Pahrejoſchas ſumas	4,239.84
	<u>744,006.13</u>

Pilna ſapulze 30. juniâ 1909. g. nolehma, pehz rewiz-
dentu ſinojuma uſſklaufſchanas, apſtiprinat preeſchâ zelto
norehkinu. Beedreem iſmaſajamo diwidendu nolehma
iſdalit ſchahdi: uſ dalibas naudam tiks iſmaſfats diwi-
dends kopâ 21,662 rbf. 10 kap., taſ iſtaifa 12%, t. i.,
if uſ 100 rbf. pa 12. rbf. Tâpat nolehma, uſ beedru
pirktâm prezem iſdalit kopâ 19,255 rbf. 21 kap., t. i., if
uſ 100 rbf. eepirkuma 12 rbf. atmaſâ atpaſak uſ wiſam
prezem, iſnemot mahſfligus mehſlus (uſ kureem pa 1908. g.
pehz pehrnâs pilnas ſapulzes nolehnuma neteek diwidends
maſfats) un kufgarnituras, uſ kuream iſmaſfâ 6% atpaſak.
Beedri ſanem tâ tad atpaſak no pelnas kopâ 40,217 rbf.
31 kap. Scho diwidendu iſmaſfâ beedreem ſahkot ar
1. juliju 1909. g., bet teem beedreem, kureem naw eemaſ-
ſata pilna paja no 100 rbf., teem peekſaita diwidendu pee
dalibas un eeſtabſchanas naudâs lihds 100 rbf., bet pahrejo
diwidendu iſmaſfâ naudâ.

Tahſat nolehma tetofchâ 1909. gadâ uſ wiſeem eepir-
kumeem beedreem iſmaſfat diwidendu ſchahdâ ſamehrâ:
uſ kulmaſchinam, garnituram un lokomobilem puſtik leelu
lâ uſ ziteem preeſchmeteem, bet uſ mahſfligeem mehſleem
tikai weenu treſchdaku no paraſtâ diwidenda, jo uſ teem
pelna wiſzaur maſa, tadehk la teek pahrdoti jau tâ par
ſemu zenu. Paſtaidrojuma dehk peewedam peemehram
1908. gada diwidendu no 12%, tad iſnahktu uſ kuf-
garnituram 6% un uſ mahſfligeem mehſleem 4%.

Latweeschu Laukfaimneeku Ekonomiskā Sabiedrība ari bija tā, kas farihkoja pirmo Baltijas Laukfaimneezības mašīnu un rihku ismehgināšanai Behrsmuiščā no 1. līhds 14. augustam 1909. g.

Salihdsinot muhsu tagadejās faimneezības ar faimneezības gadu 10 līhds 15 atpakaļ, starp daudz ziteem jauninājumeem muhs pārsteidz daščadāschadu mašīnu isplatiščanās pee muhsu mašgruntneekem: kur gadu 15 atpakaļ dširdeja tikai iskapšču strihķeščanu un šprigufu kladuščeščanu, tur tagad pilnigas pilsonu teefības eeman-tojusčas pkauj- un kulmašinas; wežā špihfu arkla weetā stahjuschees daščada tipa modernee ahrsemju arli un rindu sehjmašina sahl pamasa isšpeest rolas sehščanu.

Gewešrojot laukfaimneezības mašīnu un rihku tif šparigu isplatiščanos, radees daščs raščotajs, kuram deemschehl naw wehl wajadšigo šinaščanu, ne ari līhdjekfu labu mašīnu isgatawoščanai; un ne truhķst jau ari zihřtigu ispalihdsjetaju par „wislehtakam ženam“, kureem naw dakaš gar mašīnu leetderigumu, bet kureem ruhp tikai, lai mašinas kahdu laiku „eetu“ un pārdewejam dotu kreetnu peknu.

No laukfaimneeku stahwoķka škatotees, leeta peenem žitadu isřkatu: kaut gan lehtums wilina, tomehř teem naw no šwara eetaupijums pee pirdščanas, bet gan ihřtais leetderigums un isturiba.

Bet tā nu isřinat, kas pateest labs? Katram atšewiščķi naw eespehjas noteikt wajadšigo rihfu leetderigumu un ari ihřās isřtahdēs tas koti grehřti, jo ahrėjais isřlats dandšreis wik un ismehgināšana ihřā laika dehř ari tikai koti nepilnigi iswedama; bes tam us isřtahdem mehds šawest fewiščķi gatawotus preekščmetus, kas pareisu wehrteščanu wehl wairak apgrehřtina.

Pamudinata no līhdšigeem peedšihwojumeem beidsamās isřtahdēs, Latweeschu Laukfaimneeku Ekonomiskās Sabiedrības Laukfaimneezības Seřzija nolehma, 1909. gadā farihřot laukfaimneezības mašīnu un rihfu ismehgināšanai, lai tā laukfaimneekem palihdsjetu pee šķo faimneezības peederumu pareiřas iswehles. — Dabujuse no Jelgawas Laukfaimneeku Beedribas atkauju, farihřot konkurfu minetās beedribas ismehginājumu faimneezībā, Behrsmuiščā, Seřzija stahjas pee darba un dašču nedeku laikā leeta bija notahřtota.

Wispahri gan mehds us šahādām šajenšbam šaga-tawotees labi ilgu laiku, daščkahrť pat gadeem, bet pateestbā tahda rihřošana nemas nenahř leetai par labu. Jo kas gan ir pareiřaki un leetderigaki: pārbaudit tās mašinas, kuras teesčam atrodas tirgū, waj šawahřť leelu daudsumu, wiswairs preekšč šajenščanās ihřašči šagatawotu mašīnu, lai tikai wehřaki war šinot, ka ismehginats waj weentahřeři apluhřots tahds un tahds daudsums mašīnu un rihfu? Dauds pareiřaks usřkats, ka laukfaimneekem naw no šwara, kahdu mantu katris fabrikants špehř raščot, bet gan — kahdu wisšč laišč tirgū.

Tadehř ari šķis konkurfs radija fewiščķi leelu intress pee konkurfa wadoneem — Rijevas Politehniskā Instituta laukf. mašīnu un rihfu ismehgināšanas stahjas preekščstahweem — pehř kuru isteifuma šķis konkurfs pirmais isnahjis šķaidri laukfaimneeziskā garā, kamehř žiti, us kureem tairas gadeem, isnahř wairak tirdšneeziski, jo us



Baltijas Domenu Waldes preekščneeks (X) pee šahles plahweju ismehgināšanas Behrsmuiščas šaķarības laukā.

tahdeem mehds šabraukt daudz fabriku preekščstahwi ar fewiščķi preekšč konkurfa iswehleteem rihķeem, lai tikai isřarotu teem plaščaku tirgu. Bet ka tahdi apstahřķi newar nahřť par labu tihři šiniskam darbam, tas patš par fewi šaprotams.

Par peerahřdijumu tam, ka fabrikas mehds us tahdām šajenšbam fewiščķi šagatawotees, noder tas apstahřķis, ka dašči raščotaji atteikuschees no peedalīščanās aij ta eemesla, ka neesot atteezigu rihfu un mašīnu krahjumā. Bet waj tas jele maš war buhř? Ja naw fabrikā, tad tatišču wismaš noliktawās pee pārdewejeem. Tadehř ari Ekonomiskā Sabiedrība darija pareiři, tahduš raščojumus uspirkdama teesči preekšč konkurfa daščados weikalos tahdā weidā, kahdā tee nahř pārdoščanā. Netruhķta gan ari raščotaju un tirgotaju, kurei nelikās diwreis aizinatees un šteigščus atweda šawas mašinas un rihfus us šajenšbu.

Šoreiſ ismehginaschanā nahza lauku apstrahdaschanas un raščas nowahščanas maščinas: wairaki deſmiti arĥlu, kultiwatoru, ežeščas, saħles un labibas pħawēju u. t. t. Ismehginaschanu isdarija diwoš panehmeenos: 1) maščinas uſ lauka darbā nowehrojot un wajadfigaš peeſihmes taiſot un 2) maĥjā konstrukziju tuwať apluħkojot, riħkuš ismehrojot un nowehrojot.

Leelako laiku eenehma arĥlu ismehginasčana gan wee- glatāš, gan ſmagatāš semēš un daščados tiħrumoš: rugajā, 1. gada aħbolinajā, 2. gada aħbolinajā u. t. t.

Ismehginasčanaſ lauku eedalija liħdfigoš, preeſčħ katra arĥla atſewiſčtoš gabaliņoš. Tad noſtabdija arĥlu uſ weħlamo dſikumu, ſinamoš punktoš ismehrija wagas dſi-



Daſĥi ismehginataji ar aſiſtentu Ĥoħraťowu (X) un apmelleťaji lauſĥaimneeki ar agr. Berģi (XX) preeſčħgalā.

ĥumu un platumu, ismehrija pateħreto ſpeħku un atſihmeja aeščanaš aħtrumu, ĥā ari arumu labumu. Liħdfigi taš atĥarťojāš pee wiſeem ziteem riħķeem. Pee pħaujmaščinam beš darba labuma un wiſpahr pateħretā ſpeħka atſihmeščanaš weħl iħpaſčħu weħribu peegreēša tam, ĥā pateħretaiš ſpeħtš ſadalaš: ĥiť iſeet uſ maščinas wiłſčħanu ne- nodarbinatā weidā, ĥiť pħaujamoš aparatuš tułſčħā darbinot un ĥiť pilnā darbā eĥot. No ſčħeem atſihmeĥumeem buħš weegli iſſčħĩramš, ĥaħdā meħrā katra maščina iſdod tā ſaukto „derigo darbu“, t. i. ĥiť no pateħretā ſpeħka eet uſ paſčħu pħauſčħanu un ĥaħda daťa pateħretā ſpeħka eet uſ maščinas darbinasčanu.

Ščahdā weidā pagahja wiſaš 8 deenas, pee ĥam weenai, otrai maſať intrefantai maščinaſi ĥija ĥapaleeť neiſmeħ-

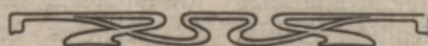
ginatai, ĥo konkurſa wadoneem nebija ilgati walaš palitt Behrsmuiſčħā.

Wiſu ſčħo ismehginasčanaš laiku, neſtatoteeš uſ ſtei- dſameem darbeem, ĥatru deenu Behrsmuiſčħu apmelleja gan weetejeē, gan taħtuš zela gabaluš mehrojufčħi lauſĥaimneeki, lai noſkatitoš daščadu maščinu un riħku darbā. Protamš, newareja apmelleťajeem tuħlin paſaĥit ismehginajumu pa- naħtumuš, ĥo pee leetderiguma noteiſčħanaš no ſwara neween azumirĥligaiš darbš, bet ari materialš un pareiſa uſbuħwe, ĥo ismehginataji apreħĩnāš titai weħlaku un pa- ſinoš ſewiſčħā iſdewumā, kuru tad ari beš ĥaweščanaš daris plaſčakai publikai peeĥamu. Ar ſewiſčħu intrefē tadeħť ĥagaida uſ ſčħo ſinojumu, ĥaš driħſumā iſnahķš un tuſčħ,

tā ſaťot, parahdiš leeto- ſčħanā eſoſčħāš maščinaš wiau iħdeeniſčħā un newiš ſweħtku uſ- walkā. Wiſpahrĩ war titai atſihmet, ĥa Šwee- dru raščotaji ſaħť ſe- migi ſaženſteeš ar ameri- kaneem, bet muħſu wee- tejeē, ar maſ iſneħ- mumeem, weħl, deēm- ſčħeħl, daudš ĥaš ĥaiſlabo, ĥameħr wiau iſſtrahda- ĥumi ſaſneēģš peenahĥigo piłnigumu, lai ſeťmigi waretu ſaženſteeš ar aħrſemju: wiſĥaurim weħl taš eeſpaids, ĥa par maſ ruħpibaš eeliťš darbā. Bet zereſim ĥa ofiĥialaiš ſinoĥumš buħš ari ſčħinĩ ſinā par ſweħ- tibu, un raščotaji, iſ- ĥlauſĥiufčħi beſparteĥiſtu leetpateju kritiku, puħ-

leſeeš eewehrotāš nepiłnibaš driħſumā nowehrēſt.

Galweneē konkurſa wadoni ĥija ſčħinĩ arodā paſiſtamať profesora Šindlera weĥakeē aſiſtenti — agronomš Ĥoħraťowš un inſčeneerš Ĥaganaš, wairatu inſtruktora un Ĥiĥewāš politeħnikāš lauķſ. nodakaš weĥatā ĥurſa ſtu- dentu pawadibā. Weenā no konkurſa deenam maščinu iſ- mehginasčanu apmelleja ari Baltiĥas Domenu Waldeš preeſčħneekiš A. A. Kulomſina ĥunģš, ĥrona ſemju inſpek- tora Ĥriſčāš ĥunģa pawadibā. Auģtaiš weeĥš taņi deenā ĥija eeradeeš Behrsmuiſčħā, lai eeĥaſiħtoš ar tāš ſaim- neeĥibu un pee tāš paſčħaš reiſaš uſĥaweĥāš ari ĥaħdu ſtundu pee maščinu uſſtaħdiſčhanaš un ismehginasčanaš, ar intrefē apĥautadameeš par darbu ĥaitu un ĥaħrtibu, ĥā ari par — iſnahķumeem.



Rotala waj zihna?

J. Bainowfla stahstis.

(Veigas.)

Drihs pamafam fahf atkal leetus lihnat. Ir wehff, nepatihkami. Ne tif daudf tas no leetus, zif no apfinaas, fa wifs ir eekahrtojees kautka multigi un nejehdfigi.

Tee eet gar peldu mahjinam un mellè, fur war pafwertees. Bet wifas noslehgtas, tif pafchâ winâ rindas galâ atrod weenu wateju.

Râ melna bedre raugas neaiffegtais durwju zaurums. Wifsch eeet pirmais; taustidamees usfrau spitschku. Ari wina eekahpi. Ir schauri, neehrti; tif tikko diweem isteef blafus stahwot.

Wifsch nosfehshas uf folina pa labi. Wina — otra pufè. Sehsh klufedami, itkâ nebuhtu ko runat wairs.

Bret dehtu juntu arween stipraf leetus ft. Un atkal nodun pehrfons tahlumâ uf lahpu puf. Un wina isleezas pa durwim fkatitees, waj fibeno. Bet neka neredf.

Zuhra tumfcha, tif labi eekato tees wina atschkiras no melno padebeshu smagâs linijas. Un tumfâ neredfami lehni wifni pret krasu nahf ar smagu gruhf-firdigu schalkonu.

Râ ftumjâs gurdami no fawu nespeshka.

Tad winam eenahf kautkas prahtâ. Wifsch pazekas un fakâ:

„Waj juhs redfat, es tikko leelijos ar fawu techniku, bet atkal peerahdijums, fa wehl jamahzas. Man tatschu wajadseja pagaidit, lai pirmâ nosfehshatees juhs. Tad blafus es. To wareja taf paredset, fa juhs jau blafus nefehdifatees.

Wifsch nosfehshas uf otra folina, tai blafus, durwju pufè. Fa masleet pawirfas uf dibenu, fâ weetu dodama, un neko nefaka.

„Wef tam — juhs dsirdat — winâ malâ leetus zauri eet,“ wifsch peemetina wehl. Un teesham, leetus piles smagi pafschkedamas kriht uf folina.

„Al, beidsat jel!“ tai pafpruhf negribot. Un neriwosf apnitums flan balfi. Bet brihdi klufejufe wina eefahf pate jau:

„Zif fawabi! Râ mehsh te fehsham tagad, un wifsh brauzeens: diwatâ, nakts un — juhs faprotat. Tas tatschu tihri isfktas, fa mehsh waj eemihlejufchees un katre domatu — bet lai. Tif garlaizigi, o, zif garlaizigi! — tatschu pahrmaina“ . . .

„Nu, protams, protams,“ peebalso wifsch ari, un newar fapraft — nopeetni waj airgajas. „Fa, pahrmaina — ir laba leeta. Un tâ kautkas, fâ tagad mums, ir weenmehr pret garlaizibu noderigs. Nu, apstahfki jel neparastaki: tas wismaf garlaizibu itkâ pahrweido. Bet ihsti romanischi jau pawifam winu isahrstè. Juhs pamehginatu jel reis.“

„D, ne! Schee weeglee romanischi — pate garlaiziba



Skati Difabonâ Augschâ pa kreifi — Hieronima basniza; augschâ pa labi — Romerfa (tirgus) lautums; apafschâ pa kreifi — karala pils un pa labi — ufbrauzama eetaife ufbraufshana no apafschejâs pilsehshas augfchejâ.

taf. Schi atkahrtofchanâs, fchi fimpatiju twarstifchana — fâ jums neapnihf!“

„Râ neapnihf fchi atkahrtofchanâs, juhs fakat. Bet naw jau tahdas atkahrtofchanâs. Lai leitmotiws, tâ fakot, weens, bet warijaziju un nianfchu — to bef gala. Râ tonu lahrtâ weena pate tif, bet winu kombinazijas war muhsham jaunus flaitumus un baudas sneegt, tâ te. Waj katre diwehfelè — man augsto stilu peedodat — war atrast to, fo fauz par harmoniju. Fa, tif weenâ warbuht mafaf, otra wairaf. Un laikâ aifet — wifa mahfla. Pirms isdseest harmoniflâ flana — aifet. Tad nebuhs ruhgtuma un wifshânâs un pafchpahrmetumu. Un mihlestiba „muhshigâ,“ — wifsch pawihf-pnodams uffwehra, — „man leekas leezina tif fastingumu, pagurumu diwehfelè. Kad negrib mellet wairs, bet meerâ paleekas ar atrasto. Un

leelo selta gabalu pret ſihku naudu ismaina — preeſch mahju iſtikas uſ wiſu muhſchu.“

„Warbuht. Es neſtinu. Bet ihſtai winai jabuht, ihſtai, pilnigai. Reiſ weenu eemihlejuſe, es winu wiſu gribetu. Ja, wiſu, waj neſo. Tà miſlet, wiſu aiſmirſtot, tã beſprahtã. Lai ari tikaſ gadu, diwus, ilgtu ta. Ne muhſchigi, bet ari azumirkli tikaſ nẽ. Tik ahtri jau weens otu neiſſmek.“

„Tã, tã. Juhs gribat wiſu, waj neſo. Tad juhs no ſawa partnera to praſtu, lai winſch patſ ſewi aiſleeds, lai winſch atſakaſ no ſawa es. Ja, ja, no ſawa es wiſ-
plataſchatajã noſihmẽ, ne tikaſ paſchlepnumu ſalauschot. Tas juhſu „wiſs“ — taſ tatſchu noſihmẽ, tã juhs tad waldit gribat pat wiſſlehtatajã faktinã. Tad to juhs gribat,“ winſch bija uſtrauzees, pat duſmas likãſ zauri balſij iſſkanam — „bet ſinat — warbuht ari atrodas ſtarp mumſ, kaſ rada juhſu logikai, kam mihleſtiba „wiſs“, — bet es, na, pateizos. Man muhſcham dwehſele buhs ſwehtã weeta, kur es nekad neweenu neelaidiſchu. Tik weentulibaſ ſahpu ilgaſ tã baltas waidelotes kluſu ſtaigãſ manã ſwehtnižã.“

Winſch apklufa. Ne wahrda wairat neteiza. Rã buhtu pahraſ iſteizis kautko, kaſ bija nokluſejamſ labaf. Un taſ wairſ nebija paſchmiſligãſ baileſ no ſewis paſemoſchanãſ, bet drihſat pahrmatumſ, tã kaſwiſ tuwat peenahſt ſweſcheem ſawai ſwehtnižai, to peeminedamſ tik.

Un kluſeſchana wineem apſahrt auſchaſ tã tihkſ, ne-
redſami ſmalſk, bet ſtiprſ. Rã tihkſ, kuru newar ſaraut, ſaploſit — tik zeſchi tura winſch. Raut apſinã arweenu ſkaidrat iſweidojaſ gala ſlehguſmſ, tã tee ir naidneeki — tik ſkaidri formuletaſ winu pretejadãſ praſtbaſ, — bet luhpas neweraſ: ne žihnu turpinat, ne meeru lihgt. Ir nojauta, tã katrſ ſajitſ wahrđſ buhs kompromiſſſ.

Wehl lihſt, bet lehnaf jau, un debefſ pamafam teef gaiſchata. Wehjiſch kluwiſ lehnaf; juhraſ gruhtſirdigeef akordi ſkan gaiſchaf.

„Maht meegſ,“ gandrihſ ſem ſewis kluſu ſata wina un atſwekaſ ar galwu ſuhri. Bet laikam neehrti un wina drihſ atkal noſeſchãſ pa wezam.

„Waj ſinat, man uſ zekeem galwu noleekat,“ winſch peedahwã — „es patlahſchu wehl ſawu mehteli.“ Winſch ſalozijis uſleek to uſ klehpja ſew un gaida tad.

Wehl wina kawejaſ. Winſch ſanem to pee plezeem, weegli peewilkdamſ. Un galwa pate noleezaſ uſ klehpja tam.

Winſch ſameklẽ pa tumſu winãſ rokaſ, ſanem ſawejaſ un glahtã. Wina nepretojaſ tam. Tad peeleezaſ un luhpam aiſteek winãſ matuſ, peeri, labo auſtinu. Bet taſ naw ſtuhpſiſ, tik wina nojauta.

Winſch noleezees pahr to, tã paleek labu brihdi, itkã kluſoteeſ, waj atbalſſ nerodaſ. Un winam leekaſ, tã ta elpotu jau beeſchaf, dſitaf. Rã ſlahpdama zek elpa winãſ kruhtis augſtat. Un wehrſmainſ wilniſ winam eeſit galwã. Tas noleezaſ wehl ſemaſ, — winãſ luhpãſ meſſejot.

Bet wina neatbild uſ ſtuhpſtu. Rã beſjuhtigai winai

luhpãſ paleek mehmi ſpihtigaſ. Winſch ſtuhpſta to uſ azim, peereſ, luhpam — wehl un wehl. Bet wina ne-
eeſiſt.

Rã noguriſ winſch atleez galwu atpakaf, lai elpu at-
wilktu. Tik neehrti ir bijis ſehdet, winſch to tagad tikaſ pamana.

Nu ari wina pazet galwu ſmeedamaſ.

„Rã jumſ ſit ſirđſ!“ ta ſata ſmejoteeſ. Bet ſmeeklu
brawura ir neihtã.

„Dja!“ winſch ſata. „Bet jumſ jau gluſchi apſta-
juſeſ ſchleek. Juhs laikam eemigufe bijat: tik dſiti elpojat, tik beeſchi,“ winſch beigaſ iſrunã ar ſewiſchkatu diwdomigu intonaziju.

Un wina ſaprot. Wehl ſkafaf eeſahſ ſmeetees, lai
tik peerahditu, tã winſch maldijees.

„Pat ſtuhpſiteeſ juhs neproteet,“ ta ſata. „Kaſ tã
ſtuhpſta?“

Winſch neatbild, bet noleezaſ un ſtuhpſta to. Tik
zeſchi, tã waj paſcham luhpãſ eeſahpaſ. Bet juht jau patſ, tã ugunſ naw. Raut kaſ ir eeſpedeeſ ſtarp teem. Un leekaſ, tã ſchai naſtij gala nebuhs wairſ. Un winãſ ſmeekli leekaſ tam tik neweetã, tik nejehdſigi. Ne tik daudſ aiſſkaroſchi ſahpinoſchi ſawã buhtibã, pat ſaimojoſchi nẽ, — žit nerwuſ uſtrauzoſchi ſawã neihtajã ſkanã. Winſch ſin, tam wajađſetu ſmeek wehl ſkanaf, lai nepaliſtu — parada. Bet winſch to newar tagad; tad drihſat projam aiſeet — gatawſ taſ.

Un wina nojauſch to ar ſawu tihri ſeeweetiſko inſtinktu. Un ſchiſ patſ inſtinktſ winai diſtẽ robeſchãſ, kad apſtahteek. Wehl tahtaf eet jau buhtu bihtami.

Tã pehſchni norauj ſmeekluſ, ſehduſ pazekaſ un ſata
— bet balſſ nu ſkan pawiſam ſawadaſ:

„Žit ſkumji, un ſchiſ ilgaſ — tã gribaſ glahtu, kaſdam
peeglauteeſ. Waj ari jumſ tã naw pa reiſei, to?“ Un
wina glahtidama pahrwelk tam pahr mateem roku.

„Lai mainameeſ! Juhs tagad noleekateek man uſ
klehpja. Es paſehdeſchu; meegſ wairſ nenahſ, pahrgahjiſ,
un wina nogulda to ſew uſ zekeem.

Uſ brihdi kluſumſ. Winãſ pirkſti ſlihd glahtidameeſ
tam zaur mateem.

„Nu, paſtahtat kautko,“ luhdſ wina.

„Waj ſineet, paſchulail es domaju, tã mehſ par beeſchi
ſmejameeſ,“ winſch kluſu uſſahſ. „Es ſahku ſchaubiteeſ
par ſawu lihdiſchinejo pamatu: par wiſu un jo beeſchaf
ſmeeteek. Tas atreebjaſ. Waj mehſ par dahrgu neſa-
maſajam par ſmeekloſ guhto aukſta, wiſu ſaprotoscha pah-
ratuma apſinu. Par daudſ mehſ upurejam abſtražijai,
neeſoſcham. Un paſchi poſtam ſew wiſſkaiſtakoſ ſkumju
brihſchuſ ar ſmeekleem, peeſpeeſteem, tã juhs nupat. Luht,
taſ ir maſiſti, nẽ, gkehwi, tã mehſ no juhtam baidameeſ.
Un ſteidſameeſ to peerahdit ar ſmeekleem. Mehſ pahraf
dahrgi maſajam par to, lai pirmee eeſmeetoſ. Un wehl
daudſ dahrgaf, lai tik buhtu — pehdejee.“

Winſch peezekaſ un noſtahtjaſ tai blaſuſ. Wina paleek
ſehſchot. Jau uſauſufe laba gaiſmina un apſahrt wiſſ tã
puſlihdiſ ſaređſamſ. Winſch eeſkatak tai ſeja: bahla, no-

guruſe beſmeegâ, ar ſilganſmageem azu plakſtineem, ta neleekas tiſ ſpihtiga un iſaiſinoſcha, kâ wakarwakarâ, bet drihſak ſkumji newariga, ſchehlaſ modinoſcha.

Winfch pamana tai matos ſeedinu. Kâ taurenits, — balts, glufchi faburſitâm ſeedlapinam, — tas tomehr kâ par brihnumu ir matos aiſſehrees un iſturejis wiſu naſti. Tiſ lehni, ſaudſigi winſch uſnem to.

„Es ſihleſchu,“ winſch ſaka.

„Mihl, nemihl . . .“ wina eeminaſ.

„Nè, kaſ taſ bija — ſchonakt: waj rotata, waj zihna?“ Un winſch ſahſ iſpluhſt ſeedu lapinaſ weenu palak otrai.

„Zihna . . . rotata . . . zihna . . . rotata . . .“ puſ-balſi atfahrto winſch. Pee katra wahrda iſfrauj lapinu un atbild tai.

„Zihna! . . .“ gandrihſ gawilejot nobeidſ winſch.

Un pehdejâ ſeedlapina eekriht tai rokâ.

„Kur toſ lai leek?“ ta jautâ, winam roku ſneegdama ar ſawihtuſchâm ſeedu plehnitem.

„Taſ juhrai ſeedoſim.“

Un wini abi eet uſ kraſtmalu. Pee paſcha uhdens apſtabjaſ un gaida, lihds atnahtſ wilniſ malâ, teem pee kaſjam. Tad wina paſwer roku — un baltee ſeedi ſabirſt uhdeni . . .

Bet wilniſ winuſ nenem lihds. Tee paleek gulam dſektenajâ kraſta ſmilkti.

„Waj redſi, juhra nepeenem,“ winſch ſaka. „Mahz!“ Un abi reiſâ gandrihſ ſmejaſ, weenſ otrâ paſlatijufcheeſ. Bet ſawaldaſ un tikaſ paſmihn.

„No kura laika tad jau — tu; ne — nahz, bet nahſat,“ pamahzoſchi iſſorigè to.

„Labs ir. Es paſrteizoſ. „Nu, protamſ, protamſ — juhſ,“ winſch atwainojaſ ſmihnedamſ.

Waj ilgi jagaidot lihds wilzeenam, ta praſa.

Winfch iſnem ſaraktu un apſtataſ, tad pamet azis puſſſeni.

„Wehl ſtundâſ trihſ lihds manejam, uſ pilſehtu,“ winſch noſata. „Bet juhſejaiſ wehl wehlaſ diwdeſmit minuteſ.“

„No ſadarifim mehſ tiſ ilgi tà?“ wina jautâ tam.

Winfch neatbild.

Un wini eet gar juhmalu. No mahkoneem uſ uhdena kriht ehnaſ un wiſa juhra leekâ ſchwihtraina. Drihſ gaiſchpeleka, weetam ſatgana, drihſ melna. Un wiſni lehni, weenmuſigi ſkalojaſ pret kraſta ſmilkti. Beſ ſpehka un beſ braſchuma ir ſchoriht juhra. Un plaſchumſ, neſe-nejâ leetus peemirziſ, tahtſ tumſchi ſmagſ, kâ aiſmiglotſ. Un tàpat wini — diwi gaſhjei.

Bet juhra muhſcham tahta nepaliſ. Nahtſ laiſ, — un wiſni putu ſchlatataſ kâ tratojoſchuſ tumeluſ pret kaſpam dſihſ. Un tàpat wini — diwi gaſhjei. Nahtſ laiſ, — un wini atkal ſaſtaſſeeſ uſ — rotatu waj zihnu? . . .

Gleſnu iſſtahde.

Fragments no Fallija.

1.

Iſſtahde. Salonâ pirmâ
 No rahdit Liebergſ ſahſ.
 To redſot neſ kadeht prahtâ
 Man Iſteru Janiſ nahſ.
 Iſtera botanika,
 Ta mahju palodaſ,
 Uſ labu ween ſpehjiſgais Mihlitiſ —
 Par Liebergi daiſakſ taſ.
 Pee Lieberga Sehrdeenite.
 Tur gaiſchakaiſ Jaunaiſ gads
 To ſemneeku gimene gaida
 Un letoniſ — mutuſ tahtſ!
 Semneekam ſehtuwe rokâ
 Un letonim aluſ kauſſ;
 Kauſâ alutiſch puto,
 Un letoniſ — tuhdak blaſ!
 Trihſ Lieberga wiſri kur, ſtateeſ,
 Tee diwi kaſchofoſ.
 To kaſchokeem aitaſdu kraſgaſ —
 Paſihſti wiſruſ ſchoſ?
 Tee diwi gan weenteeſigi,
 Bet treſchaiſ wiſ mulkiſ naw.

Uſ galda tam grahmata preekſchâ,
 Ar pirkſtu ko rahda jau.

Un rahda, un grumbâſ peere,
 Un azis paſchjudriſ ſtateſ:
 Uſ punkti te ſcho mehſ kerſim —
 Taſ ſemneekſ adwokateſ.

Ta grahmata Matera tulka
 Un adwokateſ — Brentſcha tehwiſ:
 Leekſ bija reiſ bibelneekſ
 Kâ Apſiſcha Sako-tehwiſ.

Bet Sako-tehwiſ ari wehl dſihwo
 Draudſè kâ pehrmindereſ:
 Plauktâ tam biblele ahbâ
 Un pudelè plaſhtiferſ —
 Lieberga Puſchſtotajâ:
 Ar meitu kâ apeeteſ prot!
 Meitai roka ſlima,
 Un ſchiſ tai ſahleſ dod.

Un meitâ gan drukna pateeſ!
 Pehz kuhtſ waj drehbeſ oſch!
 Un roka kâ pagale reſna!
 Un ſahleſ — tad labâſ, ja koſch.

2.

Un otrajā Arturs Baumanns.
 Tas glesnās Auzeklis.
 Ar tautības azim leelām
 To skatotees šapratis.

Tas behrnibā lutināts tika.
 Un flawena plebeja dehls.
 Tif augušču nepaguwa
 To eetilpt mehrkīs zehls.

Pa allibas nezetu klibda
 Rā fehli dšihru naktš.
 Bes dšihwes tas. Te ta glesna:
 Krihwja luhgščanas aktš.

Deewu saru ehna
 Uš atmins šahrtojees
 Deg uguns šrmgalwja meerā
 Rā dseefma atwehrees.

Un lihdsās leelata glesna.
 Gan katra azis seen:



Prof. Dr. Bombarbo.

Dr. Kosta, portugāļu revolūcijas
garīgais wadonis.

Tautistā laimeta gainā
 Sirds te ar dwehšeli ween.
 Rā darwas, tā alus muzas.
 Sem ofola šwehtkus šwin.
 Un tauta un tautas behrni,
 Wehl zitu to lihga min.

3.

Rā Šfinkša Sentschu dšehrajs.
 Pahrspehka wainagos.
 Waj pildito ragu tukščos,
 Waj Pats to deewam dos?

Un zihnā ne Kurbads dewees,
 Ar Spehtu ne wihzina?
 Ar tikkibu sagtu ne gaisā
 Aišchnahz Nagana?

Un šwejneeka fenatnibā
 Ne tihklajā Laumina?
 Un Spehtu ne pahrssteigufe
 Raunota meitina?

Un suduščas šentschu rotas.
 Un lehšnā Semgale.

Un pilis tā Terwetene,
 Un dihwu Silgale!

Silgales nakkchu mainā
 Šlibkufchi spoki kabp!
 Mehnescha gaismā gari!
 Breesmiga kauja šahp!

4.

Kam Jonatan, tā tu šchihrees?
 Ne Zionā paliki!
 Ne Zionas meitas jaunās,
 Tif puifchus ween fatiki!

Daudš širmajo wihhtolu šehras
 Rā dseefmas ne kahruščas?
 Pee Šifrata behdas krahtas
 Ne Jordanā šlibkufchas?

Un augstu ne Libanons zetas,
 Ne sneegi ta galwu fedš.
 Bet Israels aitinās baltās
 Kaldeeschu šwaigšnes rebš.

Kaldeeschu šwaigšnes koščās!
 Augšš pamatos Ararats.
 Un aiskalna mehnefnizā
 Šwehtitas seewas flats.

5.

Un ejam kur Waltera glesnas.
 Tam lihdsās Rosentals.
 Ko abi ne panahkufchi,
 To panahkš tautības wahls.

Rosentals dseefmota daba,
 Un pahraļ šahrts ta waigš.
 Koščš špilgtums Waltera glesnās,
 Pats glesnoti jauns un šwaigš.

Walteri špehziga wehšma,
 Un wehšmā rahdits preekš.
 Kas maigligš Rosentalā
 Un melankolifki leekš.

Walters liniju manās
 Noteikts ritmis zeets.
 Tif Rosentals latwiflaks —
 Un šmarscho waj jašminas seedš!

Tas pluhštostohā nianšejas
 Rā junija wakars flts.
 Un junija rihtš gan Walters —
 Tihkami wehšš, ne flts —

Junija rihtš wehl agrins,
 Šahlē rasa mirdš!
 Kur faule, wehl šarkana blahšma
 Un meščā gawilē širdš.

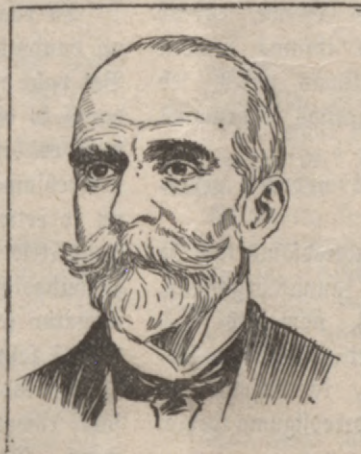
6.

Waltera Pahwejina.
 Nocturna. Brihnuma naktš.
 Rā šlehpufšš dwehšele dšika!
 Wehl Darbs. Ar lahpsstu teel raktš.

Te Rosentals ween. Ta Mahwe.
 Un kapfehta fauleenā.
 Un Bahtaru ņaime dahrsā
 Semneeku ņwehtdeenā.
 Un lapotā Koknese ņaki!
 Kur oņoli ņemņari aug!
 Tet dņikajā Daugawa pate!
 Meitas tā welejas, raug!
 Weena eebriduše upē
 Un weku baltu greeņņ.
 Kur iņaugi daiņa meita?
 Ta dņird, ņņurp galwu weeņņ.
 Te maņaka glesna. Pa zeku
 Wezits ar weziti eet.
 Baj Andra-tehws, Andra-mahte?
 Kurp atkal tik wehlu eet?
 Weens otru aiņ rokas tura,
 Un galwas noņabruņņās.



Teofilis Braga, pirmais Portugales prezidents.



Bernado Maņchado, jaunais portugalu ahrleetu ministrs.



Magalhans di Lima, portugalu republikanu wadonis.

Tik daņchada weenmuņā daba,
 Ivo dabai dod dwehņeli tas!
 Dwehņeli gaiņņu un ņklaidru,
 Un dwehņelē latwiņtis kas.
 Baj juhtas ne putekņi ņeedos,
 Un audelkis ņņņihņtits auts?
 Bet ņirdi doma tik weegla
 Kā kruhtis prahts kad ņlauts.

8.

Paņtatees. Paņaņars ņņņaidons.
 Un krogis, zeņņņ iņbraukats.
 Daba wehl pekeņi gaiņņa.
 Bet wiņs tā ar ņwehtibu ņlahts.
 Un tur wehl ņneegs naw kuņis,
 Un upe tā paņekas!
 Un juhra. Moduņs, jauna!
 Silgana wilkojas.

Kas domajis domas wiņwežās,
 Tam muhņņam jaunās tās.

7.

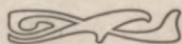
Un ņalonā naņkloņņajā
 Muhs eerauga Burwiņņa ņlats.
 Tas dņejā gan wiņņulluņais
 Un brihnumu audejs pats.
 Kā daba tik dņihwa ta dņeja,
 Un daba tā ņeedonis ņlts.
 Un kraņņas wiņtihrakais tonis
 Gan ņeedona wehņmas wilts.
 Kā ņeedis ņeedu juhņmā,
 Tā glesnu glesnas dweņņ!
 Un ņlts tā rudens, tā ņeema,
 Un waņara ņwehlu dņeņņ.
 Dņeņņ ņwehlu waņara jauka!
 Crescendo ņaka twan!
 Un daba tā lihgawa mihta,
 Un kaņņas wainagā ņlan!

ņee upeš kraņtā plawa
 Paņwiņam wehl neņņauta.
 Baj upē lofi rangas,
 Baj dwehņeles nojauta?
 Un negaiņs, negaiņs maņzas!
 Paņr plawu noņņautu.
 ņaplautais ņeens tā ņmaņņo!
 Un daba waj noņlahptu!
 Un dabā dwaņņa tik karņta!
 Un piles, piles kriht.
 Baj ņeme waj dņihwiba elpo?
 Teiz ņeme, nu wajaga liht!
 Un ņkatees, kur waņara jauka.
 Upeš lihzis glihts.
 Debeņu gaiņmai ņlai
 Uhdens tā ņpogulits.
 ņj dahrsā, tik welgani ņakā!
 ņeed jaunās wehl aņbeles
 ņj paelpo ņeedu ņmaņņu!
 Un notahlem ņlatoš es.

9.

Pa krehflu nahf jaunawa balta,
 Un wakara klufums fltā.
 Waj wehsmā weenai glahstīt?
 Ta nesin, uš laimi kur tiltā?
 Un dšifaku alejā krehfla,
 Un putekki gulufchees.
 Un ilgās tā swehtitā meerā,
 Un dwehfele zauri ees.
 Te pehdejee faules stari.
 Un basniza weentule.
 Tif balta tā apfahrtne kaila
 Un muhschiba fehrdeene.

Gan finam, tā rihti aufis.
 Un schirtees newaram.
 Tif gruhti teift ardeewas otram,
 Kad weentuki paleekam.
 Te glesnina masa. Uš mahjam
 Uškritis pirmais sneegs.
 Gaischaki trelini fehtai.
 Ne behrnibas seemas preeks?
 Un seemas wakarā fltā
 Kā wakara nogurums dšihws
 Get feerwu muguras diwas
 Un dwehfeles klufums brihws.



Negatiwā laime.

W. Damberga.

Pahrdomadams daschadās wilfchanās dšihwē, es ar laiku sahku eewehrot kahdu likumu, kuru ihsumā waretu formulēt: nodoma nepeepidifchanās positifās puses, jeb ari negatiwā laime, pee kam wahrds negatiws ir nemams relatiwā nosihmē.

— Bet warbuht tomehr bij labaf, tā nodoms nepees pildijās?

Warbuht un warbuht ari ne, bet nenoleedsams tas, tā weenā tā otrā gadijumā atklahjas sawas jaunās bagatibas. Bet tikai zilweks labpraht neredj winas, nomahkts wilfchanas juhtu un aifrauts no naida pret apstahku nelabwehligumu, jeb ari likteni. Bet finams, tā dufmās un wispaher naidā aptumfchojās tahls un flaidredfiguma spehja. Tikai wehlah mehds teift:

— Bet warbuht, tā tā bij labaf.

Pats par fewi faprotams. Wis noteek wifuma robeščās. Materijas neisnihzibas likums nostiprinats; nenoleedsams ari gara muhschibas. Gars bijis arweenu dšihws un dšihwibu nesofchs. Bet dšihwibā arweenu daudspuščā. Kā laimē tā nelaimē juhtama wina.

Mehginaschu konkreti pašlaidrot teifto.

Es atkal atminu tewi, muhsu atteezibas un manu pirmo intensiwako fapni. Bet wispirms tewi, kas mani tif ilgi eš waldfinajuse un kurā es waitraf mihleju sawas eedomas un zereju pirmā atklah aplaimojofcho noslehpumu. Noslehpumu, kuresch warbuht nekad neatklahjas. Tu biji weegla, fewi eeslehgufes, pusapfinigi un pusneapfinigi wiltiga. Tad atkal paliki smagaka, fatumfufe wehlejumā un tawas azis, eedegdamās ihgnā kahrā uguni, no pelekām kluwa tumfchas, un wehlejās laimes tā laupijuma. Tu biji flaišta tad. Wehl tagad juhtu es taru waru un faprotu sawu nespehku tad, kaut ari wehlejos tewis.

Es mihleju tewi sawas eedomas un tu noslehpufes prati fewi eemeefot tas. Un tā, zensdamees pehz neespehjamā, jo nepasinu tewis, es zeetu nekaidri fajusdams dšikumā pretrunu. Bet tu gawileji uswaru, saigodama wehlejuma ugunis tā tšuhfla.

Tā pagahja ilgā laiks, bet dšihwes straumes daschads un daudfuhdenains pluhdums nerima, raudams mani lihds. Bet paher wina lidoja eedomatais tehls. — Tagad, kad es dauds ko esmu fapratīs pehz wina wakara, es atminos tā wis es biju eewainots wehlejuma pehz neespehjamā, tā neespehjamā, kas bij Leonardo da Wintschi dšihwes fapnis un ko eetwert arweenu zentees Edgars Po; un tā katris azumirklis atnesa man wilfchanas, tā es zaur weeglu eeschuhpojofchu pliwuru atduros uš teeschamibas zeeto atmenaino semi. Kā es biju eewainots no tā, par to flepenibā fapno katreis, bet ko nespehji eetwert noteiktā tehla.

Un kad sem laika eespaida, jeb ari apnikufe gaidit, tu sahki tumotees, sawadas nesapraschanas juhtas pamodās manī. Es fajutu wehlefchanas atkahptees, jo man bija tumfcha nojauta, tā atkal atduroschos uš zeetu atmenainu klonu.

Es atminos wakaru, kad mehš bijām palikufchi weeni istabā. Uš galda dega lampa gaischi apgaismodama galdu, bet atstahdama puskrehflā atklahkos istabas stuhrus. Pee weenas seenas sihmejās melnu klaweeru kontura. Daschas lehtas bildes ar fantastiskeem un idiliskeem dabas flateem karajās logu starpās. Tu fehdeji lehnkrehflā bahlga tā marmors, tikai ar weeglu sahrtumu waigos no usbudinajuma. Azis pee lampas gaismas bij tumfchas un walgi spihdoschas. Mehš abi zeetam kufu. Sarunas deegs beeschi truhka.

Tad es jautaju: „Zuhs flehpat pateefbu?“

„Ja,“ un lejupwehrtis flats.

„Kamdeht?“

Klufums. Tikai aifdegas flats pilns uguns, tif uswarofchs agraf.

Manas smadsenes strahdaja, bet firds tā fastingufe zeeta klafu: „Tif turwu esmu wehletam.“ Un tā gawiles eetrihzejās firds. Bet kamdeht schi nedroschiba, schis fastingums? Jeb eedomatais neespehjamās?

„Zuhs zeeschat kufu. Bet es biju pikns gaidu, wehledeamees jums atdotees wis.“

„Tà?“

Behtschni weegls smihns pahrlaidàs par tawàm luhpam, eewifedamees kà tšchufstas ahda. — Tad tu peezehlees. Bet es, nesinu kamdeht, sewiſchki ſkaidri eeraudſtju iſtabu ar winas ſihkumeem, ſajutu ſewi, tawu ſmihnu. Ahtri aiſſteidsàs atminà lauki, pſawas, darbs mahjàs un uſ preekſchu tuhſtostoſcheem gadijumu, eegurumu, ſaudejumu.

Es ſajutu, kà ſchis ſapnis ʒeretais, gaiditais, furà

reiſam, liſàs, konzentrejàs wiſa mana buhte, iſgaisis un es ſinaju, kà uſ wiſeem laiſeem. ʒaur eedomu pliwuru es atkal atduros uſ ʒeetu ſemi, atmenolam, ar ſinſchribu tauſſidams winu formas. Un kà ar preeʒigàm iſbrihneſchànàs juhtam un tomehr ar aſàm ſahpem kaut kur dſili es ap- luhſtoju iſtabu, ſeenas, glesnas, galbautu, lampu.

Un ſchajà wiſſſchànàs bija kà ſkaiſtuma ſajuhſta es gri- betu teikt: negatiwa laime.

Aismirſtais.

„Un mehſ winu peemirſàm, itkà tas buhtu gan aiſ- gabjis, un wina wairs nebuhtu mums . . .“

Nè, nekur wiſſſch wehl nebija aiſgabjis. Dſihwoja tepat, pahris deſmit ſoku atſtatu, tikai wairs neſtaigaja, newirinaja ſtatuweſ durwis, jo bija eegulees gultà, kuru apſargaja Dilonſ, kura Mahwe bija eeklahjuſe ſawus autus. Bet wiſſſch taiſſjàs aiſeet un garà jau wilka ſtrihpu ſem dſihweſ rehſina.

Un, luhſt, gluſchi negaidot, winam par labu tika ſarih- tota teatra iſrahde ar ſekojoschu deju un weeſigu ſadſihwi. Katrà awiſe wina labà ſeedoja pahris ſerſnigu wahrdu. Un tee, kuri to laſſja, nopuhtàs un domaja: katrà ſinà japabalſta — janoflataſ iſrahde.

Sahle bija iſpahrdota. Bija ſanahſuſchi daſchdaſchadi. Wiſwairak aʒis krita ſeeweetes. Tàs bija tehrpuſchàs weeglàs pawafara krahſàs un iſrotajuſchàs matus un kruhtis ar ſarkanaſ roſem,

Kadeht taiſni ſchodeen winas bija iſwehlejuſchàs ſar- kanus ſeedus? Waj tadeht, kà uſ ſtatuweſ gribeja uſweſt „Sarlano teeſneſcha mehſteli?“ Waj tadeht, kà ſlimajam ſahſeʒot wirs iſſchuwuſchajàm luhpam ſarkani aſſnu plan- tumi metas? Ko noſihmeja winu ſarkanee ſeedi!

Dſika tumſa . . .
Kahdreis mihtotais, bet ahtri aiſmirſtais guleja gultà. Winau bija apſlahwis Dilonſ. Mahſa — Nababſiba, eerahpuſeſ gultas kahjgali, ſawahrſtija ſawas ſkrandas ar ſelta pawedeenu, kuru tai nupat kà bija eedewuſe Dſihwe.

Slimais ſkatiʒàs ſiboschajà adata: kà ʒeribu ſtarſ ta ſuda un ʒehlàs . . .

Lehni atwehràs pagahſnes wahrſti . . . Uſ mirdſoscheem ilgu ſpahrneem dwehſele eelidoja mahſſlas templi. Tur bija wina paſaule, mehriſ, tur iſkaltuſchajos ſtatuweſ dehtos bija eeiſhdees jaunibas ſpehts. Wiſſſch dſihwoja atkal leelo, neiſſmetamo dſihwi. Mira, uſwareja un dſihwoja atkal . . . Un tee, kuri winu mihleja un ʒeenija, ſajuhſmà kaiſſja roſes un laurus . . .

Wiſſſch neʒuta kà organiſmà notika ʒihna, kà baltee aſſns kermenischi paſaudeja kauju pehʒ kaujas. Wiſſſch ne- ʒuta, kà elpa tikai ar moſam lauſas iſ kruhtim . . .

Kluſu eeliſhda Mahwe.
„Laid mani pee ſlimà,“ luhdſa wina Diloni. „Laid lai es to ſkuhpuſtu, pirms wiſſſch atgreeſchàs ſchaj tumſà. Deesgan degoſcho moku, — laid lai tas aiſmeeg ſweht- laimibà!“

„Nè,“ tſchukſteja Dilonſ. „Wehl nè! Lai wiſſſch uſ-

moſtas un redſ, kà muhſcham tur netiks iſ tumſas laukà, neeektuhs nekad wairs ſawa templa ſwehtajà weetà, ne- wares pat kà neſpehjiſg ubags kà preekſſchamà ſtahwet, neredſes to nekad wairs. Jo ilgal wiſſſch mozas, jo wiſſſch man mihtaks. Es gribu to uſwaret, lai katra aſſns pilite peeder man. Nè, wehl nè! Wehl winam par labu muſſka ſkan, wehl roſes naw nowihtuſchàs! . . .“

Nakts . . .
Nababſiba ſteidsigi wahrſta ſawas ſkrandas . . .
„Laid mani pee ſlimà,“ luhdſas Mahwe.
„ʒazeetes,“ ſaka Dilonſ, „pirms rihts auſis, wiſſſch peederes tewim.“

Slimneeka ſpehti leekas peeaugam. Wiſſſch nemeerigi mehſtajas pa gultu. Sekrituſchàs aʒis mekle drudſchajini pa tumſu ſiboscho adatu . . . Uſwaretàs aſſnis ſiltà ſtraumè pluhſt pahr luhpam . . .

„Nahʒ,“ uſwaras preekà tſchukſt Dilonſ un eetinas ſarkanaʒà ſtraumè . . .

Sen pahri jau pahr puſnakti. Nekur nedſird muſſkas ſkanas. Roſes aiſmirſtas, wiht . . .

Nababſiba pahrlauſch ſiboscho adatu, ſawihſta ſawas ſkrandas un iſrahpjàs no gultas. Tai naw wairs te neta ko darit: winam newajaga wairs ne ahſta ne ſahſtu, newajaga wairs dſihweſ dotà ſelta pawedeena.

Un wina iſgabja ahrà, lai raktu tam kapu . . .

Salſt . . .
Seemeka wehſſch trako pa kapſehtu — grib wiſu ſa- ploſit, aiſraut ſew lihds. Daudſ ſinſchriſgàs aʒis eewada nakts melno ſahrku ſehtmalà iſrattajà bedrè. Smagi kriht ſaſaluſchee ſmilts gabali uſ ſahrka . . . at- ſchkir miruſcho no dſihweem. Weens weenigs beedris, tahda paſcha liktena kandidats, atwadàs pehdejo reiſi no aiſgabjeja . . . Wehſſch ſaker iſrunatos wahrduſ, ſaploſa tos un eemet kapà . . . par atminu . . .

Blatus kapu ſilgani baltee, ſneegà eegrimuſchee kruſti, kà ſaſtinguſchi, raugas neatriſſnamà jautajumà . . . Kuruſch atnahſt wehl reiſ apſtatit ſcho kapu? Kaſ atmineſees kahdreis mihtoto, bet ahtri aiſmirſto un melnà ſahrkà eeguldito jauno Melpomenas kalpu?

Kapſehtà tumſt . . .
Pee atſtahtà kapa mahmika raud . . .
Wehſſch ſwilpodams rauſta ſermos matus . . .

A. A.— ſch.

Apfkats.

Meſeknes iſtāhdes leetā.

Uf iſtāhdi Meſeknē bija ſaradufchees beſ maſ wiſas latweeſchu preſes preekſchſtahwi, kuri wehlat ſawu awiſchu ſlejās neſa par iſtāhdi plaſchus aprakſtus, kaſ tomehr ne wiſzauri ſaetas ar pateeſſbu. Bekas taſ zaur to, ka mi- metee lungi netureja par wajadſigu eewahkt ſinaſ teeſchi no iſtāhdes rihkotajeem, bet gan no iſtāhdei attahkt ſtahwoſchām perſonam. Schogad ſarihkōtā iſtāhde naw pirmā Latgalē. Jau 1903. g. tika ſarihkōta plaſcha iſtāhde Dwinſkā; galweene dalibneeki tajā bija Dwinſkaſ un zitu- reenes ruhpnēeki. 1908. g. tika ſarihkōta iſtāhde Bekab- meeſtā, pee kuraſ ſtarp zitām peedalijās ari Kriſburgaſ Lauſſaimn. Beedriba no Witebſkaſ gubernaa, kuraſ trihſ aprinkī: Meſeknes, Ludſes un Dwinſkaſ, apdſihwoti no latweeſcheem. Scho nowadu ſenaſ (lihdſ 1905. g.) apſih- meja par „Poſu Widſemi“ jeb „Inſtantiju“; tagad (peh 1905. g.) par „Latgali“, apdſihwotu no katotizigeem lat- weeſcheem, t. i. latgaleeſcheem. Bet ari leela daka Augſch- Kurſemeſ un daka Widſemeſ, ap Lubaneſ eſeru, apdſih- wota no „latgaleeſcheem“. Iſtāhdes iſtāis un ofizielaiſ apſihmejumſ ir „Meſeknes lauſſaimneeziibaſ, ruhpnēeziibaſ un mahjruhpnēeziibaſ iſtāhde“.

Jau 1908. g. Meſeknes Lauſſ. Beedriba un ſemſtwa eekuſtinaja jautajumu par iſtāhdes ſarihkoſchanu, bet taſkt par to netika. Tika gan ſaſtāhdita „iſtāhdes komiteja“ no augſtdſimtīgām perſonam, bet ſchiſ perſonaſ netureja par wajadſigu uſ Komitejaſ ſehdem eeraſtees.

Ar 1909. g. Latweeſchu Lauſſaimneeku Ekonomiſkā Sabeedriba atwer noliktawu Meſeknē, Latgaleſ zentrā. Schiſ noliktawaſ preekſchſtahwiſ, eeraudſidamiſ iſtāhdi kā weenu no galweenakeem un ſpehzigakeem lauſſaimneeku ap- ſinaſ modinatajeem un eeroſinatajeem, ſtingri eeſtāhjaſ par iſtāhdes ſarihkoſchanu. Uſ wiſa uſmudinajumu Meſeknes ſemſtwaſ Ekonomiſkā Padome ſawā ſehdē no 11. maja 1909. g. (kurā bija klahſt 5 perſonaſ) nolemj ſarihkot iſ- ſtāhdi 1910. g. un luhgt ſemkopiibaſ departamentu un gu- bernaſ ſemſtwa pee palihdſiibaſ. Semkopiibaſ departamentiſ nolehma dod 400 rbł. pabalſta, bet wehlat iſmaſkaja tikai 300 rbł.; gubernaaſ ſemſtwa no naudaſ pabalſta doſchanaſ atſazijās. Ari pilſehtaſ walde darija to paſchu. Iſredſe uſ iſtāhdes ſarihkoſchanu bija kōti wahja, jo no wiſām puſem rehgojās pretim leela weenalſiiba un iſtāhdes no- ſihmeſ neiſpraſchana, pat pretdarbiba. Meluhkojoteeſ uſ to, tomehr iſtāhdes rihkoſchana galigi teek nolemta 2. ju- niā 1910. g. un par rihziibaſ komitejaſ lozlekeem teek eeweheleſtaſ 5 perſonaſ, kā 5 daſchadu eeſtāhſchu preekſch- ſtahwi no: Meſeknes Lauſſaimneeziibaſ Beedribaſ, Latweeſchu Lauſſaimneeku Ekonomiſkāſ Sabeedribaſ, Latgaleſ Lauſſ. Beedribaſ, ſemſtwaſ un ſemeſ eerihiiziibaſ komitejaſ. Semſtwa un ſemeſ eerihiiziibaſ komiteja no dalibaſ pee iſ- ſtāhdes rihkoſchanaſ wehlat atſazijās. Gubernatora atwehle iſtāhdes ſarihkoſchanai tika ſanemta 29. juniā 1910. g.; tā tad iſtāhde ir tikufe ſarihkōta 2 mehneſchu laiſā pee pahraſ nelabwehligēem apſtāhkteem.

Iſtāhdes rihkotaji bija ſew ſprauduſchi par mehreki eeroſinat uſ ſparigatu un apſinigatu ſaimneekoſchanu ne- ween ſihſgruntneekuſ=ſemneekuſ, bet ari ariſtoſratifkoſ leel- gruntneekuſ, jo ari pee pehdejeem ſaimneeziibaſ atrodāſ pa leelakai dakai leelā mehri neuſkōptā ſtahwoſki. Schi mehreka ſaſneegſchanaſ tika iſlaiſti uſaizinajumi peedaliteeſ iſtāhde leelā ſkaiſtā latweeſchu, kreewu un poſu walodāſ, un iſſuhſtiti pa wiſām pagatu waldem, ſkolam, baſniſz- lungeem, kraſkſaſem, laiſkraſtu redakſzijam u. t. t. Meluh- kojoteeſ uſ ſirdigu agitaziju no baſniſzlungu puſeſ, no ſemneekteem=maſgruntneekteem kā eſſponenti iſtāhde peeda- lijaſ kōti nedaudſi un tee paſchi wiſpehdejaſ deenāſ, tā ka wiſuſ godam peeweetot nepawiſam nebija eeſpehjaſ.

Iſtāhdes rihziibaſ komiteja bija ſpeeſta rihkoteeſ ar pahraſ maſeem naudaſ lihdſeekteem, un tadehkt wajadſeja peh eeſpehjaſ jo tauſigi iſmantot wiſu, ko ween wareja no bijuſchāſ, pawifaſ noplihuſchāſ dehtu ſahgetawaſ ar wiſaſ peebuhwem. Iſtweenam apſtāhktu tuwatam paſinejam atlika tikai nobrihneteeſ par to, zil ſelmigi ſcho gruhtu uſ- dewumu rihkotaji bija weikuſchi.

Uſ ſchi eemeſla latgaleeſchu rokdarbu nodaka bija eeweetota jau paſtāhwoſchā dſihwoſki, jo daſchāſ deenaſ pirms iſtāhdes atklahſchanaſ ari ſchiſ telpaſ wehl rah- dijaſ daudſ par leelām; bet tikai pehdeja deenā pirms iſ- ſtāhdes atklahſchanaſ ſanaſhja wiſſ leelaiſ daudſumſ ſemneekuſ=iſtāhditaju (ap 35 perſonaſ). Waren pree- zadameeſ par ſchiſ nodakaſ daudſpuſibu, kuplumu un originalitati, „Sm.“ kgs „Rig. Wiſſ.“ pahmet rihkotajeem leelu partejibu un newehribu.

„Schi ir weeniġā no wiſām iſtāhdes nodakam, kura ar pilnu teeſibu wareja ſaukteeſ par Latgaleſ, jo bija weeniġā, kura bija tihra un brihwa no ſweſcheem elemen- teem. Uſ ſcho nodatu iſtāhdes rihkotajeem wajadſeja buht lepneem, ja tee grih ſaukteeſ par latgaleeſcheem un iſtāhdi par Latgaleſ iſtāhdi. Deemſchehl bija notiziſ pawifaſ otradi — rihkotaji, itkā nokaunejuſcheeſ no ſchāſ nodakaſ, to bija eeweetojuſchi kahlā maſā, wezā, wiſai neehrtā iſtāhina, kurā wareja eeet tikai pahriſ zilweku. Schi iſtāhina ari nebija zelta ſewiſchki ſchāſ nodakai, bet bija tur eegadijuſeſ un tā iſleetota minetam noluhkam. Schāſ maſajā iſtabelitē tad nu ari bija ſakrauti iſtāhdamee rok- darbi, pawifaſ kahlā 80 gabali. Ta nebija wairſ iſtāhde, bet kahlā patumſcha, wiſai neehrtā, bet kōti bagata un pilna ſchihda bodele. Iſtāhdiſte rokdarbi: ſegeſeſ, wiſlaineſ, galdauti, dweeki u. t. t., kureem wajadſeja buht iſlikteem apſlatiſchanaſ, bija ſaſweeſti gubu gubam, kā nu pagadijeeſ. Ar telpu truhtumu ſche aiſbildinateeſ newar: ja jau preekſch weſela bara ſchihdu atradaſ telpaſ gal- wenajā pawiljonā, tad ari preekſch ſchiſ nodakaſ tāſ buhtu bijuſchāſ, ja tikai rihkotaju lungi buhtu to gribe- juſchi. Bet ſchi nodaka, netik ween kā latgaleeſchu paſchu darinatu darbu nodaka, bet ari kā weena no paſchām wiſ- bagataſam un wehrtigaſam iſtāhdes nodakam, bija pelnijuſe, ka tai peeſchkir un eerahda weenu no paſchām pirmajām

weetam ištahdē un newis kaut kaħdu zaurumu. Par kaut kaħdu newiſchuš eesaguſchuš kluħdu ween ſche newar buht runa — te ir druſzin wairak kaš pret weetejeem eedſihwotajeem no ištahdes riħkotaju puſeš. Schee kungi teizāš ištahdi fariħkjojot preekſch weetejeem eedſihwotajeem un kaħ nu peħdejee atneſa uš ištahdi labako, kaš teem bija, un kaħ teeſcham bija un ir weħrtiba, taħ ſchee kungi to nometa neweħrtigi ſeħtmaļā. Tā darit nedriħkſteja. Šchāi nodakāi wajadſeja weenaš no paſchām labakajām weetam. Minetajā iſtabinā netiſ ween tā nebija telpu, bet beſ ſchaubam weenu, otru ištahdito preekſchmetu ištahdes apmekletaji nepawiſam nedabuja ređſet. Ja, tā ween liſāš, ka riħkotaji nokaunejuſcheeš par ſcheem ſkaiſtajeem darbeem, tapeħz ka tee latgaleeſchu darbi.“

Schee pahrmetumi ir gluſchi nepelniti un nedibināti. Šchis nodakaš fariħkotajš un preekſchſtahwiš, deſanaš Manžanaš, plaſchi paſiħtamaš tā wiſpuſeš Latgaleš ſabeedriſkš darbineekš; puše no ištahdes riħkotaju komitejaš bija latweeſchi, kuru wahrdam Latgaleš ſabeedriſkā dſiħwē wiſlabakā ſkana un kureem par ſaweem darbeem naw jakaunaš. Telpu truħkumaš ištahdē bija tiſ leelš, ka triħš deenaš preekſch ištahdes atklaſchanaš wajadſeja ķerteekš pee plaſcha, jauna pawiljona buħweš. Nedaudſee ſchihdu tautibaš ištahditaji galwenā pawiljonā bija aiſneħmuſchi weetaš jau nedekāš triħš eepreekſch; beſ tam tee repreſenteja gandriħ wiſu Reſekneš ruħpneeziķu, kura atrodāš weħl diħgſchanaš ſtabijā.

Aplami ir awiſchu koſpondentu atteħlojumi iſkā „Rigaš Laukſ. Zentraļbeedriķa“ ar ſawu noliktawu buhtu bijuše pirmā un galwenā ištahdes riħkotaja un kuplinataja. Šchis firmāš ištahditee preekſchmeti leezinaja par kaut ko pawiſam preteju: weetejo apſtaħktu pilnigu nepaſiħſchānu. Siniſkāš tabeekš, karteš, diagramaš un ſemkopibaš literatūra latweeſchu walodā nebija peemehrotāš latgaleeſchu praſibam; bet ari poķu leelgruntneeki tāš neſaprata. Tāpat nepeemehroti weetejām praſibam bij pahrak ſmagee arkti, ekkāš rauſchu jauzeji u. z. Riħki un aparati peena analiſei gan derigi ištahdem Baltijā, bet ne Reſeknē, kur daudſi laukſaimneeki, pat leelgruntneeki (tā to wairakħart eſmu peedſihwojiš) nepaſiħſt pat taħdu nepeezeeſchāmu daiktu, tā termometru.

Pateeſibā gan pirmo weetu tiſklab ištahdes fariħkoſchānā, tā ari ištahdiſchānā eeneħma „Latweeſchu Laukſaimneeku Ekonomiſkā Sabeedriķa“ no Rigaš, kurai ir noliktawa Reſeknē un kuraš ekſponati ſiſtematiſkā ſakħrtojumā repreſenteja beſ maš wiſu moderno laukſaimneezikto tehniku, ſaħkot ar daſchadajeem arkleem, eješcham un kultiwatoreem un beidſot ar twaiķa paſchbrauķeja lokomobili.

Leeliģ ir „Rigaš Laukſ. Zentraļbeedriķaš“ apgalwojumš „Baltijaš Laukſaimneekā“, ka wiņa „gaiſmu neſištumſchajā Latgalē“, jo kaħda zita organiſazija tur jau 2 gaduš nenogurſtoſchi ſtrahdā, fariħkodama preekſchlaſķjumuš, kurſuš, eeroſinādama uš kopejeem darbeem, dibinādama daſchada weida beedriķaš, ſneegdama paſkaidrojumuš raziōnālā meħſloſchānā un lauku apſtrahdaſchānā, un ir ſaſneeguſe jau eewehrojāmuš panahkumuš.

Meħuħkjojoteek uš to, ka ištahdes riħkotaji peedereja pee daſchadām ſabeedriſtām ſchķiram, daſchadeem uſſtateem, tautibām, tizibām un walodām, tee tomeħr prata leelo uſdewumu ſekmigi weikt, tā ka iſpelnijāš ištahdes apmekletaju nedalitu peekriſchānu. Jo ſpilgti weħl atzerōš, ka daſchāš ištahdei tuwu ſtaħwoſchāš perſonaš 2 nedekāš preekſch atklaſchanaš ištahdes notikſchānai pawiſam netizeja. Tadeħt gan naw ko briħneteekš par weenu, otru greiſu ſpreedumu no ekſpertu puſeš.

Reſeknē fariħkotai ištahdei leela un paleekoſcha noſiħme Latgaleš ſaimneezikā un politiſkā dſiħwē. Poķu leelgruntneeki bij raduſchi ar niziņaſchānu un neweħriķu noluhkoteek uš latweeſchu ſemneeku; ištahde peeſpeeda toš nahkt pee zitaš pahrlēezibaš un uſſtateem. Leelu eeſpaidu uš wiņeem atſtaħja warenaš latweeſchu ſaimneezikāš organiſazijaš leelee kapitali un diſchenee darba riħti (ſewiſchki Manſoma paſchbrauķeja lokomobile). Šchis eeſpaidš neſpalikš beſ ſekam pee nahkoſchām ſemſtwaš darbineeku weħleſchānam. Latgaleeſchu tautiſkā paſchappina tika leelā meħrā pazelta un ſajuħſminata. (Semneeku-latgaleeſchu ištahdē ſanaħza ap 6000—7000). Turpat ištahdē wairaki poķu magnati, juſdameekš ſewi pahrlēeħtuš, noleħma ſariħkot nahkoſchu gadu ištahdi Dwiſkā.

Weena koti rakſturiga parahdiba palika ištahdi apſpredejeem awiſchu koſpondenteem pawiſam nepamanita. Iſtahdē peedaliķāš tā ekſponenti iſchetri Latgaleš baſniķkungi ar preekſchiħmigeem dahriſa un lauku raſchojumeem un weenaš ar karpiķu koleķiziam; beſ tam wairak tā puše no apm. 60 Latgaleš katoktizigeem baſniķkungeem eeradāš iſtabdē; daſchi pat wairakħart un pee tam no praħweem attahluņeem. Preekſch baſniķkungeem ištahde ſpeħleja laukſaimneezikāš augiſtkolaš lomū. Pateizoteekš ſawadai algoſchanaš eekħrtai, tee ir ſpeeſti nodarboteek ar laukſaimneezibu un wiņu materialāš intereſeš ir zeeſchi ſaiſtitāš ar draudſchu materialo labklaħjibu. Šchis apſtaħkliš baſniķkungeem, tā gandriħ weeniķai lauku inteliģenķei, leel noſtaħteekš latgaleeſchu ſaimneezikāš dſiħweš un organiſaziju preekſchgalā. Šchini ištahdē baſniķkungi nahza maħziteekš; turpmaķāš tee pilnā meħrā parahdiš ſawāš ſpeħjaš.

Iſtahde leelā meħrā paliħdſeja zelt Reſekneš ſwaru un noſiħmi Wiķebſkāš gubernā un Latgalē Reſekne top par neapſtriħdamu Latgaleš ſaimneezibaš un garigaš kulturaš zentru: te ſapluħſt awiſchneezibaš preekſchſtaħwiķi, garidſneeki un laiķigā latgaleeſchu inteliģenķe; te groſaš un groſiſeekš leeli latweeſchu kapitali; te atſtan briħwaiš latwiſkaiš wahrđš uš ſtatuweš un ſabeedriſkā dſiħwē; no ſchejeeneš iſeet uſmudinājumi un eeroſinājumi jaunai, ſpariķai dſiħwei; te tiſk dibinata „Latgaleš ſiħkredita eeſtaħſchu ſaweeniķa“ preekſch 5 aprinkeem un „Latgaleš Pahrtiķaš Beedriķu Zentrale“; no ištahdē mantoteem un ziteem preekſchmeteem likš pamatš „Latgaleš muſejam“ Reſeknē; ſchurp weħreſchāš ruħpneeku un weikalneeku mirkti, zeriķā, eekarot iſdewigu tirģu ſaweem raſchojumeem.

Weiķdamaš ſawuš paſkaidrojumuš Reſekneš ištahdes leetā, newaru nozeekteekš, neiſſazijis ſche ſķrņigu paldeekš

sawant mihtam darba beedrim Franzim Kempim, kurfch seedojs daudšas besmeega naktis istahdes un latgaleeschu rihojumu sekmitgai iswešchanai un kuplinaschanai.

Resetnes istahdes rihzibas komitejas lozektis inscheneers E. Steinbergs.

Par freewu nometinaschanu Baltijas krona muischas „Nischst. Miisl“ raksta apmehram schâ:

Latweeschu prese issaka schaubas par scha nodoma labwehligajeem rezultateem. Latweeschu semneeks kulturâs sinâ stahw augstak par freewu semneeku, un pehdejam nahfkees grubti ar to konkuret. „Ds. Wehstin.“ aistrabda us grafa Scheremetjewa rihzibu ar freewu semneekeem Peebalgâ, kura beidsâs koti neisdewigi. Ari mums leelas, ka latweeschu awise sawâs domâs koti turu pateesibai. Un ja ari mehš peelaištu, ka schie nedaudsee mehginajumi (daudš tahdu mehginajumu newarës iswest jau ajs ta eemefla, ka walddbai tamlihdšigu muischu koti mas peeder) beidsot isdotos, tad tomehr rodas jautajums, waj schâs freewu semneeku oases spehs redjami pahrgroft schi apgabila semneeku dsihwes wispahrejo bilbi un waj spehs to darit prowintzes pahrfreewoschanas sinâ. Kaut to tamlihdšigu wehl waretu domat tad, ja walddiba buhtu plaschi un pamatigi istradahjuse scha apgabila freewu kolonieschanas planu un peektotos ar wisleelato energiju sawu nodomu iswešchanai schajâ apgabalâ, neschehlojot pat leelas naudas sumas, ka Wahzija to dara Pošanâ. Bet pee mums, saprotams, neta tamlihdšiga nebuhs un rihziba beigees ar dascheem neisdewigeem mehginajumeem, muhsu schowinisteam par apmeerinajumu. Postitwew rezultati buhs neezigi, bet ihgnums, kuru tahda waldbibas rihziba radis schejeenes eedstihwotaju masâs, buhs eewehrojams un kaites prowintzes turinaschanai ar walsti. Wispahreji, mehginajumi pastiprinat freewu elementu no apakšas, mums leelas nepareisi. Tumschâs freewu masas daschados apgabalu stuhros un pilsehtâs jau tagad naw truhstums. Wismas skaita sinâ tâs naw masas, ka wahzeeschu, tatschu tas apstahklis nebuht nepawairo freewu eespaida. Ja jau freewu eespaida pawairoschanas sinâ grib to darit, tad gan jasahht no augšas, tajâs sferâs, kur atrodas galweenee zentri schejeenes kulturâs dsihwei. Preeksch tam wajadšigs papreekschu iswest 80-os gados sahhtâs reformas, kuras isnihzinatu tâs nowejojuschâs sawadibas, kas arweenu trauzejuschâs dabigu apgabila safuschanu ar walsti un trauze wehl tagad.

No Mas-Jumprawas. 27. sept. wairaki nepasibstami wihreeschu apturejuschu us zela netahdu no muischas gahjejus un tos aplaupijuschu. Jahnim Defsnim is Stopenaem tee atnehmuschi labatas pullstini un 2 rbl. 20 kap. naudas un kahdu stundu wehlat Bernhardam Schihrandam is Salaspils mafu ar 1 rbl. 90 kap., nowilluschu sabbatu un tad eesweeduſchi winu grahwi. Laundareem bijuschu refni milni, ar kureem tee draudejuschu. „L.“

No Jelgawas. Par kahdas gimnastis aischegſchanu „Tehwija“ sino: Kahda Pasta eelâ dsihwojofcha 14 gaduſ weza fluoride, schihdene, jau ilgatu laiku sapnojuse par zefoschanu us Palestinu, kur ta domajot nepasibht, par wihreeti usdodamas, strahdat un puhletees sawas tautas labâ. 26. septembra rihâ ta, saweem peederigeem nesinot, fehruſes pee scho kapnu iswešchanas. Ap pullsten 8 no rihâ ta nosuduse is mahjas un wehlat mahjeneeki atraduschu, ka ta sawas drehbes astahjuse garderohe un apgehruſeſ sawa brahfa — realskolneeta uswalkâ. Us Palestinu ta tomehr naw aibrakuse, bet lihds 28. septembra pehzpusdeenai noblandijuseſ tepat pa Jelgawu, tad ta no peederigeem Upes eelâ fastapta un pahrwesta us mahjam.

Wina bijuse nogreesuse jau matus un realista uswalkâ bijuse koti grubti isschirama no puikas.

Leelâ wehtra, kas ploſjâs nakti us 1. oktobri, nodarijuse leelu postu. Bojâ gahjuschu ari wairat zilweku dsihwibas. Sadragati wairat fugi un laiwas, noplehsti un sabojati daudšam ehkam junti, dahros un meschos aplausts milsums tofu. Nakti us peektdeenu us Leelupes stary Koigazeemu un Kalnzeemu no wehtras pahrsteigta leellaiwu karawane, kuru wedis bufsers „Flora“ kapteina Grinfelda wadiba. Nogrimumschas 8 leellaiwas un lihds ar tã 9 zilweki. Stary noslihkuschajeem efot ari kahds laiwineeks W. ar feewu un masgadeju behrnu. Tani paschâ nakti otrâ weeta us Leelupes nogrimuschas 5 leellaiwas, kuras wedis bufsers „Brau“.

No Jaunâ Rigas Teatra biroja. Treschdeen, 6. okt., israhdis jaunu lugu, Hermana Bahra komediju „Konzerts“. No Bahra us latweeschu skatuwes pahra reises til parahdijees wina „Mejstara“, ta ka latweeschu wehlsch wehl puslihds sweschs, kaut gan wunsch skaitams pee „Jaunâs Wahzijas“ eewehrojamaſam literariſkam parahdibam, ka weens no brijawakeem intelligentakeem un daudšpuffgakeem rakstneekkeem. Bet lihds pehdejam laikam wunsch plaschati pasihstams bija wairat ar saweem literariſkeem apzerejumeem; lihds ar scho komediju „Konzerts“ pehdejâ fesona wunsch eeguwa wisleelatos panahturnus. Otto Brahma Lessinga teatri Berlinë ween ta israhdita pag. fesonâ 116 reises, bes tam wifos zitos leelatos Wahzijas teatros. Jaunâ teatri reschifors Teodors Amtmanis peelzis pee eestubeschanas daudš puhles, lamdeht ari te sagaidami lugat panahturni. Winas fabula ir weentahrſcha, bet ne fabula ir galweenais. Komedijas wehrtiba pastahw winas raksturu un sinamu aprindu dsihwes attehojumâ. — Peektdeen, 8. oktobri, buhs 5. tautas israhde un tani atkahrtoſ — weenigo reisi schat fesonâ — jautro Gustawa Wieda fatiru „2X2=5“ („Diu reis diwi ir peezi“), kurai pag. fesonâ bija labi panahturni.

Dec Juglas schausnigis flepka-wibas darbs. 1. oktobri stary bijuschu Bukultu Tista krogu un dselſszeka dambi plawâ atrada gluschu nejauschi no upes wehtras isskalotus un kopâ saſeetus diwus lihkus, kab stiprâ naktis wehtra wehl nebija rimuseſ. Nelaimigeer ir abi pusmuhscha wihreeti ar feeweeti un aptihsti ar 2 pudus smagu entura fehdi diwas reises ap paschu kermenî un weenu reisi ap kaku, bet fehdes gali saſeeti zeeti ar auklu. Pehz wifa preeeschams, ka winaus kahdi ziti saſehjuschi wehl dsihwus un tad eesweeduſchi no dselſszeka dambja upë; bet war ari buht, ka wini atwesti schurp laiwâ no zitureenes un eemesti uhdenî. Ka wini paschi buhtu nogalinajuschees naw nemas domajams, jo wini tã saſeeti, ka paschi to newareja isdarit ajs tam, ka rokas naw swabadas. Domâ, ka nelaimigeer ir laubas pahrfahpeji un nogalinati ajs atreebibas un greisferdibas.

— Abus nelaimigos usschkehrda un pahrleezinajâs, ka wini dsihwi eesweesti uhdenî un noslihkuschi. Abi ir labi gehrbuschees un wezumâ: wihreeti ap 30 un feeweete ap 20 gadu. Wihreeschu swahrto labatâ atrada peeſhmju grahmatianu un pasta karti, bet raksti uhdenî tã sapluhduschu un ismirkuschu, ka naw salafami. Nelaimigeer noslihzinati preeksch deenam 5—6, jo ilgal naw uhdenî stahwejuschu. Entura fehde ir 69 mahzinas smaga un tã tad wini nekad nebuhtu pazehluſchees uhdens wirfâ, ja stiprâ wehtra tos neisnestu. Abi leelas buht no zitureenes, jo no apkaimes laudim winus neweens nepasibsti. Lihkus nosotografēja un wafar apglabaja. Smekleschunu turpina.

Preses prahwa. Rigas apgabalteesas II. kriminalnodata 21. septembra sehde isteefaja stary zitã prahwu pret 42 gadus wezo Wefelaustas pagasta Alfredo Sarinu,

kursch bija apfuhdsets par „1909. gada Tautsaimniecības kalendara” izdošanu un izplatīšanu. Šīnī kalendārā eemeetoti divi raksti: „Semes ihpashuma statistika Kreevija” un „Agrarjautajums Kreevija”, kuros nokritiseta waldības rihziba un semneetu bankas darbība. Tā ka šchee raksti eestatiti par tahdeem, kas usmufina semneetus pret waldību un fewischki pret muischneekem, teesa peespreeda Sarianam 150 rbf. naudas foda, jeb, maksat nespehschanas gadījumā, 1½ mehnescha aresta pee polizijas.

Keisariķas Kreevijas Dahrskopības Beedribas Riķas Rodala eeguweise Keweles dahrskopības istahde par augleem wi augstako godalgu — Igaunu dahrskopības beedribas presidentu, pilsgalma marschala barona Knoringa premiju fudraba pokalu.

Peterburgā, 29. septembri. Maslawas Besarewitscha Nikolaja Iizeja direktors walsis padomneeks Rasso eezelts par tautas apgaismoschanas ministrijas pahrwaldneeku, paaugstinot wīnu par ihstenu walsis padomneeku. Uf luhgumraksta pamata sliimības deht teel atlaists no amata tautas apgaismoschanas ministrs Schwarzs, eezelot wīnu par ihstenu fleepenpadomneeku un atstahjot par walsis padomes lozekli un senatoru.



Paters Damasijs Masochs.

Paters Isidors Starshinitsis.

— 29. sept. Personas, kas stahw tuwu ffolu ministrijai, tā „Rusl. Wed.” fīno, apgalwo, ka weens no galweneem Schwarzja aiseeschanas un Rasso eezelshanas eemeesleem ir uniwersitatu uftaws. Stolipinam jau agraf schis projekts naw ihsti patizis, bet tad winsch redsejis, ka Schwarzja projektu domē neatbaltis pat oktobristi, winsch atrabis par neeespehjamu aistahwet to Taurijas pili, un Schwarzjam tad listis preefschā waj nemt sawu uftawa projektu atpatak, waj ari atstahf sawu weetu zitam. Schwarzs eefneedsa atluhgumos no amata. Par wisnopeetnako kandidatu uf ministru amatu eestatija Pruttshenko, jo ar sawam publem par „rotatneekem” winsch eeguwis leelas fimpatijas „apriņdās” un atrodas tuwā radneezibā ar ministru padomes preefschfehdetaju. Bet tā ka jautajums par augstako mahzības eestahschu organizaziju pehdejā laikā teel eestatits par toti swarigu, neestatija par eespehjamu Pruttshenko azumirklī eezelt par ministri, jo winsch deefin waj ar to buhtu atschlibrees no Schwarzja eestatos par uniwersitates autonomiju. Bet Rasso labpraht bijis ar meeru nemt atpatak uniwersitatu uftawa projektu, un tā profesors teel eestatits par spehji-gaku un sagatawotatu isstrahdat zitu, wairaf apmeerinofschaku projektu.

— 23. septembri, tā „Sowr. Slowo” fīno, profesoru, pedagogu un mahzioschās jaunatnes klahbtuhtnē atklahja eeksperimentālās pedagogijas beedribas dibinatos pedagogistos kursūs. Kursūs pahrstīnās beedribas walde kopā ar lektoreem. Par pedagogiskās padomes preefschfehdetaju iswehlets bijuschais Riķas mahzības apgabala kurators

Lewschins. No lektoreem minami Netschajews, Franks, Ewergetows u. z. Maso telpu deht kursos peementi itikai 100 abeja dšimuma klauftaju. Kursi ir trihsgadejis. Lekzijas lasis par psichologiju, fisiologiju, wehsturi, pedagogiju, fskolas higienu u. t. t.

— Awiazijas swebhtu organizetaju komitejas 1. oktobra fehdē isdalitas godalgas par abām awiazijas nedelam. Atfewischki brauzeji dabū godalgas par schahdām sumam: Profesionalu schkirā: Zefimows 17,390 rubf., Lebedjews 1,970 rbf., Segno 1,440 rbf., Utotshkins 1360 rbf., Kusminsks 50 rubf. Diletantu schkirā: Kapitans Rudneps 1795 rubf., nelaitis kapitans Mazejewitschs 1420 rubf., porutshits Matijewitschs-Mazejewitschs 718 rbf., apafsch-palkawneeks Ufjanins 318 rubf., porutshits Gorschfows 268 rbf., leitenants Piotrowskis 81 rbf.

Wleskawā, 28. sept. Schejeenes garigā seminarā eesahlas nemeeri. Seminaristi eelausās rektora dšihwokli. Wairaki zilweki apzeatinati. Weera nodibinaschanai issaukta polizija un rota saldatu.

Ishenstochowa. Sinas par schejeenes katoļu muhta Damasija Masocha nedarbeem sw. Paulines klosteri stan arweenu breefmigaki. 11 gadus atpatak schis Masochs bijis par rakstwedi tahdā pagasta walde Ishenstochowas aptahrtnē, bet tad usreis palizis „deewbijigs” un eedomajees eestahtees Paulines klosteri par muhtu. Irahdas, ka te winsch pehdejos gados wedis pahrat satu dšihwi, tahda itin nebuht nesafstan ar muhtu panahkumeem. Starp zitu winsch turejis few flaitu mihtato, tahdu 25 gadus wezu Helenu Dstrowska jaunfundsī, kura ari ziteem bijuse pasibstama tā weeglas schkiras feeweete. Nesin tahdā noluhkā schi flaitule scha gada sahsumā apprezejuses ar tahdu sli-migu weziti, kursch 2 nedelas pehz tahsam nomiris. Rahdu laiku pehz tam flaitā atraitne atkal apprezejuses ar weenu no muhta Damasija Masocha radineekem, wairdā Bazlawu Masochu. Bet ar jauno feewu wiswairaf dšihwojis kopā muhts Damasijs Masochs, kursch to gan apmellejis mahjās, kur palizis ari pa nakti, gan ari satizees ar wīnu weefnizās, zefojis kopā u. t. t. Wispahri muhts ar sawu mihtato dšihwojis toti brihwi un ischfehdbigi. Istabas leetas schās feeweetes dšihwokli ween eegahdatas par wairaf nekā 10,000 rbf., bes tam wīna gresnojuses ar gredseeneem, austareem un ziteem gresnumeem, kas maksajuschī pa 1000 rbf. gabalā. Wifa schi, tā ari par ischfehdbigo dšihwi til leelā mehrā bes miteschanas putinatā nauda nahkuse no muhta Masocha, kursch to sawukahet eeguwis tahdā zetā, ka klostera basnizā sadfis no deewmahtes bides pehrles un briljantus ahrā, eespraufdamš un eelipinadamš wīnu weetā schahdas tahdas fresles, waj zitus spigufus. Kad beidsot sahkuschi blehdibu pamanit, tad issadfis usreis wehl pahrejos dahrgumus, isgrahwis logu un fazehlis aisdomas, itkā sagti buhtu eelaususchees klosterā basnizā. Tā tad ari pagahjuschā gadā wifā pasaulē ispaudās fensazionalā wehstis, ka Ishenstochowas Paulines klosterā basnizā issagti par milfigam sumam briljanti. Gan polizija ismeklejās, bet sagtus neatrada. Bet muhts Damasijs Masochs dšihwoja ar sawu mihtato, flaito Heleni, tā jau bija dšihwojuschi gadeem ilgi, pa wezam tahlat, kaisidams naudu uf wifam pusēm. Pee briljantu sagshanas darbeem wīnam bija palihdfigs bijis minetais radineeks, Bazlawas Masochs, Helenes peelaulatais wihrs: tas beeschi bija brauzis ar sasagatajeem briljanteem uf ahrsemem un tur tos pahrdewis. Weidsot schini wasarā Damasijs Masochs bija sahjis baschitees, ka zaur Bazlawu tomehr leeta nenahf gaismā. Tadeht nakti uf 25. juliju eewahjis to sawā istabā klosteri, peedstidjis libdš nesamanai un tad swebhlis tam wairaf reis ar ziwī pa galwu. Pehz tam afnim pahrpulhduschajam un pehdejos

demokratis deef waj dauds ko pretosees. Karalis demokratis walda til Belgijā un ari tur sinamā briedi pahwehribu war notikt meera zekā. Un eedomajatees nu sew us kartes scho leelo republikanisko apweenibu, kura aptwertu ari Schweiziju! Kā tad pahrgrositos Eiropas isskats? Tas buhs dauds swarigaks par diplomatiskām kombināzijām ar trešabeedribu." — Lima loti noscheblo, ka Lisabonē bijušas afinis jaislej. Winsch zerejis, ka karalis labprahstigi atteifsees pret peeklahjigu pensiju. Winsch stingri pahleezinats, ka wina partija netaisis politiskas kludās un bes kara diktaturas nodibinās pateest demokratisku reschimu.

Sawanā, 14. (1.) okt. Weefulis ispostija Kosildas un Santa Klaras pilsehtas. Dauds zilweku dabuja galu.

Nujorkā, 11. okt. (28. sept.). Saudejumi zaur meschu degshanu Minesotas walsti sneedsas dauds miljonos. 400 zilweki saudejuschi dshwibu.

Berlinē, 11. okt. (28. sept.). Berlines uniwersitates Amtgadu jubilejas swehtkos peedalijs: keisara pahris, krona prinzis, printischi un prinzeses, augstatee walsts amata wihri, parlamenta presidenti, ahrsemju uniwersitatu rektori un dauds goda weesu. Pehz uniwersitates rektora atklahšanas runas kahpa keisars tribinē, aishrahdija us Berlines uniwersitates internazionalo nosihmi un uswehra wajadību, dibinat blakus akademijām un uniwersitatem patstahwigus institutus dabas sinatru pehtishanai. Schim noluhlam privati dahwinataji esot keisara rihzibā jau nodewuschi 10 milj. marku. Tagad winsch, keisars, wehlotees sem sawa protektorata dibinat beedribu, kas lai raditu tahdus institus un tos pabalstītu no salaksteem lihdskeem. Keisars zerot, ka ari walsts pabalstischo scho pasahkumu. Pehz keisara runas nodseebaja walsts himnu.

Berlinē, 15. (2.) okt. Wehtrā, kas plošijās Baltijas un Seemeka juhrās, gahjuschi bojā wairaf kugi.

Sibraltarā, 15. (2.) okt. Manuela rakstot pats par teem notikumeem, kuri speeduschi winu atstahb Portugali. Mahte Amalija palihdijot deklam rakstu fastahdit. Winu peesuh-tischo presei wisās semēs. Portugale winu isplatishot ar fewischi lapinu palihdību, jo domā, ka Portugales prese Manuela rakstu newarescho eewetot.

Sibraltarā, 15. (3.) oktobri. Karaleene Marija Pia ar Dportas herzogu aishbrauja us Speziju; pehz tam karalis Manuela un karaleene Amelija — us Angliju.

Romā, 14. (1.) oktobri. Awise „Stampa“ sino, ka karalis nolehmis no saweem lihdskeem dot Portugales karata gimenei par gadu 250,000 franku leelu apanaschu.

Atenās, 16. (3.) oktobri. Karalis usdewa Wenise-losam fastahdit jaunu kabinetu. Weniseļofs luhdsas dahšas deenas laika, lai waretu eepahstees ar usstateem schai leetā.

Muhsu bildes.

Pe e muhsu bildem schini burtnizā mas kas schai weekā peeshmejams. Tas apgaismo un papildina rakstus un aprakstus, kas eewetoti dahadās nodakās. Bildes redsama laukšaimneezibas maschinu ismehginaschana Behrimuischā. Schi bija pirmā tamlihdsiga ismehginaschana muhsu dšim-tenē, par ko japateizas tschaklajai „Latweeschu Lauksaim-neeku Ekonomiskai Sabeedribai". — Muhsu ahrleetu ministrija notikuschas eewehrojamas pahrmainas. Bildes redsamas tās personas, kas tagad ahrleetu ministrija no-stahjuschās pirmā weekā. Wispirms te minams ministru preeschneeka P. A. Stolipina swainis Sasonows, kas tagad wada ahrleetu ministriju. Bijuschais ahrleetu ministrs Swolskis pahrzelts par wehstneeku us Parisi. Wini par wehstneeku tagad eezelts bijuschā ahrleetu ministra Gierfa

dehls, us kuru leel leelas zeribas. — Minās is Lisabonas redsamas tās weekas, kur norihinajās rewoluzija: karata pils, tirgus laukums u. z. Tā ka Lisabona terases weidigi pazelas pakalnē, tad zeksch, usbrauzama krehla weidā, wed no apalschejās pilsehtas us augschpilsehtu. Schai burtnizā eewetotas ari tagadejo portugaku darbonu gihmetnes. Pahneegta teef ari nogalinatā profesora Dr. Bombardo gihmetne. Scha wihra nonahweschana bija par teeschu rewoluzijas eemeslu, wismas paahtrinaja rewoluzijas izselshanos. — Beigās schai burtnizā pasneedsam behdigi slawenos Tschensstchowas klostera muhtus: Damasiju Masochu un Sidoru. Ubi schee godajamee tehwi gadeem ilgi sistematiski ap-saguschu klosteri, nolauptijuschu Deermahtes bildei briljantus un zitus dahrgatmenus, sasagto un laupito naudu isschkeeduschu dshwodami ar seewetem. Sewischi lomu spehle-juze kahda Helena Krichanowsta, Damasija Masocha mihtakā, kura bijuse wina radneeka Wazlawu Masocha seewa. Damasijš Masochs Wazlawu Masochu beidsot gukot nohtis ar zirwi un tad lihki eesweedis eserā. — Pahwests Damasiju Masochu aprahwis ar leelajeem basnizas lahsteem.

Grahmatu galds.

Redatzijai peesuhitita schahda jauna grahmata:

Swahrgula Sobgala Kalendars 1911. gadam. Ed. Treumana (Swahrgula) wadibā. Weenpadsmitais gada gahjums. Zehjis, 1910. g. Ed. Treumana (Swahrgula) apgahdibā. Eespeests J. Dsola tipografijā, Zehjis.

Walejas wehstules.

J. A. — A. Zuhsu atbildi A. D. kgam drihsunā nodrutasim.

W. A. — B. Zuhsu stahstu tulkojumi paleel neisleetoti. Ja tahds stahsts nodomats tulkot, tad arween eepreesch der sa-finates ar redatziju, lai nebuhtu warbuht par walti jaisrahdajas.

Redaktors: Dr. philos. P. Sāits.

Ispaschneeks un isdewejs: Dr. phil. Arnolds Plates.

Ch. Jürgensohn,
wihnu leeltirgotawa,
peedahwa

eekschsemes un ahrseemes wihnus,
kā ari konjaku „Royal“,
stipru wihnogu wihnu 50 k.
fekoschās filialēs:

Suworowa u. Dsirnawu eelu stuhri,
Delgawas schosejā Nr. 12,
Ahgenskalnā, Mescha eelā Nr. 4a,
Petschat tunga namā,
Wehweru eelā Nr. 7, Wez-Nigas stuhri.