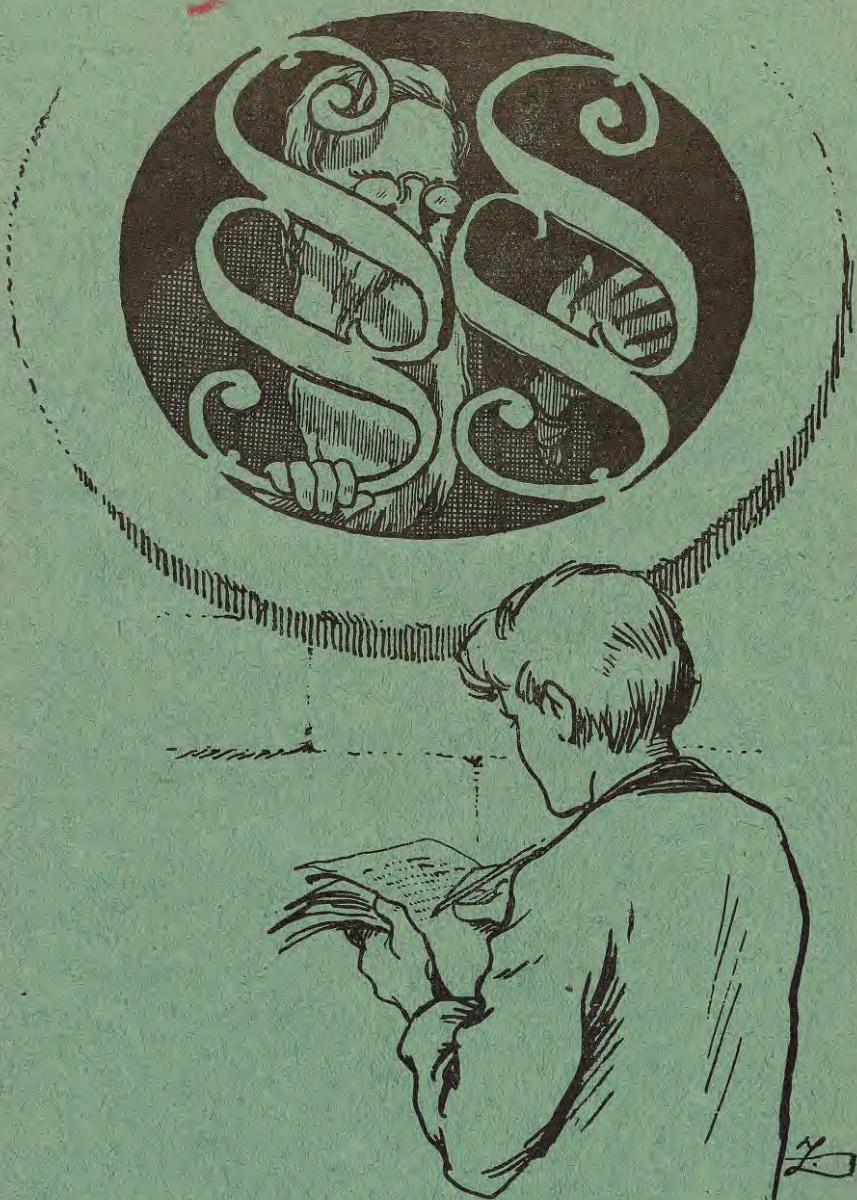


68-3
L-787

1925. 1004

Rā apweenot pilsonus?

Andreewa Needras domas — wina dehla usrakstītas.



Autora isdewums.

1925.

~~1/4008K~~

(7)

L V B.

Inv ~~220056~~

0308080124



Kas ir pilsonis?

Mums wiseem ir japahrteek no ta, ko mums dab daba un ko rascho zilwefa darbs. Bet ne wisi zilwefi fanem sawu pahrtifu no dabas un darba weenadi. Wehrojot to, ka fattris ecguhst sawu pahrtifu, mehš wifus zilwefus waram eedalit trihs leelās šchirās. Weeni leef ziteem preefšch šewis strahdat, teem par to atmesdami tikai dalu no darba raschas; tos mehš waram apšihmet par darba dewejeem. Ziti strahdā preefšch darba deweja, „eet otra preefšchā“, tā tauta šafa, par to fanemdami tikai dalu no winu pašču raschoteem darba augleem; tos mehš waram šaukt par darba nehmejeem, jeb strahdneekem. Bet ir wehl weena, treschā šchira lauschu: tee strahdā pašči sawu darbu un strahdā to preefšch šewis, patur pašči wifus šawa darba auglus, ir, tā šafot, „pats šaws kungs un pats šaws kalps“. Rā lai mehš tos šauzam?

Scho widus šchiru mehds šaukt par „pilsonēem“. Latwijā šchahdu pilsonu, šaimneeziflās widus šchiras lozeklu, ir loti dauds. Pee teem mums wispirmā šahrtā ir japeefšaita wifš muhsu majgruntneeki un nomneeki, wifš semneeki. Tahlak mums pee pilsonēem japeefšaita wifš amatneeku meistarī, tāpat wifš patstahwigeetirgotāji, kas nestahw zita algā. Tahlak, pee pilsonēem peeder wifš usnehmeji un ruhpnēeki, kas šawā usnehmumā wehl strahda lihdsi, patstahwigeetiwējnēeki, wifš tee namneeki un namelnēeki, kas pašči pahrwalda šamus namus, wifš mahšflīnēeki, ahrsti, adwokati... ar weenu wahrdu: wifš tee zilwefi, kas šewi apweeno darba špehku un raschoschanas lihdsjklus un war pehz šawa prahia noteikt kā par sawu darbu, tā ari par sawu mantu.

No darba deweja pilsonis, kā widus šchiras lozeklis, atšchiras zaur to, ka winšch sawu darbu strahdā pats ar sawu familiju. Ja ari winšch daudstahrt, darbam paplašchinatees, peenem šwešchus strahdneekus, tad tee drihsaki ir usštatami par wina palihgeem, nekā par darba nehmejeem. Ja ari tee aiseet projam, wina usnehmums, wina darbs tomehr turpinas, tikai šchaurakā apmehrā: turpretim darba deweja usnehmums bes strahdneekem, bes darba nehmejeem, pawifam newar pastahwet.

No strahdneeka, no darba nehmeja, pilsonis atšķiras zaur to, ka viņš nestahw šveščā rihzibā. Uri kā amatneekam viņam ir pašam ļaivs usnehmums, kuru publiska war — ja griib — isleetot ļavam darbam; bet patš pilsonis — amatneeks neestahjas zaur to viņas deenestā. Tā tad, no weenas pušes lihdsinadamees darba devejam ar to, ka viņam ir pašam ļaivs usnehmums, un no otras pušes lihdsinadamees strahdneekam zaur to, ka viņš isleeeto ļavdu darba špehtu kahdā usnehmumā, viņš tomehr no abeem aši atšķiras zaur to, ka pee viņa raschoščanas lihdselki (manta) ir apveenoti ar darba špehtu, kamehr darba devejam jameklē šveščs darba špehts un darba nehmejam — šveščs darbs.

Waj pilsonu šķira neisnihts?

Sozialdemokrati ir tais domās, ka pilsonu šķira muhju ļaimneezikā dšihwē esot leeka un tadehl viņa ari newarot pastahwet. Ja kahds mehginatu šho šķiru ušturet, par to viņi teiz, ka tas kerotees laika ritenim speekos un darot nepadaramu darbu.

Pee šahda usfata sozialdemokrati ir nonahkušchi, nowehrodami, ka leelruhpneezibai iszelotees, isnihta amatneeziba, waj atkal — ka sihtirdsneeziba newar ļazenstees ar leeltirdsneezibu. Suta maščinām usnahkot, teeščam islikās, itkā amatneeku leelai dala buhs ļaisnihtst. Ja maščinas darbš isnahja lehtaks, nekā roku darbš, un ļuts kā dšenamais špehts isnahja toteef' lehtaks, jo leelaka bij ļuta maščina. Tā leela dala no amatneezibas darba ļapluhda fabrikās un amatneeku ļahrta ļaščehlās: weena, maļakā dala, usstrahdajās uš augšhu par ļabrikanteem — darba devejeem, otra, leelakā dala, nogrima no amatneezibas ļabrikas strahdneekos. Tāpat ari ļatikļmei leeliski attihstotees, maļee tirgotaji wairš newareja pastahwet ļlakam leelajeem, ļuri pee leelā apgroļijuma wareja lehtaki paļrdot; tur tad daudļajeem maļajeem tirgotajeem bij ļaeestahjas darbā pee leelajeem. To wifu noļkatotees, pirmsē sozialiļma ļludinataji nahja pee ta eefata, ka amatneeziba un sihtirdsneeziba wairš newarot pastahwet. Un tā kā viņi wifu widus šķiru apļpreeda peļš ļeem ne-daudļeem nowehrojumeem, tad pee wineem isļehlās ta paļrleeziba, ka wļai widus šķirai ir ļaisnihtst. Pee šhim domām sozialdemokrati turas wehl tagad.

Bet pa gadu deļmiteem nu ir israhdijees, ka ir leela dala tahdu leetu, kuras pawijam naw eepļejams ļabrikā isgatawot. Turigs gilweks, ļam ir glihtuma ļajuhta, par peemehru.

nefad nenehšās gatawu pirktu ušwalfu, bet allasch grībēs, lai wina drahnas peemeħro taišni wina augumam. Un kad nahza wairaf pašihštama eleftrizitate kà dšinejš špeħš, kuru war šadalit un išwadat uš darbnizām ari mašās dalās, tad ušradās ari mašas maščinās, kas neprašija leelus kapitalus eeguldiščanai, bet tomeħr šaleħtinaja ari amatneeka darbu tā, ka tas daudš weetās šemigi war šazenstees ar leelajām fabrikām. Wišās taiš darba nošarēs, kur ir wajadsiga peemeħroščanās atšewiščķām wajadsibām, tagad fabrika wairs newar nomahšt amatneezibu. Tāpat leeltirdšneeziba newar išškaušt šihktirdšneezibu wišās taiš weetās un leetās, kur pateħretajam nelon gahjeens uš leeltirgotawu. Tā tad ari taiš darba nošarēs, no kurām sozjalisti nehma šawus peemeħrus un peerahdijumus, ka widus ščķira išniħšt, ir išrahdijees, ka šči ščķira gan ir pahrweidojušees, peemeħrodamās jauneem dšihwes apštahķeem, bet ka wina naw išniħtufe un newar išniħtt.

Weħl šķaidrafs mums teef pahršķats par widus ščķiras likteni, kolihdš mehš peegreeščam šawu weħribu dšihwei uš laukeem. Latwijā widus ščķiras pamats un špeħš ir mešlešjams taišni uš laukeem. Ta ir muħšu mašgruntneeziba, muħšu semturu šahrta. Beħz pilšehtas dšihwes špreesdami, sozjaldemokrati šludinaja, ka ari mašgruntneezibas nenatureščotees: winaš pahreeščot arween kapitalistu rokās, kuri tās šadališčot kopā ar leelgruntneezibām. Muiščas iššķaudiščot mašgruntneezibas tāpat, kà fabrikas ešot iššķaudiščas amatneezibu. Bet ščis sozjaldemokratu uššķats ir išrahdijees pawišam par malbigu. Ne weenā semē beidšamos gadu dešmitos tas naw nowehrots, ka mašgruntneeziba šaplushtu kopā par muiščām; bet gan otradi: daudš weetās ari pirms kara un rewoluzijas bij šķaidri reššams, ka muiščas, leelgruntneezibas, dšinās šadalitees mašgruntneezibās. Widus ščķira uš laukeem gahja wairumā, newis mašumā. Un it šewiščķi Latwijā, kà tiwišķā laufšaimneezibas walšt, mehš to nowehrojam wiššķaidraf: pa kara un rewoluzijas laiku panihķa waj aišķliħda no Latwijas wišas zitas laušču ščķiras; tikai mašgruntneeziba pahrlaida wišus weħjus un aikal pirmā pazehla galwu. Tā tad sozjaldemokratu apgalwojumu, ka šaimneezišķā widus ščķira newar paštahwet, ir apgahšufe pate dšihwe.

Kam pilšoni der?

Dašči šinatneeki ir taiš domās, ka mezos laikos zilweķeem ešot bijuščas aštes. Bet tā kà zilweķš ar šawu ašti nefa

nemahzejis eefahft, tad ar laifu wina noreetufees. Sà tas ar tam astem ihsti ir bijis, to es nesinu. Bet tas gan ir taisniba, fa tee organi, kas organismam wairs naw derigi, ar laifu iswirft un panihft. Ari walsti mehs waram usstatit par organismu un daschadas lauschu schkiras par winas organeem. Tadehl drofchi waram teift, fa ta schkira, kura walstij wairs naw wajadfiga un deriga, panihfs un noreetufees tapat, fa sinatneeku aste. Waj pilsonu schkira walstij der?

Ja, pilsonu schkira ir preefsch walsts wiswajadfigakà un wisderigakà.

Wisleelakà swahrstijchanàs walsts dsihwè isnahk tur, kur diwàm lauschu schkiràm ir jafadala sawà starpà kopiga rajcha. Ratsr tur grib dabut to leelako daku. Tà tas allasch buhs starp darba devejeem un darba nehmejeem. Darba dewejs meenmehr dsihfees par masak naudas dabut wairaf darba spehfa, bet strahdneeks gribès par masak darba wairaf algas. Starp abàm schim schkiràm schi zihna dehl algàm ir neisbehgama un daubfsahrt nowed pee tam, fa meena schkira ismanto otru. Pa leelakai dakai gan fungi ismanto kalpus; bet pa reisei tam slotas kahrtam pagreeschas ari otrs gals, fa to rdejam Kreewijà un ari daschàs zitàs semès. Walsts dsihwe teef fatrizinata tà weenà, fa otrà gadijumà.

Bet pilsonikàs widus schkiras schahda ismantoschana nemas naw epehjama. Ja es esmu pats kungs un pats kalps, tad man ir wena alga, waj es fa kungs ismantoju fewi fa kalpu, waj es fa kalps ismantoju fewi fa kungu... Wifs paleef turpat pascha kabatà; pats ar fewi kautees es taf neeefchu. Tadehl pilsonikà widus schkira ir walsts wisdrofchakais pamats. — Tapat preefsch walsts ir loti bihstami, ja politikà wara nahk besmantigo rotàs; jo tad besmantigee zentifees wifus nodoklus nowelt uf mantigee, bet pehdejee turefees tam pretim. Zif tahlu schahda waras fadalischchanàs war nowest, to mehs redjam pee Kreewijas. Bet pee pilsonikàs widus schkiras schahda waras fadalischchanàs nemas newar notift, jo tur katrà pilsoni apweenojas politikà wara ar fainneeziško spehfu: winsch ir pats balstotajs un pats nodoklu maksatajs; tos nodoklus, fo winsch usliks, winsch ari pats lihdfi maksàs, kamehr Kreewijà, par peemehru, strahdneeki weenu laifu rihfojàs ar darba dewejeem un pilsonu mantu pilnigi pehz sawa prahta.

Tahlaf, katrai walstij ir no swara, lai winas eedsihwotaju fkaits neet masumà. Tadehl katra walsts leef tik leelu swaru uf familijas dsihwi un apfargà to. Bet ja walsti buhtu tikai

diwas schiras: darba deweji un darba nehmeji, tad tur familijas dsihwei buhtu japanihkt, jo daudseem darba nehmejeem tur stahw katra usnehmumâ tîkai weens pats darba dewejs pretim. Warbuht, 100 strahdneeki, puhledamees preeksch sawa darba deweja un wina familijas, par wiseem kopâ ustur tîkai weenu familiju un tad ar wehl daschu reis japrasa, kahda wina ir. Turpretim pascheem strahdneekseem ir loti gruhsti nodibinat sawu familijas dsihwi. Strahdneeks mihlotu sawus behrnus, warbuht, wehl firsnigaki, nekâ darba dewejs sawus, bet wina darba dsihwe winam to leeds. Ja ari winasch strahdatu un pelnitu preeksch diweem, tad tomehr, familijai klahr ronotees, winasch wairs nešpehjt tikt zauri, bet seema us fabriku eet wairs newar; bej wezas sagahdas strahdneeks scho leeso gadu palajt newar, bet ta sagahda winam naw. Un ja wehl usnahk flimiba un besdarbiba, tad winasch ir sudis zilweks. Bee pilsona turpretim tās gruhstibas pa leelakai dalai atriht. Birmfahrt, winasch naw bej sagahda, tã kã gruhstus laikus winasch tomehr weeglas palajsch; otrfahrt — darbs wina daudsfahrt no familijas neschkir, tadehl tur neeet sudibã ari neezigakas darba spehka dalas. Familijas dsihwe dauds weeglas peeklawjas pilsoniskam darbam, nekâ fabrikai. Tadehl familijas ihstais lozklis ir ne strahdneeziba, bet pilsoniska widus schkira. — Un, wisbeidsot: katrai walstij war usnahkt krises, tã karasch, waj bads, waj zitadas gruhstibas, kur eedsihwotajeem jakeras pee weza sagahda. Neweena walsts naw tik bagata, lai wina ar sawu walsts mantu waretu usturet sawus laudis; tadehl winai jarehkinas ar eedsihwotaju krahjumeem. Bagatneeku krahjumi weegli war aisspluhst us ahrsemem, waj sandet sawu wehrtibu; strahdneeku schkirai krahjumu naw; tad wisdrojschaki preeksch walsts ir tee krahjumi, kas usglabajas daudsu rokã. Tahdi ir pilsonseem, un tadehl ta walsts wisweeglas pahrlaidis saimneezikkas krises, kurai buhs wisplawschata un wispiluigata widus schkira.

Wehl mehš waretu aisrahdit us to, ka tee kara mihri wislabak aisstahw sawu dsimteni, kureem schai dsimtenê kaut kas ir, to aisstahwet. Tapat mehš waretu peewest ari to, ka kultura war wisweeglas izseltees tur, kur zilweks ir daudspusigaks, — un pilsonis neusnemas nemaj tik weenpusigi skatitees us dsihwi, tã darba dewejs, waj darba nehmejs. Mehš waretu aisrahdit ari us to energijas un dsihwes preeka amotu, kas zilwefam werd tur, kur winasch strahda preeksch fewis un sawejeem, tã ari us to pilsonisko lepnumu, kas isaug schais aprindãs, kuras par fewi atsihst tîkai Deemu un lepnumu.

Bet peetiſs ar teikto, lai ſapraſtu, kadehl pilſoni ſewi uſtata par walſtij wiſmajadſigako ſchkiru, un kadehl Latwijas pilſoni wehlaſ Latwijū iſweidot par pilſoniſku demokra-
tiju.

Pilſoni ſtarp kapitalu un ſtrahdneekem.

Pilſonu rokās apweenojaſ manta un darba ſpehſs. Bet mantai un darba ſpehſtam wajag katrā uſnehmumā ſtahwet ſinamā lihdiſſwarā, ka weena lai nebuhtu par daudſ un otra par maſ; zitadi weenſ no wineem neteek pilnigi iſmantotſ un uſnehmumſ naw eeneſigſ. Schiſ kapitala un darba ſpehſta ſamehrſ nu pilſona uſnehmumā allaſch ſwahrſtaſ, kadehl pilſonim nahlaſ nemt palihgā drihſ ſweſchu kapitalu kā aiſnehmumu, drihſ ſweſchu darba ſpehſku kā algas ſtrahdneeku. Un te nu ir ta weeta, kur ari pilſoniſ nahl ſinamā atkaribā kā no kapitala, tā no ſtrahdneekem, kuri ſawukahrt zenſchaſ wiņu iſmantot. Kapitalſ iſmanto pilſoni zaur dahrgām prozentem. ſtrahdneeziba — zaur mahkſligi ſadahrdſinatu darba algu. Tahdā ſtahwoſki patlaban ir nonahruſe nuhſu maſgruntneeziba. ſaunſaimneekem un iſpoſtitajeem ir gribot negribot ſaaiſnemaſ nauda ehku zelſchanai un inwentara eegahdaſchana; bet par ſcheem aiſnehmumeem wiņi maſſā 9—10%. To laukſaimneeziba, kaſ naudu apgroſa lehnai, nekahdi newar neſt. ſtrahdneekem pee ſaimneeka maiſeſ ſchogad ſa-
maſſā zaurmehrā: puuſim ap 225 ſelta rbl., meitai — ap 150 rbl. Ari taſ ir par augſtu. ſaimneekſ un ſaimneeze paſchi, to paſchu darbu lihdiſſtrahdadami, newar preekſch ſewiſ no ſaimneezibaſ tiſ daudſ iſpelnit; wineem japelna ari preekſch ſaweem ſtrahdneekem.

ſinamſ, katrſ kapitaliſtſ nemſ par ſawu naudu tahdu prozentu, kahdu wiſſch warēſ dabut, un tāpat ari laukſtrahdneekſ dabūſ tiſkai to, ko wiſnam ſaimneekſ ſoliſ. Bet daudſ-
fahrt ſchi kapitala un darba ſpehſta ſadahrdſinaſchana iſzelaſ ne no leetaſ apſtahleem, bet no nepahrliktas liſundofchanaſ un politiſkaſ, kā ari nepareiſaſ walſtſ ſaimneezibaſ. Tad par pilſoneem war teikt, ka zitaſ ſchkiras ir uſkundſejuſchāſ pah-
wineem, un ka wiđuſ ſchkira ſtarp kapitalu un ſtrahdneezibu pamaſ teek ſaberſta.

Kā ſtrahdneeziba grauſch pilſonuſ.

Taſ, ko ſtrahdneeziba noplehſch no pilſoneem zaur nedabiſti augſtām darba algām, taſ war ſaſchaurinat pilſoniſkoſ uſnehmumuſ, bet newar toſ iſnihzinat. ſa ſaimneekſ wairſ

newartès faimi ifalgot, tad winſch nenems to: winſch ſtrahdàs tikai tik, žit winam buhs darba ſpehka paſcha familijà. Tas galwenais flogs, kas janes pilſonim, naht newis no teem ſtrahdneeſeem, to faimneeks patš peenehmis jawà darbà, bet to pilſoneem uſleef ſtrahdneeziſiba zaur walſti.

Ja mehs te runajam par faimneeziſkàm preteſchfibàm ſtarp ſtrahdneeziſibu un pilſoneem, tad ahrſemneeki muhs nemas lahğà neſapratis. Wini buhs taiš domàs, ka ſtrahdneeziſibaš faimneeziſkaiš pretineekš tatſchu ir kapitalš, ne pilſoni, kuri paſchi daſchu reiſ teeſ no kapitala iſmantoti; tur ſtrahdneeziſiba uſſkata ſiſpilſonus drihſat par ſaweem zeeſchannu beedreem, nekà par ſaweem pretineſeem.

Bet pee mums tàš leetas tomehr ir ſagreerufchàs žitadi. Latwijai pehž kara ſawu kapitaliſtu wehl gandrihš nemas naw. Ja ari weens, otrš ir uſſchihberejees par kapitaliſtu, tad winſch ſcho ſawu kapitalu nodarbina wairaf pa ſungu wafareem un ſoſſtrotdihlem, nekà ruhpneeziſibà. Tadehl ar ſtrahdneeziſibu winam nekahdu domu ſtarpibu neiſnahſ. Un ahrſemju kapitaliſtus mehs nekahdi newaram peeſpeeſt, lai wini Latwijà atjauno ruhpneeziſibu. Tadehl ſtrahdneeziſiba pee mums praſa no walſtš, lai walſtš uſnemas kapitaliſta lomū, lai atwer ſabrikas, lai rof kanaluš, lai greeſch kuhdru, lai taiſa želus... ar weenu wahrdu: lai walſtš uſſahſ pate ſawuš uſnehmumus, un lai taiš dod ſtrahdneeziſibai darbu. Preeſch peezeem gadeem muhſu walſtš to, warbuht, weeglaſ buhtu ſpehjuſe. Šaut ari winai nebija naudas, tad tomehr winai wehl bija manta: muſſchàs un meſchi. Žagad tee ir iſſaimneekoti, bet walſtij naudas wehl weeninehr naw. Ja wina gribetu ſahſt kahduš walſtš uſnehmumus, tad winai taš jadara waj nu no ſaweem tekofcheem eenehmumeem, — un tad nodokli ſazeltoš neſafneediſamà augſtumà, — jeb tad walſtij nauda jaaiſnemas no ahrſemju kapitaliſteem, un tad jaeehla Latwijas pilſonu manta.

Lai palihdſetu ſtrahdneeziſibai, walſtš ir ſpeeſta apgruhtinat pilſonus ar nodokleem preeſch ſtrahdneeziſibaš wajadſibàm. Zaur to pilſoni ſanahſ — ar walſtš palihdſibu — faimneeziſkà preteſchfibà ar ſtrahdneeſeem; un ſchi preteſchfiba ir ta, kaš pilſonus ſalaufch. Buhtu mums kapitaliſti un kapitaliſtu uſnehmumi, tad ſchi preteſchfiba noriſnatoš ſtarp ſtrahdneeſeem un kapitaliſteem, kamehr pilſoni ſtrahwetu gluſchi neutrati pee malas, kà to praſa winu ſchirras intereſeš.

Muhſu ſozialiſms naw iſaudſiš Latwijà; to atneſa mums

gatawū no Bakar-Ciropas. Te nu šhis sozialisms atrod preekščā pamīšam žitadus apstahklus; te, par peemehrū, nemāš naw kapitalisma, kura apkaroščanai tatščū sozialisms ir radees; te naw klerikalisma, kuršč war izeltees tikai pee katolu basnizas eefahrtas, un furu sozialisms ari uiffatija par šawu pretineeku. Bet muhsu soziodemokratu Don-Richoteem tas ir weena alga; reis tas brunineeks ir isjahjis us žihnu pret milšu kapitalizmu, tad wiuč ari žihnišees; ja nebuhs šcha milšcha, tad žihnišees pret mehja dširnawām; ja nebuhs kapitalistu, tad žihnišees pret pilšoneem, ja nebuhs kleriku, tad žihnišees pret draudšes pehrmindereem, bet ščkiru žihnas wajag.

Walsts lai šanentu pilšonus šawā duhrē; pehž tam sozialishti šawuſahrt šanentu walsti šawā kulakā... Tahda ir sozialishtu paredsetā žihnas gaita pret pilšoneem.

Pilšoni un walsts.

Pilšoniškā widus ščkira ir walsts wisdroščakais pamats. Latwija to wehl naw šapratusi. Latwija usupurē šawu widus ščkiru strahdneezibai un kapitalizmam.

Šan teesja; weens no Latwijas wisleelakeem ismehginajumeem — muišču šadalščhana — ir jaušktata par šoli, kas wareja nowest pee widus ščkiras štipri naščanas; jo nebij šo šchabites par to, ša pašči jaunšaimneeki dšihšees, žif špehdami, palikt par mašgruntneekem, lai ari soziodemokrati zereja šo žitu. Bet šhis pašahkums zaur muhsu neprahtigo politiku un iščhehdigo walsts šaimneezibu nu ir pahrwehrtees no widus ščkiras štipri naščanas par breešmām preekšč pilšoneem, šā to redšesim mašleet tahlak.

Wispirmee pilšoni, šo Latwija usupureja strahdneezibai un kapitalizmam, bij muhsu namšaimneeki. Kolikdama zaur šaweem ihres lifumeem ihres tik šemas, ša tās wairs ne tuwu necenes nama wehrtibas prozentus, Latwijas walbiba šchos namus ir padarijuse par mašwehrtigeem, šā pilšoneem atnemdama apmehram diwas treščās dalas no wiwu mantas. Šchee lifumi nahš gan no weenas pušes par labu strahdneezibai, šo pahrwadidami weeglak pahri pahri išpoštitas ruhpnenezibas gruhtibām, — un par to nebuhtu tik daudš šo uštrauktees, ja buhtu žeriba, ša wiua tiks tam pahri; bet no otras pušes šči lifundoščhana pahrwada widus ščkiras mantu kapitalistu rokās. Šā tas noteek, par to maš, praktiškš peemehrs. Man ir šinami diwi, wehl jauni, tikšo pirms šara želti muhra nami šahdā wideja leeluma pilšehtā, kas ismaf-

ƒaja — ſemi lihdſi neſſaitot — par materialu un darbu ap 75,000 ſelta rbl. Tagad ƒchee nami eenes pehz ihres likuma noteikumeem brutto 3,200 latus gadâ; no teem aiſeet nodok- loſ, par apdroſchinafchanu un ƒehtneezei pahri par 2,100 la- teem, tà ƒà ihpaſchneekam, ƒas wairs neſpehj pelnit, paleef pahri 1,068 lati, jeb nepilni 403 ſelta rubli par gadu. Zaur to winſch, ſinams, ir nogrimis no pilſona dſihwes pilnigi pro- letareeſcha dſihwes apſtahkloſ; bet zif ilgi tad ari tee winam wairs ir nodroſchinati? Kolihdſ nahſs ƒahds leelaſs remonts, fur winam nauda jaaiſnemas, teiſſim — par 12%, ƒas tad winam wairs paleef? Un ƒà paaugſtina pilſehta un walſts ƒawuſs nodokloſ — un ƒchi paaugſtinafchana nahſs, — ta wi- nam jaſahſ maſſat klaht pee ƒawam mahjam, lai wina ihrnee- teem paliktu netrauzetas winau dſihwoſka privilegijas. Tee pelna, warbuht, 8—10,000 rbl. mehneſi un winſch, ƒas wairs neſa newar pelnit, lai dod wineem ƒawu mahju un palihdſ wineem par to ari wehl nomakſat nodokloſ. Tà muhſu walſts ƒaprot widuſs ƒchſiras noſihmi. Nahds zits namſaimneekſ tai paſchâ pilſehta jau bij nonahzis lihdſi klahtmaſſaſchanaſ par ƒawu mahju. Tad winſch bij greeſees pee pilſehtaſ waldeſ ar luhgumu, lai atkaurj winam dedſinat ƒcho mahju noſt, tad wi- nam iſnahſſchot lehtaſ; bet winam to nebij atkahuſſchi. Bahrdot tahdu namu, pee kura ƒatru gadu jamakſâ klaht, ir loti gruhti, — un tà tas pilſoniſ tagad moſas: pelna zitur naudu un maſſâ mahjaſs nodokloſs preeſch ƒaweem ihr- neeſteem. Daudſi mahjaſs ihpaſchneeki wehl naw tiſ gruhtâ ſtahwokli; daſcham ir eenahſtumi no zita uſaehmuma, ƒadehſ winam nenahſas tiſ gruhti, pee ƒawas mahjaſs peemaſſat. Bet ja mehſ rehſinaſim ſtingri paſal, tad iſnahſs, ƒa muhſu namſaimneezeiba, ƒà tahda, wairs naw neatkarigâs widuſs ƒchſiras uſaehmumſs, kura par ƒawu mantu un darbu noteiz pehz ƒawa prahta, bet pilſoniſ ir tizis par ƒawa nama dſimt- zillweku, par peeſeieu pee wina, ƒà pee nodoklu eewahſſchanaſ objekta. Tà widuſlaitoſs peeſehja ſemneezeibu pee ſemes, pa- darija to par dſimtzillweku (glebae adſkriptuſs), tà tas atkahr- tojaſ atkal tagad.

Kaſ atſwabinaſs pilſoni no wina nama? Kaſ zits, ƒà kapitaliſts. Taſ par ƒawu naudu ƒanem 12—18%, — ƒchee progenti winam jaegulda. Winſch war ƒanemt ari tahdu mahju, ƒo otrs grib dedſinat noſt, jo to winſch dabú par ſweeſt- maiſi. Kaſ par to, ƒa winſch daſchus gaduſ maſſâ par to klaht? Winſch to war iſturet. To nemakſâ winſch, bet tee, ƒas winam gahdâ tàs 18%. Bet pehz daſcheem gadeem, ƒad

atgreesītees normala fainneeziba, winaam peederēs, warbuht, wišs pišehtas eezirnis, lai eerihkotu tur, ja wehlas, kaut jauno Jerusalemi. Tā muhšu likumdošana un walsts fainneeziba pahrwada widus šķiras mantu uš weenu puši strahdneeku leetošanā, bet tad tahtak un uš otru puši — kapitalistu ihpašumā.

Un ne tikai ar muhšu widus šķiru pilšehtās tā rihfojas muhšu likumdošana. Wehl gruhtaks liktens gatawošanas muhšu masgruntneezibai uš laukeem, muhšu widus šķiras stiprai pilij. Atkal to pašaidrošhu ar pahris šaitleem.

Man stahstija par kahtu lauku krahkasi, ka winaš apgrošijums ejot jau pahri 17 miljoneem.

„Kas tad tur to naudu nogulda?“ es waizaju.

Štrahdijās, ka weetejo noguldijumu kašē nauw gandrihš nekahdu. Bet kad aishnehejeem naudas wajag, tad wini nodod šawas parahdu sihmes un galwojumus kašei, ta tos katru nedelu šuhra uš Rigu un wed wajadsigo naudu mahjās. Tā ihšā laikā tureneeshi zaur šawu kaši aishnemušchees no Rigas ap 17 miljonu par 9%.

„Un kam tad aishnemumi ir wajadsigi?“ es jautaju tahtak.

„Jaunfainneeki aishnem preekš ehām, wezfainneeki preekš nodokleem...“ man pašaidroja.

Es patš esmu bijis laukfainneeks, gan leelās, gan mafās, gan widejās fainneezibās. Es neesmu redsejis tahtas laukfainneezibas, kura waretu eedšiht dewito procentu. Pee tam jaunfainneekseem jaegulda aishnemta nauda ehkās, kuras paščas nenes nekahdus auglus, bet ar katru gadu dilst, bet wezfainneekseem jaaišnemas preekš nodokleem, kuri ar katru gadu atkal atgreesčas tā iškazis wilks. Dewitais prozents no 17 miljoneem ir wairak, nekā pusotra miljona. Ja turenes fainneeki newareja zauri tikt ar šawu fainneezibu, kad wineem parahdu wehl nebij, kā tad wini domā dšihwot, kur šhogad winau isdewumi buhs jau par pusotra miljona leelaki zaur parahda prozenteem ween?

Bet waj tad teesham uš muhšu masgruntneezibas gul tagad til šmagi nodokli, ka to nomakšai jaaišnemas nauda par dewito procenti?

Uš to lai atbild muhšu šaha gada walsts budšhets. Pešz finansu ministra Blumbergo aprehkina, muhšu walstij, ja wina griš segt šawus isdewumus, šhogad jaeešfen no katra eedšihwotaja, leela waj masa, wihreescha waj seeweetes, wešela waj šlima — no katra walsts eedšihš zaur teeshem un

neteeſcheem nodokkeem if pa 85 lati, waj 34 ſelta rbl. no dwehſeſes. Muſſu finanſu miniſtres domâ, ka tas neeſot dauds, bet Kreewijâ, kad ſelta rublis wiſzaur wehl bij apgroſibâ, kad kari wehl nebija ſatrizinajuſchi tautas peſnu un darbu, tad no 150 miljoneem eedſihwotaju walſts praſtija preeſſch ſameem iſdeiwumeem tikai puſotra miljarda rublu, t. i. pa 10 ſelta rubleem no dwehſeſes; mums jamakſâ tagad trihs reijes tik dauds.

Beenemſim nu, ka kaſhdâ lauku mahjâ ir — kopâ ar wiſeem behrneem un weziſcheem — 10 eedſihwotaji. Tâ buhs tahda diwu ſirgu ſeme, ar apmehram 4 pilneem ſtrahdneeſeem. Tad no ſchahdas maſgruntneeziſbas walſts praſa par gadu — weetejâs klauſchas un nodewas lihdsi neſkairtot — 340 ſelta rublus, jeb 42,500 papira rublus walſts nodokkos! Tas walſtij jaebeſen, ja wina grib paſtahwet; bet kas praſa, waj ta maſgruntneeziſba tâ war paſtahwet? Sinams, wiſi ſchee trihs ſimti tſchetredſmit rubli jau naw janomakſâ ſkaidrâ naudâ. Zeelako daku walſts no wineem eeſaſe zaur muitam, aſziſem, monopoleem. Mehſ tikai manani, ka wiſs, ko mehſ pahrdodam, teek lehtakſ, un wiſs, ko mehſ pehrkam — dahr-gakſ, jo walſts ir panehmufe no wiſa ſawu teeſu. Bet krahj-kaſe aug tee miljoni.

Eſ eſmu dſimis Tirsâ. Tas ir neleels pagakſt ar 120 wezſaimneeſeem, diwu ſirgu ſaimneeziſbam un apm. 1,200 eedſihwotajeem. Tad ſchim pagakſtam ween ir janes par gadu wairak par peezeem miljoneem walſts nodokku. Tirsas pilk zentru, loti bagati apbuhwetu, wina ihpaſchneekſ nupat pahrdewa par weenu miljonu un diwi ſimti tuhſtoſcheem rubleem. Zik waſaras un ſeemas nebij tirsmaleeſchu tehwu tehweem jabrauz gaitâs, lihdsi ſabuhweja ſcho zentru. Tagad tirsmaleeſcheem weenâ paſchâ gadâ walſts nodokkos ween ir jaaiſmakſâ tſchetri tahdi zentri.

Zik ilgi tas tâ lai eet? Mehſ redſam, ka Latwijas maſgruntneeziſba grimſt parahdos, daſchâ apgabalâ gauſak, daſchâ ahtrak, bet parahds welas augdams kâ ſneega pifa no jumta. Par ſameem aiſnehumumeem muſſu jaunſaimneeki un wezſaimneeki eeſihla ſawas mahjas. Ja wini reiſ newarês ſamakſat, tad kihla pahrees aiſdeweja ihpaſchumâ. Un kas ir ſchee aiſdeweji? Mehſ ſinam tikai to, ka Latwijas widus ſchſira ta naw. Tâ tad eeſihlata manta buhs widus ſchſirai, maſgruntneeziſbai un namſaimneeziſbai jaſaudê.

Kur fäbirst pilsonu nauda?

Nà tas nahfas, ka walsts nodofki Latwijà ir trihsreis leelati, nekà tee bija zara laifos Kreewijà? Kur tad ta nauda fäbirst? Latwijà teef duhschigi sagts, to mehš redsam no teem masajeem sagteem, ko pa reisei nofer, leelos saglus jau nekur newar dabut rokà. Tomehr ari no sagla wehl kaut kas paleef pahri.

Latwijai leeliba maksà naudu. Wišas tàs braufschanas, tàs zeemoschanàs, tee rauti, tàs preefschstahwneeziabas ahrsemès, ahrsemju „eepafihstinafchana“ ar Latwiju... tur muhsu tehweem bij fakamwahrds: „So pliks, jo traks.“

Latwijà ir kufuku seme. Teiz, ka efot eerihkots pat fewischšs kufuku fonds. Par fewi faprotams: defu dod tur, fur pats grib dabut fchinki. Un fchee fchinki fchahdà waj tahdà fahrtà ir jafamafšà Latwijai.

Bet tas wišs, ko Latwijà nosog, ko isleelas, ko isfwaida draugu eeguhfchanai ar „netafnu“ mantu — tas wišs, lai zil fahpigi ari ir fchai naudas kaisfchanà nofkatitees, fur ziteem zilwefeem wehl jadfihwo sem semes — tas wišs tomehr Latwiju wehl nenogremdetu. Saglis war isagt wišu apzirfni tukfchu, bet winsch atstahš wehl jel pašchu flehti. Zurpretim behrni, ar fpitfchfàm rotaladamees, ja tee eedomafees ismehginat, kà smuki degtu ta linu fchkipfna, kas isfahrusès zaur flehtš grihdu, fchahdi behrnu ismehginajumi war nokurinat ne tikai flehti ar wišu, kas eefšchà, bet pa wehjam ari wišu mahju.

Schahdi politifki behrni ir tee, kas ar faweem „ismehginajumeem“ fadefina Latwijas mantu.

1919. gada pawafari Latwijà wareja Wahzijà dabut 600 milj. marfas aifnehmuma. Wahzu marfa toreif wehl lihdsinajàs $\frac{1}{12}$ dolarim, tà tad selta naudà ap 16 kap., tas ir: wina bij fawu selta wehrtibu faudejufe wehl tikai par diwàm treschdafàm. Tà tad fchà aifdewuma selta wehrtiba bij wehl weentmehr ap 100 miljoneem feltu rublu. Sch sumu wareja dabut naudà, bet wismihlak wahzeefchi to dewa prezès. it ihpaſchi wišdafchadafàs mafchinàs un atfalufbuhwei wajadfigàs leetàs, kà dselfi, stiklâ, zementâ. Bet Mikelis Walteris ufmeta luhpu, paraustija plezus un lepni atteiza: „No mehš ar to klibo marfu eefahfšim?“ Tik nefaprata nedš winsch, nedš wina beedri, ka par fcho klibo marfu toreif wareja apgahdat wišu Latwiju ar femkopibas mafchinàm, wišas peenotawas ar peenotawu eerihkojumeem, wišus amatneefus ar darba rihteem, wišas alus un fpirta tezinatawas, wišas fahgu fudmalas, wišas dširnawas, wilnas fahrstumes, wehrtumes un austumes,

wiņas drukatavas un grahmatfeetuves ar mašīnām, ka warena eewest traktorūs, lokomobiles, telegrafu un telefonu pederumus, aptekās prezes, mahšļigus mehšļus, ka warena apbuhwet ispostito Daugawmalu un atjaunot Latwijas semkopību. Ja, warena eewest no Prufijas ari jau lopus un firgus, kuri tur jau šahka palikt pahri. Loreis Wahzija šahis mantas wehl bij; leela Wahzijas ispahrdošchana eesahkās wehl tikai 1920. gadā. Bet mušju ministri nesaprata šcho mantu šanemt, baididamees no tam, ka wahzu marka krihtot! Tii wini nesaprata, ka šanemtās mantaš wehrtiba tatschu nekritās, un ka šcho mantu warena aismakšat totees lehtat, jo wairak nokritās wahzu marka. Jo manta tak bija šanemama par 1919. gada zenām un aismakšajama papira markās... 1920. gadā marka stipri nokritās. Tad Latwijas lini šazehlās lihds 10,000 marķu birkawā; tad Latwija buhtu aismakšajusi šawu parahdu par Wahzijas mantām ar teem šameem lineem, ko isneekoja Anglijā; parahda wairs nebuhtu, bet Latwijas šaimneezikā dšihwe buhtu atjaunota tā pa šapni.

Un ko Latwijas waldiba mums dewa tai weetā? Wina eeweda pate šawu naudu, kura nebij kliba, to nolikdama rubli lihdsigu diwām wahzu markām. Par šcho rubli ahrsemēs nesa newareja pirkt, bet Latwijas mašgruntneezibai bij par wiau jaatdod šawa labiba, šawi lini, šawa gala, šaws šweests, bij par wiau jabrauz šehkuhtis. Un tad, kad mašgruntneeziba tā šawu mantu bij atdewuse par šcho rubli, tad winšch šahka šawuſahrt klibot un nokrita uš $\frac{3}{4}$ šelta kapeikām. Par pudu labibas, kas šaimneekam bij janodod par 8 rbl., winšch ihstenibā bij dabujis tikai 6 kapeikas, par birkawu linu, ja winšch bij dabujis 800 rbl., ihstenibā winšch bij šanehmis tikai 6 rbl. Nedšat, tur bij Latwijas mašgruntneezibas pirmais ugunsgrahks. Šit tur šaudeja mušju widus šehkura zaur politiku bernišehligo rotalašchanos ar uguni, to nemas newar aprehkinat.

Behz tam nu šahka waldiba šaimneekot pa Latwijū pate: drukaja tik naudu un šaimneekoja. Pate rihšoja muiščas, pate tirgojās ar mešcheem un lineem, pate pirta šilkes un superšofstatūs, lokomotives, pate greesa kuhdru, tezinaja šwekus, škalদিয়া malku. Šprehkinata bija milšiga pekna. Un attal israhbijās, ka wiši šchee aprehkini ir bijušchi nepareisi un wiša šchi walšts šaimneekošchana — behrnu rotalašchans ar uguni. Kad bija gala, tad israhbijās, ka muišchas, kuras walšts šanehina šawā rihzibā ar wišu inventaru par walti, netikai nebij dewušchas nekahdu peknu, bet prašijušchas leelu pee-

mafsu. Uf kofu un linu tirdsneezibu wafsts bij faudejuſi milfigas ſumas. Kuhdras greeſchana tapat praſija peemaſu, ka-
dehl bij atkal jaailaiſch wiſas maſchinas un ſchkuhni kà pa
rofu galam. Sweku tezinafchana, uf kuru miniftrſ pats bij
braunzis ar automobili, atneſa pa wiſu leelo un dahrgo eerih-
koſchānu un darbu tikai daſchus pudus ſweku un daſchus rub-
lus par preeſchu ſkrehpſteem, kad tos pahrdewa wairakſoli-
ſchānā. Nopirkētās ſilkes iſrahdijs par ſapuruſchām un wehl
ilgi ſmirdinaja ahrſemju oſtas. Doles kanala rakſchana bij
jaatmet kà neiſwedama ar Latwijas lihdsſekleem pehz tam, kad
jau tur bij ſabehtas leelas ſumas... Tā iſreſkinatās pe-
nas meetā walſtij iſnahza ſahds miljards faudejumu, kas
bij jaſamafſā tautai, it ihpaſchi tantas widus ſchirai.

Bet tas bij tikai walſts faudejums. Kur nu paleef wehl
wiſi tee meſcha un purwa ſtrahdneeki, tā leelā balſu un ma-
fas meſchana, wiſa ta leelā eerednu armija, kas bij wajadija
preeſch ſcheem iſmehginajumeem, un neſkaitamas zitas blaſus
leetas, kur paleef walſts uſpirktee lini, linſehſlas un labiba,
kas wiſs tika iſſleetots un uſpirkts preeſch ſcheem mehginaju-
meem un aiſmafſats ar Latwijas rubli, bet ſchis rublis ſaneh-
meju rokās pahrwehtās par nepilnu kapeiku, un ſemneeks pa-
lika tuſſchām rokām, iſmalees kà pa raganas ſrehjumu...
Wiſi ſhee walſts uſnehnumi un iſmehginajumi ir tas otrs
milfigais ugunsgrehſs, kurā ſadega muhſu maſgruntneezibas,
muhſu widus ſchiras manta.

Slafdi pilſoneem.

Bet Latwijas politifſkeem behrneem ar to ween wehl ne-
peeteef. Wini praſa wehl wairak ſpitschku preeſch ſawām
rotalām.

Profefors Balodis ir ſaraktijis broſchuru par jauta-
jumu: kà Latwijū glahbt? Wina padomi ir ſchahdi:

Latwijai wajag eewest pehz eefpehjas daudj monopolu:
uf alkoholu, tehju, kafeju, ſchokoladi, zukuru, tabaku, petroleju,
ſahli, balteem milteem, uf lineem... ar wahrdu ſafot, uf wiſu,
kas ahtri nemaitajas. Schos monopolus tad wajag eefihlat
ahrſemēs un tur aiſnemtees naidu, kuru waretu dabut, war-
huht, par 8%. Par ſcho naidu tad walſtij wajag atjamot
ſawus walſts uſnehnumus, no kureem wina par daudj agri
ſahka baiditees. Walſtij wajag nemt ſawā rihzibā ne tikai
djelſszelus, bet ari jemes zelus, ſahdas 20.000 werſtis, un tos
wiſus 13½ gados pahrwehrt par ſchoſejām, katru gadu uſtai-
ſot pa 1000 werſtim plata, waj 2000 werſtim ſchaurakā ſcho-

fejâ; kahdas 3000 werstis no schis schosejas wadjadsetu ari wehl nodarmot, waj nobehrt ar Zgaunijas degoscho akmeni. Reise ar scham schosejam walstij wajagot isbuhwet ari Doles kanali, kuresch doschot milsumu elektrizitates ka dsenamo spehku Latwijas ruhpnenezibai un dselsszeleem; kas no schis elektrizitates wehl palikschot neisleetots, ar to wajagot fabrizet elektrodselfi. aluminiju gaisa kugu ruhpnenezibai un amonjaku semkopibai. Latwijai wajagot uszelt ari paschai sawu ruhdas kaufetawu, lai tiftu pee lehtakas dselss, nekâ to war dabut no ahrsemem; ruhdas kaufeschanaï wjadsi go kofku wajagot taifit no Tihrepurwa kuhdras. Zitus purmus, lai Latwija nosufinot un eerihkojot winos zukura swellu audschenu un dahrsu-pilseh-tas. Lai tiftu pee lehteem buhmatrialeem, Latwijai paschai wajagot eerihkot sawu zementa fabriku, kas zementu raschoschot us pufi lehtak, nekâ privatruhpneneziba, tapat ari stikla fabriku. Walsts eerihkojamâ laufschaimnenezibas maschinu fabrika semturus apgahdaschot ar lehtam semkopibas maschinam. Latwijas semneeki lai brauzot (laikam us Kulturass fonda rehkina?) aif Norwegijas siwis kert; tas tur neweenam neteefot leegts. Latwijas hesdarba inteligenze lai ejot mescha, lai isskaltot, zif tur kofu. Linu mehrzeschanu un apstrahdashanu lai usnemotees walsts pati; Schkolnikows ar Ringoldu Kalningu to nemastot. Bagastu labibas magasinass esot inihzinatas aif nesapraschanas; tas wajagot atjaunot, bet winas jaeerihkojot pee dselsszeka stazijam un ar wifadâ m kaltejamam, tihramam, schkirojamam un zilajamam eetaifem. Strahdneeki jaapdrofchinot us wezuma deenam; pret anglu bankeereem waldbibai wajagot usstahtees stingri un peespeest winus, lai tee Rigai atlaisch diwas treschâs dalas no parahda. Cerednu skaitis japaleelinot, bet spekulantu skaitis japamafinot. — No saweem usnehmumeem walsts pelnischot tif dauds, ka no schis pelnass wina ne tikai nomaschschot astoto procenti par saweem parahdeem, bet ari schos parahdus, un palikschot wehl tifdauds pahri, ka warefchot usturet wifas walsts eestahdes. Un ja ar gluschi tif' dauds neisnachtsu un masgruntneekem naktos uslift wehl augstakus nodoklus, nekâ tagad, tad tomehr faimneeki, dabudami lehtas maschinas, lehtus mehklus un lehtu buhmaterialu, ar preeku maschschot augstos nodoklus. Kur wineem wehl truhfchot, tur walsts labpracht aifdoschot.

Zlasijis scho broschuru, es no schuma pawifam nesa-pratu, ko lai par wina domaju: waj Baloscha funks muhs ar winau ir gribejis tilai ishofot, jeb waj wifsch jau ir palizis prahâ wezs? Wet schis beidsamâs domas man bij jaatmet. Baloscha funks netikai weemmehr wehl ir muhsu augstkolâ par

profesoru, par kuru wina studentu leezina laikrakstos, ka winšch ešot leela šinatnes šwaigšne, bet kuram ari pati augštkola par leeleem nopelneem peeschkir doctora tituli; bet tas galwenais: Balodis nestahw weens pats ar šaweem walsts- un tautšainneezifšteem ušškateem, — tahdu Balošchu mums ir wišas ministrijas pilnas, kuri tāpat monopolisē un ismehgina un šariško walsts usnehmumus, un ko pašči wehl nesin, tur paprašā Balodim padoma. Tā tad wišs tas ir teikts ne aiš prahta wezuma, bet ar gudru šinu.

Bet no otras pušes Balodis taš atkal šin, ka winšch to atšihštas ari šawā brošchurā, ka Latwija tašchū wina eeteikto politikū ir jau reiš ismehginajuši un ar to breesmigū eekrituši. Tāpat winšch šin, ka Kreemija ir ismehginajuši wehl pilnigati šcho walsts monopolu un usnehmumu politikū un eekrituši wehl breesmigati. Profesora kungs taš šin, ka winšch nekad naw taišijis šchofejas, un ja ziti tās newar uštaišit beš 45.000—50.000 latu par wersti, tad winam ari neišdošes tos uštaišit par 10 tuhštošchū latu wersti; pee tam taš winšch šin, ka mums nemas naw tik daudš leeku strahdneeku un širgu, lai wafarā peelauštu un peeswejotu un seemā peewestu atmenus 1000—2000 weršim jaunās šchofejas. Balošcha kungs taš šin, ka mums naw neds ruhdas ko kaušet, neds ari kofša, ar ko winau kaušet; kā tad winšch war domat, ka ruhdu un atmenogles pehršot un šchurp wedot, mums dšels isnahšs lehtaš, nekā to raschojot ahršemēs, kur waj nu ruhda, waj ogles ir uš weetas? Winšch šin, ka no kuhdras wehl neweens zilweks naw taišijis kofša ruhdas kaušechanai, un ja tas atmaššatos, kadehl tad to nedara Sweedrija, kur ruhda un kuhdra ir weena otrai blakam? Un ja winšch haidas, ka ahršemes ar muitu war šadahrdšinat šawu dšelsi, tad taš winas to war darit ari ar kuhdru. Profesora kgs taš šin, ka Somijā uhdens trahzes ir daudš weeglat isbuhwejemas par elektriška špehka stazijām, nekā pee mums; kadehl tad tur wehl naw radušees neds ta leelā ruhpneeziba, neds ta amonjaka, elektriška dšels un aluminija raschošana, kahdu winšch šagaida no Doles kanala? Profesora kungs taš šin, ka wišas tautšainneezifšas teorijas fiškalos monopolus, t. i., tahdus monopolus, zaur kureem walsts eekafē šawus nodoklus, ušškata par weenu no walsts šainneezibas wišneweiškaleem paechmeeneem; winšch šin, ka fiškalais monopols preech walsts šainneezifšas dšihwes ir tas pats, kas kara stahwoklis walsts politikā dšihwē, un ka kahds politikis reiši teizis, ka ar kara stahwokli walsti warot waldit katrs eššelis. Kadehl wišu to šinadams, profesora kungs mums tomehr wehl stahšta tahdus neekus, kā maseem behrneem?

Beidšot es tomehr šapratu šhās broščuras noluhku. Te nebuht naw runa par kaut kahdu Latwijas glahbščhanu, nedš ari kahds tam tiz, ka ta buhtu iswedama tai zelā, kà to ceteiz Balošča kunga broščura. Bet tauta šahf urbudintees par wišēem teem milšgajeem šaudejumeem, ko winai, un it ihpašči pilšoneem, atnes wišf tee walšts usnehmumi, ismehginajumi, monopoli un eerehdnu bari, un šahf prasit, lai Latwijas walšts politiku un šaimneezibu groša. Tad apwahrđot ščo pamodušchos kritiku, winai aprunat šobus un winu apmiglót, nomeerinat lehtdabigo publiku, ka wišs ir labi, ka wajag eet tapat uš preekšču, ka naw nepareiša ta lihđščhinejā politika un šaimneeziba, kuras galwenais padoma deweįs bij Balodis, peerunat tautu, lai laišč wišu tahtak pa lihđščhinejām sreedem un lai eemed wehl kahdus jaunus monopolus, — tas ir šhās broščuras ihštais usdewums.

Preekšč kam ir wajadšigi monopoli Balošča eeteiktai politikai? Tee ir wajadšigi šhās grupas walšts wišreem aiš diweem eemesleem: pirnfahrt, — lai padaritu weenfahrtšchaku walšts šaimneezibu, un otrfahrt: lai isnihžinat u pilšoniško widus ščkiru.

Kà nodokku peedšihščhanas eestahde tahds monopols ir loti weenfahrtšča leeta: walšts noštātās tahdas prezes, kas tif drišf nemaitajas, un nem to eepirščhanu un pahrdošchanu šawā šinā, pee kam eepirščhanas un pahrdošchanas zenu walšts war nemt, žif leelu grib. Šo wajadšigakas winas ir tautai, jo droščak šchi pekna eenahšs walšts kašē; tauta beš ščām mantām, peemehram, beš šahls, istift newarēs un maššās, žif walšts prasīs. Balodis domā, ka ar šchahdeem monopoleem Latwijā waretu eenemt netikai to, žif winai wajadšigs preekšč wišēem walšts usnehmumeem un ismehginajumeem.

Bet šcheem Balošča monopoleem ir ari wehl weens otros usdewums: šanemt wišu widus ščkiru, wišu mašgruntneezibu, namšaimneezibu, amatneezibu, ruhpnenezibu un tirdšneezibu pilnigi walšts duhrē, walšts rihžibā, lai tad ar winām walšts waretu rihškotees pehž šawa prahta.

Utri šozialdemokrati grib to pašču: isnihžinat wišu widus ščkiru un pahrneemt tās mantu un darba špehku walšts ihpaščumā un rihžibā zaur šoziališeščhanu, zaur to, ka likumdoščhans zelā iškaidro, ka privatihpaščuma wairs naw, bet wišs peeder walštij. Tas ir tas pats, ko Kreewijā isdarija leelineeki; šozialdemokrati to grib šašneegt druskfu gaušati, leelineeki — uš reišes.

Tas pats noluhšs pahrmehrst pilšonu mantu un darba špehku walšts ihpaščumā un rihžibā — ir ari Balodim. Tikai

wiņš atšķiras no sociāldemokrāteem zaur to, ka grib šo savu mehriņi iņņeegt ne zaur sociālišešanu, bet zaur walsts monopolēem. Wiņš negrib wis pārņemēt wiņas fabrikas walsts iņņeņumā, bet tikai fabrikās wajadīgo dženamo spēhku, elektrību: ta lai pederetu walstij kā monopolis. Wiņš negrib wis naziālišet wiņas ehfas, bet tikai monopoliset buhwmaterialus: fokus, zementu, dseli, stiklu. Ja tad kāhds pilsonis grib zelt fabriku, tas wiņam neteek leegts, bet buhwmaterialu wiņš nedabū zitur, kā no walsts. Tāpat wiņam, zif walsts prasa, — tif jamašā ari par dīnejspehku, jo wiņa elektrība ir walsts rokās, tāpat ari ogļu tirdsneezība. Tāpat Balodis negrib aiņtīt mašgruntneezību; wiņš wehl grib nostiprināt wiņam jaunšaimneezībām dīmstīteebības. Tikai buhwmaterialus gan wiņas warēs dabūt weenigi no walsts. Mašfslīgus mehslus wiņas warēs dabūt weenigi no walsts. Laukšaimneezības mašīnas wiņas warēs dabūt weenigi no walsts. Vinus wiņas dīhstēs pārēdot weenigi walstij, tāpat ari labību un šveestu. Petroleju, zūfuru un šahli wiņas dabūs weenigi walsts monopolbodes... par tahdām ženām, kāhdas walsts nolīks... Tagad nu pārēķinašim drusku, eekš kam tad pastaheēs muhšu dīmstīhpašhums. Esmu dīmīs mahjā, kuru man tehws eepirka par 2268 rubleem, par gadu 170 rublu nomas mašādams, wiņš to nepilnos 30 gados eeguwa par dīmtu. Šah mahjā alāš dīhmo 10—12 zilwefi. Tā tad no wiņas tagad ir jaišmašā teešhos un neteešhos nodokļos walstij ween wišmasaf 340 selta rubli par gadu. Ko tad man lihds mans dīmstīhpašhneeka wahrds, ja man tagad par to pašu iņņeņumu walstij jamašā dīwtif, zif mašāja mans tehws kungam, šho mahju par dīmtu pīrkdams?

Sinams, sociālisti ir muķi un Balodis gudrs. Kam tad iuret lahzi aif wiņam tšhetrām kāhjam, waj bulli aif rageem, ja war wineem eewehrt degunā grebsenu, aif kura tos war wadat maš behrns, waj wezs profesors! Tahds grebsens dīgunā ir preekš muhšu pilsonīkās šķīras tee monopoli, kas tagad Latwiņā jau pastahe un kuras Balodis grib wehl paplašīnat. Samašā walstij dīwtāhriču nomu par šawu mahju zaur monopolu, un tad tu wari šauktees kaut waj par leelgruntneeku. Bet no šahhdas dīwtāhričas nomas tu walā nemari tīt; to tu šamašā ar katru tehjas glahsi, ko tu dser, ar katru tabakas šchnauzeenu, ar katru līnu bunduliti, ar katru šawa širga pašawu. Tas ir grebsens degunā; tad tu wari danzot, zif gribi.

Kur Balodis šho šawu gudribu ir nehmis, pahrwest zaur monopolu pilšonu mantu walsts rihžibā?

Balodis agraf bij mahžitajs; tadehl jadamā, ka winšch šho šawu prahtu wareja nemt no deewahardeem, wareja to mahžitees no pirmā monopolista pašaulē, no Zahsepa Ēģiptē. Kā mehš wežā deribā lašam, tad eģipteeschi Zahsepa laikos wehl ir bijušchi masgruntneeki, kam pašceem peedereja šawas mahjas, seme, lopi un inventars. Bet tad Zahseps, tizis par walsts padomneeku, Ēģiptē ir eewedis walsts monopolu uš labibu. Winšch ir ustaišjis pee wišceem leelzeem magasiņas, glušchi tāpat, kā to tagad ceteiz darit Balodis pee dselšzekeem, un tad uspirzjis par krons zenām no Ēģiptes masgruntneekem labibu un šabehris to magasiņas. Kolihds nu ir nahšučhi tukšāki gadi, tad Zahseps pahrdewis to pašču labibu winas rajshotajeem atpašal atšal par krons zenām, bet nu tās zenas ir bijušchas tik augstas, ka eģipteeschu masgruntneeki septinos gados ir apehdušchi netikai šamus tihrumus, ehšas, lopus un inventaru, to wišu pahrdodami Zahsepam, bet ari drehbes no muguras un šawu darba špehku, tā pahrmehrsdamees septinos gados no břišweem masgruntneekem par walsts dsimtszilwekeem, kuri nu wairs nedrihšteja pat ne aišbehgt no šawas wehrgošchanas weetas, kā ari muhšu laikos pilšonis nedrihšt wis nodedšinat šawu mahju, kad winšch wairs nespehji par to šamafat nodoklus. Redšat, no kureenes nahš Balošcha gudriba. Tikai winšch tam Zahsepa labibas monopolam grib peelikst flaht wehl šahdus dešmit zitus monopolus, jo muhšu tauta naw glušchi tik neišglihtota, šahdi bij eģipteeschu masgruntneeki.

Buhs teikfat: pee mums tik behdigi ta leeta išeet newar; tur Zahseps pirka eģipteeschus preekšč Wahrawa, bet Balodis taf grib muhšu masgruntneeku nowest tikai walsts rihžibā. Bet kas tad ta walsts ir? Par walsti tatšču noteiz tas, kas walda, waj tas nu buhtu Wahraws, waj waldoščā partija. Kas noteiz par walsti, ta duhrē atrodas tee, kas šahw walsts rihžibā, waj ta nu buhtu kara armija, waj darba armija. Un ja nu muhšu walsti uskundsejas šozildemokrati, kas tad rihšos kā šamus dsimtszilwekus monopoleem šaštitos pilšonus? Tad widus šchēira ir nodota šrahdneeku rihžibā.

Bet Balošcha gudribai te wehl naw beigas. Winšch grib eewest walsts monopolus, lai zaur teem droščhi waretu eekafet nodoklus no pilšonu darba un mantas, jo kad pilšoni ar šawu darba rajču nodoklus newarēs šamafat, tad taf wineem buhs šaekihlā šawa manta, lai aišņemtos no krahšfašes wajadšigo nodoklu sumu. Bet kad nu pilšoni buhs šchais monopolos

eebahsti, kà maifà, tad Balodis grib ūhos monopolus e e k i h -
l a t a h r s e m ē s, lai aisuemtos tur pret 8% ūaveem ismeh-
ginajumeem un walsūs usnehmumeem, kà ari ūowam walsūs
ūozialisnam. Ar to tad muhsu pilsoniūkà widus ūūkira ir no-
dota ahrsemju kapitalisteem. Gan Balodis meerina semneekus,
lai nebaidotees no ūhàs eekihlaschanas, jo tee walsūs usneh-
mumi atmaūūūūotees un atnesiūūot leelu peknu, un tad ūhīs
atkal ispiūūūot eekihlatos monopolus. Bet ja nu ūhee usneh-
numi atnes ari wehl joprojam ūaudejumus, kà wini toz ir
bej isnehmuma atnesuūūi lihbs ūhim, kas tad ispiūūs muhsu
eekihlato widus ūūkuru? Un ka ne Doles kanalis, nedū Lihreū-
purwa kōūūs paredūamà laikà newar atmaūūatees, to taf
Balodis wareja wehrot jel no tam, ka ahrsemneeki neaisdod
naudu nedū us Daugawas krahžem, nedū us Lihreūpurwu. Wini
ūaka: „Ja juhs gribat, — mehū waram uūtaifit jums to Doles
ūtaziju, bet tad dodat mums droūūhibas par to, ka juhs mums
ūho darbu ūamaūūateet.“ Doles ūpehka ūtaziju wini par tahdu
droūūhibu neuūūkata. Wini ir isreūūinajuūūi, ka ta newar
dūineja ūpehku neko lehtaū dot par tagadejo ūuta ūpehku. Ta-
dehl Latwijas ruhpnēezibu ūhīs kanalis ūhimbrihūūam nekà
pazelt newar, it ihpaūūi, kur ūhàs ruhpnēezibas rasūojumeem
wehl naw nodroūūinati nonehmeji. To Balodis ūin koti labi,
bet winam leeta negroūas ap Doles kanalu. Tas ir tikaū tã,
ko azis un prahtu apūūilbinat teem, kam prahta naw dauūū.
Ihūtais noluhūs ir: eebahst widus ūūkuru monopolu maifà un
eekihlat ahrsemju kapitalisteem. Kad tas buhs notizis, tad jau
warēs wehlaū runat par to, ko darit ar aisuemto naudu.

Pilsoni, waj juhs teeūūam neredūat, ūahdi jums te teef
uūlikti ūlasdi ar walsūs monopoleem? Winos eelihst ir weegli,
bet kà tikt laukà? Tur tad ta warde bij apdomigaka, kas ne-
gribeja leht dūikà akà. Masgruntneeki, neleenat Balosūa
monopola ūlasdos! ūitadi par jums uūkundūsees waj nu
ūtrahdneeki, waj kapitalis.

Bej zeribas.

„Weegli teift, neleenat monopola ūlasdos!“ juhs eebildi-
ūeet: „bet waj tad mehū preeka pehž turp leenam? Mums
jaet turp, kurp waldbiba muhs ūuhta. Mehū taf newaram ūa-
zeltees pret waldbibu.“

Ne, pret waldbibu ūazeltees pilsoni newar. Pret waldbibu
war ūazeltees tikaū tee, kam nekà naw ko ūaudet. Preekū pil-
ūoneem ta buhtu paūūnahwiba.

Bet waldbiba taf war darit tikaū to, ko ūaeima winai ūauj.
Preekūū kam tad ir pilsoniūkàs partijas ūaeimà?

Ja, ko dara pilsoniskās partijas Saeimā preesch widus šķītras glahbschanas? Tā mehs gan jautajam, bet pašči tuhlin nofaunamees par šawu jautajumu. Waj tad mehs neginam, kadehl muhfu pilsoniskās partijas mums newar palihdsjet? Winām tač paščām nahč labums no tagadejās šahrtibas un bes tam winas netiz pilsona špehtam. Pilšoneem buhtu lihdsjets, ja mehs waretu eerobeschot walšs darbu us tām wišnepeezeešchamafām wišpahribas leetām, atštahdami par fatras šķītras atšewiščkām leetām gahdat šchai šķīrai pašchai, tad neweena šķīra newaretu ismantot otru šķīru zaur walsti. Tahlak, pilšoneem buhtu lihdsjets, ja atšwabinatu winu mantu un darbu no walšts aišbildneezibas. Tahpat pilšoniba atšchirgtu, ja winai wairs nebuhtu jamafā wiš walšts usnehmumu, ismehginajumu un pabalstu šaudejumi un par wišām leetām, ja noweltoš no winas plezeem walšts monopoli un walšts sozialisms. Lihds ar to tikt leeta eerehdnu armijas leelafā dala un šalehtinats walšts aparats. Latwijas widus šķīra uselpotu un strahdneezibai rastos darbs, ja Latwija kšuhu par ruhpneezifka un tirdšneezifka transita semi. Muhfu widus šķīras un tamlihdš ari pilsoniski-demokratifkās Latwijas glahbschanas zekš ir til tuwu, kā ar rokām šafneedsams, bet tura no muhfu partijām usdrošchinasees waj gribēs Latwijū aizinat pa šcho pilsonifko zeku?

Semneeku šaweeniba isauga no Lauššaimneeku zentrales. Kas bij šči Zentrale? Šsmehginajumu eestahde us walšts rehtina. Šchis ismehginajumu eeradums un šči apette us walšts pabalšteem pahrgahja no Zentrales us semneeku šaweenibu diwšahrschā mehrā, kā Elijas gars us Elisu. Kas paliks no semneeku šaweenibas pahri, ja wina wairs newarēs isgahdat walšts pabalstus un aplaus wišas tās „trona wištinas“, kas nodotas eudšinaschana un glabajchana semneeku šaweenibas peekritejeem? Un bes tam wehl tad semneeku šaweenibas dišchwihru privatee weikalā, kā tee lai pastahw bes walšts pabalsta? Kā atmafšafees šahls dširnawas un naftas krahtuwes, ja newarēs tām islihdset ar muitas likumu? Šil buhs preeka no špirta ruhpneezibas, ja nesehdēs pašču laudis waldbā, kas nošafa špirta zenas. Kam buhs wehrtš eet eegahtnoš ogļu weikalā, ja walšts nepiršs no šči weikala ogles. Un nau jau semneeku šaweenibu ween Deewš šwehtijis ar usnehmigeem wihreem. Pee „Dineem“ esot laudis no dašchadām partijām, neiššlehdšot pat kreewu šchidus. Gewest linu monopoli, aišleegt zaur likumu un bargu šodu ziteem uspirkt no semtureem linus, bet to atkaut šabeedribai, turā politifki darbineeki ir lihdsbalibneeki waj jurifkonsulti... šakat, turam gan gribetos

postit tii jauku eestahrtu? Daschi ſmejas, ka gandrighs katram apkehrigakam politikim esot ſawa „eestahde“, kuzai winſch gahdajot pabalstus. Ta par weenu stahsta, ka winſch ſanemot 50.000 rublu mehnesi it ka redaktors, bet ar to norunu, ka winam jagahda pabalsti to aprindu usnehmumeem, kuzi isdod ſcho laikrakstu. Schopawafar winſch, nabags, bijis aishgulejis pabalstu isdofchanas ſehdi, — tad gribejuschi tuhlin treeft no redakzijas ahrâ. Tâpat stahsta wiswifadas anekdotes par to, ka un us kahdeem noteifumeem ir gahdajis kreditu no walsts lihdsjekkeem ſawam klientam weens waj otrs politikis. Mehſ neefim tâs atfahrtot, jo leeta ir par daudſ behdiga: daudſi politiki un daschas partijas ir teefchi lihdsi eeinteresetas lihdsſchinejâ walsts ismantofchanas fahrtibâ, kadehl nam ſagaidams, ka winas pret to ſazelſees. Nekad nefazelſees ſemneeku ſaweenibas wadoni pret walsts pabalsteem un aishdewumeem, nedſ ari pret wifadeem „ismehginajumeem“, waj ſpirta ruhpeeneku nodrofchinafchanu; nekad nefazelſees demokratifkais zentrs pret kulturâs fondu, pret eerehdnu pulku, pret walsts krediteem, pret monopoleem; nekad nefazelſees ſozialisti pret walsts ſozializmu, nekad nefazelſees katoki pret baſnizu atneufchanu un atdahwinafchanu. Un pee tam muhſu tautai ir diwi ſihmigi ſapſami wahrdi: „Weena roka maſgâ oturu“ un: „Dod tu manam ſchihdam, es doſchu tawam“.

Muhſu politifkâs partijas newehleſees groſit lihdsſchinejo walsts ſaimneefofchanas wirseenu, jo tas nahſ wiau beedreem par labu. Ari muhſu pilſonifkâs partijas wehl nam ifaugufchas lihds tai atſinai, ka winam buhtu jaaisstahw wifa widus ſchſira; winas aifstahw tifai tos pilſonus, kas peeder pee wiau pulzina.

Bet beſ tam winas ari netiz pilſonu ſpehtam. Kad Latwiju dibinaja, tad nebij ko ſchaubitees par to, ka latwju tautas leelakâ dala bij leelineezifka. Ja nu muhſu walstij tomehr gribeja lift pamatâ wispahrejâs balſs teefibas, tad bij jaſagaida, ka leelineeki ſchâi jaunâ walsti pahrbalſos pilſonus, kâ tas jau bij notizis 1917. gada rudenî un ka tas par jaunu notifikâs leelineekem eebruhtot Rigâ un pagaidu waldbibai aifbehgot us Seepaju. Bet tad pehz leelineeku ſakauſchanas ar wahzu palihdsifibu, pilſoni ismantoja leelineeku apjukumu tahdâ ſinâ, ka ſagreeſa beſsemneeku wehribu us m u i ſ c h â m, tâs apſolidami wineem isdalit. Zaur to pilſoneem, ſinams, bij prinzipâ jattahpjas no pilſonibas pamata — privatteefibân, bet tâ ka wini ſawam politifkam ſpehtam netizeja, tad wini zitas iſejas neredſeja: labaf lai wilks ehd ſweſchu behrnu, nekâ manu. Wini zereja, ka leelneeziſma wilks tifai dehl isbade-

ſchanàs ir tif leelneeziſks; kolihdi wiņſch buhs paehdis, tad wiņſch iſlihdīs no ſawas wilkatiſcha ahdas un iſrahdiſees par godigu pilſoni.

Œhàs zeribas tomehr nepeepildijàs; pilſonu baſu prozents negahja uſ augſchu. Tad luhtoja peewilkt katolu baſis, teem atdahwinadami Œehkaba un Meſſeja baſnizas un maſſadami ſkaidrā naudā. Iſrahdijàs atkal, ka ir par walti mihlets. Tad ſahka dalit to, kas wehl bij: waſarnizas, kreditus, pabalſtus, konzeſijas... tas wiſs nahk no pilſoniſko partiju netizibas pilſonu ſpehſkam un no winu bailēm no kreisjajeem. Tā kahds pahrmētis Meijerowizam, kadehl ſchis, luteranis buhdams, pabalſtot katolu baſnizu. „Ja, katolu baſnizai ir baſis...“ Meijerowizs bij paſkaidrojis: „Kad aij luteranu baſnizas ſtahwēs tikpat daudj baſkotaju, tad mehš pabalſtiſim ari to.“ Œhàs pilſonu bailes no kreisjajeem eet pat tif taſlu, ka pilſonus, par kureem wini domā, ka tee uſſahktu pilſonu zihnu pret ſozialiſteem, wini nemas nelaiſch Latwijà eekſchā, un kad tee beidsot tomehr eekſpeeſchas ſchurp, tad gahdā, lai winus tur zeetumā un lai wineem neiſdod paſes.

Kur pilſonu wadoni tā ſilft preekſch paſchu maka un tā baidas no ſozialdemokrateem, tur naw zeribas, ka wini atſargās widus ſchkiru no proletariata uſkundſeſchanàs, waj ari no winas eekihlaſchanas ahrſemju ſchihdeem. Un pilſoni to ſajuht. Neſas tā neſaehd karaſpehtu, kà tas, ja kareiwjeem jarehš, ka winu wadoni paſchi netiz ſawai wadiſchnai, un ja karaſpehſkam jaeet zihnā beš zeribas uſ uſwaru.

Tas parahdās wiſā muhſu pilſoniſkā ſabeedribā. Kas ir palizis pahri no ſemneeku ſaweenibas, kura tatſchu ſewi uſſkatija par pilſonu barwedi? Tautas padomē winai bij no wiſām weetām 33%; Œatwerſmes Œapulzē jau wairs tikai ap 25%, Œaeimā — 17 procenti, Rigas wehleſchanàs — 6% un uſ rudenī nahks teeſa par winu. Bet waj pilſoneem no tam weeglaſ tiks? Jo naw jau tā, ka tas, ko ſemneeku ſaweeniba ſaudē, buhtu tizis par mantojumu zitām pilſoniſkām partijām. Ulmanis bij ſapulzinajis ap ſewi wahrnu baru. Kamehr wehl winām bij ta leelā ſlakteſchanàs un gaſas daliſchana, tikām Œhàs wahrnas kehrza un laſtija ap winu. Bet kur nu Ulmanim no aſnām wairs tikai palizis kauſs, kà pee baldſenu Andſcham, un no ta wairs naw ko dalit, — nu tās wahrnas aiſlaiduſchās uſ zitu ſehtu, uſ tureeni, kur ſawu baſi leek uſ wairakſoliſchanu. Bet tee ſemneeki, kaſ teeſcham no wiſas ſirds bija tizejuſchi ſawu wadonu ſolijumeem, tee noett pee malas peewilkti, ſaruhgtinati un beš zeribas.

Wadonu waina.

Naw pirmā reise, kur pilsoni paleef bej zeribas. Wehl grubtaks bij minu liktens 1919. gada janvari, kad Rigā jau waldbija Peteris Stutščka, bet Ulmanis šuhpojās Kopenha-genas reidā un daschs demokratiskais kungs laufsija galwu, tā nu no tās pilsoniskās „škurās“ tikt wislabaf wafā. Un tomehr Deews wehl palihdseja, un leelineetu zuhfa muhs ne-apehda. Waj tad nu ar teem sozjalistu ņukeem newaresim wairs tikt galā?!

Par kahdu Tršču kolonistu stahsta, — nu jau gan wini wisi ir Latwijas pilsoni un newems man wezus peestahstus par launu, — par kolonistu stahsta, ka winam liktens tizis par dauds gruhts: jau uš februara beigām peetruhžis maifes flehti, un nu jamiršt stahwus badā. Newarejis wairs izzeest, paneh-mis sirga pamadu un gahjis uš riju pafahrtees. Bet rija eegahjis, winšč pahrssteigts eerauga, ka ahrdis wehl pilnas ņera... ar tām zuhfu behrem rudenti bij aismirņees iskuft. Nu tik dfinušči labibu peedarbā un nehmušči pusotra kola rokā, un peekuhlušči ij plahzeneem, ij ņehlai.

Ar ņeho aismahrščigo kolonistu, kuram tik drihs peetruhžst duhščas, mums ir ņasalihdsjina muhsu pilsonu politiskee wadoni. Tās zuhfu behres nu ir isballetas, ta tautas manta nu ir isbahstita, aishdot wairs neweens neka neaishdot; nu neatleef nekas zits, ka nemt monopolu zilpu un maukt to gan ne ņew, bet pilsoniskai widus ņchirai kalfā. Lai tad uš to pawafara pusi minu aprof, kas grib.

Bet muhsu politiskee wadoni neatjehds, ka pilsonu rija wehl nemaf naw kulta.

Katra walsts isaug no ņehka un dibinas uš ta. Pareiji nodibinatā walsti walsts wara ņawijās no diweem ņehkeem: no politiskā un ņaimneeziskā. Pat karasņehks ir atkarijs no ņcheem diweem ņehkeem: politiskais winu wada, ņaimneeziskais — apghda.

Walsts dsihwe newar ritet uš preešču, ja politiskā un ņaimneeziskā waras neeet lopeju zelu uš lopeju mehrki, tā nees uš preešču diwjuhga wejums, ja katrs sirgs winu wils uš zitu pusi. Wislabaf attihstās tās walstis, kurās politiskā un ņaimneeziskā wara atronas weenās un tās pašās rokās, — tas ir: kur politiskās teesibas stahw zeeščā ņakarā ar teem nodokleem, to pilsonis maksā preešč walsts uštureščanas.

Be Latwijas dibinasčanas tika peelaišta ta kluhda, ka zaur wispahrejām balš teesibām politiskā wara nonahja n e m a n t i g o ņchiru rokās. Wispahrejās balš teesibas

naw šlīktas un atnes daudz labuma tur, kur nemantīgās šķīras wālsti naw škaitliskā pahršwarā. Ja bāšotaju wairakumam ir katram kahds leelaks waj masaks mantas krašjums, tad šhee bāšotaji wairs nerihkosees weegsprahīgi ar wālstis isdewumeem; wini šin, ka wineem šhee isdewumi buhs jāsāmašā pašcheem no šawas šabatas.

Bet wišpahrejās bāšs teesibas top bištamas tur, kur wehletaju wairakumam naw nekahdas mantas. Šabi šina-dami, ka no wālstis nodofleem uš wineem kritis tīkai masa dala, un mantigo šķīru māšatšpehju notāšedami par augstu, šhee bešmantigee politiskās waras nešēji šahš pahraf šlaidi rihkotees ar wālstis eenehumeem. Šahdās wālstis tad politiskā wara luhšo ušmestees par noteižēju šainneeziškai warai waj nu zaur nazionališešanū panemdama wišu pilšonu mantu proletariata šinā, kā to darija leelineeki, waj zaur sozialisšešanū pahrwesdama pilšonu mantu un darba špehju proletariata waditās wālstis ihpašchumā un rihžibā, kā to wehlās darit sozialishti, waj ar zaur wālstis monopoleem panemdama preekšch wālstis wišus pilšonu mantas un darba auglus, lihds pilšoneem wairs naw aprehkina, pašcheem noteift par šawū mantu un darbu, kā to isdomajis profesors Balodis un ziti Latwijās monopolisētaji. Par šēwi šaprotams, ka pilšonu šķīra negrib labprahīgi nodot šawū mantu un darba špehju, t. i.: šawū šāimneeziško waru, politiskās waras turetāja proletariata rihžibā. Šadehl wišur tur, kur politiskais pahršwars uonahš bešmantigo rofās, neišbehgami išželās šķīru žihna štarp bešmantigajeem un pilšoneem. Un šchāi šķīru žihnā patlaban atrodās ari Latwija. Latwijā ušbruhš nemantigā šķīra, proletariats, ar šawū politisko pahršwaru pilšoneem, mehginadami dabut pilšonu šāimneeziško waru šawā rihžibā.

Pilšonu politisko wadonu tuwrešiba nu paštahw eekšch tam, ka wini šcho žihnu notur par politisku un nešaprot, ka ta naw wiš politisku partiju, bet diwu šāimneezišku šķīru žihna. Šadehl wini to domā iškarot ar politiskēm lihdselkeem, ar politiskām partijām, ar politisku propagandu un ar wehlešchanām. Pilšonu pretineeki sozialishti tomehr šen jau ir šapratušchi, ka proletariatam jawed šķīru žihna dehl bešmantigo šķīras šāimneeziškām interešēm. Wini ir šapratušchi, ka politiskā wara wineem ir tīkai eerožis, ir tīkai tilts, pahr furu bešmantigee lai dabutu pilšonu mantu šawā noteiškšanā. Ne soziodemokratu politiskā programā, bet bešmantigo šķīras šopejas šāimneeziškās

intereses ir tās, kas apweeno proletariatu par weengabala organizāciju.

Nesaprāsdami, ka mehš atronamees šķīru zihnā dehl fainneezifkām interesēm, pilsonu politifkee wadoni ir ismehginajufchees pilsonibu wiswisadi organiset: gan pehz politifkām pahrleezibām, gan pehz tautbām, pehz tizibām, pehz arodeem, pehz dsihwes weetām, mantas stahwofka, bet naw eedomajufchees tīfai to weenu: ka fainneezifkā šķīru zihnā, fur usbruzejs ir organisetā šķīra, ari pilsoni jaorganise ka fainneezifka šķīra uf fawu šķīras intereschu aistahwešhanu.

Un to otru naw fapratufchi muhsu politifkee pilsonu wadoni: katrs jafuhta zihnā ar teem eerotfcheem, furos winsch ir pahrafs. Proletariata usbruhamee eerotfchi ir wina politifkais pahrswars. Ja pilsoni scho usbrukumu grib atraidit tīfai ar politifkeem lihdsleem, tad wineem zihnā ir jafaudē, jo politifkā warā wini besmantigajem newar lihdsi tift. Bet kadehl tad lai pilsoni neaistahwetu fawas fabeedrifkās interesēs ar to eerozi, kas wineem ir pahrafs: ar fawu fainneezifko waru?

Lihds fchim pilsoni ir wedufchi fawu atgainafchanās zihnu pret strahdneezibu, kā apweenotu šķīru, pulzinos fadalidamees un tīfai ar politifkeem eerotfcheem. Politifkā wara ir pilsonu kreifa roka, ta ir nespehziga. Bet pilfoneem ir ari wehl labā roka: winu fainneezifkā wara; tās wini wehl nemas naw laidufchi darbā; to wini ir aismirufchi, kā kolonists fawu peeskehrto riju. Lihds fchim pilsoni zihnu ir faudejufchi, wini tad pilsoni jau buhtu eewilufchi zihnā wifus fawus spehkus nu, tad nefalbetu wairs nagu. Bet usstatit fewi par fakautu, tad galwenee spehki wehl nemas naw bijufchi zihnā... na, fahdu tad muhsu Deemam truhft?

Pilfoneem jafaprot, ka wini stahw šķīru zihnā, ka besmantigā šķīra grib uskundsetees par pilsonu mantu un darbu.

Pilfoneem jafaprot, ka wini ir zeeschi norobeschota fainneezifka šķīra, turai netīfai teefiba uf pastahwešhanu, bet fura ir ari Latwijas wisdrofchafais pamats.

Ja mehš esam fainneezifka šķīra, ar kopejām fainneezifkām interesēm, tad organisefimees ari kā fainneezifka šķīra uf scho intereschu aistahwešhanu!

Lihds fchim mehš esam aistahwejufchees tīfai ar politifkeem lihdsleem; ta ir muhsu wahjā puše; politifkais pahrswars zaur wispahrejām balš teefibām ir pahrgahjis strahdneezibas rofās. Bet fainneezifkā wara wehl ir muhsu

rofâs. Saimneeziffâ wara fchkiru zihnâ ir nefalihdjinami afaks eerozis, nekâ politiffâ. Tad pahrneesim jawas fchkiras aiffstahweſchanu no politiffâ lauka uf ſaimneeziffô!

Ja mehs tâ buhſim organiſejuſchees par ſaimneeziffku fchkiru un apſinaſimees jawas ſaimneeziffâs waras, tad nebuhs eeſpehjams uſfundſetees par pilſonu mantu un darbu neſſ leelineeſteem, neſſ ſozialifteem, neſſ monopolifteem.

Ne ſawa neſpehfa dehl widus fchkira lihds ſchim ir ſaudejuſt zihnu; ta bij wa d o n u waina.

Repareiſi un pareiſi pamati fchkiras organiſeſchanai.

No muhju pilſoniſſâm partijâm mehs waram mahzitees, tâ fchkiru newar organiſet; no ſozialdemokrateem mums jamahzas, tâ to dara.

Remſim, par peemehru, ſemneeku ſaweenibu, pilſonu wiſſtiprako organiſaziju. Uſ ko winas beedri ir organiſeti? Wiſpirms buhtu jadomâ, ka wini ir organiſeti uſ maſgruntneeku aiffſtahweſchanu. Bet waj tad maſgruntneeki ween ir pilſoni? Kur tad paleeſ namſaimneeki pilſehtâs? Iſrahdes, ka it tâ ſemneeku ſaweeniba newaretu ar namſaimneeteem lopâ eet. Kur paleeſ anagtneeki, firgotaji, ruhpnneeki? Kur paleeſ jaunſaimneeki? Semneeku ſaweeniba nemaſ newar apwert wiſus pilſonus; wina uſ to nemaſ naw dibinata. Un taiſlak iſrahdâs, ka pat wiſus maſgruntneekus wina nemaſ newar un negrit apwert. Semneeku ſaweeniba ir demokraſſia partiya, kura ſtahw un kriht ar wiſpahrejâm balſs teeſibâm. Bet mums ir leela dala maſgruntneeku, kuri ſawâ ſaimneezibâ nemaſ neelaiſchas ar ganu Janzi uſ balſoſchanu, waj lopus dſiht ganos, waj nè, un kuri domâ, ka ari Latwijas ſaimneeziba ſelmetos dauds labaf, ja weenai fchkirai te nebuhtu eeſpehjams, ar ſawu balſu pahſwaru uſfundſetees par otras fchkiras mantu. Ko lai nu ſemneeku ſaweeniba dara ar ſchahdeem maſgruntneeteem, ar ſchahdeem „needriſteem“? Tad tee jaiſſlehdſ no ſaweenibas laukâ, tad wini jadsen no Latwijas projam, tad wini jaleeſ zeetumâ, tad wineem naw jaiſdod paſe, tad wini naw japeelaiſch pee wehleſchanâm. Reaiſmirſim, ka ta ir taiſni ſemneeku ſaweeniba, kaſ to wiſu ir darijuſt un dara. Waj tad ſchee wajatee maſgruntneeki nu wairs naw pilſoni? Katrâ ſinâ ſemneeku ſaweeniba winus uſſkata par ſaweem pretineeſteem. Tâ mehs redſam, ka taſ politiffais prinziſps, uſ kura ir organiſeta ſemneeku ſaweeniba, pilſonus netikai newar apweenot, bet toſ ſkalba lihds ſawſtarpigai iſnihzinaſchanai. — Un nerunaſim par ſemneeku ſaweenibas poli-

tiskâm idejâm ween, passatifikimees ari us winas wadonu faktisko fastahwu. Schee wadoni nahza no widwenneeku Zentrales un „Konsuma“. Bet abâm schâm eestahdem konkurrenza — it ihpashi Kursemê — Biseneeka organiazijas. Waj tad tee, kas winas apweenoti, naw pilsoni un naw masgruntneeki? Bet parunajat juhs abâm pusēm par apweenošchanos! Nemšim tablak kristigos nazionalistus. Tee šawai organiazijai bij iŕraudsijušchees pat diwus pamatus, diwas tik leelâ mehrâ beedrojošchās idejas, kahdas ir tautiba un tiziba. Bet kura no schâm idejâm aptwer wišu pilsonu schkiru Latwijâ? Mums ir daschadu tautibu pilsoni un, kad jabalso par privateesibu peemehrošchanu dšihwē, tad kristigo nazionalistu wadoni un mahzitaji papreešch apskatās, waj tas atteezas uš latweešchu pilsoņeem, waj uš nelatweešcheem. Pirinā gadijumā privateesibām ir japaleeš spēhā, otrā gadijumā mahzitajam ir jatupstas uš grihdas. Un ta kristigā tiziba... kâ lai wina apweeno pilsoni-luterani ar pilsoni-katoli, kuri meens otram nem bafnizas nost? Uš teem pamateem, kurus few bij iŕraudsijuši kristigi-nazionalā pilsonu partija, wišai Latwijas pilsonibai nemas naw eespehjams nostahtees, nemas jau nerunajot par to, ka schi partija to ari nemas negrib.

Par demokrateem jau nemas ij nerunāsim, jo newar jau ſinat, kad tas ſiſpahrnis ir putns un kad pele. Bet par pilsoniskām partijām — iſnemot Bergi, par kuru runāsim weh-lā — mums jaſaka, ka wiſas winas leel šawai pilsonu organiazijai par pamatu tahdas idejas, waj leetas, kuras nemas newar atteektees uš wiſeem pilsoņeem. Winas iſeet newis no wišu pilsonu kopējām wajadsibām, bet no atſewiſchku pilsonu grupu un pulzinu interešem, un aiſstahw ne wišu widus schkiru, bet katra tikai ſawu pulzinu. Tas ari iſſkaidro, ka neweena pilsoniska partija waj organiazija newar tik pahri ſinamas attihstibas pakahpei: kolihds wina to ir ſaſneegusi, tā wina atkal ſaſchkelas ſawās ſaſtahwdalās, jeb winai ronās konkurenze.

Loti ſihmiga un pamahzoſcha ir ſemneeku ſaweenibas iſnihſchana. Semneeku ſaweenibā no ſahkta gala bij eesſchā diwas dwehſeles: Zentrales un „Konsuma“. Pirmo mehš waretu apſihmet par iſmehginajumu un walſts pabalstu dwehſeli, otro par kooperatiwo, kopdarbneezisko. Kamehr Latwijai wehl bij klehts pilna, tikām winas weena otru neſkanda. Bet tagad, kur ta walſts gotina taiſās jau aiſtruhkt, iſzelas jautajums, kas lai no walſts pabalsteem pirmais atteizas: waj ulmaneeſchu privatee weikali, waj Seezeneeka kopdarbibas organiazijas? Tadehl iſnahſ ſchkiribas. Bet blakam teem

masgruntneefem, kas organijeti waj nu ap fahls malſchanu, waj naftas kahſchanu, waj ſpirta dedſinaſchanu weenâ puſê, jeb daſchados kooperatiwos otrâ puſê, blafus ſcheem masgruntneefem nu ir leela dala tahdu, kuri neds paſchi dabú kahdu pabalſtu, neds to ſanem. kahda wiau beedriba. Tee tad nu ſawukahrt dibina ſemneeku ſaweenibas, waj ſemkopju partijas, waj ko zitu tamlihdſigu. Tâ nu ir pareſsama wezſaimneeku ſaſchkeſchana wiſmaf uſ ſchetrâm dalâm. Nahſs, ſinams, flahſt ari jaunſaimneeku partijas un iſpoſtito apgabalu liſtes. Un tâ mehs buhſim nonahſuſchi tiſ tahlu, ka weenu un to paſchu ſ e m t u r u ſchiru, kuras lozekſeem wiſeem ir weenadas intereſes, mehs buhſim ſaſkalbijuſchi ſ e ſ c h â s dalâs, nemaſ jau nerunajot par zitâm pilſonu grupâm, kurâm taf ar ir wiſâm k o p i g a s ſaimneeziftas intereſes.

Œihdſigi tas ir ar kriſtigi nazionalo partiju, kura ari juht laukâ. Wina bij dibinata tâ kriſtigi nazionala pilſonu partija. Bet kriſtigi un nazionali war buht netikai pilſoni ween. Turpretim atkal ne wiſi pilſoni ir kriſtigi un nazionali. To nu beigâs, leelas, buhs aptwehruſchi ari ſchâs partijas wadoai, tadehl wini grib ſaſchaurinat ſawu organiſazijas pamatu, atmetot ſawu pilſoniſko rakſturu un iſweidojotees par luteronu partiju. Œihdſ ar to tad, ſinams, tâpat ari pareiſtizigee gribot eet ar ſawu haſnizas liſti, katofi ar ſawu, baptiſti ar ſawu. Par ſabatifteem un adwentifteem wehl naw ſinams, waj tee apweenoſees, waj ari ees katrs ar ſawu rakſtu wehleſchanâs.

Wehl tahlaf eet pilſonu ſkaldichanâ ir gruhti. Bet warbuhſt tas tauſtamais neprahſs, pee kura eſam nonahſuſchi ar ſawâm politikkâm, nazionalâm un konfeſionalâm partijâm, waj ar daſchado arodneezifto, waj weikalneezifto grupu preekſchſtahwneezibâm, mums beigâs atwehrs azis, ka mehs ſawu pilſonu organiſeſchanas darbu eſam ſahluſchi no nepareiſa gala, iſeedami no atſewiſchku grupu intereſem un gahdadami tâm katrai ſawu preekſchſtahwi Saeimâ, mehs zerejâm, ka ſchee preekſchſtahwi Saeimâ ſapratifees un apweenoſees par pilſoniſkâs widus ſchiras aiſſtahweem. Bet ir tatſchu aluſchi dabiffi, ka katrs Saeimas lozekliſ wiſpirims eewehros ſawu wehletaju intereſes; zitadi wiuam naw zeribas nahkamo reiſi tiſt eewehletam. Tadehl ſchahds aiſſtahwis ir ſpeeſts ſew meklet palihguſ, kur wiſch tos atrod. Ja wina grupu nepabalſta pilſoni, tad wiſch eet pee demokrateem, waj ſozialiſteem, waj katoleem pehz palihdſibas, un — ſinams — tee iſſitiſ ſawu zenu.

Wehlet Saeimâ preekſchſtahwjuſ atſewiſchâm pilſoniſkâm

grupam — tas ir nepareizs princips; tā nedar pilsonus apveenot; tā viņiem jāsaikaldas.

Šho pateesibu, leekas, šajuhtam Berga grupa. Upsihtedama šewi par bespartejisku, wina itin kā norobeschojas no atšewišķas interesentu grupas aisstahwešchanas. Tas ir, kas šho partiju dara simpatisku ari teem, kas winaš politiskam stahwoflim wiszaur nedar peekrist.

Bet šchaj balto zimdu politikai ir tomehr tif' negatiwas preekščrozibas. Ir jau jauki, ja šwehtdeenās war aiseet uš deewkalpošchanu Meera draudšē, tur nomestees zelos un teikt šawam Deenam: „Lehws, es tew pateizos, ka es neesmu tahds, kā tee šahls un nastas muiteneeki...“ Ir ari aušim patihkami dširdet pee katras jaunās panamas: „Lai nu kā, bet Berga laudis to nedaris!“ Ir taišniba: to wini nedaris, bet mums, pilšoneem, ar to ween nepeeteef. Mums tomehr gribetos šinat: „Ja, bet ko tad wini daris, kad Menders pilšoneem špeedis dšeesmu zeeti?“ Kadhū stahwofli Bergs domā eenemt šķķiru zihnā starp pilšoneem un sozjalisteem? Šeb waj ari tur winšch teikss: „Es tew pateizos, Lehws, ka pee mums šķķiru zihnas naw!“?

Te mehš redšam plaišu starp Berga teoriju un praški. Šawā dšihwē un politiskā praške winšch ir zaur un zauri pilšonis, un mehš ešam pahrleezinati, ka kompromišā ar sozjalisteem, kaut kahdu blafus aprehķinu dehl, winšch nekad neeelaidšees. Man leekas pat, ka winam nebuhtu nepešetanis tas uššfats, ka pilšoni ir atšewišķka šaimneeziska šķķira, ar noteiktām šķķiras interesēm, kuras tagad ir no sozjalisteem apdraudetas. Bet wilkt no šchās šajuhtas atteezigas konsekwenzes un organišet pilšonus kā šķķiru uš šawu šaimneezisko interešču aisstahwešchanu, to Bergam nepešfauj wina politiskā teorija. Bergs nedomā šaimneeziski, bet politiski. Winšch redš starp pilšoneem un sozjalisteem ne šaimneezisku šķķiru bet politisku partiju un grupu zihnu. Šchāi politiskā walšts išweidošchanas darbā winšch nu wehletos eenemt widus liniju, bespartejisko zentru, un ir gauscham nelaimigs, ka neweens negrib nostahtees pa labi no šchā zentra. Bergs teorijā juhtas šewi itkā par abjektiwu teesneši, kurešč išklausijis weenas pušes šuhšibas un otras aisstahwešchanos, teiks „Latwi“ šawu bespartejisko Salamana špreedumu. Bet praške winšch nebuht nebaidas ušņemtees ari eekšleetu ministra peenahķumus un dibinat aišfargus. Kā teikts: Berga praške ir labaka, nekā wina teorija. Bet pehdejā winam padara par neešpehjamu tapt par lodolu apweenojamai pilšonibai. Ne

tikai tas, ka weenu pilsonu daļu viņš jau teorijā ušķata kā no šemis pa labi stahvošū, no kuras viņš wehlaš no-robeshotees, bet jo šewišķi tas, ka viņš nekur neredš wi-šas pilsonibas kopeju interešū, padara viņu par tipisku pil-šehtneeku, kur ar špeekiti rokā un lakahdas šahbazinos, aiš šeh-tas stahwedams, noskatas, kā tee šemneeki mehšū šawu dšilo kuhlī.

Bergs ir issargajees no wispahrejās pilsonu politiško wa-donu kluhdas: viņš naw tapis par atšewišķšas pilsonu grupas interešū aišstahwi; tadehl ari — peļš manas ša-juhtas — wina partija buhs weenigā no wišām pilsonišķām grupām, kura nahkamās wehlešchanas pahrlaidis ne tikai ne-šahšķihbuše, bet ari šinamā mehrā paaugušeš. Bet Bergs naw atradis positīwu pamatu, uš kura waretu nostahtees wiša pilsoniba, tadehl karaspehtu tai zihnā, kurā pilsoni aišstahw šawas šķķiras šaimneezišķās interešes pret proletariatu, pil-sonišķu karaspehtu šķai zihnai Bergs neišaudšinās.

Ko šķi zihna nosihmē, un kā winai wahzams karaspehts, to mehš waram mahžitees weenigi no šawa pretineeka — no sozjaldemokrateem.

Uri strahdneeziba šadalaš tāpat daudšos arodos, kā pil-šoni, kureem katram šawas atšewišķšis wajadsibas un inte-rešeš. Bet sozjaldemokrati netiz, ka strahdneezibu waretu apweenot tahdā zelā, kā mehgina darit pilšoni ar šawas šķķi-ras preekšstahwneezibu: sozjaldemokrati nepeekauj, ka, par peemehru, burlitšķi waj metalstrahdneeki, laukštrahdneeki waj mahškalpotaji eetu wehlešchanās katra grupa ar šawu listi, lai Saemā eedabutu šawu preekšstahwi tai žeribā, ka wiši dašchado arodu preekšstahwi Saeimā turešeš kopā. Sozjal-demokrati neišeet wis no katras strahdneeku grupas atšewi-šķām atšewišķšām grupas interešem wišeem algas strahdnee-keem wehl ir kopejšas interešeš, bes kuru eewehrošchanas nemaj naw eespehjams, ušlabot atšewišķšā strahdneeka waj wina grupas likteni. Šhās, wišeem strahdneekem kopejšās interešeš ir: ušlabot darba apstahklus un paaugstinat maksu par darbu, un zekš uš šķo mehrki — lkumdošchana. Bes tam jau strahdneezibai ir šints zitas interešeš, weenai grupai tahdas, otrai žitadas; bet neweena no šķām atšewišķšām wajadsibām newar pilnigi un drošķi tikt apmeerinata, kamehr naw nodrošchinatas šhās wišeem strahdneekem kopejšās inte-rešeš un kamehr lkumu došchana naw nonahkusi strahdnee-zibas rokās. Tadehl strahdneezibas zekš ir šķaidrs un ween-fahršķšs: apweenot papreekšū wišu strahdneezibu uš šķo winas kopejo mehrku šašneegšchanu un išwehlet tam noluhkam

wiſas ſtrahdneezibas kopeju preekſchſtahwneezibu. Tad ſchi kopeja preekſchſtahwneeziba nem ſawâ gahdibâ ari atſewiſchku ſtrahdneezibas pulznu atſewiſchkâs wajadsibas, ziftahl winas ſaffan ar wiſas ſtrahdneezibas wiſphrejâm intereſem. Tâ iſeedami pee ſtrahdneezibas intereſchu aiſſtahwneezibas ne no ſtrahdneeku atſewiſchkâm, bet no winu wiſpahrejâm intereſem, ſozialdemokrati ſaſneedi trihs labumus: 1) wiſpirms wini modina ſtrahdneezibâ to apſiau, ka wiſi ſtrahdneeki ir kopeja ſaimneezifka ſchkira ar wiſeem ſtrahdneekem kopejâm intereſem; 2) wini iſſargajas no tam, ka atſewiſchku arodu waj grupu atſewiſchkâs intereſes nepahraug par ſtrahdneezibas kopejâm intereſem, un 3) treſchtahrt — aiſſtahwedami ſtrahdneeku grupas atſewiſchkâs intereſes, ne ſchâs grupas, bet wiſas ſtrahdneezibas wahrdâ, wini noſtahda aiſ atteezigâ jautajuma pawifam zitadu ſpehku, nekâ to buhtu warejuſi darit atſewiſchka grupa.

Tas ir tas wengais zekſch, ka kuru eedama ari pilſoniba naretu ſew radit peeteekofchu ſpehku, ar ko atgainatees no ſozialdemokrati uſbrufumeem: organiſetees ne ap atſewiſchku pilſoniſku grupu ſpezialâm wajadsibâm, bet uſ wiſas pilſonibas kopejo intereſchu aiſſtahweſchannu. Kad tas buhs notizis, tad lai wiſa pilſoniba nem ſawu atſewiſchko grupu aiſſtahweſchannu ſawâs rokâs ne ſcho grupu, bet wiſas pilſonibas wahrdâ.

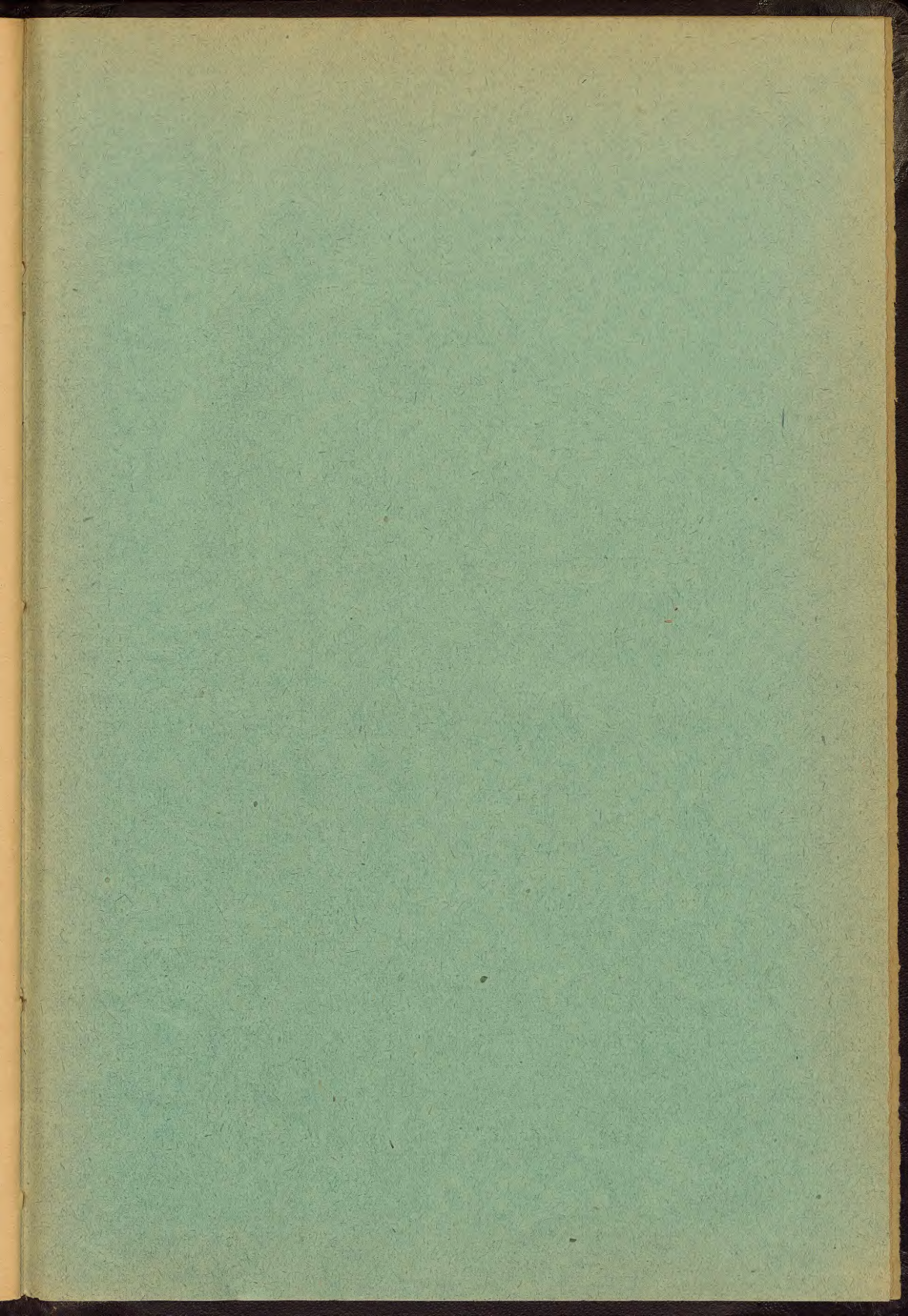
Cekſch kam paſtahw wiſu pilſonu kopejâs intereſes?

Tas buhtu iſteizamas weenâ wahrdâ: pilſonu manta un darbs jaatſwabina no zitu ſchkiru aiſbildneezibas.

Un zekſch uſ ſcho mehrki: wiſeem pilſoneem jaapweenojâs par ſaimneezifku ſchkiru, kurâ nems ſawâ aiſſardibâ ſawu atſewiſchko grupu waj arodu pilſoniſkâs wajadsibas.



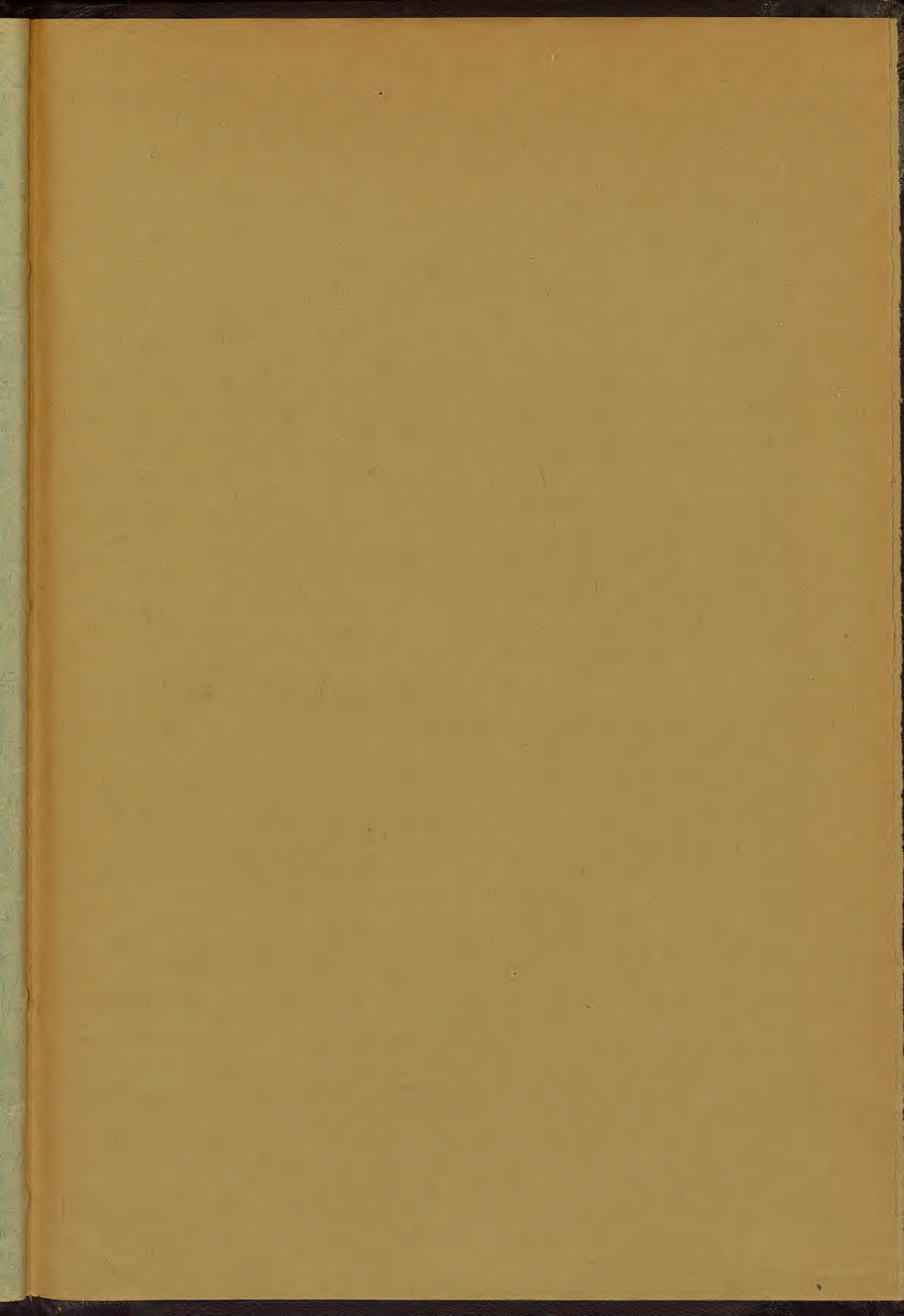
24180

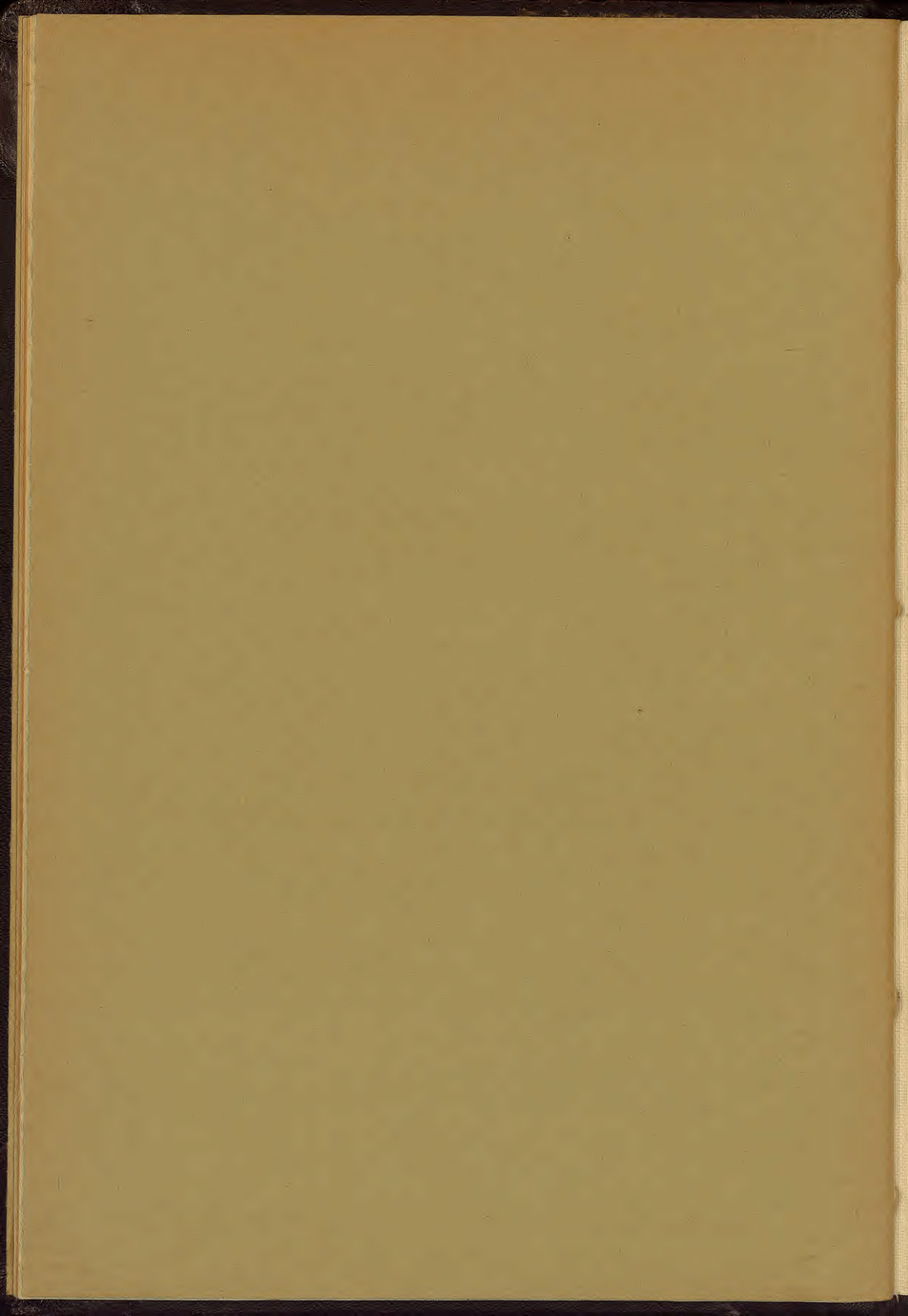


Vaju Sab. „Hdeweis“ speestuwe, Rigā, Elizabetes eelā 88/85.

44/80

15 ZEP 1925





LATVIJAS NACIONĀLĀ BIBLIOTĒKA



0308086124

Handwritten signature or mark