

381412

VII C

Latvijas sināts

~~34~~  
805

m/f.

Latvijas Senata

Administratīvā Departamenta

spriedumi

1920.

„Tieslietu Ministrijas Vēstnešča“  
peelifikums

[Handwritten signature]

Julija Peteršona grahmatu drukatava,  
Rigā, Suworowa eelā 20/22

0309034375

L. V. E.
Inv. 300911 ✓



1. — 1919. g. dezembra mehnesča 22. deenâ. Karla Dfirnes luhgums atzelt Seesleetu ministra 1919. g. 5. augusta lehmumu atteezibâ us otras notara weetas flehgjchanu Zehfis.

Sastahws: preekschsehdetajs-senators R. Walters, senatori: A. Loebers, J. Graudinsch, referè preekschsehdetajs, atsinumu dod wirsprofurors W. Samuels.

No Latwijas Pagaidu Waldibas Seemelu-Latwijas ziwilleetu pahrwaldes pilnwarneeka weetneeka un tās paschas pahrwaldes teefas nodalas pahršina Karlis Petera dehs Dfirne ir, us isdotas apleezibas pamata no 1919. g. 19. julija sem Nr. 354/187, peelaists par notaru Zehfis. Us Rigas Uggabalteefas preekschsehdetaja preekschâ stahdijumu 1919. g. 5. augustâ Seesleetu ministrs atzehla scho Seemel-Latwijas ziwilleetu pahrwaldes rihkojumu par Karla Dfirnes peelaishchanu par otru notaru Zehfis aif ta eemesla: 1) ka pehz notarielās kahrtibas nolikuma 4. panta notaru flaitu nosaka pehz ihpascha faraksta Seesleetu ministrs fasinâ ar Tirdsneezibas un Ruhpneezibas ministreem un 2) ka Zehfis pehz minetâ faraksta flaitas tikai weena notara weeta, kuru ispildit Seesleetu ministrs peelaidis agrako Zehsu notaru Woldemaru Kremeru.

Par schahdu Seesleetu ministra rihkojumu Karlis Dfirne eefneedsa Senatam 1919. g. 25. septembri luhgumu, kurâ winsch luhds pahrsuhdseto ministra lehmumu atzelt un atlaut winam turpinat notarielo darbibu 2. Zehsu notara kantori. Râ eemeslus suhdsetajs peewed: 1) ka winsch peelaists par notaru Zehfis neween no Seemel-Latwijas teefu pahršina, bet ari no pascha Seemel-Latwijas pilnwarneeka, kuram bijuschas wifu ministru funkcijas, tã tad ari teefibas atwehrt jaunu notara kantori Zehfis; 2) ka lihds ar notariata aisleegumu Zehsu semes grahmatu nodalâ radufes wajadsiba pehz otra notara kantora Zehfis, un ka winsch eemafajis salogu un sagahdajis kantora eerihkojumu, zaur to winam, kantori flehdsot, zelotees saudejumi.

Us Senata peeprafijumu Seesleetu ministrs dewa atsinumu schai leetâ, aifrahdidams, ka 1) us Pagaidu Waldibas rihkojuma pamata par semes grahmatu nodalam un notareem, kursch rihkojums publizets Pagaidu Waldibas Wehstnescha 1918. g. 24. (11.) dezembra 3. numurâ, notarus eezel Seesleetu ministrija un lihdschinejee notari war palikt amatâ tikai ar ministrijas atlauju, un 2) notari darbojas pehz teem weetejeem un Kreewijas likumeem, kahdi bija preeksch Latwijas spehstâ lihds 1917. g. 24. oktobrim, zif tahl tee nerunâ pretim 1918. g. 6. dezembra Pagaidu Likumeem par Latwijas teefam un teefaschanas kahrtibu un augschâ mineteem rihkojumeem.

Išlauktis šiai leetā wiršprofurora atsinumu un nemot wehrā: 1) ka pehž 1919. g. 2. februara rihkojuma par Seemel-Latwijas pilnwarneeku, pehdejam, fašinā ar kara preekšchneežibu, atšwabinatos kara apgabalos peenahzās gahdat par meeru, fahrtibu un pilsonu personas un mantas neaiškaramibu, un šcho šawu peevahkumu ispildot tam bija teesiba komandet personas ismekleschanas, apšuhdsibas un teefneschu amatu ispildišchanai; 2) ka jauna notara weetas atwehršana ahrpuš pastahwošcha šaraktā naw paredseta Seemel-Latwijas pilnwarneekam minetā rihkojumā peeskirtās teesibas; 3) ka is šuhdsetajam isdotas apleezibas redsams, tad winsch peelaisis par notaru Zehsis, nebuht nenofatot, ka zaur šchahdu peelaišchanu jau tiktu atwehrita otra notara weeta Zehsis un winsch tani buhtu eezelts par notaru, šastanā ar 1918. g. 19. dezembra rihkojumu par semes grahmatu nodalam un notareem, un 4) ka tadehl Teefleetu ministrs, atzeldams Seemel-Latwijas žiwilpahrwaldes rihkojumu par Karla Dsirnes peelaišchanu par otro notaru Zehsis, naw pahršahpis winam likumā peeskirtās teesibas, Senats nolemj: Karla Dsirnes šuhdsibu atraidit.

2. — 1920. g. aprila mehnescha 15. deenā Artura Reufnera šuhdsiba par galwenās kara pelnas nodokļa komisijas lehmumu uslikt winam, Reufneram, 2000 rbl. kara pelnas nodokli.

Sastahws: preekšchehdetajs-šenators R. Walters, šenatori: R. Osolinsch un A. Loebers; referē preekšchehdetajs, atsinumu dod wiršprofurora beedrs P. Reufflers.

1919. g. 25. now. Arturs Reufners eefneedsis Senatam šuhdsibu par galwenās kara pelnas nodokli komisijas lehmumu uslikt. winam, Reufneram, 2000 rbl. kara pelnas nodokli, ašrahdidams, ka min. galwenā komisija pahršahpuse 1918. g. 18. dezembra likumu par weenreiseju kara pelnas nodokli, jo pehž min. likuma 1. panta esot parešsets, ka nodoklis usleekams tikai tahdeem, kas kara laikā guwuschi ahrfahrteju pelnu, pee tahdeem winsch neesot peeskaitams, jo kaut gan winsch nekustamu ihpašchumu pahrddodot dabujiš ap 45000 rbl. wairak, nekā nekustams ihpaščhums winam maksajis, tomehr naudas wehrtibai masinajotees, pee pahrdošchanas eeguhtā zena wehl nelihdsinotees piršchanas zenas wehrtibai šelta rublos, šamdehl winsch luhds galwenās kara pelnas nodokļa komisijas lehmumu atzelt un winu no usliktā kara pelnas nodokļa atšwabinat. Uš Senata peeprasijumu Finanšu ministrija eesuhstija šawu atsinumu, kurā ta pašlaidro, ka is Šautas Padomes stenogramas esot redsams, ka Šautas Padome esot šapratusē sem „kara pelnas“ tahdu pelnu, kas ir radušēs pateizotees kara konjunkturai. Un tā ka muhšu apstahklos neesot eespehjamš žitadi noteikt katra nodokļa maksataja normalo pelnu, tad to isdarot nowehrteschanas komisija, kura isrehkinot pehž eewahštām šinam katra pilšona eenahkumus, un nošafot, waj un žif no wina pelnas usskatama par kara pelnu, pee šam šchaj pelnai nebuht newajagot buht ee-

guhtai „fara laifâ“ un „ahrfahrtejai“, bet wajagot buht raduschai pateizotees fara konjunkturai, kamdehl ari nekustama ihpafchuma atfawinafchana un pee tam par zenu, kuru wareja dabuht tikai pateizotees fara konjunkturai, kâ tas ir fchini gadijumâ, efot apleekama ar fara pelnas nodolli.

Iflausijis wirsprokurora beedra atfinumu un nemot wehrâ, ka pehz 1918. g. 18. dezembra likuma par weenreiseju fara pelnas nodolli fchai likumâ paredsetâs galwenâs komisijas lehmumi usftatami par galigeem un nepahrfuhdsameem instantfchu fahrtibâ; ka Senats zaurskata par galwenâs komisijas lehmumeem eefneegtos luhgumus, sem tahda nosaufuma tee ari nebuhtu eefneegti, weenigi us fraudfiba s fahrtibâ, peegreesdamâs wehribu, ka galwenâ komisija nepahrfahptu winai no augfchâ minetâ likuma noteiktâs robeschâs; ka fchini leetâ galwenâ komisija, faskanâ ar 1918. g. 18. dez. likuma 6. pantu, fawâ 1919. g. 3. septembra fehde, pahrbaudijuse nowehrteschanas komisijas fara pelnas nowehrtejumu, nosazijuse fuhdsjetaja fara pelnu us 20000 rbl., peemehrofchanas normu us 10% un nodoklu sumu us 2000 rbl.; ka fchis galwenâs komisijas atfinums, kâ tahds, kas atteezas us leetas buhtibu, naw no Senata usfraudfibas fahrtibâ pahrbaudams, un ka, preteji fuhdsjetaja apgalwojumeem, galwenâ komisija rihojufes pilnigi winai no 1918. g. 18. dezembra likuma noteiktâs robeschâs un naw pahrfahpuse neweenu minetâ weenreiseja fara pelnas nodokla likuma pantu, Senats nolehma: Urtura Reufnera luhgumu atstahht bef eewehribas.

3. — 1920. g. aprila mehnescha 15. deenâ. Andreja Ralnina fuhdsiba par Semkopibas ministrijas fchihreju komisijas 1919. g. 19. nowembra lehmumu Ellas Peterfon leetâ pret winu, Ralninu, dehl Mores pag. „Laubertu“ mahjas semes leetoschanas atdoschanas.

Sastahws: preekfchehdetajs-senators R. Walters, senatori: R. Dsolinsch un A. Loebers; atfinumu dod wirsprokurors W. Samuels.

1919. g. 9. oktobri 4. rajona fchihreju komisija stary zitu nolehma: atsiht Ellu Peterfon par Laubertu mahjas ihpafchneezi ar wisâm likumos paredsetâm teefibam. Scho lehmumu Andrejs Ralninsch pahrfuhdsjeja Semkopibas ministrijas fchihreju komisijai, kura 1919. g. 19. nowembri nolehma: atstahht Andreja Ralnina fuhdsibu bef eewehribas. Par fchahdu Semkopibas ministrijas fchihreju komisijas lehmumu Andrejs Ralninsch eefneedsa 1920. g. 13. janwari Senatam luhgumu, kura tas stary zitu aifrahda, ka fchi leeta nepeekrihtot fchihreju komisiju isspreefchanai, jo pehdejâs warot isspreest tikai tahdas strihdus leetas, kuras zehluschâs leelineeku un wahzu okupazijas laifâ, kurpretim winsch rentejot „Laubertu“ mahjas jau no 1905. gada, kamdehl luhds minetos fchihreju komisiju lehmumus atzelt un leetu aif nepekritibas min. komisijam isbeigt.

Us Senata peeprafijumu Semkopibas ministrija dewa fchai leetâ fefofchu atfinumu: 1) pehz ministrijas eefkateem fchihreju komisijas pahrfahpufchas

fawas kompetenzeš ar to, ka atsinuščas Mores pagasta „Laubertu“ mahjas par Ellas Peterfon ihpašchumu. Tahdas teesibas winām uš 1919. g. 9. sept. likuma pamata naw; 2) šchihreju komišijas nepareiši rihkojuščas, peenendamās fawā iſſpreeſchanā ſtrihduš leetu ſtarp diwām priwatām personam, kura nedibinajās ne uš leelineeku defreta, ne uš okupazijas waras rihkojuma pamatu, ne ari zehluſeš okupazijas un leelineeku laiķā, faš runā pretim minetā likuma otram un treſcham pantam.

Iſſlauſijis wiršprokurora atsinumu un nemot wehrā, ka pehž 1919. g. 9. septembra Tautas Padomē peenemtā likuma „Noteikumi par ſteidsamu agrarleetu nofahrtoſchanu“ 2. panta šchihreju komišijam peekriht weenigi leetas, kurās ir ſtrihduš par ſemeš leetoſchanu uš okupazijas waras waj padomju wal dibas defretu, rihkojumu un pawehlu pamata; ka Andrejš Kalniņſch rentē „Laubertu“ mahjas ne uš mineto rihkojumu, bet jau no 1905. g. uš brihwa lihguma pamata; ka ta paſcha 1919. g. 9. septembra likuma 3. pantā noteikta šchihreju komišiju kompetenze ſtrihdigās agrarleetās; ka ſchai kompetenzē neeetilpſt jautajuma iſſpreeſchana par nekustamu ihpaſchumu teesibam; ka 4. rajona šchihreju komišija fawā 1919. g. 9. oktobra ſpreedumā, kuru apſtiprinajuſe Semkopibas ministrijas šchihreju komišija 19. nowembri 1919. g., nolehmufe atsiht Ellu Peterfon par „Laubertu“ mahjas ihpaſchneezī ar wiſām likumoš paredsetām teesibam; ſkatot ſcho leetu zauri ušraudſibas fahrtibā, Senats atsiht, ka 4. rajona šchihreju komišija, peenendama fawā iſſpreeſchanā winai nepeekrihtošchu leetu un taiſidama ſpreedumu par nekustama ihpaſchuma teesibam, pahrkahpuſe 1919. g. 9. septembra likuma 2. un 3. p. p., tamdehl winas ſpreedums ſchai leetā, kā ari Semkopibas ministrijas šchihreju komišijas lehmums, ar kuru ſchis ſpreedums apſtiprinats, naw atstahjami ſpehķā, un tamdehl Senats nolēm j: Semkopibas ministrijas šchihreju komišijas 1919. g. 19. nowembra lehmumu atzelt ar wiſām wina ſekam un leetas iſſpreeſchanu aiš nepeekritibas šchihreju komišijam iſbeigt.

4. — 1920. g. aprila mehneſcha 15. deenā. Petera Smalneeka ſuhdſiba par Semkopibas ministrijas šchihreju komišijas 1919. g. 18. dezembra lehmumu Kriſchjahnā Plauzina agrarleetā pret wīnu, Smalneeku, dehl Unguru pagasta „Rehtſchu“ mahjas raſchas un ſemeš leetoſchanas teesibam.

Saſtahwš: preekſchfehdetajš = ſenators R. Walters; ſenatori R. Oſoliņſch un A. Loeberš, atsinumu dod wiršprokurors W. Samuelš.

Unguru pag. Rehtſchu mahju rentneekš Kriſchjahnis Plauziņſch, kurſch no Ungurmuiſčas ihpaſchneeka rentejis minetās Rehtſchu mahjas no 1909. g., eefneedſa 1919. g. 29. septembri Unguru pagasta šchihreju komišijai ſuhdſibu pret fawu minetās mahjas dalu rentneeku Peteri Smalneeku par to, ka pehdejais to tekoſchā ſaimneezibas gadā nepawīfam nepeelaiſch pee Rehtſchu mahjas ſemeš apſtrahdaſchanas, bet patwarigi leeto wiſu ſemi, ari to, ko

pagahjuschá fainneezibas gadâ winsch, Plauzinsch, apsehjis ar seemas labibu un zitadi schim gadam sagatawojis. Noklausijuse no abâm pusem usdotos leezineekus, kâ ari leetprateju un apswerot leetas apstahklus, Unguru pagasta schkühreju komisija 1919. g. 4. oktobri nolehma: atnemot sehflu, Smalneekam jadod Plauzinam  $\frac{1}{3}$ , bet Smalneekam paleet  $\frac{2}{3}$  no wifas labibas un kartupeleem, tâpat no seena un ahbolina, falmeem un pelawam Plauzinam  $\frac{1}{3}$ , bet Smalneekam  $\frac{2}{3}$ . Tâ ka Smalneeks schini pawafari ahbolinu naw sehjis, tad Smalneekam jaatlühdsina Plauzinam 187 rubli 50 kap. latw. walutâ.

Scho Unguru pagasta schkühreju komisijas lehmumu Peteris Smalneeks pahrfuhdsēja Straupes rajona agrarkomisijai, aistrahdidams, ka winsch weens apstrahdajis wifu Rehtschu mahju semi un luhdsâ issaukt 4 jaunus leezineekus kuri warot peerahdit wina farunas ar Plauzinu mahjas apstrahdaschanas sinâ 1919. g. pawafari. Sawâ pahrfuhdsibâ Smalneeks luhds Unguru pagasta schkühreju komisijas lehmumu atzelt, Plauzina prasibas pilnigi noraidit un atstah wina kâ weenigo Rehtschu mahju rentneeku ar rentes maksu semes ihpafschneekam, pee kam rentes leelumû nosaka waldbiba.

Straupes rajona agrarkomisija isspreeda scho leetu 1919. g. 8. nowembri, pee kam eedsilinajusees leetas buhtibâ un noklausijusees prahwneeku un leezineeku isteikumus, nolehma: Smalneekam janoflehds rentes lih gums ar agrarkomisiju wisdrihsakâ laikâ, pee kam winam teel isrentets  $\frac{2}{3}$  dalas no Rehtschu mahjas semes, t. i. 40 puhrweetas aramas semes un 10 puhrweetu plawu. Nemot wehrâ to, ka Smalneeks ir patwarigi apstrahdajis un apsehjis Plauzinam no agrarkomisijas isrenteto semi, pataifst Smalneeku, atteezibâ us Plauzina semi, resp. 20 puhrweetam par treschdalu graudneeku, peeschkirot Smalneekam  $\frac{2}{3}$  dalas un Plauzinam  $\frac{1}{3}$  dalu raschas, atnemot eepreefsch sehflu. No Smalneeka usdotos leezineekus agrarkomisija atrada par newajadsfigu noklauschinat, jo to leeziba atteezas us leelneeku laikâ westâm farunam.

Par scho Straupes rajona agrarkomisijas lehmumu abas puses eefneedsa Semkopibas ministrijas schkühreju komisijai pahrfuhdsibas: 1) Smalneeks — kafazijas fuhdsibu un 2) Plauzinsch — luhgumu.

Sawâ kafazijas fuhdsibâ Smalneeks aistrahda, ka naw noklauschinati wina agrarkomisijai usdotee leezineeki, un peedodot wehl diwus jaunus leezineekus, luhds agrarkomisijas lehmumu atzelt un leetu nodot zitai agrarkomisijai jaunai zaurluhfoschanai.

Sawâ luhgumâ Plauzinsch aistrahda, ka winsch diwus gadus no weetas rentejis Rehtschu mahjas, sabuhwejis ar sawu materialu wifas ehkas, eestahdijis jaunu ahbelu dahrsu un mahjas jau eepirzis par dsimtu, tikai kara apstahflu dehl tâs naw warejis pahwest semes grahmatâs us sawa wahrda. Nepareis ir Straupes agrarkomisijas lehmums isrentet Smalneekam  $\frac{2}{3}$  dalas no Rehtschu mahjas semes. Tahdas teeßibas, isdot dalu no mahjas tahlafi us renti, peeder weenigi winam, Plauzinam, bet ne agrarkomisijai. Samdehl

Plauzinsch luhds noklauschinat trihs jaunus leezineefus un pahrfuhdsseto Straupes agrarkomisijas lehmumu atzelt.

1919. g. 18. dezembri Semkopibas ministrijas schkijreju komisija statijuse schis pahrfuhdsibas zauri, atrada, ka Plauzinsch atstahstams par Rehtschu mahjas nomneeku, ka Smalneeks, dibinadamees us leelineeku waras, patwarigi fanehmis no Rehtschu mahjas ari to semi, kuru agral apstrahdajis pats faimneeks. Lai pehdejam buhtu eespehjams nahkofcha faimneezibas gadâ atjaunot sawu faimneezibu, schkijreju komisija nolehma: atzelt Straupes rajona schkijreju komisijas 1919. g. 8. nowembra spreedumu un apstiprinat Ungurpils pagasta schkijreju komisijas 14. oktobra lehmumu, mainot un papildinot to taj sinâ, ka no rudseem, kartupeleem un lopbaribas Plauzinsch dabu ne  $\frac{1}{3}$ , bet  $\frac{1}{4}$  dalu, us to pats Plauzinsch issazijis sawu peekrischanu rajona komisijas sehde. Raschas leelumu nosafa weetejâ pagasta schkijreju komisija. Pirms raschas dalischanas ari atwell sehllu tam par labu, kas to dewis. Klauschas un nodewas, ka naudâ, tâ graudâ ispilda Plauzinsch un Smalneeks samehrâ ar fanemto raschas dalu.

Par scho lehmumu Peters Smalneeks eesneedsis zaur Semkopibas ministrijas schkijreju komisiju Latwijas Senatam luhgumu, kurâ tas aistrahda, ka zaur wina usdoto leezineeku nenopratinaschanu esot pahrfahpts „noteikums par steidsamu agrarleetu nokahrtoschanu“ 15. p., kamdehl tas luhds Latwijas Senatu, scho leetu zaurluhkojot usraudsisbas fahrtibâ, atzelt Semkopibas ministrijas schkijreju komisijas lehmumu schai leetâ un usdot pehdejai peelaist no Straupes rajona agrarkomisijas nepeelaisto leezineeku noklauschinaschanu.

Istklausijis wirsprokurora atsinumu un nemot wehrâ, ka Semkopibas ministrijas schkijreju komisijas lehmumi agrarleetu atteezibas, pehz Tautas Padome 1919. g. 9. septembri peenemtâ likuma par steidsamu agrarleetu nokahrtoschanu, ir galigi un naw pahrfuhdsami; ka Senats zaurskata winam schinis leetas eesneegtos luhgumus weenigi usraudsisbas fahrtibâ, peegreesdams wehribu, ka schkijreju komisijas darbotos fastanâ ar augschâ minetâ likuma noteikumeem; ka Straupes rajona schkijreju komisija, nahfdama pee flehdseena, ka fuhdssetaja usdoto leezineeku noklauschinaschana naw preefch leetas isschir- schanas no swara, naw pahrfahpuse 1919. g. 9. septembra likuma 15. p., jo schis winas flehdseens, ka tahds, kas atteezas us leetas buhtibu, nebija no Semkopibas ministrijas schkijreju komisijas un ari naw no Senata pahrbau- dams, un ka fuhdssetajs sawâ luhgumâ naw aistrahdijis us zitu augschâ minetâ likuma noteikumu pahrfahpumu, no le m j: Petera Smalneeka luhgumu atstahst bes eewehribas.

5. — 1920. g. aprila mehnescha 15. deenâ. Dahwa Osola un Dahwa Jura fuhdsiba par Semkopibas ministrijas schkijreju komisijas 1919. g. 7. nowembra lehmumu Petera Struhkas agrarleetâ pret Osolu un Juri dehl Trikates pagasta Wez-Struhku mahjas semes leetoschanas.



Sastahwõ: preefshchdetajõ = fenators R. Walters; fenatori R. Osolinsch un A. Loebers; atsinumu dod wirõprofurors W. Samuels.

22. augustã 1919. g. Triates pagasta agrarkomisija zaurskatija strihdus leetu stary Wez=Struhku mahjas saimneeku Peteri Struhku un pagahjuscho gadu rentneeku Dahwi Juri un no leelineekeem eeliko rentneeku Dahwi Osolu. Saimneeks Struhka ir meerã islihtg tahdã kahrtã, ka graudneekeem paleek  $\frac{2}{3}$  no raschas, bet saimneekam  $\frac{1}{3}$  un wehl 300 rbl. naudã no katra graudneeka. Dahwis Juris jau ir nodsihwojis Wez=Struhkãõ 6 gadus par rentneeku un grib palikt schini gadã ari par rentneeku ar 27 puhrweetam aramas semes peerentes maffas 6 rbl. par puhrweetu. Dahwis Osols eeliktõ no leelineekeem par rentneeku us 27 puhrweetam. 25 pd. ausu un 15 pd. meeschu sehklai ir dewis D. Osols, bet 20 pudu ausu un 10 pudu meeschu sehklai ir dewis Struhka. Saimneeka P. Struhka rihzibã paleek  $\frac{1}{2}$  puhrw. tihroma semes  $\frac{1}{3}$  puhrw. dahrsa un 5 puhrw. plawu. Saimneeks tur weenu sirgu, weenu flauzamu gowi un weenu bulli. Weenoschanãõ netika panahkta un agrarkomisija nolehma: D. Juris un D. Osols buhtu peelaischami schini, gadã Wez=Struhku mahjãõ par rentneekeem, rentes leelumu noteiz aprinka agrarkomisija, bet D. Jurim jadod Struhkam par rekwisizijas zenam 6 pudu rudsu, 10 pudu meeschu, 20 pudu ausu, 40 pudu feena, 20 pudu meeschu un 20 p. ausu falmu un D. Osols dod no fawas puses par rekwisizijas zenam: 12 pud. rudsu, 7 pud. meeschu, 20 pud. ausu, 40 pud. feena, 20 pud. meeschu, 20 pudu ausu falmu, kã ari atdod sanemto sehflu.

9. septembri Walkas schkihreju komisija zaurskatija scho leetu. Saimneeks P. Struhka ustahda prasibu, ka winam jadabun no rentneekeem jeb graudneekeem  $\frac{1}{3}$  dala no wifas raschas, isnemot kartupelus. Mahjas klauschas pagastam un walstij janes un jaispilda pusgraudneekeem. D. Juris un D. Osols no fawas puses grib palikt us renti un ir ar meeru sinamu daku labibas un baribas dot saimneekam par rekwisizijas zenam, usnemtees klauschas un peedalitees pee mahju remonta darbeem. Komisija nolemj: abi rentneeki nodod saimneekam par Wez=Struhku mahju nomaschanu 21 pudu rudsu, 20 pudu meeschu un 40 pudu ausu, zitas wifas nodewas un klauschas tãõ paschas, kuras ustahditas no rentneekeem, t. i. falmus no ausam 40 pudi, no meescheem 40 pudi, pelawas — meeschu 20 pudi un ausu 20 pudi. Bahrejãõ mahjas klauschas un nodewas ispilda rentneeki, kã ari mahjas remonta wajadsibam peewed wajadsigo materialu.

6. oktobri saimneeks P. Struhka par scho lehmumu eefneedsa semju departamentam pahrfuhdsibu, kurã naw meerã ar spreedumu, jo tas winu ispostot, un luhds to atzelt, atsihtot D. Juri un D. Osolu par graudneekeem, peespreeschot winam par labu wismas  $\frac{1}{3}$  daku no raschas.

7. nowembri Semkopibas ministrijas schkihreju komisija zaurskatija scho leetu un, apspreeduse leetas apstahklus, atrada P. Struhkas fuhdsibu par dibinatu un nolehma: atzelot Walkas rajona schkihreju komisijas spree-

dumu no 9. septembra, peespreest Veteram Struhkam par labu: 1) no Dahwa Osola un Dahwa Jura weenu trescho daku no wisas raschas, ko tee eewahkuschchi no Struhkas mahjas semes, isnemot kartupelus un fakau dahrsus, atweltot papreefshu fehflu par labu tam, kas dewis; 2) klauschas pilda abi graudneeki. Nodewas proporzionali.

Par scho spreedumu D. Osols un D. Juris eefneedsa kafazijas fuhdsibu Senatam, peeweenojot tai rentes lihgumu starp D. Juri un P. Struhku par Wezstruhku mahju dalas isrenteshanu pirimajam no 23. apr. 1913. g. lihds 23. apr. 1919. g., kura norahda us lihgumu, kas neefot bijis sinams pirmam instanzem, ka pehz likuma lihgums semes ihpashneekem bijis jausfaka wismas 6 mehneschi preefshu faimneezibas gada beigshanas (pashu lihguma nefas naw minets par usteifshanu), usteifts neefot, un tamdehl lihds Senatu 1) atzelt Sem. min. schkibreju komisijas lehmumu no 7. nowembra 1919. g., atstahjot spehka Walkas rajona schkibreju komisijas spreedumu no 9. septembra 1919. g. un 2) apturet Semkopibas ministrijas schkibreju komisijas spreeduma ispildishanu, dodot tuhli atteezigu rihkojumu, jo zitadi wineem draudot iskihlaschana un faimneezibas isnihzinashana.

Isklausijis wirsprofurora atsinumu un nemot wehra, ka Semkopibas ministrijas schkibreju komisijas lehmums agrarleetu atteezibas, pehz Tautas Padome 1919. g. 9. septembri peenemta likuma par steidsamu agrarleetu nofahrtochanu, ir galigs un naw pahrsuhdsams, un ka tamdehl wisi dokumenti, us kureem puses dibina sawas teesibas, eefneedsami pashas schkibreju komisijas; ka wisi jauni dokumenti, kuri eefneegti teeschi Senatam, atstahjami bes zaurstatishanas; ka Senats zaurskata winam schinis leetas eefneegtos lihgumus, sem kahda nosaufuma tee ari nebuhtu, weenigi us ra u d s i b a s k a h r t i b a, peegreesdamas wehribu, ka schkibreju komisijas darbotos faskanu ar augschmineta likuma noteikumeem; ka schini leeta rentes lihgums starp Peteri Struhku un Dahwi Juri naw bijis stahdits preefshu schkibreju komisijam, bet eefneegts ka jauns dokument, teeschi Senatam, kamdehl tas no Senata atstahjams bes zaurstatishanas, un ka fuhdsjetaji sawa lihguma naw aisrahdijschi ne us weena 1919. g. 9. septembra likuma noteikuma pahrafhpumu, — Senats n o l e m j: Dahwa Osola un Dahwa Jura lihgumu atstahht bes eewehribas.

6. 1920. g. maija mehnescha 7. deena. Jahna Welena fuhdsiba pret Walmeeras pilsehtas waldi par 4816 rbl. ahrafhrteja eenahkuma nodokka uslikshanu par 1918. g.

Sastahws: preefshsehdetajs=senators R. Walters, senatori R. Osolinsch un A. Loebers, referè preefshsehdetajs; atsinumu dod wirsprofurora beedrs P. Reufflers.

1919. g. 15. nowembri Jahnis Welens eefneedsa Rigas apgabalteefas administratiwai nodalai pret Walmeeras pilsehtas waldi fuhdsibu, kura tas

norahdija, ka winam nepareisi uslikti 4816 rbl. weenreisejs eenahkuma nodoklis. Rigas apgabaltiesas administratiwà nodala 1920. g. 4. februari ſcho ſuhdsibu eewehroja un nolehma: Walmeeras pilſehtas waldeſ lehmumu par Jahna Welenà apliſchanu ar ahrfahrteju eenahkuma nodokli atzelt. Par ſchahdu apgabaltiesas ſpreedumu Walmeeras pilſehtas domeſ pilnwarotais, pilſehtas waldeſ lozeklis Eduards Radsinſch eefneedſa Senatam zaur Rigas apgabaltiesu pahrfuhdsibu, peeleeſot kà ſawa pilnwarojuma peerahdijumu Walmeeras domeſ 1919. g. 12. dez. ſehdeſ protokola norakſtu, iſ kura redſamſ, ka Walmeeras pilſehtas dome iſwehl G. Radsinu, kà pilnwaroto no domeſ wiſàſ teeſu leetàſ uſſtahteſ un riſhoteſ ar wiſàm pilnwaroto teeſibam pilſehtas paſchwaldibas intereſchu aiſſtahweſchanà, kà teeſu, tà ari wiſàſ zitàſ eeſtahdèſ. Senatſ zaurſtatija ſcho leetu weenigi atteezibà uſ pilnwaras peeteefamibu pahrfuhdsibas eefneegſchanai.

Iſſlauſijis wirſprofurora beedra atſinumumu un nemot wehrà, ka uſ pilnwarneefeem leetàſ, kuraſ iſſpreeſch apgabala teeſu administratiwàſ nodalaſ, atteezinami ziw. proz. liſ. noteikumi par pilnwarneefeem wiſpahrejàſ teeſu eeſtahdèſ (Kreewijaſ 1917. g. 30. maija liſuma „par administratiwàm teeſam“ 17. pants); ka pehz ziw. proz. liſ. 1282. p. 2. peeſihmeſ un pilſehtu paſchwaldibas liſuma 7. panta, pilſehtu paſchwaldibas peelihdſinatas krona pahrwaldem ſuhdsibu zeliſchanas un atbildeſchanas ſinà teeſàſ; ka pehz ta paſcha liſuma 1285. p. krona pahrwaldeſ ſuhds un atbild teeſàſ ne zitadi, ka zaur ſewiſchkeem pilnwarneefeem, kuruſ eezel iſ atteeziga reſora eeredneem, waj iſwehl pehz labprahtigas weenoſchanàſ iſ to perſonu ſkaita, kam pehz liſuma ir teeſiba buht par adwokatu; ka, eezelot leetaſ weſchanai teeſà atteeziga reſora eeredni, pehdejam wina preeſchneeziſiba dod atſewiſchku preeſchraſtu, kurà tam uſdod ſinamu leetu aiſſtahwet teeſà, iſdodot turpretim pilnwaru, pehdejàſ iſdeweja parakſti un teeſibas jaapleezina pee nòtara; ka pehz 1917. g. 26. julija pilſehtu paſchwaldibas liſuma 95. panta, pilſehtu mantu leetàſ pee teeſas ſuhds un atbild pilſehtas walde, kamdehl titai ari pehdejà war dot ſaweem eeredneem preeſchraſtuſ waj iſdot pilnwaru uſſtahteſ teeſà pilſehtu mantas leetàſ; ka no Walmeeras pilſehtas waldeſ lozekla Eduarda Radsina ſchai leetà pee pahrfuhdsibas peelikto protokola iſraſtu iſ Walmeeras pilſehtas domeſ 1919. g. 12. dezembra ſehdeſ newar uſſtatit aiſ augſchà aprahditeem eemeſleem par peeteefoſchu pilnwaru pahrfuhdsibas eefneegſchanai par Rigas apgabaltiesas administratiwàſ nodalaſ 1920. g. 4. februara ſpreedumu; ka aiſ minetà eemeſla administratiwà nodala, preteji ziw. proz. liſ. 755. p. 2. pſt., nepareisi dewuſe ſchai pahrfuhdsibai atteezigu gaitu, un ka tamdehl pahrfuhdsiba atſtahjama beſ zaurſtatifchanas un leeta ſuhtama atpaſal Rigas apgabaltiesas administratiwai nodalai liſumà paredſetàſ fahr-tibas eewehroſchanai, — Senatſ n o l e m j: Walmeeras pilſehtas domeſ pilnwarotà Eduarda Radsina pahrfuhdsibu atſtaht beſ zaurſtatifchanas.

7. — 1920. g. maija mehnescha 7. deenâ. Bruno Jenseña sūhdſiba par Satiksmes un Darba ministrijas atteikſhanu atdot winam logu stiklus jeb atlihdſinat to wehrtibu.

Sastahws: preekſchſehdetajs-senators R. Walters, ſenatori: R. Ņolinsch un A. Loebers; referē ſenators A. Loebers; atſinumu dod wirsprofurora beedrs P. Reufflers.

Zauruhkojot ſcho leetu, iſſlauſijs wirsprofurora beedra atſinumu un nemot wehrâ, ka inſcheneers Bruno Jenseņs pahrdewis Latwijas Padoṃju waldibas dſelſzgelu waldei 195 tafeles logu stikla par 70 rbl. tafelē, kopâ par 13650 rbl. kerenska naudâ, ka pehz inſcheneera Jenseña paſſaidrojumeem mineto tafelu weena partija (101 tafele) Rigas atbrihwoschanaš deenâ gan bijuſe peenemta no Padoṃju waldibas un atradâš Rigas ſtazijas I. ſchkuhni № 1, bet otra partija (94 tafeles) tai deenâ bija tikai japeenem Padoṃju waldibai un pehz Rigas kriſchanaš naw pahrgahjuſe Padoṃju waldibas rihzibâ; ka inſcheneers Jenseņs greesees pee Latwijas walſis Satiksmes un Darba ministrijas ar luhgumu iſmaſkat atſihmeto pretſchu wehrtibu 13.650 rbl.; ka Satiksmes un Darba ministrija atraidijuſe ſcho praſibu aiſ ta eemeſla, ka inſcheneers Jenseņs pahrdewis prezes uſ labprahtigaš weenoſchanaš pamata bijuſchaj Padoṃju waldibai un prezes jau tai laiſa pahrgahjuſchaš pehdejaš rihzibâ un tadehl uſſkatamaš par Padoṃju waldibas ihpaſchumu un lihds ar to kluwuſchaš par Latwijas Satiksmes un Darba ministrijas kara laupijumu, par kuru inſcheneeram Jenseņam atlihdſiba nepeekriht; ka ſem tahdeem apſtahkleeem ſchaj leetâ ſtrihduš preekſchmets atteezas uſ jautajumu par to, ziſ taflu inſcheneeram Jenseņam peederoschâš prezes galigi pahrgahjuſchaš Padoṃju waldibas ihpaſchumâ, un waj, apſtiprinoſchâ gadijumâ, Latwijas walſis, Satiksmes un Darba ministrijas perſonâ, eeguwuſe pretſchu ihpaſchuma teeſibas uſ kara laupijumu teeſibu pamata un waj ſchaj gadijumâ Latwijas walſtij jaatlhdſina pretſchu wehrtiba un ka hdâš robeſchâš — pretſchu bijuſcham priwatam ihpaſchneekam; ka peewestee jautajumi peeder pee ziwilteeſibu nowada un tadehl, uſ ziw. proz. liſ. 1. p. pamata jaiſſpreeſch atteezigai ziwilteeſai, Senats, atrodot, ka ſchi leeta nepeekriht Senata administratiwam departamentam, nolēm j: inſcheneera Bruno Jenseña luhgumu atſtaht beſ zaurſtatichanaš.

8. — 1920. g. junija mehnescha 10. deenâ. Reinholda Namika sūhdſiba par Geſchleetu ministra 1920. g. 20. janwara lehmumu atteezibâ uſ wina ſodichanu par uſtrauzoſchu baumu iſplatiſchanu par waldibas eerednu darbibu.

Sastahws: preekſchſehdetajs-senators R. Walters, ſenatori: R. Ņolinsch, A. Loebers un A. Sihmanis; referē preekſchſehdetajs; atſinumu dod wirsprofurora beedrs P. Reufflers.

Zehſu aprinka preekſchneeks ſodijis Reinholdu Namiki ar 300 rbl. par to, ka taš iſplatiš baumas par Laudonaš eezirkna komendantu, ka pehdejais par naudū atſwabinoṭ areſtetoš. Scho aprinka preekſchneeka lehmumu bija

apstiprinajis Ēekschleetu ministrs. Par Ēekschleetu ministri Senatam eefneegtā fuhdsibā Namikis aifrahda, ka ſĥini gadijumā warot buht runa weenigi par neslawas zelſĥanu deenesta personai un ka likai pehdejā warot pret winu zelt fuhdsibu parastā fahrtibā atteezīgā teesā, un ka wina ſodisĥana administratiwā fahrtā no aprinkā preekſĥneeka eſot nelikumiga un tamdehl winam uſliktais ſods atzelams.

Iſſlauſijis wirsprofurora beedra atfinumu un nemot wehrā, ka pehz 1919. g. 11. februara likuma „Noteikumi par kara ſtahwokli“ 17. p. e. punkta Ēekschleetu ministrim ir teesiba iſnemt no teesu kompetenzes un iſſĥirt administratiwā fahrtibā leetas par noſeegumeem, kuru ſods nepahrſneedſ 10.000 r., waj 6 mehneſĥus zeetuma, waj abus ſĥos ſodus kopā; ka uſ minetā likuma pamata Ēekschleetu ministrs 1919. g. 13. augustā iſdewis „rihkojumu“, pehz kura starp zitu no teesu kompetenzes iſnemtās un iſspreeſĥamas administratiwā fahrtibā leetas par nepateesu uſtrauzoſĥu baumu un ſinu iſplatifĥanu atteezotees uſ kara ſpehta, walſts un paſĥwaldibas eestahſĥu un winu eerednu darbibu (Sodu lik. 263. p. I. d.); ka uſ mineto leetu iſspreeſĥanu un ſodu uſliſĥanu administratiwā fahrtibā Ēekschleetu ministrs ar to paſĥu rihojumu pilnwarojs ari aprinkā preekſĥneekus; ka neslawas zelſĥana waldbibas eerednim, ja ſĥi neslawas zelſĥana paſtahw eelſĥ nepateesu uſtrauzoſĥu baumu un ſinu iſplatifĥanas par waldbibas eerednu darbibu, ſatura ſewi, neatkarigi no neslawas zelſĥanas, ari nepateesu uſtrauzoſĥu ſinu iſplatifĥanu, kura tā tahda iſmeklejama un ſodama, ari beſ zeeteja priwatfuhdsibas, publiſkā fahrtibā; ka pehz ſĥis leetas apſtahkleem neslawas zelſĥana Laudonas komendantam ſatur ſewi wiſas augſĥā min. rihojuma 5. punktā paredſetas noſeeguma paſihmes par nepateesu uſtrauzoſĥu ſinu iſplatifĥanu par kara ſpehta, walſts un paſĥwaldibas eestahſĥu un winu eerednu darbibu (Sodu lik. 263. p. I. d.), un ka tamdehl Zehſu aprinkā preekſĥneeks un Ēekschleetu ministrija, ſauzot Reinholdu Namiki administratiwā fahrtibā pee atbildibas par nepateesu uſtrauzoſĥu ſinu iſplatifĥanu un uſleekot winam, pehz pehdejā fakta konſtateſĥanas, 300 rbl. leelu naudas ſodu, naw pahrſahpuſĥi ne ſawas kompetenzes robeſĥas, ne ari peelaiduſĥi, tā to fuhdſetajs apgalwo, nepareiſu likumu tulkoſĥanu, — Senatſ nolēm j: Reinholda Namika luhgumu atſtaht beſ eeweħribas.

9. — 1920. g. jūnija mehneſĥa 10. deenā. Alekſandra Korſſa pilnwarneeka ſw. adw. Roſziuſa fuhdsiba par Semkopibas ministrijas rihojibu atteezibā uſ Bruſas un ſchenbergas muiſĥu pahrnemſĥanu walſts pahrſinā.

Sastahws: preekſĥehdetajs-ſenators R. Walters, ſenatori: R. Oſoliſĥ, A. Loebers un A. Sihmanis; referē preekſĥehdetajs; atfinumu dod wirsprofurora beedrs P. Reuſſlers.

Alekſandra Korſſa pilnwarneeks Senatam par Semkopibas ministriju eefneegtā fuhdsibā aifrahda, ka wina pilnwaras deweja Bauſkas aprinkā

muisčas — Bruka un Šenbergas — esot nelikumīgi pahrnemas 1920. g. 8. februari walsis pahršinā, jo pats ihpashneeks, kaut gan muischu pahrnemaschanas laikā neatradees minetās muischās, dšihwojot Latvijā, bet wina pilnwarneeks Teidofs jau janwari atgreesees Šenbergas muischā, us kureeni Aleksandrs Korffs aissuhstijis wehl otru pilnwarneeku — Markowu, un ka us Aleksandra Korffa pilnwarneeka luhgumu atdot pahrnemas muisčas atpafal, Semkopibas ministrija netaisot nekahdu lehmumu, bet peeprafot atsaufsmes no Bauftas aprinka agrarkomisijas un aprinka padomes, kas ari esot nelikumīgi. Us peewesteem eemesleem Aleksandra Korffa pilnwarneeks luhds usdot Semkopibas ministrijai nekawejoschi atdot pahrnemas muischas wina pilnwaras dewejam.

Us Senata peeprafijumu Semkopibas ministrija pasinoja, ka suhdsetaja muischas pahrnemas walsis pahršinā us Bauftas aprinka walsis semju inspektora rihkojuma, kurfch pamatojas us Bauftas aprinka preefchneeka 1920. g. 2. februara raksta, ka neds muischu ihpashneeks, neds wina pilnwarneeks us weetas neatrodotes un ka suhdstiba usrahditee Aleksandra Korffa pilnwarneeki sawas pilnwaras wehl neefot usrahdijuschi, kaut gan tas peeprasitas; ka aif mineta eemesla muischas esot pareisi pahrnemas walsis pahršinā un tas warot atdot wina ihpashneekem atpafal weenigi likuma noteiktā kahrtibā. Sawā, 9. junijā eefneegta, papildu luhgumā sw. adw. Kofzius luhds leetas isspreeschanu atlist un dot winam laiku jaunu peerahdijumu preefchā stahdischanai, lai waretu atspehtot Semkopibas ministrijas pasfaidrojumu un luhds peeprasit no Semkopibas ministrijas akti par mineto muischu pahrnemaschanu. Lihds ar papildu luhgumu sw. adw. Kofzius stahda ari preefchā no Aleksandra Korffa us Teidosa wahrda isdoto pilnwaru.

Isklaufijis wirsprokurora beedra atsinumu un nemot wehra, ka pehz Semkopibas ministrijas atsaufsmes Brutas un Šenbergas muischas ir pahrnemas sch. g. 8. februari us Bauftas aprinka walsis semju inspektora rihzibu walsis pahršinā aif ta eemesla, ka pehz Bauftas aprinka preefchneeka sinojuma no sch. g. 2. februara neds mineto muischu ihpashneeks, neds wina pilnwarneeks neatraduschees us weetas; ka apgalwojot pretejo un atrodot, ka muischas nelikumīgi pahrnemas walsis pahršinā, Aleksandram Korffam waj wina pilnwarneekam wajadseja schahdu Bauftas aprinka walsis semju inspektora rihzibu sawā laikā pahrshuhset instantschu kahrtibā, bet ne greestees schai leeta teeschi pee Senata; ka jautajums par walsis pahršinā pahrnemto muischu atdoschanu wina ihpashneeku rihzibā atkarajas no Semkopibas ministrijas (1920. g. 30. janwara likuma „Bagaidu noteikumi par semes leetoschanu“ 2. punktis); ka us schā likuma pamata 1920. g. 10. februari isdotas instrufzijas 12. p. nosafa, ka walsis pahršinā pahrnemto semju ihpashneekem, kuri wehlas sawu semi dabut atpafal, jaeeefneds Semkopibas ministrijai aprinka agrarkomisijas un aprinka padomes atsaufsmes, us kuru pamata Semkopibas ministrija isschfir, waj schee ihpashneeki laischami atpafal un zil semes war

atdot wīnu rihzibā; ka fuhdsetajš, zif taš if wīna luhguma redsams, ſchahdas atſaukfmes naw eefneedſiš, kadehl Semfopibas ministrijai, kura gribejuſe fuhdsetajam nahkt pretim, bija teeſiba ſchahdas atſaukfmes peepraſit no ſewiš, jo beš tām ta newar iſſchēirt fuhdsetaja luhgumu par wīna muiſchu atdoſchanu; ka jautajums, waj muiſchas dodamas fuhdsetajam atpakal, wehl naw, kà taš redsams no Semfopibas ministrijas atſaukfmes, no ministrijas iſſchēirts; ka fuhdsetaja luhgums, leetas iſſpreeſchanu atlikt, lai wīnam buhtu eefpehjams ſtahdit preeſchā jaunus peerahdijumus par ſawām teeſibam, kà ari peepraſit no Semfopibas ministrijas to muiſchu leetu akti, nepelna eewehribas, jo Senats newar taiſit lehmumu, waj fuhdsetaja muiſchas wīnam atdodamas waj ne, eefams ſcho jautajumu naw iſſpreeduſe Semfopibas ministrija un pehdejās lehmums naw pahrſuhdſibas zelā nahziš Senata iſſpreeſchanā; ka aiš ta paſchā eemeſla naw neſahdas noſihmes teeſchi Senatam eefneegtai no Alekſandra Korſſa uš Edgara Seidofa wahrda iſdotai pilnwarai, un ka preteji fuhdsetaja aiſrahdijumeem, Semfopibas ministrijas rihziba uſſtatama par pilnigi pareiſu, — Senats nolēmji: Alekſandra Korſſa pilnwarneeka ſw. adwokatata Roſziuſa luhgumu atſtaht beš eewehribas.

10. 1920. g. julija mehneſcha 15. deenā. Semfopibas ministrijas eefneegums dehl ſekofchu jautajumu noſklaidroſchanas: „Waj uš pagaidu noteikumu pamata par nodokleem Widſemeš un Kurfemeš pagastoš ſchim nodoklim pagastam par labu padoti: 1) walſtiš meſchi; 2) walſtiš meſchu pahrwaldes perſonu deeneſta ſemeš (служебные надѣлы) un 3) daſchadi walſtiš uſnehmumi, kà: ſahgetawas, atmenlauſtuweš u. t. t.“

Saſtahwš: preeſchſehdetajš-ſenatorš R. Walters, ſenatori: R. Oſolinſch un A. Sihmaniš; referē ſenatorš A. Sihmaniš; atſinumumu dod wiršprokurora beedreš P. Reufflerš.

Iſſlauſižiš Wiršprokurora beedra atſinumumu, Senats atrod: Aiſrahdot uš Œeſchleetu ministrijas paſchwaldibas departamenta paſklaidrojuma no 8. aprila 1920. g. № 17789 nepareiſibu, Semfopibas ministrija atſihst tahda nodokla nemſchanu par neſaſkanofchu ar paſtahwoſcheem likumeem aiš ſekofcheem eemeſleem: 1) atteezibā uš I. jautajumu: 1) walſtij peederofcha ſeme un uš tās augoſchee meſchi eſot patſtahwigi ihpaſchuma objekti un tahdu ihpaſchumu iſleetoſchanas un pahrwaldiſchanas reguleſchanai Kreewijas likumos paredſeti atſewiſchēi noteikumi; 2) walſtiš pate neš wiſuš iſdewumus par meſchu apſaimneekoſchanu un kofſchanu; 3) daſchi walſtiš meſchi ſawas plaſchibas dehl neeetilpſt weena pagasta robeſchās, bet iſtaifa atſewiſchētiš ihpaſchumus, kureem ſaeet robeſchas kofā ar wairaf pagasteem un tapehž neeſot noſafams, kureem no robeſchu pagasteem peenahktos nodokliš un 4) uſleekot nodokli uš walſtiš meſcheem, walſtij zaur to zeltoš leeki iſdewumi, kaš wīnu peeſpeeſtu pazelt meſcha materialu zenas uš weetejo eedſihwotaju rehēina, kureem meſcha materials wajadſižš. Atteezibā uš otro un treſcho

Jautajumeem, Semkopibas ministrija atrod, ka ari no meschu kalpotaju semem nodoklis nebuhtu nemams, ta ka minetas semeš esot meschu peederums, kuri no ņheem nodokleem atwabinami. No walsis usnehmumeem meschu ismantofšanas nodoklis nebuhtu nemams tapeh3, ka walsis ismantojot un apstrahdajot pate ņawu ihpaņchumu.

Peegreeschotees usstahditeem jautajumeem, jakonstatē, ka no Semkopibas ministrijas peewestee likumu nosazijumi par walsis mescheem gan ņatur rihfojumu par ņcho meschu ismantofšanas un pahrwaldiņšanas ņahrtibu, bet nebuht nenodibina un neattaisno Semkopibas ministrijas eefkatus, it ka walsis semeš un uš tam augofņhee meschi buhtu usņtatami par atņewiņņheem ihpaņchumu objekteem. Gluņchi otradi, uš Balt. Priv. lik. 557. un 559. p. p. pamata meschi usņtatami par to semju peederibam, uš kuram wini aug. Lihdi ar to meschi, ka semeš peederiba, padoti teem paņcheem noteikumeem, ņahdi ņihmejas uš semi, ka galweno objektu. Ta tad, ja no semeš peenahņas pagaņtam nodoklis, tad ari semeš peederiba, meschš, naw no tahda nodokla isņlehdņams. ņahhds ņlehdseens bes tam teeschi paņtiprinats Kreewijas likumā par semstu nodokleem tais weetas, kur semstu eestahdes Kreewija nebija eewestas. Ta ka Baltijas gubernās, tagadejās Latwijas robeschās, semstu eestahdes nebija eewestas, tad ari minetais likums attezinams uš Latwiju. ņhai likumā, Kreew. Lik. krahj. V. ņehjumā, 133. p. teeschi paredņets, ka semstu nodoklis nemams tiklab no semeš, ka no mescheem, neluhfojotees uš to, waj tee peeder walsitij, ņabeedriņkam waj priwatam eestahdem waj personam. Tahdejadi prinzipā janahņ pee ņlehdseena, ka walsis meschi no nodokleem weetejeem pagasteem par labu naw atwabinami. ņcho ņlehdseenu newar groņst neņahdā ņinā blafus apstahkli par ņinamo meschu eetilpņchanu waj neeetilpņchanu weena waj wairaf pagastu robeschās, ka ari ņhe nekriht ņwarā, ņas nes isdewumus par meschu kopņchanu un ņahdas ņekas zelas mescha raschojumu zenam no usliktā nodokla. Tapat akriht ari motiwi par kalpotaju semju un walsis meschu usnehmumu atwabinaschanu no nodokla. Weenņahrt, seme neņad newar buht mescha peederiba, bet gan otradi. Un ja likums usleef nodokli uš semi, tad tahds nodoklis maņņajams, neatņarigi no ta, waj par ņahdu nebuht meschu nodoklis nemams waj ne. Beidsot ari ne ar to naw attaisnojama ruhpneezibas ņnehmuma atwabinaschana no nodokla, ja ari ņinamas ņņkiras seme, ka tahda, buhtu no semeš nodokla ņwabada. Ruhpneezibas usnehmumeem naw usliktis semeš nodoklis, bet gan ruhpneezibas nodoklis, pee kam naw neņahda eemesla domat, ka walsis usnehmumi no ņahda nodokla buhtu ņwabadi. Likumā tahda atwabinaschana naw paredņeta un Semkopibas ministrijas peewestais aņrahdijums uš to, ka walsis apstrahdā ņawos usnehmumos weenigi ņawus materialus, neattaisno ņahdu usnehmumu atwabinaschanu no nodokla. Beidsot Semkopibas ministrija maldigi domā, ka ņhini gadijumā ar pagaidu noteikumu un ņeņņhleetu ministrijas paņkaidrojumu buhtu walsis mescheem ka tahdeem usliktis ņahds nodok-



lis. Pagaidu noteikumos nodoklis us mescheem naw paredsets. Surpretim tas gan nemams no semes, neatfarigi no ta, waj us tas atrodas meschs waj ne. Ja tahds augtu, tad tas apstahklis gan waretu sawas eenesibas deht wairot semes wehrtibu un lihds ar to buht par eemeslu semes nodokla normas paaugstinaschanai sinamos gadijumos un likumâ atlautâs robeschâs. Bet ari tahda nodokla normas paaugstinaschana nekahdi naw peelihdsinama nodoklim us meschu.

Pamatojotees us isteikto, janahf pee flehdseena, ka Semkopibas ministrijas peeprastijumâ paredsetee walsts meschi un usnehmumi, fâ ari walsts meschu pahrwaldes amata personu deenesta semes naw atswabinamas no nodokleem un tapehz Senats, pamatodamees us Pagaidu noteikumeem par nodokleem Widsemes un Kursemes pagastos („Wald. Wehst.“ Nr. 7.—1920. g.) I. un III. nod. p. p., Balt. Priw. lit. 557. un 559. p. p. un freewu nolikumu par semstes nodokleem V. sehj. 133. p., nolēm j: pastaidot, ka no Semkopibas ministrijas eefneegtee jautajumi isschirami positifâ kahrtâ.

11. 1920. g. julija mehnescha 15. deenâ. Georga Georga dehla Pfeilizer-Franka pilnwarneeka sw. adw. T. Zimmermana kuhdsiba par Semkopibas ministrijas rihzibu atteezibâ us Oglejas, Frank-Seffawas un Langerwaldes muischu nenodoschanu winu ihpaschneeka rihzibâ.

Sastahws: preekschehdetajs-senators R. Walters, senatori: R. Osolinsch un A. Sihmanis; referè preekschehdetajs; atsinumu dod wirsprofurora beedrs P. Reufflers.

Zaur Gekschleetu ministri Senatam eefneegtâ luhgumâ sw. adw. Zimmermans aisrahda, ka 1920. g. 26. janwari uslikts sekwestrs us wina pilnwaras deweja ihpaschumu un lihds ar to pahrnemas walsts pahrsinâ muischas: Ogleja, Frank-Seffawa un Langerwalde; ka 1920. g. 13. aprili Gekschleetu ministrs scho sekwestru atzehlis, bet Semkopibas ministrija tomehr turpinot mineto muischu pahrwaldischanu un winas eerehdni nodarot zaur sawu rihzibu luhdsejam leelus saudejumus; ka zaur to rodotees nesakana stary Gekschleetu un Semkopibas ministriju rihzibam, kas pehz likumu krahjuma 2. sehjuma 182. un 176. p. p. neesot peelaischams, kamdeht sw. adw. Zimmermans luhds Senatu, usdot Semkopibas ministrijai, eewehrojot sekwestra atzelschanu no Gekschleetu ministra puses, nodot Oglejas, Frank-Seffawas un Langerwaldes muischas wina pilnwaras dewejam, waj kahdam no pehdejâ pilnwarneekem, un tuhlin apturet katru inwentara waj raschojumu pahrdoschanu is minetâm muischam.

Istlaufsijis wirsprofurora beedra atsinumu un nemot wehrâ, ka, sekwestrejot 1920. g. 26. janwari luhdseja pilnwaras deweja mantu, pehdejâ muischas us 1916. g. 22. oktobra likuma pamata tika nodotas Semkopibas ministrijas rihzibâ un pahrwaldischanâ; ka zaur 1920. g. 13. aprila Gekschleetu ministra lehmmumu par sekwestra atzelschanu luhdsejs waj wina piln-

wardewejs eeguwa teesibu fanemt sekwestreto mantu atpakaļ; ka, lai fanemtu atpakaļ sekwestretās muišas, tad luhdsejam waj wina pilnwardewejam bija jagreesčas pee Semkopibas ministrijas, kuras rihziba wina muišas bija pahrgahjuschas us augšchā minetā likuma pamata; ka fuhdsibas par Semkopibas ministrijas eerehdnu waj pilnwarneeku rihzibu sekwestretās muišas eefneedšamas likumā paredsetā laikā instantšhu kahrtibā; ka, kamehr Semkopibas ministrija naw noraidijuse fuhdssetaja luhgumu dehl muišhu atdošanas un winsch par schahdu Semkopibas ministrijas lehmumu naw eefneedšis fuhdsibu Senatam — pehdejais newar dot nekahdu rihkojumu Semkopibas ministrijai, un ka neefstatot schini gadijumā nekahdas pretrunas starp Ceschleetu un Semkopibas ministrijas rihzibam, zaur ko ari atfriht no luhdseja peewestee likumu krahjuma otra sehjuma 182. un 176. p. p., Senats nolēm j: Georga Georga dehla Pfeiliger-Franka pilnwarneeka sw. adw. Zimmermana luhgumu atstahht bes eewehribas.

12. — 1920. g. julija mehnescha 15. deenā. Minnas Waape fuhdsiba pret Rigas pilsehtas waldes 1920. g. 8. marta lehmumu par Bastejskalna kafejnizas pawiljona wairakfolišchanas rezultatu atzelschanu.

Sastahws: preešschefhdetajis-senators R. Walters, senatori: R. Osolišch un A. Sihmanis; referē senators A. Sihmanis; atsinumu dod wirsprokurora beedrs P. Reufflers.

Uj 1920. g. 6. martu Rigas pilsehtas walde bija nolikuse torgus par Bastejskalna kafejnizas pawiljona atdoschanu wairakfolitajam us weenu gadu, eewesdama torgu protokolā, ka torgu rezultati apstiprinami no pilsehtas waldes. Minna Waape nosolijuse par pawiljonu augstako sumu — 27.000 rublus, un bijuse pahreezinata, ka wina ari pawiljonu dabūs. Pilsehtas walde sawā 8. marta sehde schos torgus tomehr naw apstiprinajuse un atdewuse mineto pawiljonu bes torgeem R. Zeelawam par 30.000 rbl. Pret scho pilsehtas waldes lehmumu Minna Waape eefneedsa Rigas Upgabalteesas administratiwai nodalai fuhdsibu, kurā ta luhdša, min. pilsehtas waldes lehmumu atzelt un peeschkirt winai pawiljona nomas teesibas šaskanā ar 1920. g. 6. marta torgu rezultateem.

Par Rigas Upgabalteesas administratiwās nodalas 1920. g. 28. aprila spreedumu, zaur kuru Minnas Waape fuhdsiba bija apmeerinata, Rigas pilsehtas waldes pilnwarneeks sw. adw. W. Lasdinsch eefneedsa Senatam pahrfuhdsibu, kurā tas starp zitu aisrahda, ka schi leeta nepeekriht administratiwu teesu ischchiršchanai, kamdehl luhds pahrfuhdseto spreedumu atzelt un Minnas Waape fuhdsibu noraidit.

Zaurluhkojis leetu un isklaušjis wirsprokurora beedra atsinumu, Senats atrod: Pilsehtu pašchwaldibas eestahschu darbibai un winu atteezibam pret eedšihwotajeem peemihht diwejadš raksturs, — pirmahrt, pilsehtas rihkodamās sawās šaimneezikšas leetās un noslehdsot daschadus lihgunus ar

ceestahdem un priwatpersonam, uffstatamas ne kà sinamas waras preekschtahwibas, bet gan kà priwatas juridiskas personas, kuras padotas schai fina wispahrejeem noteikumeem par ziwilam atteezibam; — otkahrt — pilsehtu paschwaldibam peemihrt ari sinamos gadijumos obligatoriskas waras raksturs.

Schai gadijuma, isnomajot Basteikalna kafejnizu, Rigas pilsehtas walde bes schaubam rihkojusēs kà priwatpersona sawās jaimneeziskās darischānās ar sawu mantu us pilf. lif. 7. p. (9. jun. 1917. g. isd.) pamata. Winas rihzibai sche nepeemihrt nekahdas wispahrigi obligatoriskas ihpashibas. Ja suhdsetaja Waape juhtas kahdi nebuht aissfahrta jeb domā, ka wina zaur pilsehtas waldeš istureschanos torgu-leetā zeesch saudejumu, tad winai weenigi war peederet teefibas ziwilprasibas fahrtibā greestees pee fahrtejas teefas ar suhdsibu dehl saudejumeem waj pilsehtas peespeeschanu ispildit atteezigo lihgumu us pilf. lif. 141. p. pamata. Zitadata fahrtiba logiski un us pastahwoscho likumu pamata naw peelaischama. Wairakkahrt Kreewijas Senata spreedumos un waldibas rihkojumos wisdashadafos jautajumos wispahrigi un atteezibā us pilsehtas ihpashumu isnomaschanu zaur torgeem sewischli noskaidrots, ka tee isschkirami newis administratiwā pahrsuhdsibas, bet gan teefas prasibas fahrtibā.

Surpretim pahrsuhdsibas par pilsehtas paschwaldibas ceestahdem peelaischamas weenigi tad, kad tās rihkojuschās kà weetejas obligatoriskas waras preekschtahwes. Tahda fahrtiba pastahweja un pamatojas us pilf. lif. 144. p. pamata, kà ari pastiprinata zaur Kreewijas likumu no 30. maija 1917. g. par administratiwām teefam. Peewestā likuma 11. pantā paredseti tee jautajumi, kahdi peecriht administratiwo teesu isschkirshanai, kuri nekahdā finā nesaeetas ar ta jautajuma preekschetu, us kura Waape pamato sawu suhdsibu.

Tahdejadi Rigas Apgabalteefas administratiwā nodala sawā spreedumā no 28. aprila 1920. g. pahrfahpuse pilf. lif. 7., 141., 144. p. p. un Kreew. lif. no 30. maija 1917. g. 11. pantu par administratiwo teef., kapehz minetais spreedums, leetas nepeekritibas dehl administratiwo teesu isschkirshanai, atzelams un leeta pate kà tahda isbeidsanta, kamdehl n o l e m j: Rigas Apgabalteefas administratiwās nod. spreedumu no 28. aprila 1920. g. pilf. lif. 71., 141., 144. p. p., ziw. proz. lif. 1. p. un Kreew. lif. no 30. maija 1917. g. 11. panta par admin. teefam pahrfahpuma dehl atzelt un leetu isbeigt.

13. — 1920. g. julija mehnescha 15. deenā. Heinrichs R e r k o w i u s a pilnwarneeka sw. adw. G. Litscha suhdsiba par Semkopibas ministrijas rihzibu, atteezibā us Raulizes muischas pahrnemschanu walsis pahrsinā un tās nenodoschanu wina, Litscha, rihzibā.

Sastahws: preekschsehdetajs-senators R. Walters; senatori: R. Osolinsch un A. Sihmanis; referē preekschsehdetajs; atsinumu dod wirsprofurora beedrs P. Reufflers.

1920. g. februara mehneši Ruldigaš aprinā agrarkomisiija bij pahrnehmuše Raulizeš muišchu walstš pahrsinā aīš ta eemešla, ka min. muiščas ihpašch-neekš H. Kerkowiufa 1919. g. bija aīšbrauziš uš Wahziju un muiščā atstaham wagaram nebija apleezinatas pilnwaras. H. Kerkowiufa generalpilnwarneekš E. Litschš, stahdot preekščā šawas pilnwaras norakstu, eefneedša Ruldigaš agrarkomisiijai luhgumu, atdot walstš pahrsinā pahrnemto Raulizeš muišchu wina rihzibā. Agrarkomisiija, atrodot preekščā stahdito pilnwaru par nepeeteekofchu muiščas pahrwaldišchanai, luhgumu noraidija. Šapat Semkopibas ministrija atstahja beš eeweħribas sw. adw. Litscha pahrkuħdšibu par agrarkomisiijas lehmumu pilnwaras neatšihšchanas šinā. Par šcho Semkopibas ministrijas lehmumu sw. adw. E. Litschš eefneedša Senatam kuhdšibu, aīšrahdidams, ka winam uš H. Kerkowiufa išdotās generalpilnwaras pamata ešot teesiba pahrdot un apgruħtinat ar parahdeem wifu H. Kerkowiufa mantu, un ka tamliħdš winam ari ešot teesiba pahrwaldit H. Kerkowiufa muišchu — Raulizeš, kamdeħt luhdš atšihst apstriħdeto pilnwaru par peeteekofchu Raulizeš muiščas pahrwaldišchanai.

Išklaušijis Wiršprofurora beedra atšinumumu un nemot weħrā: 1) ka peħz Priw. liķ. 4371. p. beš spezialām, atšewiškku leetu wešchanai, išdotām pilnwarām, peħdejās war buħt waj nu wišpahri wifu pilnwaras deweja leetu pahrsinašchanai — tā šauktās uniwersalpilnwaras, waj tikai preekšč šinamu šķķiru leetam — tā šauzamās generalpilnwaras; 2) ka peħz ta pašča liķuma 4383. p. spezialee un generalpilnwarneeki war ušnemtees weenigi tahdas rihzibas, kuras praša wineem ušdotās leetas raksturs un stahw ar peħdejo nepeezeešchamā šakarā; ka šķini gadijumā luhdšejam, kā ari wišč patš to atšihst, išdota generalpilnwarā preekšč šinamu šķķiru leetu wešchanas, šķini gadijumā par pilnwaras deweja kustamas un nekustamas mantas atšawinašchanu un eekihlašchanu; ka šķahda pilnwarā winam weħl nebuħt nedod teesibu uš šawa pilnwaras deweja mantas pahrwaldišchanu, pee kuras beš šķaukam peeder pahrnemt šawā rihzibā un šaimneežibā wina pilnwaras deweja nekustamus ihpašchumus un ka Semkopibas ministrija, neatšihdama luhdšeja pilnwaru par peeteekofchu preekšč wina pilnwaras dewejam peederofchās Raulizeš muiščas pahrwaldišchanas, rihkojušes šastanā ar augščā aprahditeem liķumeem; n o l e m j: Heinricha Kerkowiufa pilnwarneeka sw. adw. E. Litscha luhgumu atstah beš eeweħribas.

14. — 1920. g. julija mehnešča 30. deenā. Kirilla Šwina kuhdšiba par Semkopibas ministrijas rihzibu, atteežibā uš Šaiķu pušmuiščas „Muiščzeems“ un šalpu mahju „Muiščjahni“ neatstahšchanu winam, Šwinam, arendā uš 1920./21. šaimneežibas gadu.

Sastahws: preekščšehdetajs=senators R. Walters; senatori: R. Šsolinšch un U. Šihmanis; referē senators U. Šihmanis; atšinumumu dod wiršprofurors W. Samuels.



walstis semju pahrwaldes organcem bija neween teesiba, bet ari teeschs peenahkums „Muischzeema“ un „Muischjahnu“ semi isnomat teem bessenneekeem, kuri us schis semes jau atrodas (ka Zwina graudneeki) un kuri to paschi apstrahda, bet newis Zwinam, kas pats tahdu semes platibu neapstrahda un naw warejis usrahdit apstrahdashanai wjadtsigo inwentaru; 8) ka par rentes lihguma usteifschanu, ka Zwinsch sawa fuhdsiba to aifrahda, sche newar buht runas aif ta eemesla, ka winsch tahda lihguma lifumigu noslehgschanu un pastahweschanu naw peerahdijis un 9) ka tapat Zwinsch naw peeteefoschi formulejis un peerahdijis sawu atlihdsibas prasibu, kura bes tam naw isschirama administratiwa fahrtâ, bet gan ka ziwila prasiba zelama fuhdsibas zelâ pee teefas us Ziw. proz. lif. 1. p. pamata, Senats, pamatojotees us Wagaidu noteifumeem par semes leetofchanu no 30. janw. 1920. g. („W. W.“ Nr. 26.) 5. un 6. pp., instrufziju pee pag. not. „W. W.“ Nr. 33 — 1920. g. 4, 5. un 6. pp. Kreew. lif. no 22. oktobra 1916. g. (Kreew. lif. un Riht. frahj. Nr. 301.) 3., 4. un 6. pp. un Ziw. proz. lif. 1. p., no lemj: Kirilla Zwina pahr fuhdsibu atstahf bes eewehribas.

15. — 1920. g. septembra mehnescha 29. deenâ. Jahna Zeplicha pilnwarneeka swehrinata adwokata E. Grünberga fuhdsiba par Semkopibas ministrijas 1920. g. 27. aprila lehmumu atteeziba us wifas Behrsu muischas semes neifrentefchanu Zeplicham.

Sastahws: preefschefdetajs=senators R. Walters; senatori: A. Sihmanis un A. Loebers; referè sen. A. Sihmanis; atsinumu dod wirsprofurors W. Samuels.

Paulam Roenne peederoscha Behrsu muischa bija sekwestreta un pahrnemta walstis pahrsinâ. Zaur Bauftas agrarkomifijas 1920. g. 17. un 30. marta lehmumeem Zeplicham tifa atstahfa puse wo wifas Behrsu muischas semes un otra puse ifrenteta bessenneekeem aif ta eemesla, ka winsch, Zeplics, newareja usrahdit atteezigu rentes lihgumu par Behrsu muischas rentefchanu. Schoß agrarkomifijas lehmumus Zeplics pahrfuhdsija Semkopibas ministrijai aifrahdot, ka wina rentes teesibas us „Behrsu muischu“ atfihfas zaur Bauftas aprinka meerteefnescha spreedumu. Par Semkopibas ministrijas lehmumu, zaur kuru wina fuhdsiba atstahfa bes eewehribas, Zeplicha pilnwarneeks eefneedsa fuhdsibu Senatam, kurâ tas, atsaufdamees us minetâ meerteefnescha spreedumu, luhdf Semkopibas ministrijas lehmumu atzelt. Leetas noskaidroschanas deht Senats peeprasija minetâ meerteefnescha spreeduma aktu, pee kam israhdijâs, ka meerteefnesis peenehmis us Zehfaba Zeplicha luhgumu sawâ isteefaschanâ un isspreedis leetu par lihguma, kas noslehgtis par Behrsu muischas ifrentefchanu starv P. Roenni un Zehfabu Zeplichi. spehfa pastahweschanu; ka mineto leetu meerteefnesis isspreedis ziw. proz. lif. neparedsetâ fahrtiba, — weenigi us fuhdsjetaja luhgumu — neaizinot teefâ pretejo pusi, un ka is leetas pat naw redsamâ, us kahda pamata

meerteesnesis scho leetu peenehmis un isspreedis, jo wina spreedumâ peewestee ziw. proz. lif. panti peemehrojami weenigi prahwâs, fur ir pretejâ puse, kas, kâ jau aifrahdis, schini gadijumâ nebija. 27. septembri Zeplicha pilnwarneeks eefneedsa Senatam luhgumu, kurâ tas aifrahda, ka sekwestrs par Behrsুমuisschu atzeltis, kamdehl luhds isdot winam apleezibu dehl sekwestra atzelschanas alta preefschâ stahdischanas un leetas isspreeschanu atlitt.

Isslaufigis wirsprofurora atsinumu un nemot wehrâ: 1) ka, sekwestrejot Paulam Roennim peederofchu Behrsুমuisschu, pehdejâ uf 1916. g. 22. okt. lifuma pamata tifa nodota Semkopibas ministrijas rihzibâ un pahrwaldischânâ; 2) ka pehz ta pascha lifuma 9. panta ispildami tee lihgumi, furi flehgti pirms sekwestra uslikfchanas un furi naw usfaziti 3 mehneschu laikâ, skaitot no sekwestreschanas deenas; 3) ka schini gadijumâ fuhdsjetajs naw peerahdijis, ka winsch buhtu noslehdis rentes lihgumu ar Behrsুমuisschas ihpafchneeku pirms sekwestra uslikfchanas; 4) ka meerteesnescha spreedumam, kas taifits ahrpus paredsetâs fahrtibas, naw nekahdas nosihmes un tas Semkopibas ministriju ne zaur ko nesaitija; 5) ka Semkopibas ministrijai, isnomajot walsts pahrfinâ pahrneimto „Behrsুমuisschu“, bija jagreesch galwenâ wehriba, ka semi dabutu tahdi bessenneeki un massenneeki, kureem eespehjams semi apstrahdat un apseht (1919. g. 11. aprila un 1920. g. 30. janw. lif.); 6) ka isrentejet fuhdsjetajam pusi no wifas Behrsুমuisschas semes, Semkopibas ministrija winam peeschkihrufti leelaku semes platibu, nekâ winsch pehz lifuma wareja prasit; 7) ka, isrentejet fuhdsjetajam pusi no muisschas semes, winam tif wareja ari, kâ to pilnigi pareisi darijusi Semkopibas ministrija, peeschkirt pusi no pagahjuschâ rudeni eesehteem rudseem, nekfatotees uf to, kas schos rudsus sehjis; 8) ka sekwestra atzelschanai no Gekschleeiu ministrijas ir weenigi ta nosihme, ka sekwestretâs muisschas ihpafchneeks war prasit no Semkopibas ministrijas norehkinu par muisschas pahrwaldischanu un paschas muisschas atdoschanu wina rihzibâ, un 9) ka schini gadijumâ fuhdsjetajs naw ne Behrsুমuisschas ihpafchneeks, ne ari pehdejâ pilnwarneeks, kamdehl ari Senats netur par wajadfigu isdot fuhdsjetajam ihpafchu apleezibu, lai peeweenotu schai leetai aktu par sekwestra atzelschanu un leetas isspreeschanu atlitt, — Senats nol em j: Jahna Zeplicha pahr fuhdsibu atstahd bes eewehribas.

16. — 1920. g. septembra mehnescha 29. deenâ. Rigas pilsehtas walde s fuhdsiba par Gekschleetu ministrijas rihzibu atteezibâ uf noteikumeem par malkas daudsumu doschanu polizijas telpu un polizijas darbineeku dsihwoflu apfurinaschanai.

Sastahws: preefschsehdetajs=senators R. Walters; senatori: U. Sihmanis un U. Loebers; referè senatoris U. Sihmanis; atsinumu dod wirsprofurora beedrs P. Reusslers.

Gekschleetu ministrija ar rakstu no sch. g. 26. aprila nosazija, ka

Riġas pilsehtai jadod polizijas darbineekeem eerahdamo dšihwoflu apfurinaſhanai pa weenai kubikaſei (7×7×7 mehrs) malkas uſ katras krahsns un plihſ gadâ. Riġas pilsehtas walde ſawâ ſch. g. 21. maija ſehdê nolehma ſcho Geſſchleetu miniſtrijas praſibu atſiht par nedibinatu un to pahrfuhdſet Senatâ. Zaur Geſſchleetu miniſtriju eefneegtâ pahrfuhdſibâ Riġas pilsehtas walde luhdſ Senatu minetâs Geſſchleetu miniſtrijas ſch. g. 26. aprila riġkojumu atzelt, noteizot, ka pilsehtai jadod polizijas telpu un polizijas darbineekeu dšihwoflu apfurinaſhanai tikai  $\frac{1}{2}$  kubikaſs malkas uſ katras krahsns gadâ, bet preeſch plihſtem it pawiſam ne.

Iſſlauſijis wirſprokurora beedra atſinumu, Senatſ atrod, ka Riġas pilsehtas walde ſawâ fuhdſibâ var Geſſchleetu miniſtrijas riġzibu, atſihtſtot prinzipâ pilsehtas peenahkumu dot polizijas eetaſchju un winas darbineekeu dšihwofleem apfurinaſhanu, apſtrihd: 1) peepraſito malkas daudſumu un 2) teeſibu uſ furinamo preeſch plihſtem. Nemot wehrâ, ka Latwijas Sautas Padomeſ 1918. g. 5. dezembri peenemtee „pagaidu noteikumi par eefſchejaſ apſardſibaſ organifeſhanu“ nenofaka nediſſneedsamâ furinamâ daudſumu, nediſſ ari kautko min par furinamo ehdeenu wahrifehanai, tad pee ſcho ſtrihdigo jautajumu iſſchirſchanas jariġhojaſ peġz atteezigeem Kreewijas likumeem. 1889. g. 4. maija likuma (Rr. lik. kraġj. III. ſehj. 557. p. I. peeſihmeſ pee-likums) 4. pants noſaka, ka furinamais polizijas darbineekeu dšihwofleem iſſneedsams tahdoſ apmehroſ, ſahdi paredſeti kara eetaſchju un ehfu apſil-diſhanai. Eſhee apmehri paredſeti nolikumoſ par ſemſtu nodewam (Rr. lik. kraġj. IV. ſehj.). Eſchi peġdejâ likuma 611. un 612. pantos malka ſehka wajadſibam peelihdſinata apfurinaſhanai. Tâ tad otrais ſtrihdigais jautajums iſſchirams par labu miniſtrijas praſibai peġz malkas polizijas darbineekeu plihſtem. Sihmejoteeſ uſ malkas daudſumu, tad tahds peewetoſ pantos noteiktſ: a) ſeemas mehneſchoſ ik par  $\frac{1}{3}$  aſiſ triġs pagalu mehra malkas mehneſi, b) waſaras mehneſchoſ ik par 2 arſch. uſ 3 krahsnim mehneſi un c) 2 aſiſ un 2 arſch. uſ katru ſehki gadâ. Salihdſinot ſchahdu likumâ pare-dſeto malkas normu ar to, ſahdu peepraſa ſchai gadijumâ miniſtrija, iſrahdaſ, ka miniſtrijas praſiba (pa weenai kubikaſei par gadu preeſch katras krahsns un plihſteſ) wehl neſafneeds noteikto daudſumu, ſahdu likums noſaka. Tah-dejadi miniſtrijas peepraſitais daudſums malkas atſihtams par ſaſkanofchu ar likumâ paredſetâm normam un tapeġz Riġas pilsehtas waldeſ fuhdſiba fâ nedibinata, noraidama — nolemj: Riġas pilsehtas waldeſ fuhdſibu atſtaht beſ eewehribas.

17. — 1920. g. ſeptembra mehneſcha 29. deenâ. Petera Firſka piln-warneeka ſw. adw. W. Rüdigerâ fuhdſibu par Semkopibqſ miniſtrijas 1920. g. 30. junija lehmumu atteezibâ uſ walſſſ pahrfinâ pahrneemto Majoru, Karlſbadeſ un Uſaru muifeſchu nenodoſhanu winu ihpaſchneeka riġzibâ.

Saſtahwſ: ſenatorſ=preeſchſehdetajſ R. Walters; ſenatori: R. Oſoliſch,



U. Sihmanis un A. Loebers; referē senatoris A. Loebers; atsinumu dod wiršprofurora beedrs V. Reufflers.

1920. g. 3. martā Majoru, Karlsbades un Ūsaru muišas pahrnemtas walsts pahršinā aīs ta eemešla, ka pehz Semkopibas ministrijas sinam nedf mineto muišchu ihpašchneeks, nedf wina pilnwarneeks naw atradušchees uf weetas. Petera Ģirksa pilnwarneeks sw. adw. W. Rüdigers šawos Semkopibas ministrijai eefneegtos luhgumos dehl min. muišchu atdošchanas wiau ihpašchneeka rihzibā aīstrahdijis, ka wiašč ar atteezigām pilnwaram arweenu atradees Rīgā, un ka tamdehl muiščas nelikumigi pahrnemtas walsts pahršinā. Šchā gada 30. junijā Semkopibas ministrija šchos Petera Ģirksa pilnwarneeka luhgumus atstahja beš eeweħribas, par kaħdu Semkopibas ministrijas lehmumu min. pilnwarneeks eefneedsa Senatam ūhdsibu.

Īsklausijis Wiršprofurora beedra atsinumu un nemot weħrā: 1) ka Semkopibas ministrija ūhdsētaja muiščas pahrnehmuse walsts pahršinā, kā tas redsams īf winas atšaušmem šchāi leetā, uf 1919. g. 11. aprila likuma „Rihšojums par atstahču lauffaimneežibu īsmantošchanu“ un 1920. g. 30. janwara likuma „Pagaidu noteižumi par semeš leetošchanu“ pamata; 2) ka mineteē likumi ušfata par pahrnemameem walsts pahršinā weenigi tos no wiau ihpašchneekēm waj nomneekēm atstahčos nekustamus ihpaščumus, fureem īf lauffaimneežīfš raksturs, kā tas jo ūkaidri redsams īf mineto likumu ūatura: tā pehz pirmā likuma walsts pahršinā pahrnemtas lauffaimneežibas īsnomajamas tahdeem bešsemneekēm waj massemneekēm, fureem eēšpeħjams seini apstrahdat un apseħt, un pehz otra likuma I. panta Semkopibas ministrijai jagahdā par to, ka pehz eēšpeħjas wišas lauffaimneežibai derīgās semeš tiktū apstrahdataš, wajaħsibas gadijumā nemot tās walsts pahršinā. Wiš tas neatstahj šchaubu, ka Semkopibas ministrija war uf mineto likumu pamata pahrnemt atteežigos gadījumos šawā pahršinā weenigi lauffaimneežibai derīgās semeš un tīkai tam noluhkam, lai lauffaimneežibai derīga seme nepalīktū neapstrahdata; 3) ka šcheē likumi, kā īšnehmuma likumi, naw tulkojami paplašchinatā nošīhmē; 4) ka leetā konstatets, ka wiša ūhdsētaju muišchu seme ūadalita masos gabalos sem wašarnizam un īsnomata atšewiškēem rentneekēm, īsnemot 50 puhra weetas aramas semeš no Majoru muiščas, kuras ari īsnomatas Gustawam Grundmanim lihds 23. aprilim 1921. g., kas ari mineto semi apstrahdā; 5) ka pee tahdeem apstahkleem janahf pee fleħdseena, ka ūhdsētaja muišcham naw lauffaimneežīfš rakstura un ka tamdehl tās nebija uf augščā peewesto likumu pamata pahrnemamas walsts pahršinā; 6) ka jautajumam, waj muiščas ihpašchneeks jeb ta pilnwarneeks muišchu pahrnemšchanas laiķā atradušchees uf weetas, jeb ne, naw pee augščā aprahditeem apstahkleem, īščħīroščas nošīhmes; 7) ka pahrnemot šch. g. 3. martā walsts pahršinā ūhdsētaja muiščas, Semkopibas ministrija nepareīf tulkojuse augščā minetos 1919. g. 11. aprila un 1920. g. 30. aprila likumus,

un 8) ka tamdehl Semkopibas ministrijas lehmums ņhai leetā naw atstahjams ņpehtā, n o l e m j : Semkopibas ministrijas 30 junija 1920. g. lehmumu atzelt un leetu nodot Semkopibas ministrijai dehl jauna lehmuma taisņņhanas.

18. — 1920. g. septembra mehneņha 29. deenā. Rigas pilņhtas w a l d e s pilnwarneeka ņw. adw. J. Schmidta pahrņuhdsiba par Rigas Upgabalteefas ņpreedumu Karla Freijwalda ņuhdsibā pret Rigas pilņhtas waldeņ nodoklu nodalu par nepareisū dņihwokla nodokla usliņņhanu par 1919. g.

Sastahws : preekņņehdetajs-ņenators R. Walters ; ņenatori R. Osolinņh, A. Sihmanis un A. Loebers ; referē preekņņehdetajs ; atņinumu dod wirsprofurora beedrs P. Reufflers.

Rigas Upgabalteefas administratiwai nodalai eefneegtā ņuhdsibā pret Rigas pilņhtas walde Karlis Freijwalde aņrahda, ka winam par 1919. gadu usliņts nepareisi 62 rublu leels dņihwokla nodoklis, kur winam tahds bijis jamakņa tikai 15 r. 50 kap. Rigas Upgabalteefas administratiwā nodala ņho luhgumu eewehroja un ņh. g. 14. juliā noņpreeda : pahrgrosit Rigas pilņhtas waldeņ nodoklu nodalas lehmumu un peefpreest no Karla Freijwalda Rigas pilņhtai par labu 15 r. 50 kap. dņihwokla nodokla par 1919. gadu.

Par ņho Rigas Upgabalteefas administratiwās nodalas ņpreedumu ņw. adw. J. Schmidts eefneedņa Senatam pahrņuhdsibu, stahdot preekņhā pilnwaru, kuru parakstijņhi Rigas pilņhtas galwa A. Friedenbergs un waldeņ lozellis D. Andersons, un ar kuru minetais adwokats teef pilnwarots weņt wifas pilņhtas leetas.

ņņklauņijis wirsprofurora beedra atņinumu un nemot wehrā : 1) ka us pilnwarneekem leetās, kuras isņpreekņ apgabala teefu administratiwās nodalas, atteezinami ziw. proz. liņ. noteikumi par pilnwarneekem wispahrejās teefu eestahdēs (Kreewijas 1917. g. 30. maija likums „par administratiwām teefam“ 17. p.); 2) ka pehz ziw. proz. liņ. 1282. p. 2. peef. un pilņhtu paņchwaldibas likuma 7. panta pilņhtu paņchwaldibas peelihdņinatas kronu pahrwaldem, zelot ņuhdsibas waj atbildot teefā ; 3) ka pehz ziw. proz. liņ. 1285. p. krona pahrwaldeņ ņuhds un atbild teefā ne zitadi, ka zaur ņewiņhkeem pilnwarneekem, kurus eezel is atteezigo reņoru eerehdneem, waj iswehl pehz labprahtigas weenoschanās is to perņonu ņkaita, kam pehz likuma ir teefiba buht par adwokatu ; 4) ka eezelot leetas weņchanai teefā atteeziga reņora eerehdni, pehdejam wina preekņņeeziba dod atņewiņhku preekņhrafstu, kurā tam usdod ņinamu leetu aisņtahwet teefā, isdodot turpretim pilnwaru, pehdejā isdeweju paraksti un teefibas jaapleezina pee notara ; 5) ka pehz 1917. g. 26. juliā pilņhtu paņchwaldibas likuma 95. panta, pilņhtu mantu leetās pee teefas ņuhds un atbild pilņhtas walde, kamdehl tikai ari pehdejā war dot ņaweem eerehdneem preekņhrafstus waj wispahri isdot pilnwaras uņstahtees teefā pilņhtu mantas leetās ; 6) ka pehz ta paņcha likuma 90. un 91. p. p. pilņhtas walde ņastahw is pilņhtas galwas un wismaņ 2 waldeņ lozefleem,

fahds pilsehtas waldeš fastahws ir ari nepezeesčams pee pilnwaru isdo-  
ščanas; 7) ka ščini gadijumā pilnwaru sw. adw. Schmidtam parakstijuschi  
weenigi pilsehtas galwa un pilsehtas waldeš ložeklis, kuri ween wehl nefa-  
stahda pilsehtas waldi, kamdehl ari pilnwaru, kura isdota minetam sw. adwo-  
fatam, naw usskatama par peeteekofču; 8) ka pilnwaras, isdodot pehdejās  
no pilsehtu waldem, šamafšajamas ar atteezigu stempelnodokli, jo pilnwaru  
ir diwpušejs lihgums, kur weena puše (pilnwardewejs) dod otram pušei  
(pilnwarotam) teesibu wina wahrda isdarit sinamu rihzibu un pehdejais us-  
nemas ščo peenahkumu ispildit, bet lihgumi, ari stary krona eestahdem un  
priwatpersonam šlehgte, apleekami ar stempelnodokli, kamdehl ari pilsehtas  
no tahda nodokla naw atswabinatas. Ščis patš stempelnodoklis usleekams  
ari us kopiju, kuru atstahj leetā originalpilnwaras weetā, kas ščai gadijumā  
ari naw ispildits; 9) ka aš mineteem eemesleem sw. adw. Schmidta pilnwaru  
newar usskatit par peeteekofču preeščš Uzgabalteesas administratiwās no-  
dalas špreeduma pahršuhdšefšanas; 10) ka neluhkojotees us nepeeteekofču  
pilnwaru, administratiwā nodala, preteji žiw. proz. lik. 755. panta 2. pft.,  
nepareisi dewuše ščai pahršuhdšibai atteezigu gaitu un 11) ka kamdehl pahr-  
šuhdšiba atstahjama bes zaurstatiššanas un leeta šuhtama atpakaš Rigas  
Uzgabalteesas administratiwai nodalai likumā paredsetas šahrtibas eewehro-  
ščanai, — Senats nolēm j: Rigas pilsehtas waldeš pilnwarneeka — sw.  
adw. J. Schmidta pahršuhdšibu atšraht bes zaurstatiššanas.

19. — 1920. g. septembra mehnesča 29. deenā. Ulmaleš — Lab-  
rogas pagasta waldeš šuhdšiba par Geščšleetu ministrijas rihzibu  
atteezibā us firmas „Schapiro un Klein“ apliššanu ar nodokleem.

Sastahws: preeščšehdetajs=šenators R. Walters; šenatori: A. Ših-  
manis un A. Loebers; referē šenators A. Šihmanis; atšinumu dod wirs-  
profurora bēedrs P. Reufflers.

Leepajas toku tirdšneezibas firma „Schapiro un Klein“ Ulmaleš-  
Labrogas pagasta robesčās bija nopirkuse apm. 4000 balku un 120 ašis  
stutmalkas. Balki tika us weetas apštrahdati un lihds ar malku šagatawoti  
eksportam. Pagasta padome šawā 8. aprila šehde, pamatodamās us pagaidu  
noteikumeem par nodokleem Widšemes un Kursemes pagastos, nolehma  
aplisk ar nodokli pagastam par labu mineto firmu, rehšinot no katra balka  
75 šap. un ašis stutmalku 20 rbl. Ušputes aprinka walde, kurai minetais  
lehnums tika eesuhstis apstiprinaščanai, to atzehla aš ta eemesla, ka firma  
„Schapiro un Klein“ neatrodas pagasta robesčās. Ulmaleš-Labrogas  
pagasta waldeš pahršuhdšibu par ščahdu Ušputes aprinka waldeš leh-  
mumu Geščšleetu ministrijas pašwaldibas departaments atstahja bes  
eewehribas, atrodot, ka nodoklus no tirdšneezibas un ruhšneezibas firmam  
peedsen tur, kur atrodas firmas šantoris un ka tadehl Ulmaleš-Labrogas  
pagastam naw teesibas nemt nodoklus no „Schapiro un Klein“ firmas.

Par ſcho Geſchleetu ministrijās lehmumu Ulmales-Labrogas pagasta walde eefneedſa Senatam ſuhdsibu, kurā ta luhds ſcho lehmumu atzelt.

Iſſlauſijs wirſprofurora beedra atſinumū, Senatš atrod: Ulmales-Labrogas pagasta padomes lehmums par nodokla uſliſſchanu Leepajas firmai „Schapiro un Klein“ par meſcha eſſploataziju ſcha pagasta robeschās dibinats uſ pagaidu noteikumeem par nodokleem Widſemes un Kurſemes pagastoš („Wald. Wehſt.“ № 7 no 1920. g.). Ar ſcheem noteikumeem nodibinati par labu pagasta paſchwaldibam ſewiſſki nodokli no ſemem, uſnehmumeem un 3. eenahkumu awoteem pagasta robeschās un weenigi pagasta paſchwaldibas organeem peeder teeſiba ſchoš nodokluš peedſiht, paaugſtinat, ſamaſinat un pat ſinamoš gadijumoš atlaiſt. Scho organu rihzibai un lehmumeem ir padoti wiſt uſnehmumi, kaš darbojaš un guhſt peknu pagasta robeschās, neatfarigi no ta, waj teem firmas walde, noliktawaš, grahmatwediba u. t. t. atrodas pagasta robeschās waj zitur kur un waj tahds uſnehmums jel maſ wed grahmataš waj ne. Tahdejadi ari firmai „Schapiro un Klein“ ir jamaſſa Ulmales-Labrogas pagastam minetoš pagasta pagaidu noteikumoš paredſetaiš nodokliš par meſcha iſmantofchanaš uſnehmumu ſcha pagasta robeschās.

Geſchleetu ministrija ſawoš motiwoš noſtahjaš uſ nepareiſa redſeš ſtahwoſka, peelaiſdama warbuhtibu, itin ka ſcho paſchu nodokli waretu no firmas „Schapiro un Klein“ aprehkinat un peedſiht ari wehl kaħda zita walſtiš- waj komunaleeſtahde aħrpuiš, pagasta robescham, kur atrodas firmas walde un grahmatwediba un itin ka ſcha nodokla liſumigaš peedſiſſchanaš eeſpehjamiba buhtu atfariga no tam, waj firma par ſawu uſnehmumu wed grahmataš waj ne.

W peewesto pagaidu noteikumu pamata nodokli Widſemes un Kurſemes pagasteem par labu war peedſiht weenigi taš pagatiš, kura robeschās ſinamaiš uſnehmums guhſt peknu un nekahda zita walſtiš- waj komunaleeſtahde, kuraš eezirkni ſchi firma warbuht weſtu ſawas weikalu grahmataš. Ja ari ſchiš eeſtahdeš par firmas weikala apgroſibam nemtu kaħdu nodokli, tad tahds buhš gluſchi zitiš un uſ zita liſumiga pamata dibinats nodokliš, bet ne taš pagasta nodokliš, itin ka otrreiſ peedſihtiš. Tapat ari nodokla peedſiſſchana pagastam par labu naw atfariga no ta, waj firma pagata par ſawu uſnehmumu wed grahmataš jeb ta tahdaš wed zitur waj ari pawiſam newed, jo pagaidu noteikumu 10. pants paredſ ari nodokla noteiſſchanaš ſahrtibu tahdoš gadijumoš, kaħ uſnehmumā naw weikala grahmatu.

Beidſot, Geſchleetu ministrijāš uſſkaš, ka ſchiš nodokliš noſakamš un nemamš titai tur, kur atrodas firmas walde un grahmatwediba, dotu uſnehmuma ihpaſchneefam eeſpehju pilnigi iſwairiteeš no nodokleem pagastam par labu. Wineem peetiftu weenigi ſawas firmas un grahmatwedibaš noweetot kaħda pilſehta, kurā ſcho nodokli no wineem nemt newar un kur pagasta nodokla maſkataju newar ſaſneegt.

Sahdejadi tee pamati, us kureem ſchai jautajumā<sup>6</sup> noſtahjuſēs Ceſſch=leetu ministrija, runā augſchā peewesteem pagaidu noteikumeem teſchi pretim un gala rezultatā nowed pee paſcha nodokļa pilnigas paralifeſšanas, kaſ neſahdā ſinā naw peelaiſchamš. Pamatojotees uſ ſche iſteikto, Senats nolēm j: Ceſſchleetu ministrijas lehmumu no 12. julija 1920. g. atzelt un uſdot ministrijai taiſit ſchai leetā jaunu lehmumu.

20. — 1920. g. ſeptembra mehneſcha 29. deenā. Wulfa Wilenſka ſuhdſiba par Galwenās tirdſneezibas=ruhpneezibas nodokļa komiſijas 1920. g. 11. junija lehmumu uſlikt winam procentualo peļnaš nodokli par 1919. gadu 10.717 rubļu apmehrā.

Saſtahwš: preeſchſehdetajš=ſenators R. Walters, ſenatori: A. Sihmaniš un A. Loebers; referē ſenators A. Loebers; atſinumu dod wiršprokurora beedrš P. Reuſſlers.

Rigaš II. eezirkna tirdſneezibas=ruhpneezibas komiſija bija uſlikuſt Wulſam Wilenſkim 10.717 rubļu leelu procentualu peļnaš nodokli par 1919. g. Par ſchahdu nodokļa uſlikſchanu Wulſš Wilenſkiš eefneedſa pahrſuhdſibu Galwenai tirdſneezibas=ruhpneezibas nodokļa komiſijai, kura ſawā ſchā gada 11. junija ſehdē ſcho pahrſuhdſibu. atſahja beſ eewehribas. Sawā Senatam eefneegtā luhgumā Wilenſkiš aiſrahda, ka wina weikalš eſot maſš, kur grahmataš neatmaſſajdtees weſt, ka apgroſijumš bijiš neezigš un winam eſot leela gimene, kamdeht luhdš uſdot Galwenai nodokļa komiſijai wehl reiſi zaurſkatit wina leetu.

Iſſlauſijiš wiršprokurora beedra atſinumu un nemot wehrā, ka ſuhdſetajš Wulſš Wilenſkiš newed atteezigaš weikala grahmataš preteji tirdſneezikā liſuma 672. p., wiſmaſ taš naw eefneedſiš tāš eezirkna un Galwenai nodokļu komiſijam deht apſkatiſchanas un pahrbaudiſchanas; ka tadeht apgroſijuma apmehrš bija janoteiz uſ teſcho nodokļu liſuma 499. p. pamata; ka eezirkna un Galwenā nodokļu komiſijas, iſpildidamaš 499. p. noteikumuš, noteikuſchaš, pehz eewahktām ſinam, 1918. g. apgroſijuma apmehru ne maſaſ par 200.000 rbl.; ka ſchiš atteezigo nodokļu komiſiju flehdſeemš atteezaš uſ leetaš faktiſko puſi un naw pahrbaudamaš Senatā; ka par nepareiſu nodokļa apmehra aprehinu Wilenſkiš naw ſuhdſejiš, Senats nolēm j: Wulfa Wilenſka ſuhdſibu atſtaht beſ eewehribas.

21. 1920. g. oktobra mehneſcha 13. deenā. Alwina Guzmanā ſuhdſiba par Tirdſneezibas un Ruhpneezibas ministrijas 1920. g. 18. junija lehmumu atteezibā uſ wina ſodiſchanu par kontrabandāš eeweſchanu.

Saſtahwš: preeſchſehdetajš=ſenators R. Walters; ſenatori: R. Oſoliſch, A. Sihmaniš un A. Loebers; referē ſenators A. Loebers; atſinumu dod wiršprokurora beedrš P. Reuſſlers.

1920. g. marta mehneſcha 12.—17. deenā Rigaš muitaš walde zaur

ſaweem eerehdneem iſdarija „Film-Union“ kantori, Rigâ, Alekſandra eelâ Nr. 2 filmu pahrbaudiſchamu, atteezibâ uſ wina eweſchanaſ laiku un muitas nodokla ſamaſſu. Pee tam tika konſtatets, ka weena grupa filmu Nr.Nr. 1—177 ir eeweſta no ahrſemem 1919. gadâ un otra grupa filmu 45 gabali eeweſta 1918. gada dezembri, un ka nedſ weena, nedſ otra grupa filmu nebija nomuitotaſ. Zaurſtatijufe wiſuſ ſchâi leetâ no winâſ eerehdneem ſaſtahdituſ protokoluſ, firmâſ tirdſneezibaſ koſeſpondenzi, ſakturaſ, kâ ari aktuſ par firmâſ kantora grahmatam un par mantu, kura buhtu eeturama par droſchibu, un 26. aprila pahrbaudiſchanaſ aktu, Rigâſ muitas walde 1920. g. 27. aprili nolehma: konſiſzet ſch. g. 26. aprila pahrbaudiſchanaſ aktâ minetâſ pirmâſ grupâſ filmâſ ar 177 noſaufumeem, pawiſam 216 ekſemplaruſ, kopgarumâ 250.543 metri un kopwehrtibâ 2.254.887 rbl. un peedſiht ſoda naudu peeſfahrtingâ muitas nodokla leelumâ pehſ muitas tarifa § 73, t. i. 50% no filmu wehrtibaſ, kaſ iſtaiſa 1.127.443 rbl. 50 kap., bet tâ ka no pirmâſ grupâſ filmam truſſt 19 filmâſ, kopgarumâ 22.033 metri, wehrtibâ 198.297 rbl., kuraſ buhtu jaſonſiſzè, tad peedſiht ari wina wehrtibu ar 198.297 rbl. Tâpat konſiſzet otraſ grupâſ filmâſ ſkaitâ 45 gab., kopgarumâ 52.637 metri, nowehrtetaſ uſ 473.733 rbl., bet tâ ka no winâm truſſt 17 gab., kopgarumâ 16.548 metri, peepraſit wina wehrtibu 148.932 rbl. ſamaſſat nauda; beſ tam ka ſoda nauda par otraſ grupâſ filmam, kuraſ eeweſtaſ 1918. g. þezembri, muitas waldei peenahkaſ peeſfahrtinga mulita pehſ freewu muitas tarifa 169. panta 1. pfta 1377 rbl., reſkinot à 60 rublu par katru pudu no wina kopſwara 376 kilogrami, kaſ lihdſinajaſ 53 pudeem 28 mahrz.; pawiſam no „Film-Union“ firmâſ ihpaſchneeka Alwina Guzmanâ ir peedſenami 1.476.049 rubli 50 kap. Scho „Film-Union“ firmâi uſiſtko ſumu nodroſchinat ar 27. aprila aktâ minetâm mantam un prezem, kuraſ nowehrtetaſ par 1.486.240 rubleem.

Par ſchahdu Rigâſ muitas waldeſ lehmumu Alwinſ Guzmanis eefneedſa ſuhdſibu Tirdſneezibaſ un Ruhpneezibaſ miniſtrijai, un par pehdejaſ noraidoſchu lehmumu, ſuhdſibu Senatam. Schiniſ ſuhdſibaſ Guzmanis aiſrahda: ka muitas walde un Tirdſneezibaſ un Ruhpneezibaſ miniſtrija nepareiſi tulkojuſchaſ paſtahwoſchoſ likumuſ, aſſihdamaſ, ka freewu muitas likumi ir ſpehâ Latwijâ no 1918. g. 18. nowembra, kurpretim pehſ ſuhdſetaja domam tee ſtahjaſ ſpehâ tikaſ pehſ 1919. g. 5. dezembra; ka muitas walde nepareiſi peelaiduſe filmu wehrtibaſ noteiſſchânu zaur ekſpertifi, kur tai waja-dſeja to noteiſt pehſ fakturam; ka muitas walde uſnehmufi ſaraſtâ daſchaſ filmâſ, kuraſ eſot bijuſchaſ nomuitotaſ un tâpat nepareiſi uſnehmufe ſaraſtâ pirmâ 1918. g. 10. dezembra eeweſtaſ filmâſ; ka muitas eerehdni eſot nelikumigi iſtratijufchi wina kantora un noliktawu telpaſ un tâpat nelikumigi eſot wiſt ſchâi leetâ ſaſtahditee protokoli; ka muitas waldei neeſot bijuſchaſ teeſibaſ ſoda naudaſ nodroſchinaſchânai apſihlat wina mantu; ka muitas walde eſot nepareiſi nolehmuſe konſiſzet pee wina neatraſtâſ filmâſ, un ka

Ńchis leetas iŃŃpreeŃhana nepeefrihtot administratiwàm, bet weenigi teefu eestahdem, kamdehl luhds pahrfuhdsseto Tirdsneeziabas un Ruhpneeziabas ministrijas lehmumu atzelt un winu no uŃlifikà Ńoda atŃwabinat.

Suhdssetaja pilnwarneefŃ Senata Ńehdè atŃauzàs uŃ pee pahrfuhdsŃibas Senatà eefneegto J. Feiges Ńuhdssetajam rakŃitu wehŃtuli no 1920. g. 10. februara, iŃ kuras eŃot redŃams, ka 2 no aprakŃititàm filmam Ńuhdssetajis eeguwiŃ no J. Feiges Leepajà un nebuht neefot eewediŃ no ahrŃemem beŃ muitas. BeŃ tam wehl Ńuhdssetajis eefneedsa wairat pakù zetelus (Packzettel).

ZaurŃkatijis leetu un iŃflauŃijis wirŃŃproturora beedra atŃinumu, SenatŃ atrod: ŃŃai leetà naw Ńrihdigs taŃ fakŃŃ, ka konŃŃzetàs filmas tikufŃŃas eewetas pehz 1918. g. 10. dezembra. Tadehl wiŃŃpirmŃ jaiŃŃŃkir, pehz kureem muitas likumeem jaapŃpreeŃŃ jautajumŃ par filmu nomuitoŃŃhanu. Ja buhtu peemehrojams wahzu muitas likumŃ (t. Ń. Zollrolle), tad, pehz Ńuhdssetaja apgalwojuma, filmas eŃot no muitas nodokla atŃwabinatas, kamehr pehz freewu muitas likumeem taŃ apleekamas ar nodokleem reŃp. nenomui-toŃŃhanas gadijumà ar muitas Ńodu.

Suhdssetajis iŃeet no ta fluhdainà flehdŃeena, ka Wahzijas 1915. g. 26. augusta muitas likumi (t. Ń. Zollrolle) ŃaudejuŃŃi Ńpehku Latwijà, ne ar 1918. g. 6. dezembra likumu (Lit. krahj. 1919. g. burt. 1 Nr. 10), bet tikai ar Latwijas 1919. g. 5. dezembra likumu (Lit. krahj. 1919. g. burt. 13 Nr. 154), kuras neefot atpakalejoŃŃŃ ŃpehŃŃ. Tadehl wahzu muitas noteikumi eŃot bijuŃŃi ŃpehŃà wehl lihds 1919. g. 5. dezembrim un Ńuhdssetaja filmu nomuitoŃŃhana eŃot apŃpreeŃŃhana ne pehz freewu, bet gan pehz wahzu muitas noteikumeem. Preteji ŃŃim eefŃatam, Ńuhdssetajis patŃ aiŃrahdiijis Ńawà Tirdsneeziabas ministram 1920. g. 21. aprili eefneegtà luhgumà (leetas Nr. 248., 33. l. p.), ka lihds 1919. g. 9. augustam bijis peemehrojams freewu muitas tariŃŃ, bet no 1919. g. 9. augusta Latwijas muitas tariŃŃ. Tà tad, ja pehz Ńuhdssetaja domàm jau lihds 1919. g. 9. augustam bijis ŃpehŃà freewu muitas tariŃŃ, tad taŃ buhtu bijis peelaiŃŃhamŃ tikai Ńem noteikuma, ka tai laikà darbojas ari freewu materialee muitas likumi, bet ne wahzu „Zollrolle“.

Sahlat, preteji Ńuhdssetaja eefŃatam, 1918. g. 6. dezembra likumŃ atteezas ne tikai uŃ prozeŃualeem noteikumeem, jo ŃŃis likumŃ runà wiŃŃpahr par wretejeem un Kreewijas likumeem. No ta likuma eewada teikuma ween, ka teefas „darbojas“ pehz mineteem likumeem, wehl newar flehgt, it ka likuma preeŃŃŃmetŃ buhtu tikai prozeŃuali noteikumi, jo tai paŃŃhà pantà likumŃ teefŃi aiŃrahda, ka krimtnalteefŃam japeeturas pee Kreewijas 1903. g. Ńodu lit. krahj., t. i. pee tihri materiala likuma. BeŃ reiŃà ar 1903. g. Ńodu likumu un ar kriminalprozeŃa likumu eewefŃhanu Latwijà ŃahjuŃŃeefŃ ŃpehŃà ari muitas Ńodu noteikumi (Ńf. Ńodu lit. 1. p. peef.; 452. p. peef. un krim. proz. lit. 1124. p. 2. peelif. 1. pft.; 1125<sup>o</sup>, 1132., 1139., 1148., 1149., 1151<sup>1</sup>. p. p.), jo muitas Ńodi uŃleekami tikai Ńakarà ar ziteem muitas likumeem. Tà tad, jau

uſ ſchi pamata muitas likumi bija jauſſkata par ſpehkā eſoſcheem Latwijā, ſkaitot no 1918. g. 6. dezembra. Beſ tam ari ziw. proz. likumi tiſ zeeſchi ſaiſtiti ar materialeem priwatlikumeem, ka ja ſtahjaſ ſpehkā pirmajee, tad jaatſihſt par ſpehkā eſoſcheem ari priwatlikumi, t. i. tihri materiali likumi (peem. ziw. proz. liſ. panti, kuri eeweetoti 5. grahmatā 3. nodalā u. t. t.). Tahlafi, tai paſchā 1918. g. 6. dezembra likumā, atteezibā uſ Latgali, ir minetſ, ka tur „peepaturami likumi (tā tad wiſpahr beſ jehkahdeem aprobeſchojumeem), kuri bija ſpehkā Kreewijā Pagaidu waldbiſaſ laiķā“. Turpretim tahdoſ gadijumoſ, kuroſ minetaiſ likumſ atteezaſ tika uſ prozeſualām teeſibam, wiſch uſ to teeſchi aiſrahda, peem. 1. pſt. 2. daļā, kurā ir runatſ par „Kreewijaſ teeſaſchanaſ ſahrtibaſ noteikumeem“. Saſarā ar 1. p. 5. daļ. wiſpahrejeem noteikumeem, 1. p. 3. daļā ir ſkaidri teiktſ, ka „kreewu un wahzu waldbibu riſhojumi, ziſ tahlu tee neſaſtan ar ſcho nolikumu, teeſ atzelti“. Tā tad, no 1918. g. 6. dezembra likuma peenemſchanaſ deenaſ, t. i. no ta paſcha 1918. g. 6. dezembra (peh3 ta likuma 13. p.) wahzu waldbiſaſ riſhojumi ir atzelti un lihdi ar to, ſaprotamſ, atzelti ari wahzu „muitaſ rolle“. 1918. g. 6. dezembra likuma 1. p. 3. daļa ir weenigaiſ noteikumſ, kurſch wiſpahr runā par wahzu waldbiſaſ riſhojumu atzeſchānu Latwijā, jo 1919. g. 9. ſeptembra noteikumſ („Wald. Wehſt.“ 1919. g. Nr. 39) atteezaſ tika uſ agrarleetam.

Ja ar 1918. g. 6. dezembra likumu wahzu waldbiſaſ riſhojumi, tai ſkaitā ari riſhojumſ par wahzu muitas rolleſ eeweſchānu Latwijā, ir atzelti, tad lihdi ar to ir atzelta wahzu muitas rolle un tāſ weeta automatiski nahza ſpehkā atteezigaſ eepreeſchejaiſ muitas likumſ, t. i. kreewu muitas likumſ, jo newar peelaiſt, it kā kahdā nebuht walſti, lai gan uſ weenu momentu, buhtu bijiſ teeſibu „vacuum“ — tuſſchumſ. Tā tad kreewu muitas likumſ peh3 1918. g. 6. dezembra liſ. ir ſpehkā Latwijā no 1918. g. 6. dez., taſ ir, ar ta peenemſchanaſ deenu (likuma 13. p.). Bet wehlaſ, ar 1919. g. 5. dezembra likumu, kreewu likumu ſpehkiſ Latwijā atteezinatſ jau uſ agrako laiķu, t. i. uſ 1918. g. 18. nowembri. Ar ſcho likumu tika atzeltſ taſ 1918. gada 6. dezembra likuma noteikumſ, peh3 kura wiņa ſpehkiſ, tai ſkaitā ari atteezibā uſ wahzu waldbiſaſ riſhojumu atzeſchānu, bija jarehkina tika no ta peenemſchanaſ deenaſ, t. i. no 1918. g. 6. dez., kamehr peh3 1919. g. 5. dezembra likuma kreewu likumeem jabuht ſpehkā Latwijā jau no 1918. g. 18. nowembra. Lihdi ar to ipſo jure no ta paſcha termina, t. i. jau no 1918. g. 18. now. uſſtatami par atzelteem tee wahzu waldbiſaſ riſhojumi, ar kureem ſawā laiķā tikuſchi atzelti kreewu likumi un eeweſti wahzu likumi, tai ſkaitā ari wahzu riſhojumſ par wahzu muitas rolleſ eeweſchānu Latwijā. Tai ſina 1919. g. 5. dezembra likumam peh3 ſawa ſaturā un noſihmeſ japeeſchkir atpa-kalejoſchſ ſpehkiſ. Tā tad kreewu likumi jaatteezina uſ wiſam muitas leetam, kuraſ notikuſchaſ neween no 1918. g. 6. dezembra, bet jau no 1918. g. 18. nowembra. Pat ja buhtu pareiſſ ſuhdiſetaja aiſrahdijumſ, it kā 1918. g. 6.



dez. likums atteezotees tikai us prozesualeem likumeem, tad tomehr pehz 1919. g. 5. dezembra likuma janahf pee flehdseena, ka fuhdsetaja padarijums jaapspreesch ne pehz wahzu, bet gan pehz freewu muitas likumeem.

Suhdsetajs apgalwo, ka us to likumu pamata, kuri bija spehfa filmu eeweschanas laika, wina waretu peespeest tikai tos likumus ispidit, bet ne fodit par likumu neispildischanu. Preteji fuhdsetaja domam, newar peelaist, it ka likumu waretu peemehrot tikai atteeziba us teem noteikumeem, kuri usleef pilfoneem sinamu peenahfumu ispidischanu, bet ne atteeziba us teem noteikumeem, kuri peenahfumu neispildischanu peedraud ar fodu. Muitas likumi neatteezas us „leges imperfectae“, kuras nenofaka sankziju, bet tee, fa gandrihs wisi modernee fodu likumi, turpretim fatur fewischu peedraudajumu (sankziju) ka tahdu.

Kas atteezas us nelikumigas waldibas laika eewestam filmam, tad atteezigee nelikumigas waldibas isdotee rihfojumi atzelti ar 1919. g. 4. julija Tirdsneezibas ministrijas rihfojumu („Wald. Wehst.“ 1919. g. № 2) un ar 1919. g. 27. augusta likumu (Lif. krahj. 1919. g. 11. burt. № 132). Sa tad freewu likumu spehfs pehz 1919. g. 5. dezembra likuma atfal atjaunojees no 1918. g. 18. nowembra.

Preteji fuhdsetaja domam, tas apstahllis, no k a h d a termina eefahfuschas darbotees Latwijas muitas eestahdes, ir pilnigi weenaldisigs jautajuma, tahdi materialee likumi bija japeemehro Latwijā. Faktiska ahrseemes pretschu eeweschanas eespehja Latwijā, bej muitas eestahschu peedalischanas un usraudsibas, nefahda sinā naw atswabinajuse tirtotajus no materialos muitas likumos noteikto muitas nodoklu samaksas, jo wairak, ka tahdos paschos muitas likumos teef paredsetas ari atteezigas muitas eestahdes. Likumi teef isdoti wispahar neween preeksch eestahdem, bet galwenā kahrtā preeksch pilfoneem. Ja buhtu pareisas fuhdsetaja domas, tad friminallikumeem pastahwot, katram pilsonim tomehr buhtu atlauts isdarit noseegumus tani teefas eezirkni, kura tai laika wehl naw atlahta atteeziga friminalteefa.

Preteji fuhdsetaja domam, no ta fakta, ka muitas eestahdes no ofupazijas waras pahrnemtas 1918. g. 10. dezembri, newar flehgt, it ka no walsis waj starptautisko teefibu weedokla, ofupazija, ka wara, turpinajuses lihds 1918. g. 10. dezembrim. Turpretim jaatsihst, ka ofupazija juridiski isdeidsas ar 1918. g. 18. nowembri, kad Latwija — ar ofupazijas waras peekrischanu — pasludinajuse fewi par neatkarigu walsi; tadehl atriht fuhdsetaja aisrahdijums, it ka lihds 1918. g. 10. dez. wisada sinā buhtu bijuschi peemehrojami tikai wahzu muitas likumi. Ja no 1918. g. 18. nowembra ofupazija, ka tahda, juridiski wairs nepastahweja, tad nebija nefahda eemesla laika no 1918. g. 18. nowembra nepeemehrot Latwijas likumus us 1918. g. 6. dezembra likuma pamata.

Utsihmetais fuhdsetaja aisrahdijums jo masak eewehrojams tadehl, ka pehz 1919. g. 12. dez. „Waldibas Wehstnescha“ № 84 pasludinata Tirdsnee-

zibas ministrijas pasinojuma, prezes, kuras eewestas pa wahzu eebruffchanas laiku Latwijā un par kurām naw muitas nodoklis Latwijas walsts kafē eenahzīs, teef skaititas par nenomuitotām, un perfonam, kam tahdas prezes buhtu, japeeteiz muitas waldē 7 deenu laikā, skaitot no pasinojuma deenas, t. i. lihds 1919. g. 19. dezembrim, pee kam pretejā gadījumā prezes usfkata-mas par kontrabandu.

Ur ſcho teef apstiprinats tas Tirdsneezibas un Ruhpneezibas ministri-jas flehdseens, ka pehz wahzu eebruffchanas laika pretſchu nenomuitofchana nefahdā ſinā naw attaiſnojama, jo 1919. g. 12. dezembra pasinojumā pare-dſetais pagarinatais termiſch, dehl pretſchu peeteiſchanas nomuitofchanai, neatteezas uſ laiku, kurā jau darbojas Latwijas muitas likumi un ka ſchee pehdejee ſtahjas ſpehkā teeſchi no okupazijas waras beigam. Uſ ſchi rihtko-juma pamata waretu aplikt ar mitu pat okupazijas laikā eewestās prezes.

Japeefihmē, ka 1919. g. 5. dezembra likums wiſpahr noſafa, ne ka freewu likumeem jabuht ſpehkā Latwijā, bet ka freewu likumi „usfkatami par ſpehkā efoſcheem Latwijā pehz 18. nowembra 1918. g.“; tā tad likums nee-wed freewu likumus, kā jaunus noteikumus, bet paſſaidro tikai autentifikās interpretazijas weidā. — Kahdi likumi bija ſpehkā no 1918. g. 18. nowembra. Sahdeem likumeem logiſki jabuht atpaſalejoſchais ſpehkās (ſk. ari freewu pamatlikumumu 89. pantu). Tā tad atſihmetam likumam ir ne konſtitutiwa, bet gan tikai deklaratiwa noſihme. Preteji ſuhdſetaja domam, naw weetā notei-fums „in dubio pro reo“, jo to paſchu prinzipu, no kura iſeet 1919. g. 5. dezembra likums, jau iſteiza 1916. g. 6. dez. likums un pateefi newareja ſchau-bitees par to, ka Latwijā no tās neatkaramibas paſludinaſchanas deenas nebija peemehrojama wahzu „Zollrolle“, t. i. ſweſchas walsts likums par Latwijas walsts eenahfumeem.

Œhai gadījumā naw no ſuhdſetaja apſtrihdets, ka filmas tikufchas atflahtas nenomuitotas tikai 1920. g. 12. martā, t. i. pehz 1919. g. 19. dez., tadahl tās jaatſihst par kontrabandu muitas likumu 1046. p. noſihmē. Tā tad muitas nodokli par ſuhdſetaja eewestām filmam nemami pehz freewu muitas likumeem, pee kam par laiku lihds Latwijas tarifa eewefchanai, t. i. lihds 1919. g. 6. aprilim (lik. krahj. 1919. g. 6. burt., № 92) — pehz freewu muitas tarifa — no pretſchu ſumas (freewu lit. 472.; 490., 532. p. p.), un par laiku no 1919. g. 6. aprila — pehz Latwijas muitas tarifa, t. i. pehz pretſchu faktiſkās wehrtibas, bet muitas ſodi usleekami pehz freewu muitas likumeem.

Ja ſuhdſetaja pamatdomas atteezibā uſ wahzu likumu peemehroſchanu iſrahdas par nepareifām, tad atriht ari wiſi ſuhdſetaja uſ to pamatotee fleh-dſeeni, it kā wahzu muitas likumi buhtu bijuſchi ſpehkā lihds 1919. g. 5. dezembrim un it kā tadahl buhtu filmas jaatſwabina no muitas nodokleem un lihds ar to ari no muitas ſodeem; atriht ari ſuhdſetaja aiſrahdijums, it kā „wiſſliktakā gadījumā“ filmas, kuras tikufchas eewestas pehz 1919. g. 9.

aprila (tas ir pehz Latvijas muitas tarifa eeweschanas) apleckamas ar ween-fahrſcho muitas nodokli, beſ muitas ſoda.

Jautajuma par ſchis leetas iſſpreeschanu teefu waj administratiwās eestahdēs, ſuhdſetajs aſrahdijis, ka filmas ir atrastas ahrpus muitas likuma 1112. panta paredsetā 21 werstes attahluma no robeschas un tadehl leeta jaiſſpreesch teefas eestahdem. Schis aſrahdijums nepelna eewehribas, jo peewestais 1112. pants atteezas ne uſ kontrabandu, bet uſ 1038. p. paredseto pahrfahpumu, t. i. uſ pahreeschanu pahr walſis robescham ahrpus noteikteem punkteem, neatfarigi no pretſchu pahrweschanas. Suhdſetaja ſlehdſeens naw attaiſnojams ar muitas likuma 1115. panta 1. pft. ſakarā ar krim. proz. lik. 1124., 1125. p. p. Wiſpirms ſhee noteikumi neustahda to wiſpahrejo noſazijumu, it kā leetas par kontrabandu peekriht teefu kompetenzei un tikai iſnehmuma weidā administratiwām eestahdem, un ka tadehl tee buhtu iſtulſojami ſchaurakā noſihmē. Muitas likumu 1115. panta 1. punkts (krim. proz. lik. 1124. p. 2. peelif. 2 pft.) uſtahda to galweno prinzipu, ka muitas eestahdem peekriht leetas par kontrabandu, kura teef atlahta muitas eestahſchu rihzibas rajonā, ja par kontrabandu ir paredsetis naudas ſods ar pretſchu konfiſkaciju, pee tam leetu wirseens teefu waj administratiwā fahrtibā teefchi noteizams pehz konkreta kontrabandas raſtura, beſ kahdas teefu eestahſchu preeſchrozibas. Tā tad muitas eestahdem leeta par kontrabandu peekriht, 1) ja kontrabanda atrasta muitas eestahſchu rihzibas rajonā un 2) ja kontrabanda ſodama ne augſtati par naudas ſodu ar pretſchu konfiſkaciju. Kontrabanda wiſpahri ſodama ar naudas ſodu un konfiſkaciju pehz muitas likumu 1048. panta 1.—2. pft. un 1054. p. Muitas waldeſ lehmums ir taiſtis aſrahditās robeschās. Gutzmana nenomuitotās filmas tikufchas atrastas Gutzmana weikalā Rigā, t. i. Rigas muitas waldeſ rihzibas rajonā (muitas likums 1115. p. 1. pft.). 1115. p. 1. pft. runā ne par muitas waldeſ rajonu, bet par tās rihzibas rajonu, tā tad pehdejā eetilpst neween muitniza ar muitas ſehtu un dahrsu, bet ari tās eezirknis, kurſch atrodas konkretās muitas eestahdes pahrsinā; muitas eezirkna leelums atkal atkarajas no konkretās muitas eestahdes eefahrtas organizijas (ſtat. muit. lik. 4. pantu). Rigas pilſehta, kā tahda, peeder pee Rigas muitas waldeſ un ſtahda tās rihzibas rajonu. Tā tad muitas likuma 1115. p. 1. pft., runatot par muitas eestahſchu rihzibas rajonā atrastu kontrabandu, ſaprot ſem ta muitas waldeſ rihzibas eezirkni. Tahdos gadijumos, kad likums wehlas runat par muitas waldeſ rajonu — faktiſkā topografikā noſihmē, likums, iſteizas zitadi, peem., 532. p.: „prezes teef iſlaistas iſ muitas eestahdem . . .“. No peewesteem likumeem janahf pee ſlehdſeena, ka, preteji ſuhdſetaja domam, ſchi leeta peekriht muitas waldeſ zaurſtatifchanai.

Ras atteezas uſ protokolu ſtahdifchanu par atlahtu kontrabandu, tad, lai gan protokoli wiſpahr neſaſtan ar kr. proz. lik. 1132. un ſef. p. p., bet janem wahrā, ka ſchi leeta teef iſtirſata newis teefu, bet gan administratiwā

fahrtā un ūhdsetajš naw peerahdijš, ka protokolu ūstahdiūhanas weids un forma darijuūūhi ūhdu eespaidu uū fratšūhanas waj galigu kontrabandas rakstura apūpreeūhanas rezultatu.

Nepelna eewehribas ūhdsetaja ašrahdijums uū to, itin kā filmu wehr-tiba eūot noteizama weenigi uū fakturās uūdotas wehrtibas pamata, iūflehdūot eūūpertiši, jo ja muitas walde nahkufe pee flehdseena, ka fakturas apūūhaubamas zenu ūinā, kā tas ir ūūai gadijumā, winai bija peeteekofūūš pamats peeturetees uū kreewu muitas likumu 1129. panta pamata pee eūūpertišes dehl filmu iūhtās wehrtibas noteiūūhanas.

Suhdsetaja ašrahdijums, it kā muitas waldei neeūot teesibas apkhlai wina atūewiūūkā ūaralstā atūihmeto mantu, uūūkatamas par nepamatotu, jo muitas lik. 1139. p. wiūpahr dod muitas waldei teesibas nodroūūinat walstij peenahkofūūūū sumu, it ūewiūūkli lihds ar lehmumu, par muitas ūoda uūliūūūhanu, kā tas notizšs ūūai gadijumā. Pee kam 1139. p. nenoteiz, ka winā uūūkaiūiti apdroūūinaūūhanas lihdsekli ir iūūmelofūūhi, jo wairat, ka ūhdsetajš salogu naw eemakūajš un ka strihdigās filmas newareja peenemt par apdroūūinaūūhanas lihdsekli, jo tās bija jau jakonūiūzē. Tadehl muitas waldei bija jagreesūas pee ūhdsetaja ūitām mantam. Neatkarigi no ta, pehž muitas lik. 1144. p., walstš praūibas peedsenamas beūstrihdigā ūahrtibā, bet pehž nolikuma par peedsihūhanu beūstrihdigās walstš leetās (likumu kop. XVI. ūehj. 2. d. 449. p.) walstš praūibu apmeerinaūūhanai, uū parahdneeku kustamo mantu teef uūliktš areūš neween publiktas pahrdoūūhanas dehl, bet ari praūibas nodroūūinaūūhanai; ūitetaš 449. p. atūauzas uū ta paūūa nolituma 30. un ūek. panteem, no kureem 30. p. paredš areūta uūliūūhanu, likuntu par ūiwilteefūūhanu 430. pantā minetā gadijumā, un ūūis pehdejais 430. pants teefūūhi runā par praūibu nodroūūinaūūhanas ūahrtibu. Tā tad muitas waldei bija likumigs pamats peemehrot ūhdsetaja mantas areūtu, lai nodroūūinatu muitas nodokla peedsihūhanu.

Suhdsetaja ašrahdijums, it kā muitas walde nolehmuūe konūiūzet neeūofūūas filmas, naw pareišš, jo muitas walde tikai atūihmejuūe, ka tās buhtu bijuūūas jakonūiūzē, ja winas buhtu atrastas weikalā.

Suhdsetaja ašrahdijums, it kā muitas waldes eeredneem naw bijuūūas teesibas iūdarit wina dūihwoūli fratšūhanu un iūmekleūhanu, naw attaiūnojams ar wina peewesto muitas likumu 1121. p. Wiūpirmš janem wehrā, ka pehž muitas likumu pamatnoteikumeem (75. p.) neweena eestahde (preeūūneeziba) nedš ūiwilā, nedš militarā, neeemaiūas teefūūas rihūibās muitas leetās. Muitas eeredneem ir teesibas, neween zeetsemes robesūas, bet ari juhras robesūas 100 werūtu joūlā, kurā eetilpūt ari Riga, iūdarit fratšūhanu, iūnemot dūihwoūklus; bet, kā pareiši ašrahdijufe Sirdšneezibas ministrija, leetā naw peerahdš, it kā Gutzmāna dūihwoūli notikuūe fratšūhana; protokolos wiūpahri teef minetš par to, ka filmas likuūūas atrastas ta weikalā un pagrabā. Suhdsetajš pat naw ašrahdijš, ūahdā gadijumā un laikā muitas eeredni iūdarijuūūhi

kratiſchanu wina dſihwoſli un atkrahjuſchi tur it ihpaſchi filmas. Jaewehro, ka ſchai gadijumâ filmas uſſkatamas wehl par kontrabandu, jo Guzmanis tâs naw peeteizis 1919. g. 12. dezembra („Wald. Wehſt.“ Nr. 84) paſinojumâ noteiktâ 7 deenu terminâ. Šchai paſinojumâ noſazitâ ſanſzija buhtu bijuſe neiſpildama, ja muitas waldei nebuhtu teeſibas atteezigâ weidâ iſmeſlet nenomuitotâs prezes, taſ ir konſtatet, ka dotâ weikalâ un t. t. atrodas kontrabanda. Tadehl muitas eeredneem bija likumigs pamats iſdarit ſuhdſetaja weikalâ kratiſchanu, jo wairaf, ka muitas likums (1046. p. 1. p<sup>t.</sup>, ſt. ari 1117. p.) taiſni pareds pretſchu atkrahſchanu weikalos un pat netirdſneeziftâs weetâs 50 werſtu attahlumâ no juhraſ robefham. Tâ tad Rigâ muitas eeredneem bija teeſibas iſdarit kratiſchanu ſuhdſetaja weikalâ. Eerednu rihzibas nepareisiba paſtahweja tika eefſch ta, ka wini iſdarijuſchi kratiſchanu heſ polizijas eerednu klahbtuhtneſ. Bet ſchi nepareisiba naw darijuſe eefpaidu uſ leetas iſſchirſchanu uſ kratiſchanâ eewahktâ apwainojuſchâ materiala pamata, kurſch tadehl naw iſſlehdſams no peerahdijumu ſkaita. Suhdſetajs par tahdu eerednu rihzibu runâ noteikti pirmo reiſi tagadejâ ſuhdſibâ Senalam, bet pirms nekahdas eerunas, eeredneem protokolu ſaſtahdot, naw zehlis.

Suhdſetaja aiſrahdijums, it kâ pehz muitas waldes eenemtà ſtahwoſla buhtu bijuſchi jaſoda par laiku no 1918. g. 6. dez. wiſi papiroſu u. t. t. tirgotaji, kuri pahrdewuſchi to pehz okupazijas likumu noteikumeem lihds jauno afziſes likumu iſdoſchanai, patſ par ſewi pilrigi pareiſs, bet ſchai leetâ ir nenofihtmigs. Praktikâ, uſ 1919. g. 18. marta likuma 4. p. pamata (Pii. krahj. 1919. g. 5. burt. Nr. 74), tâpat, kâ atteezibâ uſ muitas leetam uſ 1919. g. 12. dezembra paſinojuma („Wald. Wehſt.“ Nr. 84) pamata, likumdewejs eenefiſs atteezigos eepreeſchejos forektiwus tahdâ ſinâ, ka tirgotajeem bija noteiktis ſinams terminſch, lihds kuram heſ ſoda wareja ſegt atteezigo nodokli. Tahdi forektiwi beeſchi ween ſaſtopami likumdoſchanas nowadâ, lai pilſoni nezeestu zaur jauna likuma eewefchanu (peem., Tirdſnenezibas miniſtra 1919. g. 18. ſeptembra un 25. nowembra rihkojumi, „Wald. Wehſt.“ 1919. g. Nr. Nr. 41., 68., par ſtempelnodokla maſaſchanas termina pagarinaſchanu), ja iſ jaunâ likuma naw redſams, ziſ tahdu iſplatas ta ſpehſs (peem., Nr. 52). Tâ tad ſuhdſetaja minetais aiſrahdijums neaſpehſto muitas waldes un Tirdſnenezibas miniſtrijas ſlehdſeenuſ.

Gužmana aiſrahdijumam, ka wiſch no 1919. g. 3. janwara lihds 22. maijam bijis iſoletſ no ſafareem ar Latwijas waldibas likumdoſchanas darbibu Leepajâ, un ka winam naw bijuſchi ſinami tai laikâ waldibas iſdotee likumi — naw nekahdas noſihmeſ, jo Gužmanis pa aſihmeto laiku filmas naw eewedis Latwijâ, bet ſahſot no 22. maija 1919. g. atteezigee waldibas 1919. g. likumi un rihkojumi tika iſſludinati „Latwijas Sargâ“, „Wald. Wehſtneſt“ un Likumu krahjumâ (ſt. waldibas paſinojumu „Wald. Wehſt.“ 1919. g. № 1).

Tirdsneežibas ministrija dewusi peeteefošchus pašaidrojumus par filmu №№ 5, 6, 13, 15, 17, 32<sup>a</sup>, 37, 55, 101, 169 ušnemšchanu atteežigos konfifžejamo filmu šarafstoš un tadehl ņuhdsetaja eerunas jaatšihst par nepeenemamām.

Utteežibā uš filmam №№ 7, 61, 76, 87, 88, 95, 104, 131, 154 ņuhdsetajš, neušrahdidams nedš filmu šwaru, nedš wehrtibu, apgalwo, ka wiņšch muitas nodoklus šamafšajš, bet kwihtes atradušchās muitas walde. Sawā pirmā ņuhdšibā (5. p.) par muitas waldeš 1920. g. 2. aprila lehmumu ņuhdsetajš apgalwo, it kà wiņšch 1919. g. 29. dezembri šanehmis filmas 42 eksemplaroš, 18 kaštēs, kuras nomuitojis kà optifkus preekšchetuš, kamehr wiņšch tagad šawā paħrņuhdšibā par Tirdsneežibas ministrijas 1920. g. 18. jūnija lehmumu, uškaita tikai 9 filmas, t. i., augšchā minetās №№ 7, 61, 76, 87, 88, 95, 104, 131, 154, kuras peħz pirmā šarafsta pirmā grupā ir atrastas 44 eksemplaroš kopgarumā 61.984 m., bet netto kopšwarā 26 pudi 25 mahrz. Turpretim, no Tirdsneežibas ministrijas akti 29. l. p. atrodošchās kwihtes no 1919. g. 17. septembra sem № 7/41, uš kuru atšauzas ņuhdsetajš, ir redšams, ka tur mineti optifki preekšcheti, kopšwarā tikai brutto 25 pudi (t. i., eeflehdšot kaštu šwaru), eewetoti 10 kaštēs. Šā tad jau uš šwara štarpibas pamata ween waretu šchaubitees par abu partiju identitati, jo wairaf, ka peħz muitas waldeš 1920. g. 4. jūnija pašinojuma sem № 4119 (Tirdsneežibas ministrijas akts 21. l. p.), uš kuru atšauzas Tirdsneežibas ministrijas 1920. g. 18. jūnija lehmums, kwihtē no 1919. g. 17. septembra sem № 7/41 minetās 10 kaštes šatur šewi newis jaunās filmas, par kūrām israhdijušchās ņuhdsetaja otrā ņuhdšibā apšihmetee 9 numuri 44 eksemplaroš, bet gan kaħdas wezas, štipri leetotas filmas, un ka 10 kaštēs nekad newar eewetot 44 eksemplarus. Pret abu filmu ņuhdsetaju identitati runā wehl no ņuhdsetaja ušdotā wehrtiba: peħz muitas waldeš tašfajijas kwihtē ušrahditās prezes nowehrtetas ar 2000 rbl., kamehr jaunu filmu wehrtiba jaapreħkina ne mašaf par 6 rbl. metrā; šchāi gadījumā no ņuhdsetaja nenomuitotās filmas bij apreħkinatas pat par 9 rbl. metrā; beš tam, kà tas ir redšams no J. Žeiges 1920. g. 10. februara wehštules uš ņuhdsetaja firmas wahrda, kuru peħdejais eefneedšis lihds ar šawu paħrņuhdšibu, ņuhdsetajš mašfajis par 2 filmam №№ 99, 120, kopgarumā 2566+1775 m., kopā 32000 rbl., t. i., 7,37 rbl. par metri. Sem taħdeem apšahkleem ņuhdsetaja eeruna pret filmu №№ 7, 61, 76, 87, 88, 95, 104, 131, 154 atšihšchanu par kontrabandu, nepelna eewehribas.

Suhdsetajš ašrahda, ka filmas sem №№ 99, 120 ešot nomuitotas, kà tas ešot redšams iš paħrņuhdšibai peeliktās kwihtes no 1919. g. 22. septembra sem № 1145. Šchī kwihte, uš kuru ņuhdsetajš atšauzas pirmo reiši otrā ņuhdšibā, išdota tirgotajam Žeigem, Leepajā, pee kam kwihte no 1920. g. 10. februara pati par šewi nepašaidro leetu, jo wišpaħr naw peerahdits, it kà Rīgā, ņuhdsetaja weifalā atrastās filmas buhtu tee pašchi filmu eksem-

plari, kuruš nomuitoja Leepajā uš Feigeš wahrdu. Tas patš Feige, pee nopratināšchanāš 1920. g. 23. martā, t. i. jau pehz minetāš wehštuleš rakstišchanāš, leezinājiš, ka winšch neatzeroteeš, waj winšch no 1919. g. 1. julija (t. i. ari septembra 1919. g.) dabujiš filmāš iš Wahzijas un ka winam neešot dokumentu par muitas nodokli šamakšāšchanu, jo Leepajā laišhot ihretāš filmāš beš muitas. Ja Feige faktiški buhtu pahrdewiš šuhdšetajam nomui= totāš filmāš, tad Feige par to wehl buhtu atzerejeeš 1920. g. 23. martā, t. i. mehnešča laiķā pehz minetāš wehštuleš rakstišchanāš. Tā tad wehstule išrahdaš par deešgan šchaubigu un lihđš ar to atkriht minetāš kwihtēš nošihme šchai leetā, jo beš wehštuleš jau katrā šinā muitas šamakšāš peerahdijumu pahreešchanu uš šuhdšetaju naw pāmatotš, pat ja mehš atšihstu muitas lišumu 492. p. par nepeemehrojāmu. „Pacžeteleem“, kuruš šuhdšetaja preekšštah= wiš eefneedšiš Senata sehđē, naw nošihmeš, jo šchai leetā naw nošfaidroti to išželšchanāš weidš un laiķš, kā ari tadehl, ka wini pehz šawas ahrejāš formāš naw peeliđšdinami dokumenteem: katrā šinā wini nepeeder pee mui= taš lišumos paredšeteem akteem. Beš tam jaewešro, ka uš „Pacžeteleem“ šuhdšetajš pirms Senata sehdeš pat naw atšauzeeš. Tā tad filmāš sem №№ 99, 120 jaušškata par nenomuitotām.

Aiš peewešteem eemešleem jaatšihst, ka Širdšneezibaš ministrijai un muitas waldei bija lišumriģš pamatš ušškatiš filmāš par kontrabāndu, kon= fišzet nenomuitotāš prezeš un ušlikt šuhdšetajam naudaš šodu, šaškanā ar muitas liš. 1045., 1048., 1054., 492., 1115. p. p. Utrodot aiš augšchā aprahđditeem eemešleem, ka muitas waldeš un Širdšneezibaš ministrijāš leh= mumi ir pareiši un šaškan ar leetas apštahkleem un ka tadehl eefneegtā šuh= dšiba nepelna eewešribu, Senatš nolēm j: Alwina Gužmana šuhdšibu atštah beš eewešribāš.

22. 1920. gada oktobra mehnešch 21. deenā I. Rigaš šawštarpejāš kred it be e d r i b a š šuhdšiba par Finanšu ministra rihzibu atteezibā uš naudaš kapitalu eenahšumu nodokli peedšihšchanu par 1918. un agrakeem gadeem.

Šaštahwš: preekššehđetajš = šenatorš R. Walters; šenatori: R. Ošo= liņšch un A. Šihmaniš; referē šenatorš A. Šihmaniš; atšinumu dōd wirš= profurora beedrs P. Reuflers.

Zaurškatišis leetu un išklaušijis wiršprofurora beedra atšinumu, Senatš atrod: I. Rigaš šawštarpejā kred it be e d r i b a š greešuseeš pee Finanšu ministrijāš teešcho nodokli departamenta ar luhgumu, nepeedših no wināš kapitalu rentu nodokli no wināš klients tekošcheem rehšineem un nogulđijumeem par 1918. un agrakeem gadeem, kađš luhgumš ar Finanšu ministra lehmumu noraidiš. — Pahršuhđšot šcho lehmumu Senatam, kred it be e d r i b a š aišrahda: 1) ka minetaš nodokliš no wahzu ošupazijas wāraš ešot tiziš atželtš, eewe= dot ta weetā eenahšumu nodokli; 2) ka nodokli tagad nahktōš pateešibā eemakšat kred it be e d r i b a š no šaweem lihđšekleem, kaš buhtu netaišni un 3) ka

Latwijas waldibai neefot teesibas us nodokli par to laifu, kad Latwijas walsts wehl nepastahweja.

1. Sawu pirmo aifrahdiijumu pahrfuhdsetaja pamato us wahzu ofupazijas wirspawehlneeka 1918. g. 4. maija rihkojuma (Nr. 238) III. dalu, kas nodrufats 1918. g. 8. maija rihkojumu lapā „Verordnungsblatt für Liv- und Estland“ Nr. 20. Atteezibā us šho rihkojumu jakonstatē, ka tas isdots un sihmejas weenigi us Widsemi un Igauniju, pee kam toreisejos apstahklos Riga nebij peeskaitita Widsemi. Tas redsams is sekoscheem fakteem. Pirmfahrt, Riga un winas apfahrtne no wahzeem ofupeta 1917. g. septembri, nodibinot šhe sewischku Rigas gubernu (Gouvernement Riga), pee kam Rigas pilsehtas hauptmana 1917. g. 13. nowembra fludinajumā Nr. 59 (Verordnungsblatt Nr. 4) sihki apsihmetas Rigas gubernas robeschas. Drfahrt, tai paschā „Verordnungsblatt'a“ 1918. g. 7. junija Nr. 24 isfludinata pahrwaldibas fahrtiba „Widsemē un Igaunijā“, pee kam § 1 teeschi un kategoriski norahda, ka likumdoschanas, teefas un ispidu waras Widsemē un Igaunijā, isnemot „keisariskās gubernas Rigu un Sahmsalu“, peeder wirspawehlneekam. Tā tad ar scheem atteem neween flaidri norobeschota Rigas gubernā no pahrejās Widsemes dalas, bet ari noteikts, ka wirspawehlneeka likumdoschanas wara us Rigas gubernu neatteezas. Lihds ar to ari sazits, ka ofupazijas wara, eewedot kaut ko jaunu Widsemē, naw gribejuse iimainit Rigas gubernā jau eewesto likumu fahrtibu. Treschfahrt, tiklab no fuhdsetajas peewestā 1918. g. 4. maija rihkojumā par agrako walsts un komunalnodoklu atzelschanu, kā ari ta pascha wirspawehlneeka 1918. g. 10. maijā sem numura 255 („Verordnungsblatt“ Nr. 22) isdotā rihkojumā par eewedamo eenahfumu nodokli, nepahrprotami norahdits, ka šhee rihkojumi sihmejas weenigi us Widsemi un Igauniju, het ne us Rigu un Rigas gubernu. No wisa ta janahf. pee flehdseena, ka peewestee rihkojumi par kapitala rentu nodoklu atzelschanu naw atteezinami us fuhdsetaju, I. Rigas fawstarpejo kreditbeedribu, kuras mitekliš atrodas Rigā.

2. Ja nu ofupazijas wirspawehlneeka peewestee rihkojumi us Rigu naw atteezinami un ari atteezibā us Rigu tamlihdfigi rihkojumi naw isdoti, tad janahf. pee flehdseena, ka Rigā palikuschi spehkā agrakee Kreewijas likumi par nodokleem no kapitalu rentem. Tahdu eestatu apstiprina ari Haagas konwenzijas noteikumi par fauffemes kara weschanas fahrtibu, kuru 48. pants nosaka, ka nodoklu nemschanā ofupazijas warai japeeturas pee agratās walsts waras likumos noteiktās fahrtibas. Tahdejadi jaatsihst, ka Rigā lihds atteezigo Latwijas likumu un rihkojumu isdoschanai, pastahweja spehkā Kreewijas likumi par nodokleem no naudas kapitalu rentem, kahdi paredseti nolikumos par teescheem nodokleem 560. un sek. pantos (Nr. lik. fr. V. sehj.). Scha likuma 562., 563., 564. un 564<sup>1</sup>. pantos aprahdits, kahdā fahrtibā krediteestahdem no klienteem-nogulditajeem aprehkinams, eeturams un walsts kasei eemafajams nodoklis no naudas kapitaleem. Šhi fahrtiba



ari fuhdsetajai bij jaewehro bes kahda pahtraufuma pa wisu — ari okupazijas — laiku. Ja nu wina to tomehr naw ispildijuse, ja ta saweem klienteem ismaksajuse rentes, nodokli neatwelfot un walsts kasei — ari okupazijas — neemaksajot, tad wina pahrfahpuse pastahwofcho likumu. Saudejumi, kuri kreditbeedribai zeltos zaur tahdu likuma neewehrofchanu, t. i. ka wina tagad buhtu atteezigee nodokli samaksajami no saweem lihdsleem bes eefpehjas tos dabuht no klienteem atpakal, gulstas us paschu kreditbeedribu un naw neweenam peerehkinami, neds ari par pahrestibu waj netaisnibu ufftatami (Ar. lik. fr. V. sehj. teefcho nodoklu nolikumi, 572. p.).

3. Ari treschais no fuhdsetajas peewestais aifrahdijs nepelna eewehribas. Sautas Padomes 1919. g. 2. septembri peenemtais likums („W. W.“ Nr. 39, 1919. g.) 4. pantā nosaka, ka krediteestahdem eeturams nodoklis no klienteem ismaksajamam rentem un noteiktā laika eemaksajams walsts kasei. Schis noteikums pilnigi faeetas ar augshā peewesto Kreewijas likumā paredseto fahrtibu. Tā tad ar scho pehz buhtibas nefas jaunš naw eewestis un fuhdsetajai tapehz nefad nebij teefibas ismaksat klienteem kapitalu rentes bes nodokla atwillfchanas un wina eemaksas atteezigās walsts kasei. Nodoklus, kuras okupazijas wara buhtu eefasejuse, Latwijas Finanzu ministrija no fuhdsetajas nepeeprafa, bet teem nodokleem, kuri neweenai walsts waras kasei naw eemaksati, wajaga atraftees krediteestahdes rihzibā dehl eemaksas walsts kasei. Teefiba us nodoklu fanemfchanu peedereja lihds 1918. g. 18. nowembrim Kreewijas walsts kasei, t. i. zif tahlu tee nebij fanemti no wahzu okupazijas waras. Pehz 1918. g. 18. nowembra tahda teefiba us wifseem nefamaksateem nodokleem pahrgahja Kreewijas walsts weetā, us winas teefiffo pehznahzeju un teefibu nehmeju, us Latwijas walsti. Us scha pamata dibinajas ari finansu ministra 1920. g. 28. februaara rihkojums („W. W.“ Nr. 52, 1920. g.) kursch peeprafa wifu par agrafeem gadeem wehl nefamaksato % nodoklu eemaksu walsts kasei un kursch rihkojums nebuht nerunā pretim 1919. g. 2. septembra likuma 4. pantam. Schis pants fatur wispahreju noteikumu par to, kahdejadi krediteestahdem nodoklis eeturams un kas ar eetureteem nodokleem darams, t. i. ka tee eemaksajami walsts kasei. Tā tad fuhdsetajai nodokli bij ja eetur lihds 1919. gada 2. septembrim us peewesto Kreewijas un pehz schi termina us Latwijas likumu pamata. Un wifas eeturetās nodoklu sumas eemaksajamas tagadejā walsts kasei, neatkarigi no ta, kad winas eeturetas, resp. bij eeturamas, — jo peewestee likumu noteikumi nepeelaisch tahdu laika sprihdi, kurā noguldito kapitalu rentes buhtu bijufchas atfwabinatas no nodokla. Lihds ar to atfriht ari fuhdsetajas eebildums, it kā nodoklis nebuhtu maksajams par tahdam rentem, kuras bankas jau ismaksajufchas klienteem bes nodokla eeturefchanas.

Wifu to eewehrojot, Senats atfihst I. Rigas Sawstarpejas kreditbeedribas fuhdsibu par nedibinatu un tapehz nolēmij: I. Rigas Sawstarpejas kreditbeedribas fuhdsibu atstahst bes eewehribas.

23. 1920. g. oktobra mehneſcha 21. deenā. Solomona Pihla pilnwarneeka ſw. adw. W. Holzmana ſuhdsiba par Tirdsneeziabas un Ruhpneeziabas ministrijas 1920. g. 31. julija lehmumu atteezibā uſ Solomona Pihla ſodiſchanu par kontrabandas iſweſchanu.

Sastahws : preekſchſehdetajs-ſenators R. Walters; ſenatori : A. Sihmanis un A. Loebers; referē ſenators A. Loebers; atſinumu dod wirſproforora beedrs P. Reufflers.

Solomons Pihls bija iſnehmis 1919. g. 20. dezembri no Tirdsneeziabas un Ruhpneeziabas ministrijas atlauju iſweſt uſ ahrsemem 500 metru jeb 702 arſchinas wilnas audumu, bet faktiski 1920. g. 20. janwari peewedis pee fuga, lai iſweſtu leelaku daudsumu, proti par  $833\frac{1}{4}$  arſchinu wairat wilnas audumu, nekā winam bijis atlauts. Rigas muitas walde, dibinajo-tees uſ 1918. g. 12. dezembra rihkojumu, nolehma konfiſzet min.  $833\frac{1}{4}$  arſchinas audumu un uſlift beſ tam S. Pihlam naudas' ſodu ſchis prezes wehrtibā, t. i. 86.574 rbl. 50 kap. S. Pihla ſuhdsibu par ſchahdu Rigas muitas waldes lehmumu Tirdsneeziabas un Ruhpneeziabas ministrija atstahja beſ eewehribas. Par pehdejās lehmumu S. Pihla pilnwarneeks — ſw. adw. W. Holzmanis eefneedsa Senatam ſuhdsibu, kurā tās aiſrahda, ka pehz muitas likuma 1045. panta 2. punkta par kontrabandu ſkaitas freewu pretſchu iſweſchanu, waj iſweſchanas mehginajums, apejot muitas eestahdes, ja ſchahda pretſchu iſweſchana ir aiſleegta, waj atlauta ar muitas nodolla ſamaksu; ka ſchini gadijumā S. Pihls mehginajis iſweſt ne freewu prezes, bet no ahrsemem eewestās prezes; ka 1918. g. 12. dezembra rihkojums eſot ſaudejis ſawu ſpehtu, jo tās neeſot ſawā laikā eefneegts Tautas Padomei; ka S. Pihls buhtu warejis tikpat labi dabuht atlauju ari uſ pahrejo datu, ka winſch to dabujis uſ 500 metreem, un ka ar ſawu rihzibu S. Pihls neeſot nodarijis walſtij nekahdu ſaudejumu, kamdehl luhds pahrfuhdseto lehmumu atzelt.

Zaurſtatijis leetu un iſflauſijis Wirſsproforora beedra atſinumu, Senats atrod : ka uſ ahrsemem zaur Latwijas muitas eestahdem iſwedamas prezes ir padotas konfiſkazijai ar naudas ſodu uſ muitas lik. 1048. p. pamata tikai tahdā gadijumā, ja prezes uſſkatamas par kontrabandu. Pehz freewu muitas lik. 1045. p. 2. pkt. par kontrabandu jauſſkata tās prezes, kuras raſchotas paſchā walſti, t. i. Latwijā, un teef iſwestas uſ ahrsemem pahr Latwijas robescham, flehpjot prezes no muitas kontroles, pee kam iſweſchanai peelihdsinams iſweſchanas mehginajums. Tā tad pehz freewu muitas likumeem par kontrabandu uſſkatamas ſem 1045. p. 2. pkt. aiſrahditeem noteikumeem tahdas prezes, kuru iſweſchana uſ ahrsemem ir waj nu aiſleegta, waj aplikta ar muitas nodokleem, pee kam iſweſchanai aiſleegtās prezes uſſkaititas wiſpahrejā freewu muitas tarifā (muitas lik. 648. p.); bet par prezem, kuras apleekamas ar muitas nodokleem, uſſkatamas tikai tās, kuras raſchotas paſchā walſti. Tadehl un nemot wehrā, ka ſchai gadijumā prezes, kuras nolemtas konfiſzet, nepeeder pee Latwijā raſchotām

prezem, rodas jautajums sakarā ar muitas lik. 1045. p. 2. pft., vaj peh3 Latwijā pastahwošcheem likumeem wišpahr teef aisleegts — beš atteezigas atlaujas — iswest uš ahršemem pahr Latwijas robescham wišadu weidu prezēs, neatfarigi no wiau iszelschanās weetas. Suhdsetajs, apstrijdot Tirdsneezibas ministrijas slehdseenu, nah3a pee noraidoščas atbildēs, aisrahdot, ka ar Tirdsneezibas ministrijas peewesteem Latwijas noteikumeem eekustinatais jautajums neefot isschkirams. Wišpirms 1918. g. 12. dez. rihfojums (Lif. krahj. 2. burt. № 19) esot saudejis šawu spehku, jo tas neefot šawā laikā eefneegts Tautas Padomei. Schis usfkats jaatsihst-par nepareisu. Peh3 1919. g. 16. julija likuma par „Ministru kabinetā teefibu isdot pagaidu rihfojumus“ § 1, Tautas Padomei ir eefneedsami tikai tahdi pagaidu rihfojumi (Notverordnungen), „kureem zita di wajadšiga Tautas Padomes peekrišana“. Tautas Padomes kompetenzēs Latwijas likumos naw noteiktas. Peh3 wišpahrejām walšts teefibām tautas reprezentacijai starp zitu nepeekriht tahdu rihfojumu isdošana, kuri negrosa walšts waj walšts organu šatwersini un neusleef eedšihwotajeem jaunus nodoklus. 1918. g. 12. dezembra rihfojums naw peekšaitams pee nupat atsihmeto rihfojumu schkiram, kuri katrā šinā eefneedsami tautas preekschstahweezibas apstiprināšanai. 1918. g. 12. dezembra rihfojumu wareja isdot weens pats Tirdsneezibas ministrs tai pašchā šahrtibā, kā peem. bij isdots 1919. g. 4. julija rihfojums (W. W. № 2). Jaatsihmē, ka minetā rihfojuma šanfzija pastahw: 1) pretšchu konfiskacijā, 2) naudas šodā iswesto pretšchu wehrtibā un 3) zेतuma šodā lihds 1 gadam. Birnee diwi šodu weidi pilnigi šakriht ar muitas lik. 1048. pantā paredseteem šodeem, kuri tikušchi peemehroti šchāi gadijumā no muitas waldeš un nerunā pretim pastahwošcheem wišpahrejeem likumeem. Šā tad, atstahjot par atflahdu jautajumu par to, waj minetais rihfojums atteezibā uš trescho šoda weidu bija jaeefneeds Tautas Padomei, jo par šcho šoda weidu šchāi gadijumā naw runa, jaatsihst, ka minetais 1918. g. 12. dez. rihfojums ir wehl tagad spehkā Latwijā un uš wina pamata pretšchu iswešchanai pahr Latwijas robescham katrā atšewišchkā gadijumā wajadšiga Tirdsneezibas ministrijas atteezigo eestahšchu atlauja. Šā tad jau peh3 minetā rihfojuma ween to pretšchu iswešchana, uš kurām atlauja nebija isnemta, waj tas pretšchu iswešchanas daudšums, kuršch pahrneeds atlauto daudšumu, jausfkata par aisleegtu iswešchanai un tadehl iswešchanas gadijumā atšihstams par kontrabandi. Tas šakts, ka minetais 1918. g. 12. dez. rihfojums palizis spehkā Latwijā, teef apstiprinats ari ar Armijas apgahdibas preekschneeka 1919. g. 2. septembra obligatoriško rihfojumu, kuršch teefchi atšauzas uš 1918. g. 12. dez. rihfojumu, aisrahdot, ka beš atteezigas atlaujas no Tirdsneezibas ministrijas ir jaisgahdā ari atwehle no Armijas apgahdibas pahrwaldeš starp zitu uš manufakturas prezem. Tahdā šinā nupat peewestam obligatoriškam rihfojumam ir šawa ihpašcha nosihme šchāi gadijumā, nekšatotees uš leetai peeweenoto Armijas pahrwaldeš 1919. g. 19. dezembra

atsauksmi sem № 10.661 (min. akts 27. l. p.). Tadehl atkriht ūhdsetaja aifrahdijsms us mineto atsauksmi. Bet neatkarigi no peewestā 1918. g. 12. dez. rihkojuma, Tirdsneezibas ministrija ar 1919. g. 4. julija rihkojumu wispahr aisleegusi iswest pahr Latwijas robescham prezes bes Tirdsneezibas ministrijas eestahschu ūewischtām atļaujam, ka tas jau bija isfludinats 1918. g. 12. dezembra rihkojumā sem № 19. Schis rihkojums, kuru parafstijis Tirdsneezibas ministrs ween, nekahdā sinā naw peelihdsinams ministru kabinetā rihkojumam, kursch warbuht buhtu bijis jaeesneeds Tautas Padomei. Tadehl ari us nupat peewestā 1919. g. 4. julija rihkojuma pamata isweūchanai neatļautās prezes — 1045. p. 2. pft. paredsetā gadijumā — jausūkata par kontrabandu. Neatkarigi no ta, us Tirdsneezibas ministrijas 1920. g. 14. janwara pasludinatā rihkojuma („W. W.“ № 10), pamata, wiseem us ahrsemem ūhtameem ischemodaneem jabuht atteezigai Tirdsneezibas ministrijas atļaujai lihds ar katra apūihmetā eepakojuma ūaturu. Schim rihkojumam, lai gan tas isdots pehz Pihla pretūchu isweūchanaš mehginajuma, tomehr ir ta noūhme ari ūchai gadijumā, ka ūchis rihkojums wehl weenu reisi apstiprina, ka bes Tirdsneezibas ministrijas atļaujas wispahr prezes naw iswedamas us ahrsemem, ar ziteem wahrdeem, ka 1918. g. 12. dez. pamatarihkojumam ūchai sinā ir wehl likumigs ūehūš. Tā tad S. Pihls, kursch isnehmis atļauju pretūchu isweūchanai us ahrsemem tikai preekūch 500 metru wilnas drehbes, tomehr gribejis iswest wairak par 1000 metreem, pahrūhpis 1918. g. 12. dez. un 1919. g. 4. julija rihkojumus, t. i. mehginajis iswest pahr Latwijas robescham isweūchanai neatļautās prezes, kuras tadehl us muitas lik. 1045. p. 2. pft. jausūkata par kontrabandu; tadehl muitas waldei bija likumigs pamats konūizet prezes un uslikt Pihlam naudas sodu pehz 1048., 1054. p. p.

Suhdsetaja atsauksme us muit. lik. 592.—604. p. p. nepelna eewehribu, jo peewestee panti pareds tos gadījumus, kad isweūchanai atļautās ahrsemju prezes teek iswestas atpakaļ us ahrsemem, kamehr ūchai gadijumā par isweūchanai nolemto pretūchu daudsumu atļauja nebija isnemta un tadehl to isweūchana usūkatama par aisleegtu, gluschi neatkarigi no ta, waj tās prezes agraki tiluschas eewestas no ahrsemem waj ne. Bes tam, lai peemehrotu 592. un ūek. p. p., likumā (598. p.) ir paredsets noteikts terminūch, kura eewehroschana ūchai gadijumā naw peerahdita; peewestee 1006. un ūek. panti wispahr atteezas tikai us eewedamām prezem, bet ne us iswedamām. Us pehdejām gan atteezas ministrijas peewestais 1034. pants; bet ūchis pants tomehr naw peemehrojams ūchai gadijumā, jo pareds ne kwanitatiwu, bet kwalitatiwu starpibu starp faktiski iswedamām un starp doūumentos aifrahditām prezem, pee kam 1034. p. runā ne par atļauju luhgumeem; bet par apūkatischanaš dokumenteem (досмотровые документы), kuri ūchai gadijumā naw bijuschi prasanti un faktiski naw eefneegti Muitas waldei. Muitas waldes atsauksme us 1034. p. lai gan nebij pareisa, bet

ſchai atſaukmei, kà papildu apzerejumam, naw iſſchkiroſchas noſihmes. Suhdſetaja tahtlafi aiſrahdijumi, ka winam buhtu tikufi beſ eerunaſ iſſneegta atlauja iſweſchanai neween preekſch 500 m., bet ari preekſch 1300 m., ja winſch buhtu eefneedſiſ atteezigo luhgumu, kà ari ſuhdſetaja poſſaidrojums, it kà winſch walſtij naw nodarijiſ „nekaſdu ſaudejumu“, uſ leetu neatteezas, jo muitas waldei nebija jarehkiſnaſ ar tahtdam warbuhtibam. Nemot wehrà, ka aiſ peewesteem eemesleem muitas waldeſ un Tirdſneezibas miniſtrijaſ lehmumi ſawoſ galigoſ ſlehdeenoſ jaatſiſt par pareiſeem, bet ſuhdſetaja ſuhdſiba par nepamatotu, Senatſ nolemj: Solomona Pihla pilnwarneeka ſw. adw. W. Holzmana ſuhdſibu atſtaht beſ eewehribas.

24. 1920. gada, oktobra mehneſcha 21. deenà. Nachema Gurwitſcha ſuhdſiba par Geſſchleetu miniſtra 1920. g. 17. auguſta lehmumu atteezibà uſ wina, Gurwitſcha, iſraidſchanu no Latwijas.

Saſtahtwſ: preekſchſehdetajſ-ſenatorſ R. Walters; ſenatori: A. Sihmaniſ un A. Loeberſ; referè ſenatorſ A. Loeberſ; atſinumumu dod wirſprokurora beedrſ P. Reufflerſ.

Zaur Geſſchleetu miniſtrijaſ ſawahſteem dateem konſtatetſ, ka Nachemſ Gurwitſchſ nodarbojeeſ ar walſtij kaitigu ſpekulaziju ar ahrſemju walutu, kamdehl to Geſſchleetu miniſtrſ ar Apſardſibas miniſtra peekriſchanu ſch. g. 17. auguſtà nolehmiſ iſraidit iſ Latwijas. Par ſchahdu lehmumu Gurwitſchſ eefneedſiſ Senatam ſuhdſibu, kurà taſ aiſrahda, ka winu, kà Latwijas pilſoni, nepawiſam newarot iſraidit iſ Latwijas un ka winſch ar walutaſ ſpekulaziju neeſot nodarbojeeſ, bet tikai wairat reiſeſ uſ perſonigu luhgumu mainijiſ neleelaſ 50—100 mahrz. ſterlinu ſumaſ, kamdehl luhdſ pahrfuhdſeto lehmumu atzelt.

Iſſlauſijiſ wirſprokurora beedra atſinumumu un nemot wehrà, ka pehz 1917. g. 2. auguſta liſ. 1. p. 2. pſta Geſſchleetu miniſtrim ar Apſardſibas miniſtra peekriſchanu ir teeſibas iſraidit no walſtſ robeſcham perſonaſ, kuru darbi uſſkatami par kaitigeem, ſtarp zitu, walſtſ eefſchjai droſchibai; ka pehz 11. februara 1919. g. noteiſ. II. dataſ 9. p. lit. d. (Liſ. krahj. burt. 3. Nr. 49.) kara eeſtahdem un amata perſonam ir teeſibas iſraidit no walſtſ robeſcham perſonaſ, kuraſ kaitigaſ walſtſ eefahrtai waj apſardſibai; ka ſchai gadijumà konſtatetſ, ka Nachemſ Gurwitſchſ nodarbojeeſ, profeſijaſ weidà, ar nelikumigu ahrſemeſ naudaſ mainu, beeſchi eeradeeſ Britanijaſ miſijaſ telpàſ Rigà, uſpirziſ no Rigà eebraufuſcheem angleem nauđu un wiſpahr peedaufigà Fahrtà iſturejeeſ uſ eelam, t. i. nodarbojeeſ ar walſtſ eefahrtai kaitigu ſpekulaziju; ka pamatodameeſ uſ peewesteem likumeem, Geſſchleetu miniſtrſ ar Apſardſibas miniſtra peekriſchanu nolehma Nachemu Gurwitſchu iſraidit no Latwijas; ka ſuhdſibas eefneedſeja aiſrahdijumſ, itin kà Latwijas pawalſſneekuſ newaretu iſraidit iſ Latwijas, nepelna eewehribu, jo augſchà minetà kreetu likuma 2. p. ſkaidri noſaka, ka Geſſchleetu miniſtrim ſaſinà ar Apſardſibas

ministri ir teešiba personaš, kuras tee atrod, starp zitu, par faitigām walsiš eefšhejai drošhibā, apzeetinat un list tām preefšhā noteiktā terminā atstah walsiš robesčas sem nofazijuma, ka tās neišbraufšchanas waj patwaligas atgreefchanās gadijumā eeweetojamas apzeetinajumā; ka šhini gadijumā fuhdsibas eefneedsejš, ka tas redsams iš Rigas polizijas waldeš šhā gada 15. septembra šinojuma sem Nr. 4014, ir ispildijis Gekšhleetu ministrijas preefšhrafstu no šhā gada 11. septembra sem Nr. 10324 par Latwijas atstahšchanu un ir aishrauzis uš Wahziju; ka pahrfuhdsamā Gekšhleetu un Upšardsibas ministru rihziba fastan ar peewesto likumu nofazijumeem, noluhku un garu un attaisnojama ar leetas apstahkleem; ka tadehl Nachema Gurwitšha fuhdsiba nepelna eewehibu, — nolēm j: Nachema Gurwitšha fuhdsibu atstah bes eewehibas.

25. 1920. g. oktobra mehnešha 21. deenā. Mirušhā Mikela Sproga mantas mafas aishghdnu Paula un Jahna Sprogū fuhdsiba par Semkopibas ministrijas agrarleetu departamenta 1920. g. 7. julija lehmumu atteezibā uš Dsehrbenes pagasta Jaun=Škehperu Nr. 5 mahju pahrnemšchanu walsiš pahrsinā.

Sastahws: preefšhehdetajs=senators R. Walters; senatori: A. Sihmanis un A. Loebers; referē preefšhehdetajs; atsinumu dod wiršprofurora beedrs P. Reufflers.

Mirušhā Mikela Sproga mantoschanas mafas aishghdni isrenteja minetai mantoschanas mafai peederoshās Dsehrbenes pagasta Jaun=Škehperu mahjas uš 1919./20. šaimnezibas gadu Augustam Sprogim, ar nolihgumu, ka rentneekam jaatstahj rentes weeta 23. aprili 1920. gadā bes eepreefšhejas usteifšchanas. Tā ka Augusts Sprogis rentes weetu 23. aprili neatstahja, tad mantoschanas mafas aishghdni to eefuhdseja pee Zehsu aprinka II. eezirkna meerteesnescha, kursch 12. maijā nospreeda islist Augustu Sprogi iš Jaun=Škehperu mahjam, kahdu spreedumu Augusts Sprogis nepahrfuhdseja un tas nahza likumigā spehlā. Lai šhis spreedums nebuhtu jaispilda, Augusts Sprogis greeseš pee weetejās pagasta ispildu komitejas un padomes, kura šawukahrt greesās pee Zehsu aprinka walsiš semju inspektora, lai Škehperu mahjas pahrnem walsiš pahrsinā un isnomā Augustam Sprogim. Uš Zehsu aprinka walsiš semju inspektora preefšhlikumu Semkopibas ministrijas walsiš semju departaments 7. julijā usdewa Jaun=Škehperu mahjas pahrnemt walsiš pahrsinā un isrentet Augustam Sprogim. Šahdu departamenta lehmumu mantoschanas mafas aishghdni ušfkatiija par nepareisu un par to eefneedsa fuhdsibu Senatam.

Zaurstatijis leetu un isklaufijis wiršprofurora beedra atsinumu, Senats atrod: 1) ka Semkopibas ministrijas agrardepartamenta rihhojums, zaur furu šh. g. 7. julijā usdots pahrnemt walsiš pahrsinā Dsehrbenes pagasta Jaun=Škehperu mahjas un tās isnomat Augustam Sprogim, naw likumigi

dibinats. Semkopibas ministrijas atfauſſchanas uf ſch. g. 30. janwara likumu „pagaidu noteikumi par ſemeſ leetoſchanu“ un 27. februara mineta likuma „papildinajumu“ ir nepareis, jo minetais likums uf ſcho gadijumu naw atteezinams. 30. janwara likuma 1. pants noſaka, ka Semkopibas ministrijai jagahda par to, lai pehz eephejas wifas lauffaimneezibai derigas ſemeſ tiftu apſtrahdataſ, wajadsibas gadijuma nemot tas walſts pahrſina. Lai iſſinatu — kahdas ſemeſ ihpaſchneeki, waj nomneeki neſpehs tekoſcha faimneezibas gada paſchi apſtrahdat, tad mineta likuma 3. pants noſaka, ka ſchis ſemeſ peeteizamſ atteezigeem walſts ſemju inſpektoreem ne wehlaſi, ka lihds 15. martam. Schahdas lihds 15. martam peeteiſtas ſemeſ ministrija tad war nemt walſts pahrſina un iſnomat. Tapat ſemi war pahrnemt walſts pahrſina un iſnomat uf weenu gadu, ja ſemeſ ihpaſchneeki uſteiz lihdsſchinejeem rentneekem, apnemamees ſemi tahlaf paſchi apſtrahdat, bet newar lihds 15. martam uſrahdit ſemeſ apſtrahdaschanai wajadsigo inwentaru. Ta tad minetais likums un wina papildinajums ſkaidri noſaka, ka walſts pahrſina war nemt weenigi tas ſemeſ, kuras zitadi ſchogad paliktu neapſtrahdataſ. Un lai pee laifa waretu ſchis ſemeſ iſmantot, iſnomajot tas ſpehigeem rentneekem tif laikus, ka tee wehl ſchai faimneezibas gada tas ſpehtu apſtrahdat un apſeht, tad min. likumi noſaka agru peeteiſſchanas terminu — 15. martu, no ka ſlehdſams, ka pahrnemſchanai walſts pahrſina un iſnomaschanai janoteef lihds wafaras fehjas ſagatawoſchanas laifam, t. i. Widſemē apmehram lihds 6. maijam. Ji wifa ta redſams, ka uf mineta likuma pamata Semkopibas ministrija war pahrnemt priwatihpaſchuma atrodoschas ſemeſ weenigi ſem diweem noſazijumeem: 1) ka nepahrnemot ſemeſ walſts rihziba, tas ſchogad paliktu neapſtrahdataſ un 2) ka pahrnemſchana iſdrama tif laikus, ka ſchogad wehl buhtu eephejams pahrnemto ſemi ſagatawot fehjai un apſeht. Tiklihds weens no ſcheem noſazijumeem truhſt, ſeme naw pahrnemama walſts rihziba, jo ſchis likums, ka iſnehmuma likums, kas ſtipra mehra aprobeſcho priwatihpaſchuma teeſibas, tulkojams, ka wiſi iſnehmuma likumi, wina ſchauraka noſihmē. Schini gadijuma, preteji augſcha aprahditeem likumu noteikumeem, Semkopibas ministrija turejuſe par eephejamu dot rihtojumu pahrnemt walſts rihziba Dſehrbenes pag. Jaunſchkehperu mahjas wehl ſch. g. 7. julija, t. i. tahda laika, kad wehl neapſtrahdatu ſemi, kahdu Semkopibas ministrijai weenigi uf mineta likuma pamata war pahrnemt walſts rihziba, wairs naw eephejams ſcha gada raſchai ſagatawot un apſeht, zaur ko paſcha pahrnemſchana kluhſt leeka; 2) ka ſchini gadijuma, ka tas redſams iſ ministrijas paſchas paſkaidrojuma, Jaunſchkehperu mahju ſeme naw lihds mahju pahrnemſchanas deenai, t. i. 7. julijam palikuſe neapkopta, bet bijuſe kahtigi apſtrahdata un apſehta, kamdehl ministrijai nebija nekahdu teeſibu ſcho kahtigi apſtrahdato un apſehtu ſemi paſcha wafaras widu pahrnemt walſts pahrſina, jo, ka jau aiſrahdits, pahrnemt war weenigi ſemi, lai ta nepaliktu neapſtrahdata, kas ſchini gadi-

jumā naw bijis; 3) ka pee ūchahdas nepareišas rihzibas Semkopibas ministrija wareja nahst weenigi zaur to, ka ta, pabalstidama ūawa preekūstahwja — Zehsu aprinkā walsts semju inspektora — teekmes, bija ūehmufēs, preteji žiw. proz. lit. 1. p., zaur ūūkehperu mahju pahrnemūchanu walsts pahrsinā iūūkirt winai nepawisam nepeekrihtošū pilnigi priwatteesiūka rakstura strihdu starp mineto mahju mantineekeem; 4) ka pretlikumigi pahrnemdama minetās Jaun-ūūkehperu mahjas un isnomadama tās tam pašam Augustam Sprogim, kas pehz Zehsu aprinkā 2. eezirkna meerteesnescha ūpreeduma no ūūha gada 12. maija no tām pašam mahjam isleekams, ūawā sinā atzehluse likumigā ūpehūa nahkūūhu teefas ūpreedumu, padaridama wina ispildišchanu par illuūoristū; 5) ka, atūauzotees ūawā pašaidrojumā uū Dūehrbenes pag. ispildu komitejas un ta pašcha pagasta agrarfomisiņas pilnigi nelikumigeem lehmumeem, ūpreedumeem un pawehlem, Semkopibas ministrija ūūis nelikumibas it kā apstiprina un zaur to neewehro ūawu teefū peenahkumu stingri raudsitees, ka winai padotās eestahdes un amata perūonas rihkotoš winām no likuma noteiktās robeschās, bet neliktoš waditees no perūonigeem eefkateem un 6) ka ais wiūeem ūūeem eemeūleem Semkopibas ministrijas agrardepartamenta rihkojumis no ūūha gada 7. julija par Dūehrbenes pag. Jaun-ūūkehperu mahju pahrnemūchanu walsts pahrsinā un wiau isnomaschanu Augustam Sprogim naw atūahjams ūpehūa, — nolemj: Semkopibas ministrijas agrardepartamenta rihkojumu no ūūha gada 7. julija par Dūehrbenes pagasta Jaun-ūūkehperu mahju pahrnemūchanu walsts pahrsinā atzelt ar wiūam iū tahdas pahrnemūchanaš iūtekoūhām ūekam.

26. 1920. g. nowembra mehnescha 17. deenā. Rigaš hipoteku beedribas pilnwarneeka — ūw. adw. G. Riesenkampsa ūuhdsibu par Finanšu ministrijas lehmumu atraidit min. beedribas preekūshikumu par beedribas ūtatutu 112. p. papildinaūchanu.

Saūtahwš: preekūūehdetajs-ūenators R. Walters; ūenatori: A. Sihmanis un A. Loebers; referē ūenators A. Sihmanis; atūinumumu dod wirūprokurors W. Samuels.

Rigaš hipoteku beedribas pilnwaroto ūapulze ūūhā gada 4. augustā nolehma papildinat beedribas ūtatutu 112. pantu ar peeshmi tahdā ūahrtā, ka atūwabinaūchana no wiūpahrejās galwoūchanaš un hipotekas dūehūchana aisnehmumu atmaūfas gadijumā war notikt tikai pehz 3 gadeem. Tahlak ta pate pilnwaroto ūapulze nolehma, lihds min. papildinajuma apstiprinaūchanai no waldibas puūes, nemt no beedreem 15% no wiau aisnehmumu ūumaš ūaudejumu ūegūchanai un atmaūfato parahdu dūehst ne agrafi, pirmis min. 15% naw eemaūfati. ūūoš beedribas pilnwaroto lehmumus Finanšu ministrs neapstiprinaja un rakstija beedribai preekūūhā, ka winai jaūpublizē awiūēs, ka tā uū 1920. g. 18. marta likuma pamata peenem aisnehmuma atmaūfas un tās nekawejoūhi dūehūis. Par ūūeem Finanšu ministrijas lehmumeem be-



dribas pilnvarneetš eefneedja fuhdsibu Senatam, turâ luhds: list Finanšu ministrim preefšâ apstiprinat luhgto statutu papildinajumu; atzelt beedribas pilnwaroto fapulzeš lehmumu anuleschanu no Finanšu ministrijas pušes, atteezotees us 15% maksajumu nemšchanu reserwes kapitalam, un atzelt ari preefškrastu isdarit augšchâ min. publikaziju par parahdu nomakšu.

Zaurkatijis leetu un isflaufijis wiršprofurora atfinumu, Senats atrod: ka eefneegtà fuhdsiba aptwer 3 jautajumus: 1) waj Finanšu ministrija us likumiga pamata noraidijufe Rigas hipoteku beedribas luhgumu apstiprinat winas lehmumu dehl beedribas statutu 112. panta papildinaschanas tai sinâ, ka tagadejee beedri — aifnehmeji, pehz aifnehmumu nomakšas, wehl 3 gadus paleef atbildigi kâ galwineeki par beedribas saudejumeem lihds ar hipotekas dšehšchanu semes grahmataš us 3 gadeem? 2) waj Finanšu ministrija pareisi atzehlufe tās pašas beedribas lehmumu dehl 15% peemakšas prašibas no beedreem — aifnehmejeem reserwes kapitāla pawairošchanai? un 3) waj tai pašchâ beedribai ir peenahkums, us Finanšu ministrijas peeprašijumu, isfludināt wišpahrejai sinaschanai 1920. g. 18. marta likumā noteikto hipotekas parahdu atmakšas kahrtibu?

Apfpreefshot abus pirmos jautajumus un nemot wehrâ: 1) ka Finanšu ministrija abus jautajumus isšchihruše pehz šatura pahrwaldes kahrtibâ; 2) ka tahdi winas lehmumi usffatami par galigeem un nepahrfuhdsameem instantschu kahrtibâ; 3) ka Senats luhgumus un fuhdsibas tahdos jautajumos škata zauri weenigi usfraudsibas kahrtibâ, luhkojot pee tam us to, waj ministrija šawos lehmumos naw peelaidufe likumu pahrkahpumus; ka nepastahw špehâ tahds likums, kas usliktu Finanšu ministrijai peenahkumu apstiprinat beedribas statutus, resp. wina pahrgrosijumus un papildinajumus, ja ministrija pehz leetas apstahkleem atrod tahdu apstiprinajumu par newehlamu; 5) ka šchâ gadijumā Rigas hipoteku beedribas statuti šawâ laikâ apstiprinati no likumdewejas waras un tapehz ari statutu pahrgrosijumi un papildinajumi war notikt weenigi ar likumdewejas eestahdes peekrišchanu; 6) ka us statutu 111. panta pamata hipoteku beedriba reserwes kapitāla pawairošchanai war prašit no šaweem beedreem — aifnehmejeem šewišchkas peemakšas weenigi ahrkahrtejas wajadsibas gadijumos; 7) ka tahdas wajadsibas konstatešchana peekriht Finanšu ministrijai un naw pahrbaudama no Senata usfraudsibas kahrtibâ un 8) ka tahdâ kahrtâ Finanšu ministrija abos pirmos jautajumos naw peelaidufe likuma pahrkahpumus, kapehz ari atteezibâ us šcheem jautajumeem Rigas hipoteku beedribas fuhdsiba atstahjama bes eewehribas.

Peegreeschotees beidsot treschajam jautajumam un nemot wehrâ: 1) ka noteikumi par parahdu nomakšu ir 1920. g. 18. martâ no Latwijas Sautas Padomes peenemts likums; 2) ka us Sautas Padomes kahrtibas rulla 49. panta pamata likumu publizešchana isdarama no Sautas Padomes presidija sem presidenta un sekretara paraksteem; 3) ka tahdâ kahrtâ Finanšu ministrijas prašiba, lai hipoteku beedriba isfludinatu no šewis peewestâ likuma

noteikumuš, runā pretim Tautas Padomes kārtības rulla noteikumeem un 4) ka tapeh; Finanšu ministrijas lehmums atteezibā uš Rigaš hipoteku beedribai ušlikto peenahkumu „išfludināt awiſēs 18. marta 1920. g. likumā“ paredseto parahdu nomakšas kārtību, uštraudšibas kārtībā atzelams, Senats nolēmj: Finanšu ministrijas lehmumu atteezibā uš Rigaš hipoteku beedribai ušlikto peenahkumu išfludināt awiſēs 18. marta 1920. g. likumā paredseto parahdu nomakšas kārtību atsiht par atzeltu, bet pahrejās dalās lehmumu atstāht ſpehā.

27. 1920. g. nowembra mehneſha 17. deenā. Jahnā un Annas Škraſtiņu ſuhdšiba par Semkopibas ministrijas ſchķihreju komiſijas 1920. g. 24. augusta lehmumu wiņu ſuhdšibas leetā pret Jahnī Gailiti.

Ēastahwš: preeſchſehdetajš = ſenators R. Walters; ſenatori: A. Sihanis un A. Loebers; referē preeſchſehdetajš; atſinumu dod wiršprofurora beedrs P. Reufflers.

Uš 1919./20. ſaimneežibas gadu ſtarp Žehšu aprinka Leepas pagasta Braſlinu mahju ihpaſchneekēem Jahnī un Annu Škraſtinā kā renteš dewejeem no weenas puſeš un Jahnī Gailiti kā rentneeku no otras puſeš bija noſlehtš un no Žehšu rajona agrarleetu ſchķihreju komiſijas apstiprinats graudoſchanas lihgums par Braſlinu mahjam. Newehledamees 1920./21. gadā renteš weetu atstāht, bet negribedams ari pildit pagahjuſchā gada graudoſchanas lihgumu, rentneekš Jahnis Gailits greeſās pee Žehšu rajona agrarleetu ſchķihreju komiſijas ar ſuhdšibu pret Jahnī un Annu Škraſtin, kurā luhdſa wiņu ari ſhini ſaimneežibas gadā atstāht Braſlinu mahjās par rentneeku, bet lai renteš nauda nebuhtu jaatlīhdšina graudā, kā pagahjuſchā gadā, bet naudā, pee ſam renteš ſumu noſaka ſchķihreju komiſija. Šho Gailiſcha lihgumu eewehroja Žehšu rajona agrarleetu ſchķihreju komiſija un ar ſawu 1920. g. 9. jultija lehmumu atstāhja J. Gailiti par naudas rentneeku Braſlinu mahjās uš 1920./21. ſaimneežibas gadu aij ta eemeſla, kā tas redſams iſ Žehšu rajona walſts ſemju pahſina paſkaidrojuma uš Škraſtinu kaſazijas ſuhdšibu, itin kā graudoſchanas lihgumi pawiſam wairš nebuhtu peelaiſchami. Par Semkopibas ministrijas ſchķihreju komiſijas 1920. g. 4. augusta lehmumu, ar kuru bija apstiprinats augſchā minetais rajona ſchķihreju komiſijas 1920. g. 9. jultija lehmums, Jahnis un Anna Škraſtin eefneedſa Senatam ſuhdšibu, kurā tee luhdš Semkopibas ministrijas ſchķihreju komiſijas lehmumu atzelt.

Iſklauiſiis Wiršprofurora beedra atſinumu un nemot wehrā, ka peh; 1919. g. 9. ſeptembra likuma „Noteikumi par ſteidsamu agrarleetu nofahrtoſchanu“, kurſch likums atteezinams ari uš leetam, kaš minetaš 1920. g. 30. aprila rihtojumā, Semkopibas ministrijas ſchķihreju komiſijas lehmumi ir galigi, ſamdehl Senats wiņam par min. ſchķihreju komiſijas lehmumeem eefneegtās ſuhdšibas zaurſkata weenigi uštraudšibas kārtībā, peegreeſdams

wehribu, ka ſchſihreju komiſijas nepahrſahptu winàm no liſuma noteiktàs robeschàs; ka pehz 1919. g. 9. ſeptembra liſuma 15. panta ſchſihreju komiſijam jaewehro ir prozeſualee, ir materialee žiwiliſkumi; ka Zehſu rajona ſchſihreju komiſija ſawâ ſch. g. 9. juliſa lehmumâ naw nebuht minejuſe, kamdeht wina netura par wajadſigu atſtaht ſpehkâ pagahjuſchâ gadâ ſtarp abàm puſem pee ſchſihreju komiſijas ſlehgtu lihgumu; ka ſchee eemeſli peewesti Zehſu rajona walſts ſemju pahrsina paſtaidrojumâ uſ Eſtraſtinu kaſazijas ſuhdſibu, un tà ka minetais pahrsinis ir Zehſu rajona ſchſihreju komiſijas preeſchſehdetajs, tad janahſt pee ſlehdsena, ko ſchſihreju komiſija, augſchâ minetâ leetâ ſpreedumu taiſidama, liſufès waditees no preeſchſehdetaja peewesteem eemeſleem; ka paſtaidrojumâ uſſkatitee eemeſli runâ teeſchi pretim atteezigu liſumu noſazijumeem. Tâ minetais preeſchſehdetajs atſauzas uſ tahdu ſch. g. Zehſu agrarkomiſijas riſkojumu, kura eſot paſludinajuſe prinzipâ graudoſchanu neatſiht. Pee tam minetais preeſchſehdetajs, tà walſts ſemju pahrsinis, kam jaſtahw ſawu uſdewumu augſtumâ, newareja neſinat, ka aprinka agrarkomiſijai naw ne maſakàs teeſibas iſdot kaut kahdus riſkojumus par ſemes renteſchanas weideem un zaur tahdeem riſkojumeem atzelt paſtahwoſchos liſumus; ka graudoſchana, tà weens no renteſ lihguma weideem, joprojam paſtahw ſpehkâ, tas wehl ſewiſchki paſtiprinats zaur to paſchu ſch. g. „W. W.“ 55. numurâ nodrukato wal dibaſ riſkojumu, uſ kuru atſauzas minetais preeſchſehdetajs, un kuruſch apſihmetſ, tà „riſkojums par ſemes renteſchanas un graudoſchanas teeſibu pagarinaſchanu“ un iſ kura ſatura ſtaidri redſams, ka minetais riſkojums netaiſa nekahdu ſtarpibu ſtarp renteſ waj graudu lihgumeem; ka tikpat nepareiſſ ir minetâ walſts ſemju pahrsina eeſkats, it tà minetais 1920. g. 27. februara riſkojums dotu ſchſihreju komiſijam teeſibas pehz ſawa eeſkata noteikt renteſ augſtumu. Minetâ riſkojumâ ſtaidri teiktſ, ka par renteſ noteikumeem jaweenojas ar iſrentetaju, un ka tikai neweenofchanàs gadijumâ noteikumus uſſtahda rajona ſchſihreju komiſijas. Sahds gadijums, kur ſchſihreju komiſijai ſchi teeſiba peeſchkirta, war weenigi buht tad, kad ſemes iſrentetajs, lai apeetu 1920. g. 27. februara riſkojumu, uſſtahda jaunus, rentneekam nepeenemamus noteikumus, un lihds ar to grib rentneeku peeſpeeft atſtaht lihdsſchinejo renteſ weetu, bet nekahdâ ſinâ tad, kad paleeſ ſpehkâ agrafee renteſ lihguma noſazijumi, jo minetâ riſkojuma noluhſſ ir atlaut kara wiſru wezakeem nodſihwot wehl weenu gadu lihdsſchinejâ renteſ weetâ, aprobeſchojot tahdâ ſinâ ſemes iſrentetaju priwatihpaſchuma teeſibas, bet nekahdi atlaut ſchſihreju komiſijam noſazit renteſ augſtumu pehz ſaweem eeſkateem, ko weenigi war wal diba darit ar atſawinatàm waj walſts pahrsinâ pahrnemtàm ſemem; ka ſchini gadijumâ paſtahweja pagahjuſchâ gadâ ſtarp abàm puſem pee ſchſihreju komiſijas noſlehgtais graudoſchanas lihgums, kuru Zehſu rajona ſchſihreju komiſijai nebija teeſibas pehz ſawa eeſkata groſit, pahrwehriſchot to par renteſ lihgumu; ka Semkopibas miniſtrijas ſchſihreju komiſija, atſtahjot kaſazijas ſuhdſibu beſ

eewehribas, pahrkaphuse augščâ minetâ 1919. g. 9. septembra likuma 15. pantu un 1920. g. 27. februara rihkojumu un ka ais augščâ peewesteem eemesleem Semkopibas ministrijas šchihreju komissijas 1920. g. 4. augusta lehmums naw atstahjams spehkâ, Senats n o l e m j: Semkopibas ministrijas šchihreju komissijas 1920. g. 4. augusta lehmumu atzelt un usdot tai pašchâi šchihreju komissijai taisit šchâi leetâ jaunû lehmumu.

28. 1920. g. nowembra mehnescha 17. deenâ. Isglihtibas kooperatiwa „Kulturas bals“ fuhdsiba par Gekschleetu ministra 1920. g. 5. junija rihkojumu atteezibâ us grahmatu tirgotawu darboščanâs atlaujas un atbildigâ waditaja usrahdiščanu.

Sastahws: preekschehdetajs = senators R. Walters; senatori: A. Sihmanis, un A. Loebers; referè senators A. Loebers; atsinumu dod wirsprofurora beedrs V. Reufflers.

Gekschleetu ministrs isdewis rihkojumu, kursch isfludinats „W. W.“ 1920. g. 125. numurâ, un zaur furu tas usaizina wisus grahmattirgotawu ihpachneekus waj ari pahrwaldneekus, kâ ari grahmatu isdewejus eefneegt Gekschleetu ministrijas preses un beedribu nodalai sekoschas finans: eestahdes adresi, ihpachneeka wahrdu, uswahrdu un adresi; weikala atbildigâ waditaja wahrdu, uswahrdu un adresi un no kura laika grahmattirgotawa waj apgahdeens pastahw un us kahdas atlaujas pamata darbojas. Par scho Gekschleetu ministra rihkojumu isglihtibas kooperatiws „Kulturas bals“ eefneedsa 1920. g. 22. septembri Senatam zaur Gekschleetu ministri fuhdsibu, kurâ kuhds mineto rihkojumu atsiht par nelikumigu un atzelt, jo tas orunajot preti noteikumeem par presi, kuras isdewuse Kreewijas Pagaidu waldiba 1917. g. 27. aprili. Preekschâ stahdot scho kuhdsibu, Gekschleetu ministrs aisrahda, ka kuhdsiba nepareisi eefneegta, jo likums par administratiwam teesam, pehz kura ministru rihkojumi pahrkuhdsami Senata administratiwai nodalai, kuhdsibas eefneegščanas laika wehl nebija stahjees spehkâ; ka Kreewijas Pagaidu waldibas 1917. g. 27. aprila rihkojums par presi Latwijâ nefad naw bijis spehkâ, jo weena Latwijas dala bijuse okupeta un otra ewakueta, un ka bes tam noteikumi par kara stahwofli un noteikumi par pastiprinatu apfardsibu winam dewuschi teesibu augščâ mineto rihkojumu isdot, kamdehl kuhds isglihtibas kooperatiwa „Kulturas bals“ kuhdsibu atstah bes eewehribas.

Zaurstatijis leetu un isklauzijis wirsprofurora beedra atsinumu, Senats atrod: kuhdsibas preekschmets ir prašba par Gekschleetu ministra 1920. g. 5. junijâ („Wald. Wehstnescha“ № 125) pasludinatâ rihkojuma atzelschânu. Safarâ ar Gekschleetu ministra eerunu wispirms jaisščkir jautajums par to, kahdâ kahrtibâ apspreeščama isglihtibas kooperatiwa „Kulturas bals“ eefneegta kuhdsiba. Gekschleetu ministrs pareisi aisrahda, ka 1920. g. 20. septembra noteikumi par administratiwam teesam naw peemehrojami tadehl, ka peewestee noteikumi, kuri publizeti 1920. g. 23. septembri („Waldibas Wehstnescha“

№ 217), nahfufchi ſpehā septiņu deenu laikā pehz wīnu paſludinaſchanaš („Wald. Wehst.“ 1920. g. № 67), kamehr ſuhdſiba eefneegta Ģeſſchleetu miniſtrijā 25. ſeptembri 1920. g. Bet Ģeſſchleetu miniſtrš reiſē ar to nepareiſi apgalwo, it kā ſchi leeta, ja wīna naw apſpreeſchama pehz noteikumeem par adminiſtratiwām teeſam, wiſpahr nepeekrihtot Senatam un ka tadehl ſuhdſiba eſot iſfneedsama atpakał ſuhdſetajai. Pateeſi ſuhdſiba tiſa tahtlafi wirſita newiſ noteikumoš par adminiſtratiwām teeſam 28. un ſeſ. p. p. paredſetā ſahrtibā, bet uš Senata ſatwerſmeš 49. p. I. peelik. 4. p. 2. pft. pamata. Uš Senata ſatwerſmeš 20. p. I. pft. un 74<sup>1</sup>. p. 3. pft. pamata (ſk. wiſpahr. gub. ſatwerſmeš 428., 429. p. p., Kr. lik. kop. II, I un miniſtriju ſatw. 173. p., Kr. lik. kop. I, 2) Senatam peekriht miniſtru iſdoto rihtojumu un inſtrukciju pahrbaudiſchana neween atteezibā uš to iſdoſchanaš ſahrtibu (kā taš noteek atteezibā uš paſludinameem likumeem, (pehz Senata ſatw. 74<sup>1</sup> p. I. pft.), bet ari pehz buhtibaš un ſewiſchi jautajumā par rihtojumu ſaſkanu ar paſtahwoſcheem likumeem. Tā tad ſuhdſiba bija eefneedsama uš Senata wahrdu un ir apſpreeſchama Senatā. Tadehl atkriht Ģeſſchleetu miniſtra aiſrahditaiš otraiš pamatiš par ſuhdſibaš iſfneegſchānu atpakał ſuhdſetajai, t. i. it kā ſuhdſiba pehz noteikumeem par adminiſtratiwām teeſam 12. p. buhtu bijuſe jaeeſneedſ teeſchi Senatam. Peeweeſtee noteikumi ſchāt leetā naw peemehrojami un uš Senata ſatwerſmeš 49. p. I. peelik. 4. p. 2. pft. pamata ſuhdſiba bija eefneedsama Ģeſſchleetu miniſtrijai dehl tahtlaſas wirſiſchanaš. Uš aiſihmeteem eemeſleem Senatš atrod par eefpehjamu ſuhdſibu ſtatit zauri pehz ſatura.

Suhdſetaja pamato ſawu ſuhdſibu uš to, ka Ģeſſchleetu miniſtra rihtojumš runajot pretim 1917. g. 27. aprila preſeš likumam; Kr. lik. krahj. № 109, 597. p. (bet newiſ Nr. 55, kā to nepareiſi aiſrahda ſuhdſetaja), kurſch, preteji kreewu preſeš uſtawa peenemtai konzeſſijaš ſiſtemai, peeturoteeš pee normatiwaš ſiſtemaš un kurſch darbojoteeš ari Latwiajā uš 1919. g. 5. dežembra likuma (lik. krahj. 13. b. Nr. 154) pamata. Ģeſſchleetu miniſtrš pret ſcho zehliš eerunu, it kā minetaiš 1917. g. 27. aprila kreewu likumš Latwiajā nedarbojoteeš un nekad ſpehā neeſot bijiš, jo 1917. g. 27. aprili Kurſeme un weena Wiđſemeš dala bijuſchāš okupetaš no wahzu tara ſpehā, bet pahrejā Wiđſeme un Latgale no Kreewijaš žiwileeſtahdem bijuſchāš ewafuetaš.

Schee Ģeſſchleetu miniſtra aiſrahdižumi neiſtur kritiſkaš, jo okupazijaš un ewafuazijaš ſakti, paſchi par ſewi, nekad neiſſlehdš žentralāš waldibaš waraš iſdotu likumu ſpehā nahſchānu okupetaš un ewafuetaš walſiš dalāš, kamehr pehdejaš, walſiš teeſibu ſinā, naw atdalitaš no walſiš un kamehr walſiš dalaš wehl teeſiſki eetilpſt walſiš teritorija. Raš ſihmejaš ſewiſchi uš Rigu, tad daſchāš (bet ne wiſaš) walſiš eeſtahdeš bija jau ewafuetaš 1915. gadā un tomehr newar apgalwot, it kā ſahkot no 1915. d. Rigā naw darbojuſcheeš kreewu likumi. Peeweeſtā 1919. g. 5. dežembra likumā ſkaidri teiktš, ka „wiſi“ agrakee Kreewijaš likumi, kuri paſtahweja Latwiijaš robeſchāš lihdiš 24. okt o =

bri m 1917. g., pagaidam ufstatami par spehã efoſcheem pehz 1918. g. 18. nowembra . . .“ Tas pats likums teeshi iscet no ta, ka wiſpahrejee freewu likumi darbojuſchees tagadejãš Latwijãš teritorijãš lihds 1917. g. 24. oktobrim. Ja likumdewejs buhtu peecturejees pee Cefſchleetu ministra domam, tad likumdewejs buhtu nofazijis, ka galigais terminſch ir ne 1917. g. 24. oktobri, bet atteezibã uſ Rigu jau 1915. g. junijã, kad notifa freewu walſts eestahſchu ewafuazija. Pats Cefſchleetu ministrs ſawos rihkojumos par walſtij kaitigu perſonu iſraidiſchanu no Latwijãš paſtahwigi pamatojas uſ 1917. g. 2. augusta freewu likumu, neſtatotees uſ to, ka ſchis likums iſnahzis wehl wehlaſi nekã freewu preſes likums. Rã okupacijai, tã ari ewafuazijai ir tikai faktiſſa un pagaidu noſihme („ . . . имѣя чисто фактическое значение, неприятельская власть въ принципѣ должна оставить неприкосновенными существующія мѣстныя учреждения и законы гражданскіе и уголовныя“ . . . Мартенсъ, Совр. международное право 1883. g. II. ſehj. § 118, 493. l. p. . . . „военное занятіе, будучи временнымъ положеніемъ вещей . . .“ turpat § 117, 491. l. p.). Tã tad, preteji Cefſchleetu ministra domam, agrafais freewu preſes un zensuras uſtawš ir gan pahrgroſiſ, ziſ tahtu taš neſaſtan ar 1917. g. 27. aprila likumu, un lihds ar to atfrituſchi agrafee preſes un preſes raſchojumu iſplatiſchanaš eerobeshojumi, kuri bija spehã pehz preſes un zensuras uſtawa 158., 175. p. p.

Bet tomehr, tagadejos apſtahkloš, uſ 1919. g. 11. februara un 29. julija noteikumumu par kara ſtahwofli 17. p. a, h, f punktu pamata (Lit. krahj. 3. b., 49. p. un 7. b., 110. p.) apgabaloš, kuri iſfludinati kara ſtahwofli, Cefſchleetu ministrim ir teeſibas „iſdot noteikumus un dot rihkojumus par periodiſku un neperiodiſku rakſtu iſdoſchanaš un iſplatitſchanaš ſahrtibu“, tã ari „apturet uſ wiſu kara ſtahwofla laiſu periodiſtus iſdewumus“ un „ſlehgt pa wiſu kara ſtahwofla laiſu tirdſneeziſibas eestahdes“. Tã tad Cefſchleetu ministrim bija teeſibas uſaizinat grahmattirgotajus un iſdewejus eefneegt rihkojumã minetãš ſinaš un uſlikt wineem par peenahkumu iſnemt atlaajas par grahmattirgotawu waj apgahdeenu. Schis ſlehſeens pilnigi ſaweenojams ar 1920. g. 1. junija Latwijãš walſts eefahrtas pagaidu noteikumeem („W. W.“ Nr. 123.), jo pehz min. noteikumumu 9. p. Latwijã gan paſtahw preſes brihwiba, bet ta ir nodroſchinama un noteizama ar atteezigeem likumeem, pee kam augſchã peewestee noteikumi par kara ſtahwofli netika tad groſiti.

Neatkarigi no ta, jaaiſrahda, ka jau 1919. g. 29. julijã uſ Ministru kabineta 1919. g. 28. julija lehmuma pamata par kara ſtahwofla eewefchanu Rigã, armijãš wirſpawehlneekš ar 1919. g. 29. julija pawehli ſem Nr. 16. eeweda eepreeſcheju kara zensuru (lit. fr. 7. b. 111. p.) ſahfot no 1919. g. 29. julija, preeſch wiſeem periodiſka weida iſdewumeem, pee kam redaktoreem un perſonam, kaš uſnehmuſchãš atbildibu par periodiſka weida drufãš darbu iſdoſchana, minetã weida iſdewumi jaeeſneeds eepreeſchejai zeneſchanai. Tã tad, kara ſtahwoflim paſtahwot, absoluta preſes brihwiba naw domajama.

Nemot wehrâ, ka Cefschleetu ministra 1920. g. 15. junija rihkojumš nerunâ pretim pastahwoſcheem likumeem un ka tadehl ſuhdſetajaš ſuhdſiba uſſlatama par nepamatotu, Senats n o l e m j: Iſglištibas kooperatiwa „Kul-turas Balšs“ ſuhdſibu atſtaht beſ eeweħribas.

29. 1920. gada nowembra mehneſha 17. deenâ. Jahna Podneekâ ſuhdſiba par Teefleetu ministra rihzibu atteezibâ uſ wina neeezefſchanu par notaru Rigâ.

Saſtahws: preeſchſehdetajaš = ſenatorš R. Walters; ſenatori: A. Sihmanis un A. Loebers; referè ſenatorš A. Sihmanis; aſſinumum ddd wirſ-prokurora beedrs P. Reufflers.

Jahniš Podneekš eefneedſa Rigas Apgabalteeſas preeſchſehdetajam luhgumu ſtahdit wina Teefleetu ministrim preeſchâ par kandidatu uſ Rigâ waſanta notara weetu. Šho luhgumu Teefleetu ministrš noraidija aiſ ta eemeſla, ka peħz wina domam tagadešs notaru ſtaits preeſch Rigas ir pee-teeſoſchš, kamdehl neatrod par wajadſigu eezelt luhdſeju par notaru Rigâ. Sawâ Senatam eefneegtâ ſuhdſibâ J. Podneekš aſraħba, ka Teefleetu ministrim weenam paſcham naw teeſibas ſamaſinat waj pawairot pastahwoſchâš notaru weetas, kamdehl luhdſ Teefleetu ministra rihkojumu atzelt un uſdot wi-nam apſtiprinat luhdſeju par Rigas notaru, jo waſantas notaru weetas Rigâ ir.

Iſſlauſiſiš wirſprokurora beedra aſſinumum un nemot wehrâ: ka peħz Notar. nolikumum 4. panta notaru ſkaitu noſaka peħz ihpaſcha ſaraſta Teefleetu ministrš ſaſinâ ar Cefschleetu un Tirdſneezibas un Ruhpneezibas ministreem; ka peħz pastahwoſcha ſaraſta, ka to atſihst ari Teefleetu ministrš, Rigâ ir paredſetas 12 notaru weetas; ka ſchi ſaraſta ſamaſinaſchana waj paplaſchinaſchana neatkarajas no Teefleetu ministra weena, bet, ka tas augſchâ aprahdits, no Teefleetu, Cefschleetu un Tirdſneezibas un Ruhpneezibas ministreem kopâ; ka ſchahda notaru ſkaita ſamaſinaſchana Rigâ naw notifuſe un ka tamdehl Teefleetu ministrim nebija teeſiba luhdſeju noraidit aiſ ta eemeſla, ka Rigâ darbojotees peeteefoſchš notaru ſtaits, ſaut gan no 12 weetam eenem-tas tika 7, un ka aiſ ſcha eemeſla Teefleetu ministra rihkojumš ſchâ leetâ naw atſtaħjams ſpeħkâ; ka ſuhdſetaja luhguma otra dala — uſdot Teefleetu ministrim apſtiprinat wina, ſuhdſetaju, par notaru — nepelna eeweħribu, jo peħz 1918. g. 19. dezembra rihkojuma par ſemeš graħmatu nodalam un nota-reem, notaruš eezel Teefleetu ministrija (3. pants) un ka luhdſ ar to ſchi eezelſchana waj neeezefſchana atteezas uſ Teefleetu ministrijas pahrwaldes ſahrtibu un no winaš atkarajas atſiht waj neatſiht weenu waj otru perſonu par derigu waj nederigu notara amata iſpildišchanai, neſtatotees uſ to, ka ſchi perſona nolifuſe Not. nolikuma 15. panta paredſeto eſſamenu, Senats n o l e m j: Teefleetu ministra rezoluziju atteezibâ uſ Jahna Podneekâ neapſtiprināſchanu notara amatâ aiſ notaru ſkaita peeteefamibas atzelt un uſdot Teefleetu ministrim zaurſkaitit ſcho leetu no jauna.

30. 1920. g. nowembra mehnescha 17. deenâ. Jahna Mustapa fuhdsibu par Walmeeras pilsehtas domeš 1920. g. 11. maija lehmumu atteezibâ us wina nekustama ihpašchuma nepareisu apliškhanu ar 2<sup>o</sup>/<sub>o</sub> nodokli.

Sastahws: preekšchsehdetajs = senators R. Walters; senatori: A. Sihmanis un A. Loebers; referē preekšchsehdetajs; atsinumu dod wiršprofurora beedrs P. Reufflers.

1920. g. 21. junijâ Jahnis Mustaps eefneedsa Rigas Apgabalteefai fuhdsibu par Walmeeras pilsehtas domeš lehmumu, ar kuru nolemts wina nekustamu ihpašchumu aplikt ar 2<sup>o</sup>/<sub>o</sub> nodokli no nekustama ihpašchuma wehrtibas agrafi nepareisi aprehkinatâ nekustama ihpašchuma eenahkuma nodokla weetâ, aisrahdidams, ka wiš nekustami ihpašchumi apleekami weenmehrīgi waj nu ar wehrtibas waj eenahkuma nodokli. Rigas Apgabalteefas administratiwâ nodala šcho fuhdsibu eewehroja un nolehma pahrfuhdseto Walmeeras pilsehtas domeš lehmumu atzelt. Sawâ pahrfuhdsibâ Senatam Walmeeras pilsehtas pilnwarneefs Eduards Radsiņš starp zitu aisrahda, ka pilsehtas dome nolehmuše nemt no fuhdsjetaja nekustama ihpašchuma 2<sup>o</sup>/<sub>o</sub> nodokli no nekustama ihpašchuma wehrtibas un isdarit atteezigu nekustama ihpašchuma nowehrteschanu un ka pehdejâ wehl neefot isdarita, kamdehl ari neefot eespehjamš noteikt no fuhdsjetaja maksajamo nekustama ihpašchuma nodokli, kahdu šchimbrihscham ari Walmeeras pilsehtas walde no fuhdsjetaja nemas neprafot un kuhds pahrfuhdseto Apgabalteefas administratiwâš nodalaš spreedumu atzelt un fuhdsibu noraidit.

Zaurstatijs leetu un isklaušijs wiršprofurora beedra atsinumu, Senats atrod: ka ar Walmeeras pilsehtas domeš 1920. g. 11. maija lehmumu atzeltš agrafais pilsehtas domeš lehmums, pehz kura, kâ tas redsams is pilsehtas waldeš 24. aprila pasinojuma, Jahnam Mustapam bija jamakšâ 312 rbl. 80 kap. leelš 20<sup>o</sup>/<sub>o</sub> nekustamu ihpašchumu eenahkumu nodokliš; ka par minetâ 11. maija domeš lehmumu, pehz kura 20<sup>o</sup>/<sub>o</sub> eenahkuma nodokla weetâ nolemts nemt 2<sup>o</sup>/<sub>o</sub> nekustama ihpašchuma wehrtibas nodokli, Jahnis Mustaps šchimbrihscham, kamehr wina nekustami ihpašchumi naw nowehrteti un no wineem maksajamâ wehrtibas 2<sup>o</sup>/<sub>o</sub> suma neteef peeprafita, newareja eefneegt Apgabala teefas administratiwai nodalai fuhdsibu, jo pehz pilsehtas likumu 142. p. (1917. g. 9. junija papildinajumâ) privatperonas war eefneegt fuhdsibas Apgabala teefas administratiwai nodalai weenīgi par ispidiškhanai nodoto pilsehtu domeš lehmumu nelikumibu; ka šchini gadijumâ pate nolemtâ takšazija wehl naw notikuše, kamdehl ari us tās isnahfumeem aprehkinamais nodokliš wehl nebuht naw finams un to šchimbrihscham no fuhdsjetaja ari neprasa; ka fuhdsjetaja eerunas par weenmehrīgu nodokla usliškhanu wišeem nekustameem ihpašchumeem buhs pahrbaudamas tikai tad, kad no fuhdsjetaja prasīs finamu nodokli un wiņšch, to par nelikumīgu atsinis, greesifees ar fuhdsibu pee Apgabala teefas administratiwâš nodalaš, un ka aif augšchâ peewesteem eemešleem Rigas Apgabala teefas



administratiwās nodalas spreedums, pehz kura fuhdsiba atrasta par pamatotu, naw atstahjams spehkā, kamdehl nolēmij: Rigas Apgabala teefas administratiwās nodalas 1920. g. 8. septembra spreedumu atzelt un Jahna **M u s t a p a** fuhdsibu noraidit.

31. — 1920. gada nowembra mehnescha 17. deend. Mahrtscha **Sihle**s fuhdsiba par Rigas pilsehtas domes 1910. gada 3. augusta lehmumu atteezibā uf grunts nodokli.

Sastahws: preekschehdelaiss-senators **R. Walters**; senatori: **A. Sihmanis** un **A. Loebers**; referē preekschehdelaiss; atsinumu dod wirsprofurors **W. Samuels**.

1920. g. 14. augustā Mahrzis **Sihle** eefneedsa Rigas apgabalteefas administratiwai nodalai fuhdsibu par Rigas pilsehtas domes 1920. gada 3. augusta lehmuma aplift ar fewischtu gadstahrteju gruntsnodokli, 10 kap. apmehrā par kwadratafi wisus Rigas pilsehtas robešhās atrodoschos nekustamus ihpashumus un luhds mineto domes lehmumu, ka tahdu, kas usleef likumā neparedsetu nodokli, atzelt. Rigas apgabalteefas administratiwā nodala scho fuhdsibu, kā preekschlaizigu, noraidija aif ta eemesla, ka minetais domes lehmums bija stahdams preekschā apstiprinashanai Gekschleetu ministrijai un tas wareja nahkt spehkā tifai pehz wina apstiprinashanas; ka schin gadijumā domes lehmums naw apstiprinashanai pat preekschā stahdits un ka tamdehl **M. Sihlem** wehl nebija teesiba sawu fuhdsibu eefneegt. Scho Rigas apgabalteefas administratiwās nodalas lehmumu **M. Sihle** pahrfuhdseja Senatā, atrodot, ka winam teesiba pahrfuhdset katru uf wina atteezofchos pilsehtas domes lehmumu, tiklihds tas winam kluwis sinams, nebuht nefkatotees uf to, waj domes lehmums apstiprinams waj ne.

Zaurstatijis leetu un isklauzijis wirsprofurora atsinumu, Senats atrod: ka pilsehtu likumos (1912. g. isd. ar 1917. g. 9. junija papild.) paredseti wif tee gadijumi, kad par pilsehtas paschwaldibas eestahschu un wina amatu personu lehmumeem, rihkojumeem, rihzibu un nolaidibu, eeinteresetas priwatpersonas war eefneegt atteezigas fuhdsibas; ka schis fuhdsibas lihds 1917. g. 30. maija likumam par administratiwām teefam bija eefneedsamas leetas, kurās pilsehtu paschwaldibas eestahdes bija lehmumus taisijuschas kā administratiwi organi, instantschu kahrtibā; ka 1917. g. 30. maija likums par administratiwām teefam isnem schis fuhdsibas no agrakās pahrfuhdsibas kahrtibas un nodod wimu isspreeschanu apgabalteefas administratiwai nodalai, neradot jaunus, pilsehtu likumos neparedsetus, gadijumus fuhdsibu eefneegshanai; ka pehz pilsehtu likuma 142. p. (1917. g. 9. junija papild.) fuhdsibas par ispildischanai nodoto pilsehtas domes lehmumu nelikumibu eefneedsamas apgabalteefas administratiwai nodalai; ka tadehl priwatpersonas war eefneegt apgabalteefas administratiwai nodalai fuhdsibas weenigi par ispildischanai nodoto pilsehtas domes lehmumu nelikumibu, kahdā

stadijā šchis lehmums ari neatrastos; ka šchini gadījumā Rīgas pilskheitas domes 1920. g. 3. augusta lehmums par gruntsnodotli no sūhdsetaja nekustama ihpashuma wehl nebija nodots ispildishanai, un ka tadehl sūhdsetajam nebija teesiba mineta lehmuma toreisejā stahwolli greestees pee apgabalteesas administratiwās nodalas ar sūhdšibu dehl šchi lehmuma atzelschanas, nolēm j: Rīgas apgabalteesas administratiwās nodalas 1920. gada 8. septembra spreedumu apstiprinat.

32. — 1920. gada nowembra mehnescha 17. deenā: Jhas Gurewitscha luhgums atzelt Gesschleetu ministra 1920. g. 13. augusta lehmumu atteezibā us wina israidishanu no Latwijas.

Sastahws: preekschschdetajš-senators R. Walters; senatori: A. Sihmanis un A. Loebers; referē senators A. Loebers; atsinumu dod wirsproforora beedrs P. Reufflers.

Gesschleetu ministrs ar šawu šch. g. 13. augusta lehmuma bija israidijis Baltkreewijas pawalstneeku Jhu Gurewitschu no Latwijas par nodarbošchanos ar naudas špekulaziju. Par šchahdu Gesschleetu ministra lehmumu Gurewitschs eesneedsa zaur Gesschleetu ministriju Senatam luhgumu atzelt šcho israidishanu, jo winsch ar naudas špekulazijam nenodarbojotees, tikai pahris reises bijis birschā naudu mainit, kur, kà par nelaimi, taisni tanis reiššs notikuse registrazija. Gesschleetu ministrs, šcho luhgumu preekschā stahdot, paskaidro, ka Gurewitschs nodarbojees ar walsstij faitigu naudas špekulaziju, kamdehl tas wina us 1917. g. 2. augusta un 1919. g. 11. febr. likumu pamata israidijis no Latwijas, atsihstot wina darbibu par noseedšigu un wina tahlako uštureschanos Latwijā pee tagadejeem apstahkleem par faitigu.

Ušklaušijis wirsproforora beedra atsinumu un nemot wehrā: ka Gesschleetu ministrija šawu lehmumu par sūhdsetaja israidishanu no Latwijas pamato us 1917. g. 2. augusta likuma un šawā 1920. g. 25. oktobra paskaidrojumā us sūhdsetaja luhgumu, atšauzas us 1919. g. 11. februara likumu; ka pehz peewesteem likumeem walsstij faitigu personu israidishana war notikt tikai pehz Gesschleetu un Apsardšibas ministru šawstarpejas weenoschanās, waj us kara eestahschu rihšojumu pamata; ka no leetas naw redšams, ka šchai gadījumā Gesschleetu ministra lehmumam Apsardšibas ministrs peekritis fewišchi sūhdsetaja israidishanai; ka tadehl Gesschleetu ministrs newar šawu lehmumu par sūhdsetaja israidishanu pamatot us augschā peewesteem likumeem; ka, neluhšojotees us to, eesneegta sūhdšiba ir atraidama un Gesschleetu ministra lehmums ir atstahjams špehlā us 1919. g. 20. oktobra noteikumumu pamata „par ahršemju pilšonu pašu peeteišchanu un ahršemneeku uštureschanos Latwijā“ 5. p. (Līk. fr. 1919. g. Nr. 143) un Gesschleetu ministrijas administratiwā departamenta 1920. g. 11. oktobra rihšojuma („W. W.“ Nr. 233); pehz kureem Gesschleetu ministrijai ir teesiba pehz šawa eestata isdot un

tadehl ari atnemt usturas atlaujas Latwijā dšihwojoscheem ahrsemneefem. Šhini gadījumā, kur is leetas apstahkleem konstatets israidamās personas kaitīgums walsts interesem, ministrijai bija jo wairak teešibas špert atteezigus šolus; ka tadehl šuhdsiba usstatama par nedibinatu, n o l e m j: Iļjas Gurewitscha luhgumu atstahst bes eewehribas.

33. 1920. g. dezembra mehnescha 8. deenā. Širdsneežibas nama „Gurewitscha un Soloweitschik“ ihpašchneeku Judela Gurewitscha un Mošes Soloweitschika šuhdsiba par Apgahdibas ministra lehmumu atteežibā us wīnu šodischanu ar 3000 rubleem un 2 pudu pannas zufura konfišješchanu.

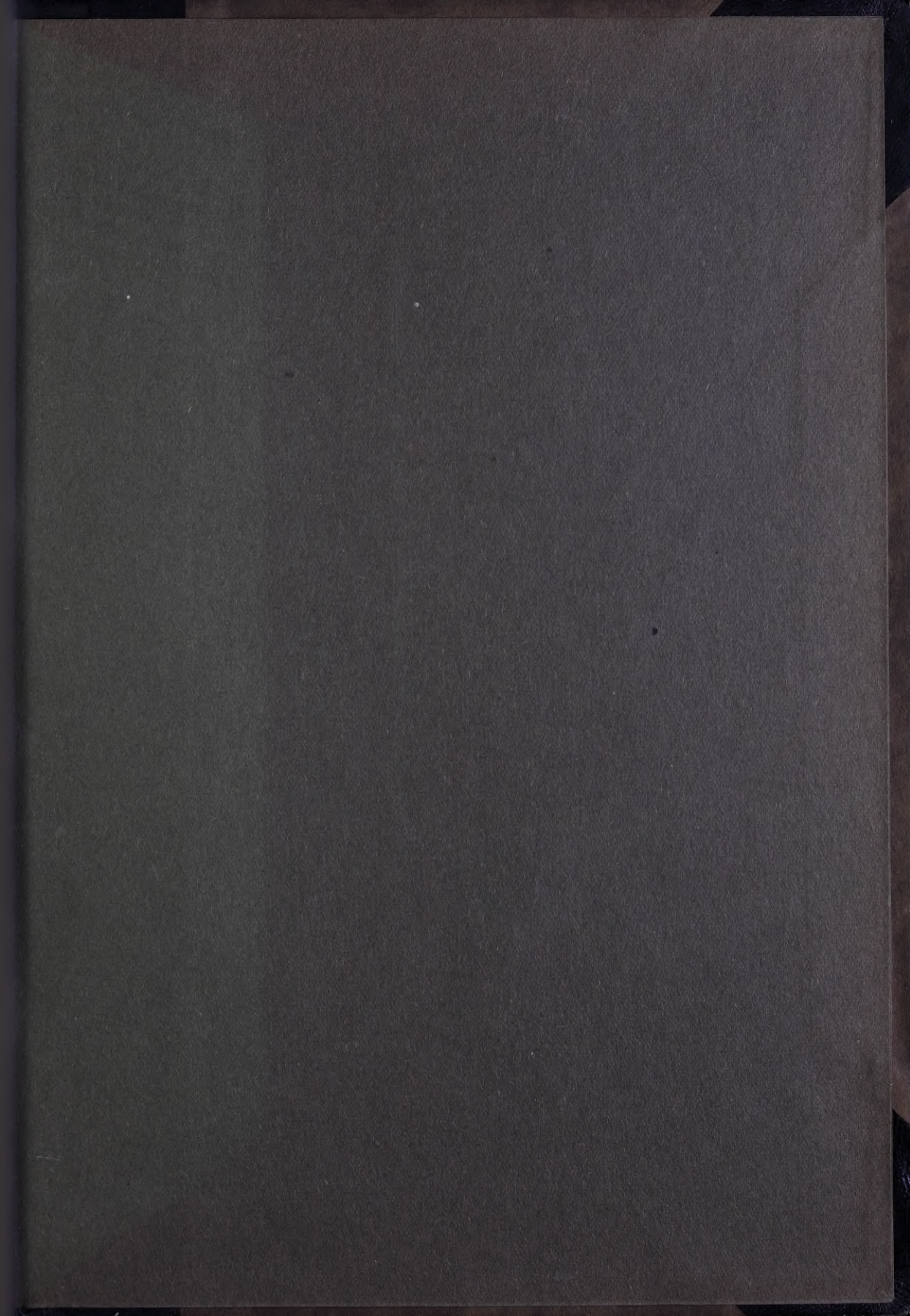
Sastahws: preešchšehdetajs= šenators R. Walters; šenatori: A. Šihmanis un A. Loebers; referē preešchšehdetajs; atšinumu dod wiršprofurora beedrs P. Reufflers.

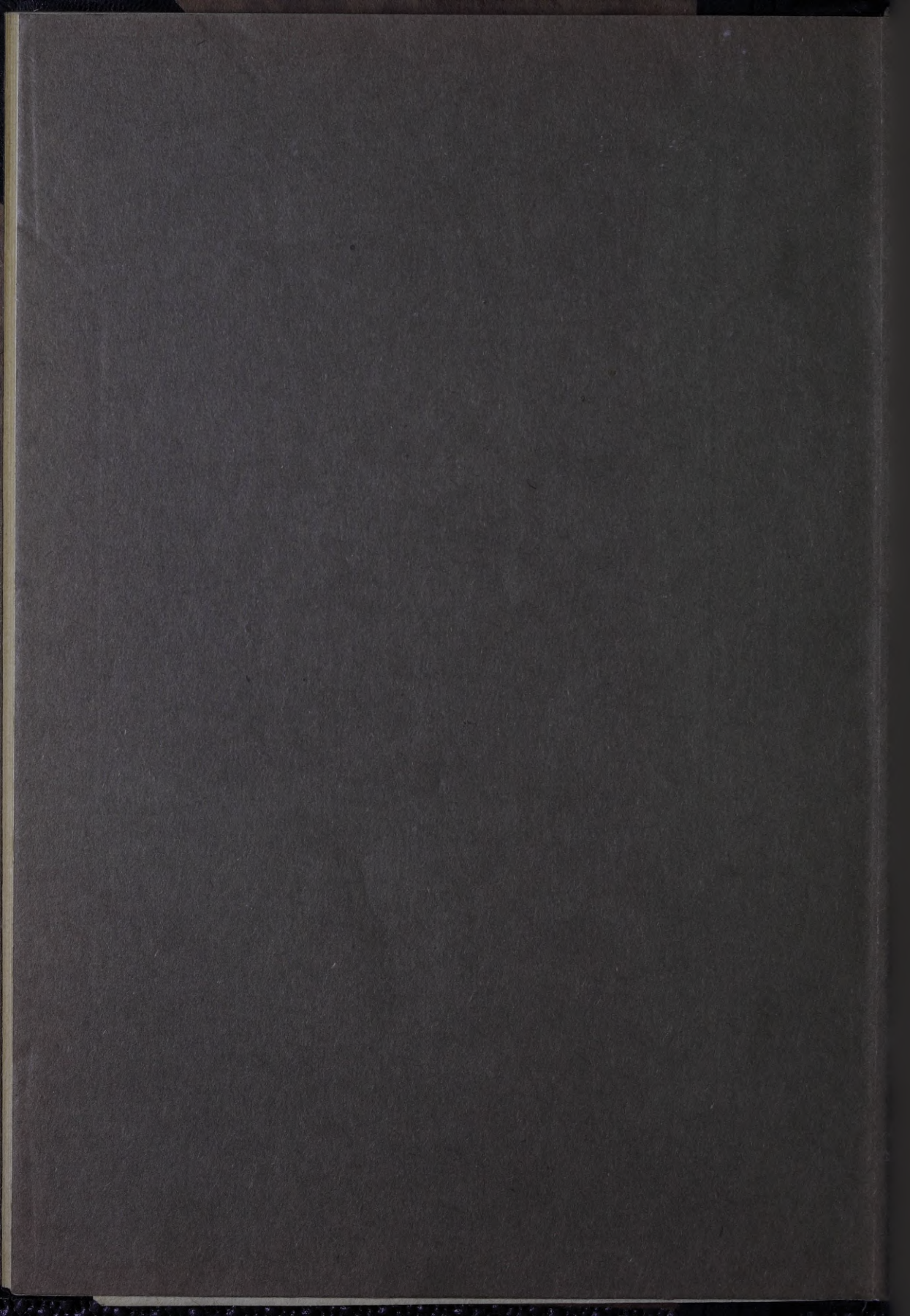
Šha gada 21. augustā Gurewitscha un Soloweitschika tirgotawā atrašti nepeeteikti 2 pudu pannas zufura bes rehšina, kad tas piršts, par ko šastahdšts protokolš. Us šha protokola pamata Apgahdibas ministrš šodijis 24. augustā minetos Gurewitschu un Soloweitschiku ar 3000 rubleem un nepeeteiktā zufura konfiškaziju. Sawā pahršuhdsibā Senatam šuhdsjetaji ašrahda, ka wīni zufuru naw warejušchi peeteikt ebreju šwehtdeenas dehl un aš ta pašcha eemefla ari naw warejušchi stahdit preešchā atteežigu rehšinu par zufura eeguhschanas laiku, kamdehl luhds usdot Apgahdibas ministrim leetu ismeklet no jauna, noklauschinot wīnu leezineekuš.

Zaurštatijis leetu un isklaušijis wiršprofurora beedra atšinumu, Šenats atrod: ka pehž 1920. g. 13. augusta likuma par pahrtikas produktu peešchšchanu un špekulazijas apšarošchanu 7. panta wainigee par minetā likuma noteikumumu pahršahpschanu šodami administratiwā kahrtā; ka šchahdi administratiwā kahrtā uslittais šods usstatams par galigu un nepahršuhdsamu instantšchu kahrtibā; ka Šenats zaurškata wīnam par Apgahdibas ministrijas lehmumeem eefneegtos luhgumus weenigi usšraudšibas kahrtibā, peegreedams wehribu, ka minetā ministrija nepahršahptu augšchā mineto likumu un šawu 1920. g. 16. augusta instrukziju par pahrtikas produktu un noliktawu peešchšchanu; ka šhini gadījumā Pahrtikas ministrija atšinufe, ka luhguma eefneedšejš naw peetežis noteiktā laikā 2 pudus zufura; ka minetā ministrija nebija špeesta pahrbaudit wehšaki peenestu rehšinu un noklauschinat luhdsjeja leezineekuš, ja ta pehž leetas apstahkleem bija nahkufe pee atšinuma, ka luhdsješ pahršahpis augšchā minetos 13. augusta likumu un 16. augusta instrukziju; ka šchahdi ministrijas atšinumi par likuma un instrukzijas pahršahpschanu no šuhdsjetaja pušes atteežas us leetas buhtibu un naw no Šenata usšraudšibas kahrtibā pahrbaudami; ka tāpat naw no Šenata usšraudšibas kahrtibā pahrbaudams no Apgahdibas ministrijas augšchā minetā 1920. g.

13. augusta likuma robežhās ušlittais šoda mehrs, un ka, preteji kuhdsetaja apgalwojumeem, Apgahdibaš ministrija naw pahrfahpufe ne 13. augusta likumu, ne 16. augusta instrukziju, nolem j: Tirdsneezibaš nama „Gurewitsch un Soloweitschil“ ihpahchneefu Judela Gurewitscha un Moses Soloweitschika kuhdsibu atstahť bes eewehribas.







1.20

LĀTVIJAS NACIŅĀLĀ BIBLIOTĒKA



0309037375