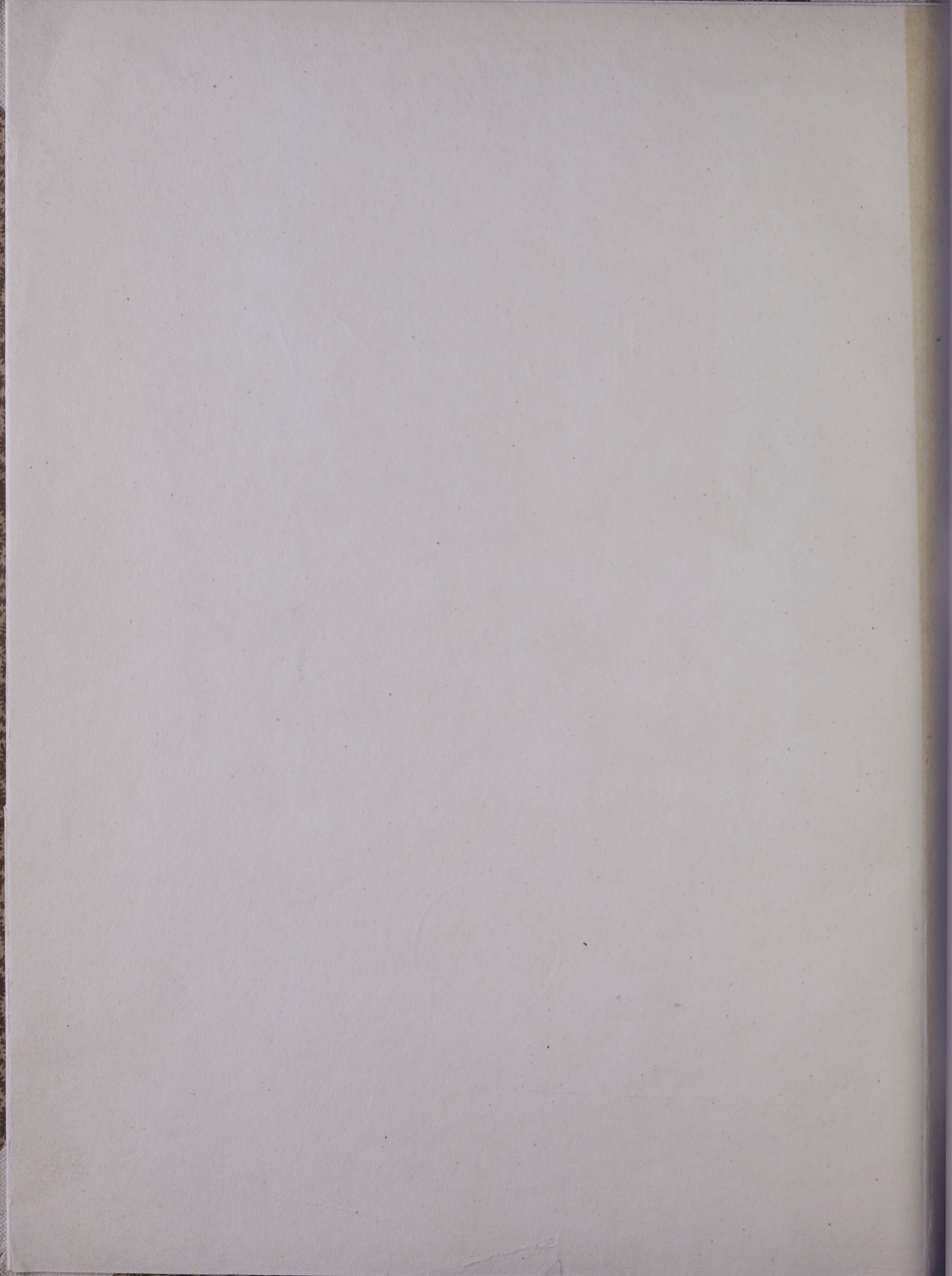


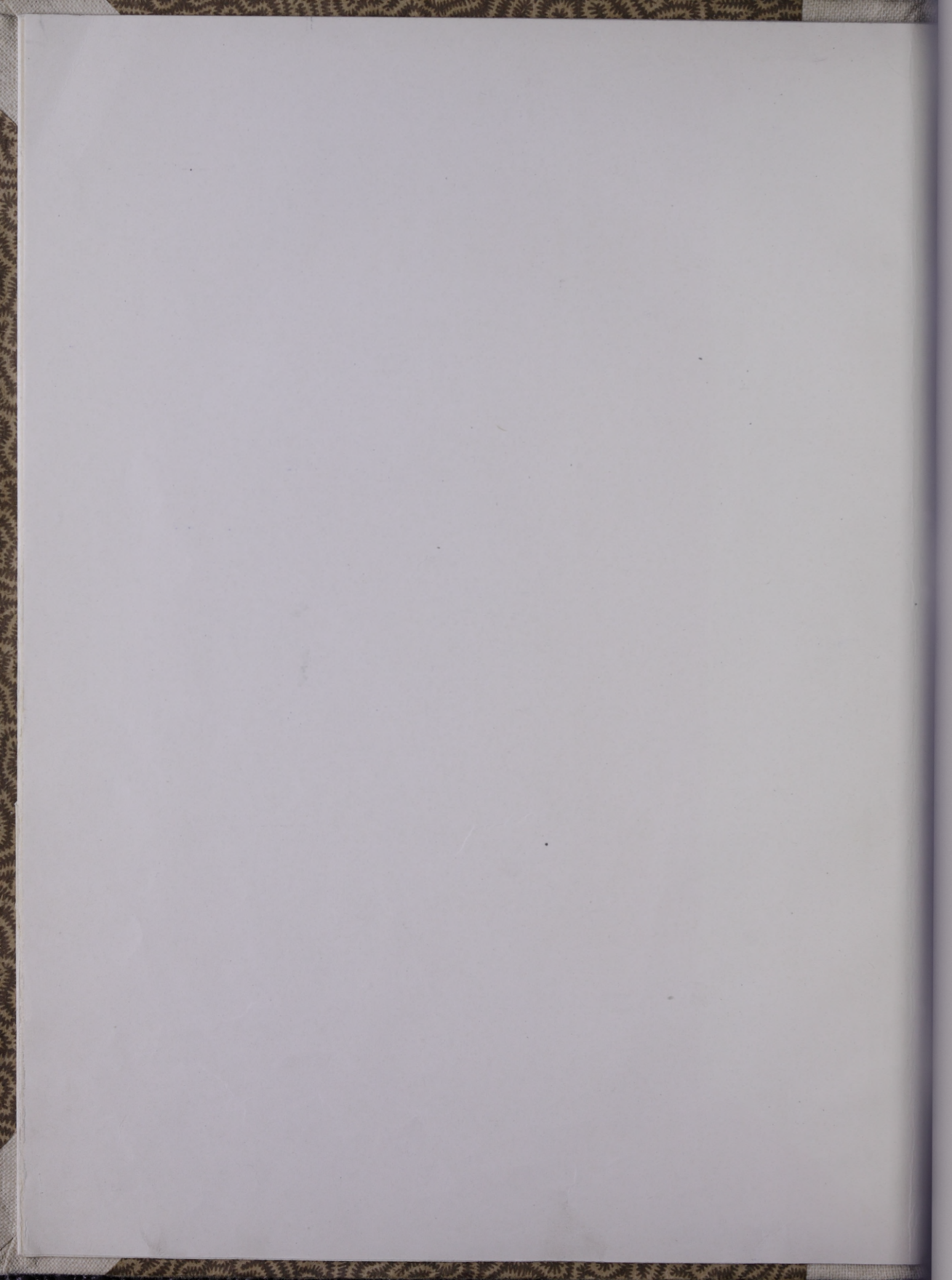
283

JERSIKA









L 63-4

283

L
9

JERSIKA

UN TAI 1939. GADĀ IZDARĪTIE IZRAKUMI

F. BALOŽA

APCERĒJUMS

1940

PIEMINEKĻU VALDES IZDEVUMS

RĪGĀ

L-2

B-1

L. V. B.
№ 359080 ✓

pač. v. 84

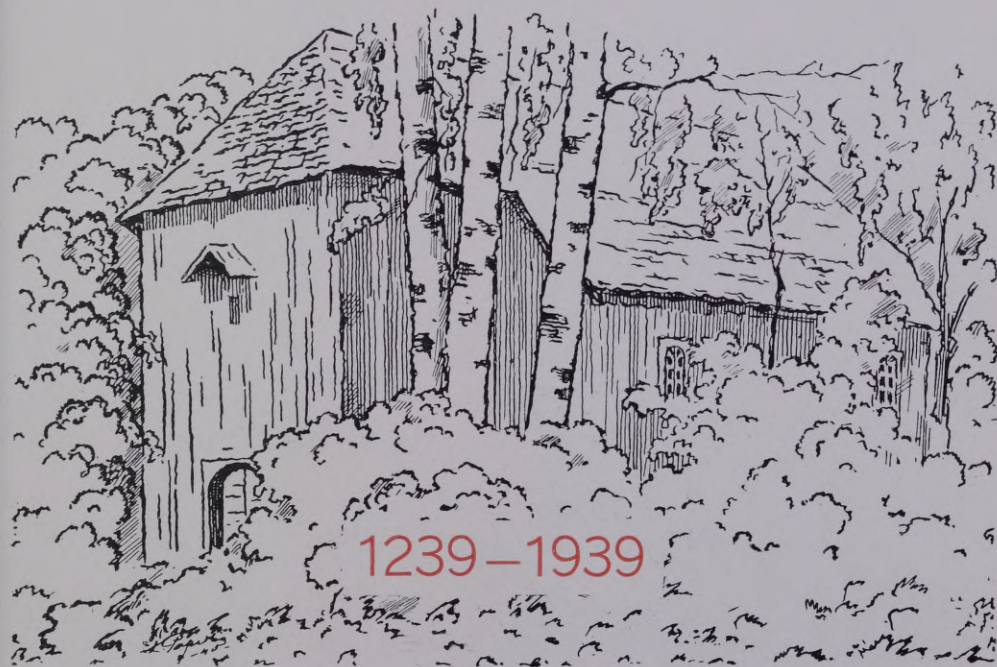
0304064922

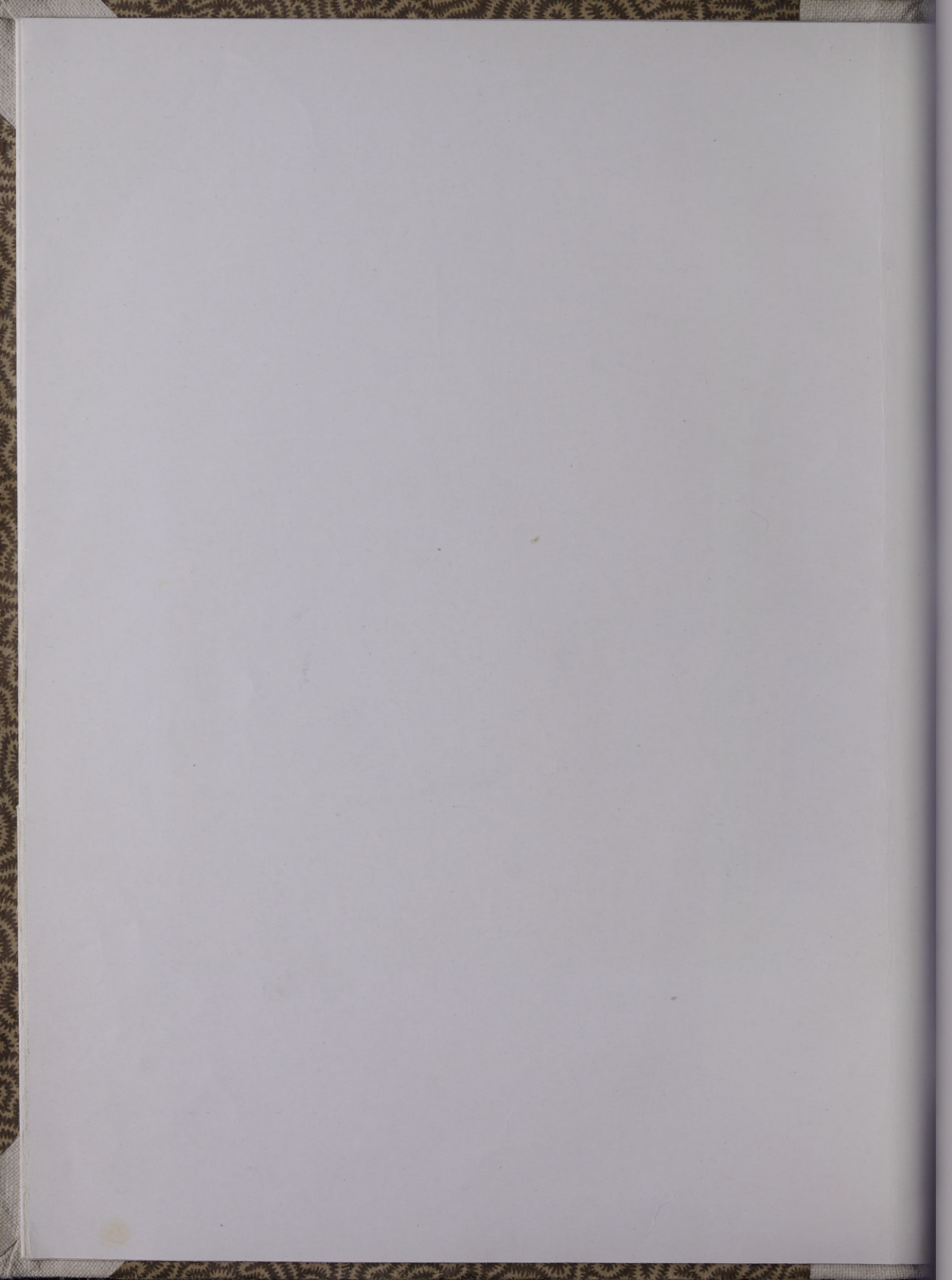


Rīgā, Latgales ielā 11.



Jersikas apcerējums lai būtu veltīts
Latvijas karaļa, Jersikas kunga Vis-
valža piemiņai.

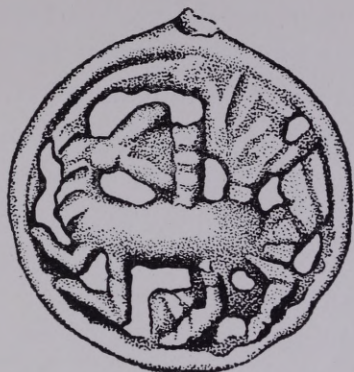






KARALIS VISVALDIS
TĒLOTĀJAS MĀKSLAS SKATIJUMĀ
L. LIBERTA GLEZNA

1



„O Gercike civitas dilecta! O hereditas patrum meorum!”

(Indr. XIII, 4.)

Ja lasām tās Indriķa chronikas lappuses, kuŗas vēstī par Jersiku un Jersikas karali Visvaldi, — mūs neviļus pārsteidz lielais vāciešu naidis pret tiem, tāpat pārsteidz arī Visvalža karaļa varas un titula („rex”) atzīšana: šķiet, tieši karaļa lielā vara un spējas, karaļa nacionalais patriotisms un veiklā diplomātija, pašas karaļvalsts lielākā platība un galvas pilsētas Jersikas izcilā nozīme Daugavas krastos izsauca šo

naidu un centienus iznīcināt Jersiku. Ne par velti Indriķis (XIII, 4) apliecina, ka bīskaps Alberts 1209. gada rudenī „turējis apspriedi ar saviem saprātīgākiem vīriem un rūpīgi apsvēris, kā atbrīvot jauno baznīcu no leišu un krievu lamatām”, — un apspriedes dalībnieki atcerējās „visus ļaunumus, ko Jersikas karalis kopā ar leišiem bija nodarījis . . .”: jo Jersikas karalis Visvaldis vienmēr bijis — „visvairāk latīņu ienaidnieks. Viņš bija precējies Lietavas virsaiša („Daugerutes”, sal. Indr. XVII, 3) meitu un it kā viens no viņiem, kā viņu znots, saistīts ar viņiem visā draudzībā, bija bieži viņu kaŗaspēka vadonis un atļāva viņiem pāreju pār Daugavu un pārtikas līdzekļus kā ejot uz Krieviju, tā Livoniju un Igauniju¹.”

Mazliet agrāk, proti 1203. gadā, Jersikas karalis tiešām bija „kopā ar leišiem uz Rīgu nācis, ganībās pilsoņu lopus laupījis”, divus priesterus sagūstījis un kādu trešo (kādu mobilizētu pilsoņu vadītāju) pat nositis; un viss tas bija noticis tai pašā laikā, kad Polockas karalis arī bija „ienācis lībiešu zemē un uzbrucis Ikšķiles pilij” (Indr. VII, 7 un 8), — līdzīgi 1206. gada kaŗam, kad tāpat Polockas karalis „kaŗaspēku no visām savas valsts vietām un arī no citiem kaimiņu kaŗaļiem un saviem draugiem bija sasaucis un kuģu braucienā pa Daugavu lejup ar lielu spēku bija devies” (Indr. X, 12), proti, līdz Ikšķilei un Mārtiņsalai, kuŗas pili aplenca 11 dienas. Tā tad tāpat ar polockiešiem Jersikas karalim bija labas attiecības un arī kopā ar tiem tas centās iznīcināt vai vismaz vājināt vāciešu jaunos atbalsta punktus Daugavas lejasgalā, kas varēja apdraudēt ne tikai Daugavas kuģniecības ceļa, bet arī visu tuvējo zemju politisko un saimniecisko brīvību. Tā Jersikas karalis — Visvaldis — mums tēlojas kā izcils patriots

un tālredzīgs diplomats: vāciešos un viņu rīcībā viņš nojauš draudus visai latviešu zemei, bet it sevišķi savai valstij un galvenam tirdzniecības centram, savai galvas pilsētai Jersikai, kas arī atradās Daugavas krastā (Indr. XIII, 4), un taču nedrīkstēja pazaudēt savu izcilo Daugavas ceļa valdītāja nozīmi un līdz ar to starpnieka lomu tirgū starp rietumiem un Krieviju. Tādēļ arī Visvaldis būs centies būt „labs kaimiņš un draugs” Polockas karalim Valdemāram; taču Indriķis (X, 12) apliecina, ka karalis: „convocato exercitu de omnibus locis regni sui nec non et aliorum regum vicinorum et amicorum suorum, Duna navigio descendit in fortitudine magna...”

Un tāpat Visvaldim bija pavisam nepieciešami nodibināt labas attiecības arī ar saviem dienvidu kaimiņiem, leišiem, kuru Indriķis (XIII, 4) tēlo sevišķi kareiviskus un varenus: pat spēcīgākiem krieviem leiši bijuši bīstami, tādēļ vēl vairāk varēja būt bīstami vājākiem lībiešu un latviešu novadiem — „et fugerunt Rutheni per silvas et villas a facie Letonum licet paucorum, sicut fugiunt lepores ante faciem venatorum, et erant Lyvones et Lethti cibus et esca Lethonum, et quasi oves in fauce luporum, cum sint sine pastore”. Tādēļ arī Visvaldis apprec leišu virsaiša meitu (Indr. XIII, 4: „filiam potentioris de Lethonia duxerat uxorem” — „apprecēja kāda Lietavas varenā meitu”, cf. Indr. XVII, 3 — „Daugeruthe, pater uxoris regis Vissewalde”) un bija saistīts ar leišiem izdevīgā draudzībā (Indr. XIII, 4: „quasi unus ex eis, utpote gener ipsorum, et eis omni familiaritate coniunctus...”). Visvaldis bija lielas zemes valdnieks, ar 5 lieliem novadiem², šķiet — Jersiku, Cesvaini, Autinu, Ludzu un Dignāju; Visvaldis un vismaz viņa zemes austrumu novadi bija grieķu katoļu baz-

nīcas jau kristīti (Indr. XIII, 4) un tā tad Romas katoļu („latīņu“) baznīcas ekspansijai Latvijā noteikti sāncenši; karalis Visvaldis bija arī patstāvīgas latviešu valsts aizstāvis un līdz ar to vāciešu „imperijas“^{2-a} ienaidnieks; Visvalža pilnīgā rīcībā vairākkārt bija un bieži varēja būt ļoti lieli leišu kaņapulki (Indr. XIII, 4: „dux exercitus eorum frequenter existerat“), un Visvaldis necieta Rīgu un Rīgas „latīņu“ bīskapu Albertu un viņa centienus. Kādēļ arī Indriķis, bīskapa Alberta labākai slavināšanai, Visvaldim savā tēlojumā uzkraj visvisādas vainas un noziegumus un atklāti pasaka (XIII, 4): „un tādēļ, ka Jersika bija vienmēr it kā tikls un liels velns visiem iedzīvotājiem šajā pašā Daugavas pusē, kristītiem un nekristītiem, un tādēļ, ka Jersikas karalis bija vienmēr naidīgs un rīkoja kaņus pret rīdziniekiem un miera līgumos ar viņiem atturējās ieiet, — tādēļ bīskaps pagriezta savu kaņaspēku uz pilsētu“ (Jersiku). It kā kristīgam bīskapam būtu tiesība un pienākums bijis iet kaņā pret kristīgu karali visādu viņa nodarījumu dēļ, kas taču pēc būtības bija tikai tēvijas mīlestības diktēti un, varbūt, vēl tikai izskaidrojami ar grieķu katoļu baznīcas aizsardzības soļiem pret Romas katoļu ekspansiju, jeb — Indriķa valodā runājot — ar „krievu“ baznīcas „naidu“ pret piespiestu „latīņu“ baznīcas izplatīšanos jau labprātīgi kristītos novados.

Lai atmaksātu par 1203. un 1206. gada „latīņu“ baznīcas centienu graušanas mēģinājumiem (sadarbā ar leišiem un krieviem), lai atmaksātu par „savienību ar pagāniem“, bīskaps Alberts bija nolēmis Jersiku iznīcināt. 1209. gada rudenī viņš nopostīja un nodedzināja Jersiku pirmoreiz (Indr. XIII, 4), pirmo katastrofu — turpmāko nelaimju pirmsākumu —

Victoris
Castellorum
de Ruthenis

Regina
inter ca.
hta.

et preuenciam xami nois paucos occidetes ples captiuā
 res et p fugā euade magis eos pmittentes mlribz et p
 lis postq̄ ciuitatē ceperūt pteutes mlcos ex eis captiua
 uerūt? et rege tñs dūnā nauigio fugiēte cū plibz alij
 regina capta est et epō p̄sentata? tū puellis et mulie
 ribz et oī s̄stantia sua. Sed ut itaqz die illo oīs exat
 icuitate? et collcis spolis mlis de oībz angulis ciui
 tatis tulerūt vestes et argentū et p̄pura et pectora ml
 ta? et de ecclis cāpanas et ycomas et cetera ornāmē
 ta? et pecūiam et bona mlta tollētes secū aspor
 taue rūt. dñm b̄dicētes. eo q̄ tā repēte eis p̄cu
 lit vic̄ totā de inimicis et apuit. Absq̄ lesione suoz

Secū die ductis oībz De icensione Bertelze
 Quid reditū se p̄auerūt? et ciuitatē icendēt? et viso
 icendio rex ex altā p̄te dūne suspiria magna then
 do et gemitibz magnis v̄lulando exclamauit dūcēs.
 O Bertelze ciuitas dilecta o hereditas p̄m̄ meoz? o in
 opmatū excidiū gentis mee. Ve michi. Et qd̄ natus
 sū vide icendū ciuitatis mee? vide cōtione ppli mei.
 Postq̄ ep̄t et oīs exatūs diuisis int̄ spolis vniūsis
 cū regina et captiuis oībz reūsi sūt i trā suā? et remā
 datū ē regi ut p̄iga si saltē adhuc pacē h̄re et capti
 uos recipere cupiat. At ille veīam veīens p̄ excessibz
 postulat? ep̄m p̄rēm ap̄llat? oīs latinos q̄ s̄res

1. attēls. Grāfa Zamoiska Varšavas bibliotekas Indriķa chronikas rokraksts, XIII nod., § 4, fol. 36-b.

kristīgam latviešu karalim un kristīgai latviešu zemei atnesdams.

Vēl bija labi, ka Visvaldim šai katastrofā uzsmaidīja mazs veiksmes stariņš: pēc zaudētās kaujas Daugavas ziemeļu krastā, Jersikā, — Visvaldim izdevās aizbēgt „kopā ar dažiem citiem kuģi pāri Daugavai“; no šīs Daugavas otras puses (šķiet, no kādas drošas, nocietinātas vietas) viņš nākošā dienā vēl varēja noraudzīties savas galvas pilsētas un pils postīšanā, bez iespējas reali palīdzēt savējiem, kādēļ arī — „izdvesa skaļas nopūtas un lielās bēdās vaimanādams izsaučs un sacīja: Ai Jersika, mīļā pilsēta! ai manu tēvu mantojums! ai manas tautas negaidītā izpostīšana! bēdas man! vai esmu dzimis, lai redzētu manas pilsētas degšanu, manas tautas iznīcināšanu!“

Patiesi, drausmīgi — drūmi skan karaļa Visvalža vārdi un tais ietērtās noskaņas pat šai Indriķa dotā karaļa „nopūtu un vaimanu“ redakcijā, — un katrā ziņā Jersikas bojā eja arī tiešām šķiet viena no drausmīgākām lappusēm bīskapa Alberta varas darbu atstāstījumos (sal. 1. attēlu): straujā negaidītā uzbrukumā atnākušiem vācu kaŗavīriem izdodas pārsteigt pilsētas vārtu sargus, krīt pilsēta un karaļa pils; daudzi krīt varoņu nāvē; daudzus — sevišķi sievas un bērnus — sagūsta; veselu dienu vācieši laupa pilsētā, iegūdami „gan tērpus, gan sudrabu, gan purpuru, gan daudz lopu, gan baznīcu zvanus, gan svētbildes, gan citas rotas un naudu“, un nākošā dienā pilsētu un, protams, arī pašu karaļa pili nodedzina (sal. Indriķa vārdus: „et collectis spoliis multas de omnibus angulis civitatis tulerunt vestes et argentum et purpura et pecora multa, et de ecclesiis campanas et yconias et cetera ornamenta

et pecuniam et bona multa tollentes, secum asportaverunt, Deum benedicentes eo, quod tam repente eis contulit victoriam de inimicis et aperuit civitatem absque lesione suorum; sequenti die, distractis omnibus, ad reditum se preparaverunt et civitatem incenderunt...“). Baigas uguns liesmas atspīd Daugavas ūdeņos, kuŗas krastā senāk baznīcu un nocietinājumu staltos torņus varēja redzēt vēstījam par liela un varena karaļa kristīgu galvas pilsētu un visas zemes izcilu kulturas centru. Arī „karaliene sagūstīta un tiek nodota bīskapam ar jaunavām un sievām un visu savu pavadonību“; kad laupījums sadalīts kaŗa gājiena dalībniekiem, bīskaps „ar karalieni un visiem gūstekņiem atgriežas savā zemē (proti Rīgā) un liek paziņot karalim, lai tas nāk uz Rīgu, ja viņš grib vēl vismaz mieru un atdabūt gūstekņus“.

Grūti sameklēt mūsu zemes vēsturē vēl otru tikpat bagātu drūmu traģediju savirkņojumiem notikumu, kā Jersikas 1209. gada traģediju: kristīgu karali un kristīgu zemi posta kristīgas baznīcas galva, bīskaps; liesmās grimst baznīcas un pils; bīskapa kaŗavīri laupa baznīcu piederumus, svētbildes un zvanus; ar velnišķīgu izdomu bīskaps liek sagūstīt karalieni, lai karali piespiestu slēgt nepiederīgu mieru; karaļa kaŗaspēks sakauts — ar pārspēku un viltu, jo kas gan gaidīja kristīgā bīskapa, kristietības sludinātāja, uzbrukumu kristīgam karalim. Visvaldim gan neapšaubāmi pieder tiesības uz Jersiku, kuŗu viņš nosauc „hereditas patrum meorum“, bet bīskapa varmācība un viltus uzvarējuši karaļa patriotiskos pasākumus; apstākļu nomākts, karalis spiests vismaz uz laiku vai pa daļai padoties bīskapa iegribai un plāniem. Brīvā Jersikas karaļvalsts, kuŗa Visvaldim piederēja ar visām manto-

juma tiesībām, — kļuva par lēni, kuŗu karalis, tagad bīskapa vasals, *Rīgā saņēma* no bīskapa rokām.

Kā rūgts izsmiekls Visvaldim skan Indriķa atstāstītais bīskapa aicinājums: „Ja gribi turpmāk izvairīties no savienības ar pagāniem, tā ka tu nepostītu ar viņiem mūsu baznīcu . . . , ja tu gribi nodot savu valsti svētās Marijas baznīcai par mūžīgu dāvanu, lai no mūsu rokas gan par jaunu to atkal saņemtu un priecātos līdz ar mums par miera jūga apstiprināšanu, — tikai tad atdosim tev karalieni ar visiem gūstekņiem un vienmēr sniegsim tev uzticamu palīdzību.” Bet Visvaldim bija jāpadodas, — viņš „saņēma atpakaļ no bīskapa savu valsti līdz ar trim svinīgi pasniegtiem karogiem” un apliecināja, ka bīskapam „turpmāk grib atklāt visus krievu un leišu ļaunos nodomus. Un tika atdota viņam karaliene, līdz ar citiem gūstekņiem, un viņš . . . atgriezās savā zemē un, sasaucis savus ļaudis, kas bija aizbēguši, atkal sāka celt savu pili . . .”

Prof. A. Švābe savā rakstā par Jersikas karaļvalsti³ publicējis, pārtulkojis un komentējis bīskapa Alberta lēņa grāmatu Visvaldim (sal. 2. attēlu), no kuŗas redzams, ka svinīgā ceremonijā Rīgā, Pēterā baznīcas laukumā 1209. gada ziemā — Visvaldim atteicoties no Autīnas un Cesvaines novadiem — pārējo savas zemes daļu Jersikas karalis tiešām saņēmis atpakaļ, bet gan jau kā lēni no Alberta rokām līdz ar trim karogiem (kā lasījām arī Indriķa tekstā) — karaļvalsts 3 novadu simboliem. Attiecīgais pergaments glabājas Varšavas galvenā arhivā un tulkojumā skan šādi: „Svētās un nedalāmās trīsvienības vārdā, amen. A[lberts], no Dieva žēlastības Rīgas bīskaps, pazemīgs cilvēku kalps ticībā. Lai to, kas mūžam jāpatur atmiņā, ar laiku neaizmirstu, uzmanīgā mūslaiku rīcība

prot to nodrošināt ar rakstu liecību. Tāpēc, nododami pēcnieku zināšanai to, kas noticis mūsu laikos, darām zināmu visiem nākamajiem un tagadējiem Kristus ticīgiem, ka Dieva lielā žēlastība, joprojām jauno Livonijas baznīcas dēstījumu atbalstīdama un atbalstot uz priekšu virzīdama, pakļāva mums Visvaldi, Jersikas karali. Proti, ieradies Rīgā, klāt esot jo daudziem dižciltīgiem, garīdzniekiem, bruņiniekiem, tirgotājiem, vāciešiem, krieviem un lībiešiem, Jersikas pilsētu, kas viņam pieder par dzimtu, līdz ar novadu un visiem pie šīs pilsētas piederīgiem labumiem viņš nodeva kā likumīgu dāvinājumu svētās Dievmātes un jaunavas Marijas baznīcai, bet tos savus meslu devējus, kas saņēmuši ticību no mums, viņš atbrīvoja un nodeva mums līdz ar viņu mesliem un novadu, proti Autīnas pilsētu, Cesvaini un citas ticībai piegrieztās. Pēc tam, zvērējis mums vasala uzticību, viņš svinīgi saņēma no mūsu rokas minēto Jersikas pilsētu ar piederīgo novadu un labumiem kā lēni ar trim karogiem. Šī akta liecinieki ir Jānis, Rīgas baznīcas prāvests ar saviem domkungiem, grāfs Lūdolfs no Halremuntas, grāfs Teodoriks no Verteres, grāfs Indriķis no Šlādenes, Valters no Amersledes, Teodoriks no Adenojas, Kristus bruņinieki Folkvīns ar saviem ordeņa brāļiem, Rūdolfs no Jērichovas, Alberts no Aldenflētas, Indriķis no Glindebergas, Hildeberts no Gemundes, Lamberts no Lūnenburgas, Teodoriks no Ulfemas, Gerlaks no Doles, Konrāds no Ikšķiles, Filips, Rīgas soģis ar saviem namniekiem un jo daudzi citi. Tas notika 1209. gadā pēc Kristus piedzimšanas, Sv. Pēterļa baznīcas laukumā Rīgā, pāvesta Innocenta III laikā, kad valdīja slavenais Romas ķeizars Otons, mūsu pontifikata vienpadsmitā gadā.“

No 1211. gadā bīskapa Alberta un Folkvīna salīgtās jauniegūto latviešu novadu sadalīšanas dokumenta, kas uzglabāties Krakovā, Čartorisku bibliotekā⁴, un redzams šeit 3. attēlā, vēl konstatējams, ka *Jersikas karaļa zemi mēdza dēvēt arī par Latviju („Lettia“)* un ka Visvaldis bija pazaudējis ne tikai visu savas valsts daļu Vidzemē, bet arī daļu Latgales, proti Asoti, un varbūt pat vēl kādu zemes joslu, ja Bīlenšteina domas par dokumentā pieminētās „Lepenes pils“ atrašanās vietu starp Krustpili un Cargradu (Jersiku) būtu pareizas⁵. Žēl, ka abos tikko pieminētos dokumentos nav sīkāki uzskaitīti novadi, kas Visvaldim palika. Protams, palika Jersikas novads un Jersikas pilsēta, kā tas arī pasacīts, — novads un pilsēta Latgalē, austrumos no Asotes, kuņas pilskalns⁶ redzams netālu no mūsdienu Asotes pie Grāvānu mājām, apm. 3 km attālumā no Krustpils, gandrīz lielceļa malā (vismaz labi no tā saredzams). Tāpat būs palikusi visa pārējā Latgale, dienvidos no Tālavas austrumu novadiem⁷, kuņas izcilākais centrs, šķiet, bija Ludza, kā to aprāda šeit izdarītie izrakumi un daudzie pilskalni apkaimē. Un ja 3 Visvaldim pasniegtos karogos saskatāmi 3 viņam atstāto novadu simboli, — trešais Visvaldim atstātais valsts novads būs meklējams dienvidos no Daugavas, taču tur paglābās Visvaldis pēc Jersikas bojāejas 1209. gadā, un arī chronika (VII, 8 un XIII, 4), kā jau teikts, apliecina Jersikas karalī leišu sabiedroto un kaimiņu un to ceļu valdītāju, kas no Lietavas veda uz ziemeļiem pāri Daugavai. Tādēļ šo trešo sašaurinātās Jersikas valsts novadu gribētos konstatēt Daugavas dienvidu krastā ar novada centru Dignājā, kur izrakumi apliecināja arī pilsētu un kas līdz ar Jersiku sargāja Daugavas ceļu.

1211. gada Latvijas sadalīšanas dokuments prof. A. Svābes tulkojumā skan šādi⁸: „B[ernhards], Paderbornas, I[zo], Verdenas, F[īlips], Raceburgas, T[eodorichs], Lealas bīskapi, J[ānis], Rīgas lielākās baznīcas prāvests, B[ernhards], Daugavgrīvas abats, visiem ticīgiem mūžīgi. Kad Kristus bruņinieki un godājamie kungi, mūsu cienījamā brāļa Rīgas bīskapa A[lberta] brāļi un prokuratori bija vienojušies par to, lai zemi, ko sauc par Latviju, sadalītu trīs daļās ar lozi, nolēma, uzrakstot attiecīgās trīs kartes, nošķirt trīs vienādas daļas, un pēc tam, kad šīs kartes sagatavotas, noteikt caur kāda negrāmatnieka roku ar lozi, kas vienai vai otrai pusei piekrīt. Tādā kārtā divas kartes tika piešķirtas kunga bīskapa daļai, no kuņām viena aptvēra Aszuti, pili Lepeni un Bebernines robežās esošos ciemus, kas kādreiz piederēja Jersikas karalim, ar visiem atsevišķiem piederumiem; otrā daļa aptvēra pilis Auteninu, Aleni ar viņu piederumiem. Kristus bruņiniekiem kā trešā viņiem piederīgā daļa tika piešķirta viena karte, kas aptvēra pilis: Zerdeni, Negesti, Cesvaini ar viņu piederumiem. Bet no bīskapa daļas Alenes pils tika pievienota Kristus bruņinieku daļai kā atlīdzība par diviem ciemiem, ko bīskaps bija viņiem parādā. Mēs tā tad to, kas noticis mūsu priekšā, likām ierakstīt šai grāmatā un apstiprināt ar mūsu zīmogiem. Kad tas notika, bij klāt: svētnieks Alobrands, Sosatas domkungs Rūdolfs, svētnieks Lonas Indriķis, Helmolds no Pleses, Konrāds no Vardenburgas, Nikolajs no Brēmas, Egehards Skaķe, Segebands no Lunebas, bruņinieki Fridolfs, Friteriks no Bodendikas.”

Tā noslēdzās pirmā Jersikas karaļvalsts sadalīšana, kas, protams, krietnam patriotam, karalim Visvaldim, nekādi ne-

varēja būt pa prātam, ko atzīmē arī Indriķis, sacīdams (XIII, 4, noslēgumā): „... un tomēr vēlāk viņš (Visvaldis) iejaucās leišu nodomos, aizmirsa apsollīto uzticību un bieži sakūdīja pagānus pret vāciešiem...”

* * *

*

Visvaldis vēl tai pašā 1209. gadā sāka atjaunot savu pili un, varbūt, būs ievadījis arī kādas sadraudzīgas sarunas ar Polockas karali; vismaz pēdējais 1212. gadā (sal. Indr. XVI, 2) aicināja bīskapu uz apspriedi pie Jersikas, tā tad Visvalža pilī, — „lai pārrunās parūpētos par drošu ceļu tirgotājiem pa Daugavu, un mieru atjaunojuši labāki varētu pretoties leišiem“, bet arī lai prasības uzstādītu bīskapam dažās lībiešu lietās. Polockas karalis, stāsta Indriķis, „bīskapam gan glaivoja, gan draudēja“. Beidzot „pavēlēja savam karaspēkam iziet no pils un izlikdamies, ka uzsāk cīņu ar vāciešiem, sakārtoja visu savu tautu uz lauka līdz ar saviem stopniekiem un sāka tuvoties viņiem“ (proti, — vāciešiem, kas tā tad bija apmetušies tikai pils priekšā, varbūt, savos kuģos, ne pilī, kā Polockas karalis ar savējiem).

Tomēr bīskaps un viņa ļaudis bija veiklāki sarunu vedēji. Cīņa nenotika, — bet sarunu turpinājuma rezultātā Polockas karalis „atstāja visu Livoniju kungam bīskapam brīvu, lai starp viņiem nostiprinātos pastāvīgs miers kā pret leišiem, tā pret citiem pagāniem un lai ceļš pa Daugavu tirgotājiem tiktu uzturēts vienmēr brīvs“ (— „Lyvoniā totam domino episcopo liberam reliquit, ut pax inter eos perpetua firmaretur tam contra Letones, quam contra alios paganos, et via mer-

catoribus in Duna semper libera prestaretur"). Kā redzams, Visvaldim nebūs šīs apspriedes rezultāti patīkami un pieņemami bijuši, jo jau 1213. gadā Visvalža sievas tēvs Daugerute (Indr. XVII, 3) dodas grūtā un tālā ceļojumā uz Novgorodu, kur noslēdza līgumu („cum muneribus multis ibat ad regem magnum Nogardie, pacis cum eo federa componens”), kas bīskapam nepatika: atpakaļceļā Daugeruti Cēsu ordenbrāļi sagūstīja un važās iekaltu ieslodzīja Cēsu pilī (kur Daugerute savu dzīvi it kā nobeidzis ar pašnāvību). Laikam bīskapa kalpi no Daugerutes bija izzinājuši noslēgtā līguma saturu, jo bīskaps un viņa ļaudis no jauna pārmeta Visvaldim sadarbību ar leišiem („kuņiem Visvaldis vienmēr ar padomiem un rīcību bijis palīdzīgs”, — Indr. XVIII, 4); Visvaldi aicināja pie bīskapa, bet kad tas neieradās — 1214. gadā bīskapa ļaudis no jauna nodedzināja Jersikas pili, nakts tumsā ar viltu uzkāpdami nocietinājumos un līdz ar dienas gaismu iesākdami savus briesmu darbus, slepkavošanu, laupīšanu un dedzināšanu.

1224. gadā Visvaldis jau tā novājināts, ka bīskapa Alberta aizbildnībā bija spiests slēgt jaunu līgumu⁹, kuŗa rezultātā zaudēja vēl daļu savas karaļvalsts („medietatem castri Gerzeke et omnium bonorum eidem castro pertinencium”) līdz ar solījumu atdot pat pēdējo daļu, ja mirtu bez mantiniekiem. Velti 1225. gadā karalis Visvaldis centās gūt taisnību pie pāvesta legāta Modenas bīskapa Vilhelma (Indr. XXIX, 4); 1230. gadā Rīgas bīskaps Nikolajs piespieda grieķu katoļu ticības karali Visvaldi vēl atdot pat Romas katoļu Daugavgrīvas cisterciešu klosterim kādu salu un ezeru, kā arī zemi starp Līksnas un Riešas upēm¹⁰, un līdz ar to tiesību izplatīt „latīņu” mācību arī savā pareizticīgo zemē.

1239. gadā Visvaldis vairs nav dzīvajos un nepaceļas Dau-
gavas krastos arī vairs Jersikas pils; šai gadā kāds bīskapa
Nikolaja senraksts vairs piemin tikai „locum castrī” — pils
vietu¹¹. Senās letgaļu karaļvalsts „Jersikas” liktenis noslēdzies
ar karaļa nāvi un karaļpils galīgu izpostīšanu. Jersikas cīņa
ar Rīgu par savām tiesībām, draudzīgām saistībām ar citām
zemēm un pilsētām, ticību, tirdzniecību un kulturu bija izbei-
gusies galīgi neveiksmīgi.

* *

*

Jau pieminēju, ka saskaņā ar augšā minētā 1211. gada⁴
latviešu novadu dalīšanas aktu (sal. 3. attēlu) senā Jersika
meklējama austrumos no Asotes⁶, kur tad arī kopš 1878. gada
J. Döring'a¹² attiecīgā raksta gandrīz visi mūsu vēstures ģeo-
grafi Jersiku domā atraduši Daugavas labajā krastā, apmē-
ram 2,5 km ziemeļos no 2 km gaŗā, ļoti dziļā un zivīm bagātā
Jerzikas ezera un apmēram 1 km attālumā no Carogrodas mā-
jām agrākās Šlosbergas pusmuižas pilskalnā (sal. 4., 5. un 51. at-
tēlu) un pilskalna tuvākā apkaimē (iepretim Dignājas pils-
kalnam, Daugavas kreisajā krastā). Tādam aprādījumam pie-
krita arī Bīlenšteins, dalīdams pie tam vēl citu pētnieku pār-
liecību, ka Jersika kā senlaiku karaļa Visvalža galvenā pils
(Hauptburg) poļu laikos, 16. gadsimtā, guva jaunu nosaukumu
„Carogrod”; taču pēc Bīlenšteina savāktiem materiāliem vēl
1255. gadā tiek pieminēts „mons Gertziche”, arī „Gerceke”,
un vēl 1359. gadā „mons Gerseken”, bet 1375. gadā jau atkal
„castrum Gertzeke” un tā tad arī poļu laikos un pat vēlāk



4. attēls. Jersikas pilskalns no DR.

šeit varēja būt kāda mītne, par kuŗu zināja, ka tā atrodas senas karaļa pils — „*arx regia*” — vietā¹³. Gandrīz līdzīgi vispēdīgi izteikušies arī E. Brastiņš¹⁴ un A. Švābe¹⁵ un tāpat vēl šai gadā Leipciģā iznākušā grāmatā „*Baltische Lande*”¹⁶ H. Lākmans. Profesors A. Švābe sīki aprāda arī Visvalža latvisko cilti, cīņas un tiesisko stāvokli bīskapa Alberta un Nikolaja laikā; H. Lākmans, atsaukdami uz F. Keisleru un M. Taubi¹⁷, redz Visvaldī krievu (tā arī Bīlenšteins) — „Smolenskas kņazu cilts Vsevolodu Mstislaviču, ... kuŗa māte cēlusies no Polockas Rogvolodovičiem”, lai gan piemetina, ka šāds no Taubes patapināts aprādījums — ņemot vērā krievu



5. attēls. Jersikas pilskalns no ZA.

annaļu Polockas ziņu neprecizitāti („Konfusion“) — neesot pilnīgi drošs („nicht ganz sicher“).

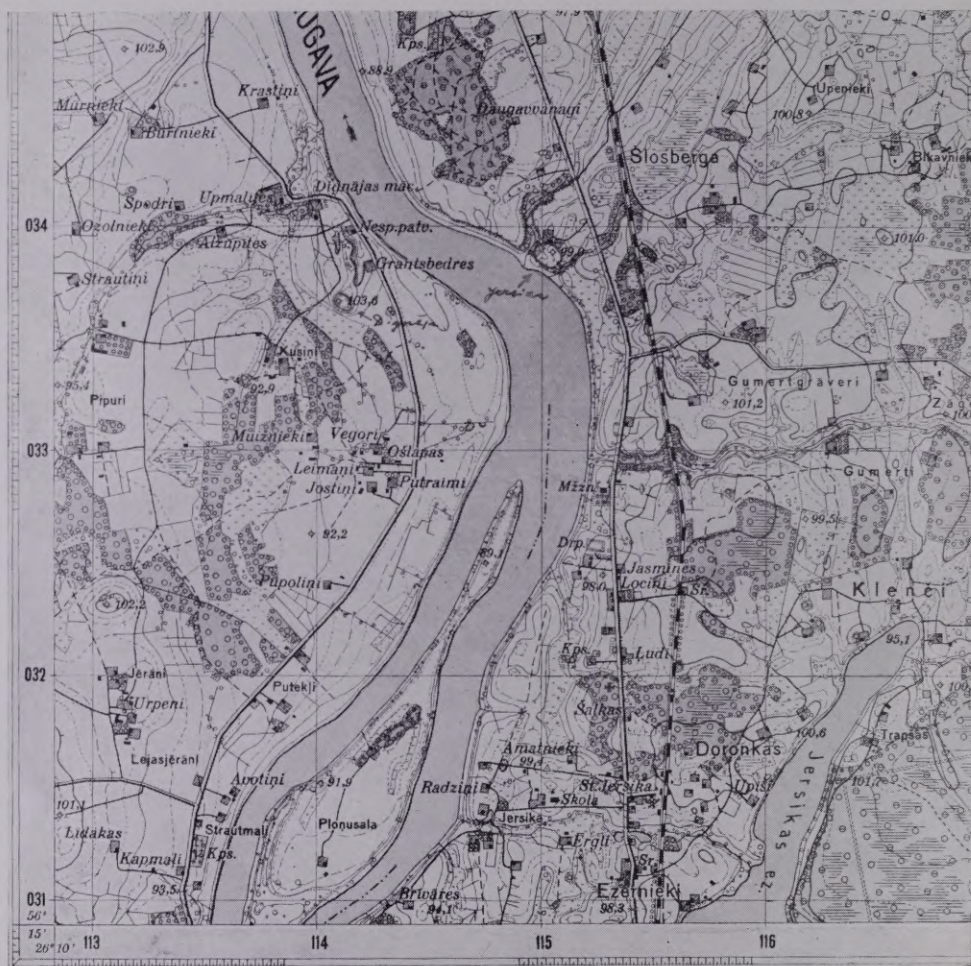
Domāju, ka mani 1939. gada izrakumi sniedz ievērojamus pierādījumus par labu Šlosbergas-Cargradas-Jerzikas ezera pilskalna „Jersikas hipotezei“, un esmu arī pārliecināts, ka šie izrakumi pilnīgi nobīda pie malas izdomāto karaļa Visvalža (vienalga, Smoļenskas vai Polockas) krievu cilti. Tādēļ gribu tagad apstāties pie izrakumu un pilskalna apkaimes apzināšanas svarīgākiem konstatējumiem un apstāties arī pie E. Šnores kundzes Dignājas izrakumos savākti materialiem. Visu to konfrontējot ar rakstītu avotu ziņām, mēs gūsim vēl la-

bāku ieskatu Jersikas likteņos un Jersikas karaļa Visvalža lomā un pat personībā.



Jersikas pilskalns atrodas 850 m lejpus Daugavas Ploņu salas ziemeļu gala (sal. 6. attēlu). Šī sala ļoti liela; tā paceļas 3 līdz 4 m virs Daugavas līmeņa; tai 2 vecsaimniecības un neliels mežs. Daugavas kreisais krasts pretim pilskalnam un salai smilšains, bet mazliet lejpus pilskalna, arī kreisajā krastā, apm. 300 m attālumā no krasta lauž radzi. Bet Daugavas labais krasts kalnains un augsts; lejpus pilskalna paceļas pelēka, klinšaina, laušanas darbiem izrobota dolomita radze, kas guļ arī paša pilskalna pamatos. Pret šo labā krasta radzi atsisdamies Daugavas ūdeņi, no dienvidrietumiem uz ziemeļaustrumiem plūzdami, tad arī pie paša pilskalna 90 gradu leņķī pagriežas uz rietumiem un, kauču pilskalna nogāzi grauzdami, upes straumei dod citu virzienu. Starp Ploņu salu un pilskalnu novērojami plaši sēkļi, un iepretim kalnam Daugavas ūdeņi plūst pāri arī radzes šķēršļiem. Tikai gar pašu kreiso krastu straume tek dziļā, atvaram bagātā gultnē, kurā tomēr gan dziļā ūdenī, gan sausā laikā seklāki redzami atsevišķi lieli akmeņi.

Tā 18 m augstais un 100×75 m plašais Jersikas pilskalns (sal. 4. un 5. attēlu) šeit varēja noderēt par izcilu un drošu Daugavas ceļa sargu, kuŗa nozīmi vēl spēja palielināt Dignājas pilskalns (sal. 7. attēlu) iepretim, ko jau pieminēju. No Jersikas pilskalna varēja Daugavas ceļu ļoti tālu novērot; ērti šeit varēja sēkļos uzbraukušos kuģus nomuitot, un pie paša kalna varēja lielākā laivā tikai ceļa zinātājs piebraukt.



6. attēls. Jersikas un Dignājas pilskalnu apkaime.



7. attēls. Dignājas pilskalns no dienvidaustrumiem.

Dignājas pilskalns (Daugavas kreisajā krastā, apm. 300 m attālumā no upes, savrupā radzes kalnā) daudz mazāks par Jersikas pilskalnu. Tā plakums tikai 65×35 m liels, augstums rietumos un dienvidos, kur kalna pakājē guļ staigna pļava, — 15 m. Kalna ziemeļaustrumu malā, kur kalna nogāze bija slīpāka un zemāka, izveidota plaša terase, kas tomēr noderēja ne tikai papildu nocietinājumiem, bet arī mītnēm. Pilskalns visumā atstāj papildu nocietinājuma iespaidu pie Jersikas



8. attēls. Tranšejas A kopskats 1939. gada 30. augustā.



9. attēls. Viena no kapu lauka tranšejām.

lielā cietokšņa, un — protams — noderīgs bija arī sauszemes ceļu novērošanai, kas veda uz Lietuvu, un līdz ar to Daugavas pārejas aizsardzībai.

* *
*

Mani izrakumu darbi Jersikas pilskalnā un pilskalna apkaimē, pilsētas vietā un kapu laukā, iesākās šā gada 1. jūlijā



10. attēls. Jersikas pilskalns ar tuvāko apkaimi. Atzīmētas 1939. gada izrakumu tranšejas.

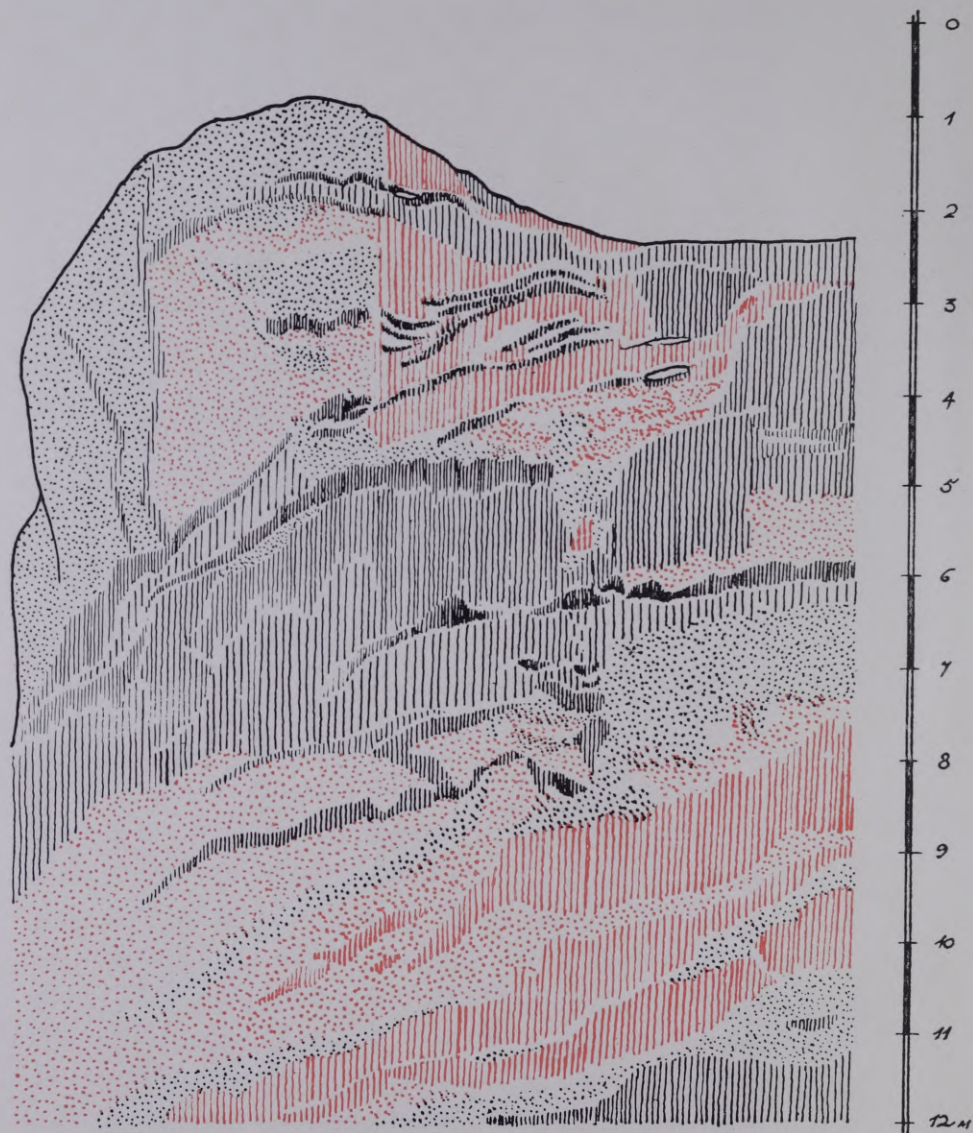
un ilga līdz 16. septembrim, paraleli cand. hist. E. Šnores izrakumiem Dignājas pilskalnā¹⁸. Manā rīcībā visā šai laikā bija 3 līdz 6 Pieminekļu valdes un Valsts vēsturiskā muzeja darbinieki (kopskaitā ar 263 darba dienām), 4 līdz 16 studenti un skolnieki (kopskaitā ar 655 darba dienām) un 14 līdz 21 strādnieki (kopskaitā ar 1129 darba dienām), jeb visumā Jersikas pētīšanai tā tika izmantotas 2047 viena cilvēka darba dienas.



11. attēls. Izrakumi Jersikas pilskalnā: celtnes tranšējā A.

Mani tuvākie palīgi darbos bija Valsts vēsturiskā muzeja Daugavpils muzeja pārzinis O. Kalējs un Pieminekļu valdes inspektors P. Stepiņš; plānus zīmēja A. Gusārs, fotografēja P. Stepiņš un A. Gusārs. Mēs izrakām pilskalnā 3 tranšejas (A, B, C, no tām tranšēju A pāri (sal. 8. un 36. attēlu) visam kalnam 92 m gaļumā un līdz 2,30 m dziļū) un senās pilsētas vietā 11 tranšejas, bet kapu laukā, atsedzot lielāku laukumu (sal. 9. attēlu), atklājām 32 kapus. Rezultatā (sal. 10. attēlu) mums izdevās konstatēt pilskalnā 10 kulturas slāņus, bet senās pilsētas vietu ziemeļrietumos, ziemeļos un ziemeļaustrumos no pilskalna, apmēram 750 m gaļā un no 150 m līdz 250 m platā lau-

kumā, rietumos no kuŗa atradies senais kapu lauks, šodien pa daļai Daugavas ūdeņiem aizskalots un radzes lauzēju iznīcināts. Savāktas kopskaitā 2481 senlieta (neieskaitot trauku lauskas un kaulu šķembas): kapu laukā — 308, pilsētas vietā — 40, bet pilskalnā — tranšejā A — 1191, tranšejā B — 524, tranšejā C — 418. Atraktas vairākas celtņu paliekas (sal. 11. attēlu) un plakuma malā nocietinājumu paliekas, kas nelielā uzbedumā, kā redzams, uzglabājušās gandrīz visapkārt pilskalnam; atzīmēšu, ka, izņemot pilskalna Daugavas pusi, arī šodien vēl apkārt plakumam plakuma malā labi novērojams uzbedums, vietām pat līdz 2 m augsts (salīdzinot ar plakuma vidu), kuŗā tad arī senatnē pacēlušies guļkoku konstrukcijā celtie nocietinājumi. Zīmīgs šai sakarā Indriķa vēstījums (XVIII, 4), ka 1214. gadā, gribēdami uzbrukt Jersikai, vācieši sagūstījuši kādu jersikieti, kuŗu „sasējuši un naktī atveduši pie pilskalna; tas uzkāpa, kā pavēlēja, nogāzē („fossatum”) un sarunājās ar sargu, un sekoja pārējie viens pēc otra; un domāja sargs, ka atgriežas līdzpilsoņi, kas bija izgājuši; un viņi uzkāpa viens pēc otra, līdz beidzot ieņēma visu nocietinājumu koka uzbūvi...; bet kad gaisma ausa, nokāpa pilī un laupīja...” Pilskalnā pašā rietumu stūrī uzglabājušās arī vēl augstāka uzbeduma paliekas nedaudz kvadratmetru platībā (sal. 11. attēlu, pa kreisi, augšā); izpētījot šā uzbeduma Daugavas viļņu noskaloto nobrukumu, labi varējām novērot, ka šai vietā pilskalna nogāze sirmā senatnē bijusi 4 līdz 8 m zemāka un slīpāka nekā šodien; tā gaŗākā laika sprīdī vairākārt — proti, 10 reizes — māla un smilšu uzbērumiem paaugstināta un vispēdīgi uzbērts vēl augstāks valnis (sal. profilu, 12. attēlā), pamatne koka nocietinājumiem¹⁹.



12. attēls. Jersikas pilskalna Daugavas nogāzes nogrūvuma profils.



13. attēls. Jersikas pilskalņa senākie atradumi: 1. (skaitot no kreisās puses) — krama nuklejs (trānš. C, atradums Nr. 261), 2. — krama kasīklis (A, 825), 3. — krama naža fragments (A, 920), 4. — krama nazis (C, 167), 5. — krama bulta (C, 40), 6. — akmens cirvja fragments (B, 521) un 7. — bronzas bultas fragments (A, 300).

Līdzīgi novērojumiem, kas izdarīti Raunas Tanīsa kalnā, Daugmales pilskalnā un Dignājas pilskalnā, jānāk pie slēdziena, ka arī Jersikas pilskalns bijis apdzīvots vēl pirms kalna nopietnākas nocietināšanas un kalna profila plašākiem pārveidošanas darbiem, un, proti, jau bronzas laikmetā, tad priekš Kristus dzelzs laikmetā, kā to pierāda keramikas lauskas, bronzas bultas smailis un daudzi krama daikti, kas atrasti (sal. 13. attēlu un I tabulu); tā kā nav atrasta akmens laikmeta keramika, pēdējos — proti krama daiktus — mēs nevarēsim attiecināt uz agrāku laiku. Ļaudis, kā redzams, mītinājušies pret dienvidiem vērstā slīpā Daugavas krastā primitīvos mitekļos, kuŗu paliekas nav uzglabājušās vai pagaidām vēl nav atrastas (varbūt, arī pilskalnu izbūvējot un nocietinot noraktas).



14. attēls. Jersikas senākie atradumi: 1. — akm. cirvja fragments (senpilsēta, 36), 2. — krama kasīklis (senpils., 30) un 3. — akmens cirvja kāta cauruma urbuma tapa (senpils., 7).

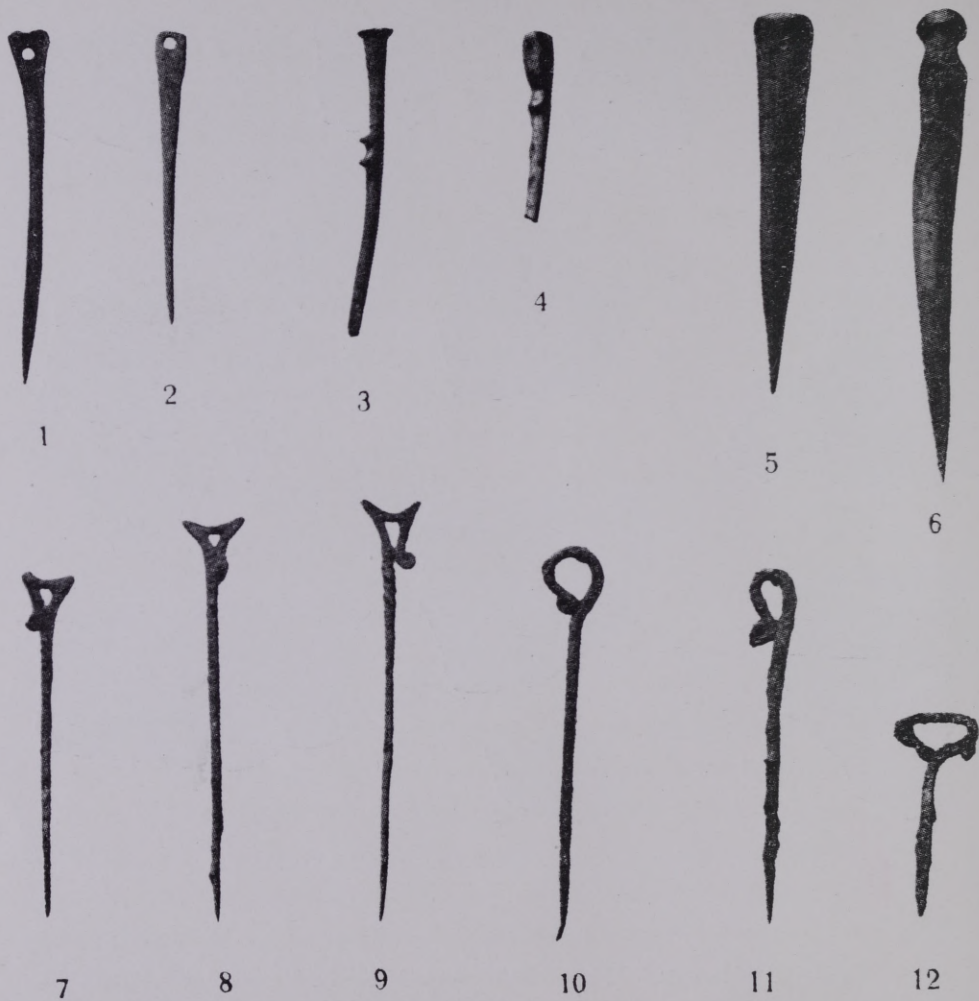
Līdz ar to ļoti zīmīgs man šķiet arī tas fakts, ka līdzīgi atradumi izdarīti pat senās Jersikas pilsētas teritorijā (sal. 14. attēlu). Gribētos ticēt, ka jau priekš Kristus laikmetos pie Jersikas pilskalna pāri Daugavai, varbūt, gāja kāds sauszemes ceļš, kā vēl vēlākos laikos, kad pēc jau pieminētā Indriķa atstāsta Visvaldis pie Jersikas — „atļāva viņiem (leišiem) pāreju pāri Daugavu un pārtikas līdzekļus kā ejot uz Krieviju, tā Livoniju un Igauniju” (Indr. XIII, 4: „transitum Dune eis et victualia ministrabat, tam euntibus in Ruciam quam Lyvoniā et Estoniam”). Tādu sauszemes ceļu pāri Daugavai pēdējo gadu atradumi, proti, akmens un bronzas laikmetu senlietas, kas atrastas Daugavā pie Ķērsēklīša (Rīgas apr., Katla-



15. attēls. Dignājas pilskalnā un apmetnē atrastās keramikas paraugi.

kalna pag.), aprādīja arī netālu no Klaņģu kalna un Daugmales pilskalna²⁰.

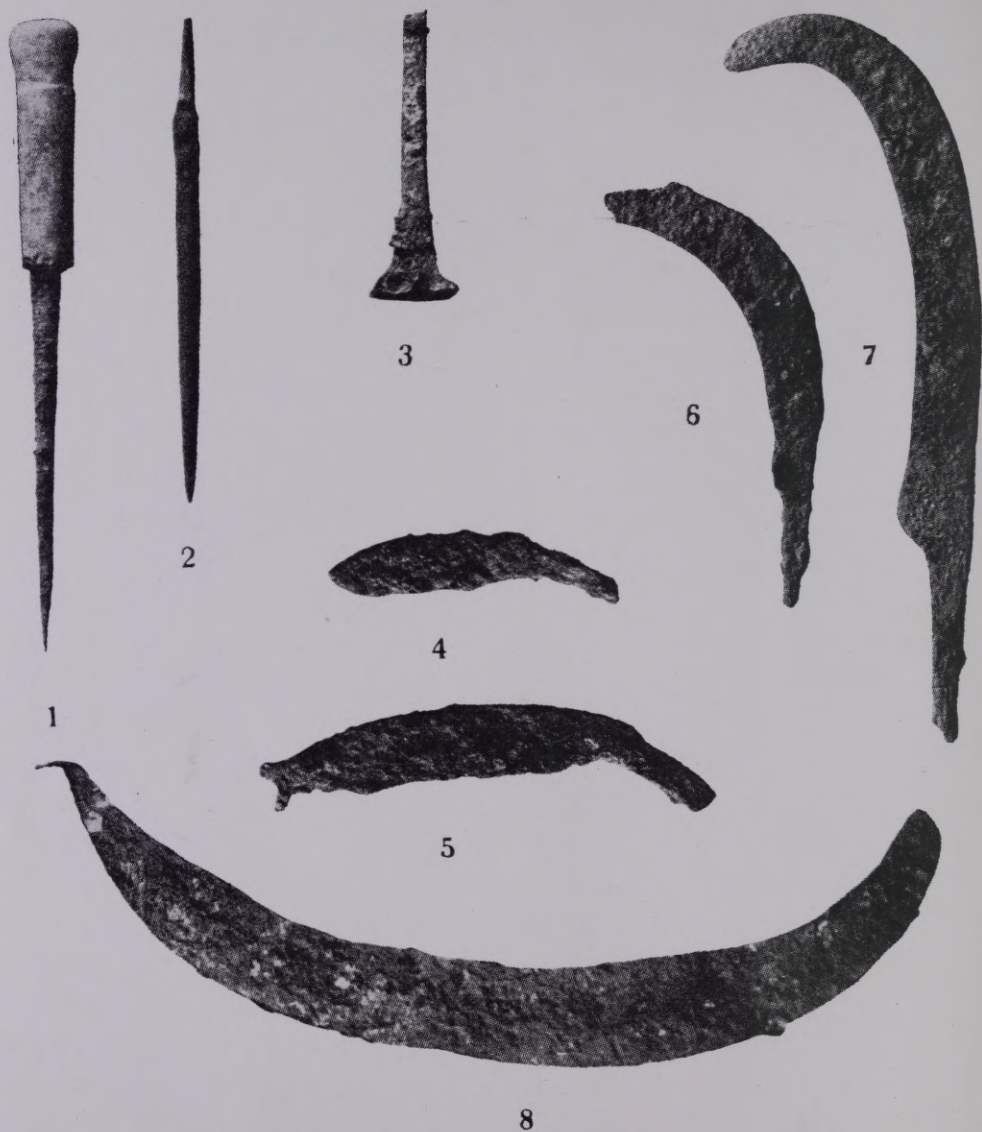
Un tādu ceļu pāri Daugavai no Dignājas uz Jersiku, šķiet, pierāda tāpat Dignājā izdarītie pētījumi; taču arī Dignājas pilskalnā atrastas keramikas lauskas²¹, kas attiecas uz visiem metala laikmetiem, bronzas un dzelzs, — un arī Dignājas pils-



16. attēls. Dignājas pilskalna senākie atradumi: 1—4 — kaula adatas, 5—6 — kaula īleni, 7—9 — dz. kružadatas, 10—12 — dz. spieķadatas.

kalnā atrasti akmens kalts, akmens cirvja kāta cauruma urbuma tapiņa, krama bulta un kaula daikti (sal. 16. attēlu, 1—6), lejamās formas un tigli, kuņus E. Šnore pēc analogijas ar R. Indreko pētījumiem attiecina uz laiku pirms Kristus dzimšanas un kas apliecina šeit mītni jau sirmā senatnē²².

Bet Dignājas pilskalns ar tuvāko apkaimi arī pēckristus agrā dzelzs laikmetā un vidējā dzelzs laikmetā plaši izmantots kā mītne, to labi apliecina, piem., atrastās dzelzs rotu adatas (sal. 16. attēlu, 7—12, no kuņa 10.—12. adatas arniecīgiem pārveidojumiem īpatnējas 3.—7. gadsimtiem, bet 7.—9. adatas tikai 7.—8. gadsimtiem). Tāpat uz šo laiku E. Šnore vēl attiecina: uz agro dzelzs laikmetu — Dignājā atrastos 5 rauņus (sal. 17. attēlu, 4, 5) un piekariņu — lūnulu, uz vidējo dzelzs laikmetu — sirpi, izkapti, pinceti (sal. 17. attēlu, 3, 6, 8), dažus piekariņus, kakla gredzena fragmentu un ovalu šķiltavakmeni^{22a}. Jersikas pilskalns ar apkaimi, turpretim, tieši no šī laika ir uzglabājuši ļoti nedaudzas senlietas: pats pilskalns — 2 dz. spieķa adatas un dažas 3.—4. gs.²³ keramikas lauskas (sal. I tab., apakšā pa labi); senās pilsētas teritorijā atrasta viena dzelzs adata (sal. II tab., 1) un kapu laukā 2 dz. adatas un nedaudzas trauku lauskas. Neviļus rodas iespaids, ka Daugavas ziemeļu krastā pirmos gadsimtos pēc Kr. apmetne (ja tā vispār pastāvēja) katrā ziņā bija nenozīmīgāka nekā Dignājā, un vidējā dzelzs laikmetā tāda, vismaz pagaidām, šķiet apšaubāma, kas, protams, neizslēdz Dignājas un Jersikas ceļu un tā izmantošanu pāri Daugavai arī visā šai laikā. Un tā kā attiecīgās apmetnes paliekas Jersikā nav konstatētas, ceļa izmantotāji varēja būt arī pazaudējuši senlietas, kas atrastas



17. attēls. Dignājas pilskalnā atrastie: 1—2 — dz. īleni, 3 — dz. pincete,
4—5 — dz. raukņi, 6—7 — dz. sirpji, 8 — dz. izkaps.

mūsu izrakumos, kad ziemeļu krastā apstājušies gaidīja pārceļšanos pāri upei.

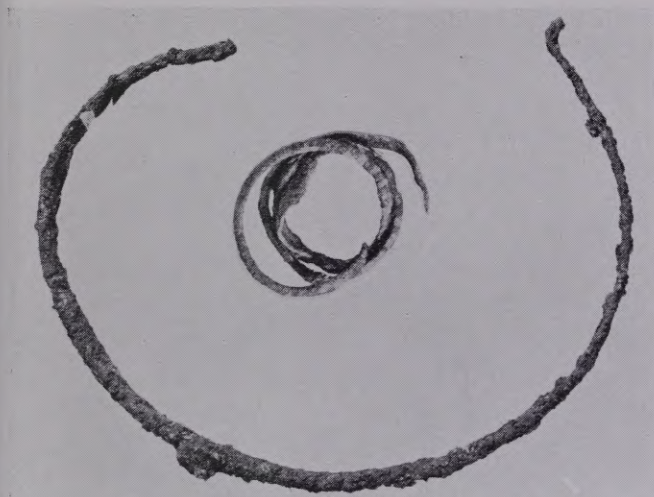
Pavisam citādu ainu varam novērot Dignājā un Jersikā vēlā dzelzs laikmetā. Jersika, kā redzams, sākot ar 10. gadsimtu noteikti uzplaukst un ievērojami paplašinās. Dignāja turpretim pārvēršas tikai par Jersikas atbalstu dienvidu krastā, it kā par Jersikas un Dignājas Daugavas vārtu otru mazāknozīmīgāko cietoksni. Dignāja pārvēršas arī gandrīz par Jersikas priekšpilsētu, kas pārzināja Jersikai nepieciešamos lauku darbus auglīgākā Daugavas dienvidu krastā un kas plaši ierīkotās darbnīcās centās gūt metālu, sevišķi dzelzi, galvas pilsētas Jersikas amatniekiem. Šai ziņā ļoti zīmīgi lielākais (salīdzinot ar Jersiku) Dignājā vispāri atrasto zemkopja darbarīku skaits (sal. 17. attēlu) un E. Šnores kundzes atraktā ļoti plašā kalēja darbnīca pilskalna pakājē, pilsētā, ar vairākām māliem segtu rūdas kausējamo krāšņu paliekām un plašiem dzelzs sārņu slāņiem, kas vietām bija līdz 30 cm biezi; pat pašā pilskalnā izrakumi konstatēja līdzīgas dzelzs apstrādāšanas darbnīcas un sārņu sakrājumus²⁴.

Jersika mūsu izrakumos uzrādīja lielāku platību, lielākas celtnes nekā Dignāja, lielāku greznību rotu lietu formās, vairāk kristianisma simbolu un gan amatnieku darbnīcas un daudz ieroču, bet — neskatoties uz atrasto senlietu vispār lielāko vairumu — tā daudz mazākā skaitā deva zemkopju darbarīkus (sirpjus); tā neviļus Jersikā — izrakumu laikā — vienmēr gribējās saskatīt izcilu galvas pilsētu, ne provinces centru, proti — izcilu kulturas un varas centru, kam latviešu tautas dzīvē piederējusi daudz lielāka, arī politiska, loma nekā Dignājai un vēl daudziem citiem mūsu pilskalniem.

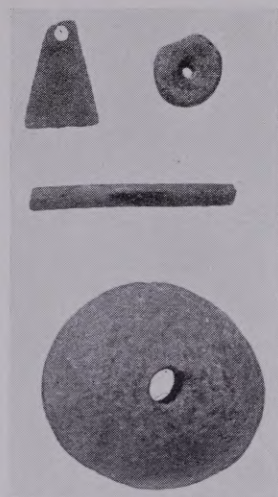


18. attēls. Skats no Dignājas pilskalna uz seno pilsētas teritoriju ar kalēja darbnīcas paliekām.

Jersikas vēsturi vislabāk raksturoja mūsu lielākā izraktā tranšeja A ar saviem 10 mītņu slāņiem, kas bija radušies apmēram 300 gadu ilgā laika sprīdī, uzslāņodamies no 10. gadsimta līdz 1239. gadam uz senākās kalna virsmas. Kā apliecināja vienīgie, nedaudzie 10. slāņa atradumi, neskaitot līdzī trauku lauskas (sal. 19. un 20. attēlu): dzelzs kakla gredzens (A, 1162), vijveida gredzens (A, 1183), piekariņš (A, 1158), māla poga (A, 1161), aproces fragments (A, 1182) un kaula vārpsta (A, 1180), — apmēram ap 900. gadu vai 10. gadsimtā



19. attēls. Jersikas pilskalna 10. slānī atrastie dz. kakla gredzens (A, 1162) un vijveida gredzens (A, 1183).

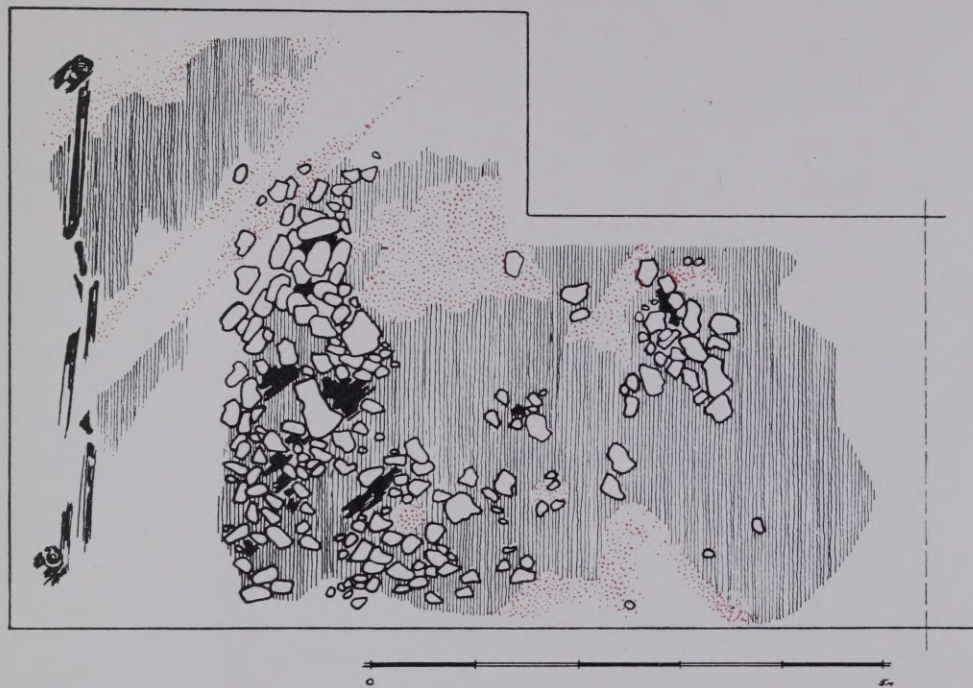


20. attēls. Jersikas pilskalna 10. slānī atrastie piekariņš (A, 1158), māla poga, aproces fragments (A, 1182) un vārpsta (A, 1180).

Jersikas pilskalnā veikti pirmie kalna pārveidošanas un nocietināšanas darbi; norakta kalna virsotne, un lielākas zemes masas uzbērtas dienvidrietumu nogāzē, tā pastāvinot šo nogāzi (Daugavas pusē). No celtnu daļām mums izdevās atrakt tikai ļoti niecīgas paliekas tagadējā kalna pašā malā (1,55—1,90 m dziļumā zem tag. kalna virsmas), proti, 5 $\frac{1}{2}$ m platā joslā tranšejas A dienvidrietumu galā — vienu mājas paksi (bez nojaušamām pašas mājas konturām), vēl dažu koku paliekas un nedaudzus akmeņus, kuŗu konfiguracijā kādu sakarību vai nozīmi ievērot nevarēja. Pārējā tranš. A daļā 10. slānis izrādījās pilnīgi iznīcināts, varbūt, norakts vēlākos pils-

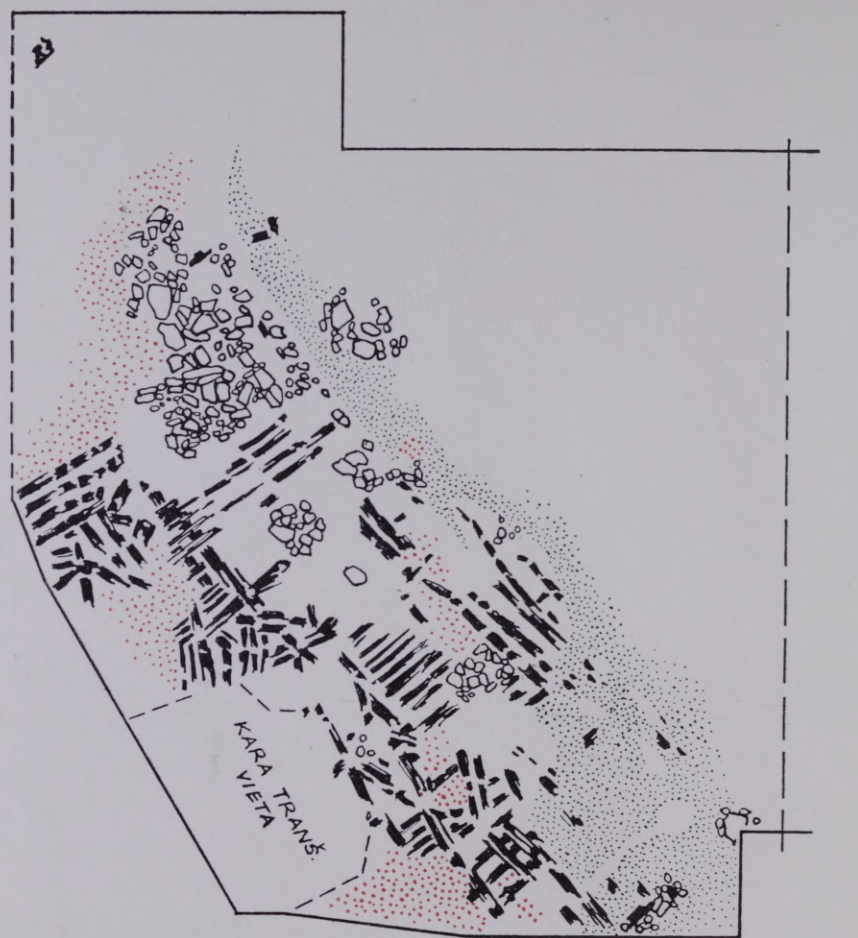
kalna pārbūves laikos. Vaļņa — vismaz Daugavas pusē — 10. slāņa laikā pilskalnam vēl nebija.

Tranšejas A 9. slānis (1,40—1,50 m dziļumā zem tag. kalna virsmas) apliecināja vēl jaunus pilskalna plakuma paplašināšanas un nogāzes pastāvināšanas darbus. Uzbežot pilskalna Daugavas pusē līdz 40 cm biezu zemes slāni, — kā redzams, plakuma ziemeļaustrumos noraktu, — nogāzes labākai pastāvināšanai zemē bija iedzīti pāļi (sal. 53. att.) sevišķa guļkoku iežoga sastutēšanai, kas bija domāts zemes uzbēruma atbalstīšanai Daugavas pusē. Lieli akmeņu sakrāvumi, domājams, kādas celtnes pamatiem, nedaudzi un nelieli sadegušu koku gabali, ogles un pelni, kā arī divas pavardu vietas — viss kopā, šķīta, apliecināja kādu 5×4 m lielu celtni, kas degusi un pilnīgi nopostīta kādas pilskalna smagas katastrofas laikā (sal. 21. attēlu). Senlietas (sal. III tabulu) šo slāni atļauj attiecināt jau uz vēlā dzelzs laikmeta otru posmu, kā to vislabāk aprāda kursiskais 11.—12. gadsimtu zobena maksts uzgalis, tā paša laika piekariņš un 2 krustiņi (jau kristianisma ietekmes elementi). Tomēr agrā pakavsakts (III tab., 4) mani mudina visu šo slāni vēl attiecināt uz vēlā dzelzs laikmeta otra posma sākumu, tā tad uz 11. gadsimta sākumu. Kā redzams, šai laikā sāk jau izplatīties arī kristianisms, no austrumiem atgūts. Kā laika ziņā ļoti tuvs 9. slānim, šķiet, aprādāms arī pilskalna 8. slānis (1,00—1,35 m dziļumā zem tag. kalna virsmas, sal. 22., 53. un 23. attēlu un IV tabulu), kas tomēr apliecina jaunu izcilu Jersikas uzplaukumu. Kā redzams, pēc pārciestās uguns katastrofas pils valdnieki veikuši jaunus daudz plašākus pilskalna pārveidošanas un nocietināšanas darbus nekā senāk: plakuma paplašināšanai un paaugstināšanai uzbērts jauns ze-

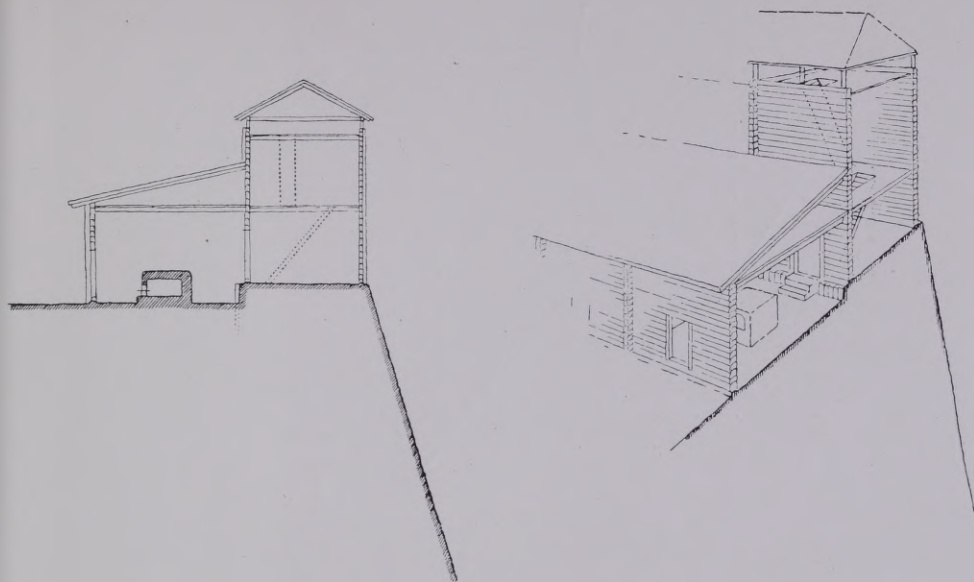


21. attēls. Tranšejas A 9. slāņa zemes uzbēruma guļkoku atbalsti un pāji, un aiz tiem kādas celtnes paliekas.

mes slānis un Daugavas pusē vēl radīts neliels zemes uzbedums (sal. 23. un 53.attēlu) — pamatne vareniem ozolkoka nocietinājumiem, tāda veida pirmajiem pilskalnā. Diemžēl, lielu daļu no paša uzbeduma (vaļņa) un nocietinājumiem uz tā bija izpostījusi pasaules kara laika tranšeja; tomēr arī vēl atlikušās celtņu daļas apliecināja valnī 3 m gaŗu, apm. 2 m (vai vairāk) platu un ar ozolkoku baļķiem segtu guļkoku konstrukcijas telpu rindas, kas gar Daugavas krastu paceļoties veidoja pils-

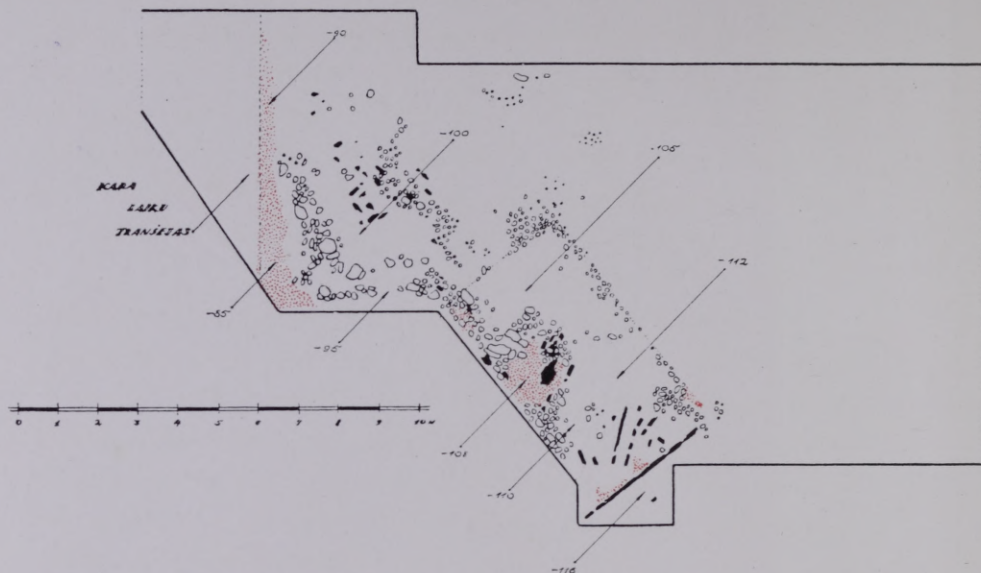


22. attēls. Nocietinājumu paliekas tranšs. A dienvidrietumu galā (8. slānī).



23. attēls. Jersikas pilskalna 8. slāņa nocietinājums.

kalna galvenos nocietinājumus. Vaļņa pakājē, pilskalna plakumā, šai nocietinājuma celtnei pieslējās vēl 2,8 m plata piebūve, kas bija sadalīta 4,20 m garās telpās un veidoja vai nu palieņus, vai arī, varbūt, pat slēgtas un apkurināmas istabas, jo vismaz vienā tādā telpā konstatētas papostītas krāsns pazīmes. Vaļņa zemes uzbeduma labākai atbalstīšanai attiecīgā koka siena bija vēl atbalstīta nedaudziem pāļiem. Gribetos ticēt, ka 8. slānis saistāms ar Jersikas lielākās nozīmes un varas pirmsākumiem, — varbūt tieši šai laikā nostiprinājās Jersikā arī Visvalža senči: taču ne par velti Visvaldis 1209. gada ugunspostā nopūtās piemin „savu tēvu mantojuma”



24. attēls. Jersikas pilskalna tranšejas A dienvidrietumu gals 7. slānī. Skaitļi šai zīmējumā (un nākamajos) aprāda dziļumu, skaitot no plakuma virsmas.

bojā eju. 8. slānī atrastās senlietas labi iekļaujas 11. gadsimtā, ja arī vītā aprobe (IV tab., 1) parastāka 12. gadsimtam; taču otra aprobe un sakts (IV tab., 2, 3) labi attiecināmas uz agrāku laiku, arī uz 11. gadsimta pirmo pusi, un tāpat sprādze, kas nepārprotami importēta, uzrāda vēl pēcsasanīdu ornamentāciju un stilu, kas radies 10. gadsimtā²⁵, un tā tad attiecināma uz 11., nevis 12. gadsimtu.

Arī Jersikas pilskalna plakuma ziemeļaustrumu malā 8. slāņa laikā pacēlās valnis, kuŗa pazīmes ar ļoti niecīgām koka nocietinājuma paliekām mums izdevās atsegt; vaļņa iekšpusē mēs konstatējām dažas pavarda vietas un tāpat dažas ļoti

niecīgas sadegušu koku paliekas, kas tomēr nedeva iespēju iedomāties šeit kādu noteiktu celtņu rekonstrukciju. Zīmīgas bija tranšejas A apmēram vidū jau nojaušamās ceļa (vai ielas) uzbeduma pazīmes, kas, kā redzams, senatnē saistīja pilskalna vārtus ar laukumu, pie kuŗa nākamajā 7. un vēlākajos slāņos mēs vienmēr konstatēsim kādas lielākas, ievērojamākas un senlietām bagātākas celtnes paliekas.

Jersikas pilskalna 8. slāņa likteni noslēdza liela ugunska-tastrofa: taču viss slānis bagātīgi uzrādīja ogles un pelnus; ugunī bija gājušas bojā visas slāņa celtnes. Un arī 7. un 6. slānis, kas vairs neuzrāda tik dzienu nocietinājumu paliekas kā 8. slānis, šķiet, ātri sekoja viens otram un pārcieta līdzīgas katastrofas ugunī (un kaŗā?) vēl tai pašā 11. gadsimtā. Vis-maz 7. slānī (tranšejā C) mēs atradām divus Otona III (996.—1002.) denārus, kaldinātus Špeierā un Goslarā, un 6. slānī (tā-pat tranšejā C) vienu Emdenas 11. gs. denāru un vienu tā paša laika zviedru (?) pag. nenoteiktu sudraba monētu — piekariņu; tāpat abu šo slāņu senlietas²⁹ arī labi iederas 11. gadsimtā (sal. V un VI tabulu).

Kā apliecināja izrakumi, pēc 8. slāņa celtņu bojā ejas plakums pārklāts ar jaunu uzbērumu un līdz ar to paplašināts, kādēļ eventualais 7. slāņa valnis un nocietinājumi bija aizvir-zīti vēl tālāk uz Daugavas pusi un 1939. gadā tranšejā A iz-rādījās vai nu pilnīgi izpostīti ar pasaules kaŗa laika ieraku-miem, vai pa daļai jau pavasaros ūdeņu aizskaloti. Samērā labi uzglabājušās bija kādas 6×3,70 m lielas celtnes paliekas ar plašu krāsni un ieeju ziemeļaustrumu stūrī, proti — daļa sadegušu koka sienu un celtnes pamatu akmeņu sakrāvums, kā arīdzan labi uzglabājusies krāsns un no akmeņiem salikts

ieejas sliexsnis; celtnes grīdu veidoja māla klons. Līdzās bija nojaušamas vēl kādas citas pilnīgi nopostītas koka celtnes ļoti niecīgas paliekas un pamatu (?) akmeņi (sal. 24. attēlu). Tr. A otrā galā labi varēja novērot seno valni ar koka nocietinājuma pazīmēm tai un dažas pavarda vietas vaļņa uzbeduma pakājē.

Arī 6. slānis deva pilnīgi līdzīgu ainu, proti — kādu lielāku celtni tranšejas A Daugavas galā un tranšejā C un vēl koka nocietinājumu 2 sienas (2,5 m attālumā vienu no otras) vaļņa uzbedumā tranšejas A otrā galā un uzbeduma pakājē piebūves pazīmes, kas bija līdzīgas 8. slānī novērotajām.

Jersikas pilskalna 5. un 4. slānis, šķiet, jāattiecina jau uz 12. gadsimtu, jo savāktās senlietas visumā labi iekļaujas tai (sal. VII un VIII tab. un 25. attēlu); šai laikā, kā redzams, turpinās dzīvi sakari ar citām zemēm: tos 5. slāņa laikā labi apliecina no austrumiem importētā zvaigžņveida sakts²⁶, krelles (sal. VII tabulu, 2, 7—10), kāda mītiska dzīvnieka kaulā griezta galva (sal. 26. attēlu) un gotlandiska²⁷ jostas sprādze (sal. VII tab., 19), bet 4. slānī jostas apkalums ar austrumu pēcsasanidisku, hazardisku ornamentu²⁸ (sal. VIII tab., 22), krus-tiņi²⁹, īpatnēji ornamentēta sakts³⁰, enkolpions²⁹ un piekariņš³¹ ar mītisku dzīvnieku (sal. 25. attēlu), kas visi austrumu proveniences; bet atzīmējami vēl kaula lāpstiņa un saliekamās ķemmes fragmenti³², kādus atrada lielā vairumā arī Daugmalē, bet kas līdz ar to īpatnēji visai vikingu kulturai. Sevišķi interesanta 5. slāņa kaulā grieztā nezināma (mītiska) dzīvnieka galva (kāda kāta vai spala uzgalis); tā stipri atgādina 1938. gadā Mežotnē atrasto bronzas „putna galvu” un varētu būt Bolgaras proveniences³³, event. atdarinājums.



25. attēls. Jersikas pilskalna 4. slānī savāktie: 1. — br. krustiņš (A, 994), 2. — br. enkolpions (C, 213), 3. — br. pakavsakts (C, 210), 4. — sudr. piekariņš (A, 659), 5. — br. jostas sadalītājs (A, 649).



26. attēls. Jersikas pilskalna 5. slānī atrastā kaulā grieztā nezināma dzīvnieka galva.

Arī 5. slānis deva kādas lielākas sadegušas koka celtnes (7,5×3,5? m) paliekas ar māla klonu, pavardu tai un 2 m platu atsevišķu nodalījumu celtnes austrumu galā, — tieši virs iepriekšējo slāņu tranšejas A lielākās celtnes (tranšejas dienvidrietumu galā); uz klona stāvēja gandrīz pilnīgi vesels pods, daudz telpā bija trauku lausku un kaulu drumslu, — it kā celtne būtu pamesta neuzkopta pēc steigā iebaudītas maltītes. Nodalījums (arī ar pavarda paliekām) bija uzglabājis it kā ieejas pazīmes (pret plakuma vidu), tā tad varbūt bija priekštelpa; līdzās celtnei (rietumos no tās) varēja novērot vēl dažu mazāku celtņu ļoti papostītas paliekas. Tranšejas A otrā — ziemeļaustrumu — galā ļoti labi varēja konstatēt seno valni (90 cm augstāku par plakuma vidu) un tai 2 guļkoku sienu pazīmes 3 m attālumā vienu no otras, bet vaļņa māla uzbedumam pieslienoties virzienā pret plakuma vidu tikai 20—25 cm dziļāki vēl 7,5 m platu terasi arī ar kādas celtnes (drīzāk palievena) ļoti vājām pazīmēm. Tā tad arī 5. slānis, domājams, uzglabājis 8. slāņa nocietinājumiem pilnīgi līdzīgas konstrukcijas pazīmes.



27. attēls. Tranšeja A: redzama ceļa uzbeduma gaišā josla; šai pusē — kur redzamas 3 studentes — atrada slieteni, kas attiecas uz 4. slāņa laiku.

Terasei gandrīz pieslienoties (pret plakuma vidu) bija uzglabājušās vēl kādas lielākas ļoti papostītas celtnes pazīmes ar grūti tveŗamām konturām un platību, bet ar labi uzglabājušos krāsni.

Tranšejas A vidējā daļā tāpat, kā atzīmēju jau augšā, bija saskatāms ielas uzbedums (sal. 27. attēlu) — virzienā no vārtiem, domājams, uz kādu celtnu grupu, no kuŗām vienu — vai pareizāki kādas celtnes daļu atrakām (sal. 28. attēlu), proti, ozolkoka grīdu virs kāda lielāka (4×2 m) iegarena līdz 62 cm dziļa zemes iedobuma, varbūt paslēptuves, tagad iebrukušu šai iedobumā, bet senatnē, līmeniski guļot, ar māla klonu



28. attēls. Jersikas pilskalna 5. slāņa celtnes paliekas tranšējā C: zemes iedobumā iebrukušā grīda.

segtu. Šīs celtnes paliekas diemžēl pārgrieza gandrīz 2 m plats pasaules kara laika ierakums, aiz kuŗa līdz kalna nogāzei Daugavas pusē māla klons turpinājās (un tā tad jau pa daļai, varbūt, arī aizskalots). Celtnes lielumu un konturas tādēļ noskaidrot nebija iespējams.

Jersikas pilskalna 4. slānis mūsu izrakumos deva īstenībā tikai tranšējā C kādu ievērojamāku celtni, apm. 6×7 m lielu (vai varbūt vēl lielāku), ar ļoti sarežģītu plānu: 2 krāsniņi (sal. 29., 30. un 32-a. attēlu), it kā atsevišķā nodalījumā — vienu otrai pretim, 2 pavarda vietām (akmeņu kaudzēm) ārpus šī nodalījuma, vietām māla klonu un tādu pašu, proti klonu,



29. attēls. Tranšejas C 4. slāņa krāsns „a”.

koku iežogota kvadrata veidā blakām un, varbūt, koka grīdas paliekām (sal. 31. attēlu) — it kā šeit būtu atradusies kāda darbnīca (sal. 32-a. attēlu). Turpretim tranšejā A, tās dienvidrietumu galā, 4. slānis deva dienvidrietumu joslā jau daudz mazākas celtnes, it kā šī pilskalna plakuma daļa būtu ar laiku pazaudējusi savu senāk izcilāko nozīmi; konstatējamas bija 3 ļoti papostītu nelielu celtnu tikko nojaušamas pazīmes. Lielākā no tām bija tikai $3,5 \times 5$ m apmērā ar rupji no akmeņiem sakrautas krāsns paliekām. Tranšejas otrā galā lielāku celtnu pazīmes novērot nevarēja, bet gan dažu nelielu akmeņu sa-



30. attēls. Tranšējas C 4. slāņa krāsns „b”.

krāvumus (varbūt, krāsns vai kāda krievu П veidā sakrauta pavarda paliekas) un līdzās tiem ļoti labi uzglabājušās 3 m diametrā liela apaļa slieteņa paliekas ar zemē iespraustu sadegušu kāršu fragmentiem un pavardu slieteņa telpas iedobumā; trauku lauskas, kauli, zivju zvīņas, pāris nažu, galoda un makšķeres āķis labi papildināja šī senā namiņa — virtuves raksturīgās pazīmes. Nocietinājumu paliekas tranšējas A pašā ziemeļaustrumu galā bija ļoti vāji uzglabājušās, un vispār šķita, ka pilskalna 4. slāņa mūžs ir bijis īss un grūts, kaŗa briesmām apdraudēts un tādēļ nelaimīgs. Gribētos jautāt, vai



31. attēls. Tranšejas C 4. kārtas celtnes koka grīdas paliekas.

Jersikas pilskalna 4. posms neatbilst kādam laikam, kad — runājot Indriķa vārdiem (XIII, 4) — „tolaik leiši bija tādā mērā kungi par visām tautām, šais zemēs dzīvojošām, kā kristītām, tā pagāniskām, ka daži tikko drīkstēja dzīvot savos ciematos, un visvairāk letgaļi”; proti, — vēl nebija Visvalža, vēl Visvaldis nebija noslēdzis mieru ar leišiem un Daugerutes meita vēl nebija kļuvusi Jersikas karaliene, Visvalža sieva, tā tad Visvaldis vēl nebija — „it kā viens no viņiem, kā viņu znots, saistīts ar viņiem visā draudzībā”. Neaizmirsīsim vēl, ka tranšejas C vietā, kur agrāk un vēlāk atradās kāda pils

valdniekam domāta celtnē, — 4. slāņa laikā, kā redzams, bija ierīkota darbnīca, laikam — smēde ieroču kaldināšanai; vēl nepaceļas Jersikas pilskalnā tās celtnes, lepna pils un, varbūt, arī diženas baznīcas, kādas 1209. gadā redzēja Visvalža galvas pilsētas postītāji. Ar to, protams, es negribu būt pasacījies, ka pirms Visvalža laikiem jersikieši nebūtu bijuši kristīti: es gribēju tikai 4. slāņa Jersikas raksturu spilgtāk un atradumiem atbilstoši tēlot. Un protams, kaņa laiki nepārtrauca arī pilnīgi tirdzniecības un kulturas sakarus, par kuņiem jau runāju.

* *
*

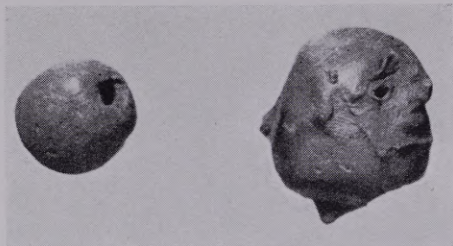
„Ai Jersika, mīlā pilsēta! ai manu
tēvu mantojums!...“

(Indr. XIII, 4)

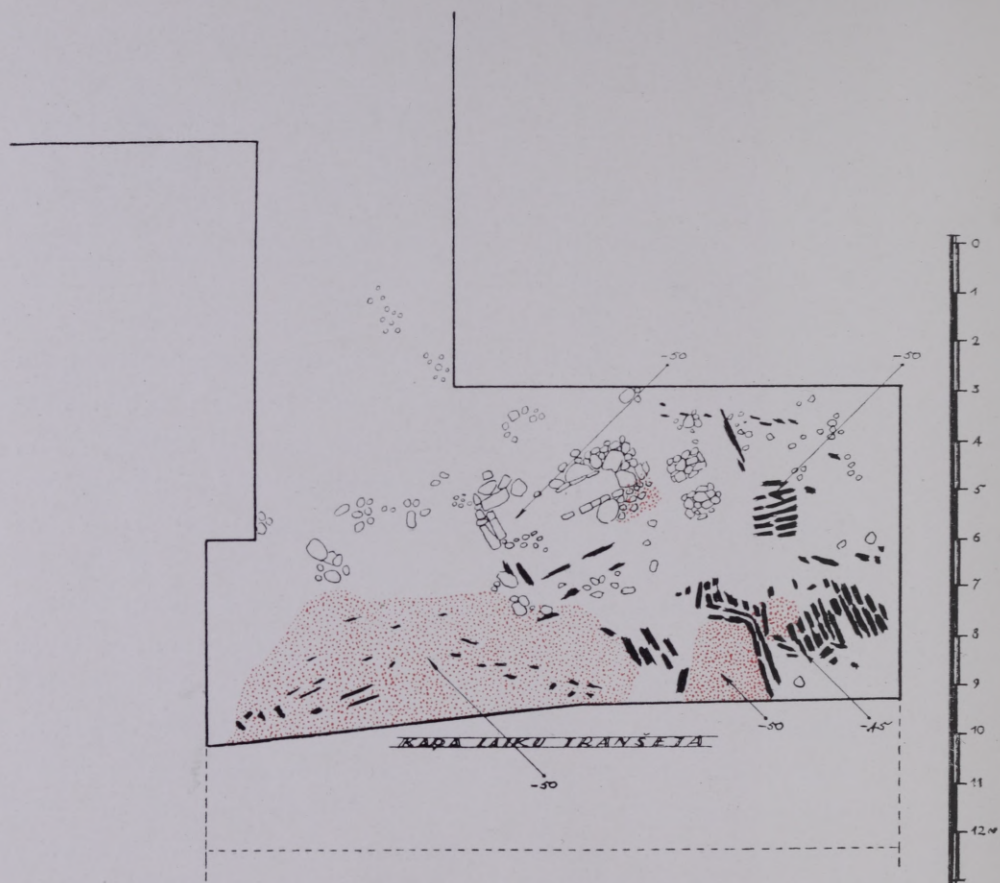
„Un tā stāvēja viss kaņaspēks to dienu pilsētā un savāca daudz laupījuma, paņemdams no visiem pilsētas kaktiem drēbes un sudrabu, un purpuru, un daudz lopu, un no baznīcām zvanus un svētbildes, un citas rotas, un naudu, un daudz labumu paņēma un aizveda sev līdzī . . . Nākošā dienā, kad viss bija izlaupīts, viņi sagatavojās atgriezties un aizdedzināja pilsētu . . .“: tā skan, kā jau redzējām, Indriķa vēstījums par 1209. gadu Jersikā.

Trešais Jersikas pilskalna slānis atbilst šim laikam un līdz ar atradumiem senā pilsētā labi atspoguļo Indriķa tēloto rūgto Jersikas likteni. Atrastās senlietas (sal. II, IX un X tabulu), sevišķi riņķa sakts (IX tab., 8), labi aprāda slāņa pie-

32. attēls. Jersikas senpilsētas teritorijā atrastie māla veidojumi: poga un cilvēka galva.



derību jau 13. gadsimta sākumam, bet tūlīņ gribu atzīmēt, ka šādas saktis Jersikā ir ļoti liels retums. Manis publicētās tabulās ar senlietu attēliem, protams, nav uzņemti visi atradumi, — tādēļ lai būtu arī pasacīts, ka sevišķi trešā, bet arī nākamās (otrā un pirmā) slāņos lielākā vairumā atrasti platasmens cirvju fragmenti, kas tā tad apliecina cīņas un cirvi kā galveno cīņas ieroci šai laikā. Tāpat trešajā slānī atrasti vairāki šķēpu smaiļi un, kā redzams X tab., 4, jau vāciešu bultas, nāves nesējas Jersikas aizstāvjiem. Jersika kristīta, kā apliecina krustiņi; Jersika piekopj sakarus ar austrumiem, ko aprāda krelles (IX tab., 3, 4 un daudzas citas); Jersikā ciena latvisko dzintaru (IX tab., 5) un Jersikas kaņavīri sirojuši lībiešu novados, par ko vēstī mājās pārnestā lībiešu zemē parastā aprobece (IX tab., 7). Jersikieši ir zemkopju tautai piederīgi (sal. sirpi, X tab., 3), bet Jersikā plaukst arī amatniecība³⁴, ko apliecina atrastie tīģļi un lejamās formas (X tab., 11). Jersikieši, sekodami tēvu tēvu piemēram, nodarbojas ar podniecību un no māla prot veidot ne tikai traukus, bet arī tīkla gremdēkļus (sal. X tab., 12, taču viņi dzīvoja Daugavas krastos), vārpstas ar daudzdažādiem izrotājumiem, krelles, pogas (sal. X tab., 6, 7, 8), figuras „šacha” spēlei (sal. X tab., 9) un pat cilvēka

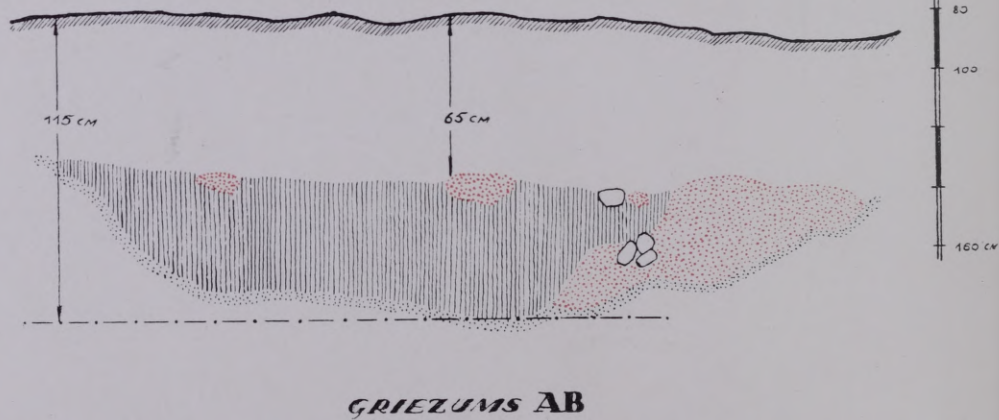


32-a. attēls. 4. slāņa celtnes tranšējā C.

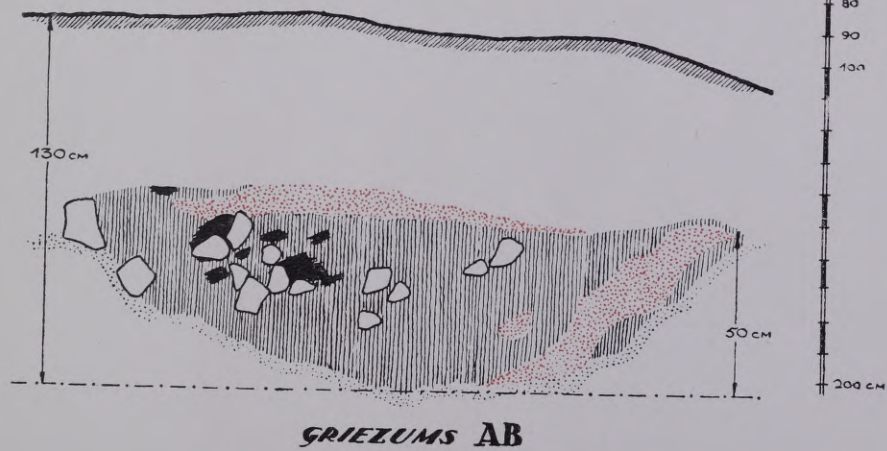
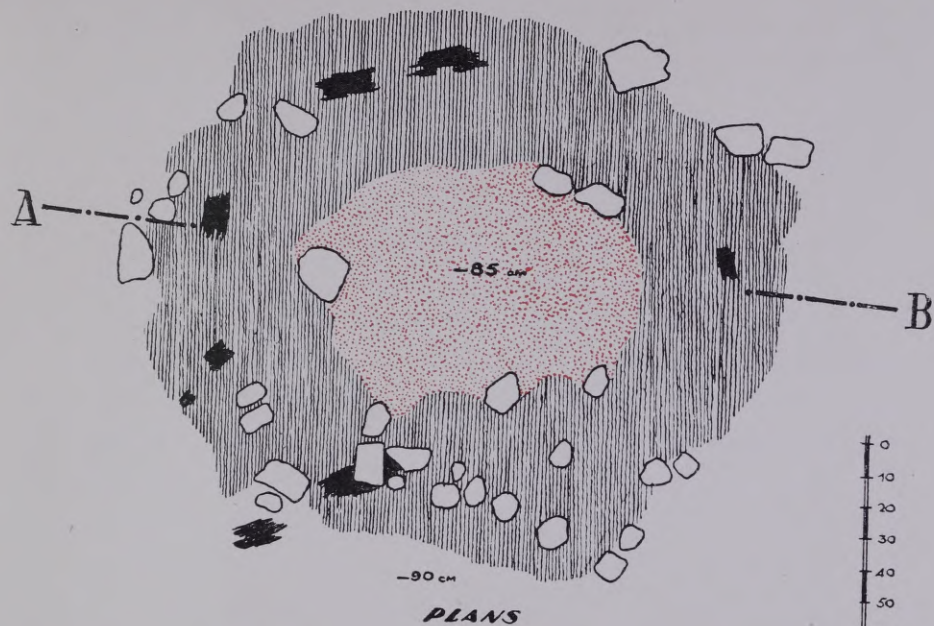
attēlus. Jau šeit atzīmēšu, ka tādu atrakām senpilsētas teritorijā, 12. gadsimta mītnes vietā, tranšejas I pirmā posmā kopā ar vēl nenoteiktu 11. gadsimta monētu³⁵ un māla pogu (sal. 32. attēlu).



33. attēls. 3. kārtas celtne tranšējā C.



34-a. attēls. Krāsns tranšejas B 3. slānī.



34-b. attēls. Krāsns tranšejas B 3. slānī.

Pēc senlietām spriežot, Visvalža jersikieši ir strādīga tauta, turīga pašu darba un tirdzniecības sakaru rezultātā; jersikieši mīl bronzas rotas (to novērosim arī apskatot izrakumu datus kapu laukā); atpūtas brīžos viņi mīl laiku kavēt tīkamās rotaļās („šacha“ spēle!) un mākslas — kauču primitīvas — piekopšanā. Jersikieši ir zemkopji un kristianisma piekritēji, kā jau teicu, — bet 12. gadsimta beigās un trīspadsmitā gadsimtā kareiviski, kā, varbūt, nekad agrāk. Vai visi šie novērojumi patiesi neatbilst Indriķa Visvalža Jersikas un jersikiešu raksturojumam?

Bet apskatīsim šī laika atrakto celtņu paliekas. Tranšejas C vietā, kā jau pieminētā ceļa noslēgums, pacēlusies varena celtne, kādas uguns katastrofas rezultātā smagi papostīta. Celtnes daļa, kā redzams, aizskalota Daugavā; daļu pārrakusi pasaules kaŗa laika tranšeja; lielākā daļa sadegušo koku palieku it kā tīši izvandīta un izkaisīta. Celtnes lielākai pusei (apm. 7×7 m), ar ieeju no austrumiem, bijusi pievienota (uz rietumiem) daudz šaurāka piebūve (5×3 m) un varbūt vēl ziemeļu stūrim apkārt bijis iežogs vai palievenis. Celtni sildījusi krāsns, bet, šķiet, celtnei bijusi sevišķa priekštelpa, kādu lo- mu izpildījusi viena no 3 telpām, kādās celtnes lielākā daļa bijusi sadalīta (sal. 33. attēlu). Izrakumus paplašinot, varbūt, noskaidrotos, ka mūsu celtne ir vispār tikai kādas vēl lielākas būves viena daļa.

Jauns šai trešajā slānī ir arī tas fakts, ka iesākts apbūvēt pilskalna plakuma vidū, kur tranšejā B mums izdevās atsegt dažu celtņu paliekas ar īpatnējām krāsniem zemes iedobumos, kā redzams, metala kausēšanai un bronzas rotu lietu liešanai, kā apliecināja tigļu fragmenti (sal. 34. attēlu).

Tranšejas A dienvidrietumu galā mēs atsedzām 3 celtnu paliekas, ļoti papostītas, bet trešo ($4 \times 4,5$ m) ar labi uzglabājušos krāsni. Vēl daži apdeguši māla plankumi starp šo celtni un jau pieminēto ceļu, šķiet, bija pavardu vietas: tādā gadījumā šai plakuma joslā, varbūt, būtu aprādāmas vēl 3—4 celtnu vājas pazīmes, jo celtnu pašas konturas mums tomēr konstatēt neizdevās. Tranšejas A ziemeļaustrumu daļā, uz ziemeļaustrumiem no ceļa, mēs tāpat novērojām 3—4 nelielu celtnu pazīmes — pa daļai sadegušu koku paliekas, dažus pamata akmeņus un pavardus; bet tranšejas pašā galā, 1,50 m augstā valnī, bija redzamas koka nocietinājuma paliekas ar šķietamu piebūvi iekšpusē (kā senāk).

Kā par to jau runāts, Jersikas pilskalna trešā slāņa laikam atbilst arī senpilsētas pirmais mītnes slānis, kuŗā — bez jau pieminētās monētas, mālā veidotās galviņas un pogas — savāktie pārējie priekšmeti (sal. II tabulu): īleni, piekariņš, gredzens un tiglā fragments (kā arīdzan keramikas lauskas) blakām vāciešu bultai aprāda to pašu pastāvēšanas laiku un bojā eju kā pilskalnam. Labi uzglabājušās bija kādas celtnes (4×4 m) paliekas pilsētas pašā perifērijā, gandrīz līdzās kapu laukam; tai uzglabājušos krāsns māla klonu un akmeņu pamatni rāda 35. attēls; krāsns pelnos zem iebrukušās māla velves drupām atrada 12. gadsimta aproces fragmentu. Ļoti zīmīgs bija tas fakts, ka līdz ar Jersikas pili nodedzinātā pilsēta tuvākā laikā vairs atjaunota nav, vismaz attiecīgas senlietas un celtnu paliekas mūsu izrakumos mums atrast neizdevās. Tikai daudz vēlāk, 14.—17. gadsimtos, šeit no jauna atmostas dzīve, — varbūt, vēlākai Carogradai nodibinoties, varbūt, pateicoties ceļam šeit pāri Daugavai uz Lietuvu un Poliju: at-

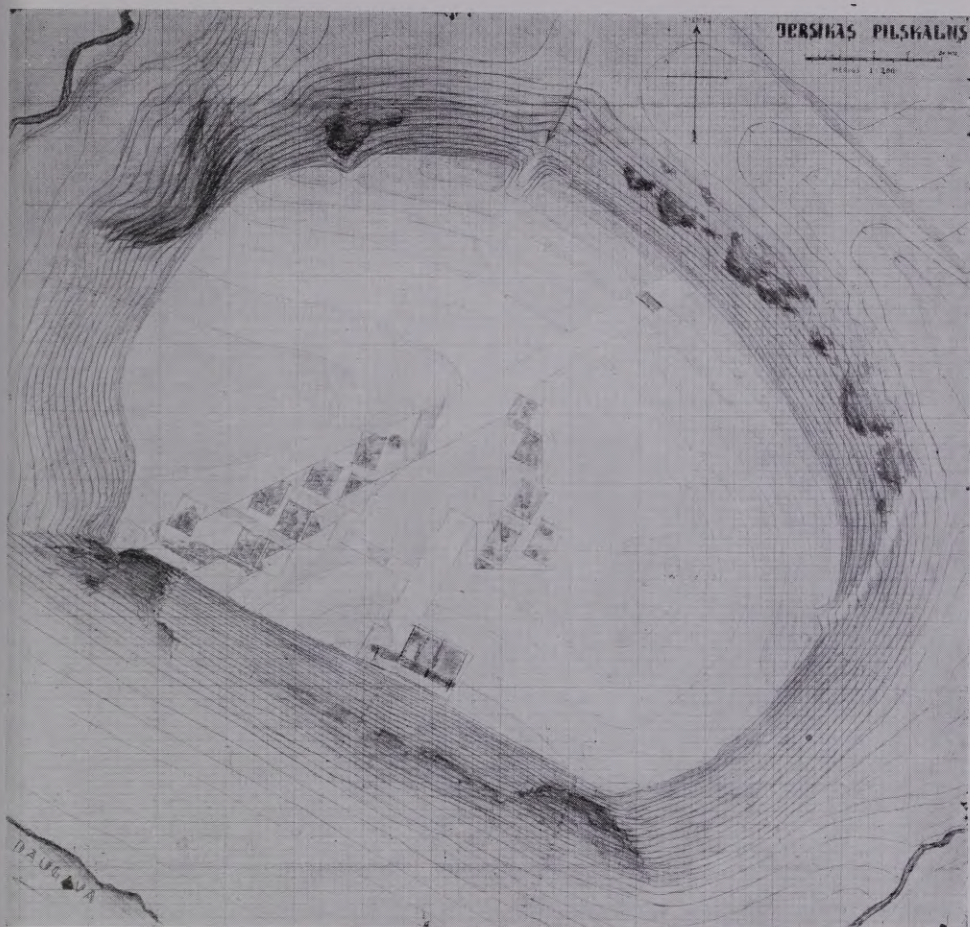


35. attēls. Krāsns Jersikas senpilsētas ceļnē.

rastras lielceļa malā kādas senas smēdes un kroga pazīmes un pārējā iedomājamās pilsētas vai miesta teritorijā 14. gadsimta kāda Tērbatas bīskapa brakteats (ar dzelzs kāju kā piekariņš izveidots), 17. gs. sākuma Gustava Adolfa sudraba solids, Zviedrijas karaļa Kārļa XI 1653. g. sudr. solids, Polijas karaļa Jāņa Kazimira 1664. g. divi vara solidi un dažas vēlas trauku lauskas.

* *
*

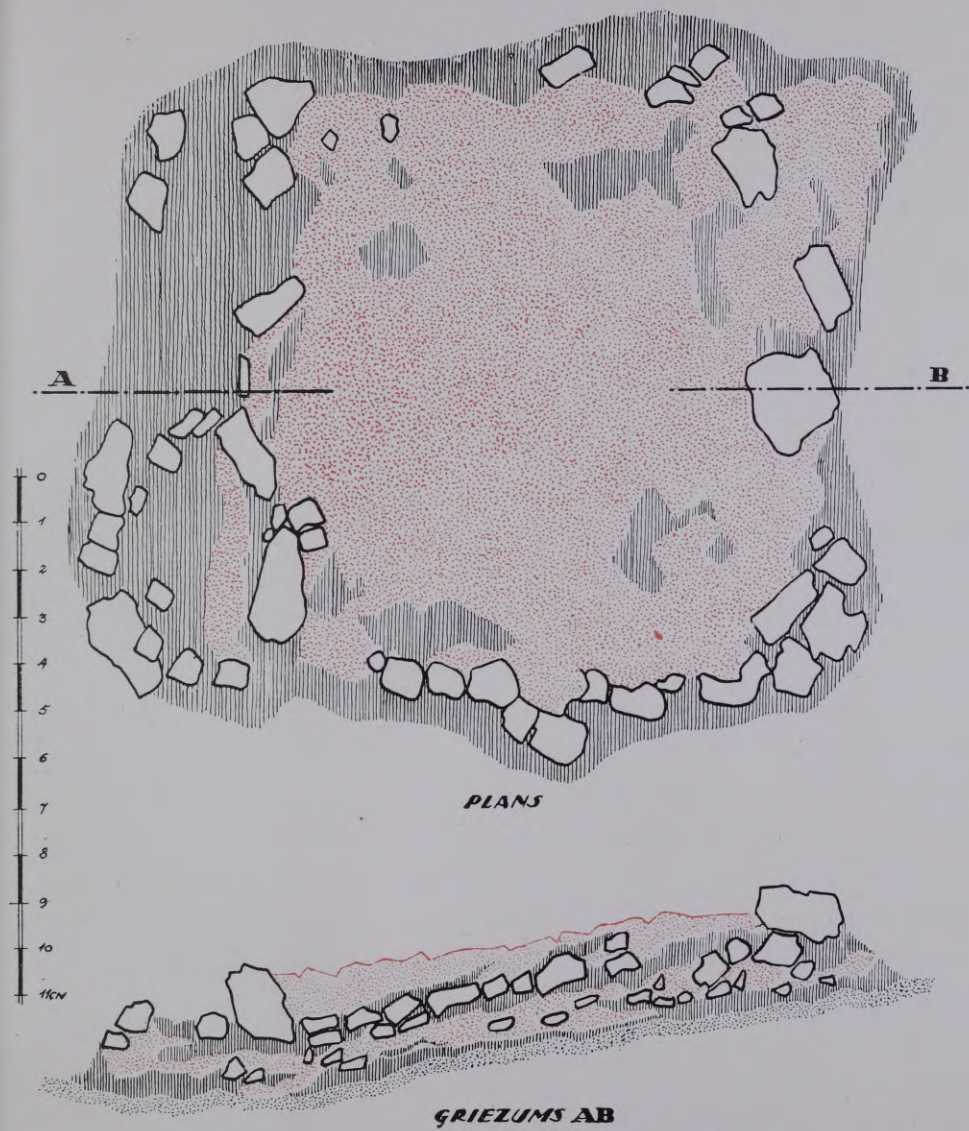
No Indriķa atstāsta mēs zinām, ka Visvaldis savu pili (bet ne pilsētu) iesāka atjaunot vēl tai pašā 1209. gadā un ka



36. attēls. Jersikas pilskalna celtņu sakārtojuma schēma pēc 1209. gada Jersikas atjaunošanas. Pilskalnam pāri — tranšeja A, no tās uz dienvidiem kalna vidū — tranšeja B; no pēdējās līdz pilskalna dienvidrietumu nogāzei — tranšeja C.

tai vai pie tās 1212. gadā jau notika augšā aprādītā apspriede; savā pilskalnā — cietoksnī Visvaldis tagad bija spiests uzņemt arī vēl atlikušos Jersikas pilsētas iemītniekus un atļaut tiem celt savas mītnes pilskalna plakumā, visās brīvās vietās (sal. 36. attēlu). Pils nodega, kā redzējām, 1214. gadā.

Šo Jersikas vēstures posmu mums raksturo mūsu izrakumos atsegtais 2. slānis, kuŗa raksturīgākās senlietas sako-
potas XI, XII un XIII tabulā. Līdzās krustiņiem un seniem lat-
viešu rotu paraugu atkārtojumiem (pītam un vijveida gredze-
niem, kakla gredzenam, saktīm, lentas aprocei un māla veido-
jumiem) gribu atzīmēt austrumu proveniencēs³⁶ pinuma va-
žiņas (XII tab., 8), gredzenu ar emalju (?) vairodziņā (XII tab.,
3), plato lentas gredzenu (XIII tab., 10) un krelles (XII tab.,
4, 5, 6, 12). Ka amatniecība joprojām Jersikā pastāvēja, lie-
cina tigļa fragmenti, lejamā forma (XIII tab., 19) un, kā 3. slā-
nī, kāda bedre ar pavardu tranšejā B un attiecīgās krāsnis
tranšejas A celtnēs; gaumi un māku apliecina arī pītais gre-
dzens, kas atgādina Dr. V. Ģintera 1935. gadā Daugmales pils-
kalnā atrasto³⁷, tomēr no mazvērtīgāka materiala darināts un
ar tievākām stiepulēm pīts. Bet ieroču atradumi (cirvju fragm.,
šķēpu smaiļi) un kāpslis ar laužņiem liecina par smagu kuŗa
laiku, un visumā 2. slāņa senlietas, ja arī uzrāda atsevišķas
greznākas rotu lietas (piem., XII tab., 2, 3, 8), kaut kā atstāj
nabadzīgāku iespaidu par pirmā un trešā slāņa senlietām, lai
gan šī slāņa laikā pilskalna plakumā, kā jau teikts, mājoja
vairāk ļaudis nekā senāk. Bet neaizmirsīsim slāņa īso mūžu;
ja nebūtu Visvalža enerģija tik liela bijusi, atradumu būtu vēl
mazāk un to raksturs, varbūt, vēl nabadzīgāks. Un zīmīgs ir



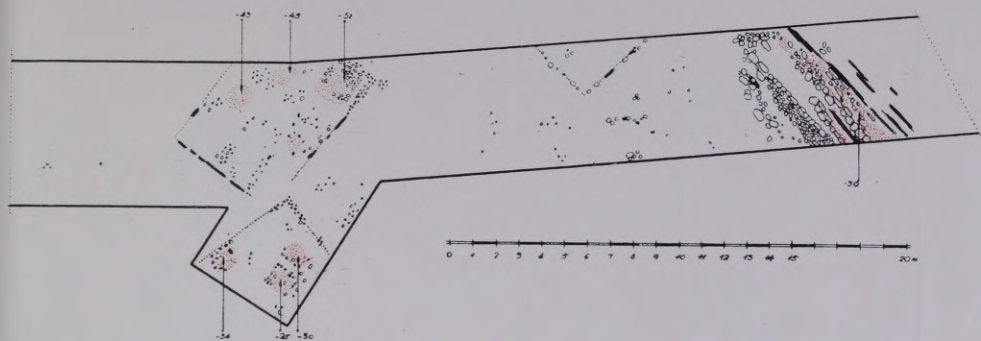
37. attēls. Krāsns tranšejas A 2. slāņa celtnē.



38. attēls. Tranšejas A 2. slāņa dienvidrietumu gals.

tas fakts, ka 2. slānis tikpat kā nezina vai negrib zināt vāciešu ietekmējumus savu senlietu formās.

Celtņu paliekas 2. slānī bija stipri papostītas. Tomēr tranšējā C mums izdevās atsegt kādu $7,5 \times 6(?)$ m lielu celtni ar 3 telpām un mazāku piebūvi uz rietumiem (kā 3. slānī) un tranšejas A dienvidrietumu daļā (uz dienvidrietumiem no ceļa) 10 nodegušu koka celtnu un viena slieteņa paliekas (sal. 38. attēlu), to starpā 2 celtnu (5×4 un 4×4 m lielu) paliekas ar krāsniņiem, kas samērā labi bija uzglabājušās (sal. 37. attēlu); abas celtnes bijušas amatnieku — varķaļu darbnīcas, kā to apliecina atrastie tigli; pārējās — varbūt, amatnieku mājokļi. Raksturīgs bija visu šo celtnu gandrīz ģeometriski precīzais paralelais sakārtojums ar šķietamām taciņām starp celtnēm un nelielu (7×8 m) laukumiņu līdzās abām darbnīcām tranšejas pašā dienvidrietumu galā, — vai varbūt tirgum, kur abi amatniecību īpašnieki pārdeva savu darbnīcu ražojumus?



39. attēls. Tranšejas A ziemeļaustrumu gals.

Arī uz ziemeļaustrumiem no ceļa mēs atrakām 2 darbnīcas, katru ar 3 krāsnīm (sal. 39. attēlu), un valnī tranšejas pašā galā 2 guļkoku sienu pazīmes (2 m attālumā vienu no otras); valņa uzbuduma iekšējā puse bija segta akmeņiem.

* *
*

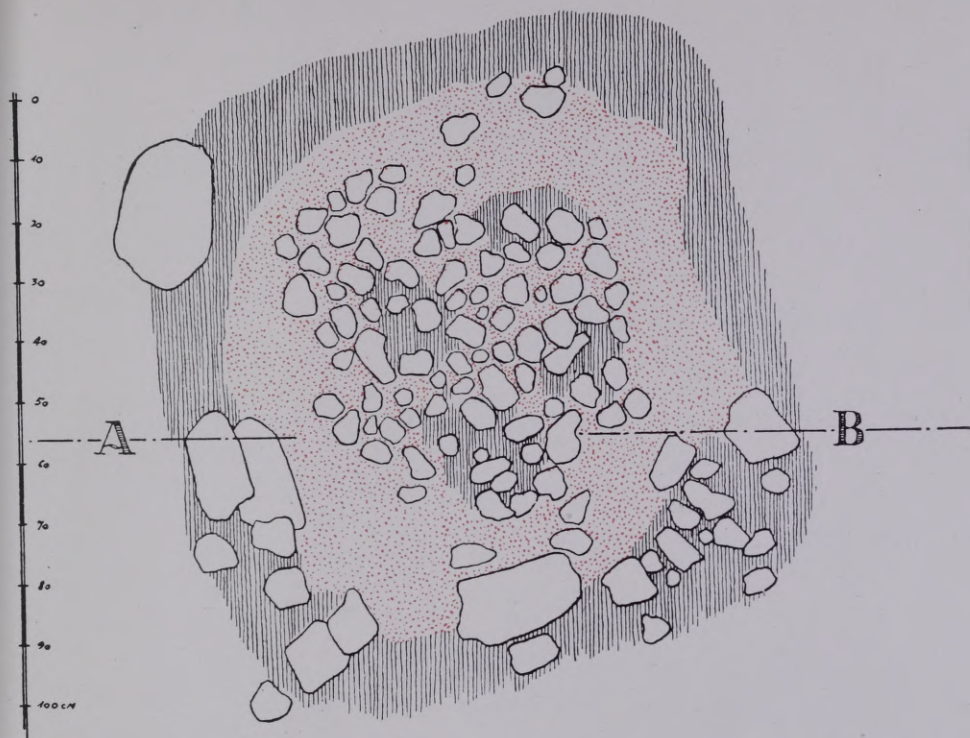
Pēc 1214. gada katastrofas Visvaldis vēl reiz atjaunoja Jersiku (pilskalnā). 1239. gadā, kad daļa Visvalža mantojumu un pēc prof. A. Švābes domām³⁸ Visvaldis miris, — Jersika vairs bija tikai pils (cietokšņa) vieta, tā tad laikam tā bija pārcietusi savu galīgo bojā eju. Šos divdesmit piecus Visvalža lielākās enerģijas izpauduma gadus rāda Jersikas pilskalna pirmais (augšējais, tā tad pēdējais) slānis, senlietām ievērojami bagāts, celtnēm apmēram līdzīgs iepriekšējam, ja arī celtnes tagad šķiet celtas mazākā steigā, pamatīgāk un labāk.

Senlietās (sal. XIV, XV, XVI, XVII, XVIII un XIX tab.) labi atspoguļojas relatīva miera un kultūras uzbūves darbi;



40. attēls. 1. slāņa celtne tranšējā C.

vienīgi liels latviešu ieroču fragmentu (!) un vāciešu bultu skaits (sal. XX tab., 1, 2 un 3) drūmi vēstī par to, kā nobeidzās senās Jersikas mūžs³⁹. Tigļi un lejamās formas (sal. XIX tab.) aprāda plašu vietēju produkciju; atzīmēšu, ka lejamās

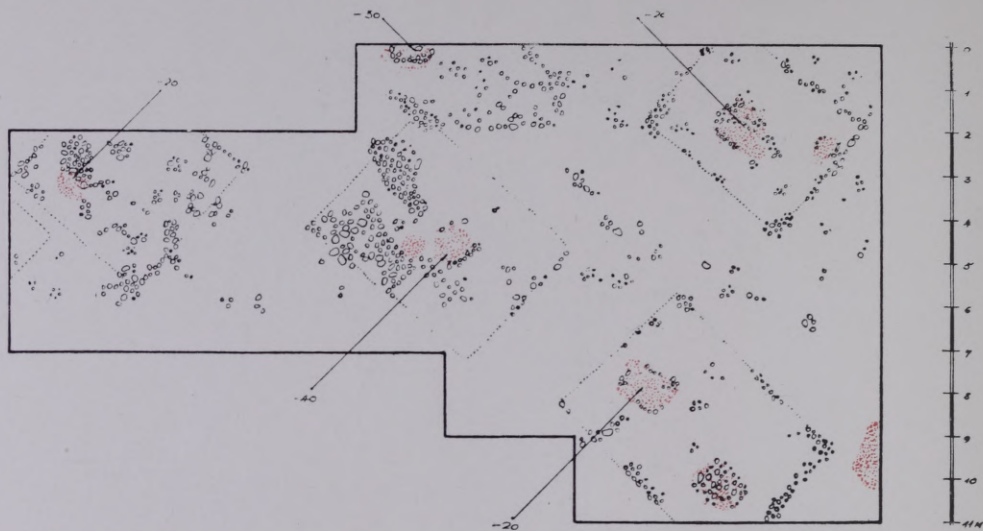


PLANS



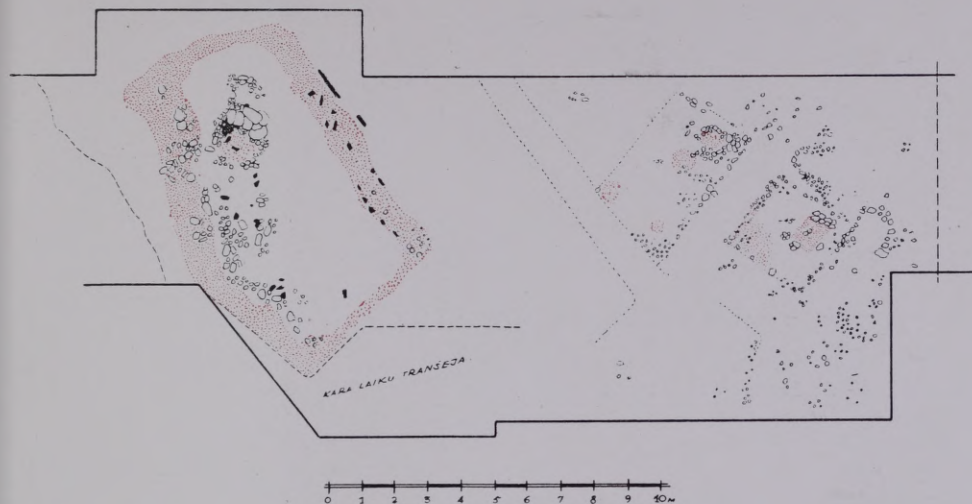
GRIEZUMS AB

40-a. attēls. Krāsns 1. slāņa celtnē, tranšejā C.



41. attēls. 1. slāņa celtnes tranšejā B.

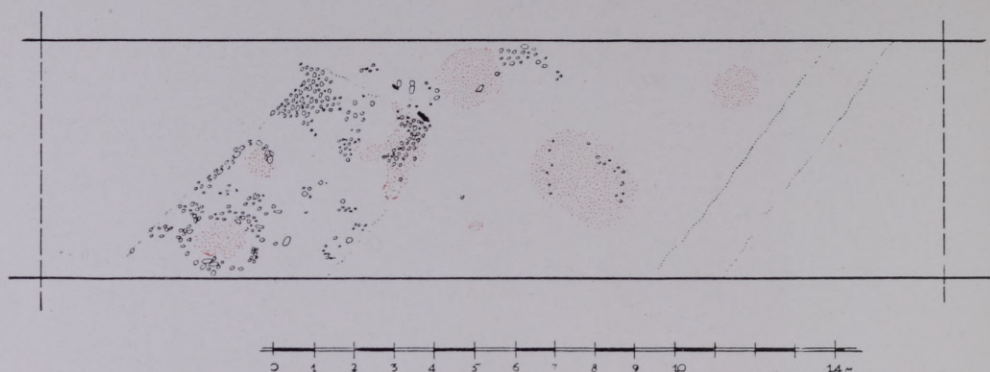
formas, XIX tab., 4, atveids redzams XVI tabulā, 5; tabulā redzams arī bronzas stieņa, nenoliedzamas importpreces, fragments (XIX, 3). Aproču, saktu un gredzenu formas (XVI tabula) visas latviskas — tikai vēlā formu veidojumā; zīmīgs vairoga gredzens (XVI tab., 4), kas īpatnējs 12.—13. gadsimtam⁴⁰ un ir patapinājums no rietumiem, tāpat Jersikai neparastas: sakts vālveidīgiem galiem (XVI tab., 11), kuņas pirmparaugs skandinavisks, bet kas bieži sastopama arī Kursā un Krievijā⁴¹, platā loka sakts ar uzrotītiem galiem, kas gan sastopama jau 11. gadsimta beigās un 12. gadsimtā⁴², bet vispār reta un no austrumiem patapināta, un — beidzot — neliela sakts ar masīviem skaldņotiem galu izrotājumiem, kas attiecināma uz laiku ap 1200. gadu un 13. gadsimta pirmo pusi.



42. attēls — 1: Tranšejas A dienvidrietumu gals, 1. slānis.

Svešas (sevišķi lielā vairumā) letgaļiem ir arī krelles, kas raksturīgas 1. slānim, arī tās būs gūtas austrumos, līdz ar pirmo stiklu (XV tab., 13) un jostas sprādzi un apkalumiem (sal. XVII tab., 1, 2, 3). Skaisti ir 1. slāņa kaula veidojumi (XVIII tab.), no kuņiem n. 1. līdzīgs Dignājā atrastam (sal. 17. att., 1), bet otrs — spriežot pēc ornamenta — laikam importēts no Krievijas.

No celtnēm lielākā, tranšejā C (kā 2. slānī, laukuma malā), bija ievērojami papostīta ($11 \times ?$ m liela), bet tai labi bija uzglabājušās 2 krāsnis (sal. 40a. attēlu), un, šķiet, tā sadalījās 3 vai vairāk telpās (40. attēls). Tranšejā B labi bija novērojamas 4 celtnes ($5 \times 3,50$, $4,50 \times 4$, $5 \times 3,50$ un $4 \times 3,50$ m lielas), visas ar krāsnīm vai pavarda vietām, kā redzams, amatnieku



42. attēls — 2: Tranšejas A vidusdaļa, 1. slānis.



42. attēls. — 3: Tranšejas A ziemeļaustrumu gals, 1. slānis.

darbnīcas (sal. 41. attēlu). Tranšejas A dienvidrietumu daļā (līdz ceļam) mēs atsedzām 4 celtnes ar nojaušamām konturām un vēl dažus akmeņu krāvumus un pavarda vietas; no celtņiem lielākā (12×6 m, ar 2 krāsnīm) nepārprotami bija va-

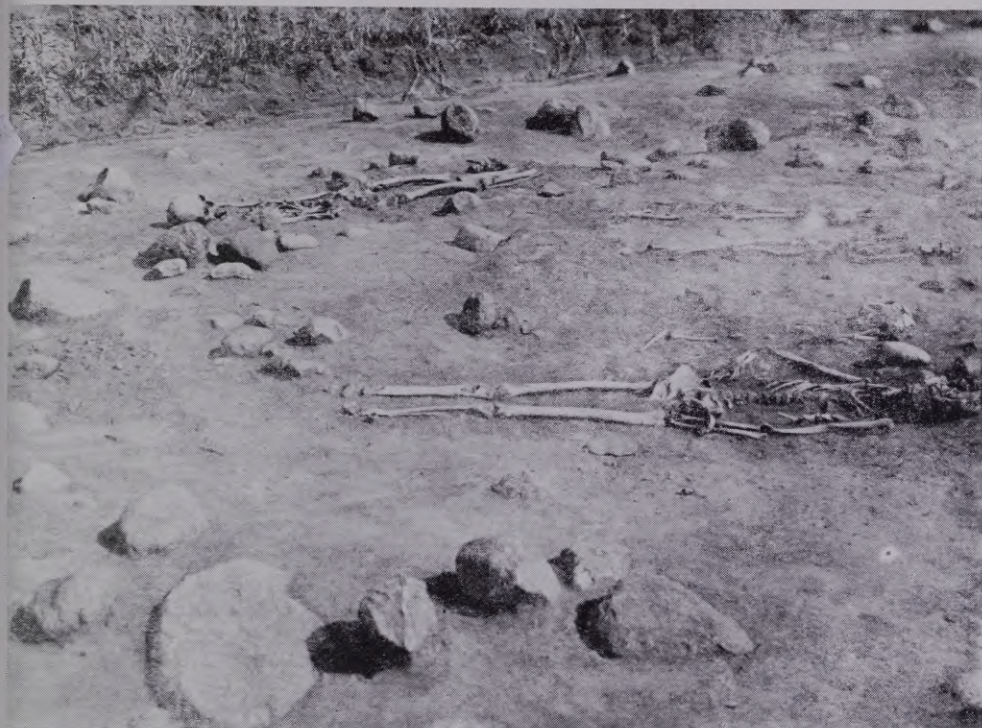


42-a. attēls. Krāsns tranšejas A dienvidrietumu galā, 1. slāņa celtņē.

kaļa darbnīca. Pārējās (5×3, 4×3 un 6×4 m lielas) visas tāpat bija apgādātas labām krāsniem, lielākā pat ar divām (sal. 42. attēlu). Interessants bija kādas nelielas kājas nospiedums, varbūt, segtās terases klona kādreiz vēl mīkstā mālā, lielākas darbnīcas priekšā. Pēdas gaņums bija 22 cm, platums pirkstos — 11, papēdī — 6 cm; no tās noņēmām ģipša nolējumu. Tranšejas A ziemeļaustrumu daļā, ziemeļaustrumos no ceļa, mēs atsedzām vēl 2 celtņu paliekas, vienu ar krāsni, otru ar apaļu pavarda vietu. 2 m augstā valnī mēs koka nocietinājumu paliekas, diemžēl, vairs novērot nevarējām; tās bija pilnīgi iznīcinājis zemkopja arklis. Sic transit gloria mundi...

* *
*

Jersikas kapu lauku negribu šai apcerējumā tuvāk apskatīt; prieku — to publicēt — gribu atstāt savam centīgam un veiksmīgam izrakumu palīgam O. Kalējam. Tomēr nedaudz vārdus gribu par atraktiem kapiem pasacīt, lai Jersikas likteņu un laikmeta aina mums būtu uzskatāmāka. Gribu vispirms atzīmēt, ka atraktie 32 kapi, spriežot pēc senlietām, pilnīgi atbilst pilskalna 1.—10. slānim, 10.—12. gadsimtiem un vēl 13. gs. sākumam. Nav kapu laukā atrasta neviena senlieta, kas letgaļu kapos vispār nebūtu novērojama. Savāktās senlietas (ieskaitot savrupatradumus) pilnīgi atbilst Ludzā⁴³ un manos izrakumos Ciblā, Isnaudā un Rīkopolē⁴⁴, vai citos vēlā dzelzs laikmeta kapu laukos, Latgalē, piem., Mērdzenes pag. Dzērvjos⁴⁵, atraktajām. Vainadziņi, kakla gredzeni, aproces, saktis, gredzeni, dzelzs senlietas u. c. — simtprocentīgi letgaliski,



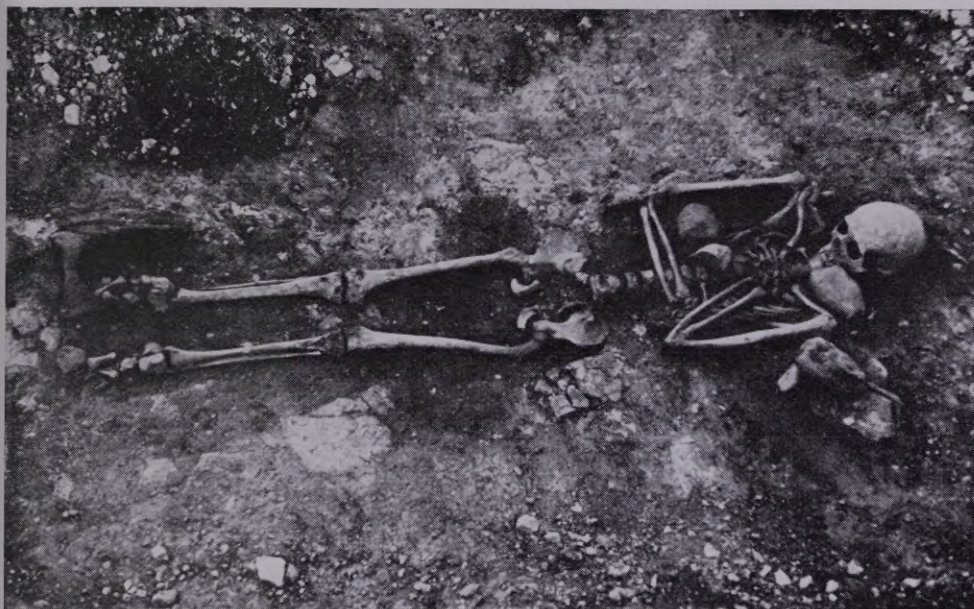
43. attēls. 4.—8. kapi Jersikas kapu laukā.

kā citur citos letgaļu apbedījumos. Vienīgi jāatzīmē, ka audumu paliekas tikpat kā nebija uzglabājušās; tomēr tas izskaidrojams ar apbedījumu seklumu: pa lielākai daļai zem 50 cm, proti, 12 gadījumos 20—30 cm dziļumā, 11 gadījumos 31—50 cm dziļumā, 6 gadījumos 65—80 cm dziļumā, 3 gadījumos 85—105 cm dziļumā. Taču bieži radzes iedobumos, smiltīm segti (pa daļai ar arklu izvandīti) apbedījumi vispār bija uzglabājušies ļoti slikti; 12 gadījumos tie bija pilnīgi izpostīti.



44. attēls. Pavarda vieta Jersikas kapu laukā.

Zīmīgi, ka Jersikas kapu laukā bija labi uzglabājušās apbedījumu rindas (kur kapu lauks nebija papostīts, sal., piemēram, 4.—8. kapus 43. attēlā), — un, šķiet, šai rindveidīgā sakārtojumā it kā novērojamas arī vēl atsevišķas grupas (tā 43. attēlā): vienas ģimenes nodalījums — šai gadījumā tēvs, māte un bērni. Un kā visur Latgalē, arī Jersikā vīrieši guldīti ar galvu austrumos, sievietes pretējā virzienā, proti, ar galvu



45. attēls. Jersikas kapu lauka vīrieša kaps Nr. 23.

rietumos un skatu tā tad uz austrumiem; pie tam šāda apbedījuma orientēšana bija novērojama pat vīriešu kapā Nr. 4, kurā bija guldīts nepārprotami kristīgs kaņavīrs, kuŗa labā roka turējusi (kādā saitē?) divus krustiņus — bronzas un dzintara. Vairākās vietās blakām kapiem bija novērojamas pavarda vietas vai ugunscura pazīmes (sal. 43. att., pa kreisi, netālu no ģindeņa kājām, bet arī 44. attēlu).

Vīriešu kapi bija visumā nabadzīgāki senlietām: neliels nazis labos sānos, cirvis un šķēpa smailis pie kājām (biežāk pie labās kājas), pāris gredzenu pirkstos, jostas vietā sprādze un uz krūtīm saks — ir parastās vīriešu apbedījumu piedevas



46. attēls. Jersikas kapu lauka kops Nr. 22.

(sal. 45. attēlu). Jau pieminēju vienā apbedījumā 2 krustiņus, kādā citā (Nr. 2) uz krūtīm, event. kaklā, atrada kā piekariņu lāča zobu. 11. kapā pie ģindeņa kreisās kājas bija nolikti bronzas svāri un dzelzs atsvariņi. Bet vienā kapā (Nr. 20) līķim bija līdz dots tikai dzelzs nazis, pie kreisiem sāniem. Sieviešu kapi, turpretim, nesalīdzināmi bagātāki. Sieviešu kapos Jersikas kapu laukā parasti bija līķim līdz nolikti kakla gredzeni, saktis, aproces, pirkstu gredzeni, važiņas, zvārgulīši, retāk krelles vai kauri-gliemeži un, kā redzams, galvas rota (mice?, sal. 5. kapu, vai vainags, sal. 46. attēlu); vienā gadījumā (kapā Nr. 18) pie vecākas sievietes kājām bija nolikti



47. attēls. Vīriešu apbedījums Nr. 21 ar ugunskaņu Nr. 28 un zirga ģindeni blakām.

sirpis un nazis. Bērnu kapos (zēnu un meiteņu) visumā atkārtotas aprādītais, tikai zēniem, protams, nav dots līdzī cirvis vai šķēps, bet tikai nazis (sal. 8. kapu). Meiteņu kapi (Nr. 6, 7, 29, 31) bagāti piedevām, sevišķi zvārgulīšiem; 29. kaps uzrādīja pilnīgu sieviešu rotu lietu komplektu.

Atsevišķu vietu visā kapu laukā ieņēma kāds nodalījums ar trim apbedījumiem (sal. 47. attēlu): vīrieša kapu Nr. 21,



48. attēls. Zirga ģindenis Jersikas kapu laukā.

ugunskapu Nr. 28 un zirga ģindeni. 90 cm dziļumā bija apbedīts varena auguma (h — 1,80) latvietis, kā to apliecina senlietas. Liela sakts uz krūtīm un 3 vijveida gredzeni uz pirkstiem (2 labajā rokā, viens kreisajā) apliecināja vēlo dzelzs laikmetu un, spriežot pēc sakts, tā beigas. Bet neparasti — pie galvas gulēja bojāts cirvis, pie bļodas kaula kreisajā pusē iedzītņa šķēps, un neparasta tipa 30 cm gaŗš duncis (vienīgais tāda veida Jersikā) ar šķērsi un gredzenu spala galā bija it kā caurdurts ķermenim, jo gredzens bija redzams vienā līmenī ar uz krūtīm sakrustotām rokām, dunča asmens turpretim atradās zem mugurkaula līmeņa, zem ribām, paraleli mugur-



49. attēls. Ugunskaps Nr. 1 Jersikas kapu laukā

kaula virzienam. Līdzās atradās dažas trauku lauskas — bērņu mielasta paliekas.

Ugunskapā lielā pelnu plankumā (diam. 1,10) vēl bija saskatāmi nedaudzi kalcinēti, samērā sīki roku kaulu fragmenti; bet līdzās ugunskapam, pa daļai to skarot, — zirga ģindenis (lielākā daļa, sal. 48. attēlu), kas atgādina Lietuvā novērotos 9.—14. gadsimtu zirgu apbedījumus⁴⁶. Bet atcerēsimies arī Lietuvā parastos ugunskapus (tuvējā Viļņas apgabalā gan uzkalniņos ar līdz sadedzināta zirga paliekām). Tādēļ būs jānāk pie slēdziena, ka vismaz ugunskaps šai nodalījumā un zirga apbedījums uzrāda leišu ietekmes pazīmes (kas būs jāsaka arī

par pārējiem 2 Jersikas kapu lauka ugunskapiem, sal. 49. at-
tēlu, ar sievietes rotu lietām). Es varu tikai atgādināt Vis-
valža labās attiecības ar leišiem; atgādināt, ka Visvaldis pats
bija apprecējis leišu virsaiša meitu, un pielaižu varbūtību, ka
arī dažs labs no Visvalža tuviniekiem bija sekojis sava karaļa
priekšzīmei. Tādēļ domāju, ka kapos Nr. 21 un Nr. 23 būs
jāsaskata kāda latvieša un viņa sievas leitietes apbedījumi.
Leitiete sadedzināta pēc savas zemes parašas (vai sadegusi
kādā ugunsnelaimē?), latvietis nodurts un aprakts vienā laikā
ar savu sievu un viņas zirgu.

Noslēdzot Jersikas kapu lauka īso raksturojumu, gribu vēl
konstatēt, ka mūsu atradumi arī tai apliecina Jersikā gandrīz
tikai letgaļus un nedaudzus leišus (sievietes! sal. sev. 1. ka-
pu). Latvietes kapi tēlo bagātas un greznas; vīriešus — vien-
kāršus un kareiviskus. Jersikietes nodarbojušās arī ar lauk-
kopību (sirpis 18. kapā!); jersikieši, nenoliekot ieročus, ar
tirdzniecību (svari un atsvariņi 11. kapā!). Atcerēsimies vēl
2 krustiņus 4. kapā, jo gribētos jautāt, vai šai gadījumā krus-
tiņi nebija iekārti kādā saitē, kas, varbūt, veidoja grieķu ka-
toļu kombologionu? Tieši krievu apbedījumus Jersikas kapu
lauks tomēr nevienu nav devis.

* *
 *
 *

Spriežot pēc visa teiktā, šķiet, mūsu izrakumi nedod ie-
mesla apšaubīt domu, ka mūsu pētītais pilskalns varētu būt
Indriķa chronikā pieminētā Jersika; viss atzīmētais nepārpro-
tami drīzāk runā par labu šādam slēdzienam, nekā šo „Jersi-
kas hipotezi” apgāž. Izrakumi pierāda arī kristīgu pili un pil-

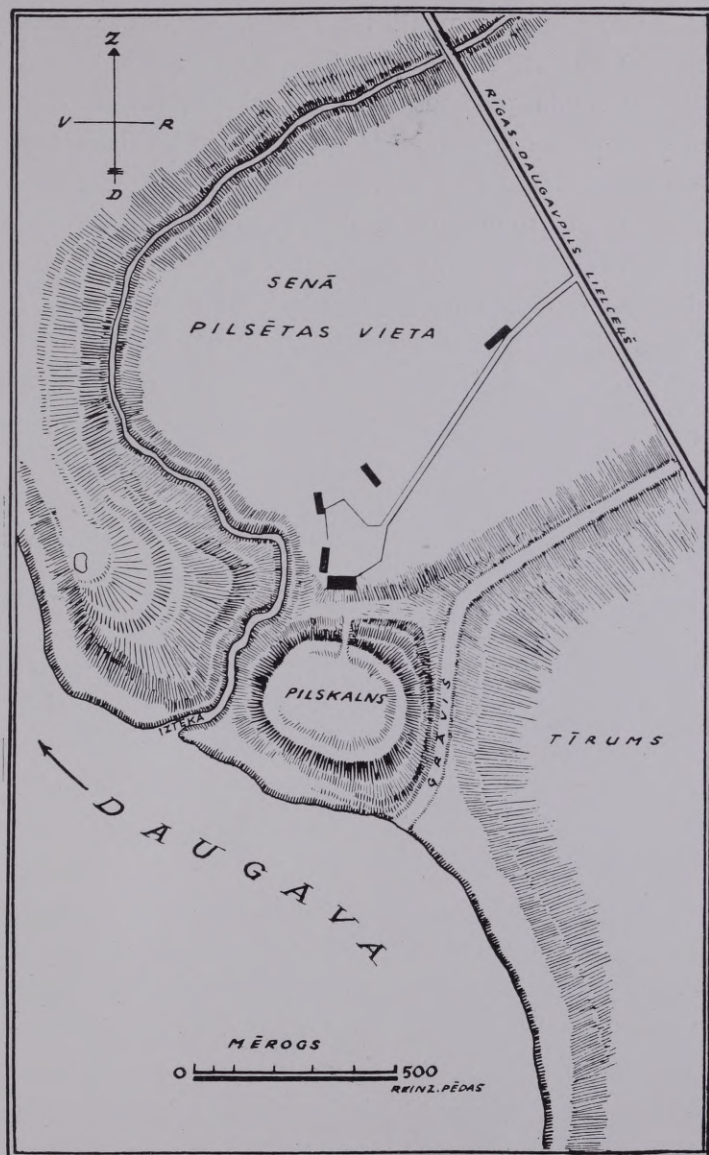
sētu šai vietā, pie tam tādu, kas 13. gadsimta sākumā izbeidz savu eksistenci, bet no jauna atplaukst 14.—17. gadsimtā (kā Cargrada!). Un Jersikas iemītnieki nepārprotami ir bijuši latvieši, to pierāda pilskalnā atrastās senlietas, kas 99% ir letgaliskas, — kas bija konstatējams arī vēl kapu laukā, lai gan tai bija novērojami nedaudz gadījumos leitiskie apbedīšanas rīti. Bet arī tas varētu tikai atbalstīt mūsu pilskalna „Jersikas hipotezi“, taču Visvalža Jersika, kā jau vairākkārt atzīmēts, dzīvoja labā sadraudzībā ar leišiem, un vēl reiz atkārtošu — krievu kapi Jersikas kapu laukā nav konstatēti; tos nav konstatējusi arī E. Šnores kundze viņas izpētītajā kapu laukā Daugavas otrā krastā. E. Šnores kundzes atraktā lībiešu sakts šai pēdējā kapu laukā un Jersikas pilskalnā atrastā lībiešu aprobece tikai mudina atcerēties Visvalža augšā pieminētos kaŗa gājienu 1203. un 1206. gadā. Tā, protams, atkrīt arī vācu zinātnieku izdomātā hipoteze, ka Visvaldis bijis krievs: taču, vai karalis — krievs tiešām būtu dzīvojis viens latviešu pilskalnā līdzās latviešu pilsētai, pie tam viens pats bez krievu kaŗavīriem?

Un piederēja Visvaldim, kā redzams, arī zeme dienvidos no Daugavas; par to jau runāju. E. Šnores kundze arī tur ir konstatējusi tos pašus letgaļus, kuŗus mēs redzējām Jersikā. Dignājas pag. Strautmaļos viņa 1939. gadā izpētīja 15 kapus ar tipisku letgalisku inventaru, pilnīgi līdzīgu tikko apskatītajiem Jersikas kapu laukā. E. Šnores kundze sevišķi izceļ jaunavu apbedījumus ar vainadziņu, kakla rotām, lociņu vaŗturi un vaŗiņām, aprocēm, gredzeniem, sirpi un nazi (sal. 50. attēlu), kas labi aprādot, ka kultura dienvidos no Daugavas, vismaz Dignājas novadā, ir tipiski letgaliska⁴⁷.



50. attēls. 11. gs. letgaļu jaunavas kaps Dignājas pag., Strautmaļu kapu laukā.

Tādēļ, — apzinādamies atbildību par to, ko saku, — gribu šeit secināt, ka mūsu izrakumi Šlosberga māju Jersikas pilskalnā un apkaimē apliecina šeit seno Visvalža Jersiku. Mēs izrakumos gan varējām konstatēt, ka Visvaldim bija labas attiecības ar leišiem un krieviem, ar kuņiem, proti, pēdējiem, tas piekopa tirdzniecības sakarus plašākos apmēros nekā ar rietumiem, — bet Visvaldis pats bija latvietis, tikai grieķu katoļu kristīts, kā kristīti bija arī viņa pilsētas iemītnieki. Mums neviļus var uzkrīt, ka tipiski rietumisku formu Jersikā daudz mazāk ne-



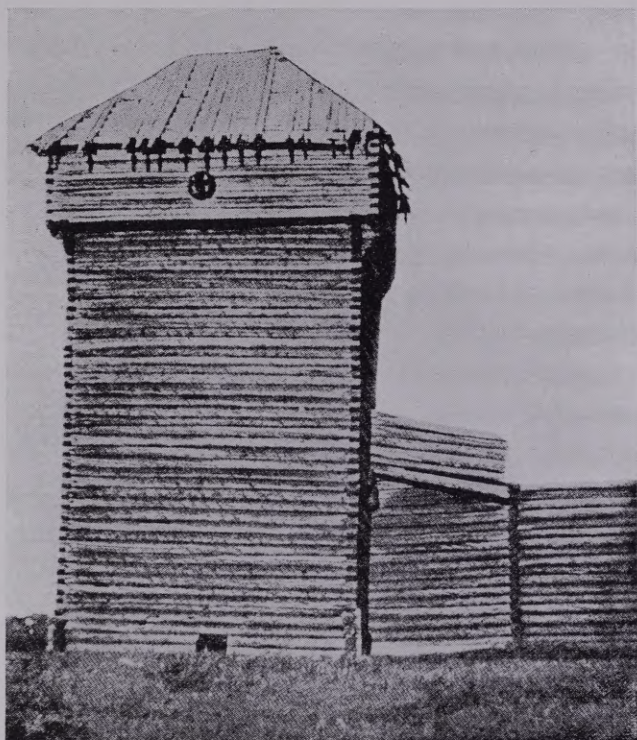
51. attēls. Jersikas pilskalns 1878. g., pēc J. Döring'a uzmērījuma.

kā, piemēram, Daugmalē un Talsos; Jersika latviskāka, nacionalāka: vai arī šai faktā nebūtu saskatāmas Visvalža un jersikiešu naida pazīmes pret „latīņiem”, kuņas vairākkārt atzīmē Indriķis? Cita līdzīga pilskalna vēl vairāk austrumos un ar Dignājai līdzīgu atbalsta punktu otrā krastā — es nezinu; situācija austrumos no Asotes, senās „Latvijas” sirdī un Daugavas krastā, un izrakumu dati labi apliecina visu teikto. Žēl tikai, ka izrakumi Jersikā nav izdarīti agrāk (sal. 51. attēlu), kad nebija vēl krasta nobrukuma un kaŗa laiku tranšeju, tā tad pirms pasaules kaŗa. Bet varbūt tā bija likteņa griba, lai Jersika atostos 1939. gadā, tieši 700 gadus pēc Visvalža nāves.

* *
*

Bet mans Jersikas raksturojums nebūtu pilnīgs, ja es nepastātos vēl pie daŗiem 1939. gada pētīšanas darbu konstatējumiem, un līdz ar to mana apcerējuma noslēgumam necenstos dot arī senās Jersikas, Jersikas dzīves un darba koptēlojumu, kā tas iespējams, izmantojot visus savāktos materialus. Kā izskatījās senā Jersika un viņas celtnes, kādus darbus veica senās Jersikas iemītnieki?

Gribu atgādināt, ka pat vairāki zviedru pētnieki savu, Zviedrijas, pilsētu un senceltnu rekonstrukciju mēģinājumiem labprāt centušies izmantot kādu senlaiku Sibīrijas celtni⁴⁸ Jakutskā (sal. 52. attēlu). Domāju, ka arī visapkārt senās Jersikas pilsētai, ietveŗot tai kā centru „akropoli” pilskalnu, mums jāiedomājas līdzīga guļkoku konstrukcijas nocietinājumu celtnes, bet ne stāvkoku palisade. Šīs nocietinājumu celtnes



52. attēls. Senlaiku cellne Jakutskā, Sibīrijā.

ziemeļu daļā mums jāpieņem tie vārti, kuņus piemin Indriķis un caur kuņiem 1209. gadā ielauzās Jersikā bīskapa kaņavīri. Bet tā kā Dignāja nepārprotami saistāma ar Jersiku, kā atbalsta cietoksnis otrā krastā, mums vēl otri vārti būs jāpieņem arī Daugavas pusē; taču arī Daugavas kuņotāji un tirgotāji piestājās Jersikas krastmalā. Pašā pilskalnā izrakumi aprādīja atkārtotus līdzīgus nocietinājumus (sal., piem., 53., 22. un 23. at-



53. attēls. 8. slāņa nocietinājumu paliekas tranšejas A dienvidrietumu galā, Daugavas krastā.

tēlus), tomēr dažkārt arī vēl ar zemāku piebūvi, — varbūt, pat palieveni — iekšpusē.

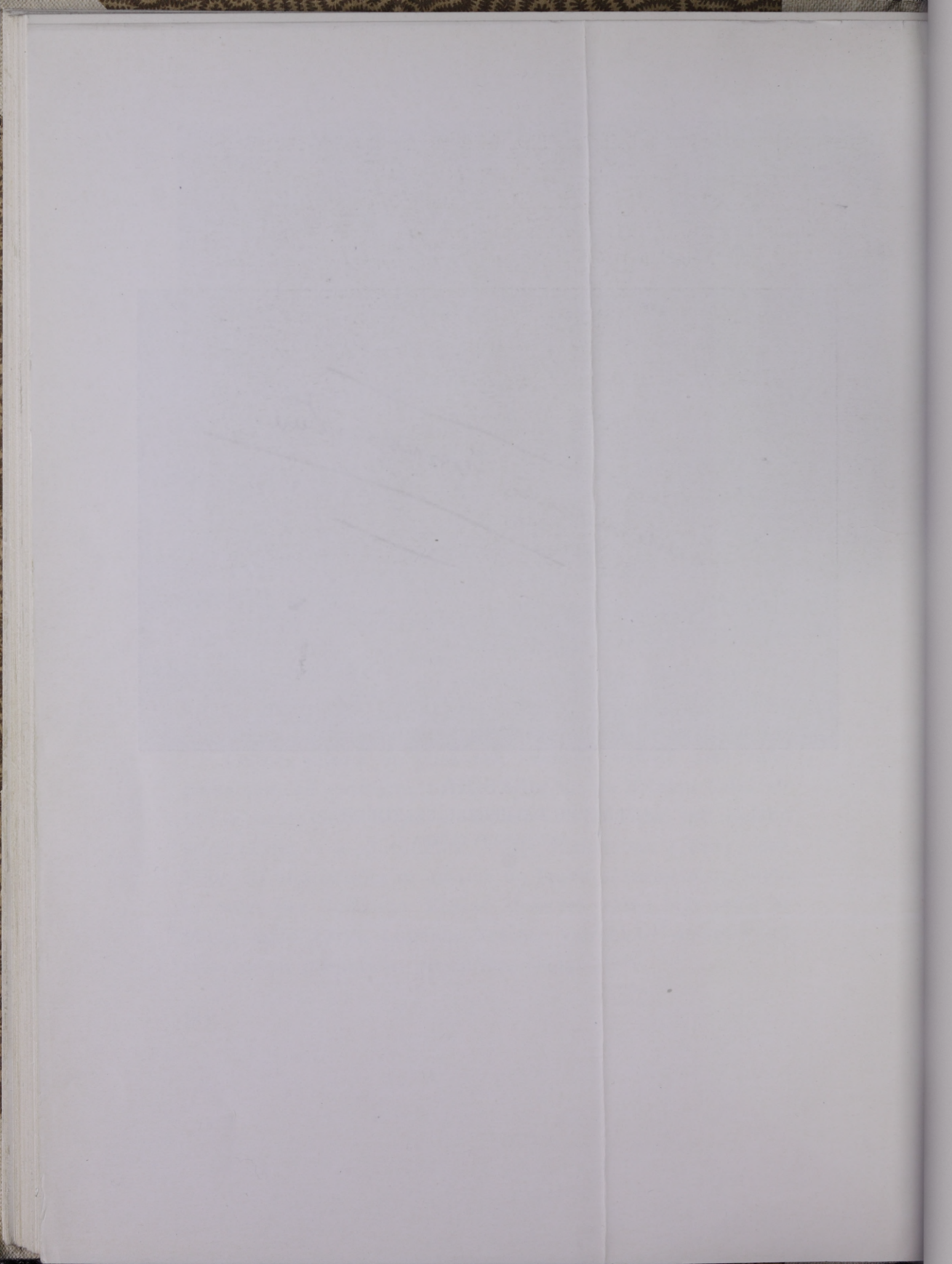
Celtnes pilsētā un pilskalnā, izņemot, varbūt, paša valdnieka pili, kā redzējām, nebija lielas un pa lielākai daļai saturēja tikai vienu telpu ar krāsni vai pavardu, reti lielāku telpu skaitu — 2—3. Celtnes — bija dūmistabas; krāsns (apm. 1 kv. m) bija mūrēta ar māliem no lauku akmeņiem un segta ar velvi bez dūmvada. Krāsns kurtuves klons bija segts ar gludu māla kārtu. Līdzīgas krāsns vairākkārt atsegts arī citos mūsu pilskalnos, piemēram, Daugmalē⁴⁹.



JERSIKA

IZRAKUMU DALĪBNIĒKU SKATĪJUMĀ

ARV. GUSARA GLEZNA





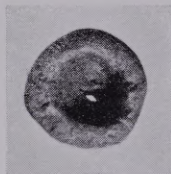
54. attēls. Celtnes pakšis 8. kārtā, tranšējā A.

Celtnes visas Jersikā, kā redzams, mēdza celt guļkoku konstrukcijā ar kaķētiem pakšiem (sal. 54. attēlu); tomēr nedaudzas reizes pilskalnā aprādāmi arī ierakti stabi — gan tikai zemes uzbedumu atbalsta sienas stutēšanai (sal. 59. attēlu). Ļoti interesanti bija vairākkārt konstatētie māla apmetumu fragmenti, to starpā daži ar salmu pinuma (vai rupja auduma?) atspiedumiem (sal. XXII tabulu). Celtnes apmeta iekš- un ārpusē; apmeta arī tai laikā parastos lubu jumtus, kas bija nepieciešams ugunsdrošībai. Apmetas mums jāiedomājas arī koka nocietinājumu sienas.

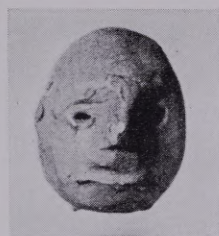
Vispār māls Jersikas pilskalnā un pilsētā ir ļoti iemīļots materials daudz dažādiem veidojumiem. Jau 10. slānī mēs atradām no māla veidotu miniatūrtrauciņu (sal. 55. attēlu); jau pieminēju māla pogas, krelles, vārpstas, „šacha“ figuru, tīkla gremdēkli, krustu un nelielu galviņu (sal. 56. attēlu). Pēdējā veidota ar divi sejām — vienu jaunāku sīkāk izveidotu (sal. 56. attēlu un arī 32. attēlu, pa labi, galviņas labo pusi), otru it kā aizplīvurotu, neskaidru, vecāku (sal. 32. attēlu, galviņas kreiso pusi), — vai attēlota diena un nakts, vai dzīvība un nāve? Cerams, ka mūsu mitologi dos pareizāku galviņas divu seju izskaidrojumu. Ļoti interesanti ir dažu māla un tāpat kaļķakmens vārpstu izrotājumi: gan zvaigžņveidīgi, gan atdarinot pinumu, gan līdzīgi zirnekļu tīklam vai vienkārši punktiņiem un strīpiņām veidoti raksti, kas nepārprotami apliecina labu gaumi un māku (sal. IV tab., 7; V tab., 17; VII tab., 25; X tab., 5; XIII tab., 14, 16, 18).

Ļoti glīti ir veidoti arī Jersikas terīnveida podnieka ripā darināti māla trauki, bieži ar viļņveida ornamentu, dažreiz ar darbnīcas zīmi uz trauka dibens (sal. XXI tab.). Šādas darbnīcu zīmes un trauku formu un rakstus bieži mēdz uzskatīt par slavu kulturas ietekmes pazīmēm⁵⁰. Tomēr atzīmēšu, ka līdzīgus traukus atrod ļoti plašā teritorijā vēlā dzelzs laikmetā⁵¹, tādēļ arī Jersikas trauki tikai nozīmē sevišķu podniecības attīstību šeit vēlā dzelzs laikmetā. Patiesi, Jersikas māla veidojumi labi aprāda Latgalē jau Visvalža laikā un vēl agrāk tās podniecības pirmpakāpi, kuŗu tur šodien zinām un attiecīgi vērtējam.

Sakari ar citām zemēm un kulturām Jersikā, protams, novērojami; taču Jersika atradās tā laika labākā satiksmes ceļa — Daugavas — krastā. Mēs redzējām rietumu monētas un arī



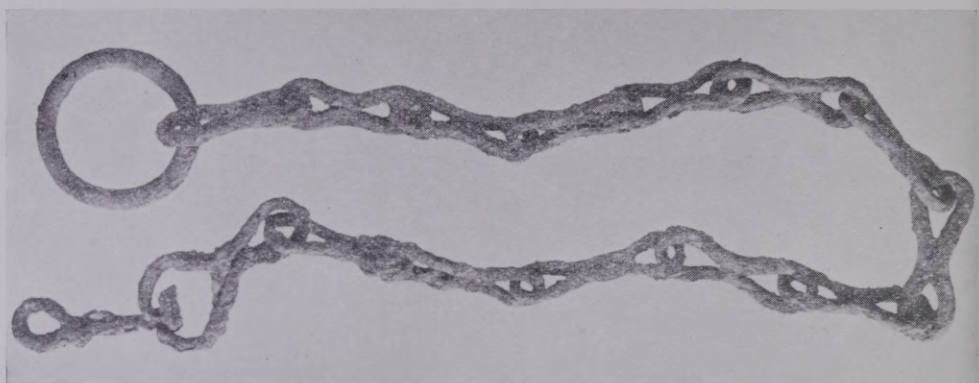
55. attēls. 10. slā-
ņa miniatūrtrau-
ciņš (A, 1161).



56. attēls. Senpil-
sētas teritorijā at-
rastā galviņa.

importu no austrumiem. Tomēr tieši svešu, importētu objektu Jersikā mēs konstatējam tik niecīgā skaitā, ka Visvalža valsts mums tēlojas izcilus nacionāli noskaņota: piemēram, — nav importētu rotu lietu (jeb to ļoti maz), tai vietā importēts metāls (bronzā un sudrabs), no kuŗa pašu darbnīcās lej savas īpatnējās rotu lietas. Un šāda atturīga svešu rotu pirkšana vai svešu formu atdarināšana līdz ar to nekādi nav uzskatāma par kādu barbarisku svešu kulturu nicināšanu vai neizprašanu un tādēļ vairīšanos no tām: taču, šķiet, kopš 11. gadsimta Jersika kristīta, un nekur, nevienā latviešu pilskalnā nav atrasti tādā vairumā kristianisma simboli, kā Jersikā; par to jau runājām. Gribu arī atzīmēt prof. A. Švābes⁵² aprādījumu, ka Maskavas Rumjanceva bibliotekas vecslavu evaņģeliju 1270. gadā rakstījis — „Jurģis, mācītāja, sauktā Latvieša dēls no Gorodiščes“ (Jersikas); tā tad Jersikā kristianisms tā bija iesakņojies, ka pilsēta jau pati varēja dot priesterus, kāds bija Jurģa tēvs.

Mēs nedrīkstam līdzās Jersikas amatnieku darbnīcām aizmirst arī Dignāju kā rūpniecības centru, sevišķi dzelzs rūdas



57. attēls. Važa katla pakāršanai (4. kārtā; A, 620)⁵³.

(domājams, purvu rūdas) pārstrādāšanai; Jersikā un Dignājā arī kaldināja tos cirvjus, šķēpus, piešus, lāpstas, kāpšļus, laužņus, važas (sal. 57. attēlu), kapļus, sirpjus, īlenus, urbjus, katlus ar osām un citus dzelzs priekšmetus, kādus atradām.

Mazliet pārsteidz kristīgā Jersikā kaula amuletu atradumu liels skaits, bet, varbūt, piekariņi — lāča, vilka, lūša, lapsas un meža kuiļa zobi un kāda mazāka dzīvnieka apakšējais žoklis un skriemelis bija tai laikā iemīļota mednieka trofeja. Taču jersikieši plašos apmēros blakām zemkopībai, lopkopībai, amatniecībai un tirdzniecībai nodarbojās arī ar medniecību un zvejniecību, ko pierāda savāktie attiecīgie kauli, ragi un lielā vairumā atrastās zivju zvīņas.

Ļoti lielā vairumā atrastas stikla un emaljas krelles un pat kāda stikla trauka lauska, kas būs ievestas no Krievijas. Bet, kā atzīmēts, arī no Latvijas rietumiem, to starpā no Kursas, mums jākonstatē zināms imports, tā starpā dzintars, ko

atradām gan neapstrādātā, gan apstrādātā veidā, proti: krelles, piekariņu un krustiņus.

Jersika ar savām Indriķa pieminētajām baznīcām, lielo pilsētu, 2 pilskalniem — cietokšņiem, darbnīcām un mūsu atrasto ļoti lielo senlietu skaitu mītnes slāņos, ar pierādāmu tirdzniecību — mums patiesi tēlojas kā izcils kulturas centrs



58. attēls. Ar cirvi cirsts ozolkoka staba gals, atrasts 9. slānī, tranšējā A.

senā Latvijā, kā izcils senatnes piemineklis, kas Latvijas karalim Jersikas Visvaldim un viņa senčiem dara godu.

Tiešām mēs varam saprast 1209. gada Visvalža skumīgos vārdus: „Ai Jersika, mīļā pilsēta! ai manu tēvu mantojums!“, — kad krietns valdnieks un patriots, Jersikā dzimis, tas bija piespiests noskatīties no Dignājas savas pils un savas pilsētas uguns liesmās! Jersikas nozīme senās Letgales dzīvē bija liela: paldies tiem, kas deva līdzekļus 1939. gada pētīšanas darbus izdarīt; paldies arī tiem, kas — paši roku pieliekot — man palīdzēja tieši darbā! Paldies arī Jersikas pilskalna īpašniekam,

kas labvēlīgi atļāva mūsu rakšanas darbus pilskalnā un senpilsētas teritorijā izdarīt!

Lai šo izrakumu apraksts mums atgādina seno Jersikas valdnieku — patriotu Visvaldi!



59. attēls. 9. slāņa stabs tranšejā A.

¹ Indriķa chronikas tekstu latviešu valodā dodu pieturēdamies pie J. Krīpēna tulkojuma, sal. Indriķa Livonijas chronika, tulk. J. Krīpēns, Rīgā 1936.

² A. Švābe, Jersikas karaļvalsts, S. un M., 1936, I, 17.—23. lpp., sev. 23. lpp.; a — A. M. Amman S. J., Kirchenpolitische Wandlungen im Ostbaltikum, Roma 1936, 126.—128. lpp.

³ S. un M., 1936, I, 17. lpp.; sal. arī latīņu tekstu: Latvijas vēstures avoti, II, 1, Senās Latvijas vēstures avoti, Rīgā 1937, 38. lpp., 51.

⁴ Sal. arī: Latv. vēst. avoti, II, 1, 47. lpp., 63.

⁵ Bielenstein, Die Grenzen des lettischen Volksstammes, St. Petersburg 1892, 95. lpp., piezīme: 18.

⁶ Bielenstein, Grenzen, 100. lpp., piez.: 31.

⁷ Sal. karti: Latviešu vēsture, F. Baloža un A. Tenteļa redakcijā, Rīgā 1938, I, 1, 140. lpp.

⁸ Sen. un M., 1936, I, 23. lpp.

⁹ Latv. vēst. avoti, II, 1, 81. lpp., 107.

¹⁰ Latv. vēst. avoti, II, 1, 139. lpp., 159.

¹¹ Bunge, Urkundenbuch, I, 310. lpp., 163.

¹² Döring, Der Pilskalns in Schlossberg in Polnisch-Livland, muthmasslich das alte Gercike, Sitzungs-Berichte der kurländischen Gesellschaft für Literatur und Kunst, 1878, 56. lpp.

¹³ Bielenstein, Grenzen, 99. un 100. lpp., piezīme: 30.

¹⁴ Latvijas pilskalns, Latgale, Rīgā 1928, 23. lpp.

¹⁵ S. un M., 1936, I, 5. lpp. sek.

¹⁶ „Baltische Lande“, herausgegeben von Albert Brackmann und Carl Engel, 1. Band, Ostbaltische Frühzeit, Leipzig 1939: Heinrich Laakmann, Estland und Livland in frühgeschichtlicher Zeit, 211. lpp.

¹⁷ F. v. Keussler, Der Ausgang der ersten russischen Herrschaft in den gegenwärtigen Ostseeprovinzen, 1897; M. Frhr. v. Taube, Russische und Litauische Fürsten an der Düna zur Zeit der deutschen Eroberung Livlands, Jahrbücher für Kultur und Geschichte der Slaven, 1935, 3—4, 367. lpp. sek.

¹⁸ E. Šnore, Dignājas pilskalns, S. un M., 1939, IV, 46. lpp. sek.

¹⁹ Atzīmēšu, ka jau E. Brastiņš 1928. gadā, sal.: Latvijas pilskalni, Latgale, 23. lpp., — aprādīja zemes nobrukumu pilskalna Daugavas pusē, kas radies pavasara palos Daugavai pārplūstot un izskalojot krastu. E. Brastiņš šeit novērojis ap 0,40 m biezu mītnes kārtu, kas saturēja ogles, akmeņus, kaulus un trauku lauskas; nobrukumā bijuši redzami arī „seno koka sētu stabu gali”. Lielāki zemes nobrukumi bija notikuši arī vēlākos gados, kādēļ Pieminekļu valde jau 1936. un 1937. gadā atjaunoja pilskalna apzināšanas darbus un 1938. gadā izdarīja nelielus aizsardzības rakumus Jersikas kapu laukā. Aizsardzības rakumus pašā pilskalnā dažādu, pa lielāki daļai vietēju (Jersikas) apstākļu dēļ varēja izdarīt tikai nākamā 1939. gadā, kad arī, atvēlēto līdzekļu kopsumai paplašinoties, līdz ar to paplašinājās paši izrakumi, no aizsardzības izrakumiem pārvērsdamies plašākos zinātniskos pētījumos visa pilskalna plakuma un tā vēstures labākai noskaidrošanai.

²⁰ Sal. F. Balodis, Latviešu starptautiskie sakari ap 1000. gadu pēc Kr., Latv. vēst. inst. žurn., 1939, II, 14. lpp., 2. attēls.

²¹ E. Šnore, Dignājas pilskalns, 60. lpp., 16. att.

²² E. Šnore, Dignājas pilskalns, 54.—56. lpp.

^{22^a} E. Šnore, Dignājas pilskalns, 56.—58. lpp.; sal. arī Muistse Eesti Linnused, Tartu 1939, 46. lpp. (attēli) un 79., 81. lpp. (attēli).

²³ Sal. R. Šnore, Izrakumi Salinieku „kaļa kapos” Makašānu pagastā, S. un M., 1936, II, 31. lpp., 41. lpp. (11. att.), 42. lpp.

²⁴ E. Šnore, Dignājas pilskalns, 52. lpp.

²⁵ T. J. Arne, La Suède et l'Orient, Upsal 1914, 151. lpp., 251. attēls.

²⁶ Sal. Нидерле, Бытъ и культура славянъ, Прага 1924, 222. lpp., XII tab., 15.

²⁷ Sal. Nerman, Verbindungen zwischen Skandinavien und dem Ostbaltikum, Stockholm 1929, 120. lpp., arī Svenskarna i Ostbaltikum under vikingatiden, 24. lpp., 37. att.; tomēr sakts var būt arī gotlandiskas sakts latvisks atdarinājums.

²⁸ Sal. Arne, La Suède et l'Orient, 117. lpp. sek.

²⁹ Atzīmēšu, ka Jersikas pilskalns devis pagaidām visbagātāko Latvijā kristianisma simbolu kolekciju.

- ³⁰ Sal. Arne, *La Suède et l'Orient*, 106. lpp., 76. attēls.
- ³¹ Sal. Arne, *La Suède et l'Orient*, 42. lpp., 21. att.; A. M. Tallgren, *Collection Tovostine*, Helsingfors 1917, Pl. IX, 9; *Die Wikinger Schiffsfunde*, Führer, Oslo 1936, Pl. III, vidējais.
- ³² Sal. Raudonikas, *Die Normannen der Wikingerzeit und das Ladogebiet*, Stockholm 1930, 22. un 60. lpp.
- ³³ F. Balodis, *Latv. starptaut. sakari ap 1000. gadu*, 19. lpp.; sal. arī A. M. Tallgren, *Collection Zaoussailov*, II, Helsingfors 1918, tab. VI, 1, un teksts 35. lpp.; attālāk līdzīgi veidota putna galva no kaula atrasta arī Igaunijā, Löhaverē, Muistse Eesti Linnused, Tartu 1939, 159. lpp., 108. att.
- ³⁴ Tigļa fragmenti atrasti lielākā skaitā (labu paraugu sal. 18. tab.); lejamā forma, kas attēlota X tab., 11., — atgādina M. Šmīdehelmes publicēto: Muistse Eesti Linnused, Tartu 1939, 134. lpp., 86. attēls.
- ³⁵ Pēc dir. R. Šnores datējuma. Atzīmēšu, ka visas Jersikā atrastās monētas noteicis R. Šnore, par ko viņam šai vietā gribu izteikt pateicību.
- ³⁶ Sal. Arne, *La Suède et l'Orient*, 96.—97. lpp., 52., 53. attēls (važiņas), un Нидерле, *Быть и культура славянъ*, 271.—274. lpp. (XVIII tabula, gredzeni).
- ³⁷ V. Ģinters, *Daugmales pilskalna 1935. g. izrakumi*, S. un M., 1936, I, 49. lpp., 12. attēls, 12.
- ³⁸ Tā prof. A. Švābe izteicās savā referatā Daugavpilī 1939. g. 19. decembrī.
- ³⁹ Vāciešu bultas smaiļus ieteicams salīdzināt arī ar Igaunijā atrastajiem: Muistse Eesti Linnused, 165. lpp., 114. attēls.
- ⁴⁰ Sal. Muistse Eesti Linnused, 205. lpp., 142. attēls, 3; arī E. Šturms, *Vilkumuižas ezera atradumi*, S. un M., 1936, II, 83. lpp., 13. att., 11.
- ⁴¹ Нидерле, *Быть и культура славянъ*, 222. lpp., XII tab., 5.; Ed. Šturms, *Vilkumuižas ezera atradumi*, S. un M., 1936, II, 81. lpp., 12. attēls, 8, 9.
- ⁴² Sal. E. Šnore, „Kaņa kapi“ Mērdzenes pag. Dzērvju ciemā, S. un M., 1936, II, 67. lpp., 6. att., 11.; arī H. Moora, *Die Vorzeit Estlands*, Tartu 1932, 75. lpp., 52. attēls.
- ⁴³ Люцинский могильникъ, С.-Петербургъ 1893, tabulas.
- ⁴⁴ Tagad Valsts vēsturiskā muzejā.

⁴⁵ Sal. E. Šnore, „Kaŗa kapi“ etc., S. un M., 1936, II, 62. lpp. sek., 2.—6. attēli.

⁴⁶ J. Puzinas, Naujasių Proistorinių Tyrinėjimų Duomenys, Kaunas 1938, tab. XLVII, 117. lpp.; sal. arī karti VII, kuŗā līdzīgi zirgu kapi atzīmēti joslā starp Nemunu un Zemgali.

⁴⁷ E. Šnore, „Kaŗa kapi“ etc., S. un M., 1939, IV, 61. un 62. lpp., 17. attēls.

⁴⁸ Holger Arbman, Birka, Stockholm 1939, 71. lpp.; Arthur Nordén, Norrköpingsbygdens Järnåldersminnen, Stockholm 1937, 30.—31. lpp.

⁴⁹ Sal. V. Ģinters, Daugmales pilskalna 1935. g. izrakumi, S. un M., 1936, I, 40. lpp. sek.

⁵⁰ Sal. W. La Baume, Vorgeschichte von Westpreussen, 94. lpp. un 16. tab., 7, 8.

⁵¹ Sal.: Baltkrievijā — A. H. Ляуданскі, Археологічныя раскопки у м. Заслауі Менскай округі, Запіскі аддзелу гуманітарных навук, 5, т. I, Менск 1928, 8. lpp., 39. lpp., 60. lpp. u. c.; Polijā: J. Kostrzewski, Znaki na dnach naczyń wczesnohistorycznych z Wielkopolski, Niederlův Sbornik, 1925, 117. lpp. sek., tab. I; II; Lietavā: V. Nagevičius, Mūsų Pajūrio Medžiaginė Kultūra, Kaunas 1935, 65. lpp.; W. Antoniewicz, Czasy Przedhistoryczne i Wczesnodziejowe ziemi Wileńskie, Wilno 1930, 19. lpp., 149. att.; Igaunijā: H. Moora, Die Vorzeit Estlands, Tartu 1932, 48. attēls; vikingu apmetnēs: W. J. Raudonikas, Die Normannen der Wikingerzeit und das Ladogagebiet, Stockholm 1930, 21. attēls; Zviedrijā un Gotlandē: H. Arbman, Schweden und das Karolingische Reich, Stockholm 1937, tab. 28, 29 u. 31., un citur.

⁵² A. Švābe, Jersikas karaļvalsts, S. un M., 1936, I, 28. lpp.

⁵³ Ernst Klein, Bilder ur Sveriges Historia, Stockholm 1931, 119. lpp.

PASKAIDROJUMI PIE TABULĀM.

I TABULA. Jersikas pilskalna senākā keramika.

II TABULA. Atradumi Jersikas senpilsētas teritorijā: 1. — dz. spieķadata (atraduma numurs 12), 2. — br. piekariņš (21), 3. — br. gredzens

(23), 4. — īlens (9), 5. — dz. bulta (32), 6. — br. piltuvīte (11), 7. — dz. īlens (34), 8. — tiģļa fragments (38).

III TABULA. Jersikas pilskalna 9. slāņa senlietas: 1., 2. — krustiņi (A, 1175, 1174), 3. — piekariņš — amulets, 4. — pakavsakts (A, 1179), 5. — trapezveida piekariņš, 6. — kaula duncis (A, 1135), 7. — zobēna maksts apkalums (A, 1124), 8. — br. riņķis (gredzens?), 9. — krelle (A, 1132), 10. — māla vārpsta (A, 1178).

IV TABULA. Jersikas pilskalna 8. slāņa senlietas: 1. — vīta aproce ar zvērgalviņu galiem (A, 967), 2. — lentveida aproce ar zvērgalv. galiem (A, 976), 3. — tord. sakts ar uzroļītiem galiem (A, 968), 4. — dz. ieloks (A, 1170), 5. — jostas sprādze (A, 1187), 6. — krelle (A, 978), 7. — māla krusts (A, 977), 8., 9. — vārpstas (A, 946, 959).

V TABULA. Jersikas pilskalna 7. slāņa senlietas: 1., 2. — krustiņi (A, 1166, 1165), 3. — br. piekariņš, 4. — piekariņš (A, 1109), 5. — kuiļa zobs (A, 861), 6. — br. vijveida gredzens (C, 387), 7. — br. gredzens (A, 860), 8. — piekariņš — amulets (C, 383), 9. — br. sakts (C, 386), 10., 11., 12., 13. — br. pakavsaktis (C, 415; A, 858, 918; C, 395), 14. — māla vārpsta (A, 867), 15. — māla poga (A, 874), 16. — dzintara krelle (A, 866), 17. — kaļķakmens vārpsta (C, 418).

VI TABULA. Jersikas pilskalna 6. slāņa senlietas: 1. — medaljons ar Sv. Juŗa attēlu (A, 1101), 2. — br. sakts (A, 1138), 3. — br. ripas piekariņa fragments (A, 1097), 4. — dz. harpūna (C, 378), 5. — br. rotu adatas fragm. (A, 1091), 6. — br. dubultgredzens (A, 759), 7. — br. vijveida gredzens (A, 1103), 8. — stieniŗu vaŗiņa (A, 1090), 9. — ŗķiltavu dzelzs (C, 385), 10., 11., 12. — māla pogas (A, 757, 755, 752), 13. — dz. katla oss (C, 376), 14. — dz. ieloks (C, 364), 15. — dz. piesis (A, 775).

VII TABULA. Jersikas pilskalna 5. kārtas senlietas: 1. — stien. vaŗiņa ar piekariņu (A, 1027), 2. — zvaigŗņveida sakts (A, 689), 3. — sakts ar zvērgalv. galiem (B, 435), 4. — zvārgulis (B, 425), 5. — krustadatas galva — piekariņš (C, 278), 6. — pakavsakts (A, 1038), 7., 8., 9., 10. — krelles (C, 312, 289; B, 495; C, 268), 11. — dzintara fragments (B, 478), 12. — vijveida gredzens (A, 1040), 13. — gredzens (C, 282), 14. — kuiļa zobs (A, 1041), 15. — vaŗiņu fragments (C, 269), 16., 17., 18. — aproces (B, 480; A, 1046; C, 270), 19. — jostas sprādze (A, 739), 20. — ķemme (C, 276), 21. — vaŗiņu sadalītājs (C, 280), 22., 23., 24. — vārpstas (A, 690, 688, 721).

VIII TABULA. Jersikas pilskalna 4. slāņa senlietas: 1., 2. — lāča un vilka zobi (C, 193; A, 829), 3. — kaula lāpstiņas fragments (A, 629), 4., 5. — kaula ķemmes fragments (A, 329; C, 252), 6. — dzintara krustiņš (C, 209), 7. — kaula piekariņš — amulets (C, 214), 8., 9., 10., 11. — br. aproces fragm. (A, 814, 982, 950; C, 239), 12., 13., 14. — māla pogas (A, 623, 841, 1028), 15. — dz. šķēps (A, 803), 16. — krustadata (A, 947), 17., 18., 19. — br. piekariņi (A, 641, 815, 631), 20., 21. — br. gredzeni (C, 211; A, 891), 22. — jostas apkalums (C, 192), 23. — br. rotu adatas fragments (A, 839), 24. — br. sakts fragments (B, 517), 25. — dz. ledus piesis (A, 663), 26. — br. jostas sprādze (A, 955), 27. — dz. sakts (A, 619).

IX TABULA. Jersikas pilskalna 3. slāņa senlietas: 1., 2. — br. krustiņi (A, 711; B, 414), 3., 4. — krelles (B, 393; C, 150), 5. — dzintara gabals (A, 750), 6. — br. plāksnīte (B, 377), 7. — br. aproces fragm. (B, 396), 8. — br. riņķa sakts (C, 131), 9. — br. piekariņš (C, 146), 10. — kuiļa ilknis (C, 155), 11. — rūcenis (C, 140).

X TABULA. Jersikas pilskalna 3. slāņa senlietas: 1. — uzmavas šķēps (B, 167), 2. — iedzītņa šķēps (A, 751), 3. — sirpis (C, 123), 4. — bulta (A, 571), 5. — kaļķakmens vārpsta (A, 573), 6., 7., 8. — māla pogas (A, 523, 736, 530), 9. — „šacha“ spēles konveida māla figura (A, 524), 10. — māla vārpsta (A, 618), 11. — kaļķakmens lejamā forma (B, 125), 12. — māla tikla gremdēkļa fragments (A, 558).

XI TABULA. Jersikas pilskalna 2. slāņa senlietas: 1., 2. — krustiņi (A, 478; B, 231), 3., 5. — piekariņi (A, 585, 686), 4. — piekariņš — zobs (C, 87).

XII TABULA. Jersikas pilskalna 2. slāņa senlietas: 1. — br. vijveida gredzens (A, 156), 2. — pīts sudraba gredzens (A, 356), 3. — gredzens ar emalju vairodziņā (A, 519), 4., 5., 6. — krelles (A, 591; B, 27, 34), 7. — vārpsta (A, 594), 8. — pinuma važiņas fragm. (B, 43), 9. — br. jostas sprādze (A, 400), 10. — br. piekariņš (A, 453), 11. — br. krustiņš (C, 73), 12. — zila stikla krelle (B, 203), 13. — br. apkalums (A, 127), 14. — dzintara krelle (A, 584), 15. — māla vārpsta (A, 386), 16., 17., 18. — br. pakavsaktis (B, 459, 94; C, 109), 19., 20. — br. aproces (A, 126; C, 122).

XIII TABULA. Jersikas pilskalna 2. slāņa senlietas: 1. — dz. šķēps (A, 249), 2. — br. apkalums (A, 346), 3. — dz. kūplis, 4. — dz. laužņu fragm. (A, 401), 5. — dz. dzirkļu fragm. (A, 337), 6. — dz. nazis (A, 344), 7. — kaula durklis (A, 480), 8. — br. kakla gredzena fragm. (A, 371), 9. — br.

piekariņš (A, 224), 10. — br. gredzens (A, 239), 11. — br. piekariņš (A, 593), 12. — br. zvārgulis (A, 598), 13. — krelle (A, 555), 14., 15. — kaļķakmens vārpstas (B 443; A, 541), 16., 17., 18. — māla vārpstas (B, 88, 39, 211), 19. — kaļķakmens lejamā forma (A, 549), 20., 21., 22. — māla krelles (pogas? — B, 468, 242, 253).

XIV TABULA. Jersikas pilskalna 1. slāņa senlietas: 1. — lāča zobs (A, 117), 2. — br. amulets, kauliņa atdarinājums (C, 8), 3.—8. — br. krustiņi (A, 263, 282, 184, 20, 196; B, 84), 9. — br. piekariņš, 10. — br. ripa ar nesalasāmu ierakstu (?; B, 195), 11., 12. — piekariņi (A, 94; B, 191).

XV TABULA. Jersikas pilskalna 1. slāņa senlietas: 1.—6. — krelles (A, 324, 312; B, 387; A, 406, 197, 327), 7. — kauri gliemezis (A, 449), 8. — stikla fragm. (A, 272), 9. — br. apkalums (B, 210), 10., 11., 12., 13. — krelles (B, 373; A, 383, 307, 412), 14., 15., 16. — māla krelles (A, 288, 27, 183), 17., 18. — vārpstas (A, 83, 10).

XVI TABULA. Jersikas pilskalna 1. slāņa senlietas: 1.—5. — saktas (A, 163, 231, 102; B, 229; A, 580), 6.—10. — gredzeni (A, 31, 34, 42, 118; B, 14), 11.—13. — aproces (C, 63; A, 254, 1067).

XVII TABULA. Jersikas pilskalna 1. slāņa senlietas: 1. — br. jostas sprādze (B, 41), 2., 3., 4. — br. jostas apkalumi (A, 165; C, 3, 58), 5. — br. apkalums (A, 2).

XVIII TABULA. Jersikas pilskalna 1. slāņa senlietas: 1. — kaula spals (A, 81), 2. — nūjas kaula uzgalis (A, 33).

XIX TABULA. Jersikas pilskalna 1. slāņa senlietas: 1. — tigliš (A, 28), 2., 4. — kaļķakmens lejamās formas (A, 1), 3. — br. stienīša fragm. (A, 172).

XX TABULA. Jersikas pilskalna 1. slāņa senlietas: 1., 2., 3. — dzelzs bultas (A, 617, 190, 161), 4. — br. piekariņš — atslēga (A, 193), 5. — dz. šķiltava (A, 40).

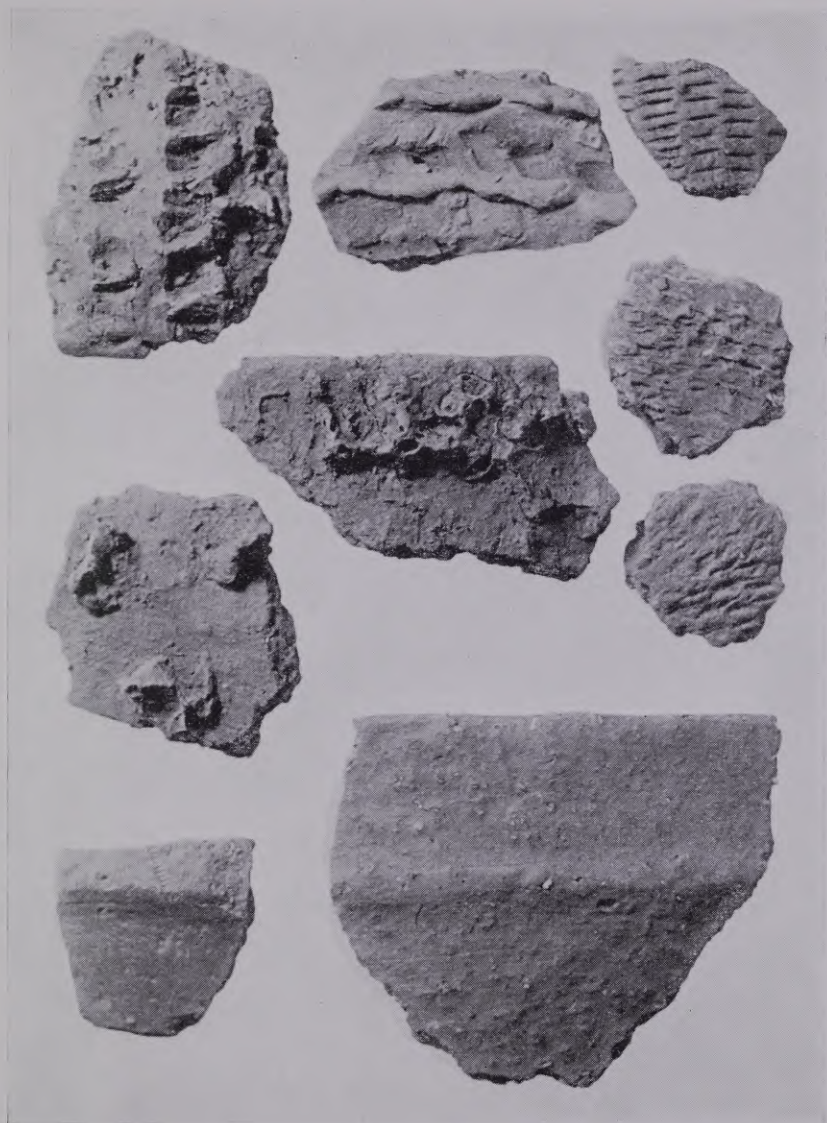
XXI TABULA. Jersikas pilskalna māla trauki.

XXII TABULA. Jersikas pilskalna celtnu māla apmetumu iragmenti.



TABULAS





I TABULA.



II TABULA.



III TABULA.



IV TABULA.



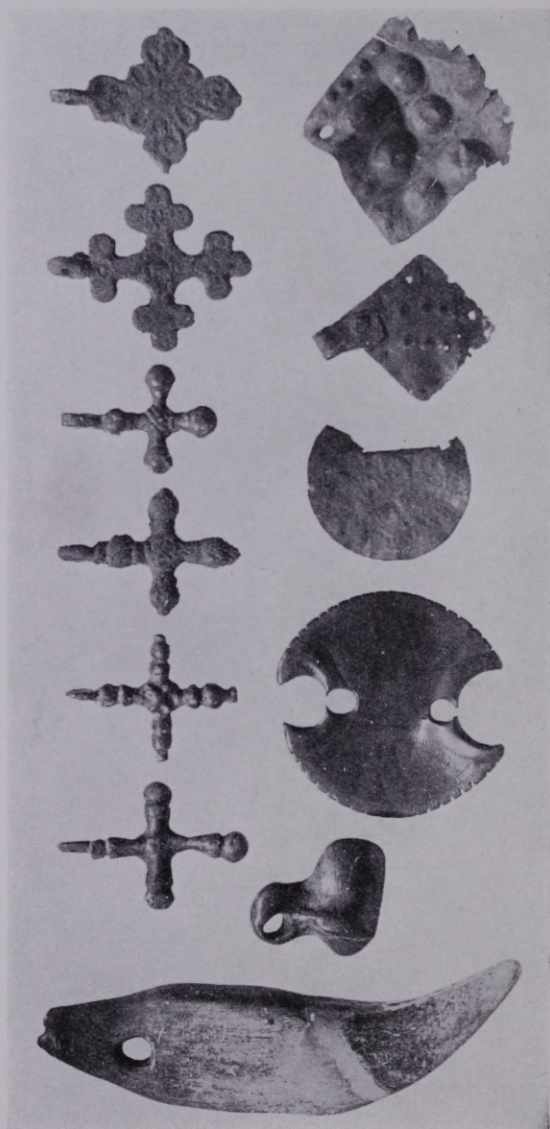
IX TABULA.



X TABULA.



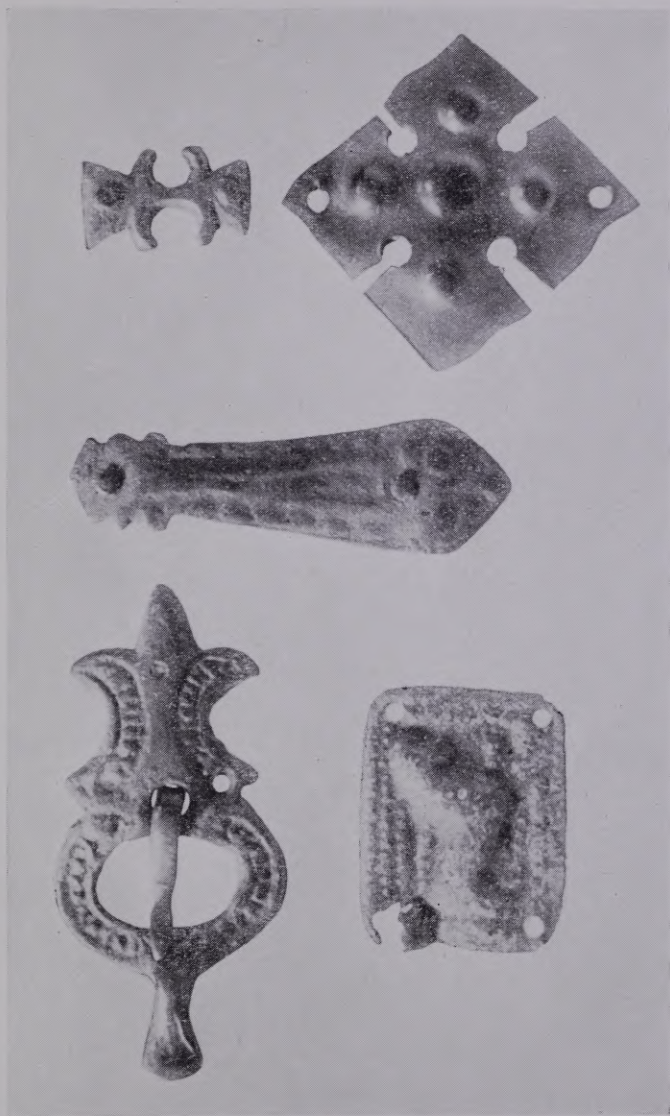
XI TABULA.



XIV TABULA.



XV TABULA.



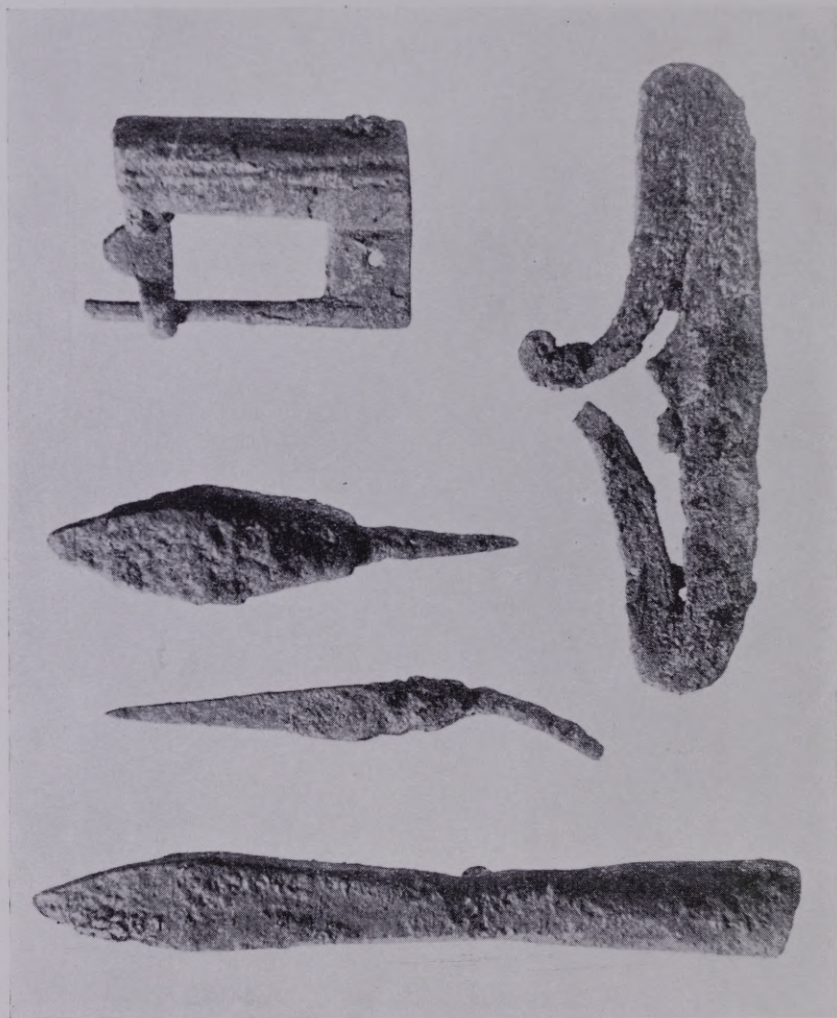
XVII TABULA.



XVIII TABULA.



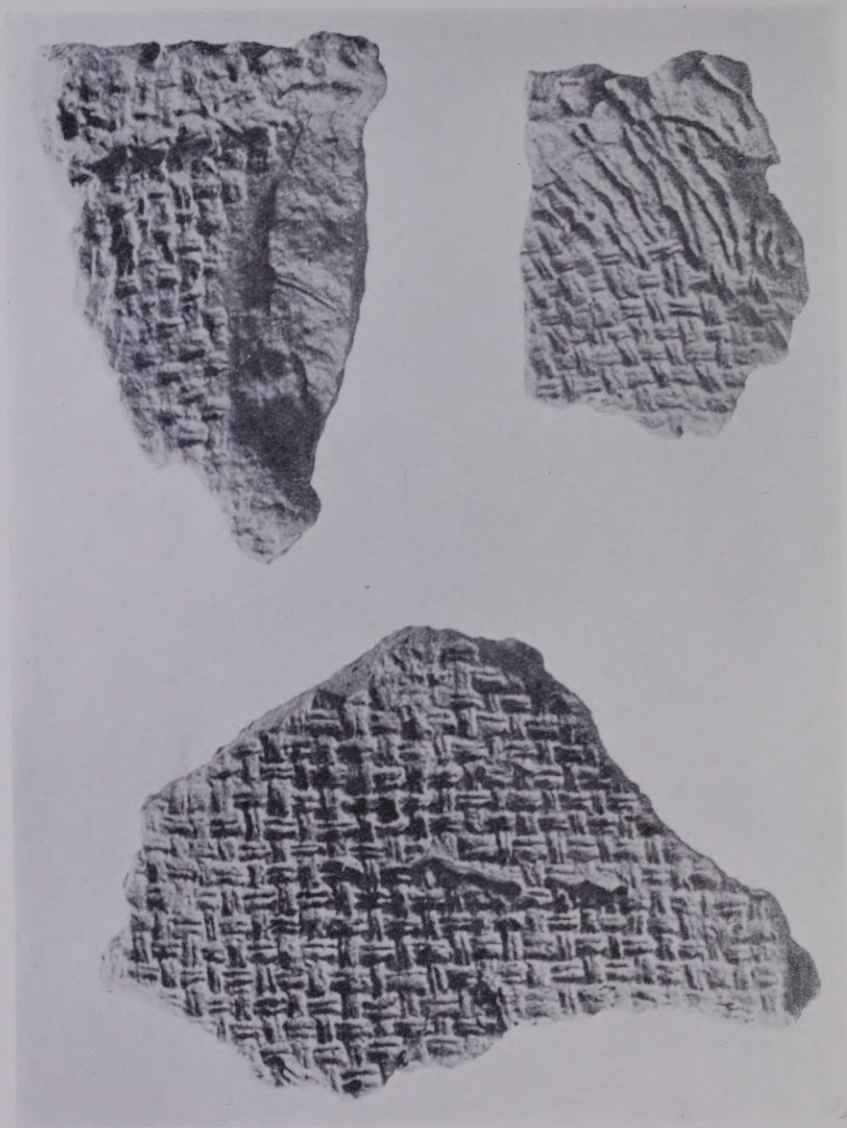
XIX TABULA.



XX TABULA.



XXI TABULA.



XXII TABULA.



17. APR. 1940

LATVIJAS NACIONĀLA BIBLIOTĒKA



0304064922