

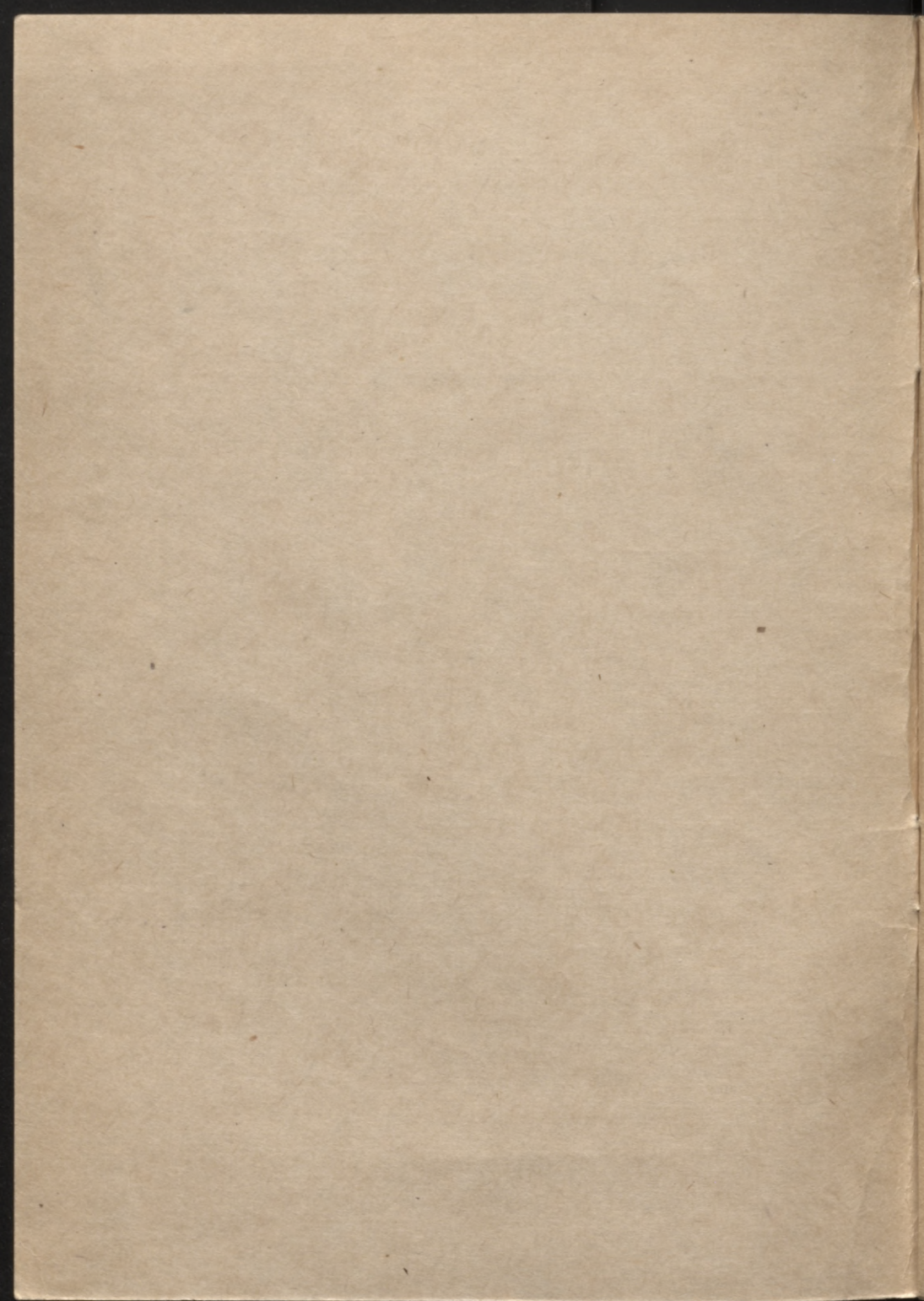
LATVIJAS STATISTIKAS INSTITOTS

BRUNO MEZGAILIS

DEMOGRĀFISKĀ LŪZUMA NORISE
LATVIJĀ

(METODOLOĢISKAIS ASPEKTS)

RĪGA . 1993



93-3
523

L
31

LATVIJAS STATISTIKAS INSTITŪTS

BRUNO MEZGAILIS

DEMOGRĀFISKA LŪZUMA NORISE
LATVIJĀ

(METODOLOĢISKAIS ASPEKTS)

RĪGA . 1993

LATVIJAS NACIONĀLĀ
BIBLIOTEKA

99 —

~~16 118~~

0305066371

STĀVĪNĀI BĒRĒTĀTS BRĪVĀI

BRĪVĀI BĒRĒTĀTS

BRĪVĀI BĒRĒTĀTS
BRĪVĀI

BRĪVĀI BĒRĒTĀTS

BRĪVĀI BĒRĒTĀTS

IEVADAM

Brūk un sadalās vecās sistēmas un struktūras, rodas jaunas - ekonomikā un sociālajā sfērā. To pavada un veicina inflācija, cenu paaugstināšanās, bezdarbs, vispārējs finansu un kredīta trūkums, dzīves līmeņa pazemināšanās, uzceltā un iegūtā nolietošāns u.c. parādības. No jauna vēl tiek veidots maz un cilvēku vairums to nejut.

Šajā sabrukuma un neziņas situācijā, labi, ka var saglabāt esošo, par nākamo vēl tikai domāt.

Šis valdošais noskaņojums, kas manāms ik uz soļa, pārejas periodā spilgti izpaužas demogrāfiskajos procesos. Šie procesi, kaut arī ar zināmu inerci, adekvāti ataino sabiedrībā notiekošo. Taču sabiedrība nav viendabīga. Tāpēc arī tajā demogrāfiskie procesi norisinās samērā diferencēti.

Tieti šādos sabiedrības pārejas periodos tādā nevienmabīgā etniskā vidē, kāda Latvijā izveidojusies pēdējos 50 gados, etniski atšķirīga demogrāfiskā uzvedība parādās jo spilgti.

Pašlaik Latvijā cilvēki pārdzīvo ekonomiskas, sociālas, politiskas pārmaiņas. Cilvēki jūtas visādā ziņā nenodrošināti. Tas rada diskomforta situāciju, stresus. Taču skaidrs, ka diskomforta posmu nevarēja neiziet. Atrasties totalitārisma sistēmā padomju impērijas sastāvā nevarēja mūžīgi. Pāreja no tādas iekārtas uz demokrātisku, normālu saimnieciskās sistēmu neatkarīgā valstī var tikt panākta, tikai salaužot iepriekšējo, cilvēka būtībai nepieņemamo. Pārejas posmā ar grūtībām bija jārēķinās. Visi saprot, ka šis grūtības nebūs mūžīgas, beigsies ekonomiskā šoka terapija, un dzīve ieies normālās sliedēs ar tāda vai citāda līmeņa ekonomisko, sociālo un juridisko nodrošinājumu. Grūtības ar laiku aizmirsisies. Cilvēka atmiņā ar laiku daudz kas dzēšas.

Tajā pat laikā tautas "biogrāfijā" šis pārmaiņu laiks atstās pēdas vairāku paaudžu garumā. Šos "ierakstus" var pat bez lūpas lasīt demogrāfiskajā gadagrāmatā. Konkrētāk izmaiņas, kas būs notikušas iedzīvotāju skaitā un sastāvā, parādīsies nākamajās tautas skaitīšanās, demogrāfiskajās struktūrās.

Lasot ierakstus pēdējo gadu demogrāfijas vēsturē Latvijā, tajā ar treknēm burtiem ierakstīts 1988. un vairāki turpmākie gadi. Latviešu tautas vēsturē šis, 1988.gads iegājis kā Trešās atmodas sākums. Trešās atmodas rezultātā, tās gaitā tika satricināti paši

sabiedrības pamati, kā rezultātā 1991. gadā tika atjaunota Latvijas neatkarība. Taču ar to šo pārmaiņu vēsture vēl nebeidzās. Drīzāk otrādi - tā vēl pienemas spēkā.

Šo tautas vēsturisko pārmaiņu atspoguļojums asi iegravēts dzimstībā, mirstībā, dabiskajā pieaugumā un migrācijā.

Pēdējos gados demogrāfijas galvenajos procesos notikušas radikālas pārmaiņas, kuras var salīdzināt ar krasu šo procesu ievirzi negatīvā virzienā. Šie procesi ir tik strauji, ka var rasties bažas par samērā neatgriezenisku demogrāfisko procesu un tās situācijas krīzi.

Nu jau vairākus gadus (kopš 80. gadu otrās puses) Latvija (arī citas bijušās PSRS teritorijas) krit demogrāfiskā depresijā. Rezultāts ir tāds, ka samazinās valsts iedzīvotāju skaits, palielinās no šejienes izbraukušo skaits, samazinās dzimušo skaits, dabiskais pieaugums kļūst negatīvs.

Krist jebkurā gadījumā ir nepatīkami, īpaši, ja nezina, cik drīzi un cik ilgi būs jākrit.

Tajā pat laikā Latvijai no šī kritiena vismaz pagaidām demogrāfiskā katastrofa nedraud. To drīzāk var uzlikt kā atveseļošanās periodu pēc ilgas un smagas demogrāfiskās slimības, kas draudēja ar visa demogrāfiskā (un ne tikai tā) organisma paralīzi.

Visus šos 50 gadus Latvijas demogrāfiskais organisms tika pārbarots (neprecizēsim ar tam vajadzīgām vai nevajadzīgām sastāvdaļām). Tāpēc tagad vērojama dabiska organisma attīrīšanās.

Pēdējos gados notiekošie demogrāfiskie procesi Latvijā vērtējami kā reakcija uz tām demogrāfiskajām pārmērībām, kuras veica nesaskaņojot ar vietējo reālo situāciju.

Tāpēc jāuzskata, ka tagadējā demogrāfiskā krīze ir maksā par apzināti veicinātu nepareizo demogrāfisko politiku, kura tika realizēta pretēji vietējām vajadzībām un iespējām.

Lai varētu pietiekami pamatoti novērtēt galveno demogrāfisko procesu norisi un izmaiņas Latvijā, to nevar veikt bez vienotas metodoloģijas. Tāpēc arī metodoloģiskie jautājumi, kuri paredz vienotu paņēmieni pielietošanu visu demogrāfisko procesu novērtēšanai, jāstāda par šī darba izejpunktu.

METODOLOĢISKIE JAUTAJUMI

Pārmaiņu periodā notiekošo demogrāfisko procesu novērtēšanai nevar pielietot tos pašus kritērijus, kādus izmantoja līdz tam.

Demogrāfisko procesu norise vispār nav nemainīga. Tos ietekmē visdažādākie tiem apkārtesošie apstākļi, arī psiholoģiskais noskaņojums.

Visi pēckara periods Latvijā bija raksturīgs ar to, ka parasti izmainījās kāds no demogrāfiskajiem procesiem, piemēram, samazinājās dzimstības līmenis, pieauga šķiršanās intensitāte norisinājās masveida imigrācija u.c. šiem procesiem notiekot, varēja noskaidrot to izmaiņu cēloņus un izstrādāt pasākumus, lai uz tiem iedarbotos.

Pavisam cita lieta ir tagad, kad pārmaiņas turpat visos demogrāfiskajos procesos notiek vienlaicīgi. Izstrādāt pasākumus, lai nevēlamās demogrāfiskās parādības izlabotu, var tikai kompleksi mainīt sociālekonomiskos un sociālp psiholoģiskos apstākļus, tos uzlabojot, pārkārtojot.

Taču, vienlaicīgi ar nevēlamām demogrāfisko procesu pārmaiņām, ir arī tādas, kas veicina kopējās demogrāfiskās situācijas uzlabošanu, tāt atveseļošanu. Pie pēdējām jāpieskaita migrācijas plūsmu pavērtanos no imigrācijas uz emigrāciju.

Visu šo izmaiņu procesu raksturošanai, jāizstrādā metodoloģiskie kritēriji demogrāfiskā lūzuma sākumā un gaitas novērtēšanai. Lieta tāda, ka ne visi demogrāfiskie procesi izmainījās uz reizi. Pie tam šis izmaiņas turpat katram etnosam norisinājās savādāk, atšķirīgos tempos un virzienos.

Tajā pat laikā statistikai kā zinātnei, kas visu novērtē salīdzinājumos, jāatrod tādi kritēriji, kas atļautu visu novērtēt, pielietojot vienu mērauklu, izmantojot vienotu metodoloģiju.

Apsverot un novērtējot visus pēdējos gadus Latvijā konstatētos demogrāfiskos procesus, jānonāk pie secinājuma, ka lūzums demogrāfisko procesu norisē būtībā norisinājās vienlaicīgi. Tāds secinājums ir zināmā mērā pārsteigums, jo turpat katrs demogrāfiskais process izmainījās savā virzienā, dažādiem etnosiem savādāk. Un tomēr, visām šīm krasajām izmaiņām par sākumu varam uzskatīt vienu noteiktu periodu, gadu.

Novērtējot demogrāfisko procesu norisi Latvijā 70., 80. gads, varam konstatēt, ka līdz 1987. gadam tie norisinājās apmēram pēc

vienādām likumsakarībām, bija samērā konstanti. Tāpēc arī par salīdzināmo, bāzes gadu var pieņemt 1987. gadu. Visas notikušās izmaiņas pēc šī gada, novērtēsim pret šo bāzes gadu, to pieņemot par 100.

Tas, protams, nenozīmē, ka pēc šī gada viss automātiski izmainījās. Atsevišķi demogrāfiskie procesi dažādiem etnosiem vēl zināmu laiku saglabājās iepriekšējos līmeņos, taču kopējais lūzums bija noticis.

Sākot ar 1988. gadu demogrāfiskie procesi Latvijā ieguva jaunu ritējumu, nevienmēr nevēlamu. Mērot "ar vienu mērauklu", iespējams salīdzināt katra demogrāfiskā procesa izmaiņu ātrumu (procentu punktos) un to virzienu, tā mainu.

Ar 1988. gadu demogrāfiskās izmaiņas norisinājušās vienā, uzsāktajā virzienā, pie tam arvien paātrinoties. Saprotams, ka šādas norises nenotiks bezgalīgi. Jānotiek jaunam lūzumam. Statistikas uzdevums visām šīm izmaiņām sekot.

Līdz šim statistikas organizācijas vākušas informāciju par pagājušo periodu. Taču ar to vien tagad ir par maz. Jāizstrādā metodes, kas palīdz šos demogrāfiskos procesus arī prognozēt tuvākajā vai tālākajā periodā. Protams, ar prognozēm nodarboties tagad ir diezgan riskanti.

Galveno demogrāfisko procesu izmaiņas Latvijā norit nu jau 5 gadus (1988.-1992.). Tās visus šos gadus notiek arvien straujāk. Vēl nav jūtama kaut, kāda stabilizācija. Tas arī apgrūtina prognožu izstrādi.

Statistika seko arī tiem procesiem, kuri tā vai citādi ietekmē demogrāfiskos procesus: saimniecības un kultūras dzīves izmaiņās, cenu un dzīves līmeņa pārmaiņām un citiem sabiedrībā notiekošajiem procesiem. Balstoties uz šīm pārmaiņām un zinot to ietekmi uz demogrāfiskajiem procesiem, var prognozēt izmaiņas arī pēdējos.

Jāsaprot, ka demogrāfiskie procesi ir ar samērā lielu inerci, tie atpaliek no pārmaiņām sabiedrībā. Mūsu valsti vēl jāņem vērā sociālpsiholoģiskais faktors, ko katrs te dzīvojošais etnoss uztver un novērtē citādāki kāc vienam etnosam pieņemams, citam nepieņemams.

Tikai rūpīgi novērtējot tagadējos un gaidāmos konkrētos sociālekonomiskos un sociālpsiholoģiskos apstākļus, to izmaiņas, būs iespējams prognozēt demogrāfisko procesu norisi.

SITUĀCIJAS NOVERTEJUMS

PSRS sabrukuma beigu stadija un Latvijas atjaunotās neatkarības nostiprināšanās veido veselu laikmetu, kas saistīts ar kardinālām politiskām, sociālām un ekonomiskajām pārmaiņām.

Demogrāfiskie (no grieķu vārda demos - tauta) procesi vārda pilnā nozīmē tika ierauti tajās pārmaiņās. Cilvēki nevarēja palikt vienaldzīgi savai dzīvei svarīgu jautājumu risināšanas (radīt bērnus, precēties, iķirties, migrēt) situācijā, kad ik diena nāk ar jauniem notikumiem pašu mājās un no mums ne tik tālā pasaulē. Cilvēki jutās kā ierauti atvarā un zināja, ka tajā pat laikā jāpeld tālāk (jādzīvo dzīve).

Demogrāfiskie jautājumi vispār ļoti jūtīgi reaģē uz apkārtējiem notikumiem. Un tas labi saprotams. Katru soli personiskajā dzīvē jāspēr, balstoties uz notikumiem ap mums.

Kā to tagad var spriest, tad PSRS sabrukuma sākumu jādatē ar notikumu sākumu Afganistānā un Polijā, t.i. 80. gadu sākumā. Tad reāli tas iezīmējās ar "pārkārtošanās" sākumu, t.i. 80. gadu vidū. Taču reāli Latvijā, tās tautas aptverē šie notikumi sākās ar Latvijas tautas frontes organizēšanās sākumu, 1988. gada vidū. Tad nu gan jāsaprot, ka "kauliņi bija mesti" un atpakaļceļa vaļrs nebija. Tauta bija savilcoša, bija sākusies latviešu tautas Trešā atmoda.

Ar atmodas sākumu, ar 1988. gadu arī var datēt lielo demogrāfisko pārmaiņu sākumu Latvijā. Tāpēc par šo pārmaiņu salīdzinājumu laiku var ņemt 1985. - 1987. gadus, kad demogrāfiskie procesi "uzvedās" vēl samērā mierīgi, samērā stabili vecā režīma ritmā.

Lai gan cilvēks ir sabiedrības rūpju mērķis, demogrāfiskajiem procesiem ir sekundāra loma, kamēr primārā ir esošajiem sociālekonomiskajiem apstākļiem un sociālpsiholoģiskajam noskaņojumam. Ka tas ir tā, to parāda iedzīvotāju kustības (dabiskās, mehāniskās) atkarība no apstākļiem, kādi sabiedrībā noteiktā periodā izveidojušies.

Vieni sociālekonomiskie apstākļi Latvijai bija totalitārā impērijā, pavisam citi - pēc tās sabrukuma.

Ja demogrāfiskie procesi jūtīgi reaģē uz konkrētajiem sociālekonomiskajiem apstākļiem, tad, tiem mainoties, mainās arī demogrāfisko procesu apjoms, biežums un virziens. Tādā polinacionālā valstī, kā tagad izveidojusies Latvijā, šis

demogrāfisko procesu izmaiņas raksturīgas ne tikai iedzīvotājiem kopumā, bet jo sevišķi dažādiem etnosiem.

Latvijā dažādo etnosu demogrāfiskā uzvedība sāka mainīties pat negaidot formālo impērijas iziršanu un - 1991.gada beigās.

Demogrāfiskie procesi jūtīgi reaģēja uz nacionālās atmodas procesiem Latvijā. Reāli tas parādījās 1988.-1990. gadā. Kaut arī latviešu demogrāfiskajā uzvedībā sevišķi izmaiņas nebija, krievi, baltkrievi, ukraiņi u.c. etnosi uz atmodas laika notikumiem reaģēja straujāk.

Kādi konkrēti faktori iedarbojās uz šīm samērā kardinālajām demogrāfisko procesu pārmaiņām Latvijā 80. gadu beigās, 90. gadu sākumā ?

Lai gan speciāli socioloģiski demogrāfiskie pētījumi šo pārmaiņu noskaidrošanai nav veikti, par to cēloņiem var spriest samērā droši.

Vispirms jāmin zināmi administratīvie pasākumi. Uz dabisko kustību (dzimstību, laulībām, šķiršanos) tie neattiecas. Taču zināmi ierobežojumi imigrantu ieplūšanai liek šķēršļus. Tas galvenokārt attiecas uz pierakstīšanās un dzīvokļu maiņas ierobežojumiem svešautiešiem. Tā kā izbraukšanai no Latvijas šķēršļus neliek, bet iebraukšanai (pierakstīšanai) gan, tad migrācijas saldo (iebraukušo un izbraukušo starpība) aug par labu izbraukušajiem.

Bez minētajiem pierakstīšanās (dzīvokļu apmaiņas) ierobežojumiem uz migrācijas plūsmām Latvijā ietekmi atstāja izmaiņas ekonomikā un administratīvi politiskajā sistēmā.

Brūkot un sabrūkot impērijai, Latvija pārstāja būt par PSRS sastāvdaļu, atjaunoja savu neatkarību. Tās vairs nebija Maskavas pārvaldāma teritorija, tā atkrita no totalitārās sistēmas.

Ja visā pēckara laikā imigrācija tika apzināti veicināta Latvijas kolonizācijas nolūkos (ceļot uzņēmumus, veidojot organizācijas u.c., ceļot dzīvojamās mājas), tad, sabrūkot impērijai, ne tikai atkrita vajadzības uz šejieni virzīt jaunus teritorijas pārvaldītājus (kolonizatorus), bet kļuva redzams, ka Latvijā jau iesūtītajiem (iefiltrētajiem) svešzemniekiem te nav ko darīt.

Teritorijas pārvaldē šeit no citurienes iebraukušie vairs strādāt nevar savas impēriskās domāšanas, mentalitātes dēļ, viņi

lielākoties nezina arī latviešu valodu, nevar vairs būt par latviešu izrikošajiem. Tāpēc arī no pārvaldes administratīvā darba viņi pakāpeniski tiek atbrīvoti, citu darbu darīt neprot (un negrib).

Taču jāatšķir juridiski administratīvā kolonizācija no tās ekonomiskajām paliekām. Arī bērns pēc dzemdībām (atbrīvojies no mātes ķermeņa) vēl zināmu laiku paliek tās tiešā ekonomiskā atkarībā (kaut vai pirmo gadu zīdaiņa periodā).

Ekonomiskā atkarība Latvijai no bijušās PSRS teritorijas var būt vēl zināmu laiku. Šo situāciju izmanto te esošie cittautieši, lai uz kādu laiku vēl neatdotu te esošos ekonomiskos, komercuzņēmumus. Parasti bijušās koloniālās valstis no šādiem "aizbildņiem" tiek ātri vajā. Kā tas būs Latvijā?

Mainās saimnieciski ekonomiskā sistēma. Lielākā daļa rūpniecības, celtniecības, transporta, tirdzniecības u.c. uzņēmumi tika Latvijā radīti tikai imigrantu vajadzībām, to apkalpošanai. Pasūtītāji, šo ražojumu un pakalpojumu pieprasītāji samazinās. Austrumi vairs nevar nopirkt (ražojumu cenās aug), transports sadārdzinās, pakalpojumi dārgi. Ar Rietumiem preču zemās kvalitātes dēļ konkurēt vēl nevar.

Rūpniecības un citiem pilsētās esošajiem uzņēmumiem darba (izejvielu, enerģijas, noieta) trūkuma dēļ vai nu savi nodarbinātie vispār vai vismaz daļēji jāatlaiž. Tie kļūst par liekiem kā darbā, tā Latvijā vispār (no kā dzīvot, praktiski nav).

Šo iemeslu dēļ līdzšinējie imigranti kļūst par emigrantiem. Faktiski sākas reemigrācija darba trūkuma dēļ. Pie tam izbrauc ne jau tikai strādājošais, bet arī tā ģimenes locekļi.

Bez migrācijas virzienu maiņas, notiek izmaiņas dabiskajā kustībā.

Samazinās Latvijā dzimušo skaits. Tas praktiski neskar pamattautību, bet citus te dzīvojošos etnosus. Tas, vispirms, ir tāpēc, ka latviešu dzimstības līmenis bija zems (pazeminājies) padomju okupācijas apstākļos. Tāpēc daudz zemāk tas nevar krist. Otrkārt, vairums latviešu dzīvo uz laukiem un tos tik daudz neskar pārejas posma izmaiņas.

Cittautiešu dzimstību ietekmē notiekošās sabiedriski ekonomiskās izmaiņas (tiesa dažādos tempos) notiek visā bijušās PSRS teritorijā, viena lieta to pārdzīvot savā etniskajā

teritorijā, pavisam cita būtībā sev svešā valstī.

Svešā valstī, kāda Latvija ir te atbraukušajiem migrantiem, bez ekonomiskajām grūtībām (kādas jāpārdzīvo arī pamatiedzīvotājiem) vēl nāk klāt psiholoģiskā slodze.

Cittautiešus traumē ne jau latvieši. Vīpi te esošajiem cittautiešiem liek mierai ne vīpus te aicināja, ne dzen projām. Cittautiešus uztrauc nenoteiktībai varēs iedzīvoties Latvijas jaunajos apstākļos vai labāk tomēr braukt mājās vai kur citur.

Protams, šādos nenoteiktības apstākļos, vēl labi zinot slāvu tautu neuzņēmību un neizlēmību, domāt par ģimenes dibināšanu un bērnu skaita palielināšanu (arī pirmo bērnu) vairumam nav ne patikas, ne noskaņojuma.

90. gadu sākumā bērnu uzturēšana ticšām nav viegla. Augstā maksa par bērna uzturēšanos bērnudārzos liek daudziem vecākiem no šiem pakalpojumiem atteikties. Šī iemesla dēļ daudzi bērnudārzī tiek vai nu slēgti, vai arī samazina tur strādājošo skaitu (bērnu trūkuma dēļ).

Materiālie apstākļi liek atteikties no daudzkā vajadzīgā un līdz šim pierastā (ne tikai no bērnu skaita palielināšanas ģimenē). Lielākā daļa cilvēku turpat visus ienākumus izdod pārtikai. Pārējiem dzīvei nepieciešamajiem izdevumiem (dzīvokļa īrei, apģērbam, transportam u.c.), pietauva uz pārtikai atņemtā rēķina. Šādos apstākļos katrs "lieks ēdājs" ģimenē pārāk liela groznība. Dzimušo skaits strauji samazinājās.

Lai gan 90. gadu sākumā dzīves apstākļi asi pasliktinājās, līdz bada robežai tie vēl nebija. Nelielais mirstības līmeņa paaugstinājums pēdējos gados drīzāk ir sakarā ar izmaiņām vecuma struktūrā, daļēji nedabiskās nāves cēloni dēļ sakarā ar noziedzības un pašnāvību skaita augšanu, nevis pietiekamas barības trūkuma dēļ.

Samazinoties dzimstībai un pēdējos gados nedaudz augot mirstībai dabiskais pieaugums Latvijā kļuvis negatīvs. Tādu faktu Latvijā pēdējo reizi konstatēja pēc otrā pasaules kara - 1946. gadā.

Negatīvs dabiskais pieaugums, kaut arī tas neliels, liecina par sabiedrības slimību, par tās nespēju sevi atrastot nākamajās paaudzēs pilnā apjomā.

Domāt par nopietnu mirstības līmeņa pazemināšanu pašreizējās nestabilās ekonomikas, vājās medicīnas aprūpes un zāļu trūkuma

apstākļos nav reāli, ņemot vērā Latvijas iedzīvotāju vecumsastāvu, mirstības pazemināšanos varēs gaidīt tikai, tuvinot medicīnisko aprūpi pasaules standartu līmenim. Arī tās pašreizējos valūtas trūkuma apstākļos sasniegt nav iespējams.

Tāpēc arī iedzīvotāju dabisko pieaugumu var tomēr vieglāk panākt, paaugstinot dzimstības apjomu un līmeni. To galvenokārt jāgaida no pamattautas. Ka tas nav nereāli, liecina kaut vai tas, ka arī šajā sarežģītajā pārejas posmā no totalitārisma uz ekonomiskās neatkarības apstākļiem Latvijā, latviešiem dzimušo bērnu skaits nesamazinājās un turas 20-21 tūkst. dzimušo robežās. Lai gan latviešiem dzimušo skaits nedaudz pārsniedz mirušo skaitu un bija zināms dabiskais pieaugums, tas ir nepietiekams.

Demogrāfisko situāciju Latvijā var nostabilizēt divu pamatfaktoru darbības ietekmē, proti, palielinot dzimušo skaitu galvenokārt latviešiem un aizbraukušo skaitu cittautiešiem.

IEDZIVOTAJU SKAITA IZMAINAS

Iedzīvotāju skaits ir svarīgs valsts lieluma raksturotājs. Bieži vien tas vairāk ko izsaka kā teritorija, tās lielums.

Iedzīvotāju skaitam, tā izmaiņām ir viena nozīme lielām valstīm, cita mazām, kāda arī ir Latvija. Lielām valstīm daži desmit miljoni iedzīvotāju neko nenozīmē. Tā, piemēram, Krievijā neko daudz nebēdā par tiem 25 mlj. tautiešu, kas nedzīvo vis savā etniskajā teritorijā, bet citās, bijušās PSRS valstīs.

Latvijai svarīgs katrs cilvēks, kas no šejienes nokļuvis Rietumos vai Austrumos. Tajā pat laikā tā isti nezina, ko iesākt ar tiem simtiem tūkstošiem cilvēku, kas iebraukuši uz pastāvīgu dzīvi pēckara laikā no austrumrobežas.

Totalitārisma periodā Latvijā eksistēja daudzi miti, kam bija jāraksturo "labklājības pieaugums", "tautas bagātības palielināšanās". Viens no tādiem bija nemitīga iedzīvotāju skaita augšana. Visus pēckara gadus iedzīvotāju skaits Latvijā nemitīgi auga. Arī tas bija "uzplaukuma" rādītājs.

Iedzīvotāju skaits arī tādā nelielā teritorijā - 64 tūkst. kv.km auga nemitīgi, neskatoties uz lielajiem cilvēku skaita zudumiem otrā pasaules kara laikā, Latvijā jau pirmajā pēckara skaitīšanā 1959. gadā iedzīvotāju skaits pārsniedza te pirmskarā dzīvojošo skaitu.

Iedzīvotāju skaits Latvijā regulāri auga un savu maksimumu sasniedza 1990. gadā. Ar šo - 1990. gadu regulāro iedzīvotāju skaita pieaugumu nomainīja to samazinājums.

Iedzīvotāju skaita nemitīgo palielināšanos nomainīja tā kritums. Iedzīvotāju skaita izmaiņās bija noticis lūzums: palielināšanos nomainīja samazināšanās. Tiesa izmaiņas iedzīvotāju skaita samazināšanā nav tik lielas kā tās pieaugumā un tās atpalika (laika ziņā) no izmaiņām gbalvenajos demogrāfiskajos procesos (dzimstībā, mirstībā u.c.) par pāris gadiem, taču lūzums bija noticis arī šajā ziņā.

Kā jau tas saprotams, tad iedzīvotāju skaita izmaiņas ir sintezējošais rādītājs, kuru veido izmaiņas dabiskajā un mehāniskajā kustībā, kuras, savukārt, ir dzimstības, mirstības un migrācijas rezultāts.

Atsevišķu demogrāfisko procesu izmaiņas Latvijā izsaka notikumi sabiedriski politiskajā dzīvē 80. gadu otrajā pusē. Tātad par detonatoru kļuva sabiedriski politiskie notikumi, kuri radīja

jaunu cilvēku attieksmi pret demogrāfiskajiem procesiem, kā rezultātā iedzīvotāju skaita pieaugumu nomainīja tā samazinājums.

Dati rāda, ka 1939. gada oktobrī (pirms vāciešu repatriācijas) Latvijā dzīvoja 2000 tūkst. cilvēku. Tad vāciešu izbraukšana (70 tūkst. cilvēku), 1940.-1941. gada zudumi sarkanajā terorā (95 tūkst. cilvēku), kara un vācu okupācijas upuri (150 tūkst.), krituši padomju armijā, partizānu karā (130 tūkst.), emigranti kara beigās uz Rietumiem (120 tūkst.). 1945. gada beigās Latvijā iedzīvotāju skaits bija 1435 tūkst. cilvēku.

Masveidīgā cilvēku iepludināšana visā pēckara laikā panāca, ka 1990. gadā Latvijas iedzīvotāju skaits sastādīja 2674 tūkst. cilvēku. Tātad pieaugums 1945. - 1990. gadā 1239 tūkst. cilvēku. Tas nozīmē, ka pēdējos 45 gados Latvijas iedzīvotāju skaits ik gadu vidēji palielinājās par 27,5 tūkst. cilvēkiem.

Pēckara gados praktiski viss iedzīvotāju skaita pieaugums Latvijā veidojās no iebrucējiem no austrumrobežās: krieviem, baltkrievi, ukraiņiem u.c. etnosiem. 90. gadu sākumā, pēc impērijas sabrukuma, pat jau pirms tā, sākās atplūdi.

Demogrāfiskās situācijas krāsas pārmaiņas Latvijā uzskatāmi iezīmējās iedzīvotāju skaita izmaiņās 80. gadu otrajā pusē, tās beigu daļā. Iedzīvotāju skaita izmaiņas un tās izmaiņas veidojošie faktori doti 1. tabulā.

Visā pēckara laikā Latvijas iedzīvotāju skaits nemitīgi auga. Lai gan zināmu pieauguma daļu sastādīja dabiskais pieaugums, kopējais iedzīvotāju skaits galvenokārt palielinājās ar mehānisko pieaugumu. Tā tas bija arī vēl 80. gadu vidū, otrajā pusē.

Latvija šajā laika periodā vēl atradās PSRS totalitārā sistēmā. Galēji konservatīvo režīmu 1986. gada sākumā nomainīja nedaudz liberālāks, taču uz Latvijas iedzīvotāju skaita pieaugumu un tā faktoriem tas nekādu iespādu neatstāja. No austrumrobežās kā līdz šim cilvēki iebruca Latvijā uz dzīvi. Līdz 1987. gadam (ieskaitot) iedzīvotāju skaita pieaugums palielinājās. Taču tā jau bija iedzīvotāju skaita pieauguma kulminācija.

Lūzums sākās ar 1988. gadu, kad Trešās latviešu atmodas sākumā strauji mainījās demogrāfisko procesu norise.

Tautas atmoda un zināmi administratīvie pasākumi panāca to, ka iedzīvotāju skaita izmaiņās, kā rezultējotā demogrāfiskajā procesā, notika krass lūzums, pāvērsiens no liela ikgadēja iedzīvotāju skaita pieauguma uz iedzīvotāju skaita pieauguma samazināšanos.

1. tabula

Iedzīvotāju skaita izmaiņas Latvijā

Gadi	Kopējās izmaiņas		Ar mehānis. kustību		Ar dabisko kustību	
	tūkst. cilvē.	pret 1987.	tūkst. cilvē.	pret 1987.	tūkst. cilvē.	pret 1987.
1985.	17,4	70	11,8	79	5,6	56
1986.	24,7	99	14,1	94	10,6	106
1987.	25,0	100	15,0	100	10,0	100
1988.	20,5	82	11,6	77	8,9	89
1989.	0,9	3	-5,4	-36	6,3	63
1990.	-5,3	-21	-8,4	-56	3,1	31
1991.	-11,3	-45	-11,2	-75	-0,1	-1
1992.	-51,1	-204	-47,2	-315	-3,9	-39

Šis pavērsiens turpat vienlaicīgi notika kā mehāniskajā tā dabiskajā kustībā. Ja mehāniskā pieauguma samazināšanos var izskaidrot ar to, ka Latvijā tautas atmoda daudzus uz šejieni braukt gribētājus atbaidīja, kamēr izbraukt gribētājus tā pamudināja šejieni atstāt, tad dabiskās kustības pagrieziens uz samazināšanos drīzāk vērtējams kā daļas cilvēku intuitīvas atturēšanās no ģimenes pieauguma politiskās nestabilitātes apstākļos.

Taču pavērsiens bija noticis. Ar 1989. gadu mehānisko pieaugumu nomainīja mehāniskais samazinājums. Ar 1991. gadu vairs nebija arī dabiskā pieauguma. Demogrāfijā tādu situāciju apzīmē kā depopulāciju (izmiršanu). Reāla iedzīvotāju skaita samazināšanās Latvijā iezīmējās ar 1990. gadu.

Iedzīvotāju skaita samazināšanās jebkurā valstī normālos apstākļos tiek vērtēta negatīvi. Samazinoties iedzīvotāju skaitam, samazinās ražotāju un pertērētāju skaits. Taču Latvijā tagadējo situāciju nevar uzlūkot kā normālu daudzos aspektos. Te sajaukts viss. Neviens tagad te nejūtas kā īsts saimnieks, kā atbildīgais par to, kas notiek: totalitārā sistēma sabrukusi, tās atliekas (armija u.c.) vēl nav aizvāktas. Bet galvenais: vecais ekonomiskais mehānisms vairs nav darboties spējīgs, kamēr jaunais vēl nav pat sācis darboties, cilvēki nejūtas droši par nākotni.

Kamēr izveidosies uz privātiniciatīvu balstīta saimniecība, šeit daudzi jutīsies lieki, nenodrošināti. Šajā nesakārtotajā situācijā (arī politisku motīvu dēļ), daudzi šeit esošie cittautieši saprot, ka viņiem iedzīvoties jaunajos apstākļos būs grūti. Šo iemeslu dēļ arī daudzi no Latvijas brauc projām. Tāpēc arī iedzīvotāju skaits Latvijā samazinās. Šajā nestabilajā situācijā tāda parādība pat vēlama tāpēc, ka izbrauc cittautieši un līdz ar to, kaut lēnām, latviešu īpatsvars paaugstinās.

Kādas iedzīvotāju skaita izmaiņas, teiksim, līdz 2000. gadam Latvijā būtu lietderīgas ?

20. gadsimta Latvijā raksturojas ar būtiskām un samērā krasām iedzīvotāju skaita izmaiņām. Pirms pirmā pasaules kara Latvijā, 1914. gadā dzīvoja 2,5 mlj. cilvēku. Pēc šī kara 1920. gadā iedzīvotāju skaits nokrita līdz 1,6 mlj. cilvēku. Starpkaru periodā tas paaugstinājās un 1939. gadā sastādīja 2,0 mlj. cilvēku. Pēc otrā pasaules kara, 1945. gadā tas līdzinājās 1,4 mlj. cilvēku. Pēc otrā pasaules kara, galvenokārt ar migrāciju no

austrurobežas iedzīvotāju skaits Latvijā pieauga un 1990. gadā bija 2,7 mlj. cilvēku.

Tagad iedzīvotāju skaits Latvijā samazinās jau trešo reizi šajā gadsimtā. Būtu lietderīgi tam nokrist līdz 2,1 mlj. cilvēku, galvenokārt uz izbraucošo no Latvijas rēķina. Tas atlaotu paaugstināt latviešu īpatsvaru Latvijā.

Tagad Latvijā ir ap 52% latviešu. Ja daļa no tagad Latvijā dzīvojošajiem cittautiešiem no šejienes izbrauktu (par to vienojoties ar šo etnosu etniskajām valstīm), tad latviešu īpatsvaru būtu lietderīgi paaugstināt līdz pirmskara līmenim 75 - 80 %.

Protams, izstrādāt pamatotas prognozes iedzīvotāju skaita gaidāmajās izmaiņas tuvākajos gados ir grūti. Tāpēc arī minētie parametri atkarīgi no daudziem, grūti prognozējamiem faktoriem un to iedarbības apjomiem. Taču saglabājoties un palielinoties emigrācijas apjomiem no Latvijas, var sagaidīt zināmas cittautiešu daļas aizbraukšanu un iedzīvotāju skaita samazināšanos uz šī rēķina.

Līdz šim veiktās demogrāfiskās prognozes paredz samērā nelielu iedzīvotāju skaita samazināšanos Latvijā turpmākajos gados. Taču līdzinājā pieredze liecina, ka demogrāfiskās prognozes ir ar zemu ticamības pakāpi, tās drīzāk nepiepildās kā piepildās.

Ja demogrāfiskā zinātne Latvijas iedzīvotāju skaita izmaiņas prognozē nelielu tā samazināšanos, tad astrologu publikācijas daudz drosmīgākas. Pazīstamie krievu astrologi Tamāra un Pāvels Globas 1992. gada nogalē prognozēja, ka 1993. un 1994. gadā "no Latvijas var aizbraukt pat līdz 30 procentiem iedzīvotāju, turklāt gan "krievvalodīgie", gan latvieši" (NC 17.11.1992.). Astrologi gan par šo migrācijas plūsmu iemesliem un tos veicinošajiem faktoriem sīkāk nepaskaidro.

30 procenti no Latvijā tagad esošajiem 2,7 mlj. iedzīvotāju sastāda ap 800 tūkst. cilvēku. Tas nav maz. Taču, ja zinām, ka Latvijā pēckara periodā no jauna iebrāuca ap miljons cilvēku, tad arī šis skaitlis ir pieļaujamažās robežās. Prognozes ir prognozes, bet šais prognozēs minētais laika posms vairs nav tālu. Taču šis prognozes nekādā ziņā neatmaina nepieciešamību izstrādāt pamatotas demogrāfiskās prognozes tuvākai un tālākai perspektīvai.

MEHĀNISKA KUSTĪBA

Kā jau tas bija visā pēckara laikā, iedzīvotāju skaita izmaiņas Latvijā ne tik daudz ietekmēja dabiskā kustība (dzimstība, mirstība) kā mehāniskā kustība (iebraukšie, izbraukušie).

Migrācijas plūsmu mehānisms plašajā totalitārajā impērijā vēl nav isti izpētīts. Nav izslēgts, ka augšējos varas gaitēnos bija izstrādāta programma kā pakļaut klātnākušās teritorijas. Ari mierīgiem līdzekļiem tas nav nemaz tik viegli. Taču skaidrs, ka to nevar bez lielām ļaunu masām. Pie tam tādām ļaunu masām, kas gatavs pamest savu dzimto vietu un pārcelties uz dzīvi jaunos, sev būtībā svešos apstākļos.

Daudzām, sevišķi lielajām tautām, jau gēnos izveidota impēriska tieksme pakļaut sev citas, sevišķi mazākas tautas. Austrumslāvi šajā ziņā nav izņēmums. Vieglākas un labākas dzīves tīkojumos viņi bija gatavi pamest līdzšinējo, dzimto pusi un doties "meklēt laimi" sev svešā malā.

Sākt jaunu dzīvi svešā zemē, protams, vieglāk, ja to dara daudzi, masās. Ari austrumslāviem šāds bara instinkts samērā attīstīts. Tas viņiem no ciematiem, sādīām, barakām, kopmitnēm, komunālajiem dzīvokļiem. Drošāk viņi jūtas, dzīvojot kopā, kaut vai lielākās pilsētās, masās.

Lūk, ar šādas mentalitātes cilvēkiem bija jārēķinās latviešiem, kas savā būtībā individuālisti (vienpilsētas laukos, mazpilsētas). Šeit iebrukšie veidoja dzīvi pēc saviem priekšattiem un kārtības, ar vietējo ieradumiem daudz nerēķinoties.

Mehāniskā kustība (iebraukušo, izbraukušo skaits) gan pēc saviem apjomiem pārsniedz dabiskās kustības apjomus, pēc savas nozīmības var tikt pielīdzināta putām: te uzceļas, te noplūk, ja trauka saturs no tā ne cieš, ne mainās. Par šo saturu var uzskatīt pastāvīgos iedzīvotājus un to dabisko kustību. Protams, ar putām mehānisko kustību var salīdzināt tikai vizuāli. Kā putas, arī mehāniskā kustība trauka saturā rada "nosēdumus", kas, ne jau tik neitrāli, kā putām izšķīstot, ietekmē trauka saturu.

Ja jau mehāniskā kustība būtu tikai cilvēku iebrukšana un izbrukšana, tas jau "trauka saturu", t.i. vietējos iedzīvotājus būtiski neskartu. Cilvēkiem te iebrūcot un paliekot uz dzīvi, dzimst bērni, cilvēki stājas laukā, šķiras, mirst, tātad piedalās dabiskajā kustībā.

LATVIJAS NĀCIONĀLĀ
BIBLIOTĒKA
93
16.118

Visos pēckara 45 gados (1945.-1989.) Latvijā uz 1,4 mlj. iebrauca no jauna turpat miljons cittautiešu. Tā tas sistemātiski notika visus pēckara gadus, katru gadu vidēji 30-35 tūkstoši jaunu iebraucēju, ko bija jānodrošina ar dzīvokli un darbu. Zināma daļa ik gadus no Latvijas izbrauca.

Latvija "pieņēma" visus te dzīvotgribētājus. Vislabprātāk iebraucēji apmetās uz dzīvi Latvijas centrā - Rīgā. Rīga no pēckara 200 tūkst. cilvēku strauji auga un drīz gribēja kļūt par pirmo Baltijas "miljonāri". Apmetās uz dzīvi arī citos svarīgākajos centros: Liepājā, Daugavpilī, Ventspilī, Jelgavā, Rēzeknē, arī Jūrmalā. Šajos stratēģiskajos centros nostiprinājās ap 70% no visiem Latvijā iebraukušajiem sveštautiešiem. Teritorijas "pārņemšana" savā pārziņā droši būtu turpinājusies līdz pamattauta būtu iebraucēju masā pilnīgi izšķīdināta, izzudusi.

Visc gāja savu ierasto gaitu arī 80. gadu otrajā pusē, ja nebūtu Baltija "sadumpojusies", nebūtu sev pieprasījuši pašnoteikšanos, pat "atdalīšanos" no "vienotās un nedalāmās" impērijas.

Migrācija, kā viena no jutīgākajām demogrāfiskās kustības sastāvdaļām, šis politiskās un ekonomiskās pārmaiņas Latvijā "nofiksēja" precīzi līdz 1987. gadam uzplūdi, pēc tā - atplūdi (skat. 2.tabulu).

Migrācijas plūsmu pavērsiens tiešām radikāls: no 11,2 tūkstošiem klātpiebraukušajiem 1985. gadā uz tikpat promaizbraukušajiem jau 1991.gadā. Šajos gados migrācijas plūsmu kulminācijas un līdz ar to salīdzinājuma (bāzes) gads migrācijas atplūdiem Latvijā bija 1987.gads. Ja to pieņemam par 100, tad jau 1988. gadā migrantu pieplūdi bija zem šī līmeņa, bet, sākot ar 1989. gadu, jau kļuva negatīvi. Migrācijas atplūdi pēdējos gados arvien palielinās. Tāpēc tabulas beidzamā aile y-uzvāli (grafiski) veido itkā vilni ar virsotni 1987. gads, bet šis (iedomātās) līknes nobeigums (ar 1989. gadu) ir zem līmeņa (ar minusa zīmi). Migrācijas atplūdi no Latvijas sākušies. Kādos tempos tie norisināsies un cik ilgs laiks paies, lai migrācijas plūsma normalizētos (minimizētos).

Kā tad 80. gadu otrajā pusē, 90. gadu sākumā strapvalstu migrācija Latvijā veidojās? 2.tabulā redzams, ka no Latvijas uz citām valstīm izbrauca samērā stabils cilvēku skaits 23-26 tūkst. visā aplūkotā periodā. Turpretī Latvijā uz pastāvīgo dzīvi

2.tabula

Migrācija

(tūkst.cilv.)

Gadi	No citām valstīm		Migrācijas izmaiņas	
	iebrauca	izbrauca	skaita	pret 1987.
1985.	34,6	22,8	11,8	79
1986.	38,4	24,3	14,1	94
1987.	39,2	24,2	15,0	100
1988.	34,3	22,7	11,6	77
1989.	20,9	26,3	-5,4	-36
1990.	17,0	25,4	-8,4	-56
1991.	12,6	23,8	-11,2	-75
1992.	4,6	51,8	-47,2	-315

iebraukušo skaits līdz 1987. gadam turējās ap 39 tūkst. cilvēku gadā, bet pēc tā strauji saruka. Tātad ne jau masveidā Latvijū "pamet", bet gan vairs tik lielos apjomos kā bija pierasts te vairs neierodas uz dzīvi.

Lielajā migrācijas plūsmās ar Latviju noteicamo lomu spēlēja Krievijas federācija un krievi, kā etnoss, kuram bija jāveic vietējo cilvēku pakļaušanas funkcijas. Krievi šo lomu varēja spēlēt, ierodoties te lielās masās. Latvijā visā pēckara periodā (bez šeit jau pirmskarā esošajiem) iebrāuca 734 tūkst. krievi, tad baltkrievi - 90 tūkst., ukraiņi - 87 tūkst. cilvēku.

Atsevišķu etnosu starpvalstu migrācijas saldo (iebraukušo un izbraukušo starpība) raksturota 3. tabulā.

Lai gan pirmie etnoci, kas uztvēra jaunās pārmaiņas Latvijā un devās atceļā uz mājām, bija ukraiņi un baltkrievi, savā masveidībā, gan ar zināmu novēlošanos, tos pārspēja krievi. Vislielākais cittauniešu etnoss - krievi, kas pēckara gados te sactādīja ievērojamu skaitu 905 tūkst. cilvēku, arī pēdējos gados visvairāk brauc projām. Taču pēc sava ipatevara aizbraucēju vidū, ņemot vērā lielo te esošo skaitu, krievu aizbraukušo daudzums ir mazāks nekā abu pārējo austrumslāvu etnosu skaits.

Masveida mehāniskās kustības, migrācijas rezultātā Latvijā pēckara periodā iedzīvotāju sastāvā izveidojies savdabīgs stāvoklis. Visi tagad te esošie cilvēki savā būtībā dalās divās turpat vienādās daļās: šeit gadu tūkstošos dzīvojošie pamatiedzīvotāji, kuriem citur mājvietu nav, un te savā vairumā dažos pēdējos desmitgados iebrāukušie, kuru tuvākie vai tālākie senči atrodas citur, savās etniskajās teritorijās.

Nestabilās sabiedriskās struktūrās, kāda Latvijā bija vitus pēckara gadus un tāda ir arī tagad, pārceļotājus gan poievolk, gan atbaida. Vieni jūtas kā gājputni bez noteiktas mājvietas.

Šo pārceļotāju nestabilo stāvokli var saprast. Viņu vēsturiskajā atmiņā ir periodi ap abiem pasaules kariem, kad viņu tautieši masveidā atgriezās savās etniskajās teritorijās. Tādu nōckāņu priekšā šie cilvēki ir arī tagad, pēc impērijas sabrukuma. beidzies vesels vēstures posms arī migrantu dzīvē.

Grūti prognozēt, kādos tempos norisināsies daļas iedzīvotāju atplūde no Latvijas. Taču šis process ir sācies un to apturēt vairs nevar. Jācer, ka tas norisināsies tikpat civilizēti, kā šie cilvēki Latvijā ieradās.

3.tabula

Migrācijas saldo

Gadi	Latvieši		Krievi		Baltkrievi		Ukraini	
	skaitis	pret 1987.	skaitis	pret 1987.	skaitis	pret 1987.	skaitis	pret 1987.
1985.	2551	234	6771	85	1338	84	3049	125
1986.	1066	98	7133	89	1641	103	3530	144
1987.	1091	100	7974	100	1588	100	2448	100
1988.	1702	156	6268	79	1014	64	1186	48
1989.	3686	338	2230	28	-757	-48	-1686	69
1990.	574	53	-2606	-33	-965	-61	-1285	-52
1991.	419	38	-5394	-68	-1603	-101	-1886	-77
1992.	-41	-3	-27482	-344	-7066	-445	-7544	-308

Visas Latvijas iedzīvotāju skaita un sastāva izmaiņas var gaidīt no mehāniskās kustības. Savukārt mehāniskā kustība savā maksimumā var aptvert valsts iedzīvotāju skaita "otro pusi". Ar maksimumu rēķināties nevar kaut vai tāpēc, ka Latvijā pirms otrā pasaules kara vismaz 1/5 daļa pamatiedzīvotāju (pilsoņu) bija cittautieši, tātad vietējie, mājnieki.

Latvijā izsenis bez latviešiem kā pamatiedzīvotāji dzīvoja arī vācieši, krievi, ebraji u.c. etnisi.

Mehāniskā kustība, kā to rāda vēsturiskā pieredze, galvenokārt skar pilsētas, sevišķi lielākās ar Rīgu priekšgalā. Nemot vērā to, ka Rīga tagad sastāda 1/3 visus Latvijas iedzīvotājus un tā pēckara laikā savu iedzīvotāju triskāršojusi, mēģināsim gaidāmās izmaiņas modulēt ar Rīgu kā "jūtīgāko" Latvijas teritoriju.

Rīga ar saviem 307 kv.km aizņem nelielu Latvijas daļu, bet ar 900 tūkst. iedzīvotājiem, no kuriem ap 600 tūkst. veidojis mehāniskais pieaugums pēc otrā pasaules kara, spēlē lielu un savdabīgu lomu valsts dzīvē.

Vēl būtiskāka Rīgas nozīme nekā tās skaitam, ir tās etniskajam sastāvam (skat. 4.tabulu).

Dati rāda, ka Rīgas iedzīvotāju etniskais sastāvs pēdējos turpat simts gados būtiski mainījies. Latvieši kā lielākais etnoss Rīgā savu vadošo lomu zaudējis tikai pēdējos 20 gados. Līdz tam, Latvijai esot Krievijas vai PSRS sastāvā (līdz 1970. gadam), Rīgā latvieši sastādīja 40-45 % no pilsētas iedzīvotājiem. Pēdējos 20 gados latviešu īpatsvars strauki kritās. Turpretī neatkarīgajā Latvijā 20.-30. gados latviešu īpatsvars Rīgā strauji auga un, var rēķināt, ka pēc vāciešu deportācijas, tas varēja būt ap 70 %.

Rīgā vēsturiski lielu tās iedzīvotāju daļu bez latviešiem veidoja citi trīs etnisi: krievi, vācieši un ebreji. Lai gan daļēji arī latvieši papildināja Rīgas iedzīvotāju skaitu ar mehānisko kustību, pilsētas iedzīvotāju skaitu un sastāvu turpat pilnībā veidoja pārējo trīs lielāko etnosu mehāniskā kustība.

Vēsturiski vecākie (bez latviešiem) Rīgas etnisi bija vācieši un ebreji. Bija laiks (pagājušā gadsimta vidū), kad šie abi etnisi sastādīja pusi no Rīgas iedzīvotāju skaita. Taču laika gaitā šie abi kādreiz (vēsturiski) lielie etnisi savu nozīmi tikpat kā zaudējuši. Vācieši Rīgu pameta 1939.-1941. gadā repatriējoties uz Vāciju. Savukārt vācu okupācijas laikā (1941.-1945. gadā) turpat visus ebrejus iznīcināja vai izsūtīja. Arī pēc otrā pasaules kara

4.tabula

Rīgas etniskais sastāvs

(procentos)

Gadi	! Latvieši	! Vācieši	! Krievi	! Ebreji
1897.	45,0	23,8	16,1	7,8
1913.	42,2	13,3	19,3	9,1
1920.	54,9	15,8	6,7	10,1
1930.	60,3	11,7	7,9	11,2
1935.	63,0	10,0	7,4	11,3
1959.	44,5	0,1	39,4	5,1
1970.	40,9	0,1	42,7	4,2
1979.	38,3	0,1	46,1	2,8
1989.	36,5	0,2	47,3	1,8

no te iebraukušajiem ebrejiem pēdējos 30 gados savā vairumā (palikuši 1,8% vai 18,8 tukst.cilvēku) aizbraukuši uz Izraeli vai citām Rietumu valstīm.

Tagad Rīgā bez latviešiem atrodas galvenokārt pēc otrā pasaules kara iebraukušie krievi, kuri tagad veido turpat pusi (47%) visus tās iedzīvotājus. Totalitārisma varas atbalstīti krievi Rīgā savas "pozīcijas" nostiprinājuši un veido lielāko etnosu Latvijas galvaspilsētā. Tas tika veikts pēc impērijas rakstītā scenārija. Liekas, ka šis uzdevums tika sekmīgi veikts.

Taču tagad Rīgas (arī Latvijas) situācija samērā savdabīga. No kādreiz vēsturiskiem citvalstu trijiem etnosiem Rīgā palikuši tikai krievi. Krievi Rīgai ir pats "mobilākais" etnoss. Tie vairākkārt Rīgā masveidā iebraukuši, tie to arī masveidā pametuši (1914. un 1941. gadā). No tā, kā krievi "uzvedīsies" tagad, lielā mērā atkarīgs Rīgas iedzīvotāju skaits un etniskais sastāvs.

Grūti sagaidīt krievu sekošanu vācu "paraugam" pirms otrā pasaules kara. Taču, zinot politisko un ekonomisko pamatu, kas atļāva krieviem tādā skaitā iebraukt Rīgā pēdējos 45 gados, sagaidīt visu viņu palikšanu uz pastāvīgu dzīvi te, nav reāli. Tāpēc arī, prognozēt pēckara iebraukušo migrantu aizbraukšanas apjomus, var visai nosacīti. Tam nolūkam jāizstrādā uz reāliem faktiem balstīta reemigrācijas metodika un uz tās pamata organizēta reemigrācija.

Reālā stāvokļa izpratni vajadzētu sagaidīt no Krievijas puses. Šajā ziņā der atkārtot krievu rakstnieka A.Solženicina pirms impērijas sabrukuma pravietiski teikto rakstā "Kā mums iekārtot Krieviju": "Un malienes taču jau reāli atdalās. Mums nevajadzētu gaidīt, kad mūsu bēgļi haotiski sāks no tām plūst miljoniem."

Tagad esam liecinieki, ka krievu bēgļi masveidīgi, haotiski jau plūst no dienvidu "malienes". Vai nevajadzētu šis plūsmas sākt organizēt, lai to pašu nepieļautu no rietumu "malienes".

DABISKĀ KUSTĪBA

Latvijas iedzīvotāju skaita izmaiņas, vismaz šajā gadsimtā, noteikuši galvenokārt migrācijas pieplūdi un atplūdi, t.i. mehāniskā kustība. Iznēmums 1925.-1938. gadi.

Migrācijas plūsmas masveidā aptvēra arī latviešus pirmajā un otrajā pasaules kara laikā.

Citas tautības Latvijā, kam te nav etniskā teritorija, var savu skaitu palielināt no "ārpuses", savām senču zemēm. Latviešiem tādas iespējas nav. Tie 130-140 tūkst. rietumvalstīs dzīvojošie un 60-65 tūkst. austrumos dzīvojošie latvieši nevar nopietni papildināt latviešu dzīvā spēka recursus dzimtenē, savā tēvzemē.

Latviešu skaits Latvijā turpat pilnībā var tikt papildināts ar dabisko pieaugumu. Ja tādu nevarēs nodrošināt, latvieši kā tauta nikuļos vai pat izzudīs. Tāpēc arī labvēlīgi dabiskās kustības rezultāti latviešiem Latvijā ir izdzīvošanas un saglabāšanās svarīgākais priekšnosacījums.

Iedzīvotāju dabiskā kustība veidojas no dzimušajiem un mirušajiem, to skaitliskās starpības. Pie dabiskās kustības pieskaita arī laulības un šķiršanās, kaut arī tieši tie dabisko pieaugumu neveido.

Kopš 1947. gada Latvijā pēc otrā pasaules kara bijis zināms, kaut neliels dabiskais pieaugums. Tāds tas bija līdz 1990. gadam.

80. gadu otrajā pusē dabiskais pieaugums Latvijā palielinājās līdz 1986. gadam. Pēc tā dabiskais pieaugums regulāri samazinājās (skat. 5. tabulu). Dabiskais pieaugums strauji samazinājās sākot ar 1989. gadu, kad uz 1000 iedzīvotājiem dabiskais pieaugums bija mazāks par 3 cilvēkiem gadā. Pēc tam samazināšanās turpinājās un 1991. gadā dabiskā pieauguma vietā jau veidojas samazinājums, t.i. vairāk cilvēku nomira nekā piedzima. Pēdējā pusgadsimta laikā (faktiski kopš otrā pasaules kara) dabiskais samazinājums Latvijā bija 1946. gadā.

Ar dabisko pieaugumu Latvija savu iedzīvotāju skaitu varēja palielināt visā pēckara laikā ļoti nelielos apjomos. Tas bija daudz par mazu normālam iedzīvotāju pieaugumam. Tagad to nomainījis samazinājums.

Latvijas iedzīvotāju sastāvs viens no vecākiem Eiropā un pasaulē. Tāpēc dabisko pieaugumu palielināt ar mirstības samazināšanos sagaidīt grūtāk. Galvenais un vienīgais ceļš (ja neskaita gados veco cilvēku emigrāciju) ir dzimstības

5.tabula

Dabiskais pieaugums

Gadi	Dab.pieaugums skaits	Koeficients %
1985.	5585	2,2
1986.	10632	4,1
1987.	9986	3,8
1988.	8854	3,4
1989.	6338	2,4
1990.	3106	1,2
1991.	-116	-0,1
1992.	-3851	-1,5

palielināšana.

80. gadu beigās, 90. gadu sākums rāda, ka dzimušo skaits Latvijā samērā strauji samazinās (skat. 6. tabulu).

Dzimstībai piemīt samērā liela inerce. Tā saistīta ar zināmām, no paudzēm mantotām tradīcijām par vēlamo bērnu skaitu ģimenē, sabiedrībā pieņemtajām normām šajā ziņā. Tāpēc arī stabilos sabiedriski politiskos apstākļos, stabilā ekonomikā dzimstības līmenis ilgāku laiku saglabājas nemainīgs.

Dzimstības līmenis Latvijā 60.-70. gados, vēl līdz 80. gadu vidum, lielākoties turējās ap 14-15 dzimušo bērnu uz 1000 iedzīvotājiem gadā.

Mainoties politiski ekonomiskai situācijai Latvijā, pasliktinoties dzīves līmenim, dzimušo skaits ārkārtīgi kristies. Ja 1986.-1987. gados Latvijā katru gadu piedzima 42 tūkst. bērnu, tad ar 1988. gadu dzimušo skaits strauji un sistemātiski samazinājās.

Dzimstības samazinājums pret 80. gadu vidu ir liels. Pēdējos gados tas vairs nesasniedz mirstības līmeni.

Lai gan Eiropā ir valstis (Vācija, Austrija, Itālija, Beļģija), kur dzimušo skaits uz 1000 iedzīvotājiem nereti 10-12 dzimušo līmeni, visās šajās valstīs mirstības līmenis vēl zemāks. Tāpēc mums šis zemais dzimstības līmenis nevar būt par paraugu.

Stabilizējoties sabiedriski ekonomiskai situācijai Latvijā, augot dzīves līmenim, var sagaidīt dzimstības paaugstināšanos. Taču tas nenotiks automātiski vismaz līdz vēlamo līmenim.

Zināmu dzimstības līmeņa paaugstinājumu var sagaidīt, izmainoties iedzīvotāju izvietojumam par labu lauku teritorijām. Tomēr mūsu apstākļos dzimušo skaita palielināšanu ģimenēs nevarēs nodrošināt bez konsekvēnti realizētas valdības programmas. Dzimstību jāstimulē materiāli (finansiāli), gan arī morāli. Šādu programmu izstrādē un realizācijā pieredze ir vairākām Eiropas valstīm. Arī paši varam šajās ziņās kaut ko piedāvāt.

Mirstības līmenis Latvijā turpat pats augstākais Eiropā. Daļa "vainas" tie jāuzņemas vecajam iedzīvotāju sastāvam. Tā jau tas ir, ka Latvijā zemās dzimstības un lielās imigrācijas rezultātā (imigrē cilvēki vidējā vecumā), pārāk daudz cilvēku ir pensijas vecumā. Tagad šī vecuma slodze gulstas uz valsts budžeta pleciem. Par rītdienu, par paša bērnu izaudzināšanu domāts maz.

Ja Latvijā pēdējās desmitgadēs, īpaši pēdējos gados uz 1000 iedzīvotājiem nomiruši 12-13 cilvēku, tad, piemēram, 80. gadu

6. tabula

Dzimstība

Gadi	Dzimušie		Koefficients, %
	skaits	pret 1987.	
1985.	39751	94	15,2
1986.	41960	100	15,9
1987.	42136	100	15,9
1988.	41275	98	15,5
1989.	38922	92	14,5
1990.	37918	90	14,2
1991.	34633	82	13,0
1992.	31569	75	12,0

beigās, 90.gadu sākumā lielākajā daļā Eiropas un citās attīstītajās valstīs gadā nomira līdz 10 cilvēku, bet Japānā (arī vecāks iedzīvotāju sastāvs) tikai 6 cilvēki. Latvijā kopš 1986. gada mirušo skaits un mirstības līmenis nemitīgi aug (skat. 7.tabulu).

Sākot ar 1991. gadu, mirušo skaits jau pārsniedz dzimušo skaitu un dzimstības līmeni - sākusies depopulācija.

Protams medicīnas līmenis mums ir zems. Tas vēl vairāk pazeminās budžeta deficīta apstākļos. Šajā ziņā nopietnus uzlabojumus panākt nevarēsim arī vairākus turpmākos gadus.

Ārstēšanāt un zāles tagad kļūst dārgas. Taču tas nenozīmē, ka mirstības jomā stāvoklis bezcerīgs.

Jau sen pierādīts, ka cilvēka veselība vairāk atkarīga ne tik daudz no ārstu, medicīnas aprūpes, kā no paša uzvedības, pašaprūpes. Veselīgs dzīvesveids un normāls uzturs ir labākās zāles ilggadības nodrošināšanai. Lielā vecumā cilvēki galvenokārt mirst ar sirds un asinsvadu slimībām. Taču pārāk daudzi šo vecumu nesasnieguši šķiras no dzīves. Pie tam vīrieši vidējā vecumā mirst četrrēiz biežāk nekā sievietes.

Zāles dabūt grūti, taču alkoholiskie dzērieni visus stagnācijas gadus un arī tagad dabūjami pārpilnībā. Tie tiek pirkti un lietoti, kaut arī maksā dārgi. Taču tiem naudu neēllo. Dabūjamas un tiek lietotas ārzemju cigaretes.

Pārāk daudzi cilvēku mirst, t.s. nedabīgā nāvē. Nelaimos gadījumos aiziet bojā 11-12% no visiem mirušajiem, starp kuriem 2/3 darbaspējīgajā, labākajā vecumā. Ne velti pēdējos gados sistemātiski saīsinājies vidējais mūža ilgums - no 71 gada 1986. gadā uz 69 gadiem 1992. gadā. Tas ir pats isākais vidējais mūža ilgums Eiropā. Kaut kas jādara, lai tik daudzi cilvēki nenomirst "pirms laika" miera apstākļos.

Iedzīvotāju dabiskā kustība ar dzimstību un mirstību Latvijā veidojas etniskās daļādības apstākļos.

Katrs etnoss ilgstošā attīstības posmā, ņemot, protams, vērā konkrētos apstākļus, veido sev atbilstošu (pienemamu) dabiskās kustības modeli. Tāds izstrādājies ne tikai te paaudzēm dzīvojošajai pamattautai - latviešiem, bet arī te pēckara periodā nokļuvušajiem citiem etnosiem.

Bez latviešiem Latvijas kopējā dabiskās kustības modeļa veidošanā nozīmīgu lomu vēl spēlē krievi, baltkrievi un ukraiņi. Pārējie daudzskaitliskie etnosi Latvijā veido tikai 6% no visiem

7.tabula

Mirstiba

Gadi	Mirusie		Koefficients, %
	skaits	pret 1987.	
1985.	34166	106	13,1
1986.	31328	97	11,9
1987.	32150	100	12,1
1988.	32421	101	12,2
1989.	32584	101	12,1
1990.	34612	108	13,0
1991.	34749	108	13,1
1992.	35420	110	13,5

valsts iedzīvotājiem. Katra no šī (ap 100) nelielo etnosu nozīme kopējā dabiskajā pieaugumā nav nozīmīga. Tāpēc arī aprobežosimies ar 4 lielāko Latvijā tagad dzīvojošo etnosu dabiskās kustības pamatrādītājiem. Dati par tiem sniegti 8.tabulā.

Aplūkotajos gados (1986.-1992.gadi) dabiskā kustībā ievirzījusies nelabvēlīgā gultnē visiem 4 lielākajiem Latvijā dzīvojošajiem etnosiem. Taču šī negācijas pakāpe katrā no dabiskās kustības sastāvdaļām - dzimstībai un mirstībai ir cava var teikt tam atbilstoša.

Lai gan kopējā dabiskā pieauguma samazināšanās tendence ir visiem lielākajiem etnosiem, pārējo vidū tā latviešiem visumā labvēlīgāka.

Starp citiem lielākajiem etnosiem latvieši arī šajā nestabilajā situācijā dzimstības un mirstības rādītāju ziņā "izskatās" visstabilākie. Viņiem pret bāzes (1987.gadu) periodu ir dzimušo skaita kritums lēnāks, bet mirstības pieaugums neliels. Dabiskais pieaugums samazinās vairāk dzimstībai kritot, nevis mirstībai augot.

Latviešiem negatīvās iezīmes vērojamas tikai 90. gadu sākumā. Lidz tam kā dzimstība, tā mirstība (un dabiskais pieaugums) turējās 1987. gada līmeni. Citu lielāko etnosu vidū tas ir zināms izņēmums.

Acimredzot latvieši apzinās savu visumā kritisko situāciju (turpat etniskā mazākumā) un tāpēc, neskatoties uz nelabvēlīgo ekonomisko situāciju, jaunajā (taču pašu) valstī savu skaitu samazināt negrib. Aiz šīs valsts robežām latviešu skaits neaug.

Pavisam citādā situācijā atrodas Latvijā dzīvojošie austrumslāvi. To pamatmasa atrodas aiz Latvijas austrumrobežas. Var saprast te dzīvojošos krievus, baltkrievus un ukraiņus. Viņi te jūtas kā "pamesti likteņa varai". Viņi acimredzot, jūtas arī kā atrauti no savu tautu saknēm, bez istas perspektīvas nākošajām paaudzēm. Šo nolemtības sajūtu var "nolasīt" viņu demogrāfiskajā uzvedībā. Kā saka: var melot propaganda, demogrāfijā viss ir tā, kā arī īstenībā ir.

Citu austrumslāvu vidū dabiskā kustība visnegatīvākā pēc "lielā lūzuma" ir krieviem. Pēc 1987. gada dzimstība samazinājās, bet mirstība palielinājās apmēram vienādos tempos. Tā rezultātā dabiskā pieauguma vietā dabiskais samazinājums.

Ja dabiskā pieauguma situācija krieviem neizmainīsies uz labo pusi, tad viņu skaits Latvijā bez mehāniskā samazinājuma kritis

8.tabula

Etnosu dabiskā kustība

Gadi	Dzimušie		Mirusie		Dab. pieaug.	
	skaits	pret 1987.	skaits	pret 1987.	skaits	pret 1987.
Latvieši						
1985.	20154	93	20537	106	-183	-8
1986.	21613	100	18682	96	2931	135
1987.	21617	100	19448	100	2169	100
1988.	21354	99	18962	98	2392	110
1989.	20964	97	18784	97	2180	101
1990.	21438	99	19892	102	1546	71
1991.	20107	93	19797	102	310	14
1992.	19418	90	20002	103	-584	-27
Krievi						
1985.	11839	64	9023	107	3817	76
1986.	12840	96	8340	99	4977	100
1987.	13317	100	8397	100	4995	100
1988.	13396	101	9018	107	3994	80
1989.	13012	90	9239	110	2459	49
1990.	11698	88	10033	119	877	18
1991.	10910	82	10261	122	-545	-11
1992.	8292	62	10825	129	-2533	-51

8.tabulas turpin.

Etnosu dabiskā kustība

Gadi	Dzimšie		Mirusie		Dab. pieaug.	
	skaits	pret 1987.	skaits	pret 1987.	skaits	pret 1987.
Baltkrievi						
1985.	2367	96	1451	111	916	79
1986.	2419	98	1331	101	1088	94
1987.	2471	100	1313	100	1158	100
1988.	2410	98	1412	108	998	86
1989.	2037	82	1425	109	612	53
1990.	1840	74	1564	119	276	24
1991.	1537	62	1583	121	-46	-4
1992.	1180	48	1503	114	-323	-28
Ukraini						
1985.	1580	87	618	95	962	83
1986.	1799	99	642	99	1157	100
1987.	1808	100	651	100	1157	100
1988.	1825	101	683	105	1142	79
1989.	1679	93	760	117	919	79
1990.	1443	80	755	116	687	59
1991.	1254	69	762	117	492	43
1992.	968	54	694	107	274	24

ari ar dabisko kustību.

Labākā situācijā Latvijā kā krievi nav arī viou brālū tauta baltkrievi.

1987.-1992. gadā baltkrieviem dzimūo skaits Latvijā samazinājās, bet mirstiba auga. Ari tas noveda pie negatīva dabiskā pieauguma.

Salīdzinot ar abām pārējām austrumslāvu tautām nedaudz labāki dabiskā pieauguma rādītāji bija ukraiņiem. Taču arī viou samazināja Latvijā dzimūo skaitu un paaugstināja mirtūo skaitu, taču nedaudz lērnākos tempos.

Dabiskās kustības situācija Latvijā veidojas tā, ka nav ne cerības (ne vajadzības) palielināt valsts iedzīvotāju skaitu ar citiem etnosiem.

Par Latvijas nākotni jādūmā pašiem latviešiem, arī par latviešu tautas skaita palielināšanu savā tēvzemē. Reālais ceļš kā to panākt - paaugstināt dzimstību valsti kopumā un (jaunajām ģimenēm) bērnu skaitu (kaut par vienu bērnu) katrā ģimenē.

Pašreizējā nestabilajā ekonomiskajā situācijā prognozēt gaidāmās dabiskās kustības izmaiņas samērā riskanti. Nav zināms, kā neregulēšies sabiedriski ekonomiskie procesi un kā uz to reaģēs te dzīvojošie etnosi. Jo ilgāk turpināšies ekonomiskā lejupslīde un dzīves līmeņa pasliktināšanās, bezdarbnieku skaita palielināšanās, jo ilgāk saglabāšies nelabvēlīgi dabiskās kustības rādītāji.

Metodoloģiski savrīgāk izstrādāt dabiskās kustības prognozes ne tik daudz par valsti kopumā, kā pa etnosiem. Sevišķi svarīgi tādās prognozes izstrādāt pamattautībai.

Latviešu kā tautas izdzīvošana tikai (un vienīgi) atkarīga no pietiekami augsta dabiskā pieauguma. Nemot vērā veco iedzīvotāju sastāvu, prognozēt zemu mirstības līmeni nav pamata. Taču jādara iespējamais, lai panāktu tagadējā samērā nelielā dzīves ilguma pagarināšanos.

Latviešu izdzīvošanas perspektīve galvenokārt atkarīga no dzimūo bērnu skaita palielināšanās ģimenēs. Ģimenēm jārada tādi apstākļi, kas atļautu tām audzināt trīs un vairāk bērnus. Tikai tas var kompensēt tagadējo augsto veco cilvēku līmeni tautā.

Latviešu tautai 20. gadsimts bijis pārāk dramatisks: divi pasaules kari, 50gadīga okupācija, deportācijas, terors, bēgļu gaitas. Tas viss novārdzinājis un degradējis tautas organismu. To

var atjaunot tikai ar kuplas jaunas, pilnvērtīgas paaudzes
nākšanu aizējo vietā. Tikai pietiekami augsts dzimstības līmenis
var nodrošināt tautas atdzimšanu nākotnē.

Prognozējot dabisko kustību etnosiem, jāiestrādā konkrēti
pasākumi, kas ļautu to padarīt labvēlīgāku.

LAULĪBAS UN ĒKĪRŠANAS

Dabiskā pieauguma pavairošanai loģisks ceļš ir ģimeņu skaita palielināšana. Tāpēc arī, jo vairāk cilvēku stāties laulībā, un, jo mazāk būs ēķiršanās, ģimeņu skaits palielināsies.

Parasti ģimeņu veidošanai, laulību noslēgšanai vajadzīgi labvēlīgi nosacījumi. Pēdējos gados Latvijā tādi labvēlīgi sociālekonomiskie apstākļi nav bijuši. Tas arī atspoguļojas laulību skaita krišanās (skat. 9.tabulu).

Ja 1986.-1988. gadā ik gadu Latvijā noslēdza 25 tūkst. un vairāk laulību, tad pēc tam noslēgto laulību skaits strauji krita. 90. gadu sākums rāda, ka valstī uz 1000 iedzīvotājiem laulībā vairs stājas mazāk kā 9 pāri, bet vēl nesen to bija 10 un vairāk. Tagadējie apstākļi laulību slēgšanai nav labvēlīgi. Tāpēc arī, acīmredzot, laulību slēgšanu daudzi atliek uz vēlāku laiku tad, kad dzīves apstākļi uzlabosies.

Taču nav jau tā, ka cilvēki vispār nestātos laulībā. Ģimeņu skaits varētu augt arī ar tām noslēgtajām laulībām, kuras ik gadus tomēr slēdz. Taču šādai ģimeņu skaita augšanai, apstākļos, kad laulībā stājas mazāk, jābūt labvēlīgiem ģimenes saglabāšanas nosacījumiem.

Ģimenes izirst, tās vismaz kļūst nepilnas, ja laulātie ēķiras vai arī kāds no viņiem mirst. Laulību izjukšana, sakarā ar vienu no laulāto nāvi, ir samērā neatvairāms, dabīgs process. Parasti atraitnība iestājas cilvēkiem esot gados, kad vēlāmais bērnu skaits ģimenē jau ir. Tāpēc, kāda laulātā nāve, dabisko pieaugumu iespaido maz.

Citāda situācija veidojas ģimenes iziršanas gadījumā, sakarā ar ēķiršanos. ēķiras savā vairumā jaunāki cilvēki, kuri laulībā nav nodzīvojuši ilgi. Pēc ēķiršanās, vismaz kāds no viņiem, cer nodibināt jaunu ģimeni. Tomēr laulību iziršana sakarā ar laulību ēķiršanu ir ļoti nevēlams fakts vismaz no tā viedokļa, ka šai ģimenei vairs bērnu nebūs.

ēķirto laulību skaits un to dinamika dota 10. tabulā.

ēķirto laulību skaits (1 un vairāk pāru uz 1000 iedzīvotājiem) ir turpat pats augstākais pasaulē. Tādā intensitātē, kā ēķiras Latvijā vēl notiek rotā valstī pasaulē (vēl vairāk ēķiras daļos ASV štatos un vēl nedaudzās vietās).

Sakritīgi (vai likumsakarīgi), ka 1987. gadā Latvijā visvairāk (pēdējā desmitgadē) laulībā stājas un vismazāk izēķiras. Šis gads

9.tabula

Laulības

Gadi	Laulības		Koefficients, %.
	skaitis	pret 1987.	
1985.	24032	94	9,2
1986.	25099	99	9,5
1987.	25477	100	9,6
1988.	25296	99	9,5
1989.	24496	96	9,1
1990.	23619	93	8,8
1991.	22337	88	8,4
1992.	18906	74	7,2

10.tabula

Skiršanās

Gadi	Skiršanās		Koefficients %	Skiršanos skaits uz 100 laulībām
	skaits	pret 1987.		
1985.	11670	109	4,5	46
1986.	11131	104	4,2	44
1987.	10709	100	4,0	42
1988.	10890	102	4,1	43
1989.	11249	105	4,2	46
1990.	10783	101	4,0	46
1991.	11070	104	4,2	50
1992.	14553	136	5,5	77

viens no demogrāfiski vislabvēlīgākajiem gadiem. Taču pēc šī gada šķiruļos skaits regulāri audzis, šķiras arvien intensīvāk. Ja 1987. gadā uz katrām 100 noslēgtajām laulībām izšķīra 42 (ari šis rādītājs ir ļoti augsts), tad šī šķiršanās intensitāte sistemātiski kāpa un jau 1991. gadā tā sasniedza 50 (pusi no visām šī gada laikā slēgtajām laulībām, ne vienmēr jau tās pašas) izšķīra. Tāka zināms skaits ģimeņu šajā gadā izjuka sakarā ar viena no laulāto nāvi, tad ģimeņu skaits Latvijā varēja pat nepieaugt.

Par pēckara augsto šķiršanās intensitāti demogrāfiskajā literatūrā Latvijā rakstīts daudz. Patiesi noticis "lēciens". Ja pirmskara (1935.-1939. gadā) uz 100 noslēgtām laulībām izšķīra 10-12, tad pēdējos desmit gados 45-50. Tātad palielinājums 4-5 kārtīgs.

Daudz spriests par demokratizācijas procesiem ģimenēs, par to, ka laulātie tagad daudz neatkarīgāki kā materiāli (abi otrādā), tā morāli (nav baznīcas ierobežojumi). Tā jau tas arī ir. Tāka jādomā par šķiršanās nelabvēlīgajām sekām, kā uz bijušajiem laulātajiem, tā sevišķi uz bērniem. Vientuļās mātes un nepilnās ģimenēs augošie bērni kļuvuši opar sabiedrības problēmu.

Latvijā laulības un šķirtšanos lielā mērā ietekmē te dzīvojošie dažādie etnosi. Katram no tiem sava demokrātiskās uzvedības izpratne arī stādoties laulībā un šķīroties.

Laulībā stājas un šķiras vīrietis un sievietē. Abi šajā ziņā it kā vienādi "vainīgi". Taču vīrieši šajos procesos spēlē aktīvo lomu, kaut arī ne bez sievietes akcepta. Tāpēc arī, izskatot etnisko aspektu, laulību slēgšanā un tās izšķiršanā, novērtēsīmos procesus no vīriešu viedokļa (kā aktīvākās puses šajā ziņā).

Laulāto skaits pa etnosiem un to dinamika sniegta 11. tabulā.

Tabulā rāda, ka 1987. gads bijis pats intensīvākās laulības stāšanās gads ne tikai Latvijā kopumā, bet arī katram no lielākajiem etnosiem. Toties laulībā stāšanās samazināšanās temps katram etnosam savs.

1988.-1992. gadā visiem lielākajiem etnosiem notika laulību skaita samazināšanās. Tomēr visstabilākie šajā ziņā bija latvieši, kam laulību skaita krišanas ātrums bija neliels.

Visiem trijiem austrumslāvu etnosiem laulībā stāšanās intensitāte samazinājās strauji. Starp citiem šajā ziņā vislielākais samazinājums pēdējos gados vērojams ukrainiem.

Acīmredzot cittautieši, sekojot un izprotot Latvijā notiekošos

11. tabula

Laulībā stājušies (vīrieši)

Gadi	Latvieši		Krievi		Baltkrievi		Ukraini	
	skaitis	pret 1987.	skaitis	pret 1987.	skaitis	pret 1987.	skaitis	pret 1987.
1985.	11530	97	8546	94	1120	85	1172	88
1986.	11660	98	9144	100	1274	97	1238	93
1987.	11878	100	9104	100	1314	100	1327	100
1988.	11700	100	9143	100	1255	96	1227	92
1989.	11505	97	8822	97	1210	92	1176	89
1990.	11493	97	8233	90	1112	85	1070	81
1991.	11092	93	7750	85	1015	77	940	71
1992.	9432	79	6614	73	835	64	735	55

sabiedrības pārveidošanās procesus, vairs lāga negrib stāties laulībā. Protams, vienam šāda nestabilitātes situācijā tomēr vieglāk.

Par pamattautu to teikt nevar, jo viņi jau "ceļa jūtis" neatrodas. Vēl jūtāmāk cittautiešiem šis "žemodāna motive" vērojams pēc šķiršanās intensitātes.

Šķirušos skaits pa etnosiem dots 12. tabulā.

Arī šķiršanās ziņā visiem lielākajiem etnosiem 1987. gads bija sava veida robežjosla. Iznemot ukraiņus, pārējie etnosi līdz 1987. gadam savu šķirušos skaitu samazināja samērā intensīvi. Latvieši šķirušos skaitu samazināja arī 1990.-1992. gadā (pret 1987. gadu). Turpretī krievi un baltkrievi pēdējos gados šķiras vairāk nekā 1987. gadā. Arī tas liecina, ka viņi vairāk grib atbrīvoties no ģimenes saitēm šajā pārejas laikā.

Cik augstu katrē etnosā vērtē savu "atbrīvošanos no laulības šķaugiem" to rāda 13. tabula.

Lasot šo tabulu, jāatceras, katra etnosa ipatsvaru Latvijā. Tā latvieši Latvijā veido 52 %, bet viņu šķirušos ipatsvars 38-41 %, krievu attiecīgi 34 % un 47-60 %, baltkrievu 4,5 % un 5 %, ukraiņu 3,5 % un 5-6 %.

No tā var secināt, ka latviešu šķiršanās biežums ir krietni zem viņu biežuma valstī, kamēr austrumslāvu, sevišķi krievu, šķiršanās intensitāte ir krietni augstāka nekā šo etnosu ipatsvars Latvijā.

Vēl uzskatāmāk tas redzams, ja raksturo gada laikā šķirto pāru skaitu uz šajā gadā 100 noslēgtajām laulībām. Šī šķiršanās intensitātes attīstība (uz 100 noslēgtajām laulībām), ja novērtējam 1987. gadu un tam sekojošos gadus, ir ar noteiktu ievirzi.

Salīdzinot ar austrumslāviem, latvieši šķiras retāk, kaut arī daudz intensīvāk nekā pirms otrā pasaules kara. Pret 1987. gadu šķiršanās intensitāte uz noslēgtajām laulībām nav mainījies (39 un 39-40). Tas rāda, ka pēdējo gadu notikumi un ekonomiskā nestabilitāte nav likusi latviešiem biežāk pamest savas ģimenes kā tas noticis pirms tam. Tāpēc var teikt, ka pēdējos gados sabiedriski politiskie notikumi uz latviešu ģimenes stabilitāti (nestabilitāti) iespaidu nav atstājuši.

Daudz savādāk tas izpaužies citiem etnosiem īpaši uz krieviem un baltkrieviem. Šiem etnosiem šķiršanās intensitāte augstāka nekā latviešiem un tā sevišķi augusi pret 1987. gadu.

12.tabula

Skīrušies (vīrieši)

Gadi	Latvieši		Krievi		Baltkrievi		Ukraini	
	skaits	pret 1987.	skaits	pret 1987.	skaits	pret 1987.	skaits	pret 1987.
1985.	4790	106	4851	113	599	111	576	100
1986.	4612	102	4550	106	554	103	559	97
1987.	4509	100	4279	100	540	100	576	100
1988.	4546	101	4457	104	514	95	554	96
1989.	4621	102	4592	107	568	105	592	103
1990.	4313	96	4448	104	556	103	612	106
1991.	4337	96	4669	109	597	111	505	87
1992.	6324	140	5932	139	690	128	726	126

13.tabula

Skirušies (virieši)

Gadi	Latvieši		Krievi		Baltkrievi		Ukraini	
	no vi- siem %	!uz 100 !laul.	no vi- siem %	!uz 100 !laul.	no vi- siem %	!uz 100 !laul.	no vi- siem %	!uz 100 !laul.
1985.	41	41	42	57	5	53	5	49
1986.	41	40	41	50	5	43	5	45
1987.	42	38	40	47	5	41	5	43
1988.	42	38	41	49	5	41	5	44
1989.	41	40	41	52	5	47	5	50
1990.	40	38	41	54	5	50	6	57
1991.	39	39	42	60	5	59	5	54
1992.	43	69	41	90	6	83	5	99

Krievu šķiršanās biežums uz 100 laulībām pēc 1987. gada audzis sistemātiski.

Līdzīgi procesi notika baltkrieviem.

Ķai attīstībai saglabājoties arī turpmāk, var gaidīt, ka krievi un baltkrievi Latvijā var vairāk šķirties kā laulāties. Tā tas jau noticis ar mirstības pārsniegumu pār dzimstību. Tas ir šo etnosu dabiskās izmirstības process Latvijā. Biežā šķiršanās to vēl paātrina.

Līdzīgi kā dzimstību un mirstību arī stāšanos laulībā un šķiršanos ietekmē sociālekonomiskie apstākļi. Jo dzīve nestabilāka, jo mazāk precas un vairāk šķiras. Taču arī šajos procesos katram Latvijā dzīvojošajam etnosam vērojamas savas likumsakarības.

Prognozējot laulības un šķiršanos, jāvadās no katra etnosa perspektīvām savu dzīvi saistīt ar Latviju.

Latvieši savu turpmāko dzīvi, arī ģimenes veidošanu saista ar savu vēsturisko zemi, ar Latviju. Tāpēc jādomā, ka mazāk, nekā pēdējos gados, latvieši veidos savas ģimenes ar sveštautiešiem. Taču var sagaidīt, ka jau noslēgtās jauktās ģimenes savu stabilitāti var nesaglabāt.

Cittautiešu ģimenes veidošanas un iziršanas likumsakarības var norisināties pēdējos gados iesāktajā virzienā. Arī ar to prognozēs jārēķinās.

NOBEIGUMA

Novērtētas Latvijas iedzīvotāju skaita un kustības izmaiņas. Līdz 80. gadu vidum bija izveidojies un darbojās demogrāfiskais modelis ar samērā stabilu dzimstības, mirstības, laulību, šķirtanās un migrācijas līmeni. Saskaņā ar to arī mainījās iedzīvotāju skaits.

Ar 80. gadu otro pusi, 90. gadu sākumu šis demogrāfiskais modelis pārstāja darboties. Veidojas pārejas perioda modelis, kas iezīmējas ar lūzumu demogrāfiskajos procesos.

Radikālas izmaiņas notika visos galvenajos demogrāfiskajos procesos Latvijā kopumā. Taču tās nenotika vienmērīgi visos pēdējos gados. Tāpat vienādi šīs pārmaiņas demogrāfiskajā norisē neskāra visus te dzīvojošos etnosus.

Lai gan pārmaiņas notika ar dažādiem ātrumiem dažādiem etnosiem, to norise bija kompleksa, jo tās skāra visus galvenos demogrāfiskos procesus un visus lielākos dzīvojošos etnosus.

Tik kompleksis demogrāfisko procesu norises lūzums, kāds Latvijā sākās ar 1988. gadu, tika konstatēts tikai pasaules karu, sevišķi otrā pasaules kara laikā. Precīzas ziņas par iedzīvotāju dzimstību, mirstību, laulībām, šķirtanos, migrāciju Latvijā pasaules karu gados nav publicētas. Taču lielais iedzīvotāju skaita samazinājums, kas fiksēts pēc šiem kariem, rada, ka šie procesi kara gados krasi izmainīja savus apjomus un virzienus.

80. gadu otrajā pusē, 90. gadu sākumā Latvijā kara nebija, taču demogrāfiskie procesi tik krasi mainīja savu norisi, ka bez satricinājumiem sabiedrībā, tas nevarētu notikt.

Jau sen pierādīts, ka demogrāfiskie procesi ir sekundāri, kamēr primārie ir sociālekonomiskie un sociālpsiholoģiskie apstākļi. Šī tēze nav pretrunā ar to, ka normālā sabiedrībā tās centrs, rūpju mērķis ir cilvēks, tā vajadzības, labklājība. Cilvēks, ģimene, nācija tās ir vērtības, kuru pavairošana un kvalitatīva uzlabošana sabiedrībai jādara pirmajā vietā.

Tajā pat laikā demogrāfiskie procesi kā cilvēku, ģimeņu, nācijas uzvedības izpausme ir sava veida seismogrāfs, kas parāda šīs sabiedrības stāvokli.

Nestabilitāte sabiedrībā kopumā, ekonomikā, refleksējas demogrāfiskajos procesos. Kāda ir sabiedrība, tādi ir tai atbilstošie demogrāfiskie procesi.

Latvija pašlaik atrodas demogrāfiskā lūzuma stāvoklī. Šis

pārmaiņu laiks raksturīgs ar to, ka var samērā precīzi noteikt tā sākumu, bet, liekas neviens nevarēs prognozēt: kad un kā tas beigšies.

Labāks vai sliktāks, bet zināms demogrāfiskais modelis Latvijā bija izveidojies un darbojās visā pēckara, totalitārisma periodā.

Tagad Latvijā veidojas jauns demogrāfiskais modelis. Paredzēt, kad tas izveidosies un stabilizēsies, var tikai apmēram un lielos vilcienos. Pie tam tas var notikt divos variantos: pamattautai labvēlīgā un nelabvēlīgā variantā.

Ja vērojam demogrāfiskās pārmaiņas Latvijā no 1988. gada, tad redzam, ka tās visos demogrāfiskajos procesos uzņem paātrinājumu, kas, no pirmā acu uzmetiena, var beigties ar demogrāfisko katastrofu. Iedzīvotāju skaits Latvijā 90. gadu sākumā samazinās kā ar dabisko tā mehānisko kustību. Loģiski, ka ar laiku, šim procesam vēl paātrinoties, iedzīvotāju skaits Latvijā var strauji samazināties. Taču ja tas notiek uz cittautiešu rēķina, Latvijas pamattauta no tā necietīs.

Līdzšinējā demogrāfiskā lūzuma gaita Latvijā ir ar izteikti etnisku ievirzi. Kā to parādīja katrā demogrāfiskā procesa izmaiņu norise, tad pamattautu šīs izmaiņas skārušas maz. Protams, arī latviešu demogrāfiskais pieaugums samazinājies, bet vēl ir pozitīvs, latvieši vairāk Latvijā iebrauc nekā no tās izbrauc.

Latvija "tukšojas" uz cittautiešu rēķinā. Krievi, baltkrievi, ukraiņi, arī citi etnisi Latvijā pēdējos gados vairāk nomirst nekā dzimst, vairāk izbrauc nekā iebrauc. Pie tam šiem procesiem tendence paātrināties.

Kā var prognozēt demogrāfisko procesu attīstību Latvijā turpmākajā periodā? Pozitīvas izmaiņas demogrāfiskajos procesos var gaidīt, stabilizējoties ekonomikai, nokārtojoties sabiedriski politiskajām struktūrām. Taču arī tad, nostiprinoties Latvijas neatkarībai, izmaiņas demogrāfisko procesu norisē var pagaidīt selektīvi: pamattautai un pārējiem te esošajiem etnosiem.

Ja ekonomiskā lejupslīde vēl turpināsies ilgāku laiku, tas nevarēs neskart arī pamattautas demogrāfisko procesu norisi, tiem kļūstot nelabvēlīgiem visiem šeit dzīvojošiem etnosiem. Tas tad arī būtu pamattautai nelabvēlīgais variants.

Pārmaiņas demogrāfiskajos procesos Latvijā ilgst jau 5 gadus (1988.-1992. gads). Visus šos gadus izmaiņas notikušas ar paātrinājumu.

Pirmos divus gadus izmaiņu lūzuma iemesls bija vairāk

sociālpsiholoģiskas dabas - atmodas radītā cittautiešu nedrošība par savu turpmāko likteni Latvijā. Tika radīti arī zināmi administratīvie šķēršļi pierakstīšanai Latvijā. Lūzumu demogrāfisko procesu norisē tas radīja, taču vēl ne izšķirošu.

Turpmākos gadus šiem iemesliem pievienojās arī sociālekonomiskās grūtības - notika ekonomiskā lejupslīde sakarā ar inflāciju, cenu paaugstināšanos straujāk nekā auga darba algas, ražošanas tažaurināšanos.

Izšķirošu pavērsienu demogrāfiskajiem procesiem kopumā un sevišķi cittautiešu demogrāfiskajā uzvedībā ienesa juridiskās neatkarības atjaunošana Latvijā 1991. gada augustā. Uzskatāms piemērs tādām jaunām pavērsienam ir 1992. gada demogrāfiskie rezultāti Latvijā.

Apturot dzīves līmeņa lejupslīdi, nostabilizējot saimniecību kopumā, var sagaidīt arī demogrāfiskās situācijas uzlabošanos,

vismaz pamattautībai dabiskajā kustībā.

Situācijā, kad noticis lūzums Latvijas iedzīvotāju skaita un kustības izmaiņās, jāaktivizē demogrāfiskie pētījumi tāda modeļa izveidošanā, kas nodrošinātu pamattautas attīstību un tās īpatnvara paaugstināšanos valsts iedzīvotāju vidū.

Lai šādu progresīvu demogrāfisko modeli izveidotu, nepieciešama daudz pilnīgāka informācija. Daļēji tādu varētu nodrošināt iedzīvotāju reģistrs. Taču pašreizējais reģistrā uztveramo pazīmju loks ir par šauru. Ar laiku iedzīvotāju reģistru vajadzētu paplašināt ar pazīmēm, lai tās atbilstu tautas skaitīšanās reģistrējamām.

Tāpat jāpārkrāto iedzīvotāju statistika, lai tās publikācijas atbilstu starptautiskās iedzīvotāju statistikas klasifikācijai un datu ievākšanas metodoloģijai.

Statistikā publicējamajiem materiāliem jābūt plašāk salīdzināmiem starptautiskajā mērogā un bagātākiem mūsu valstī.

Līdzšinējās statistiskajās publikācijās un demogrāfiskajos pētījumos Latvijā galvenokārt noskaidroja demogrāfisko procesu norisi kopā pa valsti, pilsētās, laukos. Tas ir nepietiekami.

Demogrāfiskie procesi norisinās atšķirīgi katram te dzīvojošam etnosam. Tāpēc arī ziņas jāpublicē un jāanalizē katram, vismaz lielākajiem etnosiem atsevišķi.

Jaunajai (atjaunotajai) Latvijas valstij nevar būt vienaldzīgs pamattautas, latviešu tautas izdzīvošanas intereses. Jāsaprot, ka

visus šos pēdējos 50 gadus latvieši kā nācija sevi atjaunoja nepietiekami, iedzīvotāju sactāvs novecoja. Tāpēc šo procesu ņirisei jāseko sevišķi uzmanīgi. Jārada apstākļi, lai panāktu lūzumu pozitīvā virzienā.

Tāpat jāseko citu etnosu demogrāfiskajiem procesiem. Publikācijas un pētījumi jāveic etniskā griezumā.

Vecās ekonomiskās struktūras jau sabrukušas vai strauji brūk. Jaunās lēni veidojas un vēl lēnāk stabilizējas. Šajā ekonomiskās un sociālās pārejas periodā kardināli mainās demogrāfisko procesu norises. Šis parādības vēl turpināsies.

Demogrāfiskās statistikas uzdevums šajā pārejas posmā sekot demogrāfisko procesu norisei, turpinot un analizējot šajā metodoloģiskajā darbā sāktās dinamiskās rindas.

LITERĀTŪRA

1. N.Baranovskis, B.Meigailis. Tautas skaitīšana Latvijā: tās vēsture, organizāšana, problēmas. Rīga, Avots, 1988.
2. B.Meigailis, I.Katkovska. Latvijā dzīvojošo etnosu demogrāfiskais raksturojums. Rīga, LSI, 1992.
3. B.Meigailis, I.Katkovska. Latvijas novadu demogrāfiskais raksturojums. Rīga, LSI, 1992.
4. P.Zvidriņš, I.Vanovska. Latvieši. Statistiski demogrāfiskais portretējums. Rīga, Zinātne, 1992.
5. Latvijas tautas saimniecība. Rīga, Avots, 1992.
6. Iedzīvotāju dabiskā kustība un migrācija Latvijas Republikā. Statistisks biļetens. Rīga, 1992.

SATURS

Ievada	3
Metodoloģiskie jautājumi	5
Situācijas novērtējums	7
Iedzīvotāju skaita izmaiņas	12
Mehāniskā kustība	17
Dabiskā kustība	25
Laulības un šķiršanās	27
Nobīdījumā	45
Literatūra	49

Bruno Meģelis

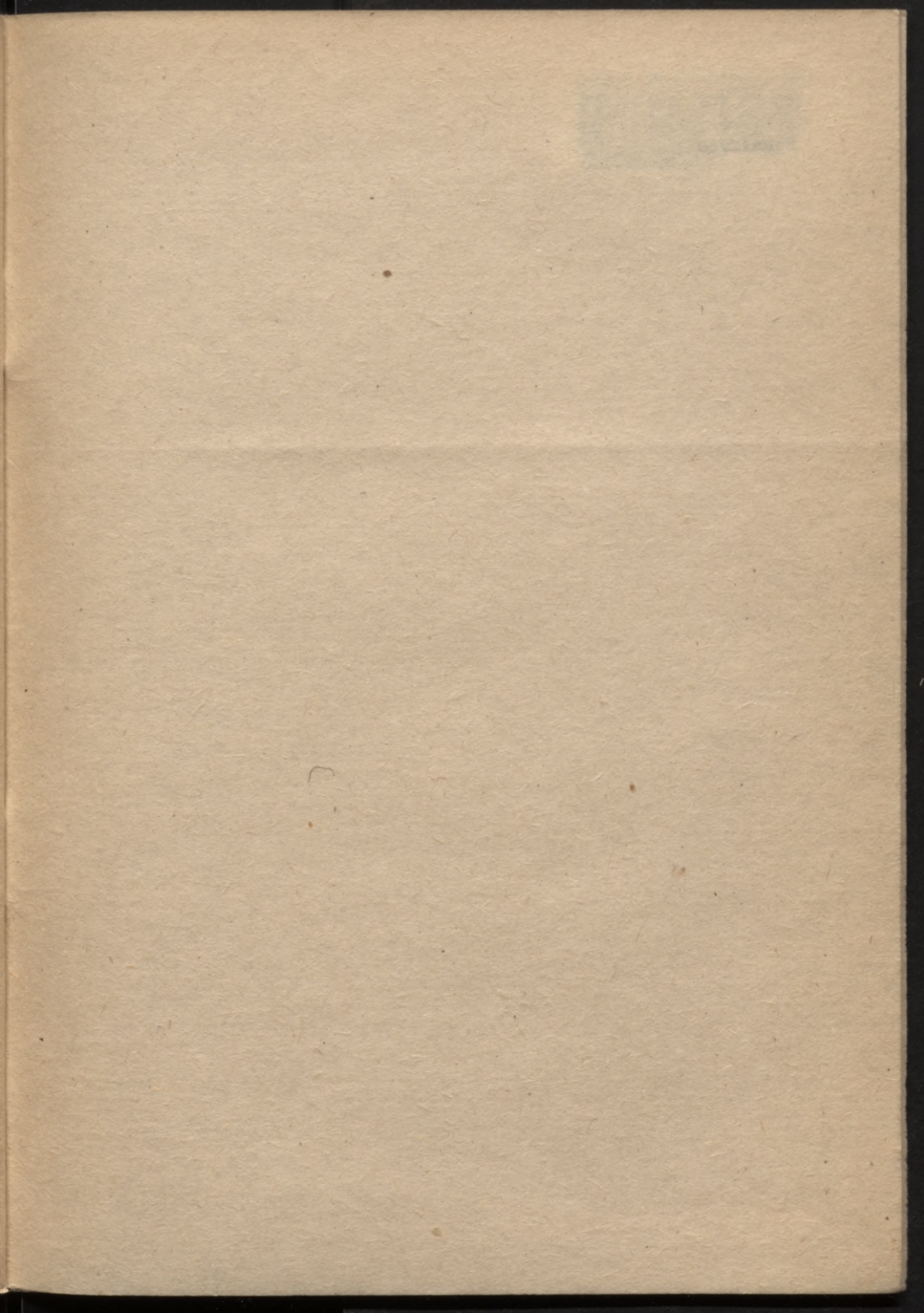
Demogrāfiskā lūzuma norise Latvijā
Latviete valodā

Par izdevumu atbildīgs Jānis Linde

Parakstīts iespiešanai 1993. g. 27. aprīlī Pasūtījums Nr. 13045.
Papīrs Nr. 3. Formāts: 50x84/16. Uzsk. iespiedioknes 3,1
izdevn. lokenes 2,0 Netiens 53 cks. Bezmaksas

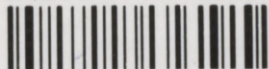
Latvijas statistikas institūts, LV-1739, Rīga, Kr. Barona ielā 30

Iespiests Latvijas Republikas Valsts statistikas komitejas Galvenā
skaitļošanas centra operatīvās poligrāfijas nodaļā
LV-1090, Rīga, Pils ielā 12.



Bepnaksas

LATVIJAS NACIONĀLA BIBLIOTEKA



0305066371

L 0.35 Ls

Kontroleksemplärs

93-3
L 523

Benmäktas