



Imants Lancmanis

KAUCMINDES MUIŽA KAUTZEMÜNDE

27 276

2000-6
108

Latvian National
BIBLIOTHECA

L
41

Imants Lancmanis

KAUCMINDES MUIŽA KAUTZEMÜNDE

KAUCMINDE

Rundāles pils muzejs
Rīga, 1999

*Rundāles pils muzejs izsaka pateicību
ši izdevuma finansētājiem – fondam «Vereinigte Kurländische Stiftungen»
un Benitai fon Egenas kundzei (Heidelberga, Vācija)*

*Das Schloßmuseum Rundale bedankt sich bei den
«Vereinigten Kurländischen Stiftungen» und
der Frau Benita von Egen geb. Gräfin von der Pahlen / Heidelberg
für die Finanzierung dieser Auflage*

Tulkotāja Valda Kvaskova
Anġļu kopsavilkuma tulkotāja Zane Ozola
Krievu kopsavilkuma tulkotāja Jelena Forste
Vācu tulkojuma redaktors Henings fon Vistinghauzens (Bonna, Vācija)
Maketa mets Ieva Lūse (RPM)

Sagatavots un iespiests SIA «Apgāds Jāņa sēta»
Datortulku Aija Dvinska



1. Iebrauktuve Kaucmindes muižas pagalmā. 1991. g. foto
Einfahrt in den Gutshof. Foto 1991

KAUCMINDE

Kaucmindes muiža veidojusies pakāpeniski, apvienojoties vairākiem zemes īpašumiem, no kuriem sākotnēji nozīmīgākais bija Īslīce. Īslīces muižas sākumi meklējami 1513. gadā, kad ordenmestrs Volters fon Pletenbergs izlēnoja zemes gabalu Bauskas novadā bruņiniekam Martinam Šultem, kuram jau 1507. gadā bija nodots cits lēnis, vēlākā Grāvendāles muiža. Viņa dēliem Johanam un Francim 1548. gadā tika apstiprināts mantojuma sadalījums: Johans (1510–1559) paturēja Īslīci, Francis – Grāvendāli. Johana dēls Josts Šulte (1550–1593) pēc savas nāves atstāja nepilngadīgu mantinieku Hermani, un Īslīces muižu pārvaldīja viņa māte Anna fon Grothusa. 1653. gada 15. oktobrī Hermanis fon Šulte sastādīja savu testamentu, pēc kura visus nekustamos īpašumus pārņēma vecākais dēls Josts Johans (1608–1684), turpretī jaunākais dēls Kristofs mantoja tikai 5000 florīnus.¹

Josta Johana fon Šultes dēls Hermanis Ernsts (1644–1693), tikko kā 1684. gadā mantojis Īslīci, no Josta Johana fon Brunova piepīrka klāt Kauc-

mindes muižu, taču jau pēc mēneša ieķīlāja to Elizabetei fon Brunovai. Tobrīd Kaucminde vēl bija tikai otršķirīgs īpašums, kaut gan vecuma ziņā šī muiža piederēja pašam senākajām Bauskas novadā. Jau 1469. gadā nesen kā pabeigtajā Bauskas pilī ordeņa mestrs Johans fon Mengdens-Osthofs tika izlēnojis Andreasam Ksaveram zemes gabalu, kas pēc tradīcijas tiek saistīts ar Kaucmindi. 1527. gadā, kad mestrs Volters fon Pletenbergs Tomasam Benekenam izlēnoja zemes gabalu, kas nosaukts *Ibittenland*, tas jau nepārprotami attiecas uz vēlāko Kauces muižu. Benekenu dzimta, kas 17. gadsimta dokumentos saukta par Benheniem, šo īpašumu bieži ieķīlājuši vai arī pārdevuši atsevišķus zemes gabalus un zemniekus. Otrs Benekenu (Benhenu) dzimtai piederošs zemes īpašums pie Lielupes saistāms ar vēlāko Jauno muižu, kas ar Īslīci-Kaucmindi apvienojās tikai 1796. gadā.

Hermana Ernsta fon Šultes atraitne Doroteja pēc Ziemeļu kara un lielās mēra epidēmijas vairāk-



2. Pēteris fon der Pālens. Miniatūra, 18. gs. 80. gadi
Peter von der Pahlen. Miniatur, 1780-er Jahre



3. Juliane fon der Pālena, dzim. fon Šepinga. Miniatūra, 18. gs. 80. gadi
Juliane von der Pahlen geb. von Schoeppingk. Miniatur, 1780-er Jahre

kārtēji bija spiesta iekļāt Kaucmindi un Greizdarbi. Tikai 1721. gadā viņas dēlam Jostam Johanam (1687–1747) izdevās vienoties ar daudzajiem kreditoriem, kuru prasības sasniedza 26 555 florīnus, un pārņemt Īslīces, Kaucmindes un Greizdarbes muižas. Atzīmējams, ka 1702. gadā sastādītājā tā

sauktajā Stjuarta kartē, kas glabājas Zviedrijas Valsts arhīvā, Kaucminde apzīmēta par Mazisli-ci², tā jo daiļrunīgi norādot uz muižas pakārtoto lomu. 1748. gadā, dalot mantojumu, Josta Johana fon Šultes 12 bērni par 46 400 florīniem muižas nodeva mātei Annai Šarlotei fon Šultei ar noteikumu, ka viņa pārņems arī kreditoru prasības. Vecākais dēls Hermanis Dītrihs atteicās no savām mantojuma tiesībām par labu brālim, dāņu armijas leitnantam Frīdriham Reinholdam fon Šultem, kurš 1750. gadā vienojās arī ar savu māti par visu Īslīces muižu kompleksa pārņemšanu. Tomēr drīz vien F. R. fon Šultem nācās muižas pārdot, lai varētu izmaksāt mantojuma daļu saviem daudzajiem brāļiem un māsām. 1752. gada Jāņos tika pārdota Greizdarbe, bet 1753. gada Jāņos – Īslīce un Kaucminde. Par jauno īpašnieku kļuva Dobeles hauptmanis Johans Ernsts fon Šepings (1711–1777). Atraitne Anna Šarlote fon Šulte palika dzīvot Kaucmindē līdz savai nāvei 1771. gadā. Kad 1818. gadā nomira viņas meita – kā pēdējā no 17 bērniem – fon Šultes dzimta Kurzemē beidza pastāvēt.



4. Grāfu fon der Pāleņu ģerbonis.
Kopija no 1799. gada grāfa diploma, ap 1800. g.
Wappen der Grafen Pahlen.
Kopie vom Grafendiplom 1799, um 1800

Johans Ernsts op dem Hamme, saukts fon Šepings, mazāk interesējās par muižu lietām, bet vairāk par politiku. Viņš bija viens no redzamākajiem Kurzemes hercoga Kārļa piekritējiem un pēc tam, kad 1763. gadā bija atteicies nodot uzticības zvērestu hercogam Ernstam Johanam Bironam, uz vairākiem gadiem tika atstādināts no Dobeles hauptmaņa amata. No 1767. līdz 1769. gadam J. E. fon Šepings bija arī Kurzemes bruņniecības «zemes pilnvarotais». Īslīces-Kaucmindes īpašumus viņš atstāja mantojumā savai vienīgajai meitai

Juliane, kura bija precējusies ar Krievijas armijas majoru baronu Pēteri fon der Pālenu.

Pēteris fon der Pālens (1745–1826) atstājis dziļas pēdas ne tikai Kurzemes muižu vēsturē un arhitektūrā, bet arī visas Krievijas impērijas liktenī. Viņš bija dzimis Igaunijā kā Palmes muižas īpašnieka otrais dēls, iestājies Krievijas armijā kā vienkāršs zaldāts, bet 1788. gadā jau bija ģenerālis. 1791. gadā viņš iecelts par Krievijas sūtni Stokholmā, 1792. gadā kļuva par Vidzemes civilgubernatoru, bet 1795. gadā – par pirmo Kurzemes ģenerālgubernatoru. Keizara Pāvila I valdīšanas laikā P. fon der Pālens tika iecelts par Pēterburgas kara gubernatoru, ārlietu kolēģijas vadītāju un 1799. gadā saņēma grāfa titulu. 1800. gadā viņš kļuva arī par Maltas ordeņa Krievijas atzarojuma lielkancleru. Pāvila I nenosvērtais raksturs izraisīja vispārēju neapmierinātību ar viņu un noveda pie sazvērestības, ko vadīja grāfs fon der Pālens. Tomēr arī pēc Pāvila I nogalināšanas 1801. gada naktī no 11. uz 12. martu Pālens nezaudēja savus amatus un stāvokli galmā. Vienīgi izaicinoša ķilda ar Pāvila I atraitni Mariju Fjodorovnu, kura viņam nepiedeva vīra nāvi, piespieda keizaru Aleksandru I 1801. gada vasarā izšķirties par grāfa Pētera fon der Pālena izsūtīšanu no galvaspilsētas. Atlikušo mūža daļu viņam nācās pavadīt Kurzemē.

P. fon der Pālens Kaucmindē līdz ar sievas pūra muižu bija sācis savas bagātības konsolidāciju. 1794. gadā viņš ieguva mantojamā ķilu īpašumā arī Ezeres muižu, bet 1796. gadā – Dzirkales un Jauno muižu. Jaunā muiža bija vēl viens jau pieminētās Benekenu (Benhenu) dzimtas īpašums. 1651. gada Jānos Jauno muižu ieguva Matiass fon Šmits-Fābers. Šai dzimtai muiža piederēja līdz 1761. gadam, kad Nikolauss Rūdolfs fon Šmits-Fābers šo īpašumu pārdeva krievu kavalērijas ģenerālim Nikolausam fon Korfam, kurš to savukārt 1765. gadā pārdeva kapteinim Francim Kristoferam fon Šrēdersam, pēdējam īpašniekam pirms barona P. fon der Pālena.

Ezeres muižas izcelšanās bija vēlināka un pilsoniskāka – Kurzemes hercogs Frīdrihs to 1591. gadā izlēnoja kā ķilu īpašumu Bauskas latviešu draudzes mācītājam Gothardam Reimersam. Nākamais ķilas turētājs kopš 1613. gada bija Kristofs fon Bistrams. Neskatoties uz atkārtotām iekīlāšanām, fon Bistramu dzimta paturēja ezeri līdz 1722. gadam, kad muižu pārņēma Georgs Vilhelms fon Lambsdorfs. Lambsdorfi turpināja šī īpašuma tālāku iekīlāšanu, līdz beidzot Ezere pievienojās Īslīces-Kaucmindes kompleksam.

1803. gada 30. maijā grāfs Pēteris fon der Pālens ar sievu sastādīja savu testamentu, vienlaicīgi dibinot fideikomissus Iecavā, Kaucmindē un Kalnamuižā (Tērvetē). 1803. gada 15. jūlijā grāfs Pēteris fon der Pālens Kaucmindē rakstījis kādu vēstuli savam brālim uz Palmes muižu Igaunijā.³ Tā ir viena no nedaudzajām liecībām, ka tajā laikā grāfs uzturējies Kaucmindē. Tobrīd viņa personīgās intereses galvenokārt saistījās ar Lieliecavas muižu, kurā viņš cēla jaunu dzīvojamo ēku. Kaucmindē viņa acīs, domājams, jau piederēja pagātnei. Tomēr tas bija ne tikai viņa pirmais lielais īpašums, bet arī pirmais lielais būvprojekts. Kaut gan nav nekādu dokumentāru pierādījumu, stilistiskās pazīmes ļauj Kaucmindes muižas kungu māju attiecināt uz laiku ap 1780. gadu. Nav saprotams, kāpēc Heincs Pirangs savā lielajā darbā «Das baltische Herrenhaus» Kaucmindes ēkai piešķīris datējumu «ap 1800. gadu»⁴, neņemot vērā ne spēcīgo Severīna Jensa iedziļinātus (Zaļenieku pils, *Academia Petrina*), ne rokoko ārdurvju vērtnes, ne jūtāmās baroka atskaņas frontona kompozīcijā. Šis pieņēmums ir cieši iesakņojies literatūrā un ticis atkārtots no izdevuma uz izdevumu.⁵ Muižas izbūve bija iespējama tikai pēc 1777. gada, kad nomira fon der Pālena sievastēvs J. E. fon Šepings un viņa meita Juliane varēja brīvi rīkoties ar savu mantojumu. Katrā ziņā jaunais pāris, ciktāl to atļāva P. fon der Pālena militārais dienests, jau pirms tam dzīvojis tieši Kaucmindē. Tur dzimuši viņu bērni: 1775. gada 25. jūlijā vecākais dēls Pauls, 1777. gada 31. augustā dēls Pēteris, 1778. gada 18. jūlijā meita Marija Luīze Elizabete. Nākamais fon der Pāleni bērns, dēls Frīdrihs, dzimis 1780. gadā Jelgavā. Tas varētu mudināt domāt, ka tajā brīdī vecā dzīvojamā ēka jau bijusi nojaukta, bet jaunā vēl nav bijusi uzcelta. Kaut gan tas ir gluži teorētisks pieņēmums, tā varētu izskaidrot, kāpēc arī nākamie trīs bērni nav dzimuši Kaucmindē, un tikai meita Frīderike Juliana Henriete 1788. gada 19. jūnijā turpinājusi tradīciju nākt pasaulē dzimtas sēdekļi Kaucmindes muižā. Šo pieņēmumu apstiprina pēdējā Kaucmindes īpašnieka grāfa Paula fon der Pālena memoriāls – par ēkas celšanas laiku nosaukti 18. gadsimta 80. gadi.⁶

Sākot ar 1787. gada 15. aprīli, Bauskas vācu draudzes baznīcas grāmatās pieminēts Kristofs Savickis, «dārziņnieks pie brigādes komandiera fon Pālena Kaucmindē»⁷, taču, tā kā šī atzīme parādījies tikai sakarā ar Savicka precībām, nav izslēgts, ka viņš Kaucmindē varēja darboties arī jau agrāk. Savickis kā Kaucmindes dārziņnieks pieminēts baznīcas grāmatās līdz 1796. gadam. Katrā ziņā dārza izveide Kaucmindē 18. gadsimta 80. gados atbilst pieņēmumam par muižas ansambļa tapšanu šajā laikā un papildus balsta stilistisko datējumu.

Pēc grāfa Pētera fon der Pālena nāves 1826. gadā, kad spēkā stājās iepriekšminētais 1803. gada testaments līdz ar 1810. un 1825. gadā pievienotajiem kodiciliem, Kaucmindi mantoja vecākais dēls krievu kavalērijas ģenerālis Pauls Karls Ernsts fon der Pālens (1775–1834). Viņš bija trīsreiz precējies – ar grāfieni Mariju Skavronsku, Agrafenu Ozerovu un grāfieni Katrīnu Orlovu-Deņisovu un mira Maskavā. Grāfs Pauls fon der Pālens piederēja tai Baltijas muižniecības daļai, kas ne tikai orientējās uz Krieviju, bet arī lielā mērā pārkrievojās, līdzīgi kā baroni Šepingi netālajā Bornsmindē, firsti Līveni Mežotnē vai baroni Korfi Skaistkalnē. Par trešo fideikomisa īpašnieku 1834. gadā kļuva grāfa Paula fon der Pālena vienīgais dēls Nikolajs (1817–1849), kuram no laulības ar baronesi Solovjovu nebija bērnu. Nav ziņu par viņa saistību ar Kaucmindi, tomēr grāfa P. fon Pālena memoāros minēts, ka viņš pa reizei tur ieradies medībās. Niecīga informācija par šo periodu atrodas fon der Pāleni dzimtas arhīvā (LVVA). 1843. gada otrajā pusē grāfs Nikolajs fon der Pālens Kaucmindē par savu ģenerālpilnvarnieku iecēlis kādu Karlu Pekoku, kurš pirms tam 21 gadu nostrādājis par muižas pārvaldnieku Krievijā. Arhīva dokumenti vēsti vienīgi par ģenerālpilnvarnieka centieniem nokārtot muižas nodokļu lietas un strīdiem par īpašuma robežām ar kaimiņu muižām.⁸

Laikā, kad Kaucminde piederēja Nikolajam fon der Pālenam, nav ziņu par būvdarbiem muižā. Tomēr 1830. gadā Bauskas baznīcas grāmatā

pieminēts mūrnieks Johans Helvigs no Saksijas.⁹ Viņam varētu pierakstīt darbošanos pie saimniecības ēkām, par kuru būvēšanas laiku un sākotnējo izskatu nav nekādu materiālu.

Pēc Nikolaja fon der Pālena nāves Kaucmindi mantoja viņa tēva brālis grāfs Johans (1784–1856). Pēdējais atšķirībā no saviem diviem priekšgājējiem pārstāvēja vācbaltiski noskaņoto dzimtas zaru un bija precējies ar grāfieni Sofiju Luīzi Mēdemu no Vecauces muižas. Grāfs Johans gan bija sekojis ģimenes tradīcijām un sācis savu karjeru krievu armijas gvardē, ticis līdz kapteiņa dienesta pakāpei, bet tad izstājies no armijas un vedis privātpersonas dzīvi Jelgavā, kur irējis namu. Grāfa Johana fon der Pālena ienākumu un izdevumu grāmata labi atspoguļo viņa ikdienas dzīvi no 1822. līdz 1853. gadam, taču diemžēl aptver tikai privātos ģimenes izdevumus un nevis muižu saimniecību, ko viņam nācās vest sākumā Vītiņu muižā pie Vecauces, vēlāk Kaucmindē.¹⁰ Šķiet, ka saimnieciskas lietas viņu vispār maz interesējušas, un pedantiskais izdevumu saraksts rāda tipisku augstākās sabiedrības cilvēka interesi galvenokārt par savu apģērbu, izpriecām (to vidū lielu vietu ieņēmusi kāršu spēle), virtuvi, grāmatām, ceļojumiem. Pārsteidzoši reti šajā grāmatā parādās Kaucmindes muiža: 1822. gada 7. oktobrī viņš iegramatojis 3 rubļus Kaucmindes dārzniekam, 1825. gada 5. janvārī pieminēts no turienes uz Jelgavu atvestais grāmatskapis, bet 1830. gada septembrī dota dzeramnauda «ziņnesim no Kaucmindes». Taču, ņemot vērā, ka grāfs



5. Kaucmindes pils pirms pārbūves, pagalma fasāde. 20. gs. sāk. foto Schloß Kautzemünde vor dem Umbau, Hoffassade. Foto Anfang 20. Jh.

Johans Kaucmindē ir miris, jāpieņem, ka viņš tur kādu laiku būs arī dzīvojis. Kaucmindes pils lielā iekšējā pārbūvē, kura celtnes izpētē konstatējama ik uz soļa, tomēr nav notikusi viņa laikā. P. fon der Pālena memuāri liecina, ka lielās pārmaiņas Kaucmindē sākušās tikai tad, kad muižu 1856. gadā mantoja Johana fon der Pālena dēls Krievijas gvardes pulkvedis Pēteris Karls Johans (1824–1907), kurš kļuva par piekto fideikomisa īpašnieku.

1859. gadā grāfs Pēteris fon der Pālens izstājās no militārā dienesta un apmetās uz dzīvi Kaucmindē. Viņš saņēma ļoti nolaistu saimniecību: Paula fon der Pālena memuāros minēts fakts, ka no 44 zemnieku sētām tikai trijām bijušas dzīvojamās ēkas, bet pārējās cilvēki dzīvojuši rijās. Tika uzsākts arī pils kapitālais remonts, kas bija nepieciešams jau tāpēc vien, ka 19. gadsimta pirmajā pusē ēka netika apdzīvota. Piedevām gadsimta vidū, kā tas bija daudzās muižu ēkās, vairs neapmierināja sadzīvē neērtā 18. gadsimta anfilādu sistēma un parasti visai šaurās kāpņu telpas. Pārbūves laika detaļu raksturs tomēr neuzrāda neko no 19. gadsimta 60. gadu greznās historisma gaumes, drīzāk tā atbilst bidermeijera laika atturīgajai interjera izpratnei. Ja P. fon der Pālena memuāri tik nepārprotami neuzsvērtu, ka pārbūves veicis viņa tēvs, pēc ārējām pazīmēm to drīzāk varētu datēt ar agrināku posmu, 19. gadsimta 40. gadiem.

Uz grāfa Pētera fon der Pālena laiku jāattiecina vairumu no muižas plašajām saimniecības ēkām.

Viņš bija labs saimnieks un strauji pacēla nolaistās muižas ienākumus, kas pašā pirmajā laikā neienesa vairāk par tūkstoš rubliem gadā. Kā vienīgais no Kaucmindes īpašniekiem viņš kopā ar sievu Luīzi, dzimušu baronesi fon Bēru no Ēdoles muižas, ticis apglabāts Kaucmindes muižas parkā. Ar Luīzi fon der Pāleni saistīta vietējā leģenda par grāfienu, kas mirusi nelaimīgas mīlestības dēļ un naktīs kā spoks klejojot pa parku. Neskatoties uz šī romantiskā nostāsta pilnīgu neatbilstību vēsturiskajai patiesībai (grāfiene Luīze fon der Pālena mirusi 65 gadu vecumā), mūsu gadsimta 20. un 30. gados «Luīzes kaps» Kaucmindes skolas audzēkņu vidū bija iemantojis līdzīgu popularitāti kā Turaidas Rozes kaps un bieži tika rotāts ar puķēm.

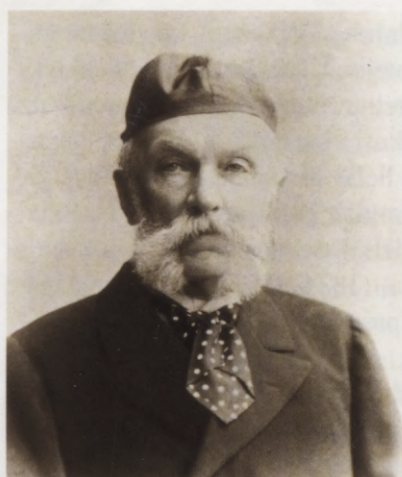
1907. gadā Kaucmindes muižu mantoja sestais un pēdējais fideikomisa īpašnieks grāfs Pauls Pēteris Ādolfs fon der Pālens (1862–1942). Viņš bija sācis daudzsološu ierēdņa karjeru Pēterburgā, taču 1889. gadā izstājās no dienesta un devās uz Kurzemi. Sakarā ar tēva slimību viņam tūlīt pat nācās pārņemt muižas pārvaldīšanu. Kopš 1889. gada viņš ilgstoši pildīja Bauskas apriņķa muižniecības maršala pienākumus, no 1912. līdz 1915. gadam bija Krievijas Valsts domes loceklis. Viņam bija lemts 1919. gadā kļūt par pēdējo Kurzemes bruņniecības «zemes pilnvaroto» un atkāpties no šī amata līdz ar Vidzemes un Kurzemes bruņniecību korporāciju likvidēšanu 1920. gada 29. jūnijā. Grāfs P. fon der Pālens vēl nopirka arī Pāces, Pamūšas un



6. Kaucmindes pils pirms pārbūves, parka fasāde. 20. gs. sāk. foto
Schloß Kautzemünde vor dem Umbau, Parkfassade. Foto Anfang 20. Jh.



7. Grāfs Pauls fon der Pālēns. 20. gs. sāk. foto
Graf Paul von der Pahlen. Foto Anfang 20. Jh.



8. Grāfs Pēteris fon der Pālēns. 19. gs. b. foto
Graf Peter von der Pahlen. Foto Ende 19. Jh.

Ceraukstes muižas, taču visu to zaudēja pēc 1920. gada agrārās reformas.

Grāfa Paula fon der Pālena laikā notikusi pēdējā un lielākā Kaucmindes pils pārbūve, ko veicis arhitekts Leo Reinīrs un kas literatūrā maldīgi tikusi saistīta ar 1905. gada revolūcijas postījumiem. Patiesībā revolūcija ne Kaucmindē, ne Bauskas apriņķī vispār neizpauzās muižu dedzināšanā, un uzsākto būvdarbu iemeslu minējis pats P. fon der Pālēns:

«Mūsu ģimene, kas bija papildinājusies ar pieciem bērniem, kopā ar mājskolotājiem un guvernantēm tagad mājā ieņēma tik daudz vietas, ka tās vairs nepietika viesiem. Tas mūs mudināja ķerties pie dzīvojamās mājas paplašināšanas... vienīgā iespēja radīt vairāk telpas, saglabājot ēkas stilu, mums šķita sānu korpusu paaugstināšana, tos savienojot ar pamatēku, no kā caurbrauktuves to šķīra piecu metru attālumā. Šajā nolūkā arhitekts Reinīrs, Šulces-Naumburga skolnieks, izgatavoja ārkārtīgi pievilcīgu projektu,



9. Lielā salona stūris pirms pils pārbūves. 20. gs. sāk. foto
Ecke im Großen Salon vor dem Umbau des Schlosses. Foto Anfang 20. Jh.

kas no 1909. līdz 1912. gadam tika realizēts ar vietējo, pārbaudīto amatnieku, vācu būvmeistara Ārendsa un latviešu mūrnieka Pelēka, palīdzību.»¹¹

1907. gadā L. Reinīrs kā pazīstama arhitekta un neoklasicisma teorētiķa Paula Šulces-Naumburga palīgs ieradās Kurzemē, lai vadītu Kazdangas pils atjaunošanu, taču drīz sarāva saistības ar savu šefu un kopš 1908. gada sākuma darbojās patstāvīgi. Domājams, ka Kaucminde pasūtījumu L. Reinīrs dabūja tikai pēc tam, kad bija sevi rekomendējis ar bibliotēkas būvi Lieliecavas muižā, otras grāfu fon der Pālenu dzimtas līnijas rezidencē 1908.–1909. gadā. Reinīra iespaids bija jūtams arī pils interjeros. Salīdzinot vienas un tās pašas telpas 20. gadsimta sākumā un laikā īsi pirms Pirmā pasaules kara, redzams, kā neoklasicisma gaume padzinusi gan historisma, gan arī jūgendstila iestrāvētos omulīgos interjerus ar historisma laika mēbelēm, polsterētiem dīvāniem, spilveniem, palmām, dažādām figūriņām, lai to vietā liktu stingras, muzeālas klasicisma, ampara un bīdermeijera mēbeļu grupas ar stilistiski piemērotām lustrām, svečturiem un dekoratīvām vāzēm. Neapšaubāmi, šajā laikā tapis arī bibliotēkas iekārtojums ar bērzkoka skapjiem bīdermeijera stilizācijā.¹²

Kaucminde tika spēcīgi izpostīta Pirmā pasaules kara beigās, it īpaši – Bermonta cīņu laikā. Kungu mājā bija izņemti logi un durvis, noplēstas visas jumta daļas, kas bija darinātas no vara skārda. Tūlīt pēc Bermonta armijas izdzišanas 1919. gada 22. decembrī tika sastādīts Izglītības ministrijas pilnvarotā Eduarda Runča akts par kultūras vērtību atrašanos Kaucmindē. Izpostītajā muižā vēl palikušas 577 grāmatas, 7 gleznas, «lielāks vairums sapostītu grāmatu daļu un notis, viens pulkstenis kastē ar koka izgriezumiem».¹³ Komisija nolēma to visu nogādāt uz Izglītības ministrijas krātuvi Bauskā. Vēlāk izraudzījās, ka saglabājies lielāks daudzums muižas mēbeļu, kuras tika inventarizētas 1920. gada 11. oktobrī. Kā aktā atzīmēts, tās «atrodas vietējo iedzīvotāju lietošanā». Tie bijuši robežsargi, mežu pārzinis, muižas rakstvedis un kāda Sūrumu ģimene, pēc kuras liecības mēbeles tiem atstājis pats grāfs P. fon der Pālens. Tomēr garais mēbeļu uzskaitījums neļauj tajās atpazīt mākslinieciski vērtīgus priekšmetus, kaut nav šaubu, ka tās nākušas no muižas inventāra.¹⁴ Visu vērtīgāko fon der Pāleni bija aizveduši no pils 1915. gada augustā un 1919. gada janvārī.

1920. gada 21. februārī, tātad jau pirms Satversmes Sapulces 16. septembra lēmuma pieņemšanas,



10. Lielā salona stūris pēc pils pārbūves. Foto ap 1912. g.
Ecke im Großen Salon nach dem Umbau des Schlosses. Foto um 1912

Kaucminde muiža tika ņemta valsts pārziņā, balstoties uz to, ka «muižas īpašnieks grāfs Pālenš nav zināms un arī nav atstājis tiesiski likumīgu savas mantas un īpašuma pārvaldītāju». ¹⁵ Tas bija politisks lēmums, jo grāfs P. fon der Pālenš tajā laikā kā Kurzemes bruņniecības priekšstāvis ārzemēs cīnījās par bruņniecības kustamo īpašumu saglabāšanu, pilnīgi norobežojoties no sadarbības ar jauno Latvijas valsti. Pauls fon der Pālenš vairs netika ieradies Latvijā, un visas tālākās Pāleņu ģimenes lietas Latvijā kārtoja viņa dēls Freds. Grāfs Pauls fon der Pālenš turpmāk dzīvoja Kēnigsbergā; 1932.–1936. gadā viņš vadīja Kurzemes muižniecības piederīgo savienību, ko veidoja Vācijā dzīvojošie Kurzemes bruņniecības pārstāvji. Viņš bija precējies ar valsts vācieti baronesi Fredu fon Tingenu, un no viņu pieciem bērniem vecākais dēls Arnts (1896–1974) turpināja dzimtas pamatliniju ar savu vecāko dēlu Paulu Fridrihu (dzim. 1929. g.), kuram savukārt ir trīs meitas un dēls Pēteris (dzim. 1966. g.).

Kaucmindē vispirms inventarizēja ēkas, nosakot to vērtību Krievijas rubļos pēc 1914. gada kursa. Bez pils, kuru notaksēja uz 20000 rubļiem, uzskaitītas vēl divas saimes dzīvojamās ēkas,

klēts, laidars, divas cūku kūti, rija, putnu kūts, smēde, ratnīca un pieci šķūņi; viss kopumā sastādīja 38200 rubļus. Vēlākie muižas ēku saraksti to daudzumu precizēja ar 24 ēkām, resp., to kompleksiem. Pirmajā sarakstā nebija ietverta izdemolētā siltumnīca, tvaika dzirnavas un pirts. ¹⁶

Galvenais jautājums tomēr bija pašas 1350 hektāru lielās muižas tālākais liktenis. Grāfam P. fon der Pālenam kā neatsavināmā daļa agrārās reformas gaitā 1923. gadā tika ierādīta viņam piederošās Pamūšas muižas Marģenes (Mariannas) pusmuiža ar 100 ha zemes un ķieģeļu cepli.

Centrālā zemes ierīcības komiteja 1921. gada 10. marta sēdē apstiprināja nedalāmo muižu centru sarakstu, kurā ietilpa arī Kaucminde. 1922. gada 14. februārī tika apstiprināti noteikumi par šo t.s. kulturālo centru iznomāšanu, un sākās pieteikumu iesniegšana. Jau 6. februārī šādu pieteikumu iesniedza Latvijas Lauksaimniecības centrālbiedrība, paredzot Kaucmindē ierīkot mājturības skolu. ¹⁷ Otra iecere bija mācību fermas ierīkošana Jelgavas lauksaimniecības skolai, un 1921. gada 30. martā Zemkopības ministrijas Lauksaimniecības departaments rakstīja Zemju departamentam, ka tā jau ir nolemta lieta. ¹⁸ Tomēr



11. Dienvidu puses sānu spārns. 1993. g. foto
Südlicher Seitenflügel. Foto 1993

beidzot tika pieņemts Latvijas Lauksaimniecības centrālbiedrības pieteikums. 1922. gada 8. jūnijā sekoja LLC lūgums noslēgt līgumu par muižas nomāšanu uz 18 gadiem, pie kam 1922./23. saimniecības gadā tiktu pārņemta tikai pils un augļu dārzs, bet 1923. gadā visa muižas saimniecība. Lūgumu apmierināja, un Lauksaimniecības centrālsabiedrība ļoti strauji ķērās pie viengadīgas mājturības skolas organizēšanas. Jau 1923. gada 29. janvārī 43 audzēknes varēja uzsākt mācības. Vienlaicīgi tika veidots mājturības seminārs, kura darbība daļēji bija paredzēta Rīgā, bet vasarā – Kaučmindē. 1923. gada 1. oktobrī darbu sāka arī divgadīgais seminārs. Tas bija izvietots kreisajā sānu korpusā, bet pretējā pusē atradās mājturības skola.

Mācības nācās uzsākt bojātās un nolaištās telpās, kuras tika savestas kārtībā pakāpeniski un pamazām. Vispirms pašu nepieciešamāko izdarīja telpās, kas bija vajadzīgas mājturības skolai. Atskaitē par 1923. mācību gadu teikts, ka «bija jāķeras pie diezgan lielu remontu darbu izvešanas. Jāizlabo bija jumti, jāpieliek cinkota bleķa caurules lietus ūdeņu novadīšanai, jāpagatavo trūkstošie logu rāmji, jāizlabo krāsnis, jākrāso grīdas utt. Pilnīgi no jauna bija jāierīko mācību virtuvi, jo apmierināties ar pagraba telpās ierīkoto virtuvi nebija iespējams.

Jaunā virtuve plaša, ar daudz gaisa un gaismas. Jāizlabo bija sabojātie ūdens vadi un vēja rotors. Ap-gaismošanai tika ierīkota sava spēkstacija».¹⁹

Pirmās konkrētās ziņas par remontu kungu mājā saistās ar 1924. gada 20. februāri, kad LLC valde pēc arhitekta J. Blankenburga apstiprinājuma uzdeva namdaru meistaram J. Bokim izgatavot astoņus jaunus logus un sešas durvis, labot vecās grīdas, logus un durvis. Visā 1924. gada gaitā dokumenti liecina par remonta darbiem pils abos sānu korpusos. Šī gada 20. jūlijā tika arī pieņemti Lejas kroga pārbūves darbi; šajā ēkā tika ierīkoti strādnieku dzīvokļi.

Nākamajos gados turpinājās galvenokārt saimniecības ēku pārbūve un modernizēšana – šķūni pārbūvēja par riju, ilgstoši notika velas mazgātavas un ledus pagraba izbūve. Par šiem darbiem Zemkopības departaments atskaitīja attiecīgo summu no LLC nomas maksas. 1925. gadā šie izdevumi sastādīja 11160 latus. 1930. gadā tika uzsākta arī jaunceltne – ratnīca.

1930. gada 30. augustā, kad Latvijas Lauksaimniecības centrālbiedrība atzīmēja 25 gadu pastāvēšanu, jubilejas svinību laikā tika paziņots,



12. Ziemeļu puses sānu spārns pirms pārbūves; grāfs P. fon der Pälens uz velosipēda. 1897. g. foto Nördlicher Seitenflügel vor dem Umbau; Graf Paul Pahlen auf dem Fahrrad. Foto 1897



13. Lielā salona kamīna augšdaļa, priekšplānā Kaucminde mājturības skolas audzēknes. 20. gs. 20. gadu foto
Kamin im Großen Salon, im Vordergrund Schülerinnen der Haushaltungsschule Kautzemünde. Foto 1920-er Jahre

ka biedrība Kaucminde muižas saimniecību saņem dzimtsīpašumā. Tikai 1930. gada 8. oktobrī par to oficiālu lēmumu pieņēma Centrālā zemes ierīcības komiteja. LLC neilgi baudīja savas īpašuma tiesības, jo tika likvidēta kopā ar visām pārējām agronomiskās palīdzības organizācijām pēc Lauksaimniecības kameras izveidošanas 1935. g. 29. martā. Pēc likuma šo organizāciju manta pārgāja kameras īpašumā, tai skaitā 1936. gadā arī Kaucminde muiža. 1935. gadā mājturības semināra mācību kurss tika pārveidots par trīsgadīgu, bet 1938. gada martā seminārs kļuva par institūtu; šajā pašā gadā Kaucminde tika pārdēvēta par Saulaini.²⁰ Šāds vietas nosaukums saglabājies līdz mūsdienām.

Kaucminde mājturības skolas un mājturības semināra darbība nepārtrūka ne padomju, ne vācu okupācijas apstākļos. 1943. gada 30. septembrī notika pēdējais izlaidums, tad pili tika ierīkota vācu armijas lazarete. Institūts tika pārcelts uz Nurmižiem, kur vēl vienu gadu turpināja pastāvēt.

Pēc sarkanarmiešu ienākšanas Bauskas apriņķī 1944. gada septembrī uz Saulaini-Kaucmindi pārcēla Mežotnes lauksaimniecības skolu, kurai izpostītajā Mežotnē vairs nebija apmešanās vietas. Skola bija dibināta jau 1908. gadā un pieredzējusi vairākas mītnes – vispirms tā atradās Jelgavā, no kurienes 1936. gadā pārcēlās uz Mežotni. Mācības tika sāktas 1944. gada rudenī, kaut gan ēkas Kaucmindē bija cietušas. Bez vispārēja rakstura remontdarbiem pirmā lielākā pārbūve pils iekštelpās konstatējama 1948. gadā, kad tika svinēta lauksaimniecības skolas 40 gadu jubileja. Svinību norisei izveidoja zāli, kas tapa, izlaužot šķērsienu starp ēdamzāli un mājturības skolas virtuvi. Lielākas pārbūves plānoja 1953. gadā, kad Lauksaimniecības un sagādes ministrijas projektēšanas institūts izstrādāja jaunu projektu. Tas paredzēja kāpņu telpas izveidošanu dzelzsbetona konstrukcijā, zāles pārsegšanu ar dzelzsbetona konstrukciju, koridora izlaušanu no zāles līdz dienvidrietumu galasienai. 1954. gadā daļu no tā realizēja, taču par laimi neizbūvēja jauno kāpņu telpu, kas būtu pilnīgi sagrāvusi visu seno



14. Skats no šosejas uz Kauces upiti un parku. 1993. g. foto
Blick auf Kautze-Bach und Park von der Landstraße her. Foto 1993



15. Kaucmindes pils pagalma fasādes kopskats. 1990. g. foto
Gesamtansicht der Hoffassade. Foto 1990

ēkas struktūru. 1954. gadā tika uzceltas divas dzīvojamās ēkas, ar ko aizsākās Kaucmindes centra apbūve un rekonstrukcija. Diemžēl ar šo pašu brīdi sākās arī bijušās muižas telpiskās vides un ansambļa vienotības graušana.

1964. gada 1. septembrī mācības tika uzsāktas Saulaines sovhoztehnikuma jaunajā mācību korpusā. Pili iekārtojās kopmītnes, taču, kad 1981. gadā pabeidza jauno kopmītnu ēku, vecā pils daļa palika tukša. Bērnudārza vajadzībām joprojām tiek izmantotas telpas ziemeļaustrumu sāncorpusā un pils vecā virtuve pirmajā stāvā. Lēnām un ļoti smagi notika jauna jumta likšana, ko darīja Kultūras ministrijas Zinātniskās restaurācijas pārvalde. Tikai 80. gadu vidū pabeidza jumta segšanu ar jauniem, Lietuvā ražotiem plakaniem kārņiņiem. 1987. gadā tehnikuma spēkiem nokrāsotas arī fasādes.

1991. gada novembrī un decembrī virknē valsts iestāžu tika saskaņots institūta «Laukuprojekts» Saulaines ciemata zonējums savienojumā ar detaļplānojumu, kas izstrādāts pēc Arhitektūras un celtniecības ministrijas pasūtījuma. Projekts galvenokārt interesants ar to, ka tajā atspoguļojas visā pēckara laikā pastāvošā praktiskā pieeja veco muižu centru attīstībai, kas senās kultūrainavas saglabāšanai nepiegrieza nekādu vērību. Pieminekļu aizsardzības noteikumi turpretī spēja nosargāt tikai nelielu zonu, pie tam pēckara laikā jaunās apbūves agresivitāte nav saudzējusi pat tiešo parka teritoriju: netālu no regulārās daļas dienvidrietumu stūrī bijušās dravas vietā izveidota privāta saimniecība. 1951. gadā izbūvētais stadions mazāk traucē

kopīgajam iespaidam, jo novietots parka ielokā ziemeļu pusē un no ceļa puses aizsegts ar koku stādījumiem. Vizuāli visvairāk ir cietusi muižas teritorija abpus iebraucamajam ceļam un alejai. No ceļa puses uz parka koku fona neaizsegti projicējas tehnikuma mācību korpus un internāta ēka, bet alejas labajā pusē rindojas jaunās dzīvojamās ēkas. Pēdējais nopietnais trieciens ainavai bija desmit «Līvānu māju» rindas parādīšanās ceļa malā, kas ved uz Jauno muižu.

1999. gada jūlijā nodibināts SIA «Kaucmindes pils», kura pamatkapitālu veido Rundāles pagasta pašvaldība, akciju sabiedrība «Happy Tours», Rīgas Ziemeļu rajona Bērnu jaunrades un sociālā atbalsta fonds, akciju sabiedrība «Rīdzene serviss». Jaunās sabiedrības statūtos rakstīts, ka tā grib nodarboties ar veselības aprūpi un sociāliem pasākumiem. Pēc ilga pagrimuma perioda tas ļauj cerēt uz Kaucmindes pils atjaunošanu un turpmākās pastāvēšanas jēgu.

Kaucmindes muižas centrs atrodas 4 km uz rietumiem no Bauskas, Kauces upītes krastā, vietā, kur satek ceļi no kādreizējās pamatmuižas Īslīces un Jaunās muižas. Mūsdienās garām ved asfaltētā Jēkabpils–Liepājas šoseja, kas šajā ceļa posmā izveidota tikai 20. gadsimta 60. gadu beigās, pamatā izmantojot bijušo šaursliežu dzelzceļa uzbūrumu. Līdz tam šoseja gāja netālu no Lielupes, un uz Kaucmindes muižu veda nepilnu kilometru garš ceļš, kas nogriezās pie Lejas kroga. Šis mūsdienās mazlietotais ceļš pacelas kalnā (augstuma atzīme pie Lielupes 3,4 pret 13,1 Kaucmindes centrā), tam blakus kraujā tek Kauces upīte, kuras krasti muižas centra tuvumā kļūst lēzenāki. Vietā, kur

ceļš sazarojas, tas rietumu virzienā ved uz Jauno muižu, bet uz dienvidiem pārtop četrrindu alejā, kas vēlreiz maina virzienu, nonākot uz ansambļa simetrijas ass. Tā orientēta ziemeļrietumu–dienvidaustrumu virzienā un ietver daļu no iebraucamā ceļa (alejas), pili un parka regulāro daļu.

Kaucmindes pils ir pakavveida celtne, kas būtībā ietver sevī trīs atsevišķas ēkas ar ļoti atšķirīgu funkciju. No tām sākotnēji tikai centrālais 28,7 x 18 m lielais korpus kalpoja kā kungu māja. Šī deviņu ailu asu garā būve pagalma fasādē vertikāli sadalīta trīs daļās – centru akcentē četru korintisku kolonnu portiks, kas nolikts priekšā rizalitam ar sešiem tā paša ordera pilastriem; fasādes pamatplaknei pieder tikai malējās divas assis. Otrā un trešā stāva logi ar apmetumā izveidota pildīna starpniecību apvienoti vienā blokā un guldīti lēzenā plaknes iedziļinājumā. Pateicoties tam, fasādes abās malās starp pēdējo un priekšpēdējo logu optiski it kā izveidojas lizēna, tādējādi turpinot fasādes kompozicionālā sprieguma samazināšanos no centra uz malām pēc principa: kolonna – pilasters – lizēna. Portiks nes atiku ar barokāli izliektu frontonu, kurā ievietots pusloka logs,



16. Pils fasādes fragments. 1999. g. foto
Fassadenfragment. Foto 1999

vienīgais vecās kungu mājas fasādes elements, kas radies vēlāk, domājams, 19. gadsimta vidus pārbūves laikā. Pēc Otrā pasaules kara nedaudz izmainīts arī atikas izskats, kas zaudēja iedalījumu trīs iedziļinātos laukumos: to vietā tika uzrakstīts sovhoztehnikuma nosaukums.²¹ Pēdējā fasādes remonta laikā tur tapis stilistiski ļoti nepiemērotais uzraksts gotu burtiem «Kaucminde»...

Tikai pēckara laikā izmainīts kolonnu postamentu izskats, kas zaudēja profilu ierāmēto pildīnveida iedziļinājumu. Jau 30. gados bija izmainīts ārdurvju novietojums, kas no sākotnējās atrašanās vietas – vienā līnijā ar cokola stāva fasādes pamatplakni – tika izvirzītas uz priekšu, gandrīz sasniedzot kolonnu postamentu plakni. Jāpieņem, ka durvju augstums neatbilst sākotnējam stāvoklim, jo šobrīd vestibila grīda par 30 cm zemāka par pagalma līmeni, toties sākotnēji vestibilam būtu bijis jābūt vismaz nedaudz paaugstinātam attiecībā pret pagalmu, kam laika gaitā neapšaubāmi uzaudzis kultūras slānis. Ieejas durvju vērtnes ir sākotnējās un darinātas vēlīnā rokoko stilā, kāds tas parādās 18. gadsimta pēdējā ceturksnī visā Latvijā.

Parka puses fasāde ir vienkāršāka. Četru korintisko kolonnu portiks nav papildināts ar pilastriem, fasādes dalījumam kalpo tikai plaknes iedziļinājumi ap otrā un trešā stāva logiem. Portika antablements šet ir bez vainagojuma – frontona vai atikas, bet, domājams, ka tāds tomēr sākotnēji ir bijis, jo portikam trūkst loģiska kompozīcijas nobeiguma tā augšdaļā. Nav zināms, kā sākotnēji izskatījies fasādes centrā esošais balkons, resp., kāpnes. Fotoattēli rāda, ka 19. gadsimta beigās pastāvējušas kāpnes ar centrālu, lejasdaļā paplašinātu kāpņu noeju, bet augšējo platformu ietvērušas virpotas koka margas. Jau 20. gadsimta sākumā šajā vietā redzamas jaunas mūra kāpnes, kas tika nojauktas 1930. gadā – liela terase un divpusīgas divlaidu kāpnes ar smagnējām mūra margām. 1930. gadā balkonu uzcēla no jauna, taču bez noejas parkā.²² Nedaudz pārveidotā veidā, ar aizmūrētu apakšējo telpu starp stabiem, balkons pastāv joprojām. Sākotnējais fasādes krāsojums, kas konstatēts zondāžu rezultātā, ir dzeltens ar baltu: abas pamatplaknes un cokols krāsots dzeltens, visas izvirzītās detaļas – baltas. Apakšējie dzeltenie krāsu slāņi ir samērā plāni, tie klāti uz blīva, bieža kaļķu balsinājuma. Vēlākā laikā, ap 19. gadsimta vidu, celtne vairākkārt tikusi krāsota tumšsarkanā un rozā tonī, neizdalot būvdetaļas.



17. Pils centrālā daļa. 1993. g. foto
Hauptgebäude des Schlosses. Foto 1993

Fotogrāfijās pirms 1909.–1912. gada pārbūves pils redzama ar skārda jumtu. Nav izslēgts, ka tas atbilst sākotnējam izskatam, jo skārda segums tā laika Latvijā gan ir rets, taču ne neiespējams materiāls, par ko liecina arī blakus esošā Rundāles pils. L. Reinīra pārbūves laikā uzlikts jūgendstila un neoklasicisma periodā iecienīto sīko keramikas mēlišu klājs, kura vietā 80. gados likti Lietuvā ražoti plakani sarkanā māla kārniņi, bet parka pusē – holandiešu tipa kārniņi.

Kaucminde pils ēkai piemīt virkne formālo pazīmju, kas to saista ar Kurzemes hercoga Pētera galma arhitektu Severīnu Jensenu. Vispirms tas sakāms par pašu pils būvprojektu ar tā vertikālismu un stāvo četrsliju jumtu, ko vēl kompaktākā veidā rāda Jensena celtā Svētes pils (1773–1775). Gan tikai divstāvu variantā, taču vēl vairāk pietuvinātu kubveidīgai torņa celtnes idejai to var redzēt drupu stāvoklī esošajā Lustes pilī (18. gs. 70. gadu 2. puse). Tomēr idejiski vistuvākā Kaucminde ēkai ir Zaļasmuižas (Zalenieku) pils (1768–1774), vispirms jau ņemot vērā abās celtnēs atrodamo kolonnu portiku. Tas Kurzemē vispirms parādījās Jensena pārbūvētajā *Academia Petrina* Jelgavā, pēc tam – Zaļasmuižā. Kaucminde stāv trešajā vietā, tādējādi norādot uz šīs celtnes izcilo vietu Latvijas agrīnajā klasicisma arhitektūrā.

Vertikāla augšupietiekme nepavisam nav raksturīga Kurzemes arhitektūrai, vēl mazāk – Zemgalei, kur kungu mājas tiecās izvērsties plašumā, pieplakt zemei un papildināties pa horizontāli, piesaisot jaunus būvprojektus. Lielā būvmasa ar tai pakārtotiem zemiem sānu korpusiem nepārprotami rāda iespaidu no renesanses un vispirms – no Andrea Palladio villām. Divi pusloki, kuri izceļ galvenās ēkas varenumu, atrodami Palladio celtajā *Villa Badoer*, kā arī viņa grāmatā *Quattro Libri dell'Architettura* attēlotajos nerealizētajos metos villām pie Trissino un Meledo. Palladio šos puslokus gan atrisina kā kolonādes un aiz tām kā kulisēm paslēpj īstās saimniecības ēkas, bet Kurzemē tik formāli dekoratīvs paņēmieni būtu grūti pieņemams.²³ Pusloka korpusu ideju S. Jensens pats bija realizējis Kaucmindei netālaļajā Rundālē, nobeidzot Rastrelli iesākto staļļu būvi. Itāļu klasiskās arhitektūras vēsmas arī pašam S. Jensenam nebija svešas, ņemot vērā viņa darbošanos Luidži Vanvitelli projektētās Kazertas pils būvē pie Neapoles.

Severīnam Jensenam raksturīgs arī fasāžu dalīšanas princips ar pilastriem un lizēnām, būtībā vispār iznīcinot pamatplakni, kura spēj parādīties tikai nelielā laukumā ap otrā stāva logiem: katrs logs it kā tiek ieguldīts fasādes padziļinājumā, un visi

pārējie fasādes elementi cits pār citu virzās uz āru. Šī rūpīgi artikulētā un vienlaicīgi ļoti sasmalcinātā fasāžu plastika vispilnīgākajā veidā bija redzama bojā gājušajā grāfu Mēdemu Jelgavas namā (1783. gads). Arī Kaucmindē atrodama otrā un trešā stāva logu sasaistīšana ar dekoratīviem pārejas elementiem pieder pie S. Jensena iemīlotajiem paņēmieniem. Pat tāda grūti izskaidrojama īpatnība kā Jensena celtnu zemais cokols un ļoti necilā, piezemētā ieeja, ko var redzēt arī visās hercogam Pēterim celtajās pilīs, Kaucmindē neiztrūkst.

Pēc visa tā, kas Kaucmindes pili vieno ar S. Jensena darbiem, jāmin tas, kas tos šķir. Vispirms tā ir mūra darbu kvalitāte. Visās Jensena ēkās pārsteidzoša ir izpildījuma rūpība, izcili gludie un precīzie profilu vilkumi, kas liek domāt, ka viņš uzskatījis par nepieciešamu sekot arī savu projektu amatnieciskajai realizācijai jeb varbūt pat sadarbojies ar noteiktu mūrniekmeistaru grupu. Kaucmindes pili turpretī apmetumu darbu kvalitāte ir tā laika caurmēra līmenī, bet dažu detaļu mākslinieciskais izpildījums viduvējs. Arī korintiskie kapiteļi liecina par diezgan aptuvenu klasisko paraugu pārzināšanu. Jāatgādina gan, ka arī paša Jensena celtnēs kapiteļi dažkārt ir ļoti primitīvi (Rundāles pils staļļi un vārti, Zaļāsmuižas pils) un sasniedz perfekciju tikai celtnēs, kur tos darinājis tēlnieks Johans Mihaels Grafs (Svētes pili un *Academia Petrina* Jelgavā). Jensena celtnēm obligāts ir cokola stāva rustojums; Kaucmindē cokols neizteiksmīgi gluds. Atsevišķa tēma ir celtnes plānojums, taču tas neļauj apstiprināt vai noliegt Jensena piedalīšanos šai būvē – gan telpu funkcionālais izkārtojums, gan to proporcijas arī neapšaubāmās Jensena būvēs rāda daudz nejausa un kritizējama.



18. Sienu lejasdaļas paneli lielajā salonā (nr. 7). 1993. g. foto Holzvertäfelung im Großen Salon (Nr. 7). Foto 1993



19. Skats centrālajā zālē (nr. 6) uz ziemeļiem. 1993. g. foto Mittlerer Saal (Nr. 6), Blick nach Norden. Foto 1993

Summējot teikto, jāsecina, ka Kaucmindes pils nevarēja tapt bez Severīna Jensena, taču iespējami divi varianti – celtnē celta pēc viņa meta vai arī to darinājis kāds būvmeistars pēc Jensena ēku paraugiem. Ticamāka tomēr liekas pirmā iespēja. Ar šo būvi Pēteris fon der Pālens bija nostājies uz tik augsta pretenziju līmeņa, kā pirmais vēriena un modernisma pakāpes ziņā sacenzdamies ar hercogu Pēteri, ka neticama šķiet fon der Pālens tieksme ietaupīt uz projekta rēķina, pasūtot to nevis hercoga galma arhitektam, bet kādam tā atdarinātājam. Ņemot vērā visus par un pret, attaisnojama ir Kaucmindes ierakstīšana Severīna Jensena darbu sarakstā.

Kaucmindes pils iekštelpas, tās pavirši apskatot, var likties neinteresantas, pārbūvētas un bez jebkādas mākslinieciskas vērtības. Patiesībā vēl samērā daudz saglabājies no sākotnējā interjeru plānojuma un arī to apdares, kaut gan jāatzīst, ka grāfs P. fon der Pālens nav īpaši tiecies pēc greznības. Otrajā stāvā atrodamas gan sākotnējās dzegas, gan sienu lejasdaļas paneli, gan logi un durvis. Lielākās izmaiņas notikušas 19. gadsimta 60. gados, kad ēkas vidusdaļā izbūvētas jaunas kāpnes un 20. gadsimta 40. un 50. gados, kad tapusi skolas aktu zāle, savienojot bijušo ēdamzāli ar divām blakus telpām.

Pils ārdurvis ved divus pakāpienus uz leju zemā un šaurā vestibilā, kur šķērssienu iebūvētas divas ļoti vienkāršotas toskāņu ordera kolonnas; vēl divas tādas pašas koka kolonnas atrodas telpā aiz šķērssienu. Kolonnu uzdevums ir balstīt augšstāva sijas un it īpaši vēlāk iebūvēto šķērssienu, kas atdala otrā stāva telpu nr. 12 no parka puses vidējās zāles. Visas šīs būvdetaļas attiecas uz vēlākas pārbūves laiku, kas aptvērusi arī blakus telpā esošās koka kāpnes un vairāku apsvērumu dēļ datējama ar laiku ap 1860. gadu. Kopumā tieši vestibila un kāpņu mezgls uzskatāms par visgrūtāk atrisināmo Kaucmindes kungu mājas sākotnējā izskata miklu. Pašreizējās kāpnes sākas ar vienu pakāpienu jau vestibila daļā, turpinās cauri mūra biežumam, tad pakāpieni radiāli pagriežas un kāpņu laids ved augšup otrā stāva vestibilā. Īpaši kāpņu sākuma daļa ir ļoti šaura, iespiesta un jau vizuāli apliecina, ka tapusi vēlākā laikā. Ņemot vērā, ka visas pārējās pirmā stāva telpas ir velvētas, vienīgā iespēja nokļūt otrajā stāvā 18. gadsimtā meklējama centrālajā apjomā (nr. 1, 1a). Tā kā 19. gs. 60. gadu pārbūves laikā pilnīgi nomainīts pārsegums starp pirmā stāva telpām nr. 1, 1a un otrā stāva telpām nr. 12 un 12a, sākotnējā kāpņu atrašanās vieta nav konstatējama. Iespējami vairāki teorētiski modeļi, izejot no S. Jensena kā hipotētiskā projekta autora līdzīgiem darinājumiem, vispirms Zaļāmuizā. Tur kāpnes atrodas centrālā trisasu rizalīta labajā pusē, atvēlot tam vienu rizalīta trešdaļu, bet pārējā daļā pirmā stāva līmenī atrodas vestibils, otrajā stāvā – gara zāle. Tāpat kā Zaļāmuizā, arī Kaucmindē kāpnes sākotnēji jāmeklē būves centrālajā apjomā. Kaucmindes pils sākotnējie kāpņu novietojuma varianti ir ierobežoti, ko vispirms nosaka otrā stāva telpas (nr. 12) vēlāk aizmūrētās durvju nišas – kādreizējās anfilādes paliekas. Tās rāda, ka kāpņu platforma varēja atrasties tikai telpas ārsienas pusē, tās pastāvēšanu apliecina arī sākotnējā tēstā sija, kas pārsegumā starp vestibilu un telpu nr. 12 iet paralēli mūrim un krasi atšķiras no gateri apstrādātajām šķērssiņām, kas balsta telpu nr. 12. Kaucmindes sākotnējo kāpņu plānojums varētu būt bijis līdzīgs Zaļāsmuizā pils kāpņu risinājumam, tikai šaurākā un pieticīgākā variantā, bez kāpņu telpas atvēruma uz augšu.

Pārējās pirmā stāva telpas bija paredzētas saimnieciskiem mērķiem, un to vidū lielākā nozīme bija virtuvei (nr. 10), kas šim nolūkam tiek izmantota joprojām. Virtuve segta ar divām krusta velvēm un tās dienvidrietumu stūrī atradies pavards, kura kādreizējā atvere uz augšu vēlākā laikā tikusi pārmūrēta. Katrā ziņā pavards nav bijis apvalkdūmeņa veidā, jo to izslēdz otrā stāva telpu plānojums, kur

skurstenim nav vietas. Kaucmindes virtuve tādējādi pieder tam modernākajam virtuves tipam, kas 18. gadsimta beigās parādījās Latvijā – apvalkdūmeņa lielā atvere tika pārvērsta par velvi, kas otrā stāva līmenī pārgāja šauros dūmvados, līdzīgi krāšņu sistēmai. Blakus virtuvei, ieejas priekštelpas turpinājumā atrodas aizmūrēta kāpņu vieta, kas veda augšup uz ēdamzāli. Kāpnes bijušas pavisam nelielas, pēc vietējo iedzīvotāju nostāstiem – riņķa veidā.

Bez virtuves pirmajā stāvā 20. gadsimta sākumā vēl atradās divas kalpotāju ēdamistabas un guļamistabas apkalpotājiem, kučierim, saimniecības pārzinei, virējai un diviem sulaiņiem.

Otrā stāva telpu izkārtojumā jūtamas visas tās grūtības, kādas rodas tik kompakta, kvadrātiska būvbloka izplānošanā. Parka puses parādes anfilāde ir ļoti īsa, tās centrs nepavisam nav iezīmēts – zāle nr. 6 ir ļoti neliela. Apjoma ziņā par galveno telpu kļuva lielais stūra salons (nr. 7), kura saistība ar virtuvi ļauj pieņemt, ka tas sākotnēji varēja kalpot kā ēdamistaba. Pēc 19. gs. 60. gadu pārbūves ēdamzāle tika izveidota bijušās kāpņu telpas vietā (nr. 12). Šī patumšā telpa ar ozolkoka paneļiem, bufeti un krēsliem bija ieturēta ļoti atturīgā neorenesanses stilā un veidoja vienīgo historisma ansambli pili.

Centrālajai zālei pieslēdzās vēl divi saloni (nr. 5, 4), aiz kuriem sekoja grāfa kabinets un bibliotēka. Pāleņu ģimenes dzīvojamās telpas atradās trešajā stāvā. Pēdējā īpašnieka dēls Freds (1898–1984) savās atmiņās aprakstījis telpu izmantošanu 20. gadsimta sākumā: «pili es gulēju kopā ar pusotru gadu vecāko brāli mazā guļamistabā, kuras logi izgāja uz parku, bet blakus mums bija lielā rotaļu istaba ar trim logiem, kuras durvis bija valā arī naktī. Iepretī rotaļu istabai gaitena pretējā pusē atradās vecāku guļamistaba, blakus tēva ģērbistaba, tad Rutas [rakstītāja māsa, 1899–1965] istaba. Otrā galā dzīvoja tā sauktie «mazie» – brāļi Pits [Pēteris, 1903–1928] un Alekss [Aleksandrs, 1906–1993] un viņu guvernante.»²⁴

Pils centrālā parka puses zāle (nr. 6), kaut arī neliela izmēra, bijusi apdares ziņā greznāk veidota par pārējām. Sienu apakšdaļā, tāpat kā visā parādes anfilādē, atrodams koka panelis. Šajā telpā tam pildīņu stūri dekorēti ar pusloka noapaļojumu, bet citās atrodami divi atšķirīgi veidi – ar pusloka iegriezumu pildīņu stūros vai taisniem stūriem. Tādi paneli ļoti iecienīti baroka beigu posmā un pārejas laikā uz klasicismu.²⁵ Šeit, tāpat kā visā pils otrajā stāvā, atrodami sākotnējā tipa logi ar divām visā

augstumā veramām trīsdaļu vērtņēm un raksturīgo 6 cm plato spraišļu izmēru. Šādi logi uzskatāmi par moderniem Kurzemes arhitektūrā 18. gadsimta pēdējā ceturksnī, kad notika pāreja no sīkrūšu dalījuma uz lieliem stiklojuma laukumiem, taču saglabājot logu vērtņu virināšanu visā ailas augstumā.²⁶ Zāle ir vienīgā telpa pilī, kuras griestos atrodams stukā darināts profilēts aplis ar pērļu virkni tā iekšpusē. Šajā telpā konstatēta sākotnējā sienu apdare ar audumu – saglabājušās koka tapas un skavas tapešu rāmju piestiprināšanai.

Hipotētiskā ēdamistaba (nr. 7) pēc 19. gadsimta 60. gadu izmaiņām kļuva par lielo salonu. Telpas apjoms 1948. gadā iznīcināts, izlaužot ziemeļrietumu puses šķērssienu un ierīkojot lauksaimniecības tehnikuma aktu zāli. Tā sākotnēji bija lielākā telpa pilī (8,8 x 7,8 m) un līdz pat 20. gs. 30. gadiem visvairāk saglabājusī no sākotnējās apdares. Fotografijās var redzēt griestu dzegu ar platāku griestu ieloci nekā citās telpās. Sienas bijušas dekorētas ar ornamentālu krāsojumu uz gluda apmetuma, no kā saglabājušās nelielas paliekas abpus durvīm uz telpu nr. 6 brūnganā kolorītā, kas ļauj konstatēt liektas ornamentālas formas, kuru raksturs nav precizējams. Vēl joprojām savās vietās atrodas sienu apakšdaļas paneli gar abām ārsienām. Telpas skujiņas veida parkets likts pēckara laikā. 20. gs. 20. gadu fotografijās salonā kā vienīgajā telpā pilī redzams vecais parkets no neliela izmēra vairogiem ar četrdaļītu iekšējo laukumu. Šeit īpaši nozīmīgs ir bijis pils celtniecības laika kamīns, kura izskatu saglabājusī kāda 20. gadu fotografija. Tas bijis izgatavots no balta, dzislota marmora, ar vienkāršu kamīna mutes apmales profilējumu un stilizētu palmeti kā centrālo rotājumu. Šis priekšmets uzskatāms par sevišķi

lielu retumu, jo kamīni Latvijā 18. gadsimtā atrodaminiecīgā skaitā. Savukārt pārbūves laikā kamīns ticis iemūrēts vēlā ampīra stila balti glazētu podiņu krāsni ar kanelūrētiem stūra pilastriem un ornamentālu frīzi.

Blakus centrālajai zālei atrodas salons (nr. 5), kurā arī saglabājušies sienu lejasdaļas paneli. Pēckara laika pārbūvēs šī telpa savienota ar šauru stūra salonu (nr. 4) anfilādes dienvidrietumu galā. Nākamā telpa (nr. 3) tikusi samazināta vai nu 30. gados, vai arī 1954. gada pārbūves laikā, kad tika izveidots neliels gaitenis, kas ļāva nokļūt no pils kāpņu telpas dienvidrietumu korpusā. Uz 1909.–1912. gada pārbūves laiku attiecas grīda, kas likta parketveidīgā rakstā, ar diviem krusteniskiem diagonāliem dēļiem un divos virzienos veidotu dēļu aizpildījumu to starpās. Līdzīga veida grīdas atrodamas arī L. Reinīra izbūvētajās dienvidrietumu sānkorpusa otrā stāva telpās. Telpu kādreiz apsildījusi diagonāli novietota stūra krāsns, kas likvidēta, izveidojot gaiteni (nr. 3a).

Trešajā stāvā uzved 19. gs. 60. gadu pārbūves laika kāpnes. Otrā stāva kapitālsienas trešā stāva līmenī turpinās tikai dienvidaustrumu pusē, bet ziemeļrietumu galā atbilst kādreizējam otrā stāva sienu dalījumam un biezumam. Arī šajā stāvā konstatējams, ka sākotnēji nav pastāvējis centrālais gaitenis, bet tas izveidots vienlaicīgi ar 19. gs. 60. gadu pārbūvēm pirmajā un otrajā stāvā. Trešā stāva telpās nav atrodamas nekādas mākslinieciskas apdares detaļas.

Pils saglabājusī savu sākotnējo jumta konstrukciju, kas darināta no ļoti rūpīgi aptēstiem būvbalķiem. Konstrukcijas detaļām redzams sākotnējais komplektācijas marķējums ar iecirtumiem un sarkanu



20. Kalpu māja. 20. gs. sāk. foto
Knechtsherberge. Foto Anfang 20. Jh.



21. Skats uz Kaucmindes muižas centru no ziemeļiem. 1993. g. foto
Blick auf den Gutshof Kautzemünde vom Norden. Foto 1993

kritu. Spriežot pēc kokmateriāla un konstrukcijas veida, domājams, ka bēniņu centrālajā daļā jau 19. gadsimtā tikušas iebūvētas dažas dzīvojamās telpas, kas saņēma gaismu vienīgi no pagalma frontona loga un diviem maziem jumta lodziņiem parka puses jumtā.

Pavisam nabadzīgas ir ziņas par Kaucmindes pils kādreizējo iekārtojumu un mākslas darbiem tajā. Fotogrāfijās var redzēt, ka Kaucmindē atradušies arī senču portreti, starp kuriem stūra salonā (7) bija apskatāma liela glezna, kas attēloja grāfu Pēteri fon der Pāleni viņa baltajā ģenerāļa uniformā sēdošā pozā, kā arī viņa sievastēva J. E. fon Šepinga portrets, domājams, L. Šorera darbs. Fotogrāfijas rāda daudz 18. gadsimta beigu un 19. gadsimta sākuma gravīru, ievērojama bijusi arī porcelāna figūru kolekcija.

Līdz 1909.–1912. gada pārbūvei pils stāvēja izolēti pagalma dziļumā un to no divām pusēm puslokā ielencā divi zemi vienstāva korpusi – labajā (dienvidrietumu) atradās zirgu stallis, bet kreisajā (ziemeļaustrumu) – klēts. Abas pusloka būves līdz pusei tika izmantotas arī kalpotāju dzīvokļiem un to fasādes bija komponētas simetriski: vispirms, no pils puses skatoties, divi logi ietvēra ik pa divām ieejām, tad sekoja četri vārti ar segmenta pārsedzēm, bet pusloku ārējos galos pacēlās divstāviģi dzīvojamie korpusi trīs ailu asu platumā. Pārbūves laikā

abus sānu korpusus paaugstināja ar mansarda stāva izbūvi, kas pieslēdzas pils ēkai. Mansarda stāvos radās virkne dzīvojamo telpu ar ērtu koridoru sistēmu, pie kam telpas bija izvietotas tā, lai atrastos saulainajā dienvidrietumu pusē. Tā rezultātā labajā sānu korpusā telpas iekārtotas aizmugures pusē un koridors vērsts uz pagalmu, bet pretējā korpusā gluži otrādi – pagalma pusē atrodas dzīvojamās telpas. Šeit atrodamas interesantas dēļu grīdas, kas dažādos veidos liktas no dēļiem, veidojot vai nu diagonālu centrālo krustu, vai arī grīdas laukumu daļot kvadrātos. Dzīvojamās telpās logu ailas segtas ar paneļiem. Durvju vērtnu pildīni ar taisno stūra izgriezumu liecina par L. Reinīra centieniem sekot vietējās klasicisma arhitektūras paraugiem.

Abpus vecās kungu mājas korpusam L. Reinīrs izveidoja divas caurbrauktuves, kurās izmantojis drīzāk barokālus nekā klasicistiskus motīvus, līdzīgi kā to var redzēt viņa celtajā Blankenfeldes muižas vārtu caurbrauktuvē. Tai blakus, pusloka korpusu aizmugurē, Reinīrs veiksmīgi iekomponējis pusapaļus kāpņu tornišus, kas nodrošināja personāla un viesu pārvietošanos starp pili un mansarda izbūvi. Tikai ap 1930. gadu tika likvidēts stallis un klēts, un abi korpusi visā to fasādes garumā ieguva vienāda veida logus. 1931. gadā pēc arhitekta J. Blankenburga meta, labi iekļaujoties L. Reinīra neoklasicistiskās piebūves stilā, darinātas labās puses korpusa



22. Kaucmīndes muižas centra plāns. Stāvoklis ap 1920. gadu
Plan des Gutshofes Kautzemünde. Zustand um 1920

galvenās ieejas durvis. Pēckara laikā vairākkārt ticis izmainīts kreisā sānu korpusa plānojums, pielāgojot to bērnu dārza vajadzībām.

Divas no saimniecības ēkām – stallis un klēts – jau pieminētas sakarā ar pils ēku kompleksu. Pārējās celtnes Kaucmīndē bijušas samērā nenozīmīgas, celtas 19. gadsimta otrajā pusē un kompozicionāli nesaistītas ar reprezentatīvo muižas daļu. Tās bija grupētas ceļa malā, kas taisnā virzienā turpinājās aiz liepu alejas, pēc tam, kad tā pagriezās ansambļa simetrijas ass virzienā un devās uz pili.

Pirmā ēka ir bijusi smēde (nr. 6). Tā novietota ar galu pret ceļu, mūsdienās pārbūvēta par dzīvojamu ēku un sākotnējo funkciju atgādina vienīgi divi dzelzs riņķi zirgu piesiešanai. Ēkas kopforma ar pazemo divslīpju jumtu arī pārbūvētā stāvoklī ļauj to datēt ar 19. gs. otro pusi vai 20. gs. sākumu. Gan šai, gan arī pārējām saimniecības grupas ēkām ticis uzlikts fakturēts krāsojums, kas daļēji noslēpj sākotnējo fasādes materiālu – sarkano ķieģeli.

Pārbūvēta arī nākamā piecu asu ķieģeļu ēka ar divslīpju jumtu, t.s. Sarkanā māja (nr. 4), kas bija celta 19. gadsimta otrajā pusē kā muižas kalpotāju mitekļis.

Ceļa pretējā pusē atrodas t.s. Baltā māja (nr. 5), kura 1920. gada inventāra sarakstā apzīmēta kā nepabeigta. Šai koka ēkai piemīt vasarnīcu tipa arhitektūras pazīmes – jumtgalu apdare ar slīpiem un horizontāliem statņiem.

Ar saviem lielajiem izmēriem (66,5 x 13,25 m) īpaši izceļas laidara ēka (nr. 2), kas pārbūvēta gan pēc tam, kad 1944. gadā tai nodega jumts, gan vēlreiz – pārvēršot par mehāniskajām darbnīcām, taču saglabājusi savus gabarītus un pat centrālo uzbrauktuvi. Laidars būvēts no dolomīta, 20. gadu sākumā tam vēl bija salmu jumts.

Starp laidaru un Sarkano māju atrodas vēl viena pārbūvēta saimes māja (nr. 3), kas vienīgā šajā saimniecisko ēku grupā grupā ir ar pusslaupto jumtu, tā tad varētu būt vecāka par pārējām (iespējams, no 19. gadsimta otrā ceturksņa). Lielā kleķa rija (52 x 15 m) T burta veidā atradās pie iebrauktuves muižā. Pēc Otrā pasaules kara tā jau bija saīsināta un veidoja vairs tikai divus taisnleņķa korpusus, tad tika nojaukta 70. gadu vidū, lai atdotu savu vietu jaunajai internāta ēkai. Netālu no rijas atradās no kļieģeļiem celta labības kalte un dzirnavas. Arī šīs ēkas apurētas, veidojot jauno sovhoztehnikuma centru.

Kaucmindes muižas parks aizņem 11,2 ha un nosacīti dalās divās daļās. No tām viena, mazākā un vecākā, atrodas pils aizmugurē un veido paliekas no regulāra stādījuma dārza, ko varētu saistīt ar dārznieka K. Savicka darbošanos 18. gs. 80. gados, bet lielākā aptver Kauces upītes gravu un tapusi ainavu parku uzplaukuma laikā 19. gadsimta pirmajā pusē vai vidū.²⁷

Jau tika pieminēta aleja, kas, pagriežoties no ceļa uz Jauno muižu, ievēd Kaucmindes muižā un sazarojas vietā, kur sākas pils apbūves simetrijas ass. Aleja 300 m garumā stādīta no četrām koku rindām – braucamais ceļš ar diviem šauriem gājēju celiņiem abās pusēs. Mūsdienās koka sastāvs ļoti dažāds – liepas, ozoli, kļavas, apses u.c. Vairāki veci ozoli liek domāt, ka tieši tas ir bijis sākotnējais alejas materiāls. Pēc sazarojuma, sākoties simetrijas ass virzienam, aleja turpinās tikai ar divām koku rindām 110 m garumā un nonāk pie diviem samērā regulāras taisnstūra formas dīķiem, kas šajā vietā izveido pirmo ainavas efekta kāpinājumu. Starp dīķiem iet dambjveida tiltiņš, ko ietver granīta stabi ar īpatnējām ķēdēm – katrā laidienā apaļo ķēdes gredzenu diametrs pieaug virzienā pret centru un tad atkal sarūk. Šāds padrūms un monumentāls iežogojuma motīvs raksturīgs ampīra laikam. Gredzenu

ideja Kaucmindē nav izolēts gadījums. Tieši tādas pat ķēdes ierobežoja piebraucamo ceļu pie Iecavas pils galvenajām kāpnēm. Tātad grāfs Pēteris fon der Pālens abās savās muižās izmantojis vienu un to pašu izstrādājumu, kas savukārt ļauj datēt Kaucminde ķēdes, jo Iecavas pils celta 19. gadsimta pašā sākumā (1807. gadā bijusi gatava un apdzīvota). Atzīmējams, ka ķēdēm, kas gan daudzkārt labotas un papildinātas, netrūkst neviena posma.

Pārbrauciens pāri tiltam Kaucmindē iecerēts līdzīgi kā Rundālē un saturēja pārsteiguma efektu – tikai šķērsojot tiltu (Rundālē – staļļus) ar tā kokiem apaugušajām malām un nokļūstot pagalmā, pēkšņi paveras plašais pagalms un pils ēka tā dziļumā. Pēdējo četrdesmit gadu laikā pagalms neveiksmīgi aizaudzēts ar tūjām un divām eglēm, kas ļoti mazinājis šo arhitektūras atklāšanās ideju: pils būtībā ieraugāma tikai pašā tuvumā. Sānu korpusu pusloks dabīgi nosaka zālāja rondēļa veidošanos pagalma vidū. Vēl pirms gadu desmitiem rondēļa ziemeļu malā auga vecs osis, kurš, ņemot vērā tā vecumu 20. gadsimta sākuma fotogrāfijās, varētu būt ticis iestādīts ainavu parka veidošanas laikā. Kaucmindē vairākās vietās regulārā plānojuma dārzs saduras ar ainavu parka stādījumiem, un abu periodu atšķiršana ir ļoti apgrūtināta. Arī dīķu abās pusēs konstatējamā aleja varētu piederēt gan vienam, gan otram posmam.

Pavisam nepārprotami regulāra plānojuma dārza paliekas iezīmējas uz dienvidaustrumiem no pils. Šeit veidojas taisnstūra laukums 88 m garumā, ko dienvidrietumu un dienvidaustrumu malā ierobežo valnis un grāvis; pa valni iet stādījumu rinda, bet dienvidrietumu malā 3 m attālumā gar to iet 3 m plata liepu aleja (daži celmi orientējoši ap 200 gadu veci). Laukumā atsevišķi veci koki iezīmē paliekas no regulāra plānojuma dārza – no centrālās alejas un vēl divām alejām, kuru vidusass katrā malā iziet uz pils otro logu no gala. Trīs rindā stādītus lielus kokus var redzēt arī gadsimta sākuma fotogrāfijā. Taču alejas jēdzienu var lietot tikai nosacīti un runājot par jaunāko laiku, jo sākotnēji tik daudzi paralēli ejoši stādījumi varēja būt izskaidrojami tikai vienā gadījumā – ja tie ir zemi dzīvžogi, kas neaizsedz skatienu un veido baroka laika regulāros bosketus. Acīmredzot, vēlāk veidojot ainavu parku, daļa no šiem tobrīd jau pāraugušajiem kociņiem tika atstāta (alejās gar parka malu), daļa iestādīta no jauna, bet atšķirīgā kontekstā kā sastāvdaļa lielu koku veidotam parkam. Brīvais, izlocītais celiņu tīkls, kas šķērso šo regulāro laukumu 1922. gada plānā, droši vien atspoguļo veidu, kādā ainavu parka

radītāji centās uzveikt iepriekšējo stādījumu regularitāti. Šobrīd gūt priekšstatu par sākotnējo izskatu traucē arī tas, ka 30. gados un pēckara laikā no jauna tika izveidoti regulāri celiņi ar rondeli vidū, taču nenemot vērā sākotnējās vietas.

Regulāro laukumu ziemeļaustrumu pusē norobežo nevis aleja kā pretējā malā, bet vienkārša koku rinda, kura paveras pret laukuma vidusasi, un no šejienes 12 metrus plata, liepām apstādīta aleja perpendikulāri ved ziemeļaustrumu virzienā uz upīti, pamazām laižoties lejup (augstuma atzīme: 27,9 alejas sākumā, 22,5 pie taciņas gar upīti, pret kuru atduras perpendikulārā aleja). Arī starp plato aleju un parka dienvidaustrumu malas valni konstatējam paliekas no regulāra plānojuma – pret aleju diagonāli vērsta liepu rindas (to vidū daži 200 gadu veci koki) un liepu pusaplis, kas ar paplašinājumu pavērts uz ziemeļiem.²⁸

Tādējādi vēl šodien dabā var uztvert pietiekami daudz no pirmā Kaučmindes dārza kompozīcijas. Regulārs plānojums un nelieli izmēri šajā laikā ir dabīgā dārzu forma gan Kurzemē, gan Vidzemē, par ko vislabāko priekšstatu dod Johana Vilhelma Krauzes Vidzemes muižu centru uzmērījumi 18. gs. 80. gados (Tartu universitātes bibliotēkā). Tie rāda, ka valdošais bija ne tikai regulārais plānojums vispār, bet joprojām arī barokālais dalījums daudzos geometriskas formas laukumos, bieži vēl ar ornamentāliem partieriem. Līdzīgi tas varēja būt arī Kaučmindē.

Jādomā, ka visa pārējā tagadējā parka teritorija 18. gadsimta beigās vēl nepastāvēja un tapusi tikai 19. gadsimta trešajā ceturksnī. Ainavu parks ap Kauces upīti izauga ne tikai kā regulārā dārza paplašinājums, bet arī pēdējo centās vizuāli likvidēt. 1922. gada plāns rāda, ka no regulārā plānojuma ainavu parks paturējies tikai plato perpendikulāro aleju, bet taisnstūra laukums pils aizmugurē traktēts kā liels zaļš mauriņš, kurā atrodas lieli koki, kas, pateicoties atsevišķu koku zudumiem, vairs nav uztverami kā regulāri stādījumi. Tas redzams arī 20. gadsimta fotogrāfijā.

Ainavu parks izmantoja Kauces upītes gravas dotumus un deva Kaučmindes parkam tā emocionālos pretstatus. Arhitekta Ilze Janelis raksta: «Šķiet, ka abu dažādo laikmetu dārzu līdzaspastāvēšana radīja īpaši romantisku, nedaudz skumju un vienlaicīgi gaišu noskaņu. Lielo un blīvās, sīklapainās lapotnes dēļ tumšo liepu alejas ietvēra samērā sīki sadalītu un jebkurā variantā nopietnu ārtelpu. Platās šķērsalejas galā nelielā mitrā lauce ap upīti bija

vienmēr gaiša, it īpaši saulainā pusdienlaikā, bet sānu apgaismojumā no rīta un vakarā – drusku noslēpumaina un teatrāla. Nonākot pie Kauces krasta un, jo vairāk, ejot pa krastmalas celiņu, noskaņa mainījās pašos pamatos. Jebkurā gadījumā tai vajadzēja būt ļoti vitālai, nedaudz raupjai un stiprai – ar sauli, platām koku lapotnēm un kupliem krūmu puduriem Kauces krastos un ar žilbinoši dzeltenām purenām pavasarī. Līdzīgos un tomēr gluži jaunus un dažādos salikumos tas viss mainījās līdz ar katru celiņa pagriezieni. Lieki piebilst, ka jo lielāku izteiksmību Kauces gravas parka ainavām deva tie pastaigu maršruti, kuros, celiņam likumojot augšā un lejā pa nogāzi, tikpat strauji mainījās skata punkta augstums. Vienīgajā līdz šim atrastajā plānā, kurš tomēr ir pārāk jauns (zīmēts 20. gs. 20. gados, domājams, pēc 19. un 20. gs. mijas situācijas), redzams tikai viens šķietami nejaušs celiņa posms pa dīkmalu. Pēc ainavu dārzu veidošanas tradīcijām pastaigu maršrutam vajadzēja aptvert kaut vai vienu dīki. Šolaik celiņi ir iestaigāti pa abiem Kauces krastiem un, jādomā, ka puslīdz vecajās vietās.»²⁹

Celiņš Kauces kreisajā krastā ved gar vecu ozolu, kura apkārtmērs pārsniedz piecus metrus. Vareni ozoli pavada arī gravas izlocījumus parka rietumu malā.

Grāfa Pētera fon der Pālena un viņa sievas kapi, iespējams, bija apzināti izolēti no parka un parastajiem pastaigu maršrutiem. Kapu ceļš veda gar riju, šķērsojot Kauces upīti, tad pagriežās pa labi, līdz nonāca pie apbedījumu laukuma, kas bija veidots kā zema, dolomīta gabaliem nostiprināta četrstūrveida platforma, ko ietver sekls grāvis. Austrumu pusē atradās vārti – divi granīta stabi ar metāla kaluma vērtņēm. Pēckara laikā stabi pārvietoti uz parka dienvidu malu, kur pils simetrijas asij pretī tie iezīmēja ieeju jaunāka laika ābeļdārzā. Kapu platformas rietumu malā saglabājies 91 x 46 cm liels granīta postaments, kas senāk nesa balta marmora krusta pamatni. Pats krusts bijis nolauzts jau 20. gs. 30. gados. Uz pamatnes atradās uzraksts: «Graf Peter / von der Pahlen / geb. den 3. Aug. 1824 / gest. den 29. Nov. 1907. / Gräfin Luise / von der Pahlen / geb. Freiin von Behr / geb. den 23. Juni 1841 / gest. den 15. Aug. 1906.» Kapu kopīna joprojām ir iezīmēta un apstādīta ar kapu mirtēm. Kaut gan kapsētiņu sev un sievai bija izveidojis grāfs Pēteris fon der Pālenis, pirmā tur tika guldīta viņu dēla un pēdējā Kaučmindes īpašnieka Paula fon der Pālena sievasmāte, baroniete Eliza fon Tingena. 1914. gada sākumā šiem trim apbedījumiem pievienojās Paula fon der Pālena desmit mēnešu vecās meitiņas kaps.



23. Skats ainavu parkā uz Kauces upīti un seno ozolu. 1993. g.
Parkpartie mit Kautze-Bach und alter Eiche. Foto 1993

AVOTI UN LITERATŪRAS PASKAIDROJUMI

¹ Kaucmindes muižas vēsture sastādīta, par pamatu ņemot *Kurländische Güter-Chroniken. Neue Folge, I. Lieferung, Mitau, 1890*, resp., tās manuskriptu, LVVA, 640. f., 3. apr., 729. l. Islīces muižas īpašnieku vēsture 17. gadsimtā pēc šiem avotiem ir pretrunā ar fon Brunovu dzimtas ģealoģijas tabulu (LVVA, 640. f., 3. apr., 792. l., 13. lp.), kur trīs paaudzēs par Islīces īpašniekiem uzrādīti Klauss, Got-hards un Nikolauss Brunovi, kurus savukārt nemin muižas hronikas publikācija. Ģealoģijas tabulas dažādās klūdas varētu likt apšaubīt tās ticamību arī šajā jautājumā. Nikolausa fon Brunova epitāfija Bauskas baznīcā (1677) pieļauj dažādus secinājumus. Epitāfijas uzrakstā N. fon Brunovs apzīmēts par «...*Erbherr zu Patzen auff Islitz*...». Tā kā Pāces muiža atrodas pie Islīces, nav izslēgts, ka do-māta vienkārši muižas atrašanās pie šīs upes, bet vairāk ti-cams, ka pēc vārda *Patzen* liekams komats. Tādā gadīju-mā būtu uzrādīta diferencēta īpašuma forma – Brunovs bi-jis Pāces dzimtkungs (*Erbherr zu Patzen*), taču Islīce vi-ņam piederējusi uz cita juridiska pamata, iespējams, kā ķi-lu īpašums (*auff Islitz*).

² Dunsdorfs E. Kurzemes karakartes 17. un 18. gadsim-tenī. Melburna, 1984, 117. lpp., kartes fragmenta attēls 114. lpp.

³ LVVA, 766. f., 2. apr., 37. f., 42.–43. lp. Vēl viena vēs-tule no Kaucmindes adresēta Jūlijai fon der Pālenai 1805. g. 12. janvārī: LVVA, 766. f., 2. apr., 20. l., 58. lp. Uz šo vēstuli norādījis H. fon Vistinghauzens.

⁴ Pirang H. *Das baltische Herrenhaus*, Bd.2. Riga, 1927, S. 26.

⁵ Datējums «ap 1800», balstoties uz stilistisko analīzi, pirmo reizi ticis noraidīts: Lancmanis I. Saulaine – Kaucminde. «Komunisma Ceļš», 1981. g. 14. aprīlī.

⁶ Mašīnraksts RPM zinātniskajā arhīvā ar nosaukumu *Graf Paul von der Pahlen – Kautzemünde, geb. 7.4. 1862, gest. 9.2. 1942, Aufzeichnungen, mit einem Nachtrag von Dr. Alexander Senning*. Par tā piestādīšanu pa-teicība pienākas grāfam Aleksandram fon der Pālenam (Madridē, Spānijā) un Benitai fon Egenai (Heidelbergā, Vācijā).

⁷ LVVA, 235. f., 5. apr., 45. l., 10., 14., 17., 20., 22., 124. lp.

⁸ LVVA, 766. f., 2. apr., 54. l., 23.–25. lp.

⁹ LVVA, 235. f., 5. apr., 45. l., 148. lp.

¹⁰ LVVA, 766. f., 1. apr., 5. l.

¹¹ *Aufzeichnungen...*, S.95.

¹² Līdz šim nebija zināms neviens Kaucmindes pils in-terjeru fotoattēls no laika pirms Pirmā pasaules kara. 1995. gadā Kaucmindes pēdējā īpašnieka mazdēls grāfs Pauls Frīdrihs fon der Pālens uzdāvināja RPM 11 foto-attēlus, kas rāda pils interjerus 20. gadsimta sākumā un īsi pirms Pirmā pasaules kara, bet viņa māsa Benita fon Egena, dzim. grāfiene fon der Pālena, dāvināja muze-jam veselu dzimtas albuma kopiju ar daudziem portre-tiem un Kaucmindes muižas skatiem.

¹³ LVVA, 1677. f., 3. apr., 617. l., 106. lp. Izglītības ministrijas ģenerālpilnvarotā A. Štāla atskaitē no 1920. gada 22. februāra minēts, ka «no Bermonda karaspēka izvesta gandrīz visa bibliotēka» (mašīnraksts Valsts Kultūras pieminekļu aizsardzības inspekcijas dokumentācijas centrā Rīgā).

¹⁴ LVVA, 1677. f., 3. apr., 618. l.

¹⁵ LVVA, 1677. f., 14. apr., 3391. l., 16. lp.

¹⁶ LVVA, 1679. f., 3. apr., 63. l., 106.–108. lp.; 1677. f., 22. apr., 30. l., 49.–50. lp.

¹⁷ LVVA, 1677. f., 21. apr., 39. l., 7. lp.

¹⁸ LVVA, 1677. f., 21. apr., 39. l., 93. lp.

¹⁹ LVVA, 1677. f., 22. apr., 33. l., 34. lp.

²⁰ Ziņas par mājturības skolas un mājturības semināra darbību pēc: Ozoliņa–Keņģe M., Auniņa–Smith I. Kaucmindes mājturības skola. [Anglija], 1989, par pēckara laiku: Šnore E. Saulaines lauksaimniecības tehnikums. R., 1954.

²¹ Visticamāk, ka tas noticis 1954. gada remonta laikā, jo 1949. gada fotogrāfijās atika vēl redzama sākotnējā izskatā.

²² Būvprojekts: LVVA, 1677. f., 21. apr., 35. l., 259. lp.

²³ Vienīgais gadījums Latvijā, kur kungu māju ietver pusloka joniskā ordera kolonādes un savieno to ar blakus korpusiem, atrodams Katvaru muižā Vidzemē (kungu māja – 18. gs. vidus, kolonādes – 18. gs. b.).

²⁴ Grāfa Freda fon der Pālena atmiņas, manuskripts mašīnrakstā, 1. lpp. Par kopiju Rundāles pils muzeja pateicība pienākas Benitai fon Egenai.

²⁵ 18. gadsimta beigās parādās paneļu pildīna tips ar taisnu stūra izgriezumu, kurā bieži tiek iekomponēta rozete. Bauskas rajonā tas atrodams ap 1800. g. celtajā Bērzmuižas kungu mājā.

²⁶ Analogiskas logu vērtnes kā Kaucmindē bija atrodamas Vircavas pils galvenajā korpusā. Divviru vērtnes ar trīsrūšu dalījumu apvienojumā ar kempferu redzamas Zaļasmuižas pilī, tāpat arī Svētes pilī pirms tās pārbūves 1875. gadā. Vērtnes ar lielo dalījumu (četrus rūtis, bez kempfera) bija grāfu Mēdemu pilī Jelgavā. *Academia Petrina* logi līdz tās pārbūvei 1840. gadā toties bija darināti pēc senākas shēmas – ar zemu kempferu un siku stiklojumu: apakšējās vērtnes ar 4 x 2, augšējās – ar 3 x 2 rūtīm. Latvijā rets angļu tipa logs ar sānu gropēs



augšupbīdāmu rāmi vēl joprojām konstatējams dažās Lustes pils logu ailās.

²⁷ 1808. gadā Bauskas baznīcas grāmatā minēts Kaucmindes dārznieks Brandšteters (LVVA, 235. f., 5. apr., 45. l., 169. lp.). Tā kā viņš pieminēts sakarā ar 62 gadu vecumā mirušās sievas nāvi, jāšaubās, vai Brandšteters būtu bijis jaunu ainavas parku ideju ienesējs Kaucmindē. Tā kā ar šo brīdi bija sācies Kaucmindes pamestības laiks, visticamāk, ka parka lielā rekonstrukcija sākās tikai pēc 1849. gada, kad fideikomisu pārņēma grāfs Johans fon der Pālenis.

²⁸ 1922. gada plānā šī vieta traktēta kā noslēgts aplis, taču plānā nav attēloti stādījumi, bet tikai celiņu tīkls, tāpēc zīmējums nepierāda, ka liepas tobrīd veidojušas apli.

²⁹ Ilzes Janelis rokraksts Rundāles pils muzeja arhīvā.

ATTĒLU AVOTI

Rundāles pils muzeja zinātniskais arhīvs – 5, 25

foto Ints Lūsis – 1, 15, 17, 36

foto Imants Lancmanis – 11, 14, 16, 18, 19, 21, 23, 24, 35, 43, 46

Grāfu fon der Pālenu dzimtas arhīvs – 9, 10, 12, 27, 28, 29, 30, 31, 32, 34, 39, 40, 41, 42, 44, 45, 47

Marburgas Filipa universitātes mākslas vēstures institūta fotoarhīvs (Bildarchiv Foto Marburg, Marburga p. Lānas, Vācija), Georga fon Krūzenstjerna kolekcija – 2, 3, 8, 26

Kurzemes bruņniecības arhīvs (Bonna, Vācija) – 6, 7

Herdera institūts (Marburga p. Lānas, Vācija) – 48, 49

Latvijas Valsts vēstures arhīvs – 4, 20

Latvijas Nacionālā bibliotēka, reto grāmatu un rokrakstu nodaļa – 7

Firma «JVK» Rīgā – 33

Saulaines lauksaimniecības tehnikums – 13

Reprodukcijas:

Ints Lūsis – 6; Velta Leijere – 12, 13, 20, 31

Imants Lancmanis – 4, 7

Plānus (22, 37, 38) zīmējusi Ieva Lūse (RPM)

24. Regulārā parka mala ar ozoliem. 1993. g. foto
Parkrand mit den Eichen. Foto 1993



25. Kaucmindes pils pirms pārbūves. 20. gs. sāk. foto
Schloß Kautzemünde vor dem Umbau. Foto Anfang 20. Jh.

KAUTZEMÜNDE

Kautzemünde ist im Laufe der Zeit durch die Vereinigung von mehreren Gütern entstanden; der Gutshof Isnitz war unter diesen anfänglich der größte. Isnitz hatte seinen Ursprung im Jahre 1513, als der Ordensmeister Wolter von Plettenberg den Ordensritter Martin Schulte mit einem Stück Land im Gebiet der Burg Bauske belehnte; bereits 1507 hatte er ein anderes Lehen – den späteren Gutshof Grafenthal – erhalten. 1548 wurde die Erbaueinandersetzung zwischen seinen Söhnen Johann und Franz bestätigt: Johann (1510–1559) sollte Isnitz und Franz Grafenthal übernehmen. Der Sohn von Johann, Jost Schulte (1550–1593), hinterließ bei seinem Tode einen unmündigen Erben Hermann; die Verwaltung des Gutshofes Isnitz wurde daher seiner Mutter Anna von Grotthuss übertragen. Am 15. Oktober 1653 errichtete Hermann von Schulte sein Testament und vermachte alle Besitzungen seinem ältesten Sohn Jost Johann (1608–1684); der jüngste Sohn Christoph sollte dagegen nur 5000 Florin erben.¹

Der Sohn von Jost Johann, Hermann Ernst Schulte (1644–1693), dem 1684 Isnitz als Erbe zugefallen war, kaufte bald darauf von Jost Johann von Brunnow den Gutshof Kautzemünde, verpfändete ihn jedoch bereits nach einem Monat an Elisabeth von Brunnow, die Frau von J. J. von Brunnow. Damals war Kautzemünde ein zweitrangiger Grundbesitz, obwohl es zu den ältesten Gutshöfen im Gebiet Bauske zählte. Bereits 1469 hatte der Ordensmeister Johann von Mengede gen. Osthof ein Stück Land dem Andreas Xaver zu Lehen gegeben, und traditionsgemäß wird diese Belehnung auf Kautzemünde bezogen. 1527 belehnte der Ordensmeister Wolter von Plettenberg Thomas Benecken mit einem Landstück, genannt "Ibittenland"; die Zugehörigkeit dieses Landes zum späteren Gutshof Kautzen läßt sich eindeutig erkennen. Die Familie Benecken, in den Urkunden des 17. Jahrhunderts auch Benchen genannt, verpfändete diesen Grundbesitz oder verkaufte einzelne Landstücke sowie auch Bauern an verschiedene Personen. Ein anderer



26. Gräfs Pēteris fon der Pālens. F. G. Kigelgena glezna ap 1800. g.
Graf Peter Pahlen, Gemälde von F. G. Kūgelgen, um 1800.

Grundbesitz der Familie Benecken (Benchen) an der Kurischen Aa läßt sich mit dem späteren Gutshof Aahof identifizieren, der 1796 mit Islitz-Kautzemünde vereinigt wurde.

Die Witwe von Hermann Ernst von Schulte, Dorothea, sah sich dem Nordischen Krieg und der großen Pestseuche öfters gezwungen, Kautzemünde und Greyersdorf zu verpfänden. Erst 1721 gelang es ihrem Sohn Jost Johann (1687–1747), eine Einigung mit den zahlreichen Gläubigern, deren Forderungen insgesamt 26 555 Florin betragen, herbeizuführen und sodann den Besitz von Islitz, Kautzemünde und Greyersdorf anzutreten. Es sei hier vermerkt, daß auf der im Jahre 1702 entworfenen, sog. Stuart-Karte, die im Reichsarchiv von Schweden aufbewahrt wird, Kautzemünde als Klein-Isnitz bezeichnet wird;² damit wird eindeutig auf die zweitrangige Bedeutung dieses Gutshofes hingewiesen.

Bei der Teilung des väterlichen Nachlasses 1748 überließen die zwölf Kinder von Jost Johann von Schulte den genannten Grundbesitz für 46 400

Florin ihrer Mutter Anna Charlotte von Schulte, unter der Bedingung, daß sie alle Schulden übernimmt. Der älteste Sohn Hermann Dietrich verzichtete auf sein Erbrecht zugunsten seines Bruders, des Leutnants in dänischen Diensten Friedrich Reinhold von Schulte, der sich 1750 mit seiner Mutter auf die Übernahme des ganzen Güterkomplexes Islitz einigte. Jedoch bald darauf sah sich F. R. von Schulte genötigt, die Güter zu verkaufen, um seinen zahlreichen Geschwistern ihren Erbteil auszu zahlen. Zu Johanni 1752 wurde Greyersdorf veräußert, zu Johanni 1753 Islitz und Kautzemünde. Der neue Besitzer war der Hauptmann von Doblens, Johann Ernst von Schoeppingk (1711–1777). Die Witwe Anna Charlotte von Schulte blieb bis zu ihrem Tode 1771 auf Kautzemünde. Mit dem Tode ihrer Tochter – der letzten von insgesamt 17 Kindern – im Jahre 1818 galt die Familie von Schulte in Kurland als ausgestorben. Johann Ernst op dem Hamme gen. von Schoeppingk war weniger an der Bewirtschaftung seiner Güter als an der Politik interessiert. Er war einer der engsten Anhänger des kurländischen Herzogs Karl und, nachdem er sich 1763 geweigert hatte, Herzog Ernst Johann Biron zu huldigen, wurde er auf mehrere Jahre als Doblenscher Hauptmann abgesetzt. 1767–1769 übte J. E. von Schoeppingk dann das Amt des Landesbevollmächtigten der Kurländischen Ritterschaft aus. Zur Erbin der Besitzungen Islitz-Kautzemünde hatte er seine einzige Tochter Juliane eingesetzt, die mit dem russischen Major Baron Peter von der Pahlen vermählt war.

Peter von der Pahlen (1745–1826) hat tiefe Spuren nicht nur in der Gütergeschichte und Architektur Kurlands hinterlassen; er hat auf das Schicksal des ganzen Russischen Reiches großen Einfluß gehabt. In Estland als der zweite Sohn des Gutsbesitzers zu Palms geboren, ging er als einfacher Soldat zum Militär und war bereits 1788 General. 1791 übernahm er das Amt eines Russischen Gesandten in Stockholm. 1792 wurde er zum Livländischen Zivilgouverneur, 1795 zum ersten Kurländischen Generalgouverneur ernannt. Unter der Regierung Paul I. bekleidete Pahlen hohe und höchste Stellen des Petersburgischen Militärgouverneurs und des eigentlichen Leiters des Kollegiums der auswärtigen Angelegenheiten und vereinigte in seiner Person eine große Machtfülle; 1799 wurde er in den Grafenstand erhoben. Im Jahre 1800 wurde er außerdem zum Großkanzler des russischen Zweiges des Malteserordens ernannt. Die impulsive Art Pauls I. löste einen erheblichen Widerstand gegenüber dem Kaiser aus und führte zu einer Verschwörung gegen ihn unter der Leitung



27. Kaucmindes otrais īpašnieks grāfs Pauls fon der Pālēns.
Miniatūra, 19. gs. sāk.
Graf Paul Pahlen, der zweite Fideikomißbesitzer von
Kautzemünde. Miniatur, Anfang 19. Jh.



28. Kaucmindes ceturtais īpašnieks grāfs Johans fon der Pālēns.
Miniatūra, 19. gs. sāk.
Graf Johann Pahlen, der vierte Fideikomißbesitzer von
Kautzemünde. Miniatur, Anfang 19. Jh.

von P. von der Pahlen. Nach der Ermordung Pauls I. in der Nacht vom 11. zum 12. März 1801 büßte Pahlen seine Ämter und sein Ansehen am Hofe nicht ein. Erst nach einem Streit zwischen ihm und der Witwe Pauls I., Maria Feodorowna, die ihm den Tod ihres Gemahls nicht verzeihen konnte, sah sich Kaiser Alexander I. Einige Wochen später veranlaßt, Peter von der Pahlen aus der Hauptstadt zu verbannen; nun sollte er den übrigen Teil seines Lebens in Kurland verbringen.

Mit der Übernahme von Kautzemünde, das seine Gemahlin ihm zugebracht hatte, begann Peter Pahlen, seinen Reichtum zu vermehren. 1794 erwarb er das Erbpfandrecht an dem Gut Esserhof und 1796 – an den Gütern Dsirkaln und Neuhof. Neuhof war ein Besitz der zuvor erwähnten Familie von Bencken (Benchen). Zu Johanni 1651 hatte Matthias von Schmidt-Faber Neuhof erstanden, und seine Familie hatte diesen Gutshof bis 1761 inne, als Nicolaus Rudolph von Schmidt-Faber es an den russischen Kavalleriegeneral Nikolaus von Korff verkaufte, der es wiederum 1765 dem Kapitän Franz Christopher von Schroeders – dem letzten Besitzer dieses Gutshofes vor Baron Peter Pahlen – veräußerte.

Die Ursprünge von Esserhof liegen nicht so weit zurück: Herzog Friedrich von Kurland gab das Pfandgut Esserhof 1591 dem Pastor der lettischen Gemeinde in Bauske, Gotthard Reimers, auf sein und seiner Frau Lebtag, 1613 dem Hauptmann von Bauske Christoph von Bistram. Ungeachtet wiederholter Verpfändungen blieb dieser Gutshof bis 1722 in der Familie von Bistram, als es von Georg Wilhelm von Lambsdorff übernommen wurde. Auch die Familie von Lambsdorff nahm weitere Verpfändungen des

Gutes Esserhof vor, bis dieses endlich den Besitzungen Islitz-Kautzemünde hinzugefügt wurde.

Am 30. Mai 1803 errichteten Graf Peter von der Pahlen und seine Gemahlin ihr Testament und gründeten zugleich die Fideikomisse Eckau, Kautzemünde und Hofzumberge. Ein Brief von Peter Pahlen an seinen Bruder Hans nach Palms in Estland ist vom 15. Juli 1803 aus Kautzemünde datiert.³ Er ist einer der wenigen Nachweise dafür, daß der Graf in dieser Zeit auf Kautzemünde weilte. Sein Privatinteresse galt in jener Zeit vorwiegend dem Gutshof Groß-Eckau, wo ein neues Herrenhaus im Bau begriffen war. Aus seiner Sicht gehörte Kautzemünde vermutlich bereits der Vergangenheit an, jedoch war es nicht nur sein erster großer Grundbesitz, sondern auch sein erstes Bauunternehmen. Aufgrund der stilistischen Merkmale läßt sich – auch ohne urkundliche Belege – der Bau des Herrenhauses etwa um das Jahr 1780 datieren. Es ist unverständlich, warum Heinz Pirang in seinem umfangreichen Werk "Das baltische Herrenhaus" die Errichtung des Herrenhauses Kautzemünde erst "um 1800"⁴ angesetzt hat und somit den deutlich zum Ausdruck kommenden Einfluß von Severin Jensen (Schloß Grünhof, *Academia Petrina*), – vor allem die Eingangstür im Rokokostil und die starken barocken Anklänge bei der Gestaltung des Frontispizes – außer Acht gelassen hat. Diese Annahme hat sich eingebürgert und ist von Ausgabe zu Ausgabe wiederholt worden.⁵

Der Bau des Gutshofes Kautzemünde war erst 1777 möglich, als der Schwiegervater von Peter von der Pahlen, J. E. von Schoeppingk, gestorben war und seine Tochter Juliane frei mit ihrem Erbe

umgehen konnte. Immerhin hatte das junge Paar, soweit es der Militärdienst Pahlens erlaubte, bereits in Kautzemünde gewohnt. Dort wurden ihre ersten Kinder geboren: am 25. Juli 1775 der älteste Sohn Paul, am 31. August 1777 der Sohn Peter, am 18. Juli 1778 die Tochter Marie Louise Elisabeth. Das nächste Kind der Familie von der Pahlen, der Sohn Friedrich, wurde 1780 in Mitau geboren. Wahrscheinlich war in dieser Zeit das alte Herrenhaus bereits abgetragen und das neue noch nicht errichtet. Obwohl es eine rein theoretische Annahme ist, läßt sich damit erklären, warum auch die folgenden drei Kinder nicht – der Tradition gemäß – in Kautzemünde geboren wurden; erst die Tochter Friederike Juliane folgte am 19. Juni 1788 wieder der Tradition ihrer ersten drei Geschwister, die auf dem Familiensitz – Kautzemünde – zur Welt gekommen waren. Die Memoiren des letzten Besitzers von Kautzemünde, des Grafen Paul Pahlen, bestätigen diese Annahme; als Erbauungszeit des Herrenhauses werden hier die 80er Jahre des 18. Jahrhunderts angegeben.⁶

Seit dem 15. April 1787 wird in den Kirchenbüchern der deutschen Gemeinde in Bauske Christoph Sawitzky, "Gärtner bei dem Brigade-Kommandeur von Pahlen auf Kautzemünde"⁷ erwähnt. Da diese Eintragung die Eheschließung von Sawitzky betrifft, kann man vermuten, daß er schon früher in Kautzemünde angestellt war. Er wird in den Kirchenbüchern bis 1796 als Gärtner auf Kautzemünde genannt. Die Gestaltung des Gartens in Kautzemünde in den 80er Jahren des 18. Jahrhunderts rechtfertigt die Annahme, daß die Errichtung des Gutsensembles auch in dieser Zeit erfolgte; so wird dadurch die Datierung, die von stilistischen Merkmalen ausgeht, gestützt.

Nach dem Tode von Peter Pahlen 1826, als das Testament vom Jahre 1803 und auch der Anhang zum Testament, die Kodizille von 1810 und 1825 in Kraft traten, wurde Kautzemünde von seinem ältesten Sohn, dem russischen General der Kavallerie Paul Graf von der Pahlen (1775–1834), übernommen. Er war dreimal verheiratet – mit der Gräfin Maria Skavronskaja, mit Agraphena Oserova und mit der Gräfin Katharina Orlova-Denisova und starb in Moskau. Graf Paul von der Pahlen gehörte demjenigen Teil des baltischen Adels an, der nicht nur auf Rußland ausgerichtet, sondern auch stark russifiziert war, ähnlich wie die Barone Schoeping auf dem nahe gelegenen Gutshof Bornsmünde, die Fürsten Lieven auf Mesothern oder die Barone Korff auf Schönberg. Zum dritten Fideikommißbesitzer wurde im Jahre 1834 der einzige Sohn des Grafen Paul von der Pahlen, Nikolai

(1817–1849), dessen Ehe mit einer Baroness Solovjova kinderlos blieb. Über seine Verbindungen zu Kautzemünde fehlen bisher Nachrichten, jedoch wird in den Memoiren des Grafen Paul von der Pahlen erwähnt, daß er von Zeit zu Zeit dorthin auf die Jagd gekommen sei. Dürftige Informationen über ihn kann man im Archiv der Familie von der Pahlen im Historischen Staatsarchiv Lettlands finden: In der zweiten Hälfte des Jahres 1843 ernannte Nikolai Pahlen einen gewissen Karl Pekock zu seinem Generalbevollmächtigten in Kautzemünde, der vorher 21 Jahre lang als Gutsverwalter in Rußland tätig gewesen war. Die Archivurkunden berichten lediglich über die Versuche des Generalbevollmächtigten, die Steuern des Gutshofes zu bezahlen und Grenzangelegenheiten mit den benachbarten Gutshöfen zu regeln.⁸

Über die Bauarbeiten auf dem Gutshof in der Zeit, als Kautzemünde im Besitz von Nikolai Pahlen war, gibt es keine Angaben. Im Kirchenbuch Bauske wird jedoch ein Maurermeister Johann Helwig aus Sachsen erwähnt.⁹ Ihm könnte die Bautätigkeit an den Wirtschaftsgebäuden zugeschrieben werden; die Zeit der Erbauung und die ursprüngliche Gestalt dieser Gebäude läßt sich aber nicht nachweisen.

Nach dem Tode von Nikolai Pahlen gelangte Kautzemünde durch Erbgang an seinen Onkel, Johann Graf Pahlen (1784–1856). Anders als seine beiden erwähnten Verwandten vertrat er eine stärker deutschbaltisch orientierte Linie der Familie und war mit der Sophia Gräfin Medem aus Alt-Autz verheiratet. Zwar hatte Graf Johann, der Familientradition folgend, seine Laufbahn bei der russischen Garde begonnen, den Rang eines Kapitäns erlangt, dann aber den Militärdienst quittiert und fortan ein Leben als Privatperson in Mitau geführt, wo er ein Haus mietete. Das von ihm geführte Einnahme- und Ausgabenbuch gewährt zwar einen Einblick in sein tägliches Leben in der Zeit von 1822 bis 1853, umfaßt jedoch nur die privaten Aufwendungen seiner Familie; über die Bewirtschaftung seiner Güter – zuerst Weitenfeld bei Alt-Autz, dann Kautzemünde – finden sich hier keine Notizen.¹⁰ Angeblich schenkte er Wirtschaftsfragen keine große Aufmerksamkeit, und die sorgfältig erstellte Ausgabenliste zeigt uns als Hauptinteresse die eines typischen Vertreters der aristokratischen Gesellschaft: Kleidung, Vergnügungen (einen großen Platz haben darunter Kartenspiele eingenommen), Essen, Bücher, Reisen. Äußerst selten wird in diesen Ausgabenbüchern Kautzemünde erwähnt: am 7. Oktober 1825 sind 3 Rubel an den Gärtner auf Kautzemünde eingetragen, Am 5. Januar 1825 wird



29. Gräfiene Freda fon der Pälena. 19. gs. b. foto
Gräfin Freda Pahlen. Foto Ende 19. Jh.

der von dort nach Mitau gebrachte Schrank erwähnt und im September 1830 das an den "Boten aus Kautzemünde" gezahlte Trinkgeld notiert. Da jedoch Graf Johann Pahlen auf Kautzemünde verstorben ist, kann man annehmen, daß er eine Zeitlang dort auch gewohnt hat. Die tiefgreifenden Umbauten im Inneren des Herrenhauses, die bei der architektonischen Erforschung auf Schritt und Tritt festzustellen sind, dürften aber nicht zu seinen Lebzeiten vorgenommen worden sein. Die Memoiren des Grafen Paul Pahlen berichten, daß die großen Veränderungen auf Kautzemünde erst nach 1856 vorgenommen wurden, als der Gutshof im Erbgang an den russischen Gardeoberst Peter (1824–1907), gelangt war; den 5. Fideikommißbesitzer.

1859 quittierte Graf Peter Pahlen den Militärdienst und ließ sich in Kautzemünde nieder. Der von ihm angetretene Gutshof war stark heruntergewirtschaftet. In seinen Memoiren berichtet sein Sohn Graf Paul Pahlen, daß es nur auf drei Bauerngesinden – bei insgesamt 44 Gesinden – Wohnhäuser gab; auf den übrigen wohnten die Bauern in Korndarren. Zuerst wurde mit einer Generalrenovierung des Schlosses begonnen. Da dieses Gebäude in der ersten Hälfte des 19. Jahrhunderts nicht bewohnt wurde, war dies dringend nötig. Ein weiterer Grund war dafür die hier – wie auf anderen Gütern – in der Mitte des 19. Jahrhunderts herrschende Unzufriedenheit mit der für das häusliche Leben unbequemen Raumanordnung – dem Enfiladesystem – und mit den in der Regel engen Treppenhäusern. Die Formensprache der Details, die aus der Zeit dieser baulichen Veränderungen stammen, läßt aber nichts von dem prächtigen



30. Gräfs Pauls fon der Pälen. Foto ap 1902. g.
Graf Paul Pahlen. Foto um 1902

Historismus-Geschmack der 60er Jahre des 19. Jahrhunderts spüren, eher entspricht sie den zurückhaltenden Vorstellungen des Biedermeiers, was die Ausstattung der Räume betrifft. Hätte Paul Pahlen in seinen Memoiren nicht eindeutig betont, daß der Umbau des Schlosses durch seinen Vater vorgenommen wurde, könnte man diesen – den äußeren Merkmalen nach – auf eine frühere Zeitperiode zurückführen und auf die 40er Jahre des 19. Jahrhunderts datieren.

Aus der Zeit des Grafen Peter Pahlen stammen die meisten geräumigen Wirtschaftsgebäude des Gutshofes. Er verstand es, die Geschäfte gut zu führen und vergrößerte bald die Erträge des Gutes, die anfänglich nicht über tausend Rubel jährlich betragen. Er ist der einzige Besitzer von Kautzemünde, der zusammen mit seiner Gemahlin Louise, geb. Baronesse Behr aus Edwahlen, in der Parkanlage Kautzemünde beerdigt ist. Auf Louise Pahlen bezieht sich eine örtliche Legende über eine Gräfin, die an einer unglücklichen Liebe gestorben sei und nachts als Gespenst durch den Park herumschweife. Ungeachtet dessen, daß diese romantische Geschichte keinesfalls der historischen Wahrheit entspricht (die Gräfin von der Pahlen verstarb im Alter von 65 Jahren), wurde ihr Grab in den 20er und 30er Jahren unseres Jahrhunderts von den Schülern der Kautzemünde-Schule – ähnlich wie das Grab der "Rose von Treyden" – sehr geschätzt und oft mit Blumen geschmückt.

Nachfolger im Besitze von Kautzemünde wurde 1907 Graf Paul Pahlen (1862–1942) – der 6. und letzte Fideikommißbesitzer. Er hatte eine erfolgreiche Laufbahn als Beamter in St. Petersburg begonnen,

nahm jedoch 1889 seinen Abschied und kehrte nach Kurland zurück. Der Krankheit seines Vaters halber war er genötigt, sogleich die Verwaltung des Gutes zu übernehmen. Seit 1889 ging er lange Jahre den Pflichten des Kreismarschalls von Bauske nach, 1912–1915 war er Mitglied des Russischen Reichsrats. Es war ihm beschieden, 1919 zum letzten Landesbevollmächtigten der Kurländischen Ritterschaft gewählt zu werden und dieses Amt dann bei Auflösung der Körperschaften der Kurländischen und Livländischen Ritterschaft am 29. Juni 1920 niederzulegen. Graf Paul Pahlen hatte auch die Güter Pahzen, Pommusch und Zerraut erworben, sie wurden wie der übrige gesamte Großgrundbesitz nach der Agrarreform von 1920 enteignet.

Zur Zeit des Grafen Paul Pahlen fand die letzte und umfangreichste bauliche Veränderung des Schlosses Kautzemünde unter der Leitung des Architekten Leo Reynier statt, die in der Literatur irrtümlich mit den angeblichen Zerstörungen der Revolution von 1905 in Zusammenhang gebracht wird. Kein Gutsgebäude wurde in der Tat während



31. Gräfs Pauls fon der Pä lens ar dēlu Arntu. 1897. g. foto
Graf Paul Pahlen mit dem Sohn Arndt. Foto 1897

der Revolution – weder in Kautzemünde noch im gesamten Kreis Bauske – in Brand gesteckt, und den Grund für die Aufnahme der Bauarbeiten gibt Graf Pahlen selbst an: “Unsere auf fünf Kinder angewachsene Familie nebst Hauslehrer und Gouvernanten nahmen nunmehr in unserem Hause so viel Raum in Anspruch, daß zur Unterbringung von Gästen kaum mehr Platz übrig blieb. Wir sahen uns veranlaßt, eine Vergrößerung unseres Wohnhauses in Angriff zu nehmen. .. Als einzige Möglichkeit, in stilvoller Weise mehr Raum zu schaffen, erschien uns die Aufstockung der Seitenflügel nebst Verbindung derselben mit dem Hauptgebäude, von dem sie durch Durchfahrten von etwa fünf Metern getrennt waren. In diesem Sinne machte uns Architekt Reynier, ein Schüler von Schultze-Naumburg, einen überaus ansprechenden Plan, der dann in den Jahren 1909 bis 1912 ausgeführt wurde mit Hilfe der eigenen bewährten Handwerker, des deutschen Baumeisters Ahrends und des lettischen Maurers Pelek.”¹¹

L. Reynier kam als Gehilfe des berühmten Architekten und Theoretikers des Neoklassizismus Paul Schultze-Naumburg nach Kurland, um die Bauarbeiten bei der Wiederherstellung des Schlosses Katzdangen zu leiten, brach jedoch bald die Beziehungen zu seinem Chef ab und entfaltete seit 1908 eine selbständige Tätigkeit. Vermutlich wurde L. Reynier mit dem Ausbau des Schlosses Kautzemünde erst dann beauftragt, als er sein Können mit dem Bau der Bibliothek auf dem Gutshof Groß-Eckau, dem Sitz der anderen Linie der Familie von der Pahlen, 1908–1909 bewiesen hatte. Die Einflüsse L. Reyniers machten sich auch in der Innenausstattung des Schlosses Kautzemünde geltend. Beim Vergleich der Aufnahmen ein und derselben Räume aus dem angehenden 20. Jahrhundert und aus der Zeit kurz vor dem Ersten Weltkrieg, kann man sehen, wie der neoklassizistische Geschmack die historisierenden oder auch ein wenig im Geist des Jugendstils gehaltenen behaglichen Einrichtungen der Räume – die üppigen Möbel, die gepolsterten Diwane, Kissen, Palmen, verschiedene Statuetten – verdrängt hat. An ihre Stelle traten strenge, fast museale Möbelgruppen im Stil des Empire und des Biedermeiers und stilistisch dazu passende Kronleuchter, Leuchter und dekorative Vasen. Zweifellos stammt aus dieser Zeit auch die Ausstattung der Bibliothek mit den in der Art des Biedermeiers stilisierten Schränken aus Birkenholz.¹²

Ende des Ersten Weltkrieges wurde Kautzemünde stark zerstört, besonders während der Bermondts-Kämpfe. Es wurden alle Türen und Fenster des Herrenhauses weggeholt, die Dachdeckungen



32. Pils centrālā daļa. 1915. g. foto
Zentraler Teil des Schlosses. Foto 1915

aus Kupferblech abgerissen. Sofort nach der Vertreibung der Bermondts-Armee wurde am 22. Dezember 1919 von dem Bevollmächtigten des Bildungsministeriums Eduards Runcis eine Akte über die in Kautzemünde befindlichen Kulturschätze angelegt. Auf dem zerstörten Gutshof wurden noch 577 Bücher, 7 Gemälde, „eine größere Menge zerrissener Bücher und Noten, eine Uhr im Kasten mit Holzschnitzereien gefunden.“¹³ Es wurde beschlossen, alles in einen speziellen Lagerraum des Bildungsministeriums in Bauske zu bringen. Später stellte es sich heraus, daß noch ziemlich viele Möbelstücke aus dem Gutshof erhalten waren, die am 11. Oktober 1920 inventarisiert wurden. Laut der Bestandsaufnahme waren diese Möbel „bei den Ortsbewohnern im Gebrauch“; es waren Grenzsoldaten, ein Förster, der Schreiber des Gutshofes und eine gewisse Familie Sürums, denen, ihren Aussagen nach, Graf Paul Pahlen diese Möbelstücke selbst überlassen hatte. In der langen Auflistung der Möbel sind jedoch keine künstlerisch hochwertigen Gegenstände zu erkennen, obwohl kein Zweifel besteht, daß sie aus den Gutshofsgebäuden stammen.¹⁴ Alles Wertvolle hatte die Familie von der Pahlen bereits im August 1915 und im Januar 1919 aus dem Schloß weggebracht.

Am 21. Februar 1920, noch vor dem Beschluß der Lettischen Konstituante, der erst am 16. September erfolgte, wurde der Gutshof Kautzemünde

in den Staatsbesitz übernommen, weil „der Verbleib des Gutsbesitzers, des Grafen Pahlen, unbekannt sei und er keinen recht- und gesetzmäßigen Verwalter seines Eigentums eingesetzt habe“.¹⁵ Eigentlich war es ein politischer Beschluß, denn inzwischen engagierte sich Graf Pahlen als Vertreter der Kurländischen Ritterschaft im Ausland für ihr Recht, die bewegliche Habe zu behalten, und verweigerte resolut eine Zusammenarbeit mit dem neuen Staat Lettland. Er kam niemals mehr nach Lettland, und die weiteren Familienangelegenheiten in Lettland wurden von seinem Sohn Fred erledigt. Graf Paul Pahlen wohnte nunmehr in Königsberg; 1932–1936 leitete er den Verband der Angehörigen des Kurländischen Stammadels, zu dem sich die in Deutschland ansässigen Angehörigen der Kurländischen Ritterschaft zusammengehalten hatten. Er war mit der reichsdeutschen Baroness Freda von Thüngen verheiratet, und von seinen fünf Kindern wurde die Hauptlinie der Familie von der Pahlen von seinem ältesten Sohn Arndt (1896–1974) und dann von dessen ältesten Sohn des letzteren, Paul Friedrich (geb. 1929), fortgesetzt. Dieser besitzt drei Töchter und den Sohn Peter, geb. 1966.

Nach der Enteignung wurden zunächst in Kautzemünde die Gutsgebäude inventarisiert und taxiert, und zwar in russischen Rubel nach dem Geldkurs vom Jahre 1914. Außer dem Schloß, dessen Schätzwert 20000 Rbl. betrug, sind noch



33. Kaucminde parks ar pili. Aerofoto, 1998. g.
Park von Kautzemünde mit dem Schloß. Luftbild 1998

folgende Gebäude genannt: zwei Knechtsherbergen, Kleete (Kornspeicher), Viehstall, zwei Schweineställe, Riege (Korndarre), Geflügelstall, Schmiede, Wagenhaus und fünf Scheunen, die insgesamt für 38 200 Rbl. taxiert wurden. Später wurde die Zahl der Gebäude bzw. Gebäudekomplexe auf 24 richtiggestellt; bei der ersten Bestandsaufnahme waren mehrere Gebäude – das zerstörte Treibhaus, die Dampfmaschine und das Badehaus – nicht erfaßt worden.¹⁶

Die wichtigste Frage war jedoch das weitere Schicksal des 1350 ha großen Gutsbesitzes. Im Zuge der Agrarreform wurde 1923 dem Grafen Paul Pahlen das Beigut Mariannenhof seines Gutshofes Pommusch mit 100 ha Land und einer Ziegelbrennerei als Restgut zugewiesen.

Das Zentrale Bodeneinrichtungskomitee bestätigte auf seiner Sitzung am 10. März 1921 die Liste der Gutshöfe, deren Zentren nicht aufgeteilt werden sollten; unter diesen war auch Kautzemünde. Am 14. Februar 1922 wurden die Bedingungen für die Verpachtung dieser "kulturellen Zentren" bestätigt, und es begann die Anmeldung der Bewerber. Bereits am 6. Februar meldete sich die Zentrale Landwirtschaftsgesellschaft Lettlands (ZLGL) zur Pacht an; sie hatte die Einrichtung einer Haushal-

tungsschule in Kautzemünde vorgesehen.¹⁷ Laut einem anderen Plan sollte hier ein Lehrgut für die Landwirtschaftsschule von Mitau angelegt werden, und am 30. März 1921 berichtete die Landwirtschaftsabteilung des Ministeriums für Landwirtschaft der Bodenabteilung, daß diese Frage schon entschieden sei.¹⁸ Schließlich wurde jedoch dem Plan der ZLGL der Vorzug gegeben. Am 8. Juni 1922 erfolgte das Ersuchen dieser Gesellschaft, einen Vertrag über die Verpachtung von Kautzemünde für 18 Jahre abzuschließen, wobei im Jahre 1922/23 von der ZLGL nur das Schloß mit dem Obstgarten und erst 1923 die ganze Gutswirtschaft übernommen werden sollte. Diesem Ersuchen wurde stattgegeben, und die Landwirtschaftsgesellschaft begann, die Einrichtung einer Haushaltungsschule für einjährige Kurse zu betreiben. Bereits am 29. Januar 1923 konnte der Unterricht für 43 Schülerinnen beginnen. Zugleich wurde hier ein Haushaltungsseminar organisiert: Im Winter sollte der Unterricht in Riga und im Sommer in Kautzemünde erteilt werden. Am 1. Oktober 1923 wurde das zweijährige Haushaltungsseminar im linken Seitentrakt des Schlosses eröffnet; auf der gegenüberliegenden Seite war die Haushaltungsschule untergebracht.

Der Unterricht begann in schadhafte und verwahrlosten Räumen, die erst allmählich in Ordnung gebracht wurden. In erster Linie wurden die Räume, die für die Haushaltungsschule zur Verfügung standen, renoviert. Im Rechenschaftsbericht für das Lehrjahr 1923 lesen wir: "Recht umfangreiche Renovierungsarbeiten sollten durchgeführt werden: Es sollten die Dächer ausgebessert, Dachrinnen aus Zinkblech für die Ableitung des Regenwassers angebracht, die fehlenden Fensterrahmen angefertigt, Öfen repariert, Fußböden angestrichen werden usw. Die Lehrküche sollte völlig von neuem eingerichtet werden, denn mit der Küche im Kellergeschoß des Schlosses kann man sich nicht zufriedengeben. Die neue Küche sollte geräumig sein, mit viel Luft und Licht. Es soll nur noch die schadhafte Wasserleitung repariert und der Windrotor instandgesetzt werden. Ein eigenes Kraftwerk, das den Strom für die Beleuchtung erzeugt, ist angelegt worden."¹⁹

Die ersten konkreten Angaben über die Renovierung des Schlosses sind vom 20. Februar 1924, als der Rat der ZLGL den Zimmermann J. Bokis beauftragte, 8 neue Fensterrahmen und 6 Türen anzufertigen und die alten Fußböden, Fenster und Türen zu renovieren. Den Akten ist zu entnehmen, daß im Laufe des Jahres 1924 verschiedene Renovierungsarbeiten in beiden Seitentrakten des Schlosses ausgeführt wurden. Am 20. Juli dieses Jahres wurde der umgebaute Lejas-Krug (Wirtshaus) von einer Kommission abgenommen; in diesem Gebäude hatte man Arbeiterwohnungen eingerichtet.

In den nächsten Jahren wurde hauptsächlich an den Umbau und an der Modernisierung der Wirtschaftsgebäude gearbeitet: Eine Scheune wurde zur Korndarre umgebaut, eine längere Zeit dauerte der Ausbau der Wäscherei und des Eiskellers. Die Unkosten für die ausgeführten Arbeiten zog die Bodenabteilung vom Pachtgeld, das die ZLGL entrichten sollte, ab. 1925 betrug diese Summe Ls. 11 160. 1930 wurde ein Neubau, das Wagenhaus, in Angriff genommen.

Am 30. August 1930, als die Zentrale Landwirtschaftsgesellschaft Lettlands ihr 25. Jubiläum beging, wurde feierlich bekanntgegeben, daß der Gesellschaft der frühere Gutshof Kautzemünde zum ständigen Eigentum übergeben wird. Ein offizieller Beschluß wurde darüber von dem Zentralen Bodeneinrichtungskomitee erst am 8. Oktober gefaßt. Die ZLGL konnte jedoch nur eine kurze Zeit ihr Eigentumsrecht genießen, denn nach der Bildung der lettischen Landwirtschaftskammer am 29. März 1935 wurde sie wie auch andere agronomische Hilfsorganisationen aufgelöst. Laut

Gesetz wurde das Eigentum dieser Organisationen von der Kammer übernommen, darunter 1936 auch Kautzemünde. Der einjährige Lehrgang des Haushaltungsseminars wurde 1935 zu einem dreijährigen umgestaltet, und 1938 wurde das Seminar in ein Institut umgewandelt. In diesem Jahr wurde Kautzemünde umbenannt, und der neue Ortsname – Saulaine²⁰ – gilt bis heute.

Die Tätigkeit der Haushaltungsschule und des Haushaltungsseminars dauerte auch während der sowjetischen und der deutschen Okkupation fort. Am 30. September 1943 fand die letzte Schulentlassung statt, danach wurde im Schloß ein Lazarett der deutschen Armee eingerichtet. Das Institut wurde auf das ehemalige Gut Nurmis im früheren Livland versetzt, wo es noch ein Jahr lang seine Tätigkeit fortsetzte. Nach dem Einzug der Truppen der Roten Armee in den Kreis Bauske im September 1944 wurde die Landwirtschaftsschule Mesoth nach Kautzemünde-Saulaine verlegt, denn im zerstörten Mesoth gab es keine Unterkunft mehr. Diese Schule war bereits 1908 gegründet worden und hatte mehrere Standorte gehabt, zuerst in Mitau und seit 1936 in Mesoth.

Der Unterricht in Saulaine begann im September 1944, obwohl die Gebäude stark beschädigt waren. Die ersten wesentlichen Veränderungen in den Innenräumen des Schlosses lassen sich – nach mehreren unbedeutenden Überholungen – erstmalig 1948, anlässlich des 40. Jubiläums der Landwirtschaftsschule, feststellen. Für Feierlichkeiten wurde ein großer Saal ausgebaut, indem die Trennwand zwischen dem alten Speisesaal und der Küche der Haushaltungsschule eingerissen wurde. Tiefgreifende Umbauten waren für das Jahr 1953 geplant, als vom Projektierungsinstitut des Ministeriums für Landwirtschaft und Versorgung ein neuer Entwurf erarbeitet worden war. Dieser sah die Errichtung eines Treppenhauses in Eisenbeton, die Überdeckung des Saales mit einer Eisenbetonkonstruktion und den Durchbruch eines Korridors vom Saal bis zur südwestlichen Seitenwand vor. Einige der geplanten Bauarbeiten wurden 1954 ausgeführt; zum Glück wurde kein neues Treppenhaus gebaut, denn dadurch wäre das Raumgefüge des alten Gebäudes völlig zerstört worden. 1954 entstanden zwei neue Wohngebäude, womit der Anfang für die Bebauung und Rekonstruktion des ehemaligen Gutszentrums Kautzemünde gemacht wurde. Leider begann damit auch die Zerstörung der Gesamtanlage des früheren Gutshofes.

Am 1. September 1964 begann der Unterricht am Sowchostechnikum von Saulaine in einem neu

aufgeführten Gebäude. Im Schloß wurde ein Wohnheim eingerichtet. Im Jahre 1981, als das Heim in das neu errichtete Gebäude verlegt wurde, blieb ein Teil des alten Schlosses leer. Für die Bedürfnisse des Kindergartens werden immer noch die Räume im nordöstlichen Seitentrakt und die alte Küche des Schlosses im Erdgeschoß benutzt.

Ein langwieriger und mühsamer Vorgang war die Deckung des Daches, unternommen von der Verwaltung für wissenschaftliche Restaurierung am Kulturministerium. Erst Mitte der 1980er Jahre wurde die Deckung des Daches mit neuen, flachen Dachziegeln, die in Litauen hergestellt waren, abgeschlossen. 1987 wurde vom Technikum der Fassadenanstrich erneuert.

Im November und Dezember 1991 wurde von verschiedenen Staatsbehörden die vom Institut *Laukuprojekts* (Landprojekt) im Auftrag des Ministeriums für Architektur und Bauwesen entworfene Zoneneinteilung der Siedlung Saulaine samt einer detaillierten Planung bestätigt. Dieser Entwurf ist vor allem als Beispiel für die in der ganzen Nachkriegszeit vorherrschende, auf Gewinn ausgerichtete Einstellung zu den Fragen der Weiterverwendung der früheren Gutshöfe, welche die Erhaltung der historischen Kulturlandschaft völlig außer Acht ließ, interessant. Auch die Anordnungen des Denkmalschutzes vermochten nur einen kleinen Bereich der historischen Substanz zu bewahren, dabei hat in Kautzemünde die Aggressivität der neuen Bebauung in der Nachkriegszeit auch die Parkanlage nicht verschont: In der Nähe des regelmäßig angelegten Parkteils ist in der südwestlichen Ecke an Stelle der früheren Imkerei eine private Wirtschaft angelegt worden. Das 1951 errichtete Stadion – in der Biegung des Parks an der Nordseite gelegen und von der Straßenseite durch Bäume verdeckt – ist für den Gesamteindruck weniger störend. Das Gutshofgelände beiderseits der Zufahrt und der Allee hat visuell am stärksten gelitten. Von der Straßenseite her heben sich die Gebäude des Technikums und des Schülerheims klar gegen den Hintergrund der Parkbäume ab, und auf der rechten Seite der Allee ist die Reihe der neuen Wohnhäuser sichtbar. Der letzte harte Schlag war die Errichtung von zehn sog. „Livāni-Häusern“ am Rande der Straße, die nach Neuhof führt.

Im Juli 1999 wurde die „Kaucminde pils“ GmbH gegründet, an der Landgemeinde Ruhental, AG „Happy Tours“, Kinderfond des Nordrayons der Stadt Riga und die AG „Ridzene Serviss“ teilnehmen. Als Ziel steht die Erneuerung und Nutzung des Schlosses zu soziale und karitative Zwecken

vor. Nach einer längerer Periode des Verfalls erlaubt das, Hoffnungen für eine eventuelle Wiedergeburt des Schlosses Kautzemünde zu hegen.

Das Zentrum des ehemaligen Gutshofes Kautzemünde liegt 4 km westlich von Bauske entfernt am Ufer des Kautze-Baches, an der Stelle, wo die Straßen von dem früheren Hauptgut Islitz und von Neuhof zusammentreffen. Heute führt an Kautzemünde die asphaltierte Landstraße Jakobstadt–Libau vorbei, die erst Ende der 1960er Jahre anstelle der Strecke der früheren Schmalspurbahn gebaut worden ist. Früher führte die Landstraße unweit der Kurischen Aa entlang, und am „Lejas“-Krug zweigte ein Weg nach Kautzemünde ab, der kaum ein Kilometer lang war. Dieser heute wenig benutzte Weg führt aufwärts (Höhenkote an der Kurischen Aa – 3,4 gegen 13,1 im Zentrum von Kautzemünde), unterhalb des Abhangs fließt der Kautze-Bach, dessen Ufer in der Nähe des Gutszentrums niedriger wird. Von der Kreuzung geht es westlich nach Neuhof, nach Süden aber verwandelt sich der Weg in eine vierreihige Allee, die nach einem nochmaligen Wechsel der Richtung auf die Symmetrieachse des Ensembles stößt. Sie ist von Nordwesten nach Südosten ausgerichtet und erfährt einen Teil der Zufahrt (Allee), das Schloß und den auf einem streng geometrischen Grundriß angelegten Teil des Parks.

Das Schloß Kautzemünde ist ein hufeisenförmiger Bau, der sich im Grunde aus drei einzelnen Gebäuden mit unterschiedlichen Funktionen zusammensetzt. Als Herrenhaus diente ursprünglich nur der mittlere 28,7 x 18 m große Trakt. Dieser Bau – mit neun Tür- und Fensterachsen – ist an der Hoffassade senkrecht dreiteilig gegliedert; der Mittelteil wird durch einen Portikus aus vier korinthischen Säulen betont, der vor einem Risalit von sechs Pilastern derselben Ordnung steht; zur Grundfläche der Fassade gehören die zwei seitlichen Achsen. Die Fenster des ersten und des zweiten Geschosses sind durch eine in Putz ausgeführte Füllung in einem Block vereint und in eine flache Vertiefung der Wandfläche eingebettet. Dadurch entsteht optisch an beiden Seiten der Fassade zwischen dem letzten und dem vorletzten Fenster eine Art Lisene, so daß die kompositionelle Spannung der Fassade von der Mitte nach den Seiten nachläßt – nach dem Prinzip: Säule – Pilaster – Lisene. Vom Portikus wird eine Attika mit einem barock geschwungenen Frontispiz, in das ein Halbbogenfenster eingefügt ist, getragen; dieses Fenster ist das einzige Element an der Fassade des alten Herrenhauses, daß auf die spätere Zeit, vermutlich auf den Umbau in der Mitte des 19. Jahrhunderts, zurückzuführen ist. Nach dem zweiten Weltkrieg wurde auch die Form der Attika



34. Skats uz Kaucmindes pils pagalma fasādi pēc pārbūves. Foto ap 1912. g.
Blick auf die Hoffassade nach dem Umbau. Foto um 1912

ein wenig verändert: Die Gliederung in drei vertiefte Flächen wurde durch eine Inschrift – den Namen des Sowhostechnikums – ersetzt.²¹ Während der letzten Renovierung der Fassade ist dort die stilistisch wenig angemessene Inschrift mit gotischen Buchstaben "Kaucminde" angebracht worden.

Erst in der Nachkriegszeit sind die Säulensockel umgestaltet worden, die ihre von Profilen umfaßten füllungsartigen Vertiefungen eingebüßt haben. Bereits in den 1930er Jahren wurde die Eingangszone verändert: Die Außentür wurde von ihrer ursprünglichen Stellung – auf einer Linie mit der Grundfläche der Fassade des Hochparterre – nach vorne gerückt und erreichte fast die Fläche der Säulensockel. Vermutlich entspricht die Höhe der Tür nicht der ursprünglichen Höhe, denn heute liegt der Fußboden im Vestibül 30 cm unter der Ebene der Hofanlage; ursprünglich sollte aber das Vestibül wohl etwas höher als der Hof gelegen sein; inzwischen ist der Hof sicherlich auch mit einer Kulturschicht bedeckt worden. Der Eingang weist die ursprünglichen Türflügel auf; sie sind im späten Rokokostil gearbeitet, wie es im letzten Viertel des 18. Jahrhunderts häufig in Kurland oder Livland vorkommt.

Die Parkfassade ist schlichter gestaltet. Der Portikus von vier korinthischen Säulen ist nicht durch Pilaster ergänzt, die Aufgliederung der Fassade wird nur durch die Vertiefungen der Fläche um die Fenster des zweiten und dritten Stockwerks

erreicht. Das Hauptgesims des Portikus hat hier keine Bekrönung, weder einen Giebel oder eine Attika; ursprünglich sollte es eine solche jedoch gegeben haben, denn jetzt besitzt der Oberteil des Portikus keinen kompositionellen Abschluß. Die ursprüngliche Gestalt des in der Mitte der Fassade angebrachten Balkons, resp. der Freitreppe, ist nicht bekannt. Fotos lassen erkennen, daß es Anfang des 20. Jahrhunderts an dieser Stelle eine massive in Ziegelstein errichtete Treppe gab. Die Form dieser im Jahre 1930 abgetragenen Freitreppe – eine weite Terrasse mit einer doppelläufigen Treppe mit einer massiv gemauerten Brüstung – ist bestimmt auf eine der baulichen Veränderungen im 19. Jahrhundert zurückzuführen. 1930 wurde nur ein Balkon errichtet, ohne einen Abstieg in die Parkanlage.²² In einer etwas veränderten Gestalt – mit zugemauerten unteren Flächen zwischen den Pfosten – ist der Balkon bis heute erhalten. Der ursprüngliche Fassadenanstrich, der festgestellt werden konnte, war gelb mit weiß: Die beiden Grundflächen und der Sockel waren gelb, die vorspringenden Details – weiß. Die unteren gelben Farbschichten sind verhältnismäßig dünn, und auf eine dicke kalkgetünchte Schicht aufgetragen. Später, etwa um die Mitte des 19. Jahrhunderts, ist das Gebäude mehrmals in dunkelroten und rosafarbenen Tönen gestrichen worden, ohne Hervorhebung der Baudetails.



35. Pils pagalma fasādes logs. 1993. g. foto
Fenster in der Hoffassade. Foto 1993

Fotos vor dem Umbau 1909–1912 zeigen das Schloß mit einem Blechdach. Mit großer Wahrscheinlichkeit kann man annehmen, daß es die ursprüngliche Deckung ist, denn in jener Zeit wurde in Kurland Blech als Material für die Dachdeckungen zwar selten, aber doch immer wieder gebraucht, wie wir es am nahe gelegenen Schloß Ruhenthal sehen können. Während des von L. Reynier konzipierten Umbaus wurde das Dach mit den in der Zeit des Jugendstils und des Neoklassizismus beliebten kleinen zungenartigen Keramikplatten gedeckt, die in den 1980er Jahren durch in Litauen produzierte flache Dachziegel aus rotem Ton ersetzt worden sind, auf der Parkseite durch sog. holländische Pfannen (Hohlziegel).

Das Schloßgebäude Kautzemünde besitzt eine Reihe stilistischer Merkmale, die auf den Hofarchitekten des Herzogs Peter von Kurland, Severin Jensen, hinweisen. Das tritt vor allem auf die Formensprache des Baukörpers mit seiner Betonung der Senkrechte und dem steilen Walmdach zu, die noch deutlicher an dem 1773–1775 von Jensen errichteten Schloß Schwethof zum Ausdruck

kommt. Sie zeigt sich auch, in einer allerdings zweigeschossigen Variante, die mit der Idee eines würfelförmigen Turmbaues verbunden ist, am Schloß Friedrichslust aus der 2. Hälfte der 1770er Jahre, das heute leider eine Ruine ist. Der Idee nach steht aber dem Bau in Kautzemünde das Schloß Grünhof (1768–1774) am nächsten, und zwar durch den Portikus, der beiden Gebäuden gemeinsam ist. Der Portikus fand in Kurland an dem von Jensen (wohl nach einem Konzept von F.B.Rastrelli) gebauten Schloß Grünhof Eingang. Danach wurde er an der von ihm umgebauten *Academia Petrina* verwendet. Als drittes Objekt folgt Kautzemünde, das dadurch ein herausragendes Beispiel der Architektur des frühen Klassizismus in ganz Kurland wurde.

Das Streben nach Höhe ist keinesfalls für die Architektur Kurlands kennzeichnend. Noch weniger gilt dies für Sengallen, wo sich die Herrenhäuser vor allem in die Breite erstrecken, mit der Umgebung verwachsen sind und eine Horizontalentwicklung durch Zufügung neuer Baumassen angestrebt wurde. Der große Baukörper mit den ihm untergeordneten niedrigeren Seitentrakten läßt eindeutig Renaissance-Einflüsse – vor allem der Villabauten des Andrea Palladio – erkennen. Zwei Halbbögen, die das Gewicht des Hauptgebäudes betonen, treten bei der von Palladio entworfenen *Villa Badoer* sowie bei den nicht zur Ausführung gelangten Entwürfen für die Villen bei Trissino und Meledo, die in seinem Werk *Quattro Libri dell'Architettura* veröffentlicht sind, in Erscheinung. Bei Palladio treten zwar diese Halbbögen in Form von Kolonnaden auf, hinter denen gleichsam wie hinter einer Kulisse die Wirtschaftsgebäude versteckt sind. In Kurland wäre eine solche rein dekorative Lösung kaum denkbar.²³ Die Idee der halbbogenförmigen Trakte hatte S. Jensen in dem dem Gutshof Kautzemünde nahe gelegenen Ruhenthal, bei der Fertigstellung der von Rastrelli angefangenen Stallgebäude, verwirklicht. Die Strömungen der klassizistischen italienischen Architektur waren Jensen nicht fremd, denn er hatte sich beim Bau des Schlosses Caserta in der Nähe von Neapel nach einem Entwurf von Luigi Vanvitelli beteiligt.

Für Severin Jensen ist auch die Aufgliederung der Fassaden durch Pilaster und Lisenen bezeichnend; die Grundfläche wird dadurch aufgelöst; sie kommt nur in einem kleinen Feld um die Fenster des ersten Obergeschosses zum Vorschein: Jedes Fenster scheint wie in eine Vertiefung der Fassade eingebettet, und alle anderen Elemente der Fassade treten deutlicher hervor. Diese sorgfältig artikulierte und zugleich stark aufgelöste Plastik der Fassaden kam besonders markant an dem heute nicht mehr

vorhandenen *Palais Medem* in Mitau (1783) zum Ausdruck. Auch die in Kautzemünde verwirklichte Verbindung der Fenster des ersten und zweiten Obergeschosses durch dekorative Übergangselemente gehört zu den beliebtesten Bauelementen von Jensen. Das Schloß Kautzemünde weist sogar solch schwierig erklärbare Eigenarten von Jensen wie den niedrigen Sockel der Bauten und den äußerst schlichten, niedrigen Eingang auf, die bei allen für Herzog Peter von Kurland errichteten Schlössern zu sehen sind.

Nach der Aufzählung der Merkmale, die das Schloß Kautzemünde mit den Bauten von Jensen verbindet, seien hier die, welche sie unterscheiden, erwähnt. Zuerst ist es die Qualität des Mauerwerks. Alle Bauten von Jensen zeichnen sich durch sorgfältige Ausführung, durch außerordentliche Glätte und Genauigkeit der Profile aus; solches läßt vermuten, daß er die Aufsicht über die Ausführung seiner Entwürfe durch die Handwerker sehr genau nahm oder sogar mit einer bestimmten Gruppe der Maurermeister zusammengewirkt hat. Im Schloß Kautzemünde dagegen erreicht die Qualität der Putzarbeiten knapp den Durchschnitt jener Zeit, und die künstlerische Gestaltung einiger Details kann man nur als mittelmäßig bezeichnen. Auch die Formen der korinthischen Kapitelle zeugen von einer nur ungefähren Kenntnis der klassischen Vorbilder. Es sei hier aber darauf hingewiesen, daß die Ausführung der Kapitelle bei den von Jensen selbst errichteten Bauten mitunter auch recht primitiv ist (Stallgebäude und Tor in Ruhenthal, Schloß Grünhof) und erst bei den Bauten ihre Perfektion erreichen, die von dem Bildhauer Johann Michael Graff dekoriert wurden (Schloß Schwethof, *Academia Petrina* in Mitau). Den Bauten von Jensen sind rustizierte Hochparterre eigen; in Kautzemünde ist dieses aber glatt und ohne besonderen Ausdruck. Ein spezielles Thema ist der Grundriß des Gebäudes; seine Analyse erlaubt jedoch weder eine Bestätigung noch eine Verneinung der Beteiligung von Severin Jensen an diesem Bau. Im Blick auf die funktionelle Raumordnung und die Proportionen der Räume haften auch den Bauten, die eindeutig Jensen zuzuschreiben sind, viele zufällige und kritisch zu betrachtende Züge an.

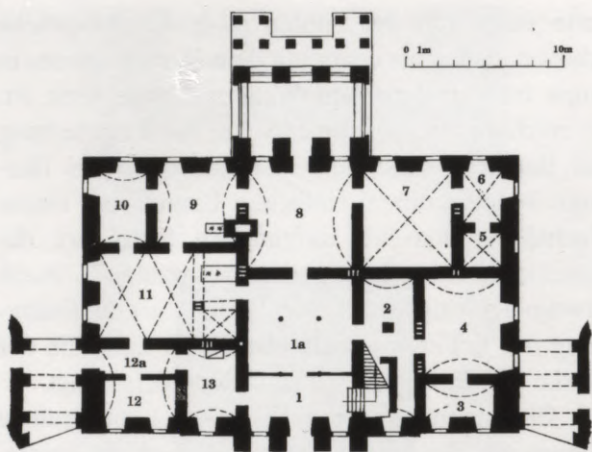
Fassen wir noch einmal zusammen: Der Bau des Schlosses Kautzemünde ist undenkbar ohne Severin Jensen, es gibt jedoch zwei Varianten: das Gebäude ist entweder nach seinem Entwurf ausgeführt worden oder es hat ein anderer Baumeister, auf Vorbilder Jensens zurückgreifend, errichtet. Wahrscheinlicher ist die erste Variante. Mit diesem großangelegten und für seine Zeit modernen Bau

hatte Peter von der Pahlen so große Ansprüche erhoben, daß er als erster mit dem Herzog nahezu in einen baukünstlerischen Wettbewerb getreten ist. So erscheint die Annahme, daß er die Ausarbeitung des Bauplans nicht dem Hofarchitekten des Herzogs, sondern einem einfachen Baumeister, einem Nachahmer Jensens, aufgetragen hätte, um die finanziellen Mittel zu sparen, unglaublich. Nach Erwägungen aller "Für" und "Wider" ist die Eintragung des Schlosses Kautzemünde in die Liste der Werke von Severin Jensen sicher gerechtfertigt.

Die Innenräume des Schlosses Kautzemünde können auf den ersten flüchtigen Blick als uninteressant, baulich verändert und ohne jeglichen künstlerischen Wert erscheinen. Dennoch ist noch ziemlich viel von der ursprünglichen Raumordnung und der Innenausstattung erhalten; auch ist zu vermerken, daß Peter von der Pahlen hier keine große Pracht angestrebt hat. Im ersten Obergeschoß sind noch die ursprünglichen Gesimse, die unteren Wandtäfelungen, die Fenster und Türen erhalten. Der tiefgreifendste Umbau wurde in den 1860er Jahren vorgenommen, als im Mittelteil des Gebäudes eine neue Treppe errichtet wurde und in den 1940er und 1950er Jahren, als der Festsaal der Schule durch die Vereinigung des früheren



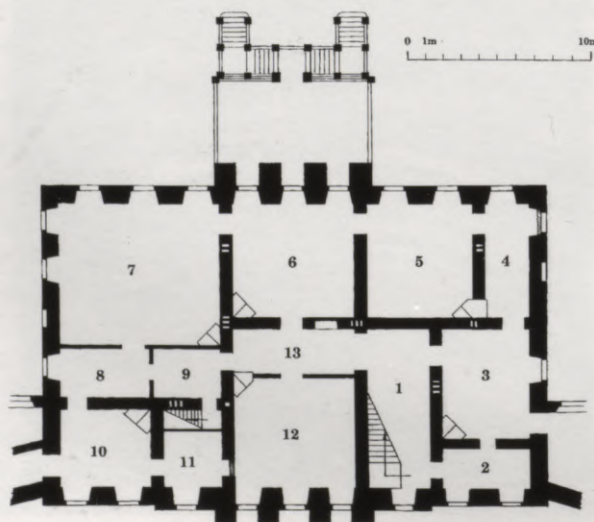
36. Pils ieejas durvis. 1992. g. foto
Eingangstür. Foto 1992



37. Pils pirmā stāva plāns, stāvokļa rekonstrukcija ap 1912. g.
Grundriß des Erdgeschosses, Zustand um 1912.

Speisesaales mit zwei daneben liegenden Räumen errichtet wurde.

Vom Eingang des Schlosses tritt man zwei Stufen abwärts in ein niedriges enges Vestibül, wo in einer Trennwand zwei toskanische Säulen – aber stark vereinfacht – eingebaut sind; zwei andere hölzerne Säulen derselben Art stehen im Raum hinter der Trennwand. Die Säulen sollen die Tragbalken des Obergeschosses und insbesondere die später errichtete Trennwand, die den Raum Nr. 12 im Obergeschoß von dem mittleren Saal auf der Parkseite trennt, tragen. Alle diese Baudetails stammen aus einem späteren Umbau, der auch die Holztreppe im Raum daneben erfaßte, und aus mehreren Gründen in die Zeit um 1860 zu datieren sind. Wenn man das ursprüngliche Aussehen des Herrenhauses Kautzemünde ermitteln will, so geben vor allem das Vestibül und das Treppenhaus die größten Rätsel auf. Die heute vorhandene Treppe beginnt mit einer Stufe bereits im Vestibül und geht durch die ganze Mauer, dann wenden sich



38. Pils otrā stāva plāns, stāvokļa rekonstrukcija ap 1912. g.
Grundriß des ersten Stockwerks, Zustand um 1912

die Stufen radial, und die Treppe läuft nach oben in das Vestibül des ersten Obergeschosses. Der Treppensansatz ist besonders eng und hineingezwängt in den Raum, woraus zu erkennen ist, daß er einer späteren Zeit zugehört. Da alle anderen Räume im Erdgeschoß überwölbt sind, konnte es im 18. Jahrhundert nur eine Möglichkeit geben, in das erste Stockwerk zu gelangen, nämlich über eine ursprünglich im Mittelteil (Nr. 1, 1a) des Gebäudes ausgebaute Treppe. Da während des Umbaus in den 1860er Jahren die Überdeckung zwischen den Räumen des Erdgeschosses Nr. 1, 1a und den Räumen des ersten Obergeschosses Nr. 12 und 12a völlig ausgewechselt worden ist, kann man die ursprüngliche Stelle des Treppenhauses nicht genauer feststellen. Aufgrund ähnlicher von Jensen – als dem vermutlichen Erbauer von Kautzemünde – konzipierten Bauten, so vor allem Grünhof, ergeben sich mehrere theoretische Modelle. In Grünhof ist die Treppe auf die rechte Seite des mittleren dreiachsigen Risalits gelegt und nimmt ein Drittel desselben ein; den anderen Teil nimmt, und zwar auf der Ebene des Erdgeschosses, das Vestibül und im ersten Stock ein langer Saal ein. Ebenso wie in Grünhof ist auch in Kautzemünde die ursprüngliche Lage der Treppe im Mittelteil des Gebäudes zu suchen. Es gibt nur wenige Varianten für die ursprüngliche Lage der Treppe im Schloß Kautzemünde: Die später zugemauerten Türnischen, Reste der früheren Zimmerflucht im Raum Nr. 12, besagen, daß die Plattform der Treppe nur an der Außenwand des Raumes gelegen haben könnte; ein Zeugnis dafür ist auch der ursprüngliche behauene Tragbalken, der in der Überdeckung zwischen dem Vestibül und dem Raum Nr. 12 parallel zur Mauer verläuft und sich vollständig von den im Gatter bearbeiteten glatten Querbalken, die den Raum Nr. 12 tragen, unterscheidet. Das ursprüngliche Treppenhaus in Kautzemünde dürfte in der Ausführung dem in Grünhof ähnlich sein, nur in einer engeren und schlichteren Variante – ohne die Öffnung des Treppenhauses nach oben.

Andere Räume des Erdgeschosses dienen wirtschaftlichen Zwecken. Von besonderer Bedeutung war hier die Küche (Nr. 10), die noch immer als solche gebraucht wird. Die Küche hat zwei Kreuzgewölbe; in der südwestlichen Ecke der Küche gab es früher einen Herd, dessen obere Öffnung später ummauert worden ist. Der Herd hat jedoch niemals einen Mantelschornstein gehabt; der Grundriß des ersten Stockwerks läßt eine solche Möglichkeit nicht zu. Die Küche im Herrenhaus Kautzemünde gehört somit dem modernen Typ der Küchen an, die im ausgehenden 18. Jahrhundert

Eingang in Kurland und Livland fanden – die große Öffnung des Mantelschornsteins wurde zu einem Gewölbe umgestaltet, das auf der Ebene des ersten Obergeschosses in schmale Rauchabzüge überging, – ähnlich einem Ofensystem. Neben der Küche – in einer Fortsetzung des Vorraums am Eingang zur Küche – befindet sich der zugemauerte Raum einer Treppe, die zum Speisesaal führte. Diese Treppe war sehr klein; laut Angaben älterer Ortsbewohner war es eine Wendeltreppe.

Außer der Küche gab es im Erdgeschoß zu Beginn des 20. Jahrhunderts zwei Speisezimmer für Angestellte und die Schlafzimmer der Bediensteten und zwar des Kutschers, der Wirtschaftsverwalterin, der Köchin und von zwei Dienern.

Die Raumordnung des ersten Geschosses zeigt alle Schwierigkeiten, die bei der Planung eines so kompakten, quadratischen Baukörpers entstehen. Die Zimmerflucht auf der Parkseite ist sehr kurz, ihr Zentrum ist gar nicht bezeichnet – der Saal Nr. 6 ist sehr klein. Der Ausmaße wegen galt das große Eckzimmer (Nr. 7) als der Hauptraum; da dieser

Raum mit der Küche verbunden war, kann man vermuten, daß er ursprünglich als Speisesaal diente. Im Zuge des Umbaus in den 1860er Jahren wurde der Speisesaal nach dem früheren Treppenhaus versetzt (Nr. 12). Dieser relativ dunkle Raum mit Wandtäfelung, einem Büfett und Stühlen aus Eichenholz war in einem sehr zurückhaltenden Stil der Neorenaissance gehalten und bildete das einzige Historismus-Interieur im Schloß.

Dem zentralen Saal schließen sich zwei Salons an, in diesem Stockwerk befanden sich noch das Kabinett des Hausherrn und die Bibliothek. Die Wohnräume der Familie von der Pahlen lagen im zweiten Stock. Der Sohn des letzten Besitzers, Fred (1898–1984), stellt in seinen Erinnerungen die Funktionen der Räume im angehenden 20. Jahrhundert dar: "In dem Schloß schlief ich zusammen mit meinem 1½ Jahre älteren Bruder [...] in einem kleinen Schlafzimmer, mit dem Fenster auf den Park; wir hatten aber nebenbei ein großes Spielzimmer mit drei Fenstern, zu dem die Tür auch in der Nacht offen war. Gegenüber dem Spielzimmer,



39. Mazais salons (nr. 4). Foto ap 1912. g.
Kleiner Salon (Nr.4). Foto um 1912



40. Bibliotēka. Foto ap 1912. g.
Bibliothek. Foto um 1912

durch den Korridor getrennt, war das Schlafzimmer der Eltern; daneben das Anziehzimmer von Papa, dann das Zimmer von Ruthi [Ruth, Schwester des Verfassers, 1899–1965]. Auf der anderen Seite lagen die Zimmer der sog. „Kleinen“, der Brüder Pitt [Peter, 1903–1928] und Alex [Alexander, 1906–1993] und ihrer Gouvernante.²⁴

Der zentrale Saal des Schlosses auf der Parkseite (Nr. 6) war zwar relativ klein, hinsichtlich der künstlerischen Ausstattung aber prächtiger als die anderen. Der untere Teil der Wände war, wie überall in der Paradezimmerflucht, mit einer Holztäfelung verkleidet. In diesem Raum sind die Ecken der Wandtäfelungen mit einer Halbbogenrundung dekoriert, in anderen Räumen gibt es zwei Varianten: Mit einem Halbbogeneinschnitt an den Ecken oder mit einer rechtwinkligen Einkerbung. Wandtäfelungen solcher Art waren in der letzten Periode des Barocks und während des Übergangs zum Klassizismus im letzten Drittel des 18. Jahrhunderts sehr beliebt.²⁵ Hier, ebenso wie überall im ersten Stock des Schlosses sind die Fenster des ursprünglichen Typs erhalten – mit je zwei dreiteiligen Flügeln, die sich in ganzer Höhe öffnen, und der markanten Sprossenbreite von 6 cm. Fenster solcher Art galten als modern in der Architektur Kurlands im letzten Viertel des 18. Jahrhunderts, als der Übergang von der Kleingliederung der Scheiben zu großen Glasflächen erfolgte, wobei das Öffnen und Schließen der Fenster in der ganzen Höhe der Fensteröffnung beibehalten wurde.²⁶ Dieser Raum ist der einzige im ganzen Schloß, der eine Deckendekoration in Stuckarbeit hat – einen profilierten Kreis mit einer Perlenkette im Inneren. In diesem Raum hat man die ursprüngliche Wandbekleidung mit Stofftapeten festgestellt, denn es sind Holzzargen und Klammern für die Befestigung der Tapetenrahmen erhalten.

Der vermutete Speisesaal (Nr. 7) wurde nach den baulichen Veränderungen der 1860er Jahre zum großen Salon. Die Größe des Raumes wurde 1948 durch den Durchbruch der nordwestlichen Trennwand und den Ausbau des Festsaales des Landwirtschaftstechnikums zerstört. Es war ursprünglich der größte Raum im Schloß (8,8 x 7,8 m), und bis zu den 1920er/30er Jahren waren hier mehr als in anderen Räumen die Elemente der ursprünglichen Ausstattung erhalten geblieben. Die Fotoaufnahmen zeigen das Deckengesims mit einer breiteren Hohlkehle der Decke als in anderen Räumen. Die Wände waren mit einer ornamentalen Bemalung auf einer glatten Putzschicht dekoriert. Beiderseits der Tür zum Raum Nr. 6 sind kleine Reststücke dieses Dekors in bräunlicher Farbgebung, die geschwungene ornamentale Formen erkennen lassen, erhalten; deutlicher ist die Art der Dekoration nicht festzustellen. Noch immer befinden sich die Wandtäfelungen der unteren Flächen der beiden Außenwände an ihrem ursprünglichen Platz. Der Parkettboden dieses Raumes im «Fischgrätenmuster» stammt aus der Nachkriegszeit. Fotos aus den 1920er Jahren zeigen, daß in dieser Zeit im Saal der ursprüngliche Parkettboden – kleine Tafel mit einer Vierteilung der inneren Fläche – erhalten geblieben war. Von besonderer Bedeutung war im Speisesaal der Kamin, der aus der Erbauungszeit des Schlosses stammte; sein Aussehen zeigt ein Foto aus den 1920er Jahren. Er war aus weißem geädertem Marmor, mit einer einfachen Profilierung der Kamineinfassung und einer stilisierten Palmette als zentralem Dekor. Dieser Kamin galt als eine besondere Rarität, denn im 18. Jahrhundert kamen in Kurland wie Livland Kamine sehr selten vor. Im Zuge des Umbaus wurde der Kamin in einen weiß glasierten Kachelofen des späten Empirestils, mit kannelierten Eckpilaster und einem ornamentalen Fries, eingemauert.

Neben dem zentralen Saal befindet sich der Salon (Nr. 5), wo ebenfalls die Täfelungen der unteren Wandflächen erhalten sind. Infolge der baulichen Veränderungen in der Nachkriegszeit ist dieser Raum mit dem engen Ecksalon (Nr. 4) am südwestlichen Ende der Zimmerflucht vereint. Der folgende Raum (Nr. 3) ist wahrscheinlich in den 1930er Jahren verkleinert worden, als ein kleiner Gang ausgebaut wurde, der aus dem Treppenhaus des Schlosses in den südwestlichen Trakt führte. Der Fußboden ist auf den Umbau 1909–1912 zurückzuführen und hat ein parkettartiges Muster: Zwei diagonale Bretter sind übereinander gelegt, und die Flächen zwischen diesen Brettern sind durch solche, die in zwei Richtungen gelegt sind,



41. Édamistaba (nr.12). 20. gs. sāk. foto
Speisezimmer (Nr.12). Foto Anfang 20. Jh.

gefüllt. Ähnliche Fußböden sieht man auch in den von L. Reynier ausgebauten Räumen im ersten Stock des südwestlichen Seitentraktes. Der Raum wurde früher mit einem über Eck gesetzten Ofen geheizt, der beim Ausbau des Ganges (Nr. 3a) abgetragen wurde.

Zum zweiten Geschoß führt eine Treppe, die dem Umbau aus den 1860er Jahren entstammt. Die Hauptmauer des ersten Geschosses setzt sich auf der Ebene des zweiten Geschosses nur an der südöstlichen Seite fort, auf dem nordwestlichen Ende entspricht sie der früheren Gliederung und der Dicke der Wände des ersten Geschosses. Auch in diesem Geschoß läßt sich feststellen, daß der zentrale Gang nicht die ursprüngliche Fassung hat, sondern gleichzeitig mit anderen baulichen Veränderungen im Erdgeschoß und im ersten Geschoß entstanden ist. In den Räumen des zweiten Geschosses sind keine Details der alten künstlerischen Ausstattung vorhanden.

Das Schloß hat seine ursprüngliche Dachkonstruktion behalten; sie besteht aus sehr sorgfältig behauenen Balken. An den Details der Konstruktion kann man noch die ursprünglichen eingehauenen

oder mit roter Kreide bezeichneten Markierungen wahrnehmen. Die Art des Holzes und der Konstruktion legt die Vermutung nahe, daß im Mittelteil des Dachbodens bereits im 19. Jahrhundert einige Wohnräume ausgebaut wurden, in die das Licht nur durch das Frontispizfenster auf der Hofseite und durch zwei kleine Dachfenster auf der Parkseite fiel.

Spärlich sind die Angaben über die ursprüngliche Einrichtung des Schlosses und über die Kunstwerke, die es barg. Fotos zeigen, daß es in Kautzemünde früher eine Sammlung von Ahnenporträts gab; im großen Salon (Nr. 7) waren zwei große Gemälde zu betrachten: Eines, von F. Kügelgen, stellte Peter von der Pahlen in der weißen Uniform des Generals – sitzend – dar; ein anderes war das Bildnis seines Schwiegervaters J. E. von Schoepplingk, vermutlich von L. Schorer gemalt. Ebenso sind auf Fotoaufnahmen in den Räumen viele Kupferstiche aus dem ausgehenden 18. Jh. und Beginn des 19. Jahrhunderts zu sehen, es war auch eine beträchtliche Sammlung von Porzellanfiguren vorhanden.

Bis zum Umbau 1909–1912 war das Schloß isoliert im Hintergrund des Hofes gelegen und

wurde zu von beiden Seiten halbbogenförmig von zwei eingeschossigen Flügeln flankiert; im rechten (südwestlichen) Flügel war der Pferdestall, im linken (nordöstlichen) die Kleete untergebracht. Die beiden halbbogenförmigen Bauten wurden zur Hälfte auch für Wohnungen der Bediensteten benutzt, und ihre Fassaden waren symmetrisch gestaltet: Zuerst, von der Schloßseite her, faßten zwei Fenster je zwei Eingänge ein, dann folgten vier Tore mit segmentförmigen Stürzen und an den äußeren Enden der Halbbogen erhoben sich zweigeschossige Wohntrakte, die eine Länge von drei Tür- und Fensterachsen hatten. Im Zuge des Umbaus wurden die beiden Seitentrakte durch den Ausbau des Mezzanin-Geschosses erhöht, das sich dem Schloßgebäude anschloß. Im Mezzanin-Geschoß der beiden Flügel entstand dadurch eine Reihe von Wohnräumen mit einem bequemen Korridorsystem. Die Wohnräume waren auf der sonnigen südwestlichen Seite gelegen, Die Wohnräume im rechten Seitentrakt die Wohnräume nach hinten und der Korridor hofseitig. Im gegenüberliegenden linken Trakt war es aber umgekehrt: die Wohnräume

waren auf der dem Hof zugewandten Seite gelegen. In diesen Räumen gibt es interessante Fußböden, da die Bretter auf verschiedene Weisen gelegt sind: Entweder mit einer diagonalen Kreuzung in der Mitte oder durch Aufteilung der Bodenfläche in Quadrate. In den Wohnräumen sind die Fensterlaibungen mit Holztäfelungen verkleidet. Die Füllungen der Türflügel mit dem rechtwinkligen Einschnitt den Ecken zeugen von den Bemühungen L. Reyniers, auf Vorbilder der kurländischen Architektur der Klassizismus-Zeit zurückzugreifen.

Beiderseits des Baukörpers des alten Herrenhauses errichtete L. Reynier zwei Durchfahrten, bei deren Gestaltung eher barocke als klassizistische Motive gebraucht worden sind, ähnlich wie bei der von ihm errichteten Tordurchfahrt auf dem Gutshof Blankenfeld. Neben den Durchfahrten – auf der Rückseite der halbbogenförmigen Trakte – hatte Reynier sehr gekonnt zwei halbrunde Treppentürmchen angebracht, welche den Bediensteten und den Gästen freien Zutritt vom Schloß zum Mezzanin-ausbau gewährleisteten.



42. Salons (nr.5), skats uz centrālo zāli. 20. gs. sāk. foto
Salon (Nr.5), Blick zum Mittelsaal. Foto Anfang 20. Jh.



43. Iebrauktuve pagalmā ar ķēžu iezogojumu. 1993. g. foto
Einfahrt in den Hof mit Kettenumzäunung. Foto 1993

Erst um 1930 wurden der Stall und die Kleete beseitigt, und beide Trakte erhielten in der ganzen Fassadenlänge Fenster in gleicher Form. 1931 wurde nach einem Entwurf des Architekten J. Blanckenburg die Tür des Haupteingangs für den rechten Trakt angefertigt, welche sich gut in den Neoklassizismus-Stil, der dem Anbau von L. Reynier eigen war, einfügte. In der Nachkriegszeit wurde mehrmals der Grundriß des linken Seitentraktes geändert, um das Gebäude den Anforderungen eines Kindergartens anzupassen.

Zwei Wirtschaftsgebäude – der Stall und die Kleete – wurden schon bei der Beschreibung der Schloßgebäude erwähnt. **Andere Wirtschaftsgebäude** waren in Kautzemünde relativ belanglos. Errichtet waren sie in der zweiten Hälfte des 19. Jahrhunderts und standen kompositionell in keiner Verbindung mit dem repräsentativen Teil des Gutshofes.

Die Wirtschaftsgebäude reihten sich am Rand des Weges, der in gerader Richtung die Lindenallee fortsetzte; diese hatte die Richtung zu der Symmetrieachse des Ensembles eingeschlagen und führte zum Schloß.

Das erste Gebäude war die Schmiede (Nr. 6). Sie war mit der Schmalseite zum Weg gestellt, und wurde jetzt zu einem Wohngebäude umgebaut.

An die ursprüngliche Funktion des Gebäudes erinnern nur noch zwei eiserne Ringe, die zum Anbinden der Pferde dienten. Auch im umgebauten Zustand läßt sich das Gebäude auf Grund seiner Gesamtform und des niedrigen Satteldaches auf die zweite Hälfte des 19. oder auf den Anfang des 20. Jahrhunderts datieren. Sowohl dieses Gebäude als auch andere Wirtschaftsbauten haben einen Anstrich grober Struktur, der teilweise die ursprünglichen Fassaden aus roten Ziegelsteinen zudeckt.

Auch das nächste Gebäude – ein Ziegelhaus in einer Länge von fünf Tür- und Fensterachsen mit einem Satteldach, das sogenannte Rote Haus (Nr. 4), – errichtet in der zweiten Hälfte des 19. Jahrhunderts als Knechtsherberge, – ist umgebaut worden.

Auf der anderen Seite des Weges befindet sich das sogenannte Weiße Haus (Nr. 5), das in der Inventarliste des Jahres 1920 als nicht fertiggestellt bezeichnet wird. Dieses Holzgebäude weist Merkmale auf, die für die Architektur der Sommervillen bezeichnend sind – die Giebel aus schrägen und waagerechten Kanthölzern.

Durch seine großen Ausmaße (66,5 x 13,25 m) zeichnet sich besonders der große Viehhof aus (Nr. 2). Er ist zweimal umgebaut worden, nachdem 1944 sein Dach in Flammen aufging, und dann als



44. Dienvidu puses caurbrauktuve, skats no parka puses. Foto ap 1912. g.
Südliche Durchfahrt von der Parkseite. Foto um 1912

dort die Mechanikerwerkstätten eingerichtet wurden. Er hat jedoch seine Größe und die zentrale Auffahrt behalten. Der Viehhof ist aus Dolomit gebaut, Anfang des 20. Jahrhunderts hatte er ein Strohdach.

Zwischen dem Viehhof und dem Roten Haus gibt es noch ein umgebautes Haus – die Gesindeherberge (Nr. 3) –, das als einziges in dieser Gruppe der Wirtschaftsgebäude ein Krüppelwalm-dach hat; somit dürfte es älter als die anderen Gebäude sein (womöglich stammt sie aus dem zweiten Viertel des 19. Jahrhunderts).

Die große Korndarre (52 x 15 m) war als ein Wellerbau aus gestampften Lehm in T-Form angelegt und befand sich bei der Einfahrt in den Gutshof. Bereits nach dem Zweiten Weltkrieg war sie verkleinert worden und bestand nur aus zwei rechtwinklig zueinander gestellten Trakten; Mitte der 1970er Jahre wurde sie abgetragen, um dem neuen Gebäude des Schülerheims Platz zu machen. Unweit von der Korndarre befanden sich das aus Ziegelsteinen errichtete Darrhaus und die Mühle. Auch diese Gebäude sind dem neuen Sowchoszentrum zum Opfer gefallen.

Die Ausdehnung der **Parkanlage** des Gutshofes Kautzemünde umfaßt 11,2 ha und teilt sich in zwei Teile auf. Ein Teil – der kleinere und ältere – liegt hinter dem Schloß und gilt als Rest des regelmäßig angelegten Gartens, der mit der Tätigkeit des Gärtners Ch. Sawitzky in den 1780er Jahren in Verbindung zu bringen wäre, der andere – größere Teil – umfaßt die Schlucht des Kautzebaches und stammt aus der Blütezeit der romantischen Landschaftsgärten am Anfang oder in der Mitte des 19. Jahrhunderts.²⁷

Die Allee, die nach der Abbiegung von der Landstraße nach NeuhoF in den Gutshof Kautzemünde führt und sich am Ansatz der Symmetrieachse des Schloßkomplexes verzweigt, wurde bereits erwähnt. Sie ist in einer Länge von 300 m mit Bäumen in vier Reihen bepflanzt; in der Mitte befindet sich der Fahrweg und an den Rändern sind zwei schmale Fußwege angelegt. Der Baumbestand ist derzeit verschieden: Linden, Eichen, Ahorne, Espen u. a. Einige alte Eichen legen die Vermutung nahe, daß die Allee ursprünglich eine reine Eichenallee gewesen ist. Nach der Wegkreuz, an der die Allee die Richtung der Symmetrieachse einschlägt, verläuft sie nur mit zwei Baumreihen

weiter – und zwar in einer Länge von 110 m – und stößt an zwei rechteckige Teiche. Zwischen den Teichen befindet sich eine dammartige Brücke, die von Granitpfosten mit ungewöhnlich gearbeiteten Ketten eingefaßt ist: In jedem Abschnitt vergrößert sich der Durchmesser der runden Kettenringe zur Mitte hin und verringert sich dann wieder in entgegengesetzter Richtung. Ein auf diese Weise monumentales Motiv der Einzäunung ist für die Empirezeit bezeichnend. Die Idee der Ringe ist aber nicht nur in Kautzemünde zu finden. Ketten derselben Art faßten auch die Einfahrt an der großen Freitreppe des Schlosses Eckau ein. Peter von der Pahlen hat also auf beiden Gutshöfen ein und dasselbe Muster benutzt. Ausgehend von der Tatsache, daß Schloß Eckau schon zu Anfang des 19. Jahrhunderts errichtet worden ist (1807 war es fertiggestellt und bewohnt), kann man auch die Ketten von Kautzemünde datieren. Es sei hinzufügen, daß derzeit an den Ketten, die mehrfach ausgebessert und ergänzt worden sind, kein einziges Glied fehlt. Die Überfahrt über die Brücke in Kautzemünde war ähnlich wie in Ruhenthal geplant und sollte einen Überraschungseffekt hervorrufen – erst nachdem

man die von Bäumen umsäumte Brücke (in Ruhenthal die Stallgebäude) passiert hat, erblickt man plötzlich das Schloß in der Tiefe des weiten Ehrenhofs.

Während der letzten vierzig Jahre hat man den Hof mit Thuja und zwei Tannen bewachsen lassen; dies war sicher ein Fehler, denn der Eindruck ist dadurch abgeschwächt: Das Schloß wird erst in unmittelbarer Nähe wahrgenommen. Auf die halb-bogenförmigen Seitentrakte war das Rasenrondell in der Mitte des Hofes abgestimmt. Noch vor mehreren Jahrzehnten wuchs auf der Nordseite des Rondells eine alte Esche. Das hohe Alter der Esche, das auf den Fotos aus dem Anfang des 20. Jahrhunderts erkennbar ist, läßt vermuten, daß sie bei der Gestaltung des Landschaftsgartens gepflanzt worden ist. In Kautzemünde stößt der auf einem streng geometrischen Grundriß angelegte Garten an mehreren Stellen an die Anpflanzungen des Landschaftsgartens, und die Unterscheidung einer Periode von der anderen ist recht schwierig. Auch die Allee, die beiderseits der Teiche festzustellen ist, könnte sowohl dem einen als auch dem anderen Gartentyp angehören.



45. Parka vecākā daļa, skats uz balkonu un kāpnēm. 19. gs. b. foto
 Ältester Teil des Parks, Blick auf die Freitreppe. Foto Ende 19. Jh.

Eindeutig lassen sich Überreste des regelmäßig gestalteten Gartens südöstlich vom Schloß erkennen. Hier befindet sich ein rechteckiger Platz mit einer Länge von 88 m, der auf der südwestliche und der südöstliche Seite mit einer Böschung und einem Graben eingefasst ist; auf der Böschung zieht sich eine Reihe von Anpflanzungen hin, auf der südwestlichen Seite aber führt eine 3 m breite Lindenallee (einige Baumstümpfe weisen ein Alter von etwa 200 Jahren auf) die Böschung in einer Entfernung von 3 m entlang. Auf dem Platz markieren einzelne alte Bäume Reste einer regelmäßig gestalteten Gartenanlage von einer zentralen Allee und von zwei anderen Alleen, deren Mittelachse auf jeder Seite auf das zweite Fenster des Schlosses – von den Enden her gesehen – ausgerichtet ist. Große, in drei Reihen angepflanzte Bäume sieht man auch auf Fotos aus dem Anfang dieses Jahrhunderts. Der Begriff *Allee* kann jedoch nur mit einiger Einschränkung und in bezug auf eine jüngere Zeit gebraucht werden, denn es gibt nur eine Erklärung für so viele parallel laufende

Anpflanzungen: Ursprünglich waren es gestutzte Hecken, die den Ausblick nicht behinderten und die regelmäßigen Boskette der Barockzeit einfaßten. Später, wahrscheinlich bei der Gestaltung des Landschaftsgartens, wurde ein Teil dieser zu jener Zeit bereits ausgewachsenen Bäumchen gelassen (in den Alleen am Saum des Parks), andere Bäume wurden dazu gepflanzt, aber in einem unterschiedlichen Kontext – als ein Bestandteil einer von großen Bäumen bestehenden Parkanlage. Das Netz von unregelmäßig angelegten, gewundenen Wegen, das die regelmäßig gestaltete Fläche auf dem Plan von 1922 durchquert, spiegelt die Bemühungen der Landschaftsgestalter wider, die Regelmäßigkeit der ursprünglichen Anpflanzungen aufzulockern. Wegen der wiederum in den 1930er Jahren und in der Nachkriegszeit neu angelegten regelmäßigen Wege und wegen eines Rondells in der Platzmitte – entgegen der früheren Planung –, ist es kaum möglich, sich eine Vorstellung von dem ursprünglichen Aussehen der Gartenanlage zu machen.



46. Pils no regulārā parka puses. 1993. g. foto
Blick auf das Schloß von dem Park. Foto 1993



47. Gräfa Paula fon der Pälēna bērni Kaucmindeš parkā (no kr. Aleksandrs, Freds, Pēteris, Arnts, Ruta). Foto ap 1910. g.
Kinder des Grafen Paul Pahlen im Park (v. l. Alexander, Fred, Peter, Arndt, Ruth). Foto um 1910

Der regelmäßig angelegte Platz wird nördlich nicht von einer Allee – wie auf der gegenüberliegenden Seite – sondern von einer einfachen Baumreihe begrenzt. Diese öffnet sich gegen die Mittelachse des Platzes, und von hier zieht sich eine 12 m breite, mit Linden bepflanzte Allee rechtwinklig in die nordöstliche Richtung zum Bach hin, die allmählich abfällt (Höhenkote: 27,9 an dem Rondell, 22,5 am Weg längst des Baches, an den die senkrechte Allee stößt). Auch zwischen der breiten Allee und der Böschung an der südöstlichen Seite des Parks lassen sich Reste einer regelmäßigen Planung feststellen: Schräg auf die Allee ausgerichtete Lindenreihen (unter diesen gibt es einige 200 Jahre alte Bäume) und ein Halbkreis von Linden, der mit der offenen Seite nach Norden gerichtet ist.²⁸

So läßt sich derzeit in der Landschaft ziemlich viel von der Komposition der ursprünglichen Gartenanlage in Kautzemünde erkennen. Gartenanlagen von regelmäßiger Planung und kleinem Umfang sind in dieser Zeit in Kurland wie auch in Livland üblich; am besten lassen dies die Vermessungen der livländischen Gutshofanlagen von Johann Wilhelm Krause aus den 1780er Jahren erkennen (Universitätsbibliothek Dorpat). Diese Pläne zeigen, daß nicht nur eine regelmäßige Planung vorherrschend war, sondern noch immer auf die barocke vielteilige geometrische Gliederung zurückgegriffen wurde,

oft sogar mit ornamental angelegten Parterres. Etwas ähnliches ist auch in Kautzemünde denkbar. Vermutlich gab es am Ende des 18. Jahrhunderts den übrigen Teil der heutigen Parkanlage noch nicht; sie dürfte erst im dritten Viertel des 19. Jahrhunderts angelegt worden sein. Der Landschaftspark um den Kautze-Bach wurde nicht nur als eine Erweiterung des regelmäßigen Gartens gestaltet, sondern es wurde auch versucht, den letzteren visuell aufzulockern. Der Plan vom Jahre 1922 zeigt, daß der Landschaftspark von der regelmäßigen Planung nur die breite senkrechte Allee beibehalten hat; der rechteckige Platz auf der Rückseite des Schlosses wird dagegen als ein ausgedehnter grüner Rasen mit großen Bäumen gestaltet, wegen des Verlust einiger Bäume wurden die noch vorhandenen nicht als eine regelmäßige Anpflanzung aufgefaßt. Das sieht man auch auf den Fotos aus dem beginnenden 20. Jahrhundert.

Der Landschaftspark benutzte die natürlichen Anlagen der Schlucht am Kautze-Bach und verlieh somit der Parkanlage den Kontrasteffekt. Die Architektin Ilze Janele notiert: "Das Nebeneinander der beiden Gärten aus verschiedenen Zeiten sollte eine besonders romantische, etwas traurige und gleichzeitig helle Stimmung erzeugen. Die Alleen der hohen und wegen des dichten, kleinblättrigen Laubwerks dunklen Linden umfaßten

einen verhältnismäßig kleingegliederten und in jeder Hinsicht sorgfältig gestalteten Raum. Die kleine, nasse Lichtung um den Bach – am Ende der Querallee – war immer hell, besonders mittags bei Sonnenlicht; morgens und abends dagegen – wenn das Licht von der Seite einfiel – etwas geheimnisvoll und theatral. Wenn man auf das Ufer des Kautze-Baches gelangt war und, besonders, wenn man den Weg längst des Ufers ging, spürte man, wie sich die Wirkung der Landschaft grundsätzlich änderte. Jedenfalls sollte sie vital und urwüchsig sein – mit Sonne, Blattgrün, üppigem Buschwerk am Ufer des Kautze-Baches und mit leuchtend gelben Dotterblumen im Frühling. Mit jeder Kurve des Weges erschienen die Elemente, welche die Landschaft bildeten, in ähnlicher und doch völlig neuer Zusammensetzung. Besonders eindrucksvoll erwies sich die Parklandschaft der Kautze-Schlucht am Spazierwegen, die sich den Abhang hinauf und hinunter schlängelten und wo sich so die Höhe der Ausblicke ständig änderte. Auf dem einzigen überlieferten Plan der Parkanlage, der aber aus neuerer Zeit stammt (gezeichnet in den 1920er Jahren, wahrscheinlich nach der Vermessung um die Wende des 19./20. Jahrhunderts) sieht man nur einen Teil des Weges entlang des Teiches. Gemäß den Grundsätzen bei der Gestaltung von Landschaftsgärten sollte der Spazierweg wenigstens einen Teich umfassen. Heute sind die Wege auf beiden Seiten des Kautze-Baches ausgetreten, und zwar vermutlich auf den alten Spuren”.²⁹

Der Weg auf dem linken Ufer des Kautze-Baches führt an einer Eiche vorbei, deren Umfang über 5 m beträgt. Mächtige Eichen begleiten auch die Windungen der Schlucht auf der Westseite der Parkanlage.



Die Grabstätten Peters von der Pahlen und seiner Gemahlin waren vermutlich mit Absicht von der Parkanlage und von den üblichen Spazierwegen getrennt. Der Weg zu den Gräbern führte entlang der Korndarre, überquerte den Kautze-Bach, bog dann nach rechts ab und verlief weiter bis zum Begräbnisplatz; dieser war aus einer niedrigen, mit Dolomitstücken befestigten Plattform, umfaßt von einem flachen Graben, gestaltet. Auf der östlichen Seite befand sich das Tor, bestehend aus zwei Granitpfosten mit schmiedeeisernen Flügeln. In der Nachkriegszeit wurden die Pfosten an die Südseite der Parkanlage versetzt, wo sie – der Symmetrieachse des Schlosses gegenüber – den Eingang in den Obstgarten, der aus neuerer Zeit stammte, markierten. Auf der Westseite der Plattform des Begräbnisplatzes befindet sich ein Granitpostament von 91 x 46 cm, das früher den Sockel eines weißen Marmorkreuzes trug. Das Kreuz wurde bereits in den 1930er Jahren abgebrochen. Auf dem Sockel war die Inschrift: *Graf Peter / von der Pahlen / geb. den 3. Aug. 1824 / gest. den 29. Nov. 1907. / Gräfin Luise / von der Pahlen / geb. Freiin von Behr / geb. den 23. Juni 1841 / gest. den 15. Aug. 1906*. Die Grabstätte ist immer noch bezeichnet und mit Grabmyrthen bepflanzt. Obwohl Graf Peter von der Pahlen diesen kleinen Friedhof für sich und für seine Gemahlin angelegt hatte, wurde dort als erste die Schwiegermutter des letzten Besitzers von Kautzemünde, Paul von der Pahlen, Baronin Elisa von Thüngen, 1901 bestattet. Anfang 1914 kam zu diesen drei Bestattungen noch das Grab des 10 Monate alten Töchterchens von Paul von der Pahlen hinzu.

48. Gräfa Pētera fon der Pālena un viņa sievas Luizes kapa krusta pamatne. 20. gs. 30. gadu foto
Sockel des Grabkreuzes von Peter Graf Pahlen und seiner Frau Luise. Foto 1930-er Jahre

¹ Die Geschichte des Gutes Kautzemünde wurde auf Grund des Werks *Kurländische Güter-Chroniken. Neue Folge, I. Lieferung. Mitau 1890*, bzw. Manuskript dieses Buchs (LVVA, Best. 640, Reg. 3, Akte 729) bearbeitet. Die Angaben über die Gutsbesitzer von Isplitz in dieser Quelle widersprechen den Stammtafeln der Familie von Brunnow (LVVA, Best. 640, Reg. 3, Akte 792, S. 13), wo in drei Generationen als Besitzer von Isplitz Claus, Gotthardt und Nicolaus von Brunnow genannt werden; in der Chronik des Gutes werden sie aber nicht erwähnt. Die vielen Fehler, die in der Stammtafel vorkommen, dürften auch in dieser Frage Zweifel an ihre Glaubhaftigkeit erlauben. Das Epitaph für Nicolaus von Brunnow in der Kirche von Bauske (1677) läßt verschiedene Deutungen zu. Die Inschrift des Epitaphs nennt N. von Brunnow "...Erbherr zu Patzen auff Isplitz..." Da das Gut Patzen am Isplitz-Bach liegt, ist es nicht ausgeschlossen, daß hier nur die Lage des Gutes an diesem Bach gemeint ist. Vielleicht sollte aber nach dem Wort "Patzen" ein Komma stehen. In diesem Fall könnte man das als einen Hinweis auf unterschiedliche Besitzformen verstehen: Brunnow war "Erbherr zu Patzen", Isplitz aber gehörte ihm auf einer anderen Rechtsgrundlage, z.B. als Pfandbesitz; dann war er Pfandhalter "auff Isplitz".

² *Dunsdorfs E. Kurzemes karakartes 17. un 18. gad-simteni* (Kurländische Kriegskarten im 17. und 18. Jahrhundert). – Melbourne, 1984, S.117. – Abbildung des Kartenfragments: S. 114.

³ LVVA, Best. 766, Reg. 2, Akte 47, S. 42–43. Noch ein Brief von Peter Pahlen aus Kautzemünde ist an Julie Pahlen geschrieben und mit dem 12. Januar 1805 datiert: LVVA, Best. 766, Reg. 2., Akte 20, S. 58. Hinweis auf diesen Brief stammt vom Herrn Henning. v. Wistinghausen.

⁴ *Pirang H. Das baltische Herrenhaus*, Bd. 2. Riga, 1927, S. 26.

⁵ Die Datierung "um 1800" wurde erstmalig auf Grund der stilistischen Analyse verworfen in: *Lancmanis I. Saulaine – Kaucminde // "Komunisma Ceļš"*, 14. April 1981.

⁶ Manuskript im wissenschaftlichen Archiv des Schloßmuseums Rundāle (Ruhenthal) mit dem Titel *Graf Paul von der Pahlen – Kautzemünde, geb. 7. 4. 1862, gest. 9. 2. 1942, Aufzeichnungen mit einem Nachtrag von Dr. Alexander Senning*. Der Dank für die Übergabe des Manuskripts gilt dem Grafen Alexander von der Pahlen (Madrid/Spainien) und Frau Benita von Egen (Heidelberg/ Deutschland).

⁷ LVVA, Best. 235, Reg. 5, Akte 45, S. 10, 14, 17, 20, 22, 124.

⁸ LVVA, Best. 766, Reg. 2, Akte 54, S. 23–25.

⁹ LVVA, Best. 235, Reg. 5, Akte 45, S. 148.

¹⁰ LVVA, Best. 766, Reg. 1, Akte 5.

¹¹ *Aufzeichnungen...*, S. 90, 91.

¹² Bisher waren keine Fotoaufnahmen der Innenausstattung des Schlosses Kautzemünde vor dem I. Weltkrieg bekannt. 1995 schenkte ein Enkel des letzten Besitzers von Kautzemünde, Graf Paul-Friedrich von der Pahlen, dem Schloßmuseum Rundāle (Ruhenthal) 11 Fotos, welche die Ausstattung des Schlosses am Anfang des 20. Jahrhunderts und kurz vor dem I. Weltkrieg zeigen; seine Schwester Benita von Egen geb. Gräfin von der

Pahlen aber hat dem Museum Laserkopien eines ganzen Albums mit vielen Porträts und Ansichten des Gutshofes Kautzemünde geschenkt.

¹³ LVVA, Best. 1677, Reg. 3, Akte 617, S. 106. Der Generalbevollmächtigte des Bildungsministeriums A. Štāls berichtet am 22. Februar 1920, daß "fast die ganze Bibliothek von der Bermondts-Armee weggebracht ist" (Maschinenschrift im Dokumentationszentrum der staatlichen Inspektion für Kulturdenkmalschutz in Riga).

¹⁴ LVVA, Best. 1677, Reg. 3, Akte 618.

¹⁵ LVVA, Best. 1677, Reg. 14, Akte 339, S. 16.

¹⁶ LVVA, Best. 1679, Reg. 3, Akte 63, S. 106–108; Best. 677, Reg. 22, Akte 30, S. 49–50.

¹⁷ LVVA, Best. 1677, Reg. 21, Akte 39, S. 7.

¹⁸ LVVA, Best. 1677, Reg. 21, Akte 39, S. 93.

¹⁹ LVVA, Best. 1677, Reg. 22 Akte 33, S. 34.

²⁰ Angaben über die Tätigkeit der Haushaltungsschule und des Haushaltungsseminars nach: *Ozoliņa-Keņģe M., Auniņa-Smith I. Kaucminde mājturības skola. – [Anglija], 1989; über die Nachkriegszeit nach: Šnore E. Saulaines lauksaimniecības tehnikums. – R., 1954.*

²¹ Höchstwahrscheinlich geschah dies bei den Renovierungen von 1954, denn auf den Fotos von 1949 ist die Attika noch in ihrer ursprünglichen Gestalt zu sehen.

²² Bauentwurf: LVVA, Best. 1677, Reg. 21, Akte 35, S. 259.

²³ Der einzige Gutshof in Lettland, wo das Herrenhaus im Halbbogen von Säulengängen ionischer Ordnung, die den Haupttrakt mit den Seitentrakten verbindet, eingefast wird, ist Kadfer in Livland (Herrenhaus aus der Mitte des 18. Jh., Kolonnaden vom Ende des 18. Jh.).

²⁴ Memoiren von Fred Graf von der Pahlen, Manuskript in Maschinenschrift, S. 1. Der Dank des Schloßmuseums Ruhenthal für eine Kopie gilt Frau Benita von Egen.

²⁵ Ende des 18. Jahrhunderts erscheint der Typ der Wandtafel-Füllungen mit einem rechteckigen Ausschnitt, wo oft eine Rosette angebracht ist. Im Kreis Bauske sieht man solche Füllungen in dem Ende des 18. Jahrhunderts errichteten Herrenhaus Bershof.

²⁶ Gleiche Fensterflügel wie in Kautzemünde gab es im Haupttrakt des Schlosses Würzau. Zweiflügel-Fenster mit einer Dreigliederung der Scheiben und einem Kämpfer findet man in Schloß Grünhof wie auch in Schloß Schwethof vor dem Umbau 1875. Flügel mit der großen Gliederung (vier Scheiben, ohne Kämpfer) gab es im Stadhaus der Grafen Medem in Mitau (*Palais Medem*). Die Fenster der *Academia Petrina*, die das Gebäude bis zum Umbau 1840 hatte, waren nach einem älteren Schema angefertigt – mit einem niedrig angebrachten Kämpfer und kleinen Scheiben: Die unteren Fensterflügel mit je 4 x 2, die oberen mit je 3 x 2 Scheiben. Fenster des in Kurland und Livland selten vorkommenden englischen Typs mit senkrecht verschiebbaren Rahmen lassen sich noch immer in einigen Fensteröffnungen des herzoglichen Schlosses Friedrichslust feststellen.

²⁷ Im Kirchenbuch von Bauske wird 1808 der Gärtner von Kautzemünde Brandstätter erwähnt (LVVA, Best. 235, Reg. 5, Akte 45, S. 169). Da sein Name im Zusammenhang mit dem Tod seiner 62 Jahre alten Frau

erscheint, ist kaum anzunehmen, daß er die neuen Ideen der Landschaftsgärten in Kautzemünde durchgesetzt hat. Da gerade in dieser Zeit Kautzemünde stark vernachlässigt war, ist wahrscheinlicher, daß mit der weitläufigen Umgestaltung der Parkanlage erst nach 1849 begonnen wurde, als Johann Graf von der Pahlen das Fideikommiß übernommen hatte.

²⁸ Auf dem Plan von 1922 ist diese Stelle als geschlossener Kreis dargestellt; da auf dem Plan keine Anpflanzungen, sondern nur das Netz der Wege eingezeichnet ist, liefert die Zeichnung keine Beweise dafür, daß die Linden damals kreisförmig angepflanzt waren.

²⁹ Manuskript von Ilze Janelis im Archiv des Schloßmuseums Rundāle (Ruhenthal).

ABBILDUNGSNACHWEIS

Wissenschaftliches Archiv des Schloßmuseums Rundāle (Ruhenthal): 5, 25; Foto Ints Lūsis – 1, 15, 17, 36, Foto Imants Lancmanis – 11, 14, 16, 18, 19, 21, 23, 24, 35, 43, 46

Familienarchiv der Grafen von der Pahlen – 9, 10, 12, 27, 28, 29, 30, 31, 32, 34, 39, 40, 41, 42, 44, 45, 47

Bildarchiv Foto Marburg, Sammlung Georg von Krusenstjern – 2, 3, 8, 26

Fotoarchiv der Kurländischen Ritterschaft (Bonn) – 6, 7, Herder-Institut Marburg/Lahn – 48, 49

Historisches Archiv Lettlands Riga – 4, 20

Nationalbibliothek Lettlands, Abteilung für seltene Bücher und Manuskripte – 7

Firma "JVK" in Riga – 33

Landwirtschaftliches Technikum Saulaine – 13

Reproduktionen: Ints Lūsis – 6, 25; Velta Leijere – 12, 13, 20, 31; Imants Lancmanis – 4, 7

Pläne (22, 37, 38) gezeichnet von Ieva Lūse (Schloßmuseum Rundāle)



49. Grāfu fon der Pālenu kapu vārti. 20. gs. 30. gadu foto
Tor zum Erbegräbnis der Grafen von der Pahlen.
Foto 1930-er Jahre

The Kaucminde Estate

The Kaucminde (Kautzemünde) Estate has been created slowly by gradually absorbing other estates, the largest of which was Īslīce (Islitz). In 1513, Wolter von Plettenberg, the Master of the Livonian Order, gave away the estate to the knight Martin Schulte. The successive ownership of the estate passed over to his son Johann and, following his death, to his son Jost. Jost died in the middle of 1593 leaving Īslīce to his son Hermann who left the estate to his eldest son Jost Johann (d.1684). Jost Johann's son Hermann enlarged the property by purchasing the Kaucminde Estate, which although one of the oldest estates in the Bauska region was considered at that time an estate of minor importance (the origin of Kaucminde dates back to 1469 when the Master of the Order Johann von Mengden-Osthof in the Bauska Castle assigned a plot of land to Andreas Xaver as a feudal tenure). During the 17th century Kaucminde was in the hands of the descendants of Thomas Benecken who already in 1527 acquired the estate as his fief. After the Northern War, the widow of Hermann von Schulte (d.1693) had to mortgage the Kaucminde Estate several times. Only in 1721 her son Jost Johann von Schulte succeeded in coming to terms with his creditors and took over the Estates of Īslīce, Kaucminde and Greizdarbe (Greiersdorf). In 1753, Friedrich Reinhold von Schulte, the son of J. J. von Schulte and a lieutenant of the Danish Army, sold Īslīce and Kaucminde to Johann Ernst von Schoepplingk (1711–1777). Von Schoepplingk's only daughter Juliane who was married off to the major of the Russian Army baron Peter von der Pahlen inherited the estates of Īslīce and Kaucminde.

Peter von der Pahlen (1745–1826) has left some deep influences not only in the fate of the Baltic but also in the destiny of the whole Russian Empire. Born in Estonia, he joined the Russian Army as a soldier and after making a brilliant career became general of the army in 1788. In this period the construction of a new residential house was commenced on the Kaucminde Estate. P. von der Pahlen was appointed governor-general of Livonia in 1792 but in 1795, following the incorporation of the Duchy of Courland into Russia, he became the first governor-general of Courland. During the reign of the Russian tsar Paul I, von der Pahlen was appointed military governor of St. Petersburg and head of the Council for Foreign Affairs. In 1799, he was conferred the title of count. Despite being in favour with tsar Paul I, von der Pahlen was at the head of a conspiracy against the despotic and capricious monarch and as a result of this plot the tsar was assassinated in 1801, on the night between March 11 and 12. In the summer of the same year, the new tsar Alexander I expelled count Pahlen from St. Petersburg and he departed to his estates in Courland (Kaucminde, Iecava/Eckau, Kalnamuiža/Hofzumberge). In 1794, Kaucminde was enlarged due to the purchases of Ezere/Esserhof in 1796, Dzirkale/Dsirkaln and Jaunā muiža/Neuhof.

On May 30, 1803, count Peter von der Pahlen, together with his wife, made a will according to which three family-owned plots of land were allotted in Kaucminde, Iecava and Kalnamuiža under the conditions of fidei-commissum. After the death of count Pahlen in 1826, his eldest son, general of the Russian Army Paul von der Pahlen (1775–1834) inherited Kaucminde; the successor to the estate was his son Nicolai (1817–1849). Since count Nicolai Pahlen had no descendants, Kaucminde passed over to his father's brother count Johann (1784–1856). All these fidei-commissum holders stayed in Kaucminde only occasionally. Johann von der Pahlen's son Peter (1824–1907) who was a colonel of the Russian Guards left the military service in 1859 and started to rebuild the strongly-neglected economy of his estate. He managed to quickly increase the income from economic activity; moreover, a large-scale reconstruction and modernisation were also carried out during his stay in Kaucminde.

Count Paul von der Pahlen (1862–1942) inherited Kaucminde in 1907. Due to the illness of his father, he had to quit civil service in St. Petersburg in 1889 and leave for Kaucminde to take up the management of the estate. In 1889 he had held the post of marshal of the knightage of the Bauska region and between 1912 and 1915 was an elected member of the Russian State Duma (Parliament). He became the last leader of the Courland knightage and resigned from this post simultaneously with the dissolution of the knightages of Courland and Livonia on 19 June 1920.

The reconstruction of the Kaucminde Palace between 1909 and 1912 was carried out under the guidance of the architect Leo Reynier in count Paul von Pahlen's times. The one-storied side blocks were raised and linked with the main building of the palace.

The Kaucminde Estate was demolished during the World War, especially due to ravages wrought by Bermond-Awalow's troops in the autumn of 1919. In February 1920 the estate was confiscated. During the implementation of the agrarian reform count P. von der Pahlen was allowed to keep the Margēne/Mariannenhof half-estate along with 100 hectares of land. The centre of the Kaucminde Estate was assigned to the Latvian Central Agricultural Society who in 1923 opened a one-year school of home economics and a two-year training seminar on home economics. Repairs of the palace and partial reconstruction of the side blocks were carried out between 1923 and 1924, with an intention to adapt the buildings to training purposes. In 1936, the Chamber of Agriculture took over the centre of the Kaucminde Estate turning the two-year seminar into a three-year one but in 1938 this educational institution was transformed into an institute. In 1938, Kaucminde was renamed Saulaine and this name has remained to the present day. 1943 saw the last graduates of the Home Economics Institute after which the school was transferred to Nurmīzi/Nurmis. In September 1944, the Agricultural School of Mežotne/Mesothien was transferred to Saulaine and operated in the Kaucminde Palace till 1964. Between 1964 and 1981 there was a hostel in the palace and since then the central part of the palace has not been inhabited. The restoration of the façade and roof was carried out in the 1980s, however, the palace is currently in a very bad condition. In July 1999, the JSC "Kaucminde pils" was established with an intention to renovate the building and to use it for social and health care purposes.

The centre of the Kaucminde Estate is located on the banks of the Kauce Brook 4 km west from Bauska at the place where the roads from Īslīce and Jaunā muiža converge. The main symmetrical axis of the palace concurring with the park lane is oriented in the northwestern and southeastern directions.

The Kaucminde Palace is a horseshoe-shaped building encompassing three blocks that originally had different functions. The central block measuring 28.7 x 18 m was the manor house with a one-storey stable complex on the southern side and a granary on the eastern side. The side blocks were partly used as servants' quarters. During the reconstruction that took place between 1909 and 1912 the side blocks were raised by building an attic with rooms for the guests.

The Kaucminde Palace is one of the first classicism buildings in Courland where pillared portico was used for the composition of the façade. The style of the building bears likeness to the works of Severin Jensen, the court architect of the Duke of Courland (especially Zalāmuiža/Grūnhof) although in respect of the execution of details it falls behind the quality of his buildings.

The interior parts of the Kaucminde palace are only partly preserved, in the 1850s the staircase was rebuilt and converted into a dining room. On the first floor, there was a lobby, a staircase and a kitchen, which have still preserved their visual appearance and two dining rooms for the servants and the bedrooms for the coachman, household manager, cook and two footmen. The corner hall (the oldest dining room), three saloons, the count's study and the library were on the second floor.

The décor in these rooms appears to have been rather simple: fragments of circular stucco ceiling rosettes and a wooden panel with slats in the lower parts of the walls, some vestiges of a mural painting in the original dining room and woven upholstery in the central saloon are still visible. After the 1909–1919 reconstruction a library was set up with birch wood bookcases in Biedermeier style. The bedchambers of the family members of the estate owners and the tutors of their children were on the third floor.

Of the 24 outhouses recorded during the stocktaking in 1920, only a few have survived – the smithy, two houses for the servants and the cattle house.

The park of the Kaucminde Palace covers 11.2 hectares and consists of two parts: the oldest part is located on the south-eastern side of the palace and displays some remnants of the French formal garden created between 1787 and 1796 by the gardener Christoph Sawitzky. Three rows of plantations can be seen between the palace and the southeastern border of the park while a 12-m wide lane northwest from the square runs in a perpendicular line down to the Kauce Brook. Alongside the river there is a scenic park that has been arranged in the second half of the 19th century and encircles the river-shaped relief and several hoary oaks. The tomb of the penultimate owner of the Kaucminde Estate Peter von der Pahlen and his wife Louise lies near the northern border of the park.

Усадьба Кауцминде

Историческое формирование усадьбы Кауцминде происходило постепенно, в результате соединения нескольких земельных владений, самым обширным из которых было Ислице. В 1513 году магистр Ливонского ордена Волтер фон Плеттенберг передал это ленное имение рыцарю Мартину Шульте. Следующим владельцем стал его сын Иоганн, после смерти которого имение унаследовал сын последнего Иост. После его смерти в 1559 году имение досталось его сыну Герману, который в свою очередь завещал его своему старшему сыну Иосту Иоганну (сконч. в 1684 г.). Сын последнего Герман расширил свои владения, купив усадьбу Кауцминде и присоединив ее к Ислице. В то время Кауцминде имела второстепенное значение, хотя принадлежала к старейшим усадьбам Бауского округа - в 1469 году в Бауском замке магистр ордена Иоганн фон Менгден-Остхоф отдал Андреасу Ксаверу в ленное владение земельный участок, который позже сформировался в усадьбу Кауцминде. В XVII веке Кауцминде принадлежала потомкам Томаса Бенекена, которому она была передана в ленное владение в 1527 году. После Северной войны вдова Германа фон Шульте (сконч. в 1693 г.) была вынуждена неоднократно сдавать имение под залог. Только в 1721 году ее сын Иост Иоганн фон Шульте сумел договориться с кредиторами и вернуть имения Ислице, Кауцминде и Грейздарбе в свою собственность. Сын И. И. фон Шульте, лейтенант датской армии Фридрих Рейнголд фон Шульте, в 1753 году продал Ислице и Кауцминде Иоганну Эрнсту фон Шеппину (1711-1777). Последний оставил их в наследство своей единственной дочери Юлиане, которая вышла замуж за майора русской армии барона Петра фон дер Палена.

Петр фон дер Пален (1745-1826) оставил значительный след не только в судьбе Прибалтики, но и всей Российской империи. Он родился в Эстонии, начав службу солдатом русской армии, сделал стремительную карьеру, и в 1788 году уже имел чин генерала. В это же время началось возведение новых построек в усадьбе Кауцминде. В 1792 году П. фон дер Пален был назначен ливонским генерал-губернатором, а в 1795 году, после присоединения Курляндско-Земгальского герцогства к России, стал первым курляндским генерал-губернатором. Во время правления Павла I он был возведен в должность военного губернатора Петербурга, заведовал коллегией иностранных дел, а в 1799 году получил графский титул. Несмотря на расположение императора Павла I, Пален стал главой заговора против деспотичного и неуравновешенного правителя, в результате которого в ночь с 11 на 12 марта 1801 года Павел I был убит. Летом 1801 года новый император Александр I выслал графа Палена из Петербурга, и он прибыл в свои курляндские имения (Кауцминде, Иецава, Калнамуйжа), с 1794 года к Кауцминде он присоединил купленные перед этим имения Эзере, 1796 г., Дзиркалне и усадьбу Яунмуйжа.

В 1803 году супруги фон дер Палены составили завещание, назначив три фидейкомисса в Кауцминде, Иецаве и Калнамуйже. После смерти графа Палена в 1826 году усадьбу Кауцминде унаследовал его старший сын, генерал русской армии Паул фон дер Пален (1775-1834), от которого право наследства перешло к старшему сыну Николаю (1817-1849). Поскольку у графа Николая не было прямых наследников, Кауцминде досталась брату его отца графу Иоганну (1784-1856).

Все вышеупомянутые владельцы Кауцминде навещали усадьбу довольно редко. Только сын Иоганна фон дер Палена Петр (1824-1907), будучи с 1859 года отставным полковником русской гвардии, развернул деятельность по восстановлению сильно запущенного усадебного хозяйства. В короткий срок ему удалось значительно увеличить доходы и начать широкомасштабные работы по перестройке и модернизации усадебных строений.

В 1907 году усадьба перешла в собственность графа Паула фон дер Палена (1862-1942). Еще в 1889 году, в связи с болезнью отца, он был вынужден оставить гражданскую службу в Санкт-Петербурге и отбыть в Курляндию. С 1889 года он становится председателем дворянства Бауского округа, а в 1912-1915 годах - депутатом Российской Государственной Думы. Он был последним предводителем Курляндского рыцарства и оставил этот пост только 29 июня 1920 года, в связи с ликвидацией всех дворянских корпораций.

Во времена графа Паула фон дер Палена работами по перестройке усадьбы в 1909-1912 годах руководил архитектор Лео Райнир. Была увеличена высота боковых одноэтажных корпусов и осуществлено их соединение с основным зданием.

Усадьба Кауцминде сильно пострадала в период Первой мировой войны и особенно осенью 1919 года, во время нашествия войска Бермонта-Авалова. В феврале 1920 года она была подвержена конфискации. В ходе аграрной реформы графу П. фон дер Палену была оставлена усадьба Маргене с землевладением в 100 гектаров. Центр усадьбы Кауцминде был передан Латвийскому Центральному Сельскохозяйственному объединению, которое в 1923 году открыло во дворце одногодичную школу домоводства и двухгодичную семинарию домоводства. В 1923-1924 годах проводился ремонт здания, целью которого стало частичное приспособление помещений под нужды учебного заведения. В 1936 году центр усадьбы перешел в ведомство Сельскохозяйственной камеры, которая провела реорганизацию семинарии из двухгодичной в трехгодичную, а в 1938 году преобразовав ее в институт. В том же году Кауцминде была переименована в Саулайне, сохранив это название по сегодняшний день. В 1943 году, после того как институт отметил свой последний выпуск, учебное заведение было переведено в Нурмижи. В свою очередь, в сентябре 1944 года в Саулайне переселилась сельскохозяйственная школа из Межотне. Она находилась в Кауцминде до 1964 года. До 1981 года дворец использовался как общежитие, и с тех пор центральная часть здания пустует. В 1980-х годах шла реставрация фасада и крыши, однако на сегодняшний день дворец пребывает в очень плохом состоянии. В июле 1999 года было учреждено ООО "Kaucminde pils", деятельность которого направлено на восстановление здания и его использование для социальных и оздоровительных целей.

Центр усадьбы расположен в 4 км к западу от Бауски, на берегу реки Кауците, где пересекаются дороги, ведущие к усадьбам Ислице и Яунмуйжа. Совпадающая с аллеей главная ось дворца ориентирована с северо-востока на юго-восток.

В плане здание дворца напоминает подкову, объединяющую три изначально отличные по функциям корпуса. В большом центральном корпусе 28,7 x 18 м жили владельцы усадьбы, с южной стороны к нему примыкал одноэтажный конюшенный корпус, с восточной - амбар. Часть боковых корпусов занимали жилые комнаты обслуживающего персонала. Во время перестройки 1909-1912 годов на нем была возведена мансарда с гостевыми комнатами.

Дворец Кауцминде, построенный около 1780 года, является одним из первых зданий Курляндии в стиле классицизма, в композиции фасада которого использован колонный портик. По стилистическим особенностям строение напоминает постройки курляндского придворного архитектора Северина Иенсена (особенно дворец Залямуйжа), хотя качество исполнения деталей фасадов уступает работам последнего.

Интерьеры дворца Кауцминде сохранились только частично, так в 1850 году была переделана лестничная клетка и на ее месте построена столовая. Свой первоначальный облик сохранили некоторые помещения первого этажа - вестибюль, лестница, кухня, а также комнаты для прислуги, спальни кучера, экономки, кухарки и двух лакеев. На втором этаже находились угловой зал (первоначально столовая), три гостевых комнаты, кабинет хозяина и библиотека. Декор этих помещений был скромным; частично сохранились круглые стюковые розетки потолка, деревянные панели в нижней части стен, стенные росписи столовой и следы штофа в центральном салоне. Во время перестройки 1909-1919 годов была создана библиотека, оборудованная книжными шкафами из березового дерева в стиле бидермейер. На третьем этаже располагались спальни членов семьи и гувернанток.

По инвентаризационной описи 1920 года из 24 хозяйственных построек только некоторые сохранились в переделанном виде - кухня, два дома прислуги и хлев.

Занимающий площадь в 11,2 гектара усадебный парк состоит из двух частей: расположенная в юго-восточной стороне, более старая его часть, еще сохранила остатки планировки барочного сада, разбивкой которого занимался садовник Кристоф Савицкий в 80-х гг. XVIII века. Между дворцом и юго-восточной границей парка имеются три ряда насаждений, в северо-западной части перпендикулярно расположенная аллея 12-ти метров ширины ведет вниз к реке Кауците. От нее простирается сформировавшийся во второй половине XIX века пейзажный парк, разбитый с учетом природного рельефа реки с вековыми дубами. У северной границы парка находится могила предпоследнего владельца Кауцминде графа Петра фон дер Палена и его супруги Луизы.

OBLIGĀTAIS
EKSEMPLĀRS

131

2000-6
L 108

LATVIJAS NACIONĀLA BIBLIOTEKA

0300030580