

200  
Latv. Red.

VALSTS ZEMES BANKA

DARĪJUMI AR BANKAS  
ĶĪLU ZĪMĒM

Rīgā, 1935.

159



~~62-4~~  
- 399

Latv. Ned.

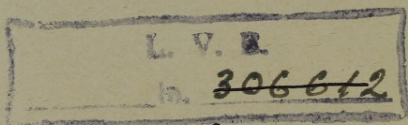
62-4  
4 399

1  
P  
3

DARĪJUMI AR BANKAS  
ĶĪLU ZĪMĒM

Rīgā, 1935.

B-  
L-



0309018146



ARMIJAS SPIESTUVE.  
Rīgā, Muižas ielā Nr. 1.



## Darījumi ar Valsts zemes bankas ķīlu zīmēm.

### 1. Vispārējie noteikumi.

1. Valsts zemes banka ilgtermiņa aizdevumus izsniedz vienīgi bankas ķīluzīmēs. Ķīluzīmju paraugu izstrādāšana, izlaišanas noteikumu, nominālvērtības un procentu apmēru noteikšana piekrīt padomei, bet nominālvērtības, formas un izlaišanas noteikumu apstiprināšanu izdara Finanču ministrs. Procentu lielumu noteic likumdošanas kārtībā (kreditnol. 107., 121., 166. p. p.).

Pie zīme: Rīkojumus, zīmējoties uz ķīluzīmju izlaišanu, izlozējumiem, dzēšanu un iznīcināšanu dod valde (kreditnol. 125. p.).

2. Ķīluzīmes, ko Valsts zemes banka izlaiž, nes augļus — divi, trīs, četri, pieci vai seši procenti gadā (kreditnol. 167. p.).

3. Apgrozībā izlaisto ķīluzīmju nominālvērtība nevar pārsniegt uz ieķīlātām nekustamām mantām bankai par labu zemes grāmatās korrēborēto nodrošinājumu kopsumu (kreditnol. 107. p.).

4. Zemes bankas ķīluzīmes nodrošinātas ar bankā ieķīlātām nekustamām mantām un visiem valsts līdzekļiem. Ķīluzīmes pieņem kā drošību visos valsts uzņēmumos un darbos par to nominālvērtību. Ķīluzīmēs var noguldīt bāriņu un dažādus sabiedriskus kapitālus, tāpat arī akciju biedrību un citu iestāžu kapitālus un brīvās summas. Ķīluzīmes ir vienlīdzīgas tiesībās, neatkarīgi no laika, kad tās izlaistas (kreditnol. 108.—110. p. p.).

5. Pamata kapitālam kopā ar bankas rezerves kapitālu vienmēr jābūt tādā apmērā, kā kopsумma sastāda ne mazāk par 5% no apgrozībā izlaisto ķīluzīmju nominālvērtības (kreditnol. 111. p.).

### 2. Ķīluzīmju izlaišana apgrozībā.

6. Ķīluzīmes banka izlaiž uz uzrādītāja, bet ja ķīluzīmju īpašnieks to vēlas, banka atzīmē uz tām īpašnieka vārdu un uzvārdu. Uz vārda izrakstītās ķīluzīmes var pāriet jauna īpašnieka rokās ar bankas atzīmi uz ķīluzī-

mēm un bankas grāmatās. Ķiluzīmēm ir kuponu lapa uz 10 gadiem un talons, jaunas kuponu lapas saņemšanai. Kuponu lapas un taloni ir uz uzrādītāja (kreditnol. 169. p.). Ar Finanču ministra piekrišanu banka izlaiž īpašas norēķinu ķiluzīmes. Pēdējās derīgas tikai bankas norēķiniem ar Finanču ministriju un tai padotām bankām un iestādēm. Šīm ķiluzīmēm nav kuponu. Uz Finanču ministrijas pieprasījumu banka 3 mēnešu laikā norēķinu ķiluzīmes apmaina pret ķiluzīmēm uz uzrādītāja ar kuponiem.

**P i e z ī m e:** Bez šinī pantā minētām ķiluzīmēm, banka izlaiž īpašas P. serijas ķiluzīmes, kuņas domātas dažu parādu piespiedu pārjaunojumam (sk. 22. pantu).

7. Ķiluzīmju blanku pasūtījumus izdara centrāles galvenā grāmatvedība. Saņemtās blankas centrāles galvenais grāmatvedis ieraksta ķiluzīmju blanku grāmatā un parāda apliecību blanku grāmatā pēc literiem, pēc kam blankas uzglabā velvē. Ķiluzīmju blankas izsniedzamas pret saņēmēja parakstu, pie kam, ja blankas domātas nodaļu vajadzībām, tad attiecīgā nodaļa pēc saņemto blanku ierakstīšanas savās grāmatās, kas iekārtotas tāpat kā centrālē, nosūta pēdējai rakstisku paziņojumu. Blanku grāmatas lapas puses numurējamas un uz pēdējās lapas puses atzīmējams lapas pušu skaits. Atzīmi paraksta centrālē galvenais grāmatvedis un pilnvarotais, bet nodaļās galvenais grāmatvedis vai inspektors un pilnvarotais.

**P i e z ī m e:** Nodaļas izlaiž vienīgi pārjaunojuma ķiluzīmes un apliecības.

8. Katru gadu 1. martā un 1. septembrī ķiluzīmju blanku (neizsniegto) tekošie kuponi un kupīras nogriežami, par ko atzīmējams ķilu zīmju blanku grāmatās un laikā no 1. IX — 30. X un no 1. III — 30. IV ķiluzīmes izlaižamas bez tekošiem kuponiem vai kupīrām. Par šo kuponu vai kupīru nogriešanu sastāda aktu, uzrādot tanī kuponu vai kupīru lit. un Nr., bet paši kuponi un kupīras iznīcināmi.

Nodaļas no ķiluzīmju blankām nogrieztās un caurdurtās kupīras pie saraksta iesūta centrāles galvenai grāmatvedībai kopā ar pārskatu par blanku atlikumu uz minēto datumu, bet par nogriešanu atzīmē ķiluzīmju blanku grāmatās; centrālē kupīru īstenību un skaitu pārbauda, pēc kam tās iznīcina. Par blanku patēriņu centrālei ziņojums iesūtāms katru mēnesi.

9. Parastās un norēķinu ķiluzīmes apgrozībā izlaižamas reizi mēnesī, vislabāk mēneša pēdējā darbdiēnā, pēc kop-



savilkuma no ķiluzīmju izlaišanas grāmatas, kuŗā ierakstus izdara ikdienas no dienas apgrozījumu loksņēm. Šo mēneša kopsavilkumu paraksta divi bankas pilnvaroti darbinieki. Nepieciešamības gadījumā ķiluzīmes izlaišanas pēc vajadzības, atzīmējot par to ķiluzīmju izlaišanas grāmatā.

10. Pārjaunojuma ķiluzīmes un apliecības apgrozībā izlaišanas tik bieži, cik tas nepieciešams tekošam darbam. Apgrozībā izlaistos vērtspapīrus ieraksta «Pārjaunojuma ķiluzīmju grāmatā» vai «Parāda apliecību grāmatā», pie kam katras serijas ķiluzīmēm lietojamas atsevišķas grāmatas. Grāmatas vedamas pēc literiem, un katrā grāmatā jāiekārto sekojošas ailes: izlaišanas datumam, ķiluzīmes vai parāda apliecības numuram, īpašnieka apzīmēšanai un kupīrām.

11. Neatkarīgi no 10. pantā minētām grāmatām, apgrozībā izlaisto pārjaunojuma ķiluzīmju un parāda apliecību ierakstīšanai (katrai serijai atsevišķi) vedama «Deponēto pārjaunojuma ķiluzīmju grāmata» un «Deponēto parāda apliecību grāmata». Šo grāmatu lapas puses numurējamas un uz pēdējās lapas puses atzīmējams lapas pušu skaits. Atzīmi paraksta centrālē galvenais grāmatvedis un pilnvarotais, bet nodaļās priekšnieks un pilnvarotais.

Grāmatās katru dienu kopsummās ierakstāmas apgrozībā izlaistās pārjaunojuma ķiluzīmes un parāda apliecības, uzrādot tekošo kupīru, bet vērtspapīri ar ordri nododami kasē deponētā. Ordra talons ar kasieŗa parakstu par saņemšanu nododams attiecīgās nodaļas vai centrāles galvenai grāmatvedībai. Ieraksti šinī pantā minētās grāmatās nav uzskatāmi par apgrozījumu grāmatojumiem.

12. Nodaļas vai centrāles grāmatvedība no aprēķina ieraksta aizņēmējiem piederošo summu grāmatā — ailē «ķiluzīmes aizņēmēja rīcībā» — attiecīgā aizņēmēja rēķinā deponēto pārjaunojuma ķiluzīmju vai parāda apliecību summas, atzīmējot tekošās kupīras termiņu. Kasei nodoto ķiluzīmju vai parāda apliecību kopsummai jāsaskan ar grāmatvedības aizņēmēju rīcībā ierakstīto ķiluzīmju vai parāda apliecību kopsummu. Apgrozībā izlaisto pārjaunojuma ķiluzīmju un parāda apliecību seriju, literi, numuru un summu atzīmē aizdevuma realizēšanas aprēķinā (aktīs) virs kreditora apzīmējuma.

13. Par izsniedzamām un izsūtāmām pārjaunojuma ķiluzīmēm un parāda apliecībām centrāles vai nodaļas grāmatvedība izraksta ordru, pret kuŗu kasieris izsniedz attiecīgās ķiluzīmes un parāda apliecības. Šis darijums nav uzskatāms par apgrozījuma grāmatojumu. Dienas beigās

piederīgā grāmatvedība iesniedz kasierim pārskatu par izrakstītiem izmaksas ordriem, uzrādot to numurus, pārjaunojuma ķiluzīmju kopsummu, kuŗu vajadzēja izmaksāt, un to kupīru termiņus. Kasieris minēto pārskatu pārbauda un iesniedz piederīgai galvenai grāmatvedībai, kuŗa ordrus ieraksta deponēto ķiluzīmju un parāda apliecību grāmatās.

14. Centrāles vai nodaļas galvenā grāmatvedība ikdienas saskaņo pārjaunojuma ķiluzīmju un parāda apliecību atlikumu ar kasi un reizi mēnesī arī atlikumu pēc deponēto ķiluzīmju un parāda apliecību grāmatām ar grāmatvedības izvilkumu no aizņēmējiem piederošo summu grāmatas ailes «ķiluzīmes aizņēmēju rīcībā».

15. Uz apgrozībā izlaižamām ķiluzīmēm un parāda apliecībām izdarāma sekojoša atzīme:

Šī ķiluzīme (parāda apliecība) izlaista  
datums

Valsts zemes banka.

Atzīmi paraksta divi pilnvarotie un tā datējama ar dienu, kādā ķiluzīme faktiski izlaista. Bez minētās atzīmes ķiluzīme nav derīga.

P i e z ī m e: Atzīmi par ķiluzīmju vai parāda apliecību izlaišanu nodaļa izdara tikai uz tiem vērtspapīriem, kuŗus tā pati izlaiž, bet uz pārējiem šo atzīmi izdara centrāle uz nodaļu ziņojumu pamata.

16. Ķiluzīmju un ilgtermiņa aizdevumu apgrozījumi memoriālā kā centrālē, tā nodaļās, grāmatojami ar to datumu, kad izlaistas ķiluzīmes; nodaļas ilgtermiņa aizdevumu apgrozījumus par centrālē izlaistām ķiluzīmēm grāmato memoriālā ar datumu, kuŗā tā ziņo par izlaižamām ķiluzīmēm.

17. Ikdienas, pēc dienas apgrozījuma loksņēm uz zemes grāmatu aktiem izdarāmas atzīmes par izlaižamām ķiluzīmēm ar sekojošu tekstu:

Uz šī iekļāšanas raksta pamata izlaistas ķiluzīmes:

2% Ls .....  
3% „ .....  
4% „ .....  
Kopā Ls .....

(.....)

Valsts zemes banka.

Atzīmēm lietojams spiedogs un violētā krāsa. Atzīmes datējamas ar apgrozījuma loksnes datumu. Pirmā



atzīme ievadama tieši zem zemes grāmatu akta teksta, bet nākošā tūlī zem iepriekšējās atzīmes laika secības kārtībā. Atzīmes paraksta divi pilnvarotie. Ja uz zemes grāmatu akta atzīmei trūktu vietas, tad pielīmējama loksne papīra un pielīmēšanas vieta vismaz divās vietās apzīmojama ar bankas zīmogu tā, lai tas skārtu kā loksni, tā zemes grāmatu aktu. Ja attiecīgais zemes grāmatu akts bankā neatrodas, bet nosūtīts citai iestādei (tiesai), tad archīvs pieprasītājam zemes grāmatu akta vietā nodod archīvāra parakstītu izziņu par to, kur akts atrodas, uz kuŗas tad izradāma atzīme par ķiluzīmju izlaišanu. Šo izziņu uzglabā galvenā grāmatvedība līdz zemes grāmatu akta saņemšanai, uz kuŗa tad pārnes attiecīgās atzīmes, bet izziņu nodod atpakaļ archīvam iznīcināšanai.

**P i e z ī m e:** Par nodaļās izlaistām un uz viņas rēķina centrālē izlaižamām ķiluzīmēm uz zemes grāmatu aktiem atzīmes izdara nodaļa, ziņojot par to no teiktā kārtībā centrālei.

### **Ķiluzīmju dzēšana un izņemšana no apgrozības.**

18. Ķiluzīmes izņem no apgrozības:

a) izmaksājot par izlozētām ķiluzīmēm to nominālvērtību skaidrā naudā;

b) dzēšot ķiluzīmes, kuŗas iesniegtas parāda samaksai.

Izlozētās ķiluzīmes izpērk vienā no termiņiem, kad nolikta kuponu samaksa; no izsludinātās samaksas dienas apstājas arī rentes pieaugšana par izlozētām, bet termiņā neiesniegtām ķiluzīmēm. Saņemot atmaksu par izlozētām ķiluzīmēm, jāiesniedz visi nenotecējuši kuponi, ja tādus neuzrāda, to kopsummu atvelk no kapitāla (kreditnol. 170. pants).

19. Ķiluzīmju izlozi (tiražu) banka izdara publiski divas reizes gadā, bet ne vēlāk kā trīs mēnešus pirms termiņa, kad nolikta izlozēto ķiluzīmju samaksa (kreditnol. 171. p.). Valde nozīmē izlozes dienu, uz kuŗu galvenā grāmatvedība sagatavo visu apgrozībā esošo ķiluzīmju numurus, bet pārvaldnieks nozīmē bankas ierēdņus, kuŗiem jāpiedalās izlozē.

20. Izlozes dienā nozīmētās komisijas klātbūtnē no izlozes ritenī iemestiem ķiluzīmju numuriem izvelk valdes noteikto daudzumu numuru un ieraksta sastādāmā aktā, kuŗu pēc izlozes nobeigšanas paraksta nozīmētās personas. Divu nedēļā laikā pēc izlozes dienas, banka izsludina «Valdības Vēstnesī» un, pēc bankas ieskata, arī citos laikrak-

stos, izlozēto ķiluzīmju numurus. Šinī sludinājumā uzrādāms termiņš, kad izlozētās ķiluzīmes samaksās, kā arī atzīmējami to ķiluzīmju numuri, kuŗas izlozētas iepriekšējos lozējumos, bet samaksai vēl nav iesniegtas (kreditnol. 173. pants).

**P i e z ī m e:** Norēķina ķiluzīmes, kuŗas izdotas norēķiniem ar Finanču ministriju un tās iestādēm, neizlozē, bet tās izpērk tieši par tādu summu, kāda sastādās piemērojoties deldēšanas fonda pieaugumam (skat. 23. p.). Rīgas pilsētai un Latvijas bankai nodoto ķiluzīmju izpirkšana uzrādīta 43. un 44. pantos.

21. Pirms katra kuponu un kupīru samaksas termiņa, centrāles galvenā grāmatvedība sastāda aprēķinu par attiecīgā termiņā izpērkamiem kuponiem un kupīrām un saskaņā ar aprēķinu izdara vajadzīgos grāmatojumus.

22. Iegrāmatojot attiecīgā termiņā pārjaunojuma ķiluzīmju izpērkamās kupīras, to kapitāla daļa jāizgrāmato no rēķina «ķiluzīmes apgrozībā», kādēļ norēķinam ar Finanču ministriju par šo pašu summu izlaižamas 4% norēķina ķiluzīmes. Aprēķinu par apgrozībā izlaižamām norēķinu ķiluzīmēm sastāda centrāles galvenā grāmatvedība un to apstiprina pārvaldnieks. Pie šī aprēķina sastādīšanas jāņem vērā gadījumi, kur uz likuma pamata izpērkamo kupīru kapitāla daļas atmaksas termiņš ar ķiluzīmju turētāja piekrišanu pagarināts; pēdējā gadījumā banka izpērk iesniegtās kupīras, maksājot skaidrā naudā tikai augļus, bet par izpērkamo kupīru kapitāla daļu izlaiž apgrozībā un izsniedz jaunas pārjaunojuma ķiluzīmes.

23. Katru pusgadu izlozē (izpērk) ķiluzīmes par tādu summu, kāda iekrājas iepriekšējā pusgada termiņā:

- a) no deldēšanas maksājumiem un deldējuma fonda rentēm,
- b) no parāda maksājumiem skaidrā naudā (kreditnol. 172. p.).

Šim nolūkam centrāles galvenā grāmatvedība sastāda un izsniedz valdei apstiprināšanai pārskatu, kuŗā uzrādīts, kāda summa no katras ķiluzīmju katēgorijas jāizņem no apgrozības.

24. Izpirktās tiražētās ķiluzīmes pēc spiedoga uzspiešanas par tiražēšanu un caurduršanas, uzglabā un izsniedz dzēšanai galvenais grāmatvedis. Dzēstās tiražētās ķiluzīmes pie saraksta nodod archīvāram uzglabāšanai. Desmit gadus pēc tiražēto ķiluzīmju dzēšanas tās iznīcināmas. Par



izpirktām tiražētām ķiluzīmēm vedams rēķins, kuŗš parādamas zem bilances kopsummas.

Piezīme: Nodaļas uz centrāles rēķina izpirktās ķilu zīmes iesūta centrāles galvenai grāmatvedībai.

25. Notecējušie kuponi un pārjaunojuma kupīras visā bankā izpērkami uz centrāles rēķina. Ja izpērk ķiluzīmju kuponus, paša ķiluzīme nav jāuzrāda, bet pie pārjaunojuma ķiluzīmju kupīru izpērkšanas no ķiluzīmju īpašnieka jāpieprasa uzrādīt arī pašas ķiluzīmes un, ja pēdējās izrakstītas uz vārda, tad arī pasi. Nodaļas var izpērk arī centrālē vai citās nodaļās izlaisto ķiluzīmju notecējušos kuponus un kupīras, ja nav šaubu par ķiluzīmju īstenību un uzrādītāja tiesībām uz tām. Izpērkto kuponus un kupīras kasieris dienas beigās nodod grāmatvedībai, kuŗa tos caurdur. Nodaļas caurdurtos kuponus un kupīras pie pavadraksta nosūta centrālei vienu reizi nedēļā. Par visiem izpērktiem kuponiem un kupīrām jāatzīmē centrāles ķiluzīmju grāmatā, bet paši dokumenti uzglabājami desmit gados, pēc kam iznīcināmi.

26. Augļu samaksai par norēķinu vai pagaidu ķiluzīmēm banka nosūta Finanču ministrijai vai tās iestādēm aprēķinu, kuŗu lūdz pārbaudīt un apstiprināt. Aprēķinā uzrādāma summa, kuŗa saskaņā ar papildinājumu likumā par valsts aizdevumiem un viņu nodrošināšanu (lik. kr. 1934. g. Nr. 278.) ieskaitīta jaunu aizdevumu izsniegšanai un piemaksām, atskaitot augļus par ķilu zīmēm, kuŗas attiecas uz aizdevumiem, par kuŗiem maksājumi atlikti saskaņā ar likumu par procentu atlikšanu.

Lik. krāj. 1934. g. Nr. 278, 11. p. 2 piezīme.

Divpadsmit gadu laikā, sākot ar 1931./32. s. gadu, Valsts zemes banka jaunu aizdevumu izsniegšanai patur aizdevumu atmaksas un augļus, izņemot tās atmaksas un augļus, kuŗi attiecas uz 1 miljonu latu, kas saņemti no ārējā aizņēmuma, saskaņā ar 1928. g. 29. decembra likumu (Lik. kr. 237).

No saņemtiem augļiem Valsts zemes banka izdara 2% un ½% piemaksas savām 4% ķiluzīmēm, saskaņā ar likumu par dažu parādu piespiedu pārjaunojumu (Lik. kr. 1932. g. 249) un noteikumiem par ķiluzīmju kursa un augļu likmes izlīdzinājumu Latvijas bankas aizdevumiem, kas pārvesti uz ilgu termiņu Valsts zemes bankā (Lik. kr. 1934. g. 150).

27. Atpērkamo kupīru atzīmēšanai grāmatvedībā katru dienu vedams saraksts ar sekojošām ailēm: ķiluzīmes turētājs, naudas saņēmējs, ķiluzīmes numurs, termiņš un vērtība. Ja vienam turētājam kupīras izpērkamas par vairākām ķiluzīmēm, tad pēc kupīru ievēšanas sarakstā,

saskaita tās un pret kopsummu ķiluzīmju turētājs parakstās. Par kopsummu divos novilkumos izraksta izmaksas zīmi uz saņēmēja vārda. Pie viena novilkuma piesprauž nogrieztais kupīras un nodod kasierim, bet otru izsniedz klientam. Kasieris pēc kupīrām pārbauda izmaksājamo summu un to izmaksā zīmes uzrādītājam. Sarakstu dienas beigās noslēdz un par kopsummu grāmatvedība izraksta izmaksas ordri un līdz ar sarakstu nodod kasierim. Kasiers pārbauda, vai kopsumma saskan ar kasē iesniegtām kupīrām, pēc tam kupīras atdod atpakaļ grāmatvedībai, kuŗa rīkojas, kā aizrādīts 25. pantā.

28. Lai noskaidrotu, kā sadalās parādu pārjaunojuma ķiluzīmes starp lauku kreditiestādēm, pilsētu kreditiestādēm, privātpersonām un valsts iestādēm, izpērkot termiņā ķiluzīmju kupīras, neuzkrītošā kārtā un lieki neapgrūtinot ķiluzīmju uzrādītāju, jācenšas noskaidrot, kas ir ķiluzīmes īpašnieks. Ne privātpersonas uzvārds, ne kreditiestādes nosaukums nav no svāra, bet no atbildēm vienīgi jānoskaidro, vai ķiluzīmes īpašnieks ir privātpersona, lauku kreditiestāde, pilsētas iestāde, vai valsts iestāde. Ķiluzīmes īpašnieku noskaidro tas darbinieks, kas pieņem ķiluzīmes un ieraksta tās izpirkto ķiluzīmju kupīru sarakstā. Ķiluzīmes īpašnieku atzīmē ar vienu burtu izpirkto kupīru saraksta kreisajā malā pret attiecīgo ierakstu, un tikai par pēdējā termiņa kupīrām.

Lauku kreditiestādi	apzīmē	ar	burtu	L
pilsētas	„	„	„	K
privātpersonu	„	„	„	P
valsts iestādi	„	„	„	V

Dienas beigās par katru sarakstu saskaita ar attiecīgo burtu apzīmētās izpirkto kupīru summas un tādā kārtā bez kādiem izvilkumiem dabū izpirkto kupīru kopsummas sadalījumu starp ķiluzīmju turētājiem. Saskaitītām summām, protams, jāsasaskan ar izpirkto kupīru kopsummu visā sarakstā par attiecīgo termiņu. Par katru sarakstu saskaitītās kopsummas ieraksta sevišķā izpirkto kupīru pārskatā.

Pārskatu, tāpat kā izpirkto ķiluzīmju kupīru sarakstu, sastāda par 1. un 2. serijas ķiluzīmēm atsevišķi, un tikai par pēdējā termiņa kupīrām. Pārskata kopsavilkumus paziņo bankas centrālei reizē ar izpirkto kupīru iesūtīšanu. Kupīru izpirkšanas grāmatvedība bankas centrālē sakopo pārskatus par visu banku.

29. Aizņēmējam ir tiesība katrā laikā dzēst savu parādu bankai pavisam vai kādu daļu no tā. Šim mērķim



viņš var dzēšamo summu iemaksāt skaidrā naudā vai ķiluzīmēs. Ja aizņēmējs parādu dzēš skaidrā naudā, tad izpērkamās ķiluzīmes ņemamas no bankas portfeļa. Ķiluzīmju dzēšanu izdara reiz mēnesī, parasti mēneša pēdējā darbdienā pēc kopsavilkuma no ķiluzīmju aizdevumu dzēšanas grāmatas, kurā ierakstus izdara no dienas ilgtermiņa aizdevumu atmaksu loksņēm. Šo mēneša kopsavilkumu paraksta divi pilnvarotie. Vajadzības gadījumā ķiluzīmju dzēšanu var izdarīt arī citā laikā, taisot par to atzīmi minētā grāmatā. Ja aizdevumu samazina uz likumu vai Ministru kabineta lēmuma pamata vai dzēš to sakarā ar uzceltām ugunsdrošām ēkām, ieturētām sviesta piemaksām un tml., tad ķiluzīmes saņemamas no dzīves atjaunošanas fonda.

P i e z ī m e: Ķiluzīmju dzēšanu par nodaļās atmaksātiem aizdevumiem izdara centrāle uz nodaļu ziņojumu pamata.

30. Pēc dienas atmaksu loksņēm izdara atzīmi uz zemes grāmatu akta ar sekojošu tekstu:

No izlaistām uz šī ieķīlāšanas raksta pamata ķiluzīmēm izņemtas no apgrozības:

2%	Ls .....
3%	„ .....
4%	„ .....
Kopā	Ls .....

(.....)

Valsts zemes banka.

Atzīmēm lietojams spiedogs un sarkanā krāsa. Atzīmes datumam jāsakā ar atmaksas loksnes datumu vai ar grāmatošanas datumu parādnieku rēķinā. Pirmā atzīme ievedama blakus pirmajai atzīmei par izlaišanu, bet nākošās zem pēdējās iepriekšējās atzīmes, laika secības kārtībā. Ja atzīmei uz zemes grāmatu akta nav vietas, vai ja zemes grāmatu akta bankā nav, jārikojas līdzīgi kā pie ķiluzīmju izlaišanas.

31. Uz dzēšamām ķiluzīmēm izdarāmas atzīmes mēneša beigās ar sekojošu tekstu:

D z ē s t s

Valsts zemēs banka.

Šo atzīmi datē ar dienu, kurā ķīlu zīmes faktiski dzēstas. Dzēstās ķīlu zīmes bez tam vēl ar mašīnu caurduramas divās vietās un pie saraksta, kurā paraksta divi

pilnvarotie, nododamas pret parakstu archīvāram uzglabāšanai. Saraksta viens eksemplārs pievienojams ķiluzīmju dzēšanas grāmatojuma dokumentiem vai vērtspapīru izmaksas ordriem, bet otru patur archīvārs, kurš dzēstās ķiluzīmes uzglabā desmit gadus, pēc kāda termiņa tās iznīcina.

32. Ja kuponus, kupīras un izlozētās vai konversijas nolūkā izpirkšanai noliktās ķiluzīmes neiesniedz samaksai 10 gadu laikā, skaitot no izsludināšanas termiņa, attiecīgās naudas summas pāriet bankas īpašumā (kreditnol. 176.; lik. kr. 1933. 165).

### Ķiluzīmju mortifikācija.

33. Uz vārda izrakstītu ķiluzīmju mortifikāciju var ierosināt vienīgi ķiluzīmju īpašnieks, iesniedzot valdei lūgumu.

34. Pēc līguma saņemšanas par ķiluzīmju nozaudēšanu, ķiluzīmju grāmatās ievadama attiecīga atzīme un bez tam vedams šīm ķiluzīmēm īpašs saraksts. «Valdības Vēstnesī» pēc parauga izdarāma publikācija par mortifikāciju un nodaļām paziņojami nozaudēto ķiluzīmju īpašnieka uzvārdi, serijas un numuri. Nodaļas nozaudēto ķiluzīmju īpašnieku uzvārdus, serijas un numurus arī atzīmē atsevišķā sarakstā, lai nepieļautu kļūdas pie kupīru vai ķiluzīmju izpirkšanas.

35. Ja mortificēta ķiluzīme ar kuponiem, tad pēc sešiem mēnešiem, skaitot no publicēšanas dienas, īpašniekam izsniedzama jauna ķiluzīme ar talonu, bet bez tekošās kuponu lapas.

36. Ja mortificēta pārjaunojuma ķiluzīme, tad pēc sešiem mēnešiem, skaitot no publicēšanas dienas, banka sastāda pēc parauga aktu, izlaiž apgrozībā jaunas ķiluzīmes ar tekošām kupīrām un izsniedz tās ķiluzīmju īpašniekam mortificēto vietā, bet mortifikācijas laikā notecējušās izpērkamās kupīras izpērk. Ķiluzīmju grāmatās izdara atzīmi par ķiluzīmju mortifikāciju. Mortifikācijai pieteiktās un mortificētās ķiluzīmes nav atpērkamas un cedējamās un to kupīras nav izpērkamas.

37. Uz ķilu zīmēm, kurās izdod mortificēto vietā, atzīmējams: «Šī ķiluzīme izdota N. N. mortificētās ķiluzīmes ser. . . . . Nr. . . . . vietā.»

38. Jauno ķiluzīmju izlaišanu mortificēto vietā iegramato, debetējot un kreditējot rēķinu «ķilu zīmes apgrozībā».



39. Ja ķiluzīmju īpašnieks lūgumu dēļ mortifikācijas atsauc, banka attiecīgā lietā mortifikāciju izbeidz, aprēķinot tomēr kancelejas un faktiskos izdevumus.

40. Par ķiluzīmju mortifikāciju banka aprēķina Ls 5,— kancelejas izdevumiem, faktiskos publikācijas izdevumus, bet ne mazāk par Ls 5,— un 30 sant. par katru jaunizgatavojamu ķiluzīmi. Iepriekšējā un šīnī pantos minētās summas iegrāmatojamas ienākumu rēķinā (Rīgā).

41. Par nozaudētām ķiluzīmēm, kuŗas izdotas uz uzrādītāja, ziņojumus par nozaudēšanu nepieņem (kreditnol. 177. p.).

### Dažādi paskaidrojumi par ķiluzīmēm.

42. Pārjaunoto aizdevumu segšanai banka izlaiž 4% ķiluzīmes divās serijās; pirmās serijas ķiluzīmes banka atpērk par nominālu vērtību ne vēlāk par 1937. gadu, pie kam 1933. g. izpirka vienu trešo daļu, bet pārējās divas trešdaļas līdzīgās daļās divas reizes gadā. Otrās serijas ķiluzīmes banka izpērk, sākot ar 1935. g. 1. novembri, astoņos gados līdzīgās daļās ik pusgadu.

43. Saskaņā ar Ministru kabineta 1934. g. 31. maijā (lik. kr. 1934. 150) izdotiem noteikumiem par ķiluzīmju kursa un augļu likmes izlīdzināšanu Latvijas bankas aizdevumiem, kas pārvesti uz ilgu termiņu Valsts zemes bankā, par nodotām 4% norēķinu ķiluzīmēm jāpiemaksā augļiem  $\frac{1}{2}$ % no dzīves atjaunošanas fonda. Apmainītās ķiluzīmes izpērkamas no Latvijas bankas 13 $\frac{1}{2}$  gados. Tā kā aizņēmēji šos aizdevumus nodeldēs 28 gados, tad starpība, kuŗa ceļas no ķiluzīmju paātrinātas izpirkšanas, nemana no dzīves atjaunošanas fonda. Starpības un piemaksas konstatēšanai centrāles galvenā grāmatvedība katrā izpirkšanas termiņā sastāda aprēķinu, kuŗu apstiprina valde. Norakstu pie norēķināšanās nosūta Finanču ministrijai.

44. Ar Rīgas pilsētas valdi pastāv vienošanās, ka par pārņemtiem Rīgas pilsētas bijušo nomnieku pirkšanas parādiem nodotās 3% ķiluzīmes banka atpirks noteiktās daļās līdz 1942. g. 1. maijam, lai gan aizņēmēji nodeldēs savu parādu 41 gadā. Šīnī un iepriekšējā pantā minētās ķiluzīmes neiznīcina, bet vienīgi notiek ķiluzīmju turētāju maiņa.

45. Ķiluzīmju turētājs var lūgt savas ķiluzīmes, kas izsniegtas nelielās vērtības, apmainīt pret lielāku vērtību ķiluzīmēm vai otrādi. Ja bankas portfeli vajadzīgās ķiluzīmes atrodas, tad apmaiņu var izdarīt kasieris un to ne-

skaita par grāmatojamu apgrozījumu, bet, ja ķiluzīmju turētājs lielāku daudzumu mazāko vērtību ķiluzīmes vēlas apmainīt pret lielo vērtību ķiluzīmēm, bet pēdējo bankas portfeli nav (šīnī gadījumā lielo vērtību ķiluzīmes pret mazo vērtību ķiluzīmēm neapmaina), tad centrāles galvenā grāmatvedība sastāda aktu, kuŗā aizrāda, ka mazo vērtību ķiluzīmju vietā par to pašu summu izlaistas lielo vērtību ķiluzīmes un pirmās anulētas. Anulētām ķiluzīmēm uzspiežams attiecīgs spiedogs, tās caurduramas un pēc atzīmēšanas ķiluzīmju grāmatās pie saraksta nododamas archīvāram uzglabāšanai; jaunizlaistās ķiluzīmes izsniedzamas anulēto vietā, par ko ņemams paraksts uz sastādītā akta. Akts uzskatāms kā grāmatošanas dokuments un to paraksta divi pilnvarotie.

46. Apgrozībā izlaistās ķiluzīmes 1. novembrī 1935. gadā novietojās sekojoši:

- 4% ķiluzīmes — Finanču ministrijas portfeli par Ls 1.166.000,—, Finanču ministrijas (Rezerv. f. un ārējā aizņ.) portfeli par Ls 1.650.000,—, valsts iestāžu (banku) portfeļos par Ls 3.779.000,—, privātos portfeļos par Ls 11.004.000,—;
- 4% pārjaunojuma ķiluzīmes — Privātos un sabiedrisko iestāžu portfeļos par Ls 8.431.000,—;
- 3% ķiluzīmes — Finanču ministrijas portfeli par Ls 13.569.000,—, Finanču ministrijas (Rezerv. f. un ārējā aizņ.) portfeli par Ls 7.897.000,—, privātos portfeļos par Ls 2.701.000,—;
- 2% ķiluzīmes — Finanču ministrijas portfeli par Ls 151.472.000,—, privātos portfeļos par Ls 13.000,—.



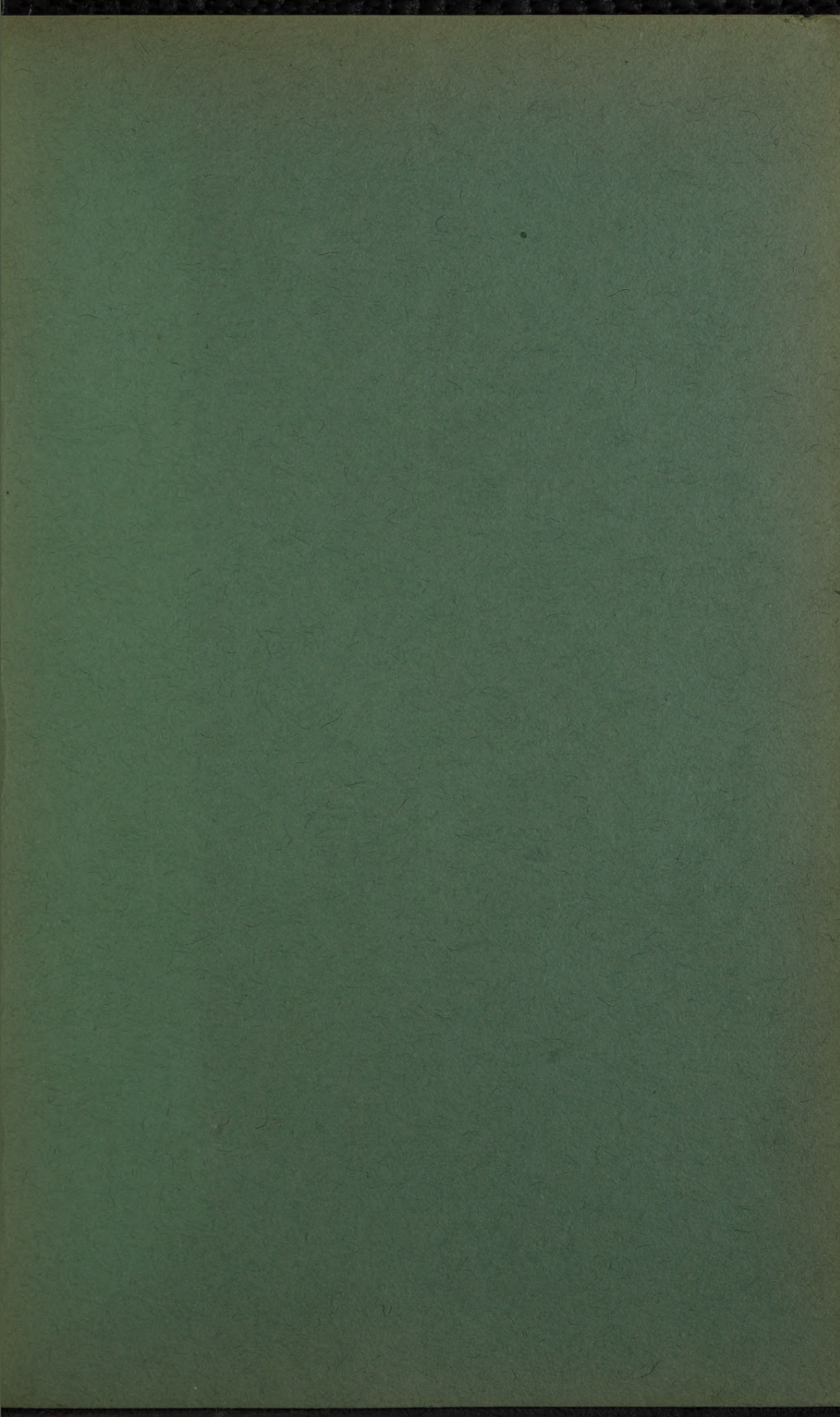
## Saturs.

	Lpf.
1. Vispārējie noteikumi . . . . .	3
2. Ķiluzīmju izlaišana apgrozībā . . . . .	3
3. Ķiluzīmju dzēšana un izņemšana no apgrozības . . . . .	7
4. Ķiluzīmju mortifikācija . . . . .	12
5. Dažādi paskaidrojumi par ķiluzīmēm . . . . .	13



52417

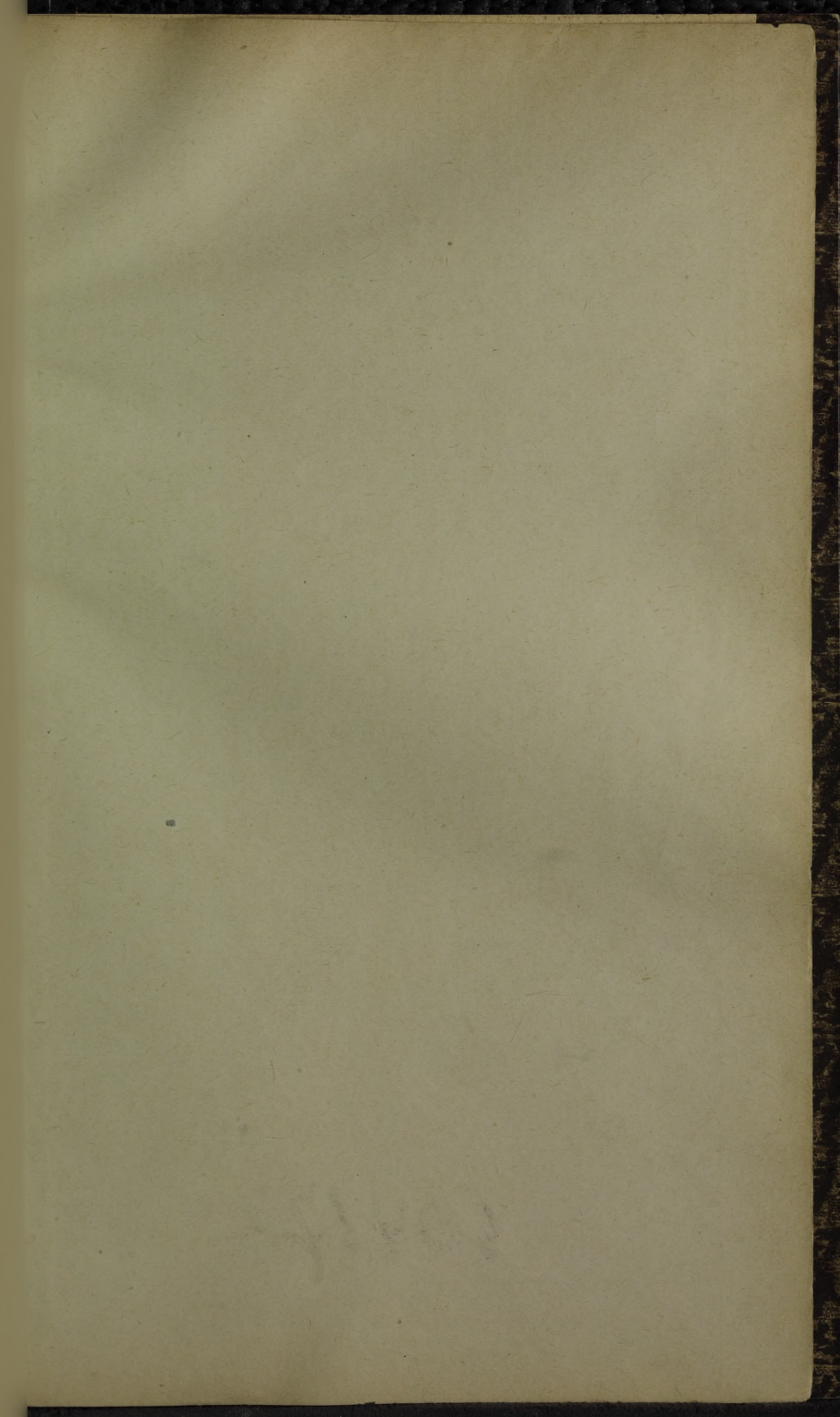


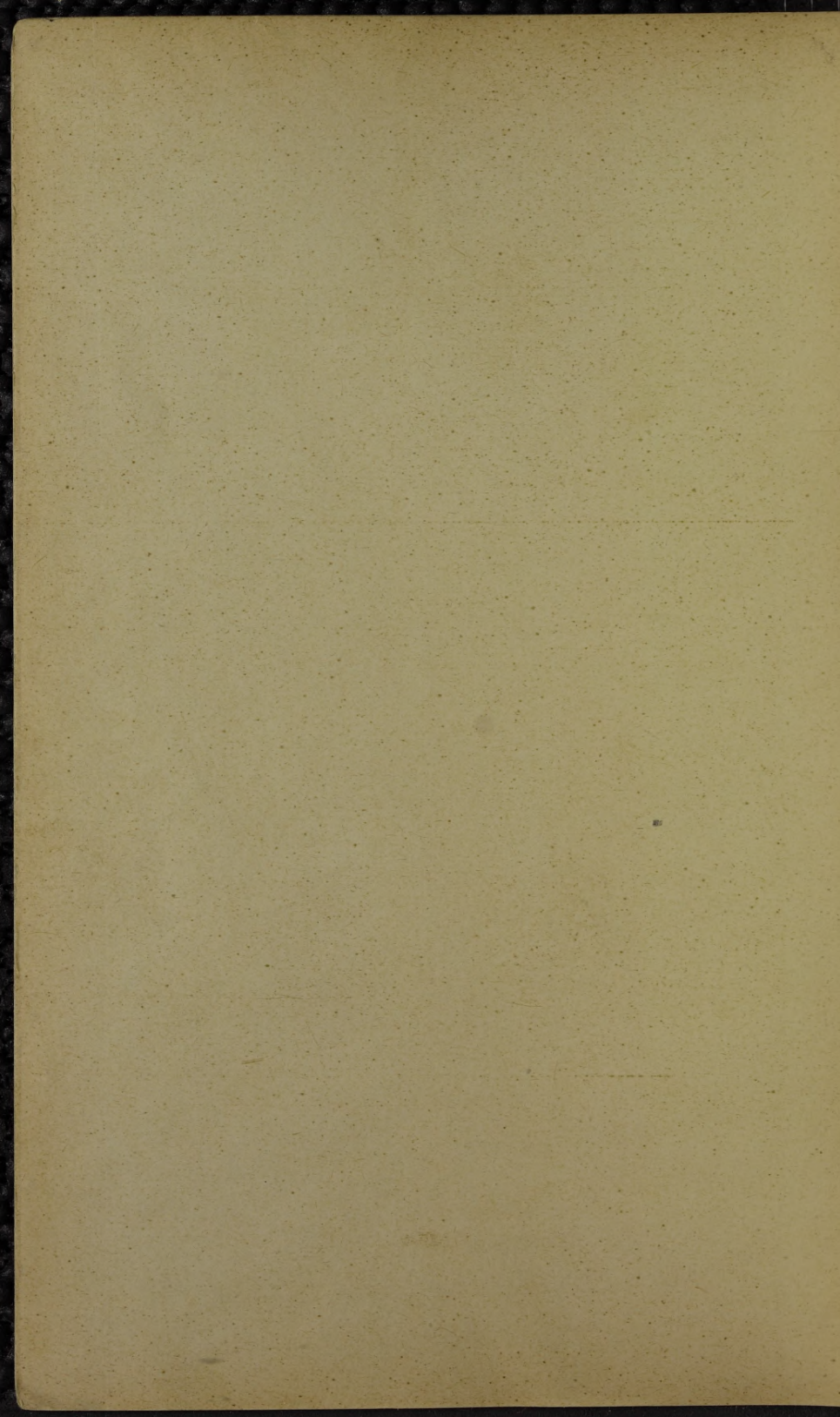


3. JAN. 1936

52417









30  
LATVIJAS NACIONĀLĀ BIBLIOTĒKA



0309018146