

14, 000 58

7  
948

ПРОЦЕДУРА  
1949 г.

Latv. PSR Valsts Bibliotēka  
Inv. 60-169



W. Jrbes.

0309056026

# Par glesneezibu.

**R**o tad lai nu es šazitu par glesnošcha-  
nu? Tas ir tahds darbs, ko jau wahzu  
mahklineeks Dirrers ir šazijis, kad winsch  
ir brauzis pee ķeifara dehl pabalsta. Zif  
laimigs winsch buhtu, ja buhtu wehl behrns,  
ja buhtu ar wifu apgahdats. Schinî laikâ, ja  
es ţlatos uš ţaweem lihdszilwekeem, zif gruhti  
zilweki nopelna deeniščķu maiši, ko ţeewina  
ţmagus wahgus wilkdama pee wafsales puh-  
las, tad jau es waru šazit par ţewi, itķa es  
jau buhtu behrna darba weeglumâ.

Nu ko tad es gribeschu par to glesnee-  
zibu wispahri teift? Pateesibâ ta ţihmescha-  
na ţahķas jau no masa behrna. Jau behrns  
welķ ţmiltis ķahdas ţtrihpas un ripas. Ra-  
mehr paţaule pastahw, ari pastahw glesnee-  
ziba. Ja mehš ţkatamees pee ţeneem egip-

T

teefcheem, kuri nesinaja sijnmeſchanaſ perſpek-  
tiwas pareiſibu. Un ari tagadejâ laikâ mums  
paſtahw ſijnmeſchana, ſahlot no pamatiſkolam  
un beidsot ar augſtiſkolu un akademiju. Un  
ari mehs redſam wiſadus wirſeenus. Wir-  
ſeeni paſtahw daſchadi. Ir ari tahdi wir-  
ſeeni, kuri neſaeetas ar dabu, kâ peemehram  
wezâs mamminas un jaunawas ſawos ap-  
gehrbos, zimdos un ſekis rakſtija daſchadus  
ornamentus, kâ ſwaigſnites un ſkujinas. Un  
ari paſtahw glesneeziſa uſ audekla waj pa-  
pira, fur mahſſlineekſ zeniſchas attehlot ſa-  
was eedomas, waj paſakas, jeb pat religioſus  
ſtatus. Dâ tad nu tagad, kad eſam redſeju-  
ſchi tikdauds wirſeenus, gribetu pats ſew jau-  
tat, kahdu zeku tad nu es eju, ja es pats turu  
ſawu ſijnmeſjumu iſſtahdi? Dâ tad es gribu  
lai ziti redſetu kahdu mahſſlas wirſeenu es eju.

Sagad es gribetu teitt, ka mahſſlâ, taga-  
dejâ laikâ paſtahw tas mahſſlas wirſeens pa-  
reiſis, kaſ teef nemts no realâs dabas un  
preeſſchmeta neſinaſchanaſ.

Modela neſinaſchana, tas buhtu tâ! Mahſ-  
ſlineekſ, tas ir weens, un tas preeſſchmets fo  
wiſſſch iſwehlejees, buhtu otrs un kad ne-  
weens to modelim naw teizis ka wiku ſijnmè.  
Lai nu tas preeſſchmets buhtu kahds. Waj

nu uš tirguš kahds šlats no tirguš dšihwes,  
 jeb no mahjas dšihwes waj ari no lauku jeb  
 pilsehtu zeremonijām. Sinams, kamehr wiņšch  
 pee ta tiks, wiņam buhs wajadšiga škola jeb  
 zits kahds laimigs gadijums, kur wiņšch war  
 eeguht ari beš školas wajadšigās šinaschanas.  
 Man prahtā naht, ko kahdreis školā stahstija  
 dozents škulptors Dšena kungs, ka Spanijā  
 leelafais glesnotajs pa preešchu bijis zirkū  
 wehršchu zihnitajs. Tad kahdā tragedijā no-  
 rautas abas kahjas un no ta laifa wiņšch šah-  
 zis glesnot un palizis par šlawenako glesno-  
 taju. Rā tas bija pagahjibā, tā tas ir tagad-  
 nē un tā tas ari buhs nahkotnē. Weena  
 otra dšihwe tiks isweidota no šewis pašcha  
 jeb no šaweem lihdszilwekeem. Tā tad pee  
 šihmeschanas waretu šazit, tas drušku ir ta  
 ka neišprotami, tee kas ar maseem behrneem  
 rihkojas, ja peelaišch mahjinu šihmet no gal-  
 was, tad lai wiņšch škatitos taišni ka wina ir  
 no dabas. Tāpat, ja kahds wehletos flawee-  
 res mahzitees špehlet, tad wiņšch meklē kur  
 mahza tās špehlet, jeb ja mahza burtus  
 jeb ziparus, tee šawu formu nekad nemaina.

Ko tad glesneeziba wišpahri dod? Wina  
 išdaito zilweka dwehšeli, winas estetiskās juh-  
 tas. Tās išpluhšt no pašcheem mahššlinee-

teem un pahreet us ziteem indiwideem. Rà  
 peemehru es doschu kahdu attehlojumu, fur  
 kahds mahflineeks gahjis us dueli ar kahdu  
 lungu. Tas lungs isschahwis us wina diwas  
 reises, gribedams wina noschaut, bet tad,  
 kad mahflineeks sahjis mehrket, winſch sah-  
 zis ſtatitees us wina ſkaiſtàm rokas linijam,  
 newarejis ſchaut, newarejis to kropſot un tei-  
 zis lai tas eet mahjà. Lai tad ari mahjàs  
 nahktu ta ſwehtiba no paſchas mahtes, ka wina  
 waretu ſazit ſawam behrninam to ſihmeſcha-  
 nas pateesibas wahrdu, lai winſch nemtu to  
 preeſſchmetu fo wina azis reds, lai tas buhtu  
 iſtabâ jeb laukâ, jeb no zilweku dſihwes, ga-  
 dijumâ ja buhtu atnahfuſchi zeemini, kahds  
 onfulis jeb tantina un tikmehr, kamehr wini  
 runajas, lai behrns ſihmè un lai winus ſe-  
 ſotu tam laikam, waj tas buhtu ar ſihmulì  
 jeb ar kraſſu, uſmeſdams ſihmejumu un ja  
 wini beiguſchi runu, tad lai ari beids ſihmet  
 un neko lai neiſlabo. — — —

Sekoſſhee ſchahda gadijuma ſihmejumi ir  
 no manis ſihmeti.





Tagad man ja-  
runā wehl par sih-  
meschanas draifku-  
mu, jeb man at-  
kautu nosaukt par  
palaidnibu. Ra-  
peh3 tas tā ir?  
Kad ziti wiši amati  
ir nopeetni, pee-  
mehram mahzitaji,  
ahrsti, weikalu wa-  
ditaji un ziti wiši.  
Bet pateesi jasa-



ka, ka sihmetajs ir padots wišu muhschu  
sem ta palaidnibas jeb draifkuma ee-  
spaida, kas parasti zitos zilwekos parahdās  
lihds diwdesmit gadeem. Ra ari tagadejā  
laikā profesors Scheinachs zenschas pagari-  
nat zilweka muhschu, nemdams palihgā jau-  
nibas draifkumu. Tāpat sihmetajs ari nem-  
dams no dsihwes daitus skatus atdsihwina  
garu. Man pašam buhtu jāsaka: ja mani  
lihdspilsoni, fungi un damas, apgehrbtu diwi  
pahri sekēs, sahbatus, siltuma sahbatus un  
galošchas un tomehr warbuht šals. Bet ja  
par mani buhtu nahzīs sihmehchanas gars,  
tad es waru eet ar plikām sahjam. Ja mehš  
ari skatamees us teem laikeem, kad awju dreh-

L-10]

bēs tehrpa un nifneem ſwehreem meta preef-  
ſchā un ar ſahgeem ſahgeja un tomehr wini  
neatkahpās no tās idejas jeb gara. Kas  
zitam ira tihrais neeks, tas paſcham ir lee-  
lais preeks.

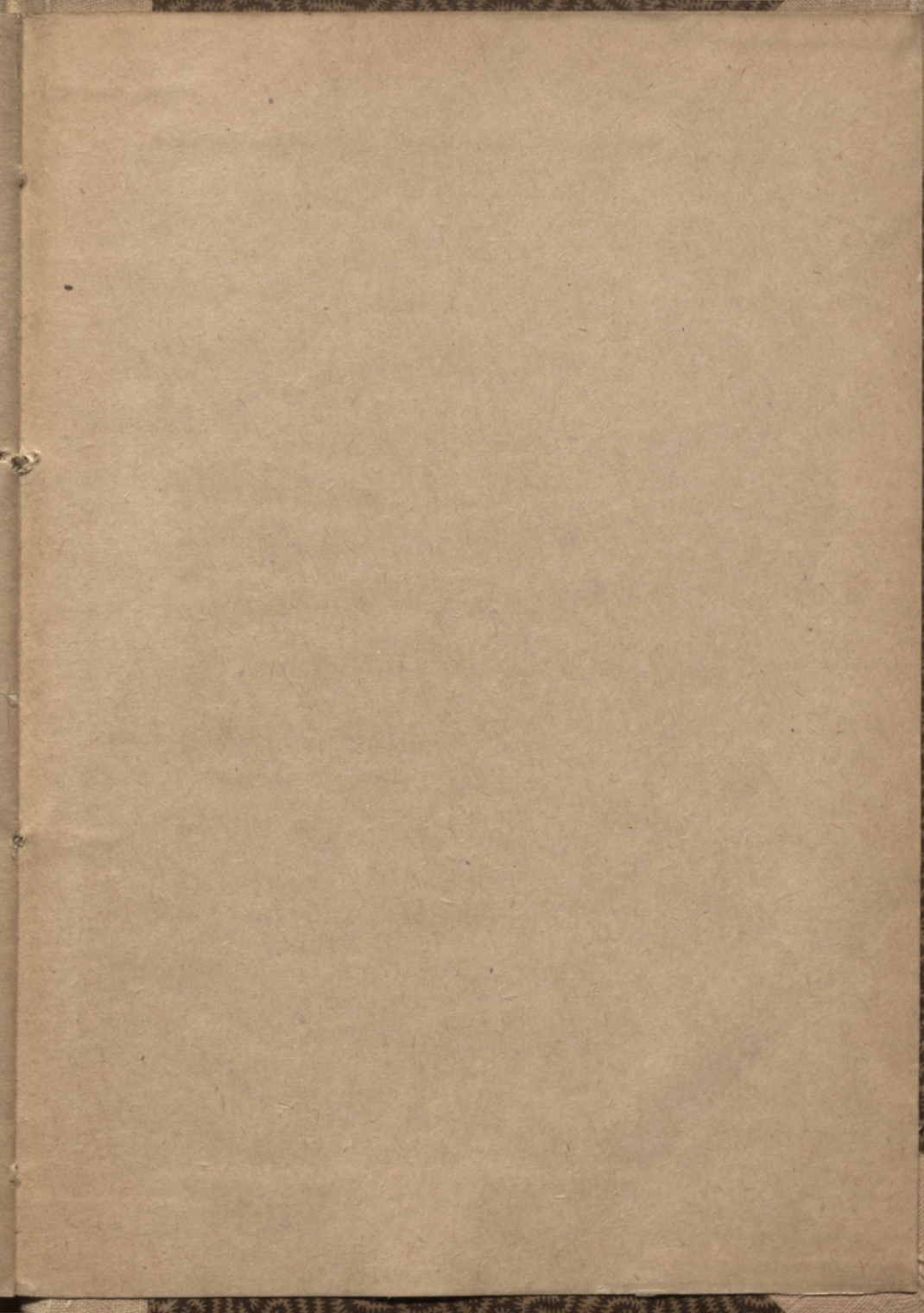
Man buhtu jaſaka, lai Deems dotu ſa-  
praſtees un taiſni eš gribetu teikt, zif daudš  
reiš eš eſu rakſtijis par to treſcho un tagad  
ari eš gribetu atkahrtot. Taiſni kà piſſehta,  
kur mehš dſihwojam, ir jaſaduras katru dee-  
nu ar nepatiſchanām. (Ja tam zilwekam  
taiſni teef wirſū bruktš). Tad eš gribetu tà  
teikt: tad lai winſch meklē to treſcho kaš wimu  
aiſſtašw, taš treſchais war buht labais un ari  
kaunais tagadejā lai kà, taš treſchais ſpehlē  
leelaku daku kaunuma, ari kà Gete ſaka:  
Tahdu zilweku kaš behdās juht lihds ir loti  
daudš, bet kaš preekà lihds preezajās ir loti  
maš. Ka Budda ari itkà iſſakās, ka mu-  
ſika, glesneeziiba ar pee zilweka laimes naw  
wiš itkà taš nirwanas klufums, taš meers  
buhtu taš leelakais.

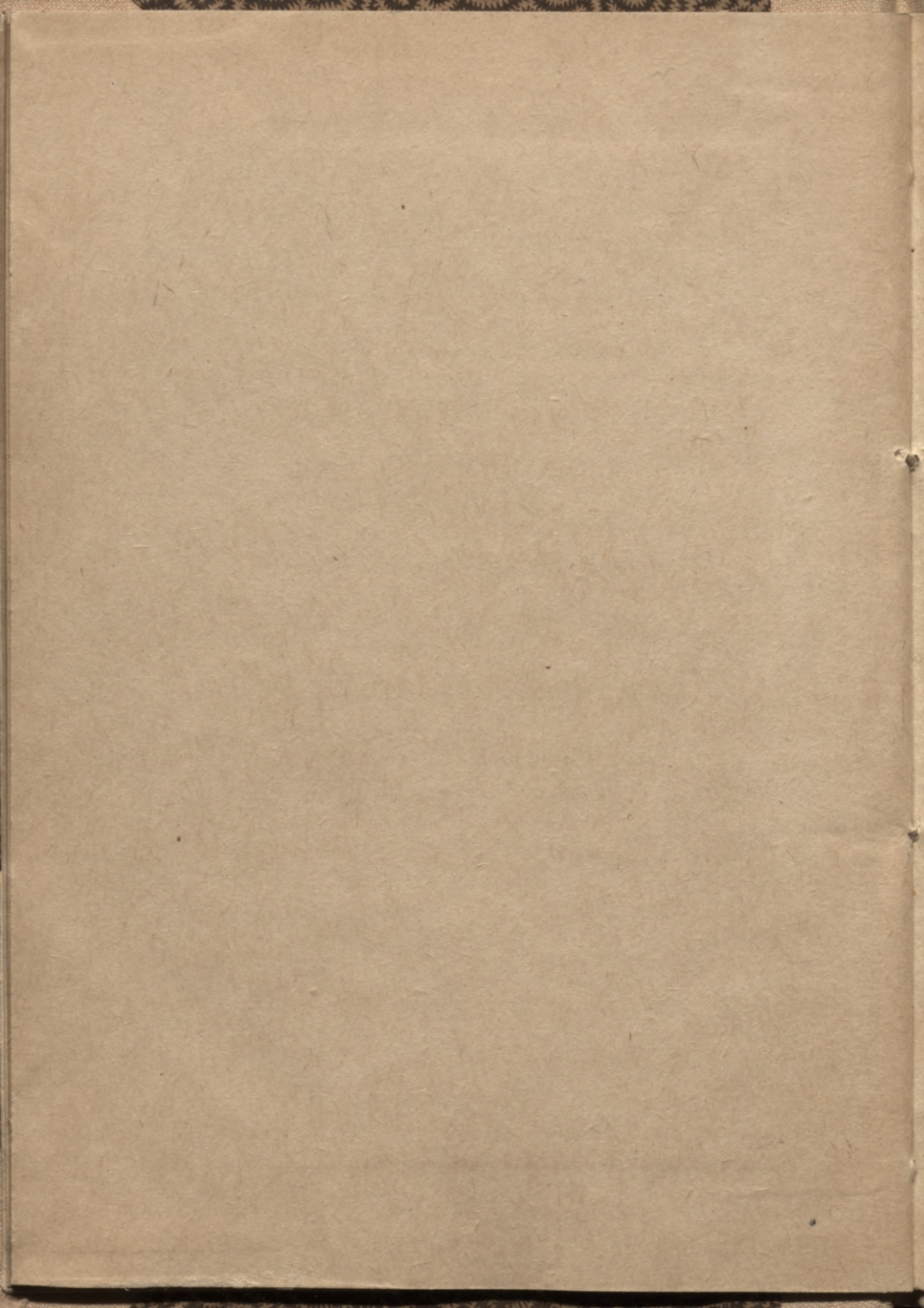
**W. Zrbes** ſihmejumu iſſtahde atwehrtā treſchdeenās  
un ſwehtdeenās no plſft. 12—3. Brihwibas eelā Nr. 103.

28. AUG. 1926

A/S Golts un Jurjans, Rīgā.







LATVIJAS NACIONĀLĀ BIBLIOTĒKA



0309056026