

33
16423
I

к ф

ПЕРЕПИСЬ НАСЕЛЕНІЯ

въ г. Ригѣ

и Рижскомъ патримоніальномъ округѣ

отъ 5 декабря 1913 г.

I ВЫПУСКЪ.

объясненіе группировки наличнаго населенія по полу, подданству, мѣсту рожденія, сповѣданію, національности, обыденному языку въ собственной семьѣ и грамотности.

ИЗДАНИЕ

Рижской Городской Статистической Комиссіи

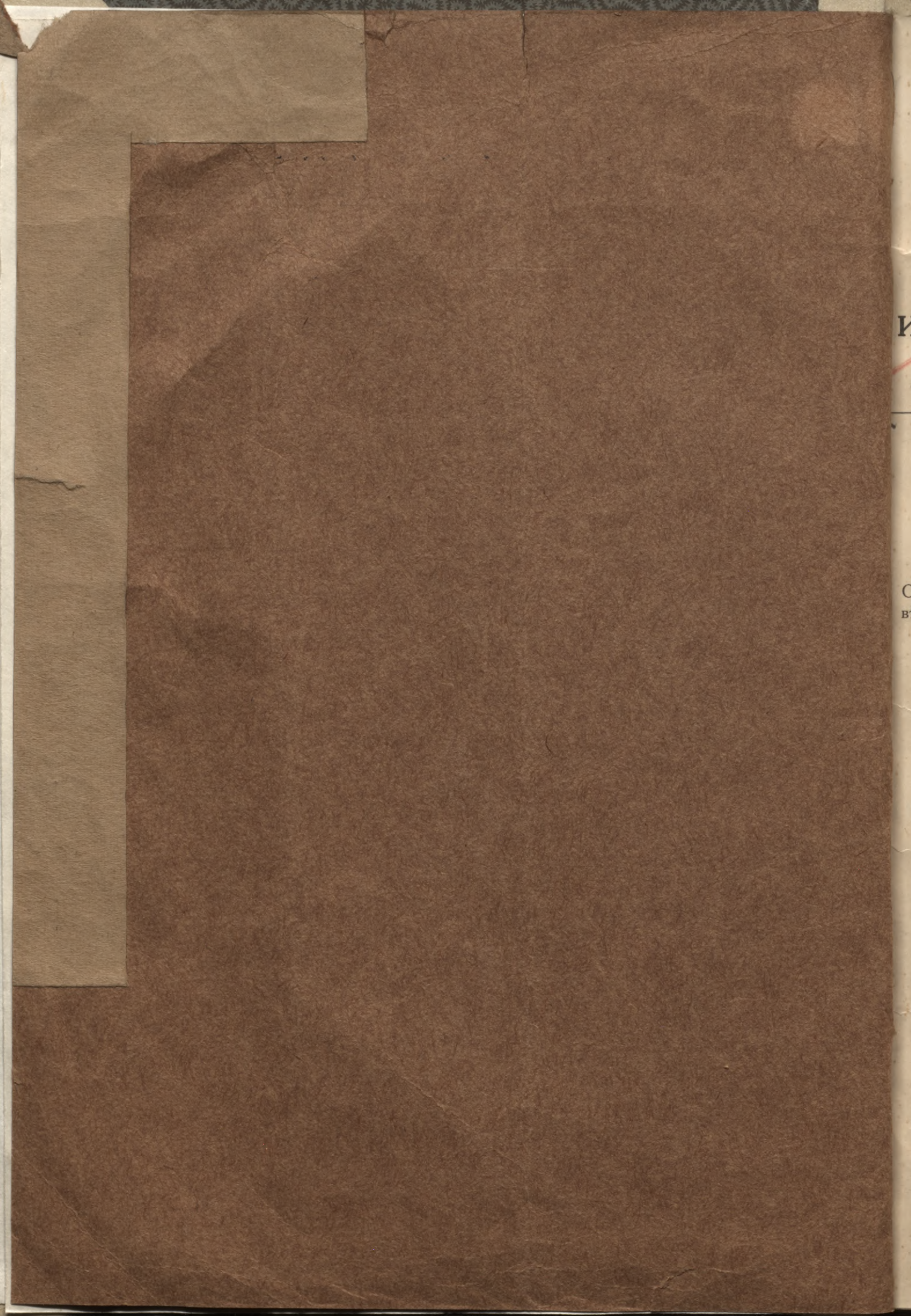
подъ редакціей директора

д-ра Евг. Евг. ШТИДА,

при сотрудничествѣ его помощника д-ра Ф. Ф. ШВАРЦЪ.

РИГА.

Печатано въ типографіи Мюллера (Гердерова площадь № 1).
1914.



ПЕРЕПИСЬ НАСЕЛЕНІЯ

въ г. Ригѣ

и Рижскомъ патримоніальномъ округѣ

отъ 5 декабря 1913 г.

33

16423

I ВЫПУСКЪ.

Общій обзоръ группировки наличнаго населенія по полу, подданству, мѣсту рожденія, вѣроисповѣданію, національности, обыденному языку въ собственной семьѣ и грамотности.

ИЗДАНИЕ

Рижской Городской Статистической Комиссіи

подъ редакціей директора

д-ра Евг. Евг. ШТИДА,

при сотрудничествѣ его помощника д-ра Ф. Ф. ШВАРЦЪ.

РИГА.

Печатано въ типографіи Мюллера (Гердерова площадь № 1).
1914.



0309102887

Latv. PSR Valsts Biblioteka
Inv. 58-19.278

Дозволено цензурою. Рига, 17 Января 1915 г.



Содержаніе.

	Стр.
А) Введение	5—12
Б) Таблицы	13—27
Примѣчанія къ таблицамъ	15
Табл. 1. Наличное населеніе (гражданское и военное) по полу въ городской чертѣ и въ внѣшнемъ округѣ, т. е. въ полицейскомъ округѣ, по городскимъ частямъ и въ патримоніальномъ округѣ	17
Табл. 2. Наличное населеніе (гражданское и военное) по полу въ городской чертѣ и въ внѣшнемъ округѣ, т. е. въ полицейскомъ округѣ, съ распредѣленіемъ по участкамъ отдѣльныхъ городскихъ частей	18
Табл. 3. Густота населенія (гражданскаго и военнаго) въ городской чертѣ и въ внѣшнемъ округѣ, т. е. въ полицейскомъ округѣ, по городскимъ частямъ, и въ патримоніальномъ округѣ	19
Табл. 4. Густота населенія (гражданскаго и военнаго) въ городской чертѣ, съ распредѣленіемъ по участкамъ отдѣльныхъ городскихъ частей	20
Табл. 5. Распредѣленіе всего наличнаго населенія (гражданскаго и военнаго) по подданству, мѣсту рожденія, вѣроисповѣданію національности, обыденному языку въ собственной семьѣ и грамотности въ городской чертѣ и въ внѣшнемъ округѣ, т. е. въ полицейскомъ округѣ, по городскимъ частямъ, и въ патримоніальномъ округѣ	21
Табл. 6. Распредѣленіе всего наличнаго населенія (гражданскаго и военнаго) по подданству, мѣсту рожденія, вѣроисповѣданію, національности, обыденному языку въ собственной семьѣ и грамотности въ городской чертѣ и въ внѣшнемъ округѣ, т. е. въ полицейскомъ округѣ, по участкамъ отдѣльныхъ городскихъ частей	22
Табл. 7. Распредѣленіе наличнаго гражданскаго населенія по мѣсту рожденія въ городской чертѣ, по городскимъ частямъ и участкамъ	23
Табл. 8. Распредѣленіе наличнаго гражданскаго населенія по вѣроисповѣданію въ городской чертѣ, по городскимъ частямъ и участкамъ	24
Табл. 9. Распредѣленіе наличнаго гражданскаго населенія по національности въ городской чертѣ, по городскимъ частямъ и участкамъ	25
Табл. 10. Распредѣленіе наличнаго гражданскаго населенія по обыденному языку въ собственной семьѣ въ городской чертѣ, по городскимъ частямъ и участкамъ	26
Табл. 11. Распредѣленіе наличнаго гражданскаго населенія по грамотности (за исключеніемъ неграмотныхъ дѣтей возраста 0—7 лѣтъ и лицъ неизвѣстной грамотности) въ городской чертѣ, по городскимъ частямъ и участкамъ	27
В) Сравнительный обзоръ результатовъ переписей 1867, 1881, 1897 и 1913 гг. по Рижской Городской чертѣ	29—33
Табл. 12. Приростъ всего и гражданскаго населенія по полу въ 1867—1913 гг.	30
Табл. 13. Средній годовой приростъ всего и гражданскаго населенія по полу въ 1867—1913 гг.	31
Табл. 14. Приростъ всего наличнаго населенія съ распредѣленіемъ по городскимъ частямъ въ 1867—1913 гг.	31
Табл. 15. Приростъ всего наличнаго населенія съ распредѣленіемъ по городскимъ частямъ и участкамъ въ 1881—1913 гг.	32
Табл. 16. Приростъ всего наличнаго населенія по вѣроисповѣданію въ 1867—1913 гг.	33
Табл. 17. Приростъ всего наличнаго населенія по языку въ 1867—1913 гг.	33
Табл. 18. Населеніе г. Риги сравнительно съ населеніемъ другихъ русскихъ большихъ городовъ (безъ пригородовъ)	34
Важнѣйшія изданія Рижской Городской Статистической Комиссіи съ 1866 г.	35

COLLEGE

1871

1872

1873

1874

1875

1876

1877

1878

1879

1880

1881

1882

1883

1884

1885

1886

1887

1888

1889

1890

1891

1892

1893

1894

1895

1896

1897

1898

1899

1900

1871

1872

1873

1874

1875

1876

1877

1878

1879

1880

1881

1882

1883

1884

1885

1886

1887

1888

1889

1890

1891

1892

1893

1894

1895

1896

1897

1898

1899

1900

1901

1902

1903

1904

1905

А. ВВЕДЕНИЕ.

Въ настоящее время во всѣхъ культурныхъ государствахъ вполне признана **Значеніе переписей населенія.** необходимость періодически повторяющихся народныхъ переписей, въ виду громаднаго значенія ихъ для правительственныхъ и научныхъ цѣлей.

Обстоятельное знакомство съ величиной, группировкой и распредѣленіемъ народонаселенія составляетъ необходимое основаніе рациональной дѣятельности государственныхъ и городскихъ органовъ управленія; также знакомство, однако, можетъ быть достигнуто послѣдними только посредствомъ народной переписи, т. е. непосредственнаго установленія всѣхъ составныхъ частей народонаселенія въ одинъ извѣстный моментъ времени. Съ извѣстнымъ основаніемъ поэтому можно назвать народную перепись „біологической, соціальной и хозяйственной инвентурю народонаселенія“.¹⁾

Въ виду призванной необходимости народныхъ переписей, онѣ въ большинствѣ культурныхъ государствъ приведены въ систему путемъ правительственной регламентаціи и производятся періодически, обыкновенно каждыя 5 или 10 лѣтъ по правительственному указу.

У насъ, въ Россіи, правительство уже съ 1874 г. занялось вопросомъ объ устройствѣ повсемѣстной переписи²⁾, и осуществленіе этого вопроса послѣдовало 28/29 января 1897 г. въ силу закона отъ 5-го іюня 1895 г.

Значеніе народныхъ переписей, конечно, не исчерпывается ихъ капитальной важностью для государства: ими въ сильной степени заинтересованы всевозможные органы самоуправленія, въ первую же очередь несомнѣнно центры наибольшаго народнаго скопленія — большіе города.

Слѣдствіемъ необычайнаго роста большихъ городовъ за послѣднія десятилѣтія явилась быстрая реорганизация и расширеніе городского хозяйства въ качественномъ и количественномъ отношеніяхъ, при этомъ, однако, все съ большей настойчивостью стала ощущаться необходимость располагать періодически поступающими въ городское управленіе свѣдѣніями о численности и группировкѣ городского населенія.

Неравномѣрное увеличеніе народонаселенія, зависящее отъ прилива чужого населенія въ городъ или отъ включенія въ городскую черту соседнихъ селеній, обуславливаетъ полную перетасовку всѣхъ важнѣйшихъ отраслей городского управленія и создаетъ новыя нужды, еще болѣе осложняющія его и безъ того сложный механизмъ. Возьмемъ, напр., обширную и сложную область соціальной гигиены, имѣющей свое приращеніе особенно въ большомъ городѣ, или же вопросъ объ организациі городскихъ путей сообщенія, о постройкѣ большихъ городскихъ электрическихъ или газовыхъ станцій для добыванія силы и освѣщенія, о развитіи народнаго образованія, о созданіи построенной на широкой основѣ общественной статистики, и т. д., и т. д. — всѣ эти вопросы могутъ быть вполне удовлетворительно разрѣшены лишь при условіи полной освѣдомленности о количествѣ народонаселенія, о его группировкѣ и распредѣленіи.

Отсюда вытекаетъ необходимость для большихъ городовъ тамъ, гдѣ правительственная перепись совершается съ большими промежутками времени или съ сокращенной программой счисленія, самимъ самостоятельно производить переписи.

¹⁾ Цанъ, (Zahn) „Wozu haben wir eine Volkszählung?“ въ журналѣ „Tag“ 1910, № 278.

²⁾ Правительственный указъ отъ 1 февраля 1874 г.; ср. Ходскій, „Основы теоріи и техники статистики“, Петроградъ, 1896 г., стр. 118 и сл.

Переписи населения в Ригѣ.

И перепись населения отъ 5 декабря 1913 г. въ Ригѣ и ея патримоніальномъ округѣ, первые предварительные результаты которой публикуются въ настоящемъ брошюрѣ, организована, въ силу насущныхъ потребностей, Рижскимъ Городскимъ Управленіемъ и проведена на его средства.

Первая систематическая народная перепись произведена въ Ригѣ 3 марта 1867 г. Проведеніе этой переписи ¹⁾ и обработка добытаго ею матеріала были первымъ значительнымъ предпріятіемъ основаннаго въ 1866 г. при городскомъ управленіи „Статистическаго Комитета“. Уже тогда имѣлось въ виду производить въ Ригѣ періодически повторяющіяся переписи, чтобы имѣть послѣдовательныя и точныя данныя для общаго обзора народонаселенія. Но предположенная Городскимъ Управленіемъ черезъ 5 лѣтъ, слѣдовательно въ 1872 г., народная перепись въ Ригѣ была отложена, такъ какъ на 1875 г. назначена была всеобщая перепись населения въ Россіи. Хотя послѣдняя и не была проведена въ установленный срокъ ²⁾, но Рижскому Городскому Управленію удалось получить правительственное разрѣшеніе на проведеніе мѣстной переписи лишь послѣ введенія новаго городского положенія въ 1879 г.

29 декабря 1881 г., слѣдовательно, по истеченіи почти 15 лѣтъ, была произведена вторая перепись въ Ригѣ, одновременно съ переписью въ Лифляндской, Курляндской и Эстляндской губерніяхъ ³⁾. Она, въ отличіе отъ первой переписи, произведенной посредствомъ хозяйственныхъ листовъ, примѣняла индивидуальныя счетныя карточки.

И послѣ этой переписи не оставлена была мысль производить періодическія народосчисления, причемъ предполагались десятилѣтніе періоды; но чтобы увеличить цѣнность добытаго матеріала возможностью сравненія съ международнымъ статистическимъ матеріаломъ, было рѣшено, въ видѣ исключенія, слѣдующую перепись произвести уже черезъ 9 лѣтъ, слѣдовательно въ 1890 г. вмѣсто 1891 г., такъ какъ въ большинствѣ культурныхъ государствъ десятилѣтія въ столѣтіяхъ положены въ основу переписей.

Но, въ виду неоднократно вновь проектируемыхъ государственныхъ народныхъ переписей, этотъ широко задуманный планъ не осуществился. Лишь 28/29 января 1897 г. всеобщая перепись, наконецъ, была произведена и, такимъ образомъ, Рига опять, на этотъ разъ черезъ 15 лѣтъ, получила въ свое распоряженіе данныя о своемъ народонаселеніи. При этой переписи примѣнялись опять хозяйственные листы.

При этомъ, такъ какъ обработка матеріаловъ государственной переписи совершалась съ чисто государственной точки зрѣнія, а переработка ихъ мѣстными учрежденіями, несмотря на неоднократно убѣдительныя просьбы, не была разрѣшена, различныя спеціальныя нужды общественнаго управленія не были удовлетворены. Матеріалы по г. Ригѣ опубликованы, напр., безъ раздѣленія его на болѣе мелкія территориальныя единицы.

Кромѣ того, обрабатываемые Центральнымъ Статистическимъ Комитетомъ въ Петроградѣ матеріалы были опубликованы только въ 1905 г., слѣдовательно, спустя 8 лѣтъ послѣ переписи, что значительно понижало ихъ цѣнность. Тѣмъ не менѣе, эти

¹⁾ Ср. по данному вопросу и слѣдующимъ: „Результаты произведенной 3 марта 1867 г. въ г. Ригѣ переписи населения“, составл. и изд. по порученію Статистическаго Комитета города Риги Фр. ф. Юнгъ-Штиллингомъ, типогр. Б. Г. Тейбнера въ Лейпцигѣ. — Далѣе: „Результаты Балтійской переписи населения отъ 29 декабря 1881 г.“, часть I, томъ I, „Перепись населения въ Ригѣ и въ Рижскомъ патримоніальномъ округѣ“, обр. и изд. по порученію Рижской Городской Статистической Комиссіи Фр. ф. Юнгъ-Штиллингомъ и В. Андерсомъ, Рига, типогр. Мюллера, 3 выпуска 1883—1885 гг. — Наконецъ А. Тобиинъ „Статистическая Комиссія, организація періодически повторяющихся переписей населения“ въ § 10 изданія „Управленіе и хозяйство г. Риги въ 1878—1900 гг.“, изд. Н. Г. Карлберггомъ и другимъ Рига, типографія Мюллера, 1901 г.

²⁾ И. Янсонъ, „Теорія Статистики“, 2 изд., Петроградъ, 1887 г., стр. 262 (привед. по Тобиинъ см. выше, стр. 171); Ходскій, см. выше, стр. 122.

³⁾ Эта балтійская перепись 1881 г. была первымъ въ Россіи систематически проведеннымъ народосчисленіемъ въ значительной области (Ходскій, см. выше, стр. 122).

⁴⁾ Отчетъ о хозяйствѣ и управленіи города Риги за 1885 г.

материалы, вмѣстѣ съ результатами переписей 1867 г. и 1881 г., давали возможность установить общій взгляд на развитіе народонаселенія въ Ригѣ и получить основу для дальнѣйшихъ построеній въ этой области, тѣмъ болѣе, что въ будущемъ предвидѣлись періодически повторяющіяся каждые 10 лѣтъ общеимперскія народныя переписи.

Въ ожиданіи второй государственной всеобщей переписи, Городское Управленіе въ Ригѣ не находило для себя нужнымъ взять на себя инициативу въ этомъ дѣлѣ, хотя необходимость переписи все болѣе назрѣвала¹⁾.

1905 г. и послѣдующіе годы были, вслѣдствіе русско-японской войны и внутреннихъ волненій, совершенно непригодны для большого статистическаго обследованія.

Такъ какъ, однако, выяснилось, что, съ возстановленіемъ нормальныхъ условій жизни, все же нельзя было надѣяться на проведеніе въ ближайшемъ будущемъ государственной народной переписи, Рижское Городское Управленіе рѣшило произвести мѣстную перепись на собственные средства.

Народонаселеніе города Риги съ 1897 г. весьма сильно увеличилось, о чемъ свидѣтельствовали зарегистрированныя по отдѣльнымъ годамъ числа рожденій и смертныхъ случаевъ. Этотъ фактъ находилъ себѣ также подтвержденіе во все увеличивающейся строительной дѣятельности города, неимоვნно расширившагося въ горизонтальномъ и вертикальномъ направленіяхъ, и чрезвычайномъ ростѣ промышленности, которая цѣлыми тысячами привлекала населеніе изъ Лифляндской и сосѣднихъ губерній въ черту города. По этимъ даннымъ можно было предположить, что составъ населенія сильно измѣнился не только въ количественномъ, но и качественномъ отношеніяхъ, но точныхъ данныхъ о группировкѣ населенія въ социальномъ, національномъ, вѣроисповѣдномъ и другихъ отношеніяхъ пока не имѣлось.

Далѣе, въ теченіе послѣдняго десятилѣтія, городомъ положено было начало громаднымъ городскимъ предпріятіямъ и предпринять цѣлый рядъ мѣръ въ различныхъ областяхъ городского благоустройства, завершеніе которыхъ и дальнѣйшее развитіе были возможны лишь при обстоятельномъ знакомствѣ съ распредѣленіемъ населенія по возможно мелкимъ территоріальнымъ единицамъ.

Здѣсь слѣдуетъ еще указать на невозможность послѣдовательной регистраціи прилива и отлива населенія и на трудность точнаго опредѣленія естественнаго прироста его въ городѣ Ригѣ и, вообще, въ Россіи²⁾.

Вышесказанное съ очевидностью свидѣтельствуетъ о безусловной необходимости для Рижскаго Городскаго Управленія располагать надлежащими свѣдѣніями о состояніи городского населенія, въ цѣляхъ возможно раціональной и дальновидной дѣятельности въ различныхъ сферахъ городского общественнаго управленія.

Постановленіе Городской Думы о производствѣ народной переписи въ Ригѣ и Рижскомъ патримоніальномъ округѣ состоялось 9-го апрѣля 1912 г. и, впоследствии, 19-го августа 1913 г. дополнено было нѣкоторыми указаніями, касающимися технической стороны дѣла³⁾.

1-го іюня 1912 г. получено было правительственное разрѣшеніе на производство переписи⁴⁾. Руководство предварительными работами, организаціей и проведеніемъ переписи было возложено на директора Статистической Комиссіи д-ра Е. Е. Штида, и помощниками его назначены д-ръ М. Ө. Преторіусъ и д-ръ Ф. Ф. Шварцъ.

¹⁾ Къ тому, до 1904 г., полученіе разрѣшенія на производство переписи сопряжено было съ многими формальностями, и едва ли Рига его въ то время могла бы получить.

²⁾ См. къ сему вопросу: „Статистическій сборникъ Рижскаго Городскаго Управленія“, изд. Р. Г. Статистической Комиссіи подъ редакціей Б. ф. Шренка, часть II, стр. 1 и сл., Рига, Мюллеръ, 1913 г.

³⁾ Ср. Докладъ Рижской Городской Думы отъ 9-го апрѣля 1912 г. № 44 и отъ 19-го августа 1913 г. № 79.

⁴⁾ Предложеніе Лифляндскаго губернатора отъ 1-го іюня 1912 г. № 1727. До 1904 г. производство мѣстныхъ народныхъ переписей зависѣло отъ разрѣшенія Центральнаго Статистическаго Комитета. Циркуляромъ Министерства Внутреннихъ Дѣлъ отъ 5-го марта 1904 г. № 201 право разрѣшенія мѣстныхъ переписей было передано начальникамъ губерній.

Перепись населенія отъ 5 декабря 1913 года.

Статистическая Комиссія состояла подъ предѣдательствомъ товарища городского головы Э. Э. ф. Беттихера, изъ члена Городской Управы д-ра мед. Р. Р. Гервагена и статскаго совѣтника А. Я. Блуменбаха. Въ качествѣ временныхъ засѣдателей въ нее вошли по постановленію Городской Думы гласные директоръ народныхъ училищъ Лифл. губ., статскій совѣтникъ П. Гр. Руцкій, д-ръ Р. Я. Эргардтъ и И. Зебергъ и, наконецъ, самой Комиссіей были привлечены для временнаго сотрудничества слѣдующія свѣдущія лица: профессоръ политической экономіи и статистики, статскій совѣтникъ д-ръ Е. Э. ф. Бергманъ, городской секретарь Н. Г. Карлбергъ, мл. городской землемѣръ В. Г. Гротъ, инспекторъ городскихъ имѣній Э. В. ф. Шульцъ, директоръ Лифляндскаго оцѣночнаго отдѣленія А. Э. Тобинъ, членъ Губернскаго Статистическаго Комитета, статскій совѣтникъ В. К. Фогель, засѣдатель Рижской Городской Комиссіи строительнаго надзора архитекторъ Г. Г. Пирангъ и городской жилищный инспекторъ архитекторъ П. В. Ладыгинъ.

Предварительная перепись.

Само собою очевидно, что столь обширное и дорогое предпріятіе, какъ перепись населенія полумилліоннаго города, не могло быть проведено безъ обширной и обстоятельной подготовительной работы, тѣмъ болѣе въ такомъ городѣ, какъ Рига, гдѣ населеніе не привыкло къ переписямъ, гдѣ нѣтъ наличности опытнаго, обученнаго персонала счетчиковъ и гдѣ, вслѣдствіе разьединеннаго и развѣтвленнаго состава населенія и большихъ культурныхъ и социальныхъ различій въ немъ, всѣ связанныя съ переписью работы были значительно затруднены.

Къ тому и по чисто техническимъ счетнымъ вопросамъ возникало не мало затрудненій. Невозможно было, главнымъ образомъ, раздѣлить всю подлежащую переписи область на равномерныя подраздѣленія (счетные районы и участки), такъ какъ имѣвшіяся данныя о территориальномъ распредѣленіи населенія относились къ давно прошедшему времени и, конечно, не могли быть положены въ основу работы, а между тѣмъ отъ равномернаго раздѣленія счетной территоріи въ сильной степени зависитъ успѣшный исходъ всякаго крупнаго статистическаго обследованія. Отъ произвольнаго и неравномернаго подраздѣленія счетной территоріи сильно страдаютъ единство и плановѣрность работы.

Такимъ образомъ, для освѣдомленія о распредѣленіи населенія надлежало приступить къ первой обязательной работѣ, къ предварительной переписи, каковая обычно производится передъ большими народосчислениями. Съ этою цѣлью уже осенью 1912 г. составлены были на основаніи городскихъ грунтовыхъ книгъ особые списки, куда занесены были всѣ необходимыя данныя объ отдѣльныхъ земельныхъ участкахъ (владѣлецъ, расположеніе и т. д.). Въ эти же грунтовые листы вносились затѣмъ данныя изъ податныхъ протоколовъ Городской Комиссіи по оцѣнкѣ недвижимостей о находящихся на этихъ участкахъ строеніяхъ и квартирахъ. Затѣмъ произведена была послѣ предварительнаго подраздѣленія города на меньшія счетныя единицы (большіею частью блоки домовъ и участковъ), съ помощью вышеуказанныхъ списковъ, предварительная перепись.

Тридцать особо назначенныхъ счетчиковъ провѣрили, въ теченіе приблизительно восьми недѣль (февр. и марта мм.), внесенныя въ грунтовые листы данныя на мѣстахъ и установили число жителей въ отдѣльныхъ домахъ.

Раздѣленіе переписной территоріи.

Добытый матеріалъ былъ разработанъ и надлежащимъ образомъ использованъ для подраздѣленія счетной территоріи на возможно равномерныя переписныя участки (приблизительно 40 хозяйствъ или 200 человекъ на одинъ участокъ). Число такихъ участковъ было 2974¹⁾.

Переписныя участки, вслѣдствіи, объединены были въ болѣе крупныя единицы, въ такъ называемые переписныя районы (при чемъ приблизительно 20 переписныхъ участковъ составляли районъ); районы же, поскольку они расположены были

¹⁾ Сюда не включены участки военнаго, желѣзнодорожнаго, тюремнаго и корабельнаго районовъ.

въ полицейскомъ округѣ, представляли составныя части полицейскихъ участковъ. Число районовъ въ предѣлахъ одного полицейскаго участка было различнымъ въ зависимости отъ величины послѣдняго. Число районовъ простиралось до 160, не включая сюда четырехъ районовъ: военного, желѣзнодорожнаго, тюремнаго и корабельнаго, какъ не сплошныхъ.

Распределе́ніе районовъ, участковъ и счетчиковъ по переписной территоріи было слѣдующее :

Части переписной территоріи		Ч и с л о		
		районовъ	участковъ	счетчиковъ (со вклуч. запасныхъ)
Городская черта	Городская часть	8	161	161
	Петроградская часть	29	589	603
	Пригородный участокъ	15	226	271
	Московская часть	51	1074	1146
	Митавская часть	37	666	700
	Итого	140	2716	2881
Внѣшній и патримоніальный округи		20	258	249
Всего		160	2974	3130



Ограниченіе переписной территоріи.

Еще до начала переписи на основаніи постановленія Городской Думы рѣшено было, что въ территорію, подлежащую переписи, слѣдуетъ включить не только городскую черту съ ея въ 1905 г. установленными границами, но и весь патримоніальный округъ, насколько онъ еще не вошелъ въ составъ Рижской городской черты.

Далѣе, такъ какъ Рижскій полицейскій округъ, т. е. та область, на которую простирается дѣятельность Рижской городской полиціи, не могъ быть игнорируемъ при народной переписи, то получила необходимость въ нѣкоторыхъ мѣстахъ перейти даже за вышеуказанные предѣлы и присоединить нѣкоторые участки Рижскаго уѣзда, лежащіе внѣ городской черты и патримоніального округа, но принадлежащіе къ полицейскому округу (Фегезакегольмъ, Кундзингегольмъ съ сосѣдними островами Двины, Старый Мюльграбенъ и небольшой треугольникъ на юго-востокѣ). Эти территоріи имѣютъ до нѣкоторой степени пригородный видъ и немало отличаются отъ остальныхъ, чисто сельскихъ участковъ патримоніального округа ¹⁾.

Такимъ образомъ вся подлежащая переписи территорія распадалась на 3 части :

- 1) на городскую черту,
- 2) на такъ назыв. внѣшній округъ, состоявшій изъ не принадлежащихъ къ городской чертѣ территорій полицейскаго округа, образовавшихся изъ частей патримоніального округа и Рижскаго уѣзда, и, наконецъ,
- 3) на патримоніальный округъ, поскольку онъ расположенъ внѣ предѣловъ полицейской черты.

Срокъ переписи.

Кромѣ разграниченія территоріальныхъ счетныхъ единицъ немалое значеніе для успѣха дѣла имѣетъ опредѣленіе срока переписи. При неудачномъ выборѣ срока ея,

¹⁾ По вопросу о территоріальномъ разграниченіи городского, полицейскаго и патримоніального районовъ города Риги ср. „Статистическій Сборникъ Рижскаго Городскаго Управленія“, изд. Статистической Коммисіи подъ редакціей Б. ф. Шренка, часть I, стр. 1 и сл., Рига, Мюллеръ, 1909 г.

когда, какъ, напр., лѣтомъ, значительную часть наличнаго населенія рѣдко можно застать дома, или она временно выбыла изъ города, счетная работа очень осложняется, или же даетъ случайный результатъ. Срокъ переписи былъ назначенъ на 5 декабря, во-первыхъ, потому, что въ декабрѣ, какъ зимнемъ мѣсяцѣ, населеніе отличается наибольшей осѣдлостью, и, во-вторыхъ, послѣдующій праздничный день и достаточная отдаленность отъ безпокойнаго рождественскаго времени могли служить надежной гарантіей тому, что главы хозяйства окажутся дома въ моментъ отбирания счетныхъ листовъ.

**Составъ насе-
ленія.**

Дальнѣйшая задача состояла въ томъ, чтобы опредѣлить, на какой составъ населенія распространить перепись. Наболѣе цѣлесообразнымъ для переписи было признано такъ называемое „наличное“ или „фактическое“ населеніе, имѣющее своимъ принципомъ „присутствіе на мѣстѣ переписи“, т. е. въ данномъ случаѣ счету подлежали все лица, находившіяся въ этотъ моментъ въ чертѣ переписи, независимо отъ того, имѣло ли ихъ пребываніе въ ней постоянный или временный характеръ. Однако, вмѣстѣ съ наличнымъ въ моментъ переписи сосчитано было и обывательское населеніе, т. е. все постоянно живущія въ чертѣ переписи лица. Ихъ число получается по вычетѣ изъ числа наличнаго населенія особо выдѣленныхъ на переписныхъ формулярахъ временно присутствующихъ и по прибавленіи особо выдѣленныхъ временно отсутствующихъ, но принадлежащихъ къ осѣдлому населенію счетной территоріи.

**Программа
переписи.**

Кругъ вопросовъ при производствѣ переписи можетъ быть весьма разнообразенъ. Хотя отдѣльныя данныя, подлежащія регистраціи при счетѣ населенія, какъ вообще при статистическихъ обслѣдованіяхъ, и не безграничны, то все же, въ извѣстныхъ предѣлахъ, возможна различная градація. Точно установленной нормы здѣсь быть не можетъ. Количество регистрируемыхъ данныхъ обыкновенно зависитъ отъ культурнаго уровня населенія, отъ нуждъ и потребностей общества, отъ наличности средствъ и т. д. Размѣры регистраціи для Риги оказались очень обширными, т. е. количество поставленныхъ вопросовъ было весьма значительно, такъ какъ, вслѣдствіе долговременнаго предшествующаго промежутка, сильно давала себя чувствовать необходимость полученія точныхъ свѣдѣній по цѣлому ряду вопросовъ. Перепись, кромѣ того, была распространена, какъ это обычно бываетъ, и на земельные участки. Съ другой стороны, рѣшено было отказаться отъ регистраціи квартирныхъ условій, чтобы не обременять счетчиковъ и непривыкшаго къ переписямъ населенія.

На хозяйственныхъ листахъ (см. ниже) были помѣщены слѣдующіе вопросы: имя; фамилія; какъ записанный приходится главѣ хозяйства; постоянное мѣсто жительства лицъ, временно пребывающихъ въ хозяйствѣ; полъ; день, мѣсяцъ и годъ рожденія; семейное положеніе; вѣроисповѣданіе; мѣсто рожденія; сословіе; мѣсто приписки; съ какого года проживаетъ въ г. Ригѣ; подданство; національность; обыденный языкъ; грамотность; образованіе; занятіе, ремесло, должность или служба; способъ питанія дѣтей; тѣлесные и душевные недостатки (послѣдніе шесть вопросовъ съ подраздѣленіями); причина временнаго отсутствія изъ г. Риги. Вопросы переписнаго листа для заведеній (см. ниже) были тѣ же съ соответствующими только измѣненіями текста, напр.: какъ записанный приходится главѣ заведенія и т. п. Грунтовые листы содержали обычные при переписяхъ поземельныхъ участковъ вопросы о состояніи участка и о находящихся на немъ строеніяхъ.

**Организація
переписи.**

Кромѣ указанныхъ въ предыдущемъ краткомъ очеркѣ предварительныхъ работъ и установленія программы переписи, Статистической Комиссіи надлежало предпринять цѣлый рядъ организаціонныхъ мѣръ.

Въ первую очередь предстояла трудная задача установленія редакціи счетныхъ, вспомогательныхъ и инструкціонныхъ бланковъ. Удачная редакція ихъ имѣетъ рѣшающее значеніе для переписи.

Принимая во вниманіе упомянутыя въ началѣ сего очерка неблагоприятныя для народвой переписи условія нашего города, Статистическая Комиссія вмѣсто индивидуаль- ныхъ счетныхъ карточекъ предпочла въ качествѣ переписнаго бланка хозяйствен-

ны й листъ, пригодный для регистраціи хозяйства, и особый для заведеній и общежитій (т. е. для казармъ, больницъ, монастырей, тюремъ, гостинницъ, пансіоновъ, рабочихъ общежитій и т. д. и также для хозяйствъ съ шестью или болѣе жильцами, ночлежниками или пансіонерами).

Для переписи земельныхъ участковъ были выработаны особые опросные грунтовые листы, и, кромѣ того, понадобился цѣлый рядъ сводныхъ, контрольныхъ и вспомогательныхъ формуляровъ, инструкцій, легитимаций и т. п. Всѣ печатные листы были напечатаны на трехъ мѣстныхъ языкахъ, при чемъ спеціально сч е т н ы е формуляры снабжены были русско-нѣмецкими или русско-латышскими заголовками и поясненіями.

Къ работамъ организаціоннаго характера слѣдуетъ отнести уже упомянутое въ семь очеркѣ раздѣленіе счетной территоріи.

Важной задачей всякой переписи является заблаговременное привлеченіе къ этому дѣлу достаточнаго количества счетчиковъ. Обыкновенно безъ особаго труда удается заставить сравнительно небольшимъ числомъ почетныхъ завѣдующихъ первыми подраздѣленіями счетной территоріи (въ Ригѣ ихъ принято было называть „завѣдующими районами“), но привлеченіе въ достаточномъ количествѣ счетчиковъ, особенно въ большихъ городахъ, гдѣ нужны тысячные кадры, является уже дѣломъ весьма труднымъ.

Опытъ показалъ, что счетчики, несущіе безвозмездно эту задачу, несравненно выше стоятъ наемныхъ, такъ какъ безвозмездную общественную работу обыкновенно берутъ на себя люди изъ образованныхъ и соціально выше стоящихъ слоевъ населенія, а для такого дѣла, какъ народная перепись, они и пригоднѣе, даже прямо необходимы. Поэтому Статистическая Комиссія заранѣе рѣшила пользоваться лишь безвозмезднымъ трудомъ почетныхъ счетчиковъ и завѣдующихъ районами.

Съ чувствомъ особеннаго удовлетворенія Статистическая Комиссія устанавливаетъ тотъ фактъ, что всѣ 164 завѣдующихъ районами и 3130 счетчиковъ несли свои обязанности безвозмездно. Это широкое участіе населенія въ переписи служитъ отраднымъ доказательствомъ о высокой степени чувства гражданственности въ Ригѣ.

Привлеченіе къ должности завѣдующаго райономъ совершалось главнымъ образомъ путемъ личнаго приглашенія со стороны служащихъ Статистической Комиссіи.

Счетчики приглашались завѣдующими районами, или же сами предлагали свои услуги по призыву Статистической Комиссіи въ мѣстной печати; въ иныхъ случаяхъ они, по просьбѣ Комиссіи, привлекались отдѣльными обществами, корпораціями, торговыми и промышленными предпріятіями и др. учрежденіями.

Приблизительно три недѣли до начала переписи приступлено было къ инструктированію завѣдующихъ районами и счетчиковъ. Для завѣдующихъ районами организованы были Статистической Комиссіей подробные доклады руководителя переписью по существу дѣла съ преніями, которыми выяснялись всѣ сомнительные вопросы. Затѣмъ прочитано было въ теченіе 4 дней 42 объяснительныхъ доклада для счетчиковъ въ стѣнахъ различныхъ городскихъ учебныхъ заведеній. Также и за этими докладами слѣдовали пренія, немало способствовавшія выясненію различныхъ деталей. Всѣ доклады читались попеременно на трехъ мѣстныхъ языкахъ или самимъ руководителемъ переписью и его помощниками, или спеціально освѣдомленными служащими Городского Управленія. Посѣщаемость вечеровъ, на которыхъ читались доклады, была довольно высокая, такъ что можно предположить, что каждый счетчикъ прослушалъ, по крайней мѣрѣ, одинъ, если не болѣе докладовъ.

Двѣ недѣли до начала переписи были пересланы завѣдующимъ районами счетные бланки, вспомогательные формуляры, счетные портфели и т. д., такъ чтобы каждый изъ нихъ могъ позаботиться о дальнѣйшей передачѣ ихъ въ руки счетчиковъ за недѣлю до переписи. 30 ноября началась раздача листовъ счетчиками населенію и была закончена, за нѣкоторыми исключеніями, 4 декабря вечеромъ.

Вопросъ о томъ, кому предоставить заполненіе вопросныхъ листовъ, счетчикамъ или населенію, принципиально рѣшенъ не былъ. По инструкціи счетчикъ лишь тогда

**Привлеченіе
завѣдующихъ
районами
и счетчиковъ.**

**Проведеніе
переписи.**

долженъ былъ взять на себя трудъ заполнения листа, если глава хозяйства по необразованности не былъ въ состояніи сдѣлать этого самъ. На дѣлѣ же обнаружилось, что въ нѣкоторыхъ городскихъ частяхъ заполненіе листовъ весьма часто исполнено было самими счетчиками.

Отбирание листовъ счетчиками началось утромъ 6 декабря (при чемъ въ обязанность послѣднихъ входили провѣрка и исправленіе внесенныхъ данныхъ) и была закончена, въ общемъ, къ вечеру того же дня. Въ теченіе слѣдующихъ 9 дней добытый матеріалъ отъ завѣдующихъ районами перешелъ въ распоряженіе Статистической Комиссіи.

Провѣрка и обработка матеріала переписи.

Но, несмотря на провѣрку полученнаго матеріала счетчиками, а, большей частью, и завѣдующими районами, понадобилась еще весьма кропотливая и внимательная провѣрочная работа въ Статистической Комиссіи. Листы съ недостаточными или сомнительными внесеніями передавались особо нанятымъ контролерамъ, которые на мѣстахъ вносили исправленія и дополнительные данныя.

По окончаніи провѣрочной работы, законченной приблизительно черезъ 4 мѣсяца, приступлено было ко внесенію содержанія счетныхъ листовъ въ особые счетныя карточки. Эта работа нѣсколько разъ прерывалась вслѣдствіе отвлеченія персонала Статистической Комиссіи другой работою, — особенно сильно отвлекался персоналъ Комиссіи сложными подготовительными работами по призрѣнію семействъ призванныхъ на дѣйствительную службу нижнихъ чиновъ — такъ что вскорѣ выяснилась невозможность заполнить къ концу года все счетныя карточки и, такимъ образомъ, обезпечить безупречную и окончательную обработку матеріала. Между тѣмъ въ интересахъ города было весьма желательнымъ еще въ текущемъ году закончить первый выпускъ съ хотя бы предварительными результатами переписи безъ всякихъ комбинацій чиселъ и признаковъ населенія. Поэтому, по постановленію Городской Управы, Статистическая Комиссія отказалась временно отъ внесенія матеріала въ счетныя карточки и приступила къ непосредственной выпискѣ изъ счетныхъ листовъ важнѣйшихъ данныхъ переписи. Этотъ счетный методъ (такъ назыв. „Strichmethode“) сдѣлалъ возможнымъ быстрое изданіе сего выпуска, но этимъ методомъ обуславливается также предварительный характеръ приводимыхъ чиселъ и цифръ, ибо примѣненіе этого метода къ столь обширному матеріалу, каковой получился для Риги, даетъ, какъ показалъ опытъ, не совсемъ точные результаты; поэтому мелкія различія между числами нынѣшняго выпуска и послѣдующихъ, имѣющихъ появиться въ печати по заполненіи счетныхъ карточекъ, неизбежны.

Окончательныя числа и всевозможныя комбинаціи различныхъ данныхъ переписи съ полнымъ завершеніемъ табличной сводки по болѣе детальнымъ признакамъ будутъ помѣщены въ позднѣйшихъ выпускахъ. Предположено также снабдить таблицы объяснительнымъ текстомъ. —

Чтобы дать представленіе о предыдущей работѣ, слѣдуетъ отмѣтить, что на сортировку, провѣрку и предварительную обработку матеріаловъ народной переписи, не считая работы контролеровъ, провѣрившихъ данныя на мѣстахъ, понадобился постоянный трудъ приб. 35 человекъ съ декабря 1913 г. по настоящее время, при шести-семи часахъ ежедневныхъ занятій.

Рига, декабрь 1914 г.

Б. ТАБЛИЦЫ.

F. TABANINI

Примѣчанія къ таблицамъ.

Къ таблицамъ 1, 2, 3 и 4.

При группировкѣ населенія на военное и гражданское принята въ расчетъ исключительно та часть военного населенія г. Риги, которая проживаетъ въ казармахъ и тому подобныхъ помѣщеніяхъ военного вѣдомства. Лица же военного сословія, проживающія наравнѣ съ гражданскимъ населеніемъ въ частныхъ квартирахъ, причислены къ гражданскому населенію. Поэтому въ послѣдствіи, при группировкѣ обывателей по занятіямъ, должны получиться другія числа для военного и гражданского населенія.

Къ таблицамъ 3 и 4.

Данныя о размѣрахъ всей городской территоріи и отдѣльныхъ частей города заимствованы изъ изданій „Статистическій Сборникъ Рижскаго Городскаго Управленія“, ч. 1 (Рига, 1909 г., изд. Статистической Комиссіи г. Риги) и „Нивеллировка и съемка г. Риги, произвед. въ 1880—82 и въ 1903—09 гг.“, (Рига, 1911 г., изд. Строительной Комиссіи г. Риги), съ нѣкоторыми исправленіями по новѣйшимъ даннымъ, предоставленнымъ Статистической Комиссіи городскимъ землемѣромъ. При этомъ данныя для всей городской территоріи являются результатомъ топографической съемки, для отдѣльныхъ частей города, однако, они вычислены съ нѣкоторымъ приближеніемъ съ помощью планиметра на городскихъ планахъ.

Къ таблицамъ 5, 6 и 10.

Въ графѣ 14 табл. 10 (число лицъ съ обыденнымъ языкомъ еврейскимъ), а также въ соотвѣствующихъ графахъ таблицъ 5 и 6, соединены всѣ лица, показавшія своимъ обыденнымъ языкомъ въ собственной семьѣ еврейскія нарѣчія и примѣнявшія при семъ весьма различную терминологию, причемъ терминъ „еврейскій“, какъ обнаружили позднѣйшія провѣрки, не слѣдовало понимать въ точномъ смыслѣ этого слова. Примѣнялись слѣдующіе термины: „еврейскій“, „юдейскій“, „jiddisch“, „жаргонъ“, „іудейскій жаргонъ“, „еврейскій жаргонъ“, „русскій жаргонъ“, „нѣмецкій жаргонъ“, „польскій жаргонъ“, „русско-нѣмецкій жаргонъ“ и т. п.

Напротивъ, тѣ лица, которыя кромѣ еврейскаго языка (въ вышеуказанномъ смыслѣ), показали своимъ обыденнымъ языкомъ еще другой языкъ, отнесены въ графу 18 табл. 10 или соотвѣств. графы таблицъ 5 и 6 („нѣсколько языковъ“), въ которыхъ соединены всѣ лица, обозначившія два или болѣе языка обыденными въ собственной семьѣ. Такъ какъ въ эти показанія нѣкоторыхъ евреевъ вкратились несомнѣнно неточности, и такъ какъ вообще разграниченіе между жаргономъ и другими языками (напр. нѣмецкимъ и русскимъ) съ точностью не установлено, такъ что показанія, какъ, напр., „нѣмецкій жаргонъ“ и „нѣмецкій и жаргонъ“ имѣютъ вѣроятно одинъ и тотъ же смыслъ, то было бы также умѣстнымъ указанный разрядъ евреевъ съ „нѣсколькими обыденными языками“ причислить къ тѣмъ, которыя подъ различными терминами показали еврейскій языкъ своимъ обыденнымъ языкомъ. Въ такомъ случаѣ число послѣднихъ равняется не 21,190, но 22,676, количество же лицъ съ „нѣсколькими языками“ понизится съ 13,982 до 12,496.

Къ таблицамъ 5, 6 и 11.

Неграмотныхъ отъ 0—7 лѣтъ насчитывалось 57,914, не дали показанія о степени образованія 1,120 лицъ. По прибавленіи этихъ чиселъ къ числу 413,577 (гр. 6 табл. 11) получаемъ 472,611, т. е. число всего наличнаго гражданского населенія въ городской чертѣ.



Если къ указанному въ четвертой графѣ табл. 11 числу неграмотныхъ прибавить число неграмотныхъ въ возрастѣ отъ 0—7 лѣтъ (которыхъ конечно нельзя принимать во вниманіе при сравненіи съ числомъ грамотныхъ), и если принять въ расчетъ число лицъ, не указавшихъ степень образованія, то получится слѣдующая группировка гражданскаго населенія:

	абсол. ч.	въ %о всего гражданскаго населенія
грамотные	354,125	74,9
неграмотные со включ. дѣтей отъ 0—7 лѣтъ.	117,366	24,8
лица неизвѣстной степени грамотности. . .	1,120	0,3
Всего	472,611	100,0

Соотвѣтствующая группировка всего наличнаго населенія (т. е. гражданскаго и военнаго):

	абсол. ч.	въ %о всего населенія
грамотные	361,398	75,0
неграмотные безъ дѣтей отъ 0—7 лѣтъ	61,246	12,7
неграмотные въ возрастѣ отъ 0—7 лѣтъ	57,914	12,0
лица неизвѣстной степени грамотности . .	1,392	0,3
Всего	481,950	100,0

Таблица 1.

Наличное население (гражданское и военное) по полу
 въ городской чертѣ и въ внѣшнемъ округѣ [т. е. въ полицейскомъ округѣ], по городскимъ частямъ,
 и въ патримоніальномъ округѣ.

Переписные округа и городскія части	Наличное население, за исключеніемъ военнаго, проживающаго въ казармахъ [гражданское]				Военное население, прожи- вающее въ казармахъ	Всего				Переписные округа и городскія части
	муж. п.	жен. п.	об. п.	число женщинъ, приходящихся на 100 муж.		муж. п.	жен. п.	об. п.		
								абс. ч.	въ процентахъ всего наличнаго населенія	
1	2	3	4	5	6	7	8	9	10	
I. Городская черта										
1. Городская часть	13,826	17,936	31,762	130	1,359	15,185	17,936	33,121	6,4	1. Городская часть.
2. Петроградская часть	52,457	57,551	110,008	110	1,214	53,671	57,551	111,222	21,5	2. Петроградская часть.
3. Пригородный участокъ	19,693	19,195	38,888	97	1,093	20,786	19,195	39,981	7,7	3. Пригородный участокъ.
4. Московская часть	96,747	95,059	191,806	98	4,265	101,012	95,059	196,071	37,9	4. Московская часть.
5. Митавская часть	47,768	50,927	98,695	107	1,282	49,050	50,927	99,977	19,3	5. Митавская часть.
6. Населеніе на корабляхъ	1,425	27	1,452	2	126	1,551	27	1,578	0,3	6. Населеніе на корабляхъ.
Итого	231,916	240,695	472,611	104	9,339	241,255	240,695	481,950	93,1	Итого.
II. Внѣшній округъ										
2. Петроградская часть	2,233	2,314	4,547	104	—	2,233	2,314	4,547	0,9	2. Петроградская часть.
3. Пригородный участокъ	1,843	1,550	3,393	84	—	1,843	1,550	3,393	0,7	3. Пригородный участокъ.
4. Московская часть	1,947	1,904	3,851	98	—	1,947	1,904	3,851	0,7	4. Московская часть.
5. Митавская часть	6,901	7,334	14,235	106	—	6,901	7,334	14,235	2,8	5. Митавская часть.
Итого	12,924	13,102	26,026	101	—	12,924	13,102	26,026	5,1	Итого.
I+II. Полицейскій округъ										
1. Городская часть	13,826	17,936	31,762	130	1,359	15,185	17,936	33,121	6,4	1. Городская часть.
2. Петроградская часть	54,690	59,865	114,555	109	1,214	55,904	59,865	115,769	22,4	2. Петроградская часть.
3. Пригородный участокъ	21,536	20,745	42,281	96	1,093	22,629	20,745	43,374	8,4	3. Пригородный участокъ.
4. Московская часть	98,694	96,963	195,657	98	4,265	102,959	96,963	199,922	38,6	4. Московская часть.
5. Митавская часть	54,669	58,261	112,930	107	1,282	55,951	58,261	114,212	22,1	5. Митавская часть.
6. Населеніе на корабляхъ	1,425	27	1,452	2	126	1,551	27	1,578	0,3	6. Населеніе на корабляхъ.
Итого	244,840	253,797	498,637	104	9,339	254,179	253,797	507,976	98,2	Итого.
III. Патримоніальн. округъ										
1. На правомъ берегу р. Двины	1,054	957	2,011	91	—	1,054	957	2,011	0,4	1. На правомъ берегу р. Двины.
2. „ лѣвомъ „ „ „	3,666	3,869	7,535	106	—	3,666	3,869	7,535	1,4	2. „ лѣвомъ „ „ „
Итого	4,720	4,826	9,546	102	—	4,720	4,826	9,546	1,8	Итого.
ВСЕГО	249,560	258,623	508,183	104	9,339	258,899	258,623	517,522	100,0	ВСЕГО.



Наличное население (гражданское и военное) по полу
 въ городской чертѣ и въѣшнемъ округѣ [т. е. въ полицейскомъ округѣ],
 съ распределеніемъ по участкамъ отдѣльныхъ городскихъ частей.

Части и участки	Наличное население, за исключеніемъ военнаго, проживающаго въ казармахъ				Военное население проживающее въ казармахъ	В с е г о				Части и участки
	м. п.	ж. п.	об. п.	число женщинъ, приходящихся на 100 муж.		м. п.	ж. п.	об. п.	въ процентахъ наличнаго насе- лен. соотв. пере- писнаго округа	
1	2	3	4	5	6	7	8	9	10	
1. Городская часть										1. Городская часть
I участокъ	6,098	7,814	13,912	128	—	6,098	7,814	13,912	2,9	I участокъ
II "	7,728	10,122	17,850	131	1,359	9,087	10,122	19,209	4,0	II "
2. Петроградская часть										2. Петроградская часть
I участокъ	17,117	23,393	40,510	137	81	17,198	23,393	40,591	8,4	I участокъ
II "	18,909	19,824	38,733	105	421	19,330	19,824	39,154	8,1	II "
III "	16,431	14,334	30,765	87	712	17,143	14,334	31,477	6,6	III "
3. Пригородный участокъ . .	19,693	19,195	38,888	97	1,093	20,786	19,195	39,981	8,3	3. Пригородный участокъ
4. Московская часть										4. Московская часть
I участокъ	20,893	18,849	39,742	90	283	21,176	18,849	40,025	8,3	I участокъ
II "	21,193	22,647	43,840	107	—	21,193	22,647	43,840	9,1	II "
III "	36,824	36,001	72,825	98	1,674	38,498	36,001	74,499	15,5	III "
IV "	17,837	17,562	35,399	98	2,308	20,145	17,562	37,707	7,8	IV "
5. Митавская часть										5. Митавская часть
I участокъ	18,203	18,521	36,724	102	—	18,203	18,521	36,724	7,6	I участокъ
II "	29,565	32,406	61,971	110	1,282	30,847	32,406	63,253	13,1	II "
6. Населеніе на корабляхъ . .	1,425	27	1,452	2	126	1,551	27	1,578	0,3	6. Населеніе на корабляхъ
Итого . .	231,916	240,695	472,611	104	9,339	241,255	240,695	481,950	100,0	Итого
II. Въѣшній округъ										
2. Петроградская часть										2. Петроградская часть
III участокъ	2,233	2,314	4,547	104	—	2,233	2,314	4,547	17,5	III участокъ
3. Пригородный участокъ . .	1,843	1,550	3,393	84	—	1,843	1,550	3,393	13,0	3. Пригородный участокъ
4. Московская часть										4. Московская часть
III участокъ	1,314	1,338	2,652	102	—	1,314	1,338	2,652	10,2	III участокъ
IV "	633	566	1,199	89	—	633	566	1,199	4,6	IV "
5. Митавская часть										5. Митавская часть
I участокъ	2,347	2,457	4,804	105	—	2,347	2,457	4,804	18,5	I участокъ
II "	4,554	4,877	9,431	107	—	4,554	4,877	9,431	36,2	II "
Итого . .	12,924	13,102	26,026	101	—	12,924	13,102	26,026	100,0	Итого
I+II. Полицейскій округъ										
1. Городская часть										1. Городская часть
I участокъ	6,098	7,814	13,912	128	—	6,098	7,814	13,912	2,7	I участокъ
II "	7,728	10,122	17,850	131	1,359	9,087	10,122	19,209	3,8	II "
2. Петроградская часть										2. Петроградская часть
I участокъ	17,117	23,393	40,510	137	81	17,198	23,393	40,591	8,0	I участокъ
II "	18,909	19,824	38,733	105	421	19,330	19,824	39,154	7,7	II "
III "	18,664	16,648	35,312	89	712	19,376	16,648	36,024	7,1	III "
3. Пригородный участокъ . .	21,536	20,745	42,281	96	1,093	22,629	20,745	43,374	8,5	3. Пригородный участокъ
4. Московская часть										4. Московская часть
I участокъ	20,893	18,849	39,742	90	283	21,176	18,849	40,025	7,9	I участокъ
II "	21,193	22,647	43,840	107	—	21,193	22,647	43,840	8,6	II "
III "	38,138	37,339	75,477	98	1,674	39,812	37,339	77,151	15,2	III "
IV "	18,470	18,128	36,598	98	2,308	20,778	18,128	38,906	7,7	IV "
5. Митавская часть										5. Митавская часть
I участокъ	20,550	20,978	41,528	102	—	20,550	20,978	41,528	8,2	I участокъ
II "	34,119	37,283	71,402	109	1,282	35,401	37,283	72,684	14,3	II "
6. Населеніе на корабляхъ . .	1,425	27	1,452	2	126	1,551	27	1,578	0,3	6. Населеніе на корабляхъ
ВСЕГО . .	244,840	253,797	498,637	104	9,339	254,179	253,797	507,976	100,0	ВСЕГО



Таблица 3.

Густота населенія (гражданскаго и военнаго) ¹⁾

въ городской чертѣ и въ внѣшнемъ округѣ [т. е. въ полицейскомъ округѣ],
по городскимъ частямъ,
и въ патримоніальномъ округѣ.

Переписные округа и городскія части	Пространство ²⁾		На десятину приходится		На гектаръ приходится	
	въ десят.	въ гект.	населенія граждан- скаго	всего населенія	населенія граждан- скаго	всего населенія
1	2	3	4	5	6	7
I. Городская черта						
1. Городская часть	155	169 ¹ / ₄	205	214	188	196
2. Петроградская часть	971 ¹ / ₂	1,061 ¹ / ₂	113	114	104	105
3. Пригородный участокъ	2,604	2,845	15	15	14	14
4. Московская часть	1,252 ¹ / ₂	1,368 ³ / ₄	153	157	140	143
5. Митавская часть	2,354	2,572 ¹ / ₄	42	42	38	39
Итого	7,337	8,016 ³ / ₄	64	65	59	60
II. Внѣшній округъ						
2. Петроградская часть	181 ¹ / ₂	198	25	25	23	23
3. Пригородный участокъ	331 ¹ / ₂	362 ¹ / ₄	10	10	9	9
4. Московская часть	2,708 ¹ / ₂	2,958 ³ / ₄	1	1	1	1
5. Митавская часть	4,489 ¹ / ₂	4,904 ¹ / ₄	3	3	3	3
Итого	7,711	8,423 ¹ / ₄	3,4	3,4	3,1	3,1
I+II. Полицейскій округъ						
1. Городская часть	155	169 ¹ / ₄	205	214	188	196
2. Петроградская часть	1,153	1,259 ¹ / ₂	99	100	91	92
3. Пригородный участокъ	2,935 ¹ / ₂	3,207 ¹ / ₄	14	15	13	14
4. Московская часть	3,961	4,327 ¹ / ₂	49	50	45	46
5. Митавская часть	6,843 ¹ / ₂	7,476 ¹ / ₂	17	17	15	15
Итого	15,048	16,440	33	34	30	31
III. Патримоніальн. округъ						
1. На правомъ берегу р. Двины	3,401	3,716	0,6	0,6	0,5	0,5
2. На лѣвомъ берегу р. Двины.	45,514	49,724	0,2	0,2	0,2	0,2
Итого	48,915	53,440	0,2	0,2	0,2	0,2
ВСЕГО	63,963	69,880	8	8	7	7

¹⁾ За исключеніемъ населенія на корабляхъ.

²⁾ Со включеніемъ улицъ, площадей, насажденій и небольшихъ водныхъ пространствъ (напр. городского канала, Маріинско-мельничнаго пруда), и за исключеніемъ большихъ водныхъ пространствъ (рѣки Двины съ рукавами, озеро Штинтъ и Бабить, Егельскаго озера, рѣки Аа).

См. и текстъ на стр. 15.

Густота населения (гражданского и военного) ¹⁾
 въ городской чертѣ, съ распределеніемъ по участкамъ отдѣльныхъ городскихъ частей.

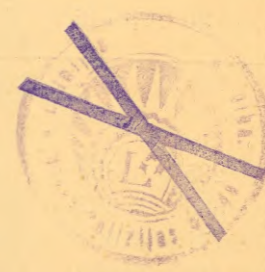
Части и участки	Пространство ²⁾		На десятину приходится			На гектаръ приходится	
	въ десят.	въ гект.	населеніи гражданскаго	всего населенія	населенія гражданскаго	всего населенія	
1	2	3	4	5	6	7	
1. Городская часть							
I участокъ	46	50 ¹ / ₄	302	302	277	277	
II "	109	119	164	176	150	161	
2. Петроградская часть							
I участокъ	177	193 ¹ / ₂	229	229	209	210	
II "	341 ¹ / ₂	373	113	115	104	105	
III "	453	495	68	69	62	64	
3. Пригородный участокъ	2,604	2,845	15	15	14	14	
4. Московская часть							
I участокъ	155	169 ¹ / ₂	256	258	234	236	
II "	86	94	510	510	466	466	
III "	579 ¹ / ₂	633 ¹ / ₄	126	129	115	118	
IV "	432	472	82	87	75	80	
5. Митавская часть							
I участокъ	963 ¹ / ₂	1,053	38	38	35	35	
II "	1,390 ¹ / ₂	1,519 ¹ / ₄	45	45	41	42	
Всего	7,337	8,016 ³ / ₄	64	65	59	60	

¹⁾ За исключеніемъ населенія на корабляхъ
²⁾ См. примѣчаніе ²⁾ къ табл. 3.

Таблица 5.

Распределение всего наличного населения (гражданского и военного) по подданству, мѣсту рожденія, вѣроисповѣданію, національности, обыденному языку въ собственной семьѣ и грамотности въ городской чертѣ и въ виѣшнемъ округѣ [т. е. въ полицейскомъ округѣ], по городскимъ частямъ, и въ патримональномъ округѣ.

Table with 38 columns: Переписные округа и городскія части, Подданство, Мѣсто рожденія, Вѣроисповѣданіе, Национальность, Обыденный языкъ въ собственной семьѣ, Грамотность, ВСЕГО. Rows include I. Городская черта, II. Виѣшній округъ, I-III. Полицейскій округъ, III. Патримональный округъ, and a final ВСЕГО row.



№ п/п	Имя	Фамилия	Отчество	Дата рождения	Место рождения	Образование	Специальность	Стаж	Звание	Ссылка
1	Иванов	Иван	Иванович	1910	Москва	Среднее	Учитель	10	1 класс	1
2	Петров	Петр	Петрович	1912	Ленинград	Среднее	Учитель	8	2 класс	2
3	Сидоров	Сидор	Сидорович	1915	Самара	Среднее	Учитель	5	3 класс	3
4	Климов	Клима	Климович	1918	Волгоград	Среднее	Учитель	3	4 класс	4
5	Васильев	Василий	Васильевич	1920	Новосибирск	Среднее	Учитель	2	5 класс	5
6	Морозов	Мороз	Морозович	1922	Омск	Среднее	Учитель	1	6 класс	6
7	Попов	Попов	Попович	1925	Казань	Среднее	Учитель	0	7 класс	7
8	Смирнов	Смирнов	Смирнович	1928	Иркутск	Среднее	Учитель	0	8 класс	8
9	Козлов	Козлов	Козлович	1930	Хабаровск	Среднее	Учитель	0	9 класс	9
10	Лебедев	Лебедев	Лебедевич	1932	Томск	Среднее	Учитель	0	10 класс	10
11	Зайцев	Зайцев	Зайцевич	1935	Барнаул	Среднее	Учитель	0	11 класс	11
12	Кузнецов	Кузнецов	Кузнецович	1938	Кемерово	Среднее	Учитель	0	12 класс	12
13	Новиков	Новиков	Новикович	1940	Иваново	Среднее	Учитель	0	13 класс	13
14	Харьков	Харьков	Харькович	1942	Владивосток	Среднее	Учитель	0	14 класс	14
15	Мухоморов	Мухоморов	Мухоморович	1945	Якутск	Среднее	Учитель	0	15 класс	15
16	Павлов	Павлов	Павлович	1948	Тюмень	Среднее	Учитель	0	16 класс	16
17	Соколов	Соколов	Соколович	1950	Сургут	Среднее	Учитель	0	17 класс	17
18	Степанов	Степанов	Степанович	1952	Ижевск	Среднее	Учитель	0	18 класс	18
19	Воробьев	Воробьев	Воробьевич	1955	Владимир	Среднее	Учитель	0	19 класс	19
20	Александров	Александров	Александрович	1958	Тверь	Среднее	Учитель	0	20 класс	20
21	Куликов	Куликов	Куликович	1960	Владимир	Среднее	Учитель	0	21 класс	21
22	Селезнев	Селезнев	Селезневич	1962	Владимир	Среднее	Учитель	0	22 класс	22
23	Савин	Савин	Савинич	1965	Владимир	Среднее	Учитель	0	23 класс	23
24	Савин	Савин	Савинич	1968	Владимир	Среднее	Учитель	0	24 класс	24
25	Савин	Савин	Савинич	1970	Владимир	Среднее	Учитель	0	25 класс	25
26	Савин	Савин	Савинич	1972	Владимир	Среднее	Учитель	0	26 класс	26
27	Савин	Савин	Савинич	1975	Владимир	Среднее	Учитель	0	27 класс	27
28	Савин	Савин	Савинич	1978	Владимир	Среднее	Учитель	0	28 класс	28
29	Савин	Савин	Савинич	1980	Владимир	Среднее	Учитель	0	29 класс	29
30	Савин	Савин	Савинич	1982	Владимир	Среднее	Учитель	0	30 класс	30
31	Савин	Савин	Савинич	1985	Владимир	Среднее	Учитель	0	31 класс	31
32	Савин	Савин	Савинич	1988	Владимир	Среднее	Учитель	0	32 класс	32
33	Савин	Савин	Савинич	1990	Владимир	Среднее	Учитель	0	33 класс	33
34	Савин	Савин	Савинич	1992	Владимир	Среднее	Учитель	0	34 класс	34
35	Савин	Савин	Савинич	1995	Владимир	Среднее	Учитель	0	35 класс	35
36	Савин	Савин	Савинич	1998	Владимир	Среднее	Учитель	0	36 класс	36
37	Савин	Савин	Савинич	2000	Владимир	Среднее	Учитель	0	37 класс	37
38	Савин	Савин	Савинич	2002	Владимир	Среднее	Учитель	0	38 класс	38
39	Савин	Савин	Савинич	2005	Владимир	Среднее	Учитель	0	39 класс	39
40	Савин	Савин	Савинич	2008	Владимир	Среднее	Учитель	0	40 класс	40

1. Гор
2. Пет
3. При
4. Мос
5. Мит
6. Насе

Таблица 7.

**Распределение наличного гражданского населения по мѣсту рожденія
въ городской чертѣ, по городскимъ частямъ и участкамъ.**

Части и участки	Родившіеся въ Ригѣ и въ Рижск. патримон. округѣ		Родившіеся въ остальной Россіи		Родившіеся за границей и неизв. гдѣ		ВСЕГО		Изъ 100 родившихся			Части и участки
	абс. ч.	‰	абс. ч.	‰	абс. ч.	‰	абс. ч.	‰	въ Ригѣ и въ Рижск. патрим. округѣ	въ остальной Россіи	за границей и неизв. гдѣ	
									приходится на соотвѣств. гор. части и участки			
1	2	3	4	5	6	7	8	9	10	11	12	
1. Городская часть												1. Городская часть
I участокъ	5,968	42,9	7,486	53,8	458	3,3	13,912	100,0	3,6	2,5	4,5	I участокъ.
II „	5,940	33,3	11,174	62,6	736	4,1	17,850	100,0	3,6	3,8	7,3	II „
Итого	11,908	37,5	18,660	58,7	1,194	3,8	31,762	100,0	7,2	6,3	11,8	Итого.
2. Петроградская часть												2. Петроградская часть
I участокъ	13,134	32,4	25,578	63,2	1,798	4,4	40,510	100,0	7,9	8,6	17,7	I участокъ.
II „	13,544	35,0	24,287	62,7	902	2,3	38,733	100,0	8,1	8,2	8,9	II „
III „	9,430	30,7	20,587	66,9	748	2,4	30,765	100,0	5,7	7,0	7,4	III „
Итого	36,108	32,8	70,452	64,1	3,448	3,1	110,008	100,0	21,7	23,8	34,0	Итого.
3. Пригородный участокъ	12,380	31,8	26,019	66,9	489	1,3	38,888	100,0	7,4	8,8	4,8	3. Пригородный участокъ.
4. Московская часть												4. Московская часть
I участокъ	13,583	34,2	25,841	65,0	318	0,8	39,742	100,0	8,2	8,7	3,1	I участокъ.
II „	14,548	33,2	28,550	65,1	742	1,7	43,840	100,0	8,7	9,7	7,3	II „
III „	24,665	33,9	47,441	65,1	719	1,0	72,825	100,0	14,8	16,0	7,1	III „
IV „	15,434	43,6	19,560	55,3	405	1,1	35,399	100,0	9,3	6,6	4,0	IV „
Итого	68,230	35,6	121,392	63,3	2,184	1,1	191,806	100,0	41,0	41,0	21,5	Итого.
5. Митавская часть												5. Митавская часть
I участокъ	13,634	37,1	22,580	61,5	510	1,4	36,724	100,0	8,2	7,6	5,0	I участокъ.
II „	24,246	39,1	36,355	58,7	1,370	2,2	61,971	100,0	14,5	12,3	13,5	II „
Итого	37,880	38,4	58,935	59,7	1,880	1,9	98,695	100,0	22,7	19,9	18,5	Итого.
6. Населеніе на корабляхъ	35	2,4	469	32,3	948	65,3	1,452	100,0	0,0	0,2	9,4	6. Населеніе на корабляхъ.
ВСЕГО	166,541	35,2	295,927	62,6	10,143	2,2	472,611	100,0	100,0	100,0	100,0	ВСЕГО.

РАСЧЕТЫ НАЛИЧНОГО ПЛАЧЕВАННОГО ОБЪЕМА ПО РАЙОНАМ

Наименование района	I квартал		II квартал		III квартал		Итого
	млн руб.	тыс. руб.	млн руб.	тыс. руб.	млн руб.	тыс. руб.	
1. Районный расход	1200	120000	1300	130000	1400	140000	3900
2. Районный доход	800	80000	850	85000	900	90000	2550
3. Районный баланс	400	40000	450	45000	500	50000	1350
4. Районный расход	1500	150000	1600	160000	1700	170000	4800
5. Районный доход	1000	100000	1050	105000	1100	110000	3150
6. Районный баланс	500	50000	550	55000	600	60000	1650
7. Районный расход	1800	180000	1900	190000	2000	200000	5700
8. Районный доход	1200	120000	1250	125000	1300	130000	3750
9. Районный баланс	600	60000	650	65000	700	70000	1950
10. Районный расход	2000	200000	2100	210000	2200	220000	6300
11. Районный доход	1400	140000	1450	145000	1500	150000	4350
12. Районный баланс	600	60000	650	65000	700	70000	1950
13. Районный расход	2200	220000	2300	230000	2400	240000	6900
14. Районный доход	1600	160000	1650	165000	1700	170000	4950
15. Районный баланс	600	60000	650	65000	700	70000	1950
16. Районный расход	2400	240000	2500	250000	2600	260000	7500
17. Районный доход	1800	180000	1850	185000	1900	190000	5550
18. Районный баланс	600	60000	650	65000	700	70000	1950
19. Районный расход	2600	260000	2700	270000	2800	280000	8100
20. Районный доход	2000	200000	2050	205000	2100	210000	6150
21. Районный баланс	600	60000	650	65000	700	70000	1950
22. Районный расход	2800	280000	2900	290000	3000	300000	8700
23. Районный доход	2200	220000	2250	225000	2300	230000	6750
24. Районный баланс	600	60000	650	65000	700	70000	1950
25. Районный расход	3000	300000	3100	310000	3200	320000	9300
26. Районный доход	2400	240000	2450	245000	2500	250000	7350
27. Районный баланс	600	60000	650	65000	700	70000	1950
28. Районный расход	3200	320000	3300	330000	3400	340000	9900
29. Районный доход	2600	260000	2650	265000	2700	270000	8050
30. Районный баланс	600	60000	650	65000	700	70000	1950
31. Районный расход	3400	340000	3500	350000	3600	360000	10500
32. Районный доход	2800	280000	2850	285000	2900	290000	8550
33. Районный баланс	600	60000	650	65000	700	70000	1950
34. Районный расход	3600	360000	3700	370000	3800	380000	11100
35. Районный доход	3000	300000	3050	305000	3100	310000	9150
36. Районный баланс	600	60000	650	65000	700	70000	1950
37. Районный расход	3800	380000	3900	390000	4000	400000	11700
38. Районный доход	3200	320000	3250	325000	3300	330000	9750
39. Районный баланс	600	60000	650	65000	700	70000	1950
40. Районный расход	4000	400000	4100	410000	4200	420000	12300
41. Районный доход	3400	340000	3450	345000	3500	350000	10350
42. Районный баланс	600	60000	650	65000	700	70000	1950
43. Районный расход	4200	420000	4300	430000	4400	440000	12900
44. Районный доход	3600	360000	3650	365000	3700	370000	10950
45. Районный баланс	600	60000	650	65000	700	70000	1950
46. Районный расход	4400	440000	4500	450000	4600	460000	13500
47. Районный доход	3800	380000	3850	385000	3900	390000	11550
48. Районный баланс	600	60000	650	65000	700	70000	1950
49. Районный расход	4600	460000	4700	470000	4800	480000	14100
50. Районный доход	4000	400000	4050	405000	4100	410000	12150
51. Районный баланс	600	60000	650	65000	700	70000	1950
52. Районный расход	4800	480000	4900	490000	5000	500000	14700
53. Районный доход	4200	420000	4250	425000	4300	430000	12750
54. Районный баланс	600	60000	650	65000	700	70000	1950
55. Районный расход	5000	500000	5100	510000	5200	520000	15300
56. Районный доход	4400	440000	4450	445000	4500	450000	13350
57. Районный баланс	600	60000	650	65000	700	70000	1950
58. Районный расход	5200	520000	5300	530000	5400	540000	15900
59. Районный доход	4600	460000	4650	465000	4700	470000	13950
60. Районный баланс	600	60000	650	65000	700	70000	1950
61. Районный расход	5400	540000	5500	550000	5600	560000	16500
62. Районный доход	4800	480000	4850	485000	4900	490000	14550
63. Районный баланс	600	60000	650	65000	700	70000	1950
64. Районный расход	5600	560000	5700	570000	5800	580000	17100
65. Районный доход	5000	500000	5050	505000	5100	510000	15150
66. Районный баланс	600	60000	650	65000	700	70000	1950
67. Районный расход	5800	580000	5900	590000	6000	600000	17700
68. Районный доход	5200	520000	5250	525000	5300	530000	15750
69. Районный баланс	600	60000	650	65000	700	70000	1950
70. Районный расход	6000	600000	6100	610000	6200	620000	18300
71. Районный доход	5400	540000	5450	545000	5500	550000	16350
72. Районный баланс	600	60000	650	65000	700	70000	1950
73. Районный расход	6200	620000	6300	630000	6400	640000	18900
74. Районный доход	5600	560000	5650	565000	5700	570000	16950
75. Районный баланс	600	60000	650	65000	700	70000	1950
76. Районный расход	6400	640000	6500	650000	6600	660000	19500
77. Районный доход	5800	580000	5850	585000	5900	590000	17550
78. Районный баланс	600	60000	650	65000	700	70000	1950
79. Районный расход	6600	660000	6700	670000	6800	680000	20100
80. Районный доход	6000	600000	6050	605000	6100	610000	18150
81. Районный баланс	600	60000	650	65000	700	70000	1950
82. Районный расход	6800	680000	6900	690000	7000	700000	20700
83. Районный доход	6200	620000	6250	625000	6300	630000	18750
84. Районный баланс	600	60000	650	65000	700	70000	1950
85. Районный расход	7000	700000	7100	710000	7200	720000	21300
86. Районный доход	6400	640000	6450	645000	6500	650000	19350
87. Районный баланс	600	60000	650	65000	700	70000	1950
88. Районный расход	7200	720000	7300	730000	7400	740000	21900
89. Районный доход	6600	660000	6650	665000	6700	670000	19950
90. Районный баланс	600	60000	650	65000	700	70000	1950
91. Районный расход	7400	740000	7500	750000	7600	760000	22500
92. Районный доход	6800	680000	6850	685000	6900	690000	20550
93. Районный баланс	600	60000	650	65000	700	70000	1950
94. Районный расход	7600	760000	7700	770000	7800	780000	23100
95. Районный доход	7000	700000	7050	705000	7100	710000	21150
96. Районный баланс	600	60000	650	65000	700	70000	1950
97. Районный расход	7800	780000	7900	790000	8000	800000	23700
98. Районный доход	7200	720000	7250	725000	7300	730000	21750
99. Районный баланс	600	60000	650	65000	700	70000	1950
100. Районный расход	8000	800000	8100	810000	8200	820000	24300
101. Районный доход	7400	740000	7450	745000	7500	750000	22350
102. Районный баланс	600	60000	650	65000	700	70000	1950
103. Районный расход	8200	820000	8300	830000	8400	840000	24900
104. Районный доход	7600	760000	7650	765000	7700	770000	22950
105. Районный баланс	600	60000	650	65000	700	70000	1950
106. Районный расход	8400	840000	8500	850000	8600	860000	25500
107. Районный доход	7800	780000	7850	785000	7900	790000	23550
108. Районный баланс	600	60000	650	65000	700	70000	1950
109. Районный расход	8600	860000	8700	870000	8800	880000	26100
110. Районный доход	8000	800000	8050	805000	8100	810000	24150
111. Районный баланс	600	60000	650	65000	700	70000	1950
112. Районный расход	8800	880000	8900	890000	9000	900000	26700
113. Районный доход	8200	820000	8250	825000	8300	830000	24750
114. Районный баланс	600	60000	650	65000	700	70000	1950
115. Районный расход	9000	900000	9100	910000	9200	920000	27300
116. Районный доход	8400	840000	8450	845000	8500	850000	25350
117. Районный баланс	600	60000	650	65000	700	70000	1950
118. Районный расход	9200	920000	9300	930000	9400	940000	27900
119. Районный доход	8600	860000	8650	865000	8700	870000	26050
120. Районный баланс	600	60000	650	65000	700	70000	1950
121. Районный расход	9400	940000	9500	950000	9600	960000	28500
122. Районный доход	8800	880000	8850	885000	8900	890000	26650
123. Районный баланс	600	60000	650	65000	700	70000	1950
124. Районный расход	9600	960000	9700	970000	9800	980000	29100
125. Районный доход	9000	900000	9050	905000	9100	910000	27150
126. Районный баланс	600	60000	650	65000	700	70000	1950
127. Районный расход	9800	980000	9900	990000	10000	1000000	29700
128. Районный доход	9200	920000	9250	925000	9300	930000	27750
129. Районный баланс	600						

Распределение населения по экономическим районам

Экономический район	1920		1921		1922		1923		1924		1925		1926		1927		1928		1929		Итого
	Число	в % к 1920	Число	в % к 1920	Число	в % к 1920	Число	в % к 1920	Число	в % к 1920	Число	в % к 1920	Число	в % к 1920	Число	в % к 1920	Число	в % к 1920	Число	в % к 1920	
1. Вологодская губерния	1432	100	1432	100	1432	100	1432	100	1432	100	1432	100	1432	100	1432	100	1432	100	1432	100	1432
2. Петроградская губерния	2928	100	2928	100	2928	100	2928	100	2928	100	2928	100	2928	100	2928	100	2928	100	2928	100	2928
3. Нижегородская губерния	4380	100	4380	100	4380	100	4380	100	4380	100	4380	100	4380	100	4380	100	4380	100	4380	100	4380
4. Ярославская губерния	1720	100	1720	100	1720	100	1720	100	1720	100	1720	100	1720	100	1720	100	1720	100	1720	100	1720
5. Владимирская губерния	1141	100	1141	100	1141	100	1141	100	1141	100	1141	100	1141	100	1141	100	1141	100	1141	100	1141
6. Ивановская губерния	687	100	687	100	687	100	687	100	687	100	687	100	687	100	687	100	687	100	687	100	687
7. Костромская губерния	970	100	970	100	970	100	970	100	970	100	970	100	970	100	970	100	970	100	970	100	970
8. Рязанская губерния	853	100	853	100	853	100	853	100	853	100	853	100	853	100	853	100	853	100	853	100	853
9. Тамбовская губерния	4820	100	4820	100	4820	100	4820	100	4820	100	4820	100	4820	100	4820	100	4820	100	4820	100	4820
10. Пензенская губерния	1320	100	1320	100	1320	100	1320	100	1320	100	1320	100	1320	100	1320	100	1320	100	1320	100	1320
11. Саратовская губерния	1240	100	1240	100	1240	100	1240	100	1240	100	1240	100	1240	100	1240	100	1240	100	1240	100	1240
12. Симбирская губерния	1081	100	1081	100	1081	100	1081	100	1081	100	1081	100	1081	100	1081	100	1081	100	1081	100	1081
13. Ульяновская губерния	108	100	108	100	108	100	108	100	108	100	108	100	108	100	108	100	108	100	108	100	108
14. Чувашская губерния	1231	100	1231	100	1231	100	1231	100	1231	100	1231	100	1231	100	1231	100	1231	100	1231	100	1231
15. Пермская губерния	2894	100	2894	100	2894	100	2894	100	2894	100	2894	100	2894	100	2894	100	2894	100	2894	100	2894
16. Оренбургская губерния	1231	100	1231	100	1231	100	1231	100	1231	100	1231	100	1231	100	1231	100	1231	100	1231	100	1231
17. Челябинская губерния	2304	100	2304	100	2304	100	2304	100	2304	100	2304	100	2304	100	2304	100	2304	100	2304	100	2304
18. Башкирская АССР	1528	100	1528	100	1528	100	1528	100	1528	100	1528	100	1528	100	1528	100	1528	100	1528	100	1528
19. Татарская АССР	9413	100	9413	100	9413	100	9413	100	9413	100	9413	100	9413	100	9413	100	9413	100	9413	100	9413
20. Казахская АССР	1081	100	1081	100	1081	100	1081	100	1081	100	1081	100	1081	100	1081	100	1081	100	1081	100	1081
21. Киргизская АССР	108	100	108	100	108	100	108	100	108	100	108	100	108	100	108	100	108	100	108	100	108
22. Узбекская АССР	1081	100	1081	100	1081	100	1081	100	1081	100	1081	100	1081	100	1081	100	1081	100	1081	100	1081
23. Туркменская АССР	108	100	108	100	108	100	108	100	108	100	108	100	108	100	108	100	108	100	108	100	108
24. Крымская АССР	108	100	108	100	108	100	108	100	108	100	108	100	108	100	108	100	108	100	108	100	108
25. Азербайджанская АССР	108	100	108	100	108	100	108	100	108	100	108	100	108	100	108	100	108	100	108	100	108
26. Грузинская АССР	108	100	108	100	108	100	108	100	108	100	108	100	108	100	108	100	108	100	108	100	108
27. Армянская АССР	108	100	108	100	108	100	108	100	108	100	108	100	108	100	108	100	108	100	108	100	108
28. Дагестанская АССР	108	100	108	100	108	100	108	100	108	100	108	100	108	100	108	100	108	100	108	100	108
29. Чеченская АССР	108	100	108	100	108	100	108	100	108	100	108	100	108	100	108	100	108	100	108	100	108
30. Ингушская АССР	108	100	108	100	108	100	108	100	108	100	108	100	108	100	108	100	108	100	108	100	108
31. Кабардино-Балкарская АССР	108	100	108	100	108	100	108	100	108	100	108	100	108	100	108	100	108	100	108	100	108
32. Северная Осетия-Алания	108	100	108	100	108	100	108	100	108	100	108	100	108	100	108	100	108	100	108	100	108
33. Южная Осетия	108	100	108	100	108	100	108	100	108	100	108	100	108	100	108	100	108	100	108	100	108
34. Абхазская АССР	108	100	108	100	108	100	108	100	108	100	108	100	108	100	108	100	108	100	108	100	108
35. Адыгейская АССР	108	100	108	100	108	100	108	100	108	100	108	100	108	100	108	100	108	100	108	100	108
36. Карачаевская АССР	108	100	108	100	108	100	108	100	108	100	108	100	108	100	108	100	108	100	108	100	108
37. Чечено-Ингушская АССР	108	100	108	100	108	100	108	100	108	100	108	100	108	100	108	100	108	100	108	100	108
38. Дагестанская АССР	108	100	108	100	108	100	108	100	108	100	108	100	108	100	108	100	108	100	108	100	108
39. Ингушская АССР	108	100	108	100	108	100	108	100	108	100	108	100	108	100	108	100	108	100	108	100	108
40. Кабардино-Балкарская АССР	108	100	108	100	108	100	108	100	108	100	108	100	108	100	108	100	108	100	108	100	108
41. Северная Осетия-Алания	108	100	108	100	108	100	108	100	108	100	108	100	108	100	108	100	108	100	108	100	108
42. Южная Осетия	108	100	108	100	108	100	108	100	108	100	108	100	108	100	108	100	108	100	108	100	108
43. Абхазская АССР	108	100	108	100	108	100	108	100	108	100	108	100	108	100	108	100	108	100	108	100	108
44. Адыгейская АССР	108	100	108	100	108	100	108	100	108	100	108	100	108	100	108	100	108	100	108	100	108
45. Карачаевская АССР	108	100	108	100	108	100	108	100	108	100	108	100	108	100	108	100	108	100	108	100	108
46. Чечено-Ингушская АССР	108	100	108	100	108	100	108	100	108	100	108	100	108	100	108	100	108	100	108	100	108
47. Дагестанская АССР	108	100	108	100	108	100	108	100	108	100	108	100	108	100	108	100	108	100	108	100	108
48. Ингушская АССР	108	100	108	100	108	100	108	100	108	100	108	100	108	100	108	100	108	100	108	100	108
49. Кабардино-Балкарская АССР	108	100	108	100	108	100	108	100	108	100	108	100	108	100	108	100	108	100	108	100	108
50. Северная Осетия-Алания	108	100	108	100	108	100	108	100	108	100	108	100	108	100	108	100	108	100	108	100	108
51. Южная Осетия	108	100	108	100	108	100	108	100	108	100	108	100	108	100	108	100	108	100	108	100	108
52. Абхазская АССР	108	100	108	100	108	100	108	100	108	100	108	100	108	100	108	100	108	100	108	100	108
53. Адыгейская АССР	108	100	108	100	108	100	108	100	108	100	108	100	108	100	108	100	108	100	108	100	108
54. Карачаевская АССР	108	100	108	100	108	100	108	100	108	100	108	100	108	100	108	100	108	100	108	100	108
55. Чечено-Ингушская АССР	108	100	108	100	108	100	108	100	108	100	108	100	108	100	108	100	108	100	108	100	108
56. Дагестанская АССР	108	100	108	100	108	100	108														

Date	Description	Debit	Credit
1890	Jan 1		
	Jan 2		
	Jan 3		
	Jan 4		
	Jan 5		
	Jan 6		
	Jan 7		
	Jan 8		
	Jan 9		
	Jan 10		
	Jan 11		
	Jan 12		
	Jan 13		
	Jan 14		
	Jan 15		
	Jan 16		
	Jan 17		
	Jan 18		
	Jan 19		
	Jan 20		
	Jan 21		
	Jan 22		
	Jan 23		
	Jan 24		
	Jan 25		
	Jan 26		
	Jan 27		
	Jan 28		
	Jan 29		
	Jan 30		
	Jan 31		
	Feb 1		
	Feb 2		
	Feb 3		
	Feb 4		
	Feb 5		
	Feb 6		
	Feb 7		
	Feb 8		
	Feb 9		
	Feb 10		
	Feb 11		
	Feb 12		
	Feb 13		
	Feb 14		
	Feb 15		
	Feb 16		
	Feb 17		
	Feb 18		
	Feb 19		
	Feb 20		
	Feb 21		
	Feb 22		
	Feb 23		
	Feb 24		
	Feb 25		
	Feb 26		
	Feb 27		
	Feb 28		
	Feb 29		
	Feb 30		
	Feb 31		
	Mar 1		
	Mar 2		
	Mar 3		
	Mar 4		
	Mar 5		
	Mar 6		
	Mar 7		
	Mar 8		
	Mar 9		
	Mar 10		
	Mar 11		
	Mar 12		
	Mar 13		
	Mar 14		
	Mar 15		
	Mar 16		
	Mar 17		
	Mar 18		
	Mar 19		
	Mar 20		
	Mar 21		
	Mar 22		
	Mar 23		
	Mar 24		
	Mar 25		
	Mar 26		
	Mar 27		
	Mar 28		
	Mar 29		
	Mar 30		
	Mar 31		
	Apr 1		
	Apr 2		
	Apr 3		
	Apr 4		
	Apr 5		
	Apr 6		
	Apr 7		
	Apr 8		
	Apr 9		
	Apr 10		
	Apr 11		
	Apr 12		
	Apr 13		
	Apr 14		
	Apr 15		
	Apr 16		
	Apr 17		
	Apr 18		
	Apr 19		
	Apr 20		
	Apr 21		
	Apr 22		
	Apr 23		
	Apr 24		
	Apr 25		
	Apr 26		
	Apr 27		
	Apr 28		
	Apr 29		
	Apr 30		
	Apr 31		
	May 1		
	May 2		
	May 3		
	May 4		
	May 5		
	May 6		
	May 7		
	May 8		
	May 9		
	May 10		
	May 11		
	May 12		
	May 13		
	May 14		
	May 15		
	May 16		
	May 17		
	May 18		
	May 19		
	May 20		
	May 21		
	May 22		
	May 23		
	May 24		
	May 25		
	May 26		
	May 27		
	May 28		
	May 29		
	May 30		
	May 31		
	Jun 1		
	Jun 2		
	Jun 3		
	Jun 4		
	Jun 5		
	Jun 6		
	Jun 7		
	Jun 8		
	Jun 9		
	Jun 10		
	Jun 11		
	Jun 12		
	Jun 13		
	Jun 14		
	Jun 15		
	Jun 16		
	Jun 17		
	Jun 18		
	Jun 19		
	Jun 20		
	Jun 21		
	Jun 22		
	Jun 23		
	Jun 24		
	Jun 25		
	Jun 26		
	Jun 27		
	Jun 28		
	Jun 29		
	Jun 30		
	Jun 31		
	Jul 1		
	Jul 2		
	Jul 3		
	Jul 4		
	Jul 5		
	Jul 6		
	Jul 7		
	Jul 8		
	Jul 9		
	Jul 10		
	Jul 11		
	Jul 12		
	Jul 13		
	Jul 14		
	Jul 15		
	Jul 16		
	Jul 17		
	Jul 18		
	Jul 19		
	Jul 20		
	Jul 21		
	Jul 22		
	Jul 23		
	Jul 24		
	Jul 25		
	Jul 26		
	Jul 27		
	Jul 28		
	Jul 29		
	Jul 30		
	Jul 31		
	Aug 1		
	Aug 2		
	Aug 3		
	Aug 4		
	Aug 5		
	Aug 6		
	Aug 7		
	Aug 8		
	Aug 9		
	Aug 10		
	Aug 11		
	Aug 12		
	Aug 13		
	Aug 14		
	Aug 15		
	Aug 16		
	Aug 17		
	Aug 18		
	Aug 19		
	Aug 20		
	Aug 21		
	Aug 22		
	Aug 23		
	Aug 24		
	Aug 25		
	Aug 26		
	Aug 27		
	Aug 28		
	Aug 29		
	Aug 30		
	Aug 31		
	Sep 1		
	Sep 2		
	Sep 3		
	Sep 4		
	Sep 5		
	Sep 6		
	Sep 7		
	Sep 8		
	Sep 9		
	Sep 10		
	Sep 11		
	Sep 12		
	Sep 13		
	Sep 14		
	Sep 15		
	Sep 16		
	Sep 17		
	Sep 18		
	Sep 19		
	Sep 20		
	Sep 21		
	Sep 22		
	Sep 23		
	Sep 24		
	Sep 25		
	Sep 26		
	Sep 27		
	Sep 28		
	Sep 29		
	Sep 30		
	Sep 31		
	Oct 1		
	Oct 2		
	Oct 3		
	Oct 4		
	Oct 5		
	Oct 6		
	Oct 7		
	Oct 8		
	Oct 9		
	Oct 10		
	Oct 11		
	Oct 12		
	Oct 13		
	Oct 14		
	Oct 15		
	Oct 16		
	Oct 17		
	Oct 18		
	Oct 19		
	Oct 20		
	Oct 21		
	Oct 22		
	Oct 23		
	Oct 24		
	Oct 25		
	Oct 26		
	Oct 27		
	Oct 28		
	Oct 29		
	Oct 30		
	Oct 31		
	Nov 1		
	Nov 2		
	Nov 3		
	Nov 4		
	Nov 5		
	Nov 6		
	Nov 7		
	Nov 8		
	Nov 9		
	Nov 10		
	Nov 11		
	Nov 12		
	Nov 13		
	Nov 14		
	Nov 15		
	Nov 16		
	Nov 17		
	Nov 18		
	Nov 19		
	Nov 20		
	Nov 21		
	Nov 22		
	Nov 23		
	Nov 24		
	Nov 25		
	Nov 26		
	Nov 27		
	Nov 28		
	Nov 29		
	Nov 30		
	Dec 1		
	Dec 2		
	Dec 3		
	Dec 4		
	Dec 5		
	Dec 6		
	Dec 7		
	Dec 8		
	Dec 9		
	Dec 10		
	Dec 11		
	Dec 12		
	Dec 13		
	Dec 14		
	Dec 15		
	Dec 16		
	Dec 17		
	Dec 18		
	Dec 19		
	Dec 20		
	Dec 21		
	Dec 22		
	Dec 23		
	Dec 24		
	Dec 25		
	Dec 26		
	Dec 27		
	Dec 28		
	Dec 29		
	Dec 30		
	Dec 31		

2
3.
4.
5.
6.

Таблица 10.

**Распределение наличного гражданского населения по обыденному языку въ собственной семьѣ
въ городской чертѣ, по городскимъ частямъ и участкамъ.**

Части и участки	Число лицъ съ обыденнымъ языкомъ:																		Изъ 100 лицъ съ обыденнымъ языкомъ:										Части и участки		
	русск.		нѣм.		лат.		эст.		польск.		литов.		евр. ¹⁾		прочими ²⁾		нѣсколькими языками ¹⁾		ВСЕГО		приходится на соответств. гор. части и участки										
	абсол. ч.	‰	абсол. ч.	‰	абсол. ч.	‰	абсол. ч.	‰	абсол. ч.	‰	абсол. ч.	‰	абсол. ч.	‰	абсол. ч.	‰	абсол. ч.	‰	абсол. ч.	‰	русск.	нѣм.	лат.	эст.	польск.	литов.	евр.	проч.		нѣск.	
1	2	3	4	5	6	7	8	9	10	11	12	13	14	15	16	17	18	19	20	21	22	23	24	25	26	27	28	29	30		
1. Городская часть																														1. Городская часть	
I участокъ	1,674	12,0	5,536	39,8	3,477	25,0	120	0,9	533	3,8	313	2,3	1,585	11,4	104	0,7	570	4,1	13,912	100,0	1,7	7,0	1,9	1,8	1,5	1,2	7,5	2,8	4,1	I участокъ.	
II "	3,147	17,6	6,245	35,0	4,907	27,5	474	2,7	1,077	6,0	392	2,2	665	3,7	226	1,3	717	4,0	17,850	100,0	3,1	8,0	2,6	7,1	3,0	1,3	3,1	6,2	5,1	II "	
Итого	4,821	15,2	11,781	37,1	8,384	26,4	594	1,9	1,610	5,1	705	2,2	2,250	7,1	330	1,0	1,287	4,0	31,762	100,0	4,8	15,0	4,5	8,9	4,5	2,7	10,6	9,0	9,2	Итого.	
2. Петроградская часть																													2. Петроградская часть		
I участокъ	5,726	14,1	15,108	37,3	13,334	32,9	667	1,6	1,893	4,7	731	1,8	813	2,0	512	1,3	1,726	4,3	40,510	100,0	5,7	19,2	7,1	9,9	5,3	2,9	3,8	13,9	12,3	I участокъ.	
II "	5,298	13,7	8,151	21,1	18,506	47,8	561	1,5	2,531	6,5	1,566	4,0	712	1,8	118	0,3	1,290	3,3	38,733	100,0	5,3	10,3	9,9	8,4	7,1	6,1	3,4	3,2	9,2	II "	
III "	7,423	24,1	2,641	8,6	10,833	35,2	510	1,7	4,099	13,3	3,916	12,7	469	1,5	262	0,9	612	2,0	30,765	100,0	7,4	3,4	5,8	7,6	11,6	15,2	2,2	7,1	4,4	III "	
Итого	18,447	16,8	25,900	23,5	42,673	38,8	1,738	1,6	8,523	7,7	6,213	5,7	1,994	1,8	892	0,8	3,628	3,3	110,008	100,0	18,4	32,9	22,8	25,9	24,0	24,2	9,4	24,2	25,9	Итого.	
3. Пригородный участокъ	9,048	23,3	3,257	8,4	19,230	49,3	523	1,3	3,325	8,6	2,351	6,0	135	0,3	129	0,3	890	2,3	38,888	100,0	9,0	4,1	10,3	7,8	9,4	9,2	0,7	3,5	6,4	3. Пригородный участокъ.	
4. Московская часть																													4. Московская часть		
I участокъ	16,974	42,7	1,587	4,0	3,320	8,4	74	0,2	4,418	11,1	2,068	5,2	9,498	23,9	447	1,1	1,356	3,4	39,742	100,0	16,9	2,0	1,8	1,1	12,5	8,0	44,8	12,1	9,7	I участокъ.	
II "	8,142	18,6	8,506	19,4	16,721	38,1	442	1,0	2,972	6,8	1,098	2,5	3,820	8,7	177	0,4	1,962	4,5	43,840	100,0	8,1	10,8	9,0	6,6	8,4	4,3	18,0	4,8	14,1	II "	
III "	8,759	12,0	9,021	12,4	42,959	59,0	792	1,1	4,309	5,9	3,279	4,5	1,670	2,3	511	0,7	1,525	2,1	72,825	100,0	8,7	11,5	23,0	11,8	12,1	12,8	7,9	13,9	10,9	III "	
IV "	20,557	58,1	986	2,8	6,627	18,7	72	0,2	3,421	9,7	2,241	6,3	461	1,3	108	0,3	926	2,6	35,399	100,0	20,5	1,2	3,5	1,1	9,6	8,7	2,2	2,9	6,6	IV "	
Итого	54,432	28,4	20,100	10,5	69,627	36,3	1,380	0,7	15,120	7,9	8,686	4,5	15,449	8,1	1,243	0,6	5,769	3,0	191,806	100,0	54,2	25,5	37,3	20,6	42,6	33,8	72,9	33,7	41,3	Итого.	
5. Митавская часть																													5. Митавская часть		
I участокъ	4,899	13,3	4,408	12,0	18,508	50,4	561	1,5	2,595	7,1	4,011	10,9	912	2,5	63	0,2	767	2,1	36,724	100,0	4,9	5,6	9,9	8,4	7,3	15,6	4,3	1,7	5,3	I участокъ.	
II "	8,711	14,1	13,054	21,1	28,097	45,3	1,734	2,8	4,325	7,0	3,718	6,0	450	0,7	256	0,4	1,626	2,6	61,971	100,0	8,6	16,6	15,1	25,9	12,2	14,5	2,1	7,0	11,6	II "	
Итого	13,610	13,8	17,462	17,7	46,605	47,2	2,295	2,3	6,920	7,0	7,729	7,9	1,362	1,4	319	0,3	2,393	2,4	98,695	100,0	13,5	22,2	25,0	34,3	19,5	30,1	6,4	8,7	17,1	Итого.	
6. Население на корабляхъ	56	3,9	252	17,4	182	12,5	167	11,5	7	0,5	3	0,2	—	—	770	53,0	15	1,0	1,452	100,0	0,1	0,3	0,1	2,5	0,0	0,0	—	20,9	0,1	6. Население на корабляхъ.	
ВСЕГО	100,414	21,2	78,752	16,7	186,701	39,5	6,697	1,4	35,505	7,5	25,687	5,4	21,190	4,3	3,683	0,8	13,982	3,0	472,611	100,0	100,0	100,0	100,0	100,0	100,0	100,0	100,0	100,0	100,0	ВСЕГО.	

1) См. текстъ на стр. 15.

2) Въ эту графу включены и тѣ лица, коихъ обыденный языкъ не установленъ.

Таблица 11.

Распределение наличного гражданского населения по грамотности
 (за исключением неграмотных детей возраста 0—7 летъ и лицъ неизвѣстной грамотности) ¹⁾
 въ городской чертѣ, по городскимъ частямъ и участкамъ.

Части и участки	Грамотные		Неграмотные		Всего		Изъ 100		
	абсол. ч.	‰	абсол. ч.	‰	абсол. ч.	‰	грамот-	негра-	
							ныхъ	мотныхъ	
1	2	3	4	5	6	7	приходится на соотвѣств. гор. части и участки	8	9
1. Городская часть									
I участокъ	12,124	94,7	678	5,3	12,802	100,0	3,4	1,1	
II "	15,781	95,3	770	4,7	16,551	100,0	4,5	1,3	
Итого	27,905	95,1	1,448	4,9	29,353	100,0	7,9	2,4	
2. Петроградская часть									
I участокъ	35,853	95,6	1,668	4,4	37,521	100,0	10,2	2,8	
II "	31,555	91,3	3,021	8,7	34,576	100,0	8,9	5,1	
III "	20,261	78,5	5,562	21,5	25,823	100,0	5,7	9,3	
Итого	87,669	89,5	10,251	10,5	97,920	100,0	24,8	17,2	
3. Пригородный участ.									
	26,333	80,9	6,221	19,1	32,554	100,0	7,4	10,5	
4. Московская часть									
I участокъ	24,322	72,4	9,262	27,6	33,584	100,0	6,9	15,6	
II "	36,673	92,5	2,991	7,5	39,664	100,0	10,3	5,0	
III "	57,292	89,6	6,626	10,4	63,918	100,0	16,2	11,2	
IV "	18,888	65,0	10,162	35,0	29,050	100,0	5,3	17,1	
Итого	137,175	82,5	29,041	17,5	166,216	100,0	38,7	48,9	
5. Митавская часть									
I участокъ	26,643	83,4	5,305	16,6	31,948	100,0	7,5	8,9	
II "	46,959	86,7	7,175	13,3	54,134	100,0	13,3	12,1	
Итого	73,602	85,5	12,480	14,5	86,082	100,0	20,8	21,0	
6. Население на корабляхъ									
	1,441	99,2	11	0,8	1,452	100,0	0,4	0,0	
ВСЕГО	354,125	85,6	59,452	14,4	413,577	100,0	100,0	100,0	

¹⁾ См. текстъ на стр. 15.

THE NATIONAL BUREAU OF STANDARDS
WASHINGTON, D. C.
AT THE OFFICE OF THE DIRECTOR

Item No.	Quantity	Unit	Price	Total	Remarks
1	1	lb	1.00	1.00	
2	1	lb	1.00	1.00	
3	1	lb	1.00	1.00	
4	1	lb	1.00	1.00	
5	1	lb	1.00	1.00	
6	1	lb	1.00	1.00	
7	1	lb	1.00	1.00	
8	1	lb	1.00	1.00	
9	1	lb	1.00	1.00	
10	1	lb	1.00	1.00	
11	1	lb	1.00	1.00	
12	1	lb	1.00	1.00	
13	1	lb	1.00	1.00	
14	1	lb	1.00	1.00	
15	1	lb	1.00	1.00	
16	1	lb	1.00	1.00	
17	1	lb	1.00	1.00	
18	1	lb	1.00	1.00	
19	1	lb	1.00	1.00	
20	1	lb	1.00	1.00	
21	1	lb	1.00	1.00	
22	1	lb	1.00	1.00	
23	1	lb	1.00	1.00	
24	1	lb	1.00	1.00	
25	1	lb	1.00	1.00	
26	1	lb	1.00	1.00	
27	1	lb	1.00	1.00	
28	1	lb	1.00	1.00	
29	1	lb	1.00	1.00	
30	1	lb	1.00	1.00	
31	1	lb	1.00	1.00	
32	1	lb	1.00	1.00	
33	1	lb	1.00	1.00	
34	1	lb	1.00	1.00	
35	1	lb	1.00	1.00	
36	1	lb	1.00	1.00	
37	1	lb	1.00	1.00	
38	1	lb	1.00	1.00	
39	1	lb	1.00	1.00	
40	1	lb	1.00	1.00	
41	1	lb	1.00	1.00	
42	1	lb	1.00	1.00	
43	1	lb	1.00	1.00	
44	1	lb	1.00	1.00	
45	1	lb	1.00	1.00	
46	1	lb	1.00	1.00	
47	1	lb	1.00	1.00	
48	1	lb	1.00	1.00	
49	1	lb	1.00	1.00	
50	1	lb	1.00	1.00	
51	1	lb	1.00	1.00	
52	1	lb	1.00	1.00	
53	1	lb	1.00	1.00	
54	1	lb	1.00	1.00	
55	1	lb	1.00	1.00	
56	1	lb	1.00	1.00	
57	1	lb	1.00	1.00	
58	1	lb	1.00	1.00	
59	1	lb	1.00	1.00	
60	1	lb	1.00	1.00	
61	1	lb	1.00	1.00	
62	1	lb	1.00	1.00	
63	1	lb	1.00	1.00	
64	1	lb	1.00	1.00	
65	1	lb	1.00	1.00	
66	1	lb	1.00	1.00	
67	1	lb	1.00	1.00	
68	1	lb	1.00	1.00	
69	1	lb	1.00	1.00	
70	1	lb	1.00	1.00	
71	1	lb	1.00	1.00	
72	1	lb	1.00	1.00	
73	1	lb	1.00	1.00	
74	1	lb	1.00	1.00	
75	1	lb	1.00	1.00	
76	1	lb	1.00	1.00	
77	1	lb	1.00	1.00	
78	1	lb	1.00	1.00	
79	1	lb	1.00	1.00	
80	1	lb	1.00	1.00	
81	1	lb	1.00	1.00	
82	1	lb	1.00	1.00	
83	1	lb	1.00	1.00	
84	1	lb	1.00	1.00	
85	1	lb	1.00	1.00	
86	1	lb	1.00	1.00	
87	1	lb	1.00	1.00	
88	1	lb	1.00	1.00	
89	1	lb	1.00	1.00	
90	1	lb	1.00	1.00	
91	1	lb	1.00	1.00	
92	1	lb	1.00	1.00	
93	1	lb	1.00	1.00	
94	1	lb	1.00	1.00	
95	1	lb	1.00	1.00	
96	1	lb	1.00	1.00	
97	1	lb	1.00	1.00	
98	1	lb	1.00	1.00	
99	1	lb	1.00	1.00	
100	1	lb	1.00	1.00	

В. Сравнительный обзоръ

результатовъ переписей 1867, 1881, 1897 и 1913 гг. по Рижской Городской чертѣ.

При сравненіи численности населенія Риги по переписямъ въ 1867, 1881, 1897 и 1913 гг. слѣдуетъ имѣть въ виду, что во всѣхъ четырехъ случаяхъ размѣры территорій, подлежавшей переписи, были разные, такъ какъ городская черта все увеличивалась, благодаря включенію въ городскую общину прилегающихъ селеній.

Въ таблицахъ 12, 13, 14, 16 и 17 эти территоріальныя измѣненія не приняты во вниманіе: числовыя данныя въ нихъ приведены на основаніи тѣхъ свѣдѣній, кои въ свое время офиціально были опубликованы для городской черты. Исключительно изъ этихъ чиселъ въ офиціальныхъ изданіяхъ сдѣлана группировка по качествамъ населенія.

Приводимыя нами сравненія поэтому не совсѣмъ безупречны и приводятся лишь за неимѣніемъ лучшихъ. Къ результатамъ сравненій (абсолютный и относительный приростъ населенія) слѣдуетъ относиться съ нѣкоторою осторожностью, съ постояннымъ обращеніемъ вниманія на различныя размѣры счетныхъ территорій.

Числа всего наличнаго населенія въ 1881, 1897 и 1913 гг. (съ распредѣленіемъ по городскимъ частямъ и участкамъ, но безъ дальнѣйшихъ группировокъ), напротивъ, допускаютъ болѣе точныя сравненія.

Для частей патримоніальнаго округа и Рижскаго уѣзда, которыя въ періодъ времени съ 1881 по 1913 г. были включены въ городскую черту и въ 1913 г. считались лежащими въ чертѣ города, удалось, впоследствии, хотя только приблизительно, установить численность населенія за 1881 и 1897 гг.

Такимъ образомъ, явилась возможность сопоставить численность населенія однихъ и тѣхъ же счетныхъ территорій въ 1881, 1897 и 1913 гг. (Таблица 15.).

Въ таблицѣ 17 (приростъ всего наличнаго населенія по языку) слѣдуетъ обратить вниманіе на слѣдующія весьма важныя обстоятельства. Вопли точное сравненіе численности населенія, сгруппированнаго по языку, въ Ригѣ невысказано, такъ какъ при производствѣ переписей вопросъ ставился различно: въ 1867 и 1881 гг. регистраціи подлежалъ „обычный языкъ“, въ 1897 г. „родной языкъ“, въ 1913 г. „обыденный языкъ въ собственной семьѣ“.

При такой различной постановкѣ вопроса, да еще въ такой смѣшанной по языку области, конечно, не могли получиться однородные, годные для сравненія результаты.

Съ другой стороны, оказалось невозможнымъ сопоставить національныя группировки Риги, такъ какъ вопросъ о „національности“ входилъ въ программу переписи только въ 1881 и 1913 гг.

Такимъ образомъ, при желаніи получить приблизительныя данныя о происшедшихъ за послѣднее время перегруппировкахъ національностей, необходимо было воспользоваться языкомъ, какъ главнымъ отличительнымъ признакомъ національности. При этомъ, однако, нельзя было обойти вышеуказанной, зависящей отъ различной постановки вопроса, разнородности матеріала. Такъ какъ далѣе, какъ выше указано, положенныя въ основу численности населенія счетныя территоріи въ годы переписей имѣли различныя размѣры, и такъ какъ тѣ части населенія, которыя въ теченіе 1867—1913 гг. были включены въ составъ городского общества, принадлежали почти исключительно къ одной національ-

ности, а именно латышской, сравнительный материалъ, приведенный въ таблицѣ 17, можетъ имѣть лишь относительное значеніе и, слѣдовательно, статистическая цѣнность его незначительна.

Числа народонаселенія для 1867 и 1881 гг. взяты изъ указанныхъ на стр. 6 публикацій, для 1897 г. изъ официального изданія Центрального Статистическаго Комитета о первой Всероссийской переписи 1897 г.¹⁾

¹⁾ „Первая всеобщая перепись населенія Россійской Имперіи“, 1897 г.; изд. Центрального Статистическаго Комитета, М. В. Д. подъ редакціей Н. А. Тройницкаго; XXI. Лифляндская губ., 1905 г.

Приростъ всего и гражданскаго населенія

по полу¹⁾

въ 1867—1913 гг.

	Число населенія по переписямъ		Приростъ въ 1867—1881 гг.		Число населенія по переписи 1897 г.		Приростъ въ 1881—1897 гг.		Число населенія по переписи 1913 г.		Приростъ въ 1897—1913 гг.		Изъ 100 челоуѣвъ населенія обязалося муж. и жен. пол.			
	1867 г.	1881 г.	абсол. ч.	%	1897 г.	абсол. ч.	%	абсол. ч.	%	1913 г.	абсол. ч.	%	1867 г.	1881 г.	1897 г.	1913 г.
Всего населенія	муж. п. . . .	52,047	85,825	33,778	64, ⁹	129,789	43,964	51, ²	241,255	111,466	85, ⁹	50, ⁷	50, ⁷	50, ⁷	50, ⁷	50, ⁴
	жен. п. . . .	50,543	83,504	32,961	65, ²	126,090	42,586	51, ⁰	240,695	114,605	90, ⁹	49, ³	49, ³	49, ³	49, ³	49, ⁹
	об. п. . . .	102,590	169,329	66,739	65, ⁴	255,879	86,550	51, ¹	481,950	226,071	88, ⁴	100, ⁰	100, ⁰	100, ⁰	100, ⁰	100, ⁰
Гражданскаго населенія	муж. п. . . .	46,526	79,107	32,581	70, ⁰	122,300	43,193	54, ⁶	231,916	109,616	89, ⁶	48, ⁶	48, ⁶	48, ⁶	49, ²	49, ¹
	жен. п. . . .	49,283	83,504	34,221	69, ⁴	126,090	42,586	51, ⁰	240,695	114,605	90, ⁹	51, ⁴	51, ⁴	51, ⁴	50, ⁸	50, ⁹
	об. п. . . .	95,809	162,611	66,802	69, ⁷	248,390	85,779	52, ⁸	472,611	224,221	90, ³	100, ⁰	100, ⁰	100, ⁰	100, ⁰	100, ⁰

1) См. текстъ на стр. 29.

Таблица 13.

**Средній годовой приростъ
всего и гражданскаго населенія
по полу
въ 1867—1913 гг.**

		Средній годовой приростъ (число лицъ)		
		1867—1881	1881—1897	1897—1913
Всего населенія	муж. п. . .	2,252	2,931	6,557
	жен. п. . .	2,197	2,839	6,741
	об. п. . .	4,449	5,770	13,298
Гражданскаго населенія	муж. п. . .	2,172	2,880	6,448
	жен. п. . .	2,281	2,839	6,741
	об. п. . .	4,453	5,719	13,189

Таблица 14.

**Приростъ всего наличнаго населенія
съ распредѣленіемъ по городскимъ частямъ¹⁾
въ 1867—1913 гг.**

Городскія части	Число населенія по переписямъ		Приростъ въ 1867—1881 гг.		Число населенія по переписи 1897 г.	Приростъ въ 1881—1897 гг.		Число населенія по переписи 1913 г.	Приростъ въ 1897—1913 гг.	
	1867 г.	1881 г.	абсол. ч.	%		абсол. ч.	%		абсол. ч.	%
Городская часть . .	18,216	20,184	1,968	10,8	33,340	13,156	65,2	33,121	÷219	÷0,7
Петроград. часть . .	27,155	46,167	19,012	70,0	62,440	16,273	35,2	151,203 ²⁾	88,763	142,3
Московская часть . .	41,348	73,479	32,131	77,7	106,310	32,831	44,7	196,071	89,761	84,4
Митавская часть	15,871	29,384	13,513	85,1	53,789	24,405	83,1	99,977	46,188	85,3
На корабл. (не выдѣ- лено)		115	(115)	?	(не выдѣ- лено)	(÷115)	?	1,578	(1,578)	?
Всего . .	102,590	169,329	66,739	65,1	255,879	86,550	51,1	481,950	226,071	88,6

¹⁾ За исключеніемъ Городской части во всѣхъ частяхъ города произошли въ теченіе 1867—1913 гг. территориальныя измѣненія. См. текстъ на стр. 29.

²⁾ Со включеніемъ населенія Пригороднаго участка, который составился только въ 1905 г. изъ территорій Петроградской части, Патримональнаго округа и Рижскаго уѣзда.

Таблица 15.

Приростъ всего наличнаго населенія

съ распредѣленіемъ по городскимъ частямъ и участкамъ
въ 1881—1913 гг.

(на однихъ и тѣхъ же территоріяхъ) ¹⁾.

Части и участки	Число населенія		Приростъ въ 1881—1897 гг.		Число населенія въ 1913 г.	Приростъ въ 1897—1913 гг.	
	въ 1881 г.	въ 1897 г.	абсол. ч.	%		абсол. ч.	%
1. Городская часть							
I участокъ . . .	16,806	18,711	1,905	11,3	13,912	—4,799	—25,6
II „ . . .	7 440	14,531	7,091	95,3	19,209	4,678	32,2
Итого . .	24,246	33,242	8,996	37,1	33,121	—121	—0,4
2. Петроградск. часть							
I участокъ . . .	15,497	20,785	5,288	34,1	40,591	19,806	95,3
II „ . . .	17,347	24,590	7,243	41,8	39,154	14,564	59,2
III „ . . .	10,499	15,066	4,567	43,5	31,477	16,411	108,9
Итого . .	43,343	60,441	17,098	39,4	111,222	50,781	84,0
3. Пригородный уч.							
	4,509	7 264	2,755	61,1	39,981	32,717	450,4
4. Московская часть							
I участокъ . . .	23,699	29,679	5,980	25,2	40,025	10,346	34,9
II „ . . .	17,777	23,909	6,132	34,5	43,840	19,931	83,4
III „ . . .	16,973	27,970	10,997	64,8	74,499	46,529	166,4
IV „ . . .	17,832	24,958	7,126	40,0	37,707	12,749	51,1
Итого . .	76,281	106,516	30,235	39,6	196,071	89,555	84,1
5. Митавская часть							
I участокъ . . .	14,757	24,091	9,334	63,3	36,724	12,633	52,4
II „ . . .	21,644	33,597	11,953	55,2	63,253	29,656	88,3
Итого . .	36,401	57,688	21,287	58,5	99,977	42,289	73,3
6. На корабляхъ . .							
	115	106	÷9	÷7,8	1,578	1,472	1,388,7
Всего . .	184,895 ¹⁾	265,257 ¹⁾	80,362	43,5	481,950	216,693	81,7

¹⁾ Смотри текстъ на страницѣ 29.

Таблица 16.

Приростъ всего наличнаго населенія по вѣроисповѣданію ¹⁾

въ 1867—1913 гг.

Вѣроисповѣданія	Число лицъ по переписямъ		Приростъ въ 1867—1881 гг.		Число лицъ по переписи 1897 г.	Приростъ въ 1881—1897 гг.		Число лицъ по переписи 1913 г.	Приростъ въ 1897—1913 гг.	
	1867 г.	1881 г.	абсол. ч.	‰		абсол. ч.	‰		абсол. ч.	‰
Православ.	18,998	23,166	4,168	21,9	34,829	11,663	50,3	86,616	51,787	148,7
Лютеране и реформ.	64,155	106,476	42,321	66,0	160,432	53,956	50,7	247,288	86,856	54,1
Католики .	6,381	10,095	3,714	58,2	25,505	15,410	152,6	94,651	69,146	271,4
Старовѣры	7,592	6,554	—1,038	—13,7	9,420	2,866	43,7	15,407	5,987	63,4
Иудей . . .	5,254	20,113	14,859	282,8	21,679	1,566	7,8	33,621	11,942	55,4
Другіе и неизв. вѣр.	210	2,925	2,715	1292,9	4,014	1,089	37,2	4,367	353	8,3
Всего	102,590	169,329	66,739	65,1	255,879	86,550	51,1	481,950	226,071	88,4

Таблица 17.

Приростъ всего наличнаго населенія по языку ²⁾

въ 1867—1913 гг.

Языки	Число лицъ по переписи		Приростъ въ 1867—1881 гг.		Число лицъ по переписи 1897 г.	Приростъ въ 1881—1897 гг.		Число лицъ по переписи 1913 г.	Приростъ въ 1897—1913 гг.	
	1867 г.	1881 г.	абсол. ч.	‰		абсол. ч.	‰		абсол. ч.	‰
Русскій .	25,772	31,976	6,204	24,1	43,338	11,362	35,5	107,896	64,558	149,4
Нѣмецкій .	43,980	66,775	22,795	51,8	65,332	—1,443	—2,2	78,816	13,484	20,3
Латышскій	24,199	49,974	25,775	106,5	106,541	56,567	113,2	186,971	80,430	75,3
Эстонскій .	872	1,565	693	79,5	3,523	1,958	125,1	6,713	3,190	90,3
Еврейскій .	5,254	14,222	8,968	170,7	16,521	2,299	16,2	21,741	5,220	31,4
Польскій .		3,197			12,869	9,672	302,5	35,630	22,761	176,3
Литовскій .					5,853			25,774	19,921	340,4
Друг., нѣск. яз. и неизв. яз. .	2,513	1,620	2,304	91,7	1,902	6,135	378,7	18,409	16,507	86,7
	102,590	169,329	66,739	65,1	255,879	86,550	51,1	481,950	226,071	88,4

^{1) 2)} См. текстъ на стр. 28.

Таблица 18.

Населеніе г. Риги сравнительно съ населеніемъ другихъ
русскихъ большихъ городовъ
(безъ пригородовъ)¹⁾.

Названіе городовъ	Число населенія	Годъ переписи или приблиз. опредѣленія числа населенія
Петроградъ	1,751,300	1914
Москва	1,398,853	1912
Варшава	797,093	1911
Одесса	550,000	1911
Кіевъ	497,187	1911
Рига	481,950	1913
Лодзь ²⁾	324,000	1904
Тифлисъ	286,593	1911
Харьковъ	221,032	1911
Саратовъ	217,418	1911
Екатеринославъ	215,322	1911
Вильна	210,000	1911
Баку	203,000	1911



1) Числа заимствованы изъ слѣд. публикацій: „Труды Статистическаго Отдѣла Московской Гор. Управы, I, главныя предварительныя данныя переписи г. Москвы 6 марта 1912 г.“
„Облигаціонные займы русскихъ городовъ,“ Изд. Особ. Канцеляріи по кредитной части М. Ф., 1912 г.
Еженедѣльникъ Статистическаго Отдѣленія Петроградской Городской Управы“, годъ 34, № 49.

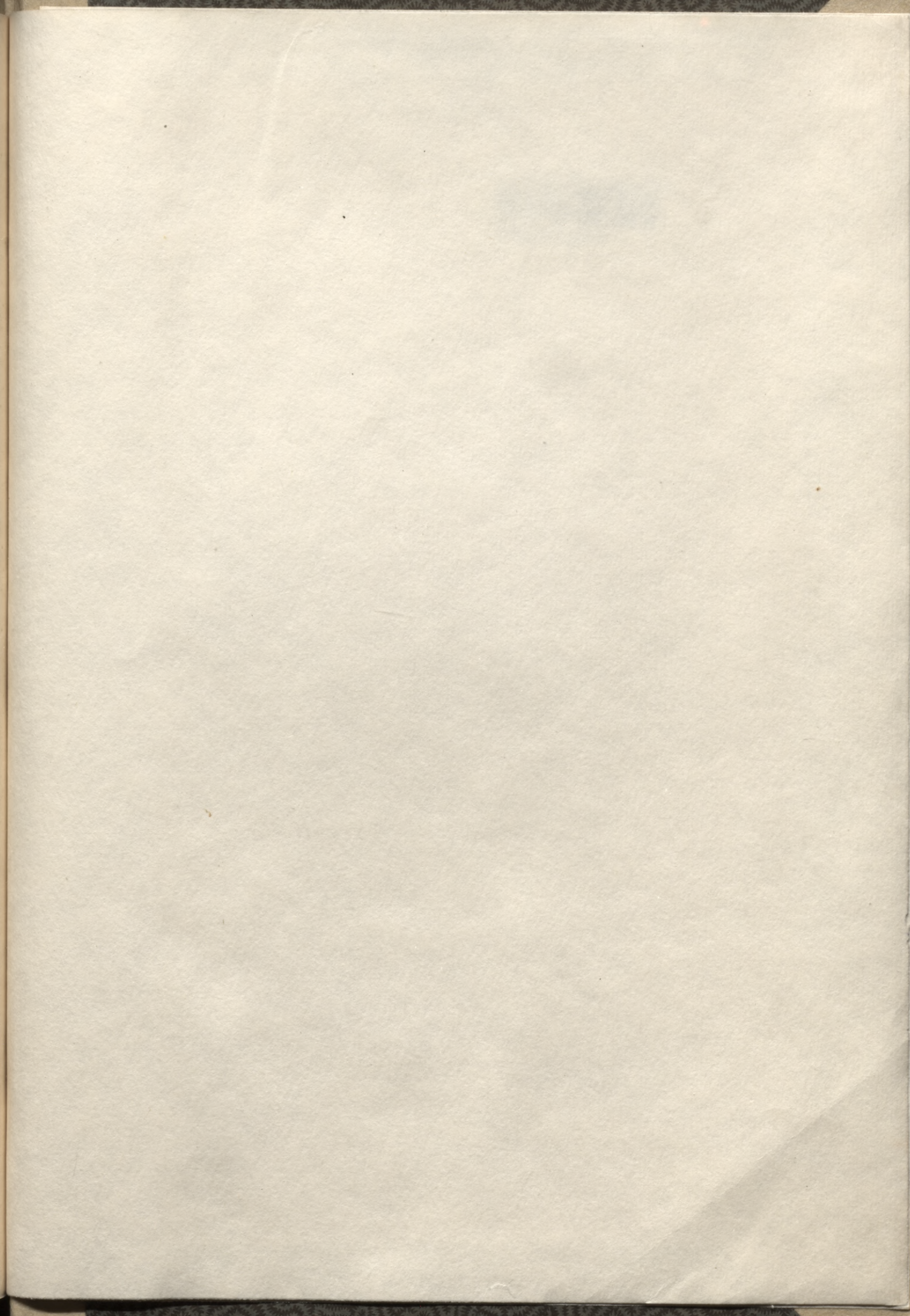
2) Для г. Лодзи нельзя было достать новѣйшія числа.

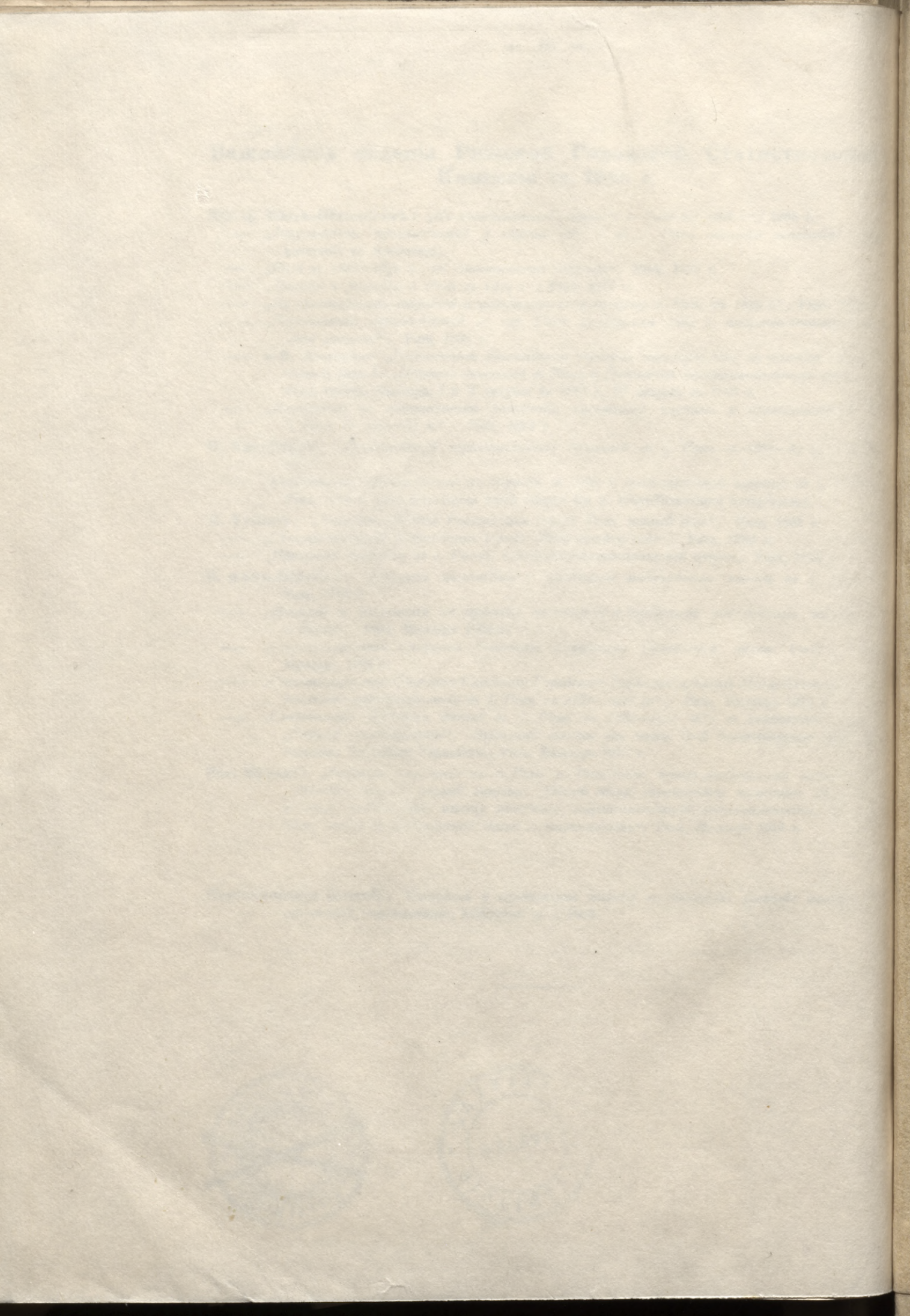
Важнѣйшія изданія Рижской Городской Статистической Комиссіи съ 1866 г.

- Фр. ф. Юнгъ-Штиллингъ:** „Кѣ статистикѣ строеній г. Риги на 1866 г.“; 1868 г.
 — „Результаты произведенной 3 марта 1867 г. въ г. Ригѣ переписи населенія“ (годъ печатанія не обозначенъ).
 — „Рига въ 1866—1870 гг., кѣ статистикѣ городовъ“; Рига, 1873 г.
 — „Доходы и расходы г. Риги въ 1874 г.“; Рига, 1877 г.
 — „Кѣ статистикѣ строеній и поземельныхъ участковъ г. Риги на 1879 г.“; Рига, 1882 г.
 — „Результаты произведенной въ гор. Ригѣ 17 февраля 1883 г. школьно-статистической анкеты“; Рига, 1884 г.
 — и **В. Андерсъ:** „Результаты Балтійской переписи населенія отъ 29 декабря 1881 г.“, часть I, томъ I: „Перепись населенія въ Ригѣ и Рижскомъ патримоніальномъ округѣ“; Рига, типогр. Мюллера, I и II выпуски въ 1883 г., III выпускъ въ 1885 г.
 — „Матеріалы по статистикѣ рожденій, смертныхъ случаевъ и бракосочетаній въ г. Ригѣ въ 1881—85 гг.“; Рига, 1887 г.
- Н. Карлбергъ:** „Статистика заразительныхъ болѣзней въ г. Ригѣ въ 1883—87 гг.“; Рига, 1889 г.
 — „Результаты произведенной въ апрѣль м. 1884 г. промышленной переписи въ г. Ригѣ“; Рига, 1889 г. (изъ оставшихся послѣ смерти Фр. ф. Юнгъ-Штиллинга матеріаловъ).
- А. Тобинъ:** „Статистическій Ежегодникъ города Риги, первый годъ“; Рига, 1891 г.
 — „Статистическій Ежегодникъ города Риги, второй годъ“; Рига, 1892 г.
 — „Призрѣніе бѣдныхъ въ г. Ригѣ“, историко-статистическій очеркъ; Рига, 1895 г.
- Б. фонъ-Шренкъ:** „Проектъ положенія о городскомъ подоходномъ налогѣ въ г. Ригѣ“; Рига, 1904 г.
 — „Мотивы и объясненія къ проекту положенія о городскомъ подоходномъ налогѣ въ г. Ригѣ“; Рига, Мюллеръ 1906 г.
 — „Статистическій Сборникъ Рижскаго Городскаго Управленія, часть I-ая“; Рига, Мюллеръ 1909 г.
 — „Статистическій Сборникъ Рижскаго Городскаго Управленія, часть II-ая: Естественное движеніе народонаселенія въ г. Ригѣ съ 1881—1911 гг.“; Рига, Мюллеръ 1913 г.
 — „Смертность грудныхъ дѣтей въ г. Ригѣ съ 1881—1911 гг.“; съ спеціальною частью: „Охрана младенчества“. Отдѣльный оттискъ изъ части II-ой Статистическаго Сборника Рижскаго Городскаго Управленія; Рига, Мюллеръ 1913 г.
- Евг. Штида:** „Перепись населенія въ г. Ригѣ и Рижскомъ патримоніальномъ округѣ отъ 5 декабря 1913 г.“; первый выпускъ: „Общій обзоръ группировки наличнаго населенія по полу, подданству, мѣсту рожденія, вѣроисповѣданію, національности, обыденному языку въ собственной семьѣ и грамотности“; Рига, Мюллеръ 1914 г.

Періодическія изданія: Ежегодныя и ежемѣсячныя извѣстія по статистикѣ движенія населенія и заболѣваній инфекціонными болѣзнями въ г. Ригѣ.







Parb. 275/85 L.

Parb. 21x89

LATVIJAS NACIONĀLĀ BIBLIOTĒKA



0309102887