

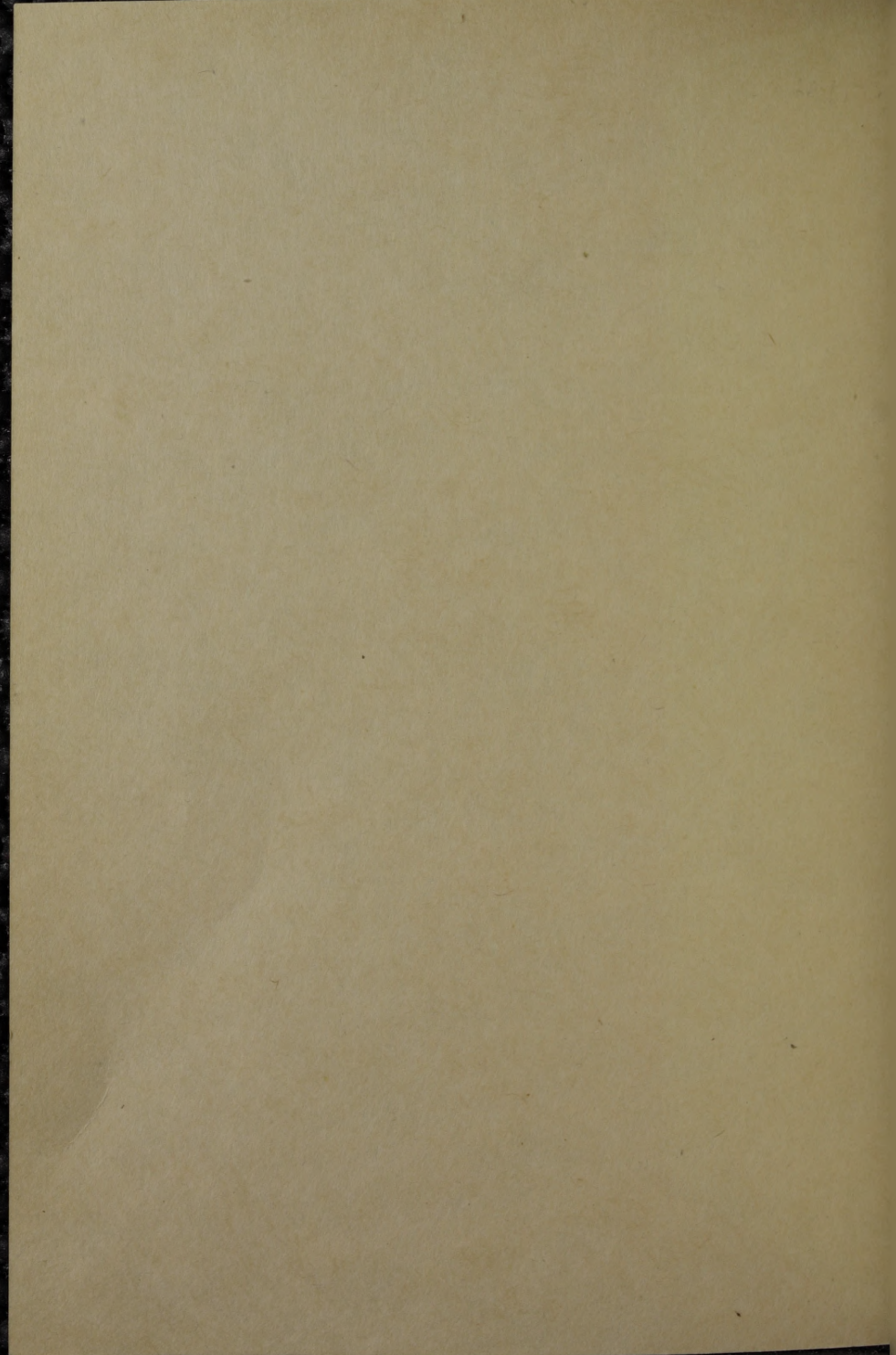
LATVIJAS STATISTIKAS INSTITŪTS

BRUNO MEŽGAILIS

INESE KATKOVSKA

DEMOGRĀFISKAIS PĀREJAS PERIODS
LATVIJAS NOVADOS

R I G A, 1993



~~3~~
18

L
31

LATVIJAS STATISTIKAS INSTITŪTS

BRUNO MEŽGAILIS

INESE KATKOVSKA

DEMOGRĀFISKAIS PĀREJAS PERIODS
LATVIJAS NOVADOS

R I G A, 1993

94-2297 0305860061

Latvijā pēdējos gados notikusi pāreja no totalitārisma sistēmas uz neatkarīgu valsti. To pavada kardinālas izmaiņas politikā, ekonomikā, valsts struktūrās.

Pārejas periods vēl nav beidzies. Bet tas sākas jau tad, kad Latvija vēl atradās padomju impērijas sastāvā.

Pētot pārejas perioda demogrāfiskās norises Latvijā ap 80. gadu vidu, tā otro pusi konstatējam, ka iepriekšējā demogrāfiskā modela darbība te beidzās ar 1987. gadu. Ar 1988. gadu notika lūzums visos galvenajos demogrāfiskajos procesos. To var saistīt ar Trešās atmodas sākšanos Latvijā, ar vecās sabiedriskās kārtības pakāpenisku nomaiņu ar jaunajām struktūras formām

Kaut arī Latvija savu neatkarību atjaunoja 1991. gada augustā, ar to vēl nebeidzās sabiedriskās un valstiskās pārkārtošanās process. Tas īstenībā tad tikai sākās.

Lai noskaidrotu, kādi faktori Latvijā 80. gadu otrajā pusē, 90. gadu sākumā izsaukuši izmaiņas demogrāfisko procesu norisē, tika veikts pētījums, kura rezultāti parādīti B.Mežgaila brošūrā "Demogrāfiskā lūzuma norise Latvijā" (Latvijas statistikas institūts, Rīga, 1993).

Pārejas perioda demogrāfiskās izmaiņas norisinājās ne tikai Latvijā kopumā, bet arī visā tās teritorijā. Pie tam katrā Latvijas novadā savādāk.

Latvijas teritorijā demogrāfisko procesu norises pārejas periodā (1988.-1992.gadā) izskatītas šādās teritoriālajās vienībās: Rīgā, Vidzemē, Kurzemē, Zemgalē un Latgalē. Nemot vērā kūrortpilsētas Jūrmalas savdabīgo lomu un tās ģeogrāfisko izvietojumu, tā pieskaitīta Vidzemes novadam. Protams, šāds sadalījums ir nosacīts.

Minētajā brošūrā konstatēts, ka pārejas perioda demogrāfiskās norises katram no Latvijā dzīvojošajiem etnosiem norisinās atšķirīgi. Mazāk negatīvās demogrāfiskās norises skārušas pamattautu, latviešus, vairāk - cittautiešus. To var pamanīt arī demogrāfisko procesu norisēs novados. Rīgā un Latgales novadā, arī pārējo novadu lielajās pilsētās, kur cittautiešu īpatsvars pārsniedz pamattautas īpatsvaru, demogrāfiskie procesi pēdējos gados ievirzījušies nelabvēlīgā gultnē. Demogrāfisko procesu pārmaiņas, sevišķi dabiskās kustības rādītājos, nav gājušas secen arī pamattautai.

Bez Rīgas, četriem novadiem demogrāfisko izmaiņu dinamika dota pa katra novada lielāko pilsētu un katru rajonu.

Šajā darbā autori aprobežojas ar demogrāfisko jautājumu izskatīšanu ne zemāk par pilsētu, rajonu līmeni, tas ir aprobežojas ar teritorijas "vidējo" līmeni, neskarot pašas zemākās, elementārās teritoriālās struktūras. Tāpat arī šajā darbā speciāli nepēta etnodemogrāfiskās problēmas.

Pēc Latvijas valstiskās neatkarības atjaunošanas etnodemogrāfiskie pētījumi (un publikācijas) kļuvuši aktuāli. Parādījušies pirmie nopietnākie rezultāti: raksti, brošūras, monogrāfijas.

Pirmskara Latvijā parādījās pirmās publikācijas mikrodemogrāfijas līmenī. Tika publicēti dati par iedzīvotājiem policijas, statistikas iecirkņos, pagastos, lauku mājās, pilsētu kvartālos u.c.

Tagad, pēdējos gados mikroetnodemogrāfiskajiem pētījumiem pievērsta lielāka uzmanība. Jācer, ka šie pētījumi un publikācijas pievērsīs uzmanību arī valsts varas, pārvaldes, t.sk. pašvaldību līmenī. Tas atļautu sasāpējušos jautājumus risināt iedzīvotāju dzīvesvietās.

IEDZĪVOTĀJU SKAITS

Pastāv noteikts sakars starp iedzīvotāju kustību (dabisko un mehānisko) un iedzīvotāju skaitu teritorijā. Tā kā iedzīvotāju kustībā piedalās tikai neliela daļa no iedzīvotāju skaita, tad pat straujās iedzīvotāju kustības izmaiņās, kādas Latvijā notikušas 1988.-1992. gadā, iedzīvotāju skaits kopumā un pa teritorijām mainījās samērā maz (skat. 1.tabulu).

Pārejas periodā iedzīvotāju skaits būtībā palicis bez izmaiņām. Tiesa Latvijā kopumā, lielākajās pilsētās iedzīvotāju skaits turpināja nedaudz palielināties līdz 1990.-1991. gadam. Pēc tam notika neliels tā samazinājums. Tāpēc arī iznāk, ka 1988.-1991. gadā iedzīvotāju skaitā būtisku izmaiņu nav. Tās sākās ar 1992. gadu.

Latvijā kopumā un novados pēdējos 5 gados saglabājusies zināma stabilitāte, kaut arī iedzīvotāju kustībā iezīmējās samērā būtiskas izmaiņas. No tā var secināt, ka izmaiņas iedzīvotāju kustības rādītājos, to dinamiskā, iedzīvotāju skaitā kaut cik lielākas izmaiņas nav radījušas. Tātad, ja samazināsies dzimušo un iebrukušo skaits, bet augs mirstības un izbraukušo skaits, tad šie procesi nav iedzīvotāju skaita izmaiņu izsaukti. Tas gan nozīmē, ka saglabājoties pārejas perioda līdzšinējām tendencēm, tās vēlāk arī ietekmēs iedzīvotāju skaitu.

Taču iedzīvotāju skaita izmaiņas būs mazāk rezultatīvas tāpēc, ka izmaiņas iedzīvotāju kustībā šajā periodā mazāk skāra pamatnāciju - latviešus, nekā te dzīvojošos cittautiešus. Pat tad, ja notiktu mazticamais un Latviju atstātu 100 % visi nelatvieši, iedzīvotāju skaits samazinātos par nepilniem 50 %, tātad uz nepilnu pusi.

Neorientēsimies uz šādu hipotētisku variantu. Taču arī tagad, kad nelatvieši Latvijā kopumā sastāda turpat pusi visu iedzīvotāju un lielajās pilsētās to īpatsvars krietni lielāks, jāņem vērā, ka esošās etniskās proporcijas var nopietni ietekmēt iedzīvotāju skaita izmaiņas.

Iedzīvotāju kustībai (dabiskai un mehāniskai) Latvijā ir izteikts etniskais raksturs. Proti, nelatviešiem šie procesi pēdējos gados noris intensīvāk. Tāpēc arī lielajās pilsētās, citās teritoriālajās vienībās, kurās ir liels nelatviešu īpatsvars, var sagaidīt lielākas izmaiņas arī šo teritoriālo vienību iedzīvotāju skaitā.

1. tabula

IEDZIVOTĀJU SKAITS, TĀ IZMAINĀS

(Uz gada sākumu, tūkst. cilvēki pastāvīgie iedzīvotāji)

	1988.		1989.		1990.		1991.		1992.		1993.	
	cilv.	%	cilv.	%	cilv.	%	cilv.	%	cilv.	%	cilv.	%
Latvija	2641,1	100,0	2665,8	100,9	2673,5	101,2	2667,9	101,0	2657,0	100,6	2606,2	98,7
Rīga	906,3	100,0	910,4	100,5	911,8	100,6	905,5	99,9	897,1	99,0	874,2	96,4
Vidzeme t.sk. Jurmala	583,8	100,0	591,1	101,2	593,4	101,6	593,4	101,6	593,1	101,6	586,6	100,5
Kurzeme t.sk. Liepāja	367,1	100,0	365,5	99,6	366,7	99,9	367,2	100,0	366,2	99,8	356,8	97,2
Ventspils	116,7	100,0	114,5	98,1	114,9	98,5	114,9	98,5	113,8	97,5	108,3	92,8
Zemgale t.sk. Jelgava	52,6	100,0	50,6	96,2	50,6	96,2	50,6	96,2	50,4	95,8	48,8	92,8
Zemgale t.sk. Jelgava	374,8	100,0	377,7	100,8	379,3	101,2	379,4	101,2	378,9	101,1	372,7	99,4
Latgale t.sk. Daugavpils	72,2	100,0	74,1	102,6	74,5	103,2	73,9	102,3	73,9	102,4	72,3	100,1
Latgale t.sk. Daugavpils	426,2	100,0	421,9	99,0	422,3	99,1	422,4	99,1	421,2	98,8	416,0	97,6
Rēzekne	129,9	100,0	125,0	96,2	126,5	97,4	127,3	98,0	127,3	98,0	124,9	96,1
Rēzekne	42,2	100,0	42,5	100,7	42,9	101,7	43,2	102,4	43,1	102,1	42,8	101,4

DABISKA KUSTĪBA

DZIMSTĪBA

Citu demogrāfisko procesu vidū Latvijā dzimstībai pievēršama vislielākā uzmanība. Zems dzimstības līmenis un nepietiekami liels dzimušo bērnu skaits Latvijā novērojams ilgstoši. Tāds tas bija arī visus gadus pēc otrā pasaules kara. Tāpēc, jo sāpīgi, ka pārejas periodā (kopš 1988. gada) dzimušo skaits sistemātiski samazinās.

1992.gadā Latvijā piedzima par ceturto daļu (25 procentu punktiem) mazāk bērnu nekā 1987. gadā. Laulībā vēl arvien cilvēki stājas mazāk, bet to nestabilitāte palielinās. Tāpēc arī dzimušo skaita krišanās tendence saglabājas. Un tas ir pat tad, kad ārpuslaulības dzimušo bērnu skaits Latvijā tuvojas 1/5 daļai no visiem dzimušajiem.

Lai gan pārejas periodā dzimušo skaits samazinājās visā Latvijā, Rīgā un valsts novados, tas nenotika vienmērīgi (sk. 2.tabulu).

Dzimušo skaita dinamika rāda, ka visstraujāk dzimušo skaits sarūk Rīgā. Ja 1987. gadā Rīgā piedzima turpat 13 tūkst. bērnu, tad 1992. gadā dzimušo bērnu skaits ir 8,3 tūkst., t.i. pāri par 1/3 bērnu mazāk.

Kaut arī dzimušo bērnu skaita samazināšanās pārejas periodā notiek visos novados, mazāka kā Latvijā kopumā tā bija visos novados (1992.gadā 77-83 % pret 1987.gadu). Gan lēnāk nekā Rīgā, taču straujāk nekā citos novados dzimušo skaits kritās Latgales novadē. Tas ir simptomātiski, ka Latgale, kas visā starpkaru periodā izcēlās novadu vidū ar savu paaugstināto dzimstību, tagad priekšgalā citiem novadiem dzimstības zemajā līmenī. Mazais dzimušo skaits Latgalē un vēl tālāka tā samazināšanās tikai apstiprina faktu, ka šis novads visvairāk cietis no pēckara svešajām varām.

Ekonomiskās lejupslīdes apstākļos pēdējos gados daudzkas ir nolīdzināts: inflācijas un cenu augšanas tempi, dzīveslīmeņa pazemināšanās apmēram visā Latvijā vienādi (vienādi tas neskar, protams, dažādus sabiedrības slāņus). Tai pat laikā dzimstības krišanās tempi nav vienādi visā Latvijā. Vēl atšķirīgāk šie procesi norisinās katra novada teritoriālajās vienībās - pilsētās, rajonos.

Aciaredzot ne jau tikai sociālekonomisko apstākļu ietekmē

Z. tabula

DZINŠTĪBA LATVIJAS NOVADOS

	1987.	1988.	1989.	1990.	1991.	1992.						
	cilv. %	cilv. %	cilv. %	cilv. %	cilv. %	cilv. %						
LATVIJA	42135	100,0	41275	97,9	38922	92,4	37918	90,0	34633	82,2	31569	74,9
Rīga	12938	100,0	12315	95,2	11464	88,6	10754	83,1	9597	74,2	8265	63,9
Viļzene	9962	100,0	9784	98,2	9410	94,4	9323	93,6	8677	87,1	8066	80,9
Kurzeme	6217	100,0	6100	98,1	5595	90,0	5624	90,5	5303	85,3	4801	77,2
Zemgale	6553	100,0	6584	100,5	6244	95,3	6334	96,7	5712	87,2	5436	82,9
Latgale	6465	100,0	6492	100,4	6209	96,0	5883	91,0	5344	82,7	5001	77,3

samazinās dzimušo skaits. To veicina arī citi konkrētie nosacījumi. Mēģināsim šos procesus noskaidrot katra novada teritoriālajās vienībās. Rīgu pieņemam kā vienu teritoriālo vienību.

Pēc Rīgas lielākais dzimušo skaits Latvijā ir Vidzemes novadā. Pie tam pēdējos piecos gados starpība starp Rīgā un Vidzemē dzimušo bērnu skaitu strauji samazinās. Ja 1987. gadā Rīgā dzima par 3 tūkst. bērnu vairāk nekā Vidzemē, tad 1992. gadā šī starpība bija jau samazinājusies līdz 0,2 tūkst. dzimušo.

Tomēr arī Vidzemes novadam pārejas perioda dzimstības krišanās negāja secen, kaut arī tā kopā ar Zemgali norisinājās lēnākos tempos nekā citos novados.

Vidzemes novada teritoriālās vienībās dzimstības samazināšanās norises redzamas 3. tabulā.

Vidzemes novadā vislielākais dzimušo skaits ir ar iedzīvotājiem lielākajā Rīgas rajonā. Te pēdējos gados dzimst divreiz vairāk nekā ar dzimstību bagātākajos Vidzemes novada Cēsu un Ogres rajonos un četrreiz vairāk nekā mazajos Alūksnes un Gulbenes rajonos.

Dzimstības samazināšanās tempi visstraujākie Vidzemes pusē tieši lielajā Rīgas rajonā, kaut arī lēnāki nekā Rīgā. Taču pēdējās ietekme uz Rīgas lauku teritoriju ir nenoliedzama. Daudzi Rīgas rajona iedzīvotāji tak strāda (nereti arī dzīvo) Rīgā (kaut arī pierakstīti rajonā).

No Rīgas rajona dzimstības samazināšanās tempa tālu neatpaliek tādas Rīgai tuvas teritorijas kā Ogres rajons un Jūrmalas kūrortpilsēta.

Pēdējos piecos gados dzimstības līmeņa samazināšanās Vidzemes novadā straujāk nekā citos rajonos notikusi Rīgas tuvumā. Taču nav jādomā, ka šī procesa norisē būtu vainīga tikai Rīga. Taču tas, ka visas Latvijas centrā izveidojusies dzimstībai nelabvēlīga iedzīvotāju struktūra, nav noliedzams.

Kaut arī samazināšanās dzimstības līmeni notika arī citos Vidzemes novada rajonos, Limbažu, Gulbenes un vēl dažos tas norisinājās lēnāk. Ja nebūtu vairāki Rīgas tuvumā esošās teritorijas ar samērā straujāku dzimstības krišanos, tad visumā Vidzemes novads varēja būt viens no stabilākajiem šajā ziņā. Citos novados šie procesi norisinājās pat nelabvēlīgāk. Izņēmums var būt vēl ir Zemgales novads.

Kurzemes novadā pārejas periodā dzimstības līmenis kritās

DZIMSTĪBA VIDZĒMES NOVADĀ

	1987.		1988.		1989.		1990.		1991.		1992.	
	cilv.	%	cilv.	%	cilv.	%	cilv.	%	cilv.	%	cilv.	%
VIDZĒME	9962	100,0	9784	98,2	9410	94,4	9323	93,6	8677	87,1	8066	80,9
Jūrmala	830	100,0	796	95,9	762	91,8	725	87,3	715	86,1	628	75,7
Alūksnes	509	100,0	489	96,1	482	94,7	503	98,8	466	91,6	434	85,3
Cēsu	1140	100,0	1129	99,0	1094	96,0	1094	96,0	1017	89,2	961	84,3
Ģūlbenes	507	100,0	497	98,0	512	101,0	530	104,5	468	92,3	480	94,7
Limbažu	731	100,0	783	107,1	729	99,7	727	99,0	675	92,3	642	87,9
Madonas	854	100,0	883	103,4	862	100,9	923	108,1	768	89,9	801	93,8
Ogres	1159	100,0	1067	92,1	1039	89,6	975	84,1	992	85,6	910	78,5
Rīgas	2513	100,0	2467	98,2	2175	86,5	2200	87,5	2073	82,5	1823	72,5
Valkas	647	100,0	588	90,9	624	96,4	583	90,1	547	84,5	538	83,2
Valmieras	1072	100,0	1085	101,2	1131	105,5	1063	99,2	956	89,2	849	79,2

samērā diferencēti. Viskrasāk tas samazinājās novada lielajās pilsētās, kā to varēja gaidīt, arī Talsu, Saldus un Ventspils rajonos.

Dzimušo skaita absolūtais samazinājums vislielākais lielajās pilsētās ar Liepāju priekšgalā (skat. 4.tabulu).

Samērā stabils dzimstības līmenis šajos gados turas Kuldīgas rajonā. No tā nedaudz atpaliek Liepājas rajons.

Taču lielo pilsētu iespaids uz kopējo dzimstības līmeņa pazemināšanos Kurzemes novadā ir lielāks nekā to varēja saglabāt vairāki rajoni ar samērā stabilu dzimstības līmeni. Tāpēc arī iznācis, ka Kurzeme kopā ar Latgali (protams, arī Rīga) savu dzimstības līmeni samazinājušas samērā strauji.

Zemgales novada dzimstības līmeņa izmaiņas raksturotas 5.tabulā.

Kaut arī Zemgales novada dzimstības izmaiņas samazināšanās virzienā turas kaut kur vidū, arī šajā novadā ir stabilāki un mazāk stabili rajoni.

Jelgava nav ar straujiem dzimstības samazināšanās tempiem. To šajā ziņā pārspēj Jelgavas un Jēkabpils rajoni.

Lēnāk nekā citās Zemgales teritorijās dzimstība kritās Dobeles rajonā. Taču arī šis rajons uz citu Latvijas lauku rajona fona nebija pārāk noturīgs.

Zemgales novadā vēl samērā lēnāk dzimstības līmenis krita arī Bauskas un Aizkraukles rajonos. Taču arī šajos valstī samērā ekonomiski labvēlīgajos lauku rajonos dzimstības līmeņa saglabāšanai netika veltīta pietiekami liela uzmanība.

Saimnieciskā situācija tieši Zemgalē ir visumā labvēlīgāka, tieši šajā novadā jaunās paaudzes atjaunošanai turpmāk jāpievērš daudz lielāka vērība. Novads visumā bagātāks.

Tradicionāli augstākā dzimstība Latvijā starpkaru periodā bija Latgalē. Taču jau visos pēckara gados Latgale bija ar zemu dzimstības līmeni. Sevišķi šī tendence samazināt savu dzimušo skaitu izpaužas tagad, pārejas periodā. Starp citiem Latvijas novadiem Latgalē (arī Kurzemē) dzimstība kritās visstraujāk (skat. 6.tabulu).

Visstraujāk dzimstība kritās Daugavpilī, tad Daugavpils rajonā. Rēzeknē, Balvu, Preiļu un vēl dažos rajonos dzimstība krita lēnāk nekā citās Latgales novada teritorijās. Taču jācer, ka tās potences ko šis novads slēpj jaunajos apstākļos sevi vēl parādīs, dzimstība augs.

DZINSTĪBA KURZĒMĒS NOVADĀ

	1987.	1988.	1989.	1990.	1991.	1992.
	cilv. ! %	cilv. ! %	cilv. ! %	cilv. ! %	cilv. ! %	cilv. ! %
KURZĒME	6217 100,0	6100 98,1	5595 90,0	5624 90,5	5303 85,3	4801 77,2
Lienāja	1744 100,0	1840 105,5	1600 91,7	1583 90,8	1394 79,9	1207 69,2
Ventspils	739 100,0	683 92,4	621 84,0	622 84,2	537 72,7	483 65,3
Kuldīgas	676 100,0	688 101,8	630 93,2	655 96,9	673 99,6	644 95,3
Liepājas	973 100,0	848 87,2	902 92,7	962 98,9	902 92,7	837 86,0
Saldus	791 100,0	706 89,2	697 88,1	710 89,8	715 90,4	619 78,3
Talsu	955 100,0	933 97,7	835 87,4	817 85,5	844 88,4	744 77,9
Ventspils.	339 100,0	402 118,6	310 91,4	275 81,1	238 70,2	267 78,8

DZĪMSTĪBA ZEMGALES NOVADA

	1987.	1988.	1989.	1990.	1991.	1992.
	cilv. : %	cilv. : %	cilv. : %	cilv. : %	cilv. : %	cilv. : %
ZEMGALE	6553 100,0	6584 100,5	6244 95,3	6334 96,7	5712 87,2	5436 82,9
Jelgava	1048 100,0	1109 105,8	1071 102,2	1067 101,8	936 89,3	856 81,7
Aizkraukles	794 100,0	735 95,1	755 95,1	742 93,5	680 85,6	693 87,3
Bauskas	1005 100,0	943 93,8	873 86,9	957 95,2	898 89,3	875 87,1
Dobele	813 100,0	851 104,7	844 103,8	811 99,7	751 92,4	716 88,1
Jēkabpils	1050 100,0	1077 102,6	976 92,9	998 95,0	935 89,0	834 79,4
Jelgavas	766 100,0	843 110,1	698 91,1	709 92,6	552 72,1	593 77,4
Tukuma	1077 100,0	1006 93,4	1027 95,3	1050 97,5	960 89,1	869 80,7

DZINSTIBA LATGALES NOVADA

	1987.	1988.	1989.	1990.	1991.	1992.						
	cilv. %	cilv. %	cilv. %	cilv. %	cilv. %	cilv. %						
LATGALE	6465	100,0	6492	100,4	6209	96,0	5883	91,0	5344	82,7	5001	77,3
Daugavpils	2041	100,0	1882	92,2	1832	89,7	1863	91,3	1585	77,6	1423	69,7
Rēzekne	516	100,0	662	128,3	579	112,2	578	112,0	470	91,1	452	87,6
Saīva	521	100,0	508	97,5	568	109,0	469	90,0	460	88,3	449	86,2
Daugavpils	757	100,0	787	103,9	783	103,4	643	84,9	604	79,8	534	70,5
Krāslava	613	100,0	644	105,1	587	95,8	545	88,9	536	87,4	511	83,4
Ludza	575	100,0	592	102,9	526	91,5	506	88,0	495	86,1	463	80,5
Priekule	713	100,0	736	103,2	677	95,0	654	91,7	593	83,2	627	87,9
Rēzekne	729	100,0	681	93,4	657	90,1	625	85,7	601	82,4	582	74,3

MIRSTĪBA

Mirstība Latvijā pēdējos 5 gados izmainījās pretēji dzimstībai: ja dzimušo skaits samērā regulāri samazinājās, tad mirušo skaits auga. Tāds process notika kā valstī kopumā, tā visās tās teritorijās. Pie tam šie notikumi risinājās samērā sinhroni. Arī mirstības pieauguma (kā dzimstības samazināšanās) temps valstī visstraujāk norisa Rīgā (skat. 7.tabulu).

Atšķirībā no dzimstības samazināšanās tempiem, mirstības pieauguma ātrums pa novadiem bija daudz mazāk diferencēts. Vēl atšķirībā no dzimstības: mirstības izmaiņas bija mazāk konsekventas. Neskatoties uz kopējo mirstības tempu pieaugumu, šīs norises pa novadiem (arī Rīgu) nebija vienvirziena.

Kā izņēmumu šajā ziņā jāuzskata Kurzemes novads, kur no 1988. gada mirstības pieauguma temps regulāri pieaudzis. Turpat pretējo var teikt par Latgales novadu, kur mirstības temps strauji pieauga. Izņēmumu sastāda tikai 1989. gads.

Mirstība augusi arī Vidzemes un Zemgales novados, bet šis pieaugums nav bijis tik straujš, bet konsekvents gan.

Kā jau tas zināms, tad mirušo skaita izmaiņas vairāk nekā dzimstība ir iedzīvotāju kopskaita un vecumsastāva iespaidā. Cilvēku kopskaitam teritorijā izmainoties dabiskās un mehāniskās kustības rezultātā, mainoties vecumsastāvam, mainās mirušo skaits un mirstības tempi.

Lauku rajonu (pilsētu) griezumā mirstības izmaiņas nav tik vienvirzīgas, kā to redzējām dzimstības izmaiņās (visur tās bija ar krītošu tendenci). Turpretī mirstības izmaiņas šajos piecos gados arī novados (pa gadiem) gan pieaugošanas, gan krītošas.

Vidzemes novadā, kā to rāda 8.tabula, ir rajoni, kuros mirušo skaits šajos 5 gados samazinājies (Valkas, Limbažu, Alūksnes), kamēr Jūrmalā, Rīgas, Ogres rajonos tas audzis.

Tā nu iznācis, ka pusei no Vidzemes novadu teritoriālajām vienībām mirstības temps audzis, kamēr otrai pusei tas vai nu samazinājies vispār, vai tas noticis tikai pēdējos gados. Tomēr kopējā tendence Vidzemei izrādījies augoša.

Kurzemes novada dati doti 9.tabulā. Kurzemē, izņemot Ventspils rajonu, kurā mirstības pieaugums šajos gados nav, pārējās teritoriālajās vienībās pēdējos, arī iepriekšējos gados mirušo skaits audzis. Mirstības temps visstraujākais abās lielajās pilsētās, īpaši Venstpīlī.

MIRSTIBA LATVIJAS NOVADOS

	1987.	1988.	1989.	1990.	1991.	1992.
	cilv. ! %	cilv. ! %	cilv. ! %	cilv. ! %	cilv. ! %	cilv. ! %
LATVIJA	32150 100,0	32421 100,8	32584 101,3	34812 108,3	34749 108,1	35420 110,2
Rīga	10067 100,0	10045 99,7	11464 113,8	11027 109,5	11078 110,0	11366 112,9
Vidzeme	7214 100,0	7355 101,9	7288 101,1	7784 107,9	7667 106,3	7744 107,3
Kurzeme	4420 100,0	4360 98,6	4514 102,1	4641 105,0	4811 108,8	4794 108,5
Zemgale	4668 100,0	4669 100,0	4794 102,7	5091 109,1	4997 107,0	5096 109,2
Latgale	5781 100,0	5992 103,6	5719 98,9	6289 108,4	6196 107,2	6413 110,9

MIRSTĪBA VIDZEMES NOVADĀ

	1987.	1988.	1989.	1990.	1991.	1992.
	cilv. : %	cilv. : %	cilv. : %	cilv. : %	cilv. : %	cilv. : %
VIDZEME	724 100,0	7355 101,9	7288 101,0	7784 107,9	7667 106,3	7744 107,3
Jūrmala	643 100,0	778 121,0	713 110,9	748 116,3	795 123,6	796 123,8
Alūksnes	467 100,0	483 103,4	423 90,6	445 95,3	425 91,0	434 92,9
Cēsu	881 100,0	885 100,5	812 92,2	924 104,9	991 112,5	922 104,6
Sulbienes	417 100,0	449 107,7	475 113,9	479 114,9	465 111,5	471 112,9
Limbāžu	612 100,0	562 91,8	598 97,7	612 100,0	553 90,3	579 94,6
Madonas	700 100,0	658 94,0	645 92,1	691 99,1	733 104,7	717 102,4
Bēres	657 100,0	694 105,6	704 107,1	724 110,2	772 117,5	777 118,3
Rīgas	1457 100,0	1519 104,3	1560 107,1	1767 121,3	1576 108,2	1726 118,4
Valkas	574 100,0	499 86,9	553 96,3	561 97,7	520 90,6	522 90,9
Valmieras	806 100,0	828 102,7	805 99,9	833 103,3	837 103,8	800 99,2

9. tabula

MIRSTĪBA KURZEMES NOVADĀ

	1987.	1988.	1989.	1990.	1991.	1992.						
	! cilv. ! % !	! cilv. ! % !	! cilv. ! % !	! cilv. ! % !	! cilv. ! % !	! cilv. ! % !						
KURZEME	4420	100,0	4360	98,6	4514	102,1	4641	105,0	4811	108,8	4794	108,5
Liepāja	1137	100,0	1027	90,3	1224	107,6	1264	111,2	1298	114,2	1310	115,2
Ventspils	490	100,0	533	108,8	518	105,7	565	115,3	622	126,9	640	130,6
Kuldīga	553	100,0	553	100,0	527	95,2	610	110,3	565	102,2	606	109,6
Liepājas	867	100,0	898	103,5	804	92,7	835	96,3	916	105,6	802	92,5
Saldus	467	100,0	493	105,6	464	99,3	500	107,1	498	106,6	528	113,1
Talsu	651	100,0	639	98,2	740	113,7	635	97,5	674	103,5	691	106,1
Ventspils	255	100,0	217	85,1	237	92,9	232	91,0	238	93,3	217	85,1

Latvijas Nacionālā
BIBLIOTĒKA

94-2.2/97

Saglabājoties stabilai augšanas tendencei, mirstības biežumam Kurzemē kopumā, rajonos tas tā neizpaužas. Gan augošs, gan krītošs mirstības līmenis pārejas periodā ir sevišķi Liepājas un Talsu rajonos. Pārējos rajonos un abās lielajās pilsētās, kā tas redzams no tabulas, ir ar augošu, gan krītošu tendenci.

Lai gan Kurzemes novads nav vienīgais, kur mirstības līmenis, tā attīstība ir samērā neviendabīga, šis novads mirstības pieaugumā ir samērā atšķirīgs.

Līdzīgi kā vairākos citos novados, arī Zemgales novadā mirstības līmenis visstraujāk audzis tās lielajā pilsētā - Jelgavā. Jelgava ir viena no tām lielajām pilsētām, kur mirstības līmenis audzis strauji (skat. 10.tabulu).

Turpat visos Zemgales novada lauku rajonos mirstība regulāri augusi. Mazliet vēlāk un lēnāk mirstības līmenis audzis Tukuma rajonā. Jelgavas lauku rajonā mirstība paaugstinājās jau ar 1988. gadu, bet pēc tam lēnām augšanas temps kritās.

Zemgales lauku rajonos mirstības paaugstinājums visumā nav lielāks kā vidēji valstī. To gan Zemgalē varētu samazināt, taču Jelgavas mirstības paaugstināšanās pārejas periodā to nelāva. Jāseko turpmākai šo procesu attīstībai, lai varētu prognozēt kā tie norisināsies turpmākajos gados.

Latgales novada mirstības raksturotāji visumā saglabājas valsts vidējā paaugstinājuma līmenī (skat. 11.tabulu).

Kā jau arī citos novados, Latgalē pēdējos 5 gados mirstība paaugstinājusies abās lielajās pilsētās - Daugavpilī un Rēzeknē. Šajās pilsētās mirstības intensitāte augusi turpat regulāri un pēdējos gados tā jau par 26,9 un 36,2 procentu punktiem pārsniedz perioda sākuma mirušo skaitu. Ar šo rādītāju Daugavpils un Rēzekne pieskaitāmas tām Latvijas teritoriālajām vienībām, kur mirstības paaugstinājums pēdējos gados audzis straujāk nekā citur.

Latgales novada lauku rajonos mirstības pieaugums gan noticis, taču tas nav nozīmīgs. Turpat visos rajonos ir gadi, kad mirušo skaits ir mazāks nekā tas bija periodā sākumā - 1987. gadā.

10. tabula

MIRSTIBA ZEMSALES NOVADA

	1987.	1988.	1989.	1990.	1991.	1992.
	ciiv. %	ciiv. %	ciiv. %	ciiv. %	ciiv. %	ciiv. %
ZEMSALE	4668	4669	4794	5091	4997	5096
	100,0	100,0	102,7	109,1	107,0	109,2
Jelgava	646	741	744	889	813	899
	100,0	114,7	115,2	137,6	125,8	139,2
Aizkraukles	611	601	637	610	616	635
	100,0	98,4	104,2	99,6	100,8	103,9
Bauskas	659	655	673	734	730	714
	100,0	99,4	102,1	111,4	110,8	108,3
Dobeles	529	484	533	576	563	562
	100,0	91,5	100,8	108,9	106,4	106,2
Jēkabpils	866	845	872	897	909	922
	100,0	97,6	100,7	103,6	105,0	106,5
Jelgavas	590	608	603	618	565	596
	100,0	103,1	102,2	104,7	95,8	101,0
Tukuma	767	735	732	767	801	768
	100,0	95,8	95,4	100,0	104,4	100,1

MIRSTĪRA LATGALES NOVADA

	1987.	1988.	1989.	1990.	1991.	1992.
	cilv. %	cilv. %	cilv. %	cilv. %	cilv. %	cilv. %
LATGALE	5781	5992	5719	6269	6196	6413
	100,0	103,6	98,9	108,4	107,2	110,9
Daugavpils	1180	1327	112,4	1365	115,7	1451
	100,0	112,4	1365	115,7	1451	127,0
Rēzekne	408	466	114,2	438	107,4	501
	100,0	114,2	438	107,4	501	122,8
Balvi	612	578	94,4	530	86,6	681
	100,0	94,4	530	86,6	681	111,3
Daugavpils	774	794	102,6	730	94,3	807
	100,0	102,6	730	94,3	807	104,3
Krāslavas	682	657	96,3	612	89,7	718
	100,0	96,3	612	89,7	718	105,2
Ludzas	739	736	99,6	747	101,1	779
	100,0	99,6	747	101,1	779	105,4
Preiļi	630	666	105,7	613	97,3	656
	100,0	105,7	613	97,3	656	104,1
Rēzeknes	756	768	101,6	684	90,5	676
	100,0	101,6	684	90,5	676	89,4
						770
						101,8
						743
						98,3

DABISKAIS PIEAUGUMS, SAMAZINĀJUMS

Dzimumstības un mirstības rezultējošais rādītājs ir dabiskais pieaugums vai samazinājums.

Pēdējie pieci gadi Latvijā vispār raksturojās ar dzimumstības samazināšanos un mirstības augšanu. Tas bija redzams arī atsevišķos novados, pilsētās, rajonos.

Samērā konsekventi realizējoties šiem nelabvēlīgajiem procesiem, Latvija kopumā, Rīga un Latgales novads perioda beigās nonāca pie mirstības pārsnieguma pār dzimumstības rādītājiem, t.i. nonāca pie iedzīvotāju skaita samazinājuma ar dabisko kustību, pie izmirstības.

Izmirstības, (depoplācijas) process gan vēl nav aptvēris visus Latvijas novadus, taču tuvu tam atrodas arī tie, kuri vēl nodrošina dabisko pieaugumu. Par to liecina 12.tabula.

Citu Latvijas teritoriju vidū cilvēku skaits ar dabisko kustību visstraujāk samazinājās Rīgā. Rīgā jau pašā pārejas perioda sākumā dabiskais pieaugums sāka samērā strauji samazināties (ar 1988. gadu), bet jau ar 1990.gadu dabisko pieaugumu nomainīja dabiskais samazinājums, kas arvien auga. Rīga demogrāfiskā nozīmē izmirst. Protams, šim procesam vēl nav neatgriezenisks raksturs, vēl viss ir labojams. Taču process sācies un, ja to ar noteiktiem pasākumiem neapturēs, tas var arī paātrināties.

Vēl straujāk nekā Rīgā iedzīvotāju skaits, mirstībai pārsniedzot dzimumstību, samazinās Latgalē. Arī šajā novadā kopš 1990.gada dabisko pieaugumu nomainīja samazinājums, kas strauji aug. 1992. gadā samazinājums ir vairāk kā divkārt lielāks nekā pieaugums bija 1987. gadā.

Zinot Rīgas un Latgales etnisko sastāvu un to, ka cittautiešiem dabiskā pieauguma procesi pārejas periodā noris nelabvēlīgāk nekā pamattautai, negatīvās tendences lielā mērā jāizskaidro ar etnisko sastāvu šajās valsts teritorijās.

Ka tas tā, to parāda dabiskās kustības rādītāji citos, latviskākos Latvijas novados.

Lai gan arī citos novados dabiskais pieaugums pret perioda sākumu samazinājās, tur tas vēl pozitīvs, kaut tuvu samazinājuma robežai.

Kā to parāda atsevišķu pilsētu un lauku rajonu rādītāji, tad Latvijā pārāk maz tādu teritoriālu vienību, kurās pārejas periodā

DABISKAIS PIEAUGUMS LATVIJAS NOVADOS

	1987.	1990.	1989.	1990.	1991.	1992.						
	cilv. %	cilv. %	cilv. %	cilv. %	cilv. %	cilv. %						
LATVIJA	9985	100,0	8854	88,7	8338	83,5	3106	31,1	-116	-1,2	-3851	-38,6
Rīga	2871	100,0	2270	79,1	1195	41,6	-273	-9,5	-1481	-51,6	-3101	-108,0
Viļzene	2748	100,0	2429	88,4	2122	77,2	1539	56,0	1010	36,7	322	11,7
Kurzeme	2038	100,0	1740	85,4	1081	53,0	983	48,2	492	24,1	7	0,3
Zemgale	1885	100,0	1915	101,6	1450	76,9	1243	65,9	715	37,9	333	17,7
Latgale	684	100,0	500	73,1	490	71,6	-386	-56,4	-852	-124,6	-1412	-206,4

noturējies samērā stabils dabiskais pieaugums. Par to liecina novadu raksturojumi.

Vidzemes dabiskā pieauguma raksturotāji (13.tabulā) liecina, ka šis novads pārejas periodu līdz šim "pārdzīvo" gan ar dabiskā pieauguma samazinājumu, tomēr vairumā rajonu tas ir vēl pozitīvs.

Starp Vidzemes novada teritorijām zināms dabiskais samazinājums jau ar 1990. gadu bijis Jūrmalas pilsētai. Arī šo kūrortpilsētu var raksturot kā etniski nelatvisku, kas norāda uz lielākām pārejas perioda grūtībām nekā citur Vidzemē.

No visiem Vidzemes novada rajoniem dabiskais pieaugums šajos 5 gados praktiski nav samazinājies (atsevišķos gados pat audzis) Limbažu un Alūksnes rajonos. Toties pārējos Vidzemes novada rajonos, lai gan dabiskais pieaugums saglabājies, tas krietni sarucis - Cēsu, Gulbenes rajonos. Regulāri un strauji tas kritas Rīgas rajonā.

Taču, vairumam Vidzemes novada rajonu gan izdevies saglabāt cilvēku pieaugumu ar dabisko kustību, jādoma par tā paaugstināšanu turpmākajos gados. Tas taqad ir par mazu, lai nodrošinātu savu iedzīvotāju skaita saglabāšanu un papildināšanu nākamajās paaudzēs.

Kaut arī Kurzemes novads uzrāda zināmu dabisko pieaugumu visā pārejas laikā, atsevišķās teritorijās tas pilnībā izdevies nav (skat. 14.tabulu).

Nav tādu pilsētu vai rajonu, kur būtu dabiskais pieaugums noturējies sākuma gadu līmenī visā piecu gadu garumā.

Dabiskā pieauguma līmenis visus šos gadus zems bija Liepājā un Ventspilī. Perioda beigās tajās pieaugumu nomainīja samazinājums.

Liepājas rajonā perioda sākumposmā dabiskais pieaugums nebija, tad radās, bet periodā beigās atkal - samazinājums.

Talsu rajonā gan dabiskais pieaugums turējās, bet tā apjoms beigu posmā vairs sastādīja sestdaļu no perioda sākuma.

Arī Kurzemes novada rajoni un pilsētas ar savu dabisko pieaugumu, kopumā vēl pozitīvu, pilnībā nenodrošina šī novada attīstības vajadzības. Ja vēl ilgāk turpināsies lejupslīde, tad arī šī novada iedzīvotāju skaits sāks samazināties dabiskās kustības ceļā.

Zemgales novadā dabiskā pieauguma izmaiņās vērojamas zināmas īpatnības turpat visos rajonos, arī Jelgavā. Tas redzams 15.tabulā.

Katrai teritoriālajai vienībai sava dabiskā pieauguma

SABDZSKAIS PIEVAUSUMS VIDZEMES NOVADA

13. tabula

	1987.		1988.		1989.		1990.		1991.		1992.	
	cilv. / %	cilv. / %	cilv. / %	cilv. / %	cilv. / %	cilv. / %	cilv. / %	cilv. / %	cilv. / %	cilv. / %	cilv. / %	
VIDZEME	2748	100,0	2429	88,4	2122	77,2	1539	56,0	1010	36,7	322	11,7
Jūrmala	157	100,0	18	9,6	49	26,2	-23	-12,3	-80	-43,4	-168	-89,8
Aizkraukle	42	100,0	6	14,3	59	140,5	58	138,1	41	97,6	0	0,0
Cēsu	259	100,0	244	94,2	282	108,9	170	65,6	26	10,0	39	15,1
Ēlības	70	100,0	48	53,3	37	41,1	51	56,7	3	3,3	9	10,0
Limbazi	119	100,0	221	185,7	131	110,1	115	96,6	122	102,5	63	52,9
Mazsala	154	100,0	225	146,1	217	140,9	232	150,6	35	22,7	94	54,5
Ogres	502	100,0	373	74,3	335	66,7	251	50,0	220	43,8	133	26,5
Rīgas	1056	100,0	948	89,8	615	58,2	433	41,0	497	47,1	97	9,2
Valkas	73	100,0	89	121,9	71	97,2	22	30,1	27	36,9	16	21,9
Vaiņķeres	266	100,0	257	96,6	326	122,6	230	86,5	119	44,7	49	18,4

15. tabula

DABISKĀIS PIENĀGUMS ZEMGALES NOVADĀ

	1987.	1988.	1989.	1990.	1991.	1992.
ciļv. : %	ciļv. : %	ciļv. : %	ciļv. : %	ciļv. : %	ciļv. : %	ciļv. : %
ZEMGALE	1885	1915	1450	1243	715	333
	100,0	101,6	76,9	65,9	37,9	17,7
Jelgava	402	368	327	178	123	-43
	100,0	91,5	81,3	44,2	30,6	-10,7
Aizkraukle	183	154	118	132	64	58
	100,0	84,2	64,5	72,1	34,9	31,7
Bauskas	346	288	200	223	168	161
	100,0	83,2	57,8	64,4	48,6	46,5
Dobele	284	367	311	235	188	154
	100,0	129,2	109,5	82,7	66,2	54,2
Jēkabpils	176	235	133,5	91	-13	-95
	100,0	133,5	54,0	51,7	-7,4	-53,9
Jelgavas	184	232	126,1	101	26	-3
	100,0	126,1	56,5	55,0	14,1	-1,6
Tukuma	310	271	295	283	159	101
	100,0	87,4	95,2	91,2	51,3	32,9

dinamika.

Jelgavā dabiskais pieaugums gan samazinājās pārejas perioda sākumā. Taču pirmajos tā gados šis samazinājums bija neliels. Tikai ar 1990.gadu tas palielinājās un ar perioda beigām jau bija kļuvis negatīvs.

Aizkraukles rajonā samazinājums paātrinājās jau ar 1989.gadu, tad radās nedaudz lielāks dabiskais pieaugums, bet pēc 1990.gada atkal dabiskais pieaugums kritās.

Bauskas rajonā dabiskais pieaugums strauji kritās ar 1989.gadu un pēc tā tas vairs nevarēja sasniegt pat pusi no sākotnējā dabiskā pieauguma (1987.gadā).

Dobeles rajonā pirmajos pārejas gados dabiskais pieaugums pat auga, tad (ar 1990.gadu) pazeminājās līdz turpat pusei.

Jelgavas rajonā 1988.gadā dabiskais pieaugums palielinājās, bet pēc tam strauji kritās, perioda beigās kļūstot pat negatīvs. Tik krasas izmaiņas netika novērotas nevienā citā Zemgales novada rajonā (pilsētā). Līdzīgi šie procesi norisinājās Jēkabpils rajonā, kaut arī līdz negatīvai atzīmei tie nonāca tikai 1992.gadā.

Tukuma rajonā samērā mazs bija dabiskā pieauguma kritums līdz 1990.gadam. Tikai pēc tā šis kritums paātrinājās, bet vēl saglabājās pozitīvs.

Tātad Zemgales novadā visumā saglabājās dabiskais pieaugums visā pārejas periodā, kaut arī šajā novadā bez krituma neiztika neviens rajons (pilsēta). Taču līdz negatīvai atzīmei te nonāca retāk nekā citos novados.

No Latvijas lielākajām teritoriālajām vienībām reāla dabiskā samazināšanās bija divās: Rīgā un Latgalē. Šajās teritorijās tas sākās jau ar 1990.gadu. Visstraujāk samazināšanās notiek Latgales novadā kopumā, abās lielajās pilsētās un visos rajonos bez izņēmuma. Tas redzams 16.tabulā.

Negatīvs dabiskais pieaugums bija jau pārejas perioda sākumā, kad no 6 lauku rajoniem tikai Preiļu rajonā pirmajos gados vēl saglabājās neliels dabiskais pieaugums. Visos pārējos rajonos visos šajos gados vairāk nomira nekā piedzima.

Lai gan Daugavpili un Rēzeknē vēl kādus gadus saglabājās neliels dabiskais pieaugums, bet pēdējos gados arī tur tas kļuva negatīvs.

Turpat visos lauku rajonos perioda beigās ik gadu iedzīvotāju skaits sakarā ar izmirstību samazinājās pāri par simts cilvēkiem.

DABĪSKAIS PIERĒGUMS LATGALES NOVADĀ

	1987.	1988.	1989.	1990.	1991.	1992.
	cilv. %	cilv. %	cilv. %	cilv. %	cilv. %	cilv. %
LATGALE	684 100,0	500 73,1	490 71,6	-386 -56,4	-852 -124,6	-1412 -206,4
Daugavpils	861 100,0	555 64,4	467 54,2	412 47,9	86 10,0	-75 -8,7
Rēzekne	108 100,0	196 181,5	141 130,6	77 71,3	-37 -34,2	-104 -96,3
Balvi	-91 100,0	-70 76,9	38 41,7	-212 -233,0	-126 -138,5	-154 -169,2
Daugavpils	-17 100,0	-7 41,2	53 311,8	-164 -964,7	-163 -958,8	-262 -154,1
Krāslava	-69 100,0	-13 -18,8	-25 -36,2	-173 -250,7	-129 -187,0	-204 -295,6
Ludza	-164 100,0	-144 -87,8	-221 -134,8	-273 -166,4	-261 -159,1	-352 -214,6
Preiļi	83 100,0	70 84,3	64 77,1	-2 -2,4	-53 -63,8	-60 -72,3
Rēzeknes	-27 100,0	-87 -322,2	-27 100,0	-51 -188,9	-169 -625,9	-201 -744,0

Relatīvi vislielākais samazinājums veidojās Rēzeknes rajonā.

Latgales novada demogrāfiskai izpētei jāvelta speciāla ievērība. Šajā novadā turpat visi svarīgākie demogrāfiskie procesi pēckara periodā, īpaši pārejas laikā veidojušies nelabvēlīgāki nekā pārējos Latvijas novados.

Bez zinātniski pamatotas un realizētas Latgales iedzīvotāju atjaunošanas programmas šim novadam draud demogrāfiska degradācija.

Latgales novads savus spēkus izšķieda, masveidā pametot savu teritoriju un pārejot dzīvot uz Rīgu un citiem Latvijas novadiem. Tagad saviem paša spēkiem tas sakārtoties diez vai var. Citiem novadiem jānāk talkā Latgalei. Tagadējā Latgalē vairs maz palicis no kādreizējās savdabīgās latviešu kultūras, valodas. To lielā mērā pārmākuši tās austrumkaimiņi. Latgale straujāk nekā citi novadi pārkrievoja. Latgalei jāatdod tās garīgums. Tad tur atdzims kādreizējās pozitīvās demogrāfiskās tradīcijas.

LAULĪBAS UN SKIRSANAS

LAULĪBAS

Teiciens, ka demogrāfija sākas ar laulībām pamatojas ar to, ka cilvēka dzīvē laulības ir pirmais apzinīgais paša izvēlētais solis, kam seko pārējie.

Vēl saka, ja "kārtība" ar laulībām, tad arī citi demogrāfiskie procesi sakārtosies.

Reālā demogrāfijā situācija veidojas daudz savādāk. Pārāk maz kas atkarīgs no cilvēka brīvas izvēles un ne jau laulības ir tās, kas "piedod toni" citiem demogrāfiskajiem procesiem.

Taču arī šajā pārejas laikmetā, kā to rāda 17.tabula, noslēgto laulību skaita izmaiņas arī paklautos laikmeta pārmaiņām. Tās savā ziņā bijušas "saskaņotas" ar dzimstības izmaiņām.

Lai gan laulāto skaita kritums bijis kā Latvijā tā tās novados visos pēdējos 5 gados, tas norisinājies turpat visos novados turpat vienādos tempos, bet 1992.gadā pārāk strauji.

Pēc laulību skaita izmaiņām spriežot, demogrāfijā nenotiek samērā būtiskas neatgriezeniskas izmaiņas. Ja laulībā došanās ritms patiešām būtu noteicošais pārējiem (tam sekojošajiem) demogrāfiskajiem procesiem, tad var gaidīt to tālāku pasliktināšanos.

Latgales novads šajā ziņā ir visstabilākais. Paņ pēdējos gados Latgalē laulību skaita samazināšanās ir vismazākā, kamēr līdz 1990.gadam tāda vispār nebija.

No Latgales novada atpaliek pārējie novadi. Tajos samazināšanās tempi gan ir lēnāki un nedaudz mazāki nekā Rīgā. Rīgā šī samazināšanās straujāka (un dziļāka) nekā novados.

Kā šie procesi veidojušies novados ?

Vidzemes novadā noslēgto laulību ziņā izveidojusies situācija, ka apmēram pusē rajonu noslēgto laulību samazinājies lēnāk, bet otrā pusē to skaits samazinājies straujāk (skat. 18.tabulu).

Kā stabilāki laulības noslēgšanas rajoni minami Madonas, arī Gulbenes un Limbažu rajoni.

Arī Jūrmala un vairāki citi rajoni nav starp tādējiem, kur laulībā stātos daudz mazāk pēdējos gados nekā perioda sākumā. Lielākais kritums bijis 1992.gadā.

Dati par Kurzemes novadu doti 19.tabulā.

LAULIBU SKAITS LATVIJAS NOVADOS

	1987.	1988.	1989.	1990.	1991.	1992.						
cilv. : %	cilv. : %	cilv. : %	cilv. : %	cilv. : %	cilv. : %	cilv. : %						
LATVIJA	25477	100,0	25296	99,3	24496	96,1	23619	92,7	22337	87,7	16906	74,2
Rīga	9713	100,0	9597	98,8	9245	95,2	8664	89,2	8289	85,3	6654	68,5
Viļzene	5048	100,0	5144	101,9	4923	95,5	4756	94,2	4477	86,7	3865	76,6
Kurzeme	3308	100,0	3135	94,8	3205	96,9	3047	92,1	2950	89,2	2433	73,5
Zemgale	3630	100,0	3529	97,2	3375	92,9	3352	92,3	3099	85,4	2712	74,7
Lātgale	3778	100,0	3691	102,9	3648	101,6	3600	100,6	3522	93,2	3242	85,6

LAULIŅU SKATĪTĀS VIDĒMĒS NOVĀRŅI

	1987.	1988.	1989.	1990.	1991.	1992.
	ciiv. / %	ciiv. / %	ciiv. / %	ciiv. / %	ciiv. / %	ciiv. / %
VIDĒMĒ	5048	5144	4823	4756	4477	3865
	100,0	101,9	95,5	94,2	88,7	76,6
Jūrmala	637	553	600	587	530	467
	100,0	86,8	94,2	92,1	83,2	73,3
Alūksnes	247	261	277	238	229	176
	100,0	105,6	112,1	96,8	92,1	71,2
Cēsu	583	571	519	476	486	376
	100,0	97,9	89,0	81,6	83,3	64,5
Bulviņas	219	248	256	252	212	188
	100,0	113,2	116,9	115,1	96,8	85,8
Līvānu	292	332	327	334	317	249
	100,0	113,7	112,0	114,4	108,6	85,3
Madonas	375	408	402	375	327	335
	100,0	108,6	107,2	100,0	87,2	89,3
Ogres	625	600	559	549	553	454
	100,0	96,0	89,4	87,8	88,5	72,6
Rīgas	1217	1259	1093	1174	1099	917
	100,0	103,5	89,8	96,5	99,3	75,3
Valkas	250	305	268	282	231	239
	100,0	122,0	107,2	112,8	92,4	95,6
Vainiņpuris	603	607	522	489	493	464
	100,0	100,7	86,6	81,1	81,7	76,9

LAULIBU SKAITS KURZĒNES NOVADĀ

	1987.	1988.	1989.	1990.	1991.	1992.						
cilv. ! % ! cilv. ! % ! cilv. ! % ! cilv. ! % ! cilv. ! % ! cilv. ! % !												
KURZĒNE	3308	100,0	3135	94,8	3205	96,9	3047	92,1	2950	89,2	2433	73,5
Liepāja	1328	100,0	1222	92,0	1243	93,6	1087	81,8	1108	83,4	826	62,2
Ventspils	411	100,0	427	103,9	431	104,9	451	109,7	396	96,4	421	102,4
Kuldīga	295	100,0	284	96,3	295	100,0	323	109,5	260	88,0	243	82,4
Liepājais	357	100,0	343	96,1	370	103,6	391	109,8	375	105,0	290	81,2
Saldus	331	100,0	323	96,7	334	100,9	327	98,8	329	99,3	251	75,8
Talsu	463	100,0	413	89,2	411	88,7	350	75,6	362	78,2	305	65,8
Ventspils	123	100,0	123	100,0	121	98,4	118	95,9	120	97,6	97	78,9

Kurzemē ir teritorijas, kur noslēdz laulības visā apskatāmajā periodā pat vairāk nekā tas notika bāzes, salīdzināmajā gadā. Pie tādām teritorijām jāpieskaita Ventspils un daļēji Liepājas rajons. Šīm teritorijām "apkārt notiekošie" apstākļi nekādi nav atbaidījuši stāties laulībā. Tajās pēdējos gados laulībā stājas pat biežāk nekā 1987.gadā tas notika (izņemot Liepājas rajonu 1992.gadā).

Zināms kritums laulāto skaitā bija vairākos citos rajonos. Tak nav izslēgts, ka ne jau pārējie gadi bijuši ar mazāku laulībā stājušos skaitu, bet gan 1987.gadā šo laulību skaits bijis paaugstināts. Tā vai citādi Kurzemes novadā visā pārejas periodā novērojams zināms laulību skaita kritums. Taču tas šajā ziņā nav vienīgais novads, kur laulību skaits samazinājies. Acīmredzot šie pēdējie pieci gadi nav bijuši labvēlīgākie laulību slēgšanas ziņā. Jādoma, ka daļa laulību tiek atliktas, cerībā uz labvēlīgākiem apstākļiem. Par to sevišķi liecina 1992.gada dati par Liepāju un Talsu rajonu, kur šajā gadā noslēgtas par trešdaļu mazāk laulības nekā perioda sākumā.

Zemgales novadā ar laulībā stāšanos iezīmējas vairākas raksturīgas īpatnības. Tās var saskatīt 20.tabulā.

Bauskas rajonā turpat visos piecos gados vairāk stājas laulībā nekā salīdzināmajā gadā. Pie tam šajā rajonā saglabājas visā periodā noteikta stabilitāte. To izjauca 1992.gads, kad laulāto skaits kritās par ceturtdaļu.

Līdzīga stabilitāte, taču zemākā līmenī nekā sākuma gadā, bijuši Jelgavā. Arī te nekāda noteikta tendence nav redzama. Līmenis izturēts turpat piecu gadu garumā, izņemot 1992.gadu.

Citās Zemgales novada teritoriālajās vienībās laulībā stāšanās ir ar krītošu tendenci. Taču nav izteikti krītoša. Ja nu vienīgi Jelgavas rajonā. Sākot ar 1989.gadu ik gadu stājas mazāks skaits cilvēku laulībā kā iepriekšējā gadā, 1992.gadā pār 1/3.

Perioda beigās laulību intensitāte kritās arī Aizkraukles, Jēkabpils un Tukuma rajonos. Tajos 1992.gadā samazinājums samērā straujšs.

Zemgales novads tādā kārtā raksturojams ar samērā izteiktu laulību biežuma samazinājumu.

Kā jau visā Latgales novadā, arī tās teritoriālajās vienībās laulību stāšanās statistika var tikt vērtēta kā pietiekami

LAULYBU SKAITS ZEMGALES NOVADA

	1987.	1988.	1989.	1990.	1991.	1992.
	! cilv. ! %	! cilv. ! %	! cilv. ! %	! cilv. ! %	! cilv. ! %	! cilv. ! %
ZEMGALE	3630	3529	3375	3352	3099	2712
	100,0	97,2	92,9	92,3	85,4	74,7
Jelgava	724	859	751	682	676	572
	100,0	118,6	103,7	94,2	93,3	79,0
Aizkraukles	399	390	383	397	293	277
	100,0	97,7	96,0	99,5	73,4	69,4
Bauskas	490	501	501	500	500	371
	100,0	102,2	102,2	102,0	102,0	75,7
Dobeles	406	409	375	361	354	351
	100,0	100,7	92,4	88,9	87,2	86,4
Jēkabpils	609	520	518	529	486	434
	100,0	85,3	85,1	86,9	79,8	71,3
Jelgavas	473	396	343	382	346	310
	100,0	83,7	72,5	81,0	73,2	65,5
Tukuma	529	454	504	501	444	397
	100,0	85,8	95,3	94,7	83,9	75,0

LAULIBU SKAITIS LATGALES NOVADA

	1987.	1988.	1989.	1990.	1991.	1992.
	cilv. %	cilv. %	cilv. %	cilv. %	cilv. %	cilv. %
LATGALE	3778 100,0	3891 102,9	3948 101,8	3800 100,6	3522 93,2	3242 85,8
Daugavpils	1495 100,0	1510 101,0	1493 99,9	1481 99,1	1296 86,7	1217 81,4
Rēzekne	310 100,0	424 136,7	389 125,5	417 134,5	398 128,4	332 107,1
Balvi	298 100,0	255 85,6	268 89,9	267 89,6	246 82,6	223 74,8
Daugavpils	306 100,0	295 96,4	296 96,7	294 96,1	328 107,2	279 91,2
Krāslavas	334 100,0	391 117,1	333 99,7	334 100,0	302 90,4	290 86,8
Ludzas	315 100,0	310 98,4	342 108,6	321 101,9	301 95,6	276 87,3
Preiļi	344 100,0	344 100,0	389 113,1	324 94,2	355 103,2	321 93,3
Rēzeknes	376 100,0	362 96,3	338 89,9	362 96,3	296 78,7	304 80,8

labvēlīga. Tas jāsaka pat tad, kad Latgales lielākajā pilsētā Daugavpilī un vairumā rajonu neliela laulībā stāšanās lejupslīde notika (skat. 21 tabulu). Zem sākuma līmeņa Daugavpils noslidēja tikai ar 1989.gadu, tad pakāpeniski un konsekventi.

Toties otra lielākā pilsēta - Rēzekne visu pārejas periodu turējusies virs sākuma līmeņa (par 1/4 - 1/3 daļu).

Starp rajoniem pat - Preiļu rajons nav saglabājis sākuma gadā noslēgto laulību skaitu, kaut sākuma gados tas izdevās. Pārējos Latgales novada rajonos gan notika laulāto skaita un tā tempa krišanās, taču ne pārāk būtiska. Tā kā šī tendence uz novadu kopumā arī uz šo rajonu rādītājiem sevišķi nopietni neatsaucās.

Novērtējot laulībā stāšanos rādītājus visās Latvijas teritoriālajās vienībās, visos novados var secināt, ka laulību aktivitāte pārejas periodā bija pietiekami augsta līdz 1992.gadam un tās dēļ citi demogrāfiskie procesi ciest nevarēja. Ar 1992.gadu laulības nelabvēlīgi ietekmēja citus demogrāfiskos raksturotājus.

SKIRŠANAS

Vairāki demogrāfiskie procesi rada priekšnoteikumus cits citam, savstarpēji saistīti. Tā, ja nebūtu dzimūšo, nebūtu mirušo, nebūtu, kas stājas laulībā, nebūtu, kam šķirties.

Ar stāšanos laulībā Latvijas teritoriālajās vienībās pārejas periodā visumā stāvoklis sarežģīts. Loģiski, ka tādām tam būtu jābūt arī ar laulību šķiršanos.

Izsenis zināms, ka Latvija no citām valstīm atšķiras ar samērā nestabilām laulībām un paaugstinātu šķiršanos pakāpi.

Ja jau bieži šķiras normālos apstākļos, ko tad var gaidīt "juku laikos", pārejas laikmetā no totalitārisma uz demokrātiju, no atrašanās impērijas sastāvā uz brīvvalsti?

Kā zināms, tad ģimene ir valsts pirmsēna, tās atoms. Kāda situācija būs ģimenē, tik stabila vai nestabila būs sabiedrība, valsts. Savukārt valsts, sabiedrība ar savu likumu (juridisko, morāles) palīdzību veido ģimeni, rada tās stabilitātes nosacījumus. Bet pārejas periodā likumi kā zināms noveco, rodas jauni. Tāpēc no ģimenes tradīcijām, morāles vairāk atkarīga ģimenes stabilitāte nekā no valdošajiem (Istenībā vēl nevaldošajiem) likumiem.

Kā var raksturot šķiršanās tendences tagadējā pārejas periodā? Ja arī šajā nenoturīgajā laikā šķiršanās intensitāte strauji nepaaugstinās, tas jau labs rādītājs. Bet, ja paaugstinās, vai var vainot ģimenes, varbūt sabiedrību?

1987.-1992. gada šķirušos pāru skaits un to dinamika redzama 22.tabulā.

Pastāvot samērā mainīgam noslēgto laulību skaitam Latvijā un tās novados, šķiršanās intensitātes izmaiņas samērā dinamiskākas. Pieaugot šķirušos pāru skaitam Latvijā kopumā, novados vērojama samērā atšķirīgas izmaiņas.

Pārejas periodā stabilu intensitātes paaugstināšanos vērojam Latgales novadā. Tas ir vienīgais Latvijas novads, kur visos šajos 5 gados šķiras vairāk nekā perioda sākumā. Šajā ziņā pat Rīga, ar vispārzināmo augsto šķiršanās līmeni, nav ar tik izteiktu šķirušos skaita pieaugumu kā Latgalē. No tās daudz neatpaliek arī pārējie Latvijas novadi.

Šķirušos skaita samazināšanās pārejas periodā nav bijusi nevienā novadā, atsevišķos gados gan. Taču noteikta tendence arī nav vērojama. Tādu parādību kā noteiktā virzienā ejošu šķiršanās

22.tabula

LAULIBU SKIRŠANU SKAITS LATVIJAS NOVADOS

	1967.	1968.	1969.	1990.	1991.	1992.						
	cilv. ! %	! cilv. ! %	! cilv. ! %	! cilv. ! %	! cilv. ! %	! cilv. ! %						
LATVIJA	10709	10890	101,7	11249	105,0	10765	100,7	11070	103,4	14553	135,9	
Rīga	4470	100,0	4427	99,0	4549	101,8	4429	99,1	4734	105,9	5374	120,2
Vidzeme	2133	100,0	2116	99,2	2205	103,4	2056	96,4	2139	100,3	3096	145,1
Kurzeme	1362	100,0	1445	106,1	1445	106,1	1431	105,1	1327	97,4	1966	144,3
Ziemeļe	1450	100,0	1474	101,6	1547	106,7	1409	97,2	1424	98,2	2076	143,2
Latgale	1294	100,0	1428	110,3	1503	116,2	1458	112,7	1446	111,7	2041	157,7

intensitāti vērojām dažu novadu rajonos.

Vidzemes novadā (skat.23.tabulu) šķiršanās biežums nav samazinājies nevienā rajonā. Pieaudzis turpretim visos, sevišķi Madonas, Valkas, Alūksnes un Gulbenes rajonos.

Augstāks šķirušos skaits visā periodā nekā tā sākumā bijis Cēsu rajonā.

Lai gan šķiršanās samazināšanās nav bijusi nevienā no Vidzemes novada rajoniem, arī ne Jūrmalā, taču izteiktas pieauguma tendences arī nav vērojamas. Tāpēc tādos rajonos kā Ogres, Rīgas rajonos un Jūrmalā paaugstināti gadi mainījušies ar zemākiem bez tendences noteiktā virzienā. Krasī šķiršanās aug 1992.gadā.

Kopumā Vidzemes novada teritoriālajās vienībās vairāk ir to, kurās šķiršanās biežums pārejas periodā ir strauji paaugstinājies, nekā vērojams pretējais. Tāpēc arī kopējā tendence Vidzemes novadam nav sevišķi labvēlīga.

Kurzemes novada dati 24.tabulā rāda, ka arī šajā novadā arvien vairāk ir tādas teritorijas, kurās šķiras lielāks skaits, kā tas bija šī perioda sākumā.

Paaugstināta šķirušos pakāpe pēdējos 5 gados sevišķi 1992.gadā, Saldus, Ventspils un Liepājas rajonos. Šie visumā lauku cilvēku apdzīvotie rajoni šajā ziņā bija "aktīvāki" pat par lielajām pilsētām Liepāju un Ventspili, kurās pēdējos gados arī šķirās vairāk nekā agrāk.

Mazāk intensīva šķiršanās paaugstināšanās bija vērojama Talsu rajonā. Taču būtībā tas arī bija vienīgais visā Kurzemē, kurā lauku stabilitāte šajā periodā saglabājās ar mazāku pieaugumu pret iepriekšējā perioda līmeni.

Vairāki rajoni raksturojas ar to, ka perioda sākuma gadu samērā lielo šķiršanās biežuma pakāpi pamazām nomainīja samazināšanās. Taču arī te par izteiktu tendenci nevar runāt.

Tā nu iznāk, ka valsts rietumdaļā - Kurzemē ar savām lielajām ostas pilsētām nevar lepoties ar stabilām ģimenes tradīcijām. Pārejas perioda sabiedriskās izmaiņas acīmredzot varējušas negatīvi ietekmēt arī ģimeņu stabilitāti. To sevišķi jāsaka par Ventspils jūras ostu.

Zemgales novada šķiršanās biežuma dati parādīti 25.tabulā. Tie rāda, ka visumā šī novada rajoni un pilsēta nav raksturīgi ar šo procesu lielu kāpumu. Vienīgā teritorija, kas šajā ziņā atšķiras no citiem, ir Jelgava. Šajā pilsētā visus pārejas perioda gadus

LAULIBU SKIRŠANU SKAITS VIDZEMES NOVADĀ

23.tabula

	1987.	1988.	1989.	1990.	1991.	1992.						
cilv. ! %	! cilv. ! %	! cilv. ! %	! cilv. ! %	! cilv. ! %	! cilv. ! %	! cilv. ! %						
VIDZEME	2133	100,0	2116	99,2	2205	103,4	2056	96,4	2139	100,3	3096	145,1
Jūrmala	318	100,0	292	91,8	314	98,7	300	94,3	327	102,8	409	128,6
Alūksnes	97	100,0	84	86,6	100	103,1	71	73,2	90	92,7	174	179,4
Cēsu	200	100,0	209	104,5	234	117,0	214	107,0	213	106,5	282	141,0
Sulstienes	85	100,0	90	105,9	96	112,9	91	107,1	68	80,0	149	175,3
Līvdažu	142	100,0	142	100,0	128	90,1	121	85,2	117	82,4	157	110,6
Nadones	115	100,0	163	141,7	143	124,3	130	113,0	119	103,5	235	204,3
Ogres	264	100,0	260	98,5	265	100,4	244	92,4	267	101,1	362	137,1
Rīgas	595	100,0	580	97,5	575	96,6	568	95,5	604	101,5	818	137,5
Valkas	88	100,0	107	121,6	112	127,3	128	145,5	117	132,9	163	185,2
Valmieras	229	100,0	189	82,5	238	103,9	189	82,5	217	94,8	347	151,5

LAULĪBU SKĪRSĀNU SKAITS KURZEMES NOVADĀ

	1967.	1988.	1989.	1990.	1991.	1992.
	cilv. %	cilv. %	cilv. %	cilv. %	cilv. %	cilv. %
KURZEME	1362 100,0	1445 106,1	1445 106,1	1431 105,1	1327 97,4	1966 144,3
Liepāja	550 100,0	561 102,0	586 106,5	579 105,3	551 100,2	688 125,1
Ventspils	224 100,0	228 101,8	244 108,9	254 113,4	208 92,8	410 183,0
Kuldīga	99 100,0	120 121,2	112 113,1	117 118,2	132 133,3	148 149,5
Liepājais	145 100,0	162 111,7	155 106,9	168 115,8	134 92,4	222 153,1
Saldus	125 100,0	160 128,0	135 108,0	122 97,6	111 88,8	223 178,4
Talsu	166 100,0	155 93,4	154 92,7	127 76,5	128 77,1	192 115,7
Ventspils	53 100,0	59 111,3	59 111,3	64 120,7	63 118,8	83 156,6

25.tabula

LAULĪBU SKĪRSANU SKAITS ZEMGALES NOVADĀ

	1987.	1988.	1989.	1990.	1991.	1992.
	cilv. : %	cilv. : %	cilv. : %	cilv. : %	cilv. : %	cilv. : %
ZEMGĻE	1450	1474	1547	1409	1424	2076
	100,0	101,6	106,7	97,2	98,2	143,2
Jelgava.	327	338	328	285	396	520
	100,0	103,4	100,3	87,2	121,1	159,0
Aizkraukies	136	156	154	128	116	176
	100,0	114,7	113,2	94,1	85,3	129,4
Bauskas	242	240	228	229	231	337
	100,0	99,2	94,2	94,6	95,4	139,3
Dobele	164	178	204	189	174	234
	100,0	108,5	124,4	115,2	106,1	142,7
Jēkabpils	207	213	231	242	203	300
	100,0	102,9	111,6	116,9	98,1	144,9
Jelgavas	140	147	166	152	130	209
	100,0	105,0	118,6	108,6	92,8	149,3
Tukuma	234	202	236	184	174	280
	100,0	86,3	100,8	78,6	74,3	119,7

šķiršanās līmenis bijis paaugstināts. To pašu var teikt (ar izņēmumiem) arī par vairākiem rajoniem. Arī tajos (Jēkabpils, Dobeles, Aizkraukles rajoni) šķiršanās ir ar samērā augstiem rādītājiem.

Taču visumā Zemgales novada rajoni šo pārejas periodu ir pārdzīvojuši bez nopietnas šķiršanās intensitātes paaugstinājuma. Stabilākais šajā ziņā ir bijis Tukuma rajons, kas visumā turējies zem sākuma gada līmeņa. No tā daudz neatpaliek, bet zināmus gadus to pat pārspēj, Bauskas rajons.

Kā citi novadi, tā arī Zemgale ģimenes stabilitātes ziņā ir ar visai atšķirīgu dalījumu pa teritorijām. Tomēr vairāk pozitīvā kā negatīvā virzienā ejošie (izņēmums 1992.gads).

Pasaules pieredze liecina, ka valstīs ar katolticību šķiršanās ir retāka parādība, kā teiksim, luterticīgajās. Latgale pirms otrā pasaules kara šajā ziņā nebija izņēmums. Katolticība veicināja ģimenes stiprumu.

Laiki mainījušies. Pēdējos gados tieši Latgale izceļas ar paaugstinātu šķiršanās biežumu (skat. 26.tabulu).

Paaugstināta šķiršanās pakāpe Latgalē pārejas gados vērojama kā abās lielajās pilsētās tā arī lauku rajonos. Izņēmumi šajā ziņā reti.

Negatīvu piemēru rāda Daugavpils, kur visus pēdējos piecus gadus šķiras vairāk nekā tas bija 1987.gadā. Kaut arī Rēzeknē bija vairāki zemākas šķiršanās gadi, arī tajā šķiršanās pakāpe augsta.

Praktiski visi lauku rajoni (ar izņēmumiem atsevišķos gados) pēdējā laikā šķiras intensīvāk nekā perioda sākumā. Perioda beigās Latgale kopumā, tās rajoni pat pārsniedza citu novadu kopējo šķiršanās biežumu. Šķiršanās intensifikācija pārejas periodā rāda, ka, tā turpinot, arī Latgale būs raksturīga ar augstu šķiršanās pakāpi.

26. tabula

LAULIBU SKIRŠANU SKAITS LATGALES NOVADA

	1987.	1988.	1989.	1990.	1991.	1992.
	cilv. : %	cilv. : %	cilv. : %	cilv. : %	cilv. : %	cilv. : %
LATGALE	1294 100,0	1428 110,3	1503 116,2	1458 112,7	1446 111,7	2041 157,7
Daugavpils	489 100,0	566 115,7	604 123,5	635 129,9	631 129,0	793 162,2
Rēzekne	188 100,0	199 105,8	169 89,9	172 91,5	199 105,8	319 169,7
Balvi	85 100,0	93 109,4	104 122,4	88 103,5	89 104,7	138 162,3
Daugavpils	108 100,0	115 106,5	128 118,5	120 111,1	119 110,2	158 146,3
Krāslava	108 100,0	118 109,3	121 112,0	99 91,7	126 116,7	150 138,9
Lužas	109 100,0	107 98,1	128 117,4	115 105,5	115 105,5	161 147,7
Preiļi	103 100,0	123 119,4	142 137,9	127 123,3	98 95,1	193 187,4
Rēzekne	104 100,0	107 102,9	107 102,9	102 98,1	69 66,3	129 124,1

ŠKIRŠANĀS PAKĀPE

Škiršanās pakāpes raksturotājs ir škirto pāru skaits uz 100 gadā noslēgtajām laulībām. Jo vairāk gadā precas un mazāk škiras, jo šis rādītājs būs labvēlīgāks. Izziņai: pirms otrā pasaules kara Latvijā uz 100 gadā noslēgtajām laulībām izšķīra 10 - 11.

Škirto pāru skaits uz 100 noslēgtajām laulībām Latvijā un novados redzams 27.tabulā.

Nepārspēts "līderis" škiršanās pakāpes ziņā bija Rīga. Rīga ir arī tā, kas visos pēdējos 5 gados visstraujāk paaugstinājusi šo rādītāju. Pēdējā gadā to aizņiegusi Vidzeme un Kurzeme. Ar saviem škiršanās pakāpes paaugstināšanās rādītājiem Latgales novads atpaliek no citiem novadiem.

Škiršanās pakāpe pārejas periodā augusi visos Latvijas novados. Pat grūti kādu no tiem speciāli izdalīt. Ja nu vienīgi Vidzeme šajā ziņā uzrāda samērā straujus pieauguma tempus, un arī beigās no citiem novadiem neatpaliek ar savu augsto škirušos pakāpi.

Lūzums pozitīvā virzienā jāpanāk ne katram novadam atsevišķi, bet visiem kopā. Varbūt te kaut ko var darīt likumdošana, kas ir pārāk liberāla. Bet varbūt kļūdas pielauj audzināšanā ģimenēs, un laulību un škiršanās noformēšanā. Par to gan būtu jādomā, lai nenonāktu līdz tam, ka gada laikā vairāk pāru izšķirs nekā salaulās (jau tagad vairāk nomirst nekā piedzimst).

Dati liecina, ka pirmskara Latvijā no gadā salaulāto skaita 10-11 % izšķīra, 1992.gadā izšķirto skaits sastādīja 77 %, bet nav maz pilsētu, rajonu, kur tikpat daudz cik salaulāto, arī izšķir. Cik veirs tālu, ka vairāk izšķirs nekā salaulās. Ka tas ietekmēs dzimušo skaitu, viegli prognozēt.

Vidzemes novada škiršanās un laulību proporcijas redzamas 28.tabulā.

Vidzemē būtībā tikai vienā rajonā, pie tam rajonā ar samērā zemu škirušos skaitu uz 100 laulībām škiršanās pakāpe pārejas periodā nav augusi. Tas ir Limbažu rajons.

Tādi rajoni, kur škiršanās pakāpe jau tā bija augsta, tā pēdējos gads divkārt un vairāk paaugstinājās. Tāda situācija ir izveidojusies Alūksnes, Madonas, Cēsu, Gulbenes un Valmieras rajonos.

Sevišķi šajā ziņā izceļas Jūrmala, kur Vidzemes novadā visā 5 gadu laikā augstākā škiršanās pakāpe starp teritoriālajām

SKIRŠANĀS SKAITS UZ 100 NOSĒSTĀM LAULĪBĀM
LATVIJAS NOVADOS

	1987.		1988.		1989.		1990.		1991.		1992.	
	cilv.	%	cilv.	%	cilv.	%	cilv.	%	cilv.	%	cilv.	%
LATVIJA	42	100,0	43	102,4	45	107,1	45	107,1	49	116,7	77	183,3
Rīga	46	100,0	46	100,0	49	106,5	51	110,9	57	123,9	80	175,5
Vidzeme	42	100,0	41	97,6	45	107,1	43	102,3	47	111,9	80	190,7
Kurzeme	41	100,0	46	114,6	45	109,7	46	112,2	44	107,3	80	197,1
Zemgale	39	100,0	41	105,1	45	115,4	42	107,7	45	115,4	76	196,2
Latgale	34	100,0	36	105,8	39	114,7	38	111,8	41	120,6	62	185,2

SAĪRSANĀS SVARĪTS UZ 100 NOSLESTĀM LAULĪBĀM VIDĒJES NOVADA

	1987.	1988.	1989.	1990.	1991.	1992.
	cilv. ! %	cilv. ! %	cilv. ! %	cilv. ! %	cilv. ! %	cilv. ! %
VIDĒJE	42 100,0	41 97,6	45 107,1	43 102,3	47 111,9	80 190,7
Jūrmala	50 100,0	52 104,0	52 104,0	51 102,0	61 122,0	87 175,2
Aiņķisnes	39 100,0	32 82,1	36 92,3	29 74,4	39 100,0	98 253,5
Cēsu	34 100,0	36 105,9	45 132,3	44 129,4	43 126,5	75 220,5
SūdBēnes	39 100,0	36 92,3	37 94,8	36 92,3	32 82,1	79 203,2
Liepāžu	48 100,0	42 87,5	39 81,3	36 75,0	36 75,0	63 131,3
Madonas	30 100,0	39 130,0	35 116,7	34 113,3	36 120,0	70 233,8
Ogres	42 100,0	43 102,3	47 111,9	44 104,8	48 114,3	79 189,8
Rīgas	48 100,0	46 95,8	52 108,3	48 100,0	54 112,5	89 185,8
Valkas	35 100,0	35 100,0	41 117,1	45 128,5	50 142,8	68 194,8
Viesītes	37 100,0	31 83,8	45 121,6	38 102,7	44 118,9	74 200,0

vienībām. Tikai 1992.gadā Jūrmalā šķiršanās pakāpe nedaudz atpaliek no citām teritorijām.

Kurzemes novada dati par šķiršanās un laulāto skaitliskajām attiecībām redzami 29.tabulā.

Kurzemes novada teritoriālās vienības selektīvi dalās divās grupās. Vienā grupā ir teritoriālās vienības ar augstu šķiršanās pakāpi un strauju tās pieaugumu pēdējo 5 gadu laikā (Liepāja, Ventspils, Saldus un Ventspils rajoni). Otrā grupa ar nedaudz zemākiem rādītājiem (Talsu, Kuldīgas un Liepājas rajoni).

Katrai teritoriālai vienībai tomēr savas iezīmes. Tāpēc tās jāatšifrē.

Pārejas periodā zināmā mērā pat pārsteidz Kuldīgas rajons, kas starta gadā ar pašu zemāko starta pakāpi, visus pārējos gadus to pārspēja, bet perioda beigās izrādījās pats zemākais ar šo rādītāju.

Abas lielās pilsētas un Ventspils un Saldus rajoni, īpaši pēdējais, un Ventspils ar šķirušos skaitu pret laulātajiem turējās novada priekšgalā.

Arī pārējie rajoni, kaut arī pēc savas pakāpes bija zemāki, bet pret sākuma gadu izrādījās aktīvāki.

Kurzemes novads, īpaši tās pirmās grupas teritorijas rāda, ka te ģimenes stabilitāte nav visai noturīga.

Kā rāda Zemgales novada dati 30.tabulā, tad arī šajā novadā, tās teritoriālajās vienībās pārejas periods par labu neko neliecina.

Citu teritoriju vidū, varbūt vienīgi Tukuma rajonā, visus šos gadus paaugstinājums nav bijis tik straujš, kaut arī šķiršanās pakāpe nav no zemajām.

Zema šķirušos pāru skaita attiecība pret laulāto skaitu Zemgales novada rajonos vispār retums. Pazeminājies šis rādītājs praktiski nav nekur. Toties paaugstinājies tas ir visos rajonos un Jelgavā. Tomēr pārāk augsta šķiršanās pakāpe arī nav, izņemot Jelgavu un tad arī atsevišķos gados, Bauskas rajonu 1992.gadā.

Protams, arī Zemgales novadā šķiršanās ir pārāk bieža parādība pret noslēgto laulību skaitu. Taču salīdzinot ar citiem novadiem Zemgalē šajā sarežģītajā demogrāfiskā pārejas periodā tomēr izdevies saglabāt zināmu stabilitāti. Tas nenozīmē, ka, pārvarot šos grūtos gadus, nebūtu jāpanāk samērā būtisks šķiršanās līmeņa pazeminājums.

Šķirušos skaita attiecības pret laulāto skaitu Latgales novadā

SKIRŠANĀS SKAITS UZ 100 NOSLEGTĀM LAULĪBĀM
KURZEMES NOVADĀ

	1987.	1988.	1989.	1990.	1991.	1992.
	cilv. : %	cilv. : %	cilv. : %	cilv. : %	cilv. : %	cilv. : %
KURZEME	41 100,0	46 114,6	45 109,7	46 112,2	44 107,3	80 197,1
Liepāja	41 100,0	45 109,7	47 114,6	53 129,3	49 119,5	63 203,1
Ventspils	54 100,0	53 98,1	56 103,7	56 103,7	52 96,3	97 180,7
Saldīgas	33 100,0	42 127,3	37 112,1	36 109,1	50 151,5	61 184,6
Liepājas	40 100,0	47 117,5	41 102,5	42 105,0	35 87,5	76 191,3
Saldus	37 100,0	49 132,4	40 108,1	37 100,0	33 89,2	88 240,1
Talsu	35 100,0	37 105,7	37 105,7	36 102,9	35 100,0	63 179,8
Ventspils	43 100,0	47 109,3	48 111,6	54 125,6	52 120,9	85 198,9

SKIRŠANĀS SKAITS UZ 100 NOSĒĒTĀM LAULĪBĀM
 ZEMGALES NOVADA

	1987.	1988.	1989.	1990.	1991.	1992.						
	cilv. %	cilv. %	cilv. %	cilv. %	cilv. %	cilv. %						
ZEMGALE	39	100,0	41	105,1	45	115,4	42	107,7	45	115,4	76	196,2
Jelgava	45	100,0	39	86,7	43	95,5	41	91,1	58	128,9	91	202,0
Aizkraukle	34	100,0	40	117,6	40	117,6	32	94,1	39	114,7	70	208,1
Bauska	49	100,0	47	95,9	45	91,8	45	91,8	46	93,8	90	185,3
Dobele	40	100,0	43	107,5	54	135,0	52	130,0	49	122,5	66	166,6
Jelgavils	33	100,0	40	121,2	44	133,3	45	136,4	41	124,2	69	209,5
Jelgavas	29	100,0	37	127,6	48	165,5	39	134,5	37	127,5	67	232,5
Jukums	44	100,0	44	100,0	46	104,5	36	81,8	39	88,6	70	160,3

visumā labākas nekā citos novados. Taču šķiršanās pakāpe šajā novadā pēdējos 5 gados paaugstinājusies kopumā un abās lielajās pilsētās un visos rajonos (skat. 31.tabulu).

Augstāka šķiršanās pakāpe, kā tas raksturīgs arī citos novados, ir abās lielajās pilsētās. Lai gan šajā periodā (kopš 1989.gada) šķirušos skaits pret laulāto skaitu Daugavpilī un Rēzeknē bija apmēram līdzīgs, sakarā ar to, ka tas bija atšķirīgs perioda sākumā, 1992.gadā Daugavpilī šī rādītāja dinamika nelabvēlīgāka.

No Latgales rajoniem vairāki ir tādi, kur šķiršanās pakāpe pārejas periodā augusi strauji, nekā tādi, kuros šī pakāpe augusi lēnāk. Istenībā nav tāda rajona, kurā šī perioda laikā, salīdzinot ar sākuma gadu, šķirušos skaita pret laulāto skaitu nebūtu augstāks. Taču ir rajoni, kuri visā 5 gadu laikā ar paaugstinātu šo rādītāju, un rajoni, kur perioda beigās to paaugstinājuši lēnāk (Rēzeknes, Krāslavas, Daugavpils rajoni).

Konsekventi augstāks visā pārejas periodā šķiršanās skaits uz 100 laulātajiem bijis Balvu rajonā (pie tam viens no lielākajiem pieaugumiem) un Ludzas rajonā.

Vairākos rajonos (Krāslavas, Preiļu un Rēzeknes) pieaugums mainījies ar kritumu bez noteiktas tendences.

Kaut arī Latgales novadā šķiršanās skaits pret laulātajiem visā 1987.-1992. gada periodā ir zemāks nekā citos Latvijas novados, ar saviem konsekventajiem pieauguma tempiem tas neatpaliek, pat pārspēj citus novadus. Tā ir nelabvēlīga tendence, kas, ja tā nemainīsies uz labo pusi, nozīmē šķiršanās pakāpes pieaugumu. Tādu perspektīvo attīstību Latgales novadā nepieciešams apturēt.

31. tabula

SKIPSANĀS SKAITS UZ 100 NOSLEGTAM LAULIŠĀM
LĀTGALES NOVADA

	1987.	1988.	1989.	1990.	1991.	1992.
	skiv., %	skiv., %	skiv., %	skiv., %	skiv., %	skiv., %
LĀTGALE	34 100,0	36 105,8	39 114,7	38 111,8	41 120,6	62 185,2
Daugavpils	32 100,0	37 115,6	40 125,0	42 131,3	48 150,0	65 203,6
Priekule	60 100,0	46 76,7	43 71,7	41 68,3	50 83,3	96 160,1
Balvi	28 100,0	36 128,6	38 135,7	32 114,3	36 128,6	61 221,0
Daugavpils	35 100,0	38 108,6	43 122,8	40 114,2	36 102,8	56 161,8
Kristiņavas	32 100,0	30 93,7	36 112,5	29 90,6	41 128,1	51 161,6
Ludza	34 100,0	34 100,0	37 108,8	35 102,9	38 111,7	58 171,6
Freižu	29 100,0	35 120,7	36 124,1	39 134,5	27 93,1	60 207,3
Pēterpils	27 100,0	29 107,4	31 114,8	28 103,7	23 85,1	42 157,2

MEHANISKA KUSTĪBA

IEBRAUKUSIE

Dažādās valstīs ar dažādām metodēm seko iedzīvotāju pastāvīgās dzīvesvietas maiņai. Grūtāk tas veicams valstīs, kur nav pasu sistēmas, pierakstišanās. Šajās valstīs (ASV, Anglijā u.c.) iedzīvotāju mehāniskai kustībai regulāri neseko. To noskaidro pēc zināma laika (tautas skaitišanās vai citādi).

Latvijā pastāv pasu sistēma, pastāvīgo iedzīvotāju registrēšana to dzīvesvietās (pierakstišana, izrakstišana).

Iedzīvotāju registrācija dzīvesvietās ir par pamatu mehāniskās kustības statistikai. Tā noskaidro iebraukušo (pierakstīto) un izbraukušo (izrakstīto) skaitu administratīvā teritorijā. Iebraukušo izbraukušo starpība veido migrācijas saldo, iedzīvotāju skaita izmaiņas ar mehānisko kustību.

Atsevišķās teritoriālajās vienībās (pilsētās, lauku rajonos), kā arī valsts novados ar migrāciju (iebraukušie, izbraukušie) saprot visus no šīs teritorijas iebraukušos, izbraukušos (izņemot, ja vienā un tajā pašā pilsētā, lauku rajonā maina dzīvesvietu, pierakstās, izrakstās).

Latvijā kopumā migrāciju veido tikai pāri valsts robežām (uz pastāvīgu dzīvi) izbraukušie un iebraukušie, t.s. ārējā vai starpvalstu migrācija. Pretēji tam ir valsts robežās notiekošā vai iekšējā migrācija.

Ar migrāciju saistītās tabulas lasot, jāņem vērā, ka atsevišķu pilsētu, rajonu (lauku) un novadu kopējā migrācijas summa veidojas kā visa (iekšējā un ārējā) migrācija, kamēr Latvijā kopumā ietverta tikai ārējā (starpvalstu) migrācija.

Šie metodiskās dabas apsvērumi attiecas arī uz izbraukušajiem (izrakstītiem) un iebraukušajiem (pierakstītiem) iedzīvotājiem.

Iebraukušo skaits pa gadiem Latvijā kopumā (ārējā migrācija) un pa novadiem (kopējā migrācija) redzama 32.tabulā.

Iebraukušo skaits 1988.-1992. gadā pret 1987.gadu samazinājās. Arī tas raksturo pārejas perioda migrācijas izmaiņas.

Visu pēckara laiku Latvijā masveidā iebrauca un apmetās uz dzīvi katru gadu tūkstošiem cilvēku. Lielas migrācijas (iebraukušo) plūsmas bija arī Latvijas teritorijā, īpaši brauca dzīvot no laukiem uz pilsētām, sevišķi lielajām.

Latvijā iebraucēju skaits no aizrobežas (ārējā migrācija)

32.tabula

TERRAKUŠO SKAITS LATVIJAS NOVADOS

	1987.	1988.	1989.	1990.	1991.	1992.						
	cilv. %	cilv. %	cilv. %	cilv. %	cilv. %	cilv. %						
LATVIJA	39200	52257	133,2	18561	47,4	14881	38,0	12637	32,1	4590	11,7	
Rīga	34748	100,0	30711	88,3	22896	65,9	18595	53,5	12072	34,7	6969	20,1
Vidzeme	34557	100,0	33946	98,2	27013	78,2	22652	65,5	18401	53,2	15880	45,9
Kurzeme	20351	100,0	19872	97,6	15736	77,3	14293	70,2	10177	50,0	7718	37,9
zemgale	23279	100,0	22060	94,7	17669	75,9	14587	62,7	11706	50,3	9738	41,8
Latgale	22926	100,0	22358	97,5	17920	78,2	16209	70,7	12316	53,7	11866	51,7

1992. gadā bija samazinājies turpat desmitkārtīgi (pret 1987. gadu),

Rīgā iebraukušo skaits šajos gados samazinājās pieckārtīgi. Novados 1992. gadā iebraucēju skaits saruka pāri par pusi (pret 1987. gadu),

No novadiem iebraukušo skaits visvairāk saruka Kurzemē un Zemgalē, mazāk - Latgalē.

Laikā gan perioda sākumā Rīgā un novados iebraucēju skaits samazinājās (Latvijā kopumā gan vēl auga), lūzums iestājās ar 1990. gadu, īpaši Latvijā un Rīgā. Visstraujākais iebraukušo samazinājums notika apskatāmā perioda pēdējos gados, īpaši 1992. gadā, kad iebraukušo temps samazinājās (Latvijā un Rīgā) sevišķi strauji.

1992. gadā Latvijā no citām valstīm iebrauca daži tūkstoši cilvēku. Var cerēt, ka šis skaitlis vēl var samazināties. Taču 1988. gadā Latvijā, Rīgā un novados atbrauca ne jau visvairāk cilvēku. Lielākais uz Latviju atbraukušo skaits bija pirmajos pēckara gados. Un tā 45 gadu garumā ik gadu Latvijā no citurienes apmetās uz dzīvi vairāki desmiti tūkstoši cilvēku. Dati par šo periodu jau publicēti.

Iebrauca ne tikai Latvijā un Rīgā, bet arī novados, to pilsētās un lauku rajonos.

Vidzemes novadā iebraukušo skaits pēdējos 5 gados raksturots 33. tabulā.

Citu rajonu vidū ar lielāko iebraukušo skaitu izceļas Ogres, Rīgas, Cēsu un Valmieras rajoni. Kā zināms, tad šajos rajonos apmetās uz dzīvi tā sauktajos vissavienības uzņēmumos strādājošie, kas iebrauca no aizrobežas. Raksturīgi, ka tieši šajos rajonos pēdējos gados vislielākais iebraukušo skaita samazinājums. Kā pārtrūka sakari ar aizrobežu, tā iebraucēji no citurienes strauji samazinājās.

Līdzīgā situācijā, kā rūpnieciski attīstītie rajoni, Vidzemes novadā ir arī Jūrmala. Arī tajā vissavienības kūrortu apkalpošanai iebrauca liels skaits cilvēku no citurienes, aizrobežas. Pārtrūkstot lielajam apmeklētāju daudzumam no austrumteritorijām, sanatorijas, atpūtas nami, tūristu bāzes, pensionāti vairs neprasa regulāru šajās iestādēs strādājošo skaita papildinājumu. Šī iemesla dēļ strauji saruka Jūrmalā uz dzīvi iebraukušo skaits.

Zināms, kaut arī ne tik liels, iebraukušo skaits bija arī citos Vidzemes rajonos. Arī tur pēdējos gados iebrauc ap pusi

IEBRAUKUSO SKAITS VIDZEMES NOVADR

	1987.	1988.	1989.	1990.	1991.	1992.						
	ciļv. : %	ciļv. : %	ciļv. : %	ciļv. : %	ciļv. : %	ciļv. : %						
VIDZEME	3457	100,0	33946	98,2	27013	78,2	22652	65,5	19401	53,2	15880	45,9
Jūrmala	2305	100,0	2183	94,7	1692	73,4	1564	67,9	1105	47,9	913	39,6
Alūksnes	2007	100,0	2039	101,6	1557	77,6	1396	69,6	986	49,1	816	40,6
Cēsu	3718	100,0	3859	103,8	3121	83,9	2382	64,1	2286	61,5	1921	51,7
Sulbienes	1966	100,0	2001	101,8	1633	83,1	1481	75,3	1154	58,7	1001	50,9
Limbažu	2574	100,0	2367	91,9	1912	74,3	1830	71,1	1425	55,4	1496	58,1
Kadonas	2990	100,0	2986	99,9	2496	83,4	2315	77,4	1896	63,4	1492	49,9
Doges	4222	100,0	3685	87,3	2837	67,2	2320	54,9	2140	50,7	1634	38,7
Rīgas	8822	100,0	8856	100,4	6780	76,8	5188	58,8	3953	44,8	3450	39,1
Valmieras	2216	100,0	2239	101,0	1809	81,6	1733	78,2	1334	60,2	1321	59,6
Vaiņakas	3737	100,0	3731	99,8	3176	85,0	2443	65,4	2122	56,8	1836	49,1

mazāk cilvēku kā perioda sākumā,

Vispār Vidzemes novads ar savu iebrāukušo skaitu pārspēj citus novadus, arī Rīgu. Iebrāukušo skaita samazināšanās Vidzemes novada rajonos nav tik strauja kā Latvijas lielākās daļas teritoriālo vienību (pilsētu, rajonu).

Kurzemes novadā iebrāukušo skaits parādīts 34.tabulā.

Šajā Latvijas Rietumu novadā ar iebrāukušo skaitu izceļas Liepāja. Samērā liels iebrāucēju skaits arī Ventspilī. Bet abas šīs Kurzemes jūras ostaspilsētas šajā pārejas periodā ir arī tās, kas savu iebrāukušo skaitu visstraujāk samazinājušas. Zaudējot saiknes ar plašajām austrumu teritorijām, no turienes iebrāukušie uz dzīvi Kurzemē zaudē interesi tajās apmesties. Liepājā 1992.gadā vairs 1/5 un Ventspilī 1/3 no jauna tajās iebrāuca uz dzīvi, salīdzinot ar 1987.gadu.

Kurzemes novada rajonos no jauna iebrāukušo skaits salīdzinoši mazāks nekā lielajās pilsētās. Arī mazāk sarūcis iebrāukušo skaits pret perioda sākumu. Šajos rajonos samazinājums no 2/5 - 1/2 no bāzes gada.

Citu Latvijas novadu vidū Kurzemē pats straujākais iebrāukušo cilvēku samazināšanās temps. To lielā mērā noteica abu Baltijas jūras ostu pilsētu iziešana no vissavienības orbītas.

Zemgales novadā līdzīgi kā citos novados tās lielākā pilsēta Jelgava bija iebrāukušo cilvēku lielākais pievilkšanas spēks. Arī Jelgavā, līdzīgi kā citas Latvijas lielākās pilsētas, pēdējos 5 gados straujāk kā novada rajoni savu iebrāukušo skaitu zaudēja.

Arī Jelgavu piemeklēja citu lielo pilsētu liktenis: te masveidā ieradās cilvēki no aizrobežas impērijas "ziedu laikos", bet pārstāja uz to braukt dzīvotgribētāji pēc tās sabrukuma. Tomēr Jelgavā kā angstrīnītes pilsētā ik gadu brauca un brauks cilvēki, lai mācītos vienīgajā Latvijas lauksaimniecības universitātē.

Zemgales novada rajoni neizcēlās ar pārāk lielu te iebrāukušo skaitu. Tāpēc tajos nav arī pārāk straujās iebrāukušo skaita samazinājums. Šajā ziņā gan citus Zemgales rajonus apsteidz lauksaimnieciski attīstītie Bauskas un Dobeles rajoni, kur no kādreiz te iebrāukušo skaita perioda beigās uz pastāvīgu dzīvi vairs iebrāuca zem 40 % kādreiz te iebrāukušo.

Citu novadu vidū Zemgale savu iebrāukušo skaitu samazināja samērā strauji, tūlīt pēc Kurzemes novada.

Cetur novadu vidū Latgalē iebrāukušo skaits gan samazinājās turpat par pusi, bet lēnāk nekā citos novados (skat. 36.tabulu).

IEBRAUKUMU SKAITIS KURZEMES NOVADĀ

	1987.		1988.		1989.		1990.		1991.		1992.	
	cilv.	%	cilv.	%	cilv.	%	cilv.	%	cilv.	%	cilv.	%
KURZEME	20351	100,0	19872	97,6	15736	77,3	14293	70,2	10177	50,0	7718	37,9
Liepāja	6176	100,0	5672	95,1	4138	67,0	3637	58,9	2276	36,8	1294	20,9
Ventspils	2519	100,0	2335	92,7	1881	74,7	1629	64,7	1216	48,3	824	32,7
Kuldīga	2129	100,0	2435	114,4	1845	86,7	1810	85,0	1245	58,5	1057	49,6
Liepāja	3007	100,0	3231	107,4	2927	97,3	2442	81,2	1668	55,5	1319	43,8
Saldus	2583	100,0	2452	94,9	1901	73,6	1831	70,9	1552	60,1	1284	49,7
Talsu	2736	100,0	2529	92,4	1908	69,7	2166	79,2	1575	57,6	1435	52,4
Ventspils	1201	100,0	1018	84,8	1036	86,3	778	64,7	645	53,7	505	42,0

IEBRAUKUSO SKAITS ZEMSALES NOVADA

	1987.	1988.	1989.	1990.	1991.	1992.
	cilv. / %	cilv. / %	cilv. / %	cilv. / %	cilv. / %	cilv. / %
ZEMSALE	23279	22060	17669	14587	11706	9738
	100,0	94,7	75,9	62,7	50,3	41,8
Jelgava	4271	4132	2976	2001	2119	1516
	100,0	96,7	69,7	46,8	49,6	35,5
Aizkraukles	2672	2831	2463	2051	1685	1555
	100,0	98,6	85,8	71,4	58,7	54,1
Bauskas	2989	2940	2089	1809	1358	1100
	100,0	98,4	69,9	60,5	45,4	36,8
Dobeles	2980	2805	2496	2204	1459	1184
	100,0	94,1	83,7	73,9	48,9	39,7
Jēkabpils	3679	3722	2904	2764	2008	1771
	100,0	95,9	74,9	71,2	51,7	45,6
Jelgavas	2837	2349	1840	1416	1227	1166
	100,0	82,8	64,8	49,9	43,2	41,1
Tukuma	3451	3281	2901	2332	1850	1446
	100,0	95,1	84,1	67,6	53,6	41,9

IEBRAUKUSO SKAITS LATGALES NOVADA

	1987.	1988.	1989.	1990.	1991.	1992.						
	cilv. / %	cilv. / %	cilv. / %	cilv. / %	cilv. / %	cilv. / %						
LATGALE	22926	100,0	22358	97,5	17920	78,2	16209	70,7	12316	53,7	11866	51,7
Daugavpils	6014	100,0	5774	96,0	4610	76,6	4213	70,0	2770	46,1	2184	36,3
Rēzekne	2097	100,0	1977	94,2	1660	79,2	1333	63,6	954	45,5	1048	50,0
Balvi	1721	100,0	1892	109,9	1581	91,8	1317	76,5	1128	65,5	1103	64,1
Daugavpils	3283	100,0	2867	87,3	2300	70,1	2151	65,5	1842	56,1	1957	59,6
Kristiavas	2557	100,0	2462	96,3	1948	76,2	1784	69,8	1503	58,8	1400	54,8
Ludzas	2571	100,0	2479	96,4	1975	76,8	1846	71,8	1355	52,7	1352	52,6
Preiļi	2329	100,0	2610	112,1	1955	83,9	1629	69,9	1340	57,5	1358	58,3
Rēzeknes	2354	100,0	2297	97,5	1891	80,3	1936	82,2	1424	60,5	1464	62,2

Iebraukušo cilvēku skaits Latgales novadā visa perioda laikā vislielākais bija Daugavpili. Taču arī iebraukušo samazinājuma temps tajā norisa straujāk nekā citās šī novada teritoriālajās vienībās. Arī Daugavpils līdzīgi kā citas Latvijas lielākās pilsētas, pārstāja būt par akcentētu iebraucēju pievilksanas objektu.

Rēzekne kā otra lielākā Latgales novada pilsēta rajonu vidū neizcēlās kā pārāk liels pievilksanas objekts iebraucējiem. Tāpēc arī pēdējos gados tajā iebraukušo skaits saruka tikai par pusi. Taču arī tas rajonu vidū ir samērā liels samazinājums.

Citu rajonu vidū Latgales novadā savu iebraukušo skaitu vismazāk samazināja Balvu, Daugavpils, Rēzeknes, arī Preilu, rajonos. Gan jāsaka, ka šajos rajonos liels iebraukušo cilvēku skaits nebija visā apskatāmā perioda laikā.

Salīdzinot ar citiem novadiem, Latgalē iebraukušo skaita samazinājums relatīvi vismazākais (1992.gadā puse no te 1987.gadā iebraukušajiem). Tas gan tik daudz nenozīmē, ka Latgalē nebūtu iebraukušo skaita samērā liels samazinājums, kā vairāk to, ka citās teritorijās Latvijā tas bijis vēl straujāks.

Latvija kopumā, Rīga un novadi neatkarības apstākļos pārstājusi būt par iebraucēju pievilksanas objektu no aizrobežas. Iebraukšanas vīzu un citu administratīvo ierobežojumu ieviešana Latvijā vēl vairāk samazinās te iebraukušo skaitu no citām valstīm. Taču, protams, paliks tās iekšējie migranti, kas veidos pārvietošanos valsts teritorijā.

IZBRAUKUSIE

Iebraukušie veido migrācijas vienu pusi. Otru tās daļu veido izbraukušie. Šīs abas migrācijas sastāvdaļas savstarpēji saistītas. Vispirms, jebkurš izbraucējs kaut kur arī iebrauc. Teritorijas iekšienē (teiksim, Latvijā kopumā) iebraucējs reizē ir arī izbraucējs.

Taču katrā teritorijā (arī valstī) var iebraukt no ārienes, uz ārieni var arī izbraukt. Tāpēc šajā gadījumā iebraucējs ar izbraucēju tieši nav saistīti (nav viena un tā pati persona šajā teritorijā).

Latvijā visā pēckara periodā iebraukušo skaits pārsniedza izbraukušo skaitu. Pēdējo piecu gadu laikā situācija mainījās. Iebraukušo skaits Latvijā samazinājās, kamēr izbraukušo, tieši otrādi, pieauga. Taču šī parādība skāra galvenokārt tikai ārējo, starpvalstu migrāciju. Valsts iekšējā migrācijā izbraukušo skaits varēja (un tas arī notika) samazināties. Šo procesu rezultāti labi redzami 37.tabulā.

Latvijā kopumā, arī Rīgā, perioda pēdējā gadā izbraukušo skaits palielinājās (salīdzinot ar 1987.gadu), kamēr visos novados tas samazinājās. Latvijas un Rīgas izbraukušie galvenokārt devās pāri valsts robežai, kamēr novados pārsvarā bija iekšējā migrācija (kas šajā periodā samazinājās).

Visu novadu vidū izbraukušo skaits vislīdzīgāk samazinājās Kurzemē. Pārējie trīs novadi savu izbraukušo skaitu samazināja par apmēram ceturto daļu.

Tādu parādību, kad no Latvijas un Rīgas cilvēki dodas pāri robežai vairāk nekā paliek tepat, bet novados pat otrādi, vairāk paliek uz vietas, neizbrauc, var izskaidrot ar izmaiņām politiskajos un ekonomiskajos apstākļos. Pēdējo gadu iebraucēji te nav iedzīvojušies, tie izbrauc uz citurieni, kamēr lielākā daļa cilvēku savas dzīvesvietas tik intensīvi nemaina.

Šo procesu konkrētāka izpausme vērojama atsevišķos novados.

Dati par kopējo izbraukušo skaitu un tā izmaiņām Vidzemes novadā doti 38.tabulā.

Visās Vidzemes novada teritoriālajās vienībās izbraukušo skaits perioda beigās bija mazāks nekā tā sākumā. Pārejas periodā cilvēki savas dzīvesvietas nesteidzas pamest. Ja vēl 1988.gadā no Madonas un Gulbenes rajoniem un Jūrmalas izbrauca vairāk cilvēku

IZBRAUKUSO SKAITS LATVIJAS NOVADOS

	1987.	1988.	1989.	1990.	1991.	1992.						
	cilv. %	cilv. %	cilv. %	cilv. %	cilv. %	cilv. %						
LATVIJA	24200	100,0	41091	169,8	22886	94,5	20852	86,2	23802	98,3	51778	213,9
Rīga	24573	100,0	24088	98,0	22704	92,4	22584	91,9	19044	77,5	26774	108,9
Vidzeme	31485	100,0	30931	98,2	26476	84,1	21897	69,5	19472	61,8	22886	72,7
Kurzeme	18278	100,0	18097	99,0	15415	84,3	13370	73,1	11569	63,3	17287	94,6
Zemgale	21528	100,0	21002	97,6	16097	74,7	14339	66,6	12883	59,8	16435	76,3
Latgale	21170	100,0	20647	97,5	17176	81,1	14652	69,2	12500	59,0	15728	74,3

IZBRAUKUSO SKAITS VIDZEMES NOVADA

38. tabula

	1987.	1988.	1989.	1990.	1991.	1992.						
	cilv. %	cilv. %	cilv. %	cilv. %	cilv. %	cilv. %						
VIDZEME	31485	100,0	30931	98,2	26476	84,1	21897	69,5	19472	61,8	22888	72,7
Jūrmala	1714	100,0	1801	105,1	1324	77,2	1288	75,1	1165	67,9	1555	90,7
Alūksnes	1985	100,0	1974	99,4	1733	87,3	1367	68,8	1129	56,9	1291	65,0
Cēsu	3969	100,0	3748	94,5	3430	86,4	2653	66,8	2422	61,0	2758	69,5
Saībenes	1811	100,0	1948	107,6	1531	84,5	1326	73,2	1043	57,6	1263	69,7
Līdzažu	2668	100,0	2451	91,8	1996	74,8	1657	62,1	1368	51,3	1500	56,2
Madona	2844	100,0	3154	110,9	2475	87,0	2081	73,2	1877	66,0	1691	59,5
Dzies	3601	100,0	3461	96,1	2901	80,6	2483	69,0	2232	62,0	2395	66,5
Rīgas	7239	100,0	6999	96,7	6081	84,0	5027	69,4	4456	61,5	6438	88,9
Valkas	2203	100,0	2149	97,5	1900	86,2	1601	72,7	1509	68,5	1702	77,3
Valmieras	3451	100,0	3346	97,0	3105	90,0	2414	70,0	2271	65,8	2295	66,5

kā gadu iepriekš, tad sekojošajos gados izbraukušo skaits saruka.

Līdz perioda beigām izbraukušo skaits samazinājās samērā vienmērīgi, izņemot, varbūt, Rīgas rajonu, kurā šis samazinājums bija mazāks. To daļēji var teikt arī par Valkas rajonu. Pārējos rajonos, arī Jūrmalā izbraukušo skaits pret perioda sākumu samazinājās, taču šis samazinājums nebija straujš.

Izbraucēji no Kurzemes novada pēdējos piecos gados lielajās pilsētās un lauku rajonos savu skaitu mainījuši samērā diferencēti. Pieaudzis tas ir Liepājā, arī Ventspilī, īpaši perioda sākumā un beigās. Izbraukušo skaits samazinājies turpat visos rajonos (izņemot perioda beigās Liepājas rajonā). To rāda 39.tabula.

Perioda beigās (1992.gadā) no Talsu rajona izbrauca tikai puse (52 %) no tā skaita, kas to atstāja perioda sākumā. Arī Saldus rajonā izbraukušo skaits krietni samazinājās. Izbraukušo skaits samazinājās arī Kuldīgas un Ventspils rajonos. Taču šajos rajonos samazinājums bija nedaudz mazāks.

Vispār Kurzemes novadā lauku rajonu iedzīvotāju skaits ar izbraukušajiem cilvēkiem samazinājās mazākos apmēros nekā citur Latvijā.

No lielajām ostas pilsētām izbrauca vairāk nekā perioda sākumā. Tas uz kopējo no Kurzemes teritorijas izbraukušo skaitu atstāja noteiktu ietekmi. Šis kopējais no Kurzemes izbraukušo skaits relatīvi mazāks nekā pārējos trijos Latvijas novados. Kaut arī starp teritoriālajām vienībām izbraukušo skaits Kurzēmē samērā dažāds, kopējais no novada izbraukušo skaits tajā mainījies samērā mazāk nekā citos novados. Lielo pilsētu ietekme te jūtāmāka nekā citos novados.

Raksturīgi, ka līdz 1991.gadam visās Zemgales teritoriālajās vienībās izbraukušo skaits samazinājās vienādos tempos (par apmēram 40 procentu punktiem). Zināmas izmaiņas ienesa 1992.gads. Šajā gadā vairumā teritoriju izbraukušo skaits gan palielinājās, bet sākuma periodu (1987.gadu) tas sasniedza tikai Dobeles rajonā (skat. 40.tabulu).

Lielai pilsētai samērā neraksturīgi izbraukušo skaits veidojās Jelgavā. Viņā piecu gadu laikā no Jelgavas brauca projām mazāks cilvēku skaits nekā perioda sākumā. Tajā pat laikā no Rīgas, Liepājas un Ventspils šis izbraukušo cilvēku skaits perioda beigās bija palielinājies.

39.tabula

IZBRAUKUSO SKAITS KURZEMES NOVADĀ

	1987.	1988.	1989.	1990.	1991.	1992.
	cilv. %	cilv. %	cilv. %	cilv. %	cilv. %	cilv. %
KURZEME	18278 100,0	18097 99,0	15415 84,3	13370 73,1	11569 63,3	17287 94,6
Liepāja	4808 100,0	4867 101,2	3932 81,8	3647 75,8	3507 72,9	6750 140,4
Ventspils	2129 100,0	2290 107,6	1921 90,2	1496 70,3	1297 60,9	2296 107,8
Suldīgas	1889 100,0	1989 105,3	1710 90,5	1651 87,4	1255 66,4	1219 64,5
Liepājas	3342 100,0	3116 93,2	2635 78,8	2220 66,4	1907 57,1	3438 102,9
Saldus	2419 100,0	2184 90,3	1939 80,1	1523 63,0	1463 60,5	1383 57,2
Talsu	2566 100,0	2483 96,7	2100 81,8	1950 75,9	1420 55,3	1333 51,9
Ventspils	1123 100,0	1168 104,0	1178 104,9	883 78,6	720 64,1	868 77,3

IZBRAUKUŠO SKAITIS ZEMGALES NOVADA

	1987.	1988.	1989.	1990.	1991.	1992.
	cilv. / %	cilv. / %	cilv. / %	cilv. / %	cilv. / %	cilv. / %
ZEMGALE	21528	21002	16097	14339	12883	16433
Jelgava	3524	3467	2875	2441	2278	3110
Ārkārkāies	2719	2732	1027	1719	1653	1786
Šauskās	2871	3152	2333	2027	1655	1812
Dobele	2920	2787	2506	2126	1820	2926
Jēkabpils	3422	3520	2863	2371	2065	2870
Jelgavas	2423	2207	1713	1393	1437	1610
Tukuma	3349	3137	2780	2262	1975	2311
	100,0	100,0	100,0	100,0	100,0	100,0
	76,3	81,3	65,2	57,6	62,3	83,8
	81,3	65,7	63,1	60,8	59,3	66,4
	69,0	69,0	69,0	69,0	69,0	69,0

Līdz perioda beigām izbraucēju skaits no Zemgales lauku rajoniem samazinājās (izņemot jau minēto Dobeles rajonu), tomēr šis samazinājums nebija visur vienāds. Mazāks tas bija Jēkabpils, arī Tukuma rajonos, kamēr Bauskas un Aizkraukles rajonos samazinājums bija lielāks.

Zemgales novads kopā ar Vidzemes un Latgales novadu savu izbraukušo skaitu samazināja apmēram līdzīgi - par 1/4 daļu.

Lai arī Latgales novads ar savu izbraukušo skaita samazinājumu pārejas periodā bija līdzīgs citiem Latvijas novadiem, arī šī novada teritorijā šie procesi nenotika vienādos tempos (skat. 41.tabulu).

Neliela izbraukušo iedzīvotāju skaita samazināšanās visa perioda garumā notika arī lielajās pilsētās Daugavpilī un Rēzeknē (attiecīgi par 5 un 13 procentu punktiem).

Starp lauku rajoniem vismazāk samazinājās izbraukušo skaits Preiļu un Krāslavas rajonos. Turpretī vislielākais izbraukušo skaita smazinājums šajā pārejas periodā notika Daugavpils un Balvu, kā arī Ludzas rajonos.

Lai gan Latgales novads ar savu izbraukušo skaita samazinājumu apmēram līdzīgā situācijā kā citi Latvijas novadi, tomēr tajā konsekventi izturēta līnija izbraukušo skaitu samazināt, t.i. cilvēki relatīvi vairāk paliek uz dzīvi savā pamat dzīvesvietā, mazāk brauc projām.

IZBRAUKUSO SKAITS LATVALES NOVADA

	1987.	1988.	1989.	1990.	1991.	1992.						
	cilv. %	cilv. %	cilv. %	cilv. %	cilv. %	cilv. %						
LATVALE	21170	100,0	20647	97,5	17176	81,1	14652	69,2	12500	59,0	15728	74,3
Daugavpils	4733	100,0	4346	91,8	3385	71,5	3362	71,4	2823	59,6	4501	95,0
Rēzekne	1631	100,0	1395	85,5	1190	72,9	1096	67,2	1000	61,3	1421	87,1
Baltvi	1995	100,0	1909	95,7	1574	78,9	1206	60,4	1060	53,1	1241	62,2
Daugavpils	3131	100,0	2942	94,0	2622	90,1	1995	63,7	1742	55,6	1937	61,9
Krāslava	2431	100,0	2347	96,5	2018	83,0	1713	70,5	1525	62,7	1796	73,9
Ludza	2443	100,0	2316	94,8	2006	82,1	1751	71,7	1306	53,5	1563	64,0
Preiļi	2071	100,0	2544	84,8	2112	101,9	1702	82,2	1554	75,0	1861	89,8
Rēzekne	2735	100,0	2648	96,8	2069	75,6	1807	66,1	1490	54,5	1408	51,5

MEHĀNISKAIS PIEAUGUMS, SAMAZINĀJUMS

Mehāniskais pieaugums (samazinājums) ir rezultējošais rādītājs starp dažādos novados, pilsētās, rajonos iebraukušajiem un izbraukušajiem cilvēkiem. Šo rādītāju pazīst arī kā mehānisko saldo (starpību).

Tāpēc arī, jo vairāk kādā teritorijā cilvēki uz pastāvīgu dzīvi iebrauc un mazāk no tās izbrauc, jo mehāniskais pieaugums būs lielāks. Un otrādi.

Pārejas periods, pēdējie 5 gadi Latvijā bija lūzuma gadi arī mehāniskajā kustībā. Perioda sākumā, pirmajos gados, teritoriālajās vienībās vairāk cilvēku iebrauca, mazāk izbrauca, un bija mehāniskais pieaugums. Savukārt no perioda vidusdaļas mehānisko pieaugumu novados, pilsētās nomainīja mehāniskais samazinājums. Cilvēki vairāk no šīm teritorijām izbrauca, nekā tajās iebrauca. Šāda radikāla mehāniskās kustības virziena maiņa, pie tam konsekventa, nav bieža parādība. Tā pavada parasti sabiedriski politiskās pārmaiņas. Savukārt pieauguma maiņa ar samazinājumu ir sabiedriski politisko pārmaiņu reāls izpaudums. Ja impērijas sastāvā Latviju, tās novodus pārpludināja ar iebraucējiem no citām teritorijām, republikām, tad impērijai sabrūkot, laudis sāk plūst prom (atpakaļ). Protams, nevar vēl runāt par masveidīgiem atplūdiem, bet par konsekventiem un arvien pieaugušiem gan.

Dati par Latviju (starpvalstu, starprepubliku) un Rīgu, novadiem (ārējās un iekšējās) migrācijas rezultātiem doti 42.tabulā.

Scenārijs, pēc kura tika homainīts mehāniskais pieaugums ar samazinājumu bija precīzi izstrādāts. Cilvēki, apstākļu spiesti, savu pastāvīgo dzīvi Latvijā sāka pamest. Tā kā Latvijā kopumā šo rezultātu noteica tikai ārējā migrācija, tad tie rezultāti bija redzami vispirms. Mehānisko pieaugumu Latvijā kopumā nomainīja samazinājums 1989.gadā.

Nākošā, t.i. 1990.gadā tas notika Rīgā, pilsētā ar lielu migrantu skaitu. Savukārt teritorijās ar jauktu (pilsētu un lauku) iedzīvotāju sastāvu samazinājums notika vēl par gadu vēlāk - 1991.gadā, pie tam vienlaicīgi visos četros novados. Apskaužama un stingri izturēta konsekvence.

42. tabula

MIGRACIJAS SALDO LATVIJAS NOVADOE

	1987.	1988.	1989.	1990.	1991.	1992.					
	cilv. %	cilv. %	cilv. %	cilv. %	cilv. %	cilv. %					
LATVIJA	15000	11166	74,4	-4325	-28,8	-5971	-39,8	-11165	-74,4	-47188	-314,6
Rīga	10175	6623	65,1	192	1,9	-3989	-39,2	-6972	-68,5	-19805	-194,6
Vidzeme	3072	2915	94,9	537	17,4	755	24,6	-1071	-34,8	-7008	-228,1
Kurzeme	2073	1775	85,6	221	10,7	923	44,5	-1392	-67,1	-9569	-461,6
Zemgale	1751	1058	60,4	215	12,3	238	13,6	-1177	-67,2	-6687	-381,9
Latgale	1756	1711	97,4	744	42,4	1557	88,6	-184	-10,5	-3862	-219,9

Grūti ticēt, ka šādas migrantu plūsmas tika vadītas no "centra", metropoles. Drīzāk var uzskatīt, ka pat migrantu situācijas maiņu novērtēja samērā objektīvi.

Šo izmaiņu rezultātā perioda beigās visā Latvijā un tās teritoriālajās vienībās samazinājums 2 - 4 - kārtīgi pārsniedza perioda sākumā esošo pieaugumu. Arī tāds rezultāts simptomātisks, samērā sinhrons.

Rīgā perioda sākumā gadā iebraukušie pārsniedza izbraukušos par 10 tūkst. cilvēkiem. Savukārt pārejas perioda beigās no Rīgas gadā vairāk izbrauca nekā iebrauca par 20 tūkst. cilvēkiem. Latvijā kopumā attiecīgi migrācijas pieaugums bija 15 tūkst. cilvēku, bet perioda beigās - 47 tūkst. vairāk izbrauca nekā iebrauca, tātad - samazinājums skaitliski vairāk kā trīskārtīgs, tikai ar pretējo zīmi (plusu nomainīja mīnuss).

Līdzīga situācija ar migrācijas plūsmām izveidojās arī novados.

Vidzemes novadā migrācijas saldo veidojas šādi (skat. 43.tabulu); Jūrmalā un visos lauku rajonos perioda beigās bija izveidojies samazinājums. Taču samazināšanās pakāpe un gaita katrā no tiem dažādāka.

Citu rajonu vidū ar migrācijas apjomiem izceļas Rīgas rajons (lielākais pēc dzīvojošo skaita). Tajā vērojami trīs posmi. Pirmajā posmā (1987.-1988.gadi) bija samērā liels mehāniskais pieaugums, tā palielināšanās. Otrajā pieauguma kritums. Trešajā posmā (1991.-1992.gads) - pieaugošs samazinājums, kas turpat divkārt lielāks nekā pieaugums perioda sākumā.

Lai gan reālais samazinājums nav liels, relatīvi vislielākais samazinājums bija Valkas rajonā. Iepretī tam absolūti un relatīvi vismazākais samazinājums bija Limbažu rajonā.

Periodiski agrāk nekā citās teritoriālajās vienībās samazināšanās notika Limbažu (1987.gadā), Madonas (1988.gadā), tad Alūksnes, Cēsu, Ogres un Valkas rajonos. Šo hronoloģisko rindu noslēdz Jūrmala un Valmieras rajons, kur līdzīgi kā Rīgas rajonā samazinājums sākās tikai 1991.gadā, bet norit strauji.

Ar to arī bija raksturīgas Vidzemes novada mehāniskā saldo izmaiņas pēdējos piecos gados: rajoni komplektējās ar kopīgām un

MIGRĀCIJAS SALDO VIDZEMES NOVARR

43. tabule

	1987.	1988.	1989.	1990.	1991.	1992.						
	cilv. %	cilv. %	cilv. %	cilv. %	cilv. %	cilv. %						
VIDZEME	3072	100,0	2915	94,9	537	17,4	755	24,6	-1071	-34,8	-7008	-228,1
Jūrmala	571	100,0	382	64,6	368	62,3	276	46,7	-60	-10,2	-642	-108,6
Alūksnes	22	100,0	65	295,4	-176	-800,0	29	131,8	-143	-650,0	-475	-2159,1
Cēsu	-251	100,0	111	44,2	-309	-123,1	-271	-107,9	-136	-54,2	-837	-333,4
Buldības	155	100,0	53	34,1	102	65,8	155	100,0	111	71,6	-262	-175,5
Līvāņu	-94	100,0	-84	-89,4	-84	-89,4	173	184,0	57	60,6	-4	-4,3
Madonas	146	100,0	-168	-115,1	21	14,4	234	160,3	19	13,0	-199	-136,3
Ogres	621	100,0	224	36,1	-64	-10,3	-163	-26,2	-92	-14,8	-761	-122,5
Rīgas	1583	100,0	1657	117,3	699	44,2	161	10,2	-503	-31,8	-2988	-188,7
Valkas	13	100,0	90	692,3	-91	-700,0	132	1015,4	-175	-1346,2	-381	-2930,7
Vaimieras	286	100,0	385	134,6	71	24,8	29	10,1	-149	-52,1	-459	-160,5

atšķirīgām tezīmēm, kā tepmu, tā perioda ziņā.

Kurzemes migrācijas saldo rezultāti redzami 44. tabulā.

Kurzemes novada lielās jūras ostas pilsētas kā jūtīgi seismogrāfi fiksē sabiedriski politiskās pārmaiņas ar migrācijas virzienu un apjomu izmaiņām. Perioda sākumā turpinājās iepriekšējā perioda radītais mehāniskais pieaugums. Tad Liepāja un pēc tās Ventspils pilsētās mehānisko pieaugumu nomainīja tā samazinājums. No lielajām ostas pilsētām cilvēki sāk aizbraukt vairāk nekā te ierasties uz dzīvi.

Līdzīgi lielajām pilsētām mehāniskā saldo virziens (no plusa uz mīnusu) izmaiņās abos šo pilsētu lauku rajonos. Agrāk šis process sākās Ventspils rajonā, un ar novēlošanos, bet straujāk (lielākos apjomos tas notika Liepājas rajonā. Šie ar lielajām pilsētām saistītie rajoni izmainīja migrācijas virzienus un apjomus ostu pilsētu vajadzību apmierināšanas virzienā. Var sagaidīt, ka šo ostas pilsētu un to tuvākas apkārtnes migrācijas plūsmās notiks tālākas izmaiņas negatīvā saldo virzienā.

Pārējie trīs rajoni (Kuldīgas, Talsu un Saldus) ar mehānisko kustību tikai epizodiski zaudējuši cilvēkus. Šajos rajonos izteiktas likumsakarības nav vērojamas. Acīmredzot, notiekošie procesi maz skāruši šo cilvēku dzīvesvietas maiņu.

Ja ne lielās ostas, tad Kurzeme, tās lauku rajonus notiekošās sabiedriski politiskās pārmaiņas skārušas maz (pārāk viengabalains etniskais sastāvs).

Pārejas perioda pārmaiņas Zemgales novadu skārušas samērā vēlu un savos apjomos tās nav tik nozīmīgas kā citos Latvijas novados. No šī samērā mierīgā plūduma zināma atšķirība vērojama Jelgavā.

Dati par Zemgales migrācijas saldo izmaiņām sniegti 45. tabulā.

Visā Zemgales novadā, pat tās lielākajā pilsētā Jelgavā ar migrācijas plūsmām būtiskas izmaiņas nav notikušas visā pārejas periodā.

Kaut arī izmaiņas mehāniskā saldo nav lielas, arī tās liecina, ka notikusi pāreja no pieauguma uz samazinājumu. Tas vērojams praktiski visos rajonos un pilsētā pēdējos gados. Līdzšinējais "mierīgais pieplūdums" beidzies arī te. Acīmredzot, arī tipiskos lauku rajonos cilvēku skaits ar atbraucējiem no citurienes

MIGRĀCIJAS SALDO KURZĒMES NOVADĀ

	1987.	1988.	1989.	1990.	1991.	1992.
	ciiv. %	ciiv. %	ciiv. %	ciiv. %	ciiv. %	ciiv. %
KURZĒME	2073 100,0	1775 85,6	221 10,7	923 44,5	-1392 -67,1	-9569 -461,6
Lielpēja	1368 100,0	1005 73,5	206 15,1	-10 -0,7	-1231 -89,9	-5456 -398,8
Ventspils	390 100,0	45 11,5	-40 -10,2	133 34,1	-81 -20,8	-1472 -377,4
Kuldīgas	240 100,0	446 185,8	135 56,3	159 66,3	-10 -4,2	-162 -67,5
Lielpājas	-335 100,0	115 34,3	292 87,2	222 66,3	-239 -71,3	-2119 -632,5
Saldušs	164 100,0	268 163,4	-38 -23,2	308 187,8	89 54,2	-99 -60,4
Talsu	168 100,0	46 27,4	-192 -114,3	216 128,6	155 92,3	102 60,7
Ventspils	78 100,0	-150 -192,3	-142 -182,1	-105 -134,6	-75 -96,2	-363 -463,4

MIGRĀCIJAS BALDO ZEMGALES NOVADR

	1987.	1988.	1989.	1990.	1991.	1992.
	cilv. ; %	cilv. ; %	cilv. ; %	cilv. ; %	cilv. ; %	cilv. ; %
ZEMGALE	1751 100,0	1058 60,4	215 12,3	238 13,6	-1177 -67,2	-6687 -381,9
Jelgava	447 100,0	665 148,8	101 22,6	-440 -98,4	-159 -35,5	-1594 -356,6
Aizkraukle	153 100,0	99 64,7	79 51,6	332 216,9	32 20,9	-231 -151,0
Rauskas	118 100,0	-212 -179,7	-244 -206,7	-218 -184,7	-297 -251,7	-712 -603,4
Dobele	60 100,0	18 30,0	-10 -16,7	78 130,0	-361 -601,7	-1742 -290,3
Jēkabpils	457 100,0	202 44,2	41 9,0	393 85,9	-57 -12,4	-1099 -240,4
Jelgavas	414 100,0	142 34,3	127 30,6	23 5,6	-210 -50,7	-444 -107,2
Tukuma	102 100,0	144 141,2	121 118,6	70 68,6	-125 -122,5	-865 -848,0

(aizrobežas) vairš nepapildināsies, bet gan saruks.

Latgales novadā pedējos piecos gados mehāniskā kustībā iezīmējās savas, šim novadam raksturīgās iezīmes, kas redzamas 46.tabulā.

Abas lielākās pilsētas Daugavpils un Rēzekne raksturojas kā tipiskas migrantu pilsētas. Tajās visus pēckara gadus pieplūda samērā liels cilvēku skaits, galvenokārt no aizrobežas. Tā tas turpinājās līdz 1990.gadam, visu totalitārisma laika posmu. Pēc tam sākās mehāniskais samazinājums, kas strauji palielinājās.

Latgales lielās pilsētas ir tipiskas, migrantu veidotas, apmešanās vietas Latvijā. Tas bija raksturīgi arī citās lielajās pilsētās (Rīgā, Liepājā, Ventspilī u.c.), kurās mākslīgi, te neraksturīgi cēla un veidoja rūpniecību, celtniecību, tirdzniecību u.c. nozares, kurās bija nodarbināti galvenokārt migranti. Tagad šie valstij nevajadzīgie, mākslīgie veidojumi brūk paši no sevis. Sabrukušajiem vairs nav darbavietu. Sākas atplūdi, mehāniskais samazinājums.

Mehāniskais samazinājums kā samērā hroniska parādība raksturīga ir turpat visiem Latgales rajoniem. Šie lauku rajoni nebija lieli migrantu pievilcēji. Drīzāk no tiem atplūda vietējie iedzīvotāji. Tajos gados, kad no Latgales novada rajoniem vairāk izbrauca nekā tur iebrauca no citūrienes, veidojās mehāniskais samazinājums. Kaut kādas pārejas perioda izsauktās migrācijas likumsakarības lauku rajonos novērot nevar. Samazināšanās ar mehānisko kustību te parādās, te zūd gan dažādos rajonos, gan gados. Sistemātiskas samazināšanās nav, bet nav arī īstas stabilitātes, mehāniskais pieaugums.

Kaut arī Latgales novada lielajās pilsētās pārejas periodā notika samērā intensīvs mehāniskais pieaugums (tā sākumā) un samazinājums (pēdējos gados), sakarā ar lauku rajonu ne visai lielajām izmaiņām Latgale kopumā (arī Vidzemes novads) ir pēdējā vietā mehāniskās kustības rezultativitātē. Tātad šis novads šajā ziņā ir pietiekami stabils.

MIGRĀCIJAS SALDO LATGALES NOVADA

	1987.	1990.	1989.	1990.	1991.	1992.						
cilv. %	cilv. %	cilv. %	cilv. %	cilv. %	cilv. %	cilv. %						
LATGALE	1756	100,0	1711	97,4	744	42,4	1557	88,6	-184	-10,5	-3862	-219,9
Daugavpils	1281	100,0	1428	111,4	1225	95,6	831	64,8	-53	-4,1	-2317	-180,9
Rēzekne	466	100,0	582	124,9	470	100,8	237	50,8	-46	-9,8	-373	-80,0
Balvi	-274	100,0	-17	6,2	7	2,5	111	40,5	68	24,8	-138	-50,4
Daugavpils	152	100,0	-75	-49,3	-522	-343,4	156	102,6	100	65,7	20	13,1
Krāslavas	126	100,0	115	91,3	-70	-55,5	71	56,3	-22	-17,4	-376	-314,3
Ludzas	128	100,0	-37	-28,9	-31	-24,2	95	74,2	49	38,3	-211	-164,8
Priekule	258	100,0	66	25,6	-157	-60,8	-73	-28,3	-214	-82,9	-503	-194,9
Rēzeknes	-381	100,0	-351	92,1	-178	46,7	129	33,8	-66	-17,3	56	14,7

NOBEIGUMA

Veiktā analīze rāda, ka aplūkotajā periodā demogrāfiskās pārmaiņas skārušas visus procesus visās Latvijas teritorijās.

Katram procesam un katrai teritorijai (novadam, pilsētai, rajonam) varēja konstatēt savas likumsakarības. Lielākoties izmaiņu virziens pārejas periodā nav bijis labvēlīgs: samazinās dzimstība un dabiskais pieaugums, nereti tas kļuvis negatīvs, aug mirstība un šķiršanās biežums, notiek mehāniskā samazināšanās.

Pašreiz atrodamies pārejas periodā no vienas sabiedriski politiskās sistēmas, arī no viena iepriekšējā demogrāfiskā modeļa, uz citu sistēmu, nākošo demogrāfisko modeli.

Pārejas perioda sākumu var konstatēt samērā precīzi. Šis sākuma, arī iepriekšējā perioda beigu gads bijis par izejas punktu demogrāfisko procesu analīzei. Pārejas periods jau turpinās 5 gadus. Vērojot izmaiņu virzību un tempus, nav sagaidāms, ka ar 1993. gadu šie procesi sāks stabilizēties un ieies nākošajā demogrāfiskā modeļa aprisēs.

Tagad Latvijā veidojas jaunās sabiedriski politiskās, ekonomiskās un citas struktūras, bet tās vēl nav nostiprinājušās. Tikai pēc tam var gaidīt stabilitāti demogrāfiskajos procesos, jauna demogrāfiskā modeļa rašanos. Demogrāfisko procesu norisēm ir noteikta inerce, tās atpaliek no sabiedriski ekonomisko apstākļu izmaiņām.

Tāpēc var prognozēt, ka demogrāfisko procesu pārejas periods beigsies, nostabilizējoties sociālekonomiskajiem apstākļiem, sociālpsiholoģiskajiem nosacījumiem. Pat zināmu laiku pēc šo apstākļu nostabilizēšanās var gaidīt noregulējumu demogrāfiskajos procesos.

Var sagaidīt, ka demogrāfisko procesu izmaiņas uzsāktajā virzienā vēl kādu laiku turpināsies. Demogrāfiskās pārejas process vēl nav beidzies. Šo procesu norisēm jāseko visās Latvijas teritoriālajās vienībās. Jāveicina tāda situācija, kas atļautu ātrāk pabeigt demogrāfisko procesu negatīvo tendenču attīstību, tās apturēt. Tikai pēc tam var sagādīt demogrāfisko atveseļošanos un uzlabošanos Latvijā kopumā un visās teritoriālajās vienībās.

Demogrāfiskais pārejas periods, kas jau ilgst 5 gadus, ir ar

izteikti etnisku raksturu. Šīs pārmaiņas vairāk skārušas Latvijā dzīvojošos krievus, baltkrievus, ukraiņus un citus etnosus nekā latviešus.

Citu etnosu cilvēki vairāk dzīvo lielajās pilsētās, dažāds to īpatsvars novados. Tas arī noteicis izmaiņu dinamiku Latvijas novados. Kā to parādīja demogrāfisko procesu izmaiņas pārejas periodā, tad tās visvairāk skārušas Rīgu, tad Latgales novadu un tikai tad pārējos Latvijas novados. Arī novados visvairāk izmaiņu notikušas novadu lielajās pilsētās, īpaši tajās, kurās citu etnosu īpatsvars augstāks (Daugavpilī, Liepājā, Rēzeknē).

Izmaiņas praktiski notikušas visos novados, pilsētās, rajonos un, lielākoties, šīs izmaiņas vēl tālāk sarežģī jau tā nelabvēlīgo demogrāfisko situāciju.

Acīmredzot, tie pasākumi, kas jau veikti ģimeņu, īpaši bērnu un veco cilvēku sociālā stāvokļa uzlabošanā, nav pietiekami efektīvi, lai pārtrauktu demogrāfiskās situācijas pasliktināšanos novados un Latvijā kopumā.

Sociālo jautājumu risināšanā, liekas, jāpieiet diferencētāk. Tā tas notiek lielākajā daļā Eiropas valstu. Vienāds sociālo pabalstu līmenis visām ģimenēm un visiem pensionāriem nonivelē to ieguldījumu bērnu skaita palielināšanā un nestimulē ar savu darba ieguldījumu celt kopējo labklājību.

Bezatlīdzīgi būtu gaidīt, ka demogrāfiskie procesi sakārtosies paši no sevis. Nedrīkst pasīvi novērot, kamēr beigsies ekonomiskā lejupslīde un iestāsies kaut vai stabilizācijas periods. Demogrāfiskā procesa "brīvā kritiena" posmu var un vajag pārtraukt gan ar pasākumiem valsts mērogā, gan pašvaldību līmenī, ņemot vērā katras pilsētas, rajona vajadzības un iespējas. Iegūtā informācija jānovērtē un jāizmanto praktiskajā darbā.

Protams, stāvokļa uzlabošanās ģimenēs nevar gaidīt tikai no valsts, pašvaldībām. Daudzko var darīt paši ģimeņu apgādnieki. Iniciatīva privātipašuma apstākļos atļauj daudz vairāk gādāt par ģimenes labklājību. Rūpes par savu ģimeni, tās ienākumu palielināšanu brīvā tirgus (arī darbatirgus) apstākļos prasa vairāk gādāt par bērniem, veciem cilvēkiem. Ka tas iespējams un nepieciešams, to labi parādīja situācija pirmskara Latvijā. Tad

galvenās rūpes par ģimeni gūlās uz tās strādājošajiem ģimenes locekļiem. Tas arī veidoja morāli stiprāku un ētiski tīrāku ģimenes gaisotni: ģimenē bija vairāk bērnu, tās bija daudz stabilākas.

LITERATŪRAS SARAKSTS

Iedzīvotāju dabiskā kustība un migrācija Latvijas Republikā 1991.gadā, Statistikas biļetens. Rīga, 1992.

B.Mežgailis, I.Katkovska. Latvijas novadu demogrāfiskais raksturojums. Rīga, 1992.

B.Mežgailis, I.Katkovska. Latvijā dzīvojošo etnosu demogrāfiskais raksturojums. Rīga, 1992.

B.Mežgailis. Demogrāfiskā lūzuma norise Latvijā (metodoloģiskais aspekts). Rīga, 1993.

I.Mežs. Latvieši Latvijā. Etnodemogrāfisks apskats. Kalamazū, 1992.

P.Zvidriņš, I.Vanovska. Latvieši. Statistiski demogrāfisks portretējums. Rīga, 1992.

Latvijas demogrāfijas gadagrāmata 1992., Rīga, 1993.

SATURS

Ievads	3
Iedzīvotāju skaits	5
Dabiskā kustība	7
Dzimtība	7
Mirstība	15
Dabiskais pieaugums, samazinājums	22
Laulības un šķiršanās	31
Laulības	31
Šķiršanās	39
Šķiršanās pakāpe	47
Mehāniskā kustība	55
Izbraukšie	55
Izbraukšie	64
Mehāniskais pieaugums, samazinājums	72
Nobeigumā	82
Literatūras saraksts	85

BRUNO MEIBAILIS, INEBE KATKOVSKA

DEMOGRAFISKAIS PĀREJAS PERIODS LATVIJAS NOVADOS
latviešu valodā

Par izdevumu atbildīgs Jānis Linde

Parakstīts iespiešanai 01.12.93.
Papīrs Nr.3 Formāts 60x80/16
Izdevniecības loksnes 3,4

Pasūtījuma Nr.13150.
Uzskaites iespiedloksnes 5,4
Matiens 69 ska.
Bez maksas.

Latvijas statistikas institūts, LV-1739, Rīgā, Kr.Barona ielā 30

Iespiests Latvijas Republikas Valsts statistikas komitejas
Balvenā skaitļošanas centra operatīvās poligrāfijas nodaļā
LV-1050, Rīgā, Pils ielā 12.

LATVIJAS NACIONĀLA BIBLIOTEKA



0305060061

Brismorsas

4 0.50

Kontroleksemplärs

~~94-3~~
L 118