

6. B
810.09

W. Larins.

Rainis waj Pluhdons ?

Diwi fweizeeni faulei.

Kritisfas paraleles no A. Schwabes.

22. november 1924 g.
I No 26

3ehfis, 1912.

A. Bites grahmatu tirgotawas apgahdeenâ

28
279

Latv. PSR Valsts Biblioteka
Inv. 58-364

60.
a

Ņ. Jēhpe tipogrāfija,
Sēfīš.



Preekšwahrds.

Rainis un Pluhdons! . . . Kam šchee wahrdi gan buhtu šwešči, kam wini nebuhtu mihli? . . .

Ubi rakstneeki ar stipru mahkšlineeka orginalitati, abi muhslailu dšejas leelmeisteri, abi geniali stilisti. Ubi wahji profaiki: abeem radoschās dwehseles wiššpilgtat špehj išteiktees tikai wahrdu ritumā un dšejas pantmehrā . . .

Un tomehr — starp abeem gut wešeli bešdibeni atškiribu. Šau, pirmkahrt, tehloščanas panehmeenos ween: Rainis ir eedšimis simbolists, Pluhdons — smalks realists; Rainis paleek simbolists pat šawos realos darbos („Pusidealista“), Pluhdons turpretim realists pat šawās simbolistiskās poemās („Fantasija par puķem“ un „Uš šaulaino tahli“).

Bet wehl dšikata plaifa starp abeem dšejneekem winu darbu idejiskā šodola šinā. — Rainis krasš proletariata ideju išteizejš, genials šabeedriškās mahkšlas preekššahwis — un ne tikai šā mahkšlineeks ween! Rainis atšlandinajis leelos dšihwes šwanuš ne tikai ar šawa talanta šidrabswahrgulischeem ween, — nē: šā šchurnalists winšch pats lizis roku klahrt pee šolektiwā darba arkla un palihdšejis dšiht jaunās wagas šchīras apšinas iškopschanā.

Pluhdons, turpretim, šā zilweks ir šabeedriški indifrents un šā rakstneeks išteiz šās nenoteiktās štarpšchīras idealus, kurai wahrds „tautas demokratiskais wairakums,“ un šura ar weenu šahju štahw proletariatā, bet ar otru buršchuafijā. Bet „tautas demokratiskā wairakuma“ ša-

stahws ir tikpat mainigs un raibs kà pasafcheeru druhsma
dselszeka stazijà: weeni aifbrauz pa labi, otree -- pa kreifti,
bet treschee paleef uf weetas. Tikpat mainiga un raiba
ir ari schis starpschkiras rakstneeka dwehsele un tikpat
labi winai peestahw „gahjputnu“ gars ar tipiskam ilgam
„uf saulaino tahli.“ — Pluhdons kà schis fihkbiргeliskàs
starpshkiras ideologs neapfinigi isteiz augschâmineto
„gahjputna“ pfichologiju. Pluhdons par strahdueeku ide-
aleem newar zihnitees, jo naw ar teem faaudsis kà sata
lapa ar dsihwu faru, — Pluhdons war par scheem idealeem
tikai fajuhfminatees un fajilditees, tikpat kà garamgahjejs
fajildas pee mescha wihru ufkurtà ugunskura . . .

Bet wijs nupat fazitais prafa peerahdijumus, un
schai noluhkà ari rakstita schi broschurina. Pee lam winas
ufdewums diwfahrschs: 1) rahdit, kà Raina ihstà mahf-
flineeka buhtne ir simbolisms, bet Pluhdona — realisms.
2) rahdit, kà pirmais ir proletariskà kolektivisma ispaudejs,
bet otrais — fihkbiргeliskais individualists.

Abu mehrku fasneegfchanai es iswehlejos Raina
„AVE SOL! Efi fweizinata, faule!“ *) un Pluhdona
„Uf saulaino tahli.“ Poema no putnu dsihwes **).
— Schai iswehlelei diwi eemesli. Pirmais: abos peerwestos
darbos ir apstrahdata apmehram weena un ta pati weela
un tamdehl preeksch paralelas istirsafchanas wini wisno-
derigaki. Otrais: nekur zitur tik krasî neparahdas muhsu
pilfoniskàs kritikas nespehja un idejistà bahlumkaite kà re-
zensijàs par abeem augschâ mineteem darbeem.

Sinams, mehš nebrihnamees, ja muhschibas apustulis
Wehsminu Karlis reds Raina darbà „AVE SOL“ tikai
„fapnus par muhschigo gaismu“ („Latwija“ 1911. g.);
mehš nebrihnamees, ja Teodors Seiferts, rakstidams par

*) „Dfirzeemneeku“ isdewums № 8; maksà 40 kap.

***) U. Golta apgahdibà; maksà 70 kap.

— „Pluhdons ir dewis wairaf, nekà gribejis,“
— tamlihdfigu medus saldu frahschu patšhalojumu lasam
no wina par Pluhdona „Uf faulaino tahli“ („Saunibas
Tekas,“ 1912, № 6). —

Scha rakstina autors nu stahdijis sero par usdewumu
newis Pluhdonim un Rainim „Osianna“ dseedat un
„Alleluja“ faukt, bet — istirsat.

Autors.

Gadu desmitem nahkot un ejot, nahk un eet, plaukst un wihst daschadee rakstneezibas wirseeni (skolas), weens otru noleegdami, weens otru uswardami, tikpat ka plawâ wasaras pukes uswar agrinos pawasara seedus un paschas sawukahrt teek pahrspehtas no wehlinam, nahwes druhmuma pilnam mikelnizam . . . Tur tablu pagahtnê trehschlojas staltas klasizisma lilijas, harmoniska meera apgarotas, tur us wezo brunineeku pilu drupam usseed sila romantikas pute, un sapni par bijuscho laiku godibu leez us leju winas wahrigos seedus; te pirmo fabriku skurstenu turumâ isaug sakais, kupli lapotais realizma stahds un ka naturalizma zuhkpeenene ne-kautrejas augt pat pilsehtas mehlsleenês; bet pahri tam wisam steepjas un wijas simbolizma raibais sirna seeds, gan pazeldamees lihds nahkotnes silajam debesim, gan peepefschi — atrauts no sawas prahta maikstes — eekriht besprahta un mistizizma dsehligâ nahtreene . . . Un wisu scho rakstneezibas puku saknes dsili sneedjas eekschâ ikreisejas sabeedribas simpatiju un antipatiju augligâ semê un pee wehstures debesim spihd trejkrasainâ ekonomikas saule.

Gadu desmiti nahk un eet, un wineem lihds „literaturas walsti“ us waldibas trona nahk un eet schee daschadee waldneeki. Bet schajâ juzekligâ wahrdu un nosaukumumu mainâ kautkas paleek nemainijees, noteikti atlahrtodamees, tikpat ka par semi periodiski nahk gada laiki. Un ka dahrsneeks ar nespehzigi nolaisam rokam no-

skatas sawu puķu nahwē, tad pahr winām nahf gadfahrtējais rudens, tā rakstneekš paleef bešspehzigš stahwot, tad dšihwe isnihzina wina kopto un fargato rakstneezibas wirseenu. (Mums wiseem wehl atminā jauninās dekadenzēs „pahragrā“ nahwe). Ja, kas tee ir par spehkeem, kuri reis dilteja romantismam nahwes spreedumu, kroneja par wal dneeku realismu, tad nogahsa ari to un attal šwaidija par karali romantismu (sem jaunromantisma islahrtnes), lai tagad no jauna wal dibas sifli dotu rokā realismam resp. jaunrealismam? Un kapeh3 sčee atlee „neschehligee“ spehki tomehr atkauj blakus pastahwet un dšihwot tahdeem idejiskeem eenaidneekem, tā peem. naturalismam un simbolismam, romantismam un realismam? Kapeh3 weenā un tai pašchā laikā eeguhst lastaju simpatijas tahdi antipodi tā jaunrealists Andrejs Upits un tipisks dekadents Witt. Eglits, kapeh3 weenā reisē atrod abonētus schurnali ar diametrāli pretejam literariskām platformām, kapeh3 diwi geniali rakstneeki neatšihst weens otra (peem. Tolstojs Schekspiru)?

Kapeh3?

Scheem no ahrpuses tik daschadeem jautajumeem isskaidrojums un atbilde meklejami šabeedribas plaismoschanā. — Katrai no tagadnes kulturas tautam tā senlaiku teiku deeweem ir wairak seju, kuras naidigi raugas katra us sawu puši. Un katrai šabeedribas šejai (schkirai) sawa tipiska garigā fisionomija.

Kapeh3 ari šaprotama zihna par daschadeem idealeem. Weenus isteiz ta kauschu grupa, kura sawu wehsturisko lomu ir jau isspehlejuši un ar abām kahjam stahw jau kapā. Schi kauschu kahrta ir lepna us sawu pagahtni, us saweem tituleem, us sawu leelkundsisiko wahrdu, us sawām dišchziltigām asinim — un tomehr wina tagadnes dšihwē tikpat leeka un newajadšiga tā rudimentaree „gudribas sobi“ zilweka schoklē. Schis kauschu grupas psicho-

logijā ir raksturīgas ilgas pehž „meera swaigsnem“ at-
raufchanās no dšihwes un winās kulturās darba, nodo-
schanās kluseem dwehseles brihscheem, nogrimšana sap-
nu nirwanā un atminu refleksijās. Schis lauschu grupās
ideologi dseed flawas dseesmas metafisikai un religijai,¹
sludina ne aktivitati, ne zihnu, bet pasīvu padoschanos
„liktenim“, un winu mahkslas ispratne isteizas romanti-
mā un modernismā . . .

Tik teesham kā romantisms naw wairat
nekas zits, ka šabedriski isbankrotejuschu,
wakardeenas lauschu mahksla, weenalga waj tas
buhtu wezromantiks, muischneeks Bairons (sawas rakst-
neeka dšihwes pirmā pusē), waj jaunromantiks, nihksto-
schās semneezibas ideologs, Poruku Zahnis. Bet lai pa-
gahtnes atminas waretu literaturā šazenstees ar weenmehr
us preetsch ejoschās tagadnes pah- un peedsihwojumeem,
tad pirmejās wajaga idealiset un apgaismot ar teatrali-
kām bengal ugunim un pagahtnes tihpeem darbdeenās
drahnu weetā uswilkt šwehtdeenās „schtahtes“ un kara-
ka purpuru. Tamdeht ari romantiku darbos neatpogulo-
jās wis dšihwes pateesiba, bet gan pagahtnes meli. (Tā
anglu jaunromantiks, muischneeks Oskars Vailds saka:
„meli ir wehrtigaki par pateesibu, darit kaut ko derigu ir
noseegums“).

Un beidsot, starpiba starp wez- un jaunromantisma
faturu titai ta, ka pirmajā isteizās 18 g. š. muischneezi-
bas sozial-ekonomiskais bankrots (1789. g. revoluzija),
kamehr otrajā (jaunromantismā) isslan 19. g. š. sikhšaim-
neeku un burschuasijas dwehseles nemeers: wini juht ka
arween stiprak šahl kustetees „zeturtā lauschu kahrta“ —
proletariats — schis wisu pamatu pamats. Tapehž ari
tagad noteek brahloschanās un šawstarpiga šapraschanās
bijuscho eenaidneeku — brunneezibas un pilsonibas —
starpā, un schi brahloschanās nowed schurnalistikā pee lom-

promisu politikas, bet mahkflā — pee jaunromantisma.

Bet tagadnes šabedribā blakus nihkštoschām lauschu grupam darbojas ari waldoschā schkira; tomehr ari wina ar katru gadu jo wairak pahrseed un fairst tā astere, rudens šalnam atnahlot. — Bet schi pati burschuasija, pee kuras durwim tagad jau dausas rudens, 19. g. š. šahkumā tiko šanehma waras groschus šawos pirkštos, un ar pawasara zeribu puschi pogzaurumā usbrauza us wehstures laikmetu platā leelzeta. Toreis schi lauschu grupa bij nabaga ar titukeem, nabaga ar flaweneem preekšchte-tscheem, bet bagata ar usnehmibu, energiju un isturibu. Tahda wina staigaja no pilsehtas us pilsehtu, weenā rokā atwehrts naudas maks, kredita spehjigs, bet otrā papira taure, no kuras šlaneja paradises wahrdi: „brihwiba, brahliba, weenlihdsiba!“ Bet paradise neestahjās, tikai fabritu škursteni isbahsa no semes šawus melnos apkwehpuschos degunus . . . Schim fabrikam wajadseja „brihwu“ strahdneeku. Tapehz burschuasija ussahka zihnu pret dsimt-kungeem-muischneekeem un, šaprotams, ari pret muischneeku literaturu — wezromantismu. Burschujam bij reebiga un pretiga wisa ta asarainā suhkuliba un sentschu deewinaschana, kas toreis bij waldoscha rakstneezibā. Burschuis prasija no literaturas, lai ta attehlo wina dsihwi, bet ne sengreeku deewus un waronus. — Un luhk, mehš esam jau pee realisma schuhpula, — pee tam par schi schuhpula lihstas nostiprinataju jaskaita Balsaks. Realisms, preti romantismam, sprausch par šawu usdewumu attehlot tagadnes, schodeenas dsihwi attehlot tahdu, kahda wina ir pilsehtā us eelas, tihrumā pee darba, frogā pee bufetes, neka neatnemot, neka nepeeleeot. Tamdehl realismu war fault ari par darbdeenas literaturu, preti romantisma swehtku un swehtdeenu tihpeem. Beidsot, realisms nowests lihds beidsamai konsekwenzei (naturalisms) nekautrejas notehtot

dsihwi pat tad, kad no winas teel nowilka swahrku un freklu ziwilifazija (gulamistabās, atsewischlos kabinetos) un kad zilweks parahdās netikai sawā kailā kustona meesā, bet ari wehl kailakā kustona dwehsele. Naturalisms — ta ir robescha, kur fateelas abas garigās leelwalstis — mahfla un sinatne, — til teescham lā naturalista dabas apraksts ne zaur ko neatfchiras no tahda pascha geografijas grahmatā, un Solā akuschera sinaschanas naw masakas par jeb kura ahresta . . .

War pilnigi teikt, ka wezrealismam, lā rakstneezibas wirseenam peemiht wifas tās paschas positiwās un negatiwās ihpaschibas, ar kurām 19. g. s. sahkluma burschuasija atschchihrās no widuslaidu brunneezibas.

Burschujs bij wairal prahta nekā juhtu zilweks — rakstneeki-realisti neatfchist sajuhsminaschanos, bet usflata romanu rakstis haur par profesiju, par labi atmakatu amatu; burschujs sawā dsihwē nabij idejists melletajs, bet nomeerinajees filistrs, kura weenigōs dsihwes mehrkis rauft naudu — tapat realismā neatradisim idejiskas tendenzes, bet tikai objektivu faktu neitralitati; burschuja dwehseles dsihwe bij sekla, dsikeem pahrdshwojumeem nabaga — ari realismā psichologiskā analise nesneedsas dsikal par isrunateem wahrdeem un isteiktām juhtam; fabriku ruhpneeziskā atmosfera bij pilna brutalitates (rupjibu) — ari brutalitate atradusi sawu isfeizeju — naturalismu . . .

Bet fabrikam wajadseja ne tikai strahdneekus, bet ari inscheneerus, kimitus, technikus. Un mehs redsam, ka burschuasija nostahjas sinatnes aisstahwja lomā un wajā religiju—sinatnes wajataju. Rā brunneeziba dseed Osiannā religijai, tā burschuasija skandina himnas sinatnei, it ihpaschi analitiskām, techniskām sinatnem. Analitiska ir ari ta laika realā mahfla . . .

Tà redsam, ka 19. g. š. šahkumâ realisms bij bur-
schuju (pilsonu) mahkfla. Bet tagad no jauna atdji-
muschais jaunrealisms ir proletariata (un tam
turstahwoschu aprindu) mahkfla.

Sa, burschuastijas laimes saule iddeenas wairak slihd
no deenwideem us wakareem un winas weetâ rihtos ar-
ween šarkanaka eedegas to lauschu zeribas swaigsne, kuras
— lai tas buhtu waj latweets, waj kreews, waj wahzeets
— Fr. Weinbergis sauž par „schihdeem“. Un lihds ar to,
kâ jau redsejam, ismainijas ari burschuastijas literariskâ
platforma: realisma karoga weetâ tur tagad pliwinas
modernisma raibee apatschswahrki.

Bet realisms naw miris: no pelneem winsch atdji-
mis jaunrealismâ. Un par zik idejistki dsitata un šahpju
pahrdshwojumeem bagataka ir ta jaunâ šabeedriska grupa
— proletariats —, no kuras schis wirseens smel šawus
špehtus, par tik idejistki dsitaks un psihologiski issmalzi-
nataks ir jaunrealisms par wezo. Bet neskatotees us wi-
seem scheem jauneeguwumeem, jaunrealisms palizis tikpat
ustizigs tagadnes dshwei un winas tipeem, kâ wez-
realisms.

Utsewischi no scheem diweem pamatwirseeneem
(romantisms un realisms) stahw 19. g. š. beigās iszehlees
— simbolisms. Kas winsch tahds? „Raibs kâ sirna
seeds“, tâ es winu raksturoju paschâ šahkumâ. Šaunro-
mantiskais (Meterlinks), mistiskais (W. Swanows), indi-
vidualistiskais (Ibsens), kolektivistiskais (Wercharns) sim-
bolismi un t. t. Bet no ka zelas schis raibums un kas
wirseem simbolismeem kopejs?

Simbolisms naw reala mahkfla; simboliskās
dramās notehlotās „personas“ naw realas, dshwê atro-
damas, bet gan nedshwu dabas parahdibu un ša-
beedrisku špehtu personifikazijas. Šas sewischi
šakams par idejistko simbolismu (mistiskais, individuali-

stīstīkšais un kolektīvistīkšais). Tā, peemehram, Raina „Selta sīrgā” tehlotās Wehja un Sneega mahtes nav ne dabā, ne dšihwē fastopamās „mahtes” — taunā un labā —, bet tikai divu dabas parahdibu (wehja un sneega) simboli, personifikāzijas; turpretim septīni runājoschee kraukli atkal ne reali putni, bet šabeedristu spēhku simboli. 1

Bet kā stahw ar Lahtschplehšī? ar Induli? waj tee nebij reali, „ihsti zilweki” wismas pagahtnē, wismas tautas teikās? — Simt un tuhtstoschlahrt wini wareja buht reali t a d, bet Raina simbolīstās dramās wini ir tikai simboli, sinamu abstraktu ideju un jehdseenu eemeefojumi. Wisšpilgtal tas redsams Raina „Ugumi un Nakti”, Ibsena „Brandā” un Meterlinka „Sīlā putnā”. Tā Lahtschplehšīs — tautas epa waronīs — runā til dšiti filosofīstā walodā, kahdā nerunā pat neweens 20. g. š. reals „ihsts zilweks” — pat filosofijas profesors ne. Tas patš ar Induli.

Tamdeht waram teikt, ka simbolīsmš ir jebkurās idejīstās mahkšlās wisbeidsamā konsekwenzē. Un tikpat kā naturalīsmš stahw us aprakstoschās analītīstās sinatnes robescham, tā simbolīsmš šapluhst kopā ar sintētīstko sinatni — filosofīju. — Ur to nebuht naw teiktš, ka ari realīsmā nebuhtu ideju un filosofijas. Bet realā mahkšlā papreeksch nahl zilweks un tad tikai ideja, kuru winsch isteiz kā garamejot, eesprausdams to kā seedu satu lapu puschi. Simbolīstā mahkšlā, turpretim, pirmā planā stahw ideja, filosofīstkee seedi un tikai tad nahl zilweks (ari kustonīs, koks, almens), tikai tad nahl salās lapas. Tāpehž ari leelais wairums simbolīstku darbu nes šausu, teoretīstku un pat špredītojoschu raksturu, un us škatuwes (ja šchee darbi ir dramātīstī), winus war noklaušitees tikai tamdeht, ka leelīstās dekorāzijas, krahšam pahrbagati akteeru kostīmi, daschadi gaismas un tumšas teatralīstkee efekti, peekomponeta musīka un daschadi pfi-

chologiski newajadsiġi starpgadijumi, tā: welnu un raganu ūkati etc., ar weenu wahrdu, wiūadi inūzenejuma attributi rada ūkatiūjā dramatiūka pluhduma eespaidu. Bet ūchahda dramatiūka pluhduma (realās mahkūlas noūihmē) ūmbolistiūkās dramās narw — wiūsch autoram jarada mahkūliġi, jo dramatiūms (pūchologiūkais) war raūtees tiūkai iū realu personu atteezibām, bet ne no mahkūliġu ūmbolu mahkūliġām kuūtibam. Un lai ūchis dramatiūkais pluhdums iūliktos jo wairak dabigaks, tad ūmbolistiūku dramu autori aiūnemas motiwus no pagahtnes, no wehūtures teiūkam . . . („Fauūstā“, „Indulā“). Tomehr wiūi ūchajās teiūkās eelej tagadnes un nahlotnes ūaturu: un taū norahda, ūa ūmbolistiūms, preti realistiūmam, ir ūintetiūka mahkūla, jo riūkojotees ar analitiūko metodi, mehū weenmehr ta ga d nes ūaturu ūmelam tagadnes formā. (Deem. muhūlaidu Lahtūchplehūis gebrbtos ne wiū wiūūes un autos, bet modes uūwalkā). Turpretim Rainis Lahtūchplehūcha idejas ūmehliū no modernās kulturas dūihwes, abūtragejiū tagad dūihwojoūūu latweeūu-ūenneeku tiūpiūkātās ihpaūchibas (analize) un pehū tam wiūnās ūakaufejiū un eeleejiū pagahtnes warona Lahtūchplehūcha ūmbolā (ūintese).

Pateizotees ūchahdai ūmbolistiūkai, Raina darbi ūahw itkā diwu paūauku kruūtzelos: ar ūawām ūaknem tee ūneedsas eeūchā pagahtnes teiku ūemē, ar ūakām lapam ūchalū lihdūi tagadnes wehtram un negaiūeem, bet ar ūeedeem ūteedū lihdū nahlotnes ūaulainajām debesiūi,

Tiū teeūūam, ūa ūmbolistiūms ir nahlotnes idealuū iūteizoūūa mahkūla. Ur to ari iūūkaidrojamū ūmbolistiūkās ūkolas raibums: ziū tagadejā ūabeedribā daūchadu lauūūu ūūkiru, tiū pat daudū ari wiūnai nahlotnes idealu, kuri teek raditi pehū ūcho ūūkiru ūozial-ekonomiūko intreeūu „ūejaū un lihdūibas“. Taūpehū ūtarp ūmbolistiūeem mehū redūam taūdas pretejaū ūejaū, tā muūūūneeku M. Meterliūku, ūiūkpiūūoni S. Ibsenu un

proletareeti J. Raini. — Pirmais ar sawa „jaunromantiska simbolisma“ muti idealise muischneezibu un winas „klusu stundu tragiku“; otrs ar „individualistiska simbolisma“ luhpam sawu lihds pilsonus pee dvehseles „tibribas“ un sainneezistos augonus grib dfeedet ar sprediku plahkstereem; treschais ar „kolektivistiska simbolisma“ tauri mums ussawu: „Mainees us augschu, Spihdola! . .“

Un beidsot. Ur to issklaidrojams tas, ka schee dashesadee schkiru ideali ispauschas ne realos tehlos, bet simbolos, ar ziteem wahrdeem, kapehz raduses ta rakstneezibas skola, kurai wahrds simbolisms? — Newis tam dehl, ka nahkotnes ideali newareja isteiktees teeschi, reali, zensuras dehl, (ta to apgalwo daschi muhsu kritiki) un newis tamdehl autori mekle mihklainus simbolus, lai no zensora bahrgajam azim apflehtu idejas, bet gan tapehz ka tagadnes dsihwe naw wjadsiho, realo prototipu, jo 1) neweens dsihws zilweks nedsihwo no filosofeschanas ween (kas ir simbolisma a un o), un 2) katrs zilweks dsihwo tagadnes teeschamiba, kamehr simbolisma tehli miht fantasisjas isburtas pilis („Silais putns“, „Fausts“, „Uguns un Natts“), kuras bij eespehjas (realas) pagahne un buhs, warbuht, atkal eespehjas nahkotne, bet kuras tagadne ir tikai „faulgreeschu pasaka“.

Un wisbeidsot. Kas tee ir par faktoreem, kuri diwus weenadu ideju rakstneekus padara — weenu par realistu, otru par simbolistu. Seb schauraka nosihme, kapehz no Raina isnahzis simbolists, bet, peemehram, no Andreja Upišcha realists. Mana subjektiva atbilde un ispratne schahda.

Simbolisms ir kabinetmahkla, wina neprasa, lai rakstneeks studetu tehlojamos tipus patš ar sawam azim, winu iddeenischliga gaita un dsihwe; neprasa no rakstneeka analitika un nowehrotaja dahwanas, kuras til nepeeseschamas realistam. Dsihwe simbolistam dod tikai

weelu ar kuru winsch war rihkotees pehz patikas, radit tahdu formu, lahda patihk; turpreti realistam dshwe dod netikai materialu, bet ari mehru (prototips), pehz kura mahkflas swahrks ir japagatawo; tapehz realistam japasihst dshwe resp. prototipi wifos sikhumos, jaisstudè pehdejà linija us sejas, pehdejà krunzina ap azim. Ramehr simbo-
listis noskatas ikdeenās steigā un bursmā no sinamas filoso-
fijas kalngala un tapehz uftwer newis mainigos sikhumus,
bet tikai galwenās linijas, wispahrejās dshwes konturas,
winās stilu, winās gaitās wirseenu un galwenos pee-
turas punktus.

Bet wifas schis simbolistam nepeezeeschamās infor-
mazijas (sinaschanās), winsch war wislabak eeguht sawā
darbistabā (ne dabā), studedamās wehstures, filosofijas un
awischu lapas. Un scho grahmatu sneegto dshwes esenzi,
winsch war tad padarit, ar sawa talanta radoscheem speh-
keem, par kwintesenzi — simbolisko mahkflu. — Ceskatotees
Raina biografijā redsam, ka winsch palizis par proletariata
ideologu netil dauds aif sozial-ekonomiskeem faktoreem
(materialās ruhpes winsch nepasina — tehws muischu
arendators), zil aif idejistkas pahrliezibas. Raina ideolo-
giju ir galwenokahrt weidojuschas grahmatas un ne
perfonigas dshwes ruhpu dselschainās plaukstaš. Tapehz
ari proletariata un wispah darba kauschu dshwes wahrgs
winam pasihstams wairak no grahmatam, no peeredseju-
meem, bet ne no pahrdshwojumeem. Tapehz ari Raina
talants wislabak wareja isteiktees simbolisma watigās
formās, ja pee tam wehl peeweeno, ka, pateizotees klasikai
isglihtibai un klasiku studijam winsch bij peeradis pee filo-
sofiskas domaschanās.

Andr. Alpišča biografija man naw sinama, bet
daschi fakti (kalpu behrns, „Austruma“ laikmets) rahda,
ka winsch dshwes flogus ijutus wifos sikhumos, un
taisni pret wineem wehrsis sawa talanta pretsparu; ne

grahmatas, bet dsihwe kalusi sawa saphju smehde wina
psichiku un pret schein realeem dsihwes belseeneem war at-
bildet tikai reala mahksta, — te saphes nekauj domai pa-
zeltees lihds simbolisma wehsam filosofiskumam . . . Ne-
aismirsim, ka ari pat Rainis 05. gada noswehrs stipri
ween us realizmu: — apstahli dikteja ta un ne zitadi . . .

Dehz schi masa eewada par rakstneezibas wirseeneem
un wina sakareem ar tautas sozial-ekonomisko attihstibu,
pahreesim us Raina un Pluhdona simbolisko darbu sh-
taku istirsajumu. Sahksim ar „AVE SOL!“



Ratrâ literariskâ darbâ wisprms kriht azis fabula, t. i. tas dinamiskais, pluhstoschais darbibas strauts, ap kuru wairak waj masak zeeschi faistas statiskee, us weetas paleekoschee elementi. Bet schis fabulas strauts war tezet waj nu strauji, ja idejiskee uhdeni ir sekli, waj rahmi, ja idejiskâ gultne pilna filosofijas atwareem. Ja fabula ir strauja, tad lasitajs, aisrauts no schis straumes, brauz us preekshu elstrawilzeena ahtrumâ, neta nemanidams no tās apfahrtnes, pa kuru trauzas fabulas wilzeens, un paschās beigās tikai atmosdamees ar noreibuschu galwu. Ar schahdu „elektrisku“ fabulu teel fabrizeti wisi lubu romani, pinkertoni un scherlokholmsi. Turpretim idejistu mahklsas darbu fabula pluhst lehni un lauj lasitajam apstahtees it pee jauna dabas skata upmalâ, it pee katras kustibas krasmalas apdshwotaju (tipu) sejās. Idejiskâ mahkslâ galwenais naw wis fabula, anekdote, bet gan to zilweku psichiskâ un sozialâ dshwe, gar kureem itkâ nejauscha blakus parahdiba aispluhst garâm fabulas upe.

Uri Raina „AVE SOL!“ fabula ir til weenfahrscha, til itdeenischka, kâ pat gruht nahkas winu saskatit, proti: pawasari saule atnahk pee semes kâ preekâ starojoschs lih-gawainis, usbahsch winai pirkstâ sato dshiwibas gredsenu, tad dser seedu kahsas wisu wasaru, bet rudeni atkal atstahj sawu mihlako, semi, un pehdeja no schehlabam — weena palikusi — raud wisu garo rudens nakti, raud par sawu neustizigo „laulato draugu“ — fauli.

Schis „neustizigas mihlestibas stahsts“ atkahrtojas ifgadus un tapeh3, leekas, newar atrast wairs nepatezīgakas weelas notehloschanai lā schi . . . Ja, widuwejs „talants“, teescham nēla neprastu eesahkt ar tit „neintrefantu“ fischetu, — weenigais, ko winsch pagodigaki weiktu, buhtu: usrakstīt fotografisku sinojumu par „lapu plaukschanu un laktigalas pogaschanu.“ Bet tur, kur peeskaras genija eedwesma un isdoma, tur — akmeni par meesu top un wisikdeenischīgakais war tikt pazelts lihds muhschigam (wismaf mahkslā).

Pirms meh3 pahrejam pee tām filosofiskām idejam, kuras eemeesotas „AVE SOL“ meesās, apskatīsim scho genialo sazerejumu no tihri formali-estetiskās puses.!

Sawa darba preekschwardā („Eestana“). Rainis pat3 šala:

„Sauj to par zihnu, kustibu waj dsihwi . . .

. . . Teiz: seedons, preeks waj zelschanās uf brihwi —

Man wahrdanaw, es tikai ainu redsu . . .

Pehdejā teikumā apshlypta mahkslas abe3e, tit teescham, ka mahkslineeks nedrihkt mehtatees ar patosa pilnām frasem, ar wahrdu seepju burbuleem, un kaut ari schis patofs buhtu rewoluzionaru losungu pilns, kaut ari schee seepju burbuki buhtu pilditi ar idejisku deggahsi.

Ratram mahkslas darbam wajadfigas idejas, bet schim idejam jabuht organiski saauguschām ar tehlojumu, tikpat lā zilwekam mehle organiski saaugusti ar zitu meesu. Ja tas tā naw, tad autora ideja buhs tikpat nedsihwa lā swahrki, kuras war uswilkt un nowilkt, lā taure, kuru war peelikt pee luhpam un atnemt, nemas netrauje3ot normalo (stahsta, romana, dramas) waronu dsihwi. Mahkslineekam tamdeht naw brihw spredikot, bet wina usdewums tikai notehlot dsihwes ainu. Ja schajā dsihwes ainā buhs sinama idejiska tenden3e, tad saprotams wina

buhš ari mahkšlas darbâ, un tīkai tad wina buhš ne autora usspeesta, bet paščas dšihwes lihdsdota.

No šchi wegdokta (redses punkta) skatotees us dashadeem Raina darbeem, mehš redsam, ka ne wišos winos weenlihdš harmoniski iswests „idejas un formas šakaribas“ prinzijs. Tâ dseju krahjumi „Wehtrašfehja“ un „Wehja nestas lapas“ mahkšlas sinâ stahdami semat par „Tahlâm nostanam“ tapehš, ka tajos idejas kailums naw apsegts ar mahkšlas wihges lapu. Turpretim nekur zitur naw ideja un forma tīk apbrihnojami šauguščas kopâ kâ „AVE SOL!“ Pat „Fausta“ labakâs weetas isleekas šausas abrotstiju pušes, šalihdsinot ar šmarschu elpojoschâm „AVE SOL!“ rindam.

Klasiškš meers, ne zilweziga šteiga, runâ no šchis Raina dsejas; wišas weenlihdš garâs tšchetrpēhdu trochaja rindas naw pantos šadalitâs, bet nepahrtraukti pluhst us preekšču tīkpat kâ šaules šcheetamâ gaita pahr muhsu galwam pluhst us preekšču nepahrtraukti, šahkdamâs rihotos, beigdamâs wakaros.

Bet starp rihdu un wakaru eeslehgta deenu — ihšs fragmentš no šaules garâs muhscha gaitâs. Uri Raina garâ dseja šadalita ihšos fragmentos (I, II, III...), no kureem itweens šimbolišē weenu deenu šaules darbâ. Un šaule itrihtus lez apmehram weenâ un tai pašchâ weetâ — ari Raina blakus stahwoschee fragmenti šahkas apmehram ar weenadeem wahrdeem. Peem. XI, XII un XIII-aiš šahkas ar leelīkto glesnu:

„Šaules platâs, šwehrâs azis
Ušwaroscheem šlateem šlatâs.“

Tahlak. Raut gan šaule kâ kosmiškš spēhks naw ne laba, ne launa, ne pikta, ne laipna, bet weenlihdš bešjubtīga pret semes dashadeem behrneem, tad tomehr pēhdejee eenem katrs šawu stahwolli atteezibâs pret winu. Tâ seemas šalam un nakts kustoneem šaule isleekas launa („šwehrâm

azim"), un vini mehmās dušmās lokas un „pret gaišmu
šchnahko.“ Scheem tumšas behrneem šaules smeecli škan
aufis lā pastardeenas dunona un šaules šmaidi greešch
lā sobens. Turpretim „sehree meschi, bitlee fari, tumschais
tibrums, putni, puķes“ usnem šaules atnahšchanu ar leel-
deenu gawilem un teem leekas ta pati šaule ne šwehra,
ne launa, bet laipna lā mahte.

„Šaules šakā, laipnā wara
Šmejas lešā šposcheem mirkteem!“

jeb: „Mihlas behrneem lehni šmaida
Leelās šaules laipnās azis“.

Bet ja weens un tas pats preekšchmets (šaule) teef no
mihlas behrneem šajusts lā laipns un škaišts, bet no tum-
šas kalpeem lā launs un nedaišch, tad tas norahda, lā
pašcham preekšchmetam naw objektīwa škaištuma; norahda,
lā katrai laušchu šchirai ir šawā škaištuma šajuhā, no-
rahda, lā šchirū estetika ir ne tikai eespehja-
ma, bet lā ari teescham pehž winas mehš ne-
apsinigi laujamees waditees šawos špree-
dumos par daiķu un nedaiķu. (Deem. burschujs
meesas tuklumā redš škaištumu, bet proletareets—reebjumu).

Tā tad palikšim pee ta, lā škaištums ir muhju sub-
jektīwā impresija. Bet peelaišchot to, mums ir zelišch walā
uš impresiōnistīstu tehlošchanu; peelaišchot to, mums ja-
atšihst, lā weena un ta pati dabas parahdiba war uš
mums atstahť wīsdaschadako eespaidu (impresiju), atkarībā
no ta, kahds mums katreis gara stahwolliš, par ko mehš
domajam un ko juhtam. Šcho impresiju daschadibu mehš
šinam katrs; tā, šneegam šneegot, bahrenitei leekas, lā
tās ir baltas ašaras, kas lihst pār mahkonu waigem;
lihgawa turpretim šcho pašchu dabas parahdibu war išjust,
lā baltu seedu leetu, kursch lihst no debeschos augoscha
eewu krukma; bet naudas wihrs šneega pahršlās redšes
šidraba dukatus, kas birst no walā pašprukuscha maiša.
Šchis daschadās impresijas naw ne pahrdabigas, ne neda-

bigas, bet taisni dabigas, t. i. šastanosčas ar katreifejā zilveka psihisko dabu.

Sewiški mahkslineeka dvehsele bagata originelām un spilgtām impresijām, un tapehž nebrihnesīmees, ja Rainim šaule leekas gan

„Selta ehrglis filā gaisā:
Nihsus sneeds ar weenu spahrnu,
Watarus ar otru aisskar“,

gan kà zilveks, kurfch

„Leelā gaitā (tahlaš) štaigā
Semei pahri škaleem šokeem,“

gan

„Atdar' sawu šatu roku,
Gaisa widū šahwedama
Dahni kaisa dšihwes balwas,“

gan kà šeerweete,

(Rura) krata sawu galwu,
Ruplās matu pišnes raifas,
Selta mati pluhst pahr semi“.

Wišpahr, „AVE SOL!“ waloda til pilna ar konzentretām glešnam, ka šche diwi, trihs wahrdi dod leelaku estetisku baudu, nekā spehji dot wewels diletanta dšejolu krahjums. Un kà Apšišchu Šehkabs reis noraidija sawus literariskos školneekus pee bibeles, kà pee dšejas klehts, tāmums, Raina ideju školneekeem, jaeet pee muhsu grahmatu grahmatas „AVE SOL“ mahzitees išteikšmes orginalitati un konkretibu.

Un beidsot. Raina episkais šahstijums, eekšcheja dinamita pilns, pluhst meerigi tikai til ilgi, kamehr eet runa par šaules kosmisko gaitu gaisā, bet lihds ko šaules staru šchēhpi atšitas pret semi, kur kosmosa weetā zihnas zilweziskā tumsa un gaisma, seema un pawafara, — tad šahstijuma dinamits spehji ekšplodē un epa weetā mehš redsam dšili dramatiskus momentus . . .

Tagad peegreesītimees „AVE SOL!“ idejiskās sejas vaibstu apskatīšanai. — Bet pahr scho seju wīsu laiku gulstas simbolisma plihwuris, apflehdams to, kas realā mahkslā stahw neapfegts, wīseem eeraugams. Simbolistiskā mahksla tikpat kā austrumsemju skaitule atplihwuro sawu seju ne lauschu pilnā sahlē, bet tikai weentulibā, un ari tad weens skatitajs isjuht winas skaitumu tā, otrs zitadi.

Tapeh3 ari mans istirsajums war buht tikai subjektīvs. —

„AVE SOL'ē“ atrodam tšhetrus aktīvus simbolus: Sauli, Semi, Tumsu un Dwehseli. Premjeras weetu sche eenem Saule. — Kas gan sem winas domats? Bes schaubam, ar Sauli simbolisets sinams wehsturiskis laikmets resp. moments, kurses „greeschas tuhkstosch gados“, bet reis atnahzis tikpat kā pawafara saule „wīsu semi fazel kahjās, wīsu wezu lausch un kaufē, rada neredsetus seedus (ilgas, wehleschanās), tumsu speesch u3 nahwes zihnu.“ Bet schahds wehstures moments („Saule“) nenahf negaidits. Ne! Wīsu zauru „seemu“ Seme (tauta), ikdeenās sozial-ekonomiskā darbā wergodama, neredset, nemanot eet pretim jaunai dšihwei (pawafara saulei), kura wehl flehpta aīs mahkonu kalneem. Neweens no Semes (tautas) behrneem nesin „ne to stundu, ne deenu“, kad Saule nahks, bet tikai wīsi instinktīwi juht, ka laukā sahl puhst brihwi aprita wehji, lihds beidsot schi fengaiditā, senzeretā Saule (wehstur. moments) ir klahst:

„Debes3, pehkschni atwehrdamās,

Pazelas lihds besgalibai:

Sibfnidama uslez saule . . .

Sirds uf mirkli fastingst bailēs . . .

Ja, no pehkschnā sabeedriskā luhsuma (Saules uslehkschanās) Semes behrnu sirdis fastingst bailēs. Bet ne ilgi. Drihs prahsti atmostas no pahrstieguma skurbas un „lihdsi

aifraudamees feto Saules schilbinoschai gaitai." Un kã gan lai lauschu azis neapschilbtu, kad „wis̄ ir peh̄tschni pahrweidojees“: wezãs politiskãs eefahrtas klintis ir sãskalditas; wezo sãbeedris̄ko atteezibu melnee padebeschi ir nogruhsti debes̄ dangãs (II); tur, tur lihds̄ schim bij nahwes̄ meers̄, tur tagad trofs̄chni trauzot ahrdas̄:

„Putni tscheep un spahrnus̄ zilã,
Rustoni no alam isleen.“

Tãpat nogruhsts̄ no debes̄s jumta teef wezãis, isdiluschais̄ mehnestins̄ch (atzelta wezã administrãzija), jo wins̄ch „tumsibã un salã wis̄u semi noslods̄ija“, bet Nãkts̄ kalpeem — melnãm „tschuhstam“, semes̄ „tahrpeem“ — jaslapstãs̄ apãks̄ch akmeneem un grus̄cheem, jo tagad wiseem laudim ir reds̄ami winu semee noseegumi, tagad par wineem ir brihw̄ runat.

Somehr ta ir tikai weena puse no Saules̄ darba — noahrdošã; bet katrs̄ wehsturis̄ks̄ luhsums̄ (peem. 1789. g. frants̄chu revoluzija) atnemdams̄ „neatnemamãs, no Deewa dotãs̄“ tees̄ibas̄ weenai lauschu kãhrtai, atdod tãs̄ otrai. Scho tums̄ai atnemto privilegiju atdos̄chana Gais̄mas̄ behrneem (jaunai lauschu kãhrtai) notehlota otrã „AVE SOL!“ dalã — „Seedu s̄wehtkõs̄“.

Bet pirms̄ tas̄ war notikt, Gais̄mas̄ behrneem jatop apsinigeem, jaatmostas̄ no politiskãs̄ seemas̄ meega, kurã winus̄ tureja „isdiluschais̄ mehnestins̄ch.“ Un meh̄s̄ redsam, ka jau pirmã „AVE SOL!“ dalã Saule pahrrada un pahrwehrs̄ch zilweku juhtas̄, domas̄, gribãs. — Saule eefkatas̄ pilsehtu tums̄chãs̄ pagrab-telpãs̄, kur zilwezes̄ wahrgakã un nabagakã dalã pawada wis̄u muhs̄chu ar darba d̄s̄rnatmeni us̄ plezeem. Uri s̄che no Saules̄ silteem wikneem pamostas̄ atkal zeriba us̄ nahkotni un zee-niba us̄ sewi pas̄chu. Uri us̄ laukeem arãjs̄ sãht̄ just, ka sehãhdã momentã jaatmet̄ wis̄ã wezã semneeziskã tradizija, kurai ruh̄p tikai personigais̄ labums̄, tikai individualã

labklahjiba, tikai zeturtais baušlis „par ilgo dšihwošchanu
wirš semes.“ Tad semneeks naht pee atfinas:

„Lai ir mirt, kad weenu mirkli
Jutis leelo usmoschanoš,
Kurai feko faules dšihwe!“

Schahdâ momentâ zilweks mirdams peepilda wisu
moralistu prasijumus, weenalga waj ta buhtu Kristus
mahziba „par mihlestibu us tuwako,“ waj Nietšes in-
dividualistiskâ „mihlestibu us tahlako“ waj ņchauri ņapra-
stais hedonistu prinzijs: „mihlê pats ņewi un to, kas tew
atneņ baudu.“ Schajâ momentâ ņabeedriņka peenahkuma
apsina un personigas baudas ņajuhta ņakuhst weenâ we-
ņelâ, tad trejgabalainâ zilweka dwehņele (prahts, griba,
juhtas) ņapluhst kopâ augstakâ pilneņtibâ, — un ņchis har-
moniskâs pilnibas wahrds ir — „griba = us = zihnu“ (die
Wolle zum Kampf). Un schahds zihnas preezigs pilsonis
ir reišê: h e d o n i s t s (zihna preeņsch wina ir wisaugstakâ
bauda), i nietscheaneets (wina zihna atneņis labklahjibu
nahkoshâm paaudsem—Pahrzilwekam), i kristigajs (winņch
mihlê ņawus beedrus — lihdszihnitajus).

Tapeh3 ari „AVE SOL!“ otrâ dalâ — „Seedu
ņwehtkos“ meh3 jau redsam, ka ikdeenischkige laudis, ku-
reem agrak ruhpeja tikai ņchauri personigas intreses, ta-
gad pahrwehrtuschees par waroneem, kureem ņirdis „ņau-
les pilnas,“ t. i. ņirdis „ņaslimuschas“ ar leelâ wehsturiskâ
brihscha idejam un idealeem. Un ar ņcho „ņaules ņehrgu,
ņaules ņlimibu“ aplipuschi ne tikai weens, otrs indiuidis'
bet ņaslimuschi wiņi Gaismas behrni:

„Katra ņahlite us noras
Pilna ņaules peesuhlusees;
Katrīs ņmilņchu graudinsch zelâ
Mirds un ņpihgulo kâ ņwaigņne“.

Sche isteikta wisaugstakâ kolektiwisma filozosija un etika.
Sche waronis ir katrs, ņche pat neezigais, ņahjam mihtais

59.364

Kommunisten

ſwirgſdiasch ſajuht ſewi kà ſwaigſni, ſche iſſuhd ſtarpiba ſtarp neapſinigo „puhli“ un apſinigo inteligentu-barwedi, ſche neweens naw jawed pee rokaſ, ne weenam naw jarahda zelſch, ſche wiſi ſtahw par weenu un weens par wiſeem; ſchaja² brihdi

„Sirdis ſewi atdodamàs . . .
Sauli atſpulgò kà ſpogulſ.“

Un peepescho Gaiſmas behrnu garigo atdſimſchanu neiſdarija ne mahzitaju ſprediki par „tuwaka mihleſtribu“; ſcho tautas atmoſchanos neiſſauza ari „ſchihdu un ahrſemnee-ku“ dumpigà propaganda, bet to iſdarija „jaunais laikſ,“ ſozial-ekonomiſto apſtahklu un politiſko repreſiju kopu wara. Pee tam ſchi Saules (wehſt. brihſcha) wara ir tik leela, tik wiſſpehzigà, kà wiſas lihds ſcham pahrzeeſtàs mokas un ſahpes nokriht ſemè itkà noſchnaugtas tſchuhſtaſ, un wiſa dwehſele peelihſt pilna no preeka pat teem, kureem lihds ſchim naidſ guleja uſatſchoſ.

„Un tu brihnees: dwehſle ſklaidra.
Naw ne ſmaguma, ne tumsas,
Sirdis beſ launa, prahtſ beſ naida,
Sikai ikdeena toſ ſchnaudſa.“

Èà tad launums paſaulè naw wiſ eedſimis, nemiht wiſ zilwela buhtnè, kà to ſkandina bibelneeki, jo launumam ſaknes „ne wiſ tumschà patmihlibà,“ bet gan ikdeenas (ſozialekonomiſtoſ) nezilwezigos apſtahktoſ. Un tadehl ſabeedribas „laboſchana“ jaſahl ne wiſ no augſchas, ne wiſ ar ſpreditoſchanu par to, kà ſagt ir grehks, bet no apakſchas, pahrradot ſchis ſ. ekonomiſtàs atteezibas . . .

Bet Seme (tauta) atdſimſt ne tikai etiſki (tikumiſki). Nè, wehl daudſ leelakſ ir Saules apauglojoſchais ſpehks uſ Semeſ intelektualo (prahta) attihſtribu, proti: katrs wehſturikſ kuhſums padara tautas dwehſeli pee- un pahrdſihwojumeem bagataku un ſabeedriſkàs leetàs apſinigaku. Scho tautas idejiſto peebreeschanu Rainis iſteizis leeliſ-

kâ glesnâ: Saule ar Semi kahsas dser. Un scho „lauibu“ pirmsimtee — puķes un seedi saht plaukt us Semes kruhtim. (Sem „puķem“ war saprast tās „brahlibas, brihwibas un weenlihdсібās“ idejas, ar kurām katra rewoluzija apaugto tautu).

Prete smejas wiņas puķes:
 Miblas gultā mehš sche dšimām,
 Saules kahsu pirmee behrni,
 Nahtam pahrnem wisu semi.

Ja leelā wehsturiskā brihscha sahkumā schur un tur parahdas pa bailigai pawasara pukitei (t. i. rewoluzionarās idejas daščadu partiju pulžinos), tad tagad dšihwes wafarā („Seedu šwehtkos“) winas pahrnem wisu semi — kalnus, plawas, lejas, grawas un wiņas schis daudskrahšainās ideju puķes sapluhst kopā weenā wispahrigā pamatkrāšā — nenoteiktajā atswabinašchanās idejā. Un prete šchim raibajam, tomehr progresiwajam tautas wairakumam newar pastahwet reakzionarā Tumsa:

Saules wisuwareniba
 Tumsu weikusi un wahrgu“.

Bet abstraktās ideju puķes nepaleek par tufšheem „wehja seedeem“ ween — nē, wišmas pa datai, wišmas us ihšu laiku jaunā waldiba tās mehgina realiset dšihwē, kerdamās ar rosmi pee darba. Scho winas darba rosmi un gahdibu par pilsonu ikdeenischligām wajadsībām, sa-
 lihdsinot ar agrakās administrazijas newihschibu un negahdibu, Rainis notehlojis schā:

„Kailos kalnos — kupli meschi,
 Leefos laukos — lekni kweesch,
 Saufās smiltis — sihda sahle.“

Un schis gahdibas sekas teek juhtamas ik us šola; schi kulturelā rihziba, itkā rudsu seedu duhmi

„Ruplos wahlos aisheldamees
 Pahrnes audsi lauku laukos.“

Teef ar darbu apgahdatas pilsehtu strahdneeku besdarba armijas, teef us walsts rehliņa paehdinati badā zeeteji (peem. frantschu Romunas laikos):

„Mihlās maisēs saldā smarscha
Wisam gadam sola elpu;
Wiseem tiku tiks to paehst,
Nebuhs saltstoschu un bahru.“

Bet tā tas turpinās ne ilgi. Raibās „brihwibas, brahlibas un weenlihdšibas“ idejas noseed til pat ahtri lā wafaras puļes, raibais „tautas wairakums,“ idealisma juhsmai pahrdegot, atkal saskaldas pirmatnejās naidigās schkirās, kurām latrai saws ihpascšs jehdseens par „brihwibu, brahlibu un weenlihdšibu“

„Nakts, ais faknem aisslehpusees.
Raifa nelihdšibu laudis“.

Echo Gaišmas behrnu saskaldišchanos un neweenprah-tibu wisu laiku bij gaidijusi nenoweiktā Tumsa. Un wina atkal leen ahrā no sawām paslehpurwem un eemet Saulei isaižinajumu azis. Ta ir weena no „AVE SOL!“ grandiosakām weetam:

„Nu, tad nahwi buhs tew baudit,
Nu, tad isšihkt dšihwes akai,
Nu, tad asnim semi pahrpulhst,
Nosmakt buhs un plakt un nebuht!“

Bet redsedama, ka Saulei wehl spehka deesgan, ka winai „weenā rokā swihgo sudrabsobens“, ar kuru aissstahwet eeguhtās, Tumsai nonemtās teešibas, bet otrā rokā „selta kweeschu kuhlis“, ar kuru paehdinat Gaišmas behrnu is-salkumu, — Tumsa wehrschas zītā zihnā:

„Laisch no purweem odschu pehrklus,
Suhta badu, sehrgas, ligas,
Netihras un pretدابiflas
Raifles, eekahres is tumšas.“

Sem brihwibas maskas sahl rihkotees daschadas bandas, laupidamas un asniš isleedamas wahjina Saules behrnu

rindas; no kolektiwa widus isaug dauds un daschadi de-
magogi („Napoleoni“), kuru noluhks eeguht waru pahr
ziteem un „Tautas garu lihds ar meesam Romaitat un
nowillt dublos“. Nu laiks reakzijai sanemt atkal gro-
schus sawas rotas, un lihst no Semes kruhtim farkans
„leetus“ un sila „krusa“ kapà tai meesas. Nu Tumsa
war droschi teikt:

„Semei nawa sawa spehla!
Seme mana ir un paliks —
Wiss ir gataws nahwes plaujai.“

Un Seme — tauta juht til weenu: „Saule mirs“ un tam-
dehl luhds: „neej!“ Bet saulei (wehsturist. momentam)
ja eet un wina taisa few jau zela apgehrbus: uswell
sahrtus wakarblahsmas swahrkus. Uswell un — reet. So
redsof, politiska seema stihwam stikla azim gluh: waj ne-
warès jau isnahkt ahrà? . . . Melnas wahrnas jau knah-
bjus grosa: waj drihs nebus gala? — Un teescham:

„Lautums issalzis pehz ašins,
Lasa kopà tuhktots meesas“.

Seme, reakzijas pakawu mihdita, raud, un raudoscho Se-
mi meerina Saule, wehl pirms reeteschanas atskatidamàs
uf winu.

„Neraud, mana satà seme,
Nesu tewi zità faulè“ . . .

Bet seme nesaprot Saules filosofisko meerinajumu, nesa-
prot un netiz, ka zita Saule (jauns wehsturisks laikmets)
waretu atkal atgreesstees schurp, un tamdehl Saule leet
sawai dsirkstelitei — Dwehlslei ispildit meerinatajas un
tulka lomu. Un Dwehlsle-sinatne stahsta tautai, ka „lo-
kos atpakal rit laiki, ka Saule nahwes nepasihst un ka
reakzija ir tikai mafs kawejoschs firnits uf winas muh-
scham-uf-preekschu-ejoschà zela“; stahsta, ka

„Saule paschà seemas widu
Utgreeschas uf seedonpuš.“

Bet ari Dwehslēs-sinatnēs saušā siniskā waloda nespehji noslauzīt ašaras no Semēs ašinainā waiga. Pee tam pati Dwehslē, saželschanās wilnim pahrskrejot un Saulei reetot, eewehrpas ūwī kā taurinšch kuhninā, eeslehdšas kabinetos un saudē sawas faites ar kolektiwu-tautu.

Tad Saule atskataš uf Semi pašchu beidsamo reiši un, redsedama to wehl jo projam ašarām pahrluhdušchu,

Romet sawu pehrtu jostu —

Septinkrahšu warawihksnu,

Zeribu un ilgu sīhmi.

Ja, septinkrahšu warawihksna — mahksla paleē tautai kā zeribu un ilgu sīhme: „Rahdees, rahdees, ja unā saule!“ Un ari pati sčhi mahksla naw wairak nekās zits, kā „pehrtu josta, ko aisejoschais wehsturiskais moments — Saule — mums atstahj par peeminu no sawa leefmainā apgehrba . . .

Tā sawā genialā dsejā, dšiti idejiskā mahkslas darbā „AVE SOL!“ Rainis mums spilgti izžel azu preekschā sabsedriškās attihstibas prozesu un buhtibu: nahl pa tuhstosch gadeem leelais wehstures brihdis — Saule — usmodina tautu — Semi —, eededšina no sawas uguns žilweku dwehseles jaunus idealus, aiseet, bet atwadotees ar pehrtu jostu kā ar burwja sīši peeduras pee mahkslas koka, un winam isplaukst jaunās lapas, jaumi seedi, kas mums aušis sčhalz par wehsturiskās attihstibas muhšchigumu:

„Silganbaltā sudrabgaismā

Saule atkal atgreesīšees . . .“

Tahds ir Raina darbs — wehsturiskā materialisma metos sčchēhrets, kolektiwisma filosofijas audeem aušs.

Tagad peegreesīšimees Puhdona simbolistiskai poemai „Uš saulaino tahli.“

Ari Pluhdona poemās fabula ļoti weenkahršča un parasta. Ir rudens. Gahju putni lašas baroš, lai laištos uš deenwīdeem. Ari mahjas putns, pihtu dihta eemihntneeks Jaunais Gulbis zelas spahrnos un, pehz weltām eerunam no wezo gulbju pušes, dodas mešča putneem lihds, atstahdams filto putnu mahju un winas peesmakušcho atmosferu. Bet uš Melnās juhras winsch nošitas, ušskreedams wirsū kraštmalas bahkas tornim. Ziti putni apraud wina nahwi. Un wišs.

Bet ari Pluhdons pratis šcho weenkahršcho fabulu padarit dšihwu un interesantu, daščhās weetās pat dšiti idejišku. Somehr winsch strahdā ar ziteem tehloščanas lihdselkeem nelā Rainis. Tamdeht apskatīsim ari Pluhdona mahkšlas darbu, wispirms, no formali-estetiškā weedokla.

Poema „Uš šaulaino tahli“ rakštita brihwā dšejā, ar nenoteiktu pehdu škaitu katrā rindā; peem.:

„Waj pehrkons no dšidrajām debesīm grauj?
Šchauj!“

Šchahds šwahrstīgs pehdu škaitš jau ar šawu neweenado pluhdumu ween runā uš lašitaju ne par kosmisko meeru, bet par modernā zilweku dwehseles nemeeru un nerwosu steigu. No šchahda pantmehra pluhst pretim ne simbolisma filosofiskais wehšums, bet realās dšihwes karšto asinu pušstejeeni. — Rainis šawu „AVE SOL!“ rakstijis beš atškanam, un tapehz winsch nebij speests leetot dšejā tiš parastos kihlus — „notes wahrduš“, kuri išteikšmi daudš reis war padarit plahpigu un dšejas tehluš — miglainuš.

Pluhdona poema sadsejota ar atfšanam, tapehž ari winas stils pluhst graziosaki, daschâ weetâ pat „eteriski“, bet lihds ar scho stilistikas weeglumu weeglata paleel ari wina idejistâ bagascha. Luhl, tapehž Pluhdona dsejai nawtâ sugestiwâ eedwesmes spehka, kahds tik raksturigs Rainim. Pluhdona stilâ mehš daudsās weetās noskatamees ar tahdu pat labpatiku, ar kahdu rutinets bauditajs noraugas baletdejotajas graziosās meesas kustibās. Raina dseju lasot mums rodas eespaidš, itkâ jauns semneekš weendeem solem eet pa mihkstu tihrumu un it us sola pilnâm reekschawam bahrsta dihgstoschu selta sehllu, — tas ir tas pats semneekš, „kursch reis lahtschus ar rokam plehsis.“ — Ka teescham Pluhdons daudsreis stilistka efekta dehl spehlejas ar teikumumu konstrukziju, to war redset no schahdeem peemehreem:

„ Domas
 Stepenatās nolasa no firds winsch
 Mescham,
 Zeldams gaismâ wina tumfas darbus.“

Sche wahrds „mescham,“ kuram wjadsetu stahwet otrās rindas galâ, ismests par sewi treschajâ—tihra „azu preeka“ dehl. Schahda stilistikas operazija nekad nepaeet garam bes ta, ka mahkflas dšihwajam organismam nenolaištu sawu datu asnu. Tâpat tihri newjadstigi samahlflota schi weeta:

„— Beedri! Beedri!
 Baltajai gaismai lihst asnu sweedri!
 Beedri!
 Uuka leez pihschlos upmalas needri,
 Bet kalnu zeedri . . .“

Sche peezreis atkahrtota weenu un ta pati atskana „eedri“ nebuht nesazel ausis estetisku baudu, kâ to gribejis dsejneekš, bet pawisam otradi, rada nepatihkamas pretfajuh-tas. — Ar scheem peemehreem es gribeju rahdit tikai, ar kahdeem lihdselleem strahdâ Pluhdons. Schee lihdselli

ir tihri formali-estetiskās dabas un tapehž wineem truhkst aistraujosha un sajuhšminoscha spehka. Otrs Pluhdona dsejas truhkums tas, ka winsch runà skalus, patofa pilnūs wahrduš, bet netehlo konkretas ainas (Kas Raina darbā peepildits lihds beidsamai konsekwenzei). Tā, to lai lasitaja dwehsele eesahť ar tahdeem abstraktu jehdseenu sawahrstijumeem, tā peem. schee:

— Sihnas ahrprahts un gaismas gawiles,
Sauls smeeķi un besdibenschaušmas,
Un dsihwi dsemdinoschā leelā spehka twihšme . . .

Schee teikumi nogulstas muhsu apšinā tā smagi, peemirkušchi koka bluki, un wineem nekad neisplauks mahķklas salās lapas. Ar tahdām abstrakzijām peebahstas wairat lappuses (81, 82, 83).

Bet ja atskaita augschā minetos truhkumus, tad jaatsihst, ka „Saulaino tahku“ stils wirtuošs, glesnam bagats un daudsissteizoschs; peem. aliterazijas teikumā „Kartawkraukleem kahri krauzot“ spilgti izjet kraukla balsš, ķehrzoschās „kr“ skanas. Tapat juhras ruhķona dsirdas no šchim diwām rindam:

„Bet apakščā tā elles wehršis mauro Mellā juhra:
Amaramura!“

Arī wehl daschi ziti panti rakstīti ar warawihķsnā mehŗtu spalwu un apgaroti no leela mahķlineeka eedwešmas.

Tagad pahreesim us „Saulaino tahku“ simbolikas istirfashanu. — „Prologā apdseedatas trihs gadķahrtas: Pawasars, baudķahrais lakstītajs, Siltwasarina, mahŗuhķe strahdigā, un šogis Rudens. Waj ar scheem trim gada laikeem ir kas simbolisets, jeb wini tikai tā, goda dehl, peekabinati pee poemās, lai isnahktu Prologs? Teescha aistradhijuma no pascha dsejneeka šche naw, — tomehr daschas frahsas itķā runā par labu tam, ka te darishana ar simboleem. Bes tam Antons Birkerts, kurfch tās leetas, jadomā, tuwat šin, „Jaunib. Telās“ pastahsta,

ka ar fogi Rudeni esot simbolitets 1905. g. rudens. Ja tā, tad ari Pawafars un Wafara jafaprot kā alegorijas.

Un proti: sem kaisligās, no laimes apreibuschās Pawafaras war eedomatees tautisko laikmetu muhsu tautas wehsturiskā attihstibā, kad nodibinajās sikhgruntneeziba un lihds ar to tautiskā apfina (70-tee gadi). Bet Siltwafarina tad buhs sekojoschee 80-tee gadi, kad augstām labibas zenam pastahwot, sikhgruntneeku rotās zaur pirkshanu pahrgahja daudj „fawu laktinu, fawu stubrischu semes,” un fainneezibai wispahrbij „silta, jauka dshihwe.”

„Kad waldija dsina weenweenigā:

Wisu, wifu preeksch behrneem, kas ligsdinā”.

No schi pascha mahju eepirkshanas laikmeta wehl 90-to gadu beigās jaunnazjonalists N. Needra fuhza fawus flawenos eeskatus par „weenas tautiskas familijas” shwehtumu:

„Wisus pafauls labumus (behrnu) deht dotu,

Dat dshiwibu fawu neschelotu!”

Tad nahk 05. gadi, un wini teescham sahkas rudeni un teescham runaja ik us katru:

Juhs kas bijat shkirti, fawruhpiigi —

Sabeedrigi

Topat nu un plaschi, weendomigi.

Bet scho 1905. g. rudena rewoluzionaro walodu Pluhdons eelizis mutē gada-laikam Rudenim, ar ziteem wahrdeem, simbolam Rudenim winsch peedewis spilgti „farklanu” nokrahstu. Uf kahda pamata tas ir darits? — Uf kahda pamata, mehsh prasam wehl reis, war Rudenim list spehlet foga lomū, ja Rudens pehz fawas dabas tahds naw? Ar kahdu teesibu dsejneeks drihkt apwainot meermihligo, konserwatiwo Rudeni par nemeerneeku? — Ta tat ir „neslawas zelschana” i apwainotajam, i apwainotam! Un ja Pluhdons raksta:

Rudens pahrkar domu pilno galwu,
Sirmâ klinti raksta uguns spalwu:
Pahrwehrtiba!

tad tas ņkan gan dņejiski, bet filosofiski nepareisi, tik tees-
ņham, ka wiņas wehrtibas pahrwehrtē ne Rudens, bet
Pawafars; tik teesņham, ka Pawafars muņņham nahņ
ka reformators, ka revoluzionars, wiņu wezo ahrdidams,
wiņam jaunās formas dodams. Turpretim Rudens tikai
nostiprina Pawafara rakstitos jauno bausņku galdinuņ
un paglahbj tos no seemas waras. Dņihwibas miņlamah-
te ir Pawafara, — Rudens nahņ ka pamahte, kaņjam
ņamihdams tuhņstoscheem gaismas buhtnu.

Un pret ko tad Pluhdons leet zihnitees Rudenim?
Ko teesat? Un kapehņ? — Rudens teesā Meschu. Kā?
— Norauj tam no plezeem lapu beeso wilnaini. Mehs
no brihnumeem ņasitam plaukņtas: waj tad tas ir ņods?
— Noraudams Mesņham nederigās, nodņelstejusņhās lapas
Rudens nespreesņ wiņ ņodu, bet gan isdara pakalpojumu;
beslapu koks war labak zihnitees pret seemas ņneegeem ka
lapots. Tā tad pastardeenas weetā isnahņ filantropija.
Tapehņ ari aplam likt Mesņham mutē ņekosņho walodu:

Neej teesā bargā, al ar mani!
ņaudņi manās ņirmās deenas, ņaudņi!

Un ko Mesņs noseedsees? — Winsņ dewis patwehru-
mu plehņgeem putneem, kuri plosņjusņhi masos dņeedoni-
ņhuņ. Uri tas aplam. Mesņs dod weenlihds miņli pat-
wehrumu i plehņoneem, i dņeedoneem, — pehdejeem pat
wiņwairak. Pee tam, nosodot Meschu ar lapu norausņha-
nu, zaur to tiks eewesta ne wiņ labaka eekahrta, bet ņlik-
taka: beslapu mesņhā dņeedoniņhi wiņu zauru seemu ņals
wehl wairak nekā ņkuju kokos, jo seemas ņaulei ņirds kruk-
tis puņņt wehl aukņtat nekā tam „warmahņam“ Mesņham,
pret kuru tā usņtahņas Rudens.

Bet man eebildis, ka es apņtrihdu Pluhdona darņa

sikhumus, kureem naw nosihmes, jo Rudens un Meschs ir tikai daschadu sabeedrisku parahdibu simboli. — Ja, ta isni tam dehl es jau ari prasu konsekwenzi, ka sehe eet runa par simboliku. To newar tak ar zilpu simboliset brihwibu, ar puhzi personifizet gaismu jeb filoni nosaukt par graziositates emblemu. To newar. Bet Pluhdons to dara, Rudenim peerakstidams neefoschas ihpasehibas. Schahdi simboli ir ka marmora statujas ar mahla kahjam: mahkslas musejs winas newar pretim nemt. Un kurp nowed schahda nepahrdomata simbolika, to redsam no pascha Pluhdona poemas: „Prologa“ Rudens wehtras tehlotas ka jaunās, labakas dshwes weizinatajas, turpretim poemas beigās „Pee Melnās juhvas“ schis paschas wehtras nostahditas brihwibas bremsetajas lomā.

Un kas galu galā ta ir par klinti, us kuras usstrehjis Pluhdona dsejas kugis? — To ismanit nenahkas gruht. Pluhdons ir un paleet tipisks realists, kura spehks parahdas sikhu, individuēlu waibstu notehloschanā; kura dwehseles laboratorijā galwenais mahkslineeziskas skatishanas rihts ir mikroskopš. Un mahkslas mikroskopa isleetoschanā Pluhdonim teescham leels talants. To rahda wina „Prologs“, kur teescham atrodamas skaitas realās dsejas weetas. Bet schis pats „Prologs“ rahda ari, kahds besdibens gut starp simbolistu Raini un realistu Pluhdoni. — Nemsim kaut wasaras aprakstu.

Rainis apraksta semi wasaras laika wispahrigos wilzeenos, itka no Putna zela augstumeem, apraksta tikai tās galwenās pahrmainas, kuras notikuschas sem „weenas weenigās swaigsnes“ — Saules eespaيدا. Jo Rainis ir simbolists, — tahlo swaigschnu dsejneeks. Pluhdona aprakstā turpretim „swaigsnes weenas weenigās“ mehs neredsam nemas; Pluhdons weikls „semes leetu“ tehlotajs, kurfch apstahjas pee sikhumeem, ne pee stila, bet pee ornamenteem. Tapehz wina „wasarā“ wairak ka lap-

puse seedota atšewišķļa putna — bešdeliģas apdseedat-
šĥanai.

Bet weiķlais realists Pluhdonis gribejis rakstīt sim-
bolistisku dseju. Tas ir, wiņšĥ wehļejees rakstīt par tah-
ļajām swaigsnem, par filosofijas debesim. Preeļšĥ tam
wajaga simbolistiskās mahtķļas tahfredsiģās brilles — „te-
leškops“. To Pluhdonim naw. Un wiņšĥ peeleeķ sawu
mikroskopu pee azim un raugas uš simbolitās — swaig-
nem! Ko wiņšĥ tur naw šaredsejis, to rahda wina ne-
weiķlais simbolu pahpratumš „Prologā“. Tapēģz tas
jaskaita ķā leeks peekabinajumš pee žitām
poemas daķam.

Nodalā „Pee piķķu diķķā“ simbolistiski notehlotš
šihķpilsonibas garigais šĥaurums un dwehseles ap-
robeshotiba. Te redsam nesenās lauzineezes, tagad mas-
pilhētneezes, piķķles, kas weenā, diwoš gados aismiršt
latwišķi runat un, ķā jau smalkās damas, ķaunas no sa-
wām lauku radineezem — eserpiķķlem. Pee ķam wezās
piķķles šingri eewehro sawas ķahrtas ahrisko godu un
peeklahģibas formas. Turpretim jaunās piķķlites — pilso-
nu preilenites — stipri sentimentalas un wiša wiņu ga-
rigā dšihwe šahķas un beidsas ar šĥim trim rindinam:

„Ach, man tik toti, toti
Ar' nefas prahts uš ķahdu zekosĥan',
Bet mamma teiz: Fui! un nelaišĥ man!“

Drusķu prastakas sugas šihķpilsoni ir — šwirbuli, tipiš-
ķi meeštiku eemihģtneeki. Rupiģšĥ, neķaunigs, ķildigs, beš
masakām garigām intresēm, ķatras pašaudetas ķneepadat-
tas dehļ zeldams „šĥķandalu,“ —

„Wek! wek! wek, ķaimin!
Kas tew te meķķejams?
Ka zekulā kritišĥ' —
Willošĥ!“

tahds ir šĥis šihķpilsonis, ķursĥ wišu muhšĥu pawada,

fahrnidamees pazitu eemihntneeku personigās dsihwes dubleem.

Pee wehl augstakas fahrtas peeder lepnee un uspuhtigee Gulbji, kureem lepnakas spalwas par wiseem ziteem. Sem wineem drošchi war eedomat muhsu tautisko „intelligenzi“, jo Gulbis weenmehr teek nemts kà simbols idealām, intelektualām dwehseles teeksmem. Un ari tautiskā „intelligenze“ ir kà garigi „apstaidrota“, sneegā ismasgata dala no pahrejās sīhtpilsonibas; wina tās seedš. — Tomehr ari schim sadsihwes seedam mihlaks par wifu pasaulē ir wardem un gleemescheem bagatais pihtu dihtis (eenesīga weeta). Sinams, schis filistris (Wezais Gulbis) ari reis „bijis šapnotajs“ un jaunstrahwneeks, bet tagad kà „familijas tehws“ un kà istudejis zilweks peemiršis, par ko ihsti winsch us augstskolas sola bij šapnojis, — ta pat kà winsch jau sen peemiršis, kahds bij, wina pirmās mihlakās wahrds. Nu un par schi filistra tagadejo seewu — Gulbja mahti naw wehrts i runat, — kursch gan nepasihst schis eetaukojušchās un sihtu dekoretās zeenigmahtes.

Wisi schee tipi tehloti reti spilgti un ar weeglu humoru (kas ir realās mahkklas panehmeens), pee tam par wislabakajeem jaskaita Pihtu un Swirbulu dsimtas. Tur teescham ir daschas grandiošas weetas, kà peem. Swirbulu dseesma. Turpretim Gulbju gimenes tehlojumš ispluhdis leekwahrdibā, patošā un weetam karikets; peem.

Un baltu spalwina is kruptim ispluhkusi,
Ta šahla asaras no azim slauzit klusi.

Un pawisam newajadšigs ir Strasds, kuru autors eewedis tehlojumā kà šawu domu issteizeju, kà gramofonu, lai raditu dramatisku pluhdumu. (Lai peedabutu Swirbulus pee kaufchanās). —

Pehz schi wispahrejā pahrskata „par pihtu dihti“ peegreesifimees wifas poemas zentralpersonai un idealsimbolam — Jaunam Gulbim. Kas winsch tahds? Ko winsch

grib? Kā notehlots? — Jaunais Gulbis ir vežs behrns, un pahr viņu nahkusi Tehwa jaunibas slimiba: pihlu dihla debesis no modes zepurem un p. dihla saule — seltarubulis — viņam ne no scha, ne no ta peepeschi palikuschi reebigi, un sirds prasas „uf zeloschan.“ Bes tam wisas pamales gabju putni tscheepst, notura, pirms aifbraukschanas uf Afriku, apspreeschanas „mihstinaus,“ — ar wahrdu fatot, gais elektribas pilns.

Nelihds nekas: ne Weza Gulbja prahtiga pahrruna, newell ari Gulbja mahtes asaras, dehla sirds paleel zeeta ka krams: winsch juht, ka augstaka wara to sauž palikt par wadoni „tautas brahteem“ leelaja lidojuma uf saulaino tahli, uf deenwideem. — Un Jaunais Gulbis atstahj pihlu dihli (maspilsonu sabeedribu) un peeweenojas ziteem putneem, kas eet zihna par labaku nahkotni. — Bet kahda ir schis „gimenes dramas“ mahstlineeziska eetehrpa?

Paluhkosim.

Jaunais Gulbis ka labakas nahkotnes zihnita-ja simbols ir pilnigi nedsihwa schacha figurina, bes masakā pileena filtu asinu. Winsch dara to, ko autors grib. Nenemos spreesst, kas te wainigs, — waj nu tas, ka tagadeja latweeschu sikt pilsoniba naw weelas preeksch stahdu idealsimbola sinteseschanas, jeb war ari buht, ka Pluhdons naw pratis to atrašt un saskatit.

3. Gulbis wiszaur runa ar milsigu patofu un saduhschinasechanos, kura weetam pahreet teatraliskuma.

„Bet kam wahrds: b r i h w i b a d e g k r u h s c h u d s i h l e s,
So nespehs faistit selta buhris -

Un weens tahds fantastis esmu ari es . . .“

Schahda paschreklama idealsimbola mutē pawisam ne-attaisnojama, pat tad, ja schis „idealisti“ buhtu tit leels ka individualists Brands — kas winsch naw. Tapat smeekligā situazija nostahjas 3. Gulbis, stahstidams par saweem

idealeem wezeem Gulbjeem: ta ir runaschana garigi kurlu klausitaju preekschâ. Tapehz ari noteef amisanta pahrpraschanâs „wezà un jaunà“ starpâ: pirmee runà par pihlu dihla warschu labumu, kamehr pehdejais ar pirkstu pee debesim swaigsnes skaita. (33 l. p.) Bet pati kardinal-kluhda atkal eetaisita simbolu nepareisâ sapraschanâ.

Proti: waj war ar putnu lidojumu us deenwideem simboliset atswâbinaschanâs kustibu? un waj sasneegtee deenwidi der par „faulaino tahli“ resp. labakâs nahkotnes simbolu? — Nè, kâ pirmoreis, tà otreis.

Putneem faulainee deenwidi ir tas pats kas judeem bij Babeles gubstneeziba, kas katram politiskam noseedsneekam ir Trinda: ik rudenus Seema tos issuhtha „us attahlakâm deenwidus gubernam“ un lauj atgreesstes atkal tikai pawasari. Putni newis tamdehl laischas prom, ka teem reebj pihlu dihla resp. dsimtenes wardes un lodataji, bet gan taisni tamdehl, ta scho warschu sahlf peetruhft. Putni „faulainâs tahlès“ weenmehrl juhtas kâ sweschâs mahjâs — ne dseed, ne ligsdas wij — un ar ilgam gaida, kad reis beigsees winu „sweschneezibas laiks.“ Tapehz mehrl ar pilnu teesibu waram teikt, ka Pluhdonis naw ispratis schis leelâs rudens parahdibas filosofisko todolu un trimdas brauzeenu pahrwehrtis par lidojumu pretim labakai nahkotnei..

Un beidsot, mahkflineeziski nemotiwets ir tas, kâ wareja nemahkulis un zela nesinatajs Saunais Gulbis, kursch laidâs us deenwideem pirmo reis, nokluht barwescha lomâ: wina weenigâ weeta bij kustibas astè, ne preekschâ. Zita leeta, ja par barwedi buhtu ustahjusès kahda weza dschrwe jeb zits kahds putns, kursch jau zelu sin no pehrnajâ lidojuma . . .

Nahkloshâ nodatâ „Pee wistu kuhts“ notehlota muischneezisko „kulturtregeru“ dwehseles sasmaka: ja pilsonu garigâ atmosfera osch pehz dihla isgarojumeem, tad

te jau smird pehz kuhts. Redsam dischkungu fon Gaili, kursch uskaphis us augstas mehslu tshupas (te domatas kulturtregeru kahrtas privilegijas) kladfina:

„Mums isskats lepns, un deguns lihks . . .

Mehs esam kulturās audseti

Zaur sintgadigu fugas islasi . . .

Lai muhsu zilts dshwo muhschigi! . . .”

Sawas zilts lepnumā tee eet pat tiktah, ka skaita sawus radu rakstus waj no pasaules radischanas laikeem; nē, — winu gailiskā zilts jau bij pirms pasaules!

Eefahkumā bija Gailis . . .

Un Gailis bij tas eefahkums:

No Gaila un zaur Gaili wis til tapis mums.

Pat dabas parahdibas naw wis isskaidrojamas ar fisko-kimiskeem likumeem, bet tās jaatrisina no weena waj otra Gaila lozektā. Tā saule ir Gaila azs, silais debesš jums — wistu kuhts jumts un warawihksna — Gaila krahfainā aste. Rā dshwa nostahjas mums preekščā ari kulturtregera seewa — Wista, leelzekule,

„Sawu perekli weenmehr turet šiltu!

Ro newar ar waru, to panemt ar wiltu!

Un par ifkatru olu, jaundehtu,

Peekladfinat pilnu wisu kaiminu sehtu.”

Te, teescham, Pluhdons nemirstigos simbolos rahda mums schis miruschās dwehseles un winu garigo pahrakmenoschanos . . . Bet pahr wisu flapstas sashkaiditu wanzkaru twans. — Tapat labi notehlots turpat kaiminos dshwojoschais „semes ruhks” — Kurmis, kura wisa wina prahta pasaule grosas ap weenu weenigo asi: „kahds scho-deen buhs laiks?” un kuram katra „politika” apstahjas pee domam: kad til dischkungs fon Gailis man neuszehrt ar sawu lihko knahbi.

Tandehk nodala „Pee wistu kuhts” jaskaita par wislabako no wisam poemas dalam. Un tomehr — kahds sakars wiseem scheem Gaitem ar J. Gulbju lidojumu?

Stnekahds, — ja par tahdu neškaita neweiklo šaklišktereju-
mu šchis nodakās beigās, kur kulturtregeru seewas, redse-
damas Gulbi laišchotees, nemas to nopalat.

„Se pār sehtu tā mahlonš slihd klusi

Šaunais Gulbis uš ešera puši . .

Kur zehla tam gaita! Kur spēhlpilns winsch pats! . .

Štkā brihnumā warena, šwehtā

Mugšchup wehrschas daschs šklaidigš, daschs ihgnumpilns
[šlats.“

Šche mums negribot nahk šmeekli i par 99^o patofu, i par
to naiwitati, ar šahdu šchis rindas ir šadsejotas! Šo
waretu šaprašt, ka kulturtregeriškās Wistas dusmojas par
Š. Gulbi, bet ka winas škausch juunstrahwneeku, kuršch tih-
schu prahtu šfreen nahwē, — tas isšklausas pehz pašakam no
„1001“ nakts, kuras autoram labpatihšas štahstit, lai mums
peespeestu redset Gulbi — „brihnumu warena un
šwehtu (?).“

Šapehz ari wiša šchi nodala jaškaita par škaišti ša-
šektu mešglu, kuršch tomehr kawē poemas dramatiškam pa-
wedeenam pluhst brihwi uš preekschu.

Nodalijums „Pa šwaigšch nu zelu“ rakštitš
pilnigi realās mahkšlas gaumē. Ko kas nošihmē? — Šas
nošihmē to, ka lihds šchim sem putneem mehš wišu laiku
domajām daschadus tipus no zilweku šabeedribas, bet uš
preekschu mums buhs darisšana ar realeem, špalwaineem
un špahrnaineem putneem. Šchahda pahreesšana no
šimbolikas uš realiku nepaeet nesodita garam: ta ir wi-
wišekzija mahkšlas organismam. Šas ir preeksch laštaju
eeintrefeteem nerweem špainis augšta uhdena uš galwas:
wišu laiku mehš škatijām dramu spēhlejoschos akteerus
peedeenišos kostimos — un peepeschi šchee akteeri ušnahk
uš škaturwes šawos privatos apgehrbos, nomasgajuschi
teatra grimi, nolikuschi wišas masas; beidsot isšahpj no
šawas buhdas šufleers — noštahjas ar grahmatinu rokās

— un nu dramas israhde noteek tahlat . . . Tahds eespaids no nodatas „Pa swaigschnu zetu.“

Tas rahda, zil gruht nahlas Pluhdonim turetees simbolista lomâ: naw wehl poema puse, kad winsch jau iskritis no lomas.

Tâ pilnigi reali notehlotas wisas weetas, pahr turâm laidas gahjputnu bari. Redsam D. Kreewijas bada gubernas, kur

„Plehâs feschas gindenigas ehnas, to jauda,
Deht weena weeniga rudsu grauda.“

Redsam stepju aku windas, gaisâ fasleetas; redsam tshumaku wesumus un fabriku tumschisarkanâs raganazis; redsam zeetumu, kur pee restem peeplazis zilweka stahws . . . Te wisur no simbolisma naw wairs ne wehstis.

No mahkflas weedokla neattaisnojami divi programas gabali, kuri atrodami starp schis nodatas realeem notehlojumeem, — weens par pilsehtneeku iswirtuscho dsihwi, otrs par sinibu wihru eeflehgschanos kabinetos. Realâ darbâ nedrihft buht tik k a i l i redsamâs pascha autora personigo simpatiju un antipatiju tentenziosâs ehsetaufis. Lasam:

„Un pahr pilsehtu lepnu, gunmirdsofchâ saigâ
Putni lidinas pahri un aisgrahbti klaigâ —
See, lejâ tur, trauz tik pehz isdsihwes satas.“

Brihnamees, ka Pluhdons laisch klajâ scho Apfischu Jehkaba, N. Sauleescha un Co pasazinu no XVIII. g. f. par pilsehtneeku besdarbu, samaitajoscho, grehzigigo etc. dsihwi. Waj tad winsch pasihft pilsehtu tikai no „salâs isdsihwes“ puses? Un waj, pawisam otradi, taisni pilsehta naw ta, kura eemeeso un rada leelo weentulneeku sapnus?

„Un sawus sapnus, tahldimdoschos,
Putni bahrsta weentulos kabinetos,
Kur augsti un dsili mahziti wihri
Zilaja gudribas wareno swihri . . .
Al, tas scheem wihreem, augsti mahziteem,

Dij par datu, to putni dseedaja teem:

Winu gudrajās tabulās tas neetilps!

Schis Puhdona pamfletiskais fashutums par „kabinetneekem“ bes pamata, un pee ironisefchanas par „gudribas wareno swihri“ winsch par wolti schkeedis sawu talantu: bes kabinetfinatnes ne tagadejā ne nahkoschā „šaulaino tablu“ dšihwe newar pastahwet. Un pats schis šaulaino tablu „besprahta šapnis“ pahrwehrtees par finatnisku atšiomu, par prahta šapni tikai pateizotees R. Marksa kabinetdarbibai; tikai pateizotees statistikas „gudrajam tabulam.“ Un waj starp scheem kabinetfinatneekem neatrodas ari N. Morosows, kursch 25 gadus nosehdeja Schlišelburgas „kabinetā?“ Un kreewu profesoru atteezibas pret t. apgaismoschanas ministri? . . .

Beidsot trauzejoscha ir to putnu registrazija un pasu israkstischana wineem, kuri nehmuschi dalibu leelajā lidojumā uš deenwideem. Rā firni nograb gar aušim wiši schee

„Kurliki, pawahri, baltajos preekschautos,

Kituti, kurpneeki, asajeem ihleneem,

Duputschi, militschi, šarkanos baschlkos“ etc, etc.

Wini nerada muhsos ne masakā preekschstata, neweena weeniga šklaidra tehla, jo jabuht latweeschu ornitologam, lai finatu wišus wezo latweeschu putnu nosaukumus un lai ispasihstu paschus putnus. Bet bes schahdas ispasihschanas mums weenalga, waj schee wahrdi (kurliki, kituti . . .) doti latweeschu walodā waj frantschu. —

Zitadi schi nodala bagata orginelām glesnam un daudsi panti (kā reala dseja) war dšili eejuhšminat. Somehr organišta kopsakara truhkums — wišas poemās kardinalkluhda — parahdas ari sche: wišu laiku Jaunais Gulbis, kā dramatiskā pawedeena personifikazija, pawišam nosubis muhsu azim, un tikai nahkoschajā nodalā „Pee Melnās juhras“ mehš winu atkal dabujam manit: winsch nošitas pret bahkas torni. Schis poemās beigu dalas tuwakā

apstatischanâ es needoschos, — par te jau runaju agrak,
nemdams peemehrus formali-estetiskeem istsirajumeem. —
Poema beidsas ar patosa duhmeem peektvehpinatu
„Epilogu“

— Us faulaino tahli! Us faulaino tahli!
Kam kruhtis wehl swaigsnes, kam ideali!

Bet scho „swaigschnu un idealu“ filosofiju es istsir-
faschu nahkoschâ nodalâ.

Wifas poemas zentralà figura ir idealists Jaunais Gulbis. Ko winsch grib? — Jaunais Gulbis 1) protestè pret sikhpilsonibu un 2) wada sawus „brahtus“ saulainà tablè. Bet ka wahrda protestè schis protestants? — Waj saimneeziskas netaisnibas wahrda: pilsonu schkira dsihwo uf darblauschu, uf proletariata rehkina!

Nè, tas ir tipisks burschu jiskà inteligenta protestè: materieli Jaunais Gulbis bij nodroschinats, un ja winam tomehr reebj sawa schkira, tad ais tihri garigeem eemesleem: pilsonibas garigais trulums.

„Se wif til gurdens, nobahlis un pelets;
Sals bahsch te muti wifam zeet, kas runa“

Bes tam winsch grib dotees zihna ais lih dscheetibas, ais schehluma pret strahdneekem, pret teem, „putneem“,

Ram truhst pajumtes;

Ko waja saunais bads un bargais saltums.

Pehz wifas schis grandiosas usstahschanas un pehz wifam idealam runam buhtu jadoma, ka „leelais protestants“ Jaunais Gulbis sahks pahrweidot apkahrtni, eenesis tur jaunu dsihwibu un zihnisees pret „salu, kas bahsch muti zeet, kad runa“. Bet naw wehl schis sals nemas atnahzis (jo paschlait tikai rudenis, ne seema), kad jau Gulbis atstahj sawu schkiru winas liktenim (politiskai seemai), noleedj to un dodas prom.

Ja, sawu schkiru winsch atstahj, bet no sawas eedsimuschas schkiras resp. starpschkiras (sikhpilsonibas) psichologijas winsch wala newar tift. Un sikhbirgeli-

skais inteligents (kahds ir J. Gulbis), tikpat kā
Andr. Apischa romana „Sihda tihkla“ Jahnis, tikai tad
peedalas kahdā šabeedriškā kustībā, ja
wīnšch teef pašcha wīkna wirsgalā — kā bar-
wedis, kā demagogs.

„Es gribu wadit sawus brahļus tahlē, fīltā saulainā,
Kur nebuhs teem wairs jadreb saltuma,
Es gribu rahdit wineem jaunu semi,
Un jaunu dšihwi, jaunu pašauli . . .“

„Es gribu wadit!“ no šchis frasas ween jau war redset
ka mums darischana ar kungu, kursch grib waldit, un
sawus wadamos nesauz wīs par beedreem, bet gan par
(„semakeem“) brahteem. Un ja tahlat wīnšch uguniga
patosa pilns issauzas.

„Muhs neaisturēs Naktē, ne Lukas šihwas,
Ne tumsas putnu melnais perejums.“

tad ari šche škan zauri tas pats wezais eejuhsmigais in-
teligents-sihkpiļsonis, kursch eedomajas wehsturiskos mo-
mentus peebihdit tuwat un aissweest tahlat kā masa behr-
na spēhlu atmentinus . . .“

„Muhs neaisturēs Naktē, ne Lukas šihwas!“ šchi
waloda neisflausas smeekliga tikai tad, ja wina pluhst no
miljonu, no weselas schkiras luhpam. Tik teescham, ka
leelee wehsturiskee brihschi naw inteligenta-individualista
baltajām rokām zilajami, — tee ir kā granita bluki, kuras
war kustinat tikai weselas kauschu schkiras. Bet schahdos
brihschos masas pašchas sewi wada, un weenas, otras
iszilus personas nahwe nenosihmē neka; tamdehl mums
pilnigi pretigas un nesaprotamas tās gaudas, kuras Pluh-
dons leef šazelt putneem „Pee Melnās juhras“ par Jaunā
Gulbja bojā eeschanu.

„Li! ai!

Muhsu wedej! muhsu waditaj! . . .

— Tu, kas sawām warenajām dseefmam kā ehrgla spahrneem us
[saulaino tahli muhs nesi

Melnajā aukā nu bestlaira nahwi atradis esi.

Mehnešs pee debesim nomirst, un isput, un dšimst atkal no jauna
[arweenu,

Bet tu, tu nekad wairs otrureis nedsimsi un nenahksi
[pee mums muhschu deenu . . .

Hi! ai!“

Šhajās rindās karajas wiša sīhtpilsoniskā inteligenta dwehsele, wina „idealisms“ un etiskā „hausliba un pra-weeschi.“ Tamdeht patirsasim sīhtak.

Pluhdons leek brihwibas lidoneem dseedat wišpa-
faules šahpes. Kas tad notizis? mehš prasam. — Itne-
kas: no muhscham šalā dšihwibas loka weefulis norah-
wis weenu lapinu. Kas zaur to mainisees? — Itnekas.
Bet Jaunais Gulbis tal usupurejees strahdneeku
schkiras labā! — Itnebuht ne. Materialistiskā etika pat
neatsihst pašča schi wahrda: usupureschanās (kristigās ti-
zibas nosihmē). Wahrds „usupureschanās“ ir psihologisks
pahpratumš, fizija. Un ja pat tas nebuhtu pahpratumš,
paščapmahniščanās, bet ja teescham dšihwē buhtu šasto-
pama faktiska (ne fiktiva) usupureschanās, tad šabeedri-
bai wina naw wajasdšiga. Šabeedriba ari upuru neprasa.

Uri Jaunais Gulbis, nahwē eedams, ne wis nesa
upuri, ne wis ispildija kristigās morales preekschrakstus,
bet mira lā nietscheaneets, lā hedonists. Winsch tikai
peepildija šewi, (klausiša) šawas dwehseles teeksmem, gah-
ja to zelu, pa kuru winu špeeda eet wina pašča eeksch-
jais „es.“ Kur te idealisms, šča wahrda wezā nosihmē?
— Tā tad Jaunā Gulbja etika naw idealistiska, bet ma-
terialistiska (egoistiska).

Bet egoistiska etika ir diwejada: individualistiska un
lolektiwistiska. Individnalists, peepildidams šawas šawti-
gās dwehseles teeksmes, nerekhinajas ar zitu zilweku int-
refem. Winsch gataws šamihst tuhštostschus sem kahjam,
lai tikai iswestu galā šawu mehrti; winsch turas pee dar-
winiskā konkurenzes prinzipa: netaupit, neschehlot ne-

weena, kas zeta stahw, kas naw spehjigs lihdsi nahkt.

Waj Saunais Gulbis ir schahds darwinis-
lās tikumibas preekščstahwis.? — Ja.

Pluhdona „pahruptni“ (Übervögel) sawâ strehjeenâ
„Pa swaigšchnu zetu“ nenem wiš lihds „purwa sabliti,
wišeem sinamo“, bet atstahj to liktena rokâ, lai „kahjas
to min un plauj un rauj“. Pluhdona putni laiščas tah-
lak un neleekas dširdot, ka aij upem un frauteem bal-
siš sîhž:

— Ai, gaisa gahjeji, nemat muhs lihds!
Mehs upes olini,
Sihlee swirgšdini,
Ro fraume stumda . . .
Uš faulaino tahli muhs aišnešet,
Ro tumschajâm warâm atpešteet!

Bet sîhkbirgelislee putni dšeed par atbildi sawu neschehligo
nietscheanisko dšeesmu:

„Kam nawa pašcham spahrnos zeltees jaudas,
To šwešchi spehli sabersis.“

Putni laiščas tahlak pahr zeetumu, pahr fabritu, pahr badâ
zeeteju gubernam, reds wišu dšihweš postu, bet palihgâ
eet teem nenahkt ne prahtâ; wini turas pee prinzipa: jo
masak buhs „šaulainâš tahlēs“ laušchu-ehdeju, jo masak
buhš konkurentu uš weena ogu kruhma, jo labaka pašcheem
dšihwe. Šamdeht wini laiščas til tahlak . . .

„An nokratijušchi no spahrneem schausmas gruhtas,
Da gaiseem putni aišstrehja kâ wehja puhtas.“

Waj tas neišklausas tikpat „ideali“, kâ kad fabrikanta
freilenite, braukdama zaur strahdneeku kwartalu uš teatra
išrahdi, išwell šasmarschinatu mutautu un „noqrata no
deguna šmakas gruhtas.“ Šahda galu galâ išrahdas
Pluhdona „šwaigšchnu un idealu“ filosofija, proti: Pluhdo-
na šwaigšne — tas ir „besprahta šapnis“ par pahrzil-
weku walsti, kur mirštigeem, „publim“ nebuhs eeejas;
Pluhdona ideals: konkurenzes brîhwiba, ta pati konkurenzes

brihwiba, par kuru leelkapitalisti preezigi beršè rokaš.

Preti scheem individualistu idealeem stahw kolektiwistiske ideali par sabeedristko kooperaziju, resp. par sawstarpejo ispalihdsechanos, kuri tif skaiſti notehloti Raina „AVE SOL'è.“ Ja Pluhdona „šaulainâ tablè“ nebuhs eeeja ne ſihlai ſahlitei, ne upes ſwirgšdineem, tad no Raina brihwes ſaules pilna peesuhkufes

„Ratra ſahlite uſ noras;
Ratris ſmilſchu graudinſch zeta
Mirdſ un ſpihgulo ka ſwaigsne.“

Ja warschu peehduſchee Gulbji meklè labaku nahlotni, tad tapehž, ka winu nerweem wajaga jaunu, piparotu fairinajumu, kuruš nespehž dot konvenzionalâ peeklahjibâ ſaſtinguſchais pihlu dihkis; tamdeht wini laiſchas uſ ſaulainâm tablem (dekadentisko ſalonu), kur pahr winu galwam nekarajas meetpilſonibas pahtaga, nowihta no diweem wahrdu pawedeeneem „taš atkautš“, „bet taš aiſleegtš“. Dekadentiskâ ſalonâ pahrputneem wiſš ir atkautš. Luht, kapehž eš eedroſchinos apgalwot, ka Pluhdons ſawâ pušſymboliſtikâ, pušrealiſtikâ poemâ ir notehlojis ne wiſš tautas neſeno kuſtibu, bet gan pilſoniſko inteligenta-dekadenta demonſtratiwo aiſeeſchanu no meetpilſonibas galas podeem un nomeſchanos uſ dšihwi olimpiſkâ ſalonâ. (Tagad atkal wini atgreesuſchees atpakal un, pehž ihſas grehku noſchehloſchanas, wiſſchehligi peelaiſti ſtrebt no meetpilſonu taukainâš blodas).

Pirmaš eš garâm ejot peelihdſinaju J. Gulbi A. Upiſcha „Sihda tihkla“ Jahnim; tagad mehš waram winuš ſkaiſtit par kaulu no weena kaula un par meeſu no weenas meeſaš. Bet Andr. Upiſš ſawu Jahni domajis kâ negatiwu tihpu, Pluhdons turpretim tehlojis J. Gulbi kâ idealiſſymbolu. Un „markſiſtš“ Antons Birkerts (Šaunibas Tekâš“) newareja beigt ſajuſhminatees par Pluh-

dona darbu, neredzēdams, ka tur no marķisma filosofijas un etikas nav ne skrīpatinas. „Tik weenkahršchi, tihri latwiski un bej tam moderni — un wispusigi“, newar beigot gawilet winsch. Ja, poema „Uf faulaino tahli“ ir tikpat wispusīga, zif wispusigs ir patš Pluhdons un wina flawetajs Untons. Ta ir ta pati wispusiba, ar kahdu „prah-tigs“ zilweks rihkojas, weenā kabatā turedams farkanu „mutautinu“, bet otrā filstrijpainu.

Esmu pee beigam.

Tikai wehl daschas paraleles starp Pluhdoni un Raini. — Pirmajam „faulainās tahles“ wajadšigas, wispirms, garigu intreschu dehl. Rainim, turpretim, labaka walstis eekahrta wajadšiga, wispirms, „mihlās maisēs saldās smaršchas“ dehl, lai wiseem reis tiktu ko paehst, lai nebuhtu wairs falkstoschu un bahru. Tikai reise ar to war eet runa par garigo intreschu apmeerinashanu un iskopschanu. Mehš no schis „wehdera brunneezibas“ neklaunames, mehš winu ussweram kà katra zilweziska progresā pirmo weizinataju un noteizeju . . .

Kā Rainis, tā Pluhdons rahda leelo atswabinashanās kustibu. Tikai starp abeem diametrāla starpiba: Rainis rahda, ka atswabinashana gaidama no leeleem wehstur. momenteem, kad zihnā nem dalibu wisa seme — kolektiwš. Pluhdons usswer, ka atswabinashana gaidama no dascheem, inteligenteem, kas pahrauguschi par fasma-kuscho burschuju pihku dihti.

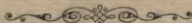
Un beidsot ihšā peesihme par simbolu „Saulainās tahles.“ — Naw wairak nodeldetakas un apwasatakas literariskās „mehbeles“, ka wiskas schis „silās, faulainās tahles“ „tahlās tahles“ un wehl reis tahles, ar kuram muhsu žabeedriklās dšejas representanti staigā aplahrt kà ar leierkasti un neredš ta, ka schi falkanā meldija ir teeschš mantojums no romantiskleem minnesengeru laikeem. Bet ko lai eesahf proletariats un wina idealogi ar scho kodu

faehsto sofà, uf kura tif labi wedas fapnot? — Nu tad lausim jaunromantikeem fapnot un pa fapneem aiflaisstees uf „faulaino tahli.“ Rà uf brihnumsemi.

Proletariats grib „faulaino tahli“ fawàs mahjàs weft; winsch grib fauli guht ne weens, bet kopà ar wifu fawu fchkiru. Sihkpiifonim reebj fawas fchkiras brahli, — tee winam konkurenti leelajà fprehjeenà uf Sauli. Sihkpiifonis juht, ka tagad spihd tikai diwas Saules — weena darba, otra Selta, — un tadeht winsch behg no faweem „brahleem“, behg weens pats, lai jo drihsak waretu apfildit fawu meetpiifonibà nosaluscho dwehsefi, — apfildit waj nu pee proletariata jeb pee burschuafijas fchkiras idealeem.

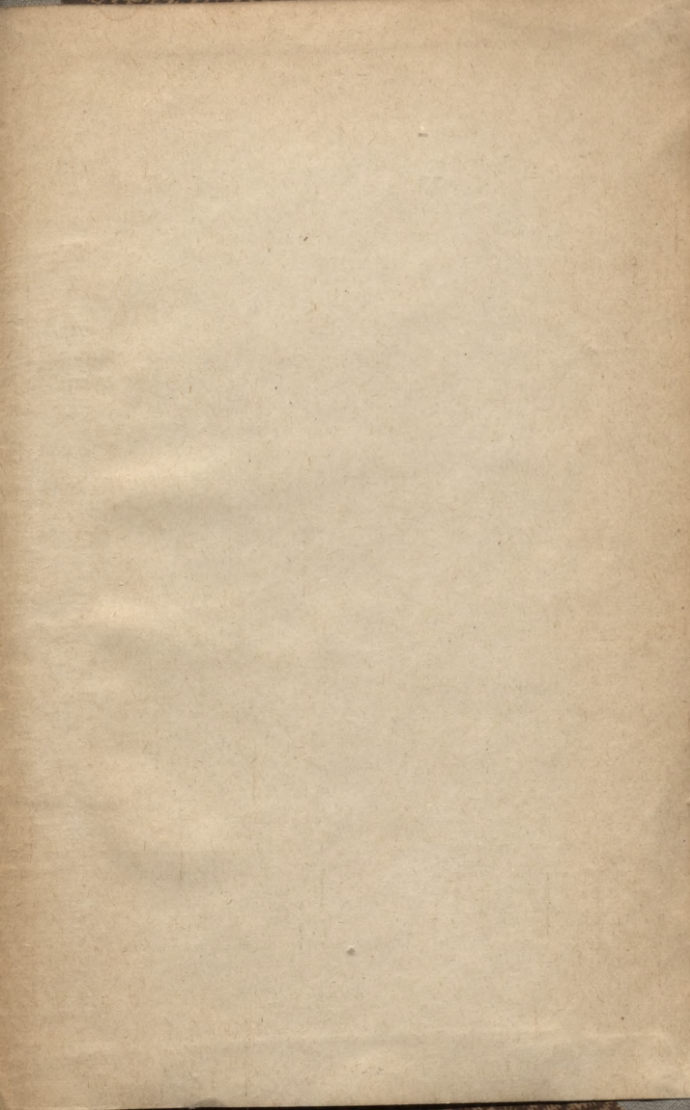
Tapeh3 fihkpiifonis ir muhschigs gahjputns, kursch nelad newar atrast ihsto „tehwiju“ un gahjputna „behg-fchanas pfichologija“ tif raksturiga nenoteiktajam, swaidigajam inteligentam-individualistam . . . Intelligenze muhscham paliks tà besgaisa telpà, tà gahjputnis gaisà, ja wina nepratis fawus idealus faskanot ar darblauschu realàm, neatleekamàm wajadfibam. Wina muhscham tiks noweitka pee dsihwes „Melnàs juhras“, tik lihds to mehginàs atfkaldbitees no „darba putnu“ miljona. Intelligenzei jafin, ka schis mahjàs palikuschais putnu miljons nelad neismifis, nebehgs no dsihwes pelekàs ikdeenas, jo pah3 wina galwu arween gaischal fahl spihdet fawas fchkiras apfinas faule . . .

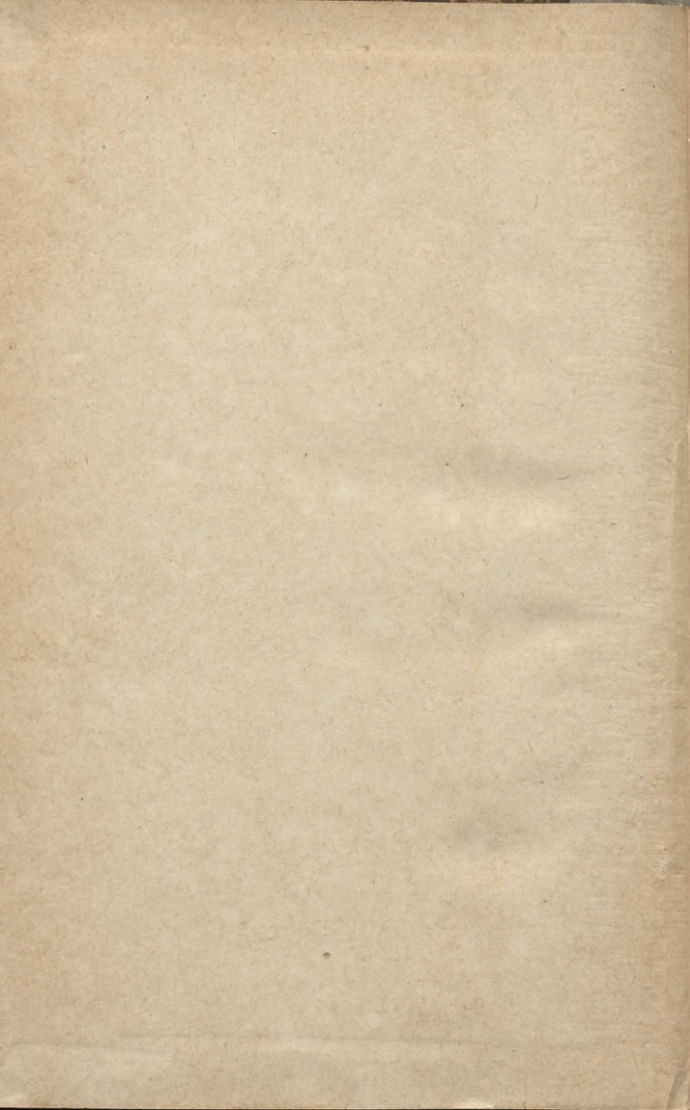
Bet muhsu mahkflà, weens otram pretim, stahw diwi leeli simboli: kolektiwifma Saule un individualifma Gulbis, un starp teem ir tikai weena iswehle. Ulls tas, las to neredf . . .



Drukas kluhda: 20. lp. 12 r. no augschas wahrda „ab-rokštiju“ weetà jalasa — abstrakziju.







LATVIJAS NACIONĀLĀ BIBLIOTĒKA



0310049876