



*Dainis Bruģis*

JUMPRAVMUIŽA  
JUNGFERNHOF

24655

2005-6

L 181

L  
7

Dainis Bruģis

JUMPRAVMUIŽA  
JUNGFERNHOF

RUNDĀLES PILS MUZEJS  
2005

UDK 72 (474.3) (091)  
Br 825

0305067 249

Latvijas Nacionālā  
bibliotēka

Rundāles pils muzejs izsaka pateicību izdevuma finansētājiem – Kurzemes bruņniecības fondam “Vereinigte Kurländische Stiftungen” un Kultūrkapitāla fondam.

Das Schlossmuseum Rundāle bedankt sich bei den “Vereinigten Kurländischen Stiftungen” der Kurländischen Ritterschaft und dem “Kultūrkapitāla fonds” für die Finanzierung dieser Auflage.

Tulkotāji/ Übersetzung Valda Kvaskova (vācu val./ Deutsch)  
Ina Spēkmane (angļu val./ Englisch)  
Irēna Slesare-Koluža (krievu val./ Russisch)

Foto Dainis Bruģis, Ints Lūsis  
Sagatavots/ Layout “Hofman Studio”  
Iespiests/ Druck “Tipogrāfija Citrons”

Uz vāka: Skats uz kapelu Jumpravmuižas parkā. 20. gs. sākuma foto.  
Auf dem Vorderdeckel: Blick auf die Parkkapelle in Jungfernhof. Foto Anfang 20. Jh.

ISBN 9984-9668-2-8

© Rundāles pils muzejs, 2005



1. Skats uz Jumpravmuižas parku pāri Lielupei. 1992. g. foto.  
Blick auf den Park von Jungfernhof über die Aa. Foto 1992.

**J**umpravmuiža viegli sasniedzama, braucot pa Bauskas–Mežotnes ceļu un pusceļā nogriežoties uz Lielupes pusi. Taču ceļiniekus arvien vilinājis cits maršruts – no Bornsmindes pāri upei, kas gan ir stipri sarežģītāks, taču jau ar pirmajiem iepazīšanās mirkļiem ļauj izbaudīt šīs vietas neparasto burvību un ainavisko krāšņumu.

Tieši šo ceļu 1892. gada vasarā sava Kurzemes apceļojuma laikā mērojis vēlākais “Staburaga bērnu” autors rakstnieks Valdis, īstajā vārdā Voldemārs Zālītis. Šo pašu ceļu, pārstaigājot Bauskas apkārtni, 19. gadsimta nogalē veicis arī nenogurdināmais novadpētnieks Emīls Oskars Šmits. Lūk, ko viņš raksta: “No Bornsmindes muižas ēkām kājceļiņš ved uz Lielupes krastu, un kāda laba laiva ceļ mūs pāri uz Jumpravmuižas parku, kurš paceļas ap 50 pēdu augstumā virs Lielupes spoguļa uz klinšainā krasta plato vienu versti garš un pusversti plats. Tūlīt skatu saista labi redzami dolomīta atsegumi, kuru kārtainā siena izslienā glūži vertikāli. Virs tās ar

**D**as Gut Jungfernhof ist leicht zu erreichen: man fährt die Straße Bauske-Me-sothen und biegt auf der halben Strecke in Richtung der Aa/ Lielupe ab. Früher haben die Reisenden jedoch immer eine andere Route bevorzugt, nämlich die von Bornsmünde über den Fluss; diese ist zwar umständlicher, entfaltet aber vom ersten Augenblick an einen ungewöhnlichen Zauber und eine besondere landschaftliche Pracht.

Eben diesen Weg wählte 1892 bei seiner Reise durch Kurland der Schriftsteller Valdis (Voldemārs Zālītis). Auch der unermüdliche Heimatforscher Emil Oskar Schmidt legte diese Route bei seiner Wanderung durch die Gegend von Bauske im ausgehenden 19. Jahrhundert zurück. Er schreibt dazu: “Von den Bornsmünder Gutsgebäuden führt ein Fußweg zum Aaufer und ein guter Kahn führt uns hinüber nach jenseits zum Jungfernhof, der sich 50 Fuß hoch über dem Spiegel der Aa auf dem felsigen Uferplateau 1 Werst lang und 1/2 Werst breit hinstreckt. Sofort

krāšņo augu valsti savā valdzinošajā daudzveidībā plešas parks, kura divas skaistas gravas nolaižas līdz pat Lielupei, un kura ierīkošanā oriģināli izmantotas ainavas dabīgās priekšrocības.”<sup>1</sup>

Ainavas aprakstu papildina Valdis: “Vietvietām Lielupes ūdeņi, ledum piepalīdzot, izgrauzuši krastā krietnus iedobumus, kur redzamas salmu un uguns-kuru atliekas. Tur laikam zvejnieki un plostnieki, atpūzdamies, pārļaiž vēsās naktis, jo klints, kas kā nojume sniedzas uz upes pusi, dod labu patvērumu ne vien pret asajiem vējiem, bet arī nepatīkamiem nokrišņiem. Šai krasta daļā stāv pati Jumpravas muiža, kuras skaistās puķu dobes un glitie kājceliņi sniedzas līdz pašai stāvā krasta malai. Otrā, augšējā krasta daļa daudz kuplāka un skaistāka. Viņas pamatos gan arī tā pati viengabalainā klints, bet tai virsū sakrāvusies bieza māla kārtā jeb slānis. Tas stiprs un varen auglīgs: parasti sīkās, šmaugās krūmveidīgi izstīdējušās lazdas sasniedz te reti sastopamu resnumu un kuplumu un pārvērtušās par īstiem lazdu kokiem, kamēr lokanās viksnas un varenie ozoli aug vīdamies un griezdamies.”<sup>2</sup>

Šodien grūti aprakstīt Jumpravmuižu jūsmīgākiem un, vienlaikus, precīzākiem vārdiem, jo skaisto vietu, kura vairāk nekā simts gadus atpakaļ bija savā pilnbriedā, šodien atrodam jau stipri izpostītu un degradētu. Un tomēr, arī alpinistu atzīmēm izraibinātās klintis, tūristu ērtībai ierīkotās metāla kāpnēs un citas modernās civilizācijas atstātās pēdas netraucē iztēlei atgriezties tajos, senajos laikos un pārskatīt Jumpravmuižas vēsturi visā tās vairāku gadsimtu garumā.

Jumpravmuižas īpašuma vēsture ir tik samezglota un pretrunu pilna, ka pat pazīstamie Latvijas muižu pētnieki savulaik atturējušies iedziļināties tās senāko posmu apcerē. Tā, piemēram, F. fon Klopmanis Jumpravmuižas īpašniekiem pievērsies tikai sākot ar 18. gadsimtu.<sup>3</sup> Arī Baltijas piļu pētnieka Heinca Pīranga pazīstamajā darbā “Das baltische Herrenhaus” atskats muižas vēsturē nesniedzas tālāk par 1825. gadu, kad tā jau bija fon Lidinghauzenu-Volfu dzimtas rokās.<sup>4</sup> Pārlūkojot citus avotus un papildinot tos ar pēdējā laikā arhīvos uzietajām ziņām, Jumpravmuižas vēsturi tomēr iespējams izsekot krietni garākā laika posmā, lai arī vēl tagad tajā netrūkst vāji izgaismotu un grūti izprotamu epizožu.

<sup>1</sup> Schmidt, E. O. *Jungfernhof// Allgemeine Sport-Zeitung*. – 1903. Turpmāk: Schmidt, E. O. *Jungfernhof.*; E. O. Šmita no iespiestā varianta nedaudz atšķirīgs apcerējums par Jumpravmuižu rokrakstā saglabāties Latvijas Vēstures muzeja Vēstures nodaļas Zinātniskajā arhīvā – inv. Nr. LVM VN 12441/211V, turpmāk: Schmidt, E. O. *Jungfernhof, rokr.*

<sup>2</sup> Valdis. *Kurzemē. Ceļotāja pieredzējumi un vērojumi Dievzemītes ārēs un sētās*. – Rīga, 1928. – 66. lpp. Turpmāk: Valdis. *Kurzemē.*

<sup>3</sup> Klopmann, F. von. *Kurländische Güter-Chroniken*. – Bd. 1. – Mitau, 1856. – S. 88.

<sup>4</sup> Pirang, H. *Das baltische Herrenhaus*. – Teil III. – Rīga, 1930. – S. 52. H. Pirangs šeit gan minējis, ka Lidinghauzenu-Volfu dzimtai “muiža provizoriski piederējusi jau agrāk”.

fesselt den Blick die hier zutagetretende Dolomit- etage, deren Schichtenwand an einigen Stellen fast senkrecht aufsteigt. Was aber dem Park seine reizende Mannigfaltigkeit verleiht, ist neben der herrlichen Vegetation der Bodencharakter, denn 2 schöne tiefe Schluchten senken sich von oberhalb zur Aa hinab, und dieser Naturvergünstigung hat die Gartenkunst in Ausnutzung von allerlei Anlagen in origineller Weise nachgeholfen”.<sup>1</sup>

Wir ergänzen diese Beschreibung durch die von Voldemārs Zālītis: “An zahlreichen Stellen haben die Gewässer der Aa – auch mit Hilfe von Eis – am Ufer recht tiefe Höhlungen ausgewaschen, in denen Strohreste an Feuerstellen zu sehen sind. Diese Höhlen werden wohl von Fischern und Flößern für die Erholung in kühlen Nächten benutzt, denn der Felsen, der sich wie eine Überdachung Richtung des Flusses neigt, gewährt einen guten Schutz vor dem scharfen Wind und den unangenehmen Niederschlägen. An dieser Stelle des Ufers liegt das Gut Jungfernhof, dessen prächtige Rabatten und die gefälligen Fußwege bis zum Rande des steilen Ufers reichen. Der andere – der obere Teil des Ufers ist wesentlich üppiger und schöner. Auf demselben hat sich eine dicke Lage Lehm angehäuft. Diese ist umfangreich und fruchtbar, so dass die Haselsträucher – in der Regel klein, dünn und hochgeschossen – hier eine selten vorkommende Üppigkeit erreichen und zu richtigen Bäumen geworden sind; auch die geschmeidigen Ulmen und die mächtigen Eichen gedeihen in aller Pracht.”<sup>2</sup>

Heute können wir kaum andere rühmlichere und zugleich auch präzisere Worte für die Beschreibung von Jungfernhof finden, denn der schöne Ort, der vor hundert Jahren in voller Blüte stand, ist heute sehr heruntergekommen und verwüstet. Trotz der Notizen der Alpinisten auf dem Felsen, trotz der für die Bequemlichkeit der Touristen errichteten Metalltreppen und anderer von der modernen Zivilisation hinterlassenen Spuren können wir uns jene alte Zeit vorstellen und die Vergangenheit des Gutes in früheren Jahrhunderten betrachten.

Die Geschichte des Gutes Jungfernhof und ihrer Besitzer ist allerdings so verwickelt und widerspruchsvoll, dass sogar die berühmten Forscher der Gütergeschichte Lettlands auf die Beschreibung der ältesten Zeitperioden dieses Gutes verzichtet haben. So beginnt beispielsweise Friedrich von Klopmann seine Darstellungen der Besitzübergänge von Jungfernhof erst

<sup>1</sup> Schmidt, E. O. *Jungfernhof// Allgemeine Sportzeitung*. – 1903. Im Folgenden: Schmidt, E. O. *Jungfernhof.* Ein handgeschriebener Aufsatz von E. O. Schmidt, der etwas von der gedruckten Textvariante abweicht, befindet sich in der Historischen Abteilung des Historischen Museums Lettlands; inv. Nr. LVM VN 12441/ 211V. Im Folgenden: Schmidt, E. O. *Jungfernhof, Handschrift*.

<sup>2</sup> Valdis. *Kurzemē. Ceļotāja pieredzējumi un vērojumi Dievzemītes ārēs un sētās*. – Rīga, 1928. – 66. lpp. Im Folgenden: Valdis. *Kurzemē.*



2. Lidinghauzenu-Volfu dzimtas ģerbonis. Zīmējums no J. E. Neimbtsa Kurzemes ģerboņu grāmatas manuskripta, 18. gs. otrā puse.

Wappen der Familie von Lüdinghausen-Wolff. Zeichnung im Manuskript von J. E. Neimbt "Wappenbuch des Kurländischen Adels". 2. Hälfte 18. Jh.

19. un 20. gadsimtu mijā, rakstot par Jumpravmuižu, jau pieminētais novadpētnieks Emīls Oskars Šmits minējis, ka tās senākais nosaukums ir Vormitena (Wormiten).<sup>5</sup> Apstiprinājumu šim apgalvojumam atrodam arī kādā 17. gadsimta dokumentā par tā sauktajām aloda muižām, kurā līdzās Jumpravmuižai minēts arī tās agrākais nosaukums – Vormeitena (Wormeiten).<sup>6</sup> Savukārt, žurnāla "Das Inland" 1844. gada 32. numurā nepārprotami norādīts, ka īpašuma nosaukuma maiņa saistīta ar tā statusa maiņu.<sup>7</sup> Ja ticam teikām, tad nosaukumu Jumpravmuiža (Jungfernhof) šī vieta esot ieguvusi, pateicoties sieviešu klosterim (vāciski die *Jungfer* – jaunava), kurš te esot atradies pirmsreformācijas laikā. Šādu skaidrojumu atrodam gan E. O. Šmita, gan arī citu autoru pētījumos.<sup>8</sup>

Savukārt, muižas kā lēņu īpašuma pirmsākumus pētnieki saista ar kādu zemes īpašumu ar nosaukumu "Pupsel", kurš 1565. gadā kopā ar Dubi (Dubbenhof) tika izlēņots Georgam Holstferam, un kurā pētnieki saskata vēlākā Jumpravmuižas īpašuma aizsākumus.<sup>9</sup>

Kā nākamie šī zemes īpašuma saimnieki dažādos avotos figurē arī Georgs fon Grāpenbroks un viņa dēls Johans (miris 1617. g.) Pēdējais bija precējies

<sup>5</sup> Schmidt, E. O. *Jungfernhof*.

<sup>6</sup> Dokumentā lietota forma "Jungfernhof oder Wormeiten" (LVVA, 554. f., 1. apr., 2390. l., 15. lp. o. p.)

<sup>7</sup> "Das Inland", 1844. – Nr. 32 – Spalte 521, 522.

<sup>8</sup> Piemēram, V. fon Dortēzena piezīmēs (LVVA, 5759. f., 2. apr., 1390. l., 101. lp.)

<sup>9</sup> Turpat.

mit dem 19. Jahrhundert.<sup>3</sup> Auch der Blick Heinz Pirangs – Autor des bekannten Buches "Das baltische Herrenhaus", Forscher der baltischen Schloßerarchitektur – reicht lediglich bis 1825 zurück, als das Gut angeblich in den Besitz der Familie von Lüdinghausen-Wolff kam.<sup>4</sup> Informationen aus anderen Quellen sowie neue Erkenntnisse aus Archivurkunden lassen die Geschichte des Gutes Jungfernhof über eine längere Zeitperiode deutlich werden, jedoch gibt es immer noch schlecht dokumentierte und schwer verständliche Episoden.

Der oben erwähnte Heimatforscher E. O. Schmidt, der über Jungfernhof an der Wende vom 19. zum 20. Jahrhundert schrieb, betont, dass ursprünglich dieses Gut Wormiten hieß.<sup>5</sup> Die Bestätigung zu dieser Behauptung finden wir in einer Urkunde, die die sogenannten Allodialgüter aus dem 17. Jahrhundert beschreibt: neben dem Namen Jungfernhof wird auch der frühere Name des Gutes "Wormeiten" genannt.<sup>6</sup> In einem Beitrag in der Zeitschrift "Das Inland" – Jahrgang 1844, Heft 32 – wird ausdrücklich darauf hingewiesen, dass der Wechsel des Namens auf den veränderten Status des Gutshofes zurückzuführen sei.<sup>7</sup>

Die Sagen berichten, dass Jungfernhof vom Namen her an ein Frauen- oder Jungfernkloster anschließt, das sich hier in der Zeit vor der Reformation befunden haben soll. Eine solche Vermutung haben sowohl E. O. Schmidt als auch andere Autoren geäußert.<sup>8</sup> Die Geschichte des Gutes als eines Lehen wird aber von vielen Forschern mit einem Landstück Namens "Pupsel" in Verbindung gebracht, der 1565 zusammen mit Dubbenhof an Georg Holstfern zu Lehen gegeben wurde und die Grundlage des späteren Gutes Jungfernhof bildete.<sup>9</sup>

Als die nächsten Besitzer dieses Grundbesitzes werden in verschiedenen Quellen auch Georg von Grapenbrock und sein Sohn Johann (gestorben 1617) genannt. Der letztere war mit der Schwester des Besitzers des in der Nachbarschaft gelegenen Gutes Bornsmünde, Dietrich von Schöppingk, vermählt. Jedoch wird die Besitzerfrage durch eine Tatsache unklar, und zwar: 1610 wird bei der Grenzregulierung des Gutes Zohden ein gewisser Dietrich Kellermann als Amtmann (Verwalter) des Gutes Jungfernhof

<sup>3</sup> Klopmann, F. *Kurländische Güter-Chroniken*. Bd. 1. – Mitau, 1856. – S. 88..

<sup>4</sup> Pirang, H. *Das baltische Herrenhaus*. Th. III. – Riga, 1930. – S. 52. H. Pirang schreibt zwar, dass "das Gut bereits früher" der Familie von Lüdinghausen-Wolff "zeitweilig gehört hatte."

<sup>5</sup> Schmidt, E. O. *Jungfernhof*.

<sup>6</sup> Im Dokument heißt es "Jungfernhof oder Wormeiten". Siehe: *Latvijas Valsts vēstures arhīvs // Historisches Staatsarchiv Lettlands (im Folgenden: LVVA)*, Best. 554, Reg. 1, Akte 2390, Bl. 15 (Rückseite).

<sup>7</sup> "Das Inland". – 1844. – Nr. 32 – Spalte 521, 522.

<sup>8</sup> Beispielsweise *Dorthesen* (LVVA, Best. 5759, Reg. 2, Akte 1390, Bl. 101).

<sup>9</sup> Ebenda.

kaimiņos, Lielupes pretējā krastā atrodošās Bornsmindes muižas īpašnieka Dītriha fon Šepinga māsu. Tiesa, zināmu neskaidriību īpašuma piederības jautājumā ienes fakts, ka 1610. gadā pie Codes muižas robežu precizēšanas esot piedalījies arī Jumpravmuižas amtmanis Dītrihs Kellermanis.<sup>10</sup> Tas liek domāt, ka Jumpravmuižas īpašums bija izdots tikai mūža lēnī un pēc G. fon Grāpenbroka nāves atgriezies hercoga pārvaldē. Visādā ziņā 1617. gadā hercogs Frīdrihs to dāvinājis savai sievai Elizabetei Magdalēnai, kura, savukārt, to esot norakstījusi mūža lēnī savam sekretāram M. Seržē.<sup>11</sup> Muižas piederības jautājums šajā laikā acīmredzot bijis strīdīgs, jo ir saglabājušās ziņas, ka 1623. gadā, tiesa, nesekmīgi savas pretenzijas uz to izvirzījusi arī Ungernu-Šternbergu dzimta.<sup>12</sup>

Pieņēmums par muižas nodošanu M. Seržē tomēr šķiet kļūdainis, jo arhīvā ir saglabājusies virkne laiku no 1627. līdz 1641. gadam viņa rakstītu ziņojumu hercogienei, kuros viņš parakstījies kā Jumpravmuižas amtmanis, tātad – pārvaldnieks.<sup>13</sup> 1636. un 1638. gadā līdzīgus ziņojumus parakstījis Jumpravmuižas amtmanis Jirgens Mēlers.<sup>14</sup>

Vecākais mums zināmais dokuments, kurš sniedz kaut virspusēju priekšstatu par muižas celtnēm un apbūves stāvokli, tapis jau hercoga Jēkaba valdīšanas laikā 1645. gadā un rāda mums samērā bēdīgu ainu.<sup>15</sup> Ar zedeņu žogu apjuzto muižas centru tolaik veidojis neliels pieticīgu ēku puduris, kurā ietilpusi dzīvojamā ēka, brūzis, četras graudu klētis, ērberģis, veca pirts, laidars, deviņas lopu kūtis, iesala rija un labības kuļamā rija. Spriežot pēc apraksta, visas ēkas bijušas celtas no koka un tās klājuši salmu jumti. Ne ar ko īpašu citu celtni vidū nav izcēlusies arī dzīvojamā māja, kuru sedzis salmu-mālu jumts. No mājas iekšelpas apraksta atzīmēšanas vērta šķiet vienīgi kāda glazētu podiņu krāsns un dažas vienkāršas koka mēbeles. Muižai tolaik piederējuši arī trīs krogi, no kuriem viens ("pie Rīgas ceļa") raksturots kā pavisam sakritis. Sliktā stāvoklī – bez stadulas un izsistiem logiem – bijis arī krogs "pie Emburgas ceļa", un arī trešajam, kas atradies "pie Mežotnes ceļa", nav bijis stadulas.

Te gan jāpaskaidro, ka Jumpravmuižas toreizējais centrs un visa tikko minētā apbūve neatradās vietā, kur vēl šodien plešas mūsu apjūsmotais parks, bet gan apmēram nepilnu kilometru augstāk pa upi, vietā, kur tagad no Bauskas–Mežotnes šosejas nogriežas ceļš uz Jumpravas kapsētu. Pēc jaunā muižas centra jeb Jaunjumpravmuižas rašanās šī vieta ieguva

erwähnt.<sup>10</sup> Es ist anzunehmen, dass G. von Grapenbrock mit Jungfernhof lediglich auf Lebenszeit belehnt war; nach seinem Tode fiel es wiederum an den Herzog zurück. Zumindest schenkte Herzog Friedrich 1617 dieses Gut seiner Gemahlin Elisabeth Magdalena, die ihrerseits es als ein lebenslanges Lehen ihrem Sekretär Mihael Sergest testamentarisch vermachte.<sup>11</sup> Das Eigentumsrecht des Gutes scheint in dieser Zeit umstritten gewesen zu sein, denn überliefert sind Angaben, dass auch Familie von Ungern-Sternberg 1623 ihre Ansprüche auf Jungfernhof, vergeblich jedoch, geltend gemacht habe.<sup>12</sup>

Es dürfte nicht stimmen, dass M. Sergest das ihm testamentarisch übereignete Gut auch wirklich in seinen Besitz übernommen hätte. Im Archiv sind zahlreiche von ihm verfasste Berichte an die Herzogin von Jungfernhof unterzeichnet hat.<sup>13</sup> Ähnliche Berichte hat 1636–1638 Jürgen Möhler, ebenfalls Amtmann von Jungfernhof, abgefertigt.<sup>14</sup>

Die älteste bisher bekannte Beschreibung, die wenigstens eine flüchtige Vorstellung von den Gebäuden und dem allgemeinen Zustand der Bebauung machen lässt, stammt erst aus der Zeit Herzog Jakobs – aus dem Jahre 1645; diese Urkunde zeigt ein recht trauriges Bild.<sup>15</sup> Eine kleine Gruppe von einfachen Gebäuden, umgeben von einem Flechtzaun, bildeten damals das Zentrum des Gutshofes; hier standen ein Wohngebäude, ein Brauhaus, vier Kornspeicher, eine Herberge, ein altes Badehaus, ein Viehhof, neun Stallungen für das Vieh, eine Malz- und eine Korndarre. Aus der Beschreibung kann man schließen, dass alle Gebäude aus Holz waren und Strohdächer hatten. Das Herrenhaus, gedeckt von einem Stroh- und Lehm Dach, unterschied sich kaum von anderen Bauten. Von der Innenausstattung dieses Gebäudes dürften wohl lediglich ein Ofen aus glasierten Kacheln und ein paar einfache Möbelstücke aus Holz nennenswert erscheinen. Auf dem Gutshof gab es damals auch drei Schenken; eine von diesen – "an der Rigaer Straße" – wird als sehr auffällig bezeichnet. In einem schlechten Zustand – ohne einen Stall und mit eingeschlagenen Fenstern – sei auch die Schenke "an der Annenburger Straße" gewesen; auch die dritte, die an der "Mesothenschen Straße" gelegen war, hatte keinen Stall.

Es sei hier besonders betont, dass das damalige Zentrum von Jungfernhof und die oben erwähnte Bebauung nicht an der Stelle, wo sich noch heute die als bemerkenswert beschriebene Parkanlage des

<sup>10</sup> Schmidt, E. O. *Jungfernhof, rokr.* – 23. lp.

<sup>11</sup> Turpat.

<sup>12</sup> Turpat.

<sup>13</sup> LVVA, 554. f., 1. apr., 194. l., 15., 18., 23.–28. un 62. lp.

<sup>14</sup> Turpat, 115.–134., 138.–140. lp.

<sup>15</sup> Turpat, 6999. f., 44. apr., 475. l., 7. lp.

<sup>10</sup> Schmidt, E. O. *Jungfernhof, Handschrift.* – Bl. 23.

<sup>11</sup> Ebenda.

<sup>12</sup> Ebenda.

<sup>13</sup> LVVA, Best. 554, Reg. 1, Akte 194, Bl. 15, 18, 23–28, 62.

<sup>14</sup> Ebenda, Bl. 115–134, 138–140.

<sup>15</sup> Ebenda, Best. 6999, Reg. 44, Akte 475, Bl. 7.



3. Šrēdersu un Rennu dzimtu alianšes ģerbonis uz G. V. fon Šrēdersa 1762. gadā Bauskas Sv. Gara baznīcai dāvinātās lustras. 2005. g. foto.

Alianzwappen der Familien von Schroeders und von Roenne auf dem von G. W. von Schroeders 1762 der Kirche zum Heiligen Geist in Bauske gestifteten Kronleuchter. Foto 2005.

nosaukumu Vecjumpramuiža. Diemžēl vairākās kartēs abu muižas centru nosaukumi bieži putroti vietām, radot pārpratumus un sagādājot pētniekiem dažu labu pārsteigumu.<sup>16</sup>

Par muižas statusu 17. gadsimta otrajā pusē precīzas informācijas nav, taču jādomā, ka tā turpināja pastāvēt kā hercoga īpašums. 1696. gada 4. maijā Jumpravmuiža uz 12 gadiem tika nodota Jelgavas mirtiesneša Gotharda Magnusa fon Šrēdersa ķīlas īpašumā, pie kam ligums 1698. gada 28. martā vēl tika pagarināts un bija spēkā līdz 1710. gadam.<sup>17</sup>

G. M. fon Šrēdersa saimniekošanas laiku muižā ievadīja vecās amtmaņa mājas nodeģšana<sup>18</sup>, un, cik par to šodien var spriest, jauna pārvaldnieka dzīvojamā māja viņa laikā tā arī netika uzcelta. Priekšstatu par muižas stāvokli šajā periodā sniedz daži līdz mums saglabājušies inventarizāciju apraksti. No 1700. gada inventārija uzzinām, ka ansamblis tolaik sastāvējis no veca ērberģa, kura caurais jumts nav glābis no nokrišņiem, un, līdzīgas kā 17. gs. vidū,

Gutes befindet, plaziert war, sondern etwa einen Kilometer weiter – den Fluss hinauf, an der Stelle, wo heute von der Chaussee Bauske–Mesothen ein Weg zum Friedhof des Gutes Jungfernhof abzweigt. Nachdem das neue Gutszentrum oder Neu-Jungfernhof angelegt worden war, wurde dieser Ort Alt-Jungfernhof benannt. Leider haben manche Landmesser die Namen dieser beiden Zentren auf den von ihnen angefertigten Plänen verwechselt, so dass Forscher auf Überraschungen gefasst sein sollten.<sup>16</sup>

Genauere Auskünfte über den Status des Gutes in der ersten Hälfte des 17. Jahrhunderts sind nicht überliefert, – vermutlich war es Eigentum des Herzogs geblieben. Am 4. Mai 1696 wurde Jungfernhof auf 12 Jahre dem Mitauschen Friedensrichter Gottward Magnus von Schroeders verpfändet; der Pfandvertrag wurde am 28. März 1698 verlängert und war in Kraft bis zu den 1710er Jahren.<sup>17</sup>

Bald nach der Übernahme des Gutes durch G. M. von Schroeders brannte das alte Wohngebäude des Amtmanns ab,<sup>18</sup> und, soweit man es heute beurteilen kann, wurde unter ihm kein neues Haus erbaut. Aufgrund einiger überlieferten Bestandslisten kann man sich eine Vorstellung von dem damaligen Zustand der Gutsgebäude machen. Während der Bestandsaufnahme 1700 wurde festgestellt, dass die Bebauung aus einer alten Herberge, dessen schadhafte Dach keinen Schutz gegen Regen und Schnee bot, und einer Gruppe von Wirtschaftsgebäuden, ähnlich denen aus der Mitte des 17. Jahrhunderts, bestand. Die Bestandsliste führt auch einen Obstgarten an, wo neben Kirschenbäumen alte Apfel- und Birnbäume standen, und einen verwilderten Hopfengarten, wo seinerzeit nichts angebaut wurde. Weiter heißt es, dass die beiden Schenken des Gutes – der “Laubenkrugg” und der “Hainkrugg” in einem äußerst schlechten baulichen Zustand seien, – die letztere “seit der Kriegszeit” verwüstet.<sup>19</sup>

Kein erfreuliches Bild eröffnen auch die Inventarlisten aus den Jahren 1707 bis 1715. In der Zeit, als Jungfernhof von der Familie von Schroeders bewirtschaftet wurde, ist das abgebrannte Wohnhaus nicht wiederhergestellt worden; vielmehr verfiel zum Teil auch die Herberge, so dass in der alten Malzdarre Wohnräume für das Gutsgesinde eingerichtet werden sollten. Gewisse Verbesserungen traten nur im Gemüsegarten ein: im Unterschied zu der Zeit der letzten Bestandsaufnahme wuchsen dort Kohl und Möhren. Die Grünanlagen oder der Ziergarten aber wurden als “ganz verwildert”

<sup>16</sup> Tā tas noticis, piemēram, kartē, kura ievietota Bornsmindes muižas vēsturei veltītajā grāmatā “Bornsmünde. Fief de la famille Schoepping depuis 1499. – Berlin, 1882. Turpmāk: Bornsmünde. Fief de la..

<sup>17</sup> LVVA, 554. f., 3. apr., 1510. l., 54. lp.

<sup>18</sup> Turpat, 6999. f., 44. apr., 476. l., 8. lp.

<sup>16</sup> Siehe zum Beispiel die Karte im Buch “Bornsmünde. Fief de la famille Schoepping depuis 1499. – Berlin, 1882. Im Folgendem: Bornsmünde. Fief de la..

<sup>17</sup> LVVA, Best. 544, Reg. 3, Akte 1510, Bl. 54.

<sup>18</sup> Ebenda, Best. 6999, Reg. 44, Akte 476, Bl. 8.

<sup>19</sup> Ebenda, Best. 544, Reg. 3, Akte 1523, Bl. 23.



4. Lüdinghauzenu-Volfu dzimtas ģerbonis.

A. Drahenhauzenu zīmējums no "Jahrbuch für Genealogie, Heraldik und Sphragistik, Jg. 1895". Mitau, 1896.

Wappen der Familie von Lüdinghausen-Wolff.

Zeichnung von A. Drahenhausen in "Jahrbuch für Genealogie, Heraldik und Sphragistik, Jg. 1895". Mitau, 1896.

saimniecības ēku grupas. Aprakstā minēts ar ķirškokiem apstādīts augļu dārzs, kurā augušas arī vecas ābeles un bumbieres, un pavisam nolaists apiņu dārzs, kurā tolaik nav audzis nekas. Kā "ļoti sliktā stāvoklī" esoši raksturoti abi muižas krogi – Lapu krogs un Birzes krogs, pie kam pēdējais stāvējis izpostīts "kopš kara laikiem".<sup>19</sup> Neko priecīgāku ainu nerāda arī 1707.–1715. gada inventarizācijas materiāli. Šrēdersu saimniekošanas laikā ne vien netika atjaunota nodeguši dzīvojamā māja, bet pa daļai sabruka arī ērberģis, kura vietā saimes izmītināšanai tagad tika pielāgota agrākā iesala rija. Zināms progress vērojams vienīgi sakņu dārzā, kur, atšķirībā no iepriekšējās inventarizācijas reizes, tagad auguši kāposti un burkāni. Tai pašā laikā pagalma stādījumi jeb košumdārzs raksturots kā "pilnīgi pārmežojies".<sup>20</sup> Spriežot pēc citētajiem dokumentiem, Šrēdersi nepietiekami ieguldīja līdzekļus muižas attīstībā un, līdzīgi kā vairums ķīlu īpašumu apsaimniekotāju, centās gūt maksimālu peļņu, daudz nerūpējoties par muižas saimniecisko nākotni.

Interesanti, ka fon Šrēdersu valdīšanas laikā hercogs Ferdinands izmanījās Jumpravmuižu iznomāt arī citiem gribētājiem. Tā, piemēram, ir saglabājies dokuments, kas apliecina, ka laikā no 1700. līdz 1703. gadam īpašums bija nodots korneta K. G. Grothūzena

bezeichnet.<sup>20</sup> Die hier angeführten Urkunden zeigen, dass die Familie von Schroeders nur wenig in die Entwicklung der Wirtschaft investierte; ähnlich wie die meisten Pfandhalter strebten sie nach einem möglichst großen Gewinn, ohne auf die Zukunft des Gutes Rücksicht zu nehmen.

Es sei hier darauf hingewiesen, dass Herr von Schroeders während seiner kurzen Herrschaft auf Jungfernhof sein Gut noch anderen Pächtern in Unterpand überlassen hatte. Erhalten ist eine Urkunde, die belegt, dass von 1700 bis 1703 Jungfernhof an C. G. von Grothußen für die Summe von 21.000 Florin verpachtet war.<sup>21</sup>

1710, als der Pfandkontrakt mit Schroeders abgelaufen war, kam Jungfernhof in andere Hände. Am 12. Dezember dieses Jahres unterschrieb Herzog Friedrich Wilhelm in St. Petersburg eine Schenkungs-urkunde, mit der der Hauptmann von Kandau, Johann Ernst von Roenne, mit Jungfernhof auf Lebtag belehnt wurde.<sup>22</sup> Am 5. Mai 1719 wurde dieser Lehnsbrief von König August II. von Polen bestätigt. Obwohl das Gut auf längere Zeit in den Besitz der Familie von Roenne überging, blieb das Interesse der Familie von Schroeders an diesem Gut erhalten. Es ist bekannt, dass zumindest einmal in dieser Zeitperiode – im August 1722 – Jungfernhof auf drei Jahre dem Leutnant Christian Magnus von Schroeders verpachtet wurde. Der Geldwert des Gutes machte damals 22.059 Florin Alb. aus.<sup>23</sup>

Nach dem Tode J. E. von Roennes begann ein langwieriger Kampf um das Eigentumsrecht auf das ansehnliche und wohl auch gewinnbringende Gut. Anfänglich blieb Jungfernhof im Besitz der Witwe des verstorbenen Gutsbesitzers, Gertrud, geborene von Vietinghoff. Nach ihrem Tode im April 1753 wurde das Gut laut dem am 22. November 1746 von dem König von Polen bestätigten Beschluss erneut in den Erbpandbesitz der Familie von Schroeders übergeben.<sup>24</sup> Dieser Status des Gutes wurde bis 1762 erhalten, als Herzog Karl von Kurland die Besitzerfrage zu Gunsten der Erben der Familie von Roenne entschied. Der herzogliche Befehl, datiert mit dem 23. Juni 1762, bestätigte zur Eigentümerin von Jungfernhof die Tochter der ältesten Tochter von J. E. von Roenne, Agathe Louise von Witten,<sup>25</sup> Anna Gertrud, die damals bereits mit Georg Christoph von Lüdinghausen-Wolff verheiratet

<sup>20</sup> LVVA, Best. 6999, Reg. 44, Akte 1492, Bl. 64.

<sup>21</sup> Ebenda, Best. 554, Reg. 3, Akte 1121, Bl. 9.

<sup>22</sup> Ebenda, Best. 1100, Reg. 10, Akte 26, Bl. 41.

<sup>23</sup> Ebenda, Best. 5759, Reg. 2, Akte 1390, Bl. 101.

<sup>24</sup> Ebenda, Best. 554, Reg. 3, Akte 1130, Bl. 154.

<sup>25</sup> Der einzige Sohn von J. E. von Roenne, Johann, war bereits 1753 gestorben. Anna Gertrud sollte ihrer verheirateten Schwester Anna Julianne von Sass die Hälfte des Werts des ihr zugefallenen Gutes auszahlen.

<sup>19</sup> LVVA, 554. f., 3. apr., 1523. l., 23. lp.

<sup>20</sup> Turpat, 6999. f., 44. apr., 1492. l., 64. lp.

apsaimniekošanā, par ko gan pēdējam bija jāsamaksā mirtiesnesim Šrēdersam 21 000 guldeņu.<sup>21</sup>

1710. gadā, beidzoties Šrēdersu ķīlas tiesībām, Jumpravmuiža ieguva atkal jaunu saimnieku. Minētā gada 12. decembrī Pēterburgā Kurzemes hercogs Frīdrihs Vilhelms parakstīja dāvinājuma aktu, ar kuru nodeva muižu mūža lēnī Kandavas hauptmanim Johanam Ernstam fon Rennem.<sup>22</sup> 1719. gada 5. maijā šo lēņu grāmatu apstiprināja arī Polijas karalis Augusts II. Kaut arī muiža uz ilgāku laiku nonāca Rennu valdījumā, interesi par to joprojām saglabāja Šrēdersu dzimta, un, ir zināms, ka vismaz vienreiz šajā laika posmā – 1722. gada augustā – muiža uz trim gadiem tika izrentēta leitnantam Kristiānam Magnusam fon Šrēdersam. Īpašums tolaik bijis 22 059 Alberta florīnus vērts.<sup>23</sup>

Pēc J. E. fon Rennes nāves sākās ilgstoša cīņa par tiesībām uz skaisto un, jādomā, arī ienesīgo Jumpravmuižas īpašumu. Ja sākumā muižu saglabāja Rennes atraitne Ģertrūde, dzimusi fon Fitinghofa (mirusi 1753. gada aprīlī), tad 1746. gada 22. novembrī, saskaņā ar Polijas karaļa apstiprināto lēmumu, tā atkal pārgāja Šrēdersu mantojamā ķīlas īpašumā.<sup>24</sup> Šādā statusā Jumpravmuiža palika līdz 1762. gadam, kad Kurzemes hercogs Kārlis jautājumu pārskatīja par labu Rennes mantiniekiem. Ar 1762. gada 23. jūniju datētajā hercoga pavēlē par Jumpravmuižas īpašnieci apstiprināta J. E. fon Rennes vecākās meitas Agates Luīzes fon Vītenas<sup>25</sup> meita Anna Ģertrūde, kura tolaik jau bija precējusies ar Georgu Kristofu fon Lidinghauzenu-Volfu, sievasmātes pilnvaroto Jumpravmuižas pārvaldnieku. Balstoties uz minēto dokumentu, tā paša gada 1762. gada 3. jūlijā tika noslēgts transakts ar Šrēdersu mantiniekiem, kurā muiža atkal novērtēta par 22 059 florīniem.<sup>26</sup> Tā ar hercoga Kārļa lēmumu Jumpravmuiža faktiski nonāca Lidinghauzenu-Volfu dzimtas īpašumā, kura to paturēja līdz pat Latvijas Republikas agrārreformai 1920. gadā.

Bauskas Sv. Gara baznīcā saglabājusies misiņa lustra, kuru dievnamam dāvinājis Gothards Vilhelms fon Šrēderss kopā ar sievu Aleksandru Katarīnu, dzimušu fon Renni. Uz lustras balustra bumbas iegravētajā dāvinājuma uzrakstā, kas datēts ar 1762. gadu, Šrēderss sevi dēvējis par Dubes dzimtmuižas, kā arī Vānes, Jumpravmuižas un vairāku citu ķīlu muižu īpašnieku. Ir saglabājušās liecības, ka G. V. Šrēderss sevi vēl 1789. gadā dēvējis par

war. Aufgrund dieser Urkunde wurde am 3. Juli desselben Jahres ein Transakt mit den Schroederschen Erben geschlossen, wobei der Wert des Gutes wiederum mit 22.059 Floren angegeben wurde.<sup>26</sup>

In der Kirche zum Heiligen-Geist zu Bauske ist der von Gotthard Wilhelm von Schroeders und seiner Gemahlin Alexandra Katharina, geb. von Roenne, gestiftete Kronleuchter aus Messing erhalten. In der Stiftungsinschrift von 1762, die auf dem Balusterknopf desselben eingraviert ist, nennt sich G. W. Schroeders Besitzer von Dubbenhof und Pfandhalter von Wahren, Jungfernhof u.a. Güter. Überliefert sind Angaben, dass er sich noch 1789 als Besitzer von Jungfernhof bezeichnete, obwohl er schon lange kein Recht darauf hatte.

Somit kam Jungfernhof durch Beschluss Herzog Karls in den Besitz der Familie von Lüdinghausen-Wolff, die es bis zur Bodenreform der Republik Lettland 1920 besaß.

Die Familie von Lüdinghausen-Wolff, gleich den Besitzern des am anderen Ufer der Aa gelegenen Gutes Bornsmünde, von Schöppingk, war ein uradeliges westfälisches Geschlecht, deren Abstammung auf die Burg Lüdinghausen in der Nähe von Münster zurückgeführt wird.<sup>27</sup> Anfänglich nannten sich die Angehörigen dieser Familie Wolff von Lüdinghausen, danach führten sie den Namen Lüdinghausen, genannt Wolff, in neueren Zeiten wurde aber meistens der Doppelname – Lüdinghausen-Wolff gebraucht. Die Vertreter dieser Familie kamen im 16. Jahrhundert nach Livland und fassten bald festen Fuß in diesem Lande. Ein Lüdinghausen-Wolff war 1550 Vogt auf Sonnenburg auf der Insel Ösel (heute Estland), ein anderer war aber zur Zeit Herzog Gotthards Besitzer des Gutes Spirgen in Kurland. In der zweiten Hälfte des 18. Jahrhunderts, als der Name Lüdinghausen-Wolff in Verbindung mit dem Gut Jungfernhof erscheint, besaßen die Vertreter dieser Familie bereits eine Reihe von großen Gutshöfen.

Der erste Lüdinghausen-Wolff, dessen Name in den Urkunden des Gutes Jungfernhof erwähnt wird, ist der Gemahl der Anna Gertrud, geb. von Witten (1730–1794), Georg Christoph (1726–1796), – anfänglich trat er als Bevollmächtigter seiner Schwiegermutter auf. G. Ch. von Lüdinghausen-Wolff, Besitzer des Gutes Sonnaxt und Pfandhalter von Grünwald, ist in der Geschichte als einer der schärfsten Gegner Herzog E. J. Birons und als ein Anhänger Herzog Karls bekannt. Es sei hier erwähnt, dass sich früher unter den Bildnissen der "Karlisten" (Ritterschaftspartei, zu der die Anhänger Herzog Karls gehörten) in einem Saal des Schlosses Bornsmünde auch sein

<sup>21</sup> LVVA, 554. f., 3. apr., 1121. l., 9. lp.

<sup>22</sup> Turpat, 1100. f., 10. apr., 26. l., 41. lp.

<sup>23</sup> Turpat, 5759. f., 2. apr., 1390. l., 101. lp.

<sup>24</sup> Turpat, 554. f., 3. apr., 1130. l., 154. lp.

<sup>25</sup> J. E. Rennes vienīgais dēls Johans bija miris jau 1753. gadā. Kā kompensāciju precētajai māsai Annai Julianai fon Zasai Annai Ģertrūdei bija jāzīmāsā puse no īpašuma vērtības.

<sup>26</sup> LVVA, 5759. f., 2. apr., 1390. l., 101. lp.

<sup>26</sup> LVVA, Best. 5759, Reg. 2, Akte 1390, Bl. 101.

<sup>27</sup> Ebenda, Akte 1401, Bl. 64.



5. Leonharda Šorera gleznotais Georga Kristofa (vecākā) fon Lüdinghauzena-Volfa (1726–1796) portrets, 1769. g.  
Georg Christoph von Lüdinghausen-Wolff d. Ä. (1726–1796).  
Gemälde von Leonhard Schorer, 1769.

Jumpravmuižas īpašnieku, kaut arī viņam uz to jau sen vairs nebija nekādu juridisku tiesību.

Lūdinghauzeni-Volfi, līdzīgi kā otrpus Lielupei Bornsmindes muižā valdošie Šepingi, bija sena Vestfāles bruņniecības dzimta, kuras izcelsmi saista ar Lūdinghauzenas pili Minsteres tuvumā.<sup>27</sup> Sākotnēji dzimtas locekļi nesuši uzvārdu Volfi no Lūdinghauzenas, vēlāk lietota forma – Lūdinghauzeni saukti Volfi, bet tuvāk mūsdienām populārāka kļuvusi dubultuzvārda forma Lūdinghauzeni-Volfi. Livonijā šīs dzimtas pārstāvji ieradās 16. gadsimtā un ātri iedzīvojās vietējos apstākļos. Viens no Volfiem 1550. gadā bija fogts Sonnenburgas pili Sāremā salā (tagad Igaunijā), savukārt cits hercoga Gotharda laikā bijis Spīrgus muižas (Kurzemē) īpašnieks. 18. gs. otrajā pusē, kad Lūdinghauzenu-Volfu vārds sāk figurēt arī saistībā ar Jumpravmuižu, šai dzimtai jau piederēja virkne lielu zemes īpašumu.

Kā pirmais no Lūdinghauzēniem-Volfiem Jumpravmuižā parādās jau pieminētās Annas Ģetrūdes, dzimušas fon Vītenas (1730–1794), vīrs Georgs Kristofis (1726–1796), kurš sākotnēji dokumentos minēts kā savas sievasmātes pilnvarotais. G. K. fon Lūdinghauzens-Volfs, Sunākstes muižas īpašnieks un Grīnvaldes muižas ķīlas īpašnieks, iegājis vēsturē kā viens

Portrāt befand. Dieses Bild hatte 1769 der kurländische Hofmaler Leonhard Schorer gemalt.<sup>28</sup>

Es ist schwer zu sagen, ob der Wechsel der Besitzer wesentliche Veränderungen auf dem Gute selbst mit sich brachte, denn aus dieser Zeit sind keine Archivurkunden überliefert. Vermutlich blieb zuerst alles beim alten, weil Georg Christoph sein Gut Sonnaxt für wichtiger gehalten haben dürfte; der in rechtlicher Hinsicht immer noch unsichere Jungfernhof stand im Hintergrund seiner Interessen. Man sollte jedoch nicht völlig die Möglichkeit ausschließen, dass gerade unter ihm das neue Zentrum des Gutes angelegt und die Grundlagen für den effektvollen Landschaftsgarten geschaffen wurden. Die wirtschaftliche Lage des Gutes wird knapp durch die überlieferten Akten der Hakenrevision dokumentiert; aus diesen ist zu ersehen, dass Jungfernhof damals einen halben Haken maß.<sup>29</sup>

Als der Bauherr, der die wesentlichen Änderungen am Gutskomplex Jungfernhof vornahm, gilt nicht Georg Christoph von Lüdinghausen-Wolff d. Ä., sondern sein Sohn, der auch Georg Christoph hieß (1751–1807). In der Geschichte ist er als kurländischer Landmarschall (1793/94), als Kanzler (1794–1796; 1797–1801), als Landhofmeister und als russischer Geheimrat und Vorsitzender des evangelisch-lutherischen Konsistoriums Kurlands (1801–1807) bekannt. Seine hohe Stellung in der kurländischen Gesellschaft zu seiner Zeit wird durch die Tatsache belegt, dass er 1790/91 nach Warschau an den Hof des Königs von Polen und 1791 zum Reichstag nach Berlin abgeordnet wurde. 1795 gehörte er der Delegation Herzog Peters von Kurland an, die den russischen Hof in St. Petersburg besuchte; 1797 nahm er als Abgeordneter der Kurländischen und der Piltenschen Ritterschaft an den Krönungsfeierlichkeiten Pauls I. in Moskau teil.

Diese berühmte politische Persönlichkeit sehen wir auf einem Porträt, gemalt von einem unbekanntem Künstler und 1886 von dem Mitauer Maler Julius Döring kopiert.<sup>30</sup> Erwähnenswert ist die Tatsache, dass die Gemahlin Georg Christophs d. J., Wilhelmine Christine (1766–1824), wie die seines Vaters aus der Familie von Witten stammte.

G. Ch. von Lüdinghausen-Wolff, der auch die Güter Brunnowischek und Rot-Poniemon in Litauen besaß, stiftete 1806 aus seinem kurländischen

<sup>28</sup> Nähere Auskünfte über diese Galerie siehe: Bruģis, D. Bornsmindes muiža/ Borsnmünde. – Rīga, 1997. – 11. lpp., S. 29, 34. Als Informationsquelle wurde benutzt: Klopmann, F., v. Kurländische Güter-Chroniken. – Bd. 1. – Mitau, 1856. – S. 151.

<sup>29</sup> Hupel, A. W. Kurlands alter Adel und dessen Landgüter oder kurländische Adelsmatrikel und Landrolle. – Rīga, 1781. – S. 39.

<sup>30</sup> Das von J. Döring gemalte Porträt befand sich ursprünglich in Jungfernhof, später aber im Kurländischen Provinzialmuseum in Mitau. Veröffentlicht in: Krusenstjern, G., v. Kurland und seine Ritterschaft. – Pfaffenhofen/ Ilm, 1971. – S. 188.

<sup>27</sup> LVVA, 5759. f., 2. apr., 1401. l., 64. lp.

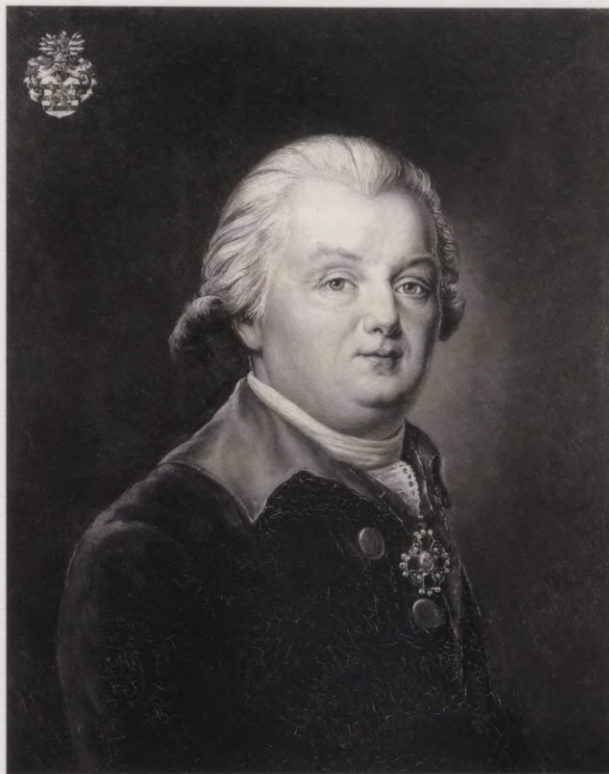
no aktīvākajiem hercoga E. J. Birona pretiniekiem un hercoga Kārļa atbalstītājiem. Jāatzīmē, ka Bornsmindes pils zālē eksponētajā “karlistu” (hercogu Kārli atbalstošās bruņniecības partijas) portretu galerijā savulaik atradās arī viņa ģimēne. 1769. gadā šo portretu bija gleznojis Kurzemes galma mākslinieks Leonhards Šorers.<sup>28</sup>

Vai īpašnieku nomaiņa radīja pamanāmas izmaiņas pašā Jumpravmuižā, grūti spriest, jo šo periodu muižas vēsturē nedokumentē nekādi arhīvu materiāli. Jādomā, ka sākotnēji te nekādu būtisku izmaiņu nebija, jo Georgs Kristofs visdrīzāk par savu galveno nekustamo īpašumu joprojām uzskatījis Sunāksti, juridiski visai nedrošo Jumpravmuižu pagaidām atstājot interešu otrā plānā. Tomēr arī varbūtību, ka tieši šajā laikā varēja tikt dibināts jaunais Jumpravmuižas centrs un likti pamati efektīvajam ainavu parkam, pilnībā izslēgt nevar. Par muižas saimniecisko stāvokli lakoniskas liecības nodod vienīgi līdz mums nonākušie arklu revīzijas dati, kuri liecina, ka Jumpravmuiža šajā laikā bijusi pusarklu liels īpašums.<sup>29</sup>

Par galveno Jumpravmuižas ansambļa pārveidotāju, acīmredzot, tomēr uzskatāms Georga Kristofa dēls – arī Georgs Kristofs (1751–1807). Jaunībā piedalījies karā pret turkiem, viņš majora dienesta pakāpē atvaļinājās no armijas un uzsāka politisko karjeru. Apceļojis Poliju, Vāciju, Franciju un Angliju, Georgs Kristofs jaunākais bija ieguvis labu priekšstatu par Eiropā notiekošajiem procesiem, kas ļāva viņam strauji virzīties pa karjeras kāpnēm. Viņš iegājis vēsturē kā Kurzemes landmaršāls (1793–1794), kanclers (1794–1796 un 1797–1801) un landhofmeistars, Krievijas slepenpadomnieks un Kurzemes evaņģēliski luteriskās baznīcas konsistorijas prezidents (1801–1807). G. K. fon Lidinghauzena-Volfa lomu sava laika Kurzemes sabiedrībā apliecina kaut vai tas, ka viņš 1790–1791. gadā bija deleģēts uz Polijas Seimu Varšavā, bet 1791. gadā – arī Berlīnes Reihstāgu.

1795. gadā viņš Kurzemes hercoga Pētera delegācijas sastāvā apmeklēja Krievijas galmu Pēterburgā, bet 1797. gadā kā Kurzemes un Piltenes bruņniecības delegāts piedalījās Pāvila I kronēšanas svinībās Maskavā.

Nozīmīgā politiskā darbinieka sejas vaibstus līdz mums saglabājis vienīgi kāds nezināma autora 18. gs. beigās gleznots un Jelgavas mākslinieka Jūliusa Dēringa 1886. gadā kopēts portrets.<sup>30</sup> Atzīmēšanas vērts šķiet fakts, ka, līdzīgi kā tēvam, arī Georga



6. Georga Kristofa (jaunākā) fon Lidinghauzena-Volfa (1751–1807) portrets. J. Dēringa kopija no 18. gs. beigu oriģināla, 1886. g.

Georg Christoph von Lüdinghausen-Wolff d. J. (1751–1807). Kopie von J. Döring nach dem Originalgemälde vom Ende 18. Jh., 1886.

Grundbesitz das Fideikommiss Jungfernhof–Klein-Sonnaxt. Es liegt die Vermutung nahe, dass dieser Mann, der in der Gesellschaft seiner Zeit berühmt war und die Welt bereist hatte, alles Mögliche getan hat, um den bis dahin bescheidenen Gutshof Jungfernhof zu einem vornehmen Familiensitz zu machen. Gerade unter ihm wurde wohl der neue Komplex des Gutes Jungfernhof errichtet – abseits von dem unansehnlichen Zentrum des früheren Amtmannsgutes – und der prachtvolle Park an dem steilen Ufer des Aa-Flusses angelegt. Gerade aus seiner Zeit stammt die älteste überlieferte Beschreibung der Parkanlage in Jungfernhof, deren Autor der berühmte Forscher der Geschichte Livlands und Kurlands Johann Christoph Brotze ist. In seinem Werk “Sammlung verschiedener Liefländischer Monumente..” hat er bereits 1804 erwähnt, dass in Jungfernhof ein englischer Park angelegt worden sei.<sup>31</sup>

Die Vermutung, dass gerade G. Ch. von Lüdinghausen-Wolff d. J. den romantischen Park gestalten ließ, wird auch durch die Tatsache bestätigt, dass er der erste war, der auf dem Friedhof der Familie von Lüdinghausen-Wolff in der Parkanlage

<sup>28</sup> Sikāk par šo galeriju skatīt: Bruģis, D. Bornsmindes muiža. – Rīga, 1997. – 11. lp. Informācijas pirmavots: Klopmann, F., v. Kurländische Güter-Chroniken. – Bd. 1. – Mitau, 1856. – S. 151.

<sup>29</sup> Hupel, A. W. Kurlands alter Adel und dessen Landgüter oder kurländische Adelsmatrikel und Landrolle. – Riga, 1781. – S. 39.

<sup>30</sup> J. Dēringa gleznotais portrets sākotnēji atradies Jumpravmuižā, tad – Kurzemes Provincē muzejā Jelgavā. Portrets publicēts grāmatā: Krusenstjern, G., v. Kurland und seine Ritterschaft. – Pflaffenhofen/Ilm, 1971. – S. 188.

<sup>31</sup> Brotze, J. Ch. Sammlung verschiedener Liefländischer Monumente... – Bd. 9. – S. 177.

Kristofa (jaunākā) sieva Vilhelmīne Kristīne (1766–1824) bija no fon Vitenu dzimtas.

Būdam arī Brunavišķes un Paņemūnes (Sarkanpaņemūnes) muižu īpašnieks Lietuvā, G. K. fon Lidinghauzens-Volfs no saviem Kurzemes īpašumiem 1806. gadā dibināja Jumpravmuižas-Mazsunākstes fideikomīsu. Tā vien šķiet, ka sabiedrībā pazīstamais un pasauli redzējušais muižnieks būs darīja visu iespējamo, lai līdz tam pieticīgo Jumpravmuižas īpašumu pārvērstu par reprezentablu dzimtas sēdekli. Jādomā, tieši viņa laikā tika izbūvēts jauns, no kādreizējās amtmaņa muižas nikulīgā centra attālināts ansamblis un uz Lielupes kraujā krasta izveidots efektīgs romantiskais parks. Interesanti, ka tieši no viņa valdīšanas laika saglabāties vecākais Jumpravmuižas parka apraksts. Tā autors ir pazīstamais Vidzemes un Kurzemes vēstures pētnieks Johans Kristofs Broce (1742–1823), kurš savā darbā "Monumente..." jau 1804. gadā minējis, ka Jumpravmuižā izveidots angļu parks.<sup>31</sup> Pieņemumu, ka parks tapis Georga Kristofa (jaunākā) laikā, zināmā mērā apstiprina arī fakts, ka tieši viņš kā pirmais apbedīts parkā izveidotajā Lidinghauzenu-Volfu dzimtas kapsētā. Iespējams, ka viņa valdīšanas laikā muižā uzcelta arī Jaunjumpravmuižas viesu jeb kavalieru māja – vienīgā līdz mūsu dienām nonākusi klasicisma stilā celtā jaunā ansambļa ēka.

Par muižā notiekošo šajā laikposmā tomēr informācijas ir gauži maz. Sakarā ar laulībām 1807. gada 5. decembrī Bauskas vācu draudzes metrikās atrodam vienīgi Jumpravmuižas toreizējā pārvaldnieka vārdu. Tas bijis kāds Johans Karls Šulcs, kurš par sievu apņēmis vietējā namdara Jakoba Pauša meitu Elizabeti.<sup>32</sup>

Pēc Georga Kristofa (jaunākā) nāves muižu mantoja viņa dēls Vilhelms Kristofs Ludvigs fon Lidinghauzens-Volfs (1783–1822), kurš apprecēja Emiliju fon Manteifeli-Scēgi (1796–1881) no Platones muižas. Vilhelms Kristofs acimredzot turpināja tēva iesākto darbu jauna muižas centra veidošanā.

1811. gadā kādu šeit sarikotu izklaides pasākumu apmeklēja toreizējais Rundāles pils īpašnieks grāfs Platons Zubovs. Viņa mūžīgā pavadoņa punduriša Ivana Andrejeviča Jakubovska piezīmēs, kuras ar nosaukumu "Карлик фаворита" publicētas Mīnhenē 1968. gadā, atrodam interesantas Jumpravmuižas parkam veltītas rindas. Aprakstā minētas gan mākslīgās pilsdrupas ar alām un tajās sēdošu mūku, gan grava ar galvu reibinošiem tiltiņiem, gan daudz vecu koku, kuru dobumos bijuši izvietoti izbāzeņi. Par tiem gan piezīmju autors nav ticis īsti skaidrībā,

von Jungfernhof beigesetzt wurde. In seine Zeit fällt wohl auch die Erbauung des Gästehauses auf Jungfernhof – das einzige bis heute erhaltene Gebäude des neuen, im Stil des Klassizismus errichteten Gutskomplexes.

Die Überlieferungen aus dieser Zeit sind jedoch recht spärlich. Im Kirchenbuch der deutschen Gemeinde zu Bauske finden wir nur den Namen des damaligen Gutsverwalters von Jungfernhof: am 5. Dezember 1807 heiratete Johann Carl Schultz Elisabeth Pausch, die Tochter des dortigen Zimmermanns Jacob Pausch.<sup>32</sup>

Wilhelm Christoph Ludwig von Lüdinghausen-Wolff (1783–1822), der das Gut nach dem Tode seines Vaters erblich übernahm, war vermählt mit Emilie von Manteuffel-Szöge (1796–1881) aus Platon. Wilhelm Christoph setzte die von seinem Vater angefangene Arbeit zur Errichtung des neuen Gutszentrums fort.

1811 beteiligte sich der damalige Besitzer von Ruhenthal, Graf Platon Subow, an einer Veranstaltung in diesem Park. In den Aufzeichnungen seines ständigen Begleiters, des Zwerges, Iwan Jakubowski, die unter dem Titel "Карлик фаворита" (Zwerg des Favoriten) 1968 in München erschienen sind, finden wir beachtenswerte Auskünfte über die Parkanlage zu Jungfernhof. Im Text werden künstlich errichtete Burgruinen mit Höhlen – in einer derselben habe sogar ein Mönch gegessen –, Schlucht mit schwindelerregenden Brücken darüber, zahlreiche alte Bäume, in deren Höhlungen Bälge gesetzt worden wären, erwähnt. Über die letzteren ist sich der Autor nicht im klaren, ob diese Pilger oder Letten darstellten, allerdings bezeichnet er diese als sehr gute "Unwesen".<sup>33</sup>

W. Ch. L. von Lüdinghausen-Wolff starb 1822 im Alter von 39 Jahren, deshalb wurde das Gut bis zur Mündigkeit seines Sohnes Alfred Karl Christoph von seiner Witwe verwaltet. Jungfernhof maß immer noch einen halben Haken und zählte 191 männliche und 182 weibliche Personen.<sup>34</sup>

Der nächste Besitzer von Jungfernhof, Alfred Karl Christoph von Lüdinghausen-Wolff (1816–1887), war der erste Vertreter dieser Familie, der laut einem Beschluss des Russischen Senats von 1862 offiziell den Baronstitel führen durfte. Hauptsächlich wirkte er im Finanzbereich, – von 1839 bis 1860 war er Mitglied des Direktorenrates des Kurländischen Kreditvereins, 1860–1887 – Direktor desselben Vereins. Von 1858 bis 1866 bekleidete er das Amt des residierenden Kreismarschalls von Mitau der Kurländischen Ritterschaft. Alfred Karl Christoph war

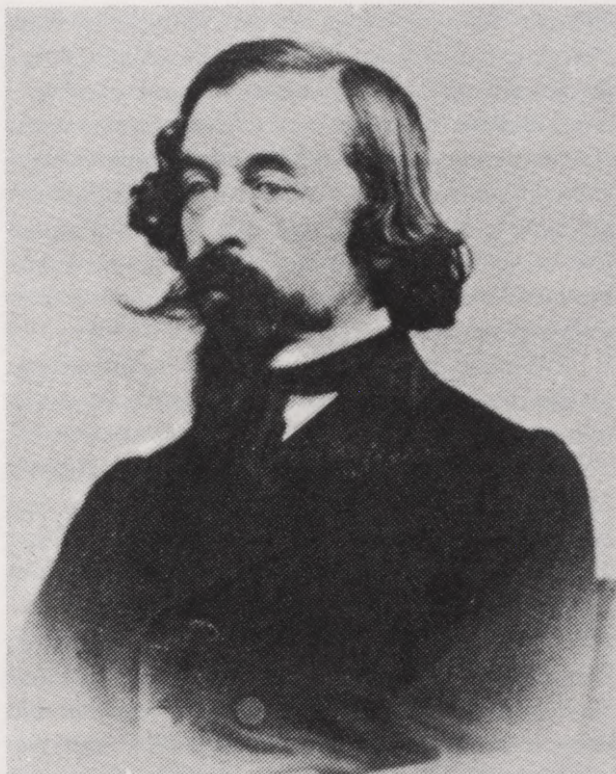
<sup>31</sup> Brotze, J. Ch. *Sammlung verschiedner Liefländischer Monumente...* – Bd. 9. – S. 177.

<sup>32</sup> *Laulāto saraksts Bauskas vācu draudzes baznīcas grāmatās*, LVVA, 235. f., 5. apr., 45. l., 135. lp.

<sup>32</sup> *Kirchenbuch der deutschen Gemeinde in Bauske, Liste der Verheirateten: LVVA, Best. 235, Reg. 5, Akte 45, Bl. 135.*

<sup>33</sup> "Карлик фаворита". *История жизни Ивана Андреевича Якубовского, карлика светлейшего князя Платона Александровича Зубова, писанная им самим.* – München, 1968. – с. 95, 96. *Im Folgenden: "Карлик фаворита"*..

<sup>34</sup> *Bienenstamm, H. Geographischer Abriß der drei deutschen Ostsee-Provinzen Russlands.* – Riga, 1826. – S. 404.



7. Alfrēds fon Lidinghauzens-Volfs (1816–1887).  
19. gs. 60. gadu (?) foto.  
Alfred von Lüdinghausen-Wolff (1816–1887).  
Foto 1860er (?) Jahre.

vai tie domāti piligrimi vai latvieši, taču “čūčelas” tie bijuši ļoti labi.<sup>33</sup>

Vilhelms fon Lidinghauzens-Volfs nomira 1822. gadā tikai 39 gadu vecumā, tādēļ līdz viņa dēla Alfrēda Karla Kristofa pilngadībai muižu pārvaldīja atraitne. Muižas īpašumā joprojām bija pusarkla zemes, un kā tai piederīgas skaitījās 191 vīrieša un 182 sieviešu kārtas personas.<sup>34</sup>

Nākamais Jumpravmuižas īpašnieks Alfrēds fon Lidinghauzens-Volfs (1816–1887) iegājis vēsturē kā pirmais šī dzimtas atzara loceklis, kurš ar Krievijas Senāta 1862. gada lēmumu oficiāli sāka lietot barona titulu. Viņš darbojās galvenokārt finanšu sfērā, no 1839. līdz 1860. gadam būdams Kurzemes kredītbiedrības direktoru padomes loceklis, bet no 1860. līdz 1887. gadam – biedrības direktors. No 1858. līdz 1866. gadam viņš bija arī rezidējošais Kurzemes bruņniecības Jelgavas apriņķa maršals. Alfrēds Karls Kristofs bija precējies ar grāfienu Emiliju Račinsku (1817–1860) no Cenas muižas.

Pēc A. fon Lidinghauzena-Volfa nāves muiža pārgāja viņa dēla Artūra Magnusa Kristofa (1839–1903)

verheiratet mit Gräfin Emilie Raczynski (1817–1860) vom Gut Zennhof.

Nach dem Tode von A. K. Ch. von Lüdinghausen-Wolff trat sein Sohn Artur Magnus Christoph (1839–1903) Jungfernhof an. Auskünfte über den Zustand des Gutes zu dieser Zeit sind dem von A. W. Kröger 1892 herausgegebenen “Baltischen Verkehrs- und Adressbuch” zu entnehmen.<sup>35</sup> Zum Fideikommiss Jungfernhof zählten damals Alt- und Neu-Jungfernhof. Die Ländereien des Gutes umfassten 960 Dessetinen; von wirtschaftlichen Unternehmen wird lediglich eine Schenke erwähnt. Obwohl diese Informationen sehr knapp sind, zeigen sie deutlich, dass sich Jungfernhof auch im 19. Jahrhundert, als im Lande der Übergang zu kapitalistischen Wirtschaftsformen begann, zu keinem bedeutenden Zentrum für die landwirtschaftliche Produktion und Verarbeitung derselben entwickelte. Dieses Gut war und blieb ein recht patriarchal geprägtes “Adelsnest”, wo der Geist der alten Zeit herrschte und der romantische Hauch der Vergangenheit präsent war.

Die erste Frau von Arthur, Sophie, geb. von Heckel, starb bei der Geburt ihres ersten Kindes (auch ihr neugeborener Sohn starb). Leider war auch seine zweite Ehe – mit Lydia (Ida), geb. Gräfin Raczynski – kinderlos, deshalb wurde das Gut nach seinem Tode 1903 von seinem jüngsten Bruder Bernhard Wilhelm Emanuel von Lüdinghausen-Wolff (1857–1911) erblich übernommen. Seine Gemahlin war Barbara de Rosetti Solisko, geb. Krotkow. Das Schicksal wollte es, dass auch diese Familie keine Nachkommen hatte, und nach dem Tode Bernhards erbten die Nachkommen seines Vatersbruders Eugen, Eugen (geb. 1851) und Maria (geb. 1853) das Gut Jungfernhof. Zur Zeit der Agrarreform gehörte es Alfred von Lüdinghausen-Wolff (gestorben 1925) – wohl ein Sohn Eugens –; in allen Dokumenten bei der Enteignung des Gutes wird jedoch als Besitzerin seine Schwester Beate genannt.

Die ersten Jahrzehnte des 20. Jahrhunderts werden durch einige Zahlen aus den statistischen Materialien, die im “Kurländischen Verkehrs- und Adressbuch” von Adolf Richter veröffentlicht worden sind, charakterisiert. Die Gesamtfläche des Gutes betrug damals 929 Dessetinen, 648 Dessetinen von diesen waren Ackerland, 53 – Wiesen, 29 – Weiden, 177 – Wald und 22 – Unland. Als der vom Gutsbesitzer bevollmächtigte Förster wird Baron Alexander Funck genannt, als die Pächter des Gutes – Jānis Turķis, Jānis Pļavnieks und Ģederts Višķers.<sup>36</sup> Da die Ländereien verpachtet waren, waren wohl auch zu dieser

<sup>33</sup> “Карлик фаворита”. История жизни Ивана Андреевича Якубовского, карлика светлейшего князя Платона Александровича Зубова, писанная им самим. – München, 1968. – с. 95, 96. Турпмак: “Карлик фаворита”..

<sup>34</sup> Bienenstam, H. Geographischer Abriß der drei deutschen Ostsee-Provinzen Russlands. – Riga, 1826. – S. 404.

<sup>35</sup> Kröger, A. W. Kurländisches Verkehrs- und Adressbuch für 1892/1893. – Riga, 1892. – S. 21.

<sup>36</sup> Richter, A. Baltische Verkehrs- und Adressbücher. Bd. 2. Kurland. – Riga, 1912. – Spalte 366, 367.

īpašumā. Par muižas stāvokli šajā laikā liecību sniedz A. Krēgera 1892. gadā izdotā "Baltijas satiksmes un adrešu grāmata".<sup>35</sup> Kā Jumpravmuižas fideikomīsam piederīgas te minētas divas piemuižas – Vecjumpravmuiža un Jaunjumpravmuiža. Muižas zemes platība tolaik bijusi 960 desetīnas, no kurām 433 bija zemnieku zeme. No ražotnēm muižā minēts vienīgi krogs. Šī lakoniskā informācija liecina, ka Jumpravmuiža arī 19. gadsimtā, pārejot uz kapitālistiskajām ekonomiskajām attiecībām, neveidojās par nopietnu lauksaimnieciskās ražošanas un pārstrādes centru. Tā bija un palika samērā patriarhāla muižnieku ligzda, kurā valdīja vecu laiku gars un realitāti caurvīja sendienu romantikas elpa.

Artūra sieva no pirmās laulības Sofija, dzimusi fon Hekela, nomira jau pirmajās dzemdībās (nomira arī viņas jaundzimušais dēliņš) un diemžēl arī Artūra otrā laulība ar Lidiju (Idu) grāfieni Račinsku (1847–1919) nebija svētīta ar bērniem. Šī iemesla dēļ pēc viņa nāves 1903. gadā muiža pārgāja jaunākā brāļa Bernharda Vilhelma Emanuēla fon Lidinghauzena-Volfa (1857–1911) īpašumā. Pēdējais bija precējies ar Barbaru de Rozeti Solisko, dzimušu Krotkovu. Dīvainas sakritības dēļ arī šajā ģimenē nebija bērnu, tādēļ pēc Bernharda nāves muiža nonāca viņa tēva brāļa Eižena pēcnācēju Eižena (dzimis 1851. g.) un Marijas (dzim. 1853. g.) īpašumā. Uz muižas nacionalizācijas brīdi tā piederēja Bernhardam Alfrēdam fon Lidinghauzenam-Volfam (miris 1925. gadā), šķiet, Eižena dēlam, kaut arī visos nacionalizācijas dokumentos jau figurē viņa māšas Beātes vārds.

Šo laika posmu muižas dzīvē ar dažiem skaitļiem raksturo nākamās "Kurzemes satiksmes un adrešu grāmatas" sastādītāja Ādolfa Rihtera apkopotais statistiskais materiāls. Kā liecina viņa grāmatas dati, Jumpravmuižas īpašuma kopplatība tolaik bijusi 929 desetīnas. No tās 648 desetīnas aizņēmusi aramzeme, 53 – pļavas, 29 – ganības, 177 – mežs un 22 – lauksaimnieciski neizmantojama zeme. Kā muižas pilnvarotais mežsargs te minēts barons Aleksandrs Funks, bet kā muižas nomnieki – Jānis Turķis, Jānis Pļavnieks un Ģederts Višķers.<sup>36</sup> Spriežot pēc tā, ka muižas zemes bija izrentētas, jādomā, ka arī šajā laikā tās īpašniekus maz interesējušas saimnieciskās lietas. Acīmredzot muiža turpināja pastāvēt vairāk kā jauks dzimtas vēstures liecinieks, miļa un tradīcijām apvīta piemiņas vieta, nevis rosīgs un augošs saimnieciskais centrs. Apliecinājumu teiktajam atradīsim arī muižas veidolā, kurā, atšķirībā no daudziem citiem muižu

Zeit die Besitzer wenig an der Wirtschaftlichkeit interessiert. Das Gut existierte mehr als ein Zeuge der Familiengeschichte, als eine liebgewonnene und mit Traditionen verbundene Gedenkstätte, – nicht aber als eine gewinnbringende und wachsende bäuerliche Ökonomie. Diese Beurteilung wird auch durch das äußere Erscheinungsbild des Gutes belegt, wo das 19. und das 20. Jahrhundert im Unterschied zu anderen Gutzentren nur unbedeutende Spuren hinterlassen hat.

Die letzte Besitzerin von Jungfernhof, Beate von Lidinghausen-Wolff, büßte ihren Besitz durch die Agrarreform der Republik Lettland ein, obgleich ein Teil des früheren Gutszentrums ihr als Restgut überlassen wurde. Die Übernahme des Gutes vom Staat erfolgte in der Zeit von 1920 bis 1922. Diese Maßnahme dokumentieren recht genau zahlreiche im Archiv erhaltene Dokumente. Bereits am 9. Oktober 1920 wurde ein Verzeichnis der Gutsgebäude aufgestellt.<sup>37</sup> Aus diesem ist zu ersehen, dass zur Zeit der Enteignung der bebaute Teil des Gutes an den oben erwähnten Jānis Turķis verpachtet war. Am 20. Dezember desselben Jahres ersuchte Beate von Lidinghausen-Wolff, "ihr das Zentrum von Jungfernhof mit allen dort gelegenen Gebäuden und Gartenanlagen sowie mit allen für eine erfolgreiche landwirtschaftliche Bewirtschaftung des Gutes nötigen Ländereien zu überlassen."<sup>38</sup>

Am 29. Dezember 1920 wurde die Akte im Hinblick auf die Übernahme des Gutes vom Staat sowie eine Liste der Gutsgebäude aufgestellt. Jedoch am 5. Februar 1921 wurde von dem Bausker Bodeninspektor und Kreisrevisor, nachdem er sich durch Augenschein vom Zustand des Gutes überzeugt hatte, "für möglich gefunden", der früheren Besitzerin 135 Lofstellen als Restgut in Jungfernhof zu übergeben.<sup>39</sup> In der betreffenden Akte wird erwähnt, dass sich auf diesem Landstück zwei Wohngebäude und "alle nötigen Wirtschaftsbauten" befänden.<sup>40</sup> Es wurde auch der Vorschlag gemacht, der früheren Besitzerin den Park und den Garten zu verpachten, die außerhalb der Grenzen des Restgutes lagen. Am 28. Juli 1922 wurde das Projekt zum Restgut bestätigt, jedoch war die frühere Besitzerin genötigt, ihr Eigentumsrecht auf das Gärtnerhaus und den Stall zu verfechten. Diese Gebäude kamen erst durch eine Gerichtsverhandlung in ihren Besitz. Noch am 27. November 1923 wurden Meinungen geäußert, dass die Besitzerin die alten Viehstallungen und die

<sup>35</sup> Kröger, A. W. *Kurländisches Verkehrs- und Adressbuch für 1892/1893*. – Riga, 1892. – S. 21.

<sup>36</sup> Richter, A. *Baltische Verkehrs- und Adressbücher*. Bd. 2. *Kurland*. – Riga, 1912. – Spalte 366, 367.

<sup>37</sup> LVVA, Best. 6941, Reg. 1, Akte 333, Bl. 5.

<sup>38</sup> Ebenda, Best. 1679, Reg. 79, Akte 18, Bl. 1.

<sup>39</sup> Ebenda, Bl. 4.

<sup>40</sup> Ebenda.

apbūves ansambļiem, 19. gs. beigas un 20. gs. sākums atstājuši visai nenozīmīgas pēdas.

Pēdējā Jumpravmuižas īpašniece Beāte fon Lidinghauzena-Volfa fideikomisu zaudēja Latvijas agrārreformas gaitā, saglabājot kā neatsavināmo daļu tikai nelielu muižas centra teritoriju. Muižas pārņemšana notika laikā no 1920. līdz 1922. gadam, un par tās gaitu samērā precīzu priekšstatu sniedz arhīvā saglabājušies dokumenti. Jau 1920. gada 9. oktobrī tika sastādīts Vec- jeb Lieljumpravmuižas muižas ēku saraksts<sup>37</sup>, no kura izriet, ka nacionalizācijas brīdī šī fideikomisa daļa bijusi iznomāta jau pieminētajam J. Turķim. Tā paša gada 20. decembrī Beāte fon Lidinghauzena-Volfa lūdza atļauju "paturēt un apsaimniekot Jaunjumpravmuižas centru ar visām pie viņa piederīgām ēkām un dārziem, un ar visu sekmīgai muižas lauksaimniecības turpināšanai vajadzīgo zemi."<sup>38</sup>

1920. gada 29. decembrī tika sastādīts Jaunjumpravmuižas pārņemšanas akts un muižas ēku saraksts, taču 1921. gada 5. februārī, iepazīties ar objektu uz vietas, Bauskas zemju inspektors un apriņķa mērnieks "atrada par iespējamu" ierādīt neatavināmo daļu Jaunjumpravmuižā 135 pūrvieta platībā.<sup>39</sup> Kā atzīmēts aktā, uz zemes gabala atradās divas dzīvojamās ēkas un "visas nepieciešamās saimniecības ēkas."<sup>40</sup> Turpat atrodam ieteikumu izrentēt bijušajai īpašniecei parku un dārzu, kurš neietilpa neatavināmās daļas robežās. 1922. gada 28. jūlijā tika apstiprināts neatavināmās daļas projekts, taču īpašniecei vēl nācās izcīnīt tiesības uz dārznieka māju un stalli, kurus viņa ieguva tikai pēc lietas izskatīšanas tiesā. Vēl 1923. gada 27. novembrī izteikti pieņēmumi, ka vecie laidari un siltumnīcas mūri to īpašniecei neesot nepieciešami<sup>41</sup>, un tikai 1924. gada 7. janvārī beidzot tika apstiprināts muižas neatavināmās daļas projekts.<sup>42</sup> Galīgajā variantā tā bija 50,14 ha liela saimniecība, no kuras 48,53 ha sastādīja derīgā jeb izmantojamā zeme.

Agrārreformas rezultātā kādreizējā Jumpravmuižas īpašuma vietā izveidojās virkne jaunsaimniecību un citu saimniecisku vienību. Jau 1921. gada 21. jūnija projektā teikts, ka "uz upes klinšainā krasta tiek dibināta dārzsaimniecība, projektējot tur valsts vajadzībām arī akmeņu lauztuvi dienvidu vakara gabala galā."<sup>43</sup> 1922. gada 24. martā no muižas zemēm tika atdalīta un uz Bauskas Ev. lut. baznīcas vārda koroborēta Jumpravmuižas (Jumpravnieku) kapsēta ar platību 0,98 ha.<sup>44</sup> Divdesmito gadu Bauskas apriņķa rūpniecības iestāžu sarakstā atrodam arī

Mauer des Treibhauses nicht brauche.<sup>41</sup> Am 7. Januar 1924 wurde schließlich das Projekt zum Restgut bestätigt.<sup>42</sup> Die letzte Fassung desselben besagte, dass das Restgut eine 50, 14 ha große Wirtschaft, wo das Nutzland 48, 53 ha ausmache, war.

Infolge der Agrarreform wurde auf dem früheren Gute Jungfernhof eine Reihe von Bauernhöfen und anderen wirtschaftlichen Unternehmen gegründet. Bereits im Projekt vom 21. Juni 1921 hieß es, dass "an dem felsigen Flussufer eine Gartenwirtschaft und am Ende des südwestlichen Landstücks auch ein Steinbruch für die Bedürfnisse des Staates angelegt werden sollen".<sup>43</sup> Am 24. März 1922 wurde von dem Grundbesitz des Gutes der Jungfernhöfische Friedhof in Größe von 0,98 ha abgeteilt und als Besitz der evangelisch-lutherischen Kirche zu Bauske in das Grundbuch eingetragen.<sup>44</sup> Die Liste der industriellen Unternehmen im Kreis Bauske aus den 1920er Jahren führt auch eine Kalkbrennerei in Jungfernhof "für lokale Bedürfnisse" an.<sup>45</sup> Dieses Dokument vermittelt, dass vor dem Krieg auf Jungfernhof jährlich 1600–1800 Pud Kalk produziert wurden, jetzt aber sei die Kalkbrennerei eingestellt und das Gebäude stehe ohne Dach da.

Das Zentrum von Jungfernhof, Neu-Jungfernhof genannt, kam in den Besitz eines hohen Beamten des Landwirtschaftsministeriums Lettlands, Edvards Maciņš, der hier seine freie Zeit verbrachte und in dem gut gepflegten Park gerne Gäste aufnahm – zahlreiche Prominenz der Republik Lettland.

1940 wurde dieser Grundbesitz von den Sowjets enteignet; während der Sowjetzeit wurde das Territorium von Jungfernhof von den Kolchosen "Laikmets" und "Sarkanais karogs" bewirtschaftet, später – von der Selektions- und Versuchsstation Mesothien, zu der diese relativ kleine Kolchose gehörte.

Nach der Wiederherstellung der staatlichen Unabhängigkeit Lettlands im Jahre 1990 ging im Zuge der Denationalisierung das Zentrum des früheren Gutes Jungfernhof und das Gelände der Parkanlage in den Besitz der Erben des 1965 verstorbenen Eduards Maciņš und seiner Frau Austra, geb. Pārups (gestorben 1969) über. Da sie keine direkten Nachkommen hatten, wurde zur Erbin Andra Kīns, die Tochter des Neffen von Austra, Guntis Juris Pārups (gestorben 2000) eingesetzt. Sein Vater, Juris Georgs Aleksandrs Pārups, war bereits 1944 gestorben. Da die Familie Kīns in Australien wohnt, war sie nicht im Stande, ihren Besitz zu bewirtschaften; im April

<sup>37</sup> LVVA, 6941. f., 1. apr., 333. l., 5. lp.

<sup>38</sup> Turpat, 1679. f., 79. apr., 18. l., 1. lp.

<sup>39</sup> Turpat, 4. lp.

<sup>40</sup> Turpat.

<sup>41</sup> Turpat, 14. lp.

<sup>42</sup> Turpat, 15. lp.

<sup>43</sup> Turpat, 18. l., 22. lp.

<sup>44</sup> Turpat, 19. l., 4. lp.

<sup>41</sup> LVVA, Best. 1679, Reg. 79, Akte 18, Bl. 14.

<sup>42</sup> Ebenda, Bl. 15.

<sup>43</sup> Ebenda, Akte 18, Bl. 22.

<sup>44</sup> Ebenda, Akte 19, Bl. 4.

<sup>45</sup> Ebenda, Akte 18.



8. Jumpravmuižas centra īpašnieki 1930. gados Edvards un Austra Maciņi pie parka skatu laukuma balustrādes. 1930. gadu foto.  
Besitzer des Gutszentrums Jungfernhof in den 1930er Jahren, Edvards Maciņš und seine Frau Austra, an der Balustrade des Aussichtsplatzes. Foto 1930er Jahre.

Jumpravmuižas kaļķu cepli, kas “kalpoja vietējām vajadzībām.”<sup>45</sup> Dokumentā minēts, ka pirms Pirmā pasaules kara tajā ražots 1600 līdz 1800 pudu kaļķu gadā, bet tagad tas nedarbojas un ir bez jumta.

Pats Jumpravmuižas jeb Jaunjumpravmuižas centrs ar parku nonāca Edvarda Maciņa – atbildīga Zemkopības ministrijas ierēdņa rokās, kurš šeit pavadīja brīvdienas un atvaļinājumus, un labi koptajā parkā uzņēma viesus – Latvijas brīvvalsts prominences.

Pēc Latvijas okupācijas 1940. gadā Jumpravmuižas īpašums tika nacionalizēts, bet pēc Otrā pasaules kara muižas centru izmantoja kolhozi “Laikmets” un “Sarkanais karogs”, vēlāk – Mežotnes Selekcijas un izmēģinājumu saimniecība.

Pēc Latvijas neatkarības atgūšanas 1990. gadā, kad sākās īpašumu denacionalizācija, tiesības uz Jaunjumpravmuižas centru un parka teritoriju atguva 1965. gadā mirušā Eduarda Maciņa un viņas sievas Austras, dzimušas Pārūpas (mirusi 1969. g.), mantinieki. Tā kā tiešo pēcnācēju viņiem nebija, īpašumu mantoja Austras brāļa Jura Georga Aleksandra Pārūpa (miris 1944. g.) dēla Gunta Jura Pārūpa (miris 2000. g.) meita Andra Kīns, kura dzīvo Austrālijā.

<sup>45</sup> LVVA, 1679. f., 79. apr., 18. l.

2005 begann die Prozedur zum Verkauf dieses Grundbesitzes, die bis Redaktionsschluss dieser Monographie noch nicht beendet war.

**B**evor wir uns dem Erscheinungsbild des architektonischen Komplexes auf Jungfernhof zuwenden, sei nochmals darauf hingewiesen, dass es hier um zwei unterschiedliche Zentren, nämlich von Alt-Jungfernhof und Neu-Jungfernhof handelt, die zu verschiedenen Zeiten angelegt wurden und die hier chronologisch nach ihrer Entstehung charakterisiert werden sollen.

Eine gewisse Vorstellung von der äußeren Gestalt des Alt-Jungfernhofes oder des vormaligen herzoglichen Amtmannsgutes konnten wir uns bereits anhand der Beschreibung des Gutsinventars aus dem Jahre 1645 machen. Diese zeigt, dass die mit einem Flechtzaun umzäunte Gebäudegruppe am Abhang der Gletschermulde der Aa ein typisches Zentrum eines Amtmannsgutes war, wo kein Bedarf an prachtvollen Repräsentationsbauten bestand. Das architektonische Bild des Gutes spiegelte genau das Grundprinzip der Gutswirtschaft wider, nämlich: maximaler Profit durch minimale Mittel. Die Architektur des Wohnhauses des Amtmanns – ein Holzbau mit

Pievēršoties Jumpravmuižas centra arhitektoniskā ansambļa apskatam, vēlreiz jāatgādina, ka patiesībā šeit vienlaikus jārunā par diviem pilnīgi atšķirīgiem centriem – Vecjumpravmuižu un Jaunjumpravmuižu, kuri veidojušies dažādos laikos un kurus tādēļ arī aplūkosim to rašanās secībā.

Par Vecjumpravmuižas jeb kādreizējās hercoga amtmaņa muižas veidolu zināmu ieskatu guvām jau no 1645. gada inventārija. Spriežot pēc tā, ar zedeņu žogu aptvertais ēku puduris Lielupes senlejas nogāzē bijis tipisks amtmaņa muižas centrs, kurā nebija nekādas vajadzības pēc lepnām, reprezentablām būvēm, un kura arhitektoniskais tēls precīzi atspoguļoja tā saimniecisko ideju – ar minimāliem līdzekļiem gūt maksimālu pelņu. Tikpat nenožīmīga kā pārējās savā arhitektūrā bija arī amtmaņa dzīvojamā māja – ar salmu-mālu jumtu segta koka ēka.

Nekādas pozitīvas pārmaiņas Vecjumpravmuižas veidolā nav vērojamas arī tās ķīlu īpašnieku laikā, sākot ar 17. gadsimta 90. gadiem. Jau pats šādas iznomāšanas princips noteica attieksmi pret pastāvošo apbūvi, un, kaut arī noteikumi paredzēja tās uzturēšanu kārtībā, pagaidu saimnieki nebija ieinteresēti nedz jaunu ēku celšanā, nedz kaut cik nopietnos remontu darbos. Ar to arī izskaidrojams Vecjumpravmuižas apbūves visnotaļ bēdīgais stāvoklis šajā laikā. Jau 17. gs. nogalē (visdrīzāk 1696. gadā<sup>46</sup>) nodega pārvaldnieka dzīvojamā māja, kura vairs netika atjaunota. 17. gs. sākumā tapušais ansambļa apraksts, līdzīgi kā pusgadsimtu iepriekš, rāda tikai nolaistu koka ēku grupu ar pusiznikušu dārzu un aizaugušu pagalmu.

Vecjumpravmuižas ansambļa turpmākajām izmaiņām grūti izsekot, jo tās nedokumentē nekādi arhīvu materiāli. No kāda 1734. gadā kambarkunga Butlara rakstīta ziņojuma uzzinām vienīgi to, ka šajā laikā Jumpravmuižā notikusi jaunas dzīvojamās ēkas celtniecība.<sup>47</sup> Diemžēl līdz mūsdienām ne pati ēka, ne arī konkrētāka informācija par tās izskatu nav nonākusi.

Vecjumpravmuižas ansamblis kā saimnieciskais centrs turpināja pastāvēt arī 18. gs. otrajā pusē un 19. gadsimtā, kad paralēli tam izveidojās jaunais muižas centrs Jaunjumpravā. Kaut arī koka celtnes ansamblis pamazām aizstāja no dolomīta un ķieģeļiem celtas, tā mērogs un arhitektoniskā kvalitāte būtiski nemainījās. Ar dažiem skopiem vārdiem šo veco amtmaņa muižas centru savā aprakstā raksturojis arī E. O. Šmits, pieminot gan kādreizējo amtmaņa māju un veco spirta brūzi, gan kapsētu un vairākas mūra saimniecības ēkas.<sup>48</sup> Tādu šo centru ieraugām arī kādā 19. gs. nogalē tapušā zīmējumā, kas saglabājies E. O. Šmita arhīvā Latvijas Vēstures muzejā.<sup>49</sup>

einam Dach aus Stroh und Lehm – war ebenso geringwertig wie die anderen Bauten.

Auch in der Zeit, als Jungfernhof verpfändet war – seit den 90er Jahren des 17. Jahrhunderts – waren keine positiven Veränderungen am Gesamtbild des Gutes festzustellen. Das negative Verhalten der Pfandhalter im Hinblick auf die Erhaltung der Bausubstanz wurde durch die Tatsache der Verpfändung bedingt. Wenngleich die Vorschriften der Pfandkontrakte besagten, dass die Gebäude im baulichen Zustand unterhalten werden sollen, waren die kurzfristigen Inhaber des Gutes weder am Bau neuer Gebäude noch an wesentliche Renovierungen interessiert. So ist die recht traurige Lage des Gutes Jungfernhof zu dieser Zeit zu erklären. Bereits das am Ende des 17. Jahrhunderts (vermutlich 1696)<sup>46</sup> niedergebrannte Wohnhaus des Amtmanns wurde später nicht von neuem errichtet. Die Beschreibung des Gebäudekomplexes vom Beginn des 17. Jahrhunderts, gleich der vor einem halben Jahrhundert, zeigt lediglich eine Gruppe von verwahrlosten Holzbauten, einen beinahe eingegangenen Garten und einen verwilderten Hof.

Die nächsten mutmaßlichen Veränderungen am Gebäudekomplex Jungfernhof sind schwer zu ermitteln, weil diese durch keine Archivurkunden dokumentiert sind. Aus einem Schreiben des Kammerherren Buttler von 1734 erfahren wir nur, dass zu dieser Zeit ein neues Wohngebäude in Jungfernhof im Bau war.<sup>47</sup> Leider haben sich weder dieses Haus noch konkretere Informationen darüber erhalten.

Der Komplex von Alt-Jungfernhof existierte als eine bäuerliche Wirtschaft auch in der zweiten Hälfte des 18. Jahrhunderts und im 19. Jahrhundert, zur Zeit also, als das neue Gutszentrum in Neu-Jungfernhof angelegt worden war. Obwohl die Holzgebäude im Gutskomplex allmählich durch neue – aus Dolomit und Backsteinen – ersetzt wurden, änderten sich Ausmaße und architektonische Qualitäten derselben nicht. Auch der engagierte Heimatforscher Emil Oskar Schmidt charakterisiert mit ein paar kargen Worten in seiner Beschreibung dieses alte Zentrum des Amtmannsgutes. Er erwähnt das vormalige Wohnhaus des Amtmanns und die alte Branntweimbrennerei, den alten Friedhof sowie mehrere Wirtschaftsbauten.<sup>48</sup> So erblicken wir dieses Gutszentrum auch auf einer Zeichnung vom Ende des 19. Jahrhunderts, die unter den Materialien von E. O. Schmidt im Historischen Museum Lettlands erhalten ist.<sup>49</sup>

Wenngleich der unbekannte Zeichner den am Hügelabhang malerisch plazierten Friedhof mit den

<sup>46</sup> LVVA, 6999. f., 44. apr., 476. l., 8. lp.

<sup>47</sup> Turpat, 554. f., 3. apr., 1420. l., 58. lp.

<sup>48</sup> Schmidt, E. O. Jungfernhof, rokr., – 24. lp.

<sup>49</sup> LVM VN, inv. Nr. 12441/21 IV

<sup>46</sup> LVVA, Best. 6999, Reg. 44, Akte 476, Bl. 8.

<sup>47</sup> Ebenda, Best. 554, Reg. 3, Akte 1420, Bl. 58.

<sup>48</sup> Schmidt, E. O. Jungfernhof, Handschrift. – Bl. 24.

<sup>49</sup> LVM VN, Inv. Nr. 12441/21 IV.

0305067249



9. Skats uz Vecjumpravmuižas centru. 19. gs. beigu zīmējums.

Blick auf das Zentrum von Alt-Jungfernhof. Zeichnung, Ende 19. Jh.

Lai arī nezināmais zīmējuma autors par centrālo attēlojuma objektu izvēlējis piekalnē gleznieciski dusošo kapsētiņu ar nošķiebtiem krustiem un koka zvanu torni, tajā redzamas arī vairākas muižas ēkas. Ēku nelielie izmēri, proporcijas un arhitektoniskās formas ar pusšļauptām jumtgalēm kalpo kā lieliska ilustrācija tiem priekšstatiem, kādus par Vecjumpravmuižu radījuši jau iepriekš citētie apraksti. Gluži negaidīti zīmējums atklāj arī 17. gs. beigās nodegušās dzīvojamās ēkas atrašanās vietu. Tā ainavas kreisajā malā uz krasta otrās terases redzam mazu no guļbaļķiem celtu ēciņu, kura ārēji visvairāk līdzinās pirtij. Atceroties 18. gs. sākuma aprakstā minēto faktu, ka pie nodegušās mājas skursteņa tolaik piebūvēta pirtiņa un redzot zīmējumā kaut ko līdzīgu skursteņa atliekām, kļūst skaidrs, ka tieši šī arī ir kādreizējās amtmaņa mājas vieta.

Interesanta ir arī nokalnē zem kapsētas redzamā trīs ēku grupa, kura nepārprotami veido kādreizējā kalķu cepļa kompleksu. Pats cepļis acīmredzot ir attēlā redzamā mūra ēka ar lielu skursteņa cepuri uz kārniņu jumta, bet blakus esošā pildrežģa konstrukcijas būve visdrīzāk kalpojusi par gatavās produkcijas noliktavu. Turpat līdzās saskatāmas arī cepļa kurināšanai savestās malkas kaudzes.

Daudz maz precīzu Vecjumpravas muižas ansambļa celtņu uzskaiti atrodam tikai 1920. gadā sastādītajā ēku sarakstā, kas tapis jau agrārreformas ietvaros.<sup>50</sup> Sarakstā minētas četras dzīvojamās mājas (jeb dzīvokļi), no kurām viena bijusi ķieģeļu celtne, viena –

schief gewordenen Kreuzen und einem Glockenturm aus Holz zum Hauptobjekt seiner Darstellung gewählt hat, sind auf der Zeichnung auch einige Gutshäuser des Komplexes von Alt-Jungfernhof sichtbar. Die recht geringen Ausmaße dieser Gebäude, ihre Proportionen und die architektonische Form mit Krüppelwalmdächern entsprechen genau den Vorstellungen, die man von Jungfernhof aufgrund der oben erwähnten Beschreibungen gewonnen hat. Anhand der Zeichnung lässt sich dabei ganz unerwartet der Standort jenes, am Ende des 17. Jahrhunderts niedergebrannten Wohnhauses lokalisieren. Auf der linken Seite der Landschaft ist an der zweiten Terrasse des Ufers ein kleines in Blockbauweise errichtetes Häuschen eingezeichnet, das sich als Badehaus identifizieren lässt. In einer Beschreibung der Gutshäuser vom Anfang des 18. Jahrhunderts war unter anderem erwähnt, dass am Schornstein des niedergebrannten Wohnhauses damals ein Badehaus errichtet worden sei. Auf der Zeichnung kann man deutlich Reste eines Schornsteins erkennen. Aus der Zusammenstellung dieser Ermittlungen kann gefolgt werden, dass gerade an dieser Stelle früher das Amtmannshaus gestanden haben müsste.

Interessant ist auch eine Gruppe von drei Gebäuden am Hügelabhang unter dem Friedhof, die zweifelsfrei zum Komplex der früheren Kalkbrennerei gehören. Als das Hauptgebäude dieses Unternehmens gilt offensichtlich das auf dem Bild dargestellte Steinhaus mit einem großen Schornstein, der über das Ziegeldach hinausragt. Der Fachwerkbau, der neben diesem Gebäude dargestellt ist, dürfte als Lager für die fertige Produktion gedient haben. Daneben

<sup>50</sup> LVVA, 6941. f., 1. apr., 333. l., 5. lp.

pildrežģa konstrukcijas būve, bet divas – baļķu, kā arī 11 saimniecības ēkas: divas klētis, magazīna, rija, laidars, kalpu kūtis, cūku kūts, divi šķūņi, klons un lauku šķūnis. No pēdējām tikai klētis, magazīna un cūku kūts bija mūra celtnes, kamēr visas pārējas bija kleķa, dēļu vai ķieģeļu stabu būves. Daļa no minētajām ēkām fragmentāri un visnotaļ nožēlojamā izskatā saglabājušās arī līdz mūsu dienām.

Vecjumpramuižas ansamblim acīmredzot nav bijis nedz parka, nedz arī kādu citu daudz maz ievēribas cienīgu apstādījumu. Par savdabīgu zaļo rotu te kalpojusi vienīgi senā kapsētiņa, kuras pārlieko tuvumu apdzīvotajam centram pat grūti izskaidrot. Atliek tikai pieņemt, ka kapsētas izcelsme sakņojas ļoti senā pagātnē un ka tā te izveidojusies jau daudz agrāk par muižas ansamblī.<sup>51</sup> Kapsētā, kura arī mūsdienās kalpo par apbedīšanas vietu, vecākie saglabājušies krusti gan datējami tikai ar 19. gadsimta beigām.

**B**ez šaubām, daudz skaistāks un saistošāks apmeklētājiem liekas savādas noslēpumainības apdvestais Jaunjumpramuižas ansamblis, kura veidolu vairāk gan personificē tā efektīgais ainavu parks. Pats par sevi Jaunjumpramuižas arhitektoniskais ansamblis ir vēl mazāks un necilāks par iepriekš aplūkoto, un šodien, kad daļa ansambļa kādreizējo celtnu jau nozudusi no zemes virsas, tieši parks ar savu krāšņo veģetāciju, romantiskajām būvēm un efektīgajām skatu perspektīvām joprojām vilina šurp ceļotājus un sagādā tiem patiesi spilgtu pārdzīvojumu. Te gan jāpiebilst, ka parks pāri ansamblim, šķiet, dominējis arī muižas ziedu laikos, līdz ar to, šeit sastopamies ar Latvijas muižās ne tik bieži sastopamu fenomenu, kad par muižas reprezentācijas objektu kalpojusi nevis pils vai īpašnieku vērienu apliecinošs saimnieciskais komplekss, bet gan parks – šis dabas un cilvēka iztēles sintezētais brīnums.

Par Jaunjumpramuižas centra izveidošanas laiku patlaban trūkst precīzu ziņu, taču hipotētiski par tādu varam uzskatīt 18. gs. beigas un 19. gs. sākumu. Ansambļa izveides laiku visai precīzi varētu datēt dzīvojamā ēka, taču diemžēl tā nodega jau 1878. gadā<sup>52</sup> un vēlāk netika atjaunota. Šodien nav īsti zināma pat celtnes atrašanās vieta, un vienīgi E. O. Šmita materiālos Latvijas Vēstures muzejā saglabājies kāds unikāls fotoattēls, kurā, jādodomā, tieši šīs ēkas drupas iemūžinātas kādus gadus piecpadsmit divdesmit pēc tās nodeģšanas.<sup>53</sup>

<sup>51</sup> Par seno zemgaļu kapulauku šajā teritorijā rakstīts: Ģinters, V. *Kādas nezināmas senas kultūras pēdas Lielupes krastos// Senatne un Māksla. – 1940. – I. – 65.–86. lpp.*

<sup>52</sup> Schmidt, E. O. *Jungfernhof, rokr., – 24. lp.*

<sup>53</sup> LVM VN, inv. Nr. 12441/ 21 IV



10. Viena no Vecjumpramuižas kompleksa ēkām mūsdienās. 2004. g. foto.

Ein Gebäude des früheren Komplexes Alt-Jungfernhof in unserer Zeit. Foto 2004.

sieht man mehrere Haufen Holz, welche zum Brennen des Kalks benötigt wurden.

Eine recht genaue Aufzählung von Gebäuden des Komplexes in Alt-Jungfernhof findet sich erst in der 1920 im Zuge der Agrarreform aufgestellten Gebäudeliste.<sup>50</sup> Diese führt vier Wohnhäuser oder "Wohnungen" an: eins davon war ein Ziegelbau, ein anderes – ein Fachwerkbau, die zwei weiteren waren Blockbauten; außerdem gab es 11 Wirtschaftsbauten: zwei Kornspeicher, ein Magazin, eine Korndarre, ein Viehhof, Stallungen für das Vieh der Knechte, ein Schweinestall, zwei Scheunen, eine Dreschtemme und eine Feldscheune; nur die Korndarre, das Magazin und der Schweinestall waren aus Stein, die übrigen waren aus Stampflehm, Brettern oder als Ständerbauten aus Ziegelsteinen errichtet. Ein Teil dieser Gebäude ist bis heute erhalten.

In Alt-Jungfernhof gab es wahrscheinlich keinen Park, sowie keine anderen nennenswerten Grünanlagen. Als eine eigenartige grüne Zierde galt dort insbesondere der alte Friedhof, dessen geringe Entfernung von dem bewohnten Gutszentrum schwer zu erklären ist. Denkbar wäre, dass die Ursprünge des Friedhofes in ferner Vergangenheit zurückliegen, in der Zeit, als der Gutskomplex noch nicht angelegt war.<sup>51</sup> Immer noch finden Bestattungen auf diesem Friedhof statt, die ältesten erhaltenen Kreuze stammen aber erst vom Ende des 19. Jahrhunderts.

<sup>50</sup> LVVA, Best. 6941, Reg. 1, Akte 333, Bl. 5.

<sup>51</sup> Über das alte Gräberfeld der Semgallen auf diesem Gelände siehe: Ģinters, V. *Kādas nezināmas senas kultūras pēdas Lielupes krastos// Senatne un Māksla. – 1940. – I. – 65.–86. lpp.*

Spriežot pēc attēlā redzamajām rūpīgi nokrautajām ķieģeļu kaudzītēm, šajā laikā notikusi drupu nojaukšana, lai izmantotu tos kādas citas ēkas būvei. Protams, nevar pilnībā izslēgt arī varbūtību, ka nodegusi dzīvojamā māja varēja neatrasties Jaunjumpravas ansambļa teritorijā, bet būt tā pati 1734. gadā Šrēdersu celtā dzīvojamā māja vai arī kāda jau jaunāka – Lidinghauzenu-Volfu būvēta celtne Vecjumpravas daļā. Neko būtisku šo jautājumu noskaidrošanā nepalīdz arī līdz mums nonākušie fragmentārie muižas dokumenti. Tā muižas izdevumu reģistros varam pārlicināties, ka regulāri veikti maksājumi par dzīvojamās mājas remontiem, un šim nolūkam izlietotās summas svārstījās no 13 Alberta valstsdālderiem 1807. gadā līdz 300 dālderiem 1815. gadā.<sup>54</sup> Arī laikā no 1824 līdz 1830. gadam lielākais ieguldījums dzīvojamās ēkas remontos ir 65 rubļi un 97 $\frac{1}{2}$  kapeikas, un tas noticis 1824.–1825. finanšu gadā.<sup>55</sup> Tas nav daudz, ja salīdzina kaut vai ar 1827.–1828. finanšu gadā Volfu ziedoto summu valdības vadītās Sunākstes baznīcas celtniecībai, kura sasniedza 906 rubļus un 60 kapeikas.<sup>56</sup> Laikā līdz 1836. gadam neviens dokuments neuzrāda maksājumus, kas būtu saistīti ar jaunas kungu mājas celtniecību Jumpravmuižā.

Nav īsti skaidrs arī jautājums, kur, ja kungu māja tā arī netika atjaunota, pēc 1878. gada ugunsgrēka mitinājušies muižas īpašnieki. Pastāv pieņēmums, ka par viņu mitekli pārtapis kādreizējais viesu jeb kavalieru namiņš pašā Lielupes stāvkrasta malā. Šo versiju it kā apstiprina E. O. Šmita apgalvojums, ka par īpašnieku dzīvokli viņa apmeklējuma laikā kalpojās kāds “mazāks mūra ērberģis” Lielupes augstajā krastā pie “puķēm izrotāta laukuma”.<sup>57</sup> Nelielā ēciņa gan liekas pārāk niecīga pat vispieticīgākajai kungu mājai, taču te jāatceras, ka toreizējo īpašnieku (Artūra un Lidijas Lidinghauzenu-Volfu) ģimene nebija bērnu. Jādoma, ka šis laulātais pāris Jumpravmuižā arī uzturējās tikai retumis un tādēļ varēja samierināties ar šādu citādi grūti izskaidrojamu šaurību.

Nelielā celtnīte, kuru H. Pirangs savulaik ievada savā grāmatā par Baltijas kungu mājām<sup>58</sup> un kura tādēļ arī vēlāk nereti dēvēta par Jumpravmuižas kungu māju, acīmredzot tapusi 19. gs. sākumā. Šobrīd tā ir viena no vecākajām Jaunjumpravmuižas ansambļa ēkām un kā tāda var liecināt arī par paša ansambļa rašanās laiku. Nekas nav zināms par ēkas projektētāju, taču nav izslēgts, ka ierosmi ēkas tēlam varēja dot 19. gadsimta sākumā – Bornsmindē, Mežotnē

<sup>54</sup> LVVA, 1100. f., 13. apr., 900. l. 9.–11., 18. lp.

<sup>55</sup> Turpat, 33., 34. lp.

<sup>56</sup> Turpat, 60.–81. lp.

<sup>57</sup> Schmidt, E. O. *Jungfernhof, rokr.*, – 24. lp.

<sup>58</sup> Pirang, H. *Das baltische Herrenhaus.* – Riga, 1930. – Teil III. – S. 12, Taf. 22

Im Vergleich zu Alt-Jungfernhof ist der von einem geheimnisvollen Hauch umgebene Gutskomplex Neu-Jungfernhof, dessen Gesamterscheinung durch seinen effektvollen Landschaftspark geprägt wird, mehr ansprechend. An und für sich ist der architektonische Komplex dieses Gutes noch kleiner und bescheidener als der des alten Gutszentrums. Heute, seit der größte Teil der Gebäude dieser Anlage nicht mehr existiert, ist es gerade der Park, der mit seinen prächtigen Bäumen und Pflanzen, mit seinen romantischen Bauten und ausdrucksvollen Sichtperspektiven immer noch Touristen nach Jungfernhof anlockt und auf sie unvergessliche Eindrücke macht. Jedoch sei betont, dass die Parkanlage auch während der Blütezeit des Gutes im Vergleich zum Gebäudekomplex vorherrschend war. Somit treffen wir hier eine ansonsten in Gutshöfen Lettlands selten vorkommende Erscheinung, nämlich, dass zum Repräsentationsobjekt des Gutes nicht das Schloss oder die weitläufigen Wirtschaftsgebäude, sondern der Park – dieses Wunder der Natur und der schöpferischen Fantasie der Menschen – gemacht wurde.

Die Entstehungszeit des Zentrums des Gutes ist nicht genau belegt, hypothetisch ist es jedoch um das Ende des 18. und um den Anfang des 19. Jahrhunderts anzusetzen. Diese Datierung des Gesamtkomplexes hätte das Wohngebäude ermöglicht, welches bereits 1878 niederbrannte und nicht wiederhergestellt wurde.<sup>52</sup> Der Standort dieses Gebäudes ist heute nicht genau bekannt. In der Sammlung E. O. Schmidts ist ein einzigartiges Foto erhalten, das wohl die Ruine gerade dieses Gebäudes etwa 15–20 Jahre nach der Feuersbrunst festgehalten hat.<sup>53</sup> Die sorgfältig gestapelten Ziegelhaufen lassen vermuten, dass zu dieser Zeit die Ruine abgetragen wurde. Leider verhilft auch dieses Foto nicht, den früheren Standort des Wohngebäudes zu ermitteln. Offen bleibt auch die Frage, ob das abgebrannte Haus mit dem von Schroeders 1734 erbauten Haus oder mit einem anderen, in späterer Zeit unter Lüdinghausen-Wolff errichteten Gebäude identisch ist.

Auch die Urkunden aus der früheren Brieflade des Gutes Jungfernhof, die bis heute nur fragmentarisch überliefert sind, helfen bei der Lösung dieser Frage nicht. Die Rechnungslegungen des Gutes zeigen, dass die Summen, die für die Renovierung des Wohnhauses gezahlt wurden, von 13 Reichstaler Alb. im Jahre 1807 bis 300 Reichstaler Alb. im Jahre 1815 schwankten.<sup>54</sup> Die größte Summe, die in der Zeit von 1824 bis 1830 für die Renovierung des Herrenhauses verbraucht wurde, betrug 65 Rubel 97 $\frac{1}{2}$  Kopeken, und zwar im Jahre 1827/28.<sup>55</sup> Dies ist nicht

<sup>52</sup> Schmidt, E. O. *Jungfernhof, Handschrift.* – S. 24.

<sup>53</sup> LVM VN, Inv. Nr. 12441/21 IV.

<sup>54</sup> LVVA, Best. 1100, Reg. 13, Akte 900, Bl. 9–11, 18.

<sup>55</sup> Ebenda, Bl. 33, 34.



11. 1878. gadā nodegušās kungu mājas drupas Jaunjumpravmuižā. 1890. gadu 2. puses foto.  
Ruine des 1878 abgebrannten Herrenhauses in Neu-Jungfernhof. Foto 2. Hälfte 1890er Jahre.

un Rundālē praktizējušais itāļu izcelsmes arhitekts Pjetro Pončini. (Visādā ziņā celtnes veidols uzrāda zināmu radniecību tepat Lielupes pretējā krastā Pončini projektētajai Bornsmindes pils pārbūvei un netālajos Priedišu kapos celtajai Šepingu dzimtas kapličiai.) Savukārt ēkas cēlēji visdrīzāk bija paši muižas amatnieki. Tāds varētu būt kaut vai 1812. gada augustā sakarā ar meitas kristīšanu Bauskas vācu draudzes metrikās minētais mūrnieks Štrauchs no Jumpravmuižas Kaulenkroga.<sup>59</sup>

Ēkas arhitektoniskais risinājums pārsteidz ar savu vienkāršību un asprātību, jo daudz maz klasiska trijstūra formas frontona radīšanai izmantots nelielās ēciņas gala zelminis. Iestrādājot tajā lielu segmentveida logu kā sastāvdaļu no t. s. Palladio tipa portāla, arhitekts ar vienkāršiem līdzekļiem iezīmējis celtnes stilistisku un padarījis to pieņemamu klasicisma stila kontekstā. Ēkas fasādes pamatplakne sākotnēji bijusi krāsota dzeltena okera tonī, bet kolonnas un dzegas izcēlis to baltais krāsojums.

Gan H. Pīrangs, gan vēlākie muižu arhitektūras pētnieki kā Jumpravmuižas viesu mājas īpatnību uzsvēruši tā fasādēs iestrādātos neogotiskos elementus –

viel, wenn man in Betracht zieht, dass 1827/28 die Familie von Lüdinghausen-Wolff 906 Rubel 60 Kopeken für den von der Regierung unternommenen Bau der Kirche zu Sonnaxt gestiftet hat.<sup>56</sup> Zahlungen jedoch, die den Bau eines neuen Herrenhauses betreffen, finden sich bis 1836 nicht.

Unklar ist auch die Frage, wo die Gutsbesitzer nach der Feuersbrunst von 1878 gewohnt haben, falls das Herrenhaus nicht wieder erbaut wurde. Es wird vermutet, dass sie zu ihrem Wohnsitz das frühere Gäste- oder Kavalierhaus ganz am Rande des steilen Ufers des Aa-Flusses gewählt hatten. Für diese Annahme spricht die Behauptung von E. O. Schmidt, dass während seines Besuches der Gutsherr mit seiner Gemahlin in der "kleineren Herberge" am hohen Ufer der Aa "an einem mit Blumen geschmückten Platze" gehaust hätte.<sup>57</sup> Dieses kleine Häuschen scheint sogar für das anspruchsloseste Herrenhaus zu klein zu sein, dazu muss man jedoch in Betracht ziehen, dass die Familie des damaligen Gutsbesitzers (Arthur und Lydia von Lüdinghausen-Wolff) keine Kinder hatten. Auch hielt sich dieses Ehepaar wahrscheinlich nur zeitweise in Jungfernhof auf und konnte

<sup>59</sup> LVVA, 235. f., 5. apr., 45. l., 47. lp.

<sup>56</sup> LVVA, Best. 1100, Reg. 13, Akte 900, Bl. 60–81.

<sup>57</sup> Schmidt, E. O. Jungfernhof, Handschrift. – Bl. 24.



12. Jumpravmuižas viesu (kavalieru) māja. 1920. gadu foto.  
Das Kavalierhaus in Jungfernhof. Foto 1920er Jahre.

logu un durvju virsgaismu spraišļojumus. Te gan jāpiebilst, ka gotiskas arkatūras izmantošana klasicisma, ampīra un bīdermeijera laika mēbeļmākslā vai citās lietišķās mākslas nozarēs nav nekas ārkārtējs. To pašu var teikt arī par smailloka arkatūras izmantošanu durvju virsgaismās vai vērtņu rotāšanā.

19. gs. beigās vai pašā 20. gs. sākumā ēciņa nedaudz palielināta, pieceļot tās rietumu galā nelielu sarkanu ķieģeļu korpusu. Tas izdarīts visnotaļ primitīvā veidā, nesaskaņojot ne abu ēkas daļu arhitektoniskās formas, ne faktūras, ne koloristiku. Jaunuzceltā ēkas daļa tā arī palika neapmesta un nekrāsota. Aplūkojot piebūves jumtgali, kurā labi nolasās vēlāka piemūrējuma līnija, nav grūti secināt, ka sākotnēji piebūves jumta slīpums bijis mazāks.

Kādreizējā kavalieru māja kopumā nonākusi līdz mūsu dienām ar ļoti nebūtiskām izmaiņām, kuras attiecas galvenokārt uz uzejas kāpnēm. Ja sākotnēji tās bijušas ar norobežojošiem paaugstinājumiem sānos (to rāda gan kāds uzņēmums Mārburgas Fotoarhīvā, gan attēls H. Piranga grāmatā), tad vēlāk (iespējams 20. gs. 20. gados) tās pārveidotas ar noēju visos virzienos. Kaut arī visu laiku ēka bijusi apdzīvota, tā šobrīd jau novesta līdz pilnīgai degradācijai. Bojātas tās koka kolonnas, nomainīti logi un durvis, daļēji nobrukušas dzegas. Bez jau pieminētās ķieģeļu piebūves ēka arī upes pusē ieguvusi vairākus bezformīgus, no koka būvētus papildinājumus.

Kādreizējās kavalieru mājas tuvumā, vietā, kur iebraucamais ceļš "atduras" muižas centra pagalmā, pamestu un izdemolētu atrodam arī kādreizējo dārznieka māju. Vai ēka jau sākotnēji celta kā dārznieka ģimenes un dārza strādnieku dzīvojamā ēka, nav zināms, taču 19. gs. beigās un 20. gs. sākumā tā kalpojusi tieši šādai vajadzībai.

Ēka gan pilnībā nav saglabājusī sākotnējo apjomu un fasādes apdari (kolhoza laikā, celtni pagarinot,

sich somit mit der Enge ihrer Wohnräume abfinden; sonst wäre diese Situation schwer zu erklären.

Das kleine Gebäude, das H. Pirang seinerzeit in sein Buch über die baltischen Herrenhäuser aufgenommen hat<sup>58</sup> – deshalb wurde es später öfters für das Jungfernhöfische Herrenhaus gehalten –, stammt wohl aus dem frühen 19. Jahrhundert. Heute gilt es als eines der ältesten Gebäude auf dem Gute und kann somit Aufschluss über die Entstehungszeit des ganzen Komplexes geben. Es ist nicht bekannt, wer den Entwurf für dieses Haus geliefert hat. Man kann jedoch vermuten, dass es auf den italienischen Architekten Pietro Poncini zurückzuführen ist, um den Anfang des 19. Jahrhunderts – in Bornsmünde, Mesothen und Ruhenthal tätig war. (Die äußere Gestalt des Gebäudes erinnert jedenfalls stark an das von Poncini umgebaute Schloss Bornsmünde und an die – auch nach seinem Entwurf errichtete – Grabgruft der Familie von Schöppingk auf dem nahe dem Hof gelegenen Priedišu-Friedhof. Errichtet wurde das Gebäude wohl von den Handwerkern des Gutes; beispielsweise sei hier der Maurer Strauch aus dem Kaulenkrug von Jungfernhof genannt, der laut einer Eintragung im Kirchenbuch der deutschen Gemeinde in Bauske im August 1812 seine Tochter taufen ließ.<sup>59</sup>)

Die architektonische Gestalt des Gebäudes überrascht durch ihre einfache und geistreiche Ausführung: das Frontispiz in Form eines beinahe klassischen Dreiecks ist an der Giebelseite des Gebäudes gestaltet worden. Der Architekt, der in diesen Giebel ein großes Fenster als Bestandteil des sog. Palladio-Portals gesetzt hat, hat dadurch mit einfachen Mitteln die Stilistik des Gebäudes zur Geltung gebracht und es in die Stilrichtung des Klassizismus mit einbezogen. Sowohl H. Pirang, als auch die späteren Forscher der Güterarchitektur haben die in die Fassaden des Jungfernhöfischen Gästehauses eingearbeiteten neogotischen Elemente – die Sprossenteilungen im Oberlicht der Fenster- und der Türöffnungen – als eine Eigenart dieses Gebäudes hervorgehoben. Es sei hier jedoch vermerkt, dass die Anwendung von gotischer Arkatur in der Möbelkunst oder in anderen Bereichen der angewandten Kunst des Klassizismus oder des Empire keinesfalls als außerordentlich gilt. Dasselbe trifft auch für die Verwendung von der Spitzbogenarkatur für das Oberlicht der Türe oder für die Dekoration der Türflügel selbst zu.

Am Ende des 19. Jahrhunderts oder gleich zu Beginn des 20. Jahrhunderts wurde dieses Gebäude etwas vergrößert, indem am westlichem Ende desselben ein kleiner Trakt aus roten Ziegelsteinen

<sup>58</sup> Pirang, H. *Das baltische Herrenhaus*. – Teil III. – Riga, 1930. – S. 12, Taf. 22.

<sup>59</sup> LVVA, Best. 235, Reg. 5, Akte 45, Bl. 47.



13. Jumpravmuižas viesu māja 1920. gados. Reprodukcija no H. Piranga grāmatas "Das baltische Herrenhaus".  
Das Kavalierhaus in Jungfernhof in den 1920er Jahren. Reproduktion aus dem Buch von H. Pirang "Das baltische Herrenhaus".



14. Jumpravmuižas viesu māja mūsdienās. 2004. g. foto.  
Das Kavalierhaus in Jungfernhof in unserer Zeit. Foto 2004.



15. Jumpravmuižas dārznieka māja. 1930. gadu foto.  
Das Gärtnerhaus in Jungfernhof. Foto 1930er Jahre.

16. Jumpravmuižas dārznieka mājas fragments. 2005. g. foto.  
Fragment des Gärtnerhauses in Jungfernhof. Foto 2005.



errichtet wurde. Der Bau wurde auf eine sehr primitive Art ausgeführt, d. h. die beiden Teile wurden weder in Architektur noch in Ausstattung aufeinander abgestimmt. Der neu erbaute Teil des Hauses blieb sogar unverputzt. An der Giebelseite des Anbaues ist die Linie der neuen Mauerung gut zu erkennen, so dass man leicht feststellen kann, dass ursprünglich das Dach des Anbaues flacher war.

Das ursprüngliche Kavalierhaus ist bis heute ohne wesentliche bauliche Veränderungen erhalten. Die Treppe jedoch, die früher an beiden Seiten mit erhöhten Abgrenzungen versehen war (wie es auf einem Foto aus dem Bildarchiv Marburg und im Buch von H. Pirang "Das baltische Herrenhaus" zu sehen ist), wurde später (wohl Anfang 20. Jahrhundert) umgebaut, so dass sie von mehreren Richtungen zu betreten war. Obwohl dieses Gebäude immer bewohnt wurde, ist es heute stark ruiniert. Die hölzernen Säulen sind beschädigt, die Fenster und Türen ausgewechselt, das Gesims ist teils abgestürzt. Außer dem bereits erwähnten Anbau aus Backsteinen ist das Haus auch an der Flussseite durch mehrere formlose Teile aus Holz ergänzt worden.

In der Nähe des früheren Kavalierhauses, an der Stelle, wo der Einfahrtsweg an den Paradehof des Hofes stößt, sieht man das einstige Gärtnerhaus; es ist heute verlassen und verwüstet. Offen bleibt die Frage, ob dieses Gebäude, das im ausgehenden 19. und im angehenden 20. Jahrhundert von der Familie des Gärtners und den Gartenarbeitern bewohnt wurde, bereits von Anfang an für diese Zwecke bestimmt

te tika izbūvēta ēdnīca), taču kopumā ar dēlīšiem apšūtajā celtnē, kuras jumtu balsta figurāli izzāģēti koka kronšteini, nedaudz jūtams 19. gs. vidū un 2. pusē Latvijā populāro Šveices māju arhitektūras iespaids, un tā labi iederas nepretenciozajā, vairāk uz ainavas apceri orientētajā muižas ansamblī.

Bez jau minētajām celtnēm (ja neskaita pagraba atliekas pret parku vērstajā dārznieka mājas galā) nevienu citu būvi pagalma tiešā tuvumā vairs neatrodam. Arī Šmita aprakstā, kurā vairāk apjūsmoti košumdārza stādījumi, pieminēta vēl tikai nedaudz tālāk nokalnē celta siltumnīca.

Mazliet attālāk rietumu virzienā savulaik atradās Jaunjumpravmuižas saimnieciskais komplekss ar kūtīm, šķūņiem un citām būvēm. Kā liecina līdz mūsu dienām nonākušās celtnes, saimnieciskais ansamblis celts un papildināts visā 19. gs. gaitā. Ēkas ir visai apjomīgas un pamatīgi būvētas, taču to arhitektoniskās kvalitātes ir samērā pieticīgas. Tās ir galvenokārt laukakmeņu un ķieģeļu celtnes, kuras būvētas, vairāk domājot par to lietišķajām, kā estētiskajām kvalitātēm.

Saimnieciskā kompleksa kādreizējos apmērus vislabāk raksturo 1920. gadā sastādītais Jaunjumpravmuižas ēku saraksts, kurā uzskaitīti laidars, cūku kūts, liellopu kūts, pagrabs ar klēti, ledus pagrabs un malkas šķūnis.<sup>60</sup> Divi sarakstā minētie lauku šķūņi atradās ārpus muižas centra teritorijas, un viens no tiem vēl tagad pārbūvētā veidā saglabājies līdzās Bauskas-Mežotnes lielceļam. Kā liecina citi agrārreformas dokumenti, krasta nokalnē bez minētajām ēkām tolaik vēl atradās siltumnīcas mūri un dārznieka māja, kura vēlāk tika pievienota jaunsaimniecībai Nr. 37.<sup>61</sup> No kompleksa kā muižas neatsavināmajai daļai piederīga fiksēta kleķa-mūra dzīvojamā ēka, veca laidara un siltumnīcas mūri, mūra laidars ar šindeļu jumtu un divi lauku šķūņi.<sup>62</sup> 1922. gada 9. februārī sastādītajā nodošanas-pieņemšanas aktā fiksētas vairs tikai trīs celtnes – dzīvojamā ēka ar koka un mūra piebūvi, pagrabs un šķūnis.<sup>63</sup>

**J**umpravmuižas lielākā vērtība, bez šaubām, ir tās parks. Ar savām Zemgales ainavai negaidīti stāvajām kraujām, klinšu atsegumiem un romantiskajām būvēm tas spējīgs sagādāt pārsteigumu un izraisīt patiesu saviļņojumu. Piedevām tas viss panākts ļoti nelielā teritorijā, jo parks stiepjas gar upi tikai pārsimts metru garumā, un platumā tā izmēri ir vēl niecīgāki.

Neliela strautiņa izgrauzta dziļa grava sadala parku divās nevienāda izmēra daļās. Apbūves ansamblim

war. Heute hat es seine ursprünglichen Ausmaße und die Fassadengestaltung nicht vollständig bewahrt (in der Kolchosezeit wurde das Gebäude an der westlichen Seite verlängert, um hier eine Kantine einzurichten); jedoch zeigt dieses mit Holzbrettern verschaltete Haus, dessen Dach von figural ausgesägten Konsolen getragen wird, Einflüsse der Architektur der sog. Schweizer-Häuser, die in der Mitte und in der zweiten Hälfte des 19. Jahrhunderts auch in Lettland beliebt waren. Ein solches Gebäude fügte sich gut in den bescheidenen, mehr auf die Betrachtung der Landschaft orientierten Gebäudekomplex des Gutes ein.

Außer den bereits erwähnten Gebäuden (und den Überresten eines Kellers an der dem Park zugewandten Seite des Gärtnerhauses) gibt es heute in unmittelbarer Nähe des Hofes keine weiteren. Auch E. O. Schmidt, der in seiner Beschreibung vor allem die Schönheit der Grünanlagen rühmt, nennt nur das etwas weiter am Hügelabhang gelegene Treibhaus.

Unweit von diesem Zentrum, etwas westlich davon, liegt der Wirtschaftskomplex des Gutes Jungfernhof mit Stallungen, Scheunen und anderen Bauten. Die noch heute bestehenden Gebäude lassen erkennen, dass dieser Komplex im Laufe des ganzen 19. Jahrhunderts errichtet und ergänzt worden ist. Zwar sind die Gebäude groß und massiv gebaut, ihre architektonischen Qualitäten sind jedoch kaum beachtenswert. Die meisten sind aus Feld- und Backsteinen errichtet, wobei deutlich mehr die Zweckdienlichkeit der Bauten als ihre ästhetischen Qualitäten im Vordergrund stehen.

Die Größe dieses Komplexes zeigt wohl am besten die 1920 aufgestellte Liste der Gutsgebäude, die einen Viehhof, einen Schweinestall, einen Rindviehstall, einen Keller mit Speicher und eine Holzscheune anführt.<sup>60</sup> Zwei Feldscheunen, die auch in der Liste erwähnt sind, lagen außerhalb des Areals dieser Anlage; eine davon sieht man heute noch unweit der Straße Bauske-Mesothien. Andere Dokumente aus der Zeit der Agrarreform lassen erkennen, dass außer den erwähnten Gebäuden am Uferabhang damals noch Reste des Treibhauses und das Gärtnerhaus gelegen waren.<sup>61</sup> Zum Restgut gehörten das aus Stampflehm errichtete Wohnhaus, Mauerreste eines alten Viehhofes und eines Treibhauses, ein Viehhof aus Stein, gedeckt mit einem Schindeldach, und zwei Feldscheunen.<sup>62</sup> Das am 9. Mai 1922 erstellte Protokoll hinsichtlich der Übergabe und Übernahme des Restgutes führt jedoch nur drei Gebäude an: ein Wohnhaus mit einem hölzernen und einem steinernen Anbau, ein Keller und eine Scheune.<sup>63</sup>

<sup>60</sup> LVVA, 1677. f., 14. apr., 1470. l., 3. lp.

<sup>61</sup> Turpat.

<sup>62</sup> Turpat, 1679. f., 79. apr., 18. l., 14. lp.

<sup>63</sup> Turpat, 41. lp.

<sup>60</sup> LVVA, Best. 1677, Reg. 14, Akte 1470, Bl. 3.

<sup>61</sup> Ebenda.

<sup>62</sup> Ebenda, Best. 1679, Reg. 79, Akte 18, Bl. 14.

<sup>63</sup> Ebenda, Bl. 41.



17. Jumpravmuižas centra īpašnieka Edvarda Maciņa kundze Austra pie agrākās muižas dārznieka mājas. 1930. gadu foto.  
 Frau des Besitzers des Gutszentrums von Jungfernhof Edvards Maciņš, Austra, am früheren Gärtnerhaus. Foto 1930er Jahre.

tuvākā rietumu daļa patiesībā ir pavisam neliels ar retām krūmu skupsnām un atsevišķiem lieliem kokiem apaudzis laukumiņš un, lietojot mūzikas terminoloģiju, uzskatāma par kaut ko līdzīgu uvertīrai, kas tikai ievada apmeklētāju parka neparastajā noskaņā un sagatavo sekojošajām dramatiskajām izjūtām. Viegli nolaidens celiņš garām koku un krūmu audzēm ved parka viesi aizvien tuvāk krasta kraujai un tad – skatam vienlaikus paveras gan dziļi pakājē gulošā strauta grava, gan varenā Lielupes panorāma ar pretējā krastā snaudošo Bornsmindes parku, upes plašo likumu un tālu pie pamales saskatāmajām Kaučmindes muižas parka koku aprisēm. Tagad skatu līnijas daļēji aizsedzis krasta apaugums, taču muižas laikā, kā rāda kaut vai kāds sens foto Bornsmindes muižas vēsturei veltītajā grāmatā, šeit atradies speciāli ierīkots, izkopts, ar mūrētu un balti krāsotu balustrādi ietverts skatu laukums.<sup>64</sup> Līdz mūsu dienām balustrāde gan nav saglabājusies, taču tās veidolu labi rāda kāds 1930. gados uzņemts fotoattēls, kurā uz balustrādē izbūvētā sola fotogrāfam pozē tālaika muiža centra īpašnieki Edvards un Austra Maciņi.

<sup>64</sup> Bornsmünde. Fief de la..

Der größte Reichtum von Jungfernhof ist ohne Zweifel der Park, der durch seine für die Landschaft von Semgallen unerwartet steilen Abstürze, seine freigelegten Felsen und romantischen Bauwerke die Besucher überrascht und entzückt. Das Gelände dieser wunderbaren Anlage ist dabei recht klein: der Park zieht sich längs des Flusses nur etwa einen halben Kilometer hin; die Breite der Anlage ist noch geringer.

Der Park ist durch eine von einem kleinen Bach ausgewaschene Schlucht in zwei ungleiche Teile geteilt. Der westliche Teil, der dem Gebäudekomplex am nächsten liegt, ist eigentlich ein kleiner, von lichtem Gebüsch und einzelnen großen Bäumen bewachsener Platz. Gebraucht man einen Fachausdruck der Musik, so kann man sagen, dass er eine Art Ouvertüre ist, die den Besucher in die ungewöhnliche Stimmung des Parks einführt und auf dramatische Eindrücke vorbereitet. Ein geneigter Fußweg führt den Wanderer an Bäumen und Gebüsch vorbei zum steilen Ufer; hier eröffnet sich die Sicht zugleich auf die tief unten am Fuß der Steilküste liegende Schlucht mit einem Bach und auf das gewaltige Panorama der Aa, das sowohl den am entgegengesetzten Ufer gelegenen Park von Bornsmünde, als auch die breite Windung des Flusses und sogar die weit am Horizont erkennbaren Umrisse

No skatu laukuma dolomīta plāksnēm izlikta kāpnes ved parka viesi lejup, kur taciņa sadalās, vedinot gan lejup – uz Lielupes malu, gan augšup, kur smagi iegūlušī strautiņa uzstādīnājuma izveidotā diķa zaļie ūdeņi. Parka pirmssākumos, kurus 1804. gadā dokumentējis J. K. Broce, kā savdabīga laipa pāri strautiņam kalpojīs kāds varena, zibens sasperta ozola stumbrs ar vienu vienīgu vēl zaļojošu zaru. Atbilstoši tā laika sentimentālisma estētikai, līdzās šim – pašas dabas radītajam tiltiņam bijis novietots uzraksts, kurā kritušā milzeņa liktenis visai poētiskā, taču vienlaikus arī didaktiskā veidā salīdzināts ar cilvēka mūžu, bet vēl zaļojošais zars – ar cilvēkā nekad nerimstošo ticību mūžīgai dzīvošanai.<sup>65</sup>

Vilinošākā no takām ved taisni uz priekšu – tieši pāri dolomīta slāni ūdeņu izgauztajam miniatūrajam kanjonam, kuru E. O. Šmits savulaik šķērsojis pa skaistu, no neapdarināta bērza stumbriem veidotu tiltiņu.<sup>66</sup> Šodien gan ceļinieku te sagaida vairs tikai nožēlojamas padomju laikā celta tiltiņa atliekas, kuras nav šķērsojamas bez dzīvības briesmām.

Gravas pretējā nogāzē celiņš atkal sadalās. Mierīgāku noskaņu cienītāji var doties ēnainā parka dziļumā, pa strautiņa pretējo krastu atkal nonākot pie jau pieminētā diķa, taču asāku izjūtu cienītājs noteikti pagriezīsies Lielupes virzienā, nojaušot tikšanās ar kaut ko ievērojami iespaidīgāku. Un patiesi, pēc pārdesmit soļiem taka atduras krasta kraujā un tālāk ved tieši pa pašu stāvās klints malu, liekot piesardzīgi pierauties tuvāk celiņa iekšmalai. Pēc pāris likumiem gājēja priekšā kā no zemes izaug pilsdrupu tornis un skatam paveras dīvaina, fantasmagoriska būve ar alām un pusiekritušām velvēm.

Lielisku, tiesa, jau vairāk nekā pirms simts gadiem tapušu šīs savādās būves aprakstu mums atstājis rakstnieks Valdis: “Sevišķi teiksmainu jaukumu šai krasta daļai sagādā savādās pils drupas, īstenībā bruņinieku pils ne senākos, ne jaunākos laikos te nekad neesot stāvējusi, un mūri, kas šur tur veco laiku gaumē četrstūru tornišu un kapeņu (terašu) veidā celti – viss neīsts mākslīgs, senlaiku drupu pakārdarinājums. Tomēr drupu imitējums tik veikls un tādu gaumi sakopts kuplo koku starpā, ka pirmo reizi redzot, ir iedomāties nevar, ka šīs drupas varētu būt viltojums. Kad apskatās vērīgāk, duras acīs, ka tornišu un terašu starpā nav nekāda īsta sakara, bet par to atkal pagrabi un dziļās alas apakš viņiem atgādina ļoti dzīvi senos tālos laikus.”<sup>67</sup>

Šajā vietā gribas uz brīdi pārtraukt Valža aprakstu, piebilstot, ka visklajāk šo drupu nelōģiskums parādās tieši tajā daļā, kura celta lejāk – pie



18. Jumpravmuižas parka skatu laukums ar norobežojošo balustrādi. 1937. g. foto.

Aussichtsplatz in der Parkanlage zu Jungfernhof mit der abgrenzenden Balustrade. Foto 1937.

der Parkanlage zu Kautzemünde umfasst. Heute verdecken die groß gewachsenen Bäume und Sträucher zum Teil einige von den Sichtperspektiven, zur Zeit des Gutshofes aber, wie zumindest eine Abbildung im Buch zur Geschichte von Jungfernhof zeigt, befand sich hier ein speziell angelegter, gepflegter und mit einer weißen Balustrade umgebener Aussichtsplatz.<sup>64</sup> Heute besteht diese Balustrade nicht mehr, ihre Umrisse sind nur auf einem Foto der 1930er Jahre zu erkennen. Auf einer Bank inmitten der Balustrade sind die damaligen Besitzer des Gutszentrums Edvards und Austrā Maciņi zu sehen.

Von diesem Aussichtsplatz führt eine aus Dolomitplatten errichtete Treppe herunter. Hier verzweigt sich der Weg: ein Pfad führt hinunter – zum Fluss, der andere hinauf, wo sich die grünen Gewässer eines durch die Aufstauung des Baches entstandenen Teichs angesammelt haben. Aus der Beschreibung von J. Ch. Brotze, die von 1804 stammt, erfahren wir, dass ein wuchtiger Stamm einer vom Blitz getroffener Eiche, der einen einzigen grünen Zweig hatte, als ein Steg von besonderer Eigenart über den Bach benutzt wurde. Neben dieser von der Natur selbst geschaffenen Brücke war entsprechend der sentimentalēn Ästhetik eine Inschrift angebracht. Diese verglich auf eine poetische und zugleich auch didaktische Art das Schicksal des entwurzelten Baumes mit dem Leben eines Menschen, wobei der immer noch grünende Zweig den nie erlöschenden Glauben des Menschen an ein ewiges Leben symbolisieren sollte.<sup>65</sup>

<sup>65</sup> Brotze, J. Ch. *Sammlung verschiedener Liefländischer Monumente...* – Bd. 9. – S. 177.

<sup>66</sup> Schmidt, E. O. *Jungfernhof*.

<sup>67</sup> Valdis. *Kurzemē...* – 67. lpp.

<sup>64</sup> Bornsmünde. *Fief de la..*

<sup>65</sup> Brotze, J. Ch. *Sammlung verschiedener Liefländischer Monumente...* – Bd. 9. – S. 177.



19. Skats uz Jumpravmuižas parka gravu un skatu laukumu no Lielupes pretējā krasta. Foto ap 1880. g.

Blick auf die Schlucht in der Parkanlage zu Jungfernhof und auf den Aussichtspunkt vom anderen Ufer der Aa her. Foto um 1880.

strauga ietekas Lielupē; gravas dibenā būvētais apaļais tornītis pie labākās gribas nebūtu spējis pildīt nekādu aizsardzības funkciju. Tomēr, pirms analizēt parka pilsdrupu kā fortifikācijas būves kvalitātes, laikam vērts atcerēties, ka to iecere nebūt nebija pārlicināt par īstumu, kā tas nereti tiek apgalvots padomju laika ceļvežos.<sup>68</sup> Drupas vairāk bija romantiski dekoratīvs ainavas akcents, viens no parka idejiskajiem un dekoratīvajiem mezgla punktiem, un nav šaubu, ka šādā nozīmē tās sevi pilnībā attaisnoja. Teikto apliecina kaut vai Valža vārdi: “Liekas, it kā acu priekšā atklātos mazs burvīgs skaists stūrītis no tālas sen-senās pasaku pasaules.”<sup>69</sup>, ar kuriem viņš rezumē savādās celtnes sniegto pārdzīvojumu.

Pilsdrupu romantisko veidolu jo īpaši pastiprina to pakājē izrakstās pazemes alas, kuru aprakstu atkal atrodam Valža grāmatā. Lūk, ko viņš raksta: “Dažas no tām (alām – D.B.) iet labi dziļi, krustām – šķērsām apakš zemes. Iespraucāmie kādā no viņām,

<sup>68</sup> Piemēram, kādā tūrisma ceļvedi minēts, ka Jumpravmuižas īpašnieks licis drupas ierīkot, “gribēdams lepoties ar dižciltīgiem senčiem” (Šnore, E., Kastiņš, E. Bauska. Tūrisma ceļvedis pa Bausku un tās apkārtni. – Rīga, 1961. – 58. lpp.).

<sup>69</sup> Valdis. Kurzemē... – 68. lpp.

Mehr verlockend ist jedoch der dritte Fußweg, der geradeaus führt – direkt über die vom Wasser im Dolomit ausgewaschene Schlucht – eine Art Canyon *en miniature*, die E. O. Schmidt seinerzeit über eine hübsche, aus unbearbeiteten Birkenstämmen errichtete Brücke passiert hat.<sup>66</sup> Heute aber stehen dort den Touristen nur miserable Reste einer in der Sowjetzeit erbauten Brücke zur Verfügung, die ohne Lebensgefahr nicht zu betreten ist.

Auf dem anderen Abhang der Schlucht gabelt sich der Weg wieder. Liebhaber ruhiger Stimmungen können sich in die Tiefe des schattigen Parks begeben; man kann zu dem oben erwähnten Teich zurückkehren, indem man am entgegengesetzten Ufer des Baches entlang geht. Liebhaber besonderer Eindrücke aber werden bestimmt die Richtung zur Aa einschlagen – in Erwartung einer mehr eindrucksvolleren Landschaft, was auch zutrifft; – nach etwa zwanzig Schritten stößt der Weg an das Steilufer und führt weiter am Rand des steilen Felsens entlang, so dass man sich vorsichtig an die innere Seite des Fußweges halten muss. Nach ein paar Windungen erscheint plötzlich vor dem Wanderer der Turm der Burgruine, – dem Blick eröffnet sich ein merkwürdiger, phantastischer Bau mit Höhlen und halb eingestürzten Gewölben.

Eine hervorragende, allerdings vor mehr als hundert Jahren verfasste Beschreibung dieses sonderbaren Bauwerks stammt vom Schriftsteller Valdis: “Eine sagenhafte Schönheit verleiht diesem Teil des Ufers die seltsame Burgruine. Eigentlich sei hier weder in älterer, noch in jüngerer Zeit eine Ritterburg gestanden, – die Mauer, nach der Mode der alten Zeit mit viereckigen Türmen, Grüften und Terrassen versehen, ist künstlich errichtet worden; es ist die Nachahmung einer alten Ruine. Die Imitation ist jedoch so gut gelungen und wird mit einem so guten Geschmack gepflegt, dass man auf den ersten Blick gar nicht vermuten kann, dass diese Ruine eine Fälschung ist. Schaut man jedoch genauer zu, so bemerkt man, dass zwischen den Türmen und den Terrassen keine echte Verbindung besteht. Die Keller und die tiefen Höhlen unter derselben erinnern jedoch sehr lebhaft an das Leben in alten, vergangenen Zeiten.”<sup>67</sup>

An dieser Stelle wollen wir die Beschreibung von Valdis unterbrechen, um darauf hinzuweisen, dass die sinnwidrige Bauweise dieser Ruine gerade an diesem Teil, der unten, direkt an der Mündung des Baches in die Aa, errichtet worden ist, zur Geltung kommt: der auf dem Boden der Schlucht aufgeführte runde Turm konnte unter keinen Umständen

<sup>66</sup> Schmidt, E. O. Jungfernhof..

<sup>67</sup> Valdis. Kurzemē... – 67. lpp.



20. Skats uz strauta izgrazyto gravu Jumpravmuižas parkā. 1994. g. foto.  
Blick auf die von einem Bach ausgewaschene Schlucht im Park von Jungfernhof. Foto 1994.

21. Skats no Jumpravmuižas parka skatu laukuma uz Lielupi.  
2004. g. foto.  
Blick vom Aussichtspunkt in der Parkanlage zu Jungfernhof  
auf die Aa. Foto 2004.

bet tālu netikām, jo trūka pienācīga apgaismojuma. Nežēlojām gan sērkokociņu, bet cik tālu nu viņu vājā gaismā var redzēt, nevar pat lāgā nomanīt, kur īsti spert kāju, lai negadītos klizma, jo vietvietām grīda laižas stāvus zemē. Soļus 20 pagājuši, griežamies atpakaļ, jo, kaut gan alā brīnum patīkams dzestrums un patversme karstā pusdienas tveicē, tādēļ vien kaulu lauzt vēl negribas. Alu sienas nav izmūrētas, ne kā citādi atbalstītas, vienkārši izraktas cietajā mālā un turas bez atspaidiem un spraišļiem. Augstumā alas ērtas – pilnīgi cilvēka augstumā, kādēļ staigāt var brīvi un pat galva nav jānoliec. Lielākai alai, ko apstaigājām, daudz un dažādu sānu aliņu: dažas pavisam nedziļas, citas galīgi aizbīrušas.<sup>70</sup>

Gribas Valža rakstīto nedaudz palabot, jo māla slānī izraktas ir tikai dziļākās alas. Upes kraujai



<sup>70</sup> Valdis. Kurzemē... – 68. lpp.

tuvākās ejas, kā tas skaidri redzams vēl tagad, patiesībā sedz šobrīd jau lielākoties iegruvušas ķieģeļu velves. Gan vienās, gan otrās vairs nebūtu ieteicams nokāpt, jo to pārsegums vairs nešķiet drošs. Ejas ir stipri aizbirušas, un atliek tikai minēt, vai tās patiešām kādreiz bijušas tik apjomīgas, kā Valdis to apjūsmojis, vai arī te nedaudz brīvāku lidojumu uzņēmusi rakstnieka fantāzija.

Pilsdrupu dominante ir plānā kvadrātisks tornis, kas virzienā uz augšu nedaudz sašaurinās, un kuru, līdzīgi kā viduslaiku nocietinājumu mūrus, vainago dzeguļu rinda. Tornis, kura durvju un logu ailas sedz pusloka arkas, nepretendē uz kāda konkrēta vēsturiskā stila atdarināšanu, kopējā noskaņā iezīmējot vispārīgākus, romantiskus priekšstatus par viduslaiku būvēm. Kā liecina torņa iekšienē skaidri nolasāmās stāvu pārsedžu atliekas, tas savulaik kalpojis vai nu kā romantiska tējas dzeršanas vieta, vai vienkārši – skatu platforma. Trešā stāva koka pārsegums jau sen kā satrunējis un zudis, otrā stāva ķieģeļu velve – iebrukusi; tagad kārtā pienākusi apakšējā stāva velve, kurā jau iegruvis krietns robs. Kaļķa apmetumā ieskrāpēti, torņa iekšpusē saglabājušies dažādi uzraksti un zīmējumi – neatņemama šādu būvju sastāvdaļa. Vecākie no šobrīd salasāmajiem uzrakstiem datēti ar 19. gs. beigām.

Drupu kopējās gleznieciskās kompozīcijas nolāšanāsai paša Jumpravmuižas parka robežās mazliet pietrūkst vajadzīgās telpiskās distances, un jāatzīst, ka to ainaviskā izteiksmība pilnībā novērtējama tikai no Lielupes pretējā krasta, kur, koku lapotnēs noslēpumaini ieslēpušās, kopā ar vareno dolomīta atsegumu tās veido iespaidīgu un krāšņu tēlu. Nav brīnums, ka Jumpravmuižas parks ar mākslīgajām pilsdrupām tā apjūsmots 1882. gadā izdotajā Bornsmundes muižas vēstures apcerējumā, pie kam, grāmatas autors, kurš drupu veidolā saskatījis sava laika paraugalbumu iespaidu, tās raksturojis kā “Saksijas Šveices” ainavu miniatūrā.<sup>71</sup>

Diemžēl nekas nav zināms par parka veidotājiem. Bauskas vācu draudzes baznīcas grāmatās (L. Arbuzova noraksts par laiku no 1715. līdz 1783. g.) kristīto sarakstā sakarā ar dēla kristīšanu 1770. gada 21. decembrī atrodams vienīgi Jumpravmuižas dārznieka Johana Frīdriha Zauera vārds.<sup>72</sup>

Mākslīgo pilsdrupu, dažādu tornīšu un grotu mode Eiropā romantisma estētikas iespaidā radās jau 18. gadsimta vidū un otrajā pusē. Arī Latvijas parkos zināmi vairāki šīs aizraušanās piemēri. Tomēr

eine Verteidigungsfunktion erfüllen. Bevor jedoch die Besonderheiten der in der Parkanlage erhaltenen Burgruine als eines Wehrbaues gewürdigt werden, sei darauf hingewiesen, dass ihre Erbauer wohl kaum die Absicht gehabt haben könnten, sie als einen echten Bau auszugeben, wie es in manchen Reiseführern der Sowjetzeit behauptet wird.<sup>68</sup> Die Ruine galt mehr als ein romantisch-dekorativer Akzent in der Landschaft und weit weniger als ein programmatischer Mittelpunkt der Parkanlage; in diesem Sinne rechtfertigte sie auch ihre Aufgabe. Diese Aussage bestätigen auch die Worte von Valdis, mit denen er die Eindrücke von diesem merkwürdigen Bau zusammenfassend formuliert: “Es scheint, dass sich vor unseren Augen eine kleine, wunderbare Ecke der uralten Märchenwelt eröffnet.”<sup>69</sup>

Die romantische Gestalt der Burgruine verstärken die am Fuß derselben ausgeschachteten Höhlen, deren Beschreibung auch im Buch von Valdis zu finden ist. Er schreibt: “Einige von diesen Höhlen gehen recht tief – krumm und quer – in die Erde hinein. Wir haben uns in eine derselben hineingezwängt, kamen aber nicht weit fort, denn die Beleuchtung war nicht ausreichend. Zwar haben wir keine Streichhölzer gespart, – aber wie weit kann man denn bei ihrem knappen Licht sehen? Man merkt gar nicht, wo man mit dem Fuß hintreten muss, damit kein Unfall passiert, denn an manchen Stellen senkt sich der Boden steil herab. Nach etwa 20 Schritten wenden wir uns zurück, – ungeachtet der angenehmen Kühle, die bei der Hitze der Mittagszeit einem guttut, möchte man sich doch nicht die Knochen brechen. Die Wände der Höhle sind nicht ausgemauert, auch nicht in irgendeiner Weise verstärkt; die Höhlen sind in der harten Lehmschicht einfach ausgegraben, und die Wände halten sich ohne Stützen und Sprossen. Sie sind hoch genug – faktisch in Menschengröße –, so dass man frei gehen kann und den Kopf sogar nicht zu senken braucht. Die größte Höhle, in der wir waren, hat viele verschiedene Seitenhöhlen; einige derselben sind ganz flach, andere aber völlig verschüttet.”<sup>70</sup>

Man muss die Aussagen von Valdis ein wenig korrigieren, denn nur die tiefsten Höhlen waren in der Lehmschicht ausgeschachtet. Die der Steilküste des Flusses am nächsten gelegenen unterirdischen Gänge waren aber, wie es noch heute deutlich zu sehen ist, mit Backsteingewölben ausgemauert, die heute zum größten Teil bereits eingestürzt sind. Die

<sup>71</sup> Bornsmünde. Fief de la..

<sup>72</sup> LVVA, 235. f., 5. apr., 44. l., 111. lp.

<sup>68</sup> In einem der Reiseführer wird beispielsweise behauptet, dass der Besitzer von Jungfernhof diese Burgruine anlegen lassen habe, “weil er sich seiner adeligen Ahnen rühmen wollte.” (Špore, E., Kastiņš, E. Bauska. Tūrisma ceļvedis pa Bausku un tās apkārtni. – Rīga, 1961. – 58. lpp.)

<sup>69</sup> Valdis. Kurzemē... – 68. lpp.

<sup>70</sup> Ebenda.



22. Skats Jumpravmuižas mākslīgo pilsdrupu apaļo tornīti pie strautiņa ietekas Lielupē. 1933. g. foto.  
Blick auf den runden Turm in der künstlichen Burgruine zu Jungfernhof – an der Mündung des Baches in die Aa. Foto 1933.



23. Skats uz Jumpravmuižas parku un mākslīgajām pilsdrupām pāri Lielupei. 1930. gadu foto.

Blick auf die Parkanlage in Jungfernhof und auf die künstliche Burgruine über die Aa. Foto 1930er Jahre.

tieši mākslīgo pilsdrupu Latvijā nav daudz, un tā vien šķiet, ka tās īpaši milējuši tieši Līdinghauzenu-Volfu dzimtas locekļi. Visādā ziņā tieši ar šo dzimtu saistītajās Jumpravmuižas un Kurmenes muižās atrodami vieni no gleznieciskākajiem šāda rakstura objektiem.

Ja lielākā daļa Latvijas parkos zināmo viduslaicīgo torņu un grotu datējama ar 19. gs. vidu (Tetelmindē, Remtē, Bikstos u. c.), tad Jumpravmuižas drupas tapušas, ja ne 18. gs. beigās, tad vismaz 19. gs. pašā sākumā. Šajā ziņā par drošu datējumu kalpo jau agrāk pieminētais I. Jakubovska memuāros 1811. gadā ieskicētais parka apraksts.<sup>73</sup> Jāatzīmē, ka E. O. Šmita publikācijā kā parka un tā būvju izveidotājs minēts viņa apmeklējuma laikā muižu pārvaldošā Artūra Līdinghauzēna vectēvs, tātad – 1822. gadā mirušais Ludvigs Vilhelms fon Līdinghauzens-Volfs.<sup>74</sup>

Lai gan parka būvju datējuma precizēšana vēl ir pētnieku nākotnes uzdevumu lokā, jau šodien ir pamats uzskatīt Jumpravmuižas mākslīgās pilsdrupas par vienu no agrīnajām līdz mūsu dienām nonākušajām romantisma celtnēm Latvijā, objektu, kas būtu pelnījis vissaudzīgāko attieksmi. Diemžēl šis Latvijai unikālais piemineklis līdz pat pēdējam laikam nav nedz pienācīgi novērtēts, nedz aizsargāts, un, lai cik tas arī nebūtu paradokssāli – līdz pat 2005. gada sākumam tas nebija pat iekļauts valsts nozīmes kultūras pieminekļu sarakstā. Pilsdrupu mūri sadēdējuši atmosfēras iedarbībā, savu roku to postīšanā pielikuši arī Latvijas alpīnisti, bez jebkādas saskaņošanas ar pieminekļu aizsardzības institūcijām izmantojot tās saviem treniņiem un sacensībām. Pēdējos gados vērojama īpaši strauja mūri saturošās javas saistspējas mazināšanās, un jau tagad

Gānge sind teilweise verschüttet, und man kann nur vermuten, dass diese wirklich so weitläufig waren, wie Valdis es beschrieben hat, – vielleicht hat hier die Phantasie des Schriftstellers mitgewirkt.

Der Turm, die Dominante der Burgruine, diente früher wohl, wie die heute noch deutlich erkennbaren Reste der Überdeckungen der Geschosse zeigen, als ein romantischer Ort zum Teetrinken oder einfach als Aussichtsplattform. Die hölzernen Abdeckungen der oberen Geschosse sind längst verfallen, jetzt ist das Backsteingewölbe des unteren Geschosses an der Reihe, aus dieser ist bereits ein großes Stück abgebröckelt. In den Kalkputz des Turmes haben sich verschiedene eingeritzte Inschriften und Zeichnungen erhalten, – ein offenbar unentbehrlicher Bestandteil solcher Bauten; die ältesten von diesen stammen sogar aus dem Ende des 19. Jahrhunderts.

Leider kann man aus der Parkanlage Jungfernhof die gesamte malerische Komposition der Ruine nicht wahrnehmen, weil der nötige Abstand fehlt. Die Ausstrahlung der Ruine kann man erst von dem gegenüberliegenden Ufer des Aa-Flusses richtig einschätzen. Von dieser Perspektive betrachtet, bietet die Ruine, die sich geheimnisvoll hinter dem Laub der Bäume versteckt hat, zusammen mit dem wuchtigen freigelegten Dolomitfelsen ein eindrucksvolles und prächtiges Bild. Kein Wunder, dass die Parkanlage von Jungfernhof bereits in dem 1882 veröffentlichten Beitrag zur Geschichte des Gutes Bornsmünde gerühmt worden ist, dessen Autor diese auf Einflüsse aus Vorlagen seiner Zeit zurückführt und als eine Nachahmung einer Landschaft der "Sächsischen Schweiz" charakterisiert.<sup>71</sup>

Über die Gärtner, die diese Parkanlage gestaltet haben, ist leider nichts Näheres bekannt. Nur der Name des Gärtners auf Jungfernhof – Johann Friedrich Sauer – ist im Kirchenbuch der deutschen Gemeinde zu Bauske (Abschrift von L. Arbusow für die Zeit 1715–1783) überliefert; er ließ am 21. Dezember 1770 seinen Sohn taufen.<sup>72</sup>

Die Mode künstlicher Burgruinen, verschiedener Türme und Grotten entstand in Europa unter dem Einfluss der Ästhetik der Romantik bereits in der Mitte und in der zweiten Hälfte des 18. Jahrhunderts. Auch in den Parkanlagen Lettlands finden sich einige Beispiele dieser Vorliebe. Künstliche Burgruinen gibt es hier aber nur wenige, und es scheint, dass sie in die hiesigen Parkanlagen gerade durch die Bemühungen der Familie von Lüdinghausen-Wolff eingeführt worden sind. Allerdings befinden sich die besonders malerischen Beispiele solcher Bauten auf den Gutshöfen Jungfernhof und Kurmen, die im Besitz dieser Familie waren.

<sup>73</sup> "Карлик фаворита"... – с. 95, 96.

<sup>74</sup> Schmidt, E. O. Jungfernhof, rokr. – 24. lp.

<sup>71</sup> Bornsmünde. Fief de la..

<sup>72</sup> LVVA, Best. 235, Reg. 5, Akte 44, Bl. 111.



24. Skats uz mākslīgo pilsdrupu torni no parka puses. 1991. g. foto.  
Blick auf den Turm der künstlichen Burgruine von der Parkseite her. Foto 1991.

25. Mākslīgo pilsdrupu centrālā būve – kvadrātiskais tornis.  
2004. g. foto.  
Der zentrale Bau der künstlichen Burgruine – der  
quadratische Turm. Foto 2004.

ir skaidrs, ka būves ilgtermiņa pastāvēšana bez nopietnas cilvēku iejaukšanās ir apdraudēta.

Parka romantiskajā noskaņā labi iekļaujas arī muižas īpašnieku kapsēta, kura ierīkota mazliet dziļāk parkā tieši iepretī pilsdrupām. Blīvi augošu koku noēnotā laukumā te atrodam lielu, nepārprotami mākslīgi uzbūrtu noapaļotas formas uzkalnu, kura nogāzēs slīpi guldītās kapa plāksnes iezīmē trīspadsmit apbedījumu vietas. Divi no formā vienkāršajiem pieminekļiem (vienu savulaik rotājis krusts) kalti granītā, savukārt visas pārējās taisnstūrveida plāksnes darinātas no kaļķakmens.

Muižas īpašnieku kapsētas ierīkošana parkā sava mājokļa tiešā tuvumā, kur tā ik dienas atgādina par mirušajiem tuviniekiem un, plašākā nozīmē, vienlaikus – par dzīves īslaicību un tās zūdošajām vērtībām, ir tieši romantisma laikmetā izplatīta parādība. Konkrētās nekropoles tapšanas laiku datē vecākais tās apbedījums ar landhofmeistara Georga Kristofa fon Lidinghauzena-Volfa (1751–1807) kapa plāksni. Konkrēto apbedīšanas faktu dokumentē arī ieraksts Bauskas vācu draudzes mirušo sarakstā, kas





26. Lielupe pie Jumpravmuižas. 2005. g. foto.  
Die Aa an Jungfernhof. Foto 2005.

vēstī, ka 1807. gada 10. maijā ar trieku mirušais G. K. fon Lidinghauzens-Volfs 13. maijā “klusī tika apbedīts savā izpriecu mežīņā”.<sup>75</sup> Septiņpadsmit gadus vēlāk, kad 1824. gada janvārī šajā pašā sarakstā parādās Georga Kristofa atraitnes Vilhelmīnes nāves un apbedīšanas fakts, viņas apbedīšanas vieta jau nosaukta par “Jumpravmuižas ģimenes kapeni”.<sup>76</sup> Atliek secināt, ka ģimenes kapsēta parkā tās patreizējā veidolā tika izbūvēta tieši laikā starp abiem minētajiem gadskaitļiem.

Līdzās Georgam Kristofam un viņa sievai kapu kalniņā apbedīts arī viņu dēls Vilhelms Kristofs Ludvigs (†1822) ar savu sievu Emiliju (†1881) un viņu dēls Alfrēds Karls Kristofs (†1887) ar sievu Emiliju (†1860). Bez minētajiem Jumpravmuižas īpašnieku tiešās līnijas pāriem te atdusas arī Artūra Magnusa Kristofa (1839–1903) dzemdībās mirusī sieva no pirmās laulības Sofija, dzimusi fon Hekele (1852–1875), kura, kā liecina uzraksts uz nu jau zudušā granīta krusta pamatnes, apbedīta kopā ar savu dzemdībās mirušo dēliņu. Bez nosauktajiem te mūžīgo mieru raduši vēl septiņi Lidinghauzenu-Volfu,

<sup>75</sup> LVVA, 235. f., 5. apr., 45. l., 168. lp. Ierakstā gan kļūdaini minēts mirušā vecums 54 gadi. Patiesībā netaisnība bija nodzīvojis gandrīz 56 gadus.

<sup>76</sup> Turpat, 180. lp. Arī attiecībā uz Vilhelmīnes dzīves ilgumu sarakstā pielāuta kļūda, jo viņa nomira nevis 56, bet gandrīz 59 gadu vecumā.

Der größte Teil der in Parkanlagen Lettlands nachweisbaren künstlichen mittelalterlichen Türme und Grotten stammen aus der Mitte des 19. Jahrhunderts (Tetelmünde, Remten, Bixten u. a.), die Ruine zu Jungfernhof ist aber zweifellos um den Anfang des 19., vielleicht sogar um das Ende des 18. Jahrhunderts anzusetzen. Diese Datierung ermöglicht die Beschreibung der Parkanlage zu Jungfernhof in den oben erwähnten Aufzeichnungen von I. Jakubowsky von 1811.<sup>73</sup> E. O. Schmidt vertritt die Meinung, dass die Parkanlage und seine Bauten auf den 1822 gestorbenen Ludwig Wilhelm von Lidinghausen-Wolff zurückzuführen sind, also auf den Großvater von Artur von Lidinghausen-Wolff, der Besitzer von Jungfernhof zur Zeit seines Besuches war.<sup>74</sup>

Obwohl eine genaue Datierung der Bauten der Parkanlage zu den Aufgaben der künftigen Forschung gehört, haben wir heute wohl berechtigten Grund anzunehmen, dass die Burgruine in Jungfernhof eines der ältesten überlieferten Bauwerke der Romantik in Lettland ist; deshalb hätte sie die sorgsamste Pflege verdient. Leider wird dieses für Lettland bedeutende Baudenkmal weder gebührend geschätzt, noch entsprechend geschützt; bis Anfang 2005 war es nicht

<sup>73</sup> “Карлик фаворита”... – с. 95, 96.

<sup>74</sup> Schmidt, E. O. Jungfernhof, Handschrift. – Bl. 24.



27. Jaunjumpravmuižas centra situācijas plāns ap 1920. gadu.  
Situationsplan des Gutszentrums von Jungfernhof (Neu-Jungfernhof) um 1920.

- |   |  |
|---|--|
| <ol style="list-style-type: none"> <li>1. Muižas viesu māja.</li> <li>2. Dārznieka māja.</li> <li>3. Pagrabs.</li> <li>4. Skatu laukums ar balustrādi.</li> <li>5. Tiltiņa vieta.</li> <li>6. Mākslīgo pilsdrupu apaļais tornis.</li> <li>7. Mākslīgo pilsdrupu kvadrātiskais tornis.</li> <li>8. Mākslīgo pilsdrupu "aizsargmūra" fragments.</li> <li>9. Muižas īpašnieku dzimtas kapi.</li> <li>10. Pirmā pasaules karā kritušo vācu karavīru kapi.</li> <li>11. Kapela.</li> <li>12. Tiltiņš un strautiņa aizsprosta vieta.</li> <li>13. Dīķis.</li> <li>14. Mākslīgi veidota sala.</li> <li>15. Ērberģis.</li> <li>16. Laidars.</li> <li>17. Saimniecības ēka.</li> </ol> | <ol style="list-style-type: none"> <li>1. Gäste- oder Kavaliershäus.</li> <li>2. Gärtnerhäus.</li> <li>3. Keller.</li> <li>4. Aussichtsplatz mit der Balustrade.</li> <li>5. Brücke über den Bach.</li> <li>6. Der runde Turm der künstlichen Burgruine.</li> <li>7. Der quadratische Turm der künstlichen Burgruine.</li> <li>8. Die "Befestigungswände" der künstlichen Burgruine.</li> <li>9. Familienfriedhof derer von Lüdinghausen-Wolff.</li> <li>10. Friedhof der im I. Weltkrieg gefallenen deutschen Soldaten.</li> <li>11. Kapelle.</li> <li>12. Stelle des Dammes und die Brücke über den Bach.</li> <li>13. Teich.</li> <li>14. Künstliche Insel.</li> <li>15. Herberge.</li> <li>16. Stall.</li> <li>17. Wirtschaftshaus.</li> </ol> |
|---|--|



28. Skats uz Lidinghauzenu-Volfu dzimtas kapu kalniņu Jumpravmuižas parkā. 1991. g. foto.  
Blick auf den Friedhof der Familie von Lüdinghausen-Wolff in der Parkanlage von Jungfernhof. Foto 1991.

29. Georga Kristofa fon Lidinghauzenu-Volfa (jaunākā) (1751–1807) kapa plāksne dzimtas kapu kalniņā. 1994. g. foto.  
Grabplatte von Georg Christoph von Lüdinghausen-Wolff d. J. (1751–1807) auf dem Familienfriedhof. Foto 1994.



einmal in die Liste der Kulturdenkmäler Lettlands eingeschrieben worden. Während der sowjetischen Zeit haben auch die lettischen Alpinisten zur Zerstörung der Burgmauer beigetragen, indem sie ohne jede Genehmigung der Institutionen für Denkmalpflege, die Burgruine für ihre Übungen und Wettkämpfe benutzt haben. Durch die schädliche Einwirkung der Umwelt verfällt die Burgruine in den letzten Jahren besonders schnell; ihre weitere Existenz, falls keine Hilfe erfolgt, ist bedroht.

In die romantische Stimmung der Parkanlage fügt sich der Friedhof der Gutsbesitzer gut ein. Der Friedhof wurde gegenüber der Burgruine Richtung Parkmitte angelegt. Auf einem von dicht gewachsenen Bäumen beschatteten Platz erhebt sich hier ein rundlicher Hügel, an dessen Abhängen schräg gelegene Grabplatten vierzehn Bestattungen ausweisen. Eine der einfachsten Platten, in rechteckiger Form, ist in Granit ausgeführt, die anderen in Kalkstein.

In der Zeit der Romantik war es allgemein üblich, Friedhöfe der Gutsbesitzer in Parkanlagen, in unmittelbarer Nähe ihrer Wohnsitze anzulegen, wo sie täglich an die verstorbenen Angehörigen und zugleich an die schwindende Zeit erinnerten. Die Entstehungszeit des Friedhofs in Jungfernhof kann man aufgrund der ältesten Bestattung mit einer Grabplatte, und zwar die des Landhofmeisters Georg Christoph von Lüdinghausen-Wolff (1751–1807), datieren. Das Datum dieser



30. Piemineklis Lidinghauzenu-Volfu dzimtas kapu kalniņa virsotnē. 1925. g. foto.  
Denkmal auf dem Friedhof der Familie von Lüdinghausen-Wolff. Foto 1925.

grāfu Račinsku, Manteifeļu-Scēgu un Duhamelu-Miklašēviču dzimtu locekļi. Pats jaunākais apbedījums kapu kalniņā pieder 1887. gadā mirušajam Alfrēdam Karlam Kristofam fon Lidinghauzenam-Volfam.

Kapu kalniņu, kuru E. O. Šmits savulaik poētiski nodēvējis par *Tumulus*, savulaik vainagoja iespaidīgs antīka sarkofāga formā veidots akmens piemineklis, kura garākā mala bija orientēta paralēli strauta gravai (resp. perpendikulāri Lielupes plūdumam). Pieminekli rotāja vairāki augstciļņi: sānu plaknes – rožu vainags ar pāri tam iekārtu festona, vienu galu – neliela niša ar eļļas lampiņu, bet otru – cilnī veidota amforas formas urna. Mīnētie motīvi kapu pieminekļos plaši izmantoti jau, sākot ar 18. un 19. gadsimtu miju, un sastopami pat vēlīna bīdermeijera kapakmeņos, darinātos ap 1850. gadu, taču pieminekļa monumentalitāte un iespaidīgie stūros izvietotie akrotēriji liecina, ka konkrētais piemineklis visdrīzāk tapis ampīra stila iespaidā 19. gadsimta pirmajā ceturksnī.

Jāatzīmē, ka gandrīz identiska izskata piemineklis savulaik rotāja arī baronietes Annas fon Fitinghofas, dzimušas grāfienes Mīnihas, kapu Jēkaba draudzes kapsētā Rīgā. Šis piemineklis, kas datējams ar laiku ne agrāku par baronietes miršanas gadu (1811. g.)<sup>77</sup>,

<sup>77</sup> Annas fon Fitinghofas pieminekļa fotoattēls reproducēts grāmatā: Riga und seine Bauten. – Rīga, 1903. – S. 333.

Beerdigung ist auch dem Kirchenbuch der deutschen Gemeinde zu Bauske zu entnehmen: die betreffende Eintragung berichtet, dass der im Mai 1807 gestorbene G. Ch. von Lüdinghausen-Wolff "ohne allen Aufwand in seinem Lustwäldchen beigesetzt worden" sei.<sup>75</sup> Siebzehn Jahre später, als im Januar 1824 in demselben Kirchenbuch der Tod und die Beerdigung der Witwe von Georg Christoph, Wilhelmine, verzeichnet wurden, wurde auch speziell notiert, dass sie "auf dem Jungfernhöfischen Familienbegräbnis" beigesetzt worden ist.<sup>76</sup> Daraus kann man schließen, dass dieser Friedhof in seiner heutigen Gestalt in der Zeit zwischen beiden oben genannten Todesdaten angelegt worden ist.

Neben Georg Christoph und seiner Gemahlin sind hier auch ihr Sohn Wilhelm Christoph Ludwig († 1822) mit seiner Gemahlin Emilie († 1881), der Sohn der letzteren Alfred Karl Christoph († 1887) und seine Gemahlin Emilie († 1860) beigesetzt. Eine Inschrift auf dem Sockel des heute nicht mehr vorhandenen Kreuzes besagt, dass hier auch die erste, bei der Geburt ihres Sohnes gestorbene Gemahlin

<sup>75</sup> LVVA, Best. 235, Reg. 5, Akte 45, Bl. 168. Die Angabe im Kirchenbuch über das Alter des Verstorbenen – 54 Jahre – stimmt jedoch nicht. Eigentlich war er fast 56 Jahre alt.

<sup>76</sup> Ebenda, Bl. 180. Auch das Alter von Wilhelmine ist im Kirchenbuch falsch angegeben; sie starb nicht im Alter von 56, sondern mit 59 Jahren.



31. Pirmā pasaules karā kritušo vācu karavīru kapi Jumpravmuižas parkā. 1930. gadu foto.  
Friedhof deutscher Soldaten. Foto 1930er Jahre.

bija veltīts par “Vidzemes pusķēniņu” dēvētā Alūksnes un citu muižu īpašnieka, pazīstamā mecenāta un pirmā Rīgas Vācu teātra dibinātāja Otto fon Fītinghofa sievas (viņa arī ne mazāk slavenā Vidzemes gubernatora ģenerāļa Mīniha mazmeita) piemiņai. Tas, ka Jumpravmuižas parkā izveidoto nekropoli rotā tieši šāds piemineklis, tikai lieku reizi apstiprina Līdinghazenu-Volfu augsto pretenziju līmeni un liecina, ka mākslinieciski augstvērtīga kapa pieminekļa izveidei šī dzimta līdzekļus netaupīja.

Piemineklis, kuru vēl pilnīgi veselu redzam 1925. gadā Pieminekļu Valdes darbinieku uzņemtā fotoattēlā<sup>78</sup>, vēlāk tika barabariski sapostīts. Tagad kapu kalniņa tuvumā atrodamas vairs tikai atsevišķas tā atliekas.

Netālu no Līdinghazenu-Volfu dzimtas nekropoles, mazliet tālāk no Lielupes krasta izvietojusies cita kapsētiņa, kur atdusas vietu radušas Pirmā pasaules kara laikā kritušo vācu karavīru mirstīgās atliekas. Padomju laikā izdemolētā kapu vieta tagad ir atjaunota, kaut arī līdz mūsu dienām saglabājusies vairs tikai neliela daļa no apbedījumiem iezīmējošiem betona krustiem.

Apmetot nelielu loku, taka no laukumiņa, kurā izvietojusās abas kapsētas, atkal ved lejup gravas dibenā, kur mākslīgi uzbērts dambis aizsprosto nelielu strautiņa tērci, veidojot plašu diķi ar mākslīgu saliņu. Pāri diķa iztekai tagad ved prozaisks no monolīta betona un metāla plāksnēm “sameistrots” veidojums, taču, kā rāda kāda ap 1900. gadu uzņemta Mārburgas Fotoarhīvā (Vācija) saglabājusies fotogrāfija<sup>79</sup>, savulaik šajā vietā atradies romantisks koka tiltiņš. Attēlā redzamais tiltiņš ar

von Arthur Magnus Christoph (1839–1903), Sophie, geb. von Heckel (1852–1875), sowie ihr neugeborenes Kind bestattet worden sind.

Außer den genannten Personen aus der direkten Linie der Gutsbesitzer von Jungfernhof ruhen hier noch sieben Vertreter der Familien von Lüdinghausen-Wolff, Raczynski, Manteuffel-Szoega und Duhamel-Miklusiewicz. Die jüngste Grabstätte auf diesem Friedhof gehört dem 1887 verstorbenen Karl Christoph Alfred von Lüdinghausen-Wolff.

Den Friedhof – von E. O. Schmidt seinerzeit poetisch als “Tumulus” bezeichnet – schmückte einst ein eindrucksvolles Denkmal – eine in Form eines antiken Sarkophags gearbeitete Tumba aus Stein, deren Schmalseite senkrecht zum Strom der Aa gerichtet war. Den Dekor des Denkmals bildeten Hochreliefs: an den Seitenflächen waren ein Rosenkranz mit einem darüber gehängten Feston, an einem Ende – eine kleine Nische mit einer Öllampe, an dem anderen – eine erhaben gearbeitete Urne in Form einer Amphore angebracht. Die erwähnten Motive wurden für Grabdenkmäler bereits seit der Wende des 18. zum 19. Jahrhundert vielfach verwendet, sie kommen auch auf Grabmalen des späten Biedermeierstils aus der Zeit um 1850 vor. Die an den Ecken des Deckels gesetzten massiven Akroterien lassen eindeutig dieses Denkmal dem Stil des Empire zuordnen und belegen zugleich, dass es wahrscheinlich aus dem ersten Viertel des 19. Jahrhunderts stammt.

Hingewiesen sei auch, dass ein Denkmal beinahe gleicher Form, das einst das Grab der Baronin Anna von Vietinghoff, geb. Gräfin Münnich, auf dem Friedhof der St. Jakobsgemeinde zu Riga schmückte, 1811 angefertigt worden war.<sup>77</sup> Es war zum Andenken an die Gemahlin des seinerzeit als “Halbkönig” bezeichneten Otto von Vietinghoff – Besitzer von Marienburg und anderen Gütern, der berühmte Mäzen und Gründer des ersten deutschen Theaters in Riga – errichtet worden. Erwähnt sei, dass sie die Enkelin des nicht weniger berühmten Gouverneurs von Livland, General Münnich, war. Die Tatsache, dass der in Jungfernhof angelegte Friedhof durch ein ähnliches Denkmal geschmückt wurde, offenbart die hohen Ansprüche derer von Lüdinghausen-Wolff und zeigt zugleich, dass diese Familie kein Geld und keine Phantasie für die Gestaltung einer künstlerisch hochwertigen romantischen Parkanlage gespart hat.

Das Denkmal, das noch unbeschädigt auf einem von einem Mitarbeiter des Denkmalamts aufgenommenen Foto von 1925<sup>78</sup> zu sehen ist, wurde später

<sup>77</sup> Die Abbildung dieses Denkmals siehe in: Riga und seine Bauten. – Riga, 1903. – S. 333.

<sup>78</sup> Fotonegativ des Denkmals befindet sich im Bestand der Fotonegative des Denkmalamts; heute im Historischen Museum Lettlands, Inv. Nr. CVVM 1784. Eine andere Abbildung, die das unbeschädigte Denkmal zeigt, wird im Bildarchiv Foto Marburg aufbewahrt. Inv. Nr. 1.277.739.

<sup>78</sup> Pieminekļa fotonegativs Latvijas Vēstures muzeja Pieminekļu Valdes negatīvu fondā, inv. Nr. CVVM 1784. Cits attēls ar vēl nesapostītu pieminekli saglabājies Mārburgas Fotoarhīvā, inv. Nr. 1.277.739.

<sup>79</sup> Bildarchiv Foto Marburg Nr. 1.278.164.



32. Skats uz kapelu un tiltiņu pāri dīķim. 20. gs. sākuma foto.  
Blick auf die Kapelle und Brücke über den Teich. Foto Anfang 20. Jh.



33. Skats uz kapelu un tiltiņa vietu pāri dīķim. 2004. g. foto.  
Blick auf die Kapelle und die einstige Stelle der Brücke über den Teich. Foto 2004.



34. Kapela Jumpravmuižas parkā. 20. gs. sākuma foto.  
Kapelle in der Parkanlage von Jungfernhof. Foto Anfang 20. Jh.

35. Agrākā kapela. 2005. g. foto.  
Die einstige Kapelle. Foto 2005.



zerstört; die Reste desselben liegen heute in der Umgebung des Grabhügels.

Unweit vom Friedhof der Familie von Lüdinghausen-Wolff ist ein anderer Friedhof angelegt worden. Es ruhen hier die sterblichen Überreste der im Ersten Weltkrieg gefallenen deutschen Soldaten. Die während der sowjetischen Zeit zerstörten Grabstätten sind kürzlich wiederhergestellt worden, von den Betonkreuzen aber, die auf den Gräbern aufgestellt waren, sind bis heute nur wenige erhalten.

Nach einer kleinen Krümmung führt der Fußweg vom Hügel, wo die beiden Friedhöfe gelegen sind, wiederum nach unten in die Schlucht, wo durch die Errichtung eines künstlichen Dammes ein großer, flacher Teich entstanden ist. Über den Ausfluss dieses Teichs führt heute eine in der sowjetischen Zeit errichtete primitive Brücke aus Beton und Metall ohne Brüstung. Ein altes Foto, aufgenommen etwa um 1900, aus dem Bildarchiv Marburg<sup>79</sup> aber zeigt, dass sich früher hier eine romantische Holzbrücke befand, dessen Aussehen, vor allem die Brüstungen, die aus quer genagelten unbearbeiteten Birkenstämmen bestanden,

<sup>79</sup> Bildarchiv Foto Marburg Nr. 1.278.164.

margām, kuras veido krusteniski sanaglotas bērza kārtis, sauc atmiņā Šmita aprakstīto tiltiņu gravas lejtecē un, šķiet, var kalpot par piemērotu prototipu nu jau abu zudušo būvju atjaunošanā.

Gravas dibenā turpat blakus tiltiņam atrodam arī kādu novārtā pamestu un jau pavisam sapostītu celti. Kaut arī nelielās ēciņas mūsdienīgais apmetums un sūnām apaugušais gofrētā azbestcements jumts liek domāt, ka mūsu priekšā stāv kāda padomju varas laikā celta un vēlāk pamesta jaunbūve, patiesībā arī šī ir viena no sākotnējām parka ēkām. Šī celtne kā kapela jeb baznīciņa celta apmēram vienlaikus ar pilsdrupām (tātad, 18. gs. beigās vai 19. gs. sākumā) un arī uzskatāma par visnotaļ tipisku romantisma laikmeta arhitektūras pieminekli.

Nelielā no plienakmeņiem un ķieģeļiem būvētā ēciņa, kura plānā veido burtu "T", ietver sevī nelielu lūgšanu telpu ēkas šaurākajā galā, nelielu priekštelpu līdzās ieejas durvīm platākajā un vaļēju, uz koka stabiem balstītu nojumi. Tuvāk celtnes dienvidu galam virs abu apjomu šindeļu jumtu krustpunkta savulaik slējās neliels ar krustu vainagots pildrežģa tehnikā celts zvanu tornītis, kurš līdz mūsu dienām gan nav saglabājies.

Tagad redzamais ēkas veidols tik lielā mērā atšķiras no kādreizējā, ka, lai gūtu daudz maz objektīvu iespaidu par šīs celtnes sākotnējo izskatu, atliek atkal ieskatīties Valža grāmatā, kurā atrodam šādas rindas: "Gravas vidū, labu gabaliņu no Lielupes, pilnīgi lapu kuplumā ieslēpusies maza, veca baznīciņa. Viņa izskatās nevarīga un sagurusi – sienas ieplaisājušas, jumts vienās sūnās, bet iekšiene tīra, glīti spodra un svēta miera pilna."<sup>80</sup>

Valža grāmatā ievietotajā fotoattēlā baznīciņa gan izskatās nesen apmesta un rūpīgi nokrāsota. Šajā ziņā romantiskāku ainu rāda cits Mārburgas Fotoarhīvā Vācijā esošs attēls, kurā celtne redzama kopā ar to ietverošo parka ainavu un cilvēkiem.<sup>81</sup> Zemā ēciņa, kuras nodrupušās dolomīta mūra sienas apviļņi vītenaugi un kuras skaidu jumtam pāri sakļāvušās apkārtējo koku kuplās lapotnes, te daudz vairāk līdzinās vientuļnieka mītnēi vai klusai pārdomu vietai, nekā baznīcai.

Kā liecina apraksti, celtne arī bija kaut kas vidējs starp vienu un otru. Visādā ziņā E. O. Šmits to dēvējis gan par baznīciņu, gan ermitāžu.<sup>82</sup> Viņš arī raksturojis nelielo kapelas priekštelpu kā mēbelētu istabu "priekš jaukas uzkavēšanās, skumjām un dzejas". No Šmita rakstītā izriet, ka šajā telpā uz galda atradušies rakstāmpiederumi un grāmata, "kur svešiniekiem pie gadījuma ierakstīt kādu domīgu pantu vai savu vārdu". Viņš arī minējis faktu, ka



36. Jumpravmuižas parka kapela. 1920. gadu foto.  
Kapelle in der Parkanlage von Jungfernhof.  
Foto 1920er Jahre.

der oben erwähnten Brücke im Unterlauf der Schlucht aus dem Bericht von E. O. Schmidt genau entspricht. Diese Abbildung könnte als Vorlage bei der Wiederherstellung der beiden Brücken benutzt werden.

Direkt neben der Brücke sieht man in der Schlucht ein ganz zerstörtes Gebäude. Obwohl der moderne Wandputz und das mit Moos bewachsene Dach aus gewelltem Asbestbeton vermuten lassen, dass vor uns ein Gebäude steht, dessen Bau in der sowjetischen Zeit angefangen und später eingestellt worden ist, gehört dieses Haus zu den ursprünglichen Parkbauten. Es wurde als eine Kapelle oder Kirche etwa gleichzeitig mit der Burgruine errichtet (Ende 18./Anfang 19. Jahrhundert) und gilt als ein typisches Architekturdenkmal der Romantik.

Das kleine, aus Bruchsteinen errichtete Häuschen, im Grundriss wie der Buchstabe "T" angelegt, enthält einen kleinen Betraum an der Schmalseite des Hauses, dann einen weiteren geschlossenen Raum an der breitesten Seite und ein von hölzernen Pfosten getragenes Vordach. Nahe der Westseite des Gebäudes erhob sich einst auf dem Schnittpunkt der Schindeldächer der beiden Trakte ein kleiner, von einem Kreuz bekrönter Glockenturm in Fachwerk, der nicht mehr existiert.

Die heutige Gestalt dieses Gebäudes unterscheidet sich von der früheren so stark, dass man wiederum zum

<sup>80</sup> Valdis. Kurzemē... – 70. lpp.

<sup>81</sup> Bildarchiv Foto Marburg, Inv. Nr. 1.277.371.

<sup>82</sup> Schmidt, E. O. Jungfernhof, rokr. – 23., 24. lp.



37. Kokā griezts krucifikss no Jumpravmuižas kapelas Bauskas Sv. Gara baznīcā. 2005. g. foto.  
Krucifiks aus der Kapelle zu Jungfernhof, heute in der Kirche zum Heiligen Geist in Bauske. Foto 2005.

toreizējā muižas īpašnieka Artūra fon Lidinghauzena māte te esot sarakstījusi daudzus dzejoļus, un pat citējis vienu no viņas sonetiem.<sup>83</sup>

Kaut arī baznīcīņā savulaik bijis altāris ar kokā grieztu krucifiksu<sup>84</sup>, tā nekad nav kalpojusi kā baznīca vārda pilnā nozīmē. Tomēr retumis tā acīmredzot izmantota arī kā romantiska laulību vieta. Tā, piemēram, 1889. gadā, kad Vecsaules muižas īpašnieks M. E. fon Bērenss-Rautenfelds precējās ar S. A. fon Fitinghofu-Šēlu, viņu laulības ceremonija notikusi Jumpravmuižā.

Celtne, kura neuzbāzīgā veidā iemiesoja kaut ko no romantisma iemīļotajiem neogotikas motīviem, ap 1970. gadu tika pārbūvēta par izpriecu vietu jeb tā dēvēto "mednieku namiņu". Ēka zaudēja tornīti un sākotnējo logu formu, bet fasādes virsma ieguva fakturētu cementa apmetumu. Iekštelpā, atbilstoši

Buch von Valdis greifen muss, falls man eine anschauliche Vorstellung von dem Aussehen des Hauses haben will. Im Buch finden wir folgende Zeilen: "In der Mitte der Schlucht steht, ganz in dem üppigen Laub versteckt, eine kleine, alte Kirche. Sie macht einen hilflosen und müden Eindruck – die Wände haben Risse bekommen, das Dach ist mit Moos bewachsen; im Innern aber ist alles sauber und ordentlich, von heiliger Ruhe erfüllt."<sup>80</sup>

Die Abbildung im Buch zeigt aber, dass die Kirche frisch verputzt und sorgfältig angestrichen worden ist. Einen mehr romantischen Eindruck macht ein weiteres Foto aus dem Bildarchiv Marburg, wo das Gebäude mitten in der Landschaft mit zwei Damen im Vordergrund zu sehen ist.<sup>81</sup> Das niedrige Häuschen, dessen verwitterte Dolomitwände von Schlingpflanzen umrankt sind, steht im Schatten hoher Bäume mit üppigem Laub, das sich über dem Schindeldach des Gebäudes dicht zusammenschließt, – dadurch erinnert es mehr an eine Einsiedelei oder an einen Ort, wo man in aller Ruhe in Gedanken versinken kann, als an eine Kirche.

Die überlieferten Beschreibungen lassen die Vermutung nahe, dass dieses Bauwerk ein Mittelding zwischen einem Gotteshaus und einer Einsiedelei war. E. O. Schmidt hat es jedenfalls mal als "Kirche", mal als "Eremitage" bezeichnet.<sup>82</sup> Er hat auch den Nebenraum der Kapelle als ein möbliertes Zimmer "für einen gemütlichen Aufenthalt, wo man sich der Sehnsucht und der Poesie hingeben kann" charakterisiert. Dem Aufsatz von E. O. Schmidt ist zu entnehmen, dass auf einem Tisch in diesem Zimmer Schreibzeug und ein Buch lagen "worin die Besucher geflügelte Worte oder ihren Namen eintragen konnten." Er erwähnt auch, dass die Mutter des damaligen Gutsbesitzers Arthur von Lüdinghausen-Wolff hier zahlreiche Gedichte verfasst habe, und zitiert sogar eins ihrer Sonette.<sup>83</sup>

Obwohl in der Kapelle früher ein kleiner Altar mit einem in Holz geschnitzten Krucifix aufgestellt war,<sup>84</sup> hat sie nie als eine Kirche im eigentlichen Sinne des Wortes gedient. Manchmal wurden hier jedoch romantische Trauungen veranstaltet. Beispielsweise 1889, als der Besitzer des Gutes Alt-Rahden, M. E. von Berens-Rautenfeld S. A. von Vietinghoff-Scheel heiratete, wurde die Trauungszeremonie in Jungfernhof vollzogen.

Dieses Gebäude, das auf eine zurückhaltende Weise etwas von den beliebten Motiven der Neoromantik zur Geltung brachte, wurde 1970 umgebaut, um es Erholungszwecken zuzuführen; im Sinne jener

<sup>83</sup> Schmidt, E. O. Jungfernhof..

<sup>84</sup> Turpat.

<sup>80</sup> Valdis. Kurzemē... – 70. lpp.

<sup>81</sup> Bildarchiv Foto Marburg, Inv. Nr. 1.277.371.

<sup>82</sup> Schmidt, E. O. Jungfernhof. Handschrift. – Bl. 23, 24.

<sup>83</sup> Schmidt, E. O. Jungfernhof..

<sup>84</sup> Ebenda.

pārbūves iecerei, tika iemūrēts kamīns. Virs jumta parādījās neglīts, par celtnes utilitāro funkciju vēstošs skurstenis. Šobrīd pilnīgi novārtā pamestā ēka lūkojas pasaulē ar vaļējām logu un durvju ailām, gaidot, kad parka īpašnieki pievērsīsies tā sakopšanai un atjaunošanai.

Beidzot pastaigu pa Jumpravmuižas parka ēnainajām takām, ceļš uz Bausku ved cauri 20. gs. pēdējās desmitgadēs sagandētai pusindustriālai lauku videi, kuru pēc padomju laika kopsaimniecību sairšanas apzīmogojis arī pamestības un nolemtības zīmogs. Nesenās pagātnes zīmes skarbi klājas pāri seno laiku vīzijām, tomēr sajūta, ka esi saskāries ar pagājību tās visromantiskākajās izpausmēs, pilnībā nepamet. Neraugoties uz robjiem, kurus Jumpravmuižas apbūvē cirtis laiks un cilvēku pragmatisms, atlikušās muižas laika celtnes te joprojām nes tālas pagātnes vēstījumu, savukārt muižas parks ar savu mūžīgās metamorfozes brīnumu turpina vilināt šurp ceļiniekus no tuvas un tālas apkaimes, apliecinot tā veidotāju talantu un īpašo dabas skaistuma izpratni.



Zeit wurde es als "Jagdhaus" bezeichnet. Der Turm wurde abgebrochen, die Fensteröffnungen verändert, die Fassade aber mit einem rohen Zementputz versehen. Im Innern wurde gemäß dem Umbauplan ein Kamin errichtet, und auf das Dach ein häßlicher Schornstein gesetzt, der die rein wirtschaftliche Funktion des Hauses verdeutlicht. Das heute völlig vernachlässigte Gebäude mit leeren Fenster- und Türöffnungen wartet darauf, dass die Besitzer des Parks es nunmehr wiederherstellen werden.

Nach dem Spaziergang durch die schattige Parkanlage in Jungfernhof kehren wir in die halbindustrielle, in den letzten Jahrzehnten des 20. Jahrhunderts ruinierte Landschaft zurück, die heute – nach der Auflösung der Kolchose den Stempel der Verlassenheit trägt und ein trauriges Los hat. Maßnahmen jüngster Vergangenheit haben erbarmungslos die Visionen aus alten Zeiten verwischt, das Gefühl aber, dass man hier die Geschichte in ihren romantischen Ausdrucksformen erlebt hat, bleibt. Ungeachtet der Lücken, die die Zeit und das schonungslose Wirken der Menschen in die historische Bebauung des Jungfernhofes gerissen haben, bewahrt dieser Ort immer noch das Geheimnis seiner fernen Vergangenheit. Die Parkanlage aber, die immer noch einen starken Reiz ausübt, gilt als ein Zeugnis des Talents ihrer Schöpfer und deren besonderen Gefühls für die Schönheit der Natur.

38. Ozols Jumpravmuižas parkā. 1930. gadu foto.

Eiche im Park zu Jungfernhof. Foto 1930er Jahre.



39. Saulriets Lielupē pie Jumpravmuižas. 2004. g. foto.  
Sonnenuntergang an der Aa bei Jungfernhof. Foto 2004.

## Attēlu avoti

- Latvijas Nacionālās bibliotēkas Lettonikas nodaļa – 4, 7, 13, 19  
 Latvijas Nacionālās bibliotēkas Reto grāmatu un rokrakstu zinātniskā nodaļa – 2  
 Baltijas centrālā bibliotēka, attēlu arhīvs – 23, 31, 38  
 Latvijas vēstures muzejs – 9, 11, 22, 30  
 Bauskas Novadpētniecības un mākslas muzejs – 36  
 Herdera institūts Mārburgā (Vācijā) – 5, 6  
 Filipa universitātes mākslas vēstures institūta fotoarhīvs “Bildarchiv Foto Marburg” Mārburgā (Vācijā) – 32, 34  
 Kīnu ģimenes arhīvs (Austrālijā) – 8, 12, 15, 17, 18
- Mūsdienų foto:  
 Ints Lūsis – 1, 20, 24, 28, 29 (negatīvi Rundāles pils muzejā)  
 Dainis Bruģis – 3, 10, 14, 16, 21, 25, 26, 33, 35, 37, 39, 40
- Situācijas plāns:  
 Ieva Lūse – 27

## Abbildungsnachweis

- Nationalbibliothek Lettlands, Abteilung "Lettonik" – 4, 7, 13, 19  
 Nationalbibliothek Lettlands, wissenschaftliche Abteilung für seltene Bücher und Manuskripte – 2  
 Baltische Zentralbibliothek, Bildarchiv – 23, 31, 38  
 Historisches Museum Lettlands – 9, 11, 22, 30  
 Museum für Heimatkunde und Kunst in Bauske – 36  
 Herder-Institut Marburg – 5, 6  
 Kunstgeschichtliches Institut der Philipps-Universität, Bildarchiv Foto Marburg – 32, 34  
 Archiv der Familie Kins (Australien) – 8, 12, 15, 17, 18
- Fotos aus unserer Zeit:  
 Ints Lūsis – 1, 20, 24, 28, 29 (Negative im Schlossmuseum Rundāle/ Ruhenthal)  
 Dainis Bruģis – 3, 10, 14, 16, 21, 25, 26, 33, 35, 37, 39, 40
- Situationsplan:  
 Ieva Lūse – 31

## The Jumpravmuiža estate

Jumpravmuiža can be easily reached going along the road Bauska–Mežotne and turning towards the Lielupe River halfway. However, travellers have always been enticed by another route – from Bornsminde across the river, which allows you to enjoy the extraordinary enchantment of the vicinity and miraculous landscape just at first glance.

As regards the history of Jumpravmuiža it is complicated and entangled. Due to contradictions no one has managed to gain complete clarity about its more ancient stages, even the most outstanding researchers of Latvian manors. It is believed that the oldest version the property was called is Vormitena (Wormiten). If we believe in legends the name Jumpravmuiža (Jungfernhof) was given to the location due to the women's cloister (in German die Jungfer – maiden), which is said to be situated there in pre-reformation time. In 1565 the property was given to George Holstfer. Later George von Grapenbrock and his son Johann (died in 1617) obtained the fief. Afterwards the property was returned to the Duke of Courland Friedrich who in his turn presented the manor to his wife Elizabeth Magdalene.

During the rule of Duke Jacob the centre of the manor consisted of some of unpretentious houses: a dwelling-house, brewery, four grain granaries, a servant living-house, an old bathhouse, cattle-yard, nine cattle-sheds, malt threshing barn and drying-house. All of them were wooden houses covered with thatched roofs. The dwelling house was much alike the others – it did not stand out and its roof was made of clay and thatch.

It should be noted that the centre of Jumpravmuiža was not at its present place but less than a kilometre further down the bank of the river. One of the milestones existing until now is the Jumprava cemetery, which was not far from the former centre. After the formation of the new centre of the manor, so-called Jaunjumpravmuiža (New Jumpravmuiža), the place was named Vecjumpravmuiža (Old Jumpravmuiža).

In 1696 Jumpravmuiža was given over to Jelgava justice of the peace Gothard Magnus von Schroeders as his collateral, but in 1710 the Duke Friedrich Wilhelm gave it to Kandava hauptman Johann Ernst von Roenne as permanent fief. After the last owner's death there arose a continuous fight for the rights to own Jumpravmuiža, which was won in 1762 when the Duke Karl decided to accept J. E. von Roenne's daughter Agathe Luise, married to George Christian von Witten the legal owner of Jumpravmuiža.

After the marriage with their daughter Anna Gertrude von Witten it was George Christoph von Lüdinghausen-Wolff, former authorised governor

of the property, who became the actual owner of Jumpravmuiža in 1762. There were seven generations of owners by succession in the Lüdinghausen-Wolff family who inherited the manor and owned it until the agrarian reform of the Latvian Republic in 1920.

The Lüdinghausens-Wolffs, similarly as the Schöpings ruling on the opposite bank of the river Lielupe in Bornsminde manor, were representatives of an ancient knighthood kin coming from Westfalen. In his turn the above mentioned George Christoph von Lüdinghausen-Wolff (1726–1796), also the owner of Sunākste manor, is known as one of the fiercest rivals of the Duke E. J. Biron and supporter of the Duke Karl. His son – also George Christoph (1751–1807) was the land marshal of Courland, chancellor and landhofmaster, Russian undercover councillor and President of the Courland Evangelical Lutheran Church Consistory. In 1806 he founded Jumpravmuiža–Mazsunākste fidei commissum, and it seems it was in his time that the former centre of the manor was moved a bit further and the beautiful ensemble of Jaunjumpravmuiža and the fabulous romantic park formed in their present place.

After the father's death the manor was inherited by Wilhelm Christoph Ludvig von Lüdinghausen-Wolff (1783–1822), who died at the age of 39. Therefore until his son's Alfred Karl Christoph coming of age it was his widow who ruled the manor. The property of the manor still included some land and 191 males and 182 females were considered belonging to the manor.

Alfred Karl Christoph (1816–1887) who had married Countess Emily Raczynski (1817–1860) from Cena manor was working mainly in the sphere connected with finances. He was the member of Courland credit union director's council, later the director of the union and Courland knighthood marshal in Mitau (Jelgava) district. After his death the heir of the Jumpravmuiža manor was his son Arthur Magnus Christoph (1839–1903), whose time did not bring any relevant changes. The ruling atmosphere at the manor was that of a patriarchal landlords' nest the reality of which was entwined with the romantic breath of the olden times.

Since 1903 the manor belonged to Alfred's younger brother Bernhard Wilhelm Emanuel von Lüdinghausen-Wolff (1857–1911) and after his death it was inherited by Bernhard's uncle (father's brother) Eugen's descendants. When the manor was nationalised it belonged to Bernhard Alfred von Lüdinghausen-Wolff, Eugen's son however, nationalisation documents give evidence that the owner at that time has been his sister Beathe.

As regards the beginning of the twentieth century the manor was not flourishing economically, it continued its existence as witness of olden times and bright pages of the family past, just as a place memorial so dear and twined with traditions.

As a result of agrarian reform the former Jumpravmuiža property was divided into numerous new farms and other structures such as stone quarry and lime-kiln. The Jaunjumpravmuiža centre with the park was purchased by Edvards Maciņš, officer of the Ministry of Agriculture at that time.

Starting with 1940 after the soviet nationalisation Jumpravmuiža territory kept its agrarian role and after the World War II different farms were formed there – collective farms “Laikmets” and “Sarkanais karogs” (“The Epoch” and “The Red Banner”) but later – Mežotne Selection Experimental Farm. After the renewal of the Latvian State independence the heirs of E. Maciņš residing in Australia regained the owners’ rights and they were still the owners of the former manor centre in the spring of 2005.

The oldest manor centre – Vecjumpravmuiža was a typical governor’s manor centre already in the 17th century. In the middle there was a simple governor’s living-house – a wooden house with a clay-thatch roof, which was burnt down at the end of the 17th century. The description of the manor centre which was written in the early 18th century and that does not differ from the half a century earlier dated one tells about a rather shabby-looking group of wooden houses with a partly abandoned garden and overgrown yard. A new dwelling was built only in 1734. Unfortunately, neither the building itself nor concrete information about the house has reached us.

The Vecjumpravmuiža ensemble was still the economic centre of the vicinity in the 2nd half of the 18th century and in the 19th century when a new manor centre formed in Jaunjumprava parallel to the old one. Although new houses were built using such building materials as dolomite and brick instead of the previously dominating wood the scope and quality of construction did not change much. The list of buildings made during the agrarian reform in 1920 includes four dwelling houses and 11 maintenance buildings, mainly wooden and adobe constructions.

As to its character the Jaunjumpravmuiža ensemble is completely different from the old one and it has been thought of as the genuine and an only centre of the Jumpravmuiža. Although there are neither numerous outstanding maintenance buildings nor impressive manor house the park with its landscape quality and romantic creatively designed buildings in it add the place a unique inspiring atmosphere only this place can have. Consequently, it is the park: the amazing wonder of synthesis of nature and human imagination, which is considered to be the main representation object in Jumpravmuiža. Such a phenom-

enon is rarely observed in manors around Latvia.

Although the centre of Jaunjumpravmuiža has been formed comparatively recently (in the late 18th and the early 19th century), now it is difficult to comprehend the initial compositional conception of the design. Moreover, the site of the landlords’ dwelling house (manor house) cannot be traced any more as the building burnt down already in 1878 and its remnants were pulled down. It is quite possible that the owners who did not live there permanently rebuilt the former guesthouse on the edge of the steep Lielupe River bank in order to meet their needs during the short visits to the manor. For this reason the building of the early 19th century with an Ionic style columns at the entrance portal was widened by adding a small red brick block which was built either in the late 19th or early 20th century.

The former gardener’s house has been rebuilt several times whereas now it is completely abandoned. It is a simple wooden building the design of which has been influenced by the prototypes of Switzerland houses so popular in the middle and the 2nd half of the 19th century. The complex of maintenance buildings, which was built a bit further to the west, did not include many houses: just some 19th century cattle-sheds built of boulders and brick, stockyards and barns, as well as adobe servant house.

The most fascinating part of all the ensemble definitely is the park, surprising the spectator with its unexpectedly steep slopes, so unusual for the Zemgale plain, dramatic rock outcrops and romantic constructions, all of them placed in a relatively small territory just a couple of hundred metres along the right bank of the Lielupe River.

A special place was chosen and stone balustrade built for guests at a rest for enjoyment of the wonderful landscape. The visitors can still observe the wide Lielupe River panorama, the deep down lying glen around the brook, which divides the small park into two parts. Dolomite stairs lead downwards where the path reaches the place of the manor-time nice tiny bridge across the brook, made of birch trunks.

The opposite side of the glen entices the travellers with artificial ruins and its three-storied square tower. Crumbled fortification wall imitations, partly caved in stone wall vaults and several caves open before their eyes. Nevertheless, the picturesque composition of the ruins could be better appreciated from the opposite bank of the Lielupe River.

Artificial ruins, towers and grottoes “came into fashion” following the tendencies of the romanticism aesthetics in the middle and 2nd half of the 18th century. Although quite a lot of objects of the kind were built in the parks of Latvian manors the majority of the medieval towers and grottoes date back to the middle or 2nd half of the 19th century.

The origin of the Jumpravmuiža ruins is comparatively very early and they date from either the late 18th century or the very beginning of the 19th century. One of the first who described the Jumpravmuiža so-called English garden was J. Ch. Brotze (1742–1823) already in 1804. Another interesting source to be mentioned is the park description written in 1811 by I. Jakubovsky, the dwarf of the Count P. Zubow, owner of Rundāle palace. The description was found in his memoirs.

Part and parcel of the romantic mood created in the park is the cemetery of the Jumpravmuiža owners, which is located not far from the ruins. The necropolis is an artificially formed round hillock the slopes of which are covered with burial plaques marking 13 places of burial. The time of the formation of the cemetery dates from the oldest grave with landhofmaster's G. Ch. von Lüdinghausen-Wolff's (1751–1807) burial plaque. The last burial dates from 1887 when Alfred Karl Christoph von Lüdinghausen-Wolf died and was buried there. The family burial-mount used to have a stone monument designed in the form of an antique sarcophagus, which was made in the early 19th century. The monument can still be seen untouched in the photography taken in 1925 whereas later vandals destroyed

it and nowadays only some remnants of the monument can be found near the hillock. Not far from the Lüdinghausens-Wolffs necropolis the mortal remains of the German soldiery fallen during the World War I have found the last resting-place.

Further from the river in the depth of the glen is situated another building of the romanticism epoch—the former manor chapel. It also was rebuilt but now is abandoned. The chapel used to have a simple roof covered by wood shingle with a tiny belfry and it was built of limestone and brick. In reality the construction was something in between a little church and romantic Park pavilion. Even at the beginning of the 20th century there was a book left on the table in the antechamber where the guests visiting the park would write their reflections, wishes or verses that had occurred to them during walks in Jumpravmuiža. From time to time the chapel was used as a romantic venue for intimate wedding ceremonies.

Despite the ravages of time the remaining buildings of the manor keep telling stories about the events of remote past whereas the Jumpravmuiža Park continues inviting travellers from far and near, demonstrating the designers' talent and peculiar understanding of the beauty of nature.



40. Ledus iešana Lielupē pie Jumpravmuižas. 2004. g. foto.  
Eisgang auf der Aa bei Jungfernhof. Foto 2004.

## Captions to illustrations

On the cover: View of the Jumpravmuiža Park chapel.  
The early 20th century photo

1. View of the Jumpravmuiža Park across the Lielupe River. Photo 1992
2. The coat of arms of the Lüdinghausen-Wolff family. 2nd half of the 18th century
3. The coat of arms of the Schroeders and Roenne families on the chandelier presented to the Bauska Holy Spirit church by von G. W. Schroeders in 1762. Photo 2005
4. The coat of arms of the Lüdinghausen-Wolff family. Drawing by A. Drachenhausen, 1896
5. The portrait of George Christoph (senior) von Lüdinghausen-Wolff (1726–1796) painted by Leonhard Schorer, 1769
6. The portrait of George Christoph (junior) von Lüdinghausen-Wolff (1751–1807), J. Döring's copy of the original painted in the late 18th century, 1886
7. The portrait of Alfred von Lüdinghausen-Wolff (1816–1887). Photo from the 1860s (?)
8. The owners of the centre of Jumpravmuiža in the 1930s Edvards and Austra Maciņš siting by the balustrade in the park. Photo from the 1930s
9. View of the Vecjumpravmuiža centre. Drawing from the late 19th century
10. One of the buildings of the Vecjumpravmuiža complex nowadays. Photo 2004
11. Ruins of the Jaunjumpravmuiža manor house burnt down in 1878. Photo from the 2nd half of the 1890s
12. Jumpravmuiža guest house. Early 20th century photo
13. Jumpravmuiža guest house in the 1920s
14. Jumpravmuiža guest house nowadays. Photo 2004
15. Jumpravmuiža gardener's house. Photo from the 1930s
16. Detail of Jumpravmuiža gardener's house. Photo 2005
17. The Jumpravmuiža centre owner Edvards Maciņš' wife Austra at the former gardener's house. Photo from the 1930s
18. The Jumpravmuiža sightseeing ground with balustrade. Photo 1937
19. View towards the Jumpravmuiža Park glen from the opposite bank of the Lielupe River. Photo ca 1880
20. View of the glen formed by a brook flowing through the Jumpravmuiža Park. Photo 1994
21. View towards the Lielupe River from the Jumpravmuiža Park. Photo 2004
22. View towards the round tower of the Jumpravmuiža artificial ruins at the place where the brooklet flows into the Lielupe River. Photo 1933
23. View towards the Jumpravmuiža Park and artificial ruins across the Lielupe River. Photo from the 1930s
24. View of the tower of the artificial ruins. Photo 1991
25. The central part of the artificial ruins – the square tower. Photo 2004
26. Lielupe River near the Jumpravmuiža. Photo 2005
27. The situational plan of the Jumpravmuiža centre ca 1920
28. View of the Lüdinghausen-Wolffs' necropolis in the Jumpravmuiža Park. Photo 1991
29. The burial plaque of George Christoph von Lüdinghausen-Wolff (1751–1807) on the family necropolis. Photo 1994
30. Monument on the top of the Lüdinghausens-Wolffs family necropolis. Photo 1925
31. The cemetery of I World War German warriors. Photo from the 1930s
32. View of the chapel and the small bridge across the pond. Early 20th century photo
33. View of the chapel and towards the place where the bridge used to be across the pond. Photo 2004
34. The chapel of the Jumpravmuiža Park. Early 20th century photo
35. Former chapel nowadays. Photo 2005
36. The chapel of the Jumpravmuiža Park. Photo from the 1920s
37. The crucifix from Jumpravmuiža chapel placed in the Bauska Holy Spirit church. Photo 2005
38. The secular oak in the Jumpravmuiža park. Photo from the 1930s
39. Sunset on the Lielupe River by Jumpravmuiža. Photo 2004
40. Flood in Lielupe River by Jumpravmuiža. Photo 2004

## Поместье Юмправмуйжа

До бывшего поместья Юмправмуйжа достаточно легко добраться; на полпути дороги Бауска–Межотне нужно свернуть в сторону реки Лиелупе. Однако с давних времён путешественников манил иной маршрут – из поместья Борнсминде, через реку. Именно этот маршрут позволяет с первого мгновения почувствовать необыкновенное очарование красотой пейзажа.

История Юмправмуйжи сложна и противоречива, поэтому внести в неё полную ясность не удалось даже самым известным исследователям. Бытует мнение, что более старое название владений – это Вормитен (Wormiten). Если верить преданиям, название Юмправмуйжа (Jungfernhof) место получило благодаря женскому монастырю (по-немецки die Jungfer – дева), который находился здесь в дореформационные времена. В 1565 году владение было отдано в пользование Георгу Холстферу, а позднее перешло к Георгу фон Грапенброку и его сыну Иоганну (умер в 1617 г.). Затем владения отошли в собственность Курляндского герцога Фридриха, который подарил их своей жене Елизавете Магдалене.

Во времена герцога Якоба центр поместья представлял собой небольшое скопление невзрачных зданий – жилое здание, винокурню, четыре амбара для зерна, холопский дом, старую баню, скотный двор, девять хлебов для скотины, а также ригу для солода и молотбы. Постройки были деревянными и покрытыми соломенными крышами. Ничем особенным не выделялся и жилой дом, который покрывала крыша из соломы и глины.

Нужно пояснить, что центр Юмправмуйжи тогда находился отнюдь не в том месте, которое сегодня известно как Юмправмуйжа, а почти в километре от него, недалеко от Юмправского кладбища, которое существует и по сей день. После образования нового центра или Юнюмправмуйжи (Новой Юмправмуйжи) это место получило название Вецюмправмуйжа (Старая Юмправмуйжа).

В 1696 году Юмправмуйжа была отдана в пользование Елгавскому мировому судье Готхарду Магнусу Шредерсу, а в 1710 году герцог Фридрих Вильгельм отдал поместье в вечное пользование Кандавскому гауптману Иоганну Эрнсту фон Ренне. После его смерти началась длительная борьба за право владения имением. В 1762 году герцог Карл принял решение в качестве владелицы Юмправмуйжи утвердить дочь И. Э. фон Ренне Агату Луизу, мужем которой был Георг Кристиан фон Виттен. В 1762 году их дочь, Анну Гертруду фон Виттен, наследующую имение, взял в жёны Георг Кристоф фон Лидинггаузен-Вольф, в прошлом уполномоченный управлять этим имением. После женитьбы он стал фактическим владельцем Юмправмуйжи. С тех пор имение принадлежало роду Лидинггаузен-Вольфов на протяжении семи поколений, которые им владели вплоть до аграрной реформы 1920 года.

Лидинггаузен-Вольфы, как и Шепинги, владеющие имением Борнсминде на противоположном берегу Лиелупе, принадлежали к древнему роду Вестфальских рыцарей, а упомянутый Георг Кристоф фон Лидинггаузен-Вольф (1726–1796), к тому же владевший Сунактским поместьем, вошёл в историю как один из активнейших противников Курляндского герцога Э. И. Бирона и сторонников герцога Карла. Его сын – также Георг Кристоф (1751–1807) являлся Курляндским ланд-маршалом, канцлером и ландхоф-мастером, а также Российским тайным советником и президентом консистории Курляндской Евангельско-лютеранской церкви. В 1806 году он основал фидейкоммис Юмправмуйжи–Мазсунакте и, можно полагать, именно им и был создан ансамбль Юнюмправмуйжи с прилегающим к нему романтическим парком.

После смерти отца поместье унаследовал Вильгельм Кристоф Людвиг фон Лидинггаузен-Вольф (1783–1822), который скончался в возрасте 39 лет. После его смерти имением управляла вдова, вплоть до совершеннолетия сына Альфреда Карла Кристофа.

Альфред Карл Кристоф, взявший в жёны графиню Эмилию Рачинскую (1817–1860) из Ценского поместья, был занят в сфере финансов. Он являлся членом совета директоров Курляндского кредитного общества, позднее – директором этого же общества, а также маршалом Курляндского рыцарства в Елгавском округе. После его смерти поместье унаследовал сын Артур Магнус Кристоф (1839–1903), за время правления которого существенных перемен в имении не произошло. Оно продолжало существовать как довольно патриархальное дворянское гнездо, в котором реальность переплеталась с романтическим дыханием прошлого.

В 1903 году имение перешло в собственность младшего брата Альфреда Бернхарда Вильгельма фон Лидинггаузена-Вольфа (1857–1911). После его смерти имение унаследовали потомки Эйжена, брата отца Бернхарда. Во время национализации в 1920 году поместье принадлежало Бернхарду Альфреду фон Лидинггаузену-Вольфу, сыну Эйжена, однако документы были подписаны его сестрой Беатой.

В начале XX в. экономические показатели поместья были весьма скромными, оно существовало как свидетель ярких страниц прошлого в истории рода, милое и наполненное традициями место.

В результате аграрной реформы на месте владений бывшей Юмправмуйжи был создан целый ряд небольших крестьянских хозяйств, а также несколько других производств: там производили известь, работала каменоломня. Центр Юнюмправмуйжи с парком приобрёл Эдвардс Мациньш – высокопоставленный чиновник Министерства Земледелия. После Второй мировой войны на территории Юмправмуйжи (в 1940 году национализированной советской властью) хозяйничали различные коллективные

хозяйства – колхозы "Лайкметс" и "Сарканайс карогс", позднее – Межотненское селекционно-исследовательское хозяйство. После восстановления Латвийской государственной независимости в 1990 году, права собственности получили наследники Э. Мациньшса, проживающие в Австралии (центр бывшего поместья им принадлежал ещё весной 2005 года).

Изначальный центр поместья – Вецомправмуйжа, в XVII в. являлся типичным центром хозяйственного поместья герцога, где посреди запущенных деревянных зданий и заросших огородов возвышался весьма скромный жилой дом управляющего, покрытый крышей из соломы и глины. Упомянутый дом сгорел в конце XVII века, и был заново отстроен только в 1734 году, но ни само здание, ни конкретная информация о нём не сохранились.

Ансамбль Вецомправмуйжи продолжал существовать и во второй половине XVIII – начале XIX в., тогда же был создан новый центр – Яунюмправмуйжа. Несмотря на то, что в ансамбль деревянных построек постепенно входили каменные и кирпичные здания, масштаб и качество застроек существенно не изменились. В списке зданий, составленном в 1920 году во время аграрной реформы, упомянуты четыре жилых дома и 11 хозяйственных построек, в основном деревянной и глиняной постройки.

Совершенно другим перед нами предстает ансамбль Яунюмправмуйжи, укоренившийся в общественном сознании как настоящий и единственный центр Юмправмуйжи. Несмотря на отсутствие многочисленных хозяйственных построек и, собственно, самого господского дома, удивительный пейзаж парка и романтические парковые сооружения придают этому месту характерное очарование. Именно парк – чудное слияние природы и человеческого творчества, становится центральным объектом ансамбля.

Центр Яунюмправмуйжа был создан сравнительно недавно (в конце XVIII – начале XIX в.), однако, его изначальный композиционный замысел малоопытен, а место расположения господского дома не поддается определению. Здание сгорело во время пожара в 1878 году, а его остатки были снесены чуть позже. Бытует мнение, что владельцы, время от времени посещавшие поместье, для своих нужд приспособили бывший гостинный домик на крутом берегу Лиелупе. Домик, построенный в начале XIX века, изначально представлял собой небольшое здание с ионическими колоннами на входе. В конце XIX – начале XX в. его расширили, пристроив скромный корпус из красного кирпича.

Во дворе находится и другое здание, неоднократно перестроенное, но сегодня заброшенное – бывший Дом садовника. Это деревянная постройка, на визуальный образ которой повлияли прототипы "Швейцарского стиля", популярного в середине и во второй половине XIX века. Неподальку, в западном направлении, еще сохранилась часть небольшого хозяйственного комплекса Яунюмправмуйжи, построенного из камня и кирпича.

Самой эффектной частью ансамбля, без сомнения, является парк. Он и по сей день не прекращает удивлять нас своими крутыми склонами, столь нехарактерными для Земгальской равнины, живописными обнажениями доломитового пласта и обаянием нескольких романтических строений, расположенных на небольшой территории вдоль правого берега реки Лиелупе.

Небольшая дорожка, ведущая со стороны бывшего гостиного дома, ведет на смотровую площадку, которую раньше украшала балюстрада из каменной кладки. Здесь взору открывается как просторная панорама реки Лиелупе, так и лежащий глубоко внизу овраг, образованный ручьём, и разделяющий прекрасный романтический парк на две части. Лестница со ступеньками из доломитовых плит, ведет ко дну оврага, где раньше, во времена существования поместья, через ручей был перекинут чудный мостик из берёзовых брёвен.

На противоположной стороне оврага, с крутого берега реки Лиелупе, открывается вид на искусственно созданные руины с квадратной (высотой в три этажа) башней, имитацией развалин защитных стен, частично разрушенными кирпичными сводами и небольшими пещерами. По достоинству оценить композицию руин во всей красоте, возможно, только взглянув на них с противоположного берега.

Мода строить искусственные руины, башенки и гроты в Европе появилась под влиянием эстетики романтизма во второй половине XVIII века. "Руины" в Юмправмуйже, построенные в конце XVIII – в начале XIX веках – прекрасный образец такого увлечения.

В дворцовых парках Латвии также было построено немало подобных сооружений, но большинство "средневековых" башен и гротов, тем не менее, относятся уже к середине–второй половине XIX века. В 1804 году английский парк описал известный исследователь памятников древности И. К. Броце. Интересное описание парка также сохранилось в мемуарах И. Якубовского (1811 г.), карлика владельца Рундальского дворца графа П. Зубова.

В романтический облик парка хорошо вписывается и кладбище владельцев поместья – искусственно насыпанный пригорок округлой формы, на склонах которого надгробные каменные плиты повествуют о тринадцати погребениях. На время создания этого некрополя указывает надгробная плита над первым захоронением в 1807 году – ландшафт-мастера Г. К. фон Лидинггаузена-Вольфа. Последнее захоронение, А. К. фон Лидинггаузена-Вольфа датируется 1887 годом.

Некогда место захоронений венчалось памятником в виде каменного саркофага античной формы (работа начала XIX века). Нетронутый памятник запечатлен еще на фотографии 1925 года, однако позднее он был варварски разрушен. Недалеко от родового кладбища Лидинггаузен-Вольфов последнее пристанище нашли немецкие солдаты, павшие в ходе Первой мировой войны.

В глубине парка частично сохранилась еще одна романтическая постройка – заброшенная бывшая часовня. Построенное из камня и кирпича, здание некогда было покрыто тесовой крышей, над которой возвышалась небольшая колокольня. В сущности, постройка являлась чем-то средним между часовней и романтическим павильоном. Ещё в начале XX века у входа в часовню находилась книга, в которую посетители парка могли вписать свои размышления, либо же оставить поэтические строки.

Изредка часовня служила и местом романтических бракосочетаний.

Несмотря на раны, нанесенные безжалостным временем, те немногие постройки поместья Юмправмуйжи, которые сохранились до наших дней, продолжают хранить повествование о событиях далёкого прошлого, а парк поместья по-прежнему влечет путешественников из близких и далёких мест, выражая талант и отражая особое понимание красоты природы его создателей.

### Список иллюстраций

На обложке: Вид на часовню парка Юмправмуйжи. Фото начала XX в.

1. Вид на парк Юмправмуйжи с реки Лиелупе. Фото 1992 г.
2. Семейный герб рода Лидинггаузен-Вольфов второй половины XVIII в.
3. Герб семейного альянса Шредерсов и Рэнне на люстре, подаренной Г. В. фон Шредерсом Баусской церкви Святого Духа в 1762 году. Фото 2005 г.
4. Семейный герб рода Лидинггаузен-Вольфов, 1896 г. Рисунок А. Драхенгаузена.
5. Портрет Георга Кристофа (старшего) фон Лидинггаузена-Вольфа (1726–1796), написанный Леонхардом Шорером, 1769 г.
6. Портрет Георга Кристофа (младшего) фон Лидинггаузена-Вольфа (1751–1807). Копия Ю. Деринга с оригинала конца XVIII в., 1886 г.
7. Портрет Альфреда фон Лидинггаузена-Вольфа (1816–1887). Фото 60-х (?) гг. XIX в.
8. Владельцы центра Юмправмуйжи 1930-х гг. Эдвард и Ауэра Мациньши около балюстрады смотровой площадки парка. Фото 1930-х гг.
9. Вид на центр поместья Вецюмправмуйжа. Рисунок конца XIX в.
10. Одно из зданий комплекса Вецюмправмуйжи сегодня. Фото 2004 г.
11. Развалины господского дома в Яунюмправмуйже, сгоревшего в 1878 г. Фото второй половины 1890-х гг.
12. Гостиный домик Юмправмуйжи в 1920-х гг.
13. Гостиный домик Юмправмуйжи в 1920-х гг.
14. Гостиный домик Юмправмуйжи в наши дни. Фото 2004 г.
15. Дом садовника Юмправмуйжи. Фото 1930-х гг.
16. Фрагмент дома садовника Юмправмуйжи. Фото 2005 г.
17. Жена владельца центра Юмправмуйжи Эдвардса Мациньши Ауэра у бывшего дома садовника. Фото 1930-х гг.
18. Смотровая площадка парка Юмправмуйжи. Фото 1937 г.
19. Вид на овраг парка Юмправмуйжи и смотровую площадку с противоположного берега реки Лиелупе. Фото около 1880 г.
20. Вид на овраг, образованный ручьем, в парке Юмправмуйжи. Фото 1994 г.
21. Вид со смотровой площадки на реку Лиелупе. Фото 2004 г.
22. Вид на круглую башенку искусственных руин Юмправмуйжи у ручейка, втекающего в реку Лиелупе. Фото 1933 г.
23. Вид с реки Лиелупе на парк Юмправмуйжи. Фото 1930-х гг.
24. Вид на башню со стороны парка. Фото 1991 г.
25. Центральное строение искусственных руин – квадратная башня. Фото 2004 г.
26. Река Лиелупе рядом с Юмправмуйжой. Фото 2005 г.
27. План центра Юмправмуйжи на 1920 год.
28. Вид на семейное захоронение рода Лидинггаузен-Вольфов в парке Юмправмуйжи. Фото 1991 г.
29. Надгробие могилы Георга Кристофа фон Лидинггаузена-Вольфа (1751–1807). Фото 1994 г.
30. Памятник семейного захоронения рода Лидинггаузен-Вольфов. Фото 1925 г.
31. Братское кладбище немецких солдат, павших в Первой мировой войне. Фото 1930 г.
32. Вид на часовню и мостик через пруд. Фото начала XX в.
33. Вид на часовню и место мостика через пруд. Фото 2004 г.
34. Часовня в парке Юмправмуйжи. Фото начала XX в.
35. Бывшая часовня. Фото 2005 г.
36. Часовня в парке Юмправмуйжи. Фото 1920-х гг.
37. "Распятие" с часовни Юмправмуйжи в лютеранской церкви Святого Духа г. Бауска. Фото 2005 г.
38. Дуб в парке Юмправмуйжи. Фото 1930 г.
39. Закат солнца на реке Лиелупе у Юмправмуйжи. Фото 2004 г.
40. Ледоход на реке Лиелупе вблизи Юмправмуйжи. Фото 2004 г.

Šis ir 8. izdevums sērijā  
BAUSKAS RAJONA MUIŽAS

Mežotnes muiža, 1993  
Bornsmindes muiža, 1997  
Kaucmindes muiža, 1999  
Iecavas muiža, 2001  
Garozas muiža, Lambārtes muiža, 2001  
Svitenes muiža, 2003  
Šēnbergas muiža, 2005

Diese Ausgabe bildet das 8. Heft in der Reihe  
LANDGÜTER DES RAYONS BAUSKE

Mesothen, 1993  
Bornsmünde, 1997  
Kautzemünde, 1999  
Groß-Eckau, 2001  
Garrosen und Lambertshof, 2001  
Schwitten, 2003  
Schönberg, 2005

LATVIJAS NACIONĀLA BIBLIOTEKA



0305067249

ONLIŠTĀS  
IZSTĀVĒS

57

2005-6  
L 181