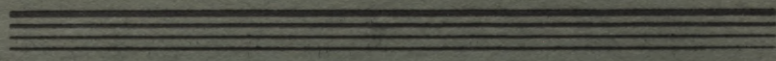


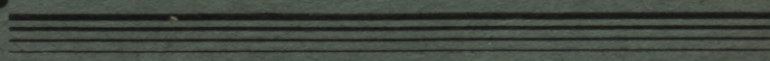
90-5
L 36



Talsu aprinķis

Dzīve un darbs

1 9 3 6



Latvijas Lauksaimniecības kameras izdevums

3 laikraksti un mēnešraksts Latvijas garīgās,
saimnieciskās un politiskās domas paušanai

Pēcpusdienas laikraksts

»**Brīvā Zeme**« ar

pielikumiem »Zemes spēks« un »Ilūstrētais
pielikums«. Iznāk 6 reizes nedēļā. Redaktors
Jūlijs Druva. Maksā Ls 2,— mēnesī un Ls 10,— pusgadā

Rīta laikraksts

»**RĪTS**« ar

pielikumu »Darbs un arodorganizācijas«
Iznāk 7 reizes nedēļā. Redaktors Aleksandrs
Grīns. Maksā Ls 2,— mēnesī un Ls 10,— pusgadā

Kopīgi pasūtot „Brīvo Zemi“ vai „Ritu“ caur piensaimnieku sabie-
drībām un citām lauksaimnieku organizācijām abonēšanas maksa
ir Ls 1,50 mēnesī

Nedēļas laikraksts

»**Tēvijas Sargs**« ar

pielikumu »Pašvaldību dzīve«. Iznāk piekt-
dienās. Redaktors Arturs Kroders
Maksā Ls 0,50 mēnesī un Ls 2,50 pusgadā

Mēnešraksts

»**Sējejs**« ar

krāsainu bilžu pielikumu katrā burtnīcā. Iznāk
12 burtnīcas gadā. Redaktors ģimnazijas direk-
tors Jānis Lapiņš. Maksā pusgadā Ls 5, gadā Ls 10,—

Lasat ikkatru dienu laikrakstu un Jūs redzēsāt, ka aizvienam viņā atradīsāt
kautko, kas noder Jūsu darbā.

Ja dienas laikraksts Jums par dārgu, tad lasat lielo nedēļas laikrakstu
«Tēvijas Sargs».

Izdevēja A-S. «**Z E M E**»
Rīgā, Blaumaņa ielā 38/40

90-5
36

128

L
33

Talsu aprinķis

Dzīve un darbs



1

9

3

6

Latvijas Lauksaimniecības kameras izdevums

#41586v



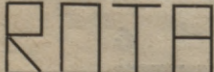
L. V. B.
in 309628

0307049923

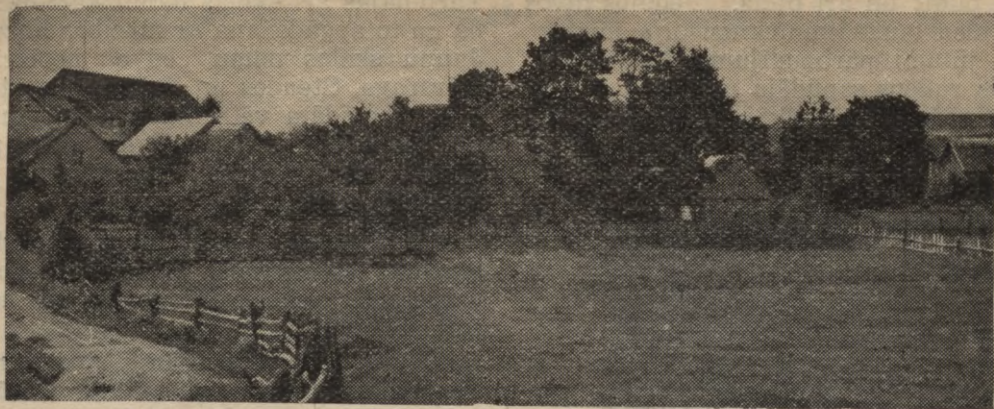
~~309628~~



GRĀMATSPIESTUVES A.S.



RĪGA, SLAUMAŅA IELĀ 38-40 TĀLR. 30650 — 4203



Talsu lauku ainava — Kurgelciems

A. Reiznieks,

Talsu pilsētas galva

Talsi — Kursas sirds

Domāju, ka retais vairs kaut ko nezinās par Talsiem, retais nebūs dzirdējis par Talsu sirno, vareno kuršu pilskalnu. Un Talsu vārds pagājušā vasarā tika skandināts ne tikai mūsu zemē, bet arī aiz mūsu dzimtenes robežām. Mūsu varenais senču pilskalns daudzina mūsu mazo, bet skaisto kalnu un ezeru pilsētu. Tas tad nu arī ietekmējis visu Talsu dzīvi. Talsi pēdējos 2 gados stipri mainījuši savu ārējo seju. Ja partiju valdīšanas laikos iešana pa ietnēm bija savienota pat ar dzīvības briesmām, ko radīja visādas izbūvītes, piebūvītes un kāpnes ietnes daļā, tad tagad viss liekais no ietnēm un ielām novākts. Pašas ietnes pa lielākai daļai paplašinātas un savestās kārtībā; iebraucamo vārtu priekšas nobetonētas vienā augstumā ar ietnēm. Žogi centra ielās uzcelti pēc pilsētas valdes norādījumiem.

Īpaša vērība piegriezta košuma dārziņu un priekšdārziņu ierīkošanai. Un paši iedzīvotāji izpratuši daiļuma nozīmi, un viens otrs pilsētas rajons pagājušā vasarā grima zaļumos un puķēs. Brīvības ielā, iepretim pilsētas dārzam, «Leču kalnā» pa-

celsies stalts pieminekļis brīvības cīņās kritušajiem Talsu pilsoņiem. Pamatus piemineklim tiks 1937. gada pavasarī un to veidos pēc tēlnieka Zemdega meta. Ja agrāk Baznīcas laukums pie ev.-lut. latv. baznīcas, kur savā laikā tika noturēts zivju tirgus, atstāja pat atbaidošu iespaidu, tad tagad laukums pilnīgi pārvērsts: brūģis izlauzts un ierīkots skaists košuma un zaļuma laukums. Visus šā laukuma ierīkošanas darbus nobeigs 1937. gadā un tie izmaksās turpat 2000 latus.

Neskatoties uz ierobežotiem līdzekļiem, pilsētas valde šogad izbruģējusi ar kaltiem akmeņiem Aizsargu ielu (gar staciju), kas izmaksājis ap 6000 ls. Pārbruģēta arī Zvaigžņu iela. Izvesti zemes darbi Ezeru ielā, kur 1937. gadā izbūvēs šoseju. — Šoseju un zemes ceļu departaments galīgi izbūvējis Brīvības ielu un nākošā gadā paredzējis izbūvēt Kr. Valdemāra ielu līdz Lielgabala ielai. — Ar saviem līdzekļiem pilsētas valde uzbūvējusi jaunā aerodromam paredzētā laukumā nelielu angaru burlidmašīnu novietošanai.

R. Kuīkulītis,

Talsu apriņķa l. p. vecākais

Lauku dzīve Talsu apriņķī

Ar dabas skaistumu apveltītais Talsu apriņķis tomēr nav pieskaitāms saimnieciskā ziņā stiprākiem novadiem Latvijā: šejienes iedzīvotājiem savas dienas jāpavada

neatlaidīgā darbā, lai spētu kārtīgi pildīt pienākumus pret ģimeni, sabiedrību un valsti. Talsu lauku ļaudīm par godu jāsa-ka, ka līdz šim viņi arī ir pierādījuši, ka

spēj tos pildīt un arī pilda. Pēdējos divos gados Talsu lauksaimniekiem bija jāiztur diezgan jūtami pārbaudījumi: 1935. gada lietainais rudens sapūdēja uz lauka vēl nenokopto ražu, izmieksēja laukus, tā kā



R. Kuikulītis, Talsu apr. lauku pašvaldību vecākais

nebija iespējams tos ne kārtīgi apart, ne ziemājus apsēt, bet š. g. vasaras ilgstošais sausums apturēja augšanā visus sējumus un stādījumus, tā kā rudenī ražas bērumš iznāca stipri samazināts un samērā mazvērtīgs. Bez tam jūlija mēnesī dažus pagastus piemeklēja vētra ar bargu krusas negaisu, no kā cieta vairākas saimniecības Nogales, Spāres, Nurmuižas, Stendes, Pastendes un Ārlavas pagastos.

Šī gada rudens darbus lauksaimnieki paspēja veikt pietiekoši kārtīgi: lauki pa lielākai daļai aparti un ziemāju sējumi rāda spirgtu zelmeni.

Lauku pašvaldības aprīņķi darbojas sekmiģi un šīs sekmes gadu no gada uzrāda jūtamu progresu. Tekošā gada nodokļu iekasēšana pagastos pa lielākai daļai rit normālā gaitā, bet agrākos gados uzkrājušies nodokļu parādi pakāpeniski mazinājās. Uz pagājušā gada 1. novembri pagastu pašvaldības bija iekasējušas 43,5 proc. nodokļu, bet uz to pašu datumu š. g. 48,2 proc.

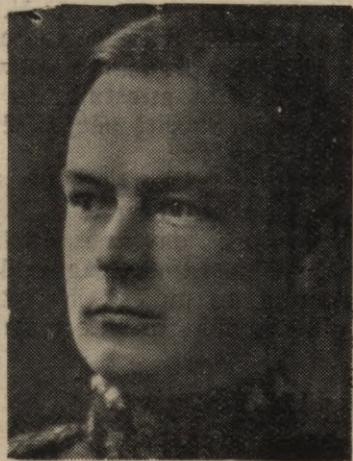
Turpinājas arī skolas namu kārtībā savešana un to apgādāšana ar mācības līdzekļiem. Jaunu skolas namu būve nepieciešama Mērsraga, Stendes un Spāres pagastos; tāpat pagaidām vēl atklāts stāv jautājums par turpmākām telpām Talsu valsts pamatskolai, kuņas audzēkņu vairākums ir lauku iedzīvotāju bērni.

Nespējnieku apgādes lietas pagastos nokārtotas apmierinoši. Kur vien iespējams, patversmēs iekārtoti kopgaldi ar noteiktu ēdienu karti.

Lauku iedzīvotāju ārstēšanas un veselības aizsardzības ziņā pēdējā laikā esam spēruši jūtamus soļus: šini mēnesī aprīņķi atklāti divi jauni veselības kopšanas punkti — Talsu pilsētā un Spārē. Šādu punktu atvēršana tuvākā nākotnē paredzēta arī Mērsragā un Rojā.

Satiksmes ceļi aprīņķi ir samērā apmierinošā stāvokli un pie viņu uzlabošanas un iekārtošanas diezgan daudz kas top darīts, tomēr te lauku iedzīvotājiem vietu vietām atliek daudz ko vēlēties.

Tiem, kuģi nodomājuši kādreiz apmeklēt skaistos Talsus, un šejienes romantisko apkārtni, varu droši liecināt, ka no jūras līdz Abavas gleznainajiem krastiem, no Engures ezera līdz Dundangas mūģīgi šalcošiem siliem — katrā lauku sētā vienmēr utradīsiet miļus, sirsnīgus latvju ļaudis, kuriem mūģīgi svēta ir sensenā kuršu devīze: sirds — kurzemnieka gods!



E. Mauriņš, Tukuma - Talsu apr. priekšnieks

Talsu apriņķis skaitļu apgaismojumā

(Pēc valsts statistiskās pārvaldes sakopotām ziņām)

Talsu apriņķis pēc sava ģeografiskā stāvokļa atrodas Kurzemes apgabala ziemeļrītu daļā un tas robežojas ziemeļvakaros ar Ventspils, dienvidvakaros ar Kuldīgas, dienvidrītos ar Tukuma apriņķi, bet ziemeļrītos ar Rīgas jūras līci. Visa Talsu apriņķa kopplatība 2175,1 kvadrātkilometru liela, kas ir 3,31 proc. no visas valsts kopplatības. Pēc šīs kopplatības Talsu apriņķis ieņem priekšpēdējo vietu (vismazākais — Aizputes apr.) visu pārējo apriņķu starpā.

Talsu apriņķa robežās ietilpst 18 pagasti un 4 pilsētas.

Talsu apriņķī caurmērā uz 1 kv. km dzīvo 19,9 cilvēku. Visbiežākī apdzīvots Virbu (20,4 uz kv. km), Lībagu (20,2) un Ārlavas (18,8) pagasts. Visretāki mežiem bagātie jūrmalas pagasti — Mērsraga, Upesgrīvas, Lubezeres un Spāres.

Iedzīvotāju skaits Talsu apriņķī pagā-

Tuvākos apriņķos dzīvo:

| | 45.652 | 17,9 | uz 1 kv. | klm., | no | tiem | uz laukiem | 14,8 | uz 1 kv. | klm |
|-----------------------------|---------|------|----------|-------|----|------|------------|------|----------|-----|
| Tukuma apriņķī | 45.652 | 17,9 | „ 1 „ | „ | „ | „ | „ | 10,4 | „ 1 „ | „ |
| Ventspils apriņķī | 49.633 | 15,3 | „ 1 „ | „ | „ | „ | „ | 14,2 | „ 1 „ | „ |
| Kuldīgas apriņķī | 55.808 | 17,8 | „ 1 „ | „ | „ | „ | „ | 18,5 | „ 1 „ | „ |
| Jelgavas apriņķī | 104.388 | 29,7 | „ 1 „ | „ | „ | „ | „ | 14,7 | „ 1 „ | „ |
| Kurzemē | 292.659 | 22,2 | „ 1 „ | „ | „ | „ | „ | | | |

Atsevišķos pagastos (1935. g.) iedzīvotāju skaits: Ārlavas — 4257, Cēres — 1333, Kandavas — 2638, Laidzes — 1883, Lībagu — 1215, Lubezeres — 1390, Mērsraga — 1696, Nogales — 1239, Nurmuižas — 3162, Pastendes — 1514, Spāres — 1186, Stendes — 3272, Strazdes — 966, Upesgrīvas — 1276, Valgales — 924, Vandzenes — 2569, Virbu — 1969, Zentenes — 2108. Tā tad, pēc iedzīvotāju skaita vislielākais ir Ārlavas pagasts, bet vismazākais — Valgales pagasts.

No pilsētām, pēc iedzīvotāju skaita, vislielākā ir Talsi (apriņķa pilsēta) ar 4116 iedzīvotājiem. Pārējās pilsētās apriņķī iedzīvotāju skaits jau daudz mazāks, tā: Sabilē — 1817, Kandavā — 1718 un Valdemārpilī — 1135.

Pēc tautībām Talsu apriņķa iedzīvotāji sadalās: latvieši — 39.562 (91,19 proc.), žīdi — 1045 (2,41 proc.), vācieši — 1024 (2,36 proc.), krievi — 953 (2,20 proc.), un 799 (1,84 proc.) — pārējo tautību piederīgie. Vislatviskākais pagasts Talsu apriņķī ir Valgales, kur latvieši ir 99,02 proc. no visa šī pagasta iedzīvotāju kopskaita. Savukārt visvairāk cittautilnieku ir Cēres pagastā, kur to ir 29,71

jušos piecdesmit gados aizvien pieaudzis, un pat straujāk, nekā citos apkārtējos apriņķos. Lielāku pieaugumu gan uzrāda pilsētu (apm. 50 proc.), nekā lauku (apm. 15 proc.) iedzīvotāji. Salīdzinot atsevišķo tautas skaitīšanu datus, redzams, ka no kopējā iedzīvotāju pieauguma Talsu apriņķī dabiskais pieaugums ir 1134 un mehāniskais — 512. Tā tad no katriem 100 iedzīvotājiem no kopējā pieauguma 69 ir vietējo pilsoņu pēcnācēji, bet 31 iecelotājs no citiem apriņķiem.

Visā Talsu apriņķī, pēc 1935. gada tautas skaitīšanas datiem, 43,383 iedzīvotāji (vai 2,22 proc. no visu valsts iedzīvotāju kopskaita), no kuriem 34.597 (vai 79,75 proc.) dzīvo lauku pagastos un tikai 8786 (vai 20,25 proc.) pilsētās. Tāpat kā platības, tā arī iedzīvotāju skaita ziņā Talsu apriņķis stāv priekšpēdējā vietā pārējo apriņķu starpā.

proc. no iedzīvotāju kopskaita. Šo cittautilnieku starpā lielākā daļa ir vācieši (26,56 proc.)

Vairāk, nekā četras piektdaļas — 37.397 (vai 86,20 proc.) no visiem Talsu apriņķa iedzīvotājiem ir ev.-luterāņi. Pārējo ticību piederīgie ir samērā maz. Tā katoļu ir 1996 (vai 4,60 proc.), pareizticīgo — 1300 (vai 3,31 proc.), visu pārējo atsevišķo ticību piederīgo skaits nepārsniedz 3 proc. Vēl jāatzīmē, ka Talsu apriņķī dzīvo 532 (1,22 proc.) ārvalstnieku, starp kuriem pa lielākai daļai sastopami Polijas un Lietuvas pavalstnieki un nansenisti (laukstrādnieki).

Raksturojot izglītības iestāžu stāvokli Talsu apriņķī, jāatzīmē, ka 1935.-36. mācības gadā visā apriņķī darbojušās pavisam 46 pamatskolas (vai viena pamatskola uz 944 iedzīvotājiem) un viena ģimnazija. Pamatskolas minētā 1935.-36. mācības gadā apmeklējuši 4730 skolēnu, bet ģimnaziju — 154.

Apriņķī 1935. gadā bijušas pavisam 5923 lauku apdzīvotās vietas (dzīvojamās ēkas), kas ir 2,62 proc. no visu apriņķa lauku apdzīvoto vietu kopskaita. Starp minētām 5923 apdzīvotām vietām 1771

(vai 29,90 proc.) ir vecsaimniecību dzīvojamās ēkas, 2536 (42,82 proc.) jaunsaimniecību dzīvojamās ēkas, 905 (15,28 proc.) mazmājas un atsevišķas kalpu mājas, 31 (0,52 proc.) skolu ēkas un 680 (11,48 proc.) dažādas pārējās ēkas.

5793 (vai 97,81 proc.) lauku apdzīvotās vietas aprīnķi apgaismo ar petroleju un tikai 128 (2,16 proc.) apdzīvotās vietās iekārtota elektriskā apgaismošana. Dzevamam ūdeni 4023 (vai 67,92 proc.) apdzīvotās vietās ņem no akām, 1051 (17,74 proc.) — no ūdenssūkņiem, 213 (3,60 proc.) — no upēm un ezeriem un tikai 36 (0,61 proc.) apdzīvotās vietās ierīkots ūdensvads.

Visā aprīnķī 1935. gadā bijušas 7328 dažāda rakstura lauku saimniecības, kas ir 2,66 proc. no visu saimniecību kopskaita valstī. Pēc lieluma grupām minētās saimniecības sadalās:

| Saimniecību skaits un zemes kopplatība 1935. g. | | | | |
|---|--------------------|-------|-------------------|-------|
| Saimniecību lielum grupas | Saimniecību skaits | % | Zemes kopplat. ha | % |
| līdz 1 ha | 1.214* | 16,57 | 478,62 | 0,36 |
| 1— 2 „ | 367 | 5,01 | 544,35 | 0,41 |
| 2— 5 „ | 688 | 9,39 | 2.277,91 | 1,72 |
| 5— 10 „ | 895 | 12,21 | 6.613,98 | 4,98 |
| 10— 15 „ | 746 | 10,18 | 9.363,14 | 7,05 |
| 15— 20 „ | 1.141 | 15,57 | 20.086,91 | 15,13 |
| 20— 30 „ | 1.100 | 15,01 | 25.946,15 | 19,54 |
| 30— 50 „ | 595 | 8,12 | 23.545,97 | 17,73 |
| 50—100 „ | 525 | 7,16 | 34.142,48 | 25,71 |
| Pāri par 100 ha | 57 | 0,78 | 9.782,22 | 7,37 |

Kopā 7.328 100 132.781,73 100

Pēc saimniecību zemes kopplatības vislielākais Talsu aprīnķī ir Ārlavas pagasts ar 17.777,93 ha lielu platību, bet vismazākais Spāres — ar 3637,45 ha.

Zemes sadalījums pēc kultūrveidiem
Talsu aprīnķī ir šāds (1929. g.): aņamzeme (ieskaitot augļu un sakņu dārzus) — 55.790,05 ha (vai 26,80 proc. no visas zemes kopplatības), pļavas — 32.334,24 ha (15,53 proc.), ganības — 27.877,76 ha (13,39 proc.), meži un krūmi — 77.372,21 ha (37,17 proc.), pārējā zeme un ūdens — 14.800,72 ha (7,11 proc.). Aņam- un dārzu zemes procents samērā visaugstākais ir Cēres (39,71 proc.), Laidzes (38,75 proc.), Virbu (37,47 proc.) un Kandavas (34,72 proc.), kurpretī viszemākais Upesgrīvas pagastā — 5,32 proc. Pļavu procents visaugstākais ir Pastendes (21,64 proc.) un Nogales (21,36 proc.) pagastā, ganību — Virbu pagastā (21,13 proc.), oet mežu un krūmāju — Upesgrīvas (62,44 proc.) un Spāres (57,62 proc.) pagastā. Salīdzinot 1935. g. un 1929. g. lauksaimniecībai izlietoto zemi, redzams, ka tā pieaugusi 1935. gadā par 1,73 proc. un

uzrāda 118.003,15 ha lielu platību. Sevišķi jūtami palielinājusies (par 7,38 proc.) aņamzemes kopplatība, sasniedzot 59.906,67 ha, kurpretī pļavu platība samazinājusies par 1 proc. un ganību platība pat par 6,43 proc.

Sējumu platība 1936. gadā bijusi (1000 hektāros): rudziem (ziemās un vasaras) — 7,3 (vai 13,52 proc. no sējumu kopplatības), ziemas kviešiem — 1,3 (2,41 proc.), vasaras kviešiem — 2,9 (5,37 proc.), miežiem — 5,9 (10,93 proc.), auzām — 10,7 (19,81 proc.), mistra — 1,2 (2,22 proc.), zirņiem un citiem pākšaugiem — 0,7 (1,30 proc.), kartupeļiem — 4,9 (9,07 proc.), sakņaugiem — 1,4 (2,59 proc.), liniem — 0,2 (0,37 proc.), ābolīnu un tīruma zālājiem — 17,3 (32,04 proc.) un ar pārējiem sējumiem — 0,2 (0,37 proc.). Salīdzinot 1936. un 1935. gada sējumu platības, redzams, ka 1936. g. visvairāk palielinājusies (par 70,59 proc.) vasaras kviešu, ābolaņa un tīruma zālāju (par 11,61 proc.) un sakņaugu (par 7,69 proc.) sējumu platība, kurpretim samazinājusies rudzu (par 5,19 proc.), miežu (par 3,28 proc.), kartupeļu (par 10,91 proc.), mistra (par 14,29 proc.), linu (par 33,33 proc.) un ziemas kviešu (par 48 proc.) sējumu platība.

Mājlopu skaits Talsu aprīnķī atsevišķos gados bijis (tūkstošos):

| | 1935. g. | 1929. g. |
|----------------------------------|----------|----------|
| Zirgi | 11,4 | 10,9 |
| Govslopi | 33,6 | 27,8 |
| to starpā slauc. govīs | 23,5 | 20,7 |
| Cūkas | 22,6 | 13,5 |
| Aitas | 43,0 | 34,4 |

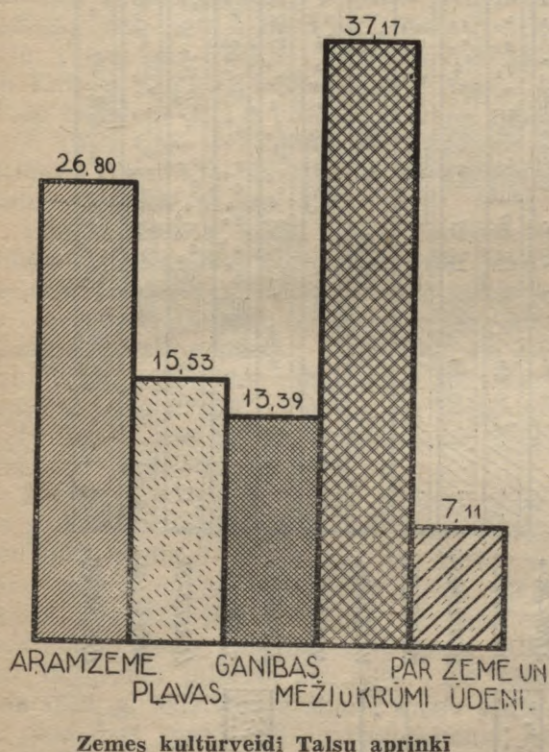
Uz 100 ha lauksaimnieciski izmantotas zemes 1935. gadā Talsu aprīnķī iznāk 9,66 zirgu, 28,47 govslōpu (19,91 slaucamu govju), 19,15 cūku un 36,44 aitu.

Pēc lopkpības pārraudzības biedrību datiem 1934.-35. saimniecības gadā Talsu aprīnķī caurmērā ražots no vienas slaucamas govīs 2441 kg piena ar 3,86 tauku procentu.

Laukstrādnieku skaits visā aprīnķī 1935. gadā — 1227 (1929. g. — 1240) gada puīši, 1574 (1611) gada meitas, 599 (390) vasaras puīši, 695 (381) vasaras meitas, 1194 (1071) gani un 208 (283) mēneša strādnieki. Kā redzams, laikā no 1929. līdz 1935. g. gada puīšu, gada meitu un mēneša strādnieku skaits Talsu aprīnķī samazinājies, bet vasaras puīšu, vasaras meitu un ganu skaits pieaudzis.

*) Šai skaitā ieskaitītas 66 saimniecības bez zemes.

Talsu apriņķa 18 pagastu pašvaldību budžetu kopsuma, salīdzinot pa gadiem, ir svārstījusies. Priekš 10 gadiem budžetu kopsuma bija ap 0,4 milj. ls, vienīgi sākot ar 1929.-30. s. g. tā pārsniedz minēto sumu, un tagad visu laiku ir lielāka par 0,4 milj. ls. Maksimālā pagastu pašvaldību budžeta suma bija 1930.-31. un 1931.-32. s. g., sasniedzot 0,453 milj. ls lielu kopsumu. Saimnieciskās krīzes gados Talsu apriņķa pagastu pašvaldību budžeti bija ievērojami mazāki par minēto sumu, sevišķi 1932.-33. s. g. Sākot jau ar nākošo gadu budžeta sumas pakāpeniski aug,



bet sevišķi strauji pēdējos divos gados, kad to kopsuma 1935.-36. s. g. ir 0,461 milj. ls, — lielākā kāda līdz šim Talsu apriņķī bijusi. Šai ziņā Talsu apriņķa pagastu pašvaldību budžeti atšķiras no pārējiem pagastiem, jo tie 1929.-30. un 1931.-32. s. g. bija lielākie. Tā Talsu apriņķa pagastu pašvaldību budžeti bija 1930.-31. s. g. — 2,9 proc., bet 1935.-36. s. g. jau 3,3 proc. no visas mūsu pagastu pašvaldību budžetu kopsumas; turpretī lauku iedzīvotāju skaits Talsu apriņķī ir tikai 2,8 proc. no visu lauku iedzīvotāju skaita. Tā 1935.-36. s. g. Talsu apriņķī caurmērā uz vienu iedzīvotāju ir lielākas budžetu sumas (13,3 ls), nekā visā valstī (11,4 ls). Atsevišķos pagastos caurmērā uz vienu iedzīvotāju ir ļoti nevienādas budžetu sumas. Tā 1935.-36. s. g. Strazdes pagastā bija lielākās — 23,7 ls, bet Upesgrīvas pagastā mazākās — 7,3 ls.

Pagastu pašvaldību parādi Talsu apriņķī, salīdzinot ar citiem apriņķiem, ir mazi. Tās ir maz apgrūtinātas ar parādiem, un gandrīz visi tie ir ilgtermiņa vai vidēja termiņa. Tomēr pēdējā saimniecības gadā Talsu apriņķa pagastu pašvaldību parādi, salīdzinot ar 1935. g. 1. aprīli, pieauguši par 23.966 ls un 1936. g. 1. aprīlī bija 102.930 ls, kas uz vienu iedzīvotāju ir 2,98 ls parāda. Tas izskaidrojams ar to, ka pagastu pašvaldības pēdējā saimniecības periodā strauji būvējas un visus vajadzīgos līdzekļus nevarēja atļicināt no kārtējiem ienēmumiem, bet bijušas spiestas aizņemties.

Vēl atzīmējams, ka Talsu apriņķa četrus pilsētu — Talsu, Sabiles, Kandavas un Valdemārpils — pašvaldību budžetu kopsuma 1935. gadā ir 246.278 ls (kārtējais un ārkārtējais budžets).

Talsu apriņķa dzīve un darbs skaitļos

(Pēc Latvijas Lauksaimniecības kameras sakopotiem datiem)

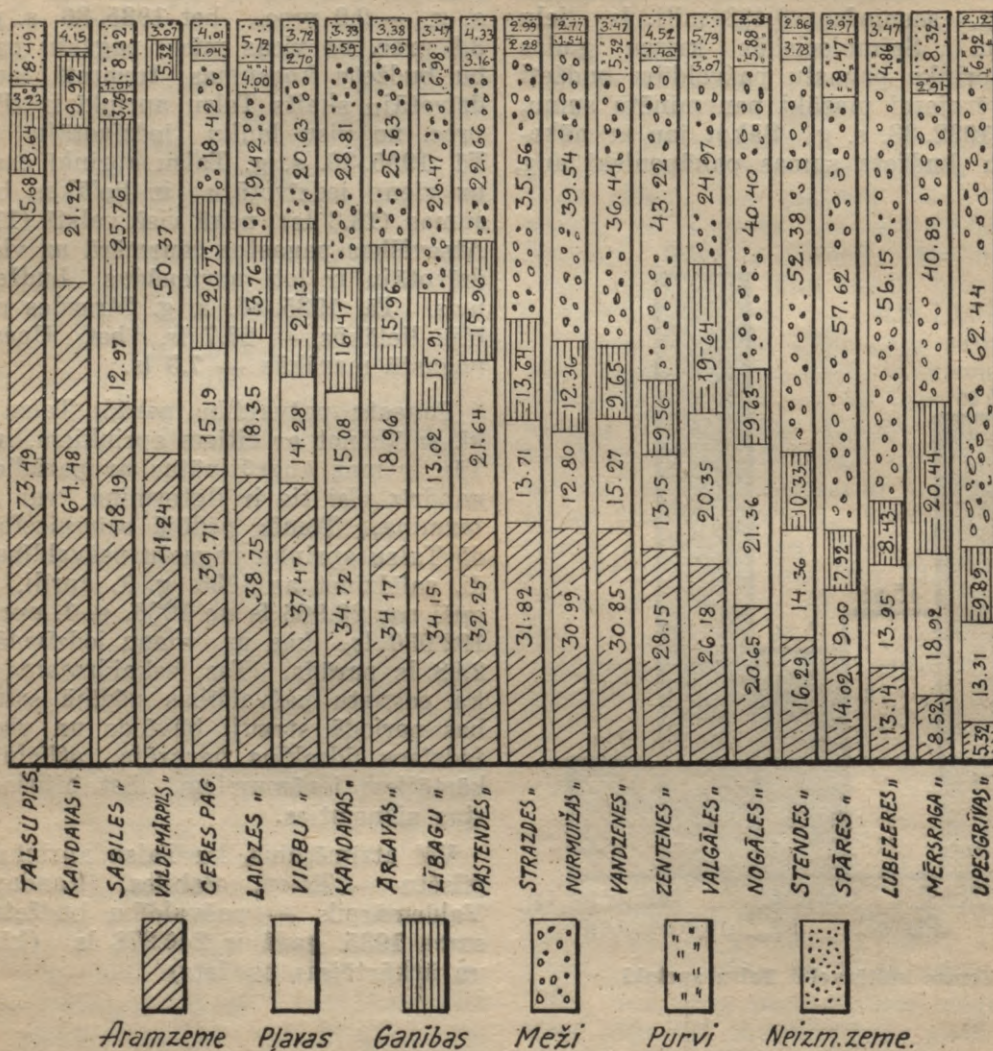
Talsu apriņķa vidiene ir plaša lauku, plāvu un ganību josla, kas sniedzas pāri visam apriņķim, — pāri Tukuma, Talsu un Dundagas virzienā. Šai joslā lauksaimniecībā izmantotā zeme ir pārsvarā par mežiem (Kandavas, Cēres, Strazdes, Lībagu, Pastendes, Laidzes un Āriavas). Šais pagastos aļamzemes platība pārsniedz vidējo Latvijas aļamzemes procentu —

1929. gadā 30,3 proc. Cēres pagastā aļamzemes, kā jau minēts, 39,71 proc., Laidzes — 38,75 proc. un Kandavas — 34,72 proc. Jelgavas apriņķī Lielvircavas pagastā aļamzemes ir 87,3 proc. un Sesavas pagastā 80,1 proc. Tā tad labāko Talsu pagastu aļamzemes procents vairāk kā divkārt ir zemāks par minēto Jelgavas apriņķa pagastu aļamzemes procentu.

Vismazākais aŗamzemes procents ir Upesgrīvas pagastā — 5,32 proc. un Mērsraga — 8,52 proc. no pagasta kopplatības. Upesgrīvas pagastā meži aizņem 62,44 proc. no pagasta platības. Plašie meži kā-

dos 4 pagastos aizņem vairāk kā pusi no pagasta zemes platības. No diagramas redams zemes kultūru sadalījums Talsu apriņķī.

Zemes kultūras procentos Talsu apriņķī.



Iedzīvotāju skaits Talsu apr. pagastos uz 100 ha aŗamzemes.

| | | |
|-----------|-------|-------------|
| Ārlavas | 55,6 | iedzīvotāji |
| Cēres | 56,1 | " |
| Kandavas | 45,9 | " |
| Laidzes | 45,5 | " |
| Libagu | 63,6 | " |
| Lubezeres | 98,7 | " |
| Mērsraga | 288,6 | " |
| Nogāles | 82,8 | " |
| Nūrmuižas | 59,3 | " |
| Pastendes | 66,0 | " |
| Spāres | 95,1 | " |
| Stendes | 90,7 | " |

| | | |
|----------------------------|-------------|-------------|
| Strazdes | 60,4 | iedzīvotāji |
| Upesgrīvas | 24,0 | " |
| Valgales | 62,5 | " |
| Vandzenes | 56,1 | " |
| Virbu | 49,7 | " |
| Zentenes | 58,5 | " |
| Caurmērā Talsu apr. | 64,0 | " |

Pļavu platība Talsu apriņķa pagastos svārstās no 9 līdz 21,64 proc. Ganību platība no 7,92 — 21,13 proc. Purvu Talsu apriņķī ir samērā maz un tie aizņem no 1,40 proc. līdz 8,47 proc. no pagasta kopplatības.

Talsu apriņķī, kā jau minēts, 46 pamat-

skolas ar 4.730 skolēniem un 142 skolotājiem. Kaucmindes mājturības semināru pavisam beigušas 10 audzēknes, kuŗas tagad visas ieņem **sabiedriskus amatus**. Mājturības semināru beigušo % nav liels, tas iztāsa tikai 3% no beigušo kopskaita. Mazpulku aprīņķi 1936. g. 1. apr. 29 ar 738 dalībniekiem.

Lasīt un rakstīt pratēju % rāda tautas un katra apgabala izglītības līmeni, kur iedzīvotāju starpā ir vairāk lasīt un rakstīt pratēju, tur izglītības līmenis ir augstāks. Lasīt pratēju procents 1930. gadā starp iedzīvotājiem, kas vecāki par 10 gadiem, Talsu aprīņķi ir 93,25% (Kurzemē 92,89%, bet Latvijā 86,41%). Rakstīt pratēju Talsu apr. 87,47% (Kurzemē 87,36% un Latvijā 81,11%). Skolās ejošo procents starp bērniem no 8 līdz 13 gadiem 1930. gadā Talsu apr. — 81,80%, bet Kurzemē — 82,02%. Tas rāda, ka ne visi bērni skolas gados apmeklē skolas.

Lielākā manta, kāda tautai var būt, ir iedzīvotāju veselība. Talsu aprīņķi medicīniskā palīdzība vēl nav pilnīgi nokārto-ta, bet tautas veselības stāvoklis ir labs. Zidaiņu mirstība maza. 1935. gadā uz 100 dzimušiem zidaiņiem miruši 5,2, bet Kurzemē caurmērā 7,63. Viens ārsts Talsu aprīņķi iznāk uz 1886 iedzīvotājiem, bet Kurzemē uz 1548 iedzīvotājiem.

Iedzīvotāju skaits Talsu aprīņķi gadu no gada aug. 1920. gadā tas bija 36.056, bet 1935. gadā — 43.383 vai par 20% vairāk (Kurzemē tai pašā laikā iedzīvotāju skaits pieaudzis tikai par 7%). Uz laukiem iedzīvotāju skaits pieaudzis 15 gadu laikā par 15%, bet pilsētās par 48%. No 1930. līdz 1935. g. iedzīvotāju skaits Talsu aprīņķi pieaudzis par 1.646 iedzīvotājiem, no tiem dabiskais pieaugums 1.134 (2,7%) un mēchaniskais 512 (1,2%). Tā tad Talsu aprīņķi dabiskais iedzīvotāju pieaugums ir prāvs, t. i. dzimtība pārsniedz mirstību. Dabiskais pieaugums no 1930. līdz 1935. gadam Jelgavas aprīņķi ir 0,1%, Rīgas — 0,3%, Tukuma — 2,1%, Kuldīgas — 2,7%, Liepājas — 0,1%, Bauskas — 0,2%, Aizputes — 3,1%, Cēsu — 0,2%, Valkas — 1,4%, Jaunlatgales — 6,3%, Madonas — 0,4%, Daugavpils — 6%, Rēzeknes — 6,8%, Valmieras — 1,6%, Ilūkstes — 5,5%, Ventspils — 0,6%, Ludzas — 6,1%. Tā tad Talsu aprīņķis dabiskā pieauguma ziņā stāv tālu priekšā Vidzemei, Kurzemei un Zemgalei, izslēdzot Latgali un Ilūkstes aprīņķus.

Talsu aprīņķi ģimenes dzīve ir mazāk pakļauta pārmaiņām, un laulības saites samērā ciešas. Šķirto laulību uz 10.000 ie-

dzīvotājiem gadā ir 4,7. Kurzemē šis skaitlis ir 7,5 un caurmērā Latvijā 8,1.

Zīmīgi, ka Talsu aprīņķi ir samērā daudz vecu cilvēku, un 1935. gadā vecāku par 100 gadiem ir 33 cilvēki.

Lauku ceļu stāvoklis Talsu aprīņķi samērā labs un visi galvenie ceļi krusto aprīņķi. Talsu aprīņķi 1936. g. 1.155,8 km dažādu ceļu, no kuŗiem 364,2 km uztur vaists, bet 791,6 km klaušu ceļi. Pavisam šoseju 14,9 km (visā Kurzemē 137,1 km un valstī 1415,1 km). Pirmās šķiras ceļu 31,4 proc. no ceļu kopgaruma.

Zemes bagātību Talsu aprīņķi nav sevišķi daudz, Upesgrīvas pagastā nelielos apmēros sastopama purvu dzelzs rūda. Abavas krastos, pretim Pūrei, atrodami kaļķakmens slāņi, kuŗus izmanto dedzināšanai. Daudzās vietās atrodami avot-kaļķa slāņi, derīgi zemes kaļķošanai. Zentēnē un Vegē atrodami ģipsa slāņi. Bez tam vēl aprīņķi minerālūdens avoti, kas satur sēru un dzelzi (Kandavas sēravoti), baltās smilts stikla ražošanai un krāsu zemes — okers. Dabas bagātības vēl jāpēta un jācenšas izmantot vispārības labā.

Laukaugu ražas.

5 gadu caurmēra ražas Talsu aprīņķi ļoti svārstīgas, sevišķi rudzu un ābolīņa. Ja rudzu ražu 1930. gadā pielīdzinām simtam, tad 1931. gadā tā ir tikai 49,6 proc., 1932. g. — 87,5 proc., 1933. g. — 106,2 proc., 1934. g. — 97,3 proc., un 1935. g. — 86,6 proc. Ābolīņa ražas svārstības ir: 1931. gadā — 100 proc., 1932. g. — 104,1 proc., 1933. g. — 84 proc., 1934. g. — 85,2 proc. un 1935. g. — 53,6 proc. Kartupeļu ražas, turpretim, uzrāda pieaugumu. Ja 1930. gada kartupeļu ražas pielīdzina simtam, tad 1932. gadā tā ir 116, 1933. gadā — 123, 1934. g. — 113 un 1935. g. — 108. Tā tad ar noteiktu tendenci celties. Tas pats sakāms par auzu ražām, kuŗas piecu gadu laikā uzrāda pieaugumu no 3 līdz 25 proc.

Atzīmējams, ka pieaug vasaras kviešu sējplatība. Tā ir dabīga parādība, jo Talsu aprīņķi ir samērā daudz vieglu smilts zemju, kuŗās pēc labas mēslošanas ļābi padodas vasaras kvieši, bet ne ziemas kvieši. Katram novadam jāaudzē tās kultūras, kuŗas vairāk piemērotas vietējiem zemes un klimatiskiem apstākļiem un te pirmā vietā izvirzās rudzi un kartupeļi. Kartupeļus mēs nākotnē varam izmantot ne tikai spirta dedzināšanai, stērķeles izgatavošanai un pārdošanai pilsētas tirgos, bet tos lielākos daudzumos, kā līdz

šim, ar labiem panākumiem varam izlietot ieskābēšanai un izlietot vasarā lopbarības papildināšanai, kad ganībās pietrūkst barības.

Salīdzinot Talsu apriņķa ražas ar Ventspils apriņķa ražām, jākonstatē, ka tās stipri augstākas. Rudzu ražas pārsniedz Ventspils apriņķa ražas par 10—20 proc. Tas pats sakāms par kviešu, auzu, un miežu ražām. Arī kartupeļu ražas Talsu apriņķī ir par kādām 10 proc. augstākas kā Ventspils apriņķī. Salīdzinot Talsu apriņķa ražas ar Kurzemes caurmēra ražām, jākonstatē, ka tās caurmērā ir virs Kurzemes caurmēra ražām, bet, salīdzinot ar Jelgavas apriņķa ražām, — tās ir zemākas. Sevišķi tas sakāms par labībām un āboliņu.

Talsu apriņķī jāuzlabo zemes apstrādāšana, mēslošana, jāsēj labāka sēkla, sējumi labāk jāapkopj un jārūpējas par zemes meliorāciju, lai ražām nebūtu gadījuma raksturs, bet pastāvīgi iegūtu augstas ražas. Jo augstākas ražas, jo ražošanas pašizmaksa samazinās un lauksaimniekiem no ražošanas lielāka peļņa. Zemes meliorācijā Talsu apriņķis ir jau diezgan daudz veicis, bet vēl priekšā daudz darba. No 55.790 ha aramzemes ar drenāžu nosusināti ap 5000 ha, resp. 9. proc. No 32.334 ha pļavu nosusināti ap 4170 ha — 12 proc., no 27.877 ha ganību nosusināti ap 2300 ha — 9 proc.

Talsu apriņķis 1935. gadā ražojis 750.900 kvintālu kartupeļu vai 32,7 kvintāli uz 1 strādājoša cilvēka, bet Jelgavas apriņķis tai pašā laikā uz 1 strādājoša cilvēka ražojis tikai 14,8 kv. kartupeļu, t. i. vairāk kā 2 reizes mazāk. Rudzus Talsu apr. ražo uz 1 strādājošā 4,81 kv., bet Jelgavas — 5,41, auzas Talsu — 5,40, bet Jelgava — 4,46, kviešu Talsu 2,5, bet Jelgavas — 7,15 kvintālu.

Lopkopība

Talsu apriņķī, kā jau minēts, 23.600 slaucamu govju, bet zem pārraudzības tikai 3267 vai 13,8 proc. no govju kopskaita. Apriņķī darbojas 22 pārraudzības b-bas ar 383 saimniecībām. No pārraudzībā esošiem lopiem visā apriņķī uzņemti ciltsgrāmatās 119 tirsugas lopi un 543 kruzstojumi. Tirsugas lopu skaita ziņā Talsu apriņķis ieņem pirmo vietu Kurzemē (pavisam Kurzemē 362 tirsugas lopi). Salīdzinot ar pārējiem Latvijas novadiem, šis skaits niecīgs. Cesvaines rajonā vienā pārraudzības b-bā ir vairāk tirsugas lopu, kā visā Talsu apriņķī. Piena ražas 1934.-35. gadā Kurzemē aplēstas 2.141,83 kg no gov. 1933.-34. g. ražots 2.028,16 kg no

govs. Zem pārraudzības atrodošās 321 saimniecībā 1934.-35. saimn. g. ar 2759 gada govīm caurmērā ražots 2525 kg piena ar 3,86 proc. tauku, vai 112 kg sviesta. Madonas apriņķī tajā pašā laikā 1900 saimniecībās ar 13.464,9 gada govīm ražots 2911 kg piena ar 4,2 proc. tauku resp. 135 kg sviesta. Tauku procents zem pārraudzības esošās saimniecībās caurmērā ir zem 4 proc., turpretim Madonas apriņķī tas pārsniedz 4 proc. Tas izskaidrojams ar to, ka Madonas apriņķī vairāk vērības piegriezts sugas izkopšanai, un ar apzinīgu darbu pacelts piena tauku procents. Tas pats jādara arī Talsu apriņķī, un šeit vislielāko iespaidu var atstāt labi vaislas bulļi.

1935. gadā apriņķī darbojās 45 vaislas bulļu stacijas. Talsu apriņķis 1935. gadā ražojis 474.350 kg sviesta vai uz 1 pienotavā apvienotu slaucamu govī 52,89 kg, t. i. nedaudz vairāk kā 1 mucīņu sviesta. Madonas apriņķis tajā pašā laikā pienotavās ražojis 2.918.251 kg sviesta vai uz pienotavā apvienotu slaucamu govī 74,95 kg resp. 1½ mucīņas sviesta.

Pārreķinot pienotavās ražoto sviesta daudzumu uz visu slaucamo govju skaitu, atrodam, ka Talsu apriņķī uz 1 slaucamu govī caurmērā ražo 20,1 kg sviesta, bet Madonas apriņķī 49,1 kg. Pārreķinot uz lauksaimniecībā strādājošo cilvēku skaitu, Madonas apriņķis ražo eksportsviestu 62,9 kg, bet Talsu apriņķis 20,6 kg, t. i. gandrīz 3 reizes mazāk.

Lopkopības ražības pacelšanai piegriežama vislielākā vērība. Lauksaimniecības rentabilitātes aprēķini rāda, ka 1934.-35. saimn. gadā Vidzemē tūrienesē uz 1 govslomu 22,99 is, bet Kurzemē tajā pašā laikā uz 1 govslomu zaudēti 14,74 ls. Tie paši grāmatvedības aplēsumi rāda, ka, ja saimniecībās piena ražas paceļ virs 2400 kg piena, tad lopkopība atmaksājas, bet zem 2000 kg piena no gov. — lopkopības atmaksāšanās paliek problēmātiska. Piena pašizmaksas ar ražas celšanos slīd. Sevišķi zemas piena pašizmaksas ir saimniecībās vasaras mēnešos, ganot lopus uz kultivētām ganībām. Lopkopības pacelšanas labā jārūpējas ne tikai par lopu sugu izkopšanu, bet jo liela vērība jāpiegriež kultivētu ganību ierīkošanai un zālāju paplašināšanai. Daudzās saimniecībās Talsu apriņķī šī prasība pilnībā nebūs izpildāma, jo vieglās augsnās vasaras otrā pusē ganībās zāle vāji ataug, tomēr šeit ir izeja, un lielu atspaidu Talsu apriņķa zemniekiem var dot ieskābēti kartupeļi un vispār skābbarība.

Aitkopība.

Talsinieki jau no seniem laikiem pazīstami kā labi aitu audzētāji un labas vilnas ražotāji. Talsu aprīnķis nav tīrsugas aitu ražotāju rajons, un uz to ieaudzēšanu arī pārāk lielas cerības nevajadzētu likt, jo mitrais jūras klimats tam ir par šķērslī. Vienīgi Talsu dienvidus daļā tīrsugas aitu ieaudzēšanai var būt pamats. Drošāki Talsu aprīnķī turēties pie aitu krustojumiem, un vietējo aitu uzlabošanai ierīkot, pēc iespējas, vairāk teķu stacijas. Aitu skaits Talsu aprīnķī gadu no gada pieaug, un 1935. gadā to bija 43.000 galvu. Caurmērā aitas visā valstī 1935. gadā devušas 2,35 kg vilnas, bet Kurzemē resp. arī Talsu aprīnķī, 2,31 kg. Grāmatvedības saimniecībā 1935. gadā vilnas raža no vienas aitas 2,37 kg, bet Kurzemē — 2,40 kg. Vilnas pašizmaksa Latvijā 2,84 ls, Kurzemē 2,90 ls.

Cūkkopība.

Cūku skaits Talsu aprīnķī no 18.400 galvām 1933. gadā pieaudzis uz 22.600 galvām 1935. gadā. Vērojams, ka Talsu aprīnķis cūkkopībā cenšas pielāgoties gaļas tirgus cenām, ko, piemēram, nevar teikt par Aizputes aprīnķi, kur cūku skaits strauji pieaug. Ievērojot Talsu aprīnķa dabīgo pamatu cūkkopības paplašināšanai, resp. plašās kartupeļu kultūras platības, Talsu aprīnķis cūkkopību varētu paplašināt, un pārdodamam cūku skaitam jābūt lielākam. No šā gada 1. janvāra līdz 30. septembrim Talsu aprīnķis nodevis «Bekona eksportam» tikai 2506 cūkas par 177.498 ls, tajā pašā laikā Aizputes aprīnķis, kurš pēc savas platības ir mazāks, nodevis 5234 cūkas par 361.997 ls, bet Madonas aprīnķis 10.966 cūkas par 784.779 ls.

Vaislas kuiļu stacijas aprīnķī ir 16, un šīnī budžeta gadā ar valdības pabalstu paredzēts ierīkot vēl 3 stacijas. No liela svāra Talsu aprīnķī būtu ierīkot arī cūku audzētavas, kas apgādātu aprīnķa saimniecības ar labu izejas materiālu.

Zirgkopība.

Zirgu skaita ziņā Talsu aprīnķis stāv iepakaļ Ventspils un Aizputes aprīnķim, lai gan tur aŗamzemes ir mazāk nekā Talsu aprīnķī. Aprīnķī jāpiegriež lielāka vērība spēcīgāku zirgu ieaudzēšanai. 1936. gadā Talsu aprīnķī ir 10 vaislas ērzēlu, no tiem 3 ardeņi, 5 Oldenburgas un 2 arābu. Bez tam aprīnķī vēl ir ap 30 pirmās šķiras ērzēlu. Pēc 1935. gada skaitīšanas datiem kumeļu Talsu aprīnķī ir 428. Lai zirgkopību uzturētu pienācīgā augstumā, uz katrīem 10 zirgiem ikgadu jāaudzē 1 kumeļš,

tā tad kumeļu skaits Talsu aprīnķī vairāk kā dubulti jāpavairo.

Putnkopība

Talsu aprīnķī vēl maz izkopta, bet pēdējā laikā interese par to strauji pieaug. Talsu aprīnķī pavisam 63.372 māļputnu vai 2,83 proc. no visas valsts māļputnu kopskaita. Talsu aprīnķī ierīkotas un darbojas 10 sugas vaislas putnu audzētavas, kuŗas izplata vērtīgu vaislas materiālu apkārtējās saimniecībās. Talsu aprīnķī nodibinātas un darbojas 11 olu savāktuves.

Dārzkopība.

Augļu un sakņu dārzi Talsu aprīnķī aizņem tikai 0,70 proc. no aŗamzemes platības. Visas valsts caurmērs — 1,16 proc. Mazāka augļu un sakņu dārzu platība ir vienīgi Ventspils aprīnķī (0,32 proc.).

Aprīnķī kopā 137.000 augļu koku, no tiem 30 proc. ķiršu un 23 proc. plūmju. Lielais kauliņaogļu koku skaits rāda, ka šīm kultūrām Talsu aprīnķis ļoti izdevīgs. Ķiršu proc. vēl lielāks ir tikai Aizputes aprīnķī. Caurmērā katrā saimniecībā ir: valstī 16 augļu koku, vai uz 100 ha aŗamzemes 118 koku; Talsu apr. 19 augļu koku vai uz 100 ha aŗamzemes 119 koku, tā tad Talsu apr. augļu koku skaits sasniedz tikai valsts caurmēra normu. Zemgales caurmēra norma ir 26 koki katrā saimniecībā, vai 150 koku uz 100 ha aŗamzemes, t. i. par apm. $\frac{1}{3}$ vairāk. Ļoti maza Talsu aprīnķī ir sakņu dārzu platība; 1 saimniecībā caurmērā ir tikai 0,12 ha. Valsts caurmēra skaitlis 0,15, bet Zemgalē tas ir 0,17 un Vidzemē pat 0,18 ha, t. i. apm. $\frac{1}{3}$ vairāk.

Niecīgas arī aveņu un zemeņu platības. Zemeņu visā aprīnķī ir 8,144 ha, un mazāk to ir tikai Ludzas, Ventspils un Aizputes aprīnķī. Aveņu ir tikai nepilns ha, un to vēl mazāk ir Ludzas, Ilūkstes un Jēkabpils aprīnķī.

Dārzkopības paplašināšanai un izkopšanai piegriežama lielāka vērība, sevišķi cenšoties pacelt augļu kvalitāti.

Zvejniecība un zivkopība.

Talsu aprīnķī 186 zvejnieki. Zvejas dienu skaits caurmērā 157 uz zvejnieku. Zvejas inventāra vērtība Ls 221.715. Nozvejoto zivju vērtība Ls 92.028. Visvairāk nozvejo reņģes (Ls 31.516), brētliņas (Ls 31.028), lučus (Ls 17.192) un zušus (Ls 5.646). Ezeru skaits 47, kopplatībā 5834 ha, un nozvejoto zivju vērtību var aplēst uz Ls 29.000. Dīķu platība 82 ha un dīķos uzaudzēto zivju vērtība apm. Ls 10.000.

Laukstrādnieku jautājums.

Algoto laukstrādnieku Talsu apriņķī 1935. gadā bija 5497, no tiem 617 ārzemju laukstrādnieki. Ārzemju laukstrādnieku skaits 1936. gadā pieaudzis līdz 1149 jeb 20,9 proc. no algoto strādnieku skaita. Gada strādnieku Talsu apriņķī 2801 vai 50,95 proc. no algoto strādnieku kopskaita (visā valstī caurmērā 34,5 proc.), vasaras strādnieku 1294 — 23,54 proc., ganu 1194 — 21,72 proc. un mēneša strādnieku 208 — 3,78 proc. Pozitīva parādība, ka Talsu apriņķī, samērā ar citiem apriņķiem, daudz gada strādnieku. Ģimenes strādnieku skaits ir 8,9 proc. no strādnieku kopskaita. Algotie strādnieki no Talsu apriņķī lauksaimniecībā nodarbināto skaita ir 23,91 proc. Nevēlama parādība, ka 3 pēdējo gadu laikā ārzemju laukstrādnieku skaits no 264 pieaudzis līdz 1149, resp. pavairojies par 77,12 proc. Izvedot saimniecību godalgošanu par laukstrādnieku dzīves un darba apstākļu uzlabošanu, nācās konstatēt, ka Talsu apriņķī, salīdzinot ar citiem apriņķiem, valda labākā satiecība saimnieku un strādnieku starpā. Saimnieki lielāku vēribu piegriež arī strādnieku dzīvokļu uzlabošanai, kā tas vērojams citos apriņķos. Talsu apr. saimniecībās nereti sastopamas atsevišķas mājiņas strādniekiem — ģimenes cilvēkiem.

Talsu apriņķis vēl vienā ziņā atšķiras no pārējiem Kurzemes un Zemgales novadiem — ka tur sastopami ciemi, kur 5—7 lauku saimniecību centri sabūvēti kopā.



Dzīvojamā māja Kandavas pag. Capuļu-Ciekurdēs, kur arī strādniekiem-deputātiem paredzētas atsevišķas dzīvojamās telpas.

Labas attiecības strādnieku un saimnieku starpā ir galvenais faktors, kas šeit saista vairāk strādnieku laukos. Labierību ziņā Talsu apriņķis neatšķiras no pārējiem Latvijas novadiem. Tā, piem., elektriskā apgaismošana, kā jau minēts, ir 128 saimniecībās, ar petroleju apgaismo 5793

saimniecībās. Dzeņamā ūdens apgādei tikai 36 saimniecībās ir ūdensvadi, 1051 — sūkņi, 4023 — akas, bet 156 saimniecībās smel ūdeni vēl no upēm un 57 — vēl no ezeriem.

Elektrības plašāku pielietošanu uz laukiem kavē par daudz dārgā enerģija. Kandavas pilsētā tā maksā Ls 0,60 kilovatstundā.

Agronomiskā palīdzība.

Lauksaimniecības pacelšanas darbā, bez lopkopības, dārkopības un mājturības darbiniekiem, Talsu apriņķī darbojas 4 rajonu agronomi: Talsu, Vandzenes, Kandavas un Kabiles. Divi pēdējie rajonu agronomi apkalpo arī pagastus, kuŗi neietilpst Talsu apriņķī. Apstākļi, ka rajonu agronomi no š. g. 1. janvāra līdz 1. novembrim apmeklējuši vairāk par 500 saimniecību un snieguši pāri par 2000 konsultāciju dažādos jautājumos, **nodod gaišu liecību, ka lauksaimnieku un agronomu starpā nodibinājušās labas attiecības**, kuŗas nākotnē vēl jāpadziļina.

Kādās 100 saimniecībās izvestas sējumu apskates. Izdarītas 47 zemes kaļķošanas un cietes noteikšanas analīzes.

Sarikotas 3 ražas apskates, noturēti 29 priekšlasījumi, 6 kursi un izvesti dažādi darbi mazpulkos.

Kopdarbība un sabiedriskie pasākumi.

1935. gadā Talsu apriņķī darbojās 7 pa-

tērētāju kooperatīvi, ar 12 veikaliem, kuŗos pārdotas preces par 553.610 ls. Viens kooperatīvs uz 4942 iedzīvotājiem. No visiem apriņķa iedzīvotājiem kooperatīvos par biedriem 2,92 proc. (Kurzemē 2,4 proc.). Vidējais kooperatīvu apgrozījums 79.000 ls, vai uz katra apriņķa iedzīvotāja

16 ls. Krājaizdevu sabiedrību Talsu aprīņķī 20. Biedru skaits 7068. Aizdevumu kopsūma 2.456.849 ls. Krājaizdevu sabiedrībās apvienoti 20,4 proc. aprīņķa iedzīvotāji. Caurmērā uz katru biedri izsniegts 346 ls aizdevuma, bet biedru noguldījumi — 172 ls. Pašlaik darbojas 7 piensaimnieku sabiedrības. Biedru skaits 710. Piena apstrādāšanas izdevumi uz 1000 kg — 16,34 ls, kas ir augstāks par valsts caurmēra piena apstrādāšanas izdevumiem. Ugunsapdrošināšanas biedrību — 13, ar 4376 biedriem, un apdrošinājumu kopsūmu 12.599.770 ls. Viena biedrība uz 2661 apr. iedzīvotājiem. Biedrībās apvienoti 12,0% apr. iedzīvotāju. Apdrošinājumu summa — 969.213 ls uz biedrību. Mašīnu koplietošanas biedrības 6. Bez tam vēl darbojas aprīņķī 1 sugas lopu audzētāju b-ba, 2 zvejnieku kooperātīvi, 3 kūdras ražošanas sab-bas un 7 lauksaimniecības kooperātīvi.

Amatniecība. No visiem uzņēmumiem 80,8% ir amatniecības pasākumi un to nodarbināto skaits sastāda 60,8% no visiem rūpniecībā un amatniecībā strādājošiem. Apmēram puse no visiem amatniekiem atrodas pagastos.

Talsu aprīņķī no katriem 100 iedzīvotājiem ar amatniecību nodarbojas 3,3 personas, turpretim Ventspils aprīņķī — 2,8, Kuldīgas — 2,9, Tukuma — 3,1 un caurmērā visā Kurzemē 3 personas. Pagastos visvairāk amatnieku strādā apģērbu, apavu un galanterijas piederumu nozarēs.

Otrā vietā pēc nodarbināto skaita nāk būvamatniecība: mūrnieki, podnieki, namdari, būvgaldnieki, jumīķi, krāsotāji, aku ierīkotāji, stiklinieki, tapsētāji un c.

Trešā vietā nāk kalēji, atslēdznieki, pulkstenītaisītāji.

Tālāk seko kokrūpniecībā nodarbinātie (mēbeļu galdnieki, ratnieki u. t. t.).

Tekstilrūpniecības nozarē: vērpēji, audēji.

1935. g. Talsu aprīņķī pavisam darbojās 1384 dažādi amatniecības un rūpniecības uzņēmumi ar 2319 nodarbinātiem. Pagastos darbojas 583 uzņēmumi ar 716 strādājošiem.

Lauksaimnieku ienākumi.

Visi lauksaimnieku ienākumi grūti aplēšami. Oficiālie skaitļi ir šādi: Talsu aprīņķis nodevis valdībai no 1935. g. 1. aprīļa līdz 1936. g. 1. aprīlim labību par 570.760 ls. Nodota labība: rudzi — 2394 ton., kvieši — 558 ton., mieži — 547 ton., auzas — 248 ton. Šogad no 31. jūlija līdz 20. novembrim nodoti rudzi 1226 tonnas un

kvieši 299 tonnas, kopā par 251.117 ls. 1935. g. pienotavās ražots sviests 474.350 kg, vērtībā tuvu pie 1.000.000 ls. 1935. gadā Talsu aprīņķis nodevis spirta dedzinātavām 129.545 kv. kartupeļu par 394.012 ls. Aprīņķī darbojas 10 spirta dedzinātavas. Ne mazāks kartupeļu daudzums nodots 10 stērķeļu fabrikām, kurās darbojas aprīņķi. Bekona cūku, kā jau minēts, nodots 2506 par 177.498 ls.

Pagājušā gada āboliņa sēklu raža bija niecīga, bet šogad caurmēra raža laba un saimniecības no āboliņa sēklas pārdošanas gūs jo prāvus ienākumus.

Kā blakus nozare, kas lauksaimniekiem dod ienākumus, mināma mežu izstrādāšana. 1934.-35. saimn. gadā mežu dep-tis izstrādāja 119.500 m³ koksna, samaksājot par sagatavošanas darbiem 153.500 ls un par izvešanu 199.000 ls, kopā 352.500 ls. Privātie tirgotāji tai pašā laikā izstrādāja 41.160 m³ koksna un samaksāja par sagatavošanu un izvešanu 122.000 ls. Šogad mežu izstrādāšanas darbi noritēs ne šaurākos apmēros un lauksaimniekiem dos ap 500.000 ls ienākumu. Lai salīdzinātu Talsu aprīņķa lauksaimnieku ražošanas spējas ar citiem novadiem, visas lauk-augu r a ž a s, izņemot salmus, pārrēķinātas barības vienībās. Sadalot ražotās barības vienības uz strādājošo kopskaitu, 5 gadu caurmērā dabūjam šādus skaitļus:

Bar. vienības uz lauksaimniecībā strādājošo

| | |
|-------------------------|------|
| Talsu aprīņķi | 3048 |
| Kurzemē | 2946 |
| Zemgalē | 3587 |
| Latgalē | 1287 |
| Vidzemē | 2759 |
| Latvijā | 2385 |

Pārrēķinot ražoto pienu barības vienībās un sadalot uz lauksaimniecībā strādājošiem, atrodam:

Bar. vienības uz lauksaimniecībā strādājošo

| | |
|-------------------------|------|
| Talsu aprīņķi | 748 |
| Kurzemē | 784 |
| Zemgalē | 833 |
| Latgalē | 371 |
| Vidzemē | 1062 |

Minētie skaitļi rāda, ka laukkopības ražojumu daudzumā uz 1 lauks. strādājošā Talsu aprīņķis stāv priekšā visai Kurzemei un Vidzemei. Lopkopības produktu ražošanā, turpretim, vēl daudz kas jādara.

Barības vienības nav aplēstas gaļai, augļiem, medum, vilnai u. c. Latgales ienākumus cels lini, bet Zemgales — āboliņa sēklas, kuŗu vērtību neizteic barības vienībās.

Ienākumi no lauksaimniecības uz 1 no-
darbināto 1935. gadā Kurzemē 413 ls.
Talsu apriņķī tas būs nedaudz augstāks.
Zvejnieka ienākumi, turpretim, būs zemā-
ki un svārstīsies no 200—300 ls gadā. Tau-
tas ienākumi pavairojami, paplašinot ra-
žošanu, galveno vērību piegriežot ražu cel-
šanai. Vislielākā uzmanība tuvākos gados
jāpiegriež kultivētu ganību ierīkošanai un
zālāju paplašināšanai, lai nodrošinātu lop-
kopību ar pašu saimniecībā ražotu lopba-
rību. Samērā augstās pākšaugu ražas,
kuŗas pārsniedz Kurzemes caurmēra ra-
žas, dod Talsu apriņķī iespēju ražot sai-
niecībās vairāk olbaltumvielu, kas nepie-
ciešamas pareizas lopu ēdināšanas nokār-
tošanai. Uzlabotie zālāji un kūdras pa-
kaīši, kuŗu ražošanu jau uzsākuši Talsu

lauksaimnieki, dos iespēju pavairot kūts-
mēslu daudzumu un uzlabot to kvalitāti.
Pavairotie kūtsmēslu daudzumi dos iespē-
ju labāk mēslot laukus un ražas celsies.
Arī vietējām pašvaldībām radīsies vairāk
līdzekļu, ar kuŗiem varēs izveidot vietē-
jos sabiedriskos pasākumus. Talsu apriņ-
ķī 1936.-37. saimn. gadā uz 1 iedzīvotāja
dažādu nodokļu bija 14,01 ls. Tai pašā
laikā Jelgavas apriņķī pagastu budžeti
caurmērā saņem 18,60 ls no viena iedzi-
votāja.

Liels darbs padarīts, bet vēl vairāk jā-
dara. Talsu apriņķis ir daudzējādā ziņā
bijis par priekšzīmi citiem un tas savā
attīstībā nevar apstāties un neapstāties,
veidojot savu dzīvi par svētību sev un vi-
sai valstij.

I. Ansabergs,
tautskolu inspektors

Talsu apriņķa pamatskolas

Atjaunotās skolas dzīvē tagad redzama
lielāka rosība.

Notecējušā mācības gadā Talsu apriņķa
42 skolās darbojās 152 skolotāji ar 4730 sko-
lēniem. Skolu starpā 24 (53,3 proc.) pil-
nas pamatskolas, pavasarī devušas 223 ab-
solventus. No jauna atvērti: bērnu dārzs
Kandavā un 1. pak. skola Virbu pagastā (pie
Sabiles stacijas), bet jaunā celtnē novietota
Kandavas Mīlenbacha pamatskola; nupat
tika iesvētīta arī labi pārbūvētās Tiņģeres
skolas telpas Ārlavas pagastā. Vairākās
vietās šaurās, nepiemērotās skolu telpas un
klases inventārs atjaunošanu vēl gaida.

Skolu valde nolēmusi panākt, lai vecāki
neatturētu no skolas mācībām bērnus, lai
visās skolās iekārtotu kopēdināšanu un tel-

pas naktsguļniekiem, kur vien tas iespējams
un vēl nebūtu darīts. Talsu apriņķa 18 pa-
gasti paredzējuši savos budžetos izglītības
veicināšanai 62.978 ls. Izglītības veicināša-
nas izdevumi 1934.-35. budž. g. uz 1 Talsu
apriņķa lauku iedzīvotāju iznāca 1,58 ls un
šai ziņā Talsu apriņķis 19 Latvijas apriņķu
starpā ieņēma 9. vietu. 29 apriņķa mazpul-
kos darbojas 738 dalībnieki. Skolu dārzi ie-
kārtoti pie 30 pamatskolām. Vairāk, nekā
100 augļu koku ir 4 skolu dārzos: Popervālē,
Balgalē, Garlenē, Nurmuižā.

Skolu darbā vērojama laba griba un ne-
trūkst arī vajadzīgās saskaņas, kas dod
pārliecību, ka lielie uzdevumi, kas mums
vēl priekšā izglītības veicināšanas darbā,
tiks veikti.

Rakstu krājums „Talsu novads“

Kad uz Ziemassvētkiem iznāks enciklopēdiskā
rakstu krājuma „Talsu novads“ pēdējā (5.) grā-
mata, Talsi un viss Talsu apriņķis varēs lepoties
ar izdevumu, kāda nav un tik drīz laikam arī ne-
būs nevienam citam Latvijas novadam. Tā ir
tiešām vesela enciklopediju, šis 60 iespiedlokšņu
biezais sējums ar vairāk kā 300 ilūstrācijām, kar-
tēm un krāsainiem pielikumiem — viss veltīts
vienam novadam! Tas ir izdevums, kam izcila
nozīme visas latviešu grāmatniecības vēsturē. Tas,
ka viens pats novads spēj sev apgādāt tik vispu-
sīgu, interesantu un zinātniski labi fundētu no-
vada apskatu, ir spoža liecība jaunās Latvijas ga-
ra dzīves intensitātei. Tā ir arī laba liecība jau-
nās zinātnieku paaudzes centībai un laikmeta iz-

pratnei: krājumu izdod un kārtu Talsu un Tuku-
ma studentu biedrība. Tai laimīgā kārtā izde-
vies sapulcināt krietnu redaktoru un līdzstrād-
nieku pulku. To starpā redzam universitātes pro-
fesorus L. Adamoviču, J. Endzelīnu, P. Lejiņu, N.
Maltu, A. Švāhi, B. Viperu, docentus E. Balodi,
K. Bērziņu, A. Freiju, P. Mucenieku, G. Rama-
ni, privātdocentus K. Bambergu, J. Lielmani, P.
Šreinertu, N. Tranzēju. Daudz pazīstamu vārdu
atrodam arī pārējo līdzstrādnieku starpā. Lai mi-
nam tikai komponistu J. Graubiņu, pieminekļu
valdes darbiniekus P. Ārendu, E. Šturmu, K. An-
dermani un A. Karnupu, ģeografu Fr. Dravnieku
u. c. Līdzstrādnieku saraksts pavisam satur 67
vārdus un liecina, ka Talsu novads aplūkotš tie-

šām vispusīgi. Viegli ieņemties, cik noderīga šī grāmata būs, sacīsim, kādam valsts darbiniekam, kas iecelts darbā minētajā novadā un ierodas tur no Rīgas vai citurienes. Ar „Talsu novadu“ rokās viņš ātri iepazīsies ar savu jauno darba lauku un daudz vieglāki orientēsies savos turpmākajos uzdevumos. Šīm tabulu sniedz nepieciešamos skaitliskos datus pašvaldību, kooperācijas, agronomiskās palīdzības u. c. nozašu darbiniekiem. Lieti noderēs arī ziņas par izcilākajiem darbiniekiem tagadnē un pagātnē (grāmatā daudz rakstnieku, sabiedrisku darbinieku, sko-

lotāju, lāčplēšu biografijas). Pats par sevi saprotams, ka neviens skolotājs Talsu apriņķi turpmāk neiztiks bez tās bagātās vielas, ko dzimtenes mācībai sniedz „Talsu novads“.

Ilgos laikos izdarītie pētījumi un novērojumi, skaitīšanās un aptaujās iegūtās ziņas, citādi grūti sameklējamas vai pat nepieejamas, šie atrodas vienkop. Tā ir liela ērtība. Tā ir šīs ievērojamās grāmatas laikmetiskā un dziļi nacionālā nozīme. Ne velti tā izpelnījies jau Kr. Barona fonda prēmiju un Kultūras fonda pabalstu.

A. KARNUPS

Senie Talsu zemkopji

Kad mēs šodien ieejam latviešu zemnieka sētā, mūsu acis uzreiz pazīst zemkopja dzīves vietu. Bet kad ieejam istabā, tad tikai retumis nomainām, ka tās apdzīvotāji ir zemes arāji. Arī senvēstures laikos bija tāpat. Zeme bija latvieša darba vieta, bet viņa tuvākā, „dzīvojamā“ apkārtnē par zemes kopšanu liecināja mazāk. Senkapu inventāri retu reizi satur zemkopju darba rīkus. Lūk, kāpēc senvēsturnieku rokās esošais materiāls par zemkopību stāsta vismazāk.

Talsu iedzīvotājiem tai laikā, kad viņi (apm. 1000 gadus atpakaļ) sāka kolonizēt tagadējo Talsu novadu, bija jau aiz muguras ap 1000 gadu vecas zemkopju tradīcijas. Šīs tradīcijas bija izveidojušās Kursas centrā, t. i. ap tagadējo Kuldīgu un uz dienvidiem no tās. Darba rīki, darba paņēmieni un lauku apstrādājamās metodes Talsu novadā bija tādas pašas, kādas pazina senie kurši un pārējās latviešu ciltis. Mums ir uzglabājušies vairāki arklu lemeši, to starpā arī tādi, kas darināti apm. pirms 1200 gadiem. Tāpat kā 50 gadus atpakaļ, arī pirms tūkstoš gadiem Talsu zemnieks staigāja pakal savam divu lemešu arklam, un iekoptajos laukos viņš audzēja to pašu labību, ko audzē šodien. Par to vislabākās liecības ir devuši šīs vasaras izrakumi Talsu pilskalnā.

Pili, citiem vārdiem Talsu pilskalnā, kā tas ikvienam zināms, Talsu novada zemkopji noglabāja daļu savas labības, ar nolūku, lai nepietrūktu maizes tos gadījumos, kad ienaidnieki iebruka zemē un arājan ar piederīgiem vajadzēja meklēt patvērumu arī pils sienām. Parasti pils bija savests liels daudzums labības, un ir pamats domāt, ka tas noticis organizētā veidā, t. i. noteiktu nodevu kārtībā un zināmu daudzumu no katras sētas. Tā arī Talsu pilskalnā saplūda labība, kas 700 un vairāk gadu atpakaļ auga Talsu apkārtnē. Nebaltām dienām tur bija noglabāti rudzi, kvieši, mieži, auzas, zirņi un lēcas.

Dzirdēdami par šādu priekšzīmīgu kārtību, mēs gandrīz varētu domāt, ka senatnē tādās ienaidnieku iebrukums nemaz nebija tik briesmīgs.

Un tomēr — svešinieki tukšās sētas reti kad pameta neaizskārtas. Pili sabēgušie dažu labu rezi no augstajām pils sienām varēja noskatīties, kā no tās vietas, kur atradās viņu mājas, pacelās melnas dūmu svītras. Kā arājam tad varēja būt ap sirdi, to itir: labi zina gandrīz katrs Kurzemes arājs, kas pasaules kara laikā dabūja pamest savu iedzīvi, lai tad atgrieztos pie drupu kaudzes. Senatnē kaņķi cilvēku dzīvības apdraudēja mazāk turpretim postu nodarīja tik lielu, cik tas vien iebrucējiem bija iespējams.

Senā Talsu zemkopja darbs nebija ziedots tikai labības audzēšanai vien. Tiklab pilskalnā, kā kapu laukos var atrast dažādus, smalki izstrādātus audumus no vilnas un liniem. Reizēm, sevišķi Vidzemē (kurši savus mirušos sadedzināja, tāpēc tur šādi atradumi ir reti) izdodas atrast arī rupjus pakulu audumus. Tā tad zemkopju sievām un meitām bija darba diezgan, lai linus, kaņķepājus un nocirptu vilnu savērtu un izstrādātu audumus. Šo darbu viņas prata brīnišķīgi: dažos senkapos ir atrastas audumu atliekas, kas apliecina, ka lini vērpti zīda smalkos pavedienos!

Neviļus gribēsies jautāt, kāda izskatījās Talsu zemkopja sēta pirms 700 gadiem. Arī to mēs diezgan labi zinām. Ēku bija daudz, katrai vajadzībai sava, bet tās bija mazākas par tagadējām. Ganāmpulkos atradās govīs, vērsi un aitas. Pa pagalmu staigāja gailis ar vistu saimi, kūti un aplokā rukšķēja cūkas, bet atsevišķā aplokā ganījās zirgi. To noteikti apliecina izrakumu materiāli. Nav nekādu šaubu par to, ka klēti un sētu naktis apsargāja suns. Aina papildina kronistu atstātās ziņas: labību žāvēja rījās un kūla piederbos, bet zemi apstrādāja pēc t. s. trislauku sistēmas.

Šķiet, nav nekāda vajadzība senā talsnieka augstos sasniegumus cildināt skajiem un daudziem vārdiem: mūsu labība vēl 200 gadu atpakaļ Eiropas tirgū piederēja pie vislabākās, bet trislauku sistēma arī pāris desmit gadu atpakaļ bija labākā, ko pazina mācītie Eiropas agronomi.

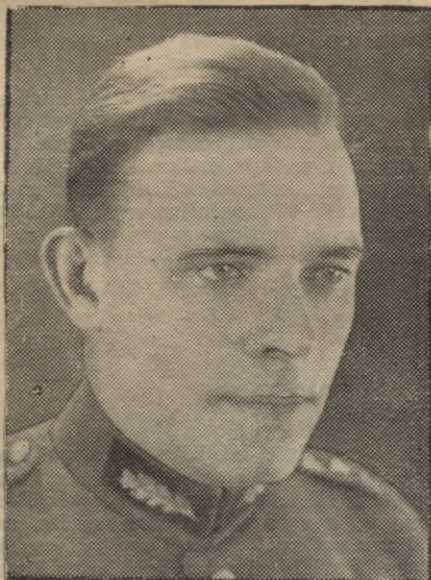
Agr. K. Kreimanis,

Talsu rajona agronomis

Talsu agronomiskais rajons

Talsu agronomiskā rajonā ietilpst Laidzes, Nurmuižas, Strazdes, Libagu, Virbu, Stendes, Pastendes un Spāres pag. Zeme

pa lielākai daļai ir auglīga un tikai Spāres pagastā mazauglīga. Visvairāk aņamzemes ir Laidzes pagastā — 38,75 proc. no kop-



K. Kreicmanis, Talsu raj. agronoms

platības, vismazāk Spāres pag. — 14,02 proc. Zeme no dabas ļoti piemērota kartupeļu audzēšanai un lauksaimnieki jau no

seniem laikiem tos audzē plašos apmēros. Talsu rajonā (8 pagastos) ir 7 spirta dezinātavas un 5 stērķeļu fabrikas, kuŗas arī ir galvenās kartupeļu noņēmējas. Bez tam katru rudenī uz Rīgu nosūta lielus vaikumus kartupeļu. Tā pagājušā rudenī no Sabiles stacijas vien nosūtīti ap 100 vagonu Ražas kartupeļiem ir labas un arī stērķeļes saturs ir augsts — ap 20—21 proc.

No labībām visvairāk audzē rudzus, kviešus mazāk, jo zeme tiem nav visai piemērota. Arī miežu audzēšana brūžu vajadzībām lauksaimniekiem dod prāvus ienākumus. Labības ražas ir augstas, jo lauksaimnieki audzē tikai noteiktas šķirnes labības. Stendes selekcijas stacija ir lielā mērā veicinājusi kultūras šķirņu izplatīšanu starp lauksaimniekiem.

Arī lopkopības izkopšanai lauksaimnieki pēdējos gados piegriež lielu vērību. No Vidzemes labākiem lopkopības rajoniem ir ievests liels skaits sugas buļļu, kā arī sugas govīs un teliņi. Pļavu un ganību kultivēšanas ziņā vēl maz veikts, lai gan lauksaimnieki ir nākuši pie atziņas, ka bez labām pļavām un ganībām ienesīga lopkopība nav iespējama.

J. Elksnītis,

Talsu raj. lop. instr.

Lopkopība Talsu rajonā

Talsu rajonā 14 lopkopības pārraudzības biedrības.

Patlaban visā rajonā apvienotas 314 saimniecības ar 2832 slauc. govīm, 894 jaunlopiem un 113 buļļiem, no kuŗiem 25 LB un 9 LR.

Pēc spalvas krāsas lopi procentuāli sadalās: brūnie — 41,8 proc., s. raibie — 28,4 proc., melnraibie — 18,2 proc. un dažādi 5,3 proc. 1935.-36. gadā caurmērā ražots rajonā uz 2270 gada govīm:

Piena — 2422 kg., t. proc. 3,83 un sviesta 106 kg. Augstākā caurmēra raža Vandzenes lopkopības pārraudzības biedrībā uz 208 g. govīm:

Piena 2684 kg, t. proc. 3,95 un sviesta 122 kg.

Augstākā daļa uz 13 gada govīm K. Freimaņa saimniecībā Vandzenes Kesteros — 200 kg sviesta. Pārsvarā sarkanraibie lopi.

No brūno lopu audzētāju saimniecībām ievēribu pelna Šķēdes muižas saimniecība,



J. Elksnītis,
Talsu rajona lopkopības instruktors

kur tagad 62 slaucamas govīs, 25 jaunlopi un 1 stac. bullis. Govīs ar maz izņēmumiem — tīrasīņu.

1935.-36. g. uz 53 gada govīm ražots caurmērā: piena 3742 kg, t. proc. 3,88 un sviesta 166 kg.

Jāpiezīmē, ka Talsu apriņķī gandrīz bez izņēmuma katrā brūno lopu audzētāju saimniecībā pamatā no Šķēdes muižas saimniecības ņemtie lopi.

Ja lopkopība Talsu rajonā palikusi iepakaļ citiem novadiem, tad tam par cēloni jāmin labs vaislas bulļu trūkums un arī tas, ka vietējie lauksaimnieki piegriezuši vairāk vēribas laukkopībai.

Pēdējā laikā sāk piegriezt vairāk vēribas lopkopībai, pusotra gada laikā ierīkotas 18 vaislas bulļu stacijas.

Inž. P. Leimanis

Meliorācijas jautājums Talsu apriņķī

Talsu apriņķis viens no mazākiem Latvijas apriņķiem. Pa apriņķa vidu, no dienvidaustrumiem uz ziemeļrietumiem, stiepjas pakalnaina augstiena ar samērā auglīgu mālainas smilts un smilšaina māla zemi. Šī augstienā rod savu iztiku vairākas upes un strautiņi. Upes ietek gan Baltijas jūrā — Stende, Lonaste, gan Rīgas jūras līcī — Roja, Šķēde. No šīs augstienas uz ziemeļaustrumiem līdz Rīgas jūras līcim izplatās plašs, purviem un mežiem bagāts līdzenums. Šī līdzenumā ir nabadzīga kāpu smilts zeme un bieži sastopami plaši akmeņu lauki un gaŗumā izstiepti akmeņu uzkalniņi, kuŗu kultivēšana un izmantošana lauksaimniecībā gandrīz pilnīgi neiespējama. Tāpēc arī iedzīvotāju lielākā daļa lauksaimniecībai piegriež mazu vēribu, bet mēklē nodarbošanos zvejniecībā, jūrniecībā un gadījumo rakstura darbos. Visumā šis plašais līdzenums ir Ventspils apriņķa kāpu rajona turpinājums un iedzīvotāju labklājība šeit ir paceļama vienīgi izvedot pastiprinātā kārtā meliorāciju un purvu kultivēšanu.

Apriņķa dienvidrietumu daļa arī ir mežiem un purviem bagāta, ar lauksaimniecībai maz noderīgu zemi. Galvenais lauksaimniecības attīstības traucētājs šeit ir nenokārtotais mitruma jautājums. Pa šo apvidu tek Spāres, Vidusupe un Stendes upes, kuŗas bieži pārplūst un nodara lauksaimniekiem lielus zaudējumus. Plašāku meliorācijas darbu izvešanu un minēto upju rēgulēšanu šeit traucē Usmas ezera augstais ūdens līmenis un Stendes upes nerēgulētā lejas daļa. Plašākos apmēros Talsu apriņķī meliorācijas darbi izvesti Rojas upes baseinā, kur jau iepriekšējos gados nodibinājusies Talsu apriņķī lielākā meliorācijas sabiedrība „Dzelme“ ar enerģisko valdes priekšsēdētāju J. Lerchu. Rojas

upes augšgals rēgulēts vairāk kā 20 km gaŗumā, izrokot arī vajadzīgos zaru grāvjus.

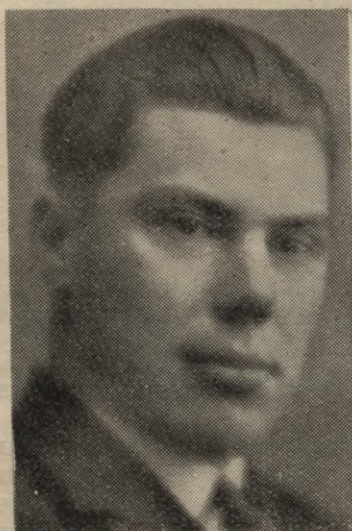
Ne tikai purvi un pļavas Talsu apr. ir jāmeliorē, bet arī lielākā daļa tīrumu cieš no augstā grunts ūdens līmeņa, jo tie ierīkoti uz plašām lēzenām un bieži vien avotainām nogāzēm, kuŗas nepieciešami jādrenē.

Apriņķī ir trīs valsts muižas — Stende, Okte un Lubezere, kuŗās zemkopības ministrija ik gadus izved pļavus drenāžas darbus un vietējie lauksaimnieki var ņemt priekšzīmi un novērot pļavu un tīrumu drenāžas lielo svētību un labo atmaksāšanos. Bet neskatoties uz visu to, vietējie lauksaimnieki ļoti kūtri ķeŗas pie drenāžas darbiem.



Inž. P. Leimanis, meliorācijas darbu 6. raj. pārzinis

Sikā meliorācija



O. Bergmanis.
L. L. K. Talsu raj. kultūrtechniķis

Sikā meliorācija Talsu apriņķī ar katru gadu pieaug. Salīdzinot ar 1935. gadu, tā pat dubultojusies. Drenēšanu sekmē lētas drenu caurules. Talsu apr. lauksaimnieki drenu caurules pērk Jelgavas un Saldus ceļos. Mazā mērā drenu caurules ražo arī Stendes pag. ķieģeļu ceplis „Ķieģeļnieks“, bet tas spēj apmierināt tikai pašus biedrus. Līdzekļus zemju drenēšanai palielākai daļai lauksaimnieki rod no saimniecībā atlicinātām sumām. Mazs saimniecību skaits drenēšanai izlieto Zemes bankas aizdevumu. Saimniecībā gadā nodrenē 1—4 ha. Visvairāk Talsu apriņķī drenē tīrumus. Otrā vietā nāk pļavas un ganības.

Visaktīvākais drenēšanas ziņā šogad Stendes pagasts. Tam seko Strazdes pagasts, kur visvairāk drenē pļavas, jo lauki te samērā sausi. Ļoti maz, un pat nemaz izpildītu drenāžas darbu ir jūrnieku pagastos. Tāpat maz ir to Kandavas un Zentenes pagastos.

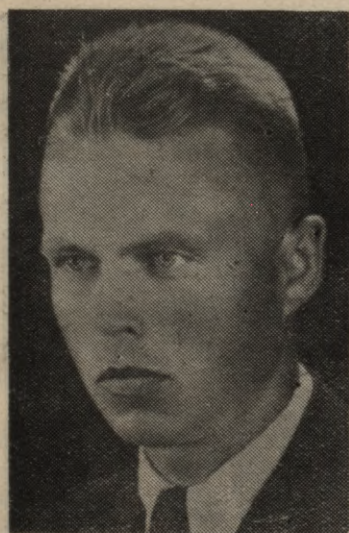
Agr. A. Kišķis,

Talsu raj. dārzk. instruktors

Talsu apriņķa dārzkopība

Latvijas augļkopības rajonu kartē Talsu apriņķa dienvidus daļa ietilpst Zemgales augļkopības rajonā, kas pieskaitāms labākajiem

Latvijā. Statistiskie dati, turpretim, rāda, ka augļu dārzu platības un augļu koku skaita ziņā Talsu apriņķis stāv labu gabalu iepakaļ — Jelgavas, Bauskas, Rīgas vai Cēsu apriņķiem.



Agr. A. Kišķis,
Talsu rajona dārzkopības instruktors

Pēc pēdējiem publicētajiem 1929. gada lauksaimniecības skaitīšanas datiem Talsu apriņķa augļu, sakņu dārzu platība aizņem 1,09 proc. no lauksaimniecībā izmantojamās zemes kopplatības. Jelgavas un Bauskas apriņķos šis skaitlis ir 1,96, arī Latvijas caurmērs — 1,60 ir augstāks par Talsu apriņķa — 1,09. Mazāka dārzu platība par Talsiem ir tikai Kuldīgas, Aizputes un Ventspils apriņķiem. Arī ar augļu koku skaitu uz 100 ha lauksaimniecībā izmantojamās zemes — 118,93, Talsu apriņķis ierindojas starp pārējiem Latvijas apriņķiem 10. vietā.

Jūras tuvums ar mitrumu un stiprajiem vējiem, neļauj dārzkopībai Talsu apriņķī tik labi attīstīties, kā Zemgales līdzenumā, tomēr dārzu paplašināšanas iespējas te lielas. Nerunājot nemaz par ražošanu tirgum, ļoti daudz dārzu jādēsta, lai katrā mājā bū-

tu pietiekoši augļu pašu vajadzībām. Lielākā daļa jaunsaimniecību vēl ir kailas, bez dārziem. Aizsargātākā aprīņķa dienvidus

daļā un tālāk no jūras, ir izdevīgi apstākļi, arī tirdzniecības vai rūpniecības dārzu ierīkošanai.

Agr. K. Dedziņš,

Talsu mājt. skolas pārzinis

Mājturības skola

Valsts Talsu mājturības skola noorganizēta 1930. gada 1. novembrī no Talsu aprīņķa valdes. Skolas uzturēšanā piedalās valsts ar saviem līdzekļiem. Skola darbojas nomātas telpās Milenbacha ielā 32. 1934. g. sākumā aprīņķa valde ierosina skolas pārņemšanu valsts pārziņā un uzturēšanā. Tanī pašā gadā 1. aprīlī skola pāriet valsts rīcībā, pie kam aprīņķa valde nodod skolas lietošanā

no viņas iegādāto inventāru. Skolas telpas top paplašinātas un pavairoti mācības līdzekļi. Skola darbojas visu gadu nepārtraukti un viņu apmeklējušas no dibināšanas dienas 152 skolnieces. Beigušās skolnieces nospiedošā vairumā darbojas savās vecāku saimniecībās un tikai neliels skaits ārpus savām dzimtajām mājām.

A. Pasope,

Talsu rajona mājt. instr.

Mājturība

Mājturības zināšanu izplatīšanā Talsu tuvākā un tālākā apkārtnē jau vairākus gadus darbojās mājturības skola Talsos. Mājturības skolu katru gadu apmeklē apmēram 20—30 audzēknes. Kopš pagājušā gada nodibināta mājturības b-nā Spārē. Tāpat pagājušā gadā dibināta mājturības sekcija pie Stendes aizsardžu pulciņa. Tā nolēmusi reizi mēnesī sasaukt biedrenes, lai kopīgi pārrunātu dažādus jautājumus un strādātu rokdarbus. Šajās pārrunās piedalās Talsu raj. mājt. instruktore.

Arī Talsu štāba rotas aizsardžu pulciņa dalībnieces sapratušas rokdarbu un audumu lielo nozīmi dzīvokļa izdaiļošanā un divas reizes mēnesī pulcējas kopā.

Pie mazpulkiem pastāv mājsaimniecības grupas. To dalībnieces, skolotājas vai mājturības instruktore vadībā nododas vasarā konservēšanai, ziemu rokdarbiem un ēdienu gatavošanai. Talsu aprīņķī, sākot ar š. g. 15. jūniju Latv. lauks. kamera pieņēmusi mājturības instruktori, kuŗa sniedz paskaidrojumus mājsaimniecības jautājumos Talsos, kā arī uz organizāciju un atsevišķu personu uzaicinājumu izbrauc

īsākos un garākos kursos ēdienu gatavošanā, konservēšanā, rokdarbos — aušanā, mājas iekārtošanā, uzkopšanā u. t. t.



A. Pasope,
Talsu raj. mājturības instruktore

1. Talsu aizsargu pulka

gaitu sākums saskatāms 1919. gada pirmajā pusē — grūtajā atbrīvošanas cīņu laikmetā, kad zemē valdīja nedrošība. Pulka vienību pamatā ir toreizējās oligātās pagastu aizsardzības vienības, kuŗas savus pienākumus, kas tām bija uzliktas klausu veidā, pildīja ar lielu centību un bez atrašanās. Vēlāk pārejot aizsargu organizācijām no obligātā uz brīvprātīgiem pamatiem, pulka dalībnieki ar vēl lielāku sajūsmu un pašaieliedzību turpināja savu darbu — kārtējo dienesta pienākumu pildīšanu un savu vienību izveidošanu.

Līdztekus militārajai darbībai pulka vienības rosīgi strādā kultūrālās un sabiedriskās dzīves veidošanas laukā, sarīkojot dažāda rakstura vērtīgus kursus, priekšlasījumus, teātra izrādes un citus sarīkojumus. Pulka vienības savā darbī-

bā ietur vislielāko saskaņu ar pašvaldībām un citām kultūrāli sabiedriskām organizācijām.

Lielu atsaucību un pretimnākšanu materiālā ziņā pulkam izrādījušas lauku un pilsētu pašvaldības, nododot telpas bez atlīdzības vienību mītņu iekārtošanai, kā arī piešķirot pabalstus pulka militārā un kultūrālā darba sekmēšanai. Atzīmējama Talsu apriņķa lauku pašvaldību vecākā, pagastu un pilsētu valžu lēmumi, ar kuŗiem sākot ar 1935. g. visi pulka nodaļu priekšniekiem piešķirti nelieli atalgojumi.

Līdzšinējie panākumi, izpratne un pulka dalībnieku pašaieliedzība savu uzdevumu pildīšanā dod drošu liecību, ka pulks, kā līdz šim, tā arī turpmāk, pilnā mērā attaisnos mūsu tautas Vadoņa un tautas dāvāto uzticību.

N. Cīrulis,

Talsu-Ventspils novada mazpulku inspektors

Mazpulki

Arī Talsu apriņķī audzināšanas darbu mājā un skolā papildina ārpuskolas jaunatnes organizācijas, kuŗu vidū svarīgāko vietu ieņem mazpulki. Pirmais maz-

pulks apriņķī nodibināts 1931. gada 23. februārī (19. Ārlavas - Popervāles), 1932. gadā mazpulku skaits jau sasniedz 3 (klāt nākot 65. Upesgrīvas un 82. Kūļu - Dzedru), 1933. gadā — 5 (nodibināti 130. Zentenes-Balgales un 154. Vandzenes), 1934. gadā — 19 (nodibināti 14), 1935. gadā — 29 (nodibināti 10), kāds skaits arī pastāv vēl līdz šai dienai. Raksturīgi, ka pirmie 5 mazpulki nodibināti uz jaunās lauksaimnieku paudzdes ierosinājuma. Divos no šiem pieciem vēl tagad par vadītājiem ir lauksaimnieki, bet pārējie 27 pastāv pie I, II pakāpes pamatskolām skolotāju vadībā. Dalībnieku skaits vēl arvienu turpina augt (1925. g. 1. janvārī — 465, 1936. g. 1. janv. — 705, bet 1936. g. 1. jūnijā — 738 — no tiem 440 zēni un 298 meitenes).



N. Cīrulis.
Talsu — Ventspils novada mazpulku insp.

Darbojas mājsaimniecības (9 — ar 97 dalībniecēm), lopkopības (5 — ar 46 dalībniekiem, no kuŗiem 26 audzē vistas, 16 telītes un 4 kumeļus), dārzkopības (3 — ar 97 dalībniekiem) nodaļas un ilgstošo 5-cīņu dalībnieku grupas. Pēdējās piedalās 14 (13 zēni un 1 meitene), kuŗi veic jau lielākus darbus pļavu, ganību, lidumu kultivēšanā, pļavu zāļu sēklu audzēšanā, jaunu augļu un

košuma dārzu, mājas labierīcību ierīkošanā un dzīvokļu iekārtošanā.

Kā novada īpatnība atzīmējams mazauglīgais jūrmalas rajons, kur lielākās vētrās izskalo prāvus dzintara gabalus. Pēdējos

rūpīgas un čaklas rokas prot pārvērst skaitstās rotās. Grūtības padara šos ļaudis vēl darbīgākus un liek meklēt jaunas iespējas ienākumu pavairošanā. Ieviešas putnkopība, kurvju kārkļu audzēšana.

Ed. Ceplevičs,

sabiedrības sekretārs

Talsu apvienoto piensaimnieku sabiedrība

sāka darbu 1925. gadā. Grupa enerģisku lauksaimnieku izdarīja to pārdrošību, ka privātās, jau priekš kara darbojošās Mainca pienotavas durvju priekšā nodibināja latviešu uzņēmumu. Lai to padarītu par konkurences un dzīves spējīgu, ievadīja sarunas ar tuvākā apkārtnē darbojošajiem privātām un sabiedriskām pienotavām par apvienošanos. Rezultātā — atpirka Valdgales pienotavu, pārņēma Laidzes piens. sab., noorganizēja krejotavu Lībagu Ladzās un pievienoja Pastendes piens. sab-bu „Panākums“. Pavairojoties piena daudzumam, līdztekus tika pārbūvēta visa telpu iekārta un plašāka pienota-

vas ierīce, iegādājot arī tvaika lokomobili. Atvēra piena produktu veikalu Talsos, noorganizēja Zemgales un Edames siera ražošanu un kefīra pārdošanu vasaras mēnešos. uzbūvēja ēku un ierīkoja labības tīrītavu.

Arī kultūrālā laukā Talsu apv. piens. s-ba daudz darījusi.

Valdē darbojas priekšsēdētājs F. Freimanis, kasieris K. Lembergs, sekretārs E. Ceplevičs, locekļi — E. Tifentāls, K. Krūmiņš, J. Ošlaps un F. Erkens. Revīzijas komisijā: F. Pirvics, G. Dobrovics un J. Kunovs. Pienotavas vadītājs jau no 1925. g. M. Detlavs.

Talsu apriņķa slimnīca

Tagadējo Talsu apriņķa slimnīcu bij. Talsu apriņķa valde ieguvusi 1925. g. no Vācu slimnīcu biedrības. Sekojošos gados pastāvošai ēkai uzcelts otrs stāvs, izbūvētas operācijas telpas un izdarītas citas plašākas pārbūves. 1931. g. slimnīca paplašinātā veidā atjaunoja savu darbību, galveno vērību piegriežot ķirurģiskām un sieviešu slimībām, bet, piemērojoties vietējām vajadzībām, uzņēma arī slimojošus ar citām slimībām.

Slimnīcā ir 50 gultas, kas pa lielākai daļai aizņemtas un reizēm pat ir brīvu vietu trūkums, kamdēļ tuvākā nākotnē

paredzēts slimnīcu paplašināt. Pie slimnīcas pastāv rentgena staru un fizikālās terapijas kabinets. Slimnieku vairums galvenām kārtām komplektējas no apkārtējo Talsu un Ventpils apriņķu pagastu lauku iedzīvotājiem, kamdēļ arī ārstēšanās maksa (4 ls dienā) nolikta ievērojami mazāka, kā Rīgas slimnīcās. 1935. g., likvidējot apriņķu valdes, slimnīcu pārņēma pašvaldību fonds, bet šīgada pavasarī nodibinājās Talsu apriņķa pašvaldību sadarbības savienība, kuŗa slimnīcu pārņēmusi no pašvaldību fonda nomā. Slimnīcu no 1931. g. vada ķirurgs Dr. Voldemārs Ruģēns.

Fr. Hermansons,

Talsu kooperatīva priekšnieks

Talsu kooperatīvs

nodibinājies šīnī gadā, lai apgādātu patērētājus ar labu preci par iespējami zemām cenām un pulcētu biedros visplašākās Talsu un apkārtnes iedzīvotāju aprindās. Preču apgādāšanā kooperatīva mērķi visumā piepildīušies. Kooperatīvs var apmierināt visdažādākās prasības. Ja kādas preces šodien nav, jau rīt tās dabūjamas ikvie-

nā daudzumā. Kas attiecas uz biedru pieplūdumu, tad jāatzīst, ka to vēl samērā maz un galvenokārt sastāv no apkārtnes lauksaimniekiem. Samērā maz par biedriem skolotāju un ierēdņu. Nav saprotams, kāpēc viņi tik atturīgi kopdarbības jautājumā. Lai visus mūs vieno kopīgs mērķis — tautas labklājība!

Talsu apriņķa lauksaimniecība

Talsu apriņķī dabisko apstākļu ziņā, kuriem no vienas puses izšķīroša loma lauksaimniecības attīstībā, vērojama it kā pāreja no labākiem Tukuma uz sīktākiem Ventspils apriņķa apstākļiem. Zeme jūr-



Fr. Gailītis, Tukuma -
Talsu apr. vec. agronoms

malas pagastos mazauglīga smilts, tāpat citās atsevišķās vietās, piem., Spāres pagastā. Lielākā apriņķa daļā auglīga smilts un dažāda labuma māla zeme.

Arauzemes platības vairumam pagastu pārsniedz valsts caurmēru, bet ir arī pretēji novirzieni. Tā Upesgrīvas pag. tās platība 5,03 proc., Mērsragā — 8,17 proc.

Ļāvas līdzenumā — minerālzemes, purvu, mežu, bet sastopamas arī auglīgas liču ŷāvas.

Dabisko ganību platības diezgan lielas. Tanīs ieskaitīti krūmāji, noras, pa daļai arī apsīkušās zemes platības.

Mežu daudz. Visvairāk Upesgrīvas pagastā — 62,44 proc.; vismazāk Cēres — 18,12 proc.

Tirumos nāk vispār parastie augi. Starptiem neparasti lieli kartupeļu lauki. Tie apgādā ar izejvielām 10 spirta dedzinātavas un 10 stērķeļu fabrikas. Tanīs pārstrādā kopā pāri par 200.000 kvintālus kartupeļu. Bez tam laba tiesa aiziet pa jūru un dzelzceļu uz Rīgu. Ir prāvi sarkanā, vēlā un agrā, arī bastarda sēklas āboliņa lauki. Lielus ienākumus gūst no maizes labības, galvenā kārtā rudzu, mazāk kviešu pārdošanas. Atzīmējams, ka vēl pagājušā gadu simtenī talsinieki audzējuši lielas platības līnu, tagad pavisam maz.

Dārzkopībā pagaidām ražo vairāk pašu vajadzībām. Tomēr atsevišķas saimniecības gūst no tās prāvākus ienākumus.

Lopkopība un līdz ar to piensaimniecība jūtami strauji attīstās. Lauksaimniekos arvienu vairāk pieaug noskaņojums par tās izveidošanu. Līdz ar to neizpaliek darbi pie ŷāvu kultivēšanas un kultūras zāļu ganību ierīkošanas. Arī zirgu materiāla izkopšanas ziņā sasniegti labi panākumi. Talsinieki brauc samērā labus zirgus.

Darba spēka lietā jāatzīmē, ka Vandzenes un Ārlāvas pagastos lielākā tiesa saimniecību, kuņu platība pārsniedz 50 ha, algo ģimenes strādniekus.

Visumā Talsu apriņķa kultūrāli-saimnieciskais stāvoklis iedvēš pašāvību. Lietu lomu šīnī ziņā būs radījuši valsts pasākumi vietējās dzīves balstīšanai, kā: Stendes selekcijas stacija, Lubezeres sēklaudzētāju saimniecība, tagad arī priekšstrādnieku skola, Oktes zirgaudzētāja saimniecības un Laidzes lopkopības un Talsu mājturības skolas.

Kurzemes Šveice — Sabile

Sabili, kā nelielu ordeņa pili vēstures avoti min jau 13. gadsimtenī. Sabiles miests pie pils radies 15. gadsimtā, bet baznīca celta 1567. g. Par pašu pilsētiņas attīstību nav daudz ziņu, jo nekādi dokumenti nav uzglabājušies, izņemot dažus, pēc kuriem redzams, ka

Sabiles kalna piegāzēs sabilieši audzējuši brīvdabas vīnus plašos apmēros un jau hercoga Jēkaba laikā Sabiles vīnus pazīnuši tālu aiz robežām.

Lielaļā pasaules karā pilsētiņa nav cietsusi un 1918. gadā, dibinoties Latvijas valstij sāk uzplaukt tirdzniecība un rūpniecība.

ba. Starp citu, minama sērkoču fabrika, kurā darbu strādā pāri par 100 strādnieku, bet nodibinoties sērkoču sindikātam, tā 1934. gadā tika slēgta. Pilsētas tiesības Sabile ieguvusi 1919. gadā. Pilsētas ģerbonis: zelta laukā vīnogu ķekars dabīgās krāsās.

Līdz ar valsts atdzimšanu 1934. g. 15. maijā, pilsētas saimniecībā iestājās straujas pārmaiņas, jo pilsētas valde darbojas pilnīgi jaunā sastāvā. Jaunai pilsētas valdei, pārņemot saimniecību, kasē atrada tikai dažus santimus, ar 70.000 ls aizdevumiem, 16.000 ls dažādiem kreditoriem, nenomaksātiem rēķiniem slimnīcām un sanātorijām, neizmaksātām vairāk kā gadu pilsētas darbiniekiem algām, 14.000 ls liela deficita, — tikai pie 54.000 ls lielā pilsētas gada budžeta, ar nolaistām pilsētas ēkām un vispārēju saimniecību.

Jaunā pilsētas valde sāka sistematiski kār-

tot visas vecās saistības, pārkārtojot saimniecību un ievērojot visās vietās lielāko taupību un lietderību un neilgā laikā panāks, ka gandrīz visi izstāvošie parādi tikuši dzēsti, izmaksātas algas, samazināts deficīts par divām trešdaļām, atremontētas nolaistās ēkas. Noslēgti pilsētai izdevīgi līgumi, starp tiem mināms elektriskās strāvas piegādes līgums ar uzņēmēju, kur panākts jūtams strāvas maksas pazeminājums un strāvas piegādes līgums. Saskaņā ar izstrādāto pilsētas turpmāko saimniecības plānu, nākotnē paredzēta pilsētas pirts un lopkautuves izbūve, kādi uzņēmumi pilsētai līdz šim nav bijuši.

Vispār, pilsētai, pateicoties plašai un bieži apdzīvotai lauku apkārtni, jūtams lauku klusais noskaņojums, kurū iemīļojuši 300—400 vasarnieku, kurī pilsētā pavada savus vasaras atvaļinājumus un šis skaits katru gadu pieaug.

„Tas jāredz pašam“

Kandavas

pilsēta ar 1718 iedzīvotājiem atrodas uz Abavas abiem krastiem un pieder pie vecākajām pilsētām Latvijā. Viņas dibināšanas gads nav tieši zināms, bet vēstures avotos tās vārds minēts jau 1230. gada līgumā ar Rīgas bīskapu. Savās neskaitāmajās gadu maiņās Kandava pārdzīvojusi dažādus likteņus.

Šī laikmeta Latvijas iemītniekiem Kandava pazīstama kā tūrisma pilsēta, no kurienes sākas brīnišķais ceļojums pa «Kurzemes šveici».

Par «Kurzemes šveici» nosaukts apvidus, kas stiepjas no Kandavas līdz Sabilei, ietverot Abavas leju ar tās pietekām Imulu un Amulu.

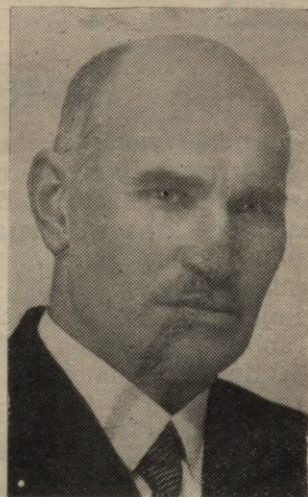
Šos dabas brīnumus nav spējusi pilnīgi attēlot neviena rakstnieka spalva, nedz gleznotāja ota, tāpēc katrs savus mēģinājumus nobeidzis ar vārdiem «tas jāredz katram pašam». Un šis aicinājums «jāredz pašam» ir galvenā skaņa, kas palikusi atmiņā katra Latvijas iemītnieka dvēselē.

Šīs skaņas «jāredz pašam» aicināti, Kandavu apmeklē ikgadus viņas ziedonī simti

un tūkstoši dzimtenes apceļotāju gan braukšus, gan kājām.

Tāpēc šo īso aprakstu beigsim ar to pašu lozungu:

Apmeklējiet Kurzemes šveici — Kandavu, jo tā katram jāredz pašam!



Kandavas pilsētas galva K. Kārāliņš

Kandavas lopkopības rajons

Mazā puse no Kandavas lopkopības rajona pieder Talsu apriņķa pagastiem. No šiem pagastiem, kuŗi vai nu visi, vai pa daļai piedalīti Kandavas rajonam — mināmi — Kandavas, Cēres, Zentenes un Strazdes. Lopkopība pieminētos pagastos atrodas uz samērā zema līmeņa.



Agr. P. Urjāne,
L. L. K. Kandavas raj. lopkopības instruktore

E. Krogzems,

Kandavas pagasta darbvedis

Kandavas pagasts

Pagastā vairākās vietās izcilus skaistas vietas — Aizdzires, Rūmenes un Kandavas pilsētas novadu apkārtnē. Bet sevišķi minama iespaidīgā Abavas ieleja Sabiles virzienā. Šinī virzienā jau no agra pavasara līdz vēlam rudenim klejo ekskursanti, priecādamies par mūsu dzimtās zemes skaisto un apbrīnojamo dabu. Tamdēļ arī ne par velti Kandava mantojusi nosaukumu „Kurzemes šveice“.

Kandavas pagasts ir viens no lielākjiem Talsu apriņķī. Iedzīvotāju skaits ziemas mēnešos ap 2700, bet vasarā, kad iepļūst laukstrādnieki, — ap 3000. Saimniecību skaits pagastā 508. Visa pagasta nekustamās mantas vērtība 1.965.700 ls, bet ar nodokļiem apliekamā vērtība — 1.902.721 ls. 40.000 ls lielu gada budžetu var sabalansēt bez nodokļu likmju paaug-

līnesīga lopkopība nav domājama, bez labām ganībām vasarā un labas rupjās barības ziemā.

Jāsaka, ka zālāju kultivēšanas darbs Kandavas rajonā ir tapšanas sākumā.

Ar kultivētiem zālājiem izceļas Cēres pagastā: O. Mindera saimniecība — Galciems, M. Bedrītes kdzes saimniecība — Zumbķīri, A. Mūrnieka — Buļas un Kandavas pagastā — Valdeķi.

Rajonā izkopj galvenām kārtām brūnos lopus, mazāk sarkan- un melnraibos.

Pieminētos pagastos darbojas 9 buļļu, 4 kuiļu, 6 teķu stacijas un 8 aitu audzētavas.

Augstražīgu lopu izkopšana nav iespējama bez lopkopības pārraudzības. Jāsaka, ka pārāk mazs ir to saimniecību skaits, kas atrodas lopkopības pārraudzībā. Kandavas pagastā no 508 saimniecībām, to starpā 234 vecsaimniecības, pārraudzībā atrodās tikai 20 saimniecības. Līdzīga aina arī citos pagastos. Visumā tomēr jāliecina, ka lauksaimnieki izpratuši, ka lopkopība un laukkopība ir nozares, kuŗas viena otru papildina un cik vērojams, nebūs ilgi jāgaida, ka arī šis apgabals lopkopības ziņā ieņems redzamu vietu.

stināšanas un maksātāji nodokļus var nomaksāt bez sevišķām grūtībām.

Pagasts atrodas Kandavā, Sabiles ielā 8. Ēkā pirms 85 gadiem bijis krogs un to bij. Kandavas muižas īpašnieks atdāvinājis pagasta sabiedrībai. Ēkas pirmceltne — krogs nodegusi, pēc kam pagasta pašvaldība uz veciem pamatiem uzcēlusi tagadējo namu.

Pagastā 2 skolas: Milēnbacha 6-kl. pamatskola Kandavā un Aizdzires I p. pamatskola. Milēnbacha 6-kl. pamatskola celta pēdējos gados un atklāta šoruden. Skolas nams celts kopīgi ar Kandavas pilsētas pašvaldību un tas izmaksājis 120.000 ls. Namā arī plaša sarīkojumu zāle ar skatuvi, bet nama apkārtnē iedēstīts plašs augļu dārzs. Skolā 352 skolēni, no kuŗiem puse ir pagasta un puse pilsētas bēr-

nu. Skolā strādā 9 skolotāji. Bijušās vecās skolas telpas nodotas aizsargu organizācijai.

Aizdzires 1 p. pamatskolas nams celts pirms 65 gadiem, ir šaurs un nepiemērots mūsu jaunā laika prasībām. Tādēļ tagad

niecības kameras gādību pagastā ierīkotas vairākas vaislas lopu stacijas, kas dod liecību, ka šai lauksaimniecības nozarei piegriezta vērība.

Pagastā darbojas vairākas gan saimnieciskā, gan kultūrālā rakstura sabiedrības



Kandavas pagasta valde. Vidū pag. vecākais J. Baimanis, viņam pa labi: darbvēdis E. Krogzemis un valdes loc. T. Landmanis; pa kreisi: valdes loc. J. Riekstiņš. Otrā rindā no kreisās: valdes loc. J. Ceimiņš, darbv. pal. Zelma Briede, kancelejas ierēdne Ella Jankovska un valdes loc. J. Kreicbergs

izstrādā nama pārbūves plānu un 1937. gada vasarā tas tiks pārbūvēts un paplašināts ar otro stāvu un piebūvi. Skolā mācās 55 skolēni un tur strādā 2 skolotāji.

Pagastā vairāki rūpniecības uzņēmumi, no kuriem lielākie — stērķeļu fabrika Upesjānos, kaļķu dedzinātavas Krimpās un Lejasmuižā, vīndarītava Brūveros un ķieģeļu ceplis Aizdzires ķieģelnicā.

Lauksaimnieku ražošanas spējas labas, ierēmumi labi un tamdēļ iedzīvotāju materiālais stāvoklis arī labs. Lopkopībai pagastā nav ierādīta vajadzīgā vieta un tā atstāta it kā novārtā. Tagad ar lauksaim-

un organizācijas. Redzamu vietu starp viņām ieņem Kandavas sadraudzīgās biedrības krāj-aizdevu sabiedrība. Rosīgi darbojas arī Kandavas pagasta ugunsapdrošināšanas biedrība. Kultūrāli - sabiedrisko dzīvi vada aizsargu organizācija. Darbā to silti atbalsta pašvaldība un sabiedrība. Pie skolām sekmīgi darbojas mazpulki, bet baznīcas dzīvē — draudzes sieviešu komiteja.

Pēc vēsturiskā 15. maija visos augusī pienākuma apziņa un atbildības sajūta par savu darbu, par valsti un reizē ar to arī pret pagasta pašvaldību.



Milēnbacha pamatskola Kandavā

Stendes selekcijas stacija

Stendes selekcijas stacija darbību uz-
sāka 1923. gada pavasarī ar uzdevumu iz-
audzēt jaunus augstražīgas, ziemcietīgas,
izturīgas pret veldri un slimībām, vērtīgā-
kas par tirgū jau esošām kultūraugu šķir-
nes; pārbaudīt daudzās ārzemju šķirnes un
mūsu apstākļiem vairāk piemērotās pavaī-
rot un laist tirgū. Ar tiro līniju izlases un
krustošanas (saziedināšanas) palīdzību



Stendes selekcijas stacijas vadītājs
agr. J. Lielmanis.

Stendes selekcijas stacija izaudzējusi un
laidusi tirgū šādas vērtīgākās par līdzsi-
nējām ārzemju un vietējām neizkoptām
kultūraugu šķirnes: Stendes ziemas ru-
dzus, Stendes Zemgales ziemas kviešus,
Stendes Viestura ziemas kviešus, Stendes
Imarta vasaras kviešus, Stendes Dzintara
4-kanšu miežus, Stendes Dzintara vien-
pusauzas, Stendes mazās agrās auzas Nr.
30, Stendes līnu šķirnes Rotu, Balvu un Lī-
go. Stendes līnu šķirnes ir izturējušas sīvu
starptautisku konkurenci vairākgadīgos
izmēģinājumos Īrijā, Beļģijā, Ziemeļfran-
cijā un ieguvušas pirmo vietu, pārspējot
Svālefas un citas ārzemju selekcionētās
līnu šķirnes.

Stacijas atbildīgie selekcionāri ir ag-
ronomi — J. Lielmanis, E. Bērziņš, J.
Garbars. Iestādi vada no paša darbības
sākuma priv. doc. agr. J. Lielmanis. Sten-
des selekcijas stacijā strādā 25 laukstrād-
nieku un laukamatnieku — deputātnieku
ģimenes, kuŗas ir bērniem svētītas, — ko-
pā par visām ģimenēm — 85 bērni.

15. maija gars ir svētīgi skāris ar savu
lidojumu arī Stendes selekcijas staciju.
Vairākas laukstrādnieku ģimenes ir god-
algotas par ilgu un priekšzīmīgu lauksaim-
niecības darbu Kokneses un Rēzeknes
plaujas svētkos.

Stendes pagasts

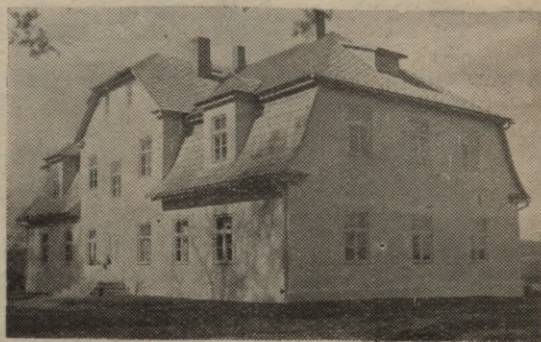
Stendes pagasta platība 224,1 kv. km.,
no kuŗas 134,59 kv. km mežs. Pagastā
3272 iedzīvotāji. 1936.-37. gada budžets
40.300 ls. 1934. g. iesāktā Stendes 6-kl.
pamatskolas jaunbūve pie Stendes staci-
jas pabeigta 1936. gadā. Skolu tek. nā-
cības gadā apmeklē 178 skolēni. Bez
Stendes 6-kl. pamatskolas, pie kuŗas pa-
stāv arī papildskola, pagastā atrodas vēl
3 pirmās pakāpes skolas, no kuŗām viena
atrodas irētās telpās, kādēļ pašvaldība pro-
jektē celt vēl vienu jaunu pamatskolu Lī-
ču stacijas tuvumā, aicinot talkā arī paga-
stā esošās kultūrālās sabiedrības, jo sko-
las namam pagaidām vajadzēs aizvietot
pašreiz sāpīgi sajusto tautas nama trū-
kumu.

Pagastā bez 3 mazpulkiem rosīgi darbo-
jas 22 dažādas biedrības, no kuŗām divas
kultūrveicināšanas biedrības, viena izglī-
tības biedrība, Stendes krāj-aizdevu sa-
biedrība, Stendes apvienotā piensaimnie-

ku sab-
ba, Stendes savstarpējā ugunsap-
drošināšanas sab-
ba un c.

Pašvaldība saviem līdzekļiem izremontē-
jusi un pārbūvējusi pagastnamu un nā-
košajā gadā domā stāties pie jaunas ne-
spējnieku patversmes un lopu kautuves
jaunbūves.

Stendes ev.-lut. draudzes baznīcā glabā-
jas vēsturiska altāra glezna.



Strazdes pagastnamas

Valsts Oktes zirgaudzētava

audzē Oldenburgas un zviedru Ardēņu sugas zirgus. Pašlaik audzētavā 4 vaislas ērzeļi, 2 proves ērzeļi, 58 ķēves un 80 kumeļi. Audzētavas uzdevums — audzēt vaislas ērzeļus vaislas punktu ierīkošanai un pēc iespējas izplatīt lauksaimniekiem kumeļus-ķēvītes. Savā pastāvēšanas laikā tā izaudzējusi un nodevusi zemkopības ministrijai 83 vaislas ērzeļus, bet 1937.

g. nodos atkal 20 ērzeļus. Audzētavas farmā atrodas LB sugas ganāmpulks un Jorkšīras sugas cūkas. Farma apsaimnieko prāvu zemes platību, audzējot vērtīgas iabību šķirnes, kuņas par samērā pieņemamām cenām izplata lauksaimniekiem. Audzētavas iespaids zirgu sastāva uzlabošanā aprīņķī liels.

Oktes krājaizdevu sabiedrība

veikusi svētīgu darbu. Sabiedrības palīdzību savās vajadzībās pareizi novērtējuši apkārtējie lauksaimnieki un pārējie lauku ļaudis. Sabiedrība apvieno 538 biedrus un bilance uz 1936. g. 1. janvāri uzrāda 315.980,76 ls. Sabiedrībai pieder nekustams īpašums 4000 ls vērtībā, kā arī inventārs 680,93 ls vērtībā. Sabiedrības kapitāli un fondi sastādās: pamatkapitāls

36.655,39 ls, rezerves kapitāls — 7388,66 ls, speciāli kapitāli un fondi — 5998,79 ls. Noguldījumu kopsuma — 188.921,08 ls. Sabiedrība izsniedz aizdevumus par 5—7 proc., bet maksā par noguldījumiem no 5—6 proc. Sabiedrību vada Fr. Grundnieks, valdes locekļi — G. Minders un G. Kukītis. Grāmatvedis — B. Švikulis.

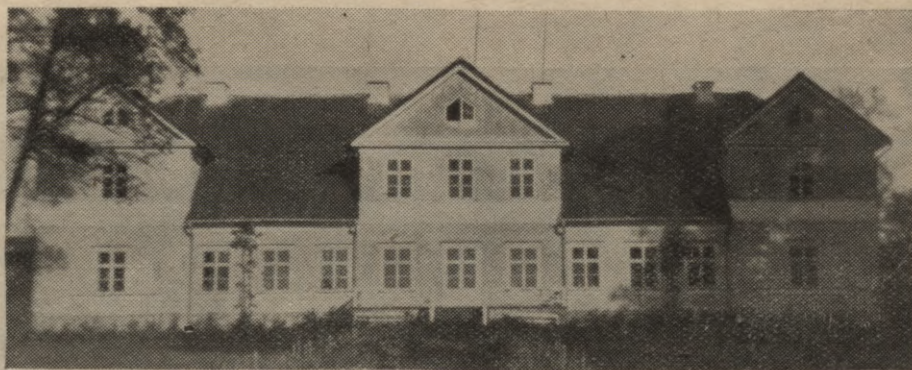
F. Villa.

valsts Lubezeres lauks. skolas un farmas pārzinis

Valsts Lubezeres laukstrādnieku skolas farma

pieskaitāma pie vidēji lielajām valsts saimniecībām. Apvidus samērā līdzens, bagāts mežiem un purviem. Zemes — augsnas sastāvs galvenā kārtā smilšains māls ar mālainu, necaurļaidīgu apakškār-

Kas zīmējas uz laukkopību, tad saimniecība pavairo selekcionētas labības sēklas. Visus šos gadus pavairoja galvenā kārtā valsts Stendes selekcijas stacijas izaudzētās un vietējiem apstākļiem piemērotākās



Valsts Lubezeres laukstrādnieku skola

tu. Saimniecībā iespējama laukkopība, arī lopkopība un kā trešo nozari varētu minēt dārzkopību ar samērā plašo augļu dārzu.

labības šķirnes. Pieprasījumi pēc sēklas materiāla ir samērā svārstīgi, atkarībā no tā, kādām labībām ir labākas izredzes un kāda ir bijusi iepriekšējā gada raža. Lai

noskaidrotu mēslošanas vajadzību saimniecībā, tad tiek ierīkoti izmēģinājumu laucīņi uz attiecīgām kultūrām.

Lopkopībā ievadīts melnraibo lopu virziens, bet ņemot vērā samērā mazvērtīgās pļavas un ganības, to nebija iespējams paplašināt. Lai būtu iespēja paplašināt ganāmpulku un to nodrošināt ar labāku barību, tad pašreiz rīko kultivētas pļavas un ganības. Pakaišiem pielieto kūdru, sagatavotu uz vietas saimniecības kūdras purvā.

Blakus lopkopībai saimniecībā audzē šropšīras tīršķirnes aitas, nolūkā apgādāt ar vaislas materiālu aitu audzētāvas un lecināšanas punktus. Šīs aitas presā sevišķi labvēlīgus audzēšanas apstākļus. Izrādās, ka krustojumi ar vietējām aītām dod labus rezultātus, tie izturīgāki un pie-

ticīgāki par saviem tīrasiņu priekštečiem.

Dārzkopībā, blakus augļu dārzam un kokaudzētavai, tiek piegriezta vēriba dārzāju un puķu sēklu ražošanai, arī stādu audzēšanai vietējām vajadzībām.

Ar šīgada februāra mēnesi agrākā valsts Lubezeres sēklaudzētavā ir atvērta laukstrādnieku (priekšstrādnieku) skola, līdz ar to sēklaudzētava pārdēvēta par laukstrādnieku skolas farmu. Skolas uzdevums — sagatavot apzinīgus un lietpratīgus lauku darbu darītājus. Skolā uzņem audzēkņus, kuŗi beiguši pamatskolu, atkalpojuši kaŗa klausību un vairākus gadus strādājuši lauksaimniecībā. Skolā pasniedz teoriju un praksi visās lauksaimniecības nozarēs un amatniecību. Kurss — viengadīgs. Audzēkņiem mācības un internāts par brīvu.

Ārlavas krāj-aizdevu sabiedrība

toreiz vēl kā Ārlavas palīdzības un krājumu kase, dibināta 1880. g. 26. februārī. Tas ir laiks latviešu zemnieku dzīvē, kad, jo skaidri sāk parādīties vēlēšanās atsvabināties no sveštautiešu saimnieciskās atkarības. Māju iepirkšanas sekmēšanai šīs kases nozīme bija ļoti liela. Krāj-aizdevu kase kā kooperatīvs uzņēmums bija tas, kas zemniekos atrada visdzīvāko atsaucību.

Sabiedrību dibināja pagasta iedzīvotāji ar nolūku noguldīt kasē uz augļiem savus naudas krājumus un vajadzības gadījumā aizņemties no kases. Dibināšanas dienā kases statūtus parakstījuši 145 biedri; tas lie-

cina, ka uz šī kooperatīvā uzņēmuma dibināšanu toreiz skatījušies lauku ļaudis. Par pirmo kases priekšnieku ievēlēts Reinis Rezevskis, bet par viņa palīgiem — Kārlis Ventenbergs un Jānis Reinfelds. Līdz 1915. gadam kase darbojās Ārlavas pagasta namā, tad evaluējās uz Latgali. Darbība atjaunota 1920. gada 1. janvārī, kad arī tā dabūjusi jaunu nosaukumu — Ārlavas krāj-aizdevu sabiedrība. Tagad, pēc 16 gadiem, krāj-aizdevu sabiedrības darbs ievērojami paplašinājies un pelna joprojām plašas lauku ļaužu sabiedrības uzticību.



Ārlavas pagastnams, kurā no 1920. g. darbojas krāj-aizdevu sabiedrība

J. Guļevskis,

Valgales pagasta darbvedis

Valgales pagasts

Pagasts atrodas uz Tukuma un Kuldīgas apriņķa robežām, 6,5 km no Sabiles pilsētas un 13 km no Stendes stacijas. Platība 75 kv. km ar 578.874 ls nekustamās mantas vērtību un 1100 iedzīvotājiem. Pilsētas un stacijas tuvums pagastam dod iespēju atvasināt saimniecisku rosību. Neskatoties uz šā gada nelabvēlīgiem laika apstākļiem, kas stipri samazināja ražas, pagasta zemnieki nejūt pagurumu, būvējas, uzpoš ēkas un kārtro maksājumus, cerībā, ka nākošais gads nesis atkal izlīdz-

nājumu. Pašvaldības nodokļi labprātīgi nomaksāti jau 60 proc. Pašvaldība saimnieko ar ierobežotu budžetu — 13.700 ls, nodokļus nepaaugstinot, tomēr atrod iespēju vēl uzkrāt kapitālu skolas būvei. — Pagasta nams jauns, būvēts 1928. gadā, ar ērtām telpām un biedrības namu.

Sabiedrisko organizāciju starpā valda sa-
prašanās, un sabiedriskais darbs, piedaloties aizsargiem un aizsardzēm, risinās labi.

A. Ozols,

Nurmuižas pag. darbvedis

Nurmuižas pagasts

ir tā saucamais «muižnieku pagasts». Agrārreformas laikā te sadalīja 6 muižas, un pagastam piešķīra pagasta namu ar zemi un apkārtējām ēkām: 6-kl. pamatskolu, nespējnieku māju un bij. baznīcas kroga ēku, kuŗu pagasta pašvaldība nodevusi bezmaksas lietošanā vietējai bibliotēkas biedrībai un lauks. kooperatīvam «Cerība», kas šo ēku pārbūvējušas par biedrības namu un kooperatīva telpām. Teritoriālā ziņā pagasts aptver 182 kv. km lielu platību ar 3162 iedzīvotājiem. Lauksaimnieki lielāko daļu audzē kartupeļus, kuŗus nodod

vietējai un apkārtējām spirta dedzinātāvām. Pagasta budžets 1936.-37. gadam 40.150 ls. Pagastā pastāv 3 pamatskolas, kuŗās strādā 9 skolotāji. Darbojas šādas biedrības un organizācijas: bibliotēkas un apdrošināšanas biedrība, krājaizdevu sabba, aizsargu nodaļa, izglītības b-ba «Dzelme» un Dziedru mazsaimniecības veicināšanas b-ba. Pēdējās divas biedrības darbojas Engures ezermalā, zvejnieku rajonā. Rosīgākās ir aizsargu nodaļa un bibliotēkas b-ba. Tāpat jo rosīgi darbojas kooperatīvs «Cerība».



Nurmuižas pagasta valde. No kreisās: pag. valdes loc. E. Jēkabsons, darbvedis A. Ozols, pag. vecākais A. Alksnis, 6-kl. skolas pārzinis K. Veiss, pag. valdes loc. K. Indriksons. Otrā rindā: skolotājas M. Rodenberga un M. Ābele, darbv. pal. K. Glūda, skolotājas: E. Mūzikante un H. Muižniece

Nurmuižas ev.-lut. draudze

Draudze skaitāma pie lielākām Kurzemē. Viņā ietilpst lielākā daļa no Nurmuižas pagasta, Strazdes, puse no Vandzenes un Upesgrīvas pagastiem, kā arī daļas no Nogales un Mērsraga pagastiem. Bez galvenās Nurmuižas baznīcas draudzē ietilpst vēl 4 filiālbaznīcas: Kaltenes, Strazdes, Iģenes un Mārtiņa baznīcas, kas turas kopā jau gadu simteņus. Nēmot vērā draudzes plašo teritoriju un lielo baznīcas skaitu, kā arī samērā sliktos ceļus — draudze uzlūkojama par visgrūtāki apkalpojamo visā Kurzemē.

Nurmuižas baznīcu 1594. gadā cēlis Georgs fon Firkss, 17. g. s. baznīca dabū lielisku iekšēju iekārtu, kas rotāta neskaitāmiem kokgriezumiem. Nēmot vērā baznīcas lielisku arhitektūru (ļoti augsts tornis) un greznos rotājumus — baznīca pieskaitāma pie skaistākām Latvijā. Jau nākā laikā baznīca labi no draudzes uzkopta un viņu apmeklē tūristi.

Kaltenes baznīca atrodās jūrmalā, bijušas vairākas priekšteces, bet tagadējā celta no draudzes 1896. gadā. Baznīca kara laikā stipri nopostīta, bet tagad no draudzes atjaunota. 1935. gadā iesvētītas jaunas ērģeles.

Strazdes baznīca celta 16. g. simtenī. Viņa ir viena no mazākām Latvijas baznīcām. Iekšiene no draudzes glīti remontēta, bet āriene vēl sliktā stāvoklī.

Iģenes baznīca celta 1752. gadā no koka. Šīs baznīcas priekštecei t. i. Vecodres baznīcai līdz 1710. gadam bijuši ipaši mācītāji.

Mārtiņa draudzē dievkalpojumus notur t. s. Mārtiņskolā. Šī draudzīte ļoti nabadzīga un sastāv no Engures ezera rietumu krasta zvejnieku ciemu iedzīvotājiem. 1833. gadā šei sākti priekšdarbi baznīcas būvei, bet uznākusi pareizticība šos nodomus izjauc. Bija jāgaida laika piepildīšana. Un tāda nāca ar 1934. gada 15. maiju. Draudzes darbinieki mācītāja vadībā izdarīja plašu ziedojumu vākšanu, kas deva vairāk kā 4000 latu. Baznīcas virsvalde piešķirusi 1000 latus. Iegūts vajadzīgais zemes gabals un sagatavoti kokmateriāli.



Nurmuižas baznīca

Nurmuižas kooperatīvs „Cerība“

dibināts 1923. g. Pirmos statūtus parakstījuši Kārlis Vēbers Leišos, Georgs Tambergs Tampjos, Fricis Sudmalis Snapjos, Jānis Dambergs Ančās, Fricis Bērtulsons Rijniekos, Fricis Krūzmanis Upniekos, Kārlis Beķeris Sukturos, kuņi uzskatāmi kā kooperatīva dibinātāji; no tiem vēl tagad kooperatīvā atrodas K. Vēbers un F. Bērtulsons. Kooperatīvs jau no savas pirmās dibināšanas dienas centies nākt pretīm lauksaimnieku vajadzībām. Tā 1924. g. pavasarī ar pašu biedru līdzekļiem iegādājies «Trijeru» un «Triumfu» sēklu tīrīšanai.

1925. g. kooperatīvs atvēr veikalu. Biedrība līdzekļus sagādāja aizņēmumu ceļā: no biedriem 1390 ls un no Nurmuižas krājaiždevu sab. 900 ls. Ar minēto kapitālu kooperatīvs, saprātīgi rīkojoties, attīstījies par spēcīgu organizāciju. Veikalu atvērot, kooperatīvam paša līdzekļu nebija nemaz, bet 1935. g. kooperatīvam skaitījās pašu līdzekļi 69,5 proc. no bilances kopsumas. Kā ilggadīgi darbinieki kooperatīvā savos tagadējos amatos atzīmējami: K. Vēbers, J. Mežmačs, K. Saldavs, F. Bērtulsons. Kooperatīvs atradis piekrišanu un uzticību apkārtējā sabiedrībā.

Nurmuižas 6-kl. pamatskola

dibināta 1847. g. Tagadējā skolas ēka celta 1880. g. Kā pirmais skolotājs minēts J. Veisbergs; tagad strādā 5 skolotāji, pārzinis K. Veiss un skolotājas: H. Muižniece, M. Rozenberga, M. Ābele un papildu

skolotāja E. Mūzikante. Šogad skolu apmeklē 171 skolēns. Pie skolas ierīkots glīts sporta laukums skolēniem ar skatuvi brīvdabas izrādēm un augļu dārzs.

Nurmuižas krājaizdevu sabiedrība

dibināta 1889. g. Pēc kara darbība atjaunojas 1919. g. rudenī un ir stipri aprobežota, bet normālai dzīvei iestājoties strauji aug. Sabiedrībā pašlaik 448 biedri un bi-

mos gan ar materiālu, gan morālistu atbalstu, ziedojot sumas skolām, mazpulkiem, aizsargiem u. c. Sabiedrības valdes priekšsēdētājs Andrejs Alksnis, locekļi —



Nurmuižas krāj-aizdevu sabiedrības jaunceltne

lance 188.730,45 ls. No šīs sumas tikai 19.000 ls svešu līdzekļu (ar vekseliem nodrošināts spec. tek. rēķ. Latvijas bankā), pārējie visi pašu, no tiem noguldījumu 109.397,82 ls. Sabiedrība visu laiku ņemusi dzīvu dalību visos sabiedriskos pasāku-

Fricis Bērtulsons un Jānis Mežmačs. Padomē: priekšsēdētājs Kārlis Vēbers, locekļi — Fricis Ceplēvičs, Fricis Liepiņš, Jānis Gercis un Jānis Bērziņš. Revīzijas komisijā: Alfrēds Maskavičs, Ansis Danbergs un Jānis Bruzinskis.



Nurmuižas krāj-kases valde. No labās: priekšs. Alksnis, grāmatvedis Alksnis, valdes loc. Bērtulsons un kasieris Mežmačs

Nurmuižas bibliotēkas biedrība

dibināta 1910. g., Latvijas atbrīvošanas laikā līdzdarbojusies armijas apgādē, vācot ziedojumus naudā un natūrā un nosūtot tos uz fronti. Izbūvējusi biedrības namu.

Valdē priekšsēdētājs A. Alksnis, sekretārs A. Maskavičs, kasieris E. Jēkabsons, mantzinis Donskis, bibliotēkāre J. Ozole, pārējie valdes locekļi Grantiņš un Dambergs.

Nurmuižas savstarpējā apdrošināšanas biedrība

dibināta 1922. g., tagad tai 765 biedri. Izmaksājusi zaudējumu atlīdzību 50 gadījumos par 16.351,50 ls un ar ziedojumiem atbalstījusi skolas, mazpulkus, aizsargu nodaļas un citas organizācijas. Biedrības ilggadējie darbinieki Fr. Ceplevičs un sekre-

tārs J. Lasmanis. Patlaban valdes priekšsēdētājs Fr. Ceplevičs, sekretārs J. Lasmanis, kasieris J. Bērziņš, valdes locekļi K. Grāvelis un K. Kaziņš, darbvedis-grāmatvedis Vold. Grantiņš. Biedrības bilance š. g. 1. janv. bija 44.893,05 ls.

A. Freidenfelds,

Vandzenes pag. darbvedis

Vandzenes pagasts

Vandzenes pagasts atrodas 10 km attālumā no Talsu pilsētas un 12 km no Rīgas jūras līča. Pagasta kopplatība 151 kv. km un tas pēc iedzīvotāju skaita (2569) ieņem 5. vietu apriņķī. Pagastā pavisam 372 saimniecības un tās bagātas ar mežiem. Zeme vidēji laba un izdod samērā labas ražas. Galvenie zemuropu ienākumu avoti: graudkopība, kartupeļi un lopkopība. Pagasts uztur vienu 6-kl. un divas 1. pak. pamatskolas, kuŗās 8 skolotāji un mācās 230 skolēnu. Satiksmes jautājums labi atrisināts — pagastu skar Stendes - Valdgales - Mērsraga dzelzceļlīnija. Pastu piegādā katru dienu.

Pagastā darbojas kultūras, patērētāju, savst. ugunsapdrošināšanas, brīvprātīgo ugunsdzēsēju, 2 piensaimnieku (no kuŗām Vandzenes „Straume“ ir vecākā Kurzemē), 2 lopkopības pārraudzības, lauksaimniecības un krāj-aizdevu sab-ba. Visas biedrības rosīgas un uzrāda ievērojamus panākumus. Sevišķi tas sakāms par kultūras b-bu, kuŗa pag. gadā uzcēla jaunu biedrības namu, kas izmaksāja ap 70.000 ls. Šodien nama būves aizņēmums vairs tikai ir 8000 ls. Namā plašas un ērtas telpas un izrāžu zāle spēj uzņemt ap 700 apmeklētājus. Visās biedrībās

un organizācijās valda saticības, iecietības un saprašanās gars un valstiskā apziņa.

Pagastā ir 2 labi nostādītas tvaika koppienotavas, 2 stērķeļu fabrikas, tvaika dzirnavas ar sēklu tīrīšanas punktu, 2 ūdensdzirnavas, spirtdedzinātava, alus darītava, 3 kokzāģētavas, ķieģeļu ceplis un citi uzņēmumi. Pagasta pašvaldības finansiālais stāvoklis labs. Tek. gada budžets līdzsvarots uz 39.500 ls. Vandzenes pagasta vecākais ir atbrīvošanas cīņu dalībnieks, atvaļ. vltņ., lauksaimnieks un I Talsu aizs. pulka 3. bataljona komandieris Fricis Grosvalds.



Vandzenes pagasta valde un tehniskie darbinieki. No labās 2. — pag. vecākais Fr. Grosvalds un 3. — pag. darbvedis A. Freidenfelds

Agr. A. Mizēns

Vandzenes raj. agr.

Vandzenes agronomiskais rajons

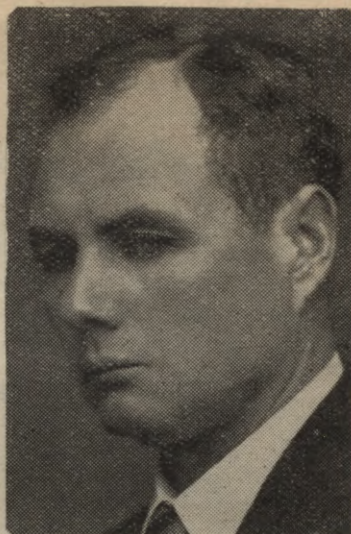
Vandzenes agronomiskais rajons sastādās no 6 pagastiem ar 720 kv. km kopplatību. 4 pagasti robežojas ar Rīgas jūras līci un ir no dabas nabadzīgi. Lielāko daļu šeit sastāda meži, purvi un nekultivēti zālāji. Aŗamzemes ļoti maz un mazauglīga. Visvairāk

kultivētie augi — rudzi un kartupeļi. Pārējās labības sēj maz. Daļa iedzīvotāju nodarbojas vairāk ar zvejniecību un meža darbiem. Citu ainu rāda 2 no jūras tālāk stāvošie — Vandzenes un Ārlavas pagasti. Šeit zeme ir jau auglīgāka un iedzīvotāji pār-

tiek gandrīz vienīgi no zemkopības. Piemērojoties zemes īpašībām un citiem apstākļiem pakāpeniski ir izveidojies noteikts saimniekošanas veids. Šinīs pagastos izcilus stāvokli ieņem kartupeļi un rudzi. Abi augi padodas labi un dod galveno ienākumu. Kartupeļiem tiek ierādīta noteikta vieta sējas kārtībā un nav mazums saimniecību, kas novāc 500—1000 un vairāk kvintālus kartupeļu. Rajonā strādā 2 spirtdedzinātavas un vairākas stērķeļfabrikas. Vandzenes pagastā darbojas 1 spirtdedzinātava un 2 modernas stērķeļfabrikas.

Blakus samērā labi nostādītai laukkopībai arī lopkopībai piegriežta redzama vieta, rajonā liels vairums saimniecību, kas var uzrādīt samērā labus ganāmpulkus.

Pateicoties vispusīgajam saimniekošanas veidam, atsevišķo, nelabvēlīgo gadu iespaids saimniecībām vieglāki pārciešams, jo ja kāda kultūra zināmu iemeslu dēļ nav pavekusies, tad pārējās iztrūkumu izlīdzina.



Agr. A. Mizēns, Vandzenes raj. agronoms

Vandzenes patērētāju biedrība

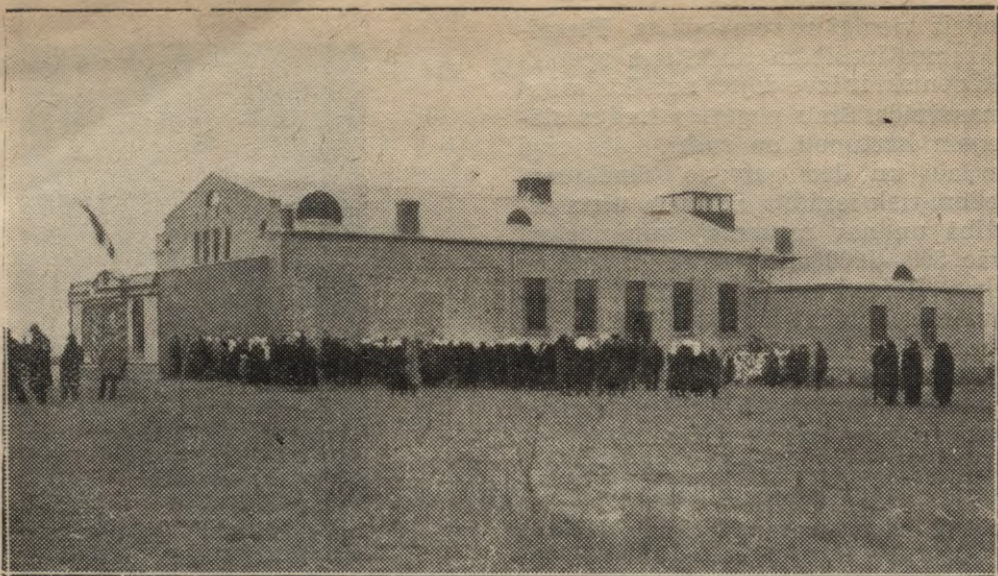
darbību uzsāka 1920. gada jūlijā. Pirmā gadā preču apgrozījums sasniedza 2570 ls un gadu noslēdzot, bija uzkrāts 176 ls pašu kapitāls, pie 1300 ls lielas bilances. Šie skaitļi rāda, ka biedrībai dibinoties, nebija līdzekļu, izņemot dibinātāju labo gribu un ticību nākotnei. Dibinātāji nebija vilušies, biedrības preču apgrozījums augs un stāvoklis arvien uzlabojās. Sevišķi straujš apgrozījuma pieaugums radās pēc 1934. g. 15. mai-

ja, kad tika lielā mērā palielinātas laucinieku pirktspējas. Izbeidzoties politisko partiju intrigām, arī biedru skaits uzrādīja pieaugumu. Tagad biedrībā apvienoti pāri par 200 biedriem. Preču gada apgrozījums ir 200.000 ls. Pašlīdzekļi iztaisa 75 proc. no kopējās 55.000 ls lielās bilances. Tagad kooperatīvs, Vandzenes patērētāju biedrība ir viena no lielākām un stiprākām visā Talsu apriņķī.

A. M.



Vandzenes kooperatīvs



Vandzenes kultūras biedrības tautas nams

Pastendes pagasts

Pastendes pagastā pēc skaitīšanas datiem 1505 iedzīvotāji. Pagasts piesienas Talsu pilsētai un tādēļ pagasta saimnieciskais centrs pa lielākai daļai koncentrējās Talsos. Pagastā ir viena 4-kl. pamatskola, 2 nespējnieku nami un labības klēts. Pagastā 253 lauksaimniecības un 2 ciemi pie Talsu pilsētas ar 104 apbūves gabaliem. Pagastā darbojas spirt. dedzinātava, alus darītava, ūdens dzirnavas, stērķeļu fabrika, piena krejotava. Iedzīvotāju materiālie apstākļi vidēji. Lauku ražas vidējas. Skolas gados

esošo bērnu ir 180, no kuriem daļa apmeklē Pastendes pagasta pamatskolu, bet lielākā daļa valsts Talsu pamatskolu. Turpmākās vajadzības izglītības lietās: jaunbūvējamo valsts pamatskolu celt Pastendes pagasta robežās pie pilsētas uz pagasta pašvaldības skolai paredzētās zemes un Pastendes pag. 4-kl. pamatskolu pārbūvēt par pilnu pamatskolu.

Garīgai kultūrai pagasta dzīves attīstībai nepieciešams pagasta biedrību nams.

A. Fricsons,

Spāres pagasta darbvede

Spāres pagasts

Spāres pagasts 92 kv. km liels. Pagastā 141 saimniecība. Bez tam pagasta robežās ietilpst Spāres ciems ar 46 mājām. Ciemā atrodas doktorāts, aptieka, L. S. K. veselības kopšanas punkts, pasta-tel. kantoris. Apm. 2,5 km no Spāres stacijas atrodas pagastnams un Spāres 6 kl. pamatskola. Pagastnams neatbilst vairs tagadējām prasībām. Tāpat veca un nepiemērota ir skolas ēka. Pagasta pašvaldībai ir nodoms 4—5 gadu laikā uzcelt jaunu skolas namu. Pie aizsargu nama celšanas stājusies aizsargu nodaļa, bet darbs līdzekļu trūkuma dēļ pārtraukts.

Pagasta pašvaldībai diezgan grūti saimniekot, jo zemes vērtība ļoti zema. Zeme



Spāres pašvaldības darbinieki. 1. rindā no kreisās: rev. kom pr-ks Fr. Čače, pag. vecākais Fr. Grīnfelds un pag. pad. pr. M. Francis; 2. rindā: valdes loc. O. Kulle, darbvede A. Fricsons, kancelejas ierēdnis Fr. Fricsons un valdes loc. E. Bierands

smilšaina, neauglīga. Pagastā nav attīstījusies arī lopkopība, ganības un pļavas vājas. Tā kā pagastā ir spirta dedzinātava, tad lauksaimnieki stipri daudz ražo kartupeļus. Pagastā un apkārtnē ir arī plaši meži un ziemā galvenais ienākumu avots — peļņās braukšana.

Pagasts nevar lepoties ar augļīgiem tīrumiem, sulīgām ganībām, bet viena bagātība pagastā ir — skaistie ezeri.

Tam nav lielas saimnieciskas nozīmes,

tomēr tie iepriecina dabas cienītājus un vasarā pievelk diezgan lielu tūristu skaitu. Lielākie ezeri Spāres, Mordangas un Gulbju ezers. No pirmā laikam arī pagasts dabūjis savu vārdu. Bez minētiem ir vēl daudz citi.

Lauksaimnieki savus pienākumus pret valsti un pašvaldību pilda ļoti apzinīgi, visur vērojams možs gars, darba prieks un, sevišķi pēc 1934. gada 15. maija, satiecība un vienrātība.

Agr. P. Pommers

Laidzes pagasts

Pagasta kopplatība 10857 ha, no kuņas privātīpašumu 8602 ha, bet valsts mežu 2255 ha. Ar nodokļiem apliekamās nekustamās mantas vērtība 1.237.100 ls. Pagastā 1900 iedzīvotāju un pagasta kārtējs budžets 25.700. Pagastā viena 6-kl. pamatskola ar 5 skolotājiem un 156 skolēniem. Skolā noorganizēta kopēdināšana 76 skolēniem, bet pārējiem pusdienās pasniedz tēju. Skolas ēka celta pirms 55 gadiem un, lai gan kādreiz bijusi ļoti plaša un ērta, tagad palikusi par šauru un šogad uzsākta skolas paplašināšana un telpu pārkārtošana, kas izmaksās ap 40.000 ls.

Sarīkojumiem piemērotas telpas izbūvē Laidzes kultūras biedrība bijušā Kīvišu krogā. Nama apgaismošanai iekārtota arī elektriskā apgaismošana.

Pagastā darbojas krāj-aizdevu sabiedrība ar 160 biedriem un 67.000 ls bilanci, ugunsapdrošināšanas biedrība ar 280 biedriem, apvienojot 90 proc. no visiem pagasta lauksaimniekiem. Tāpat rosīgi darbojas lopkopības pārraudzības biedrība, kūdras izmantošanas kooperatīvs un meliorācijas sabiedrības. Pagastā 4 stērķeļu fabrikas un viena skuju ekstrakta fabrika.

Pasta sūtījumus iedzīvotājiem piegādā Talsu pasta kantoris un 3 pasta nodaļas. Pa-

gastu šķērso 3 dzelzceļa līnijas: Talsi-Mērsrags, Talsi - Roja un Talsi - Dundaga.

Laidzes pagasts nav arī bez saviem dabas krāšņumiem. Tūristiem ieteicams maršrūts, ņemot par izejas vietu Talsus: no Talsiem pa Upesgrīvas šoseju jāiet līdz bijušam Kīvišu krogam, kur no avota, ceļa malā iztek Rojas upe. Turpat pie Rojas lejas, Pēču grantsbedrēs atrastas senlietas. Lazdiņu saimniecības robežās atrasti senkapi.



Agr. P. Pommers,
Laidzes lopkop. skolas pārzinis

F. Grīntāls,

Strazdes pag. darbvedis

Strazdes pagasts

Strazdes pagasts ar 140 saimniecībām un 982 iedzīvotājiem ir viens no mazākiem Talsu apriņķī, bet saimnieciskā ziņā viens no pirmajiem. Pagasta budžets reālizējies bez iztrūkuma. Šī gada budžets ir 15.300 ls. Nodokļi uz š. g. 1. aprīli iekasēti 100 proc. apmērā. Lauksaimnieku galvenais ienākums no kartupeļiem.

15. maija gara labvēlīgi ietekmēta pagasta valde, enerģiskā pagasta vecākā Graudiņa vadībā, 1935. gadā uzcēla jaunu, pagastnamu, tā otru stāvu aizņem pagasta rajona ārstst.

Pagastā ir 6 kl. pamatskola ar 4 skolotājiem un 140 skolēniem.

Lībagu pagasts

Lībagu pagasts ir viens no mazākiem Talsu apriņķī, ar 5836,87 ha zemes platības un 1230 iedzīvotājiem.

Pagasta nekustamas mantas vērtība ir 711.379 ls, tekošā gada budžets — 16.700 ls. Tikai 1933. gadā uzcelts jauns pagastnams, kas izmaksāja ap 20.000 ls un pašlaik ākrāj līdzekļi skolas nama pārbūvei.

Lībagu pagasts raksturīgs ar savu lielo sīksaimniecību skaitu. No pagastā esošām vairāk kā 200 saimniecībām tikai ap 95 vecsaimniecības ir ar lielāku zemes platību, pārējās ir sīksaimniecības un amatnieku saimniecības ar 0,5—10 ha zemes platības.

Pagastā ir arī daži rūpniecības uzņēmumi: F. Grīnblata jēlādu apstrādāšanas

darbnīca Purgāļos, J. Grīnblata galdniecība Veckaimiņos un E. Freiberga mēchaniskā darbnīca Vēveros. Bez tam ir vairāki mīsiņkalēji, kuŗu izstrādājumi jau pirms pasaules kara ieguvuši lielu slavu un atraduši noņēmējus gandrīz visā plašajā Krievijā. Pagastā ir sava savstarpējā apdrošināšanas biedrība, lopkopības pārraudzības biedrība. Pagastā ir vairāki mazāki ezeri: Mundīķu, Kvicu, Podnieku u. c. Senvietas: vēlā dzelzs laikmeta lībju kapi Zviedros, 11. gadu simtēna līb'ū lidzenie kapi Kalnīkos, pilskalns pie Mežītu mājām, apm. 20 metru augsts, ar nelielu valni visapkārt; tuvumā uguns kapenes. Mazāks pilskalns pie Vēveru mājām.

Fr. Sprogis

Cēres pagasts

Cēres pagastā ir 215 saimniecības un 1400 iedzīvotāju. Pagasta budžets 22.270 ls un uz š. g. 1. oktobri nodokļu iekasēts 51 proc. Klausas pagastā nepastāv. Pagasta saimniecību jau 10. gadu vada pagasta vecākais J. Feldmanis. Pagastā 6 kl. pamatskola Cēres muižā un vācu pamatskola Oksles muižā. Nākošā gadā pārbūvēs un paplašinās latviešu skolas namu, pēc kam abas skolas apvienos.

Piensaimnieku s-bas „Spēks“ tvaika koptienotava atrodas Cēres muižā. Pašlaik pie pienotavas darbojas 5 kreotavas apkārtējos pagastos un gadā ražo ap 1500

muciņas sviesta. Pēdējā laikā ražo arī tehnisko biezpienu. S-bas priekšgalā jau 9 g. atrodas P. Krūmiņš un J. Feldmanis.

Kultūrālo darbu pagastā veic Latv. kult. veic. b-bas Cēres nodaļa. Biedrības koris piedalījies 2 novadu dziesmu svētkos.

Lopkopību pagastā veicina 1928. g. nodibināta pārraudzības biedrība „Straume“; b-bā sastāv ap 40 saimniecību.

Cēres mazpulks 259. nodibināts 1934. g. 27. aprīlī un tajā 25 dalībnieki. Mazpulka vadītājs — Cēres pamatskolas pārzinis R. Actiņš.



Cēres pagasta valde un sabiedriskie darbinieki. No kreisās 1. rindā: Cēres pag. valdes locekļi: R. Falkenberg, P. Krūmiņš, tiesas priekšsēd. N. Nādziņš, pagasta vecākais J. Feldmanis, lopkop. pārraudz. b-bas «Straume» priekšnieks F. Mūrnieks. Otrā rindā skol. H. Pērkone, pag. kancelejas ierēdne F. Ziverte, kult. veic. b-bas priekšnieks V. Vācietis, skol. V. Actiņš, pagasta darbvedis Fr. Sprogis un Cēres pamatskolas pārzinis un mazpulka vadītājs R. Actiņš

Cēres piensaimnieku s-bas „Spēks“ darbinieki
 No kreisās: piens. s-bas „Spēks“ valdes loc.-kasie-
 ris J. Feldmanis, priekšnieks P. Krūmiņš, revī-
 zijas kom. loc. R. Actiņš. Otrā rindā grāmatvede
 E. Zenbergs un pienotavas vadītājs F. Pinkovskis



E. Zanders,

Zentenes pagasta darbvedis

Zentenes pagasts

Zentenes pagastā 2110 iedzīvotāju un
 1936.-37. gada budžets ir 24.800 ls.

Pagasts 1925. gadā ar Lamiņu novada
 atdalīšanu un tā pievienošanu Dzirciema

pagastam palika bez 6kl. p-skolas. Tagad,
 pēc Zentenes pils piešķiršanas, to varēs
 pārbūvēt un ierīkot 6 kl. pamatskolu.

F. Klancbergs

Zentenes piensaimnieku sabiedrība „Cerība“

Svarīgs faktors mūsu apkārtnes saim-
 nieciskā dzīvē ir Zentenes piensaimnieku
 sabiedrības „Cerība“ pienotava ar 4 krē-
 jotavām. Tā dibināta 1925. gadā. Pirmā
 darbības gadā nodoti 615.586 kg piena.
 Apstrādāšanas izdevumi uz 1 kg sviesta

bija 58,2 sant. Ar katru gadu piena pie-
 vedumi pieauga un 1936. g. 10 mēnešos
 bija 1.638.410 kg. Apstrādāšanas izdevu-
 mi uz 1 kg sviesta 24 sant.

Savā laikā arī pienotavai bijušas grūtī-
 bas, daudz biedru izstājās, bet tagad tas



Zentenes piensaimn. savienības «Cerība» valde. No kreisās: grāmatvedis Siliņš,
 sekretārs Grostiņš, priekšsēdētājs Klancbergs, kasieris A. Liepiņš. Stāv no kreī-
 sās: valdes loc. Jansons, pienotavas vadītājs K. Galviņš, valdes loc. Rožkalns un
 priekšsēdētāja biedrs Klāsons

viss ir pārvarēts — darbība sekmīga un nostiprinājusies.

Valdē jau ilgāku laiku darbojas kā priekšsēdētājs F. Klancbergs, tā biedrs K. Klāsons, kasieris A. Liepiņš, sekretārs A.

Grostiņš, pārējie — K. Jansons, K. Rožkalns un H. Upenieks.

Pienotavu jau vairākus gadus vada K. Galviņš, tāpat arī pienotavas grāmatvedis vairākus gadus ir Z. Siliņš.

Ž. Riekstiņš,

Virbu pag. darbvedis

Virbu pagasts

Virbu pagasts 96 kv. km liels, ar neku-stamās mantas kopvērtību 949.723 ls, no kuŗas apliekama ar nodokļiem 909.741 ls. Pagastā 276 saimniecības un 1851 iedzīvotājs. Zeme lielākā daļa smilts, kādēļ jau no seniem laikiem ir īsts kartupeļu ražotāju pagasts.

Pagasta iedzīvotājos nobriedusi doma dibināt biedrību un būvēt jaunu stērķeļu fabriku. Pagastā vairākas lauksaimnieku mājas apgaismotas ar elektrību, jo darbojas spēkstacija, kuŗa apgaismo arī Sabiles pilsētu, Stendes un Sabiles dzelz. stacijas.



Virbu pagasta valde. Pirmā rindā no kreisās: valdes loc. K. Podnieks, valdes loc. Ž. Melbiksis, pag. vecākais A. Girgenšons un valdes loc. Fr. Strazdiņš. Otrā rindā no kreisās: pag. darbvedis Ž. Riekstiņš un darbveža palīgs F. Tifentāls

Pagastā 3 skolas: 6-kl. pamatskola, 1. pak. pamatskola un 1. pak. krievu pamatskola un 1 nespējnieku patversme. Skolas novietotas ļoti šaurās telpās. 6-kl. pamatskola, sākot ar nākošo mācības gadu, pāries jaunās plašās telpās — piešķirtā Lielvirbu muižas pilī. 1. pak. pamatskolas novietošanai pagasta pašvaldība nopirkusi Lagzdiņu māju, bet telpas ir šauras, un tamdēļ arī nevar krievu pamatskolu likvidēt un pievienot 1. pak. pamatskolai, kaut arī krieviem ir tikai 60 skolas bērni, un paši krievi lūguši skolas apvienot.

Virbu lopkopības pārraudzības biedrība apvieno 16 biedrus, gan tikai ar 120 govīm. Biedrība iegādājusies vaislas bulli. Jaunpagasta savstarpējā ugunsapdrošināšanas biedrība savā darbības rajonā aizņem visu Virbu pagastu. Jaunpagasta krāj-aizdevu sabiedrība darbojas rosīgi un ieguvusi savā īpašumā pie Sabiles dzelz. stacijas zemes gabalu, uz kuŗa uzbūvēta pienotavas ēka. Vēl pagastā darbojas ugunsdzēsēju biedrība.



Virbu pagasta Jaunpagasta krāj-aizdevu sabiedrības valde: kasieris K. Grīnhofs, priekšsēdētājs J. Druviņš un sekretārs - grāmatvedis V. Konovs







«Zemkopis»

LATVIJAS NACIONĀLA BIBLIOTEKA



0307049923

Latvijas Lauksaimniecības kameras lauksaimniecības žurnāls.

Atbildīgais redaktors agr. A. Frīdbergs.

«Zemkopis» iznāk 2 reizes mēnesī — 10. un 25. dienā.

Abonēšanas maksa ar piesūtišanu gadā Ls 8,—, pusgadā Ls 4,—.

«Mazpulks»

Latvijas Lauksaimniecības kameras mēnešraksts jaunatnei un mazpulku dalībniekiem, LLK priekšsēdētāja R. Dzēves vadībā.

Redakcijā darbojas rakstniece Ausma Rogā un agr. K. Ķirsis.

Abonēšanas maksa ar piesūtišanu Ls 2,— gadā.

MĒNEŠRAKSTS

«Dārzkopības un biškopības žurnāls»

priv. doc. agronoma J. Sudraba redakcijā. Abonēšanas maksa ar piesūtišanu gadā Ls 6,—, pusgadā Ls 3,—, atsevišķa burt-nīca Ls 0,75.

Parakstīšanos pieņem: LLK Rakstu apgāds, tālr. 22322, Rīgā, Baznīcas ielā 4-a, visi LLK agronomi, instruktori, virspārraugi un lopkopības pār-raugi, piensaimnieku sabiedrības, kooperātīvi, grāmatu veikali un visas valsts pasta iestādes. Tekošs rēķins pastā 4564.

apv.

LATVIJAS LAUKSAIMNIEKS

Latvijas Lauksaimniecības kameras
illūstrēts lauksaimniecības žurnāls

Atbildīgais redaktors: agr. **K. SALIŅŠ**. Redakcijas locekļi: prof. Dr. agr. **M. EGLĪTS**, priv.-doc. agr. **J. SUDRABS**, inž. **A. ZELTIŅŠ** un **A. PUNKA**.

«LATVIJAS LAUKSAIMNIEKS»

iznāk 2 reizes mēnesī, katra mēneša 1. un 15. dienā.

ABONĒŠANAS MAKSA:

ar piesūtišanu gadā Ls 8,—, pusgadā Ls 4,—.

PARAKSTĪŠANOS PIENĒM:

«Latvijas Lauksaimnieka» kantoris Rīgā, Baznīcas ielā 4-a, visi LLK agronomi, instruktori, virspārraugi un lopkopības pārraugi, piensaimnieku sabiedrības, kooperatīvi, grāmatu veikali un visas pasta iestādes. Tek. rēķins pastā 4564.

Latvijas Lauksaimniecības kamera.

Iznākusi

Latvijas Lauksaimniecības kameras apgādā, Doc. **P. Kreišmaņa** redakcijā

Lauksaimnieka gada grāmata 1937. gadam

320 lapas puses bieza ar daudzām illūstrācijām.

Kalendārijs. Tabulārā daļa ar lauksaimniekiem un sabiedriskiem darbiniekiem ikdienas darbā nepieciešamām ziņām, mežu novērtēšana, mežu pārdošanas līgumi etc. **Bagātīgs rakstu krājums** ar 37 vērtīgiem rakstiem.

Maksā Ls 1,—. Atkalpārdevējiem rābats.

Lauksaimnieka gada grāmata pieprasāma LLK Rakstu apgādā Rīgā, Baznīcas ielā 4, tālr. 22322, pie visiem agronomiskiem darbiniekiem un lielākos grāmatu veikalos.

30. NOV. 1936