

1
180

Arhitekts P. ĀRENDS

**Arhitektūra un baznīcas māksla
Talsu novadā**

Nospiedums no TALSU NOVADS II.

1935. g.

„GRĀMATRŪPNIEKS“ IZDEVUMĀ

L $\frac{7}{180}$

Dulsi
L

Architekts P. ĀRENDŠ

Architektūra un baznīcas māksla Talsu novadā

Nospiedums no TALSU NOVADS II.

1935. g.

„GRĀMATRŪPNIEKS“ IZDEVUMĀ

L-1
B-1

L. V. R.
nr. ~~305829~~

0309046817

Grāmatu spiest. kooper. „Grāmatrūpnieks”. Rīga, Pils ielā 14.



Architektūra un baznīcas māksla Talsu novadā.

Arhitekts P. Ā r e n d s.

Latviešu aizvēstures celtnes visas bijušas darinātas koka konstrukcijās, un tāpēc Latvijas seno brīvības laiku monumentālie būvniecības pieminekļi — aizsardzības un pārvaldes centri — pilis un virsaišu mitekļi līdz mūsu dienām nav uzglabājušies. Arhaiologu pētījumi rāda, ka senlatviešu pilis bijušas celtas izkoptā tehnikā ar labu prasmi un, kā liecina chronikas, viņu aizsargvalņu priekšā ne reizi vien nācies kapitulēt iebrucējiem — „dzelzsviriem“ — bruņiniekiem.

Viduslaiku mūra architektūru Latvijā ienes iekārotāji-bruņinieki, celot pirmā kārtā saviem militāriem nolūkiem vajadzīgos cietokšņus — pilis. Tas notika XII g. s. beigās, kad Rietumeiropā romāņu zemēs gotiskais stils atradās pilnskanīgā briedumā. Stilu atskaņas tomēr mūsu dzimteni sasniedza ar vairāk, kā 50 gadu kavēšanos, un tāpēc mūra architektūra šē dzimst zem romānikas zvaigznes.

XIII g. s. mūra ēku skaits ievērojami pieaug, pie kam nospiedošā pārsvarā ir bruņinieku ordeņa pilis. Tās celtas kā masīvu akmeņu mūru būvbloki ar diviem un pat trim cieši noslēdzamiem pagalmiem, kur briesmu brīžos nocietinājās ordeņa brāļi. Ārējās sienas celtas stipri biezas (2—4 metri), un tajās ierīkoti mazi šaujāmie lodziņi.

Vecākās pilis celtas vienkāršā romāņu stilā, bet jaunākās ir gotikas ietekmētas. Ordeņa pilis bruņinieki cēluši pēc savas dzimtenes paraugiem, uzaicinot no turienes ne tikai architektus, bet arī amatniekus. Tāpēc galvenajos centros (piem. mestra rezidencē Cēsīs) pilis tehniskā ziņā lietpratīgi izbūvētas, un viņu mūru atliekas pārdzīvos vēl daudzas paaudzes. Mazāk nozīmīgas pilis turpretim vājāk konstruētas un drīzāk sairusas.

No šī laika celtnēm Talsu novadā pieminamas ordeņa pilis Kandavā, Sabīlē un Talsos, no kurām uzglabājušās gandrīz tikai drupas un pamatu mūri.

K a n d a v a s pili cēlis ordeņa mestrs Eberhards fon Seine.

Tagad palikušas vairs tikai kādreiz stiprās pils drupas. Daudz drupu akmeņi izmantoti pilsētas namu būvēm. Blakus pilskalnam no pils būves laikiem uzglabājies atsevišķs tornis, t. s. pulvera tornis — masīva kvadrātplāna ēka divos stāvos ar gandrīz 2 metrus dieziem romānikas atskaņas veidotām sienām un piramidveida kārniņu jumtu.

Kā Dr. K. Levis of Menara uzmērījums 1902. rāda, Kandavas ordeņa pils centrālo daļu ieņēmusi fōgta ēka, kuŗas dienvidu galā pret pils galveno ieeju atradusies pils kapella. Ap 140 metrus garo un 50 metrus plāto kalna augšējo daļu līdz ar centrālo būvi ietvērusi bieza aizsargmūŗa siena, kuŗas atliekas vēl tagad redzamas. Ārpus šā mūŗa atrodas vienīgi t. s. „Pulveŗa tornis“ (Danskerturm). Kandavas ordeņa pils bijusi iekārtota ar diviem pagalmiem — ārējo pie galveniem ieejas vārtiem uz ziemeļiem no centrālās ēkas, bet otru, t. s. iekšējo pagalmu uz dienvidiem.



135. att. Kandavas pilsdrupas un pulvertornis.

Kā celtnes, tā vaļņu sienas mūrētas no apajiem laukakmeņiem kaļķu grants jāvā viduslaiku paņēmieniem. Mūŗa ārmalas izliktas no lielākiem laukakmeņiem, kas sakārtoti rēgulārās līmeniskās rindās un rūpīgi noklāti mazākiem akmeņiem. Mūŗu kodols turpretim celts kleķa veidā ar daudz javas piedevām.

Logu un durvju ailu apmūrēšanai lietoti lieli rokām gatavoti ķieģeļi (samēri $9 \times 15 \times 30$ cm un $10 \times 15,5 \times 31$ cm).

Sa b i l e s ordeņa pils celta drīz pēc Durbes kaujas (1260). 1326. pili pārbūvēja, bet 1626. tā no jauna bija sakritusi. Jau no 1794. pils bijusi drupās. Tagad nekādas paliekas vairs nav redzamas.

T a l s u ordeņa pils uz Dzirnalkalna būvēta XIII—XIV g. s. maiņā. Par kādreizējo pili tagad liecina vienīgi pagrabi, mūŗu pamati un būvmateriālu ķieģeļu un akmeņu gabali.

Kulta celtnēm — baznīcām, zemes iekarotāji piegriezta daudz mazāk vērības. Salīdzinot ar varenajām pilīm, tās konstruētas kā primitīvas nelielas lietderības celtnes ar vienkāršiem plāniem.



136. att. Nurmuižas pils (iekštelpa).

Pirmie celtnieki, kas iveda mūsu zemē romāņu architektūru un velvu tehniku — bija Gotlandes zvidri, kas 1190. uzcēla baznīcu lkšķilē. Nedaudz vēlāk Latvijas viduslaiku mūra architektūras veidošanā liela loma piekrita cisterciešu mūkiem, kas 1205. ordeņa aicināti šeit ieradās. Cisterciešu būvētās baznīcas bija bez torņiem, ar vienkāršiem plāniem un taisniem koru noslēgumiem. (Talsu novadā cisterciešu baznīcas plāna atskaņas uzrāda Strazdes baznīca.)



137. att. G. un A. Firksu piemiņas plāksne (Nurmuižas baznīcā). Sk. 223. un 341. lpp.

cīņas līdzekļiem, un uguns un zobens ziedošus apgabalus pārvērta tuksnesī.

Šai laikā Rietumeiropā mākslā valda renesanse un plaukst jaunais kuplais baroka stils, kas vēlāk mūsu zemēs un arī Talsu novadā atstāja bagātu mantojumu.

Kurzemei un Talsu apkārtnēi pieminētais postījumu laiks bijis samērā saudzīgs, un ja ne civilā, tad vismaz sakrālā architektūra XVI un

Vidus laikos attīstījās arī pilsētu būvniecība, un uz laukiem bez cietokšņiem — pilīm un baznīcām tika celti mazāk nocietināti centri — muižu pils zemes izmantošanas nolūkiem.

Tāds nostiprināts saimnieciskais centrs bijis Nurmuižā. Te ordenis uzcēlis kapellu un nocietinātu dzīvojamo un saimniecības ēku grupu lauksaimnieciskiem pārvaldes nolūkiem, nevis uz stratēģisku aprēķinu pamata.

Pils sastādās no četrus korpusu ēku grupas ar vidū ieslēgtu pagalmu. Pils kapella ir savienojumā ar dzīvojamo ēku un tās jaukās gotiskās velves labi uzglabājušās (136. att.) Pirms pasaules kara kapellā bijusi ierīkota bibliotēka.

Laikmets starp 1500. un 1700. daudzo karu dēļ daži pētnieki pamatoti apzīmē par iznīcināšanas laikmetu, jo it sevišķi architektūras ziņā šai laika periodā vairāk grauts, nekā celts. Toreizējos karos izpostīšana bija viens no iemīļotiem

XVII g. s. ievērojami plaukusi. Par to jāpateicas Kurzemes hercogu un sevišķi hercoga Jēkaba gādībai. Pēc vispārējās hercogvalsts baznīcu vizitācijas datiem, 1567. Kurzemē pastāvēja 35 baznīcas un 24 kapellas, un tikai trīs baznīcas un sešas kapellas bija iedzīvotāju rīcībā, starp pēdējām bija arī Talsu, Kandavas un Sabiles baznīcas.

Pēc šīs revīzijas sekoja hercoga lēmums par 70 baznīcu, 8 skolu un 8 nabagu patversmju uzcelšanu.

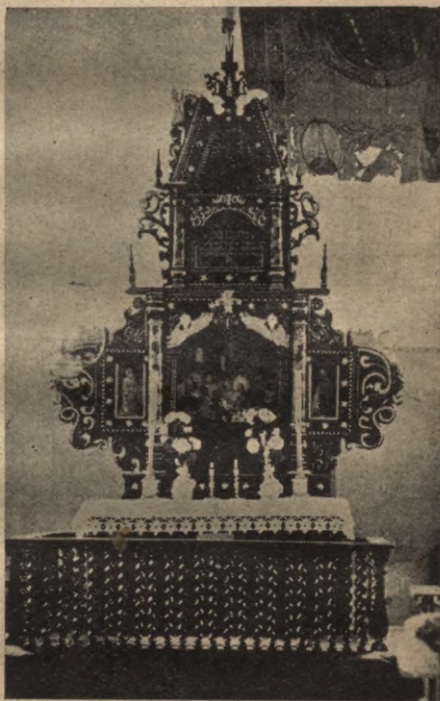
Daudzas no jaunajām baznīcām tomēr tika celtas no koka, un tāpēc tās pēc dažiem gadu desmitiem bija jāremontē vai pat jāceļ no jauna. Parasti tādos gadījumos derīgos iekārtas piederumus un būves sīkdaļas pārvietoja uz jauno baznīcu. Neskatoties uz šādu rīcību, bija liels baznīcu iekārtu trūkums; un rosīgai XVI un XVII g. s. mākslas amatniecībai atklājās plašs darba lauks.

Architektūrā Filipa Brunelleski iezvanītās renesanses atbalsis saņiegušas mūsu dzimteni tikai XVI g. s. otrā pusē. No vecākiem paraugiem Rīgā atzīmējama Jāņa baznīcas jaunākā daļa (1589) un Jelgavā 1592. pabeigtā Trisvienības baznīca. Tēlniecībā un glezniecībā jaunā stila ietekmes Latvijas zemes drīzāk saņiegušas. Tā piemēram akmens cilņi pie Melngalvju nama ieejas (Rīgā) un citi pieminekļi darināti jau XVI g. s. sākumā.

Talsu novadā kaut cik ievēribas pelnošas (stilu izteicošas) celtnes vai to daļas nav uzglabājušās, bet mazāko pieminekļu starpā par renesanses laiku pauž vairāki darbi: piem. Firksu ģimenes piemiņas epitafijas un kapakmens Nurmuižas baznīcā (137. att.), Sasmakas baznīcas altāris (138. att.) un daudz rotājumu un kokgriezumu fragmenti agrā baroka laika baznīcā iekārtās.

Nebija vēl renesanse mākslas dzīves perifērijās pienācīgi izprasta, kad italiešu neapvaldāmais progress gars jau XVI g. s. lauza kristalizētās un pieņemtās renesanses formas, lai kaislīgi piekertos monumentālajam valdonīgajam barokam. Baroks galīgi nenoliedza antikās mākslas mantojumu, bet prasīja, lai jauni principi — masa, kustība un spraigums — tiktu bez ierunām likti pirmā vietā. Šai laikā katrs materiāls, lai tas būtu koks vai akmens, mākslinieka rokās palika par plastisku masu, kurā veidotājs iemiesoja savus mākslinieciskos nodomus, nerēķinoties daudz ar materiāla īpatnībām.

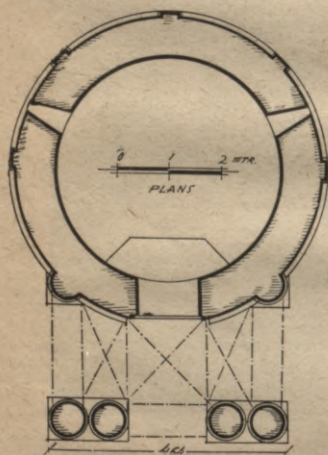
Baroka mākslas darbam vajadzēja pārsteigt skatītāju. Tāpēc kompozīcijās lietoja pārdabīga lieluma samērus, asus kontrastus, dubultoju-



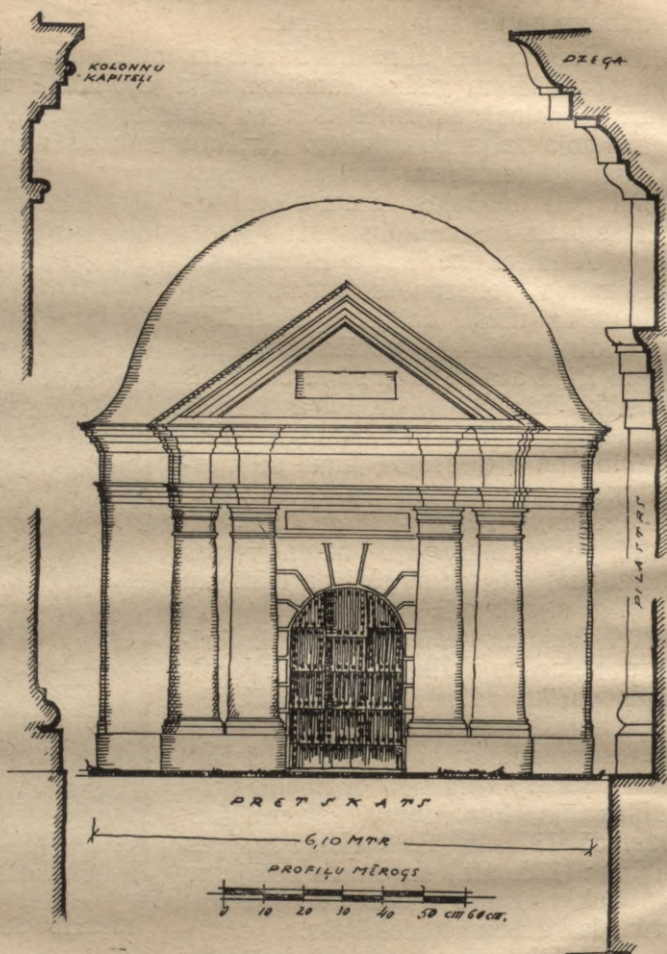
138. att. Sasmakas baznīcas altāris.

mus, atkārtojumus, lielus reljefus u. t. t. Pie kam dažās mākslas nozarēs, kā piemēram kokgriezēju amatā, glezniecisko efektu pastiprināšanai reljefam palīgā deva arī krāsas. Baroka dibinātājs, lielmeistars Mikelandželo, arī arhitektūras problēmas uztvēra ar tēlnieka prātu, kas dziļi ietekmēja stila būtību.

Šis dekoratīvais stils, kas mūsu zemē tik silti un atsaucīgi uzņemts, nokļuvis še pa vairākiem ceļiem, ar mūsu kaimiņu tautu — vācu, lietuvju, poļu u. c. starpniecību un Latvijas mākslinieku pārkausējumu dažādi izteicies, gan sniedzot eiropējiski izsmalcinātus paraugus, gan dodot savdabīgi izjustus primitīvus atveidus.



139. att. Brinkena kapliņas plāns pie Sabiles. (Piem. valde.)



140. att. Brinkena kapliņa pie Sabiles. (Piem. valde.)

Baroks mūsu zemē un latviešu sētā uzņemts tik silti tāpēc, ka viņš savos principos un izteiksmē no visiem vēsturiskiem stiliem mūsu tautas mākslas izjūtām stāv vistuvāk.

Talsu novada mākslas amatniecība un jo sevišķi baznīcu iekārtu darbos dominē baroka stila pieminekļi, un kā to redzēsīm turpmāk, novadā nav gandrīz neviena dievnama, kur šis dekoratīvais stils nebūtu atstājis lielāku vai mazāku mantojumu. Arhitektūrā, nedrošā laikmeta un saimnieciska panikuma dēļ, baroks mazāk iezīmējies, jo stila prasītā grez-

nība prasīja daudz lielākus izdevumus. Pārbaudot pieminekļus, būvēs atrodamas tikai vienkāršāki izpildītas stila sīkdaļas.

Tuvojoties klasicisma laikam, stāvoklis nedaudz uzlabojas, un no baroka beigu laiku celtnēm daži ir ievēribas cienīgi.

Tā monumentālu iespaidu atstāj samēros nelielā 1780. gados celtā Brinkenu kapliča Briņķu Pedvāles muižas kapsētā (139. un 140. att.). Celtnes būves gadi ir pārejas laiks no jūsmīgā baroka uz kristallskaidro klasicismu, un šī kapliča pārliecinoši izteic sava laika stilu. Būvmasu kārtojums pauž austrošo klasicismu, bet sīkdaļu plānojumu un apdari vēl spēcīgi glauž aizejošais baroks.

Kapliča ir apaļa centrālbūve (iekšējais caurmērs 5,17 m) ar ieejas priekšā izvirzītu 4 kolonnu portiku. Architrava dalījumā celti apjož dubultdzega ar pārejas laika profilējumiem. Ļoti druknās (1 : 5) toskaņu ordra kolonnas apvienotas pa pāriem portika stūros, un viņām atbilst



141. att. Nurmuižas pils XIX g. s. sākumā. No Pauluči albuma.

architrava dubultgāmurojums. Pusaploces durvju ailu grezno gludā klasicisma rustika. Durvis apšūtas ar skārdu.

Baroka stilam pievienojas rokoko, kas ap XVIII g. s. otru pusi pēkšņi ierodas un drīz tāpat strauji pazūd, dažas mākslas nozares (piemēram ārējo arhitektūru) ļoti maz skārdams. Rokoko, pa daļai paturēdams baroka elementus, atmet monumentālās masas un izpaužas mazāka apmēra grāciņās un rotaļīgās kompozīcijās. Šis stils, kuŗa labākos paraugus devuši franču mākslinieki, kā Francijā, tā arī citās zemēs ievērojamāko lomu spēlējis iekšarchitektūrās, un mūsu zemē šo laikmetu cienīgi reprezentē arhitekta B. F. Rastrelli un Grafa Rundāles pili radītie mākslas darbi. Talsu novadā rokoko pēdas maz jaušamas. Tikai baznīcu iekārtās dažas sīkdaļas runā par šo laikmetu mākslas dzīvē.

Kad baroks un rokoko savā attīstības plūdumā bija nonākuši līdz galējām konsekvencēm, nogrimdami kustību un rotājumu pārmērībās, pret viņiem radās asa reakcija, un mākslinieku prāti no jauna pievērsās apvaldītai, mierīgai antikai pasaulei un grieķu-romiešu mākslu motīvus no

jauna cēla godā. Stils, ko radīja jaunā kustība, tapa apzīmēts ar vārdu klasicisms.

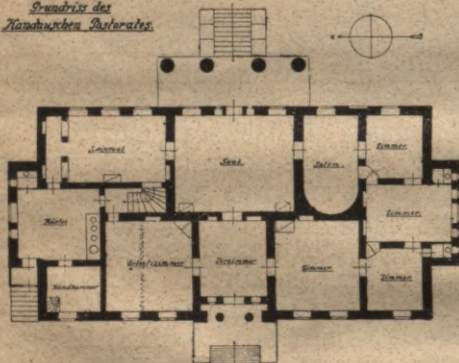
Mūsu dzimtenei klasicisma sākuma laiks ir nozīmīgs arī citā ziņā, jo XVIII un XIX g. s. iezīmē muižnieku saimniecisko spēku un politiskā svāra pieaugums. Sakarā ar to, ar 1750. gadiem sāk jūtāmāk izkopties kungu māju tips, kas savu pilnību sasniedza klasicisma laikā.



142. att. Tipģeres pils.

XVI un XVII g. s. mazākos kungu mitekļos vēl maz kas bija manāms no vēlākās greznības. Archīvu apcirķņos arvien noteiktāk uzpeld pierādījumi, ka minēto un agrāko g. s. muižnieku dzīvokļi nemaz nav bijuši ik reizes apveltīti izcilākās kultūras zīmēm, bet iekārtā un plānojumā nav daudz atšķīrušies no zemnieku mājām. Viens tāds piemērs atzīmējams arī Talsu novada tuvumā — tā ir pirms 1670. celtā Bikstu pils.

*Grundriß des
Kandawischen Pastores.*



143. att. Kandavas mācītāja muižas dzīvojamās ēkas plāns.

Šai muižas dzīvojamai ēkai ir tipisks zemnieku mājas plāns ar raksturīgo trīsdalījumu — namu ar mantelškursteni, istabu un pretistabu, kas abas sīkāk sadalītas ar šķērssienām.

Lielu impulsu muižnieku dzīvokļu attīstībai devusi Francijā XVII g. s. sākumā dzīvojušā markīze Rambujē (Rambouillet), kas Parīzes tuvumā pēc sava personīga plāna uzbūvējusi dzīvojamo ēku, sakārtojot telpas līdz tam neparastā sistēmā. Jaunā sistēma, kuŗas pamatdoma ir



144. att. Vandzenes piils.

telpu skaidrā grupēšana atkarībā no viņu lietošanas, izplatās visā Eiropā, un viņu pārņem arī Latvijas tā laika celtnieki.

Jaunā iekārtojuma dzīvojamās ēkās pasvītrāts sabiedriskais raksturs un sadzīves telpas liktas ēkas centrālajā daļā. Centrālā telpa tiek celta ar savu īpatno formu (apaļa vai ovāla) un novietota ēkas galvenajā asī. Tā pieejama no īpaša vestibula caur galvenajām ieejas durvīm. Ģulāmistabas, saimniecības telpas un virtuves nobīdītas kaut kur ēkas tālākos stūros.

Šāda iekārta ir dominējoša Talsu apriņķa muižu dzīvojamo ēku vairumam.

Latviju klasicisma vēsmas pāršalca no austrumiem — no valdošās Krievijas, kur šo t. s. „kolonnu stilu“ ievēdusi Katrīna II.



145. att. Kupfera kapliča Talsos.

virzīts četru kolonnu portiks, novietota uz parka pusi; salona „à l'italienne“ vietu izpilda ovālā telpa blakus zālei. Ēka ir diviem stāviem ar paugstinātu frontonu.

Trīs stāvos celtās Vandzenes pils būvmasu kārtojumā nojaušama Kvarengi celtniecisko principu ietekme. Uz galvenajām telpām pils otrā stāvā ved monumentālas ieejas kāpnes caur izvirzīto 4 kolonnu portīku, kā to oriģinālzīmējumā paredzējis Kvarengi Elejas pils būvei.

Klasicismam pieder arī 1806. Talsos būvētā Talsu ārsta un tirgotāja Kupfera kapliča (145. att.). Kapličas plāns atrisināts kā līdzīgu malu trīsstūris, pie kam ēkas stūru ieliektos noapaļojumos novietotas architravu balstošas slaiķas toskaņu ordra kolonnas. Fascijās dalīto architravu no-

Kurzemes klasicisma uzplaukšanu lielā mērā sekmejis arhitekts Jānis G. Berlicis (Johann Georg Berlitz), kas vadījis Kvarengi projektētās pils būves darbus Elejā. Kvarengi ietekmē Berlicis pēc tam uzcēlis vairākas kungu mājas (Mežotnē, Durbē, Blīdienā, Kazdangā u. c.).

Klasiskā stilā celtas nevien muižu, bet arī mācītāju muižu dzīvojamās ēkas un pat saimniecības ēkas.

Talsu apriņķī latīniskā klasicisma labi piemēri ir Kandavas mācītāja muižas dzīvojamā ēka un Vandzenes (att. V) pils. Arī iespējams Kandavas mācītāja muižas plāns līdzinās kungu mājām viņu labākā lietderīgākā atveidā. Prāvā zāle, kurās priekšā iz-

slēdz vairākkārtīgi profilēta dzega. Pusaploces portālu izveido gludu akmens cilņu kārtojums.

No atsevišķiem kapu pieminekļiem ar stila vērtību atzīmējami: Filipa un Brunova kapu pieminekļi Spārnes kapos, kas celti XIX g. s. sākumā (146. att.). Filipa piemineklis kalts smilšakmenī 1812. Tas attēlo uz 5 kāpņu postamenta novietotu iōniešu puskolonnu (sk. 146. att.), kuŗu vainago tā paša materiāla urna. Uzraksts: „Alexander Wilhelm von Philips ... geboren 23-ten Februar 1780, gestorben den 1-ten April 1812.“

Brunova piemineklis arī kalts smilšakmenī un attēlo uz augsta zokeļa novietotu zemu obelisku. Uzraksts: „Friedrich Carl ... von Brunow, gestorben den 20-ten Now. 1803.“

Tais pašos gados (1803.) kalta smilšakmens piemiņas urna Stendes un Lestenes mācītājiem Hartmanim un Urbanam, kas atrodas Stendes kapos. Uzraksti vienā pusē: „C. J. Hartmann, Pastor zu Stenden, geb. den 27 Oktober 1746, gestorben den 28. August 1816“, otrā pusē: „Hier ruhet Johann Friedrich Urban, Pastor zu Lesten, geb. 1717, gestorben in Stenden den 3. V. 1803.“

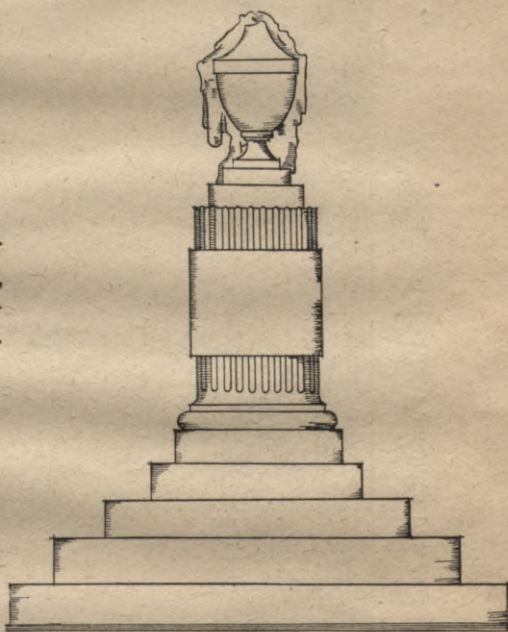
„Kolonnū stils“ drīz vien iemanto arī pretiniekus, kas arhitektūrā blakus stingrai kopformai prasīja nīrbošo kolonnū kārtojumu vietā mierīgas sienas plaknes ar vienkāršām dekoratīvām joslām un skaidri izteiktiem spēcīgiem dekoratīviem plankumiem.

Šis novirziens gūst hellēniskā klasicisma (ampira) nosaukumu.

Talsu novads var lepoties ar diviem klasicisma un ampira pārējās stila pieminekļiem. Tās ir Pastendes (sk. 147. attēlu) un Zentenes pils. Abos piemēros celtņu būvķermeņi saskaldīti, kas liecina par krievu ampira ietekmēm. Izceļas stipri izvirzīti sānu risalīti, kas jau pārvērtušies par patstāvīgiem būvķermeņiem. Zentenes pils spēcīgie limeniskie sānu risalītu profili to vairāk tuvina klasicismam.

Ampira laikam pieder Stendes un Popervāles muižu dzīvojamās ēkas un saimniecības ēka Vandzenē.

Starp ampira stila zeltkaļu darbiem novadā labākie ir Talsu Vidusskolas muzejā glabātās nezināma meistara XIX g. s. pirmajā pusē sudrabā kaltās kafijas servizes sastāvdaļas — kafijas kanna un cukura trauks. Abu trauku kompozīcija, ornāmentācija un virtuozais kalums liecina, ka meistars bijis lielisks sava aroda pratējs. Uz abiem traukiem iegravēts 7-žuburu kronis un monogramma GG (viens no viņiem ačgārns).



146. att. Filipa piemineklis Spārnes kapos. (Pieminekļu valde.)



147. att. Pastendes pills.

Iekšarchitektūrās ampīrs nav guvis sevišķi daudz cienītāju, jo tur to jau XIX g. s. pirmajā pusē sāka aizvietot pilsoniskais bīdermeiera stils, kuŗa idilliskās kompozīcijas bija izpildītas saskaņā ar labi pārdomātām praktiskām vajadzībām. Bīdermeiers bija iemīļots muižnieku dzīvokļos viņa intīmā rakstura dēļ un tapa ļoti cienīts vēl XIX g. s. otrajā pusē. Talsu novadā no šās grupas pieminekļiem tomēr maz kas uzglabājies, jo tie iznīkuši pasaules karā vai izvazāti lielinieku rekvizīcijās.

Ar XIX g. s. vidu architektūrā un citās mākslas nozarēs stilu progress apsīk un iestājas paguruma laiks, kuŗā zeļ vēsturisko stilu eklekticisms.

Šim mākslas pagrimšanas laikam dzīvojis līdz arī Talsu novads, un arī šejienes minētā perioda pieminekļi ir nereti gan ar lielu materiālu, bet vienmēr ar niecīgu mākslas vērtību, kāpēc pie tiem neuzkavēsimies.



148. att. J. Rētermaņa „Kristus apraudāšana“ (kopija) Ārlavas baznīcā.

Baznīcas un viņu iekārta.

1793. celtā Ārlavas baznīca ir lielākā lauku baznīca Talsu novadā. Savā apjomā tā sekmīgi sacenšas ar Talsu baznīcu (Ārlavas baznīcas plāna samēri 11,60×33,57 m, Talsu baznīcas — 11,92×33,20 m). Kuŗa daļa ir vienāda platuma ar dievlūdžēju telpu un ir tiešs pēdējās turpinājums. Baznīca pārsegta kasetētiem koka griestiem lēzns mucas velves veidā. Architektūra un iekārta noskaņota vienkāršotā gotiskā stilā. Raksturīgākie elementi ir — logi, soli, kancele un ērģeles. Daži iekārtas priekšmeti, piemēram kancele, ir ļoti izprasti viengabalaini stila atdarinājumi. Altāris turpretim izdaiļots renesanses motīviem, bet luktas — barokāliem pildījumiem.

Altāra gleznu „Kristus apraudāšana“ (148. att.) 1871. gleznojis vācu mākslinieks Jūlijs Rētermanis (Julius Röttermann). Dažus gadus pirms pasaules kara glezna sākusi bojāties un aizsūtīta uz Drēzdeni Rētermanim izlabošanai. Šai laikā mākslinieks esot miris, un glezna paturēta Drēzdenes muzejā, bet uz Ārlavu atsūtīta Drēzdenes gleznotāja Šēnherta (Schönherth) 1908. pagatavotā Rētermana darba kopija.

Ģērbkambarī esošo eļļas gleznojumu „Kristus ar biķeri“ darinājusi XIX g. s. otrā pusē Ārlavas baronese f. Sakene (Sacken).

Labi mākslas amatniecības darinājumi ir nezināma meistara 1704. kaltie dievgalda trauki: 2 biķeri, dievmaižu šķīvītis, oblatu kārbīņa un slimnieku vīna pudele. Abi biķeri ieturēti baroka stilā. Greznākā biķera kausu rotā trīs zemcilņi — „Kristus Getzemanes dārzā“, „Kristus pie krusta“ un „Augšāmcelšanās“; biķera pamatnē uzraksts „1704. M.G.V.A.B.“. Uz vīna pudeles iespiests zemcilnis „Krustā sistais“ un uzraksts „ECCE HOMO A.D.V.I.M.G.V.A.B. 1704.“. Vērtīgs XVII g. s. otras puses misiņa kalums ir vecā krustamā bļoda, kas izgriezta ar augstu pumpu rindām un vītenu ornāmentu. Bļodas malā uzraksts: „ALEXANDER VON BRINCKEN“.

Tagadējā B a l g a l e s baznīca celta 1809.

Šis dievnams ir labs klasicisma piemērs Talsu novadā. Teiktais pirmām kārtām zīmējās uz iekšējo iekārtu. Altāra iōniskās kolonnas ir pareizās attiecībās veikla amatnieka darinātas. Altāra gleznu „Kristus pie krusta“ gleznojis Diseldorfas mākslinieks Rētings (Roething) 1821.—96.) 1852. (Gleznas kopija atrodas Tukuma baznīcā).

Provinciālā ampīra paraugi ir altāra trauki — vīna kannā, oblatu kārbīņa un biķeris (149. att.).

I ģ e n ē atrodas koka baznīca, kuŗu 1757. cēlis Aleksandrs f. Brinkens. 1877. izpildīti lielāki celtnes renovēšanas darbi. 1932. baznīca no jauna, bet nemākulīgi izkrāsota; vecais krāsojums bijis ļoti labs, mākslinieciski noskaņots. Blakus altārim novietotas 2 svēto figūras — izglezoti kontūrgriezumi — līdzīgas Bērzaunes baznīcas XVII g. s. svēto tēliem, kas tagad glabājas valsts vēsturiskajā muzejā.

K a l t e n e s baznīca celta XVIII g. s. sākumā ar Nurmuižas īpašnieces Katrīnas FirkSES līdzekļiem. 1848. celtne pamatīgi renovēta.

Dievnams pasaules karaļ smagi cietis. 1915. to sašāvis krievu minukuģis „Slava“. Pēc postījumiem iekārta atjaunota pseudogotiskā stilā.

Altāra gleznu „Kristus virs ezera“ pagatavojis M. Pōls. Uzraksts: „M. Pohl 1886.“

K a n d a v a s mūra baznīca celta XVII g. s. deviņdesmitos gados uz Matīsa Altenbokuma dāvātā zemes gabala. 1728. celtne līdz mūrīem nodegusi. Pēc tam no pamatiem atjaunota 1736. 1844. baznīca no jauna uzkopta. 52 pēdas augstais torņa smailis būvēts 1889. Ievērojamākie Kandavas baznīcas iekārtas objekti ir mākslinieciskiem kokgriezumiem izrotātā kancele (150. att.), altāris, kungu sols u. c., kuŗi kompozīcijas un izpildījuma ziņā piekļaujas Ventspils kokgriezēju darbiem (pēc dažām ziņām Kandavas kokgriezumus darinājis kāds kokgriezējs tirolietis). Tie pagatavoti pirms 1712. g., kad tie pieminēti baznīcas inventāra sarakstā. Diemžēl izcilākie fragmenti — „Krustā sistie ļaundarī“ u. c. izcelti no agrākām



149. att. Rētinga Kristus pie krusta (Balgales baznīcā).

vietām altārī. Minētās skulptūras ļoti izteiksmīgas, anatomiski pareizi veidotas un spraigas kustības pilnas. Tās kopā ar Sakas baznīcas altāra tēliem liekas būt viena autora darbs. Pārējās iekārtas rotājumos, tāpat, kā Lestenē un Nurmuižā, dominē divkārša vijuma kolonnu motīvi. Kokgriezumos attēloti akantu, vītenu u. c. stādu motīvi neskaitāmās variācijās.



150. att. Ev. Lūkass (Kandavas baznīcas kancele).

Altāri baznīcai dāvājusi Katrīna Elizabete f. Mirbaha, bet ērģeles ierīkojuši Kārlis f. Renne (Rönne) kopā ar sievu Annu Elizabeti Grotusi. Altāra gleznu darinājis mākslinieks Arnolds (?) 1860. Tagadējās ērģeles būvējis E. Hermanis Liepājā 1864., un tās izmaksājušas 1700 rubļu.

Nurmuižā atrodas Talsu novada greznākā, sakrālās mākslas pieminekļiem bagātākā baznīca. Par baznīcas dibināšanu un celšanu vēsti dievnamā pie sienas esošā piemiņas plāksne.

Nurmuižas baznīcu būvējis tās patrons Georgs Firkss 1594. Lielceltnes remonts izdarīts 1673.—87., kad arī baznīca ieguvusi tagadējās bagātās iekārtas lielāko daļu. Sakristeja ierīkota 1879.



151. att. Nurmuižas baznīcas altāris.

Biezās sienas mūrētas no laukakmeņiem. Masīvais baznīcas griestu pārsegums balstās uz divām pīlāru rindām, kas baznīcu sadala trīs jomos, no kuriem vidējais plats, bet malējie gandrīz uz pusi šaurāki. Interesanta velvju sistēma, kur gludās mucas velvju plāksnes kontrastējot atdzīvina arku un loga velvju ribojumu reljefi.

Atzīmējams, ka Nurmuižas baznīcas arhitektūras principi un iekšējās iekārtas atrisinājumi pat detaļās radniecīgi plaši pazīstamajai Lestenes baznīcai Tukuma apriņķī, ko arī cēluši Firksi, un šķiet nemaldīsimies apgalvojot, ka pēdējā iekārtota pēc Nurmuižas baznīcas parauga.

Abu dievnamu galdnieku darbos dominē vīto un dubultvīto (kokgriezumā izpildīts augu motīvu starpvijums) kolonnu un doku motīvi. Altāra uzbūvē zīmīgas paralēles ar Lestenes un Liepājas sv. Annas baznīcas altāriem, kas pieder Ventspils kokgriezēju skolai, kuŗas pamatus likuši Kurzemes hercogu Ventspils kuŗu būvētavas kokgriezēji (151. att.). Hercoga Jēkaba un Frīdriha Kazimira laikā tur darbojās Niklāvs Sefrenss vec. († 1694.). Līdz ar viņu turpat sācis strādāt tā dēls, arī Niklāvs



152. att. Nurmuižas baznīcas kancele.

(1662.—1710.). Starp Ventspils kokgriezējiem pazīstami vēl Sefrensa vec. znots Miķelis Markvarts un Martenss. Kuŗu būvētavas amatnieku vīdū, kā apliecina dokumenti, ar labām sekmēm darbojušies arī latviešu amatnieki. Starp tiem bijuši arī kokgriezēji, un viņu darbs palīdzējis realizēt plaši sacerētās Sefrensu kompozīcijas.

No salīdzinājumiem ar Liepājas Sv. Annas baznīcas (N. Sefrenss jaun.) un Lestenes baznīcas altāriem izriet, ka Nurmuižas baznīcas iekārtas autori ir Ventspils kokgriezēji Sefrensi abi, tēvs un dēls.

Stila ziņā altāris un kancele pieder Kurzemes agrajam barokam, kas vēl nav pilnīgi atraisījies no renesanses motīvu lietošanas.

Iekārta pabeigta ap 1687., kā to norāda altāra labajā spārnā (zem kolonnas) iegrieztais skaitlis 1687. Kanceles uzejas durvīs zīmētais — 1859 — atgādina iekārtas renovēšanas gadu.

Altāra uzbūve ir vienstāvu, un to vaiņago kupls barokāls noslēgums ar divkāršotām lauztām dzegām, virs kuŗām novietotas septiņas kokgriezumu figūras. Blakus altāra gleznai esošās ielodzes ietver divi pāji vītu-kolonnū. Pret ielodzēm uz konsolēm novietoti Vecās un Jaunās Derības pārstāvju tēli — Ārons (?) un Jānis Kristītājs. Altāra spārnū kokgriezumi sastādās no rotalīgi izpildītiem kuplu akantu un citu augu motīvu stilizējumiem.

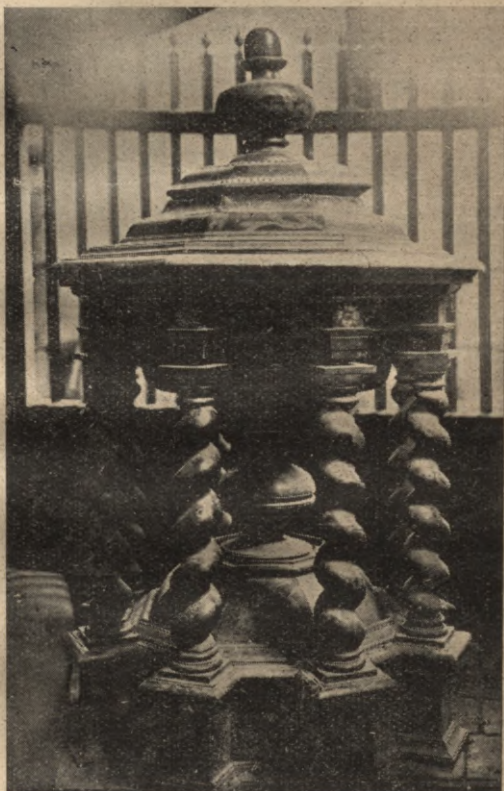
Kancele izgreznota 12 apustuļu tēliem (152. att.); virs trepju durvīm novietots kokā griezts pelikāna attēls, bet virs kanceles jumtiņa — eņģeļu tēli. Ielodzes ar apustuļu tēliem atdalītas viena no otras ar vītnu kolonniņām. Brīvos laukumos iekomponēti renesanses motīvu ornāmenti. Greznie dekoratīvie cilņi krāsaini izgleznoti, pamattonis melns. Bez altāra un kanceles no galdnieku darbiem uz sevi vērš uzmanību kesteņa pulte un spēcīgiem barokāliem profilējumiem un gāmurojumiem rotātais kristijamās bļodas postaments (153. att.), kuŗa kolonniņu vijumi un gludākās plaknes rūpīgi apgleznotas.

Trīs mazās altāra gleznas — „Sv. Vakarēdiens“, „Kristus Getzemanes dārzā“ un „Debesbraukšana“ darinātas XVII g. s. pēdējā ceturksnī reizē ar altāri, bet centrālā glezna „Krustā sistais“ ir XIX g. s. otras puses darbs. Agrākā altāra glezna „Kristus pie krusta“, raksturīgs XVII g. s. darbs, atrodas blakus kancelei.

Vēl dievnamā uzglabājušies 14 citi XVI g. s. gleznojumi ar bībeles personu tēlojumiem. Astoņi no tiem ietaisīti luktū margās, bet seši piekārti baznīcas sienām pa 3 katrā pusē. Zem gleznojumiem saburtojami Noasa, Ābrama, Lata, Jāzepa, Judītes u. c. vārdu zīmējumi.

Bīdermeiera stilā darinātās otras ieejas durvis ieliktas XIX g. s. pirmajā pusē.

Par Nurmuižas baznīcas patroniem stāsta XVII g. s. renesanses garā kaltā Georga un Annas (dz. f. Rozenes) Firksu piemiņas plāksne (kapakmens). Plāksnes oriģināls (sašķelts) atrodas starp altāri un baznīcas austrumu sienu (aiz altāra) baznīcas klonā, kopija — novietota altāra



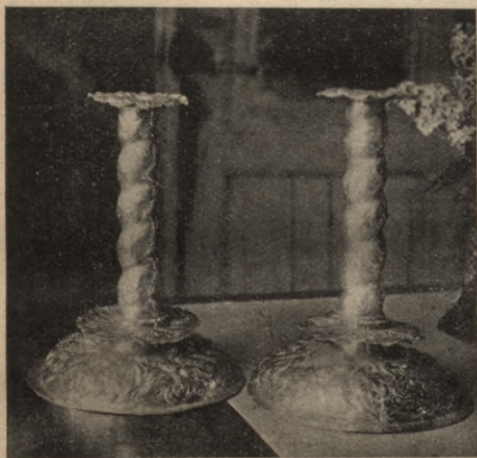
153. att. Kristijamās bļodas postaments Nurmuižas baznīcā.

priekšā. Uz plāksnes reljefā attēlotas Firksa un viņa sievas ģimenes viduslaiku tērpos ar lūgšanai saliktām rokām. Plāksnes augšdaļā starp figūrām stilizētu mākoņu ierāmējumā Debesu valdnieka tēls. Augšā centrālo grupu noslēdz Firksu, Dēnhofu, Rozenu un Ungernu, bet apakšā — Butlaru, Dumpjanu un Tizenhauzenu vāpēņu reljefi. Apkārt reljefam daudz uzrakstu. Starp tiem: „UNTER DIESEM STEIN LIGET DER EDLE GE-STRENGE H: GE-ORG FIRKS. F: C: VORNEMER RAHT UND HAUPTMANN, GESTORBEN DEN 2 JULI ANNO 1600 DER SELEN GOTT GNE-DIG SEI AMEN u. t. t.“. Bez minētā



154. att. Sudraba vāzes Nurmuižas baznīcā.

baznīcas sienās iemūrēti vēl divas Firksu piemiņas epitafijas — viena baznīcas ziemeļu sienā, virs durvīm, kas ved uz ģērbkambari (1620.) un turpat netālu otra (XVII g. s. beigās).



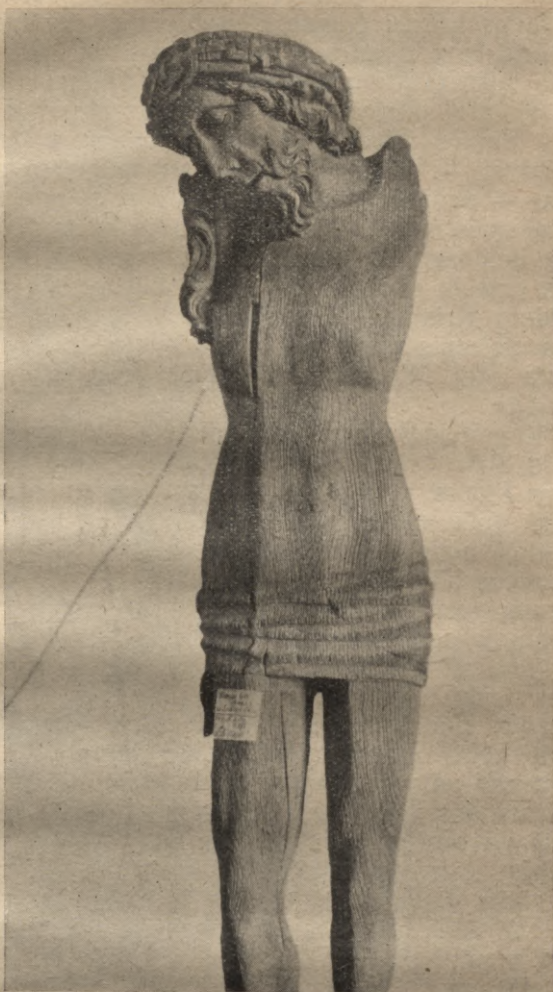
155. att. Altāra lukturi Nurmuižas baznīcā.

Starp dievgalda traukiem atrodas vairāki izcili vietējo zeltkaļu darbi baroka stilā. Pirmā kārtā jāmin divas skaistās Jelgavas zeltkaļa Michael'a Röhla (meist. 1680.—1720.) kaltās sudraba vāzes (lieto kā vīna krūzes). Vāžu gludo ķermeņu barokālo druknumu pasvītro un izceļ smalki kaltie rokturi (154. att.). Vāzēs iegravēti vāpēņi un uzraksti: „F.V.D.O.G.S. furstl. oberhopman Mitau MEF Anno 1700“. Labs, kaut arī ne tik pilnvērtīgs, kā tikko minētais ir XVIII g. s. 3. ceturksnī nezināmā Jelgavas meistara kaltais biķeris ar uzrakstu: „G.F.F.A.A.E.F. Mitau d. 21. Julij Anno 1765“.

Ar tādu pašu uzrakstu ir tā paša meistara darinātā sidraba patine.

Labā kaluma un veikliem gravējumiem rotāta ir arī 1680. nezināma Jelgavas zeltkaļa darināta oblatu kārbīņa. Tās sānos iegravēts vapenis un uzraksti: „1680 Christopher Fircks. Benigna von Sacken“. Uz kārbīņas vāka attēlots dievgalda biķeris un iegriezts raksts: „Das Brod das Wir brechen ist das Nicht Die gemeinschaft des Leibes CHRISTI den Kelch den Wir trincken ist das Nicht die gemeinschaft des Blutes CHRISTI“. Mazāk stila vērtīgi 1691. arī Jelgavā nezināma autora kaltie altāra lukturī, kurus Dievam par godu minētā gadā baznīcai dāvājis Nurmuižas dzimtskungs Kristofers Fircks. Skaisti mākslas darbi ir divi XVII g. s. darinātie griestu lukturī Vecākais lukturis, kuru vaināgo figurīņa ar karogu rokā, kalts XVII g. s. pirmā pusē, bet otrs — 1687. Uz otra luktura apkārt bumbai raksts: „JULIANA CHARLOTTA SOPHIA VON DEN BRINCKEN ANNO 1687“.

Pie kanceles esošo sienas lukturī 1698. kalis Jelgavas meistars Daniels Dankmeijers (meist. 1682.—1702.). Divi baznīcas zvani lieti bronžā 1899. Uz abiem uzraksts: „GEGOSSEN V. J. C. SCHWENN RIGA 1899. OTTO VON FIRCKS“.



Rojā vecajai koka baznīcai 1854. piebūvēts jauns mūra tornis, bet 1878. arī pati baznīca uzcelta no mūra.

156. att. Krucifiks Sabiles baznīcā, tagad valsts vēsturiskajā muzejā.

Tā viņa stāvējusi līdz pasaules karām. 1915. šo dievnamu, tāpat kā Kaltenes baznīcu, sašāvis krievu mīnukuģis „Slava“.

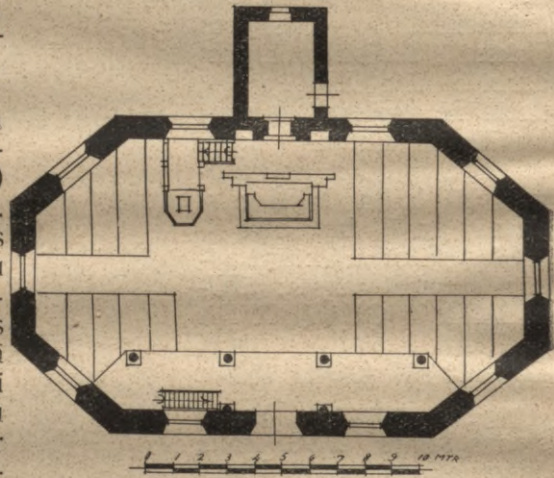
Altāra gleznu „Kristus uz ezera“ ap 1890. barona Hāna meita nokopējusi no M. Pōla gleznas Kaltenes baznīcā.

Sabiles baznīcu uz draudzes lūgumu būvējis hercogs Fridrichs XVII. g. s. otrā pusē. Sākumā dievnamam nav bijis torņa. Tas izbūvēts tikai 1682. Labojumi izdarīti 1857. un 1876. Baznīcas būvmasas un plāns ar taisno koru noslēgumu ieturēti romāņu stilā. Tornis izbeidzas ar piramīdas veida jumtiņu. Koka griesti izskatā atveido lēznu mucas velvi. Interesantākais iekārtas objekts — kancele ir uzglabājusies no baznīcas celšanas laika. Kanceles veidojumā dominējošie renesanses motīvi noskaņoti baroka garā. Gotiskie soli ir XIX g. s. otras puses darbs. Taj pašā laikā (1876) pagatavota pseudoampira altāra uzbūve. Gleznu „Krustā sistais“ darinājis F. Volfs. Uzraksts „F Wolff fecit 1860“.

Sabiles baznīca ir uzglabājusi un nodevusi mūsu baznīcas mākslas krātuvei — Valsts vēsturiskajam muzejam vienu no vērtīgākajiem objektiem — nezināma meistara XVI g. s. kokgriezumu „Kristus“, kas nākotnē saistīs Latvijas baznīcas mākslas pētnieku īpašu vērību. Kristus tēls, kas tagad ir atlauchtām rokām un kājām, ir bijis altāra centrālā figūra. Tas griezts ozola kokā. Pats tēls rupjāk apstrādāts, bet sevišķi rūpīgi veidota Kristus galva un seja, kas ciešanās dievišķīgi apskaidrota (Izgl. Min. M-raksts 1935. Nr. 1).

Tagadējo Spārnes baznīcu cēlis Spārnes dzimtskungs Georgs Fišers (Georg Vischer) 1658. (pēc citām ziņām 1747). Plāna atrisinājumā Spārnes baznīcas būvētājs lauzis gadu simtus uzturētās tradīcijas. Atmesta parastā baznīcas iekārtas schēma ar ieeju vienā galā dievvārdu telpai un vairāk vai mazāk nodalītu altāra telpu otrā galā. Baznīcas plāns ir iegarens astoņstūris (att.). Ieeja atrodas vienas garās malas vidū un pretim ieejai novietots altāris. Kancele atrodas pa kreisi no altāra un atvirzīta no sienas uz baznīcas vidu. Aiz altāra ieeja pie sienas piebūvētā ģērbkambarī. Plāna ziņā Strazdes baznīcas diviņu māsa ir Liepupes baznīca Vidzemē. Atšķirība vienīgi tā, ka Liepupes baznīcai virs ieejas durvīm baznīcas sānos pacēlas zvanu tornis, bet Spārnes baznīcai tāda nav. Spārnes baznīcas logu aillas sedz barokam raksturīgās loka segmenta arkas. Vēlā baroka altāris līdzīgs Stendes baznīcas altārim, tikai te viņš vienkāršākā, provinciālākā veidojumā. Altāra gleznu „Krustā sistais“ 1867. darinājis O. HERNERS (O. v. Hörner). Ērģeles būvētas 1865., un to ārējā ietērpā redzamas baroka atskaņas. Pie griestiem baznīcā trīs stikla kropluktuļi (baroks), kas esot pagatavoti kādā apkārtnes stikla fabrikā.

No baznīcas traukiem vērtīgākā ir nezināmā meistara XVII g. s. kaltā alvas kristījamā bļoda, rotāta ar sīku iespiestu ornamentu un 8 lielām izspiestām pumpām. Uzraksti: „F:W:V:D:H:M:H:V:D:B Anno 1696“.



157. att. Spārnes baznīcas plāns (Piem. valde).

Mākslas amatniecības darbiem bagātās Stendes baznīcas pamatus licis kanclers f. Brigens (Ernst v. d. Brüggem, 1668.—1711.). Būves darbus turpinājis viņa dēls Jānis Frīdrihs. Baznīcas iekārtošanai viņš izrakstījis Karaļauču māksliniekus un amatniekus. Pēc viņa nāves būvdarbi atkal apstājušies. Domājams, ka J. F. Brigena uzdevumā Kara-



158. att. Stendes baznīcas altāris.

ļauču mākslinieki darinājuši vērtīgās altāra skulptūras, kuŗas sakarā ar sarežģījumiem būvdarbos varbūt nemaz netika visas lietā liktas.

1803. baznīca viscaur rūpīgi atjaunota. Dievnama akmeņu mūra sienas ir līdz 18 mtr. biezas. Būvmasu kopnoskaņa romāniska, kaut gan plānā koŗa daļas traperas veida plāns norāda uz gotikas ietekmi. Go-

dam minamas (domājams, vietējo kalēju kaltas) ēkas sīkdaļas, piemēram ieejas durvju klinķis, kura veidojums liecina par izkoptu meistara tehniku un labu apstrādājamā materiāla īpašību izjūtu. Veikla kaluma ir arī liķu kambara restes. Dievnama iekārta ir jaukākais baroka stila ziedu laiku otras puses (XVIII g. s. beigas) pieminekļis Talsu novadā. Altāra uzbūve (att. 158.) galvenos vilcienos līdzīga Rīgas XVIII g. s. otras puses meistarū galdnieka Gotloba Apelbauma un tēlnieka Ernesta Meiera darbiem, un tās varbūt dos pieturas punktus Stendes baznīcas iekārtas autoru sameklēšanai. Altāra kolonnām pielietāts kompozīta ordrs. Altāra vainagojumu nes vidējo izvirzīto kolonnu paaugstinātie architrāvī,



159. att. J. Rozentāls „Kristus debesbraukšana (Stendes baznīcā).

uz kuņiem novietotas divas spārnotas dekoratīvas eņģeļu figūras un vāzes. Altāris ietver J. Rozentāla gleznu „Kristus debesbraukšana“. Gleznas apakšā, kreisajā stūrī uzraksts: „Jan Rosenthal 1903“ (att. 159.). Blakus altārim atradās (līdz 1935.) spēcīgiem barokāliem pusaploču profiliem vainagots kungu sols (att. 160.); profilu ierāmējumos ievietoti kokgriezumī — akantu stilizējumiem izrotāti Briģenu un Sakenu ģerboņi.

Daļa no Stendes baznīcas vecās iekārtas ar XVIII g. s. sākuma skulptūrām nodota Pieminekļu valdes rīcībā un kopā ar kungu solu novietota Valsts vēsturiskajā muzejā Rīgā. Citas Stendes baznīcas senmantas atrodas Talsos vidusskolas muzejā.

Starp baznīcas traukiem atzīmējami: divi baroka stilā XVIII g. s. baltā metālā kalti altāra lukturī; XVIII g. s. dievgalda trauki — sudraba biķeris (uzraksts J. H. E. S. V. S.), dievmaižu šķīvītis un oblatu kārbīņa (uzr. „Capseden d: 1 Januar Anno 1748“ marka 1. D. R.), XVII. g. s. (?) darināta misiņa kristījamā bļoda; jaunākā sudraba kristījamā bļoda, kuru bīdermeiera stilā veidojis Jelgavas zeltkalis F. P. Dannenbergs 1841. (uzraksts: „Ernst Carl v. d. Brügggen Stenden d. 27 Juli 1841., F. P. Dannenberg à Mitau fecit 1841“); un divi bīdermeiera garā, F. P. Dannenberga kalti svečturi (uzr. „F. P. Dannenberg à Mitau fecit 1841“). Vecākais baznīcas zvans liets 1763. gadā. Uz tā uzraksts: „GLORIA SOLI DEO ANNO 1763 HAT MICH GIESSEN LASSEN DER HOCH WOHL GEBOHRNE CAMMER HERR ERNST V. BRINCKEN ERB HERRN AUFF STAENDEN“. Otra zvana uzraksti: „Zur Zeit des Herrn Ernst Friedrich v. Brügggen gegossen von Copinus in Punenecken 1815“. Trešā 1891. lietā zvana uzraksts skan „TO KUNGU LAI VISSI SLAWE 1891 LAIDSE(?)“

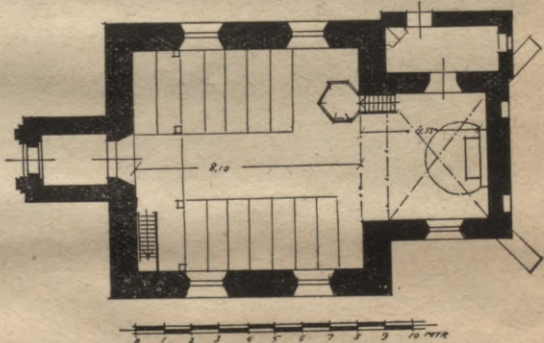


160. att. Kungu sols Stendes baznīcā. (Tagad Valsts vēst. muzejā.)

Strazdes baznīca ir viena no vecākajām un mazākajām Talsu novadā. Tā celta XVI g. s. (pēc Nurmuižas baznīcas archīva datiem 1596. g.). Īpatnējs ir baznīcas plāns (att. 161.). Dievlūdžēju telpa ir vienjomu, plānā kvadrāts (8,0×8,10 mtr.) ar tādu pašu kvadrāt formas (4,55×4,70 mtr) koņa daļu kurai kreisajā pusē piebūvēts maziņš 1,5 metrus plats ģērbkambaris. Koņa daļu, kas pārsegta ar vienkāršu krusta velvi, no baznīcas atdala romāniska arka. Strazdes baznīcas plāns nes cisterciešu būvēto baznīcu tradīcijas un līdzinās dažām viduslaiku sākumā celtām baznīcām Latvijā, piem. Krimuldas, Bērzaunes u. c.

Uz viena no baznīcas nodalījumu dēļiem uzraksts „MAGNUS BUTTLAR ANNE SCHENKINGK 1612“.

Altāra gleznu „Kristus“ gleznojis lietuvietis P. Kalpōks (dz. 1880.). Uzraksts: „Nach Plockhorst gemalt von P. Kalpokas 1904“. Zvana uzraksts „Sr. Majestāt zu Polen und fürstlichen Durchlaucht zu Kurland und Semgallen Kriegsoberst und Rath Barthold Buttlar zu Strazen un Samiten Eingesessenen 1591“.



161. att. Strazdes baznīcas plāns. (Piem. valde.)

Talsu baznīca celta XVI g. s. 1609., 1655. un 1700. tā vairākkārt remontēta un atjaunota (tornis 1712.). Architektūrā ieturēts Kurzemei raksturīgais vienkāršotais romāņu stils ar pusloka iogu arkām un piramidveida torņa smaili, kas iesegts ar kārnījiem. XIX g. s. pēdējā ceturksnī dievlūdēju telpa divkāršota ar plašu jaunbūvi altāra galā; tornim blakus piebūvēti liķu kambaris un ratnīca. Piebūves izpildītas XIX g. s. otras puses romantisma laikā un raksturīgā jauktā romāņu — gotiskā stilā, kas stipri traucē vecās būves architektūras skaidrību (sk. 310. lpp.).

Ievēribas cienīga un mākslas ziņā vērtīga ir bijusi agrākā baznīcas iekārta, kas pēc baznīcas pārbūves atstāta novārtā un pa daļai izklīdusi.

Altāra gleznu „Kristus uzbrauc debesīs“ (att. 162.) darinājis mākslinieks C. Šēnherts (Schönherrth) 1876. Drēzdenē. Vecā altāra glezna „Kristus svēti bērņus“ (att. 163.) ir Jāņa Samuela Grunes (Johann Samuel Grune* 1782. Eislebenē, † 1848., Blīdienā) XIX g. s. sākuma darbs. Tā atrodas Talsu vidusskolas mūzejā, kur to restaurējis



162. att. Šēnherta „Kristus debēsbraukšana“ (Talsu baznīcā).



163. att. Grunes „Kristus svēti bērņus“ (Talsu mūzejā).

mākslinieks Žanis Sūniņš, piegleznodams apakšējā daļā esošo sievietes figūru pilnīgi no jauna.

Pēc nostāstiem gleznā attēlota mācītāja Amendas (māc. 1802.—1836.) ģimene, pēc citas versijas — paša gleznotāja ģimene¹⁾.

Turpat vidusskolas mūzejā glabājās nezināma XVIII g. s. autora Fišera ģimenes ciltskoka glezņas detaļas, kas agrāk atradušās baznīcā. Nezināma autora XIX g. s. sākumā smilšakmenī kaltā Fišeru ģimenes

¹⁾ Prof. Dr. O. Clemen, Talsen. Mitausche Zeitung, 1916, № 41.

piemiņas plāksne ar uzrakstu: „Hier ruhet die ganze Familie von Vischer aus dem Hause Viezehden dem letzten des Stammes Ewald Friedrich v. Vischer, gestorben 1794, von seinem dankbaren Pflegesohne E. S. B. v. Aschenberg“ vēl atrodas baznīcā (164. att.).

Citā vietā sienā redzama XIX g. s. sākuma piemiņas plāksne brīvkungam F. H. Hānam.

Ar primitīvo kalumu „Jēzus kristīšana“ ievēribu pelna sudraba kristījamā bļoda, Kuldīgas zeltkaļa W. Kriecera (?) 1838. g. darbs (att. 165.). Sudraba vīna kannā kalta Lībekā 1845. (Blakus Lībekas zīmēm iespīests arī Jelgavas zīmogs). Baznīcas tornī trīs bronzas zvani. No tiem vecāko lējis Egerss 1601. gadā Rīgā; par to vēsta uzraksts: „M ... FARNIS



164. att. Fišera dzimtas epitafija (Talsu baznīcā).

— Eggers — HAT — MICH — GOESSEN — ZU — RIGA — ANNO — DOMINI — 1601“. Otrs zvans liets 1655. Uz tā uzraksts: „GLORIA IN EXCELSIS DEO ANNO 1655“. Šis zvans pirms pasaules kara atradies vecajā Ģertrūdes baznīcā Rīgā. Trešais zvans liets 1861.

Pēc vēsturiskiem datiem S a s m a k a s (Valdemārpils) baznīcu cēlis XVII g. s. vidū Sasmakas dzimtskungs Kristaps (Christoph) f. Hohenasteners-Vīgands. Torņa zvani iezīmēti gada skaitļiem 1653. un 1657. Augstie kontrforsī torņa priekšpusē atgādina Zlēku baznīcu. Vienjomu baznīcas telpu trīs pāri dziļi izvirzītu velvju pretbalstu mūrū sadala četros šķērsjomos, kuri pārsegti ar iegarenām krusta velvēm. Altāra telpā 8

ribu zvaigžņu velve. Iekārta — altāris, lukta un kancele — stila ziņā pieder vēlai renesansei, kas sevi jau uztvērusi dažus baroka elementus.

Starp baznīcas traukiem izcilā vietā vecais sidraba upura kauss ar piekārtu mazu sudraba zvaniņu. Kausu rotā divi gravējumi: „Valdemār-



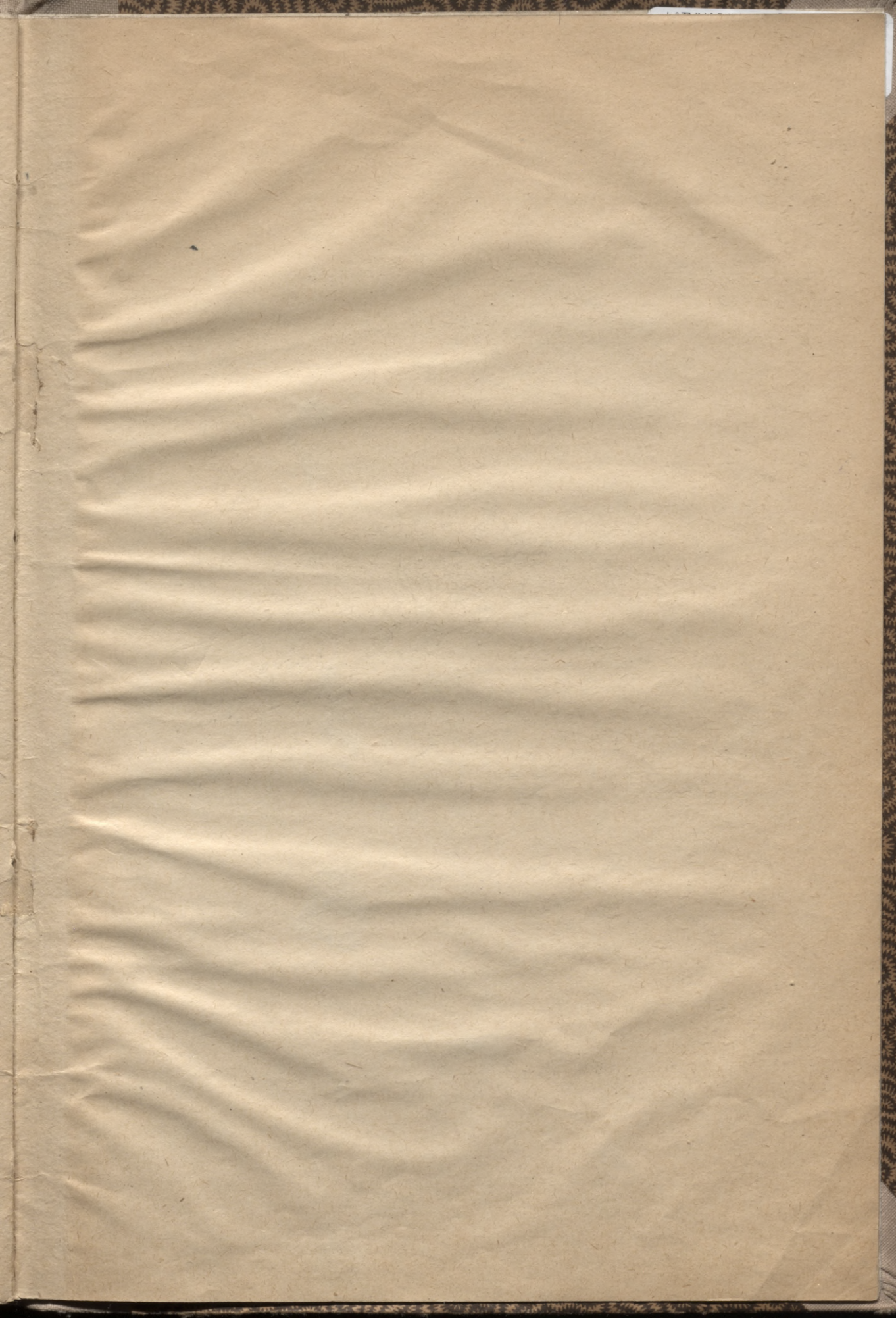
165. att. Kristījamā bļoda (Talsu baznīcā).

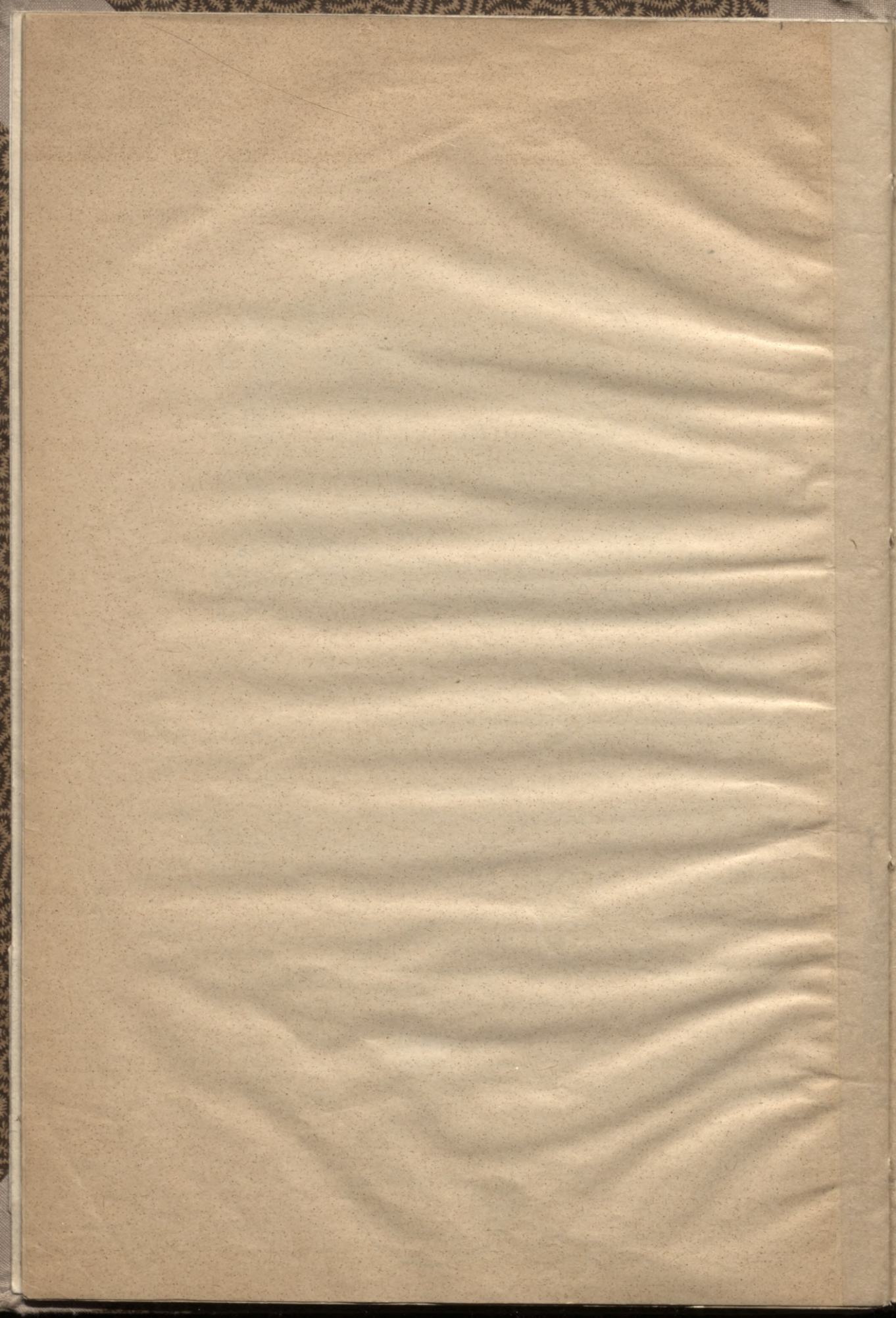
pils“ un „Valdemārpils baznīca“. Uzraksts: „Lovise Charlotte von Sacken Wittibe Fircks A° 1724“. Laba kaluma XVII g. s. misiņa bļodu rotā cilnis „Ādams un Ieva paradīzē pie jaunā un labā atzišanas koka“.

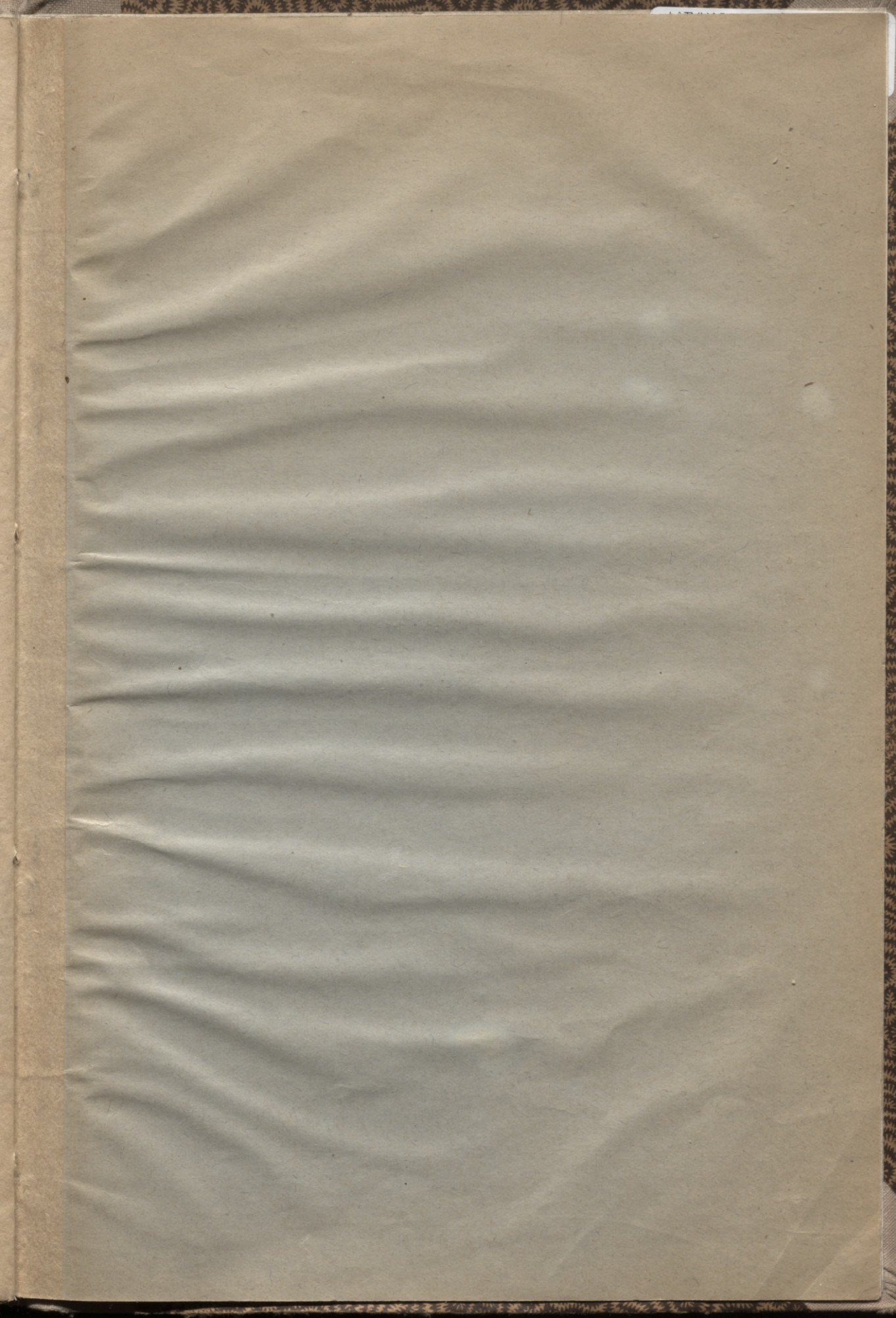
Literatūra.

- Dr. W. Neumann, Verzeichnis baltischer Goldschmiede, ihrer Merkzeichen und Werke.
 Paul Kampe, Die Kirchenglocken Lettlands etc. Riga, 1930.
 Dr. W. Neumann, Lexikon baltischer Künstler.
 Heinz Loeffler, Die Grabsteine, Grabmäler und Epitaphien in den Kirchen Alt-Livlands. Riga, 1929.
 Ed. Dannenberg, Das Mitauische Goldschmiedeamt. Riga, 1905.
 U. Skulme, Baroks, Mākslas vēsture V, prof. V. Purviša red. 1935.
 J. Dombrovskis, Vispārīgā mākslas vēsture. 1928.
 T. Kallmeyer, Die evangelischen Kirchen und Prediger Kurlands.
 E. H. Busch, Materialien zur Geschichte und Statistik des Kirchen- und Schulwesens der Ev.-Luth. Gemeinden in Russland.
 T. Dzintarkalns, Vadonis pa Talsiem un apkārtni.
 K. Apinis, Latvijas pilsētu vēsture.
 H. Pirang, Das baltische Herrenhaus I d. 1926.; II d. 1928.
 J. Juškēvičs, Hercoga laikmežs Kurzemē.
 J. Biķis, Romānika un gotika. Mākslas vēsture II. Prof. V. Purviša red. 1934.
 P.S. Rakstam ar Pieminekļu valdes laipnu atļauju izlietoti viņas archīva materiāli. Attēli ar atzīmi „P.V.“ ņemti no Pieminekļu Valdes krājumiem.





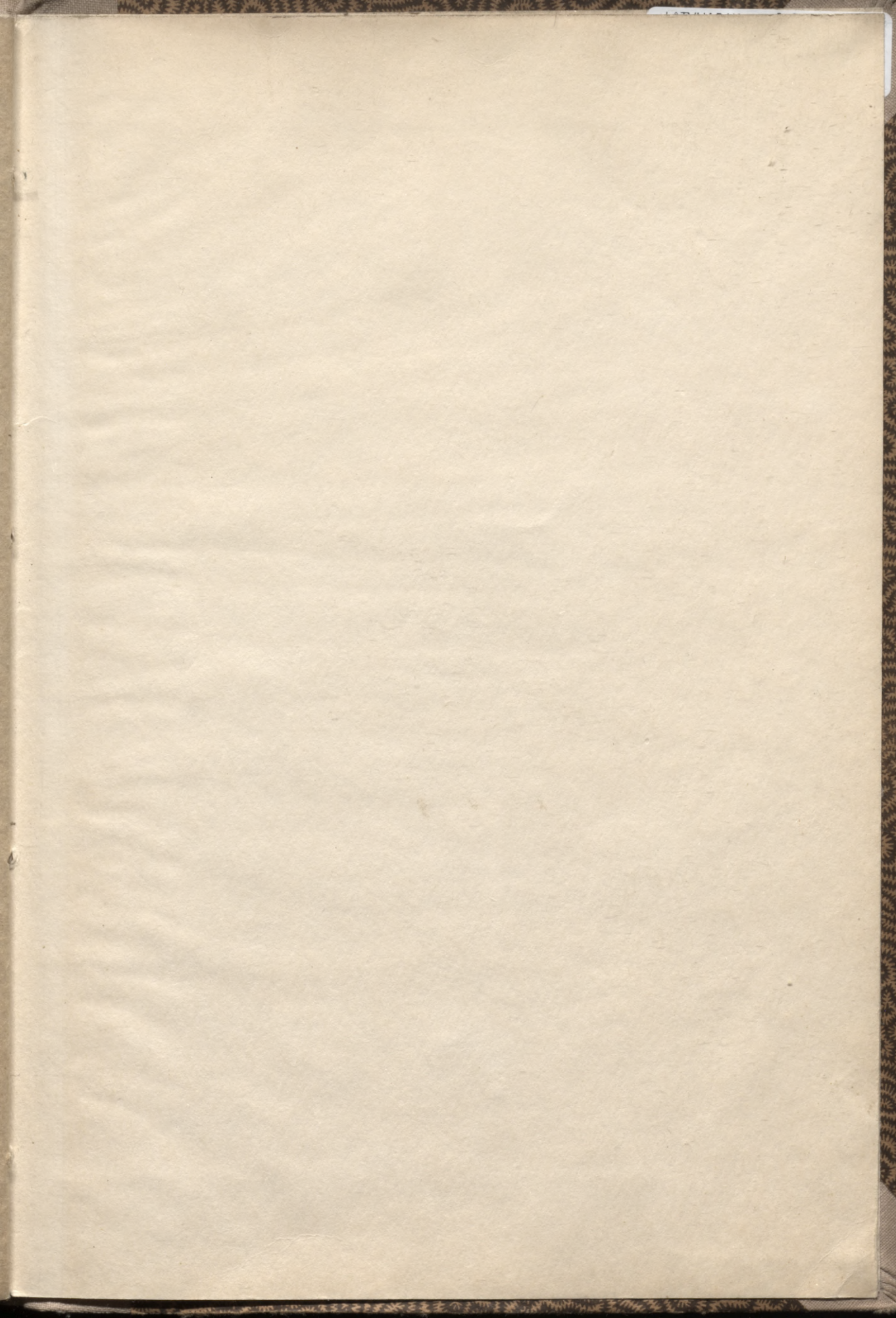




7

2401

5. NOV. 1935



LATVIJAS NACIONĀLĀ BIBLIOTĒKA



0309045817