

2005

ARKIVS

« OMEGA »

5
629.118.3-17

VELOSIPEDI

629.11

VELOSIPEDI



508461

VELOSIPEDU UN METALLAPSTRĀDĀŠANAS FABRIKA

„OMEGA“ akc. sab.



LATVJU UZŅĒMUMS NO DIBINĀŠANAS DIENAS



VALDE UN FABRIKA

Rīgā, Kalnciema ielā Nr. 36/38

Telefoni:

Valde 41409
 Pasūtījumi 42665
 Kase un grāmatvedība 43439
 Techniskais birojs 43459
 Ekspedīcija 43469



I VEIKALS — Marijas ielā Nr. 2

Telefoni:

Velosipedu nodaļa . . . 33166
 Naži vairumā 34555

II VEIKALS — Elizabetes ielā 55

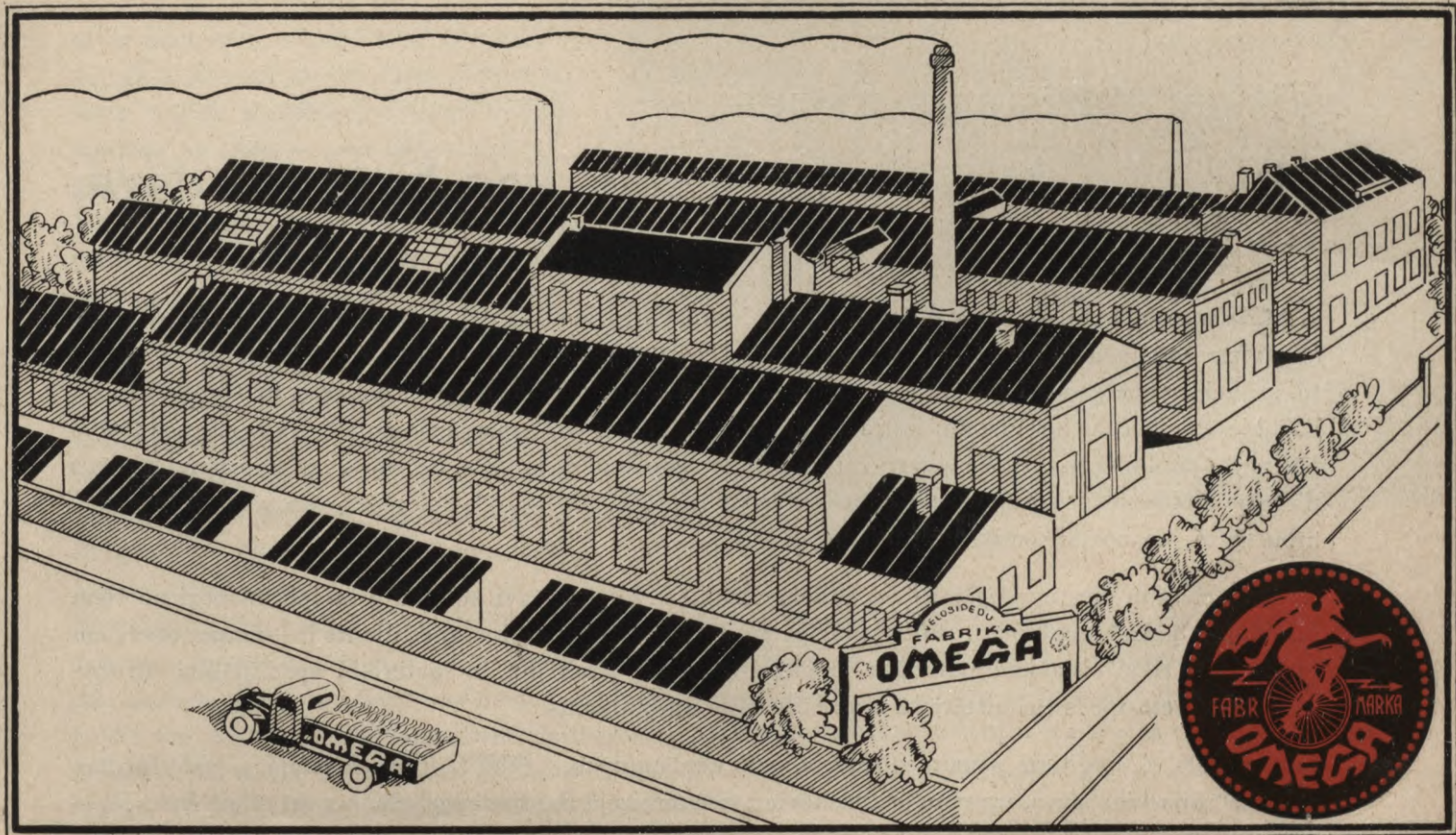
Telefoni:

Velosipedu nodaļa . . . 32722
 Automobiļu un
 motocikletu nodaļa . . 34604



Pasta adrese: Rīgā, pasta skapītis Nr. 279

Tek. rēķ.: Latvijas bankā Nr. 2282, Pasta krājkasē Nr. 716



Akc. sab. „OMEGA“ fabrikas kopskats, Rīgā, Kalnciema ielā Nr. 36/38

Visiem pazīstams teiciens —

klusē tas, kas kaut ko dara,

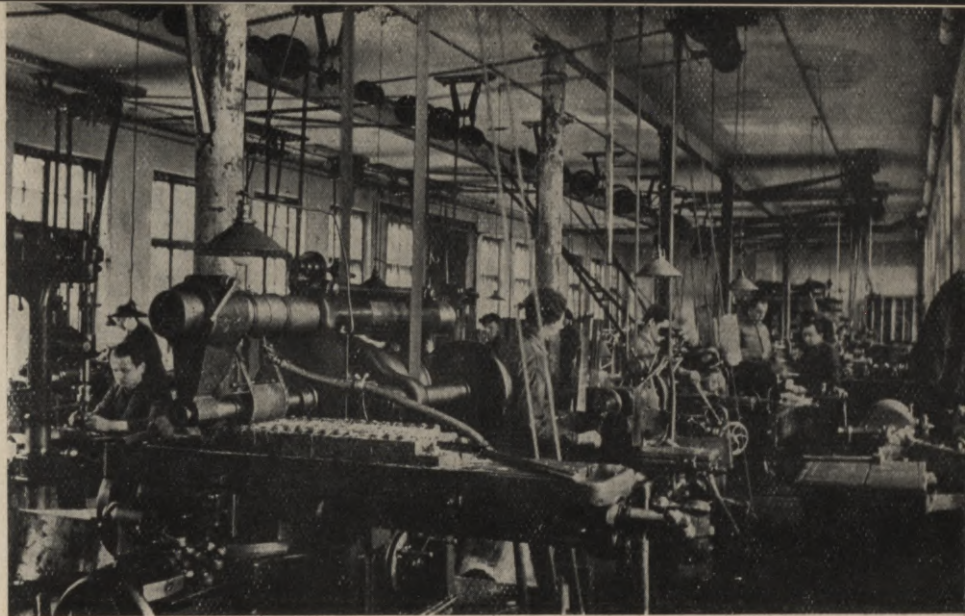
jo bieža un skaļa runāšana kavē darbu un sasniegumus. Šī iemesla dēļ ilgāku laiku atturējāmie runāt ar saviem godājamiem pircējiem, jo klusībā veicām daudzus ievērojamus darbus. Varam būt lepni uz to, ka beidzamos gados ieguvām savu nekustāmu īpašumu, veicām fabrikas iekārtas uzlabošanu, iegādājāmie modernas mašīnas un izstrādājām jaunas metodes pašā ražošanas norisē. Ja tagad pēc ilgāka pārtraukuma no jauna izlaižam savu ražojumu katalogu, tad ar to esam domājuši nevis pārsteigt savus pircējus, bet gan nostiprināt ciešākas saites ar velosipedu „*OMEGA*“ lietotājiem un vērst viņu uzmanību uz to, ko nozīmē satiksmē vārds „*OMEGA*“.

Ar lielu cienību mēs noraugāmie uz tādiem cilvēkiem, kuriem savi noteikti principi, un kuri no šiem principiem nekad neatkāpjas. Mūsu princips jau no uzņēmuma dibināšanas dienas ir — izmantot saviem ražojumiem tikai vislabāko materiālu, nepielaist nekādu paviršību šo materiālu apstrādāšanā un raudzīties, lai velosipeds tīri aistētiskā ziņā būtu glīts un patikams.

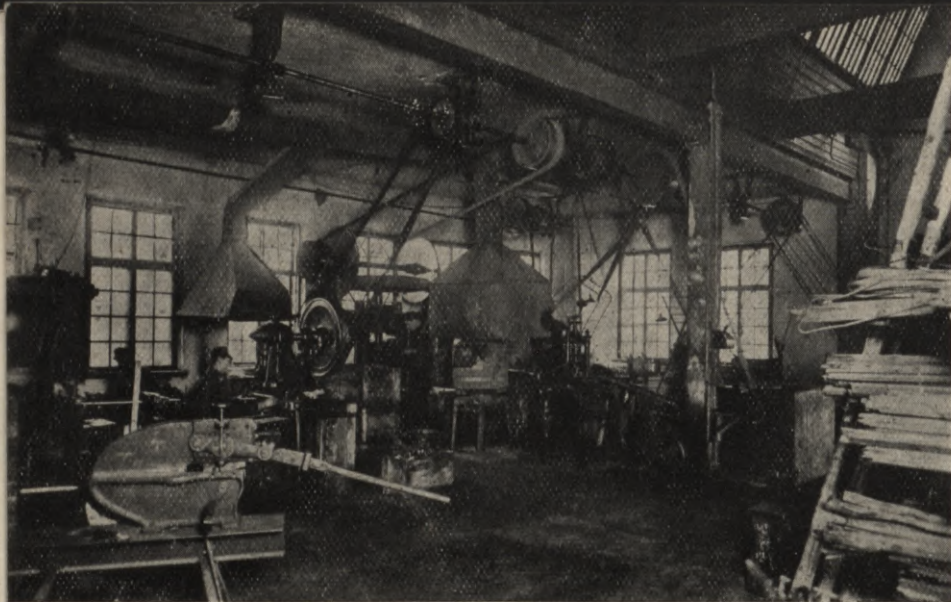
Jau no 1906. g., kad likts pamats mūsu plašajam uzņēmumam, „*OMEGA*“ priekštecim — velosipedam „*Baltija*“ bija laba slava, un viņu pazina nevien visā toreizējā Baltijas apgabalā, bet arī tālajā Krievijā — Maskavā un Jaroslavā. Trīsdesmit divi gadi pastāvēšanas un attīstības laikā, mēs neesam nekad mainījuši

savus principus, vienīgi tikai tos padziļinājuši, arvien vairāk uzlabojot pašu ražošanas norisi, iegādājoties vismodernākās mašīnas un saistot savā uzņēmumā piedzīvojušus strādniekus un speciālistus. Visus beidzamos gadus mūsu tehniskais birojs izdarīja neatlaidīgus zinātniskus pētījumus pareizo daļu aplēšanai, materiālu pārbaudei un velosipeda vieglās gaitas atrašanai. Ja tagad grūto darba gadu rezultātā mūsu fabrikas zīme — spārnotais sarkanais velns uz velosipeda — ir godam pārstaigājis kopā ar mūsu ražojumiem visu Latviju un arī ārzemes, tad tā ir drošākā liecība, ka tehniskais birojs savu uzdevumu veicis teicami.

Tagadējais laiks, kas no jauna pacēlis godā latviešu darbu un latviešu sasniegumus, ir vislielākais gandarījums arī mūsu fabrikai. Mēs varam būt lepni, jo mūsu uzņēmums jau no dibināšanas dienas ir tikai latviešu pasākums, kuŗā nav neviena santīma svešautiešu kapitāla. Ja tagad velosipedus „OMEGA“ pazīst visā Latvijā, ja par tiem dzird glaimojošas atsauksmes, tad tā ir vislabākā liecība par viņu augsto kvalitāti. No mazas mēchāniskas darbnīcas Ķertrūdes ielā izaudzis liels latviešu uzņēmums, kas nepārtrauktā darbības laikā baudījis nedalītu uzticību. Mūsu vienīgais uzdevums attaisnot arī uz priekšu šo uzticību, ko mums dāvājušas visplašākās aprindas.



Lielā metālapstrādāšanas nodaļa — virpotava



Slokšņu tērauda apstrādāšanas nodaļa

interesēs nav šādā veidā reklamēt savus ražojumus. Mēs neatbalstam un neaudzinājam rekordistus lai pēc tam izmantotu viņu sasniegumus. Tai vietā mēs uzskatām par savu uzdevumu kalpot ar darbu un piedzīvojumiem īstu sportistu izveidošanā. Tāpat mēs ar gandarījumu un prieku atzīmējam tos gadījumus, kur braucēji uzticējušies velosipedam „OMEGA“, kas sacīkstēs viņiem palīdzējis uzvarēt savus konkurentus. Visi tie braucēji, kas piedalījušies ar velosipediem „OMEGA“ 1936. un 1937. g. Vienības braucienā, darījuši to pilnīgi uz savu iniciatīvi un izpelnījušies vairākas pirmās godalgas. Starp citu, beidzamā Vienības braucienā, 1927. gadā būvētais velosipeds „OMEGA-STANDART“, kas jau bija nokalpojis 10 gadus savam īpašniekam, palika uzticīgs arī tagad un grupā,

Mēs negribam lepoties ar to, ka velosipedi „OMEGA“ ir vislētākie. Tie laiki jau pagājuši, kad pircēji raudzījās vienīgi uz lētumu un nepiegrieza vērību materiāla labumam un krietnam darbam. Velosipedi „OMEGA“ stāv pāri parastajam vidusmēra tirgus velosipedam, kas ir gan nedaudz lētāks, bet kuŗa vēlākie remontu un zemā kvalitāte ne reti sagādā daudz rūpju braucējam. Tas ir bijis vienmēr — ko sākumā pērk lēti, par to vēlāk samaksā dārgi.

Mūsu fabrika nelepojas arī ar to, ka viņas ražotie velosipedi piedalījušies daudzās sacīkstēs un guvuši godalgas. Fabrikas

kuŗā bija 156 dalībnieki, pienāca pie mēŗķa kā treŗšais. Arī vienīgais noslēgtais ceļojums ap zemes lodi, 50.000 klm. gaŗumā veikts ar „OMEGA-STANDART” velosipeŗdu, kas arī pēŗ tam bija pilnīgā braukŗšanas kārtībā un, pēŗ vēŗlēŗšanās, ar to varēŗtu veikt vēŗ otru tādu ceļojumu. Vēŗ tagad ŗis velosipeŗds atrodas mūsu īpaŗumā un pēŗ vēŗlēŗšanās apskatāms.

Visus ŗos gadus esam rūpēŗjuŗies arī par saviem strārdniekiem un sagādājuŗi viņiem iespēŗjamās labierīcības. Mēŗ apzināmies, ka tikai moŗs un labi algots strārdnieks var veikt viņam uzticēŗto pienāķumu. Tā pēŗ, lai taupīŗtu viņu fiziskos spēķus, esam gādājuŗi nevien par priekŗzīmīgiem darba apstāķļiem fabrikā, bet iekārtojuŗi arī ēŗtu ģēŗbtuvi, mazgāŗšanās istabu un kluba telpas, kur katrs strārdnieks var rast sev nepiecieŗamo atpūŗtu.

Un beidzot, mēŗ paļaujamies uz tiem objektivajiem spriedumiem, kas iekŗzemes un āŗzemes izstādēŗ pieŗķīŗuŗi velosipeŗdam „OMEGA” daudzas augstākās godalgas, kuŗas bez liekiem vārdiem liecina par viņu teicamo kvalitāti un precīzo darbu.



Strārdnieķu ģēŗbtuve



Mēchaniskā nodaļa

mūsu fabrikas četriem lieliem korpusiem un rādam, kas jādara, lai ražotu velosipedu „*OMEGA*“.

Ja vējainā laikā jūs pienākat klāt jūrā, vai ieejat mežā, jūs dzirdat kā šalc koki, un kā jūra šņākdama veļ savus viļņus pret krasta smiltīm. Visā šajā dabas varenumā jūs tomēr izmanāt zinamu ritmu un likumību. Tādu pašu spēka izpaudumu jūs izmanāt, kad pirmo reizi ieejat mūsu fabrikā. Tikai te ritms un likumība padota cilvēka gribai, kas noteic te sakopoto neskaitāmo mašīnu lielo spēku un darba rosmi.

Liekas savādi, ka velosipeds „*OMEGA*“, kas, braucēja vadīts, lielā steigā aprij kilometru aiz kilometra baltajos Latvijas lielceļos, sākumā ir tikai gaŗas tērauda caurules un plakaņas metalla plāksnes, bez tās dzīvības un skaistās formas, kādā esam paraduši redzēt velosipedu. No šīm caurulēm strādnieki meistaru un inženieru uzraudzībā uzsāk velosipeda ražošanu.

EKSKURSIJA PA „*OMEGA*“ FABRIKU

Fabrikai „*OMEGA*“ ir daudz draugu visās Latvijas malās, kuŗus tā labprāt vēlētos redzēt ciemos savā uzņēmumā. Apmēram 60 000 pārdotie velosipedi liecina, ka vismaz 60 000 cilvēku lieto mūsu ražojumus, un tie laīkam, būtu vispirmie, kas vēlētos zināt, kā top velosipeds „*OMEGA*“. Ja mēs pieskaitām klāt arī tos, kas vēlas pirkt velosipedu un jau dzirdējuši no saviem tuviniekiem vai draugiem par mūsu ražojumu augsto kvalitāti, skaitlis iznāktu tiešām ievērojams.

Tāpēc mēs izmantojam izdevību un ar šī apraksta palīdzību iepazīstinām jūs ar

Redzot gatavu rāmi vai dakšu, liekas, ka nekādu lielu zināšanu nevajag, lai to pagatavotu. Tomēr tā tas nav. Velosipedu „OMEGA“ izturību un vieglo gaitu noteic katra visniecīgākā lodīte un skrūvīte. Treju gadu desmitu ilgā zinātniskā darbā izstrādātie aprēķini norāda, kādiem samēriem jābūt starp atsevišķām daļām, jo te svarīgs katrs milimetrs. Šie aprēķini nav tīri teorētisks darbs — katrs, kas braucis ar velosipedu „OMEGA“, netiešā kārtā palīdzējis mūsu inženieriem pārbaudīt rāmja pareizos samērus, svaru un izturības koeficientu, jo prakse apstiprina to, kas radies ilgos teorētiskos meklējumos. Strādniekiem nav vairs jādomā un jālauza galva — pēc noteiktām tabulām viņi sagriež gaŗās, dažāda biezuma un caurmēra tērauda caurules, kuŗas nonāk tālāk rāmju pagatavošanas nodaļā.



Rāmju nodaļa.

Rāmis ir viena no svarīgākām velosipeda sastāvdaļām. Mums nav jātērē lieki vārdi, lai par to pārliecinātu pircējus un mūsu ražojumu lietotājus. Daudzi būs redzējuši, ka pa sliktiem lauku ceļiem ļoti bieži uz velosipeda „OMEGA“ brauc divi cilvēki un velosipedam nekas nenotiek.

Fabrika var atklāt savu noslēpumu: „OMEGA“ rāmju pagatavošanai izlieto tikai vislabāko auksti vilkto zviedru tēraudu, kas ir bez kādām šuvēm. Bet ar to vien mēs vēl neapmierināties. Katram rāmim, vai tas būtu dāmu vai kungu velosipedam, fabrika liek tā saucamo pastiprinātāju. Pastiprinātāji ir sevišķi sīksta un izturīga materiāla. Tos liek tādās vietās rāmī vai dakšā, kuŗām jāiztur vislielākie triecieni. Ar to arī izskaidrojama „OMEGA“ rāmju un dakšu lielā izturība, jo pēc fabrikas aprēķiniem un



Atpūtas stūrītis „Omega“ klubā

niekus, kas visu uzmanību pievērsuši darāmam darbam. Ja jūs, ziņkāres dzīts, kādam šīs nodaļas meistaram pajautāsi par lodēšanas nozīmi velosipeda tapšanā, tad viņš sākumā būs izbrīnījies par jūsu naīvo jautājumu. Jūs dabūsi zināt, ka lodēšana dod rānim to lielo stabilitāti, kas raksturīga velosipedam „OMEGA“. Lodēšanai fabrika izlieto tikai vislabāko misiņu. Kā noslēpumu jums pasaka, ka visā Eiropā tikai trīs misiņa lietuves var apmierināt „OMEGA“ augstās prasības.

Smilšu strūklas aparāts rūpējas, lai salodētām dakšām un rāmjiem nebūtu nevienas lodēšanas procesā apdegušas metalla daļiņas. Vairākām atmosfērām saspīestais gaiss dzen smilšu strūklu tīrāmām metalla daļām virsū un padara tās gludas un spožas. Strādnieki, kas strādā pie šī aparāta, aizsargāti biežām brillēm, jo smilšu graudiņi netaisa nekādu izšķirību starp aci un velosipeda dakšu vai rāmi.

teorētiskām pārbaudēm tie iztur 500 klgr. lielu smagumu, lai gan normālais cilvēka svars ir tikai 80—100 klgr.

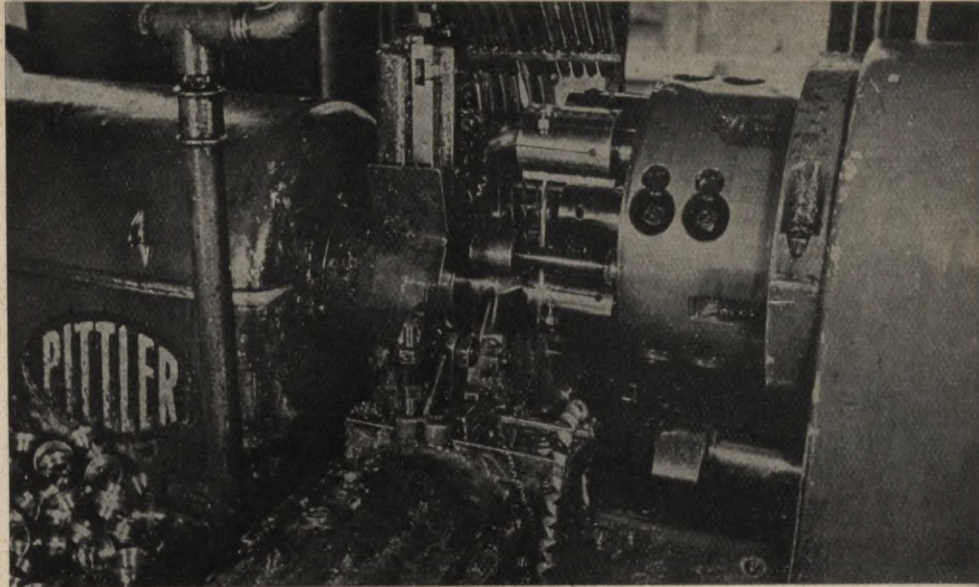
Čaklas, ilgā darbā pārbaudītas strādnieku rokas sametina un sadzen caurules, iegūstot topošā velosipeda rāmi. Tikai šis rāmis vēl neatgādina to, kādu esam paraduši redzēt „OMEGA“ veikalu skatu logos. Viņam vēl trūkst tā ārējā daiļuma, kas jau pa gabalu nemaldīgi pasaka, ka tas ir velosipeds „OMEGA“. Nepieciešamas vēl daudzas darba rokas un liela māka, kamēr panāk vajadzīgo glitumu un kvalitāti.

Vispirms rāmis nonāk lodētavā. Tā iekārtota plašās telpās un apgādāta moderniem aparātiem. Skatītājs redz daudzus strād-

Viena no lielākām fabrikas „OMEGA“ nodaļām ir dzelzs apstrādāšanas nodaļa. Ja, iepriekšējo fabrikas korpusu apskatot, jūs bijāt izbrīnējies par daudzām mašīnām un darba rosmi, tad, ieejot šajā, kuŗā atrodas metalla apstrādāšanas nodaļa, jūs pārsteidz nevien liels strādnieku skaits, bet arī tā metāliskā dziesma, kuŗu rada mašīnu lielais spēks. Bez apstājas un pārtraukuma milzīgas mašīnas šņākdamas griež, ēvelē un dīkdamas urbj tēraudu tā, it kā tas būtu vismīkstākais koks. Pirmajā brīdī jūs nevarat orientēties, jo visās lielajās telpās te valda mašīna un raita darba troksnis. Tikai, pamazām jūs sākat aprast. Izrādās, ka te ir automātiskās frēzmašīnas, ēvelējāmās un urbjamās mašīnas, ekscen-

tra un frikcijas spiedes, lielas automātiskas virpas un vēl citas mašīnas. Te no laba un daudz mēģinājumos pārbaudīta apaļā tērauda veido priekšrumbas, asis, konusus, šķīvjus, un no kaltā tērauda paminu kloķus un pedāļu daļas. Apmeklētāju uzmanību šai nodaļā saista divas milzīgas mašīnas, kas no tērauda nenogurstoši veido daudzas velosipeda sastāvdaļas. Izrādās, ka tās ir automātiskas virpas, modernākās šī veida mašīnas, kādas fakrikas vadība iegādājusies. Viena automātiskā virpa diennaktī pagatavo 750 paminas šķīvjus, 300 priekšējās rumbas čaulas, 1200 pedāļu stieņus, 1500 ķīļus u. t. t. ar noteiktību līdz $\frac{1}{100}$ mm. Šāda veida mašīnām nav vajadzīgs ne miegs, ne atpūta. Tās nekļūdās nekad, 'tādā kārtā dodot vienmēr priekšzīmīgu darbu.

No plakantērauda, dzelzs plāksnēm un lentām šai nodaļā pagatavo arī paminas gultņa čaulas, priekšdakšas galvas, malas, visādus rāmja un priekšdakšu pastiprinātājus, pedāļu daļas, zobratus u. t. t.



Modernais tēraudgrauzis—automātiskā virpa



Niķelētava

izgatavo no vislabākā materiāla. Bet ar to vien neapmierinas — katra ražošanas procesa beigās tās vēl reiz rūpīgi pārbauda, nocietina jeb nocementē šo atsevišķo daļu virskārtu vismodernākās karsēšanas krāsnīs —, nopulē un nospodrina. Tā iegūst ideāli pilnīgas sastāvdaļas, kas izceļ velosipedu „OMEGA“ no citiem vienkāršākiem ciltsbrāļiem.

Fabrikas viena korpusa lielu daļu aizņem tās nodaļas, kas rūpējas, lai velosipeda atsevišķās daļas būtu acij tikamas un pasargātas no rūšēšanas. Fabrika labi apzinas, cik nepatīkamu iespaidu atstāj bezgaurmīgs velosipeds un cik saīdzis ir tā īpašnieks, kad atsevišķās daļas nevar nekādi pasargāt no rūšas. Mūsu tehniskais birojs velosipeda emaljēšanas jautājumam piegrieza vislielāko uzmanību, ilgus gadus izmēģinot dažādas lakas, izbūvējot modernas krāsnis un iegādājoties saspiesta gaisa aparātu krāsainās lakas uztriepšanai. Ar šo puļņu rezultātu fabrika ir pilnīgi apmierināta, jo „OMEGA“ lakotais rāmis

Nezinātājam liksies atkal savādi, kad tam pateiks, ka zobrats sākumā ir plakana tērauda plāksne. Attiecīgās mašīnas vispirms izspiež apaļu tērauda ripu, kuŗa tad pakāpeniski iegūst to jauko formu, kas raksturīga mūsu fabrikas ražoto velosipedu sastāvdaļām. Te mēs mazliet pakavēsimies pie kāda jautājuma, kas nodarbina katru riteņbraucēju. Mūsu velosipedu īpašniekiem bieži nākas dzirdēt šādus vārdus: „Tiešām, tav velosipeds „OMEGA“ ir nevien glīts, bet arī gaita tam tik viegla, ka, nobraucot lielus gabalus, nejūt nekādu nogurumu.“ Tas nav nekāds kompliments, bet gan mūsu fabrikas precīzā darba un labā materiāla nopelns. Visas tās daļas, kas padotas berzei, fabrikā

izturīgs kā pret nelabvēlīgiem darba, tā klimatiskiem apstākļiem.

Niķelēšanas nodaļā nonāk visas tās velosipeda daļas, kuŗām jāieprieicina braucēja acs ar spožumu un kas jāpasargā no rūsas. Vispirms šīs atsevišķās daļas noslīpē un pēc tam attauko. Sevišķi rūpīgi, tāpat kā modernā skaistuma kopšanas salonā, jāizdara attaukošana, jo pretējā gadījumā tās nepieņem niķeli. Pašu niķelēšanu izdara aparātos ar elektrības palīdzību.

Fabrika var būt lepna uz savu chromēšanas nodaļu, kas Latvijā līdz šim sastopama tikai nedaudz vietās. Pēc ilgākiem pētījumiem laboratorijās, Vakareiropas lielās automobiļu fabrikas nāca pie slēdziena, ka chromētās metalla daļas ar ļoti cietu virsmu, pilnīgi izturīgas pret rūšēšanu un izskatās arī daudz glītākas. Fabrikas „OMEGA“ vadība, gribēdama sagādāt saviem pircējiem visaugstākās kvalitātes ražojumus, neskatoties uz prāviem izdevumiem, kā pirmā velosipedu fabrika ierīkoja chromēšanas nodaļu. Lielā, gaišā telpā redzami komplicēti aparāti un skalošanas ierīces, kuŗās atsevišķās velosipēda daļas iegūst spīdīgi blāvu rotu. Chromētās daļas no niķelētām atšķiras ar to, ka tām nav dzeltenās nokrāsas, kas raksturīga niķelim. Chromēti velosipedi ir rūsas droši, neprasa garlaicīgo tīrīšanu, nebīstas no jūras ūdens un patur savu spīdošo izskatu uz visiem laikiem. Interesentus lūdzam pieprasīt tuvākus paskaidrojumus un cenas.

Vēl reiz rūpīgi pārbaudītās velosipeda daļas beidzot nonāk montēšanas nodaļā. Te speciālistu rokas 17 minūtēs sālīek daudzās daļas veselā vienībā, kas beidzot iegūst velosipeda veidu. Katras daļas iemon-



Montāza un beidzamā pārbaude



Ekspedīcija

Ja mēs, beidzot šo ekskursiju, kopā ar mūsu labvēļiem — godājamiem pircējiem atskatāmies uz visu 32 gadu ilgo darbu, tad ar gandarījumu varam minēt, ka līdz šim esam baudījuši visplašāko mūsu ražojumu noņēmēju labvēlību. Varam būt arī lepnī uz to, ka līdz šim jau pagatavotiem velosipediem izlietojām 372 klm. labāko zviēdru cauruļu. Ja mēs saliktu visus ražotos velosipedus vienu aiz otra, iznāktu 120 klm. gaŗa goda ierinda.

tēšanu izdara sava aroda lietpratēji, kas ilgos darba gados ieguvuši māku un zināšanas. Kā mazu epizodi varētu atzīmēt, piemēram, riteņa nocentrēšanu. Kuŗš katrs strādnieks vai meistars to nevar veikt. Šo darbu dara sava aroda mākslinieks, kam pareiza līdzsvara izjūta, tik pat kā labam mūziķim dzirde, jau iedzimta.

Samontētie velosipedi beidzot nonāk noliktavā. No šīs neilgās atpūtas tie uzsāk ceļojumu uz simts dažādām vietām visā Latvijā, jo daudzos veikalos velosipeda „OMEGA“ āraugi jau paguvuši izdarīt jaunus robus. Nepatīkams stāvoklis rastos, ja velosipēdu tirgotājiem vajadzētu teikt: „Pēdējo „OMEGA“ velosipēdu vakar pārdevu.“

Velosipeda "OMEGA" kvalitātes sastāvdaļas

RĀMIS: Pagatavots no Ia Zviedrijas bezšuves auksti vilktām, kalibrētām caurulēm. Rāmis pareizi ap-
rēķināts ar gaļu augšcauruli un ielodētiem pastiprinājumiem. Rāmis iztur slodzi 500 klg.

Rāmja augstums: a) zemais rāmis 56 cm, b) normālais rāmis 60 cm, c) augstais rāmis 65 cm.

PRIEKŠDAKŠA: Galva vilkta, dakšas šu-
vas autogeni metinātas, kāts pasti-
prināts. Niķelēta galva un gali.

PAKAĻDAKŠA: Gali niķelēti.

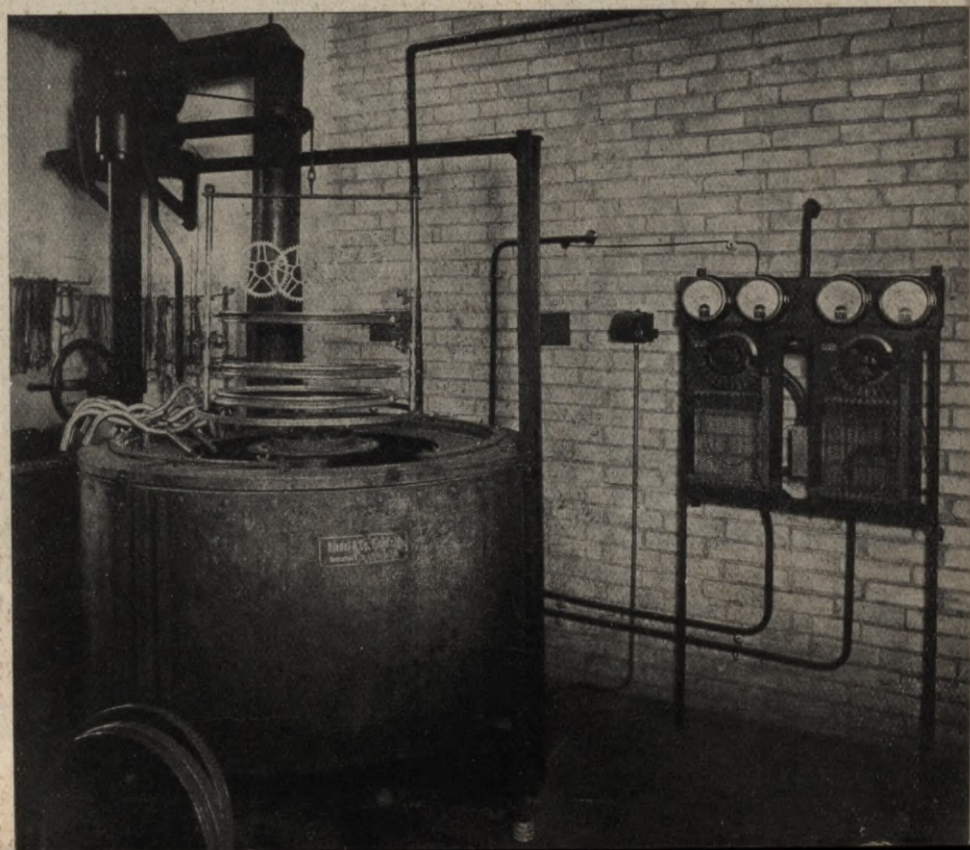
PAMINAS GULTNIS: Zvana formas, pu-
tekļu drošs, ar pareizi sadalītu
vilkšanas spiedienu. Daļas paga-
gatavotas no speciāla kalibrēta sla-
veno fabriku tērauda. Gultņi slīpēti
un spīdināti. Vismazākā berze.
Visniecīgākais dīlums.

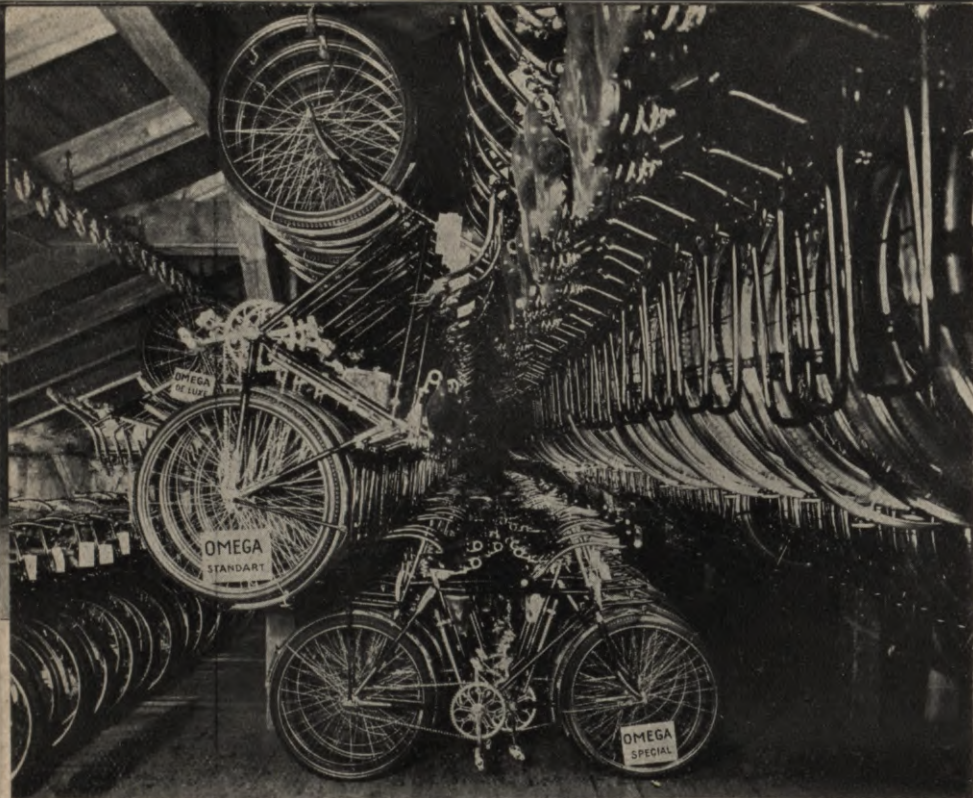
PRIEKŠRUMBAS: „OMEGA“, putekļu
drošas. Ilggadīgā praksē izstrādāta
konstrukcija, piemērota smagiem
ceļa apstākļiem.

STŪRE: Siksta bezšuves zviedru tērauda,
auksti locīta, pilnīgi droša. Iztur
slodzi līdz 100 klg.

PEDĀĻI: „OMEGA“ ar kluču gumijām.
Sacikšu velosipediem no metalla
ar uzpurniēm un siksniņām.

Automātiskā chromētava





Gatavo
velosipedu
noliktava

„Perry“. Sacikšu velosipediem lietojam „Torpedo“ fabrikas sacikšu rumbas.

RIEPAS: Kungu velosipediem: $28'' \times 1\frac{3}{4}''$ ielok. riepas viet. labāko fabriku raž., kā arī slavenāko ārz. fabriku. Sacikšu velos.: $28'' \times 1\frac{3}{8}''$ ar stiepuļi, vietējās, kā arī ārzemju „Continental“ markas.

EMALJĒJUMS: Ļoti izturīgs, melns uz pretrūsas aizsargkārtas.

NIĶELĒJUMS: Ār garantiju sudrabbalts.

APLOKI: $28'' \times 1\frac{3}{4}''$ ielokamie sacikšu velosipediem metalla $28'' \times 1\frac{3}{8}''$ vai koka $27'' \times 1''$. Metalla aploku iekšpuse krāsota ar pretrūsas krāsu.

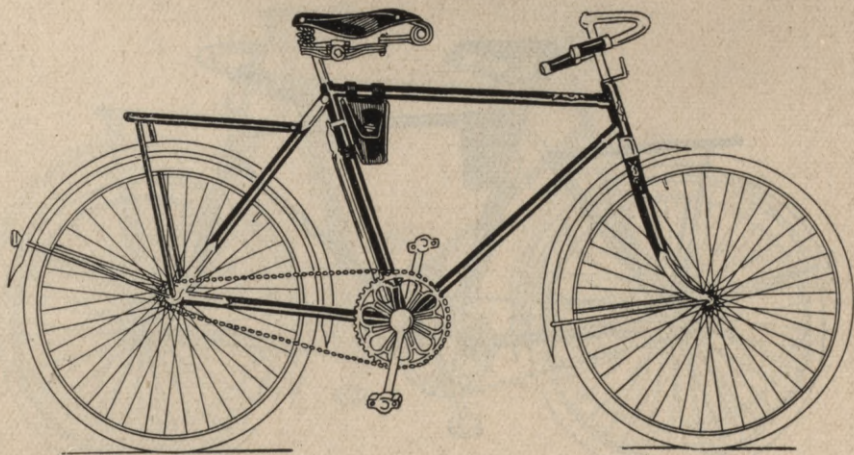
SEDLI: „OMEGA“ sedli īpatnējas konstrukcijas, pagatavoti no vislabākā tērauda stiepuļes. Visas sedlu daļas niķelētas; sedlu āda vislabākais vietējais ražojums brūnā krāsā.

LIELAIS PAMINU ZOBRATS: Kungu velosipediem 60 zobi, dāmu — 48 zobi, $\frac{1}{2}''$ — $\frac{1}{8}''$ dalījums, sevišķi precīzi nostrādāts ar vismodernāko frēzēšanas iekārtu. Izbalansēts.

DUBĻU SARGI: 55 mm plati, tērauda, ar pagarinājumu virs priekšriteņa, pakalējam dubļu sargam $2\frac{1}{2}''$ pagarinājums dubļu aizsargāšanai. Niķelēti vai emaljēti.

PĀRNESUMS: Normālais pārnesums kungu velosipediem: $2\frac{1}{2}$ — $2\frac{3}{4}$, dāmu velosipediem: $2\frac{1}{2}$.

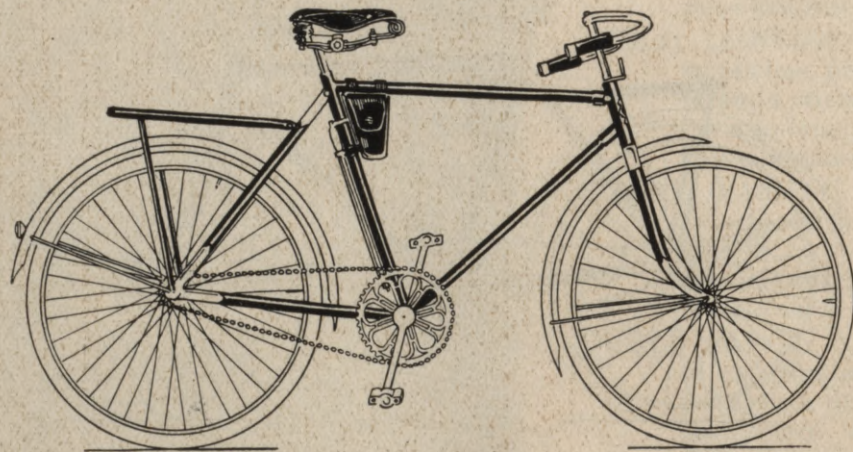
BRĪVRUMBAS: Liepājas kara ostas darbnīcu brīvrumba „KOD“, Torpedo sistēmas, kā arī, atkarībā no krājuma, Original-„Torpedo“ un anglu



„OMEGA DE LUXE“

Pilnīgākais Latvijas velosipeds kvalitātes, nostrādājuma un greznuma ziņā; apmierina izsmalcinātākās prasības. Labākās un dārgākās izejvielas. Putekļu drošs „Omega“ konstrukcijas pamiņu gultnis. Labais paminas kloķis ar asi no viena gabala. Oriģinālkonstrukcijas 3-atspeļu segli. Bagātīgi niķelēts un izgrieznots. Pakturis. Reflektors. Pārbaudīta brīvrumība. Dabūjams arī chromētā izpildījumā.

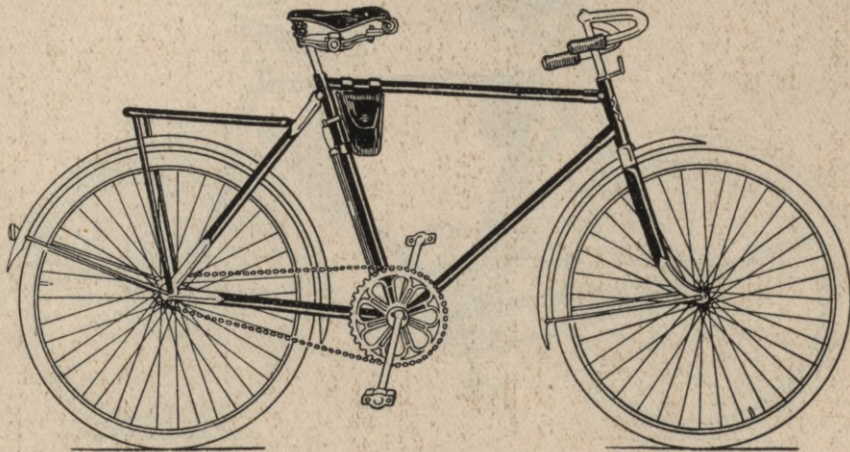
Cena Ls 150.—



„OMEGA SPECIĀL“

Augstvērtīgs kvalitātes velosipeds. Labākās un dārgākās izejvielas. Putekļu drošs „Omega“ konstrukcijas pamiņu gultnis. Oriģinālkonstrukcijas 2-atsperu segli. Bagātīgi niķelēts un izgreznots. Pakturis. Reflektors. Pārbaudīta brīvrumba.

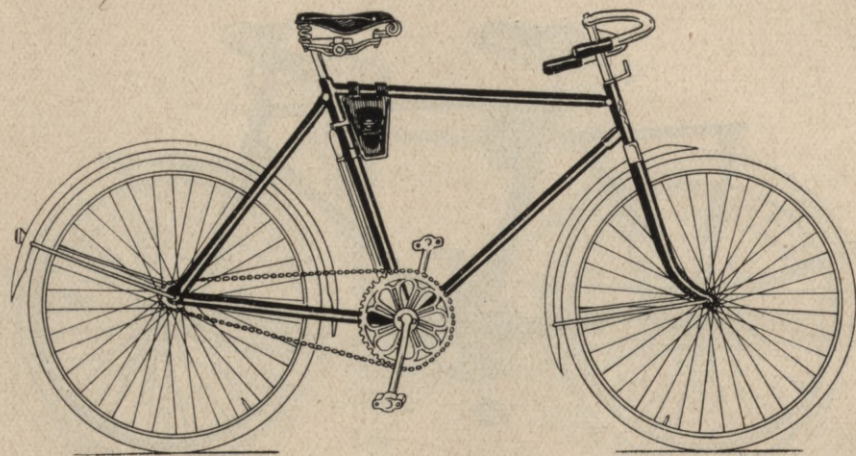
Cena Ls 145.—



„OMEGA STANDART“

Visiem pazīstamais nepārspētais velosipeds ikdienas lietošanai. Sevišķi izturīgs rāmis no 1a Zviedrijas bezšuvus auksti vilktām caurulēm. Viegla gaita. Pakturis. Reflektors. Pārbaudīta brīvrumba. Dakšu gali un priekšdakšas galva niķelēti. Dabūjams arī chromētā izstrādājumā.

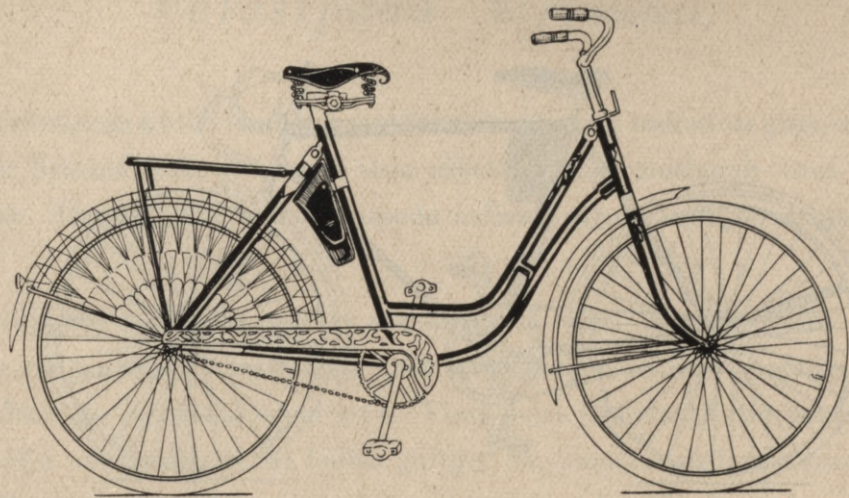
Cena Ls 135.—



„OMEGA ORIGINAL“

Lēts darba velosipeds bez sevišķiem izgreznojumiem. Viegla gaita. Izturīgs rāmis. Pārbaudīta brīvrumba. Reflektors. Dabūjams vienīgi niķelētā izstrādājumā.

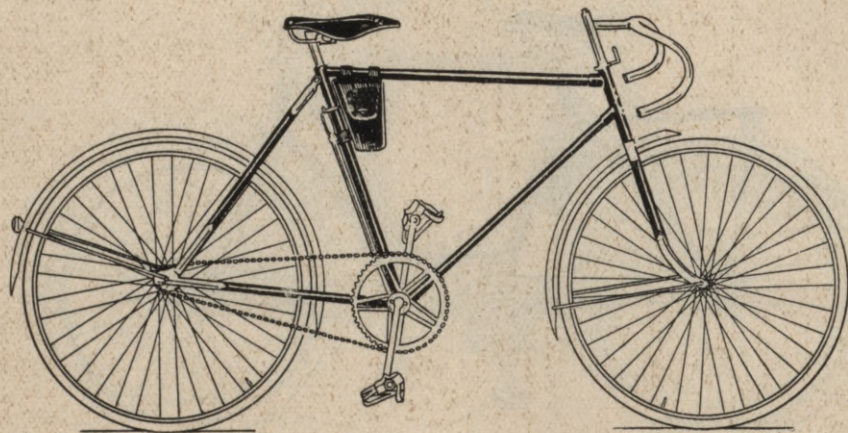
Cena Ls 125.—



„OMEGA LADY'S“

Viegls, elegants dāmu velosipeds. Sevišķi pastiprināts rāmis. Ērta braukšana. Pārbaudīta brīvrumba. Skaists zīda aizsarga tīkliņš pēc pircēja izvēles. Pakturis. Reflektors. Bagātīgi niķelēts. Dabūjams arī chromētā izpildījumā.

Cena Ls 150.—



„OMEGA ROADSTER“

Katra amatiera ideāls. Viegls un izturīgs šosejas sacikšu velosipeds. Sacikšu jeb grozami-bīdamā stūre. Sacikšu rumbas un droša rokas bremze, jeb pārbaudīta brīvrumba. Šauri sacikšu dubļu skārdi. Metalla aploki.

Cena Ls 155.—

Velosipeda tīrīšana

Ja jūs vēlaties, lai velosipeds būtu vienmēr braukšanas kārtībā un izskatītos glīts, nepieciešama tā kopšana. Pēc braukšanas lietainā laikā ieteicams visas niķelētās daļas noslaucīt tīras un tad pārvilkt ar eļļā samērcētu lupatu. Ziemas laikā, kad velosipedu nelieto, niķelētās daļas var pārklāt ar plānu vazelīna kārtiņu.

Ja velosipedu nelieto ilgāku laiku, tas jāpakaļ sausā, tumšā vietā. Riepām jābūt viegli uzpumpētām un jāpasargā no eļļas vai taukiem. Vismaz reizi gadā ieteicams velosipedu pamatīgi iztīrīt. Tad jāizjauc rumbas, paminas gultnis un priekšdakšas ar stūri. Visas daļas jānomazgā tīrā petrolejā, jānosusina un viegli jānosmērē ar eļļu vai vazelīnu. Arī lodīšu gultņos var iesmērēt nedaudz vazelīna. Noņemto ķēdi ieteicams ielikt uz 24 stundām traukā ar petroleju vai bencīnu. Ja vēlas iegūt beztrokšņa ķēdi, tā jāizvāra vazelīnā vai aitas taukos, un kad tauki sasaluši, rūpīgi jānoslauka.

Riepu kameras lāpīšana jāizdara ar speciālu gumijas plāksni un ne ar sagriestu kameru. Ievainotā daļa rūpīgi jānotīra ar reparatūras kastiņā pielikto asinātāju un tad jāuzlīmē ielāps. Pirkstus notīrītai vietai likt klāt nedrīkst. Ja bojāta pati riepa un tas gadījies ceļā, kāmēr nokļūst līdz darbnīcai, iekšpusē ieteicams uzlīmēt gabalu riepu audekla.

Riepas jāuzglabā sausā vietā, kur temperatūra nepārsniedz 15^o pēc Celsija, jāpasargā nevien no saules, bet arī no gaismas. Kameras nedrīkst kārt tieši uz naglām. Noņemtās riepas jāuzglabā ar auduma kārtu uz āru.

Kas jāzina riteņbraucējiem

Sākot ar 1938. g. 1. maiju ar velosipedu var braukt tikai tās personas, kužām ir vajadzīgā apliecība un braukšanas numurs. Velosipeda numurus un apliecības izdod vietējais policijas iecirkņa priekšnieks uz nenoteiktu laiku. Apliecības varēs saņemt tikai tās personas, kas nav jaunākas par 12 gadiem. Jaunākiem par 12 gadiem apliecības izdos uz vecāku vai aizbildņu vārdu.

Braukšanas apliecībā uz velosipēda īpašnieka vēlēšanos var ierakstīt arī viņa ģimenes locekļus un citas personas, kužu lietošanā paredzēts nodot velosipedu. Lūgums braukšanas apliecības un numura iegūšanai jāapmaksā ar Ls 1.— zīmognodevu. Lūgumi, ko iesniedz jaunāki par 18 gadiem, jāparaksta līdz vecākiem vai aizbildņiem. Bērniem līdz 10 gadiem pa pilsētas galvenām ielām braukt aizliegts. Numurs maksā Ls 1.—. Izsniedzot apliecību un numuru, pārbaudīs braucēja zināšanas satiksmes noteikumos. Braucot apliecība jātur vienmēr klāt.

Numurs jāpiestiprina velosipeda aizmugurē pie bagāžas turētāja vai pakalējās dakšas starp sēdekli un riteni. Numura īpašnieka nāves gadījumā, tā pat, ja īpašnieks savu numuru vairs lietot nevēlas, tas līdz ar apliecību mēneša laikā jānodod policijas iecirknī. Par satiksmes noteikumu nepildīšanu numuru var atņemt uz laiku vai pavisam. Uz velosipeda drīkst braukt tikai viena persona.

Velosipeda nozīmes praktiskā dzīvē un veselības kopšanā

Jau 32 gadus „OMEGA“ velosipeds dienu no dienas, stundu no stundas palīdzējis cilvēkam nokļūt fabrikā, kantorī, pagasta namā, biedrībā u. t. t. Velosipeds tagad katram ir nepieciešams un ne ar ko neatvietojams satiksmes līdzeklis un palīgs darbā. Jūs paši būsiet redzējuši, ka no rītiem lieli cilvēku bari viegli un priecīgi šķērso pilsētu visos virzienos. Pēc nedaudz minūtēm viņi iespurdz kā putni plaši atplēstos fabriku vārtos, dažādu uzņēmumu un veikalu durvīs, valsts iestāžu namu korpusos un neskaitāmās citās vietās, kurām vajadzīgas čaklas rokas un svaigas galvas. Un dienas beigās, kad fabrikas un uzņēmumi, valsts iestādes un veikali veļ savas durvis cieti, velosipeds atdod ģimenei apgādnieku, biedrībai biedru un draugiem draugu.

Vai jūs varētu aprēķināt, cik daudz cilvēkiem „OMEGAS“ velosipeds atvieglojis cīņu ar laiku? Neskaitāmi strādnieki un ierēdņi varējuši ziedot savām ģimenēm vienu stundu vairāk tikai tāpēc, ka viņiem ir „OMEGAS“ velosipeds. Daudziem darbā nogurušiem tas ļāvis atpūsties vienu stundu ilgāk. Neskaitāmiem skolniekiem velosipeds palīdzējis labāk sagatavot uzdoto priekšmetu, jo, ietaupot dienā tikai 60 minūtes, gadā mēs iegūstam 365 stundas jeb vairāk kā divi nedēļas.

Un kādas nepārredzamas grūtības sagādātu velosipeda iztrūkšana uz laukiem, kur nav ne tramvaju, ne autobusu. Cik daudz stundu vajadzētu, kamēr laucinieks nokļūtu pastā, kooperatīvā, biedrības un aizsargu namā. Baltajos lielceļos jūs bieži būsit redzējuši daudzus amatniekus un rokpeļņus, kurus velosipeda ātra gaita nes pāri pagastu un aprīņu robežām.

Bet velosipeds palīdz cīnīties ne tikai ar laiku. Tas ir ideāls cīņas līdzeklis arī ar mūsu organisma lielākiem ienaidniekiem — dažādiem slimību dīgļiem. Cik daudz pilsētās ir tādu cilvēku, kuriem gaŗas stundas jāpavada kantoŗos, fabrikās un citās vietās, kur sliktais gaŗis un dažādie slimību dīgļi pamazām novājina mūsu organisma dabīgo cīņas enerģiju. „OMEGAS“ velosipeds īsā laikā palīdz šiem cilvēkiem izkļūt ārā no pilsētas un lauku klusumā rast vajadzīgo atpūtu. Velosipeda sports stiprina mūsu muskuļus, veicina straujāku asins riņķošanu, nostiprina sirdi un plaušas.

Ko „OMEGA“ vēl piedāvā saviem pircējiem

Bez velosipediem mūsu uzņēmums ražo arī dažāda lieluma un izstrādājuma kabatas un galda nažus, virtuves nažus, dakšiņas, karotes u. t. t. Labais materiāls un glītais darbs pavēris arī šim precēm ceļu uz visplašākām pircēju aprindām. Mūsu galda, virtuves un kabatas naži sekmīgi konkurē ar līdzīga veida ārzemju izstrādājumiem.

Veselīgā ziemas sporta cienītājiem piedāvājam pašu izgatavotas slidas, kuņu ražošanai izlietojam labāko tēraudu. Ar to esam panākuši, ka kvalitātes ziņā tās līdzīgas no ārzemēm ievestām, bet lētuma dēļ pieejamas visiem, kas iecienījuši populāro slidošanu.

Bez tam pie sabiedrības pastāv plaša satiksmes līdzekļu nodaļa Elīzabetes ielā 55, kuņu vada piedzi-vojis speciālists. Tā pārdod pasaules slavenos „Chrysler“ vieglos automobiļus un „Büssing-Nag“ smago automobiļu un autobusu šasijas. Krājumā aizvien visjaunākie modeļi. Interesentiem sniedzam izsmel-ļošus paskaidrojumus par automobiļu cenām, kvalitāti un priekšrocībām. Mūsu satiksmes līdzekļu no- daļā dabūjami arī angļu „Triumph“ motocikleti un „Dürkopp“ motorizētie velosipedi. Pateicoties strau- jajai satiksmes attīstībai, motociklets tagad kļuvis ļoti populārs, un „Triumph’s“ iekarojis sev jau mūsu pilsoņa tiesības. Tas redzams ātrā gaitā drāžamies kā pa Rīgas ielām, tā arī pa lauku ceļiem. Visas šīs markas piedāvājam pircējiem kā vienīgie pārstāvji Latvijā. Aizvien bagātīgā krājumā dabūjami dažādi automobiļu piederumi un rezerves daļas, kā arī lielākās Vācijas virzuļu lietuves „Karl Schmidt G. m. b. H. Neckarsulm“ vieglmetalla virzuļi. Automobiļiem, motocikletiem un lidmašīnām piedāvājam „Continental“ riepas un zarnas, kas labās kvalitātes dēļ pazīstamas visā pasaulē.

Pie fabrikas iekārtota arī speciāla automobiļu remonta darbnīca, kas apgādāta vismodernākām ierīcēm, aparātiem un mērīšanas instrumentiem. Pateicoties priekšzīmīgai iekārtai, izdarām komplicēto cilindru slīpēšanu, elektrisko ierīču pārbaudi un visāda veida citus remonta darbus.



Garantija

Kaut arī mūsu ražojumu augsto kvalitāti ceļ labākais materiāls un precīzākais darbs, izlaižot precīti tirgū, mēs tomēr to cenšamies paturēt acīs, lai novērstu visnecīgāko kļūdu vai trūkumu. Ar velosipēda pārdošanu, fabrika nepārtrauc sakarus ar saviem pircējiem. Mūsu principā ietilpst arī atbildība par katru pārdoto velosipēdu, ko lūdzam izmantot.

Mēs apņemamies bez atmaksas izmainīt pret jaunām daļām vai izlabot mūsu fabrikā visus trūkumus, kas celtos viena gada laikā no velosipēda pirkšanas dienas un kuņģi attiecināmi uz velosipēda materiālu, darbu jeb konstrukciju. No šīs garantijas izslēgta dilšana un bojājumi, kas celtos caur ļaunprātību, nēnormālu lietošanu, pircēja nepareizi izdarītu montāžu un nelaimes gadījumiem lietošanā jeb pārsūtišanā. Visi izdevumi, kas celtos bojāto priekšmetu nogādājot uz mūsu fabriku un atpakaļ, uzliekami uz īpašnieka rēķina. Izlietojot garantijā paredzētās tiesības, velosipēda īpašniekam jāiesūta bojātais priekšmets mums pa pastu, vai pa dzelzceļu uz staciju Torņakalns dublikāta uzrādītājam.

Pārdošanas noteikumi

1. Cenas saprotamas pret tūlītēju samaksu skaidrā naudā Rīgā bez iesaiņojuma.
2. Preces pārdošanas un maksāšanas vieta Rīga.
3. Nosūtīšanas izdevumus maksā pircējs.
4. Sūdzības jāpaziņo 3 dienu laikā pēc preces saņemšanas.
5. Cenas, apraksti un zīmējumi nav saistoši.

