

L 90-2
17


RÖDERS

LATVIJA

VÄCEEŠI

UN

LEELINEEKI

RIGA

1920

(87)

ARTS & CRAFTS

LATVIA

VACATIONS

ON

LELLINEKI

ALON

1920

90-2

17

~~43851K~~



87 3/95. J.B.I

Arturs Kroders

0309102851

L
9

Latvija, vāceši un leelineeki

Rigā, 1920. g.

Izdevusi L. P. B. Literatūras Nodaļa.



Vāku zīmejis grafiķis
NIKLAVS STRUNKE

2015



Drukats Rīgas Lauksaimniecības
Centralbeedribas drukatavā, Rīgā

Jau peezus gadus zilweze asino. Pasaules karsch atmodinaja waj katrâ arajâ, katrâ gana sehnâ apsinu, la winsch ir zilweks, augstakâ buhtne, furai lemts walddit wisumu, wisam, las pastahw, likumus dot. Un kad schim likumdewejam bij jaeet nahwes zihnâ pret fewim lihdsigu, kad nahwes laukâ fatifâs zilweks ar zilweku, tad winu domas kluwa afas, prahts tahlu redsofchs un garš mineja pastahweschanas un dsihwibas mihflu.

Ramdehl jaeet kaujâ zilwekam pret zilweku? Rahda nosihme ir asinainam karam? Ko zilweze panahks, kad beigsees neprahtigâ asinu leeschana, kura atnehmusi dsihwot griboscham tautam miljonus winu peederigo...

Un zilweku prahts gahja meklejumâ pehz jaunās pateesibas, pehz jaunam sozjali-politiskâs dsihwes formam, kuram jaorganise lauschu sadstihwe tã, lai nebuhtu zilwekam janokauj zilweks paschu zilweku labklahjibas wahrda.

Vehdejee gadi pagahjuschi nepahrtrauktã domaschanã, nerimstoschã meklechanã pehz schim jaunajam formam.

Kreewijas rewoluzija 1917. gada pawasari bija pahrpilnã mehra pahri pluhschana. Par dauds skaidri redsama kluwa Kreewijas zara walsts politika un winas kara turpinaschanas nejehdšiba. Wisi Kreewijas eedšiwotaji mozijas truhkumã un besteesibu tumsã, Kreewiju apdsihwojoschãs tautas skaidri redseja, la winam naw zela us atbrihwoschanu, paleektot sem Kreewijas patwaldibas ehrgla spahrneem. Rã nirdšigi smeekli zariskã Kreewijã skaneja pasaules kara faulschana par atswa-

binaschanas karu. Kreewijas rewoluzija bij pirmais
fauzeens pret kara besprahtu, wina nejhdsibu un ab-
furdifmu.

Schai rewoluzijai fekoja us Kreewijas teritorijas
dsihwojoscho tautu atbrihwoschana. Weena walsts pehz
otras radas us Kreewijas patwaldibas drupam. Jauno
walstu nodibinaschanas naw nekas zits, ka ari ta pati
mekleschana pehz jaunās pastahweschanas formas, lai
scho tautu dsihweem zilwekeem labak dsihwot eespehjams
buhtu, lai wini waretu drofchal palautees paschi us
fewi, fewim paschi likumus dodot, pascheem fawu dsihwi
weidojot.

Sad nahza rewoluzijas Wahzija, Austrija un dsiki
ejoscha soziala un politiska jaunradischana it wifas
Wataraeiropas wezajas walstis.

Jauno sadstihwes formu meleschanā augstu fa-
zehlas lihds tam wairal teoretiskās sozialistiskās iustibas
wilni. Sozialismā domaja atrast iseju no asinu lee-
schanas, no fainneezišta fabrukuma, tur domaja atrast
drofchako garantiju, ka parahdibas, lihdsigas milsigajam
Eiropas karam, wairs neatkahrtofees un zilwekeem ne-
buhš jadsihwo tikai preelsh tam, lai lahda negaidita
deenā winus fauz pee nahwes eerotscheem, tad wineem
jaatsakas pilnigi no faweem personigeem mehrkeem, no
fawas lablahjibas, no faweem tuweem zilwekeem.

Kreewiju, Wahziju, Austriju un daudsas jaunās
walstis pahrwaldija un wehl tagad pahrwalda sociali-
stiskās partijas un tās fawā walsts darbā grib rahdit,
ka walstis war dsihwot bes kara, famasinot lihds mi-
nimimumam soziālās netaisnibas dselshainos, aufsti zeet-
firdigos likumus.

Bet sozialistiskās walstis ir tagad rahdijufchas, ka
winas newar dot to, to sola, ka winas it ne ar to
neatschiras no winam blafus pastahwoscham nesoziali-
stiskām walstim. Gandrihs otradi: winās dsihwes dahr-
dsiba, fainneezištās neweitfmes, eescheja un ahreja

nedroščiba ir wehl leelafas, tã nazionalãs walstis, furas naw raditas pehz sozjalistu prinzipeem.

Radehl tã, par to gribu runat ſchajã grahamatã.

Gewiſchki runaſchu par tã ſaukto leelineezizmu, kurfch weenigais atklahti ſludina ſozjalisma tuhliteju dſihwê iſweſchanu un rahda ſawus lihdselkus, tã tas weizams.

Diwas reises leelineezizms waldijis Latwijã: 1917. g. paſchãs beigãs, lihds wina behgſchanai no wahzu imperialisma un 1919. gadã, tad winſch eekarojofchã karã eelaufãs muhſu ſemê.

Latwijas eedſihwotajeem leelineezizms naw paſihſtams tikai tã ſozjala teorija. Wini to ſawãm azim redſejufchi, pee ſawãm dſihwãm meefam jutufchi.

Ras leelineezizms ir un ko winſch mums dewis?

1917. gada 7. nowembri leelineeki nogahja Rerenſka waldbibu Kreewijã un ar to eeſahkãs leelineeku waldbiba.

Leelineezizms paſludinaja pilnigu ſozjalisma eeweſchanu padomju republikãs, atzelot priwato ihpaſchumu. Ta bij galiga atfaziſchanãs no paſtahwoſchãs ſabeedrikkãs eelahrtas un pehſchna eeelſchana ſozjalismã. Rad leelineezizms ſahka ſawu agitaziju 1917. gadã, tee noleedſa to, ta wini Kreewijã gribot ſozjalismu paſludinat. Wini tikai zihnotees, lai wiſu waru nodotu ſtrahdneeku, ſaldatu un ſemneeku deputatu padomem. Bet tad leelineeki guwa waru, tad bij nepeezeefchama fonſekwenze un wini pawehſtija, ta Kreewija ir ſozjalistiſka walſti.

Rã ſozjalistiſkã walſti Kreewijã leelineeki iſnihzinaja wiſus institutus, uſ kureem dibinajãs pirmsleelineeziskã Kreewija. Tã tã pilſonibas waldbibas eerotſchi bij parlaments, polizija, ſchandarmerija, karafpehks, eeredneeziba, garidsneeziba, pedagogiſkais perſonals, preſe, tad leelineeki tam wiſam peeteiza taru. Kreewijas ſatwerfmes ſapulzi padſina, wiſu neleelineezisko preſi aiſleedſa, karafpehku demobilifeja, poliziju atzehla,

eeredmus nolika komisarü attaribâ, sahâs tâ sauzamais
intelligenzes fabotafschs u. t. t.

Tâ tâ sozialisma eewefchanai wehl pretojâs „bur-
fchuafija“, tad nepeezeefchama wiſtingrafâ wara prole-
tariata rewoluzionari-sozialiftifto mehrku dſihwê ifwe-
fchanai. Scho waru noſauza par proletariata diſtaturu.

Proletariata diſtaturâs laikâ wiſas pilſonu teeſibas
dodamas tikai proletariatam un nabadſigai ſemneeſibai.
Wiſas zitas ſabeedriſtâs grupas un ſchkiras ir beſ
ſahdâm teeſibam. Tâ ſauzamâ burſchuafija iſfludinata
ahrpus likuma, taſ ir — noſtahdita tahdâ ſtahwofli,
fa ar ſcheem zilwekeem ifweens war darit, kaſ winam
nahſ prahtâ, ja taſ ſawu iſrehkinaſchanaſ darbu ſakaſ
daram proletariata rewoluzijaſ labâ.

„Proletariata diſtatura noſihmê ne k a w e j o ſ c h u
ſapitala eſſpropriaziju, priwatihpaſchuma atzefſchaniu
uſ raſchoſchanaſ lihdselkeem, padarot to par tautas
ihpaſchumu.“

Râ leelineeki ſcho prinzipu iſwed dſihwê, taſ te
naw no ſwara. Tikai no ſwara ir winu politikaſ
pamatnoteikumſ un taſ, fa ſchoſ wahrduſ leelineeki,
pateefi, dſihwê iſwed. Waj taſ noteef pehz Lenina
ſauzeena: „Laupi ſalaupito“, waj pehz „Sarkana
Karoga“ eewadrafſta: „Dumpigâ kungu ſchkira mumſ
jaſadſen bu k u r a g â; netaupeet, beedri, ſawas ſchkiras
eenaidneekuſ, eſeet neſchehligi pret ſawu pretineeku
nahwigâ zihnâ, ſchkiru karâ, ſahdu ween wehſturu pee-
redſejuſi,“ par to lai ſpreeſch ſahdreif wehſturneeki.
Schoreif mumſ ſwarigſ ir patſ ſozialifeſchanaſ ſaktiſ.

Waj ſozialismſ eefpehjamſ, waj ne, waj Kreewijaſ
ſaimneeziſtee un kulturâſ dſihweſ apſtahkli ir gatawi
komunisma eewefchanai, par to leelineeki nedomaja.
Sozialisma eewefchana bij ſahktia. Taſ bij jaturpina,
neſtatoteeſ ne uſ ſo.

J. Danifchewſkiſ par ſozialisma eewefchaniu ir pil-
nigi pahrlleezinatſ. Winſch rafſta: „Ihſtenibâ raſcho-

ſchana jau ir ſozjalifeta. Bet ſabeedriſkà raſchoſchana atrodas ſinanzu oligarhijas rokàs. Proletariata wehſturiſkais uſdewums ir aiſtrenkt oligarhiju un jau ſozjalifetàs raſchoſchanas pahrwaldi nodot wiſas ſabeedribas reſp. darba lauſchu wehletu eetahſchu rokàs. Objektivee apſtahli ſozjalifetiskai rewoluzijai ir nobreeduſchi: ir raduſchees atteezigi ſaimneeziſki apſtahli un ari poliſtiſka eeſpehja. Wahrds proletariatam. Waj proletariats war un waj wiſch grib iſweſt ſozjalifetisko rewoluziju? Proletariata warenàs zihnas un uſwaras peerahda, ka proletariata ſpehku ir gana ſchahdai rewoluzijai pat kapitaliſtiſkàs attihſtibas ſinà ne pirmàs ſchirras walſtis. Ja, proletariats war iſweſt ſozjalifetisko rewoluziju!" iſſauzas, loti apmeerinats, J. Danifchewſtis. Un ari gribet proletariats grib ſcho rewoluziju, apgalwo ſchis komuniſtis.

J. Behrſinſch-Seemeliſ is zitadàs domàs: „Naiwi laudis eedomajas, ka ſozjalifma nodibinaſchana ir weegla leeta. Tee gaida, ka proletariats, pee walſts waras tizis, uſ weetas „eewediſ“ ſozjalifetisku waj pat komuniſtiſku eetahrtu. Raſ tà domà, tee maldas paſchi un maldina ari zitus. Uhdſ iſweidotam ſozjalifmam wehl ir loti tahlu. Sozjalifma eewefchane war paweift tikai gruhtà un ſihſtà darba, kaſ war wilktees neween gadus, pat gadu defmitus.

Burſchuafſija wehl naw ſalaufsta. Winas juridiſkàs preefſchrozibas gan mehſ waram iſnihzinat uſ ahtru roku, bet wehl ilgi mums wajadſes rehſinatees ar tam faktiſkàm preefſchrozibam, kuras winai peefſchrihruſi laižigo mantu pilniba, augſtakais iſglihtibas mehrs, bagatigee peedſihwojumi waldiſchanà, raſchoſchanas prozeſa wadiſchanà u. t. t.

Mehſ wehl eſam tikai tà maſa proletariata ſalina leelà un nepahrſkatamà burſchujiſkàs wal dibas okeanà. Beſ burſchuafſijas un proletariata

tagadejâ sabedribâ wehl pastahw itin plaschas widus
schiras: semneeziba, lautu un pilsehtu sikhpilsoniba,
intelligenze, daschadee kalpotaju slahni. Tâs swahrstas
starp burschuassju un proletariatu.

Ja wisu to apswer, zif weeglyprahtigos un,
lithds ar to, kaitigos tad israhdas wisas runas par
sozialisma tuhlieteju „eeweschanu“, par wisu aügsto
idealu realiseschanu „us weena rahweena“. Galiga
uswara flehpjas mitglainâs tahlêš.“

Tâ raksta „Zihnas“ 1919. gada 20. numurâ schis
pafihstamais komunists.

Zif tad weeglyprahtiga isklaufas Danischewska wahrdi,
ka proletariats war gan iswest jau tuhdat sozialistisko
rewoluziju, ka „nawi ir eedomatees, ka wehl proleta-
riatam naw wajadsigo darbineeku un sinaschanu sozia-
listiskas faimneezibas notahrtofchanai.“

Ar mineteem J. Behrsina-Seemela wahrdeem pil-
nigi faskan tas, ko paschâ pehdejâ padomju kongresâ
(1919. gada dezembri) sazija pats Lenins: „Kreewijai
jazihnas ar trim leeleem un stipreem eenaidneekem:
maises un kurinamâ truhkumu un ar epidemijam.
Tadehl wehl reis jagreeschas pee Ciropas walstim ar
meera peedahwajumu, kas nepeezeeschams, lai uslabotu
padomju walsts faimneezibu. Komunisms ir sozialisma
attihstibas pakahpe, kad zilweki strahdâ apsinadamees,
ka wini to dara wispahribas labâ. Mehš sinam, ka
tuhdal eewest sozialismu mehš newaram.
Lai Deewš dod, ja muhsu behrni waj,
warbuht, behrnu behrni pee mums to
eewedis.“

Un komunistu wisstarstakais — L. Trozkis — tahdâ
runâ ir aprehinajis leelineeku mehrku dsihwê iswe-
schanu us weselu zilwela muhschu. Ja rastos pahrat
leela pretestiba, tad schis laiks buht wehl ilgats.

Ra tahda pretestiba jau tagad pastahw, tas katram
behrnam ir sinams. Ra Ciropa no komunisma noteikti

nowehrfchas, to peerahda it wisaß sinas par Ciropas walstu politiskeem notifikumeem pehdejos mehneschos. Un pretestiba pret leelineezismu = komunismu augs ar fatru deenu, jo tuwat absolutam fabrukumam un haofam tuwofees sozialistiska padomju republika.

Tu jajautà, preeksch kam weltigà asins isleeschana, ja leelineezismu wares tikai muhsu behrnu behrni dshwè iswest?

Se leelineeki dod atbildi: Kreewijas sozialistiskai rewoluzijai fekos wisa Ciropa un wispasaules sozialistiska rewoluzija isnihs kapitalistiska sabei driba. Bet schi atbilde ir newaribas pilna. Ja pascheem leelineeku wadoneem buhtu schi tiziba us wispasaules sozialistisko rewoluziju, tad wini zeeštu flusu par sozialisma eeweschanu tahlà nahkotnè, kas wehl flehpjas „miglainàs tahlès“. Wahrdi par wispasaules rewoluziju ir tikai komunistu politisks atwainoschanàs lihdseliks, atkaphschanàs zeksch, lai peewiltàs mafas, kuras naw wairs spehjigas paschas fewi aistahwet, nefazeltos pahraf sawà nifnumà, nefaredsetu par dauds ahtri wisu komunisma bankrotu.

Wispasaules sozialai rewoluzijai netiz leelineeku wadoni. Latweeschu delegazijas lozekleem, kura bij padomju Kreewija 1920. g. janwari-februari, leelineeku wadoni, farunàs, teikusch, ka wispasaules rewoluzija jau ir — komunistu ewangelijis un tikai ka ewangeliju leelineeki to ari sludina, nebuht nedomadami, ka tas praktiski panahkams.

Ciropa, kaut gan naw praktiski redsejusi komunisma paradisi un, ta tad, waretu buht par winu labatàs domàs, ka mehß, kas winu sawàm azim flatiujuschi, no komunisma it neka negrib dsirdet. Nemas naw to runat par demokratiskam wezàs Ciropas walstim. Tur tahdi lehzeeni nemas naw ne eespehjami, ne eedomajami. Pat Wahzija, kura bij wisu laiku pruschu generalu pahrwaldita monarkiska imperija un kurà bij dauds

fatrahjees sozjala un politiska nemeera un ruhgtuma, pat schaja taru pasaudejuschâ walsti komunismam nebij it nekahdu sekü. Tâpat Austruja.

Tâpat leelineeku teoretiku isdomats aishbildingschanas eemeslis, lai kaut kâ peerahditu sozialistiskâs „paradises“ pastahweschanas spehku, ir usskats, ka komunistiskâ Kreewija ir konkrets peemehrs sozialistiski - komunisko ideju propagandai, ka Kreewija ir dewusi wiseem skatamu, dsihwu sozialistiskâs walsts nodibinaschanas peemehru, no kuras pasaule pilnigi atteiktees nekad newares un kaut ko weenmehr patures no leelineezisma waldivas laikeem. Un sozialistiskâs walsts pastahweschana semes wirsü it kâ weenmehr buhs leels spehks, kas neatwairami wirsis pasauli us schi ideala kasneegschanu wisâ zilweze.

Uri schis domas ir wiltus, lai segtu komunisma neweiksmes. Pee komunisteem schahda wahrdu spehle, attaisnoschanas par isdaritu nekehdsibu naw swescha. Tâpat bij ar fatwersmes sapulzi. Neweens tit karsti neprastija, kâ leelineeki, ka fatwersmes sapulze jafafauz nekawejoschi un ka winas safaulschanas aiskaweschana ir kontrrewoluzionaru darbs. Bet kad fatwersmes sapulze sanahza un pahrsteidsa leelineekus ar sawu fastahwu, jo leelineeku bij loti neezigs masakums, tad leelineeki pasludinaja, ka fatwersmes sapulze ir burschujiskâs sabeedribas eestahde, kurai naw weetâs proletariata padomju republikâ.

Sozialistiski - komuniskâs frases bij wajadsigas, lai segtu sawu politisko neweiksmi. Tâ tas ir ari ar leelineezisma eeweschanu wispahri. Tas israhdas neespehjamâs. Un teoretiskâ frase glahbj stahwolli: par sozialisma tuhlieteju eeweschanu leelineeki ari nedomâ; tas buhtu eespehjamâs, ja wisâ pasaulê fazeltos us sozjalu rewoluziju; Kreewija buhs sozialisma eeweschanas dsihws peemehrs. Bet tã kâ Ciropa nefazelas

komunistâ dumpi, tad freewu leelineeki — naw wainigi. Utkahpschanâs zelsch nodroschinats.

Jau sçhee trihs domu gahjumi ir pretrunigi. Un pati padomju republika tatschu nodibinajâs tuhltitejai sozialisma eeweschanaï.

Naw sçhoreis mans noluhks sikhli pehtit komunistu nelainigâs walsts usbuhwi un eefahrtu. Tas spezialistu usdewums. Sikai tas ir noteikti jausswer, ka leelineezifikais komunizms atfakas, weens pehz otra, no saweem instituteem, sawam eestahdem un mehginajumeem.

Leelineeki isfludinaja priwatihpaschuma atzelschanu, bet tas wisnotal pastahw lauffaimneezibâ, leelineeki pasfludinaja maises monopolu, noteiza zeeschâs zenas, stingri aisleedsa spekulaziju, bet 1919. gada seemâ atkal atlahwa brihwu produktu eeweschanu resp. brihwu priwatu tirdsneezibu, leelineeki pasfludinaja strahdneeku kontrolli raschoschanâ, bet tad paschi atzehla sçhos strahdneeku kontroleerus; leelineeki pasfludinaja sozialo weenlihdhibu, bet bij speesti eewest atalgojuma kategorijas, kas isnihzina tahdu weenlihdhibu un ekonomiskâ brihwiba leelineeku walsti ir strahdneeku peeseschana pee darba weetas, bes teesibas sçho weetu atstaht. Tâ tad komunistu walsts pawalsineeki ir atpakal tikuschi dsimtuhhibâ u. t. t. Leelineezizms wisur atfakas, dsihwes speests, no saweem mehginajumeem. Un Kreewijâ naw it nekahda sozialisma, ne ari kahda preekschihmiga walsts faimneeziba. Kreewijâ ir wis-pilnigakais haofs, absoluta patwala un galigs faimneezifikâs dsihwes fabrukums. Par sçho leelineeku faimneezibu tuwak runaschu masleet wehla, lai rahditu, so wina dewusi padomju republikas galigâ truhlumâ, badâ un postâ eedsihtheem komunistu walsts pawalstneefem.

Leelineezizms ari newareja nekahdas sekmes guht. No fahkuma winsch isplatijâs noguruschâ tautâ un

armijâ, kuras bij meera isslahpuschas. Bet wairaf ari neweens newehlejâs. Par jaunu sozjalo un politisko eefahrtu tauta un armija nedomaja. Leelineeki folija meeru un karâ lihds nesamanai nogurdinatais publis wineem klauſija un lahwað.

Bet kad aſinu leetus neapstahjâs un kad par kaujas lauku pahrwehrtâs wiſa ſeme, katrs meests, katra buhda un kad ſaimneeziskâ dſihwê eefahkâs bads un wiſas ruhpnenezibas pilniga apstahſchanâs, kad dſihwes dahr-dſiba nepahrtraukti kahpa uſ augſchu, kad Kreewijas eedſihwotaji ſajuta, ka tee atgreesti no wiſas paſaules un, beidsot, kad wini wehl ſajuta politisko beſteeſibu ſtahwofli, tad lauſchu maſas kluwa pa wiðnopeetnako ſchkehrfli komunistu eſperimenteem. Gan ſchis maſas, karâ noguruſchas un iſmozitas, neſpehja leelineekeem atklatâ zihnâ pretotees, bet winas absoluti nerehknajâs ar Maſlawas dekreteem un dſihwoja paſchas pehz ſaweem likumeem, pehz ſawam gadſimtos auguſcham paraſcham.

Un komuniſms neteek ne ſoli tahtaf. Winſch paſtahw weenigi ar wiðbreeſmigakâs dikturas palihdsibu un tadehl, ka ſchai diktaturai tauta pawiſam wairð neſpehj pretotees. Wina ir noguruſi no bada un epidemijam, palikuſi pilnigi weenaldfiga pret politiskam pahrmainam un dſihwo ſawos nabadſigos laukos, jo komunistu pilſehtas ir tuſſchas, tâs mirſt.

Bet leelineezizms eet weenmehr tahtaf barbariskâ pirmatnibâ, ſteeg weenmehr dſilaf truhtumâ un poſtâ. Leelineezizms weenmehr wehl ſtahw aſinains kaujas laukâ pret jaunajam walſtim un praſa ſawu pawalſneeku dſihwibas.

ſas neiſbehgami un nenowehrſchami nowedið leelneeziſko Kreewiju, neſkatotees uſ nezilwezigo diktaturu, pee bankrota. Lauſchu maſas neiſtureð upuru ſmagumu un daudſumu, to no wineem praſa. ſas uſwarðs ſawu weenaldsibu un nogurumu un doſees iſmiſuma zihnâ

pret leelineeziffo diktaturu, kas isdara tii fchaufmigu, neschelligu un breefmigu eksperimentu pee tautas dsihwam meefam, lai ta pahrbauditu sawu komuniffo teoriju.

Pilnigi neeefpehjami tas ir, ka wefela tauta war gadeem ilgi dsihwot walsti, kurâ naw ne fainneeziiflâs dsihwes, ne politiffo teeſibu, ne kulturâs pašdarbibâs, it neka. Sahds stahwoflis eefpehjams waj nu barbarifkâ walsti, kur zilwekeem naw it nekahdu praſibu, kur wini war befgala ilgi ifturet kuſtonifku dsihwi waj ari pilnigi fagrautâ, ifpoſtitâ, lihds nahwei noguruſchâ semê. Uf Kreewiju atteezinami abi ſchee nenormalee stahwofli. Tee jaufflata par politifku flimibu, kas war beigtees tikai ar atteezigâs walſis ifweleloſchanos waj nahwi.

Ir pret zilweka dabu atfazitees no labklahjibas, no perſonigas ehrtibas, weeglafas dsihwes, kâ ir, un no daſchadeem patihlameem haudijumeem. Ir pawifam nenormali, ja weenai waj diwam zilweku paaudsem buhtu jadsihwo tagadejâ komunifto-leelineeku walſis wiſſchaufmigakâ truhkumâ, ja wefels gadſimtenis buhtu jamofas tâ, kâ tagad mofas Kreewija, ja tajâ badâ un barbarifmâ janihkſt lihds tam laifam, famehr „miglainâs tahles“ top par dsihwes ihſtenibu. Ja, wiſpahri, komunifto mehrkeem lemſis buhs kahdreif peepilditees.

Kâ augſchâ minetee paſchu komunifto-leelineeku wahrdi leezina, taifni tahdu moziſchanos un badu, aſinu leeſchanu lihds „miglainâm tahlem“, zilweku paaudſchu muhſchu praſa no ſaweem pawalſtneekeem komunifto diktatori.

Bet zilweki jau ſchodeen un riht grib dsihwot, kâ zilwekeem flahjas, jau tagad wineem gribas labat paehſt, labat gehrbtees, dsihwot ehrtakâ pajumtê, ſanemt kulturâs dahrgâs wehrtibas. Uri tagadejai zilweku paaudſei ir teeſibas uf labklahjibu, furu war winas paſchas rofas darinat. Kas drihkſt praſit no zilwekeem, lai wini diwu paaudſchu laikâ, lihds muhſu behrnu behrneem, dsihwo nerimſtoſchâs mofâs un badâ? Kas

ta buhš par nahkofcho paaudschu laimi, kura pirfta ar gadufimtena asinim? Un kahda tad buhš pati ta jaunā paaudse, kura šanemtu muhšu asinu mantojumu . . .

Sit schaufmigu wehstures zelu war tehlot tikai ahr-prahtigi fanatiki, kuri, pee tam, pašchi nefā nesaudē. Tahdus upurus, pašchu zilweku laimes dehl, newar prasit neweens zilweks.

Tas nosihmē, ka tagadejais zilweks naw, pehz leelineeku domam, dsihwibas wehrts, ka wina aizinajums un usdewums ir tikai šawas galwas atdot un badā mirt, lai pehz diwām paaudsem zilweki labak dsihwotu. Bet nahkofchās paaudses tatschu isaugs no tagadejeem zilwekeem.

Un naw jau nemas tas eespehjams, ka leelineeku paredseto pahrejas laiku us komunismu waretu dsihwi zilweki, laimes shahpstoschi, tā jau zilweki, isturet . . .

Leelineezisms fewi ir parahdijis tā fanatiku murgus, tā politisku psichosa stahwolli, kursch no zilwekeem prasa fewisishzinaschanu „miglainās tahles“ labā.

Komunistiskais leelineezisms patš atsinis šawu nee-spehju. Wiša padomju republikas dsihwe rahda newis zilweku atswabinaschanu no ekonomiskas atkaribas, newis zilweka teesibu nodroschinaschanu un ne kulturas augšanu, zilweku pazelschanos us augstām dailes un etilas atstiam, bet weenmehr leelatu atkaribu no kumosa wisshiktatās maises un no diktatoru šaujinās eegribam, no bada, no aufstuma un no trakojoschām epidemijam, turas nem fewim miljoneem dsihwibu.

Komunisma karotaju un peekriteju israhdas ahr-fahrtigi mas. Itkatra leelineeku awise schehlojas, ka partija tik pahraf mas beedru un ka mafās naw waja-dfigās šajuhsmas par leelineeku mehrkeem. Un tas tad, kad leelineezismam wiša wara rokās, kad winsch pee-speesch zilwekus eestahtees komunistu partija, lai ar tahdu registreschanos partija katrs padomju walstibas pawalstneeks guhtu priwilligetatu stahwolli tā nodarbo-

ſchanàs ſinà, tà ari, lai dabutu labaf paehſt, jo iſtòs
komuniſtuſ eefkaiſija pahrtikaſ iſdaliſchanaſ pirmaja
kategorija.

Lai wehlaſ dotu pareiſu iſſkaidrojumu ſchahdàm
leelineeku neweiſſmem un wiu nepopularitatei wiu
paſchu diſtatorikta pahrwalditâ ſemê, ir no ſwara ſinat,
tà leelineezikmſ iſzehlàſ, kadehl winſch ſawas kuſtibas
ſahumâ guwa panahkumuſ un kadehl tit weegli eeſpeh-
jama bij leelineeku padomju republikas nodibinaſchanaſ.

Kreewija peedereja pee lùm ſemem, fur nebij gai-
dama pahreja no zara patwaldibaſ uſ modernu teeſiſku
walſti, Wafareiropaſ wezajàm demokratijam lihdiſgu,
beſ ſinama waraſ akta. Ja Amerikâ, Anglijà un
Franzijà jaunu ſozialu formu raſchanaſ eeſpehjama
likundòſchanaſ un ſabeedriſkaſ paſchdarbibaſ meerigâ
zelà, beſ aſinu leeſchanaſ, to newar ſazit par monar-
kiſtàm Kreewiju un Wahziju, furàm lihdiſiga ari wezâ
Auſtroungarija.

Pahraſ leela bij plaiſa Kreewijâ ſtarp waldòſcho
waru un tautu. Tautai nebij abſoluti nekahdaſ uſ-
tizibaſ uſ waldibu, uſ winas eeredneem un ari uſ fara
wadibu, kaſ, ſchajâ gadijumâ, ſewiſchki jauffwer. Pil-
niga wahrmahziba, neiſglihtiba, beſteefibu tumſa, truh-
kumſ, barbariſmſ un zara eerednu patwala bij ap-
ſtahkti, kahdoſ bij jadſihwo Kreewijaſ pawalſtneekam.
Un ſchajòſ apſtahktoſ, patſ par ſewi ſaprotamſ, ne-
wareja attiſtiteeſ walſtiſka domaſchana, intereſe par
walſtiſ un wiſaſ ſemeſ labklahjibu, newareja zilwekeem
buht it nekahdaſ jehgaſ par walſtiſ un ſabeedriſko
darbu un Kreewijaſ eedſihwotajeem nebij ari it ne-
kahdaſ peenahkuma aſſinaſ. Taſ gan neatteezaſ uſ
Kreewijaſ nomalem. Winàs eedſihwotaju ſoziali-
kulturelee apſtahkti bij pawiſam zitadi: te lauſchu attiſ-
tiba bij neſamehrojami pahraſa par Kreewijaſ wideeni,
iſto Leelkreewiju, te bij ari paſchapiſina, paſchdarbiba.
Bet ſchiſ walſtiſ patſtahwibu nodroſchinòſchàs ihpa-

ſchibaſ nepeedereja zentralai Kreewijai. Ur waru peefpeeſtaſ buht pee Leelkreewijaſ, nomaleſ ſawu ſabeedriſki-politiſko un kulturelo energiju weenmehr wirſija newiſ uſ zentru, bet prom no zentra. Ta bij bijuſcho Kreewijaſ nomalu neapſiniga, inſtinktiwa rauſſchanàſ uſ paſchnoteiſſchanòſ, kaſ beidſàſ ar jauno walſtu nobibinaſſchanòſ.

Œhi dſilà plaiſa bij par eemeſlu tam, ka Kreewijà waldbiba un tauta bij diwaſ pilnigi naidigaſ paſauleſ, nekad neſameerinamaſ, nekad neſatuwinamaſ. Wiſi tilti ſtarp ſcheem diweem kraſteem bij ſalauſti. Waldbiba ne ar weenu ſoli nedomaja naht pretim eedſiſhwotaju par daudſ nobreeduſſham wajadſibam.

Taſ Kreewijà attiſtija ahrſahrtigi ſtipru opoſiziju. Jo nebij wiſà walſti gandriſ neweenàſ ſabeedriſkaſ ſchiraſ, iſnemot leelgruntneekuſ, kuri buhtu meerà ar paſtaſwofcho waldbibaſ politiſku, kuri gribetu zeest tautaſ wehrdſibu un galigo beſteefibu. Kreewijaſ pawalſtneeku ſozialam un politiſkam nemeeram peeweenòſàſ wiſàſ nomalu tautaſ ar ſawàm ſpehzigàm praſibam pehſ paſchnoteiſſchanàſ.

Tà kà Kreewijaſ eedſiſhwotajſ it nekad nebij warejiſ peedaliteeſ walſtſ waj ſabeedriſkà darbà, winam tad nebij neſahda plana, neſahdu iſdomatu domu, kà walſti zelt, kà winu pahrweidot. Wiſà tautà gahja neſapraſtſ, neapſinatſ nemeerſ, ruhgtumſ, dumpigumſ. Te ir mellejamaſ iſſkaidrojumſ ari kreewu inteligenzeſ newarigam nihiliſmam, haotiſkàm dſinam pehſ abſolutà, beſgaligà. Œhiſ ſtihiſkaiſ, inſtinktiwaiſ nemeerſ peenehmis fanatiſma rakſturu un kluwiſ kà par ſahdu jaunu religiju, beſ deeween, tikai ar ſapnainu, ſeewee-tigu ſtatiſjeenu „miglainà table“.

Dumpiga bij kreewu ſtrahdneeziſiba un nabadſigà inteligenze. Dumpigſ bij ari kreewu ſenneekſ. Gau ſoziali konſerwatiwſ buhdamaſ, wiſſch, tomehr, ſatru brihdi bij gatawſ ſadumpoteeſ pret leelgruntneeziſibu

un zara waldibu, kura zeeschi aifstahweja weenigi leel-
gruntneezibu no wiſam ſozialam grupam.

Tadehl 1917. gada rewoluzija bij tif weegla un
zarifms krita gandrihs pawifam bes afins leeschanas,
ar walſis domes fehdes lehmumu.

Gefahkàs Kreewijas pagaidu waldibas waldifchanas
laiks. Wina noſtahjàs pilnigi uſ modernas demokratifkas
teefibu walſis pamateem un gribeja ſawâ ſozialâ un
politifkâ darbâ ſaſtanotees ar Siropas leelwalſtim, ar
Sabeedroteem, turpinot ari ſaru pret Wahziju, lai
ifnihzinatu wahzu imperialifmu un nodroſchinatu pa-
ſauli pret Wahzijas paſaules waldifchanas ſahri.
Kerenſta waldibas laiks bij, pateefi, wehl paſaulê
nebijis pilnigakàs politifkàs brihwibas laiks. Protams,
tikai Leelkreewijas robeschàs.

Bet Kreewijas pagaidu waldibas politika buhtu
eespehjama gan noruhditâ brihwwalſti, ar attihſtitu
pilſonu teefibu apſinu, ar walſis peedſihwojumeem un
pilſonu ſajehgu par walſis uſdewumeem un par ſawas
ſemes nahkoſcheem likteneem.

Tahda politika nebij lemta preeſch puſſbarbarifkàs
Kreewijas, ar winas neſkaidram, miglainam, religifki-
fanatifkam teekſmem pehz abſolutâ. Walâ kuwis no
beſgala ilgàs werdsibas, kreems wairs it neka neſaprata
un rahwàs weenmehr tahlak un tahlak, it kâ baidida-
mees paſaudet eeguhto brihwibu, it kâ gribedams aif-
ſteigtees zif ween war tahlu projam no bijuſchàs Kree-
wijas, lai nodroſchinatos pilnigi pret bijuſchâ atpaſa-
nahſchanu.

Sapratiga politika, bes ſchaubam, buhtu warejuſi
un prauſi ſawaldit kreewu neapſinigàs, dumpigàs
dſinas. Bet tahdu politiku Kreewijai nebij. Kreewijas
pagaidu waldiba grehkoja pret ſawas tautas wehle-
ſchanam, tàs neſapraſdama, wina wehl wairak grehkoja
pret Kreewiju apdſihwojoſcham zittautam, pilnigi at-
raididama winu praſibas pehz paſchnoteifſchanàs.

Un pagaidu valdībai pretim radās leelineezīstā agitācija, kura veiklī prata īsmantot savaš partijas labā Kreewijas politiku nēveiksmēs un klūdās.

Veela nelaimē preekšč toreisejās Kreewijas valdībās bij ta, ka dumpigais kreewš wišs bij apbrūnots un ta šchis apbrūnotais kreewš, kà fara wihrš, bij pilnigi lihdsi eerauts politikā.

Tad leelineeki šweeda šhajā apbrūnotā publi sauzeenu: nost ar faru.

Lihds nahwei nogurnšchai kreewu tautai, peewiltai un karā sakautai, kurai, pee tam, nebij it nekahdas walsts apšinas, kura domaja weenigi un tikai par sawu failo pastahwešchanu, wairak nēka nēwajadseja, kà meeru. Meeru, meeru, lai buhtu taš jau šchodeen, riht.

Meeru! Ar to leelineeki uswareja. Pilnigi desorganisetai apbrūnoto kreewu masai nēweens wairš nēdrihšteja stahstit nē wahrda par to, ka wehl buhtu jafaro; ka wehl reis jaeet pretim Wahzijai un jaatguhst taš, to kreewu armija saudeja nepahrtrauktā behgšchanā wišās frontēs. Un nebij wairš nēweena spehka, kaš atlahpšchanās inerziju waretu apturet, kaš waretu kreewu apbrūnoto publi greest rinkī un raidit to pretim Wahzijai un Austrijai.

Leelīneeku agitācijai pret faru, par meeru bij wišleelīstakee panahkumi. Wineem lihdsi gahja gandrihš wiša armija, īsnemot wiršneekus un loti nēdaudsus kareiwjus. Sahdos apstahklos nēmas nebij eespehjamš zitu ainu peedsihwot, kà wareno, leelīsto, sawā instinktīvā nēsaprašchanā un eeschanā pretim pawīsam nēsinamai, nēsaprastai, pat nēnojaustai nahkotnei, diwpadšmitās armijas atlahpšchanos no Rigas 1917. gada wafarā.

Leelineezīsmš uswareja. Un uswareja nē ar sawu sozīalo programu, nē ar šaweem komunīsmā idealeem, kuri pilnigi nēsaprotami, šwešchi un pat naidīgi priwatīhpaschumā ar ašinim eedšimuscham kreewu semneekam.

Leelineezismus uswareja weenigi tadehl, ta tas prasija meeru. Ras gau wareja neprasit meeru pehz triju gadu wisjschaufmigafas asinu leeschanas! Un tas wareja pahrlleegt ismisuschos fleedseenus pehz meera... Wisa miljoneem leela pelekà mafa dewas palat meera fauzejeem.

Wineem lahwas ari latweeschu strehlneeki. Leelineezismus uswareja ari latweeschu strehlneeku pulkos.

Ras dsihwojis lihdsi muhsu strehlneekem, tee nebrihnefes par latweeschu strehlneeku „leelineezismu“. Wini nebij ne leelineeki, ne komunisti un ari tagad sawa wairuma wini tahdi naw. Par to leezibu dod wini paschi. Gjeet un runajeet ar wineem katru par sewi waj stary ustizameem zilwekeem, laset winu labatas grammatinas, kuras gandrihs katram no wineem ir flahit un peeraksittas pilnas mihlam atminam, dsesmam un nowehrojumeem. Wifs tas jums stahstis, ta juhs esat stary karsteem patrioteem, kuri neka zita newehlas, ta brihwu, laimigu Latwiju. Par sawu dsimteni wini kaujas gahja, par brihwo Latwiju wini atdewa sawas jaunàs dsihwibas Sihrela purwos, Nahwes fala, pee Loschmeteju kalna. Wini zihnijàs ta ehrgli, brihwibas un plashuma isflahpuschi, ar Latwijas brihwibas karsto fauzeenu us luhpam, ar sawas tehwu semes laimes ilgam azis. Bet latweeschu strehlneekus winu ismisuschas kaujas peewihla freewu generali. Winus gruhda kaujas ar tihschu noluhku winus apfaut; kad strehlneeki 1916. gada flawenajàs seemswehtku kaujas eelausàs wahzu eerakumos un peespeeda behgt nobijuschos pruschus, tad freewu generali nedewa wineem papildu spehkus, atstahja winus weenus pretim dauds, dauds flaita un eerotschu sinà pahrafam eenaidneekam. Un tomehr, ari tahdos apstahklos latweeschu strehlneeki aissargaja Latwiju, kuru wini mihleja sewis netaupot, mehnescheem ilgi pret pruschu eebruzejeem. Un nespehja wahzu eekarotaji falaust neleelo

latweefchu pulku feenu, kura bij zelta no dsihwibam, kas neshcheloja fawi, kad wajadseja Latwiju fargat pret wahzeefchu kehdem.

Kreewu generalu nodewiga rihziba pret latweefchu strehlneeke pulkeem, winu tihscha latweefchu nahwe grubshana nepalika nesinama latwju strehlneekeem. Wini fajuta to warmahzigo sleplawofchanas darbu, ko darija kreewu komandefoshee generali. Bet wajadseja zeest wifas nekreetnas breesmas. Un latweefchu kareiwis isjeeta wifu: winsch stahweja nefalauschams pretim wahzeefcheem un istureja kreewu prowokatorisko meschonibu. Bet kad rewoluzija aisslauzija wezo generalu waru, kuri bij tif dauds launa darijuschi ari muhsu strehlneekeem, tad wifs naidis, dusmas, apwainojums un taifnais ruhgtums par kreewu komandeeru nodewibu islausas neatturami us ahru. Latwju strehlneeke kareiwja, zilweka un wina dsintenes gods bij aisslahrts tif rupji, meschonigi un noseedsigi, ka par peedofchanu wairs newareja runat. Nodewigi nosleplawoto brahlu afinis ari fauja pehz atmaksas.

Ja, kreewu generaleem wajadseja dabut sawu sodu par nezilwezibu un noseegumu . . . Sas rahwa latwju strehlneekeus weenmehr us kreisi, lihds leelineezismam, lai winu naidis un dusmas dabutu pilnu waku atreebt winu brahlu sleplawam.

Schis nazionali-psichologiskais, afins lauka ifauguschais, gara stahwoklis bij par eemeslu, ka latwju strehlneeke palahwas leelineekeem, kuri fauja pehz meera. Jo karot tahlaf ta, ka kreewi to darija, nebij wehrtis, tam nebij jehgas: tur kreewu un wahzu generali slehdsa brahlibu, bet kareiwjus sleplawoja. To sinaja latwju strehlneeke un gribeja meeru un negribeja welti afinis leet.

Un jaunā Kreewijas pagaidu waldiba ari neapmeerinaja latwju strehlneeke zeribas. Wini wifu laiku bija zihnijuschees par sawas dsintenes brihwibu

un nu, tad wajaðseja ſchai brihwibai naht, winas nebij. Rerenſta waldbiba leedsas pat atſiht ſawas teeſibas pawifam aprobeſchoto, tautu paſchnolemfchanas teeſibu ſina, Wiðſemes Semes Padomi, kurai neka kopeja nebij ar Latwijas Tautas Padomi, nodibinatu pehz walſts proklamefchanas. Wiðſemes Semes Padomes ſtatuti paredseja tikai daudſmas plaſchaku gubernas paſchwaldibu. Un pat to Rerenſtis leedsa. Tapat toreifeja Kreewijas pagaidu waldbiba bija pret Latgales pee-weenofchanu Latwijai.

Latweeſchu ſtrehlneeki ari te jutas peewilti. Winu nazionalee mehrti palika neiſpilditi, winu ilgas apſmeetas un winu ſajuhſma un tiziba ſaimotas. Tadeht latwju ſtrehlneeki neka wairs negribeja ſinat no Kreewijas wal dneeſem, kuri wiſi weenadi winu wiſla. Wini gahja lihðſi leelineeſem, kuri ſauza prom no zara generatu nodewigas flepfawofchanas, prom no Rerenſta wiltus un warifejiſma atteeziba pret nomatu tautam. Waj tad ſtrehlneeks, noguris, peewiltis, ſalaufſis un tizibu paſaudejis, ſinaja, kas leelineezifms ir ſawa ſoziala ſaturâ? Wiſch neſinaja ari to, ka ſludinot meeru, praſot kara tuhliteju pahtraufſchanu, leelineeki eeſahſ nepahtrauktu karu, paſtahwigo aſinu leeſchanu, kurai, pehz paſchu leelineeku wadonu domam, janoteef wiſmas zilweka muhſcha ilgumu.

Leelineezifms iſzehlas wiſbreeſmigala kara katastrofas atmoſſerâ, tad ſakautâ, apſmeeta, ſaimota un peewiltâ armija it neka zita negribeja, kâ meeru. Neweens neka zita nedſirdeja, neka zita neredseja, kâ ſalo meera ſaru un to leelineeki ſolija.

Geſahſas leelineezifla iðdeena.

„Kreewijas rewoluzija ſalaufch paſtahwigo weza reſchima armiju, ſalaufch ari wiſu pahrejo wezas waldbibas aparatu — poliziju, eeredneeziſu, garidsneeziſu, atnehma burſchuafſjai winas preſti un t. t. Gruhtaki gahja ar jauna aparata uſſtahdiſchanu. Jauna walſts, ſtr a h d =

neeku diktaturas walsts, newareja buht nekās zits, kā šķiras walsts. Uri šķis šķiras walsts usdewums ir apspeest pretineeku šķiru, kura tomehr ir til stipra, ka ar sawu gara pahrwaldišchanas aparatu panahf to, kā, peem. Wahzijā us šatwersmes šapulzi dod wairumu škaidri pilsoniskām partijām un pat ne „šcheidemaneescheem“.

Tā komunistš Peters Stutščka runā par sawas partijās usdewumeem.

Usmanigi lasot, ko šaka Stutščka, mehš redsam wina wahrdoš šewis noleegšchanu, jo komunistu pretineeki ir til stipri, ka Wahzijā dod šatwersmes šapulzes wairakumu tihri pilsoniskām partijām. Radeht? Gan laikam tadeht, ka strahdneeku diktaturas walsts usdewums naw wis apspeest pretineeku šķiru, bet ka wina apspeesch šķiras; pee tam it wišas šķiras reišē, pašu strahdneeku šķiru neišnemot.

Lihds šchim pašauļe us sozialistisko kustibu (bet leelineezisms jau nekās zits naw, kā Markša sozialisma noweschana lihds pehdejām konsekwenzem) štatijās, til teescham, kā us strahdneeku šķiras kustibu.

Bet leelineezisms rahda pawisam ko zitu. Leelineeziskā padomju republikā, kura welti par republiku kauzas, naw leelineeziskais sozialisms usskatams par strahdneeku šķiras kustibu. To rahda leelineezisma zihna deht waras. Šatwersmes šapulze, kuru Kreewijā wehleja us wišpahrigu, weenlihdšigu u. t. t. wehleschanu teestibu pamata, wairums nebij leelineeekem, bet žitām sozialistiskām partijām. Un leelineezisms, wišpahri, ar to ir raksturigs, ka winsch guwa waru pretim ziteem sozialisteam un pat ašinainās zihnās ar teem. Leelineeku nošaukums, ka Kreewija ir strahdneeku diktaturas walsts, ir falsifikacija. Ta naw strahdneeku šķiras wara. Šikai naiweem, it neka nestnoscheem no politiskās dšihwes un winas atteezibam, war stahstit, ka Zeretelli, Plechanowš, Šcheidse un žiti sozialisti, kuru

muhšš ir ašgahjš strahdneeku ščkiras školosčanâ preešš winas žhnam, žuri no katorgas atgreesas, kâ Zeretelli, naw strahdneeku ščkiras ideologi, ka tee ir kontrerevoluzionari un buršhuasijas kalpi. Pretim leelineešem žhnižas 3 waz 4 štipras sozjalistiskas partijas, kâ tad leelakâ strahdneeku ščkiras dala nebij leelineeziska.

Râ leelineezisms uswareja, par to jau agrat runajam.

Leelineezisms ir panahžis to, ka Ferdinanda Lasala un G. Plechanowa praweetojumi, ka „proletariata atswabinaschana norisinasees wišpahrigâ brahlibas un solidaritates šauzenâ“, ka „sozjalisms uswarès tikai kâ strahdneeku kustiaba waj ari wiššch nemas neuswarès“, ka šchee praweetojumi palikuschi par noschelojamam sozjalistu gadu desmitus ilgi losotam žeribam. Leelineezisms paschus sozjalistus eerahwa ašinainâ sozjalistisko brahlu karâ us dšihwibu un nahwi.

Ea naw strahdneeku ščkiras diktatura, kas walda Kreewijâ. Ea ir komunistu partijas diktatura, pretim leelam wairumam sozjalistisko resp. strahdneeku partiju. Eâ nepahrprotami raksta pati komunistiskâ „Žihna“ 1919. gada 4. numerâ: „Bet kas bušš padomju preeššgalâ, padomju waldbibâ un ispildu komitežas us weetam? Tatschu ne tee aššchidahršneeki. Ja mums ari bušš aššš komisarš, tad tas bušš išnehmums tadehš, ka wiššch komunistš. Un tikai komunisti mums bušš padomju waldbibâ, kâ waldbibâ. Komunistu partija ir strahdneeku ščkiras wara, kâ diktatura. Padomju waldbiba un komunistu partija ir neschkiramas.“ Eâ raksta „Žihnâ“ Peters Stutšcha.

Ko šchee wahrđi mums šaka?

1) Preeššgalâ padomem un ispildu komitejam bušš komunisti.

2) Ja ari komunistš šawâ darbâ ir ašššidahršneekš, winam tas nebušš grehšš, jo wiššch —

komunistis. Tã tad komunistu privilegijas. Neviss spehigafee darbineeki, bet komunisti, kaut ari vini buhtu ahšhi.

3) Tifai komunisti mums buhs padomju waldibã un wadibã. Mums? Kam tahdeem? Un buhs... Rã to war sinat, kas buhs? Tã tad ir kahds mehanisms, kuruš komunisteem garante, nodroščina waru padomēs. Ar strahdneeku šķiru, protams, nerehki-notees.

4) Stuiščla nepahrprotami pasaka, ka leelineeku walsti diktators ir komunistu partija, ne strahdneeku šķira. Tas nosihmē, ka leelineeki neustizas strahdneeku šķirai, bihtas no winas un jau laikus nodroščina sewi pret strahdneeku šķiras waru, ja tahda waretu nahft.

Tahda ir proletariata diktatura winas pateesã waigã.

Leelineezisms dibinas us Marksa sozialisimu. Tadehl no swara ihši apstahtees pee jautajuma, kã Marksa sozialisiti iščkir sawas waras eefarošanas usdewumus.

Pats Markss 1872. gadã ir sazijs: „Strahdneekam wajaga sawent politisko waru sawas rokã. Bet mehš neesam teikuschi, ka zeli us šho mehrki ir wisur weeni un tee paschi. Mehš nenoleedsam, ka ir semeš, peem. Amerika, Anglija un, ja es labal pasihtu Holandes eefahrtu, es, warbuht, peemetinatu ari wiku, kurã strahdneeki war meera zelã nokluht lihds saweem mehrkeem.“

No 1872. gada Marksa minetãš walstis wehl tahlat ir gahjuschas sawã attihstibã un ir wehl tuwal eespehjai meera zelã peepildit strahdneeku šķiras mehrkus.

Otrs soziodemokratu wišã pasaulē atsihtais teoretisks Karlis Kautskis, sawã grahmatã „Demokratija un diktatura“, raksta: „Es domaju, ka proletariata rewoluziju wisur tur, kur demokratija ir eefaknojuseš, iszihtis ar meerigeem lihdsleem, kã šaimneezikleem, tã likum-

doschanas un etikas lihdsfekteem. Tahdas ir manas domas wehl schodeen."

Ta tad patš Marks un wina dogmas turpinatajš nebuht neussfata dikturas zelu par pareisu strahdneeku politikas peepildishanai.

Neleelineezistee sozialdemokrati sawu mehrku fasneggshanai prafa sinamus preekschnoteikumus un tikai scheem noteikumeem pastahwot tee doma eespehjamu waras pahreeschanu strahdneeku schiras rokās.

No scheem preekschnoteikumeem swarigakee ir:

Griiba eewest sozialismu. Par to Rautskis rakstata: „Scho gribu attihsta leelee, galwenā kahrtā, ruhpnenezistee usnehmumi. Kur sabeedribā walda sikhfaimneezibas, tur eedsihwotaju wairums ir faimneezibu ihpashneeki. Nemantigo skaitis ir masš. Sikkfaimneeziba weenmehr rada gribu usturet waj eeguht raschoschanas lihdsfektus priwatihpashumā un newis gribu pahrwehrt winus sabeedriskā ihpashumā, gribu us sozialismu. Schi griiba masās rodas til tur, kur leelee usnehmumi ir loti attihstiti, kur leelo usnehmumu strahdneeki war guht ihpashumu us raschoschanas lihdsfekteem tikai sabeedriskā weidā. Tur rodas griiba us sozialismu. Lihds ar leeleem usnehmumeem rodas ari materiala eespehja eewest sozialismu. Weidsot nepeezeeshams ir spehks, kas sozialismu eewed. See, kas grib sozialismu, teem wajaga buht ari stipreem, stiprakeem par teem, kuri wiku negrib. Sozialisms nahks no pilsehtam, no ruhpnenezibas, newis no lauffaimneezibas. Tad wehl proletariatam jabuht ari speh jigam jaunos apstahklus noturet sawās rokās un tos pareisi ismantot“.

Peewedu Rautska domas weenigi aif ta eemesla, ta dikturas problems pastahw, — modernā, teesiskā walsti — tikai sozialistiskās partijās. Zitas — liberalās un fewischki demokratiskās — grupas sawu sabeedriskipolitisko darbibu dibina, wispahri, ne us rewoluzijas

lifumeem, bet us normalu, netrauzetu, zilwefa prahta reguletu attihstibu, kuras usdewums kaspot zilweku weenmehr peeaugoscham fainneeziskam, politiskam un kulturelam prasibam.

Un Rautska aistahwetais sozialistu wirseens ari grib tuwotees pehdejam usskatam par sabeedribas attihstibu. Schee sozialisti, gan teoretiski paturot pilnigi nepareiso schkiru zihnass teoriyu, no kuras leelineeki taifa tahlako un, jaatsihstas, pilnigi logisko konsekwenzi praktiskâ politikâ par proletariata diktaturu. Bet praktiskâ Rautska tipa sozialisti, nostahdamees us ewoluzijas usskateem, aistahw demokratiju, kurâ ari proletariats, fewis labâ isleetodams pilsonu weenlihdhibu, kuru nodroschina demokratija, waretu attihstit sawus spehkus sawas schkiras mehrku fasneegschani. Bet schi teoriya ir tikai teoriya.

Praktiskâ politikâ ewoluzionaree sozialisti asi usstahjas pret komunisteem-leelineekeem.

Wehl tahdâ weetâ Marxs un Engelsz saka, ta „strahdneeku kustiba ir zilweku leelâ wairakuma patstahwiga kustiba leelâ wairakuma interesês“. Bet, tâ redsejam, komunistu diktatura ir neeziga masakuma diktatura par pascheem strahdneekeem.

Waj Kreewijâ ir sozialisma nodibinaschanai nepeezeeschamee preekschnoteikumuni? Scho jautajumu te tuwat apskatit es nedomaju. Tas speziela darba usdewums. Tikai ihsoz wahrdoz gribu ko teikt. Gribas eewest sozialismu Kreewijâ naw un newar buht, jo tur, weenlahrschi, naw paschu sozialistu. Milsigais semneeku bars naw sozialistiks, tas ir isflahpis pehz privatihpaschuma un kad nodibinasees Kreewijâ normali apstahkli, ja ween schi walts nenowehrsisees atpakal us zarismu, semneeziba buhs wikonserwatiwatâ schkira un wina buhs sozialisma nifnakâ eenaidneeze. Materialas eespehjas sozialismu nodibinat ari naw, jo Kreewijâ ruhpeeziba pawisam mas attihstita. Tapat ir ar

spehku, kas sozialismu waretu eewest un ar spehjam jaunos apstahklus noturet sawas rokas. Kreewijas notikumi rahda, ka pret leelineezismu ir nostanotas wiskas schkiras un grupas: pilsoniba, semneeki, eeredni, inteligenze. Un pati strahdneeziba. Pee diktaturas paleef tikai neleela sawjina komunistu, kura spehj walddit tikai ar sawu asinaino teroru un pateizotees tautas galigam nogurumam.

Pati diktaturas pastahweschana jau leezina, ka sozialisma eeweschana naw eespehjama, ka winai pretojas wairums, kuru masakums grib ar waru peespeest sewim klaustit. Bet ar waru war wifus peespeest, tikai ne wehsturi. Par daudj spehzigu un uswaroscha ir winas gaita.

Diktaturai pastahwot semê rodas tahdi apstahkli, ka pretleelineeziskas eedfihwotaju grupas dsihwo pastahwigâ nemeerâ un nesina un gaida isdewigu brihdi sazaltees pret warmahzigo walddibu. So mehš atminamees ari no Romas laikeem. Nelahda usnehmiba, rosiba naw eespehjama. Seme grimst postâ, truhkumâ. Un wifu walsti pahrnem breefmigais pilsonu karsch, karsch wifu dsihwi apdraud un nelauj strahdat neweenam. Katram jabuht nomodâ par sawu dsihwibu. Ufinainais nahwes eerozis tad ir weenigais walddineeks.

Sabeedribas attihstibas niknatee eenaidneeki ir semes nemeers, pastahwigeer kari, nedroschiba, nesina. Komunistu walsti taisni tahds ir stahwoklis. Lablahjibas nodibinaschanas tahdos apstahklos ir pilnigi neeephejama.

Diktaturas weenigais mantojums ir truhkums, bads, epidemijas, iswirtiba, peenahkuma apsinas nihkschana, sabeedriske sakaru sairschana, dsihwes ispostischana, saimneeziskas darbibas pahtraufschana.

Waj tad to katram redsigam nerahda Kreewijas apstahkli, kuras leelineeziskee komunisti ar sakano schtikku eenesa ari Latwijâ 1919. gada sahkumâ. Ufinu

juhrâ, nerimstoschâ karâ, galigâ sabrukumâ un postâ newar pazeltees labklahjiba. Diktatura wareja rastees tikai tahdâ walsti, kâ Kreewija, kura ir pawisam neattihstita, bes walstis darba peedsihwojumeem, bes seemneeziškâ puhla pilsonu apsinas un kur leelineeki, meeru solidami, sewim lihdsi aisrahwa karâ noguruschâs mafas. Un kad eefahkâs leelineeku politiskais, fainneeziškais un sozjalais „walstis darbs“, tad ar meera solijumeem pee kominisma peedabutee nelaimigee laudis jawalda ar teroru, kuram wini pretotees nespehj atkal tadehl ka kreewu puhlis nekad naw pratis sawas teesibas aistahwet un winam naw nekad bijis deesgan leynuma, sewizzeenas un gribas, wehleschanas dsihwot zilwela zeenigi un ne kâ sunim. Komunistu diktatura war pastahwet tikai Kreewijâ, kur muhscham zilwela personiba smeeta, nizinata un sista, zeetumos flodsita, kur zilwels peeradis pee bada, pee nezilwezigam warmahzibam, pee kustona dsihwes.

Kulturas walsti leelineeziskâ diktatura nemas naw eedomajama. Sa naw eespehjama neweenâ demokratisškâ, attihstitâ walsti, kur katrs zilwels peeradis lemt par walsti, kur walstis pilsonis usstata par negodu, par sawu swehtako teesibu aisslahrschanu to, ka par winu lems diktators waj diktatori.

Tadehl leelineeziskam naw it nekahdu panahkumu Ciropâ, neskatotees us to, ka Kreewijas apstahklus eiropetis drihsak idealise, nekâ eedomajas tos tahdus, kahdi wini ir un neskatotees us ahrkahrtigi plascho leelineeku agitaziju, kurai kalpo wisi Kreewijas miljoni.

Diktatura un kulturas zilwela teesibas un zeena ir pilnigi nesaweenojamas.

Tikai Kreewijâ ween spehj pastahwet leelineeku diktatura. Sa ir tipiska kreewiski-flawiska parahdiba.

Kreewu publizistis-filosofs N. Berdjajews kahdâ rakstâ („Leelineeziska religijske pamati“) saka, ka leelineeziskms naw politika, ne ari sozjala zihna, bet ka tas

ir freewu tautas gara stahwollis, winas fajuhtha leelâ wehstures notikumumu laikâ. Leelineezizms ir sinama religija un, tã religija, fanatistis, tas nezeesch fewim lihdsãs neweenu zitu mahzibu. Leelineezizms ir tahds jauns Islams, kuresch grib paradisi eemantot apfaujot netizigos.

Dostojewska „Leelais Inkwisitors“ saka: „Mehs, beidsot, isnihzinajãm brihwibu, lai daritu laudis laimigus.“ Tahds gars ir ari leelineekeem. Leelineezizms ir brihwibã tikuscha werga filosofija, kuresch grib isnihzinat wisu un beigãs patis aiseet bojã, sawu fanatizmu apmeerinajis. No pascheem materialãs tumšibas besdibeneem leelineezizms fazel dumpi, lai haotistã dumpi sasneegtu laimi. Ta ir pušbarbara tiziba uš weegli sasneedsamu laimi, kurai, pehz fanatistãs dogmas, janodibinas schodeen — riht. Berdjajews wehl saka, ta „wihrišchlīgi aktiwais gars nekãd nepeekriht tahdãm stihistãm, neapsinigãm, no tumšibas nahloščãm dštram. Leelineezizms ir freewu nazionalã šlimiba.“

Sawã raksturã winsch ir newarigi-postošs, ne aktiwi uszelošs. Kreewu leelineezizms tadehl weegli nokluhst zeetsirdigã wahzu imperialisma walgos, kuresch wina newaribu, aktiwas wihriščlibas truhkumu leelisti prata ismantot wisu laiku.

Leelineezizms, til teescham, ispluhst ahrdoščã patwalã un nespehzigš apstahjas radischanas leelo usdewumumu preeschã. Rã fanatistki-religistis leelineezizms ar uguni un sobenu nes sawu tizibu zilwekeem. Ar praweelistu garu Dostojewskis paredsejis leelineezizma nobibinãščanos. Winsch, paredsedams tahdu fanatizmu, to istfaidro ar freewa garu un raksturo to schahdeem wahrdeem: „Ja juhsu wezakee brahli juhs negrib par brahkeem ašiht, tad nemat sobenu rokãs, eelauschatees wina mahjãs un peespeeschat toš ar waru par juhsu brahkeem buht. Est mans brahlis waj mirstl! Ja

tawš brahliš leedsas sawu mantu ar tewi dalit, tad panem winam wifu“.

Leelineezizisms ir nekulturelās kreewu masas mistiska melleščana pehz laimes, pehz meera, kad apfahrt plošijās pasaules karšč. Leelineeki dibinajas weenigi utumščako puhli un tas wehl zeeschaft raksturo Dostojewska wahrduš. Bet tagad ari kreewu puhliš ir sahziš sajust sawas diwus gadus atpakal deewinatās religijas launumu. Jo šchi tumščā puhla religija sahla pretendet uš sozialu, politisku un šaimneezisku darbu.

Bet darbu strahdat, dšihwi zelt un organiset fanatistihardošchais leelineezizisms nespehj. Jo winsch ir pasta, newariga, fatala štatishanās notikumos waj ari eelauščhanās winos ar traku dumpi, kuršč wifu isposta. Rā to leelineezizisms ari ir isdarijš.

Ko leelineezizisms panahziš sawā šaimneeziskā un politiskā darbībā? Ja par darbibu war fault leelineeku waldibas pastahweščanu.

Leelineezizisms, tā jau to teizu, neuswareja tā soziala ideja, kuras dšihwē isweščanu neatwairami buhtu praštjuš tagad leelineeku pahrwaldito semju šaimneeziskā dšihwe. Leelineezizisms uswareja tā politiska špekulazija.

Šaimneeziskā dšihwē leelineeki naw lihds šchim spēhjušchi raščot, ne organiset pilnigi it neka. Mehš redšam tikai wišgalejato šabrukumu, kura šetas ir neespehjama dšihwes dahrdšiba un badš.

Nekas naw weeglat diktaturu pašludinajuščai komunistu grupai, kurai, winas waldišchanas šahkumā, šahwās nogurušchee un neapfinigee kreewi, tā wifu konfizet un islaisti weenu dekretu pehz otra par agral pastahwejuščo sozialās eelahrtas institutu atzelschānu, isnihzināščānu u. t. t. Sewiški tadehl, tā apbrunotais kreewu puhliš, kuru Trozkiš nosauza par šarkano gwardiju, ir pilnigi leelineeku warā. Un tas noteet tamdehl, tā šarkanee gwardi ir wišlabat apghadati ar pahrtiku un tikai tā šarkanam gwardam, komunistu

republikas noschelojamam pawalstneekam wehl ir eespehjams sawu dsihwibu wilt. Sarkanas gwardijas preeschâ sawus zelus loka komunistu komisari, jo bes sarkana schtika naw eespehjama Lenina-Trozka wal-diba neweenu deenu. Uri sarkana gwardija nebuht naw komuniska pehz saweem mehrkeem. Wini ir schaja armija tilai tadehl, ka ta ir wislabal eespehjams dsihwot padomju republikâ. Sarkanee gwardi, bes schehlastibas, wehrstu sawus schtikus pret Leninu un Trozki un pus-stundas laika padsihtu wisus komisarus, wisu „sozialistisko“ birokratiju, ja schee gwardi redsetu, ka ir tahda wara, kura ir spehjiga leelineeku weeta stahtes un ja sarkane gwardi buhtu pahrleezinati, ka schi wara ir stipraka par leelineekeem neween militari, bet ari soziali, fainnee-ziski un politiski. Bet tahdas waras padomju Kreewija naw un Denikini, Koltshaki u. z. naw spehjigi leelineeku weeta stahtes.

Kreewu masu nogurums un politiku pasiwitate un allums padara leelineeku stahwokli tahdu, ka patlaban naw spehka, kas winus war uswaret un sanemt waru Kreewijas walsti.

Un ar scho sarkano schtiku un pasiwitati tad nu walda komunisti.

Saimneeziska dsihwe naw nekaz zits panahsts, ka isnihzinata pastahwejusê saimneeziba, isdodot neskaitamos dekretus.

Naw pafaules wehsture neweena peemehra, kuru waretu falihdsinat ar leelineekeem winu mehginajuma pehlschni un radikal pahrwehrt wisu soziali = saimnee-zisko walsts eekahrtu.

Ur dekreteem leelineeki pasludinaja 1) strahdneeku kontroli raschoschana, 2) banku pahreeschana strahdneeku un semneeku walsts ihpaschuma, 3) wispahrigu darba klauſibu, 4) aisnehmumu anuleschanu, 5) ahrejâs tirds-neeziabas monopolu, spekulazijas aisleegschanu, eeschejâs tirdsneeziabas reguleschana, 6) raschoschanas un pateh-

reschanas reguleshanu, 7) dsihwoklu jautajuma radikalu atrisinaschanu, 8) leelu walstis usnehmumu organiseschanu, 9) radikalu nodoklu un budscheta reformu u. t. t., u. t. t.

See wisi ir tikai dekreti. No wineem dsihwê iswests naw it neweens. Dauds wairaf wehl, ta zitâs walstis, padomju Kreewijâ weenigais zilweku eksistenzes awots ir spekulazija. Ur spekulaziju nodarbojas ahrkahrtigi daudsi pilsoni un spekulazija ir weenigais zelsch, ta eedsihwotaji war pirkt pahrtifu nepeezeeschamam usturam.

Utbrauzeji no Kreewijas un ari wisaš sinas, kahdas nahl no schis nelaimigâs semeš, weenbalsigi apstiprina, ta tikai spekulanti eedsihwotajeem apgahdâ wisu nepeezeeschamo un ta, peemehram, Maskawâ us Sucharewa laukuma noteek wisatklahtatâ komunistu dekretu pahrkahpschana un apsmeeschana. Us schi laukuma paschi dekretu autori eerodas šapirktees no priwateem spekulanteem wisu, kas teem nepeezeeschams un to wini te war dabut. Bet komunistu komifareem wiseem esot pascheem šawi pahrtikas agenti, kuri šapehrt preelšscheem diktatoreem no „burschujeem“ wisus pahrtikas lihdselkus. Runaju personigi ar weenu no schahdeem komifaru pahrtikas agenteem, kahdu latweeschu intelligentu, kursch noteikti apleezina, ta šaimneezištâs atteezibâs Kreewijâ it nekâs naw grosijees. Bretschu peedahwajums un peeprafijums, brihwâ konkurenze, spekulazija pastahw pilnigi. Dekreti pastahw tikai us papira.

Zitadi tas nemas ari naw eespehjams. Modernâ ruhpneeziba nemas newar pastahwet bes starptautisfleem šafareem, bes turgus un bes peewedumeem. Newis organiset ruhpneezibu wareja Kreewijas komunisti, bet weenigi to isnihzinat. Râ Kautskis jau peeminetâ grahmatâ usšwer: leelineeki war gan panahkt to, ta ir isnihzinats kreewu kapitalis, bet kapitalis, wispahri, no

ta it neka nezeetis. Kreewijâ nahts anglu, amerikanu, warbuht wiðdrihsal gan wahzu kapitalš un freewu tauta nokluhs šweščas walšts šaimneeziškâ atfaribâ.

Par laimi Latwija wehl nebij šalausta, fant gan iſpoſtita un Latwi'as nazionalâm grupam ir dauds watral ušzeloſča ſpehta, ša freewu pretleelineezikšâm grupam. Zereſim, ša tās muhs glahbs.

Te pahriš ſkaitlu par komunistu šaimneeziibu, kuruš awiſeš bagatigi ſneeds. „Latwijas Šargam“ ſino (31. dezembra 1919. g. numurâ) ſeſoſcho:

Wiðkreewijas 7. padomju kongreſâ par pahrtikas jautajumu ſinojis Zuruša, ſneegdams ſchahduš ſkaitluš. Šeſoſchâ gadâ (t. i. no rudena lihds rudeniš) no labibas monopola bijis paređſets dabut 324 miljonuš pudu graudu, no kureem lihds 1. dezembrim wajadſejiš ſagatawot 100 miljonuš, bet ſagatawoti tika 60 miljoni, tamdehl, ša Denikina rošas pahrgahjuščas Šambowas, Woroneſčas u. z. labalâš gubernas. Kartupeļu lihds ſchim ſagatawots tika 9¹/₂ milj. pudu, bet ari toš paſchuš newarot nogahdat uš pilſehtam transporta triſeš dehl. Ša šas bijis ušdots ſagatawot 20 milj., bet lihds ſchim dabuti tika 600,000 pudi (pagahjušchâ gadâ 5 milj.), jo ſemneeku lopu ſkaitš ſluwiš ahrſahrtigi mašš. Ša šas tapehš peetiſſchot tika armijai un behrneem. Pagahjušchâ gadâ eku ſehklu ſagatawots 14 milj., ſchogad 300,000 pudi, šadehl tauku badš paređſams dauds leelâš, ša pehrn. Ši wju eeguhtš 9 miljoni pudu, bet tās newarot dabut ſchurp no Uſtrachanas, nepeeteeloſčas dſełšzela kuſtibas dehl. Pałaban wehl eſot waldivas rihzibâ maiſeš 3 mehneſheem, aušu 1 mehneſim, kartupeļu nepilnam mehneſim, ſiwju 2 mehneſheem, augu ełlas tika armijas wajadſibam un pee tam porzijas 4 ſahrtigi ſamaſinat. Šeena peeteekot 3 mehneſheem.

Šchee termini ušdoti, protams, rehkintees ar paſahwoſchâm bada normam. Ša pee ſchis badošchanâš

juhtas komunistu pawehlneeki, redsams no ta, ka peh3
tautas weselebas komisariata ofizialeem dateem, laika
no 1. nowembra 1918. g. lihds 1. septembrim 1919. g.
fashlimuschi ar tifu 1.610.997 zilweki.

See paschu leelineeku ofiziali skaitli, nemti no wina
„Zihnam“ u. t. t. Bet kahda leelineeku statistika, naw
gruhti eedomat, tad wineem sawu komunizmu wajaga
peerahdit ar wiseem taisnibas un netaisnibas eemesleem.

Leeki peewest te skaitlus. Tos war ideenas lasti
jebfura laikraksta un wisi wini noteikti faskan. Atsih-
mesim tif, ka pehdejee skaitli prot mums stahstit, ka
mahzina maijes maksã lihds 200 rbl. (diwi simti
rubleem), pahrs shabaku 18.000 rbl., ase maksã
Mastawã 30.000 rbl. u. t. t.

Lai weena gimene, apmehram tschetri zilweki leela,
waretu dsihwot ne labi, bet pusbadã, tad winai, peh3
adw. A. Fridenberga aprehkina, kursch faskan ar soz-
dem. Dr. Mendera publiska lezija isteikteem spree-
dumeem par padomju Kreewiju, mehnesi jaishtere
50.000—60.000 rubli. Bet algas norma ir 2500 lihds
6000 rbl. Sa tad istruhkums 50.000—54.000 rbl.
mehnesi. Kur zilweki lai nem lihdselus istruhkuma
segshanai? Wispirms spekulazija. Kursch ween speh3, tas
spekule. Spekulazijai wajadfigas prezes eewest, protams,
newar neweenã pilsehta. Un tomehr tas eewed. Bei
tam, warbuht, leelaka dala tahdu preschu ir, ween-
fahrschi, nosagtas paschu komunistu noliktawas un no
tureenes, zaur komunistu rokam, ka sagta manta (wezãs
pasaules jehdseeneem runajot), nahf us Sucharewas
Mastawã un us zitu pilsehtu tirgeem. Kam naw
eespehjams spekulet, tee budscheta istruhkumu feds pah-
dodot sawas mantas, pehdejo drehbes gabalu, pehdejo
neeku, par ko, protams, Kreewija maksã pasafainas
zenas. Bet zil ilgi war scho wezo mantu peetikt?
Fridenberga lgs stahsta, ka pee wina Mastawã bijuschì
latweeschu behgli, kuri wisi ismifumã apleezinajuschì

fawu besijejas stahwolli, uffwehrdami, fa wini ir wisu pahrdewufchi un tagad tee ir gluschi faili. Un faili, bes masakas eespehjas pastahwet, latweeschu behgli Kreewija gaida fawu bojâ aiseeschanu. No dezembra widus lihdj februara fahkumam Maskawâ latweeschu behglu flaits famastinajees no 12 lihdj 8 tuhftoscheem. Tâ tad 4000 waj nu nomiruschi waj zitur pasudufchi. Maskawâ pilnigs bads. Zitur tas pats. Uf eelam neredstot it neweena smaidoscha zilweka. Wisi nowahrgufchi, flimi, tilko welkas, tilko dsihwo.

Tahlat jau waram paschi it weegli eedomatees komunistisko paradisi.

Naw leeki daschus flehdseenus par komunistu fainneezibu laut isteift kreewu sozialistam D. Grabowskim. Winsch nahf pee schahdeem flehdseeneem:

„Ne sozialismus, bet tautas fainneezibas galejs fabrikums un tipiska, sihniga atgreeschanas sikhfainneezibâ. Rad leelineeki bij speesti organijet ruhpnenezibu uf jauneem pamateem, eeweda strahdneeku kontroli. Bet tagad walsts kontroles preekschstahwi apgalwo, fa strahdneeku kontrole ir pilnigi pagrimufi. Wina ir iswehrtufees par usnehmuma ihpaschneezi, newis par kontroli ween. Weena ihpaschneeka, fabrikanta, weeta nahza fabrikantu grupa. Ra tas darba tautas mafam wareja nest tilai faudejumus, redsams no ta, fa wisa metalruhpnenezibâ strahdneeku un eerednu algas jau pagahjuscha wafara (1918. g.) par 105 prozenteem pahrfneedsa produkzijas bruto wehrtibu. Bes tam Butilowa fabrika sanem no walsts pabalstu 96 milj. rublu. Tapat zitam fabrikam. Wisa padomju republikas ruhpneneziba, zilwina wehl pastahw, ufturas nowalsts pabalsta. Tahdos apstahlos walsts bankrots nenowehrsams. Ihsteniba winsch jau fen notizis. Pusgada budschets, Gukowsta usstahdits, fahneedsis 80 miljardus, pee lam eenahklumu awotu naw nekahdu. Bet ne,

weens eenahkumu awots wehl ir: naudas speestuwe, fura katru deenu apgahdà 200 miljonus rublu. Tadehl freewu naudai naw tt nefahdas wehrtibas un ahrsemju tirgos to nekur nenem. Walsts un wifa tauta no schahdas ruhpnenezibas zeefch milfigus saudejumus."

Grabowffis beids sawu rakstu par leelineekeem ta: „Rahdu muifchu iflaupot, femneekeem nahza rokàs wezs un wehrtigs fpogulis. Igi wini nefinaja, fo lai ar to fpoguli dara; beidsot, tomehr, nolehma winu fadausit un katrs panehma pa gabalinam. Tas ir leelineeku reschima simbols."

Par sewi faprotams, fa tahdos apstahktos dsihwojot, newar nemas runat par strahdneeku un eerednu nopeetnu istureschanos pret darbu. Darba produktiwitate ir kritufi ahrkahrtigi semu un neweens strahdneeks naw pahleezinams, fa winam finams laiks kahrtigi un nopeetni jastrahda. Sapat naw nefahds brifnumus, fa wairojas noseegumi pret fabeedribas un ari atfewischu lihdspilfonu teefibam. Jau pafaules karsch wifas tautas ifnihzinaja solidaritates fajuhu, eenesdams zilweku dwehfelés meschonigu, kuftonifku drebeschamu ifweenam tikai par sawu dsihwibu. Egoifms wisbrutalakà, wiskuftonifkakà nosihmè nahza zilwezibas un solidaritates weeta. Leelineezifms scho etifko wehrtibu trifchunu wehl pawairoja, eedfihdams zilwekus wehl dsilal failas pastahwefchanas, maises kara mullajà. Un zilweks zilwekam kluwa wilks scho wahrdu wisburtifkakà nosihmè.

Gribu peewest pahrs peemehrus, pehz paschu leelineeku awoteem, furi rahda leelineeku pawalstneeku etifko stahwolli. 1. Rahdà Maslawas manufakturfabeedribà, fura nodibinajàs no wairakeem nazionalifeteem usnehmumeem, aresteti wifì usnehmuma waditaji un daudsi eeredni par pahrkahpumeem un laupifch anu. 2. Wairakos komifariatos useeti grahamat-

wedibas wilstoju mi par wairakeem simttuhkstoscheem rublu. 3. Kurstas tautsaimneezibas padomei isteiktis rahjeens par peedalischanos spekulazija. 4. Rjanstâ par blehdibam bijuschas ihfâ laifâ 313 leetas. Turpat sino par 32 eerednu arestefchanu weenâ weetâ, par 54 prozeseem, no kureem 31 gadijumâ peespreesiss nahwes sods par wilstojumeem. Un tas weenâ paschâ teefas sehde. Besgala dauds ir sinu, la strahdneeki aplaupâ fabrikas, semneeki muifchas un t. t. Sinas nemtas no „Iswestija“, padomju zentralorgana.

Pilnigs haofs, galejs truhkums, fabrukums un it nekahdas eespehjas isfluht ahrâ no purwa, kura eestigusi leelineeku faimneeziba. Naw eespehjas schajâ gadijumâ sihki apzeret leelineeku pahrtikas, transporta stahwolli un t. t. Par pahrtikas apstahkleem mums katram buhs kahdas sinas un fajehga. Transporta apstahkli Kreewijâ pilnigi nezeeschami. Sedomajatees, la wisâ Kreewijâ patlaban us wiseem dselszeseem spehjet darbotees tifai — 457 lokomotiwes un pehz weena gada, darba raschiguma truhkuma dehl, kâ apgalwo Kreewijas tautsaimneeki, nebuschot newenas weselas lokomotiwes. Kahda tad eespehjama fatilfme, pahrtikas peegahdaschana pilsehtam, pretschu apmaina paschâ Kreewijâ (ahrsemju pretschu peeweduma Kreewijâ naw it nekahda). Padomju Kreewijas blokade faktiski tomehr pastahw.

Us ko tad leelineezisms Kreewijâ ihsti war dibina- tees? Strahdneezibas, kura weenigâ no wisam modernas fabeedribas schkiram ir wisdrihsal peeeetama sozialisman, kura galiga konsekwenze ir leelineezisms, Kreewijâ ir loti mas. Pee tam mums ir sinams, la leesa dala strahdneezibas naw kopâ ar leelineekeem, bet klausa masineekeem un zitam sozialisstiskam un demotratistkam partijam. Un scho leelineekeem neustizigo strahdneeku paleef weenmehr wairaf, jo wairaf komu- nisms walsti wed postâ un haosâ.

Intelligenze naw leelineezifka. Par ceredneem, pilsonibu, garidsneeziibu u. t. t. nemas nerunajot.

Valeef semneeziba. Jau agraf faziju, ka kreewu semneeks, tapat, ka wifu zitu walstu semneeks, ir zauri un zauri priwatihpafchneeks, kursch komunizmu eenihij wairaf, ka neweens zits. Schis semneeks bij dumpigs pret leelgruntneeziibu un scho leelgruntneeziibu aistahwoscho zara waldbibu. Bet ne pret priwatihpafchumu. tagadejas fabeedribas sozialo pamatu.

Bet semneeku Kreewija wehl ir wairaf ka trihs zeturdalas, ta ka schi schira ir ihstais Kreewijas fainneezifkas dsihwes pamats. Ra teizu, semneeks bij dumpigs pret leelgruntneeziibu un winsch zentas isnihzinat pehz 1861. gada reformas raditās lauku fainneezifkas atteezibas. Pehz 1917. gada rewoluzijas, kure kreewu semneeku dumpigums ispaudas wispilmigal winsch panahza sawu. Un lai neweens nu nedoms semi nodot ne walstij, ne komunam, ne zitam. So drihksteja dabut tikai semneeks. Par to winsch gar sinaja stahwet nomoda, pee tam wehl apbrunots buhdams. Semei bij janahf sikhsemneeziibu rokās, ka pehz 1789. gada frantschu rewoluzijas.

Leelineeki naw spehjuschi semes jautajumu atrisinat ka to sozialisti grib panahft. Un semneeks Kreewija walda pats, pawisam nerehfinadamees ar leelineekeem no sawam fahdscham, bes schehlastibas, aisdsihdams strahdneeku brunotās nodalas, kuram bij jaet no semneekeem maifi isfarot.

Gan leelineeki ar dekreteem pasinoja, ka semei wispahribas ihpafchums. Bet semneeks par to tilts pawihpfnaja un zeeschi sawās rokās tureja semi ka sawu un ne ka wispahribas ihpafchumu. Un salub wifti tilti starp semneeziibu un leelineezifmu. Pat wairaf no sozialifma, wispahri, semneeks nowehrschas pilnigjo kreewu rewoluzija nodroschinaja winam priwatihpafchuma teefibas us semi, kura agraf peederej

leelgruntneekam un nu nahkufi semneeka rokās. Semneeks fawu mehrki rewoluzijā safneedsis un paliks par tahlakas rewoluzijas wirfifchanas eenaidneeku.

Seme ir gan fawu ihpafchneeku mainijufi. Leelgruntneeka weetā ir nahzis fihfgruntneeks un tas buhs nahkofchās Kreewijas ihstais walbineeks. Winsch buhs naidigs sozialismam, naidigs pilsehtas strahdneezi bai un leelineezisms reis kritis taifni no priwatihpafchumu lihds nahwei aifstahwofchās fihfsemneeka rokās.

Leelineezismam naw sozialu un faimneezifku pamatu Kreewijā. Par zilām, kulturelakām walstim nemas naw fo runat. Tur fchi pamata ir dauds mafaf. Leelineezisms fahkās aif religifki-psichologifkeem eemesleem. Tā winsch ari beigfees.

Leelineezisms ir ifaudsejis fawu kaprazi — semneeku. Un tas ir leelineezifma faimneezibas rezultats. Semneeks radis Kreewijas ihsto sozialo fatwersmi, kura faskanēs ar fchis walsts faimneezifkeem, sozialeem, politifkeem un kultureleem apstahfkeem. Leelineeku faujina stahw sociali weena Kreewijā. Winai naw pamata. Scho weentulibu drihs fapratīs kreewu nomozitais eedsifhwotajis, tā winsch faprata, zil weens bij Nikolajs II. pirms 1917. gada rewoluzijas. Un tad nahks leelineezifma pastarā deena.

Leelineezisms pats fewi ifnihzinajis. No wina sozialeem efsperimenteem nekas naw ifnahzis, komunifstu sozialai un ekonomifstai politikai naw bijis it nekahdu rezultatu: priwatihpafchuma instituts Kreewijā paleef neaifstahrts, pee tam lauku semneekos ihpafchuma apfina taifni leelineeku laikā ihsti fahka augt, rafhofchanas sozialifazija ifputeja un ifnahza weenigi tas, ka neezigās rafhofchanas produktus strahdneeki panehma fewim un pahrdewa semneekeem pret maifi. Ta naw priwatihpafchuma instituta ifnihzinafchana, ja leelineeki ir pahtraufufchi rafhofchana un lahwurfchi iflaupit daudsas fabrikas. Ta ir weentahrfcha soziala nelaimē, posts;

tahda pati, kà waretu ugunsgrèhks waj semes trihze nodarit, ispostot ehkas, inventaru u. t. t. Patehreshanas laukà leelineeki zeetuschi wiswilnigako stakto un tagad scho zilwefu effistenzes wisfwarigako nosari pahrdshwojamà bada laikà sawàs rokàs sanem k o o p e r a t i w i, kurl wisli leelineekeem naidigi. Leelineezisms, kà tahds, faktiski ir likwidets. Wina wairs naw. Un Kreewijà sacht isweidotees kahda jauna sozialàs dsihwes forma. Par leelineezismu wairs atgahdina weenigi sarkana armija un leelineezisma nosautums. Bet fainneeziskà dsihwe noteikti isslihd no winu rokam. Realà dsihwe us semes ir bijusi spehzigaka par komunistu dogman un zilwefi sachtuschi saprast, ka ari wineem jadsihwo un naw jabuht tikai par sarkana shtika nesejeem.

Leelineezisms newareja isaugt leels un radit leelas sozialas pahrwehrtibas. Rà to jau agrat redsejam, winam naw pamata. Un leelineezisma meera soltjumeem, ar ko wini uswareja, neweens wairs netiz, tadehl, ka nekur zitur zilwekus tà nekweesch pastahwigàs kaujàs wisa pasaulè, kà padomju walstiba.

Schi leelineeziskà komunisma attihstibas sozialà logika ir nosazijusi ari leelineeku politikas wirseenu un winas etisko faturu. Pirmal jau mums nahzàs aifrahdit us noseegumeem leelineeku darbiba, us to, ka komisari paschi sewi labi apgahda ar wisu, bet padomju walsts bads un posts us saweem plezeem jalszeesch weenigi nabadsigeem eedsihwotajeem, kureem naw spehju, ne peedsihwojumu weiksmes spekulet un dsihwot u zitu rehkina.

Tadehl wisa leelineeku politika ir bijusi tahda, kura sawus eerotschus, sawus lihdselkus it nemas nekritise, bet ismanto wisu, kas waretu winu noluhkus us preefschu wirstt. Raut tikai us azumirkli, kaut tikai schodeen — riht. Kas buhs pehz tam, — weenalga! Raut galtga bojà eja . . . Ne komunisti-diktatori zeetis, bet zeetis — strahdneeki, neweens zits.

Sekojot leelineeku politikai, mehš neredšam it neka etiski leela, štipra, špehziga un aisraujosča ar šawu zenteenu idealizmu, pahrleezibas špehku un etisko tihribu, škaidribu. Leelineeki israhdijschees par wis-tipiskateem warisejeem, wiltuš praweescheem, kuri šawa puhla preekščâ uswell šwehtâ mantiju un ašektê, bet puhlim aiš muguras brauz uš Brestu, ir zeeshalos šafaros ar wahžu generalštabu u. t. t. Puhla preekščâ Lenins brawuri šahł šawu runu: „Rad mani uš nahwi noteesâš“ . . . Bet kad teesatu kahds uš nahwi nelainigos komunisma klausibneekus, tad Lenins šen jau sehdetu kahdâ ahršemju pilsehtâ emigranta droščâ šahwołli ar Kreewijas walšis kafes šaturu labatâš.

Leelineezisma politika naw uswaroščas un špehjigas sozjalas kustiabas politika, kura tautas labumu tura wisšwehtu un kura špehj atteiktees droščhi, ja redš, ka tautas labuma augštâš ideals naw šafneegtš. Leelineeki rahdijschi, ka wini ar pašču welnu dšer brah-sibas, ja winu waru ešpehjamš kaut drusku wehl noturet un lai to panahktu, leelineeki neapšahjas upuru štaita preekščâ. Šee upuri naw no hurschuasijas. Nê, tee ir tee pašchi štrahdneeki, sozjalisti, šarkan-armeeshi. Uminatees Danisšewšta rakštus „Žihnâ“ plimš Rigas frišchanas. Kaš isplata baumas par leelineeku neweišmem (taš ir — kuri runaja pateesibu par leelineeku šahwołli), toš noščaut, kuri iswairas no šaujam — toš noščaut, u. t. t. Noščaut, noščaut, noščaut, — tã ween wairš Danisšewškis špehja runat. Šahduš wahrduš nekad nerundâš leelas tautas kustiabas waditajš, kursch apšinas šawa darba dšitumu, nošthmi un špehku, kursch šin, ka šchis darbs laimos tautu un tauta to šweikš. Ušinainos wahrduš, kahduš wišu laiku ir isrunajuschhi leelineeki, war šazit tik tee, kuru rokâš wara nahkusi nešaufchi, nesinami un uš ihšu laiku un kuri pašchi to šin, talab zenschotees ismantot waras labumuš.

Bet tauta, schis snaudofchais litumdewejs, isschir
ihstos fewis atbrihwotajus no warisejeem. Leelinee-
zismu tauta neatbalsta nefur. Tas turas tikai us
schitkeem, ta senlaidu satrapijas un kolonijas. Bet
tauta dshwo pati pehz saweem litumeem, newehrojot
nemas leelineeku dogmas, turas bija tik tahlu no tautas
dshwas dshwes.

Par to, ta leelineeki ir wajajuschu newis burschu-
aslju, bet paschus strahdneekus, ir neskaitami daudf
saktu, turus peewest schini gadijuma neatrodu par
wajadsigu. Leelineezisma pehtneeki wehlat to gan
daris.

Gribu tikai minet daschus faktus, ta paschi strahd-
neeki isturejas pret „proletariata diktaturas“ nesejeem.
Sormowa 12.000 strahdneeki fazehlas pret leelineeku
reschimu un peepraftja satwerkmes sapulzes sasaukschenu.
Ischewa, Slatoustâ u. z. padomju wehlefschanas leeli-
neeki guwuschu loti mas balsu. Tikai ar teroru wini
eezehluschu sawus „padomneekus“. Wehl atminâ nahf
Kolpinas, Obuchowas u. z. notikumi, kur strahdneeki
usstahjas pret leelineekeem un dabuja smagi zeeft no
„strahdneeku diktaturas“. Leelineezisma weenigais
aktiwais eenaidneekis wisu laiku bij paschi strahdneeki.
Ja tauta redsetu ihstu demokratisku waru, kura war
stahtees leelineeku weeta, no wina wairs nebuhtu
wairaf, ta launas atminas. Protams, ja Koltshala
un Denikina dehl tautai jazelas pret komunisteem, to
wina newehlas, jo tad pahrmainu nebuhtu nekahdu,
tik diktatoru perfonas kuhtu zitas. Bet stipras demo-
kratijas kreewija naw. Sa kreewu politikas newariba
un inteligenzes pasiwitate, palauschanas us ahrejeem
spehkeem.

Leelineeku politika nekad naw pirmâ weeta stah-
dijusi tautas labumu, bet sawas komunistu partijas
diktaturas nostiprinaschanu. Tas ir bijis leelineeku
mehrkis, ne walsts un semes labklahjiba. Ja tauta

nekahwās ūchai diktaturai, tad nahza ūarkanais terors. Un lai ūawu diktaturu paildsinatu, leelineeki gahja uū wiūnefreetnakeem iūlihgumeem, pahrdewa ūewi, wiltoja, meloja, peekrahpa ūawuū „uūtizamos“.

Radit neūpehjiigo leelineezizimu weiūli prata iūmantot eekarofchanas politikā labi ūkolotais wahzeetiū. Un faktiūki ir iūnahziū tā, ūa leelineezizimū naw biijiū neūas wairat, ūā Wahzijas imperialiūma eekarofchanas politikas zela lihdsinatajū austrumos.

Wiūpirmū tas gaiūchi ūhuwa redūamū Brestas meera jautajumā, ūurūch teeūchi aiūūtar ari Latwiju.

Wahzijai wajadūeja dabut ūawā warā tagad patūahwigas, neatkarigas Baltijas juhras peekraūteū republikas — Latwiju, Leetawu, Igauniju, lai ūhajās walūtiū nodibinatu baūi eekarofchanas politikai uū austrumeem, lai te zeltu tiltu ūtarp Kreewijas un Wahzijas reakzijam un, beidsot, lai Baltijas walūtiū peeweenotu Wahzijai. Pats par ūewi ūaprotamū, ūa leelineeki loti labi ūinaja wahzu noluhkuū. Un tomehr — Wahzija Daugawpili un Brestā pawehleja leelineekeem atdot Latwiju un winas ūaiminwalūtiū wahzu imperialiūma warā. Un tad eeūahkās wiūu iūnihzinofchais, iūpoūtoūchais, warmahzigais un tumūchais wahzu okupazijas laiks, ūurūch, faktiūki, beidsās tikai tad, ūad muhūu waroni iūdūina Bermontu no Kurūemes.

„Leelineeki tiū brawuri ūludinaja „meeru beū anekūūjam un kontribuzijam“, „taiūnigu meeru“ un ne imperialiūtiūku, peeteiza niūnu ūaru ūlepenai diplomatiijai. Bet iūrahdijs, ūa Baltijas walūtiū leelineeki paūchi anekūeja un atdewa tās wahzeescheem, ūad teem winu eewajadūejās. Slepenā diplomatiija pee leelineekeem ir bijuūi wiūaugūtakā zenā, ūā to redūeūim no wehūat pee- weūteem dokumenteem.

Brestas meera jautajumā leelineeku brawurā politika, ūura tiū loti puūūkojās ar wiūūozialistiūkām fraūem un ūwehreja tautai winas labumu aiūūtahwet, peeteiza

nesaudsofchu faru imperialismam, pilnigi kapituleja wahzu imperialisma preefshâ.

Râ fatras diplomatiskas farunas, kuras beidsas ar sinamu islihgumu un sawstarpejam garantijam, atstahj farunu resultatus nodroschinofchas eestahdes, ari pehz Brestas meera tahdas radas.

Leelineeku walsti pastahweja — Wahzijas generalfhtaba speegu nodala (Nachrichten-Bureau), Peterpili. Un fchi wahzu speegu nodala bijusi pateesa leelineeku politikas waditaja. Bresta wahzu generali nospeeda sawa preefshâ us zekeem Trozki un no ta laika wini latra neka tureja groschos leelineezifkos diktatorus un tautas komisarus. Leelineezifko waldneeku kontrolešana, wadishana un groschos tureshana bij ustizeta wahzu generalfhtaba kontragenturas ofizeerisheem. „Leelais“ Lenins un „flawenais“ Trozki bij tikai „ampelmani“ wahzu speegu rokâs. Par to lai leezina turpma peewestee dokumenti. Dokumentus publizejusi Amerikānu waldibas wispahrigas informazijas komiteja broschurâ, kurâ eewetotee dokumenti peerahda sakarus starp Wahzijas keisarisko waldibu un Kreewijas leelineeku waldibu. Amerikānu waldibas wispahrigas informazijas komitejas preefshfehdetajs Dschordschs Krils sanehmis fchos dokumentus no komitejas spezialâ preefshstahwa Kreewijâ, Edgara Sifona, kas usturejees Kreewijâ 1917./1918. g. seemâ.

Broschurâ pawisam 70 dokumenti. Amerikānu waldibas wispahrigas informazijas komitejas preefshstahwis Edgars Sifons shkiro wisus dokumentus 3 grupâs; pirmâ grupâ winsch eeskalta tos, kuru winam isdewees dabut originalâ; otrâ tos, kuru originali lihds schim atrodas kreewu leelineeku arktwos, bet kuru fotografiskee usnehmumi nahkuschi wina rokâs; pee treschâs grupas peeder ar rakstammašchinu rakstiri žirkulari. Broschuras beigâs eewetota Amerikas

węsturiškās pehtiščanaš nazionalbiroja atšauksme par
mineto dokumentu parzišibu.

Wispirms ir dokuments, kuruš peerahda, ka wahzu
walšis banka ismaksā naudu leelineeku wadoneem.
Protams — „meera propagandai“ ...

Siau Birojs, Sekzija R.

Nr. 292. (Slepeni.)

12. februari 1918. gadā.

Tautas Komisaru Padomes Preešchsehdetajam.

Sinu Birojam ir gods pasinot, ka pee aresteta
kapitana Ronschina atraštee diwi wahzu dokumenti, ar
Peterpils aissardšibas nodalas peesihmem un šchem-
pelem, ir teesčam wahzu keisariskās bankas rihkojumi
no 2. marta 1917. gada sem Nr. 7433 par kontu at-
šahščanu beedreem Leninam, Sumenšonam, Roslow-
škim, Trozškim un ziteem meera propagandas darbi-
neekem pehz keisariskās bankas ordera sem Nr. 2754.

Šis atradums peerahda, ka naw šawā laikā
šperti wajadsigee šoli mineto dokumentu isnihzināšanai.

Nodalas preešchneeka weetā: R. Bauerš.
Udjutants: Bukholms.

Un „wajadsigos šolis“ leelineeku komisari tuhdal
šper. Komisari Poltwanows, Salkinds, Joffe un
Mešanofšins fastahda protokolu par tahda dokumenta
išmensčanu no aršiveem. Dokumentam usraššis „loti
šlepeni“. Tas ir pirmais šolis „zihnā“ pret šlepeno
diplomatiju!

Uhrfahrtigi šwarigs ir fakts, ka jau pirms leeli-
neeku rewoluzijas ir noslehgts lihgums starp leeli-
neekem un wahzeescheem. To rahda 1917. g. oktobri
raššiš wahzu dokuments:

Saškā ar šhi t. i. 1917. gada julija mehneš
Kronštatē noslehgto lihgumu starp muhsu general-

ſchtaba eeredneem un freewu rewoluzionarâs armijas un demokratijas wadoneem Lenina, Trozka, Raſtołnifowa un Dibenko kungeem, muhsu generalſchtaba freewu nodala Somijâ ſuhtha uſ Peterpili ofižeerus, lai no-dibinatu pee ſchtaba „Sinu Biroju“.

Schoſ ofižeerus tuhdal komandè un pee leelineeku ahrleetu komifariata ir komandets wahzeetis ſon Schmemans, kurſch figurè wiſoſ nejehdſigoſ ſakaros ſtary wahzeem un leelineekeem. Pee finanſu komifariata ſtrahdâ wahzeetis ſon Tols. No Kronſchtabes lihguma tekſta redſams, ka wahzu ſinu birojam uſdotſ, pehz lihguma ar Leninu, Trozki un Sinowjewu, ſetol ahrſemju miſſijam un kara delegazijam, kâ ari kontrrewoluzionaru kuſtibai. Sinu birojs ſelo ari eelſchſemeſ frontem, komandejot ſawuſ agentuſ uſ daſchadâm pilſehtam.

Tâ tad Wahzija ſewim garantè brihwibu komuniſtu Kreewijâ buht paſtahwigoſ ſakaros ar kontrrewoluzionareem un tad naw jabrihnâs par tahdeem notiku-meem, kâ Bermonta uſbrufumſ mums, kurſch bij ſagatawotſ jau tad, kad Golzſ ſtahweja frontè pret leelineekeem.

19. nowembri 1917. g. wahzu ſpeegu nodala paſino tautâs komifaruru padomei, ka ſchis padomeſ rihzibâ ir komandeti kâ „kara konſultanti un pee-dſihwojuſchi kaujas ofižeeri“ Grihſ, Bode, Gaſſ, Zimmermans, Anderſſ, Haafe, Kleinſ un Breihſ.

Rahda bij ſchis wahzu ſpeegu nodalaſ wara leelineeku walſti, redſam no 12. janwara 1918. gada ſlepena dokumenta. „Ahrleetu tautâs komifara kungam. Uſ Wahzijas generalſchtaba weetejâs nodalaſ rihkojuma pamata, iſluhku nodala paſinoja to kandidatu wahrduſ un rakſturojumuſ, kuri buhtu eewehلامي pahrewehlamâ zentralâ iſpildu komitejâ. Generalſchtabſ uſdewa gahdat, lai katrâ ſinâ eewehletu ſchahdaſ perſonâs: Trozka, Lenina, Sinowjewa, Ramenewa, Joſſeſ,

Swerdlowa, Lunatscharfska, Rollontai, Fabriziusa, Martowa, Stellowa, Holmana, Frenses, L a n d e r a, Milkas, Breobraschenfska, Sollerfsa, Studera, Holberga, Uwanefowa, Wolodarfska, Rasfolnikowa, Stutfskias; Peterfsa un Neibuta Iguš—dseš.

Par tahdu generalschtaba wehleschanos luhdsu pajnot Tautas Komisaruru Padomes preekschsehdetajam. Modatas preekschneefs Ušwers (majors Liberts), adjutants Heinrichs.

Lai leelineeku energija neapflustu, wahzeeschi aisseen atgahdina, ka nauda buhs.

Walts Banka. Nr. 2. Berlinē.

(Toti flepeni.)

8. janwari 1918. gadā.

Tautas Uhrleetu Komisaram.

Schodeen fanehmu no Stocholmas finans, ka muhsu agentu rihzibā pahrwesti 50 miljoni rublu seltā, kas nododami Tautas Komisaruru preekschstahweem. Schis credits nolemts Kreewijas waldibai preeksch farkandš gwardijas un eekshejo agitatoru algam. Keisariskā Waldiba atrod par wjadfigu atgahdinat Tautas Komisaruru Padomei, ka Kreewijā japastiprina propaganda, so Deenwidkreewijas un Sibirijas naidigās atteezibas pret Kreewijā pastahwošcho Waldibu dara Wahzu Waldibai leelas ruhpes. Uš wisām malam jafuhta preekschwojuschi zilweki, lai waretu eewest weenlihdsigu Waldibu.

Keisariskās Bankas preekschstahwis:
f o n S c h a n z s.

Wahz 4 deenam, 12. janwari 1918. g., tas pats Schanzs nosuhta ahrleetu komisaram wehl 5 milionuš rubl. (toti flepeni) kahda Rudraschowa komandeschanat uš tahleem austrumeem.

Lai Kreewiju fainneezifsi dabutu ſawâ warâ, wahzu agentu nesnaufch. Par to leezina diwi dokumenti.

Uf Wahzu Walſtis Bankas cerosinajumu, wahzu komerzbanku preeſchſtahwji 1917. gada 28. dezembri notureja apſpreedi, furâ peenehma rezoluziju par turpmako rihzibu Kreewijâ. No ſchis rezoluzijas redſams, ka Wahzija gribeja, lai 5 gadus pehz meera lihguma parakſtiſchanaſ Kreewijâ nepeelaiftu „anglu, frantſchu un amerikanu kapitalus ſekofchos uſnehmumos: akmenoglu, metalurgijas, maſchinbuhweſ, naſtas, fimifſos un ſarmazeitifſos“. Wiſi ſchee ruhpnenezibas weidi padodami uſraudſibai, par furu gahdâs „augſtafais apſpreedes organſ, ſaſtahwoſchs no 10 ſpezialifteem Kreewijâ un 10 ſpezialifteem no wahzu ruhpnenezibas organifazijam, fâ ari wahzu un aultreefchu bankam.“ Wahzijai un Aultrijai ir „neaprobefchotas teefibas eewef Kreewijâ ſawus tehnikus un kwalifizetus ſtrahdneefus“, bet „zitus ahrſemes tehnikus un ſtrahdneefus 5 gadus pehz meera noſlehgfchanaſ nemaſ nedrihfſt peelaift. Priwatas bankas Kreewijâ war nodibinatees tikai ar wahzu un aultreefchu banku ſaweenibas peekriſchanu un pehz banku ſaweenibas notei^umeem“. Kreewu ruhpnenezibas „Statifſtiſka Nodala pee atteezigâ waldibas organa janodod wahzu ſpezialifſtu uſraudſibâ“. Tâpat ari „Peterpils, Urchangefſkas, Odefas, Wladiwofſtofas un Batumas ofiâs dibinamaſ ſewiſchſkas ſtatifſtiſki-ekonomifſkas komitejas wahzu ſpezialifſtu wadibâ“.

Wahzu kapitalifſtu interefi par kreewu ruhpnenezibu peerahda 1918. gada 11. janwari kreewu Tautas Romifaru Padomes preeſchſchfehdetajam adrefeta Wahzu Walſtis Bankas preeſchſtahwja fon Schanza wehſtule. Wahzu Walſtis Bankas preeſchſtahwis, ſtarp zitu, rakſta: „Kreewu rewoluzijas zihna ar kreewu kapitalifteem nemaſ neinterefe wahzu ruhpnenezibas aprindas tikmehr, kamehr ſchis jautajums neaifſtar paſchu ruhpnenezibâ“.

neezibu. War isnihzinat freewu kapitalistuz, bet nelahda
ina nedrihst peelaist ruhpnenezibas usnehmumu ispo-
stichanu. Sahds stahwoklis issauktu walsti pastahwigu
ruhgschanu, luru pabalstite pretfchu un tamlihd f ari
pahrtikas truhkums. Schahdu ruhgschanu ismantotu
inglu, frantschu un amerikanu kapitalisti, lai eeguhtu
ew peefritejus."

Kreewija bij pilnigi wahzu wara. Kad Kreewija
wehl flaitijas kara stahwokli ar Wahziju, jau tad wahzu
generalschtabs noteiza par freewu armijas kustibam un
nawehleja pretwahzu frontes eezelt wahzeem wehlamus
komandefoschus generalus. To rahda, peemehram,
schahds dokumentis, ar 27. febr. 1918. g. datumu:

**Sautas Komisarar Padomes
Preekschschetajam.**

Ta ta neesmu fanehmis flaidru atbildi uf sawu
25. februara peeprafijumu, tad ar scho pagodinos otrreis
luht stedsoschi peefuhtit man sinas par uf Plestawu un
Narwu suhtama karaspehka daudsumu un ihpaschibam.

Pihds ar to, muhsu generalschtaba preekschschahwa
aldewumâ wehl reis atgahdinu, ta buhtu wehlams
eezelt par freewu karaspehka wirspawehlneeku generali
Barfku generala Bontsch-Brujewitscha weeta, jo pehbejd
rihziwai wahzu wirspawehlneeziba nepeekriht. Sagad,
pehz usbrufumeem Igaunijas un Widsemes wahzu
lenturu dshwibai un mantai, kas, pehz muhsu sinam,
notizis ar generala Bontsch-Brujewitscha peekrischanu,
lapat fa ari pehz wina nazionalistiskas darbibas Drla,
naw wairs wehlams, fa generalis paleef sawa weeta.

Modalas preekschneeks: Ugassers.

Udjutants: Bukholms.

Sinas par Plestawas un Narwas karaspehku, kas
sastahweja no farkangwardisteem un jaunâs farkandâs
armijas rekruteem, peeprafa ari wahzu generalschtabs
1918. g. 26. februari, pee lam wahzu generalschtaba

kreewu nodalaš preeſchneekš D. Kaufšš „beedina no warbuhtejam behdigam sekam, ja ſhajoš karapulkoš notikš patriotiškā propaganda un agitazija pret wahzu armiju“.

6. februari 1918. gada wahzu generalſhtabš leel preeſchā Trozkim iſdot Turzijas pawalſtneekam Karpam ſtrowam kreewu paſi un winam, ſaſlanā ar apſpreedi ſtarp generali Hofmani un Trozki un Joſfi (Breſtā), jauſrauga kreewu ſhtaba preeſchneekš gen. Bontſch-Brufjewiſchš. Uſ malas ſchim dokumentam Trozkiš (P. T.) atſihmē „praſit Joſſem“, bet Joſſe uſleel reſoluziju „pehž lihguma jaiſpilda“.

Tā tad Breſtā nolihgtš, ka Kreewija pati ſewi no-
tauš, lai Wahzijai buhtu weenš eenaidneekš maſal. Un ſchi bijuſchā Wahzijas eenaidneeka iſnihzinuſchamu zaur leelineeſeem Wahzija ſpihdofchi panahkuſi. Leeli-
neeki iſnihzinaja Kreewijas armiju, wiſu kreewu ruhp-
neezibu, ſaimneezibu, wiſu, lai, kad leelineezizimš beigtoš, Wahzija ſanemtu ſaimneezizko waru Kreewijā. Un Wahzija pazeetigi turpinaja leelineezizma ſekmeſchanu, lai taš galigi iſpoſtia Kreewiju.

Šchee paſchi mehrē Wahzijai bij Latwijā un muhſu ſaiminwaſtiš. Tadehl 1919. gada ſaſkumā wahzeeſchi celaida Latwijā leelineeekuš, tadehl Bermontš uſbruka taiſni tad, kad muhſu armija gahja atbrihwot Latgali.

Wahzeeſchu zeribaš no leelineezizma bij pahral leelaš. Wini bij eedomajuſcheeš ari Sabeedroto waſtiš panahkt leelineezizma iſzeſchanoš. Tadehl kreewu leelineeekuš wahzu ſhtabš komandēja uſ Sabeedroto waſtim, tadehl wahzeeſchi radija daſhaduš ſareſchgi-
jumuš ar Sabeedroto preeſchſtahweem Kreewijā (Italijaš ſuhtrā kratiſchana un t. t.). Wahzeeſchi ſuh-
tija uſ Franziiju, Angliiju un Ameriku leelineeku agita-
toruš, apgahdaja teem ſlepenaš paſeš un t. t. Wahzu ſpeegu nodala ſino leelineeku ahrleetu komiſaram, ka ſon Weine komandojamš uſ Angliiju ar danu paſi uſ

Kopenhagenas tirgona Hansena wahrda. Baronam Schillingam jabrauz us Amerikas Sabeedrotam Walstim ar norwegu pasi us daktera Jasepa Bruna wahrda. Grinwalds komandets us Franziju ar kreewu pasi us latweescha Jahna Kalnina wahrda.

Leelineezisma propagandistus Sabeedroto semes wahzeeschi zereja dabut kreewu gubsteknu nometne Wahzija. Tadehl wahzeetis D. Raufchs 20. dezembri raksta Trozkam:

„Sastana ar Brest-Litowska stary kreewu un wahzu meera delegaziju lozekleem notifikscham farunam wahzu generalstaba kreewu nodalai ir gods luhgt, lai pahtrina agitatoru suhtischanu us kreewu kara gubsteknu nometnem Wahzija ar noluhku sadabut sawwakigus nowehrotajus un meera propagandistus anglu un frantschu kara pulkos.“

Ja tad leelineezisma propaganda wisa pasauli ir Wahzijas darbs un Wahzijas noluhks ir ar leelineezismu panahkt to, ko wina nepanahza Franzijas un Belgijas kaujas laukos. Pahleezinata, ka pascha Wahzija komunizms neattihstisees, Wahzija zereja fahzelt komunizma pluhdus sawu eenaidneeku walstis. Lai leelineezismu sekmetu, Wahzija ari sawa semel, lahgu lahgeem, uspuhta sawu spartakizmu. Kad azumirkla noluhks bij fahneegts, spartakizms isputeja. Galwenam eerozim wahzu imperialistu rokas wajadseja buht ne wahzu spartakeescheem (tas Wahzijai bij, tomehr, bihstami), bet kreewu leelineezismam. Kreewijas isnihtschana Wahzijai war tikai par labu nahkt.

Dokumentu krahjums, kuri peerahda, ka leelineeki ir tikai rotala wahzu rokas, ir leels un augstaka mehra interesants. Schaja broschura mineju tikai daschus no wineem, warbuht, spilgtakos. Uri peewestee dokumenti nepahprotami rahda, kas pateesiba ir leelineezizms, ja neklausa winu wahrdeem, kuri ir tikai noscheshlojama komedija, kad redsam leelineezisko pateesibu.

Pret wifu to daudsi fauts: „Das newar buht. Lai
fahds ir leelineezizms, bet nopirrti wahzu agenti naw
ne Lenins, ne Stuttscha u. 3.“ Ja gan, ari es do-
maju, ka nopirrti wini naw un ka sawu leelineezizmu
tee „nespehle par naudu“. Bes schaubam, leelineezizms
ir sozjala ideja, marksislās sozialdemokratijas kon-
sekwenze. Un Kreewijā leelineezizms radās aīs augšchā
mineteem cemesleem. Bet tikko leelineezizmam bij jano-
nāht pee sozjalās darbības, winsch nekluwa ne no
weetas, winsch netika tahlaf par pirmleelineezizfo
waldibu, isnemot to, ka leelineeki, faktiski, ir isnihzi-
najuschi kreewu kapitalu un atwehruschi ahrsemju kapi-
taleem ahrfahrtigi bagatu naudas eeguldishanas lauku.
Scho sozjalās radishanas nespehku tuhdał pamanija
laupittahrais wahzu imperializms un tuhdał, kā leeli-
neeki nahza pee waras, ari wahzu agenti bij klah un
tee bij faktiskee leelineeku walsts waldineeki.

Leelineezizms redseja sawu bankrotu jau pehz pahris
fawas waldishanas mehnescheem. Bet wini wehl
zereja us komunisma waldsinoscho ideju, tee zereja, ka
pretintureschanās wineem buhs dauds neezigaka un,
galwenais, tee zereja us komunisma plaschu attihstibu
wisā pasaulē, — ka us weenu mahjeenu wisa pasau-
le pehlshni kluhs komuniski domajoscha.

Us til nedroscheem pamateem dibinotees, leelineeki
bij speesti ismantot fewis labā katru neeku, labu waj
launu, weenalga, lai tikai komunistu waldibu paildsinat.
Ras sin, warbuht, tomehr noteef leels neredsets brih-
numis un riht pasaule usmostas wirssemes paradise.

Sadehl komunisti slehdsa us wisām pusēm lihgunus
un kompromisus, faistijās ar soltjumeem, peenahkumeem
u. t. t. Un schahdā nostimē isftaidrojama ari leeli-
neeku palauschanās wahzu generalschtaba speegu no-
dalai. Leelineeku preelshā bij dilema: komunisma
waldiba wehl war pastahwet, ja azumirkli eelaischamees
negodigā islihgunā, to, protams, uswaras brihdi isnih-

mot, waj, ja islihgums nenoteek, komunisms ir beigts.
In komunisti peenehma wahzu preekschlikumuss.

Tas muhs, pateesiba, nemas neinterese, waj Lenins
Trozkis pahrdewuschees, waj ne. Tas buhtu jau-
gums par winu personigo freetnibu. Lai tas, schaja
lara, paleef. Bet muhs interese leelineeku newarigas
politikas rezultats, kursch rahda leelineezisma pilnigu,
schehlojamu attaribu no wahzu generalschtaba. Tas
faktis un leelineezisma wahrda pret mums wisu laifu
schawusees wahzu politika. Luhl, kas mums no
wara ir eewehrot un atminet un paturet la flehdsseenu
leelineezisma waldbibu.

Un schi leelineeku attariba no wahzu schtabeem un
peegeem tikai, leeku reis, peerahda, ka leelineezisms ir
wisam bes pamata, ka tas naw nelahda sozjala
ustiba, ar apsinatu mehrki, ar apsinatu spehku
mehrka fasneegschanai un ar spehjam jauneeguhtho
schawolli paturet un tahlak isweidot.

Tadehl leelineeku wadoneem wajadseja pascheem
mot sawas idejas, no winam, us katra sola, atfa-
sees un laut wahzu generaleem par tam nirgatees
schas pasaules preekscha. Un leelineeku puhlis, ne-
wadams spehka wadonos, lahwas wisam wala flu-
scham sozjalam un personigam laislibam, kas wis-
sirat redsams bij laupischanas.

* * *

Latwijai leelineezisms ir isdariss ahrkahrtigi dauds
wita. Jo us leelineezismu gulstas atbildiba ari par
wisu wahzu ofupazijas waras darbibu un par schis
waras sekam — Golza un Bermonta laupischanam;
leelineeki, galu gala, ir atbildigi par wisam tam lat-
weeschu dschwibam, kuras nokautas Latwijai un ari
tar, kur leelineeki tas raiba laujas. Kas zits, ja ne
leelineeku Brestas meers muhsu semē eelaida wahzu
schapejoschos generalus ar winu laupitaju bareem?
ar to atbildibu nes leelineeki.

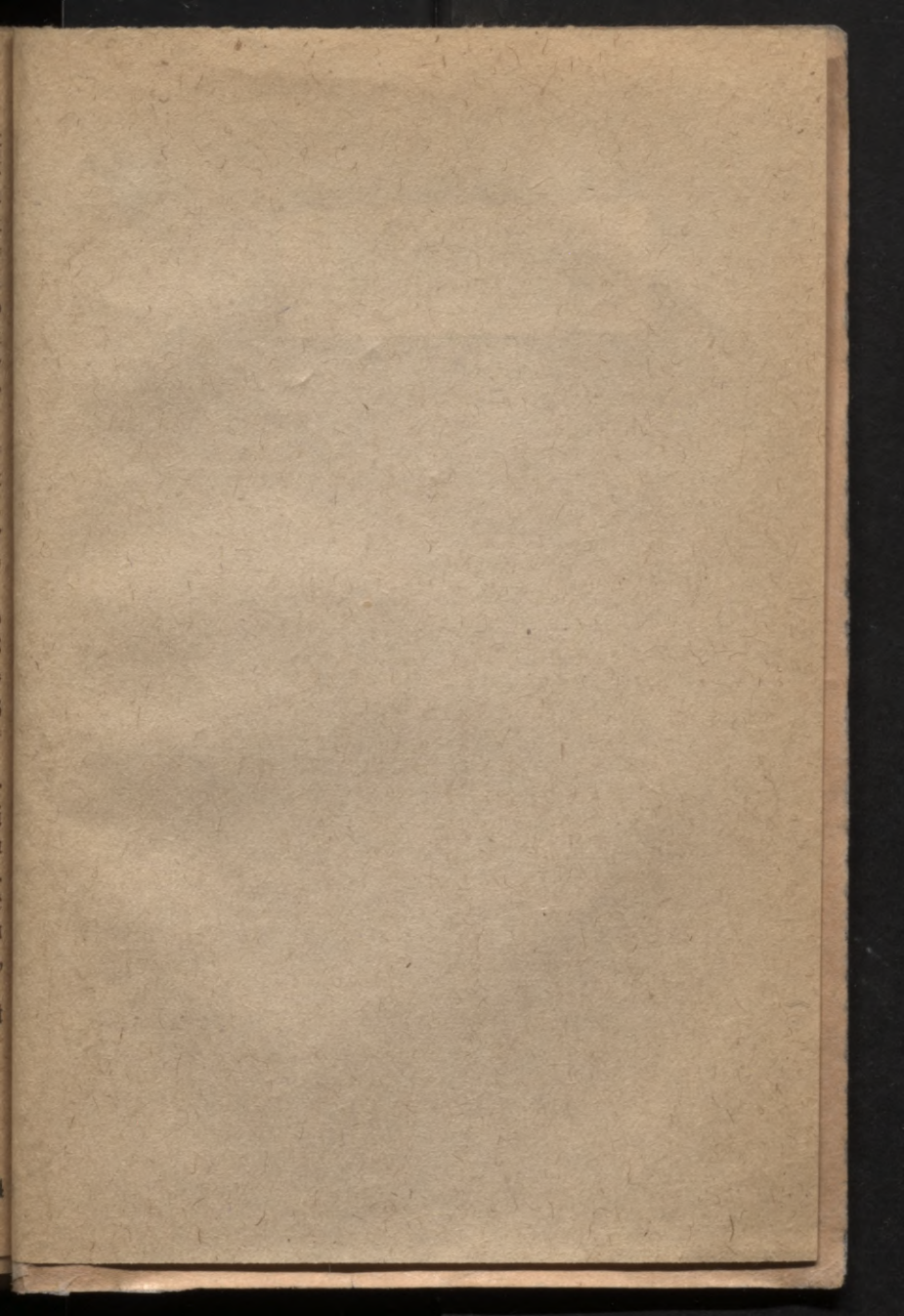
Nu reis, tomehr, Latwija ir no eenaidneekem brihwa. Ir pilnigi neespehjamš, ka latweefcha dabai tik neparastais un fwefchais leelineezifms te waretu dšlak eefaknotees waj wehl reis atpakal nahkt muhfu semē. Leelineezifms, teefcham, ir tipifki kreewifka parahdiba, kura ifaugufi kreewu mafu fchaufmigā, netihra nabadsibā un gara tumfiba, jo fchi mafā nekad naw bijufi kultureli un soziali aktiwa, tai naw bijufi nekahda fabeedrifka flola, it nekahdas difziplinas un weenmehr wina ir bijufi noflanota haotifkam dumpim, kahds ir leelineezifms.

Latweefchu strahdneeki un wifas zitas neihpafchneeku fchiras un grupas stahw daudsreis augstak, ka kreewi. Sadehl latweefcheem leelineezifms ir. fwefchš. Ja dala latweefchu eet lihdsi leelineeekem, tam ir augfchā minetee eemesli un ari weenfahrfchais dšhwibas instinktš, kurfch latweetim stiprš.

Bet tagad, kad nodibinata Latwijas walstš, kad wina nu brihwa no ahrejeem eenaidneekem un warš fahkt meerigu darbu labllahjibas zelfchanai, „leelineezifms“ latweefchos gaisi pilnigi un wifš tee trauz uf dšimteni, kura teem peedos, ko wini tai launa darljufchi, pret paschu gribu.

Latwijas walstš, wifem winas eedfchwotajeem par laimi, ir eefahkufi normalas attihstibas zeku, stingri norobefchojotees no jebkahdeem mahneem, ilufifjam un pafwas refonefchanas par paradifi semes wirfš. Latwijas walstš ir demokratifka walstš, kura garante wifpilnigako brihwibu un kurā wajaga ikweenam pilfonim atrast wifleelako apmeerinajumu fawā sozials, politifkā, kulturelā un perfonigā dšhwē un darbiba.

Latwijas walsti ikweenam latweetim wajaga waret fafneegt fawu labako zenteenu mafimumu.



LATVIJAS NACIONĀLĀ BIBLIOTĒKA



0309102851

MAR 2 1911

apu

[0,05]

LIBRARY OF THE
RUSSIAN STATE ARCHIVES
MOSCOW

Maksà 3 rubļi.