

295

L 129

Latv. Ned.

Latv. PSR Valsts bibliotēka

61-50.709 0309057608

Pārb. 1969. g. 1. VII

Atsevišķs novilkums no
„Latvijas Farmaceitu Žurnāla“
Nr. 6. 1935. g.**Rēalitāte no epallelisma viedokļa.**

Prof. Dr. A. Janeks.

(Kopsavilkums.)

Mūsu dzīvē un pasaules izpratnē liela nozīme piekrit sevišķiem objektiem, kurus mēs uzskatām kā zināmā ziņā neatkarīgi no mums pastāvošus, piem. ķermeņi, (kā arī fizikas daļiņas kā atomi, elektroni u. c.), dažādas īpašības, to starpā arī psihiskas, spējas, dispozīcijas u. c. Epallelisms (A. J. 1932.) ir viedoklis, pēc kura šīs lietas, kā arī zināmi jēdzieni, tiek izprasti tā, kā viņi mums tieši dzīvē laiciskā secībā parādās, laiciskā secībā ir doti (*ἐπαλληλία* — secība).

Minētās lietas tiek tādā gadījumā uzskatītas par domu darinājumiem, kurus noteiktas norises un to veidi ir īpatnējā veidā sabiezēti; šādus darinājumus vispārīgi autors nosauc par „kondensācijām”. Pēdējās ir divējādas:

1) Imājināras kondensācijas. Šīs raksturojas ar to, ka viņās noteikti mums laiciskā secībā doti dati ir īpatnēji savienoti par neatkarīgi no mums pastāvošām vienībām. Piem. ķermeņi — kāds ķermenis mums vienlaicīgi nekad nav dots tā, kā mēs viņu definējam, proti, ka lietu, kas izplēšas trijās dimensijās un kurai tur piemīt noteiktas īpašības. Ķermeņus mēs redzam vai nu no vienas vai otras puses, konstatējam sukcesīvi vienu vai otru īpašību u. t. t. Ķermeņa definējums turpretim visus šos mums laiciskā secībā dotos datus savieno par vienlaicīgi un neatkarīgi no mums pastāvošu vienotu veselu (imājināra kondensācijā).

Veidus, kurus mums kāda kondensācija reāli parādās (piem. kāds ķermenis, kā mēs viņu redzam), autors nosauc par „epalleliskiem aspektiem” un šādu aspektu laicisku virkni — par „epallelisku rindu”...

Imājināras kondensācijas var uzskatīt kā darinājumus, kurus (latenti) uzglabājas noteikti pagātnes elementi. Sakarā ar to var runāt arī par psihiskām kondensācijām, gadījumos, kad mēs cilvēka raksturu, izturēšanos un spējas izskaidrojam ar viņa agrākiem piedzīvojumiem, tā tad ar viņa pagātni. Pagātnes elementi, kondensējoties ar cilvēka pašreizējiem stāvokļiem, var vai nu kaitīgi vai izdevīgi iespaidot viņa nākotni. Cilvēkam ir izdevīgi iegūt lielāku varu par savas pagātnes krājumiem, nocietinoties pret kaitīgiem pagātnes elementiem, izceļot izdevīgos elementus, kā arī vienkārši radot sev piemērotu pagātni caur savas tagadnes un nākotnes izveidošanu. Epallelisms ved pie sekošas dzīves izveidošanas formulas: „Cilvēkam būtu sava

1901
tagadne un nākotne jāizveido tā, ka kad tās taps par viņa pagātnes elementiem, šīs tad veicinātu viņa individuālītātes un personības attīstību." Sakarā ar to var runāt par apzinātu „psichosintezi“.

2) Ideelas kondensācijas. Pie šīm pieder dažādi jēdzieni, izteiksmes un matemātiskas formulas, ja viss tas attiecas tieši uz norisēm. Bet arī piem. patiesības jēdziens, ja tas tiek uztverts no pragmatisma viedokļa u. c....

Kondensācijās var būt no svara ne tik vien elementi (dati) kā tādi, kas viņās savienoti, bet arī šo elementu secības veids, secības īpatnības. Tādas lietas, kā ķīmisks elements, enerģija, materiāls u. d. c. nav nekas cits kā kondensācijas, kuņas izceļ noteiktu datu secības veidu...

No paidagōģiska viedokļa epalleliski definējumi ir vairāk ieteicami kā parastie, it īpaši dabaszinātnēs, jo attiecīgās lietas tādā gadījumā tiek definētas tā sakot tuvāk reāliem apstākļiem.

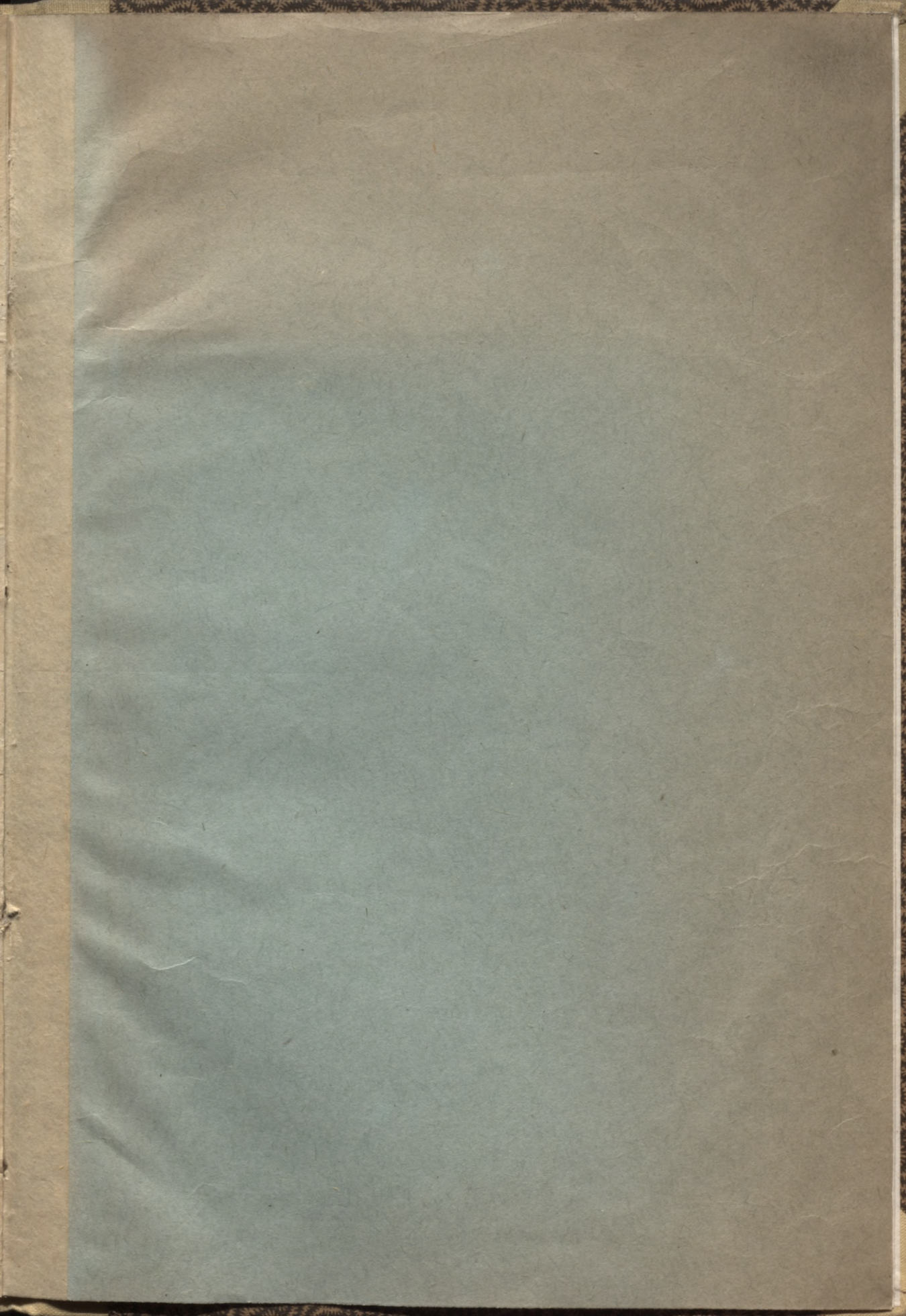
Vispārīgi var sacīt, ka epallelisms orientējas uz reālu norisi un no šī viedokļa saprot dažādus objektus un darinājumus (epalleliska metode), kuņas citādi parasti mēdz dažos gadījumos uzskatīt kā reāli esošus. Pie kam no epallelisma viedokļa reāls ir tas, kas mums tieši ir dots, un pie tam tik ilgi, cik tas mums kā tāds ir dots. Dotību nepārredzama laiciska secība ir absolūtais. Esamības pasaules vietā nostājas dotību plūsma.

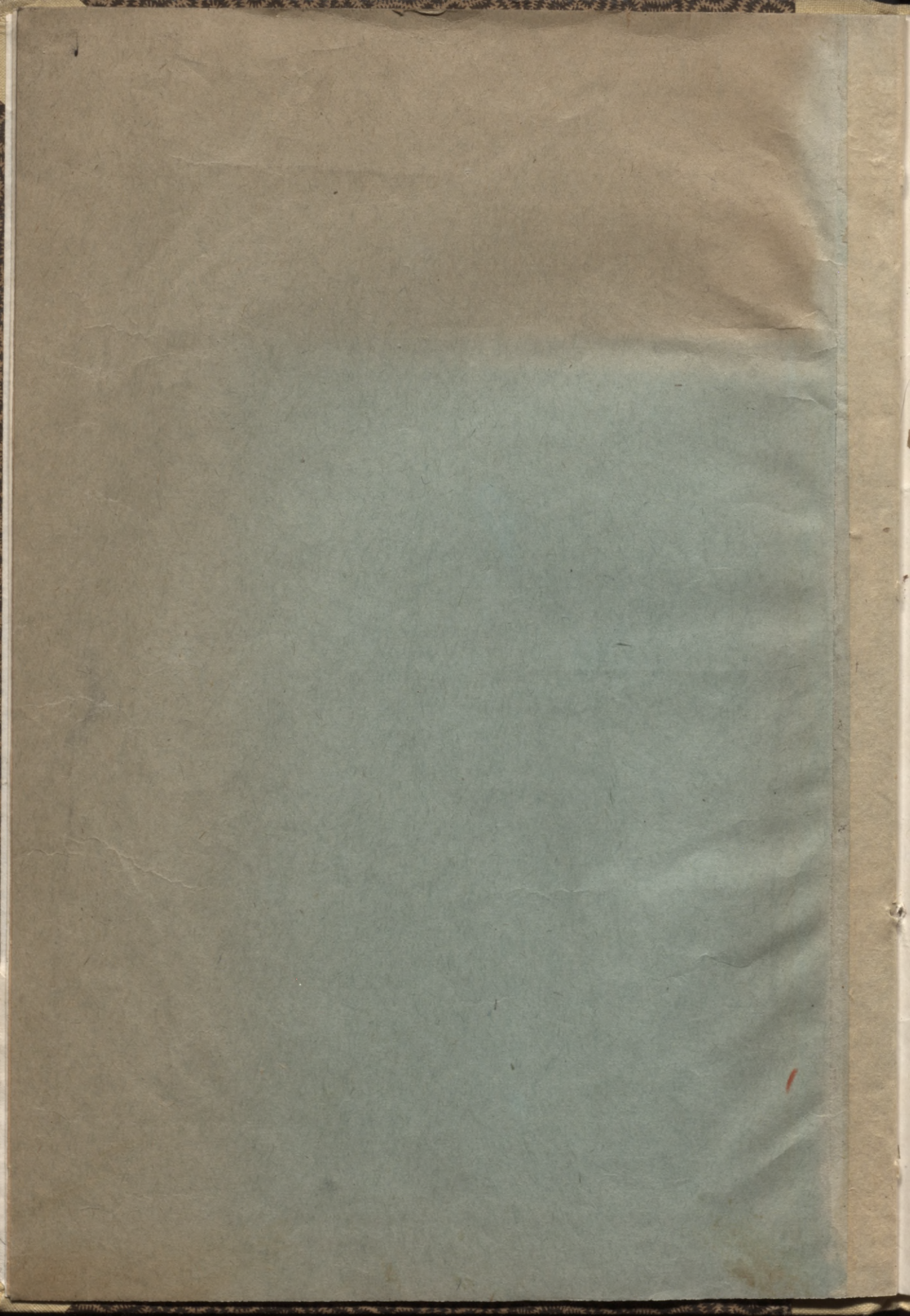
Gadījumos, kur minētiem objektiem (kondensācijām) ir praktiska nozīme, epallelisms tos vērtē no attiecīgo datu secības viedokļa, un tur, kur cilvēks var šādas kondensācijas radīt, vai viņu attīstīšanos iespaidot (piem. spējas), epallelisms prasa, ka arī te jāorientējas uz tiem secības elementiem, ar kuņiem attiecīgā kondensācija manifestēsies; tādā gadījumā svarīgi top arī tie nosacījumi, no kuņiem šī manifestēšanās atkarājas. Beigās tur, kur nākotne atkarājas no pagātnes, rodas prasība piemērotā veidā izveidot tagadni (ka „potenciālo pagātni“), lai viss tas dotu vienu harmonisku veselu. —

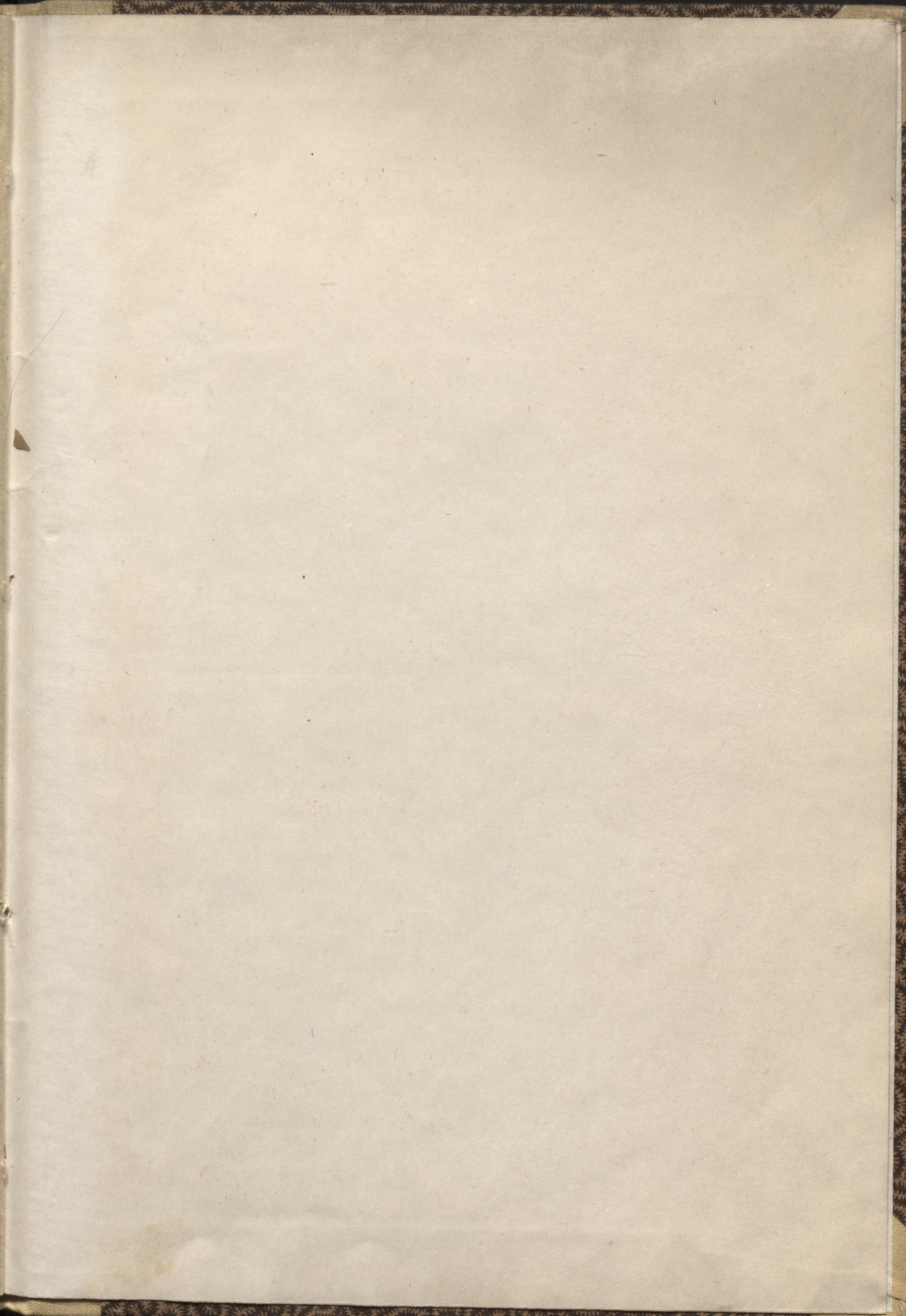
-8. Juli 1935

LATVIJAS FARMACEITU BIEDRĪBAS IZDEVUMS.

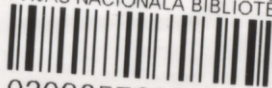
Grāmatu spiest. kooper. „Grāmatrūpnieks“, Rīgā, Pils ielā 14.







LATVIJAS NACIONĀLĀ BIBLIOTĒKA



0309057608