

Antons Pastars

**Latvijas Nacionālās bibliotēkas
direktora vietnieks**

**Finanšu administratīvā departamenta
direktors**

Kontakti: tel.67365265

Antons.Pastars@lnb.lv

Nacionālās digitālās bibliotēkas projekta finansēšana un valsts budžets

**Tēma nedaudz izvērstāka – pēdējo aktualitāšu kontekstā par
2008.gada valsts budžetu**

Izklāsta laiks 30 minūtes

Nacionālās digitālās bibliotēkas projektu realizē Latvijas Nacionālā bibliotēka

**Latvijas Nacionālā bibliotēka ir Kultūras ministrijas
pārraudzībā esoša nacionālas nozīmes valsts
kultūras iestāde, kas darbojas saskaņā ar
Likumu par LNB, citiem normatīvajiem aktiem
un Ministru kabineta apstiprinātu nolikumu.**

No finanšu pārvaldības aspekta LNB ir valsts budžeta iestāde, kas finansējas no valsts budžeta, ar visām no tā izrietošām sekām un arī

Nacionālās digitālās bibliotēkas projekts

pilnīgi realizējas par valsts budžeta līdzekļiem, tāpēc LNB pilnīgi saistoša valsts budžeta likumdošana, tāpat kā jebkurai citai valsts budžeta iestādei.

Un tāpēc, lai varētu gūt pilnīgu priekšstatu par šiem procesiem turpinājumā par budžetu.

**Budžets ļoti komplicēts,
saimnieciski politisks, sabiedriski
jūtīgs, atbildīgs, valstiski
konservatīvs, augsti strukturēts
institūts**
(mana interpretācija)

Budžets

- Budžets ir līdzeklis valsts politikas realizācijai ar finansiālām metodēm
- Budžets ir valdības finansiālās darbības pamatā
- Budžeta mērķis ir noteikt un pamatot, kādi līdzekļi nepieciešami valdībai, citām valsts institūcijām un pašvaldībām to valsts pienākumu izpildei, kuru finansēšana noteikta ar likumdošanas aktiem, nodrošinot, lai tajā laikposmā, kuram šie līdzekļi paredzēti, izdevumus segtu atbilstoši ieņēmumi. Budžetu izstrādājot, jāņem vērā nepieciešamība nodrošināt vispārējo ekonomisko līdzsvaru.

Valsts budžets

- Valsts budžets ir noteicošais instruments, ar kura palīdzību tiek veikta valsts resursu mobilizācija un izlietošana, un sniedz politiskai varai reālu iespēju iedarboties uz ekonomiku, finansēt tās strukturālās izmaiņas, stimulēt prioritāro valsts ekonomikas nozaru attīstību, nodrošināt sociālās politikas īstenošanu.
- Pašreizējā attīstības posmā, kad visās valsts darbības jomās nepieciešams papildus finansējums, Latvijā budžeta veidošanas procesā bieži vien notiek asas politiskās diskusijas, kā arī konkurence valsts institūciju starpā.

Budžeta veidi

1. Valsts budžets
 - a) pamatbudžets
 - b) speciālais budžets

2. Pašvaldību budžeti
 - a) pamatbudžets
 - b) speciālais budžets

Informatīviem mērķiem veido valsts budžeta un pašvaldību budžetu kopsavilkumu – konsolidēto kopbudžetu

Budžeta izstrādes un pieņemšanas kārtība un dažādu institūciju atbildība

- **Finanšu ministrija** gatavo valsts makroekonomiskās attīstības scenāriju un nodokļu ieņēmumu prognozes, ko apstiprina Ministru kabinets.
- **Nozaru ministrijas** gatavo savas nozares budžeta pieprasījumus, līdzekļu papildus pieprasījumus prioritāriem pasākumiem, tos apkopo Finanšu ministrija un iesniedz Ministru kabinetā.
- **Ministru kabinets** akceptē makroekonomiskās attīstības scenāriju, nodokļu ieņēmumu prognozes, budžeta prioritātes, katras ministrijas izdevumu maksimālo apjomu nākamajam gadam. Visi ministriju budžeta pieprasījumi un pieteiktās budžeta prioritātes tiek diskutētas Ministru kabinetā un lēmums par finansējuma sadali tiek pieņemts Ministru kabinetā. Ministru kabinets akceptē arī likuma par valsts budžetu projektu un iesniedz to Saeimā.
- **Saeima** izskata valsts budžeta likumprojektu divos lasījumos un lemj gan par ieņēmumu daļu, gan par izdevumu daļu – likumdevējiem ir tiesības mainīt jebkuru normu MK sagatavotajā valsts budžeta likumprojektā.

Budžeta plānošanas metodes

- Nulles budžets
- Izdevumu pozīciju budžets
- Uz rezultātu orientēts budžets
- Kombinētā metode
- Un dažas citas, ko piemēro atsevišķu budžeta pozīciju plānošanā

Budžeta galvenās funkcijas

- nacionālā ienākuma un IKP pārdale;
- ieņēmumu iekasēšanas nodrošināšana;
- ieņēmumu sadale dažādiem mērķiem, izdevumu plānošana;
- makroekonomikas stabilitātes nodrošināšana, izmantojot fiskālo politiku un monetāro politiku;
- kontrole pār valsts institūcijām, lai nodrošinātu to darbības atbilstību vēlēto amatpersonu veidotajai politikai;
- valsts institūciju atbildības nodrošināšana par efektīvu budžeta līdzekļu izmantošanu.

Valsts budžeta likums

- Makroekonomiskās stratēģijas apraksts
- Fiskālais apskats
- Ieņēmumu analīze
- Nodokļu atvieglojumu (atlaižu) un nodokļu parādu summas
- Valsts budžeta likuma struktūra un izdevumi
- Valsts finansiālo saistību kopsavilkums
- **Grozījumi tiesību aktos**

Normatīvie akti reglamentējošie budžetēšanas procesu

- Likums par budžetu un finanšu vadību
- Gadskārtējais likums par valsts budžetu
- Likums par pašvaldību budžetiem
- MK noteikumi Aassignājumu piešķiršanas un izpildes kārtība
- Ministru kabineta noteikumi par ieņēmumu un izdevumu EKK un institucionālajiem sektoriem

turpinājums

- Kārtība, kādā budžeta iestādes kārto grāmatvedības uzskaiti
- Kases operāciju uzskaites noteikumi
- Valsts budžeta iestāžu un pašvaldību gada pārskatu sagatavošanas kārtība
- Noteikumi par tiešās pārvaldes iestāžu ierēdņu, darbinieku un amatpersonu un Centrālās vēlēšanu komisijas un Centrālās zemes komisijas darbinieku darba samaksas sistēmu un kvalifikācijas pakāpēm, kā arī ierēdņu pabalstiem un kompensāciju
- Noteikumi par amatu klasifikācijas sistēmu un amatu klasificēšanas kārtību valsts tiešās pārvaldes iestādēs
- Budžeta finansētu institūciju ilgtermiņa saistību reģistrācijas kārtība
- Un citi

tajā skaitā normatīvie akti attiecībā uz bibliotēku finansēšanu

- Likums par Latvijas Nacionālo bibliotēku
- Kultūras institūciju likums
- Obligāto eksemplāru likums
- Nacionālā bibliotēku krājuma noteikumi
- Bibliotēku materiālā un tehniskā pamata normatīvi
- Noteikumi par bibliotēkas darbam nepieciešamo darbinieku skaitu un darbinieku amatu ieņemšanai nepieciešamo izglītību
- Bibliotēku darbībai nepieciešamā finansējuma normatīvi

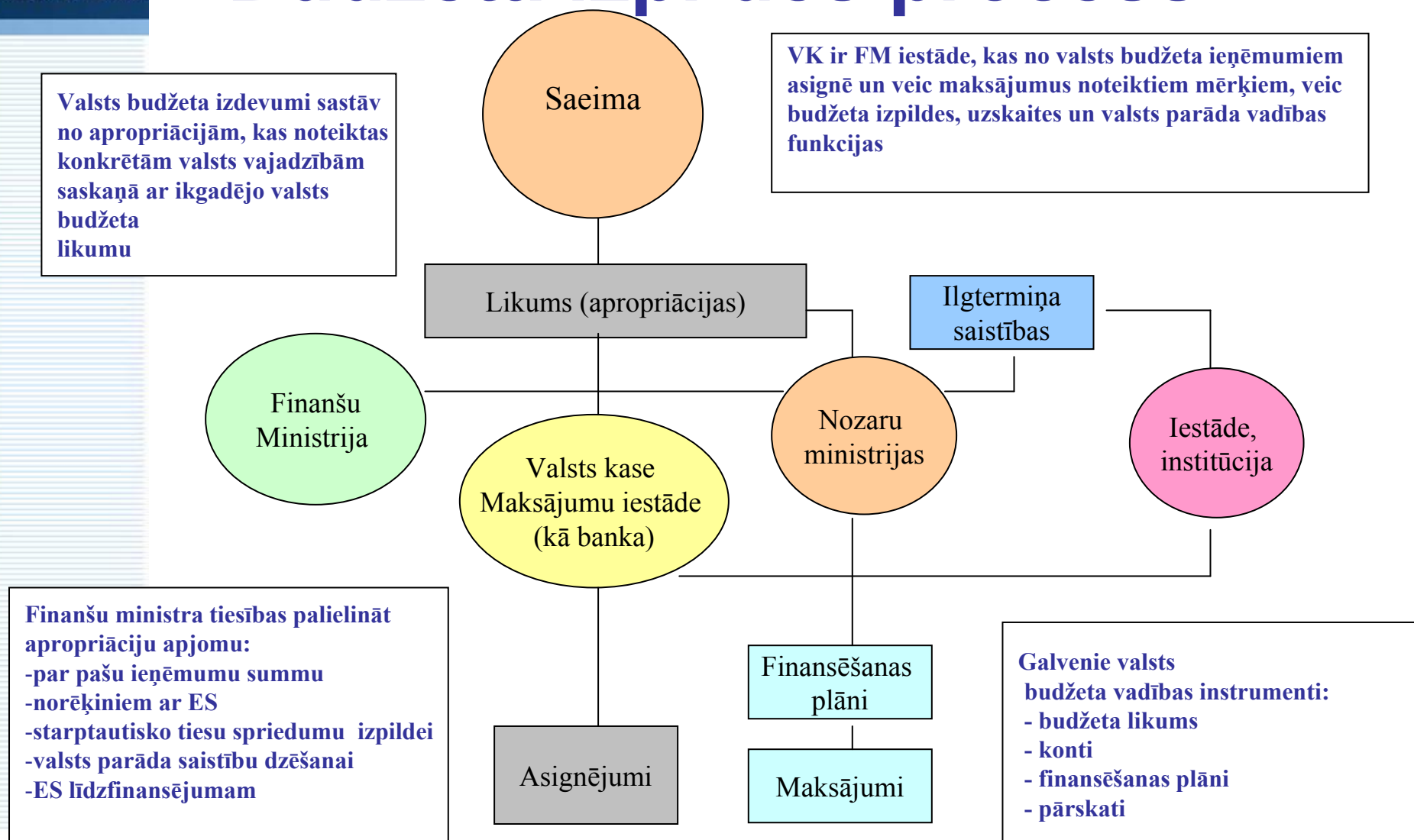
Dažas aksiomas

- Valsts budžeta vienotais konts Latvijas bankā; ES struktūrfondu un politiku instrumentu konti
- Budžeta plānošanas periods (1.g.; vid.term; Makroattīstības ietvars un prioritārās attīst.virzieni un max pieļaujamie izdevumi 3 gadiem.)
- Budžeta sabalansētība (finansēšana; deficīts)
- Apropriāciju institūts, t.sk. pastāvīgās
- Visi ieņēm. maksājumi – ir budžeta līdzekļi
- Konti tikai Valsts kasē (Bankā ar Fin. min. atļauju). Komersantam dotācijas saņemšanai Norēķinu konti
- Izdevumus (v/budž.) veic tikai saskaņā ar Finplānu
- Atbildība – budžeta iestādes vadītājam
- Finanšu gads = kalendārais gads
- Budžeta mērķa funkcija
- Budžeta iestādes statuss

Budžeta iestādes finanšu avoti

- Dotācija no vispārējiem ieņēmumiem tajā skaitā no KKF
- Ieņēmumi no maksas pakalpojumiem
- Citi pašu ieņēmumi
- Ārvalstu finanšu palīdzība, Struktūrfondi un ES politiku instrumentu līdzekļi
- Ziedojumi un dāvinājumi (Granti)
- Partneru līdzekļi
- Transferti
- Kredīti (tikai ar Fin.min.atļauju)

Budžeta izpildes process



Budžeta finansētas institūcijas finansēšanas plāns – pamats izdevumu veikšanai

Finansēšanas plāns ir ieņēmumu un izdevumu sadalījums, kas ļauj saņemt budžeta asignējumus un veikt izdevumus.

Konta struktūra

IBAN – International Bank Account Number

leviesta Latvijā 2004.gadā
LV 04 TREL 2 22 0260 2205 0 0

Izdevumu konti Valsts kasē

- LV 24 TREL 2 22 0260 2100 00 pamatbudžeta konti
- LV 15 TREL 5 18 0212 3201 00 speciālā budžeta konti
- LV 62 TREL 2 13 0152 2501 55 līdzfinansējumam
- LV 85 TREL 2 58 0152 2501 57 ĀFP un ES līdzekļiem
- LV 75 TREL 2 14 0152 2501 08 depozītu konti
- LV 54 TREL 2 13 0152 2501 09 VIP konti
- LV 41 TREL 7 15 0412 5000 00 ziedojumu dāvinājumu K
- LV 44 TREL 8 10 1025 5210 00 Deponēto līdzekļu konti
- LV 95 TREL 9 16 2104 4102 00 uzņ., organiz. nor. konti
- LV 41 TREL 9 13 2104 4102 04 projektu konti
- LV 77 TREL 9 80 2417 4700 00 pašvaldību norēķinu K
- LV 85 TREL K 22 0260 2100 00 Kredītkaršu konti
- LV 41 TREL 4 22 0260 2100 00 Partneru konti

Kopš 2006.gada praktiski netiek izmantoti tranzīta konti

Sākot ar 2008.gadu kontu struktūra kardināli mainīsies sakarā ar pāreju uz SAP

DIBI plānotās izmaksas EKK griezumā (uz 2008.g pēc sākotnējais projekta varianta)

	Izdevumu veidi	Izdevumi pa gadiem			
		2007	2008	2009	2010
		1	3	4	5
1	Izdevumi kopā	1730000	1626730	738620	1029247
	tajā skaitā:				
1.1.	Uzturēšanas izdevumi	440000	735110	622494	832464
	tajā skaitā:				
1.1.1.	Atlīdzība	207629	287855	361973	258489
	no tās:				
1.1.1.1.	Atalgojums	167002	231973	291702	208308
1.1.1.2.	Soc. apdroš. iemaksas	40627	55882	70271	50181
1.1.2.	Preces un pakalpojumi	232371	447255	260521	573975
	tajā skaitā:				
1.1.2.1.	Ārvalstu komandējumi	22150	22800	26600	26600
1.1.2.2.	Ar iestādes darbības funkciju nodroš. saistītie pakalpojumi (kursi u.c.)	33845	35180	27947	40920
1.1.2.3.	Iekārtu uzturēšanas izdevumi	38006	15000	2000	2000
1.1.2.4.	IT pakalpojumi	88588	185445	18000	207750
1.1.2.5.	Iekārtu un telpu īre	0	50880	40824	57385
1.1.2.6.	Citi izdevumi (galvenokārt pakalpojumi digitālajai bibliogrāfijai)	46404	137950	143950	236000
1.1.2.7.	Materiāli un inventārs	3378	0	1200	3320
1.2.	Pamatkapitāla veidošana kopā	1290000	891620	116126	196783

DIBI budžeta pārvaldīšana

Apstiprinātā izdevumu tāme

Dibi vadības grupa

Problēmas un aktualitātes

- Budžeta līdzekļu saimnieciska izlietošana, līdzekļu izmantošanas caurspīdīgums. Maksājumi internetā
- Pāreja uz ceturkšņa periodu budžeta plānošanā un izpildē
- Resursu avotu plānošana un izpilde atsevišķi pa pozīcijām
- Pāreja uz jaunu budžeta informatīvo sistēmu (SAP) un tam sekojošas izmaiņas – jauni konti
- Pāreja uz vidējo termiņu budžeta plānošanā
- Problēmjaucājumi (budžeta iestāde ? Valsts aģentūra un Augstskolas aģentūra; Zin.darbība; Partnerība)

Tiešās pārvaldes iestādes

Augstākās valsts tiešās pārvaldes iestādes

Pakļautības iestādes

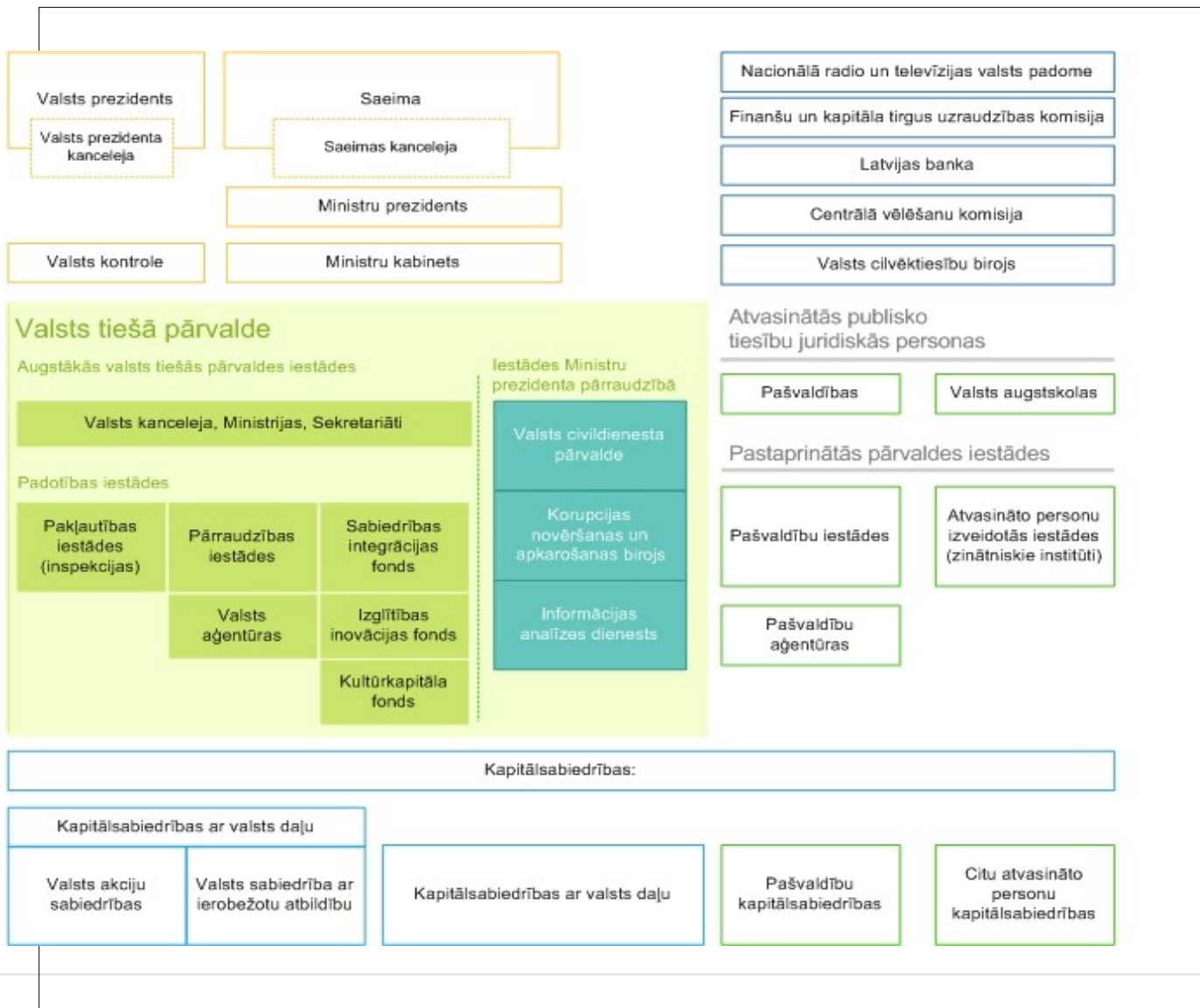
Pārraudzības iestādes

Valsts akciju sabiedrības

Valsts sabiedrības ar ierobežotu atbildību

Kapitālsabiedrības ar valsts daļu

Citas iestādes



Daži makro un budžeta rādītāji

(milj. Ls)

	2004	2006	2007	2008	2008 pret 2004
Iekšzemes kopprodukts	7434,5	11264,7	13624,5	15787,2	2,12 x
Konsolidētais kopbudžets					
Ieņēmumi	2522,2	4015,6	5415,2	6552,7	2,6 x
Izdevumi	2599,6	4070,7	5360,7	6389,7	2,46 x
Finansiālā bilance	- 77,4	- 55,1	+ 54,5	+ 163,0	
Valsts pamatbudžeta					
Izdevumi	1559,0	2582,5	3525,8	4218,2	2,7 x
Speciālā budžeta izdevumi	583,1	788,1	925,7	1133,9	1,94 x

Kultūras ministrijas budžets (izdevumi)

- 2007.g. apstiprinātais	107 776 298	Ls
- ar budžeta grozījumiem	112 873 687	Ls
- 2008.gada projekts	113 094 969	Ls
- Pieaugums 2008 pret 2007	4,9 %	

turpinājums

Kultūras ministrijas valsts budžeta izdevumi (milj. Ls) 2007.gads 2007.groz. 2008.gads

Programmas:

Kultūras mantojums	23,3999	24,2923	29,1808	+ 24,7 %
---------------------------	----------------	----------------	----------------	-----------------

VVBIS	5,5505	5,7805	2,7541	- 51,4 %
--------------	---------------	---------------	---------------	-----------------

t.skaitā

1) līdzfinansējums Bila un
Melindas Geitsu fonda
projektam:

1, 5274

2) LNB īstenotajam
Nacionālās digitālās

bibliotēkas projektam	1,500	1,730	1, 2267	- 18,2 %
------------------------------	--------------	--------------	----------------	-----------------

DOM projekta maksājumu grafiks

Maksājums		2007.gads		2008. gads		2009.g.	2010.g.	2011.g.	Pavisam kopā	
		Pieņ. datums	summa	Pieņemšanas datums	summa	summa	summa	summa		
DOM sistēmas izstrāde	Sākummaksājums	02.05.	177236							
	1. un 2. iterācija	29.08.	330347							
	3. iterācija	05.10.	196116							
	4. iterācija	16.11.	156468							
	Kopā 2007 gadā			860167						
	5.iterācija			08.02.	168740					
					05.03	111038				
					05.09.	59997				
					2008.g.	339775				
	Kopā DOM sistēma									1199942
DOM uzturēšana				2008.g.	170734					
						87060				
							93586			
								100607		
	Kopā DOM uzturēšana									451987
Izmaiņu ienešana DOM sistēmā					236000				236000	
Kopā DOM projekts			860167		746509	87060	93586	100607	1887929	

Paldies par uzmanību

**Savas kompetences ietvaros labprāt
atbildēšu uz Jūsu jautājumiem**