

BEA  
Latvijas Valsts-Bibliotēka.

Grammatneezība 1.

W. Banne.

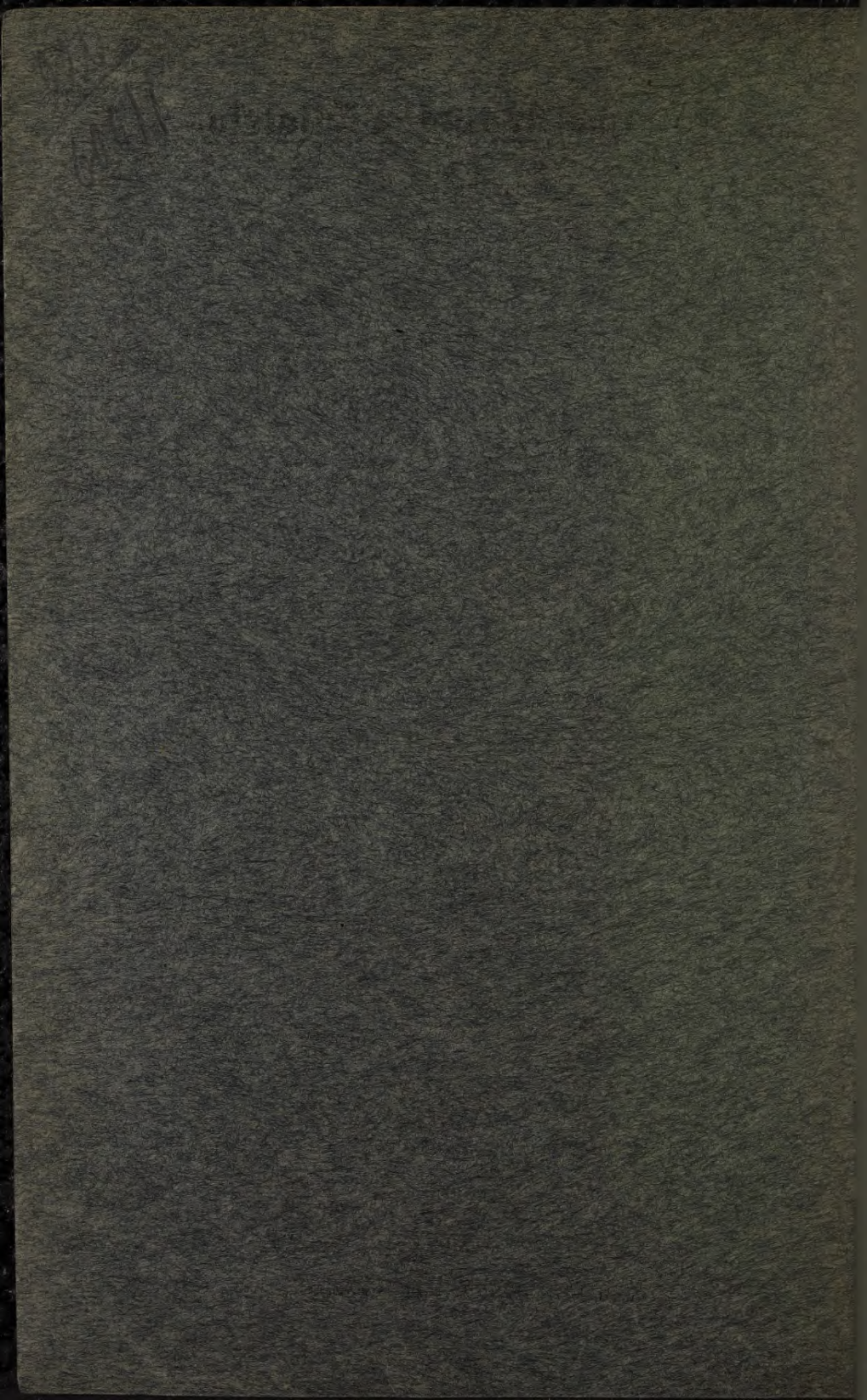
# Dezimalā klasifikācija

Saihfinatās tabeļās.

---

1920.

Izglītības Ministrijas izdevumā.



Latvijas Valsts-Bibliotēka.

Grahmatnēzība I.

0  
—  
156

W. Z a u n e.

# Dezimalā klasifikācija

Saiņinātās tabeles.

---

1920.

Izglītības Ministrijas izdevumā.

1953

Pārl. 1969. g. 24. N.

L. V. B.  
№ 020 In. ~~10011~~

0309036709

28

Gottl. D. Meyera grahmatu un atmenu drukatava, Deņņpājā, Pāsta eelā 8





## C e w a d s.

Neweens grahmatu krahjums nepar tikt leetots, ja viņā nav kašdas nebuht eefšcejas kahtības. Vai wajašigās grahmatas buhtu atrodamas, ir nepezeefšami eedalit winas nodalās pehz winu peede-ribas pee weenas waj otras šinibu nošares, waj ari pehz jautajumeem, kuri grahmatās apluhtoti. Prahwafās bibliotefās buhtu eewedama loti šihka klasifikazija, lai grahmatas waretu šadalit pa daudšānu šihkām apafšnodalām. Tas gan prakšis leelaku ušmanibu un drušku wairaf darba no bibliotefara, bet eewehrojami atweeglos grahmatu atraššanu. Ir peenemts domat, ka šihkaks nodaku šadališums apgruhtinot lašitaju: šarešgitu klasifikaziju neparot ahtri isprafit. Bet tas ir aiššpreedums, un tapehz atmetams. Katalogam weennehr japeeweno alfabetiškš no- daku rahditajs (lihdšigs broščuras beigās peewefštam), tad nodalas buhs ahtri atrodamas. Ja, peemehram, teef mekletas grahmatas par koope-raziju, tad tās weennehr weeglafi buhs atrafit, ja ekonomiškās šinibas buhs išdalitas no šabeedriškām šinibām wišpahr, un wehl weeglafi, ja kooperazijai starp ekonomiškām šinibām buhs eerahdita ihpafša apafš- nodala. Tad plauktā wišas grahmatas par kooperaziju uu kata'ogā winu kartites weennehr atradišees kopā un nebuhs jameklē plasčā wišpahrejā šabeedriško šinibu nodalā. Bet eewedot šihku klasifikaziju ir jaraugas, lai nodaku eedalijums itahwetu šaškānā ar wišpahratšihtu šinibu klasifika- ziju—jo tikai tad katalogs warēs buht lašitajam zela rahditajs. Tadehl nederetu katram atšewiškām bibliotefaram ištrahdat šawu ihpatneju kla- sifikaziju,—tahdai weennehr buhs wairaf iruškumu un kluhdu, nekā jebkurai žitai kulturas šemēs leetotai un biblioteku prakšē pahrbauditai bibliografikai klasifikazijai.

No bibliotefās leetotām klasifikazijām wišwairaf pr eefšrozibu ir **Dezimalai Klasifikazijai**, kura ir ari wišwairaf išplatita. Cepašihštinat ar to muhšu biblioteku darbineekus ir šchās broščuras ušdewums. Ta- beles, kuras šhe teef šneegtas, gan naw pilnigas. Bet muhšu šemē naw neweenas bibliotefas, kurai buhtu bijuščas nepezeefšamas wi- šas tās nodalas, kašdas eetwer pilnigās dezimalās klasifikazijas tabeles.

**Dezimalās Klasifikazijas buhtiba.** Pehz dezimalās klasifika- zijas wiša literatura šadalas dešmit leelās grupās, kuras šawukahrt da- las dešmit šihkafās nodalās, un katra no tām war tikt šadalita wehl tahtafās dešmit dalās u t. t. Tapehz ari šcho klasifikaziju šauz pa de- zimalo.

Pamata eedaližumi ir ņefoņņi:

Wispaħreji rakņti, teef apņihmeti ar žiparu	0.
Žilosoņiskās ņinibas " " " "	1.
Reliģija " " " "	2.
Sabeedriņkās ņinibas " " " "	3.
Walodņeežiba, teef apņihmeta ar žiparu	4.
Ekņaktās ņinibas (matematika un dabas ņinibas), teef apņihmetas ar žiparu	5.
Leetiņņkās ņinibas " " " "	6.
Mahņņla " " " "	7.
Daikliteratura " " " "	8.
Weħņture ar ģeografiju " " " "	9.

Sihņakas bibliotekas, ap 100 ņehjumu leelas, kaħdas mehđj buħt maĶakām beedribām un pulžineem, war iņiņti ar ņheem pamata eedaližumeem. Bet-đasħu ņintu ņehjumu leelām bibliotekām buħtu jaĶenem taħtaņee otrēe daļižumi, kaħt ari tiņ preeņņ tām nodalām, kurās ir wairak ģraħmatu. Ķeemehram, maĶa bibliotekā, ar paħris ņintu ņehjumu, no kureem wairums peeder pee ņabeedriņko ņinibu nodalas, waretu buħt ņefoņņi eedaližumi:

- 00 Wispaħreji rakņti. Laikrakņti un ņħurnali.
- 10 Žilosoņija, pņihologija un eirka.
- 20 Reliģija.
- 30 Sabeedriņkās ņinibas wispaħr.
  - 31 Statistika.
  - 32 Politika.
  - 33 Ķonomiņiskās ņinibas. Tautņaimņeežiba. Strahđņeeħu jaħtajums. Ķemes jaħtajums. Ruħņeežiba.
  - 34 Teellectas.
  - 35 Paħrwaldiba. Paņħwaldibas.
  - 36 Walņis finanžiela ņaimņeežiba. Rodoņki.
  - 37 Žģliħtiba.
  - 38 Tirdņņeežiba un ņatiksme.
  - 39 Ķoħklorš. Tautas dņihwe. Ķeeweeņħu jaħtajums.
- 40 Walodņeežiba.
- 50 Matematika un dabas ņinibas.
- 60 Leetiņņkās ņinibas. Aħrņtņeežiba. Technologija. Ruħņeežiba un amatņeežiba.
- 70 Mahņņla.
- 80 Daikliteratura. Raņņņeežibas weħņture un kritika.
- 90 Weħņture un ģeografija. Biografijas.

Lai wiņām nodalām buħtu weenadi diwžiparu apņihmežumi, tad pamata nodalu apņihmežumeem, ja ņehis nodalas neteef ņadalitas, teef labajā puņē peerakņtiis wispaħrejo rakņtu apņihmežums 0. Taħđa wispaħrejā nodalā ir jaleef ari rakņti, kuri aptwer wairakas apaņņnodalas. Ķeem.: S. Ķlowa ģraħmatu „Žankawiņms“ newar eedalit kaħđa no ņabeedriņko ņinibu apaņņnodalām; wina jaleef ir „ņabeedriņkās ņinibās wispaħr“, tā tad jaapņihme ar ņkaitli 30.

Ja preeņņ kaħdas no nodalām naw nemaĶ ģraħmatu, tad taħđa nodala naw jaeeved. Ja, peem., nebuħtu ģraħmatu par reliģiju un teef-

leetām, tad wīnu apšīhmejumi, 20 un 34, naw jaleeto, lihđj tahdas grahmatas radisees. Protams, tahdā pašchā fahrtā, kā schein jabedrisko šinibu nodala, war tikt atihstīta fura katra no zītām pamata nodalām, nemot eedalijumus no apaschā peewestām tabelēm.

Wehl plaschakām bibliotekām, pee 1000 sehjumu un pahraf, wairs nebuhs eespehjams apmeerinatees ar otrajem dalijumeem ween. Daschās nodalās buhs sakrahjees leelaks daudjums grahmatu, kuras buhs nepeezeeschani sadalit wehl sīhkakās apaschnodalās, lai atweeglotu grahmatu atraščanu par atsewischeem jautajumeem. Peem. kahda koooperatiwa leelakā bibliotekā, bej schaubām, atradišees daudj grahmatu par kooperaziju un ari wispahr par ekonomisheem jautajumeem, kadehl gluschi nepeezeeschani buhs nodalu 33 sadalit winas tahlakās apaschnodalās, eewedot treschos dalijumus, (kā tas ir darits schajās tabelēs). Leelām grahmatu krahtwēm un spezialām bibliotekām buhs wajadsigi wehl zeturtee, peeķter un wehl tahlakee dalijumi. Bet schās tabelēs naw domatas preesch tahda rakstura grahmatu krahtwēm, kadehl zeturtee dalijumi sche eewesti tik retos gadijumos.

**Dezimalās k assifkacijās peemehroschana.** Lihđj trescham dalijumam atihstītas nodalas teek apšīhmetas ar trihs zipareem. Ja dalijumi neteek eewesti, tad pamata nodalu apšīhmejumeem teek labajā pušē peerakstīta 0, kas apšīhmejumu noūhmi negroša, bet tik īsfaka nodalas wispahrejo raksturu. Lasitajeem tas atweeglo nodalu atraščanu un fahrtības īprasčanu: nodalas tahdi seko weena otrai peeaugoscha skaita fahrtībā. Tik dailiteraturas nodalā, ja teek leetoti raščojuma weida apšīhmetaji (sk. tabelēs), treschā nulle neteek patureta, lai tajā weetā liktu weida apšīhmetaju. Preesch dšejām, peemehram, newis 800—1 bet 80—1; wahzu romaneem ne 830—3, bet 83—3.

Kad grahmata eedalita peederigā nodalā, wina jaapšīhmē ar to apšīhmejumu, kursch nodalai pehz tabelēm peeder. Ja mehs tad grahmatas īlīksim plauktā pehz wīnu apšīhmejumeem, wumuru fahrtībā, tad gluschi mehānisķi wisas pee weenas nodalas peederigas grahmatas šara īsees kopā. Kartischu katalogā kartītes stahwēs tahdā pašchā fahrtībā un nodalas sefos weena otrai tā, kā tabelēs. Lai lasitajs waretu ahtri atrast wajadsigo nodalu, tad wirs katalogeem jāisķar alfabetisķais nodalu rahditajs; par paraugu tam war noderet sche beigās peeweenotais. Drukātā, grahmatas weidīgā, katalogā, kursch šastahdams pehz kartischu kataloga, buhs protams tahda pate fahrtībā.

**Dezimalās klasifkacijās breeschrozības.** Peeturotees bibliotekās pee dezimalās klasifkacijās nahkas pahrlceezinatees, ka wina i pret zītām wairak waj majak īplatītām klasifkacijām ir daudj preeschrozību. Sewehrojamaķās buhtu sefoschas:

Dezimalā klasifkacija ir enziklopedisķa; wina aptwer wisu paštaules literaturu, jo pareds wisas šinibu nošares wīnu atihstības pehdejās pakahpēs.

Wina ir elastiģa, jo peelauij peeturētees pee wispahrejām nodalām, ja grahmatu naw daudj, un eewesti sīhkakus dalijumus, lihđj ko šarodas weenā wispahrejā nodalā grahmatas par daschadeem jautajumeem.

Wina ir wisaugstākā mehŗā praktisķa sawas weenfahrtības dehl. Wisas zitas atihstītakas klasifkacijās, dodot apšīhmejumus sīhka-

fām apafschnodalām, leeto reisēm gan romeeschu un arabeeschu ziparus, gan burtus, leelos un masos, kas weenmehr stipri apgruhtina nodalu atrafchanu katalogā. Kurpretim pehz dezimalās klasifikazijas fastahbitā katalogā nodalas ir tikpat weegli atrast, kā grahamatā lapas puses. Bes tam, weegli ir paturet atminā nodalu apšihmejumus, kuri wiszauri weenadi, fkaittu weida.

It ihpafchas preefshrozibas dod dezimalai klasifikazijai winas starptautiskums, jo ar zipareem isteikte apšihmejumi padara dezimalo klasifikaziju wisām tautibām peecejami.

Scho un daudju zitu preefshrozibu dehl dezimalā klasifikazija ir kluwuse par wisijplaitako, kas samufahrt dod tai jaunu preefshrozibu. Katrs bibliotekas leetotajs buhs patihkami pahrschteigs, ja winsch kahdas sweschas semes bibliotekā atradis tahdu pašchu nodalu eedalijumu, kā sawā dšimtā semē; tas tam eewehrojami atweeglos bibliotekas leetoschanu.

**Dezimalās klasifikazijas wehsture.** Dezimalā klasifikazija ir jau kluwuse par starptautisku bibliografisku klasifikaziju. Winas autors ir Amerikas bibliotekars Melwil's Dewey's, kursch to 1873 gadā eemeda kahdas uniwersitates bibliotekā. Tagad Amerikā winu ir peenehmuschas wairak kā puse no wisām bibliotekām. 1895 gadā wina tika pahrnenta uf Ciropu. Tad Briselē notika pirmais starptautiskais bibliografu kongress. Tas stahdija par sawu usdewumu eewesti weenu wispahrigu bibliografisku klasifikaziju. Par tahdu tika ihwehleta dezimalā klasifikazija. Lai wina waretu noderet preefsh wispasaules literaturas klasifikeshanas, wajadseja Dewey'a tabeles attihstīt lihds zeturtajam, peektajam un wehl tahlakeem dalijumeem. Preefsh wehl tuwafas grahamatu fatura apšihmeschanas tika eewesti ihpafchi raschojumu weida, laika, weetas un tamlihdšigi apšihmetaji.

Drihši pehz tam dez. klasifikazija eefaroja sew redjamu weetu Ciropas kulturas semēs. 1909 gadā to sahka popularisēt Kreewijā un drihši winu peenehma Kreewijas bibliotekaru organizazijas. Peterpils biblioteku beedriba gan gribeja winu reformet, pahrgrupejot nodalas. Tatschu šchis mehginajums jaatsihst par neisdewuschos. Kreewijas bibliotekaru spehzigakā organizazija — Maskawas biblioteku beedriba — un pašihstmafee biblioteku darbineeki pahrgrositās tabeles neatrada tahdu preefshrozibu, kas waretu attaisnot atkaphschanos no wisās kulturas semēs jau ijsplaitām tabelēm. Tri bibliotekaru kursos pee Maskawas Schanawfka tautas uniwersitates bija peenemta dezimalā klasifikazija tahda, kahda ta teef leetota Amerikas publiskās bibliotekās.

Šchis latwiskais tabelu pahrschahdajums gandrihš gluchji faskan ar Amerikas bibliotekās peenemtām Dewey'a klasifikazijas tabelēm. Briseles Bibliografiskā Instituta jaumeewedumi, par kureem augstak bija runa, weenfahrschibas labad te neteef sneegti; darits tik weens inehmums — eewesti ir beletristisko raschojumu weida apšihmetaji. Tri Kreewijas publiskās bibliotekās neleeto Instituta eewestos apšihmetajus. Atkaphschanās no originalām tabelēm ir notikuse tik daschos gadijumos. Darits tas, lai dotu weenfahrschakus apšihmejumus latweeschu literaturai un literaturai par Latwiju.

Par zif šchās tabeles warēs buht noderigas, to rahdis biblioteku practise.

## Dezimalās bibliografiskās klasifikācijas saīsinātās tabeles.

### **0** **Vispārēji raksti.**

- 010 Bibliografija.
  - 017 Grahmatu katalogi.
- 020 Bibliotekarija.
  - 028 Par grahmatu lasīšanu. Rekomendējamu grahmatu rakstījumi.
- 030 Enzillopedija. Vispārējās zinātnes. (Leksikoni).
- 040 Dašhadu rakstu krājumi.
- 050 Periodiski izdevumi. Šurnali.
  - 058 Adresu grahmatas.
  - 059 Almanahi, kalendari.
- 060 Dašhadu zinātnu beedribu un akademišu eestabišu izdevumi un pārskati.
- 070 Politiski laikraksti.
- 080 Poligrafijas.
  - 081 Atkārtojamu rakstnešu kopoti raksti par dašhadem jautājumiem.
  - 082 Baidam rakstnešu raksti par dašhadem jautājumiem. Bibliotekas un ferijas.
  - 087 Zlustretas behrnu grahmatas un albumi.
- 090 Ģewehrojami izdevumi un retas grahmatas.
  - 091 Rotraksti.

### **1** **Filozofija.**

- 100 Filozofija vispār.
  - Filozofiskās sistēmas. Metafizika.
  - 109 Filozofijas vēsture.
- 130 Dultiiskās zinātnes.
  - Epiritisms. Hipnotisms. Sapni. Ragija.
- 150 Psihologija
  - Prahts, juhtas, atmina, griba u. t. t.
- 160 Logika.
- 170 Ģtika. Morale.
  - Ģtūmibas jautājumi. Paschattibiba. Ģribas brijwiba.
  - 176 Miblestiba. Dsimumu jautājums (ari 618).

## 2 Religija.

- 200 Religija vispār.  
209 Religijas veštūre.
- 220 Svehtee raksti. Bibeles un vinas kritika.  
221 Bežā deriba.  
225 Jaunā deriba.
- 230 Deema wahrdu mahziba. Dogmas. Katkisms.
- 240 Praktiskee Deema wahidi.  
Religiskās lasamas grahmatas un dseefmas. Religiskā mahksla.
- 250 Religiskā propaganda.  
Spreiditi. Misijone.
- 260 Basniza. Vinas organizazija.  
Draudze. Klosteri. Deevkalposchanas zeremonials Saframenti.
- 270 Kristigās tizibas veštūre.
- 280 Kristigās tizibas un sektes.  
281 Pareistiziba un vinas sektes.  
282 Katoltiziba.  
284 Protestantisms. Lutertiziba.  
286 Baptisms.
- 290 Zitas tizibas.  
291 Mitologija.

## 3 Sabeedriskās finibas.

- 300 Sabeedriskās finibas vispār.  
301 Soziologija.
- 310 Statistika. Vinas teorija un metodes.  
Statistiski darbi. Sedshwotaju skaitishana.
- 320 Politika.  
323 Tautibu jautajums.  
325 Kolonizazija. Emigracija. Imperialisms.  
326 Behrdsiba.  
327 Starptautiskā politika. Internazionalisms.  
329 Politiskas partijas. Winu programmas.
- 330 Ekonomiskās finibas. Tautsaimneeziba.  
331 Darbs un strahdneeku jautajums.  
Darba organizazija. Darba birshas. Strahdneeku arodneeziskā kustiba, aroda beedribas, sindikalisms.  
332 Nauda. Bankas.  
Kredita beedribu pahrsitati.  
333 Agrarais (semes) jautajums. Semes rente.  
334 Kooperazija.  
Patehretaju un raschotaju beedribas. Paschpalihdsibas beedribas.
- 335 Kolektiwistiskās idejas un teorijas.  
Sozialisms. Komunisms. Anarkisms.

- 336 Publiskas finanses. Valsts saimniecība, nodokļi un t. t.
- 337 Muižu politika. Protekcionisms.
- 338 Wehrtibu radīšana. Rūpniecība. Rūpniecību organizācijas. Krīzes. Pārētas jautājums. Ekonomiskā ģeogrāfija.
- 339 Wehrtibu iedzīšana. Pauperisms (nabadība). Grefnība. Prostitūcija. Alkoholisms (ari 610).
- 340 Juridiskās finības. Likumi. Tiesas. Sodi.
- 341 Starptautiskās tiesības. Tautu savienība. Vispārēja atbrīvošana un miera.
- 342 Valsts tiesības. Valsts iekārta. Konstitūcijas; pilsoņu tiesības. Parlamentarisms.
- 350 Pārvaldība. Administratīvās tiesības. Politika. Obligatori noteikumi.
- 351 Sociālā likumdošana. Strādnieku apdrošināšana. Slimo tases.
- 352 Weceju pārvaldība. Pilsetu un lauku komunālā saimniecība.
- 355 Kara iekārta.
- 360 Beedrošana. Aisgādība.
- 361 Labdarība.
- 362 Sociālā aisgādība.
- 365 Zētumi. Disiplīna.
- 367 Beedribas. Klubi.
- 368 Apdrošināšana. Apdrošināšanas beedribas un vinu iedzīšana.
- 370 Izglītība.
- 371 Pedagogija. Didaktika. Metodika.
- 372 Ķirurģiskā izglītība. Pēctieskolas izglītība. Veģētār mācība.
- 373 Skolas izglītība.
- 374 Pārējisglītība.
- 375 Skolu programmas.
- 378 Augstākā izglītība.
- 379 Pēctieskolas izglītība. Tautas augstskolas.
- 380 Ķirurģiskā. Satiksmes. Transports. Rūpniecība. Dzelzsceļš. Pašis, telegrāfs un telefons. (Šajā nodaļā ietilpst tikai ekonomiskie pētījumi. Visu tehniku skat. Iekārto finību nodaļā).
- 390 Foklors. (Tautas dzīve). Ķirurģiskā. Tautas gara mantas: apģērbs, parmas, mīklas; legendas; pasakas, tautas dziesmas.
- 396 Seewetes stahvolks. Seewetes jautājums.

#### 4 Filologija.

- 400 Valodas wispahr
  - 401 Walodu filosofija.
  - 403 Wahrduizas.
  - 408 Starptautiskā waloda
    - Esperanto Jdo.
  - 409 Walodu wehsture.
- 410 Salihdsinoschā walodneežiba.
- 420 Angļu waloda.
- 430 Wahžu waloda.
  - 439 Žitas germanu walodas.
- 440 Frantschu waloda.
- 450 Itaku waloda.
- 460 Spaneeschu waloda.
- 470 Latixu waloda.
- 480 Greeku waloda.
- 490 Kreemu waloda <sup>1)</sup>
- 491 Latweeschu waloda <sup>2)</sup>

#### 5 Ekstās žinibas. Dabas žinibas.

- 500 Sinibas wispahr.
  - 509 Sinibu wehsture.
- 510 Matematika
  - 511 Aritmetika.
  - 512 Algebra.
  - 513 Elementarā geometrija.
  - 514 Trigonometrija.
- 520 Astronomija.
  - 526 Geodesija. Mehrneežiba.
- 530 Žisifa
  - 531 Mehanika.
  - 537 Elektrosifika.
- 540 Āimija.
  - 548 Kristalografija.
  - 549 Mineralogija.

<sup>1)</sup> Žštenibā 490 ir wišu masako tantu walodu apšihmežums un kreemu waloda jaapšihmē ar 491. 7. Bet war žitas walodas neišdalit no walodām wispahr (400) un leetot šho apšihmežumu til preešk kreemu walodas.

<sup>2)</sup> Žštenibā 491 ir wišu žitu indo-ēitropeschu walodu apšihmežums, un latweeschu waloda apšihmežama ar 491. 93. Bet war žitas ind-ēitrop. walodas neišdalit no walodām wispahr un leetot šho apšihmežumu til preešk latweeschu walodas.

- 550 Geologija.  
551 Fiiiskā un dinamiskā geologija. Fiiiskā geografiija. Meteorolo-  
logija. Klimatologija.
- 560 Paleontologija.
- 570 Biologija. Ewoluzija.  
571 Archeologija, aishwesturiskā.  
572 Antropologija. Etnologija.  
578 Mikrobiologija.
- 580 Botanika.
- 590 Zoologija.

## 6 Leetisckās finibas.

- 600 Leetisckās finibas wispahr.  
Wispahrejas istahdes. Isgudrojumi, minu westure.
- 601 Technologija.
- 610 Medizina.  
611 Bilwefā anatomija.  
612 " fiijiologija.  
613 Higijena.  
614 Sozjalā higijena.  
615 Farmakologija.  
618 Ginekologija. Pediatrija.  
Seeweeschu slimibas. Gruhtneeziba. Seeweeschu higijena. Behren-  
topschana.  
619 Weterinarija.
- 620 Insheneeru finibas.  
Maschinu buhwe. Satiskmes lthdscku tehnika.
- 621 Leetisckā mehanika. Elektrotehnika.
- 630 Agronomija.  
633 Semkopiba.  
634 Dahriskopiba.  
635 Satriskopiba.  
636 Loppkopiba.  
637 Beenfainneeziba.  
638 Biskkopiba.  
639 Medneeziba un swejneeziba.
- 640 Mahjkopiba.  
Bariba, apgehrebs, dsihwotlis
- 650 Komerzialās finibas.  
Rantoru organizacija. Satiskmes lthdscku leetoschana (dselsdzelsch, pasta,  
telegrafs u t. t.).
- 652 Tirdsneeziska korespondenze.
- 653 Stenografija.
- 655 Grahmatneeziba.  
Ibdewneeziba, grahmatu tirdsneeziba.
- 657 Nehkinu weschana (grahmatweschana).

- 660 Ķīmiskā rūhpneezība.  
669 Metalurgija.
- 670 Manufaktūrā rūhpneezība.  
Metāla un fokā apīrahdaschana. Ahdas īsīrahdaschana: Pāpīra, kau-  
tšhuka (gumijas) un tekstīl rūhpneezība.
- 680 Amatneezība.
- 690 Būhpneezība.  
Namu būhve.
- 699 Wagonu un fugu būhve.

## 7 Mahtsła.

- 700 Mahtsła wispahr.  
701 Mahtsłās teorija. Estetika.  
709 Mahtsłās wehsture.
- 710 Mahtsłās dahrsneezība.
- 720 Architektura.
- 730 Skulptura. Ķeramika.  
737 Ķumīsmatika (par monetām).
- 740 Grafiskās mahtsłās.  
Sīhmeschana Ornamentš.  
744 Tehniskā sīhmeschana.  
749 Deforatīvā mahtsłā.
- 750 Ģlesneezība.
- 760 Ģraveschanas mahtsłā. Litografija. Ilustrazijas.
- 770 Fotografija.
- 780 Mūsika. Dseedaschana.  
Notes.  
781 Mūsikas teorija.
- 790 Skatu mahtsłā.  
Sports. Spehles. Notāš.  
792 Teātris. Opera.

## 8 Literatūra.

- 800 Daišliteratūra wispahr.
- 810 Pašchtautas (latweeschu) literatūra.
- 820 Angļu "
- 830 Wāhzu "
- 839 Zitu germanu tautu "
- 840 Frantschu "

850	Italu	literatura
860	Spaneeschu	"
870	Latinu (Romeeschu)	"
880	Greeku	"
890	Kreemu	" <sup>1)</sup>

Dailiteraturas raschojumu weidi apšihmejami šefošči:

- 1 Poešija.
- 2 Dramatiski raschojumi.
- 3 Romani, stahsti.
- 4 Tehlojumi, apraksti.
- 5 Runas.
- 6 Wehstules.
- 7 Satira.
- 8 Daščadi. Literaturas krahjumi.
- 9 Teikas un pasakas.

Peeweenojot winus pee dailiteraturas apšihmejumcem weena nulle ir atmetama. Tã peem.: daščadu tautibu rakstneeku djeju krahjums 80—1; angļu romans 82—3; wahžu drama 83—2; greeku runa 88—5; latweeschu pasakas 81—9; kreemu literaturas krahjums 89—8.

Raksti par literaturu apšihmejami šefošči:

- 801 Rakstnezibas teorija.
- 808 Deklamazija.
- 809 Literaturas wehsture un kritika.

Lai apšihmetu kahdas weenas tautas literaturas wehšturi ir japeeweno pee winas apšihmetaja literaturas wehstures apšihmetajs. Tã peem.: latweeschu literaturas wehsture 81.09, wahžu literaturas wehsture 83.09.

Ja literatura pehz originalu walodãm neteek šadalita, bet winas wehsture un kritika teek, tad atšewišķo tautu literaturas wehšturi un kritiku war apšihmet ar šķo tautu literaturas wišpahrejo apšihmejumu ween. Peem.: kreemu literaturas wehsture tad buhtu 890, latweeschu 810, wahžu 830.

Plašchi leetotãs publiškãs bibliotekãs naw leetderigi dalit beletriřtiku pehz originalu walodãm; winu apšihmejumus der leetot preekřķ atšewišķu tautu literaturas wehstures un kritikas apšihmeřķanas, par zif tãs teek iřdalitas no literaturas wehstures un kritikas wišpahř.

Preekřķ tahdãm bibliotekãm rekomendejams buhtu šefošķs literãturas nodalas šadalijums:

### 800 Dailiteratura wišpahř.

- 80—1 Poešija.
- 80—2 Dramatiski raschojumi.
- 80—3 Romani, stahsti.
- 80—4 Tehlojumi, apraksti.

<sup>1)</sup> Īřštenibã 890 ir wiřu mařako tautu literaturas apšihmejumus, un kreemu waloda apšihmejama ar 891. 7. Bet mařako tautu literaturu war neiřdalit no dailiteraturas wišpahř un leetot šķo apšihmejumu tif preekřķ kreemu literaturas

- 80—5 Runas.
- 80—6 Wehstules.
- 80—7 Satira.
- 80—8 Daščadi. Literaturas kraħjumi.
- 80—9 Teikas un pašafas; legendas.
- 801 Raštineezibas teorija.
- 808 Deklamazija.
- 809 Literaturas wehsture un kritika.
- 810 Paščtautas (latweešču) literaturas wehsture un kritika.
- 820 Anglu " " " "
- 830 Waħžu " " " "
- un t. t.

Masaķas bibliotekaš, kur beletristiski raščojumi peħz wīnu wei-deem neteeķ sadalīti, wīnu apšīmejumi ir pawīsam atmetami, waj ari paturami tiļ pa daļai, peem, preeķšč literaturas kraħjumeem, pašafām waj žita.— War ari beletristiskūs raščojumus pawīsam neapšīmet ar nodalas apšīmejumu; palīķš tad īķai autoru apšīmejums

## 9 Wehsture un ģeografija.

- 900 Wehsture wišpahr. (Wiši laikmeti)
  - Raštī par wehsturi. Wehstures filosofija.
  - 901 Žiwilīzācijas wehsture.
  - 909 Wišpašaules wiķus un jaunlaīķu wehsture.
- 910 Ģeografija wišpahr. Žeļojumu apraštī.
  - 911 Latwijas ģeografija. <sup>1)</sup>
  - 912 Kartografija. Atlaši.
  - 913 Senlaīķu ģeografija. Wehsturiskā archeologija. Wehsturiskā ģeografija.
  - 914 Eiropas ģeografija.
    - 914.7 Kreewijas ģeografija.
  - 915 Ašijas "
  - 916 Afrīķas "
  - 917 Seem. Amerīķas "
  - 918 Deenw. Amerīķas "
  - 919 Okeanijas, Australijas ģeografija.
- 920 Biografijas. Memuari.
  - 929 Genealogija. Heraldika.
- 930 Senlaīķu wehsture.

1) Peħz originalām tabelēm Latwijas ģeografijas apšīmejums ir 914.74. Žai eeguhtu weentahēščaku apšīmejumu muħšu dšimtenei, ūķe ir notīķuše atķahp-ūķanāš no originalām tabelēm.

- 940 Eiropas jauno un viduslaiku vēsture.  
941 Latvijas vēsture. 2)  
942 Anglijas  
943 Vārijas un Austrijas vēsture.  
944 Frančijas vēsture.  
945 Itālijas  
946 Spānijas  
947 Krievijas  
948 Norvēģijas, Zviedrijas, Dānijas vēsture.  
949 Mašako tautu vēsture.  
950 Āzijas vēsture.  
960 Āfrikas  
970 Seem. Amerikas vēsture  
980 Deenw. Amerikas  
990 Austrālijas

### Išlectotee avoti

Šās tabeles sastādot bija iedevība leetot šefošus avotus:

1) Dewey, Melvil:—Decimal classification. Edit. 10. 1919. 2) В. Боднарский: Сокращенныя таблицы десятичной библиографической классификации, Моск. 1910.; 3) А. А. Покровский: Какъ въ библиотекѣ распредѣляются книги по отдѣламъ, Моск. 1918.; 4) A. Gräsel: Handbuch der Bibliothekslehre, Leipzig.

2) Pehz originalām tabeļēm 941 ir Škotijas apšihējums, Latvijas turpretim 947.43. Bet Škotiju var peemeenot Anglijai, lai eeguhtu wīnās ti šako apšihējumu preekš mušfu dšimtenes vēstures apšihēšanas. Šhe vēhtreis ir atkaphšanas no tabeļu originaleem.

## Dezimalās klasifikācijas alfabētiskā nodalu rahditājā.

Abzešes, latw.	491	Austrijas wehsture	943
Administratīvās teešibas	350	Autonomija, apgabalu	342
Adrešu grahmatas	058	Awises	070
Afrikas geografija	916	Bantas	336
Afrikas wehsture	960	Baptisms	282
Agronomija	630	Bariba	640
Agrarjautajums	333	Basniza	260
Ahrstneeziba	610	Beedribas	367
" " feeweefchu	618	Be. drošchanaš	360
Aijgahdiba	360	Behrnu dahrsi	372
Akademijas, šinibu	060 un 378	" grahmatas, ilustretas	087
" " mahkslas	700	" kopščana	618
Albumi, ilustrēti, behrnu	087	Beletristika	800
Algebra	512	(waj ari beš apšihmejumā)	
Alkoholisms	610 un 390	Bibele un winas kritika	220
Almanachi, wispahreji	059	Bibliografija	010
Amatneeziba	680	Bibliotekarija	020
Amerikas, Deenw., geografija	918	Biografijas	920
" " wehsture	980	Biologija	570
" " Seem., geografija	917	Biškopiba	638
" " wehsture	970	Botanika	580
Anarkisms	335	Buhwneeziba	690
Anatomija, zilweka	611	Chrestomatijas, wispahrejas	040
Anglijas wehsture	942	" dailliteratur.	800 un 80—8
Angļu literatura	820	Čabas šinibas wispah.	500
" waloda	420	Dahrskopiba	638
Antropologija	572	Dailliteratura wispah.	800
Apdroščinaščana	368	Danijas wehsture	948
" " strahdneeku	351	Darba birščas	331
Apgehrbs	640	" organijazija	331
" " tautas	390	Dadžadu rakstu frahjumi	040
Arheologija, aishwešturiska	571	Deforatiwā mahksla	744
" " wehšturiska	913	Dejas	790
Arhitektura	120	Deewa wahrdi, praktiſkee	240
Aritmetika	511	" wahrdu mahziba	230
Arodu beedribas, strahdneeku	331	" " ūludinaščana	250
Ašijas geografija	915	Deewalpoščana	260
" wehsture	950	Didaktika	371
Astronomija	520	Domasčanas mahziba (logika)	160
Ateisms	200	Domes, pilsehtas	352
Atmina, psihol.	150	Dramas	80—2
Atlasi, geografijas	912	Draudse	260
Atturibas kuztiba	339	Drukaščana, grahmatu	655
Audšinaščana	371	Dseedaščana	780
Augšškola	378	Dseemas ar notem	780
Augšškola, tautas	379	" " reliģiſkas	240
Australijas geografija	919	" " tautas	390 un 80—1
" wehsture	990	Dsejas	80—1

Dzelšszela tehnika	620	Glesnēezība	750
Dzelšszelšč, ekonomiskā	380	Grasiskās mahtšlas	740
Dihnes aprassti	920	Grahmatnēezība	655
Dihwiba, winas izššchanas un attihstiba	570	Grahmatu fatalogi	017
Dihwoklis	640	" lašššhana	028
Dinumu jautajums	176, 618	" rekomendejamu, rah= ditaji	028
<b>E</b> rasčas	390	Grahmatweščhana	650
Eiropas geografija	914	Gravesčhanas mahtšla	760
" weščture, jauno un wi= duš laiku	940	Greeku literatura	880
Ekonomiskā geografija	338	" waloda	480
Ekonomiskās šinibas	330	Gresniba	329
Elektrosiška	537	Griba, psihol.	150
Elektrotehnika	621	Gribas brihwiba	170
Emigracija	325	Gruhtnēezība	618
Enziklopedija	030	<b>H</b> eraldika	929
Esperanto	408	Higiēna	613
Estetika	701	" , šozialā	614
Etika	170	" , seeweščhu	618
Etnografija	390 un 910	Hipnotisms	130
Etnologija	572	<b>I</b> dealisms, šilosofiskais	100
Ewoluzija	570	Ido waloda	408
<b>F</b> armakologija	615	Ilustrācijas	760
Filologijas wispahreji jautajumi	400	Imperialisms	325
Filosofija	100	Inšeneeru šinibas	620
Filosofijas weščture	109	Internacionalisms	327
Finanses, publiskās	336	Idewnēezība	655
Fiška	530	Iglihtiba	370
Fišologija, zilweča	612	Igudrojumi	600
Fišiskā geografija	551	Italijas weščture	945
geologija	551	Italu literatura	850
Folflors	390	" waloda	450
Fotografija	770	Jaunā deriba	225
Frantschu literatura	840	Juhtas, psihol.	150
" waloda	440	Juridiskās šinibas	340
Franzijas weščture	944	<b>K</b> alendari	059
<b>G</b> ada grahmatas, wispahrejas	059	Kara leetas	355
Genealogija	929	Katalogi, grahmatu	017
Geodesija	526	Katoltiziba	282
Geografija, šiška	551	Keramika	730
" , wispahreja	910	Kimija	540
" , Latwišas	911	Kimiskā ruhpnēezība	660
" , zitu semju	914 — 919	Klimatologija	551
Geologija	550	Klosteri	260
Geometrija	510	Klubi	367
Geometrija, elementarā	513	Kolektiwistiskās idejas un teo= rijas	335
Germanu tautu literatura	839	Kolonizacija	325
" waloda	439	Kompozijas, mušika	780
Ginefologija	618	Romunalā šaimnēezība	352

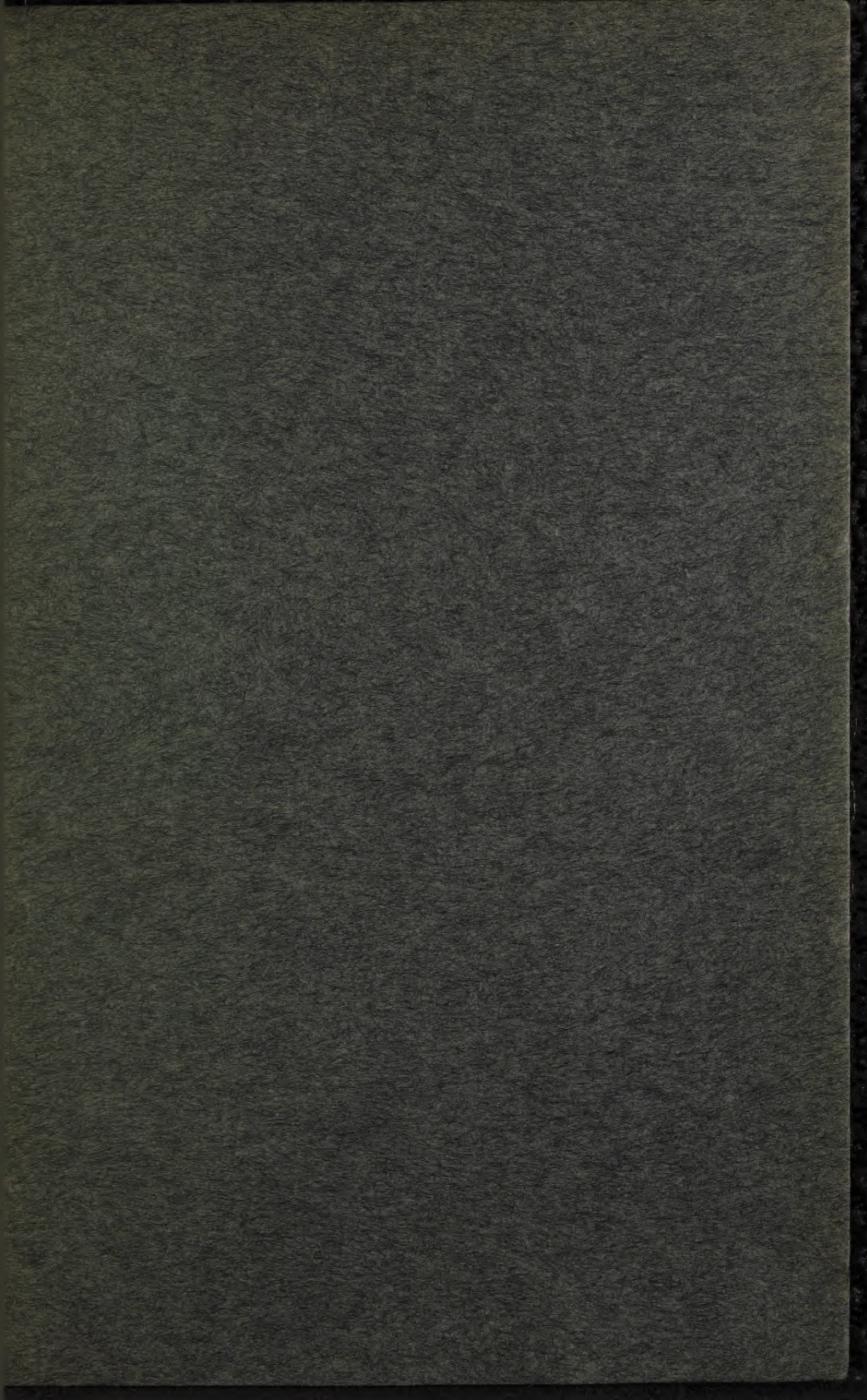
Romunisms	335	Materialisms, filosofiskais	100
Konstituzijas	342	Mechanika	531
Kooperazija	334	Mechanika, lectishta	621
Krahjumi, daikliteraturas	80—8	Medizina	610
Krahjumi, daschadu rakstu	040	Mehrneežiba	526
Kredita beedribas	332	Meers, tautu starpa	341
Kreemijas geografija	914.7	Medneežiba	639
" wehsture	947	Memuari	920
Kreemu literatura	890	Metafisika	100
" waloda	490	Metallurgija	669
Krišes	338	Meteorologija	551
Kristalografija	548	Metodiskas	371
Kristigās tizibas	280	Mihklas	390
" wehsture	270	Mihlestiba	176
Kritika, literaturas	809	Mikrobiologija, mikroskopija	578
Kugneežiba, ekonomika	380	Mišione	250
Kugneežibas, tehnika	620	Mitologija	291
Kugu buhwe	699	Monetas	737
Kulturas wehsture	901	Morale	170
" " , pirmatnejās	572	Muitu politika	337
<b>Q</b> abdariba	361	Musika	780
Qairaksti	070	Musikas teorija	781
Qatiau waloda	470	<b>N</b> abadžiba	339
Qatweeschu literatura	810	Namu buhwe	690
" waloda	491	Qauda	332
Qatwijas geografija	911	Qawigazija, šf. fugneežiba.	
" wehsture	941	Qazonalais jautajums	323
Qauksaimneežiba	630	Qorweqijas wehsture	948
Qeetiškās šinibas	600	Qotes	780
Qendas	390 un 80—9	Qumišmatika	737
Qešifoni	030	<b>O</b> bligatoriski noteikumi	350
Qikumi	340	Qkeanija	919
Qiteratura, šf. beletristika.		Qkultisms	130
Qiteraturas krahjumi	80—8	Qpera	792
" wehsture	809	Qrganizazijas, štrahdneeku, arodu	331
Qitografija	760	" , politiskas	329
Qogika	160	Qrnaments	740
Qopahrstneežiba	619	<b>P</b> ahritkas beedribas	334
Qopkopiba	636	Qahwaldiba	350
Qutertiziba	284	Qaleontologija	560
<b>W</b> agija	130	Qareistiziba	281
Wahškopiba	640	Qarlamentarisms	342
Wahšla wispahw	700	Qartijas, politiskas	329
" religiska	240	Qarunas	390
Wahšklas dahrneežiba	710	Qasakas	80—9
" wehsture	709	" , tautas	390 un 80—9
Wanufakturas ruhpnneežiba	670	Qašattihštiba	170
Wanuskripti	091	Qašhišglitiba	574
Waschinu buhwe	620	Qašpalihšibas beedribas	334
Watematika	510	Qašhtautas literatura	810

Paschwaldibas, pilsetu un lauku	352	Sindikati, ruhpnēku	338
Pasts	380	Sinibu mehsture	509
Pasta lectošana	650	Sozialā aiŕgahdiba	362
Patehretaju beedribas	340	" likumdošana	351
Pauperisms	339	Sozialisms, socialistiskā kustiba	335
Pedagogija	371	Soziologija	301
Pediatrija	618	Sweedrijas mehsture	948
Peensaimnēeziba	637	Swejnēeziba	639
Periodiski iŕdewumi	050 un 070	Sabeedriskās ŕinibas wispahŗ	300
Pilsoņu teesibas	342	Sakami wahrdi	390
Pimisŕlihtiba	372	Sakropiba	635
Poesija	80—1	Salihdŕinošā walodnēeziba	410
Poligrafijas	080	Sapni	130
Politika	320	Satiksmes lihdsjekti	380
Politiskā ekonomija	330	" lihdsjektu tehnika	620
Politiskās partijas	329	" " lectošana	650
Polizija	350	Seeweeshu jautajums	396
Prahts, psihol.	150	Senlaiku geografija	913
Praktiskās ŕinibas, ŕkat. lecti- šās ŕinibas.		" mehsture	930
Profesionalās strahdnēeku be- dribas	331	Standinawijas tautu literatura	839
Programas, politisku partiju	329	" " waloda	439
Prostituzija	339	Statu mahksla	790
Proteksionisms	337	Skolas	373
Protestantisms	24	Skulptura	730
Psihologija	150	Slimibas	610
Rakstnēezibas teorija	801	" seeweeshu	618
Rakstu kraŗjumi, beletriitisku	80—8	Slimo kafes	351
" " daŗchadu	040	Sodi	340
Religija	200	Spaneeshu literatura	860
Religijas mehsture	209	" waloda	460
Retas graŗmatas	090	Spanijas mehsture	946
Rokraŗti	091	Spehles	790
Romani	80—3	Spiritisms	130
Rotalas	790	Sports	790
Ruhpnēeziba, ekonomiskā	338	Sprediki, mahŗitaju	250
Ruhpnēezibas tehnika	660 un 670	Stahsti	80—3
Runas	80—5	Starptautiskā politika	327
Sakramenti	260	Starptautiskās teesibas	341
Satira	80—7	Starptautiskā waloda	408
Schurnali, wispahŗeji	050	Statistika	310
Sektes, kristigu tizibu	280	Stenografija	653
Semes jautajums	333	Strahdnēeku apdrošinaschana	351
" rente	333	" jautajums un arodn.	
" mehsture	550	" kustiba	331
Semkopiba	633	Streiki, ŕaimnēezisti	331
Sihmeschana	740	" politiski	320
" tehniskā	744	Swehti raksti	220
Sindikalisms	331	Tautas augstikola	379
		" dieesmas	390 un 80—1

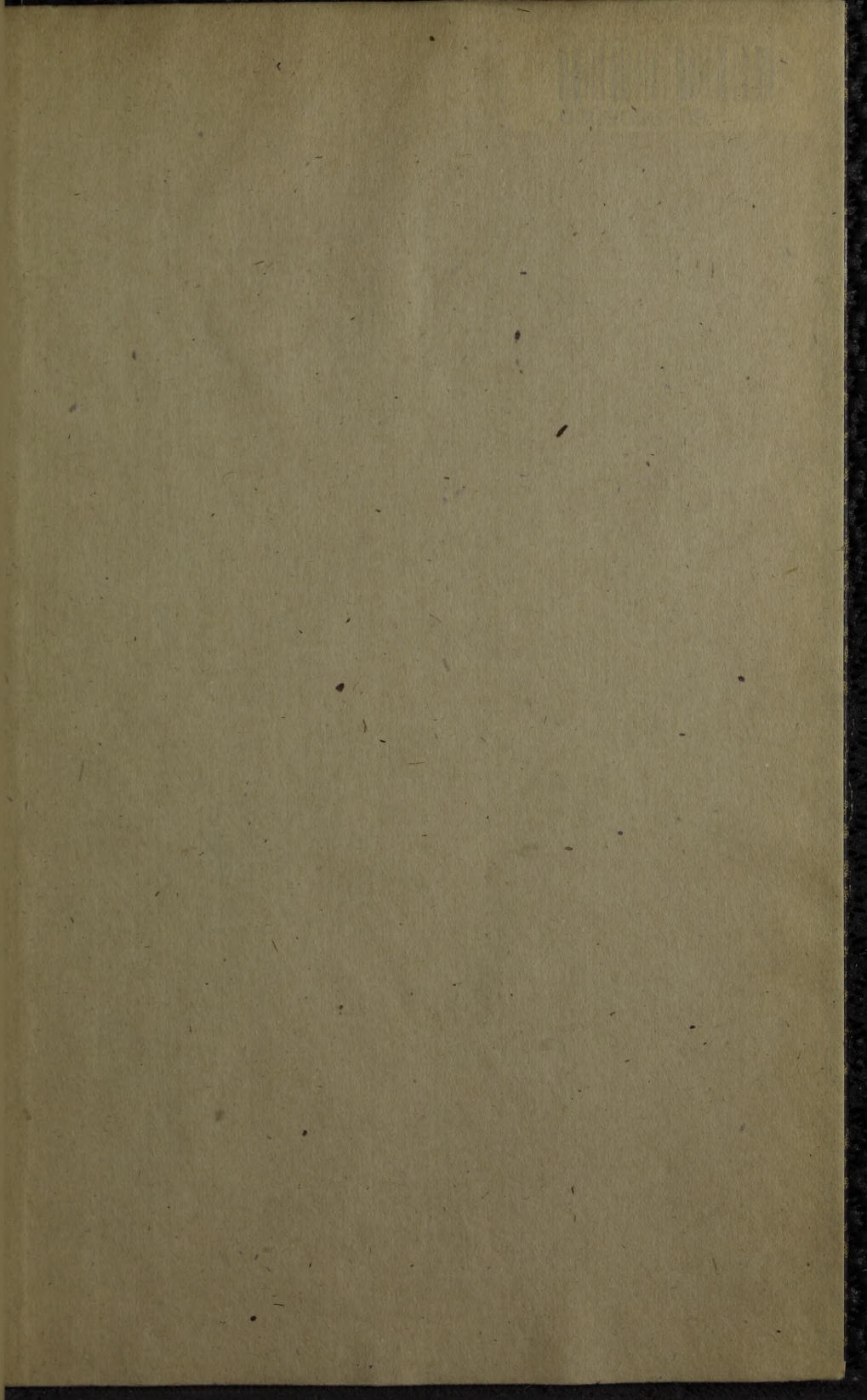
39  
2

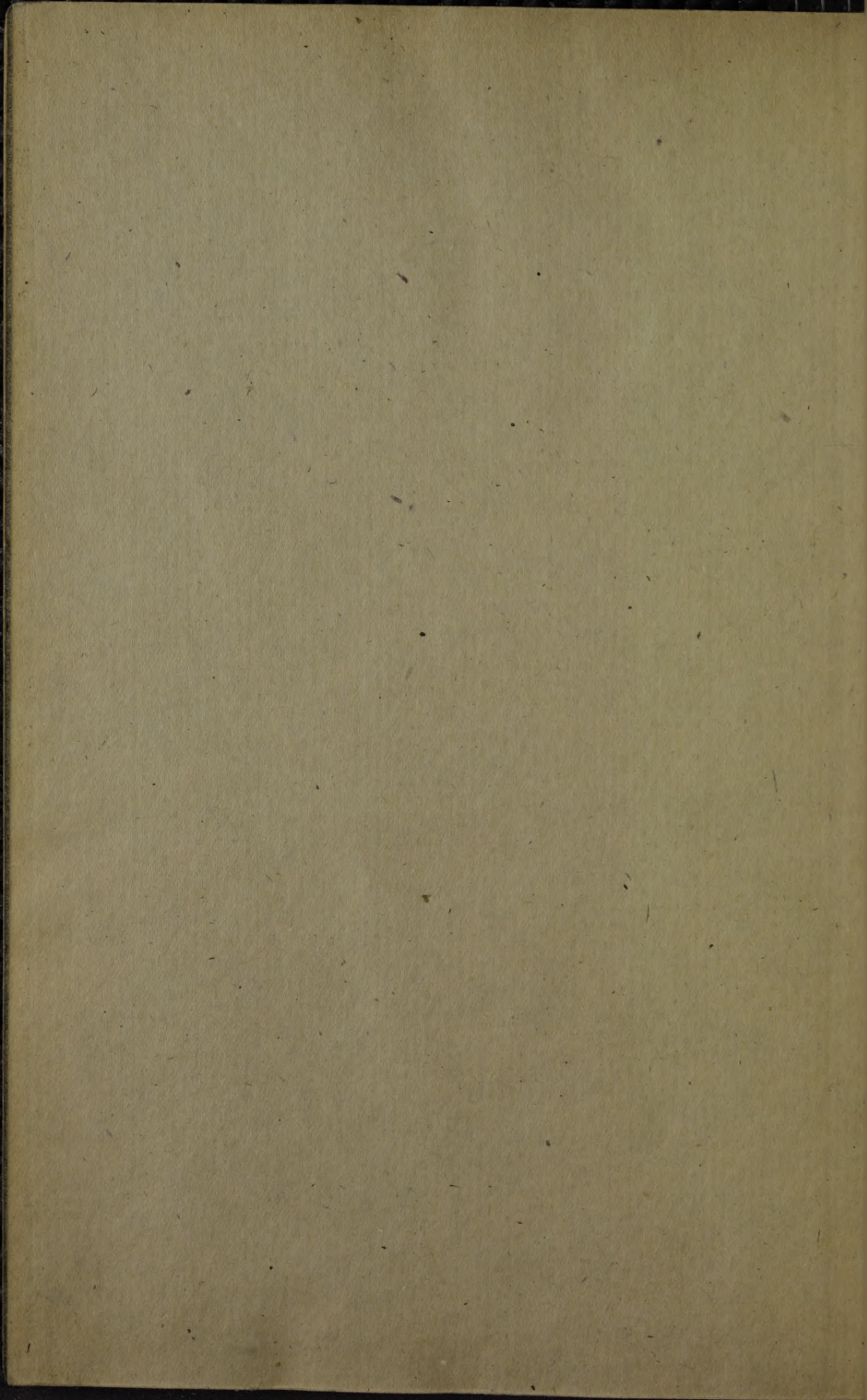
Tautas pašafas un teikas . . . . .	390 un 80—9	Valstijas vēsture . . . . .	943
Tautas dīšwe . . . . .	390	Valstu literatūra . . . . .	830
Tautību jautājums . . . . .	323	" valoda . . . . .	430
Tautsaimniecība . . . . .	330	Valoda, latveeschu . . . . .	491
Tautu saucenība . . . . .	341	Valodos, zitu tautu . . . . .	420—490
Teatrs . . . . .	792	Valodniecība, salihdšinoschā . . . . .	410
Techniskā sīhmeschana . . . . .	744	Valodu filosofija . . . . .	401
Technologija . . . . .	601	" vēsture . . . . .	409
Teesības . . . . .	342	Valsts ceefahrtā . . . . .	342
Teesu leetas . . . . .	340	" teesības . . . . .	342
Tehlojumi . . . . .	80—4	Vehrdība . . . . .	326
Teikas, tautas . . . . .	390 un 80—9	Vehrtības, politiskā ekonom. . . . .	338—9
Telegrafs un telefons . . . . .	380	Vehtules . . . . .	80—6
" " " leetoschana . . . . .	650	Vehture, wispahreja . . . . .	900
" " " tehnika . . . . .	620	" wispahr. widus un jaunlaiku . . . . .	909
Teologija . . . . .	200	" , basnijas . . . . .	270
Tikumības jautājumi . . . . .	170	" , Latwijas . . . . .	941
Tirdsniecība . . . . .	380	" , literaturas . . . . .	809
Tirdsnieciskās sīnības . . . . .	650	" , maheslas . . . . .	700
Tirdsnieciskā korespondenze . . . . .	652	" , religijas . . . . .	209
Tizība . . . . .	200	" , jemes . . . . .	550
Tizības . . . . .	280 un 200	" , senlaiku . . . . .	930
Transports, ekonomiskā . . . . .	380	" , ziwilizācijas . . . . .	901
Transporta tehnika . . . . .	620	Weselības kopschana . . . . .	613
Trestī . . . . .	338	Weterinarija . . . . .	619
Trigonometrija . . . . .	514	Wēžā derība . . . . .	221
Wagonu buhwe . . . . .	699	Wētums . . . . .	365
Wahrndīzas, šweschwahrdu . . . . .	403	Zelojumu aprastī . . . . .	910
" , walodu . . . . .	403	Zilweka izjelschandās . . . . .	570
" , wispahrejas . . . . .	030	" meesas buhwe . . . . .	611











LATVIJAS NACIONĀLĀ BIBLIOTĒKA



0309036709