

1320/9 14

# Rokas grāmata ekskursiju vadītājiem

Rīgas apkārtne

I. daļa - II d.

Rīga — Ikšķile



Rīgā, 1934. g.

---

Vēstures skolotāju biedrības izdevums

R/

E. Pīpiņa un J. Upmaņa grāmatu un nošu spiestuve,  
Rīgā, Marijas ielā 10.

KATALOGS



~~M. 192.884~~

## Priekšvārds.

Vēstures skolotāju biedrība ar šo grāmatiņu ievada speciālu izdevumu seriju ar kopēju virsrakstu „Rokas grāmata ekskursiju vadītājiem“. Šī pirmā „Rokas grāmata“ ir izauzusi no tiešām dzīves vajadzībām. Vēstures skolotāju biedrības tūrisma sekcija ar rosīgo cand. hist. A. Lazdiņa kdzi priekšgalā savā pirmajā darbības posmā bija nospraudusi par savu tuvāko mērķi iepazīstināt vēstures skolotājus un interesentus ar Rīgas un tās tuvākās apkārtnes vēsturi. Rīkojot savu pirmo izbraucienu uz tuvāko Rīgas apkārtni — no Rīgas līdz Iksšķilei, tūrisma sekcija bija atradusi par lietderīgu ne tikai mutes vārdos sniegt vēsturiskās ziņas par apskatāmām vietām, bet arī izsniegt ekskursijas dalībniekiem šīs ziņas jau iespiestā veidā, lai vēstures skolotāji varētu šīs rūpīgi sakopotās ziņas izmantot, rīkojot turpmākās ekskursijas. Tā kā šinī pirmajā ekskursijā bez vēsturniekiem piedalījās arī arhaiologi, militārie speciālisti un mākslas vēsturnieki, tad radās doma visus šos paskaidrojumus iespiest vienkopus un, pievienojot tiem attiecīgas ilustrācijas, izveidot par „Rokas grāmata ekskursiju vadītājiem“.

Šī pirmā vēstures skolotāju biedrības rīkotā ekskursija pa Rīgas tuvāko apkārtni, kas notika 1933. g. pavasarī, ir uzskatāma pat par svarīgu momentu arī Latvijas arhaioloģijas vēsturē, jo tieši šinī ekskursijā pazīstamais arhaiologs Dr. T. Šturms ieinteresējās par kapenēm pie Rēznes mājām un tā paša gada vasarā arī izdarīja tur izrakumus, kas deva vērtīgus ieguvumus.

Šai pirmajai ekskursijai sekoja drīz vien arī ekskursijas pa Daugavas kreiso krastu — no Rīgas līdz Nāves salai un vēlāk arī speciāla ekskursija uz Doles salu. Arī sakarā ar šīm ekskursijām radās rūpīgi sakopotas ziņas, kas tiek publicētas kā „Rokas grāmatas“ II. daļa.

Šinīs grāmatiņās ievietotās ziņas, protams, nebūs pilnīgi izsmelošas, tomēr katrā ziņā vispusīgas un ļoti noderīgas ekskursiju vadītājiem.

Par šādu izdevumu nozīmi, kā liekas, mūsu laikos jau vairs nebūtu daudz jārunā. Lai gan mūsu dzimtenē pēdējos gados tūrisma kustība strauji pieaug, tomēr jāsaka vaļširdīgi, ka par Rīgas tuvāko apkārtni pagaidām interese ir samērā niecīga, jo šo Latvijas daļu dabas skaistuma ziņā var pārspēt

daudzas citas vietas Latvijā, bet šīs Rīgas apkārtnes ļoti svarīgā vēsturiskā loma vēl līdz šim nebija pietiekoši noskaidrota.

Tāpēc šo „Rokas grāmatu“ izdošana, cerams būs ļoti svētīgs darbs, jo tas veicinās tūrisma kustību Rīgas apkārtņē, bet sevišķi sagādās arī Rīgas un tās apkārtnes skolām ļoti ērtu iespējamību sarīkot ar ļotiniecīgu līdzekļu un laika patērēšanu ļoti vērtīgas ekskursijas, kas atvieglos arī daudzu svarīgu mūsu vēstures notikumu dziļāku izpratni, jo tieši pie Rīgas vērtiem daudzos gadījumos ir tikuši izšķirti mūsu zemes likteņi.

Bez tam šīs „Rokas grāmatas ekskursijas vadītājiem“ palīdzēs vēstures skolotājiem ievadīt vēstures mācīšanu saskaņā ar modernās vēstures metodikas prasībām. Ja arī jau agrāk vēstures metodikās tika izteikta prasība izskaidrot nezināmo, izejot no tuvā un jau pazīstamā, tad mūsu dienās šī prasība ir kļuvusi vēl noteiktāka un parādās jau kā prasība vēstures mācīšanu iesākt ar sīku un vispusīgu iepazīšanos ar skolas tuvākās apkārtnes vēsturi. Tā tad Rīgas un tuvākās apkārtnes skolām šīs grāmatīņas noderēs kā svarīgs un nepieciešams vadonis vēstures mācīšanas ievadīšanai vajadzīgā gultnē. Beidzot, nesenās ļoti svarīgās š. g. 15. un 16. maija pārmaiņas mūsu vēsturē ir atbrīvojušas ceļu latviešu nacionālās kultūras brīvai uzplaukšanai un sakarā ar to visā tautā radīsies lielāka cieņa un interese par Latvijas senatni un tāpēc novēlu šiem nelielajiem gleznainiem mūsu senatnes atspulgiem iespīdēt arī visattālākajos Latvijas novados.

Vēstures skolotāju biedrības valdes un redakcijas  
komisijas priekšsēdis N. V i k s n i ņ š.

Rīgā, 1934. g. jūlijā.

## Ievads.

Šis darbs ierosināts Vēstures skolotāju biedrības ekskursiju komisijā, kas sarīkoja 1933. g. 11. jūnijā ekskursiju no Rīgas uz Ikskili. No biedrībai ienākušajām vēstures skolotāju anketām redzams, cik vēstures skolotāji maz ekskursiju sarīko. Saprotams, ka tāpēc skolnieki nevar iepazīties ar tām redzamajām vēstures atliekām, kas ir visur ap mums: gan Rīgā, gan Rīgas apkārtnē, gan tālāk uz laukiem. Tāpēc arī nav pietiekošas cieņas pret vēstures pieminekļiem. Tāpēc arī vēl šo baltu dienu skolnieki neprot atšķirt pilskalnu no kāda cita uzkalna, nerunājot nemaz jau par kapu uzkalniņiem u. c. Tāpēc arī tik maz vēl arvienu mēs pazīstam savu dzimto zemi.

Viens no svarīgākajiem cēloņiem tam, ka daudz vēstures skolotāju izvairās no ekskursijām — ir tas, ka viņiem nav laika meklēt literatūrā ziņas par apmekļejamām vietām, it sevišķi pamatskolu skolotājiem, kuŗu rokās pat vairāk dažādu priekšmetu, no kuŗiem katrs prasa gatavošanos. Otrs cēlonis — tas, ka nav laika skolotājam vispirms pašam izbraukāt visas tās vietas, kuŗās gatavojas braukt ekskursijā, un tās ar esošās literatūras palīdzību izstudēt. Tā arī iznāk, ka sarīko gan izbraukumus zaļumos izpriecas, bet ne zinātniskos nolūkos. Trešais ekskursiju nesarīkošanas cēlonis — aizbildināšanās ar ceļu dārdzību, katrs skolnieks nevar maksāt vairāk latu, ekskursijā braucot. Saprotams, nepieciešami gan vismaz reizi skolas laikā aizvest skolniekus arī uz Kursu, Zemgali un Austrumu Vidzemi, parādīt kuŗšu, zemgaļu un latgaļu pilskalnus, parādīt mūsu vecākās pilsētas u. t. t. Bet ir arī katras skolas apkārtnē vēsturiskās vietas, it sevišķi lielāko pilsētu tuvumā, tā Rīgas, Jelgavas u. c., kuŗp ceļš vai nu nekā nemaksā, vai arī tik pāris desmit santīmu. Par latu ar skolniekiem var jau tālu aizbraukt.

Vēstures skolotāju biedrība cenšas šos šķēršļus novērst. Tā sarīkojusi ekskursijas: vispirms Rīgā — ziemu, kad uz laukiem nevar braukt, un vasaru — atkal vispirms — Rīgas tuvākajā apkārtnē, turoties pie principa: iesākt savu darbu no tuvākās apkārtnes.

Katrā šādā ekskursijā nesavtīgi piedalījušies kā paskaidrotāji speciālisti: arhaiologi, vēsturnieki, arhitekti - mākslas vēsturnieki, kuŗa mākslas vēsturnieki, Pasaules kuŗa un Atbrī-

vošanas cīņu dalībnieki, kas attiecīgajās cīņās bijuši vadošos posteņos; biedrības ekskursijās piedalījušies arī ģeologi, par ko viņi izpelnījušies no vēstures skolotājiem daudz pateicības.

Katram šādas ekskursijas dalībniekam vēstures skolotāju biedrība apgādājusi iepriekš iespiestus vadoņus, kuŗos savāktas visnepieciešamākās ziņas par apmeklējamām vietām.

Pēc ekskursijas biedrība papildinājusi šos mazos vadoņus ar speciālistu paskaidrojumiem. Viena, tādā ceļā radušās, vadoņa daļa ir godātā lasītāja priekšā; tā var noderēt par rokas grāmatu ne tikai vien vēstures skolotājam, bet katram, kas sarīko ekskursiju Rīgas apkārtnē un arī katram, kas pats tādā grib doties. Izmantojot klāt pielikto literatūras rādītāju, katrs, kas interesējas, var savas zināšanas arī vēl paplašināt. Ziņu šajā rokas grāmatā diezgan daudz; ko no tās izmantot un kā to izmantot, to katrs zinās pats labāk, saskaņojot ar savu ekskursantu intēresēm un iepriekšējām zināšanām.

Vēstures skolotāju biedrības ekskursija no Rīgas uz Ikšķili notika ar autobusu vienā dienā, lai isākā laikā varētu jo vairāk apskatīt. Skolniekiem šis maršruts jāsadala vairāk ekskursijās.

Tā piem. I. ekskursija: uz Bertolda dzirnavu vietu, Maskaviešu nometni 1656. g., (abas Maskavas ielas tramvaja galā), Prūšu krogu un M. Jumpravu muižu — ar Maskavas ielas tramvaju, braucot līdz Kuzņecova fabrikai un tālāk kājām līdz M. Jumpravu muižai. Ja nevēlas iet līdz Jumpravu muižai, var apstāties jau pie 1700. g. Sakšu nometņu atliekām, no kurienes var redzēt M. Jumpravu muižu, Doles salas lejas galu, — kur Daugava sadalās Dziļajā un Sausajā, un Katlakalna baznīcu Daugavas kreisajā krastā. Sakšu nometņu atliekas var apskatīt vispirms ceļa tuvumā, bet ja laiks atļauj, var atļaut skolniekiem pašiem uzmeklēt no ceļa tālākās. Ekskursijas ilgums 4—5 stundas. Kas nemīl kājām iet, var šo ekskursiju sadalīt divās:

I-a. Ar Maskavas ielas tramvaju līdz Kuzņecova fabrikai, kur, pārejot pāri Kuzņecova upītei, otrā krastā, leļpus tilta, var ļaust nelielajā paugurītī Brāļu Bertolda dzirnavu vietu un augšpus tilta — nelielas zīmes no 1656. g. Maskaviešu noņemnes. Tādu ekskursiju var sarīkot pat pēcpusdienā, tās ilgums 2—3 stundas.

I-b. Ar autobusu līdz Kvadrāta fabrikai, ceļā parādot vientuļi stāvošo Prūšu krogu. 1700. g. Sakšu nometne atrodas viņpus nelielās upītes, kas tek aiz Kvadrāta fabrikas, sevišķi redzami zemes uzbērumi, nolīdzināto skanšķu atliekas, šās upītes kreisajā krastā.

II. ekskursija: pa dzelzceļu līdz Rumbulas stacijai, no tās kājām līdz Maŗuškas kapsētai, Sausās Daugavas krastā, no kuŗas pa ļabi atrodas Šķerstes jeb Maŗuškas nolīdzināto

skanšķu atliekas uz Sausās Daugavas krasta. No turienes, netālu pa Daugavas krastu uz augšu paejot, aiz Enkurnieku stacijas, ievērosim no krasta maz redzamo Rumbas krāci. No skanstēm var redzēt Doles salu aiz Sausās Daugavas. No Rumbas, pāri Sausajai Daugavai — Doles salas krastā, Taurišu māju zemē — atrodas pirmās Doles pils vieta. Stāvot še, Daugavas labajā krastā, var saskatīt Doles salas krastā, augšup pa Daugavu lūkojoties, arī Ķivuta pilskalnu Pižagas krastā; to var pazīt pēc vientuļās priedes tajā. No šā labā krasta skatoties, var arī redzēt Lebjavas upīti, kas savieno Sauso Daugavu ar Dziļo Daugavu. Lebjava kādreiz bijusi Daugavas atteka, 18. g. s. aizdambēta, lai novadītu Sausās Daugavas ūdeņus uz Dziļo Daugavu, bet tagad tā šajā Doles salas galā vasaru ir tik neliels grāvis.

No Rumbas pa šoseju jādodas kājām uz Salaspili, kur apskatāmas Daugavas krastā Salas pils (14. g. s.) drupas (vasaru ar kareivju nometņu komandanta atļauju), Sv. Juŗa baznīca (14. g. s.), g. s. celtās skanstes pie tās un Daugavas postglaciālā gultnes sākums pie skanstēm. Tad jāceļas pāri uz Mārtiņa salu. Lai turp tiktu, jānostājas krasta malā un jāmāj ar roku, tad no Mārtiņa salas mājām kāds laivinieks atbrauks pretī un pārvedīs pāri. Mārtiņa salā apskatāmas pils un baznīcas drupas (13. g. s.). Ekskursijas ilgums 5—6 stundas.

II-a. Pa dzelzceļu līdz Salaspils stacijai, no tās kājām līdz Daugavas krastam caur Ķestera ciemu, kur Salaspils baznīcas ķesterim izlūdzama atļauja apskatīt restaurēto baznīcu, ja to grib redzēt arī no iekšpuses. Salaspils baznīca, skanstes pie tām, Daugavas postglaciālā gultne un Mārtiņa salā — Mārtiņa salas pils un baznīcas drupas. Ekskursijas ilgums 5—6 stundas. Kas mīl tālākus gabalus kājām iet, var pārcelties arī uz Daugavas kreiso krastu, kur Daugavas krastā, pāris kilometru no Šķībā krogus, Tīču mājas robežās — Tīču-Balgaļu jeb Bramberģes pilskalns. No šā pilskalna jāiziet uz Jaunjelgavas lielceļa, no kurā jānogriežas pa Baldones ceļu, kurā atrodas Sakaiņu jeb Avotiņa pilskalns (3—4 km no Jaunjelgavas ceļa). Tāda ekskursija aizjems vēl 5—6 stundas klāt. (Skat. šā vadona II. burtņīcu.)

II-b. Pa dzelzceļu līdz Salas pils stacijai; kājām no stacijas līdz Daugavas malai, apskatāma Salaspils baznīca, skanstes, Daugavas postglaciālā gultne, Salaspils drupas; pārceļoties uz Mārtiņa salu, Mārtiņa salas pils un baznīcas drupas. Pēc pārceļšanās atpakaļ, pa lielceļu, kas iet gar Daugavas krastu uz Ikšķili, netālu no ceļa, aizvēstures laika kapenes pie Rēznes mājām, aiz tām labi novērojams Tīču jeb Balgalu pilskalns Daugavas kreisajā krastā. Tālāk ceļā, Daugavas labajā krastā, mazāk interesantais Spolītes jeb Mūku pilskalns, Ka-

beļu jeb Lazdu kapu lauks, Egļu jeb Vīna pilskalns. Ikšķiles pils vieta un vecā baznīca. (Ilgums 13—14 stundu, ja neceļas uz Mārtiņa salu 11—12 stundu.)

II-c. No Salaspils stacijas uz Daugavas krastu. Salaspils baznīca, skanstes, Daugavas postglaciālā gultne. Salaspils drupas, pa Ikšķiles ceļu gar Rēznes kapenēm un Spolītes kalnu. Pārceļoties pie Vedmeriem pāri Daugavai ar kaļķu cepla celtuvi, dodas uz Balgalvju un Sakaiņu pilskalnu. Daugavas kreisajā krastā un no turienes vai nu par to pašu ceļu atpakaļ vai arī

II-d. no Sakaiņu pilskalna uz Nāves salu gar Līves muižu, no turienes par Daugavas kreiso krastu līdz Goldmana mājām, ar celtuvi uz Daugavas labo krastu, apskata Ikšķiles baznīcu un pils drupas; no turienes uz Ikšķiles staciju. (Skat. šā vadoņu II. burtnīcu.) Šīs divas ekskursijas var veikt tik labi gājēji 13—14 stundu laikā.

III. ekskursija. Pa dzelzceļu līdz Ikšķiles stacijai, kuŗas apkārtņē 1700. g. sakši un krievi stāvējuši. No turienes gar dzelzceļu puskilometru atpakaļ uz Rīgas pusi — Egļu jeb Vīna pilskalns, no tā uz Ikšķiles lielceļu līdz ceļam, kas iegriežas uz Ikšķiles izpostīto muižu, kur pils un baznīcas drupas. Par šo pašu ceļu atpakaļ līdz lielceļam, pāri tam pa truliša ceļu gar Ikšķiles kapsētu, kas interesanta ar saviem vecajiem krustiem, gar Ikšķiles staciju, pāri sliedēm, no tām apm. kilometri divi mežā, uz Kaparāmura ezera krasta — Velna pilskalns; pie Urgas upes iztekas no Kaparāmura ezera, 1700. g. Patkuļa nometne.

I-a maršrutu varam veikt, braucot līdz Ķeņģeragam ar tvaikoni, kas iet uz Doli (noiet no Daugavas krasta starp Dzelzs un Pontona tiltiem. Uz Bertolda dzirnavu un Maskaviešu 1656. g. nometnes vietu jāpanāk uz Rīgas pusi atpakaļ, pēc šosejas sasniegšanas. Ja šīs vietas apskatītas kādā citā ekskursijā, tad, izgājuši uz šoseju, ejam uz priekšu, gar Prūšu krogu un Kvadrāta fabriku uz 1700. g. nometni, tad līdz M. Jumpravu muižai, no kurienes ar tvaikoni dodamies atpakaļ.

Ar tvaikoni var aizbraukt arī līdz M. Jumpravu muižai, iziet uz šoseju, pa to līdz ceļam, kas nogriežas uz Maŗuŗkas kapsētu, apskatīt Maŗuŗkas skanŗķu vietu, tālāk Rumbu un no Enkurnieku stacijas ar motora laivu, kas iet no Rīgas uz Spēlmaņiem, — uz Rīgu atpakaļ. No Maŗuŗkas ar tvaikoni atpakaļ netiek, jo Doles tvaikonis nogriežas pa Sauso Daugavu. Pa dziļo Daugavu iet tik motora laiva. No Rīgas tā noiet augŗpus Dzelzstilta pret Lielo tirgu. Ar motora laivu un tvaikoni šīs vietas nav tik ērti apmeklēt, jo tie iet diezgan reti, it seviŗķi pavasaros un rudenos, un arī bieŗi groza savu







A. Lazdiņa.

## Vēsturiskās vietas Daugavas labajā krastā no Rīgas līdz Ikšķilei.

Mūsu ceļš mūs ved caur Rīgu un tad caur Rīgas patri-  
moniālapgabalu. Apskatīsim beidzamo tuvāk.

Pēc 1226. g. marta Modenas Viļuma robežu strīdus iz-  
šķiršanas starp Zemgales bīskapu, Daugavgrīvas klosteri, or-  
deni un Rīgas pilsētu, Rīgas apgabala robežas bija šādas:<sup>1)</sup>

Par izejas punktu jēma Rumbas krāci pie Doles salas. Uz rītiem no Rumbas robeža gāja taisnā līnijā līdz tiltam pār Pitcorgu un tālāk taisnā līnijā uz toreiz saukto Ropažu ezeru, t. i. tagadējo Kīšu un Juglas ezeru, dienvidu galu, tālāk pār šo ezeru un Milgrāvi līdz Daugavai. Uz vakariem no Rum-  
bas, vīppus Doles salas, robeža gāja taisnā līnijā no Dauga-  
vas krasta līdz tuvākajam punktam uz Misas; no šī punkta  
taisnā līnijā uz Babītes ezera ieteku Lielupē, no turienes uz  
Daugavu.

Pēc Dr. A. Bulmering'a domām,<sup>2)</sup> Rīgas dibināšanas laikā  
zemes gabals starp jūru un Daugavas krāci, kā arī starp Liel-  
upi un Ropažu ezeru, esot bijis neapdzīvots. Vācu tirgotājiem  
12. g. s. vajadzējis braukt augšup pa Daugavu — aiz Rumbas  
— lai sastaptu ļaudis, ar kuriem uzsākt tirdzniecību. Tur arī  
tāpēc celta pirmā baznīca. Tas gan būs pārspīlēti, jo Sausās  
Daugavas kreisajā krastā, Katlakalna pagastā (12 km no  
Rīgas) Pļavniekkalns bijis apdzīvots jau vidējā dzelzs laik-  
metā, kā to rāda izrakumi Pļavniekkalnā. Kīšezera krastā  
Buldura salā, kā liekas, arī ir bijusi kāda aizvēstures laiku  
mītne. Rīgas Esplanādē — vēstures laiku sākumā Kubes  
kalns bijis vaidu apdzīvots. Lībiešu ciemi atradušies arī ta-  
gadējā Vecrīgā un Doma baznīcas tuvumā. Iedzīvotāju skaits  
še aizvēstures laikos liels tomēr nevar būt bijis. 1226. g. ze-  
mes strīdus šķiršanas dokuments arī aizrāda, ka šīs zemes  
bijušas maz apdzīvotas.

13. gadsimtenī Daugavas ziemeļu krastā no Rīgas  
līdz Lielvārdei — Aizkrauklei dzīvojuši lībieši, no ku-  
riem atmiņas vēl tagad uzglabājušās vietu vārdos: mājas  
Salaspilī — Aide = dārzs, upīte Salaspilī — Pitka urga =  
= Garā upe, upīte Doles salā — Lebjava = muldiņa, Doles  
salas mājas — Kivuti, no kiv = akmens; Kaugas no kaug =  
= garš. Lībieši dzīvojuši, kā liekas, arī Daugavas kreisajā  
krastā, kā to rāda upītes Titurgas (Bērnu upītes) nosaukums

Katlakalna pagastā; lai gan, varbūt, ne visai daudz, jaukti ar zemgaļiem. Arī Ķekavas nosaukums, kā liekas, ir lībisks.

Rīgas patrimoniālapgabals atrodas Rīgas zemumā, kas pēcēdus laikmetā bijis zem ūdens.<sup>3)</sup> Tā, pēc prof. Krausa domām, joldija jūras krasti sniegušies līdz Salaspilij. Tāpēc arī var saprast, ka šis apgabals maz auglīgs; vēl neauglīgāks tas būs bijis 13. g. s.; purvi, kāpas, ganības, priežu, bērzu meži; ūdas tik tur, kur upītes, upes un ezeri pārplūst. Ar zemkopību un lopkopību aizvēstures laikos te varēja maz nodarboties. Vēl 17. g. s. beigās pēc zviedru zemes vērtēšanas Rīgas novadā tik 4. un 3. grada tūrumi. Upes ielejās postīja pavasara plūdi. Daugavas krastus apdraudēja jūras laupītāji. Vēl tagad apgabals no Rīgas līdz Salaspilij maz auglīgs. Daugavas krastos un salās smilts zeme, kurā aug priedes, paegli, alkšņi, vītoli; liepas un ozoli aug tik pie mājām, kur cilvēks tos stādījis. Aiz Salaspils zeme kļūst auglīgāka.

Arī fauna Daugavas krastos nabadzīga. Agrāk gan te būs bijis daudz vairāk ūdensputnu, vēl pirms vairāk gadu desmitiem te salaidušās kajjas, pīles u. c.<sup>4)</sup> Zivju te, domājams, agrāk būs bijis arī daudz vairāk, jo vēl tagad katlakalnieši, dolenieši un salaspilieši, kas dzīvo Daugavas krastā, pārtiek no zvejas, un daži kļuvuši turīgi ar nēģu un lašu zveju. Šo zvejnieku saimniecības ātrāk atspirgušas pēc Pasaules kara, kā tas it sevišķi redzams Doles salā. Tikliem te mazāk zvejo, vairāk murdiem un kurvjiem. Mežos te dzīvo irbes, medņi, stirnas, lapsas, āpši, aizvēstures laikos te dzīvojuši arī staltie brieži.

Lai gan zeme šajā apvidū — no Rīgas līdz Salaspilij — maz auglīga tomēr Daugava, bez zvejas, pēc Rīgas nodibināšanas deva arī citus ienākuma avotus: uz pilsētu varēja celt akmeņus, pludināt būvkokus un malku, vest sienu. Satiksme pa Daugavu ne tik vien vasaru un rudeni, bet arī ziemu te ērtāka, ceļš līdzenāks un labāks.

Ceļš, pa kuŗu jābrauc no Rīgas līdz Ikšķilei, bijis jau no Rīgas dibināšanas laikiem, varbūt, pat vēl agrāk. 13. g. s. no Salaspils gājis ceļš arī uz Bukultiem. Bez šiem ceļiem bijuši arī mazāki ceļi.

Pirmais tilts pār Daugavu pie Rīgas celts tik 18. g. s. sākumā, Kārļa XII. laikā. Līdz tam satiksmei uzturēja augšpus Rīgas ar 3 celtuvēm: pie Doles, pie Olektes ietekas Daugavā un pie Marijas dzirnavu upītes ietekas Daugavā. Celtuve pie Svērtuves vārtiem uzturēja satiksmi ar Zemgali.<sup>5)</sup>

\* \* \*

Tagad apskatīsim mūsu maršrutu tuvāk.

Braucot pa Maskavas ielu, starp Ķījevas, Dricānu un Fridriķa ielām, pa labi var redzēt Koja salas dārza jeb Mas-

kavas parka kokus. Tas tagad ir publisks dārzs. Savu nosaukumu šis parks, tāpat kā Koja salas iela (gar Daugavas krastu) dabūjis no kādreizējā pilsētas sekretāra Andreja Koye, kam ķēniņš Gustavs Ādolfs 1630. g. apstiprinājis šajā vietā muižiņu. No 1754. g. šī muižiņa piederēja Rīgas pilsētai. Savas politiskās — bruņniecības muižas — tiesības šī muiža zaudēja 1899. g.

Augšpus šī parka redzams Krūdenera dambis no 1812. g. apmēram 360 metr. garš, nosaukts toreizējā Rīgas policejmeistera Krūdenera vārdā. Tas celts, lai aizsargātu pilsētu pret pavasara plūdiem un lediem, nobeidzas pie Lībiešu jeb Lūbekas salas, kur arī kādreiz bijusi bruņniecības muižiņa, kas 1899. g. zaudējusi šīs tiesības.

Pa labi (no Rīgas braucot) no Kuzņecova fabrikas lejā starp Daugavas atteku un Daugavu redzam Viberta salu, kas tāpat līdz 1899. g. bijusi bruņniecības muižiņa un 1899. g. zaudējusi šīs tiesības.<sup>6)</sup>

Pa kreisi (no Rīgas braucot) redzam 1862. g. celto ūdens vadu torpus. Pie Kuzņecova fabrikas, Maskavas ielas tramvaja galā, pārejot pāri tiltam pār upīti, kas tek caur Kuzņecova fabriku, apskatīsim vietu, kur, domājams, 13. g. s. atradušās

### Ordeņa brāļu Bertolda dzirnavas.

Pēc Rīgas nodibināšanas rīdziniekiem bija vajadzīgas dzirnavas. 1226. g. dokumenti min Pārdaugavā domkapitula dzirnavas, kas nosauktas Svētās Jaunavas vārdā — Marijas dzirnavas, tajā vietā, kur Marijas dzirnavu upīte iztek no Marijas dzirnavu ezera, un kur vēl nesen bija dzirnavas. Dzirnavām, kas atradās ārpus pilsētas, vajadzēja būt apcietinātām, lai tās neizlaupītu ienaidnieks. Tā, piem., šo pašu Marijas dzirnavu aizsargāšanu pret leišiem min kāda maiznieku kalpu ģildes tradīcija, saskaņā ar kuŗu maiznieku kalpi it kā par sekmīgu leišu uzbrukuma atsišanu šīm dzirnavām — 1235. g. dabūjuši atļauju nodibināt savu ģildi.<sup>7)</sup>

Rīgas pilsētai bija dzirnavas uz tās pašas upītes lejpus domkapitula dzirnavām, pie Sarkanā torņa. Sv. Nikolaja klosterim Daugavas grīvā bija dzirnavas pie tagadējās Dūņu upes, Ķīšezera notekas Daugavā. Ar savām ūdens būvēm slavenie cistercieši jau priekš 1226. g. padziļinājuši Mīlgrāvi, kur uzcēluši savas dzirnavas.

Ordenim vienas dzirnavas bija Bukultu muižā. Otras dzirnavas viņam bija Bertolda dzirnavas. Tās bijušas sevišķi nocietinātas. Hermanis Vartbergs savā chronikā runā par torni, pie kuŗa bijušas dzirnavas. Alberts Bardeviks tās sauc par apcietinājumu. Savu nosaukumu šīs dzirnavas dabūjušas, kā N. Bušs to pierāda, no ordeņa brāļa Bertolda, kas

pēc chronista Indriķa ziņām, bijis ievērojamākais no šā laika ordeņa brāļiem, un no 1206. g. bijis Cēsu magister militiae. Domājams, ka viņš še, pirms Cēsu pils celšanas, būs uzcēlis pirmo ordeņa pili ārpus Rīgas, kuŗas priekšgalā viņš arī būs stāvējis, un tāpēc viņam uzticēta arī vēlāk 1208. g. Cēsu pils celšana. Viņš realizējis ordeņa ekspansīvo politiku pret igauņiem un kritis kaujā pie Odenpes 1217. g. cīņā pret sabiedrotajiem igauņiem un krieviem.

N. Bušs tāpēc arī domā, ka šīs dzirnavas celtas pirms Cēsu pils, t. i. pirms 1208. g.

Šīs dzirnavas minētas ordeņa cīņās pret virsbīskapu un Rīgu, kad visi pārējie bīskapi gāja Rīgas virsbīskapam palīgā. Tā bija vienīgā reize, kad visi bīskapi centās ierobežot ordeņa varu. Ordenis uzvarēja visus savus pretiniekus, izņemot Rīgu, kas bija sabiedrībā ar leišiem. Šajās cīņās Bertolda dzirnavas ordenim bija svarīgs atbalsta punkts, arvienu kaitējot rīdziniekiem. 1298. g. rīdzinieki divi reizes uzbruka dzirnavām: pirmais uzbrukums neizdevās, otrā rīdzinieki uzvarēja, ieguva bagātu laupījumu, aizveda 6 ordeņa bruņiniekus gūstā un nojauca cietoksni līdz pamatiem. Ordenis tomēr drīzumā uzcēla šepat atkal jaunas dzirnavas.

1345. g. Rīgas rāte atdeva ordeņa meisteram arī zemi starp Bertolda dzirnavām un M. Jumpravu muižīņu.

No 1447. g. ordenis tās izlēņoja Rīgas cisterciešu noņņu klosterim. 1583. g. tās iegūst jezuiti.

Zviedru laikos (17. g. s.) tās nopirka Rīgas pilsēta.

Ka šīs dzirnavas atradušās uz upītes, kas tek caur Kuzņecova fabriku, to N. Bušs pierāda šādi:

- 1) kādā 1429. g. dokumentā teikts, ka šīs dzirnavas atradušās pusjūdzi ārpus Rīgas, augšup pa Daugavas krastu;
- 2) no kāda cita dokumenta var noskārst, ka tās atradušās šaipus M. Jumpravu muižas (rēķinot no Rīgas);
- 3) starp Rīgu un M. Jumpravu m. nav citas upītes, uz kuŗas varētu būt stāvējušas dzirnavas.

Šī upīte tek no Dreiliņiem caur Kuzņecova fabrikas zemi, pāri Maskavas ielai un ietek Daugavā pie Viberta salas.

Vēl 17. g. s. uz šīs upes atradās dzirnavas.

1694.—1710. g. tās sauc par Maskaviešu dzirnavām vai dzirnavām pie Maskaviešu nometnes, t. i. dzirnavas pie cara Aļekseja Michailoviča 1656. g. nometnes.

No 1697. g. tās sauc arī par Pleiku dzirnavām, tāpat visu 18. g. s.

1700. g. Eberharda Tolka kartē atzīmētas uz Daugavas kreisā krasta Salaspils ceļā Pleiku dzirnavas; uz upītes labā krasta atzīmēts uz akmens:  $\frac{1}{2}$  jūdze no Rīgas.

Kad N. Bušs šo vietu apmeklējis un sarunājies ar vietējiem, viņi zinājuši vēl teikt, ka te bijušas dzirnavas. Krogus, kas te atradies (Maskavas ielā 172-a), pirms krievu valdība ievedusi degvīna monopōlu, saukts par Dzirnavu krogu. Uzkalnā esot izrakti senu laiku ieroči; kur tie palikuši, nav zināms. N. Bušam stāstīts arī, ka rokat uzduroties uz seniem mūrjiem. Maskavas ielas Nr. 174. nama īpašnieks Kļaviņš stāstījis, ka še Maskavas ielas stūrī uzglabājusies tradīcija, ka pie vecajām dzirnavām reiz bijusi krievu nometne. Še ticot vēl, ka Kļaviņa grunts dārzā kara laikā apraktas mantas. Viņa dārzā naktīs slepeni rakuši, šo mantu meklējot. Viņam piesolīti pat izdevīgi noteikumi, lai viņš izrentētu savu zemi ar atļauju tajā darīt izrakumus.

Šepat pie Brāļu Bertolda dzirnavām atradusies 1656. g.

### **Maskaviešu nometne.**

1656. g. zviedru-krievu karā krievu karaspēki Maskavas cara Alekseja Michailoviča vadībā apmetās Mīlgrāvī un pilsētas plāvās aiz tagadējās preču stacijas. Viena karaspēka daļa bija apmetusies arī tagadējās Kuzņecova fabrikas tuvumā, kur uzturējās 6 nedēļas. Nekā nepanākuši, viņi nodezinaja hospitāli un Jēzus baznīcu tagadējā Latgales priekšpilsētā, pamata Daugavā 200 liellaivas ar municiju, proviantu, 4 plosta tiltus un atkāpās Latgales virzienā.

Aiz Kuzņecova fabrikas, no Maskavas ielas pa labi (no Rīgas braucot) nogriežas Keņģeraga iela, kas ved uz kuģa piestātni Keņģeragu. Arī tālāko apkārtni sauc par Keņģeragu, kas latviski: kurpju rags. Tālāk Maskavas ielā, aiz Šķirotavas ielas, atrodas

### **Prūšu krogus,**

līdz kuram 1812. g. bija atnākuši Jorkas korpasa priekšposteni. (Daugavas kreisajā krastā tie bija aizgājuši līdz Katlakalnam.)

Netālu aiz Kvadrāta fabrikas, uz mazas upītes krasta, atrodās

### **Sakšu nometne 1700. g.**

1700. g. maijā sakšu armija še, leļpus M. Jumpravu muižas (Blomendāla m.) bija apmetusies nometnē, kad Kārlis XII. no ziemeļiem, no Mazās Juglas nākot, viņus pārsteidza. Sakši tik ātri bēga atpakaļ pār Daugavu pa pašu celto plosta tiltu, kas atradās gandrīz pie pašas M. Jumpravmuižas un veda uz Akmeņu salu, ka visa nometne krita zviedru rokā.

Šajās vietās ir arī bijusi 1709.—1710. g. krievu nometne.

No šās vietas var redzēt arī, skatoties pa Daugavas krastu uz augšu, šajā pašā — labajā Daugavas krastā

### **M. Jumpravu muižu (Blomendāla muižu).**

Aizbraucam līdz tai. Šī muiža, tāpat kā Akmeņu sala Daugavas kreisajā krastā, 1256. g. minēta kā Rīgas virsbīskapa īpašums, kurū viņš 1257. g. uzdāvināja Rīgā jaundibinātajam Cisterciešu sieviešu klosterim, no kura laika to sauca vāci par „Jungferhoi“, latvieši par Jumpravu muižu. Šī muižiņa polu laikā piederēja jezuitiem. Gustavs Ādolfs atdeva to naudas kaltuves meīsteram Mārtiņam Vulfam, no tā mantiņkiem 1636. g. nopirka Rīgas pilsēta.<sup>9)</sup>

No Sakšu nometnes un arī no M. Jumpravu muižas Daugavas kreisajā krastā redzam 1794. g. Haberlanda celto Katlakalna baznīcu, kuras kapsētā apbedīts Garlībs Merķelis (1769.—1850. g.). (Bauskas šosejā augšup Rāmavas atrodas Merķeļa muiža, agrākā Depkina muiža, kurā Merķelis kādu laiku dzīvojis.) Katlakalna kapsētā apbedīts arī dzīvnieku gleznotājs J. Baumanis - vecākais (no 1753.—1832. g.), kas dzīvoja kādu laiku M. Jumpravu muižā.

Augšpus M.-Jumpravmuižas redzams Daugavas vidū Doles salas lejas gals. Pēc Buchholca domām, Doles sala agrāk saukta Kēniņa sala (insula regis). Šī ir 8 klm. gara un 2 klm. plata. Uz dienvidiem no šīs salas tek Sausā Daugava, kura tādu nosaukumu dabūjusi Katrīnas Lielās laikā, kas šo Daugavu augšpus Doles salas likusi aizdambēt, lai ūdeņus novadītu pa Dziļo Daugavu. Tagad tvaikoņi iet tikai pa Sauso Daugavu, kurā, netālu no salas lejas gala, atrodas krāce. Krāce ir arī Dziļajā Daugavā, augšpus Maņuskas un Enkurnieku stacijas, kur to sauc par

### Rumbu.

Arī Daugavas ziemeļu krastu pie Maņuskas sauc par Rumbu. Chronists Indriķis min „Rumbulu“ IV. un VI. nod. Bez Rumbas šajā vietā Daugavā ir arī vairāk citu krāču, kas gan kā tagad, tā arī aizvēstures laikos traucēja kuģniecību, bet varēja zināmā mērā aizsargāt arī no jūras laupītājiem. Ar šīm krācēm izskaidrojams arī tas fakts, ka XII. g. s. beigās vācu tirgotāji, kam nebija vēl līdzī cīta bruņota spēka, apmetās Ikšķilē, augšpus šīm krācēm, kur dzīve bija drošāka. Tāpēc arī augšpus krācēm celtas pirmās vācu pils un baznīcas. Kad vāciem bija jau līdzī lielāks bruņotais spēks un kad viņi uzsāka kara darbību pret libiešiem, tad tik viņi izmeklēja sev nometni lejpus krācēm, uzeldami Rīgu. Šajās krācainajās vietās Daugava stipri sekla un sausākās vasarās to var pat pāriet. Šīs vietas bijušas nocietinātas jau aizvēstures laikos, tā, piem. Dziļās Daugavas labais krasts Doles salā ar Ķivutkalnu, kas atrodas uz Pižagas krasta, augšpus Rumbas. To var redzēt no Maņuskas Enkurnieku stacijas, stāvot Daugavas labajā krastā. 13. g. s., jau pirms 1226. g.,



tieši pie Rumbas Doles salā celta arī pirmā Doles pils, un 16. g. s. Daugavas labajā krastā, drusku leļpus Rumbas, celtas

### Skanstes pie Maŗuŗkas, jeb Œķerstes skanstes.

Maŗuŗka skanstes atrodas pa labi no Maŗuŗkas kapsētas, Daugavas labajā krastā. Rumba — pa kreisi no tās — augŗup Enkurnieku stacijai. (Œis vietas sasniedzamas no Rumbulas stacijas.)

No Œis vietas sākas daŗādu laiku apcietinājumī, kas atrodas gan Daugavas abos krastos, gan Doles salā. Bez augŗā minētā Œivutu pilskalna, augŗup pa Daugavu braucot līdz Ikŗķilei, redzēsim vēl Œādus pilskalnus: Sausās Daugavas krastā — aiz Doles salas Klangŗu pilskalnu, Daugavas kreisajā krastā Tiŗu jeb Balgalvju p. k., 3 klm. no kreisā Daugavas krasta Sakaiŗu pilskalnu, kuŗu var redzēt pat Rīgā no Dzelzs tilta, un, vilciēnā braucot pa Daugavpils dzelzceļu, viņu redz no Rumbulas gandrīz līdz pat Oŗrei. Daugavas labajā krastā mazāki pilskalni: Spolītes jeb Mŗku un Egļu jeb Vīna pilskalns.

Bez minētās pirmās Doles pils drupām, kas apauguŗas ar zāli, mēs redzēsim: Mārtaŗna salas, Salaspils un Ikŗķiles pils drupas. Bez Œķerstes skanstēm mēs redzēsim vēl labi uzglabājuŗas skanstes pie Salaspils baznīcas. Tas aizrāda, ka Œis vietas visos laikos uzskatītas par svarīgiem stratēģiskiem punktiem. Te ir bijuŗi aizvēstures laikos arī svarīgākie dzīves centri.

Vēstures laikos pa Daugavas labo krastu līdz Salaspilij atnācis Polockas kŗazs 1203. g. un 1206. g.; 1577. g. Jāŗa Briesmīgā karaspēks te gājis; 1700. g. no 6. aug.—25. sept., kad sakŗi veltīgi Rīgu aplenca, leļpus Maŗuŗkas no Doles salas (pie Kaulmaŗu mājām) bija uztaisīts plosta tilts uz Daugavas labo krastu, pār kuŗu sakŗu karaspēki bija pārnākuŗi no Doles salas uz M. Jumpravu muiŗu. Doles salā viņi bija iegājuŗi no Sausās Daugavas krasta pa plosta tiltu, kas bija uztaisīts pret Dzelzkaļiem.

\* \* \*

Apskatījuŗi Maŗuŗkas skanstes un Rumbu — Daugavas labajā krastā un metuŗi skatu arī pāri uz Doles salu, kur atrodas Œivutu pilskalns un pirmās Doles pils vieta, atgrieŗamies uz Œoseju un eŗam pa to uz Salaspili, garām no metnēm līdz Salaspils baznīcai. Ja gribam apskatīt arī tās iekŗpusi, nogrieŗamies pretī no metnēm pa ceļu, kas ved uz staciju. Œā ceļa malā (var redzēt no Œosejas) atrodas Œestera ciems, kur no Œestera dabūjam atļauju un atslēgu. Pret Œestera ciemu, Œosejas malā, kādā zviedru laiku Salaspils novada

M-192-887

kartē atzīmētas karātavas. Jau no šosejas redzam aiz Salaspils baznīcas

### Salaspils lauku skanstes.

Pie tām notika 1605. g. 17. sept. zviedru - poļu troņa mantošanas karā kauja starp zviedru karaspēku Södermanlandes hercoga, vēlākā ķēniņa Kārļa IX. vadībā, kas uzbruka no vakariem, un poļiem, kurus vadīja feldmaršāls Kārlis Hodkevičs. Hodkevičs uzvarēja zviedrus, un hercogs Kārlis tik tikko nekrita gūstā. Kādā zviedru kartē atzīmēts šo skanšķu tuvumā piemiņas akmens, uzstatīts šīs kaujas piemiņai, kurš gan tagad vairs nav atrodams. Aiz baznīcas un skanstēm atrodas diezgan plata leja, tā Daugavas postglaciālā gultne —

### Garā upe (Pitka urga).

Pret Mārtiņa un Doles salas augšgalu pavasaros, ledum ejot, ledi bieži vien sastrēgst. Šādi ledus sastrēguni dažus gadus atnesuši lielu postu. Bijuši gadījumi, ka tādās reizēs ūdens upē cēlies pāri normālajam, Daugavas krasti pārplūduši un ūdeņi izlauzušies pa šo postglaciālo gultni uz Juglu, Kīšezeru un Mīlgrāvi. Tas noticis 1615. g. un 1868. g., kad ūdens izrāvis 114 metru garu dzelzceļa līnijas gabalu, un dzelzceļu satiksme bijusi 14 dienas pārtraukta.<sup>10)</sup> Arī 1928. g. daļa Daugavas ūdeņu plūduši šajā virzienā.

No Salaspils skanstēm var redzēt Kļanģu pilskalnu Daugavas kreisajā krastā — pāri Doles salai. Tas atrodas netālu no Pūķu upes ietekas Daugavā. No šejienes var arī redzēt Daugavas kreisā krastā vareno Balgalvju jeb Tīču pilskalnu, netālu no bijušās Bramberģes muižas. (Tā vislabāk var redzēt gan ceļā no Salaspils uz Iksķili, kur ceļš pieiet tuvu Daugavai.) Aiz Balgalvju pilskalna paceļas Sakaiņu jeb Avotiņa pilskalns Vedmeru silā. (Spolītes un Vīna pilskalns no skanstēm nav saskatāmi, jo tie nav tik augsti.)

Blakus skanstēm atrodas

### Salaspils Sv. Jura baznīca.

kas dibināta pēc tam, kad Mārtiņa salas baznīca bija sagrauta. Pa kreisi no šosejas (no Rīgas braucot) atrodas pareizticīgo baznīciņa, kas celta pirms Pasaules kara pareizticīgo kareivju dievkalpojumiem. Pa labi no nometnēm un baznīcas Daugavas krastā redzamas 14. g. s. celtās

### Ordeņa pils drupas.

Salaspili (uz Daugavas ziemeļu krasta) ordenis bija 1298. g. atjēmis Rīgas virsbīskapam un nedeva to atpakaļ. No 1349. g. tā piederēja viņam jau likumīgi. 14. g. s. ordenis uzcēla te pili, sagrautās Mārtiņa Salaspils pils vietā. Šo pili Livonijas kara laikā 1577. g. 28. aug. rīdzinieki nodedzināja un

4. septembrī pavisam sagrāva, lai maskavieši, kas bija iejēmuši jau Lielvārdi un tuvojās Rīgai, nevarētu, šo pili ieņemot, atrast atbalsta punktu cīņā pret Rīgu, kas tajā laikā (1561. līdz 1582.) bija brīvpilsēta.

Iekšējā pils ir 40 metru garš un 30 metru plats taisnstūris ar apaļu stūra torni dienvidu vakaros uz Daugavas pusi. Pils sienas 1,8 metr. biezās no četrkantainiem aptēstiem akmeņiem. Grāvis uz ceļa pusi aizbērts 1907. g. pavasarī. Uz rītiem 54 metr. attālu no centrālās pils uzglabājušās 1,9 m biezās, isas mūra atliekas; tās — atliekas no priekšpils.<sup>11)</sup>



Salaspils Ordeņa pils (14. g. s.) drupas Daugavas labajā krastā.

Vācu ordenim šī pils bija ļoti vērtīga, jo:

1) Tā kopā ar Jelgavas, Daugavgrīvas un Bukultu (Neuermühle) pilīm noderēja par atbalsta punktu pret bieži vien naidīgo Rīgu.

2) Tā bija atbalsta punkts, aizsargājot šauro zemes joslu, kas savienoja abas lielās ordeņa zemes ziemeļos (Cēsis, Vilandi, Rēveli) ar dienvidu zemēm (Jelgavu, Dobeli, Kuldīgu).

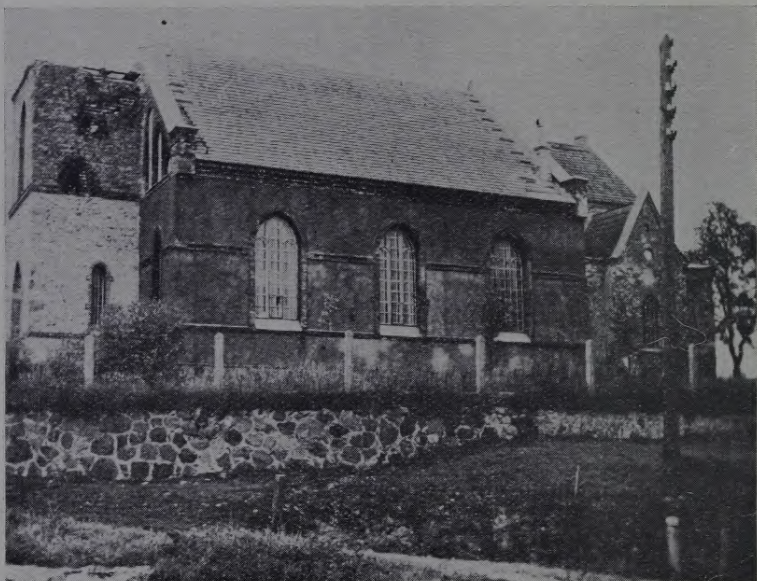
3) No Salaspils varēja valdīt pār kuģniecību uz Daugavas augšpus Rīgas, tāpat kā no Daugavgrīvas — leļpus Rīgas līdz jūrai.

4) Salaspils nodrošināja ordenim pārceļšanos pār Daugavu.

Salaspilī 1452. g. 30. nov. noslēdza ievērojamo Salaspils līgumu, pēc kuŗa ord. meist. Mengdens un virsbīskaps Sil-

vestrs Stodevešers sadalīja varu pār Rīgu savā starpā. No 1616. g. Salaspils pieder Rīgas pilsētai.

Augšpus Mārtiņa un Doles salas Daugava sadalās divos zaros: Sausajā un Dziļajā. Sausā Daugava savu nosaukumu dabūjusi Katrines Lielās laikā, kas šo zaru augšpus Doles salas likusi aizdambēt, lai ūdeņus novadītu pa Dziļo Daugavu, lai tā kļūtu kuģniecībai noderīga. Dambja atliekas šē Daugavā rāmā laikā vēl saskatāmas drusku augšpus agrākās Doles mācītāja muižas (Doles salā) un Šķībā krogus (Daugavas kreisajā krastā).



Salaspils Sv. Juŗa baznīca Daugavas labajā krastā pēc Pasaules kara.

Daugavas vidū uz Mārtiņa salas atrodas

### **Sv. Mārtiņa baznīcas un pils drupas.**

Pēc Indriķa cbronikas ziņām, priesteris Meinhards, pēc tam, kad bija 1185. g. atsaucis mūrniekus no Gotzemes, kas uzcēluši Ikšķilē blakus baznīcai akmeņu pili, kuŗu nobeiguši vēlākais 1186. g., licis uzcelt akmeņu pili arī Salaspils lībiešiem, kuŗa sākta ne agrāk par 1186. g. un nobeigta ne vēlāk par 1187. g. Šo pīļu celšanas laikā Meinhards kļuvis ordinēts par Ikšķīles bīskapu. Maz lībiešu tomēr piejēmuši kristīgo ticību.

Lībiešu zemes bīskaps Bertolds ieradies lībiešu zemē 1197. g. Lībieši sākumā pret viņu izturējušies labi, bet tad Salaspils kapsētas iesvētīšanas laikā viņi esot saķīļdojušies savā starpā, kā Bertoldu nogalināt: vai viņu baznīcā sadedzināt, nosist vai noslicināt. Tad Bertolds slepeni aizbraucis uz Gotzemi un atgriezies tik ar kareivjiem.

Par Salaspils baznīcas celšanu chronists nemin ne vārda, kaut gan otras vēl lielākas baznīcas celšanai bija liela nozīme kristīgās ticības izplatīšanā.

Kur atradās Salas lībiešu baznīca, to varam noģist no 1202.—1203. g. ziemas notikumiem. Par tiem chronists stāsta, ka iebrukuši lībiešiem naidīgie zemgaļi, nodedzinājuši Salas baznīcu ar visu ciemu un, pēc ilgas, bet veltīgas pils aplenkšanas, atkal aizgājuši. Tā tad, baznīca atradās Salaspils tuvumā, par kuŗu teikts, ka tā atradusies upes vidū, tas var būt tikai uz mazas saliņas. Par 1203. g. Salaspils aplenkšanu chronists stāsta, ka aplenkotos vai nu nosituši, vai sajēmuši gūstā, citi, kas gribējuši pārpeldēt, nosliķuši, citi pārpeldējuši un aizbēguši. Tā tad Salaspils un baznīca, viena otras tuvumā, atradās uz mazas saliņas, tagadējās Mārtiņa salas.<sup>13)</sup>

No 1197.—1198. g. Salaspils atradās pilnīgi lībiešu rokās. Kad 1198. g. bīskaps Bertolds atgriezās ar kaŗaspēku un uzaiicināja lībiešus piejemt kristīgo ticību, viņi tomēr nepadevās. Lībieši noslēdza miera līgumu ar vāciešiem tikai pēc kaujas, kuŗā Bertoldu nodūra. Salā kristījās ap 50, Ikšķilē ap 100 lībiešu. Lībieši uzjēma arī garīdzniekus savās pilīs un solījās dot 1 mēru labības no katra arkla priesteru uzturam. Bet tikko kā kareivji aizbrauca, garīdzniekus aizdzina un palika tikai tirgotāji, kas savu dzīvību izpirka ar dāvanām.

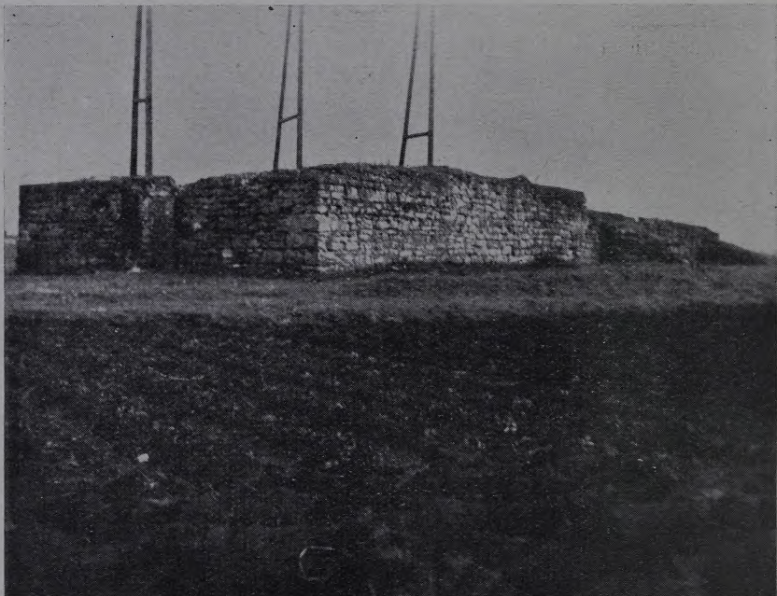
Bisk. Alberts 1200. g. ieradās lībiešu zemē. Ar grūtībām izdevās viņam tikt Salaspilij garām uz Ikšķili; viņš noslēdza uz trim dienām mieru ar lībiešiem un devās uz Salu, no kurienes viņš aizsūtīja uz Daugavgrīvu, kur stāvēja viņa kuģi, pēc bīskapa sēdekļa un tērpa. Kad šie sūtņi griezās atpakaļ, pie krāces Rumbas viņiem pretī izgāja lībieši un nogrieza ceļu uz Salaspili. Paši lībieši arī devās uz Salaspili, kur aplenca bisk. Albertu ar viņa kaŗaspēku. No bada aplenkto izglāba labības un citu produktu krājumi, kuŗus atrada dažādās bedrēs zemē. Vācieši, kas atradās ārpus pils, lībiešus tomēr uzvarēja un piespieda noslēgt ar viņiem mieru. Alberts aizbrauca uz Vāciju, pēc tam, kad viņam bija ierādīta vieta Rīgas celšanai.

Tad, laikam gan, 1202./3. g. ziemā zemgaļi uzbruka Salai un nodedzināja baznīcu un ciemu, bet pili nevarēja iejemt.

1203. g. vasarā Salaspili aplenca Polockas ķēniņš, bet vācieši, kuŗus jau iepriekš tam uz Salaspili bija aizsūtījis bisk. Alberts, krievus atsita.

Kad 1204. un 1205. g. Lielvārdes un Aizkraukles lībiešu pils vāci sagrauj un Ikšķiles lībiešus izdzen no vāciešu celtās akmeņu pils, par Salas lībiešiem chronists nekā nemin; kā liekas, viņi palikuši vēl vācu celtā akmeņu pilī, jo par vācu garnizonu pilī arī nekā nestāsta.

Bet jau 1206. g. maijā Salas lībiešu vecākie ierosina dumpi ar nolūku aizdzīt vācus. Pēc slepenas sapulces Vogenā, Ogres krastos (kā liekas, Ogres lībiešu Kenča pilskalnā), dumpnieki dodas uz Salu. Salinieki nonāvē savu priesteri Jāni un vēl



Sv. Mārtiņa salas baznīcas drupas no ārienes.

dažus citus un sāk virzīties uz Rīgas pusi. Bīsk. Alberts aizsūtīja 1206. g. 4. jūn. vācus kopā ar Rīgas lībiešiem (tā pirmā reize, kad lībieši iet cīņā kopīgi ar vāciem) augšpus pa Daugavu uz Salas pili, kur viņi uzvar dumpīgos lībiešus. Salas vecākos saņem gūstā un aizsūtīja uz Vāciju. Pēc tam Salaspilī novieto vācu garnizonu un aizsūtīja priesteri Danielu. Ka Salas lībieši būtu pilnīgi no pils izdzīti, kā agrāk ikšķilnieki, to chronists nestāsta, no vēlākā stāsta varam pat noģist, ka Salas lībieši uzturējušies pilī kopā ar vāciem. 1206. g. pili atkal aplenc Polockas ķēniņš Vladimirs, un atkal to atsūtīja vācieši un lībieši.

Šie lībieši gan 1210. g. palīdzēja arī kuršus no Rīgas aizdzīt, bet 1212. g. viņi kopā ar latviešiem un citiem lībiešiem

gribēja aizdzīt vāciešus no lībiešu zemes, kāpēc pēc šī dumpja apspiešanas rīdiniēki izjaukuši lībiešu akmeņu pils daļu, kuŗu bīsk. Meinhards viņiem bija cēlis. Chronists Indriķis vēl vēsta, ka 1219. g. zengalī uzbrukuši Salaspilij, un ka 1225. g. pāvesta legāts Modenas Viļums te bijis, kur noturējis mesu un „sējis Dieva vārda sēklu“. Tad Viļums aizbraucis uz Ikšķili, kur sviņēta pirmo bīskapu piemiņa. Še arī viņš lībiešus stiprinājis kristīgajā ticībā.<sup>18)</sup>

Kā senākajā Rīmju, tā arī Vartberģes Hermaņa chronikā Salaspils minēta. Vēlākas ziņas mums sniedz tik dokumenti,



Sv. Mārtiņa salas baznīcas drupu iekšpuse.

kas, galvenā kārtā, pauž bīskapa, kapitula un ordeņa tieskmes pēc Salaspils un tās apgabala.

Tā kā Zobenu brāļu ordenis ieguva tiesību uz trešo daļu no visas zemes, tad 1211. g. pāvests viņam piešķīra arī  $\frac{1}{3}$  no Salaspils. Tas attiecas ne tik vien uz  $\frac{1}{3}$  no mūrētās pils, bet arī uz  $\frac{1}{3}$  no visa pils apgabala. Šis apgabals nav domājams tikai mazā salīņā, uz kuŗas atradās liels ciems, kuŗa iedzīvotājiem vajadzēja būt daudz vairāk zemēm uz sauszemes kā uz salīņas, jo no salīņas zemes vien viņi nevarēja pārtikt, kauču arī bija zvejnieki. Tagad Mārtiņa salā ir tik 3 saimnieku mājas.

Bet kur tad atradās šis pārējais pils apgabals, no kuŗa trešdaļu piešķīra ordenim?

Buchholes domā<sup>14)</sup>, ka šis apgabals bijis uz Daugavas ziemeļu krasta, kas atradās starp Rīgas apgabalu un Ikšķili. Viņš pārliecināts, ka ar vārdu Sala chronists Indriķis apzīmējis tik Mārtiņa salu un par Salas lībiešiem saucis Mārtiņa salas lībiešus, jo: 1) no kāda 1213. g. dokumenta izriet, ka viena

sala tieši saukta par „Holme“, kas nav lībiešu, bet vācu vārds, no kā varētu spriest, ka šo nosaukumu tai devuši vācieši, kam stipri būs dūries acīs, ka tik apdzīvots ciems atrodas tik mazā salīnā; un tā kā pārējās mazās saliņas (tagadējā Zirņu un Nulpes sala) nav bijušas apdzīvotas, tad šīs saliņas lībiešus viņi būs nosaukuši par Salas lībiešiem. Bet Bīlenšteins atrod par iespējamu, ka par saliniekiem chron. Indriķis būs saucis ne tik vien mazās Mārtiņa salas un ziemeļu krasta, bet arī Doles salas iedzīvotājus, jo runājot par Daugavas lejas gala iedzīvotājiem, viņš runā vispār par Rīgas, Salas un Ikšķiles lībiešiem, neapzīmējot ar to noteikti tikai lībiešu ciemus pie Rīgas, Salā vai Ikšķilē. Ka par Salu saukta Mārtiņa sala, norāda tas apstākļi, ka Salaspils vēlāk saukta Baznīcas sala (Kirchholm), pirmo reizi tā nosaukta kādā 1255. g. dokumentā; bet domājams, ka šāds nosaukums jau agrāk tai piešķirts kā vienīgai salai, uz kuŗas bijusi baznīca. Blakus šai Baznīcas salai 13. g. s. beigās (1288. g.) minēta Doles sala, bet 1226. g. arī Doles pils; abi beidzamie nosaukumi cēlušies no Jāņa Dolen'a, kam pirms 1211. g., varbūt pat pirms 1207. g., bīsk. Alberts izlēņojis šo salu. Buchholcs domā, ka šī Doles sala pirms tam saukta par Ķēniņa salu (insula regis). Ja pēc 1211. g. dokumentos runā par Salaspili un tās apgabalu, tad ar šo vārdu nav jāsaprot Doles sala. No šī gada ar vārdu Sala un Dole jāsaprot divi šķirti novadi.

Kaut gan pāvests 1211. g. piešķīra  $\frac{1}{3}$  no Salaspils ordenim, tomēr ordenis to nedabūja; viņam tika citādi atlīdzināts. Sala palika bīskapam, un 1231. gadā bīskaps to piešķīra Rīgas kapitulam.

Kad 1297. g. sākās karš starp ordeni un bīskapu, ordenis iejēma un izlaupīja virsbīskapa un kapitula pils, t. i. Doles un Salaspili. Beidzamā liekas, 1297. g. galīgi sagrāuta. Neskatoties uz kapitula protestiem, vairāk kā gadu simteni Salaspils palika ordeņa rokās, kas pili uz salas vairs neatjaunoja, bet 14. g. s., vismaz pirms 1380. g., uzcēla pili uz Daugavas ziemeļu krasta, pretī Mārtiņa salas pilij, kuŗu pēc pirmās pils arī nosauca par Salaspili, kaut gan tā atradās uz cietzemes.

16. g. s. Renners savā chronikā min, ka Baznīcas salas baznīca, kuŗā sprediķojis Meinhards, atrodoties Daugavas salā un esot pussagruvusi (Renners aizbrauca no Livonijas 1560. g.). Katoļu baznīcas 1613. g. vizitācijas protokols stāsta, ka tajā pat laikā, kad Jānis Bargaiss ar maskaviešiem tuvojās Rīgai un rīdzinieki (1577. g. 28. aug. un 4. sept.) pēc tam, kad maskavieši bija iejēmuši Lielvārdi, baidīdamies, ka viņi nevarēs noturēt Salaspili, bet to iegūs maskavieši un no šejienes viņiem vieglāk būs iejemt Rīgu, sagrāva Salaspili, tad sagrāuta arī Mārtiņa salas baznīca, lai arī te nevarētu maskavieši pāverties. 1613. g. baznīcas vizitācijas protokolā teikts, ka baz-



nīca uz Salas saukta par Sv. Mārtiņa baznīcu; pēc tās arī sala nosaukta par Martiņa salu. (Latvieši šo salu nekad nav saukuši par Baznīcas salu.) Domājams, ka par Mārtiņa salu šī sala saukta tik no tā laika, kad ordenis (14. g. s.) uzcēla pili uz Daugavas ziemeļu krasta, kuŗu arī nosauca par Baznīcas salas (Kirchholm) pili, un vajadzēja atšķirt agrāko Salaspili no vēlāk celtās.

Tā tad šīs salas nosaukumi laika gaitās mainījušies: : Sala, Baznīcas sala, Mārtiņa sala.

Par šo salu ķildojās vēl 1613. g. Sv. Jūŗa baznīcas un Doles mācītājs; tas, kā liekas, ir ordeŗa un kapitula ķildas turpinājums par Salas piederību.

Mārtiņa salas dienvidus daļu piešķīŗa Doles baznīcai, ziemeļu daļu, kur atrodas pils un baznīcas drupas, līdz 1745. g. piederēja Salaspils Sv. Jūŗa baznīcai; tad to piešķīŗa pilsētai.

Interesants ir 1613. g. baznīcas vizitācijas izteiciens, ka Sv. Mārtiņa baznīca esot vecākā baznīca Livonijā, kas runā pretī chronistam, bet atķārtojās visos 16. un 17. g. s. chronikās (līdz 17. g. s. vidum). Tas būtu iespējams tikai tad, ja pirms Meinharda atnākšanas te būtu jau sludināta kristīgā ticība. Tomēr savādi ir, ka chronists Indriķis par Salas baznīcas celšanu nekā nemin, it īpaši vēl tāpēc, ka Salas baznīca ir lielāka par Ikšķiles baznīcu.

Šīs Mārtiņa salas pils un baznīcas drupas ar Rīgas pilsētas piespriestajām summām atraka Dr. A. Buchholcs 1898. g. kopā ar Dr. V. Neumani un N. Bušu. Šos darbus veica ar 40 ķareivju palīdzību no tuvējās ķareivju vasaras noņemnes.<sup>15)</sup>

Baznīcas drupas austrumos 2 metri, rietumos līdz 3 metri augstas. Ģarumā no rītiem uz vakariem 33 metri, platumā 15 metru. 5½ dienu laikā atraka 4 ārējās sienas, kad varēja pilnīgi nosķaidrot, ka baznīca bijusi celta taisnstūrā veidā. Atraktās baznīcas plānu pagatavoja Dr. Neumanis.

Zem baznīcas grīdas un viņas apkārtņē glabāti ķīķi. Kauli no pārpildītājiem ķapiem bija sakrāti īpašā ķaulu ķambarī, kas atradās baznīcai pie ziemeļu austrumu stūrā. Te izraka ap 134 ķalvas ķausu, nerēķinot satrunējušos. Dažas no lietām, ķuŗas atrada pie ģindējiem, attiecas pat vēl uz 16. g. s., tā, redzams, baznīcas tuvākā apkārtņē līdz pašam mūrīm ķīķi glabāti vēl 16. g. s.

Uz sienām šur tur vēl atrada baltas un apakšā pelēķi zilas ķrāsas pēdas, bet nekādus ornāmentus. Vienģieģ baznīcas izgredznojumi bijuši dzeltenie ķogu stikķi, tik viens ar niecģģu ornāmentu un viens izgredznots ģaiši zils.

Lietu te atrada maz, domājams tāpēc, ka pirms sagraušanas tā tikusi pilnģģi izvākta. Ķieģģļu ķlona šķķirbās atrada 10 sudraba naudas ģabaliņus, domājams, pazaudētās upurģ nau-

das, kas kaltas no 1200.—1505. g.: gotzemnieku, Tērbatas, Rēveles, Rīgas, Cēsu, 2 leišu.

Ogļu kārtā pa daļai virs, pa daļai zem klona, aizrāda uz ugunsgrēku, kuŗu baznīca pārcietusi. Buchholcs<sup>16</sup>) domā, ka pēc ugunsgrēka baznīca tomēr vēl atjaunota. Altāra korī at-rada 2 kapa akmeņus, vidus joma rītos — 3 kapa akmeņus. Pirmie divi bija bez uzrakstiem; mazākais no tiem trapec-veidīgs, lielākais — taisnstūris. Uz otriem arī nebija uzrakstu, bet attēli. Mazākais no tiem četrstūrīgs, no kuŗa viena daļa



Mārtiņa salas pils drupas.

bija nolauzta; tas bija izgreznots ar lielu latīņu krustu. Otram lielam trapecveidīgam kapa akmenim vidū bija neliela zīme, kas pastāvēja no trim trijstūriem. Trešais kapa akmens arī trapecveidīgs; tas taisīts vēlākais 13. g. s. sākumā, uz tā uzgrebts kareivja attēls cilvēka lielumā ar vairogu zem kreisās rokas un šķēpu labajā rokā. Šis vairogs augšpusē noapa-lots, apakšā smaļs; tā — veca forma, kuŗa sastopama tikai 10. g. s. un ļoti reti 13. g. s.; to sauca par normaņu formu. Krei-sajā pusē kareivim karājas zobens. Galva viņam apsegta ar īpatnēju kapi, no galvas iziet trīs krusta gali, it kā gribēts attēlot šo kareivi guļam virs krusta. Tā kā šis akmens iz-dobts, tad Buchholcs domā, ka tas bijis akmens zārka vāks. Tamlīdzīgi akmens zārki lietāti 13. g. s. Vidusreinas apgabalā. Buchholcs domā, ka te apglabāts kāds ievērojams kareivis, varbūt pat lībju vanems, kas kā vācu piekritējs būs ticis no-galināts. Chronists Indriķis stāsta par dažiem, kas ticības un draudzības dēļ ar vāciem nonāvēti. Tagad šis akmens atro-

das Doma baznīcas krusta ejā. Varētu pat būt, ka šis ir vecākais kapa akmens mūsu zemē.

Pēc tam, kad izrakumi Mārtiņa salas baznīcā bija nobeigti, stājās pie pils atrakšanas, kuŗu nobeidza 2 $\frac{1}{2}$  dienās.

Gandrīz 3 metri biezie pils mūri četrstūrveidīgi, no tiem trīs malas 2 metri augstas, mala pret Daugavu zemāka. Pilnīgi vēl stāv 40,2 metru garā dienvidrietumu mūra apakšējā daļā; ziem. rietumu mūris uzturējies 33 metru un dienvidaustrumu mūris 23,2 metru garumā. Daugava, kas tek no austrumiem, sevišķi ledus iešanas laikā izpostījuši mūra austrumu un ziem. austrumu pusi. Dienvidu austrumu mūrī kādi 2 metri plata ieeja. Vārtu sienās pa labi un kreisi redzami caurumi, kur ievietoti balķu vārsti vārtu aizsprostošanai. Caurumā austrumu pusē bija iešaujams vairāk kā 2 metri garš balķis, no kuŗa vēl atrada atliekas; caurums pretējā pusē nebija tik dziļš un noderēja tikai balķa gala novietošanai. Otru 2,2 m platu ieeju atrada ziem.-riet. mūrī, Netāļu no ziem.-riet. stūŗa atrada kādas mazākas celtnes pamatus. Mūra iekšpusē, domājams, būs bijušas arī gan vēl citas koka ēkas, jo atrastas dakstiņu atliekas. Aka še nav atrasta. Lietiņas, kuŗas te atrada, attiecas uz 13. un 14. g. s., reta no tām uz agrāku vai vēlāku laiku. Te atrada arī vienu Romas ķeizara Konstantina II. naidiņu, kas rāda, cik ilgi atsevišķas romiešu naidiņas varēja uzglabāties. Bez tās te atrada vēl Hamburgas, Lüneburgas brakteātus no 12.—14. g. s. yisbijas denarus no 14. g. s. II. puses; beidzot arī sudraba naudas stieniņi ar 8-lapainu rozeti no 14. g. s.

Pilī atrada kādus 890 priekšmetus, baznīcā pāri simtam; visi tie uzglabājas Doma mūzejā.<sup>17)</sup> Te atrada no dzelzs: šķēpu un šautru (metamo šķēpu) galus, stopa bultas, cirvjus, nažu asmiņus, šķiltavas un kramus, atslēgu kūtiņas, atslēgas, lielā skaitā dzirkles, naglas, durvju eņģes, iemauktu dzelzis, zirgu pakavus, makšķeres, govju zvaniņus, sirpjus, izkaptis. kapļus, linu susekļus, daudz lemešu, jostu daļas u. c.; no bronzas: ķēdes rupuču saktas, piekariņus (dubultpūķus), zirdziņus, pūsmēnešus, krustus, aproces, gredzenus, makšķu apkalumus, svaru bumbiņas, vaŗa trauku daļas; kaula vāŗpstes skriemeļus, sukas u. c.; no māla: izrotātus poda gabalus, vāŗpstes skriemeļus, podiņus, krāsns podus; bez tam vēl daudz gaŗu galodu izkapšu asināšanai, apzīmogotus metalla stienišus u. c.

1905. g. baznīcas mūrī ielaida piemiņas tabulu ar uzrakstu latīņu valodā, kas tulkojumā skan šādi:

Svētīgā Meinharda 1186. g. dibinātas Salaspils, kā arī tuvējās Sv. Mārtiņam veltītas baznīcas, zemē atrastās, drupas atkal gaismā celīis Dr. Ant. Buchholes († 1901. g. 2. okt.) 1897. un 1899. gadā.

## Castrī Holmensis.

Anno Domino 1186 a beato Meinhardo fundati ecclesiae vicinae St. Martino dicatae quod sub solo supererat detexit annis 1897 atque 1899 Dr. Antonius Buchholte.

Mort. A-o. 1901. die 3. mensis octobris.

1900. g. jūnijā un jūlijā Mārtiņa salas pils un baznīcas drupas mēģināja restaurēt.

Salaspils skanšķu tuvumā — ielejā, netālu no ceļa atrodas **Rēznes**, kuŗu robežas ir aizvēstures laika **kapenes**, labi saskatāmi 3 diezgan augsti pauguri, kuŗus 1933. g. vasarā atraka Dr. phil. Šturms.

Netālu no Salaspils-Ikšķiles šosejas pretī Aides mājām atrodas pilskalns

**Spolītes-Mūku kalns.**

Tas atrodas 0,5 klm. uz ziemeļiem no Daugavas; 5,5 klm. uz rietumiem no Ikšķiles stacijas; no Spolītes mājām — dienvidaustrumos, senā Daugavas atekas krantē — pļavas malā. Pēc izskata un lieluma atgādina Vīna kalnu.

Kaŗa laikā kalnā bijuši krievu ierakumi. Nesen ierakumi nolīdzināti un apkārt Mūku kalnam ierikota terasei līdzīga uzeja ar apstādījumiem. Pirms kaŗa Spolītes kalnā rakts, atrasti cilvēku kauli, rotas lietas, apdeguši koki. Redzams, šī vieta kādreiz izlietota kā kapsēta. Kaŗa tranšejas rokot, atrasts dzelzs šķēps.

Šosejas malā atrodas arī pie Kabeļu mājām Daugavas krastā

**Kabeļu jeb Lazdu kalnā — lībiešu kapu lauks.**

ar daudz apaļiem pauguru kapiem, kuŗus 1897. g. atracis Dr. A. Buchholcs un noteicis par lībiešu kapiem. No šejienes skaists skats uz Nāves salu. (Skat. II. daļā.)

**Vīna — Egļu kalns (pilskalns).**

Tas atrodas Ikšķiles pag. 2 klm. rietumos Ikšķiles dzelzceļa pietātnēi, 1 klm. no Daugavas. — Pienakuņģu māju robežās; dažus desmit metrus no sliedēm. Daži šaubās, vai tas maz bijis vietējo lībiešu pilskalns. Pēc Brastiņa domām, šis apcietinājums būs bijis vācu nostiprinātā nometne. Tāpat arī Spolītes — Mūku kalns. Bīlenšteins to uzskata par Ikšķiles lībiešu pils vietu (Die Grenzen — 43. l. p.).

Tas būs gan bijis lībiešu pilskalns, jo Indriķis stāsta, ka Ikšķ. lībiešiem bijuši vāji nocietināti pilskalni, kāpēc arī bīsk. Meinhards solījies gādāt viņiem labākas — mūra pils.

Plakuma austrummalā aizmilsis grāvis, ko izrakuši pirms Pasaules kaŗa krievu kareivji savās apmācībās. Plakuma rietuma pusē un sānos — Pasaules kaŗa ierakuma vietas.

Ikšķiles baznīcu pārbūvējot, no kalna aizvesti kādi 30 vežumi akmeņu — (laukakmeņi un Daugavas radzes). Akmeņu krāvu atliekas vēl tagad vērojamas plakumā.

Vīna kalna piekājē esot atrasts kāds akmens cirvis, kas nodots Ikšķiles pamatskolai.



Egļu jeb Vīna pilskalns.

No šosejas nogriežas neliels ceļš uz Daugavs krasta pusi, kur atrodas

### **Ikšķiles pils.**

Vai Ikšķiles pils celta lībiešu pils vietā?

Lībiešu pils celtas vai nu nocietinot kalna grēdas vidu vai galu; vai arī atsevišķi stāvošā kalnā, kuŗa plakumā un nogāzēs tagad vairs nav uzglabājušās nocietinājuma pazīmes. Ikšķiles pils vieta nav ne kalna grēdas vidū, ne galā, ne arī te kāds atsevišķi stāvošs pilskalns. Tā tad te nevar būt bijusi agrāk lībiešu pils. Ap pili un baznīcu būs agrāk bijis kopējs mūris, tomēr grāvis starp pili un baznīcu aizrāda, ka pils pati par sevi bijusi iekšējs apcietinājums un baznīca kopā ar dažām citām ēkām bijusi priekšpilī.

Ikšķiles pili cēlušī Gotzemnieku meistari un amatnieki 1185. vai 1186. g., kā chronists Indriķis vēsti. Meinhardis cēlis pili kristīgajiem lībiešiem, viņu aizsardzībai pret leišu — zemaišu sirojumiem,  $\frac{1}{5}$  pils paturējis sev un apdzīvojis to ar savu kapitulu; te arī viņš 1196. g. nomiris.

Bīsk. Bertolds ieradās Ikšķilē 1197. un jau 1198. g. 24. jūl. viņš krita cīņā ar lībiešiem.

Bīsk. Alberts 1202. g. pārcēlās uz Rīgu un Ikšķiles pils zaudēja savu nozīmi kā bīskapa un kapitula pils.

Bīsk. Alberts, pēc chronista Indriķa ziņām, jau 1201. g. izlēņojis šo pili Konrādam Meyendorfam.



Ikšķiles pils drupas no ceļa puses.

1205. g. lībieši pie Ikšķiles uzbrukuši vāciem, kādus 17 no viņiem nosituši un daļu no viņiem upurējuši saviem dieviem. Par to lībiešus izdzinuši no Ikšķiles pils, kuŗa palikusi vienīgi Konrādam Meyendorfam.

1205. g. Meyendorfa vadībā atsita leišu uzbrukumus Ikšķilei.

1206. g. izcēlās lībiešu dumpis, kuŗu bija ierosinājuši Sa-las lībieši.

Divi reizes: 1203. un 1206. g. Ikšķili aplenca Polockas kņazs. Šīs aplenkšanas laikā krievi bija izgatavojuši mazu metamo mašīnu, pēc vācu parauga, bet tā kā viņi nepratuši ar to mest akmeņus, tad sākuši mest tos ačgarni un tā ievainojuši dažus no savējiem.

1225. g. pāvesta legāts Modenas Viļums ieradās Ikšķilē, kur svētījis pirmo bīskapu piemiņas svētkus un stiprinājis vietējos lībiešus ticībā.

Pēc Ikšķiles Meyendorfu dzimtas izmiršanas virsbīsk. Alberts II. izlēnoja Ikšķili Jānim Bardevīsam un viņa pēctečiem, kas tāpēc saucās par Ūskūliem un šo lēni netraucēti turēja līdz 14. g. s. beidzamajam ceturksnim.

Ordenis stipri kāroja pēc šis pils un vairākkārt aizdeva Ūskūliem naudu, ņemot par to ķīlām Ikšķili. Neskatot uz virsbīskapa protestu pret to, ordenim šī pils pieder vēl 1420. g.

1435. g. Valkas landtāgā Rīgas prāvests atdod zemes uz Daugavas kreisā krasta no Bērzes ietekas gar Daugavu uz augšu līdz Ikšķiles robežai, t. i. Bērzmenti, Pulkarni, Bramberģes muižu un daļu no Baldones ordenim. Ordenis, dabūjis savienojumu starp Salaspili un savām zemēm Zemgalē un Kursā, atstāja Doli un Ikšķili mierīgi virsbīskapam un Doma kapitulumam; 1449. g. Ikšķilē apmeties jau Silvestrs Stodevešers.

Salaspils līgumā 1452. gada 30. novembrī Ikšķili virsbīskaps nosauc par savu pili un ordenis atdod virsbīskapam Silvestram zemes uz Daugavas kreisā krasta pretī Ikšķilei, jūdzi garumā un platumā (t. i. Borkovicas muižiņu). Bet jau priekš tam 1435. g. būs Ikšķiles pilij piederējušas zemes arī uz Daugavas dienvidu krasta.

1479. g., virsbīskapa cīņās ar ordeni, ordenis iejēma daudz virsbīskapa piļu un arī Ikšķili, tomēr vēlāk atkal to atdeva atpakaļ.

1484. g. ordeņa līgumā ar virsbīskapu un Doma kapitulu noteica, ka Ikšķile pieder kapitulam un prāvestam.

16. g. s. līdz 1566. g., kad virsbīskapiju sekularizēja, Ikšķile atradās virsbīskapa rokās.

1566. g. Ikšķili dabūja poļu valdība, kas ieķīlāja to Rīgas pilsētai pret aizdevumu Stefanam Batorijam. No 1589. g. līdz 1616. g. Ikšķile bija izlēnota dažādām privātpersonām līdz kamēr tajā gadā to nopirka pilsēta.

Ķēniņš Gustavs Ādolfis 1630. g. 23. apr. uzdāvināja Ikšķili Rīgas pilsētai atpakaļ.

Vai pils sagrauta 17. g. s. sākumā poļu-zviedru karos, vai tikai Lielajā ziemeļu karā, nav noteicams. Pēc kādas ziņas pils bijusi galīgi sagrauta jau 1690. g.

Pēc tam, kad starp Tomes un Sprēstiņu muižu 1700. g. 28.—30. jūl. Polijas ķēniņš Augusts pār plosta tiltu pārgāja Daugavu ar savu karaspēku, viņš sadūrās ar zviedru kara vadoni Vellingu, pie kam beidzamais atkāpās, baidīdamies uzsākt cīņu ar lielo poļu-sakšu armiju. Pēc kāda uzglabājusās plāna, abas armijas stāvējušas viena otrai pretī līdzenumā pie tagadējās Ikšķiles stacijas.<sup>18)</sup>

Pēc Brotces 1792. g. Ikšķiles pils un baznīcas attēla, pils gan sagrauta, tomēr vēl stāvējuši daži mūri. Vēlākos laikos pils vietā, pa daļai uz pils pamatiem, domājams, izmantojot pils akmeņus, uzcelta kāda Ikšķiles muižas saimniecības ēka,

kas Pasaules kara laikā sagrauta. Pagrabu telpā var redzēt daļu no šiem pamatiem. Muižas saimniecības ēka apklāj tikai daļu no pils pamata atliekām. Daugavas krastā vēl trīs vietās redzamas šo pamatu mūru atliekas. Pils atradusies uz rītiem no baznīcas, cieši pie krasta. No baznīcas laukuma pili šķir vēl tagad 5 mtr. plats un 2 mtr. dziļš grāvis, kas atrodas 15 mtr. no baznīcas kora rīta gala un stiepjas no ziemeļiem uz dienvidiem. Pils plato ir no vakariem uz rītiem 23,5 metrus, un no ziemeļiem uz dienvidiem 25,5 metr. Daugavas ledi pavasaros, bez šaubām, aiznesuši daļu no Ikšķiles pils pamatiem.

Blakus pilij atrodas

### **Ikšķiles baznīca, ap kuŗu bijusi arī kapsēta.**

Šī ir visvecākā baznīca mūsu zemē, celta bīskapa Meinharda laikā 1185. vai 1186. g., blakus pirmajai mūra pilij uz stāvās dolomīta klints Daugavas labajā krastā. Ka šī baznīca būtu pašā sākumā no akmeņiem celta, par to chronists Indrikis nekā nestāsta. Viņš stāsta par meistaru izsaukšanu no Gotzemes, toreizējā Baltijas jūras tirdzniecības centra, tik pils celšanai; tomēr, domājams, ka tie paši amatnieki būs izmantoti arī baznīcas celšanai.

Starp kori un baznīcas pārējo telpu atrodas plata apaļa romāņu kolonna ar īpatnēju smagu kapiteli.

Šī kolonna, kā arī tuvākās mūra daļas uzglabājušās vēl no bīsk. Meinharda laikiem. Pēc kara atrakta arī kolonnas pamatne; te rakuši zviedru profesors Čelīns un Dr. phil. E. Šturms.

Ikšķiles baznīcas vēsture cieši savienota ar tās tuvumā esošās Ikšķiles pils vēsturi. Drīz pēc baznīcas dibināšanas 1186. g. Meinhards kļuva par Ikšķiles bīskapu, uzaicināja garīdzniekus, un nodibināja bīskapiju, kuŗu 1188. g. pāvests Klements apstiprināja un pakārtoja Brēmenes virsbīskapam. Ar to mazā Ikšķiles baznīca kļuva par Ikšķiles bīskapijas katedrāli, kuŗai drīzumā pievienojās otra baznīca Mārtiņa salā. Bīsk. Meinhards nomira 1196. g. Ikšķilē, kur viņš arī tika apglabāts, 14. g. s. viņa trūdus pārveda uz Rīgas Doma baznīcu. Arī bīskaps Bertolds šajā baznīcā apglabāts.

Kad bīsk. Alberts 1201. g. nodibināja Rīgu, viņš pārcēla uz turieni bīskapa sēdekli un līdz ar to mazās Ikšķiles baznīcas nozīme zuda. Kad 1206. g. izcēlās lībiešu dumpis, kas draudēja iznīcināt vācus lībiešu zemē, divi lībieši, vācu draugi: Kijranus un Lyanus, gribēdami izzināt lībiešu nodomus, piedalījās dumpinieku sapulcē, bet tika tur satverti un nonāvēti. Abi šie lībieši arī tika apglabāti šē Ikšķiles baznīcā. 1225. g. pāvesta legāts Viļums no Modenas šē sviņēja pirmo bīskapu piemiņas svētkus.



No 1231. g. Ikšķiles baznīca un draudze pieder Rīgas Doma kapitulam.

1613. g. kā Teknona baznīcas vizitācija ziņo, Ikšķiles baznīca draud sagrūt; tai nav arī sava garīdznieka.

1754. g. baznīcu remontē un 1879. g. pagarina baznīcu uz austrumiem un vakariem un piebūvē zvana torni.

Pasaules kara laikā Ikšķiles baznīca sagrāuta, tomēr laimīgā kārtā uzglabājusies tās visvecākā daļa: romāņu kolonna no bīsk. Alberta laikiem.



Kapu krusts Ikšķiles kapos.



Jaunā Ikšķiles baznīca, celta pēc prof. arch. Kundziņa meta.

Uz šauras klints joslas starp baznīcu un krastu 1864. g. uzcelts granīta piemineklis, kuŗu 1864. g. cēlis bijušais Igaunijas muižnieks Boriss Ūkskūls bīsk. Meinharda, šīs baznīcas dibinātāja (1186. g.) un pirmā šī apgabala lēņu turētāja Konrāda Meindorfa (no 1201. g.) piemiņai, rūnākmens veidā ar šādu ierakstu pret baznīcu: In memoriam Meinardi episcopi livonum apostoli hujus ecclesiae fundatoris atque Conradi de Meindorp militis de Ikeskola fortissimi fidei propugnatoris. Pret Daugavu: Hoc monumentum dedicavit Boris de Ūkskūll liber baro equestri in Estonia ordini adscriptus Vigallae in Maritima heres.

1186.

1201.

1864.

Uz rītiem no baznīcas koŗa pilsgrāvja tuvumā uz apaļa 1,5 mtr. augsta uzbēŗta uzkalniņa aug 1883. g. 10. novembrī — Lutera 400 gadu dzimšanas dienā iestādītā „Māŗtiņa ozola“ vietā kļavs.

Uz rītiem no baznīcas, ar grāvi atdalītas, pils drupu atliekas.

1700. g. jūlijā ķēniņš Augusts Stiprais ar savu poļu-sakšu karaspēku no Tomes muižas augšpus Sprēstiņa muižas pārgāja pār Daugavu pa pašu taisīto plosta tiltu. 30. jūlijā notika cīņa Daugavas ziemeļu krastā ar nelielu krievu nodaļu, kas tomēr pāriešanu nevarēja aizturēt. Sakši-poļi caur Ogri atnāca **līdz Ikšķilei**, kur 31. jūl. notika lielāka cīņa ar zviedru ģenerāli V. Vellingku (1586. g. pilsoņu nemieros sodītā Goth. Vellingka mazdēla dēlu), kam bija tik 8000 vīru. Vellingks bija spiests atkāpties līdz Rūjienai. Ķēniņš Augusts vēlti aplenca Rīgu. Viņam izdevās iejemt tik Daugavas grīvu, kuŗu viņš steidzīgi nosauca par „Augustsburg“, bet drīz vien atkal pazaudēja.<sup>19)</sup>

No **Kaparāmura** ezera iztek Urgas upe (Urga — maza upīte) un ietek Mazajā Juglā. Tajā vietā, kur Urga iztek no ezera, bija apmeties R. Patkuls ar savu kara spēka nodaļu, kad viņš 1700. g. augustā devās ar sakšiem uz Rīgu.

$\frac{3}{4}$  verstis uz dienvidiem no Velna ezera Dobju kalnu ziemeļu daļā atrodas nelielas **skanstes**, novietotas pret Ikšķili un Rīgu, domājams, tās celtas Ziemeļu kara laikā.

### **Velna kalns (pilskalns).**

Ikšķiles pag.,  $1\frac{1}{2}$  klm. ziemeļos, Ikšķiles dzelzceļa pietatnei — valsts mežā. Atradis to 1910. g. Lōvis of. Menars Kaparāmura ezera austrumdaļā, kur tas sniedzas uz Veln ezera pusi, Kangaru kalnu kauprē.

Pilskalnam iet pāri vecs lauku ceļš. Tas izdobilis uzbeduma vidus robus. Plakuma dienvidu malā redzamas Pasaulles kara ierakumu atliekas, kas sapostījušas rietuma gala uzbedumu. Mītņu kāŗta niecīga un atradumiem nabaga. Pēc Brastiņa domām, šis pilskalns pavirši darināts, nav bijis ilgā lietāšanā un pieskaitāms kara laika paslēptuvēm, jo grūti atrodams un vēl grūtāk aizstāvams.

Kaparāmura ezers agrāk vecajās kartēs saukts par Gulbja ezeru. Apkāŗtne tam mazauglīga.

Par cīņām Nāves salā skat. II. burtnīcā.

## Literātūra.

- <sup>1)</sup> Bunes Urkundenbuch 90. lp. Nr. 78.
- <sup>2), 5)</sup> Dr. A. Bulmering — Die Besiedelung der Mark der Stadt Riga, 1201.—1600., iespiests Mitteilung aus der livländischen Geschichte 21. Band III. Heft. Rīgā, 1921.
- <sup>3)</sup> Jaunais Zinātnieks Nr. 16. „Daugava“. 4. Lejup pa Daugavu — J. Sleinis.
- <sup>4), 6), 9), 10), 11), 13), 18), 19)</sup> K. Lövvis of Menar — Die Düna von der Ogermündung bis Riga. Rīgā, 1910.
- <sup>7)</sup> Sitzungsberichte der Gesellschaft für Geschichte und Altertumskunde 1901., 32. lp.
- <sup>8)</sup> Sitzungsberichte 1903. g. 223.—230. l. p. N. Busch — Die Bruder Bertolds Mühle.
- <sup>12), 14), 15), 16)</sup> Sitzungsberichte 1904. 206.—222. pēc A. Buchholca referāta.
- <sup>17)</sup> N. Busch — Burg Holme.  
Sitzungsberichte 1910.  
Brastiņš, Latvijas pilskalni — Vidzeme. Rīgā 1910.

Ed. Šturms

## Aizvēsturiskās senvietas Daugavas krastos.

Pirmais aizvēstures piemineklis ceļā no Rīgas uz Ikšķili ir

### Salaspils Reznes māju uzkalniņu kapenes;

tās saskatāmas gan no Salaspils skanstīm, gan no Mārtiņsalas, gan arī no attālā Balgalvju pilskalna Daugavas kreisajā krastā. Reznes kapu lauks sastāv no pieciem vienā virknē rietumu-austrumu virzienā novietotiem kapu kalniņiem, kas ir caurmērā 3—5 m augsti un kuŗu diametrs svārstās starp 30 un 50 m. Vienu no šiem uzkalniņiem (pirmo rietumu galā) izrakuši vācu kareivji okupācijas laikā; pēc nostāstiem tāi



Reznes uzkalniņa kaps pirms izrakumiem.

atradušies divi akmens šķirsti viens otram blakus. 1933. gada vasarā, Pieminekļu valdes uzdevumā šī raksta autors izdarīja izrakumus vidējā uzkalniņā, kas atrodas iepretim māju ceļam. Uzkalniņa centrā, 1,25 m dziļumā, uz necilātas zemes atrasts no pliena un laukakmeņiem sakrāuts, arhitektoniski tomēr ļoti nepilnīgi veidots šķirsts; šķirstā atradās satrūdējuša ģindeņa paliekas, bet nebija nekādu senlietu, kas ļautu noteikt kapa hronoloģiju un kultūrālo piederību. Lielāku skaidrību šais jautājumos ienesa tai pašā gadā sarīkotie izrakumi augstākajā šī kapu lauka uzkalniņā (otrā no rietumu gala). Sešu nedēļu ilgā darbā izdevās izpētīt gan tikai pusi no šī uzkalniņa, kuŗa augstums bija 3—5 m un diametrs 30 m. Kapu kalniņā atrasts ap 150 kapu, kas sadalāmi 3 slāņos: augšējā slānī, tūliņ zem velēnas, bija izbūvēti akmensšķirstu kapī un tais sabērti sadedzināto miroņu kauli; otrā kapu slānī sadedzināto miroņu kauli bij iebērti nelielās uzkalniņā ieraktās bedrītēs, kamēr trešajā, apakšējā slānī mirušie bij apbedīti nesadedzināti; bet pašā uzkalniņa centrā un apakšā, uz necilātas zemes, gandrīz triju metru dziļumā atradās pirmais šīs nekropoles kaps: tas bija

apm. 3,5 m garš un 1,75 m plats, ļoti rēgulāri būvēts un N—S virzienā novietots akmens šķirsts. Šai šķirstā bija guldīts nesadedzināts mirušais. Šie trīs resp. četri kapu slāņi atspoguļo zināmā mērā apbedījumu relatīvo vecumu; visvecākais ir centrālais akmensšķirsta kaps. kuņģā, šķiet, apbedīts dzimtas vecākais; tikpat veci vai mazliet jaunāki ir arī pārējie 30 ģindeņu kapi; jaunāki par tiem ir ļoti daudzie kaulu bedrīšu kapi; par šiem savukārt jaunāki ir akmensšķirstu kapi. Akmensšķirstiem parasti ir gaŗenu 2—0,75 m gaŗu un 1—0,5 m platu četrstūŗu veids; to malas un galus veido stateniski nolikti pliena vai laukameņi; tikai retos gadījumos šķirsta di-



Reznes kapenes; akmens šķirsta kaps ar māla trauku un dedzināto kaulu paliekām.

bens izklāts sīkiem akmentiņiem; vāka akmeņi nebija droši konstatējami. Šādi akmensšķirsti bij celti vairākām, 2 vai 3 kārtām viens virs otra, pie kam vēlākos šķirstus iebūvējot, agrākie bieži vien bij izjaukti, tā kā patieso šķirstu skaitu nebija iespējams noteikt, jo vairāk arī tādēļ, ka daži šķirsti bija veidoti kā irrēgulāri akmens krāvumi. Visi šķirsti bija orientēti radiāli (ar galiem pret centru) un kā tikls sedza visu uzkalniņu no virsus līdz piekājei.

Piedevām šie kapi ir ļoti nabadzīgi: centrālā kapā nebija nekādu piedevu; kādā ģindeņu kapā atrasts sirdsveidīgs krama bultas gals, kas nav droši datējams, bet varētu piederēt vidējam bronzas laikmetam vai vēlā bronzas laikmeta sākumam (apm. ap 1000 g. p. Kr.); kādā kaulu bedrītē atrasts bronzas bārdas naŗa fragments, kas pieder jau vēlajam bronzas laikmetam (850.—650. pr. Kr. dz.), akmens šķirstos turpretim nav

iegūts neviens drošs atradums; tie, domājams, piešķirami agrajam priekškrustus dzelzslaikmetam (650.—300. pr. Kr.). Uzkalniņā atrastie savrupatradumi: 4 akmens cirvji, 2 dzintara karekļi, 2 bronzas pincetes, 2 bronzas bārdas naži, 2 māla podiņi un kāda plakana bronzas spirāle ļoti labi iederas šē nospraustajā laika robežās. Reznes lielais kapu kalniņš ir tā tad kādas dzimtas kapsēta, kurā 500—700 ilgā laika sprīdī apbedīti vismaz 300—400 mirušo.

Līdzīgas kapenes pazīstamas visā Vidzemē; Salaspilij tuvākās atrodas pie Krimuldas, Vidrižiem un Limbažiem, bet tās pazīstamas arī Cēsu, Valmieras un Dzelzavas tuvumā, ka-



Reznes kapenes; ģindeņa un ugunskaņs.

mēr uz dienvidiem no Daugavas līdz šim pazīstami tikai līdzēnie kapu lauki ar akmensšķirstiem (pie Jēkabpils un Bauskas). Bet nekur Latvijā šie kapi nesaistās ar pēckristus dzelzslaikmeta pirmo gadsimtenū kapiem. Citādi tas ir Igaunijā, kur arī pazīstami uzkalniņi ar akmensšķirstiem, bet šē ar tiem saistāmi krāsmatu (akmenskrāvumu) kapi, kā to turpinājums un tālākā attīstības pakāpe, resp. deģenerācijas forma.

Igaunijas un Ziemeļvidzemes krāsmatu kapenes datējamas agrajā dzelzslaikmetā (I.—IV. gs. pēc Kr.) un piešķiramas somu ciltīm, igauņu senčiem. Iespējams tāpēc, ka arī Vidzemes uzkalniņu kapi ar akmensšķirstiem piešķirami kādai somu ciltij, kas šē dzīvojuši pirms baltu ienākšanas Vidzemē. Kad tā sākusies, mēs nezīnām, bet jau II. gs. pēc Kr. baltu kolōnisti bij nonākuši līdz Lielstraupei; to apliecina baltu cil-

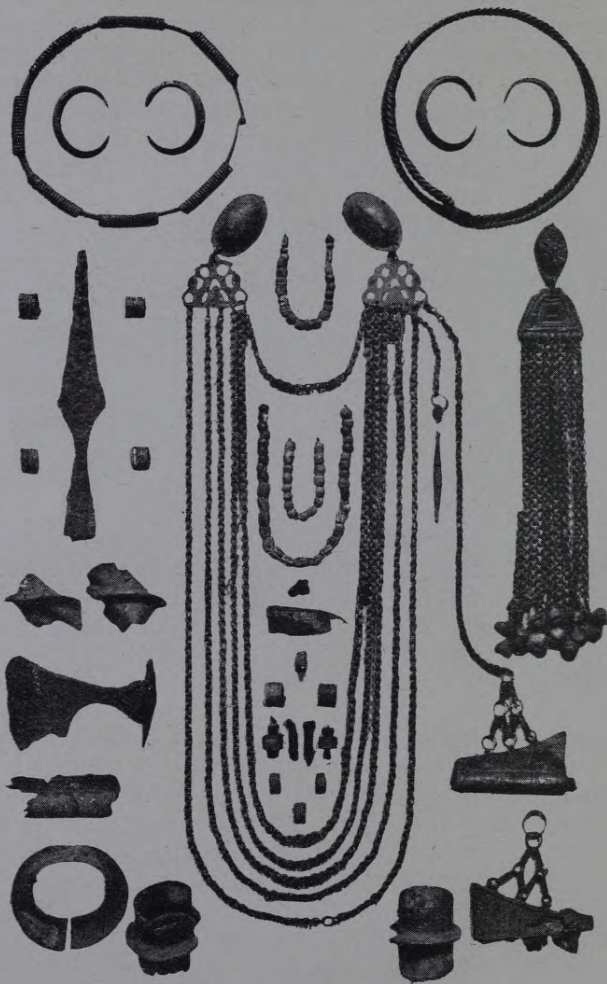
tīm raksturīgie uzkalniņi ar ģindeņu kapiem, kas atrodas pie Ikkaldas ezera un Lielgaumalu mājām Lielstraupes pagastā; ļoti raksturīgs ir arī tas apstāklis, ka visā plašajā novadā no Daugavas līdz Raiskuma — Lenču — Jaungulbenes — Raudas — Rankas — Virānes — Dzelzavas — Makašanu līnijai nav pazīstamas šim pašam laikam piederīgās somu krāsmatu kapenes ar uguns apbedījumiem: tas liecina, ka agrajā dzelzslaikmetā visu šo novadu jau bij aizņēmušas baltu ciltis. Daugavas ziemeļu krastā no Rīgas līdz Ikšķilei nav gan zināmas nevienas šīs agrās baltu kultūras kapenes; aizdomīgs šinī ziņā ir vienīgi kāds uzkalniņa kops pie Liepādeņu mājām Ikšķiles pagastā. Daugavas dienvidu krastā Rīgai tuvākās baltu cilšu agrā dzelzslaikmetā kapenes atrodas Tomes pagastā, pretim Ogrei.<sup>1)</sup>

Tā kā pārējās Daugavas ziemeļu krastā līdz šim atklātās kapenes visā novadā no Rīgas līdz Ikšķilei (tāpat arī tālāk — līdz Aizkrauklei), pieder lībiešiem, tad nepieciešami iepazīties ar šīs cilts materiālās kultūras īpatnībām, ciktāl tā atspoguļojusies kapu piedevās.<sup>2)</sup>

Vēsturisko laiku sākumos lībieši dzīvoja Rietumvidzemē, novadā, kurū rietumos ierobežo jūra, dienvidos — Daugava, austrumos — Aizkraukles — Cēsu līnija un arī Ziemeļkurzemē. Vidzemes lībiešu apdzīvotos novados mēs sastopamies ar divējāda veida senkapiem: uzkalniņu un līdzeniem kapiem. Uzkalniņu kapi aizņem lībiešu apdzīvoto zemju ziemeļu novadus, līdz Juglas upei dienvidos. Samērā nelielie kapu uzkalniņi parasti sastopami lielākās vai mazākās grupās, pa desmitiem vai pat simtiem vienkop; mirušie guldīti uz zemes virsus ar galvu ziemeļos un kājām dienvidos. Līdzenie kapi aizņem lībiešu teritorijas dienvidu novadus, galvenā kārtā Daugavas piekrasti: mirušie guldīti seklās kapu bedrēs un segti akmeņiem. Daugavas un Gaujas lībiešu novadi atšķiras viens no otra ne tik vien ar kapu formām, bet arī ar tais atrodamām senlietām; šo atšķirību iemesls meklējams abu novadu etniskajā sastāvā: Gaujas krastos mēs sastopamies ar tīri lībisku iedzīvotāju sastāvu, kamēr Daugavas piekrastes lībieši diezgan lielā mērā sajaukušies ar letgaļiem un zemgaļiem.

Lībiešu nacionālā rota, kas uzkalniņu kapu kultūras novadā atrodama katrā sievietes kapā, ir važiņu rota, kas sastāv no 2 plecās uzspīdētām bruņurupuču saktīm, pie tām piestiprinātiem važturiem ar vairākām (līdz 12) važiņu virknēm, kas karājas pār krūtīm līdz jostas vietai vai pat ceļu galiem. Važiņu rotas bagātību kuplināja tai piekārtie karēkļi: lāča un vilka zobi, zvārguliši, atslēdziņas, putnu un dzīvnieku tēli, ķemmes, naziši, krustiņi, sudraba ripiņas, ausu karotītes, adatu kārbīņas u. t. t., nereti arī neliels duncītis krāšņā bronzas skārda makstī. Lībietes kaklu rotāja krelles;

tās sastāvēja galvenā kārtā no apzeltītām vai apsudrabetām stikla zīlēm; sevišķi bieži sastopamas arī zilās stikla zīles; reti turpretim sastopami bronzas kakla riņķi. Rokas greznoja izdabtās bronzas vai sudraba aproces; bieži sastopami ir da-

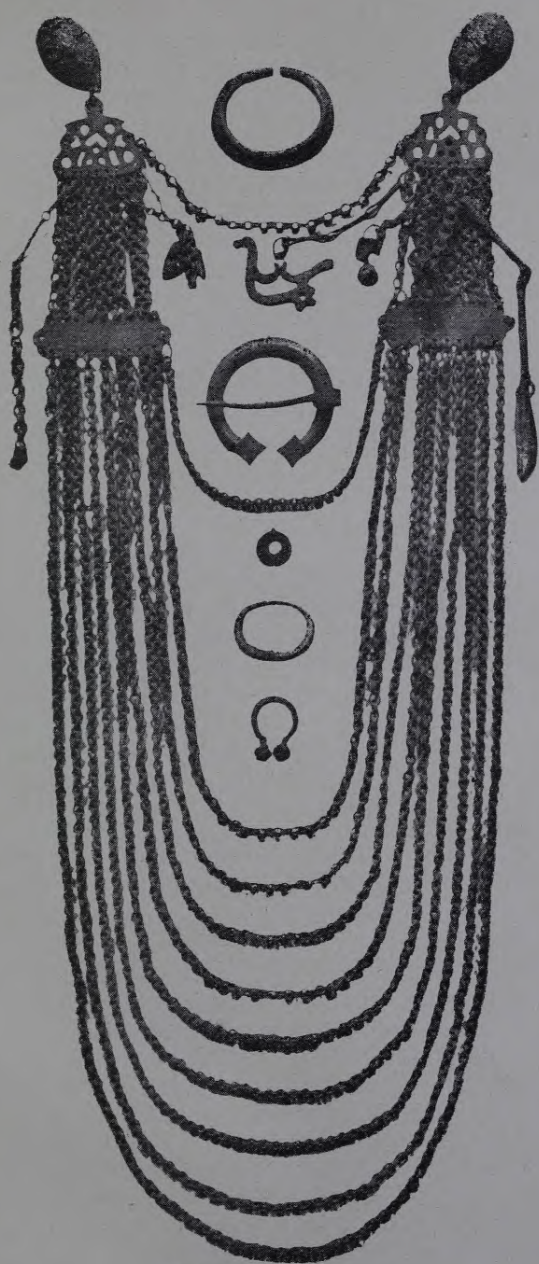


Daugavas lībiešu senlietas, atr. Aizkrauklē.

žāda veida gredzeni. Ļoti iecienītas ir arī ādas jostas, no kurām gan uzglabājušās tikai metala daļas: br. sprādes, starplocekļi un siksnas galu apkalumi. Parastais darba rīks, ko atrod sieviešu kapos, ir dzirkles.

Vīriešu kapos galvenā loma pieder ieročiem. Ļoti bieži lībiešu kapos atrod garos divasmeņu zobenus, kuņu rok-





Lībiešu važiņu rota.

turis ir no bronzas vai arī dzelzs ar sudraba inkrustāciju. No zobenu makstīm uzglabājušies vienīgi bronzas galu apkalumi.

Bagāti pārstāti arī šķēpu gali, kuŗu uzmava bieži izrotāta sudraba ielikumiem. Katrā kapā atrod arī dzelzs kaŗa cirvjus ar platu asmeni. Vīriešu kapos bez tam atrod arī naŗus, šķiltavas, bronzas svāriņus ar atsvariņiem (jo lībieši bij ne tik vien kareivji, bet arī tirgotāji). Rotas lietas vīriešu kapos ir ļoti retas: pakavsaktis, gredzeni un jostu daļas ir parastākās.

Lībiešu materiālās kultūras pieminekļi, tiklab rotas lietas, kā ieroči, savā stilā un tehniskā izpildījumā stādāmi ļoti augsti, jo tie ir radušies spēcīgā skandināviešu kultūras ietekmē. Zobenī un laba tiesa šķēpu galu ir tieši importēti no Skandināvijas, citi ir vietējie atdarinājumi pēc skandināviešu paraugiem, kas sakāms arī par bruņurupuču saktīm, jostu piederumiem u. c. Savus ziedu laikus lībiešu materiālā kultūra piedzīvo 11.—12. gs., kamēr 13. gs. jau novērojama tās pagrimsāna.

Šādi būtu raksturojama lībiešu kultūra Gaujas novadā, kur tie dzīvoja vienkop un nebij sajaukušies ar baltu ciltīm: citu ainu turpretim rāda lībiešu senlietas Daugavas piekrastē. Senvietu inventārā šē ir lielāka formu bagātība, jo tanī ietilpst tiklab pašu lībiešu, kā arī zemgaļu, letgaļu un varbūt pat kuršu elementi; to kuplina arī importētās skandināviešu senlietas; bet neskatoties uz savu bagātību, šī novada kultūra ir zaudējusi stila vienību un tai atspoguļojas robežnovada un lielā tirdzniecības ceļā, Daugavas, denacionālizējošais iespaids. No Zemgales šē ienāk īpatnējie vaŗturi un adatas ar trīsstūra un krusta galvu; no Latgales — kakla riņķi ar noplacinātiem galiem un piekārtām mēlitēm, kā arī riņķi ar segļu galiem. Blakus lībiešu bruņurupuču saktīm sastopam Kurzemes stopa un spraiŗļu saktis. Blakus lībiskajām no bronzas kaldinātām dunču makstīm, sastopam arī letgaļu ādas makstis. Bagātīgu formu krājumu uzrāda aprocēs, kas importētas no visiem apkārtējiem kultūras novadiem.

Daugavas lībiešu kultūru reprezentē otra ievērojamākā senvieta Ikšķiles ceļā malā — **Salaspils Jaunzemju māju kapenes.**<sup>3)</sup> No šīm kapenēm gan maz kas vairs būs pāri palicis, un ja arī kas būtu uzglabājies, tad līdzenajā laukā ap kaļķa cepli, ārēji nekas nav redzams, jo, kā jau aizrādīts, Daugavas lībieši savus mirušos apbedīja līdzenos kapos, t. i. ieraka tos zemē. Šis kapenes konstatētas 1880. gadā, rokat pamatus kaļķu ceplim, bet senlietas atrastas vairākkārt arī vēlākos gados, radzes lauŗot kaļķu dedzināšanai. A. Buchholca izdarītie zondējumu rakumi nav devuŗi cerētos panākumus; tāpēc Rīgas Doma muzejā uzglabātās senlietas ir savrupatradumi, kuŗu starpā ir tikai viens daudz maz drošs kapa inventārs; tas ir kāds sievietes kaps ar šīm novadam raksturīgām, pa daļai lībiskām, pa daļai latviskām senlietām: pirmajām pieder

važiņu rota, divi aproces, naža makstis, br. atslēga u. c.; otrajām: 2 vīti kakla riņķi ar cilpiņu galiem un 1 kakla riņķis ar plakaniem pamīšus galiem un piekārtām mēlītēm. Šais divi grupās iedalāmi arī pārējie šīs senvietas atradumi.

Par Gaujas lībiešu koloniju Daugavas krastā vai vismaz par kāda tīri lībiska ciema kapsētu uzskatāms **uzkalniņu kapu lauks Lazdu kalnā pie Kābeles mājām,**<sup>4)</sup> kuru 1897. gadā izpētījis A. Buchholcs, atsegdams pavisam 46 ģindeņu kapus. Še atrastās senlietas glabājas Rīgas Doma muzejā.

Vīriešu un sievietes apbedījumi šinī kapu laukā reprezentēti puslīdz vienādā skaitā un atšķirami viens no otra ar savām īpatnējām piedevām. Vīriešu kapiem raksturīgi ir ieroči: šķēpu gali, kas atrasti gandrīz katrā kapā, dažos pat pa divi, plasmens cirvji, kas tomēr sastopami ne visos kapos, tāpat kā naži. Ļoti reti ir zobeni, kuŗu fragmenti atrasti tikai divi kapos. Pa laikam kapos sastopamas arī šķiltavas un tām piederīgie krama gabali; retas ir arī galodiņas. Rotas lietām vīriešu kapi ir ļoti nabadzīgi: tērpa saspraušānai lietotas pakavsaktis, bet tās ir samērā retas; toties gandrīz vienmēr ir sastopami ādas jostu piederumi: apkalumi, sadalitāji un sprādzes. Kapos ļoti bieži atrod dažādi veidotus, pa laikam arī pilnīgi neapstrādātus, tikai caururbtus dzintara kareklus, amuletus; pa retam arī divpusīgas kaulu ķemmes ar retiem un bieziem zariem; reti ir arī bronzas gredzeni. Pilnīgi nenoskaidrota parādība ir vairākos kapos pa 2, 3 gab. atrastās dzelzs naglas (zārka naglas?). Kādā vīriešu kapā atrasts arī suņa apakšžoklis.

Sieviešu kapu inventārs spilgti atšķiras no vīriešu kapiem. Še sastopami pa retam naži un šķiltavas, bet diezgan bieži — izrotātās ādas makstis dunča glabāšanai, kas, kā mēs to zinām no citām kapenēm, bij lībietes pastāvīgais pavadonis. Bagāti turpretim ir pārstātas rotu lietas, iesākot ar tradicionālo lībiešu krūšu rotu un tai piederīgiem piekariņiem. Bieži sastopami arī dzintara piekariņi, retas ir ķemmes, tāpat arī saktis, gredzeni un jostas piederumi. Daudz kapos ir atrastas auduma paliekas ar malās ievērtiem bronzas riņķīšiem. Arī sievietes kapos atrastas podu lauzkas un daudz kapos arī augšā pieminētās dzelzs naglas.

Divi sievietes kapos atrastas monētas, ar kuŗu palīdzību tie datējami: vienā — dāņu ķēniņa Kanūta Lielā (1016.—1035.) naudiņa, otrā — 2 Ķelnes archibīskapa Filipa (1167.—1191.) denāri. Spriežot pēc šīm monētām, Kābeles kapenes būtu datējamas 12. gs. beigās vai 13. gs. sākumā, bet, liekas, tās varētu būt arī vēlākas; katrā ziņā tās pieder laikmetam pēc vācu ienākšanas. Kapu inventārs, salīdzinot ar agrākiem lībiešu kapiem, liecina par iedzīvotāju turības un kultūras pa-

grimšanu; sieviešu rotās vairs nav agrākās stila vienības un tīrības.

Vēl tālāks pagrimums materiālā kultūrā novērojams **Ikšķiles baznīcas kapenēs,**<sup>5)</sup> kuŗas sākās ar vācu ienākšanu un turpinājās līdz 17. gs. beigām. 1925. g. Ikšķiles baznīcā sarīkotos izrakumos konstatēti 194 apbedījumi: 84 no tiem vecās, 18. gs. baznīcas iekšienē, pārējie senajā kapsētā ārpus tās. Še apm. 50 kv. m lielā laukumā atrasti 103 ģindeņi cits virs cita, 6—7 kārtām, lielāko tiesu nepilnīgi uzglabājušies, puse no tiem apbedīta ar piedevām; pieci kapos atrastas arī monētas, kas ļāva noteikt apbedīšanas laiku.

Vairākos kapos starp pieauguša cilvēka ģindeņa kājām atrasts maza bērņa ģindenis: liekas, še kopā apbedīti māte un bērns. Piedevas liecina, ka Ikšķiles baznīcas kapsētā mirušie apbedīti sākot ar 14. gs. un beidzot ar 17. gs. beigām, jo jau 1674. gadā baznīcas vizitācijas protokolos atzīmēts, ka zemniekus apglabā sevišķā kapsētā pie lielceļa, bet ka tomēr daudzi draudzes locekļi bedot miroņus aizliegtās kapellās u. c. vietās. Šos liķus lika izrakt un ierakt svētītā kapsētā. Ikšķiles baznīcas kapos apglabājuši vienīgi zemniekus; 18. gs. par kapa vietu pieaugušam bijis jāmaksā 8, bērnam — 4 markas. Senlietu vidū galveno vietu ieņem rotas: pakava un riņķu saktis, gredzeni, sprādzes, karekļi, zvārgulīši, stikla un kaula krelles, kauri-gliemeži; pilnīgi trūkst aizvēsturiskos kapos tik parasto kakla-riņķu, aproču un bronzas vijiņām izausto tērpu, dzelzs ieroču un darba rīku. Atrasts gan daudz dzelzs nažu, to starpā arī daži bārdas naži. Senlietas liecina, ka iedzīvotāju turība ievērojamā kārtā mazinājusies, kaut gan piedevu trūkumu var izskaidrot arī ar kristīgas ticības ietekmi. — Kapi atradušies arī Ikšķiles baznīcas iekšienē: jomā, altāra priekšā un korī. Baznīcas jomā izrakti 35 ģindeņi, kas vietām gulēja divi kārtām; mirušie bij guldīti zārkos; tie ir bez piedevām, tikai 2 kapos atrastas 18. gs. monētas, kas liecina, ka šie ir pēdējie apbedījumi baznīcā, jo 1772. gadā visā Krievijā noliedza mirušos apbedīt baznīcās. Šos mirušos ierokot, agrākos ģindeņus, kas zemē bij gulējuši vairāk kā 30 gadu, izraka. Šo kauli vēl 1739. gadā bij sakrāuti kaudzē pie baznīcas; tikai vēlāk šim nolūkam uzcēla kaulu kambari. Baznīcas jomā apglabāja vāciešus un zemniekus ar labu slavu, bez tam skolotājus un baznīcas pērindeņus. Par to bij jāmaksā 1—½ dālderu. Koŗa rietumu daļā atrasti 22 ģindeņi, kas visi apbedīti zārkos; kapos atrastas sudraba pinuma, brokāta un miršu vaiņaga paliekas, bet kādam ģindenim blakus arī holandiešu pīpe. Arī šie kapi piešķirami 17.—18. gs; te apbedīti vienīgi vietējie vācu muižnieki; kapa vieta korī maksāja 2 dālderu. Altāra priekšā atradās mūrēta priesteru kapliča, kuŗā atrasti 2 ģindeņi. Uz

ziemeliem un dienvidiem no tās atrodas pa mūrētai kapličiai, no kurām viena piederēja Rīgas pilsētai; katrā atrasti 14 ģindeņi. Atsevišķi ģindeņi atrasti apsīdā un ģērbkambarī, dažī arī ārpusē, pie baznīcas dienvidu sienas.

Tādā kārtā kapenes, kas līdz šim konstatētas Daugavas ziemeļu krastā, dod pārskatu par divi gariem Latvijas aizvēstures laika posmiem: par vēlo bronzas un priekškristus dzelzslaikmetu no vienas, — un par vēlo dzelzslaikmetu un vēsturiskiem laikiem no otras puses; katrs no tiem aptver apmēram septiņus gadu simtus.

Otra pieminēkļu grupa, ar kuŗu mēs iepazīstamies šai ekskursijā, ir pilskalņi. Apskatāmā novadā, Daugavas ziemeļu krastā, to ir pavisam trīs.

### I. Spolišu jeb Mūku kalns<sup>6)</sup>

atrodas Ikšķiles Spolišu māju zemē, apm. 0,5 km attālumā no Daugavas. Šis pilskalns ierīkots uz kādas W—O virzienā izstieptas kalna grēdas, kurai ziemeļos un austrumos ir slīpas, 4—7 m augstas, bet dienvidos, pret Daugavas leju, stāvas, 10 m augstas nogāzes, kamēr rietumu virzienā augstienei pilskalna tuvumā nav nekāda krituma. Kalna grēdas ziemeļu, austrumu un pa daļai arī dienvidu nogāzes norobežo neliels strautiņš. Pilskalns ierīkots kalna grēdas austrumu galā, izmantojot apcietinājuma sāniem kalna virsotnes dabiskās ziemeļu, austrumu un dienvidu nogāzes, kamēr rietumu nogāze radīta mākslīgi, nostāvinot kādreizējo kalna kaupri un pastiprinot to ar uzbedumu plakuma malā un ar 38 m garu grāvi gar nogāzes piekāji. No uzbeduma tagad pāri palicis kāds 0,5 m augsts, tikko saskatāms paaugstinājums, kamēr grāvis, kas labi bijis saskatāms pirms pasaules kara, tagad pilnīgi iznīcināts. Iespējams arī, ka līdzenais, apm. 70 m garais laukums uz rietumiem no pilskalna izlietots kā priekšpils. Pilskalna plakumam ir ieapaļa forma; tas aizņem tikai apm. 400 kv. metru lielu laukumu. Plakuma vidū kādreiz esot bijusi bedre, kas tagad vairs nav saskatāma. Pilskalnā konstatēta apm. 1 m bieza mītnu kārtā. Pirms kara Mūku kalnā izdarīti izrakumi, pie kam atrasti cilvēku kauli, rotas lietas, adeguši koki; kara tranšējas rīkot, atrasts arī dzelzs šķēpa gals.

No visiem Rīgas apkārtnes pilskalniem Spolišu Mūku kalns visvairāk ir cietis no cilvēka rokas, un tagad tas uzskatāms par galīgi izpostītu. Izrakumos atrastie kauli liecina, ka pilskalns kādreiz izlietots arī kā kapsēta. Tā izskatu lielā mērā pārveidojuši arī kara laika ierakumi, sevišķi ziemeļu un rietumu sānos. Šis tranšējas nolīdzinot, pilskalnam apkārt ierīkota terrasei līdzīga uzeja. Pēdējos gados, mājas ceļu rīkot, gar pilskalna nogāzēm sabērtas zemes un no tām izbūvēti mākslīgi vaļņi, tā kā tas tagad pilnīgi zaudējis pilskal-

niem raksturīgo izskatu, kāpēc skolēnu ekskursijām nebūtu ieteicams to apmeklēt.

## II. Vīna ieb Eglu kalns<sup>7</sup>)

atrodas Ikšķiles pagasta Pienakuņģu māju zemē, 1 km attālumā no Daugavas krasta. Tā apkārtnē uz trim pusēm ir nelīdzena, pauguraina, bet pret dienvidiem, uz Daugavas pusī, pāriet līdzenumā. Pilskalns ierīkots kādā pret dienvidiem izvīrītā pauguŗa virsotnē. Pilskalna plakumam ir ieapaŗa trīsstūŗa veids; tā lielums ir apm. 650 kv. metru. Pilskalna nogāŗu augstums ir tikai 3—4 metri, kas panākts, nostāvinot kalna dabisko virsotni. Plakuma ziem.-riet. stūŗi saskatāms maza uzbedums, 0,5 m augstumā.

Pilskalns vairākkārt bojāts: Ikšķiles baznīcu pārbūvējot, no kalna esot aizvesti kādi 30 vezumi akmeņu; plakuma austruma malā redzams grāvis, kuŗu vēl pirms kara izrakuŗi krievu kareivji apmācības darbos. Plakuma dienv.-riet. malā un nogāzēs redzamas pasaules kara laikā ierīkotās tranŗejas. Mīŗņu kārta plakumā ir apm. 0,5 m bieza un satur daudz ogļu un rupju trauku lauŗku. Zinātniski izrakumi pilskalnā nav izdarīti, kāpēc viņa apdzīvoŗanas laiks un kultūras piederība nav droŗi nosakāma. Tomēr, ievērojot to, ka tuvākā apkārtnē, pie Kābeļu mājām un Zuŗugalā, atrodamas vienīgi lībieŗu kapenes, mēs, varbūt, nemaldīsimies, uzskatīdami ŗo pilskalnu par nelielu lībieŗu apcietinājumu. Par Ikšķiles lībieŗu pilsvietu to uzskatījis jau A. Bīlenŗsteins. Tas apstāklis, ka Vīna kalna piekāŗē atrasts kāds akmens cirvis, liecina, ka tur būtu meklējama kāda akmens vai bronzas laikmeta apmetne, bet neļauj vēl paŗu pilskalnu pieŗķirt ŗiem agrājiem laikiem.

## III. Velna kalns<sup>8</sup>)

atrodas Ikšķiles pagasta, Kaparāmura (agr. Gulbja) ezera ziemeļu krastā, ezera dienv.-riet. galā. Tas ierīkots uz kādas augstas un ŗauras kalna grēdas („kangara“) muguras, kas gar ezera krastu stiepjas NW—SO virzienā. ŗis grēdas augstums ir 13 m virs ezera līmeņa un tikpat daudz virs purvainām plāvām ziemeļu pusē. Pilskalna plakumam ir garena četrstūŗa veids, kuŗu abos galos norobeŗo grāvji un uzbedumi to iekŗpusē. Labāki saskatāms ir 3 m augstais uzbedums un 1 m dziļais grāvis plakuma dienv.-austr. galā, kamēr ziem.-riet. gala seklais grāvja pārrakums vairs tikko saredzams; arī valnis stipri bojāts, bet, liekas, bijis zemāks, nekā austrumu galā, jo viss plakums NW virzienā paceļas par kādiem 3 m un veido diezgan stāvu nogāzi pret NW, kuŗas augstums ir 2—3 m. Plakums aizņem apm. 1175 kv. metru lielu laukumu.

Pilskalns ir diezgan stipri bojāts: pa kalna grēdas muguru iet vecs lauku ceļš, no kā vaļņu vidū radušies dziļi robi. Plakuma dienvidu sāni sarakti pasaules kara ierakumiem, kas sapostījuši arī rietumgala valni. Pilskalna mītņu kārtā ir plāna un atradumiem nabadzīga; zinātniski izrakumi nav izdarīti, kāpēc arī šī pilskalna etniskā piederība un chronoloģiskais stāvoklis nav nosakāms. Pēc sava tipa šis pilskalns pieder Igaunijā pazīstamiem apcietinājumiem, kurus tauta tur dēvē par Kaleva dēlu gultām (Kalevipoja sāng); apcietinājuma veidu tā tur, kā pie mums, noteikuši šļūdoņu radītie kangari (ōzi). Tallgrens neuzskata šos apcietinājumus par īstiem pilskalniem, bet tur tos par paslēptuvēm kara laikā, jo tie pa laikam atrodas grūti pieietamās vietās un ir samērā mazi. Šis spriedums attiecināms tiklab uz Ikšķiles Velna kalnu, kā arī uz tā paša tipa apcietinājumiem Ogrē: Ķentes kalnu un Zilo kalnu.

#### Literatūra.

<sup>1)</sup> Priekš Kristus dzelzslaikmeta problēmas apskata H. Moora grāmatā: Die Eisenzeit in Lettland bis etwa 500 n. Chr. Tartu 1929. 1.—31. lp., 184.—189. lp. Sal. arī V. Gintera rakstus: Beiträge zur vorrömischen Eisenzeit Lettlands un Die Steinkistengräber von Bullu muiža, kas nodrukāti Congressus secundus archaeologorum balticorum Rigae, 19—23. VIII. 1930. (149.—161. lp., 423.—436. lp.).

<sup>2)</sup> Sal. J. K. Bähr, Die Gräber der Liven. 1890. — Katalog der Ausstellung zum X. archäologischen Kongress in Riga 1896., (turpmāk apz. = RK) XXXIV—XLV lp. — H. Riekstiņš Lībiešu senatne, iesp. Brīvās Zemes Illūstrētā pielikumā Nr. 4, 1933.

<sup>3)</sup> RK 490.—493. — Sitzungsberichte Riga 1880.: 130., 137., 140., 142. lp.

<sup>4)</sup> Izrakumi nav publicēti; īsas ziņas sk. M. Ebert Führer durch die vor- und frühgeschichtliche Sammlung des Dommuseums, 66. lp.

<sup>5)</sup> RK 757. — Latviešu konversācijas vārdnīca VII. sēj. 12532.—12535. lp.

<sup>6)</sup> E. Brastiņš, Latvijas pilskalni. Vidzeme. 24., 25. lp. — Sb. Rīgā, 1905.: 41., 85. lp.

<sup>7)</sup> E. Brastiņš, turpat, 22., 23. lp.

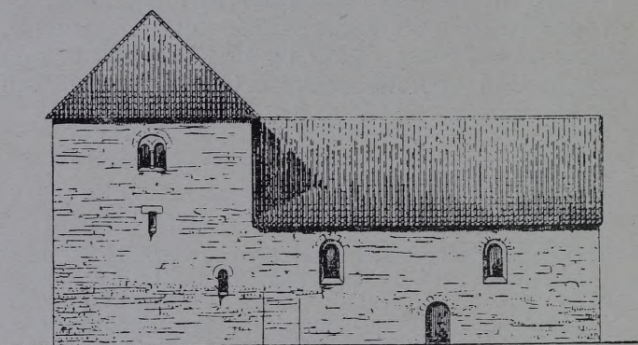
<sup>8)</sup> E. Brastiņš, turpat, 26., 27., lp. — Sb. Rīgā. 1910. 93. lp.

\*) Sb. Rīgā, 1910.: 93., 94. lp.

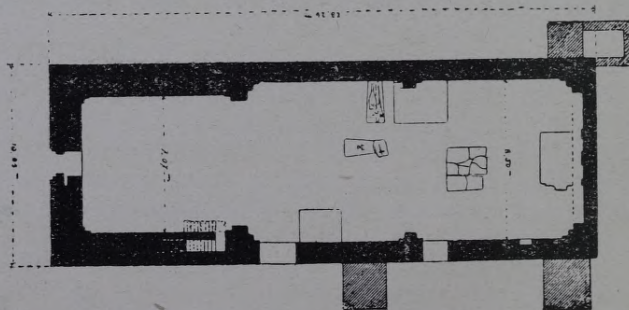
Docents arhitekts P. Kampe.

## Salaspils un Ikšķiles senie celtniecības pieminekļi.

Apskatāmas 3 baznīcas: 2 Salaspils — vecākā, Sv. Mārtiņa baznīca Mārtiņa salā, un jaunākā, 14. g. s. celtā Sv. Jura baznīca Daugavas labajā krastā, pēc



0 1 2 3 4 5 6 7 8 9 10 11 12 13 14 15 16 17 18 19 20

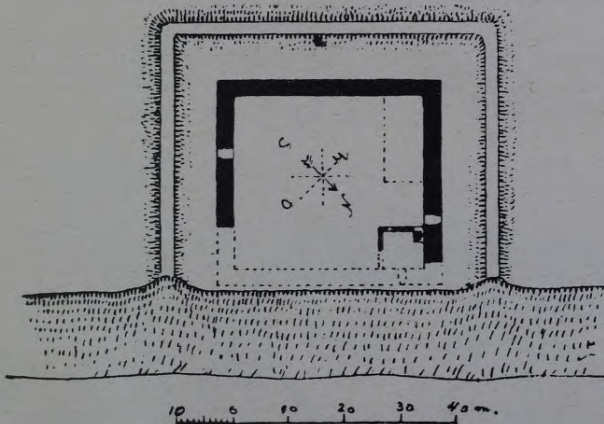


Biskapa Meinharda ap 1186. g. Mārtiņa salā pie Salaspils celtās Sv. Mārtiņa baznīcas plāns un dienvidu skata rekonstrukcija. Baznīcu 1577. g. aiz stratēģiskiem iemesliem izpostīja Rīgas pilsoņi. — Uzmerī un rekonstrukcija Dr. V. Neumaņa. „Burgholme“, Rīgā, 1908.

tam — Ikšķiles vecā baznīca, arī Daugavas labajā krastā. Salaspils Sv. Mārtiņa un Ikšķiles Sv. Māras baznīca



ir mūsu dzimtenes pirmās baznīcas. Ikšķiles baznīca ir visvecākā — vecāka pat par Rīgas baznīcām. Abas šīs baznīcas ir cēlis Livonijas pirmais bīskaps Meinhards. Šīs celtnes ievērojamas arī tai ziņā, ka tās vispār pirmās mūra celtnes Latvijā. Pilskalnos, cik līdz šim izdevies novērot, ir

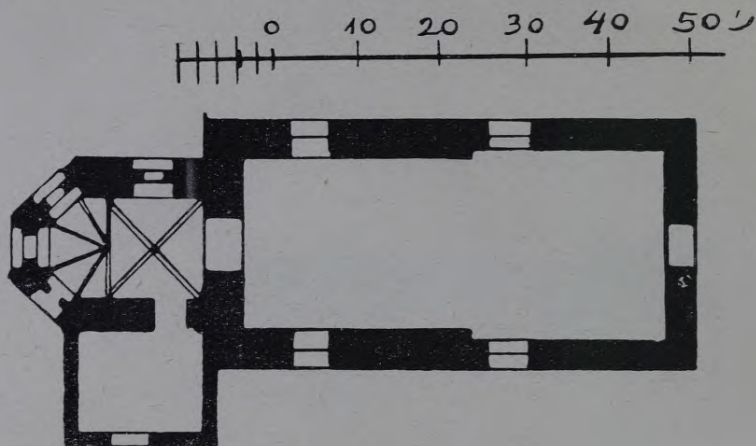


Bīskapa Meinharda ap 1186. g. Mārtiņa salā pie Salaspils celtās pils plāns un ziemeļaustrumu skata rekonstrukcija. Pili 1577. g. aiz stratēģiskiem iemesliem izpostīja Rīgas pilsoņi. — Uzmēri un rekonstrukcija Dr. V. Neiumaņa. „Burg Holme“, Rīgā, 1908.

gan bijuši akmens krāvumi, bet nav atrastas veselas celtnes, kas būtu bijušas no akmens mūrētas. Abas minētās baznīcas ēkas celtas no kaļķakmens.

Ikšķiles baznīca celta 1185. gadā. Tā ir samērā maza un celta vienā laikā ar Ikšķiles pili kā bīskapa pils kapella. Apskatot bruņinieku pilis, ikkatrā, tiklab ordeņa, kā

bīskapa pilīs, atrodam kapellu, kuŗas altāris visos gadījumos vērsts pret austrumiem. Tādas kapellas atrodam, piemēram, Rīgas, Ventspils, Cēsu, Gaujenes, Siguldas un citās pilīs. Ik-



Daugavas labajā krastā pie Salaspils ap 1380. g. celtās Sv. Jūŗa baznīcas plāns. Izpostīta 1577. un 1605. g., bet atjaunota 1613. g., paplašināta 1896. g., Pasaules karā no jauna izpostīta. 1896. g. paplašinātās celtnes uzmēri R. Culeke, Alt.-Livland II, 3. tab.



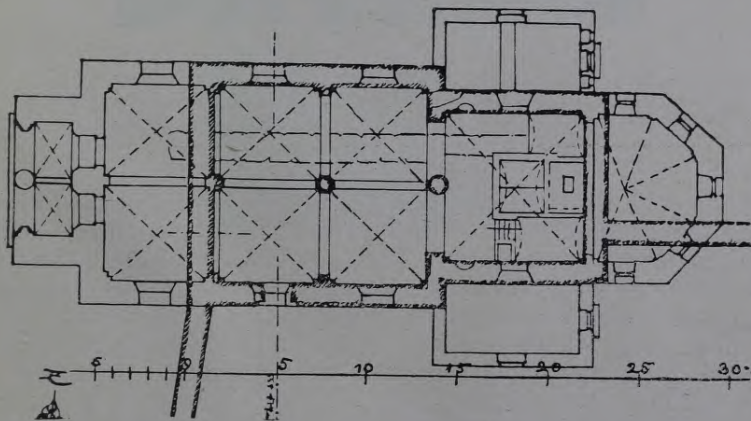
Salaspils Sv. Jūŗa baznīcas dienvidaustrumu skats pirms viņas paplašināšanas 1896. g. Fotografējis K. Šulcs 26. III. 1896. Vēstures un senātnes pētnieku biedrības īpašums.

šķiles pils kapella kā patstāvīga celtnē stāvējusi blakus pilij. Šo pili līdz ar kapellu, kā chronists ziņo, cēluši ne šējenes amatnieki, jo līdz tam laikam mums mūrnieku nebija, bet gan

bīskapa Meinharda no Gotzemes ataicinātie akmeņkaļi un mūrnieki.



Salaspils Sv. Jūra baznīcas ziemeļu skats pēc viņas pārbūves un paplašināšanas 1896. g., pēc arhitekta G. Krona meta. Pa kreisi redzama zviedru 1605. g. septembrī uzvestā skansts. Balt. histor.-geogrāf. Kalender 1909.



1185. g. Meinharda Daugavas labajā krastā celtās Ikšķiles pils kapellas plāns. No 1186.—1201. g. Ikšķiles Māras baznīca bija Livonijas bīskapu katedrāle. Plānā atzīmēti vēlāk izdarītie baznīcas pārveidojumi un paplašinājumi. Pasaules karā baznīca izpostīta. — Uzmēri arhitekta O. Tilmaņa, Illūstr. žurnāls, 1927., 316. l. p.

Salaspils Mārtiņa baznīca celta ap 1186. gadu Daugavas vidū, salā. 1. att. redzam pašu celtni, ieeju, priekšbaz-

nīcu (draudzes telpu), altāra telpu ar nišu svētēlļas glabāšanai (sanktuāriju). Ieeja — no rietumiem, altāra telpa vērsta pret austrumiem. Rietumu galā mūris biežāks, no kā varam secināt, ka tur kādreiz atradies tornis; tam kā celtnes augstākai un tā tad arī smagākai daļai bija vajadzīgi stiprāki pamati. Baznīcas izmēri nav visai lieli — tā ir 28 metru gara. Tomēr tā stipri lielāka nekā Ikšķiles baznīca, kas celta tikai kādus gadus agrāk. Mārtiņa baznīcas platums — 8,5 m. Šī baznīca bijusi velvēta, pie tam vienjoma. (Rīgas Jāņa baznīca ir vienjoma, Rīgas Sv. Juŗa — divjomu, tāpat Ikšķiles baznīca



Ikšķiles baznīcas dienvidaustrumu skats pirms viņas paplašināšanas 1879. gadā. — Pēc kādas vecas fotogrāfijas reproduc. Illūstr. žurnālā, 1927., 317. l. p.

divjomu, bet Rīgas Doma baznīca — trīsjomu celtne.) Baznīcas telpu pārsedz trīs krusta velves, viena aiz otras. Baznīcā apglabāti arī mirušie. Senākos laikos mirušie glabāti zem baznīcas un altāra telpas grīdas, tāpat arī ārpus baznīcas tās tuvumā, galvenā kārtā pie baznīcas dienvidu sienas. Uzglabājies kāds Mārtiņa baznīcas 12. g. s. kapa segakmens (sk. plāna 1. att.), kas tagad novietots Doma mūzejā. Baznīcai ir kāda piebūve, tā sauktais kaulu kambaris, kādus parasti sastopam arī lauku kapšētās tur izrakto kaulu novietošanai. Rīgas Jāņa baznīcai arī uzglabājies tāds kaulu kambaris, kurā senāk visi tur izraktie kauli savākti vienkopus.

Dr. Neumanis rekonstruējis Mārtiņa baznīcas ārējo skatu (1. att.). Galvenā ieeja pret vakariem, otras durvis — pret dienvidiem, kas vēlāk bieži sastopams arī pie citām baznīcām. Tādas durvis pret dienvidiem bijušas, piem., Rīgas Sv. Juŗa un arī Ikšķiles baznīcai. Mārtiņa baznīcas mūri biezi,

ar maziem lodziņiem. Baznīca izpostīta 1577. g., kad Jānis Briesmīgais uzbruka Rīgai. Rīdzinieki, baidīdamies, ka viņš varētu šo celtni izmantot savām kara vajadzībām, iznīcināja to paši; tai pašā gadījumā viņi iznīcināja arī pili (2. att.). Pēc tam šīs celtnes vairs neatjaunoja. Bet arī jau agrāk, 1292. g.,



Ikšķiles baznīcas rietumu skats pēc viņas pārbūves 1879. g. pēc Rīgas pilsētas architekta J. D. Folksa meta. — Fotograf. ap 1912. g.

kad ordenis uzbruka bīskapam, Salaspils pili un baznīcu, kas atradās Mārtiņa salā, iznīcināja. 14. g. s. ordenis uzcēla Salaspilī, Daugavas labajā krastā jaunu pili, kā arī pils tuvumā Sv. Juŗa baznīcu (3. un 4. att.). Draudzes telpa platāka ar atsevišķu jumtu; tai piesienas plāna poligonāla altāŗa telpa. Tāpat kā Ikšķiles, arī Sv. Juŗa baznīcai torņa nebija; celtnes rietumgalā virs jumta čukura bija maza izbūve zvanam. Šī

baznīca pilnīgi pārveidota un paplašināta 1896. g., kad tai uz-  
cēla arī torni (5. att.). Arī šīnī baznīcā apglabāti mironi. Bla-  
kus bijusi kapsēta; vēl tur atlicis kāds krusts. 1896. g. baz-  
nīcas pārbūve notika pēc architekta G. Krona meta.



Ikšķiles baznīcas iekšienes skats pirms viņas izpostīšanas  
Pasaules karā. Fotogr. 1912. g. architekts V. Bokslais.

Pasaules kara laikā baznīca sagrāuta, un pāri palikušas  
tikai drupas. Bojā gājis kā tornis, tā arī visa iekšējā iekārta.  
Ikšķiles baznīca, kā jau minēts, ir mūsu dzimtenes  
vecākais dievnams, kā arī pirmā akmens celtnē (6.—11. att.).  
Šī baznīca bija divjomu. Pēc 1885. g. altāra telpa palielināta

poligonālā veidā. 1879. g. šo baznīcu paplašināja pēc Rīgas pilsētas arhitekta J. D. Felsko meta (8. att.). Zvana torņa tai nebija; zvana novietošanai noderēja maza izbūve virs jumta baznīcas rietumgalā. Kad 1879. g. uz Rīgas pilsētas valdes rīkojumu baznīcu paplašināja, tai piebūvēja arī torni un ģērbkambari. Profesors H. Čelīns izdarīja 1927. g. Ikšķilē baznīcas ēkas pētīšanas darbus. Baznīca celta no dabas kaļķakmens. Zem baznīcas grīdas guldīti mironi. 1862. g. uzcēla bīskapam Meinhardam piemiņas akmeni, kas stāv vēl tagad (14. att.). 1883. g. 10. novembrī — Lutera 400 gadu



Ikšķiles baznīcas iekšienes skats pēc viņas izpostīšanas Pasaules karā. Fotogr. 1927. g. maijā direktors A. Grīnbergs.

dzimšanas dienā pie baznīcas iestādīja uz kāda zemes uzbēruma (tumulus) ozolu.

Vidū starp draudzes un altāra telpu stāv zema kolonna, uz kuŗas balstās no abām pusēm arka (9. un 10. att.). Sevišķa uzmanība pievēršama arhitektonisko fragmentu profilējumam, kas tāpat kā minētā kolonna, uzrāda smago romāniskā laikmeta traktējumu.

8. attēls rāda baznīcas skatu pēc 1879. g. pārbūves. Divējās durvis ved uz labo un kreiso jomu. No vecās pirmatnējās, vienkāršās baznīciņas maz kas palicis pāri.

10. attēls rāda baznīcas iekšskatu pēc Pasaules kara, kad baznīcu sāka pētīt prof. Čelīns. Jau aizrādīts, ka šo baznīcu cēluši Gotzemes akmeņkaļi. Gotzemē vispār raksturīgas

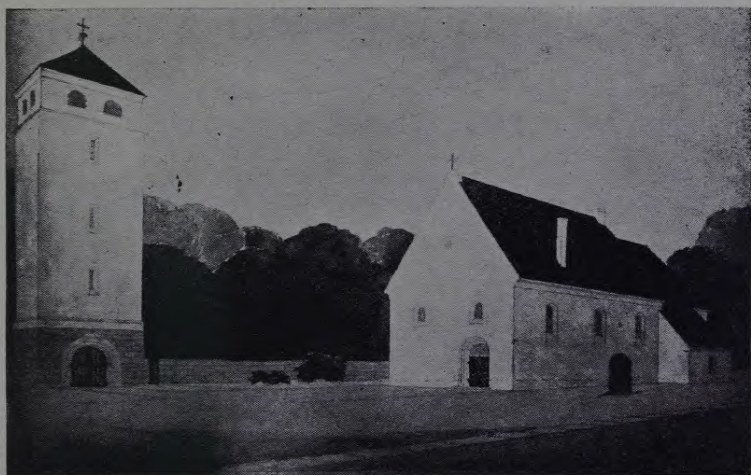
divjomu baznīcas. Rādniecību uzrāda arī dažas sīkdaļas. Vienīgā skulptūras atlieka (un tā pati stipri bojāta) — rozete ar 5 lapām (11. att.). Šādas rozetes Gotzemes akmeņkaļi darinājuši vairāk vietās arī Gotzemes baznīcās. Ikšķiles baznīcas grīda bijusi bruģēta kaļķakmens plātnēm.



Balsteklis ar rozeti pie pilāra Ikšķiles baznīcas altāra telpas priekšā. Pieminekļu valdes 1927. g. fotografija.

Kad draudze pasaules karā sagrauto baznīcu gribēja atjaunot, Pieminekļu valdes uzdevumā šā raksta autors izstrādāja baznīcas atjaunošanas metu. Nodoms bija celt baznīcu vecajā veidā bez torņa ar maziem logiem, abās pusēs ar



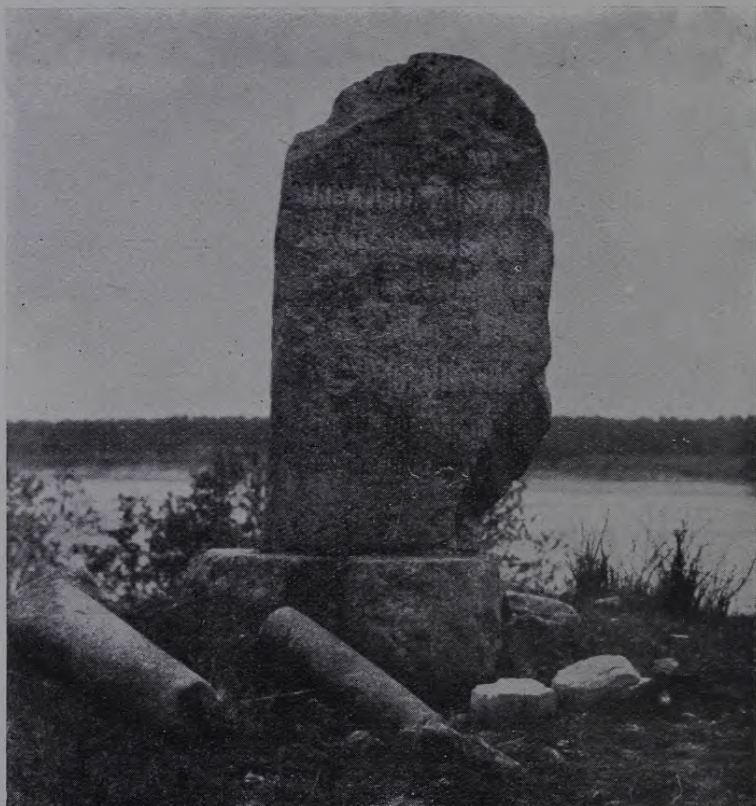


Ikšķiles baznīcas atjaunojuma mets ar savrūp no baznīcas uz-  
ceļamo zvanu torni. Metu izstrādājis 1926. g. Pieminēkļu valdes  
uzdevumā docents arhitekts P. Kampe.



Ikšķiles baznīcas granīta kristāmā tvertne, kuŗu, kā teika  
stāsta, ievēdot Latvijā kristīgo ticību, lietojis bīskaps Mein-  
hards. Kāja šim traukam darināta 1893. g. pēc Dr. Neumaņa  
meta no kaļķakmens. Kopš 1893. g. kristāmais trauks at-  
rodas Rīgā, Doma baznīcas krustejas pagalmā. Fotogr.  
1912. g. Ģ. Kundts.

ģērbkambariem zem baznīcas nojumiem un ar atsevišķu zvana torni, līdzīgi Itālijas kampanilēm (12. att.). Kā sargs šis tornis stāvētu pie ieejas baznīcas sētā. Projekts nav realizēts. Draudze 1931./33. g. pēc doc. architekta P. Kundziņa meta cēlusi lielāku baznīcas ēku dzelzceļa stacijas tuvumā.



1864. g. pie Ikšķiles baznīcas bīskapam Meinhardam celtā pieminekļa dienvidu skats ar šādu uzrakstu:

„IN MEMORIAM MEINARDI EPISCOPI LIVONVM  
APOSTOLI HVJHS ECCLESIAE FVNDATORIS“

Pasaules karā bojāts. Fotogr. 1927. g. maijā direktors A. Grīnbergs.

Senās Ikšķiles baznīcas kristāmā akmens tvertne tagad atrodas Rīgas Māras baznīcas pagalmā, uz kuriem tā 1893. g. pārvesta no Ikšķiles (13. att.). Tas ir vecākais kristāmais trauks Latvijā. 18. g. s. Ikšķiles draudzes mācītājs Oksforts šo kristāmo trauku no baznīcas licis izvākt un novietot kūti par lopu dzirdināmo trauku. Tā tas tur stāvējis labu laiku.

Pēc tam šis trauks pārvietots mācītāja dārzā, kur tajā stādītas puķes. Dārzā tas arī stāvējis līdz pat tam laikam, kad pārvests uz Rīgu. Trauka kāja atjaunota pēc Dr. Neumaņa meta. Šis trauks būs stāvējis Ikšķiles baznīcas altāra telpā, kur izdarītas kristīšanas ceremonijas. Tvertne kalta granītā. Līdzīgu kristāmo trauku kādreiz ir bijis daudz, bet uzglabāties ir tikai šis, un arī tikai tāpēc, ka tas kalts no cieta granīta



75 Pasaules karā kritušiem latviešu strēlniekiem Ikšķiles ev.-lut. kapsētā celtā pieminēkļa atklāšana, ko izdarījis Valsts prezidents J. Čakste. Pieminēkļa metu izstrādājis prof. Dr. E. Laube. Fotografija.

akmens. Trauka pagatavošanas laiks — 12. vai 13. g. simtenis.

Arī Ikšķiles baznīcā atrasts kapa akmens līdzīgs tam, kādu atzīmējam Mārtiņa baznīcā Mārtiņa salā. Ikšķiles baznīcā apglabāti divi pirmie Livonijas bīskapi: Meinhards († 1196.) un Bertholds († 1198.). 14. g. s. Meinharda trūdi pārvesti uz Rīgas Doma baznīcu.

15. attēls rāda pieminekli karā kritušajiem latviešu strēlniekiem Ikšķiles kapsētā tā iesvētīšanas dienā.



Ikšķiles ev.-lut kapsētas zvana tornis. Fotogrāfējis 1927. g. maijā direktors A. Grinbergs.

16. attēls rāda Ikšķiles kapsētu, kas iekārtota pēc 1773. g., kad aizliedza glabāt miroņus baznīcās. Zvana tornis — kaļķakmens celtnē uz 4 smagiem stabiem, atrodas augstākā vietā kapsētas malā.

J. Silīna

# 1. Salaspils baznīcas altāra glezna „Dienišķā maize“.

Elļa uz audekla. Apm. 2,9 × 2,4 m. Gleznas apakšējā stūrī uzraksts „K. Miesnieks 1930.“. Gleznojis Kārlis Mies-



Salaspils baznīcas altāra glezna.

nieks. Dzimis 1887. g. Jaunpiebalgā. 1916. g. beidzis Stiglica mākslas skolu Pēterpilī. Darbojas kā gleznotājs un Mākslas akadēmijas vec. klases vadītājs.

Salaspils bazn. altāra glezna ir kādas līdzīga nosaukuma glez-  
nas pārveidots variants. Saulainā vasaras dienā, bērza pa-  
vēnī divi zemnieki uz lauka notur azaidu. Priekšplānā pa  
kreisi redzams jaunākais. Viņš, uz ceļiem satupies, bijīgi no-  
griez klaiņam dienīšķās maizes riecieni. Šim pretīm sēd ve-  
cais zemnieks ar lūgšanā saliktām rokām. Tajā mākslinieks  
attēlojis savu tēvu. Abu zemnieku skati vērsti pazemīgi  
leju, kā izlūdzoties Dieva svētību. Aiz viņiem nostājies Pe-  
stītājs, tērpies baltā, auklas sajostā tērpā. Kristus iegareno,  
garās matu cirtās un isā bārdā ietvertu galvu apmirdz staru  
vizma. Pacēlis labo roku, Pestītājs svētī zemnieku azaidu.  
Blakus viņam, aiz vecā zemkopja, redzama meitene, gaiši zilā  
tērpā, kas atnesusi zemu un platu krūzi un nu noliekusies, lai  
to, abām rokām saturot, ielietu ēdienu, zemē noliktā bļodā.

Gleznā izmantots žanra motīvs. Pestītājs attēlots zīmīgi  
tvirtu latvju zemnieku vidū, svētījot viņu darbu un vaiga  
sviedros gūto dienīšķo maizi. Līdzās tipu raksturojumam pie-  
griezta vērība apkārtējai saulaini dzidrai latviskai ainavai.  
Gleznā labi jūtams dzidrais, rāmais gaiss, maigi tvirts gais-  
mas cauraustā debesu zilgmē. — Uz plāvas, attālāk no zem-  
niekiem, zirgs no tārības ēd auzas. Pa labi vijas augšup un  
leju izlīkumojies lauku ceļš. Tālskatā, gleznas vidū uz kal-  
niņa, redzama birze. Tālskatā gleznotājs atteicies no para-  
stiem ziliem toņiem, panākot dziļumu un gaisa perspektīvi ar  
toņu klusināšanu un modulāciju. Reālistiskā tvērumā veidoto  
stāvu formas vietām vienkāršotas, uzsverot gaismu un ēnu  
spēcīgus pretstatus un arī vietām nodalot lokālo toņu lau-  
kumus: tumši brūno apģērbā, sarkanīgi brūno iedegušās zem-  
nieku sejās, traukos, dzeltenī zaļo zemē un kokos. Uzsvērts  
pretstats starp zemnieku stāvu vieliskumu, masīvitāti un Pe-  
stītāja gaišumu, vieglumu. Figūras ietvertas trīsstūra kompo-  
zīcijā. Visā gleznā valda mierpilna noskaņa.

## 2. Ikšķiles baznīcas altāra glezna „Dod mums savu svētību, Jēzu!”

Elļa ar temperas pagleznojumu uz audekla. 5,2 × 2,2 m.  
Gleznojis Jānis Kuga 1933. g. Dzimis 1878. g. Ikšķilē. 1905. g.  
beidzis Stiglica mākslas skolu Pēterpilī. Darbojas kā glezno-  
tājs un mākslas akadēmijas dekoratīvās darbnīcas profesors-  
vadītājs.

Gleznā veidota plašā, dekoratīvi izjustā kompozīcijā, kas  
ietver divi daļas. Augšējā daļā starp sudrabaini pelēkiem mā-  
koņiem, zeltainu staru zobenu blāznā, Pestītājs mirdzošā  
tērpā nokāpj no debesīm leju, ar paceltām rokām svētīdams  
lejā sapulcējušos tautu. Lejā — plašā telpas veidojumā re-

dzama Ikšķiles apkārtnes ainava. Te dzeltenos toņos ieturēti pakalni, tālumā baltā Daugava un pāri tai — viņā krastā Nāves sala. Viss vēl kļajs un nopostīts pēc Pasaules kaŗa: stiepjas tranšeju izrakumi, redzamas tumšās, granātu izrautās



Ikšķiles baznīcas altāra glezna.

bedres. Uz pakalniem nepārredzami laužu bari svinīgi pulcējas svētdienas drānās, lai izlūgtos un saņemtu svētību izpostītās dzīves atjaunošanai, jaunradišanas darbam. Te vīri un sievas, veci un jauni. Arī jaunā paaudze pa ielejas ceļu

dodas pretim Pestītājam. — Gleznas priekšplānā, savrup no laužu pulkiem, tēlota ģimene. Māte apsēdusies uz zemes ar mazo meitiņu klēpī un salikusi bērna rociņas lūgšanā. Arī blakus sēdošā vecmāmiņa pacēlusi lūgšanā rokas. Viņām pretim, diagonālā virzienā, novietots tēvs ar meiteni un puisēnu abos sānos.

Pacilātā izjūtā, dekoratīvā saskaņā tvertās formas un krāsu laukumi, plašās tāles, kur figūras saistās ar ainavas apkārtni, zīmīgi pauž gleznas reliģisko motīvu un māksliniecisko domu.

---

## Saturs.

	Lapp.
1. Priekšvārds — Dr. phil. N. Viksniņa . . . . .	3
2. Ievads — cand. hist. A. Lazdiņas . . . . .	5
3. Vēsturiskās vietas Daugavas labajā krastā no Rīgas līdz Ikšķilei — cand. hist. A. Lazdiņas . . . . .	11
4. Aizvēsturiskās senvietas Daugavas labajā krastā no Rīgas līdz Ikšķilei — Dr. phil. E. Šturma . . . . .	36
5. Salaspils un Ikšķiles senie celtniecības pieminekļi — docenta architekta P. Kampes . . . . .	48
6. Salaspils un Ikšķiles baznīcas altāra gleznas — cand. phil. mākslinieka J. Siliņa . . . . .	61