

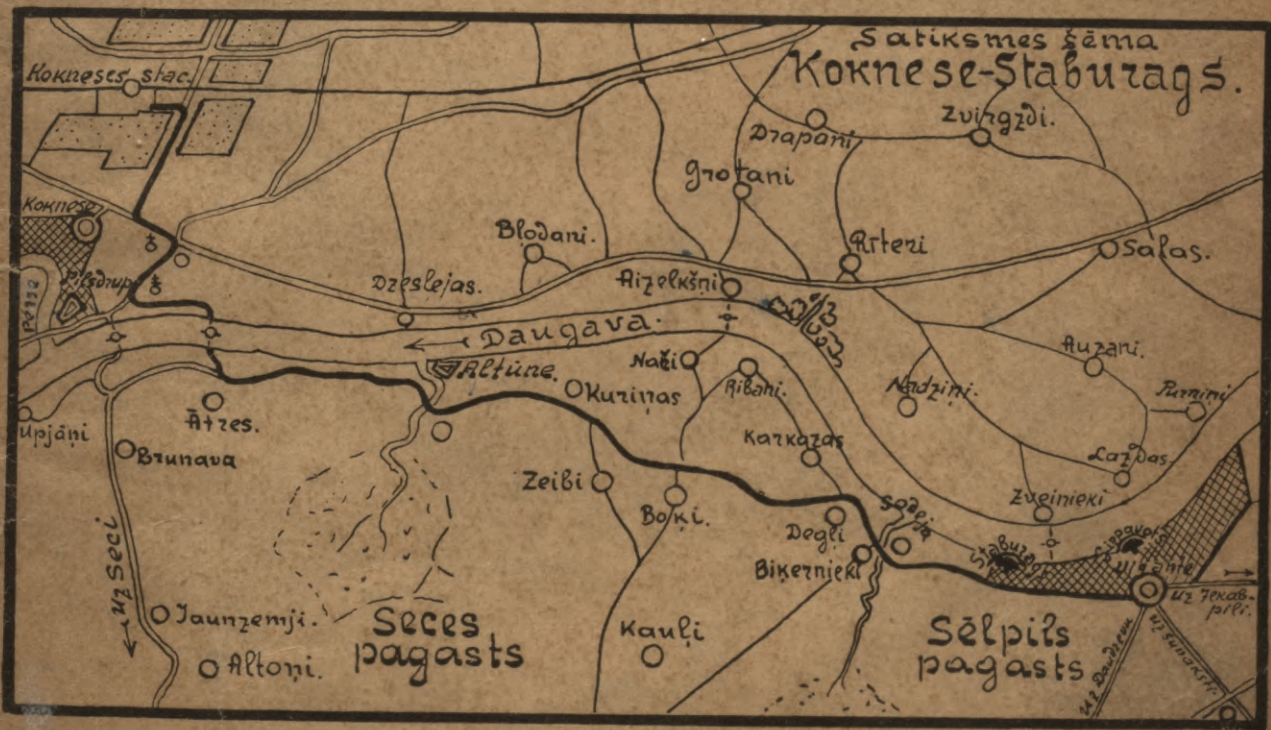
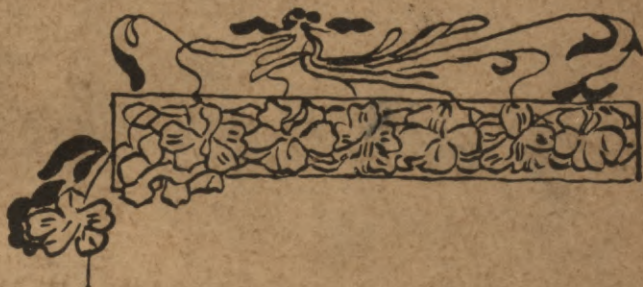
B
91 (L)



Inž. P. A. Jskalns.

Staburags

Latvijas teiksmaina
senvieta.



224.

THE
STABLES
LONDON
WARRING
1840

10 11

135 H3
PROJEKTS
1930

B
91(L)

B

Inž. P. A. Īskalns

STABURĀGS

LATVIJAS TEIKSMAINĀ SENVIETA

UN

VADONIS
PA STABURĀGA KURORTU

607-007
700-700

Valsts Arhīva
Nr. 7246



S A T U R S: 1) Priekšvārds, 2) Ievadraksts, 3) Staburāga izcelšanās vēsture, 4) Staburāga senvietas vēsturiskais apskats, 5) Staburāga parka raksturīgie augi un dzīvnieki, 6) Daugava pie Staburāga, 7) Staburāga kūrorta izveidošanas projekts nākotnē, 8) Staburāga teritorijas plāns, 9) Vadonis pa Staburāga kūrortu un 10) Dziesmas: 1) Staburāgs un 2) Liepavots.

Pielikumā: zīmējumi uz 13 lapām.

1-1

PROVERENO
1949 г.

✓

Prof. P. A. Jaskins

STABURĀS

LATVIJAS TEIKSMĀINA SENĪBĪTA
UN
VADOŅIS
PĀ STABURĀGĀ KURORTĪ

„Latvju Kultūras” spiestuve, Rīgā, Tērbatas ielā 15/17.

STABURĀS ir Latvijas senākā un lielākā
arheoloģiskā piemineklis, kas atrodas
Rīgas apkārtnē. Tā ir senlatviešu
pils, kas tika izveidota apmēram
1000-1200 g. p. m. ē. Tā ir
Latvijas senākā un lielākā
arheoloģiskā piemineklis, kas
atrodas Rīgas apkārtnē.

PRIEKŠVārds.

Latvijā ir ļoti daudz krāšņu vietu ar skaistām ainavām un jaukajiem dabas skatiem. Mums nemaz nav jātiecas pēc tālajām svešām zemēm. Visu ko mēs tur gūtu, mēs varam atrast savā pašu dzimtenē Latvijā. Un vēl vairāk, jo mēs jūtamies daudz spirtgāk un veselīgāk savas dzimtenes gaisā, saulē, viņas ūdeņos.

Mums daudz vairāk iepriecina, mēs daudz vairāk tiekam pacilāti un iejūsmināti savas pašu dzimtās zemes kalnos un lejās. Mūžam zilie Latvijas meži, jaukās āres, pļavas, plašie klajumi, jūra, krāšņie ezeri, tik daudz dažādas upes. Vārdu sakot mēs esam bagāti ļoti jaukām vietām un krāšņiem dabas skatiem.

Mums viss tas jāmacās tuvāki pazīt, dziļāki ieskatīties mūsu dzimtās zemes būtībā. Un jo vairāk mēs darīsim šai virzienā, jo vairāk atspirgs mūsu gars, tiks spilgtākas mūsu jūtas un apziņa. Un no visa tā mēs iegūsim tik ļoti daudz mūsu gara un dvēseles izdaiļošanai.

Cilvēkam arvien jācenšas saprast dabu, redzēt viņas krāšņumu. Mums visapkārt viņpojas dabas bezgalība, kur mūsu prāta darbībai nekad netrūkst vielas. Un jo tuvāk mēs pie dabas nākam, jo vairāk mēs mācīsimies to izjust un saprast. Līdz ar to mēs iegūstam vērtīgākas gara mantas, kas mums dara stiprus, veselus un cilvēka gars it kā atdzimst uz kaut ko daiļāku. Turklāt mēs to pam vairāk līdzjūtīgāki pret savu tuvāku un līdzcilvēku.

Dabā mēs rodam pilnīgākos garīgās mantas avotus. Tikai mēs vēl pārāk ikdienišķi, maz tam piegriežam vērības un pārāk vienalīdzīgi paejam garām šām lielajām dabas vērtībām. Mums jāpiegriež tam vairāk ievērības. Vismaz reizi gadā mums jāziedo kāds laiciņš Latvijas skaistāko vietu apmeklēšanai. Mums jāveicina tū-

Ņemot vērā visus šos norādījumus, un pateicoties arī vietējās kultūrveicināšanas biedrības Staburaga nodaļas pamudinājumam, esmu ar lielāko centību uzņēmis šāda plāna un apraksta sastādīšanu.

Palieku pilnīgā cerībā, ka šis darbs atstās vislabvēlīgāko iespaidu uz visiem god. ekskursiju dalībniekiem, kuŗi būs vadījušies jeb tuvāki iepazinušies ar šo Staburaga senvietas aprakstu un plānu.

Neretā, 1932. g.

P. A. Iska lns.

Handwritten text, likely bleed-through from the reverse side of the page. The text is mirrored and difficult to decipher.

Handwritten text, likely bleed-through from the reverse side of the page. The text is mirrored and difficult to decipher.

Handwritten text, likely bleed-through from the reverse side of the page. The text is mirrored and difficult to decipher.

Handwritten text, likely bleed-through from the reverse side of the page. The text is mirrored and difficult to decipher.

Handwritten text, likely bleed-through from the reverse side of the page. The text is mirrored and difficult to decipher.

Handwritten text, likely bleed-through from the reverse side of the page. The text is mirrored and difficult to decipher.

Handwritten text, likely bleed-through from the reverse side of the page. The text is mirrored and difficult to decipher.

Handwritten text, likely bleed-through from the reverse side of the page. The text is mirrored and difficult to decipher.

IEVADRAKSTS.

Šajā Staburaga senvietas aprakstā, kā galvenais būtu šās senvietas apkārtnes plāns, kuŗš uzņemts un uzmērīts dabā, rūpīgi apskatot un uz tā atzīmējot visas vietas, kuŗas kaut cik varētu izsaukt interesi Staburaga senvietas apmeklētājos.

Plānam seko vadonis pa Staburaga kūrortu. Tur atrodas visi nepieciešamie paskaidrojumi un vietu norādījumi, kuŗi papildināti vēl ar daudz atsevišķiem zīmējumiem un attēliem. Turklāt aprakstā vēl ievietoti arī atsevišķi, izsmeļoši paskaidrojumi, kā Staburaga izcelšanās vēsture, vietas vēsturiskais apskats, Staburaga izveidošanas projekts nākotnē, tad kāds vārds par Daugavu pie Staburaga un pēdīgi vēl divas dziesmas: 1) Staburags un 2) Liepavots. Tās ir uzrakstītas pēc vispusīgas apkārtnes izpētīšanas, vadoties pēc tautas nostāstiem un vietu apstākļiem. Dziesmās ir izpausts viss, kas saistās ap šīs senvietas pagātnes laikiem un tās vēsturi. Un arī mūsu dabā jau no senatnes ir tāda iedvēsma, kad ar dziesmām mēs it kā skaidrāk varam visu aptvert un izjust. Bet Staburags un Liepavots ir kā divi nekad neiznīkstoši piemiņekļi šajā skaistajā tautas senvietā.

Staburaga senvieta atrodas Latvijas vidienā, senās Sēlijas zemes novados. Tā tad šī vieta ir atradusies lielākā attālumā no sveštautiešu robežām. Sakarā ar ko šeit ir bijusi viena no drošākām un labāki aizsargātām vietām, jo no ziemeļaustrumu puses tā nodrošināta vēl ar Daugavas kreisajiem stāvajiem klinšu krastiem.

Šeit bez šaubām ir notikušas mūsu sentautiešu sagatavošanās dažādiem kaŗa gājieniem. Tā tad šeit ir atradusies viena no galvenām nometnēm un kaŗa materiālu glabātuvēm. Stiprai tautai tas bija nepieciešams, jo tik daudz bija ienaidnieku un svešu varu,

kuŗas arvien iebruka laupīšanas vai iekarošanas nolūkos. Un mēs redzam, kad ar visiem saviem ienaidniekiem senlatvieši ir pratuši sevi aizsargāt.

Bet tomēr ir fakts, ka latvieši nav centušies iekarot sevīm jaunās zemes. Tas norāda, ka viņi ir bijuši pieticīga un miermīlīga tauta. To arī pierāda tas apstāklis, ka piem. robežas ar šeit tuvākiem mūsu kaimiņiem lietuviešiem ir tik ļoti stingri noteiktas jau no aizvēsturiskiem laikiem un ir pastāvējušas gadu simteņiem vēl līdz mūsu dienām un tās nav varējušas izskaust arī nekādas turpmāko vēsturisko laiku pārejošās varas.

Izpētot iepretim Staburaģa senvietai stāvošo Mēmeles-Neretās-Ilūkstes pierobežas joslu, izrādās, ka vēl šo baltdienu, šejienes vietējie pierobežas iedzīvotāji var uzrādīt tieši uz atrašanās vietas to pašu robežas stīdziņu, kas šķir mūsu zemi no kaimiņu tautas Lietuvas, un tā ir pastāvējusi no seniem aizvēsturiskiem laikiem un šī robeģa ir sargāta un varonīgi aizstāvēta.

Senlatvieši ir bijuši zemkopju tauta, tā tad miermīlīga un ar labiem tikumiem. Karoģuši viņi ir tikai aizstāvoties no uzbrūkošā pretinieka. Bet uzbrukt, aplaupīt vai iekarot otru tautu, tas nekad nav piemītis pie latviešiem. Viņi ir bijuši taisnīgi, pieticīgi un centīgi savos darbos un visā dzīvē. Bet nav trūcis arī milzu varonības ar kādu ir atsisti uzbrūkošie pretinieki mūsu zemei senču laikos.

Senlatviešiem ir bijusi ļoti teicama valsts iekārta, valsts robeģas, kā jau redģejām, ir bijušas stingri apsargātas. Karavīri apmācīti un kara ieroģi ir bijuši labi un piemēroti. Bet līdz ar austošiem jaunākiem laikiem, latvieši ir palikuši caur saviem centģiem pūliņiem vairāk turģģaki un līdz ar to ir sākuši pārāk palauties uz saviem spēkiem un varonību. Līdz ar to necensdamies sekot citu attālāku tautu attīstības gaitai un caur to latviešiem šī nolaidģba ir nākusies tik grūti ar savām asinģm samaksāt un izpirkt.

Staburaģa senvieta ir bez šaubām bijusi viena no droģākām senlatviešu varoģu koncentrācijas nometnēm. No šejienes latviešu

virsaīši ar saviem kaŗavīriem pēc vajadzības pulcējās un sagatavojās vai uzbrukumam, vai palīgā sūtīšanai kaimiņu tautai, vai arī iebrūkošā ienaidnieka atsišanai pār robežu.

Šī pieminētā mūsu tautas zemes robežas līnija (Mēmele-Nereta-Ilūkste) ir arī viens neiznikstošs mūsu senču pieminekļis un arī tam mūsu tautas dzīvē ir daudz kas saistošs bijis ar teiksmaino Staburaga senvietu. Tikai tas viss ir pārklāts ar biezu senlaiku putekļu kārtu un gadu simteņu rindām.

Tomēr ir jāpiemin, ka visgarām šai robežai ir atradušās senlatviešu pilis, nocietinātas pēc to laiku kaŗa apstākļiem. Šīs pilis jeb cietokšņi ir bijuši kā priekšposteņi un tur ir atradušies uzlūki un pastāvīgs garnizons, kas briesmu brīdī ir varonīgi aizstāvējies un tūliņ ziņojis, jeb devis noteiktus zīgnālus, lai brīdinātu tautu uz cīņu ar iebrūkošo pretinieku.

Šie visi norādījumi mums liecina, par mūsu senču kultūru, tikumiem un viņu varonīgu dzīvi. Un ja mēs visu to varētu izdibināt un vairāk tur iedziļināties, tad mēs daudz ko mantotu no mūsu sentēvu labākiem centieniem. Un šie pieminekļi ir visam tam neiznikstoši liecinieki, jo lieli cenoņu darbi nekad neizzudīs, bet pastāvēs, kā ir pastāvējusi šī Staburaga klīns un minētā mūsu senču zemes robeža.

Bet vai mēs esam jau pietiekoši daudz darījuši priekš šo pieminekļu pienācīgas izkopšanas. Varam teikt tikai to, kad darīts šai ziņā vēl ļoti maz. Tas norāda, ka mēs vēl maz esam atveseļojušies no nokratītās verdzības iespaida. Mēs ļoti kūtri uzlūkojam mūsu novārtā liktos un no svešām varām nicinātos, mūsu dārgos senču pieminekļus. Bet cerēsim, ka viss tas turpmāk tiks novērstas un šie mūsu senču pieminekļi tiks padarīti kā spožākās vietas mūsu tautas vaiņagā.

Runājot par Staburaga senvietu, jāsaka, ka patlaban šī skaištā senvieta atrodas vēl ļoti bēdīgā un nolaištā stāvoklī. Tomēr apmeklētāju skaits ar katru gadu pieaug arvien lielākos apmēros. Ierodas diezgan prāvā skaitā pat ārzemnieki, bet vērojot šeit patreizējo stāvokli, viņiem varbūt rēgojas tikai lielākā nolaidība.

Mūsu pienākums ir, lai šīs skaistās senvietas būtu pēc iespējas labāk izkoptas un izdaiļotas, mūsu tagatnes latviskā gaumē. Mums ir tikdaudz mākslinieku, tēlnieku, zinātnieku, lietpratēju, kādēļ tos tautai nepieaicināt, lai radītu šo piemiņas vietu tik lielu, diženu un skaistu. Jāsaka, ka tikai gara tumsībai var būt vienaldzīga šī lieta, bet mūsu pienākums ir arī šeit pavērt ceļu tikai kultūras iedvēsmei.

Tā tad cerēsim, ka turpmāk mēs pieliksim arvien lielākas pūles un gribu šās senvietas pienācīgai izkopšanai un izdaiļošanai. Jo mēs zinām, ka šis darbs bez šaubām veicinās tikai mūsu pašu kultūras un labklājības pacelšanu. Tāpat jāsaka, ka ar to pašu mūsu daiļās senvietas apmeklētājos tiks iedvests vairāk sajūsmas un tautas mīlestības, kas rada mūsu tautiešu vidū vairāk censoņu, vairāk varonības un vairāk apgarotības mūsu tautisko mērķu nostiprināšanai.

Tāpat tie ārzemnieki, kuņi būs pagodinājušies ar mūsu zemes viesmīlīgu apmeklēšanu, varēs redzēt un pārliecināties ar kādu savas tautas mīlestību un centību esam izkopuši un izdaiļojuši savas zemes jaukākās dabas ainavas.

Un tiešām, tādā garā, mums jārod noskaņojums, lai vairāk veicinātu mūsu tūrisma un skaistāko dabas ainavu nostādīšanu pienācīgā augstumā un ievērībā.

STABURAGA IZCELŠANĀS VĒSTURE.

Sakoť kādu vārdu par Staburaga klints sastāvu, viņa izcelšanos un tā pamatiežu izveidošanos, mums īsumā jāapskata zemes vēsturiskās ģeoloģijas vispārējais uzskats.

Mums ir jāzin, ka zemes vēsturiskā ģeoloģija ir plaša zinātnes nozare par zemes attīstīšanos no zemes pirmlaikiem līdz mūsu dienām. Par zemes vēsturi zinātne uzskata visas tās zemes kārtas, kas kopā ar dzīvnieku un augu atliekām izveido lielākus vai mazākus nogulumus, jo šie nogulumi mums runā visskaidrāko valodu par senseniem laikmetiem, kādi ir norisinājušies uz zemes.

Mūsu zemes attīstības gaitu iedala četros garos posmos, erās: 1) Archaiskā era (pirmlaiki), 2) Poledzoiskā era (senlaiki), 3) Mezodzoiskā era (viduslaiki) un 4) Kenodzoiskā era (jaunlaiki).

Runājot par zemes pirmlaikiem (archaiskā era), jāsaka, ka šajos laikos zeme jau bija pieņēmusi zināmu formu un apmērus, pie kam tās virskārta jau bija pārklājusies ar cietu viengabalainu garozu. Vēl lielākā daļa okeanu ūdeņu atradās iztvaikoti gaisā un peldēja ap zemi biezu mākoņu veidā. Zemes garoza vēl bija karsta. Šajos laikos varēja rasties tikai tie zemes ieži, kuŗi tagad noder par pamatu visiem turpmāko laiku zemes slāņiem. Šo pirmlaiku slāņi sastāv no gneisa, granīta un kristalslānekļiem. Zem Staburaga šie slāņi atrodas līdz 700 metru dziļumā.

Zemes senlaiki (poledzoiskā era) tiek iedalīti piecos pasaules laikmetos: 1) Kambrija, 2) Silūra, 3) Dēvona, 4) Akmeņogļu un 5) Permas.

Kambrija pasaules laiki raksturo pelēko smilšakmeni un tumšos māslānekļus ar sen izmirušo dzīvnieku trilobītu atliekām. Kambrija slāņi pie Staburaga apklāti guļ lielā dziļumā uz zemes pirm-

laiku gneisa un granīta iežiem. Šajos laikos vēl nebija ne mazāko zīmju no mūsu Daugavas, nedz Staburaga.

Silūra pasaules laiki veido slānekļus-smilšakmeņus, kuņos daudz pārakmeņojumu. Šo laiku nogulumi ļoti bagāti ar vaņu, dzelzi, cinku, alvu, vietām arī ar labāko akmeņogli. Silūra slāņi zem Staburaga guļ diezgan ievērojamā dziļumā, tūlīn zem šeit redzamiem dēvona iežiem. Lai gan jau bija pagājuši no zemes pirm-laikiem daudz miljonu gadu, bet ar silūra pasaules laiku izbeigšanos nebija vēl nekādas zīmes no Daugavas vai Staburaga.

Dēvona pasaules laiki. Šo senlaiku nogulumu ieži šeit ir visraksturīgāki un izplatītākie. Šie slāņi lielā biezumā guļ virs silūra laiku nogulumiem. Dēvona laiku zemes slāņi iznāk šeit redzami visgarām Daugavas krastam un tāpat pie Staburaga. Šeit mums spilgti rēgojas varenie dēvona laikmeta dolomītu un kaļķakmeņu ieži. Līdz ar to šie dēvona nogulumu ieži izveido arī tiešo pamatu Staburaga teiksmainai klintij. Arī pats Staburags ir uzaudzis no dēvona pasaules laiku kaļķakmeņu atšķīduma Staburaga avotu ūdeņos.

Staburaga ūdens lielā dziļumā, izskalodamies caur šiem kaļķakmeņu slāņiem, stiprā mērā piesātinās ar tīro šķīstošo kaļķi CO_2 . Šiem ūdeņiem izverdot, avotu veidā dienas gaismā pie Staburaga un skaroties šeit ar gaisa skābekli, saturošais šajā ūdenī kaļķis, tā sakot, sarecē, cieši nogulsnēdamies ap augošām šeit sūnām, lapām, zāli, tās apkaļķodams. Vēlāk šo augu organiskās atliekas sapūdamas vai aizskalodamās projām izveido šajā avotu kaļķakmenī poraino struktūru, tas ir Staburaga šūnakmeni (avotkaļķi). Šis šūnakmens ļoti izturīgs pret ārdošo gaisa atmosferisko iespaidu, tādēļ var tikt lietots skulptūrai, celtniecībai un noderēt arī vislabāko baltkaļķu iegūšanai.

Ja salīdzinām šo Staburaga avotu veidoto šūnakmeņa klinti ar tās pamatos stāvošiem dēvona dolomītu iežiem, mēs redzam, ka viņu izbūvē pastāv ļoti liela starpība. Šie dolomīti, būdami stipri slānaini, nākot sakarā ar gaisu, samērā drīzi sairst un sadrūp. Caur šādiem apstākļiem, jādodomā, ir nobrukusi arī daļa no tagad

esošās Staburāga klints, kuŗas milzīgo apmēru gabali vēl tagad redzami turpat Daugavā.

Šeit zem Staburāga guļ triju pasaules laikmetu nogulumu ieži. Tas ir kambrija, silūra un dēvona. Šajos laikmetos Latvija ir bijusi apklāta ar dziļjūru un pār šo vietu ir miljoniem gadu bangujušies tolaiku okeanu viļņi.

Pēc dēvona laiku izbeigšanās un Latvijai ar visiem attālākiem apgabaliem uz austrumiem paceļoties virs jūras līmeņa, bez šaubām, radās dažādi ūdeņu ceļi un reizē ar to radās arī Daugavas gultne un sāka izveidoties šīs upes pirmatnējās kontūras, pie kam šie dolomitu ieži tolaik vēl nemaz nebija tik stipri sacietējuši, kādus tagad mēs tos šeit redzam. Daugavai ieejot arvien dziļāk savā gultnē, pamazām sāka rasties arī Staburāga avotu ūdeņi un līdz ar to varēja sākt izveidoties arī Staburāga avotkaļķi, bet iesākumā tie bez šaubām arvien tika noskaloti un aiznesti Daugavas straujajos ūdeņos.

Pēc dēvona pasaules laiku izbeigšanās ir pagājis vēl miljoniem gadu garš laika posms. Šajos laikos zemi ir veidojuši sekošie pasaules laikmeti: 1) Akmeņogļu, 2) Permas, 3) Triasa, 4) Jūra, 5) Krīta, 6) Terciārais un tāgadējais 7) Kvarterais.

Višos šajos pasaules garajos laikmetos Staburāga apkārtnē nav nekad vairs bijusi apklāta ar jūru. Šeit tad ir visu laiku bijusi sauszeme, jo kā šeit redzam, virs dēvona slāņiem mēs dziļjūru nogulumu vairs nekādu neatrodam.

Bet laikam aizsteidzoties caur daudz gadu tūkstošu rindām, pasaule tuvojas terciārajam pasaules laikmetam, kad visspēcīgās radības būtība aizsniedza savu visaugstāko pakāpi zemes virsū, tas ir, kad uz dzīvības arenas parādījās cilvēks.

Cilvēks, kā sacīts Bībelē, radīts pēc Dieva līdzības. Cilvēks, kuŗam dotas spējas saprast un apbrīnot šo lielo zemes radības darbu. Cilvēks, kuŗam dots veidot savu darbu un centienus pēc taisna prāta un ar to lielāko atzinības iespēju, tā lielā Radītāja priekšā.

Bet tagadējā kvartera pasaules laikmeta pirmajā pusē — de-

luvijā Staburaga apkārtnē un tāpat arī visa Latvija ir bijusi pārklāta ar ledus laikmeta šļūdoņu masām ap 600 metru augstumā. Šās milzīgās ledus masas ir virzījušās no Skandināvijas tālu pāri visai Latvijai uz dienvidiem. Bet ledus laikmetam beidzoties un ledus masām izkūstot, šis laikmets ir atstājis visā mūsu zemē lielāku vai mazāku mālu un smilšu kārtu un līdz ar to arī tos daudzus laukakmeņus, kuņi no ledus laikmeta šļūdoņu masām ir tikuši nolauzti no Skandināvijas granīta kalnu iežiem, jo Skandināvijas un Somijas zemes gāroza arvien ir bijusi pacelta virs jūras līmeņa un tur nekad jūra nav bijusi.

Ledus laikmets virs Staburaga apkārtnes nav atstājis nekādus lielus nogulumus. Šī laikmeta mālu un smilšu saskalojumi šeit ir diezgan niecīgā biezumā. Tikai tuvākās apkārtnes lauki šeit ir kā piesēti ar atnestajiem laukakmeņiem, kuņi vietām pat padara par neiespējamu lauku un tīrumu uzaršanu.

Ledus laikmetam izbeidzoties, Daugava atkal visumā ievirzījās savā agrākajā gultnē un šeit jau izveidojās visas tās kontūras, kādas mēs redzam jau mūsu dienās. Tad lielākā mērā sāka atīstīties arī tagadējais Latvijas Staburags.

Tā pagāja vēl viens otrs laika sprīdis un pie Staburaga ieradās pirmie cilvēki un tie bija latvieši, kuņiem šī vieta ļoti patika un viņi bija priecīgi. Priecājās arī pats Staburags un sīdrabotās ūdens švītras vizuļojās pār viņa skaisto zaļgano sūnu segu. Latvieši apmetās šeit uz dzīvi un šī tauta auga līdz ar savu teiksmaino Staburagu. Tā pagāja vēl daudz gadu tūkstoši un Staburags līdz ar latviešu tautu, bija izaudzis un izveidojies tik burvīgi skaists, liels, spēcīgs un varonīgs.

Bet nāca bēdu laiki, latvieši zaudēja savu brīvību, krita cīņās viņu visbrašākie varoņi. Līdz ar to gāja zudumā šās tautas ieguvumi un sasniegumi. Visa tauta asiņoja un neizsakāmi cieta.

Un līdz ar to arī šās tautas krāšņais Staburags neizturēja šo bēdu un nobruka viena lielāka daļa no viņa senās godības un varenības. Un Staburags tagad tikai raudāja un raud vēl arvien par tām bēdām, kādas viņa mīļotai tautai nācās izciest.



STABURAGA SENVIETAS VĒSTURISKAIS APSKATS.

Ko mēs varētu teikt par Staburaga senvietas izveidošanos mūsdienās? No pirmā acu uzmetiena liktos, ka īsi pirms un pēc pasaules kara šeit nekas tāds sevišķis nav pārmainījies. Tomēr, ja ieskatāmies dziļāk risinošās dzīves gaitā, tad jau tūlīt varam saskatīt ļoti daudz tāda, ko varēsim aprakstīt tikai saņemot īsumā pašus galvenos punktus.

Pats Staburags ir tiešām maz kaut kā pārveidojies, bez kaut kādiemniecīgiem sīkumiem pie viņa vismaz triju-četrus cilvēku paaudžu mūžos nav nekas ievērojams noticis. Kāds viņš ir bijis tolaik, tāds viņš ir vēl tagad. Piemēram, arī to, kad Staburaga nobrukušās daļas milzīgie gabali ir stāvējuši vēl kopīgā Staburaga klints stāvā, neatceras vairs neviens pat visvecākie cilvēki visā tuvākā apkārtnē. Noklausoties savu tēvu-tēvu nostāstos par Staburagu neesot neko dzirdējuši par šo nogruvušo Staburaga daļu. Tomēr neapšaubāmi fakti liecina, ka šīs Staburaga klints daļas nogruvums ir noticis īsi pēc krustnešu-bruņinieku ielaušanās mūsu zemē.

Latvju tauta, kas jau gadu tūkstošiem bija veidojusi savu zemi, izkopusi savas tradīcijas un savu īpatnējo kultūru, nebija tik viegli iekarojama no kaut kādas svešas varas. Bruņinieki-krustneši, to labi apzinādamies, uzmācās zemei, pa priekšu nezdami svēto krusta zīmi, bet aiz tās aplēptu zobenu, zemes iekarošanai. Šai vilcībai daļa latviešu arī padevās, bet kad tie atgādās, tad bija jau par vēlu. Varonīgi cīnīdamies ar svešiem iebrucējiem nepārtrauktās asiņainās cīņās, vairāk kā simts gadus, pēdīgi pagura un zaudēja savu brīvību, nokļūdami nežēlīgā svešas varas verdzībā. Ieka-

rotāji tad līdz pēdējai iespējai iznīcināja mūsu senču gara mantas, viņu kultūru, izpostīja viņu burvīgās dabas svētnīcas, svētos ozolus ar viņu ziedokļiem un svētbirzēm.

Bez šaubām, tas pats liktenis skāra arī šo tautas skaisto Staburaga senvietu — svētnīcu. Šeit viss tika iznīcināts un ļaudis nokauti vai aizdzīti prom ar visbargāko nežēlību. Un tā arī šajā vietā nepalika ne mazāko zīmju no senā skaistuma un diženuma, tas viss tika no niknajiem iekarotājiem iznīcināts un galīgi izpostīts.

Tā pagāja gadi un tauta vēl ar briesmīgajām asiņojošām brūcēm smaka nežēlīgās verdzības jūgā. Bet šī vietā pamazām aizauga ār mežiem un daba izplēta savu plīvuru pār šo skaisto, burvīgo senvietu un tādu viņa ir pasargājusi no šiem seniem laikiem līdz mūsu dienām. Tas ir līdz tai dienai, kad pēc nokratītā sveštautiešu jūga, atausa Latvijai atkal no jauna tagādējā spožā tautas brīvības saule.

Tagad šī Staburaga senvietas teritorija (skat. plānu) aizņem diezgan ievērojamu platību gar visu Daugavas krastu uz augšu no Staburaga apmēram divu kilometru garā šaurā joslā. Bet apvidu, kur atrodas teiksmainais Liepavots, šī josta top ievērojami plašāka un šeit pie paša Liepavota atrodas plašs, jauks līdzenums, ļoti stāvājā klinšainajā Daugavas krastā. Šeit atrodas tā saucaimais Staburaga izrīkojumu laukums pie Liepavota.

No šī laukuma vēl augstāk krastā paceļas lēzena nogāze un virs tās līdzenās virsmas redzam vareno Staburaga parka milzeni — teiksmaino krāšņo liepu, kuŗa izplēš savus zarus pretīm Liepavota košajai lejai. Tad no varenās liepas, vērojot vairāk pa labi, saskatām starp kokiem un krūmiem Vīgantes muižas pils drupas, kas stāv kā nepatīkams rēgs no salauzto svešo varu gruvešiem.

Vīgantes muiža samērā nav tik sen šeit nodibinājusies. Vēl šejienes vecākie cilvēki atceras, ka viscaur, kur tagad redzam muižas ēkas un laukus, bijis plašs, liels mežs, apaudzis ar dižiem, veciem kokiem. Mežs tad ticis nocirsts un tā vietā par nedaudz

gadiem ierīkojusies muiža ar plašiem laukiem, pļavām un attālākiem mežiem. Tas norāda, ka šī muiža ir dibinājusies daudz vēlākos laikos kā citas bruņniecības muižas. Tas pa daļai būtu izskaidrojams ar to, ka pēdējās ir nodibinājušās vispirms tur, kur bija labākas zemes un citi izdevīgāki apstākļi, bet Vīgantes muižas laukos nav tik auglīgas zemes. Sakarā ar to Vīgantes muiža ir pārgājusi no rokas rokā, jo tikusi vairāk reizes pirkta un pārdota. Tā kā nesenās pagātnes gadu 50-tos ir pārmainījušies te pat pie desmit Vīgantes muižas toreizējo saimnieku. Kā pēdējais no tiem ir pieminams Bēris, kuŗa pēcnācējiem tagad ir pārgājis muižas centrs ar apmēram 50 ha platību. Bet pie šī centra ir piešķirta gandrīz visa pārējā Staburaga parka daļa, kas robežojas tūliņ nelielā attālumā augšup Liepavota, kā to var redzēt uz plāna. Līdz šim gan šeit ekskursiju dalībniekiem netika aizliegts ieiet un arī šī parka daļa netika kaut kā izmantota citām vajadzībām, kas būtu šās centra saimniecības interesēs. Tomēr attiecīgām valsts iestādēm būtu āgri vai vēlū jāgādā, lai arī šī Staburaga parka daļa neietu kādreiz zudumā, bet tiktu atsavināta pie pārējās Staburaga senvietas platības.

Pārējā Vīgantes muižas daļā ierīkotas vairāk kā 30 jaunsaimniecības. Ar to ir piepildījies sen senais mūsu sentēvu lāsts ne-taisnajai verdzībai un šeit mēs spīlgti redzam, ka tagad latvieši ir tiešām atguvuši savu dzimto zemi, savu mīloto sentēvu īpašumu, savu brīvību. Un mēs, apskatot šos jaunos latviešu censoņus, varam tikai priecāties, apbrīnojot viņu pūles un sasniegumus. Visur tagad šeit redzam saceltās jaunās saimniecību ēkas ar parasto latvisko iekārtu un gaumi. Līdz ar to visur šeit redzam vislielāko rosību un čaklas darba rokas. Tiešām, līdzīgi saviem senčiem, viņi ir nepārspējami zemkopji un stipri un izturīgi katra godīga darba gaitās. Ar priecīgu prātu, līdz ar vi-siem šiem jaunajiem mūsu zemes atguvējiem, varam no sirds prie-cāties par šo padarīto lielo atbrīvošanas darbu.

Tagad tuvāki apskatīsim Staburaga senvietas parka pierobe-žas tagadējos kaimiņus.

Vīgantes piensaimnieku sabiedrība ir dibināta 1922. gadā. Šai biedrībai ir piešķirta viena no šeit bijušām muižas saimniecības ēkām „A“ (plāns). Šī lielā mūra ēka ir bijusi pa lielākai daļai galīgi nopostīta, bet tagad jau gandrīz visumā atjaunota un šeit ierīkots krejošanas punkts. Biedrība ļoti priekšzīmīgi nostādīta, pateicoties ļoti saprātīgai vadībai. Šai ēkā tagad ierīkota arī Staburaga telefona centrāle ar Staburaga pasta palīgnodaļu. Turpat atrodas koloniālpreču veikals, tad ērta biedrības saiešanas zāle un ēkas bēniņu stāvā tiek ierīkota plaša izrāžu un dejas zāle. Pie šīs biedrības ēkas atrodas piešķirts arī neliels zemes gabaliņš (uz plāna apzīmēts ar lit. A.), apm. 1 ha platības.

Kultūrveicināšanas biedrības nodaļa Staburags ir nodibinājusies 1920. gadā. Šī biedrība ir daudz darījusi pie Staburaga parka izkopšanas un apsargāšanas un šo darbu pēc iespējas turpina arī vēl tagad. Tomēr šīs biedrības spēki vēl pagaidām ir diezgan vāji un šai virzienā tā nespēj attīstīt vajadzīgo rosību un tas varēs notikt tikai tad, kad šajā darbā nāks palīgā attiecīgā valsts iestāde, un citādi tas arī nevar būt, jo teiksmainā Staburaga senvietā stāv tiešām visas valsts pienākuma interesēs. Šī biedrība sarīko arī kārtējos izrikojumus Staburaga parkā pie Liepavota. Biedrības īpašumā ir piešķirtas Vīgantes pils drupas līdz ar klāt stāvošo pils dārzu un nelielu zemes laukumu (apzīmētu plānā ar lit. B), kas kopēji iztaisa apm. 2 ha platības. Šī laukuma attālākā stūrī ierīkota arī zirgu novietošana izrikojumu apmeklētājiem. Biedrība jau ir izstrādājusi apstiprinātu Valsts būvvaldē Staburaga pils atjaunošanas projekta būvplānu, bet tomēr līdzekļu trūkuma dēļ vēl līdz šim nav spējīga to realizēt dzīvē. Turklāt ar sevišķu uzsvaru vēl jāpiezīmē, ka ar šo biedrību ir nākušas savienībā „Staburaga dziesmu svētku biedrība“ un vēl otra „Dziesmu un skaņu mākslas biedrība“, kuŗa atspoguļo senās Sēlijas zemes senču garu un tās priekšgalā stāv Jēkabpils valsts vidusskolas mācību spēki. Piemetīnu, ka tieši senās Sēlijas robežās atrodas šis mūsu Staburags un šī vieta ir bijusi viena no lielākajām sirmās senatnes tautas svētnīcām.

Vasarnieku zemes gabaliņi iedalīti visgarām gar Staburaga parka malu otrā pusē lielceļam (uz plāna apzīmēti ar lit. C). Tādu gabaliņu šeit piešķirts pavisam kādi 30, katrs platībā apm. 1 ha. Tomēr līdz šim vēl neviens no šiem skaistajiem gabaliņiem nav apbūvējies un viss stāv uz vietas. Un šie jaunie saimnieki, kuŗus mūsu valsts ir savā ziņā apdāvinājusi, piešķirdama viņiem īpašuma tiesības, it kā neuzrāda pienācīgo rosību un īsta latvieša mīlestību pie sava kaktiņa, sava stūrīša dzimtās zemes. Tomēr droši varam cerēt, ka uz priekšu arvien tik bēdīga parādība nepaliks, jo Staburaga apkārtnē ir pietiekoši skaista un pievilcīga. Bez šaubām, te iespaido arī tagadējā saimnieciskā krīze, caur kuŗu jaunie apbūvēji, jādūmā, nevar vēl saņemt pienācīgas dūšas un enerģijas.

Staburaga sporta laukums novietots turpat krasta līdzenumā pie paša Staburaga. Sporta laukuma platība apmēram 2 ha (uz plāna apzīmēts ar lit. D). Paġaidām šeit vēl ir ļoti maz darīts laukuma iekārtošanai un pienācīgai izveidošanai. Citādā ziņā šis laukums liekas būt pietiekoši atbilstošs sava vārda pilnai nozīmei.

Tuvu pie paša Staburaga krasta ir ierīkojušās nelielas lauku mājas „Staburadzes“. Šo māju saimniecība vēl ir jauna un ir nodibinājusies tikai pēckaŗa ġados (1924.). Līdz tam laikam šeit tuvumā nevienas dzīvojamās mājas nav bijušas. Tas viss agrāk ir atradies Seces paġasta vecsaimniecības „Biķernieku“ lauku platībā. Jāpiezīmē, ka šie tuvākie iemītņieki pie Staburaga Daugavas krasta, arvien ir bijuši laipni un izpalīdzīgi Staburaga kūrorta apmeklētājiem. Tagad šīs saimniecības rīcībā atrodas diezġan ērta motorlaivu, ar kuŗu pa vasaras laiku uztur kārtējo satiksmi pa Daugavu, Staburags-Koknese.

Pats Staburaga Daugavas krasts pēdējos ġados tagad visgarām ir atsavināts Pieminekļu valdei un tā tad jau atrodas drošā valsts aizsardzībā. Šī skaistā senvieta tagad arvien vairāk atdzīvojas un viņas tagatnes kā vissvarīgākais, tradicionālais notikums ir „Staburaga dziesmu svētki“.

Staburaga parkā pie Liepavota ikgadus notiek šie „Staburaga dziesmu svētki“, kuŗi parasti tiek sarīkoti Jāņu dienā. Šie Staburaga dziesmu svētki tagad uzpošas arvien lielākos apmēros un līdz ar to tiem pieaug arvien ievērojamāka tautiska nokrāsa. Pēdējos gados šie svētki tiek ārkārtīgi kupli svinēti, jo šurp sarodas svētku apmeklētāji no itin visām valsts malām.

Tā, piem., 1932. gadā Staburaga dziesmu svētkos bija tuvu pie desmit tūkstošu apmeklētāju ar vairāk kā 150 dziesmu koŗiem un ap 100 dažādiem skaņu orķestriem, gandrīz no visiem tuvākiem un tālākiem dzimtenes novadiem. Galvenā svētku rīcība, parasti kā ikgadus, piekrita arī šogad rosīgajiem Jēkabpils vidusskolas mācību spēkiem, ar iecienīto skolas direktoru Lambertu un viņa tuvāko biedri Upesleju priekšgalā, zem senās Sēlijas dziesmu un skaņu mākslas krāšņa tautiskā karoga.

STABURAGA PARKA RAKSTURIGIE AUGI UN DZĪVNIKI.

Vai būtu kāda nozīme kaut ko minēt šajos jautājumos, jo šeit, tā garām ejot, neko tādu neparastu nenovērojam, Tomēr ir jā-saka, ka ir gan jāapskata tuvāki arī Staburaga parkā sastopamie augi un dzīvnieki.

Un tiešām arī šai ziņā mēs atradīsim šeit visdažādākos ek-semplārus, kas bez šaubām ieinteresē vienu lielāko daļu no Sta-buraga krāšņā un plašā parka apmeklētājiem. Turklāt, tas vēl se-višķi zīmējas uz mūsu skolu jaunatnes ekskursiju sarīkojumiem.

Skolu ekskursiju dalībniekiem šeit piekrīt diezgan ievērojama loma, īpaši no lielākas izpratnes attsītības viedokļa. Jo šeit brīvā dabā būtu iespējams atkārtot visu to, par ko tika runāts un mā-cīts skolā vai pārskatīts no grāmatām un bildēm. Vārdu sakot, mazie dabas zinātnieki ar savu pēdāgo piepalīdzību šeit at-rastu ļoti daudz savu iegūto zināšanu lielākai apgarotībai un pa-plašināšanai.

Skolu jaunatnei pat vajadzētu likt par pienākumu, dodoties šādās ekskursijās, ņemt līdzī sevīškas piezīmju klades, kurās vien-kārši ar zīmuli būtu jāuzraksta un arī jāuzzīmē visas šādas tu-vākas augu un dzīvnieku apskates brīvā dabā. Tādā garā sarīko-tas ekskursijas bez šaubām iedvestu daudz lielāku gara rosību un līdz ar to atstātu iespaidīgāku atmiņu, arī par apmeklēto skaisto Staburaga senvietu.

Un tiešām, šai ziņā mēs iegūstam daudz vairāk iespaida arī caur to, kad mācīsimies kaut cik tuvāki pazīt šo, daudz gadu simteņiem brīvi veidojušos dabas stūrīti, kurū mīlējuši un cienī-juši mūsu sentēvi un to sargājuši arī pati daba.

No augiem minēsim šeit tikai tos dažādos kokus un krūmaugus, ar kuriem, pie visai pavisām apskates, šeit esmu sastapies. Viss pārējais paliek jaunajiem skolu ekskursantiem, kuri bez šaubām šeit atradīs vēl daudz vairāk visdažādāko augu eksemplāru, ar kuriem būs arvien papildināms šis saraksts.

- 1) Dzeltēnā akācija (*Caragana arborescens*).
- 2) Baltā akācija (*Rabinia pseudaccia*).
- 3) Piramidāla apse (*Populus pyramidalis*).
- 4) Baltā apse (*Populus alba*).
- 5) Dzīvības koks (*Thuja occidentalis*).
- 6) Baltā kļava (*Acer pseudoplatanus*).
- 7) Baltais sidraba vītols (*Salix alba*).
- 8) Pūpolu vītols (*Salix caprea*).
- 9) Vīksna (*Ulmus effusa*).
- 10) Parastais sausviedis (*Lonicera xylosteum*).
- 11) Parastā irbene (*Viburnum opulus*).
- 12) Zirgu kastānis (*Aesculus hippocastanum*).
- 13) Cerīne (*Syringa vulgaris*).
- 14) Goba (*Ulmus montana*).
- 15) Sibīrijas lapegle (*Larix sibirica*).
- 16) Sibīrijas baltegle (*Abies sibirica*).
- 17) Parastais riekstkoks (*Juglans regia*).
- 18) Pelēkais riekstkoks (*Juglans cinerea*).
- 19) Ieva (*Prunus padus*).
- 20) Meža rozē (*Rosa canina*).
- 21) Krūklis (*Rhamnus frangula*).
- 22) Baltie vizbuļi (*Anemone silvestris*).
- 23) Meža lilijas (*Lilium martagon*).
- 24) Klinšu paparde (*Asplenium ruta muraria*).
- 25) Parastais ozols, vasaras (*Quercus pedunculata*).
- 26) Ziemas ozols, retums (*Quercus sessiliflora*).
- 27) Sarkanais ozols (*Quercus rubra*).
- 28) Sveķu lazda (*Corylus avellana*).

Daži no šiem augiem ir diezgan reti sastopami, tādēļ labprāt būtu ieteicams šeit tos apskatīt. Lielākie koki vairāk koncentrējas Liepavota rajonā. Šeit ir atrodamas arī milzīgas sveķu lazdas (pēc saraksta Nr. 28), kuņu rieksti vistas olas lielumā un milzīgas ro-bainas lapas.

Tad pie sevišķi retiem augiem ir pieskaitāma Alpu taucene, kuņa aug uz Staburaga. Par tās izcelšanos šeit ir dažādi domāts, bet tas pareizākais būs, kad tā ir Staburagam dārga piemiņa, no ļoti sen seniem laikiem, kad par šo vietu ir pāri gājis tā sau-camais ledus laikmets.

Vēl minot kādu vārdu par Staburaga parkā augošiem un vis-pār pazīstamiem kokiem, jāsaka, ka tie šeit viscaur aug vēl pa-rastā meža kārtībā un tie ir: 1) bērzi, 2) liepas, 3) priedes, 4) oši, 5) ozoli, 6) alkšņi, 7) apses, 8) lazdas, 9) egles un 10) kļavas. Lielākā pārsvarā no šiem kokiem te aug liepas, ozoli un oši.

No dzīvnieku valsts, liekas, mēs varētu minēt nedaudz, jo īpaši lielāko meža zvēru šeit iztrūkst. Bet ar tādiem mēs šai klusajā senvietā arī labprāt nevēlētos sastapties. Tomēr arī bez tiem šajā parkā no dzīvnieku valsts atradīsies ļoti daudz tādu, kas vēl lie-lākā mērā varēs saistīt mūsu uzmanību, kā pieminētie lielo un plašo mežu zvēri, kā piem. vilki, lapsas, āpši, meža čūkas, stirnas, brieži u. t. t. Tos mēs tīri labi varēsim redzēt un apskatīt arī savas dzimtenes galvas pilsētas zooloģiskā dārzā, kad apmeklēsim Rīgu.

Bet mūsu Staburaga parkā mēs atradīsim tos visinteresantākos eksemplārus, no kuņiem mazajiem zooloģijas pētniekiem būs pie-tiekoši daudz vielas tos aprakstot, uzzīmējot u. t. t.

Vislielāko ievērību šeit saista Lielais Staburaga parka gliemezis (zīm. Nr. 10). Tas ir stipri jutelīgs dzīvnieciņš, bet ļoti gādīgs, arvien pacietīgs un dzīves priecīgs. Viņa lielums miera stāvoklī ir līdz 50 mm., bet darbības stāvoklī līdz 110 milimetri. Pie kam savu mājiņu — gliemežčaulu, arvien nēsā līdz, kuņā brie-smu brīdī, vai miera stāvoklī pieņemot, ievietojas ar visu ķer-meni un ar to jūtas pilnīgā drošībā. Šis gliemēzis ir diezgan

liels rētums visā Latvijā, arī Staburaga parkā viņš izplatījies samērā uz ļoti nelielas platības. Tas ir (skat. plānu), sākot no Liepavota uz augšu līdz Krumešu nobrauktuvei un īpaši gar Avotaines upītes lejas krastiem. Šī rajona visā platībā viņš ir sastopams jau no sen seniem laikiem, bet tālāk aiz šām robežām mēs šo gliemēzi nekur vairs nesastopam. Jāpiezīmē, ka no gliemēžiem šeit sastopamas arī dažādas citas pasugas, bet par tiem šejienes vietējiem iedzīvotājiem trūkst tuvāku novērojumu.

Tad no pārējiem Staburaga parka iemītniekiem vairāk izplatīti dažāda veida un nokrāsu drudži, taurenīši, kukaiņi u. t. t. No retāk sastopamiem putniem šeit uzturas dažādu sugu pūces, sikspārņi un ūpi. Tie mītnās šejienes klinšainajās alu paslēptuvēs un grūti pieejamās stāvajās klinšu sienu plaisās un dobumos. Bet šos putnus iespējams novērot tikai naktīs klusumā, kad tie laižas kā gari, nereti griezīgi un drausmīgi iekliegdami. Jō mums ir zināms, kad arī mūsu senči pēc šādu nakts putnu ūpju baidošiem brēcieniem vēroja briesmu jeb ienaidnieka tuvošanos.

Daugavas ūdeņos gar Staburaga parka krastmalu mājō dažādas zivis. Kā no biežāk sastopamām šeit minamas: 1) līdakas, 2) nēģi, 3) zuši, 4) vēdzeles, 5) sapali, 6) laši un 7) sami. Bet šeit ir visgarām ļoti straujas vietas un atvari ar klinšainu un akmeņainu gultni, tā kā zveja ar tīkliem gandrīz neiespējama. Toties diezgan labi padodas makšķerniekiem, špiningotājiem un taču rīkotājiem.

DAUGAVA PIE STABURAGA.

Daugava... Cik varens un liels mums šis vārds! Daugava, tu mūsu tautas māmuļa, tautas šūpulis, viņas stiprums. Ap tevi, tu Daugava, mūsu tauta cieši turējusies arvien, tik cieši, kā bērns pie savas mātes. Jo tu, Daugava, esi kā viņas sirds un dvēsele.

Bet arī ne mazāk tu, Daugava, esi milējusi savu tautu, mūsu Latviju. Viņas ienaidniekus, kas aptumšoja tautas skaidrās debesis, tu Daugava, atkal un atkal noskaloji tālu projām iznīcības jūrā. Jo tava griba ir arvien lai balti tavi krasti, lai gaiša Latvijas saule.

Klusi Daugava veļ pelēkos viļņus, kad tās ūdeņi plūst milzīgi un lieli. Tas ir viņas lepnums būt lielai, varenai. Un tiešām viņa tāda arī ir.

Veļ Daugava pelēkos viļņus... Gadu tūkstošiem tas tā ir bijis un nenogurstoši tā tas ir vēl šodien. Un liekas, ka šeit nekad tā seklāka nepaliek. Jo viņas stāvie krasti un milzu upes gultne to it kā nekad neuzrāda.

Bet arī Daugava nevar būt klusa un apmierināta arvien. Jo arī viņai ir brīži, kad savus lielos darbus veic un viņas ūdeņi top mazāki un seklāki. Tad viņas gaita top it kā straujāka, it kā vairāk viņa top uztraukta, it kā neapmierināta.

Tad Daugava bangojas — šnāc balti putodama, nikni brāzdamā savus ūdeņus pret salauztām klintīm un to atliekām. Bet arī tas nav pagurums, bet liels darbs, liela varonība, liela izturība.

Šo savas Daugavas piemēru labi bija ievērojuši mūsu senči un mācījušies, ka mērķi aizsniedzot būs nepagurt un stipram būt... Un Daugavai patika viņas tautas dziesma:

„Snīga sniegi putināja,
Stalti jāja karavīri..“

Mēs tiešām varam būt lepni par tādiem mūsu tautas sargiem sirmā senatnē, jo mēs redzam, ka tos nav traucējuši nekādi šķēršļi, ne sniegs, ne putenis, ne ziemas aukstums. Viņi ir bijuši tādi paši, kā viņu Daugava pie Staburaga.

Un tiešām, īpaši šeit, pie mūsu tautas gara varoņa Staburaga un arī gar visiem senās Sēlijas zemes krastiem tu, Daugava, esi it kā visvarenākā un viskrāšņākā savā rotā un savā daiļumā.

Runājot par Daugavu pie Staburaga, man jāsaka, ka Daugavā šeit izveidojusi Staburagam tiešām to majestātisko vietu. Jo Daugava met te savādo likumu, kuŗa smailes lieknē arī atrodas teiksmainais Staburags (skat. vāka šēmu). Skatoties no Staburaga uz Daugavu, mēs varam to aplūkot visā viņas pilnībā, plašumā un varenībā. Šī iespaids izpausme nav aprakstāma, to var izjust tikai, aplūkojot un apbrīnojot.

Ziemas salam iestājoties, pirmās dienās sāk iet pa Daugavu čugas jeb vižņi. Tad no lejas puses, kaut kur ap Jaunjelgavu, kur ūdens nav tik straujš, Daugava sāk aizsālt. Aizsalušais ledus gals, kuŗš pakāpeniski blīvējas no čugām, arvien virzās uz augšu pāri krācēm un straumēm, tuvojas Aizkrauklei un Koknesei.

Kad ledus gals nonāk pie Kokneses un sāk jau virzīties tai garām, tad Daugavas pārceltuves tur pārtrauc un izbeidz savu darbību un pēc tam kādas dienas satiksme pavisam tiek pārtraukta, kamēr ledus galīgi nostiprinājas un var braukt pāri Daugavas ledum ar pajūgiem un vezumiem.

Tad ledus gals, pakāpeniski kāpdams uz augšu, tuvojas arī Staburagam. Šis gadījums noris ar šādām pazīmēm. Daugava tad šeit sāk milzīgi bangoties un šņākt. Bet ledus arvien piesaldams virzās uz augšu un iet pāri šai krāču un straumju bagātai vietai, kamēr pēdīgi viss noklust un tā ir tad zīme, ka arī šī vieta jau ir pārklājusies ar ledus segu.

Jāpiezīmē vēl, ka tolaik, kad ledus gals tuvojas, tam pa priekšu

virzās lielos daudzumos, veseliem bariem Daugavas nēgi un arī vēdzeles, kuŗus tad bagātīgi zvejo ar dažādām ierīcēm, tīkliem, venteriem un tačiem.

Kad pavasaros pa Daugavu sāk iet ledus, tad ūdens līmenis ātri ceļas ar milzīgu straujumu. Bet šeit plašā un dziļā Daugavas gultne šos visus ūdeņus viegli ievieto savos krastos. Kā parasts, pirmais sāk iet vietējais, tuvējais ledus, tas turpinās vairākas dienas. Pirmā tuvējā ledus iešana noris visbrāzmaināk. Tad ledus iet milzīgās, it kā draudošās, masās, bet lielie ūdeņi Staburaga-Daugavas klinšainajos krastos tos salauž kā čaulas un sadragā.

Pavasaru palu laikā šeit vietējie arī nekad neatceras, ka būtu notikuši kādi ievērojamāki ledus sablīvējumi vai aizsprostojumi.

Vēlāk pēc tuvējo ledu aiziešanas sāk nākt tālais jeb krievu ledus. Šos ledus vietējie iedzīvotāji atšķir ar to, ka pirmais iet čaukstēdams, jo tas ir it kā mīkstāks, vairāk čaganāks. Bet tālais krievu ledus iet skanēdams, tas ir izdodams it kā metalisku skaņu. Tad no paskata tuvējais ledus ir vairāk pelēks, tumšāks, bet tālais ledus skaidras, zili-zaļganas nokrāsas. Tālu ceļu nākdams šis ledus ir vairāk salauzīts, un no ūdeņiem noskalots. Šī ledus aiziešana noris arī vienādākā un mierīgākā gaitā.

Pa Daugavas ledus iešanas laiku zivis lielākā daudzumā turas vairāk krastu ielokos un iegaņģos, kur mazāk traucē straumes un ūdens lēnāks. Šo apstākli atkal sekmīgi izlieto vietējie zvejnieki, jo dažos gadījumos īpaši ar tīkliem pagādās diezgan prāvi lomi.

Ledum ejot ar milzīgo ūdeņu straujumu, tiek lielā mērā dragāti krasti un ar milzu spēku norauti klinšu un akmeņu gabali. Arī tie tiek aizrauti līdzī straumei, lai no tiem kaut kur lejāk izveidotu plašus akmeņu kaudžu laukus, kādus varam novērot lejāk Staburagam, kādu gabaliņu aiz Sodejas upītes ietekas Daugavā. Šeit, kad nokrītas pavasara palu lielie ūdeņi, var novērot, kādus milzu darbus ir veikuši Daugavas lielie ūdeņi.

Viss Daugavas gultnes pamats lejāk un augstāk Staburagam sastāv no cieto dolomitu plieņu grīdas, kuŗa šeit visgarām tiek

no ūdens straumēm tik gludi notīrīta un noskalota, ka uz tās nav atrodamas ne mazākais akmentiņš, nedz smiltiņa. Pateicoties šim apstāklim, šeit vasarā ir vietām diezgan jaukas peldvietas.

Būtu atzīmējamas no tām divas — viena ap Krumešu nobrauktuvi un otra tūliņ drusku lejāk pie Staburaga. Pateicoties ārkārtīgi lielai ūdens virpuļošanai, peldes šeit atstāj uz organismu ļoti lielisku un mošu iespaidu. Tikai pie peldēšanās ļoti jāuzmanās, ka nepazaudētu līdzsvaru un netīktu aizrautam bangām mutuļojošās Daugavas dzelmēs.

Senos laikos mūsu senči pa Daugavu ir veduši rosīgu tirdzniecību ar savām kaimiņu zemēm un Daugava viņiem tad ir bijusi ievērojamākais tirdzniecības satiksmes ceļš.

Mūsu senči ir veduši galvenokārt maiņas tirdzniecību. Viņi savus lauku ražojumus un medījumas, tāpat dažādus audeklus, kā arī drēbju, ādu un koka izstrādājumus ir mainījuši pret vajadzīgām citām mantām un priekšmetiem.

Arī nesenā pagātnē, kad vēl nebija šeit tuvumā nekādu dzelzceļu, tad pa Daugavu notikusi diezgan ievērojama preču satiksme. Tagad šāda satiksme pa Daugavu notiek jau diezganniecīgos apmēros, jo tam traucē sēkli un daudzās krāces, kas prasa pārāk daudz laika un lielas pūles. Turpretim pa tuvējo dzelzceļu tas viss tagad kārtojams daudz ērtāk un parocīgāk. Tikai plostošana ar dažādiem koka materiāliem notiek vēl diezgan plašos apmēros.

Bet vai tādēļ Daugava mums tagad būtu kā piemirsusies? — Nebūt nē...

Cieta un noteikta latvieša griba neļausies nekad svaidīties no viena krasta uz otru, un iespaidoties sevi no kādiemniecīgiem vējiem. Un tādus latvju varoņus milēs Daugava arvien.

Un latviešu tautas spēks un varonīgā griba ies arvien tādā pašā virzienā, kādu tā ir jau spraudusi savas valsts varas atdzimšanas dienās. Un tikai ar pašu latviešu modro uzlūku acīm, caurskatīs visas tumšās vietas un paslēptuves un izravēs visas nezāles no sava taisnā ceļa.

Tad arvien varēsim būt droši pie savas Daugavas un tur pacelsies „Milzīga Daugavas ūdeņu spēkstacija“.

Un Daugava tad dos mums atkal lielāko dzinēj spēku un enerģiju, mūsu tautas labklājības turpmākai pacelšanai un labākai nostiprināšanai.

Un pēdīgi tagad teiksim to, ka mēs latvieši arvien jutīsimies laimīgi un droši, vienprātīgi turoties pie savas māmuļas Daugavas, to varonīgi aizstāvēdami un sargādami, kā to darījuši mūsu senči sirmā senatnē.

STABURAGA KŪRORTA IZVEIDOŠANAS PROJEKTS NĀKOTNĒ.

Jāsaka, ka šeit tiešām būtu daudz kas jādara, lai mēs šo tautas piemiņu varētu godam nostādīt mūsu kultūrālās tagadnes priekšā, jo tas ir bez šaubām mūsu pienākums.

Bet viss tas, saprotams, pagēr diezgan daudz darba un pūles. Līdz ar to tas prasa arī diezgan prāvus naudas līdzekļus, kuŗu vietējās sabiedrības nav spējīgas dot, un tas ir arī jāatzīst, jo pie Staburaga ir ieinteresēta ne tikai kāda atsevišķa sabiedrība, bet gan plašākā mērogā visa tauta un līdz ar to šai lietai ir valstisks raksturs. Tā tad varam cerēt, ka šajā virzienā radīsies arī iespēja kaut ko darīt šās skaistās tautas piemiņas pienācīgajai izkopšanai un izveidošanai.

Bet šeit tūlīn paceļas jautājums, kādā kārtā šāda izveidošana būtu izvedama? Un šeit tad arī rodas visdažādākie norādījumi. Visus tos mēs šeit aprakstīt nevarējām. Tā tad izvēlējamies tikai vienu, kuŗš likās kā daudz maz piemērotāks.

1) Būvējams Staburaga paviljons (zīm. Nr. 15), krasta nogāzē, tieši pie Staburaga, virs uzejas celiņa. Būve izvedama no vietējā kaļķakmeņa cementa grants javā. Griestu pārlaidumi ierīkojami no dzelzbetona. Celtnes augšstāvā ierīkojama viena kopēja telpa ar plašiem skatlogiem visapkārt uz Daugavu. Šeit novietojami arī dažādi Staburaga priekšmeti un relikvijas. Šīs celtnes izmaksa, rēķinot pēc vietējo cenu mēroga, iztaisītu uz apm. Ls 2300.

2) Nostiprināmi esošās Staburaga klints pamati a (zīm. Nr. 15) ar masīvu dzelzbetona pamūrējumu. Ar to būtu novēršama

draudošā klints nobrukšana. Jo irstošie dolomitu ieži, virs kuriem balstās šī Staburaga klints, iespaidojami no mitruma un gaisa temperatūras maiņām, kā arī no Daugavas uzplūdumiem, rada arvien dziļāk ārdošo darbību zem šīs klints. Un, kā novērojams, šīs darbības norise iet diezgan pastiprinātā tempā, tā kā šīs nostiprināšanas vajadzība kļūst jau ierindojama pie steidzamām. Šī darba izmaksa aprēķināta uz apm. Ls 1700,—

3) Nolidzināma un nostiprināma krasta nogāze abās pusēs Staburagam, uz apmēram 860 kv. metriem, kā arī ierīkojamas abās pusēs ērtas noejas trepes ar granitakmeņu kāpēm un betona margām. Nogāzes nostiprināšanai iemūrējamas rūtveidīgas betona stiegras, kuŗas piepildāmas ar trūdzemī un apstādāmas ar kādu piemērotu augsni. Viss šis darbs rēķināts uz apm. Ls 800,—

4) Staburaga avotu ūdeņi, kuŗi rodas krasta augšējā nogāzē b (zīm. Nr. 15), jāievada vienmērīgai visa Staburaga klints apūdeņošanai. Pie tam visa Staburaga virsdaļa attiecīgi nolīdzināma, iebetonējot viscaur līdzenu betona grīdu, bet malas norobežojot ar betona margām. Grīdas vidū, uz Staburaga, ierīkojams neliels ūdens baseins ar mazu dibens izteci, lai ūdens tanī būtu pastāvīgi tekošs un skaidrs. Bet pāri tā malām pa nelielām, grīdā iedobtām notekām, ūdeni lietos uz visām pusēm, pāri Staburaga klintei. Darba izmaksa šeit rēķināta uz apm. Ls 550,—

5) Viscaur pa Staburaga parku, attiecīgi jānorok un jānolīdzina galvenie kājceļiņi. Kājceļiņa tiltiņi pār divām avotielejām (skat. plānā, vietās 2 un 5) uzmūrējami no akmeņu mūra (zīm. Nr. 20 un 21). Galvenā kājceļiņa divām lielajām noejām (skat. plānu, vietās 3 un 6) ierīkojamas akmeņu trepes. Šo darbu izmaksa rēķināta uz Ls 1200,—

6) Nepieciešama Liepavota izveidošana (zīm. Nr. 16). Šeit no gaisa pārmaiņām viegli irstošie dolomitu klinšu ieži jānostiprina ar attiecīgiem iebetonējumiem un dzelzbetona noseļumiem. Pie paša avota ierīkojams Vaideloša tēls (zīm. Nr. 16). Bet viņa priekšā iemūrējams ovālveidīgs baseins, no kuŗa pāri malām uz Daugavu

lietos Liepavots. Laukumiņš ap avotu jānolīdzina un šeit iebetonējama līdzena grīda, iežogojot to no Daugavas puses ar betona barjēru (zīm. Nr. 16). Izlabojamas jau esošās akmens noejas — trepes pie Liepavota un no šejienes atjaunojama akmeņu noēja lejā pie Daugavas. Šie darbi varētu izmaksāt uz apm. Ls 2100,—.

7) Parka koki un dažādi krāšņumu augi rūpīgi izkopjami un visi parka ierīkojumi uzmanīgi saudzējami un apsargāmi. Šai nolūkā noorganizējams viens mācīta dārznieka postenis ar gada atalgojumu uz Ls 1200,—. Pie kam dažādu stādu un krāšņumu augu apgādāšanai, kā arī vajadzīgam papildu darba spēkam, gadā izdevumi aprēķināmi uz apm. Ls 650,—. Pārējā apsardzība atrastos, kā jau līdz šim, Sēlpils-Vīgantes apgaitas valsts mežsarga uzdevumā, piekomandējot viņam vienu jaunāku apakšnieku, pastāvīgai parka uzraudzībai un kārtības uzturēšanai, kā arī informācijas sniegšanai ekskursiju dalībniekiem. Turklāt parks no lielceļa puses un visgarām būtu iežogojams ar parasto koka štaketu sētu, apm. 1,10 mtr. augstumā uz betona stabiņiem (zīm. Nr. 19). Darba izmaksa būtu uz apm. Ls 800,—.

Ar to būtu izpildīti visi šā projekta galvenie un visnepieciešamākie punkti un tas viss iztaisītu kopsummā, ieskaitot darbu un materiālus, uz apm. Ls 11,300,—. Bet valsts šo patērēto summu nedrīkstētu zaudēt, tas pašai tautai ar augļiem jau tuvākos gadus jāatlīdzina. Tas būtu nokārtojams sekoši: kad Staburaga senvieta būs norādītā kārtībā jau izkopta, tad no Staburaga apmeklētājiem valstij par labu būs jāiekasē no personas vismaz uz apm. Ls 0,05. Tā kā gada laikā apmeklētāju šeit apgrozās vairāk kā uz 60.000 cilvēku, tad valstij tas dotu ienākumus Ls 3000,—. Tad no izrīkojumiem, kas notiek Staburaga parkā pie Liepavota uz katras pārdošanās izrīkojuma apmeklētāju biļetes uzliedzama nodeva valstij par labu Ls 0,10. Izrīkojumu apmeklētāju gada laikā var rēķināt vismaz uz 25,000, kas atkal valstij dotu ienākumus Ls 2500,—. Tā tad kopējs gada ienākums valstij būtu vismaz uz Ls 5500,—. Tagad skaidrs, ka ar to jau vienā gadā tiktu segta ievērojama daļa no valsts patērētām summām.

Tagad minēsim pārējos šī projekta punktus, kuŗi neliktos tik steidzami, bet tomēr arī būtu lielākā mērā vēlami.

1) Uzbūvējama Staburaga pils (Staburaga tautas nams) uz bijušiem vecās muižas pils ēkas pamatiem (zīm. Nr. 17 un Nr. 18). Ierīkojot pirmā stāvā: 1) plašu izrīkojumu zāli ar ērtām bufetes un garderobes telpām un bibliotēkas zāli; 2) II. stāvs ierīkojams tikai virs bufetes telpām ar vienu dzīvokli uz apmēram 80 kv. mtr. grīdas platības. Ēkas griestu segums viscaur no dzelzsbetona un jumts ierīkojams tūliņ virs griestiem, gluži līdzena laukuma veidā, uz kuŗa varētu staigāt arī publika. Šeit atvērtos plašs skats visapkārt uz Daugavu, Liepavota leju un tāpat no šejienes gluži labi jābūt redzāmam arī Staburagam. Uzeja uz šī ēkas jumta skatlaukuma būtu ierīkojama šādi: caur durvīm a (zīm. Nr. 18) koridors; no šejienes: 1) ieeja bufetes telpās, 2) noeja pils pagrabu telpā un 3) uzejas trepes, ēkas II. stāvā. Šeit koridors, no tā ieeja II. st. dzīvoklī un uzejas trepes uz ēkas jumta skatlaukuma. Šis darbs aprēķināts uz Ls 7000.—.

2) Turpat pie sagrautās vecās muižas pils drupām atrodošās agrākās kalpu mājas drupas (skat. plāna Lit. a) nojaucamas gluži un notīrāmas, materiālus izlietojot jaunās Staburaga pils celtnē. Turklāt šīs jaunās pils abās pusēs atrodošies līdzēnie laukumi (plāns Lit. BI un GI) ierīkojami par Staburaga rožu dārzu, dažādiem krāšņuma augiem un puķēm, ar izkoptiem celiņiem un ierīkojumiem kūrorta apmeklētāju atpūtai. Šim vajadzībām līdzekļi jau būtu paredzēti šī projekta I. daļā § 7.

3) Staburaga izrīkojumu laukums pie Liepavota remontējams un izveidojams pēc noteikta plāna. Ierīkojot jaunas estrādes un pārējos piederumus, kā arī nivelējot laukumu, nolīdzinot un asfaltējot. Darbs aprēķināts apm. uz Ls 300.—.

4) Staburaga paviljona augšējā glāžu zālē ierīkojama Staburaga piemiņu grāmata, kuŗā visiem apmeklētājiem būtu tiesība kautko ierakstīt par piemiņu, bet tikai atrodoties šajā zālē un pašrocīgi. Šādi ieraksti stingri vedami tekošā (chronoloģiskā) numerācijas kār-

tībā. Ieraksta forma būtu šāda: pilns vārds un uzvārds, dzīves vieta, mēneša datums un gads. Tad vēl zem šāda ieraksta, kā jau minēts, būtu pielaižams tiem, kas vēlētos, arī dažādu draudzīgu vēltījumu ieraksti Staburaga apmeklējumu piemiņai no 10—20 rindiņām. Šāda Staburaga piemiņu grāmata būtu vēlama ar trijiem nodalījumiem: 1) tautai, 2) valdības locekļiem un 3) ārzemnieku viesiem. Pēc šādas grāmatas ieviešanas tūlīt stingri noliedzama visādu uzrakstu taisīšana uz soliem, kokiem, ēkām u. t. l. Jo ar to nodara tikai necicšamus bojājumus. Tiem arī nav nekādas nozīmes, jo šādi uzraksti drīzi iznīkst un aiziet bojā.

5) Staburaga sporta laukums (skat. plānā Lit. D.) nivelējams, nolīdzināms un nograntējams ar ciešu noblietēšanu. Šeit iekārtojami dažādi sporta ierīkojumu piederumi un ierīces. Bet priekš ziemas sporta šeit uzbūvējams arī tramplīns — lēktuve slēpotājiem (zīm. Nr. 14). Ierīkojams piebraucamais ceļš gar laukuma Kokneses malu no lielceļa (zīm. Nr. 26). Pie lielceļa uz piebraucamā ceļa ierīkojami mūra vārti (zīm. Nr. 25). Uz laukuma pie krasta noejas (zīm. Nr. 26) uzbūvējama sarga mājiņa ar sporta piederumu glabātuvi. Šeit ierīkojams arī neliels kiosks ar atspirdzinošiem dzērieniem un uzkožamiem. Kioskam jāatrodas Staburaga tautas nama bufetes rīcībā, kurš iegūst bufetes nomnieka tiesības no valsts kūrortu valdes, pēc izsoles vairāksolīšanā. Šo ierīkojumu izmaksa aprēķināta uz Ls 800.—.

Lai Staburaga apkārtnē taptu biežāk apdzīvota, tad būtu veicināma valsts iedalīto 30 amatnieku zemes gab. apbūve, kas atrodas gar Staburaga parku otrā pusē lielceļam (skat. plānu Lit. C.). Domāts to izvest šādi: visiem tiem šo zemes gabaliņu ieguvējiem, kuriem līdz šim aiz materiāliem vai citiem kādiem iemesliem nav bijis iespējams apbūvēties, jāpārņem šo ēku izbūve valsts gādībā. Tas ir, valsts ar saviem līdzekļiem un darba spēku uzbūvētu šādas ēkas, pēc stingri vienāda un visos sīkumos noteikta plāna. Un tas būtu: dzīvojama ēka no divām istabām un virtuves, ar kopēju grīdas platību uz apm. 48 kv. mtr. (zīm. Nr. 22 un Nr. 23), un vienu atsevišķu nelielu saimniecības piebūvi (zīm. Nr. 24). Šādas ēkas un

piebūves izmaksa aprēķināta uz apm. Ls 600.—. Šis darbs būtu jāizved Valsts būvvaldei ar bezdarbniekiem. Šis valsts kredīts tiktu pārvests Valsts zemes bankā un uz šāda zemes gabaliņa īpašnieka gultos V. Z. bankas aizdevums Ls 600.— + % apmērā. Aizdevums ilggadīgs uz apm. 40 gadiem. Tādā kārtā uzbūvētai gatavai ēkai jābūt tūlīn apdzīvotai; ja tur zemes gabaliņa īpašnieks nedzīvotu pats, tad viņam ir jāgādā iedzīvotājs, bet ja viņš tādu nevarētu dabūt, tad valsts tur novieto kādu ģimenes bezdarbnieku, kurš tad maksātu dzīvokļa īres naudu pēc noteiktas takses uz apm. Ls 30,— gadā zemes gabaliņa īpašniekam.

7) Pie pils atrodošais laukums otrā pusē lielceļam „B II“ (plāns) attiecīgi iezogojams un šeit ierīkojama zirgu novietošanas vieta un pietātnes laukums automobiļiem, tāpat velosipežu un motocikletu glabātuve; šie ierīkojumi aprēķināti uz apm. Ls 500,—. Tāpat šeit ierādāma vieta par izrīkojumu laiku, dažādām spēlēm, karuselēm u. t. l. Šeit būtu noturami arī kārtējie gada tirgi, kurī līdz šim tiek sarīkoti kaut kur pie Krista kroga, apm. 1½ klm. attālāk no šejienes. Tas šeit būtu izdevīgāk arī attālākiem tirgus apmeklētājiem, jo iepretim stāvošā Viģantes Piensaimnieku sabiedrības ēkas otrā stāvā būtu ierīkojamas viesnīcas telpas, kur būtu iespējams iebraucējiem arī ērti apmesties.

8) Ekskursantu satiksme Koknese—Staburags ņemama valsts kūrortu nodaļas pārziņā, organizējot tiešu autobusu satiksmi un kārtējos motorlaivu braucienus Koknese—Staburags pa Daugavu. Šāda satiksmes uzturēšana būtu izdodama izsoles kārtībā mazāksolīšanā. Ar nolūku, lai braukšanas cenas būtu noteiktas un līdz ar to pēc iespējas vis tās zemākās.

9) Valsts kūrortu attīstības veicināšanai ekskursiju dalībniekiem būtu pazemināms dzelzceļu braukšanas tarifs apm. 50%; bet tikai tiem, kas organizējušies grupās ne mazāk par 20 personām. Pie tam šādai grupai jāizvēl savs priekšnieks un jābūt reģistrētai attiecīgā pagasta vai pilsētas valdē; šāds ekskursantu saraksts pie-teicams arī Valsts kūrortu valdei Rīgā.

Tagad, nobeidzot šī projekta uzstādītos punktus, varam nākt pie slēdziena, ka ar tō tīktu jau diezgan pietiekoši labi izveidota Staburaga senvieta un nostādīta pēc šo laiku tautiskām prasībām. Tā tad ir jāpaliek tai cerībā, ka mūsu valsts āgri vai vēlu nāks klajā par šādu vai tamlīdzīga projekta realizēšanu dzīvē. Liekas, šeit būtu pilnīga iespēja valstij nodarbināt tos daudzos amatniekus un speciālistus, kurī atrodas bez nodarbošanās, un te varētu nodarbināt arī bezdarbniekus. Pie tam šis katrā ziņā ražīgais darbs un valsts izdotās summas ar augļiem tīktu saņemtas atpakaļ.

Pēdīgi jāsaka vēl kāds vārds par projektā minēto: 1) Staburaga tautas namu, 2) Staburaga izrīkojumu laukumu pie Liepavota un 3) piebraucamo laukumu „B II“ (plāns). Šie ierīkojumi Valsts kūrortu valdei būtu iznomājami, pie kam šādām nomnieka tiesībām būtu dodama kāda priekšrocība vietējai kultūrveicināšanas biedrības nodaļai „Staburags“, kuŗa ir pielikusi ievērojami daudz pūļu pie Staburaga parka uzturēšanas līdzšinējā kārtībā.

8) Ekskursiju sākuma Koksē-Staburaga namam valsts kūrortu nodaļai jānodrošina organizēto lielu autobusu satiksmi un kūrortu motoristiem jānodrošina Koksē-Staburaga pa Daburam šāda satiksmes uzturēšana būtu izdodama izsoles kārtībā mazāk solīšanā. Ar nolūku lai pārvietojas ar autobusu uz šīs kūrortu un to pēc iespējas vieglāk.

9) Valsts kūrortu satiksmes veicināšanai ekskursiju dalībniekiem būtu jānodrošina izsoles kārtībā mazāk solīšanā. Ar nolūku lai pārvietojas ar autobusu uz šīs kūrortu un to pēc iespējas vieglāk.

10) Valsts kūrortu satiksmes veicināšanai ekskursiju dalībniekiem būtu jānodrošina izsoles kārtībā mazāk solīšanā. Ar nolūku lai pārvietojas ar autobusu uz šīs kūrortu un to pēc iespējas vieglāk.

VADONIS PA STABURAGĀ KŪRORTU.

I. daļa.

Šai vienai no svarīgākām lappusēm Staburaga senvietas aprakstā turpmākos gados, bez šaubām, būs arvien jāpapildinājas ar dažādiem jaunākiem ierīkojumiem un izveidojumiem. Tagad īsumā apzīmēsim tikai ievērojamākās vietas, lai apmeklētāji varētu daudz maz tuvāk un pilnīgāk aplūkot šo mūsu tautas skaisto senvietu.

Tā kā uz Staburagu ekskursantu kustības lielum lielais vairums parasti notiek caur Koknesi, tad šajā virzienā arī iesāksim šās nodaļas saturu aprakstu.

Nr. 1. Kokneses dzelzīna stacija (skat. vāka šēmu) atrodas 94 km. no Rīgas; brauciens ar vilcienu Rīga—Koknese ilgst apm. 2 stundas. Stacija atstāj diezgan patīkamu iespaidu; visapkārt jau krietni apdzīvota un labi izkopta. Visur redzam sabūvētas jaunas glītas mājas ar labi ierīkotiem dārziem un dažādiem apstādījumiem. Tagad šeit atrodas jau diezgan prāvs skaits dažādu tirgotavu, veikalu un attīstās arī dažādi rūpniecības pasākumi. Uz šeit noturamiem nedēļas tirgiem sabrauc ievērojami daudz laucinieku, sakarā ar ko noris diezgan rosīga tirdzniecība un ievērojama preču apgrozība.

Nr. 2. Ceļš no stacijas līdz Daugavai (skat. šēmu) apmēram ap 2 km. Virzoties no stacijas pa apzīmētu Kokneses—Staburaga ceļu, tuvojamies Daugavai. Pie ceļa pirmā pagrieziena pa kreisi mēs redzam no neliela attāluma Kokneses muižas pili. Tūlīt aiz tās jau saskatāmi parka koki, un tur atrodas skaistā Pērse ar tās burvīgo ūdens kritumu un vecajām pilsdrupām. Tagad ceļš ved prāvā nokalnē, pie otra pagrieziena pa labi vientuļi stāv Kokneses baznīca, Lejāk ceļam pa labi atrodas baznīcas krogs, pa kreisi gar to aiz-

virzās Vidzemes krasta lielceļš, pa kuŗu arī varētu izbaupt uz Staburagu, bet tur ir vienmuļīgāk un nav tik ērti.

Mēs novirzāties pa labi un ceļš šeit iet pa skaistās Tērcītes upītes ieleju, kuŗas augstie krasti noauguši kupliem, varenēm kokiem. Vēl mazs gabaliņš uz leju, un mēs jau nokļūstam pie diženās Daugavas, viņas skaistā Kokneses likuma. Ceļa atzarojums pa labi aizvirzās gar krastu, gar Daugavas pirmo Putriņu pārceltuvi un tālāk gar Kokneses pilsdrupām pāri Pērsei. Mūsu ceļa virziens nogriežas pa kreisi, un šeit mēs virzāties prāvu gabaliņu gar Daugavas krastu uz augšu un nokļūstam pie otrās Ātres pārbauptuves.

Nr. 3. Virs pārceltuves pāri Daugavai. Palēnām celtuvei peldot, mēs novērojam, kā lēni un klusi plūst milzīgie Daugavas ūdeņi. Šeit dziļas vietas, tāpēc ūdens tāds rāms. Tagad, virs Daugavas, mēs varam aplūkot Kokneses likuma vareno dabas ainavu. Pretējā, kreisajā Daugavas krastā redzam ārkārtīgi stāvas, vietām gluži kailas dolomītu slānaiņās klintis. Tad krāšņs skats uz Kokneses pils drupām, kur saskatāma arī Pērses ieteka Daugavā. No turienes, skatoties pa Daugavas labo krastu, redzam latviešu pareizticīgo baznīcu, kuŗa atrodas Tārckalnā (nepareizi sauktā Krievkalnā). Šis krasts viscaur, cik acs vien saskata, noaudzis kokiem. Bet tālāk starp tiem saskatām stāvā krasta kraujā staltu mūŗa namu, tas ir „Dzelzlejas“.

Pa abiem Daugavas krastiem aiziet taciņas; pa tām ejot uz augšu gar vienu vai otru Daugavas krastmalu arī varam nokļūt līdz Staburagam. Bet šāds gājiens iznāk pārak nogurdinošs, jo šie kājceļi nelīdzeni, likumaini, krūmi, grāvas u. t. l. Turklāt dabas ainavas diezgan vienmuļas un nepelna sevišķas ievēribas.

Tad vēl ir izdevība braukt uz Staburagu pa Daugavu ar motorlaivu, kuŗas piestātne atrodas turpat krastmalā iepretim Tārckalnam un Tērcītes ceļa nobauptuvei. Motorlaiva var uzņemt līdz 30 pasažierus, bet virzoties uz augšu, pret straumi, iet diezgan gausi. Izdevīgāk ar laivu braukt pa Daugavu uz leju, šurp no Staburaga Brauciens pa Daugavas viļņiem ir diezgan patīkams, jo tā vislabāk var aplūkot Daugavas krastu varenās ainavas.

Nr. 4. Ceļš no Daugavas pārceļtuves. Tagad virzāties augšā pa krasta diezgan stāvo ceļa noeju, kurai pa abām pusēm rēgojas varenās plienakmeņu stāvās sienas. Augstāk, noejas labā pusē, no šām klintīm izverd dzidrš avotiņš, kuŗa dzestrais ūdens patīkami atspirdzinošs. Uzejot krasta augšā, noejas ceļš pagriežas pa labi un mēs tūliņ nokļūstam uz lielceļa; tur, virzoties pa kreisi (skat. vāka šemu), pieņemam jau tiešo virzienu uz Staburagu. Bet tagad līdz tūrienei vēl ir apm. 8 km.

Patlaban lielceļš pienāk tuvu pie paša Daugavas krasta. Krasts šeit visgaŗām ļoti stāvs, nenoejams. Tikai pašas krastmales augšējā stāvā krauja noaugusi nelieliem kokiem un krūmiem. No šejienes labi redzams arī Vidzemes krasts, bet pa leju saskatāms mierīgi vizuļojošais Daugavas ūdeņu līmenis.

Ceļam pa labi redzam dažas jauno lauksaimniecību mājas un tīrumus. Aiz tiem tūliņ krietna kalnu nogāze, kuŗa nelielā attālumā stiepjās līdztekus mūsu ceļa virzienam.

Pēc kādiem pāris kilometriem esam jau nokļuvuši pie Altūnes upītes kreisajiem krastiem. Tikmēr arī lielceļš jau ir pienācis pie minētās gaŗās kalnu nogāzes un sāk ietvert to pa labi. Šeit, kā parasts, būtu jāpiestāj un jāiet aplūkot te atrodošos nelielu mūsu tautas senvietas dabas ainavas stūrīti.

Nr. 5. Altūnes (nepareizi Altenes) vecās pilsdrupas (zīm. Nr. 5). Turpat jau no lielceļa nelielā attālumā varam ieraudzīt starp koku puduriem vecu mūŗu sienas. Tepat noiet mazs celiņš; pāris desmīt soļi, un mēs jau esam nokļuvuši pie skaļās Altūnes upītes, kuŗa šeit par gadu tūkstošiem ir izlauzies cauri milzīgajām akmeņu klintīm. Pati upīte nav liela un mēs viegli tai tiekam pāri. Tagad vēl daži soļi uz augšu un mēs ienākam drūmajās, pussagruvušās Altūnes vecajās pils drupās.

Kāda teika stāsta, ka šeit mūsu tautas verdzības laikos apmeties kāds ļoti bargs un nikns bruņinieks, kuŗš šajos mūŗos nosodītos ļoti spīdzinājis un mocījis, kā arī licis mest plēsīgiem zvēriem par laupījumu, kuŗi šādam nolūkam šeit esot bijuši turēti. Tagad te

valda vientulība un klusums, un kā burvja spārniem pārklāta šī vieta.

Šie drūmie mūri te liekas kā rēgi, zem kuņģiem mūsu tautas likteņu vara ir sagrāvusi šeit pazemē smagās verdzības važas un svešā jūga lāstus, mokas un ciešanas. Kas ir šo rēgu īsais elpas vilciens pret mūsu tautas sirmo mūžu, kuŗa šeit daudz gadu tūkstošiem ir pasargājusi šo vietu un šeit ir atradušies viņas stiprie Altūnes nocietinājumi pie Daugavas.

Pāri Daugavas un upītes ietekas milzīgajiem klinšaino krastu stāvumiem atveras krāšņa dabas ainava. Bet šeit tik vientuļi stāv šis mūsu dzimtās zemes it kā aizmirstais stūrītis. Par to ir jāsaka, ka jau ir sen mūsu tautiešu pienākums šīs svešas varas gruvešu kaudzes notīrīt no mūsu sentēvu neaizmirstamās vietas un padarīt to par savas Altūnes latviska gara piemiņas templi.

Tā, brītiņu te bijuši, dodamies atpakaļ uz lielceļa, turpināt tālāk ceļu uz Staburagu. Pa nelielu gabalu lielceļš jau iet pāri par nelielās upītes plašo ieleju. Visapkārt šeit vērojam patīkamas ainavas.

Tālāk ceļš iet jau vairāk pa līdzenumu un vienā, kā otrā pusē rēgojas lauki un plaši tīrumi. Tuvojamies jau vecajām Kuriņu mājām (skat. šēmu). Līdz ar to mēs jau labu gabalu esam attālinājušies no Daugavas un to vairs neredzam.

Aiz šām mājām lielceļš pagriežas vēl vairāk pa labi un tālāk virzās jau pāri vairākiem nelieliem kalnājiem. Lielceļam abās pusēs rēgojas tikai plašie tīrumi, treknās pļavas, košās birstalas un nelielās mežu ataugas. Tas viss atstāj patīkamu klusas lauku dzīves iespaidu.

Tagad mēs jau tuvojamies Degļu mājām (skat. vāka šēmu), un šeit, iepretim Karkazam, lielceļš jau izvirzās tā saucamā Degļu kalnā „a“ (zīm. Nr. 7). Te ir ievērojami augsta vieta, sakarā ar ko tepat ir uzcelts neliels trigonometriskais tornis „b“. Uz šī kalna mums atveras ļoti plašs skats lielā tālumā uz Vidzemi, pāri Daugavas līkumiem, līdz Koknesei un vēl tālāk; krāšņs skats uz mūžam zilajiem Latvijas mežiem. No šejienes vēl pāris kilometru, un mēs jau būsim pie Staburaga.

Virš Degļu kalna prāvs līdzenums, un tad pie pašām Degļu mājām lielceļš jau sāk virzīties ar ievērojamu kritumu uz leju. Līdz ar to ceļš jau ir pienācis pavisam tuvu Daugavai (skat. vāka šēmu). Mazliet vēl lejāk, pašā lielceļa malā, redzam nelielu baltu vasarnīcu. Šis pakalns (vasarnīcas īpašums) ir tā saucamais Sodejas pakalns, ļoti jaukā vietā, un no tā mums atveras krāšņas un milzīgas skatu ainavas „c“ (zīm. Nr. 7).

Pāri klajumam un krastmalas kokiem redzam visgaļām Daugavas ūdeņus. Šeit kādā vietā saskatām tālumā arī pašu Staburagu. Līdz ar to no šejienes mēs varam pārredzēt visu plašo apkārtni. Tālu pāri senās Sēļu zemes krāšņajiem līdzenumiem ap Staburagu un arī vēl tālāk līdz pat Sūnaksstes mežainajiem kalnāju augstumiem.

Tagad, novirzoties no Degļu kalnāja uz leju, vēl mazs gabaliņš, un mēs jau esam nokļuvuši pie Biķernieku mājām. Šeit atrodas tā saucamā Sodejas upīte (skat. šēmu). Arī te būtu jāpiesūnā un jāiet apskatīt šās teiksmainās upītes krastus pie Daugavas.

Nr. 6. Sodejas senvieta atrodas pie Daugavas, gar Sodejas upītes abiem krastiem (skat. zīm. Nr. 7). Šeit ar punkts līnijām apzīmētie stūrainie laukumiņi ir apmēram tās vietas, kur ir atradušies gadu tūkstošiem mūsu tautas senlaikos Sodejas stiprie nocietinājumi pie Daugavas.

Liekas gān, ka no visa tā ir maz kas palicis pāri, jo šeit visgaļām tagad redzam tikai laukus un tīrumus.

Tomēr, šīs vietas piemiņu vēl arvien glabā Sodejas-Daugavas varenie krasti, kuriem pāri ir iespējams augt tikai dažādiem kokiem un krūmāju puduriem. Šo milzīgo krastu koku paēna glabā vēl arvien to savādo klusumu un dabas daiļumu, kas liek mums ar vislielāko sajūsmu atcerēties mūsu tautas pagātnes sen-senos laikus.

Kas vēl būtu ko teikt par šo kluso vietu? Liekas, nekas vairāk, kā tikai vēl to, ko mīn šeit dažas teikas kā piemiņu no sen-dienām. Tā piem., Sodejas svētbirzes ozols, kurš ir uzglabājies

vēl līdz mūsu dienām. To šeit jau mēs varam redzēt no tā-
lienes, „Nr. 3“ (zīm. Nr. 7).

Ja ejam aplūkot, tad vispirms dodamies pa celiņu A. Pie-
mākot pie Daugavas krasta, nogriežamies pa labi, tad mazs ga-
baliņš pa krastmalas kokiem, un mēs nonākam pie skaistās tālo
skatu vietas „Nr. 1“ (zīm. Nr. 7) (Sodejas izlūku stāvums). No
šejienes varam ļoti labi redzēt jau Staburagu, Jauks skats tāpat
visgaļām Staburaga parka milzīgajiem krastiem un uz Liepavotu,
kā arī pāri Daugavai uz Vidzemes nolaidieniem tīrumiem.

Tagad dodamies mazliet atpakaļ un ejam apskatīt senču So-
dejas skaistāko noeju uz Daugavu „Nr. 2“ (zīm. Nr. 7). Šeit krasts
visgaļām krāšņi noaudzis ar veciem kokiem, un te ieejot, mēs jū-
tamies kā pasakā. Tā nonākam pie Lielā Sodejas avota, kuŗš gā-
žas skaļi čalodams no augsta krasta, pāri noejas celiņam, lejāk iz-
veidodams nelielu ūdens kritumu uz Daugavu. Caur kādu pasaules
kaŗa tranšeju šis skaistais avots ir sadalījies divās daļās, caur
ko vairs nav tik spēcīgs.

Iepretim šim avotam Daugavā atrodas milzīgs, gluži apaļš, gluds
granīta akmens. Tā sauktais „burvju akmens“. Viņš senatnē esot
atradies tuvāki krastam un bijis arvien redzams. Bet tagad ap-
skatāms tikai vasaras seklāko ūdeņu laikā.

Tagad, dodoties pa noeju vēl tālāk uz leju, nonākam pie pašas
Daugavas, „Nr. 2“ (zīm. Nr. 7), kuŗas plašie ūdeņi šeit plūst
bangodamies un šņākdami. No šejienes uz augšu redzam Stabu-
ragu, bet skatoties uz leju, pa kreisi, varam aplūkot Degļu krasta
mežaino apvidu līdz Karkazam, Vēl lejāk, kā pa vienu, tā pa
otru pusi, rēgojas stāvie klinšainie krasti, kur tālumā kā milzīga
lenta aizvijas Daugava. Kad Daugavas vasaras ūdeņi jau ir ta-
puši seklāki, tad visgaļām šai vietai uz leju rēgojas lielo ūdeņu
sanestie akmeņu lauki. Bet turpat atrodas arī no ūdens gluži no-
skalotas vietas, kuŗas izveido glītu, līdzenu plienakmeņu grīdu.
Sakarā ar ko šeit vietām ir patīkamas peldvietas.

Kāda teika stāsta, ka senos laikos šajā krasta līkumā, tūliņ
no minētā burvju akmeņa sākot, Daugavas straumē iedzītās ie-

naidnieku laivas tikušas grieztas riņķos un prom vairs netikušas. Bet Sodejas apcietinājumos bijuši apbrīnojami lingotāji (Sodejas senču lingas skat. zīm. Nr. 11, Nr. 12 un Nr. 13), kuŗi ātri ienaidnieku laivas padarījuši par nekaitīgām, un tad Daugava tās tūliņ izmetusi turpat krastā. Tāda līdzīga vieta Daugavā vēl tiek minēta kaut kur pret Načiem (skat. vāka šēmu), kas senos laikos tikusi saukta par „burvju atvaru“.

Un tā brītiņu šeit bijuši, dodamies pa to pašu krasta skaisto noeju atpakaļ. Nonākot pa celiņu „Ā“ (zīm. Nr. 7) pret minēto jau senču ozolu, nogriežamies pa kreisi uz celiņa „D“!

Tagad ir jāpiezīmē, ka šās vietas, kā arī Sodejas ietekas krasti, pieder pie Krievieņu māju zemes. Cerēsīm tomēr, ka tos ne-traucēsīm, bet tie būs laipni un viesmīlīgi, kā arvien bijuši jau agrāk.

Pienākot pa celiņu „D“ pretīm senču ozolam, mēs pa mazu taciņu varam piekļūt pie tā gluži klāt, un tad varam apbrīnot viņa varenumu un viņa lielo, sirmo mūžu.

Kāda teika stāsta, ka šo senču milzeni esot iestādījis putns sīlis.

Goda putnis, skaistais sīlis,
Tas ozolu audzētājs.
Sodejas svētbirzē
Tā dēstīti ozoliņi.

Sirmā senatnē ir bijusi Sodejas svētbirze, no kuŗas ozoliem ir uzglabājies tikai vienīgi šis teiksmainais ozols. Sodejas svētbirzē atradušies senču burvīgie ziedokļi un mūžīgās uguns upuŗu altāri.

Aplūkojuši ozolu, dodamies atpakaļ uz celiņu „D“ (zīm. Nr. 7). Šeit ejam pāri Sodejas upītei un tur gar Krievieņu mājām uz Daugavas noeju, aplūkot „Sodejas klints“ lielo avotu un Staburaga bērnu, kuŗš aug uz šīs burvīgās klints.

Noejas celiņš novirzās visgaŗām gar Sodejas upītes krastu,

kuŗš krāŗņi apaudzis kokiem un izveido patīkamu dabas skatu. Aplūkojot Sodejas klinti no Daugavas puses, mēs vispilnīgāk izjūtam viņas krāŗņuma un diŗenuma iespaidu.

Tagad no ŗejienes mēs varētu aiziet līdz Staburagam tieŗi pa Daugavas krastmalas apakŗu un līdz ar to apskatītu vēl pārējos Staburaga bērņus. Bet tie jau ir zināmā mērā līdzīgi, turklāt ŗeit ļoti akmeņains un ieŗana apgrūtināta. Tāpat iet pa krastmalas augŗu nav nekā seviŗķa.

Tā tad ejam pa to paŗu noejas celiņu atpakaļ, pāri upītei, gar ozolu, un pie Biķerniekiem uzejam atkal uz Staburaga lielceļa (zīm. Nr. 7). No ŗejienes ir pēdīgais ceļa posms līdz Staburagam, apm. vēl tikai kāds viens kilometrs.

Lielceļŗ ŗeit iet nelielā attālumā līdztekus Daugavas krastam un visgarām varam redzēt arī krastmalas kokus. Tālāk uz augŗu jau redzam nelielas mājas, tās ir „Staburadzes“ (skat. plānu). Tām iepretim mēs nogrieŗamies no lielceļa, vēl neliels ceļa sprīdis līdz krastam, un mēs jau esam pie Staburaga.

II. daļa.

Teiksmainais Staburags! Šis vārds ir tik daudzdzināts mūsu tautā un visiem mums viņš ir tik pazīstams un tuvs... Un visiem mums viņš ir tik ļoti dārgs un mīļš...

Staburags mums izskan no tāļiem pagātnes laikiem, no mūsu tautas aizvēstures sen-senajām dienām. Mūsu tēvu tēvi to ir daudzdzinājuši un pieminējuši, kādēļ Staburags pa gadu tūkstošiem ir palicis par tādu lielu un krāšņu tautas piemiņu. Līdz ar to ap Štaburagu arvien vijās kaut kāda burvīga un brīnišķi teiksmaina mūsu tautas noskaņa.

Pats Staburags (zīm. Nr. 1), kā mēdz teikt, ir uzaudzis tikai no ūdens un gaisa. Tas ir pareizi teikts, un viņš aug arī vēl tagad, bet tik tajās vietās, kurās ir pārklājušās ar treknu zaļu sūnu un kurai pāri vizuļo avotu ūdeņu strūkliņas.

Staburaga avotu ūdeņi šai klinšainajā krastā ir radījuši milzīgu pieaugumu jeb ragu, līdz ar to izveidodami ļoti stāvu šūnakmeņa klinči, mazliet pārsniedzot pat vertikālo (statenisko) stāvumu. Sakarā ar ko šis šūnakmeņa pieaugums jeb rags visumā izveidojas arī kā stabs pie Daugavas krasta. No šādas sakarības dabīgi arī ir cēlies tautā šis vārds — Staburags.

Virš Staburaga atrodas prāvs laukumiņš. Visapkārt verd un čalo brašie avotiņi, no kuriem virsējie saitek kopā un lejas pāri Staburagam gar vienu un otru pusī.

Šie avoti ir darbojušies jau gadu tūkstošiem, un viņi ir tie, kas uzaudzējuši šo mūsu milzīgo Staburagu. Pastāv domas, ka ar mežu izcīršanu un purvu nosusināšanu šo avotu darbība paliks arvien mazāka, kā tas bijis senlaikos.

Šeit, no Staburaga augšas, mums atveras jauks skats uz Daugavu, un to visu mēs varam tikai paši aplūkot un izjust. Veļ Daugava savus pelēkos vilņus gar Staburagu un mēs dzirdam tikai viņas maigo čalošanu un bangas.

Staburaga augšpusē daļa klinčs nobrukusi un tur tagad rēgojas tikai kaila stāva krasta siena. Bet Staburaga lejas puse ir noaugusi ar dažādiem kokiem, un šai pusē atrodas arī noeja uz Daugavu pie Staburaga.

Iepretim Staburagam krasta augšdaļā redzam prāvu iedobumu, tur atrodas Staburaga avotu izverdumu vietas.

Tagad mums būtu jāaplūko Staburags no Daugavas. Tādēļ noejam uz Staburaga lejas puses celiņa „a“ (zīm. Nr. 1) un tur par soļi 30 celiņš nogriežas un virzās no krasta. Nonākuši pa to mazliet lejāk, sastopam „lielo Staburaga“ lejas avotu. Ap to mazs laukumiņš, no kuŗa šis krasta celiņš ļoti stāvi noiet uz leju. Nokāpjot pa to, mēs jau esam nokļuvuši lejā pie pašas Daugavas.

No Daugavas lejas puses mēs ieraugām Staburagu visā viņa lielumā un diženumā. Avotu ūdeņi, krizdami pāri Staburaga klinčtei, sašķeļas neskaitāmās strūkliņās un ūdens pilienos, un norit savā pēdējā gaitā, ieplūsdami Daugavas vilņos.

Patī klinčs izveido tumši pelēku iedobumainu, bet viengabalainu masu, kuŗa vietām ir pārklājusies ar raksturīgo Staburaga koši zaļgano avotkaļķa sūnu.

Turpat pie Staburaga kājām guļ viņa sendienu nogrūvumi. Uz diviem lielajiem gabaliem viegli uzejams un no šejienes mēs varam izjust visā pilnībā Staburaga senās klinčs skaisto dabas ainavu.

Mūsu senču varoņu laikos arī Staburags bija daudz varonīgāks un diženāks. Bet laiki nāca un gāja, zuda senā godība. Zaudēja arī mūsu senči daudz no savas varenības, zaudēja arī Staburags daudz no sava brašuma un staltuma. To liecina šie milzīgie Staburaga nogrūvumi. Bet Staburags tomēr ir izturējies, un mēs šeit vēlām arī šodien: „Saules mūžu mūsu teiksmainajam Staburagam un viņa dzimtajai zemei — mūsu Latvijai!“

Šeit no Staburaga gar visu Staburaga Daugavas krastu atveras krāšņs skats. Šis krasts, lokveidīgi izveidodamies, Staburagu itkā ietver no abām pusēm, piedodams tam majestātisku vietu. Šis krasts visgaŗām noaudzis kupliem kokiem, kas tālumā jauki izskatās, bet visgaŗām tam rēgojas arī milzīgo krastu kailie dolomītu klinšu stāvumi.

Vidzemes krasts iepretim Staburagam lēzens (nolaidens) un ar lielāku slīpumu nolaižas līdz pašai Daugavai. Tur redzam vairākas lauku mājas, viņu dārzus un plašos tīrumus.

Šo brītiņu te pavadījuši, mēs esam apskatījuši Staburagu. Tomēr mēs vēl atgriezīsimies pie šīs vietas, kad skatīsim Staburaga vadoņa III. daļu. Tagad dodamies pa to pašu stāvo noejas celiņu „a³—a“ (zīm. Nr. 1) augšā, lai no šejienes ietu apskatīt Staburaga krāšņo parku.

Nr. 1. Pa nelielu kājceliņu „b“ (zīm. Nr. 1) mēs ieejam Staburaga teiksmainajā senvietā, virzienā uz Liepavotu (skat. plānu). Šās celītes taka iemīta jau sen-senos laikos. Visgaŗām ļoti jauks. Caur kokiem no milzīga augstuma redzam Daugavu. Pati krasta virsma ir dažus metrus augstāk celītei un viss tas piedod neparasti jauku iespaidu.

Pa kādu nelielu gabaliņu, krasta pusē, sastopam kailas stāvas klinčs sienas (zīm. Nr. 4) no kaļķakmeņu plieniem. Šie ieži safur vairāk organisko daļu un mazāk magnēzijas, tādēļ labi noder kaļķu izdedzināšanai. Iepretim šām klinčim uz Daugavas pusi izverd avoti, un šeit krasts, kā uz vienu, tā otru pusi, milzīgi stāvs. Aug bērzi, liepas, lazdas u. c. Tālāk celiņš līdz „2“ (plāns) virzās gar krastu visgaŗām bieži noaugušu lapu un skuju kokiem. Lejā sadzirdamas tikai Daugavas bangas.

Nr. 2. Esam pienākuši pie kādas dziļas aizas, kuŗa izgrausta no kāda avota ūdeņiem. Pāri aizai iet neliels kājceliņa tiltiņš (zīm. Nr. 3). Krasts uz abām pusēm ļoti stāvs, bet noaudzis ar ūdenaiņu sūnu, zāli un dažādiem kokiem. Tepat neliela uzejas taciņa krasta augšā. No tiltiņa pa soļi 20 sākas stāva trepju no-

eja uz Daugavu. Celiņam līdz trepju sākumam aug dažādi veci koki: liepas, ozoli un daudz egles, kuņas rada patīkamu paēnu.

Nr. 3. Pie noejas trepēm celiņš sadalās divos nozarojumos. Galvenais nozarojums novirzās pa kreisi uz leju, un šeit ierīkotās noejas trepes uz apm. 100 kāpieniem. Celiņa nozarojums „a, b, c, d“ virzās apkārt ielejai, vairāk līdztekus krastam, caur ko mazliet līdzienāks bez lielākiem stāvumiem. Celiņu krusto vairāki jauki šķērsceļi un pāri šim celiņam, posmā „b—c“ (plāns), izverd vairāki avotiņi.

Tagad no „3“ (plāns), noejot pa trepēm uz Daugavu, pienākam pie Vigantes-Zvejnieka nobrauktuves ceļa „e, n, d, m“ (plāns), kuņa ierīkota 1932. g. no Rīteru-Vigantes piensaimnieku sabiedrības. Vecā nobrauktuve bija šeit maz piemērota. Jaunierīkotai piedots labāks virziens ar mazāku slīpumu, ievērojami uzlabojot ceļa profilu.

Šeit ērti noiet pie Daugavas. Tālāki mums jāiet kāds gabaliņš pa šo nobrauktuves ceļu uz augšu, bet pie „n“ (plāns) atkal noejam uz vecā kājceļiņa. Te atrodas diezgan līdzens laukums un senākos laikos šeit tikuši noturēti dažādi izrīkojumi. Tagad te daudz ierakumu un vietām arī vecas sabrukušas blindāžu bedres no pasaules kara laikiem.

Visapkārt šis klajums noaudzis dažādiem kokiem un piedod šai vietai jauku izskatu. Virzoties uz augšu, mēs pārejam veco nobrauktuves ceļa vietu un pienākam pie paša krasta. Šeit ļoti skaists skats visapkārt pāri ielejai un uz Daugavu.

Nr. 4. Šeit Daugavas krasts jau diezgan augsts un ļoti stāvs. Te daudz jauku skatu un no šejienes var redzēt arī Staburagu, tāpat pāri Daugavas likuma abām pusēm. Sākas lielāki koki: egles, bērzi. Tepat ir iestiprināta Daugavas pārceltuves tauva.

No šejienes celiņš virzās krastā ar ievērojamu kāpumu un lielu gabalu iet līdztekus krastam. Celiņš visgarām krastam noaudzis lieliem kokiem, caur kuņiem tālu lejā saskatāma Daugava.

Pie krasta uzejas celiņa „a“ (plāns) celiņš nonāk nelielā no-

lejā. Šeit krasta pusē veci klinšu nogrūvumi. Te tāda vientuļa klusa vieta, ietvērta no krasta stāvajām sienām un kokiem.

Nr. 5. No minētās nolejas tālāk neliels kāpums un celiņš pie-nāk pie dziļas grāvas, kurai pāri iet prāvs tiltiņš — „5“ (plāns un zīm. Nr. 8). Krasta pusē rēgojas ļoti stāva kaļķakmeņu plieņu klints. Gar abām pusēm aug veci koki. Lejāk izverd kāds avotiņš. Atveras jauka ainava, stāvot pie šīm klintīm un lūkojoties pāri šai kokiem noaugušajai lejai uz Daugavu.

Aiz tiltiņa Daugavas pusē atrodas veca liepa, stipri pārkārusies krasta klintij. Tur jauks skats uz Daugavu, tikai jāuzmanās, jo te ļoti stāvs.

Pa kādi 10 soļi pāri tiltam nonākam pie lielas trepju noejas uz krastu.

Nr. 6. Šeit celiņš sadalās divos nozarojumos. Viens (galve-nais) novirzās pa kreisi, pa stāvu trepju noeju. Pirms to tur-pinājam, jāsaka kāds vārds par otro celiņa nozarojumu „a, b, c, ...s“ (plāns). Šis celiņš iet vairāk līdztekus lielceļa krastmalai, ar mazākiem kritumiem un kāpumiem. Un gandrīz taisnā virzienā iznāk pie Vigantes pils drupām. Celiņš jauks un visgaŗām no-audzis kupliem kokiem: ošiem, liepām, lazdām, pīladžiem u. c. Šeit krustojas arī vairāki jauki šķērsceļi. Celiņa lejas pusē, posmā „e—k“ (skat. plānu) izverd vairāki diezgan spēcīgi avoti, bet tur-pat lejāk pazūd smiltīs, neaizsniegdami Daugavas krastmalas celiņu.

Visgaŗām celiņa lielceļa pusē liels stāvums, bet viegli noejams un noaudzis kokiem. Pa augšu lielceļš iet līdzēnā taisnā virzienā uz muižu. Pie lielceļa pagrieziēna pa labi mēs jau redzam pils dārza „BI“ (plāns) akmeņu valni. Šai lielceļa ieliekuma stūrī ne-liels laukums „W“ (plāns), kaļķu ceplā vietas; daudz egļu, bet gar lielceļa malu krastmalas pusē gaŗā rindā aizstiepjās ceriņu krūmi.

Tagad turpinājam virziēnu pa galveno celiņu no — „6“ (plāns). Šeit dodamies lejā pa trepju noeju ar apm. 50 kāpiēniem. Lejā pie trepēm jauks skats uz krastu un Daugavu (zīm. Nr. 9). Priekšā

„A“ redzam vecu krasta nogrūvumu, kuŗš radies no kāda avota darbības.

Turpat netālu krastā rēgojas kaila pārkārusies klints no līdzena viengabalaina kaļķakmeņa, kuŗa varētu būt cēlusies arī no avotkaļķu ūdens darbības.

Visumā tomēr šeit krasts ļoti stāvs un vecie nogrūvumi ir pārklājušies sūnām un apauguši kokiem un dažādiem krūmājiem.

Nr. 7. Tagad celiņš virzās gar pašu Daugavas krastmalu. Vēl prāvs gābaliņš līdz Liepavotam. Kājceliņš šeit iet viscaur pa jauku līdzenu vietu. Krasts uz Daugavu augsts un ļoti stāvs, noaudzis lieliem kokiem. Starp tiem redzam Daugavu un dzirdam viņas ūdeņu bangas. Uz lielceļa pusi parks pieņemas plašumā, līdz ar to krastmala padodas vairāk pa kreisi.

Uz apm. 100 soļu no noejas trepēm mēs nonākam uz jauka zāļaina līdzena laukuma. Šī ir viena no skaistākām vietām un stiepjas apm. 200 mtr. lielā plašumā gar krastmalu. Daudz vecu koku: ozoli, liepas u. c. Jauks plašums uz Daugavu.

Pēc šī laukuma izbeigšanās „7I“ (plāns) iesākas biežāki koki, vairumā priedes, un celiņam krasta pusē rēgojas vecs sagruvis ierakumu grāvis. Krastā šeit vietvietām jauki skati uz Daugavu un Staburaģu. Parka pusē daudz jauku šķērsceļiņu.

Pienākot pie „7II“ (plāns), celiņš pievirzās pie pašas krastmalas un kādu gābaliņu uz priekšu jau redzam Liepavota lapeni. Te lieliski skati uz Daugavu, bet parka pusē nelieli klajumiņi, ietverti no lieliem kupliem kokiem.

Nr. 8. Teiksmainais Liepavots ir mūsu tautas varoņu avots. Par tādu tautā Liepavots ir daudz zināts no sen-seniem laikiem, un tiešām, Liepavotam senos laikos ir tautā bijis liels iespaids.

Pie viņa tautas varoņi ir nākuši spēkus smelties. Liepavota dzidrais ūdens tos ir stiprus darījis. Pie Liepavota tauta ir nākusi arī savas dziesmas skandināt, jo Liepavota čalošana tautas dziesmu iedvēsmo.

Tā tad Liepavots senatnē ir bijis no tautas apģarots, it kā ar kādu burvīgu spēku. Tā tas ir bijis tolaik, tā tas ir vēl arī šodien, un ja apskatām Staburagu, tad ir jāatnāk arī pie Liepavota. Jo tie abi viens otru it kā papildina.

Patlaban mēs esam pienākuši pie Liepavota krasta, kur atrodas maza lapene, no šejienes varam vērot jauko tālo apkārtni un Daugavu. Dzirdam arī Liepavota čalošanu, kuŗš tepat izverd no krasta klints (zīm. Nr. 2). No lapenes to saskatīt nevaram, to varam tik redzēt, kad pieejam pie paŗas krastmalas „A“ (zīm. Nr. 2).

Soļi 10 no lapenes, krastā „B“ (zīm. Nr. 2), atrodas akmeņu trepju noeja ar apm. 20 kāpieniem. Šeit nokāpjam pie paŗa Liepavota.

Pēc vecām senču tradīcijām iebaudām dzidro avotūdeni, jo tad grūfās liktenstundās Liepavots dos spīrgtumu. Ūdens tieŗām atspirdzinoŗs.

Visapkārt avotam neliels līdzens laukumiņŗ. Krastā viscaur rēgojas kailas dolomītu slānaiņās klints sienas. Iepretīm krastā „C“ (zīm. Nr. 2) izverd otrs liels avots, kuŗŗ pārkļājies ar zaļo sūnu un tā ūdeņi vizuļo sidrabotām strūkļiņām pa ŷo viņŗ koŗo zaļo segu.

Ūz otru pusi „DE“ (zīm. Nr. 2) no Liepavota laukumiņŗa noiet stāva klinŗaina noeja pie Daugavas. Pāri Liepavota krasta klintīm tālu pārkāruŗās vecas liepas ar saviem kupļājiem zariem.

No ŷejienes jauks skats uz Staburagu un Daugavu un ŷeit mēs jūtamies kā kādā koŗā sendienu teikā.

Nr. 9. No Liepavota mēs uzejam uz plaŗa līdzena laukuma „A“ (zīm. Nr. 6) — tas ir Staburaga izriķojuma laukums pie Liepavota. Apkārt laukumam aug lieli kupli koki, kas piedod tam seviŗķi zvinīgu un krāŗņu noskaņu. Pretīm uz skaistā pakalna redzam milzīgu varenu liepu.

No izriķojuma laukuma dodamies pa uzejas trepēm „B“ (zīm. Nr. 6) un tur novirzāmies pa kreisi. Celiņŗ kalna pusē turpat redzam muiŗas pils drupas „D“, bet lejas pusē mēs uzejam uz ne-

liela līdzena laukumiņa „C“ (zīm. Nr. 6), kuŗš ierīkots augstas terases veidā ar skatu pāri izrīkojumu laukumam.

Tālāk celiņš uziet pakalnā pie sagrautiem pils mūrīem. Šeit tūliņ pa kreisi sākas kāda veca akmeņu vale. Līdztekus valei norīzās celiņš „E“ un pa to mēs pienākam pie milzīgas liepas. Te mēs apbrīnojam viņas vareno augumu, jo šeit nav otra koka lielāka par šo milzeni, un tiešām, viņa iedveš it kā visa šī plašā parka varenības simbolu.

No šejienes jauki varam pārskatīt visu Liepavota tautas laukumu un pāri tam redzēt arī Daugavu. Tagad ejam atpakaļ pa celiņu „E“ (zīm. Nr. 6) un ieejam pils rožu laukumā, „9 I“ (skat. plānu).

Šeit diezgan plašs, līdzens laukums, celiņi vairāk izkopti un daudz vecu kuplu koku. Te aug arī milzīgās sveķu lazdas. Tāpat visur daudz krāšņu krūmu: cerīņi, akācijas u. c.

No pils drupām uz lielceļa pusi redzam lielu atjaunotu mūra celtni. Tā ir Vigantes piensaimnieku sabiedrības ēka, un tur atrodas krējošanas punkts, Staburaga pasta un telefona centrāle un pārtikas preču veikals.

Rožu laukuma pretējā pusē redzam plašās mūra celtnes drupas. No tām kāda daļa ir atjaunota. Tās atrodas uz Vigantes centra zemes un šeit iet robeža (skat. plānu). Pārgājuši pils rožu laukumu, nogriežamies pa šķērsceļu uz Lielo liepu.

Pārejot akmens vali, turpat pa labi redzam starp kokiem diezgan prāvu dīķi. Dīķa ūdens līmenis, samērā ar Daugavu, ļoti augsts, vairāk kā 30 metri. Šādu dīķu te gandrīz vienā rīndā atrodas veseli četri (skat. plānu). Tie pastāv no nelieliem avotīņiem. Šiem dīķiem saplūstot kopā, rodas nelielā Avotaines upīte.

Tagad gaŗām liepai noejam pa trepēm pāri izrīkojumu laukumam un dodamies aplūkot pārējo parka daļu.

Nr. 10. Pienākam pie laukuma „a“ (skat. plānu). Te atrodas kāda strūklakas vieta, kuŗai apkārt vēl tagad aug kuplās, ūdeņainās kalves. Uz krasta pusi šķērsojas ļoti daudz nelielu ce-

liņu. Celiņu pieejās pie krasta daudz jauku skatu. Gar krastu iet vecs sabrucis ierakumu grāvis, kas rada tur dažas neērtības.

Tālāk mēs dodamies pa galveno celiņu „10—10 I—10 II“ (skat. plānu). Bet pirms tam kāds vārds jāsaka par šī celiņa nozarojumu „10, k, e, d, 10 II“ (plāns). Posmā „10—k“ celiņa kalna pusēs augšā atrodas jau minētais dīķis „I“ (plāns), lejas pusē pie paša celiņa stāv mūra ēkas drupas, bijušais spirta brūzis, un blakus tam kāda pussaņģrūvusi mūra ēka. Tālāk celiņa vienā pusē atrodas Vigantes centra zemes augļu dārzs, bet otrā pusē kāda mūra dzīvojamā ēka. Tur celiņš iet apkārt gar kādiem saņģrūvušiem mūriem; šeit bijis senāk alus brūzis. Tad celiņš iet pāri Avotaines upītei (skat. plānu) un tālāk virzās gar zāļainu klajumu un pie „d“ (plāns) novirzās uz Krumešu nobrauktuvi; apkārtne šeit noaugusi kupliem kokiem un atstāj patīkamu iespaidu.

Tagad, turpinājot mūsu virzienu pa galveno celiņu „10, 10 I, 10 II“ (plāns), mēs nokļūstam uz patīkama līdzena klajuma, kur vietām gar celiņu rēgojas nelieli zāļaju klāņi, bet visgarām koki un daudz arī dažādu krāšņu krūmāju, kuņi aug šeit savvaļā.

Celiņš ļoti līdzens, jauks un patīkams. Celiņa nokalnes pusē rēgojas vecu ēku gruvešu sienas. Pie „10 I“ (plāns) ieejam kādā apšu alejā; šeit krāšņā klajumiņā zāļaina nora un tur kādus soļus uz nokalnes pusi redzam lielu granīta akmeni. Par to ir uzglabājušās dažas vecas teikas. Vēl augstāk redzam vecā alus brūža drupas.

Tagad pienākam pie paša Daugavas krasta. Šeit Daugavā ietek nelielā Avotaines upīte (skat. plānu). Tās ūdeņi, krizdami no ļoti stāva un augsta klinšaina krasta, izveido nelielu ūdens kritumu.

Avotaines upīte nav dziļa un mēs viegli tai tiekam pāri. Tagad celiņš iet tuvu gar krastmalu. Viscaur šeit bieži saauguši koki, vairumā oši, alkšņi, liepas u. c. Iespaidš ļoti jauks. Lejā čalo Daugava, bet pa krastu vietām ļoti jauki tāli skati uz Daugavu un Staburagu. Arī šeit gar krastu vēl rēgojas vecs saņģrūvis ierakumu grāvis.

Pie „C“ (plāns) pienākam pie kādas vecas ēkas drupām. Šeit atrodas neliels līdziens klajums un ap šo vietu visbiežāk sastopams populārais Staburaga parka lielais gliemežis (zīm. Nr. 10). No šās vietas arī Daugavas krasts top jau lēzenāks. Pēdīgi pie „10 II“ (plāns) mēs uzejam pie Krumešu nobrauktuves ceļa uz Daugavu.

Šeit arī izbeidzas Staburaga—Daugavas krasts un līdz ar to tālāk aiz šī nobrauktuves ceļa sākas jau lauki, ataugas u. t. l. Ar Staburaga parku mēs visumā tagad esam iepazīnušies.

III. daļa.

Staburaga vadoņa pēdējā daļā mēs apskatīsim Staburaga—Daugavas klinšainos krastus, ejot tieši gar Daugavu.

Bet pirms uzsākt šo gājienu, ir jāpaskaidro, ka šis ceļojums iznāk diezgan grūts un nogurdinošs, jo apakšā gar stāvajo krastu klinšu sienām ļoti nelīdzens un daudz akmeņu gruvešu, kas lielā mērā apgrūtina iešanu.

Turklāt šo gājienu var izdarīt tikai tad, kad Daugavas ūdeņi ir pietiekoši nokritušie un palikuši seklāki, jo lielākos uzplūdus ūdens pienāk pie paša krasta sienām, un tad iešana tur nav nemaz iespējama.

Tad vēl jāsaka, ka, ejot gar pašu krastu, ir jāuzmanās, jo stāvajās krasta klintīs ir vietām atdalījušies gabali, kuņģiem neuzmanīgi pieskaroties var rasties nejaušs lielāks vai mazāks akmeņu nogruvums.

Gājiens tiešām grūts un nogurdinošs, jo jānoiet no Krumešu gravas sākot visgarām krastam gar Daugavu līdz pašam Staburagam, kas iztaisa tepat nepilnus divus kilometrus.

Tomēr, šo Staburaga—Daugavas vareno krastu apskate ir ļoti vēlama. Jo te ir redzami daudzi dažādu avotu, stāvo krastu varenās dolomītu slānaiņās klintīs un arī tos avotu ūdeņu izveidojumus, kuņģus nosauc par Staburaga bērniem.

Labi ievērojot visu augšā sacīto, tagad dodamies šai visai interesantī ceļojumā gar Daugavu un krasta stāvajām klintīm, kas savā ziņā ir daudz līdzīgs ceļojumam pa Alpu kalnājiem. Bet mēs jūtamies šeit pat vēl jaukā un patīkamāk, jo apzinamies, ka viss tas atrodas mūsu pašu dzimtenē Latvijā.

Upītes lejas pusē iztek kāds mazāks avotiņš, bet krasts šeit ļoti dobumains, kur rēgojas dažādi pārkārušies krastam lieli klinšu bluķi. Bet tepat šai stāvajā krastā atrodas kāda neliela kājceliņa noeja uz Daugavu; kāpšana tur apgrūtinoša.

No šās noejas kādu gabaliņu uz priekšu sākas krastā milzīgais Avotaines lejas stāvums, kuŗš sastāv no vareniem dolomītu slānainiem iežiem „b“ (plāns). Paejot šām klintīm pie „b“ (plāns), sastopam vēl kādu kajceliņa noeju. Šī noeja diezgan jauka. Arī krasts šeit nav vairs tik stāvs un viss noaudzis kokiem. Pret šo vietu sastopami nelieli avotiņi.

Krasts tagad līdz pat Liepavotam joprojām ievērojami augsts un stāvs. Bet krasta virsmalas senie nogrūvumi ir pa lielākai daļai apauguši kupliem kokiem, vairumā ošiem, liepām, kļavām u. c., pa retam arī ceriņu un pliederu krūmi. Tomēr krasts šeit nav nekur noejams. Iepretīm šiem krastiem iesākas Daugavas straumes, kuŗas ūdeņi šņāc un bangojas.

Nr. 3. Liepavots. Te jau esam bijuši un tā tad ilgi šeit no-
uzkavēsimies. Uzlūkojot Liepavotu no Daugavas (zīm. Nr. 2), redzam stāvā klinšainā krastā ērtu akmeņu trepju noeju pie Liepavota.

Tur neliels laukums, no tā pāri klintij lejas Liepavota bagātīgie ūdeņi, kuŗu daudzums Liepavotam ir vienmēr pastāvīgs. Patīkami noskatīties šai ūdeņu plūsmā. Parasta avotkaļķu sūna šeit, kā redzams, neattīstās, bet gan labprāt aug dažādas ūdens zāles un puķes.

Liepavota lejas puses klintī izverd otrs ievērojami liels avots. Tas attīsta lielā mērā šūnakmeņu izveidojumus, tikai lejas pusē tam viena daļa ir nogrūvusi, bet atlikušā priekšējā mala ir pārklājusies ar koši zaļo avotsūnu. Šis avots arī tiek dēvēts par Staburaģa bērnu.

Jāpiezīmē, ka Liepavota klints vistuvāk pieiet Daugavai un tādēļ šeit grūtāk tikt garām, nekā visās citās vietās.

Tālāk aiz Liepavota krasts kādu gabaliņu nav tik stāvs un klinšu seno nogrūvumu vietas ir apaugušas kokiem. Tā kā dažās

vietās varētu būt pat iespējama noeja. Par kādu prāvāku gabaliņu uz leju visgaļām sastopam vairākus nelielus avotiņus, bet pret „C“ (plāns) izverd kāds avots, virs kuŗa milzīgā krasta klints stipri iedobta un pāri tai jūmtveidīgi pārkārušies virsējie klinšu slāņi. No šejienes visgaļām līdz „IV“ (plāns) rēgojas ļoti stāvas dolomītu slāņainas klintis, vietām redzami arī svaigi klinšu nogrūvumi.

Šeit ļoti ērti varam novērot raksturīgos dolomītu iežu slāņus. To biezums parasti svārstās no 20—50 cm. Slāņi viens no otra diezgan spilgti atšķiras ar savu dažādo nokrāsu un tāpat ar blīvāku vai poraināku struktūru. Vēl sastopam nelielus avotiņus. Staburags jau saskatāms arvien lieliskāk.

Nr. 4. Esam pienākuši pie „IV“ (plāns). Šeit redzam kādu milzīgu krasta nogrūvumu, kas visumā izveido kā kādu lielāku ieleju. Ielejas lejas pusē rēgojas kāda grava (aiza), pa kuŗu augšā redzams neliels kājceļiņa tiltiņš „5“ (plāns). No turienes izverd kāds lielāks avots.

Te krasts gandrīz visgaļām noejams. Tomēr ieleja no krasta stipri noslēgta, caur ko šeit radies tāds vientuļš mežains stūrītis, noaudzis krūmiem un dažādiem kokiem. Vietām pāri krasta augšai pārkārušās vecas nosūbējušas klintis, un viss tas piedod diezgan daudz jaukuma šai vientuļai un klusai vietai.

Aiz šās lejas krasts atkal paliek ļoti stāvs un tur par kādu gabaliņu uz leju sastopam kādu lielāku avotu, kur ūdens lejas no ievērojama augstuma pāri klints sienai un veido šūnakmeni, pārklādamies ar zaļo avotsūnu. Arī šeit aug jauns Staburags.

Tad pa kādu gabaliņu aiz šī mazā Staburaga aug otrs Staburaga bērns, un šis avots ļoti skaisti izveidojies, tikai vidus sienā ir radies kāds neliels nogrūvums. Avota ūdens šeit, liedamies no liela augstuma, izdod skanošu troksni.

Taġad aiz šī avota visgaļām krastam rēgojas biezi dolomītu klinšu stāvi un to nogrūvumi. Šeit sevišķi krasi saskatāms raksturīgais iezilgana dolomīta slānis, ap 30 cm biezumā, kuŗš, kā te redzams, sevišķi jūteliġs pret gaisa ārdošo iespaidu un vieġli sarest sīkās plānās plāksnītēs.

Tagad līdz pārceļtuvei (skat. plānu) krasta klintis pieņem milzīgu stāvumu, gandrīz vēl 10% pārāk par vertikālo (statenisko) stāvumu. Visur rēgojas svaigi klinšu nogrūvumi. Sakarā ar ko slāņainie dolomītu ieži spilgti redzami, sākot jau no pašas augšējās malas. Šeit rodas pat atbaidošs iespaids, kad apskatām šos varenos klinšu stāvumus. Avotu šeit vairāk nesastopam. Tad pie pārceļtuves „e“ (plāns) šie augstie krasti strauji krītas un turpat pāriet jau apaugušā ar kokiem klajumā.

Nr. 5. Pie pārceļtuves, kur noiet nobraucamais ceļš, krasts jau ievērojami lēzens un no 30 mtr. augstuma noiet apm. ar 2:3 slīpu nogāzi.

Liels daudzums te ūdeņu sanestas smilts. Tiek minēts, ka šo smilti ir izskalojuši šās ielejas augšējie avoti, jo tie piederot pie klintis ārdošiem un smilti skalojošiem avotiem. Spriežot pēc paviršas vietas apskates, var pieļaut, ka šāds slēdziens ir arī pareizs.

No šīs ielejas uz leju tūlīņ atkal paceļas milzīgi klinšu stāvumi, ar veciem virsmalas nogrūvumiem, kuņi apauguši kokiem. Bet jau pa kādu nelielu gābalu krasts atkal strauji krītas un izveido kādu lielāku aizu (grāvu), kuņai augšā iet jau agrāk minētais kājceliņa tiltiņš „2“ (plāns).

No turienes pa grāvas gruvešaino gultni izlejas kāds avots, sadzirdama tikai avota ūdeņu mērena čalošana. Kā redzams, arī šis avots nerada nekādu krasta pieaugumu, kā tas notiek ar līdzīgajiem Staburaga avotiem, bet gluži otrādi: tas rada klintīm it kā ārdošu procesu.

Un tiešām, aplūkojot tuvāki šās aizas avotu, mēs tur nenovērojam ne mazāko šūnakmeņa veidošanās pazīmju, bet šie ūdeņi, liedamies no liela stāvuma, arvien dziļāk iegrauzas šajās klintīs, radīdami aiz sevis lielākus vai mazākus šo klinšu akmeņainos gruvešus.

Dažus soļus lejāk krasts atkal paliek stāvs un turpat izverd otrs līdzīgs avots. Šeit arī novērojams krasta klinšu izgraušanas process, sakarā ar ko augšējā krasta mala tālu pārkārusies pār šī avota vietu. Līdz ar to te izveidojies neliels krasta iedobums,

kas noaudzis ar kokiem un šeit ir diezgan jauks. No Daugavas puses pie šī avota ir iespējama pīeeja pa nelielu stāvas nogāzes faciņu. Aiz šī avota jau iesākas Staburaga klints krasta varenie ieži.

Nr. 6. Tā tad jau esam atkal pie Staburaga. Nupat, ejot gar Daugavu un tās stāvo krastu, mēs varējām to novērot pēc labākas patikas no lielāka un tad pakāpeniski no arvien mazāka attāluma, kamēr pēdīgi varam tagad atrasties Staburagam jau gluži klāt.

Staburaga dienvidkrasta rajons aizņem apm. 30 mtr. platības. Cik redzams, šeit izverd vairāki avoti, kuŗi arī veido krasta pieaugumu ar Staburaga šūnakmeni. Redzami daudzās vietās krasta nogrūvumi, tomēr daudzie koki: liepas, lazdas, steidz atkal aizaugt un savām saknēm ievērojami aizsargā iežu sadrupšanas procesu (norisi).

Šinī pusē Staburaga krastā var saskaitīt kādus 4 lielākus avotus. Pirmais no tiem, augšējās malas avots, nav visai liels, bet jau paspējis labi vien pārklāties ar avotkaļķu sūnu, platībā apm. 4 m².

Pa kādi soļi 5 no tā lejāk izverd tādā pat augstumā otrs liegāks avots, arī pamazām veidojot šūnakmeņa noklāju.

Tad vēl pa kādiem soļiem uz leju atrodas trešais avots. Šis avots, kā redzams, nav liels, bet viņa iztekas vieta ļoti oriģināla. Viņš sākas no kādas krūmainas liepas sakņaina celma un pa šī avota notekas ceļu ir ietaisījusies kāda ļoti stāva, augsta noejja kuŗa varētu tikt izlietota tikai no drošsirdīgākiem apmeklētājiem.

Turpat no otras puses izverd ceturtais avots, daudz lielāks par iepriekšējo. Šis avots skaisti veido zaļo sūnu, kuŗas platība jau ir apm. 6 m².

Tūliņ aiz šī ceturtais avota sākas liela Staburaga nogrūvuma vieta, apm. 18 mtr. plašumā. Tagad šeit rēgojas tikai kaila klints, sastāvoša no slānaiņo dolomītu iežiem. Visgarām par šo klints stāvumu lejas Staburaga nobrukušās daļas lielie avotu ūdeņi, izveidodami pāri klints sienas gruvešiem neskaitāmas avotūdens strūkliņas.

Pār nobrukuma augšas malu vietvietām jau ir izveidojušies zaļās avotšūnas pārklājumi. Bet tad, klātāk pie Staburaga klints atlikušās daļas, ir radies jau ievērojami lielāks šūnakmeņa segas veidojums, apm. uz 10 m².

Kā redzams, tādi šūnakmeņa pieaugumi ļoti cieši nogulstas uz dolomītu slānaiņiem iežiem, ar ko lielā mērā tos pasargā no ārdošā sairšanas procesa. Šo parādību varam novērot arī pie nogrūvušās Staburaga malas, kur redzam, cik cieši šūnakmeņa klints ir piestiprinājusies pie šiem dolomītu klinšu iežiem.

Āpbrīnojami skaists ir Staburags bijis senatnē, kad vēl lielle nogrūvumi nebija notikuši, tad viņa platība ir bijusi apm. 28 mtr., bet augstums apm. 22 mtr. virs vidējā Daugavas ūdens līmeņa.

Tagad nobrukušās daļas ievērojami pasargā Staburagu no Daugavas pavasaru (palu) uzplūdu ledus. Tad šie nogrūvušie klints milzīgie akmeņi noder Staburagam kā ledlauži, kas lielākās ledus masas salauž un novirza tālāk no Staburaga.

Aplūkojot Staburaga atlikušo daļu, redzam, ka klints pakājē atrodošies krastā slānaiņie ieži ievērojami tiek bojāti un pakāpeniski sadrūp un sairst. Līdz ar to Staburaga klints pieņem arvien draudošāku svērtēnisko līdzsvaru, kas beidzot var radīt jaunu Staburaga nogrūvumu.

No Staburaga klints daļām, kuņas avotu ūdeņi vairs neapskalo, raksturīgā avotšūna ir izzudusi un fur klints ir pieņēmusi tumši pelēku nokrāsu.

Savu pirmatnējo stāvokli ir uzglabājusi tikai Staburaga ziemeļu puse. Šeit redzam pāri lielas iedobtas ailes, pa kuņām varbūt jau gadu tūkstošiem ir nemitoti lējušies Staburaga avotu ūdeņi.

Klints lejas pusē redzams liels alasveidīgs iedobums, kuņai pāri lejas ūdens strūkliņas. Šeit nekur nav pieejams, jo klintij ārkārtīgi liels stāvums.

Pašā lejas pusē pa kādu šaurāku noleju gāžas pāri spēcīga ūdens strūkla, kuņa visgaļām pārklājusies ar zaļo avotsūnu. Āiz šīs nolejas Staburaga klints norobežojas ar krasta nogāzi.

Kā redzams, arī šeit ir nogrūvusi kāda mazāka Staburaga šūnakmeņa daļa, bet tas būs noticis daudz agrākos laikos, jo nekādu atlieku šeit vairs neredzam, izņemot lielāku krasta plienakmeņu gruvešu sablīvējumu.

Pār šī nogrūvuma augšmalu izverd kāds lielāks avots, kurš jau ir izveidojis diezgan prāvu šūnakmeņa noseģumu.

Tālāk redzam jau minēto Staburaga lielo lejas avotu. Tas arī veido zaļas avotšūnas pārklāju un attīsta šūnakmeņa pieaugumu.

Lejāk aiz šī avota iesākas atkal ļoti stāvi Daugavas krasta dolomītu klinšainie ieži, kuŗi turpinās visgarām līdz jau minētai So-dejas upītes ietekai.

Tādā kārtā esam tagad nobeiguši Staburaga kūrorta apskati viņa tagadējā stāvoklī. Cerēsim, ka jaukuma un izdaiļošanas ziņā uz priekšdienām tas vēl vairāk uzposīsies.

Tagad, kādu citu reizi, gatavosimies uz Aizkraukles—Kokneses senvietas apskati virzienā gar Vidzemes Daugavas krastiem.



Pie Sē-lu ze-mes le-jās kra-šiem, Pie strau-ļas Dau-ga-vas,
Stāv se-nais sir-mais Sta-bu-ra-ags tu dā-r-gā tau-tas sen-vie-ta

Pie Sēļu zemes lejas krastiem,
Pie plašas, straujas Daugavas.
Stāv senais, sirmais Staburags,
Tu dārgā tautas senvieta.

Staburags, senču gars tu esi,
Tev mūžam mīļa Latvija.
Tu apraud senču liktenbēdas,
Lai redzam mēs šīs asaras.

Tu zemes senlaikos ess cēlies,
Pēc Dēvon-laiku pasaules.
Tu līdz ar Latviju uzaugi,
Tās bēdas asras sakrāji.

Staburags, piemiņa tu daiļā,
No Latvju senču pagātnes.
Tu cildināts iekš tautas daiņām,
Kā dārgums cēls no sendienām.

Un dziesmām, gavilēm un skaņām,
Te mūsu tauta mūžam teiks.
Un Latvis tu, vai kur tu būtu,
Tev Staburags ir jānāk sveikt.

Tu esi vēl tik mazu brīdi,
Pie Staburaga senās klints.
Bet cerība tev būs arvienu,
Vēl reizi atnākt pie šīs klints.

Valsts Arhivs
J. N.

Liepavots no seniem laikiem izverd dzidros ūdeņus.
Stabu- ra-ga tu-vu-mā-ji Daugavs viļņos lie-da-mies.

Liepavots, no seniem laikiem,
Izverd dzidros ūdeņus.
Staburaga tuvumāji,
Daugavs viļņos liedamies.

Dzīve strauja, tīkums skaidrs,
Laimi, spēku avots dod.
Tāds tas skaists un teiksmains bija,
Mūsu tautas senatnē.

Senču laikos tautas garā
Liepavotu sargāja.
Tauta dziedāt šurpu nāce,
Tautas dziesmas skandināt.

Un kad senči kaļā gāja,
Tad šurp nāce spēkus smelt.
Liepavota dzidrais ūdens,
Tos tad stiprus darīja.

Nodzeries un spēcīgs topi,
Dzidro avot ūdeni.
Kad tev grūts būs liktens priekšā,
Liepavots dos spirtumu.

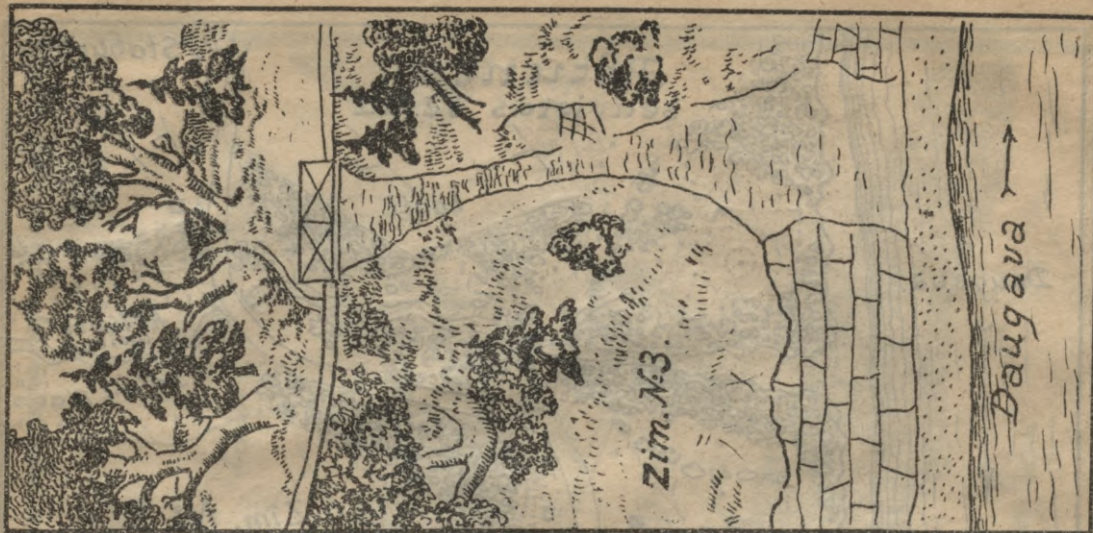
Liepavota čalošana,
Tautas dziesmu iedvēsmo.
Staburaga dziesmu svētkos,
Pie sev tautu pulcina.

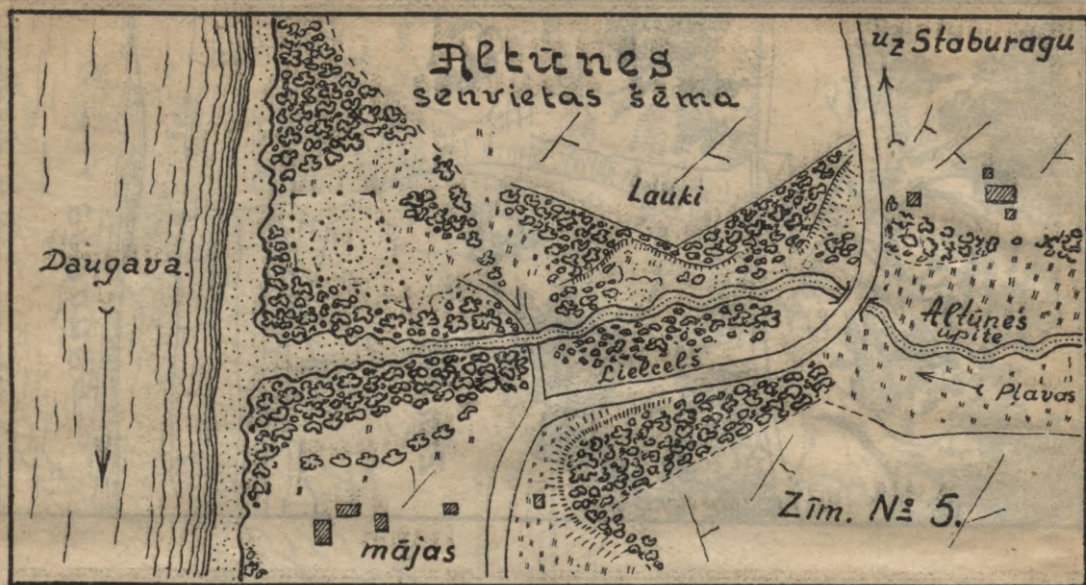


Daugava

P. A. Jskalns
1932 g.









Sodejas senvietas šema.

Zīm. № 7

Daugava

Sodejas kants

Duruju arkens

Sodejasavots

Bikernieki

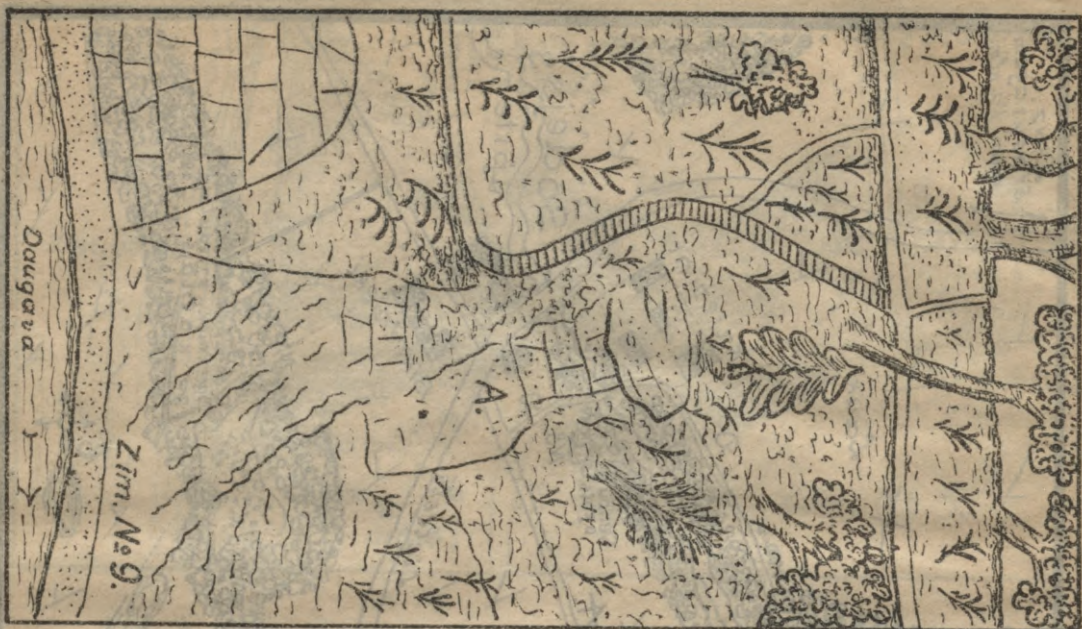
Lielceļš

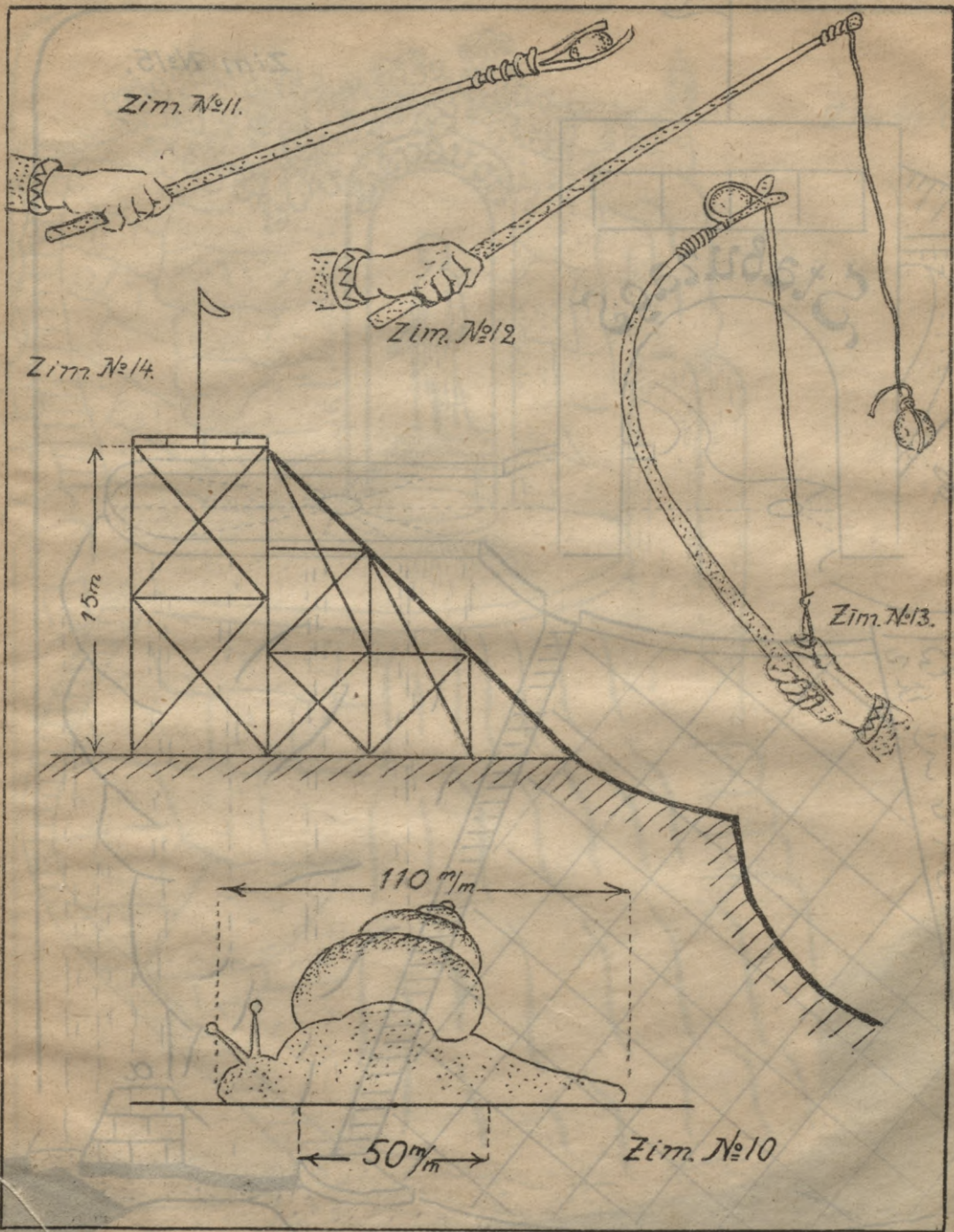
Krievini

"Sodejas upite"

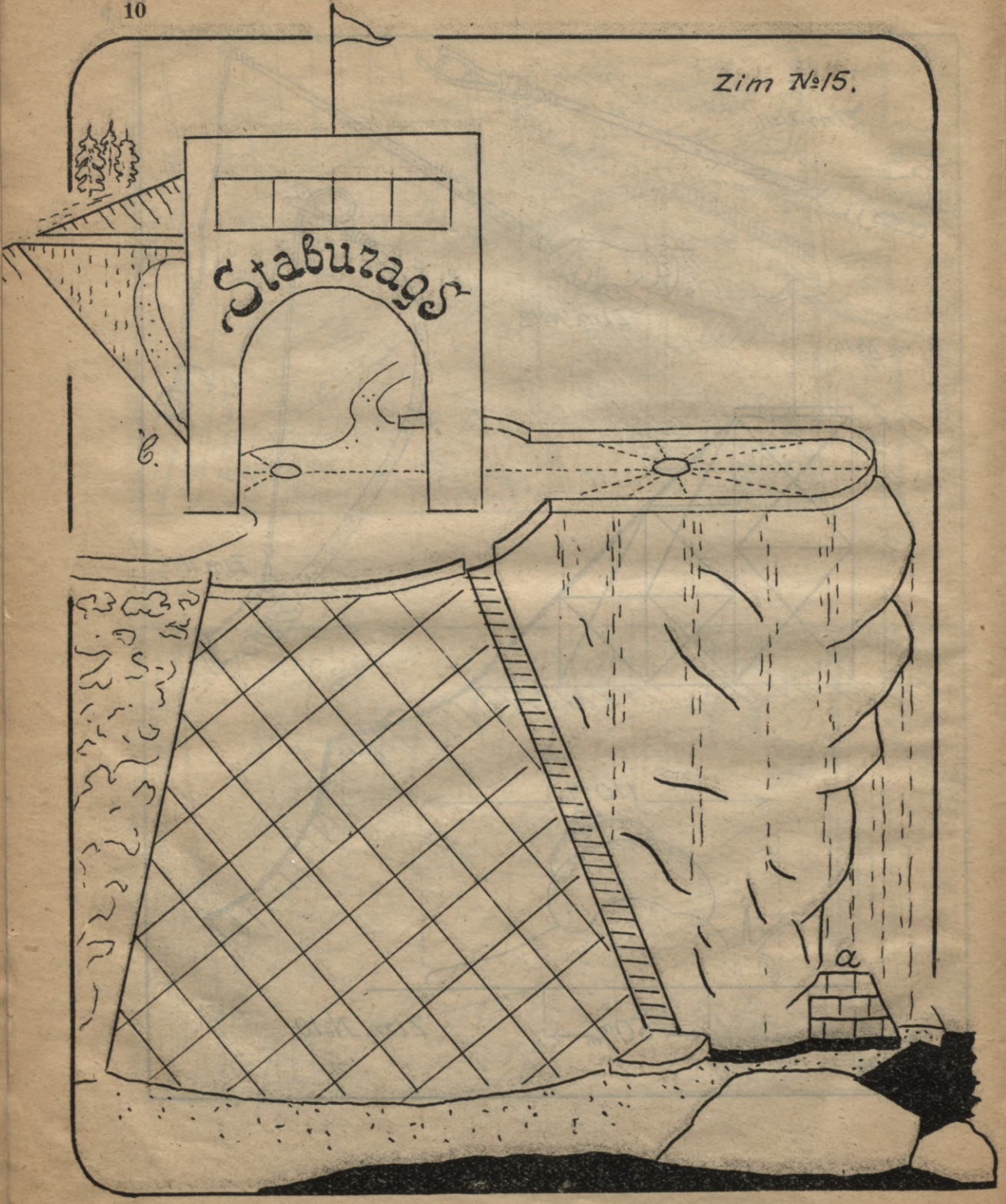
1/2 km. atp. 1/2 km.







Zim №15.

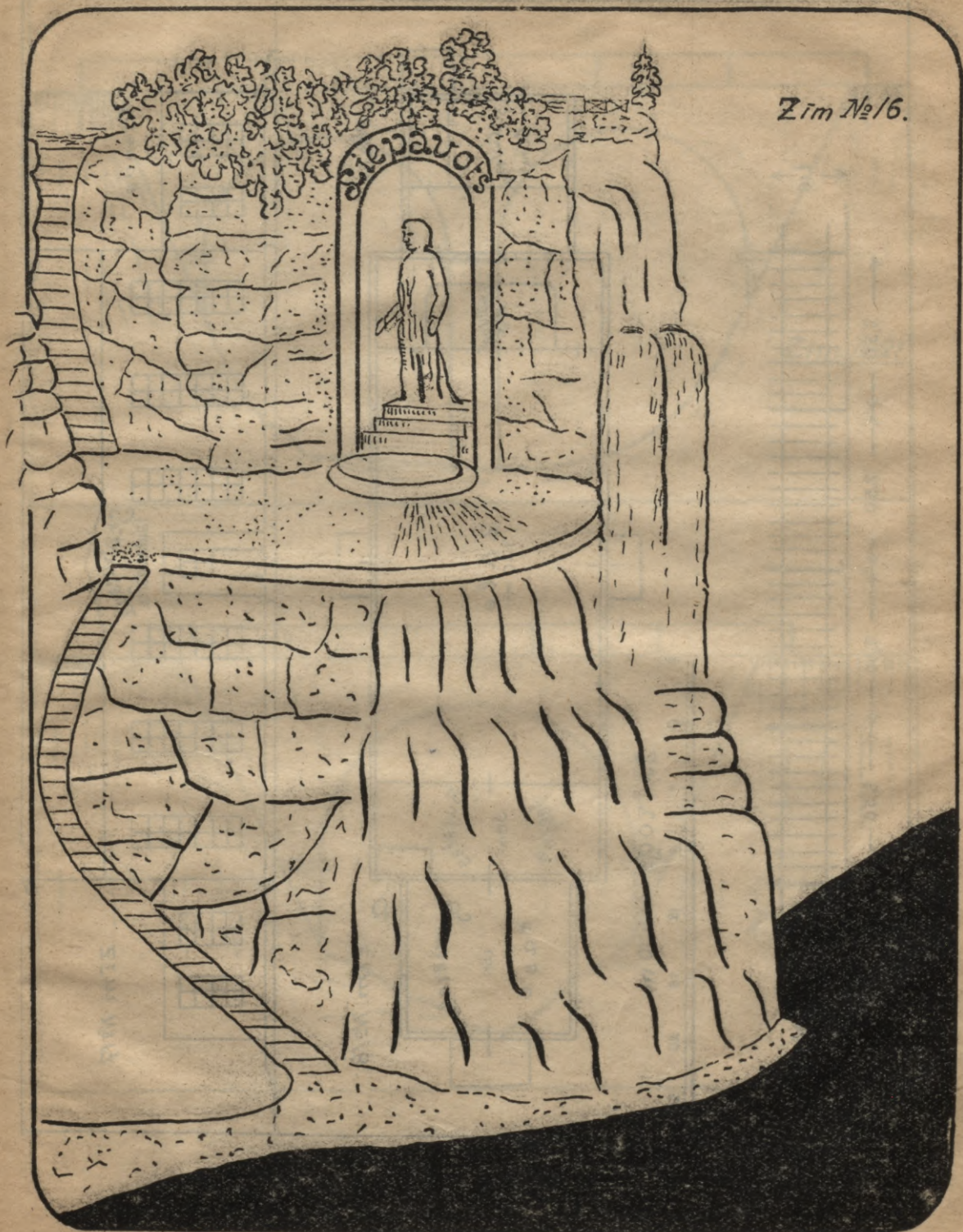


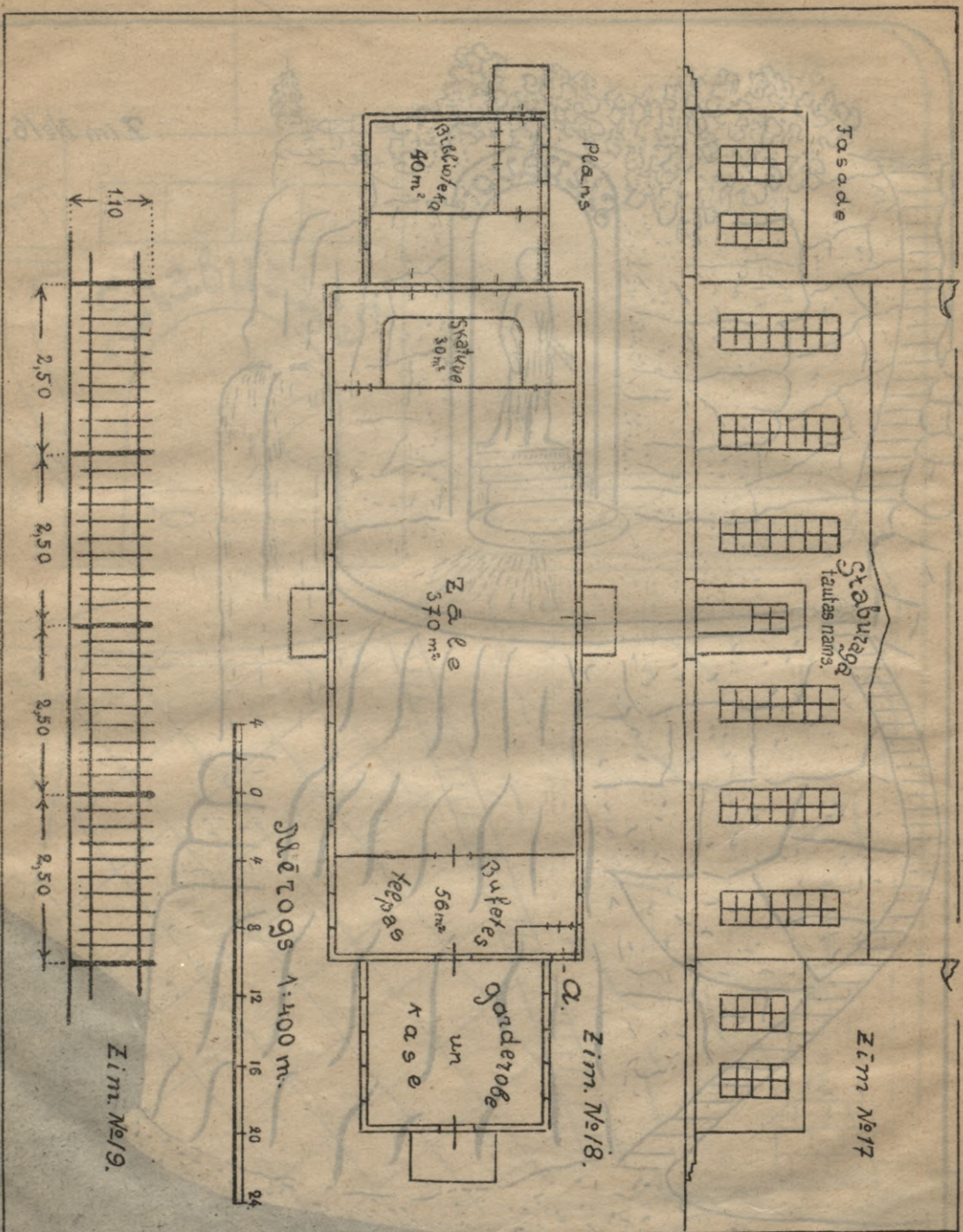
Stabuzags

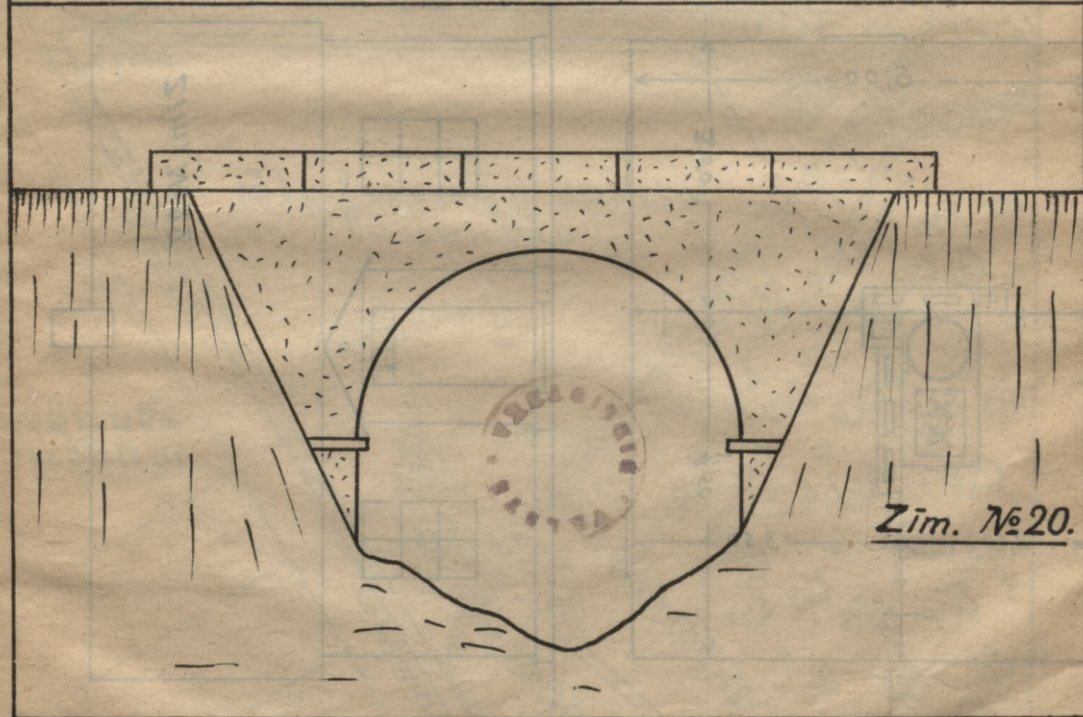
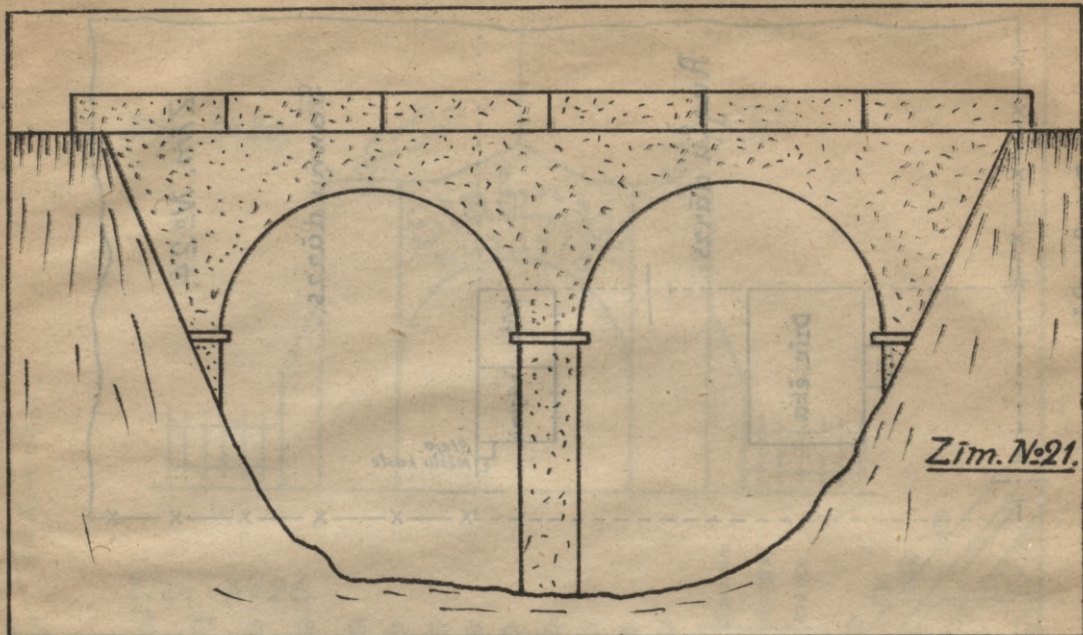
b.

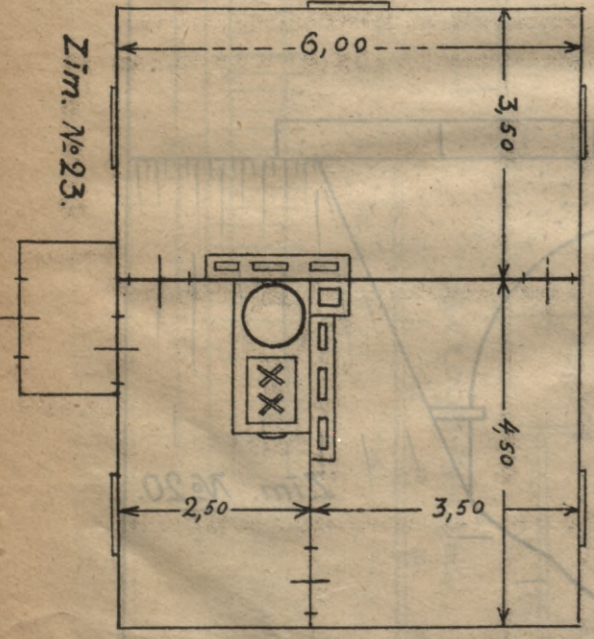
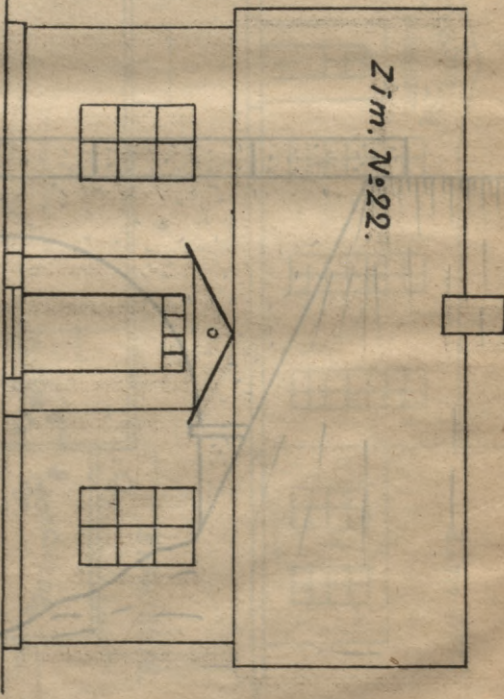
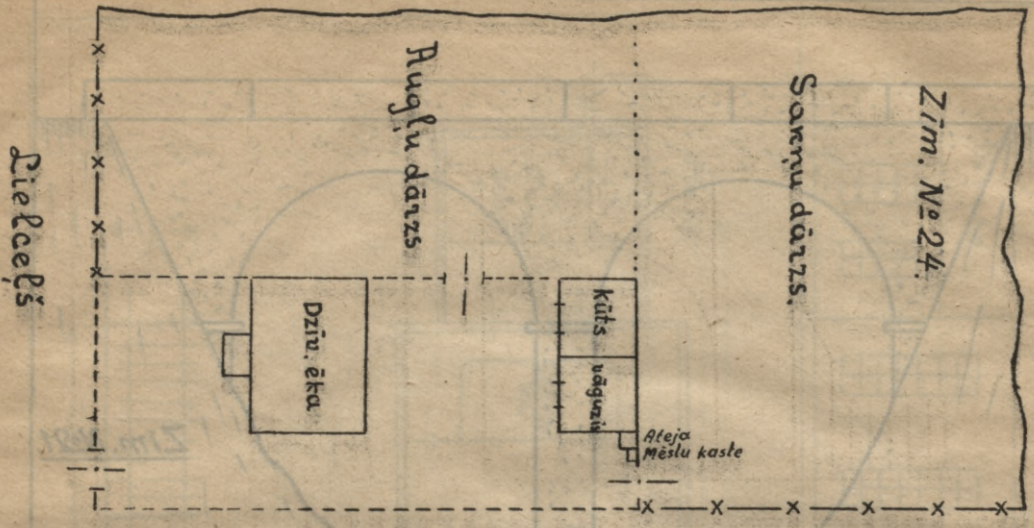
a

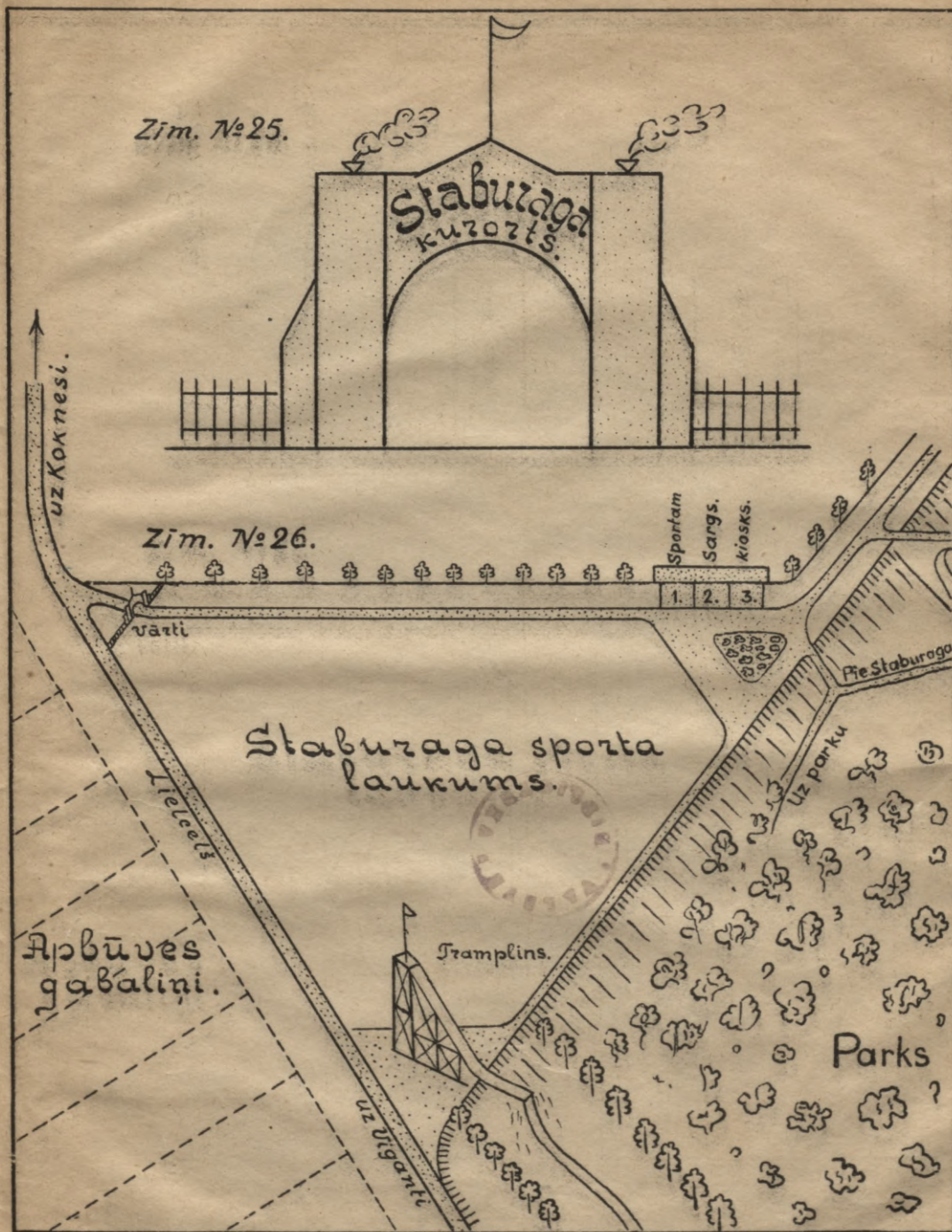
Зім №/6.





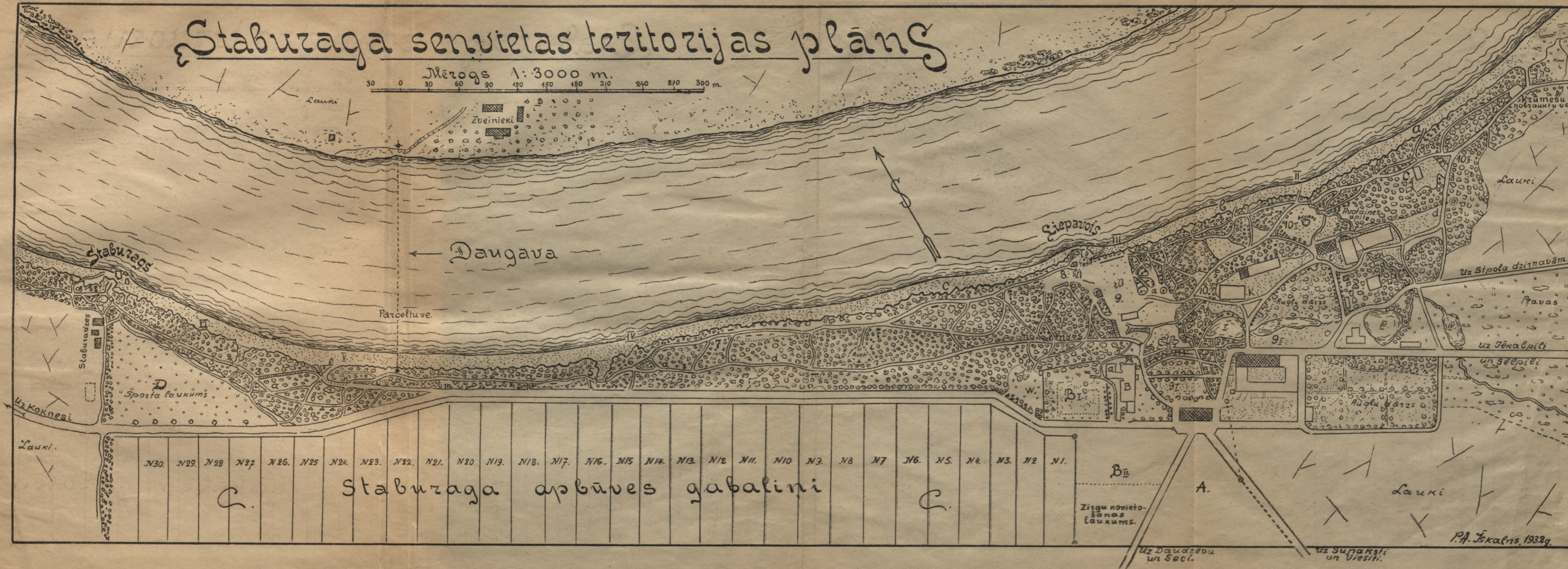






Staburaga senvietas teritorijas plāns

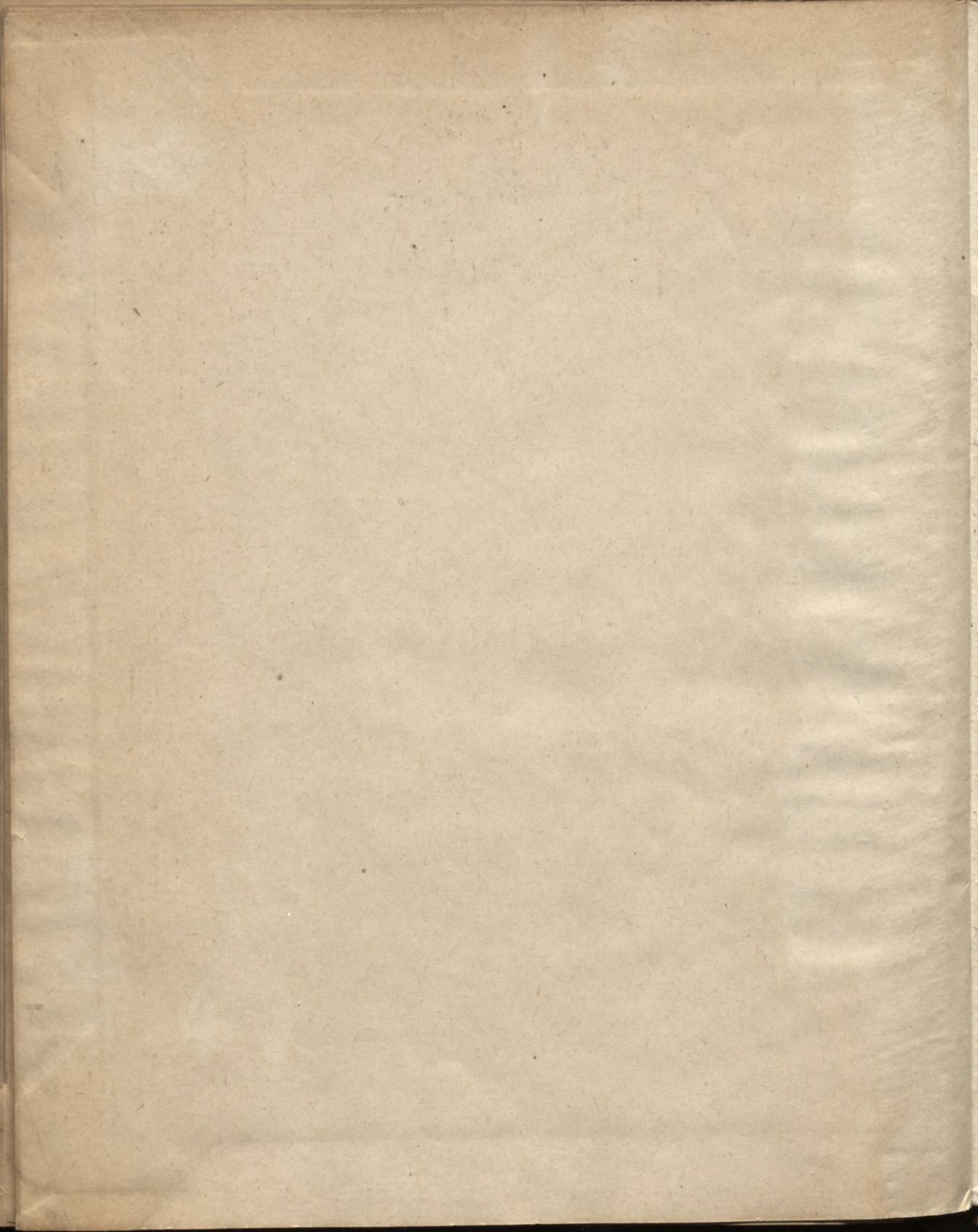
Mērogs 1:3000 m.
 30 0 30 60 90 120 150 180 210 240 270 300 m.



Staburaga apbūves gabalini

- N30
- N29
- N28
- N27
- N26
- N25
- N24
- N23
- N22
- N21
- N20
- N19
- N18
- N17
- N16
- N15
- N14
- N13
- N12
- N11
- N10
- N9
- N8
- N7
- N6
- N5
- N4
- N3
- N2
- N1

P. A. Iskaļns, 1932g.



LATVIJAS NACIONĀLĀ BIBLIOTĒKA



0309066750