

3em. S 629.118.3-4

III. eks.

S



1923-1938

1938. J. 37.8

LATVELLO

VELOSIPEDI

629.11

JUBILEJAS MODEĻI ■



508804

P A D O M I VELOSIPEDU PIRCĒJIEM

Ja pērci, tad pērci labu velosipedu. No slihta Tev būs maz prieka. Labais kalpos ilgi, — vienmēr būs apmierināts.

*

Neskaties uz velosipeda lētumu, bet labumu. Tos dažus latus, kuŗus domā uz lētākā ietaupījis, vēlāk desmitkārt samaksāsi par remontiem.

*

Netici skaļai, sliedošajai reklāmai. Pārlicinies, ciķ solida firma, kas velosipedu piedāvā. Solidai firmai būs arī solida manta.

*

Nekad neaizmirsti, ka drošāko garantiju par velosipeda labumu Tev dod tā fabrika, kas jau ilgus gadus pastāv. Tai lielāka prakse, piedzīvojumi, viņas gadi liecinā par krietnu un augstvērtīgu darbu.

*

Ja neesi lietpratējs, — mācies, pirms velosipedu pērci. Uzklausi piedzīvojušu braucēju padomu. Velosipeds, kuŗu diendienā desmittūkstoši lieto un ieteic, būs katrā ziņā vērtīgs un arī Tev ieteicams.

LATVELLO VELOSIPEDU FABRIKA

RĪGĀ, STARTA IELĀ Nr. 1. TĀLR. 51287

FABRIKAS NOLIKTAVA UN KANTORIS
ELIZABETES IELĀ 18. TĀLR. 26613, 21074

VISAS REZREVES DAĻAS VIENMĒR KRĀJUMĀ



15 gadu nu jau aiz muguras LATVELLO velosipedam. Aiz muguras vieglo lauru meklētāji. Aiz muguras pašu darbam neticīgie. Aiz muguras arī beidzot dubļainie, grambainie lauku ceļi.

Desmitiem tūkstošiem uzticamu LATVELLO šodien viegli nes desmitiem tūkstošus apmierinātu braucēju.

Pilsētā — rīta agrumā — tūkstošiem darba ļaužu mierīgi var pagulēt pusstundiņu ilgāk. LATVELLO ir drošs, ātrs — ātri aiznesis darba vietā.

Un tāpat vakarā — atkal mājās.

Tūkstošiem LATVELLO braucēju šodien savās atpūtas dienās ieelpo spirtu, smaršīgu lauku gaisu, stiprina savu veselību, daiļo savu garu, iekvēlo dziļākā dzimtenes mīlestībā mūsu skaistās dzimtenes ārēs...

Tūkstošiem un atkal tūkstošiem lauku ļaužu, kas agrāk jūdza zirgu sikākai vajadzībai, šodien ātri, viegli sasniedz savu pagast-, pasta-, aizsargnamu, skolu, mazpulku pulcēšanās vietu, kooperātīvu.

Uz sava uzticamā, izturīgā, vieglā, ātrā LATVELLO velosipeda.

*

15 gadu, — godātais lasītāj, — tie tādām velosipēdam, kas dzimis un izaudzis pie mums — ir ilgs, smagu pārbaudījumu pilns mūžs. LATVELLO — uzvarējis.

Uzvarējis tur, kur bija pašam velosipēdam uzvarēt, kur uzvarēt bija visgrūtāk: k v a l i t ā t ē.

Krietns darba darītājs nemil skaļas ovācijas. Klusus uzvaras laurus LATVELLO nesis saviem braucējiem šajos 15 gados. Ne tikai stundu — pusotra gada desmita ilgos braucienos. Distance — desmitiem, simtiem tūkstošiem kilometru. Vieta — likumots kājceļiņš, ielas bruģis.

Laiks — ātrākais. Gaita — vieglākā. Izturība — LATVELLO.

*

LATVELLO uzvarējis taisni tur, kur arī Jūs gribiet uzvarēt.

Desmitiem tūkstošiem LATVELLO braucēju — laukos, pilsētās, visās Latvijas malās, jā — pat kaimiņvalstīs — priecātos arī Jūs apsveikt savā — uzvarētāju saimē.

Tikai kārtīgs darbs var nest kārtīgus augļus...



ie vārdi mums ir vēsturiski. Tos rakstījām pirms apm. 15 gadiem vienā no mūsu pirmajiem katalogiem. Tie izskaidro visu.

Atzinība velosipedam nenāk nepelnīta. Velosipeds nav rotaļlieta. To pārkot cilvēks simtām reižu pārliet katru varbūtību, katru sīkumu.

Ja 15 ilgu gadu ik diena LATVELLO velosipedam devusi simtiem jaunu piekritēju, tad tas nozīmē tikai vienu: nekad LATVELLO velosipēdu fabrika nav dzinusi pēc lētiem viendienas lauriem vai vieglas viendienas peļņas. Tā vienmēr apzinājusies, ka paliekošu panākumu var gūt vienīgi ar apzinīgu, kārtīgu, solidu darbu, kas tautā rada uzticību.

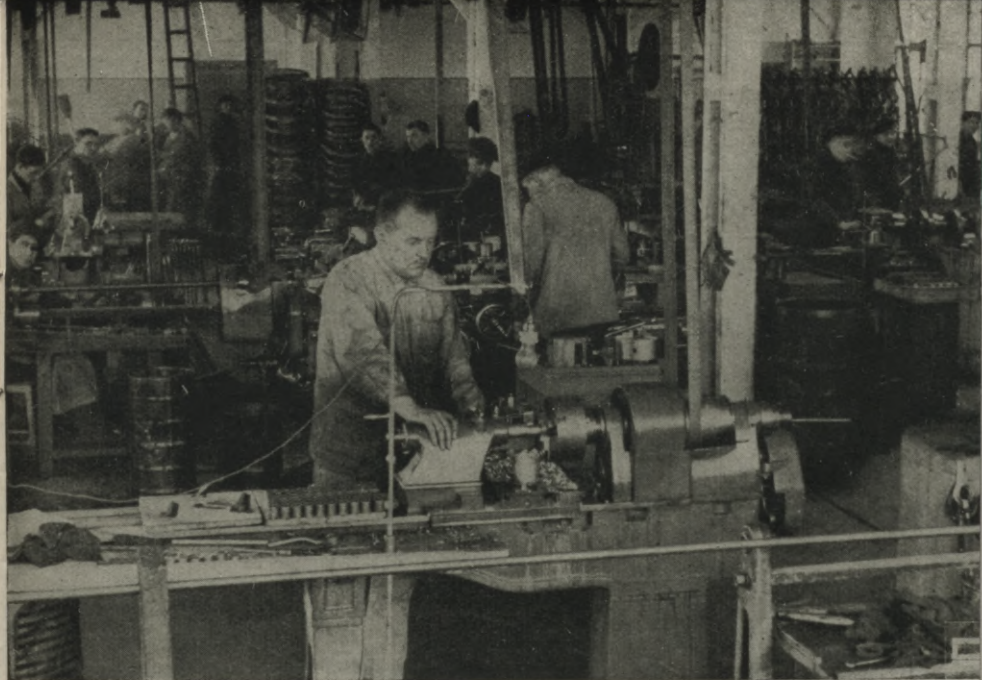
Tas nozīmē: ne brīdi fabrika nav atkāpusies no sava pirmā principa.

1923. gads... Jūs atceraties vēl tos laikus? Kādi toreiz bija ceļi... Asfaltam būvētie ārzemju velosipēdi vai no ārzemju daļām šeit sastādītie lūza un bojājās vai ikdienas. Kam bija patika tādos apstākļos tādu velosipedus lietot?

Tad savu darbību uzsāka LATVELLO velosipēdu fabrika.

Jau pašā sākumā tā bija skaidrībā par to, ka panākumus gūs vienīgi tāds velosipēda tips, kas pašos pamatos pilnīgi atšķirsies no jau tirgū esošiem.

1) Velosipēda konstrukcijai bija pilnīgi jāatbilst mūsu īpatnējām prasībām. Velosipedam jābūt nevien vieglam, ātram, glītam, bet reizē arī izturīgam, stipram, kas braucējam dod vislielāko drošību, ka to nepārsteigs nekādi šķēršļi ceļā. (Lai šo īpatnību pastrīpotu, velosi-



LATVELLO fabrikai pašai sava moderni iekārtota mēchaniskā nodaļa.

pedam tika dots zīmīgs nosaukums — LATVELLO, Latvijas velosipeds.)

2) Velosipeda būvei izlietojams tikai vislabākais materiāls. Nekas nedrīkst būt par labu vai par dārgu. Ko šāds velosipeds vairāk izmaksātu, tas ar laiku droši izlīdzināsies ar produkcijas un apgrozījuma pieaugumu.

3) Izstrādājumam līdz beidzamam sīkumam jābūt tehniskam meistardarbam. Jāseko visiem jauninājumiem velosipedu rūpniecības pasaulē, un viss, kas izrādās derīgs — nekavējoties ievedams LATVELLO fabrikācijā.

4) Ražošanai vissīkākos darba posmos jānotiek zem pastāvīgas, rūpīgas speciālistu kontroles. Sākot ar rāmi, brīvrumbu, un beidzot ar sīkāko skrūvīti, — visam jābūt nemainīgas LATVELLO kvalitātes. „**Labāk ražot dienā 10 velosipodus mazāk, nekā vienu pavirši nostrādātu vairāk**” — tā īsos vārdos varētu izteikt LATVELLO ražošanas principus.

5 strādnieki, irētās telpās 1923. gada pavasarī uzsāka šo principu pildīšanu.



Atsevišķo daļu gatavošana LATVELLO fabrikā norit modernām, gaišās telpās novietotām mašīnām, ilggadīgu speciālistu vadībā.

Maz bija toreiz cilvēku, kas ticēja pašu darbam. To tiesu priekš visiem ticējām — mēs paši. Pierādīsim! Pirms laidām LATVELLO tirgū — vairākkārt tika pārveidotas, pastiprinātas zināmas velosipeda daļas, ievesti svarīgi jauninājumi, lai panāktu iespējami augstāko velosipeda stabilitāti, vieglumu, izturību — ideālāko konstruktīvo atrisinājumu.

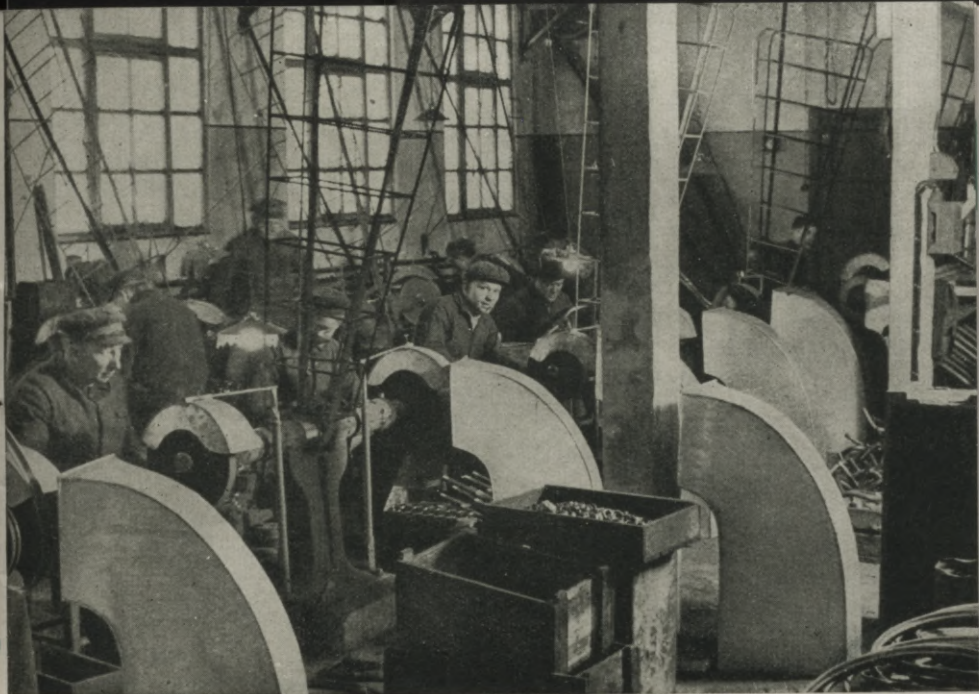
Vēlāk: cik dienas neizlaidām neviena vienīga velosipeda tikai tādēļ vien, ka nebija dabūjams labākais zviedru un angļu tērauds (to lieto tikai dažās pasaules valstīs vērtīgu un precīzu aparātu un mašīnu gatavošanai — tādēļ tas mums bija speciāli jāizraksta).

Tikko parādījās pirmie LATVELLO — tie sākumā izsauca it kā izbrīnu.

Bet tad tika izpirkti pāris dienās.

Ik diena, kuŗā LATVELLO raiti ripoja pa mūsu dzimtenes ceļiem, rādīja neticīgajiem, ko var — pašu darbs. Ik gads deva jaunus piekritēju tūkstošus.

Visu, ko nopelnījām, devām atpakaļ fabrikai. Tika uzstādītas arvienu plašākas, modernākas iekārtas, ražoša-



LATVELLO velosipedu fabrikas modernā slīpētava garantē augstāko atsevišķo daļu precīzītāti.

nas gaita arvienu vairāk precīzēta, racionālizēta, tika piesaistīti un jaunajos principos audzināti arvienu jauni meistari ...

...Lai šinī vietā sirsnīgs paldies pirmajiem LATVELLO braucējiem. Tie nekad neatteicās pierādīt citiem LATVELLO priekšrocības. Tie vienmēr bijuši un ir lepmi uz savu LATVELLO.

Tas deva mums daudz. Tas bija mūsu lielākais kapitāls ...

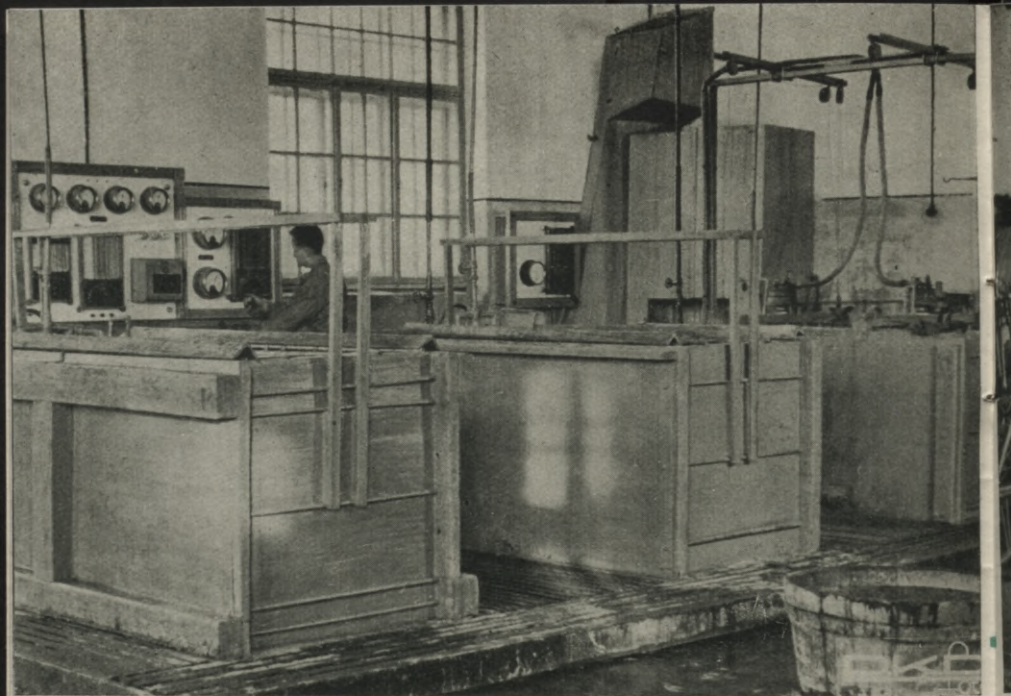
Vēl bijām kaut ko saviem principiem parādā.

Bija jārada Latvijas apstākļiem piemērota velosipeda sirds — brīvrumba. Gan varējām to ražot jau agrāk, bet tad kā paraugs būtu jāizlieto novecojis ārzemju pirmskaņa modelis.

Tas neatbilstu LATVELLO principiem.

Pēc ilgiem izmēģinājumiem, novērojumiem, beidzot — 1935. gadā to varējām sākt ražot 100%-īgā LATVELLO kvalitātē. Ar ārkārtīgi vieglu brīvgājienu, izturīgu, drošāko bremzēšanas iespēju katrā gadījumā.

šodien LATVELLO velosipedi — sākot ar sīkāko skrū-



LATVELLO fabrikas niķelētava iekārtota pēc visām jaunlaiku prasībām.

vīti un beidzot ar komplicēto brīvrumbu, tiek ražoti pašu fabrikā.

300 uzcītīgas, vingras rokas apkalpo 250 milzīgas mašīnas. 600 uzmanīgas acis ar sasprindzinātu uzmanību seko ik sīkākai norisei ražošanas gaitā.

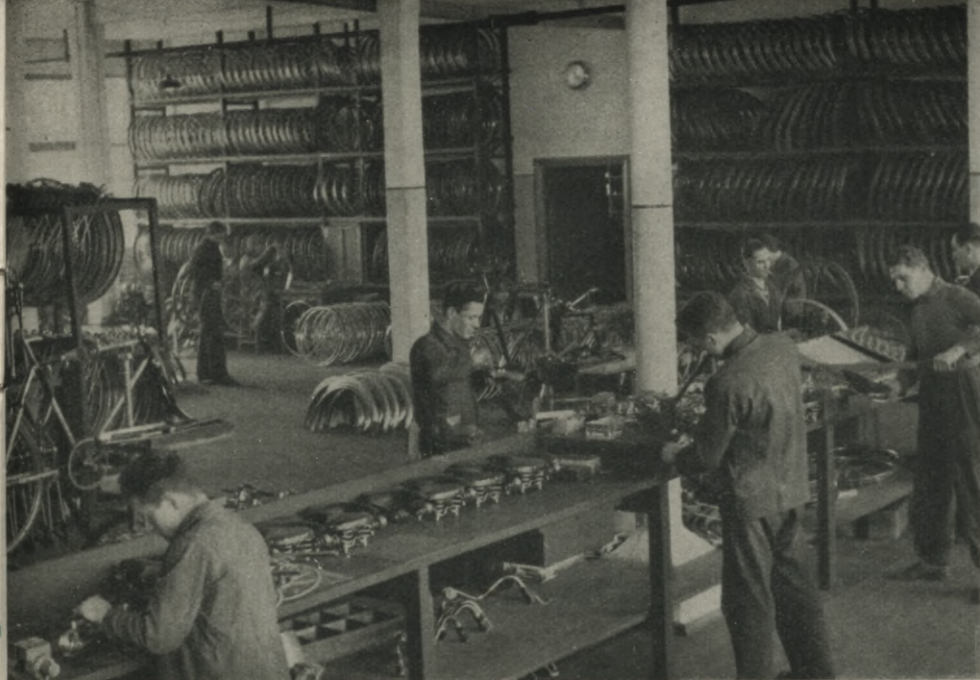
Fabrikas ilggadīgie meistari ar saviem palīgiem — dienu dienā vēro, lai tiktu pildīts pirms 15 gadiem Latvijas velosipedistiem dotais LATVELLO solījums.

Šai ziņā LATVELLO fabrikā vēl viss pa vecam...

Tikai šāds darbs, Tev, mīlo lasītāj, var šodien dot pārliecību, ka uz LATVELLO vari katrā brīdī paļauties; ka Tev nav jābaidās ne no kādiem nejausiem bojājumiem, vai citiem pārsteigumiem, kas prasa izdevumus un samaitā visu braukšanas prieku; ka šis velosipeds ir tik pat stiprs un izturīgs savā būvē, kā ātrs, viegls un drošs savā gaitā, lepns, grezns izskatā.

Cik krietnu, sūru darbu esi pielicis savu velosipedu pelnīdams — tikpat krietnu, pilnvērtīgu darbu Tu saņemsi pretim — ar LATVELLO velosipedu.

Mainā būs līdzīga — par to vari būt pārliecināts.



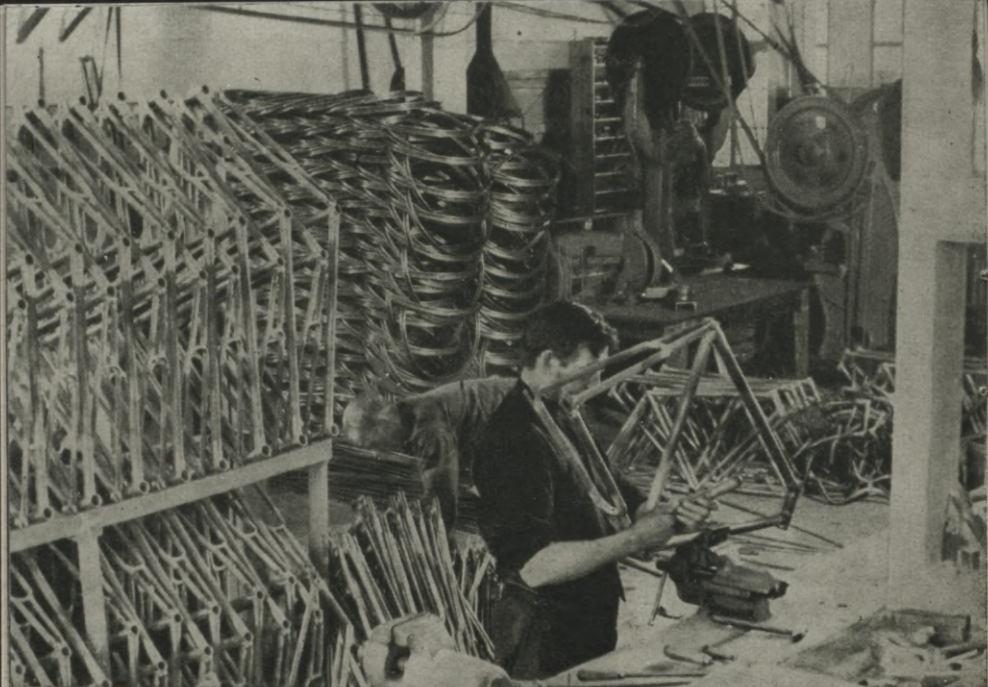
LATVELLO velosipеду montāža norit uz moderni iekārtotiem darba galdiem, ilggadīgu speciālistu rūpīgā uzraudzībā.

Katra daļa LATVELLO kvalitātes

RĀMIS. Sevišķi nepieciešams rūpīgi izmeklēts, augstvērtīgs materiāls rāmja būvei. Rāmim jābūt stipram un izturīgam, jo no tā lielā mērā atkarājas braucēja drošība. Latvello velosipedam tādēļ izlieto vienīgi vislabākā zviedru tērauda auksti vilktās bezšuves caurules, pie kam zināmas rāmja daļas vēl atsevišķi pastiprina ar ielodētiem attiecīga biezuma metalla cilindriem. Visai rūpīgi sametināti arī cauruļu savienojumi. Tādā kārtā izgatavots Latvello velosipeda rāmis ir ļoti stabils un nodrošināts pret jebkuru lūšanu. Tas iztura slodzi pāri par 500 kg svarā, t. i. 6—7 kārtīgu braucēja svaru.

Atsevišķo rāmja daļu gaņums un slīpums smalki izrēķināts, ar ko panākts nevien glīts izskats, bet arī pareizs svara sadalījums uz abiem riteņiem un līdz ar to neapgrūtināta, viegla velosipeda gaita.

PRIEKŠDAKŠA. Rāmja konstrukcijā īpaša vēriba piegriezta arī priekšdakšu izbūvei. Priekšdakšai jābūt sevišķi stiprai un sīkstai, jo tai nākas izturēt spēcīgus triecienus. Priekšdakšu lūšana, kāda daudzkārt gadas pie lētiem, no vienkārša materiāla izgatavotiem velosipediem, var izsaukt nopietnus nelaimes gadījumus, pie reizes pat apdraudēt braucēja dzīvību. Lai no tā izsargātos, Latvello velosipedu priekšdakšām izlietots vissīkstākais tērauds; atsevišķas



Kontroles nodaļā katra LATVELLO daļa un to montāža tiek vēlreiz rūpīgi pārbaudīta.

daļas bez tam vēl nodrošinātas pret lūšanu ar ielodētiem pastiprinājumiem. Viss tas garantē braucējam lielāko velosipeda izturību un drošību.

STŪRE. Braucēja drošības labā arī velosipeda stūrei jābūt tādai, uz kuŗu katrā laikā var paļauties. Tāpēc arī Latvello velosipedu stūres izgatavotas no tā paša augstvērtīgā materiāla kā pārējās rāmja daļas. Tās izliektas speciālās mašīnās aukstā veidā no visstiprākā zviedru tērauda bezšuves caurulēm. Stūres rokturi — dažādos izstrādājumos — uzvilkti un nostiprināti tik cieši, ka tie nekad netop vaļīgi.

PAMINAS GULTNIS. Blakus stiprumam un izturībai viena no galvenām velosipeda kvalitāti noteicošām īpašībām ir viņa vieglā gaita. Te vispirmā kārtā no svara pareizi konstruēts un precīzi nostrādāts paminas gultnis.

Latvello velosipedu paminas gultņi izgatavoti no labākā zviedru chromtērauda un pilnīgi droši noslēgti pret putekļiem. Paminas zobritenis kungu velosipediem ir $\frac{1}{2}$ " dalījuma ar 60 zobiem, dāmu velosipediem — $\frac{1}{2}$ " dalījuma ar 48 zobiem. Pārnesums $2\frac{1}{2}$ —3 reizes, pēc vēlēšanās.

LODIŠU GULTŅI. Īpaša vērība piegriezta lodīšu gultņa katras atsevišķas daļas izstrādājumam. Visas šīs daļas ražotas no sevišķi izmeklēta tērauda, ļoti rūpīgi rūdītas, slipētas un spodrinātas. Ar to panākta nevien dzinējmehānisma aprīņojami vieglā gaita, bet arī berzei padoto daļu gadiem ilga izturība.



Pēc pēdējās pārbaudes gatavie velosipedi, rūpīgi iesaiņoti, tiek nosūtīti uz pārdošanas vietām.

RUMBAS. Visi *Latvello* velosipedi būvēti ar speciālas konstrukcijas putekļu drošām priekšrumbām un *Latvello* fabrikas pazīstamām „L. V. F.“ brīvrumbām. Šis teicamās *Latvello* brīvrumbas, kas visur guvušas tik lielu atzinību un piekrišanu, dod ārkārtīgi vieglu brīvgājienu un visdrošāko bremsēšanas iespēju katrā gadījumā. Visas kustošās daļas rūpīgi nostrādātas un precīzi pieslīpētas, kāpēc tās arī visai izturīgas.

ĶĒDE. Vieglas velosipeda gaitas sasniegšanai no svara arī smalki izstrādāta, pareizi iedalīta un vienmērīgi rūdīta ķēde, kuŗas atsevišķās daļas nedrīkst lietošanā nevienādi dilt vai mainīties, vai vispār kaut kādā ziņā apgrūtināt dzinējaparāta darbošanos. Tā kā mūsu apstākļos šādu ķēžu fabrikācija saimnieciski neatmaksājas, tad *Latvello* velosipedam izlieto slavenāko angļu un vācu fabriku ražojumus

PEDĀLI. Pirmais spēka pārneseums visā velosipeda dzinējmechanismā ir pedāļi. Tāpat, kā visas citas kustošās daļas, arī *Latvello* pedāļi izgatavoti no labākā materiāla un rūpīgi nostrādāti līdz pēdējam sīkumam. Pedāļu ass aprēķināta spiedienam līdz 200 kg.

RITĒŅU LOKI. Ne mazāk svarīga loma kā velosipeda galvenam korpusam, piekrīt arī velosipeda riteņiem, uz kuŗiem balstās viss braucēja svars. Tāpēc arī *Latvello* riteņu loki izgatavoti no vislabākā tērauda. Pateicoties izlietotā materiāla kvalitātei un apstrādāšanas veidam, tie ārkārtīgi stipri. Pēc pārbaudījumiem mūsu izmēģināšanas nodaļā, *Latvello* riteņu loki spēj izturēt līdz 250 kg

smagu svaru, t. i. apm. tik daudz, cik sver 3 normāli-pieauguši cilvēki. Riteņu loki ir stipri niķelēti un, lai tos aizsargātu pret rūsu, iekšpusē krāsoti ar īpašu pretrūsas krāsu. Lokos iestiprināti stipri tērauda spieķi, kuņus no rūsas pasargā viscaur izturīgs niķelējums. Pārbaudījumos mūsu izmēģināšanas nodaļā ikviens spieķis spēja izturēt līdz 100 kg smagu svaru.

DUBĻU AIZSARGI. Tāpat kā riteņu loki, arī Latvello dubļu aizsargi izgatavoti no labākā tērauda. Viņi cieši nosedz riteņus, atbalstīdamies uz piemēroti spēcīgām stutēm, kuņas rūpīgi pieknie-dētas. Tādā kārtā dubļu aizsargu klabēšana pie Latvello velosi-pediem pilnīgi izslēgta. Vajadzības gadījumā viegli noņemami. Latvello dubļu aizsargi stipri niķelēti un nodrošināti pret rūšēšanu. Iekšpusē tie izkrāsoti ar speciālu pretrūsas krāsu.

SEDLI. Latvello velosipedi tiek izlaisti ar speciāliem pašražo-tiem sedliem, kuņi vispār atzīti par ērtākiem un izturīgākiem un sevišķi iecienīti braucēju-tūristu aprindās. Sedli tumšbrūnas ādas ar niķelētām, stiprām tērauda atsperēm.

EMALJĒJUMS. Kā iekšējais Latvello velosipedu izstrādājums materiālā un tehniskā ziņā viscaur atbilst visaugstākām prasībām, tāpat arī velosipeda ārējais izskats liecina par visa darba izcilus vērtību. Latvello velosipedu emaljējums sevišķi glīts un visaugstākā mērā izturīgs. Emaljējamās daļas pirms emaljas iedezināšanas tīra speciālos smilšu strūklas aparātos, sagatavo un apstrādā ar sevišķu iedezināmu pretrūsas krāsu, kuņa emalju pasargā no plaisāšanas un atblīšanās. Tikai pēc šādas sagatavošanas emaljējamās daļas pārklāj ar emaljas krāsu, kuņu speciālās gāzes krāsnīs iedezina, pēc iedezināšanās rūpīgi noslīpē, tad atkal pārklāj ar krāsu un no jauna iedezina. To atkārto vairākkārt, kamēr panākts izturīgs un vienmērīgi spīdošs emaljējums.

NIĶELĒJUMS. Ja visi apbrīno Latvello velosipedu eleganto izskatu, tad zināms nopelns pie tā ir arī nepārspējamam Latvello niķelējumam. Niķelēšanu izdara fabrikas vismodernāki ierīkotā speciālnodaļā, pēc visjaunākām darba metodēm. Labs niķelējums no liela svara ne tikai vien velosipeda izskata, bet arī zināmu daļu, kā riteņu loku, spieķu u. c. izturības labā. Lai attiecīgās daļas vēl labāki nodrošinātu pret rūšēšanu, tās bez tam vēl iekšpusē izkrāsotas ar speciālu pretrūsas krāsu.

VELOSIPEDA PIEDERUMI. Katram Latvello velosipedam dod līdz bez sevišķas piemaksas visus vajadzīgos piederumus: dažādas atslēgas, eļļas kanniņu, gaisa pumpi un gumijas izlabošanai nepieciešamos priekšmetus. Tāpat pie katra velosipeda pieder arī glīta somiņa brūnā krāsā velosipeda piederumu novietošanai.

GARANTIJA. Par katru Latvello velosipedu izsniedz rakstisku garantiju uz vienu gadu. Šāda garantija visur parasta. Daudz lielāku drošību katram pircējam tomēr dod Latvello vārds un tās atzinīgās un cildinošās atsauksmes, kuņas kopš 15 gadiem tam veltī visi tie daudzie desmittūkstoši, kas Latvello velosipedu lietojuši un lieto.



Modelis „Latvello Speciāl”,

Latvijā iecienītākais kungu velosipeds, augstākā labuma izstrādājums.

Rāmis no labākām zviedru tērauda caurulēm.

Augstums 60 vai 65 cm.

Atstatums starp abām asīm 130 cm.

Pakaļdakšu gali stipri niķelēti.

Priekšdakša ar niķelētu galvu un galiem.

Pamīnas gultnis pilnīgi noslēgts, putekļu drošs.

Emaljējums melnā krāsā, ar krāšņām līnijām izgreznots.

Ļoti izturīgs.

Aploki $28 \times 1\frac{1}{4}$ ”, sevišķi stipri un labi niķelēti; iekšpuse pret rūsu krāsota.

Brīvrumba „L. V. F.”.

Pedāļi ļoti izturīgi.

Sedli ērti, ar trīskārtīgām, ļoti stiprām atsperēm.

Stūre stipri niķelēta.

Vidus zobritenis 60 z. $\frac{1}{2} \times \frac{1}{8}$ ” dalījuma, ar uzvalcētu malu.

Pārnesums $2\frac{1}{2}$ —3 reizes.

Dubļusargi tērauda ar priekšējo pagarinājumu, stipri niķelēti, iekšpuse pret rūsu krāsota.

Pie katra «Speciāl» velosipeda pieder: bagāžas turētājs un sarkana signāllampīņa.

Cena Ls 135,—

„LATVELLO SPECIĀL”





Modelis 1.

„Latvello” kungu velosipeds, Latvijas greznais
ceļošanas velosipeds.

Rāmis no labākām zviedru tērauda caurulēm.

Augstums 60 vai 65 cm.

Atstatums starp asīm 130 cm.

Pakaļdakšu gali stipri niķelēti.

Priekšdakša ar niķelētu galvu un galiem.

Pamīnas gultnis putekļu drošs, pilnīgi noslēgts, ar ķīļa
nostiprinājumu.

Emaljējums melnā krāsā, krāšņām līnijām izgreznots.

Aploki $28 \times 1\frac{3}{4}$ ”, sevišķi stipri un labi niķelēti; iekšpuse pret
rūsu krāsota.

Brīvrumba „L. V. F.”.

Pedāļi ļoti izturīgi.

Sedli ar dubulti vītām atsperēm, ļoti stipri.

Vidus zobritenis 60 z. $\frac{1}{2} \times \frac{1}{8}$ ” daļējuma, ar uzvalcētu malu.

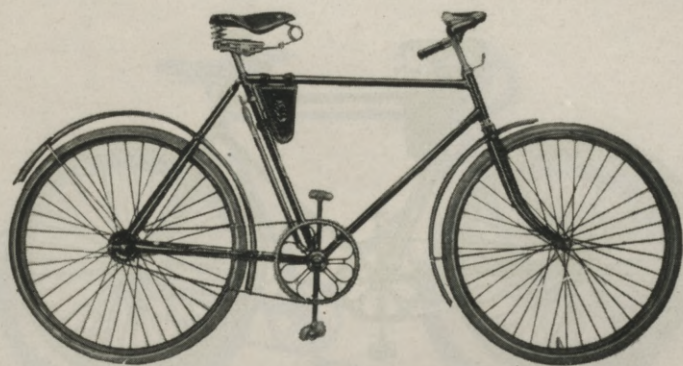
Pārnesums $2\frac{1}{2}$ —3 reizes.

Dubļusargi tērauda, stipri niķelēti, iekšpuse pret rūsu
krāsota.

Cena Ls 125,—

LATVELLO CEĻOŠANAS VELOSIPEDS





Modelis 2.

„Latvello” kungu ikdienas velosipeds.
Izturīgs un skaists velosipeds satiksmes vajadzībām.

Rāmis no labākām zviedru tērauda caurulēm.

Augstums 60 vai 65 cm.

Atstatums starp asīm 130 cm.

Pakalīdakšas emaljētas.

Priekšdakša ar niķelētu galvu.

Pamīnas gultnis putekļu drošs, ar ķīļa nostiprinājumu.

Emaljējums melnā krāsā, ar dekoratīvām līnijām izgreznots.

Aploki $28 \times 1\frac{3}{4}$ ”, sevišķi stipri un labi niķelēti; iekšpuse pret rūsū krāsota.

Brīvrumba „L. V. F.”.

Pedāļi ļoti izturīgi.

Sedli ar vītām, izturīgām atsperēm.

Vīdus zobritenis 60 z. $\frac{1}{2} \times \frac{1}{8}$ ” dalījuma.

Pārnesums $2\frac{1}{2}$ —3 reizes.

Dublūsargi tērauda, stipri niķelēti, iekšpuse pret rūsū krāsota.

Cena Ls 115,—



LATVELLO IKDIENAS VELOSIPEDS



Modelis 3.

„Latvello” izturīgs un lēts darba velosipeds.

Rāmis glīti izstrādāts.

Augstums 60 vai 65 cm.

Atstatums starp asīm 130 cm.

Pakalpdakšas emaljētas.

Priekšdakša ar niķelētu galvu.

Pamīnas gultnis ar ķīļa nostiprinājumu.

Emaljējums melnā krāsā.

Aploki 28×1¼", melnā krāsā emaljēti.

Brīvrumba „L. V. F.”.

Pedāļi ļoti izturīgi.

Sedli vienkāršām atsperēm.

Vidus zobritenis 60 z. ½×⅛" dalījuma.

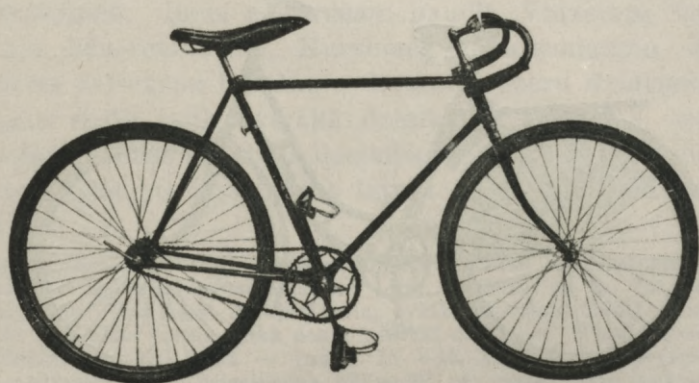
Pārnesums 2½ reizes.

Dubļusargi emaljēti melnā krāsā.

Cena Ls 110,—



LATVELLO DARBA VELOSIPEDS



„Latvello” šosejas sacīkšu velosipeds.
Sevišķi viegls un izturīgs.

Rāmis no labākām zviedru tērauda caurulēm.

Augstums cm.

Atstatums starp asīm cm.

Pakaļdakšu gali niķelēti.

Priekšdakša ar spoži niķelētu galvu un galiem.

Pamiras gultnis speciālas konstrukcijas uz ķīļiem.

Emaljējums melnā krāsā ar izgreznojumiem.

Aploki $28 \times 1\frac{3}{8}$ " , niķelēti un emaljēti, vai 27×1 " .

Gumijas $28 \times 1\frac{3}{8}$ " , vai 27×1 " .

Rumbas sacīkšu tipa, putekļu drošas.

Pedāļi sacīkšu, ļoti izturīgi.

Sedli sacīkšu tipa.

Vidus zobritenis 24—26 z. $1 \times \frac{1}{8}$ " dalījuma.

Stūre sacīkšu formas.

Cena Ls 135,— līdz Ls 160,—

LATVELLO SACĪKŠU VELOSIPEDS





Elegants, viegls un izturīgs „Latvello” dāmu velosipeds.

Rāmis no dubultlocītām labākām zviedru tērauda caurulēm.
Augstums 50—55 cm.

Pakaļdakšu gali niķelēti.

Priekššakša ar niķelētu galvu un galiem.

Paminas gultnis putekļu drošs, pilnīgi noslēgts, ar ķīļa nostiprinājumu.

Emaljējums melnā krāsā, bagātīgi izgreznots.

Aploki $28 \times \frac{3}{4}$ ”, stipri niķelēti, iekšpuse pret rūsū krāsota.

Brīvrumba „L. V. F.”.

Pedāļi ļoti izturīgi.

Sedli ļoti ērti, ar dubulti vītām atsperēm.

Vidus zobritenis 48 z. $\frac{1}{2} \times \frac{1}{8}$ ” dalījuma.

Pārnesums $2\frac{1}{2}$ —3 reizes.

Dubļusargi tērauda, stipri niķelēti, iekšpuse pret rūsū krāsota.

Kēdes aizsargs sevišķi glīts.

Aizsargtīkliņš krāsaina zīda, ļoti skaists un izturīgs.

Cenas: ar liektu rāmi (augšējais mod.) Ls 135,—
ar taisnu rāmi Ls 125,—

LATVELLO DĀMU VELOSIPEDS



SKAISTĀ DZIMTENE JŪS GAIDA!

... Ne ikdienas vajadzību dēļ vien ir vērts kļūt par Latvello īpašnieku.

Latvello spēj sniegt Jums vēl daudz vairāk. Viegli, skaisti, uzticami tas ievēdīs Jūs mūsu dzimtās zemes krāšņumā. Ļaus negurušam baudīt Vidzemes kalnu, leju, liču romantiku, Kurzemes mežu svaigumu, Zemgales zeltvārpu briedumu, Latgales ezeru dzidrumu... Ļaus sirdij iesilt kvēlākā dzimtenes mīlestībā, skatot mūsu varenās senatnes lieciniekus... Ļaus lepnumā izjust gadsimtu nesalauzto latvju gara, sirds, darba tikumu...

Sekojošās lapās esam uzmetuši dažus dzimtās zemes apceļošanas plānus Latvello velosipedistiem. Tie sastādīti tā, lai tos varētu izmantot īsākās atvaļinājuma, svētku dienās. Tādēļ nokļūšanai attālākās vietās talkā esam ņēmuši dzelzceļu. Piezīmējam, ka tūrisma sezonas laikā — (no 1. IV.—15. XI.) Latvello braucējiem iespējams savus velosipedus pārvadāt par pazeminātu maksu (uz attālumiem līdz 60 km — 50 sant., 61—100 km — Ls 1,—, lielākiem attālumiem Ls 1,50).

Pirms novēlam laimīgu ceļa vēju, lūdzam uzklaust dažus piedziwojušu Latvello tūristu padomus:

- 1) Nekad neceļot bez noteikta mērķa. Iepriekš pamatīgi iepazīties ar literātūru par apceļojamā apvidus dabas, vēsturiskajām u. c. bagātībām. (Katram Latvello braucējam pieejama plaša, izsmeloša, interesanti un lietpratīgi sastādīta tūrisma literātūra, kas par pazeminātu maksu dabūjama Sabiedrisko lietu ministrijas Tūrisma nodaļā).
 - 2) Iepriekš nolemto ceļa maršrutu un kārtību negrozīt, izvest noteikti līdz galam.
 - 3) Nedzīties pēc nobraukto kilometru skaita. Ceļojuma plašumu un vērtību nosaka vienīgi gūto iespaidu un pieredzējumu bagātība.
 - 4) Nebraukt ātrāk kā 10—15 km stundā.
 - 5) Pēc katra 1 stundas brauciena paiet 5—10 minūtes kājām — tas pasargās sirdi un kāju muskuļus no pārpūlēšanās.
 - 6) Dienā necensties nobraukt vairāk kā 75 km.
 - 7) Gaŗāko ceļa gabalu veikt pirmajā dienā.
 - 8) Ceļojot grupiņās, braukt „zosu rindā“. Dāmām vienmēr priekšroka, tās kopā ar vājākiem braucējiem laist priekšgalā!
 - 9) Braucot pret vēju nesarunāties, elpot caur degunu! Saulainā laikā uzlikt saules brilles.
 - 10) Ievērot vispārējos automobilistu ceļu signālus, nebaidīt kājniekus ar pārlicieģu zvanišanu, neskatīties atpakaļ, ja aiz muguras atskan auto taure, bet mierīgi novirzīties ceļa labajā pusē.
- Bet par visām lietām — acis, sirdi vaļā mūsu dzimtenes krāšņumam un diženumam!

LATGALE

MARŠRUTS 1.

Ar vilcienu Rīga — Daugavpils.

DAUGAVPILS (Vienības nams, kritušo varoņu piemineklis luterāņu brāļu kapos, pasta nams, pils, v. nams ar piem. plāksni, 6 km garais Daugavas aizsargdambis, Vienības tilts, piem. plāksnes A. Pumpuram, Fr. Briedim, Daugavpils cietoksnis ar bij. jezuītu baznīcu) — NAUJIENA — KRĀSLAVA — KOMBUĻI — SAULES KALNS — AULEJA (pam. sk., 1709. g. Madāļas baznīca), gar veselu virkni ezeru līdz GRĀVERIEM (pam. sk., pareizticīgo bazn., salas un pussalas) — AGLONA (1800. g. katoļu katedrālbaznīca

MARŠRUTS 2.

Ar vilc. Rīga — Varaklāņi.

VARAKLĀŅI (pils, valde, senais krogs tirgus lauk., 1852. g. baznīca, Jadvīgas gatve, pilī ģimnazija) — VIĻĀNI (1753. g. baznīca ar vīr. klosteri, Maltas upe, Janovska dzirnavas), Rēzeknes upe, SAKSTAGALS — V. RUŠINA — MALTAS ciems — REZNAS EZERS (3 salas) — LIPUŠKI — PADEBEŠU pilskalns (Volkenbergas pilsk. — 248 m) — ZELENPOLE (pam. sk., Ļoļu sādža, tuv. Rudušku sādžā vecticīb. lūgš. nams, pam. sk.) —

MARŠRUTS 3.

Ar vilc. Rīga — Zilupe.

ZILUPE (Zilupes valsts pam. sk., Ev.-lut. un katoļu bazn., Zilupes jeb Sienupes krasti, ūdensdzirnavas, spēkstac., Latv. - SPRS robežu vārti) — PASIENE (1694. g. / 1761. g. baznīca un klosteris, netālu no Katalavas uzsk. slāvu kapu lauks) — Zilupe — BRIĢI (latv. pam. sk., kat. bazn., ezers) — IZTALSNA (pam. sk., kat. bazn., ezers) — LUDZA (Lu dzas pilsk., pilsdrupas, katoļu baznīca, Sv. Māras piemineklis, Odu kalni, (Ev.-luter. baznīca, pareizticīgo Dievmātes baznīca, Tautas nams, Ludzas



un klosteris, dievnāmā Marijas Brīnumdarītājas svētbilde, Cirišu ezers ar salām, vīr. ģimn., Somerset) — Jaun-Aglonas siev. klosteris (Kameņecā) — RUŠONI — (pilsparks, 1766. g. baznīca, Dominikāņu klosteris) — VIŠKI (pam. sk. ēka, baznīca, Višķu dārzkopības un mājturības sk.) — PREĪLI — LĪVĀNI (Dubnas upe, pie stacijas īpatnējs atbrīvošanas piemineklis, parks) — KRUSTPILS (kritušo varoņu piemineklis Daugavas krastā, pils, cukura fabrika).
Ar vilc. Krustpils — Rīga.



ANDRUPIENA — DAGDA (ezers ar salām, 1742. g. katoļu baznīca, augusta gada tirgus čigānu sanāksmes) — BUKMUIŽA — KAUNATA — RĒZEKNE (pils kalns ar 1285. g. bruņinieku pils drupām, Latv. biedrība, Tautas pils, pareiztic. un katoļu bazn., pils, valdes nams ar piem. plāksni latg. atbrīv., skolotāju instit., komercsk. un pamatsk. jaunceltnes, Rēzeknes upes krasti).
Ar vilc. Rēzekne — Rīga.



ezers) — EVERMUIŽA (kat. bazn., parks, dzirnavas, Ludzas krasti, Kapu jeb Kazlavu kalns, Džatlavā 11. g. s. Ciblas uzsk. kapu lauks) — Ludza — ZVIRGZDENE (ezers, salas, pam. sk., dzirn.) — BĒRZGALE (Bērzg. - Micēnu ezers, pag. v., pam. sk., kat. bazn., tvaika dzirn., aizs. nams, lauks. b-bas nams, ozola kalns, krusta kalns, šķapuru zemē Kirkas kalns, aiz Verniem, Gribužu zemē senču pilskalns) — KALNEZE-RE (Adamo sk., Adamo vas ezers ar salām, kalns, Sv. Helēnas vesel. avots, ķieģeļu ceplis) — RĒZEKNE.
Ar vilc. Rēzekne — Rīgā.



VIDZEME

MARŠRUTS 1.

RĪGA — BALTEZERI — CARNIKAVA (Dzirnezerā Dr. K. Ulmaņa sala) — 2 km atpakaļ — pāri GAUJAI, gar LILASTES ezeriem un jūrmalu līdz SAULKRASTIEM (gleznaini liči un stāvrasti, Saulkr. parkā 300 g. v. Mīlas ozols, piemineklis kūrvieta dib.) — SKULTE — LIMBAŽI (tag. Ķezberu jeb Vecā kalnā agr. Lembselles libju pils, bīsk. Alberta akmens pils atl., kapsētā Bauņa Kārļa un mičma kapsētā Gelbes kapu piemineklis) — KATVARE — VILZĒNI — MAZSALACA (14. g. s., zviedru laikos pārbūv. baznīca. pie bazn. Varoņu birzs ar krit. varoņu pieminekli, kapsētā kapt. Zolta



MARŠRUTS 2.


RĪGA — LIELKANGARI — SUNTAŽI (Suntažu pam. sk. — pili. Parkā — Launaga kalniņš, senas kapenes, Dzirnavu ezers) — ĶEIPENE — TAURUPE — VEC-OGRE — ĒRĢĻI (pilskalns, pilsdrupas, baznīca, R. Blaumaņa piemineklis) — VĒJAVA — VE STIENA (baznīca, kapsētā lielākais paeglis Lat vijā, Kāla ezers — skaistas salas! — Salas ezers, Ilziņezers — ar salu ziemeļkrastā, kas ik 3 ga dus uzpeld virs ūdens) — GAIZĪNKALNS — BĒRZAUNE (pils parks, bīskapa pils pamati, baznīca ar kokgriezumiem) — ĀRONU PILSKALNS (Aiviekstes pietekas Ārona krastā) — MĀRCIENA — KRUSTA KALNI — PLENČU EZERS — ĻAUDOŅA — JAUNKALSNAVA (Madonas raidītājs, Aiviekstes spēkstacija) — PĻAVIŅAS



MARŠRUTS 3.

Ar vilc. Rīga — Cēsis.
CĒSIS (Pilsdārzā pilsdrupas, Uzvaras piemineklis, Cēsu kauju un kritušo varoņu piemiņai, Sv. Jāņa baznīca, Brāļu kapi) — PRIEKUĻI — RAUNA (atbrīvošanas piemineklis ar varoņbirzi, baznīca, Lauksaimniecības b-bas nams, pamatskola, Tanisa pilskalns, Raunas kreisā krastā) — Raunā kritušo vai Baižkalna koppienotava. Jaunroņu piemineklis, klintis un alas Raunupītes krastos skaistā šautuves grava) — DZĒRBENE — BREŽĢU KALNS — VECPIEBALGA — CESVAINE (Pilsparkā Sūlas kreisā krastā letgaļu pilskalns, Cesvaines baznīca). — Gar



un Ores kapu vietas. Skaņais kalns — pa ceļam nogrieztijs un apskatīt Velna pagrabu) — **BAUŅI** (ūdens dzirnavas, vēsturisks Jēkaba kalns) — **BURTNIĒKU EZERS** (kur tag. agronom. b-bas pils, pirms tam brīvo (Autīnes pilsvietā  Valterkalniņā, ordeņa pilsdrupas, blakus baznīcai. Sv. Simaņa baznīca, Jēru kalniņš — 1738. g. dibin. pirmais latv. skolot. semin., Gaidas saieš, nams pie stac. skatu tornis) — **NURMUIŽA** — **LODES ELLĪTE** — **CĒSIS**. Ar vilc. Cēsis — Rīga.

(sv. Pēterļa baznīca, piemiņas klāsne pie bij. Austrumu frontes štāba ēkas ģen. J. Balodim, skaistie Daugavas krasti, Skaustu-pītē ūdens kritums, ūdens krāsas maiņa Aiviekstes grīvā, Lore-lejas klints, el. spēkstac.), aiz Bebrulejas, Lokstenes grāvas **OLĪNKALNS**, **AVOTIŅU PILSKALNS**, **ATBALSU KLINTS**, **RĪTĒRU GRĀVA** — (Aizelkšņu dzirnavas) — **ALTENES PILSDRUPAS** — **KOKNESE** (Kokneses pilsdrupas, parkā Jāņa kapi, Pērses grāva, parkā Fauna avots, strūklaka, 2 m augsts ūdenskritums) — **SKRIVERI** (dendroloģiskais parks) — **LIELVĀRDE** (pils-kalns ar vācu bruņin. pilsdrupām — Lāčplēša teikas vieta, blakus Lielvārdes bij. muiža un baznīca) — **ĶĒGUMS** (varenās spēkstac. būves vieta) — **OGRE** (Ķenču-Ķēniņkalns) — **IKŠĶĪLE** (pirmās vācu pilsdrupas, Sv. Māras katedrāles drupas, Mūku pilskalns) — **SALASPILS** (Salaspils drupas, Daugavā Mārtiņsala) — **RĪGA**.

DZELZAVU (kapsētā Doku Ata kapu kopa), **JAUNGULBENI** (pili lauksaimniecības skola, Valsts ferma, izmēģināj. stacija, parks) līdz **GULBENEI** (Gulbenes bazn., celta uz kādr. Rīgas virsbīsk. pils drupām, Sarkanā pils, Baltā pils) — **STĀMERIENE** — **INDZĒRU EZERS** — **ALŪKSNE** (skaists ezers, Pils- jeb Marijas sala ar ordeņa pilsdrupām, Tempļa kalns, jaunā pils ar parku, baznīca, Glikā ozoli pie mācītājmājas) — **VEC-LAICENE** — **KORNETA** (Pilskalns ar 7 ezeriem, Raipaļu ezers) — **DĒLĪNKALNS** (271 m — jauks skats!) — **APEKALNS** (baznīca) — **APE** — **GAUJIENA**. Autobuss Gaujiena — Rīga.



KURZEME

MARŠRUTS 1.

Ar vilc. Rīga — Tukums.

TUKUMS (sena kuršu pilsvieta, Lut. bazn., skats uz pilsētu no Zigfr. Meierovica ģimn. skatu tornīša, Kapu kalniņš). Pa Dzirciema ceļu (Dzirciemā: lut. un kat. baznīcas, Lamiņa ezera krasti, Kalterkalns) — gar ZENTENI, NURMUIŽU līdz TALSĪEM (guļ starp ezeriem 9 pakalnos, Talsu pilskalna izrakumi, Kuršu pilskalns ar Baznīckalnu, Sudmalkalns, Vilkmuižas ezers (senlietu bagāti zejs ģimnazijā) — kas ezera, — piem. baznīcā) — DUN tula celtā pils, altārgleznu un piem. plāksni krit. varoņiem) — SLĪTERES Zīlie kalni (mūsu Alpi miniātūrā — Slīteres 116 m bāka ar skatu loku līdz Roņu un Sāmu salām, Slīteres mūža mežs. 1 km no bākas, gravas nogāzē, jūras laupītāja Dāvida pilsvieta — ala) — Dundaga — AUCE — UGĀLE — USMAS EZERS (Usmas



MARŠRUTS 2.

Ar vilcienu Rīga — Saldus.

SALDUS (jauks Kalnamuižas parks, interesantas Brocēnu kaļķakmeņu lautzuves) — AIRĪTES (pieminekļis pulkveža Kalpaka nāves vietā, plkv. Kalpaka mūzejs) pa šoseju caur SKRUNDU, gar VENTU līdz KULDĪGAI (latviešu un vācu baznīcas, Alekšupīte, pilsdrupu atliekas pilsētas parkā, 2,5 m augstā Ventas Rumba, 2,5 km no pilsētas kuršu VecKuldīgas pilsvieta, alu labirinti pie Riežupītes) — ĒDOLE (14. g. s. Ēdoles pils, pils parks, pamatskola, 1612. g. baznīca, ūdensdzirnavas, Piņķu grava, Ēdoles ķirši) — ALŠVANGA (suiņu novada sirds. Tiesu kalns, baznīca — apm. dievkalpoj. laikā! —



MARŠRUTS 3.

Ar vilcienu Rīga — Saldus.

SALDUS — KURSIŠI — LIELEZERES c. — NĪGRANDE (kaļķu ceplis, atsegti krīta slāņi) — no lielceļa kājām noiet apskatīt brūnogles slāņus LETIŠ UPES krastos — EMBŪTE (pilskalns ar Joda dambi, pilsdrupas, Krievu kalns) — PRIEKULE — DURBE — (Vecpils pilskalni, Durbes ezers, ordeņa pilsdrupas, baznīca, vējdzirnavas ar elektr. motoru, Kronvaldu Ata pam. sk.) — GROBIŅA (pie mācītājmājas 7.—9. g. s. zviedru kaņotāju-vikingu ugunskaņi, kuršu pils-



1703. g. baznīca — tagad Brīvdabas muzejā — 1 km DR no jaunās baznīcas Govskalns — pilskalns ar stāvu nobrukumu un Lielgabalkalns, Usmas ezerā Moricsala ar mūža mežu) — SPĀRE (Stendes upē bebri) — STENDE (selekc. stac.) — SABILE (senču pilskalns — Pīdvāles kalns, skatāms Abavas labā krastā, blakus Karātavu kalns, 1567. g. baznīca ar baroka kanceli, Sabiles sēravots, sens kapu lauks, Ēģiptes kapi, Čigānu sala ar Abavas Rumbu) — no Skaldes kroga lejā uz IMULU, pāri laipām uz BUSES PILSKALNU — ceļā uz Kandavu KALNAMUIŽA — KANDAVA (Kuršu pilskalns — skaists skats uz Abavas leju! — 1254. g. ordeņa pilsdrupas ar hercogu laiku pulveršudmalām pilskalna malā, Kandavas baznīca ar baroka kokgriezumiem, jaunā Milenbacha pam. sk., sēravoti, Riebigpakalne ar brīnišķīgu skatu uz Kandavas apk.) — ZEMĪTE (parks ar dzirnavu ezeru) — TUKUMS.



Ar vilc. Tukums — Rīga.

pils jeb Dižgabalkalns, 14. g. s. bruņinieku pils — Dzirnezers, herc. Birona medību pils, Dzirnupes grāva, Zīdēja, Ezernieku dzirnavas) — JŪRKALNE (20 m augsts jūras stāvkrasts, Brīvības pieminekļis, katoļu baznīca, atputināts apputināts mežs — RIVES ieteka jūrā — LABRAGA GRĀVA — PĀVILOSTA — SAKA (senču pilsvietā, bruņin. pils, baznīca, Durbes-Tebras satēka, Upesmūižas parks) — APRIĶI (pilī pam. sk., zivju audzēt., 1710. g. baznīca, Karātavu kalniņš) — pāri GRABSTEI, garām DZĒRVEI, CIRAVAI (pils, virsm., skola, parks, koku skola, mežs, baznīca) — AIZPUTE (Tebras ieleja, ordeņa pils Beidas pilskalns ar luterāņu baznīcu, Vadoņkalns, ģimnazija u. t. t.) — KAZDANGA — VALTAIĶI — SKRUNDA.

Ar vilc. Skrunda — Rīga.

kalns, ordeņa pilsdrupas pie Dzirnavu ezera, baznīca, 1664. g., pārb. 1892. g.) — LIEPĀJA (piemiņas plāksne Lielā ielā 6, kur 1919. g. apmetās Dr. K. Ulmaņa pirmā valdība, 15. maija laukums, Rožu laukums, 1597. g. Sv. Annas baznīca, 1758. g. Trīsvienības baznīca, 3 km garī jūrmalas apstādījumi, peldu iestāde, Lutera bazn., Vadoņa ozols, ostas) — BERNĀTI (J. Čakstes pieminekļa akmens) — NICA (tautas tērpi! — pag. nams, Nicas ciems, jūrmala) — RUCAVA (17. g. s. Paurupes ciems, Sventajas osta).

Ar vilc. atpakaļ Liepājā, Liepāja — Rīga.



ZEMGALE

MARŠRUTS 1.

RĪGA — ĶEKAVA (iegriezties Baldonē) — SKAISTKALNE (Kapucīniešu klosteris, 1692. g. katoļu baznīca, sv. Elizabetes bērnu patversme, Baznīckalna apk. zemes kritenes) — VEC-SAULE (1236. g. 22. sept. kauju vieta, laikam Mēmeles krastā, dažus km no Vec-Saules) — BAU SKA (pilsdrupas, pieminēklis krit. varoņiem, 1594. g. baznīca, Mēmeles krasti) — KAUC MINDE — BĒRZU KROGS (ģen. Kr. Berķa dzimš. vieta) — BORN-MINDE — MEŽOTNE (4.—8. g. s. pilskalns, bij. muiža viņpus Lielupes, tag. lauksaimn. skola, 1797. g. pils) — RUNDĀLE (ievēroj. Rundāles pils) — ELEJA — VILCE (Vilces līči, skaitās gravas) — MŪRMUIŽA (pieminēklis 1705. g. zviedru-krievu

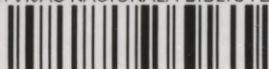


MARŠRUTS 2.

Rīga — Rīgas jūrmala — Sloka — Ķemeri (mod. viesnīca, dziedniec. iestādes) — Smārde — Valguma ezers — 1668. g. Slokenbergas pils — Milzu kalns (3 km no Slokenbergas, 113 m, senču pilskalns) — Tukums (sena kuršu pilsvieta. Lut. bazn. skats uz

MARŠRUTS 3.

Rīga — Baldone — Vecmuiža (Taļķītes, Mises pietekas, upīte) — Taurkalne (Iecavas līči) — 6 km gar Mēmeles krastu (Robežupe ar brāļu tautu Lietuvu) — Mūrmuiža — gar Susejas skaistajiem krastiem — Ērbērģe (bij. muižā pam. sk., Susejas līči) — Nereta — Saukas ezers (11 km no Neretas ciema), gar Vec-Sauku (lauks. skola) un pag. namu uz Ormaņkalnu (skaists skats, vairāki pilskalni) — gar Elkšņu lut. bazn., pam. sk., Apsērdes dzirn. — Akniste (lut., kat. bazn., Napoleona kara laiku franču skanstes,



kaujām) — TĒRVETE (Viestura pilsieta un valdības centrs, senču pilskalns, Z galā ordeņa laika jaunās Kalnamuižas pils atliekas, pāri pļavai Svētais kalns, L. S. Kr. Tērvetes tbc. sanat., A. Brigaderes „Sprīdīši“, Kalnamuižas bazn.) — ZALĀMUIŽA (pili ģimn.) — SVĒTE (agr. herc. Birona medību pils, kopš 1875. g. kazarmes. Pils parkā ēdāmie gliemēži) — JELGAVA (Pils salinā Viestura pils, L. L. K. un Lauksaimn. Akadēmijas mīteklis, pils apakšstāvā Kurzemes hercogu kapenes, pilsētā rātūzis, Acad. Petrina, tagad herc. Petras pils. Aleks. skola, piemineklis Jelgavas Ar vilc. Jelgava —



Pēteru ģimn., Jelgavur mācījies Vadonis, atbrīv.). Rīga.



pilsētu no Zigr. Meierovica ģimn. skatu torniša, kapu kalniņš) — Irlava — Jaunpils — Lestene — Džūkste — Bērmuiža (Vadoņa skola) — Jelgava Ar vilc. Jelgava — Rīga.



Susejas upe, Radžupes stāvkrasti) — Subate (rob. pils. ar Lietuvu, pie garā Subatas ezera, lut. bazn., valsts pam. sk., elek. spēkstac. ar ūdens dzirn.) — Ilūkste (jaunā valsts ģimn., lut. bazn., pareiztic. siev. klosteris, 18. g. s. jezuitu klosteris, ozolu, lazdu alejas, ūdens dzirnavas, Ilūkstes upes krasti) — Svente — skaista ezeru virkne — Vilkumiests (pie poļu robežām, Mēduma ezers, Ēģiptē lut. bazn.) — Dēmene — Grīva. Ar vilc. Daugavpils — Rīga.



26.FEB. 1938