

76



Переведено на латышский языкъ по распоряженію
Господина Лифляндскаго Губернатора.

11

Мисесчана ус Сибирію.

bežs Sibirijas dselzeta komitejas darischanu wedeja isdevuma
drukataš broščuras „Сибирское переселение“.)

Семішкs nodruļajums no „Deenas Lapas“.



10713
druļ.

Rīgā, 1897.

Drukats P. Biņņeļa drukatawā, Pāulutsķi ceļā № 15.

L V B
№ _____ in 106.6H.

0309031572

Давлено цензурою. — Рига, 3-го марта 1897 г.



Scha raksteena fazeretajs 1896. g. wafarâ ze-
toja uf Sibiriju, apbraukaja wiſu Tobolſkas, Tomſkas
un Jeniſeiſkas gubernu un Akmolinſkas apgabalu.
Apmekledams weenu pehz otras 135 nometnes, wiſch
beefchi ween dabuja redſet to aiſgahjeju ruhkto, naba-
dſigo likteni, kuri ne-apdomigi bij dewuſchees uf ne-
paſiſtamo ſemi. Daudſi aiſgahjeji apgalwoja, ka
nekad nebuhtu braukufchi uf Sibiriju, ja ween buhtu
ſinajuſchi, waj wiſmas warejuſchi eedomatees, kahds
behdigs liktens wiuus tur gaida.

Par tahto Sibiriju dſird daudſ walodas un ir
ari par winu ſarakſtitas daudſas nepareiſu ſinu pil-
nas grahmateles un ſtaſieli. Mahkas, peemehram,
dſirdet un laſit, ka Sibirijâ ir daudſ ne-apdſiſhwotu
weetu, kur war nomestees miljoneem aiſgahjeju, ka
Sibirijas klimats loti iſdewigs preekſch labibas, ka
ſeme gandrihſ wiſzauri melnſeme, ka Sibirijâ aiſ-
gahjejam loti weegli eerihkotees, ka wiſch gandrihſ
jau wiſu atrod gatawu preekſchâ un daudſas tam-
lihdſigas blehnas.

Bet pahrleezinotees iſrahdas, ka leelâ puſe tahdu
noſtaſtu ir tihri meli un kaitigas iſdomas.

Bet tomehr atgadas deefgan aiſgahjeju, kas
ſchahdam walodam un paſakam tiſ. Uſ winam pa-
laiſdamees, tee dodas ari zeribu pilni uf Sibiriju.

Bet zeribas drihs isput un pehz nedauds preezi-
gam gaidišchanas zeribu deenam naht garšch laiks,
pilns ruhčas wilschanas un zeeschanu.

Lai tad ne wairak daschus atturetu no ūchahda
ne-apdomata ūola, ūcho rindiau rakstitajs nodomaja
pastahstit pahris pateesigus wahrduš par Sibiriju un
aišeeschanu uš tureeni.

Wispirms ja-aišrahda, ka Sibirijā nemas jau
wairs naw til daudš derigas ūemes, kur waretu no-
mestees. Ir nu gan loti plašchi awgabali, kuri wehl
nemas naw ispehtiti, bet tee pahrklahti muhscha me-
scheem, waj atkal purweem, tā ka pawišam nederigi
semkoribai. Wislabakas weetas labibas audšeschanai
Sibirijā ir upju eelejas, bet tās jau pa leelakai
dalai apdsihwo wezi Sibirijas eedsihwotaji, waj atkal
aišgabheji, kuri jau agraki tur no Kreewijas eera-
dušchees. Tagad jau loti daudš nometnu, kuras pa-
wišam nost no upem un nereti tahdās weetas uš
30 mahjam naht til weena aka. Agraki aišgabhejem
eerahdija ūemi blakus pee jau eestrahdateem laukeem,
bet tagad wineem jau teek atmehriti apstrahdašchanai
mešcha gabali, waj ari stepe.

Abos gadijumos aišgabhejem nahtas eekopt
nekad wehl ne-apstrahdatu ūemi. Šchis darbs ir loti
gruhts un dahrgs. Mešcha nolihšchana ismaksā
10—80 rubl. dešetinā, luhkojotees pehz mešcha
beesuma.

Pa leelakai dalai aišgabheji isdara ūcho darbu
pašchi. Wini apzehrt kofus un lauj wineem peezus
un wairak gadus kalst. Tad tos nowed, waj node-
dīna, leelakos zelmus atstahj un pa starpam strahda.

Somehr ari ſchahdâ kabrtâ rihkojotees wajag darba ſpehka, kura maſai, tik no pahris zilwekeem ſaſtahwoſchaj gimenei beeſchi truhkſt.

Kaſ uſ ſtepu eekopſchannu atteezas, tad ir taſ naw weglis darbs. Gadaſ taħdaſ weetäſ, kuraſ tik ar 4—5 ſirgi un 4—5 pahri wehrſchu war uſplehſt un ir tad wehl beeſchi naħtaſ augu ſafneſ ar zirwi iſzirſt. Ari miħkſtâ ſemê tur daudſ gruħtaki ſtraħdat, nekâ Geħſch-Kreewijâ.

Sibirijâ tihrumſ ja-ar un ja-ezê wiſmaſ diwaſ reiſeſ. Waſaraja laukus daſchoſ apaabalos kabrtâ wehl ſawas 3—4 reiſeſ. Kreewu arklis naw Sibirijaſ zeetajâ ſemê leetojamaſ. Tur ſewiſchſ arklis, preekſch kura wiſmaſ pahris labu ſirgu jajuhdſ, jo zitadi daudſ ne-uſarſi. Ezet war ari tik ar dſelſſ ezeſcham.

Art un ezet wajaga laukus jo dſiki; zitadi waj nu wehſſch ſehklu iſpuhſch, waj atkal neſahleſ aſnuſ nomahz.

Titliħdſ laukſ daudſ maſ noleeſejis, waj ſitti iſtraħdats, tuhliħ neſahleſ ſarodaſ leelâ meħrâ. No ſchim neſahlem war glahbtees tik zaur raweſchannu un beeſchi ween gadaſ Sibirijâ redſet, ka wihri un ſeewäſ barâ lauku rawê.

Agrakoſ gadoſ peħz wezu lauſchu noſtaħſteem neſahlu bijis maſak un ſtraħdat ari ne-eſot tik daudſ wajadſejis, peetiſis, ja lauku pahris reiſeſ uſaruſchi, bet par triħſ un iſchetreijeju ariſchannu nekad ne-eſot dſirdetſ. Tâ tad agraki ſemeſ aſtraħdaſchana ir bijuſe daudſ weeglaka un tihrumu eekopt kreewu aiſgahjejam naw nahzeſ nemaſ tik gruħti.

Tagad apstahdajchana dahrgata un dahrgati ari wiši šaimneezibas peederumi, ka širgi, gowis, leetas. Pee tam, jo tablak no Kreemijas, jo tuwat austrumeem, Amurai, jo wišs top dahrgaks.

Weenfahršchs darba širgs maksā Tobolškas gubernā 19—20 r., Tomškas 25—30, Jeniseiskas 35 r.; gows, kura Tobolškas gub. maksā 10—12 r., japehrk Jeniseiskas gub. par 25 r. Pee tam Sibirijas lopeem naw nekahdu labu ihpašchibu. Širgi pa leelakai dakai wahji un nestipri, gowis mašinas un ihšu peenu. Peemehram Jeniseiskas gub. pa diwreifeju šlaukšchannu gows dod wašarā 5 un šemā til 3 puštopus peena. Beš tam šemneeks lopinu eegahdajees, nekad newar buht drošchs, ka winam drišhumā nenahšfees pirkt atkal no jauna. Sibirijas eedšihwotaji nekad naw drošchi no širgu šagteem un mešchainos apgabalos no plehšigeem šwehreem. Weenā šahdšchā gada laikā tika nošagti 17 širgi un otrā lahtšchi pa weenu wašaru šaplošija 40 širgus. Daudš lopinu aišcet ari bojā ar Sibirijas mehri un žitām lipigām šlimibam. Daudšreis širgi aišcet ari bojā žaur baribas pahrmainu, ja winus no weena apgabala pahrwed uš otu. Deesgan daudš lopineem wašarā jazeesch no dašchadeem knišchleem. Winu ir til daudš, ka beeschi ween jataiša dublajs, lai waretu glahbtees un žilwešleem jaleek šejai šectinšch preekšchā.

Šad weena šeša ir aišgahjejeem atkal ar dšihwojamo ehku. Preekšch tam pehrk tahdos apgabalos, kur mešchu naw, wežus šchuhnus, pa kureem ari nereti išnahl maksat 40—70 rubtus. Žaunas dšihwojamas ehkas, pastahwojchas no weenas ween ištabas, iškaksā 100 un ari wehl daudš wairak rubtus.

Daschos apgabalos mešos loti zenâ. Raw netif ween buhwofoku, bet ari malkas mešča: rijās labiba jaščahwè šalmeem, krahšnis jakurina šalmus ar mehšleem šajauzot, waj atkal ar toršu. Tikai pašči turigakee aišgahjeji war tahdās weetās šadabut kahdu teemu behršinu preešč buhwes, bet nabagaks, tam ja-eerokas uš dšihwoščanu semē. Tâ peemehram, kahdâ pagastâ Tomškas gubernâ 450 gimenes eeze- loja jau pehrngad, bet tomehr wehl arween dšihwo šemes buhdās. No šča gada eezelotajeem šchahdos mahjokkos jadšihwo 4000 gimenem.

Tâ tad janahk pee pahrlēezibas, ka šaimneeziabas eerihkoščana Sibiriĵâ ne-išmaksâ nemas tik maš, ka tas išrunats. Wišdahrgaka wina top uš austrumeem, tahlak no Kreewijas, kur šchimbriščam taišni ir leelakâ daļa šwabado šemes gabalu. Pirmâ eerihko- ūčanās iškaksâ wišmas 280 rublus: daudšmas lee- tojama ištaba ar krahšni un žitām peederibam iškaksâ 110 r., pahris širgu 70 r., gows — 20 r., rati 18 r., ragawas — 3 r., aišjuhgs 16 r., arklis 6 r., ezeščas 3 r., darba rihti 18 r., mahjas leetas — 16 rbl.

Kâ šinams, tad preešč eerihkoščanās kronis dod nabadšigakeem šemneekem no walsis kašes aišde- wumus, bet tas wehl nenofihmē, ka katra gimene war dabut šchahdu pabalstu. Wišleelakas pabalsta šumas lihds šchim ir bijuščas 50—60 r. un tee ari neteek doti katram, bet tik tahdeem, kuruš wal- diba teeščam atšihst par wišnabadšigakeem. Žela nauda, peezi rubli, teek ari išdota tik tahdeem, kuri aiš Urala nokkurwušči un nešpehji wairs šamaksat pahris rublus par bišeti, waj wedejam, lai nokkuhtu

lihds gala mehrtim. No 1897. gada šahkot zēla nauda nemas wairs neteek isdota tahdeem aīsgahjejeem, kuri eet pašči uš šawu galwu. Pabalšis preekšč sehklas eegahdaschanas teek ari šneegts tikai pašcheem truhzigakeem un tad ari weenigi preekšč pahris dešetinam Preekšč pahrtikas dod pabalstu tikai pašchā leelakā truhkumā, jo kronis teeščam nedomā ehdinat un dširdinat aīsgahjejus.

Tā tad škaidra leeta, ka ja grib daudsmas šahrtigati eerihkot šaimneezibu, tad wajadšigi beš zēla naudas wehl wismas 300 r. pašcha naudas, jo ar krona pabalstu šaimneezibu eerihkot naw ko domat.

Šchos wahrduš aīsgahjeji lai zeešči eegaumē, šewiščki apdomajot to, ka pašchu maiše Sibiriajā nemas naw tik ahtri šagaidama. Teem, kas wasarā nogahjušči, jagaida uš pirmo plauju lihds žitam rudenim, šawus 14—16 mehneščus un tad ari wini tik war ko eewahkt, ja dabujušči pirmajā gadā jau eeseht, bet nereti isgadas ari diwus gadus uš pirmo maiši gaidit.

Tahkat ja-eewehro ari tas, ka aīsgahjejeem tur kahdā weetā wairak šaplubstot, labibas ženas tublit pazetas un ir tā jau winas beesči ween Sibiriajā nemas naw tik žemas.

Šcho eemeslu dehl aīsgahjejeem janem lihds nauda preekšč gimenes ustura lihds pat žitam rudenam un uš krona palihdsibu wineem naw neko žeret. Ja ari kahdam no wistruhzigakeem teek šneegts pabalšis, tad tomehr tas jau to newar ilgi ušturet.

Bej ſcheem pabalsteem, truhzigakajeem, ja eefpeh-
jams, teek ari dots meſchs no krona puſes preekſch
ehku buhwes. Bet ſcho palihdsibu eezetotaji loti reti
dabon iſleetot. Ja nometne atrodas meſchu apga-
balâ, tad jau uſ eerahditâ ſemes gabala ari atrodas
meſchs, no kura tad eezetotaji war ſew wiſu ſabuh-
wet. Bet ja uſ ſeme gabala naw meſcha, tad wina
palaitkam naw ari wiſâ apfahrtnê. Tahdos gadi-
jumos nabadsigakee iſluhdſas un ari dabu beſmakſas
biletēs preekſch meſchu iſzirſchanas tahlos apgabalos,
daſchreiſ 100 un wehl wairaf werſtes tahtu. Bet pa
leelakai dakai ſchahdas biletēs paleef ne-iſleetotas un
winâm ari naw nekahdas noſihmes. Semneeks aiſ-
brauz leelo gabalu, apſkatas, ka tikpat jau neſpehs
baktus iſweſt un nemaſ ne-uſſahk darbu.

Zitadi nekahdi pabalſti Sibiriâ aiſgahjejeem
netop iſdoti.

Ta tad krona pabalſtu dabon loti nedaudſi aiſ-
gahjeji un neweenam nebuhs domat, ka ar krona
pabalſtu jau war eerihkot Sibiriâ ſaimueezibu. Tam-
dehl lai tik tee eedroſchinas uſſahkt tahlo zelojumu uſ
Sibiriju, kam kahdi 300—400 r. eetaupitas naudas,
jo zitadi aiſ gruhtibam janobeidſas. Aiſgahjejam
Sibiriâ kahdu kapeiku nopelnit ari nahkas deefgan
gruhti. Darba alga ir daudſmaf angſtaka weenigi
pa labibas kopſchanas laiku un ari tad tik, ja iſde-
wigs gads. Sliktâ gadâ, un weenumehr pawafarâ
un wafaras ſahkumâ, wina ir loti maſa un ſeemu
jaunee eezetotaji ſtrahdâ pee wezajeem par wehderu.
Ja aiſgahjejam gadas tahdâ ſliktâ gadâ eezetot Si-
biriâ, kur algas ſemas, labiba dahrga, tad winâm
pawiſam poſſis, jo darba tad nereti nemaſ newar

dabut. Wehl kaut kahdi amatneeki, galdneeki, kaleji, dreimani war dabut weenu otru darbu, bet ziteem jastahw dihka. Bilsehtu jau Sibirijâ koti mas, fabriku un sawodu gandrihs tikpat kâ nemaš naw un muisehu ari naw.

Tikpat ne-apdomigi rihkojas ari tee aisingheji, kuxi beš pašču naudas dodas uš Sibiriju, zeredami eedšihwotees zaur isdaudsinatâm, labajâm Sibirijas raščam.

Par Sibirijas melnšemes auglibu un raščigumu walodas isplatijuščâs pa wišu Kreewiju un winâm ari uš wahrda tij.

Bet ihstenibâ ņhinis walodâs daudš kas peeliktš un nepareiši iskrahsots. Ka melnšeme Sibirijâ ir, tas gan taišniba, bet taišniba naw, ka melnšeme buhtu wišzauri un ka ņchi pate melnšeme jau wišur buhtu laba un isdotu labu rašču.

Beš melnšemes Sibirijâ ir wehl mahls, ņmilts un atmenaina ņeme. Melnšeme naw ari no weetas, bet beeņchi ween wina mainas ar mahlu un ņmilts ņemi. Wišpahrim Sibirijas melnšeme daudš ņliktaka par Kreewijas melnšemi: kad 3—5 reišes no winas labibu nonem, tad jau ari wišs ņpehls winai pagalam.

Kas uš rašču atteezas, tad widejos gados daščos apgabalos nokul no deņetinas — kweešču 20—25 pudi, rudšu 40—45 pudi, auņas 30—40 pudi, daščâs weetas ari kweešču 70—80 pudi, rudšu 70 pudi, aušu lihds 100 pudu no deņetinas. Daščos gados un daščos apgabalos nokul ari wehl wairak. Bet ņchahda laba rašča gadas ņamehrâ deemņchehl koti reti, turpretim neraščas par nelaimi atfahrtojas jo beeņchi.

Sibirijâ tagad to ween dsjrd, ka tani pagastâ nefas naw bijis, fo no laukeem eekopt, zitâ knapi fehla nokulta u. t. t. Neraschas bij jau nu gan ari ir agrafos gados, bet tad winas, fâ nowehrots, ne-attahrtojâs tik beeschi. Tagad turpretim weenas waj otras labibas nerascha Tobolskas un Tomskas gubernâs pilnigi parasta leeta. Tas pats sakams ari par Akmolinskâs un Semipalatinskâs stepju apgabaleem. Jenisejskas gubernâ isnahk us weenu raschas gadu ari weens neraschas gads; Irkutskas gub. us weenu raschas gadu isnahk preeksh seemas labibam weens un preeksh wafaras diwi neraschas gadi.

Gemejlu jchahdâm nerascham dauds. Drihs jifeni labibu no-ehd, drihs ruhja, drihs ehdajs eemetas, bet wiswairak wina zeesch no Sibirijas klimata.

Eoti maldas tee, kas demâ, ka klimats te labs. Sibirija ir tik plascha, ka ir aukstas un ir ari jiltakas weetas. Zauraurim ir Sibirijâ wafaras loti karstas, seemas, rudeni un pawafaras loti aukstas. Seemas ir loti garas, rudeni, pawafari un wafaras turpretim loti ihji. Daudsos apgabalos ir tik 70—80 bessalnas deenu gadâ. Pawafara salnas beidas tik wehl juniija mehnesi un majâ ir wehl nereti 5—6 gradus auksts. Rudens farmas kriht jau beeschi augustâ, pat julija beigâs. Tahdos gados wafarajs nofalst. Kweejchi, kas saluu dabujusch, paleef tumfchi, graudi faude wisu spehku un no 100 kuhleem war tik kahdus 3—4 pudus nokult. Salnas kertas aufas paleef tukfchas un ir jafabaro ar lopeem. Seemas rudseem wiswairak kaitè negaiditâs, wehlâs pawafaras salnas. Deenâ daschreis 20 gradu jiltums, bet nakti paluhk 2—3 gradi falas.

Bet ja ari šalnu naw un rāšča bagatiga, ir tad ņemneekam leela preeka no tam naw. Pa-ehdis winšch tad gan buhs, bet pelnas kahdas leelas jau neredšes. Tas tamdeht, ka Sibirijā naw tur labibu liht, ja winas wairak pa-audšis. Raščas gadā wiži tirgi ar labibu pahrpilditi, wiži grib pahrdot un zenas ahtri ween friht. Tur labibas audšeščana gandrihs ne-atmaksajas un jaunam eedšihwotajam maksas tur isnahk. Bet nauda winam tomehr wajadsiga, jo Sibirijā wišs ismaksā loti dahrgi, apgehrbi, apawi un beidsot nodokli jau ari jamaksā.

Sibireešči maksā krona, pagastā, ņemstas un draudšes nodoklus un tad wehl wineem wišadi darbi un klaušibas japastrahdā. Wišu nodoklu kopsūma isnahk Tobolskas gub. 9—10 r, Tomškas — 15 r. uš katru eerakstītu dwehšeli, Jenisejskas gub. isnahk 14—23 r. un Irkutškas gub. 24—35 r. nodoklu uš ikweenu strahdneeku.

Wiži šchee nodokli jamaksā ari eezetotajeem un tik weenigi pirmajos trijos gados wineem netahdi krona nodokli naw jamaksā un otros trijos gados wini maksā puši no šcheem nodokteem. Bet tiklihdš šchee šešči gadi apfahrt, tad wineem jamaksā wišs tapat kā ziteem. Bes tam pehž trim gadeem uš sikuma pamata jamaksā aisgahjeem pajneegtās pabalsta ņumas atpakal. Ja kahds šchahdu pabalstu šanehmis, tad winam desmit gadu laikā janolihdšina wiži lihds pehdejai kapeikai.

Beidsot pehž trim gadeem beidsās preekšch eezetotajeem ari atweegliņajumi kaza deenasta šinā. Wiži aisgahjeji, kureem laiks notezejis un gadi peenahkšči, teek tahdā pat kahrtibā eejaukti, kā Kreewijā.

Ras us teem ezelotajeem atteezas, fureem naw preekſch tam ſewiſchkaſ atkaijas, teem naw ari kara deenasta ſinâ nekahdu atweeglinajumu un tiklihdſ gadi peenahkuſchi, tad tuhliit ari jaſtahdaſ preekſchâ.

Beſ tam ſchahdeem aiſgabhejeem ari wehl taſ ſliktums, ka wineem teef peerehſinati wiſi wejee froſa, ſemſtaſ un pagasta nodewu parahdi. Tad ari ſcheem aiſzetofchana iſnahſ daudſ dahrgaka, kamehr teem, kam atkaija dota aiſzetot, teef makſa ſtipri pamafſinata. Tâ peemehram, fur weenam wajadſetu ſtaſijâ makſat 150 rubluſ, tur otree makſa tik ween kahduſ 75 rubluſ.

Tâ tad beſ atkaijas uſ Sibiriju zetot ir loti ne-iſdewigi.

Eihdſ ſchim ſchahduſ ſawwaſneeku aiſgabhejuſ tomehr wehl arween nometinaja uſ aiſgabhejeem nolenteem ſemeſ gabaleem, bet tagad, fur ſchahdu ſemeſ gabalu paliziſ deeſgan maſ pahri, waldiba winuſ uſglabâ tik preekſch teem, kam ſewiſchka atkaija kabatâ. Tâ tad ſawwaſneekem jameklê paſcheem ſew Sibirijâ kahduſ ſemeſ gabaluſ, waj jaſtaigâ tablaiſ zekſch uſ dſimteni atpakal. Bet kaſ gan gaida aiſgabheju dſimtenê? — Ruhkſ liktenſ! Euhſ, tagad atgreefâſ kahdi 18 tuhſt. ſchahdu aiſgabheju uſ Ciropu atpakal, bet nauda nu bij iſtehereta, ſeme pahrdota, ſaimneeſziba iſpoſtita, nebij wairſ nekur peemeeſteſ!

Zit no ſcheem atpakalnahzejeem zelâ nobeiguſcheeſ, ir ſaſkaiſit newar. Slimniſzâſ ween gar Sibirijaſ zelu nobeiguſcheeſ kahdi 1000 aiſgabheji. Behrunuſ uſ ſchahda zetojuma apkaij ſlimibaſ, kâ maſalaſ, bakâſ, kaſkla kaiſeſ. Scha rakſia rakſitajaſ

braukaja pa Sibiriju kahdus 4 mehneschus, bet ne-
 usgahja neweenu weetu, kur nebuhtu plosijufes kahda
 lipiga flimiba. Weenâ nometnê nebij palizis ne-
 weens behrns, jaunaks par diweem gadeem, wiſi bij
 paglabati. Saprotama leeta. Wini atbrauza uſ
 tukſchu weetu, bij jadſihwo teltis uſ plikas jemes,
 nahza leetus, aukstums, behrnini ſajlima un apmira.
 Scho 18 tuhkfioſchu behdigais peemehrs gan waretu
 likt pahrdomat, ka newar wis tà uſ labu laimi ſkreet
 uſ Sibiriju. Sibirija jau naw wis tepat aiſ wahr-
 teem, ar roku paſneedsama, uſ tureeni ir tablſch un
 gruhſ zeliſch. Ja wajag braukt kahdas 5000 wer-
 ſtes, kahdas 25 deenas, gimenei no peezeem zilwe-
 keem, tad biketes ween ar wiſeem atweeglinajumeem,
 beſ bagaſchas naudam, iſmakſa kahdus 67 rublus.
 Beſ tam jabrauz tatſchu wehl beeſchi ween prahwaki
 gabali ar twaikoneem un ſirgeem lihds jemes gaba-
 lam, 100 werſtes un wehl wairak. Ja nu wehl
 tur peeſkaita maſku par mantu pahrweſchanu un eh-
 ſchanu uſ zela, tad iſnahk prahwa ſuma. Beſ tam
 nereti gadas, ka mantas nokawejas un tad jaſtahw
 ilgaks laiks uſ weetas, jagaida un ja-ehd maiſe ſtazijâs.

Un tatſchu leekas, ka wiſlabak gan buhtu, ja
 ikweens ſaimneeks, kas taiſas dotees uſ Sibiriju,
 aiſbrauktu eepreekſch beſ gimenes, paluhkot, kahda
 Sibirija iſhti iſſkatas un waj winam maſ wehrts
 tehret tahdu leelu ſumu. Warbuht, ka winſch par
 to nandu war eerihkotees dſimtenê labaki un dſihwot
 tepat. Paſiſtamu un radeneeku wehſtulem loti maſ
 war tijet. Beeſchi ween agrak aiſzelojuſchdee grib tik
 dabut lehtus ſrahdneekus, waj atdot jaunatnahzejeem
 ſawas mahlu buhdas, kuras wineem, toka dſihwoja-
 mas ehlas uſzetot, tapuſchas newajadſigas.

Sinams, wijsi eezetotaji jau nedsihwo slitti, dascheem eet tihri labi, bet tee ir tahdi, kam naudas deesgan, waj kureem gimene daudj strahdneeku un tad tee, kas jau agrak Sibirija bijuschi un wisu pee laika preeksh jawas gimenes farihkojuschi. Tahdi eezetotaji pee laika usrihko ehkas, usylehsh semi, apshj laufus, kamehr seewas pa to laiku nokopj mahja laufus. Ta tagad daudsi pasahkuschi rikotees un ar deesgan labeem panahkumeem.

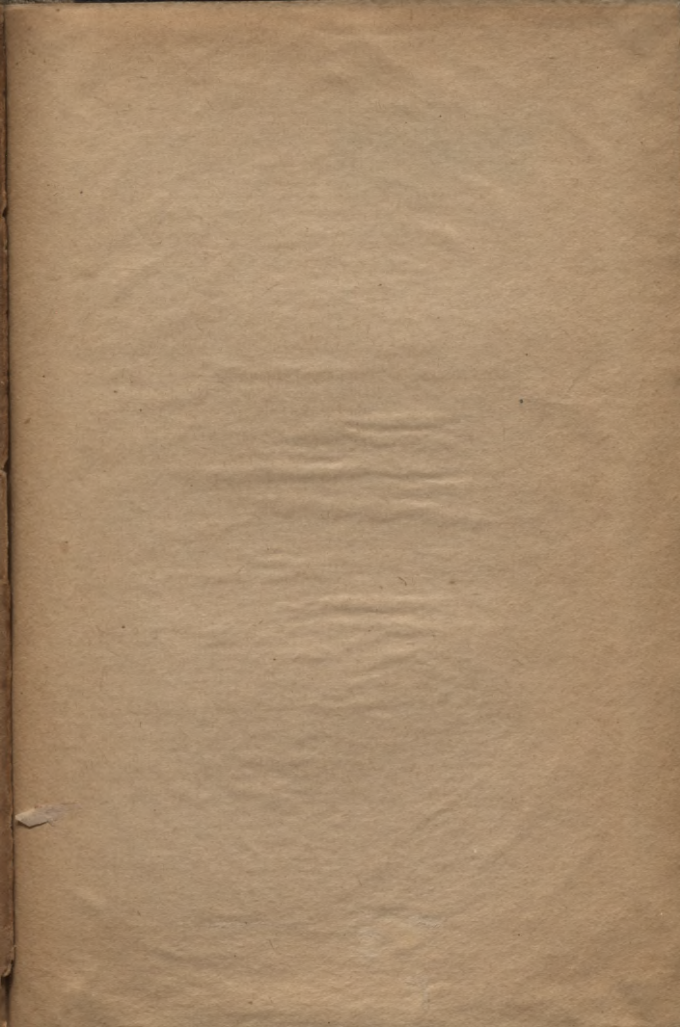
Bes tam naw jau ari pahrak gruhti tahdam gimenem, kuras teesham speestas us aishkoshanu, isdabut no waldibas weetraudscha biketi preeksh aishbraushchanas us Sibiriju par stipri lehtaku maksu. Weetraudsis tad war semi ismeklet, winam to ari, ja eespehjangs, peespreedis un diwi gadi tad ari us winu gaidis. Wehla shahds weetraudsis war apmainit sawu biketi pret aishgahjeju biketi. War jau ari pats palikt Sibirija un isghadat gimenei, turpat esot, palehtinatu atbraushchanu. Ja weenai gimenei shahda weetraudscha shubtishana isnahktu par dahrgu, tad waretu shamestees wairakas gimenes kopâ, lai tas preeksh wijsiem apghdatu semes gabalus. Tahdeem turpretim, kurei bes shahdas weetraudshu biketes eeradisees Sibirija, teem seme netiks Sibirija eerahdita.

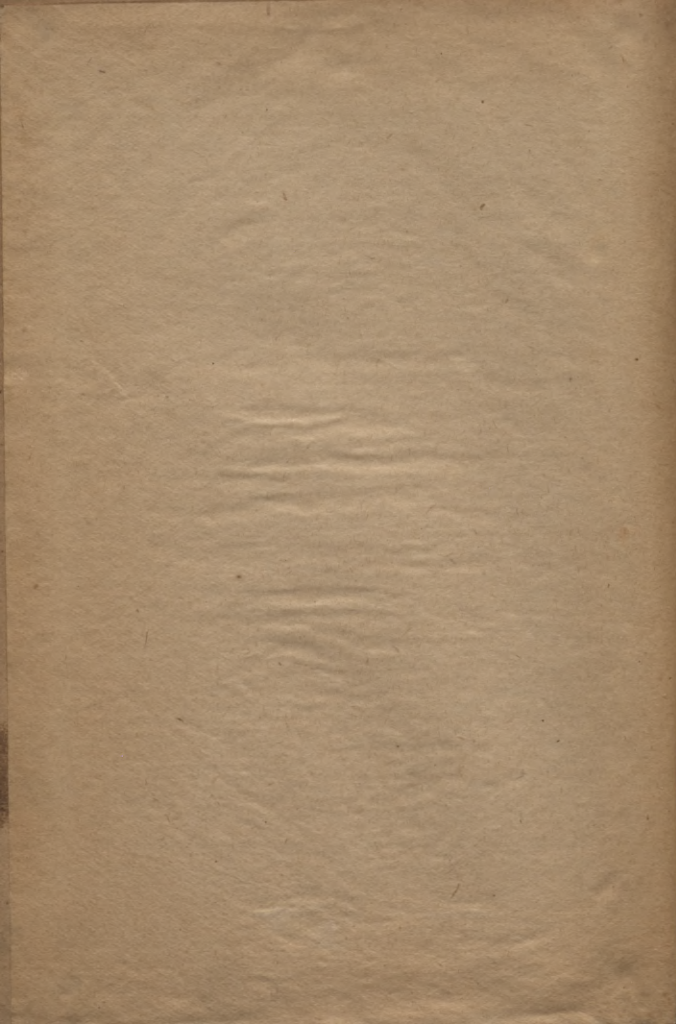
Katrâ sinâ nepeezeeshami wajadshs, lai semneeki, kas taijas us aishbraushchanu, sinatu kur wini brauz un kas winus jaunâ weeta shagaida. Ja Sibirijas aishgahjeji labaki pahrsinatu wisu leetu, tad masak buhtu atpakalnahjeju, kurei noguruschi un tuksham kabatam atgreeschas weza, isputinata dshwes weeta.



Faint, illegible text, likely bleed-through from the reverse side of the page.







LATVIJAS NACIONĀLĀ BIBLIOTĒKA



0309031572