

„Semes“ grahmata № 8.

B
9 (4) 18/19

Latweeschu kolonijas.

I.

II. Melnalkšņa.

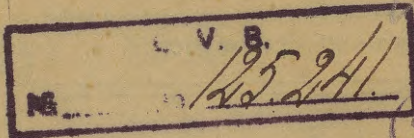
Novitums no Baltijas Lauksaimneku Biedrības
laikraksta „Seme“ 1918. g. 1. burtn.

25494
drelt

Walweerā, 1918.

Baltijas Lauksaimneku Biedrības apgābeens.

325



Ģespeests Sab. „Seme” (bij. Straština) tipogr.,
Valmierā, Rīgas eelā Nr. 7.





Latweefchu kolonijas.

Mehs muhscha beenu staigajam,
Behl zeka gala neradam, —
Tit to, kur dsimam, aismirsam, —
To dsimtenti.

Mehs wifus zetus pahrgahjam,
Wat laimes zeku atradam,
Tit to ween ne, to gribesam
Uf dsimtenti.

J. Ratnis.
(Mekletaji)

I.

Latweefchu araja-fehjeja muhschigais
ideals ir bijis saws laktinisch un
saws stuhritis semes. Bet kad tee,
kam schis semes bija papilnam, nemeh-
ginaja apmeerinat semes slahpês twihl-
stoschos bessenneekus un dot teem
eefpehju tilt pee sawa stuhrischa, kad ari
ar pahreeschanu freewu tijiba tee netifa
pee winas un, peeaugot eedshwotaju

skaitam juda katra zeriba tist pee f a w a
 st u h r i f c h a un faktina Latwijâ, sim-
 teem un tuhlistoscheem fpehzigu araju-
 sehjeju katra gadu atstahja dsimteni un
 klyda pahr winas robeicham fweščhâ
 malâ lai tur nolihstu meschus un purwus
 un starp fweščham tautam nodibinatu
 fawas fainneezibas.

Gesahlas pahrzefchana.

Sahfumâ wairums latweešču
 jemes ruhku izzetoja us Latwijas tuwa-
 keem kaimineem, few. Nowgorodas
 gubernu, kur nel. Waldemars mehginaja
 famus tauteeščus apgahdat ar semi.
 Wehlať peenehmâs izzefchana us žitâm
 Latwijas kaiminu Witebskas, Pleškawas,
 Mogilewas, Smolenskâs un Peterpils
 gubernam, kur pag. gadšimtena beidsamâ
 pušê nodibinajâs wairaf dešmit latwee-
 Ńhu koloniju. Latwijâ pee zelmeem,
 akmineem un neaugligâs jemes peeradu-
 Ńchos arajus newareja apmeerinat tâ
 fauktâ Eseru apgabala tihreki un

purwi un daudsi no jemes mekletajeem, ar fweedreem apflazijuſchi fweſchu meſchu zelmus un lihſchmus, wehl nabagati ſà iſzekojuſchi — atgreesàs dſimtenê. Daudsi nemitejàs raudſitees pehz labaka ſtuhriſcha, kaſ teem ſolitu darba fweedru atmakſu — maiſiti. Dee aiſzekoja uſ Melnàs juhraſ peekraſtes Kubanaſ apgabala kaſaku ſemem — Zeiſlaſ apgabalu.

Iſzekotaju wehſtules paſinam un radeem dſimtenê par deenwidus ſemju audſelibu ſazehla kaſjàs ſemes ſtuhriſcha mekletajus un iſzehlaſ iſzekoſchana uſ Kubanaſ apgabalu, kaſ ilgi neſa „Siltàs ſemes“ noſaukumu. Domehr pee Latwijaſ klimata peeraduſchos tauteeſchus deenwidus klimats newareja apmeerinat un ſewiſchki maſajeem nahjàs zeeſt no malarijaſ, kaſdehl daſchs labſ atſtahja Kubanaſ augligàs ſtepes un atgreesàs dſimtenê jeb iſzekoja uſ ziteem apwideem. Domehr no palikuſcheem deenwidos no-dibinajàs wairakaſ tagad ſeedoſchaſ un

bagatas latw. kolonijas, tā Svaigsnite,
Daurupe un citas.

Sinas par plaščajām apanašču
semem Ufas gubernā peewilka pehz
semes stuhrišča šlahpstoščos latwec-
ščus un pag. gadašimtena dewindef-
mitos gados tee bareem ween dewās uš
Beurales — Ufas gubernas mescheem,
lai tos pahrwehrstu par wiknojoščām
maises druwam. Austrum-seemeķu Ufas
gubernā tifa šajaukta ar šilto Kubanas
apgabalu uu ilgi wehl neša „Siltās
semes“ nošautumu, lai gan ta nekahdā
šinā naw šiltaka pār mušču Baltiju.
Dewindefmitos gados šči „Siltā seme“
(Ufas gubernā) waldšinaja bessemneeku
domas un prahtus. Wairums kalpu un
pušgraubneeku atstahja šawu bessem-
neeku eedšihwi un aišžekoja uš austru-
meem.

Par „Šilto semi“ pahrdewetā Ufas
gubernā ne klimata, ne auglibas šinā
neattaišnoja uš winu liltās žeribas un
daudsi, isputinajuščees, atgreesās dšim-

tenē, bet wairums palīša tur un nodibināja wairakas tagad jo turigas kolonijas ar ņawām ņkolām un garigo un ņabeedriņto dņihwi.

Pee Sibirijas tuwee tautesņhi ņahla apņņatitees pehņ ņemes Sibirijā, par ņuras „maises apzirkni“ auglīgo Minuņinņlas aprinkņi tee jau bija dņirdejuņhi no iņņuhtiteem latweeņcheem, ņurus 1856. gadā mabzītajs Alopmans bija ņawahzīs weenā weetā un nodibinājīs ņejas-Bulankas koloniju. Beņ tam ņņai tuwakā Toboņņkas gubernā jau 1803. g. no iņņuhtiteem luteraneem — to ņtarpā latweeņcheem bija nodibinata „Riņņlowas“ (Rigas) kolonija ņā pirmā latweeņchu mihtne Sibirijā.

Dasņhi waditi no iņņuhtito wehņtulem, bet wairakņ uņ ņila gaiņa iņbrauza uņ austrumeem apraudņitees pehņ ņemes plaņņhajā Sibirijā.

Tai laiņā ar Sibirijas dņeļņņeņka atņlahņņanu Sibirija atwehra ņawu ņemes bagatibu Eiropai un tiņlab no

Ufas, kà ari Maleenas un Inslantijas latweefchi un latgaleefchi fahka ijzekot us Almolinas stepem un Tobokskas gubernu (Taras un Tjukatinas aprinku) muhscha mescheem. Tur tagad wairaf defmit latweefchu koloniju ar skolam, beedribam u. t. t.

Tais pašchos gados latweefchu beffemneefus Sahlits un Balodis aizinaja us Brasiliju un Argentinu, kuru jemes augliba un labums tifa plaschi reklameti latweefchu laikraftos. Turpretim par Sibiriju netika rakstits ne weenâ latweefchu laikraftâ un tee nelaimigee, kas ijzekoja us Sibiriju — nefa nesinaja ne par wiras klimatu un semi, ne par dsihwes apstahkkeem fweeschâ malâ. Daudji ijzekoja us apgabaleem, kuros naw apstrahdafchanai peemehrotas jemes un, nefafneeguŋchi famu stubriti, zekâ aifgahja bojâ. Tikai tee, kas us Sibiriju dewâs tai laikâ (1890—1896), kad pa Sibirijas zeku bija nodibinajufees kautŋchu zil kahrtiga fatikme un

Tad uš beenas šahrtibas no Waldibas tika liķš Sibirijas kolonifešanas jau-tajeens un ižekotaju wilni wadija kolonifazijas walde un iſmekleja ſemkopibai peemehrotu ſemi, pehž garaķas zekofšanas un mellešanas latweeſchi ſa-ſneedsja ſawu ſahroto ſemes ſtuhriti Sibirijā.

Ja Uſas koloniſtus waretu ſkaitit par latweeſchu koloniju nodibinatajeem Keetrum-Sibirijā un Stepju (Almoki-nas) apgabalā, tad wairafdeſmit kolonijam Widus-Sibirijā liķa pamatu tās 7 latweeſchu gimenes, ķas 1896. gadā ižekoja no Bolweem uš Sibiriju. Dee Ženiſeķas gubernā nodibinaja ſkamentas koloniju — 15 werſtes no ſt. „Aluķwen-naja“. Wimeem ſekoja ſimteem ſemes ruhķu un liķa pamatu tagad plaſķām un baķatām latweeſchu kolonijam Ženiſeķas gubernā, ķur patlaban uſturas liķdš 20 000 latweeſchu un latgaleeſchu. Ne maſaķ latweeſchu un latgaleeſchu uſturas Tomſķas gubernā, ķur nodibi-

natas daschas jo dišenas latweešču un latgaleešču koloniju grupas (Kaibinas, Marijinškas un Kufnežkas).

Pašchos beidsamos gados peenemas kolonistu pahrzeļošchana uš augligo Altaja apgabalu, kas tagad no Tomškas gubernas isdalits atšewiškâ Altaja gubernâ un uš Beejuhras apgabalu.

Wehlatâ laikâ plašchas latweešču kolonijas ar šawâm školam, beedribam u. t. t., nodibinatas ari Amuras apgabalâ uš Sejas upes krašta („Alisupe“, „Amuras Baltija“ un zitas) un uš Klufâ ozeana krašteem — 280 werstis no Wladimostofas uš seemešeem Sw. Olgaš aprinkî („Widseme“ uu „Jaunâ Widseme“). Sektanti eespeeduščees Tschunas taigâ un tur nodibinajušchi šawu brahlibu (komunu) 300 werstis no Sibirijas leelâ dselšzeta št. „Taischetas“.

Šchobrihd Sibiriâ ušturas lihds 80 000 latweešču un latgaleešču, no tureem apm. 60 000 semes ruhšu, kas šopâ ar apm. 10 000 latweešču behg-

teem — ari semes ruhkeem, apmetufchees
 diſchās noſlehtās grupās (kolonijās)
 zeematos un mihtnēs.

Pež ſawahltām ſinam Sibirijā —
 ſahlot no „Niſchlowas“ (pee Uraleem)
 un heidsot ar „Widſemi“ (pee Aluſā
 ozeana iſkaiſitas no 300—350 latweeſchu
 koloniju un mihtnu.

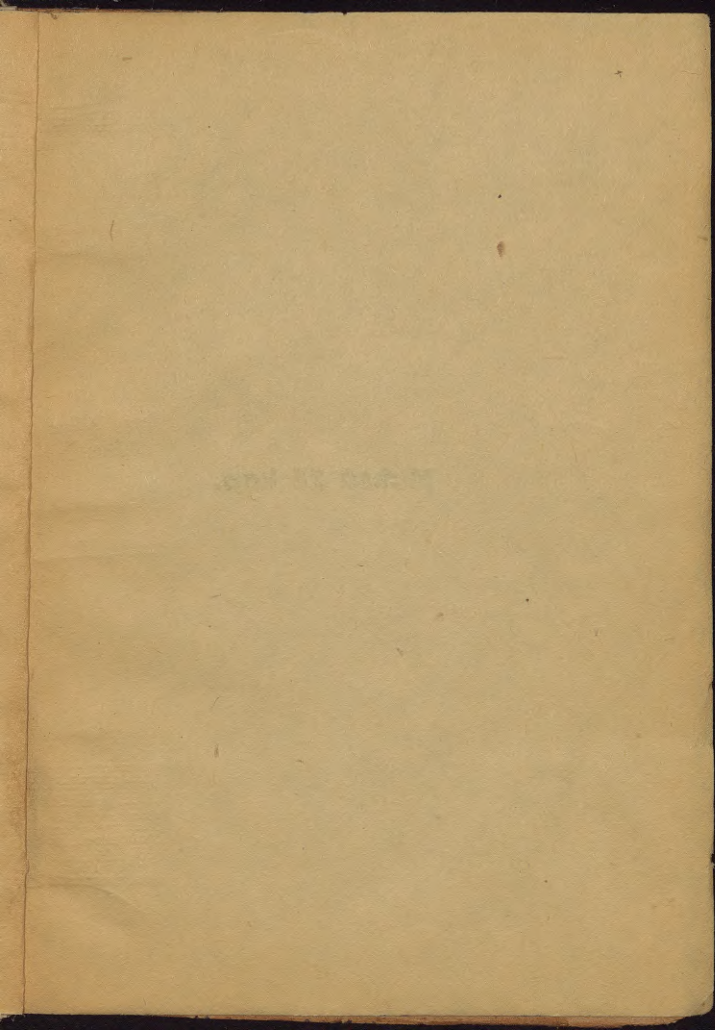
Pež tam ari Sibirijas pilſehtās
 ir leelakas waj mafakas latweeſchu
 kolonijas (Omſkā apm. 2 000 dw.,
 Kraſnojarkſkā 1 000 dw., Wladimostokā
 1 000 dw.), kuras ſagrupejuſchās no
 latweeſchu ſkolotajeem, eeredneem, ſal-
 potajeem, ſareiwjeem, tirgoneem, ruh-
 neeſeem un amatneeeem.

Netruhkſt latweeſchu ari Widuſ-
 Aſijā, Wlandſchurijā un Sibirijas ſeemet-
 dakā, kur bija daſchas iſſuhtito mihtnes.
 Ari uſ zittahrtejas Soda ſemes — Sacha-
 tinas ſalas un neſenā Kreemijas eegu-
 wumā — Uranchajas walſti ſtarp ſojoteem
 uſturotees daſchi latweeſchi.

Ārē lehmū jemes ķerees kļāht,
Do tūri zeet' ar wīfu ūwū ūrdi!
Dew ūšeitan ūstīpras ūafnes tur';
Kā needra buhūi ūweūchā malā tur,
Ko maūais wehūinūch eespehū ūamaitat.

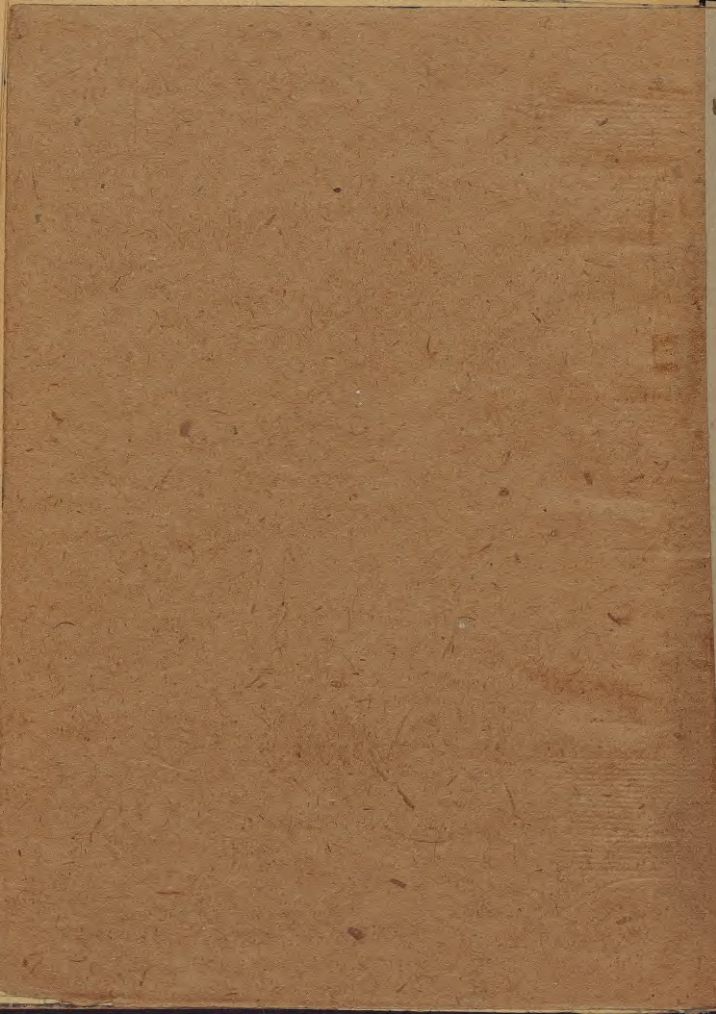
(Pehū Schillera)
Auzeklis.





Maksá 25 kap.





66
LATVIJAS NACIONĀLĀ BIBLIOTĒKA



0309072368