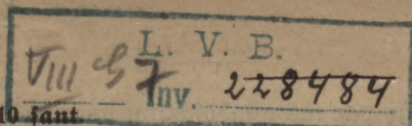


63

1161

Matšja 10 fant



Latv. Nod.

631.313

Novilkums no laikraksta „Latv.  
Lauksaimnieks“ Nr. 3 — 1930. g.

Irbel, 7.

0309057694

## Pareizas ezešas pagatavošana.

Ezešā ir weenfahrschš, bet katram semkopim nepēzeēschams darba rihšs. To leeto daschadu usdewumu weifšchanai, no kuriem tā galwenoš war minet šefošchus:

- 1) usarta tihruma wiršmas nolihdsinašchana;
- 2) leelaku semes gabalu, jeb kufulšchāu šasmalzinašchana;
- 3) isklaidus issehtās sehklas eestrahdaschana semē;
- 4) pehž leetus uš tihruma uskaltušchās garošas ša-lausišchana;
- 5) nesahlu isnihzinašchana.

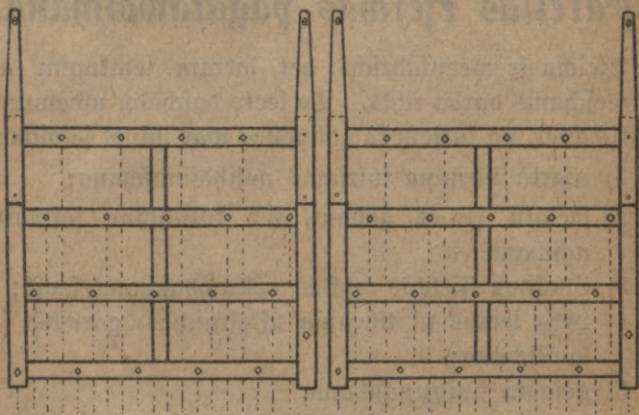
Daschreis ezešas leeto ari seemaju ezešchanai un sehjumu retinašchanai.

Lai ezešā waretu šchos usdewumus apmeerinoschi ispildit, tā japagatāwo tā, lai ezešchai strahdajot 1) katrs šars wilktu semē atšewišchku wadsinu un 2) lai wadsinas buhtu weenadā attahlumā zita no zitas un ari weenada dsikuma.

Ari šchis nedaudjšās un neleelās prasibas ne weenmehr eewehrotas pēe ezešas pagatāwošchanas un leetošchanas. Sewišchki daudš truhkumu peemiht muhšu paraštai ilščhu ezešchai (šihm. l.), kura tikai tadehš wehl atrodas leetošchanā, tā laufsaimneeki pēe tās peeradušchi un wispahrigi ezeščhu usstata par tiš weenfahrschhu

darba rihku, ka par tās ušlabošānu nāw wehrts domat.  
Galweenee šchās ezeščas truhkumi ir šekošchi:

1. Ezeščas šari neštrahdā weenadā dšilumā, jo ezeščas preešchpuše ir weenmehr wairaf waj masaf pazelta uš augšchu.



Sihm. 1. Šagadešā nepraktiškā ezešča.

2. Starp diwām blafus darbināmām ezeščas dašam paleek no ezeščas šareem neaišškarta šemes štrihpa.

3. Darba laiškā ezeščas beeschi ušgulstas weena otrai ar rahmja malam.

4. Šlškis eejuhgto širgu ezešča raušta uš weenu un otu puši un štipri nogurdina.

5. Šaru špeedeens nahk šchēhšam rahmja šoku šchēedrai un weegli šchos šokus pahrpleshšch.

Pirimo triju truhkumu dehk ar šchahdu ezešchu ja-  
braukā wairafas reišas pa lauku, t. i. jaezē wairafas

fahrtaš, lai šasneegtu zif nezif apmeerinošchu jemes uširdinašchanu un šasmalzinašchanu: Bet katra leeka ezešchanas fahrta praša ari leeku laiku un tà tad padara ezešchanas darbu masraščigaku un dahrgaku. Šlgaka zilweka un širgu štaigašchana pa ušartu lauku wairaf bojà ari jemes štrukturu. Šcho eemeslu dehl minetàs ezeščas leetošchana buhtu beš kawešchanàs atmetama un tàs weetà waj nu katram špaščam jaišgataro labaka šoka rahmja ezešcha, waj ari jaeegahdà pilnigi no dšelis pagatarwota zif=zaš ezešcha.

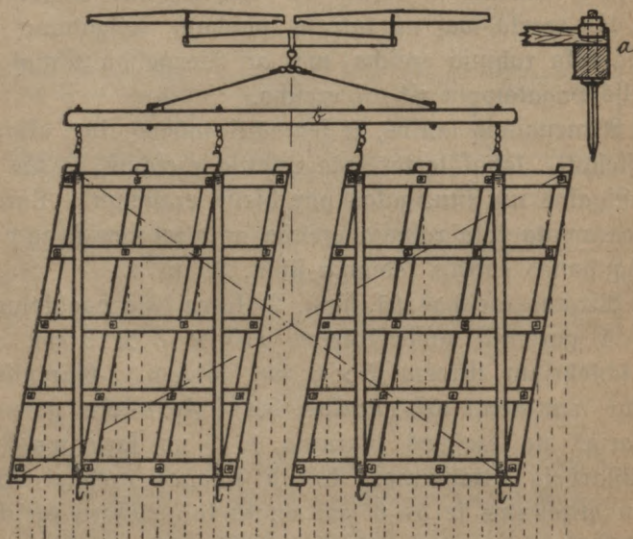
Akmenainos laukos, it šewiščki tahdos, šur akmeni pašlehpti, labaf leetot šoka rahmja ezeščas, jo tàs ir elastigakas un išturigakas par dšelis ezeščam. Pareiši pagatarwota šoka rahmja ezešcha ar atteezigu širgu peejuhgšchanas eerihzi redšama šihm. 2. un 3.

Birmàs ezeščas (šf. šihm. 2) katra daša pagatarwota no 4 gareniški nowetoteem  $125 \times 8 \times 8$  zm. un 5 ščšehršàm likteem  $5 \times 8$  zm. šokeem. Gareniškos šokus war nemt ari garakus, bet ščšehrššokofu garums atšarigs no ezeščas platumà, t. i. no šaru wadšinu šawštarpejà attahluma. Wideji šmagai ezeščai šchis šaru attahlums ir 5—6 zm. un tà tad 20 šaru ezeščai ščšehrššokofu garums atteezigi buhtu 85 un 100 zm.

Weenfahršchakais ezeščas pagatarwošchanas panehmeens ir šchahds: uš lihdsenas grihdas waj galda ar galdneeka šihmuli šawelš lihdsštekus linijas tahdà attahlumà weenu no otras, šahdà ir paredšetas šaru wilštàs wadšinas, peem. wideji šmagai ezeščai 5—6 zm.

Uš šchàm linijam noweeto gareniškos šokus tà, ša pirmais no teem pašršedš peežas linijas, otrs — nah-

koščas peezas linijas u. t. t. Roka un liniju krustojuma weetas apšihmē šaru eestiprinašchanai. Reišā ar to apšihmē ari šchlehrskotu štahwokli. Kad uš weena koka šaru weetas pareiši šasihmetas un ar mehru pahrbauditas, pehž ta šasihmē šaru weetas ari uš ziteem kokeem un tad ar šchlehrskokeem šastiprina tos weenā kopejā



Sihm. 2. Pareiša koka rahmja ezešča.

rahmī. Lai rahmis nemainitu šarvu figuru, tam wiršpušē peestiprinati divi ezeščas wiršeenam gandrihš paraleli koki, kuru gali šleezweidigi noapakoti. Šhee koki noder ari par šleezem pee ezeščas pahrwadašchanas no mahjas uš lauku un atpakal.

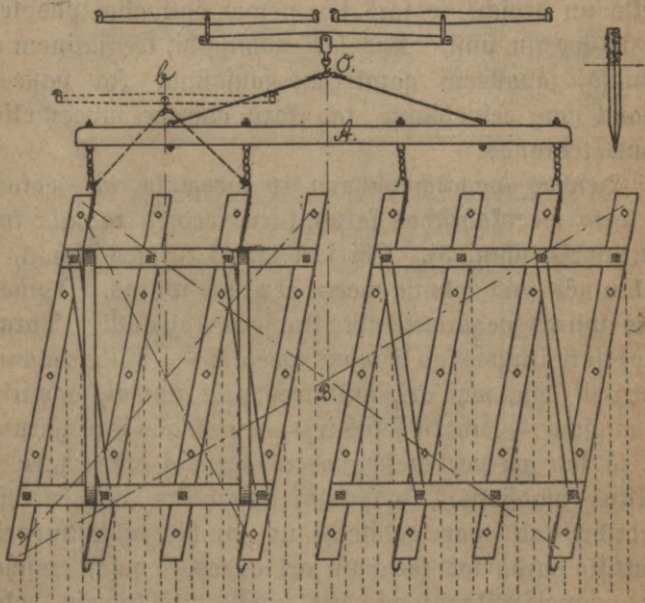
Saru eestiprinaſchānu kōka rahmī war iſdarit daſchadi. Sihm. 2-a redſama ſara eestiprinaſchāna ar uſgreesni (mutaru). Lai ſars newilktos rahmja kōkam zauri, tam atteezigā weetā uſmetinats rinķis, jeb ari ſars iſſpeests reſnaks, ſchahdu ſaru iſgatawoſchāna iſnahk kreetni dahrga, bet toteeſu eestiprinajums ir noteikts un droſchs, jo ſars ſche newar patwaķigi padotees ne uſ weenu puſi. Kad ſari nodiluſchi, tee jaiſnem no rahmja, japaſteepj garaki un jauſaſina. Ja paſteepſchāna naw eeſpehjama, tad ſaru galeem japeemetina jauns tehrauds.

Ezeſchas pagatawoſchāna ir weeglaka un iehata, ja leeto weenfahriſchos ſarus, kuras eedsen rahmja kōka zaurumos (sihm. 3). Lai ſari labaki turetos rahmī, to ſchkautnēs pret rahmja weetū eezirſtas ſpuras. Tomehr ſchis ſpuras negarantē noteiktu ſara ſtahwoķli. Paſaſti ſchee ſari iſkuſtas no ſawām weetam — iſſlihd rahmim zauri uſ leju, waj ari, atſitotees pret akmeni, pawirſas uſ augſchu — un kà ſekas ir — neweenads ſaru garums un tā tad ari pee ezeſchanas neweenadi dſitas ſaru iſwilltās wadſjaas. Ja ſchim apſtahklim nepeegreesch wehribu, tad war gaditees, un muhſu lauķſaimneeku praktiſkā darbā tas teeſcham ari gadas, kà daſchi ezeſchas ſari nemaſ neſkar ſemi, bet daſchi ziti toteeſu rokas pahraſ dſiki. Ezeſchas darbs iſnahk neweenads un ſlihts. Tadehk, ja leeto ſchahdas ezeſchas, weenmehr pirms darba jaapſkata, kaħdā ſtahwoķli atrodas ezeſchas ſari.

Wideji ſmagai ezeſchai katrā atſewiſchkā weena ſirga wilkmei peemehrotā dalā ir 20 ſari. Ja ezeſchāna teeſcham jaiſdara tika ar weenu ſirgu, kà tas tagad

beeschi noteef jaunšaimneezibās, tad širga peejuhgschana ezeschai jaisdara tā, kà tas ar punktu liniju šihmets pee ezeschas kreisās pušes dalas (šihm. 3=b).

Ja kopā grib darbinat divas, trihs waj ari wehl wairafas ezeschas un atteezigi peejuhgt divus, trihs,



Šihm. 3. Roka rahmja ezescha ar weentahrscheem šareem.

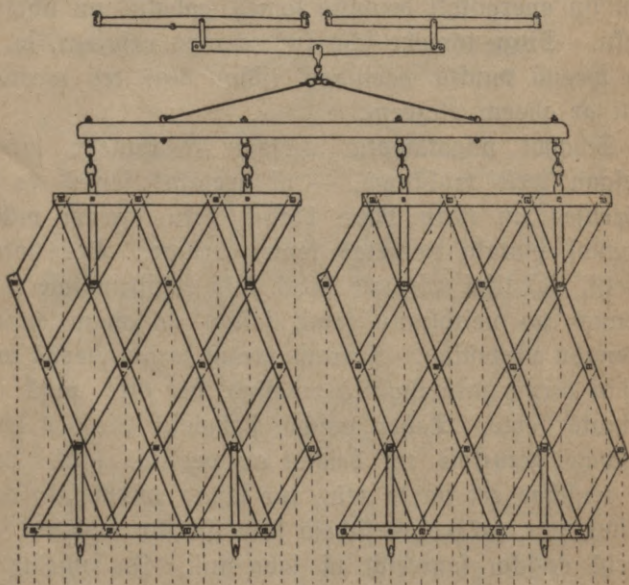
waj ari wairafas širgus, tad ezeschas japeeahlē pee weena topejā toka (šihm. 3 A), „pee kura šawufahrt pret ezeschas geometriško zentru uš šaru wadšanam paralelas linijas eerihlots rinkis atteezigas brakas peeahšechanai.

Tà tad weens waj ari wairaki jirgi ezeſchai peejuhgti tikai weenâ punktâ. Saſtâpdama daſchadu ſemes preteſtibu, ezeſcha darba laikâ ne tikai wirſas uſ preeſſchu, bet ari weegli kuſtas uſ weenu un oturu puſi. Schahda kuſteſchanâs ir wehluma, jo tad ezeſcha noet garaku zeku un energiſtiki drupina ſemes gabalus un lihſina lauku. Sirgi tomehr ſcho kuſteſchanos neſajuht, jo, kâ jau weenâ punktâ peejuhgti (ſihm. 3-0), tee weenadi well ar abeem plezeem.

Schahdi pagatawotai ezeſchai ir tomehr weens deeſgan leels truhtums, — uſ zeetâſ ſemes ta ſaſchkeebjas un ſtarp diwu blakus koku ſareem paleef nedauds plataka neezetâs ſemes ſtrihpa. Tas noteef tadehl, kâ tikai pirmais katrâ kofâ eeſtiprinatais ſars, eedams pa neirdinatu ſemi, ſaſtop no abâm puſem weenadu preteſtibu. Katram otram ſaram weenâ puſe ir jau pirmâ ſara iſwilktâ wadſina, bet otrâ puſe neirdinata ſeme. Tahdâ paſchâ ſtahwolli atrodas katrs treſchais, zeturtais un beidsot ari peeſtais ſars. Wiſi tee zenſchas eet pa to zeku, fur ſaſtop wiſmaſako preteſtibu, t. i. pa [eepreeſſcheja ſara iſwilktu wadſinu un tadehl ezeſchu ſagreeſch uſ labo puſi. Ja ſeme ir tik zeeta, kâ ezeſcha ſahl ſaſchkeebtees, tad uſmanigs ezetais ſcho parahdibu war nowehrſt pahrlidams brakas ahki par weenu wai diweem rinkeem uſ kreifo puſi, lai jirgi rada ezeſchas ſareem atteezigu preſſpeedeenu.

Lai ſcho parahdibu nowehrſtu, tad ſabrikas gatawo dſells ezeſchas ar iſlozitu rahmi, tà kâ wiſi, waj gandrih wiſi, noteiktâs weetâs eeſtipriinatee ſari ſtrahdâ pilnigi weenados apſtahkloſ, t. i. abâs puſes teem ir waj nu

neirdinata seme, waj ari weenadâ attahlumâ iswilktas wadsinas. Schahdas ezeſchas ſauz par zif=zaſ ezeſcham (ſihm. 4). Teeſcham, kâ no ſihmejuma redſams, diru preeſchejo rindu ſareem abâs puſes ir neirdinata seme, diru pakalejo rindu ſareem abâs puſes weenadâ attah=



Sihm. 4. Zif=zaſ ezeſcha un tās ſaru darbibaſ eefahrta.

lumâ iswilktas wadsinas un tikai katram widejās rindas ſaram no weenas puſes ir ſaru attahlumâ uſirdinata, bet no otras puſes neirdinata seme, kura rada ſahnu ſpeedeenu uſ ſcheem ezeſchas ſareem un zenſchas to pagreest uſ labo puſi. Ezeſchas ſwars tomehr ir tik

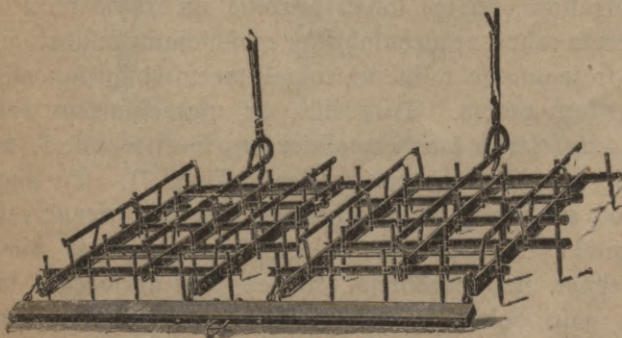


leels, ka ta eet taišni ari uš zeetas jemes. Wiši ezeščas šari pilnigi weenados apštahkšos štrahdà tika tad, kad tee ir nowheetoti tšhetràs waj šešchàs rindàs.

Daschadu ušdewumu weišchanai ir wajadsiga daschada šmaguma ezešcha. Par ezešchas šmagumu šauz newis tàs kopejo šwaru, bet to šwaru, kahds gulstas uš katra atšewišchka ezešchas šara un špeesch to semè. Saru garuma, rešnuma, attahluma un šmaguma škaitli šakopotì tabelè. Šee ezešchas pagatawošchanas tee war buht noderigi.

	Šmaga ezešcha	Wibeja ezešcha	Weegla ezešcha
Attahlums šarp šaru išwiltàm wadšnam, zentimetros . . . . .	5—7	4—6	2—3
Šwars uš katra ezešchas šara, šg. . . . .	2—3	1—2	$\frac{1}{2}$ —1
Saru garums, zentim. . . . .	15—25	10—20	10—15
Saru rešnums, zollàs . . . . .	$\frac{3}{4}$ —1	$\frac{1}{2}$ — $\frac{5}{8}$	$\frac{3}{8}$ — $\frac{1}{2}$
Rahmi eestiprinato šobu šawššarp. attahlums, zentim. . . . .	25—35	20—30	10—15

Lai katrai šaimnezibai nebuhtu jaegahdà wairakas daschada šmaguma ezešchas, amerikani išgatarwo ezešchas ar pahrštahdamu šaru šlihpumu (šihm. 5). Šee šaru



Šihm. 5. Ezešcha ar pahrštahdamu šaru šlihpumu.

šlihþuma uš preešchu, ezešča rokaš dšilaki jemé, t. i. štrahða kà šmaga ezešča, pee wertikala šaru štahwoſta ta štrahða kà wideji šmaga ezešča un pee šaru šlihþuma atpaſal ta štrahða kà weegla ezešča. Šaru šlihþuma pahrštahdišhana weegli un ehrti iſdarama ar topeju šwiru. Mineto ihpašchibu dehl šchahdaš ezeščas šahſ atrašt arween leelaku un leelaku lauſšaimneeku peekrišchanu. Šchahdaš ezeščas iſgatawo ari Raſewškis Rigá.

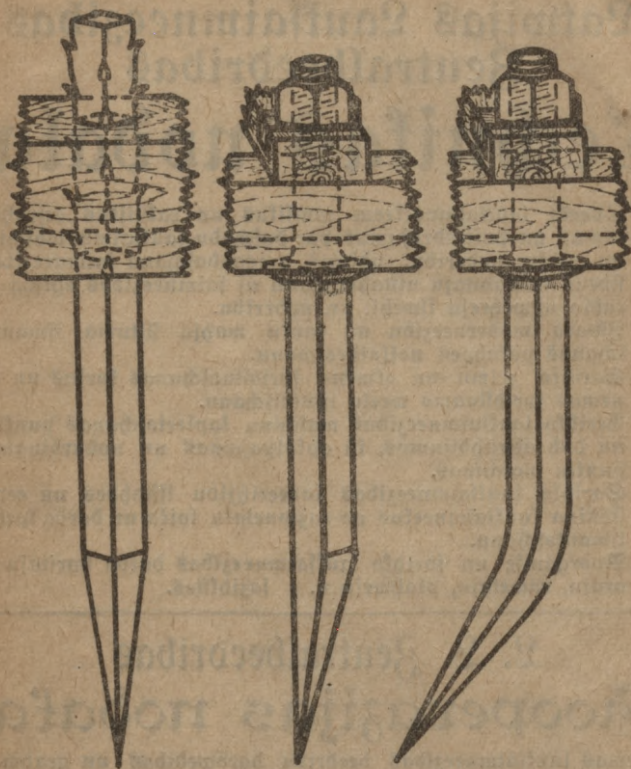
Ezeščas šaru šchlehršgreesumš war buht dašchadaš. Wišbeeščaſ taš ir kwadrataš, bet war buht ari taiſnlenkiš, paralelogramš, rombs un rinkis (šihm. 6).



Šihm. 6. Ezeščas šaru šchlehršgreesumš.

Šchautnainee šari weenmehr janoštahda ar šchautni uš preešchu, lai tee labaki drupina un irdina jemi.

Roka rahmi ar weenkahršchu eedšihšchanu eestiſprinatee šari ir jagatawo taiſni un to gali weenlihdšigi janošina no wišam pušem. Turpretim ar ušgreeschneem eestiſprinamoš šaruš labaki nošinat no weenaš pušeš, waj ari šaru apatišhejoš galuš šaleekt (šihm. 7). Tà pagatawo: un rahmi ar ašinajumeem weenâ wiršeenâ eestiſprinatee šari dod eešpehju ezešchu nodarbinat diwoš wiršeenoš un, peeahšejot to pee ſoka ar weenu waj otu galu, dabut atteezigi dšilaku waj ſeklatu jemeš irdinašchanu.



Сіхм. 7. Езешас јару аґнашчанас веиди.

З. Зрбе.



# Latvijas Lauksaimniecības Zentralbeedribas Technikas nodaļa.

1. Sneedj lauksaimneekēm mutistus un rakstistus aizrādījumus un paslaidrojumus par dažādu lauksaimn. mašīnu un rīkļu noderību, uhdens pēgahdašānu šaimneezibās, šibens nowaditaju uštahdišānu uš šaimneezibās ehtam un radio uštwehreju ištwehli un noderību.
2. Šdara moderneezību un lauku mahju šiltuma ištmanošānas pašahpes noslaidrošānu.
3. Šarihko želmu un atmeņu špridšinasānas kurlus un uštāemas špridšinamo weelu ištubtišānu.
4. Šerihko lauksaimneezības mašīnu kopleetošānas punktus un dod aizrāhdījumus, tā aptalpojamas un nodarbinamas punktu mašīnas.
5. Šarihko lauksaimneezības laberihzību ištahdes un eepašihstina lauksaimneekus ar racionelaku laika un darba špehka ištantosānu.
6. Noorganise un šarihko lauksaimneezības darba daritaju — araju, rawetaju, pšahweju u. z. šazihkšes.

---

## L. L. Zentralbeedribas Škooperazijas nodaļa

uštāemas lauksaimneezības beedribu darbweedības un grahmatweedības eefahrtosānu, grahmatu noslehgšānu, bilanzes uštahdišānu u. t. l. zentrā un ištubtot uš weetam šawus instruktorus. Sneedj padomus wišos beedribu noorganisešānas un darbības eefahrtosānas jautajumos.

Ar pēeprašjumeem jagreesšas Latw. Lauks. Zentralbeedribā, Rīgā, Basnizās eelā Nr. 4=a, Škooperazijas nodaļā.

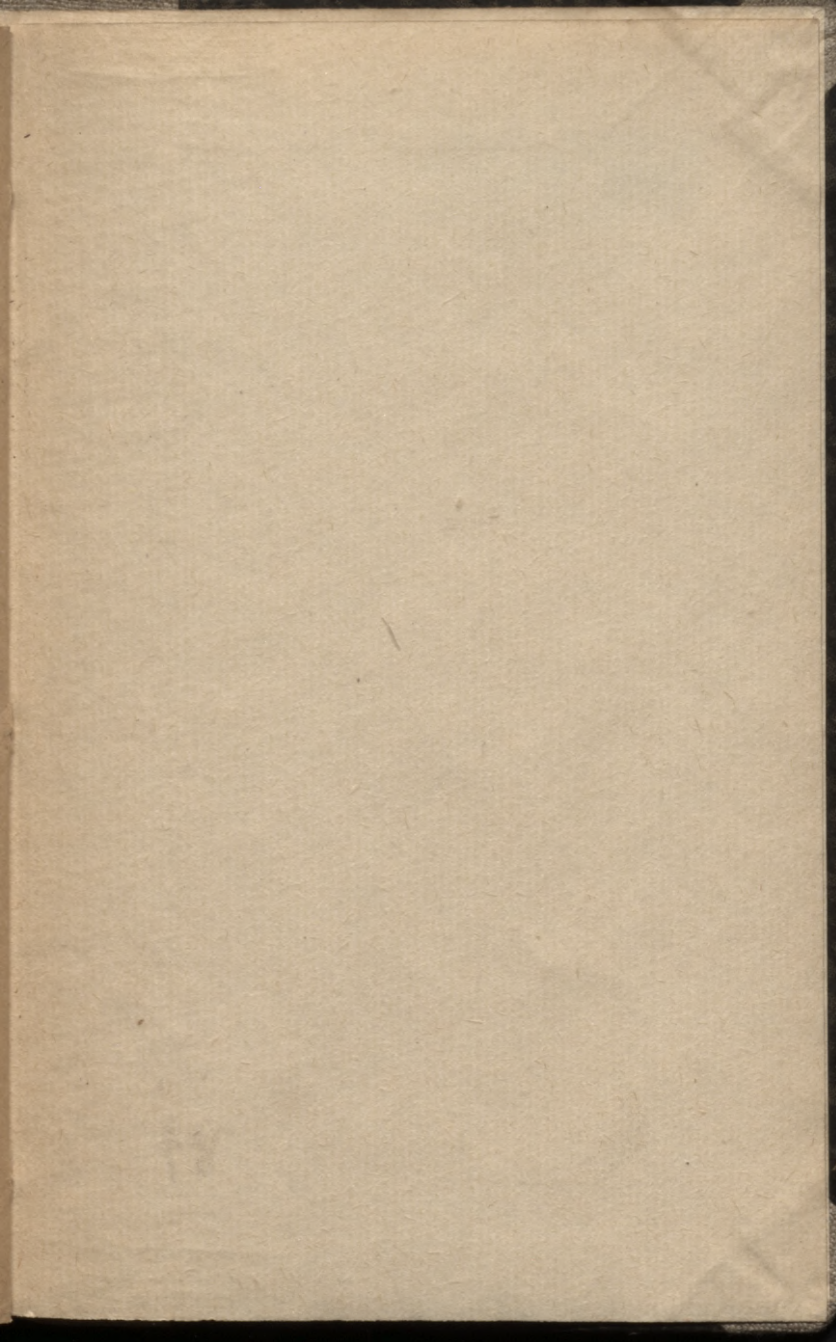
---

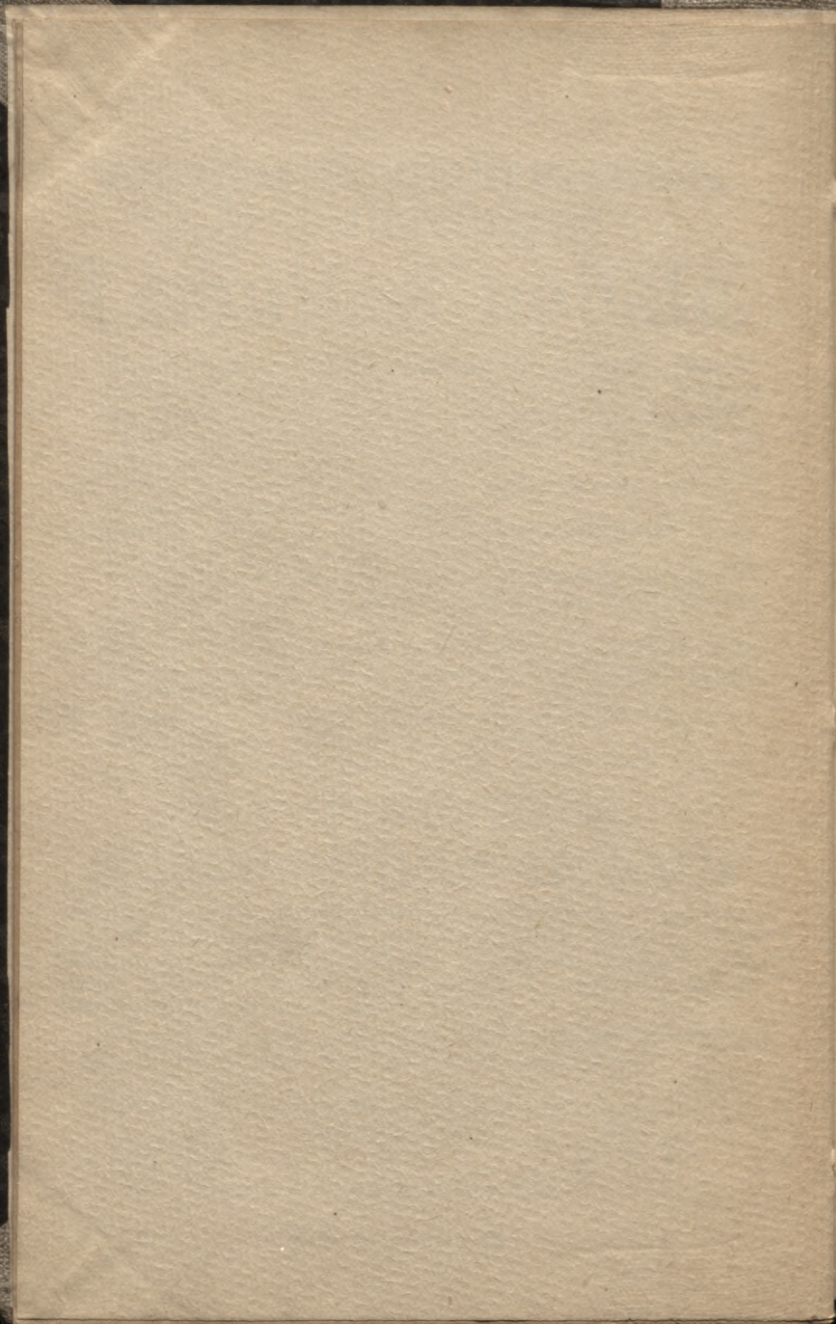
Šdewuše L. L. Š. Technikas nodaļa Rīgā, Basnizās eelā 4 a.

Šahtrunis 26417.

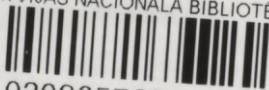
L. L. Zentralbeedr. špeestuwe, Rīga.

26. FEB 1930





LATVIJAS NACIONĀLĀ BIBLIOTĒKA



0309057694