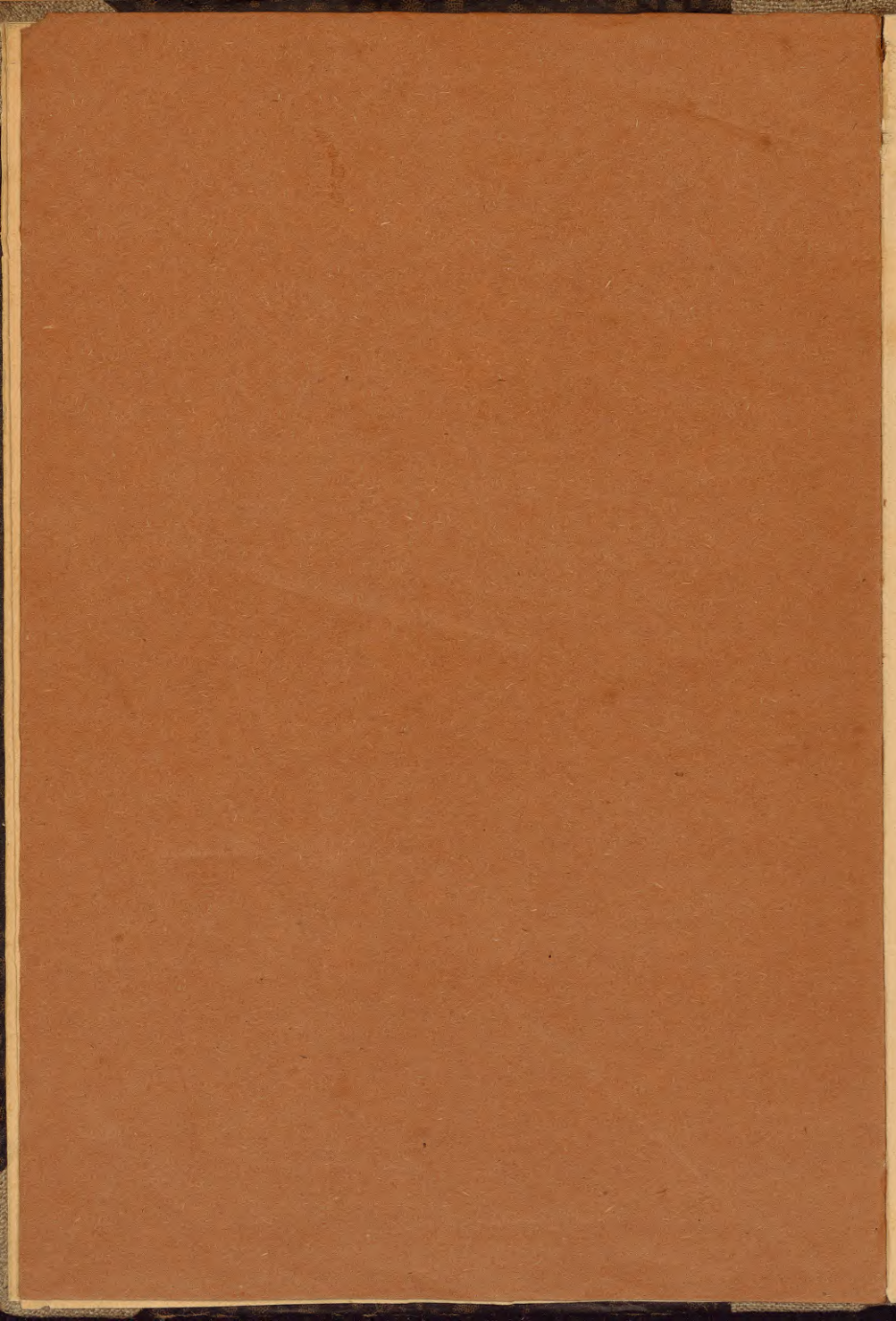


Ihfas sinas  
par  
Umurgas draudses basnizu

uf minas  
400 gadu swehtkeem  
1896. gadâ.



J. Mellkisa  
grahmatu drukatava Limbaschos.



119

Ihfas finas

~~L 2~~  
50

L ~~4~~ 110 (P) par

m/4 (10)

# U m u r g a s

draudses bafnizu

uf vinas

400 gadu svehtkeem

1896. gadâ.



Vimbafchôs.

J. Mellika drukats.

Parb. 69.



Parb 1960

0709069256



2 0 0 1 1 1 1 1

издано в Риге

Дозволено Цензурою. Рига, 17. Августа 1896. г.

1896 г. издано в Риге

1896 г. издано в Риге



издано в Риге

1896 г. издано в Риге



Umurgas baņniza.



St. Michaels Kirche.

**K**abdas trihsdesmit werstis no Baltijas juhras krašteem un ne pilnas šesčas werstis no Vimbafcheem, ta zela malā, kas wed no Vimbafcheem uš Walmeeru un Zehsim, stahw basniza, ne leela, ne ari pahraf skaisa, bet draudses lozekteem koti mihla. Ta ir Umurgas draudses basniza.

Dauds wehju un wehtru puhtuſchi, dauds gadu pehz gadeem aistezejufchi, dauds pa=audſchu pehz pa=audsem zehluſchās un ſuduſchas, kamehr Deewa=nams stahw ſawā pakalnina, un kamehr wina durwis atweras luhdſejeem un Deewa-wahrdū klaufitajeem, it kà buhtu gribejuſchas leezinat: „Paiki kà ar ſpahrneem ſkreen“ — un „wiſs, wiſs ſubd, kà uhdens pluhti“ — un „juhs, zeklineeki, nahzeet“, — jo tik koti Deews paſauli mihlejis, ka wiſās laiku ſchaubiſchanās tomehr ir un paleef paſtahwiga glahbiſchanās klints. Kaut ween buhtu behguſchi uš to paſchu!

Mihlais laſitajs! Swehtijam 400-gadu ſwehtkus ſchai Umurgas basnizai. Bet, ſwehtidami tahdus preeka=ſwehtkus, waj waram ſazit, ka ihpaſchi ſchini paſchā mehneſcha=deenā 400 gadi pagahjuſchi, kamehr basnizu eefwehtija? To teefcham newaram wiſ ſazit; jo eefwehtifchanas=deena mums naw ſinama. Un ko wehl domasi, mihlais laſitajs, kad, pateefibu ſakot, man Tew jaſtahſta, ka wiſi ſinatneeki naw weenis prahtis ari pat tač ſinā, waj teefcham 400 gadi pagahjuſchi, kamehr basnizu dibinaja. Bet ne-iſtruhzees, luhdſams; jo pirmkahrt: naw ne weena, kas basnizu buhtu turejis jaunaku par 400 gadeem; tur preti daſchi tura to paſchu wehl 150 gadus wezaku par 400 gadeem; otrkahrt: tizi man, mums ir taiſniba, kad ſakam, ka ta 400 gadus weza, ne maſak, ne wairak. Bet ſpreedi pats, mihlais laſitajs!

Apskatisimees tapehʒ pagahtnê. Naw jadomà, ka tumſchajà pagahtnê, par kuru maſ ween ſinn uſ muhſu laiſkeem nahkuſchas, taſ apgabals, kuru tagad ſauʒ par Umurgas draudſi, weenmehr no Latweeſcheem ween biis avdſihwots; bet Pihwu tauta, kura no Somu (Pinnu) — Igaunu ſaknem iſauguſi, ari ſche dſihwojuſi ſawu laiku. Buhs taiſniba teem, kaſ ſpreeſch, ka Pihwi no juhras-puſes nahkuſchi un Latweeſchus atbihdijuſchi no juhrmalas noſt aiſween dſilak ſemê eekſchâ, lihds kamehr tad, war buht, daudſ wehlaſ, wehl kriſtigàs tizibas pirmajà laiſkâ, Latweeſchi atkal ſaknuſchi palikt wairaf ſpehʒigi un uſeet Pihweem wirſû, kamehr ſchee tad pehdigi pee paſcheem juhras kraſteem ſawas paſtabweſchanas-wakaru peedſihwoja un iſdſiſa, kâ ſweze nodegdama iſdſeeſt. — Ka ſche ſenajòs laiſkòs Pihwi dſihwojuſchi, to norahda daudſ weetu noſaukumi, kaſ paſtabw wehl ſcho baltu deenu, p. p. Erfull (Kunga muiſcha), Kadſer (Koddafſer), Sarum (ſalu muiſcha); war buht ari Wainſel, t. i. wana (weza) muiſcha; tà pat Serkuls jeb Selkùls, mahja Wainiſchneekòs, Killa (ſiſenis), mahja Augſtroſeeſchòs, un wehl daſchi ziti muiſchu un mahju wahrdi. — Bet ſche lai neaiſmirſtam peeminet weenu noſaukumu, kaſ wezajòs laiſkòs buhs ſihmejees uſ weenu paſchu muiſchu ween, bet muhſu deenàs taſ apſihmê wiſu ſcho apgabalu. Kunaju par wahrdu „Ubbenorm“, ar ko muhſu laiſkòs ſauʒ Wahzu walodâ wiſu draudſi. Bet taſ tapehʒ wehl ne pawiſam naw Wahzu walodas wahrds, bet ir Pihwu-Igaunu wahrds, ar kuru wezòs laiſkòs tikai weenu muiſchu ween ſaukuſchi, kura tagad ſaweenota ar Sahruma muiſchu un winas laukeem. Abas ſaweenotas muiſchas lihds 1810. gadam ſaukuſchi oſzieli par „Ubbenorm-muiſchu“; tikai tai gadâ wehl rentes-ſungs ſahf paraſſiitees baſniʒas protokoli kâ Sahruma rentes-ſungs. — Wahrds „Ubbenorm“ apſihmejot tik daudſ kâ „pupu-lauks“ jeb ari, kâ ziti iſſkaidro, „ſirgu-aplofs“. Kad Wahzeefchi eenahʒa Wiſſemê, tad ſcho noſaukumu buhs peenehmufchi, kâ no Pihwu laiſkeem paraſtu, un tà pat to apgabalu ſaukuſchi uſ preeſchu. Jan rakſòs no 1400. un 1431. gadeem warot atraſi wahrdu „Ubbenorm“, kâ weſela apgabala wahrdu.



Bet kad nu wahrds „Ubbenorm“ ir Pihwu walodas wahrds, un no Wahzeescheem peenemts pa preefschu kà apgabala, tad kà muifchas un wehl wehla kà draudses nofaukums, waj tad naw jadomà, ka wahrds „Umurga“ buhs ihsti Latweescheem zeltais Latweeschu walodas wahrds?

Mihltais lasitajs! Sche naw ta weeta, fur waretu fawas domas par wezu laiku leetam plaschaki isteift. Wibri, kas wairaf nodarbojuschees ar tabdeem pehtijumeem, spreesch, ka wifas gudroschanas, waj ne=esot, war buht, minetajà wahrdà „Umurga“ atlikums no senaka apgabala=nofaukuma par Latweescheem „Dmergalu“ (Dmer=gals = Umur=gals = Umurga) meklejams, esot gluschi aplamas un atmetamas; jo wahrds „Umurga“ esot tif pat, kà wahrds „Ubbenorm,“ Pihwu walodas wahrds un afsihmejt tif daudf, kà „fegta urga,“ t. i. upite, kas tek sem kuhnam un semes pa duhnàm. Nu, tahdu upiti atrod teescham wehl schodeen pat ne tabtu no basnizas, eesejâ stary muhsu basnizu un wezàs Ubbenorma muifchas weetu, fur tagad atrodas Umurkals. Tà tad abi wahrdi — „Ubbenorms“ un „Umurga“ — ir Pihwu laiku wahrdi, weens nemts no laukeem, otrs no urdsinas. Tad leezi nu wehrà: naw tà, ka buhtu nofaukschi wifu muhsu pufi jeb draudsi pehz basnizas; tur preti buhs nofaukschi pehz weza apgabala=wahrda basnizu un draudsi, ko wehla zehla un eetaifija. — Naw wis muhsu basnizu faufuschi weenmehr par Umurgas jeb Ubbenorma basnizu; war buht, ka pirmajà galà to nofaukschi par basnizu „pee Umurgas“ waj „pee Ubbenorma,“ kamehr tad wehla wehl to eefaukschi ihsti par Umurgas basnizu. Ir leels pulks nofaukumu, ar kureem wiku useetam rakstòs minetu; zaur to tas nahf, ka finatneeki un wezu laiku pehtitaji naw wifsi weendòs prahòs par scho basnizu. Ziti tur wiku 400 gadus wezu, ziti ap 550 gadeem. Kam taifniba?

Zereju, ka usmanigs lasitajs peekritis manàm domàm, ka ta 400 gadus weza.

Wifu pa preefsch jafargajas, lai diwas leetas nefajanz kopà, un lai diwas basnizas netur par weenu un to paschu. Tee,

kas tur muhsu basnizu ap 550 gadeem wezu, norahda us to sinu, kas mums ir par Rigas arkibiskapu Fromholdu fon Fiffhuseni, ka tas zehlis 1349. gadâ Wainischu pili un tur klast basnizu. Muhsu tagadejâ basniza esot ņchi, kas 1349. gadâ zelta; jo, tã tee ņaka, ne-esot domajams, ka ņchis widuzis buhtr palizis ilgi bes basnizas. — Pabpraht peekrihtam winu domam tai sinã, kad ņakam: „Teescham, muhsu puse basniza buhs zelta jau ap 1349. gadu; bet waj tad tapehz jau ņafaka, ka ņchi tagadejã Umurgas basniza ir pirmã 1349. gadã pee Wainischeem zelta basniza?“ — Ka minetais arkibiskaps nebuhs wis basnizu zehlis tik tuwu pee Limbascheem un tik tahlu no Wainischu pils nost, kã muhsu tagadejãs basnizas weeta, tas jau tã kã tã naw domajams; kad bes tam wehl ihpãņchi ņina dota par pils un basnizas zelņcham reisã, tad teescham jameklẽ abas diwas ne wis tahlu weenu no otras nost, bet jameklẽ basniza apãņch pils-muhru droņchakas ņargaschanas. Tagadejã Umurgas basniza ir weņelas 7 werstis no Wainischu muischas us Limbaschu pusi. Un wehl kas ja-eewehro. Ja ņchi tagadejã basniza buhtu bijusi zelta reisã ar Wainischu pili, tad tatschu domajams, ka to wismasãk buhtu zehluschi zela malã, kas weda no Limbascheem us Wainischu pili. Bet, mihkãis lasitajs, wezu wezãis zelņch no Limbascheem us Wainischeem gabja gar No-perbeku Ahņchu-krogu, kur wehl tagad pat wezo dambi wari pasihit. Wehl 1740. gadã wezãis zelņch atmetis. — Waj tad mums buhs jadomã, ka 1349. gadã Fromholds fon Fiffhusens zel pili Wainischõs un basnizu pee Umurgas un ne mas nebehdã, waj ir zelņch no Wainischeem us basnizu, waj ne? — Naw domajama leeta, ka ņcho tagadejo basnizu reisã ar Wainischu pili zehluschi. Bet furu tad?

Apņkati tagadejo Wainischu muischu un lautus, kas winai apkãhrt, tad wareņi drihs pasihit tik lab wezo pilsweetu, kã ari wezo basnizas-weetu. Basnizas-weeta atrodas paņchã tagadejã muischã, bet pils-weeta ar wezeem muhreem ņarƆ muischu un Kãndera pusmuischu. Prãņi ween, tad dsirdesti, ka paņchi kãudis wehl ņchodeen pat ņin ņahstãt, esot reis basniza ņahwejusi mui-

ſchas weetà. — ſchi tad nu buhs bijuſi pirmà baſniza muhſu apgabalâ, kura 1349. gadâ dibinata un uſzelta; bet tagadejâ Umurgas baſniza tiſ weza naw. — Kâ ſcho pirmo baſnizu ſaukuſchi, waj par Wainiſchu baſnizu, waj, war buht, ari jau par „Ubbenorma“ baſnizu — jo no Limbaſcheem ſkatotees, ta jau ari gulejuſi uſ Ubbenorma puſi —, to neſinam. Tâ pat ari neſinam, ziſ ilgi ta paſtahwejuſi; bet laikam ihju laiku ween; jo 150 gadus wehlaſ, kâ redſejim, bij jazel jauna draudſes-baſniza.

Bet ko tad ſakam par tagadejo Umurgas baſnizu, kad ta zelta?

Peekrihtam to domâm, kaſ ſaka, tagadejâ Umurgas baſniza eſot ta pati, par ko teek minets dokumentâ no 1496. gada, kuru paſneedsam ſche laſitajeem, pahrtukotu no ſenlaiku Wahzu walodas:

„Mehs, Michaels no Deewa un Romas krehſla ſchehlaſtibas ſwehtâs Rigas-baſnizas arkibiſkaps, iſteizam un apleezinajam atklahti preekſch wiſeem, kaſ ſcho apſeegeleto rakſtu redſes, dſirdds waj laſis, ka ſcha rakſta datumâ pee Mums nonahkuſi godiga un taiſna Katharina Orgis, Deewa preekſchâ atſauktâ Tila Herzegerades pakapaliſuſi atraitne un ar ſaprahtigu ſirdi, ne ſpeesta, ar ſawu padehlu Johannu Uerklûllu, bruxineeka dehlu, tâ muhſu preekſchâ iſlihgufi, ka tam paſcham mantofchanas teſibu un muſchu Maikendorf, kura atrodas Limbaſchu draudſe uſ Lihwu puſi, atſtahjuſi un ſawas teſibas winam atdewuſi, bet tâ ihpaſchi, ka — pehz tam, kad ſchi un winas Deewa preekſchâ aiſgahjuſchais wihrs Tils Herzegegrade ar leelu naudu un dauds mokâm ſemi, kur baſniza, ko ſchi ar Muhſu atlanju dibinajuſi, un ko ſchi ar Tili Herzegegrade, ſawu nomiruſcho wihru kopâ no brahla Oderta Orgis pirkuſi, kurus ſemes-gabalus ſchee abi tuhliſt dahwinajuſchi Deewam par godu un preekſch ſawas paſchu peemineſchanas, ir to baſnizu ar ziteem draugeem un radeem kopâ zehluſchi un zelt likuſchi —, kura draudſes-baſnizâ ſchi tad ſawu preeſtera-zelſchanas teſibu (patronata teſibu, jus patronatus), ko Mehſ, winu

paakausidami, tai un winas pehznahtkamajeem atwehlejuschi —  
kà ari fehshu=weetu (basnizà) un dufas=weetu (fori), kur schi  
grib buht paglabata, preeksch fewis patur, kamehr dsibwos, bet  
pehz winas mirtshanas Johannis Uerkülls lai dabu scho teesibu  
libds ar wiseem faweem pehznahtkamajeem us muhschigeem lai-  
keem un lai paleek „eeksch tam tahds pats“, kà Katharina un  
miruschais Tils to turejuschi. Johannis Uerkülls lai to libds  
ar fawejeem pilda un bes kahdas pretrunas lai turpinà ne-  
apstahdamees basnizas buhwi. Par minetàs basnizas apgais-  
moschanu Katharina, kà augschâ fazits, pati gahdàs, kamehr  
dsibwos. Tur klagt Johannis Uerkülls swehtàs Annas jum-  
prawu-klosterim Limbaschòs pehz minetàs norunas dos pusnasti  
rudsu, to Katharina Orqis if gadus no Maikendorfa muishas  
folijusi dot. Schos augschâ norakstios punktus tee abi ar roku  
un muti Mubhu preekschâ folijuschichi turet, un ir augschâ mi-  
netais Johannis Uerkülls no scha „mantoshanas wahrda“ (t. i.  
kà Maikendorfa muishas mantneeks) Mums pawalstneeka sweh-  
restu nolizis. Par leezibu un pateesibas apleezibu Meks,  
Michaels, swehtàs Rigas-basnizas arkibiskaps — augschâ mi-  
nets — sawu ihpashu seegeli lifuschichi peekahrt klagt pee scha  
raksta, kas ir dots un rakstits Mubhu basnizas pili Limbaschòs,  
otrdeenà preeksch Puhpuku swehtdeenas 1496. gadà godigu un  
„labiderigu“ Konrada fon Rosena un Otto fon Ungerna,  
Mubhu mihto ustizamo klagtubshchanà.”

Zhseem wahrdeem tad waram fazit: schis rakstis apleezinà,  
kà Maikendorfa muishas, t. ir tagadejàs Roperbefu Kalna-  
muishas ihpashneeze, atraitne Katharina Hertzegeerade ar sawu  
wibru kopà bija lifusi basnizu ustaisit un semi, kur basnizu  
ustaisija, bija pirkusi un dewusi, un kad wibrs miris un kad  
basniza jau tik tahlu gatawa, kà wareja pahrspreest par winas  
apgaismoschanu, tad schi, atfazidama pafaulei un, kà godiga  
atraitne, us pehdejo dufu taisidamàs un domadama, wisas sawas  
laizigas teesibas atdewusi zitam rokà, bes ween schàs: kà par  
preesteru-eezelschanu basnizà pati gribeja gahdat, un kà tai buhtu  
palikuschas teesibas pee fehshu=weetas basnizà un dufas=weetas

fori. Scho pehdejo weetin, jadomà, ka buhs iswehlejupees jau glabatam wihram Tilim lihdsàs. Ir leezibas muhsu rokà, kas norahda us to, ka schi winas wehleschandàs pehdigi ari notikusi. Tà tad muhsu basnizà sem fora grihdas atrodas wehl tagad pat Tila un Katharinas katruhdejuschi pihschli. Vai dus faldà meerà!

Sinu gan, ar scho muhsu isskaidrojumu mas buhs meerà tee, kas pastahw pee domàm, tagadejà Umurgas basniza esot zelta jau 1349. gadà. Tee leef muhsu isskaidrojumam preti, ka minetais arkibiskapa raksts no 1496. gada ne pawisam nesihmejotees us Umurgas basnizas zelschann, bet tas sihmejotees us Katrinas draudses basnizu, un ja ne us to, tad tomehr us weenu zitu basnizu, kura bijusi pa wisam tuwu pee Simbascheem flabt. — Waj mums schàm domàm ne kas naw ko preti fazit? — Redsesim.

Kas faka, ka tas raksts no 1496. gada stahstot par Katrinas basnizas dibinaschannu, zif man leekas, us to ween war afsauktees, ka dibinatajai bijis wahrds Katharina. Schi esot dewusi wisam Katrinas draudses apgabalam un paschai basnizai zaur to wahrdu, ka basnizu nosaukusi pehz sawas swehtàs fargatajas. — Newaram peekristi winu domàm. Gewehrosim: 1) Katoteem ir gan stary dauds zitàm swehtajàm ari weena, ko fonz par Katharinu; bet minetà Katharina Herbegarde to nepeemin wis tahdà weetà, kur teescham tai, ja mas ween to buhtu turejusi par sawu ihpaschu fargataju, wisadà wihsè to wajadsetu peeminet. Mums ir rokà winas pehdejais noteikums par wisu winas mantu, t. i. winas testamente, ko wina usrakstijusi 1509. gadà. Tajà rakstà schi eesahf ar nedalamàs Trihsweenibas peesaukschannu un fonz tad swehtos par leezineekem un aisslahwetajeem. Ta peemin apustuli Andreju, tad swehto Franzisku, lai schis ihpaschi to buhtu fargajis pehdejàs nahwes-bailès, bet swehto Katharinu wisà rakstà ne pawisam nepeemin. Tur preti wina peemin gan swehto Mahriju un to fonz wehl ihpaschi par „sawu swehto engeli“. — Tagadejà Umurgas basniza ir, kà sinam, no seneem laikeem Mahrijai swehtita. — Gewehrosim wehl: 2) Par Katrinas draudsi

finam, ka wišs tas apgabals agrafōs laikōs bijis pee Vimbašchu draudses peederigs pagastis, ko wehl 1599. gadā offizielā rakstā ņauz par Ruffel = (t. i. Rubstuschu) pagastu. No Vimbašchu basnizas pabrlubkoššanas protokola no 1669. gada ir redzams, ka tikai ap septiņpadsmitā gadu-šimtena widu tai pušē wehl basniza zelta; jo ap to laiku semneeki pašči tabluma dehl no Vimbašcheem un šlīktu zelu dehl preekšč ņewis basnizu ustai-šijušči. To teem nebuhtu wajadsejis darit, ja no Katarinas zelta basniza (1496. g.) buhtu ņahwejuši winu widuzi.

Tadehl, mihlais lašitajs, uš Katarinas draudses basnizu minetais rakstis no 1496. gada newar ņihmetees. Bet uš kuru basnizu tad tas ņihmejas?

Teē, kas grib palikt pee domām, ka tagadejā Umurgas basniza ešot ta pati wezā, kas reišā ar Wainišchu pili 1349. gadā zelta, atbild: „Ja nu ari nebuhtu Katarinas draudses basniza bijuši, par ko runats 1496. gada rakstā, tad tomehr Umurgas basniza ari ta naw, bet ir zita, kura bijuši zelta tuwu pee Vimbašcheem.“ Wini špreekšč tā: „Kad minetajā rakstā ņkaidreem wahrdeem ņazits, ka Matkendorfa muiščas ihpašchneeze basnizu dibinajuši, un Matkendorfa muišcha teel ņaukta kā pee Vimbašchu draudses peederiga, tad naw domajams, ka ņweščas draudses basnizā buhtu warejuši prasit un dabut teesibu par preesteru-eezelščanu, bet ņawas paščas draudses basnizā gan.“ Tadehl basniza, par kuru 1496. gada rakstā runats, ešot meļļejama waj pašchōs Vimbaščōs, waj pa wišam tuwu pee Vimbašcheem klah. — Tahdu basnizu ešot ušgabjušči, ņinams, ne rošam taustamu mušsu deenās, bet ešot winu ušgabjušči rakstu peēšihmejumōs. Ir atradees papira-gabalīnšč, weza ņihmitte, kas laikam rakstīta 17. gadu-šimtena eēšahkumā. Greesišim wehribu uš ņcho rakstu, kas ņin, waj winšč mums nedos taišnibu, kad pastahwam pee ņawām domām: mušsu tagadejā basniza ir zelta 1496. gadā, un ta, kas winu lika zelt, bija Katarina Herzegerade, dšimufi Drgis. —

Minetajā ņihmitē kahds nepašihstams wezlaitu rakstītajs leezinā tā: „Pee Vimbašcheem ir bijuščas trihs basnizas;

pirnà, pilsehtas basniza, **ir bijusi** pilsehtà; ta ir nodedsinata tikusi; otrà **ir bijusi** Annas-basniza (t. i. klostera-basniza ahrpus pilsehtas, pee tagadejäs draudses-skolas); treschà **ir** fwehtà Labrentšcha basniza, kuru Katharina Orgis, Deewa preešchà atšauktà Tila Hertzegerades pakalpalikusi attraitne, tikusi uštaitit šawai paglabaschanai us Orgisa semes." — Us šcho trescho basnizu, šaka, sihmejotees rakšis no 1496. gada. Pilnigi japeekriht zeenitu pretineeku domàm, ka minetà treschà basniza „pee Limbascheem“ un 1496. gada rakštà minetà buhs tas patš Deewa-nams. Bet, mihtais lašitajs, ne-eesim wis winas muhrus un fundamenti meklet pee Limbascheem, luhgšim tur preti šawus pretineekus, šai nahš apakš muhsu torna gaila meklet pehz Labrentšcha basnizas, kura zelta pee Limbascheem tuwu flaht no Katharinas, kas pati šawai paglabaschanai to bija tikusi zelt. Minetais papira-gabalinašch muhs ne mas nemahza, ka pee paščas pilsehtas muhreem basniza jamekle. Kad ar usmanibu laša, kas rakštà šahw, tad no pašcha rakšta war šapraš, ka glušchi tuwu pee pilsehtas tà šauktà Labrentšcha basniza nebuhs šahwejusi; jo kamehr pirmo basnizu šauz par bijušchu, kas no Maškawas kara-špehka libdš ar wišu pilsehtinu pelnòš gahita, un kamehr tà pat ari otro, t. i. Annas-klostera basnizu, kas gulejusi jau ahrpus pilsehtas, šauz par bijušchu, tikmehr rakšitajs šauz trescho kà tahdu, kas wehl pašahw, wehl **ir**. Ja wina buhtu bijusi tik pat tuwu pee pilsehtas flaht, kà p. p. Annas-basniza, tad teescham tàs paščas leesmas, kas to aprijuščas, ari šcho nebuhtu taupijuščas.

Bet waram prašit, kam tai sihmittè to basnizu nošauz par šw. Labrenzim fwehtitu? Waj tad muhsu basnizu nesauz par Mahrijas basnizu? — Šauz gan un ir šaukušchi par Mahrijas basnizu laikam jau no pirmà gala; bet šche japeemin, ka katoleem winu basnizàs bij ašween wairak altaru, un pee katra altara kalpoja ihpašchi kašdam fwehtajam. Kriht us šcho leetu gaischais starinašch no 1509. gadà šarakštà minetàs Katarinas pehdejà noteikuma. Šai weetà šchi pati leezinà, ka ešot eetaišijusi pee Limbascheem diwus altarus — kuraš bas-

nizâ, naw fazits — weenu fwehtajam Dionisijam, otru fwehtajam Sabrenzim, un ka nowehlejusi un norakstijusi ſcheem preeſch uſtureſchanas 1  $\frac{1}{2}$  arktus no Salsena muiſchas ſemes. Salsena muiſcha ir tagadejs Roperbeku muiſchas-gals. Jadamâ, ka ſche eſam pirmajai mahzitaja-muiſchas ſemes nodaliſchanai uſ pehdâm.

Tad ſaleezi nu kopâ, mihtais, pazeetigais laſitajs, ko ſinam: 1496. gadâ kahda baſniza teef zelta; kas winu zel, ta ir Maifendorfa muiſchas un Salsena muiſchas ihpaſchneeze; ſchi praſa jaunujeltajâ baſnizâ duſas-weetu un, ka pee Limbaſchu draudſes peederiga, ſinams, noleef baſnizu kahdâ tuwakâ ſakarâ ar Limbaſchu draudſes walbiſchanu un praſa preeſch ſewis preeſterueezelſchanas teeſibu. Wehlaſ teef leezinats, ka baſniza pee Limbaſcheem tuwumâ no Katarinas zelta bijuſi preeſch winas paſchas apglabaſchanas; ſchi naw toreis lihds ſadedſinata, bet paſtaſwejuſi. Leezi wehrâ, ka Katarina pati leezinâ, ka weenâ baſnizâ pee Limbaſcheem altari zehluſi fwehtajam Sabrenzim, un ka ſchim fwehtajam par labu 1  $\frac{1}{2}$  arkti tikuſchi nodaliti no Salsena muiſchas ſemes. Pehdigi leezi wehrâ: no 1496. gada rakſta ir gaiſchi redſams, ka, lai ari buhtu zehluſchi pee Limbaſcheem tuwumâ baſnizu, ir winu zehluſchi ar to noluhku, lai buhtu bijuſi par „draudſes-baſnizu“. Nu teeſcham, Limbaſchôs newajadſeja zelt draudſes-baſnizu 1496. gadâ, tur bija draudſes-baſniza; bet muhſu puſê draudſes-baſnizas wajadſeja gan; jo par pirmo Wainiſchu baſnizu ap to laiku neko neſin. — Bet ja ar ſcho wiſu wehl nebuhtu peetizis, tad beidsot wehl weenu leetu Tew ihſeem wahrdeem gribu likt preeſchâ, zeredams, ka tad preeſch Tawas atſihſchanas muhſu baſnizas 400 gadu wezums buhs tik pat neapgaſchama pateeſiba, ka preeſch manas atſihſchanas.

Atmineſi, ka 1496. gada rakſtâ ir leezinats par draudſes-baſnizas zelſchanu, un beſ tam arkibiſkaps, Limbaſchu pili uſturedamees, apleezinâ, ka Kalua muiſcha atrodas Limbaſchu draudſê uſ Lihwu puſi. Tad redſams, ka to brihdi Umurgas draudſe, laiſkam, par ſewi nebuhs paſtaſwejuſi; baſniza Wai-



nischôs buhs ispostita bijuſi waj no uguns, waj no eenaidnee-  
keem. — Salihdžini ar 1496. gada peesihwejumu otru peesih-  
mejumu, kuru laſam 1504. gada rakſtâ, un kas ari no ta  
paſcha biſkapa Vimbaſchu pili rakſtiis, un furâ tas par Salsena  
muiſchu, t. i. Roperbeku muiſchas-galu, tà leezinâ: „Salsena  
muiſcha, kas atrodas Pihwu puſe, Ubbenorma draudſe.“ Sal-  
sena muiſcha un Kalna muiſcha, abas diwas Pihwu  
puſe, kopâ ſaliktas, iſtaifâ tagadejo Roperbeku pagastu.  
Tad redſam, ka 1496. gadâ Roperbeku widuzis atrodas Vim-  
baſchu draudſe; tai laikâ nu pat ſahda draudſes-baſniza teeſ  
zelta; bet 1504. gadâ, t. i. tikai 8 gadus wehlaſ tas patſ  
widuzis jau atrodas Umurgas draudſe. Tad minetajâ ihſajâ  
laikâ buhs baſniza bijuſi gatawa un draudſe par ſewi atdalita;  
bet, ſinams, naw jadomâ, ka ſchi atdaliſchana ſahda bijuſi,  
kâ muhſu laikâ atdaliſchanas war notikt; tur preti Umurgas  
draudſe un Umurgas baſniza lihds paſcham Ewangelijuma  
laikam buhs aiſween ſtahwejuſchas un palikuſchas ſahdâ zeeſchakâ  
ſakarâ ar Vimbaſchu draudſi.

Tadehlt, mihtlais laſitajs, japaleet pee ta, ka minetais  
rakſis no 1496. gada ſihmejas teeſcham uſ muhſu tagadejo  
mihto draudſes-baſnizu, kurai tadehlt preezigi un Deewam pa-  
teikdami waram ſwehtit 400 gadu ſwehtkus. Œchi baſniza ir  
zelta no Waiendorſa, t. i. Kalna muiſchas, ihpaſchneezes.

Ja to tureſim prahtâ, tad ari wairs nebrihniſimees, ja  
dſirdeſim laudis runajot, wezôs laikôs pee Kalna muiſchas eſot  
bijuſi baſniza. Œchis walodas, ko teeſcham dſird lauſchu ſtarpâ,  
laikam zits ne kas naw, kâ ween pahrgroſiis atlikums no ſen-  
laikâ paſihſtamas pateſiibas, proti ſchis: ka muhſu tagadejâ  
baſniza pati ir Waiendorſa baſniza, t. i. no Waiendorſa  
ihpaſchneezes un ar Waiendorſa ſpehtu zelta. Tadehlt lai ne-  
mekle wairs pehz wezeem baſnizas muhreem, waj ſenlaikâ no-  
rakſtâm mantâm; ne iâs atradis ſem Kalna muiſchas ofoleem,  
nedſ fur zitur, un tapehz ne-atradis, ka tur baſniza ne kad naw  
ſtahwejuſi; jo baſniza, pehz kuras tur mekletu, ſtahw wehl ſcho-  
deen pat tai paſchâ weetâ, kur winu uſzehla 1496. gadâ. Bet

ja pee Kalna muisčas atrodas tomehr wezi muhri, tad droščhi waram ņazit: „Buhš zitu kaħdu wezu ehku muhri, waj ari kaħdas maņas ņahau = baņnizinas atlikumi, kaħdas daudš zehla katoku laikos.“ Atrod baņnizinu weetas, p. p., ari Katwaree-ščoš un Pošendorfeeščoš; bet draudšes = baņnizas muhrus pee Kalna muisčas atraši ne-atradiši.

Bet buhš deešgan runats par wežam leetām. Naħzi nu man lihds, miħlais lašitajs, ņaigasiim pa ņawu baņnizu un apštatišim wiņu. No torna logeem warešim ari daudš maņ azis meši uš paščeem draudšes klajumeem, kuri ņeepjas uš wišam debešs pušem.

Kad naħtam pa leelajām gala = durwim baņnizā eekščā, tad tuħlit jabriħnas, jo durwis gan ir augštas, bet ee-eja ņema: muhri ir toti wezi. Wiņu leelais beešums, kā ari ņema ee-eja norahda uš itin leelu baņnizas wezumu. Pa labai rokai redšam pee torna kaħjas peetaišitu nabagu-laħdi ar Čahzara bildi. Šchi nabagu-laħde ir eetaišita 1766. gada wašarā. Wišas dahwanas, zik tai laħdē ņamet, naħt nabageem par labu un teek tagad krahtas, lihds kamehr kaņezinaš buhš ņakraħjuščas par rubkeem un rubli par kapitalu, ar ko tad pamatigaki warešim paliħdset. Tad luhdsam, draugs, lai ņirdš ņewi ņpeesč dot labam mehrkim!

Greesišimees pa kreišo roku un tad pa trepem tiħšim augščā ehrgelū-kori. Apštatišim ehrgeles, kuras gan naw leelas, war buht peħz ņanas tās ari naw wišai teizamas, bet draudšei, kurai paliħds pee Deewa-kalpoščanas jau no 1849. g. Seemas-šweħteem, kad pirmo reiši ņpeħleja, tās tomehr toti miħtas; un mehš netiħkojam peħz jaunām ehrgelem, bet gribam ņčas paščas wežas tikai drušku piņnigakas ištaišit un uškopt. 1863. gadā aptaišija ehrgelem buħdu no deħkeem, lai mitrums un putekli newelkas eekščā.

Kaħpšim weħl augštak, tad tiħšim baņnizas torni. No torna luhšam war ņtatitees uš wišam iščetrām pušem, un ir deešgan plats un taħšč lauks, ko paħřtatam. Deemwidšs krona Čaħruma meščhi pašilā kraħšā welkas gar ņkata-rikti,

libdš kamehr kreisajā stuhri redš Koperbeku muiščas jumtus. Šho muišču vezōs laikōs šaukušči par „Salsenhof“, un ta bija tā pat, kā ari Maitendorfa muišča, basnizas dibinatajas rokās. No šchās Salsena muiščas laukeem, laikam, 1 1/2 arkli tikušči nodaliti preekšč jenajās mahžitaja-muiščas, drihš pehž basnizas zelščanas; bet tagadejee mahžitaja-muiščas lauki, kuras no torna waram pahřskatit, taiņni 300 gadus atpakat, t. i. 1596. gadā no Polu ķehnina Sigismunda III. no jauna tikušči doti — un ihpašči nořazits toreis, ka preekšč katotu Deewa-kalpoščanām —; jo wezee lauki un mahžitaja eenahkumi pa dakai ešot masinati, pa dakai pašudušči bijušči.

Rihta-pušč šilee Augstroses kalni aprobescho muhju škatarinkš; šeemelōs ir Katwaru meščs, aiš kura šlehpjas Katwarn, Teegaschu, Pofendorfa, Kipenu, Ahšteru un Ahřzeema tablee lauki un pa dakai jauķee mešči. Kad greeščamees uš wakarapušči, tad, redši, atkal meščinšč preekščā, kas leedš Vimbaschu pilščetas basnizas torni redšet, kas ne zik ilgi atpakat wehl ešot bijis redšams. Bet tuwaki pee mums kļahť, it kā mums preekšč kahjām, tek urdšina, kas wiřam tam leelajam apgabalam ešot demuři wahrdu „Umurga“, proti „Umb-urga“, t. i. řegta urga. — Umurgas draudse ir leela draudse; wehl tagad škaita 11 muiščas, kas ar pagasteem pee tās peeder, un beš tam wehl no kaiminu draudšču pagasteem laba teēša mahju. Šche peeminu, ka agrakōs laikōs Umurgas draudse bijuščas daudš wairak muišču. 1643. gadā škaitija 25 muiščas, bet tās tad wehľak wairakas ir řaweenotas kopā. Bija muišča, kas ar Ahřzeemu řaweenota, bija Vindes muišča, Ahšenu muišča, Korwu muišča (Korbešči), Signiza muišča (Šikņišņneeki), Briaku muišča, Kazeema muišča (Kušchendorf), Kopena muišča (Kopkalejs), Salsena muišča un Kalna muišča (Maitendorf), kuras abas par řewi řchķirtas; beš tam wehl Umurgas muišča un ziti semes-gabali, kas ari par řewi pašahweja, p. p. Koltus muiščina un Irbu-seme (t. i. Kaugušchs, Kēnsberis un Pēkis). No Vimbaschu draudšes irihš mahjas ir peederejuščas pee Umurgas draudšes, un man leekas, ka tās kopā buhš šaukušči

par „Rüdnere muischu“. — Sinams, ka bes tam wisi taga-  
dejo muischu wahrdi tad ari jau kà muischu wahrdi bija pa-  
sistami, tikai Roperbeku wahrds ne.

Bet gresisimees atkal pee pirmà loga. Tuwat, schaipus  
Roperbeku muischas, redsam farkano Umurgas-Sahruma pagasta-  
skolas jaunò namu un schaipus skolas jauko draudses-kapsehthu  
ar no keegeeteem buhwetu un ar torni un pulksteni puschkotu  
wahrtu-kambari. To paschu ir zehluschi 1886. gada wafara  
par 1420 rubleem, kamehr Deewa preekshà aissauktais Ab-  
steru muischas leelstungs C. von Vegesacks ispildija ihfu laiku  
basnizas preekshneeka (pehrminderleelunga) weetu. Wahrtu-  
kambari ustayisjis muhrneeks Silinsh. Tur pat pee seenas ir  
peetaisjits milsigs Pestitaja tehls, kuresch gan ne pawisam naw  
sanzams par skaitu, bet sawa wezuma dehl ir loti eewehrojams.  
Par wina zehshanos it ne ko ne-atrodam rulkos peeshmetu;  
laikam tas paschà pirmajà galà stahwejis bildes weetà us altara  
un tad wehl tijis nonemts no tas weetas, kad usstahdija wezo  
altara-bildi, kuru tagad redsam peetaisjitu basnizas gehrbkambari  
pee seenas. — Mufsu kapsehtha ir sanzama par jauku; kas  
jin, waj daudf tik pat jaukas us semem atradis. It ihpaschi  
pawafara laikà, kad jaukais lapu-sakums puscho fokus, un lak-  
stigala dseed, ta ir preeksh pastaigashanàs patihkama weetina,  
un firds juhtas kà ar neredsameem spahrneem pazelta us to  
weetu, ko gaidam, un kas buhs wehl neisshkaitamas reises skai-  
staka par wisu jaukakam semes-weetinàm. — Kapsehthà atdufas  
daudf mihlu sirninu; bet peeminesim sche tikai Deewa preekshà  
aissaukto mahjitaju wahrds, kuri, ja naw us krusa, waj ak-  
mins lasami, tad taf lai dabu wismasaf sche weetinu. Tur  
duf Deewa meerà: Michaels Reusners, kas nomira 1787. g.,  
Peteris Chrisiliebs Hilde, nomiris 1789. gadà; Johanns An-  
dreas Reusners, nomiris 1820. gadà; Friedrichs Michaels  
Hilde, nomiris 1845. gada 20. julijà; Johanns Friedrichs  
Kniertiems, nomiris 1866. gadà 19. martà un Georgs Reikens,  
nomiris 1868. gada 1. julijà. — Seschi mahjitaji gul mufsu  
kapsehthà; waj Tu to jau sinaji, mihlais lasitajs? — Kas sawu

mihlo kapus apmeklejis, tas lai ne-aismirst kļušu tehwa-reisi noskaitīt arī pee dwehšetu-ganu kapeem.

Tuhlit ščajpus kapšehtas redšam swanitaja dšihwofli, glihtu toka mahjīnu un wehl kahdas šajnu-ehkas tai lihdsās. Šcho tā šauktio ķestera-mahju draudse zehlusi 1875. g. par 270 rubl. Tur dšihwo tagadejais swanitajs Pehteris Friedrichsons, kura tehws un tehwa-tehws jau to pašču amatu pildījušči. Ap dšihwojamu ehku ķesteris ir eetaišijis glihtu dahrsīnu. — Wiši lauki, gandrihs no basnizas šahot un gar kapšehtu garam, ir waj nu mahzitaja-muiščas, waj Kehrpas un Printscha mahju lauki, kuri steepjas lihds paščaj Wehšču upei, kur wezās Salsena muiščas jeb tagadejās Roperbeku muiščas robešča nahš preti.

Kad greeschamees atkal uš Limbašču puši, tad daudš par laukeem newaram šazit. Mums taišni preti uš kalna ir tagadejā Sabruma pusmuišča „Umurkalns“. Wezās ehkas, ko redšam, maš mums mahš šahstīt par to, ka tajā paščā weetā wezās laikōs „Ubbenorma“ muišča šahwejuši, no kuras wahrda wiša draudse dabujuši šawu Wahzu nosaukumu un tā pat, ka atminešimees, Latweešču nosaukumu arī.

Greesišimees pee treschā loga. Kad škatamees uš seemeta-puši, tad pirmais, ko redšam, ir mahzitaja-muiščas ehberģis paščā dahrsja widū, glihta, no keegeleem uštaišita mahja. Kad škatas tagad uš mihlo weetīnu, tad labpraht negribam šaprašt, kam agraku laiku mahzitajeem tiš daudš, war šazit, gandrihs weenmehr bija jašchblojas par wišu ehku ne-ufkopščanu. Bet, mihltais lašitajs, nebrihnees wis; jo ko Tu tagad redši, to agraku laiku mahzitaji nebuhtu dabujušči redset un ja arī buhtu it deenas uškappušči torni augščā, kur tagad šahwam. Ir bijušči laiki tiš pa galam behdigi, ir ehkas bijuščas tiš pa galam nolaištas, ka to gandrihs nebuhtu gribejušči tizet, ja neatrastu to protokolōs norakšitu. Jau 1643. gadā wišas basnizas un mahzitaja-muiščas ehkas bijuščas pa galam šagahsuščās; 1667. gadā ir protokolī šihmets: „Basniza ir no atmineem zelta, bet eekšchpušē tihri tuišča“; 1692. gadā bentī basnizā bijušči pawišam šakritušči. Wezōs uššihmejumōs lašam:

„1728. gadā ir Umurgas basnīza, kas bij gandrihs pa wišam šakrituši, ar leeleem isdewumeem islabota.“ No ta laika ir tas gada-štaitiis, kuruš wehl tagad ir redsams basnīzas galā wirs altara-fora jumta. Tahdus peesihmejumus atrod daudš. Daudš wehlaš lašam, ka mahžitaja rakštamā ištabā greesti eegahšusšees, ka leetus lija zaur jumtu zauri, un greesteem leelajā ištabā šeyi bija parasta leeta; mahžitajs luhdša pehž akas, tika atraidits, ka newajagot. — Bet tee laiki, paldeems Deewam, šen pagahjuschī un atgreestees ne-atgreesišees. — Wezā dšihwojama ehka noplehsta 1878. gadā. Tad no winas wehl derigeem balkeem užehta rentneeku-mahju ar mahzibas=ištabu. Ap to laiku, šinams, jau pastahweja tagadejais mahžitaja ehrbergis; jo to zehla 1866. g., un konwents ismaksaja par wišu buhwi 2076 rubl. tihra naudā. Wiau usbuhwejis ir Zehju buhwmeištars Kalnišch. — Wairak pa kreiso puši neskatihimees, jo tur redsetu ehkas, kas šagahšuschās; bet tās labošchot šcho pašchu gadu; bakti jau ir peewesti. Šai labak preezajamees par jauno lopu-kuhti, kuru zehla 1890. g., un par ko konwents ismaksajis 560 rubtus. Tad, drusku azis pazeldami, redšam winpus muišchas riju. Ir weza ehka, diwas rijas un peedarbs widū. Šit leelai ehkai jumtu uštoret arween wešelu, laikam naw masa leeta. No 1883. gada lihds šchim jau trihs reišes jumikim bija jastrahdā, un šchogad tam atkal darbs.

Bet kas tad ta par pili, ko redšam winpus rijas? Šeels diwstahwu nams, apakšchā no atmineem, bet augšchā no keegeeteem muhrets. Ša ir muhju draudšes-škola, ko konwents zehlis 1873. un 1874. gaddš, un par ko bija jamakšā 5991 rublis un 48 kapeikas. Šau no 1692., 1744. un 1767. gadu basnīzas pahrluhkščanas protokoleem par draudšes-školu šinam, ka ta pee mums pastahwejusi. 1742. gadā draudšes-škola usbuhweta jauna; 1767. gada protokoli mahžitajs leezinā, ka škola stahwot uš tās šemes, kas Šweedru laikā bija nowehleta no waldibas mahžitaju atraitnem par uštureschanu. 1776. g., kū lašam, škola ne zik ilgi atpakal nodeguši. 1785. gadā škola teek atkal no jauna buhweta, bet laikam tad atkal nodeguši;

jo 1827. gadā, kà lafam, ka ta teek weblreis jauna zelta. Tad škola teek daudsfreis isbuhweta un pahrtaisita, kamehr 1873. g. 22. janwari ta aiseet trescho reisi uguni. Bet wehl to paschu gadu konwents nospreesch par jaunu buhwi, un, kà peemineju, gadu peh; tam darbs jau iswests galā.

Teescham, gods jadod, kam gods nahkas, un tas nahkas muhsu draudses konwentam, kas sawu kreetnu preekschneeku wadibā ihpachi pehdejōs gadu=desmitōs parahdiis, zik dauds ir eespeh-jams, ja tikai spehki saweenojas us mehrka panahkschanu. Vai fatel lahšites, teescham pehdigi buhs straume!

Bet agrakōs laikōs lahšites fetezet nesatezeja, un spehki ari newareja saweenotees; jo ari pee mums tā pat bijis, kà dšird wehl efot kaimitau draudses. Tad katrai muischai ar sawu pagastu kopā peenahzās ihpachi weenas, wai otras ehkas kop-schana. 1744. gada protokoli lafam, ka Wainischu muischai (Sahruma un Umurgas muischa tad pee winas peedereja klah) bija jasin par mahzitaja dšibwojamu ehku; Ahlena, Kipenu un Taures muischām (tagad ar Kipeneem saweenota) bija jakopi waj jaustaisa weena riija, otra puse bija jaustur Teegascheem un Vindes muischai. Moperbeteem biia klehts jataisa, Katwa-reem — sirgu-stallis, Ahzreemam un Ahstereem — lopu-kuhts, Augstroseseescheem — wahgusis, Kuzkeescheem un Kosbeteescheem — alus-bruhšis, Bozeemeeescheem — pirts. Un ja minetās ehkas fakrita, tad katram bija jazel sawa ehka weenam pascham jauna. Zaur to tad, sinams, drihs wareja notikt, ka daschas ehkas gan bij labi uskoptas, bet zitas atkal pa galam sliktas, tā ka par tahdām bij jaleezinā, kà, p. p., 1744. gada protokoli lafam: „Bruhšis un pirts guk weenā kaudsē sagahsuschees.“ — Tahdas leetas muhsu laikā newarēs notikt, tadehl ka no 1790. gada fahlot wišas ehkas, kà draudses ihpachums, ir ustizetas wišam konwentam.

Bozees nu, mihklais lasitajs, dauds mas pa loqu ahra un skatees us labo pusi. Tur tu redseki meschinu; tas ir Koltuscha mahjas meschinsch, „Bragitis“. War buht 20 gadus atpakal ta bij weenigā weeta, kur mahzitaji, ja pakrehflu melleja, karstā

wafaras laikâ, to wareja atrast. Tur pat ari waira reises Deewa-wahrdus tureja, ihpafchi 1879. gadâ, kad wifu basnizu no eefsch= un ahrpufes pahrlaboja. — Beeminu fche, fcha fchis pahrlabojums maksajis 4715 rublus un 67 kapeikas. — Tai paschâ meschinâ Reikena mahzitaja laikâ fwehtijufchi behrnufwehtkus. — Par Koltufi lasam 1744. gada protokoli, ka tas teef pee muischam peeskaitits; tur ir fazits: „Koldhusen, semesgabals, kas Pahleneem, Diklu muischas mantineekem peeder, ne tablu no basnizas.“

Wehl tuwafi pee basnizas redsam keegelu mahju; winas dahrsam un mahzitaja dahrsam robeschas faeet kopâ. Ta ir zeenita tirgotaja P. Weidemana kunga zelta mahja, kuru tas peebuhwejis pee Katwaru Mubru-kroga. Ar wifu fcho semesgabalinu, kur mahja un krogs wirsû, ir deefgan joziga leeta; jo no wezeem rukleem skaidri sinam, ka wifs tas gabals ir peederejis pee mahzitaja muischas. 1744. g. protokoli lasam, ka generalfuperdents Fischers prafa mahzitajam Michaelam Reusneram, waj wisi lauki un semesgabali, kuri pee muischas peeder, fahrtibâ un neaistikti, un mahzitajs atbild, ka ja. 1767. g. protokoli lasam, ka generalfuperdents Zimmermans prafa tam pascham mahzitajam Michaelam Reusneram tâ pat, un tas atbild, ka seme esot aistikta gan. Scho rakstu pahrtulkoju:

„Tika atrasts, ka pehz 1744. g. no Katwaru pufes weens krogs tizis usbuhwets us mahzitaja-muischas semes. Behrminderi, par fcho leetu prasiti, atbildeja, ka esot gan dsirdejufchi, agrakôs laikôs us minetâs weetas gada-tirgi tikufchi notureti. No 1669. g. protokola bija redsams, ka wezôs laikôs tur pat us „Mahrijas dsimschannu“ tirgi tureti, bet wehlaft atmesti.“

Un nu, pirms kahpsim no torna semê, apffatistim torna pulkstieni, kurfch 8000 dwehseku leelo draudsi fauz un pawada. Tas ir weens no wifu wezakajeem pulksteneem Widsemê. Pats wurfch Tew to faka. Mums janolafa ween wezuma fihme, kura tam no leeschanas brihscha wirsû. Pahrtulkojums no Latinu walodas fkan tâ: „Warenais kungs Mathias Brnikowsky, tai laikâ Wainischu fargs, ar godigeem kungeem Jakobu Schwarzku



un Johanna Brinku, faweem libdswaldneekem kopâ, Umurgas basnizai, kura atrodas Wainischu aprinki, ir dahwinajis scho pulksteni par naudū un basnizai par puškoschanu un wišu labam Deewam par godu. — 1586. gadâ 25. julija mehneſcha deenâ ir mani lehjis Hans Meers. — Kur winu lehja, to nesinam.

Tâ tad muhsu basnizas pulkstens ir 310 gadus wezs. Pehz ſkanas, kâ ari pehz iſſkata, tas ir toti jauks, jo augſch-puſê tas ir ar welwi iſſleets.

Bet ja Tu, mihtais laſitajs, buhtu domajis, ka tas wiſus 310 gadus no weetas karajees tai paſchâ weetâ, tad Tew buhtu wihtlees. Muhsu tagadejais basnizas tornis naw wairs pirmais wezais tornis. Pirmais bij janoplehſch; jo ar laiku tas bij ſahzis aif ween wairaf noſwehrtees uſ basnizas puſi, un bij bailes, ka reis gahſſtees basnizâ eekſchâ. Tadeht 1842. gadâ torni noplehſa, un 17 gadus pulkstens tad karajâs koka ſtellês, ko basnizas preekſchâ bij uſzehluſchi, kamehr tad wehl 1859. g. Dimbaſchu meiſtars Meiers zehla ſcho tagadejo torni wezâ weetâ. Sch<sup>er</sup>buhwe konwentam maſſajuſi 650 rublus.

Nu kahpſim ſemê, eefim paſchâ basnizâ un apſtatiſim mihtas, dahrgâs weetinas un daſchas eetaiſes.

Uſminam uſ koka grihdu; waj domâ, ka tahda grihda bijuſi weenmehr basnizâ? Ne, bet klons bijis; grihda wehl 1829. g. liſta. Un kad uſſkatam draudſes ſehſchu-weetas pa labo un pa kreifo puſi, waj domâ, ka weenmehr tahdi benki paſtahwejuſchi basnizâ, ſkuri, kâ muhsu tagadejee benki, naw kuſtinajami no weetas? Tâ ari naw bijis, bet ſinam par laiſeem, kad basnizas pahrluhkotajeem bija jaſpreeſch, lai taiſa draudſei jaunus benkus, jo wezee pa galam ſadrupuſchi. Meaiſmirſti, luhdſams, ka agrakôs laikôs paſchâ basnizâ mehdsja glabat mironus; tad, ſinams, benkeem wajadſeja buht no weetas nozelameem. Vihdſ 1775. gadam ne pee mums, ne ari kur zitur naw kapſehtas bijuſchas, kas atraktos no basnizas tahtak noſt. Ap 1775. g. wehl eefahka tahdas eetaiſit. Tâ pee mums pirmajâ galâ eenehma<sup>er</sup> kapſehtas weetu zela malâ, kur brauz uſ Dimbaſcheem, bet drihſ to uhdens deht atſtahja, kas tezeja kapôs. Tad 1776. g.

atnehma semes-gabalu no Kehrvas mahjas. Šchi ir ta tagadejās kapšehtas daļa, kur, p. p., atrodas mahžitaju kapi. Tad 1839. gadā peenehma kļāht tik pat leelu gabalu un pahrweda lihku-schuhni jaunā weetā. Schuhnis wehl schodeen stahw, lai gan pa galam wežs un gandrihs bes jumta; schogad liffshot jaunu salmu jumtu. Bet 1839. gadā, pirms peenehma jaunu gabalu kļāht, kas atkal no tihroma bija nemams, domaja zitur eetaisit kapšehtu, un ir ari rakti kabdi lihki ne tablu no Bejas-Kepera us Mura un Pilka semes. Bet ari tur uhdens nelahwa rak, un bija japeenem tihroma gabals, kā augščā peemineju. Tad 1866. g. wehl peenehma kļāht 4 puhrweetas no Printšcha mahjas laukeem. Toreis leelzeļsch gar kapšehtu bij japahrzeļ. Pehdejās 2 puhrweetas no minetajām tšhetram mehš eefwehtijām kahdus gadus atpakal. — Bet kā tad bijis ar lihku glabaschanu pirms 1775. gada? — Tad, kā jau šaziju, tos raka waj nu paščā basnizā, waj ahrpus basnizas, bet eefschpus šehtas, kas bija ap basnizu aplahrt. Tadehl buhtu bijis aplam, ja domatu, ka šeha, ko tagad redsam no afmineem muhretu wisaplahrt basnizai, esot pirmā šawā weetā. Tagadejo šehtu zehla wehl 1880. gadā par 121 rubli. Ka wismasakais lihds 1776. g. šeha ap basnizu bijusi, to sinam smalti. Wahrti kapšehtai 1744. gadā bij jataiša 9 Kosbegeeschu mahjam. — Par lihku glabaschanu basnizā lasam, ka altara kori to laiku muišču ihpaščneekem bijušchi kapi. Kreišajā šeenmalā, kur tagad pehrminderu benkis, ir bijuščas kapu-weetas Roperbeku, Pozeema, Ahsteru un Teegaschu muiščas ihpaščneekem; war buht, ka ziteem ari, bet par to nesinam. Mahžitajus glabaja taisni altara preeščā. — Šchās bija wisu dahrgakās weetas. Par katru lihki, ko glabaja tahdā, lai gan familijas-weetā, bija jamakšā basnizai par labu, muhsu naudā rehšinajot, 6 rubli, kad tahlak no altara nost, tad 4  $\frac{1}{2}$  rubli. — Pati basniza lihku glabaschanas šinā bija eedalita diwās datās: kora pušē un durwju pušē. Dahrgakās weetas bija kora pušē; tur bij jamakšā 3 rubli par lihki; lehtakās — durwju pušē; bija jamakšā 1  $\frac{1}{2}$  rubli. Šchāi weetā glabaja pehrminderus bes at-

libdšības. — Ahrypus basnizās bija lehtafas weetas; maksāja ap 24 kapeikām par leelu un ap 12 kap. par masu kapa-weetu.

— Mikhlais lašitajš! Ko šče esmu aprehkinajš mušju tagadejā naudā, t. i. rublōs, to wezajōs laikōs aprehkinaja Wabžu naudā, t. i. dalderōs (tablerōs), un wišas weetas basnizā tad bija, kā šapratisim, dalderu- (tableru-) weetas. Bet kad 1775. g. eetaišija kapeiktu, tad pež wezā eeraduma, lai gan wiši libki šawōs kapōs guleja sem kailās debekš, aš ween wehl patureja wezo nosaukumu, un tur wehl šchodeen pat glabafchanu tā šautajā dalderu-weetā par šmalkaku, ne kā strehku-weetā. — Tad nu, laikam, šinasi, kas ta dalderu-weeta tabda ir.

Bet nekawesimees par daudš ilgi, mums ir wehl zekšch preekščā. Apluhkofim tad nu lukturi, kas karajas basnizās widū. Winšč ir deefgan eewehrojams; jo lai gan par wina wezumu ne ko škaidri newaram teikt, tad tomebr tublit ir redšams, ka winšč ra wišam šawads gabals. Apakščgalā diwi šumu wirššchodi šakofčas kopā un tur gredšenu šobōs; augščgalā redšam ehrgli ar diwi galwām; tas naw tagadejajš Kreerwu, agrafais Konstantinopeles ehrglis; jo tam wajadsetu turet šzepteri un semes-lobi nagōs, ko pee luktura ehrgla neredšam; bes tam ari kronišchi uš ehrgla galwām ir šawadi, tā pat špahru. Kas šin, waj naw Polu ehrglis; jo man ir šazits, ka Poteem ari ešot bijiš ehrglis kā waldibas šihme. Kad basniza dabujufe šcho lukturi, naw šinams. Ja tas ir Polu ehrglis, tad jadomā, ka Polu waldišchanas laikā, t. i. ap to pašču laiku, kad pulkšteni dabuja. Ruklōs useetam par winu tikai to ween, ka tas 1853. gadā Limbaščhōs tizis islabots.

Tagad škatees apkahrt un uš augšču. Augščā redši baltu gipsdeki, kuruš likts 1879. g. šoka greestu weetā, kuruš bija nokrahšojufchi 1829. gadā ar šilu krahšu. Bet no pašča eefaktuma naw wiš ar ween tabdi pašchi libdšeni greesti basnizā bijufchi; ir ari mušju basnizā bijufčas angštas welwes. Kas no buhruju leetām šin, mahš ušrahdit pee šeenām wehl weetas, kur welwes lofi isžehlušchees ahrā. Kad welwe šagahšufees, to ne meens zilweš nesin un laikam ari ne kad nedabus par to kaut ko ispehit.

Urfahrt ftatidamees, redsefi pee feenam kronifchus ar fibfchu bantem un peeminas-tahpelites, furus mihlestiba usfabrufi aifgahjusfchajeem par peemianu. Sinams, ka fchis ir wezs eera-dums, kas zehlees tai laikâ, kad mihlajeeem, furus glabaja basnizâ apafsch fehfschu-weetâm, kapus newareja pufschot. Tad peefahra pee feenas kronifchus, waj peeminas-tahpeles. Bet ja to grib ari wehl muhsu laikâ tâ pat darit, tad lai dara ween. Kas mihlestibai to buhtu gribejis leegt! — Utrodam ari jaunakas tahpeles ar wahrdeem: Minna Juble Krehsliu 1860, Karoline Lubau 1882, Kaspar Putnia 1879, Nanny Johanna Weidemann 1888, wezajam draudses-fkolotajam F. W. Dommersternam (1843) un wezajam generalim Burchardtam fon Saks, Teegaschu muifchas ihpafschneekam (1815). — Tâ pat ari altara-fori pee feenas reds tahpeles Knieriema un Reikena mahzitajeem par peemianu. Pehdigi wezaku leezibu par basnizâ glabatu wihru redsam aif pehrminderu beufa pee feenas. Schi leelâ tahpele dod leezibu par to, ka wezu laiku Sweedru palkawneeks Heinrichs fon Pattuls, Pofendorfa muifchas ihpafschneeks, landrahts un wirs-basnizas-pehrminderleelskungs, kurfch ap 1670. g. wehl dsihwoja, gul tur pat apafschâ sem grihdas wezajâ Pofendorfa kapu-weetâ. Kapelz scho tahpeli bija isgruhduschi us kahdu laiku no basnizas ahrâ, kur preti to wajadseja labaf pahrtaisit un uskopt, to es nesaprotu. Kas sin, zif karstas aaras tezejuschas, kad mihlajam aifgahjusfchajam pakalpalikuschee zehluschi peeminas-tahpeli. Tagadejais Pofendorfa muifchas ihpafschneeks tad nu winu lizis fataisit un usfabrt wezajâ weetâ. — Zereju, ka us preefschu kahds atradisees, kas basnizas dibinatajai un winas wihram lifs peeminas-tahpeli basnizâ. Buhtu patihkami bijis, ja schodeen pat jau buhtu to redsejuschi, no marmora istaisitu un ar selta burteem usrafsitus wahrduš wirsfu: „Eilim Herzegeeradim un wina laulatai draudsenei Katharinai Orgis, basnizas zehlajeeem, par peeminu patezigâ draudse 1896. g.“

Kreisajâ altara-fora stuhri redsam weenfahrschu kanzeli. Ne-fauksim winu par ftaisfu, fauksim winu par mihlu, tad buhs pateefiba. Winu zehla 1781. g. Pehz weza usfihmejuma, kuru atrod rhyitaju rakstos, jadomâ, ka kanzele agraf bijusi dauds ftaisfata.

Tad nu eesim us altara-kori. Redsi pa labo roku bentki; tas ir muhsu laikâ pehrminderu bentkis. Pa kreiso pusi ari ir tâ pat bentkis, kur wiswairak seeweeschî fehseh. Diwdesmit fehsehûs gadus atpakal tur benka nebija, bet durwis, pa kurâm eegabhja gehrbkambari. Wehl 1860. g. uftaisija tagadejo gehrbkambari; tad wezo, kas bija masinsch, noplehja nost. — Un nu apskati altari, debesu durwis, kas atweras preekseh tizigajeem bauditajeem un klausitajeem, bet preekseh netizigajeem neatweras wis, ka tee neredsi, jebshu tee gan redsi, un nesaprot, jebshu tee gan dsird. Bet kur tizibas milsigee spehki mahjo firdi, tur tahda firds pa schâm durwim skatas debesis un debesu swehrakajâ weetâ, proti Tehwa firdi. Kaut schee spehki mums wiseem buhtu bijuschi! — Us altara bildes redsam krusâ Sisto, kas nu pat mirsi. Pasihstamais Rigas malderis Sigmunds bildi mahlejis, un zeenita Schillinga mahzitaja laikâ, kad 1879. g. wisu basnizu pahrlaboja, wina uszehla us altara. Mums buhtu bijis par leelu preeku, ja bildes rahmis buhtu bijis druzin plataks un augstaks; jo tad tas buhtu sedsis weza loga weetû, ko tagad daudsi mas redsi rahmja schandûs un augschgalâ.

1879. gadâ juda ari wezâ kristischanas eetaise, kas wehl daudseem stabwûs prahtâ. Schi bija tahda, ka kristischanas laikâ kesterim bija janowelk semê un japeestiprinâ pee grihdas wisadi ar engelischeem un selta starineem puschkots trauks, kusch karajâs altara preekshâ no greesteem semê. Behz padaritâ swehtâ darba tad wisa eetaise atkal dewâs us augschu pret greesteem. Zik weza schi kristischanas eetaise bijusi, to pehz gadeem newaram nosazit; pahrak weza gan wina nebûs bijusi; jo zitadi tee wahrdi, kas us winas lasami, buhtu Latinu walodâ rakstiti; bet wini ir rakstiti Wahzu walodâ un bes tam ari ne wis pahrak wezâ Wahzu walodâ. 1744. g. winas wehl nebij; bet 1767. g. wina ir jau usnemta basnizas inventara schakstâ. Pirms scha laikâ behrnus kristija no blodas no 1661. g., kuru kahds Nikolaus fon Howe, laikam, dahwinajis; tatschu par scho Howi wairak ne ko nesinam. — Tew ir schehl, mihlais lasitajs, ka schi weza un draudsei zaur gadu-simteni parasta eetaise atmeista. Waram to schprasi gan; bet ja to leetu smalkaki

pahrlikkim, waj tad pehbigi tomehr nebuhs javeekriht to domàm, kas fyreeduschì, ka preeksch muhsu laiskeem buhtu bijis par peedaussichanu, ja kesteris buhtu darbojees altara preekschâ ar garu kessi, kamehr wehl traufu dabuja gatawu preeksch kristischanas. Bes tam 1879. g. paugstinaja altari, kas libds tam laikam stahwejis taifni us grihdas; tad nu wezà kristischanas eetaise karatos ar wiseem engeleem un stareem taifni stary mahzitaju un draudsi. — No 1879. g. sakhot behrnus krìsta basnizâ no blodas, ko kesteris katru reisi peenes klast. Bet ka ari jau agrak tà pat behrnus kristijuschì, to waram sinat no wezàs krìstamas blodas. Schì misina bloda ir teescham dauds wezaka par wifu eetaisi, kas karajàs altara preekschâ: us blodas stahw wahrdi: „Nikolaus f. Howe 1661.“ Us winas reds dewinus isspeestus breekschus, rinki ay malu apkahrt skreenam, bet widù tà pat isspeestu bildi, kas rahda Mahrijas peemekschanu. — Tad wehl pee feenas redsam diwas bildes altarin libdsâs; weena rahda Pestitaja, otra Mahrijas waigu. Schàs koti smalkas un skaisas bildes, kà man stahstits, khdus 15 gadus atpakal mahzibas behrni basnizai dahwinajuschì.

Nu, mihlais, pazeetigais lasitajs, mums wehl pehbigi jaet jaunajâ, 1860. g. zeltajâ gehrblambari. Tschetri pakahpeeni jakahpi us augschu, tad buhsim tur. Bet atpakal skatidamees, preezajees wehl par jaunajeem raibajeem logeem, ko zeenitais Peter Weidemana k. eedahwinajis basnizai us scheem 400 gadu swebtkeem. Saulite spihd wirsù, un redsi, kà raibee starini plubst wifâ altara fori! — Bet eesim ween, to preeku dabusim ik swebtdeenas baudit!

Gehrblambari ir diwas schkirtas istabas: pirmà preeksch mahtem, kas behrninus wed basnizâ, otra — ihpaschi mahzitaja istaba. Tur redsam wezo altara bildi pee feenas peetaifitu, tà pat ari leelu Mahrtina Lutera bildi. Bes tam atrodam schkirstu preeksch basnizas dekeem un melnàs altara-afsegas, tà pat ari leelu skapi, kuru 1888. g. zeenitais Weidemana lungs basnizai dahwinajis. — Raktâ stahw upura-maki, kuru 1838. g. jauni eegahdati; bet wezà maka, kam bijis sudraba pulkstenits klast, un par ko lasam rakstâ no 1760. g., wairs naw. 1838. g. eegahdati ari tee nummuru-galdini, kuru wehl tagad leetojam.

Sche wehl peeminn, kas par Deewa-kalpoſchanas rihteem buhtu bijis japeemin. Veelos altara-lukturus, tà pat ari trihs wiſna-kannas un kruſiinu ar Peſtitaja tehlu, kas ſtahw uſ altara, ir 1864. g. baſnižai dahwinajis nomiruſchais Katwaru muiſčas ihpaſchneeks un bijuſchais baſnižas pehrminderleelſkungs ſ. Sommers. Wakariinu bikeris ir jau 1629. g. no barona Mengdena familijas baſnižai dahwinats, tà pat ari blodina preekſch Deewa-maiſes. Blodu preekſch kriſtiſchanas dahwinajuſi 1776. g. ta laika Teegaschu muiſčas ihpaſchneeze Barbara ſon Saſs, dſim. ſon Hirſchheydt.

Nu, mihtais laſitajs, mehs eſam galâ. Waj nu ardeewoſimees un eeſim katrs ſawu zetu jeb waj Tew naw wehl druſku wakas? Tad Tew labpraht wehl ihſeem wahrdeem gribu ſtahtit, žif ſinam par agrakajeem ſkolotajeem un draudſes-ganeem. Ja Tu nu wehl gribi klaufitees, tad paldeews ari!

Wiſpirms ſauſſchu pee wahrda preekſchâ-dſeedatajus un draudſes-ſkolotajus, žif no wezeem peeſihmejumeem war iſſinat. Ap 1744. g. bija Johannis Konrads preekſchâ-dſeedatajs, ap 1767. g. Andreas Thuſſens. 1776. g. bija jau amatâ Chriſtians Salomons Dommerſterns, kura dehts F. M. Dommerſterns palika 1829. g. par wina pehznahzeju un 1844. g. 17. februari nomira. Tad ihſu laiku Karls Spunde bija preekſchâ-dſeedatajs un ſkolotajs; pehz wina nahza Eberhards, kurſch ap 1851. g. wehl bija amatâ. Wina pehznahzejs Peters Sprize nomira 1863. g. 13. dezembri, un pehz wina nahza Jakobs Willums, kurſch muhs atrahja 1888. g. Tad eewehleja tagadejo ehrgelneeku un draudſes-ſkolotaju Jahni Wihtolu.

Par pagasta-ſkolâm runajot, japeemin, ka jau 1776. g. bijuſchas muiſchas-ſkolas Wainiſchôs, Ahrzeemâ un Ripendôs. 1785. g. dibinaja wiſôs pagastôs laſiſchanas-ſkolas; ſinams, tikai gluſchi maſs apgaismoſchanas eeſahkums, bet tatschu jau eeſahkums. — Eoti interejanti ir, ka ſcha gadu-ſimtena eeſahkumâ kahds Graumans eerihkojis gluſchi uſ ſawu roku Poſendorſeeſchôs kahdu tautas-ſkolu, kura mahziuſchees ihſi daudſ behrnu. Kahda kommiſija wina pahrbaudijuſi un atraduſi par

loti derigu. 1851. g. dibinaja pirmo no tagadējām pagasta-  
skolām, t. i. Briņķu skolā. Vinu dibināja tā Lutera skolu  
Auguste fon Holst leelmahte, Teegaschu muišas ihpašchneeze.  
Winas pirmais skolotājs bijis Gulbis, otrs — Jakobs Behrsinšch.  
Zitās pagasta-skolas izbehušchās weena pehž otras Krieriema un  
Reikena mahzitaja laikā. — Mums ir bijis tikai weens weenigs  
draudses skolu-wezakāis Pehteris Behrsina kungs, Katwaru mui-  
šchās arendators, kuršch muhs atstahja preekšč ne ilga laika.

Kas wežs katolu laikā šche kalpojušchi par preekstereem  
pee Mahrijas, Ignazija waj Sabrentscha altareem, to newaram  
šināt. Buhs no Limbascheem peejuhtiti preeksteri bijušchi; jo sa-  
fars ar Limbaschu draudsi katolu laikā aif ween buhs pastah-  
wejis, un zif jadamā, laikam, katolu tiziba šche muhs draudfē  
buhš ilgafi turejušees, ne tā daschās zitās Widsemes draudfēs.  
Katolu tizigs Polis teescham 1586. g. nebuhtu wis pulkstieni  
dahwinajis basnizai, ja tad jau Lutera mahzitaba šche no kanzeles  
buhtu škanējuji. Tā pat šina par 1596. g. notikušcho jaunū  
mahzitaja lauku eerahdišchanu kehnina Sigismunda III. laikā  
un ihpašchi preekšč katolu Deewa-kalpošchanām mums mahza,  
ka wezā tiziba šche ilgafi turejušees. Bet drihs pehž 17. gadu-  
šimtena eesahkuma Ewangelijuma tiziba ari šche pee mums  
buhš isplahitijušees; jo pirmais lutertizigais mahzitājs, par ko  
daudš mas šinam, teef minets jau ap 1623. gadu, un waram  
atsiht, ka ari tad wehl Umurgā bijuši šafarā ar Limbaschu draudsi.

#### Umurgas draudses mahzitāji:

1. Rötgers Bröbštings, Ridsineeks, Limbaschu un Umurgas  
mahzitājs; par mahzitāju eeswehtits 1623. g. 8. julijā. Rahdu  
laiku ganija abas draudses, wehlaif, laikam, weenu pašchu Lim-  
baschu draudsi ween.

2. Johans Janichius, Wahsemneeks, par Umurgas  
un Diklu mahzitāju eezelis ap 1640. gadu; dšihwoja, war  
buht, lihds 1657. gadam.

3. Nikolaus Utters (Utter), Sweedris, par mahzitāju  
Umurgā bijis 1655. g. aprili; nomira 1668. g. ap Mikeleem.



4. Ambrosius Bergmanns, Pruhšis, dšimis 1641. gadā 26. maijā, Rujenē par mahzitaju eeswehtis 1667. g., Umurgā par mahzitaju palizis 1669. g., nomira 1677. g. 8. augustā.

5. Hieronymus Zeigners, laikam Widsemneeks, eewesīs par mahzitaju 1678. g. 17. oktobri. Zitas leezibas šaka, ka 1679. g. wehl esot bijis dšihws; zitas isteiz: „Weenu pašču šprediki isszajis nomira.“

6. Michaels Reusners, dšimis Burtneeku mahzitaja-muischā, kā mahzitaja dehls 1650. g. 29. juliā, mahzitees Wahzsemē; Rubenē par mahzitaju eewesīs 1677. g., Umurgā 1680. g. Sweedru=Kreemu karā bija atstahjis weetu un aiš-behdšis, nomira 1715. g. un tika glabats 8. septembrī Rigas Jehkaba basnizā.

7. Johannis Kasparus Tempelmanns, Pruhšis, dšimis 1666. g. Palika par mahzitaju Rubenē 1697. g. — 1704. g. 5. juliā ar šeemu un behrneem winšč tika šanemts no Kreemu kara=špekha. Sahds bajars Ewows Narischkins winam apgabaja mahzitaja weetu pee Wahzu šrahdneekem raktuwēs. Desmit gadus winšč palika tai weetā. 1714. g., kad meers bija šlehgtš, winšč tika atlaišts, pahrnahza Widsemē, mekleja wezo weetu Rubenē, bet atrada to ispostitu un draudš gandrihš ismirušču, greesās uš Straupi un atrada tur tā pat; bet Umurgā wehl stahweja wezs mahzitaju dšihwoflis. Tur tas tad peemetās un palika uš kahdu laiku wišam trim draudsem par ganu. Šif ilgi winšč tā šrahdajis, naw šinams, bet nomira kā Umurgas mahzitajs 1735. g. 12. juliā.

8. Georgs Jakobs Mey, Widsemneeks, par mahzitaju bijis no 1736. g. lihds 1742. g.

9. Michaels Reusners, dšimis 1714. g. 28. nowembrī kā Mas=Salazes mahzitaja dehls, šudeja Wahzsemē. Umurgā par mahzitaju winšč eewesīs 1744. g. juniija mehnesi; nomira 1787. gadā.

10. Peters Christliebs Glide, Widsemneeks, dšimis Wal-meerā 1758. g. 5. oktobri, šudeja Wahzsemē, palika 1784. g.

Umurgâ par palihga-mahžitaju un 1787. g., pehž ſeewas-tehwa (№ 9) mirſchanas, par pilnigu mahžitaju, bet nomira jau 1789. g. 8. novembri.

11. Johannis Andreas Reusners, Umurgas mahžitaja (№ 9) dehls, dšimis Umurgâ 1763. g. 16. auguſtâ, ſtudeja Wahzjemê, Umurgâ par mahžitaju eewesſis 1790. g. 7. aprili, nomira 1820. g. 5. dezembri.

12. Friedrichs Michaels Hilde, Umurgas mahžitaja (№ 10) dehls, dšimis Umurgâ 1788. g. 29. jullijâ, ſtudeja Tehrbatâ, bija kaħdu laiku par ſemes-mehrneeku, 1817. g. eezelts Alojâ par mahžitaju, ganija no turenes kaħdu laiku beſ tam wehl Rubenes draudſi. Umurgâ par mahžitaju wiſſſch eewesſis 1821. gada februara mehneſi, nomira 1845. gada 20. jullijâ. Šcha mahžitaja laikâ tagadejais Ahrzeema Deewanamš zelts un eefwehtits. Tas notika 1840. g. Preekſch tam Deewa-wahrdus Ahrzeemeſſcheem ſludinaja ſkolâ, kura jau 1805. g. top mineta. Bet war buht, ka jau agrak ari kaħds Deewanaminſch tai puſê bijis; jo 1767. g. ta laika muſſſchas ihpaſſch-neeks apſola, ka ſeſchu gadu laikâ liſſſchot uſtaifit maſu Deewanamu. Eukturi un kruſtis, kaš tagad ſtahw Ahrzeemâ uſ altara, ir agrakee Umurgas baſnizas ſwehtee rihti. Tagadejo baſnizianu eefwehtijis ta laika Straupes mahžitajs Sielmaus. Par Ahrzeema kaſſehtas eetaiſſſchanu ne ko neatradu ruktos peeſſhmetu. Bet ſinams, ka ta wehlaſ eetaiſſita, ne kâ Umurgas kaſſehta; jo pirmajâ laikâ Ahrzeemeſſchu miruſchos glabaja Umurgâ.

13. Johannis Friedrichs fon Kueriems, dšimis Rigâ 1810. g. 22. janvari, 1836. g. par Diktu mahžitaju eewesſis, palika Umurgâ par mahžitaju 1846. g. 10. martâ. No 1848. g. lihđſ 1866. g. wiſſſch bija par Walmeeras aprinka garigo ſkolu-pahrluħku, nomira 1866. g. 16. martâ.

14. Georgs Reikens, dšimis Ahrzeema Kaħnadſchu mahjâ 1826. gada 25. martâ, apmekleja aprinka-ſkolu un draudſeſ-ſkolotaju ſeminari, kaš wehlaſ bija Walkâ, ſtudeja Tehrbatâ kaħdu laiku mahžibu par dabas-ſpeħkeem (fiſſiku) un tad pehž tam par mahžitaju. 1857. gadâ wiſſſch eewesſis Diktos par

mahzitaju, 1867. g. Umurgâ (5. dezembrî). No 1866. g. ŝahkot tas bija par garigo ŝkolu = pahrluhku Valmeeras aprinkim. Georgs Reifens nomira 1868. g. 1. julijâ. Schogad aptaisija ŝehtu ap wina kapu no mihleŝtibas dahwanâm.

15. Karls Roberts Auning, dŝimis 1834. g. 18. julijâ Peterupê, mahzijâs Rigas ŝkolâs, ŝtudeja Lehrbatâ, bija 5 gadus Peterburgâ par ŝkolotaju pee Wahzu ŝkolâm. Straupê kâ palihga-mahzitajs eeswehtits 1864. gadâ, eeweŝis Aisfranklê par mahzitaju 1865. g. 10. oktobri, Umurgâ 1869. g. 2. februari un pehdigi Zeŝwainê 1872. g. 10. ŝeptembri, kur wehl tagad ir par mahzitaju.

16. Karls Friedrichs Rudolphs Schilling, dŝimis Gulbenes mahzitaja = muiŝchâ kâ mahzitaja dehls 1845. g. 7. nowembri, ŝtudeja Lehrbatâ, par palihga = mahzitaju eeswehtits 1871. gadâ, dŝihwoja Gulbenê pee tehwa un 1873. gada 18. februari tika eeweŝis Umurgâ. Marta mehneŝi 1883. g. winch atŝahja Umurgu un aiŝgahja par Latweeŝchu mahzitaju uŝ Rigas Gertrudes draudŝi, pehz tam, paklausidams aizinajumam, uŝ Triŝates draudŝi, kur wehl tagad ir par mahzitaju un tur klaht par Walkas aprinka prahweŝu.

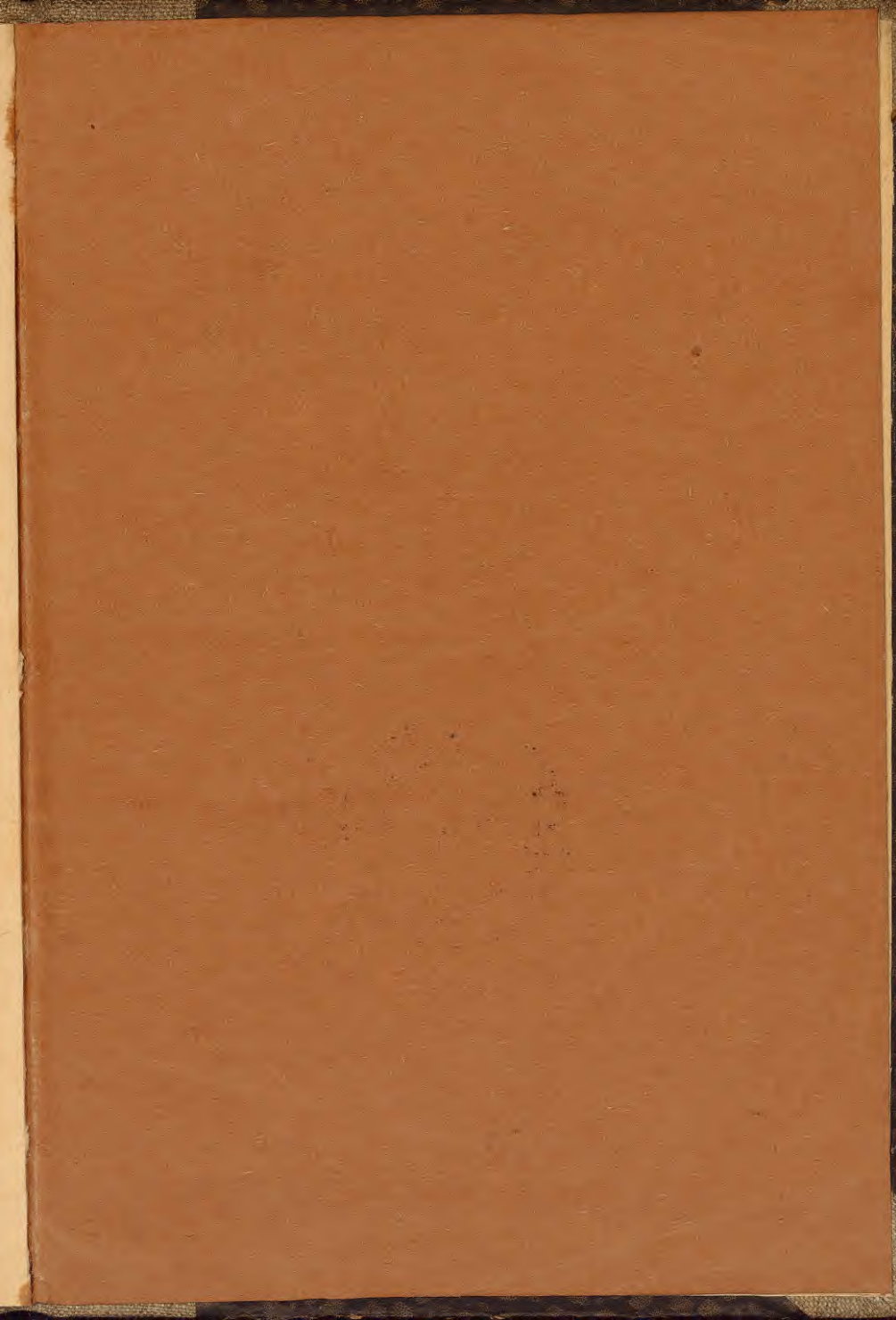
17. Tagadejais Umurgas mahzitajs Heinrichs Arnolds Eduards fon Hirschheydt, dŝimis Walkâ 1855. g. 16. martâ, ŝtudeja Lehrbatâ, eeswehtits par Zeŝju lauku-draudŝes palihga-mahzitaju 1882. g. 6. junijâ un eeweŝis kâ Umurgas mahzitajs 1883. g. 23. oktobri. — Ŝcha mahzitaja pehdejee wahrdi ŝchini weetâ ŝkan tâ:

„Mihlais laŝitajs! Ir teeŝa gan, tas Kungs nedŝihwo wis ehkâs, kas zilweku rokâm taiŝitas, bet dŝihwo Sawâ draudŝe, it kâ namâ, un Tu un es, mehŝ wiŝi lai peederam kâ dŝihwi akmeni katrs ari pee Wina nama ŝkaiŝtâs buhwes. Tomehr Deews muhs kâ tahdus, kas wehl ŝwehtajâ pateeŝibâ iŝmahjami, ŝapulzinâ lihds ar wiŝu draudŝi waj mahjâs, waj ŝkolâs, waj weenâ, waj otrâ zilweku rokâm uŝtaiŝitâ Deewa-namâ. Un kad atpakal ŝkatidamees uŝ wiŝeem teem laiŝeem, kamehr baŝ-

niza, kurâ muhs šapulzinâ, jau pastahw, pabrleekam, zik gandrihs  
neisskaitami dauds paandschu mihtajâ weetâ kâ behrnini kristiti,  
kâ jauneki eeswehtiti, kâ issalkuschi meeloti, kâ bruhtes-pahzi  
šalaulati, kâ miruschee šaukti tikuschi, waj tad azis ašaras ne-  
šatežes, waj širds pateizibas pilna neisplehtisees? — Kad jau  
pee redsama nama, ko šenlaikâ zilweki zehluschi, Deewa sweh-  
tibas bagatiba ir parahdijusees zaur dauds gadu-šinteneem, kâ  
wišu zilwezigu wahjibu panesdama, tad wehl dauds wairaf drihštam,  
gawiledami par neredšamo garigo namu, ko šinam, issaukti:  
„Tas neschaubisees; jo Deews ir wina widû, un ne elles špehti,  
ne laika širanti šcho tahdu Deewa-namu neaistiks; jo tur eekšchâ  
ir ta Wijuaugstakâ šwehtais dšihwoflis! . . .“



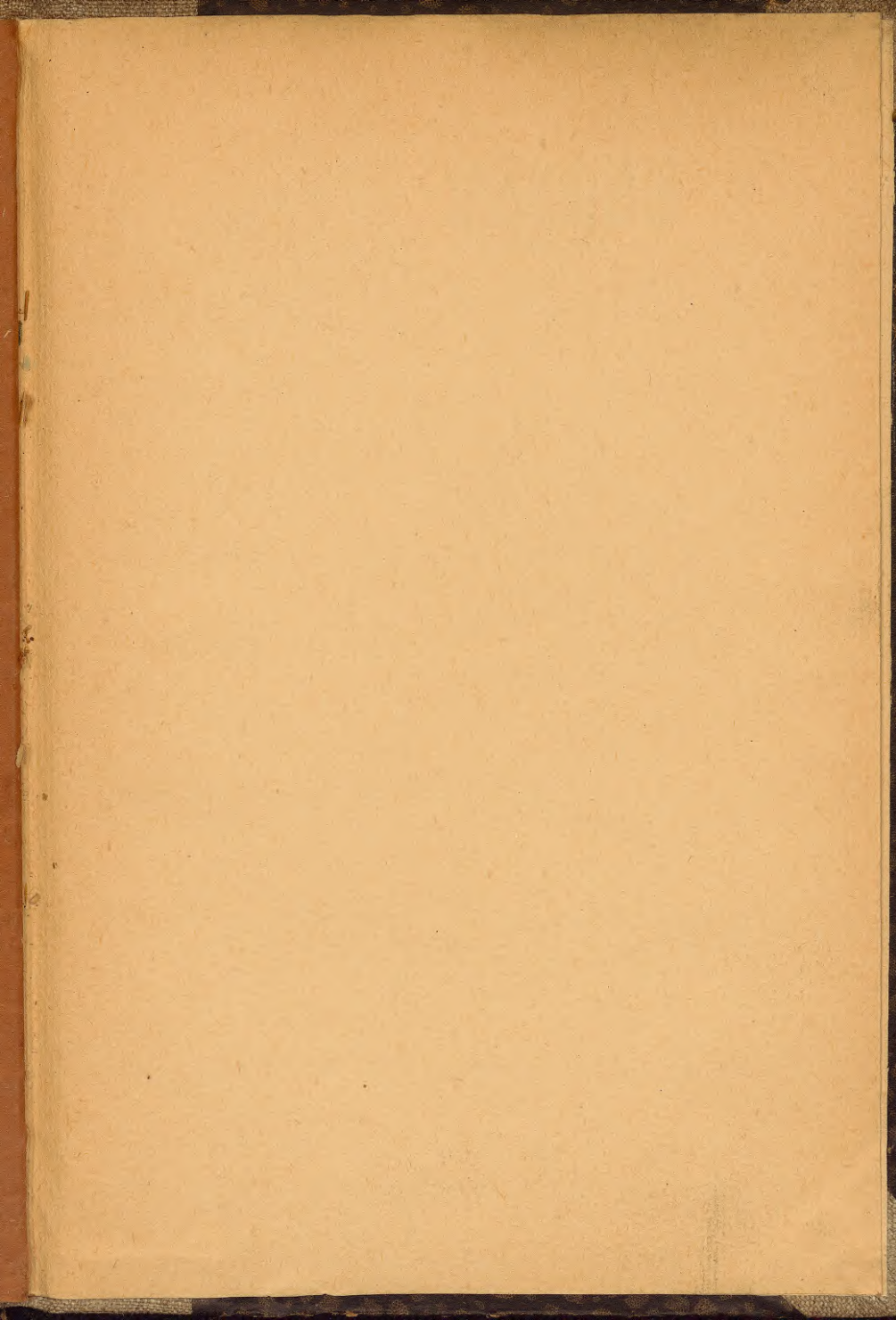
*Handwritten signature or initials, possibly "L. 2321".*

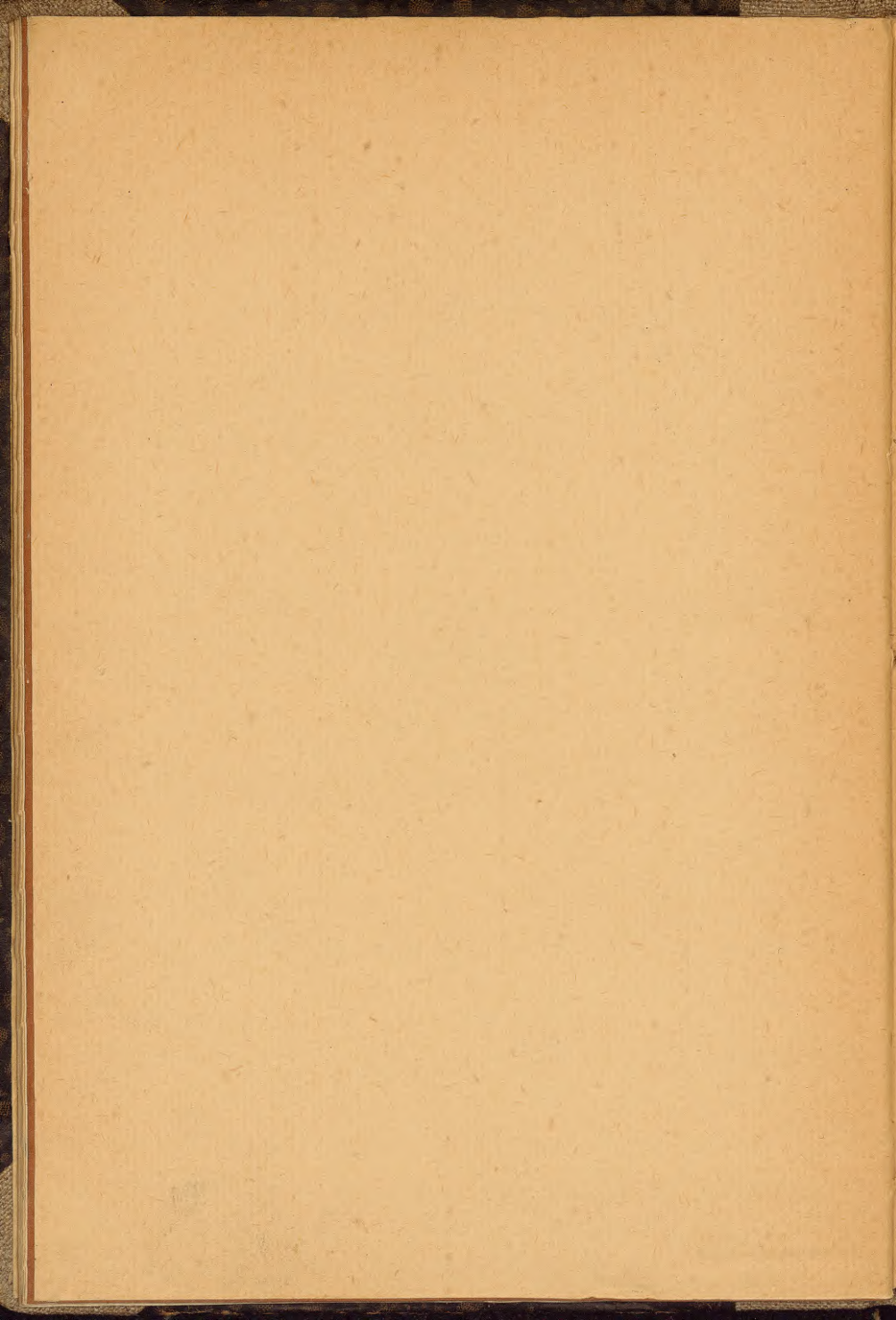




LC. 23201.









LATVIJAS NACIONĀLĀ BIBLIOTĒKA



0309069256