

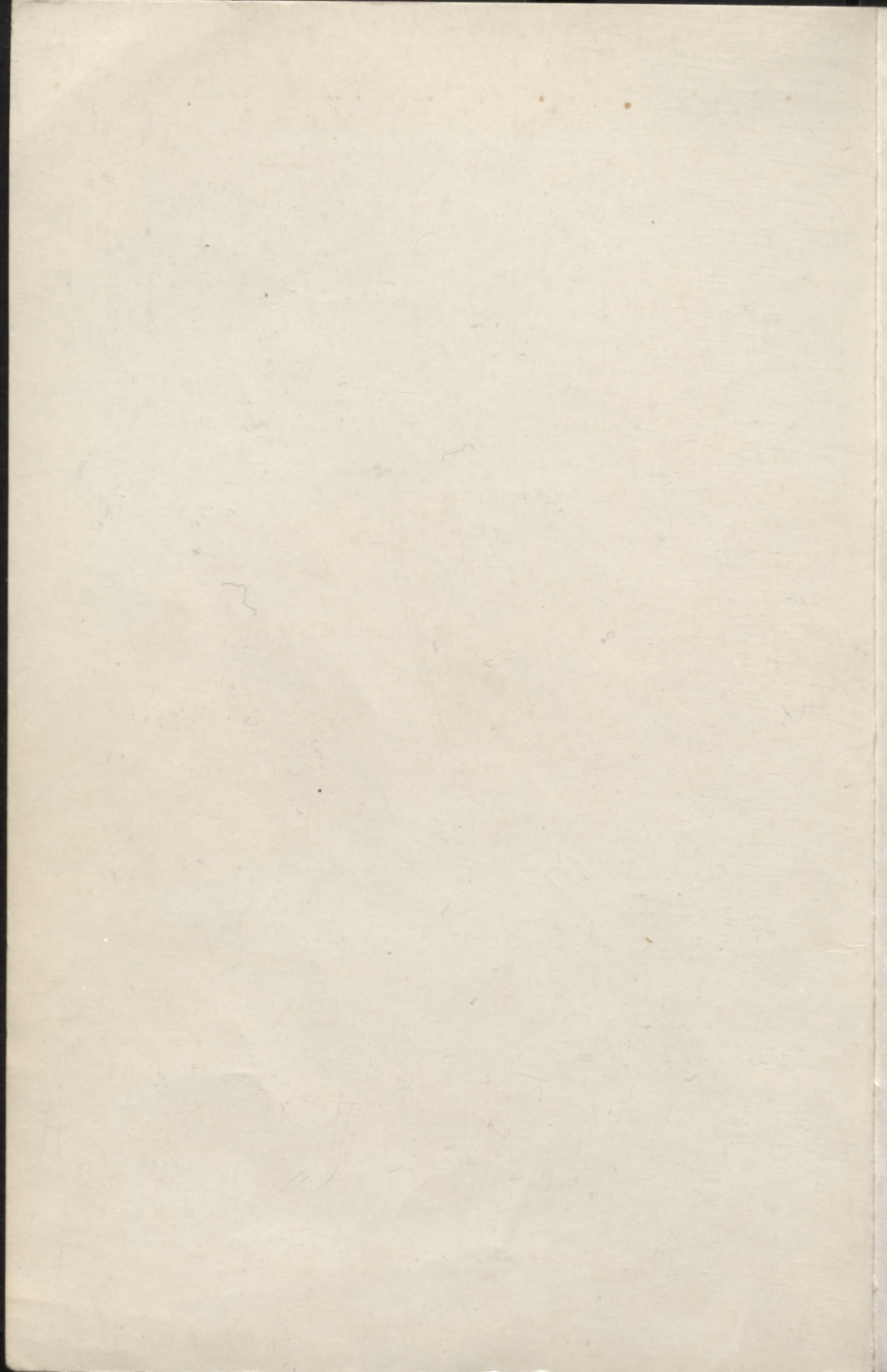
91-4

302

Juris URTĀNS



ZIEMEĻ-
VIDZEMĒS
PILSKALNI



91-4
302

Latvian State
Bibliography
of the
USSR

L
9
U 750

Juris URTĀNS

ZIEMEĻ- VIDZEMĒS PILSKALNI

Контрольный экземпляр



RĪGA «AVOTS» 1991

Ur 790

LĀTVIJAS VALSTS
BIBLIOTĒKA

91-28.042
03060887021

Juris URTĀNS
PILSKALNI
VĒJUMS
ZĪMĒJUMS

Recenzents vēstures zinātnu doktors Ē. MUGURĒVIČS

Mākslinieks U. BALTUTIS

J. URTĀNA krāsu foto, M. URTĀNES zīmējumi

Uz 1. vāka: Ķezberkalns — pilskalns Limbažos,
uz 4. vāka: augšā — Vasiļa kalns Lēdurgas pagastā, apakšā — Vainižu pilskalns
Umurgas pagastā.

U $\frac{050400000-46}{M80311}-91$ 39-91

ISBN 5-401-00360-9

© U. Baltutis,
mākslinieciskais noformējums,
1991
© M. Urtāne,
zīmējumi, 1991
© J. Urtāns,
krāsu foto, 1991

Ja radusies vēlēšanās iepazīties ar Latvijas senākās vēstures pieminekļiem, tad visieteicamākais apskatāmo pieminekļu veids ir pilskalni. Tas tāpēc, ka senie pilskalni, kas parasti ir ar cilvēku rokām pārveidoti kalni, arī mazāk zinošiem ļaudīm var daudz ko pastāstīt par senatni. Zinošs cilvēks, apmeklējot pilskalnus, aizvien ieraudzīs kaut ko jaunu, iepriekš neizzinātu. Citi arheoloģijas pieminekļi parasti ārēji nav tik iespaidīgi un nezinātājam dažkārt nav pat atrodami.

Pilskalni sastopami visā Latvijas teritorijā, lai gan ir vietas, kur to ir daudz (piemēram, dienvidrietumu Kurzemē, Latgales vidienē), un arī tādas vietas, kur pilskalnu ir maz (piemēram, Ziemeļkurzemē, Ziemeļrietumlatgalē). Ziemeļvidzeme pieder pie teritorijām, kur pilskalnu koncentrācija nav sevišķi augsta. Arī jēdziens «Ziemeļvidzeme» prasa paskaidrojumu. Šajā grāmatiņā ar Ziemeļvidzemi sapratīsim mūsdienu Limbažu, Valmieras, Valkas un Alūksnes rajonus. No tā laika viedokļa, kad šajās teritorijās tika izveidoti pilskalni, 20. gadsimta administratīvajam iedalījumam, protams, nav nozīmes, tomēr mūsdienu cilvēkam vieglāk orientēties pēc pierastā teritorijas iedalījuma. Ilgo gadu laikā, kamēr pastāvēja pilskalnus uzbūvētās pils, zemju robežas mainījās ne reizi vien, un mūsdienās šīm senajām izmaiņām mēs pagaidām vēl nesam spējīgi izsekot.

Kāds kalns tad ir uzlūkojams par pilskalnu? Pilskalns ir sena nocietināta dzīvesvieta. Gadsimtu gaitā visas virszemes koka būves gāja bojā, palika tikai no zemes izveidotie kalna nocietinājumi. Tie parasti saglabājušies līdz mūsdienām, un pēc tiem var pilskalnus pazīt. Šādi koka un zemes nocietinājumi bija raksturīgi Latvijas pamatiedzīvotājiem; vācu feodāli kopš 12. gadsimta beigām sāka izbūvēt savus nocietinājumus — mūra pils, kas krasi atšķīrās no vietējo iedzīvotāju būvēm. Tomēr, kā rāda pētījumi, arī pēc tam, kad krustneši bija pakļāvuši vietējās ciltis, daļa iedzīvotāju vēl līdz pat 14. gadsimtam turpināja dzīvot savos senču pilskalnus. Militārām vajadzībām vācu feodāli būvēja ne tikai mūra, bet arī koka pils, kas pēc sava veida droši vien maz atšķīrās no vietējo cilšu celtajiem nocietinājumiem.

Pirms konkrētais pilskalns arheoloģiski nav pētīts, pēc tā ārējā veida ir pagrūti noteikt, uz kādu laika posmu tas attiecināms.

Katram pilskalnam ar pili bija ne tikai militāra un administratīva nozīme, bet tas bija arī saimniecisks centrs. Pili vai priekšpili dzīvoja un strādāja ne tikai zemkopji un lopkopji, bet arī podnieki, kalēji, ādmiņi, rotkaļi un citi amatnieki. Pilskalns bija arī tirgus vieta, kur tika mainīti un pārdoti dažādi amatnieku izstrādājumi un citas preces. Pilskalnu iedzīvotāji bija tie, kas pirmie uztvēra visu jaunāko darba rīku, ieroču un rotas lietu izgatavošanā un, jādodomā, noteica arī sava laika modi.

Visiem pilskalniem ir raksturīga savdabīga pazīmju kopa, kas tos atšķir no citiem zemes izcēlumiem un vēlo viduslaiku zemes nocietinājumiem — skanstīm.

Pirmkārt, pilskalnu raksturo izlīdzināta kalna virsma — plakums, kas bija nepieciešams dzīvojamo un saimniecības ēku izbūvei, aizsardzības organizēšanai.

Otrkārt, pilskalnam raksturīgas īpaši izbūvētas nogāzes. Parasti tās tika nostāvinātas jeb eskarpētas. Lai nogāzes padarītu stāvas un drošas pret nobrukumu, tajās izveidoja vienu vai vairākas terases.

Treškārt, vaļņu un grāvju sistēma, kas ietvēra vai nu visu pilskalnu, vai tikai to kalna daļu, kas bija visnedrošākā pret ienaidnieka uzbrukumumu. Vaļņu un grāvju sistēma parasti bija kombinēta ar vārtu un ieejas aizsardzības būvēm.

Ceturtkārt, kultūrslānis, kas izveidojies ilgstoši apdzīvotos pilskalnus. Kultūrslāni, kas parasti ir tumši melnā krāsā, veido pilskalna iedzīvotāju sadzīves atkritumi, ēku un nocietinājumu būvju paliekas — koku skaidas, mizas, salmi, žagari, ugunsgrēkos bojā gājušo celtnu pelni, ogles un nodeguļi, mājlopu mēsli, uzpildītās zemes kārtas utt. Kultūrslānis ir tas vēstures avots, kas materiālo liecību valodā vēsta par sava laika dzīvi. Kultūrslāņa kā vēstures avota galvenā īpatnība ir tā, ka informācija, kas ietverta kultūrslāņa kārtās, ir skaidrojama tikai vienreiz. Katrs rakums neatgriezeniski iznīcina laika gaitā veidojušās kārtas, būvju paliekas un citas liecības.

Jau viena no aprakstītajām pazīmēm kāda kalna izskatā liecina, ka mūsu priekšā ir senatnes piemineklis — pilskalns. Parasti pilskalniem piemīt visas vai lielākā daļa no šīm četrām pilskalnus raksturojošām pazīmēm.

Ir arī vēl citas pazīmes, kas liecina par pilskalnu, bet tās vienas pašas nevar uzlūkot par noteicošām. Tāds piemēram, ir pilskalnam raksturīgais novietojums jau no dabas izdevīgā vietā — norobežotos kalnos, upju un strautu sateku stūros, purvu salīnās. Seno nocietinājumu apdzīvotājiem bija nepieciešams dzeramais ūdens, tāpēc pilskalnus izbūvēja akas vai arī tos ierīkoja tādās vietās, kur bija dabisks ūdens avots. Šādas ūdens ņemšanas vai uzkrāšanas vietas var būt saglabājušās līdz pat mūsdienām.

Pilskalnu aizsardzībai izmantoja dažādus dabiskos ūdens šķēršļus. Atsevišķos gadījumos konstatēts, ka izbūvēti īpaši dambji strautu un upīšu ūdens uzplūdināšanai, tādējādi nodrošinot pils-

kalna apdzīvotājus pret ienaidnieku uzbrukumiem. Pie lielākiem pilskalniem konstatējamas apmetnes, kuras iezīmē kultūrlānīs pilskalna nogāzēs un pakājē.

Ļoti zīmīga pilskalnu pazīme ir to nosaukums un pilskalniem raksturīgās teikas. Runājot par šādiem kalniem, Ziemeļvidzemē parasti lieto vārdu «pilskalns». Tomēr ir arī citi raksturīgi nosaukumi, ar kādiem dažādos Latvijas novados apzīmē pilskalnus, piemēram, Latgalē tie nereti tiek dēvēti par «zamokiem», «gorodokiem».

Pazīstamākā pilskalnu teika stāsta par caurumu kalna galā (kas varbūt ir atmiņas par seno aku vai ūdenstvertni), pa kuru pazemē ielaiz pili, zosi, suni vai citu dzīvnieku, kas izpeld tuvējā ezerā. Pa caurumu nolaižas arī cilvēks un, ja nepaliek uz mūžu mēms, tad stāsta par pazemē redzēto. Teikām par senajiem pilskalniem ļoti raksturīgs ir sižets par nogrimušo pili. Te izpaūžas tautas priekšstati par senajām pilīm un tiek skaidrots, kāpēc tās pazudušas.

Pēc ārējā izskata pilskalni ir visai atšķirīgi. To iedalīšanai pēc ārējām pazīmēm ir izstrādātas vairākas sistēmas. Pēdējo un aptverošāko Latvijas pilskalnu klasifikāciju 1974. gadā publicēja arheologs A. Stubavs (šo un turpmāk minētos darbus skatieties literatūras sarakstā izdošanas hronoloģiskā secībā). Viņš izdalīja piecus pilskalnu pamattipus un vairākus apakštipus.

Pilskalns ar pili vienmēr bija centrs, uz kuru tiecās apkārtējo ciemu un sētu ļaudis. Šāda centra tuvumā mūsdienās nereti atrodas arī citi arheoloģijas pieminekļi — senkapi, kur apbedīja mirušos, kritušos un bojā gājušos pilskalna iemītniekus, kulta kalni vai vietas, kas saistāmas ar pagāniskā kulta rītiem, senie ceļi ar savu izveidojumu, senie tīrumi, purva dzelzsrūdas iegūšanas vietas un citas vietas, kam bija sava loma pilskalna iedzīvotāju ikdienas dzīvē.

Latvijā pirmie pilskalni — īpaši nocietinātas apmetnes — radās jau neolīta jeb jaunākā akmens laikmeta (4. g. t. p. m. ē. — 2. g. t. p. m. ē. vidus) beigu posmā un agro metālu laikmeta 2. g. t. p. m. ē. vidus. — 1. gadsimtā m. ē.) sākumā Šie pirmie pilskalni attiecas uz pirmatnējās kopienas iekārtu. Domājams, ka vienā pilskalnā dzīvojuši viena kopiena. Šādu īpašu nocietinātu apmetņu izbūvi noteica materiālo vērtību uzkrāšanās un vēlēšanās tās pasargāt no uzbrucējiem.

Pastāv uzskats, ka ar pirmatnējās kopienas sairumu m. ē. 1. g. t. sākumā kādu laiku pilskalnus pārtrauca pastāvīgi apdzīvot un tos izmantoja tikai kā slēptuves un patvēruma vietas no ienaidniekiem. Šā laika pilskalni arheoloģiski ir visai maz pētīti, tāpēc šis uzskats ar laiku var mainīties.

Ar sabiedrības hierarhisko struktūru veidošanos 1. g. t. vidū sāka izbūvēt jaunus pilskalnus, kur ļaudis apmetās uz pastāvīgu dzīvi. Šajā laikā pieauga savstarpējās cīņas. Tāpēc arī pilskalnu izbūvei tika pievērsta liela uzmanība.

Tālākā attīstības gaitā tika izveidoti pilskalni—cietokšņi, kas uzlūkojami par seno novadu centriem, kur uzturējās novada valdnieks ar savu karadraudzi. Blakus šādiem centriem veidojās senpilsētas. Vienlaikus ar lielajiem, spēcīgi nocietinātajiem pilskalniem pastāvēja arī mazāk nocietināti pilskalni, kuri, iespējams, bija saistīti ar mazāku novadu pārvaldi.

Līdz ar vācu feodālu iebrukumu pamazām tika pārtrauktas vietējo tautību pilskalnu izbūves tradīcijas, jo iebrucēji, lai nostiprinātos, galvenokārt būvēja mūra pilis.

Ziemeļvidzemes pilskalnu kopējais skaits patlaban ir 44. Par to izcelšanās laiku un vēsturi pagaidām maz kas ir zināms. Arheoloģiskie izrakumi, kas vislabāk palīdz izziņāt pilskalnu vēsturi, izdarīti tikai trijos pilskalnos (Cērtenes pilskalnā, Pekas kalnā un Vaidavas pilskalnā), pie tam Cērtenes pilskalnā izrakumi izdarīti jau pagājušajā gadsimtā un to materiāli līdz mūsdienām nav saglabājušies. No dažiem citiem pilskalniem muzejos ir nonākušas atsevišķas trauku lauskas un kāda senlieta. Taču lielākajā daļā pilskalnu arī šādi atradumi nav konstatēti. Līdz ar to spriest par pilskalna datējumu iespējams tikai pēc pilskalna izveidojuma, apkārtesošajiem arheoloģijas pieminekļiem un citām netiešām pazīmēm. Tāpēc pagaidām grūti katru konkrētu pilskalnu iedomāties tā laika dzīves norisēs.

Pagaidām visvecākās senlietas, kas attiecas uz 2. g. t. p. m. ē., atrastas pie Alūksnes Tempļa kalna. Agro metālu laikmetam Ziemeļlatvijā raksturīga Baltijas somu, vēlāk igauņu kultūra. Mūsu ēras 1. g. t. otrajā pusē sakarā ar baltu cilšu virzīšanos uz ziemeļiem Baltijas somi pamazām tika atspiesti. Mūsu ēras 1. un 2. g. t. mijā Ziemeļlatvija bija baltu un Baltijas somu cilšu mijiedarbības zona. Gar Rīgas līča austrumu krastu izvietojās lībiešu ciltis. Gaujas vidustecē ap Straupi veidojās etniski jaukta (lībieši un latgaļi) teritorija — vēlākajos rakstītajos avotos minētā Idumeja.

Par 12.—13. gadsimta pilskalniem var spriest arī pēc vācu feodālu atstātiem rakstītiem avotiem. Atsevišķas ziņas saglabājušās Krievzemes tā laika hronikās. Vācu feodāļiem iebrūkot un pamazām pakļaujot Latvijas teritorijas iedzīvotājus, Ziemeļvidzemē bijuši vairāki valstiski veidojumi, kuros iekļāvušies arī pilskalni ar pilīm.

Gar Rīgas līča austrumu krastu izvietojās lībiešu apdzīvotā zeme Metsepole. Tās ziemeļu robeža aptuveni sakrita ar Salacu, bet dienvidos tā robežojās ar Gaujas lībiešu zemēm. Austrumos Metsepolei bija latgaļu Tālavas zemes un lībiešu—latgaļu Idumeja (tās teritorija tagad vairāk ietilpst Cēsu rajonā). Tagadējo Valmieras un Valkas rajonu lielākā daļa, izņemot teritoriju uz ziemeļiem no Salacas un Sedas, kuru apdzīvoja igauņi, ietilpa Tālavā, bet lielākā Alūksnes rajona daļa — Atzeles zemē. Atzele ziemeļos robežojās ar Igauniju, bet austrumos — ar Novgorodas kņazisti.

13. gadsimtā pēc Ziemeļlatvijas pakļaušanas vācu feodālu varai vietējo tautību pilskalni zaudēja savu nozīmi un ar laiku bei-

K. Lēvisa of Menāra autogrāfs

K. Lēvisa of Menāra autogrāfs



V. D. Balodis

dza pastāvēt. Sākās jauns posms Latvijas vēsturē, kas saistīts ar svešas varas kundzību.

13., 14. un 15. gadsimtā Ziemeļvidzemē vācu feodāļu vadībā tika uzbūvētas vairākas mūra pils. Parasti tās cēla senajos centros, kur jau iepriekš bija pastāvējuši vietējo cilšu pilskalni ar pilīm. Mūra pils celtniecībai izvēlējās vietu senā pilskalna tuvumā (piemēram, Alūksnē, Ērgemē, Smiltēnē, Limbažos un Vainīžos) vai arī mūra pili būvēja tieši senajā pilskalnā (piemēram, Valmierā). Tur arheoloģiskajos izrakumos zem mūra pils kultūrslāņa

atklātas pirmsvācu laika liecības. Vairums senatnes pētnieku uzskata, ka arī Trikātas mūra pils 14. gadsimtā būvēta latgaļu pilskalnā. Citas mūra pils tika uzceltas tādās vietās, kuru tiešā tuvumā pirmsvācu laika pilskalni mūsdienās nav zināmi. Tādas, piemēram, ir Ungurpils, Gaujienas, Lugažu, Rūjienas, Augstrozes un citas Ziemeļvidzemes viduslaiku mūra pils.

Ziemeļvidzemes pilskalnu pētniecība sākusies jau 18. gadsimta beigās. Tā, vācbaltu pētnieka J. L. Bergera grāmatā, kas izdota 1778. gadā, atrodam Skaņkalnes pilskalna aprakstu; pilskalns arī uzzīmēts. Vēlāk šo J. L. Bergera publicēto zīmējumu pārzīmējis pazīstamais novadpētnieks J. K. Broce. 1794. gadā garu aprakstu par senatnes pieminekļiem vispār, bet īpaši par Cērtenes pilskalnu, dodot arī tā zīmējumu, publicēja pazīstamais tā laika kartogrāfs L. A. Mellins. Viņa doto Cērtenes pilskalna aprakstu vēlāk savos darbos izmantoja daudzi 19. gadsimta vācbaltu pētnieki, pārpublicēts tika arī L. A. Mellina Cērtenes pilskalna zīmējums.

19. gadsimta pirmajā pusē, kad literatūrā pirmo reizi tika minēts Alūksnes Tempļa kalns un Drusku pilskalns, bet it īpaši 19. gadsimta otrajā pusē Ziemeļlatvijas pilskalnu uzmeklēšanā iesaistījās jaunas pētnieku paaudzes. Atsevišķu rakstu Vijciema Celītkalnam un Veckulliju pilskalnam veļtija pilskalnu un viduslaiku piļu pētnieks K. Lēviss of Menārs, literatūrā tika pieminēti Vaidavas, Stārastu, Lauru pilskalni. 1882. gadā Cērtenes pilskalnā izrakumus izdarīja pazīstamais valodnieks un arheologs A. Becenbergers un etnogrāfs un vēsturnieks A. Bīlenšteins.

19. gadsimta beigās pilskalniem sāka pievērsties arī pirmie latviešu tautības pētnieki. Pirms tam gan latviešu topošā intelligence uzskatīja, ka arheoloģiskie izrakumi un pētniecība ir tukšs laika kavēklis, ko var atļauties tikai turīgi vācbaltu muižnieki. No pirmajiem latviešu arheologiem īpaši jāatzīmē Valmieras skolotājs Voldemārs Dāvids Balodis, kura vārdā Valmierā nosaukta iela, un viņa dēls, vēlāk profesors un Latvijas Republikas vadošais arheologs Francis Balodis. Ap 1887. gadu V. D. Balodis uzgāja Kauguru Pekas kalna pilskalnu, vēlāk arī Cimpēnu pilskalnu. Kauguru Pekas kalnā V. D. Baloža vadībā tika izdarīti arheoloģiskie izrakumi, kurus vēlāk turpināja F. Balodis. Par izrakumu rezultātiem F. Balodis izdeva atsevišķu grāmatu.

19. gadsimta beigās īpaši populāra kļuva folkloras vākšana. Tika pierakstītas un publicētas vairākas teikas par pilskalniem, kas vēlāk noderēja arī pašu pilskalnu apzināšanai. Tomēr atsevišķos gadījumos tautiskās atmodas laika pārmērīgās romantizēšanas ietekmē par senču pilskalniem sāka uzskatīt arī tādus kalnus, kas nemaz nebija pilskalni.

Kopsavilkumu ap pusotra simta gadu ilgajai Ziemeļvidzemes pilskalnu pētniecībai (noteicošā loma tajā bija vācbaltu vēsturniekiem) deva 1922. gadā izdotā K. Lēvisa of Menāra grāmata par senās Livonijas pilskalniem, kurā bija ietverts viss, kas toreiz bija zināms arī par Ziemeļvidzemes pilskalniem. Vēlākajos gados šīs

ziņas pārbaudot, visās K. Lēvisa of Menāra norādītajās vietās pilskalnus tomēr neizdevās atrast.

Jauns posms Ziemeļvidzemes pilskalnu pētniecībā sākās ar Pieminekļu valdes nodibināšanu 1923. gadā. Pilskalnu apzināšanai un uzmērīšanai tika pievērsta īpaša uzmanība. Par to liecina Pieminekļu valdes organizētā un Eduarda Brastiņa vadītā pilskalnu uzmērīšanas ekspedīcija, kas Ziemeļvidzemē darbojās 1926. un 1927. gadā. Tika aprakstīti un uzmērīti 22 pilskalni, vairākus citus kalnus E. Brastiņš gan apmeklēja, bet par īstiem pilskalniem neatzina un tuvāk neaprakstīja un neuzmērīja.

Visus viņam zināmo Ziemeļvidzemes pilskalnu aprakstus un uzmērījumus savā 1930. gadā izdotajā grāmatā E. Brastiņam tomēr neizdevās publicēt. Pat grāmatas izdošanas laikā ienāca ziņas par jauniem pilskalniem; dažus no tiem, piemēram, Staldu pilskalnu, viņš vēl paspēja ietvert grāmatas aprakstos, bet dažu citu pilskalnu apraksti (Kaniņu kalns) palika ārpus šā izdevuma. 20. un 30. gados atrada un iekļāva valsts aizsardzībā lielāko daļu no šobrīd zināmajiem Ziemeļvidzemes pilskalniem.

Pēckara gados īpaši nozīmīgi Ziemeļvidzemes pilskalnu izziņāšanā bija arheologa E. Mugurēviča pētījumi par Austrumlatvijas satiksmes ceļiem, kur tika skarti arī jautājumi par senajos rakstītajos avotos minētajām pilīm. 1986. gadā Z. un J. Apalu vadībā izdarīja arheoloģiskos izrakumus Vaidavas pilskalnā. Šo rindu autors, pildot dienesta pienākumus, 70. gadu beigās un 80. gadu sākumā pārbaudīja visus zināmos Ziemeļvidzemes pilskalnus; Alūksnes tuvumā pie Celenskiem izdevās atklāt arī jaunu pilskalnu.

Rakstot par Ziemeļvidzemes pilskalniem, nav iespējams apiet jau vairāk nekā 100 gadus ilgo vēsturnieku diskusiju par to, kur atradusies Indriķa Livonijas hronikā minētā Beverīnas pils. Dažādos laikos par to izteiktas septiņas atšķirīgas hipotēzes. Iespējams, ka Beverīna atradusies: 1) pie Burtnieku ezera; 2) Vaidavas pilskalnā; 3) Trikātā; 4) Kauguru Pekas kalnā; 5) Vijciema Celītkalnā; 6) Valmierā; 7) Raunas Tanīskalnā. Sešas no septiņām (Raunas Tanīskalns atrodas Cēsu rajonā) iespējamajām Beverīnas atrašanās vietām ietilpst šajā grāmatīnā aplūkotajā teritorijā.

Beverīna ir viena no centrālajām pilīm, ap kuru izvēršas 13. gadsimta sākuma notikumi. Hronists Indriķis ir šo notikumu līdzdalībnieks, taču Beverīnas pils atrašanās vieta viņam ir pati par sevi saprotama un tuvāk tās novietojumu Indriķis neapraksta. Spriest par to, kur Beverīna atradusies, var pēc hronista sniegtajām netiešajām ziņām. Ir vairāki šādi netieši pieturas punkti.

Beverīnai jāatrodas tādā attālumā no Cēsīm, lai no Beverīnas ziemas dienas vakarā izskrējis sūtnis var paspēt nonākt Cēsīs un sacelt tur trauksmi. Cēsu ordeņbrāļi savāc papildspēkus, un pret rītu Cēsu karaspēks jau ierodas pie Beverīnas.

1210. gadā īgaunī pēc neveiksmīgas cīņas pārcēlās pie Cēsīm

pāri pār Gauju un atkāpās pa Beverīnas ceļu. Ceļā no Cēsīm uz Beverīnu jāatrodas ezeram, pie kura toreiz atpūtās igauņu sirotāji.

Beverīnas vietā ir jābūt pilskalnam ar tādiem nocietinājumu izveides principiem un datējumu, kas attiektos uz 13. gadsimta sākumu.

Ir arī citas mazāk nozīmīgas pazīmes.

No septiņām hipotēzēm dažas ir vāji pamatotas, un tāpēc vēsturieki tās noraidījuši. Ja pieņem, ka Beverīna atradusies pie Burtnieku ezera, tad jāatzīmē, ka tur nav konstatēts īsts pilskalns. Hronikā teikts, ka karotāji, atgriežoties no sirojuma pa Igauniju, pie Burtnieku ezera sadala laupījumu un tad dodas uz savām pilīm, arī uz Beverīnu.

1937. un 1938. gadā pēc Tālavas senatnes pētīšanas biedrības priekšnieka valmierieša H. Enzeliņa iniciatīvas tika savākta lielāka



E. Brastiņš, 1925. gadā uzmērot pilskalnu
(no Latvijas Vēstures muzeja fondiem)



F. Balodis

naudas summa izrakumiem Valmieras viduslaiku pils teritorijā. 1938. gadā viens pats H. Enzeliņš izrakumiem ziedoja 500 latus, kas toreiz bija visai ievērojama summa. Izrakumus izdara arheologu E. Šnores, H. Riekstiņa un P. Stepiņa vadībā un tiešām — zem viduslaiku pils kultūrslāņa atklāja uz pirmsvācu laiku attiecināmu slāni, tomēr hipotēzi par to, ka Beverīna atradusies Valmierā, šie izrakumi neapstiprināja.

Plašāku atsaucību nav guvušas arī hipotēzes par Beverīnas atrašanos Kauguru Pekas kalnā, par ko iestājās pazīstamais Valmieras senatnes pētnieks V. D. Balodis un viņa dēls F. Balodis, un Raunas Tanīskalnā, ko diskutējā ar F. Balodi aizstāvēja E. Brastiņš. Kā F. Balodis, tā arī E. Brastiņš savus pierādījumus un slēdzienus apkopojis atsevišķās grāmatās.

1924. gadā P. Abuls savas hipotēzes pamatošanai par Vijciema Celītkalnu kā Beverīnu arī izdeva grāmatu, tomēr Celītkalnu par Beverīnas pils vietu grūti iedomāties tāpēc, ka starp Cēsīm un Vijciemu ir pārāk liels attālums, lai to turp un atpakaļ varētu veikt vienā naktī. Tomēr Vijciema hipotēze nav pilnībā atmesta un arī mūsdienās daži vēsturnieki pieļauj Beverīnas atrašanos Celītkalnā. Pret Vijciema Celītkalnu kā Beverīnu iebilstams arī tāpēc, ka Celītkalns ir visai nenozīmīgs nocietinājums.

Reālākas šķiet hipotēzes par Beverīnu vai nu Trikāvē, ko pēc kara laikā pamatoja Ē. Mugurēvičs, vai Vaidavas pilskalnā, par

ko savos rakstos iestājas P. Stepinš, tomēr arī šīm hipotēzēm var iebilst. Trikāta ir samērā tālu no Cēsīm, un pagaidām ar atradumiem nav pierādīts, ka zem Trikātas mūra pils drupām būtu atradies latgaļu pilskalns. Vaidavas pilskalns īsti neatbilst tai 13. gadsimta sākuma ceļu situācijai, kādai vajadzētu pastāvēt Beverīnas pils laikā. Arī nelielajos arheoloģiskajos izrakumos, kas 1986. gadā izdarīti Vaidavas pilskalnā, izdevās atklāt tikai uz vēlākiem laikiem attiecināmu kultūrslāni.

Lai arī bieži pētniekiem pilskalna datējums nav zināms, tomēr visi atklātie pilskalni tiek valstiski aizsargāti kā vēstures un kultūras pieminekļi. Lai saglabātu kultūrslāni ietvertu informāciju, katrs arheoloģijas piemineklis un it īpaši pilskalni jāpasargā no jebkādiem zemes darbiem, kas sajauc un iznīcina gadsimtu gaitā kārtu pa kārtai veidojušos kultūrslāni.

Ziemeļvidzemē ir gan labi saglabāti, gan arī tādi pilskalni, kuri jau agrāk vai arī vēl pavisam nesen izpostīti ar grants vai smilšu karjeriem. Tādējādi pilnīgi iznīcināts un tāpēc vairs netiek aizsargāts Grantskalns — iespējams pilskalns pašā Ērgemes centrā. Vēl pirms otrā pasaules kara ar rakumiem sapostīts Vidrižu Kaniņu kalns un Cimpēnu pilskalns. Pēckara gados no karjeriem smagi cietis Nauksēnu Kābele un Nāzupju pilskalns. Kābeles lielākā daļa norakta 60. gados, un jau aizaugušā karjera malās atsedzas nobrūkošais kultūrslānis. Arī citu pilskalnu kultūrslānim ir nodarīti dažādi bojājumi. Tā Liepupes pilskalnā, izvedot vētras nogāztos kokus, pārrakts un sapostīts pilskalna valnis, Limbažu Ķezberkalnā, ierīkojot brāļu kapus, daļēji iznīcināts kultūrslānis. Skaņkalnes pilskalnā uzbūvēta liela brīvdabas estrāde. Ar gandarījumu jāatzīmē, ka 80. gados neviens ievērojams pilskalna postījums Ziemeļvidzemē nav konstatēts.

Kā interesants moments Ziemeļvidzemes pilskalnu valstiskās aizsardzības vēsturē atzīmējams fakts, ka divi vareni pilskalni bija «pazuduši». Viens no tiem — Jaunlapaiņu Piltiņkalns Limbažu rajonā, otrs — Pikaņu Skansts kalns Valkas rajonā. Abu pilskalnu «pazušana» izskaidrojama samērā vienkārši: tie atrodas vistālākajos rajonu stūros pie pašām blakus esošo rajonu robežām. Tā, Pikaņu Skansts kalns atrodas tikai ap puskilometru no Cēsu rajona robežas, bet Jaunlapaiņu Piltiņkalns — pie Cēsu, Valmieras un Limbažu rajonu robežu krustpunkta. Apmēram četrus kilometrus no Piltiņkalna paceļas vēl viens kalns ar tieši tādu pašu nosaukumu, un tas jau bija ņemts valsts aizsardzībā. Tagad arī abi «pazudušie» pilskalni iekļauti aizsargājamo arheoloģijas pieminekļu sarakstā.

Vai arī vēl mūsdienās var atrast kādu jaunu, nezināmu pilskalnu? Šādi gadījumi ir iespējami, taču tādu nozīmīgu un vizuāli labi uztveramu pieminekļu kā pilskalnu jaunatklāšana ir izcils notikums. 80. gados atklāti Vējiņu un Tirumvieķeļu pilskalni Cēsu rajonā. Arī Celensku pilskalns Alūksnes rajonā atklāts tikai 1978.

gadā. Vieta, kurai ir pilskalna pazīmes, 1988. gada sākumā uzietā Gaujas krastā pie Viļumiem.

Ne visi turpmāk aprakstītie pilskalni mūsdienās ir viegli atrodamī. Daži no tiem ir patālu no apdzīvotām vietām, apauguši ar kokiem un krūmiem, tomēr lielākā daļa pilskalnu, nedaudz sapsprindzinot redzi, iztēli un spēkus, atrodamī visai viegli. Taču tiem, kas, izmantojot šo grāmatiņu, gribētu apmeklēt kādu vai arī visus minētos pilskalnus, jāreķinās ar tām izmaiņām, kas ir notikušas vai varēja notikt pilskalna apkārtnē vēl pēc tam, kad autors šos pieminekļus bija redzējis un aprakstījis.

Pilskalnu apraksti grupēti pa rajoniem; sākumā Limbažu rajona, tad Valmieras, Valkas un Alūksnes rajonu pilskalni. Katra rajona pilskalni aprakstīti virzienā no ziemeļiem uz dienvidiem.

Lielākie, zīmīgākie, dažādiem izziņas materiāliem bagātākie pilskalni aprakstīti plašāk; par citiem, domājams, īslaicīgi apdzīvotiem vai patvēruma pilskalniem, kas nav arī tuvāk pētīti, stāstīts šaurākā apjomā.

Ārpus apraksta palicis eventuālais Valmieras pilskalns, uz kura 13. gadsimtā uzcelta mūra pils. Ceļot pili un vēlāk izbūvējot viduslaiku zemes nocietinājumus, visas Valmieras pilskalna ārējās pazīmes ir zudušas, bet arheoloģiskie izrakumi pagaidām devuši visai nenozīmīgu materiālu šā jau senatnē izpostītā pilskalna raksturošanai.

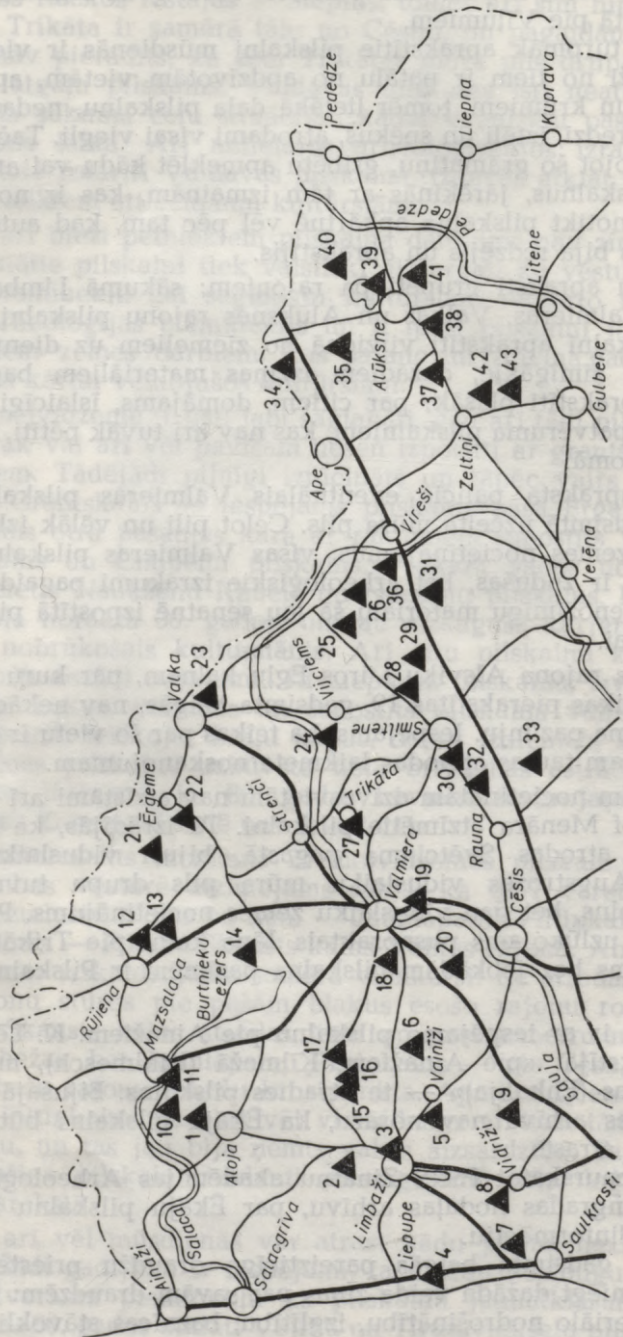
Alūksnes rajona Alsviķu Lūros Egļu kalnam, par kuru kā par pilskalnu teikas pierakstītas 19. gadsimta beigās, nav nekādu senā nocietinājuma pazīmju. Iespējams, ka teikas par šo vietu ir nodeva romantiskajam tautas atmodas laikmeta noskaņojumam.

Par senām nocietinātām dzīvesvietām nav atzīstami arī vairāki K. Lēvisa of Menāra atzīmētie pilskalni. Tā izrādījās, ka Baznīckalnā, kas atrodas Svētcīema pagastā, bijusi viduslaiku kapsēta, bet Augstrozes viduslaiku mūra pils drupu tuvumā ir nevis pilskalns, bet gan viduslaiku zemes nocietinājums. Par senkapu vietu uzlūkojams pusnoraktais Jāņa kalns pie Trikātas. Lēzens izcēlums bez jebkādam pilskalna pazīmēm ir Pilskalniņš pie Pociema.

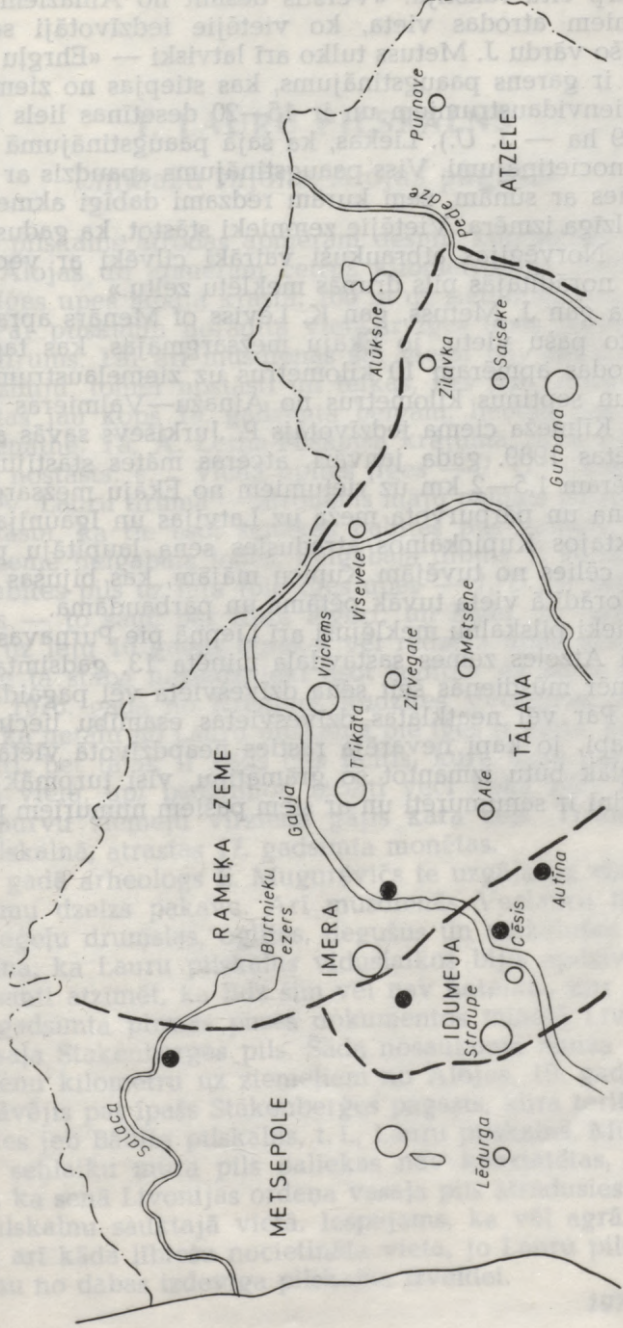
Savādāk ir ar iespējamo pilskalnu pie Ainažiem. K. Lēviss of Menārs rakstīja: «pie Ainažiem, Kīlmežā (Kihlmesch), mežsargmājas Ēkājas (Ehkahja)» — te atradies pilskalns. Bijušajā Pieminekļu valdes arhīvā nav norāžu, ka Ēkāju pilskalns būtu īpaši meklēts vai atrasts.

Nesen, caurskatot PSRS Zinātņu akadēmijas Arheoloģijas institūta Leningradas nodaļas arhīvu, par Ēkāju pilskalnu izdevās iegūt papildinformāciju.

Pagājušā gadsimta beigās pareizticīgo draudžu priesteri tika uzaicināti sniegt dažāda veida ziņas par savām draudzēm: locekļu skaitu, materiālo nodrošinātību, izglītību, baznīcas stāvokli un arī draudzes vēsturi. Ainažu pareizticīgo draudzes priesteris Jakovs



Ziemeļvidzemes pilskalnu izvietojums



Agrīnie valstiskie veidojumi Ziemeļvidzemē

Metuss savā 1896. gada 25. februāra krievu valodā sastādītajā ziņojumā starp citu rakstīja: «Verstis desmit no Ainažiem uz ziemeļaustrumiem atrodas vieta, ko vietējie iedzīvotāji sauc par Ērgļu pili (šo vārdu J. Metuss tulko arī latviski — «Ehrgļu pils» — J. U.). Tas ir garens paaugstinājums, kas stiepjas no ziemeļrietumiem uz dienvidaustrumiem un ir 15—20 desētinas liels (1 desētina — 1,09 ha — J. U.). Liekas, ka šajā paaugstinājumā kādreiz atradušies nocietinājumi. Viss paaugstinājums apaudzis ar kokiem un pārklājies ar sūnām, zem kurām redzami dabīgi akmeņi, daži no tiem milzīga izmēra. Vietējie zemnieki stāstot, ka gadus 20—30 atpakaļ no Norvēģijas atbraukuši vairāki cilvēki ar veco laiku kartēm, lai norādītajās pilīs drupās meklētu zeltu.»

Šķiet, ka gan J. Metuss, gan K. Lēviss of Menārs aprakstījuši vienu un to pašu vietu, jo Ēkāju mežsargmājas, kas tagad pamestas, atrodas apmēram 10 kilometrus uz ziemeļaustrumiem no Ainažiem un septiņus kilometrus no Ainažu—Valmieras lielceļa.

Bijušais Kīlmeža ciema iedzīvotājs P. Jurkiševs savās atmiņās, kas publicētas 1989. gada janvārī, atceras mātes stāstījumu par to, ka apmēram 1,5—2 km uz rietumiem no Ēkāju mežsargmājām aiz sliekšņaina un pārpurvota meža uz Latvijas un Igaunijas robežas tā sauktajos Kupickalnos atradusies sena laupītāju pils. Šis nosaukums cēlies no tuvējām Kupicu mājām, kas bijušas Igaunijas pusē. Norādītā vieta tuvāk pētāma un pārbaudāma.

Vēsturnieki pilskalnu meklējuši arī Liepnā pie Purnavas ciema. Purnava kā Atzeles zemes sastāvdaļa minēta 13. gadsimta dokumentos, tomēr mūsdienās šeit sena dzīvesvieta vēl pagaidām nav konstatēta. Par vēl neatklātas dzīvesvietas esamību liecina Purnavas senkapi, jo kapi nevarēja rasties neapdzīvotā vietā.

Lai vieglāk būtu izmantot šo grāmatiņu, visi turpmāk aprakstītie pilskalni ir sanumurēti un ar šiem pašiem numuriem parādīti arī kartē.



1. LAURU PILSKALNS

Limbažu rajons, Alojās pagasts

Lauru pilskalns atrodas apmēram desmit kilometrus uz ziemeļiem no Alojās un apmēram četrus kilometrus uz rietumiem no Viķiem, Iģes upes labajā krastā, 100 m uz rietumiem no Veclauru mājām. Par pilskalnu norādītā vieta ir Iģes upes pastāvo krastu ielokots tīrums. Lai arī mūsdienās šai vietai nav raksturīgo pilskalna pazīmju, tomēr nostāsti un teikas, kas par Lauru pilskalnu pierakstītas jau kopš 19. gadsimta beigām, liecina par šīs vietas nozīmi senatnē. Tā, A. Lerha-Puškaiša krājumā 1894. gadā publicēts šāds nostāsts: «... vienā upītes (Iģes — J. U.) līkumā (labajā pusē) — V. Lauru tīrumā — atronams māju pamats trīsstūra veidā. Ļaudis stāsta, ka tie esot senākās Babites pils pamati. Tepat arī atrastas zemē lielgabala lodes, lielgabala dibins. 2 verstis no saucamās Babites pils uz leju (pie Iģes upes — J. U.) ir mazs paaugstinājums — to sauc par Kara lēģeri; un kādu 1/4 versti no pils drupiem uz leju 10 gadus atpakaļ vēl redzēja upītē stabu: Nāves stabu. Pie tā staba noziedznieki esot sodīti.» Ar šiem nostāstiem sasaucas 1976. gadā no Kristīnes Rudzītes Veclauros pierakstītie nostāsti, ka netālu no Lauru pilskalna pie Iģes ir vieta, ko sauc par Soģu līcīti, bet tālāk ir kāds cits līcītis, kuru sauc par Dzirnāvu līci. Šajā vietā, upi padziļinot, izcelti veci koka pāļi. Starp Iģes upi un purvu ziemeļu virzienā gājis kara ceļš. Tīrumā, kas ir Lauru pilskalnā, atrastas 17. gadsimta monētas.

1964. gadā arheologs Ē. Murgurēvičs te uzgāja uz viduslaikiem attiecināmu dzelzs pakavu. Arī mūsdienās Veclauru tīrumā var atrast ķieģeļu drumslas, oglītes, degušus un sašķēlušos akmeņus, kas liecina, ka Lauru pilskalns viduslaikos bijis apdzīvots.

Interesanti atzīmēt, ka līdz šim vēl nav noteikts, kur atradusies jau 14. gadsimta pirmās puses dokumentos minētā Livonijas ordeņa vasaļa Stakenbergas pils. Šāda nosaukuma muiža tiešām atrodas vienu kilometru uz ziemeļiem no Alojās. 19. gadsimta beigās pastāvējis pat īpašs Stakenberges pagasts, kura teritorijā bijis arī Babites jeb Bābiša pilskalns, t. i., Lauru pilskalns. Muižas vietā nekādas senlaiku mūra pils paliekas nav konstatētas, tāpēc var pieņemt, ka senā Livonijas ordeņa vasaļa pils atradusies tagad par Lauru pilskalnu sauktajā vietā. Iespējams, ka vēl agrākos laikos te bijusi arī kāda libiešu nocietināta vieta, jo Lauru pilskalna noietne jau no dabas izdevīga pilskalna izveidei.

1976.

2. UNGURKALNS — PILSKALNS

Limbažu rajons, Viļķenes pagasts

Ungurkalns atrodas taisnā līnijā astoņus kilometrus uz ziemeļiem—ziemeļrietumiem no Limbažiem, pa labi no Limbažu—Pāles ceļa aiz Svētupes, 500 m uz dienvidiem no bijušā muižas centra Šķirstiņiem, pie Grantskalnu mājām. Ungurkalns (arī Unguriņkalns) orientēts paralēli Svētupei ziemeļu—dienvidu virzienā. Tā ir bijusi apmēram 500 m gara grēda, kuras ziemeļu gals izmantots par pilskalnu. Te kalns jau no dabas savrups, 8—12 m augsts. Lai to nocietinātu, gar pilskalna plakuma trijām pusēm «U» burtā veidā uzbērts valnis, kas dienvidu galā sasniedz četru metru augstumu. Tādējādi norobežots ap 80×40 m liels plakums, kas ir slīps pret dienvidaustrumiem. Šajā virzienā kalns sašaurinās, veidojot dabisku iežmaugu — grāvi, un tālāk atkal nedaudz paplašinās. Paplašinājuma dienvidu un rietumu gali norakti grantī.

Ungurkalns ir cilvēku roku pārveidots. Par cilvēku klātbūtni agrākos laikos liecina arī kultūrslānis pilskalna vaļņos. Tomēr nolaidenā un nocietinātā dienvidaustrumu mala liedz Ungurkalnu uzskatīt par labi saglabājušos pilskalnu.

Nostāsti vēsta, ka Ungurkalnā tuvējās Šķirstiņu muižas īpašnieks licis izlīdzināt laukumu un uzbūvēt tur lapeni. Varbūt tāpēc, lai kungs vieglāk varētu iekļūt kalna lapenē, senais valnis vienā pusē nolīdzināts?

Stāstīts arī, ka Ungurkalnā esot apslēpta manta un senos laikos te atrasti daži spoži priekšmeti; ka zviedru laikos kalnā bijusi baznīca, kas dievvārdu laikā nogrimusi zemē. Kalnā esot kapsēta un atrasti cilvēku kauli. Šie nostāsti sasaucas ar teikām par citiem arheoloģijas pieminekļiem Ungurkalna turpinājumā uz dienvidiem. Te agrāk atradies tā sauktais Kapu kalns un Baznīcas kalns, bet tie abi pilnīgi norakti grantī. 1976. gadā Milda Dravniece nodeva LPSR Vēstures muzejam pirms 60 gadiem Kapu kalnā atrastu monētiņu, kas izrādījās Jāņa Kazimira valdīšanas laika (1648—1668) Polijas vara šiliņš. Acīmredzot grantī norakta viduslaiku kapsēta. Varbūt arī senajam nocietinājumam Ungurkalnā ir bijis kāds sakars ar to laiku, kad tā tuvumā pastāvēja kapsēta. M. Dravniece vēl atcerējās, ka bērnībā viņa, kopā ar citiem bērniem Kapu kalnā rakņājoties, atradusi pirksta gredzenus, saktiņas, monētas. Atnesusi atradumus mājās, bet vecāki meitu diktī sabāruši un likuši lietas ierakt atpakaļ Kapu kalnā, lai miroņi nenāktu tās atprasīt.

1990.

3. ŅEZBERKALNS — PILSKALNS

Limbažu rajons, Limbaži

Ņezberkalns atrodas Limbažu centrā aiz luteriešu baznīcas Dzirnezera dienvidu krastā. Pilskalnā apglabāti otrajā pasaules karā kritušie cīnītāji; 1960. gadā te pārapbedīti vēl 25 kritušie karavīri. Vēlāk brāļu kapi labiekārtoti, uz tiem gar Dzirnezera krastu ved vītoliem apstādīts celiņš, pilskalna nogāzē iebūvētas uzejas kāpnes.

Limbažu pilskalns, kas atrodas pilsētas robežās un pētniekiem bija viegli pieejams, tika atklāts tikai 1927. gadā, kad Ē. Brastiņš, pamatojoties uz 1318. un 1359. gados senrakstos minētajām pilīm «castrum Levisel» un «castrum Lemeselle», kas ir senais Limbažu nosaukums, rūpīgi pārmeklēja pilsētu un tās tuvāko apkārtni.

Ņezberkalnu no ziemeļiem norobežo Dzirnezera ieleja, bet austrumu pusē — slapja pļava. Rietumu pusē kalns nodalīts ar gravu, bet dienvidu pusē, kur Ņezberkalns piekļaujas pārējam pacēlumam, tas bija atdalīts ar platu grāvi un valni.

Pilskalna plakums ir 50×70 m liels. Agrākos laikos pilskalns, kurš paceļas virs Dzirnezera apmēram par desmit metriem, tika lauksaimnieciski apstrādāts, un tāpēc senais valnis ir stipri noarts un saplūdis ar pilskalna plakumu. Tomēr arī mūsdienās pilskalna dienvidu daļa, kas kādreiz bijusi nocietināta ar valni, ir par 1,5 m augstāka nekā pārējais plakums. Tālāk aiz pilskalna grāvja uz dienvidiem atradusies apmetne, par ko liecina kultūrslānis. Tomēr arī daļa apmetnes pēc vēlākās būvniecības un zemes apstrādes ir stipri izpostīta. Pašā pilskalnā konstatēts līdz vienam metram biezs kultūrslānis, kas stipri sajaukts gan pēc zemes apstrādāšanas, gan pirmā pasaules kara ierakumu, gan otrā pasaules kara brāļu kapu ierīkošanas. Pēdējie patlaban aizņem apmēram pusi no visas pilskalna teritorijas.



Ņezberkalns — pilskalns

Ķieģelis ar suņa pēdas nospiedumu no Ņezberkalna

Ierīkojot brāļu kapus, atrastas arī senlietas, no kurām māla trauku lauskas, domājams, attiecas uz 2. g. t. pirmajiem gadsimtiem, bet liels ķieģelis ar suņa ķepu nospiedumiem — uz viduslaikiem.

E. Brastiņš 1927. gadā pierakstījis nostāstu, ka «kopš 90 gadiem kalnā bijušas Ņezberu mājas. Tur neviens nevarējis gulēt — visādi biedējuši: deguši divaini uguņi, dejujuši savādi ērmi. Mājas beidzot noplēsuši.»

Nepilnu kilometru no Ņezberkalna atrodas Limbažu viduslaiku pils drupas. Arī Limbažu viduslaiku pilsētas kultūrlānis ieskaitīts valstiski aizsargājamo arheoloģijas pieminekļu sarakstā, un tāpēc visiem zemes darbiem Limbažu vecpilsētas teritorijā jāsakas ar arheoloģisko izpēti.

1989.

4. LIEPUPES PILSKALNS

Limbažu rajons, Liepupes pagasts

Liepupes pilskalns atrodas ap puskilometru uz rietumiem no Liepupes baznīcas drupām. Iepretim baznīcai pa kreisi no Rīgas—Tallinas šosejas gar Liepupes kapsētu nogriežas meža ceļš, kas ved uz jūrmalu. Pilskalns atrodas ceļa labajā pusē, starp ceļu un Liepupes kreiso krastu, kas te ir astoņus metrus augsts. Šajā vietā



Liepupes pilskalns

pret upi izveidojusies 70×85 m liela zemes mēle, kuru no trim pusēm ierobežo līdz 15 m plats, arī vēl mūsdienās mitrs grāvis. Pret Liepupi grāvis padziļinās un pārvēršas līdz 25 m platā un 5—6 m dziļā gravā. No grāvja izraktās zemes uzbērtas gan valnī gar grāvja ārmalu, gan arī gar pilskalna plakuma malām, izņemot pilskalna malu pret upīti, kas jau no dabas bijusi pietiekoši krauja.

Pilskalna rietumpuses valnī vērojams trīs metrus dziļš pārrakums — domājams, ieejas vieta pili.

Liepupes pilskalna nocietinājumi nav bijuši sevišķi spēcīgi. Arī pilskalna četrstūrainais veids un ieejas izbūve nav raksturīga seniem pilskalniem. Pilskalna atrašanās tik tuvu jūrai (Liepupes pilskalns ir jūrai vistuvākais pilskalns visā Latvijas teritorijā) nav parasta senajiem vietējo tautību nocietinājumiem. Agrā feodālisma laikā no jūras puses varēja gaidīt jūras laupītāju uzbrukumus, tāpēc nocietinājumus centās veidot tālāk no jūras, lai ienaidnieks nevarētu nepamanīts piezagties un pili ieņemt.

Pagaidām nekādas senlietas, kas ļautu spriest par Liepupes pilskalna vecumu, muzejos nav nonākušas. Tautas nostāstos teikts, ka te kalnā aprakta zviedru laika zelta nauda. 13. gadsimta sākumā vieta, kur paceļas Liepupes pilskalns, atradās libiešu zemes Metsepoles teritorijā. Te jūras piekrastē zināmi tikai divi pilskalni — niecīgais Stārstu pilskalns Skultē un Liepupes pilskalns. Tā kā Liepupes pilskalns tomēr ir varenāks nekā Stārstu pilskalns, radusies doma, ka Liepupes pilskalnā varētu būt bijusi Metsepoles novada centrālā pils. Tomēr pagaidām šis pieņēmums nav pierādīts. Liepupes pilskalna aprakstītājs un uzmērītājs E. Braštinš pat izteica domu, ka pilskalna nocietinājumu veids nav raksturīgs Latvijas pamatiedzīvotāju pilskalnu izbūves principiem un tāpēc iespējams, ka pilskalns «celts pēc sveša parauga un vācu laikos».

Kalna tuvumā atrodas senais Liepupes jeb Perniģeles centrs — baznīca (blakus jaunāko laiku Liepupes baznīcai redzamas vēl arī vecās baznīcas mūra sienas), muiža, krogs, vēlāk pasts. Novērots, ka senie pilskalni nereti atrodas vēlāku laiku centru tuvumā un tā tas ir arī Liepupē, tomēr pagaidām nav nosakāms, kāda ir bijusi šā centra nozīme pirms vācu iebrukuma.

1988.

5. VAINĪŽU PILSKALNS

Limbažu rajons, Umurgas pagasts

Vainīžu pilskalns atrodas pašā Vainīžu centrā. Vainīži ir bijušais muižas centrs Umurgas ciema dienvidu daļā pie šosejas, kas no Umurgas ved uz Rozulu. Attālums no Umurgas taisnā līnijā ir deviņi kilometri. Laika gaitā daļa muižas saimniecības ēku ir

gājusi bojā; šobrīd viziteiksmīgākais muižas laika liecinieks ir Vainižu muižas senā dzīvojamā ēka, kas atrodas starp šoseju un Braslas upi, pie vecā lielceļa.

Senatnes pētniekus Vainižu apkaime saistījusi jau sen, jo iepretim muižas dzīvojamai ēkai otrpus Braslas upei atrodas Rīgas arhibīskapa Vainižu viduslaiku pils paliekas, kuras iezīmē visapkārt pilij raktais, vēl mūsdienās dziļais un platais grāvis. No pašas pils gan virs zemes nekas vairs nav saglabājies.

Pēc Pieminekļu valdes nodibināšanas tās līdzstrādnieki uzsāka aktīvu visāda veida pieminekļu apzināšanu. Kādā no saviem inspekcijas braucieniem Pieminekļu valdes līdzstrādnieks A. Štāls atklāja, ka par senatnes pieminekli uzlūkojama ne tikai vecās pils vieta un jaunā pils, bet arī kalns, uz kura uzbūvēta muižas dzīvojamā ēka.

Vainižu pilskalns ir deviņus metrus augsts, ieapaļš kalns ar jau senatnē izlīdzinātu plakumu, kura izmēri 35×45 m. Kalna malas, izņemot austrumpusi, nostāvinātas kraujas. Austrumpusē, būvējot muižas dzīvojamo ēku, kalns norakts un pielīdzināts. No šīs puses senais nocietinājums pēc pilskalna vairs neizskatās. Triju kalna pušu pakājē ir jau senatnē rakts grāvis, kas kādreiz aptvēris visu kalnu. Acīmredzot tā bijusi pirmā pils aizsardzības līnija. Gar pilskalna ziemeļu sānu vērojama uzejas taka. Iespējams, ka tā ir senā ieejas vieta pilskalnā, kaut gan var arī būt, ka galvenie vārti Vainižu pilī bijuši kalna austrumu pusē, bet ziemeļos atradusies mazāk nozīmīgā otrā ieeja. Pilskalna plakumā konstatēti jaunākos laikos stipri izpostīti kultūrlāņi. Nekādi atradumi no

1988



Vainižu pilskalns

šā pieminekļa muzejos nav nonākuši. Pilskalns ierīkots no dabas izdevīgā vietā — krasta stūrī starp Braslu un tās kreisā krasta pieteku — Jenceli.

Nostāsti vēsta, ka Vainižu pilskalnu vecos laikos pēc kungu pavēles laudis esot ar cepurēm sanesuši. Senajiem lībiešiem šeit it kā esot bijusi dievu pielūgšanas vieta. No citas teikas uzzinām, ka no Vainižu pilskalna pāri pār Braslu senos laikos esot vedis tilts uz tuvējo Vainižu viduslaiku pili, kura kā Rīgas arhibīskapa nocietinājums pastāvējusi jau pirms 1359. gada, kad tā minēta dokumentos.

Kāda pils bijusi Vainižu pilskalnā, pagaidām nav zināms. E. Brastiņa spriedumam, ka te atradies Nabes pils, kas kā «castrum Nabel» rakstītos avotos minēta 1318. gadā, nevar piekrist. Nabes pils — īsts vācu nocietinājums — atrodas tagadējā Nabē un nav sajaucama ar Vainižu pili. Ticamāk, ka Vainižu pilskalns attiecas uz lībiešu laiku mūsu ēras 2. g. t. pirmajos gadsimtos. Par to netieši liecina pazīstamais lībiešu Zviedrukalnu uzkalniņu kapulauks (nosaukums «Zviedrukalnu kapulauks» radies no senkapiem tuvējo māju nosaukuma un ar «zviedru laikiem» nav saistāms), kurā vietējie lībieši apbedīti vēlajā dzelzs laikmetā. Zviedrukalnu senkapi atrodas trīs kilometrus uz dienvidiem no Vainižu pilskalnā Braslas upes pretējā — labajā krastā. Tie patlaban ir vispazīstamākais Vainižu apkārtnes arheoloģijas piemineklis, jo tajos arheoloģiskie pētījumi izdarīti jau 19. gadsimta beigās un arī 1928. gadā.

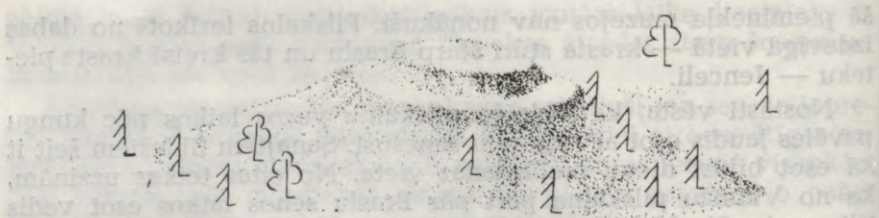
1989.

6. JAUNLAPAIŅU PILTIŅKALNS — PILSKALNS

Limbažu rajons, Umurgas pagasts

Jaunlapaiņu Piltiņkalns atrodas trīs kilometrus uz dienvidiem no Augstrozes Lielezera. Braucot pa Limbažu—Valmieras šoseju, ap pusotru kilometru aiz Augstrozes viduslaiku pils drupu kalna, kas šosejas kreisajā pusē, jānogriežas pa labi pa nesen izbūvētu taisnu un labu meža ceļu, kas ved uz Jaunlapaiņu mājām. Apmēram trīs kilometrus no šosejas meža ceļa labajā pusē atrodas Mežciemū mājas, ap puskilometru tālāk — Jaunlapaiņu mājas. Piltiņkalns, kas kādreiz skaitījās Jaunlapaiņu un Pakundzēnu māju zemē, paceļas Jaunlapaiņu ceļa kreisajā pusē tieši pretī Mežciemū mājām.

Vieta, kur atrodas Jaunlapaiņu Piltiņkalns, ir triju rajonu — Limbažu, Valmieras un Cēsu — sadurā. Pēc pēdējām administratīvajām izmaiņām Mežciemū mājas un Piltiņkalns ietilpst Umurgas



Jaunlapaiņu Piltiņkalns — pilskalns

pagasta teritorijā, lai gan pati Umurga no šīm vietām atrodas diezgan patālu.

Piltiņkalns ir apmēram 40 m augsts, savrups, kokiem apaudzis kalns, kam ļoti stāvas nogāzes. Tās pat bez īpašas pārveidošanas pilskalnu padarīja visai nepieejamu. Pats kalna gals vēl papildus nocietināts ar terasi, kas ietver visu kumpu un caurmērā 50—60 m lielo pilskalna plakumu. Īpaši rūpīgi terase izbūvēta kalna austrumpusē, kur tas no dabas ir nedaudz lēzenāks. Pilskalna plakumā konstatēts kultūrslānis, bet pakājē, kā stāstīts, lapas grābjot, esot atrastas saktiņas. Neviens atradums no Piltiņkalna muzejos nav nonācis, un tāpēc nav iespējams spriest par pilskalna datējumu.

E. Brastiņš 1927. gadā, pilskalnu uzmērot, pierakstījis šādu teiku: «Agrākos laikos šai kalnā gribējuši pili celt. Saaicināti ļaudis no malu malām. Bet, ko pa dienu uzcēluši, to naktī kraukļi nojaukuši. Tā izpūlējušies ilgu laiku, bet pili uzcelt nevarējuši. No pils celšanas laikiem esot palicis pāri tikai zemes valnis (terase).» Ap to pašu laiku pierakstīta vēl kāda līdzīga teika par pils celšanu pilskalnā, tikai šoreiz kā ļaužu aizstāvis un pils nojaucējs uzstājies pats velns, kas nevarējis vairs panest ļaužu žēlabas. Arī mūsdienās apkārtnes ļaudis zina stāstīt, ka šajā kalnā bijusi lībiešu pils, no kuras esot palicis pagrabs ar zelta naudu.

Jaunlapaiņu senā nocietinājuma nosaukums «Piltiņkalns» ir raksturīgs pilskalniem. Nosaukumu «Piltiņkalns» skaidro kā atvasinājumu no vārda «pilst» — uzbērt, uzpildīt, izveidot —, kas labi parāda pilskalna izbūves zemes darbu raksturu.

Četrus kilometrus uz ziemeļaustrumiem no Jaunlapaiņu Piltiņkalna atrodas vēl viens kalns, kas arī tiek saukts par Piltiņkalnu. Tas paceļas Limbažu—Valmieras šosejas labajā pusē ap pusotru kilometru aiz Dauguļiem. Šis kalns sastāv no divām atsevišķām virsotnēm, kas atdalītas ar dziļu gravu. Spriežot pēc nostāstiem par seniem upurakmeņiem, svētdiķiem, senkapiem un atradumiem Piltiņkalna apkaimē, tas uzlūkojams par senu kulta vietu, kas varbūt bijusi saistīta ar Jaunlapaiņu pilskalna apdzīvotājiem. Iespējams, ka tāpēc arī abiem kalniem dots viens un tas pats nosaukums.

1989.

8. KANIŅU KALNS — PILSKALNS

Limbažu rajons, Vidrižu pagasts

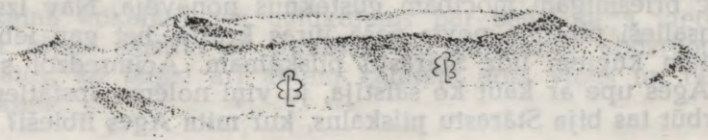
Kaniņu kalns paceļas 0,5 km uz rietumiem no Aģes upes tilta, kur upe pie Vidrižiem šķērso Raganas—Limbažu šoseju. Pilskalnam dienvidrietumos ir Bērzkalnu mājas, turpat blakus — ferma.

Šis pilskalns ierīkots apmēram austrumu—rietumu virzienā orientētā kauprē, kas paralēla Aģes upei un veido upes kreisās puses senkrastu. Izbagarētā upe tagad par 150 metriem atvīrziņa no kālna.

Pirmās ziņas par Kaniņu kalnu kā par pilskalnu Pieminekļu valdē nonākušas tikai 1929. gadā. 1932. gadā pieminekli uzmērīja un aprakstīja A. Gusārs. Pilskalns ierīkots kaupres galā, no pārējās grēdas to atdalot ar lielāku, sešus metrus dziļu pārrakumu, no kura izmestās zemes novietotas kalna austrumu galā, izveidojot 20 m garu un 2,5 m augstu pakavveida valni. Pilskalna plakums ir izlīdzināts, 80 m garš un no 18 līdz 24 m plats. Plakuma rietumu galā izveidots 12 m garš un 1,3 m augsts valnis, bet pašā kalna rietumu gala nogāzē piecus metrus zem plakuma līmeņa — vēl viens valnis, kura garums 15 m un augstums nepilns metrs. Visās Kaniņu kalna malās jau agrākos laikos izraktas apmēram desmit neliela izmēra grantsbedres, kas, par laimi, kopējo pilskalna veidolu nav stipri pārmainījušas. Virs apkārtējām Aģes upes zemajām, tagad nosusinātajām pļavām kalns paceļas apmēram par deviņiem metriem. Šķiet, ka pilskalna pastāvēšanas laikā tā ziemeļaustrumu pakājē — no tās puses, domājams, bija ieeja pilī — bijusi ierīkota aizsardzības sistēma ar ūdens uzplūdinājumu. Par to liecināja kādreizējā dambja paliekas, kas pieklāvās pilskalna ziemeļu nogāzei. Veicot meliorācijas darbus, šis dambis nolīdzināts.

Ar kokiem un krūmiem apaugušā pilskalna plakumā un nogāzēs konstatēts 25—35 cm biezs kultūrlānis, kurā it kā atrasts pirksta gredzens. Iespējams, ka tad, ja pilskalns attiektos uz vācu iebrukuma laiku, tas būtu saistāms ar Indriķa Livonijas hronikā bieži minēto Lēdurgu, jo pašā Lēdurgā pilskalns nav zināms. Par to varbūt liecina arī nostāsts, ka Kaniņu kalnā senos laikos esot bijusi baznīca un kapsēta. Indriķa Livonijas hronikā teikts, ka 1217. gadā sāmsalieši, ielauzušies Lēdurgas draudzē (tātad vajadzēja būt arī baznīcai), nonāvēja dažus vīriešus, bet pēc tam, Lēdurgas priestera Gotfrīda vadīto karotāju sakauti, bēga un tika vajāti līdz pat Salacai.

1989.



Kaniņu kalns — pilskalns

9. VASIĻA KALNS

Limbažu rajons, Lēdurgas pagasts

Braucot pa Straupes—Lēdurgas lielceļu gar Braslas upes labo krastu (te apskatāmi Panūtu un Vējiņu pilskalni), pēc apmēram septiņiem kilometriem ceļš pie Juglas mājām šķērso tāda paša nosaukuma upīti, kas ir Braslas labā krasta pieteka. Ap 300 m pa labi no ceļa, nepārbraucot upīti, tās kreisā krasta meliorētājās pļavās atrodas jau pa gabalu labi redzams kukuļveida uzkalns, kas orientēts ziemeļu—dienvidu virzienā. Tā garums ap 90 m, platums ap 50 m, augstums seši metri. Nekādu mākslīga apdarinājuma pazīmju, ja neskaita jaunāku laiku rakumus kalna virsotnē, tam nav.

20. gadsimta sākumā Vasiļa kalns, kas savu nosaukumu guvis no tā īpašnieka vārda, atradies lielas, staigas pļavas vidū. Visapkārt tam bijis mūklājs. Kādreiz kalnā it kā atrasts bronzas šķēps un gredzens, tuvējo māju laukos uzietas dažādas citas senlietas.

Pēc ārējā veida Vasiļa kalns neatgādina pilskalnu, tomēr tā izdevīgais novietojums purvājā un ziņas par senlietu atradumiem varētu liecināt, ka tas izmantots kā paslēptuve vai arī dzīvesvieta jau ļoti senos laikos.

1989.



Vasiļa kalns

10. VIKŠĒNU PILSKALNS

Valmieras rajons, Skaņkalnes pagasts

Lielceļš, kas no Mazsalacas un Skaņkalnes gar Salacas upes kreiso krastu ved uz Staiceli, apmēram trīs kilometrus aiz Skaņkalnes ciemata robežas, ko iezīmē pareizticīgo baznīcas drupas ceļa kreisajā pusē, ievēd Laņgupītes ielejā. Vikšēnu pilskalns atrodas ap puskilometru pa kreisi no lielceļa Laņgupītes un kāda tajā ietekoša strautiņa sadūrā. Zemes mēle no apkārtnes atdalīta ar taisnu, apmēram metru dziļu grāvi. No tā izmestās zemes gar grāvja ārmalu uzbērtas valnī. Pilskalna sāni pret abām strautiņu gravām jau no dabas ir pietiekoši stāvi, bet zemes mēles gals, kas ir lēzenāks, nocietināts ar pusmetru dziļu grāvi. Gar visām pilskalna plakuma malām uzbērts zemes valnis. Tādā veidā norobežots četrstūrains, kokiem neapaudzis laukums. Ieeja pilī bijusi pilskalna ziemeļaustrumos, kur valnī redzams pārrāvums. Zemes mēles turpinājumā ārpus pilskalna vaļņa konstatēts sens kultūrslēnis, kas norāda, ka ne tikai pats pilskalns, bet arī vieta ārpus vaļņiem bijusi apdzīvota.

Vikšēnu pilskalna zemes nocietinājumi labi saglabājušies, tomēr tie neliecina, ka pilskalns būtu bijis īpaši nozīmīgs vai stipri nocietināts. Jau pirmais pilskalna aprakstītājs un uzmērītājs E. Brastiņš vērsa uzmanību uz pilskalnam tuvējo Vikšēnu māju nosaukumu. Vārda «vikšēt» senā nozīme ir upurēt, ziedot. E. Brastiņš saskatīja sakarību starp šā vārda skaidrojumu un vāji nocietināto pilskalnu. Viņš izteica domu, ka pilskalns varētu būt bijis sena priesteru nocietināta dzīvesvieta. Domājams, ka šim pieņēmumam var pievienoties, lai gan pilskalna īsto nozīmi parādīs arheoloģiskie izrakumi. Par to, ka Vikšēnu pilskalns varētu būt saistīts ar pagānisko kultu, liecina arī citi apsvērumi:

1) Starp pilskalnu un lielceļu, Laņgupītes labajā krastā, atro-



Vikšēnu pilskalns.

das Mazsalacas vidusskolas skolēnu sakoptā Gudzonala, kas izveidojusies smilšakmens klintī. Ir vairāki nostāsti par tās garumu. Kādā alas sānkambarī bijusi izveidota pirts telpa, kur ļaudis pērušies vēl pat pēc otrā pasaules kara. Tagad pirts telpa daļēji aizgruvusi. Ir zināms, ka pie lībiešu pilskalniem (par tādu būtu uzskatāms arī Vīksēnu pilskalns) nereti bijušas alas, kas bieži izmantotas kā pagāniskās kulta vietas. Par Gudzonalu šādu ziņu nav, tomēr alas atrašanās tiešā pilskalna tuvumā liecina, ka alai un pilskalna iemītniekiem senatnē ir bijis kāds sakars;

2) Taisnā līnijā divus kilometrus uz ziemeļaustrumiem no Vīksēnu pilskalna atrodas Skaņkalnes pilskalns, kura varenie nocietinājumi liek to uzskatīt par kāda sena novada centru. Šādu centru tuvumā bija jāatrodas arī atbilstoši kulta vietai, kur varētu pulcēties vienkopus lielāks daudzums ļaužu. Skaņkalnes pilskalnam citur šāda atbilstoša kulta vieta nav zināma;

3) Māju nosaukums Vīksēni nav izveidojies jaunākos laikos, kā tas, piemēram, ir ar Vīksēnu pilskalnam tagad tuvāko Pilskalnu māju nosaukumu. Šīs mājas kā no Vecvīksēniem atdalīta jaunsaimniecība uzbūvētas tikai mūsu gadsimta 20. gadu sākumā. Māju nosaukums Vīkschen parādās Mazsalacas draudzes baznīcas grāmatās jau 1701. gadā, t. i., jau pirms Lielā mēra 1710. gadā, kad izmira ļoti daudzu māju iedzīvotāji un tika pārveidoti māju vārdi.

Kā norādījis arheologs Ē. Mugarēvičs, zviedru 1638. gada revīzijas materiālos Matīšu muižā minēts kāds ārstniecisko zāļu sīktirgotājs Balcers Vīksēns (Wieckschen), kura mājas pēc 1683. gada kartes bijušas Vīksēnu pilskalna tiešā tuvumā. Tautas dziedniekus agrākos laikos uzskatīja gandrīz vai par burvjiem, un Balcera Vīksēna nodarbošanās varēja apliecināt to, ka vēl viduslaikos Vīksēnu pilskalna tuvumā dzīvojuši seno priesteru pēcteči.

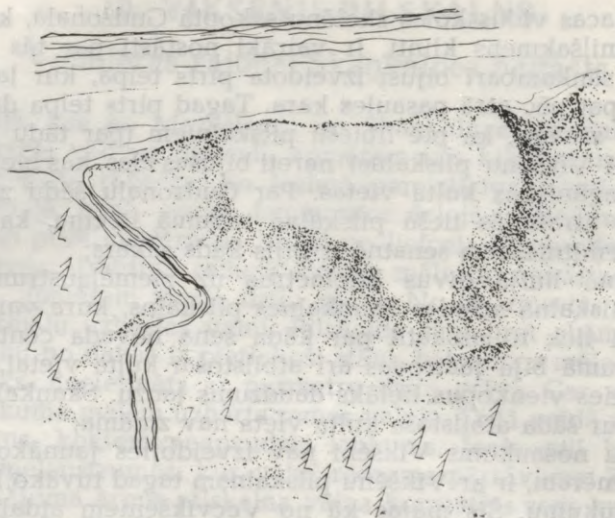
Ar Vīksēnu pilskalna apdzīvotājiem droši vien saistījās vēl viens arheoloģijas piemineklis — Vīksēnu Kapu kalns, kas atrodas pilskalna tuvumā. 1985.

11. SKAŅKALNES PILSKALNS

Valmieras rajons, Skaņkalnes pagasts

Skaņkalnes jeb Kolbergas pilskalns, kura nosaukums «Lībju kalns» ir jaunāku laiku darinājums, atrodas blakus Mazsalacas pilsētai Skaņkalnes ciematā Salacas upes kreisajā krastā pie Lībiešu mājām. Pilskalnā ierīkota estrāde, tāpēc asfaltētā iela, kas tūlīt aiz tilta pār Salacas upi nogriežas no Mazsalacas—Staičeles lielceļa pa labi, gar Mazsalacas mežniecību labajā pusē un veco kapsētu kreisajā pusē, noved tieši pilskalna plakumā.

Pilskalns ierīkots dabiski izdevīgā vietā — krasta stūrī starp Salacu un tās pietekas gravu. Nocietinājuma neregulāri ovālo



Skaņkalnes pilskalna

Vorstellung des südlichen Ufers des Flusses Saale bei dem Orte Colberg
nebst der alten Befestigung und den dort befindlichen Noelen



Oriens

Innere Ansicht der Noelen in dem Schlossberge

Skaņkalnes pilskalna ar Upuralu. 1778. gadā J. L. Bergera publicētais zīmējums

plakumu ietver trīs līdz piecus m augsts un 70 m garš valnis, kas seno dzīvesvietu norobežoja no apkārtnes. Plakums ir 70 m garš un 30 līdz 60 m plats.

Lai arī Skaņkalnes pilskalns senatnē ir bijis visai ievērojams nocietinājums, arheoloģiskie izrakumi, kas droši noskaidrotu tā datējumu, kalnā nav izdarīti. Pilskalna plakumu klāj kultūrslānis, kas stipri sapostīts jau pirms pirmā pasaules kara. Ir ziņas, ka tolaik un arī 20. gadu sākumā te bijuši ierīkoti sakņudārzi, kurus apstrādājot izlauzti akmeņu klājumi. Acīmredzot pēc šiem akmeņu klājumiem Mazsalacas aprakstītājs A. Melnalksnis kļūdaini secinājis, ka Skaņkalnes pilskalnā it kā vēl manāmasniecīgas drupu atliekas, un spriedis, ka tur stāvējusi vācu mūra pils. Dokumentos tomēr vācu pils Mazsalacā nav minēta. Varētu vienīgi būt, ka iekarotāji 13. gadsimtā kādu laiku mitinājušies senajā lībiešu nocietinājumā. Lai gan ir ziņas, ka pilskalnā atrastas «dažu senlietu sīkas drumslas», līdz muzejiem šie materiāli nav nonākuši. Pilskalna uzmērītājs E. Brastiņš 1927. gadā izteica domu, ka spriežot pēc nocietinājuma veida un pilskalna izskata, tas attiecināms uz vēlo dzelzs laikmetu (10.—12. gadsimts). Uzmērīšanas brīdī valnī bija redzamas vecas kartupeļu bedres un mantraču rakumi. No pieminekļa saglabāšanas viedokļa reljefa pārveidošanas darbi (mūsdienās uzbūvētā estrāde un iebraucamais ceļš, kas izrakts caur valni) ir līdzvērtīgi pieminekļa postīšanai. Pēc šīm būvēm liela daļa pilskalna kultūrslāņa ir gājusi zudumā.

Tā kā pilskalna izskats aicina to attiecināt uz vēlo dzelzs laikmetu, pieļaujams, ka senajā nocietinājumā kādu laiku raduši patvērumu vācu iekarotāji. Tādējādi arī varēja rasties Mazsalacas vāciskais nosaukums «Salisburg», kura galotne «burg» norāda uz nocietinājumu jeb pils esamību.

Netiešs norādījums, ka Skaņkalnes pilskalns attiecināms uz vēlo dzelzs laikmetu, ir šā perioda atradumi pašā Mazsalacā. Par Mazsalacā atrastajām senlietām — kapu piedevām — jau 18. gadsimta beigās rakstīja J. K. Broce. Ir ziņas, ka mūsu gadsimta sākumā, ceļot Mazsalacā tirgoņa Ores namu, konstatēti senkapi ar senlietām — ieročiem, nažiem, bronzas rotaslietām. Nams būvēts Salacas ielejas malā, skaistā vietā ar plašu skatu uz apkārtni, taisnā līnijā netālu no Skaņkalnes pilskalna. Ļoti iespējams, ka te bijuši vai varbūt pat vēl tagad saglabājušies J. K. Broces minētie senkapi.

Skaņkalnes pilskalna smilšakmens kraujā, kas vērsta pret Salacu, ir ala, kas tiek saukta par Upuralu. Iespējams, ka tā bijusi pilskalna apdzīvotāju dievu pielūgšanas vieta, jo pie lībiešu pilskalniem kulta alas sastopamas visai bieži.

1990.

12. JURATAS PILSKALNS

Valmieras rajons, Ķoņu pagasts

Juratas pilskalns atrodas starp Rūjienu un Naukšēniem Rūjas upes labajā krastā, apmēram divus kilometrus no Rūjienas, starp Rūjienas—Naukšēnu lielceļu un upi, 200 m uz dienvidiem no Palmu mājām (ceļa malā).

Pilskalns, kura plakums ir apmēram 60×50 m un augstums apmēram septiņi metri, ir kukuļveida, krūmiem apaudzis kalns. Tā pakājē pie upes izbūvēta somu pirts. Par šā kalna iespējamo nozīmi senātnē liecina tikai nosaukums.

1984.

13. KĀBELE — PILSKALNS

Valmieras rajons, Naukšēnu pagasts

Pilskalns paceļas Rūjas upes kreisajā krastā apmēram vienu kilometru uz rietumiem no Naukšēnu 23. profesionāli tehniskās vidusskolas, kas atrodas ciemata rietumu pusē bijušajā Naukšēnu muižā. Aiz skolas, ejot pa aleju cauri parkam, nonākam pie muižas kapličas, kas ir 19. gadsimta 1. puses arhitektūras piemineklis. Meža ceļš cauri parkam ved tālāk uz rietumiem. Pēc dažiem simtiem metru no meža ceļa pa labi atzarojas celiņš, kas cauri krūmājam — bijušajām ūdām — izved Rūjas krastā pie pilskalna. Šis ceļš mūsu gadsimta 50. un 60. gados izmantots no pilskalna izraktās grants izvešanai, pēc kuras Kābele jeb Zilais kalns, kā arī tiek saukts šis pilskalns, gandrīz pilnīgi nopostīts.

Senais nocietinājums bija ierīkots Rūjas upei paralēlā kauprē, kura apmēram par desmit metriem pacēlās virs upes līmeņa. Kaupres platums — 50 metri. No rietumu puses pilskalna plakums bija atdalīts ar trijiem uzbedumiem un tiem atbilstošiem grāvjiem.



Kābele — pilskalns

Varenākais bija plakumam tuvākais valnis (četrus m augsts un 55 m garš). Austrumu pusē pilskalns bija nocietināts ar vienu četrus metrus augstu uzbedumu un diviem grāvjiem. Pilskalna nogāzes pret Rūjas upi un pretējo pusi jau no dabas bija pietiekoši stāvas un īpaši nocietinātas nebija.

Kā liecina Valmieras rajona prokurora 1967. gada paskaidrojums, atsakoties ierosināt krimināllietu pret pilskalna iznīcinātājiem, tad Kābeli 1951. un 1963. gadā noraka 7. ceļu ekspluatācijas rajons, lauksaimniecības artelis «Liesma» un 23. profesionāli tehniskā skola. Krimināllietu atteikts ierosināt tādēļ, ka it kā «ne ciema padomei, ne arī citām organizācijām nebija zināms, ka minētais pilskalns ir arheoloģijas piemineklis».

Nemot granti, lielākā daļa pilskalna norakta. Saglabājusies brūkošā mala Rūjas upes krastā un neliela daļa no kalna rietumu puses. No trijiem rietumu vaļņiem un grāvjiem daļēji saglabājies mazākais ārējais valnis un lielā vaļņa ziemeļu gals Rūjas upes krastā. Austrumu puses valnis un abi tā grāvji saglabājušies un atrodas pie krūmiem aizaugušās grantsbedres. Abās pusēs kalnam gar Rūju aug lielākas priedes un egles, kas jau pa gabalu iezīmē nopostītā pilskalna robežas.

Karjera nobrukumos pilskalna malās atsedzas līdz 0,5 m biezs kultūrslānis, kurā atrastas pāris trauku lausku drumslas, pēc kurām pagaidām pilskalna datējums nav nosakāms.

Lai iegūtu priekšstatu par Kābeles vecumu un kultūras piederību, nobrūkošajā kultūrslānī, kas lemts iznīcībai, nepieciešams izdarīt arheoloģiskos aizsardzības izrakumus.

Kābele ir viens no vissmagāk izpostītajiem Ziemeļvidzemes pilskalniem.

1984.

14. RUGĀJU PILSKALNIŅŠ

Valmieras rajons, Burtnieku pagasts

Rugāju Pilskalniņš atrodas Burtnieku ezera austrumu pusē, nepilnus divus kilometrus uz dienvidaustrumiem no Burtnieku baznīcas, mežmalā, ap 200 m uz ziemeļaustrumiem no Rugāju mājām.

Rugāju pilskalniņš ir ar kokiem apaudzis kukuļveida smilšu kalns bez jebkādam mākslīga apdarinājuma pazīmēm. Tas orientēts ziemeļrietumu—dienvidaustrumu virzienā, ir apmēram 80 m garš, 50—60 m plats un 6—7 m augsts.

18. gadsimta beigu un 19. gadsimta pirmās puses pētnieki uzskatīja, ka Indriķa Livonijas hronikā minētā Beverīnas pils atradusies pie Burtnieku ezera, tomēr jau tajā laikā būtisks iebildums pret šo hipotēzi bija tas, ka pie Burtnieku ezera nebija konstatēts senlatviešu pilskalns, kas tur tika meklēts.

Arī Rugāju Pilskalniņš nav uzskatāms par senu nocietinātu vietu, bet gan drīzāk par kapsētu, jo kalna galā kartupeļu bedrēs kādreiz uzieti cilvēku kauli. Interesi izraisa vienīgi kalna nosaukums «Pilskalniņš», kā arī tuvējo Pilskalnu māju nosaukums, kas varbūt liecina par kādu senu patvēruma vietu.

1985.

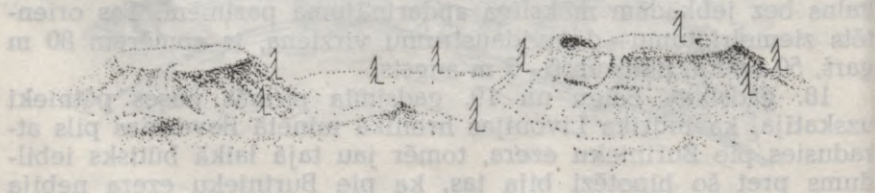
15., 16. GREBU PILSKALNS UN BĻODAS KALNS — PILSKALNS

Valmieras rajons, Dikļu pagasts

No Valmieras puses iebraucot Dikļos, jādodas cauri visam ciematam pa galveno ielu. Iepretim Dikļu baznīcai pa labi viens pēc otra atzarojas divi ceļi. Tālāk jādodas pa otro ceļu, kas ved gar Dikļu deyiņgadīgo skolu, tai paliekot pa labi, — uz Ezermuižu. Šis ceļš sākmā ir paralēls Mazbriedes upei, pēc tam tas ved gar jāšanas sporta bāzi, kas atrodas ap 1,5 km no pagrieziena. Grebu māju vieta atrodas šā ceļa kreisajā pusē, četrus kilometrus aiz sporta bāzes.

Grebu pilskalns meklējams valsts mežā pa labi no ceļa aiz pļavas, 300 m uz ziemeļiem no Grebu māju vietas, ap 100 m no meža malas. Grebu Bļodas kalns atrodas mežā 50 m uz ziemeļrietumiem no Grebu pilskalna. Pēdējais ir savrups, apmēram desmit metrus augsts, apaļš kalns ar nostāvinātām nogāzēm. Dienvidu pusē, kur kalns bijis vislēzenākais (te tas piekļaujas apkārtnes augstienei), pilskalns papildus nocietināts ar pakavveida grāvi un uzbedumu, caur kuriem uz pilskalna plakumu ved arī mūsdienās lietotā uzeja. Iespējams, ka te bijusi senā ieeja pilī. Pats pilskalna plakums ir slīps pret ziemeļiem un nelīdzens, tajā ir vairākas senas rakumu bedres un tā caurmērs ir apmēram 75 m. Gar visu pilskalna malu vērojams līdz vienam metram augsts valnis, kurš vietām gan pazeminās, gan paaugstinās.

Kad 1927. gadā pilskalnu uzmērīja E. Brastiņš, pilskalna plakumā atrada lielus, veclaicīgus kļeģeļus, kas bija izlauzti no kādas bedres, un akmeņu kaudzi. Tolaik vēl pilskalna plakumā augušas ābeles, jo Grebu māju saimnieki kalnā bija ierīkojuši ābeļdārzu.



Grebu pilskalns un Bļodas kalns — pilskalns

Ķieģeļi īstiem pilskalniem nav raksturīgi. Varbūt tās ir paliekas no kādas vēlākas būves?

Pilskalna plakumā, vaļņos un nogāzēs konstatēts tumšākas krāsas kultūrlānis. Iespējams, ka šis tumšās zemes dēļ diklēnieši Ezermuižas ceļu sauc par «Melno kalnu» ceļu.

1926. gadā valmierietis K. Bukums Pieminekļu valdei ziņoja, ka pirms 25 gadiem kalnā, granti rokot, atrasts ozolkoka šķirsts un vaska gabali. Kalna galā esot bijis liels akmens ar iekaltiem burtiem. Zem akmens rakta grants, tas nogāzies un sašķīdis gabalos. Šis ziņas mūsdienās vairs nav pārbaudāmas. Vienīgi Grebu pilskalna dienvidrietumu pakājē redzamas aizaugušas grantsbedres. Tās parādītas jau 1927. gada uzmērījumā. Vislielākās briesmas Grebu pilskalnam draudēja 60. gadu beigās, kad tika lemts par grantskarjera atjaunošanu. Nēmot vērā tā laika grants ieguves tempus, pieminekļa liktenis varēja ātri vien izšķirties. Tomēr pēc toreizējās Mazsalacas mežrūpniecības saimniecības vadības rīkojuma grants rakšana tika pārtraukta un Grebu pilskalns saglabāts nākamībai.

80. gados vairākkārt rīkotas Grebu pilskalna uzkopšanas talkas.

Grebu Bļodas kalnu uzgāja tajā pašā 1927. gadā, kad uzmērīja Grebu pilskalnu. Šis nocietinājums atrodas tūlīt aiz purvainas un slapjas lejās, kurā kādreiz bijusi vaļēja ūdens «acs» — varbūtējā pilskalna apdzīvotāju ūdens ņemšanas vieta. Bļodas kalns apaudzis ar kokiem un krūmiem. Kalna rietumu nogāzē lielais mežs izcirsts. Bļodas kalns ir 14 m augsts, iegareni apaļš, savrups kalns ar neizveidotu, kumpu plakumu (60×35 m). Apmēram piecus metrus zemāk par bedrēm sarakņāto plakumu kalna lēzenajās rietumu, ziemeļu un austrumu pusēs papildus izveidotas terases. Šķiet, ka dienvidu puse kalnam ir īpaši nostāvināta. Šajā pusē nocietinājuma grāvis rakts gar pašu pilskalna pakāji, izraktās zemes uzmetot vēl apmēram četrus metrus augstā valnī aiz grāvja. Gar Bļodas kalna rietumu pakāji uz Dikļu—Ezermuižas ceļu ved kādreizējais cirsmas ceļš.

Abos pilskalnus atrastās ripas trauku lauskas ļauj tos attiecināt uz vēlo dzelzs laikmetu. Vēl zināms, ka ap 1,5 km uz ziemeļrietumiem no Grebu pilskalniem starp bijušajām Greižu un Prauliņu mājām, kur tagad konstatējamas tikai māju vietas, kādreiz bijuši senkapu uzkalniņi. Mūsdienās tie nav atrodami. Uzkalniņu kapulauki šajā Latvijas daļā vairāk raksturīgi vēlā dzelzs laikmeta (10.—12. gadsimts) lībiešiem.

Pilskalnu pāri parasti liecina par kādu lielāku senatnes centru. Sākumā ļaudis apdzīvoja mazāko pilskalnu (iespējams, Bļodas kalnu), vēlāk, kad tur palika par šauru, pārcēlās uz lielāko kalnu un to nocietināja.

Abi Grebu pilskalni atrodas senās lībiešu zemes Metsepoles teritorijā, kuras centrālais pilskalns vēl nav noteikts. «Metsepole» tulkojumā no lībiešu valodas nozīmē «Meža mala». Vēsturnieki

skaidro, ka nosaukums «Metsepole» raksturo mežaino, mazapdzīvoto lībiešu novadu.

Bet varbūt ir iespējams arī cits skaidrojums? Ja pieņem, ka par Metsepoles centru, kam varētu būt bijis tāds pats nosaukums kā visam novadam, uzlūko Grebu pilskalnus, tad interesi izraisa abu šo kalnu novietojums dziļi mežā, tālu no lielākām apdzīvotām vietām. Uz ziemeļiem no pilskalniem sākas plašs, apmēram trīs kilometrus plats tīrelis, rietumos — vairākus kilometrus plats, purvains mežs, dienvidrietumos aiz purvainajiem mežiem ir Rāķa ezers ar tā 6—7 km garo purvaino ieleju, bet dienvidos un dienvidaustrumos plašais Madiešēnu purvs, kas piekļaujas Augstrozes Lielezeram. Ņemot vērā šādu novietojumu, pamatoti liekas pili saukt par Meža malas pili. Apmēram divus kilometrus uz dienvidiem no pilskalniem ir Mežmuižu mājas. Iespējams, ka arī šis nosaukums liecina par Grebu pilskalniem kā Metsepoli, jo Mežmuižas nosaukums vēlākos laikos varēja rasties no latviskotā lībiešu nosaukuma «Metsepol» — Meža mala. Nosaukums «Mežmuiža» gan ir jaunāku laiku darinājums un tamdēļ tas var arī nebūt saistīts ar seno Metsepoles nosaukumu.

Visus šos tīri teorētiskos pieņēmumus vismaz daļēji varētu pārbaudīt, izdarot Grebu pilskalnos arheoloģiskos izrakumus un noskaidrojot, kurā gadsimtā tie veidoti.

1988.

17. LAPURGAS PILSKALNS

Valmieras rajons, Dikļu pagasts

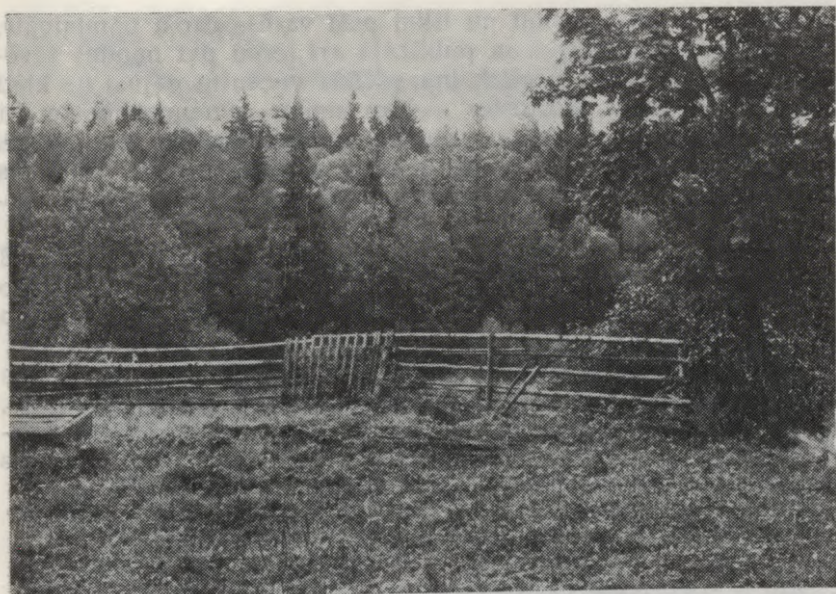
Lapurgas pilskalns atrodas taisnā līnijā divus kilometrus uz ziemeļrietumiem no Dikļiem, 500 m pa kreisi no Dikļu—Ozolu lielceļa, 300 m uz dienvidiem—dienvidaustrumiem no Lapurgu mājām, pie kurām atrodas arī senkapi. Pilskalnam ir samērā stāvas malas, kas vērstas pret purvainu leju. Kalna garums apmēram 70 m, platums — 50 m, augstums 5—6 m. Lapurgas pilskalns apaudzis ar kokiem; agrākos laikos tajā bijušas grantsbedres. Kalnam nav raksturīgo pilskalna pazīmju, un par tā nozīmi liecina vienīgi nosaukums.

1988.

18. CIMPĒNU PILSKALNS

Valmieras rajons, Kocēnu pagasts

Cimpēnu pilskalns atrodas starp Kocēniem un Mujāniem. Braucot pa Kocēnu—Mujānu lielceļu, apmēram divus kilometrus no Kocēniem ceļa kreisajā pusē atrodas Vitolēnu mājas. Jādodas pa



Cimpēnu pilskalns

lauku celiņu caur Vītolēniem uz Cimpēniem, kuri atrodas 1,5 km attālumā no lielceļa. Starp Vītolēniem un Cimpēniem ceļa labajā pusē ir sens kultakmens — Vītolēnu Velna pulkstenis. Cimpēnu māju pudurī ceļš strauji pagriežas uz rietumiem un 100 m aiz pēdējās Cimpēnu ēkas, šķērsojis Anuļupīti, kā augštecē tiek dēvēta Jūmera, ielokās mežā un tālāk izved līdz Kocēniem.

Cimpēnu pilskalns atrodas Anuļupītes un ceļa kreisajā pusē. Tā pilskalna daļa, kas tuvāka ceļam, jau vismaz pagājušajā gadsimtā norakta 30×50 m platībā. No pilskalna zemēm izveidots ceļa uzbērums zemajā un purvainajā Anuļupītes ielejā. Cimpēnu pilskalns, kas tagad apaudzis kokiem, orientēts ziemeļrietumu—dienvidaustrumu virzienā. Gar tā austrumu sāniem tek Anuļupīte, rietumu pusē starp Cimpēnu pilskalnu un Cimpēnu mājām ir purvaina, krūmiem aizaugusi leja. Kāds bijis pilskalna agrākais izskats, grūti pateikt. Nenoraktā kalna daļa ir apmēram 45 m gara, 5—6 m plata un 6—7 m augsta. Ziemeļrietumu daļā kaupres gals atdalīts ar grāvi, aiz kura kaupres nolaidenais gals vairs ir tikai apmēram 30×10 m liels.

Cimpēnu pilskalnu savās publikācijās par Jūmeras apkārtnes senvietām aprakstīja V. D. Balodis, kurš uzskatīja, ka Cimpēnu pilskalns saistāms ar hronistu Indriķi un viņa darbošanos Beverīnas apkārtņē. V. D. Balodis 1909. gadā rakstīja, ka «domājams, kā rakumi rāda, ka zem uzdambētā ceļa ir bijusi pieejas vieta (pilskalnam — J. U.), t. i., zem ūdens virsas sakrauti lielāki akmeņi, ko

ienaidnieks nevarēja zināt un tikai paši varēja droši pārstaigāt». V. D. Balodis pierakstīja un publicēja arī teiku par naudas žāvēšanas Cimpēnu lejā pie pilskalna: «Kāda vecenīte gājusi uz klēti sevis pēc un viņai rādījusies — jau sapnī — naudas kaste, lai tik ejot viena pati citiem nezinot par dienvidus laiku pie sliķšņa dzelmes un paņemot. Dienvidū viņa arī bridusi turp, bet kāds cits viņu pamanījis un uzsaucis: kur tu bridīsi? Un naudas kaste nozudusi.»

Cimpēnu pilskalna un Vitolēnu Velna pulksteņa apkārtnē vēl atrodas Bērmetkalns, kuru V. D. Balodis uzskatīja par mirušo cimpēniešu sadedzināšanas vietu, un Ogkalns, kas pēc viņa domām varētu būt bijis senais Elka kalns.

Diemžēl nekas vairāk kā minējumi par Cimpēnu pilskalna datējumu nav zināmi. Arī mūsdienu vēsturnieki neizslēdz iespēju, ka Cimpēnu pilskalns bijis Indriķa Livonijas hronikā bieži pieminēto imeriešu — Imeras novada (nosaukumu guvis no Jumeras upes) ļaužu — dzīvesvieta.

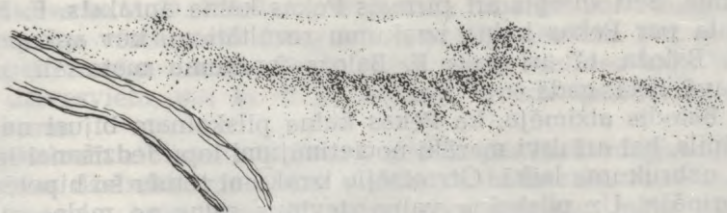
1990.

19. PEKAS KALNS — PILSKALNS

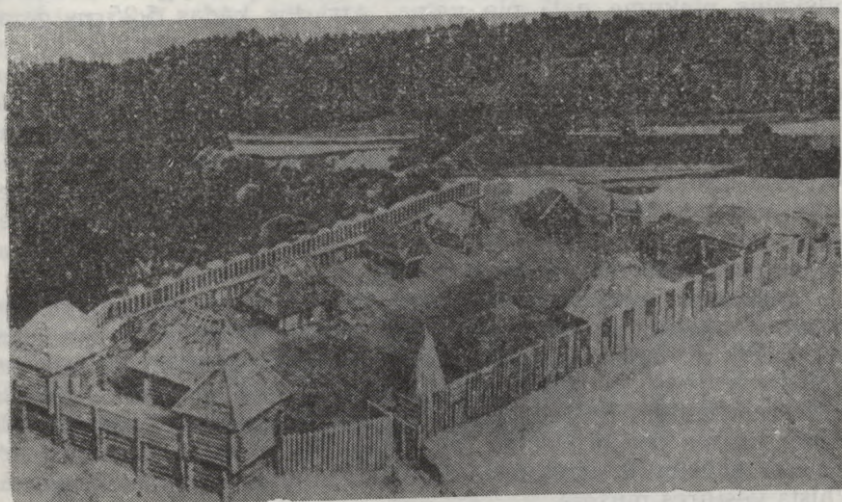
Valmieras rajons, Kauguru pagasts

Pekas kalns atrodams, ja, braucot pa Valmieras—Cēsu šoseju, piecus kilometrus aiz Valmieras pilsētas robežas, 200 m pirms Miegupes tilta nogriežas no šosejas pa labi pa meža ceļu, kas pagriežas ziemeļu—ziemeļaustrumu virzienā. Dodoties pa meža ceļu, pēc viena kilometra kreisajā pusē mežs izbeidzas. Šajā vietā ir meža ceļu krustojums, no kura apmēram 300 m uz austrumiem atrodas Eniņu mājas. Krustojumā jānogriežas pa kreisi pa meža ceļu, kas sākumā ved gar lauka malu, tad ieiet mežā. Pekas kalns atrodas kokos un krūmos 400 m attālumā no meža ceļu krustojuma. Uz pilskalnu var nokļūt arī tieši no šosejas, nogriežoties uz Eniņu mājām un no tām ejot līdz minētajam krustojumam.

Pilskalns ierīkots austrumu—rietumu virzienā orientētas kaupres rietumu galā, kur tā robežojas ar Gaujas vecupi. Šeit, tāpat kā ziemeļu pusē, kur pakājē ir muklājs, kalns ir apmēram desmit metrus augsts, stāvām malām. Dienvidu pusē gar kalna pakāji redzams līdz diviem metriem dziļš, šķiet, mākslīgi rakts grāvis, kas arī šo kalna pusi padarījis visai stāvu un nepieejamu. No austrumu puses kalns atdalīts ar kaupres pārrakumu, no kura izsviestās zemes uzbērtas apmēram vienu metru augstā uzbedumā pilskalna plakuma austrumu malā. Pārrakuma dziļums, skaitot no vaļņa augšmalas, — astoņi metri. Agrākos laikos Pekas kalna virsma arta, tāpēc iespējams, ka kalns bijis augstāks, bet laika gaitā noarts. Noapaļoti trapecveidīgais pilskalna plakums ir 70 m garš un 35 m plats.



Pekas kalns — pilskalns



Pekas kalna pils, V. Lamstera rekonstrukcija

Aiz pārrakuma uz austrumiem no pilskalna atradusies nocietināta priekšpils. Par to liecina vēl otrs kaupres pārrakums, kas ir trīs metrus plats. Tādējādi norobežotās priekšpils izlīdzinātais plakums ir 70 m garš un 30 m plats, bet šā kalna augstums ir no 6 līdz 8 metriem.

Reti kādam Latvijas pilskalam ir veltīta tik liela vēsturnieku uzmanība kā Pekas kalnam. Šo arheoloģijas pieminekli ap 1887. gadu uzgāja V. D. Balodis, un, tā kā Kalneniņu ciemata robežās senāk bija atradušās Bebru mājas, tad V. D. Balodis pieņēma, ka Pekas kalnā bijusi Indriķa Livonijas hronikā bieži minētā Beverīnas pils. Pēc tam kad 1897. gadā V. D. Balodis savus apsvērumus publicēja žurnālā «Austrums», izvērsās diskusija par to, kur tad īsti meklējama Beverīnas pils vieta. 1895. gadā V. D. Balodis Pekas kalnā izdarīja arheoloģiskos pētījumus, kurus 1909. gadā turpināja viņa dēls F. Balodis. Tēva izrakumu rezultātus F. Balodis publicēja 1910. gadā savā grāmatā par latviešu cilšu vēsturi 9.—13.

gadsimtā. Šeit sniegts arī pirmais Pekas kalna apraksts. F. Baloža grāmata par Pekas kalna izrakumu rezultātiem, kur apkopoti kā V. D. Baloža, tā arī paša F. Baloža izrakumu materiāli, iznāca Maskavā 1911. gadā.

F. Balodis atzīmēja, ka Pekas kalna pilskalnam bijusi ne tikai priekšpils, bet arī divi mazāki nocietinājumi lopu iedzišanai ienaidnieka uzbrukuma laikā. Otrreizējie izrakumi tomēr šo hipotēzi neapstiprināja. Uz pilskalna vaļņa deviņus soļus no malas atradās palisāde. Vēlāk konstatēts, ka bijušas divu palisādu rindas, kas iekšpusē apliktas ar biezu akmeņu kārtu. Pekas kalna kultūrslāni labi saglabājušās koka paliekas. Vairākas būves bijušas novietotas pilskalna plakuma galā pie vaļņa. Atrastas kādas 5,25 m garas un 3,08 m platas ēkas paliekas. Ēka celta no neaptēstiem, 16 cm resniem egļu balķiem. Gulļkoki stūros bijuši sakaķēti ar iecirtumu apmēram $\frac{1}{4}$ balķa resumā. Atklātajā celtņē konstatēts labi saglabājies māla klons ar diviem pavardiem un durvju vieta. Šīs ēkas tuvumā atraktas kādas diametrā 2,4 m lielas celtnes paliekas un pie tās liela ugunskura vieta. F. Balodis uzskatīja, ka atsegtas ir sliepeņa paliekas. Vēl kāda cita ēka bijusi pa daļai celta no akmeņiem, par saistvielu izmantojot mālu. Izrakumu vadītājs domāja, ka tā bijusi pilskalna galvenā celtne.

Izrakumos iegūtas vairākas senlietas: māla trauku lauskas un dzīvnieku kauli, kā arī ieroči, naži, vairāki maksšķerāķi un citas lietas. Pēc F. Baloža domām visas izrakumos atsegtās celtnes un iegūtas senlietas lielākoties attiecas uz 9.—12. gadsimtu, bet atrastie veclaicīgie ķieģeļi, kaļķi un jumta kārnīņi, kā arī četrstūrainie krāsns podiņi liecina, ka ļaudis Pekas kalnā dzīvojuši arī vēlākos gadsimtos. Izrakumos iegūtas senlietas glabājas Maskavā, Valsts vēstures muzejā.

Izrakumi Pekas kalnā bija pirmie plašākie, tā laika zinātnes līmenim atbilstošie arheoloģiskie pētījumi senlatviešu pilskalnā, kas apgāza vēl toreiz pa daļai valdošo uzskatu, ka pilskalni izmantoti tikai kā kara laika paslēptuves, bet miera laikā tie nav tikuši apdzīvoti.

F. Balodis arī vēlākos laikos stingri turējās pie pārliecības, ka Pekas kalnā bijusi Beverīna. Par to uzskatāmi liecina F. Baloža un E. Brastiņa polemika. E. Brastiņš centās Beverīnu lokalizēt Raunas Tanīsa kalnā. 1927. gadā viņš publicēja grāmatu «Beverīnas pilsvieta», uz ko F. Balodis atbildēja ar rakstu «Raunas Tanīsa kalns». 1928. gadā sekoja E. Brastiņa raksts «Pekas kalns vai Tanīsa kalns» ar F. Baloža atbildi rakstā «Ne Tanīsa kalns, bet Pekas kalns!». Šķēpi, šoreiz polemiskie, par to, ir vai nav Pekas kalns Beverīna, tika lauzti arī vēlākajos gados.

Līdz izrakumiem Raunas Tanīskalnā 1927. gadā Pekas kalna izrakumi bija visplašākie pilskalna pētījumi Latvijā, tāpēc V. Lamstera Pekas kalna rekonstrukcijas tika ievietotas tā laika vēstures mācību grāmatās, tika izdoti īpaši uzskates līdzekļi, kuru pamatā bija Pekas kalna izrakumu rezultāti.

Mūsdienās V. D. Baloža un F. Baloža hipotēzi par Pekas kalnu kā Beverīnu vēsturnieki diezgan vienprātīgi noraida. Pēc E. Brašņiņa apstrīdamām domām Pekas kalnā bijusi Autīnes soģa Valde-māra dzīvesvieta, par ko it kā liecinot tuvējo Valmierīņu māju nosaukums.

Pilskalnam atbilstošās kapenes bijašas pie Beitu mājām Cēsu—Valmieras dzelzceļa malā, kur izrakumos konstatēti 11.—13. gad-simta latgaļu kapi. Pie Miegupes tilta Danielu māju tuvumā bijis vēl kāds Kapu kalns. Tajā atradušies vairāki krustakmeņi, pie kuriem vēl pagājušā gadsimta beigās nesti ziedojumi. Mūsu gadsimta 60. gados šis Kapu kalns līdz ar visiem krustakmeņiem norakts grantī.

1985.

20. VAIDAVAS PILSKALNS

Valmieras rajons, Kocēnu pagasts

Vaidavas pilskalns atrodams, ja, braucot pa Murjāņu—Strau-pes—Valmieras šoseju, Rubenē iepretim baznīcai nogriežas no šosejas pa labi pa lauku ceļu. Pēc 800 m, pabraucot garām Vīlandu mājām ceļa kreisajā pusē, ceļš ievied mežā. Vaidavas pilskalns (norādes uz to izliktas gan pie šosejas, gan pie paša pilskalna) atrodas mežā, ceļa labajā pusē, 22 m augstajā un stāvajā Vaidavas



Vaidavas pilskalns

ežera ziemeļaustrumu krastā, kas veido pilskalna rietumu sānu. Ziemeļu pusē pilskalns norobežots ar 10—15 m dziļu, uz ezeru izejošu gravu. No citām pusēm pilskalna līdzeno gandrīz kvadrātveida plakumu, kura garums un platums apmēram 60 m, norobežo trīs grāvji un trīs vaļņi. Iekšējais valnis uzbērts gar pilskalna plakuma malu. Visdziļākais ir plakumam tuvākais valnis; no grāvja dibena līdz vaļņa virsotnei 3—4 metri. Ieeja pilskalnā, domājams, vedusi pāri pār vaļņiem un grāvjiem no austrumu puses, pa kuru arī tagad nokļūst pilskalna plakumā. Tā ziemeļrietumu stūrī redzama jau senatnē izrakta apmēram desmit metrus plata un divus metrus dziļa bedre. Iespējams, ka tai bijusi kāda nozīme pilskalna iemītnieku dzīvē. Lai arī vaļņi un grāvji nav īpaši augsti un dziļi, pilskalna nocietinājumu sistēma ir bijusi visai stipra un labi izbūvēta.

Par to, kura no Indriķa Livonijas hronikā minētajām pilīm atradusies Vaidavas pilskalnā, zinātnieku diskusijas turpinās jau vairāk nekā 100 gadus. 1876. gadā baltvācu pētnieks K. G. Zīvers izteica domu, ka Vaidavas pilskalns esot Indriķa Livonijas hronikā minētā Beverīna. Līdz K. G. Zīversa publikācijai valdīja uzskats, ka Beverīna meklējama pie Burtņieku ezera. K. G. Zīvers pie Vaidavas pilskalna konstatēja tā saukto «lopu pili» — priekšpili, kur ienaidnieka uzbrukuma laikā novietot ļaužu galveno bagātību — lopus, — un sniedza pirmo šā pilskalna plānu un aprakstu. K. G. Zīversa spriedumiem par Beverīnas un Vaidavas pilskalna vienādību pievienojās arī citi tā laika pētnieki (M. Siliņš, A. Bilenšteins, T. Dēbners, K. Lēviss of Menārs u. c.). Citi pētnieki Vaidavas pilskalnā saskatīja Autīni (Fr. Keislers) vai Metimni (V. D. Balodis, F. Balodis, P. Dreimanis, E. Brastiņš, H. Lākmanis, M. Helmans), kurā mitis Idumejas soģis Teodoriks un vēlāk arī tā sievastēvs kņazs Vladimirs. Šo uzskatu par Vaidavas pilskalnu kā seno Metimni un Beverīnas lokalizēšanu Trikātā 1983. gadā apstrīdēja P. Stepiņš, kas atkal atgriezās pie K. G. Zīversa izteiktās hipotēzes, ka Beverīna meklējama Vaidavas pilskalnā.

Lai noteiktu, kad veidojies un apdzīvots Vaidavas pilskalns, arheologu Z. un J. Apalu vadībā 1986. gadā pieminekli tika izdarīti nelieli izrakumi. Pilskalna plakumā nekonstatēja vēlā dzelzs laikmeta, respektīvi, Beverīnas pastāvēšanas laika kultūrlāni. Atrastā kaltā nagla un ķieģeļu drumslas liecina par to, ka pilskalns apdzīvots vēlāk. Izdarītie izrakumi tomēr nav pietiekami, lai varētu noteikt vispusīgu pilskalna hronoloģiju, tāpēc arī pēc šiem pētījumiem nav pilnīgi izslēdzama iespēja, ka Vaidavas pilskalnā atradusies Indriķa bieži minētā Beverīnas pils. Domājams, ka paša Indriķa dzīvesvieta meklējama bijušajā Papendorfas muižā netālu no Zilā kalna. Tulkojumā muižas nosaukums nozīmē «Priestera ciems».

Par šo pilskalnu kā senu nozīmīgu centru liecina arī daudzie nostāsti, kas par to pierakstīti. E. Brastiņš 1927. gadā pierakstīja šādu teikas variantu: «Senos laikos Vaidavas pilskalnā gribējuši

celt Cēsis, bet pilskalnā bijis apmeties velns. Kad tas redzējis, ka viņa mājoklī grib celt pilsētu, velns pieprasījis no būvētājiem atkāpšanās maksu, piedraudēdams citādi pilsētu nojaukt. Būvētāji naudu velnam nedevuši, kādēļ velns pa nakti nojaucis, ko šie pa dienu uzcēlušī. Tā pilsētu nevarējuši uzcelt. Tad nolēmuši Cēsis celt citā vietā. Dabūjuši lielu mucu, ielikuši tajā akmeni un baļķi, aizjūguši vērsi priekšā un laiduši no kalna lejā, lai iet, uz kuru pusi grib. Kur vērsis apstāšoties, tai vietā celšot jaunu pilsētu. Vērsis apstājies tanī vietā, kur tagad Cēsis, un velns vairs ne-traucējis celšanas darbus.»

1985. gadā novadpētnieks O. Ozoliņš mežā uz austrumiem no Vaidavas pilskalna atklāja akmeņu sakopojumu, kas pēc viņa domām saistāms ar senām kalendārām tradīcijām. Tiešām, vienā no atklātajiem akmeņiem ir cilindrveida iedobums, kas norāda, ka akmens varētu būt izmantots kā sens ziedoklis. Šo akmeņu izvietojumu uzmērīja J. Klētnieka vadībā, bet Z. un J. Apali te izdarīja arheoloģisku pārbaudes rakumu. Pētījumi tomēr neapstiprināja O. Ozoliņa izteikumu par to, ka šis akmeņu kopojums varētu būt sena «zvaiģžņu lūkotava», jo kopējais akmeņu izvietojums ir visai haotisks, bet arheoloģiskie izrakumi liecina, ka pētāmie akmeņi nav tur novietoti mākslīgi, bet stāv jau no laika gala (sk. O. Ozoliņa un A. Caunes rakstus: Dabas un vēstures kalendārs, 1988). Tomēr šāds uzkrītošs akmeņu kopojums, arī akmens ar mākslīgi veidoto dobumu liecina, ka šai vietai bijusi kāda nozīme, kas varbūt saistās ar pilskalna apdzīvotājiem senatnē. Jāatzīmē arī, ka Vaidavas ezera krastā uz dienvidiem no pilskalna atrodas kāds avots, kas tiek dēvēts par Veselības avotu.

Iespējams, ka Vaidavas pilskalna iedzīvotāju apbedīšanas vieta ir bijusi pie tagadējās Rubenes baznīcas, kuras tuvumā uzieti senkapi ar senlietām.

1986.

21. VEČKULLIJU PILSKALNS

Valkas rajons, Ērgemes pagasts

Večkulliju pilskalns mūsdienās ir gandrīz iznīcināts. Pilskalna vieta atrodas taisnā līnijā astoņus kilometrus uz ziemeļrietumiem no Ērgemes, sešus kilometrus uz dienvidiem—dienvidrietumiem no Omuļiem, apmēram divus kilometrus uz ziemeļaustrumiem no Cepšu ezera, pie bijušajām Večkulliju jeb Večkulles mājām. Šīs mājas atrodas dziļi mežā un bez zinoša pavadoņa vai labas kartes ir grūti atrodamas. Par Pilskalnu sauktais kalns bijis 200 metrus uz ziemeļaustrumiem no mājām, meža ceļa labajā pusē. Kādreiz kalns, kas orientēts ziemeļu—austrumu virzienā, bijis 170 m garš, ar divām virsotnēm — vienu kalna centrā (7 m augsta), otru pašā austrumu galā (5 m augsta). Pats kalns par 3—4 metriem pacēlies pār līdzeno apkārtni.

Vācbaltu senatnes pētnieks A. Bilenšteins uzskatīja, ka Indriķa Livonijas hronikā 1211. gadā minētā igauņu Sakalas novada Oveles pils ir meklējama Omuļos, kuru teritorijā tiešām vēl samērā nesenos laikos pārsvarā dzīvoja igauņi. 1896. gadā K. Lēviss of Menārs rakstīja, ka A. Bilenšteina meklētā Oveles pils vieta varētu būt pilskalns pie Večkulliju mājām.

Jau laikā starp abiem pasaules kariem Večkulliju pilskalns gandrīz pilnīgi norakts grantī. Mūsdienās no kalna vairs saglabājusies tikai neliela rietumu gala daļa, kā arī daļa no ziemeļu malas. Visa vecā grantsbedre aizaugusi ar kokiem.

1990.

22. ĒRĢEMES GARAIS KALNS — PILSKALNS

Valkas rajons, Ērģemes pagasts

Iebraucot Ērģemē no Valkas puses, ceļa labajā pusē tūlīt aiz Ērģemes kapsētas ir Ērģemes deviņgadīgā skola. Garais kalns atrodas iepretim skolai ceļa pretējā pusē. Tas apaudzis ar kokiem un krūmiem, un kalna formas pa gabalu nav nojaušamas. Pilskalna izveidošanai izmantota rietumu—austrumu virzienā orientēta grēda. Caur to sev ceļu izgrauzusi Rikandas upīte, sadalot grēdu divās daļās. Pilskalns ierīkots upītes ziemeļaustrumu pusē. Tā sāni no visām pusēm nostāvināti, virsma noplacināta.

Kalna augstums apmēram 15 m, plakuma garums — 100 m, platum — 25 m. Pilskalna rietumu un austrumu gali atrodas pacēlumā, un tādējādi pilskalna plakums ir it kā nedaudz ieliekts. Austrumu puses pilskalna gals paceļas virs plakuma par 4—5 metriem un atgādina lielu, izplūdušu valni. Šajā pusē kalna galā kādreiz bija ierīkotas grantsbedres. Pilskalna pretējā — rietumu galā pirmā pasaules kara laikā izraktas divas blindāžas, ar ierakumiem sapostīta arī visa kalna rietumu un dienvidu pakāje. Senā uzeja pilskalna plakumā vedusi gar kalna ziemeļu malu. Mūsu gadsimta 20. gados šis ceļš vēl īpaši paplašināts. Pilskalna plakumā konstatēts līdz 0,3 m biezs kultūrslānis, tomēr ziņu par jebkādiem atradumiem trūkst. Ērģemes Garais kalns nav bijis stipri nocietināts un izbūvēts. Tā apdzīvotāju drošību visvairāk sargājuši dabiski stāvie kalna sāni.

20. gadsimta sākumā K. Lēviss of Menārs izteica domas, ka Grantskalns, kas atradies Rikandas upītes pretējā krastā, varētu būt bijis otrs pilskalns Ērģemē. Mūsdienās tas vairs nav pārbaudāms, jo Ērģemes Grantskalns, kas bija iekļauts republikas nozīmes arheoloģijas pieminekļu sarakstā, 70. gadu sākumā pilnīgi norakts grantī.

Ērģemes Garais kalns ir viens no Igaunijai vistuvākajiem pilskalniem Latvijas ziemeļu daļā, tomēr, spriežot pēc seno hroniku



Ērgemes Garais kalns — pilskalns

tekstiem, šķiet, ka teritoriju starp Burtnieku ezeru un Valku 13. gadsimta sākumā apdzīvojuši nevis latgaļi, bet gan igauņi. Tāpēc, ja Ērgemes Garais kalns arī attiecas uz šo laiku, tas uzskatāms par igauņu, bet nevis latgaļu nocietinātu dzīvesvietu. Vēlākos laikos šajās ne visai blīvi apdzīvotajās teritorijās iespiedās latgaļi un atlikušos igauņus, domājams, asimilēja.

Vairāki agrāko laiku pētnieki (J. K. Broce, A. Bilenšteins, T. Dēbners, P. Abuls un citi) Ērgemes novadā meklēja Indriķa Livonijas hronikā bieži minēto Imeras novadu, tomēr diskusijā par šo jautājumu virsroku guva V. D. Baloža un viņa sekotāju uzskats, kas tagad ir vispārpieņemts, ka Imeras novads atradies ap tagadējo Jumeras upīti Valmieras rajonā (sk. Cimpēnu pilskalna aprakstu).

Ērgemes Garais kalns literatūrā tiek minēts tikai kopš 20. gadsimta sākuma, lai gan Ērgemes novadu pirms tam ir pētījis pazīstamais vēsturnieks Tērbatas profesors F. Kruze, kurš atradis te interesantas liecības par senā pagāniskā kulta vietām.

Ap 700 m uz ziemeļaustrumiem no Garā kalna atrodas Ērgemes viduslaiku pils drupas, kas celta kā Livonijas ordeņa nocietinājums pirms 1422. gada, kad Ērgemes pils pirmo reizi minēta rakstītos avotos.

Ērgemes vārds iegājis vēsturē arī ar Ērgemes kaujas notikumiem. Šajā kaujā, kas risinājās 1560. gadā Lugažu tuvumā, kņaza A. Kurbska vadītais krievu karaspēks pilnīgi sakāva un iznīcināja apvienoto Livonijas ordeņa un Rīgas arhibīskapa karaspēku. Tas bija liktenīgs trieciens Livonijas valstiņām. Pēc šīs kaujas tās beidza pastāvēt.

1990.

23. PLANČU PILSKALNS

Valkas rajons, Valka

Planču pilskalns atrodas Valkas dienvidrietumu nomalē pie Planču un Pauku mājām. To var atrast, ja, braucot pa Valkas—Smiltenes šoseju, tūlīt aiz dzelzceļa pārbrauktuves nogriežas pa kreisi. Kokiem apaugušais kalns redzams jau pa gabalu.



Planču pilskalns

Planču kalns, kas agrāk saukts par Pilskalnu, ir apmēram 13—14 m augsts pacēlums, kam trijās pusēs zemas plavas, bet rietumu pusē tas ar plašu dabisku pārzmaugu atdalīts no pārējās augstienes. Tā caurmērs apmēram 100 m; virsotne vēlākos laikos izlīdzināta, jo tur bija ierīkots «balles placis». Pilskalns postīts arī ar 70. gados izveidoto mototrasī un vēl agrākos laikos mant-raču raktajām bedrēm.

Planču pilskalns nav mākslīgi apdarināts, tam nav arī kultūr-slāņa, vienīgi nosaukums un tautas tradīcijas liecina par šā kalna varbūtējo arheoloģisko nozīmību.

1977.

24. VIJCIEMA CELĪTKALNS — PILSKALNS

Valkas rajons, Vijciema pagasts

Iebraucot Vijciema ciematā no Smiltenes—Valkas šosejas puses un turpinot ceļu virzienā uz Plāniem, ap 100 m aiz tilta pār Vijas upi jānogriežas pa labi pa lauku ceļu, kas cauri nelielam mežam pēc 700 metriem izved pie Celīšu mājām, kur ir padomju saimniecības «Vijciems» bērnodārzs. Ejoj no bērnodārza gar mežmalu

uz austrumiem, pēc 300 metriem nonākam pie veco dzirnavu aizsprosta uz Vijas upes. Pilskalns Celītkalns atrodas mežā ap 100 m uz dienvidiem no aizsprosta.

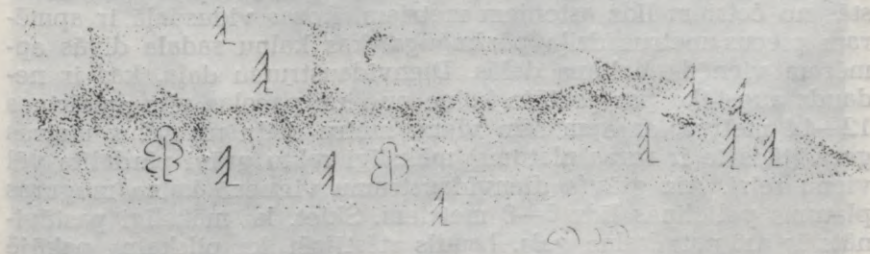
Pilskalns ierīkots ziemeļaustrumu—dienvidrietumu virzienā orientēta kalna pašā austrumu galā. Šis kokiem apaugušais kalns, kas paceļas 22 metrus virs Vijas upes mitrās ielejas, labi redzams arī no Smiltenes—Valkas šosejas. Šķiet, ka agrākos laikos pilskalna virsma arta un tādējādi senie nocietinājumi stipri nolīdzināti. Kalna austrumu gals, kas stāvs pret ziemeļiem un dienvidiem, bet nolaidenāks pret austrumiem, pēc 60 metriem norobežots ar 0,5—1,5 m augstu valni un seklu grāvi tā priekšā. Šis grāvis tālāk terases veidā turpinās gar pilskalna dienvidu sāniem uz rietumiem un, pavēršoties uz ziemeļiem, pārtop par platu un seklu grāvi, kas vēlreiz pārdala kalna muguru. Terases paliekas vērojamas arī pilskalna ziemeļu pusē. Tādējādi ir nodalīta un nocietināta pilskalna priekšpils. Kalna grēda turpinās arī vēl tālāk uz dienvidrietumiem, tomēr te tā jau ir izplūdusi un bez jebkādam mākslīgas apdares pēdām. Jāatzīmē, ka vietējie ļaudis par Pilskalnu saukuši ne tikai nocietināto Celītkalna rietumu galu, bet visu kokiem apaugušo kalna grēdu.

Par pilskalnu stāstīta šāda teika: «Pie Vijciema uz Celītes kalna senos laikos esot bijusi latviešu pils, bet igauņi pili nopostījuši. Katru gadu tai naktī, kad igauņi pilij uzbrukuši, saceļoties liela vētra, uz kalna uznākot divi vīri un cīnoties. Viens esot sarkanā mētelī ar ugunīgu zobenu rokā, otrs baltā mētelī ar garu šķēpu, kas spīdot kā saule.»

Aiz priekšpils pārrakuma kalna nogāzes malā atrodas paliels akmens ar neskaidriem iecirtumiem. Stāstīts, ka te pagājušā gadsimtā, braucot no kalna ar ragaviņām, nosities kāds skolotājs. Pēc citas teikas akmens it kā saukts par Pērkona akmeni.

Apmēram 600 m uz ziemeļrietumiem no Celītkalna pie Silbitaru mājām atrodas Bitarīnu kalns, kurā konstatēts kapulauks un tā malā īpatnējs akmeņu sakopojums, par kura nozīmi ir izteikti atšķirīgi viedokļi.

Lai arī Vijciema Celītkalna pilskalna nocietinājumi nav visai vareni, tomēr šis piemineklis sev ir pievērsis īpašu uzmanību. Tas



Vijciema Celītkalns — pilskalns

ir vienīgais pilskalns Ziemeļvidzemē, kurā nav izdarīti arheoloģiskie izrakumi un nav arī droši zināms tā datējums, bet par kuru ir uzrakstīta un izdota īpaša grāmata.

Kā liecina pētījumi, šis piemineklis atzīmēts jau kādā 1681. gada zviedru kartē, kurā kalns iepretim Vijciema muižai ir nosaukts par «Pillskalln». A. Bīlenšteins domāja (un vēlāk viņam pievienojās arī liela daļa citu pētnieku), ka Vijciema Celītkalnā esot atradies 1224. gadā Tālavas dalīšanas dokumentā minētais ciems pie Vijas upes. 19. gadsimta beigās divos rakstos Vijciema Celītkalnu samērā plaši aprakstīja K. Lēviss of Menārs.

P. Abuls savā 1924. gadā iznākušajā grāmatā «Kur atradās Beverīna?» izsvēra citas iepriekšējās hipotēzes un mēģināja pierādīt, ka Vijciema Celītkalns ir senā Beverīnas pils vieta. Šim uzskatam nepiekrita liela daļa tā laika senvēstures pētnieku, kuri visai pamatoti noraidīja pieņēmumu par Vijciema Celītkalnu kā Beverīnu. Galvenais iebildums pret P. Abula hipotēzi — Vijciema attālums no Cēsīm. Tomēr, lai arī noraidīta, hipotēze par Vijciema Celītkalnu kā Beverīnu gūst zināmu atbalsi vēl mūsdienās.

1985.

25. VECKURPNIEKU PILSKALNS

Valkas rajons, Zvārtavas pagasts

Veckurpnieku mājas, pie kurām atrodas pilskalns, izvietotas pie Cirgaļu—Lobērgu lielceļa apmēram trīs kilometrus uz dienvidrietumiem no Cirgaļiem. Pie Veckurpnieku un Lejaskurpnieku mājām, kas atrodas šā ceļa kreisajā pusē, ir ferma. Veckurpnieku pilskalns paceļas 400 m uz dienvidiem no lielceļa un apmēram 100 m uz dienvidaustrumiem no Veckurpnieku mājām.

Veckurpnieku pilskalns tautā saukts par Krautavu kalnu, un stāstīts, ka tajā atradusies senlatviešu pils, ko igauņi vairākkārt nopostījuši.

Krautavu kalns ir ziemeļrietumu—dienvidaustrumu virzienā izstiepta, bērziem apaugusi, apmēram 200 m gara roza. Tai jau dabiski ir ļoti stāvas malas un šaura virsotne, kuras platums svārstās no četriem līdz astoņiem metriem. Rozas vidusdaļā ir apmēram piecus metrus dziļa pārzmauga, kas kalnu sadala divās apmēram vienāda lieluma daļās. Dienvidaustrumu daļa, kas ir nedaudz augstāka par pretējo kalna pusi un paceļas virs apkārtnes 12—14 metrus, ar apmēram vienu metru dziļu un sešus metrus garu (tāds te ir rozas platums) mākslīgi raktu grāvi pārdalīta vēl vienu reizi. Aiz grāvja dienvidaustrumu virzienā kalna muguras platums palielinās līdz 6—8 metriem. Šķiet, ka mākslīgi pastāvēnāts ir arī pats kalna gals. Ļaudis stāstījuši, ka pilskalna pakājē vecos laikos bijis uzplūdināts ūdens.

Krautavu kalns, kas ir interesants dabas veidojums, bijis izdevīgs pilskalna ierīkošanai, kas arī ir izdarīts, tomēr šā kalna nelielie mākslīgie pārveidojumi un nenozīmīgais plakums neļauj šo pilskalnu uzskatīt par nozīmīgu senatnes centru.

Pēc arhīvu ziņām kalnā ap 1915. gadu atrasts īpatnēji veidots māla trauks. Mūsdienās kalna virsotnē redzama mālaina smiltis bez kultūrslāņa pazīmēm.

1990.

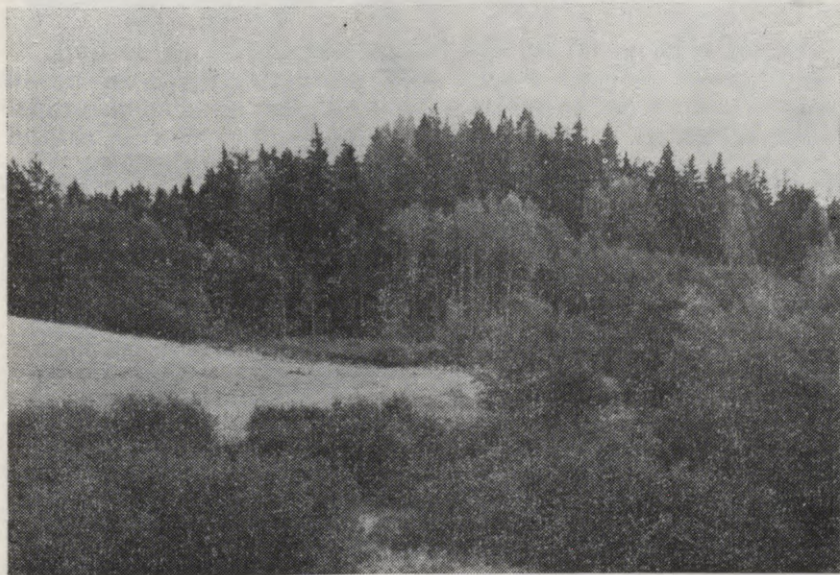
26. LĀCĪŠU PILSKALNS

Valkas rajons, Zvārtavas pagasts

Bijušo Lācīšu māju vieta atrodas 900 m uz dienvidrietumiem no Zvārtavas brāļu kapiem, kas meklējami Gaujienas—Valkas lielceļa kreisajā pusē pie Mieniķu mājām.

Lācīšu pilskalns atrodas kalnainā apvidū 700 m uz dienvidrietumiem no bijušajām Lācīšu mājām, valsts mežā, apmēram 100 m no lauka malas, meža ceļa labajā pusē.

Lācīšu pilskalns ir savrups, apmēram 15 m augsts kalns ar kumpu virsotni. Visstāvākā ir dienvidaustrumu, bet visslīpākā — dienvidrietumu nogāze. Gar kalna pakāji ir mūklājs, kas izdevīgs pilskalna aizsardzībai.



Lācīšu pilskalns

Kultūrslānis Lācišu pilskalnā nav konstatēts, tomēr kalna dabiski izdevīgais novietojums un nosaukums «pilskalns» varētu liecināt, ka tas izmantots par īslaicīgu slēptuvi ienaidnieka uzbrukuma laikā.

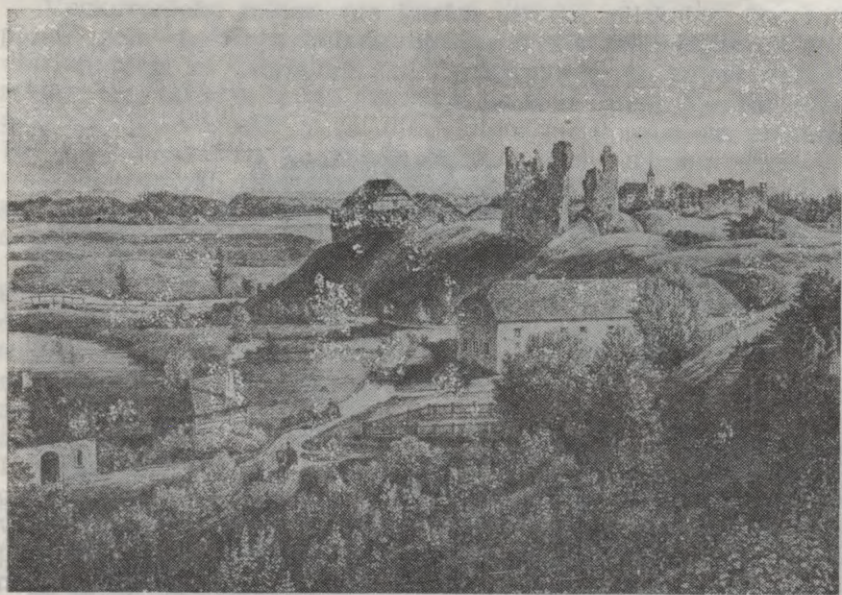
1977.

27. TRIKĀTAS PILSKALNS

Valkas rajons, Trikātas pagasts

Trikātas pilskalns atrodas Trikātas centrā, augstā krasta izcilnī starp Trikātas ezeru austrumos un Abulas upi dienvidos un dienvidrietumos. Pilskalnā paceļas viduslaiku mūra pils drupas. Vairums pētnieku, sākot ar F. Kruzi 1842. gadā, uzskatīja, ka Trikātas mūra pils celta seno latgaļu pilskalnā un tās būves pieskaņotas senā pilskalna reljefam. Tiešām, Trikātas pilskalnu no priekšpils atdala mūsdienās daļēji aizmilzusi ieleja, kas būtu uzlūkojama par senā pilskalna nocietinājumu grāvi. Pils ziemeļu sienas un celtnes uzbūvētas paaugstinājumā, kas atgādina sena pilskalna valni. Mūra pils priekšpils izvietota aiz ielejas tādā vietā, kur arī pirmsvācu laikā varētu būt atradusies pilskalam atbilstošā senpilsēta.

Trikātas pilskalna plakums ir ieapaļš, un tā caurmērs ir apmēram 100 m. Pilskalns paceļas apmēram par 30 metriem virs tuvējā ezera līmeņa.



Trikātas pilskalns. 1866. gada zīmējums

Indriķa Livonijas hronikā Trikātas zeme minēta kopš 1208. gada, tomēr hronikā nav norādīts, ka Trikātā būtu bijis pilskalns ar pili. Tāivalža vadībā Trikātai vajadzēja izcīnīt sīvas kaujas pret igauņiem un lietuviešiem, līdz 1214. gadā, kad igauņi Tāivaldi nomocīja līdz nāvei, viņa dēli pakļāvās vācu virsvaldībai. No hronikas teksta secināms, ka Trikātā bijusi cieši saistīta ar bieži minēto Beverīnas pili. Tāpēc tika izvirzīta hipotēze par Trikātas pilskalnu, kam būtu jāatrodas zem Trikātas mūra pils, kā par Beverīnas pils vietu. 1890. gadā šo pieņēmumu pamatoja K. Lēviss of Menārs, mūsdienās liela daļa pētnieku uzskata Trikātu par Beverīnu. Pagaidām tomēr nekādas pirmsvācu laika senlietas no Trikātas pilskalna muzejos nav nonākušas.

Trikātas ordeņa mūra pils pēc dažām ziņām būvēta 1284. gadā, tomēr drošas ziņas par pils pastāvēšanu ir tikai kopš 14. gadsimta. Trikātas pilij bija zināma loma 16. gadsimta karos, bet par pils pastāvēšanas beigu posmu maz kas zināms. K. Lēviss of Menārs norādījis, ka zviedru laikā (1621—1710) vairs nav izgatavots neviens Trikātas pils plāns un tas varētu nozīmēt, ka pils kā militārs nocietinājums bija beigusi pastāvēt. Viduslaikos pie pils izveidojās neliels miestiņš.

1985.

28. PILTIŅU PILSKALNS

Valkas rajons, Bilskas pagasts

Braucot pa Smiltenes—Valkas šoseju, jānogriežas pa labi uz Bilsku pa Cirgaļu lielceļu. Pašā Bilskas ciematā jānogriežas pa labi no lielceļa pa ceļu, kas ved gar Bilskas ezera dienvidu malu. Bilskas jeb Viļķes ezers atrodas blakus Bilskas ciematam. Pēc nepilna kilometra pret ezera dienvidu galu nogriežas lauku celiņš uz Piltiņu un Lācišu mājām, kas atrodas nomaļā, meža ieskaudā stūrī, taisnā līnijā vienu kilometru uz dienvidaustrumiem no Bilskas ezera gala.

Piltiņu pilskalns, kas apkārtnē tiek saukts par Jāņa kalnu, atrodas valsts mežā ap puskilometru uz dienvidaustrumiem no Lācišu mājām, pie tā sauktā Baltā purva. Jāņa kalns ir stāvs pret ziemeļiem un austrumiem, kur tas paceļas 12 metrus virs purva, bet lēzens pret dienvidiem. Jāņa kalna nelīdzenās virsmas izmēri ir apmēram 120×80 metri.

Piltiņu Jāņa kalns ir bez redzamām mākslīgas apdares pazīmēm, kalnā nav arī kultūrslāņa. Tomēr pilskalna tradīcija, kā kalna, tā tuvāko māju nosaukums un senkapi, kas atrodas Piltiņu māju tuvumā, liecina, ka Piltiņu Jāņa kalns uzskatāms par neapdarinātu patvēruma pilskalnu.

1977.

29. KALNAEĢĻU PILSKALNS

Valkas rajons, Birzuļu pagasts

Braucot pa Mēru—Smiltenes lielceļu, piecus kilometrus no Mēriem ir apdzīvota vieta Zeltiņi, kur jānogriežas pa labi pa lauku ceļu, kas ved uz Egļu māju vietu, kas atrodas apmēram trīs kilometrus no Zeltiņiem. Kalnaegļu pilskalns, kas kādreiz bijis šo māju zemē, ir apmēram 800 m uz dienvidiem—dienvidrietumiem no Egļiem un 300 m uz ziemeļiem no Straumēnu mājām, 300 m pa labi no ceļa, purvainā, novadgrāvju ietvertā mežā. Pilskalnu apkārtne izceļ uz tā augošās priedes. Tas ir kukulveida pacēlums bez mākslīga apdarinājuma pēdām, kura caurmērs ap 80 metri. Virs purvainās apkārtnes pilskalns paceļas tikai par dažiem metriem.

Dažādie nostāsti, kas par šo pieminekli pierakstīti, liecina, ka Kalnaegļu pilskalns ir bijis sena, purvu ieskauda patvēruma vieta. Kalnā atradusies «Augustina pils» vai, pēc cita nostāsta, «Jura pils», kurā sabēguši tuvāko ciemu iedzīvotāji. Sausās vasarās ap pilskalnu purvos varēts saskatīt ar baļķiem izliktus likloču ceļus, kas veduši uz pilskalnu. Kad ceļus klājis purva ūdens, tad tikai zinātāji pāri purvam varējuši atrast ceļu uz paslēptuvi. Stāstīts arī, ka tīrumā blakus pilskalnam atrasts kāds dzelzs priekšmets un citas senlietas.

Tuvējās Egļu mājās vēl tagad atrodas senais upurozols. Kalnaegļu pilskalna apkārtnē bagāta dažādiem pieminekļiem, par kuriem mūsu gadsimtā daudzus nostāstus pierakstījis novadpētnieks H. Skujiņa. No apkārtnes arheoloģijas pieminekļiem un teiku vietām vēl atzīmējami Sūcu senkapi, Reiņa birzs, Pandaru senkapi un Upurkalns ar upurakmeni un citi. Netālu atrodas arī Piltiņu pilskalns.

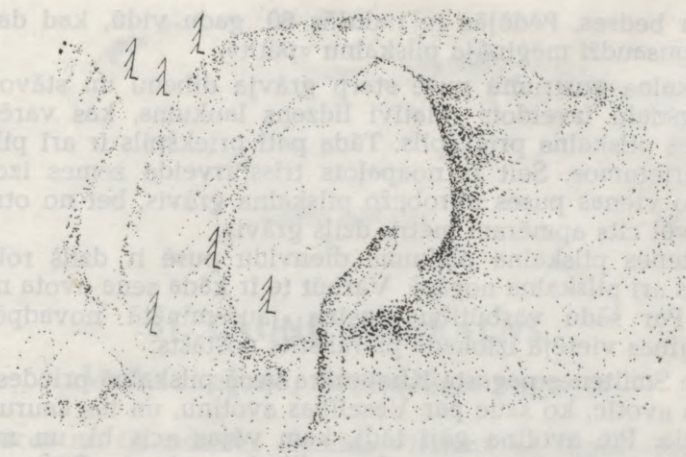
1977.

30. CĒRTENES PILSKALNS

Valkas rajons, Smiltene

Cērtenes pilskalns paceļas Smiltenes dienvidu daļā, kalnainā priežu silā, Cērtenes upītes kreisajā stāvkrastā. Cērtenes muiža atradās ap kilometru uz ziemeļrietumiem no pilskalna pie Smiltenes—Raunas ceļa.

Cērtenes pilskalnam dabiski krauja ir bijusi tikai dienvidu nogāze pie Cērtenes upītes. No šīs puses kalns sasniedz gandrīz 25 metru augstumu. Lai pilskalnu nocietinātu, tam visapkārt izrakts varens grāvis, ko uzskata par vienu no grandiozākajām fortifikācijas būvēm Latvijas pilskalnās. Grāvja dziļums — 12 metri. No tā izraktās zemes uzmetas gan pilskalna plakuma malās, gan



Cērtenes pilskalns



Cērtenes pilskalns. L. A. Mellina 1794. gada uzmērījums

arī grāvja pretējā pusē. Gar pilskalna plakuma malām uzbeduma augstums sasniedz vienu divus metrus, bet dienvidos, kur kalna nogāze jau no dabas krauja, vaļņa pilskalna plakuma malā nav. Grāvja pretējā pusē zemes izlīdzinātas, un šķiet, ka te īpašs aizsardzības valnis nav izbūvēts. Pilskalna plakuma caurmērs 60—70 metri. Plakumā daudz dažādu robu, aizaugušas un arī svaigas

rakumu bedres. Pēdējās te radušās 80. gadu vidū, kad daži ziņkārīgi pusaudži mēģināja pilskalnu «pētīt».

Pilskalna austrumu pusē starp grāvja dibenu un stāvo nogāzes augšdaļu izveidots relatīvi līdzens laukums, kas varētu būt Cērtenes pilskalna priekšpils. Tāda pati priekšpils ir arī pilskalna dienvidrietumos. Šeit ir noapaļots trīsstūrveida zemes izcēlums, kuru no vienas puses norobežo pilskalna grāvis, bet no otras puses — vēl cits apmēram metru dziļš grāvis.

Cērtenes pilskalna plakuma dienvidu pusē ir dziļš robs, kas turpinās arī pilskalna nogāzē. Varbūt te ir kāda sena avota notekas vieta? Par šādu varbūtību liecina jau minētā novadpētnieka H. Skujiņas vietējā izlokšnē pierakstīts nostāsts:

«Pie Smiltenes pagasta Klievezara vecā pilskalnā priedes celmā ir mazs avotīc, ko sauc par Veselības avotīnu, un tas cauru ziemu neaizsala. Pie avotīna gāji tādi, kam vājas acis bī, un mazgāja avotīnā acis, tā tās esot veselas palikušas.» Avotu Cērtenes pilskalnā koka celmā piemin arī Smiltenes aprakstītājs K. Kundziņš.

Cērtenes pilskalna pētniecības vēsture ir viena no senākajām visā Latvijā. Šo senatnes pieminekli, sniedzot tā plānu un griezumus, jau 1794. gadā aprakstīja pazīstamais tā laika kartogrāfs L. Mellins. Viņa zīmētais Cērtenes pilskalna plāns vēlāk tika pārpublicēts dažādos citos izdevumos, jo Cērtenes pilskalns par pētnieku uzmanības trūkumu nevarēja žēloties visu 19. gadsimtu.

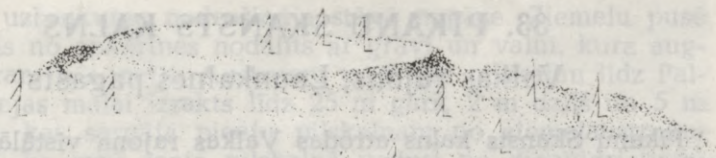
1882. gadā Cērtenes pilskalnā arheoloģiskus izrakumus izdarīja vācbaltu pētnieki A. Becenbergers un A. Bīlenšteins. Pilskalna plakuma malās viņi konstatēja biezu māla kārtu, ar ko bija noklātas un tādējādi nostiprinātas pilskalna nogāzes. Tie bija vieni no pirmajiem arheoloģiskajiem izrakumiem Latvijas pilskalnās.

Nekādas plašākas ziņas par izrakumu rezultātiem nav saglabājušās. Šķiet, ka daļa seno, tagad aizmilzušo bedru liecina par toreizējiem izrakumiem.

Pēc nocietinājumu veida un varenuma Cērtenes pilskalns uzskatāms par cietokšņa veida nocietinājumu, kādus izbūvēja seno novadu centros. Vācbaltu pētnieki mēģināja Cērtenes pilskalnā lokalizēt rakstītajos avotos minēto pili «castrum Zerdene» vai «castrum Gerdine», kas tomēr laikam jāmeklē daudz tālāk uz dienvidiem ap Jēkabpils rajona Gārdaunes ezeru.

1359. gada senrakstā minēta pils «castrum Smiltiselle», kas, iespējams, ir saistāma ar Cērtenes pilskalnu. Smiltē ir arī Rīgas arhibīskapa celtās mūra pils paliekas, bet Smiltenes ciems pirmo reizi rakstītos avotos minēts 1427. gadā. Vēlāk tas izveidojās par miestu.

Smiltenes un tātad arī Cērtenes pilskalna apkārtnē ir daudz dažādu laiku senkapu, tomēr pilskalna izcilā būve apliecina, ka ļaudis te dzīvojuši 2. gadu tūkstoša pirmajos gadsimtos.



Cauņu pilskalns

31. CAUŅU PILSKALNS

Valkas rajons, Grundzāles pagasts

Braucot no Grundzāles ciemata virzienā uz Rīgas—Pleskavas šoseju, ceļš krustojumā jāturpina pāri šosejai uz Palsmani. Cauņu pilskalns, kas tā nosaukts pēc viņpus meža esošajām mājām, bet kuru tautā sauc par Augsto kalnu, atrodas valsts mežā Grundzāles—Palsmanes lielceļa labajā pusē 1,2 kilometrus no šosejas.

Kalns ir visai stāvs, tā augstums apmēram 25 metri, bet virsmas izmēri apmēram 15×20 metri. Iespējamā plakuma dienvidu pusē samanāmas aizmilzušas terases iezīmes. Citādi Cauņu Augstajam kalnam nav mākslīga apdarinājuma pēdu, nav arī kultūrslāņa, un, liekas, tas uzskatāms par meža slēptuvi.

1990.

32. KAMPU PILSKALNS

Valkas rajons, Brantu pagasts

Braucot no Smiltenes—Raunas šoseju, apmēram piecus kilometrus aiz pagrieziena uz Launkalni, šosejas kreisajā pusē atrodas Kampu mājas. Ap 0,5 km uz dienvidiem no mājām paceļas kukuļveida kalns. Tā ir viena no augstākajām tuvākās apkārtnes virsotnēm, tā sauktais Pilskalns. Kalna lielākā daļa apaugusi ar krūmiem un kokiem. Tā garums apmēram 100 m, platums — 80 m. Kampu pilskalnam nav nekādu mākslīga apdarinājuma pēdu, nav arī ziņu par kādiem atradumiem. Tā virsotnes ziemeļu pusē ir paliels, plakanisks akmens.

Pāris kilometru uz ziemeļiem no Kampu pilskalna pie Slavēku un Kleperu mājām ir akmenskrāvuma senkapi.

1977.

33. PĪKAŅU SKANSTS KALNS

Valkas rajons, Launkalnes pagasts

Pīkaņu Skansts kalns atrodas Valkas rajona vistālākajā dienvidrietumu stūrī starp Pīkaņu mājām un Jaunpīkaņu māju drupām. Pīkaņu Skansts kalnu var mēģināt atrast divējādi. Braucot pa Rīgas—Pleskavas šoseju, iepretim Raunas pagriezīenam jānogriežas pa labi pa Drustu lielceļu. Apmēram pēc septiņiem kilometriem pie Jānīškroga jānogriežas no lielceļa pa kreisi un pa lauku ceļu jādodas virzienā uz ziemeļiem uz Pīkaņām, kas atrodas nepilnu kilometru no lielceļa. No Pīkaņām ziemeļu virzienā pāri kalnam ved mazlietots lauku ceļš uz Jaunpīkaņām. Pēc 300 metriem ceļš ielokās mežā. Pilskalns atrodas mežā 500 m uz ziemeļiem—ziemeļaustrumiem no Pīkaņu mājām, apmēram 100 m pa labi no meža ceļa. Aiz meža sākas bijušie Jaunpīkaņu māju lauki.

Otrs variants, kā uziet Pīkaņu Skansts kalnu, ir nogriezties no Rīgas—Pleskavas šosejas apmēram piecus kilometrus aiz Raunas pagrieziena pa labi uz bijušo Mežoles skolu. Attālums no šosejas līdz bijušajai skolai — apmēram divi kilometri. Jādodas garām skolai uz dienvidiem pa meža ceļu. Pēc 800 metriem, izejot no meža, priekšā paceļas kalns, kura malā kādreiz bijušas Jaunpīkaņu mājas. Gar māju vietu uz Pīkaņām cauri mežam ved jau minētais meža celiņš. Pilskalns atrodas 600 m uz dienvidiem no Jaunpīkaņu māju vietas.

Pīkaņu Skansts kalnu 1928. gada vasarā uzgāja Pieminekļu valdes līdzstrādnieks A. Gusārs.

Pīkaņu Skansts kalns atrodas kalnainā apvidū, Palsas upes augstecē, kur ir vairāki ezeri. Pilskalns ierīkots Palsas upes ielejas rietumu krastā, un no šīs puses senā nocietinājumu pret



Pīkaņu Skansts kalns — pilskalns

ienaidnieka uzbrukumu nodrošināja stāvā nogāze. Ziemeļu pusē Skansts kalns no apkārtnes nodalīts ar grāvi un valni, kura augstums apmēram trīs metri. Austrumu pusē gar pilskalnu līdz Palsas upes ielejas malai izrakts līdz 25 m garš, 2 m dziļš un 5 m plats grāvis, kas sargāja pieeju pilskalnam no ziemeļaustrumu puses. Šķiet, ka senā ieeja pilskalnā vedusi no dienvidrietumu puses pa terasi, tālāk pa grāvi starp pilskalna plakumu un valni. Vietējie ļaudis šīs terases un grāvjus uzskata par senām ceļu vietām. Tiek arī stāstīts, ka viens no pilskalna nocietinājuma grāvjiem ir tik garš, ka šķērso pat meža celiņu starp Pikaņām un bijušajām Jaunpikaņām. Tiešām, te mežā ir sīks grāvītis, kas tālāk uz Palsas ielejas pusi kļūst par dziļu gravu. Iespējams, ka arī šai gravai ir bijusi kāda nozīme pilskalna iemītnieku dzīvē.

Pikaņu Skansts kalns nav pieskaitāms īpaši spēcīgi nocietinātiem pilskalniem, arī tā plakums ir samērā neliels. Pilskalna apkārtnē pēc meža izciršanas ir stipri aizaugusi krūmiem, un bez zinātāja labs brīdis jāstaigā, līdz izdodas pilskalnu uziet.

Apkārtnē ir vairāki senkapi, tuvākie no tiem atrodas otrpus Palsas apmēram divus kilometrus uz ziemeļaustrumiem no pilskalna pie bijušajām Jaunķežu un Slapjumu mājām. Šādā pašā virzienā vēl tālāk aiz Ruņģu ezera pie Ruņģu mājām atradās tagad jau iznīcinātie vēlā dzelzs laikmeta latgaļu senkapi.

Pilskalna nosaukums «Skansts kalns» liecina par jaunāku laiku tradīciju, bet Pikaņu Skansts kalna īstais datējums pagaidām nav zināms.

1985.

34. DRUSKU PILSKALNS

Alūksnes rajons, Veclaicenes pagasts

Braucot pa Rīgas—Pleskavas šoseju, Veclaicēnē jānogriežas pa kreisi uz Kornetiem, kas atrodas apmēram divu kilometru attālumā no šosejas. Kornetos, kur ceļš zarojas, jānogriežas pa kreisi un pēc 600 m, kad ceļš vēlreiz zarojas, atkal jādodas pa kreisi. Ceļš te ved uz ļoti kalnainu un skaistu apvidu uz ziemeļiem no Pilskalna ezera — uz Druskām. Pilskalns atrodas Pilskalna ezera ar kokiem apaugušajā un ļoti stāvajā ziemeļu krastā apmēram 500 m uz dienvidiem no iepriekš aprakstītā ceļa. Uz Drusku pilskalnu jāiet no Pilskalnu mājām, kas ir šā ceļa malā.

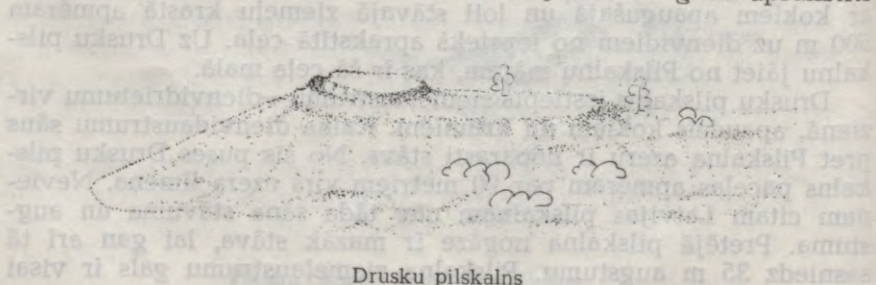
Drusku pilskalns izstiepts ziemeļaustrumu—dienvidrietumu virzienā, apaudzis kokiem un krūmiem. Kalna dienvidaustrumu sāns pret Pilskalna ezeru ir neparasti stāvs. No šīs puses Drusku pilskalns paceļas apmēram par 90 metriem virs ezera līmeņa. Nevienam citam Latvijas pilskalnam nav tāda sāna stāvuma un augstuma. Pretējā pilskalna nogāze ir mazāk stāva, lai gan arī tā sasniedz 35 m augstumu. Pilskalna ziemeļaustrumu gals ir visai



Drusku pilskalns. 1866. gada zīmējums

nolaidens un izplūdis, tomēr te dažus metrus zem plakuma līmeņa saskatāmas ap 0,5 m dziļa grāvja un uzbeduma paliekas. Līdzīgs kalna nocietinājums bijis pilskalna pretējā dienvidrietumu galā. Agrākajos laikos kalns ir arts, un tāpēc visi senie nocietinājumi daļēji nolīdzināti, arī kultūrslānis no pilskalna plakuma, kas ir apmēram 130 m garš un 50 m plats, ir noarts uz malām. Iespējams, ka ieeja pilskalnā bijusi no ziemeļaustrumu puses. Arī mūsdienās te kalnā uzved taka, kas vairāk gan tika staigāta tajos laikos, kad pilskalna plakumā bija iztīrīts laukums sarīkojumiem. Pieminēklī atrastās trauku lauskas dod iespēju pieņemt, ka Drusku pilskalnā ļaudis dzīvojuši mūsu ēras 2. gadu tūkstoša pirmajos gadsimtos.

Ja Drusku pilskalns tā nebūtu ieaudzis kokos, no tā pavērtos brīnumains skats uz apkārtni. Šis kalns jau 1864. gadā aprakstīts



Drusku pilskalns

un attēlots grāmatā «Baltijas skatu albums». Arī vēlākos laikos šis pilskalns figurē dažādu autoru darbos. To minējuši arī rakstnieki E. Zālīte un J. Liepiņš. Tā, E. Zālīte 1923. gadā, atstāstot teiku par Drusku pilskalnu, rakstīja: «Stāsta, ka pašā kalna rietumu stūrī, augstākā vietā bijusi senlatviešu pils. Tādēļ arī nosaukums — Pilskalns. Netālu no šās vietas ir mazs iedobums. Teika stāsta, ka tur agrāk bijis Brīnumavots. Reiz kāda sieviete viņā skalojusi maza bērna drēbītes (citā variācijā — kāda sieva mērkusi pastalas), par tādu necienību avots tik ļoti noskaities, ka pacēlies gaisā un aizskrējis uz Cēsīm.»

Turpat blakus pilskalnam ir Dzēves kalns ar senu zaļumbaļļu vietu kalna galā. Pēc ziņām, Dzēves kalnā bijuši četri Dievozoli, pie kuriem vecos laikos nesuši ziedus. Pieminekļu valdes arhīvā saglabājusies R. Millera 1925. gadā rakstītā vēstule, kur viņš saka: «Kornetu muižas ballinieki, apgaismodami savu balles laukumu, iekūruši sārta vecā ozola dobumā. Koks piecas dienas dedzis.» Šķiet, ka līdzīgs liktenis piemeklējis arī pārējos Dievozolus.

Pretējā virzienā no Drusku pilskalna pie Zeņģu mājām konstatēti acīmredzot pilskalnam atbilstoši senkapi, bet otrā pusē Pilskalna ezeram starp Vosvu un Šķepastu mājām — Dieva kalns ar Māras pēdas akmeņiem.

1981.

35. POPJU PILSKALNS

Alūksnes rajons, Jaunlaicenes pagasts

Braucot pa Jaunlaicenes—Alūksnes ceļu, nepilnu kilometru aiz Jaunlaicenes ciemata pa kreisi nogriežas lauku ceļš, kas gar Lācīšiem un Blusām pēc apmēram 2,5 km noved līdz Popju mājām, kas atrodas šā ceļa labajā pusē. Apkārtne te ļoti kalnaina, ap pusotru kilometru uz ziemeļaustrumiem paceļas Ziemeļlatvijas augstākā virsotne — Dēliņkalns. Arī Popju pilskalns, kas atrodas 200 m uz dienvidaustrumiem no Popju mājām, ir visai ievērojama augstiene. Tas paceļas 30 metrus virs tuvākās apkārtnes. Popju pilskalns ir kokiem apaudzis, noapaļots konusveida kalns, kura diametrs apmēram 200 m, tomēr mākslīgi tas nav pārveidots.

Pirmās ziņas par Popju pilskalnu ienāca jau 19. gadsimta beigās, kad par tā apkārtni tika publicētas vairākas teikas. Tajās



Popju pilskalns

stāstīts par netālo Mellokaulu māju nosaukumu un tā izcelšanos, Dēliņkalnu, Bungu kalniņu, kur vecos laikos stāvējis elktēls, un citām vietām. Apkārtne ir arī citi arheoloģijas pieminekļi — Vārņu ezera jeb purva mitne, Zviedru kapi.

1981.

36. STALDU PILSKALNS

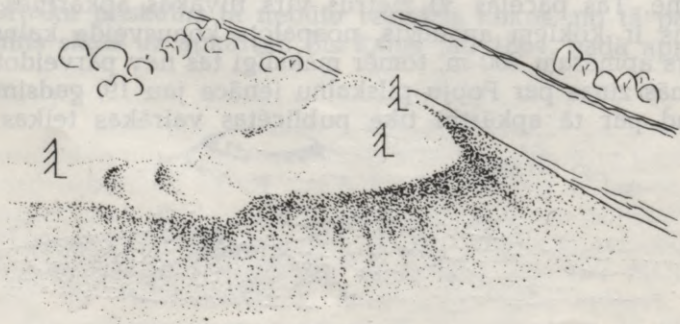
Alūksnes rajons, Virešu pagasts

Braucot pa Rīgas—Pleskavas šoseju, apmēram 300 m pirms Virešu tilta pār Gauju, iepretim Vidagas ceļam, no šosejas pa kreisi nogriežas lauku ceļš uz Staldēm, kas atrodas 1,5 km attālumā. Staldes ir vairāku māju grupa augstienē starp Gauju un Palsu, kas te ietek Gaujā. Staldu pilskalns atrodas mežā, 700 m uz ziemeļaustrumiem no Staldēm, pašā Gaujas krastā. Pilskalns ierīkots ziemeļaustrumu—dienvidrietumu virzienā orientētā kalnā, kas par 18 metriem paceļas virs purvainās lejas dienvidaustrumu pusē. Dienvidrietumos priedē apaugušais kalns no augstienes turpinājuma atdalīts ar diviem grāvjiem un diviem vaļņiem, kuru garums apmēram 15 m un augstums apmēram metrs. Pret citām pusēm pilskalna malas ir nolaidenas. Plakuma izmēri 50×25 metri.

Pirmās ziņas par Staldu pilskalnu ienāca Pieminekļu valdē tikai 1930. gadā, kad pilskalns tika uzmērīts un aprakstīts. Šķiet, ka agrākos laikos pilskalns ir arts, jo tā nogāzes aizsardzības vajadzībām ir pārāk nolaidenas. Stāstīts, ka šajā kalnā kādreiz uzrakti akmeņu pamati. Gar pilskalnu agrāk vedis vecais Rīgas—Pleskavas ceļš; tieši pie pilskalna bijusi pārceltuve pār Gauju. Apmēram 0,5 km uz Rīgas—Pleskavas šosejas pusi esot tā sauktā Naudas pakalne, kur zviedri norakuši savu naudu.

Pēc nocietinājumu veida un novietojuma Staldu pilskalns uzskatāms par maznocietinātu patvēruma pilskalnu.

1981.



Staldu pilskalns



Spīdzenieku pilskalns

37. SPĪDZENIEKU PILSKALNS

Alūksnes rajons, Alsviķu pagasts

Braucot no Alūksnes uz Rīgas pusi, pie bijušā Silakroga šoseja sazarojas. Dodoties tālāk uz Zeltiņiem, pēc diviem kilometriem no šosejas pa labi nogriežas vecais lielceļš, no kura pēc 1,3 km, pabraucot garām Pilskalnu mājām, atzarojas māju ceļš uz 200 m attāļajām Senpils mājām, kur dzīvojis rakstnieks G. Selga. Spīdzenieku pilskalns, kas savu nosaukumu ieguvis no Spīdzenieku mājām, kuru zemē tas kādreiz skaitījies, atrodas pie pašām Senpils mājām.

Pilskalns apaudzis bērziem, tas stāvs no visām pusēm, it īpaši no austrumiem un ziemeļiem, kur kalna augstums sasniedz 26 metrus. Kalna dienvidu nogāzē plašākā terasē uzbūvētas Senpils māju dzīvojamā un saimniecības ēkas.

Pilskalns, kā to 1923. gadā raksturoja pazīstamais skolotājs J. Grete, ir cukurgalvveida kalns, kur esot atrasti podu gabali, ogles un kauli. Pēc pirmā pasaules kara kokus, kas šajā kalnā auga, nocirta un kalnu sāka apstrādāt. 1942. gada pilskalna aprakstā minēts, ka pilskalns atstāts atmatā; mūsdienās kalnu savā varā pilnīgi pārņēmuši koki. Spīdzenieku pilskalna diametrs apmēram 120 m, tam nav mākslīga apdarinājuma un kultūrslāņa — pilskalna zemes virskārta sastāv no gaišas smilts.

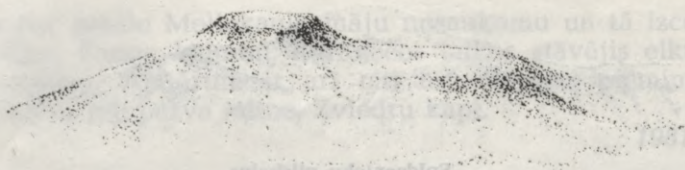
1981.

38. CELENSKU PILSKALNS

Alūksnes rajons, Alsviķu pagasts

Izbraucot no Alūksnes uz Rīgu, ap 1,3 km aiz Alūksnes pilsētas robežas, 300 m pa kreisi no šosejas pie Celensku mājām atrodas 30 m augstais Celensku pilskalns, kas labi redzams, pat neizkāpjot no automašīnas.

Celensku pilskalnu no visām pusēm ietver slapjas pļavas un purvājs. Kalnam ir ļoti stāvas nogāzes un izlīdzināts plakums. Agrākos laikos plakums arts, tāpēc gar visu kalna malu izveido-



Celensku pilskalns



Celensku pilskalnā atrastās trauku lauskas

jusies krauja aparā. Kultūrslānis, kurā atrastas četras mūsu ēras 1. gadu tūkstoša trauku lauskas, noarts plakuma malās un nogāzē, kur tas ir līdz 35 cm biezs.

Kalna ziemeļaustrumu malā ir piecus metrus augsts pacēlums, kura galā kādreiz bijusi sarīkojumu vieta, kas tagad aizaugusi ar krūmiem un kokiem. Ierīkojot šo vietu, diezgan stipri mainīts pacēluma reljefs.

Celensku pilskalns ir viens no pēdējiem jaunapzinātajiem pilskalniem Latvijā, jo pierādījumi šā kalna atzīšanai par pilskalnu gūti tikai 1978. gadā. Pieminekļa atklāšanas apstākļi raksturīgi tieši mūsdienām: jaunus pilskalnus parasti atklāj nevis ļaužu pamestās vietās un dziļos mežos, bet gan lielu ceļu un apdzīvotu vietu tuvumā.

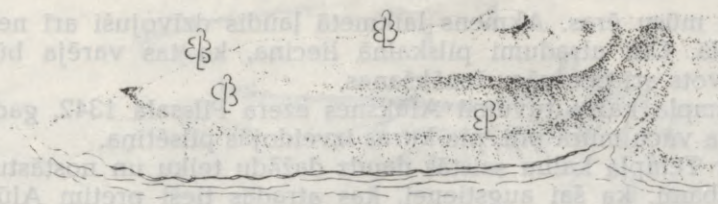
1983.

39. ALŪKSNES TEMĻA KALNS

Alūksnes rajons, Alūksne

Tempļa kalns atrodas Alūksnes ziemeļu daļā Alūksnes ezera Kapsētas pussalas dienvidu pusē pretim Pilssalai. No laukuma kapsētas priekšā uz Tempļa kalnu ved labiekārtots celiņš.

Pilskalns izveidots apmēram 30 m augstā Alūksnes ezera stāvkrasta izcilnī, kuru no apkārtnes norobežo gravas. Lai padarītu pilskalnu grūtāk pieejamu, apmēram desmit metri no kalna augšējās daļas nogāzes mākslīgi nostāvināti. Zemāk kalna nogāzes kļūst lēzenākas. Pilskalna plakums ir apmēram 80 m garš un 35—40 m plats. No ziemeļaustrumu puses, kur kalna nogāze ir vislēzenākā, plakumu norobežo trīs vaļņi ar grāvjiem. Divi apakšējie vaļņi ir apmēram divus metrus augsti un turpinās kā terases



Alūksnes Tempļa kalns — pilskalns

gar pilskalņa ziemeļu nogāzi. Ziemeļos aiz vaļņiem gar kalna pakāji redzams plats un dziļš ārējais grāvis. Trešais — visaugstākais valnis uzbests pilskalņa plakuma malā un ir trīs četrus metrus augsts. Gar šā vaļņa labo pusi bija ieeja pilī. Vēlākos laikos pilskalņa galvenais valnis savu sākotnējo veidu zaudējis. Tas tāpēc, ka 1807. gadā valnī no granīta uzbūvēta rotunda (par to liecina tās pamatos atrastā vara plāksne ar uzrakstu «Slavas templis»), no kuras vēlākos laikos viss senais pilskalns ieguva Tempļa kalna nosaukumu.

Plakuma pretējā galā ir neliels, apmēram 0,5 m augsts uzbedums.

Gan Tempļa kalna plakumu, gan visas nogāzes līdz pašai pakājei klāj kultūrslānis. Domājams, ka apbūvēta un apdzīvota bijusi ne tikai Tempļa kalna virsma, bet arī tā lēzenās nogāzes. Kultūrslānis konstatēts arī uz austrumiem no pilskalņa. Pret Alūksnes ezera krastu apmēram 7—10 m virs ezera līmeņa nogāzē redzama vēl viena nocietinājumu līnija, ko iezīmē grāvis ar valni, kas vietām nolīdzinājušies un vairāk atgādina terasi. Kalna malas un nogāzes apaugušas ar kokiem un krūmiem.

Kā ievērojams senatnes piemineklis Alūksnes Tempļa kalns pētnieku uzmanību saistījis jau kopš 19. gadsimta sākuma, kad tas vairākkārt minēts vācbaltu pētnieku publikācijās. Alūksnes vārds rakstītos avotos minēts jau 13. gadsimtā. Noskaidrots, ka Alūksne jeb, kā tas senajos rakstos teikts, «Alyst» vai «Volyst» ietilpusi senajā Atzeles novadā. Vāciešiem iebrūkot Livonijā, tālā, nomaļā Alūksne bija visai nepazīstama, jo Indriķa Livonijas hronikā nav nekādu atzīmju par vāciešu darbību šajā pusē. Šķiet, ka 13. gadsimta sākumā un arī agrākos laikos Alūksnes novadam ciešākas saiknes bijušas austrumu virzienā. Par to liecina arī krievu hronikās minētie novgorodiešu karagājieni uz šiem novadiem 1111. un 1180. gadā.

Caur Alūksni veda senais ceļš no Rīgas un Vidzemes vidienes uz Pleskavu. Pagaidām arheoloģiskie izrakumi Tempļa kalnā nav izdarīti, tomēr nejausie atradumi pilskalnā un tā tiešā tuvumā liecina, ka tas varēja būt apdzīvots jau ilgi pirms vācu ienākšanas. Tā, pie Tempļa kalna atrasts akmens laivas veida cirvis, kas datējams ar 2.—3. gadu tūkstoša miju pirms mūsu ēras, un kāds cits akmens cirvis, kas datējams apmēram ar 1. gadu tūkstoši

pirms mūsu ēras. Akmens laikmetā ļaudis dzīvojuši arī netālajā Pilssalā. Citi atradumi pilskalnā liecina, ka tas varēja būt vēl apdzīvots arī pēc vācu ienākšanas.

Tempļa kalna tuvumā Alūksnes ezera Pilssalā 1342. gadā uzbūvēja vācu mūra pili, pie kuras izveidojās pilsētiņa.

Ar Tempļa kalnu saistās daudz dažādu teiku un nostāstu. Neapšaubāmi, ka šai augstienei, kas atradās tieši pretim Alūksnes mūra pilij, bija liela nozīme pils aizstāvēšanā un ieņemšanā. Tāpēc jaunāku laiku notikumi, it īpaši Ziemeļu kara laikā, kad 1702. gadā krievu sakautie zviedri, aizejot no pils, paši to uzspridzināja, vairāk iegūlušī tautas atmiņā. Stāstīts arī, ka Tempļa kalnu karotāji sanesuši ar cepurēm, lai varētu labāk apšaudīt Alūksnes pili ezera salā.

1983.

40. NAMETKALNS — PILSKALNS

Alūksnes rajons, Jaunalūksnes pagasts

Izbraucot no Alūksnes pa ceļu, kas ved uz Zaicevu, apmēram kilometru aiz pilsētas robežas atrodas saimniecības «Alūksne» centrs, kur jānogriežas no Zaicevas lielceļa pa kreisi pa ceļu, kas gar Alūksnes ezera austrumu krastu ved uz Lāzbergi. Divus kilometrus aiz pagrieziena un 300 m aiz tilta pār Alūksnītes upīti no Lāzberģa lielceļa pa labi nogriežas lauku ceļš. Nametkalns, kas ir lielāka, kokiem apaugusi augstiene, atrodas kilometru uz ziemeļaustrumiem no pagrieziena un labi izceļas aiz līdzenajiem laukiem.

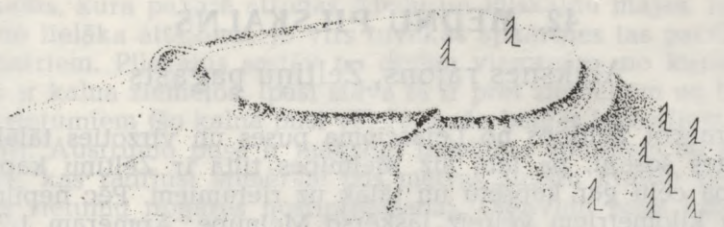
Par pilskalnu uzskatāmā vieta nav viss Nametkalns, bet tikai tā dienvidrietumu stūris pret Pļavmalu mājām. Te ir garens, norobežots, ziemeļaustrumu—dienvidrietumu virzienā vērsts pacēlums, kas īpaši stāvs pret dienvidu pusi, kur kalna augstums ir apmēram 30 metri. Tomēr šim pacēlumam, kas gan ir piemērots pilskalna izveidošanai, nav visu pilskalnā raksturīgo pazīmju. Pret ziemeļiem un rietumiem kalns ir lēzens, tā virsma, kuras izmēri ap 90×50 m, nelīdzena, ar vairākiem neizlīdzinātiem izciļņiem. Arī kultūrslānis te nav konstatēts.

20. gadsimta sākumā Nametkalnā bijusi tuvējās Lāzberģa muižas īpašnieku atpūtas vieta. Pie muižas atrasti senkapi.

1981.



Ņametkalns — pilskalns



Siseņu pilskalns

41. SISEŅU PILSKALNS

Alūksnes rajons, Jaunalūksnes pagasts

Izbraucot no Alūksnes pa Liepnas ceļu, kilometru aiz pilsētas robežas ceļa labajā pusē ir Siseņu ezeriņš, bet apmēram divus kilometrus tālāk tajā pašā ceļa pusē atrodas mājas ar tādu pašu nosaukumu. Pie Siseņiem pa labi no lielceļa nogriežas ceļš, kas gar Siseņu pilskalnu, Gerasīmu mājām, fermu un Dūņu ezeru ved atpakaļ uz Alūksni. Kokiem apaugušais Siseņu pilskalns redzams jau pa gabalu. Tas atrodas šā ceļa labajā pusē apmēram puskilometru no lielceļa.

Siseņu pilskalns ir apmēram 30 m augsts. Tā nolaidenais plakums, kas apmēram par desmit metriem pazeminās dienvidrietumu virzienā, ir apmēram 2,5 ha liels. Visapkārt plakumam apmēram trīs metrus zemāk izveidota terase, kas rietumu pusē ir apmēram sešus metrus plata, bet austrumos un ziemeļos pāriet seklā grāvī ar 0,5—1,0 m augstu valni ārmaļā. Agrākos laikos gan pilskalna plakums, gan tā lēzenā ziemeļrietumu nogāze artas. Šķiet, ka ieeja pilskalnā bijusi no ziemeļaustrumiem, jo te terase, kas ietver visu kalnu un ir ap 0,5 km gara, uz brīdi izbeidzas. Kalna dienvidu pusē redzams dziļš rakums, kas sašķēļ arī terasi. Pirmais pilskalna aprakstītājs E. Brastiņš domāja, ka te vērojamas paliekas no senā parakuma zem nocietinājumiem, ar ko uzbrucēji mēģinājuši tos sagraut un iekļūt pilī. E. Brastiņš izteica arī domu, ka Siseņu pilskalna nocietinājumu veids nav raksturīgs īstiem senču pilskalniem un drīzāk kalns būs bijis izmantots kā nocietinājums 14. gadsimta savstarpējās krievu un vāciešu cīņās. Šis pieņēmums pagaidām nav guvis nekādu apstiprinājumu.

Pēc izmēriem Siseņu pilskalns ir lielākais Latvijā. Ļaudis stāstījuši, ka tajā aprakts zelts, tāpēc agrākos laikos to izrakņājuši mantrači, kuru rakumi un arī kādas kara laika blindāžas paliekas kalnā vēl ir redzamas arī mūsdienās.

1981.

42. MEDŅU PILSKALNS

Alūksnes rajons, Zeltiņu pagasts

Iebraucot Zeltiņos no Lejasciema puses un virzoties tālāk pa Alūksnes šoseju, pa labi aiz Melnupes tilta ir Zeltiņu kapsēta. Jāiet pa ceļu gar kapsētu un tālāk uz rietumiem. Pēc nepilniem diviem kilometriem vēleiz jāšķērso Melnupe. Apmēram 1,2 km aiz Melnupes tilta no ceļa pa labi nogriežas lauku celiņš uz 600 m attāļajām Pilskalnu mājām. Medņu pilskalns, kas kādreiz atradies Medņu māju daļā, meklējams skuju kokiem apaugušā augstienē 400 m uz dienvidiem no Pilskalnu mājām viņpus tīrumiem un krūmāja.

Medņu pilskalns ierīkots zemes mēlē, kuru no trijām pusēm aptver Kauprenīcas upīte. Pilskalns paceļas par 20 metriem virs upītes. Zemes mēle pārdalīta ar pārzmaugu, kur, iespējams, agrākos laikos bijis īsts nocietinājumu grāvis. Medņu pilskalna plakums ir ar kumpumu, arī kalna nogāzes uz rietumiem un ziemeļiem ir visai nolaidenas. Tas varētu liecināt, ka agrākos laikos pilskalns ticis arts un senās zemes izbūves nolīdzinātas. Tomēr bez pārzmaugas un nosaukuma «Pilskalns» Medņu nocietinājumā konstatējams arī kultūrslānis. Tikai tas stipri sapostīts gan ar senājiem arumiem, gan ziņkārīgo rakumiem, gan lapsu alām, gan arī ar otrā pasaules kara laika ierakumiem.

Medņu pilskalnu atklāja tikai 20. gadu beigās. Folkloras krātuvei iesūtītajos materiālos bieži iznāca sastapt norādes par kādu pilskalnu pie Medņiem. Šo vietu pārbaudot, te tiešām tika uzziets pilskalns.

Netālu no Medņu pilskalna pie bijušajām Viksnu mājām ir senkapi.

1981.



Medņu pilskalns

43. NĀZUPJU PILSKALNS

Alūksnes rajons, Kalncempju pagasts

Nāzupju pilskalns atrodas apmēram 1,5 km uz rietumiem no Kalncempju ciemata, labajā pusē lielceļam, kas no Kalncempjiem ved uz Zeltiņu—Gulbenes lielceļu. Priedēm apaugušais Nāzupju

pilskalns, kura pakājē atrodas Ābeļu un Pilskalnu mājas, redzams jau no lielāka attāluma, jo virs tuvākās apkārtnes tas paceļas par 20 metriem. Pilskalns sastāv no divām virsotnēm, no kurām galvenā ir kalna ziemeļos. Īpaši stāva tā ir pret ziemeļiem un bija arī pret rietumiem (šo kalna pusi vēl 70. gadu beigās izpostījuši grants racēji). Austrumu pusē ir mākslīgi izveidota apmēram 40 m gara terase, kas radījusi apmēram trīs metrus augstu krauju kalna lēzenās rietumu nogāzes nostiprināšanai. Dienvidu pusē kalnam ir dabiska ieleja. Nogāze pret to ir visai nolaidena, atdalīta no Nāzupju pilskalna dienvidu daļas, kas ir cilvēku nepārveidots zemes izcilnis. Arī tam rietumu puse jau agrāk norakta grantī.

Nāzupju pilskalna nocietinājumi ir visai vāji, tas nav bijis arī ilglaičīgi apdzīvots, jo kalnā nav kultūrslāņa un līdz ar to arī pieminekļa datējums nav noteikts.

1983.

Kad grāmatiņa bija jau sagatavota publicēšanai, vēstures students Gints Skutāns sniedza ziņas par kādu iepriekš nezināmu pilskalnu Valkas rajona Ērgemes pagastā, netālu no Turnas. Uz vietas pārbaudot, tiešām izrādījās, ka pie Kukru ezera ap kilometru no Turnas—Dakstu lielceļa mežā atrodas ap 6 m augsts kalns. Tā ap 70×50 m lielo plakumu no ziemeļu puses norobežo ap 1,5 m augsts valnis, dienvidrietumu pusē kalnam vērojamas divas terases, bet lēzenāko dienvidu un rietumu nogāžu lejasdaļā samanāmas neliela grāvja paliekas. Iespējams, ka arī austrumu nogāze senatnē ir mākslīgi pastāvināta. Šī kalna plakumā pagaidām kultūrslānis nav konstatēts un arī mākslīgā kalna pārveidojumi nav īpaši iespaidīgi. Vietējie iedzīvotāji kalnu sauc par Cepures kalnu, kādi citi nostāsti par to nav saklaušināti. Iespējams, ka nosaukums Cepures kalns liecina par pilskalniem raksturīgo teiku — kalnu karotāji sanesuši ar cepurēm. Turnas Cepures kalna apzināšana apstiprina jau grāmatiņas ievadā rakstīto, ka Latvijā jaunu pilskalnu atklāšana, lai arī reti, tomēr vēl ir iespējama. Cepures kalna uzmērīšana un sīkāka aprakstīšana ir tuvākās nākotnes uzdevums.

Meklējot pilskalnus pēc iepriekš sniegtajiem aprakstiem, jārekinās ar tām pārmaiņām, kas varēja notikt laikā starp autora apmeklējumu un to brīdi, kad pilskalnā nonāksit jūs. Piemēram, apmeklējot Grebu pilskalnus 70. gadu vidū, Grebu mājas bija apdzīvotas, 1984. gadā tās jau bija pamestas, bet 1988. gada sākumā — daļēji nojauktas. Kādas izmaiņas notikušas Grebu māju apkārtnē tagad, kad tiek rakstītas šīs rindas, autoram nav zināms. To pašu var teikt arī par citu pilskalnu apkārtni.

PAR ZIEMEĻVIDZEMES PILSKALNIEM ZIŅAS VAR GŪT:

- Börger J. L. Versuch über die Alterthümer Lieflands und seiner Völker besonders der Letten. — R., 1778.
- Mellin [L.A.] Nachricht von der alten lettischen Burg Pilliskaln... // Neu Nordische Miscellaneen. — 1794. — St. IX—X.
- Sivers J. K. Der Druske-See und der Schloßberg (Pilskaln) // Album Livländischer Ansichten. — Mitau, 1866.
- Zivēss K. G. Par Latvijas senatni un viņas pētīšanu // Baltijas Vēstnesis. — 1876, № 16., 17.
- Bielenstein A. Die Grenzen des lettischen Volkstammes und der lettischen Sprache in der Gegenwart und im 13. Jahrhundert. — St. Petersburg, 1892.
- Latviešu tautas teikas un pasakas // Sak A. Lerhis-Puškaitis. — Jelgava, 1894. — V sēj.
- Loewis of Menar C. Heidnische Burgberge unter Homeln und Viezemhof // Sitzungsberichte der Gesellschaft für Geschichte und Altertumskunde der Ostseeprovinzen Russlands aus den Jahre 1896. — R., 1896.
- Balodis V. D. Jumera // Austrums. — 1897. — № 1.—6.
- Bielenstein A. Die lettischen Burgberge // Труды десятого Археологического съезда в Риге в 1896 г. / Под ред. П. С. Уваровой. — Р., 1899. — т. II.
- Баллог Ф. В. Некоторые материалы по истории латышского племени с IX по XIII столетие // Записки Московского археологического института. — М., 1910. — т. 8.
- Баллог Ф. В. Отчет о командировке в Прибалтийский край летом 1909 года (Бевежинские раскопки) // Труды Московского предварительного комитета по устройству XV Археологического съезда. — М., 1911.
- Mejnalksnis A. Dzimtā zeme (Dzimtenes apraksti). — Valmiera, 1921. — I sēj.
- Lōwis of Menar K. Burgenlexikon für Alt-Livland. — R., 1922.
- Abuls P. Kur atradās Beverīna? — R., 1924.
- Brastiņš E. Beverīnas pilsvieta. — R., 1927.
- Balodis F. Raunas Tanīsa kalns // Izglītības Ministrijas Mēnešraksts. — 1927. — № 10.
- Brastiņš E. Pekas kalns vai Tanīsa kalns? // Izglītības Ministrijas Mēnešraksts. — 1928. — № 1.
- Balodis F. Ne Tanīsa kalns, bet Pekas kalns! // Izglītības Ministrijas Mēnešraksts. — 1928. — № 1.
- Brastiņš E. Latvijas pilskalni. Vidzeme. — R., 1930.
- Indriķa Livonijas hronika. Tulk. J. Kriņš. — R., 1936.
- Šnore E. 1937. g. izrakumi Valmierā // Senatne un Māksla. — 1938. — III.
- Graudonis J., Urtāns V. Senatnes pēdās. — R., 1961.
- Мугуревич Э. С. Восточная Латвия и соседние земли в X—XIII вв. — Р., 1965.
- Stubavs A. Par Latvijas pilskalnu tipoloģiju un klasifikāciju // Arheoloģija un etnogrāfija. — R., 1974. — XI sēj.
- Latvijas PSR arheoloģija. — R., 1974.
- Stepiņš P. Kur atradās Beverīna? // Zvaigzne. — 1983. — № 22.
- Ozoliņš O. Vai te nav sudraboto gaiļu atmiņējums? // Dabas un vēstures kalendārs 1988. — R., 1987.

Caune A. «Sudraboto gaiļu» noslēpums paliek // Dabas un vēstures kalendārs 1988. — R., 1987.

Apala Z., Apals J. Izrakumi Vaidavas pilskalnā un Raunas pilsdrupās // Zinātniskās atskaites sesijas materiāli par arheologu un etnogrāfu 1986. un 1987. gada pētījumu rezultātiem. Arheoloģija. — R., 1988.

Jurkiševs P. Man bērībā māte stāstīja... // Progress (Limbaži). — 1989. g. 21. janvārī.

SAITĀS

3 Ievads

1. Ievads	17
2. Ievads — pilskaļns	18
3. Ievads — pilskaļns	19
4. Ievads — pilskaļns	20
5. Ievads — pilskaļns	21
6. Ievads — pilskaļns	22
7. Ievads — pilskaļns	23
8. Ievads — pilskaļns	24
9. Ievads — pilskaļns	25
10. Ievads — pilskaļns	26
11. Ievads — pilskaļns	27
12. Ievads — pilskaļns	28
13. Ievads — pilskaļns	29
14. Ievads — pilskaļns	30
15. Ievads — pilskaļns	31
16. Ievads — pilskaļns	32
17. Ievads — pilskaļns	33
18. Ievads — pilskaļns	34
19. Ievads — pilskaļns	35
20. Ievads — pilskaļns	36
21. Ievads — pilskaļns	37
22. Ievads — pilskaļns	38
23. Ievads — pilskaļns	39
24. Ievads — pilskaļns	40
25. Ievads — pilskaļns	41
26. Ievads — pilskaļns	42
27. Ievads — pilskaļns	43
28. Ievads — pilskaļns	44
29. Ievads — pilskaļns	45
30. Ievads — pilskaļns	46
31. Ievads — pilskaļns	47
32. Ievads — pilskaļns	48
33. Ievads — pilskaļns	49
34. Ievads — pilskaļns	50
35. Ievads — pilskaļns	51
36. Ievads — pilskaļns	52
37. Ievads — pilskaļns	53
38. Ievads — pilskaļns	54
39. Ievads — pilskaļns	55
40. Ievads — pilskaļns	56
41. Ievads — pilskaļns	57
42. Ievads — pilskaļns	58
43. Ievads — pilskaļns	59
44. Ievads — pilskaļns	60
45. Ievads — pilskaļns	61
46. Ievads — pilskaļns	62
47. Ievads — pilskaļns	63
48. Ievads — pilskaļns	64
49. Ievads — pilskaļns	65
50. Ievads — pilskaļns	66
51. Ievads — pilskaļns	67
52. Ievads — pilskaļns	68
53. Ievads — pilskaļns	69
54. Ievads — pilskaļns	70
55. Ievads — pilskaļns	71
56. Ievads — pilskaļns	72
57. Ievads — pilskaļns	73
58. Ievads — pilskaļns	74
59. Ievads — pilskaļns	75
60. Ievads — pilskaļns	76
61. Ievads — pilskaļns	77
62. Ievads — pilskaļns	78
63. Ievads — pilskaļns	79
64. Ievads — pilskaļns	80
65. Ievads — pilskaļns	81
66. Ievads — pilskaļns	82
67. Ievads — pilskaļns	83
68. Ievads — pilskaļns	84
69. Ievads — pilskaļns	85
70. Ievads — pilskaļns	86
71. Ievads — pilskaļns	87
72. Ievads — pilskaļns	88
73. Ievads — pilskaļns	89
74. Ievads — pilskaļns	90
75. Ievads — pilskaļns	91
76. Ievads — pilskaļns	92
77. Ievads — pilskaļns	93
78. Ievads — pilskaļns	94
79. Ievads — pilskaļns	95
80. Ievads — pilskaļns	96
81. Ievads — pilskaļns	97
82. Ievads — pilskaļns	98
83. Ievads — pilskaļns	99
84. Ievads — pilskaļns	100

SATURS

Ievads 3

1. Lauru pilskalns	17
2. Ungurkalns — pilskalns	18
3. Kežberkalns — pilskalns	19
4. Liepupes pilskalns	20
5. Vainižu pilskalns	21
6. Jaunlapaiņu Piltiņkalns — pilskalns	23
7. Stārastu pilskalns	25
8. Kaniņu kalns — pilskalns	26
9. Vasiļa kalns	27
10. Vikšēnu pilskalns	28
11. Skaņkalnes pilskalns	29
12. Juratas pilskalns	32
13. Kābele — pilskalns	32
14. Rugāju pilskalniņš	33
15., 16. Grebu pilskalns un Bļodas kalns — pilskalns	34
17. Lapurgas pilskalns	36
18. Cimpēnu pilskalns	36
19. Pekas kalns — pilskalns	38
20. Vaidavas pilskalns	41
21. Veckulliju pilskalns	43
22. Ērgemes Garais kalns — pilskalns	44
23. Planču pilskalns	45
24. Vijciema Celitkalns — pilskalns	46
25. Veckurpnieku pilskalns	48
26. Lācišu pilskalns	49
27. Trikātas pilskalns	50
28. Piltiņu pilskalns	51
29. Kalnaegļu pilskalns	52
30. Cērtenes pilskalns	52
31. Cauņu pilskalns	55
32. Kampu pilskalns	55
33. Pikaņu Skansts kalns	56
34. Drusku pilskalns	57
35. Popju pilskalns	59
36. Staldu pilskalns	60
37. Spīdzenieku pilskalns	61
38. Celensku pilskalns	61
39. Alūksnes Tempļa kalns	62
40. Nametkalns — pilskalns	64
41. Siseņu pilskalns	65
42. Medņu pilskalns	66
43. Nāzupu pilskalns	66

Юрис Владиславович Уртанс
ГОРОДИЩА СЕВЕРНОЙ ВИДЗЕМЕ

На латышском языке
Рига «Авотс» 1991
Художник У. Балутис
Цветные фото Ю. Уртанс
Рисунки М. Уртане

ИБ № 2362

Juris Urtāns
ZIEMEĻVIDZEMES PILSKALNI

Redaktore A. Sadovska
Mākslinieciskais redaktors A. Zirnītis
Tehniskais redaktors E. Aigars
Korektore L. Bumbura

Parakstīta iespiešanai 07.05.91. Licence № 000024 20.04.90.
Formāts 60×90/16. 4,58 izdevn. l. Metiens 20 000 eks.
Cena 1 rbļ. 60 kap. Izdevniecība «Avots», 226050, Rīgā,
Aspazijas bulv. 24. Iespiesta tipogrāfijā «Rota», 226011,
Rīgā, Blaumaņa ielā 38/40. Vāks iespiests ofsets piedūmā
Rīgas Paraugtipogrāfijā, 226004 Rīgā, Vienības gatvē 11.

ТОПОНИМА СЕВЕРНОГО РАЙОНА
Латвия

1. Lielākā pilskaļņa — 10
2. Kārķu pilskaļņa — 10
3. Kārķu pilskaļņa — 10
4. Kārķu pilskaļņa — 10
5. Kārķu pilskaļņa — 10
6. Kārķu pilskaļņa — 10
7. Kārķu pilskaļņa — 10
8. Kārķu pilskaļņa — 10
9. Kārķu pilskaļņa — 10
10. Kārķu pilskaļņa — 10
11. Kārķu pilskaļņa — 10
12. Kārķu pilskaļņa — 10
13. Kārķu pilskaļņa — 10
14. Kārķu pilskaļņa — 10
15. Kārķu pilskaļņa — 10
16. Kārķu pilskaļņa — 10
17. Kārķu pilskaļņa — 10
18. Kārķu pilskaļņa — 10
19. Kārķu pilskaļņa — 10
20. Kārķu pilskaļņa — 10
21. Kārķu pilskaļņa — 10
22. Kārķu pilskaļņa — 10
23. Kārķu pilskaļņa — 10
24. Kārķu pilskaļņa — 10
25. Kārķu pilskaļņa — 10
26. Kārķu pilskaļņa — 10
27. Kārķu pilskaļņa — 10
28. Kārķu pilskaļņa — 10
29. Kārķu pilskaļņa — 10
30. Kārķu pilskaļņa — 10
31. Kārķu pilskaļņa — 10
32. Kārķu pilskaļņa — 10

Urtāns J.

Ur 790 Ziemeļvidzemes pilskalni. — R.: Avots, 1991. — 70 lpp.: il.

Ceļvedis iepazīstina ar Ziemeļvidzemes — Limbažu, Valmieras, Valkas un Alūksnes rajonu — teritorijā esošajiem pilskalniem.

Autors — arheologs — pastāsta, kur atrodas katrs pilskalns, sniedz pilskalnu aprakstus, datējumus, iespējamo saistību ar vēsturiskajiem notikumiem, kā arī teikas un nostāstus par pilskalniem, iepazīstina ar dažādām hipotēzēm par Beverīnas pils atrašanās vietu.

Tekstu papildina ilustrācijas.

Brošūra paredzēta visiem, kuri interesējas par arheoloģiju un vēsturi.

U 0504000000—46 39—91 63.4(2L)
M803(11)—91

ISBN 5—401—00360—9

Kontrolo

LATVIJAS NACIONĀLA BIBLIOTEKA



0306088702

Juris URTĀNS

1,60

ZIEMEĻ- VIDZEMĒS PILSKALNI

