
Mrs M. Eršine

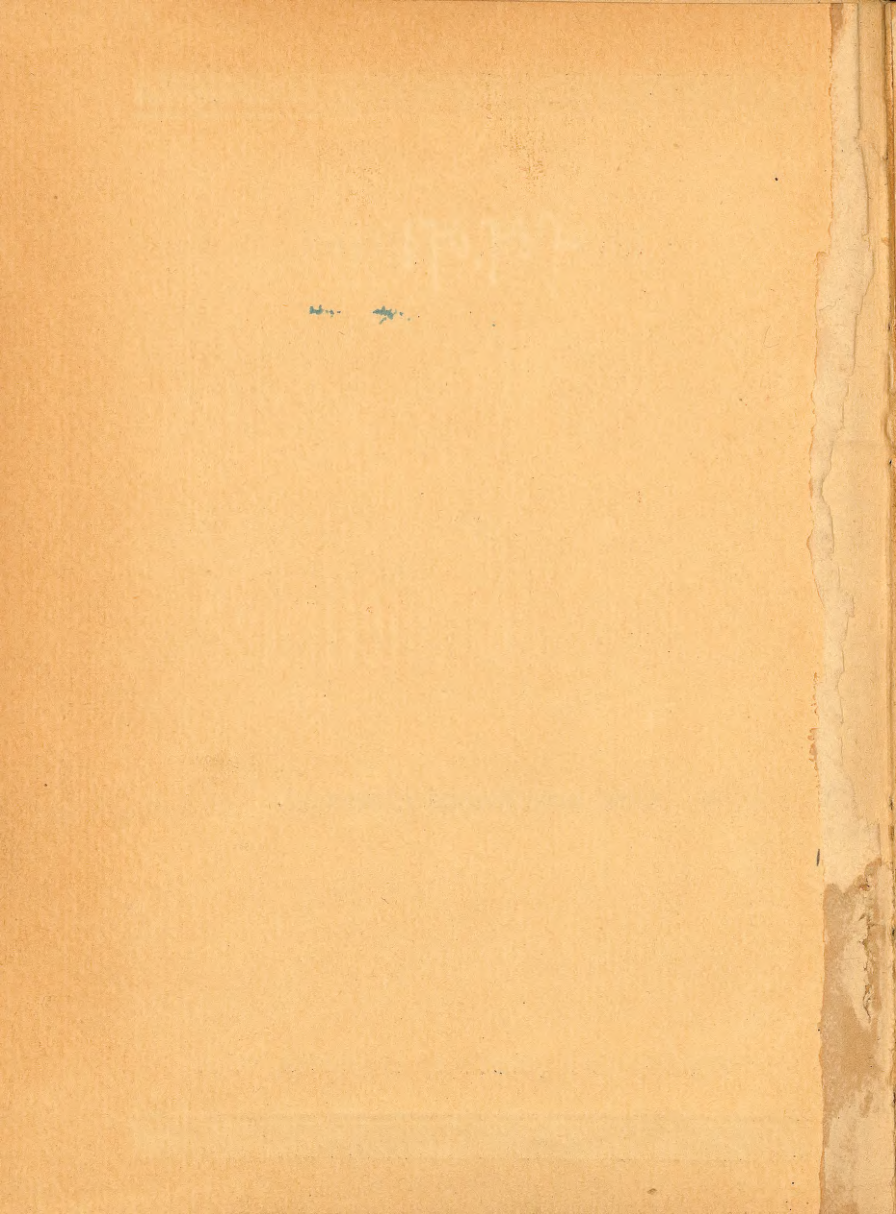
Dsimums peļz istwehles

ieb

Gehns waj meitene?

Otrs papildinats isdewums.

Isdewneezibas „R o f m e“ apgahdiba, Rigā



63-2
230
97
L

Mrs M. Erskine

Dsimums pehz iswehles

jeb

Gehns waj meitene?

No anglu wal. tulkojusi J. G.

==== Otrs papildinats isdewums. ====

====
Isdewneezibas „Ro f m e“ apgahdiba, Rigā.
L
13

0310035193

L. V. B.
In. 176.737



Specstuve Rīgā, Leelā Meefneeku eelā Nr. 4



Preekſchwahrds pirmam iſdebumam.

Mrs Erſkine ſawas grahmatas „Dſimums pehz iſwehles“ preekſchwahrda ſaka:

„Ar wiſdſilako nopeetnibu waru teikt, ka ſawâ darbâ un ſawos pehtijumos eſmu tikuſi wadita no weenigâs wehleſchanâs, palihdſet ſeeweeti iſwairitees no tàm ihpatnejâm zeeſchanam un paſemojumeem, kaſ tai winas dſimuma dehl daſchkahrt japazeeſch, un tadehl eſmu luhkojuſi nodroſchinat winai winas ſwehto teeſibu, — iſwehletees un noteikt paſchai ſawa behrna dſimumu“.

Schajos wahrdos iſteiktâ doma gaiſchi ſaſktatama katrâ Erſkina kdſes grahmatas lappuſê. Lai ſcho grahmatu daritu peeejamu plaſchakai publiakai, eſmu latwiſkojuſi tikai paſchas ſwarigatâs nodatâs, jo pahrejâm, kurâs **Mrs** Erſkine aſſkata, kâ wiſpahriguſ, tâ ari teeſchi uſ anglu ſeeweeti atteezoſchos jautajumuſ, buhtu preekſchmums maſaſ noſihmeſ.

Breestchwahrds otram isdewumam.

Grahmata, kuras pirmisdewums ir tizis
ispahrdots diwi mehneschos, neapšchaubami
peerahda, ka wina ir guwuse wisplafchako
eewehribu, un ka wina to teescham pelna, lee-
zina tas fakts, ka Anglijā pusotra mehnescha
laitā wina isnahza trijos isdewumos.

Scho otro isdewumu esmu papildinajusi
pehz originala ar neleelu tekstu, par wezateem
peemihotoſcho ſlimibu eedſimſchanu behrnos.

J. G.



Dsimuma eespaidofhana.

Pirms ka sahtam istirsat weentahrſcho dabas likumu, no kura atkarajas dſimuma eepreeſchno=teikſhana, nepeezeeſhami, labakas ispratnes deht, eepaſihtees ar daſchee aiſrahdiſumeem par atteez. organu anatomiju. Seeweetes dſemdes organi uſſkatami ta ſareſchgits un reti ſmalts aparats. No pirmā dſihwibas pamofchanas momenta ſahlot, wiſch flehpj ſewi abeju dſimumu potenziālo ener= giju, pilnigā neatkaribā no turpmatas ewentuelas apaugloſchanas ar wihreeſcha ſpermu. Rā pirmo apluhkoſim tā ſauzamo dſemdi. Schis organs ſahk attihſtitees lihds ar pirmo menſtrueſchanas periodu, un ſchi attihſtiba turpinas apm. lihds 21. g. Ja winā reiſ ir tizis nehsats auglis, wina wairs neatgreeschas ſawā jaunawibas ſtahwoſti, bet paleef arween joprojam druſku paplaſchinata. Seeweetes kermenī wina maſleet padewuſees uſ labo puſi un ja ſeeweete gul uſ muguras, tad labā olniza un labās puſes olwada iſeja uſ dſemdi, atrodas druſku ſemat blodas dobumā nekā kreifaſis olwads un olniza. Dſemdes augſchdalā katrā puſē atrodas olwadi, kuru widejais garums ir 4 zollas. Schee wadi ir elastiġi, teewaki pee dſemdes, bet uſ olnizu puſi paplaſchinajas un winu eekſchpuſe lahta ar glotahdinu. Schis glotahdinas wirſpuſē atrodas dauds matineem lihdsigu ſibru, kuras kuſtas dſemdes wirſeenā un ar ſcho kuſtibu iſmet

dsemdê no olnizas olwadâ eefhuwufcho olinu. Olnizas aug un attihstas ahtraf par dsendi. Ratra olniza par sewi ir eegarens organs, fursch drufku noapalojas fairschweetas ar olwadeem un periodiffti paplaschinajas olinas nobreeduma laifos. Jaatsihmê, ka labâ olniza plaschaka par kreifo. Ratra olnizâ atrodas dauds schuhninu, kuras pehz winu atradeja wahrda fauz par Graffa folikulam. Itweenâ no schim schuhninam atrodas pa olinai, kura peld flaidrâ albuminosâ schkidrumâ, tâ fauzamajâ „liquor folliculi“. Meitenei peedsimstot winas olnizâs ir tuhstoscheem schahdu olinu, bet lihds pubertates laifam no wisâm winam atleef ja dauds, treschâ dala. Ta tad katra folikula fatura sewi olinu, bet katra olinâ kâ schuhnina fatura sewi kâ dsihwibas punktu waj dihglapinas — nucleolus. Olinai apaugtojotees schis schuhninas zentrâ schf augt un attihstas par zilweka embriju. Olinas ismeschana stahw atfaribâ no winu faturofchas Graffa folikulas nobreeschanas. Graffa folikula nobreestot tuwojas olnizas eefschejai wirfmai, wina itkâ peetuhfst weenâ weetâ winas apwalks top plahnaks un beidsot pahrplichst, pee kam lihds ar ispluhstoscho folikulas schkidrumn ispluhst ari nobreedufi olinâ. Olinâ, waj ari weenâ un tani paschâ laikâ wairaf olinas teef ismestas weenlihdsigos periodos, schfot r.o pubertates laika lihds dsimuma spehka dsifchanai, t. i. apmehram 35 gadus. Pirms pubertates laika meitenes olnizu feeninas ir pelezigas un gludas, bet wehlat katra menstrueschana atstahj winâs pa rehtai, un tâ ka seeweetes muhschâ ir ap 500 menstr. reifchu, tad katra olnizâ paleef apm. 250 rehtu, no kurâm gan leelais wairums ar laifu atkal islihdsinajas un pasuhd. Tâ ka olnizas attihstas jau embrijâ, tad schi dsimums ir jau no pascha pirmsahfuma no-

teitš. Olnizâs wiš leelaiš wairums olinu atro-
 das latentâ stahwoſti, lihds kamehr pubertates
 laikâ organizms ſaſneeds ſawu pilnbreedumu. Tad
 pahrmainus iſ mehneſchus katra olniza, ſahſot
 weenmehr ar kreifo, iſmet ſawu olinu. Un tã tas
 turpinajas, pee ſam, pahrejot no jaunibas uſ
 muhſcha ſpehka gadeem, periodi ſahſ eestahtees
 ſahrtigi. Ja olina tikufi apauglota un eestahjas
 gruhnteezibas laiks, tad ſtatotees pehz embrija
 dſimuma, neiſdſehſchama rehta paleeſ waj nu la-
 bajã waj kreifaã olnizã. Tikai pehdeã laikã wai-
 raki eewehrojami ginekologiſti ir atſinufchi olnizu
 pahrmainas darbibu, un ſchi darbiba neaſtahj ne
 maſakãš ſchaubaš par to, ka dſimumſpehku akti-
 witate weenlihdsigi noweetojas dſemdes organu la-
 bajã un kreifaã puſe, eedarbodamees pahrmainus,
 bet ne weenlaizigi. Pirms 35 gadeem ſahda ita-
 leeſchu ahrſte Dſchenowã, greeſa wehribu kuſ to
 ſaktu, ka beeschi jaunãš meitenes ſuhdſas par
 ſahpem, kuraš weenã mehneſi parahdas labajã,
 otrã kreifaã puſe. Wina ari aiſrahdiã uſ ſtar-
 pibu ſtarp diweem periodeem diwoš lihdsſtekuš
 mehneſchoš. Œhee noweherojumi ſumeti wehl ar
 daſcheem ziteem, atſtahja eeſpaidu uſ daudſeem
 eewehrojameem ahrſteem, kuri lihds tam laikam
 wiſai ſkeptiſki bij ſtatijufchees tã uſ olnizu pahr-
 mainas darbibu, tã ari uſ „ſahnu teoriju“.

Mana pahrleeziba, pee kuraš eſmu nahkuſi
 pehz ilgeem un nopeetneem pehtijumeem, ir tã, ka
 ſahnu teorija naw waiš apſchaubama un katriš
 mehginajums to apgaſt, buhtu ſoliš atpaſal.

D-ra Ramli Dewifona iſſmelofchais darbs par
 olnizu pahrmainus darbibu ir pahraf labi paſih-
 ſtamš, lai to peewestu ſchini traktatã. Œchi darbiba
 katrã ſinã ſaſkan ar teem prinziſeem, pehz kureem,
 tã profeforš Gembli ſaka, daba ir paredſejuſi

finamas pauses zilwefa organisma atfewischo dalu darbiba, kamehr zitas dalas ir aktiwas. Tahda fahrtâ organeem dota eespehjamiba darbotees pahrmains. Wehl jaaisrahda, ka fahnu teoriija hipotetiski pasihstama jau fen un winai par labu war zitet dauds autorus.

Kreisâ puse meitenê pamostas pirmâ un parasti pirmâ tahdâ kartâ usnemas gruhntneezibas eewadischanu. Schahdâ zelâ isskaidrojas meitenu pahrsvars stary pirmdsimuschajeem. Ugrâ jauniba dauds behrnu ir kreiki, ja pat kolot wini fahf ar kreiso fahju, tikai maspamasam peeaugot labâ puse eeguhst wirskundsibu. Ur labo fahju uskeram leyzeenu, labâ roka wada rihku waj eerozi, ko leetojam un tanî paschâ atteezibâ wisa labâ kermena puse eenem noteikti dominejoschu stahwofli atteezibâ pret otru, kurâ darbojas firds, organs, fursch ne weenâ ween sinâ ir atbildigs par wina pahrwalditâs puses wahjakam fibram. Weenigais isnehmums sche ir smadsenes, kuru kreisâ puse, fanemdama bagataku astnu peepluhdumu, ir aktiwaka nekâ labâ.

No otras puses pee kaulu tuberkuloses 80 gadijumos no simta flimiba ker kreiso fahju. Sedsimta gurnu kaulu isscheebfchanâs pee meitenem fastopama septinkahrt beeschaf nekâ pee sehneem, un spotana lozeklu amputazija pirms dsimfchanâs fastopama parasti tik pee seeweeschfahrtas embrijeem. Saaugumi, kâ tas redsams pee pasihstamajeem Siamas dwihneem, ari beeschaf atgadas pee meitenem, kurpreti atteezibâ us dwihnu sehneem, schahdu gadijumu medizinas literaturâ atfihmets wisai mas.

Pee Pthisis ik us simts gadijumeem 80 gadijumos flimiba usbruhf kreisai plauschu pusei. Sobi pirmat mehds parahditees schoflu kreisajâ puse

un, ar mas isnehmumeem, ari tanî paschâ puse
 pirmaf sahî isdrupt un iskrift. Bet kas atteezas
 us labo pusi, tad tur wisi lozekki, kâ: kahja, gurns,
 leels, rofa, gandrihs weenmehr labaf attihstiti
 nekâ winu kreisâs puses otriweeki. Samlihdfigi
 ari labâs puses olniza, wihreeschahrtas olinas
 mahjoklis, ir wairaf attihstita, plaschaka un speh
 labaf barot apaugloto olinr. Wina fatwam em-
 brijam dod wairaf telpas un plaschaku brihwibu,
 nekâ to dara kreisâ olniza. Ustahdot jautajumu,
 kapehz no katras puses nahf saws dsimums, wa-
 retu tikpat labi waizat, kapehz firds ir kreisâ, bet
 afnas labajâ puse. Galens teiza, ka abu wezaku
 labee sahni radot sehnus, tapehz ka wini siltaki,
 turpreti daudsi apgalwo, ka kreisâ, firds puse us-
 rahdot augstaku temperaturu.

Lai nu kâ tas ari nebuhtu, bet ir sinams faks,
 ka Franzijâ lihgawam teef nopcetni eeteikts gulet
 us labajeeem sahneem, ja winas wehlas wih-
 reeschahrtas pehznahzejus un wehl 1870. g.
 Lanzets teizâs esot nowehrojis, ka guleschana us
 labajeeem sahneem sekmejot sehnru eenemschanu.

Pee wisa fazitâ, mans flehdseens buhtu schahds.
 Gewehrojot seeweetes atteezigo organu wastahwibu
 un neattaribu, kâ to esmu luhkojusî ihsumâ ap-
 rahdit, mums janahf pee pahrleezibas, ka wih-
 reescha apauglojoschâ sperma nespehlê nekahdu
 lomu dsimuma eespaidoschanâ un tas atkarajas
 weenigi tikai no paschas seeweetes.

Sehns.

Rà wihreeschfahrtaſ olina nogatawojaſ plaſſchafajâ olnizâ, tà ari wihreeschfahrtaſ embrijs attihſtaſ plaſſchafajâ un ehrtakajâ dſemdeſ puſê.

Wihreeschfahrtaſ olniza, buhdama wairaf atihſtita un patſtahwigaka nekâ kreifâ, iſmet olinu treſchâ menſtruazijaſ deenâ, bet neſad agrâ. Wiſagrafâ ſehna eenemſchana, ſahda jebſad ir notikufi, ir dateta ar treſcho menſtruazijaſ laika deenu. Schiſ gadijumſ atteezaſ uſ frantſchu karala Luis XIII. laulato draudſeni, karaleeni Annu, kura pehz Dr. Guerin leeziſbaſ, ſchahdâ fahrtâ eenehma ſawu wezako dehlu.

Samlihdſigi Jourdanſ ſtahſta, ka karaliſ In-drikiſ II. praſijiſ padomu biſkapam Fernelam, tà nowehrſt karaleeneſ Ratrinaſ Meditſchi neauglibu. Fernelſ eeteiza „ſatiffmi“, tuhlin pehz menſtr. beigſchanaſ un ſchiſ padomſ iſrahdiſeeſ wiſai ſekmigſ, jo pehz ilgeem beſzeribu gadeem kara-leene beidsot dſemdejuſi puiſenu.

Bet zaur ſaweem pehtijumeem un nowehroju-meem eſmu nahkufi pee pahrleeziſbaſ, ka wiſai re-tos gadijumos konſtatejam wihreeschfahrtaſ augla eenemſchanaſ tiſ agrâ laikâ t. i. ſtarp treſcho un ſeſto menſtruazijaſ perioda deenu. Wiſos nor-maloſ gadijumos puiſena eenemſchanaſ noteef no 8.—15. deenai, ſkaiſtot no menſtruazijaſ ſahkuma. It ihpaſchi diwpaſmitâ deena atſih-mejama tà wiſiſdewigakâ wihreesch-fahrtâſ augla eenemſchanaſ, jo daudſ-fahrtejee nowehrojumi ir neapſchaubami peerahdi-juſchi, ka ſchini laikâ olina iſmeſta no labâſ pu-ſeſ olwada, ir ſafneegufi eenemſchanaſ augſtaſto

pakahpi. Man tit sche jaaisrahda, ka nedrihft iflailt no prahta to apstahkli, ka augligais un neaugligais mehnesis feko, weens otram mainoschâ fahrtibâ ta ka wihreeschlahrtas auglis war tit eenemts titai if pahris mehneschos.

Sawâ formulâ, kâ isdewigako laika sprihdi es weenmehr esmu atsihmejusi 5. deenu pehz menstruazijam, skaitot menstruaziju ilgumu pilnas 7 deenas. Ra menstrueschanas laiku, kurâ nebuhtu wehlams riffet ar gruhnteezibu, es noteizu us 7 deenam, tur man buhtu fefoschi eemeftli: proti, lai gan faktiski menstrueschana ilgft titai 3 waj 4 deenas, dsemde tomehr pilnu nedelas laiku atradas fakairinatâ stahwokli un menstruazijai fefojofchais dsendes mustuku atflahbums naw wifai isdewigs ihsti weseliga augla fegschanai. Schini sinâ intrefantis ir Salmuda lifums, kurfch norahda, ka fenee ebresi fewifchku wehribu peegreesufchi 14. deenai. Mosus lifums faka par menstr. feeweeti: „Ja feeweete no faweem fahrneem tihra teef (apm. 7 deenas no menstruazijas fahkuma) tad winai buhs skaitit pee fewis 7 deenas un tad winai buhs buht schihstai.“

Man sinami daudf gadijumu, kur sehnu eenemschana bij notikufi 15., 16. un 17. deenâ, skaitot no menstrueschanas fahkuma; ir bijis gadijums, kur eenemschana notikufi 18. deenâ, bet tas ir isnehmums. Schahdâ nowehlofchanas gadijumâ tâ fauz. „baltajâ nedelâ“ weegli waretu fastaptees diwas olinas, t. i. wihreeschlahrtas un feeweefchlahrtas olina, kura ewentueli jau buhtu ismesta no Grassa folikulas deenu desmit pirms fefojofchâs menstruazijas.

Ja nu gadijumâ schahdas olinas teef weenâ un tanî paschâ deenâ waj ari diwu deenu laika

apauglota? tad sekas drošchi ween buhs jautka
dšimuma dwihnu eenemšhana.

Parasti olina, kura naw tikusi apauglota, saudē
fawas dšihwibas spehjas pehz 15 deenam. Ja
reis olina ir nobeigusees, tad nahkoschās 6 waj 8
nedelās dšemde naw spehjiga eenemt wihreeschu
fahrtas augli, jo, pirms nahkoschā wihreeschfahr-
tas olina nobreest, japahrlaisch ir neaugligais
mehnesis. Ja turpreti apauglošhana ir notikusi,
dšemde zeeschi noslehdsas un fargā apaugloto
olinu, kura tagad ir kluwusi wihreeschfahrtas em-
brijs. Embrijs ir dšihws jau pirmajā gruhntnee-
zibas mehnesi un wina dšimums ir pilnigi noteikts.
Tomehr dauds lauschu ir tanis maldigās domās,
ka peederiba pee weena waj otra dšimuma eespai-
dojama wehl gruhntnezibas laika, auglim attihsto-
teez.

Atkal un atkal pee manis ir greesufshees ar
jautajumu, kā mainit gaidamā behrna dšimumu,
kad schis behrns jau bija pilnigi attihstijees auglis.

Laudis domā, ka kaut kahda burwiba, sinama
dieta, waj ihpajcha kopschana, spehj pahrwehrt at-
tihstitu meitenes embriju par sehnu waj otradi.

Ne masak behrnischligas ir eedomas, kuras
apschauba embrija dšihwbuchtibu wina effistenzes
pirmajos momentos.

Spehks, kursch usleesmo pee dihgla apauglo-
šhanas ir tik leels, ka wisa seeweetes fisiskā un
pschisfā struktura paklawjas neapjauschamai pahr-
wehrtibai. Dauds seeweetes teef daschadā weidā
eespaidotas jau teeschi pehz apauglošchanas. Da-
schas moza nelabums un wemšhana pirmos trihs
waj 4 mehneschus, bet schis pasihmes war pee-
turetees wisu gruhntnezibas laiku pee tam tās ir
ustrauzofchas un gruhiti atweeglinamas; wehl

zitas stipri zee sch un grehman, seeka lo-
schanas un zitam wahjibam?

Ras atteezas us augla kusteschanos, tad ahrsts
to war atflaht dauds agraf nekà pati mahte, kura
parasti to fajuhf tik peektà waj festà gruhfneezibas
mehnesi, fewischki ja wina wehl ir pasiwas,
flegmatiskas dabas seeweete. Embrija kusteschanàs
pee sehna fajuhfama agraf nekà pee meit.nem.
Jau Hipokrates usstahda lifumu, fa seeweefch-
fahrtas embrijs juhtams pehz 4, bet wihreesch-
fahrtas auglis fà spehzigafs jau pehz trim meh-
nescheem. Dr. Hamiltons peewed gadijumu, fur
augla kusteschanàs bijusi samanama jau 11. ne-
delà un Deninau's saka: Pirmà kusteschanàs sa-
manama sahfof no 10.—25. gruhfneezibas nedelai,
bet parasti tà sahfas pehz 16. nedelas.

Es esmu nahfusi pee flehdseena, fa pee sehna
augla kusteschanàs manama pehz 16 un pee mei-
tenes augla pehz 17 nedelam. Kusteschanàs
eemesls ir dsemdeš stahwofla pahrmaina. Em-
brija swaram pamafam peeaugof dsemde pehfchi
pazelas augstaf krusfa eedobumà, schini stahwofli
tad teef atweeglotas augla kufstibas kuras nu
pirmo reifi juht ari mahte.

Pirmajos trihs mehneschos pehz wihreesch-
fahrtas embrija eenemfchanas dsemde ir mafaf
ifspihleta nekà pee seeweefchfahrtas embrija. Tà
tas parasti turpinas lihds tam laifam, kad mana-
mas pirmàs augla kufstibas pehz fam tad no-
wehrojaf glufchi pretejo. Schahdas parahdibas
ifskaidrojums ir wifai weenfahrfchs. Kad wih-
reeschfahrtas olina ir afstahjusi sawu olwadu
un pehz menfstruaziju perioda tufusi apauglota,
wina neatrodas wifai ifdewigos atihstibas
un barofchanàs apstahflos un tadehl ari neuf-

rahda sahkmâ tikdauds spontana attihstibas un dshwibas spehka.

Pawisam zitadi tas ir ar seeweeshahrtas oliu. Winas embrionala eksistence sahkas tahda momenta, kad dsemde ir atkal sewi ustrahjusti to spehku pilnsumu, kuras ta perioda tika isscheedusi pirms apm. trim nedelam.

Bet gruhnteezibai normala gaita turpinajotees wihreeeshahrtas embrijs drihs ween atguhst saudeto laiku un pateizotees bagatigakam labas puses olnizas baribas peewedumam, sahkt attihstitees dauds ahtraf.

Sehna isnehshachanas laika, kad gruhnteeziba ir widus stadija skaidri wehrojams paaugstinats isspiblejums labaja preeeshpuse. Embrija swars gulst us labo pusi un pee sehna isnehshachanas raksturigi ir tas, ka auglis tik loti neapgruhcina mahtes eeshanu un wispahr weeglakt nesams.

Rahda kundse, atrasdamees stahwokli ar sehnu, raksturo sawu sawuhtu shahdi: „Es esmu loti kupla, bet wiss gulst us preeeshu. Baidos, ka nebuhtu atkal meitene, lai gan augla kustibas notikti juhtu tikai laba puse.“

Rahda zita kundse, kura nesen dsemdeja puisti raksta: „Es juhtu spehzigas kustibas labaja puse un krampjus, kuri istaro us leju lihds labas sahjas ihshkim.“

Wihreeeshahrtas augla attihstiba beeschi no wehrojama tendenze pahrsneegt gruhnteezibas laika normalo ilgumu. Pehz manam domam tam par eemeslu ir dsemdes labas puses nosarojuma (raga) labas puses olnizas leelakas baroshachanas spehjas.

Lai gan pee sehna kusteshachans juhtama agraf nekâ pee meitenes, bet meitenes embrija kustibas parasti ir ahtrafas un masaf spehzigas.

Mehs waram noteikti apgalwot, ka dabas noluhks ir, lai seeweete dsemdetu wairaf sehnuš nekà meitenes un tadehl:

1. Wina ir dewuši seeweetei wairaf wihreesch-fahrtas olinu labàs pušes olnizà, nekà seeweesch-fahrtas olinu kreisajà pušê.

2. Noweetodama dsemdes labo spahrnu, olwadu un olnizu wišehrtaf peeejamà fahrtà krusta dobê, wina ir atweeglojuši labàs pušes olinas apauglošchanu.

3. Trefschahrt, wina ir eefahrtujojuši labàs pušes olwadu un olnizu plaschaku nekà kreisajà pušê, lai šchee organi špehtu usnemt un nest leelafu wairumu apauglojošchàs špermas.

Schee atweeglojumi wihreeschfahrtas embrija eenemšchanai ir teeschi nepeezeeschami un wehlami, ja eewehrojam:

1. Beeschafos abortuš pee sehnu isneschanàs.

2. Leelo ruhpiibu un usmanibu, kura jaeewehro pee pirmsbehrnu dsemdeschanas, ja tee ir sehni.

3. Zif truhzigi muhsu lihdselki un nepeeteekofchas muhsu sinaschanas usturot pee dšihwibas agrinos pušenus, kuri dšimuschi pirms 7 mehnescheem.

Un beidsot, ja eewehrojam

4. So šewiščko eewehribu, šahdu prafa jaun-dšimuschee pušeni, tà barošchanas, kopschanas, tà ari temperaturas šinà.

Ja mums reis isdosees nowehrst augšminetos kawekluš, mehs, bes šchaubam, buštim špehruschi leelu foli uš preekschu. Bet ir tad mehs nesašneegsim wajašdigo proporziju starp wihreescheem un seeweetem, pirms nesekosim weenfahrtšhajam dšimuma noteikšchanas likumam, par kuru tifu runajuši šhini nodalà.

Beidsot, tà ka daudsàm par šchahdàm leetam

Lai nowehrstu meitenes eenemſchanu,
wezakeem jaatturas no katras ſa-
tikmes desmit deenu pirms un trihs
deenas pēh 3 menſtruazijam.

Baltà nedela.

Behz tam, kad esam eepasinuschees ar labàs pufes olnizas funkzijam, pareisais zelsch tagad buhtu issefot dsemdes darbiba deenu pa deenai, astronomiskà mehnescha laikà. Sche japeesihmè, ka naw wisai plaschi pasihstams faktis, ka astronomiskajà feeweetes regulu mehnesi ir tà sauzamà baltà nedela, t. i. sinams noslehgtibas laiks, kurà eenemschana naw eespehjama.

Tas ari attezas us katru feeweeti, kuras organiskàs funkzijas norit normali un isnehmumi schini sinà tikai apstiprina likumu. Sahdejadi, ja feeweetes menstruaziju periods ir kahrtigs, tad skaitot no pirmàs menstruazijas deenas, baltà nedela turpinas no 16.—21. astronomiskà mehnescha deenai.

Schini starpbrihdi, kà wihreeschkahrtas, tà ari feeweeschkahrtas olnizu darbiba us laiku eestahjas pahtraukumis. Astronomiskà mehnescha pirmajà nedelà, skaitot no menstruaziju schakuma olina teef ismesta no sawas pirmweetas. Tad seko astonas deenas, kad olina gaida us apaugloschanu, pehz tam dsemdes rezepitiwitate friht un schot no schi laika (no 16.—21. d.) feeweete, ja ween winas regulas norit kahrtigi, ir pilnigi nodroschinata pret warbuhteju apaugloschanu.

Somehr par noscheloschanu jasaka, ka ne pee wisam feeweetem regulas paeet normalà gaità un tadehl daschas no winam nekad nespehj isleetot

dabigo atpuhtas brihdi — balto nedelu. Tas no-
teef tad, ja menstruaziju periodi eestahjas agraf,
t. i. jau nedelu waj pat desmit deenas pirms
normala laika. Schahda gadijuma „balta nedela“
teef shahsinata us pahragra nahkoshâ menstruazi-
zijas perioda rehkina un fairinata dsemde nebauda
winai wajadfigo dabigo atpuhtas brihdi. Schis
pahimes beeschi norahda us kahdu organisku wah-
jibu, kura beeschi gan ir pahrejoshâ un pee
pareishas ahrsteshanas parasti drihs teef likwideta.
No otras puses, schahds stahwoklis war beeschi
buht par zehloni nopeetnakeem weseelibas trauze-
jumeem, peem. war radit masafinibu, kura eeligstot
shawufahrt war radit dauds un daschadas gruh-
bas. Uri ne masums abortu leekams us schahdu
apstahku rehkina.

Ja turpreti menstruaziju periodu eestahshanas
nowehlojas par diwam, trijam, waj pat wairaf
deenam, tad ari balta nedela atteezigi war paga-
rinatees lihds 10 waj pat 14 deenam.

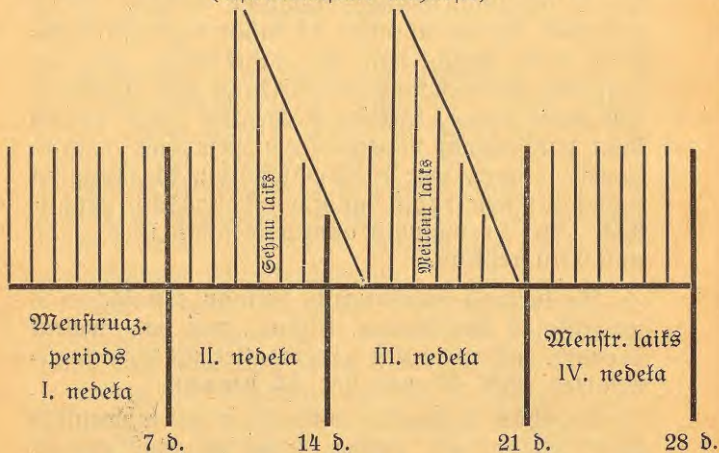
Schahds stahwoklis wispahir ir loti labwehligs
ka dsemdei ta ari pascha indiwiida wispahrigai
labfajuhtai, jo ir nowehrots, ka wehlas menstru-
azijas ir spehka sihme, un ja ween winas nestahw
shakarâ ar daschadam newehlamam blakus parah-
dibam, peem. „balteem seedeem“ menstruaziju
starplakos, tad naw ne masaka eemesla bashitees
par menstruaziju nowehloshanos.

Pa leelakai dalai jaunās weseeligas meitenes
menstrueshanas pirmajos gados nowehlo un
dashfahrt palaisch wairaf mehneschus nemenstru-
ejushas.

Behz maneem nowehrojumeem schahdas mei-
tenes ir normali attihstias, gluschi weseelas un
sefmigi weiz laulibas dsihwes usdewumus, fur-

preti taš ir glušchi zitadi pee tam, kuraš teef ap-
gruhtinataš no pahragra, waj ari wifai efakta un
pahrpilniga menstrueschanas perioda eestahšanāš

Rā pahragras menstruazijas isnihzina balto nedeku (Astronomiskais mehnesis)



Šchiš pehdejāš šķiras feeweetes ir daudš
wairaf disponetas feeweeschahrtas augla eenem-
šanai, kurpretim pee pirmajām, ar wehleem men-
struaziju periodeem, nowehrojam glušchi pretejo.

Sche daschi peemehri. Rahda mana personiga
pasina menstroeja if pa feschām nedekam pee kam
faktiskais menstrueschanas periods ilga tikai weenu
deenu, ta tad winas baltā nedela turpinajās pil-
nas diwdesmit deenas. Šchi dama dsemdeja 7
sehnuš, bet winai nebija neweenas meitenes.
Rahda femneeka šewa, franzuseete, menstroeja if
pa diwi mehnescheem, pee kam menstruazijas pe-
riods turpinajās ne ilgaf par deenu, ari winas
gimenē bija tikai pušeni, škaitā trihš.

Wehl kahda amerikaneeete dsemdeja 8 puisenus un weenu meiteni, pee kam winas menstrueschanas periodi, kuri ilga tikko pusdeenu, atfahrtojas if pa peezam nedelam. Winas pirmsimtais behrns bija meitene un eewehrojams tas, ka pirmajos laulibas dsihwes gados winas periodi bija atfahrtojufchees normala laiksprihdi neusrahdot tif dauds sekrezijas.

Rahda dama, kura loti wehlejas puisenu raksta man:

„Es baidos ka manu regulu seziba ir loti nefahrtiga — winas weenmehr atfahrtojas trihs nedelas wehlat.

Zitadi es esmu loti wefeliga un spehziga un lihds schim ne par ko newaru fuhdsetees.“

Wehlat wina dsemdeja diwus puisenus.

Rahda zita raksta:

„Manas regulas eestahjas fahrtigi, bet wehlu, parasti pehz 32 deenam,“

Winas gimenē bija tikai sehni.

Wehl zita faka sawa wehstulē:

„Pirms manas meitenites dsimschanas es menstrueju fahrtigi if pa 28 deenam, bet tagad pastahwigi nowehloju.“

Winas nahkofchee trihs behrni bija puiseni.

Schahdus gadijumus, kuri apstiprina manis augfcha issazitās domas, es waretu peeweest nefkaitamā daudsumā. Tapat ari tos, kuri peerahda, ka seeweetes ar pahraf beescheem un „stipreem“ menstrueschanas periodeem ir disponetas seeweeschahrtas augla eenemschanai. Tas ari weegli saprotams, ja eewehrojam, ka baltā nedela war pawisam neeastahtees ja kreisās olnizas pahraf leelā aktiwwitate to fashaurina lihds minimu-

mam un nelaimigà feeweete, preteji winas wehleschanai, top gruhtha ar meiteni. Schahds stahwofli apdraud feeweeti if pahris mehneschus un kaut ari ruhpiigi eewehrots, tomehr agri waj wehlu war nowest pee newehlamas feeweefchahrtas augla eenemfchanas.

Rahda dama raksta:

„Manas menstruazijas ir pahragras un wifai spehzigas. Es loti wehletos puisenu, bet mani lihdsfchinejee fchetri behrni ir meitenites.“

Rahda zita:

„Manu menstruaziju starplais ir tikai 10 deenas, kaut gan zitadi esmu pilnigi normala. Man ir diwas meitenites.“

Surpreti pee feeweetem ar reteem menstruaziju periodeem un mas nopluhduma baltà nedela, tà jau fazits, ir weenmehr konstatejama.

Jau tas fakts, ka labà olniza atrodas pilnigà meera stahwofli lihds finamam laikam, norahda, ka wihreeschahrtas olniza ir wefeligaka un wairaf spehjiga produzet apauglofchanai derigas olinas. Tas wedams kafarà ar to, ka wina jau no dabas ir spehzigaka, patstahwigaka un ismet olinu pehz menstruaziju fahkuma. Bet ja menstruaziju periodi eestahjas pahragri, tad israhdas ka tahdos gadijumos weena olniza strahda ahtraf par otru un tà ir freifa.

Ja pehz ilgaka laika nefahrtigas un pahragras menstreeschanas gadas, ka ari wihreeschahrtas olina fahf nogatawotees agraf, tad tas isskaidrojās ar reflektaru aktiwitati, kuru winà issauz freifas pufes olnizas pastiprinata darbiba.

Wispahrigi jafaka, ka, tà teefme us zeetu mahgu ikweenà indiwidà dod labafu leezibu par wina wefelibu, nekà teefme us zaureju, tà ari garaka baltà

nedela un wehlee menstruazijas periodi norahda uš spehzigafu feeweetes organisko strukturu, nešã beeshã un stipras menstruazijas. Pahrpilnigas menstruazijas prafa nopeetnu ahrsteshãnu, kurpreti pahragrãš war tift reguletas weeglafem lihdsfleem.

Tagad, kur ešã noskaidrojuschì baltãš nedelas faktisko ešãmibu un aisrahdijuschi, ka ikweena wefeliga, normali menstreejoscha feeweete spehji isleetot šcho starplãiku, kã dabigu aissarglihdsekli, mehš ešã nonahkuschi pee astronomiskã mehnescha 21. deenas. Šakarã ar mana traktejuma gaitu apštatistim kahdas pahrmainãš noteek katras wefeligãš, normalãš feeweetes organiskã augligã mehnescha treschãš nedelas beigãš.

Ešã zeru, ka lašitãš, issekojãš augšhejãš nodalas, buhš pilnã mehrã ispratis winãš noskaidrotos jautajumus, t. i.:

Kad wišlabat un drošhat eenemãš wihreeschfahrtaš augliš, un kurã laikã eekshejee organi, šakarã ar balto nedelu, atrodas dabigã meera stahwofli.

Meitene.

Seeweetes astronomiskà mehnescha 21. deenà dsemde noteef sinamas pahrmains. Ultiwitate, kura pamostas kreisajà olnizà leelakà waj masakà mehrà eespaido wifu seeweetes organismu: Weeglas fahpes mugurà, paaugstinata taustes rezeptiwitate un weegla kuteschana kreisà kruhti ir parastàs pasihmes, kuras nahkoschà mehnesi war parahditees kermena kreisajà puse. Scho parahdibu zehlonè ir tas, ka kreisà olniza fahf aktiwi eedarbotees pee kam 7. waj daschreis pat dewinas deenas pirms menstruaziju fahkuma pahrpilist Graffa folikula, atswabinadama seeweeschfahrtaè olinu. Schim Graffa folikulas preekschlai zigam plihsumam par eemeslu ir seeweeschfahrtaè olnizaè formazija. Tà ka winas usglabajoschais spehks un attihstiba ir wahjaka nekà labàs puses olnizai, tad seeweeschfahrtaè olina war tikt ismesta pat jau dewinas deenas pirms menstruazijas fahkuma. Schis olinaè dsihwes laiks, kà parastè, mehds buht 8—15 deenu garisch, un pee seeweetes ar normaleem menstruazijas laikeem wina ir apaugloschanas spehjiga laikà no 21.—28. astronomiskà mehnescha deenai, kura normalos apstahklos fakriht ar nahkoschàs menstruazijas fahkumu.

Tahdà fahrtà wišos normalos gadijumos astronomiskà mehnescha 21. d. jeb, ar ziteem wahrdeem fakot, septità deena pirms nahkoschà menstreeschanas perioda ir wišisdewigakà seeweeschfahrtaè augla eenemschanai. Schahdu weseligu eenemschanas gadijumu ir milsigè wairums, it ihpaschi stary seeweetem, kuras

naw pahraf issmalzinatas no muhsu modernās kulturās.

Rahda kundse raksta:

„Man ir trihs meitenes, kuras wiſas eenemtas pirms menstrueschanas un, kà man leekas, es ari nekad newaretu eenemt zità laikà.“

Wehl zita ſaka:

„Man tika teiktš, ka sehni teef eenemti 7 deenas pirms menstrueschanas; es turejos pee ſchis metodeš un — behrns bija meitene.“

Tagad mums kluhst ſaprotams tas fakts, ka pirmee behrni, kuri dšimst pirmajos dewinos mehneschos pehz kasham, ja ween tee naw nelaikà dšimusch, pa leelakai dalai ir meitenes.

Lihgawa parasti mehds eekahrtotees tà, lai winas kashu deena eekristu otrà nedelà, kad menstrueschanas laiks ir jau garam un tadehl labprahst iswehlaš laiku, kad pehz menstruazijas beigam jau pagahjuſchas wišmas 10 deenas, bet ſchis laiks, ja mehnešis ir augligš, ſakriht ar meitenes eenemſchanas periodu un, eenemot ſchini laikà, winas pirmais behrns buhs meitene.

Lai nodroſchinatu ſawas teorijas pamatojumu, un ſakarà ar daudsu ginekologistu isteikto wehleſchanos, ešmu ſakrahjuši pa wairak gadeem tuhſtoſcheem ſtatistiſkus datus, kuri 80 gadijumos no 100 apstiprina manis isteikto pahrleezibu un tadejadi wišlabak peerahda manu uſſtatu pareiſibu.

Ja beš tam wehl nemam wehrà apstahkli, ka ſeeweetes jaunibà kreiſà olniza uſrahda daudš leelaku aktiwitati nekà labà, es droſchi waru apgalwot, ka mana augſchà iſſazità pahrleeziba ir neapstribdams fakts.

Jr daudš ſeeweetes, kuras ſpehj eenemt meiteni tikai beidsamajàs trihs deenàs pirms menstruazi-

jam, kas peerahda, ka ņchajos gadījumos olina teef ismesta ihfi pirms menstruaziju ņahkuma.

Bes tam ir ari wehl ņeeweetes, kuras ņpehj eenemt tikai pirmajā menstruazijas deenā. Man ir ņinamas wairakas ņchahdas ņeeweetes un winu behrnu pulzinā bija tikai meitenites.

Bet wiņos ņchahdos gadījumos man ir nahzees konstatet ņinamu dņemdes wahjumu ņaweenotu ar nerwu komplikazijam un teefmi uņ histeriju.

Jau wiņai tuwu eņoņhas menstruazijas pro-tams war atstah t newehlamu eespaidu uņ dihgli, jo, kà ņinams, winas pasemina taustes ņajuh tas intensitati menstureschanas laikā.

Utteezibā uņ ņeeweetem, kuras wehletos ņew ņawas ņahrtas pehznahzejus gribru wehltreif at-ņahrtot wiņu augņchā ņazito ihņumā reņimejot.

„Leelakais wairums meitenu teef eenemts 7. waj 8. deenā pirms perioda ņahkuma, jo ņchis deenas ir w i s i s d e w i g a f à s ņeeweeshahrtas embriju eenemņchanai.“

Sawā formulā eš weenmehr eņmu eeteifuņi 7. deenu un ņhini deenā eenemtee behrni-meitenites, ir bijuņhas wiņlabak attihstitas un wiņwefeligatās.

Beidsot wiņeem, kuri gribetu rihkotees pehz manis uņstahditās formulas, eš turu par waja-dņigu atgahdinat ka, eewehrojot to, ka augligais un neaugligais mehnesis ņeko weens otram mai-noschā ņahrtibā, meitenes eenemņchana eespehjama tikai ik pahris mehneschos.

Naw gruhti aprehkinat, kursch mehnesis augligs, bet lai neeenestu leeku neņkaidribu, labak atturetees preeņņchlaizigi no ņcho warbuhtibu apņkatiņchanas.

Jaeewehro, ka, lai iswairitos no wihreeschu ņahrtas pehznahzejem, jaatturas no katras ņatif-ņmes wehl 10 deenas pehz menstruazijam.

Schaubigà olniza.

Lafitajeem, kuri lihds schim fekojuschi manis peewesteem argumenteem un noteikti eewehrojuschi wisu pehdejà nodalà fazito, buhs skaidrs, ka katra wefela, normali attihstita feeweete, peeleeetojot manu metodi, buhs spehjiga eenemt meiteni. Bet tagad gribu runat par tam nedaudsajam feewestem, kuras no wisu feeweeschu kopskaita istaisa samehrà masu proz. un ir eeweeetomas ihpashà kategorijà.

Sche turu par wajadfigu aishradit, ka normalà stahwokli, katras feeweetes dsimumdsihwè augligam mehnesim feko neauglign. Pirmajà t. i. augligajà mehnesi ir eespehjama abeju dsimumu augla eenemshana, kurpreti, kà man tas neskaitamas reises nahzees konstatet, pilniga imunitate pret gruhnteezibu pastahw katrà otrà mehnesi.

Schos meerigos starplakus normali attihstita feeweete war noteikt bes kahdam gruhntibam, jo wini eesihmejas, kà pahrejoschs dsimumdsihwes aktiwitates pagurums waj atshlahbums. Tahdà kahrtà if astonàs nedelàs dsimumu organu eesfchejà darbiba ir 5 ned. ilga pause, kurà laikà atteezige organu uskrahj isshkeestos spehkus. Ta tad, kà katrà augligajà mehnesi eenemshanas laiks mainas ar tà sauzamo balto waj tuksho nedelu, tà ari katram augligajam mehnesim feko neauglign mehnesis. Bet tagad mums jaapfkata sinami gadijumi, kad, pateizotees kreisà olwada darbiba apaugloschana war notikt ari neaugligà mehnescha pirmajàs deenàs. Sche es domaju kreisàs olnizas nenoteizamo jeb schaubigo aktiwitati, kura ir bijust par eemeslu daudseem kluhdaineem flehdsee-

neem d'simumorganu biologisko funtziju nofkaidro-
fchanâ un fchi fchaubigâ kreifâs olnizas aktiwitate
fawufahrt uffkatama kâ muhfu pahrfpibletâs ziw-
lifazijas un d'sihwes mahfslotibas fefas.

Pee daschâm feeweetem, aif wehl nenofkaidro-
teem eeme fleem, kreifâs olnizas darbiba peeaug
diwfahrſchâ mehrâ, bet labâs olnizas aktiwitate
tanî paschâ laikâ gurſt un ſamaſinas tiſtahl, ka
ſchi olniza feeweetes radofchâ d'sihwê beidsot ne-
ſpehlê wairâ nekahdu lomu. Schahdos gadijumos
kreifâ olniza eeguwuſi iſzilus ſtahwokli ſawâ dar-
bibâ, top neaprehkinama un pahrmehriga.

Olina, kâ mehâ d'sirdejam, teef iſmeſta ap 21.
deenu un neapaugloſchanaſ gadijumâ pehz ſinama
laika ſaudê d'sihwibaſ ſpehjaſ. Bet ir gadijumi,
kad wina uſglabaſas d'semdê pahrd'sihwodama nah-
foſcho periodu un pat wehl daschaſ deenaſ pehz
tâ. Sche nu war gadilees, ka olina teef apaug-
lota neaugligâ mehneſcha pirmajâs deenâs un
ſchahdas komplikaſijas zehlonis ir taſ, ko eſ ſauzu
par „ſchaubigo olnizu“. Schahda olnizaſ aktiwi-
tate kahdu nenoweherojam normaloſ apſtahkloſ
war buht waj nu pahrejoſcha waj ilgſtoſcha atka-
ribâ no ſekojoſchaſ funkzionalaſ gaitaſ.

Baſtotees uſ teem nowehrojumeem un pehti-
jumeem, kuci man ir bijuſchi peeejami, waru ap-
galwot, ka ſtarp eedſintajeem maſaf kulturelâs
ſemêſ ſchahda „ſchaubigaſ olnizaſ“ neregularâ
darbiba naw nowehrota.

Nu tagad mehginafiſm kluht garâm tâm ſem-
uhdens klintim uſ kurâm nahzees uſdurtees ſinat-
neefeem, kaſ lihdi ſchim mehginajuſchi nofkaidrot
d'simumu eepreeſſchnoteiſſchanaſ jautajumu. Pa-
teizotees ſchaubigaſ olnizaſ darbibaſ nahzâs at-
meſt weenfahrſcho formulu: „Meiteneſ pirms,
ſehnuſ pehz,“ kura buhtu iſrahdiuſeeſ par gluſchi

pareisu, ja nebuhtu wjadsejis rehkinatees ar preteschligeen. fakteem, kureem par eemeslu bij schaubigàs olnizas darbiba. Faktz, ka dsihwotspehjiga olina fastopama wehl neaugligà mehnesi, ir loti trauzejofchs un schi nenormalà parahdiba mana darba pirmajos gados darija man dauds raischu. Tagad, kur man ir isdewees scho problemu atrisinat, es usskatu scho faktoru ka pamatakmeni, us kura balstas wisi manu pehtijumu panahkumi.

Schkeetami neapjauschamas un tomehr noteikti likumigas olnizu funkzijas ir kluwuschas man par lihdsekli, ka atrisinat neisschirtu, atflahtu jautajumu.

Normalos apstahklos olnizu funkzijas norisinahrtigi. Kad freifais olwadz ismet olinu 7 jeb wairak deenas pirms menstruazijam, wina menstruazijai eestahjotees jau ir saudejusi dsihwibahs spehjas un, ja naw kluwusi apauglota, teef lihds ar dsendes organu sekreziju isnesta ahrà. No otras puses, labais olwadz menstruazijam tuwojctees netrauzè dsendi pirms menstruaziju fahkuma un ismet sawu olinu trihs deenas pehz menstruaziju eestahschanàs waj pat wehl wehlat.

Tà tas ir normalos apstahklos, bet tiklihds mums nahkas rehkinatees ar schaubigàs olnizas darbibu, aina kluhst pawisam zitada, jo schini gadijumà mehs fastopam dsihwotspehjigu seeweeschfahrtas olinu wehl otrà un treschà deenà pehz menstruaziju beigschanàs un schahdà laika eenemts seeweeschfahrtas embrijs apgahsch wezu wezo formululu „Meitene pirms, sehns pehz“. War droschi apgalwot, ka, ja dsimuma eepreekschnoteifschanas jautajums lihds schim bija neatrisinams, tad tur pa leelakai dalai wainiga schi anomalija, kura ispauSCHas freifàs olnizas fahpinatà aktiwitatè.

Man jafaka, ka leelais daudsums datu, furus man pehdejos 20 gados isdewees sawahkt un furu pareisiba ir neapschaubami peerahdita, zeeschi pamatojas us apgalwojuma (postulata), ka puiseni war list eenemti tikai pehz menstrueschanas. Meitenes, kuras tikufchas eenemtas pehz menstruaziju perioda, parasti tad sahkt sawu embrionalo attihstibas gaitu neaugliga menesi un daudskahrt ir peerahdijees, ka meitenes ir tikufchas eenemtas menstruaziju perioda 5., 6. waj pat 8. deena. Schahdi gadijumi teescham naw apfweizami, jo pats par fewi saprotams, ka olinai, kura tikufi apauglota, teeschi menstrueschanas laika naw wisai isdewigi apstahkli, lai no winas waretu attihstitees spehzigis un weseligis embrijs, jo dsemde atrodas fairinajuma stahwokli un sakairinata glotahda naw wisai isdewiga gultas weeta wahrigai olinai. Weza deriba jau mehš atrodam daschweet brihdinajumus pret scho launumu (3. Moses gr., 15, nod., 28. p.). Kas atteezas us agri neem abortem, tad if us sola mehš redsam to newehlamas felas. Daschadi ahdas issitumi, waj neglihtee, eesarkanee dsimuma traipi (plankumi) leezina par daudsam feewetem, ka tas usturejufchas dsimuma sakarus neisdewiga laika. Wehl otra schahdu sakaru eesihme ir leelee dsimuma plankumi us fejas it ihpaschi kreisaja pusē. Jafaka, ka if us simts feewetem ar schahdam eesihmem mehš dees' waj atradisim weenu wihreeti, bet schis faktis sawufahrt peerahda, ka sehnu eenemschana menstrueschanas laika ir wisai reta, gandrihs nepasihstama.

Wisagrafa sehna eenemschana ir atsihmeta treschas menstruaziju deenas wakarā, bet parasti ka agrakais eenemschanas laiks ir usstatama 7. deena staitot no menstruaziju sahkuma. Geweh-

rojot to, ka eenemſhana menſtruaziju laikâ ir atfariga no dſemdes un ari olwada nenormala, ſaſairinata ſtahwokla, ikweenſ nopratiſ zif riſſanti un newehlami buhtu ſagaidit pehnahzeju, kuſch eenemts ſhini laikâ un ikweenai apſinigai mahtei jaſkataſ, ka winas behrni nebuhtu apgruhtinati ar daſchadeem deſekteem, kuri uſſkatami kâ newehlamâ laikâ uſturetu ſakaru reſultats.

Ziladi taſ ir ar meitenem, kuſas eenemtas pirmajâs trihſ deenâs pehz menſtruaziju beigam. Winas war attiſſitees gluſchi normali par weſeligeem behrneem, kaut ar mahtes dſemdes organu funzijas uſrahda tendenzi nowirſitees no normalas gaitas tiktahl, ka wina ſpehj eenemt weenigi tikai ſhini laikâ.

D. kundſe rakſta :

„Eſ nekad newaru eenemt behrnu zitâ laikâ kâ tikai trihſ deenas pehz menſtruazijam, kuſas weenmehr eeſtahjaſ agri un ir pahrmehrigaſ. Man ir trihſ meiteneſ un, leekaſ, nekad nebuſchu ſpehjiga dſemdet ſehnu.

Suru par wajaſſigu wehlreiſ aiſrahdit, ka normala weſeliga ſeeweete, nekad neſpehj eenemt meiteni neaugligâ mehneſi. Wiſi ſhini laikâ nowehrotee eenemſhanaſ gadijumi atteezâs uſ ſeewee-tem, kuru dſemdes organi ir zeetuſchi, waj nu zaur abortu, waj gruhtam ſehnu dſemdibam, pee kam labaiſ olwadſ ir tiziſ ſapoſtiſ jeb nowahjinatſ. Otrfahrt, tâ kaut ko waram nowehrot tajos gadijumoſ, kad labaiſ olwadſ jau no dabas ir wahrgſ, waj tiziſ ſabojatſ agrâ jaunibâ.

B. kundſe no Uluſtr. Uſrikaſ rakſta :

Drihſ ſwineſchu ſawu ſſchetrdſemito dſimſchanaſ deenu. Manſ pirmaiſ behrnſ bij meitene, pehz tam dſemdeju ſeſchuſ mehneſchuſ wezu puiſiti, kuſch ſadſihwoja tikai daſchaſ ſtundaſ, pee

lam pati biju uf nahwi flima. Nahkofchee trihs behrni bij meitenes.

Ras atteezàs uf pehznahzejeem pee furu eenemfchanas lihdsi darbojees fchaubigais olwadš, tad jafafa, fa wispahf fchajos gadijumos gruhtneezibas gaita ir mafaf labwehliga, dsemdebias mehds buht preefchlaizigas un gruhtafas un jaunpeedsimufchee wahrgati un mafaki augumâ. To mehr mahtem par apmeerinafchanu waru aifrahdit, fa ari fchahdos apstahklos dsimufchee behrni pee labeem apstahkleem beeschi ifaug tikpat wesehligi, fa tee, furi dsimufchi pee olnizu normalas darbibas.

Beidsot wehl buhtu no fwara teift daschus wahrduš par wezakeem peemitofcho flimibu eedfimschanu behrnos.

Râ to nefkaltami gadijumi peerahda, tad wezakeem peemitofchas flimibas heefchaki pahreet uf pretejo d simumut. i. tehwa wahjibas manto behrni-meitenes, furpreti mahtes eedfimtàs defektiwàs ihpafchibas parasti pahreet uf sehneem.

Sekofchais peemehrs rahda, fa sehns manto flimibu, fas latentâ (apflehptâ) weidâ ir peederejufi mahtei. Rahda, pehz iffata wefeliga kundse, dsemdejufi puiſiti, pee fura drihf ween parahdijàs kroniſkas aſtmas paſihmes. Peezus gadus wehlaſ, fchai paſchai kundſei peedſima ſchirgta un wefeliga meitenite, bet kad diwus gadus wehlaſ wina atfal noſkuwa ſtahwoſli, to pirmo reiſi winas muhſchâ ſahka mozit neſchehligas aſtmas lehſmes un weena fchahda lehſme to nolika uf nahwes gultaš, pehz tam, kad ta bij dsemdejufi pilnigi wefelu meiteniti. Sa tad mahtes flimibu

bij mantojīs weenigi tīfai dehlš, kurfch no tās wehl tagad zeeſch, kurpreti meiteneš ir gluſchi brihwaš no ſchi liktenigà mantojuma.

Beidsamà laikà ir kluwiš wiſpahratiſhiš fakts, ka pirmee behrni weſelibāš ſinà ſtahw daudš ſemaſ nekà otree un treſchee, zaur kō ari kluhſt ſaprotamš, ka tauta, kurà dominē weenbehrnu ſiſtema uſrahda degenerazijaš paſihmeš, kaš ſpilgti eeſihmejaš ar dſimſtibu ſamaſinaſchanoš.

Sahniskà peegula.

Rad ween man nahzàs dot fahduš aifrahdi-
jumus laudim, furi eeintrefeti dšimuma eepreefch-
noteifſchanà eš weenmehr tifu aifrahdijufi, fa ne-
leelš flihpumš uf labo puſi kermena ſtahwołli
peeguleſchanas laikà un ari pirmoš brihſchoš pehz
tam war feemet ſehna eenemſchanu tàpat kà pre-
tejais ſtahwołliš ſekmè meitenes eenemſchanu. Beſ
ſchaubam taš iſklaufas pehz „wezu ſeewu“ paſa-
kam un daſchš labš jaunš prezets pahriš tà kaut
ko naw nemaš dširdejis. Bet pateefibà ſchahdi
norahdijumi bija paſihſtami jau no 1582. g. kad
ari Albertuš Magnuš atbalſtija ſcho teoriju, kura
no tà laika naw ſaudejuſi ſawu popularitati.
Wehl intrefanti aſſihmet, fa ari anatomija no-
teitti atbalſta ſcho wezo teoriju un lopkopji winu
praktiſki peeleeeto wehl ſcho baltudeen' noweeto-
dami aplaiſchamo gowi waj kehwi flihpà weetà
lai apaugłotoš weena waj otra puſe, kà nu kuru
reiſi wehlamš.

Protamš, zeretoš panahkumuš wini guhš tikai
tad, ja aplaiſchana buhš notikufi tanì mehneſi,
kad teef iſmeſta atteeziga dšimuma olina.

Runajot par dšihwneeku ſapahroſchanu eš ne-
buhš negribu ſazit, fa dšihwneeku mahtiſchu dšim.
organu funkzijas, it ihpaſchi ateezibà uf mehneſchu
mainu, lihđſinatoš ſeeweetes dšimumorganu funk-
zijam. Nenoleedſamš, fa galwenee dabas likumi
pee dšihwneekeem eedarbojas lihđſigà kahrtà, bet
tomehr ſtarp teem un zilweku paſtahw ari noteikta
iſſchkiriba.

Rahdš weterinarš peeleeetodamš augſchmineto
teoriju ar panahkumeem ſapahroja lopuš ſimts

gadijumos, bet ta ka winam truhka wjadnsigo sinaschanu atteezibâ us wehrâ leekameem laifeem un dateem, tad radas ari neleels daudsums neisde-wigu sapahrojumu, kas galu galâ winu atbaidija turpinat pehtijumus, wehl tahlatâ wirseenâ. Un tomehr jafaka, ka: wifas gruh t i b a s p a s t a h w t i k a i l a i k â u n p a r e i s â f e e w e e f c h j e b w i h r e e f c h k a h r t a s m e h n e f c h a i s w e h l e . Sahkot no pirmâ meklefchanas laika, kad kâ pirmâis eedarbojas kreisais olwadš, teli wajaga usmanigi nowehrot un atsihmet winas pahrmainas laikus tik ilgi, lihds ta teef peelaista. Ja pirmâis tefsch ir gotina, tad nahkofschâ meklefchanas buhs labas puses olnizas aktiwitates sekas. Ja nu lopkopis wehlas nahkofcho telu gotinu, tad winam wjadnses islaist weenu mehnesi un peelaist gowi pee nahkofchâs meklefchanas. Rahds pasihstams ahrsts Deenwid=Ufrikâ nowehroja gowi, kura winam 1897. g. bij atnesusi telinu=bulliti; nahkofchais tefsch bij gotina. Winsch ismehginaja gowi islaisdams pirmo meklefchanos, t. i. 21 deenu pehz telofchanas un patureja gowi mehnesi stalli peeseetu. Tad gows tika peelaista un nahkofschâ apeefchanas dewa gotinu. Tahdâ fahrtâ winsch turpinaja eksperimentet trihs reises no weetas un ikreises dabuja gotinu. Lai pahrleezinatos, ka gows normala, ahrsts peelaida to trihs nedelas pehz tam, kad wina bij atnesusees ar trescho gotinu un nahkofchais tefsch bij bullitis. Tahdâ fahrtâ winsch pahrleezinajâs, ka dsimumu war iswehletees pehz patikas un ka tas atkarajas tikai no mahtes.

Schis ir weens gadijums, bet tam lihdsigu, kur lopu ihpafchneeki ar labeem panahfumeem ir darbojuschees minetâ wirseenâ, ir loti dauds. Gewehrojot gows waj fehweš organisko funkziju

atſchkiribu kluhst ſaprotamſ kapeh3 pee tſchetr-
 ſahjaineem dſihwneekeem naw peeleeetojama for-
 mula „pirmſ waj peh3“ tà taſ ir pee zilweka.
 Zif man perſonigi iſdeweſſ nowehrot, tad, lai
 nodroſchinatu atneſchanoſ ar gotinu, nepeeze-
 ſchami iſmantot agro mekleſchanoſ, kurpreti
 wehlaſà ir iſdewigaka wihrefſchu ſahrtas embrija
 eenemſchanai. Raſ atteezaſ uſ leellopu embriju
 noweetoſchanoſ dſemdê, tad ari ſche ir wehrojama
 iſſchkiriba ſtarp ſeeweſch- un wihrefſchahrtas
 augli.

Gowoſ, kura gruhſna ar bulliti, paraſti gul uſ
 labajeem ſahneem, ari augla kuſtibaſ beeſchaki
 redſamaſ labaja puſê, kura it tà noſarajaſ uſ
 leju. Pee ſeeweſchahrtas augla paſihmeſ ir
 preteja puſê t. i. kreifa puſe ir ſmagaka, pilnigaka
 un lopſ mehdf gulet wairaf uſ kreifaſeem ſahneem.
 Pee dſihwneekeem, kuri dſemde wairaf behrnus
 peem. ſakeem — abi olwadi darbojaſ weenlaizigi.
 Upauglojoſchà ſperma weenlaizigi eepluhſt dſem-
 deſ abejaſ puſêſ, jo pee ſcheem dſihwneekeem ar
 dſilu eejomu dſemde ſadalaſ diwi dalâſ. Bet
 tà ſa ſaki un truſiſchi weenlaizigi met abeja dſi-
 muma behrnus, tad naw eeſpehjamſ atteeziba uſ
 ſcheem dſihwneekeem peeleeetot jebſahdu regulejoſchu
 mehrauflu.

Tà tad, tà pee lopu ſapahroſchanaſ nepee-
 zeſchamſ eewehrot laiku un ſtahwolli tà attee-
 ziba uſ zilweku, lai ſaſneegtu wehlaſoſ reſultatuſ,
 nepeezeſchami eewehrot ſekofchoſ trihſ notei-
 kumuſ:

1. Janoteiz augligaiſ mehneſiſ, taſ eeſpeh-
 jamſ tikaſ peh3 pirma behrna dſimſchanaſ, tomehr
 ſchiſ noteikumuſ ir maſaf ſwarigſ nekà abi
 pahrejee.

2. Wajadfigà dšimuma augla eenemšhanai ruhpiġi jaiswehlaš atteeziga augliġà mehneſcha deena.

3. Jaewehro kermena ſlihpais ſtahwofliſ waj nu uſ kreifo waj labo puſi, kaſ ſekmè ſpermas peeeju weenam jeb otram olwadam.

No wiſàm dšimuma noteiſſchanas teorijam, kuras iſwirſijusçàs pehdejoſ gadoſ, teorija par ſahnifko peegulu ir azim redſot wiſpamatotakà. Dr. R. ſon Brauns atkłaħja wiſpirmàs redſamàs gruhnteezibas paſihmes: eejomu, kura dala dšemdi diwàs ſahnu dalàs — gruhſnejà un brihwà, kuras ſawàs konturàs atſchkiras weena no otras.

Montgomeri runà par ſehnu, kuſch eenemts peħz menſtruaziju perioda un guk labajà puſè pee kam ſehna mahte ſuhdſas par ſahpem labà olwada tuwumà. Dr. Tuckey ir wairak gadijumos nowehrojis, ka plazentas ſtahwofliſ ir atkarigſ no augla dšimuma, t. i. wina ſaweenojas ar augli kreifà puſè no widuſ linijas, ja taſ bija meitene un labà puſè ja taſ bija ſehns.

Uri Montgomeri peenem, ka ſeeweeſchahrtas augliſ ir pagreeſeſ uſ kreifo puſi. Un teeſcham naw gruhiti konſtatet, ka ſeeweeſchahrtas augliſ arweenu eenem ſchahdu ſtahwofli, kuſpreti puiſeni paraſti peewehriſças pretejai puſei. Tadeħt ari augla meitenes kuſteſchanàs juhtama kreifajà, bet ſehnu labajà puſè. War beeſchi nowehrot ka ſeeweete, kura iſneħſà meiteni gluſchi neapſtnigi teezaſ wairit kreifo ſahnu, kaſ ſaprotamſ, jo pee meitenes pirmàs ſahpeſ un kuſteſchanàs nowehrojama kreifajoſ zirkſchnoſ, bet pee ſehna pretejà puſè. Raħda B. kundſe man rakſta: „Iſneħfajot ſawu pehdejo meiteni, eſ mozijoſ ar ſtipràm ſahpem kreifajà puſè, un kopſch ta laika mani mehneſchlaiki weenmehr ir pahragri.“ R. kundſe

raffa: „Es weenmehr gulu us labajeem fahneem, jo neweenâ zitâ stahwoili nejuhtos ehrti.“ Minetâ kundse ir triju dehlu mahte. Man beeschi ween ir isdeweess noteikt embrija dimumu jau 9. nedelâ pehz eenemfchanaß, ja pee ismekleschanaß isdewâß atrast masu, apalu fazeetejumu, kursch pee meitenes fataustams deesgan augstu kreisajâ zirfni, bet pee sehna lejaf un wairaf us labo pusi. Daschfahrt man nahzâß konstatat, fa embrijs gul tif tahlu us weenu waj ottru pusi, fa pretejâ puse ir tif mihffa un elastiga samehrâ ar pirmo it fa buhtu pildita ar schkidrumu.

Pee schahdeem apstahkleem ir eespehjamß noteikt embrija dimumu ar nemaldigu noteiktibu. Autoritatiwi frantschu ahrsti apgalwo ka feeweete, kura isnesâ sehnu, folot fahf ar labo fahju un winas labâ kruhts ir stingrafa un leelaka neka kreisâ.

Protams, ne pee wisam feeweetem schis pasihmes weenadâ mehrâ faskatamas. Ras atteezas us daschadeem gruhnteezibas simptomeem, tad ari schini sinâ wehrojama sinama isschiriba pee daschada dimuma auglu isnehfashanaß, kas sawufahrt apstiprina fahnu teorijas pareisibu. Seeweetes, kuras nehâ wihreeschfahrtaß augli, beeschi fuhdsas par frampjeem labajâ fahjâ un juht fahpes un smagumu labajâ kruhti, kurpreti pee feeweeschfahrtaß embrija schis pasihmes parahdas pretejâ puse.

Sehnu mahtes gruhnteezibas laikâ flimo dauds masaf un masafâ mehrâ zeesch no baltajeem seedeem, kuri daschai labai feeweetei isnehfajot meiteni dara dauds ruhpes, lai gan pee tâß paschas feeweetes schi parahdiba isnehfajot sehnu war gluschi ispalikt Wihreeschfahrtaß embrija kustibas ir lehnaß, smagakas un spehzigakas neka pee mei-

tenes, ari firds pufsts pee sehna embrija weeglat
 isschiramš. Parasti to isdara ar stetoskopu, un
 pee wihreeschfahrtaš embrija firds pufsteeni sama-
 nami lejâ labajos zirkschnoš, waj, pee sehduš
 stahwokla, augstu labajos sahnos. Pee seeweesch-
 fahrtaš embrija firdspufsteeni juhtami waj nu
 semu kreisajos sahnos, waj pret widuš liniju un
 pee sehduš stahwokla augstu kreisajâ pufê Dasch-
 fahrt, tà ka meitenes embrijs gul uš kreiso pufi
 un firds weeta nepeeskaras dsemdes wirspufei,
 winas pufsteenus ir gruhti saklauſit.

Daschos atfewischkos gadijumos seeweesch-
 fahrtaš embrija firdspufsti tomehr saklausami
 labajâ pufê it ihpaschi kad auglis ir spigrtš un
 nemeerigs. Bet schahdâš reisêš parasti ir israh-
 diješ, ka mahte ir pa pufei sterila t. i. neaugliga.
 Winas dsemde ir galigi paklauta kreisai olnizai,
 kura peesawinas un aisweeto labâš olnizas funkzi-
 jas tà ka seeweete atteezibâ pret weenu dšimumu
 — schini gadijumâ wihreescha — kluhst neaugliga.

Sche man jaaisrahda, ka sawâ dabigajâ stah-
 wokli dsemde gul wairak uš labo pufi un daschos
 gruhtneezibas gadijumos noswehrschanâš uš kreiso
 pufi, kahda šagaidama pee seeweeschfahrtaš emb-
 rija, war ari ispalikt, it ihpaschi taš gadaš tad
 ja dsemde pahraf zeeschi šaistâš ar labo olwadu.
 Schahda šaistiba leezina, ka labâ olwada funkzi-
 nas nenorit normali un schahdos gadijumos wehrojot
 pehz stahwokla, seeweeschfahrtaš auglis war tikt
 ufftatitš par wihreeschfahrtaš embriju.

Wehl es gribu aisrahdit uš to faktu, ka
 ahrstam wina prakfê galwenâ fahrtâ nahkas no-
 wehrot wišus nenormaloš un isnehmuma gadiju-
 mus, bet masak normaloš un weseligoš. Tâ
 gluschji dabigi isskaidrojas, ka ahrsteem nahkas
 taitit šlehdsenus no fakteem, furi ir preteji wišam

leelajam wairumam normalo gadijumu. Pehz wisa fazitâ mehš waram drošchi apgalwot, ka daudskahrtejos gadijumos „fahniškâ peegula“, kaut ari naw usskatama par noteizoscho faktoru, tomehr war israhditees loti noderiga dšimuma eepreekschnoteiškhanâ. Šhi teorija ir wifai populara un lihds šchim naw radušchees nekahdi nopeetni nemami peerahdijumi, kas špehtu apstrijdet winas relatiwo pareisibu, bet gan jafaka, ka atteezigo šeeweetes organu anatomiskee pehtijumi to wehl pabalsta un apstiprina. Sawos norahdijumos es winu jau dauds gaduš esmu nehmuš wehrâ un naw bijis gadijuma, fur kahdam buhtu bijis eemešls to apstrijdet, waj par to šchaubitees.

Basihmes un simptomi.

Jau kahdâ no eepreekschejâm nodalam tifu aisrahdijsi us juhtamo atschkiribu, kura nowehrojama pee gruhtneezibas ar sehnu un ar meiteni.

Sehna pirmdsemdibas war daschâ finâ buht gruhtakas nekâ tas ir ar meitenem.

Upgalwo, ka leelakais prozents nedsihwo jaunpeedsimuschos esot sehni, bet noteikti peerahdits tas naw, warbuht ari tapehz, ka leels wairums nelikumigi dsimuschos neteek ar peenahzigo ruhpihu registrets. Mani peedsihwojumi gan drihsat leezina pretejo. „Placenta praevia“ beeschat gadas pee seeweeschahrtas augla pee kam wainojama apauglotâ olina, kura nogulusees waj nu preekschejâs, waj pakalejâs dsemdeš seenas frokâs dsemdeš fakla tuwumâ; war ari buht, ka freisâ olniza, kura pee peeguleschanas stahw drusku augstak, us schahdu nomaldijuschos olinu ir atstahjusi sinamu eespaidu.

Lihdsigâ kahrtâ phlebitis jeb wenu eekaisums beeschat nowehrojams pee meitenu dsemdibam, tas isskaidrojas ar to, ka itweens aktiwitates peeaugums freisajâ pusē ari drihsat atsauzas us sirdi. Tâpat pehz meitenes dsemdibam nedelneeze beeschiween sirst ar gruhtsirdibu un subdsas par stiprâm saphem mugurâ, tas wišs ir freisâs wahjatâs olnizas eespaids, kura tif drihs newar atswabinatees no corpus luteum (notihritees), ne ari tift galâ ar sawu bagatigâs sekrezijas nowadischanu. Jau wezajâ deribâ schim faktam tifusi peegreesta peenahziga wehriba. 3. Mosus gr., XII. nod., 2.—5. p. lasam: „Runâ us Israela behrneem un saki — ja kahda seewa top gruhta un dsemde

dehliu, tad tai septinas deenas buhs neschkihstai buht, zif ilgi ta sawu fahrnu dehl ir alschirta, tik ilgi tai buhs neschkihstai buht. Un tai trihsdesmit un trihs deenas buhs palikt eefsch sawas afins schkistifchanas . . . Bet ja wina kahdu meiteni dsemdës, tad tai diwi nedelas buhs neschkihstai buht, pehz tam winai feschdesmit feschas deenas buhs palikt eefsch sawas schkihstifchanas afinim.“

Bes pahrsphileschanas war teikt, ka kreisa ol-niza weenmehr ir ta, kura pee masaka eemepla gatawa sagahdat mums wiswairak nepatihkamu pahrssteigumu. Gruhtneezibas laika daschreis ap 9. nedelu waj pat drusku wehla nahkas nowehrot weeglu „tezeschanu“, kura, lai gan parasti loti neeziga, war tomehr radit baschas Pee sehnu gruhntneezibas tas war notikt ap peekto nedelu, bet wehla eestahjotees tas jau norahda us kluhmigam warbuhtibam. Surpreti pee meitenu gruhntneezibas schi parahdiba war atfahrtootees wairakfahrt un nebuht netrauze feeweefschahrtas augla turpmafo normalo attihstibas gaitu.

Briers de Boimont's stahsta, ka no 1200 nowehroteem gadijumeem astonas gruhntneezes menstruefchas wehl otra, trescha un pat zeturtâ mehnesi pehz eenemfchanas; trijos gadijumos menstruefchana turpinajufes wifu gruhntneezibas laiku un weenâ gadijumâ kahda feeweete nepahtraukti menstruefusi wifas sawas astonas gruhntneezibas.

Dr. Nizelsons no Sw. Jahna salas raksta: „Uf muhsu salas regularas menstruazijas gruhntneezibas laika naw reta leeta, it ihpaschi pee bal-tajam feeweetem ar straju temperamentu. War drofchi apgalwot, ka pehz schahdam anomalam parahdibam arweenu peedsimst meitene un es ne-

finu neweena gadijuma, kur schahdos apstahklos peedsimuschais sehns nebuhtu miris jau pehz dascham deenam, waj, wisleelafais, nedelam.

Droschs seeweefschahrtas behrna dsemdibas simp-toms ir weegls no pluhdums, bet pee sehnu dsemdibam normalos apstahklos to reti kad nahkas nowehrot pirms dsemdeš uhdena notezeschanas. Parasti astondesmit gadijumos no simta sehnu dsemdibas mehds schaktees lihds ar uhdens no-pluhshanu; turpreti tahds pat prozents meitemu peeteiz sawu eeraschanos ar glotaina, lipiga schkid-ruma atdalischanos, kuram seko fahrtu sekrezija. Schee fakti leekas apstiprinam wezo f antschu faskamwahrdu, ka sangwinistisks temperaments rada sehnuš un limfalistks meitenes.

War buht ka wihreeschfahrtas behrns asimile wairaf farkanos asins kermenischus un lihds ar to ari sangwinistisko nokrahfu sawa biologiska strukturâ, kurpreti seeweefschahrtas embrija attihstibâ leelaku lommu spehlè limfa un baltee asins kermenischji. Nowehrots, ka gruhnteezibai progresjet mahtes asins fastahwâ noteek sinamas pahrmainas atkaribâ no tâ, waj isnesajamais behrns ir sehns waj meitene.

Pirmajâ gadijumâ mahtes asinis nowehrojams tauku un albumina peeaugums, bet otrajâ, t. i. pee meitenes embrija, gruhnteezes asinis kwantitatiwi peeaug fibrina un hemoglobulina masa. Minetee flehdseeni pa dalai ir iswesti us to faktu pamata, fr pee gruhnteezem, kuras isnehsâ meiteni, wispahpahr kermeni lihds pat pirkstū galeem nowehrojams tauks schkeedru flahjs, kurpreti pee sehneem tas ir gluschji preteji.

Dsemdeš asinoschana nahf dauds beeschat preefschâ pehz meitenes nekâ pehz sehna dsemdibam un pahrbagatas menstruazijas, kuras dasch-

fahrt pehz dsem-dibam peeturas mehnescheem ja pat gadeem ilgi ir dauds neatlaidigakas, ja dsem-detais behrns ir bijis meitene. Tapat ari dsem-des noschkeebfchanas un nespehja pehz dsemde-fchanas famasinatees lihds sawam dabistajam ap-mehram ir trauzejofchas parahdibas, kuram par eemeslu ir kreisās kermena puses relativais wahjums.

Wehrâ leekams apstahklis ir tas ka dascha mahte ar wahrgu kermenisku strukturu israhda teekmi sehnuš dsem-det preefchlaizigi kurpreti meitenes tas isnehša wifu normalo laika ilgumu.

Kas atteezas us paschu aktuēlo dsem-deschanas prozesu, tad pee meitenes behrna pirmas sahpes mehds parahditees muguras pusē un kreisajā zirfni; parahdas pirmas notezejums un mahte teežas drihsat eenemt gulus stahwokli.

Surpreti pee sehna sahpes pa leelakai dalai juhtamas wehderâ un gar zisku us leju lihds labas sahjas ihfchlim, pee kam dsem-detaja war no-turetees sahjas lihds pehdejam momentam. Intre-fanta anomalija ir tā, ka tā sauzamās „pehzsah-pes“ par kuram mehds apgalwot, ka pehz pirmam dsem-dibam tas neestahjotees, pee meitemu pirm-dsem-dibam tas tomehr beeschi nowehrojamas.

Bet nekad neesmu dsirdejusi, ka nedelneeze fuhdsetos par schim sahpem pehz pirmā behrna-sehna dsem-deschanas. Geilgstofchâ dsem-dibas prozesā pee meitenes pirmas laikposms ir gaušs un gruhts, pee sehna pehdejais.

Atkal un atkal jabrihdina jaunās seeweetes no kriminali noseedsiga šola — aborta. Zaur sa-weem klinisheem pehtijumeem es esmu nahfusi pee noteikta flehdseena, ka pee aborta labā olniza, kura gul dsilak frusta dobē ari galwenā fahrtā tee šapostita jo katrs nenormali issauts dsem-des

fairinajums war nopeetni apdraudet winas funkcijas. Tahdas abortu pawadselas, ka peem. asinoshana war tiktahl eespaidot labo olwadu un olnizu, ka, it ka paralisejot, galigi pahtrauz wimu turpmako darbibu.

Schahdos gadijumus tad kreisa olniza nekawejoschi usnemas abu olnizu funkcijas un ar dubultotu aktiwitati produze sawas olinas, tahda fahrtā galigi nomahtdama sawu pretineezi t. i. labas puses olnizu.

Bet ta ka, ka mehs jau redsejam, schi olniza produze tikai seeweefschahrtas olinas, tad gluschi dabigi, ka tagad sapostita dsemde spehs nest tikai seeweefschahrtas auglus.

Beeschi pehz pirmā labprahtigā waj nepeezeeschamā aborta feko wesela rinda meitenu dsemdibu un schahdus gadijumus es waretu peewest bes skaita. Rahda dama gruhtha ar sawu pirmo behrnu nokrita pa trepem. Sekas bij tās, ka wina dsemdeja nedsihwu puisiti un winas turpmakee feschi behrni bij meitenes. Wehl man sinams gadijums, fur preekschlaizigi dsimuscham sehnam fekoja weenpadsmiit meitenes. Tapat ari treschajā gadijumā tad, pateizotees gruhtheezes weeglprah-tibai, pirmdsimtais behrns puisens peedsima nelaiķā, mahte tikai pehz wairakeem gadeem bij spehjiga dsemdet trihs behrnus — meitenites. Un wifos augschminetos gadijumos titula un mantas dehl dehla mantineeka dsimschana bij loti no swara. Rahda dama kura bij dsemdejusi septinas meitenes peežas fekojoschās gruhtheezibās zeeta neweifsmi un ikreises israhdijās, ka gaidamais behrns buhtu bijis sehns. Rahda zita dama greesās pee manis pehz padoma, jo pehz astonam meitenem wina firsnigi wehlejās dehlu wina flūwa gruhtha un, ka pehz ischetru mehneschu

preekſchlaizigam dſemdibam iſrahdijs, iſmeſtais embrijs bij wiſreeſchu kahrtaſ. Wehlaſ dabuja ſinat, ka diwaſ ſchahdaſ neweiſſmeſ wina bij jau peedſihwojuſi pirms ſawu meitenu dſimſchanaſ.

War droſchi teikt, ka 80 proz. no wiſam nelaiſa dſemdibam naht uſ puiſeneem, to eſ waru ar noteiktibu apgalwot, pamatojoteeſ uſ ſaweem plaſchajeem nowehrojumeem, kuri man dewuſchi eeſpehju noteikt embrija dſimumu jau wiſai agrâ ſtadijâ.

Kaſ ſhini ſinâ war tiſt panahſtſ to pahrſteidſoſchâ mehrâ ir peerahdijs Nagelſ, kuſſch ſpehja noteikt dſimumu peezaſ nedelaſ wezâ embrijâ.

Tâ tad eſ wehl reiſ atlaujoſ brihdinat katru jaunu ſeweeti winaſ laulibaſ dſihwê un eeteizu iſwairiteeſ no preekſchlaizigu dſemdibu waj abortu riſka, lai tâſ modri wairâſ no winau kluhmigajâm ſekam, kaſ ir gimeneeſ un mahteſ nelaiſe. Geepreekſch brihdinatſ ir eeppreekſch apbrunotſ. Ja atſihſt ka augſtſ prozentſ dſihwibaſ ſpehka un energijaſ, kaſ tagad teeſ welti iſſchkeeeſtſ, buhtu paliziſ paſargatſ, ja ween tikai jaunaſ meiteneeſ un ſeweeteſ tiſtu uſaudſinataſ weſeligakoſ eeſkatoſ atteezibâ uſ brihniſchſigajeem, weenkahrſchajeem un ſwehtajeem mahteſ dſihweſ likumeem, no kureem weenigi atkarajaſ zilwezeſ laiſe, nahſotne un labſlahjiba.

Sahnu teorija.

Pastahw tif daudj daschadu usskatu un domu starpibaš atteezibâ us dšimumu eepreefšnoteifšchanas jautajumu, ka turu par wajadšigu ihšumâ apškatiit toš daschados eemešlus, us kureem balstas daschu biologu škeptizisms, tiškihdš eet runa par šahnu teoriju, kopsch šchi teorija manos pehtijumos eenem tif redšamu weetu. Wiša mana teorija balstas us apgalwojumu, ka la b à puše produzè weenigi tikai wihreešch kahrtaš un kreifšà šeeweefch kahrtaš olinas.

Sawoš pehtijumos šcho teoriju ešmu apškati-jušti no wišam pušem un iškkojušti winas attihštibas wešturi no pašcha pirmsahkuma pehz wišem man peejameem awoteem. Bet, lai apmeerinatu zilweka pehlošcho un no aiššpredumeem brihwo garu, wajaga ušklauišit katru kontrargumentu un tad ar škaidreem un neapšchaubameem peerahdijumeem luhkot to sistematiški atšpehkot, jo tikai šchahdâ zelâ peerahdišim muhšu toerijaš pareišibu un lihdiš ar to katras, pret winu wehrstas kritikaš pahršteidšibu. Naw nekas neparatiš, ka šeeweetei aiš šchahdeem waj tahdeem eemešleem nahkas saudet weenu jeb ari abas olnizaš. Šš ešmu šakopojušti datus par wairakeem šchahdeem gadijumeem un waru noteikti apgalwot, ka šeeweete, kura operatiwâ zelâ saudejušti labo olnizu un olwadu, nekad pehz tam na wšpehjušti dšemdēt šehnu, tapat ka pretešâ gadijumâ, t. . saudejot kreišo olwadu un olnizu, ta newar dšemdēt meiteni.

Ešmu šanehmušti nedaudšas kritišejoščas weštules no daschadām pašaules malam, kurâš man tika peewešti gadijumi, kad labâš pušeš olwadš

tizis isnemts un seeweete tomehr dsemdejusi pui-
fenu, un ari vice verza, zaur so teekot pilnigi
apgahsta mana teorija.

Sawâ atbildê scheem kritiku lungeem es eju
wehl tahlat un teiffchu, ka man pasihstami netif
ween schahdi gadijumi, us kahdeem teem labpati-
zis man aifrahdit, bet pat tahdi, fur seeweete ope-
ratiwâ zelâ faudejusi abas olnizas un tomehr
pehz tam dsemdejusi abeja dsumuma behrnus. Is-
fkaidrojums sche wisai weenfahrschs. Beeschi ga-
das, ka operazija naw pilnigi iswesta, masz zilni-
tis olnizas seenâs atstahts peeteef lai dotu pa-
twehrumu kahdai olinu faturofchai schuhninau un
schahdâ gadijumâ gruhnteezibas eespehjamiba ari
naw apfchaubama.

Nesen atpakal kahds jauns ahrsts isteizâs, ka
winsch wehlotees redset weenu weenigu gadijumu,
kad seeweete, kurai zaur operaziju isnemtas abas
olnizas, wehl spehtu dsemdet behrnu, jo tikai tad
winsch buhschot pahrlleezinats par „fahnu teorijas“
pareisibu. Teilgi pehz tam winam radâs isde-
wiba famu pahrlleezibu noskaidrot.

Rahds ahrsts, wina draugs, sneedsa palihdsibu
nedelneezei, kura dsemdeja abeja dsumuma dwih-
nischus, bet schi seeweete pirms pahris gadeem bija
tikusi opereta no tâ pascha skeptiskâ ahrsta, pee kam
winai bij tikufchas isnemtas abas olnizas. Zif
man isdeweess issinat, tad tamlihdfigi gadijumi ir
tikufchi nowehroti no wairakeem autoritatiweem
ahrsteem un wehl nesen no kahdas damas fa-
nehemu wehstuli, kurâ wina raksta:

„Man tika isnemti abi olwadi un olnizas, bet,
nefkatotees us to, no tâ laika esmu dsemdejusi pui-
fiti un meitinu.“

Esperimenti ar dsihwneefem ari peerahda, ka
wini bes olnizam spehj wehl radit pehznahzejus,

tâpat ka ir sinami gadijumi kur daschi dsihwneeku tehwinî pehz kastrazijas spehj wehl weenu reisi apauglot mahtiti.

Iffkaidrojums sche ir wisai weentahrschs. Pee olnizu operazijas daschfahrt ir gruhiti noteift waj olinas faturoschâ flahni wisi audi ir isnemti. Rahda dalina no audeem tomehr war wehl palift kahdâ zilniti un ja tas ir peeteekofchi leels, tad gruhiti noteift, zil tahlu olfchuhninu audi snee-dsas. Montgomerijs peewed gadijumu, kur schah-dos apstahklos ir dsimuschi dwihnischi, puifitiz un meitina.

Uffschkehrschot pehz nahwes mahtes lihki, dsemde organos tifa atrasts tika weens corpus luteum, jo kreisa olniza bij tikusi opereta. Azim-redsot sche neleels olfchuhninu zilnitis bija eetwehris sewi Graffa puhfliti zaur ko isskaidrojas meitenes eenemschana, jo weenigais corpus luteum labaja olniza newareja faturet diwas Graffa folikulas ar diwu daschadu dsimumu olinam katra. Rahda man pasihstama kundse, kurai bij opereta laba olniza, pehz diwi gadeem kluwa gruhita. Trescha jeb zeturiâ gruhitneezibas mehnesi wina pehfschni schka just stipras schpes labaja puse, kuram wehl peeweenojas spehji asins nopluhdumi. Ahrists konstateja olwada gruhitneezibu un eeteiza steidsoschu operaziju, kura tomehr israhdijas leeta, jo frise likwidejâs lihds ar neattihstita augla ismeschanu. Slimneezei tifa apgalwois, ka labas puses dsemde organu spehjas ar to beiguschas jo azimredsot ir notizis olwada plihsums un lihds ar to winai suduschas wias zeribas jebkad dsemde wihreeschu fahrtas pehznahzeju. Tomehr usstahdita diagnose israhdijas nepareisa, jo kopfchâ laika mineta dama ir dsemdejusti diwus puifenus. Dwihnus pahris war ari rastees no wee-

nas un tās pašas Graffa folikulas, bet tahdā gadījumā wini buhs ari weena dšimuma.

Menstruazijas war turpinatees ari wehl pehz abu olnizu likwidēšanas un katrā sinā pastahw joprojam, ja opereta tikai weena no tām. Tas faks, ka seeweete spehj eenemt pehz diwfahrtejas operazijas, ka ari tas, ka wina spehj eenemt abeja dšimuma dwihnuš, ja ween weenā waj otrā likwidetās olnizas zilniti atrodams weens kaut corpus luteum, neapšaubami peerahda šahnu teorijas pareisibu. Otris faks, kurfch runā winai par labu t. i. šahnu teorijai, ir nowehrojams tā šauzamos olwada gruhtneezibas gadījumos. Šhi klumigā gruhtneeziba eestahjas tad, ja olina aif kaut kahda eemesla teef aistaweta šawā zelā no olnizas uš dšemdi un apauglojas jau olwadā, dšemdi nesašneegusi. Olwada šlimigais stahwoflis, kam par eemeslu war buht wada nenormalā faistiba ar olnizu wai zitām organu dašām, war ispaustees wada aifzeetejumā un wina diametra šašchaurinajumā. Mediziniškā prakšē šchahda parahdiba nowehrojama weenigi tikai pehz preekšchlaizigām dšemdibam, jeb kad eekšchejee organi pee leelu behrnu wai dwihnu dšemdibam ir tikufchi pahraf isštaipiti. Olwada plih šumi war buht par nahweš zehloni und audsi šchahdi gadījumi apleezina manas teorijas pareisibu.

Olwada gruhtneezibas gadījumi beeschaf nahf preekščā ar wihreeschahrtas embrijeem, jo labais olwadš ir plaschaks. Maslawas ahršts Seligfens ir konstatejis 14 olwada gruhtneezibas gadījumus, kur embriji wiši bij wihreeschahrtas. Man isdewees atšihmet peežus gadījumus ar seeweeschahrtas embrijeem un šefchus labā olwada gruhtneezibas gadījumus. Weenā kreifā olwada gruht-

neezibas gadījumā olwadš tika operets, mahte atwefelojāš un pehz tšhetreem gadeem dsemdeja puifiti.

Diwoš gadījumos gruhtneezes atwefelojāš bes olwada operazijas, jo wihreeschfahrtaš augliš tika ismestš pehz tšhetreem mehnescheem pee kam nedelneezes fuhdsejāš par stiprām šahpem labajā pufē. Bet ja šchahda gruhtneeziba turpināš ilgā par tšhetreem mehnescheem, tad olwadam neišbehgami ja plihst, ja ween winšch neteef zitā šahdā weidā atbrihwotš.

Weenā gadījumā labāš pufes olwadš, bes kā tiktu eewainotš, neskatotees uš stipro ašinoschanu, ismeta teeshi pehz tšhetreem mehnescheem zigarweidigu wihreeschfahrtaš embriju. Slimneeze atwefelojāš, bet diwoš mehneschus wehlať dsemde ismeta wehl otru wihreeschfahrtaš embriju pehz kam eestahjāš gruhtš ovaritis. Atwefelofusees no ta minetā šeeweete atkal fluwa gruhta ar wihreeschfahrtaš augli, kurfchj tika abortetš pehz diwi un puš mehnescheem.

Ovaritis atfahrtojāš nu bija wjadstigs isdarit operaziju pee kam israhdijs, ka šahdš olwada peedeelis bija špeedees uš olnizu. Isnemot šcho peedeeli olniza drihš ween atguwa šawu normalo, wefeligo stahwokli. Kā israhdijs šchis dsemdes organu newefelibas pirmais zehlonis bija bijš pahrmehrigi leelš dwihnišchu pahriš, furu minetā kundse bij dsemdejusi pirms diwi gadeem.

Rahdai meitenei, furu man personigi nahzāš nowehrot, gruhtāš komplikazijas dehl tika isnemta kreišā olniza pirms wina wehl bij peeaugusi. Wehlatā laulibas dšihwē wina dsemdeja feschus sehnuš.

Rahda zita meitene pehz lihdsigās operazijas ņawā laulibas dšihwē dsemdeja sehnu un wehlat dwihnu sehnuš, pehz tam winai bijuŝas diwas preeŝchlaizigas wihreeŝchahrtas auglu dsemdibas, bet ne weena ne otra no ŝchim ņeewetem naw ŝpehjuŝi eenemt ņeeweeŝchahrtas augli.

Wehl zita meitene, ņura ņawā trihŝpadŝmitā dšihwibas gadā teniŝu ŝpehlejot bija pahrpublejuŝees, beeŝchi ŝuhdŝejas par ŝahpem kreiŝajā zirĶŝni. Wehlat iŝprezeta wina peeŝpadŝmit gadu laiĶā dsemdeja ŝeptinuš sehnuš. Uzimredŝot jau jau nibā winas kreiŝais olwadŝ bij tiziš ŝabojatŝ. ŝchahduš gadijumuš eš waretu peewest loti daudŝ un itweeŝ no teem, ņuruš man nahzees nowehrot, apŝtiprina ŝahnu teorijas pareiŝibu. Beŝ ŝchahbam, ir ŝinami gadijumi, ņuri ŝchkeet peerahda pretejo. Tā peem. war atrast wihreeŝchahrtas dihgli augam un attihŝtameeš kreiŝajā olwadā. Bet ŝchiš ŝchkeetami pretrunigais ŝaktiš iŝŝkaidrojaš gluŝchi dabigi. Wihreeŝchahrtas olina ņawā zelā pa labo olwadu uŝ leju, nonahĶdama dsemdeš eejomai, eemitinajuŝees kreiŝajā olwadā, attihŝtoteeš par wihreeŝchahrtas embriju. ŝchiš ir tā ŝauzamaiš „eeŝchejaiš gahjumuš.“

Bet wiŝam tam ir gadijuma peegarŝcha un ŝchee iŝnehmuma gadijumi neĶahdā ŝinā neŝpehji ŝatrihŝzinat manu teoriju, ņa labāš puŝeš dsemdeš organi rada tikai wihreeŝchahrtas tāpat ņa kreiŝāš puŝeš atteezigeo organi rada tikai weenigi ŝeeweeŝchahrtas pehznahzejuš. Raš atteezaš uŝ daŝchām anomalam parahdibam, tad par winām ir iŝteikuŝcheeš wairak ekŝpertu, beŝ ņā atrastu ņahdu apmeerinofchu iŝŝkaidrojumu. Tā peem. Putŝchetiš uŝŝtahda hipoteŝi (peelaiŝch warbuhtibu), ņa ŝchahdoš gadijumuš leeta groŝas ap ŝehĶlas ŝtrahwaš

aberaziju t. i. nowirsischanos no sawa dabigà zela, bet ari schim apgalwojumam truhst pamatotu peerahdijumu.

Profesors Skanzoni stahsta par kahdu damu, kura sanahkusi strihdù ar sawu wihru. Drihs pehz tam wina fajutusi stipras sahpes kreisajà pufè un nahkoschà nakti mirusi. Ismeklejot lihki tika atrasts plihsums dsendes kreisajà pufè, kurà atradas ebrionalàs segas un plazenta, bet spreeschot pehz wisàm sithmem bij redsams, ka olinas schuhpulis ir bijusi labà olniza.

Rahda 3. kundse pehz diwu meitenischi dsemdibàm peeleetoja manu formulu un kluwa gruhtha ar sehnu. Dreschà gruhtheezibas mehnesi israhdijas, ka gruhtheeziba lokalisejas olwadà; sefoja plihsums un olwads tika isnemts. Mahtes dsihwibu isdewàs glahbt, bet olwads, kurà tika atrasts sehna embrijs bij kreisais olwads. Uzimredstot pee pehdejàs meitenes dsemdibam schis olwads bija paplaschinajees un wisu laiku atradees newefeligà stahwokli, kas ari bija par eemeflu nenormalajam gadijumam.

Behz weenpadsmit mehnescheem minetà dama atkal kluwa gruhtha un atkal preekschlaizigi dsemdeja nedsihwu puifiti pehz tam eestahjàs akuts labàs olnizas eekaisums ar komplikazijam. No tà laika ir pagahjuschi wairak gadi, tagad winai ir isdewees atguht atkal weselibu un beidsot wina ir dsemdejusi sirsniigi kahroto dehlu un mantineeku.

Placenta previa peerahda ka olinas maldu zelschwar buht ari wertikala linija. Sahdos gadijumos olina, eekluwusi dsemdè, nepaleek wis winas augschejà dalà bet slihd us leju. Ja nu noteek augloschana, tad olina eegulstas dsendes kaslà un schahds auglis, ja teek isnehfats pilnu laiku, peedfimst nedsihws. Kas atteezas us olnizu gruhth-

neezibas, tad tās nav masat bištamas, bet par laimi ir ļoti retas.

Viņās minētās anomālijas runā par labu šahnu teorijai un leelaiš wairums gadījumu, kurus man isdewees nowehrot wifos šihumos peerahda ka labās puses eefshejee dšimumorgani nes atbildibu par wihreeschahrtas un kreisee par seeweeschahrtas indiwidu eenemšhanu.

Abeja dſimuma dwihni.

Lihdſ ſchim neweena teoriſa naw ſpehjuſi pee-
teefoſchi teizamâ weidâ iſſkaidrot abeja dſimuma
dwihnu eenemſchanu. Eſ tomehr eedroſchinos
apgalwot, ka manu pehtijumu gaiſmâ wina iſſkai-
drojaſ kâ weenfahrfchſ dabigſ gadijumſ un ſchini
nodalâ ihſumâ rafſturoſchu winu noteizoſchoſ un
ſekmejoſchoſ apſtahkluſ.

Dwihni war tiſt eenemti diwejadâ waj trejadâ
weidâ.

Pirmfahrt, ſehna embrijs war aiſmestees meh-
neſcha ſahkumâ waj pret mehneſcha widu un
meiteneſ deenaſ ſeptinaſ wehlat waj teeſchi pirms
nahkoſchâ perioda, jo ir ſinamſ fakts, ka ne katr-
reiſ pehz eenemſchanaſ dſemde zeeſchi noſlehdaſ
bet war pawehrtees, zaur ko atfahrtota eenem-
ſchana weegli eeſpehſama.

Lai peewefu peemehru mineſchu gadijumu,
furu peewed kahds amerikau biologſ. Rahda
ſeeweete dſemdejuſi dwihnuſ, weenu weenâ, otru
nahkoſchâ deenâ pee kam weenſ bijis balts otrſ
melns. Minetâ ſeeweete daſchaſ deenaſ pehz
tam, kad winas wihrſ to bij atſtahjis uſ ilgafu
laidu, bij nahkuſi ſakarâ ar kahdu melnahdaino.
ſkaidrs, ka ſchi ſeeweete ſchoſ behrnus bij eeneh-
muſi daſchadâſ deenâſ no daſchadeem tehweem.
Taſ fakts, ka no diweem abeja dſimuma dwihnu
behrneem weenſ leekas maſattihtits, peerahda,
ka weenſ no wineem tizis eenemts weenu, diwas
waj pat trihs nedelaſ wehlal nekâ otrſ. Ja mei-
tenite ir maſaka, kâ taſ beeſchaf gadaſ, mehſ

waram spreest ka winas eenemschana notikusi wehlat.

Ja turpreti sehns ir sikhafs, wina eenemschana warbuht notikusi wehlat waj pat pehz prod i= wàs menstruazijas kahda beeschi noteek pirmâ waj otrâ gruhntneezi bas mehnesi, ja gruhntneeze ir ar seeweefschahrtas augli. Somehr man jafaka ka schahda gruhntneezi bas gaita ir returnš.

No diwpadfmit abeja dšimuna dwihnu dsem= deschanas gadijumeem furus man igšâ laikâ isde= wees atsihmet, man nahzàs konstatet tikai weenu gadijumu, kur sehns bij sikhafais.

Otrfahrt sehns war tikt eenemts weenlaizigi ar meiteni, ja olinas no abâm olnizam weenlaizigi gadàs olwadoss waj dšemdê.

Sas war notikt tà fauzamajâ „baltajâ nedelâ“, kura, tà mehš jau erpreefsch aishahdijam, pawisam nepastahw pee daschâm seeweetem, kuru menstrue= schanas periodi eestahjas ik pehz trim nedelam.

Sahdos gadijumos pehz peežpadfmit deenam škaitot no pirmàs menstruazijas deenas kreisais olwadoss kluhst aktiws un ismet šawu olinu pirmš tà eepreefsch ismestâ wihreefschahrtas olinu buhtu faudejusi šawas dšihwibas špehjas. Protams, schahdàs reisēs abeju dšimumu olinas weenlihdšigi špehji gas apauglotees.

Domajams, ka schis eenemschanas weids fa= mehrâ nahl retaf preefschâ nekâ eepreefschejais, jo ir apšchaubami ka seeweete ar nefahrtigeem menstruaziju periodeem špehtu ismest diwas oli= nas, no kurâm waretu attihstitees embriji.

Wehl abeja dšimuna dwihnu eenemschana tika isšaidrota schahdâ fahrtâ. Tâ ka weseliga sperma war dšihwot ilgaku laiku olwadâ, tad pehz wih= reefschahrtas olinas apauglošchanas apmehram ap diwpadfmito deenu pehz menstruaziju šahkuma,

feeweefchahrtaſ olina war tiſt apauglota no tà paſcha ſpermaſ pluhduma lihds pat deſmit deenam wehlaſ. Tahdâ fahrtâ ari iſſkaidrotos meiteneſ dwihniſcha maſakaiſ apmehrſ un ſwarſ. Iſnehmuma gadijumi, fur meitene no abeem behrneem ir braſchakâ buhtu iſſkaidrojami, waj nu zaur kahdeem trauzejumeem ſehna attiſtibâ, kam par eemeſlu waretu buht labâ olwada wahjums jeb dſemdeſ labâ ſara maſakâ elatiſtitate, zaur ko teef trauzeta ſchini puſê augoſchâ dihgla attiſtiba.

Pehz manâm domam ſchi eenemſchanaſ teo=rija, kuru atbalſta ari daſchi biologi, neſpehj ap=meerinat. Râ war apgalwot, ka ſchahda noweh=lojuſeeſ ſperma flehpij wehl ſewi tiſdaudſ dſihwi=baſ ſpehka, lai apauglotu kreifâſ olnizaſ iſmeſto olinu? Un ja taſ ta ari buhtu, waj tad winas ſpontana ſpehka truhkums naw par eemeſlu teem daudſajeem augla pahtrauktâſ attiſtibaſ gadiju=meem kuri tiſ beeſchi nahſ preeſchâ un kuru zeh=loneem lihds ſchim naw peeweſtſ neweeſſ daudſ maſ tizams iſſkaidrojums? Klumiga apauglo=ſchana war buht par zehloni weena embrija abor=tam, kurpreti otrſ turpina ſawu normalo attiſti=baſ gaitu.

Eſ paſinu kahdu ſeeweeti, kurai trihſpadſmitâ nedelâ nogahja wihreeſchahrtaſ augliſ, bet ſew par leelu pahrſteigumu wina pamanija, ka tàſ gruhnteeziba arween wehl turpinajaſ. Peezuſ mehneſchuſ wehlaſ wina dſemdeja weſeligu mei=teniti.

Dr. Dſchemſonſ atſtahſta ſchahdu gadijumu. Kahda kundſe, kura meklejuſti wina palihdſibu 13. februari dſemdeja weſeligu puiſiti, kuru tà pati ſihdija. 3. aprili wina ſaſlima un drihſ dſemdeja bojatu ap aſtonaſ zollaſ garu foetus. Dihgla plazenta liſâſ buht pilnigi normala un ne ihſaka

par normalâ laikâ dšimufcha behrna plazentu. Schahdu gadijumu ir loti dauds, bet wīnu zehloni arweenu wehl naw nošfaldroti.

Jr plašchi isplatīts ušfkats, ka abeja dšimuma dwihneem peeaugot lihds organisma nobreeda, weens waj otrs no teem israhdās neauglīgs Schahds apgalwojums war buht sinamâ mehrâ pamatots, bet wīnu wišpahrinat naw peeteefofcha pamata.

Lai gan tas nahzās deesgan gruhti, eš tomehr ešmu mehginajuši eewahkt faktus, kur weens waj otris no abeja dšimuma dwihneem buhtu palizis ahrpus laulibas dšihweš, waj atkal šawâ laulibas dšihwê buhtu palizis beš behrneem. Man isdewees isfekot tilai trim abeja dšimuma dwihnu pahreem, bet šchee wiši eestahjās laulibâ un pee-dšihwoja behrnuš.

Ziš wehrojams, tad dwihnu eenemšhana mehds buht eedšimta gimenēs šeeweefchu linijâ, t. i. pahreet no mahtes uš meitu un šchajos gadijumos behrni pa leelakai dalai mehds buht weena dšimuma. Šchaj parahdibai par zehloni ir weenas waj otras olnizas pilnigaka attihštiba un špehja weenlaizigi ismest diwas nobreeduščhaš olinas.

Trinišchu, tšchetru waj peežu behrnu eenemšhana isšfaldrojama tahdâ pašchâ weidâ kâ augščhâ minets. 1915. g. Howart šdse dšemdeja trihs puifiščhus un meitinu, kas wiši šweiki un wefeli peeaug.

Daščus mehneščhus atpakal laifrakstos parahdijās šina, ka šahda italeete Palermo pilšehtâ dšemdejusi peežus behrnuš, kas wiši špirgti un wefeli.

Bet wišs tas ir neekš šalihdšinot ar gadijumu furu atšihmejis Plošs. Rahda italeete diwās dšemdibās dewa dšihwibu diwdešmit behrneem-

sehneem. Pirmâ gadijumâ peedsima dewini un diwus gadus wehlat weenpadsmit puiseni weenâ reisê. Schis gadijums apleezinats no diweem ahrsteem, no Frantscheko Piezo dehla Mirandola un Ambrosija Borèe. Reprodukzija pehz kahdas schis seeweetes gimetnes pirms winas dsemdibam ir loti interesanta. Sihmigs tas faktis, ka wisi behrni bij puiseni. Uzimredstot schis seeweetes labais olwads bijis ahrfahrtigi attihstits, bet freisais gluschi atrosejees. Pehz statistiskem dateem tomehr meitenu dwihnischu dsemdibas ir pahrswarâ par sehnu dsemdibam, kas issaidrojams ar to, ka sehnu isnehfashana ir gruhstaka.

Es pasinu kahdu seeweeti, kura diwos gados diwi reises dsemdeja pa dwihnu pahrim. Winas nahkofchais behrns ir weens puisitis, bet sekoschâ dsemdibâ tad dsemdeja sehnustrinischus. Pehz nelaimigas gruhnteezibas ar nedsihwu meiteniti winas freisâ olniza bij tikusi opereta. Pirmo sehnu dwihnu pahri wina nesa tikai 33 nedelas. Ja winai buhtu nahzees isnehfat tos wisu normalo laiku, tad jashaubas waj wina buhtu tik-tahl atspirgusi lai dotu dsihwibu wehl scheem nahkofchajeem behrneem.

Pehz dwihnu dsemdibam, weenmehr ahtraf atlabst tas seeweetes kuras tos nenehsâ wisu normalo laika ilgumu un kuru jaunpeedsimuscho behrnu swars atfewischki naw leelats par peezam mahrzinam. Bwihni, kuru kopswars istaisa diw-padsmit waj pat wairak mahrzinu, war pahrstaipit mahtes dsiwuma organus, kas war beigtees kluhmigi. Olwadi teef bihstamâ mehrâ isstepti, kam war fetot turpmakas olwada gruhnteezibas, lihds ar zitam komplikazijam. Dwihnu meitenes reti kad nehfa ilgak par astoneem mehnescheem, winas parasti ir sihkas un dauds masak apgruhstina dsem-

detaju. Schahdi dsemdeſchanas gadijumi ir beechaki un tās weeglaſ kopt tã dwihnu ſehnuš.

Wišbeechak naht preeſchã abeja dſimuma dwihnu dsemdeſchanas gadijumi, pee kam abi jaunpeedſimuschee reti kad weens otram lihdsigi tã ſtatã, tã ari rakſturã. Ja ſchahds dwihnu pahriš ir loti attihstits, tad dsemdeſchanas gruh-tibu ſekas war buht mahtes turpmakã neaugliba, bet taš tomehr naw jauffkata par wišpahrinamu parahdibu. Eš paſihſtu kundſi, kura peedſihwoja gimenê ſeſchuš dehluš un ſeſchaš meitaš lai gan winas pirmãš dſemdibaš bij braſchš abeja dſimuma dwihnu pahriš.

Dr. Ramlejš Dewiſons eedala dwihnuš iſche-trãš kategorijãš.

Pirmã: Weens ſehnuš, weena meitene. Pa weenam no katraš olnizaš. Katram ſawa Grafa folikula, ſawa olina un paraſti katram ſawa plazenta.

Otrã: Diwi weena un tã paſcha dſimuma augli. Ubeem kopigi weena olniza diwaš Grafa folikulaš, diwaš atſewiſchkaš olinas. Behrni waj nu diwaš meiteniteš waj ſehni. Schajoš gadijumos war buht katram ſawa plazenta, bet paraſti ir abeem weena.

Treſchajš: Diwi weena un tã paſcha dſimuma augli. Weena kopiga olniza. Diwaš olinas weenã un tani paſchã Grafa folikulã.

Schini gadijumã behrni daudš wairak lihdsinaš weens otram, nekã aboš pirmajoš gadijumos. Plazenta ir tikai weena.

Zelurtais: Weens d simum s, weena olniza, weena Grafa folikula, weena olina ar diweem nuclei. Schahdi dwihni ir reti, apm. no 7 gadijumeem weens. Weens otram uskrihtoschi lihdsigi, tee beeschi ir saauguschi kopâ, peem. „Siamas dwihni“. Pee wihreescheem nowehrojama beeschi lihdsiga parahdiba.

Râ jau aifrahdiju dwihni teef eenemti pehz wiseem likumeem, kurus usstahda lihds schim tif beeschi apstriedetâ „fahnu teorija“ un, pateizotees jaunajeem atklahjumeem par kreisâs olnizas dabu, ir pilnigi saprotama abeja d simuma dwihnu eenemschana, kas fenaf bij loti problematisks jautajums.

Bes tam wehl tiku aifrahdijusi, ka dwihnu eenemschana atkarajas no daschu individu olnizu ihpatnejas dabas un schi ihpatniba parasti mehds buht eedsinta. No ta waram nahkt pee slehdseena, ka dwihnischu waj trihnischu eedsimschana naw regulejama pehz wezaku patifas.



S a t u r s.

	lpp.
Preefchwahrds pirmam isdewumam	3
Preefchwahrds otram isdewumam	5
Dsimuma eespaidoschana	7
Sehns	12
Baltà nedela	20
Meitene	26
Schaubigà olniza	29
Sahniskà peegula	36
Pasihmes un simptomi	43
Sahnu teorija	49
Ubeja dsimuma dwihni	57

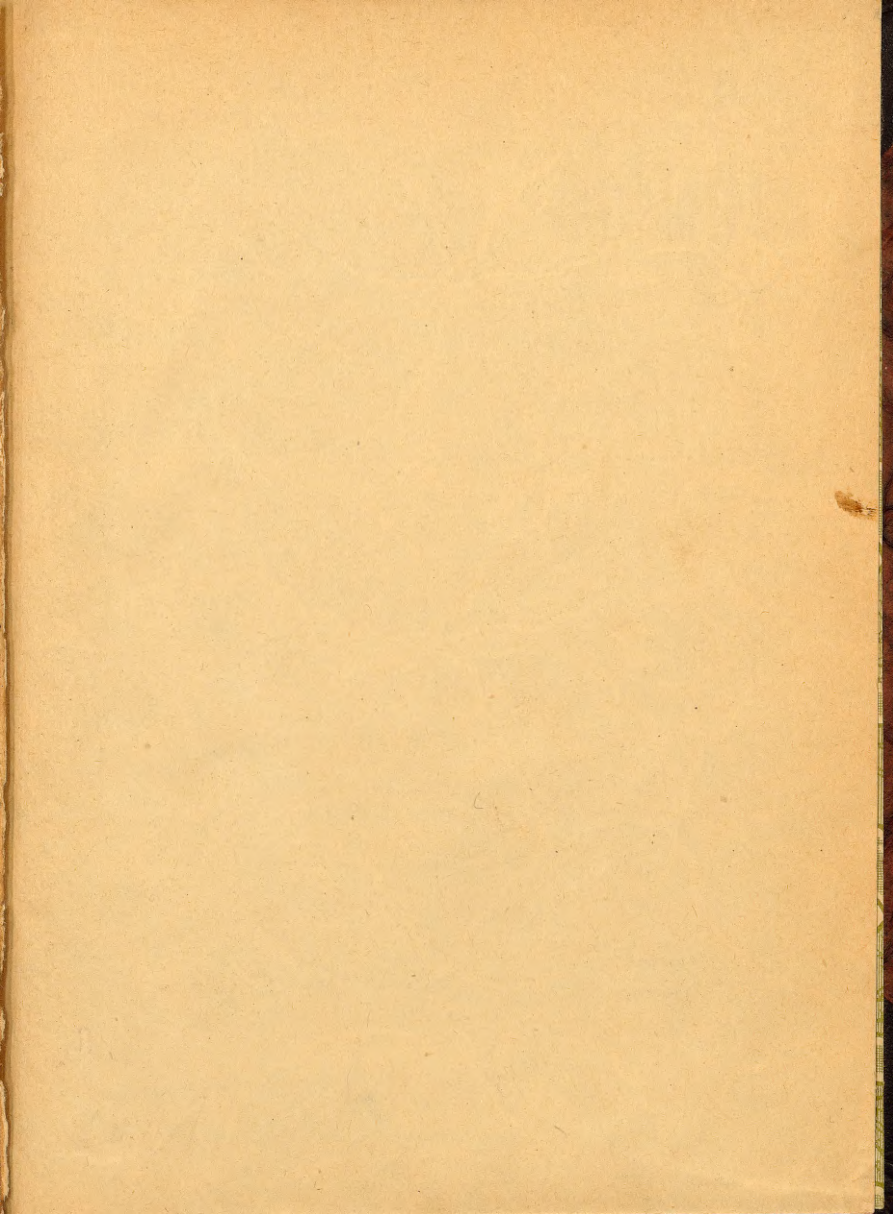


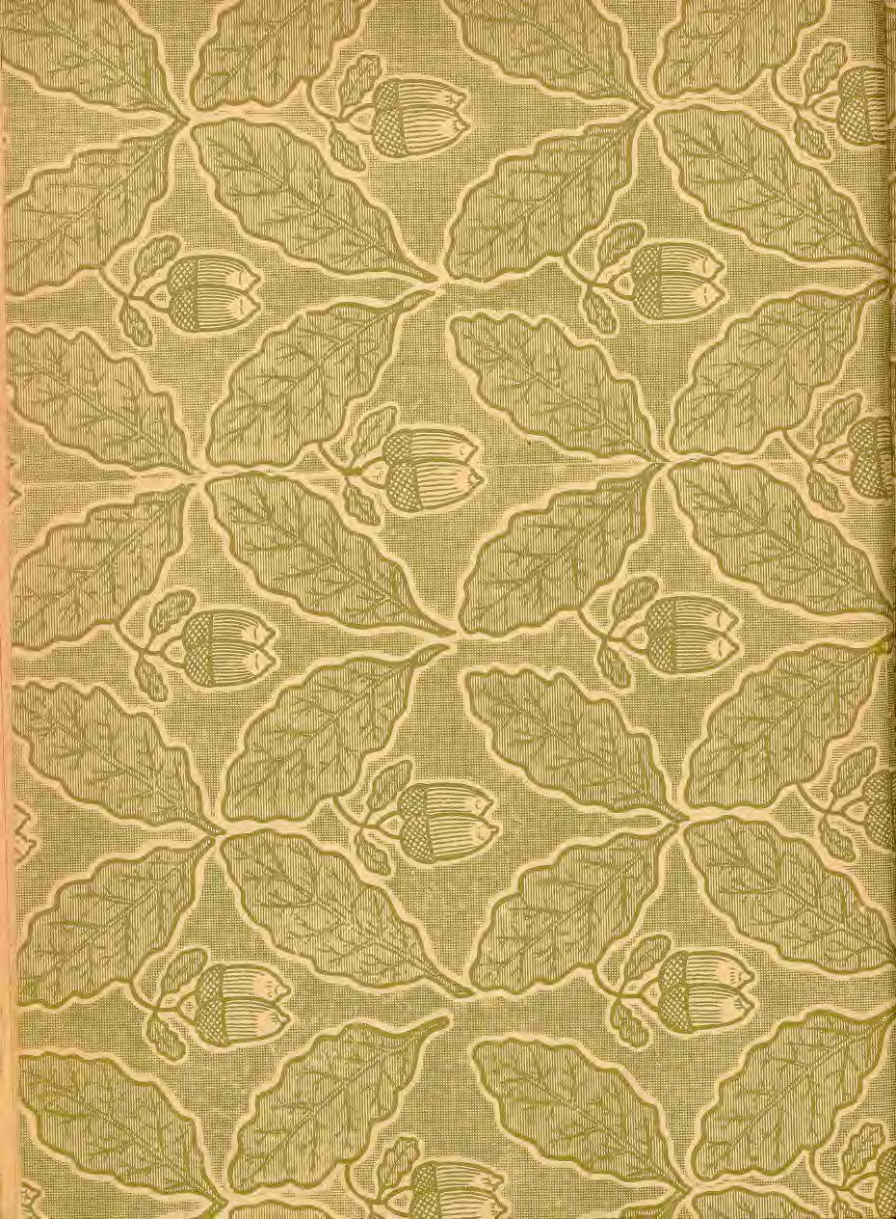
44624

120

L 4624

18.MAL.1926





LATVIJAS NACIONĀLĀ BIBLIOTĒKA



0310035193

