

69-3
L-114

LATVIJAS PSR ZINĀTŅU AKADEMIJAS
VĒSTURES INSTITŪTS

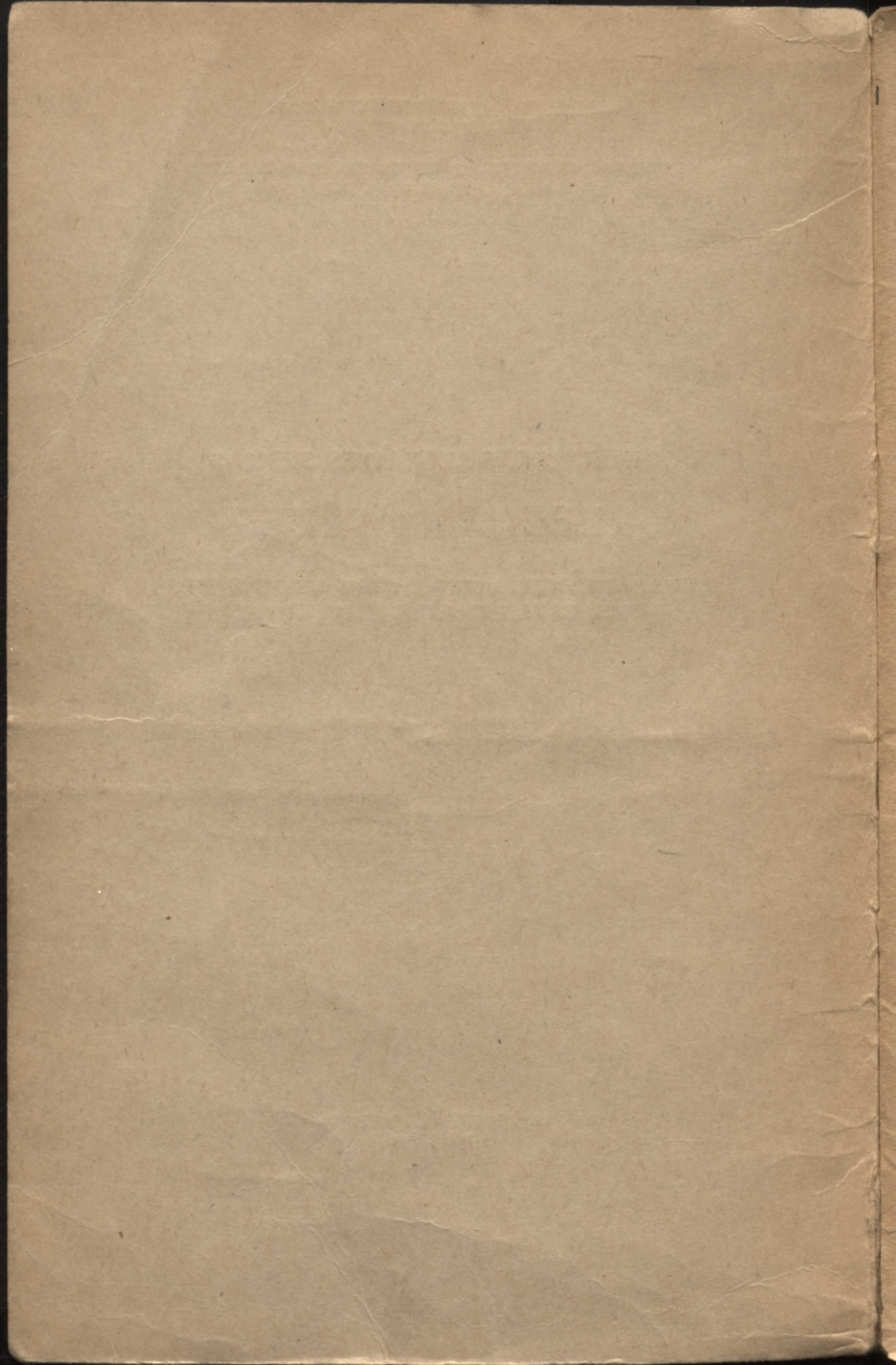
LATVIJAS PSR VĒSTURES UN KULTŪRAS PIEMINEKĻU
UN DABAS AIZSARDZĪBAS BIEDRĪBA

ZINĀTNISKĀS ATSKAITES SESIJAS

REFERĀTU TĒZES

PAR ARHEOLOGU, ANTROPOLOGU UN ETNOGRĀFU
1968. GADA PĒTĪJUMU REZULTĀTIEM

ĪZDEVNĪECĪBA «ZINĀTNĒS»
RĪGĀ 1969



69-3
L 114

Dupl
L
9

LATVIJAS PSR ZINĀTŅU AKADEMIJAS
VESTURES INSTITŪTS

LATVIJAS PSR VESTURES UN KULTŪRAS PIEMINEKĻU
UN DABAS AIZSARDZĪBAS BIEDRĪBA

ZINĀTNISKĀS ATSKAITES SESIJAS

REFERĀTU TĒZES

PAR ARHEOLOGU, ANTROPOLOGU UN ETNOGRAFU
1968. GADA PĒTIJUMU REZULTĀTIEM

H

IZDEVNIECĪBA «ZINĀTNE»
RĪGĀ 1969

Via L60a Latv. PSR
Valsts bibliotēka

09-28.744

0306024741

S A T U R S

H. Strods. Latgales etnogrāfijas historiogrāfijas galvenie virzieni (19. gs. 60. gadi — 20. gs. 60. gadi)	3
R. Denisova. Baltijas somi Latvijas teritorijā (m. ē. I—II g. t.)	7
I. Loze. Akmens laikmeta māksla Austrumbaltijā	10
F. Zagorskis. Arheoloģiskie izrakumi akmens laikmeta senvietu kompleksā Zvejniekos	13
A. Bullīle. Latvijas PSR Vēstures muzejs 100 gadus (1869.—1969.)	15
J. Apals. Hidroarheoloģiskās ekspedīcijas darbs 1968. g.	19
M. Atgāzis. 1968. g. izrakumi Nariņos, Strautniekos un Vecdolē	22
M. Atgāzis. Arheoloģisko pieminekļu apzināšana Zemgalē 1968. g.	26
J. Daiga. Arheoloģiskie izrakumi Alūksnes rajona Annas c. pad. Bundzēnos	30
J. Graudonis. Ikšķiles arheoloģiskā izpēte 1968. g.	32
J. Graudonis. Arheoloģisko pieminekļu apzināšana Augšzemē	35
I. Loze. Lubānas arheoloģiskās ekspedīcijas pētījumi 1968. g.	39
E. Mugurēvičs. Arheoloģiskie izrakumi Mārtiņsalā 1968. g.	41
E. Mugurēvičs. Arheoloģisko pieminekļu apzināšana Kurzemē 1968. g.	45
A. Stubavs. Arheoloģiskie izrakumi Salaspilī 1968. g.	47
E. Snore. Vampniešu arheoloģiskās ekspedīcijas darbs 1968. g.	51
V. Urtāns. Daugmales ekspedīcijas rezultāti 1968. g.	55
L. Vankina, I. Cimermane. Izrakumi Jurkovas senvietā 1968. g.	57
A. Zariņa. Salaspils Laukskolas arheoloģiskās ekspedīcijas darbs 1968. g.	59
E. Vēveris. Vējdzirnavas Latvijā 19. gs. beigās un 20. gs. sākumā	62

ZINĀTNISKĀS ATSKAITES SESIJAS REFERĀTU TEZES PAR ARHEOLOGU, ANTROPOLOGU UN ETNOGRĀFU 1968. GADA PETIJUMU REZULTĀTIEM

Redaktors S. Levi. Māksl. redaktors V. Zirdziņš. Tehn. redaktore E. Poča. Korektore R. Āgule.

Nodota salikšanai 1969. g. 14. martā. Parakstīta iespiešanai 1969. g. 11. aprīlī. Tip. papīrs Nr. 2, formāts 84×108¹/₃₂, 2 fiz. iespiedl.: 3,36 uzsk. iespiedl.; 3,55 izdevn. l. Metiens 800 eks. JT 03080. Maksā 21 kap. Izdevniecība «Zinātnē» Rīgā, Turģeņeva ielā 19. Iespiesta Latvijas PSR Ministru Padomes Preses komitejas Poligrāfiskās rūpniecības pārvaldes 6. tipogrāfijā Rīgā, Gorkija ielā 6. Pasūt. Nr. 658.

H. Strods

LATGALES ETNOGRĀFIJAS HISTORIOGRĀFIJAS GALVENIE VIRZIENI

(19. gs. 60. GADI — 20. gs. 60. GADI)

1. Latviešu etnogrāfijai (un tās ietvaros arī Latgales kultūrvēsturiskā apgabala etnogrāfiskajai izpētei) kā patstāvīgai vēstures disciplīnai jau apritēja simts gadu. Sakarā ar darba beigšanu pie kolektīvās monogrāfijas «Latgales etniskā, nodarbes veidu, materiālās kultūras un dzīves veida vēsture» rodas nepieciešamība novērtēt latgales etnogrāfijas noietā ceļa galvenos posmus un paredzēt turpmākos uzdevumus latgaliešu etnogrāfiskajā izpētē. Tā kā Latgales etnogrāfijas historiogrāfija līdz šim nav speciāli pētīta, šeit tiek raksturotas tikai dažas tās attīstības vadlīnijas.

2. Latviešu etnogrāfijas historiogrāfijas ietvaros Latgales etnogrāfijas historiogrāfijā iezīmējas trīs galvenie virzieni — muižnieciskais, buržuāziskais un padomju, kuri visumā saistās ar attiecīgiem vēstures laikmetiem. Atšķirībā no pārējās Latvijas, kur muižnieciskā virziena historiogrāfijā dominēja vācu pētnieki, Latgalē sakarā ar tās vēsturisko likteņgaitu īpatnībām etnogrāfijas historiogrāfijā tās muižnieciskajā posmā dominēja poļu un daļēji krievu pētnieki. Plašākos etnogrāfisko materiālu vākumus un pētījumus pirmais veicis Gustavs Manteifelis (1832.—1916.). Pirmais viņa darbs, kurā raksturoti latgaliešu nodarbes veidi un garīgā kultūra, bija apcerējums «Polnisch Livland» (Rīgā, 1869.). Plašākais pētījums par Latgales etnogrāfiju bija G. Manteifeļa grāmata «Inflanty Polskie . . .» (Poznaņā, 1879.), kurā viņš aplūkoja Latgales etnisko ģeogrāfiju, apmetnes tipus, nodarbes veidus, kā arī tradīcijas. Latgales paražu un

tautasdziesmu pētījumus G. Manteifelis turpināja arī 19. gs. 80.—90. gados. Neraugoties uz savu poļu muižnieka orientāciju, viņš, labi pazīdams latgaliešu dzīvi, sniedzis visai vērtīgus materiālus un analīzi, kuriem arī tagad ir etnogrāfijas avotu nozīme. Ātzīmējami St. Uļanovskas publicētie materiāli un pētījumi Latgales etnogrāfijā (Krakovā, 1891., 1892.). Blakus poļu pētniekiem zināmu ieguldījumu Latgales etnogrāfijas izpētē devuši krievu autori. Tā, Vitebskas guberņas statistikas komitejas sekretārs A. Sementovskis 1872. g. Vitebskas guberņas etnogrāfiskajā apskatā ietvēra materiālus arī par Latgali, bet viņa amata brālis A. Sapunovs 1886. g. publicēja pētījumu par Latgales iedzīvotāju etnisko sastāvu. Pārskats par Latgales etnogrāfiju 1880. g. publicēts arī žurnālā «Природа и люди». Kaut arī poļu un pēc tam krievu muižnieku kundzības laikā kā politisko, ekonomisko un kultūras kontaktu, tā valdošās šķiras apzinīgi piekoptās politikas rezultātā pastiprinājās poļu un vēlāk krievu politiskā, ekonomiskā un kultūras ietekme, tomēr poļu muižnieciskā un buržuāziskā etnogrāfijas historiogrāfija apzinīgi vai neapzinīgi hipertrofēja poļu, bet krievu muižnieciskā un buržuāziskā etnogrāfijas historiogrāfija — krievu ietekmi Latgales latviešu dzīves veidā un kultūrā.

3. Blakus poļu un krievu autoriem 19. gs. 60.—80. gados Latgales etnogrāfiskajai izpētei pievērsās pirmie latviešu pētnieki. Goda vieta Latgales etnogrāfijas historiogrāfijā pieder Fr. Brīvzemniekam, kas 1869. g. Maskavas Universitātes Dabas zinātņu, antropoloģijas un etnogrāfijas draugu biedrības uzdevumā šeit veica etnogrāfiskus pētījumus. Visai nozīmīgu soli latgaliešu gadskārtu un sadzīves tradīciju pētījumos, balstoties uz paša 1883.—1884. g. savāktajiem materiāliem, spēris Pēterburgas Universitātes lietuviešu un latviešu valodas docents E. Volteris ar savu darbu «Материалы для этнографии латышского племени Витебской губернии» (Pēterburgā, 1890.). 80. gados vākt etnogrāfiskos materiālus sāka arī latgaliešu intelligences pārstāvji Fr. Trasūns (1864.—1926.), P. Smelters (1868.—1949.), F. Laizāns (1871.—1931.), A. Jurdžs (1845.—1925.).

4. 19. gs. otrajā pusē Latgales etnogrāfijā parādījās demokrātiskais virziens, kas saistījās ar Adlera, J. Ka-

lēja-Kuzņecova, A. Jurdža un J. Raiņa-Pliekšāna vārdiem.

5. 20. gs. 20.—30. gados, latviešu buržuāziskās nācijas konsolidācijas procesam pastiprinoties, vairāki etnogrāfi nereti pārspilēja konsolidācijas pakāpi Latgalē. Bet, tā kā Latgales kultūrvēsturiskā apgabala savdabību, kāda ir katram kultūrvēsturiskam apgabalam, viņi (piem., P. Šmits, D. Trocigs u. c.) izskaidroja gandrīz vienīgi ar poļu (pēc 1561. g.) un krievu (pēc 1772. g.) ietekmēm, tad valdīja uzskats, ka Latgales etnogrāfija ir kā nekā nevarot dot «tīrās latviešu kultūras» atklāsmi un tāpēc neesot ievēribas cienīgs pētniecības objekts. Turpretim latgaliešu lokālpatrioti nepietiekami novērtēja latviešu nācijas konsolidācijas pakāpi un pārspilēja latgaliešu kultūras un dzīves veida savdabīgumu, publicējot par to populārzinātniskus apcerējumus. Šīs tendences emigrācijā visai kareivīgā tonī turpina attīstīt M. Bukšs, L. Latkovskis u. c.

6. Latgales kultūrvēsturiskā novada sociāli ekonomiskās, politiskās un kultūras attīstības savdabība pirmspadomju periodā veicināja zināmu īpatnību izveidošanos Latgales etnogrāfijas historiogrāfijā.

Pirmkārt, Latgales atpalikšana no pārējās Latvijas ekonomiskās un kulturālās konsolidēšanās ziņā, latviešu nacionālās pašapziņas lēnāka attīstība Latgalē un tās ģeogrāfiskais stāvoklis pastiprināja kaimiņu valstu interesi par Latgali un nereti arī Latgales etnogrāfijas historiogrāfijas politiskās noslieces.

Otrkārt, katoļu baznīcas ievērojamā ietekme Latgales garīgajā dzīvē feodālisma un kapitālisma laikmetā veicināja baznīcas lomas pārspilēšanu latgaliešu rakstītajā historiogrāfijā.

Treškārt, Latgales etnogrāfijas historiogrāfija atspoguļoja Latgales iedzīvotāju jaukto etnisko sastāvu, neaprobežojoties ar latviešu etnogrāfiju, bet pievēršot vērību arī Latgales krievu, poļu, baltkrievu un ebreju etnogrāfijai (G. Manteifeļa, J. Novosjolova, S. Saharova raksti).

Ceturtkārt, pētījumi Latgales etnogrāfijā, ja tie nebija kāda cita monumentālāka darba sastāvdaļa, raksturojās ar faktogrāfiskumu un populārzinātnisku līmeni.

7. Padomju Latvijā, līdz ar etnogrāfijas uzņemšanu Latvijas PSR Zinātņu akadēmijas darba plānos, Latgales etnogrāfijas pētījumi pacēlušies akadēmiskā līmenī. Par pētīšanas objektu kļuva materiālo un garīgo vērtību ražotāju materiālā un garīgā kultūra. Latvijas padomju etnogrāfi Latgales izpētei veltī lielu vērību. Padomju zinātnieku pētījumus Latgales etnogrāfijā pēc plašuma un zinātniskās nozīmes varētu iedalīt trijās grupās: a) monogrāfiski pētījumi (L. Jefremovas, A. Zavarinas un A. Zariņas kandidāta disertācijas un A. Pujāta pētījumi); b) monogrāfijas un kolektīvi darbi, kur analizēts arī Latgales kultūrvēsturiskais apgabals («Latviešu etnogrāfija», I. Leinasares, L. Dumpes un M. Slavas monogrāfijas, «Arheoloģija un etnogrāfija» VI un VIII); c) zinātniski raksti Latgales etnogrāfijā (A. Alsupes, S. Cimermaņa, J. Ģērmaņa, L. Terentjevas, K. Kurcalta, Ē. Mugarēviča un H. Stroda publicējumi). Rezultātā ievērojami paplašinājies mūsu zināšanu loks par latgaliešu nodarbes veidu, materiālās kultūras un dzīves veida attīstību (zemkopības darba rīkiem, apģērbu, ģimeni un ģimenes dzīvi, kā arī tradīcijām) galvenokārt feodālisma un kapitālisma laikmetā. Darba rīku pētījumi jo spilgti atklāja tautas lomu ražošanas attīstībā, bet antifeodālo un demokrātisko tradīciju pētījumi — tautas kultūras lomu. Iesākti pētījumi par apmetnes veidiem, lauku amatniecību, toponīmiku.

8. Latgaliešu etnogrāfiskajai izpētei, izmantojot arī rakstītos avotus, arheoloģiskos, valodniecības un antropoloģijas datus, ir liela nozīme latviešu etnogrāfijas problēmu risināšanā vismaz trijos virzienos. Pirmkārt, jānoskaidro Latgales kultūrvēsturiskā apgabala kultūras būtība visās latviešu etniskās kopības attīstības pakāpēs (ciltis, tautība, nācija) un ieguldījums latviešu nacionālajā kultūrā. Otrkārt, jāizpēti Latgalē vairāk sāglabājušies senāko laikmetu relikti materiālajā un garīgajā kultūrā kā nozīmīgi avoti latviešu tautas attīstības agrāko posmu skaidrošanai. Treškārt, Latgales kultūrvēsturiskā apgabala etnogrāfiskā izpēte var palīdzēt baltu un slāvu tautu gadsimtiem ilgo tiešo kultūras kontaktu rezultātu apzināšanā. Šo problēmu risināšanai tuvākajos gados paredzēts monogrāfiski izpētīt attiecībā uz Latgali dažus nodarbes veidus (lopkopību, zveju),

strādnieku šķiras veidošanos un dzīves veidu. Savus pētī-
niekus gaida transporta līdzekļi, medniecība, dravnie-
cība, pārtika, tautas lietišķā māksla, tautas medicīna un
daži citi jautājumi. Zināmu ieguldījumu Latgales etnis-
kās vēstures un iedzīvotāju etniskā sastāva, to antropolo-
ģiskā tipa, nodarbes veidu, materiālās kultūras, strād-
nieku šķiras veidošanās un dzīves veida, kā arī tautas
lietišķās mākslas izpētē sniegs kolektīvā monogrāfija
«Latgales etniskā, nodarbes veidu, materiālās kultūras
un dzīves veida vēsture» («Arheoloģija un etnogrā-
fija» X), ko 1969. g. paredzēts nodot izdevniecībā.

R. Deņisova

BALTIJAS SOMI LATVIJAS TERITORIJĀ

(m. ē. I—II g. t.)

1. Etnisko procesu norisē Latvijas teritorijā vairāku
gadu tūkstošu garā posmā noteicoša nozīme bija baltu
un Baltijas somu savstarpējām attiecībām. Somugru cil-
tis jau pirms baltu ienākšanas apdzīvoja mūsdienu Lat-
vijas teritoriju, tāpēc šo divu etnisko elementu tālākās
mijiedarbības raksturs noteica daudzu cilšu likteņus un
to teritoriju robežas.

2. Arheoloģiskie pētījumi rāda, ka 10.—13. gs. Rie-
tumvidzemi apdzīvoja trīs Baltijas somu cilšu apvienī-
bas — Daugavas, Gaujas un Metsepoles libieši (E. Ten-
nisons). Daugavas libiešu kranioģiskais materiāls nāk
no Tomes Nariņu (11.—12. gs.), Laukskolas (10.—
11. gs.), Vampeniešu II (10.—13. gs.) un Raušu (11.—
12. gs.) kapulaukiem. Tas pārstāv gracilu mezokrāno
(galvaskausa indekss 76,1) antropoloģisko tipu ar vi-
dēji augstu (70,2 mm), šauru (130,8 mm), horizontālā
virzienā labi profilētu seju ar vidēji (26,3°) izvirzītu de-
gunu. Līdzīgu antropoloģisko tipu sastopam arī starp
10.—12. gs. Gaujas libiešiem (R. Veinbergs, 1902.). Šī
perioda Metsepoles libiešu kranioģiskais materiāls nav
atrasts, tomēr zināmu priekšstatu par viņu ārējo iz-
skatu sniedz Pāles kapulaukā atklātais 14.—17. gs. gal-
vaskausu materiāls (J. Prīmanis, 1925.), kam ļoti liela
līdzība ar libiešu kranioģisko materiālu. Tās nelielās

atšķirības starp 10.—12. gs. lībiešiem un 14.—17. gs. Pāles iedzīvotājiem, kas pētniekam konstatējamas, norāda uz pakāpenisko brahikefalizācijas procesu.

3. Starp lībiešiem un baltu ciltīm antropoloģisko pazīmju ziņā pastāvējusi liela atšķirība. Baltiem raksturīga galvaskausa masivitāte un lieli izmēri, diezgan plata seja ar stipri izvirzītu degunu un virsdeguni. Lībiešiem galvaskauss bijis daudz mazāks un gracilāk izbūvēts, bez tam viņiem raksturīga galvaskausa zema smadzeņu daļa un šaura seja. Šis antropoloģisko pazīmju komplekss raksturīgs gan II g. t. igauņiem, gan Pievolgas somiem.

4. Jādomā, ka Kurzemes Baltijas somu ciltis pārstāvēja to pašu antropoloģisko tipu. To apliecina mūsdienu Kurzemes latviešu sejas platuma pakāpeniska samazināšanās virzienā no dienvidiem uz ziemeļiem. Iespējams, ka gracilais šaursejainais antropoloģiskais tips bija raksturīgs Baltijas rietumsomu ciltīm vispār. Kranioloģiskais materiāls apstiprina to ciešo radniecību ar rietumigauņu ciltīm.

5. Latvijas austrumos I g. t. otrajā pusē un II g. t. sākumā sastopam kādu citu antropoloģisko tipu. Tam raksturīgs vidēji masīvs galvaskauss, vidēji liels galvaskausa garums un liels platums, mezokrānija, vidēji augsta, plata un horizontālā virzienā vāji profilēta seja, kā arī deguna mērena izvirze (Kivti, Dzērves, Cibla, Isnauda u. c.). 7.—12. gs. latgaļiem šis pazīmju komplekss caurmērā nav raksturīgs. Ir pamats domāt, ka mezokrānais antropoloģiskais tips ar platu un ieplakanu seju Latvijas austrumos 7.—12. gs. pārstāv Baltijas austrumsomus, kuru starpā saskatāms mongoloīdais piejaukums. Šī antropoloģiskā tipa izplatības areāls sniedzas pāri mūsdienu Austrumlatvijai — to sastopam arī Igaunijas austrumos un bij. Novgorodas zemes ziemeļrietumu novados. Jādomā, ka šeit dzīvoja kādas Baltijas austrumsomu ciltis, kurām bijusi kopēja izcelšanās.

6. Baltijas austrumsomu antropoloģiskā tipa ietekme sniedzas diezgan dziļi Latvijā un kranioloģiskajā materiālā ir izsekojama līdz pat 16. gs. Tā, Sēlpils 13.—17. gs. kapulaukā atrodam to pašu mezokrāno tipu ar platu (134,3 mm), ieplakanu seju (nazomalārais leņķis 141,4°) un vidēji (27,7°) izvirzītu degunu. Šis tips

gan izdalāms tikai 13.—15. gs. kranioloģiskajā materiālā, toties vēlākie gadsimti (16.—17. gs.) šajā kapulaukā pārstāvēti ar izteiktu latgaļu antropoloģisko tipu. Tas liecina, ka līdz 16. gs. Sēlpils iedzīvotāji izjuta ļoti stipru Baltijas austrumsomu ietekmi. Vēlāk šeit ienāk baltu etniskais elements, kas manāmi pārveido vietējo antropoloģisko tipu: visi galvaskausa izmēri kļūst lielāki, sejas profilējums — stiprāks (nazomalārais leņķis $137,7^\circ$) un deguns — stipri izvirzīts ($30,7^\circ$). Baltijas austrumsomu tipam no Sēlpils ir liela līdzība ar 11.—15. gs. austrumigauņu ciltīm (Velgi, Otepē, Jeugas u. c. kapulauki), kā arī ar tipu, kas konstatēts starp Kivtu kapulauka galvaskausiem (7.—9. gs.).

7. I g. t. un II g. t. pirmajā pusē mezokrānais antropoloģiskais tips ar platu un horizontālā virzienā vāji profilētu seju bija raksturīgs austrumsomu ciltīm Latvijas ziemeļaustrumos. Tas bija izplatīts starp Baltijas somiem Vidus- un Ziemeļlatgalē, bet uz rietumiem sasniedza Sēlpili. Šajā laikā arī Austrumvidzeme, jādōmā, piederēja pie austrumsomu antropoloģiskā tipa izplatības teritorijas. Turpretim Rietumvidzemi, kā arī Ziemeļkurzemi apdzīvoja rietumsomi, kuru antropoloģiskajam tipam bija raksturīga šaurāka un vairāk profilēta seja. Tādējādi I un II g. t. kranioloģiskais materiāls ļauj iedalīt Baltijas somus Latvijas teritorijā divos antropoloģiskos tipos, kuru izplatība, iespējams, atbilst divām dažādām cilšu apvienībām — austrum- un rietumsomiem. Viņiem radniecīgas ciltis atbilstoši meklējamas Austrum- un Rietumigaunijā.

8. Abu minēto Baltijas somu antropoloģisko tipu izcelšanās jautājumā vēl daudz neskaidra. Jādōmā, ka to atšķirības pamatā ir eiropēido elementu dažāda izcelsme. Iespējams, ka Baltijas rietumsomiem pārsvarā ir vietējais eiropēidais substrāts, kamēr austrumsomiem šis substrāts nācis no austrumiem un bez tam krietni lielāks ir mongoloidā elementa īpatsvars.

9. Interesanti atzīmēt, ka pēc dermatoglifikas datiem Latvijas teritorija iedalāma divās daļās, kuras šķir līnija, kas novilkta aptuveni caur Aizputi un Kuldīgu Kurzemē, Limbažu un Cēsu rajona dienviddaļu un Madonas rajonu Vidzemē un turpinās uz ziemeļiem no Varakļāniem. Šādi mūsdienu latviešu dermatoglifikā

atspoguļojas divu dažādu etnisko substrātu teritorijas. Uz ziemeļiem no šīs līnijas latviešu dermatoglifikas īpatnības ir stipri somiskas, uz dienvidiem — baltiskas vai eiropeīdas vispār. Īpaši jāatzīmē stipri somisku dermatoglifikas pazīmju kompleksa izpausmi Vidzemes latviešiem (Cēsu, Valmieras, Alūksnes rajonā). Pēc antropoloģiskā un dermatoglifikas materiāla nevar noteikt minētās robežlīnijas izveidošanās laiku. Domājams, tā nav jāsaprot kā somu un baltu cilšu saskares vieta noteiktā periodā. Plašā teritorijā spilgti izteiktas somiskas īpatnības mūsdienu latviešu dermatoglifikas materiālā drīzāk norāda uz somu slāņa ilgstošu eksistēšanu šajā teritorijā, kur somu cilšu piederīgie tika mazāk atspiesti un vairāk asimilēti, tā ka nereti viņi pārņēma latviešu valodu un kultūru, neizmainot savu fizisko tipu.

I. Loze

AKMENS LAIKMETA MĀKSLA AUSTRUMBALTIJĀ

1. Akmens laikmeta mākslai Austrumbaltijā savu uzmanību līdz šim pievērsuši dažu vispārēja rakstura darbu autori (R. Indreko, 1948.; Л. Янитс, 1959.). Speciāli pētījumi, izņemot atsevišķus rakstus par konkrētiem materiāliem (R. Indreko, 1931.; Ed. Sturms, 1937.; L. Janits, 1961.), šim jautājumam nav veltīti. Tomēr tas izraisa lielu zinātnisku interesi, jo uzkrātais materiāls — akmens laikmeta mākslas priekšmeti — ir ne vien nozīmīgs avots mākslas pirmsākumu pētniecībai Austrumbaltijas teritorijā, bet parāda arī vienas vai otras akmens laikmeta kultūras mākslas savdabību, pasvītrotot šo kultūru radniecību vai atšķirību.

2. Akmens laikmeta mākslas priekšmeti Austrumbaltijā iedalāmi vairākās grupās — māla sīkplastikā, kaula un raga skulptūrā, kaula un raga priekšmetos ar zīmējumiem un ornamentiem, koka skulptūrā, koka priekšmetos ar ornamentu, dzintara figūrās un figūrrotās.

3. Māla sīkplastikā (cilvēka figūras) izšķiramas vairākas apakšgrupas — figūras ar mazāk vai vairāk uz augšu paceltu galvu un plakanu pēdu kāju vietā un plas-

tiski vai grafiski izceltām sejas detaļām (Akali, Nainiekste, Purciems, Zvejnieki), figūras ar mazāk vai vairāk uz leju noliektu galvu un plakanu pēdu kāju vietā, ar garu, stipri uz priekšu izvīrētu, plastiski veidotu degunu (Valma, Sulka) un cilvēka galvas atveidojumi ar pieplacinātu seju, ar plastiski un grafiski veidotām sejas detaļām (Ābora). Atsevišķā apakšgrupā izdalāmas dzīvnieku figūras (Lagaža, Lommi, Nākamē). Austrumbaltijas māla sīkplastikai ir liela radniecība ar Eiropas ziemeļaustrumu daļas un Somijas neolīta māla sīkplastiku (Jetbele, Hietaniemi, Niskasio u. c.). Šī radniecība ļauj pieskaitīt to tā saucamajām Eiropas ziemeļu zonas māla figūrām, atšķirībā no dienvidaustrumu zonas figūrām (Ed. Sturms, 1937.; A. Äyräpää, 1941.). Austrumbaltijas māla figūru stilistiskās, kā arī ārējās apdares īpatnības dod iespēju izvīrīt domu par atsevišķu figūru tipu piederību konkrētām arheoloģiskām kultūrām vai to radniecīgām grupām, kas atbilst noteiktām etniskām vienībām (I. Loze, 1967.).

4. Kaula un raga skulptūrā atkarībā no tās sižeta tāpat var izdalīt vairākas apakšgrupas — putnu, dzīvnieku, zivju, čūsku un cilvēku atveidojumus. Skulptūras ir plāksņveidīgas vai apjomīgas. Putnu figūras sastopamas gan kā kaula nažu rokturi (Leimaniški, Lubānas ezera sēkli, Riņņukalns), gan arī kā atsevišķas skulptūras (Iča, Lagaža, Leimaniški, Lubānas ezera sēkli, Malmutas upes grīva, Riņņukalns, Tamula). Dzīvnieku figūras ir aļņa (Malmutas upes grīva, Narva-Rīgikila III, Osa, Piestiņa, Riņņukalns, Tamula, Villa), mežacūkas (Tamula), caunas (Tamula), bebra (Valma) un citu, grūtāk nosakāmu dzīvnieku (Ābora) atveidojumi. Tās darinātas galvenokārt atsevišķu skulptūru veidā, retāk dzīvnieku galvas rotā dunča spalvu. Zivju (Ābora, Malmutas upes grīva, Narva-Rīgikila I) un čūsku (Ābora, Tamula, Tervalā) figūras ir zināmas mazākā skaitā. Cilvēka skulptūras ir izgrieztas no plāksnītēm (Tamula), cilvēka galva rotā arī dunča rokturi. Austrumbaltijas kaula un raga skulptūra pēc savas tematikas radniecīga KPFSR Eiropas daļas meža joslas neolīta kultūru skulptūrām; tas acīmredzot norāda uz vienotu saimnieciskās dzīves veidu.

5. Kaula vai raga priekšmeti ar zīmējumiem Aus-

trumbaltijas teritorijā ir reta parādība. Zināmi tikai divi šādi priekšmeti — kaula dunči (tie attiecināmi uz mezolītu): viens ar ziemeļbrieža attēlu sānskatā no Užavas upes (И. Лозе, 1968.), otrs — ar medību aploka attēlu no Pērnavas upes (R. Indreko, 1948.). Medību rīki ar ornamentu (kaula bultu un šķēpu gali, dunči, harpūnas u. c.) atrasti nesalīdzināmi lielākā skaitā, un tie attiecināmi gan uz mezolīta, gan arī uz neolīta laikmetu. Uz šo priekšmetu virsmas ir konstatēts vairāk nekā 40 dažādu ornamentu motīvu (R. Indreko, 1948.; И. Лозе, 1968.). Noskaidrots, ka dažādām priekšmetu grupām ir raksturīgas noteiktas ornamenta kompozīcijas (И. Лозе, 1968.). Ir zināmi divi ornamentēšanas tehnikas veidi — urbuma un iegriezuma tehnika, pie tam visbiežāk sastopama pēdējā. Salīdzinot uz Austrumbaltijas kaula un raga priekšmetu virsmas sastopamos ornamenta motīvus ar Rietumbaltijai raksturīgajiem ornamenta motīviem, rodas pamatojums tēzei par mezolīta kultūru tuvību un neolīta kultūru atšķirīgo raksturu Baltijas jūras piekrastē (И. Лозе, 1968.).

6. Neolīta koka skulptūra Austrumbaltijā pārstāvēta ar ūdensputnu (pīles, zoss, gulbja) vai dzīvnieku galvu atveidojumiem uz kausu rokturiem, kā arī blukī rupji izcirstu elku. Šie priekšmeti iegūti Sārnates apmetnē (Ed. Šturms, 1940.; Л. Ванкина, 1955.). Koka priekšmeti ar ornamentu arī atrasti Sārnatē; tie ir miniatūrs kaplis ar ornamentētu darba galu — lāpstiņu (šūnveida motīvs) un plāksnīte ar ornamentētu virsmu (romba motīvs).

7. Dzintara figūras dalāmas vairākās apakšgrupās — ūdensputnu (Akali, Eiņi, Nainiekste), dzīvnieku — aļņa (Abora II, Sārnate), bebra (Sulka), lāča (Sārnate, Tamula), grūti nosakāma dzīvnieka (Valma), zirga (?) (Jodkrante), čūskas (Abora) un cilvēka (Jodkrante) atveidojumos. Figūras darinātas gan plāksņveidīgi, gan arī apjomīgi. Dzintara figūrām (putnu, aļņu un cilvēka atveidojumiem) ir liela līdzība ar kaula un raga skulptūrām (Malmutas upes grīva, Riņņukalns, Tamula u. c.); tas liecina par zināmu tuvību šo skulptūru arējā apdarē neatkarīgi no izmantotajam materiāla.

8. Austrumbaltijas akmens laikmeta mākslas priekšmeti, to klasifikācija un apskats ļauj izvirzīt priekšplānā

dažus šī laikmeta mākslas pētniecības jautājumus. Kā zināms, māla sīkplastika izmantojama kā kritērijs vienas vai otras neolīta kultūras robežu precizēšanā un ar tām saistīto etnisko masīvu noteikšanā. Bet arī kaula un raga skulptūra, tāpat dzintara figūras ir ne mazāk svarīgs materiāls neolīta kultūru piederības un hronoloģijas jautājumu izpētei. Uz kaula un raga priekšmetiem konstatētie ornamenta motīvi noder kā avots kultūru vai pat kultūrgrupu tuvības vai atšķirību noteikšanā.

F. Zagorskis

ARHEOLOĢISKIE IZRAKUMI AKMENS LAIKMETA SENVĪETU KOMPLEKSĀ ZVEJNIEKOS

1. Latvijas PSR ZA Vēstures institūta arheoloģiskā ekspedīcija 1968. g. trešo sezonu turpināja izrakumus Zvejnieku akmens laikmeta kapulaukā un apmetnē Valmieras rajonā, Burtnieku ezera ziemeļu piekrastē. Izrakumu gaitā kapulaukā grants paugura dienvidaustrumu nogāzē izpētīta 721 m² liela platība, atsegti 47 apbedījumi, iegūtas 788 dažādas kaula, akmens un krama senlietas. Kopējais atsegto apbedījumu skaits sasniedzis 170, no tiem tikai divi varētu būt vēlāki pēcapbedījumi, bet pārējie attiecināmi uz akmens laikmetu. Pēdējā gada arheoloģiskie izrakumi ienesa zināmu skaidrību kapulauka hronoloģisko robežu precizēšanā. Visus atsegtos apbedījumus var iedalīt trijās grupās, kas daļēji atbilstu trim dažādiem kapulauka hronoloģiskiem posmiem.

2. Pie pirmās grupas pieskaitāmi apbedījumi, kas intensīvi nobērti ar sarkano okeri. Tie koncentrēti paugura centrālajā daļā, kā arī nogāzēs ap to un sastāda vienu trešdaļu visu atsegto kapu. Apbedījumu virziens nav stingri ievērots, bet dominē D—Z, ZA—DR vai Z—D orientācija, toties pilnīgi iztrūkst A—R virzienā guldītu apbedījumu. Samērā bieži mirušajiem doti līdzīgi dažādi priekšmeti — dzīvnieku zobu un kaula piekariņi, kaula dunči, šķēpu gali, ileni, akmens kalti, sīki krama priekšmeti. Pēc šīm kapu piedevām — šķēpu galiem, dunčiem un akmens kaltiem — varam secināt, ka aplūkojamie apbedījumi attiecināmi galvenokārt uz vēlo

mezolītu — t. i., V—IV g. t. p. m. ē. Izrakumos, kas veikti 1968. g., atsegti 7 šīs grupas apbedījumi; trijos no tiem mirušais bija guldīts ar galvu uz dienvidiem, divos — uz ziemeļiem un divos — uz rietumiem.

3. Otrajā grupā jāieskaita apbedījumi, kuru kapu bedrēs konstatēts neliels okera daudzums, bieži vien nēsasmalcinātu mazu gabaliņu veidā. Okers vienmērīgi nobērts gar visu apbedījumu vai arī tikai mirušajam pie galvas, retāk pie rokām vai kājām. Lai gan apbedījumu virziens nav stingri ievērots, izdalās apbedījumi ar galvām uz austrumiem, samazinās ZR—DA un DA—ZR virzienā orientēto apbedījumu skaits. Kapu pieejas pie šiem apbedījumiem sastopamas retāk. Zobu un kaula piekariņu skaits kapos ir neliels, pilnīgi trūkst savvaļas zirga zobu piekariņu, bet dominē plēsēju dzīvnieku zobu piekariņi. Šai grupai īpaši raksturīgi apbedījumi ar šādiem piekariņiem izrotātu galvassegu. Bieži kapos atrod arī putnu kauliņus, kas acīmredzot ir putnu gaļas ziedojumu paliekas. No pārējiem priekšmetiem līdzīgi doti dažādi siki krama un kvarca priekšmeti vai neapstrādāti gabaliņi, kaula šķēpu gali, ileni, smaiļi, mežacūkas ilkņa naži, kaula putna figūriņa, kaula un akmens kalti.

Otrās grupas apbedījumi sastāda nedaudz mazāk par vienu trešdaļu visu izpētīto apbedījumu, no tiem 1968. g. atklāti 12 apbedījumi, kas sevišķi nozīmīgi visas grupas raksturošanai un hronoloģijas noskaidrošanai. 164. apbedījumā starp ceļgaliem vienkopus atrada 16 dažādus 11,5—29,5 cm garus šķēpu galus. Šo atradumu forma un ornamenti liecina, ka daļa no tiem raksturīga agrajam neolītam, citus varētu attiecināt uz vēlo mezolītu, bet viena daļa Latvijas teritorijā līdz šim nebija pazīstama. Acīmredzot šīs grupas apbedījumi jāuzskata par raksturīgiem pārejai no vēlā mezolīta uz agro neolītu, un tie datejami ar IV g. t. p. m. ē. beigām vai III g. t. sākumu.

4. Pie trešās grupas pieder vislielākais Zvejnieku kapulaukā atklāto apbedījumu skaits. To kapa bedrēs nebija sarkanā okera, tās bija pildītas ar melnu vai pelēcīgu zemi. Šie apbedījumi konstatēti galvenokārt uz dienvidaustrumiem no pagura virsotnes virzienā uz apmetni, nelielā skaitā — arī pagura centrālajā daļā. Apbedījumu virziens dažāds, bet arvien krasāk izdalās ap-

bedījumi, kas guldīti ar galvām uz austrumiem. Kapu piedevas, kas atrastas ļoti reti, sastāvēja galvenokārt tikai no dažiem zobu piekariņiem; tas apgrūtina šo apbedījumu datēšanu. Tikai vienā — 158. apbedījumā virs krūšu rajona atrada kaula šķēpa galu, kam pilnīgi līdzīgs atrasts 164. apbedījumā. Tā kā mirušo guldīšanas virziens neokerētajos kapos uzrāda lielāku līdzību ar to guldīšanas virzienu daļēji okerētajos kapos, jāsecina, ka vairums trešās grupas apbedījumu būtu attiecināmi uz agro neolītu vai arī nedaudz vēlāku posmu. Kapulauka daļas izpētīšana, kur koncentrējas neokerētie apbedījumi, tikai uzsākta, turpmākie izrakumi var ienest zināmus precizējumus.

5. Zvejnieku apmetnes teritorijā Rūjas vecupes labējā krastā Vēstures institūta darbinieces I. Zagorskas vadībā 1968. g. izpētīta 86 m² liela platība, kur iegūtas 587 māla trauku lauskas un 107 krama, kaula un raga priekšmeti. Atradumi apstiprināja 1966. g. novērojumus, ka Zvejnieku apmetne bijusi apdzīvota jau kopš mezolīta. Par to liecina atrastie Kundas tipa harpūnu un kaula šķēpu galu fragmenti, akmens kalti, kam pilnīgas analogijas konstatētas Zvejnieku kapulaukā, kā arī krama ieliktni. Apmetnē nelielā skaitā iegūta arī Narvas kultūrai raksturīgā neornamentētā keramika. Galveno atradumu masu sastāda tipiskā ķemmes-bedrišu keramika, krama kasikļi, griežņi, naži, bultu gali, liels skaits krama atšķīlu. D izr. laukumā atklāta iegarena, 60×50 cm liela, 18 cm smilts pamatzemē iedziļināta bedre, kas pildīta ar ļoti blīvu zivju kaulu masu.

Izrakumu turpināšana Zvejnieku apmetnē palīdzēs precizēt arī kapulauka hronoloģiskās robežas. Apmetnē un kapulaukā iegūtais materiāls ļaus pilnīgāk izsekot akmens laikmeta-cilvēka dzīvei ilgāka laika posma ietvaros.

A. Bullite

LATVIJAS PSR VĒSTURES MUZEJS 100 GADOS (1869.—1969.)

1. Ikviena tauta savā attīstības gaitā no paaudzes uz paaudzi ir radījusi ievērojamas materiālās un garīgās kultūras vērtības. Par to saglabāšanu rūpējas muzeji.

Viena no lielākajām latviešu tautas kultūras vērtību krātuvēm un glabātavām ir Latvijas PSR Vēstures muzejs.

2. Muzeja pirmsākumi saistās ar Rīgas Latviešu biedrības 1869. g. 4. maijā dibinātās Zinību komisijas darbu, kura, atsaucoties Maskavas Universitātes aicinājumam, sāka organizēt etnogrāfisko materiālu vākšanu Latvijā. 1872. gadā Rīgas Latviešu biedrība ar savaktajiem materiāliem pirmo reizi piedalījās Krievijas politehniskajā izstādē Maskavā.

3. Savas darbības pirmajos gados (1869.—1892.) muzejs atradās veidošanās stadijā. Muzeja profils vēl nebija visai noteikts, nebija arī izstrādāta materiālu vākšanas metodika un tematika. Bez arheoloģiskajiem atradumiem — senlietām, etnogrāfiskajiem priekšmetiem, senajām monētām un citiem vēstures pieminekļiem muzejs kā dāvinājumus saņēma arī dabaszinātniskus materiālus. Pirmie muzeja materiālu vācēji bija latviešu skolotāji, literāti un sabiedriskie darbinieki.

4. Laikā no 1893. līdz 1919. g. muzeja darba apjoms paplašinājās, lai gan ne visai ievērojami. 1894. un 1895. g. Rīgas Latviešu biedrība organizēja pirmās patstāvīgās ekspedīcijas materiālu vākšanai visos Latvijas novados. Savākto un jau fondos esošo materiālu eksponeja X Viskrievijas arheoloģijas kongresa laikā Rīgā 1896. g. 1902.—1934. g. muzeja darbu vadīja dedzīgs entuziasts — etnogrāfs un aktīvs sabiedriska darbinieks Matīss Siliņš, kura vadībā muzejs izveidojās par nozīmīgu kultūras iestādi. 1903. g. muzejs ieguva savas telpas — trīs ne visai plašas istabas RLB namā, kur iekārtoja nelielu pastāvīgu izstādi ar arheoloģijas, etnogrāfijas, numismātikas, kuģniecības un zvejniecības nodaļām. 1905. g. 5. oktobrī muzeju atvēra apmeklētājiem. 1893.—1919. g. muzejā savākto priekšmetu skaits sasniedza 12 453 vienības.

5. Pēc padomju varas nodibināšanās Latvijā 1919. g. lielas pārmaiņas iezīmējās arī latviešu tautas kultūras dzīvē. Ar 1919. g. 27. aprīļa dekrētu Latvijas Padomju valdība pasludināja visas muzeju kolekcijas par valsts īpašumu, nodibināja jaunus muzejus. Etnogrāfijas muzejam piešķīra atsevišķu ēku.

6. Buržuāziskās Latvijas pastāvēšanas laikā (1920.—

1940. g.) Etnogrāfiskais muzejs bija pakļauts Izglītības ministrijai. 1920. g. 4. februārī tam ierādīja telpas Rīgas pilī. 1924. g. Etnogrāfisko muzeju pārdēvēja par Valsts vēsturisko muzeju. Turpinājās fondu vākšanas darbs, visstraujāk pieaugot etnogrāfijas un numismātikas nodaļu fondiem, kamēr vēsturisko attēlu, priekšmetu un dokumentu vākšanai veltīja mazāk vērības. Muzejā pēc hronoloģiski topogrāfiskā principa bija iekārtotas arheoloģijas, numismātikas, etnogrāfijas un baznīcas mākslas priekšmetu ekspozīcijas. Nepietiekams bija muzeja darbinieku un samērā neliels arī muzeja apmeklētāju skaits. 1937. g. Valsts vēsturiskajam muzejam nodibināja nodaļas Jelgavā, Cēsīs, Daugavpilī un vēlāk arī Rundālē.

7. Pēc padomju varas atjaunošanas Latvijā 1940. g. iesākās jauns posms muzeja attīstībā. Radikāli izmainījās tā darba saturs, formas un uzdevumi. Kā galvenais izvirzījās uzdevums, balstoties uz vēsturiskā materiālista atzinumiem, pareizi atspoguļot latviešu tautas vēsturi. Paplašinājās muzeja telpas, palielinājās darbinieku skaits, darba apjoms. Valsts vēsturiskajam muzejam pievienoja visus biedrību, skolu un rajonu muzejus.

8. Tālāko muzeja darbību pārtrauca hitleriskās Vācijas karapūļu iebrukums Padomju Savienībā. Kaut arī muzejs turpināja pastāvēt, tomēr tā darbs panīka — darbinieku skaits samazinājās, ekspozīciju slēdza, fondi papildinājās tikai par nedaudz vienībām. Kara beigās daudzas vērtīgākās kolekcijas izlaupīja un izveda uz Vāciju (daļēji muzejs tās saņēma atpakaļ 1946. g.). Muzeja fondu nelielu daļu darbiniekiem izdevās noslēpt un šādi pasargāt no izlaupīšanas.

9. Drīz pēc Rīgas atbrīvošanas no hitleriskajiem okupantiem, 1944. g. rudenī, sākās muzeja darba atjaunošana. Par cik Valsts vēsturiskajam muzejam bija savi lieli, neatliekami uzdevumi, tad nodaļas rajonos kļuva par patstāvīgiem novadpētniecības muzejiem. Muzejs izvērsa spraigu materiālu vākšanas darbu, šim nolūkam organizējot vairākas ekspedīcijas. Tā svarīgākais uzdevums šajā posmā bija zinātniski pamatotas Latvijas PSR vēstures pastāvīgās ekspozīcijas iekārtošana. Vairāku gadu ilgā pašreizējā darba rezultātā, pārvarējis visdažādākās grūtības, muzeja kolektīvs 1947. g.

novembrī atvēra Latvijas PSR vēstures ekspozīciju no vissenākajiem laikiem līdz 13. gs. Zinātniski pētnieciskais un materiālu vākšanas darbs turpinājās, un 1953. g. muzejs atvēra pastāvīgu ekspozīciju par vēstures periodu no 13. gs. līdz 1917. g. Februāra revolūcijai. Šajā laikā muzeja fondu apjoms sasniedza 243 091 vienību, bet ekspozīcijas platība — 1543 m². 1956. g. 1. jūlijā muzeja nosaukums tika precizēts, un kopš šā laika tas saucas par Latvijas PSR Vēstures muzeju.

10. Ar 1963. g. 1. janvāri muzejs sāka darboties Latvijas PSR Vēstures un revolūcijas muzeju apvienotās direkcijas vadībā. 1964.—1967. g. muzeja kolektīvs pārkārtoja Latvijas PSR vēstures ekspozīciju, to papildinot un uzlabojot atbilstoši vēstures zinātnes jaunākajiem atzinumiem.

11. Pašlaik Latvijas PSR Vēstures muzejā ir 6 daļas: 1) arheoloģijas, 2) etnogrāfijas, 3) numismātikas, 4) vēstures, 5) reliģijas un ateisma vēstures un 6) izstāžu, kuru fondos glabājas vairāk par 420 000 vienību. Muzejā ir iekārtotas atklāto fondu glabātavas.

12. Ar savām daudzveidīgajām darba formām muzejs iemantojis plašu popularitāti. Tiek rīkotas fondu izstādes gan muzejā, gan ārpus tā. Ar latviešu tautas kultūras vērtībām iepazīnušies Maskavas, Ļeņingradas un brālīgo republiku darbaļaudis, muzeja materiāli papildinājuši izstādes Bukarestē, Zagrebā, Monreālā, Londonā. Muzejā strādājuši gan PSRS, gan arī ārzemju zinātnieki. Balstoties uz bagātajiem fondu materiāliem, uzrakstītas monogrāfijas, apcerējumi, disertācijas u. c., izdoti muzeja Rakstu 3 sējumi («Arheoloģija», «Etnogrāfija», «Numismātika») un daudzi prospekti. Sodiens muzejs izaudzis par latviešu tautas paaudžu materiālās un garīgās kultūras vērtību lielāko krātuvi ar lielu zinātniski pētniecisku un zinātniski izglītojošu nozīmi.

13. Padomju varas gados arvien paplašinājies muzeja darbs ideoloģiskajā laukā, pieaugusi tā loma darbaļaužu komunistiskajā audzināšanā. Gadā muzeja darbinieki caurmērā apkalpo ap 80 000 apmeklētāju un vada ap 1300 ekskursiju, sniedz vairāk par 2000 zinātnisko konsultāciju, nolasa ap 240 lekciju. Latvijas PSR Vēstures muzejs ir zinātniski metodiskais centrs republikas novadpētniecības un sabiedriskajiem muzejiem.

HIDROARHEOLOĢISKĀS EKSPEDICIJAS DARBS

1968. G.

I. IZRĀKUMI ĀRAIŠU EZERA MĪTNĒ

1. Latvijas PSR ZA Vēstures institūta hidroarheoloģiskā ekspedīcija laikā no 1968. g. 20. maija līdz 1. oktobrim turpināja arheoloģiskos izrakumus Āraišu ezera mītnē Cēsu rajona Drabešu c. pad. Turpinājās izrakumi divos iepriekšējos gados pētītajos un divos no jauna iemērītajos izrakumu laukumos salā, kā arī tika uzsākti izrakumi ezera krastā pie uzejas uz salas. Izrakumi aptvēra 420 m² platību, tika iegūtas 566 senlietas, 9862 bezripas trauku lauskas, 40 restaurējami māla trauki, 6865 dzīvnieku kaulu fragmenti, 112 dažādi paraugi — labības graudi, sēklas, augu stiebi u. c. materiāli. Turpinājās materiālu vākšana Latvijas dendrochronoloģiskai skalai, veicot 90 paraugu iepriekšējo apstrādi; tie nosūtīti PSRS ZA Arheoloģijas institūta dendrochronoloģijas laboratorijai.

Daļa mītnes konstrukciju atradās 0,5—1 m dziļumā zem pazeminātā ezera līmeņa. Lai tām varētu piekļūt, ezermalā gar C-4 izr. laukuma malu no pārmeklētām zemēm uzbēra dambi, kuru kopā ar neizrakto kultūras slāni gar laukuma malām izmantoja poldera izveidošanai izrakumu laukumu iekšpusē. Ūdeni izsūkņēja no kolektora ar mōtorsūkni M-600.

2. Salas dienvidrietumu daļā mītnes virskārtā tika konstatētas viduslaiku apbūves paliekas — kādas ēkas māla klons ar akmeņu krāsns paliekām. Saglabājusies bija tikai četrstūrainās krāsns apakšējā daļa (3,10 × 2,90 m), kas bija veidota no lieliem, ar kaļķu javu saistītiem laukakmeņiem (30—60 cm diametrā). Akmeņu klāsts gulēja virs apaļkoku pamatnes, kura savukārt balstījās uz pasijām un 28 vertikālu pāļu galiem. Visi minētie koki bija zāģēti. Krāsns akmeņos atrasto dzelzs stopa bultas galu varētu datēt apmēram ar 14. gs., varbūt arī ar vēlāku laiku. Celtnes raksturu noskaidrot neizdevās; tā acīmredzot bijusi sakarā ar Āraišu mūra pili un apmetni pie tās.

3. 1968. g. izrakumi deva jaunus interesantus materiālus par seno latgaļu 9.—10. gs. ezera mītnes plānojumu, celtniecības principiem un bojā ejas cēloņiem. Mītnes rietumu un dienvidu daļā no jauna atklāja 14 dzīvojamās un saimniecības ēkas. Rietumu daļā atklāto piekto ēku rindu no trim citām iepriekšējos gados atsegtajām atdalīja neliels laukums, kurā sākās centrālā eja, kas savienoja mītņi pāri tiltam ar ezera krastu. Laukums bija izveidots tikai mītnes pastāvēšanas beigu posmā kādas noārdītas sākotnējās apbūves ēkas vietā. Centrālo eju sedza gan garen-, gan šķērsvirzienā likts apaļkoku segums. Gar visu mītnes dienvidu malu atklāja no sevišķi resniem baļķiem celtu gulļkoku sienu, uz kuras balstījies būvlaukuma pamatklāsts mītnes pastāvēšanas sākotnējā posmā. Atbalsta sienas, ezermalā esošo pāju un uzpildījuma masas pētījumi turpināsies.

4. Starp cieši kopā sabūvētām ēkām izdevās konstatēt mītnes saimniecisko pamatvienību — sētu, kurā ietilpa istaba ar trīs saimniecības ēkām, to skaitā nelielu kūtiņu. Pie divām dzīvojamām ēkām — 15. un 8. — atklāja vaļējos lieveņus, no kuriem bija saglabājušās pamatu sijas ar iekaltiem caurumiem atbalsta stabiem. Vaļējie lieveņi un augstās pagrīdes (41. ēkai, piemēram, divu gulļbaļķu augstumā) liecina, ka latviešu etnogrāfiskās klētis saglabājušas tālās pagātnes dzīvojamo ēku arhitektūras elementus. Ļoti nozīmīgs atradums ēku rekonstrukcijai bija spāres. Noskaidrojās, ka nelielu apaļu akmeņu krāvumi — akmens drenas — jumta notekudeņu uztveršanai un novadišanai bija krauti ne vien starp divām cieši blakus celtām ēkām, bet arī pie ēku ārējiem stūriem. Mītnes bojā eju ugunsgrēkā ienaidnieka uzbrukuma rezultātā apliecināja ieroču atradumi deguma slānī mītnes virskārtā, tai skaitā uz iepriekš aprakstīta laukuma un tilta galā ezera krastā.

5. Koka u. c. organisko materiālu senlietas sastādīja 44% no visiem atradumiem. Te minamas jostu aužamās likstis un to sagataves, stampas, koka šķēps — rotālieta, no ozolkoka izgatavots dzeiņa liedzējs, stabules aizbāznis, velējamā vāle un, šķiet, arī nišu koks. Pie vērtīgākajiem atradumiem pieder arī divu susekļu fragmenti, no lūku auklām darinātas bērnu un pusaudžu sandales. Atrada divas dzelzs izkaptis, trīsstūrveida sudraba

un vara stīdziņām inkrustētu zobena roktura pogu, abrocīgos virsējos graudberžus. Izrakumu gaitā atklāta rotkaļa darbnīcas vieta, konstatēts, ka trauku apdedzināšana notikusi krāsnīs, kas konstruktīvi neatšķirās no saimniecības krāsnīm. Ezera A līcī atrada arī ar šaurasmens dzelzs cirvi izcirstas vienkoča laivas paliekas.

II. DARBI VIDUSLAIKU APMETNĒ PIE ĀRAIŠU MŪRA PILS

Jaun. zin. līdzstr. Z. Apalas vadībā notika pārbaudes izrakumi 30 m² platībā. Pārbaudes tranšējā atrastas celtniecības paliekas — akmeņu krāvumi, koki. Kultūras slānī iegūtas 19 senlietas, starp tām virpota koka trauka puse un ādas zābaks. Senlietas, kā arī citi iegūtie materiāli — glazētās un akmens masas trauku lauskas, stikls, ķieģeļi, dakstiņi, kaltās dzelzs naglas — liecina, ka apmetne pastāvējusi Āraišu pils apdzīvotības laikā pirms aizsarggrāvja izrakšanas gar pils rietumu sienu.

III. LISAS (PINTEĻU) EZERA MĪTNES APZINĀŠANA

Laikā no 1968. g. 2. jūlija līdz 6. augustam pie Lisas (Pinteļu) ezera Gulbenes rajona Beļavas c. pad. darbojās P. Stučkas Latvijas Valsts universitātes DOSAAF zemūdens sporta sekcijas vasaras nometne. Āraišu ekspedīcijas uzdevumā un vadībā fizikas-matemātikas un ķīmijas fakultāšu studenti akvalangisti sabiedriskā kārtā veica zemūdens arheoloģiskā pieminekļa — Lisas ezera mītnes plāna uzņemšanu un savrupatradumu vākšanu. Ekspedīcijas tehniskajā bāzē ietilpa gumijas un koka laivas, akvalangi, hidrokombinezoni, paškonstruēts kompresors saspīstā gaisa ieguvei, zemūdens busole, fotoboksi u. c. iekārtas. Ap 600 m² lielās mītnes atliekas atradas Lisas ezera vidusdaļā 0,7—3 m dziļumā, atsevišķas konstrukcijas un atradumi bija sastopami līdz 6 m dziļumam. Pieminekļa virsmu sadalīja kvadrātos (2×2 m), kas bija orientēti pēc debess pusēm. Apzināšanu veica pa šiem kvadrātiem, katru atraduma vienību fiksējot plānā. Darba apstākļi bija ļoti smagi, jo ūdens caurredzamība ir neliela, turklāt konstrukcijas un atradumus sedz dūņu slānis.

Mītnē ieguva 34 senlietas, 11 restaurējamus māla traukus, 886 trauku lauskas, 13 dzīvnieku kaulu fragmentus un vairākus paraugus, konstatēja labi saglabājušos koka celtņu u. c. konstrukciju paliekas. Starp atradumiem bija dzelzs uzmavas šķēpa gals, bronzas trapeceveida piekariņš un važiņas fragments, māla vērpiamās vārpstas skriemeliši, smilšakmens galodas, apakšējie graudberži. Pie interesantākajiem atradumiem pieder koka u. c. materiālu priekšmeti — jostu aužamā liksts, lūku auklu sandales fragments (analogs Āraišos atrastajām), koka karote, dravnieka virves fragments u. c. Atrada tikai bezripas keramiku ar apmesto, gludināto, nagiekniebumiem un iespaidumiem rotāto virsmu. Iegūtais materiāls tuvs Āraišu un Ušura ezeru mītņu atradumiem. Tas rāda, ka Lisas ezera mītnē dzīvojuši senie latgaļi un tā pastāvējusi m. ē. I g. t. beigās. Ekspedīcija pierādīja šāda veida apzināšanas lietderību, kas turpmāk būtu praktizējama arī citās ezeru mītnēs.

M. Atgāzis

1968. G. IZRAKUMI NARIŅOS, STRAUTNIEKOS UN VECDOLĒ

Latvijas PSR ZA Vēstures institūta arheoloģiskā ekspedīcija no 1968. g. 25. aprīļa līdz 20. jūnijam veica izrakumus Doles salā — Vecdoles pils vietā un Lejaskīvotos, bet pēc to beigšanas no 21. jūnija līdz 4. oktobrim darbojās Daugavas kreisajā krastā — Ķekavas Strautnieku apmetnē un Tomes Nariņu kapulaukā.

I. TOMES NARIŅU SENKAPI

1. Nariņu kapulauks atrodas t. s. «Tomes salā», apmēram 0,5 km augšpus Līčupes ietekai Daugavā. Senkapi aizņem ap 240 m garu joslu gar Daugavas kreiso krastu. Kapulauks ievērojami postīts ar pirmā pasaules kara ierakumiem, šāviņu izrautām bedrēm, aršanu un kartupeļu dobjū ierīkošanu. Pirmie savrupatradumi no šā kapulauka muzejā nodoti 1932. un 1933. g.

2. Izrakumi veikti 527 m² lielā platībā, galvenokārt

kapulauka ziemeļrietumu daļā. Izpētīti 16 apbedījumi un iegūtas savrupas senlietas — pavisam kopā 283 vienības.

3. No apbedījumiem 11 bija skeletkapi, 5 — uguns-kapi. Kapi ierakti mālainā smilti 30—70 cm dziļi.

Skeletkapos mirušie guldīti līdz 260 cm garās un ap 70 cm platās kapa bedrēs ar galvu uz ZZR (azimuts — 314—347°). Rokas parasti saliektas elkoņos, plaukstas novietojot uz krūtīm; labā roka dažkārt pacelta pret kreiso plecu. Kapu bedrēs reizēm sastop sīkas oglītes un pelēcīgu, pelnus atgādinošu zemi; tas, domājams, ir sakarā ar apbedīšanas rituālu. Divos vīriešu apbedījumos atrastas dzelzs naglas (no zārka).

Ugunskaļos vērojami trīs apbedīšanas paveidi: a) kapa bedrēs, kas pēc izmēriem atbilst skeletkapu bedrēm un līdzīgi orientētas (ZR—DA, azimuts 300—356°), iebērti deguši kauli kopā ar oglītēm, pelniem un apdegušiem priekšmetiem; izpētīti trīs šādi apbedījumi; b) iegarenā bedrē, kas iezīmējas ļoti vāji un orientēta ZZR—DDA virzienā (azimuts 341°), ciešā kaudzītē iebērti deguši kauli, bet piedevas, kas nav bijušas ugunī, novietotas tā, it kā tās atrastos skeletkapā (2. kaps); c) apaļā bedrē, kuras diametrs — 60 cm un dziļums — 40 cm, iebērti sīki deguši kauliņi, oglītes un pelni; piedevas bijušas ugunī (3. kaps).

4. Kapu inventāra raksturīga sastāvdaļa — uz podnieka ripas darināts māla trauks. Tas iztrūkst tikai divos kapos. Trauks parasti novietots kapa bedres DDA galā — kājgalī, bet divos gadījumos — kapa bedres pretējā galā. Pieciem māla traukiem ir podnieku zīmes; vienādas zīmes nav atrastas, visām kopējs ir tikai apļa elements. Blakus māla traukam četros gadījumos (sieviešu apbedījumos) pie kājām, resp. kapa bedres DDA galā, novietots pa bronzas spirālgredzenam, vienā gadījumā bez tam vēl māla vērptomās vārpstas skriemelis. 13. kapā (sievietes ugunskaļi) pie māla trauka kapa bedres ZR galā nolikti divi dzeramie ragi, no kuriem saglabājusās sudraba apmales. 6. kapā, kurā guldīts vīrietis, pie māla trauka, kas atrodas galvgalī, novietota bronzas dubultvažiņa. Noliktie priekšmeti, jadamā, ir tuvinieku ziedojums.

5. Vīriešu kapos atrasti platasmens cirvji, uzmavas

šķēpu smaili, ar bronzas apkalumiem rotātas jostas, šķiļamdzelži un krami. Bronzas saktas, aproces, grezneni, naži un vienpusīgās savāžamās kaula ķemmes sastopamas kā vīriešu, tā sieviešu apbedījumos.

Uzmanību pelna divi 11. gs. vīriešu apbedījumi. 10. kapā, kurā apbedīts 7 gadus vecs zēns, kopā ar rotām, ķemmi, šķiļamdzelzi, kramu un nazi (apkaltā ādas maksti) bija dots līdzī kaujas cirvis ar caurumiņu asmens plāksnē. 2. kapā bez parastajiem priekšmetiem likts damascētā tērauda šķēpa smailis, grezna ādas josta un maciņš ar ķemmi, atsvariņiem un divām sudraba monētām tajā; viena no tām ir Knuta (1016.—1035.) anglosakšu penijs.

6. Sieviešu kapos bez minētajiem priekšmetiem sastop vēl krūšu važiņu rotas ar zvārgulišiem, piekariņu — lāča zobu vai bronzas balodīti. Atrasta arī bruņurupuča sakta (postītā kapā), stikla, dzintara un bronzas krelles. Apģērbs un kājauti greznoti ar bronzas spirālītēm un cilindriņiem. 9. kapā atrasts bronzas piekariņš, kurā attēlotā vērsa galva. Tas ir pirmais šāds atradums Latvijas PSR teritorijā. Līdzīgi piekariņi pazīstami pēc atradumiem tikai vēl vienā vietā — Vlazoviču (Ulazoviču) kapulaukā Dņepras—Desnas starpupē, radimiču apdzīvotā teritorijā, kur tie atrasti kādā apbedījumā 7 eksemplāros. Pēc paleozoologa K. Pāvera atzinuma, uz piekariņa attēlotais vērsis nepieder vietējai, bet gan kādai stepju vērsu sugai, tādēļ Nariņu eksemplārs jāuzskata par importu, kas nokļuvis Latvijā no dienvidu apgabaliem. Monētas-piekariņi (11.—12. gs. vācu denāri) atrasti divos apbedījumos.

7. Nariņu senkapi pēc atrastajām senlietām datējami ar 11.—12. gs. Apbedīšanas veids (dominē skeletkapi, kas orientēti ar galvu ZZR virzienā; skeletkapu attiecība ar ugunskapiem — 2:1) un raksturīgās piedevas (trauki un rotas) ļauj secināt, ka kapulauks pieder lībiešiem. Pagaidām Nariņi ir vienīgais arheoloģiski pētītais agrā feodālisma laika kapulauks Daugavas lejtecē upes kreisajā krastā posmā no Jaunjelgavas līdz Rīgai. Nariņu kapulauks, savrupatradumi citās vietās, tāpat V. Urtāna veiktie izrakumi Daugmalē liecina, ka lībieši dzīvojuši ne vien Vidzemē un Ziemeļkurzemē, bet diezgan lielā skaitā arī Daugavas lejtecē tās kreisajā krastā.

II. ĶEKAVAS STRAUTNIEKU APMETNE

1. Strautnieku apmetne atrodas Sausās Daugavas krastā 3 km augšpus Ķekavai, 300—400 m uz ziemeļaustrumiem no Kļanġukalna, kurā 1935. g. arheoloģiskos izrakumus izdarījis R. Snore.

2. 1968. g. izpētīta 460 m² liela platība apmetnes teritorijā, iegūstot 110 senlietas. Kultūras slānis vāji izteikts, pelēcīgs, 30—50 cm biezs. Atsegtas 35 pamatzemē iedziļinātas bedres, kuru diametrs — 45—200 cm, dziļums — 25—80 cm; vairākās no tām bijuši ierīkoti pavardi. Desmit bedrēs atrasta bezripas švīkātā vai gludā keramika.

Iegūtais akmens cirvja fragments, urbuma tapiņa, krama atradumi un keramika liecina, ka apmetnes senākā apdzīvotība attiecas uz I g. t. p. m. ē., kas visumā atbilst Kļanġukalna pastāvēšanas laikam. Iespējams, ka Strautnieku apmetnei bijis sezonas raksturs.

3. Daugavas krasts Strautniekos apdzīvots arī 14.—15. un 17. gs. Izpētītajā apmetnes daļā dzīvojamās ēkas nav konstatētas. Atsegtie pavardi ir sakarā ar saimniecības ēkām. No atradumiem jāmin dzelzs cilindriskā atslēga, bultas smailis, bronzas zvārguļi, divi Tērbatas bīskapijas 14. gs. beigu un 15. gs. sākuma feniņi, sešas 17. gs. 20. gados kaltas un viena 50. gados kalta monēta. 29. bedrē-pavardā atrastas 5 adāmas adatas un trīs vienkopus noliktas Zviedrijas karaļa Gustava II Ādolfa ēres (17. gs. 20. gadi); šķiet, ka tas ir ziedojums.

III. PĀRBAUDES IZRAKUMI DOLES LEJASKĪVUTOS

Turpinot 1966. g. iesākto Lejaskīvutu kapulauka meklēšanu, izmantots buldozers, lai nodzītu uzpūsto kāpu smilts slāni, kas pārsedz senāko augsnes kārtu, un lai plašāk pārbaudītu kādreizējo atradumu vietas. Izrakumi panākumus nedeļa.

IV. VECDOLES PILS

1. Vecdolē veikti fiksācijas darbi, norakti starpprofili un pabeigts torņa pamatnes griezums. Iegūtas 64 senlietas, kā arī keramika un paraugi.

2. Noskaidrots, ka torņa un dzīvojamās ēkas apsildei pils pastāvēšanas beigu posmā, 13. gs. beigās un 14. gs., kalpojušas divas krāsnis ar siltā gaisa apkuri, kuras līdzīgas J. Graudoņa izrakumos Altenē un A. Stubava izrakumos Salaspilī atsegtajām krāsnīm.

3. No iegūtajām senlietām ievēribu pelna ratu rumbas dzelzs riņķis, dzelzs piesis ar ratiņu dzelzšņa vietā, metamais spēļu kauliņš. Uz periodu pirms mūra pils izbūves attiecināma bronzas aprobece ar zvērgalvu galiem. Pie retiem III g. t. p. m. ē. beigu atradumiem jāpieskaita dobais divpusīgais slānekļa kalts.

M. Atgāzis

ARHEOLOĢISKO PIEMINEKĻU APZINĀŠANA ZEMGALE 1968. G.

No 1968. g. 22. līdz 28. oktobrim Latvijas PSR ZA Vēstures institūta ekspedīcija veica arheoloģisko pieminekļu apzināšanu Bauskas, Jelgavas un Dobeles rajonā. Galvenā uzmanība veltīta nenoskaidrotiem atradumiem, kuri varētu norādīt uz atklāta tipa apmetnēm. Apskatīti 18 objekti un septiņos no tiem iegūta keramika, senlietas, kauli vai citi atradumi. Pārbaudīts vairāku agrāk reģistrēto pieminekļu apsardzības stāvoklis.

I. DZĪVESVIETAS

1. Mežotnes Līgotnēs, ap 500—600 m dienvidrietumos no Vinakalna, Mežotnes selekcijas un izmēģinājumu stacijas laukā, konstatēta apmetne, kas iezīmējas ar diviem lieliem, tumšiem mītņu zemes plankumiem. Lielākais no tiem aizņem apmēram 100×150 m lielu platību lauka augstākajā daļā. Ap 40 cm biežais kultūras slānis satur sadrupušu laukakmeņu drumslas. Lauku pārstaigājot, atrasts dzelzs uznavas šķēpa smailis (5.—6. gs. raksturīga forma), dzīvnieku kauli, sārņi, māla apmetumi, bezripas apmetās un gludās keramikas lauskas. Nedaudz (100 m) uz dienvidrietumiem no pirmā plankuma vērojams otrs, kas iezīmē kultūras slāni ap 130×100 m lielā platībā. Atrasti dzīvnieku kauli, māla

apmetumi un sīkas lauskas. Iespējams, ka te pastāvējušas divas hronoloģiski atšķirīgas apmetnes. Līgotņu laukā agrāk atrasts akmens cirvis un krama gabali (E. Brīvkalne, 1942.). Jādōmā, ka Līgotņu I apmetnei ir sakars ar tuvējo Vīnakaļna pilskalnu (arī tur atrasta apmetē keramika).

2. Ceraukstes Ķivuloš, Mūsas upes labējā krastā, ap 200—300 m uz ziemeļrietumiem no Ķivulu mājām atrodas apmetne, kas, spriežot pēc kultūras slāņa pazīmēm arumā, aizņem ap 110×130 m lielu platību lēzenā pakalna augstākajā un pret dienvidiem un dienvidaustrumiem nolaidenajā daļā. Kultūras slānis tumšs, ap 60 cm biezs, satur šķeltus granītus un māla apmetumus. Lauku pārstaigājot, savākti dzīvnieku kauli, māla apmetumi, bezripas gludā un apmetē keramika, divu galdu fragmenti. 1960. g. šajā vietā atrasta akmens vāles galva, apmetās, gludās lauskas (E. Kastiņa ziņojums 1961. g.), kuras glabājas Bauskas novadpētniecības muzejā.

3. Lielvirčavas Līčos, Virčavas upes labējā krastā, konstatēts 40—90 cm biezs kultūras slānis, kas, tāpat kā Līgotnēs un Ķivuloš, saturēja šķeltus granītus. Iegūti māla apmetumi un apmetē keramika. Tā kā apstrādāta tiek tikai daļa apmetnes teritorijas, tad tās platību noteikt ir grūti, bet, spriežot pēc zondējumu rezultātiem, apmetne ir vismaz 150×60 m liela.

4. Vecumnieku Runckās, paplašinot lielceļu, atklātas pamatzemē iedzilnātas 4 bedres — pavardu vietas un atrastas bezripas trauku lauskas. Pārbaudot atradumu vietu, kultūras slānis nebija konstatējams, tādēļ jādōmā, ka dzīves vieta te pastāvējusi neilgu laiku vai arī cilvēki te dzīvojuši epizodiski. Līdzīga rakstura piemineklis jau agrāk reģistrēts Vecumnieku Mazvējiņos, Taļķes upes kreisajā krastā, kur atrasta apmetē keramika un 1929. g. pārbaudes izrakumus izdarījis Ed. Šturms. Nav izslēgta arī varbūtība, ka šajās vietās pastāvējušas viensētas, bet to varētu noskaidrot tikai izrakumos.

5. Jaunsvīrlaukas Vedgu—Dālužu grantsbedrēs, Lielupes krastā, kur 1928., 1929., 1931. un 1937. g. izdarīti arheoloģiskie izrakumi, 1968. g. vasarā 2. CER izpostījis apmetnes ziemeļu daļu, nograbjot to granti un

ar buldozeru nodzenot kultūras slāni apmēram 30×50 m lielā platībā. Profilā kultūras slānis ir ap 50 cm biezs. Atrasts graudberzis un savākta bezripas gludā, kniebtā un apmestā keramika.

II. SENKAPI

1. Jaunsvirlaukas Kakužēnu Miķelkalniņā, Klabatēnos un Pilčos agrāk iegūtie savrupatrādumi, kas attiecas uz 6.—13. gs., faktiski nāk no viena kapulauka (attālums starp atradumu vietām Lielupes krastā nav lielāks par 200 m). Nosaukums «Miklas kalns» (vācu *Miklekalns*) tautā nav pazīstams un, jādomā, cēlies izkropļota pieraksta dēļ. Klabatēnu daļā zem augsnes slāņa konstatētie akmeņu sakrāvumi (E. Brīvkalne, 1942.) ir varbūtēji apbedījumi zemē iedziļinātās akmeņu konstrukcijās.

2. Atradumi no vēlā dzelzs laikmeta senkapjiem Bauskas Tupiņos, kas pazīstami kopš pagājušā gadsimta beigām (vācu apzīmējumi — *Kohke-Tupping-Gesinde*, *Tupping-Bache*, *Tupping-Straute*, latviešu — Tupiņu aiza), iegūti Mēmeles kreisajā krastā, pie Koktupiņu mājām, kur pie maza strauta ietekas ir vecas grantsbedres. Pretējā Mēmeles krastā atrodas Čunkānu—Dreņģeru kapulauks un bijušais Tupiņu krogs.

3. Ceraukstes Podiņos un Rušiņos vidējā un vēlā dzelzs laikmeta senkapos, kur 1938.—1939. g. izrakumus izdarījis K. Ošs, mūsdienu kapsētas daļā, rokot kapu, atrasts garais vienasmens zobens ar 11 cm garu, rotātu maksts bronzas uzgali (glabājas Pamūšas astoņgadīgajā skolā), kam līdzīgs izrakts Salaspils Laukskolā. Vairākas kapsētā atrastās senlietas nodotas Bauskas novadpētniecības muzejam.

4. Ceraukstes Kapenieku kapos, kuri atrodas Īslīces kreisā krasta tuvumā, kapsētas ziemeļu galā, rokot kapu, atrastas monētas (nodotas Bauskas novadpētniecības muzejam). Vēlā dzelzs laikmeta senlietas atrastas ārpus kapsētas žoga, ziemeļaustrumu pusē (glabājas Latvijas PSR Vēstures muzejā).

5. Augstkalnes Priedulajos, uz austrumiem no mājas starp šķūni un lielceļu, 1923.—1925. g., laužot

celmus un rokot grāvi, atrasti cilvēku kauli un vēlā dzelzs laikmeta senlietas (P. Stepiņa ziņojums 1942. g., senlietas glabājas Latvijas PSR Vēstures muzejā). Mītņu slāni, par kuru ir ziņas, konstatēt neizdevās.

6. Augstkalnes Kauliņos, rokot pagrabu dienvidaustrumos no mājas, atrasti cilvēku galvaskausi un vidējā dzelzs laikmeta uznavas šķēpu smaiļi (glabājas Latvijas PSR Vēstures muzejā).

7. Sīpeles Kundziņos, pārbaudot norādījumus par varbūtējiem senkapiem un apmetni (J. Jaunzems, 1936.), pagaidām tos konstatēt neizdevās.

III. DAŽI SECINĀJUMI

Zemgales arheoloģisko pieminekļu apzināšanā līdz šim konstatēto atklāta tipa (nenocietināto) apmetņu lielākā daļa devušas tādus atradumus, kas visumā raksturīgi m. ē. I g. t., atsevišķi ieguvumi pieder pat laikam pirms m. ē. Rodas jautājums, kādēļ nav zināmas atklāta tipa apmetnes, kuras droši varētu attiecināt uz 11.—13. gs. To varētu izskaidrot šādi:

1) mūsu pašreizējie priekšstati par apmetņu hronoloģiju galvenokārt saistās ar apmetās un citu bezripas keramikas veidu vērtējumu. Taču iespējams, ka apmetās un bezripas gludā keramika lauku apmetnēs, sevišķi Zemgalē un Kurzēmē, lietota ilgāk nekā to var secināt pēc sistemātiski pētīto feodālo centru — pilskalnu materiāliem. Pēc Asotes pilskalnā iegūtajiem datiem (E. Šnore, 1961.), apmetās keramika lietota vēl 12. gs. Tādēļ iespējams, ka mūsu konstatētās apmetnes dažos gadījumos bijušas apdzīvotas arī pēc 10. gs.;

2) sakarā ar pirmatnējās kopienas iekārtas sairumu daļa iedzīvotāju no vecajām dzīvesvietām, domājams, pārcēlās uz jaunām. Agrā feodālisma laika ciemu vietas, pēc T. Zeida (1951.) atzinuma, daudzos gadījumos sakrīt ar muižu centriem, ar vēlāk diezgan cieši apbūvētām platībām. Tā kā senie slāņi var būt pārsegti ar vēlākiem, apmetnes tagad grūti konstatēt. Turpmākā apzināšanā šis moments jāievēro;

3) agrā feodālismā vērojama apdzīvotības koncentrēšanās pilskalnu tuvumā — senpilsētās.

ARHEOLOĢISKIE IZRAKUMI ALŪKSNES RAJONA ANNAS C. PAD. BUNDZĒNOS

1. Latvijas PSR ZA Vēstures institūts kopā ar Alūksnes 1. vidusskolu (vēstures skolotāja — A. Vīksna) no 1968. g. 10. līdz 15. jūnijam veica pārbaudes izrakumus Alūksnes rajona Annas c. pad. Bundzēnos, kolhoza «Umāra» teritorijā. Tīrumus uzarot, zemes virspusē parādījušies skeletu kauli un senlietas. Ziņas par kapulauku un daži savrupatradumi glabājas Latvijas PSR Vēstures muzeja arhīvā un fondos. Izrakumu nolūks bija noskaidrot postījumu apmērus kapulaukā, apbedīto etnisko piederību un apbedījumu hronoloģiju.

2. Līdzenaiss skeletu kapulauks atrodas tīruma vidū lēzenā pakalnā, Kapupītes ielokā. Izrakumu laukumā 50 m² platībā, izrokot 35 m³ akmeņainas zemes, atsegti 10 apbedījumi. Mirušie guldīti divās paralēlās rindās, 40—80 cm attālumā cits no cita; atstatums starp rindām bija ap 0,5 m. Acīmredzot virs kapiem bijušas kapu kopiņas, jo kapi nav sarakņāti. Seši mirušie guldīti ar galvu uz A vai DA, četri — uz R vai ar novirzi uz Z. Apbedīšanas virziens vīriešiem un sievietēm nav atšķirīgs. Kapu bedres dziļums svārstījās no 30 līdz 60 cm. Gandrīz visiem mirušajiem konstatētas arī zārku paliekas, bet 10. kapā atrasts labi saglabājies blūča zārks ar visu vāku, abās pusēs aplikts ar akmeņu virkni. Akmeņi atradās vēl vairākos kapos. Mirušie parasti guldīti uz muguras, rokas gar sāniem vai klēpī, tikai 5. kapā labā roka pārlikta pāri vidum. 7. kapā mazs bērns (jaunāks par 1 gadu) guldīts uz labajiem sāniem, saliektām kājām.

Apbedīto vidū ir 3 vīrieši, 4 sievietes un 3 bērni, pie tam vienā kapā (3./4.) glabāta ap 25 gadus veca sieviete ar zīdaiņa vecuma bērnu, kas guldīts viņai virs labā ceļa; vienīgā piedeļa bērna kapā bija sika bronzas podziņa pie kakla. Pārējo apbedīto vecums bija ap 40—50 gadu, bet 5. un 10. kapā — vēl lielāks. Visiem mirušajiem līdzī dotas piedeļas. Vīriešu kapos parasti atrasts nazis, dzelzs cirvis, pakavsakta un viena vīta bronzas aproce ar stilizētiem zvērgalvu galiem. Sievietēm, kas

visas guldītas svētku tērpā, piedevas ir bagātākas. Ap galvu katrā sievietes kapā atrasts sīkām dzeltenā stikla krellītēm un alvas rozetītēm izšūts vainags, no kura nokarājas bronzas važiņu piekari, galos rotāti skanīgām trapecveida mēlītēm un antropomorfiem piekariņiem ar sīkām mēlītēm. Plaši izplatīti bija arī citāda veida vainagu piekari — pa pāriem šaurā audenē ieaus-tas bronzas spirālītes; tad galus rotāja no bronzas spirālītēm veidoti pinumi. No vissīkākajām bronzas spirālītēm, uzverot uz astriem, arī veidoja rakstainus pieka-rus. Vainaga darināšanā sievietes varēja parādīt savu gaumi un darba prasmi. Ap kaklu sievietēm vienmēr bija kauri gliemežvāciņu (līdz 200 gab.) un stikla krelli kakla-rotā, kurā reizēm ievērtas arī bronzas spirālītes. Lī-dzīgas kaklarotas, tikai vēl ar zvārgulišiem, bija arī divu mazu meiteņu kapos. 5. kapā sievietei līdzī dota grezna, ar bronzas spirālītēm un gredzentiņiem galos rotāta vil-laine, pārējām sievietēm villaines rotātas sīkām dzeltenā stikla krellītēm. Sievietēm sastopamas arī platās, sīkiem rakstiem bagātīgi izrotātas vairogaproces un vairog-gredzeni. Unikāls ir 10. kapā atrastais alvas un svina sakausējuma gredzens ar sarežģītu pinumu priekš-pusē. No alvas lietas vēl riņķa saktas un piekariņi, tomēr izplatītākās bija dažādas bronzas pakavsak-tas. Visām sievietēm dots līdzī arī parastais dzelzs nazis.

4. Visas bronzas un alvas-svina rotas ir vietējo amatnieku darinājumi, un tās attīstījušās no iepriekšē-jām tradicionālajām formām. Vairogaproces tai laikā Ziemeļlatvijā izveidojās par vienu no skaistākajām un īpatnējākajām rotām. To platums sasniedza 80 mm. In-teresanta ir raksta kompozīcija uz aproces plaknes, kas parasti sadalīta trīs daļās — platajā vidusdaļā un šau-rākos galos, pie tam vidusdaļa savukārt daļās trīs ro-tājuma joslās. Rotājuma galvenie elementi ir trīsstūri un sīkie riņķīši, paralēlas līnijas un liklocis. Kaut arī rotājuma veidā ir daudz kopēja, tomēr katrs aproču pā-ris atšķiras no citiem un bijis individuāls pasūtījums. Katram meistaram bijis kāds savs īpatnējs darba rīks (štance), kāda nav bijis citam, un katrs ienesis raksta kompozīcijā kaut ko īpatnēju. Gandrīz visi sīkie raksti iekalti ar attiecīgiem instrumentiem, mazāk lietota gra-

vēšana. Darbs prasīja ļoti lielu precizitāti un ilgstošu praksē iegūtas iemaņas.

5. Spriežot pēc līdzdotām senlietām, kuras līdzīgas Zaubes Bērmuižas, Dzelzavas Strūgukalna, Daņilovkas sila, Jaunpiebalgas (pie kapsētas) kapulaukos konstatētajām, arī Bundzēnu kapulaukā apglabāti 13. un 14. gs. dzīvojušie latgaļi.

J. Graudonis

IKŠKILES ARHEOLOĢISKĀ IZPĒTE

1968. G.

1. Latvijas PSR ZA Vēstures institūta arheologi 1968. g. sāka Ogres rajonā Ikšķiles arheoloģisko un arhitektūras pieminekļu kompleksa izpēti. Šai kompleksā ietilpst 12. gs. beigās celtās mūra pils un mūra baznīcas drupas, senā lībiešu ciema vieta un, domājams, arī senkapi.

2. Pēc 13. gs. rakstītajiem avotiem (Indriķa Livonijas hronika, Atskaņu hronika u. c.) spriežot, 12. gs. beigās Ikšķiles lībiešu ciemā apmeties cisterciešu mūks Meinhards un ar Polockas kņaza atļauju sācis te katoļisma sludināšanu. Viņa ataicinātie Gotlandes dzirkaļi blakus lībiešu ciemam Daugavas krastā uzcēluši mūra pili un baznīcu — pirmās mūra celtnes Baltijā. Šī pils kļuva par pirmo vācu iebrucēju — tirgotāju, mūku un feodāļu atbalsta punktu Latvijas teritorijā un visā Baltijā. Tieši te vispirms ciešāk saskārās vietējo tautību un vācu iebrucēju kultūra.

3. Baltijas likteņos nozīmīgās Ikšķiles vēsturi pēc rakstītajiem avotiem pētījuši vairāki baltvācu vēsturnieki (K. Leviss of Menārs u. c.). Tomēr viņus-Ikšķile interesējusi tikai kā vācu iekarotāju pirmais atbalsta punkts «austrumu telpā», bet ne kā vieta, kur varētu izsekot divu kultūru saskarei un to mijiedarbībai.

4. Pirmās senlietas Ikšķilē iegūtas 19. gs. beigās. Tās baznīcas radikālas pārbūves gaitā savācis un vācu senatnes pētītāju biedrībai nodevis mūrnieks J. Kregers. Pirmie zinātniskie izrakumi te notika 1927. g. zviedru profesora H. Čellīna vadībā, nelieli izrakumi veikti arī

1942. g., bet dokumentācija par tiem nav saglabājusies.

5. Pieminekļu pētījumus un nelielus baznīcas restaurācijas darbus Ikšķilē 1961. un 1962. g. veica Latvijas PSR Kultūras ministrijas zinātniskās restaurācijas darbnīca. Vēstures institūts Ikšķiles pieminekļu kompleksa arheoloģisko izpēti uzsācis tāpēc, ka pieminekļu teritorija ietilpst jauncelāmās Rīgas HES ūdenskrātuves zonā. 1968. g. pētīta pils vietas rietumu daļa starp baznīcas drupām un Daugavu. Te, 650 m² lielā platībā noņemot kultūras slāni 1,5—4,5 m dziļumā, ieguva dažas jaunas ziņas par mūra pili un atklāja baznīcai pieguļošus 13.—15. gs. apbedījumus.

6. Rakstītajos avotos nav drošu ziņu ne par 12. gs. celtās Ikšķiles pils plānojumu un pārbūvēm, ne par tās galīgo bojā eju. Par baznīcas stāvokli un nozīmīgākajām pārbūvēm ziņas sniedz vizitāciju protokoli un arhīvu dokumenti. Baznīca sagrauta 1915. g. beigās.

Pētītajā pils vietas daļā dienvidaustrumos no baznīcas drupām atklāja divus pagrabus. Viens no tiem ir vientelpas (5,80×4,80 m), otrs — divtelpu (5×4,50 m un 6,20×3,80 m). Pagrabi bija izmūrēti pamatradzēs līdz 2,8 m dziļumā izlauztās bedrēs. Vienā pagraba telpā atsedza rūpīgi izliktu akmeņu grīdu, kurā no lielākiem gareniem akmeņiem bija izveidots krusts. Sis krusts, grīdas akmeņu spraugā atrastā krelle un 17. gs. monēta, tāpat vērotās apkures pēdas ļauj domāt, ka pagrabtelpa kādu laiku var būt bijusi apdzīvota.

Pētītā laukuma rietumu malā atklājās no baznīcas rietumu gala dienvidu virzienā ejošas līdz 1,4 m biezas aizsargsienas pamati. Tiem cieši pieslēdzās kādas 17.—18. gs. celtnes vieta, kur daļēji bija saglabājušies pamati (virsbūve pilnīgi iznīcināta). Šo celtni var atzīt par rakstītajos avotos blakus baznīcai norādīto pirti.

Zem 14.—15. gs. apbedījumiem konstatētie klostera tipa kārniņi norādīja uz baznīcas pārbūvi 14. gs. Šāda vērojuma pareizību apliecina ziņas, ka 14. gs. no Ikšķiles baznīcas uz Rīgu pārvestas pirmo bīskapu (Meinharda un Bertolda) mirstīgās atliekas. Zem rietumu aizsargsienas konstatēja 14.—15. gs. apbedījumus, apbedījumu pēdas atrada arī zem pagrabu starpsienas. Lielākās akmeņu spraugas šo sienu mūrējumā bija piekļētas ar klostera tipa kārniņu šķembām. Tas liecina, ka

15. gs. beigās vai 16. gs. sākumā notikusi pils teritorijas paplašināšana, uzceļot starp baznīcu un Daugavas krauju rietumu aizsargsienu. Plašāki būvdarbi notikuši arī pils teritorijā. Sai laikā, piemēram, izbūvēti atseglie pagrabi.

Par pils bojā eju norādījumi izrakumos netika gūti. Pēc J. Broces un J. Ungerna-Sterberga zīmējumiem jāsecina, ka 18. gs. beigās tā vairs nav pastāvējusi.

7. Starp baznīcu un Daugavas krauju ap 400 m² lielā laukumā atsedza 432 kapos, kas pēc piedevām datējami ar 13.—15. gs. Apbedījumi, kas vietām veidoja vairākas (līdz 4) kārtas, bija stipri postīti. Apakšējie no tiem atsedzās pamatradzēs līdz 0,30 m dziļi izlauztās kapu bedrēs.

Blakus baznīcai apbedītie — pirmās kristīgās draudzes locekļi — guldīti R—A virzienā uz muguras izstieptā stāvoklī. Zārku paliekas — koka trūdus, dzelzs naglas — konstatēja tikai dažos kapos, tāpēc jādomā, ka vairums mirušo guldīti bez zārkiem. Gandrīz trešā daļā apbedījumu bija kapa piedevas — dzelzs naži, šķīlamdzelži, krami, no krellēm un piekariņiem (monētas, krustiņi, kauri gliemežvāki, medaļas) veidotas kaklarotas, bronzas dubultriņķīšu un stienišu važiņas ar piekārtiem zvārguļiem, dubultzirdziņiem u. c., bruņurupuča saktas u. tml. Starp apmēram 500 dzelzs, bronzas, dzintara u. c. senlietām dominē vietējo amatnieku darinājumi, bet ir arī slāviskas un skandināviskas rotas. Salīdzinājumā ar 11.—13. gs. lībiešu kapu bagātajām, krāšņajām piedevām Ikšķīles kapu piedevas ir trūcīgākas, priekšmetu formās un to apdarē izpaužas zināma paviršība, deģenerācija. Piedevu likšana kapos un arī pat viena ugunskaņa atrašana liecina par pagānisko tradīciju sīkstu saglabāšanos vēl ilgi pēc kristietības ieviešanas, bet apbedījumu virziens, piedevu skaita samazināšanās vēlākos kapos un kristietības simbolu dominējošā loma tajos norāda, ka, kaut arī kristīgā ticība bija ar varu uzspiesta, tomēr pamazām tās ietekme nostiprinājās.

8. Ievērojot Ikšķīles arheoloģisko un arhitektūras pieminekļu kompleksa zinātnisko nozīmīgumu, arheoloģiskie izrakumi kapos, pilsdrupu rajonā un senā lībiešu ciema vietā turpināsies.

ARHEOLOĢISKO PIEMINEKĻU APZINĀŠANA AUGŠZEMĒ

1. No 1968. g. 21. maija līdz 7. jūnijam Augšzemes ekspedīcija veica arheoloģisko pieminekļu apzināšanu Krāslavas un Daugavpils rajonā starp Daugavu un Lietuvas PSR un Baltkrievijas PSR robežu. Darba gaitā vēroja pieminekļu situāciju dabā, vāca materiālus hronoloģijas precizēšanai un etniskās piederības noteikšanai, kā arī pārbaudīja arheoloģisko pieminekļu saglabāšanos.

Apmeklējot 30 dažādus objektus, ieguva 32 senlietas, ap 800 māla trauku lausku, sārņus, māla apmetumus u. c. materiālus, uzzīmēja 31 plānu, izdara ap 400 fotouzņēmumu; bez tam 18 skolās, kur glabājas arheoloģiskās kolekcijas, uzzīmēja 110 priekšmetu.

2. Dzīvesvietās — pilskalnos un apmetnēs raka 0,5—6 m² lielus pārbaudes laukumus, lai gūtu ieskatu par kultūras slāņa raksturu, savāca savrupatradumus, pierakstīja dažādus nostāstus par pieminekļiem.

a) Baltkāju pilskalnu pie Kalkūnes c. pad. Kilišku ciema vietējie iedzīvotāji pazīst tikai kā Napoleona kalnu. Līdz 0,70 m biezā kultūras slānī atrada švikātās, gludās un dažas gludinātās lauskas un lejamformas fragmentu. Pilskalna austrumu, dienvidu un rietumu piekāvē plešas apmetne ar 0,4—1,0 m biezu, intensīvi melnu kultūras slāni. Atrasto dzelzs sirpi, māla vārpstas skriemeli, tīģeļa fragmentu un gludās trauku lauskas var attiecināt uz m. ē. I g. t. pirmo pusi vai nedaudz vēlāku laiku. Ar to pašu vai pat nedaudz agrāku laiku datējams kultūras slānis pilskalnā.

b) Batarejas kalns Pilskalnes c. pad. izceļas ir diviem spēcīgi nocietinātiem plakumiem. Morēnu grēdas augšdaļā izveidoto galveno plakumu sargā pa divi galos celtie vaļņi un terase ziemeļu nogāzē, bet 8 m zemāk esošā priekšpils plakuma ziemeļaustrumu galā — pat trīs vaļņi. Kultūras slānis pirmā plakuma rietumu galā ir 0,3 m, austrumu galā — līdz 1,25 m biezs. Atrada švikātās keramikas lauskas. Otrajā plakumā kultūras slāni nekonstatēja. Liekas, ka Batarejas kalna pirmā plakuma rajonā pastāvējusi agrāka nocietināta dzīves-

vieta, kas vēlāk pārbūvēta, veidojot pils vietu un priekšpili ar spēcīgu aizsargsistēmu.

c) Dvīetes pilskalns Pilskalnes c. pad. postīts, granti rokoti. Galvenā plakuma austrumu galā bijuši vaļņi, kas norakti. Daļēji norakta arī priekšpils vieta, kas atradusies paugura austrumu galā. Pelēcīgais kultūras slānis plakumā ir līdz 0,3 m biezs. Tajā atrada švikātās lauskas.

d) Kaķīšu pilskalns Sventes c. pad. stipri postīts arot, arī ar tranšējām kara laikā. Pilskalnam raksturīgā forma zudusi, tikai ziemeļaustrumu nogāzē vēl vērojama terase. Plakuma ziemeļu malā esošais intensīvi melnais kultūras slānis ir 0,5—1,0 m biezs. Pēc švikātās keramikas pilskalns pieskaitāms agrajām dzīvesvietām.

e) Kaldabruņas pilskalnu Bebreneš c. pad. sargā austrumu nogāzē divas, citās pusēs — pa vienai mākslīgi veidotai terasei. Kultūras slānis plakuma ziemeļrietumu daļā ir 0,2—0,6 m, dienvidu malā — 0,35—0,60 m biezs. Dienvidu malā atklāja ar nocietinājumu sistēmu saistāmu akmeņu krāvumu. Ieguva švikātās keramikas lauskas. Pilskalna pakājē ziemeļrietumu un ziemeļu malā plešas apmetne ar 0,6—0,7 m biezu, ļoti melnu kultūras slāni. Te atrada gludās, apmetās un gludinātās keramikas lauskas, degušus akmeņus. Pilskalns pieskaitāms agrajiem (I g. t. p. m. ē. — m. ē. sākums), bet apmetne datējama ar vēlāku laiku, kad pilskalns var būt izmantots kā patvēruma vieta.

f) Kņāvu kalns — pilskalns Elkšņu c. pad. — ir atsevišķi stāvošs morēnu grants paugurs ar dabiski stāvām nogāzēm, tikai ziemeļu pusē vērojama mākslīgi veidota terase. Pilskalns lieliski izceļas uz apkārtējo lauku fona. Kultūras slānis plakumā ir 0,20—0,60 m biezs. Pārbaudes laukumos atrada gludās un švikātās keramikas lauskas, akmeņus ar lietojuma pazīmēm (graudberžus?), atklāja pavardu vietas un malas nocietinājumu pēdas.

Pilskalna pakājē atrodas plaša apmetne ar intensīvi melnu, līdz 0,50 m biezu kultūras slāni. Gludās, gludinātās un apmetās keramikas lauskas, māla vārpsu skriemeli, graudberži, slīpējamie akmeņi, četrstūraino šķīlamakmeņu fragmenti liecina, ka apmetne apdzīvota

m. ē. I g. t. Pilskalnā cilvēki sākuši dzīvot, liekas, jau I g. t. p. m. ē. vai pašā mūsu ēras sākumā.

g) Margas kalnā Rītes c. pad. — atsevišķi stāvošā morēnu paugurā — ierīkotā dzīvesvieta nocietināta, veidojot ap 5 m zem plakuma līmeņa terasi visapkārt pa kalna nogāzi, bet kalna ziemeļrietumu galā ap 3,5 m zemāk — vēl otru terasi. Plakumā 0,1—0,3 m biezā, pelēcīgā kultūras slānī atrada dažas gludās un švikātās lauskas. Turpretim kalna pakājē esošajā apmetnē, kur intensīvi melnais kultūras slānis ir līdz 0,6 m biezs, atrada četrus māla vārpstas skriemeļus, akmens galodu, graudberžus, gludās, apmestās un gludinātās lauskas, dzelzs sārņus. Pēdējo lielāka koncentrācija vienā vietā norādīja uz dzelzs ieguves rajonu.

Pilskalnā cilvēki apmetušies ap m. ē. sākumu, apmetne, liekas, apdzīvota m. ē. I g. t. pirmajā pusē un varbūt vidū. Pilskalns tad izmantots kā patvēruma vieta.

h) Melnais kalns — pilskalns Pilskalnes c. pad. — izveidots morēnu grēdas galā, ko norobežo divas gravas un bij. Pilskalnes muižas dīķis — Tartaks. Ap 60 m garā un 30—50 m platā plakuma dienvidu galā kultūras slānis ir 0,9 m biezs, ļoti melns. Tas saturēja krāsns podiņu un māla apmetumu drumsļas, apmestās un gludās, bet dziļākās kārtās arī švikātās lauskas, daudz šķeltu akmeņu, dzīvnieku kaulus. Plakuma austrumu pusē pieguļošajā terasē — apmetnes vietā (pēc E. Brastiņa — priekšpilī) konstatēta 0,6—0,7 m bieza, melna mītņu zeme ar apmesto un rīpas keramiku. Priekšpils, domājams, bijusi morēnu grēdas turpinājumā uz ziemeļiem no galvenā plakuma. Cilvēki Melno kalnu sākuši apdzīvot m. ē. sākumā vai nedaudz agrāk.

i) Stupeļu kalns Rītes c. pad. — morēnu paugurs ar stāvām nogāzēm, kurās dienvidu un ziemeļu pusē ir mākslīgi veidotas terases. Pārbaudes laukumā kultūras slānis bija 0,9—1,3 m biezs. Kaula rotadata, švikātās, gludās, apmestās un ar nagiespiedumiem rotātās lauskas, tāpat te atrastās akmens urbuma tapas u. c. norāda, ka pilskalns apdzīvots jau I g. t. p. m. ē., bet intensīvāk — m. ē. I g. t. otrajā pusē, varbūt pat vēlāk.

j) Sventes «Zamoks» pie Sudmalām Sventes c. pad. postīts ar visapkārt plakumam un nogāzēs kara laikā raktām tranšējām, tomēr šeit vēl konstatējama

nocietinājumu terase visapkārt pauguram, bet dienvidrietumu pusē — pat divi grāvji un vaļņi. Līdz 2 m biezajā kultūras slānī izšķirami divi horizonti (augšējais — intensīvi melns, apakšējais — brūngani pelēcīgs). Atsegtie pavardi, atrastās keramikas lauskas, graudberži, akmens kalti u. c. ļauj datēt pieminekli ar I g. t. p. m. ē.

k) Zamki jeb Paņenkas kalns Kaplavas c. pad. nocietināts ar diviem, bet ziemeļu pusē — ar trim grāvjiem un vaļņiem. Līdz 0,7 m biezā kultūras slānī atrada švikātās lauskas un dzelzs sārņus, plakuma dienvidrietumu malā atklāja akmeņu krāvumu — nocietinājumu sistēmas sastāvdaļu. Pilskalns, liekas, apdzīvots m. ē. I g. t. pirmajā pusē, vēlāk varējis būt izmantots kā patvēruma vieta.

l) Zamečka, tautā saukts Ozolkalns, Pilskalnes c. pad. — grandiozākais no ekspedīcijās skatītajiem Augšzemes pilskalniem. Kultūras slānis plakumā ir līdz 0,7 m, nogāzēs — līdz 1,3 m biezs, intensīvi melns. Švikātā keramika un kaula kalts ļauj datēt pieminekli ar I g. t. p. m. ē., bet nav šaubu, ka tas apdzīvots arī vēlāk vai vismaz izmantots kā patvēruma vieta.

m) Ekspedīcija apmeklēja arī vairākus citus pilskalnus: 1) Lapsukalnu (Eglaines c. pad.), ko stipri postījuši dzīvnieki, mednieki un mantrači; kultūras slānis te ir ap 0,50 m biezs; 2) Lašu pilskalnu, kas izpostīts, ceļot bij. Lašu muižas pili; 3) Palazdiņu pilskalnu (Pilskalnes c. pad.), kam kultūras slānis nav konstatējams; 4) Saukas pilskalnu; 5) Šantes kalnu (Pilskalnes c. pad.), kam dienvidu daļā saglabājušies aizsargvaļņi un grāvji, bet nav kultūras slāņa; 6) Timšānu «Zamoku» (Sventes c. pad.) — patvēruma vietu, morēnu pauguru, kam trīs (dienvidu, rietumu un ziemeļu) pusēs vērojamas terases.

n) Ekspedīcija atklāja līdz šim neregistrētu pilskalnu «Zamok» jeb «Zamki» Sventes c. pad. padomju saimniecības «Daugava» robežās pie Arāju mājām. Līdz 0,30 m biezajā kultūras slānī konstatēja pavarda vietu, staba bedri, atrada graudberzi un švikātās lauskas, kas ļauj pieminekli pieskaitīt agrajiem pilskalniem.

o) Daugavās otrajā virspalu terasē Taboras c. pad. Āboltiņu māju tuvumā konstatēja apmetni, kur kul-

tūras slānis gan stipri sajaukts, apstrādājot zemi. Atklātā pavarda vieta, atrastais krama kasīklis, akmens kalts, graudberzis, tīģeļa fragments, gludās un ripas keramikas lauskas liecina par ilgstošu dzīvesvietas pastāvēšanu šai rajonā.

3. Senkapos pārbaudes izrakumus neveica, bet precizēja to atrašanās vietas. Ekspedīcija apmeklēja «Franču kapus» Lašu c. pad. 1) pie Elkšņu un 2) pie Zeltņu (arī Susekļu) mājām, 3) Tutāņu kapus Pilskalnes c. pad., 4) «Franču kapus» Napoleona kalnā Kalkūnes c. pad., 5) «Franču kapus» Skrudalienas c. pad. Valmišķu ciemā pie Šķindera, 6) senkapus Silenes c. pad. Vaicišķu (Kaptilišķu) ciema Pļaviņu mājņu tuvumā, 7) Biteļu vēlā dzelzs laikmeta kapus Elkšņu c. pad. teritorijā.

4. Tabores c. pad. Straumēs noskaidroja sudrablietu (domājams, kalto stienišu) **depozīta atraduma vietu.**

Ekspedīcijas darbā iegūtie materiāli ļauj precizēt lielas pieminekļu grupas hronoloģiju, secināt, ka tie noņemti pieder baltu etniskajai grupai, ka paralēles tiem vērojamas tālāk uz dienvidiem Lietuvas PSR teritorijā. Šo pieminekļu izpētei būtu izcila nozīme latgaļu un sēļu etnoģenēzes jautājumu risināšanā, to materiālās un garīgās kultūras skaidrošanā m. ē. I g. t., tāpat I g. t. p. m. ē. vēstures problēmu risināšanā.

I. Loze

LUBĀNAS ARHEOLOĢISKĀS EKSPEDĪCIJAS PĒTĪJUMI 1968. G.

1. Laikā no 1968. g. 8. jūlija līdz 2. septembrim ekspedīcija veikusi izrakumu darbus Lagažas apmetnē Balvu rajonā, Jašubovas un Zvejsalu apmetnēs Rēzeknes rajonā, kā arī izdarījusi apzināšanas darbus Maltas upes krastos Rēzeknes rajonā.

2. Lagažas apmetnē turpināta 1965. un 1966. g. sākta A, B, C, D izr. laukumu izpēte, kuri atsegti 172 m² lielā platībā. Apmetnes kultūras slāņa virsējā daļā — pārsmiltotā smilšmālā atklātas trīs no laukakmeņiem veidotas plānā ieapaļas pavardu vietas un aptuveni 8

ugunsritu vietas. Vienam no pavardiem (B laukums) pamatā bija māla segums. Kultūras slāņa apakšējā daļā — pārkūdotā smilšmālā un sapropeli atsegta divu celtnu paliekas. To kontūras iezīmē regulāri izvietotu stabu un mietu vietas, kā arī stabu un mietu paliekas. Stabiem ir simetriski vai asimetriski tēsti apakšgali. Konstatētas vidēja un liela izmēra stabu (0,15—0,40 m diametrā) paliekas; vidēja izmēra stabi veido ēkas ārējās malas kontūras, bet liela izmēra stabi novietoti tās iekšpusē. Celtnēm ir taisnstūra forma (4 m×10 m), tās orientētas pretējos virzienos — ZR—DA un ZA—DR. Konstatētas konstruktīvās īpatnības liecina, ka ēkas bija stāvkoku būves.

Apmetnē atklātās ēku paliekas ir vērtīgs ieguldījums akmens laikmeta celtniecības pētniecībā Austrumbaltijas teritorijā. Tās ne vien palīdz izsekot seno mājokļu tipiem, bet arī sniedz priekšstatu par apmetnes apdzīvotāju skaitu, palīdzot rekonstruēt senā ciemata plānojumu.

3. Lagažas apmetnē iegūto inventāru (200 vienību) sastāda krama, slānekļa, kaula, raga riki, kā arī šifera un dzintara izstrādājumi. Tie ir trīsstūrveida bultu gali, reizēm ar kājiņu vai ierautu apakšmalu, krama kasikļi, slānekļa kalti un kaltiņi, kaula duncī, naži, harpūnas, bultu gali, īleni, adatas, kā arī raga priekšmeti ar apstrādājuma pazīmēm. Atrastajam šifera riņķim ir četrstūra griezums. Dzintara izstrādājumi pārstāvēti ar piekariņiem, pogām ar V veida cauruma urbumu, krellēm. Izrakumos iegūti arī trīs mākslas priekšmeti. Viens no tiem ir raga plāksnīte ar divu pāru pusapļu ornamentu, kurus vienu no otra atdala svītrotā lentē. Otrais ir cilvēka galvas atveidojums uz kaula naža spala, bet trešais — ragā izgriezta dzīvnieka skulptūriņa.

4. Lagažas apmetnes izrakumos iegūtajai keramikai (4000 lausku) daļēji ir poraina (raksturīga visam kultūras slānim) un daļēji zvīrgzdaina māla masa (sastopama tikai kultūras slāņa augšējā daļā). Lauskas pieder vidēja izmēra traukiem ar mazāk vai vairāk profilētām sienām un plakanu dibenu. Porainās māla masas traukiem virsmā ir auduma, ķemmišu un vītās auklas nospiedumi, kuru kompozīcijām nepiemīt liela dažādība. Turpretim zvīrgzdainās māla masas traukiem ar bed-

rītēm, svītru un ķemmišu nospiedumiem ornamenta kompozīcijas ir sevišķi bagātas. Hronoloģiski agrāka ir porainās masas keramika, vēlāka — zvirgzdainā. Lagažas apmetne datējama ar vēlā neolīta beigu posmu un agrā bronzas laikmeta sākumu.

5. Jašubovas apmetnē izpētīts izrakumu laukums 100 m² lielā platībā. Iegūtais materiāls pieder galvenokārt ķemmes-bedrišu keramikas kultūrai. Atkārtota apdzīvotība konstatējama arī bronzas vai dzelzs laikmetā (gludā keramika).

6. Zvejsalas apmetnē izpētīts izrakumu laukums 20 m² lielā platībā, kā arī savākti savrupatradumi no apmetnes postītās daļas. Lauskas pārstāv ķemmes-bedrišu keramiku. Atrasts arī liela izmēra šifera riņķa fragments (trīsstūra griezuma) ar robotu malu.

7. Maltas vecupes kreisajā krastā iepretim Zvejsalu sādžai atklāta jauna apmetne (krama kasikļi, gludā keramika), kurās vieta minerālzesmes paugstinājuma veidā paceļas virs apkārtnējiem klāņiem, bet Maltas vecupes attekas labējā krastā savākti savrupatradumi — dzintara trapeceveida piekariņš (uz rietumiem no Zvejsalu sādžas) un slānekļa kalts (uz dienvidiem no tās).

Ē. Mugurēvičs

ARHEOLOĢISKIE IZRAKUMI MĀRTIŅSALĀ 1968. G.

1. Latvijas PSR ZA Vēstures institūta Mārtiņsalas arheoloģiskā ekspedīcija 1968. g. turpināja iepriekšējā gadā uzsāktos izrakumus pilī un baznīcā. Strādājot no 14. maija līdz 7. oktobrim, ekspedīcija galveno vērību veltīja pils iekšējā laukuma pilnīgai atsegšanai. Izpētīti 5 izrakumu laukumi 550 m² kopplatībā, iegūtas 1720 senlietas, 780 naglas, kniedes, skavas, 2513 māla trauku lauskas un vairāk nekā 3000 osteoloģiskā materiāla vienību.

2. Pilī tika atsegta plakuma centrālā daļa, kā arī visa teritorija gar dienvidrietumu un dienvidaustrumu mūra sienu (neizpētīts palika pils austrumu stūris un profili starp izrakumu laukumiem). Kā jau konstatēts iepriekšējā gada izrakumos, pils plakumā nosacīti izdalāmi divi galvenie apbūves periodi.

3. Pirmā apbūves perioda kultūras slānis, kas pēc rakstītajiem avotiem, monētām un senlietām datējams ar 12. gs. beigām un 13. gs. pirmo pusi, konstatēts virs pamatzemes un iedziļinājumos. No konstruktīvām paliekām kultūras slānī atrastas iedziļinātās celtnes, pavardi un dažāda tipa bedres. Šo objektu izvietojums plakumā rāda, ka svarīgākie orientieri pils apbūvē bijuši mūra sienas un Daugavas krasta nocietinājumi. Vienīgi divas iedziļinātās celtnes ar pavardu apkuri, kas atrodas vairāk nekā 10 m attālumā no dienvidrietumu mūra sienas, ir orientētas citādi. Pavardu lielākā daļa novietota pils plakuma ziemeļaustrumu malā aptuveni paralēli Daugavas krasta līnijai. Šeit vienā no pavardiem iegūts sudraba monētu noguldījums (20 eks.). Pēc R. Ceplītes domām, šīs monētas ir 13. gs. feniņi, kas sastopami ļoti reti un tāpēc pagaidām tuvāk nav nosakāmi.

Vienlaidus atsegtie izrakumu laukumi, kā arī nogāžu pārrakumi iepretim ziemeļrietumu un dienvidaustrumu mūra sienu galiem nav apliecinājuši ceturtnās mūra sienas eksistenci. Šādas sienas paliekas nekur nav uzietas. Grūti ticēt, ka tā būtu noskalota Daugavas palu laikā, kā to pieņēma agrākie pētnieki. Daugavas krastā gan atsegtas vairākas diezgan lielas (1—1,4 m diametrā) bedres ar stāvām malām un akmeņu nostiprinājumiem. Šīs bedres, kas novietotas uz vienas līnijas un aptuveni orientētas virzienā no dienvidaustrumu mūra sienas austrumu gala uz ziemeļrietumu mūra sienas ziemeļu galu, hipotētiski varētu uzskatīt par lielu stabu bedrēm koka aizsargsienai. No citām atsegtajām bedrēm, kuru bija vairāki desmiti, vēl var atzīmēt mazāka izmēra stabu bedres un bedres ar 1,1—1,7 m diametru saimnieciska rakstura vajadzībām. Pēdējo starpā vairākās bedrēs, kas parasti atrodas gar mūra sienām 1—2 m no tām un 10 m cita no citas, atrasti tikai kaļķi ar atsevišķiem plienakmeņiem. Daļa mazāku bedru (līdz 0,8 m diametrā un 0,4 m dziļas) izvietotas tieši gar dienvidrietumu un dienvidaustrumu mūra sienu 3—4 m cita no citas. Par cik gar mūra sienām 3—5 m attālumā no tām konstatētas vēl stabu bedru rindas, ir pamats domāt, ka 4—5 m platajā joslā gar dienvidrietumu mūra sienu atradušās mūrim piegulošas uz stabiem balstītas koka nojumes. Pils rietumu stūrī, šķiet,

atradusies aka, jo te atsegta vairāk nekā 4 m dziļa koniska bedre ar akmeņu nostiprinājumiem gar malām. Dienvidu stūrī mūra sienā izveidotas kāpnītes, pa kurām no speciāli ierīkotas platformas varēja uzkāpt nocietinājuma virspusē. Pils centrālā daļa visumā neapbūvēta; te esošais ap 150 m² lielais brīvais kļajums, jādama, kalpojis kā pagalms. Pili bijušas divas ieejas, no kurām viena — dienvidaustrumu sienā — 1968. g. attīrīta. Vārtus, kuru platums bijis tikai 1,3 m, no ārpuses vēl sargājuši koka nocietinājumi, bet 6 m attālumā no vārtiem jau sacies pils grāvis.

4. Pirmā apbūves perioda senlietu lielākā masa nāk no celtņu vietām. Masveidīgāko atradumu starpā ir saimniecības un iedzīves priekšmeti, kā naži, slimesti, atslēgas, slēdzenes, šifera galodas, ledus pieši, apstrādāts krams u. c. No retāk sastopamiem priekšmetiem atrasts kāds zobena maksts gala bronzas apkalums ar vienu otrai pretim novietotām putnu figūrām (11.—12. gs.). No darba rīkiem var atzīmēt dzelzs izkaptis, dzelzs apkalumus lāpstām, kādu vesulu un vairākus fragmentārus dzelzs lemešus, kas papildina jau tā bagāto Mārtiņsalas lemešu kolekciju. Šie lemeši liek domāt, ka, vācu krustnešiem iebrūkot Latvijā, tās teritorijas centrālajā daļā jau bija izveidojies savs vietējs spīlarkla lemeša tips un tāpēc nevarētu runāt par vācu tirgotāju importētiem lemešiem, kā tas dažkārt darīts literatūrā.

Pils iedzīvotāji 12. gs. beigās un 13. gs. sākumā, kā to apliecina atrastās rotas lietas (saktas, aproces, piekariņi, važiņas u. c.), galvenokārt bijuši lībieši, lai gan, spriežot pēc rakstītajiem avotiem, lāgu lāgiem te uzturējušies vācu tirgotāji un garīdznieki, kā arī mazākas krustnešu grupas. Neraugoties uz to, ka Mārtiņsala šai laikā bija viens no vācu krustnešu galvenajiem atbalsta punktiem katoļticības sludināšanai, vietējie iedzīvotāji tomēr vēl sīkstī turējušies pie pagānisma un pareizticības simboliem (saules un mēness veida piekariņi, krustiņi u. c.).

Par mārtiņsaliešu tirdzniecisko rosību šai laikā liecina importa priekšmeti (stikla krelles, dzintars u. c.), atrastās monētas (no Zviedrijas un no Vācijas

pilsētām), sudraba stienītis ar sešlapi, atsvariņi, bronzas svariņu stienītis u. c.

5. Mārtiņsalas pils otrajā apbūves periodā (13. gs. otrajā pusē — 14. gs. otrajā pusē), kad pils bija Rīgas domkapitula īpašums, gar mūra sienām ierīkotas iegarenas daudzteļu koka ēkas, ko uzcēla uz blīvi nokrautu akmeņu pamatiem. Grūtāk ir spriest par celtnēm gar dienvidaustrumu mūra sienu, jo šajā vietā, kara laikā ierīkojot blindāžas un tranšejas, pils beidzamā apdzīvotības perioda kultūras slānis pilnīgi sapostīts. Pie dienvidrietumu mūra sienas atsegta kāda 4×6 m liela celtnē, kas, jādoma, izmantota kā maltuve (atrasts vesels dzirnakmens). Tāpat kā iepriekšējā slānī, pils centrālā daļa visumā nav bijusi apbūvēta.

6. Arī jaunākie materiāli, īpaši monētas, apliecina, ka Mārtiņsalas pils pastāvējusi vēl 14. gs. otrajā pusē. Pēc monētām spriežot, 13. gs. otrajā pusē un 14. gs. arī mārtiņsalieši bija iesaistījušies Hanzas pilsētu tirdzniecībā. Par tirdzniecību liecina arī kāds ar dzelzs čaulu apvilktis svina atsvars ar osiņu (svārs 541 g), kalnu kristāla krelles u. c. Lielāko atradumu masu tomēr sastāda tādas dzīvesvietās parastās senlietas kā dzelzs naži, ieleņi, slīmesti, atslēgas, slēdzenes, ledus pieši, bultas, rotas lietas (saktas, važiņas, piekariņi u. c.). Unikālo atradumu starpā var atzīmēt dzelzs bārdas nazi, kura asmenī iemontētajā bronzas plāksnītē saskatāmi Karolingu minuskuļa lietošanas laikam (8. gs.—12. gs. vidus) raksturīgie kapitālburti LUDE STVRVT (R. Malvesa lasījuma).

7. Tāpat kā tas jau noticis agrāk, Mārtiņsalas pili arī iegūti daži pils hronoloģijai stipri neatbilstoši atradumi, kā rūpīgi retušēta krama bulta, bronzas rotadata ar trīsstūrveida galvu u. c. Šie atradumi liecina, ka pils rajonā bijusi arī agrāka perioda apmetne, tomēr pils iekšienē nav konstatēts netraucēts kultūras slānis, kas būtu agrāks par mūra pils uzcelšanas laiku.

8. Mārtiņsalas pils pagaidām ir pirmais mūra nocietinājums Latvijā, kas izpētīts tik plašā apjomā. Tas it sevišķi svarīgi tāpēc, ka šī pils (*castrum Holme*) ir ierindojama starp vecākajiem šāda tipa objektiem Latvijas PSR teritorijā. Mārtiņsalas pils dod uzskatāmu priekšstatu par Baltijas agro mūra piļu plānojumu, for-

tifikāciju, iedzīvotāju dzīves veidu un etnisko sastāvu. Jāievēro arī tas pētniekam labvēlīgais apstāklis, ka pili nav nekādu vēlāka perioda (15.—17. gs.) pārbūvju, kādas parastas daudzās citās mūra pilīs, kur sākotnējais kultūras slānis un konstrukcijas sapostītas. Mārtiņsalas pils ir netraucēts 12. gs. beigu — 14. gs. nocietinājums, kura izrakumos iegūto materiālu vispusīga izvērtēšana var ievērojamā mērā palīdzēt vēsturniekiem risināt problēmu par vietējo iedzīvotāju kultūras un vācu feodāļu kultūras mijiedarbību.

9. Mārtiņsalas baznīcā uzsākta celtnes austrumu daļas izpēti, kas turpināsies 1969. g.

Ē. Mugurēvičs

ARHEOLOĢISKO PIEMINEKĻU APZINĀŠANA KURZEMĒ 1968. G.

1. 1968. g. 22.—30. aprīlī viena no Latvijas PSR ZA Vēstures institūta arheologu ekspedīcijām veica pieminekļu apzināšanas un pētniecības darbu Ziemeļkurzemē un Abavas baseinā. Atšķirībā no iepriekšējiem gadiem pieminekļu apzināšanā lielāka vērība tika veltīta maziem pārbaudes izrakumiem un zondāžām. Pārbaudīti 11 pilskalni, patvēruma vietas un kulta vietas. Septiņos no šiem objektiem (Spāres pilskalnā, Rendas Mordaiķu kalnā, Kabiles Drāku kapos, Valgales Rumbas ciema pilskalnā, Tukuma Senču kalnā, Virbu Āžu kalnā un Valgales Baznīckalnā) rakti pārbaudes šurfi. Pārbaudītas 12 senkapu vietas, sešos no šiem objektiem izdarot pārbaudes izrakumus (Stendes Bungās, Stendes selekcijas stacijā, Dundagas Lauksargos, Valgales Dreimaņos, Valgales Ģedertos, Virbu Kalna Sventēs). Tuvāk noskaidroti atradumu apstākļi agrāk iegūtām senlietām Valgales Ezerniekos (dzelzs cirvis, šķēps), Valgales Rīgmaļos (akmens cirvis), Valgales Stūrišos (bronzas pakavsakta), Stendes selekcijas stacijā (brūņurupuča saktas, aproces, važiņas u. c.).

2. Apzināšana liecina, ka vairākās hipotētiskajās **piļu vietās**, kā Spāres pilskalnā, Rendas Mordaiķu kalnā, Kabiles Drāku kapos, Valga-

Ies Rumbas ciema pilskalnā, nav konstatējams kultūras slānis ar tam raksturīgiem atradumiem, tāpēc jāšaubās, vai šeit atradušās agrā feodālisma perioda pīlis. Labākā gadījumā šos objektus senatnē varēja izmantot kā patvēruma vietas kara laikā. Šurī kulta vietās nedeva rezultātus, iegūts vienīgi priekšstats par objekta zemes struktūru zem velēnas kārtas (Tukuma Senču kalnā, Virbu Āžu kalnā, Valgales Baznīckalnā).

3. Senkapus apzinot, galvenā vērība veltīta Abavas baseina uzkalniņu hronoloģijas un etniskās piederības skaidrošanai. Izrādās, ka vairāki agrāk par kapu uzkalniņiem uzskatītie objekti (Stendes Bungas, Valgales Ģederti, Virbu Kalna Sventes) ir dabiski kāpu rakstura smilšu pauguri. Valgales Dreimaņos kapulauka dienvidu pusē izpētīts viens t. s. akmens uzkalniņš. Zem 0,5 m augsta, no akmeņiem un zemes blīvi krauta uzkalniņa (3 m diametrā) atsegts vāji izteikts šķirstveida akmeņu salikums (0,6×2 m) ar Z—D orientāciju. Hipotētiski varētu pieņemt, ka tā ir bezpiedevu skeletkapa vieta.

4. Dundagas Lauksargu meža tehniķa iecirknī valsts mežā (Talsu rajonā Valdgales c. pad.) atklāti agrāk neregistrēti akmens krāvuma kapi. Tie ierīkoti 20—25 m platumā un 80 m garumā smilšainā paugstinājumā. Pirms vairākiem gadiem, šo vietu ar buldozeru nolīdzinot, atrastas šķiru sabiedrības veidošanās periodam raksturīgas senlietas, kas tagad glabājas Dundagas vidusskolas muzejā. Turpat atrasts kāds akmens kaplis, ko vietējie iedzīvotāji nodeva ekspedīcijai. Sastītajos akmens krāvuma kapos vērojami regulāri krautu akmeņu četrstūri, kuros konstatēta tumšāka zeme ar oglītēm, kalcinētiem kauliņiem un māla trauku lauskām ar gludināto virsmu. Iegūta kāda bronzas rotadatas smaile.

5. Pēdējos gados Kurzemē veiktā arheoloģisko pieminekļu apzināšana rāda, ka uzkalniņu kapi (kā no smiltīm uznestie, tā no akmeņiem krautie) Abavas vidusceces rajonā izplatīti pavisam maz. Pie tiem jāpieskaita 10.—11. gs. smilšu uzkalniņi ap Sabili (Krievu kapi, Tojāti) un pagaidām tuvāk grūti datējamie akmens uzkalniņi ap Valgali (Dreimaņi, Vildiņi). Apšau-

bāms liekas dažu arheologu (Ed. Šturms, 1936.; H. Moora, 1952.) pieņēmums, ka akmens uzkalniņi attīstījušies no akmens krāvuma kapiem, pēdējiem individualizējoties. Pirmkārt, te jāievēro apstākļi, ka nav noskaidrota akmens uzkalniņu hronoloģija. Otrkārt, mums pagaidām nav zināms neviens drošs gadījums, kad akmens uzkalniņi būtu situēti blakus akmens krāvuma kapiem. Tieši Valgalē, kur ir divi akmens uzkalniņu kapulauki, tuvākais akmens krāvuma kapulauks atrodas 10 km attālumā no tiem. Turpretim Ziemeļkurzemē ir plaši akmens krāvuma kapulauki (Laidze, Pope, Dundaga), kuru tuvumā savukārt nav zināmi droši akmens uzkalniņi. Lai pilnīgi atrisinātu smilšu un akmens uzkalniņu izcelsmes un etniskās piederības jautājumus, vēl nepieciešami papildu pētījumi.

A. Stubavs

ARHEOLOĢISKIE IZRAKUMI SALASPILĪ 1968. G.

1. Salaspils arheoloģiskā ekspedīcija no 1968. g. 12. maija līdz 15. oktobrim turpināja izrakumus Rīgas HES zonā Livonijas ordeņa Salaspils pils vietā Daugavas labējā krastā, iepretim Mārtiņsalai. Cetros izrakumos laukumos 500 m² platībā noņemts 2—4 m biezs kultūras slānis, virsējās būvgružu kārtas norakšanā un zemju transportā izmantojot mehānismus — vieglā tipa ekskavatoru, buldozeru, pašizgāzēju. Izrakumos iegūtas 732 senlietu inventarizācijas vienības, 14 monētas, 1124 trauku lauskas, daudz dzīvnieku kaulu, graudu, būvdetaļu u. c. paraugu. Piemineklim konstatēti trīs apdzīvotības periodi: a) Livonijas ordeņa mūra pils (14. gs. otrā puse — 16. gs. beigas); b) intensīvi apbūvēta sena dzīvesvieta ar koka celtņu paliekām (12.—14. gs.); c) vājas apdzīvotības pēdas no I g. t. p. m. ē. un m. ē. sākuma.

2. Veicot izrakumus mūra pils perioda kultūras slānī, 1968. g. atsegts viss pils pagalms, pils ziemeļu korpuss, austrumu korpusa iekšsiena un kādas mūra celtnes pagraba daļa (6×6 m) pils dienvidu malā. Šis pagrabs pieslēdzas pils rietumu korpusa dienvidu galam un, spriežot pēc abu celtnu būves veida un detaļām, ir jau-

nāks par rietumu korpusu. PAGRABS uzcelts uz kādas senākas celtnes pamatiem, un tam izšķirami divi pārbūves posmi. Senākajā posmā pagraba apkures ierīce — krāsns atradies pagraba ziemeļaustrumu stūrī un tās dūmvads izvadīts caur ziemeļu sienu, bet vēlāk dūmvads izbūvēts pagraba austrumu sienā. No bruģētā pils pagalma pagraba vedušas akmens kāpnes, ko lejgalā noslēgušas masīvas, uz iekšu veramas koka durvis. Pēc numismātiskā un senlietu materiāla spriežot, pagraba jaunākais posms datējams ar 16. gs. Virs pagraba pacēlusies vienstāva vai divstāvu mūra celtnē ar atklāto podiņu krāsns apkuri. Pils bojā ejas laikā augšējā stāva būvdetaļas iebrukušas pagraba telpā.

Pils ziemeļu 17 m garais korpuss iebūvēts starp galvenajiem rietumu un austrumu korpusiem. Tā ārsienu veido pils 2 m biežais ziemeļu aizsargmūris. Ziemeļu korpusam ir divas daļas — dzīvojamā telpa (ēkas rietumu galā) un 3 m dziļš pagrabs ar mūra velvi, kuras vidusdaļa iznīcināta, iebrūkot pils augšējiem stāviem. PAGRABĀ vedušas divas akmens kāpnes — no pagalma puses un no blakus esošās dzīvojamās telpas. Šīs pēdējās kāpnes ir jaunākas. Pēc to ierīkošanas un pils radikālākas pārbūves 1. slāņa laikā (16. gs.) kāpnes uz pagrabu aizmūrētas ar akmeņiem un mālu, atstājot augšdaļā šauru lūku apgaismei un mantu ielaišanai pagrabā. Šķērssienu, kas atdala pagrabu no dzīvojamās telpas, ierīkotas nišas un no dzīvojamās telpas puses — arī kamīns, kas izmantots dzīvojamās telpas papildu apsildīšanai.

Ziemeļu korpusam konstatējami trīs pārbūves posmi; laika gaitā izmainījusies arī apkures sistēma. Sākotnēji (15. gs.) dzīvojamā telpa apkurināta ar ķieģeļu-akmeņu krāsni, kuras konstrukcija ļāva regulēt siltā gaisa padevi telpā. Šī veida krāsnis, kuras jau agrāk atsegtas un izpētītas Altenes un Kokneses mūra pilīs, bija aizgūtas no Rietumeiropas. Salaspilī konstatēti šo krāšņu virsējo plāksņu divi varianti: bez gludajām akmens plāksnēm atrasts kāds plāksnes fragments ar koncentrisku gropi ap apaļo caurumu. Krāsns virsmu sedzošajās akmens plāksnēs bija vairāki šādi caurumi, kas, krāsni kurinot, tika nosegti ar segplāksnīti vai vāciņu, lai dūmi neieplūstu telpā. Gropētie akmeņi un atbilstošās formas

segplāksnītes vai vāciņi ir uzlabots variants, jo tie labāk aiztur dūmus.

Lai krāsni kurināt būtu ērtāk, tās kurtuves priekšā pamatzemē izraka iedziļinājumu, kas vēlāk, krāsni pārbūvējot par parastu ķieģeļu krāsni, ziemeļu korpusa pēdējā posmā (16. gs.) pakāpeniski aizpildījies ar ogļainu mitrņu zemi. Pēdējā ļoti intensīvi piesātināta ar virtuves atkritumiem (dzīvnieku un zivju kauliem) un mājsaimniecības rīkiem (6 naži, ileni, daudz trauku lausku u. c.). Visos trijos pārbūves posmos mainījies dzīvojamās telpas grīdojums. Tas ir kombinēts — ķieģeļu un akmens plākšņu (augšējais), akmens plākšņu un koka planku (vidējais), plākšņu un māla kuls (apakšējais). Māla kulā kā ornamentāls motīvs un arī kula izturības palielināšanai regulārās joslās vertikāli iestiprināti bojātu klostera tipa jumta kārniņu fragmenti. Ziemeļu korpus, neraugoties uz trim pārbūvēm, ir jaunāks par pils rietumu korpusu (14.—16. gs.). Pils apbūves senākajā posmā, kad pagalms bijis daudz plašāks, rietumu korpus veidojis noslēgtu nocietinājumu sistēmu. Tā iekšsienā bijušas izbūvētas pret pagalmu vērstas šaujamailes, kuras vēlākos pils pārbūves posmos aizmūrētas. Pavisam pilij konstatējamas četras radikālākas pārbūves, kas atbilst izrakumos pagalma daļā atsegtajiem četriem slāņiem (1., 2., 2.a un 2.b slānis).

3. Pils neapbūvētā daļa — pagalms pēdējā posmā (16. gs.) bijis vienlaidus segts ar akmens bruģi (17×19 m). Arī otrajā mūra pils posmā (15. gs.) pagalmā bijis akmens bruģis, kas vēlāk pa lielākajai daļai izlauzts, lai iegūtu materiālu 16. gs. bruģa izveidei. Šis pēdējais veidots no dažāda lieluma granīta un dolomīta akmeņiem, kas guldīti sterilā smiltis kārtā. Daļa bruģa dienvidu pusē pret Daugavu kopā ar ārējo mūri vēlāk nobrukusi krasta izskalojumā. Bruģi izveidota centrālā un divas sānu ūdens notekas, bet pagalma vidū atradās aka, kas pastāvējusi visu mūra pils periodu. Akas šahta ir nedaudz ovāla (iekšpusē 1,65×1,85 m), ar 0,7—0,85 m biezām kaļķa javā mūrētām akmens sienām. Akas izbūvei vispirms izrakta būvbedre 4 m diametrā, kuras sienas darba drošības nolūkā nostiprinātas kokiem. Sākotnēji pils pagalma rajonā bijušas izbūvētas dažas

stāvkoku konstrukcijas (dienvidu malā, šķiet, aizsarg-galerija) un pat koka celtnes ar krāsns apkuri.

4. Aiz pils 2 m biežā rietumu ārējā aizsargmūra pils pārbūves gaitā papildus uzbērts 3 m biezs māla-smilts slānis. Tā saturēšanai 4 m atstatumā uzbēruma nogāzē uzcelts neliels mūrējums, kas apbērts ar zemi. Šis pils papildu nostiprinājums izveidots pēc tam, kad aizmūrēta eja, kas cauri rietumu korpusam (no 3. telpas) vedusi uz pils priekšnocietinājumiem. Šai pusē Daugavas kraujā pilij bijis arī masīvs, ar pamatnocietinājumiem savienots aizsargtornis (torni atsegs 1969. g.).

5. 14.—16. gs. senlietu starpā dominē ar apbruņojumu saistāmi atradumi: lielāks skaits stopa un citu tipu bultu, lielgabalu un kramenīcu lodes, pieši, seglu kāpulis u. c. Pārstāvētas arī dažas darba rīku kategorijas — naži, cirvji, lāpstas, cirtņi, laktiņas, šķēres, kaplis, akmens lejamforma u. c. Relatīvi mazā skaitā atrastas rotas lietas — aproces, saktas, piekariņi, saspraudes u. c. Atrasta kāda zelta brokāta pinīte. Keramikā sastopami arī no Reinzemes ievestie akmens masas trauki.

6. Pieminekļa vidējam apdzīvotības periodam (12. gs. — 14. gs. vidus) raksturīga relatīvi blīvā apbūve ar nelielām (parasti 16—20 m²) koka celtnēm. Celtnes vairumā gadījumu pārrakstas, ceļot vēlākās mūra ēkas. No šī perioda atsegtas 9 celtnu vietas. Pārsvarā ir dzīvojamās ēkas — guļkoku dūmistabas ar koka grīdojumu un akmens-māla kleķa krāsnīm vai iedziļinātiem pavardiem. Krāšņu pamatne un sāni veidoti no akmeņiem un māla, bet vidusdaļas liektā velve — no blīvēta māla, kas pēc tam izdedzināts. Krāsns degušie māla kloni nereti atjaunoti vai laboti. Šī tipa Salaspils apmetnes krāsnīm ir vairākas kopīgas iezīmes ar latgaļu, kuršu un zemgaļu agrā feodālisma perioda pilskalnos (Asotes, Talsu, Tērvetes u. c.) visvairāk izplatītā tipa krāsnīm. Izrakumos atsegta arī kalves vieta (daļēji iznīcināta, ceļot viduslaiku aku), kur atrasts daudz dzelzs sārņu, izdedžu un dzelzs priekšmetu. Celtnes bez apkures ierīcēm, domājams, bijušas klētis vai cita veida saimniecības ēkas. Telpu iekšpusē vai to tuvumā lokalizējas saimniecības bedres un pagrabi, kā tas raksturīgs vairākām pētītajām lībiešu apmetnēm Daugavas lejtecē.

Senlietu materiāls, kas atiecas uz vidējo apdzīvotības

periodu, ir daudzpusīgāks nekā mūra pils perioda materiāls. Tie ir darba rīki, ieroči, rotas lietas u. c. Rotu (saktas, aproces, gredzeni, piekariņi, krelles u. c.) atrasts relatīvi vairāk, bet ieroču — mazāk nekā mūra pils slāņos. Atzīmējams kāds kaula pūšamais mūzikas instruments ar 4 caurumiņiem (viens gals nolūzis). Keramikā pārsvarā ir uz ripas darinātu trauku lauskas (82,8%), to starpā arī dažu vāpētu un importa trauku lauskas (3%). Izrakumu materiāls kopumā liecina par apmetnes iedzīvotāju etniski jaukto sastāvu.

7. No I g. t. p. m. ē. un mūsu ēras sākuma apmetnes izrakumos atsegtas vājas apdzīvotības pēdas ar dažām stabu vietām un nedaudz lietiskā materiāla (švikātā keramika un rupjā keramika ar gludo virsmu, daži akmens, krama un kaula priekšmeti). Liela daļa šī perioda slāņa iznīcināta vēlākās pārbūvēs. Pagaidām nav arī konstatēti droši apmetnes nocietinājumi. Sai sakarā jāatzīmē, ka Daugavas lejteces apgabalā bez nocietinātām apmetnēm (Ķivutkalna, Daugmales u. c.) pazīstamas arī nenocietinātās šī perioda apmetnes (Salaspils Laukskola); arī dažu tuvējo kapulauku izvietojums liekas liecināms, ka I g. t. p. m. ē. bijušas patriarhālās kopienas, kas dzīvoja nenocietinātās apmetnēs. Spriežot pēc visai nelielā un viendabīgā atradumu materiāla, kas nāk no Salaspils vissenākā perioda apmetnes, tā apdzīvota sporadiski vai periodiski. Šķiet, ka jau tās pastāvēšanas laikā Latvijas teritorijā parādās pirmie patvēruma pilskalni, kas turpmākajos gadsimtos (m. ē. 1.—4. gs.) kļūst par dominējošo, lai arī ne vienīgo pilskalnu veidu.

E. Snore

VAMPENIEŠU ARHEOLOĢISKĀS EKSPEDICIJAS DARBS 1968. G.

1. Jau pagājušajās vasarās apzinātais **Raušu kapulauks** atrodas 1 km uz ziemeļaustrumiem no abiem pētītajiem Vampeniešu ciema kapulaukiem. Tas atrodas gandrīz vienādā attālumā kā no Dziļās, tā Sausās Daugavas krasta. Pēc tautā saglabājamies nostāstiem, agrāk te bijuši saskatāmi kapu uzkalniņi, kas, zemi apstrādājot, iznīcināti.

2. 3179 m² lielā platībā tika izpētīti 58 apbedījumi (52 skeletkapi un 6 ugunskapi), izrakumos iegūstot 400 senlietu. Kapulauks stipri cietis kā no pirmā pasaules kara tranšējām, tā arī mantraču postījumiem. No izpētītajiem kapiem tikai trešā daļa ir netraucēti. Ievērojot apbedījumu izkliedētību, zemes virskārtas noņemšanai izmantots buldozers.

3. Savā vairumā ar galvām uz ZR orientētie skeletkapi ierakti 40—120 cm dziļās kapa bedrēs, turpretim ugunskapu ogļainās zemes ligzdiņas ir tikai 30—50 cm dziļas. Senākie kapulauka apbedījumi (vīriešu kapi ar divasmens zobeniem un maksts gala apkalumiem, uznavas šķēpiem un greznām jostām, kā arī daži sievietes kapi ar tipisko libiešu važiņu rotu pie bruņurupuča saktām, ar stikla krellu rotām) attiecas uz 11. gs. otro pusī. Vēlākie apbedījumi jau iesniedzas 14. gs. sākumā.

4. Trīs gadījumos kapulaukā konstatēti dubultapbedījumi: kopējā kapa bedrē bija apbedīta sieviete ar mazu meiteni. 23. kapā, piemēram, meitenes apbedījums bija novietots zem sievietes kājām pretējā virzienā. Bērnu apbedījumi izcēlās ar piekariņu dažādību. Tā, 40. kapā atrasts dzintara bumbierveida piekariņš, divas ažuņas divgalvainas pīlītes, 2 piekariņi ar t. s. Rjurikoviču zīmēm, ažuņš zirdziņš, piekariņš rozetes veidā un ažuņš medaljonveida piekariņš ar krustu centrā.

5. Atzīmējami vairāki apbedījumi ar īpatnējām piedevām. Tā, 38. kapā, kur sievietes krūšu rotu veidoja divas tutuliem rotātas krustadatas, 2 važturi un važiņas, pie galvas bija nolikts uznavas šķēps. Šī kapa kājgali atradās 2 māla podiņi — Doles augšgala kapulaukos pirmo reizi novērota parādība. Ar 12. gs. datējamajā 50. kapā, kura inventārā ietilpa bronzas pakavsakta ar daudzskaldņainiem galiem, dzelzs uznavas šķēps, platasmens cirvis, šķiļamakmens ar kramu un nazis, starp vīrieša kājām bija nolikts raga āmurs, domājams, ar kulta nozīmi. Uz vīrieša krūtīm te atrasta arī liela, zila rievaina stikla krelle, kāda uzīeta vairākos šī laika Doles salas augšgala vīriešu apbedījumos. Pieminama arī kādā izpostītā kapā atrastā unikālā sakta ar četrstūrainu galvas vairodziņu un krāsainā stikla inkrustāciju.

6. Par raksturīgu piedevu Doles salas augšgala kapulaukos uzskatāmi dzintara piekariņi. Starp pārsvarā

asimetriskiem eksemplāriem Raušu kapulaukā kādā bērna kapā atrasts arī labi veidots dzintara krustiņš ar cilpiņu.

7. Kā Vampeniešu, tā arī Raušu kapulaukam raksturīgi rituāli uguns kuri. Atsevišķos gadījumos tajos atrasti dzīvnieku kauli, kā arī māla trauku ziedojumi.

8. Raušu kapulauks — trešais pētiltais agrā feodālisma perioda kapulauks Doles salas augšgalā — devis jaunu materiālu Daugavas lībiešu kultūras raksturojumam. Jau agrāk atzīmēta kaimiņos dzīvojušo latviešu tautību ietekme Daugavas lībiešu materiālajā kultūrā. Raušu kapulauka 36. kapa inventārs liecina par atsevišķu kaimiņu tautību piederīgo iekļūšanu lībiešu teritorijā. Kapā apbedīta latgaļu sieviete ar tikai latgaļiem raksturīgām rotām — bronzas spirāļu lentasveida vainagu ar starpskaldītēm, uz galiem tordētu kaklariņķi ar četrskaldņainiem galiem, zvērgalvu aproci, gredzeniem ar paplašinātu priekšpusi. Pie apbedītās rotām pieder arī kaklarota no krellēm, kauri gliemežvākiem un 6 piekariņiem — krustiņiem.

9. Raušu kapulauka nozīmību ceļ tas, ka nelielā atālumā no šī kapulauka konstatēta tā paša laika plaša dzīvesvieta jeb ciems, kurā nelieli zondējuma izrakumi veikti jau 1968. g. Ciems cieši pieslēdzas Dziļās Daugavas krastam un situēts tieši iepretim Mārtiņsalai.

10. Spriežot pēc 3 gadu arheoloģisko izrakumu rezultātiem Doles salas augšgalā, pašreizējie Raušenieši un Vampenieši uzskatāmi par divu seno Doles salas augšgala ciemu pēctečiem. Atradumi rāda, ka šie ciemi pastāvējuši jau pirms tam, kad Mārtiņsalā sāka risināties dramatiskie, vācu agresijas izsauktie un Latviešu Indriķa hronikā aprakstītie notikumi. (Būtu interesanti noskaidrot, kāda loma šajos notikumos piekritusi Doles augšgala ciemu iedzīvotājiem.) Trīs daļēji sinhronisku kapulauku pastāvēšana nelielā teritorijā Doles salas augšgalā padara visai ticamu domu par vēl viena (trešā), šodien vēl neapzinātā ciema eksistenci šajā laikā.

11. **Dūdiņu kapulauks** Vampeniešu ciema dienvidgalā apzīnāts jau 1966. g., darbus Doles salā uzsākot. Tas atrodas ap 3 m augstā uzkalnā, kurš, atskaitot pašu

virsošni, viscauri sarakts dobēm dārzeņu glabāšanai. Daudzo izrakto kaulu dēļ šīs dobes pamestas neizmantotas.

12. 1968. g. izpētīta uzkalna neskartā daļa, kā arī izdzītas pārbaudes tranšejas uzkalna piekājē (kopumā 1053 m² lielā platībā). Uzkalnā, kas izrādījās par vēsturisko laiku kapsētu, atklāti 164 apbedījumi, kas bija guldīti rindās vairākās kārtās (līdz 3). Ierokot jaunus apbedījumus, agrākie bieži bija sapostīti.

13. Apbedījumu vairums orientēti ar galvām uz DR un tikai maza daļa — kristīgām kapsētām pieņemtā R (galva) — A virzienā. Šis virziens bija novērojams kapsētā dziļāk guldītiem, senākiem apbedījumiem. Apbedīto vidū lielu daļu sastāda bērni.

14. Divās trešdaļās apbedījumu (107) atrastas kapu piedevas. Pa lielākajai daļai tā ir siknauda ar sudraba zemu saturu — šiliņi, galvenokārt Rīgā zviedru valdīšanas laikā (1621.—1710. g.) kaltie (kopā 408 gab.). Parasti kapā bija viena vai divas monētas, bet vienā gadījumā atrastas 18 monētas. Retāk apbedītie apveltīti saktām. Parastākas ir 17. gs. raksturīgās mazās apaļās riņķa saktiņas krekla saspaušanai, kas darinātas gan no bronzas, gan alvas, sirdsveida saktas un viena riņķa sakta ar sadotu roku ornamentu. Dažos kapos atrastas bronzas pogas un pirkstu gredzeni. Divos apbedījumos konstatētas arī pakāvsaktas (ar zvērgalvu un ar atroģītiem galiem); ievērojot šo kapu dziļumu, kā arī paralēles ar Mārtiņsalu, tos varētu attiecināt uz 15. gs. Pie senākajiem apbedījumiem kapsētā pieder arī 1,80 m dziļumā ieraktais virieša apbedījums ar pareizticīgo krustiņu un svētbildi.

15. 17. gs. un 18. gs. pirmās puses baznīcu vizitāciju protokoli par Doli liecina, ka Doles salā pastāvējusi veca apbedīšanas vieta. Vietējie zemnieki izlūgušies atļauju apglabāt tur savus mirušos, lūgumu motivējot ar pārcelšanās grūtībām pār Daugavu dažādos gadalaikos. Šo atļauju viņi saņēmuši pēc solījuma neatraut baznīcai viņai pienākošās nodevas. Ir pamats domāt, ka šī apbedīšanas vieta varētu būt pētītā kapsēta pie Dūdiņu mājām.

16. Dūdiņu kapsēta devusi bagātu materiālu antropoloģiskiem mērījumiem. Tas jo nozīmīgāks tāpēc, ka

visi trīs Doles salas augšgalā pēti tie agrā feodālisma perioda kapulauki ar vairākiem simtiem apbedījumu to ārkārtīgi sliktās saglabāšanās dēļ devuši tikai nedaudzus galvaskausus.

V. Urtāns

DAUGMALES EKSPEDICIJAS REZULTĀTI

1968. G.

1. Daugmales pilskalnā un senpilsētā, kas atrodas Daugavas kreisajā krastā iepretim Salaspilij, Latvijas PSR Vēstures muzejs (agrāk — Centrālais valsts vēstures muzejs) turpināja arheoloģiskos izrakumus jau septīto gadu (1933., 1935.—1937., 1966.—1968. g.). Pēdējā sezonā te iegūts ap 900 senlietu, 8600 māla trauku lausku, daudz sārņu, ievestā šifera gabalu, kramu, dzīvnieku kaulu, asaku u. c. Tādējādi kopā ar agrākajiem atradumiem Daugmale jau devusi vairāk nekā 13 000 senlietu un pāri par 168 000 vienību keramikas.

2. Daugmales pilskalnā un nobrukumā uz Daugavas pusi, t. i., senās ostas tuvumā, iegūtas dažādas senlietas, to starpā daudz importa priekšmetu (stikla krelles un dzeltena stikla gredzena daļa, sudrabs, šifers, bronzas stienīši, zobena roktura apaļā poga).

3. Daugmales senpilsētas izrakumos (uz rietumiem un dienvidrietumiem no pilskalna) atsegti E, F, G un H laukumi 424 m² platībā. E un F laukumos atklāti 7 pavardi un 1 krāsns ar vājām virszemes celtnu paliekām. G laukumā atsegts 19. gs. otrās puses krogs ar nozīmīgu etnogrāfisko materiālu (amatnieku rīki, kroga inventārs). Samērā lielā skaitā atrastas monētas un holandiešu pīpes, — seno ūdens un sauszemes ceļu krustojumu pie Daugmales pilskalna izmantoja pārceltuvei un postu piestātnei ne vien kapitālisma un agrā feodālisma, bet arī attīstītā feodālisma periodā.

4. Senpilsētas H izr. laukumā atsegta ap 3 m plata vārtu vieta. Tā ierīkota šaurākajā vietā starp pilskalnu un upes līkumu dūksnainajā vecupes gultnē, tāpēc vairākkārt klāta kokiem, uzbērtā un bruģēta. Ieejai gar malām novietoti stāvus lielāki akmeņi. Vārtus 12. gs. norobežoja divas torņveida izbūves, kuru pamatos konsta-

tēti 4×4 m un 3×3 m lieli akmeņu sakrāvumi guļkoku apcirkņos. Lielākās izbūves pamatus, kuru vidū ievēlīti un nostādītī stāvus 3 milzīgi akmeņi, apskalojuši strauta (varbūt aizsprostota) ūdeņi, mazākā sakrāvuma vidū guldīts viens lielāks akmens. Pie šī pēdējā sakrāvuma pilskalna pakājē 6 m garumā atsegta akmeņu josla, degušu koku paliekas un pāris stabu vietas no papildnocietinājuma sienas. Nocietinājumu, celtņu un pavardu vai krāšņu pamatos bieži likti ziedojumi — dzīvnieku galvas, atsevišķas senlietas (vienā akmeņu sakrāvumā — kuršu bronzas aprobe, otrā — libiešu sudraba gredzens). Vārtu rajonā nav ne celtņu, ne pavardu, lai gan senlietu, sevišķi ieroču un importa priekšmetu (šķēpu un bultu gali, cirvji, stikla krelles, Rietumeiropas sudraba monētas, šifers, dzintars, bronzas stieņi un sakusumi, Krievzemes rozā šifera skriemelis, krustiņi un piekariņi), te daudz vairāk nekā citās senpilsētas daļās.

5. Par Daugmali kā ievērojamu amatniecības centru liecina ne vien agrāk atklātās darbnīcas, bet arī gatavie un pusgatavie priekšmeti, visdažādākie darba rīki — tīģeļi, kausiņš, lejamā formite, pincetes, cirtņi, caurumsiši, urbji, slimesti, kaltiņi, iezīmētās māla ripas — atsvari no vertikālajiem aužamajiem stāviem, naži, īleni, vērpjamie skriemeļi, šujamادات, adatu turētāji u. c. No citām senpilsētā un pilskalnā atrastajām senlietām jāatzīmē kaula slida, krustiņš, ķemmes, greznas bronzas tualetes lāpstiņas un ausu tīrāmā karotīte, atsvariņi, laivu kniedes, tecilas daļa, izkaps, slēdzenes un atslēgas, izrotāti naži, bērnu rotallietas, dažādas rotas.

Lai gan Daugmalē ir atrastas senlietas, kas pārstāv daudz agrākus laikus, pat bronzas laikmetu, par ievērojamāko tirdzniecības un amatniecības centru, kas apgādāja ar izstrādājumiem Daugavas baseina iedzīvotājus un svešzemju tirgotājus, tā kļuva 10. gs., paliekot par tādu arī 11. un 12. gs. Iedzīvotāju etniskais sastāvs Daugmalē šai laikā bija jaukts.

6. Vedmeru apmetne atrodas Daugavas kreisajā krastā, pie upītes ietekas Daugavā, ap 2 km uz austrumiem no Daugmales pilskalna. Atsedzot 308 m² lielu platību, atklāta I g. t. vidus zemgaļu zemnieka sēta: ap 20 m² lielai iedziļinātai celtnei, kas atradās vecupes likumā, vienā galā bija pavards, bet otrā galā laikam pie-

būvīte. Celtnes tuvumā atklāti četri īsu laiku lietoti pavardi, bet uz ziemeļiem no celtnes — nožogojuma paliekas. Celtnē vai pie tās atrasts dzelzs sirpis, graudberži, bronzas smailis, apstrādāti ragi un kauli, ovālais pusgaļavais šķīļamakmens, labības graudi, lopu, zvēru un zivju kauli, apmestā, gludā un kniebtā keramika (466 lauskas). Tīgelis un sārņi liecina par krāsaino metālu kausēšanu un dzelzs iegūvi no vietējās purva rūdas. Aiz sētas un nožogojuma mītņu slāņa nebija. Izrakumi liecina par atsevišķu zemnieku izdalīšanos no kopienas zemgaļu apdzīvotajā teritorijā vismaz jau 5. gs.

Vedmeru apmetnē iegūtas arī dažas senākas (krama kasiklis) un jaunākas (bronzas gredzens, 2 ripas lauskas, kaltās naglas) senlietas.

7. Jāņkalniņa pakājē pie Vedmeru apmetnes, norokot 88 m² lielu laukumu, atsegta liela akmens krāsns un iegūtas dažas jaunāku laiku lietas. Pēc vietējo iedzīvotāju stāstījuma, Jāņkalniņš šādu nosaukumu ieguvis 20. gs. 30. gados, kad tas arī mākslīgi apdarināts. Sena kulta vieta uz līdzšinējo materiālu pamata šeit nav pierādāma. Veci ozoli, kas tautas atmiņā figurē kā upur-ozoli, atrodas tuvumā pie Raģu mājām.

8. Nāves salas apmetnē Daugavas kreisajā krastā pārbaudes izrakumos konstatēta I g. t. un II g. t. sākuma apmetne, kur atrasta bezripas gludā un apmestā keramika, ripas trauku lauskas un atsevišķas senlietas. Ir norādījumi, ka apmetnes dienvidaustrumu daļā atradies kapulauks. Šīs senvietas daļēji izpostītas Daugavas plūdos, bet vēsturisko laiku kapulauks uz dienvidaustrumiem no apmetnes iznīcināts, laužot ģipsi.

L. Vankina, I. Cimermane

IZRAKUMI JURKOVAS SENVIETĀ 1968. G.

1. Latvijas PSR Vēstures muzejs 1968. g. pavasarī turpināja iepriekšējā gada rudenī uzsāktos izrakumus Ežezera krastā Jurkovā Ezernieku c. pad. 1967. g. rudenī šeit, granti ņemot, ap 10 m augstā paugurā bija atklāts četrkārtējs ļoti nozīmīgs piemineklis — akmens laikmeta

kapulauks un apmetnes paliekas, m. ē. I g. t. apmetne un 13.—16. gs. kapulauks.

2. 1968. g. maijā uzkalna rietumu malā atsedza akmens laikmeta kapa bedri ar 4 apbedījumiem, no kuriem, spriežot pēc kaulu paliekām, viens bija pieaugušā apbedījums, pārējie — bērnu. Mirušie apbedīti izstieptā stāvoklī uz muguras (ar galvām austrumos) 240×80×110 cm lielā kapa bedrē, kura iezīmējās 80—90 cm dziļumā grantainas smilts slānī kā A—R virzienā orientēts tumši dzeltenas zemes plankums zem diviem I g. t. pavardiem ar švikāto keramiku. Ģindeņu kauli bija ļoti trausli. Labāk saglabājie bija kapa bedres ziemeļu malā apbedītais, ap 90 cm garais bērna ģindenis. No pārējiem skeletiem atsedza zobu paliekas un dažas trauslas galvaskausu un izkaisītu roku un kāju kaulu paliekas. Bedres dienvidu malā apbedītais skelets bija okerēts; tam, šķiet, piederēja arī nedaudz augstāk atsegtie roku kauli ar deviņiem dzīvnieku zobu piekariņiem. Vidējam bērna ģindenim uz krūtīm atradās akmens. Pakalna virsotnē atrada vēl divu sapostītu skeletu paliekas un vienu akmens laikmeta pavardu ar kalcinētu kaulu paliekām un 4 krama rīkiem. Pārējā pieminekļa daļa bija izpostīta, granti rokot.

3. No I g. t. apmetnes 1968. g. izpētītas 22 pavardu vietas. Tās bija izvietotas gan kalnā, gan arī terasē starp kalnu un ezeru. Pavardi — tumšas, ar oļlainu, bieži ar saplaisājušiem granīta akmeņiem jauktu zemi pildītas apaļas vai nenoteiktas formas bedrites (50—130 cm diametrā, 15—70 cm, bet lielāko tiesu 25—35 cm dziļas) — bija iedziļināti gaišajā pamatzemē. Paretam pavardos sastopamas deģušu dzīvnieku kaulu drumslas, bet dažos no tiem saglabājušies nepilnīgi izdeģušu koku fragmenti. Arī lausku atradumi vairākos pavardos liecina, ka tie nav jauni.

No izpētītajiem 22 pavardiem deviņi devuši atradumus — galvenokārt māla trauku (bezripas) lauskas. Kopā ar savrupatradumiem atrasta 221 lauska (75 glu-dās, 72 apmestās, 8 kniebtās, 17 švikātās un 49 ar nenosakāmu virsmu). Vienā no pavardiem uzgāja dzelzs īlenu. Kā savrupatradumus ieguva bronzas trapecevida piekariņu, rotātu ar 3 saulītēm un divām zobiņu rindām gar malu, akmens galodiņu un dzelzs sārni.

4. Izrakumu gaitā, lai varētu izpētīt kalna virsmu visā pilnībā, zemes virskārta daļēji tika nodzīta ar buldozeru, bet pavardu vietas pēc tam tika attīrītas. 1968. g. kalna vēl neizpostītās daļas izpētišana pabeigta, pēc tam kalns norakts grantī.

A. Zariņa

SALASPILS LAUKSKOLAS ARHEOLOĢISKĀS EKSPEDĪCIJAS DARBS 1968. G.

1. Laikā no 1968. g. 27. maija līdz 30. septembrim turpināti izrakumi Salaspils Laukskolas apmetnes un kapulauka teritorijā, atsedzot 6250 m² platību.

2. Apmetnes apdzīvotā teritorija sniedzas līdz 70 m platā joslā gar Daugavas krastu iepretim Daugmales pilskalnā. Kultūras slānis stipri postīts arot, saglabājušās tikai pamatzemē iedziļinātās vietas.

3. Senākās apdzīvotības pēdas Laukskolas apmetnē attiecas uz m. ē. I g. t. pirmo pusi, kad šeit dzīvoja baltu ciltis. Atsegta divas celtņu un septiņas atsevišķu pavardu vietas. Celtnes bijušas ap 2—3×2—3 m lielas, līdz 30 cm iedziļinātās pamatzemē, ar 150 cm diametrā un līdz 60 cm dziļiem pavardiem centrā. Atrastas bezripas (gludās, švikātās, apmestās un dažas — tekstilās) keramikas lauskas, dzelzs spieķadata, graudberži u. c.

4. 10.—12. gs. agrākās baltu apmetnes teritorijā atrodies lībiešu ciems, kas apdzīvots daudz intensīvāk. Izrakumos atsegtajā laukumā vērojamas atsevišķas ēku grupas ar 8—12 m atstatumu starp tām. Te izpētītas vairāku celtņu vietas, 42 pavardi un 50 dažāda tipa bedres, iegūtas 100 senlietas, 1200 lauskas, graudu u. c. paraugi. Celtnes bija 2—4×3—5 m lielas, līdz 30 cm iedziļinātās pamatzemē. Zem divām ēkām konstatēti pagrabi, vairāku ēku tuvumā — saimnieciska rakstura bedres (apaļas, 100—500 cm diametrā, līdz 90 cm dziļas, ar stāvām malām un līdzenu pamatu), galvenokārt pārtikas glabāšanai. Vienā šādā bedrē saglabājies pāroglotu

rudzu graudu slānis. Pavardi ir dažāda tipa: a) stāvam malām, 50—90 cm dziļi, 90—150 cm diametrā, ar līdzenu pamatu, uz kura dažreiz atrodas akmeņi; b) slīpām malām, 50—90 cm dziļi, 100—200 cm diametrā, bieži iegareni, ar akmeņu klāstu pamatā; c) lēzenām malām, līdz 30 cm iedziļināti, nenoteiktas formas. Pirmo divu tipu pavardi atradušies ēkās, pēdējie ir atklāti. Telpas sildīšanai kalpojušas akmeņu krāsnis ar velvi, 100—150 cm diametrā, līdz 60 cm iedziļinātas pamatzemē. Atrastas ripas keramikas trauku lauskas, dažādi darba rīki (naži, ileni, kalti, makšķeres āķi, vērptomās vārpstas skrīmeļi, aužamo stāvu atsvari), ieroči (bultas, šķēpu gali), rotas (gredzeni, aproces, krelles, piekariņi) u. c.

5. Kapulaukā, kas pieslēdzas apmetnes teritorijai, izpētīta tā dienvidaustrumu daļa, atsedzot 66 libiešu kapus (kopumā kapulaukā atsegti 143 kapi) un iegūstot 771 senlietu. Kapulauka dienvidaustrumu daļā kapi izvietoti blīvāk nekā iepriekšējos gados pētītajā kapulauka teritorijā. No atsegtajiem apbedījumiem 10% ir uguns-kapi, 90% — skeletkapi; konstatēti vairāki divu mirušo vienlaicīgi apbedījumi (divi bērni, sieviete ar bērnu, skeletkaps ar ugunskapu u. c.). Skeletkapi ierakti līdz 90 cm dziļi, parasti ar galvu ZR virzienā.

Apbedījot liela nozīme bijusi ugunsritiem — kapu tuvumā atklātas uguns-kuru vietas, kapu bedrēs — ogles. Ap 30% gadījumu virs apbedījumiem vai tiem apkārt krauti akmeņi, 36% gadījumu kapā ielikti māla trauki.

6. Mirušajiem līdzdoto priekšmetu, it sevišķi rotu vairums un kvalitāte skaidri atspoguļo agrajam feodālismam raksturīgo mantisko nevienlīdzību. Viriešu kapu starpā izdalās 105. kaps, kurā bez parastajām piedevām (nazis, šķiltavas, šķēps, cirvis) ielikts arī zobens un ar bronzu apkalts dzeramais rags, kas norāda uz apbedītā piederību sabiedrības virsslānim. Starp sieviešu apbedījumiem, kuri parasti vairāk apveltīti ar rotām, atzīmējams 120. kaps, kurā atrasti 2 bronzas kaklariņķi, 3 dažādu stikla krellu un piekariņu rotas, īpatnēja krūšu rota (2 bruņurupuča saktas, pie kurām piestiprināti važturi ar deviņām važiņu rindām, piekariem un nazi bronzas makstī), bez tam vēl 6 bronzas un sudraba aproces, 10

bronzas gredzeni un rotāta villaine. Grezni rotāto apbedījumu ir 10% no visa apbedījuma skaita.

Kā reti sastopami atradumi atzīmējami krāsotu koka priekšmetu paliekas 121. kapā (iespējams, vairoga fragmenti) un 128. kapā (dzeramā raga paliekas?).

7. Viens no nozīmīgiem iedzīvotāju nodarbošanās veidiem bijusi tirdzniecība. 121. kapā apbedītajam vīrietim doti līdzī naudas svāri ar atsvaru komplektu, 10% apbedījumu atrastas monētas (Rietumeiropas denāri, arābu dirhemi, Bizantijas monētas u. c.), galvenokārt kā piekariņi. Atrasti no Skandināvijas ievesti rakstainā un damascētā tērauda šķēpi, dažas bruņurupuča saktas u. c., tāpat no slāvu zemēm ievestās sudraba un stikla krelles, stikla gredzens, ornamentēta fajansa ola — rotālieta u. c. Bieži sastopamas no kaimiņu ciltīm (latgaļiem, zemgaļiem) iegūtas vai to ietekmē darinātas senlietas. Kā liecina atsevišķi apbedījumi, sevišķi cieši kontakti bijuši ar Kurzemes lībiešiem.

8. Laikā no 1968. g. 15. līdz 26. maijam veikti izrakumi lībiešu kapulaukā Salaspils Vējstūros. Atsegta 680 m² platība, izpētīti 14 apbedījumi, kas attiecas uz 10.—12. gs., iegūstot 120 senlietu, 50 lausku u. c. Apbedījumu starpā 30% ir ugunskaņi, 70% — skeletkaņi. Vējstūru kapulaukam raksturīgas daudzās rituāla rakstura ugunskaņu vietas kaņu tuvumā. Šādas ugunskaņu vietas katrā aizņem 1 m diametrā ieapaļu laukumu, ir līdz 50 cm dziļas, tajās atrasti dažādi ziedojumi — māla trauku lauskas, dažī priekšmeti (bronzas atsvars, zvārgulītis u. c.), zirga žokļi u. c. Vējstūru kapulaukā iegūtais senlietu materiāls, salīdzinot ar Laukskolas kapulaukā atrasto, ir mazāk grezns, vienkāršāks.

9. Vienu kilometru uz austrumiem no Laukskolas, Daugavas labējā krastā, Salaspils Beiku māju robežās tika izdarīti pārbaudes izrakumi, atsedzot 80 m² platību. Šeit konstatēta 15.—17. gs. apdzīvota vieta, kā arī nesenas saimniecības ēkas pamati. Atsevišķas savrupatrstās bezripas un ripas keramikas lauskas liecina, ka šeit meklējamas arī senākas apmetnes paliekas.

10. Laikā no 1968. g. 29. oktobra līdz 4. novembrim apzināti arheoloģiskie pieminekļi Ogres rajonā, senajā Daugavas lībiešu apdzīvotajā teritorijā. Apmeklēti 14

kapulauki un atradumu vietas, iegūti daži savrupatradumi.

Keipenes Zemgaļos konstatēts, ka te, zemi apstrādājot, tiek postīts vidējā dzelzs laikmeta kapulauks. Iegūta bronzas aproce un dzelzs šaurasmens cirvis.

Keipenes Ūsiņos noskaidrota agrā feodālisma perioda kapu atradumu (bronzas vainags, dzelzs šķēps) vieta agrā dzelzs laikmeta uzkalniņa tuvumā. Iegūts antropoloģiskais materiāls.

Taurupes Lejasspeltēs agrā feodālisma perioda kapulauku, kas atrodas Ogres upes likumā, regulāri posta pavasara plūdi, izskalojot vairākus, ar senlietām bagātus kapus. Šeit būtu veicami aizsardzības izrakumi.

Ogresgala Lielpeču lībiešu uzkalniņu kapulauks atrodas bijušo Lielpeču un Mazpeču māju pagalmu robežās (saglabājušās tikai Lielpeču ēkas). Konstatējami 25 uzkalniņi, lielāko tiesu stipri postīti, apauguši ar prāviem kokiem. Šie uzkalniņi, 5—10 m diametrā, līdz 1 m augsti, sferiskas formas, novietoti blīvā grupā. Tīrumā uz dienvidiem no tiem atrasts bronzas zvārgulis un bezripas keramikas lauska no postītiem uzkalniņiem.

Pārbaudot ziņas par uzkalniņiem Lēdmanes Kapu piņos (Ogres upes labējā krastā iepretim Lielpečiem), izrādījās, ka tie izpostīti, ierīkojot grants bedres. Vērojamas vēl divu triju lībiešiem raksturīgo uzkalniņu paliekas.

Iegūtas papildziņas par atradumiem un zīmētas situācijas skices lībiešu kapulaukā Tīnužos un vairākās feodālisma perioda kapu atradumu vietās: Lēdmanes Struptūjās, Lēdmanes Bedrišu dzirnavās, Meņģeles baznīcas kalniņā, Kastrānes Skubiņos, Kastrānes Kalna Gauriņos, Taurupes Paunēnos, Taurupes Skrabiņos.

E. Vēveris

VĒJDZIRNAVAS LATVIJĀ 19. GS. BEIGĀS UN 20. GS. SĀKUMĀ

1. Vējdzirnavu izgudrošana, kas deva iespēju izmantot vēja spēku dažādu ierīču darbināšanai, bija feodālās sabiedrības tehnikas attīstības svarīgs rezultāts.

Strādājot Latvijas Etnogrāfiskajā brīvdabas muzejā, radās iespējas pievērsties jautājumam par vējdzirnavu attīstību un tipoloģiju Latvijā.

Līdz šim Latvijas etnogrāfiskajā literatūrā par vējdzirnavām rakstīts maz, lai gan avotos attiecīgie materiāli ir sameklējami. Piemēram, Rīgas vēstures un kuģniecības muzeja fondos atrodamas ziņas par vējdzirnavām Rīgā pirms 1330. g., zināmu priekšstatu par vējdzirnavām Latvijā 18. gs. sniedz J. Broces zīmējumi, plašāki materiāli ir Latvijas PSR Centrālajā valsts vēstures arhīvā, kā arī Latvijas PSR Vēstures muzejā Pieminēkļu valdes fondā. Uz šo, kā arī komandējumos iegūto materiālu pamata šajā ziņojumā tad arī mēģināts parādīt Latvijā sastopamos vējdzirnavu tipus un to attīstību, galvenokārt 19. gs. beigās un 20. gs. sākumā.

2. Kā senākais vējdzirnavu tips minamas t. s. «staba dzirnavas», kas Eiropā parādījušās ne vēlāk kā 12. gs. Šādu dzirnavu konstrukcijas pamatā ir nekustīgs vertikāls stabs, uz kura it kā uzlikts un līdzsvarots dzirnavu korpuss. Vēja virzienam mainoties, viss korpuss kopā ar spārniem tiek pagriezts pret vēju. Latvijā šādas vējdzirnavas parādījušās ne vēlāk kā 14. gs. sākumā. 19. gs. tās te bija visai plaši izplatītas (Kurzemē un Zemgalē tās dēvēja par «būcenēm», Vidzemē — «buka» dzirnavām, Latgalē — «āža» patmaļām).

3. Ap 14. gs. Eiropā parādās vējdzirnavas ar nekustīgu korpusu un pagriežamo augšējo daļu («cepurī») — t. s. torņa dzirnavas, kuras uzskata par pārejas posmu vējdzirnavu attīstībā (šajās dzirnavās vēl neprata ierīkot vairākas dzirnakmeņu vietas, t. i., gaņģus). Krievijā un Ukrainā šādas vējdzirnavas bija sastopamas 19. gs., bet Latvijā pagaidām nav konstatētas.

4. 17. gs. holandiešu meistari torņa dzirnavās radikāli uzlaboja spēka pārvada sistēmu. Tas ļāva ierīkot vairākus dzirnakmeņu pārus, tādējādi manāmi palielinot vējdzirnavu izmantošanas ekonomisko efektu. Latvijā šādas dzirnavas pazīstamas kopš 17. gs. kā «holandiešu» tipa dzirnavas. Laika gaitā «holandiešu» vējdzirnavu atsevišķi funkcionālie mezgli tika uzlaboti un pilnveidoti.

Analizējot materiālus par Latvijas vējdzirnavām, radās iespēja izdalīt trīs «holandiešu» vējdzirnavu

variantus, kuros dažādi atrisināta dzirnavu «cepures» pagriešana pret vēju:

a) ar bomju palīdzību (sākotnējais un visā Latvijas teritorijā visvairāk izplatītais variants);

b) ar virves vai ķēdes palīdzību (šādas vējdzirnavas vairāk cēla Latgalē, sākot ar 19. gs. otro pusi);

c) «cepurī» pret vēju pagriež speciāla ierīce, t. s. vējroze, ko darbina vējš (mazāk izplatītais variants).

5. Latvijā izplatītie abi vējdzirnavu tipi ir līdzīgi citu tautu apdzīvotajās teritorijās sastopamajiem. To konstruktīvajā risinājumā vērojama zināma vienveidība. Atšķirīgi bija galvenokārt celtniecības paņēmieni un materiāli, dažāds bija arī vējdzirnavu arhitektoniskais veidojums.

Ipatnējo sociāli ekonomisko apstākļu ietekmē dažas atšķirības vējdzirnavu celtniecībā un izplatībā bija radušās Latgalē:

a) plaša vējdzirnavu celtniecība te sākās tikai 19. gs. 80. gados, mazākā apjomā tā turpinājās līdz 20. gs. 30. gadiem; tika celtas galvenokārt uzlaboto variantu vējdzirnavas;

b) kā Latgalei specifiskas minamas nelielās vējdzirnaviņas atsevišķu sīku saimniecību vajadzībām (līdzīgas sastopamas Krievijā, Igaunijā un Polijā);

c) vējdzirnavu skaits Latgalē bija ievērojami mazāks nekā pārējā Latvijā, taču lielāks nekā citos Vitebskas guberņas apriņķos.

6. Vējdzirnavu celtniecību un izplatību katrā konkrētajā ražošanas spēku attīstības pakāpē ietekmēja vairāki apstākļi, no kuriem noteicošais bija ģeogrāfiskā vide. Latvijā izdalās vairāki apvidi, kur vējdzirnavu blīvums un daudzums bija ievērojams (Zemgales un Lubānas līdzenums, piejūras ziemeļi u. c.).

7. Līdz 19. gs. vidum vējdzirnavas Latvijā bija sastopamas galvenokārt pilsētās un muižās; to celtniecība bija muižnieku privilēģija. Pagājušā gadsimta otrajā pusē vējdzirnavas sāka celt (atsevišķos gadījumos — pārvest no muižām uz pilsētām) turīgākie zemnieki, līdz ar ko vējdzirnavu skaits ievērojami palielinājās.

Ar 20. gs. sākumu, sakarā ar tvaika, naftas un elektrisko dzinēju lietošanu, vējdzirnavu nozīme sāka mazināties.

LATVIJAS NACIONĀLA BIBLIOTEKA



0306024741

21 kap.