

1011

1011

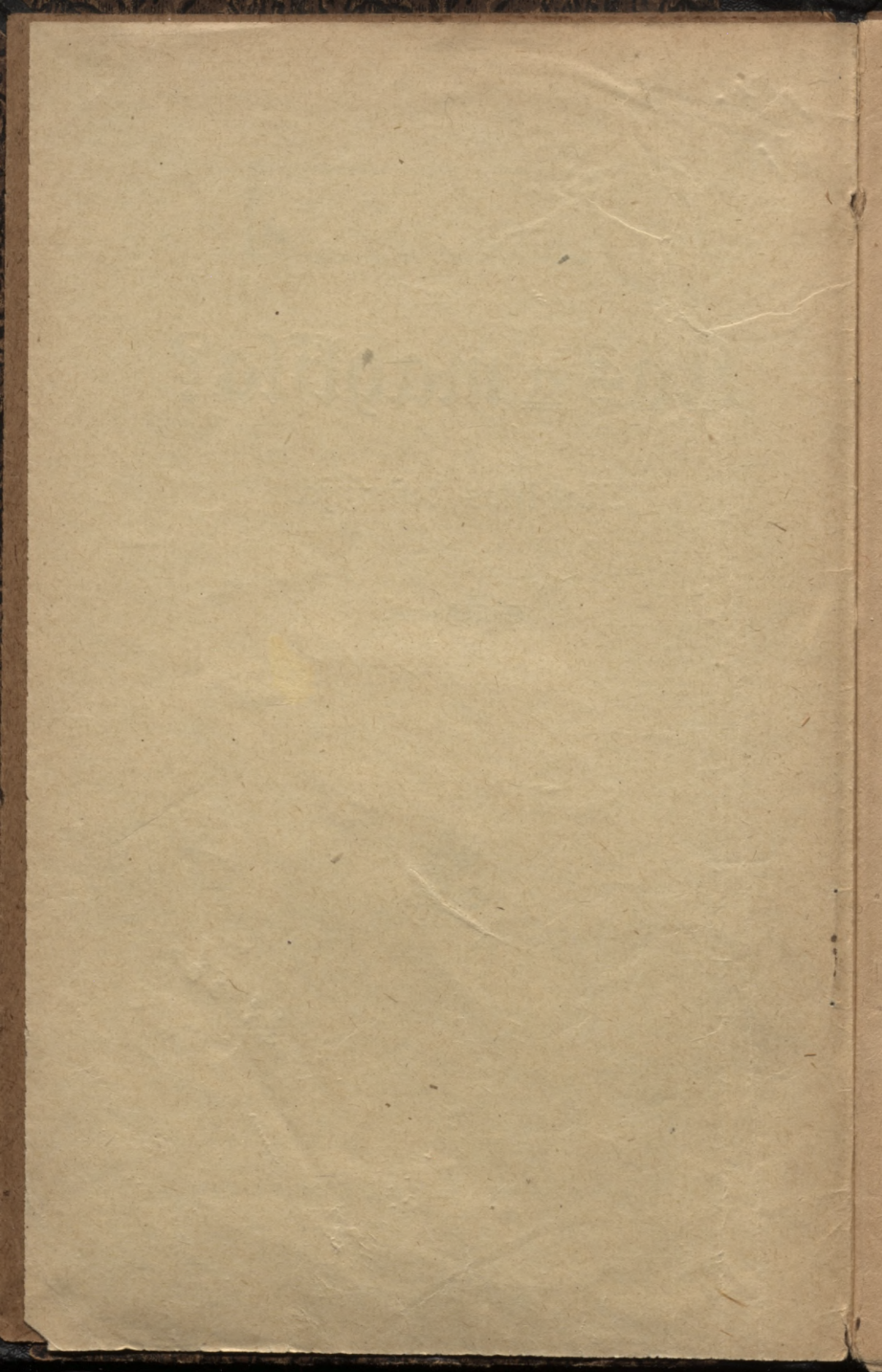
# Ras ir mahkſla?

Mahkſlas definizija.

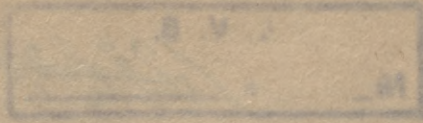
Galishuans.



28756  
oplt



$\frac{7}{728}$  / m/f

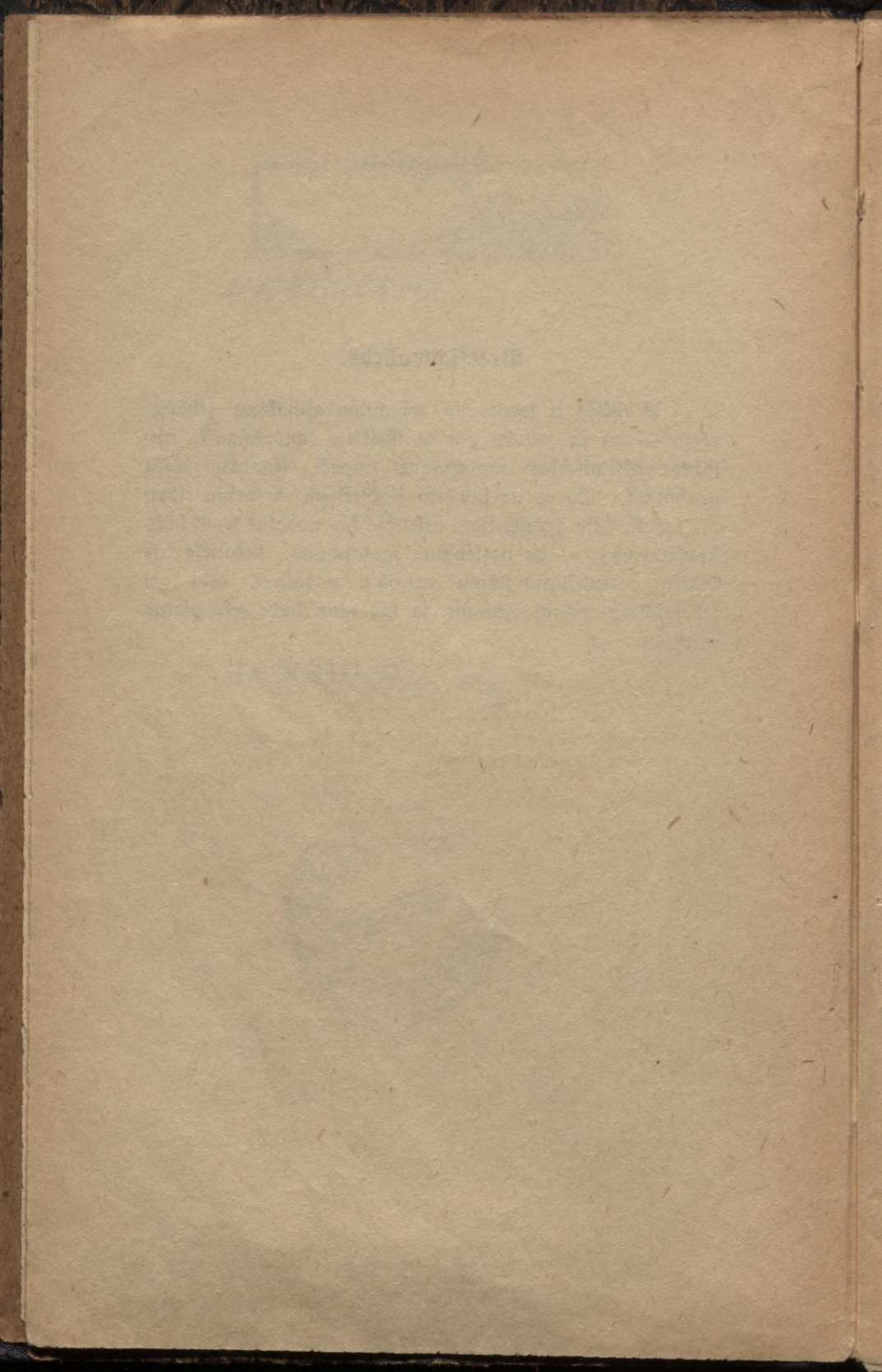


# Ras ir mahkfla?

Mahkflas definizija.

Galijhuans.





# Ras ir mahksla?

## Mahkslas definizija.

Jehdseens „mahksla“ atwasinajams no verba — „mahzet.“ (Newaru apgalwot, ka pee zitam tautam mahkslas nosaukums iszehlees, bet muhsu walodneeki, ka Kronwalds un ziti, to pareisi usminejuschi). Werbam, mahzet, ir tuwi radineeki, werbi: prast, speht; ta tad sawos sahkmumos, elementara stadija mahksla nosihme wehl to paschu, ko „mahzeschana, praschana, spehja. Ja, peemi. meschonis= pirmzilweks redseja, ka nolaustais sars, israutais ischakarnis, ka stahw, ar wiseem sareem un lapam naw ihsti isdewigs, noderigs eerozis, tad winsch papuhlesjas schos leekumus, kawefligos nelihdsenumus atdabut nost, nolihdsinat sawu „eerozi;“ ja naturala schainneejiba foku nelihdsenumi, bija par kawefli foku salaischanai un zeetu seenu pagatawoschanai, tad te wjadseja atrast wehl lihdselkus, kas sihmetu taisnu lihniju starp wehlamo materialu un newehlamu atkritumu; ja upē eemests foks, plosts tika no straumes waj wehja nests newehlamā wirseenā, tad wjadseja speht resp. mahzet tam preti strahdat: usturet lihdsfwaru (airet) un peedot tam wehlamo, wjadfigo wirseenu= kustibu; ja reis kaut kad sibens eespehra sausa stumburi uguni, tad to wjadseja prast ari usturet, ja ne, zitadi nahzas wehl leelaku „mahkslu“ eeguht, ka, peem. bersejot raditu lihdsigu „parahdibu“ uguni. Un ta jo projam. Te wisur wjadseja speht, prast, mahzet, tas ir, peelift sinamu garigu energiju, prahta spehju. Saprotams, schini elementaras dsihwes stahdija — paschusturas zihnas, wehl wiss ir schaurini un rupji kopā: darbs, amats un mahksla, — un rupji un schauri kopā „mahksla“ ar pirmatneju prahta darbibu un „techniku.“ Par tahdu kaut ko, ka muhsu deenu mahksla, newareja nefas buht, — saprotams, ne runas buht, un pat wehl newareja buht ne wehsts no tās mahkslas, ko atrodam tagad aishwesturigās= archeolo-

giffās alās lihds ar traufeem un eerotfcheem. Bet tapat jau ari newareja wehl kaut kas buht no amata, ka no pašča darba, tagadejā weidā. Par darbu pirmatnejā definizijā apfihmejama — pašchusturas kufstibas un fcho kufstibu panahfunius, — kas kopā apfihmē to pašču, ko wjadfsibu apmeerinafchana. Pats fchis wjadfsibu apmeerinafchanas (un kufstibas) jehdfeens — ir darbs; bet to, ar kahdeem lihdsfektem fpehja panahft fcho wjadfsibu apmeerinafchanu, resp. ko wjadfseja garigi (atkal no jauna) peelift, lai fpehtu apmeerinat wjadfsibas, to pirmatnejī wehl newareja fauft ne par darbu, ne tehnifu, bet spar „mahfflu“ pirmatnejā weidā; lai gan kà jau min no kulturzilwefu mahfflas fpehjas ta atstahweja loti tahfu ne ween tīkai attihstibas pakahpē (semi), bet tahfu ari, ka fpezijs. Un tomehr — te tas pats ir (bija) mahfflas weenigais pirmawots un pirmdihglis. Te, fchini stadijā wina mahffla ari wareja tīkai mantot fawu jehdfeenu un nofaukumu. Jo par ihstu, pastahwigu prahtu, ne logifki, ne zehlonifki te ari wehl newareja ihsti buht runas, tapat, ka par tehnifu ne: jo tas wifs nodibinajas ar laifu, wehla. Ja nu kaut kahda wjadfsiba wareja tīft un tīfa apmeerinata, tad tīkai tahdejadi, kà peeleeftot: pa pufeī aflu, nejaufchu mehginajumu ar pa otkai pufeī garigas atjautibas un asprahstibas. Tīflihds nu kaut kahda wjadfsiba tīfa apmeerinata, tas ir, peeleeftot nefin no kureenes rodofchos fpehju, teifim, garigu atjautibu, kas fnauda dihgli un tā pastrahdats darbs, tad fchi fpehja, fchi „mahffla“ jau ir tapufi finama, pafihstama un wina pateefibā newar wairs fauftees par mahfflu, bet par — amatu. Jo weena, kahda finama fpehja, ifpildot wjadfsibu jeb pastrahdajot darbu, wehl war deret ari uf preekfchu, preekfch nahkofcham reifem: Tīflihds meefigas, kà garigas kufstibas war notīft un noteef pehz weenas un tās paščas, finamas fchablonas, tad tē mahfflai wairs naw weetas. Materialā nepeezeefchamiba un wjadfsibas — ir brutals ifchufsteens, zelmu un afmexu pilns lihdums. Mahffla ir zelmlaufe, ftigu wilzeja; tīf lihds mahffla eelaufjufi ftigas, eeminufi pehdas, tā nahf amats (resp.

tehnika) un isfit mahkflu ahrâ — kura prinzipâ un jeh-  
 dseenisfi pahrelez tahlaf — us neislausteem wjadſibu zel-  
 meem — un eekem winas (mahkflas) weetu, min gatawâs  
 pehdâs. Jo mahkflas jehdseens ir subjektivs, muhsu  
 apſinâ radees un isaudſis; bet mahkflas buhtiba objektivâ  
 pateesibâ efoſſa. Prinzipielais jehdseens, kas muhsu  
 subjektâ-apſinâ — pahrelez us preekſchu, lausch zefu ama-  
 tam un tehnikai. Bet ſhini weetâ (momentâ), kur kahds  
 ſinams, paſtahwejis mahkflas weids, nokrahſa jeb pakah-  
 pes augstums beids ekſiſtet, wina weetâ ſtahjas atkal tikai  
 amata subjektivi prinzipielais jehdseens: ſhini weetâ-  
 momentâ, kur kahds ſinams, paſtahwejis mahkflas weids  
 (kulturela pakahpe) beids ekſiſtet, ſahf ekſiſtet jauna, ne-  
 bijuſcha wjadſiba: ſinama weida, waj pahrdſiwotas pa-  
 kahpes mahkflas nahwe — ir kahdas jaunus, nahkſoſchas  
 wjadſibas dſihwiba: Pirmâs nahwe ir wjadſiga, lai  
 no winas elementeem ſaſtahditos otras, tas ir, — kultu-  
 relas, tehnikas wjadſibas uſbuhwe. Un atkal otradi:  
 Dotâs wjadſibas flehpi dſimſt jauna weida mahkflas.  
 Wjadſiba (tâ tad) ir mahkflas mahte; wjadſibu apmee-  
 rinatais ſpehſs (faktors) winas tehws. Mahkſla ir ſcho  
 abu galweno kultur-wehſturigo faktoru kopibas pirmſi-  
 mis behrns. Prinzipielâ mahkſla objektivi pahreet prin-  
 zipielâ tehnikâ (amata). Peemehrs: Eerotſchu pagatawo-  
 ſchanas mahkſlâ, tas ir, eerotſchu tehnikâ 1) rodâs un  
 attihſtâs domu ismainas wjadſiba un 2) ſkaistuma reſp.  
 dailes wjadſiba, un tâ jo projam. Utraſt lihdselkus  
 domu un indiwidu ala ſtahwoſka ismainai, bija, atraſt  
 ar to jaunu mahkflu — walodu (Weena alga: waj wina  
 domu ismaina bija wehl geſtikulazija, ſihmju waloda, waj  
 ſkanu-baſeenu waloda). Un kamehr ween domu ismaina  
 wehl bija jauna, nepilniga un tai ſawâ attihſtibas agru-  
 mâ wehl nahzâs peelift dauds garigas enerģijas, ar ween  
 wehl nahzâs peerahdit, papildinat un iſweidot jehdseenu  
 prahtu, tikmehr waloda, ka ſahkufes, negatawa ſpezija  
 pateesiba bija un palifa mahkſla. (Tâ, peem., kad Man-  
 zels, Firekſers, Kaſpars, Beesbahrdis, K. Barons, Allu-  
 nana Juris, Auleklis, Kronwalds, Laubes Indriklis un

daschi ziti — mefleja un atrada jaunus wahrduš, jaunu ortografiju, pahraboja gramatiku, papildinaja sintaksi, — tamehr wehl latweešchu waloda bija un palika mahkšlas stahdijā, mahkšlas robeschās). Tahlak: Reisē ar ween-fahršchu (elementaru) walodu — wahrdu leetoschanu weenadās šlanās, attihstijas ari daschadu juhtu un stah-wokla isteikšmes weids, šo wajadseja panahkt daschadā augstumā šlanu-balseenu fahrtā un tahdejadi tapt par dseefnu un musiku. Juhtu isteikšchanas mahkšla tahlak radija instrumental-musikas tehniku. . . Wajadsibas jeh-dseens aptwer wispahribu: Ir kulturelas šaimneezikšas, ir žiwilifatoriskī abtroktas wajadsibas. Daudspušiģās wajadsibās dšimst daudspušiģa mahkšla: mahkšla — wairakās spezijās (nosarēs). Weenās un tajās pašchās is-pildu kustibās rodas tehniška mahkšla, fonkoretu formu mahkšla, krahsu un šlanu un rituma, un abstraktu jeh-dseenu mahkšlas. Wispahrejas ispildu kustibas, katris šchoflu kustinajums, katris wilžeens un panehmeens, katris žirteens ir mahkšla. Kulturwehsturigi daschadas mahkšlas nosares brihšcham pahreet weena otrā: Formu mahkšla tehniška mahkšlā un atkal otradi. Formu mahkšla, peem. wispirmā weetā nekalsoja tikai ažu pabaroschanai un širds eepreezeschanai, šā tihrai praktiskīwai wajadsibai: Sihmejumi, grawejumi (bija ari nodomati kulturās-žiwilifazijas wajadsibam) kalpoja ša bilščhu raksti. Sihmejumbildes burtneezibas, (literaturas) eesahkšums: zaur wineem attihstijas lasišchanas mahkšla. (Kihlu raksti, bierogliši, demotiskī burti un fenikeešchu indeešchu alfabets, no kureem teešchi attihstijās žiwilifazijas tagadejee burti). Bet otradi šchi tehniška un burtneezikša, walodneezikša mahkšla tajā pašchā reisē ar to, ispildija formu mahkšlas weetu, eenesa škaistumu-daili. Kulturwehštore nepasihst brihwu, pastahwigu mahkšlu: Brihwā, (absoluta) pastahwiga mahkšla ir — subjektiwa eedomā. Pati mahkšla kalpoja kulturās (tehnikas), religijas, waj politiskēem mehrkeem (Ka naw un newar buht absoluta mahkšla to peerahdā tas ša katra šahda laikmeta žilweku augstākās gara spēhjas, atteezigi ihpatnejos weidojumos noleedsa un isnihzi-



naja kahda zita, agrafa laikmeta mahkkslu un tas weidu un taja weeta darbojäs gluschi otrada, preteja wirseenä, lihds nahfoschais laiks ar prahta pakahpi neatfina, noleedsa atkal scho, waj nu pawisam, waj pa datai. Klafizisms pret barokka un rokoko; klafizisms pret romantismu un otradi; tihrs idejisms-idealisms pret tihru formalismu failu krahfu traieem un atkal otradi. Sawstarpejas noleegschanas, prinzipielas apgahschanas tikai peerahdija mahkkslai deewibas truhkumu un mahkkslas semiski kulturelu dabu, peederibu pee praktiskas technikas walsts robescham. Lai kahda weida stils, lai kahds wirseens: waj klafiski simetriskas formas, waj romantikas, rokoko tipi, lai pahr krahfu glanze, lai monumentalee peeminekti, legendaras idejas rupjäs formas, lai formalisma issmalzinajuma weegliba un tuffschiba, lai impresionisma azumirkka idiles waj metafisikais simbolisms (Böcklin, Tschurlianis), wiseem scheem wirseeneent, daschadam skolam — weens ir kopigs tas, ka pee sawas tapschanas, paradischanas weenada mehrä resp. sinamä mehrä wini wisi prafija un isleetoja weenu un to paschu garigu energiju. Lai kahda weida tas ari neparahdijas un neiswestos wehl, mahkkslas buhtiba un usbuhwe ir teescha data no weena un ta pascha garigas energijas krahjuma (referwara). Bet wispahrigas garigas energijas krahjums zilweku dsimumu kulturelä mantojumä — ir sinams, nospreests daudsums, tadeht: Energijas daudsums, kas individueli garigi useet mahkkslai, waj kahdai weenigai spezijai, taja pascha laika ar to naw un newar buht, newar tift isleetots kaut kahdam zitam gara darbibas laukam. Zif dauds mahkksla konsumä (isleeto, notehre) no wispahrejas energijas krahjuma, (ziwilisazijas-garigas darbibas kopsumas), tiffdauds talfni truhkst preeksch pahrejeem garigas darbibas weideem. Tapat — zif dauds indiwids-mahkkslineeks sinamä brihdi nodewees mahkkslai, waj weenam spezialam arodam, tas ir, ziffdauds winsch no krahjuma usnem, absorbd sawam, ihpascham talantam, par tiffdauds winam taja pascha laika naw un newar buht spehjas zitos garigos darbos, zita speziala aroda. (Tas, kas mahkksla useet, truhkst

dabas sinibās, jurisprudenzi, religiozā teologijā u.t.t. Jo katra (indivīda) weena garigas spējas var gan tikt izkoptas, pastiprinātas, bet lihdz sinamām robescham un winas robeschas ir nospraustas, par kuram tahlak eet naw eespehjams. Ja ir bijuschi wehsture wispusigi gari, tad winu mahkslam un sinaschanam tajā paschā briedi truhka spezialitates. Tomehr no otras puses. Kaut mahksla naw ta, kahdu winu eedomajuschees absolutee idealisti, ofultisti un alee diletanti, kaut wina naw ka kahdas augstakas waras eedwehsmē, kas stahwetu par daudz augsti, pahri ideenu praktikai, waj ahrpus dsihwes: kaut „tihra mahksla“ plahidamās atnem (atnehma) dalu spehku pahrejam sinaschanam, nepezeeschameem gara darbeem. Tomehr — pati mahkslas attihstīta buhtiba naw nebuht par skahdi, naw bes sinama swara un nosihmes — wispahrejā kulturā un ziwilīfazijā. Taisni winas allaschiga noleegschana, wezā prinzipliela isnihzinaschanās, taisni schi swaidischanās no weenas puses us otru — ir mahkslas dsihwibas, attihstibas spehja un ekzistēze. No swara naw ahrejo weidu wirseena (skolas), stilu atsihschana waj neatihschana. Paschi mahkslas elementi tikai peeauga wairumā un pilnībā: tiskab 1) formu pilnībā, (krahstu skanu harmonija), ka ari 2) idejiska inīziatiwe (eerošinatajas, pasfubinaja). Ja mahksla issauz schis eerošinatajas, pasfubinatajas emozijas: wajag speht, wajag mahzet, tas ir, ja mahksla smel weelu, spehku no wispahrejas garigas energijas, resp. gara spehka-prahta krahjuma, tas ir, ja tajā paschā laikā, kad kahdu sinamu garigu darbu strahdams, nopuhlē smadsenes, par wari grib speht kahdu sinamu speziju, tā kā naw spehjas zītām darbībam (tajā paschā laikā) parahditees, realīsetees, — tad tas nosihmē ka 1) mahksla ir un paleek teescha, dsihwā dala no garigas energijas krahjuma resp. tihra prahta spehjas — un ka 2) schi dala, kas tagadnē isleetojas=notehrejas mahkslā, war tikt katrā kurā zītā laikā atkal atgreesa-atwehrsta atpafal wispahrejā spehju krahjumā. Mahkslas progress wareja sawufahrt sekmet pahrejos garigas darbības progressus: mahkslas wīsa buhtiba — pehz wajadsības un

patiššanas — mahkšļa var pahreet atkal: sinibās un filosofijā u. t. t. Ja patehretajs garigas enerģijas daudzums abpusēji tikai ir weenads, proporzionals, tad asimilācija var notiktees abejādi. No tihra prahta elementeem — mahkšlā, un no mahkšlas elementeem atkal tihra prahta resp. prahneezibā, loģikā un dabas sinibā (sififā). Daščados mahkšlas darbos radušās nejauschas formas un simetriskās eespehjas pazehla tikai wispahrejo prahtu — pazehla augstā un augstā. Un attihstitalais prahts atkal: waj 1) radija jaunās formas, jaunās leetu šaššanas, waj atkal 2) eelika wežās formās jaunās idejas, jaunus kulturas darbus eerošinatajus, kurās atkal nenoweheršchami nejauschā izzehlas, rodas (izzehlās un izselsees-radisees) wehl jaunās formas un leetu šaššanas.

Ta tad pati formu un krahsu mahkšļa, šchis „brihwās dailes“ deewišchās Mūhsas ešstienze un progress wareja parahditees semes wirsū, par tahdu isaugt un isdaitotees, — ne zitādi, ka kopā ar praktisku wispahreigu darbu un, atkarībā no šaimneeziskās kulturas. Wini wehsturige mahkšlineeki šawai „muhšai“ katris nehma, patapināja tā šawas spēhjas (talantu), ka šawu weelu — tikai no šawa laika eespehjamās tehnikas jeb nogatawojuščās kulturas. Jo tikai — ka jau mineju 1) wispahrejas kulturas (šaimneeziski praktiskos) darbos allasch spēhja rastees un rodas weidoli, formas, ritums un isdaitotees eestetiskās wehrtibās un 2) tikai wispahrejais ruhneeziskais darbs pagatawoja-pegahdāja gatawas krahsu weelas, un wiswišadus mahkšlas tehnikus peederumus. Tahdejādi: Mahkšlas-dailes wajadsiba tikai tiktahsu wareja attihstitees par wajadsibu, ziktahsu pati kultura un wispahreja ruhneeziba bija usšneeguses spēhkā un panahšumos un tā ar to atlahwa pildit-apmeerinat mahkšlas-dailes wajadsibas. Wisur klahtbuhdamas (kulturas) mantu, spēhku (panahšumu): daščadu weelu, šimisku preperatu, šifikaliskūs (lihdsekkus) un garigu spēhju, wispeespehjama kombinažija, idealāfa (prahtiga) šašpasšanas spēhja, — weenalga kahdā wirseenā, kahdeem mehrteem — to wisumā pateesibā apšihmet par tās pašchas

atteezigas kulturās dsihwes un pasaules mahkflu. Tendence, usfkati un ziti garigee wirseeni isflehdas ahrā no pascha mahkflas jehdseena=preekshstata jo tee (tendence, usfkati u. z.) newem teeschu lihdsalibu leetu kombina-nazijā un isweidos. Tendence, usfkati ir zitu garigu (ziwilisazijas) darbibu peederumi=dalas, un ka mahkflas motiwi, tee paschi paleef waj jurisprudenzes=politikas, waj religijas=teologijas jehdseenu robeschās. Tikai tas gara spehks, kas organiski fahstits ar fonkretu usbuhwi, forma-lismu un kas pats (obstanti) simetriski isweidots un waj nu redse, dsirdē, waj preekshstata rada mahkflas=dailes elementus — ir mahkflas jehdseena robeschās. Un tapat ka ne politiski un religiski noluhki (tendences), tapat — tas ir, us ta pascha logiska pamata (prinzipa pamata) — ne ari wehleschanās, eedoma, personiga griba radit mahkflas resp. makslineezisku darbu, — tā sakot mahkflu tikai mahkflas dehl, mahkflu dehl tikai skaituma, tikai azu ausu pabaroshanas dehl, — naw un newar buht ihstas mahkflas robeschās. Jif plascha un indeterminiska brihwiba mahkflai objektiwitātē iswehle, — tif stingri noteikti tai buht atrastees=eeetilpt jehdseena=preekshstata=subjektiwitātes robeschās. Tas ir: Ne paschas politiskas, religiskas un individualas wajadsibas (us mahkflu), jo schis wifas wajadsibas — ka jau preekshā mineju — jehdseeniiski peeder pee praktikas un pee fausām fainneezi-politiski=fabeedriski deriguma robescham. Bet pats raditais=raschotais spehks — un kaut tas aishmentu wai wifu fabeedrisku garigu energiju — un schā raditaja=raschotaja (kombinataja=weidotaja) spehka konsekwentas sekas; mahkflas darba formas, leetu fashanas resp. dailes elementi. Eekams kulturās mantas, tehniski lihdselki un garigi (politiski, religiski) motiwi wehl naw un paschi naw kombineti, isweidoti, tas ir, tā sakot, no zilweka gara patwarigi pahrgrositi, tee wehl naw, newar buht mahkflas elementi. Turpreti — wifas fonkretas un abstrektas leetas, kad tās saliktas kaut kahdas jaunakas, lihds schim neaishmentas, nebijuschas formas, waj krahfu harmoniskas kombinazijas kas atstahj kaut kahdus patiskamus, garam un juhsteleem

labdarigus eespaidus — un lai tas buhtu leels lai mafs lai ta Leonarda de Wintſchi „Dſhofonda“, Bethowena ſimfonija, lai turpreti zirwis, dakſcha, kas tew ikbrifſchus rokâ un ganu meitenes iralle, fo tu dſirdi, — taſ wiſſ wairs naw, nepeeder pee tihri-ſauſi praktiſſas buhtibas, bet mahſſas. Proti: Kedsamu-tauſtamu, dſirdamu un domajamu leetu ſimetrifſſas formas, ſaſſanas-(ſadereſchanas) identitale, ir tas pats, kas paſcha formeschanas-weidoſchanas waj kombineſchanas (ſalifſchanas) darbâ iſleetotais-patehretais ſpehſs-gariga energija. Weidolu-formu un ſiſtemu radoſcha-protoidcha ſpehja — gariga energija — tas ir mahſſas uſbuhwe, bet mahſſas uſbuhwes: formu-energijas kopibas (komplekſa) teefſchas neifbehgofſchas-neiſtruhſtoſſas ſeſas — rodofſchas eſteifſſas wehrtibas — ir — mahſſas elementi. Konkretâs formâs leetu ſaſſanâs iſleetota gariga energija, jeb iſtehetas praſchanas ſpehjas ir lihdswehrtigas, proporzionalas ar mahſſas elementu wehrtibam, dabutam garigam ihpaſchibam. Un ja abejadas pirmajas un pehdejas garigas ſugas, ihpaſchibas ir lihdswehrtigas, proporzionalas, tad winâm wajaga buht (un ari ir) ari ſawſtarpeji aſimilatiwâm un pat identitatiwâm: Iſleetota gariga energija naw ne buht ſuduſi, bet ta pahrgahjuſi tiſſai eſtetifſſas wehrtibâs; kamehr ſchis atkal otradi: iniziatiwes, gribas ceroſinatajas-paſkubinatajas emozijas — uſ un preekſch wiſpahrejâm kulturelâm darbiam un garigas a'ihſtibas taſlakâ gaitâ. Wiſpahrejas kulturelas techniſſu wajadſibu augoſchâ gaitâ — kâ jau mineju lihdsi iſauga ari dailes un ſkaiftuma wajadſibas (Peemehram: tajâ laikâ, kad zilweki wareja iſtift beſ dſeſs, beſ ſeepem un zufura, wini wareja ari loti labi iſtift beſ ſahdâm lepnâm modes drehbem; turprei tagadejais kulturelas zilwekſ, kas beſ dſeſs, ſeepem un zufura nemaſ neſpehtu ſapraſt wairs dſihwot, tomehr apnemtos drihfal iſtift daſſas deenas beſ ehſchanas (beſ maifes), neſa atſazitees no modernâm drehbem: neſa ſtaigat apfahrt wiſjês, lempigâ aitaſdu ſaſchozinâ, nahina biſſem un paſchu ſchuhtha jehrenizi galwâ). Iſnahkums ir nu tas, kâ: Mahſſas un dailes wajadſiba (tâ tad) ir ari

aprobeshota, tapat, ka mahkflas talantisms, raschoschanas spehjas aprobeshotas. It mums preekshā kahdas kulturās panahkumi, peewairojuschees tehniskee (kīhmiskee, fīskāliskee, mechanikas) lihdselki, it tas wis kopā nospreeksh (nospreeda) mahkflas wajadsibu normas un mahkflasdailes noderibas, labdaribas spehju mehru. Formula: wisu zaurmehra kulturās, peenahkumu, tehnisku lihdselku prahtiga estetiska kombinazija ir ari praktisku wajadsibu segschana jeb atteezigas šaimneezibas normalā apmeerināšana, ir pateesibā, objektīwi — tas patš, kas formula: Deepildot šedsot kaut knapi wispahrejas un zaurmehra šaimneeziski praktiskas wajadsibas resp. kultureli deriguma normas ar tās pašas kolektīwi wispahrigas garigas energijas krahjuma, resp. šabeedriski eespehjamam prahta (un talanta) spehjam, ar to teel reisē un kopā šankzioneta apmeerinata wispahreja, zaurmehra mahkflasdailes puše: Apmeerinajot wispahrejas zaurmehra šaimneezigas waja-  
dsibas estetiskas wehrtibas, škaištums atrodas lihdsi, tā šakot, paleel pahri un wiršu tihri praktiskām wehrtibām. Ištehrejot gara spehjas, talantu tihri no leeka tihrai, brihwai mahkflai, praktiskas wehrtibas nerodas un newar rastees. Preeksh tām wehl jaisleel wehl ihpašcha leeka, (warbuht wehl otreis wairaf) gara porzija. Bet radot šaimneeziskas wehrtibas ar minetu estetiski eedwestu (inīziatiwi) šajušmu un mahkflas inīziatiwes prahtu resp. šaprahligu gaumi, škaištuma dailes elementi rodas ka no leeka, no jauna. Jo mahkflā wajag buht no šwara un nosihmes ne tīšdaus tas, kahdu winu spehju weena, otra inīdiwidualitate parahdit, žil un šo šatris winā eeleel talanta weidā, bet gan dauds wairaf tas, kas pateesi apmeerina, eepreežē, uššautrina, atdšihwina: kas eedweesh zaurmehra šabeedribai tahšafeem kulturās darbeem šrahdibas un žihnas garu un šparu. . .

Wisu kopā šanemot: Mahkfla ir uš materialas nepeezeešchamibas pamata allasch augošchu wajadsibu apmeerinajumos patehretās augštakās spehjas ijdšimuschī škaištums un daile.

### Mahkflas izzelschanas.

Materiala nepeezeeschamiba — wifas garigas dsihwes eesahkums, lihds ar to tad ari mahkflas mahte. Us materialas nepeezeeschamibas pamata arween augoschu wajadsibu apmeerinajumos isleetotas garigas spehjas — ewoluzijas zekâ, attihstibas fahrtibas isradija flakstumudaili, kura tahlak attihstidamas sewi eeradija elementus, simetriju, harmoniju, ritumu Prinzipliela mahkflasdailes attihstiba ir zeeschi organiski kopâ augdamas un eedarbodamas ar fainneezisku un tehnisku wajadsibu attihstibu. Praktiskas dsihwes flehpi dsima un isauga nemanot daile: Eesahkumâ mahkfla un tehnika bija weens un tas pats preekschmets dsihwê un preekschstats apsinâ: Eerotscheem, tihlak karâ, kâ fainneezibâ, wajadseja ari buht gludeem, glihteem, weegleem, parozigeem, jo zitadi ar teem bija gruhti strahdat, neweikli rihkotees. Paschas praktiskas dsihwes mechaniskâs ispildu kustibâs ta tad radâs un attihstijas glihtuma dailuma wajadsiba: dsima un isauga glihtas un patihkamas formas — daile. Dsima, attihstijas flakstas formas — weenfahrschi weenigi zaur praktiska, ikdeenu darba raditeem nejauschem weidoleem, resp. zaur neisbehgamâm, daschadu mechaniski raduschos figuru (formu) nejauschibam. Peemehrs: Upstrahdajot tehniski materialus, tas ir, pagatawojot kahdu leetu: eerozi, trauku, dsihwofli mechaniski nejauschu un katru reis, neisbehgami rodas (radâs) kaut kahdi weidoli resp. elementaras formas, kuras dara (darija) atkal eespaidu us redsi redses nerweem, (tas ir no redses top usnemti, azim redseti) kuras atkal, tahlak, (schos weidolu parahdibas) nones (nonesa) us apsinas zentru eerosinatajam, rihkotajam galwas smadsenem, kuras weenigi wehl teef (sifa) isfchirts reisê waj raduschas formas weidoli derigas un patihkamas (flakstas) waj nederigas un nejaufas.

Issfchirschanas un pahrbaudischanas prozefs (darbiba) galwas smadsenês bija un ir weens pats, noteef weenâ un tajâ paschâ reisê: Derigam un flakstam weenam bes otra nebija eespehjams rastees, eksistet. Bet paschas galwas smadsenes pirmatneji neattihstitas, wehl bija attih-

stamas un wīnu išķīrīšanas pārbaudīšanas spēhja wehl radama, audsejama. Un darbs un kustības wīnas radīja, audseja, attīstīja. Proti: nerwu smadseņu tīhla ahrpasaules (formu-weidolu) eespaidu usņemšanas un šaturesšanas spēhju. Ahrejo eespaidu šīnī gadījumā, darbā un kustībās radušas weidolu usņemšanas spēhja un smadseņu eespaidu paturesšanas (atminas) spēhja dibinajas us inerzijas un enerzijas pastahwības likumeent. Jo masaf attīstas nerwu smadseņu sistemas, jo nerwu smadseņu tīhla pawedeenti eespaidu usņemēji waditaji wadi wahjaki, tas ir, jo drihši pasaude, isgaisna dabutos eespaidus (radušos weidolus) bet jo attīstītakas, spēhzigakas nerwu smadseņu sistemas, jo wīnu pawedeenti wadi ilgaku laiku šatura reiš usņemtos eespaidus resp. jo inerzijas spēhls un enerzija pastahwigaki, intensiwaki darbojas. Jo ilgaka darbība, jo wairaf šaradūšees weidoti (pirmatnejas, nejaušas formas) un jo wairaf formu pilnā ahrpasaule eespeesčas nerwu smadseņu sistēmā, aparatā, jo ar teem (ahrpasaules weidoteem) wairaf teef peebreedinata, tā šafot, šabarota un isaudseta pašča nerwu smadseņu sistema, attīstīta wīnas usbuhwe; un jo pilnigaki peeaug, attīstas paščas konkretas smadseenes un nerwi, jo pilnigaka šaresģitaka wīnu sistema, jo garaki wīnas pawedeenu wadu kopškaitis, jo intensiwaka štiprakā eespaidu usņemšanas spēhja (perzēzija) un ilgaka šcho eespaidu paturesšanas spēhja: jo ilgaki ahrpasaule waj darbā usņemtee weidoli notehli, teef šatureti garajos nerwu wados, tas ir, paleef ilgaki atminā. Un jo wairaf weidoli, notehli, tas ir, formas un šahrtības eespeesčas smadseenes, jo intensiwaki, jo štiprakā mehrrā šchis uštweras perzēzijas (usņemšanas) prozēš noteekas un jo ilgaki šcho weidolu, notehlu (resp. formu un leetu šahrtību) enerzijas inerzija paleef smadseņu nerwu sistēmā aparatā, ša apšinas zentrā, jo spēhzigaka, ahtraka smadseņu darbība, tas ir apšinas zentra išķīrīšanas pārbaudīšanas spēhja. Un ta ween: šawstarpejos rīnkā prozēšos, darbībās: Jo spēhzigakas attīstītakas smadseenes jo apšinas zentrā noteef spēhjakas un šklaidrakas išķīr-



ſchanas-pahrbaudiſchanas prozeſs, jo lihds ar to, tai paſchā reiſē ſchis pahrbaudiſchanas prozeſs ari ir pawehletais rihſotais prozeſs — tahtlaſ uſ kuſtinatajeem eeroſinatajeem nerweem un ta tahtlaſ, uſ iſpildu darbības zihpſlam un muſtuleem, — ſurā prozeſā-funkzijā atkal teeſ preekſcheje weidoli pahrlaboti, pirmatnejas formas par pakahpeenu augſtafi iſdaitotas. Darbā un kuſtibās nejaufchee, mecha- niſkee weidoli tiſmehr tiſdauds radās un zaur nerwu ſmadſenu aparateem tiſhku eedami tiſmehr, tiſdauds ap- groſijās, ka wini ta ſaſot, paſchi ween ſawſtarpeji pazekas pa gradeem ween augſtafi un augſtafi, pazeklas arween derigakās, tihrakās un tiſkamakās formās; pazeklas — ſaut ewoluzionālā ſahrtā: ilgi, gauſi — lihds no mecha- niſki nejaufchām, gadijumu formam weidoleem nonahza prahīgi noſpreeſtās formās tas ir, formās ſas reiſē bija derigas un daiſas. Tahdā paſchā ewoluzijas gaitā tahtlaſ un tahdā paſchā prinzipielā ſahrtivā uſ weenigas darba dſihwes un mehaniſku kuſtibu pamata raduſchas formu kriſtaliſacijā zaur apſinas zentru galwas ſmadſeneem — weidojas tahtlafi wiſa mahkſlas dſihwe un dailes paſaule un heidsot iſweidojās par brihwām, paſtahwigām mahkſlam.

Tapat, kā radas eerotiſchu, trauku, dſihwoſtu formas, tapat radas ari buhwes daile, ſkulptora un gleſneeziba un tapat ſas redſe (ažis) ir konkretu un krahſu weidolu ahrpaſaulē konkretas plaſtikas mahkſlas iſzeliſchanās, tas dſirde (auſis) ir ſkanu ahrpaſaules weidolu attihſtiba par ſkanu walodu un muſiku. Bet jehdſeenu walada, burtnee- ziba, literatura un it wiſa gariga mahkſla naw neſas žits, ka abſtrahts noſpreedums nowilkums no konkretu formu un ſalikſtenu (kompoſiziju) mahkſlam. Kā ſalihdſības paraugs mahkſlas ewoluzijai it labi noder teiſmainais Pigmaliſons. Waj tahds Pigmaliſons kā wehſturiga perſona ir dſiwojis, waj ne, tas te ir weena alga; bet tas noſtahts par wina darbu un tajā iſraduſchos daiſi wajadſigs, lai pareiſi iſpraſtum mahkſlas iſzeliſchanos un ewoluzijas gaitu. Preekſch Pigmaliſona teiſas iſzeliſchanas laika wehl nekahda ihpaſcha mahkſla nebija un ſenā Gree- ſija ar ſalona laiſkeem Hellada it ihpaſchi bija pirmā

feme, fur atswabinajās mahkšļa no praktiskās fainneezibas, fur attihstijas „brihwās mahkšļas“ un fur wehsturi-gais klaszisms it ihpašchi parahdijās dailes augstumā un fur bes konkreteem, plastiskeem mahkšļas arodeem wispirms attihstijās abstraktas un brihwās mahkšļas. Tahdejadi tad wisa senā Greeķija un tuwakās faininu semēs wisa pirmā gadu tuhkstoti preekšč Kr. tani sīnā bija pilniga Digmaliona personifikazija. . .

Eefahzis jaunibā, ka prasts afmenu tehsejs un no sawa pašča darba, no sawām muhšča kustibam, zaur neissakami daudz zirteeneem eestrahdajeēs skulptorā, isstrahdajeēs beidsot brihwā daile. Jo esot winsch radijīs dailes darbu — seeweetes tehlu, til pilnigu, til skaitu, no kuras skaituma tā aisgrahbeēs, ka metees tai preekščā, semē pee kahjam, tas ir, sawa pašča darba — marmora bluka, un peeluhdīs to un — pat kaislā juhsmā apkampis to, tā ka no wira, (mahkšļineeka) karsteem apkampeeneem nedsihwais, saltais afmens tehls kahzis fasklt un elpot un dsihwot. Šchi legendai lihdsiga teika nu ir ihsts simbols mahkšļas iszelschanai un dailes tahlakai attihstibai un proti diwejadā sīnā: 1) Plastikās mahkšļas iszelschanai no weenfahrscha praktiska darba, no mehaniskām kustibam un 2) idejiskās dailes-skaituma buhtibas eemeesofchanu nedsihwā, aukstā resp. profasiski-praktiski saušā materialā-preekščmetā. Tahdejadi tad wisa mahkšļas ewoluzija it ka pahrdalama diwās datās, periodos: 1) Objektīwi ewoluzionalais periods, ka preekšchejā un 2) subjektīwi-rewobojoschā periodā, ka otrajā datā. Tahdejadi mahkšļa ir ka tilts, kas saweeno objektīwo ewoluzijas pašauli, ar muhšu subjektā-apsinas pašauli resp. kas wed (weda) no objektīwās pašaulēs afli nejauscheem weidoleem, gadijuma formam — pahri, us mahkšļu, kas atrodas subjektā-apsinā; ziteem wahrdeem: no praktisku leetu (eerotschu) daitam formam, kas war ari nejauschi peetrahpites numis, pašcheem neapsinoteēs, us brihwām mahkšļam, tas ir, us mahkšļu furā eeraduscheēs — nesin kā un kad — dailes elementi jeb mahkšļas kodols: fimetrija, harmonija un ritums. Jo šchis „brihwās mahkšļas“ un brihwo mahkšļu

faturs simetrija, harmonija un ritums wareja tīfai muhfu subjektīvā apstānā (dwehsele) isjeltees. Logiski mums neisbehgami dariščanas ar abejadām pafaulem: objektīvo, subjektīvo. Bet pateesibā winas eksisteja un darbojās kopā — jau no sahta gala. Tif teesčam, kas ir weens un tas pats, ka mahkslas isjelsčanas projesos ari ewoluzija un rewoluzija allasch bijusčas un darbojusčas kopā tif teesčam, ka rewoluzija un ewoluzija atrodas weena otrā eesčā, weena bes otras nemas nebuhtu domajamas it wišā kulturas-ziwilisajijas wehsture. Prinzipliela skaistuma-dailuma wajadsiba — ka jau preesčā teikts — attihstijās — un wareja tīfai un weenigi attihstitees — kopā un organiski augot ar šaimneezisku, — tehnisku wajadsibu attihstibu. Bet wajadsibas, kulturelas wajadsibas kulturwehsturigi tīfai tad ari kuwa par tahdām, par wajadsibām, kad tās bija tehniski eespehjas, kad tos spehja ispildit-apmeerinat. Tas ir, kad wispahrejais peedsihwojumu prahts-gariga energija — aposteriori bija par tif atkal papildinajees un tā pazehlees, ka spehja ispildit tās (tehniski-kulturelas wajadsibas); tas ir ziteem wahrdeem: kad peedsihwojumu prahts — aposteriori tiftahlu wairaf papildinajees, peewairojees — no ahrpafaules formamnotehleem, leetu stahwofleem, tā šafot, peebreedis, ka spehja pahreet prahta flehdseenā — apriori. Ta ir ewoluzionela — ka jau preesčā teikts — mahkslas un dailis attihstiba, kas allasch gahjusti kopā ar peedsihwojumu prahta attihstibu. Wajadsibu attihstiba tas ir, te jadomā par kulturelu-tehnisku un lihds ar to skaistuma-dailuma wajadsibu attihstibu-peeauschānu — ir stingri un neisbehgami dibinata uš materialo-nepeezeeschamibas wajadsibu raščanos, — šaut gan preesčstātā tās abejada weida wajadsibas naw šamainamas, bet isščiramamas. Proti: pehz wehsturiga meterialisma teorijas, resp. materialas kulturas wehstures, weenfahrschi un nepahrprotāni norahda uš teem apstahfleem, kas rada materialu nepeezeeschamibas wajadsibas. Geografijas stahwoflis, leelas materialas un antropologiski-etnologiskas pahrgrosibas, ka: zilweku diimumu (zilšču) peewairoščanas, mescha kuston-šwehru

issklauschana, isbeigschanàs kàhdà apgabalà, ganibu truh-  
fums un t. t. Schee leelee, wispahrejee materialī- fainnee-  
ziski fakti gadijàs allasch un laifu pa laifeem un tà tapa  
ari par faktoreem, zehloneem prinzipielàm materialàm ne-  
peezeeschamibam, no furàm tahlaf tad atkal attihstijàs  
kulturelas un dailes wajadsibas. Schis leelàs, kulturweh-  
sturigas pahrgrosibas resp. ekonomiskas revoluzijas, kas  
speeda pahreet uf atkal jaunàm fainneezibas metodem,  
neparasteem darba un dsihwes weideem, speeda ari zilwe-  
fus no peedsihwojuma krahjumeem smeldamees — lausit  
galwu, gudrot, tas ir no peedsihwojumu prahta aposteriori  
pahreet sledseja prahtà — apriori. Tas ir, drusku zita-  
dakeem wahrdeem: Allasch atjaunojoschas materialas ne-  
peezeeschamibas tihrà fainneeziskà praktiskà laukà, speeda  
zilweku atteiktees no parastas, empiriskas dsihwes, no ga-  
tawi nejauscheem weidoleem, notehleem resp. no parastàm  
wisu leetu formam un kahrtibam un taisit lehzeenus ari  
garigà pasaulè, prahta dsihwè. Tas ir, lihds kulturaš un  
ziwilišazijas pahrgrosibam, pahrgrosit, spehji pahrweidot  
apsinà- subjektà ari mahkslas, formas un dailes jehdseenus.

Tas luhk, nu bija mahkslas wehstures revoluzi-  
onalais factoris un dsinejs ipehks. Tomehr no otras  
puses, nedrihkt aismiršt, ka winas leelàs fainneeziskàs  
antropologiskàs pahrgrosibas dsimst un rodas paschà  
objektivi ewoluzijas prozesa eefschà. Bet luhk schis  
leelas materialas pahrgrosibas dsimst un isang pa-  
schà objektivas ewoluzijas prozesa, eefschà. Sledsejs  
prahts apriori, ziteem wahrdeem, kas ir tas pats, spe-  
kulatiwais, inziatiwais mahkslu talants, kas tizis issaukts  
apmeerinat allasch jaunraduschos materilu nepeezeeschamibu,  
fainneezisko wajadsibu un tajà paschà reise, tajàs paschàs  
funkzijàs speests spekulet, rosinatees ari uf jaunàm, origi-  
nalàm mahkslas dailes formam. Tahdejadi ari schis  
mahkslu jaunraditais apriorijs wareja weenigi tizai rastees  
no preefschejam, pahrdsiwotàm mahkslas, dailes formam  
un tà jo projam: praktiskas fainneezibas materialas ne-  
peezeeschamibas jaunraduschais weids ir ta tad tas iswi-  
dotais factors jeb wežo mahkslu dailu formu pahrmaini-

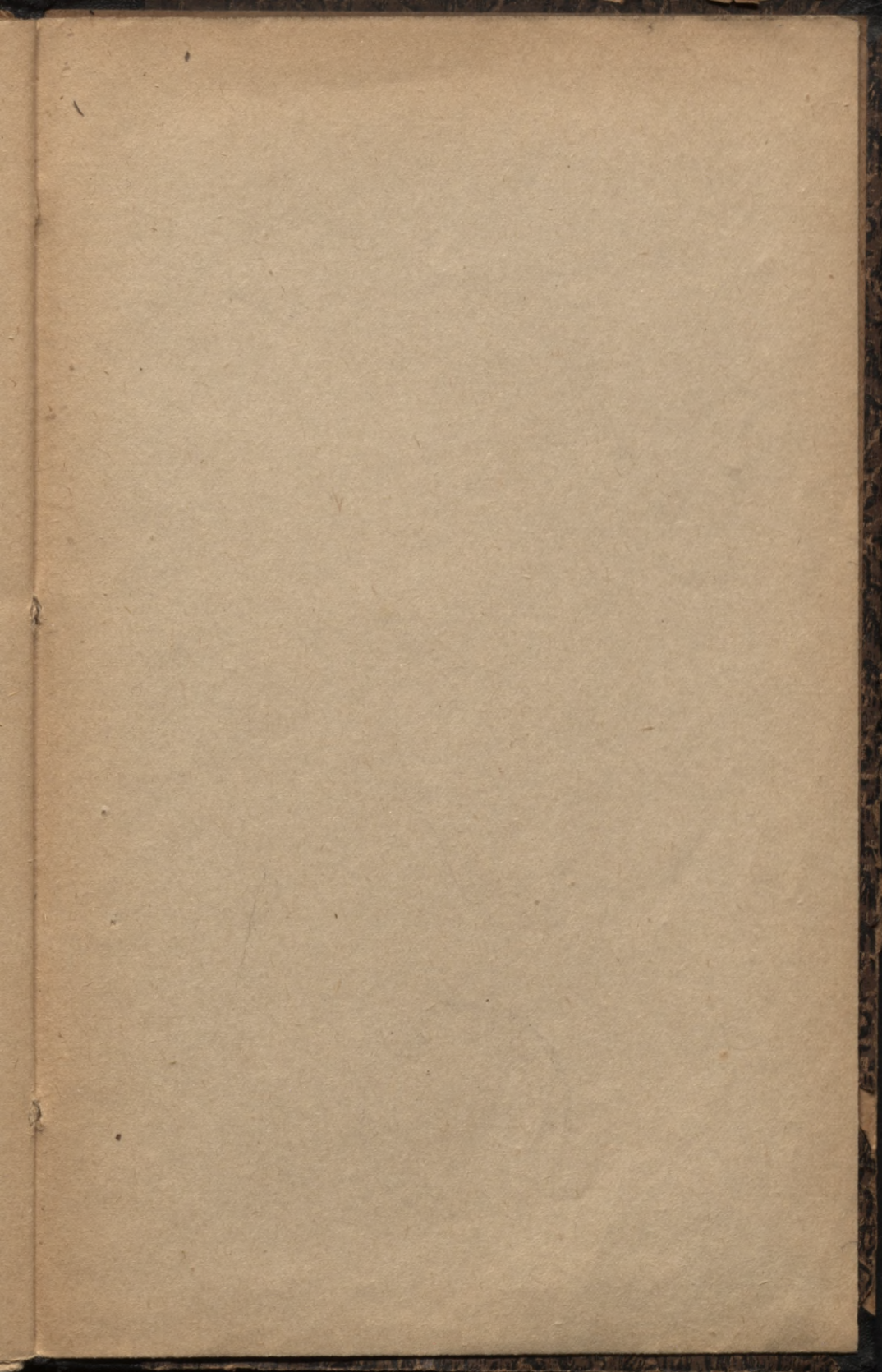
tais pret jaunām, augstākām mahkšlas dailes formām. Zilweku dšimumu instiktis, wairoššanas prozefs pats par fewi ween, nepafargatu zilweku dšimumu no ismirššanas. Tas tīfai weenā pušē satur šho faktu, pateefību; tur preti, otra pušē no dšimuma instikta jeb wairoššanas prozefa turpat rodas par peewairoššanas, kustu ganību isfkaušanas faktu pateefību un tā tad lihdsi ar to ari jau par truhkuma raditaju un ismirššanas zehloni-fektoru. Zilweku dšimuma kopdšihwe un wairoššanas prozefs tā tad neisfargatu zilwezi no ismirššanas, ja neradufes eespehja fagahdat pahrtiku allasch jauneem un pahrlaboieem techniskeem lihdsfekteem. Tas ir: ja zilweka parastas gara spehjas aposteriori netaisitu lehzeenus, nespehtu pahrwehrstees par flehdseju, gudrotaju prahtu apriori. Tomehr atkal no otras pušes schis flehdsejs prahts, isgudrotaja spehja, un lihds ar wianu ari subjektivi aprobeschota mahkšlas talanta brihwee, pahrdroschee lehzeeni-panehmeeni smelās un fastahdas weenigi un tīfai no jau reis peedfihwoteem, isjusteem ahrpafaules resp. mechanisku kustību notehleem-weidoleem. Ta tad ne tīfween tagadeja subjektiwā brihwā mahkšla teef paspehta pateizotees wispahrigam gara spehjam ar apriorija prahtu, bet ari no sawas pušes schim apriorijam flehdsejam un techniski isgudrotaja prahtam japateizas objektivi ewoluzionalai mahkšlai, tas ir mahkšlai pirmitiwā weidā, tas ir galu galā mechaniskais kustibas nejauschi gadijuschamees weidoleem, waj mechaniskas dabas ahrpafaules gataweem notehleem, kas ari tīfai pirmatnejas paschusturas zihnās un zaur schim neapfinošam instiktiwām zihnam wareja eekluht juhteku uftwerā un tā tahlaf smadsenu zentā. Ja gribetum few ihsti preekschā stahdit mahkšlas ewoluziju un subjektivo iszelschanos ar lo ari ir fahstits wisas dailes progres, tad ilgums un gaušums lihdsinatots augstaku pafaules kalna pa weenai smilfschu graudiku ween uszelschanai tuhkstoschu reis augstakā kalnā. Ta ir tuhkstoschu reis gaušaka gleemeschu gaita, tomehr wehl ta ir deesgan ahtra, pateizotees subjekta apfinas iszelschanai, peeangshanai un eejauschanās mahkšlas pro-

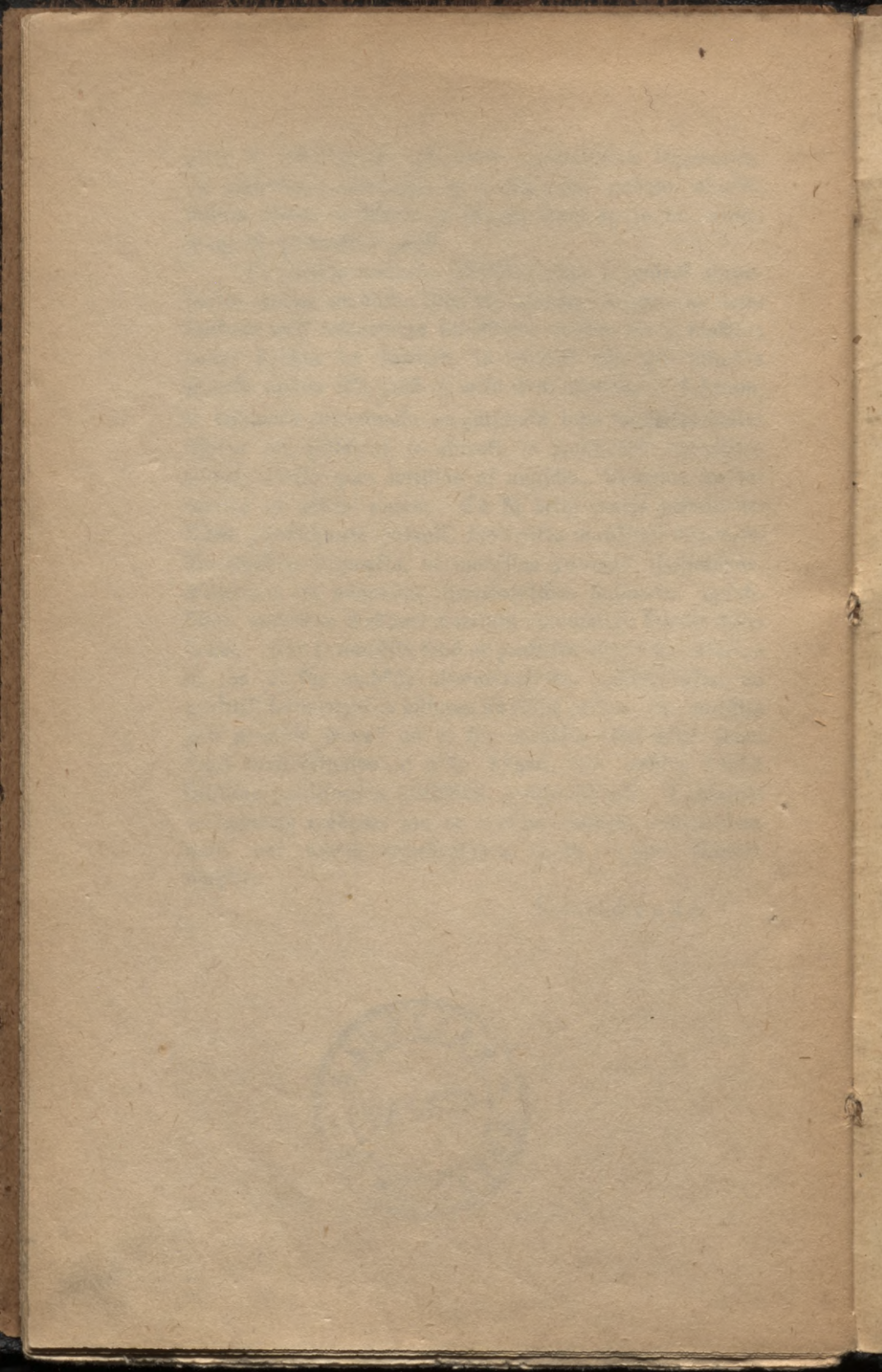
gresā ar subjektīvas inīziatīves patvāligēem lēhzeenēem. Jo pīrmetneja ewolūzija, jo tā bij wehl padota objektīwīma akleem spēhkeem, gadījumu spēhlem, jo tā wīltās wahjātā gleemesča gaitā.

Turpreti jo eeweefas subjekta apšīna, jo wairak ahrpa-  
 ūaules (dabas un darba dšīhwes) formas, kahrtas un leetu  
 ūalīkumi wehl eestīprināja subjektīwo apšīnu, tas ir, mahkšlās  
 dailes īsjuhta un ūajehgu, jo ahrtraki ūči jau kulturas  
 zīlweka apšīna tīka galā ar wīšu leetu formam un kahrtam,  
 jo dšīhwaka īntensīwaka un gaischaka tapa mahkšlās-dailes  
 īsjuhta un jehdseeni, jo ahrtraki, jo plaschakos apmehros  
 zīlweku dailes gars wīrsījās uš augšchu, īsplehtās un ūa-  
 ūarojās uš wīšam pušem. Tā tā drihs wairs nebuhs ne-  
 ūahds preekščmets pašaulē, ūas netīktu mahkšlīgi apgarots.  
 Wō ūchahda stahwokla, no mahkšlās pateefas īzelschānās,  
 attīhstības un wīspušīgi īsweidojušchas stahwokla apluh-  
 ūojot, mahkšlās wehsturi waretum (patwāligi) ūadalīt trījās  
 daļās. Kur 1) mahkšla ūopā ar praktīšku dšīhwi un atkarīga  
 no tās, 2) ūur mahkšla atšwabinajušes, noschēhīruses no  
 praktīski ūaimneeziškas dšīhwes un efsīstē brīhwi, tā „mahkšla  
 pati preekšč ūewis” un 3) ūur mahkšla atkal ūahk ūawu  
 kahrt darīt eespaīdu uš wīšu dšīhwi, nem dalību paščā  
 kulturas-zīwīlīfajījas attīhstībā, weīzīnāschānā. Tahdejādī  
 — tagadejā modernā jau tā plascha mahkšla pawairosees  
 wehl par weenu eewehrojāmu arodu — par dšīhwes  
 mahkšlu.

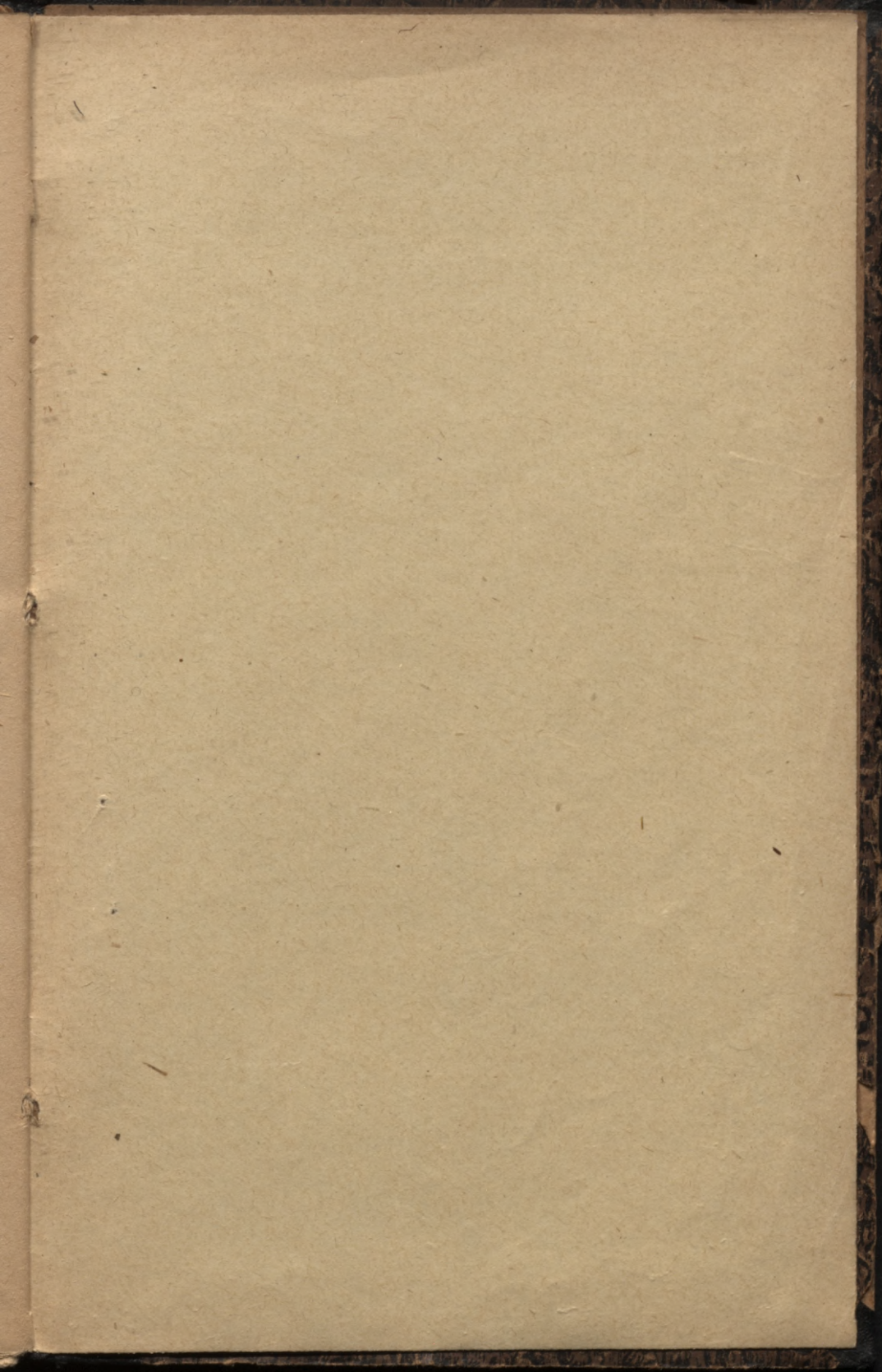
S a l i ū h u a n s.

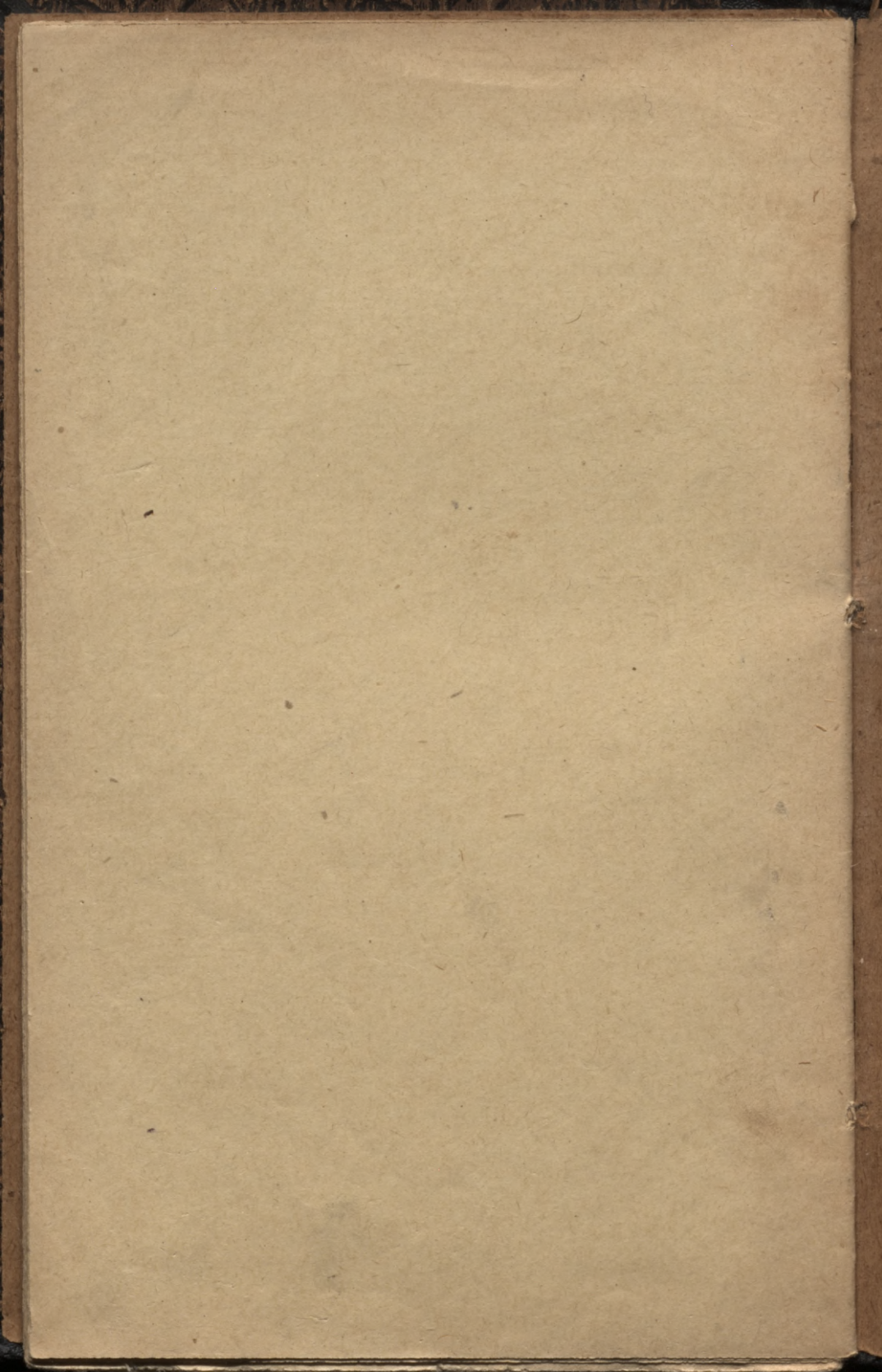


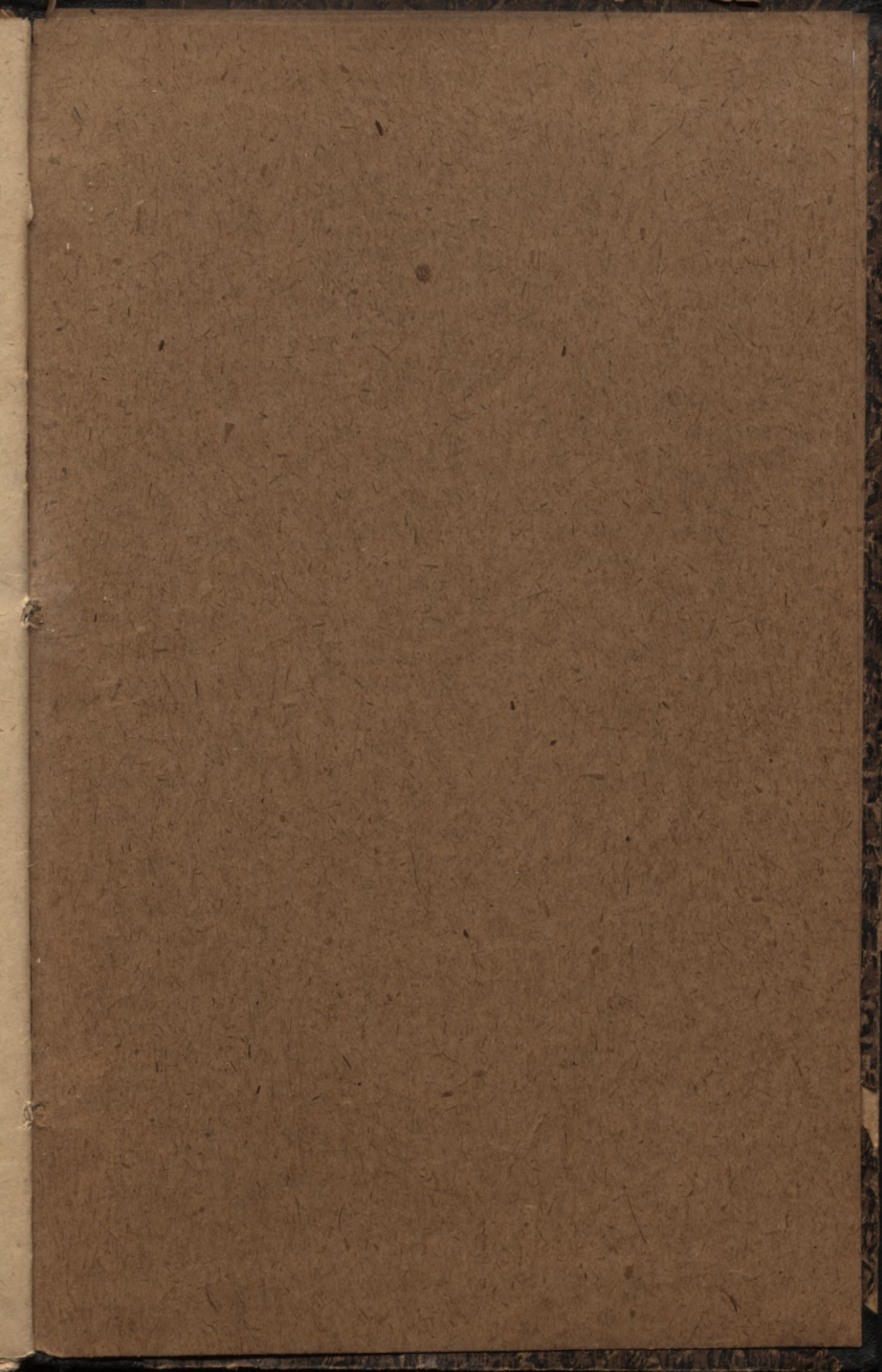


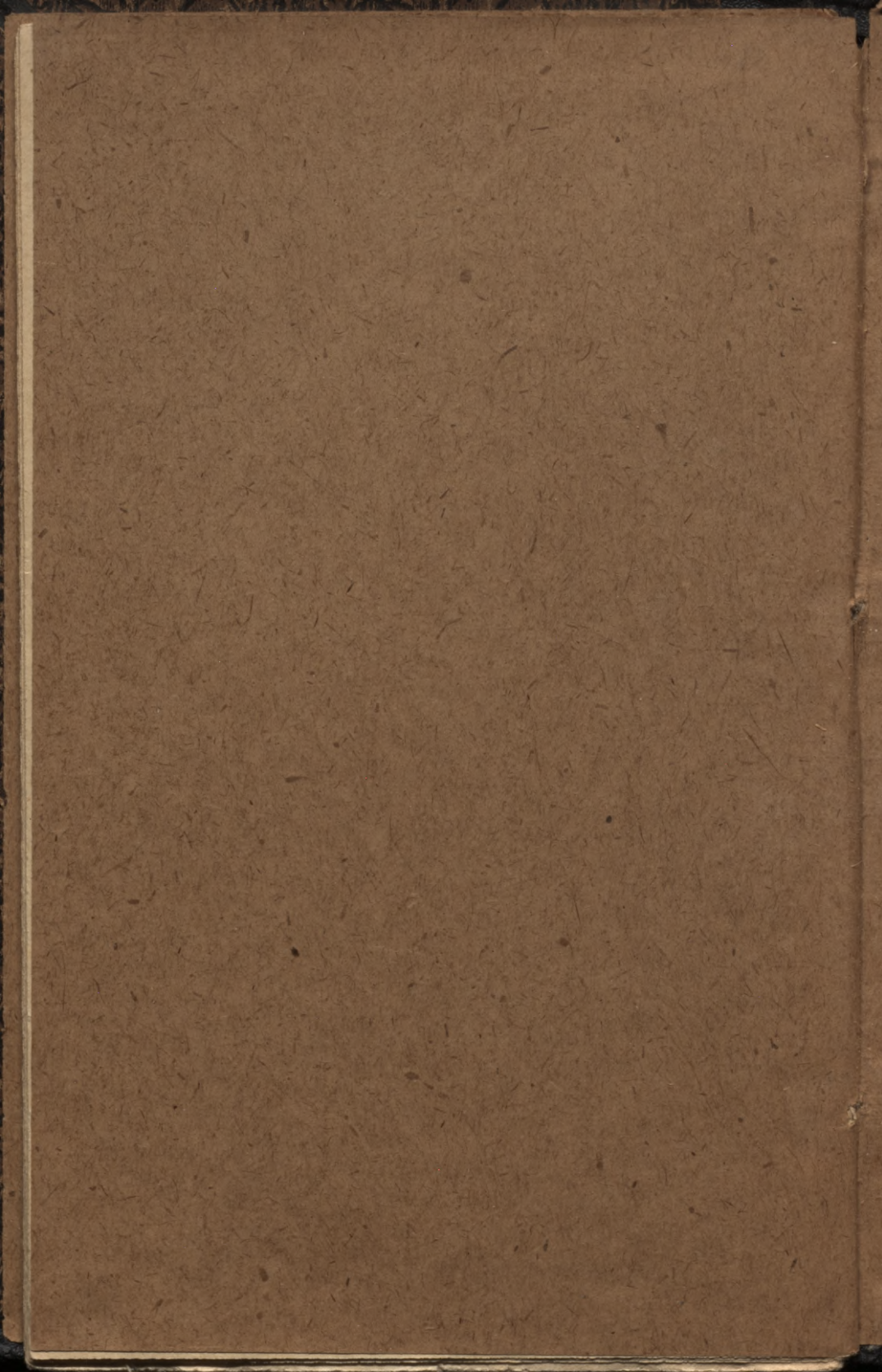






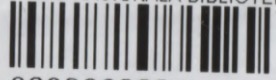






30

LATVIJAS NACIONĀLĀ BIBLIOTĒKA



0309068834