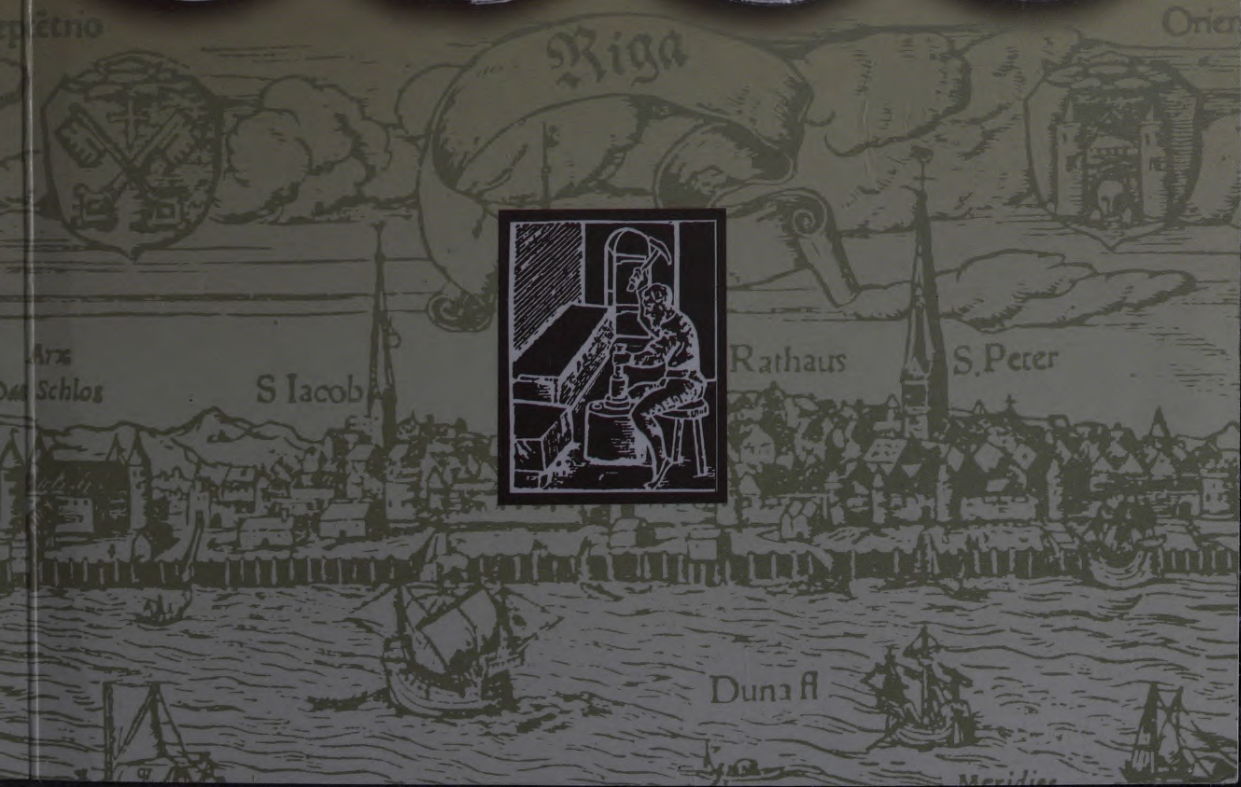


B
73

Tatjana Berga

RĪGAS MONĒTU KOLEKCIJA RĪGAS VĒSTURES UN KUGNIECĪBAS MUZEJĀ

Livonijas periods (13.–16. gs.)



03 024 996

RĪGAS VĒSTURES UN KUGNIECĪBAS MUZEJS



RĪGAS MONĒTU KOLEKCIJA
RĪGAS VĒSTURES UN KUGNIECĪBAS
MUZEJĀ

Livonijas periods (13.-16. gadsimts)



LATVIJAS VĒSTURIS INŠĒDĒTA ARĀKĀRĀS PUSĒJĀ

B
73

B

RĪGAS VĒSTURES UN KUĢNIECĪBAS MUZEJS

Tatjana Berga

RĪGAS MONĒTU KOLEKCIJA
RĪGAS VĒSTURES UN KUĢNIECĪBAS
MUZEJĀ

Livonijas periods (13.–16. gs.)



LATVIJAS VĒSTURES INSTITŪTA APGĀDS Rīga, 2003

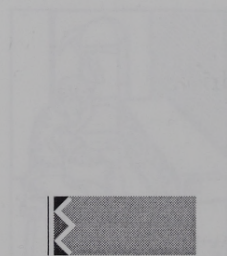
UDK 737.116:069.5
Be 531

Redaktore *Ilze Antēna*

Māksliniece *Ināra Jēgere*

Datormaketētāja *Margarita Stoka*

Korektore *Brigita Vārpa*



Grāmata izdota ar
KULTŪRKAPITĀLA FONDA
atbalstu

Ievads

Rīgas vēstures un kuģniecības muzeja Numismātikas un dārgmetālu nodaļā glabājas ap 3000 Livonijas perioda monētu, no tām ap 800 ir kaltas Rīgā. Tā ir vissenākā, kā arī viena no vērtīgākajām monētu kolekcijām Latvijā, kas sākusi veidoties jau 18. gadsimtā. Tās pamatā bija ārsta Nikolaja Himzeļa kolekcija, kas 1773. gadā tika uzdāvināta Rīgas pilsētai. Vēlāk to papildināja ar dažādiem dāvinājumiem un pirkumiem. Īpaši vērtīga bija virsmācītāja Liborija Bergmana (1754–1823) monētu kolekcija, ko nopirka 1795. gadā. 1842. gadā numismātikas kolekcijas kārtošanu uzņēmās skolotājs un kolekcionārs Augusts Būhholcs (1803–1875). 1874. gadā kolekciju papildināja Vīnē iegūtās Livonijas monētas. 1881. gadā N. Himzeļa muzeja numismātikas kolekciju apvienoja ar Rīgas pilsētas monētu krājumu, kas glabājās pilsētas bibliotēkā, tā izveidojot Rīgas pilsētas monētu kabinetu. Tā kārtošanu un pārzināšanu uzticēja Augusta Būhholca dēlam numismātam un arheologam Antonam Būhholcam (1848–1901).

Labā numismātiska kolekcija bija arī Krievijas Baltijas provinču Vēstures un senatnes pētītāju biedrības muzejā, 1884. gadā muzeja krājumā bija ap 8000 numismātisko vienību. Antons Būhholcs izveidoja sistemātiskāko Baltijas monētu kolekciju Rīgā. Šīs kolekcijas katalogs glabājas Rīgas vēstures un kuģniecības muzejā, to veidojis Heinrihs Johumsens, kurš no 1901. līdz 1927. gadam bija gan Rīgas pilsētas monētu kabineta, gan Krievijas Baltijas provinču Vēstures un senatnes pētītāju biedrības muzeja numismātiskas kolekcijas glābātājs. H. Johumsens sagatavoja A. Būhholca kolekciju publikācijai, taču līdzekļu trūkuma dēļ to nevarēja izdot. 1936. gadā, izveidojot Rīgas pilsētas vēsturisko muzeju, visas kolekcijas tika apvienotas. Par muzeja pārvaldnieku, bet 1937. gadā par direktoru tika iecelts latviešu numismāts un arheologs Rauls Šnore (1901–1962). Diemžēl muzeja krājums stipri cieta vāciešu repatriācijas laikā 1939.–1940. gadā, kad daudzas monētas tika izvestas. Savukārt 2. pasaules kara laikā uz Vāciju aizveda vērtīgākos muzeja eksponātus, arī monētu kolekciju. Daļu kolekcijas izdevās atgūt 1946. gadā, taču muzejs zaudēja vairākas unikālas monētas, to skaitā zelta monētas. Un tomēr Baltijas monētu kolekcija Rīgas vēstures un kuģniecības muzejā vēl joprojām uzskatāma par vienu no visvērtīgākajām.

Priekšstatu par to, kādas monētas agrāk glabājās muzejā, sniedz Rīgā notikušā Arheoloģijas 10. kongresa (1896. g.) izstādes katalogs, kurā publicēts izstādīto monētu saraksts un dažu monētu aversa fotogrāfijas no Rīgas pilsētas monētu kabineta kolekcijas. Savukārt A. Būhholca kolekcijas katalogā dots monētu precīzs apraksts ar leģendām, pēc tā varēja droši identificēt vairākas kara laikā depasportizētās monētas. Dažu monētu fotogrāfijas un apraksti sniegti arī R. Šnores publikācijās [Šnore 1936, 1938].

Pirmās monētas Rīgā tika kaltas bīskapa Alberta (1199.–1229. g.) laikā. 1211. gadā piešķirtajās privilēģijās Gotlandes tirgotājiem bīskaps Alberts bija noteicis, kādai jābūt naudai, kas jākaļ Rīgas bīskapijā. Rīgas feniņiem jābūt līdzvērtīgiem Gotlandes feniņiem, kaut arī to izskats varēja atšķirties. Baltijā tika pārņemta Gotlandes naudas (monētas) vērtības un svara attiecības sistēma, par kuras pamatelementu kļuva Rīgas sudraba svara mārka (207,82 g). 13. gs. beigās, lielākajām Livonijas pilsētām iekļaujoties Hanzas tirdzniecības savienībā, blakus Gotlandes naudas aprēķina sistēmai arvien plašāk sāka izmantot arī tā saukto Lībekas sistēmu. Kopš 15. gs. 30. gadiem Lībekas naudas aprēķina sistēma Livonijā kļuva par valdošo. Tas izskaidrojams gan ar Hanzas pilsētu savienības lielo ietekmi Livonijas saimnieciskajā dzīvē, gan ar to, ka Lībeka šajā laikā bija pati nozīmīgākā Hanzas pilsēta. 1422.–1426. gadā Livonijā realizēja naudas reformu – un visā Livonijas teritorijā monētas bija jākaļ pēc vienādiem naudas kalšanas noteikumiem. Šī Livonijas centralizētā monētu savienība pastāvēja līdz pat Livonijas konfederācijas likvidācijai.

Pirmās Rīgā kaltās monētas bija brakteāti ar bīskapa Alberta attēlu. Zināmas tikai 24 monētas, no tām 22 atrastas Mārtiņsalā. Pirmo bīskapa Alberta laikā kalto feniņu atrada Antons Būhholcs 1897. gadā, veicot izrakumus Mārtiņsalā. Rīgas vēstures un kuģniecības muzejā glabājas tieši šī pirmā monēta. 1968. gadā arheologs Ēvalds Mugurēvičs izrakumos Mārtiņsalā kādā pavardā atrada ziedojumu – depozītu no 20 brakteātiem un atsevišķi vēl vienu monētu. Alberta mōnēta ir Rīgas Svētā Gara konventa 13. gs. 30. gadu monētu depozīta sastāvā, bet viena atrasta Igaunijā (Padas kapsēta Virumā). Sākotnēji par šīm monētām tika izteiktas dažādas hipotēzes, taču numismāte Rasma Ceplīte pieļāva varbūtību, ka tās varētu būt pirmās Rīgā kaltās monētas. Kristīnes Ducmanes pētījumi šo pieņēmumu apstiprināja [Пелда (Ducmane) 1978, c. 46, 47]. 13. gs. vidū Rīgā tika kalti

arī brakteāti, uz kuriem attēlota bīskapa galva pretskatā, ar puseņiem veida cepuri, pa kreisi zvaigzne, pa labi krusts [Ducmane 1995, 36. lpp.; Leimus 1996, S. 50]. Iespējams, ka tie ir tie paši Rīgas feniņi, kas pieminēti 1252. gada dokumentos [LUB 1, N 240]. Visticamāk, tie bija kalti bīskapa Nikolaja laikā. Pašreiz Latvijas teritorijā zināmi 18 tādi feniņi – pa vienam Lakstenes un Gaiķu depoziāta sastāvā, pārējie atrasti arheoloģiskajos pieminekļos Asotes (2 eks.) un Mežotnes pilskalnā, Kokneses un Ikšķiles pili, Mārtiņsalas pili un baznīcā (6 eks.) un Rīgas Doma pagalma kapsētā (3 eks.). Kopā desmit feniņu atrasti: Igaunijā (6 eks.), Somijā (2 eks.) un Zviedrijā (2 eks.) [Leimus 2001, S. 46–51].

Naudas kalšanas tiesības Rīgā piederēja arhibīskapam (sākumā bīskapam), bet pēc 1452. gada Salaspils līguma – arī Livonijas ordeņa mestram. Naudas kaltuve visus gadsimtus bija Rīgas pilsētas īpašums. Dokumentos tā pirmo reizi minēta 1421. gadā un ir vairākkārt pārbūvēta [Leimus 1994]. 16. gs. kaltuve atradusies Lielās Monētu un Mazās Monētu ielas krustojumā un aizņēmusi veselu kvartālu starp Mazo Monētu un Lielo Monētu ielu un Kaļķu ielu (1. att.). Tur bija darba un dzīvojamās telpas. Naudas kaltuve un meistara māja atradās abu Monētu ielu stūrī, bet otra dzīvojamā ēka – Kaļķu ielā [Straubergs 1969, 130. lpp.]. Saglabājusies fotogrāfija ar nama portālu Mazajā Monētu ielā 16, un tas aprakstīts kā senas monētu kalšanas portāls [Mettig 1892, S. 24]. Portāls ir 17. gs. darinājums. Sākotnēji tas greznots ar trijiem akmens medaljoniem, no kuriem saglabājies tikai viens – karaļa Gustava Ādolda, divu medaljonu ar poļu magnātu cilņiem trūkst (2. att.). 1941. gadā nams kopā ar portālu gāja bojā. Japiezīmē, ka Rīgā bija divas monētu kalšanas, otro kaltuvi pretim Jēkaba baznīcai 17. gs. atklāja zviedri.

Monētu kalšanas praktiskais darbs visos laikos bija jāveic pilsētai, jo tai piederēja pati kaltuve ar nepieciešamo inventāru. Pilsētas rāte izraudzīja divus “naudas kungus”, kuru pienākums bija monētu kalšanas apgāde ar nepieciešamo sudrabu un finansiālo jautājumu risināšana. Vienam “naudas kungam” bija obligāti jābūt birģermeistaram. Ar pašu monētu kalšanu nodarbojās monētu meistars, kas bija rātes ierēdnis, un viņa palīgi. Rīgā monētu meistaros pieņēma darbā ordeņmestrs un arhibīskaps. Monētas izskatu, svaru, nominālu un sudraba sastāvu noteica arhibīskaps un ordeņmestrs. Rīgas monētu kaltuvē strādājošo monētu meistaros vārdi zināmi, tikai sākot ar 16. gs. [Buchholtz 1854]. Monētu meistaros darbību 16. gs.



1. att. J. Strauberga 14.–16. gs. Rīgas plāna fragments ar atzīmētu monētu kaltuvi
(Straubergs J. Vecā Rīga. – R., 1951)

Livonijā pētījis igauņu numismāts Ivars Leimuss [Leimus 1994]. Viņš konstatēja, ka pirmais zināmais Rīgas monētu meistars Hanss dokumentos minēts 1516. gadā. Pie ordeņmestra Voltera fon Pletenberga strādāja monētu meistars Volfs Nothafts (*Wolff Nothafft, Wulfgang?*), Hermana fon Brigeņeja laikā – monētu meistars Gerts Šrīvers (*Gert Schriver*), bet pie ordeņmestra Vilhelma fon Firstenberga – monētu meistari Tomass Ramms (*Thomas Ramm*) un viņa dēls Kristofers Ramms (*Christoffer Ramm*). Rīgas arhibīskapiem bija savi monētu meistari. Jaspers Linde pieņēma darbā monētu meistarū Albrehtu Vildi (*Albrecht Wilde*), pie arhibīskapa Brandenburgas markgrāfa Vilhelma Kokneses monētu kaltuvē strādājis Hanss Šnels (*Hans Snell*) [Leimus 1994].

Līdz pat 16. gs. vidum visā Eiropā monētu kalšana bija roku darbs. Par šo amatu Rīgā 15. gs. beigās nozīmīgas ziņas sniedz A. Bulmeringa



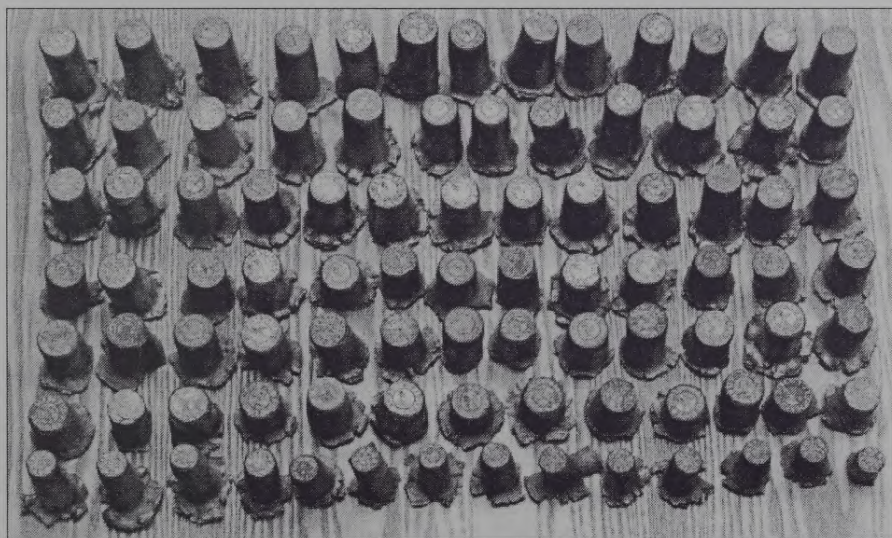
2. att. Rīgas monētu kaltuves portāls Mazajā Monētu ielā 16 (1936. gada foto)

darbs [Bulmerincq 1924]. Monētu kalšanai ar rokām bija nepieciešami divi spiedņi. Vienu no tiem nekustīgi nostiprināja koka blukī, tāpēc šī spiedņa apakšējā daļa bija konusveida. Uz apakšējā spiedņa novietoja monētas sagatavi. Kalšana notika, ar āmuru sitot pa augšējo cilindriskas formas spiedni (3. att.). Teorētiski ar vienu spiedņu pāri varēja izkalt aptuveni no trīs līdz pieciem tūkstošiem monētu. Augšējie monētu spiedņi nolietojās ātrāk nekā apakšējie. Kad spiedņi bija nolietoti, tos nomainīja pret jauniem, bet vecos vai nu iznīcināja, vai arī rūpīgi glabāja, lai tie nenokļūtu monētu viltotāju rokās. Beidzot kalt iepriekšējā parauga monētas, spiedņus parasti iznīcināja, tāpēc viduslaiku monētu spiedņi ir ļoti reti, unikāls atradums. Par monētu viltošanu draudēja naudas sods, smagākajos gadījumos – rokas nociršana, bet, ja viltotās naudas vērtība pārsniedza



3. att. Monētu kalējs darba procesā. Kokgrebuma fragments no Sebastiana Mīnsteras grāmatas "Kosmogrāfija jeb visu zemju apraksts" (*Münster S. Cosmographie oder Beschreibung aller Länder.* – Basel, 1550)

vērdiņu, – pat nāves sods verdošā ūdenī. Rīgas vēstures un kuģniecības muzejā atrodas unikāls numismātisks materiāls – 90 monētu spiedņi 15. gs. Rīgas monētām (4. att.). Agrāk tie glabājās Rīgas rātē, bet 1936. gadā tika nodoti muzejam. Tie ir augšējie – reversa – spiedņi arhibīskapu Johana VI Ambundi ārtīgiem, Heninga Šarpenberga šiliņiem, 1479.–1484. gada Rīgas feniņiem un arhibīskapa Mihaela Hildebranda un Livonijas ordeņmestra Voltera fon Pletenberga kopkaluma šiliņiem [Berga, Eihe 1998]. Ne katra Rietumeiropas pilsēta var lepoties ar tik daudzskaitlīgu monētu spiedņu kolekciju! Livonijas kara beigās Lietuvā bija nokļuvis augšējais spiednis Rīgas arhibīskapa Brandenburgas markgrāfa Vilhelma un Livonijas ordeņmestra Gotharda Ketlera kopkaluma šiliņu reversam. Spiednis bija atrasts izrakumos Viļņā [Ivanauskas].



4. att. 90 monētu spiedņi 15. gs. Rīgas monētām (I. Gradovska foto)

13. gs. monētu kalšanas tiesības Rīgā piederēja tikai bīskapam un kalšana nebija intensīva, bet 14. gs. politisko un ekonomisko apstākļu dēļ Rīgā monētas netika kaltas vispār. Tas skaidrojams ar Rīgas arhibīskapu un Livonijas ordeņa nepārtraukto cīņu par virskundzību Rīgā, jo monētu kalšanas tiesības piederēja pilsētas feudālajam senjoram. Taču, sākot ar 15. gs., monētas Rīgā kala samērā regulāri. Rīgas arhibīskapijas monētu galvenā

pazīme bija ģerbonis – sakrustots arhibīskapa zizlis un krusta zizlis; katrs arhibīskaps to papildināja ar savas dzimtas ģerboni. Livonijas ordenis savas monētas Rīgā sāka kalt 15. gs. beigās ordeņmestra Bernda fon der Borha (1472.–1483. g.) laikā. Livonijas ordeņa monētu galvenā pazīme bija Livonijas ordeņa krusts un ordeņmestru dzimtas ģerboņi. Saskaņā ar 1452. gada Salaspils līgumu Rīga nonāca divu feodālo senjoru – arhibīskapa un Livonijas ordeņa – atkarībā. Arī naudas kalšanas tiesības arhibīskapam un ordenim bija kopīgas, taču trešajai daļai ienākumu, kas gūti no monētu kalšanas, bija jāpaliek pilsētas rīcībā. Attēlu izvēli un monētu raudzi noteica arhibīskaps un ordenis. Šie noteikumi praktiski realizējās tikai 15. gs. pašās beigās, kad Livonijas ordeņmestrs Volters fon Pletenbergs un Rīgas arhibīskaps Mihaels Hildebrands uzsāka kalt kopīgu monētu – šiliņu. Izveidojās neparasta situācija – Rīgas monētu kaltuvē vienlaikus kala arhibīskapu un ordeņmestru monētas. Piemēram, no 1551. līdz 1556. gadam Rīgā kala ordeņmestra Heinriha fon Gālena šiliņus, vērdiņus, pusmārkas, kā arī arhibīskapa Brandenburgas markgrāfa Vilhelma un ordeņmestra Heinriha fon Gālena kopkaluma šiliņus, vērdiņus un pusmārkas.

Pirmo reizi Rīgas pilsētas mazais ģerbonis – sakrustotas atslēgas un krusts virs tām – parādījās uz 1479.–1484. gadā Rīgas pilsētas un domkapitula kopīgi kaltajiem šiliņiem. Šiliņi kalti laikā, kad ordenis, stiprinot savas pozīcijas, par arhibīskapu ievēlēja ordeņmestra Bernda fon der Borha radnieku Simonu Borhu. Pilsēta viņu neatzina, jo pāvests par arhibīskapu bija iecēlis Stefanu Grūbi. Šo laiku sauc arī par *sede vakante* periodu, jo, kaut gan Rīgai bija pat divi arhibīskapi, neviens no viņiem netika pie varas – un Rīgas arhibīskapa sēdeklis bija brīvs. Feniņi, kas attiecas uz šo periodu, ir ļoti līdzīgi arhibīskapa Silvestra Štodevešera feniņu reversiem ar pusmēnesi apkārtlēgendas sākumā. Jādomā, ka tos veidojis viens monētu meistars, izmantojot tos pašus puansonus.

Rīgas pilsētas, Livonijas ordeņa un Rīgas arhibīskapijas savstarpējās cīņas dēļ arhibīskaps Tomass Šēnings bija spiests monētas kalt savā rezidencē Koknesē, bet uz monētām tomēr bija rakstīts “MONETA ECLESIE RIGENSIS” – Rīgas baznīcas monēta. Koknesei, līdzīgi kā Cēsīm, monētu kalšanas tiesības nekad nebija piešķirtas. Šiliņu lielais skaits un daudzie varianti liecina, ka monētu kalšana Koknesē no 1535. līdz 1539. gadam bijusi intensīva. Arī pēdējais Rīgas arhibīskaps Brandenburgas markgrāfs Vil-

helms līdz pat 1546. gadam ieskaitot monētas turpināja kalt Koknesē, bet, sākot ar 1547. gadu, – Rīgā.

Līdz pat 1526. gadam uz Rīgā kaltajām monētām netika attēlots pil-sētas lielais ģerbonis. Pirmo reizi tas parādījās uz ordeņmestra Voltera fon Pletenberga Rīgas vērdoņiem. Arī gadskaitlis uz Rīgas monētām parādās tikai 16. gs. pirmajā ceturksnī. Tā kā Cēsu naudas kaltuve savu darbību pār-trauca Voltera fon Pletenberga laikā 16. gs. sākumā [Leimus 1995, S. 38, 39], numismāti Ivars Leimuss un Franciskus Perns uzskata, ka V. fon Pletenberga laika dālderī, kā arī citas, vēlāk kaltās monētas bez kalšanas vietas norādes bija tapušas Rīgā [Leimus 1995, S. 38].

16. gs. pirmajā pusē, paplašinoties preču-naudas attiecībām, naudas kalšana Livonijā kļuva intensīvāka. Voltera fon Pletenberga un arhibīskapa Jaspera Lindes laikā Livonijā realizēja naudas reformu, sākot kalt arī augstāka nomināla monētas – vērdoņus, pusemārkas un mārkas (mārka līdz šim bija tikai metāla svāra un naudas aprēķina vienība), kā arī zelta monētas. Livonijas zelta dukātiem un guldeņiem parasti bijusi vairāk gan politiska un simboliska nozīme, turpretī naudas apgrozībā galvenā loma tomēr bija ievestajām Rietumeiropas zelta monētām. Lai kompensētu augošos Livonijas kara izdevumus, 1558. gadā Livonijas ordeņmestrs Vilhelms fon Fir-sterbergs sāka kalt īpašas monētas “ārkārtējiem apstākļiem”. Tie bija zelta guldeņi un sudraba klipes – četrstūra sudraba gabali. Tos kala arī ordeņmestrs Gothards Ketlers un Rīgas arhibīskaps Brandenburgas markgrāfs Vilhelms. Šīm monētām vajadzēja kompensēt zelta monētu trūkumu, jo bija jāmaksā algotņiem. Sākumā klipes kala uz neregulāra četrstūrveida sudraba gabala, vēlāk – uz apaļa monētu riņķa. Tika uzskatīts, ka klipes kal-tas Cēsīs, bet, tā kā Cēsu monētu kaltuve savu darbību jau bija pārtraukusi, klipes varēja kalt vai nu Rīgā, vai Tallinā. Ordeņmestrs Vilhelms fon Fir-sterbergs klipes kala Rīgā un Tallinā, bet Gothards Ketlers – tikai Tallinā. Atšķirt kalšanas vietu var tikai pēc Vilhelma fon Firsterberga ģerboņa attēla – uz Rīgā kaltajām monētām attēlotās sijas veidotas ar divām paralēlām līnijām, bet Tallinas monētām līnijas ir uzbiezinātas [Pārns, Mscr.; Дурмане 1998, с. 85].

Rīgas monētu vēstures Livonijas perioda jautājumus pētījuši daudzi speciālisti, šo darbu historiogrāfija sniegta numismātu K. Ducmanes un F. Perna darbos [Ducmane 1995; Pārns 1995]. Diemžēl līdz šim trūka publi-kāciju, kurās būtu aplūkoti un aprakstīti visi Rīgā kalto monētu tipi.

Nedaudzie izdevumi par Livonijas laika monētām, kuros sniegti arī Rīgas monētu attēli un apraksti, ir bibliogrāfiski retumi un plašam lasītāju lokam nav pieejami. Monētu apraksti šajos izdevumos bieži ir nepilnīgi, reizēm kļūdaini, tajos nav apskatīti visi monētu tipi. Pēdējos gados numismātiem ir izdevies atrisināt daudzus jautājumus, kas saistīti ar dažu monētu kalšanas laiku un vietu. Visi jauninājumi ir ieviesti šajā katalogā. Mainoties monētu spiedņiem, monētu apkārtlegendām mēdz būt dažādas variācijas, taču šajā katalogā tās nav aprakstītas, jo galvenais grāmatas uzdevums bija sniegt pilnu priekšstatu par visām Livonijas perioda Rīgā kaltajām monētām, kas glabājas Rīgas vēstures un kuģniecības muzejā, un dot monētu pamattipu un variantu precīzu aprakstu. Domājams, ka turpmāk, risinot dažu monētu neskaidros hronoloģijas un kalšanas vietas noteikšanas jautājumus, zinātniekiem būs jāveic īpaši pētījumi, lietojot arī spiedņu salīdzināšanas metodi.

Mūsu kataloga mērķis bija ne tikai iepazīstināt pētniekus ar vienu no labākajām Livonijas perioda monētu kolekcijām, bet veicināt arī Rīgas naučas vēstures izpēti. Tā būs veiksmīga, tikai kompleksi strādājot dažādu nozaru speciālistiem – numismātiem, viduslaiku vēsturniekiem, ekonomistiem. Diemžēl neviens Rīgas monētu katalogs līdz šim nebija izdots latviešu valodā, tāpēc speciālistiem un muzeju darbiniekiem, aprakstot monētas latviešu valodā, terminoloģijas jautājumos bija daudz neskaidrību. Lai monētu apraksti un datējumi būtu saprotami arī ārzemju lasītājam, izdevumā sniegts ievada un terminu tulkojums vācu valodā.

Tā kā dažu monētu muzeja kolekcijā vairs nav, arī to fotogrāfijas nav saglabājušās, trūkstošo monētu attēli katalogā sniegti pēc R. Tola un J. Saksendāla darba [Toll, Sachssendahl] vai citām publikācijām, fotogrāfijām no monētām, kā arī pēc monētu gipša atlējumiem no Ermitāžas (Sanktpēterburga) monētu kolekcijas (I. Gradovska foto). No zudušajiem retumiem muzejā saglabājušās dažu monētu fotogrāfijas un vairākas galvanokopijas, kas gatavotas no kolekcijas monētām muzeja galvanokopiju laboratorijā vēl pirms 2. pasaules kara. Monētām, kas muzeja kolekcijā nekad nav bijušas, sniegti tikai apraksti. Galvenokārt tās ir zelta monētas un reti feniņi – tikai septiņas monētas. Pirms monētu apraksta kā ilustratīvie papildinājumi sniegti attiecīgā laika ordeņmestra vai arhibīskapa zīmogu attēli ar īsu aprakstu. Monētu saīsinātās apkārtlegendas ir atšifrētas un tulkotas no latīņu (retāk vācu) valodas.

RĪGAS BĪSKAPIJA

Rīgas bīskaps Alberts
(1199.–1229. g.)



Bīskapa zīmogs – bīskapa krēslā, kas rotāts ar medību suņu galvām, sēdošs bīskaps pretskatā, kreisajā rokā bīskapa zizlis, labā pacelta svētīšanai.

Feniņi, kalti kā brakteāti pēc 1211. gada



Av. Bīskapa galva pretskatā, labajā rokā krusta zizlis, kreisajā bīskapa zizlis, virs krusta un zižļa pa lodītei, gar monētas malu riņķa līnija

VRVM 12 558, sv. 0,103 g, d 14 mm. Muzejā divas monētas.

13. gs. vidus, Rīgas bīskaps Nikolajs (?; 1229.–1253. g.)



Bīskapa zīmogs – bīskapa krēslā sēdošs bīskaps, kreisajā rokā Bībele, labajā bīskapa zizlis.

Feniņi, kalti kā brakteāti



Av. Bīskapa galva pretskatā, ar pūsmēness veida cepuri (mitra), pa kreisi zvaigzne, pa labi krusts, gar monētas malu riņķa un punktu līnija

VRVM 12 563, sv. 0,135 g, d 11 mm. Muzejā sešas monētas.

RĪGAS ARHIBĪSKAPIJA

Rīgas arhibīskapu ģerboņu elementi uz monētām



Johans VI Ambundi



Henings Šarpenbergs



Silvestrs Štodevešers



Mihaels Hildebrands



Jaspers Linde



Tomass Šēnings



Vilhelms,
Brandenburgas markgrāfs

Rīgas arhibīskaps Johans VI Ambundi (1418.–1424. g.)



Arhibīskapa zīmogs – pie Svētās Jaunavas Marijas kājām skaldīts vairogs, heraldiski labajā pusē Rīgas arhibīskapijas ģerbonis – sakrustots arhibīskapa zizlis un krusta zizlis, kreisajā pusē Ambundi dzimtas ģerbonis – dalīts vairogs, augšā pakaļkājās saslējies vienradzis, apakšā rombiem pildīts laukums.

Kalti ārtigi un feņiņi

Legenda uz monētām: IOHANNES ARCHIEPISCOPUS / MONETA RIGENSIS
(Arhibīskaps Johans / Rīgas monēta).

Ārtigi, 1. variants, agrākais



Av. Ambundi dzimtas ģerbonis – dalīts vairogs, augšā pakaļkājās saslējies vienradzis, apakšā rombiem pildīts laukums

Apkārtlēgenda: • & IO & HANS AREPS •; gar monētas malu punktu aplis
Rv. Rīgas arhibīskapijas ģerbonis – sakrustots arhibīskapa zizlis un krusta zizlis

Apkārtlēgenda starp diviem punktu apliem: MONETA & RIGENSIS

VRVM 10 332, sv. 1,205 g, d 19 mm. Kolekcijā 21 monēta.

Ārtigi, 2. variants



Av. Ambundi dzimtas ģerbonis – dalīts vairogs, augšā pakāļkājās saslējies vienradzis, apakšā rombiem pildīts laukums

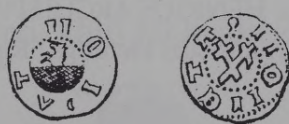
Apkārtlēgenda: & • IO • (⊗) HANS AREPS; gar monētas malu punktu aplis
Rv. Rīgas arhibīskapijas ģerbonis – sakrustots arhibīskapa zizlis un krusta zizlis, starp zižļu galiem aplis

Apkārtlēgenda starp diviem punktu apliem: MONETA & RIGENSI..

VRVM 3434, sv. 1,255 g, d 19 mm. Kolekcijā 45 monētas.

Muzejā glabājas arhibīskapa Ambundi ārtigu 37 augšējie – reversa – spiedņi (VRVM 168 942–168 978), no tiem 25 ir otrā varianta spiedņi ar apli starp zižļu galiem – iespējamo meistara zīmi.

Feniņi



Av. Horizontāli dalīts punktu aplis, augšā pakāļkājās saslējies vienradzis, apakšā tumšs laukums

Apkārtlēgenda starp diviem punktu apliem: MOI.. AT (?) – nesalasāma
Rv. Rīgas arhibīskapijas ģerbonis – sakrustots arhibīskapa zizlis un krusta zizlis
Apkārtlēgenda starp diviem punktu apliem: MONETA

d 13–14 mm. Monēta, iespējams, bijusi muzeja kolekcijā. Sk.: Šnore 1936, 81. lpp.,
1. att.: 3. Attēls no: Toll, Sachssendahl, Taf. 11: 5.

Rīgas arhibīskaps Henings Šarpenbergs (1424.–1448. g.)



Arhibīskapa zīmogs – pie Svētās Jaunavas Marijas kājām skaldīts vairogs, heraldiski labajā pusē Rīgas arhibīskapijas ģerbonis – sakrustots arhibīskapa zizlis un krusta zizlis, kreisajā pusē Šarpenbergu dzimtas ģerbonis – heraldiskā lilija.

Kalti šiliņi un šerfi

Leģenda uz monētām: HENIGUS ARCHIEPISCOPUS / MONETA RIGENSIS (Arhibīskaps Henings / Rīgas monēta).

Šiliņi, 1. variants, agrākais



Av. Arhibīskapa galva ar mitru, attēls paviršs
Apkārtleģenda starp diviem punktu aplīem: HENIGS : ARCH(EP)

Rv. Rīgas arhibīskapijas ģerbonis – sakrustots arhibīskapa zizlis un krusta zizlis, starp to galiem Šarpenbergu dzimtas ģerbonis – heraldiskā lilija

Apkārtlēgenda starp diviem punktu apliem: ⌘ MONETA RIGENS

VRVM 3446, sv. 1,260 g, d 20 mm. Kolekcijā viena monēta.

Šiliņi, 2. variants



Av. Arhibīskapa galva ar mitru

Apkārtlēgenda starp diviem punktu apliem: : HENIGS : ARCHEPS :

Rv. Rīgas arhibīskapijas ģerbonis – sakrustots arhibīskapa zizlis un krusta zizlis, starp to galiem Šarpenbergu dzimtas ģerbonis – heraldiskā lilija, bet ar ziedlapiņām uz leju

Apkārtlēgenda starp diviem punktu apliem: : MONETA : RIGENSIS

VRVM 77 581, sv. 0,955 g, d 21 mm. Kolekcijā 28 monētas.

Muzejā glabājas arhibīskapa Heninga Šarpenberga šiliņu 34 augšējie – reversa – spiedņi (VRVM 168 979–169 012), no tiem tikai četri ir pirmā, iespējams, agrākā tipa šiliņu spiedņi.

Šerfi, kalti kā brakteāti



Uz monētas staru aplī attēlota lilija – Šarpenbergu dzimtas ģerbonis, kreisajā pusē augšā starp ziedlapiņām aplis

VRVM 73 925, sv. 0,155 g, d 13 mm. Kolekcijā trīs monētas.

Rīgas arhibīskaps Silvestrs Štodevešers (1478.–1479. g.)



Arhibīskapa zīmogs – pie Svētās Jaunavas Marijas kājām divi vairogi:
Rīgas arhibīskapijas ģerbonis – sakrustots arhibīskapa zizlis un krusta
zizlis, labajā pusē Štodevešeru dzimtas ģerbonis – trīs zvaigznes
skaldītā vairogā.

Kalti feniņi un šerfi

Leģenda uz monētām: MONETA / RIGENSIS (Rīgas monēta).

Feniņi, 1. variants

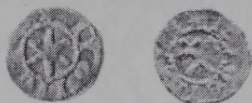


Av. Štodevešeru dzimtas ģerboņa elements – sešstaru zvaigzne
Apkārtoleģenda starp diviem punktu apļiem: MON(ET)A;
sākas ar trijlapi

Rv. Rīgas arhibīskapijas ģerbonis – sakrustots arhibīskapa zizlis un krusta zizlis

Apkārtlēgenda starp diviem punktu aplīem: RIGENSIS; sākas ar trijlapi
VRVM 77 566, sv. 0,390 g, d 13 mm. Kolekcijā 11 monētas.

Feniņi, 2. variants



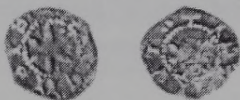
Attēls kā 1. variantā, bet lēgenda sākas ar sešstaru zvaigzni

Av. MON(ETA), lēgendas sākumā sešstaru zvaigzne

Rv. RIGENSIS, lēgendas sākumā sešstaru zvaigzne

VRVM 77 895, sv. 0,590 g, d 13 mm. Kolekcijā trīs monētas.

Feniņi, 3. variants



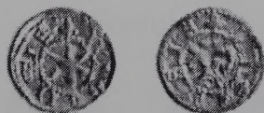
Attēls kā 1. variantā

Av. RIGENSIS, lēgendas sākumā trijlapis

Rv. MONETA, lēgendas sākumā trijlapis

VRVM 3450, sv. 0,40 g, d 13 mm. Kolekcijā viena monēta.

Feniņi, 4. variants



Attēls kā 1. variantā

Av. RIGENSIS, lēgendas sākumā trijlapis

Rv. RIGENSIS, lēgendas sākumā trijlapis

VRVM 16 209, sv. 0,40 g, d 14 mm. Kolekcijā viena monēta.

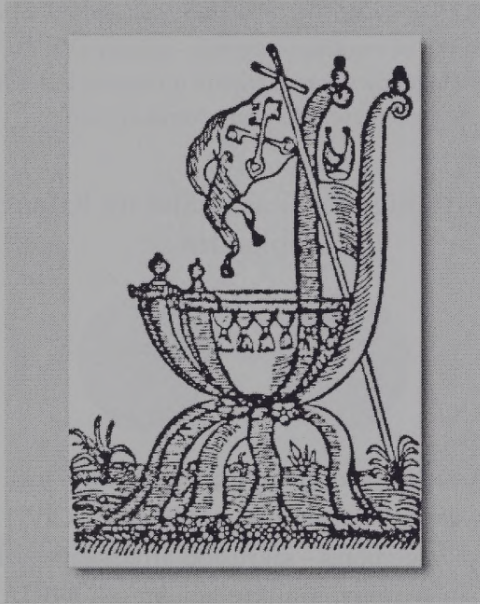
Šerfi, kalti kā brakteāti



Monētas centrā sešstaru zvaigzne – Štodevešeru dzimtas ģerboņa elements, apkārt staru loks

VRVM 175827, sv. 0,210 g, d 14 mm. Kolekcijā viena monēta.

Rīgas arhibīskapija (1479.–1484. g.)

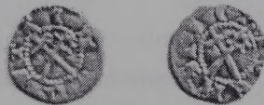


Rīgas arhibīskapu krēsls, 16. gs.

Kalti feniņi un šiliņi

Leģenda uz monētām: MONETA ECCLESIE / ET CIVITATIS RIGENS
(Baznīcas monēta / un Rīgas pilsētas).

Feniņi



Leģendas sākumā parasti ir pusemēness, retāk trijlapis
Av. Rīgas arhibīskapijas ģerbonis – sakrustots arhibīskapa zizlis un krusta zizlis
Apkārtleģenda starp diviem punktu apliem: MONETA; sākas ar pusemēnesi

Rv. Rīgas arhibīskapijas ģerbonis – sakrustots arhibīskapa zizlis un krusta zizlis
 Apkārtlēgenda starp diviem punktu apliem: RIGENSIS; sākas ar
 pusemēnesi

VRVM 12 076, sv. 0,540 g, d 13 mm. Kolekcijā 18 monētas.

Muzejā glabājas feniņu 14 augšējie – reversa – spiedņi (VRVM 169 013–169 026),
 no tiem triju spiedņu lēgenda sākas ar trijlapi un varētu būt arhibīskapa Silvestra
 Štodevešera feniņu reversa spiedņi.

Šiliņi, 1. variants, Rīgas arhibīskapijas un Rīgas domkapitula
 kopkalums



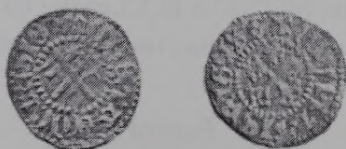
Av. Vairogā domkapitula ģerbonis – lilija

Apkārtlēgenda starp diviem punktu apliem: ET CIVITATIS RIGENS

Rv. Rīgas arhibīskapijas ģerbonis – sakrustots arhibīskapa zizlis un krusta zizlis
 Apkārtlēgenda starp diviem punktu apliem: MONETA • E(CCL)ESIE

VRVM 3672, sv. 0,70 g, d 18 mm. Kolekcijā deviņas monētas.

Šiliņi, 2. variants, Rīgas arhibīskapijas un Rīgas pilsētas
 kopkalums



Av. Rīgas arhibīskapijas ģerbonis – sakrustots arhibīskapa zizlis un
 krusta zizlis

Apkārtlēgenda starp diviem punktu apliem: MONETA ECCLESIE

Rv. Rīgas pilsētas mazais ģerbonis – sakrustotas atslēgas ar krustu virs tām
 Apkārtlēgenda starp diviem punktu apliem: ET CIVITATIS RIGE(N)S

VRVM 11 329, sv. 1,010 g, d 19 mm. Kolekcijā 45 monētas.

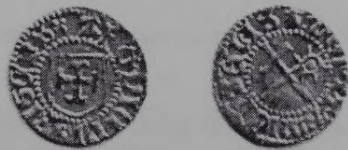
Rīgas arhibīskaps Mihaels Hildebrands (1484.–1509. g.)



Zīmogs ar arhibīskapa Mihaela Hildebranda ģerboni – dalīts un skaldīts vairogs, tā 1. un 4. laukā Rīgas arhibīskapijas ģerbonis, 2. un 3. laukā Hildebrandu dzimtas ģerbonis – enkurkrusts.

Leģenda uz monētām: MONETA MICHAELIS / ARCHIEPIS RIGENSIS
(Monēta Mihaela / Rīgas arhibīskapa).

Kalti šiliņi



Av. Vairogā Hildebrandu dzimtas ģerbonis – enkurkrusts

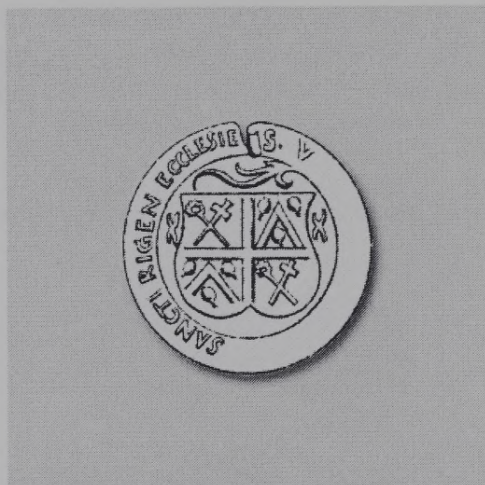
Apkārtleģenda starp diviem punktu apļiem: ARCHIEPI × RIGENS ×

Rv. Rīgas arhibīskapijas ģerbonis – sakrustots arhibīskapa zizlis un krusta zizlis

Apkārtleģenda starp diviem punktu apļiem: MONETA MIOHAELIS

VRVM 3681, sv. 0,930 g, d 18 mm. Kolekcijā 21 monēta.

Rīgas arhibīskaps Tomass Šēnings (1528.–1539. g.)



Zīmogs ar arhibīskapa Tomasa Šēninga ģerboni – dalīts un skaldīts vairogs, tā 1. un 4. laukā Rīgas arhibīskapijas ģerbonis, 2. un 3. laukā Šēningu dzimtas ģerbonis – ševrons (jumta spāre) ar trīs lapiņām.

Kalti feniņi, šiliņi un mārkas

Leģenda uz monētām: MONETA NOVA ARCHIEPISCOPI RIGENSIS / MONETA ECCLESIE RIGENSIS (Rīgas arhibīskapa jaunā monēta / Rīgas baznīcas monēta).

Kalšanas vieta – Koknese, bet uz monētām norādīts Rīgas vārds.

Feniņi, kalti tikai ar gadskaitli 1537 vai arī bez kalšanas gada norādes



Av. Punktu apli Šēningu dzimtas ģerbonis – ševrons ar trīs lapiņām, gar monētas malu punktu aplis

Rv. Rīgas arhibīskapijas ģerbonis – sakrustots arhibīskapa zizlis un krusta zizlis, tā abās pusēs gadskaitļa divi pēdējie cipari 3 - 7, gar monētas malu punktu aplis

VRVM 44 845, sv. 0,275 g, d 12 mm. Kolekcijā viena monēta.

Šiliņi, 1. variants, kalti 1535.–1539. gadā



Av. Renesanses vairogā Šēningu dzimtas ģerbonis – ševrons ar trim lapiņām

Apkārteģenda starp diviem punktu apliem:

MO ▲ ARCH ▲ P ▲ RIGEN ▲ 1535

Rv. Rīgas arhibīskapijas ģerbonis – sakrustots arhibīskapa zizlis un krusta zizlis

Apkārteģenda starp diviem punktu apliem: + MO ▼ ECLESIE ▼ RIGENSIS

VRVM 15 968, sv. 1,085 g, d 18 mm. Kolekcijā 175 monētas (1535. g. – 49; 1536. g. – 46; 1537. g. – 50; 1538. g. – 13; 1539. g. – 15; gadskaitli neredz – divas monētas).

Šiliņi, 2. variants, kalti 1539. gadā

Gadskaitļa divi pēdējie cipari atrodas gan aversa leģendas beigās, gan arī reversā – arhibīskapijas ģerboņa abās pusēs



Av. Apkārteģenda starp diviem punktu apliem:

+ MO ARCHE • P RIGENSI 39

Rv. Apkārteģenda starp diviem punktu apliem:

+ MO • ECL • SIE • RIGENSI

VRVM 3750, sv. 1,225 g, d 18 mm. Kolekcijā 15 monētas.

Šiliņi, 3. variants, kalti 1540. gadā

Kalti pēc arhibīskapa nāves 1540. gadā, gadskaitļa divi pēdējie cipari 4 - 0
vai 0 - 4 ir tikai reversā – arhibīskapijas ģerboņa abās pusēs.



Av. Apkārtlēgenda starp diviem punktu apljiem: + MO ARCHE P • RIGENSI

Rv. Apkārtlēgenda starp diviem punktu apljiem: + MO ECL SIE • RIGENSI

VRVM 3759, sv. 0,955 g, d 18 mm. Kolekcijā 16 monētas.

Mārkas, kaltas tikai 1537. gadā



Av. Krusta zizlis, uz tā dalīts un skaldīts ģerboņa vairogs, 1. laukā Šēningu dzimtas ģerbonis, 2. laukā Rīgas arhibīskapijas ģerbonis, 3. laukā Rīgas domkapitula ģerbonis, 4. laukā Rīgas pilsētas mazais ģerbonis – sakrustotas atslēgas un krusts; virs vairoga gadskaitļa divi pēdējie cipari •3 - 7•

Apkārtlēgenda starp diviem punktu apljiem:

MO • NO • DO • THO • SA - RI • ECLE • ARC • EPIS

Rv. Svētā Jaunava Marija staru vainagā, ar bērnu kreisajā rokā un
scepteri labajā, zem kājām pusmēness

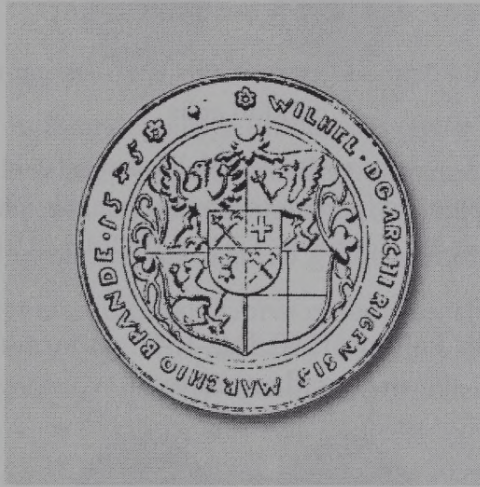
Apkārtlēgenda starp diviem punktu apljiem:

SAN • MA • TVIS - ORA • PRO • FAM •

(MONETA NOVA DOMINI THOMAE SACRAE RIGENSIS ECCLESIAE
ARCIEPISCOPI / SANCTA MARIJA TVIS ORA PRO FAM – Jaunā monēta,
valdnieka Tomasa, svētās Rīgas baznīcas arhibīskapa / Svētā Marija, lūdz par mums)

VRVM 1117, sv. 7,10 g, d 32 mm. Kolekcijā viena monēta un tās galvanokopija.

Rīgas arhibīskaps Vilhelms, Brandenburgas markgrāfs (1539.–1563. g.)



Zīmogs ar arhibīskapa dalītu un skaldītu ģerboņa vairogu, tā 1. laukā Brandenburgas ērglis, 2. laukā Pomerānijas grīfs, 3. laukā Nirnbergas lauva, 4. laukā Hoencollernu dzimtas ģerbonis; centrālā (sirds) vairoga 1. un 4. laukā sakrustots arhibīskapa zizlis un krusta zizlis, 2. laukā grieķu krusts, 3. laukā Rīgas domkapitula lilija.

Kalti feniņi, šiliņi, dubultšiliņi, vērdiņi, dālderī,
klipes (sudrabs); guldeņi (zelts)

Leģenda uz monētām:

GVILHELMUS DEI GRATIA ARCHIEPISCOPUS RIGENSIS MARCHIO
BRANDENBURGENSIS / MONETA NOVA RIGENSIS

(Markgrāfs Vilhelms, Rīgas arhibīskaps no Dieva žēlastības / Jaunā Rīgas
monēta).

Līdz 1546. gadam ieskaitot monētas kaltas Kokneses monētu kaltuvē, bet
uz monētām norādīts Rīgas vārds; sākot ar 1547. gadu, kaltas Rīgā.

Šiliņi, 2. variants, kalti 1562. un 1563. gadā



Av. Brandenburgas heraldiskais ērglis,
tā galva daļa apkārtlēgendu

Apkārtlēgenda starp diviem punktu apliem:

GVILHE(LM) * D * G * A * EP * RIG

Rv. Rīgas pilsētas mazais ģerbonis, abās pusēs gadskaitļa divi pēdējie
cipari 6 - 3

Apkārtlēgenda starp diviem punktu apliem:

*** MONETA * NOVA * RIGEN**

VRVM 18 557, sv. 0,874 g, d 18 mm. Kolekcijā 35 monētas (1562. g. – 4; 1563. g. – 31 monēta).

Šiliņi, 3. variants, kalti 1560. un 1561. gadā



Av. Brandenburgas heraldiskais ērglis rotātā aplī

Apkārtlēgenda starp diviem punktu apliem:

*** GVILHELM * D * G * (A *) RIGE**

Rv. Rīgas pilsētas mazais ģerbonis, abās pusēs gadskaitļa divi pēdējie
cipari 6 - 1, pie atslēgu galvām pa trijiem punktiem

Apkārtlēgenda starp diviem punktu apliem:

*** MONETA * NOVA * RIG**

VRVM 13 067, sv. 1,022 g, d 18 mm.

Kolekcijā divas monētas.

Dubultšiliņi, kalti 1563. gadā



Av. Brandenburgas heraldiskais ērglis ar Hoencollernu dzimtas ģerboni uz krūtīm

Apkārtlēgenda starp diviem punktu apliem:

* GVILHELM * D * G * AR * EP * RIGE

Rv. Rīgas pilsētas ģerbonis – vārti starp diviem torņiem, vārtos lauvas galva, virs vārtiem sakrustotas atslēgas; ģerboņa abās pusēs gadskaitļa divi pēdējie cipari 6 - 3

Apkārtlēgenda starp diviem punktu apliem: MONETA * NOV * RIGENS

VRVM 3835, sv. 1,378 g, d 21 mm. Kolekcijā piecas monētas.

Vērdiņi, kalti 1561. un 1563. gadā



Av. Arhibīskapa heraldiskais barokālais vairogš, dalīts un skaldīts, tā 1. laukā Brandenburgas ērglis, 2. laukā Pomerānijas grifs, 3. laukā Nirnbergas lauva, 4. laukā Hoencollernu dzimtas ģerbonis; centrālā (sirds) vairoga 1. un 4. laukā sakrustots arhibīskapa zizlis un krusta zizlis, 2. laukā krusts, 3. laukā Rīgas domkapitula lilija

Apkārtlēgenda starp diviem punktu apliem:

* GVILHELM * D * G * E * RIGE * M * BRA

Rv. Barokālā vairogā Rīgas pilsētas mazais ģerbonis

Apkārtlēgenda starp diviem punktu apliem:

⊕ MONETA * NO * RIGENSIS * 63

VRVM 16 037, sv. 2,835 g, d 23 mm. Kolekcijā piecas monētas.

Dālderī, kalti tikai 1559. gadā



Av. Arhibīskapa galva profilā pa labi

Apkārtlēgenda starp diviem apliem:

⊘ GVILHELMUS * D * G * ARCI * EPISCOPUS RIGEN

Rv. Arhibīskapa heraldiskais barokālais vairogs, dalīts un skaldīts, tā 1. laukā Brandenburgas ērglis, 2. laukā Pomerānijas grifs, 3. laukā Nirnbergas lauva, 4. laukā Hoencollernu dzimtas ģerbonis; centrālā (sirds) vairoga 1. un 4. laukā sakrustots arhibīskapa zizlis un krusta zizlis, 2. laukā krusts, 3. laukā Rīgas domkapitula lilija

Apkārtlēgenda starp diviem apliem:

⊘ MARCHIO * BRAND - ENBORG • Z • ANNO 1559

Monēta bijusi muzeja kolekcijā. Sk.: Šnore 1936, 84. lpp., 2. att.: 6. Attēls no: Töll, Sachssendahl, Taf. 12: 20.

Sudraba klipes, kaltas 1558. gadā



Av. Barokālā vairogā Brandenburgas heraldiskais ērglis, uz krūtīm Hoencollernu ģerbonis, virs ērgļa galvas gadskaitļa divi pēdējie cipari 58

Rv. Gluds

VRVM 3825, sv. 5,695 g, izmēri 22 x 22 mm. Kolekcijā viena monēta un tās galvanokopija.

Guldeņi, kalti 1558. un 1559. gadā



Av. Zem grezni izrotātām velvēm arhibīskapa galva profilā pa labi
Apkārtlēgenda starp diviem punktu apliem:

∴ GUILHELMUS * D * G * ARCI * EPISCOPUS RIGEN

Rv. Arhibīskapa heraldiskais barokālais vairogs dalīts un skaldīts, tā 1. laukā
Brandenburgas ērglis, 2. laukā Pomerānijas grīfs, 3. laukā Nirnbergas lauva,
4. laukā Hoencollernu dzimtas ģerbonis; centrālā (sirds) vairoga 1. un
4. laukā sakrustots arhibīskapa zizlis un krusta zizlis, 2. laukā krusts,
3. laukā Rīgas domkapitula lilija

Apkārtlēgenda starp diviem punktu apliem:

◦ MARCHIO * BRANDE - NBORG • Z • ANO • 1 • 5 • 5 • 9

Monēta bijusi muzeja kolekcijā. Sk.: Buchholtz, N 1814; RK, Taf. 34: 15. Attēls no:
Toll, Sachssendahl, Taf. 12: 19.

LIVONIJAS ORDENVALSTS

Livonijas ordeņmestru ģerboņu elementi uz monētām



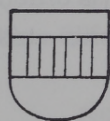
Bernds fon der Borhs



Volters fon Pletenbergs



Hermans fon Brigenejs
Hāzenkamps



Johans fon der Reke



Heinrihs fon Gālens



Vilhelms fon Firstenbergs



Gothards Ketlers

Livonijas ordeņmestrs Berndts fon der Borhs (1472.–1483. g.)



Ordeņmestra zīmogs – centrā Vecās Derības sižets “Bēgšana uz Ēģipti”, zīmoga apakšējā daļā divi vairogi: Livonijas ordeņa ģerbonis – krusts un fon der Borhu dzimtas ģerbonis – trīs kovārņi.

Kalti feniņi un šiliņi

Lēgenda uz monētām: MAGISTRI LIVONIE / MONETA RIGENSIS
(Livonijas mestrs / Rīgas monēta).

Feniņi

Av. Punktu aplī vienkāršā vairogā viens kovārnis – fon der Borhu dzimtas ģerboņa elements

Apkārtleģenda: RIGENSIS

Rv. Livonijas ordeņa krusts, kas dala monētu četrās daļās
Apkārtleģenda starp diviem punktu apļiem: MO - NE - TA

Muzeja kolekcijā monēta nav bijusi. Apraksts no: Kieler, N 20.

Šiliņi

Izdalāmi trīs šiliņu varianti, attēls uz tiem paliek nemainīgs, bet atšķiras
lēģendas izvietojums.

Šiliņi, 1. variants



Av. Vairogā fon der Borhu dzimtas ģerbonis – trīs kovārņi
Apkārtlēģenda starp diviem punktu apļiem: MONETA RIGENSIS

Rv. Livonijas ordeņa ģerbonis – krusts, kas daļa monētu un
apkārtlēģendu četrās daļās

Apkārtlēģenda starp diviem punktu apļiem: MA - GIS - TRI - LIVO

Aversā šīm monētām redzams atspiedums no diagonāla krusta (spiedņa
defekts?).

VRVM 13 226, sv. 0,964 g, d 20 mm. Kolekcijā trīs monētas.

Šiliņi, 2. variants



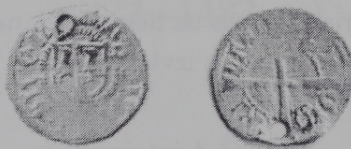
Attēls kā 1. variantā

Av. MAGISTRI LIVONIE

Rv. MON - ETA - RIG - ENS

VRVM 77 891, sv. 1,003 g, d 20 mm. Kolekcijā 41 monēta.

Šiliņi, 3. variants



Attēls kā 1. variantā

Av. MAGISTRI LIVONIE

Rv. MA - GIS - TRI - LIVO

VRVM 7614, sv. 0,860 g, d 19 mm, monētpiekariņš ar caurumiņu. Kolekcijā divas monētas.

Ordeņmestrs Volters fon Pletenbergs (1494.–1535. g.)



Ordeņmestra zīmogs – centrā Vecās Derības sižets “Bēgšana uz Ēģipti”, zīmoga apakšējā daļā divi vairogi: Livonijas ordeņa ģerbonis – krusts un fon Pletenbergu dzimtas ģerbonis – skaldīts vairogs (skaldījuma krāsas atšķirība norādīta ar diagonālu režģojumu vairoga heraldiski labajā pusē).

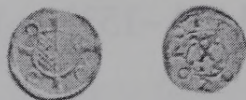
Kalti feniņi, šiliņi, vērdiņi, dālderī (sudrabs);
pusdukāti, dukāti, divdukāti, desmitdukāti (zelts)

Leģenda uz monētām: VOLTER PLETTENBERG MAGISTER LIVONIAE /
MONETA NOVA RIGENSIS (Volters Pletenbergs, Livonijas mestrs / Rīgas
jaunā monēta).

Feniņi

Muzejā ir pieci feniņu varianti.

Feniņi, 1. variants, kalti 1527. gadā



Av. Uz gara ordeņa krusta fon Pletenbergu dzimtas ģerbonis – skaldīts
vairogs, vairogam apkārt četri riņķīši

Rv. Centrā Rīgas pilsētas mazais ģerbonis

Apkārtoģenda starp diviem apljiem:

(...) - riņķis - M - riņķis - Z - riņķis - L - riņķis

VRVM 18 489, sv. 0,408 g, d 12,5 mm. Kolekcijā viena monēta.

Feniņi, 2. variants, kalti 1526. gadā



Av. Uz gara Livonijas ordeņa krusta apli fon Pletenbergu dzimtas
ģerbonis

Apkārtoģenda starp diviem punktu apljiem: ... - M - N - W

Rv. Rīgas pilsētas mazais ģerbonis

Apkārtoģenda starp diviem punktu apljiem:

M - riņķītis - (...) - Z - riņķītis - 6 - riņķītis

VRVM 13 229, sv. 0,407 g, d 13 mm. Kolekcijā divas monētas.

Feniņi, 3. variants, bez kalšanas gada norādes



Av. Uz gara Livonijas ordeņa krusta fon Pletenbergu dzimtas ģerbonis –
skaldīts vairogs ar režģotu heraldiski kreiso pusi

Apkārtoģenda starp diviem apljiem: • M • - • P • - • (M?) • - • L •

Rv. Rīgas pilsētas mazais ģerbonis

Apkārtoģenda starp diviem apljiem: (...) NT • NEO • R (...)

VRVM 77 967, sv. 0,405 g, d 13 mm. Kolekcijā viena monēta.

Feniņi, 4. variants, kalti 1532., 1534., 1535. gadā



Av. Uz gara ordeņa krusta fon Pletenbergu dzimtas ģerbonis, apkārt
astoņi riņķīši

Rv. Rīgas pilsētas mazais ģerbonis, tā abās pusēs gadskaitļa divi pēdējie
cipari 3 - 2, apakšā riņķītis

VRVM 77 964, sv. 0,406 g, d 12 mm. Kolekcijā septiņas monētas.

Feniņi, 5. variants, bez kalšanas gada norādes



Av. Uz gara ordeņa krusta fon Pletenbergu dzimtas ģerbonis, apkārt
astoņi riņķīši

Rv. Rīgas pilsētas mazais ģerbonis, abās pusēs un apakšā pa riņķīšim

VRVM 11 599, sv. 0,307 g, d 12 mm. Kolekcijā 18 monētas.

Šiliņi

Muzejā ir trīs šiliņu varianti.

Šiliņi, 1. variants, kalti 1532. un 1533. gadā



Av. Uz gara Livonijas ordeņa krusta, kas daļa apkārtlēgendu četrās daļās,
fon Pletenbergu dzimtas ģerbonis – skaldīts vairogš ar režgotu heraldiski
kreiso pusi

Apkārtlēgenda starp diviem punktu apliem:

- WOL ▲ - PLETT - ENB ▲ M - A ▲ LIV

Rv. Rīgas pilsētas mazais ģerbonis
 Apkārtlēģenda starp diviem punktu apljiem:
 MONE ▲ NOVA ▲ RIGENSIS ▲ 1532

VRVM 4709, sv. 0,960 g, d 18 mm. Kolekcijā 60 monētu (1532. g. – 25; 1533. g. – 35 monētas).

Šiliņi, 2. variants, kalti 1532. gadā



Av. Kā 1. variantā, bet ģerbonim režģota heraldiski labā puse, vairogam
 apkārt četri aplīši

Apkārtlēģenda starp diviem punktu apljiem:
 - WOL ▲ - PLETTE - NB ▲ M - A ▲ LIVO

Rv. Rīgas pilsētas mazais ģerbonis, tā abās pusēs gadskaitļa divi pēdējie
 cipari 3 - 2, apakšā un virs cipariem lodītes
 Apkārtlēģenda starp diviem punktu apljiem:
 MONETA * NOFA * RIGESI (...)

VRVM 4733, sv. 0,770 g, d 18 mm. Kolekcijā viena monēta.

Šiliņi, 3. variants, kalti 1532., 1534., 1535. gadā



Av. Kā 1. variantā, bet vairogam režģota heraldiski labā puse, vairogam
 apkārt seši aplīši

Apkārtlēģenda starp diviem punktu apljiem:
 WOL ▼ - PLETTE - NB ▼ M - A LIVO

Rv. Rīgas pilsētas mazais ģerbonis, pie atslēgu galvām trīs aplīši
 Apkārtlēģenda starp diviem punktu apljiem: MONE • NO • RIGENSIS • 1532
 VRVM 4712, sv. 0,970 g, d 18 mm. Kolekcijā 37 monētas (1532. g. – 3; 1534. g. – 12;
 1535. g. – 22 monētas).

Vērdiņi

Muzejā ir trīs vērdiņu varianti.

Vērdiņi, 1. variants, kalti (1510.?, 1523.?, 1525.?) 1526. gadā



Av. Svētā Jaunava Marija ar bērnu labajā rokā un scepteri kreisajā, fon Pletenbergu dzimtas dalīts un skaldīts ģerboņa vairogs, tā 1. un 4. laukā ordeņa krusts, 2. un 3. laukā fon Pletenbergu dzimtas ģerbonis; Sv. Marijas nimbs un ģerboņa vairogs daļa apkārtlēģendu divās daļās
 Apkārtlēģenda starp diviem punktu apļiem: °WOL °PLET - MA °LIVO -
 Rv. Rīgas pilsētas ģerbonis

Apkārtlēģenda starp diviem punktu apļiem:

°MONE °NOVA °RIGEN °1526 °

VRVM 7616, sv. 2,760 g, d 25 mm. Kolekcijā piecas monētas.

Vērdiņi, 2. variants, kalti 1529. un 1530. gadā



Av. Svētā Jaunava Marija ar bērnu labajā rokā un scepteri kreisajā, fon Pletenbergu dzimtas dalīts un skaldīts ģerboņa vairogs; Sv. Marijas nimbs un ģerboņa vairogs daļa apkārtlēģendu divās daļās
 Apkārtlēģenda starp diviem punktu apļiem: WOL °PI G - MA °LIV

Rv. Rīgas pilsētas ģerbonis

Apkārtlēģenda starp diviem punktu apļiem:

°MONE °NOVA °RIGS 153 (0)

VRVM 13 061, sv. 2,791 g, d 23 mm. Kolekcijā trīs monētas.

Vērdiņi, 3. variants, kalti 1531. gadā



Av. Svētā Jaunava Marija ar bērnu kreisajā rokā un scepteri labajā,
fon Pletenbergu dzimtas dalīts un skaldīts ģerboņa vairogs, ģerboņa abās
pusēs zvaigzne starp diviem aplīšiem

Apkārtoģenda starp diviem punktu aplīiem:

◦ WOLTER + VAN - PLTEBR ◊ MA ◦ L - I ◦

Rv. Rīģas pilsētas ģerbonis, zem tā krustiņš, savienots ar divām lodītēm,
virs ģerboņa gadskaitlis 1531

Apkārtoģenda starp diviem punktu aplīiem:

◦ MONETA + NOVA + RIGENSI ◦

VRVM 13 060, sv. 2,844 g, d 23 mm. Kolekcijā divas monētas.

Dālderu, kalti 1525. gadā



Av. Ordeņmestrs bruņās, ar paceltu zobenu labajā rokā, ar kreiso tur
dalītu un skaldītu vairoģu

Akārtoģenda starp diviem punktu aplīiem:

MONA • NOVA + - + MAGRI † LIVONI †

Rv. Svētā Jaunava Marija staru vainagā, ar bērnu kreisajā rokā

Apkārtlēgenda starp diviem punktu apļiem:

S • MARIA • 9 SERVA - • POPVLV 9 TW • Z5 (Svētā Marija, glāb savu tautu)

VRVM 17 904, galvanokopija, d 40 mm. Muzeja kolekcijā bijuši divi dālderī.

Sk.: RK, S. 224; Buchholtz, N 692.

Pusdukāti, kalti 1528. un 1533. gadā



Av. Dalīts un skaldīts ordeņmestra ģerboņa vairogs, virs tā gadskaitļa divi pēdējie cipari 28

Apkārtlēgenda: *WOLTER*VA*PLETBAR*M*LIVO

Rv. Rīgas pilsētas mazais ģerbonis, kreisajā pusē krustiņš, labajā ziedlapiņa

Apkārtlēgenda: *MONE + NOVA + RIGENSIS + 1528

Monēta bijusi muzeja kolekcijā. Sk.: Šnore 1938, nr. 14; RK, S. 224. Attēls no: Toll, Sachssendahl, Taf. 3: 29.

Dukāti, kalti 1528. gadā



Av. Svētā Jaunava Marija ar bērnu labajā rokā un scepterī kreisajā, ordeņmestra dalīts un skaldīts ģerboņa vairogs

Apkārtlēgenda starp diviem punktu apļiem:

WOLT • VA • P • - BAR • M • LIV ▼

Rv. Rīgas pilsētas lielais ģerbonis

Apkārtlēgenda starp diviem punktu apļiem:

MONE • NOVA • RIGEN × 1528 ×

VRVMp 50 710, ģipša kopija no monētas VE A3/56a, sv. 3,52 g, d 24,5 mm.

Monēta bijusi muzeja kolekcijā. Sk.: Šnore 1938, nr. 13; RK, S. 224.

Divdukāti, kalti 1528. gadā



Av. Ordeņmestrs bruņās, ar paceltu zobenu labajā rokā, ar kreiso roku tur dalītu un skaldītu ģerboņa vairogu

Apkārtlēgenda starp diviem punktu aplīem:

WOLT * VA * PLETBAR * MA * LIVON +

Rv. Rīgas pilsētas lielais ģerbonis

Apkārtlēgenda starp diviem punktu aplīem:

MONE * NOVA * RIGENS * 1528

VRVMp 50 711, ģipša kopija no monētas VE A3/56, sv. 6,940 g, d 29 mm. Monēta bijusi muzeja kolekcijā. Sk.: Buchholtz, N 741; RK, Taf. 34: 4; Šnore 1938, nr. 12.

Desmitdukāti, kalti 1525. gadā



Av. Ordeņmestrs bruņās, ar paceltu zobenu labajā rokā, ar kreiso roku tur dalītu un skaldītu vairogu, attēla labajā pusē rozete, kreisajā krusts

Akārtlēgenda starp diviem punktu aplīem:

o MONE + NOVA + - + MAGRI † LIVON I †

Rv. Svētā Jaunava Marija staru vainagā, ar bērnu kreisajā rokā

Apkārtlēgenda starp diviem punktu aplīem:

S • MARIA • 9 SERVA • - POPVLV • TW • Z5 (Svētā Marija, glāb savu tautu)

Fotoattēls no muzeja arhīva VRVM 37 421. Monēta bijusi muzeja kolekcijā.

Ordeņmestrs Hermans fon Brigenejs Hāzenkamps (1535.–1549. g.)



Ordeņmestra zīmogs – centrā Vecās Derības sižets “Bēgšana uz Ēģipti”, zīmoga apakšējā daļā divi vairogi: Livonijas ordeņa ģerbonis – krusts un fon Brigeneju dzimtas ģerbonis – trīs sijas.

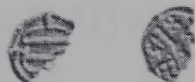
Feniņi, šiliņi, vērdiņi, pusmārkas (sudrabs);
dukāti (zelts)

Leģenda uz monētām:

HERMANNUS DE BRVGENEY HASENCAMPUS MAGISTER
LIVONIAE / MONETA NOVA RIGENSIS

(Hermans fon Brigenejs Hāzenkamps, Livonijas mestrs / Rīgas jaunā monēta).

Feniņi



Av. Fon Brigeneju dzimtas ģerbonis – vairogs ar trim sijām, gar malu punktu aplis

Rv. Rīgas pilsētas mazais ģerbonis, gar malu punktu aplis

VRVM 25 569, sv. 0,126 g, d 10 mm. Monēta fragmentāra, pusīte, iespējams, apgriezts šiliņš.

Šiliņi

Šiliņi, 1. variants, kalti līdz 1547. gadam



Av. Uz gara Livonijas ordeņa krusta, kas daļa apkārtlēgendu četrās daļās, vācu vairogs ar fon Brigeneju dzimtas ģerboni

Apkārtlēgenda starp diviem punktu apliem:

• HERD - BREG • - HA • M • - LIVO

Rv. Rīgas pilsētas mazais ģerbonis, abās pusēs pa punktam un punkts starp atslēgu galvām

Apkārtlēgenda starp diviem punktu apliem:

MONE • NO • RIGENSIS • 36

Dažiem 1535. gadā kaltajiem šiliņiem vairoga forma aversā ir nedaudz atšķirīga un vairogu šķērsojošās sijas ir īsākas. Gadskaitlis lēgendu beigās visu šiliņu reversā ir vai nu pilnīgs, vai arī uzrakstīti tikai divi pēdējie cipari.

VRVM 15 427, sv. 1,104 g, d 18 mm. Kolekcijā 226 monētas (1535. g. – 45; 1536. g. – 46; 1537. g. – 17; 1538. g. – 17; 1539. g. – 26; 1540. g. – 29; 1541. g. – 12; 1542. g. – 5; 1543. g. – 3; 1544. g. – 2; 1545. g. – 2; 1546. g. – 12 monētas).

Šiliņi, 2. variants, kalti līdz 1547. gadam



Attēls kā 1. variantā, bet apkārtlēgenda ar bieži kļūdainiem gadskaitļiem: 4, 14 (1541?), 56 (1546?), 135 (1535?), 140 (1540?), 153 (1543?), 154 (1544?), 410, 420, 430

Av. HER • D - BREG - HA • M • - LIVO

Rv. ◦ MONE • NO RIGENSIS • 154

VRVM 11 205, sv. 0,871 g, d 18 mm. Kolekcijā 60 monētu.

Šiliņi, 3. variants, kalti no 1547. gada



Attēls kā 1. variantā, bet gerboņa vairoga forma ir cita, reversā savādāks atslēgu veidojums, starp tām nav punkta

Av. HER • D - BRVG - HK • M - LIVO

Rv. × MONE × NO × RIGENS × 47

VRVM 13 218, sv. 0,960 g, d 19 mm. Kolekcijā 24 monētas.

Vērdiņi

Av. Uz gara Livonijas ordeņa krusta, kas daļa apkārtlēgendu četrās daļās, dalīts un skaldīts ordeņmestra gerboņa vairogs, tā 1. un 4. laukā ordeņa krusts, 2. un 3. laukā fon Brigeneju dzimtas gerbonis

Apkārtlēgenda starp diviem punktu aplīem:

HER + D - + BRV + G - + H + K + M - + LIVO

Rv. Vairogā Rīgas pilsētas mazais gerbonis

Apkārtlēgenda starp diviem punktu aplīem:

+ MONE + NOVA + RIGENSI + 47

Muzeja kolekcijā monēta nav bijusi. Apraksts no: Leimus 1995, S. 100, Taf. 1: 12.

Pusmārkas, kaltas 1547. gadā



Av. Ordeņmestrs bruņās, ar paceltu zobenu labajā rokā, ar kreiso tur dalītu un skaldītu ordeņmestra četrlauku ģerboņa vairogu

Apkārtoģenda starp diviem punktu apļiem:
HER + D + BRVG + H + K + M ⊗ LIV O +

Rv. Rīgas pilsētas ģerbonis

Apkārtoģenda starp diviem punktu apļiem:
MONE + NO + RIGENS × 47

VRVM 7648, sv. 5,143 g, d 29 mm. Kolekcijā viena monēta un tās galvanokopija.

Dukāti, kalti 1535. gadā

Av. Svētā Jaunava Marija ar bērnu labajā rokā un scepteri kreisajā, pie kājām ordeņmestra ģerbonis, kam abās pusēs monētu meistara zīme T - R

Apkārtoģenda starp diviem punktu apļiem:
HERMAN + D - PRVG + M + LIVO

Rv. Rīgas pilsētas ģerbonis

Apkārtoģenda starp diviem punktu apļiem:
MONE + NOVA + RIGENS + 1535 + T - R
(T - R – Tomass Ramms, Rīgas monētu meistars)

Muzeja kolekcijā monēta nav bijusi. Apraksts no: Toll, Sachssendahl, Taf. 4, N 39.

Ordeņmestrs Johans fon der Reke (1549.–1551. g.)

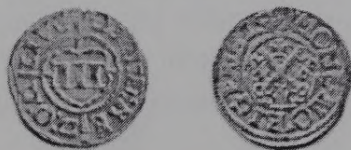


Ordeņmestra zīmogs – centrā Vecās Derības sižets “Bēgšana uz Ēģipti”, zīmoga apakšējā daļā divi vairogi: Livonijas ordeņa ģerbonis – krusts un fon der Rekes dzimtas ģerbonis – trīs pāļi.

Kalti šiliņi, 1549., 1550. un 1551. gads

Leģenda uz monētām: IOANNES DE RECKE DEI O(G)RATIA
MAGISTER LIVONIAE / MONETA NOVA RIGENSIS

(Johans fon Reke, Livonijas mestrs no Dieva žēlastības / Rīgas jaunā monēta).



Av. Uz gara Livonijas ordeņa krusta, kas daļa apkārtleģendu četrās daļās,
fon der Rekes dzimtas ģerbonis – trīs pāļi

Apkārtleģenda starp diviem punktu apliem: IOAN - D \ddot{R} RE - D \ddot{R} O \times M - LIVO

Rv. Rīgas pilsētas mazais ģerbonis

Apkārtleģenda starp diviem punktu apliem: • MONE \times NO+RIGENSI + 49

VRVM 18 556, sv. 0,945 g, d 19 mm. Kolekcijā 22 monētas (1549. g. – 15; 1550. g. – 3;
1551. g. – 3; 1 monēta nodilusi).

Livonijas ordeņmestrs Heinrihs fon Gālens (1551.–1557. g.)



Ordeņmestra zīmogs – centrā Vecās Derības sižets “Bēgšana uz Ēģipti”, zīmoga apakšējā daļā divi vairogi: Livonijas ordeņa ģerbonis – krusts un fon Gāleņu dzimtas ģerbonis – trīs vilku ķeramie āķi.

Kalti feniņi, šiliņi, vērđiņi, pusmārkas, pusdālderī, dālderī (sudrabs); desmitdukāti (zelts)

Leģenda uz monētām: HENRICUS VON GALEN DEI GRATIA
MAGISTER LIVONIAE / MONETA NOVA RIGENSIS (Heinrihs fon
Gāleņš no Dieva žēlastības Livonijas mestrs / Rīgas jaunā monēta).

Feniņi



Av. Uz ordeņa krusta vienkāršā vairogā fon Gāleņu dzimtas
ģerbonis – trīs āķi

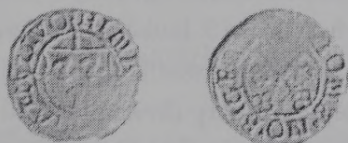
Apkārtlēgenda starp diviem punktu apliem: nodilusi (..... M • L)

Rv. Rīgas pilsētas mazais ģerbonis

VRVM 172 935/4, d 13 mm. Muzejā viena monēta. Feniš atrasts izrakumos Rīgas Doma dārzā, 93. kapa monētu kompleksā, salipsis kopā ar Rīgas brīvpilsētas 1563. gada šiliņu, atdalīt nav iespējams. Pēc analogijas ar I. Silbera privātkolekcijā esošo monētu reversā attēlots Rīgas pilsētas mazais ģerbonis.

Šiliņi

Šiliņi, 1. variants



Av. Uz gara Livonijas ordeņa krusta, kas daļa apkārtlēgendu četrās daļās,
fon Gālenu dzimtas ģerbonis – trīs āķi

Apkārtlēgenda starp diviem punktu apliem:

HINR - (RIC V) - GAL • M - LIVO

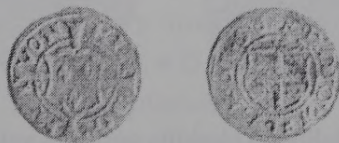
Rv. Rīgas pilsētas mazais ģerbonis

Apkārtlēgenda starp diviem punktu apliem:

MONE × NO × RIGEN (SI 51)

VRVM 4082, sv. 1,053 g, d 18 mm. Kolekcijā piecas monētas.

Šiliņi, 2. variants, bez kalšanas vietas norādes



Av. Kā 1. variantā, bet barokālajā vairogā āķi mazāki

Apkārtlēgenda starp diviem punktu apliem: HIN - • D G • - M LI - VON

Rv. Livonijas ordeņa ģerbonis

Apkārtlēgenda starp diviem punktu apliem: M • D • OTO • LIFLANDT • 5 6

VRVM 7598, sv. 0,763 g, d 18 mm. Kolekcijā trīs monētas.

Vērdiņi

Vērdiņi, 1. variants



Av. Ordeņmestra dalīts un skaldīts ģerboņa vairogs, tā 1. un 4. laukā Livonijas ordeņa krusts, 2. un 3. laukā fon Gālenu dzimtas ģerbonis; ģerboņa abās pusēs gadskaitļa divi pēdējie cipari 5 - 6

Apkārtlēgenda starp diviem punktu apļiem:

+ HI(NR)IG • V • GALEN • MES • D(E)S

Rv. Barokālajā vairogā Rīgas pilsētas mazais ģerbonis, tam abās pusēs pa lodītei

Apkārtlēgenda starp diviem punktu apļiem:

* MO(N)ETA * (N)OVA * RIGENS

VRVM 7662, sv. 2,675 g, d 24 mm. Kolekcijā divas monētas.

Vērdiņi, 2. variants, bez kalšanas vietas norādes



Av. Ordeņmestra dalīts un skaldīts ģerboņa vairogs, tā abās pusēs gadskaitļa divi pēdējie cipari 5 - 6

Apkārtlēgenda starp diviem punktu apļiem:

+ HINRIG • V • GALEN • ME • DES

Rv. Barokālajā vairogā Livonijas ordeņa ģerbonis, tā abās pusēs
pa rozetei

Apkārtoleģenda starp diviem punktu apljiem:

* RITTERLICHEN • D • O • EO • LIFL

Leģenda vācu valodā:

HINRIG VON GALEN MEISTER DES / RITTERLICHEN DEUTSCHEN
ORDENS TO LIFLANDS

(Heinrihs fon Gālens, mestrs / Vācu bruņinieku ordeņa Livonijā)

VRVM 7601, sv. 2,970 g, d 23 mm. Kolekcijā piecas monētas.

Pusmārkas



Pusmārkas, 1. variants, kaltas 1556. un 1557. gadā

Av. Ordeņmestrs bruņās, ar paceltu zobenu labajā rokā,
ar kreiso tur ordeņmestra dalītu un skaldītu
ģerboņa vairogu

Apkārtoleģenda starp diviem punktu apljiem:

HINRIC * DE * GALE * D * G * M * LIVONI E

Rv. Rīgas pilsētas ģerbonis

Apkārtoleģenda starp diviem punktu apljiem:

MONETA • NOVA • RIGENS 5 - 7

VRVM 10 329, sv. 5,470 g, d 29 mm. Kolekcijā 23 monētas (1556. g. – 14; 1557. g. –
9 monētas).

Pusmārkas, 2. variants, kaltas tikai 1556. gadā,
bez kalšanas vietas norādes



Av. Aplī ordeņmestra ģerbonis vairogā, tam abās pusēs pa rozetei

Apkārtlēgenda starp diviem punktu apliem:
+ HEINRIG • V • GALEN • MEISTER • DES

Rv. Aplī Livonijas ordeņa ģerbonis, abās pusēs gadskaitļa divi pēdējie cipari 5 - 6

Apkārtlēgenda starp diviem punktu apliem:
+ RITTERLICHEN • D : O • SV LIFLANDT

VRVM 7600, sv. 5,243 g, d 29 mm. Kolekcijā 12 monētas.

Pusdālderī, kalti 1557. gadā



Av. Ordeņmestrs bruņās, ar paceltu zobenu labajā rokā, ar kreiso tur
ordeņmestra dalītu un skaldītu ģerboņa vairogu

Apkārtlēgenda starp diviem apliem:
HINRICVS * DE * GALE * D * G * M * LIVO NI

Rv. Rīgas pilsētas ģerbonis, tam abās pusēs pa zvaigznei

Apkārtlēgenda starp diviem apliem:
⊗ MONETA * NOVA * RIGENSIS * 1•5•5•7•

Monēta bijusi muzeja kolekcijā. Sk.: Buchholtz, N 988; RK, Taf. 34: 11. Attēls no:
Toll, Sachssendahl, Taf. 4: 46.

Dālderī, kalti 1557. gadā



Av. Ordeņmestrs bruņās, ar paceltu zobenu labajā rokā, ar kreiso tur ordeņmestra dalītu un skaldītu ģerboņa vairogu, kam abās pusēs gadskaitļa cipari 15 - 57, zem tiem pa lodītei

Apkārtlēģenda starp diviem aplīem:

HENRICVS • DE GALEN • D : G • M • LIVONIE

Rv. Rīgas pilsētas ģerbonis

Apkārtlēģenda starp diviem aplīem:

★ MONETA ★ - ★ NOVA ★ - RIGENSIS ★

Monēta bijusi muzeja kolekcijā. Sk.: Buchholtz, N 987; RK, Taf. 34: 8; Šnore 1938, nr. 19. Attēls no: Toll, Sachssendahl, Taf. 4: 45.

Desmitdukāti, kalti 1557. gadā ar pusdāldera spiedni

Av. Ordeņmestrs bruņās, ar paceltu zobenu labajā rokā, ar kreiso tur ordeņmestra dalītu un skaldītu ģerboņa vairogu

Apkārtlēģenda starp diviem aplīem:

HINRICVS ★ DE ★ GALE ★ D ★ G ★ M ★ LIVO NI

Rv. Rīgas pilsētas ģerbonis, tam abās pusēs pa zvaigznei

Apkārtlēģenda starp diviem aplīem:

★ MONETA ★ NOVA ★ RIGENSIS ★ 1•5•5•7

Monēta muzeja kolekcijā nav bijusi. Apraksts no: Toll, Sachssendahl, Taf. 5: 46.

Livonijas ordeņmestrs Vilhelms fon Firstenberg (1557.–1559. g.)



Ordeņmestra zīmogs – centrā Vecās Derības sižets “Bēgšana uz Ēģipti”, zīmoga apakšējā daļā divi vairogi: Livonijas ordeņa ģerbonis – krusts un fon Firstbergu dzimtas ģerbonis – divas sijas.

Kalti feniņi, šiliņi, vērdiņi, pusmārkas, dālderī,
pusklipes (sudrabs); guldeņi (zelts)

Leģenda uz monētām: WILHELM VORSTENBERG DEI GRATIA
MAGISTER LIVONIAE / MONETA NOVA RIGENSIS (Vilhelms
Firstenberg, Livonijas mestrs no Dieva žēlastības / Rīgas jaunā monēta).

Feniņi

Av. Vienkāršā vairogā fon Firstbergu dzimtas ģerbonis
Apkārteģenda starp diviem punktu apliem: – ... O.. M... LIV

Rv. Rīgas pilsētas mazais ģerbonis

Apkārteģenda starp diviem punktu apliem: MON...

Muzeja kolekcijā monēta nav bijusi. Tā atrasta Valmieras pils izrakumos, glabājas Latvijas Vēstures muzejā, inv. nr. A 9965: 87, sv. 0,170 g, d 12 mm, mala aplauzta.

Šiliņi, kalti 1557. (?) un 1558. gadā

Av. Uz gara Livonijas ordeņa krusta, kas daļa apkārtlēģendu četrās daļās, barokālā vairogā fon Firstenbergu dzimtas ģerbonis, tā malās gadskaitļa divi pēdējie cipari 5 - 8

Apkārtlēģenda starp diviem punktu apliem:

WILH - ELM - V • D • G - M • LIV

Rv. Rīgas pilsētas mazais ģerbonis

Apkārtlēģenda starp diviem punktu apliem:

• MONETA • NOVA • RIGE

Muzeja kolekcijā monēta nav bijusi. Apraksts no: Ceplīte 1968, nr. 620, sv. 0,90 g, d 18,5 mm.

Vērdiņi, kalti 1557. gadā



Av. Ordeņmestra ģerbonis dalītā un skaldītā barokālā vairogā, tā 1. un 4. laukā Livonijas ordeņa krusts, 2. un 3. laukā fon Firstenbergu dzimtas ģerbonis; vairoga malās gadskaitļa divi pēdējie cipari 5 - 7

Apkārtlēģenda starp diviem punktu apliem:

+ WILHELM ◦ VORS ◦ D ◦ G ◦ M ◦ LI

Rv. Barokālā vairogā Rīgas pilsētas mazais ģerbonis, tā abās pusēs pa lodītei

Apkārtlēģenda starp diviem punktu apliem:

• MONETA - NOVA * RIGENSIS

VRVM 3863, sv. 2,726 g, d 23 mm. Monētpiekariņš ar caurumiņu no kniedes. Kolekcijā divas monētas.

Pusmārkas, kaltas 1557. un 1558. gadā



Av. Ordeņmestrs bruņās, ar paceltu zobenu labajā rokā, ar kreiso tur dalītu un skaldītu vairogu, tā 1. un 4. laukā Livonijas ordeņa krusts, 2. un 3. laukā fon Firstenbergu dzimtas ģerbonis, vairogam abās pusēs gadskaitļa pēdējie divi cipari 5 - 7, virs tiem pa punktam

Apkārtoģenda starp diviem punktu apļiem:
WILHELM • VORSTEN • B • D • G • M • LI

Rv. Rīģas pilsētas ģerbonis

Apkārtoģenda starp diviem punktu apļiem:
MONETA • NOVA • RIGENSIS

VRVM 15 213, sv. 5,634 g, d 29 mm. Kolekcijā sepiņas monētas.

Dāģderi, kalti 1557. gadā



Av. Ordeņmestrs bruņās, ar paceltu zobenu labajā rokā, ar kreiso tur dalītu un skaldītu vairoģu ar ordeņmestra ģerboni, tam abās pusēs gadskaitģļa cipari 15 - 57

Apkārtoģenda starp diviem punktu apļiem:
WILHELM ★ VORST ENBERG ★ D ★ G ★ M ★ LIVON

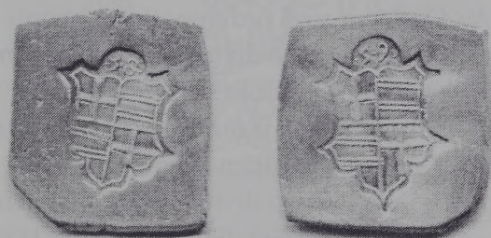
Rv. Rīgas pilsētas ģerbonis
 Apkārtlēgenda starp diviem punktu apliem:

★ MONETA ★ NOVA ★ RIGENSI ★

VRVM 10 322, galvanokopija. Monēta bijusi muzeja kolekcijā. Sk.: RK, Taf. 34: 12.

Sudraba klipes, kaltas 1558. un 1559. gadā

Pusklipes, neregulāra četrstūra forma



Av. Barokālā vairogā ordeņmestra dalīts un skaldīts ģerbonis, tā 1. un 4. laukā Livonijas ordeņa krusts, 2. un 3. laukā fon Firstenbergu dzimtas ģerbonis (sijas veidotas ar dubultlīnijām); virs vairoga gadskaitļa divi pēdējie cipari 5 8 vai 5 9

Rv. Gluds

VRVM 18 320, sv. 17,130 g, izm. 30 x 27 mm, biezums 2,5 mm.

VRVM 7605, sv. 16,86 g, izm. 30 x 29 mm, biezums 2,5 mm. Kolekcijā divas monētas.

Zināmas Rīgas kaluma klipes un pusklipes; Vilhelma fon Firstenberga klipes un ceturtdaļklipes kaltas arī Tallinā, muzejā ir divas tādas monētas.

Guldeņi, kalti 1558. un 1559. gadā

Guldeņi, 1. variants



Av. Ovālā vairogā ordeņmestra ģerbonis

Apkārtlēgenda starp diviem punktu apliem:

* WILHELM * VORSTENBERG * D * G * M * LIVONIE

Rv. Svētā Jaunava Marija staru vainagā, ar bērnu kreisajā rokā un scepteri labajā, pie kājām pusmēness

Apkārtlēgenda starp diviem punktu apliem:

FILIUS * SALUS - NOSTRA * 1•5•5•8 ([Svētās Jaunavas] Dēls, mūsu glābējs)

Foto no monētas VE A3/582, sv. 4,130 g, d 29,5 mm. Monēta bijusi muzeja kolekcijā. Sk.: RK, S. 224.

Guldeņi, 2. variants



Av. Ordeņmestrs bruņās, ar paceltu zobenu labajā rokā, ar kreiso tur ordeņmestra ģerboni figurālā vairogā, tam abās pusēs rozete starp divām lodītēm

Apkārtlēgenda starp diviem punktu apliem:

WILHELM + FURSTEN - BERG ◦ D ◦ G ◦ M ◦ LIV

Rv. Svētā Jaunava Marija staru vainagā, ar bērnu kreisajā rokā un scepteri labajā, pie kājām pusmēness

Apkārtlēgenda starp diviem punktu apliem: CHRISTUS * SAL - US *
NOSTRA * 5•9• (Kristus mūsu glābējs)

Foto no monētas VE A3/583, sv. 4,120 g, d. 28,5 mm. Monēta bijusi muzeja kolekcijā. Sk.: Buchholtz, N 708; RK, S. 224, Taf. 34: 13.

Livonijas ordeņmestrs Gothards Ketlers (1559.–1562. g.)

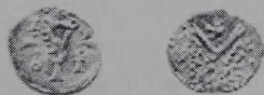


Ordeņmestra zīmogs – centrā Vecās Derības sižets “Bēgšana uz Ēģipti”, zīmoga apakšējā daļā divi vairogi: Livonijas ordeņa ģerbonis – krusts un Ketleru dzimtas ģerbonis – katla kāsis.

Kalti feniņi, šiliņi, vērdiņi (sudrabs); guldeni (zelts)

Leģenda uz monētām: GOTHARDUS DEI GRATIA MAGISTER LIVONIAE / MONETA NOVA RIGENSIS (Gothards, Livonijas mestrs no Dieva žēlastības / Rīgas jaunā monēta).

Feniņi, kalti 1561. gadā



Av. Uz gara Livonijas ordeņa krusta, kas daļa monētu četrās daļās, Ketleru dzimtas ģerbonis – katla kāsis, krusta stūros gadskaitļa cipari 1 - 5 - 6 - 1, gar monētas malu punktu aplis

Rv. Rīgas pilsētas mazais ģerbonis, gar monētas malu punktu aplis

VRVM 17 877, d 13 mm. Kolekcijā monētas galvanokopija.

Šiliņi, kalti 1560., 1561. gadā un bez kalšanas gada norādes



Av. Ketleru dzimtas ģerbonis – katla kāsis
Apkārtoleģenda starp diviem punktu apļiem:

GOTHARD * D * G * M * LIVO

Rv. Rīgas pilsētas mazais ģerbonis

Apkārtoleģenda starp diviem punktu apļiem:

MONETA • NOVA • RIGE

VRVM 77 621, sv. 0,835 g, d 18 mm. Kolekcijā četras monētas.

Vērdiņi

Muzejā ir divi vērdiņu varianti.

Vērdiņi, 1. variants, kalti 1560. gadā



Av. Barokālā vairogā ordeņmestra ģerbonis, tam abās pusēs gadskaitļa
divi pēdējie cipari 6 - 0

Apkārtoleģenda starp diviem apļiem:

GOTHARD 9 * D * DE * MAGIST * LIVON

Rv. Barokālā vairogā, izrotātā ar zelta punktiņiem, Livonijas ordeņa
krusts, tam abās pusēs pa ziedlapiņai, virs tām pa punktam

Apkārtoleģenda starp diviem apļiem:

* MONETA * NOVA * MAGIS * LIVONI

VRVM 7607, sv. 2,474 g, d 24 mm. Kolekcijā piecas monētas.

Vērdiņi, 2. variants, kalti 1561. gadā



Av. Barokālā vairogā ordeņmestra ģerbonis
Apkārtlēgenda starp diviem punktu apliem:

GOTHAR(D * D) * G * M * LIVONI

Rv. Barokālā vairogā Rīgas pilsētas mazais ģerbonis

Apkārtlēgenda starp diviem punktu apliem:

MON(ETA *) NO - VA * RIGE * 1561

VRVM 10 331, sv. 2,976 g, d 24 mm. Kolekcijā divas monētas.

Guldeņi, kalti 1559. gadā



Av. Ordeņmestrs bruņās, puspagriezienā pa labi, ar paceltu zobenu
labajā rokā, kreisā atbalstīta pret galvaskausu

Apkārtlēgenda starp diviem punktu apliem:

GOTHARD * D * G * - MAGIS * LIVONIAE

Rv. Barokālā vairogā ordeņmestra ģerbonis, kreisajā pusē virs tā bruņucepure ar katla kāsi kā lambrekinu (bruņucepures rotājums), labajā pusē bruņucepure ar krustu kā lambrekinu, centrā krucifikss

Apkārtlēgenda starp diviem punktu apliem:

- MARIAE & FILII - SERVA & NOS ([Jaunavas] Marijas Dēls, glāb mūs)

Foto no monētas VE A3/55, sv. 4,190 g, d 28,5 mm. Monēta bijusi muzeja kolekcijā. Sk.: RK, S. 224, Taf. 34: 19.

Divguldeņi, bez kalšanas gada norādes



Av. Ordeņmestrs bruņās, puspagriezionā pa labi, ar paceltu zobenu labajā rokā, kreisā atbalsīta pret galvaskausu
Apkārtoleģenda starp diviem punktu apļiem:

GOTHARD * D * G * - MAGIS * LIVONIAE •

Rv. Barokālā vairogā ordeņmestra ģerbonis, kreisajā pusē virs tā bruņucepure ar katla kāsi kā lambrekinu, labajā pusē bruņucepure ar krustu kā lambrekinu, centrā krucifikss
Apkārtoleģenda starp diviem punktu apļiem:

- MARIAE & FILII - SERVA & NOS ([Jaunavas] Marijas Dēls, glāb mūs)

Foto no monētas VE A3/579, sv. 8,140 g, d. 28 mm. Monēta bijusi muzeja kolekcijā. Sk.: RK, S. 224, Taf. 34: 18.

Muzejā ir arī divas 1559. gada klipes – klipe un pusklipe, kaltas uz apaļām sudraba ripām Rīgā vai Tallinā.

RĪGAS ARHIBĪSKAPIJAS UN LIVONIJAS ORDEŅA KOPKALUMI



Rīgas arhibīskaps Mihaels Hildebrands
un Livonijas ordeņmestrs Volters fon Pletenbergs



Rīgas arhibīskaps Jaspers Linde
un Livonijas ordeņmestrs Volters fon Pletenbergs



Rīgas arhibīskaps Brandenburgas markgrāfs Vilhelms
un Livonijas ordeņmestrs Hermans fon Brigenejs



Rīgas arhibīskaps Brandenburgas markgrāfs Vilhelms
un Livonijas ordeņmestrs Johans fon der Reke



Rīgas arhibīskaps Brandenburgas markgrāfs Vilhelms
un Livonijas ordeņmestrs Heinrihs fon Gālens



Rīgas arhibīskaps Brandenburgas markgrāfs Vilhelms
un Livonijas ordeņmestrs Vilhelms fon Firstenbergs



Rīgas arhibīskaps Brandenburgas markgrāfs Vilhelms
un Livonijas ordeņmestrs Gothards Ketlers

Rīgas arhibīskaps Mihaels Hildebrands
 un
 Livonijas ordeņmestrs Volters fon Pletenbergs
 (1500.–1505. g.)

Kalti šiliņi

Legēnda uz monētām:

ARCHIEPISCOPUS RIGENSIS / MAGISTRI LIVONIE
 (Rīgas arhibīskaps / Livonijas mestrs).



Av. Vienkāršā vairogā Hildebrandu dzimtas ģerbonis – enkurkrusts

Apkārtleģenda starp diviem punktu apļiem:

+ ARCHIEPI : RIGENSIS

Rv. Uz gara Livonijas ordeņa krusta, kas daļa apkārtleģendu četrās daļās,
 fon Pletenbergu dzimtas ģerbonis – skaldīts vairogs ar režgotu heraldiski
 labo pusi

Apkārtleģenda starp diviem punktu apļiem:

MAG - ISTR - I LIV - ONIE

VRVM 12 865, sv. 1,10 g, d 19 mm. Kolekcijā 21 monēta.

Muzejā glabājas četri augšējie – aversa – monētu spiedņi (VRVM 169 027–169 030).

Rīgas arhibīskaps Jaspers Linde
un
Livonijas ordenmestrs Volters fon Pletenbergs
(1515.–1521. g.)

Kalti feniņi, šiliņi, dubultšiliņi, vērdiņi, mārkas

Legēnda uz monētām:

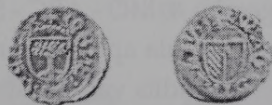
MONETA NOVA ARCHIEPISCOPUS RIGENSIS /
VOLTER PLETTENBERG MAGISTRI LIVONIAE

(Rīgas arhibīskapa jaunā monēta / Volters Pletenbergs, Livonijas mestrs).

Feniņi

Muzejā ir pieci feniņu varianti.

Feniņi, 1. variants



Av. Vienkāršā vairogā Lindes dzimtas ģerbonis – liepa

Apkārtleģenda starp diviem punktu apliem:

+ MONE : ARCEP (...) R

Rv. Vienkāršā vairogā fon Pletenbergu dzimtas ģerbonis – skaldīts

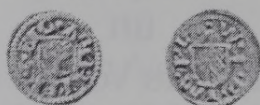
vairogs ar režgotu heraldiski labo pusi

Apkārtleģenda starp diviem punktu apliem:

+ MAGISTRI LIVO

VRVM 12 868, sv. 0,360 g, d 13 mm. Kolekcijā septiņas monētas.

Feniņi, 2. variants



Līdzīgs 1. variantam, bet aversā atšķiras liepas attēls, reversā – skaldīts vairogs ar režgotu heraldiski kreiso pusi

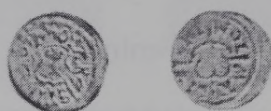
Av. Apkārtlēgenda: • ARCHI • EPS • RIG

Rv. Uz gara Livonijas ordeņa krusta, kas daļa apkārtlēgendu četrās daļās, fon Pletenbergu dzimtas vairogs ar režgotu heraldiski kreiso pusi

Apkārtlēgenda: • W • - • P • - • M • - • L •

VRVM 16 921, sv. 0,290 g, d 13 mm. Kolekcijā 12 monētas.

Feniņi, 3. variants



Av. Uz sakrustota arhibīskapa zižļa un krusta zižļa, kas daļa apkārtlēgendu četrās daļās, vairogs ar Lindes dzimtas ģerboni, gar monētas malu punktu aplis

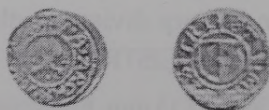
Apkārtlēgenda: + MO - ARC - SPI - (...)

Rv. Uz gara ordeņa krusta, kas daļa apkārtlēgendu četrās daļās, fon Pletenbergu dzimtas ģerbonis – skaldīts vairogs ar režgotu heraldiski kreiso pusi, gar monētas malu punktu aplis

Apkārtlēgenda: WOL - MA - LIV - ONI

VRVM 16 915, sv. 0,330 g, d 13 mm. Kolekcijā divas monētas.

Feniņi, 4. variants



Av. Punktu apli liepa bez vairoga, pie saknēm trīs punkti

Apkārtlēgenda starp diviem punktu apliem: + MO • ARCHS • R (...) M (..) •

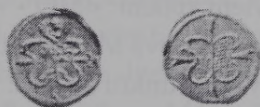
Rv. Uz gara ordeņa krusta, kas daļa apkārtlēgendu četrās daļās,
fon Pletenbergu dzimtas ģerbonis

Apkārtlēgenda starp diviem punktu apliem:

MA - (GIS) - TRI - ST

VRVM 9177, sv. 0,375 g, d 13 mm. Kolekcijā piecas monētas.

Feniņi, 5. variants



Av. Uz sakrustota arhibīskapa zižļa un krusta zižļa barokālā vairogā
Lindes dzimtas ģerbonis, gar monētas malu punktu aplis

Rv. Uz gara ordeņa krusta barokālā vairogā fon Pletenbergu
dzimtas ģerbonis ar režgotu heraldiski kreiso pusi,
gar monētas malu aplis

VRVM 16 926, sv. 0,344 g, d 13 mm. Kolekcijā trīs monētas.

Šiliņi



Av. Punktu aplī vienkāršā vairogā Lindes dzimtas ģerbonis – liepa
Apkārtlēgenda: + ARCI EPI RIGENS

Rv. Uz gara ordeņa krusta, kas daļa apkārtlēgendu četrās daļās, punktu
aplī fon Pletenbergu dzimtas ģerbonis – skaldīts vairogs ar režgotu
heraldiski labo pusi

Apkārtlēgenda: MAG - IST - RIL - IVO

VRVM 3847, d 18 mm. Galvanokopija. Monēta bijusi muzeja kolekcijā.

Sk.: RK, S. 223.

Dubultšiliņi



Av. Uz gara ordeņa krusta, kas daļa apkārtlēģendu četrās daļās, Lindes dzimtas un fon Pletenbergu dzimtas ģerboņi

Apkārtlēģenda starp diviem apļiem: • MO • - - • AR - ET • MA - • LI

Rv. Staru laukā Svētā Jaunava Marija ar bērnu kreisajā rokā

Apkārtlēģenda starp diviem punktu apļiem: • TVSAL • P O : MARI

VRVM 10 333, sv. 1,175 g, d 20 mm. Kolekcijā piecas monētas, viena galvanokopija.

Vērdiņi

Muzejā ir trīs vērdiņu varianti.

Vērdiņi, 1. variants, kalti 1515. un 1516. gadā



Av. Uz gara ordeņa krusta, kas daļa apkārtlēģendu četrās daļās, Lindes dzimtas un fon Pletenbergu dzimtas (vairogam režģota heraldiski kreisā puse) ģerboņi, zem vairogam pa punktam, virs vairogam gadskaitļa cipari 15 - 15

Apkārtlēģenda starp diviem apļiem:

MO : AR - CH : PI - ET : MA - GI : LIV

Rv. Staru laukā Svētā Jaunava Marija ar bērnu kreisajā rokā un scepteri labajā, pie kājām pusmēness

Apkārtlēģenda starp diviem punktu apļiem:

• CON • SERVA • - - • NOS DOMI : (Glāb mūs, valdniece [Marija])

VRVM 12 099, sv. 2,725 g, d 24 mm. Kolekcijā četras monētas.

Mārkas, kaltas 1516. gadā



Av. Arhibīskaps un ordeņmestrs sēž blakus, pie viņu kājām Lindes
dzimtas un fon Pletenbergu dzimtas ģerboņi
Apkārtlēgenda starp diviem punktu apļiem:

MO NO • ARCHIE • ET • MAGISTRI • LIVONIE • RI :

Rv. Staru vairogā Svētā Jaunava Marija ar bērnu kreisajā rokā un scepteri
labajā, pie kājām pusmēness

Apkārtlēgenda starp diviem punktu apļiem:

DOM : MINA : SAN • - CON ❖ SERVA : NOS ❖ 1516 ❖

(Svētā Valdniece, glāb mūs)

Fotoattēls no muzeja arhīva VRVM 37 416. Muzeja kolekcijā bijušas divas
monētas. Sk.: Buchholtz, N 1912; RK, Taf. 34: 1; Šnore 1938, 9. att.

Rīgas arhibīskaps
Brandenburgas markgrāfs Vilhelms
un Livonijas ordenmestrs Hermans fon Brigenejs
(1547. g.)

Kaltas pusmārkas

Legenda uz monētām: WILHELMUS DEI GRATIA ARCHIEPISCOPUS RIGENSIS MARCHIO BRANDENBURGENSIS (latīņu val.) / HERMANN VON BRVGGENEY GENANNT HASENKAMP DIVINA ORDINATIONE MAGISTER LIVONIAE (vācu val.; Vilhelms Brandenburgas markgrāfs, Rīgas arhibīskaps no Dieva žēlastības / Hermans fon Brigenejs, saukts Hāzenkamps, Dieva iecelts Livonijas mestrs).



Av. Arhibīskapa dalīts un skaldīts ģerboņa vairogs ar centrālo (sirds), arī dalītu un skaldītu vairogu, 1. laukā Brandenburgas ērglis, 2. laukā Pomerānijas grifs, 3. laukā Nirnbergas lauva, 4. laukā Hoencollernu dzimtas ģerbonis; centrālajā (sirds) vairogā 1. un 4. laukā sakrustots arhibīskapa zizlis un krusta zizlis, 2. laukā krusts, 3. laukā Rīgas domkapitula ģerbonis – lilija; vairoga abās pusēs gadskaitļa divi pēdējie cipari 4 - 7

Apkārtlegenda starp diviem apliem:

* WILH ▾ D ▾ G ▾ ARCH ▾ RIGENS ▾ M ACH ▾ BRAN

Rv. Ordenmestra četrlauku ģerbonis, tā 1. un 4. laukā Livonijas ordeņa krusts, 2. un 3. laukā trīs sijas

Apkārtlegenda: * HERM : V : BRVG : G : HASENKAMP : D : O : ME : LI

VRVMp 50 713, ģipša kopija no VE 55496, sv. 5,540 g, d 29,5 mm. Monēta bijusi muzeja kolekcijā. Sk.: Šnore 1936, 3. att.: 7.

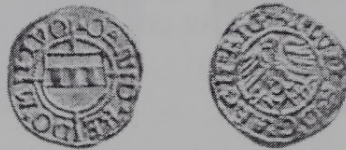
Rīgas arhibīskaps
Brandenburgas markgrāfs Vilhelms
un Livonijas ordenmestrs Johans fon der Reke
(1550.–1551. g.)

Kalti feniņi un šiliņi

Leģenda uz monētām: WILHELMUS DEI GRATIA ARCHIEPISCOPUS
RIGENSIS / IOHANNES DE RECKE DIVINA ORDINATIONE
MAGISTER LIVONIAE (Vilhelms, Rīgas arhibīskaps no Dieva žēlastības /
Johans fon Reke, Dieva iecelts Livonijas mestrs).

Feniņu apraksti un attēli nav zināmi

Šiliņi



Av. Uz gara ordeņa krusta, kas dala apkārtlēģendu četrās daļās, fon der
Rekes dzimtas ģerbonis

Apkārtlēģenda starp diviem punktu apļiem:

IOAN - D + RE - DO + M - LIVO

Rv. Brandenburgas ērglis ar Hoencollernu dzimtas ģerboni uz krūtīm

Apkārtlēģenda starp diviem punktu apļiem:

+ WILH + D + G + ARCH + RIG + 51

VRVM 3854, sv. 1,120 g, d 19 mm. Kolekcijā četri šiliņi.

Rīgas arhibīskaps
Brandenburgas markgrāfs Vilhelms
un Livonijas ordeņmestrs Heinrihs fon Gālens
(1551.–1556. g.)

Kalti feniņi, šiliņi, vērdiņi, pusmārkas

Leģenda uz monētām: WILHELM DEI GRACIA ARCHIEPISCOPUS
RIGENSIS MARCHIO DE BRANDENBURGENSIS / HINRICUS DE GALEN
DOMINUS LIVONIE (Vilhelms, Rīgas arhibīskaps no Dieva žēlastības
Brandenburgas markgrāfs / Heinrihs Gālens, Livonijas valdnieks).

Feniņi, bez kalšanas gada norādes

Av. Vairogs ar Hoencollernu dzimtas ģerboni

Apkārtoleģenda starp diviem punktu apļiem: WILHELM ... RIG

Rv. Uz gara Livonijas ordeņa krusta, kas daļa apkārtoleģendu četrās daļās,

fon Gālenu dzimtas ģerbonis – trīs vilku ķeramie āķi vairogā

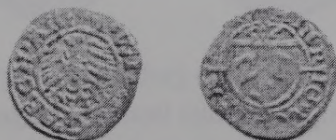
Apkārtoleģenda starp diviem punktu apļiem: HI - N V - G M (?) - LI

Muzeja kolekcijā monēta nav bijusi. Apraksts pēc monētas, kas glabajās I. Silbera
privātkolekcijā. Sv. 0,330 g, d 13,5 mm.

Šiliņi

Muzejā ir divi šiliņu varianti.

Šiliņi, 1. variants, kalti 1551. un 1552. gadā



Av. Brandenburgas ērglis ar Hoencollernu dzimtas ģerboni uz krūtīm

Apkārtleģenda starp diviem punktu apliem:

× WILH (D)G × ARCH × RIG × 51

Rv. Uz gara ordeņa krusta, kas daļa apkārtleģendu čertās daļās,
fon Gālenu dzimtas ģerbonis – trīs kāši vienkāršā vairogā, virs tā
gadskaitļa divi pēdējie cipari 52

Apkārtleģenda starp diviem punktu apliem:

HINR - IG × VG - ALENM (× LIV)

VRVM 172 486, sv. 0,905 g, d 18 mm. Kolekcijā sešas monētas.

Šiliņi, 2. variants, kalti 1553.–1555. gadā



Av. Brandenburgas ērglis ar Hoencollernu dzimtas ģerboni uz krūtīm

Apkārtleģenda starp diviem apliem:

WILHELMVS • D • G • ARCI • B • RIGENS

Rv. Uz gara Livonijas ordeņa krusta, kas daļa apkārtleģendu četrās daļās,
fon Gālenu dzimtas ģerbonis, virs vairoga gadskaitļa cipari 15 - 53

Apkārtleģenda: HINRIC - V • GALN - D • O • M - LIVONI

VRVM 77 602, sv. 0,982 g, d 18 mm. Kolekcijā četras monētas.

Vērdiņi, kalti 1554.–1556. gadā



Av. Arhibīskapa dalīts un skaldīts ģerboņa vairogs ar centrālo (sirds), arī
dalītu un skaldītu vairogu, 1. laukā Brandenburgas ērglis, 2. laukā Pome-
rānijas grifs, 3. laukā Nirnbergas lauva, 4. laukā Hoencollernu dzimtas ģer-
bonis; centrālajā (sirds) vairogā 1. un 4. laukā sakrustots arhibīskapa zizlis

un krusta zizlis, 2. laukā Livonijas ordeņa krusts, 3. laukā Rīgas domkapitula lilija; vairogam abās pusēs pa rozetei

Apkārtoleģenda starp diviem punktu apliem:

WILHELM ◦ D ◦ G ◦ ARC B ◦ RIG ◦ E MA ◦ B

Rv. Ordeņmestra dalīts un skaldīts ģerboņa vairogs, tā 1. un 3. laukā krusts, 2. un 4. laukā trīs kāši, abās pusēs gadskaitļa divi pēdējie cipari 5 - 4

Apkārtoleģenda starp diviem punktu apliem:

+ HINRICUS • DE • GALE • D • O • M • LIV

VRVM 7817, sv. 2,545 g, d 24 mm. Kolekcijā trīs monētas.

Pusmārkas, kaltas 1553.–1556. gadā



Av. Arhibīskapa dalīts un skaldīts ģerboņa vairogs ar centrālo (sirds), arī dalītu un skaldītu vairogu, vairoga abās pusēs pa lodītei

Apkārtoleģenda starp diviem punktu apliem:

WILHELM * D * G * ARCI * B * RIGENSIS * MAR * B

Rv. Ordeņmestra dalīts un skaldīts ģerboņa vairogs, vairoga abās pusēs gadskaitļa divi pēdējie cipari 5 - 4

Apkārtoleģenda starp diviem punktu apliem:

HINRICVS * DE * GALE * D * O * M * LIVONIE

VRVM 3856, sv. 5,101 g, d 29 mm. Kolekcijā 16 monētas (1553. g. ? - 1; 1554. g. - 9; 1555. g. - 2; 1556. g. - 4 monētas).

Rīgas arhibīskaps
Brandenburgas markgrāfs Vilhelms
un Livonijas ordenmestrs Vilhelms fon Firstenberg
(1558. g.)

Kaltas pusmārkas

Legenda uz monētām: WILHELMUS DEI GRATIA ARCHIEPISCOPUS RIGENSIS / WILHELMUS VORSTENBERG DEI GRATIA MAGISTER LIVONIAE (Vilhelms, Rīgas arhibīskaps no Dieva žēlastības / Vilhelms Firstenberg, Livonijas mestrs no Dieva žēlastības).



Av. Arhibīskapa dalīts un skaldīts ģerboņa vairogs ar centrālo (sirds), arī dalītu un skaldītu vairogu, vairoga abās pusēs pa zvaigznei, apkārt riņķa līnija

Apkārtlegenda starp diviem punktu apļiem:

* (W)ILHELM * D * G * ARCB * RIGENSIS * M * B

Rv. Ordenmestra dalīts un skaldīts ģerboņa vairogs, vairoga abās pusēs gadskaitļa divi pēdējie cipari 5 - 8, apkārt riņķa līnija

Apkārtlegenda starp diviem punktu apļiem:

+ WILHELM * VORSTENB * D * G * M * LIV

VRVM 16 022, galvanokopija. Monēta bijusi muzeja kolekcijā. Sk.: RK, S. 223.

Rīgas arhibīskaps
Brandenburgas markgrāfs Vilhelms
un Livonijas ordeņmestrs Gothards Ketlers
(1559.–1561. g.)

Kalti šiliņi un vērdiņi

Leģenda uz monētām: GVILHELMUS DEI GRATIA ARCHIEPISCOPUS
RIGENSIS / GOTHARD DEI GRATIA MAGISTER LIVONIAE (Vilhelms,
Rīgas arhibīskaps no Dieva žēlastības / Gothards, Livonijas mestrs
no Dieva žēlastības).

Šiliņi, bez kalšanas gada norādes



Av. Ovālā figurālā vairogā stilizēts Brandenburgas ērglis

Apkārteģenda starp diviem punktu apliem:

* GVILHELM * D * G * A * EP * RIG

Rv. Ovālā figurālā vairogā Ketleru dzimtas ģerbonis

Apkārteģenda starp diviem punktu apliem:

* G(OT)...HARD * G * M * LIVO

VRVM 3864, sv. 0,902 g, d 18 mm. Kolekcijā trīs monētas.

Vērdiņi, bez kalšanas gada norādes



Av. Arhibīskapa dalīts un skaldīts ģerboņa vairogs ar centrālo (sirds) vairogu

Apkārtlēgenda starp diviem punktu apliem:

⊕ G WILH(EL)M * D * G * AR * EP(IS RIG)

Rv. Ordenmestra dalīts un skaldīts ģerboņa vairogs, tā 1. un 4. laukā Livonijas ordeņa krusts, 2. un 3. laukā Ketleru dzimtas ģerbonis

Apkārtlēgenda starp diviem punktu apliem:

⊕ GOTHARD (D G * M * LIVONI)

VRVM 16 023, galvanokopija. Muzeja kolekcijā bijušas divas monētas. Sk.: RK, S. 223.

LITERATŪRA

- Arndt J.* Der Liefländischen Chronik Anderer Theil von Liefland unter seien Herren Meistern... – Halle, 1753. – S. 314–325.
- Berga T., Eihe M.* 15. gadsimta monētu spiedņi Rīgas vēstures un kuģniecības muzejā // Senā Rīga. – 1. d. – R., 1998. – 205.–223. lpp. [**Berga, Eihe 1998**]
- Berga T.* Svētā Gara konventa 13. gadsimta monētu depozīts // Senā Rīga. – 2. d. – R., 2000. – 165.–172. lpp.
- Berga T., Celmiņš A.* 16.–17. gadsimta monētu kompleksi Rīgas Doma pagalma kapsētā // Senā Rīga. – 3. d. – R., 2001. – 96.–110. lpp.
- Buchholtz A.* Münzen und Medailen // Katalog der Ausstellung zum X archäologischen Kongress in Riga 1896. – Riga, 1896. – S. 213–222. [**RK**]
- Buchholtz A.* Verzeichnis der rigaschen Münz-Wardeine und Münzmeister, von 1517–1705 // Mitteilungen aus dem Gebiete der Geschichte Liv-, Est- und Kurland. – Riga, 1854. – Bd. 7. – S. 457–461. [**Buchholtz 1854**]
- Bulmerincq A.* Das Münzwesen der Stadt Riga am Ausgange des 15. Jahrhunderts // Mitteilungen aus der livländischen Geschichte. – Riga, 1924–1926. – Bd. 23. – S. 172–190. [**Bulmerincq 1924**]
- Ceplīte R.* XV–XVI gs. Livonijas monētu depozīts Ružinas ciemā (jaunākā – 1564. gada monēta) // Numismātika. – R., 1968. – 7.–110. lpp. – (Latvijas PSR Vēstures muzeja raksti) [**Ceplīte 1968**]
- Ducmane K.* 15. gadsimta monētu depozīts no Kuldīgas // Arheoloģija un etnogrāfija. – 17. laid. – R., 1994. – 60.–65. lpp.
- Ducmane K., Vēciņš Ē.* Nauda Latvijā. – R., 1995. [**Ducmane 1995**]
- Dudik B.* Des Hohen Deutschen Ritterordens Münzsammlung in Wien. – Wien, 1858.
- Haljak G.* Livländische Münzen aus der Ordenszeit 13.–16. Jahrhundert. – Tallinn, 1997.
- Ivanauskas E., Kunczevičius A.* Livlandske monterstempel fundet I den nedre borgi Vilnius // Nordisk Numismatisk Unions Medlemsblad. – 1991. – N 4. – P. 62–68. [**Ivanauskas**]
- Jochumsen H.* Dr. phil. Anton Buchholtz. Sammlung baltischer Münzen und Medaillen // Rīgas Vēstures un kuģniecības muzeja Zinātniskais arhīvs, U-1/22. [**Buchholtz**]
- Jochumsen H.* Verzeichnis aller bisher nachweisbare baltischen Münzen und der Desidorata der Sammlung Anton Buchholtz // Mitteilungen aus der

- livländischen Geschichte / Hrsg. von der Gesellschaft für Geschichte und Altertumskunde zu Riga. – Riga, 1928. – Bd. 22. – H. 4. – S. 1–38.
- Koehne B.* Zur Münzgeschichte Lieflands. I: Das Bistum Dorpat // Zeitschrift für Münz-, Siegel- und Wappenkunde, 1. – Berlin, 1841. – S. 355–374; II: Das Erzbistum Riga // Zeitschrift ..., 2. – Berlin; Posen; Bromberg, 1842. – S. 77–115, 144–166; III: Der Orden // Zeitschrift ..., 2. – S. 205–231, 257–297, 368–378.
- Kieler E. J.* Meine Beschreibung baltischen Münzen. – Mscr., Kungl. Myntkabinettet, Stockholms. Manuskripta noraksts glabājas Rīgas vēstures un kuģniecības muzeja bibliotēkā.
- Latvijas PSR Zinātņu Akadēmijas terminoloģijas komisijas 51. biļetens // Latvijas PSR Zinātņu Akadēmijas Vēstis. – 1982. – Nr. 6 (419). – 120.–139. lpp.
- Leimus I.* Livonian Muntmasters of the Sixteenth Century // Nordisk Numismatisk Arsskrift, 1989–1990. – 1994. – S. 113–139. [**Leimus 1994**]
- Leimus I.* Das Münzwesen Livlands im 16. Jahrhundert (1515–1581/94) // Stockholm Studies in Numismatikk, 1. – Stockholm, 1995. [**Leimus 1995**]
- Leimus I.* Numismaatika alused. – Tartu, 1996. [**Leimus 1996**]
- Leimus I.* Das Münzwesen Livlands in frühen Hansezeit. 13. Jahrhunderts und erste Hälfte des 14. Jahrhunderts // Ferhandel und Handelspolitik der baltischen Städte in der Hansezeit. – Lüneburg, 2001. – S. 41–69. [**Leimus 2001**]
- Liv-, Est- und Kurländisches Urkundenbuch nebst Regesten. – Bde 1–12 / Hrsg. F. G. Bunge et al. – Reval; Riga; Moskau, 1853–1910. [**LUB**]
- Matto G.* Numismaatik Baltimail. – Narva, 1931.
- Mettig C., Moll F.* Illustrierter Führer durch Riga und Umgebung. – Riga, 1892. [**Mettig 1892**]
- Mrowinski E.* Monety Rygi. – Warszawa, 1986.
- Pärn F.* Wolter fon Plettenberg als Münzherr – livländische Gepräge seiner Zeit // Wolter fon Plettenberg. – Plettenberg, 1985. – S. 34–47.
- Pärn F.* Zur Geschichte der livländischen Numismatik // Studia Numismatica. – Tallinn, 1995. – S. 132–146. [**Pärn 1995**]
- Pärn F.* Sog. Nottaler Livlands aus 1558–1561. – Hamburg, Mscr. [**Pärn, Mscr.**]
- Pelda K. [Ducmane].* Die Entwicklung der Numismatik in Lettland // Hamburger Beiträge zur Numismatik. – 1979/81. – H. 33/35. – S. 195–204 [**Ducmane 1979**]

- Toll R., Sachssendahl J. Siegel und Münzen der weltlichen und geistlichen Gebieter über Liv-, Est- und Curland bis zum Jahre 1561 nebst Siegeln einheimischer Geschlechter. (Est-, und Livländische Brieflade. – Bd. 4.) – Reval, 1887. [Toll, Sachssendahl]
- Straubergs J. Vecā Rīga. – R., 1951.
- Straubergs J. Rīgas plāns 14.–16. gadu simteņos. – R., 1969. Manuskripts glabājas Rīgas vēstures un kuģniecības muzeja bibliotēkā. [Straubergs 1969]
- Šnore R. Senā Rīgas nauda (Rīgas virsbīskapijas monētas) // Senatne un Māksla. – 1936. – Nr. 3. – 77.–87. lpp. [Šnore 1936]
- Šnore R. Rīgas nauda // Latviešu konversācijas vārdnīca. – R., 1938. – 18. sēj. – 35943.–35952. sl. [Šnore 1938]
- Šterns I. Viduslaiku Latvijas nauda // Latvijas Zinātņu Akadēmijas Vēstis. A. – 1996. – Nr. 2. – 15.–27. lpp.; Nr. 3. – 43.–54. lpp.
- Леймус И. А. Монетное хозяйство Ливонии в XVI веке (1515–1581/94 гг.): Автореф. дис. на соиск. учен. степ. канд. ист. наук. – Таллин, 1989.
- Мисанс И. Денежная политика городов на ливонских ландтагах с конца XV в. по 1561 г. // Feodālisms Baltijas reģionā. – R., 1985. – 45.–78. lpp.
- Пелда К. Р. [Ducmane]. Датировка и определение некоторых спорных монет Латвии XIII – первой половины XVI века // Latvijas PSR Zinātņu Akadēmijas Vēstis. – 1978. – Nr. 11. [Пелда (Ducmane) 1978]
- Пелда К. Р. Нумизматические памятники как источник экономической истории Латвии XIII – первой половины XVI вв.: Автореф. дис. на соиск. учен. степ. канд. ист. наук. – Рига, 1980.
- Дуцмане К. Монетный клад церкви Св. Петра города Риги – свидетель монетного дела Ливонии в XVI веке. – Нумизматический сборник, 1998. – Санкт-Петербург, 1998. – С. 84–101.
- Федоров Д. Я. Монеты Прибалтики XII–XVIII столетий. Определитель монет. Комментарии и дополнения А. Молвыгина. – Таллин, 1966.

Saīsinājumi

- VRVM – Rīgas vēstures un kuģniecības muzeja kolekcija
 VE – Valsts Ermitāža, Sanktpēterburga, Krievija

ATTĒĻU SARAKSTS

1. att.

J. Strauberga 14.–16. gs. Rīgas plāna fragments ar atzīmētu monētu kaltuvi
(Straubergs J. Vecā Rīga. – R., 1951)

2. att.

Rīgas monētu kaltuves portāls Mazajā Monētu ielā 16
(1936. gada foto)

3. att.

Monētu kalējs darba procesā. Kokgrebuma fragments
no Sebastiana Minstera grāmatas
“Kosmogrāfija jeb visu zemju apraksts”
(Münster S. Cosmographie oder Beschreibung aller Länder. – Basel, 1550)

4. att.

90 monētu spiedņi 15. gs. Rīgas monētām
(I. Gradovska foto)

SAMMLUNG RIGISCHER MÜNZEN
DIE LIVLÄNDISCHE PERIODE (13.–16. Jh.)
IM GESCHICHTS- UND SCHIFFAHRTSMUSEUM
RIGAS

Einleitung

In der Abteilung Numismatik und Edelmetalle des Rigaer Geschichts- und Schiffahrtsmuseums werden um 3000 Münzen aus der livländischen Periode aufbewahrt, davon sind etwa 800 in Riga geprägt worden. Dies ist die älteste sowie eine der wertvollsten Münzsammlungen in Lettland, die ihren Anfang bereits im 18. Jh. nimmt. Ihr lag die Sammlung des Arztes Nikolai Himsel zugrunde, die man im 1773 der Stadt Riga geschenkt hat. Später wurde diese Münzsammlung durch diverse Schenkungen und Ankäufe ergänzt. Besonders wertvoll war die im 1795 angekaufte Münzsammlung des Oberpfarrers Liborius Bergmann (1754–1823). Im Jahre 1842 übernahm der Lehrer und Sammler August Buchholtz (1803–1875) die Ordnung der Numismatiksammlung. Im 1874 wurde diese Sammlung durch die in Wien bewahrten livländischen Münzen ergänzt. Im 1881 wurde diese numismatische Museumssammlung von N. Himsel mit der in der Stadtbibliothek aufbewahrten Münzsammlung der Stadt Riga vereinigt, derart das Münzkabinett der Stadt Riga bildend. Seine Ordnung und Betreuung wurde dem Sohn von August Buchholtz, Numismaten und Archäologen Anton Buchholtz (1848–1901) auferlegt.

Eine gute numismatische Sammlung gab es auch im Museum der Gesellschaft der Geschichts- und Altertumsforscher der Ostseeprovinzen Russlands. Im 1884 enthielt diese Sammlung um 8000 numismatische Einheiten. Dank der Bemühungen von Anton Buchholtz entstand in Riga eine der bedeutendsten gut systematisierten baltischen Münzsammlungen. Im Rigaer Geschichts- und Schiffahrtsmuseum wird der Katalog dieser Sammlung aufbewahrt, gestaltet von Heinrich Jochumsen, der von 1901 bis 1927 der Hüter numismatischer Sammlung sowohl des Münzkabinetts der Stadt Riga als auch des Museums der Gesellschaft der Geschichts- und

Altertumsforscher der Ostseeprovinzen Russlands war. H. Jochumsen hat die Sammlung von A. Buchholtz zur Veröffentlichung vorbereitet, es kam jedoch wegen Mangel an Mitteln nicht zur Herausgabe. Als 1936 das Geschichtsmuseum der Stadt Riga gestaltet wurde, hat man alle Sammlungen vereinigt. Zum Museumsverwalter und 1937 zu seinem Direktor wurde der lettische Numismatiker und Archäologe Rauls Šnore (1901–1962) ernannt. Leider hat die Museumssammlung während der Repatriierung von Deutschbalten (1939–1940) starken Schaden erlitten, da viele Münzen ausgeführt wurden. Zur Zeit des II. Weltkrieges hingegen wurden die wertvollsten Museumsexponate einschließlich der Münzsammlung nach Deutschland gebracht. Es gelang einen Teil der Sammlung im Jahre 1946 zurückzuerhalten, dennoch hat das Museum viele unikale Münzen, darunter auch Goldmünzen, eingebüßt. Und trotzdem gilt die baltische Münzsammlung im Rigaer Geschichts- und Schiffahrtsmuseum immer noch als eine der wertvollsten.

Eine Vorstellung von den früher im Museum aufbewahrten Münzen, bietet der Ausstellungskatalog des in Riga stattgefundenen 10. Archäologischen Kongresses (1896), der ein Verzeichnis der ausgestellten Münzen sowie Aufnahmen der Vorderseite einiger Münzen aus der Sammlung des Münzkabinetts der Stadt Riga enthält. Der Katalog der Sammlung von A. Buchholtz aber bietet genaue Beschreibung von Münzen mit Legenden, wonach man mehrere während des Krieges entpassportierte Münzen mit Sicherheit identifizieren konnte. Aufnahmen und Beschreibungen einiger Münzen enthalten auch die Veröffentlichungen von R. Šnore [Šnore 1936, 1938].

Die ersten Münzen in Riga wurden zur Zeit des Bischofs Albert (1199–1229) geprägt. In den im 1211 den gotländischen Handelsleuten erteilten Privilegien hat der Bischof Albert bestimmt, wie das im Rigaer Bistum zu prägende Geld aussehen soll. Rigische Pfennige sollten gotländischen Pfennigen gleichwertig sein, wenngleich ihr Aussehen sich unterscheiden konnte. Im Baltikum wurde das System der Verhältnisse zwischen Wert und Gewicht der gotländischen Münzen übernommen. Zum Grundelement dieses Systems wurde die rigische Mark im Silbergewicht (207,82 g). Ende des 13. Jhs., als die größeren livländischen Städte

der hanseatischen Handelsunion beitraten, begann man neben dem gotländischen Geldberechnungssystem auch das sog. lübische System immer mehr zu verwenden. Seit den 30er Jahren des 15. Jhs. wurde das lübische Geldberechnungssystem zum führenden System in Livland. Dies ist sowohl durch den großen Einfluss der hansischen Städteunion auf das Wirtschaftsleben Livlands als auch dadurch zu erklären, dass Lübeck zu jener Zeit die bedeutendste Hansestadt war. Vom 1422–1426 wurde in Livland eine Geldreform durchgeführt, und in ganz Livland sollte man die Münzen nach gleichen Geldprägungsregeln prägen. Diese zentralisierte Münzunion Livlands bestand sogar bis zur Aufhebung der Livländischen Konföderation.

Die ersten in Riga geprägten Münzen waren Brakteate mit dem Abbild des Bischofs Albert. Es sind nur 24 Münzen bekannt, 22 davon wurden auf Mārīņsala / Holme / gefunden. Den ersten zur Zeit des Bischofs Albert geprägten Pfennig hat Anton Buchholtz im 1897 bei den Ausgrabungen auf Mārīņsala gefunden. Im Rigaer Geschichts- und Schifffahrtsmuseum wird gerade diese erste Münze aufbewahrt. Im 1968 hat der Archäologe Ēvalds Mugurēvičs bei den Ausgrabungen auf Mārīņsala in einem Herd einen Gabe – ein Depot von 20 Brakteaten und noch eine separate Einzelmünze – gefunden. Im Bestand eines aus den 30er Jahren des 13. Jhs. stammenden Münzfundes im Rigaer Konvent zum Heiligen Geiste gibt es eine Albert-Münze, eine andere ist in Estland gefunden (Grabstätte Pada, Gebiet Võrumaa). Ursprünglich wurden über diese Münzen verschiedene Hypothesen geäußert, die Numismatikerin Rasma Ceplīte ließ zu, dass es die ersten in Riga geprägten Münzen sein könnten. Die Forschungen von Kristīne Ducmane haben diese Annahme bestätigt [Pelda (Ducmane) 1978, S. 46-47]. In der Mitte des 13. Jhs. wurden in Riga auch Brakteate mit der Abbildung eines Bischofskopfes in Vorderansicht mit einer Halbmondmütze und einem Stern auf der linken, einem Kreuz auf der rechten Seite geprägt [Ducmane 1995, S. 36; Leimus 1996, S. 50]. Vermutlich sind diese Münzen die in den Urkunden von 1252 erwähnten rigischen Pfennige [LUB 1, Nr. 240]. Allem Anschein nach wurden sie zur Zeit des Bischofs Nikolaus geprägt. Gegenwärtig sind auf dem Territorium Lettlands 18 derartige Pfennige bekannt – je einer im Bestand der Depots von

Lakstene und Gaiķi, die übrigen wurden in archäologischen Denkmälern der Burgberge Asote (2 Stück) und Mežotne / Mesoten /, auf den Burgen Koknese / Kokenhusen / und Ikšķile / Üxküll /, in der Burg und Kirche von Mārtiņsala / Holme / (6 St.) und auf dem Friedhof des Rigaer Domhofes (3 St.) gefunden. Insgesamt sind 10 Pfennigstücke: in Estland 6 St., in Finnland 2 St. und in Schweden 2 St. gefunden [Leimus 2001, S. 46–51].

Über das Geldprägungsrecht in Riga verfügte erst der Erzbischof (anfänglich der Bischof), aber laut des Vertrags von Kirchholm (1452) bekam es auch der livländische Ordensmeister. Die Münzstätte blieb jahrhundertlang im Besitz der Stadt Riga. In Urkunden wird sie erstmalig in 1421 erwähnt und ist mehrmals umgebaut worden [Leimus 1994]. Im 16. Jh. befand sich die Münzstätte in der Straßenkreuzung Gr.-Münzstraße–Kl.-Münzstraße und belegte ein ganzes Wohnviertel zwischen der Kleinen Münzstraße, Großen Münzstraße und der Kalkstraße (Abb. 1). Dort gab es Arbeits- und Wohnräume. Die Münzstätte und das Haus des Meisters befanden sich an der Ecke beider Münzstraßen, ein anderes Wohnhaus – auf der Kalkstraße [Straubergs 1969, S. 130]. Es hat sich eine Aufnahme des Hausportals Kl.-Münzstraße 16 erhalten, dieses wurde als Portal einer alten Münzstätte beschrieben [Mettig 1892, S. 24]. Das Portal stammt aus dem 17. Jh. Ursprünglich wurde es mit drei steinernen Medaillons geschmückt, von denen nur eins erhalten ist – das Medaillon des Königs Gustav Adolf, es fehlen zwei Medaillons mit Reliefs polnischer Magnate (Abb. 2). Im 1941 wurde dieses Haus samt Portal zerstört. Anzumerken wäre, dass es in Riga zwei Münzstätten gab, die andere Münzstätte haben die Schweden im 17. Jh. der Jakobskirche gegenüber eröffnet.

Die Münzstätte mit notwendigem Inventar war im Besitze der Stadt, die die praktische Münzprägungsarbeit zu allen Zeiten ausübte. Der Stadtrat hat zwei "Geldherren" erwählt, deren Pflicht die Besorgung der Münzstätte mit dem notwendigen Silber und die Lösung finanzieller Probleme war. Der Bürgermeister musste unbedingt einer der "Geldherren" sein. Mit der eigentlichen Münzprägung befasste sich der Münzmeister, ein Beamter des Stadtrates, und seine Gehilfen. In Riga stellten der Ordensmeister und der Erzbischof die Münzmeister an. Die Gestalt, das Gewicht, den Nominalwert und den Silberbestand der Münze bestimmten der

Erzbischof und der Ordensmeister. Die Namen in der Rigaer Münzstätte tätiger Münzmeister sind erst seit dem 16. Jh. bekannt [Buchholtz 1854]. Die Tätigkeit der Münzmeister in Livland im 16. Jh. hat der estnische Numismatiker Ivar Leimus geforscht [Leimus 1994]. Er hat festgestellt, dass der erste bekannte Rigaer Münzmeister Hans 1516 urkundlich erwähnt wurde. Beim Ordensmeister Wolter von Plettenberg hat der Münzmeister Wolff Nothafft (Wulfgang ?) gearbeitet, zur Zeit Hermann von Brüggeneys – der Münzmeister Gert Schriver, beim Ordensmeister Wilhelm von Fürstenberg – die Münzmeister Thomas Ramm und sein Sohn Christoffer Ramm. Die Rigaer Erzbischöfe hatten eigene Münzmeister. Jasper Linde hat den Münzmeister Albrecht Wilde angestellt, beim Erzbischof Wilhelm von Brandenburg war Hans Snell in der Münzstätte Koknese / Kokenhusen / tätig [Leimus 1994].

Sogar bis zur Mitte des 16. Jhs. war die Münzprägung in Europa eine Handarbeit. Wichtige Angaben zu diesem Amt in Riga am Ende des 15. Jhs. bietet das Werk von Bulmerincq [Bulmerincq 1924]. Für die manuelle Münzprägung waren zwei Münzstempel notwendig. Einer davon wurde im Holzklötz immobil befestigt, daher war der Unterteil dieses Münzstempel kegelförmig. Auf den unteren Münzstempel wurde das Münzhalbzeug gestellt. Das Prägen erfolgte durch Schlagen mit einem Hammer auf den oberen zylindrischen Münzstempel [Eisen] (Abb. 3). Theoretisch konnte man mit einem Münzstempelpaar etwa 3-5 Tsd. Münzen prägen. Eisen wurden schneller als Stöcke abgenutzt. Die abgenutzten Münzstempel wurden gegen neue ausgetauscht, und die alten entweder vernichtet oder sorgfältig aufbewahrt, damit sie nicht in die Hände der Münzfälscher kämen. Nach Abschluss der Münzprägung bisherigen Vorbildes wurden die Münzstempel in der Regel vernichtet, daher sind mittelalterliche Münzstempel sehr seltene, unikale Funde. Wegen Münzfälschung wurde eine Geldstrafe verhängt, in schwereren Fällen – das Abhauen der Hand, falls die Summe des Falschgeldes einen Ferding überbot – sogar die Todesstrafe im Kochwasser. Im Rigaer Geschichts- und Schiffahrtsmuseum befindet sich unikales numismatisches Material – 90 Münzstempel der Rigaer Münzen des 15. Jhs. (Abb. 4). Früher wurden sie im Rigaer Stadtrat aufbewahrt, im 1936 aber dem Museum übergeben.

Es handelt sich um obere Rückseiten-Münzstempel für Artige des Erzbischofs Johann Ambundi, Schillinge des Erzbischofs Henning Scharpenberg, rigische Pfennige von 1479–1484 und Schillinge der Gemeinschaftsprägung des Erzbischofs Michael Hildebrandt und des livländischen Ordensmeisters Wolter von Plettenberg [Berga, Eihe 1998]. Nicht jede westeuropäische Stadt kann sich einer derart vielzähligen Sammlung von Münzstempel rühmen! Gegen Ende des Livländischen Krieges war der obere Rückseiten-Münzstempel für Schillinge der Gemeinprägung des Rigaer Erzbischofs Wilhelm Markgraf von Brandenburg und des livländischen Ordensmeisters Gothard Kettler nach Litauen geraten. Der Münzstempel wurde bei Ausgrabungen in Vilnius gefunden [Ivanauskas 1991].

Im 13. Jh. verfügte über das Münzprägungsrecht in Riga nur der Erzbischof, und die Prägung war nicht intensiv, im 14. Jh. aber wurden in Riga wegen politischer und wirtschaftlicher Umstände gar keine Münzen geprägt. Dies ist durch den ununterbrochenen Kampf zwischen den Rigaer Erzbischöfen und dem Livländischen Orden um die Oberherrschaft in Riga zu erklären, zumal das Münzprägungsrecht dem Feudalgebiet der Stadt gehörte. Seit dem 15. Jh. aber wurden die Münzen in Riga relativ regelmäßig geprägt. Das Hauptkennzeichen von Münzen des Rigaer Erzbistums war das Wappen – der Stab des Erzbischofs, gekreuzt mit einem Kreuzstab; jeder Erzbischof hat die Abbildung durch sein Familienwappen ergänzt. Der Livländische Orden hat am Ende des 15. Jhs. unter dem Ordensmeister Bernd von der Borch (1472–1483) seine Münzen in Riga zu prägen begonnen. Das Hauptkennzeichen von Münzen des Livländischen Ordens war das Ordenskreuz und die Familienwappen der Ordensmeister. Laut des Kirchholmschen Vertrags von 1452 geriet Riga in die Abhängigkeit von zwei Feudalgebietsherren – dem Erzbischof und dem Livländischen Orden. Auch das Geldprägungsrecht war für Erzbischof und Orden gemeinsam, jedoch sollte ein Drittel des Einkommens von der Münzprägung zur Verfügung der Stadt bleiben. Die Abbildungswahl und der Feingehalt von Münzen wurde vom Erzbischof und dem Orden bestimmt. Diese Vorschriften wurden erst im Ausgang des 15. Jhs. praktisch realisiert, als der livländische Ordensmeister Wolter von Plettenberg und der Rigaer

Erzbischof Michael Hildebrandt die Gemeinschaftsprägung von Schillingmünzen unternahm. Es entstand eine ungewöhnliche Situation – in der Rigaer Münzstätte wurden gleichzeitig Münzen der Erzbischöfe und der Ordensmeister geprägt. Z. B., von 1551 bis 1556 wurden in Riga Schillinge, Ferdinge, Halbmarken des Ordensmeisters Heinrich von Galen sowie Schillinge, Ferdinge und Halbmarken der Gemeinschaftsprägung des Erzbischofs Wilhelm Markgraf von Brandenburg und des Ordensmeisters Heinrich von Galen geprägt.

Erstmalig erschien das kleine Stadtwappen Rigas – gekreuzte Schlüssel mit einem Kreuz darüber – auf Schillingen der Gemeinschaftsprägung der Stadt Riga und des Domkapitels von 1479–1484. Die Schillinge wurden zu einer Zeit geprägt, als der Orden zwecks Sicherung seiner Positionen Simon Borch, einen Verwandten des Ordensmeisters Bernd von der Borch, zum Erzbischof wählte. Die Stadt hat ihn nicht anerkannt, denn der Papst bereits Stefan Grube zum Erzbischof ernannt hatte. Diese Zeit wird die Periode von *sede vacante* genannt, da, obgleich Riga sogar zwei Erzbischöfe hatte, keiner von ihnen zur Macht gelangte und der Sitz des Rigaer Erzbischofs frei stand. Die auf diese Periode bezüglichen Pfennige sind den Rückseiten der Pfennige des Erzbischofs Silvester Stodewescher mit einem Halbmond zu Beginn der Rundlegende sehr ähnlich. Sie sind vermutlich von demselben Münzmeister mit Verwendung der gleichen Münzstempel gestaltet worden.

Wegen der gegenseitigen Kämpfe zwischen der Stadt Riga, dem Livländischen Orden und dem Rigaer Erzbistum war der Erzbischof Thomas Schöning gezwungen, die Münzen auf seiner Residenz in Kokenhusen zu prägen, die Münzen trugen aber eine Inschrift „Moneta Ecclesie Rigensis“ (die Münze der Rigaer Kirche). Kokenhusen gleich Wenden hat niemals eigenes Münzprägungsrecht erhalten. Die hohe Anzahl von Schillingen und die vielen Varianten zeugen davon, dass die Münzprägung in Kokenhusen von 1535 bis 1539 intensiv gewesen ist. Auch der letzte Rigaer Erzbischof Wilhelm Markgraf von Brandenburg hat sogar bis zum Jahre 1546 mit der Münzprägung in Kokenhusen fortgesetzt, seit 1547 aber in Riga.

Sogar bis 1526 trugen in Riga geprägte Münzen noch keine Abbildung des großen Stadtwappens. Es erschien erstmalig auf rigischen Ferdingen des Ordensmeisters Wolter von Plettenberg. Auch die Jahreszahl erscheint auf rigischen Münzen erst im ersten Viertel des 16. Jhs. Da die wendensche Münzstätte ihre Tätigkeit zur Zeit Wolter von Plettenbergs am Anfang des 16. Jhs. einstellte [Leimus 1995, S. 38, 39], sind die Numismatiker Ivar Leimus und Franziskus Pärn der Ansicht, dass die Taler aus der Zeit Wolter von Plettenbergs nebst anderen, später geprägten Münzen ohne Angabe des Prägungsortes aus Riga stammen [Leimus 1995, S. 38].

In der ersten Hälfte des 16. Jhs., als sich Ware-Geld-Beziehungen erweiterten, wurde die Geldprägung in Livland intensiver. Zur Zeit Wolter von Plettenbergs und des Erzbischofs Jasper Linde wurde in Livland eine Geldreform durchgeführt, indem man auch Münzen höheren Nominalwertes – Ferdinge, Halbmarken und Marken (die Mark war bislang lediglich eine Einheit des Metallgewichts und der Geldberechnung) sowie Goldmünzen – zu prägen begann. Livländische Dukaten und Goldgulden hatten vorwiegend mehr politische und symbolische Bedeutung, im Geldumlauf dagegen spielten aber eingeführte westeuropäische Goldmünzen die Hauptrolle. Um die wachsenden Ausgaben des Livländischen Krieges zu decken, begann der livländische Ordensmeister Wilhelm von Fürstenberg 1558 mit der Prägung spezieller Münzen-Notgeld. Das waren goldene Gulden und silberne Klippen – vierkantige Silberstücke. Sie wurden auch vom Ordensmeister Gothard Kettler und dem Rigaer Erzbischof Wilhelm von Brandenburg geprägt. Diese Münzen sollten den Mangel an Goldmünzen aufwiegen, da man Söldner entlohnen musste. Anfänglich wurden Klippen auf vierkantigen Silberstücken unregelmäßiger Form geprägt, später – auf runden Münzringen. Es bestand die Meinung, dass die Klippen in Wenden geprägt wurden, da die wendensche Münzstätte aber ihre Tätigkeit bereits eingestellt hatte, konnten die Klippen entweder in Riga oder in Reval geprägt werden. Der Ordensmeister Wilhelm von Fürstenberg hat Klippen in Riga und Reval geprägt, Gothard Kettler – nur in Reval. Der Prägungsort ist lediglich durch die Abbildung des Wappens Wilhelm von

Fürstenbergs zu unterscheiden – auf den in Riga geprägten Münzen abgebildete Tragbalken sind durch zwei Paralleltriche gestaltet, bei den Münzen aus Reval sind die Striche verdickt [Pärn, Mscr.; Ducmane 1998, S. 85].

Die Probleme der livländischen Periode in der Rigaer Münzgeschichte haben viele Wissenschaftler geforscht, die Historiographie dieser Beiträge ist in Werken der Numismatiker K. Ducmane und F. Pärn enthalten [Ducmane 1995; Pärn 1995]. Bisher fehlte es leider an Veröffentlichungen, in denen die Typen aller in Riga geprägter Münzen behandelt und beschrieben wären. Die wenigen Publikationen über die mit der livländischen Periode datierten Münzen, die auch Abbildungen und Beschreibungen rigischer Münzen enthalten, sind bibliographische Raritäten und einem breiteren Leserkreis nicht zugänglich. Die Beschreibungen von Münzen in diesen Ausgaben sind oft unvollständig, manchmal fehlerhaft, darin werden nicht alle Typen der Münzen behandelt. In den letzten Jahren ist es den Numismatikern gelungen, viele mit Prägungszeit und -ort einiger Münzen verbundene Probleme zu lösen. Alle Neuerungen sind in diesem Katalog enthalten. Beim Austauschen von Münzstempel können die Rundlegenden diverse Variationen aufweisen, die aber in diesem Katalog nicht beschrieben wurden, zumal die Hauptaufgabe des Buches war, eine komplette Vorstellung über sämtliche in Riga geprägte Münzen der livländischen Periode, die im Rigaer Geschichts- und Schiffahrtsmuseum aufbewahrt werden, sowie eine Beschreibung von Grundtypen und Varianten der Münzen zu bieten. Zu den weiteren Aufgaben der Wissenschaftler gehört Präzisierung der Chronologie und des Prägungsortes einiger Münzen anhand spezieller Forschungen mit Verwendung der Vergleichungsmethode der Münzstempel.

Der vorliegende Katalog setzt sich zum Ziel, nicht nur die Forscher mit einer der besten Münzsammlungen der livländischen Periode bekannt zu machen, sondern auch die Erforschung der Rigaer Münzgeschichte zu fördern. Das ist nur durch die Zusammenarbeit Wissenschaftler verschiedener Richtungen – Numismatikern, Historikern des Mittelalters, Wirtschaftler – zu erzielen. Leider wurde bisher kein Katalog

rigischer Münzen in lettischer Sprache veröffentlicht, daher hatten die Wissenschaftler und das Museenpersonal bei Beschreibung von Münzen auf Lettisch viele Unklarheiten betrefflich der Terminologie. Damit die Beschreibungen und Datierungen auch für ausländische Leser verständlich werden, enthält die Ausgabe eine Übersetzung der Einleitung und der Termini ins Deutsche.

Da in der Museumssammlung einige Münzen nicht mehr vorhanden und auch keine Aufnahmen davon erhalten sind, werden im Katalog die Abbildungen der fehlenden Münzen nach dem Werk von R. Toll und J. Sachssendahl [Toll, Sachssendahl] oder anderen Veröffentlichungen sowie Münzkopien – Gipsabgüssen aus der Münzsammlung der Ermitage (Russland, Sankt-Petersburg) geboten (Aufnahme von I. Gradovskis). Von verlorengegangenen Raritäten haben sich im Museum Aufnahmen einiger Münzen und mehrere Galvanokopien erhalten, angefertigt von Münzen der Sammlung im Galvanoskopischen Laboratorium des Museums noch vor dem II. Weltkrieg. Bei Münzen, die in der Museumssammlung nie gewesen sind, werden lediglich Beschreibungen geboten. Es sind vorwiegend Goldmünzen und seltene Pfennige – insgesamt nur sieben Münzen. Als illustrative Ergänzungen stehen vor der Münzbeschreibung die Abbildungen der Stempel des derzeitigen Ordensmeisters bzw. Erzbischofs mit einer Kurzbeschreibung. Die gekürzten Rundlegenden sind entziffert und aus dem Lateinischen (seltener – aus dem Deutschen) übersetzt worden.

Terminu tulkojums vācu valodā

Wörterbuch der bei der Beschreibung
der Münzen meist gebräuchlichen Fachwörter

Apkārt	um, herum
Apkārtlēgenda	die Rundlegende, der Umschrift
Aplis	der Kreis
Arhibīskapa zizlis	der Krummstab
Arhibīskaps	der Erzbischof
Ārtigs	der Artig
Atradums	der Fund
Atslēga	der Schlüssel
Atšķirties	sich unterscheiden
Attēls	das Abbild/die Abbildung
Averss, Av.	die Vorderseite
Bērns	das Kind
Bībele	die Bibel
Bīskapa zizlis	der Bischofsstab
Bīskaps	der Bischof
Brakteāts	der Brakteat
Bruņas	der Harnisch, Panzer
Bruņucepure	der Helm
Bruņucepures rotājums	die Helmdecke
Caurumota monēta	gelochte Münze
Cepure	der Hut
Cilvēks	der Mensch
Dālderis	der Taler
Dalīts	geteilt
Daļa	der Teil
Depozīts	der Fund
Divlauku	zweifelder-
Domkapituls	das Domkapitel
Dubultlīniju krusts	das Zwillingsfadenkreuz
Dubultšiliņš	der Doppelschilling
Dukāts	der Dukaten
Dzimtas ģerbonis	das Familienwappen

Enkurkrusts	das Ankerkreuz
Ērglis	der Adler
Feniņš	der Pfennig
Gadskaitlis	die Jahreszahl
Galva	der Kopf
Grīfs	der Greif
Guldenis	der Gulden
Ģerbonis	das Wappen
Ģerboņa centrālais (sirds) vairogs	der Herzschild
Ģerboņa vairogs	der Wappenschild
Ģipsis	der Gips
Heraldika	die Heraldik
Heraldiska figūra	die Schildfigur, Wappenfigur
Horizontāla josla	der Balken
Izrotāts	verziert
Josla	der Gurt
Jumtiņš, spāre	die Sparre
Kāja	der Fuß
Kaltuve	die Münzstätte
Katla kāsis	der Kesselhaken
Klipe	die Klippe
Kopkalums	die Gemeinschaftsprägung
Kovārnis	die Dohle
Kreisā	links
Krēsls	der Stuhl
Krusta zizlis	der Kreuzstab
Krusts	das Kreuz
Labā	rechts
Lapa	das Blatt
Laukums	das Feld
Lauva	der Löwe
Legenda	die Legende
Lielais	groß

Liepa	die Linde
Lode	die Kugel
Mārka	die Mark
Mazais	klein
Monētas laukums	die Münzfläche
Monētas spiednis	der Münzstempel
Monētas tips	der Münztypus
Monētpiekariņš	der Münzanhänger
Monētu kaluve	die Münzstätte
Monētu meistars	der Münzmeister
Neskaidrs	unklar, undeutlich
Nezināms	unbekannt
Nimbs	der Nimbus, Heiligenschein
Nomināls	der Nominalwert
Ordeņa krusts	das Ordenskreuz
Ordeņmestrs	der Ordensmeister
Pāļi	die Pfähle (Balken)
Pilsēta	die Stadt
Portugāls	der Portugaleser, Portugaloser
Privātkolekcija	die Privatsammlung
Punktu aplis	der Perlkreis
Punktu apmale	der Perlrand
Puse	der Hälfte
Pusguldenis	der Halbgulden
Pusmārka	die Halbmark
Pusmēness	der Halbmond
Reverss, Rv.	die Rückseite, Rs.
Riņķītis	kleiner Kreis
Roka	der Arm
Rombs	der Rhombus
Rozete	die Rosette
Sakrustots	gekreuzt
Scepteris	das Zepter, Szepter
Sešstaru zvaigzne	sechsstrahliger Stern
Sija	der Tragbalken (Querbalken)

Skaldīts	gespalten
Staru vainags	die Strahlenkrone
Stūris	der Winkel
Sudrabs	das Silber
Svētījošā roka	die Hand Gottes
Svēts	heilig
Šiliņš	der Schilling
Taisnstūrainis	rechtwinklig
Tornis	das Turm
Trijlapis	das Kleeblatt
Trīs āķi	drei Haken
Uz augšu	herauf
Uz leju	hinunter
Vairogs	der Schild
Vārti	das Tor
Vecā Derība	Altes Testament
Vērdiņš	der Ferding
Vienradzis	das Einhorn
Vilku ķeramais āķis	der Kesselhaken
Zelts	das Gold
Ziedlapiņa	das Blütenblatt
Zīmogs	der Siegel, Stempel
Zizlis	der Stab
Zobens	das Schwert
Zvaigzne	der Stern

SATURS

Ievads

5. lpp.

RĪGAS BĪSKAPIJA

15. lpp.

RĪGAS ARHIBĪSKAPIJA

17. lpp.

LIVONIJAS ORDEŅVALSTS

37. lpp.

RĪGAS ARHIBĪSKAPIJAS UN LIVONIJAS ORDEŅA
KOPKALUMI

69. lpp.

Literatūra

85. lpp.

Attēlu saraksts

88. lpp.

Sammlung Rigischer Münzen
die livländische Periode (13.–16. Jh.)
im Geschichts- und Schiffahrtsmuseum Rigas

89. lpp.

Terminu tulkojums vācu valodā

99. lpp.

Tatjana Berga
Sammlung Rigischer Münzen
die Llivländische Periode (13.–16. Jh.)
im Geschichts- und Schiffahrtsmuseum Rigas

Verlag der Institut für Geschichte Lettlands
Riga 2003

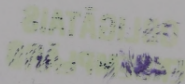
Atklātais sabiedriskais fonds
"Latvijas vēstures institūta apgāds",
Akadēmijas laukumā 1 Rīgā, LV-1050.
Reģistrācijas apliecības nr. 2-1095.
Iespiesta Valsts zemes dienesta
poligrāfijas daļā "Latvijas karte",
O. Vācieša iela 43, Rīga, LV-1004.

Berga T.

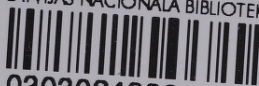
Be 531 Rīgas monētu kolekcija Rīgas vēstures un kuģniecības
muzejā. Livonijas periods (13.–16. gs.) – Rīga: Latvijas vēstures
institūta apgāds, 2003. – 103 lpp.: il.

ISBN 9984-601-53-6

UDK 737.116:069.5



LATVIJAS NACIONĀLA BIBLIOTEKA



0303024996

**OBLIGĀTAIS
EKSEMPLĀRS**

2

