

B
9(LIII)

Ruhjeena senatnē un tagadnē

Latweeſchu gruntneezibaš
75 gadu peeminai

Sarakſtijs A. Melnalkſniš

1928.

Latw. Semn. Saw-baš Ruhjeenaš Rajona Padomes iſdewums.

ПРОВЕРЕНО
1949 г.

Latv. Ģemn. Ģatv. īpeestuve
Rīgā, Ēlijabeteš eelā 14-a.

L. V. B.
In. 224128.

~~_____~~

Π

LATVIJAS VALSTS BIBLIOTEKA

Cestana.

Fan tantâ bij iſtkanejis dſejneeka ſahpju un ilgu jantajums: „Rad atnaht latweeſcheem tee laiki, ko zitas tautas tagad reds?“ — bet wehl nebij atſkanejis preeka iſſanzeens: „Mehs moſtamees uſ jannu, jauku dſihwi!“ — kad pahr ruhjeeneeſcheem nahza Laika gars.

Winaſch atraiſija ruhjeeneeſchu ilgâ wehrdſibâ nu atkaribâ ſaiſtitâs roſas, winaſch aiſſahra wianu aſaram peemirkuſchos azu plaktus, winaſch utwehra wianu iſſahpejuſchâs ſirdis nu gurdâs twiſkſtoſchâs diwehſeſ eemeta tizibas dſirkſteliti uſ labaku dſihwi, uſ gaiſchaku, brihwatu nahſotni.

Œhis Laika gars ruhjeeneeſcheem rahdija jaunus zelus uſ ſaimneeziſko labklaſhibu un garigo kulturu. Œhis Laika gars ruhjeeneeſchus iſwadija uſ teſas, ſas weda uſ ſenloloto Gaiſmas pili. Œhis Laika gars ruhjeeneeſchos eededſa teekſmes pehz ta ilgu lolojuma, par kuru muſhu ſentſchi neecedroſchinajâs pat ſapnot. Œhis Laika gars zauri werdſibas tumſchajai naktij ruhjeeneeſchus nowadija pee tâs labklaſhibas, pee tâs brihwibas un laimes, ko mehſ bandam muſhu pa ſchu ſemê, muſhu pa ſchu walſti.

Œwehtita lai ir ſchi ſeme, ſas iſauklejuſi jaunus un labas dſihwes neſejus!

Œwehtita lai ir ſeme, ſas iſſchuhpojuſi muſhu neatkaribas un brihwibas iſzihnitajus un jaunâs dſihwes iſweidotajus!

Œwehtitas lai ir paandſes, ſas peeredſejjuſchâs ſentſchu ſapnu un ilgu peepildiſchanos!

Œwehts lai mums paleek mirklis, kad latweeſchu ſemneeks a t k a i jutâs ſaimneeks uſ ſawas ſemes!

Œwehts lai mums paleek brihdis, kad Ruhjas kraſtos pirmo reiſ pazehlâs ſarkan-balt-ſarkanais karogs!

Œwehtita lai ir deena, kad uſ ſweedreem ſlazitâs, waronu aſinim atpirktâs ſemes noſtahjâs Brihwajâs Latwijas dehlis — **L a t w e e ſ c h u ſ e m n e e k s!**

Œho mârku peeminai lai wehtitas nahſtoſchâs lappuſes par to, ſas mehſ bijâm un ſas mehſ tagad eſam.

Œaraktitajs.

Rigâ, rudens mehneſi, 1928. g.

Outline

Faint, illegible text, likely bleed-through from the reverse side of the page. The text appears to be organized into several paragraphs and possibly a list or table of contents.

Ruhjeena.

Tur, tur muhšu walšts un walodas robesča flaidā lokā wis-
dšīkaf eespēeščas Igaunijā, Sedas apškaufs, Ruhjas pahr-
šchēlts, štahw Ruhjeenas nowads — Seemel-Widsemes garīgās un
šaimneezīkās dšihwes šchuhpulis.

Šchis šchuhpulis muhšu tautas baltās un nebartās deenās iščuh-
pojis daudšus rofigus un eewehrojannus darbineekus walšts un nowada
garīgās un šaimneezīkās dšihwes laukā un darbā.

Ruhjeenas nowadā 75 gadus atpakaļ likts pamats muhšu šaimnee-
zīkās dšihwes neatkarībai, kad ar mahju eepirščānu par dšimtu
latweešchu semneeks noštahjās uš šawām šahjam.

Ruhjeeneešchi bij pirmee, kas atšina, ka leeli pašahkumi weizami
zeešchā weenprahtibā un kopdarbībā. Šcho weenprahtibu tee mahzijušchi
ari ziteem nowadeem. Šchi weenprahtiba un dšimtenes miħlestiba
weenoja ruhjeeneeščhus ari tais kħuhmigās deenās, kad pahr muhšu semi
brahšās politīškā besprahta weešuki, kas draudeja nošlauzit tikko atguħtu
neatkarību un brīhwību.

Desmit gadus atpakaļ no Ruhjeenas nowada iģahja šauzeens uš
ziħau par walšts neatkarību un par tautas brīhwību.

Ruhjeeneešchi bij pirmee, kas štahjās rindās, lai zihuitos un krištu
par šawu dšimteni. Šcho liktenigo zihau šahkumā ruhjeeneešchi ari bij
muhšu jaunās Seemeķu armijas kodols, bij šchis armijas ušturetaji un
apģahdataji, neprašidami par to ne atmaškas, ne atšinišbas. Ruhjeenee-
šchi šaprata šawu peenahkumu pret walšti wīnās gruhštajā pahrbaudijumu
brīhdi; šcho peenahkumu šaprašt un ari wīldit tee mahzija ari ziteem
nowadeem.

Ruhjas kraštos bijis šahrts šchuhpulis muhšu daudšeem iģilus
darbineeķeem tautīškās un walstīškās atmodas laikos.

Uš Ruhjas krašta dšimūšchi muhšu šlawenee — ušwaram wainago-
tee — Walmeeras šahjneeku un Widsemes artilerijas pulķi.

Tautas modināšanā uš leeleem un zehleem darbeem Rūhjeena wairakfahrt bijuši eerošinataja un waditaja. Nowads špehlejis eeweh-rojāmu lomu muhhu patstahwibas un brijwibu ižihnišhanā un walšts išweidošhanā.

Tamdehš pašawefimees ihjumā pee Rūhjeenas wehsturiškās šenatnes, nešenās pagahntes un tagadnes.

1. Wispahrigais apšfats.

Wahrds. — Rūhjeena šawu nošaufumu dabujuši no Rūhjas, uš furas frašteem ta štahw. Lai nu ari kā ešam peeraduški pee Rūhjas un Rūhjeenas wahrda, tomehr tee naw latwiški. Naw ari wahziški. Meerigai Rūhjai ar wahziško „moeru — Rūhe“, naw nekahda šakara. Upe un pilšehta šawu nošaufumu dabujušchas no šawa šchuhpula —



Rūhjeena — šopšfats.

igāuniškā Rūhjas (ig. Rūhja, išrunā Rūchja) ešera, kas atrodas Igaunišjas robešchās. Tā ešeram, kā upei wahrdu demuški nowada šenee eemihšneeki — ugauni (igāuni), furu waras un tautas robešchas šenatnē šneegušchās lihds pat Burtneeku ešera deenwidus fraštam. Muhhu šentšchu un wahzu špaiditi, tee atfahpušchees lihds tagadejām walodu un walšts robešcham; bet weetas paturejušchas šawus agrāfos nošaufu-

mus. — Tā tā „ch“ kšana latveešču valodā eemešta tīfai gadus 50 atpataļ, tad igauništā „Ruhja“ iřlozita pehž latveešču mehles par Ruhju, kas mums palizis tīf parašts un latwiřts. Tagadejo ofiziale „Ruhjeena“ ta dabujuři tīfai neřenā weetu pahrlatwiřtořšanas laikā. Agraf ta wiřās walodās tīfa řaukta par Rujeni, kamehr pařchi „ruhweneeřchi“ řawu pilřehtu řauza tīfai par „Ruhwenu“. Tā ruhjeeneeřchi un ari wiřau řaimini to řauz wehl řehobriřd un naw paredřams, řa ofizialā Ruhjeena tīf driři iřřaudis wezo Ruhwenu un ruhweneeřchi wehl ilgi dřeedās: „Mehs tee pařchi ruhweneeřchi — ruhweneeřču tiziřā.“



Ruhja pee Ķuratas řeemā

1. **Nowads.** — Ruhjeenas nowads eekem Walneeras aprinka řeemeļ-
auřtrumū řtuhri, furu eerobeřcho: řeemelos — Ķgaunija, auřtrumos —
Walfas aprinkis, deenwidos — Ķeda, reetumos — Mařřalazas draudře.
Nowads aptwer abas Ruhjeenas, deenwidu un řeemeļu draudřeš.

Nowadā eetiļpřt řeefořchi pařařti: Ruhjeenas, Ternejas, Ķeru,
Nauķřehenu, Koku, Lodes, Arakřta, Ķpiķu un daļa Ķdus un Mařřalazas
pařařtu, řā ari Ruhjeenas pilřehta. Draudřču nowadā apweenoti 19
agraķee pařařti jeb muiřču teeřas, 2 pařařtu daļas un pilřehta. Draudře
1818. gadā řřaitija 4304, 1885. g. 17.567, bet tagad ap 19.000 eedřiř-
wotajus, řtarp ķureem neřeels prozents řweřřtauteeřču: igaumu, wahžu,
ķreemū un řehidū. — Nowada ģarums ģaiřa linija, no attahřakā

seemefreetumu stuhra, pee igauku robescham, lihds draudses robeschai
pee Wallas — Rujjeenas dsellszeta 40 km., bet no Zpiku seemeku
stuhra lihds Sedai, deenwidos, 30 kilometru.

Senos laikos Rujjeenas pils aprinkis bijis stipri ^{Jawu} plaščaks un
aišaehmis ari daku no tagadejās Mašsalazas draudses.

Nowads atrodas Burtneeku un Wirzjartwa eseru uhdens šchirtne,
Limbaschu-Wilandes augstena. Augstakā weeta nowadā atrodas pee
Kouu muišchas, kur augstums wirs juhras lihmena šafneedš 93 metrus.
Ta ir reisē ari wisaugstakā weeta wišā Walmeeras aprinka seemeku daka.
Strategiskos noluhkos šcho augstumu šawā laikā ismantojis šweedru
karalis Karls 12. (no kā Kouu muišcha dabujusi šawu „kehniškho“
nosaukumu). To ismantoja ari muhsu partisiāni un šabeebrotee igauini
nesenās šihwās zihnās ar komunisteem. Atšewiškhu dauguru un rošu
nowadā naw. Popularais **W i l p u l l a s** kalnš naw augstakš
par 80 mtr.

Plaščais nowads nabags šahwošcheem uhdeneem. Semumus
wiszaur aišpilda šuhnu un kuhdras purwi. Weenigais esers wišā no-
wadā ir majais **L a n g i t i s**, Lodes pag., Langa robeschās, un Rujjas
un Wirkes usštahdinatee dsirneserini.

Loteeku atkal nowads bagats tekošcheem uhdeneem. Wišu plašājo
nowadu aplšaka un appluhdina **R u h j a** ar šawām peetekam: **K a u -**
d a w u, **P e s t a w u** un **W i r k i** no labās, **N i r i** ar **A z u p i**
un **O l i** no kreisās puses. No Rujjas šchuhpuša — jau peeminetā
Rujjas esera, lihds winas eetekai Burtneeku eserā, gēša linijā ir tikai
kahdi 36 km., bet, lai apštaigatu wišus nowada pagastus, Rujjai nahkās
mehrit kahdus 70 kilometrus. Un to wina dara rahmi, itkā daudšo
dsirnawu un ruhpnizu turbinas nemas netrauzetu winas gaitu. Rujja
nemihl lauftees kraštos, bet ir ismeklejuši weetas, kas neleek šchkehršchus
tās gaitā, kamdehl ari wimu nepawada tahdas krašchinas weetas, kahdas
mehs redšam Salazas, Gaujas, Pehršes u. z. štraujo upju kraštos.
Weenigās krašchinas weetas ir: zilweku rokam iskoptošs parks pee
Kaušcheneem, krašti pee Šuratas dsirnawam, Lauwas un Rahmneeka
lihtšchi un eeteka Burtneeku eserā, kur wina šateekas ar šawu mahšu —
Sedu. Deesgan glesnaini Rujjas krašti ir ari Rujjeenas pilšehtas
robeschās — šahfot no šašnizas lihds Deegeku zeplim. Bet ari plaščās
lihtšchu plawās, kas šapluhst kopā ar augligām driwam — ir šawš
ššaištums. — Šil Rujja pehz šawas dabas rahma, tikpat wiktigt un
šawni ir winas atwari, kas katru gadu praša seedus. — Šawā gaitā no

Ģaunijas robežam līdz Rūhjeenai, Rūhja dīen tīšetru leelu rūhpnīzu turbīnās. Tahkafā zekā wīnās uhdēni tīhim noluhām wairš neteef īmāntoti. — Rūhja un wīnās peetefas deesgan bagatas wehscheem un fīwim.

Latwījas patīstahwības laikā pahr Rūhju uzjelti tīetīhi leeli tīlti, no fureem dīwī dīfēlsbetona. Sewīschki zehls ir Rūhjeenas tīlts ar garoko betona jomu wīšā Latwījā.

Nowada deenwīdus robešhu noslehdī Sedā. Tās deesgan garajā gaitā neredī kraštu krahschūma. Krahschai tee ir tīfai pee eetefas



Rūhja ar jauno tīltu.

Burtneeku ešerā. Bet tīchis krahschūms naw wairš Rūhjeenas nowada robešhās. — Weidjamos gados Sedas gultne īstāīnota un padīfīnata. Zaur tīchahdu padīfīnāshānu nosūhīnājas Sedas tīhreti, bet pahrpluhst Burtneeku ešers. — Seda tahku pasīhstama ar hāweem leeseem un gardeem wehscheem.

Nowads reti bagats mešcheem; tīewīschki wīna deenwīdus un tīeemelu dakas — gar Sedu un īgānu robešham. Pehdejos gadu dehmītos tīchee mešchī gan ītīpri parefīnati. —

Ta auglīgā tīemes jōsla, kas aīsaem Burtneeku ešera reetumu gāla kraštus un pawada Salazu wīnās gaitā no īstefas līhdī Māssalazai, nowīrīšas uš Rūhjeenas nowadu un aīšfer daku Tdus, Rūhjeenas, Terne-

jas, datu Zpiku, Kōnu un Lodes pagastu un aishvirjas uj faininu —
igauņu maijēs apzirkni Karfuku un Wilandi.

Sche ari jāstopamas plaščakās un labakās šaimneezibas nowadā.
Laba gruntsjeme ir ari Rautschenu pag. wideenā un Seru pagasta tai
daļā, kas pečkaujas Ruhjai. —

Kopainu maitā daudze purvi un šihščani.

Ruhjeenas draudze ir ihšts Laukšaimneeku nowads, kurā
• mījas eenesibas un šaimneezīkās labklahjibas un kulturas amots ir
weenigi jeme.

Ruhpneeziba, amatneeziba un tirdsneeziba konzentreta nowada
zentrā — Ruhjeenas pilščtā. Sche ari augstako školu miteklis un
dajchadu beedribu sehdeklis.

Apškatījuschī Ruhjeenu ihšos wispahrigos wilzeenos, pakawesimees
pee minas šenatnes, lai mehš redsetu, kas mehš bi jā m.

2. Wezā Ruhjene.

Ruhjeenas šenwehsture tihta tunicā plihwurā un par
minas firmo šenatni mums maš kas šinams.

Ruhjeenas pils un nometne. Ruhjeena pirmo reiš wehsture
mineta šakārā ar šahmeeschu un reteleeschu flotes kara gahjeemu pret
Ruhjeenas pili un šehis pils ipostičhamu, kas notikuši XII. gad. š. šah-
kumā — 1125. gadā. — Waj šehi pils peederejuši lihbeescheem waj
mihju šentscheem — latweescheem — naw šinams: laupitaji šahmeeschi
un reteleeschi (no Wikas apgabala), kā to leezina beeschee kara
gahjeeni pret Turaidu un Metšepoli, — nešehloja ne latweeschus, ne
lihbeeschus.

Wehsturneeks Dr. Bielenšteins domā, ka Burtneeku ešerā deenwidus,
rectumu un šeemetu kraštus XII. gadu šimteni wehl apdšihwojušchi lih-
beeschi un tagadejos Ruhjeenas, Matišču un, pa daļai, ari Burtneeku
draudses nowadus pečkaita lihbiškai Metšepolei, ar nowada galweno
pili Škultē (pehž wehsturneeka P. Abula domam Šeepupe). Pehž
Bielenšteina domam tihri lihbiška bijuši weenigi juhrmalas jōšla — no
Turaidas lihdi Salazai un Šimbashču-Umurgas-Šgates-Šehdurgas
apwidi. Metšepoles attahfakā daļā, Mašsalazas-Ruhjeenas nowados,
lihbeeschi dšihwojušchi jaukti ar latweescheem. Tamdehl ari naw teeschi
nošakams, waj Ruhjeenas šentschu pils bijuši latweeschu waj lihbeeschu.

Tiſlab weeneem, fà otreem ſchis zeetokfnis bij wjadfigs, lai nodroſchinatos un aiſſtahwetos pret ugaumu un ſakalaneeſchu beeſcheem eebrufumeem un laupijchanam.

Behz wehſturneeſu domam ſchi ſentſchu pils atraduſès pahra filometrūs no Ruhjeenas bajnizas, uſ Ruhjas labà kraſta, pee Suratas, ſur wehl tagad redſamas ſenàs ordeņa pils drupas. Waj ſahmeeeſchu nopoſtitàs ſentſchu pils weetà uſzelta jauna — naw ſinams. XI. gadu ſintena beigàs un XII. gadu ſintena ſahtumà ſtarp Tahlawas latweeſcheem un Saſafas (Wilandes) un Unganijas (Terbatas) igauemeem



Pilsdrupas.

norijinas nemitigi fari. Ruhjeena atrodas ſcho kara gaſjeemu zemjuhtis. Wehſturneeſi ſin wehſtit, ka ſchis zihnas galwenà ſahrtà norijinajuſchàs nowada ſeemeſu datà — tag. Urakſta un Lodes pagastos — agr. Wamekūles un Metskūles nowados. Schis Ruhjeenas pils apriekſa nowads karos tigiſ galigi iſfauts un apaudſis ar leelu meſchu. No ta ari Urakſte dabujuſi ſawu „Urakſ“ noſautumu, kas noſihmè: reti apbſihwots. Trihſpadmità gadu ſintena widū latweeſchi un lihbeeſchi, ar wahzu palihdſibu, igauuus iſſauj un atlikuſchos atſpeeſch labi uſ ſeemeſeem — lihdi tag. igauumu robeſcham — un Ruhjeenas nowadà eeſtahjas meers. Par iſpalihdſibu karos ordenis ſanem Ruhjeenas nowadu un ordeņu meſtrs Burchards Sornhuſens 1263. g. leef zelt Ruhjeenas ordeņa pili. Pils naw bijuſi no plaſchajām un atraduſez

uļ Rūhjas krašta, kur tagad redzam šahis zeltnes neezigās atmeņu drupas. Ta eenehmūši garu un šauru tšhetrstuhri un bijuši beš aissargu torneem. Pils, leekas, naw bijuši domata aissardšibai pret ahrejo eenaidneeku, bet tika wahzu waras nostiprinašchanai karos isfautā un mehri ijmiruschā apwidū.

Pils zelschanas laikā, domajams, jau bijuši Rūhjeenas nomietn., kas atradusēs starp pili un basnizu; zitadi Hornhufens neliktu basnizu zelt leelakā attahkumā no pils, bet zeltu to pili (kā kaimiņu Rarkufā un Ehrgemē) waj wismaf tās tuwumā.

Ka Rūhjeena jau firmā senatnē bijuši rošiga pilšehtiaa, leezina šinas par to, ka Pleškawas-Nowgorodas un Maškawas freemu kaasi malkajušchi rūhjeeneeschu wehweru austās drehbes. Wehl Zahna Breesmīgā laikā Maškawas galmam rūhjeeneeschī audušchi šwahrkus.

Galigi nomeerinatee igauwi wairs netrauzē Rūhjeenu un tās pils aprinki, kas isplehteēs no Ehrgemēs pils nowada — austrumos lihdi Salagai — reetumos, — un no Sedas un Burtneeku esera — deenidos — lihdi Rarkufa pils nowada deenwidus robescham, kas šakriht er tagadejām Latwijas-Zgaimijas robescham. Domā, ka Mašalazas Sw. Annas basniza šawā laikā bijuši Rūhjeenas filiale, jo gandriht wišs bij. Waltenbergas, tag. Mašalazas, pagasts wehl ap 1700. g. bijis Rūhjeenas pils peederums.

Rūhjeenas nowadu neaifker ari tās zihnas un kari, ko ordenis iskaro ar archibiskapu.

Rūhjeena nahk kara juhtis atkal tika tad, kad 1481. gada seemā Maškawas zars Iwanš I. Wašiljewittschs laupišchanas noluhkā pahrstaigā Widsēmi. Maškaweeschi islaupa un nodedšina Rarkufas pilšehtinu, un — pa zelam — isposta āri Rūhjeenas pilšehtu. Tomehr Rūhjeena driht ween atkal atdšihwojas un atplaukst. Ap 1525. g. wina jau tiktahk atkal atšpirgusi, ka ordena mestrs W. Pletenbergš 1526. g. pirmās deenās Rūhjeenā šašauz landtagu, kurā peedlas wiša Liwonijas bruuneeziba. Landtagam nahzās nošodit archibiskapu Blankensfeldu par wina šafareem ar freeweem zihnā pret ordeni.

Blankensfelds — aif gudras politikas — landtagā neeeradās un sehdes teek pahrzeltas uļ Walmceru.

Šchi ir weenigā reise, kad ihši pirms ordena waras šabruckšanas. „wezai Rujenei“ nahkas špehlet lomu Liwonijas walsts politikā.

1558. g. Widsēmē eebruht Maškawas zars Zahnis Breesmīgais. Sawstarpejās šildās nowahjinatā seme nespeht pretim stahteēs freemu

un tataru mešhonigâm laupitaju bandam. Weena pehz otras kriht stiprâs pilis un zeetokšhai. Pehz kaujas pee Tirjas, kur freeweem pretim stahjâs — un kriht — droščfirdigais Fölkersams, tataru bandas pahrupluhdina wišu Widsemi. Pee Ehrgements 1559. g. 2. aug. freemi galigi šafauj ordena beidsamos špehtus un zaur Ruhjeenu un Karufu dodâs uf Wilandi. Šchai gahjeenâ ari šagrauta Ruhjeenas neleelâ pils un no semes wirjas nošlauzita Ruhjeenas pilšehta, kas seneem freemu knaseem auduši un peegahdajuši šmalfus šwahrfus.

Ruhjeenas pils šagraufšana un pilšehtas nodedšinaššana kuhš notikuši 1559. g. augusta mehnešča šahumâ.

Pehez 1561. g. 28. now. lihguma, Widseme — un lihds ar to ari Ruhjeena — nahš Polijas karata ihpašhumâ. Karalis Augusts Sigismunds 1562. g. Ruhjeenu atdahwina šweedru prinzim Šahnim. Šahnis Breesmigais naw m'erâ ar šcho lihgunu un peeteiz Widsenei karu. Vai Widsemi ahtraki dabutu šawâ warâ, Šahnis Breesmigais stahjâs šafaros ar Šolsteinas herzogu Magnusu un eežet wiinu par „Widsemes šehnimu“ — zara wiršwaldibâ, apšolidams šawu mahšas meitu par šewu ar pežâm muzain šelta puhâ. „Widsemes šehnišč“ zara wahrâ šaro Widsemê un Šgamižâ pret pošeem un šweedreem, bet uštur šlepenus šafarus ar pošeem, lai pehez Widsemes eefaroščanas Polija to aiššargatu pret freeweem. 1577. g., zaur šahda walmeereešča nodewibu, Magnusam išdodâs eenemt Walmeeras pili. 1578. g. „Widsemes šehnišč“ aplenz un eenem Ruhjeenas pili ar pilšehtu, bet jau pehez pahris mehneščeem špeests to atštahš šweedreem. 1587. g. Polijas karalis Sigismunds Ruhjeenas meeštu lihds ar 100 šemneeku mahjam, uf lešnu teešibam, atdod šahdam Šürgenam Šarenbacham, bet dewiaus gadus wehlaš ta dehlam — dšimtsihpašhumâ.

1622. g. šweedru karalis Gustaws Adolfs Ruhjeenas nowadu atdahwina šawam finantšchu pahršnim Šasperam Kruhsem. 1687. zaur muišchu redukziju ari Ruhjeenas nowads nahš šweedru waldivas rofâs, no šurâm to šanešma freemu waldiva.

1701. g. Ruhjeena atkal stahw kara juhtis, šad Seemeku kara laikâ šweedru karalis Karlis XII. zaur Widsemi dodâs uf Waršharwu. Šawâs šara gaitâs — šweedru karapehšs apmetas no metnê Šonu augštumos. Karalis šche pawada diwus mehneščus. Šahis no metnes weetâ nodibinajâs Šonu muišča (Königshof), kas lihds šajim wehl nes šehniča wahrdu. — Ruhjeenas apšaimê populars noštahšts par karata špeeki, no šura išaudšis šupls ofols Šonu muiščas tihrumâ.

Ēh3 Seemefu fara nowadu wairs netrauzē fara wehtras, bet par nešenām brijwibas zihaam ap Ruhjeenu, mehs pakawefimees wehlaſ.

Wehſtariſkas peeminas weetas. — Otrs Ruhjeenas ſenatnes ſeezi-neefs ir Sw. Behrtuſa baſniza, kas ſawā pirmatnejā iſſtatā zelta reiſē ar Ruhjeenas ordeņa pili 1263. g. Baſniza atrodas uſ Ruhjas labā, paaugſtā un gleſnainā kraſtā Walmeeeras-Ruhjeenas ſeezefa malā, nepilnu kilometri no pilſehtas zentra, un drih3 diwus kilometrus no wezās pils. — Gotu ſtilā zeltais deenams wairakfabrt



Ruhjeenas Sw. Behrtuſa baſniza.

pahrbuhwets un pahrweidots. Pēe eeejas durwim uſglabajuſchees niſchu weidigeē kauna ſoli, kuroš ſwehtdeenās noſehdinaja toš draudſes lozeffus, kas kautkahdi bija noſeeguſchees pret baſnizu un tikumibu.

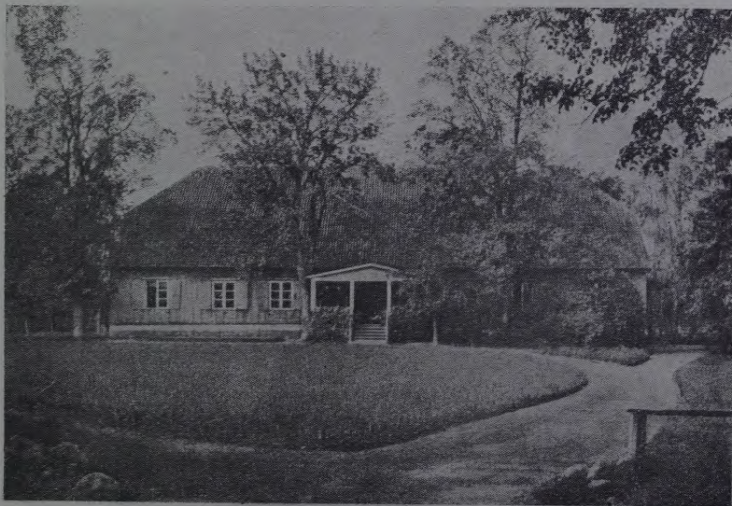
Wezoš laifos baſnizas pagalmā atradees ari kauna ſtads, pēe kura pēeſehjuſchi ar meeſas ſodu ſodamos.

Baſnizā ſawā laifā ſprediſojis ſlawenais Guſtaws Bergmanis — eewehrojamaš ſinatku wihrs un pirmais latweeſchu gara mantu krahjejs un kopotajs. — Ap baſnizu wezoš laifos atraduſēs kapſehta.

Pahrejot uſ „jauno Ruhjeenu“, jaatſihniē wehl kahda weetina. Ta ir Ruhjeenas mahzita ja muifcha baſnizas tuwumā, uſ Ruhjas kraſta.

Šai, tagad kupleem fokeem apēnotā weetiā dšihwojis un strahdajis jau peeminetais Gustavs Bergmanis, kura darbu peemina praša, lai tai weltitu daščas rindinas.

G. Bergmanis dšinis Ahdajšos, 28. martā 1749. g. Draudšes gana gaitas eesahf Ahraišhu draudšē, tad pahreet uš Mašsalazu, bet 1785. g. — uš Ruhjeemu, kure nostrahdā lihdi jawa muhšha wafaram — 1814. gadam. Bergmanis rošigi darbojees ari literaturā. Winšh laišč klajā garigus rakstus, peedalas pee Manžela šprediku grahmatas



Muhjeemas mahš. muišha.

5. isdewuma, laša forekturu un apgahdā Bibeles III. isdewumu, kas isnahf ar Bergmana preešchwahrdu, peedalas pee Widšemes dšeesmu grahmatas jaunā isdewuma (1797.). 1787. g. Bergmanis šneedi walod- neezijšus pašlaidrojumis par nowezojuššhem wahrdeem Widšemes dšeesmu grahmatā; 1791. g. šarakšta un laišč klajā grahmatu „Labbu šimū un padohmu grahmata, Widšemneekem par labbu istašfita“; no 1792.—1799. g. — wada un apgahdā „Widšemmes šalendaru“, kas iāpat, kā žiti minetee raksti, eespeesti pašha autora tipografijā, mahžitaja muišhā. Bergmanis ari atšahjis rokrašta pilnigi isštrahdatu latwju wahrdnizu. Tomehr galwenais Bergmana nopelnš ir tas, ka winšh pirmāis šahzis kraht tautas dšeesmas, islaidams diwus šehjumus. Sammlung acht lettischer Sinngedichte“ (Ruien 1807.) un „Zweijte

Sammlung lettischer Sinn- oder Stegreifs Gedichte 1808." — Bet tam — Bergmanis ir baka poteščanas tehvs Widssemē. Zaur wina uštahčanos špredikos, rakstos un runās nifnās baka šehrgas laifos un ar wina pašča rofu išpoteti kaħdi 12 tuhštosi. Šche ari jaatšihmē šchā



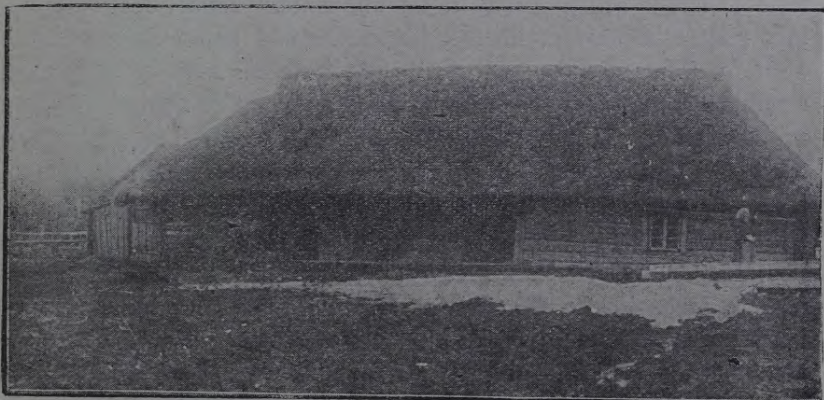
Gustavs v. Bergmans.

zeenijamā draudies gana uškats par ņemes darbu un wina wehrtibu. Wehl tautā dšihws wina dšiki pamatotais išteizeens: „Za gribbi no arkla baggats kluht, tad arr pats.“

Ruhjeenas mahžitaja muiščā dšinis (1836.) Ernsts fon Bergmans, weens no eewehrojamaķeem chirurgēem pašaulē.

Wehturiška weeta ir ari Ruhjeenas Leelās muiščas ņungu nams — ruhjeeneeschu un ari widssemneeku gruntneezibas šchuhpulis. Bet ta jau ir eeswana uš jauneem laikeem.

Semneetu itahwofli. — XVIII. gadu simtena beigās latveišu semneeks bij nostahdits tīf besteešīki-šchauhniigā itahwofli, ka par wina listeni šahka pāzelt balsis tee no diščziltigeem, kam wehl krukhtis pušsteja zilwaka firds. Wiša wara par semes eemihntneekem — arajeem-šehjeem atradās wišpēhzigās muišchneezibas rokās. Šchi muišchneeziba prata apšpeest katru zenteenu ušlabot semneeku nepanešamo itahwofli. Wina jau bij apflušinajuši Miškrautles Šulza balsi, ta zentās apflušinat ari Garliba Merketa šauzeemu un brihdinajumu. Semes fungu firdis nemihština ari Rauguru semneeku dumpis un keišara



Mušu sentšchu mištne — duhmu itaba.

Aleksandra I. inipežijas brauzeens zaur Wišsemi 1802. g. Šchāi zeļojumā monarchu pawada Wiššemes landrats humanais Fridrihs fon Siwers, kas semes waldneekam norahda uš semneeku nepanešamo itahwofli. Šchim brauzeenam šeko keišara mahjeens Wiššemes muišchneezibai nofahrtoť ten šašapejušcho klawšchu jautajumu, eewešt wāku grahmatās un neušlitt semneekem wairat, tā nolitts. Sewiškī semneekus špeeda un apgruhtinaja tās ahrfahrtejās klawščas, ko muišcha ušlifa tā atmašju par mahju pławam un dahrja šemi, kas nebij eekšaitita semes wehrtibā. Landtags ari šchāi jautajumā atrada šew išdewigu išeju: nowehrtē pławas un dahrja šemi, un nonnu ušleek ne wairs klawšchās, bet šeezinōš.

1803. gadā pehž wišai šihwām debatem landtags išnes lehmumu par semneeku teešibu nodrošchinašchānu uš šemi, atšihstot semneeku teešibas uš ihpašchumu eegušchānu. Ar to ari formeli išbeidsās dšintbuhšchānas itahwofliš, jo dšintzilwekam tahdu teešibu newareja buht. — 1804. g. apšprinati Wiššemes semneeku lišumi, kas atzehla dšintbuh-

ſcham, tās weetâ eewedot dſimtapalkſchneezibu. Bet ſemneeku atkariba no lunga palika kâ bijuſi. Weenigais labums bij tas, ka bij eenesta noteiktiba ahrfahrtejo klauſchu ſinâ. Dai iſweſtu 1804. g. likumos paredseto ſemes reformu, ſahka darbotes remiſijas komiſijas, kas ſaſtahdija watu grahmatas un nowehrteja ſemneeku leetoſchanâ eſoſchâs plawas un dahrſa ſemi. Muiſchneeziba teežâs ſcheem objekteem uſlikt augſtafo taſſaziju, kamdehſ ſanahza aſâ konfliktâ ar ſemneezibas aiſſtahwi Simerſu. Landtags Simerſu apſuhdſi keiſaram. Uſ ſcho apſuhdſibu Simerſi koti ſtipros wahrdoſ uſraſſittâ ſinajumâ keiſaram atehlo ſemneeku gruhto ſtahwokli un muiſchneeku patwaribas. Ar leelâm puhlen Simerſam iſbodas iſdabut daſchus papildinajumus pee 1804. g. ſemneeku likumeem, kas noſaka ſemneeku teeſibas uſ ſemi un eerobescho meeſas ſodu. — Tomehr ari ſchee likumi ar papildinajumeem nekahdu redſamaku ſemneeku ſtahwokla uſlaboſchanu neeneſa. Schee likumi bij tikai eelahps, lai aiſlahpitu to zaurumu, ko Widſemes landtagâ 1803. g. ſehdê bij eerahmuſchi 24 muiſchneeki — Simerſa peeſkriteji, paraſſtot eeſneegumu landtagam par ſemneeku brihwlaiſcham. — Sgaumijas muiſchneeziba nepeekriht tahdai ſemneeku ſtahwokla uſlaboſchanai, kahda iſweſta Widſemê ar 1804. g. ſemneeku likumeem un ſawâ landtagâ 1811. g. nolemj atlaiſt ſemneekus brihwibâ. Uſ ſpee deenu no augſcheenes to paſchu dara Widſemes landtags 1818. g., bet ar noteikumu: ja keiſaram labpatihſt apſtiprinat noſazijumus, ka muiſchneeziba patura neaprobeſchotas ihpaſchuma teeſibas uſ ſemi, kâ ari teeſibas ar ſemneekem ſlehgt b r i h w u s lihgunus. Schis teeſibas muiſchneeki ari dabû ar 1819. g. 26. martâ apſtiprinato likumu par dſimtbuhſchanas atzeliſcham Widſemê.

Ceſahkâs ſemneeku brihwlaiſchana beſ ſemes un brihwu lihgunu ſlehgſchana, kas ſemneeku padarija wehl atkarigaku, rekâ dſimtbuhſchanas laikos. Drihſ ween ſemneeku ſtahwoklis kluwa til nepaneſams, ka tas ſahka meklet iſeju. Widſemes weenâ otrâ ſtuhrî iſzehlâs aſinaini nemeeri, kas ar leelafo neſchehlibu tika apſpeeſti. Schee nemeeri atkal pazehla deenas fahrtibâ jautajumu par reformam un ſemneeku ſtahwokla uſlaboſchanu. Behrâs pee 1804. g. ſemneeku likumu zaurſkatiſchanas un papildinaſchanas. Schi zaurſkatiſchana un papildinaſchana aiſnehma wairaf gadu un noweda pee 1849. g. Widſemes ſemneeku likumeem, kas likti ari 1860. g. ſemneeku likumu pamatâ un waſtahweja lihds paſaules karam.

Schee likumi ari eeſwanija jaunus laikus Widſemes ſemneeku dſihwê un pee ſcha laikmeta mehſ ari pakawefimees nahſoſchâ nodakâ.

Jauņa Ruhjeena.

1. Gruntneezibas nodibinašana.

Ruhjeena ir pirmais nowads Vidzemē, kur dsihwē isweda 1849. g. semneeku likumos nošpraustās semes reformas: klauschu sistemas atzelschanu un pahreeschanu us naudas renti un semneeku mahju pahrdoschanu par dsimtu. (Tas, warbuht, ari isskaidrojams ar to, ka scho reformu eerosinatajās un karstais aistahwis bijis ruhjeeneetis — Ruhjeenas Deelās muiščas ihpashneeks. (Schis wihrs ir wiseem ruhjeeneescheem wehl labā atmiņā efošhais)

Samillars fon Zelfersjams — Vidzemes muišneezibas landrats, semneeku teefibu firdigs aistahwis. Schis wihrs ir zeenigs, ka gruntneezibas 75 gadu jubilejas gadijumā wina peeminau weltijam daschas rindinaas.

Barons Samillars f. Zelfersjams dsimis Zeligawā 1811. g. 6. janwari. — 1828. gadā, kad wina tehms ir Vidzemes gubernators, jaunais Zelfersjams dodas us Wahziju, lai studetu dabas zinibas un filosofiju. Kad Samillars, ka jaunais filosofs atgreeschas Baltijā, tas apmetas šawā Ruhjeenas Deelā muišchā un šahť tur šaimneekot, bet ar šaimneekoschanu tam negrib weiktees. Nešekmes winašh leekas atradis mašā semes platibā, šandehť šeras pee zitu muišhneeku eemihkōtā panehmeena — semneeku mahju inihzinaššanas un apweenoššanas pušmuischās. Šhe jaunais muišhneeks šateekas ar filosofu, un wirsroku nem filosofs.

Š. Zelfersjama wahrdeem wehsturneeks Š. Ekarts scho gadijumu atthelo šekošhi:

„Scho šahšťu es esmu jau beeschi šahšťijis un labprahť šahšťu wehl reif. Šuhs šinat, ka man peedereja Ruhjeenas Deelā muišcha un ka es pats to pahrwaldiju. Loreif es atšinu par derigu, isleetodams šawas preekschrozibas, peeweenot šawai muišchai pehz eespehjas dauds semneeku mahju, lai muišchas šaimneezibu paplašhinatu. Reif es atkal nolehmu weenam no šaweem šaimneekēem usteift. Muišchas pahrwaldneeks bij šassimis un man wajadseja usteifšchanu isdarit peršonigi. Šchai noluhķā es šahđā pawafara wafarā jahju us tām mahjam, kuru peeweenošchanu es biju nolehmis. Tas bij weens no pirmajeem šilteem pawafara wa-

fareem, un šaule ar šaveem pehdejeem stareem košči šeltija eeļu, kur dšihwoja mans upurs, kad es tur jahdams eegreesoš. Semneeks šatlaban zehla jaunu mahju. Wiašč lihds ar šeevu un šaveem behneem klusā preekā šahweja uš jumta, lai puščkotu to ar parasto buhwes kroni un noškaititu tehwareiši, ko mušču šemneeki šawā dšihwē wehl naw aišmiršučhi darit. Winam nenahža ne prahtā, ka šints šolus no wina šahweja wihrs, kura nodoms bij wiaam teift: ta wi šweedri teefibu zekā nahf man par labu. Uš šawas teefibas pamata es tew parahdu durwis, lai paņemtu tawu mahju par šawu ihpaščumu. — Šo es šchai brihdi šajutu, es nešpehju attehlot. Wiši mušču apštahku šaunumi, kā šwina šmars, ušgulās uš maneem plezeem. Es apgrešu širgu un lehni jahju uš mahjam. Šchai brihdi es apnehmōs, ka tam jabuht zitadi, ka man paščam šewi un šawi lihdsbrahki jaaiškawē steept rofās pehž šwešču šweedru augštem, un ka es tikam nelikščos meerā, kamehr buhwes kronis uš Widjemes šemneeku mahjas jumta nebuhš nodroščinats.“ —

Godijums, par kuru šche eet runa, notizis ar Šupatas mahjas šainneeku Peteri Duxenu, kura dšintas rofās minetā mahja wehl tagad atrodas.

Šelšersjams tura šolijumu, atitahj Šuhjeenu un dodas uš Wahziju, lai eepašihšos ar wahžu šemneeka šahwofli un agrarapštahkeem un mahžitōs, kas pee latweešču šemneeku liktena atweegloščanas buhtu darans. Šo Wahzijas pahrbrauzis, Š. eenes landtagā preeščliķumu par klaušču atzeļščanu, naudas nomas noteikščanu un šemneeku mahju pahrdoščanu par dšintu. Eešneegumam landtagā mas peeķriteju, bet dauds pretineeku. Šelšersjāmam nahf talkā energištais un ar labām runas dahwanām apweltitais barons Guštaws fon Krīdeners un pehž šihwām ziņām teem landtagā išdodās guht wairakumu. Šawu projektū Šelšersjams aištahw ari Baltijas Komitejā Peterpili, kurā tas ^{wieš} ^{šodē} eeet kā Widjemes landrats. 1848. gadā Šelšersjāmu eewehl par landmarščalu. Kad landtaga lehnums par šemneeku šahwofla ušlaboščanu un mahju pahrdoščanu par dšintu dabū ķešjara Nikolaja 1. apštiprinajumu, Šelšersjams tuhlin itahjas pee šchā lehnuma išweščanas dšihwē. Par to pret wiau šazekas wiša reakšionarā muiššneeziba, atklahti nolamā par muiššneezibas nodeweju un wišadi apšuhdi, 1851. gada landtaga wehleščanās Šelšersjāmu išgahjch zauri un nobihda pee malas.

Šawu zenteenu išweščanā Šelšersjams atrod šihwu pretoščanos no tās pušes, no kuras tahdu nekad nebij gaidijis: uš mahju eepirf-

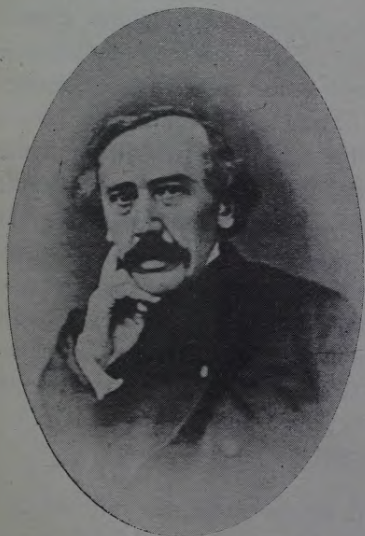
ſchamu ſemneeki grubti peerunajami. Tee wehl naw atjehguſchees no pahrzeefteem ſpaideem un baidās, ka muuſchneeks grib wiæem tikai naudu iſkraht, bet pehz tam mahjas ar waru atfal atnemš.

Nedsedams ka wiæam naw panahkumu, ka ſemneeki tam netiz, Zellerſams Ruhjenes Leelo muuſchu pahrðod ſawam draugam G. ſon Krüdeneram. Pahrðod ar weemu ſtingru noteikumu, ka wiſas ſemneeku mahjas pagaiſtā pahrðodamas pehz eeſpehjas wiæu lihdſiſchinejeem ſaimneekæem. — Pats Zellerſams pahreet dſihwot Riga, kur ari mirit 1856. g. 19. aprili, tad wiſi ruhjeeneeſchi jau eepirkuſchees.

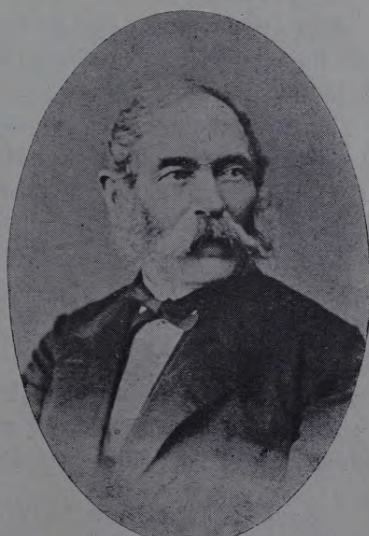
Tā ewadita ſemneeka noſtiprinaſchana uſ ſawās ſemes, kuru atfal par ſawu tas war ſaukt pehz tiſdaudſ gadu ſinteneem.

Samillars Zellerſams, kas aſſinis, ka „ten zilweki naw jamihlo tamdehl, ka wiæi ir tawi brahki, bet jamihlo, lai tee palittu par taweem brahkeem,” — eeſahka ſcho ſemneeku noſtiprinaſchamu uſ ſawās ſemes un ſawās teeſibās. Sawā dſihwē un darbā tas turejees pee dewiſes, kas rakſita uſ wiæa gihmetnes. Un ſchi dewiſe ſkan: „Rewis teeſibas, ko ſahds bāuda, bet peenahkumi, kuruſ tas uſnemās, peedod wiæam paleekoſchu wehrtibu.”

Nā Zellerſama ſolijuma pilditajs un wiæa ideju realiſetajs nahl wiæa zenteemu un zihmu beedrs



Samillars f. Zellerſams —
ſemneeku reformu aiſtahws.



Gustaws f. Krüdener —
ruhjeeneeſchu mahju pahrðewejs.

Gustavs fon Krüdeners. — Barons Magnus Gustavs f. Krüdeners
 dšimis Zehšu aprinki 1807. g. 10. martā. Zaunibas gados kalpojis
 kara deeneštā. Zaur prezeshanos eeguvis Zaun-Kahrku muišchu Ruh-
 jeenas nomada tuvos faininos. Krüdeners, pehž dabas buhdams loti
 straušc: un šparigs mihrs, kehrds pee šawas muiščas un reisē pagasta
 semneeku fainneezibu pazeshanas. Nošufinashanas noluhkā mišch
 liša rakī werstim garus grahwjus, nolihst meščus un eetaifit fainnee-
 zibas, bruget zekus un zelt tiltus. Starp Krüdenera eetaifiteem zekeem
 minami Zehšu-Araischu schofeja un Zehšu-Balmeeras jaunais leelzesh
 bet no tilteem: tilts pahr Gauju pee Balmeeras, Ruhju — pee Ruhjee-
 nas un Sedu — pee Wahrnas.

Trihsdesmit gadus Krüdeners ari iipildija 8. Zehšu draudses
 teefnešcha amatu. Sastahwedams draudses teefnešcha amatā, Krüdeners
 nahza tuwakās atteezibās ar tautu — semneekem, kamdehš tam bij
 labak pašihštams semneeku raksturs, nekā wina preekšgahjeam
 S. Zelferšamam. Mahju pahrdošchanā tas meklē palihgus starp pa-
 šcheem semneekem. Tahds palihgs tam ir Ruhjeenas Pompa fainneeks
 Andrejs Beldaus, kurani par semneeku peerunashanu uš mahju eepirk-
 šchanu, tas atdod Pompa mahju beš išpirkšanas maksas. Šchis
 Andrejs Beldaus ari ir pirmais ofizialais
 gruntneeks ruhjeeneetis. — Agitazijas noluhkam Krüde-
 ners ijmanto ari fahrkeneščus Garšeli un Steri, kas kopā ar Beldawu
 apbraukaja neween Ruhjeenas un apfaimes, bet ari attahslaus Widse-
 mes un Šgaimijas pagastus un agiteja semneekus uš mahju eepirkšanu
 par dšintu. Šchi semneeku agitazija wilka un 1852. un 1853. g. weenā
 pašchā Ruhjeenas Leelās muiščas pagastā pahrdotas un par dšintu
 eepirktas 46 klauschu un 6 muišchas mahjas un wiš pagasts škaitijās
 par eepirktu. Šchis apštahklis ari dod ruhjeeneescheem teefibas Ruhjee-
 nas pagastu škaitit par latweešču gruntneezibas šchuhpuli un ruhjee-
 neešču gruntneezibas šwehtki ir ari wišu Satwoijas gruntneeku šwehtki.
 Šr gan wehl wezaki gruntneeki par ruhjeeneescheem, bet tas ir masu-
 minšč: diwdesmit astonu gadu laikā (1823.—1851. g.) wišā Widsemē
 un Kursemē pahrdotas tikai 42 mahjas, bet no 1852.—56. g. 137, no
 kurām weenā pašchā Ruhjeenas pagastā 52!

Pirnto eepirto Urme un Meschuša mahju pirkšanas un pahrdo-
 šchanas lihguns noslehgts 1852. g. 29. dezembri, tamdehš šchi deena
 ari škaitama par ofizialo gruntneezibas nodibinashanas deenu.

Mahjas tika pahrdotas par 80—125 rubleem par wezās taffazijas dalderi. — Ēpirzejeem muišneeku bankā bij jaemakšā 15 proz. no ēpirkššanas sumas. Teem, kam naudas nebij ko eemakšat, waj ari baidijās to darit, Kriideners tahdu paleeneja, nemdams 4 proz., pee kam pats bankā makšaja 6 proz.

Tahdā kahrtā divos gados bij pahrdotas un ēpirktas wišas ruhjeeneešhu semneeku mahjas.

Ruhjeeneešheem šekoja kahrkēneešhi, kaugureešhi un wihkēešhi, kahdas muiššas pa to starpu bij pahrgahjuššas Kriidenera ihpašhuinā.

Kad semneeki bij nošehdinati uš šawas semes un apstiprinati šawās teešibās, Kriideners tos škubinaja uš školu dibināšhanu un gahdu par tautas iškliūtibu. Pee šaweem wišai aprobešchoteem lihdsēkēem Kriideners ušņemas uš šawa reškina ari apdahwinatu latweešhu jauneku školōšhanu. Starp šchahdeem jaunēkēem minams rakšneeks — dšeešmineeks Lappas Mahrtnišk, kas ar šewiškhu šepnumu neša „Deeruhjeeneešcha“ wahrdu (pšeidonimu).

Kriideners neatlaidigi šekojis šawa domu un zihnu beedra Š. Šelšeršamo dewiše, ka „newis teešibas, ko kahrds bauda, bet peenahkumi, furus tas ušņemas, peedod wiaam paleekošhu wehrtibu“, un šcho dewiše tas ari peepildijis.

2. Atmodas un darba rihts.

(1853.—1878.)

Septindešmit peezi gadi zilweka muhšchā par daudi garšch laika šprihdis, lai starp tagadejeem ruhjeeneešheem wehl meškletu un atraštu pirmos mahju ēpirzejus. Tee šen atdušas dšimtenes šmiltajā. — Maš atlikušchees ari tahdu, kas uš šaweem plezeem buhtu išnešušchi pirmo darbu gadu šmagumu, kas buhtu pahrdšihwojušchi jauno gruntneeku behdas un lihdsipreezajušchees wiaam preekos. Tomehr ari starp šchodeenas weešheem ir tahdi, kas peedalijušchees gruntneezibas pirmā pošma nošlehgunā — 25 gadu peeminās šwehtkos 1878. gadā.

„Balš“ 1879. g. Nr. 2. šchis šwinibas aprakšta muhšu ēwehrojamaš ruhjeeneetiš Š. Welme, kas aišgahjis Welu walsti nepeedšihwojis gruntneezibas 75 gadu šwehtkus. Muhšu iškallais tautas darbineeks — ihši pirms wina peepēšchās nahwes — pahrrunā par preekšchā stahwoišcho ruweneešhu 75 gadu peeminās deenu — šcho rindiau rakštitajam išteizās, ka ruhjeeneešhu gruntneezibas 25 gadu šwinibu (1878. g.)



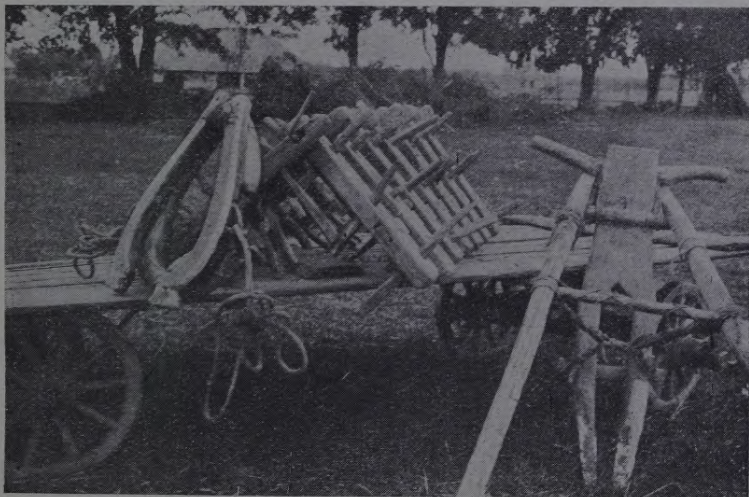
Andr. Beldaus ar sievu Maiju — pirmee gruntneeki.

aprafris esot mīna pirmais rakstos eespeestais ra-
fchojums.

Schis aprafris mīna wispahrigā datā — peepaturot rakstibu —
fran sefofchi:

„Si Ru jenes. — Peektdeen, 29. dez. pag. gadā bij it jduka
deena. Saulite rotajās pee filās debeis melwes un sneegeem apflahtā

seme mirdseja wišadās krahiās. Lai gan bij iten auksts laiks, kaħdu mehs pirmo reis šhini seemā ešam peedsihwojušchi, tad tomehr brauzeneeku netruħka, kuri wiši uš weenu puši demās. Tumojojotees Rujenes Deelās muiščas školās namam, kurešch jo štalti afmeneem taišits pazeloš uš Rujņas krašteem, wareja noškahrst, ka šche kaħda šwehtku deena, jo aboš mahņas gałos atradās augsti škujam un karogeem pušchfoti goda wahrti un zilwoeku un firgu bij redšams labs pulks. Kas tā domaja, ari nebija miħlees; jo tant deenā tur šwehtija šwehtkus, kaħdus ziti Latwijās apgabali šchimbrišcham wehl naw peedsihwojušchi. Rujenesšchi šwehtija šawus gruntneezibas 25 gadu šwehtkus."



Weso ruħjeeneešchu darba riħti.

Šchim wišpahrigam eewadam šeko šwehtku aprašits un šinoinumi.

Tagad no šchis deenas pagahjušchi jau 50 gadi un wiši aprašita mineteē darbineeki un aprašititajs peesštaititi šentšcheem.

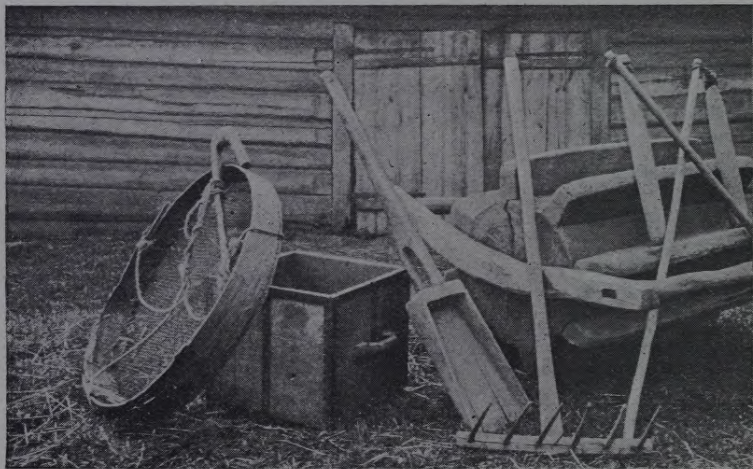
25 gadu peeminas šwehtkos peedalās draudšes mahžitajs Bergmans, Rujneenes Deelās muiščas ihpašchneeks f. Aderkafs, bašnizas preesčhneeks f. Mensenkampfs un wairums ruħjeeneešchu.

Šwehtkis atšlahj Rujneenas Deelās muiščas pagasta wežatais P. Šmidts, kas šawā runā aišrahda, ka ruħjeeneešchi ir pirmais pagaišs, kas eepirzees par dšintu. Pahriškata par pawaditeem 25 gadeem Šmidts šino, ka no 52 mahjām — 18 wehl pahrwalda pašchi eepiržeji;

22 mahjas pārgabhjuščas eepirzeju behrnu un pehznahzeju rokās, bet 12 zaur pahrdoššanu — švešheem.

25 gadus atpakaļ pagasts bijis galīgi nabags: šabeedribai nav bijis ne ihpašchumu, ne uskrahtu kapitalu, bet šaimneefheem pat truhzis šehklas, ko laukus apšeht. Tagad pagasta šabeedribas kapitalš un manta šafneegāšchi 20.000 rublus, šaimneefu mahjas un lauki labi eefopti.

Šmidts zildina bij. Ruhjeenas Leelās muiščas ihpašchneefus Šamillaru š. Šellerjāmu un Š. š. Krūdeneru un aizina usdšert wešelibas pirmam gruntneefam Andrejam Veldāwam.



Wezo ruhjeeneefchu darba riški.

Šwehtku weši nodšeed „Tam Kungam pateizān!“ un noklausās apšweikumus. Telegrafiski šweizinajis Riģas Latweefchu Beedribas preešchneefš Kr. Kalmiņi, bet rakšitiski — draudšes školotājs Š. Šwehš.

Māšā gruntneefu šaimite, šurai 1853. gadā peemeenojās 52 ruhjeeneefchi, 25 padu laikā ifangušī par špehzigu šchīru, šurai jau peeder 15.844 mahjas, par 49.747.714 šelta rubleem .

Šchee 25 gadi ruhjeeneefcheem naw ween rošiga darba un šaimneezifšas usplaušchanas un labšlahjibas, bet ari garigās atmodas gadi.

Wezo puššakritušcho buhdu weetā pazehlušchās škaištas un teem laifeem peemehrotas ehšas, zelmu lihđumi pahrwehřti par plašcheem

laufeem. Zaur nograhwoſchanu, ſahrtigu ſemes apſtrahdaſchanu un mahſſligu mehſlu peeſeetoſchanu, pazelta ſemes eeneſiba. Abholiaſch, no ſa tã baidijãs wehl 25 gadus atpaſaſ, palizis par ruweneeſchu druwu rotu. Schaſ 25 gados ruhjeeneeſchi jau pratuſchi eepaſihteas ar talaiſa modernafeem ſemes riſheem: wezo ſpihlu arſlu ſaſh iſſkauſt wahzu un ſweedru arſli; egſu ſaru un ſoku tapu ezeſchu weeta ſtahjas dſelſſjarn ezeſchas un ekſtirpatoſ. — Dinu apſtrahdaſchanã revoluziju eenes ruh-meneeſcha Raſjara iſgudrotã linu maſamã maſchina, ſas liſwidẽ primitiwãs miſtiſklas.

Raiminu un ari attahlaſee nowadi, redſedami, ſa ruhjeeneeſchu propagandẽ mahju eepirſchana un abholina ſehſchana iſrahdijuſes par ſoti labu leetu, ari peeſaminajãs wimu jaunos panehmeenus laiku uſlaboſchanã un ſemes apſtrahdaſchanã. — Zau attahlaſi nowadi ſaſh zetoſ uſ Ruhjeenu pehz laba parauga, pehz-labeem un iſturigeem ſirgeem, pehz moderneem darba riſheem, pehz labas ſehſklas, pehz mahſſligeem mehſleem un peenigãm gomim. — Raſchigee gadi un augſtãs linu zenas pirmos gruntneekus padara ſaimneeziſki ſtiprus un rofigus. Schi roſiba un ſchis ſtiprums tos pazel zitu Widſemes nowadu azis. Zau ſchaſ laika wini dabli widſemneeku doto „bagato ruhweeneeſchu“ wahrdu.

Ramehr zitos nowados wehl eet eepirſchanaſ par dſintu, ruhjeeneeſcheem jau ir ſawa Semſopibas beedriba, ſas pulzina ap ſewi un wada wiſus jaunu zelu meſletajus nowada ſaimneeziſkãs dſihwes laukã.

Samehrã ar ſaimneeziſkãs dſihwes uſplaukumu uſplaukſt ari nowada garigã dſihwe.

1853. gadã, kad notika ruhjeeneeſchu eepirſchanaſ par dſintu plaſchã nowadã, ir weena weeniga Ruhjeenas draudſes ſkola, bet gruntneeziſbas otrã gadu deſmitã ir jau kaſtrã pagãſtã wiſmaſ weena pagãſtu ſkola. Bet toreiſ Ruhjeenas draudſẽ bij tuwu pee 20 pagãſtinu. Skolas tehwa C. Schweda wadibã ruhjeeneeſcheem ir ſaws dſeedataju *foris*, ſas peedalas Zura Reikena 1865. g. Baunos ſariſkotoſ dſeeſmu ſwehtkos, bet 1866. g. waſarã taſdi dſeeſmu ſwehtki noteek Ruhjeenã. — Ruhjeeneeſchu dſeedataju *foris* ari peedalas 1. Wiſpah-rigos dſeeſmu ſwehtkos Rigã 1873. gadã.

Reiſẽ ar ſaimneeziſkãs un garigãs dſihwes uſplaukumu nowadã uſplaukſt ari wiaa zentrẽ Ruhjeena, zaur kuru uſ Bernawu eet ruhjeeneeſchu bagatã linu raſcha, zaur kuru apſaine ſanem ſaimneeziſbã un dſihwẽ nepeezeſchamo.

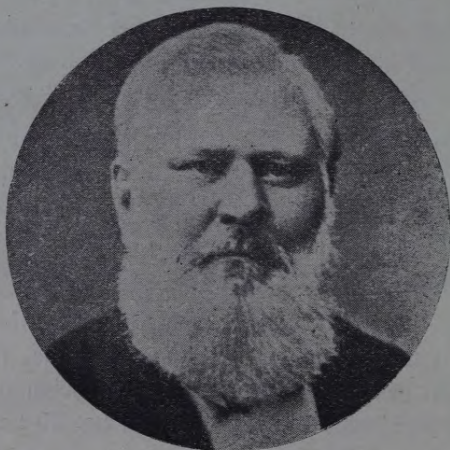
Schis rofigā darba zehleens no tā laika darbīnēem prasījis daudz enerģijas, puhtu un neatlaidības. — No šā zehleena izkilus darbīnēem minami: Pomba A. Beldavs, Kahrēnu — P. Smīdts, Zehļa — L. Priedīts, draudjes skolotājs — G. Schwēchs, Bendīgas skolotājs — A. Alberings, Rahmneka — J. Tālis, Lehzena — K. Michelsons, Dambja — J. Lorenzs u. z.

Nowada pirmo darbīneku rofības, enerģijas un gaišā sklātēna peemīnai, dšilā zeenībā mehš nolēzam galwās.

3. „Weeniba dara stiprus“.

(1877.—1903.)

Cepirzeju ruhjeenešhu mašā šaimite pag. gadu šimtena 70. un 80. gados jau bij isauguši par plašhu gruntneeku šķirū. Cepirkushees bij ari wirkēnešhi, ipikēšhi, naukšēnešhi u. z. Ruhjeenas draudjes pagastu semneeki. Tā wezos, kā jaunos gruntneekus zeešhi šaistija



G. Schwēchs — ilggadejais Ruhjeenas draudjes skolotājs.

fopejas interešes. Šho interešhu aištahwešanai bij wjadšiga organīzacija. Tā nodibinajās Rujenes Semkopības beedriba, kuras darbība wīszaur zeešhi šaistita ar semneezību un nowada šaimneezīfko un kulturrelo dšihwi. Šchis beedribas darbības pirmais pošms ari šakriht ar gruntneezības otro zehleenu, kamdeht ari pakawēšimees pee wezatās beedribas darbības laimmeta no wīnas nodibināšanas lihdī 1903. gadam.

Ruĵenes Sempopibas beedriba. — Zau pirms 1870. gada Ruĵee-
nas draudses Ķolā, kur Ķolotaja G. Schwacha vadībā noteek šadseeda-
šana, šapulzejušchees un mehginajumeem pahrrunā daščadus šabeedri-
fķus un praktiķķas dabas ļautajumus. Šche arī iŗwirķas ļautajums par
pastahwigas beedribas dibinaščanu. Beŗķ plaščakām pahrrunam
weenojās nodibinat beedribu, ķas weĩzinatu wiŗpahriķu labķķahķibu.



Rahķara konstruktā linu maķamā maķķina.

Geweħl demĩru wiŗru leķķu organizāķijas komiķķiju. 1870. gada 6. nov.
komiķķija šapulzejās Raķķenā, lai apĩpreestu P. Smidta un M. Manuķķa
iŗķraħdatos statutus. Waħzeeķķi un waħķiķķi noķķanotee organizāķijas
komiķķijas loķķķi: Moltrechts, Bergmans, Schwachs u. z. nepeķķriħt
iŗķraħdateem statuteem: teem nepatiķķķ latwiķķķais noķķauķķums — Ruĵe-

nes Latweeschu Semkopibas beedriba", teem nepatihf beedribas sprautais plaschais mehrkis — „gahdat par semkopju garigu apgaismofchanu un semkopibas usplaukschanu pee latweescheem“, — bet fewischfitee skaischās par demisi — „Weeniha dara ftiprus“. — Schai fapulzē komisiija fashfelas diwās datās. „Latweeschu“ semkopibas beedribai 70 peefriteju, bet pretejā pusē tikai 24 perfonas, kamdeht ta dabū „masā pulzina“ wahrdu.

Wairakfahrtjeje mehginajumi apweenotees paleef bej fahdām fetmem un latra puse fawus fastahditus statutus nojuhtha Domeau Ministrijai apstiprinafchanai — pozizija zaur Keisariško Wispahrderigo Ekonomisko Sozietati, bet oposizija ar fewischkeem delegateem. 1874. gadā Sozietate peefuhtha jaunus islabotus un papildinatus statutus, kuras „masais pulzinsk“ parafsta un nojuhtha zaur Sozietati Domeau Ministrijai. Pehz trim gadeem (1877.) no Sozietates fanem apstiprinatus statutus ar winaas preekschneeka fleepenpadomneeka Midendorfa nowehlejumu: „paturet augsti beedribas mehrkt un weizinat muhfju djimtenes usplaukschanu“.

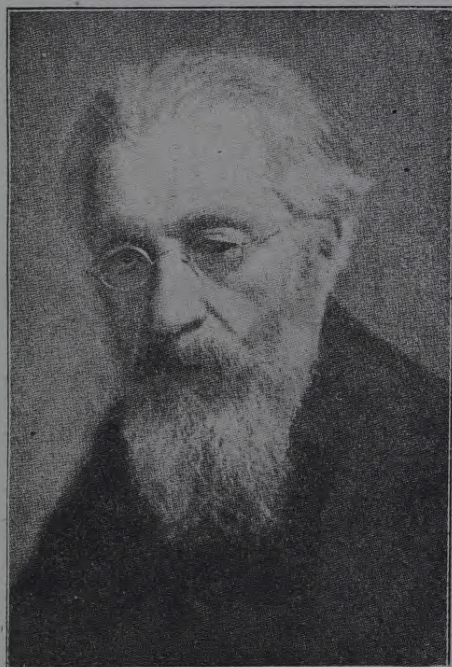
1877. g. 24. juliā notika dibinataju fapulze, kurā peedalas 22 masgruntneeki un draudjes skolotajs Schweds. Dibinataju fapulzē par beedribas preekschneeku eewehl Naukschem Tehzemu fainneeku Karli Midjelsonu.

„Masais pulzinsk“ bij uswarejis leelo Latweeschu Semkopju beedribas peefriteju partiju, kamdeht daudsi rofigee un fpehjigee darbineeft — masgruntneeki, kā: Rahrkena P. Smidts un Zehfcha — T. Preedits no darbības beedribā pirmā laika atturas. — Kad 1880. gadā beedribas preekschgalā nostahjas T. Preedits ar P. Smidtu, beedribas darbiba paleef wispusigala un intensiwaka, lai fketetu tos mehrkus, fahdus beedribas karoga bij gribejuschi rakstis latweeschu semkopibas beedribas peefriteji.

Schis wezakās latweeschu semkopibas beedribas darbiba winaas pirmā poimā bijusi jo wispusiga un rofiga. Wina arween pratusi pee fewis fahstis fpehjigakos un paschaisleedsigakos darbineekus; — wina aishween usflausijusi femes balsi un zentusēs iswest dshiwē beedribas labmehla un pirmā goda beedra atgahdinajumu: „gahdat, lai bagateem tehweem nesefotu nabagi behrni.“

Sawu darbibu beedriba eesahf ar tihri praktiskām femes leetan, bet jau pirmā darbības gadā ta newar paeet garam wispahrigas dabas jautajumeem, fahdus iswirfa laika gars. — Zau paschā fahkumā

apspreešts jautajums par kraļj-aišdewu kašes dibinaššanu un cemehlela organizāzijas komišija; jau pirmā gadā lišts pamats beedribas bibliotefai. Raļkošchais gads nahf ar jauneem jautajumeem: par meitemu školās nodibinaššanu u. t. t. — Jau 1879. g. beedriba aiskustina jautajumus: par telegrafa itazijas eerihkoššanu, dšelszeka wilkššanu zaur nowadu, laukšainneežibas školās atklahššanu, ištahdes šariškoššanu. Katrs jauns darbības gads iswirja jaunas prašības. Blakam tihri šainneežiškeem jautajumeem teef apspreešti jautajumi par šabee-driškām leetām, par tautas kulturelā lihmena pazelišanu.



Zefabs Welme — rošigs darbineeks tautas druwā * 1855. † 1928.

Uš Ruļjeenas Semkopības beedribas eerošinajumu un ar winas beedru pabalstu 1880. teef atwehrtā privata gimnašija. Šchis eestahdes wadibu ušnemas walodu wirškolotajs, 1879. Terbatas uniwersitati beigušchais ruļjeeneetis Zefabs Welme. Uš nodibinataju weenalšības pret šcho pašahkumu šcho eestahdi nahzās drihs ween likwidet, un Welme pahreec uš Maškawu, kur išlaisch un wada popularo, mums mišlā

atminā eļocho „Austrumu“. — Welme dšimis Ternejas Kalna-Mugos 1855. g., miris Rīgā 1928. g.

Jau beedribas darbības pirmajos gados ša beedriškā darbā pecaizinata šeevete un beedribas daudzpusīge preekš-lasījumi padariti pceejami arī nebeedreem — tautai. Ar to beedriba veiz to leelo un švehtigo tautas apgaišmošanas darbū, šo dīfleja pati dšihve.

Divdesmit pcezu gadu laikā beedriba īšauguši par kuplu tošu, kura pcehnā dīhgt un attīhštas jaunas organizācijas, jaunas eestahdes.

1879. nodibinājas Ruhjenes Semkopības beedribas Rrahje aīdewu kafe, kas ar laiku īšvehtīhās par plašāšu krediteestahdi. Ar šhās beedribas pirmšintās meitas naudas lihdsjkeem no anglotaju nageem un īšputeššanas glahbti wairums jauno gruntneeku, kas zaut šemes ušlabošanū un ehtu zekšanū bij eēitigušči parahdos. Ar kafeš palihdšību šahkuichas darbotees wīšas Ruhjeenas šabeedriškās organizācijas un beedribas. Ar kafeš lihdsjkeem Semkopības beedriba tīfa pce šawa wehtīgā gruntsgabala un štaltā nama (1899.). Ar tās pcepalihdšību ūjelti wairati štalti nami Ruhjeenā un pat Rīgā.

Šcho plašā un rošigo beedribu wada wīšas preekšneekš P. Sakis, kas par nopelneem beedribas labā eezelts par goda beedri-

Weena no wezefām lauku patšpalihdšības beedribam ir 1882. g. nodibinatā Ruhjeenas trīhwprrahstigo ugunsdšehseju beedriba.

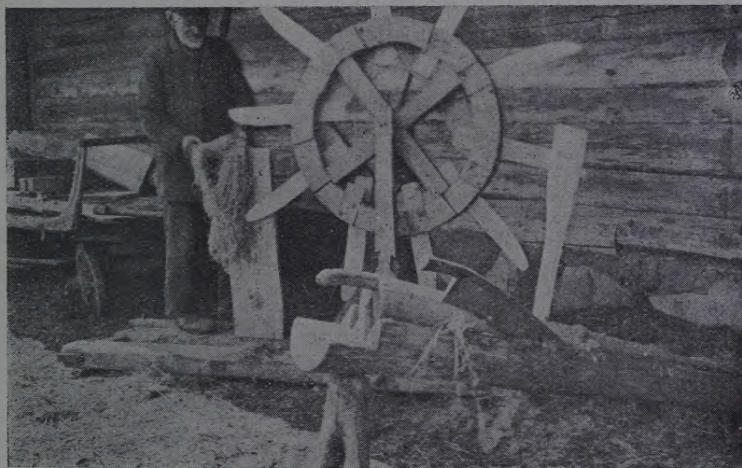
No Semkopības beedribas īšauguši 1899. g. nodibinatā Saweešīgā beedriba, 1902. g. nodibinatā Ruhjeenas patehretaju beedriba „Konjums“, Mušikas un djeedafšanas beedriba (1902.), Palihdšības beedriba (1902.) un pirms kara nodibinata Ruhjeenas Peenšaimneeku šabeedriba (1912.).

Šif špehšiga un rošiga ir Ruhjeenas beedribu mahmuša — Semkopības beedriba, tīšpat braščas un tīšaklas ir wīšas meitas.

Ša pagahjušhā gadu šintena widū ruhjeeneešči — pirmee gruntneeki šahweja wehl kā weentuki behrši tīhrelī, tad pahrtahpjoš pahr 20. gadu šintena šleegšni te jau bij štīprs weenots špehšs, kura balši ušklaušija neween šchaurais nowads, bet arī šwešcha wara, kurai pcedereja noteikšana par muššu šemi un eemīhtneekem. Bet šcho balši štīpru padarīja ta demīše, kuru pirmee gruntneeki bij rakštijušči šawā šarogā: „Weenība dara štīprus.“ — Šchā demīšei tee šekojūšči rošīgā

darba zehleens. Šcho zehleenu Ruhjeenas nowada gruntneeki nošlehdiā ar 1903. g. 19. oktobra lehmumu: „šch. g. 28. dezembri šwinet gruntneezības 50 gadu jubileju, un uš šcho deenu šaāizinat plašchu widsemneeku šapulži Bentralās šaweenības nodibinašchanai mašgruntneezības, lauššaimneezības un šopdarbibas weizinašchanai.“

Šchis zehleens bagats rošigeem darbineekeem. Šchā laifmeta ššhaflais šabeedriškais darbineeks Šekabs Krause, — šawā pašriškatē par Šemšopības beedribas darbibu pirmos diwdešmit peezos gados atšihmē 66 darbineekus, kas beedribā ušštahjušchees ar preekšlāšijumeem



Wezee un jaunee šinu mištamee riški.

par daššadeem praktiškās dabas un šabeedriškeem un wišpašrišglihtošcheem jautajumeem. Krause ween šolāšijis par 34 jautajumeem. Ari ašhpus Ruhjeenas dšihwojošchee išglihtotee ruhjeeneešchi nehmušchi dšihwu dalibu beedribas dšihwē. No teem minani wehlaš pašihstamee tautas darbineeki: agr. Art. Ušberings, Dr. R. Beldaus, wet. Šr. Maššmanš, štud. Š. Mišelšons, štud. chem. Š. Šreedits, šin. inšch. Špr. Šaegls, štud. agr. Keinfelds, inšch. Šamans, prow. Š. Welme, štud. chem. Š. Šihrulis un žiti.

Darbā ruhdišteem tehweem šeho šinibam brunotee dešli. Weenoteem špehšeem zeešchā šopdarbibā tee eemed muhs jaunā pašrdšihwojumeem bagatā žihau un ušwaru laifmetā.

4. Zaur zihnam pee uswaras.

(1905.—1919.)

Ruhjeenas plaschais nowads, kas apweeno 20 muischu teefas, nau pasinis muischneefus issuhzejus un breefmonus, kahdu wifos laikos nau truhzis zitos nowados. Starp semneekem un muischneekem — kopsh S. f. Zelfersama laikeem — waldijusi us peenahkumu un teefibu pama-teem dibinata fatiziba, kas ispaudas kopdarbiba weeteja paschwaldibe un beedribas. — Za ari wifu laiku — jau no Semkopibas beedribas nodibinaschanas, sabeedrifka dshiwé starp semneekem-latweefcheem un wahzu muischneekem un wiau peefritejeem norisinajās deefgan sihwas zihnas, tad schis zihnas aishween bijuschas idejiskas, kas tomehr negren-deja kopeju pasahkumu. Schais zihnās netika peeleetoti demagogiski pamehneeni, bet kahdeem tagad newar istift daschu muhsu partiju politikani.

Ruhjeeneefchi prata sadshiwot ari ar kreemu waras nesejeem weetejeem eeredneem. Za ari daschs muischneefs un kreemu eerednis us weemu otu izjilaku tautas darbineeku ari tureja slepemu naidu, tad schis naids bij wairak personiskas, nekā politiskas un sabeedrifkas dabas.

Kad sahka puhjt 1905. gada brishwibas wehsmas, ruhjeeneefchi jainneezifki un pa dakai ari garigi jau bij nostahjuschees us jawān kahjam: tee bij eepirkuschees un wairumā ari ispirkuschees; tee bij peeteefoschi turigi un isglistoti, lai saprastu kur slehpjas wisa kawnūma ihštā safne un nowehrtetu raduschos situaziju. — Teem ari nebija eemeisu daschadeem personiskeem isrehkineem par daschadeem wezeem grehkeem. Ruhjeeneefschu nemeera balis noskaneja kopejā tautas kori. Un ichi balis prasija: par weenadeem peenahkumeem weenadas teefibas. — Kad schis saugeens oktobra deenās iswehrtās atklastos nemeeros, tad schis nemeers newehrtās pret atsewischkām personam, bet pret to kahrtibu, kas ar likumu un tradizijam tautai uslika swagus peenahkumus, bet teefibas jawās rokās paturejo neleela sawjina dishiziltigo un wineem padewigeo kreemu waras neseji. — Ar mahju pahrdoshanu par dsintu — sems jautajums jau padakai bij nokahrtojees, bet leelu kaschutummu ruhjeeneefchos radija lungu-patronatu teefibas usspeest nepatishkamus draudjes ganus. Tomehr, pateizotees weetejās kustibas idejisko wadomu inteligenze: un saprahtam, schee nemeeri neiswehrtās teroristiskos aktos pret atsewischkām personam, postishanās, dedfinaschanā un slepawojchanā. Ruhjeenas nowadā rewoluzionari aishewis neatstahja lihkus, drupas un pelmus, kā tas bij daudjos zitos nowados.

„Modibinajūšči revoluzionaru kahrtibu šavâ republikâ,“ — ruhjeenešči organiserâ kara gahjeenâ ar mušiku un karogem dodas uš igaumeem, lai eenemtu Pernawu, bet teef tifai lihds Wolpitei. Šhis un ušbrukums Mašalazas mušichai, tã ari famošâ kaujas grupas bilde ruhjeenešchus padarija šlawenus wišâ Ćiropã (par to gahdaja baronu prešel), bet šcho šaru wadoni un dalibneeki par to dabuja jo dahrgi šamakfat: wairaki šcho šajuhšmu šamakšaja ar dšihwibu un mantu, bet šoti daudši ar ušgãm zeešchanam zeezumos, trimdã un katorgã. No pirmãu brihwes hešdeligan pehz ilgeem gadeem tifai dašchas atgreešãš dšimtenẽ.



Ruhjeenas Semš. heedr. godã heedri: A. Lihziš, T. Breeditš, P. Šakiš. — Žertutariš — Art. Alberings — atšewiškã ušnešmumã.

No šchã brihwibas ušleešmojuma miškã atminã muuns palikušči šchis pirmãš šajuhšmas idejišlee wadoni: Žekabs Krause, Lukštinšch, Botišch, Grünwaldš, Ahboltinšch, Aluziš, Golde u. z., no šurcem tifai dašchi peeredšeja ištãš žihnas un gaišcho brihwes rihtu.

Šžibilus weetu starp preekšchlaro Ruhjeenas šabeedriškeem darbineekeem eenem Žekabs Krause. Wiškš gan dšimis burtneezeeštis, bet wišu šawu darba muškšhu — tã školotajš, lektors, darbwedis, šora wadoniš — tas weltijis Ruhjeenas šabeedribai. Šã noteiktš nazionalistiš un der. ofrats Krause wedis idejiškãš žiškãš ar mušchneekem un newareja šatikt ar šreemu inspektoreem. 1905. g. Krause bij šuštibas galwenaiš wadoniš Ruhjeenas nowadã. No šodekšpedizijas wiškš

aizbeig ahršēmēs un nodšihwo Živichē lihds freemu revoluzijai 1917. g. Atgriešes šmintenē — tā latveešhu semneezības pahrstahwis Krause bija eewehlets Walmeeras apr. jemes padomē. Šche wiašč eenehna waldeš ložekla weetu, kahdu ispihdija lihds jemes padomes padšihšanai no leelineešem. Wahzu okupazijas warai irštot Krause ir Walmeeras pilšehtas pahrwaldeš ložeklis. 1919. g. pirmās deenās zekā no Ruhjeenas uš Walmeeru: Renzenoš komunisti wīnu areštē un Lidenu meščā neščehligā kahrtā nošlepawo.



Ruhjeenas Semkopības beedr. nams, zekšs 1899. g.

1905. gada kuztiba Ruhjeenas šabeedriškā dšihwē tomehr atštahjuš dšikas pehdas: tantā un wīnas darbineekoš nostiprinajās apšina tā ar laiku ari emoluzionarā zekā eeguhštamas tās teefības un preekščrozības un ta břihwiba, kas bij raššitas 1905. g. revoluzionaru karogos un širdis. — Šchi apšina tos padarā štiprus, lai šawas preekščrozības izšihnu beedribās un organizajās. Driš ween wīšas šaimneezikšās un kulturelās dšihwes wādiba pahreet latveešhu rotās. Nahkoščā darbā teem nahš talkā ruhjeeneešhu isglihtotee dešli un meitas. Dšihwei un darban jaunus darbineekuš šagatawo Ruhjeenā nodibinajuščās školas: privatprogimnasija un wehlaš tirdšneezības škola. Weepildijees ruhjeeneešhu šapnis par šawu augštako školu, šapnis, kas bija igaišis

1880. gadā aif toreisejo ruhjeeneeschu labas gribas truhkuma. — Uri wahzu un wiau peefriteju nodibinatās un waditās Sameesigās beedribas wadiba pilnigi pahreet latweeschu rokās.

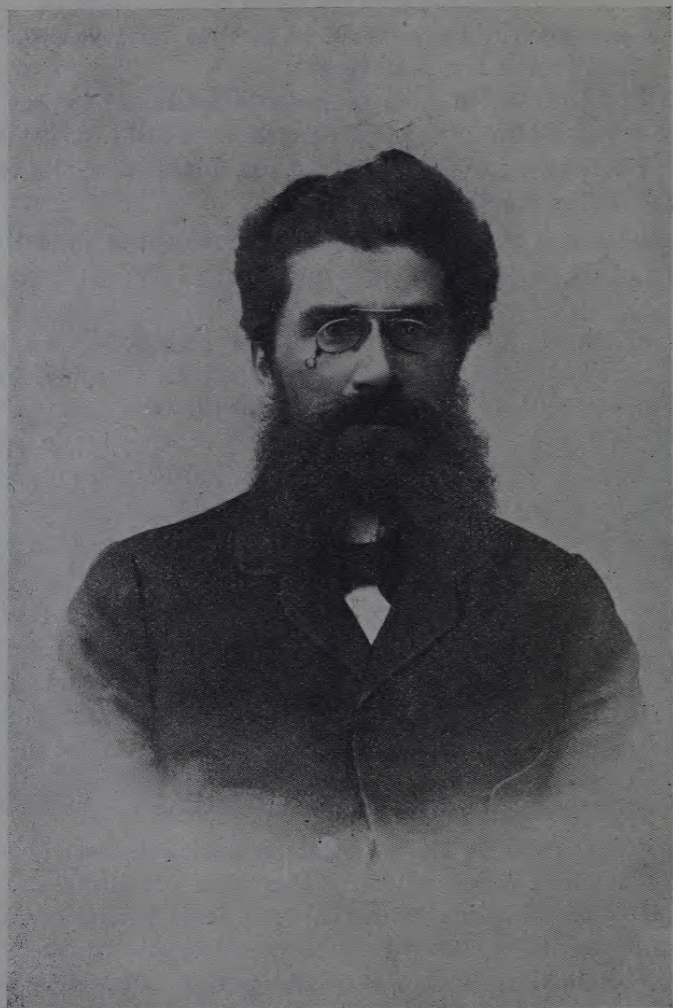
Tā ar laifu meerigā gaitā ruhjeeneeschi eefaro tās teefibas, kas bijušdas rakstītas to pirmo gruntneefu firdis, kas 1874. g. stahjās pee pirmās beedribas nodibināšanas, un par furdām Karojuschi muhju tautiskās atrīmodas darbīneefi.

Pašaules kara preefšwaharā nowada faimneezīfās un kulturelās dšihwes wadiba jau atradās pirmo gruntneefu dehlu un dehlu-dehlu rokās.

Zauri trim imageem kara gadeem, kas ruhjeeneescheem atnehma daudšus wiau dehlus un brahšus — arajus-fehjejus un tautas druwas kopejus, kas nolaupija wiau kuplos ganampulšus un aptureja faimneezīfās un garīgās dšihwes ritumu, nowads nonahza pee ta politīfā faimneezīfā un morālīfā šabrukuma, ko wīfai semei atnesa īfnihzīnošhee un šchāufmīgee jufu gadi.

Kara un klaušču gaitas bij Ruhjeenu īstufšchojušdas no īhšteem wezem ruhjeeneescheem. Wiau weetā Ruhjeenā un wīfā nowadā bij šaradufšhees behgli no Kurfemes un pehz. Nīgās kriššanas (1917. g. 3. sept.) ari no Deenwidwidšemes. Uf eeflušchamu wahzu okupetā Kurfemē gaidīja ari-tee pulzīni, kas pehz gruhtām behglu gaitam Kreemīfā bij atgreesufšhees tuwaš dšīntenei Ruhjeenā. Zaur Ruhjeenu beš apstahjos īlīhda demofetā freemu karāšpehta datas, kas nopostīja beidšamo un paachma to, ko wehl bij īfdewees apflehpt un fēbehdsīnat. Tam wīfam šefoja truhkums un bads, kas šagatawoja auglīgu semī agitazījai. Ar īwešcheem laudīm, behgkeem un deserteereem kā bahstīn peebahstī Ruhjeenu (toreīf pilšehtā fīfītīja tuwu pee 10.000 eedšīhwo-taju) kuhdīja īwešchi agentī, kas weenai dašai šolīja paradīšes labumus, bet otrai prašīja nahwī. Wezee darbīneefi bij īpeestī palīhst drošchā pagrīhdē, bet Ruhjeenu un wīnas plašcho nowadu pahrwaldīja īwešchi šubjaktī un wiau weetejee agentī, kas šlahpa pehz atreebības. Par to īhstī šchī atreebība? — tee pašchi nesīnāja. Un wezo ruhjeeneeschu wefelam prahtam nahzās kapītulet šchā leetuvena brutalā špehka preefšchā.

Tomehr ari šchāi. pehz aīnīm un waras šahpītošchāi warai wezo Ruhjeenu īfnihzīnat neīfdewās: par daudš īpehji to pahršteīdša wahzeešchi un arešteteē fīhlnēefi — fīfītā pahri par 50 zilweku — palīka ar galwam galā.



Jehfads Krause — fabedriks darbineeks, komunistu upurs.

Stingrās wahzu okupazijas waras muhschs (no 22. febr. lihds 18. nov. 1918. g.) bij par daudz ihfs, lai ruhjeeneeschu dsihwē atstahstu dsikafas pehdas. Tās bada pehdas, lo wahzu kara sirgi atstahja Ruhjeenas fabedriksās dsihwes schuhpulk — Sameesigās beedribas jaunajā jahlē — drihs ween tika apfegtas jauneem latwiskeem dehkem.

1918. gada jēnā, pēhž tam, tād šabeedrotee pēespeeda Wahziju nolikt eerotīdhus un pēenemt pameera noteikumus, komunisti eelaufās Latwijā. Nebija spēhka, kas šho eebrukumu atturet un meens pēhž otra wiam rokās frita Latwijas nowadi un to zentri — pilshētas.

Komunistu ašinaidā un breesnigā wara nahža ari pahr Ruhjeenu. 1918. g beigās eesahkās šhaušnigee komunistu laiki, kuri Ruhjeenas nowadā, par laimi, nebij ilgstošī.

Lihdšigs liktenis šehra muhšu kaimiaus iganus. 1919. gada pašhā šohkumā igauņeem tomehr idewās šaformet nešeeļu armiju un kopā ar šenu palihģšpēhkeem apturet šarkanarmeeschu tahlatwirsīšhānos un pahreet pretušbrukimā. 1919. gada janwara widū igauņū-somu pulki jau eenehma Ruhjeenu, Walku un apkaimejos pagastus. Tād radās jauna ideja: Latwijas atbrihwošhanu eesahkt no seemešeem. Lai to panahktu, tad Pagaidu Waldiba komandē uš Kemeli pulkwēdi Zorģi Semitanu, kuram ušdod Ņgaunijas un Seemešlatwijas atbrihwotos apgabalos organiset latweeschu karašpēhku.

Ruhjeenešheem, kas išeetūšī leelineeku patwaribas un wahžu bardšību, negribās wehl reiš krišt komunistu un šarkanarmeeschu wahhās. Teem wehl dšihwā atminā palikusi komunistu išehekinašhanās ar Krausti un wira wozekka gals.

Teē ari labi šin, ka nostiprinotees komunistu warai, ari wiaus gaidis lihdsšigs liktenis. Tamdehl, kamehr aismugurē Terbatā formejas atšewiškāis latweeschu šahjneeku bataljons, Ruhjeenas nowada 7 atbrihwoto pagastu wezakeē uš tautas wehlešhānos 26. janwari nolēet mobilisaziju Wirbenos — Špiķu pagastā, lai igauņeem un šomeem eetu palihģā zihnās pret komunisteem. Uš pirmo aizinajumu mobilisazijā eerodas weži un jauni, wiši kas tīkai spēhž eerozi nešt waj zitadi pašalpot zihnitaheem. — Mobilisazija dod tīk labus rezultatus, tā eesaukto pēeteek ne tīkai bataljonam, het wešlam latweeschu pulkam.

Tā nodibinajās 1. Walmēeras šahjneeku pulks, kas šanu eššistenzi eesahka 18. februari 1919. g. Terbatā, pulkwešhā Janšona wadibā. Reišē ar to pēē pulka formejās referwes bataljons, par kura komandeeri eezehla pulkwēdi (tag. generali) Werki un hatareja ar dšimūšchu ruhjeeneeti — wirsleitenantu (tag. pulkwēdi) M. Dannebergu tā komandeeri. No minētān:

weenibam wehlat iwehrtās waronigee 5. Behtu kahjneeku
un Widiemes artilerijas pulki.

Šhis Seemeņu armijas pirmās kaujas weenibas pulkwešča
Zorga Semitana (†16. janw. 1928. g.) wiršwadibā dewās

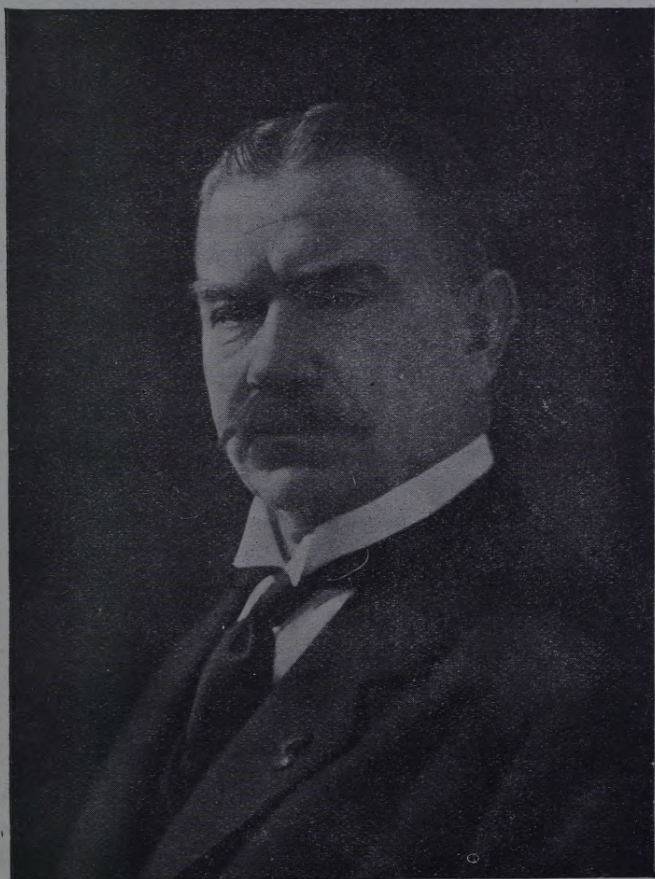


Karlis Ulmanis — latweešču femneežibas wadonis, Latwijas walsts nodibina-
tajs, winas pirmais an wairakfahrtigais Ministru Prezidents.

zihaās wahji apbrunotas, materiali neapghdadas, neapmahzitas un
beš kaujas peedsihwojumeem, tomehr moraliski stipras. Pirmee seemeņ-
neeki newareja lepotees ar šaweem eerotscheem un apgehrbu. Tikat
dsimtenes mihlestiba, drošfirdiba un stiprā griba redset šawu dsimteni

— Latviju brīdī un neatkarīgu tos pavadīja uz kaujas lauku un veda
pēc nekaitamāni ušvaram.

Gesahkās fihvās, bet šajuhsmas pilnās brīhwības zihās. Šahis
zihās eemehrojāmu lomu nahzās špehlet Rūhjeenai un viņas nowadam.



Arturs Alberings — latweeschu femneežības preekščahwis Latvijas škumds-
ščanas eestahdēs un agraro leetu waditajs; bij. Ministru Preshdents.

Rā weenigais atbrīhwotais apgabals Rūhjeenas nowads dema
šodolu daudzām kaujas weenibām, kas peedahijās pirmās zihās, kam-
dehļ Rūhjeena ne bes eemešla škaitas par wairāku Latvijas naziōnalo
pulkū ššir.teni. Rūhjeenas nowads bij šho pulku apgahdatajs un

fara gaitu un klaušču pilditajs. Ruhjeena bij špehtu base un zeetofnis pret nikno eenaidneeku, kas stahweja pašchâ padurwê un no kura newareja buht drošchs nemeenu azumirkli. Zaur šarkanarmijas fronti us Ruhjeenu --- ar dšihwibas breesnam trauza no komunisteem nahwei nolentee. Tur šapludā wīfi Seemellatwijas fara pulki, wiau referwes un brijmprachtigee. Ar pawašara paleem peeauga seemekneeku zihās gars un nazionalais špehks, tas špehks, kas aišstaloja šarkano armiju, šatreeza nielno brunineeku un palihdseja atbrihwot muhšu galwas pilšehtu — Rigu, ar to dodams eespehju Bagaidu Waldibai ar wiaas galwu — Latweešču sem neezibas modro wadoni Karli Wmani atgreestees no Deepajas un usšahkt walsts noorganisešanas darbu.

Šis drošchfirdigo un zehlo wadonu waditais, muhšu kaimiņu igauņu un šonu atbalstitais tautas špehks pāršchalza pār wīfu semi un to atbrihwoja no šweščām waram.

**Slawa un unšchīga peemina kritischeem par brijhwibu, par muhš:
dšimto semi!**

Septiadesmit peezu gadu noslehgums.

Septiadesmit peezu gadu laikā ruhjeeneeschu pirmo gruntneeku masā šaimite isonguši par milšu armiju, kas eekarojusi wišu muhšu seni.

Tāpat kā 75 gadus atpakaļ, kā muischneeku eekoptā semē, tā atmatās un lihdomos pazelas jauno gruntneeku-jaunšaimneeku zeltnes, kuru buhwu wainagi juntu galos nodroschinati šihwās zihnās.

Šgi šapnotais šapnis peepildijees: latweeschu semneeks atkal atguwis šawu šentschu ihpashumu — šawu seni. — Atkal šhi šeme dšers araja-šehjeja šweedrus. Šweedrus preešš š a w a s šemes latweeschu semneeks nešad naw šaupijis. Wehl wairaf wišš tos netaupis tagad, šinadams, ka šho seni wišam neweens neatnemis un ka šweedru atmakša buhs wiņa darba alga.

Bet tagad eekatišimees ruhjeeneeschu lauku šehtā, lai redšetu, šo teem atnehmušči un šo teem dewušči šho triju šaandšchu darba muhšči, šhee 75 gadi.

Ar šahli un mešču aišauguščas šlaušču šauschu-wergu eemištās takās. Šē gruhšo beenu dahrga atmīna mums wehl palikuščas muhšu tautas gara mantas — šlaušču dšeesmas.

Kā šemē negrimuščas wezās duhmu ištabas ar mitro šlonu, šemeem apšwehpušcheem greesteem un ašaram norāšojušcheem maseem lodšineem. Ar škalu pehšejām dširštīm išdšifuščas muhšu šentschu šumjas un raišes, šad wiņu behrnu-behrnu ehrtajās, gaišhajās telpās eepihšēja mirdšošchās šaules štars.

Nomohrtā atštahšas darba šweedru lazejas — rijas un peedarbas. Šo weetā pazelas plašči labības un maščinu ščkuchri un kaltes. Špriguku rakštu un kuhšju dšeesmas apšušinajuščas modernās kulmaščinas. Paščus šprigufus, šarmjus, wiščšas un mištšillas iššlauduščas maščinas. Weetam jau atpuštā noliktas ari šehtuwes un ištaptis.

Pašuduščas ari šemās, tumšchās kuhšis ar šeelām jehmu šakam un muhššigi šnirdošcho šatās wirzas laidaru preešchā. Wiņu weetā pazelas lepnas, ar gaišu un gaišmu bagatās ehšas ar žementa šloneem, wentilatoreem un uhdenswadeem. Ari šchis kuhšs eemihtneeki palikušči moščaki, žehšaki un rakšigaki.

Pahrjtaigasin tagadejā ruhjeeneescha laufus, plawas un ganibas.

Seelais diwirdsneeks, kultivators un traktora arklis jau ņen izželis zelmus un akmeņus, ap kureem gadeem nolausees ņihlarķka lemefis. Daudiee grahwji iņķauņķ drenas. Koptās plawās ņmarsķigais aħbolinņķ iņnizinajis baltos gaihus. Aplokos un uņlabotās ganibās ganās abi koptais ganampulķs. Aŗi lopeem ņingri eerobesķots darba



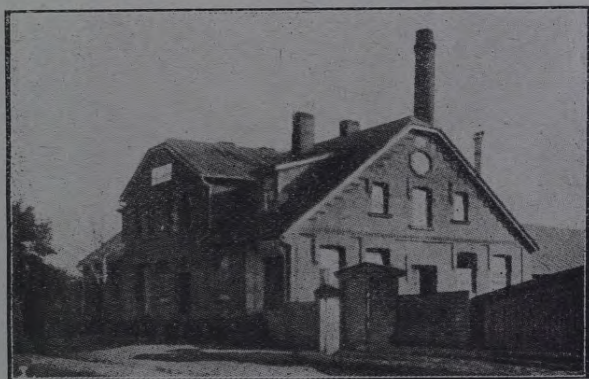
Artura Alberinga ņlahwu mahjas kuķts.

laiks. Apfluņt ganu agrinās dņeeņmas. Modernā zuħķkopiba un eņķports pa daļai jau liķwidejuņķi nizinata zuħķgana — Matijina amatu! Dņiuhd ganu kulites un zibinas; iņbeidsas araju un plahweju postijās broķastis un palaunadņes laukā darba weetā.

Wetņeem ņweichs palizis tagadejais pagalmis ar moderno zuħķni un ņmallu puķu dohem. ņaunee laiki iņķlauduņķi miħķlās, wezās klingerites, nobraħņuņķi muħņķigi ņako mauru pagalmā un liķwidejuņķi dņejiņķās aķas ar ņirmeem loka grodeem, reņno ņtaķlains ņtabu un muħņķigi iņķiħķņtoņķo ņwirķņeni. — Wezās riħķķiles weetā — garņķ ņols ar ņpiħdoņķān peena ķannam. Naw wairs wajadņigs weleķnis, ķur ņalikt peena toliņķus; naw ņķķilu ņeħtu, ķur palahrt ņlauzeni un ķipisķus.

Bet nam jau ari wairs flauzenu un toliſchu. Nets kahds wehl atzeras roku maltuves un lagadejo ruhjeeneſchu ſaimneezibās wolti mekleſi peh3 peeftam, tihnem un kapinam.

Lagadejo ruhjeeneſchu galdā truhſt wezo trauku, wezo ehdeenu. Muſejos eewectotās ſtahbuma balkinas, kehrites, toliſchi. Sahk iſſuſt ari pawarnizas un kauſini. No zeenas iſgahjuſi ruhweeneſchu popularā gruhſla, gardee ſami. Moderniſeta ari mahjas eekahrta. Wairumā jau iſſkauſti ehrtee un ſeemas ſalā til tiſkamee muhriſchi. Popā ar teem paſiduſchi ari zirzeni, bet wimu weetu fluſos ſeemas wafaros iſpilda gramafons, radio un flaweerēs.



Ruhjeenas Kopmoderneezibas nams.

Iſſkauſtas wezdēs paraſchas un ſenās tradizijas. Weku walſti aiſgahjuſchi ſcho tradiziju neſeji.

Wiru weetā ſtahjuſchās wezo ruhweeneſchu braſchās atwafēs — ſemneeku dehli, kam liktenis peeſchihris laimi dſihwot un ſtrahdat muhſu nowada un brihwās walſis iſweidoſchanas darbu.

Schee jaunee laiki jauneem darbineeſeem uſſtahda jaunās praſibas un teeri uſleek jaunus peenahkumus. Teem jamekle jauni zeki, kas drihſat muhſ tuwinatu labakai un gaiſchakai nahkotnei, kas muhſ weſtu pee iſhtas ſaimneeziklās labklahjibas un augſtakas gara kulturas.

Plaſch3 darba lauks teem atklahjas muhſu ſkolās, muhſu daſchadās ſaimneeziklās organiſacijās, muhſu kulturas beedribās. Swarigus

usdevumis teem usleek muhsu — us plašceem pamateem nostahditās lauku un pilsetu pašvaldības, jemes un valsts aīšfardība un valsts īšmeidošāna un wadišāna.

Šī rofīgs mezais ruhveņectis bijis šāwu teešību nodrošīnāšānā 75 gadus atpakaļ, šī drošīfīrdīgs un us šāweem īšehkeem pakahwīgs bijis jaunais ruhveņectis nesenās brīhwības zīhnās un tehrowsemes aīštahwešānā, tīkpat uštīzīgs un neatlaidīgs ir tagadejais modernais ruhveņectis tai darbā un to peenahkumu īspīldīšānā, ko tam usleek šābeedriba un waljīs. Un šāai darbā nowada un walsts mehrogā mehš fastopam Ruhveņas nowada šemneeku zehlajos dehlus, šemneezības šāpju pārdejus, wīnu aīštahwjus un wadonus.

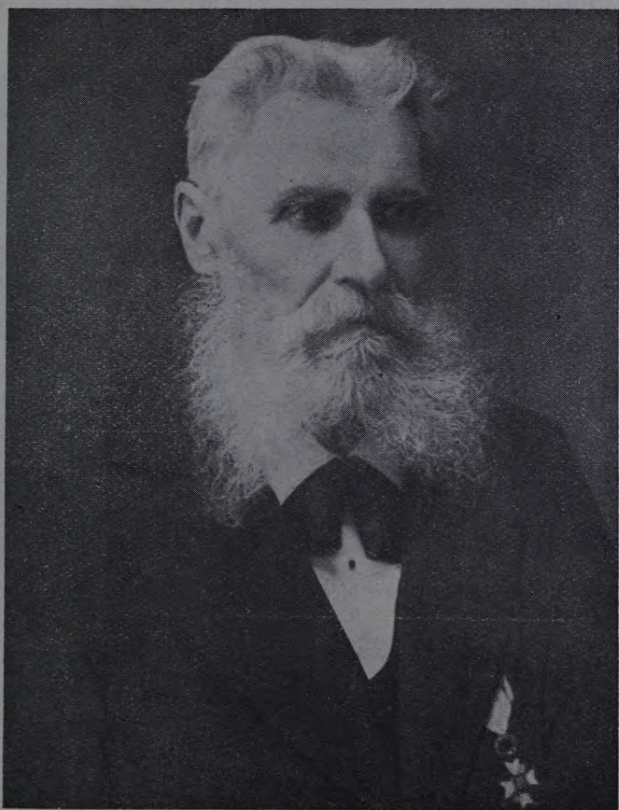


Ruhveņas Saweefīgās beedribās nams.

Muhsu šemneezības modīnātāja, weenotāja un wadona Latvījas pīrmā walsts galwas Rarka Ulmana tuwafais darba un zenteenu beedrs šemneezības nostīprīnāšānā Arturs Alberīngs ir ruhveņectis.

Alberīngs dšīmis 26. dezembri 1876. g. Ruhveņas pag. Mlahwos. Studejīs agronomijū; līhds 1906. g. bijīs muišdu pahrwaldneeks un laukšajīmneezības školās direktors Kreewijā. Atgreešees dšīntenē, wīnšch wada furšus un noorganīše kopmoderneežības. No 1917. g. šā latweešchu šemneezības preekšchstahmīs eemehlets Wīdšemes šemes padomē.

Tautas padomē, Satveršmes sapulzē un Saeimā. Abu gājumu Saeimās ir preekšchēdetaja beedrs un wišu laiku semes leetu — agrar-komisiijas preekšchēdetajs. No 1926. g. maija līdz dezembra meh-nescham ir Ministru Presidents.



Karlis Ulberings — wezakais Ruhjeenas nowada skolotajs.

Ulberings šcaudšis ar šawu dšimtenes nowadu un wišu laiku bijis un palizis darbigis lozeklis ruhjeenešchu šabeedriško darbineeku šaimē. par šo arī eevešlets par goda beedri R. Semkopibas beedribā.

Rošigais walšis un šabeedriškais darbineeks šim. inšch. Š prizis Paegle ir dšimis ruhjeeneetis — Ruhjeenas šemkopja dešls, šas wišu laiku palizis uštizigs šemneezibai. Šā rošigs un nešopotigs latweešchu

Jemneezības politisks un šabedrišķs darbīneekšs Baegle kahdu laiku bija arī tirdsneezības-ruhpnēezības ministrs.

Ruhjeenas nomadā kahrts šuhpulis arī muhšu waronigā Widse-
mes artilerijas pulka noorganīetajam un zihnās waditajam pulkw.
Arturam Dannebergam. Ruhjeeneeschi ir arī ziti izīlee
brihwības zihnu waroni pulkwešchi M i g l a w s un P r e e d i t s u. d. z.



Ruhjeenas Samweefīgās beedr. dseedataju foris Luda Alberina wadibā.

Ruhjeenas jemneezības zelmi ir firmee, bet wehl mošhee Zehšcha —
T. P r e e d i t s, aij kura muguras stahw garais raschiga un nesawtīga
šabedrišķā darba zehleens un „Wezais Bendiga“ — K a r l i s. A l -
b e r i n š c h, kura krukhtis pušchko 60 gadus ilgā školās un šabedrišķā
darba lauri — Triju Smaigšchuu ordenis, Ruhjeeneetis ir wezais
J e k a b s S a r i n š c h, kas wīfu šawu darba muhšchu nokalpojis
Ruhjeenas pagasta šabedribai.

Ruhjas kraštu aukļejums ir arī L u d i s A l b e r i n š c h — brihwo
dseefnu šanotajs un Ruhjeenas šabedrišķās dšihwes šchaklāis darbi-
neekšs. — Tahdi pat šchakli ruhjeeneeschi školās, šabedribās un dseefnu
laikā ir: Ruhjeenas — E d. W o k i s, Šonu — A. Z i r i t i s, Kaut-
šchenu — A. A h r g a l i s un tee daudsee pašchāiļeedšigeo darbīneeki
školās, pašchwaldibā, beedribās un organizāzijās, kas weiz to leelo
darbu, ko mums usleek šabedriba un walstis.

Ar atfinību šķe minami arī tee tabzineeki, kas gan nāw dfinuſchi ruhjeeneſchi, bet wiſu ſawu darba muhſchu ſeedojuſchi Ruhjeenai un wiņas ſabeedriſkam darbam. Tee ir ilggadejee Sameeſigās beedriņas preeſchneeki Dr. Eltzebergs, P. Grünwalds un daudſi ziti.

Weenprahtiba un darbs likti Ruhjeenas ſaimneezikās un garigās dſihwes pamatos. Uſ ſchā pamata zelta ruhjeeneſchu ſaimneezikā labſlahjiba un garigā kultura.

Šchi labſlahjiba un kultura 75 gadus bijuſchās wadoſchās ſwaigines nowadā un plaſchā apkaimē.

Noſtaigatais zekſch uſ ſchim ſwaigſnem bijis garſch, gruhts un ehriſchkains, ſweedreem, aſaram un aſinin ſlazits.

Šchodeen, ſtahwot ſeno atmini un darba zeta juhtis, lai pametam ſkatu atpaſal un apzeram: kas mehs bijām un kas mehs tagad eſam, ko mums atſtahjuſchi muhſu ſentiſchi un kas eeguhts muhſu paſchu ſpehkeem.

Septindeſmit peezi gadi pagahjuſchi kopſch latweeſchu ſemneeks noſtahjees uſ ſawas ſemes.

Peezdeſmit gadi pagahjuſchi no ta laika, kad latweeſchu ſemneeks, ſem ſawām ſahjam ſajuſdams zeeſchu pamatu, modās uſ jaunu, jauku dijhwi.

Deſmit gadi pagahjuſchi no ta wehſturikā un ſwehtā brihſcha, kad tautas mutes un ſirdis augſchup raidija muhſu tautas luhgſchānu par muhſu dſimteni, par muhſu walſti, kad Daugawas, Gaujas un Ruhjas kraſtos pazehlās muhſu ſarfan-balt-ſarfanais karogs.

Dewini gadi pagahjuſchi kopſch netrauzeti no ahrejeem eenaidneekem mehs pildam brihwo pilſonu peenahkumus pret ſawu walſti un baudam muhſu dehlu un brahſu aſinin iſkarotās brihwibas un preeſchrozibas.

Uſtoni gadi pagahjuſchi kopſch ar Saeimā peenemto likumu par agrarreformu muhſu ſeme atkal kluwusi par tautas mantu — arajuſehjeju neatnemānu ihpaſchumu uſ paauſchu paauſem.

Stahwot zeku juhtis metiſim ſkatu nahkotnē.

Niſigā daba itkā eeſpihtejuſēs pret mums, pret muhſu walſti — un negrib ſaut ſemei atſpirgt pehz pahrzeeſtām kara gruhtibam.

Bet waj tad muhsu fentſchu un tehwu noſtaigatee 75 gadi bijuſchi
bej mehtrara ur negaifeem? Waj wianu dſihwé un muhschâ naw bijuſchi
brihſchi, kas iſſpreeſch afaru un iſmiſumâ leef rokam pagurt? Waj wianu
gaitâs un darbâ los muhschigi apſpibdi juſi gaitſchâ ſaule?

Wifas nelaines un lifſtas, fo liftenis uſlizis muhsu fentſcheem, tee
pahrzeetufchi ſtiprà tizibâ uſ labakeem laifeem un gaitſchaku nahſotni.

Schaj-gruhſtâjâ pahrbaidijuma brihdi neſaudeſim ari mehſ muhsu
ruhwenecſchu tizibu uſ labaku, gaitſchaku nahſotni, uſ muhsu walſts
ſainneeziſko uſplauſſchamu un ſemneeziſbas labſlahjibu.

Latweeſchu ſemneeka roſiba darbâ, wina
zeetâ griba un ſtiprà tiziba, bet pahr wiſu
dſimtenes mihleſtiba, lai muhs weeno un wada
tahſakâs gaitâs ſemneeziſbas patſtahwibas gada
ſimtena nahſotſchâ zeturfſſni!

Semneefem.

Mahjâs arweenu ſche eſmu un ſehſſhot ſem kaſtana plata
Lauſdarbu troſſſchi un gaitas no jauna dun atminâ manâ
Sapat kâ gleemeſchu wahkâ arweenu dun beſmeera juhra.
Prahtâ nahk ſemneeki wezee, kaſ nolihda meſchuſ,
lai buhtu

Weeta tur pelefeem rudſeem un meeſſcheem un dſelte-
neem kweeſcheem,

Uzirta iſtabas gaiſſas, ko rudeniſ birdina lapam.

Prahtâ to mantneeki ari, kam ruhpeſ ſkreen ſchigli
pa pehdam

Glufchi, kâ ſehjejam putni, kad eet taſ ar ſehtuwi laukâ.

Ed. Wirſa.



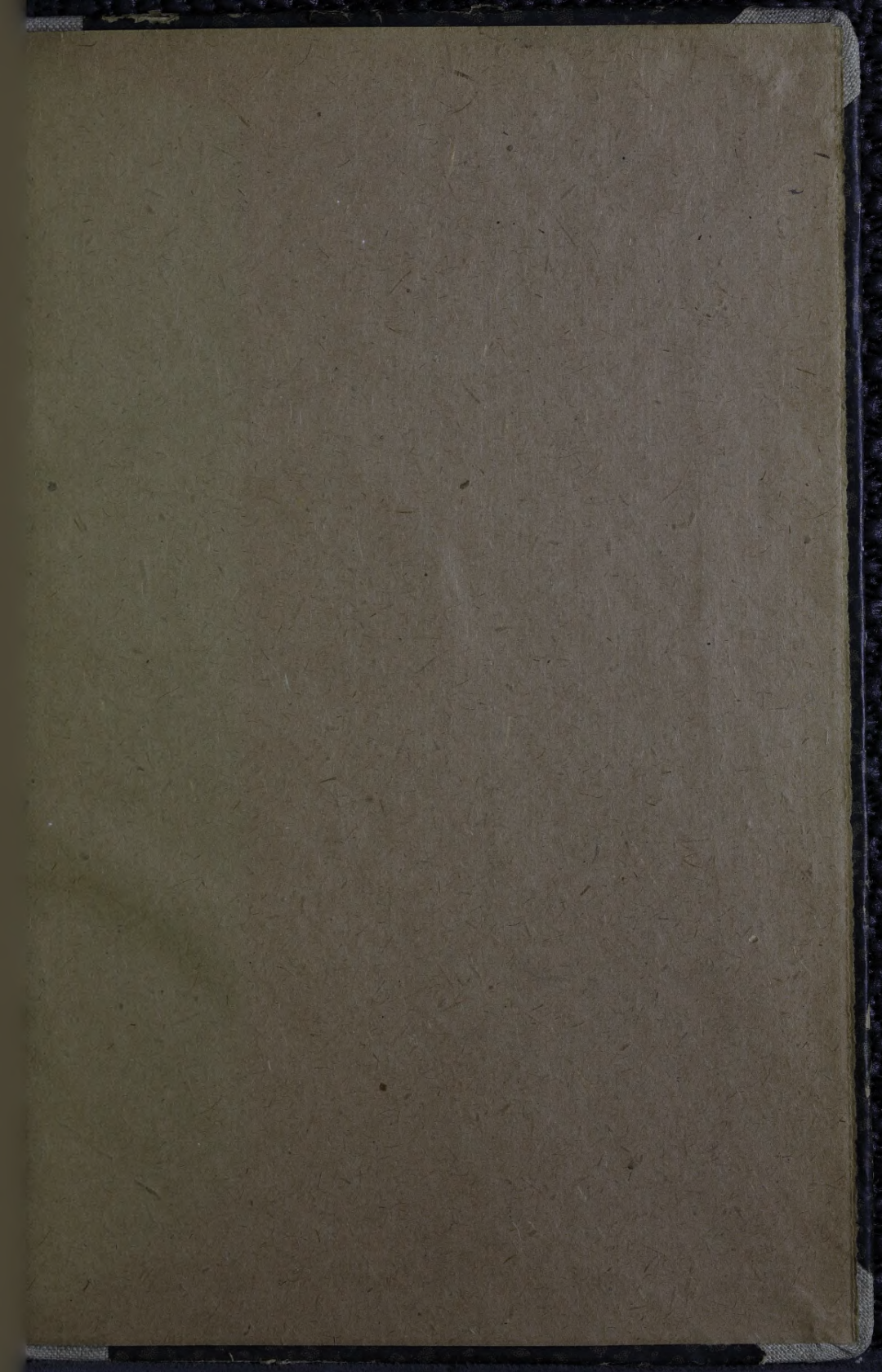
Faint, illegible text, possibly bleed-through from the reverse side of the page.

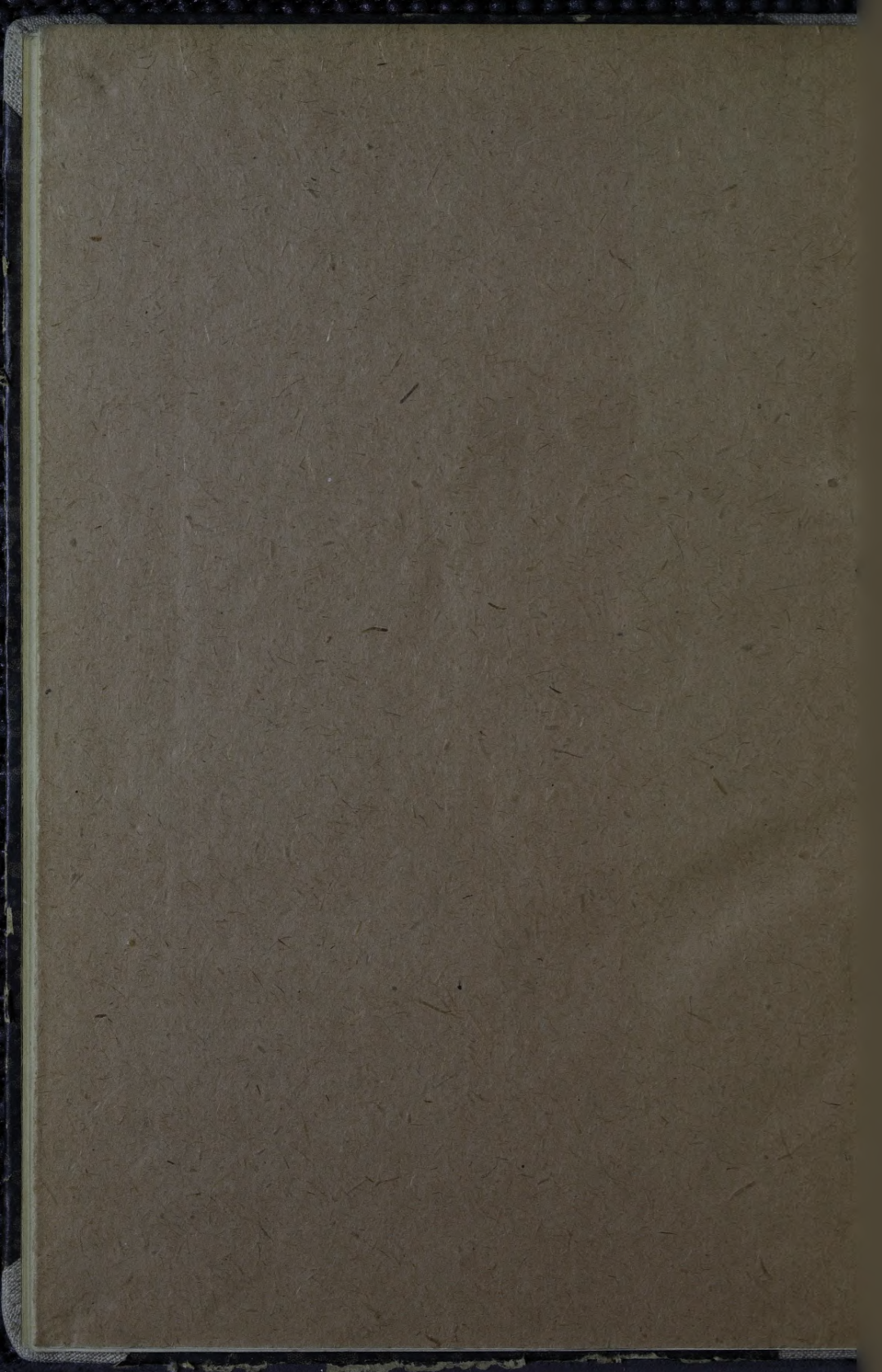
L 7649



12 ZEP. 1928

87641





LATVIJAS NACIONĀLĀ BIBLIOTĒKA



0309048769

131

1317