

L 70-3  
122

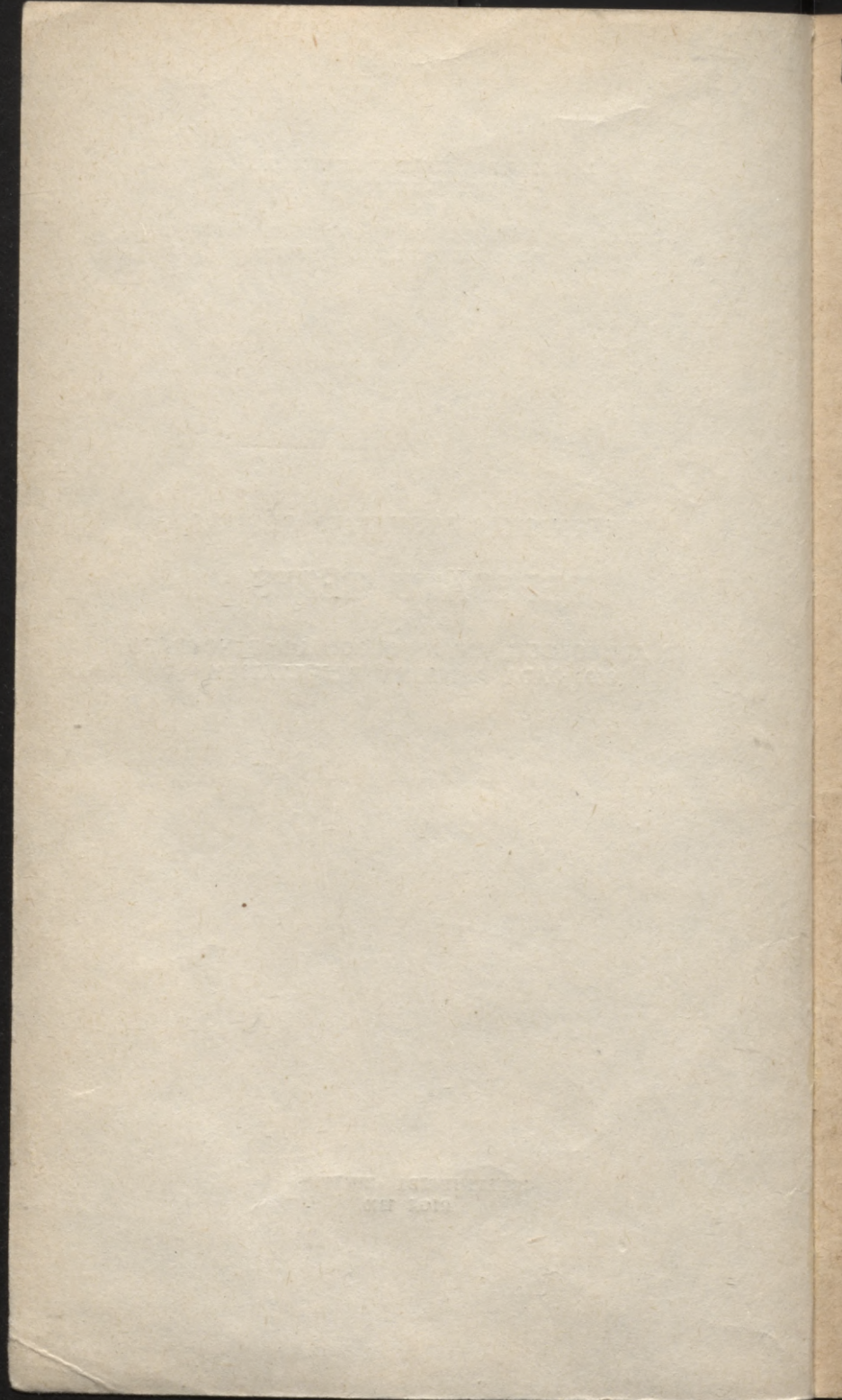
LATVIJAS PSR ZINĀTŅU AKADEMIJAS  
VĒSTURES INSTITŪTS

LATVIJAS PSR VĒSTURES UN KULTŪRAS PIEMINEKĻU  
UN DABAS AIZSARDZĪBAS BIEDRĪBA

ZINĀTNISKĀS ATSKAITES SESIJAS  
REFERĀTU TĒZES

PAR ARHEOLOGU, ANTROPOLOGU UN ETNOGRĀFU  
1969. GADA PĒTIJUMU REZULTĀTIEM

IZDEVNIECĪBA «ZINĀTNE»  
RĪGA 1970



70-3  
L 122

Dab  
L  
9

LATVIJAS PSR ZINĀTŅU AKADEMIJAS  
VĒSTURES INSTITŪTS

LATVIJAS PSR VĒSTURES UN KULTŪRAS PIEMINEKĻU  
UN DABAS AIZSARDZĪBAS BIEDRĪBA

ZINĀTNISKĀS ATSKAITES SESIJAS

## REFERĀTU TĒZES

PAR ARHEOLOGU, ANTROPOLOGU UN ETNOGRĀFU  
1969. GADA PĒTIJUMU REZULTĀTIEM

IZDEVNIECĪBA «ZINĀTNE»  
RĪGĀ 1970

ТЕЗИСЫ ДОКЛАДОВ  
НА НАУЧНОЙ ОТЧЕТНОЙ СЕССИИ,  
ПОСВЯЩЕННОЙ ИТОГАМ ИССЛЕДОВАНИЙ  
АРХЕОЛОГОВ, АНТРОПОЛОГОВ И ЭТНОГРАФОВ  
В 1969 ГОДУ

Издательство «Зинатне»

На латышском языке

0306024738

vīnē LĀBE Latv. P. S.

Vaiete bibliotēka

~~78~~ 61.119

*H. Strods*

## ETNOGRĀFIJAS ZINĀTNE LATVIJAS PSR (1940.—1970.)

1. Ar padomju varas atjaunošanu Latvijā 1940. gadā Latvijas etnogrāfijas zinātnes attīstībā pēc muižnieciskā un buržuāziskā perioda sākās jauns — trešais, padomju periods. Par etnogrāfijas zinātnes teorētisko pamatu kļuva vēsturiskais materiālisms, saskaņā ar kuru etnogrāfijas problēmas tiek aplūkotas vēsturiskās attīstības aspektā un savstarpējā sakarībā, konkrētā ģeogrāfiskā, sociālā un etniskā vidē.

2. Latvijas etnogrāfijas zinātnes attīstība padomju periodā dalās trīs posmos: 1) etnogrāfisko pētījumu sākums (1940.—1941. g.), 2) etnogrāfisko pētījumu atsākšana pēc Lielā Tēvijas kara (1945. g.—50. gadu sākums), 3) etnogrāfisko pētījumu sistematizācija un padziļināšana (sākot ar 50. gadu vidu). Šos posmus raksturo izmaiņas etnogrāfijas zinātnes mantojuma novērtējumā, dažāds etnogrāfisko materiālu vākšanas kvalitātes un organizēšanas līmenis, kā arī izmaiņas etnogrāfu zinātnisko kadru sagatavošanas un etnogrāfijas problēmu zinātniskās izpētes līmenī, etnogrāfijas lomas pakāpenisks pieaugums citu vēstures zinātņu vidū un panākumi etnogrāfijas zinātnes popularizācijā. Etnogrāfiskā materiāla vākšana un popularizācija no atsevišķu personu un biedrību pārziņas pāriet valsts kompetencē zināmā mērā jau buržuāziskajā Latvijā, tomēr etnogrāfu zinātnisko kadru sagatavošana un pētnieciskais darbs etnogrāfijas jomā augstākās zinātniski pētnieciskās valsts iestādes — Latvijas PSR Zinātņu

akadēmijas — ietvaros faktiski izvērās tikai padomju varas apstākļos, ar 1946. gadu. Kopš 60. gadu otrās puses etnogrāfiskus pētījumus veic arī Latvijas Valsts universitātes vēstures un filoloģijas fakultātē. Tas nodrošināja etnogrāfijai līdztiesīgu vietu vēstures zinātņu vidū. Pateicoties PSRS ZA Etnogrāfijas institūta palīdzībai, republikā izaugusi padomju etnogrāfu paaudze, to starpā deviņi zinātņu kandidāti. Etnogrāfijas zinātnes attīstība nav iedomājama bez attiecīgās avotu bāzes, kas daļēji bija radīta jau pirmspadomju laikā. Par ievērojamu soli ceļā uz etnogrāfisko pētījumu padziļināšanu var uzskatīt ar 50. gadu otro pusi uzsāktos Vidzemes, Latgales un tagad arī Augšzemes un Zemgales kultūrvēsturiskā apgabala sistemātisku, kompleksu izpēti, balstoties uz lauka materiāliem. Līdztekus PSRS vecākā un lielākā etnogrāfiskā brīvdabas muzeja — Latvijas Etnogrāfiskā brīvdabas muzeja (dib. 1924. g.) darba paplašināšanai un padziļināšanai pozitīvs pasākums ir četru brīvdabas muzeju organizēšana 50. gados atbilstoši Latvijas kultūrvēsturiskajiem apgabaliem (Ventspilī, Jēkabpilī, Ludzā un Cēsīs). Ievērojamu darbu etnogrāfisko priekšmetu vākšanā un glabāšanā veic Liepājas, Kuldīgas, Madonas novadpētniecības muzeji un rakstnieku R. Blaumaņa, brāļu Kaudziņu u. c. memoriālie muzeji, kā arī dažas vidusskolas (piem., Viļānu 1. vidusskola). Etnogrāfiskā materiāla sistemātiskas vākšanas rezultātā Latvijas PSR Kultūras ministrijas muzejos ir ap 140 000 glabāšanas vienību, Latvijas PSR ZA Vēstures institūta etnogrāfijas arhīvā — 113 000 un Kultūras ministrijas pieminekļu aizsardzības daļas arhīvā — ap 20 000 glabāšanas vienību. Tādējādi etnogrāfisko avotu bāze ievērojami palielinājusies un pašlaik sastāda ap 280 tūkst. vienību, par 180% pārsniedzot etnogrāfisko materiālu daudzumu, kas savākti buržuāziskajā Latvijā. Etnogrāfijas avotu bāzes izveidošanu Padomju Latvijā raksturo Latvijas PSR ZA Vēstures institūta arhīva un savā laikā arī arhitektūras pieminekļu aizsardzības iestāžu arhīvu paplašināšanās straujie tempi un stipri lēnākā etnogrāfisko priekšmetu komplektēšana vēstures un novadpētniecības muzejos un skolās. Nepietiekami attīstīts ir sabied-

risko korespondentu tīkls etnogrāfisko materiālu vākšanai.

3. Latvijas PSR etnogrāfi ir strādājuši pie trīs savstarpēji saistītām problēmām:

- a) latviešu tautas etnoģenēze; etniskā vēsture;
- b) latviešu sadzīves un kultūras attīstība feodālisma un kapitālisma periodā; nacionālās kultūras izpēte;
- c) izmaiņas sadzīvē un kultūrā sociālisma un komunisma celtniecības laikmetā; etniskās un nacionālās attīstības problēmas šodien.

Pirmās problēmas ietvaros etnogrāfi kopīgi ar arheologiem, valodniekiem un antropologiem pētīja latviešu kultūras sakarus ar slāviem un Baltijas somiem, kā arī galvenos vilcienos izstrādāja Vidzemes un Latgales kultūrvēsturiskā apgabala etniskās vēstures jautājumus. Tā kā pilnvērtīgas Latvijas vēstures uzrakstīšana nav iedomājama bez latviešu tautas etnoģenēzes un etniskās vēstures problēmu risināšanas, par vienu no svarīgākajiem nākotnes uzdevumiem jāuzskata šo problēmu koordinētas kompleksas izpētes pastiprināšana un kolektīvas monogrāfijas «Latviešu tautas etnoģenēze un etniskā vēsture» uzrakstīšana uz etnogrāfu, arheologu, valodnieku un folkloristu monogrāfisku pētījumu bāzes.

Visievērojamākie panākumi gūti otrās problēmas izpētē. Pabeigti vai turpinās zemkopības, ražas novākšanas, aušanas un zvejniecības darba rīku un paņēmienu, lauku amatniecības, celtni, apmetni, zemnieku apģērba, lauksaimniecības strādnieku un Latgales zemnieku ģimenes un ģimenes sadzīves monogrāfiski pētījumi. Ir sasniegumi tautas mākslas, lauku arhitektūras, podniecības, zemnieku audumu un metāla izstrādājumu pētniecībā. No metodikas puses šos pētījumus raksturo, pirmkārt, ne vien plaša etnogrāfiskā lauka materiāla, bet arī publicētu un nublicētu rakstisku, tēlotājas mākslas, arheoloģijas, folkloras un valodniecības avotu izmantošana; otrkārt, traktējot parādības, tiek ievērota sociālā noslāņošanās un kultūras sakari ar kaimiņu tautām. Vairāki pētījumi veikti plašos hronoloģiskajos ietvaros. Šie pētījumi parādīja, ka par spīti Latvijas teritorijas vairākkārtējai iekarošanai un ilgstošai oku-

pācijai, latviešu tautas daļas fiziskai iznīcināšanai karos un epidēmijās, neraugoties uz ciešiem kultūrvēsturiskajiem sakariem ar kaimiņu tautām, latviešu tauta, tāpat kā citas Baltijas tautas, saglabājusi savu specifisko nacionālo kultūru, dzīves veidu un tradīcijas.

Trešās problēmas sekmīgo izpēti atviegloja tas, ka jau 40. gadu beigās un 50. gadu sākumā iezīmējās atšķiršanās no pētījumu hronoloģiskās un tematiskās ierobežotības, kas bija tik raksturīga buržuāziskās Latvijas zinātniekiem, kuri aprobežojās ar zemnieku kultūras pētīšanu feodālisma periodā un tās palieku izsekošanu kapitālismā. Izvērsās lauku iedzīvotāju un strādnieku materiālās kultūras, dzīves veida, ģimenes dzīves un tradīciju pētīšana sociālisma un komunisma celtniecības laikmetā. Šis darbs ietver pētījumus par mūsdienu celtniecības, apģērba, tautas mākslas, padomju darba, sadzīves un skolas tradīciju jautājumiem, par kolhoznieku, zvejnieku, strādnieku dzīves veidu un viņu kultūras līmeņa attīstību. Pēdējos gados darbojas etnogrāfu grupa pilsētas un pilsētciemata dzīves pētniecībai; tā veic Rēzeknes pilsētas strādniecības, Latvijas papīrrūpniecības un mežrūpniecības strādniecības veidošanās, kultūras un dzīves veida izpēti. Tiesa, mūsdienu etnogrāfijas problēmu pētniecība Latvijas PSR vēl atrodas materiālu vākšanas un metodikas izstrādāšanas stadijā, tomēr attiecīgā etnogrāfiskā materiāla vākšanai un apkopošanai ir ne vien teorētiska, bet arī praktiska nozīme.

4. Padomju varas pastāvēšanas gados Latvijas PSR etnogrāfi uzrakstījuši 20 monogrāfisku pētījumu, kopīgi ar arheologiem izdevuši tematiskā rakstu krājuma «Arheoloģija un etnogrāfija» astoņus sējumus, publicējuši vairākus desmitus zinātnisku rakstu republikas un vissavienības zinātniskajos izdevumos. Etnogrāfisko materiālu (latviešu jostas, cimdu raksti u. c.) publicēšanu veic Latvijas PSR Vēstures muzejs un Liepājas Vēstures un mākslas muzejs.

5. Ar 60. gadu pirmo pusi Latvijas PSR etnogrāfijas zinātne iziet starptautiskajā arēnā: Latvijas etnogrāfi piedalās ar referātiem VII (Maskavas) un VIII (Tokijas) etnogrāfu starptautiskā kongresa darbā, viņu pēti-



jumus publicē Polijas, Vācijas Demokrātiskās Republikas, Francijas u. c. valstu zinātniskajos izdevumos. Trīs etnogrāfi bijuši zinātniskajos komandējumos ārzemēs. Tematisko krājumu «Arheoloģija un etnogrāfija» abonē vairāk nekā 50 valstu bibliotēkas.

6. Latvijas PSR etnogrāfi savus pētījumus vispārina trejādā veidā:

a) rajona vai arī atsevišķas ražošanas, materiālās kultūras vai sadzīves nozares līmenī (zemkopība, apģērbs, Gulbenes rajona krājums);

b) kultūrvēsturiskā apgabala līmenī (Vidzeme, Zemgale, Latgale);

c) visas latviešu tautas līmenī. Augstākais sasniegums šajā vispārināšanas posmā ir pirmā sistemātiskā kursa «Latviešu etnogrāfija» (Rīgā, 1969.) sarakstīšana, kurā pirmo reizi sabiedriski ekonomisko formāciju ietvaros tiek aplūkota latviešu ražošanas nozaru, materiālās un garīgās kultūras un tradīciju attīstība no senākajiem laikiem līdz mūsu dienām.

7. Etnogrāfijas zināšanu izplatīšanos Padomju Latvijā veicināja:

a) etnogrāfijas kursa pasniegšana LVU vēstures un filoloģijas fakultātē (kopš 1947. g.);

b) muzeju darbinieku organizētās tautas mākslas izstādes centrālajos un rajonu muzejos (vairāk par 150 izstāžu);

c) pāri par 10 000 etnogrāfisko priekšmetu eksponēšana vēstures, novadpētniecības un etnogrāfisko muzeju pastāvīgajās ekspozīcijās;

d) Vēstures institūta organizētās zinātniskās etnogrāfu atskaites sesijas Rīgā un rajonos (vairāki desmiti sesiju) un ikgadējā težu publikācija par pētniecības darba rezultātiem.

Populārzinātniskās literatūras izdošana, kā arī lekciju darbs latviešu etnogrāfijā pagaidām gan vēl nav pietiekami izvēršies.

Visumā jāatzīst, ka etnogrāfijas zinātne, kas padomju varas 30 gados ir guvusi ievērojamus rezultātus, ieņem redzamu vietu vēstures zinātņu vidū Padomju Latvijā.

## LATVIJAS PSR ZA VĒSTURES INSTITŪTA ETNOGRĀFU 1969. GADA EKSPEDĪCIJAS

1. Turpinot jau 1967. gadā uzsākto Augšzemes izpēti, Vēstures institūta etnogrāfu ekspedīcija savu pamatdarbu 1969. gadā veica Jēkabpils rajonā. Etnogrāfu otra grupa strādāja Kurzemē — Saldus rajonā, bet daļa etnogrāfu izbrauca individuāli gan uz Latgales pilsētām un rajoniem, gan Vidzemi, kur vāca materiālus savu darbu izstrādāšanai zinātniskās pētniecības plāna ietvaros.

2. Jēkabpils rajonā etnogrāfi vāca materiālus galvenokārt par tautas celtniecību, apģērbiem, lopkopību, lauku amatniecību un zemkopību. Bez Vēstures institūta 11 darbiniekiem šai grupā darbojās arī viens Etnogrāfiskā brīvdabas muzeja un divi Jēkabpils novadpētniecības muzeja darbinieki. Novadpētnieki norādīja adreses, kur meklējami etnogrāfiem nozīmīgākie objekti un labākie teicēji, un arī paši ieguva priekšmetus muzeja ekspozīcijas papildināšanai. Strādājot pēc maršruta metodes, etnogrāfi 15 dienās apsekoja Jēkabpils rajona daļu Daugavas kreisajā krastā un ieguva ap 3000 etnogrāfisku glabāšanas vienību.

3. Celtniecības pētnieki ieguva ziņas un attēlus par jauno ciematu celtniecību Jēkabpils rajonā (kantoris un klubs padomju saimniecībā «Mežgale», ēdnīca padomju saimniecībā «Lone» u. c.), kā arī par daudzām jaunajām ģimenes mājām šai novadā. Zasā atzīmējama A. Rāviņa ģimenes māja «Raiņi», kas godalgota un visai augstu novērtēta sacensībā par labāko mājas un dārza iekārtojumu Latvijas PSR.

Ekspedīcijas laikā tika uzmērotas arī senās, XIX gs. vidū un otrajā pusē celtās dzīvojamās mājas ar apvalkdūmeņiem (Biržu «Jodeļos», Saukas «Upesdegļos», «Kurmēnos» u. c.), sakņu un kartupeļu uzglabājamie kambari — tā dēvētās «ēkas», leņķveidā un pakavveidā celtās kūtis un citas saimniecības ēkas, kā arī unikālā vasaras virtuve «nams» — koka guļbūves cirtnī ieslēgts apvalkdūmenis, kurā gatavoja ēdienu, katlus vai nu pakarot uz grozāmiem kāšiem, vai arī noliekot uz akme-

ņiem vai dzelzs trijkājiem (Biržu «Miķelānos»). Ipatnēji platleņķa pakšu salaidumi un koka vāršas kūts sienu saturēšanai konstatētas Biržu «Ausuļārēs» (XIX gs. otrā puse).

4. Celtniecības materiāli un tāpat arī zemkopības un amatniecības darba rīki (pētīti galvenokārt audēju un kalēju darba rīki) rāda, ka materiālās kultūras ziņā Jēkabpils rajonam ir daudz kopēju iezīmju gan ar Zemgali, gan arī ar Dienvidvidzemi, bet rajona austrumu daļā vērojamas latgaliskas un slāviskas iezīmes (sevišķi darba rīkos un to terminoloģijā). Lietuviskas iezīmes vērojamas galvenokārt terminoloģijā, ornamentā un krāsu salikumos. Daugavas krasta plostnieku un zvejnieku sētās ātrāk ieviesās kapitālismam raksturīgie momenti: te agrāk sāka lietot pirkтус apģērbus, pirkтус mājsaimniecības piederumus un dažādus darba rīkus. Pēc pašreiz etnogrāfu rīcībā esošajiem materiāliem robeža starp Zemgali un Augšzemi meklējama virzienā no Jaunjelgavas uz Mazzalvi.

5. Ekspedīcija Saldus rajonā tika organizēta saskaņā ar zinātniskās pētniecības plānu, vācot Baltijas tautu etnogrāfiskajam atlantam materiālus par latviešu apmetnēm, celtnēm un apģērbu. Ekspedīcijā, kas ilga 10 dienu, līdzās Vēstures institūta etnogrāfiem piedalījās arī Latvijas PSR Vēstures muzeja un Etnogrāfiskā brīvdabas muzeja pārstāvji — pavisam 12 cilvēku. Saldus rajona teritorija līdz šim nebija etnogrāfiski pētīta, tādēļ bija ļoti svarīgi izvēlēties tajā atsevišķus punktus, kuru apsekošana ļautu pilnīgāk raksturot dotās teritorijas īpatnības.

Kaut gan Saldus rajons stipri izpostīts Lielā Tēvijas kara laikā, tomēr etnogrāfiem izdevās konstatēt te samērā daudz seno celtniecības objektu: dzīvojamās mājas, klētis ar dekoratīviem palieņiem un atbalsta stabiem, klētis — labības kaltes (dāres), pirtis utt., kā arī atrast gados vecākus labus teicējus. Interessants ir XIX gs. raksturīgs pagalma iekārtojums ar saimniecības ēku izvietojumu pakavveidā Rubes «Straupniekos». Daļa seno ēku, kas celtas XIX gs. vidū, cirstas tikai ar cirvi, jumta kārtis tajās piestiprinātas pie spārēm ar koka tapām, dzīvojamā mājā ir apvalkdūmenis — tā dēvētā lielā kukiņa ar dzelzs trijkāji un seniem koka

kāšiem katlu pakāršanai. Apvalkdūmeņi, kas konstatēti Blīdenes «Zilēs», Zirņu «Grebudniekos», «Linukalnos», «Jaunvideniekos», Novadnieku «Spolēnos», «Kārkļupēs», «Zvejniekos», «Plaisās», Saldus «Kaugurītēs» u. c., ļauj spriest par senajām celtniecības tradīcijām un apkures centra izveidi.

6. Etnogrāfu Saldus rajonā iegūtie materiāli par apģērbu un celtniecību rāda, ka šis rajons ir robežapgabals, kur mijas kursiskās un zemgaliskās iezīmes. Atsevišķo tipu izplatību parādīs kartografēšana.

7. Lietuvas pierobežā — Nīgrandā un citur — ir daudz lietuvisku vietvārdu. Pašreiz pētniekiem vēl nav iespējams noteikt termina «kukņa», «kukiņa» izplatību, kas saistāms gan ar viduslejasvācu «koke», gan lietuvisku «kuknis», gan krievu «кухня» utt. Tas pats sakāms par «dāra» nosaukumu (sal. viduslejasvācu «dare», vācu «Darre» u. c.).

Etnogrāfu 1969. gada ekspedīcijās savākts ap 6000 etnogrāfisko glabāšanas vienību. Iegūtie materiāli dos jaunu nozīmīgu vielu gan Jēkabpils, gan Saldus rajona darbaļaužu kultūras un dzīves veida pētīšanai.

A. Pētersons

## IGAUŅU LAUKU DZĪVOJAMĀ MĀJA 1920.—1940. GADĀ

1. Igaunju lauku arhitektūras vēstures posms, kas aptver 1920.—1940. gadu, materiālu trūkuma dēļ pētīts samērā maz. Statistiskus datus sniedz 1929.—1939. gada lauksaimniecības skaitīšana. Bez tam lauksaimniecības literatūrā un speciālos izdevumos publicēti profesionālu arhitektu apcerējumi, tomēr ne vienmēr ēkas būvēja saskaņā ar arhitektu ieteikumiem. Plānojumu galvenie veidi tika fiksēti ekspedīcijās, kā arī skolu audzēkņu un Igaunijas PSR Etnogrāfijas muzeja korespondentu vākumos. 60. gadu sākumā skolu un korespondentu vajadzībām tika sastādītas 4 speciālas aptaujas lapas un anketas. To izpildīšanas rezultātā iegūtas atbildes — ap 1000 lappušu. Kaut arī šiem materiāliem

ir metodiski trūkumi, tomēr jāatzīmē pievienoto plānu lielā nozīme turpmākajā mājokļu pētniecības darbā. Papildus lauka materiāliem Igaunijas PSR Centrālā valsts Oktobra revolūcijas arhīva 3633. fondā (Igaunijas zemes banka) nokopēti ap 100 viena aprīņķa lauku dzīvojamo māju plāni.

Savāktais materiāls devis iespēju izpētīt 1868 dzīvojamo māju plānus. No tiem 914 plāni atspoguļo 1921.—1930. gadā uzceltus objektus, bet pārējie 952 plāni — laikā no 1931. līdz 1940. gadam uzceltus. Plānus analizēja Tartu Valsts universitātes skaitļošanas centrā ar skaitļojamās mašīnas «Ural-4» palīdzību.

2. Viens no būtiskajiem jautājumiem lauku dzīvojamās mājas pētniekiem ir dzīvokļu lielums. Skaitļošanas ceļā iegūtie dati liecina, ka 1920.—1930. gadā lauku dzīvojamās mājās Igaunijā vidēji bija 2,96 istabas, bet 1930.—1940. gadā — 2,89 istabas (virtuvi neieskaitot). Vislielākais istabu vidējais skaits 30. gados bija Sāmsalā un nevis lauksaimnieciski attīstītajos Dienvidigauņijas aprīņķos. Istabu skaita un mājokļu pamatplatības analīze rāda, ka uz visiem saimniekiem nevar attiecināt tālaika agrārvēstures literatūrā bieži sastopamo apgalvojumu, it kā lielākās saimniecībās esot plašākas celtnes un labāki dzīvokļi.

3. Igaunju lauku arhitektūras attīstībā 20. gadi zināmā mērā bija lūzuma periods. Buržuāziskās agrārreformas rezultātā līdz 1929. gadam tika izveidotas 32 077 jaunas zemnieku saimniecības. Vairums šo jaunsaimnieku cēla jaunas dzīvojamās ēkas. Līdz ar to Igaunijas lauku dzīvojamo māju kopaina ievērojami izmainījās, jo pieauga atsevišķi no saimniecības ēkām celto mājokļu īpatsvars.

Igaunijas centrālās un dienvidu daļas aprīņķos vairs necēla tradicionālās dzīvojamās rījas. Šādu riju izzušanu sekmēja arī tas, ka šajos apvidos jau gadsimtu mijā labību sāka kult ar mašīnām. Turpretim Rietumigauņijā un Sāmsalā, vietumis arī Ziemeļigauņijā joprojām cēla dzīvojamās rījas. Vēl biežāk šajos apvidos dzīvojamās un saimniecības ēkas apvienoja zem viena jumta, t. i., dzīvokli cēla zem kopēja jumta ar kūti, klēti un dažreiz arī ar šķūni. Šādu celtniecības veidu propagandēja arī tālaika prese.

4. Dzīvojamo ēku atsevišķo telpu savstarpējā izvietojumā novērojamas novadu atšķirības. Sevišķi spilgti šīs atšķirības konstatējamas, salīdzinot dažādiem sociāliem slāņiem piederīgo mājokļu plānus.

J. Linnuss

## LAUKU AMATNIECĪBAS STRUKTŪRA IGAUNIJĀ XVIII GS.

1. XVIII gs. un XIX gs. sākuma vēstures avotu starpā saglabājies ievērojams daudzums dokumentu (zemes revīziju un dvēseļu revīziju materiāli, vaku grāmatas), kas raksturo tālaika Igaunijas agrāro stāvokli un apdzīvotību. Šie dokumenti sniedz arī datus par lauku amatniekiem un kādās 1100 muižās ļauj noteikt gan amatnieku kopskaitu, gan skaitu pa specialitātēm, kā arī brīvo amatnieku skaitu. Zemnieku kārtai piederīgos amatniekus no visas amatnieku masas Igaunijā zināmā mērā var izdalīt, arī pamatojoties uz zemnieku ģimeņu iesaukām (piem., *sepp* — kalējs, *rätsepp* — drēbnieks utt.).

2. Brīvo amatnieku skaits Igaunijā XVIII gs. pakāpeniski palielinājās, pie kam to vairums bija vācu tautības vīrieši. Gadsimta pirmajā pusē Igaunijas gubernā visai nozīmīgs bija somu amatnieku īpatsvars (līdz 39% no amatnieku kopskaita), it īpaši Viru un Harju apriņķī. Gadsimta beigās 545 Igaunijas muižās (356 muižās tās ziemeļu un 158 — dienvidu daļā un 31 muižā Sāmsalā) 37 nozarēs pavisam skaitījās 936 meistari (550 — ziemeļos, 355 — dienvidos un 31 — Sāmsalā). Brīvo amatnieku-meistaru vairums strādāja 9 profesijās: viņu starpā bija 194 audēji, 151 drēbnieks, 110 kurpnieku, 156 kalēji, 66 galdnieki, 33 namdari, 24 virpotāji, 24 seglinieki, 23 mūrnieki. Brīvajiem lauku amatniekiem bija augstāka kvalifikācija nekā nebrīvajiem, tāpēc viņu darba iemaņas un ar viņu darinājumiem izplatītā mode ietekmēja tautas kultūru. Brīvo amatnieku lielais skaits ir viens no faktoriem, kas XVIII gs. radīja izmaiņas igauņu tautas tērpā, tautas mākslā utt. It īpaši tas sakāms par Ziemeļigauniju.

3. XVIII gs. pieauga arī muižu amatnieku skaits: gadsimta beigās 414 muižās (244 — Ziemeļigaunijā, 156 — Dienvidigaunijā, 14 — Sāmsalā) viņu bija 908 cilvēki (attiecīgi 504, 388 un 16). Šie amatnieki sadalījās 22 specialitātēs, pie kam visvairāk bija audēju (385), drēbnieku (48), kurpnieku (127), kalēju (101), galdnieku (124), podnieku (26), mūrnieku (34). Daudzās (198) muižās (Ziemeļigaunijā — 132, Dienvidigaunijā — 66) nebrīvie muižām piesaistītie lauku amatnieki strādāja kopā ar brīvajiem amatniekiem. Kopējā darbā nebrīvie lauku amatnieki, bez šaubām, apguva pilnīgākās darba iemaņas.

4. Vairumam muižu nebija ne brīvo, ne nebrīvo amatnieku. Nepieciešamos darbus veica zemnieki — attiecīgo darbu pratēji. Ziemeļigaunijā un salās vienmēr atradās atjautīgi meistari, kas prata daudz un dažādus amatus. Ģimenes, kurās bija meistari, nereti dabūja iesauku — attiecīgā amata nosaukumu. XVIII gs. pirmajā pusē Igaunijas guberņā šādu iesauku daudzums nepalielinājās, toties gadsimta otrajā pusē to skaits gandrīz divkāršojās: XVIII gs. beigās amatnieku iesaukas bija 707 saimnieku un 162 vaļinieku ģimenēm (1750. gadā atbilstoši 377 un 114). No tā secināms, ka lauku amatniecība šajā laikā vairumā gadījumu bija cieši saistīta ar zemkopību. Teiktais attiecas arī uz Sāmsalu. Dienvidigaunijā lauku amatnieki bija vaļinieki. Ciemā dzīvojošo vaļinieku sauca to māju vārdā, uz kuru zemes viņš dzīvoja, bet māju nosaukumi tikai retos gadījumos saistījās ar kāda amata vārdu. Tāpēc iesauku pētīšana te nedod cerētos rezultātus. No 1805. gada vaku grāmatām izriet, ka muižu amatnieku skaits parasti bija mazāks nekā to amatnieku skaits, kas izmantoja muižu zemi. Muižām piesaistītie lauku meistari dažkārt pat saņēma zināmu apmaksu (3 kapeikas diennaktī alum, pa rublim nedēļā un dzeramnauda, darbus beidzot).

5. Lauku amatniecības attīstībā XVIII gs. Igaunijā novērojamas dažas īpatnības, kuru rakstura un īemeslu noskaidrošanai nepieciešami speciāli pētījumi. Ziemeļigaunijā amata darbus muižās visumā padarīja brīvie un muižu amatnieki, bet mazāk turīgās muižās tos paveica amata darbu pratēji vaļinieki vai saimnieki. Dien-

vidīgaunijā pieauga tieši to amatnieku skaits, kas dzīvoja uz muižas zemes. Kamēr Ziemeļigaunijas un Vidusigaunijas sīkzemnieki paši nodarbojās ar amatiem, Dienvidīgaunijā amatniecība bija tikai bezzemnieku — valnieku nodarbošanās. Šādas vietējās atšķirības amatniecības attīstībā noteica daudzi apstākļi, piemēram, pilsētu vai miestu tuvums, muižu rūpalu pastāvēšana, lauksaimnieciskās ražošanas intensitāte, bezzemnieku skaits utt.

*A. Lutss*

### TIKLU ŠĶŪŅI IGAUNIJAS PIEKRASTĒ UN ŠO ĒKU UN KAIMIŅU TAUTU ATBILSTOŠO CELTŅU KOPIGĀS IEZĪMES

1. Rūpnieciskā zveja saistīta ar dažādu objektu — kuģu un laivu piestātņu, tīklu žāvēšanas iekārtu, tīklu glabājamo telpu, pagaidu mājokļu, zivju apstrādāšanai paredzēto celtnu u. c. būvi. Seit aplūkoti tikai šķūņi tīklu glabāšanai, kas uzskatāmi par piekrastes arhitektūras raksturīgu komponentu. Referāta uzrakstīšanai izmantoti Igaunijas PSR Etnogrāfijas muzeja un Tallinas Brīvdabas muzeja materiāli, kā arī dati, kurus autors savācis speciālos braucienos Igaunijas un Latvijas PSR piekrastē.

2. XIX gs. beigās un XX gs. pirmajā pusē celtajos tīklu šķūņos (uz šo laiku attiecas vairums iegūto materiālu) vērojami daži lokāli elementi. Daļai no tiem ir iezīmes, kas konstatējamas arī kaimiņu tautu tīklu šķūņos.

3. Igaunijas ziemeļu piekrastē, it īpaši tās austrumu daļā, jau samērā agri sāka būvēt tīklu šķūņus ar dēļu sienām. Senā tipa balķu celtnēm novērojamas dažas iezīmes, kas atgādina attiecīgās ēkas Somijā. Iespējams, ka ar somu kultūras ietekmi var saistīt ieradumu apvienot zem viena jumta tīklu šķūni ar klēti sāls un sālītu zivju glabāšanai. Ar somu ietekmi šajā apvidū, šķiet, izskaidrojama arī laivu glabājamo šķūņu būve.

4. Visai daudzveidīgi zvejas būvju tipi sastopami Rietumigaunijas salās. Hiumā salā un Sāmsalas lielā-



kajā daļā gan senajām celtnēm, kas jumtas ar salmiem, gan jaunākā perioda celtnēm, kuru jumta segums parasti ir no koka, visbiežāk izveidots divslīpju jumts. Hiumā salas tiklu šķūņu raksturīga iezīme ir tā, ka tiklus tajos glabā ne vien uz kārtīm un āķiem, bet arī uz īpaši iebūvētiem plauktiem — tā, kā to dara Zviedrijas piekrastē. Šādā zvejas inventāra glabāšanā izpaužas zviedru ietekme, kas vispār manāma Hiumā salas iedzīvotāju kultūrā.

5. Būves pie piestātnēm Sāmsalas piekrastē daudzos gadījumos izvietoja ļoti regulāri. Gan saimniecības ēkas pagalmos, gan tiklu šķūņus piekrastē bieži būvēja vienā rindā zem kopēja jumta. Starp būvju rindām atstāja laukumus tiklu žāvēšanai uz vabām. Laukuma brīvās malas nožogojā, lai pasargātu tiklus no lopiem, ko ganīja piekrastes ganībās. Sāmsalas rietumu un dienvidu daļas celtnēm ir kopīgas iezīmes ar Kurzemes piekrastes latviešu un lībiešu zvejnieku tiklu šķūņiem (piemēram, izvirzītās sānu sienas). Tā ir viena no daudzajām analogijām šo apvidu celtniecības tradīcijās un vispār kultūrā. Sāmsalas vienā daļā tiklu šķūņiem ir līdzība ar zviedru zvejnieku atbilstošām celtnēm (izvirzīts lievenis, Kurzemes šķūņu sienām līdzīgi izvirzītas celtnu sānu sienas).

6. Krievu ietekme spēcīgi izpaužas igauņu zvejas rīkos. Turpretim zvejnieku celtnu arhitektūrā tā neparādās (vienīgie izņēmumi ir terminu «сара», «путька» izplatība Igaunijas ziemeļaustrumu piekrastē), jo krievu zvejnieki Igaunijas piekrastē ieradās uz neilgu laiku un tāpēc tiklu šķūņus necēla.

*M. Kuplais*

## ŪDENSDZIRNAVU TIPI UN TO IZPLATĪBA LATVIJĀ XIX GS. BEIGĀS UN XX GS. SĀKUMĀ

1. Pētījums rādies, strādājot pie ekspozīcijas papildināšanas Latvijas Etnogrāfiskajā brīvdabas muzejā un piedaloties dažu karšu sastādīšanā Baltijas tautu vēsturiski etnogrāfiskajam atlantam. Latviešu etnogrāfiskajā literatūrā jautājums par ūdensdzirnavu tipi un iz-

platību Latvijā gandrīz nav skarts. Tikai dažos nelielos darbos aplūkota šādu dzirnavu izmantošana. Arī šajā ziņojumā nav iespējams ietvert visu ar ūdensdzirnavu celšanu un izmantošanu saistīto sociālekonomisko un tiesisko jautājumu kompleksu. Darbam izmantoti Latvijas PSR CVVA, Latvijas Etnogrāfiskā brīvdabas muzeja un Latvijas PSR Vēstures muzeja materiāli, kā arī dažu speciālo izdevumu dati.

2. Ūdensdzirnavu izplatību Latvijā ietekmēja kā ģeogrāfiskie, tā sociālekonomiskie faktori. Kurzemes ziemeļrietumos, Lubānas zemienē, Zemgales līdzenumā apstākļi ūdensdzirnavu celtniecībai bija daudz sliktāki nekā pārējos Latvijas apvidos, kur uz piemērotām upēm tās varēja celt pat ik pēc pāris kilometriem. Zemnieki ieguva tiesības ierīkot ūdensdzirnavas tikai ar 1871. gadu. Tomēr līdz pat XIX gs. beigām par viņiem piederošām ūdensdzirnavām var runāt tikai izņēmuma gadījumos: slēdzot zemes iznomāšanas vai pārdošanas līgumus, muižnieki parasti piespieda zemniekus atteikties no dzirnavu ierīkošanas tiesībām.

3. Aplūkojamajā periodā ūdensdzirnavas pēc ūdens pievadīšanas principa ratam var iedalīt divos tipos (ratu skaits abiem svārstījās no 1 līdz 3 atkarībā no ūdens krājumiem):

a) ūdensdzirnavās ar senāko, tā dēvēto «apakšsītienu» ratu, kuru ūdens darbināja, sitoties pret straumē iegremdētajam rata lāpstām un griežot to pretēji straumes virzienam. Šādas dzirnavas būvēja, kad straume upē bija pietiekoši spēcīga, bet nevarēja izveidot lielu kritumu. XIX gs. beigās un XX gs. sākumā šādas dzirnavas sastopamas vairs tikai atsevišķos gadījumos. Tām bija arī samērā mazs lietderības koeficients (līdz 35%);

b) dzirnavās ar bieži lietoto, tā dēvēto augšējo ūdensratu, kurās ūdeni pa ūdens kasti pievada ratam no augšas. Piepildoties rata tilpnēm, ūdens svārs grieza ratu straumes virzienā. Šāds ūdensrats, kura diametrs bija 2,5—8 m un platums — 0,4—2 m, bija uzmontēts uz kopējas ass (vērbaļķa) ar lielo zobratu (ķemmratu) un darbināja no 1 līdz 3 skrejām (gaņģiem), bet dažkārt arī vēl citas ierīces un iekārtas, kā gaterus, vilnas pārstrādājamās mašīnas. u. c. Dzirnavas ar augšējo

ūdensratu bija daudz ekonomiskākas nekā iepriekšējās (lietderības koeficients — līdz 75%).

4. Kopš XX gs. sākuma ūdensratu sāka izspiest jauns dzinējs — ūdensturbīna. Pateicoties nelielajiem izmēriem, lielākai jaudai un lietderības koeficientam (līdz 90%), tā plaši izplatījās vairumā jauncelto vai pārbūvēto ūdensdzirnavu.

5. Latvijas dzirnavās konstatēti ūdensrata novietojuma 3 varianti: dzirnavu ēkas galā, ēkas vidū un atsevišķā piebūvē. Izvietojums bija atkarīgs no iekārtas izmēriem un jaudas, no reljefa, no ēkas novietnes un iespējām ierīkot brīvslūžas. Iekārtu labības pārstrādāšanai parasti izvietoja divos vai trīs stāvos. Dzirnavu ēku vairumam daudz kopīgu konstruktīvo elementu ar attiecīgā novada celtnēm. Parasti dzirnavu ēkas celtas no akmens vai vismaz ar stipriem mūrētiem akmens pamatiem. Gandrīz vienmēr dzirnavu ēkā atradās arī dzirnavnieka — dzirnavu nomnieka vai vēlāk īpašnieka — dzīvoklis. Dažreiz šeit bija arī krogs vai veikals.

6. Līdz pat XIX gs. beigām dzirnavu celtniecība Latvijā notika galvenokārt ar vācu tautības amatnieku spēkiem. Vairāki Krievijā, Polijā un Zviedrijā sastopamie dzirnavu tipi un varianti, piemēram, dzirnavas ar horizontāli novietotu ūdensratu, peldošās ūdensdzirnavas, kā arī dzirnavu stampas, Latvijā nav konstatēti. Dažkārt Latvijā sastopamas arī visai unikālas celtnes, piemēram, ūdens un vēja dzirnavu apvienojums.

7. XX gs. pirmajos gados Latvijā sākās atsevišķu, pēc izmēriem un jaudas nelielu rata vai turbīnas dzirnavu celtniecība tikai vienas zemnieku saimniecības vajadzībām.

XIX gs. beigās un XX gs. sākumā jaunas dzirnavas visvairāk cēla Latgalē, kur pēc dzimtbūšanas atcelšanas palielinājās nepieciešamība pēc jauniem labības pārstrādāšanas uzņēmumiem.

Savu nozīmi kā lauku amatniecības un rūpniecības uzņēmumi daļa ūdensdzirnavu nezaudēja līdz pat 50. gadu vidum.

FATJANOVIEŠI UN VIŅU VIETA  
AUKLAS KERAMIKAS KULTŪRU LOKĀ  
(PĒC KRANIOLOĢISKĀ MATERIĀLA)

1. Pēdējos gadu desmitos arheoloģiskajā literatūrā bieži tiek aplūkoti jautājumi par auklas keramikas kultūras iedzīvotāju pirmszimteni, etnisko piederību un pārvietošanos Vidus-, Ziemeļ- un Austrumeiropā, par viņu tālākajiem likteņiem, par šīs kultūras lokālu variantu savstarpējām attiecībām (G. Čailds, 1950.; J. Filips, 1952.; A. Brjusovs, 1957.; H. Moora, 1958.; M. Gimbutas, 1960.; O. Baders, 1963.; D. Krainovs, 1963., 1964.; U. Zapotockis, 1966.; I. Artjomenko, 1967.). Uzskata, ka vienu no auklas keramikas kultūras lokālajiem variantiem pārstāv fatjanovieši, kas II g. t. p. m. ē. sākumā ieceļojuši PSRS Eiropas daļas mežu joslā un apmetušies uz dzīvi Volgas un Okas baseinos. Vairāki arheologi saskata Fatjanovas kultūras ciltis baltu ciltis. Šai sakarībā lielu interesi izraisa fatjanoviešu kranioloģiskais materiāls, kura izpēte var veicināt šo cilšu etniskās piederības noskaidrošanu, Fatjanovas un citu auklas keramikas kultūras lokālu variantu savstarpējo attiecību noteikšanu.

2. Fatjanoviešu kranioloģiskais materiāls (Augšvolgas variants) iegūts D. Krainova arheoloģiskajos izrakumos. Caurmērā fatjanoviešu antropoloģiskais tips raksturojas ar ļoti garu (196,0 mm), vidēji platu (136,8 mm) un izteikti dolihokrānu galvaskausu (galvaskausa indekss — 69,8), ar lielu *basion*—*bregma* augstumu (139,0 mm), mēreni ieslīpu pieri (81,1°), samērā augstu (70,6 mm), vidēji platu (135,0 mm) un labi profilētu seju horizontālā virzienā (nazomalārais leņķis — 136,2°), vidēji augstām orbitām (33,5 mm), ar stipri izvirzītu degunu (34,2°) un augstu virsdeguni (simotiskais indekss — 55,1).

3. Tuvākas analogijas šim eiropēdajam stipri dolihokrānam tipam ar vidēji augstu un vidēji platu seju atrodam starp neolīta kaujas cirvju kultūras nesējiem Igaunijā, kuri pārstāv citu auklas keramikas kultūras variantu. Abi šie antropoloģiskie tipi ļoti līdzīgi. Ne-

liela atšķirība varbūt saskatāma vienīgi kaujas cirvju kultūras pārstāvjiem piemītošajā mazliet lielākā masivitātē: viņiem stiprāk attīstīts muskuļu reljefs uz galvaskausa, stiprāk veidota glabella un mazliet slīpāka piere. Šīs, liekas, funkcionālas dabas atšķirības nebūt nenoliedz minēto divu antropoloģisko tipu lielo līdzību, kuru var izskaidrot tikai ar kopēju, radniecīgu izcelšanos.

4. Fatjanovieši un kaujas cirvju kultūras pārstāvji Igaunijā pēc antropoloģiskā tipa ļoti līdzīgi Vislas—Nemunas (Žucevas—*Rzucewo*) auklas keramikas kultūras varianta pārstāvjiem. Pēdējiem raksturīgs tas pats samērā masīvs, izteikti dolihokrāns eiropeīdais tips ar augstu un vidēji platu seju.

5. Fatjanovas (Augšvolgas variants), Vislas—Nemunas un kaujas cirvju kultūras pārstāvji būtu uzskatāmi par baltu ciltīm, uz kuru pamata tālāk daļēji veidojās vēsturisko laiku baltu ciltis. Šo tēzi apstiprina kranioģiskā materiāla izpēte: minēto auklas keramikas cilšu grupu antropoloģiskais tips ir ļoti tuvs m. ē. V—XII gs. baltu cilšu antropoloģiskajam tipam.

6. Aplūkojamo kultūru ģenēzes noskaidrošanā liela nozīme ir II g. t. p. m. ē. Viduseiropas kranioģiskajam materiālam no auklas keramikas kultūras cilšu kapulaukiem. Diemžēl, ar kranioģisko materiālu nav pārstāvēti visi auklas keramikas kultūras varianti, kuru skaits pēdējo arheoloģisko pētījumu rezultātā krietni pieaudzis (vairāk par 20 dažādu variantu, kas savukārt iedalīti 4 pamatgrupās, kuras atbilst Austrumbaltijas, Ziemeļ-, Austrum- un Viduseiropas teritorijām). Viduseiropas auklas keramikas cilšu antropoloģisko tipu samērā labi raksturo dažādu kapulauku kranioģiskais materiāls Vācijas vidienē, Bohēmijā, Morāvijā un Polijā (Reche, 1908.; A. Stocky, 1925.; K. Saller, 1929.; G. Heberer, 1938.; B. Miskiewicz, 1958.; H. Bach, 1963.; J. Jelinek, 1964.; J. Chochol, 1964., 1967.). To var raksturot kā dolihokrānu vai hiperdolihokrānu (galvaskausa indekss — 68—70) eiropeīdo tipu ar lielu *basion—bregma* augstumu (141,0—144,0 mm), vidēji augstu (68—71 mm) un šauru (128—131 mm) seju.

7. Jāatzīst, ka Viduseiropas neolīta un eneolīta ciltīm, kas te bija izplatītas pirms vai vienlaikus ar auk-

las keramikas kultūras ciltīm, galvaskausa lielākais garums parasti raksturojas ar vidēju lielumu (185—188 mm) un galvaskauss ir doliho-, mezo- vai brahikrāns, turpretim auklas keramikas kultūras ciltīm šeit visai bieži sastopam ļoti lielu galvaskausa garumu (192—197 mm) un nereti hiperdolihokrāno galvaskausu. Šis pazīmes tuvina Viduseiropas auklas keramikas ciltis Fatjanovas, kaujas cirvju un Vislas—Nemunas auklas keramikas kultūras cilšu antropoloģiskajam tipam un, iespējams, norāda uz minēto cilšu zināmu radniecību. Tomēr sejas uzbūvē starp šīm cilšu grupām pastāv atšķirības: Viduseiropas auklas keramikas ciltīm sejas ir šaurākas. Šo cilšu antropoloģiskais tips, jādomā, stiprā mērā izbaudījis Viduseiropas neolīta pamatiedzīvotāju (Donavas neolīta kultūras cilšu) fiziskā tipa ietekmi, kurš raksturojas ar dienvideiropēidās jeb tā dēvētās Vidusjūras rases īpašībām (gracīla galvaskausa uzbūve, šaura seja). Par auklas keramikas kultūras cilšu samērā intensīvu sajaukšanos Viduseiropā ar šīs teritorijas pamatiedzīvotājiem liecina gan antropoloģiskie, gan arheoloģiskie dati.

8. Spriežot pēc visa mūsu ricībā esošā auklas keramikas kultūru kranioģiskā materiāla analīzes rezultātiem, balanovieši (auklas keramikas kultūras variants Čuvašijā) jāuzskata par dienvideiropēidās (Vidusjūras) rases pārstāvjiem, kuru antropoloģiskais tips veidojies kaut kur Viduseiropā (iespējams, Zlotas kultūras no vadā).

9. Ja auklas keramikas kultūras cilšu antropoloģiskajā tipā ziemeļeiropēidas rases īpatnības (masivitāte, dolihokrānija vai hiperdolihokrānija, plata seja) saskatām kā sākotnējo vai pamatsastāvdaļu, tad par šo cilšu pirmdzimteni, iespējams, jāuzskata ziemeļ- un dienvideiropēidas rases saskares rajons neolītā. Tas iezīmējas starp Nemunu, Vislu un Dņepru.

*J. Graudonis*

## REZNU KAPULAUKS

1. Reznu bronzas laikmeta uzkalniņu kapi atrodas Rīgas rajona Salaspils c. pad. teritorijā Daugavas labējā krastā, Daugavas un tās attekas Jurupītes norobe-

žotās salas augstienes austrumu daļā. Tautā šos kapu uzkalniņus sauc par «Lībiešu kapiem», «Poļu kapiem», «Ugunskaapiem» un arī «Kapu kalniem». Vienu no kapu uzkalniņiem XIX gs. beigās izracis A. Buhholcs, bet par to tuvākas ziņas nav saglabājušās. Plašākus pētījumus Reznu kapulaukā veica Ēd. Šturms 1933. un 1935. gadā. Viens kapu uzkalniņš (7.) 1957. gadā nopostīts zemes darbu gaitā. Latvijas PSR Vēstures institūta arheologi Reznu kapulaukā izrakumus izdara 1958. gadā, bet no 1969. gada 16. aprīļa līdz 7. jūlijam izpētīja vēl pārpalikušos trīs (4., 5., 6.) kapu uzkalniņus.

2. No gaišām smiltīm uzbērtie uzkalniņi, ko izpētīja 1969. gadā, bija līdz 1,6 m augsti, līdz 20 m diametrā. Vienam no tiem (4.) konstatēja akmeņu riņķi, bet zem visiem uz pamatzemes virsmas bija deguma kārtiņa. Tā liecināja par ugunsritiem, kas piekopti, sagatavojot apbedīšanas vietas. Gaišajos uzkalniņu uzbērumos spilgti izdalījās sarkanas mālzemes kārtas, ar kurām bija klātas atsevišķas apbedījumu grupas.

3. Mazākajā — 4. uzkalniņā atsedza 1 ugunskaapu, 3 skeletkapus bez akmeņiem kapa bedrēs, 1 kapu ar akmeņiem kapa galos un 2 kapus akmeņu šķirstveida krāvumos. Šī uzkalniņa ziemeļu, austrumu un dienvidu malā konstatēja rituālas nozīmes bedres. Grupas vidū situētajā 5. uzkalniņā atklāja 2 ugunskaapus, 4 skeletkapus bez akmeņiem kapa bedrēs, 10 kapus akmeņu šķirstos, 2 rituālas konstrukcijas, 5 rituālas bedres un vienu ziedojumu. Jau 1958. gadā daļēji izpētītajā 6. uzkalniņā konstatēja vēl 1 skeletkapu un 7 ugunskaapus. Ar tautas tradīcijām saistītos uzkalniņos vēlāk ierakti viens XI gs. bronzas rotu depozīts (5. uzkalniņā) un atsevišķi ar XII gs. un vēlāku laiku datējami pēcapbedījumi. Ar tiem bija postīti 5. un īpaši 6. uzkalniņa uzbērumi. Uzkalniņu uzbērumi bija noplacināti, arī zemi apstrādājot.

Bronzas laikmeta apbedījumi 4. un 5. uzkalniņā bija izvietoti ap uzkalniņa centru koncentriski, bet ugunskaapi 6. uzkalniņā atklājās tā dienvidu malā.

4. Skeletkapos mirušie guldīti uz muguras izstiepti. Vienīgi 4. uzkalniņa 3. kapā apbedītais nolikts uz kreisajiem sāniem saliektā stāvoklī ZA—DR virzienā. Šim kapam bija rakta apaļa bedre, diametrā ap 1,0 m. Tās

pamatā (0,80 m zem uzkalniņa virsmas) ieklāta līdz 0,15 m bieza mālu kārtā. Apaļajā bedrē uz mālu klājuma guldītais mirušais arī no augšas nosegts ar māliem. No pārējiem atšķirās arī šī paša uzkalniņa 4. kaps. To konstatēja zem uzkalniņa pamatzemē RZR—ADA virzienā ieraktā bedrē. Bedres malas bija nostiprinātas ar māliem, ar 0,15—0,20 m biezu mālu kārtu pārklāts arī tajā uz muguras izstiepti apbedītais indivīds.

Ugunskaņi atklājās kā apaļas vai ovālas 0,20—0,30×0,30—0,40 m lielas kalcinēto kaulu kaudzītes. No sārtā izlasītie sadedzināto cilvēku kauli (tīri, bez ogļu un pelnu piejaukuma) tajās sabērti līdz 0,08 m biezā kārtā. Jāatzīmē, ka 5. uzkalniņa 2. ugunskaņš pēc ārējā veidojuma atgādināja skeletkapu; kalcinētie kauli bija nobērti 1,20 m garā, 0,15—0,18 m platā joslā.

Līdz 2,30 m garie, 0,70 m platie un līdz 0,30 m dziļie šķirsti celti no plakaniem granītakmeņiem vai lielākām plienakmens plāksnēm. Tajos guldīti nededzināti mirušie, viņus arī no augšas apkraujot ar akmeņiem.

5. Rituālās konstrukcijas un bedres gaišajās kapulauka pamatsmiltīs spilgti iezīmējās kā sarkanas mālzemes apli. Viena rituāla konstrukcija 5. uzkalniņa centrā parādījās kā liels mālzemes aplis (1,80 m diametrā), kam vidū savukārt bija apaļš akmeņu krāvums 0,80 m diametrā. Griezumā noskaidrojās, ka te līdz 0,80 m dziļā bedrē klāti māli un tajos ielikti riņķa akmeņi. Visa konstrukcija bija ap 0,60 m augsta. Līdzīga konstrukcija — vairākās kārtās liktu akmeņu krāvums 1,20 m diametrā uz tāda paša diametra apaļā bedrē ieklāta mālu blīvējuma — atsedzās 5. uzkalniņa dienvidu malā. Šī konstrukcija bija 0,90 m augsta.

Rituālās bedres norādošo mālzemes aplu diametri sniedzās no 1,4 līdz 2,0 m. Griezumos atklājās, ka zem virsējā 0,10—0,60 m biezā mālu klājuma atrodas 0,25—1,30 m dziļas katlveida bedres. Dažām no tām arī sienas sedza mālu klājums. Bedru pildījumā konstatēja kārtām liktus mālus un smilšu bērumus. Ne senlietu, ne apbedījumu pazīmju, ne arī ugunskaņu pēdu bedrēs tomēr neatrada.

6. Bronzas laikmeta kapos piedevas neatrada, bet savrupatradumos ieguva dzintara piekariņu, lejamveidnes fragmentu un švikātās keramikas lauskas. Uzkalniņu



uzbērumā atrada zirgu un vēršu zobus, bet 5. uzkalniņa dienvidu malā 0,80 m dziļumā atklāja ieraktu ziedojumu — zirga apakšžokli.

7. Apbedījumu situācija liecināja, ka 5. uzkalniņa senākie bijuši skeletkapi bez akmeņu konstrukcijām, par tiem jaunāki bijuši ugunskapi. Visjaunāko — augšējo apbedījumu slāni veidoja akmens šķirstu kapi. Līdzīga apbedīšanas veidu maiņa izsekojama agrāk pētītajā Reznu kapulauka 2. un 6. uzkalniņā. Pēc visa pieminekļa izpētes jāsecina, ka Reznu uzkalniņu kapos mirušie apbedīti laikā no II g. t. p. m. ē. pēdējā ceturksņa līdz I g. t. p. m. ē. vidum. Līdz II un I g. t. p. m. ē. mijai mirušie glabāti nededzināti, bet tad ieviesies paradums tos sadedzināt. Ar I g. t. p. m. ē. otro ceturksni atjaunojusies tradīcija apglabāt mirušos nededzinātus — akmeņu šķirstos. Apbedījums saliektā stāvoklī 4. uzkalniņā pieder pie izpētītā pieminekļa visvecākajiem kapjiem.

8. Kapu uzkalniņi, kam paralēles zināmas rietumbaltu novados, tāpat agrākajos pētījumos iegūtās senlietas (dzintara un bronzas pogas, bronzas spirāle, sirdsveida bultas gals, švikātā, gludā keramika u. c.) liecina, ka Reznu kapulauks ir baltu etniskās grupas nekropole. Šis kapulauks un tam līdzīgie Kalniešu un Vējstūru kapulauki iezīmē rietumbaltu uzkalniņu kapu kultūras atstrāvojumu, kas sniedzās līdz Daugavas novadam. Reznu, tāpat Kalniešu kapulauku dažu kapu formu līdzība līdzēnos kapos konstatētajām formām un līdzēno kapu atrašanās Daugavas un Lielupes baseinā norāda, ka Daugavas lejteces un Lielupes baseina novados bronzas laikmeta beigās sastapušās divu dažādu kultūru strāvas.

Reznu kapulaukā atrastajai švikātai, gludai keramikai, tāpat keramikai ar auklas ornamentu līdzīgas trauku paliekas lielākā daudzumā atrastas dzīvesvietās. Mālu un akmeņu konstrukciju lietošana senkapu uzbūvē sasaucas ar Ķivutkalnā, Kļauņukalnā, Vīnakalnā un arī citur konstatētajām celtniecības tradīcijām. Tas liecina, ka visi minētie kapulauki un apmetnes Daugavas lejteces novadā un Lielupes baseinā pieder vienai etniskai grupai, bet iezīmē kultūrā nelielas lokālas un, šķiet, arī hronoloģiskas atšķirības.

## ARHEOLOĢISKIE IZRAKUMI ĀRAIŠU EZERA PILĪ 1969. GADĀ

1. Laikā no 1969. gada 20. maija līdz 3. novembrim Latvijas PSR ZA Vēstures institūta arheoloģiskā ekspedīcija nobeidza izrakumus Cēsu rajona Drabešu c. pad. Āraišu ezera pils centrālajā daļā 659 m<sup>2</sup> platībā, kā arī no jauna izpētīja divas tranšejas 81 m<sup>2</sup> kopplatībā pieminekļa ziemeļu un rietumu daļā. Izrakumus izdarīja arī piegulošā ezermalā 205 m<sup>2</sup> platībā. Minētajā laikā iegūtas 556 senlietas, 25 restaurējami māla trauki un 5800 trauku lausku, kas pieder apmetai, gludinātai, nagiespiedumiem un iekniebumiem rotātai bezripas keramikai. Osteoloģiskais materiāls papildinājās ar daudziem (skaitā ap 2000) dzīvnieku kaulu fragmentiem. Savākti 160 dendrohronoloģiskie paraugi. Izpētīja 80—90% no pieminekļa sākotnējās apbūves ēkām, aizsargceltnēm, pamatklāsta un atbalsta konstrukcijām, atsedzot salas virsmu līdz neskartai pamatzemei.

2. Izrakumu rezultātā noskaidrojās, ka ezera pils celta uz mitras, pārplūstošas salas, ko ar krastu savienojis sēklis. Uz zemes virsas vispirms noteiktā kārtībā visā garumā ZA—DR virzienā guldīti prāvi bērzi ar nodarīnātiem sīkajiem zariem un galotnēm uz salas centru. Pēc tam virs šiem kokiem uzcelts taisnstūrveida atbalsta konstrukciju režģis 25×31 m platībā. Piecām atbalsta sienām (ZA—DR virziens) krustojoties ar sešām šķērs-sienām (ZR—DA virziens), izveidojās atbalsta konstrukciju sistēma, kura pacēlās par 0,3—0,8 m virs salas nelidzenās virsmas un, ar pārdesmit centimetru starpību, atradās vienādā līmenī. Atkarībā no salas reljefa svārstībām atbalsta sienas pacēlās 2—4 baļķu augstumā, pie kam atsevišķu koku diametrs sasniedza 0,5—0,7 m. Augstākās sienas un daži krustpunkti bija pastiprināti ar abpusējiem zemju uzbērumiem. Smilšu un māla uzbērumi bija izveidoti arī radušos četrstūru vidū, īpaši salas zemākās vietās.

Atbalsta konstrukciju tīkls bija pārklāts ar 4—6 m gariem, 0,16—0,18 m resniem apaļkokiem, kas izveidoja līmeniski pareizu būvlaukuma pamatklāstu apmēram

770 m<sup>2</sup> platībā. Atbalsta konstrukciju radītā tukšā telpa kalpoja pils drenāžai un pasargāja celtnes no ezera līmeņa svārstībām.

3. Pamatklāsts bija stingri plānveidīgi apbūvēts ar piecām ēku rindām (četras — gar taisnstūra malām, bet piektā — vidū). Tā ārmalas no visām pusēm apjoza aizsargceltnes, atstājot brīvu ieeju taisnstūra dienvidrietumu stūrī. Ēku fasādes sienas bija vērstas uz ielām, bet dibensienas cieši pieklāvās aizsargceltnēm. Aizsargceltnes veidoja cieši kopā ar pakšu pārlaidumiem salasti apaļkoku cirtņi (pilnīgi vai daļēji atsegti 11 tādi posmi). Blakus ieejai atklāja arī divu nelielu torņu paliekas, tāpat vārtu fragmentu.

Izrakumu laukumos pilnīgi vai daļēji atsedzās 19 vientelpu ēkas ar māla kleķa krāsnīm centrā. Divas no tām, liekas, bijušas saimniecības ēkas, pārējās — dzīvojamās. Ārpus izrakumu laukumiem, pieminēja ziemeļrietumu un ziemeļaustrumu stūrī, varēja palikt neatklātas vēl divas vai trīs sākotnējās apbūves ēkas.

Sākotnējās apbūves perioda aizsardzības celtnu sistēma, noteiktais plānojums, lielais dzīvojamo ēku daudzums, kā arī atrastās senlietas ļauj secināt, ka IX gs. Āraišu ezera salā uzcelta seno latgaļu pils.

1969. gadā izpētītās tranšejas kopā ar izrakumu laukuma profilu salas dienvidaustrumu daļā ļāva gūt pils garen- un šķersgriezumu visā kultūrslāņa biežumā. Blakus agrāk izpētītajām konstrukcijām tas deva iespēju precizēt pieminēja pārbūvju cēloņus un skaitu.

4. Pastāvīgā mitruma un ēku svara ietekmē atbalsta sienas kopā ar pamatklāstu un ēkām nosēdās starp atbalsta punktiem, bet tas izraisīja atkārtotas pārbūves. Šādas pārbūves novērojamas četras, taču atsevišķās vietās ēkas pārbūvētas 1—7 reizes. Visumā saglabājot pils plānojumu un orientāciju, daļa ēku tika paplašinātas. Sevišķi tas attiecas uz aizsardzības celtnēm, kuras atšķirībā no sākotnējā perioda sāka izmantot arī saimnieciskiem nolūkiem. Lai iegūtu papildu apbūves platību, salu paplašināja ezerā ar uzpildījumiem, kas sastāvēja no atkritumiem, ogļu slāņiem, dažādu augu stiebriem, smiltīm, māliem, akmeņiem, noplēstu celtnu kokiem utt. Visu šo masu nostiprināja ar pāļiem, kuri, kā to rādīja cirtumu pēdas augšgalos, bieži saglabājušies visā ga-

rumā. Ezera uzskalotie smilšu starpslāņiši ļauj arī izsekot ezera līmeņa augstumam attiecīgo pārbūvju laikā.

5. Ap  $\frac{2}{3}$  (64%) atrasto senlietu darinātas no koka, lūka, tāss un citiem organiskiem materiāliem. Ievērojamo 1969. gada atradumu skaitā minama ragavu sliece ar mietni un balzienu, divu virpotu koka bļodu fragmenti, abpusēji robots linu sukājamais nazis, ornamentēts dzeiņa sēdeklis, koka cirvītis — rotaļlieta, laivas airis, no sīkām lūku sloksnītēm pīta sijājamā sieta fragments un citi priekšmeti. Salas ziemeļu daļā ārpus aizsardzības ceļnēm atklāja rotkaļa māla kleķa krāsni, kuras apkārtņē atrada tīģeļu fragmentus, bronzas kakla gredzena sagatavi, divus spirālgredzenus un jostas apkalumu — piekariņu.

No istabas iekārtas atrada guļamo lāvu (apaļkoku), sēžamo blukīti, stakles pie krāsns, vadžus un kāšus.

6. Meklējot uzeju uz salas, ezera krastā pretī pili izpētīja 155 m<sup>2</sup> lielu laukumu. Noskaidrojās, ka pili ar krastu savienojis nevis tilts, bet ap 50 m garš un 10 m plats zemes dambis, kas uzbērts virs dabiskā sēkļa un nostiprināts iedzītiem pāļiem līdzīgi salas paplašinājumam ezerā. Dambja noteiktus slāņus nevarēja izsekot; bedrēs bija likti koki ar celmiem, akmeņi u. c. Uzberumā atrada arī koka pils apdzīvotības laika senlietas un dažas trauku lauskas. Dambis izmantots satiksmei ar salu arī Āraišu mūra pils pastāvēšanas laikā. Uz to norāda akmeņiem un ķieģeļu drumslām izlikta taka dambja austrumu malā.

7. Meklējot apdzīvotības pēdas ezera krastā starp dambja dienvidu galu un viduslaiku apmetni pie Āraišu mūra pils, tika izpētīta 50 m<sup>2</sup> liela tranšeja. Izrakumi parādīja, ka dzīvesvieta šeit nav bijusi. Trīsstūrveida pacēlums šajā vietā ir dambja turpinājums un kūdrainā krasta nostiprinājums. Radās iespaids, ka te apstrādāta daļa pils celtniecībai un remontiem vajadzīgā būvmateriāla. Tranšejā atrastais virpotais glazēta māla vērpjamās vārpstas skriemelis pieder pie viduslaiku apmetnes inventāra.

8. Apzinot apkārtnes senvietas, Āraišu ezera dienvidrietumu krastā, ap 250 m uz ziemeļiem no «Ezerlīciem», tīrumā atrada dzelzs kricas gabalu, lielāku daudzumu

dzelzs sārņu, apkusušus stikla gabalus. Liekas, ka šajā rajonā Āraišu mūra pils pastāvēšanas laikā kausēta dzelzs no vietējās purva rūdas.

9. 1969. gadā noslēdzās četru izrakumu sezonu darbs Āraišu ezera salā. Tie bija pirmie plašākie izrakumi vienā no Latvijas 10 ezeru mītnēm, par kurām līdz šim bija visai maz materiālu. Izpētot 740 m<sup>2</sup> platībā apmēram pusi (45%) pieminekļa kultūrslāņa, atklāja vairāk nekā 50 atsevišķu celtnu paliekas, ieguva 2208 senlietas (43% priekšmetu darināti no koka un citiem organiskiem materiāliem), 120 restaurējamu bezripas keramikas trauku, ap 50 000 lausku, 18 900 dzīvnieku kaulu fragmentu, 440 dendrohronoloģisko un 877 dažādus citus paraugus. Izrakumi devuši Latvijas arheoloģijai nozīmīgu papildmateriālu seno latgaļu materiālās kultūras raksturojumam agrās feodālās sabiedrības sākuma posmā, īpaši celtniecības, darba rīku un iedzīves priekšmetu jomā, jo minētajā posmā visbiežāk lietotie izejmateriāli — koks, lūks, tāss — arheoloģiskajos pieminekļos sastopami reti. Kļuva iespējams pareizi atbildēt uz jautājumiem par Āraišu ezera salā esošā arheoloģiskā pieminekļa hronoloģiju, raksturu un etnisko piederību, par ko agrākajā arheoloģiskajā literatūrā izteikti dažādi uzskati (C. Sievers, 1876.; R. Virchow, 1877.; C. Grewingk, 1881.; H. Moora, 1929.; J. Apals, 1960.; J. Selirand, 1960.; J. Graudonis, V. Urtāns, 1961.).

10. Izrakumos noskaidrojās, ka Āraišu ezera salā IX—X gs. bijusi aizsārgceltnēm apjota seno latgaļu koka pils, kas eksistējusi apmēram vienu gadsimtu, varbūt pat vēl īsāku laiku. Zem pils konstrukcijām nav manītas senākas apdzīvotības pēdas. Pēc četrkārtējas pārbūves pils gājusi bojā X gs. kāda uzbrukuma rezultātā un pēc tam vairs nav atjaunota. Tikai ap XIV gs. salā uzcelta kāda saimniecības ēka, kas saistāma ar blakus esošo Āraišu mūra pili. Atmiņas par seno latgaļu koka pils pastāvēšanu un tās konstrukciju nosēšanas zem ezera līmeņa pirms 1000 gadiem saglabājušās tautas atmiņā teikā par Āraišu ezerā nogrimušu pili.

Izrakumos iegūtie dendrohronoloģiskie paraugi sniedz vērtīgu materiālu Latvijas absolūtās dendrohronoloģiskās skalas izstrādei VII—IX gs. periodam, tātad izrakumu materiālu datējumu precizēšanai. Rezultāti būs

interesanti ne vien arheologiem, bet arī citiem vēsturiekiem, etnogrāfiem un folkloristiem.

11. Izrakumu laikā aprakstot masveidā materiālu fiksācijai, tika izstrādātas izrakumu laukumu, celtnu un krāšņu protokolu anketas, kuras kopā ar attiecīgiem fotoattēliem sakārtotas kartotēkā. Šis pasākums ļāva precizēt protokolešanu un deva zināmu laika ietaupījumu.

Āraišu ezera pils izrakumus kopumā apmeklēja ap 10 000 ekskursantu. Tika ierosināts arī jautājums par pils atjaunošanu, izveidojot ezera salā brīvdabas arheoloģisko muzeju — tūrisma objektu.

### *J. Daiga*

## **DOLES RAUŠU METĀLAPSTRĀDES DARBNĪCAS**

1. Latvijas senākā vēstures posma pētnieki lielu interesi veltī amatnieku darbnīcu atradumiem, par cik darbnīcas saistās ar noteiktas produkcijas ražošanu. Arheologu atklāto dažādu darbnīcu skaits jau ir diezgan liels, un tas ar katru gadu pieaug sakarā ar plašiem izrakumiem, sevišķi Pļaviņu un Rīgas hidroelektrostaciju celtniecības zonās. Atsegto darbnīcu vidū visvairāk ir krāsaino metālu apstrādes darbnīcu (vēlākos posmos tās ir galvenokārt rotkaļu darbnīcas).

2. Hronoloģiski senākā metālapstrādes darbnīca Latvijas teritorijā konstatēta I. Lozes izrakumos Lubānas klānos Lagāžas apmetnē, kas attiecas uz agro bronzas laikmetu. I g. t. p. m. ē. pārstāvēts ar darbnīcām, kas atklātas J. Graudoņa izrakumos Doles Ķivutkalnā un Ikšķiles Vinakalnā. Amatnieku darbnīcas neapšaubāmi bijušas arī Kļauņukalnā (R. Snores izrakumi).

3. M. ē. I g. t. pirmās puses pieminējamais, kas attiecas uz laika posmu, kad ļoti strauji attīstījās rotkaļu amats, kad darināja daudz skaistu rotu un apģērba piederumu, drošas darbnīcu vietas nav izdevies atklāt. Ķivtu apmetnē (Ludzas raj., E. Snores izrakumi) un Spietiņu apmetnē (Jēkabpils raj., J. Daigas un M. Atgāža izrakumi) atrastie rotkaļu darba rīki un ierīces gan liecina, ka tur nodarbojušies arī ar bronzas ap-

strādi. Toties labi izpētītas ir I g. t. otrās puses rotkaļu darbnīcas Ķenteskalnā Ogrē (A. Stubava izrakumi) un tām laika ziņā sekojošajā Araišu apmetnē pie Cēsīm (J. Apala izrakumi). Visvairāk darbnīcu, it sevišķi latgaļu un sēļu apdzīvotajā teritorijā, izpētīts pieminekļos, kas datējami ar m. ē. II g. t. pirmajiem gadsimtiem. Tās konstatētas Asotes pilskalnā, Sēlpils pilskalnā, kā arī Piģēnu apmetnē (Jēkabpils raj., E. Šnores izrakumi), Oliņkalna un Lokstenes pilskalnā (Ē. Mugurēviča izrakumi), kā arī Jersikas pilskalnā (Fr. Baloža izrakumi). Neapšaubāmi rotkaļu darbnīcas bija arī Kokneses pilskalnā un senpilsētā (Ā. Stubava izrakumi), kaut tieši to vietu konstatēt neizdevās. Bronzas apstrādes darbnīcas atklātas arī zemgaļu un kuršu teritorijā: Tērvetes pilskalnā (E. Brīvkalnes izrakumi), Mežotnes senpilsētā (pēckara gados — M. Atgāža izrakumi), Talsu pilskalnā (Ā. Karnupa izrakumi).

4. Vismazāk līdz šim zināmas lībiešu metālapstrādes darbnīcas. Tagad Daugmales pilskalnā (V. Urtāna izrakumi) konstatētas trīs darbnīcas, vairākas darbnīcas atklātas arī Mārtiņsalas apmetnē, tāpat Laukskolas apmetnē (Ē. Mugurēviča un A. Zariņas izrakumi). 1969. gadā plašu metāla apstrādi izdevās konstatēt Doles Raušu apmetnē (E. Šnores izrakumi). Apmetne atradusies stāvā Daugavas krastā Doles salas augšdaļā, pretim Mārtiņsalai. Piecpadsmiņi izrakumu laukumos, kopplatībā pāri par 2000 m<sup>2</sup>, atsegts XI—XII gs. kultūrslānis, kurā izdevās atklāt 12 celtnu vietas un 150 pavardu un krāšņu. Kultūrslāņa biezums caurmērā ir ap 0,5 m, ieplakās — līdz 1 m, bedrēs — līdz pat 2 m. Kā rāda izrakumi, visintensīvāk bijusi apdzīvota ap 30 m plata josla pašā Daugavas piekrastē. Galvenās darbnīcas arī koncentrējās pie Daugavas, IX un XII laukumā, četrās celtnēs (5., 9., 10., 11.), to aptuvenais lielums ir 10×6, 6×5 (6), 5×5 un 7×7 m. Celtnes bijušas ne daudz iedziļinātas.

5. Katrā celtnē konstatēti vairāki pavardi, kas nebūs bijuši vienlaicīgi. Atradumiem visbagātākais bija 105. pavards 10. celtnē, kuras lielums būs bijis ap 5×5 m. Pavards novietots celtnes dienvidrietumu stūrī, tas ir 1 m diametrā un ap 80 cm dziļš, tā pamats un sienas izkrauti ar akmeņiem. Pavarda pildījumā — ogļaina

zeme, kurā atrasti 10 tīģeļu fragmenti, 5 krāsaini sārņveida sakusumi, 2 bronzas lieti T veida griezuma stienīši — pusfabrikāti, 1 bronzas stienīša sīks fragments, dažāda resnuma stieples atgriezumi, bronzas un vara plākšņu atgriezumi, vara trauka fragments, vara kniedīte, bronzas rombveida saktiņa, dzelzs trauku osas, galodas fragments un dzelzs slēdzene no kokā atslēgas. Šajā celtnē vēl atradušies 4 pavardi.

6. Otra interesantākā darbnīca atradusies 11. celtnē, ap 3—4 m tālāk uz ziemeļiem, tuvāk Daugavai. Tās lielums ir ap  $4 \times 5$  m, pie kam stipri sapostītais pavards atradies celtnes ziemeļrietumu daļā. Tas bijis iedziļināts zemē tikai par apmēram 30 cm, ap 1,5—2,0 m liels, acimredzot ierobežots ar akmeņiem. Arī pavarda virsma un pildījums saturēja daudz degušu akmeņu. Atrasti 4 tīģeļu fragmenti, krāsainie sārņi, 6 dažādu bronzas stieplu atgriezumi, vara trauka fragments un 3 lielāki dzelzs sakusumi.

7. Trešā amatnieka darbnīca atradās pilnīgi blakus, 9. celtnē (celtne ir ap  $6 \times 5$  m liela, ar trim pavardiem). Visi pavardi (diametrā 1,2—1,5 m) bija pildīti ar ogļainu zemi. Visdziļākais (1,5 m) bija 104. pavards celtnes dienvidu daļā. Akmeņi koncentrējās visvairāk bedres pamatā. Atradumos bija tīģeļu fragmenti (4), krāsainie sārņi (6), bronzas stieple un sīks lejamveidnes fragments.

Līdzīgs, tikai seklāks (1,05 m), bija 106. pavards, ar māla oderi netālu no pamata, kas saturēja tīģeļu fragmentus. 109. pavarda pamats, kas bija 60 cm dziļš un 1,2 m diametrā, bija izlikts apaļām māla pikām. Tā atradumos konstatēti krāsainie sārņi, bronzas stieple.

8. Sīnī rajonā esošā 5. celtnē IX laukumā bija ļoti īpatnēji izstiepta Z—D virzienā, 10 m gara un ap 6 m plata. Tanī rindā pa centrālo asi bija izvietoti 5 pavardi, un tāda pati otra pavardu rinda, gan ne tik izteikta, vairāk postīta, stiepās apmēram 1 m attālumā vairāk uz rietumiem. Atradumi šajā celtnē norāda uz plašu metālapstrādi. Pavardi, diametrā pāri par 1 m, iedziļināti līdz 0,5 m un pat vairāk (86. pavards), saturēja daudz akmeņu, bieži bija vērojams akmeņu ietvērums. Šķērsgriezumos varēja vērot, ka vieni un tie paši pavardi lietoti ļoti ilgi, reizēm tos mazliet pārvirzot uz



vienu vai otru pusi, mainot akmeņu konstrukcijas (84., 86. pavards). Virs 86. pavarda vēlāk bija uzbūvēta māla kleķa krāsns, no kuras bija saglabājušies 3 kloni.

Ar amatniecību saistāmie atradumi bija izkaisīti pa visu celtni, vairāk tomēr to bija ap 85. un 87. pavardu. Nozīmīgākais — 81. pavards bija novietots pašā ziemeļrietumu stūrī. No virspuses tas iezīmējās kā 1,5—2,0 m liels, izplūdis, intensīvi tumšs zemes plankums, bet 1 m dziļumā atklājās pamatzemē ierakta apaļa, 40 cm dziļa bedre, 1,4 m diametrā, ar diezgan taisnu pamatu. Šai pavardā, tāpat kā visā celtnē, atrasti tīģeļu fragmenti, bronzas stieples, bronzas atgriezumi. 5. celtnē atklāts arī zināms skaits dzelzs sakusumu.

9. Otrs metālapstrādes rajons ar 2., 3., 4. un 7. celtni iezīmējās pētītās apmetnes dienvidaustrumu daļā. Celtnes atradušās tikai dažu metru atstatumā cita no citas. 2. celtnes rajonā un tai piegulošos pavardos (63., 8.), liekās, koncentrējusies vara trauku un katlu pagatavošana vai labošana, uz ko norāda lielā skaitā atrastie vara trauku fragmenti un vara skārda vai plākšņu atgriezumi. 3. celtnē konstatēta bronzas liešana un alvas un svina apstrāde, bet 4. celtnē — bronzas apstrāde; te atrasti bronzas stieņu atgriezumi, tīģeļi, akmens lejamveidne. 7. celtnes rajonā arī apstrādāta bronza, par ko liecina bronzas stieņu fragmenti, dzelzs vīle, dzelzs cirtnis.

No atrastajiem krāsaino metālu apstrādes darba rīkiem bez kādiem 50 tīģeļu fragmentiem un 2 veidnēm jāmin 4 dzelzs cirtņi, maza laktiņa, 2 bronzas pincetes, 2 dzelzs vīles. Lielā skaitā atklāti bronzas un vara plākšņu atgriezumi, bronzas stieples, stieniņu fragmenti un sagataves, bronzas rotas un apģērba piederumi.

10. Spriežot pēc atradumiem, darbnīcas parasti bija reizē arī dzīvojamās mītnes. Paralēles attiecībā uz to uzbūvi un iekārtu var meklēt etnogrāfiskos materiālos. Darbnīcu izvietojums ciešās grupās atsevišķos apmetnes rajonos ļauj izteikt minējumu, ka tās varēja apdzīvot tuvākie radi un rotkaļa amats bijis mantojams no paaudzes uz paaudzi. Uz to norāda celtnu atrašanās vienā vietā un atsevišķu pavardu ilgstoša lietošana. Raušu darbnīcas pierāda, ka rotas darinātas uz vietas

arī lauku ciemos, gan pašu vajadzībām, gan, jādoma, arī tirdzniecībai.

Atrastie rotu tipi, salīdzinot tos ar tuvāko kapulauku atradumiem, dod pamatu apgalvojumam, ka Raušu apmetni XI—XII gs. apdzīvoja lībieši. Tomēr daļa atrasto rotas lietu, pēc izrakumu vadītājas E. Šnores domām, liecina, ka apmetnē varēja dzīvot un strādāt arī kāds latgaļu rotkalis.

*M. Vilsons*

### ARHEOLOĢISKIE IZRAKUMI RĪGĀ 1969. GADĀ

1. Rīgas vēstures un kuģniecības muzejs 1969. gadā veica arheoloģiskos izrakumus un arheoloģiskos uzraudzības darbus M. Vilsones vadībā namu pagrabos un pagalmos:

Jaunielā 20/22 — no 14. janvāra līdz 18. jūnijam;

Jaunielā 18 — no 4. jūnija līdz 18. augustam;

Jaunielā 14 — no 23. decembra līdz 1970. gada 15. janvārim;

Jaunielā 24 — no 10. līdz 19. decembrim;

Audēju ielā II — no 21. oktobra līdz 14. novembrim;

Leņina ielā 6 — no 15. maija līdz 30. jūnijam.

Laukumā starp Tirgoņu, Krāmu un Rozena ielām Rīgas rāts vīna pagrabos tika turpināti arheoloģiskie pētījumi T. Pāveles vadībā, sadarbojoties ar Latvijas PSR Kultūras ministrijas Zinātniskās restaurācijas projektēšanas un konstruktoru biroju.

2. a) Jaunielā 20./22., 18. un 14. namu pagrabos un pagalmos 3—3,5 m zem tagadējā ielas līmeņa atsegti apbedījumi, kas bijuši ierīkoti senajā Doma kapsētā, kura stiepusies gar Doma klosteri uz Daugavas pusi līdz klostera austrumu vārtiem. Kapsētas austrumu malā apbedījumi pāriet zem tagadējās Jaunielas. Arī kapsētas ziemeļrietumu robeža nav droši nosakāma, pirms nav izdarīti izrakumi. Jaunielas kapulaukā konstatēti 134 vīriešu, sieviešu un bērnu apbedījumi. Tika konstatētas piecas apbedījumu kārtas jeb horizonti. Zemes slānis starp apbedījumiem minimāls. Dažos gadīju-

mos augšējās kārtas apbedījumi iespiedušies apakšējās kārtās. Kapi, sevišķi augšējās kārtās, stipri saposīti, apbūvējot kapsētas teritoriju. Mirušie guldīti koka šķirstos, orientēti R—A virzienā. Kapi rakti cieši blakus cits citam, izveidojot vietām it kā rindas, starp kurām ir nelielas atstarpes.

b) Apbedījumi attiecas uz laiku, kad visi Rīgas iedzīvotāji bija iepazinuši kristīgo ticību un vismaz formāli skaitījās kristieši, bet ticība vēl nebija paguvusi iesakņoties. Viena daļa mirušo apglabāti pēc vecām parāžām ar visām rotām, dažos gadījumos arī ar ieročiem. Dzintara krustiņš, kas atrasts būvgružu kārtā virs apbedījumiem, bet varētu būt piederējis kādam izpostītam kapam, ir vienīgais tiešais norādījums, ka mirušie bijuši kristīgie. Bet tas, ka krustiņš ievērts vienā gredzentiņā ar bronzas zvārguli, nerunā par labu mirušā ticīgumam. Kādam citam mirušajam kapā bija doti līdz divi miniatūri bronzas piekariņi — cirvīši, kas precīzi atdarina kuršiem raksturīgos platasmens cirvjus. Šie bronzas cirvīši ir pazīstams pagānisma simbols Baltijas jūras piekrastes zemēs.

c) Kapos atrastās rotas lietas ir labu meistarību darbs, tām ir stingras, skaistas formas, trūkst deģenerācijas pazīmju. Senlietas, arī bronzas rotas, saglabājušās ļoti slikti. Audumi gājuši bojā tikpat kā pilnīgi, ja neskaita to nospiedumus uz metāla priekšmetiem. Šķiet, ka nav rotu, kas būtu jaunākas par XIV gs., lielais to vairums attiecināms uz XIII gs., bet starp kapu piedevām ir arī XII gs. raksturīgas formas. Jaunielas kapu inventārs pēc savas formas atšķiras no 1841. gadā un 1933. gadā pie un zem Doma baznīcas absīda atsegto kuršu apbedījumu inventāra, kā arī no priekšmetiem, kas atrasti 1957. gadā atraktajos XIII gs. kuršu apbedījumos pie Pētera baznīcas. Jaunielā vienā vienīgā apakšējā horizonta kapā atrada tipisku kuršu lentveida aproci ar saulišu un svītriņu grupu ornamentu, kas atgādina minēto kuršu apbedījumu inventāru.

Zīmīgi, ka kapos Jaunielā nav atsegtas aproces, kakla gredzeni un bronzas vainagi, atskaitot vienu gadījumu, kad meitenes kapā atrasts vīts dzelzs kakla gredzens ar cilpu galiem. Atklāta gan kādas matu bizes bronzas noslēguma plāksnīte ar trapeceveida pieka-

riņiem. Interesants ir fakts, ka nav uzieta neviena riņķa sakta. Lietotas pakavsaktas ar zvērgalvu galiem, pakavsaktas ar atrotītiem galiem, pakavsaktas ar sēņu vai pogu galiem, kādas arheologi sastop Kursā, Zemgalē un arī Lietuvas teritorijā. Atrasta viena pakavsakta ar skal-dņotiem galiem, bet stipri vēlāku zoslu ar platu, orna-mentētu zoslas pēdu. Tērpa saspraušanai lietotas dzelzs krustadatas; vienā gadījumā varēja konstatēt, ka pie krustadatatām bijušas dzelzs važiņas (2. un 3. hori-zontā). Kādā bagātā kapā (apakšējā horizontā) miru-šajai bija dota līdz bronzas važiņrota ar lociņa važ-turi; tā gan bija likta nevis ap kaklu, bet zem kreisās rokas pret ķermeņa vidu. Kapos samērā daudz gre-dzenu. Visvairāk tie ir kuršiem raksturīgie spirālgre-dzeni no lentveida bronzas stieples ar saulišu orna-mentu. Doti līdz arī pītie gredzeni ar pamišus ejošiem galiem. Atrasti spirālgredzeni no trīsšķautnainas stiep-les. Slēgto gredzenu nav. Sevišķi iemīļotas bijušas kakla rotas no stikla krellēm, kauri gliemežvākiem, bronzas zvārguļiem un spirālītēm, bronzas un baltmetāla apa-ļiem, četrstūru, rombveida piekariņiem dažādās kombi-nācijās. Atrastas bronzas un dzelzs važiņas, bronzas piekariņi — zirdziņi ar skandeklišiem un gredzentiņiem. Daudzos kapos bija sīkās dzeltena stikla krellītes, kas lietotas arī kā tērpa rotājums. Šāda tipa kakla rotas un važiņas ar piekariņiem raksturīgas libiešiem.

d) Vairākos kapos atrasti dunci un naži ar un bez makstīm, dažkārt iekārti bronzas važiņās. Tikai vien-reiz mirušais bija guldīts kapā ar visiem ieročiem — platasmens kara cirvi, dunci greznā, ar spirālorna-mentu bronzā rotātā ādas makstī, Dunča spalvu noslē-dza baltmetāla gredzenveida apmale ar stilizētu stādu ornamentu. Kapā vēl bija dotas līdz šķiltavas ar kramu, bronzas gredzens ar pītu priekšpusi, divi XIII gs. otrās puses Hamburgas holfeniņi (brakteati).

e) Jaunielas 1969. gadā atraktajā kapu daļā, šķiet, apglabāti libieši. Iespējams, ka te jārūnā par kuroni-zētiem libiešiem, jo kuršu ietekme, vismaz senlietu mate-riālā, nenoliedzama. Nav izslēgts, ka starp apbediju-miem var būt viens otrs kuršu apbedījums. Grūtāk kaut ko teikt par apbedījumiem bez piedevām, kādu ir sa-mērā daudz. Nav nevienas senlietas, kas norādītu, ka

starp apbedījumiem būtu arī vāciešiem piederīgi kapi. Šajā jautājumā zināmu skaidrību varētu ienest visumā labi saglabājies kaulu materiāls pēc tā antropoloģiskās izpētes.

Jaunielas kapulauks ir ļoti vērtīgs ieguvums Rīgas iedzīvotāju etniskās piederības noteikšanai.

3. Ļeņina ielā 6. nama pagrabstāva pārbūves darbu gaitā 3,5—4 m zem ielas līmeņa, 0,5 m dziļumā zem pagraba grīdas, tika atraktas degušanas koka celtnes pamatu vainagi, māla kleķa krāsns sabrukusi velve, izjauktie kloni un krāsns akmens pamati. Pie krāsns un krāsni atrada dzelzs sārņu gabalus, sakusušu bronzu, bronzas trauku salūzušus un patinējušos gabalus, vāpētu un nevāpētu māla un akmens masas trauku lauskas (XIII—XV gs.), nedaudz ādas un koka priekšmetu palieku. Izpētes darbi tiks pabeigti 1970. gadā.

4. a) Audēju ielā 11. nama pagalmā un pagrabos sakarā ar nama rekonstrukciju tika veikti arheoloģiski pētījumi sadarbībā ar Latvijas PSR Komunālās saimniecības ministrijas Projektēšanas institūtu. Sekojot celtniecības darbu gaitai, pagalmā tika izrakti vairāki šurfi un paplašinātas celtniecības vajadzībām izraktās tranšejas, cik to atļāva drošības tehnika. Pēc pagalma bruģa noņemšanas atklājās vecs (domājams, XVII gs.) bruģis no neparasti lieliem akmeņiem, kuram sekoja vēl viens no mazākiem akmeņiem veidots pagalma vai laukuma segums, zem kura tumšā mītņu zemē gulēja apaļkoku klāsts un citas koku konstrukcijas. Melnajā mītņu zemē, kas bija jaukta ar koka skaidām, atrastas ādas priekšmetu paliekas, kā arī vietējo un ievesto trauku lauskas (XIII—XV gs.). Tuvojoties ziemai, plašāk izvērst pētniecības darbus pagalmā neizdevās. Izrakumus tajā paredzēts atsākt 1970. gada vasarā.

b) Izrakumu darbi tika turpināti ēkas pagrabā. Pagraba dienvidaustrumu daļā zem XIV gs. celtas mūra ēkas sienas atsedza kādas vecākas (domājams, XIII gs.) mūra celtnes akmens blūķu pamatus. Padziļinot izrakumu laukumu uz austrumiem no šiem pamatiem, tumšā, ar organiku un koka skaidām bagātā mītņu zemes slānī atsedza guļbaļķu celtnes sienas daļu un četrus citu zem cita sekojošus apaļkoku un šķeltu koku klāstus. Virs un starp klāstiem atrada zvejniecības piederumus, koka

galdiņu traukus, vāceļu bērza tāss apšuvumus, ādas apavus un nevāpētu trauku ar zvirgzdu piejaukumu mālam.

Senlietas, atraktās koku konstrukcijas, koku klāsti un pati mītņu zemes struktūra te ārkārtīgi līdzīgi Alberta laukumā 1959.—1964. gadā atraktajiem XII—XIV gs. slāņiem un tur atrastajām senlietām. Tā kā abas izrakumu vietas atrodas Vecpilsētas rajonā, samērā tuvu viena otrai, rodas jautājums, vai neesam uzdūrušies uz Rīgas amatnieku un tirgotāju apmetnes turpinājumu, kuras centrs atradās pie ostas tagadējā Alberta laukuma rajonā. Šī jautājuma noskaidrošanai tuvāko gadu laikā būtu izdarāmi plašāki pētījumi Vecpilsētas laukumā un tā apkārtnē.

### *P. Stepiņš*

## IZRAKUMI GROBIŅĀ 1969. GADĀ

1. Līdzās arheoloģiskajā literatūrā jau pazīstamajiem skandināvu senkapjiem Grobiņā ir atrasts kuršu V—VI gs. skeletkapu kapulauks. Tas atrodas uz ziemeļaustrumiem no Grobiņas «Priedulājiem» (bij. mācītāja muižas) un, spriežot pēc savāktajām senlietām, aizņem ievērojamu platību (ap 2 ha), pie kam daļēji sedzas ar laika ziņā vēlāko skandināvu (zviedru) pauguriņu kapulauku.

2. Liepājas Vēstures un mākslas muzeja izdarītajos aizsardzības izrakumos ir izpētīta apmēram 200 m<sup>2</sup> platība. Ilggadīgās aršanas, divu karu postījumu un grants rakšanas rezultātā kapulauks ir stipri postīts. Izrakumos atsegti 10 kuršu skeletkapi, kas, izņemot vienu, visi vairāk vai mazāk postīti. Atrasts arī viens labi saglabājies zviedra ugunskauss, kas liecina, ka zviedru kapulauka tagad pazīstamā robeža sniegusies tālāk uz ziemeļaustrumiem. Skeleti apbedījumos gandrīz nemaz nav saglabājušies, tādēļ ne visi kapi ir fiksējami; apbedījumi ir pavisam sekli, kapa bedres nav saredzamas.

3. Kapulauka izpētītajā daļā ir atsegts liels skaits dažāda lieluma akmeņu, pie kam daži no tiem ir acīmredzamas riņķu paliekas. Tomēr nav izdevies noskaidrot

šo konstrukciju sakarību ar apbedījumiem. Pie kapiem, kas atradās mazliet dziļāk par citiem, ir ugunskuru pazīmes, kur atrasts arī pa krama šķilai. Katrā kapā bija miniatūrs māla podiņš vai arī lielāks glīti un simetriski veidots māla pods. Vienā gadījumā melnas zemes plankumā savāktas liela trauka biezas, rupjas lauskas.

4. Kapos uzietas vairākas dzintara krelles, lielākās no tām kapos atrastas pa vienai. Ir arī zila stikla krellītes. Dīvos kapos atsegtas fragmentāras, no koncentriskiem apaļas stieples gredzeniem un granulām gatavotas saktiņas (tutuli), kā arī kakla rotas no alvas cilindrišiem, kam vienā galā piekaramā cilpiņa. Tādas kakla rotas ir zināmas Lietuvas atradumos.

Ir atrasti vainadziņu fragmenti — uz vilnas dzijas piecās kārtās savērti mazi bronzas gredzentiņi, kas kopumā atgādina spirālītes.

*M. Atgāzis*

## ARHEOLOĢISKO PIEMINEKĻU APZINĀŠANA ZEMGALE 1969. GADĀ

No 1969. gada 13. līdz 19. maijam Latvijas PSR ZA Vēstures institūta ekspedīcija veica arheoloģisko pieminekļu apzināšanu Saldus, Dobeles, Jelgavas un Bauskas rajonā. Ekspedīcija pievērsās nenoskaidrotu objektu pārbaudei dabā, par kuriem liecināja atsevišķi norādījumi vai atradumi. Lai papildinātu ziņas, apskatīti arī daži pazīstami objekti. Galvenokārt meklētas senās dzīvesvietas un vēlā dzelzs laikmeta senkapi, skaidrota senvietu situācija, tips un kultūras slāņa raksturs. Apskatīti 38 objekti, no tiem 16 deva savrupatradumus — senlietas, keramiku, paraugus, kuri sniedz pirmo ieskatu par apzināto pieminekļu hronoloģiju.

### I. DZĪVESVIETAS

1. Penkules «Laģos», starp «Dzintaru», «Bajāru» un «Laģu» mājām abpus Kroņauces—Auces ceļam, lēzena pakalna ziemeļu nogāzē Auces kreisā krasta tuvumā arumos iezīmējas ap 170×100 m liels tumšs

laukums. Kultūrslānis te ap 40 cm biezs un satur apdegušus, sadrupušus laukakmeņus. Atrasta apmestā keramika, sārņi un 10 beržamie akmeņi.

2. Dobeles «Pavāriņos», Sesaviņas (Jaunsesavas) upes labējā krastā, grantsbedrēs starp «Kviešu» un «Pavāriņu» mājām konstatēts 40—80 cm biezs, ogļains kultūrslānis, kas satur šķeltus granītus, kaulus, apmetumus, sārņus, sīkas trauku lauskas (bezripas un ripas keramika). «Kviešos» 1967. gadā atrasts graudberzis.

3. Bēnes «Ritumos», apstrādātā laukā ap 20—30 m uz ziemeļiem no «Ritumiem» uz «Rožu» māju pusi konstatēts kultūrslānis apmēram 40×50 m platībā; tas satur šķeltus granītus un ir ap 45 cm biezs. Savāktas sīkas bezripas trauku lauskas un māla apmetumi. Latvijas PSR Vēstures muzeja arheoloģijas nodaļas fondos glabājas «Ritumos» atrasts vērpjamās vārpstas smilšakmens skriemelis.

4. Lielvircavas «Zoltneros», Vircavas upes labējā krastā, arumā konstatēts tumšs laukums, kura diametrs ir ap 70 m. Kultūrslānis te ap 35 cm biezs, pelēkmeļns, ar sadrupušu laukakmeņu drumsļu piejaukumu. Atrasta bezripas apmestā keramika, dzīvnieku kauli, māla tiģeļa fragments un graudberzis. Vircavas upes kreisajā krastā iepretim Zoltneru apmetnei atrodas Viesuļa kalns, kur, pēc nostāstiem, atrasti seni ieroči, un bij. Lielvircavas muiža, kur 1886. gadā atrasti divi bronzas kakla riņķi ar kruķu galiem.

Ap 100—150 m uz dienvidiem no «Zoltneriem» — Lielvircavas «Tomēnos» ekspedīcija ieguva krama kaltu, kas atrasts 1964. gadā ap 60 m uz dienvidrietumiem no dzīvojamās mājas virzienā uz «Reikuļiem», līdzinot no grāvja izmestās zemes. Lai gan kultūrslānis «Tomēnos» netika konstatēts, minētais atradums, tāpat agrāk «Lielreikuļos» un Lielvircavas muižā iegūtie akmens kalti (glabājas Jelgavas muzejā) un «Lielviesuļos» atrastais slieces kaplis (LVM fondi), liecina par apdzīvotību šajā apkārtnē, jau sākot ar II g. t. p. m. ē.

5. Rubas «Rūsīšu-Debešu» Liepukalnā, Ezeres upes kreisā krasta tuvumā, pazīstamajos senkapos (P. Stepiņa izrakumi 1938. un 1940. g.), kuri



1968. gadā kā savrupatradumus devuši arī vēlā dzelzs laikmeta ugunskaipa inventāru (tagad LVM fondos) un kuri pēdējos gados gandrīz pilnīgi izpostīti, rokot granti, grantsbedres profilā un apkārtējā laukā konstatēts vāji izteikts, pelēkmelnš 30—60 cm biezs kultūrslānis, atrastas bezripas keramikas sīkas gludās lauskas, sārņi un graudberzis. Sārņi, bezripas gludā un švikātā keramika iegūti arī Rūsīšu-Debešu kapu uzkalniņu izrakumos. Šķiet, ka apmetne ir vai nu senāka par kapu uzkalniņiem, vai vienlaicīga ar tiem.

6. Kultūrslāni, kura biezums sasniedz 50—70 cm, ekspedīcija reģistrēja Tērvetes «Mazspelve-džos» (ap 40×50 m lielā platībā), Lielvircavas «Kārļos» (ap 30×50 m platībā), Islīces «Berķos», starp «Berķu», «Kārklīņu» un «Priedīšu» mājām (ap 50×50 m platībā). Ne senlietas, ne keramiku šajās vietās pagaidām neizdevās atrast. Vai minētie objekti pelna arheologu interesi vai arī iezīmē vēlākos laikos pastāvējušu ēku atrašanās vietu, būtu noskaidrojams ar šurfi palīdzību. Pēc sava rakstura «Mazspelve-džu» kultūrslānis līdzinās Penkules «Laģos» un Bēnes «Ritumos» redzētajam.

7. Rubas «Platkāju» Karātavu kalns, kas dažos ziņojumos figurē kā pilskalns, ir gan nocietināšanai piemērota vieta, taču ne kultūrslānis, ne nocietinājuma pazīmes tajā nav saskatāmi.

## II. SENKAPI

1. Svitenes parkā, ap 150—200 m no Virsītes upes tās kreisajā krastā, baronu kapličas ziemeļu un austrumu pusē, kā arī sarkanarmiešu kapos, kas atrodas blakus tai, rokot atrastas vēlā dzelzs laikmeta senlietas (glabājas Bauskas novadpētniecības muzejā).

2. Tērvetes «Mazsvēdru» Jēriņkalnā, kas atrodas starp «Mazsvēdru» un «Silakurtu» mājām, Tērvetes—Kroņauces ceļa malā, reģistrēts kapulauks. Tajā ap 1935. gadu arot atrasti ieroči, bronzas spirālaproces, kakla riņķi, saktas ar zvērgalvu galiem un citi priekšmeti, kas vēlāk nozaudēti.

3. Vecauces kapulaukā, kas atrodas Aucē LLA izmēģinājumu saimniecības «Vecauce» 2.a un 2.b kvad-

rātā un pazīstams kopš 1900. gada ar dažādiem nosaukumiem (*Alt-Autz*; Universitātes fermas 9. lauks Vecauces muižā; Auces hidrometeoroloģiskās stacijas novērošanas laukums), ekspedīcija iegūva vidējā un vēlā dzelzs laikmeta senlietas (bronzas krustadatas fragmentus, pakavsaktu ar zvērgalvu galiem, jostas apkalumu, bronzas krelli, dzelzs šaurasmens cirvi). Spriežot pēc ekspedīcijas iegūto savrupatradumu izplatības un auglīkopju novērojumiem, senkapi aizņem ievērojamu platību (attālums starp galējiem atradumiem nav mazāks par 100—120 m).

4. Vadakstes «Priedīšos», Vadakstes upes labējā krastā, rokot pamatus dzīvojamai ēkai un gaterim, atrastas vidējā un vēlā dzelzs laikmeta kapenes ar dažādām piedevām, no kurām Vadakstes astoņgadīgajā skolā glabājas fragmentāra krustadata ar rombisku, tiklotu iedziļinājumu galvas centrā, spirālaproces fragments un ar koniem rotāta krusta sakta. Daudz «Priedīšos» atrasto senlietu pagaidām atrodas pie privātpersonām.

5. Reņģes kapulaukā, kas atrodas Vadakstes labējā krastā, agrākās muižas, tagadējās Rubas internātskolas teritorijā un pazīstams kopš 1881. gada ar agrā un vidējā dzelzs laikmeta atradumiem, iegūti papildu dati par kapulauka izplatību un situāciju.

6. Iegūtas ziņas par atradumiem Lielaucē «Antēnos» un Glūdas «Jaunķīšu» Kapu kalniņā. Minētajās vietās atrasti cilvēku kauli un šķēpu smaili, kas vēlāk nozaudēti. Jaunķīšu kapulauks atrodas starp «Jaunķīšu» un «Spāru» mājām; agrāk tur atrasts stopa bultas smailis.

7. Svitenes Lielbērsteles un Lielvirčavas Skursteņu muižā pagājušā gadsimta beigās iegūto vēlā dzelzs laikmeta senlietu atradumu apstākļus pagaidām neizdevās noskaidrot.

8. Precizētas ziņas un iegūti jauni materiāli par kapulaukiem Ozolnieku «Brūveros», Lielvirčavas Bābu kalnā, Tērvetes kapsētas teritorijā, Lielaucē «Klatēs», Rubas «Jaunlikupēnu-Strautiņu» grantsbedrēs un «Platkājos». Spriežot pēc līdzšinējiem ieguvumiem, minētie kapulauki attiecas uz attīstītā feodālisma laiku.

### III. DAŽI SECINĀJUMI

1. Līdz šim Zemgales arheoloģiskās apzināšanas ekspedīcijās reģistrētas atklātā tipa apmetnes, kuras, pēc savrupatradumiem spriežot, nākas attiecināt uz m. ē. I g. t. un II g. t. sākumu un kas situētas parasti augstākās un sausākās, zemkopībai piemērotās vietās, aizvien gar upju krastiem vai tiešā to tuvumā. Pagaidām nav gadījies konstatēt apmetnes, kas atrastos no upes vai strauta tālāk par 400 m (izņēmums — Bēnes «Ritumu» apmetne, kuras tuvumā nekādu upīti pašreiz nezinām). Šāds dzīvesvietu izvietojums izskaidrojams ar vairākiem faktoriem, taču viens no svarīgākajiem bija nepieciešamība nodrošināt ūdens apgādi (aku rakšana bija ļoti grūta, un nenocietinātās apmetnēs tās parasti neraka).

2. Kultūrslānis atklāta tipa apmetnēs ir diezgan plāns un parasti nepārsniedz 50 cm, pie kam stipri cietis lauku apstrādāšanas rezultātā. Tomēr par pilnīgi pārjauktu to uzskatīt nevar.

3. Atklāta tipa apmetņu izmēri ir ievērojami atšķirīgi un svārstās no vairākiem hektāriem (Elejas «Stundās») līdz 200 m<sup>2</sup> (Bēnes «Ritumos»). Ja lielākās no tām varētu nosacīti uzskatīt par ciemu vietām, tad mazākās, domājams, iezīmē senas viensētas vai islaicīgas mītnes.

4. Salīdzinājumā ar senkapiem reģistrēto nenocietināto dzīvesvietu pagaidām ir nesamērīgi maz. Vēl mazāk pazīstami ir senvietu kompleksi, kur būtu zināmas dzīvesvietas un tām eventuāli atbilstoši senkapi. Pieredze rāda, ka daudzus norādījumus arheologiem par kultūrslāni var dot zemkopji un mehanizatori. Būtu lietderīgi šai jautājumā nodibināt kontaktu ar augsnes pētniekiem.

*M. Atgāzis*

### MEŽOTNES ARHEOLOĢISKĀS EKSPEDĪCIJAS DARBS 1969. GADĀ

Mežotne — svarīgākais ekonomiskais, politiskais un militārais centrs Austrumzemgalē agrā feodālisma laikā. Te atrodas arheoloģisks komplekss, kurā ietilpst 2 pils-

kalni, 2 kapulauki, senpilsēta un 2 lauku apmetnes. Mežotne vairākkārt pieminēta XIII gs. rakstītajos vēstures avotos. Kaujas, ko zemgaļi šajā laikā izcīnīja ar vācu krustnešiem Mežotnes pils dēļ, spilgti atainotas Indriķa Livonijas hronikā, stāstot par 1219.—1220. gada notikumiem. Lai gan 1220. gadā dzīvesvieta, kas apņēma Mežotnes pili, hronikā dēvēta par ciemu (*villa*), šai apmetnei, spriežot pēc arheoloģiskajos izrakumos iegūtajiem datiem un arābu ģeogrāfa Idrīsī (XII gs.) liecībām, ir senpilsētas raksturs.

Pieminekļu valde un Valsts vēsturiskais muzejs 1938.—1940. un 1942. gadā organizēja arheoloģiskos izrakumus Mežotnes pilskalnā, mazākā apjomā pētot arī senpilsētu dienvidrietumos no pilskalna. 1948.—1949. gadā Latvijas PSR ZA Vēstures institūta ekspedīcija E. Brīvkalnes un A. Stubava vadībā uzmēroja Mežotnes arheoloģisko kompleksu un ar zondēšanas palīdzību noteica senpilsētas robežas. 1949. gadā izdarīti arī pārbaužu izrakumi Vīnakalna pakājē.

Latvijas PSR ZA Vēstures institūta arheoloģiskā ekspedīcija no 1969. gada 1. jūnija līdz 20. oktobrim veica aizsardzības izrakumus Mežotnes senpilsētā un Mežotnes centra kapulaukā. Ekspedīciju finansēja 10. Ceļu celtniecības rajons, kas veic būvdarbus Mežotnes senpilsētas tuvumā.

## I. MEŽOTNES SENPILSĒTA

Izrakumi senpilsētā izdarīti ap 570 m<sup>2</sup> kopplatībā divās vietās — ziemeļrietumos no Mežotnes pilskalna dienvidos no tā. Iegūtas 1114 senlietas, ap 3000 māla trauku lausku, kā arī osteoloģiskais materiāls un pāraugi.

1. Izrakumi ziemeļrietumos no Mežotnes pilskalna.

a) Izdarot pētījumus apmēram 200—230 m uz ziemeļrietumiem no pilskalna (t. i., uz rietumiem no baznīcas), precizētas senpilsētas robežas. Iegūtas atsevišķas IX—XIII gs. senlietas (divi lapveida šķēpu smaļi ar iedzītni, loka un stopa bultu smaļi, bronzas lunula, zila bikoniska stikla krelle), taču ne pilskalna laikam atbilstoša

apbūve, ne keramika kaut cik nozīmīgākā vairumā nav atrasta.

b) Līdz 1 m biezais kultūrslānis, kā to apstiprina monētu atradumi, attiecas galvenokārt uz XVI—XVII gs. Konstatētas divas šī laika celtnes, kuras iezīmē no lieliem laukākmeņiem vai dolomītu plāksnēm krauti pamati. Vienai no ēkām, kuras izmēri ir lielāki par 5×6 m, bijis māla klons.

Divos izrakumu laukumos atsegts grāvītis, kurš, spriežot pēc tajā iegūtajām monētām (XVI gs. 70. gados kalti Rīgas brīvpilsētas šiliņi), priekšmetiem un keramikas, XVI gs. aizpildīts ar atkritumiem un celtniecības drazu. Liekas, ka līdzās grāvītim XVI gs. ziemeļrietumu virzienā vedis lauku ceļš.

c) Apdzīvotība šajā rajonā XVI—XVII gs. vedama sakarā ar pirmo koka baznīcas būvi un tai sekojošo pastorāta attīstību. Rakstītajos avotos Mežotnes baznīca pirmo reizi pieminēta 1582. gadā. Baznīcai tuvākajā II izrakumu laukumā atrasti cilvēku kauli un kapu piedevas, kas liecina, ka agrīnā baznīcas pastāvēšanas laikā tai pieslēdzies kapulauks.

2. Izrakumi dienvidos no Mežotnes pilskalna.

a) Lai aizsargātu brūkošo kultūrslāni, kas bija uzvandīts, paplašinot uz pārceltuvi ejošo ceļu, tika izpētīts 13×7 m liels (IV) izrakumu laukums un tā gūts ieskats par kultūrslāņa un apbūves raksturu šajā senpilsētas daļā. Līdz 1,7 m biežajā kultūrslānī izšķirami trīs noslāņojumi, kas labāk bija izsekojami laukuma galos, bet vidusdaļā daļēji pārjaukti vēlākās pārbūvēs. Virsējais slānis pēc nokrāsas ir pelēkmelnš, tam atbilst 4 māla kleķa krāsniš. Zem šī slāņa atrodas tumšš, šķeltus granītus saturošš slānītis. Abi slāņi attiecas uz XII un XIII gs. Zem tiem konstatēts brūnganpelēks, viendabīgs pabiezs slānis, kas atgādina sairus kūtšmēslus. Šis slānis datējams ar XI gs.

b) Celtnes ilgu laiku atradušās aptuveni vienā vietā, tāpēc to novietojumu un izmērus precīzāk noteikt nebija iespējams. Pārroglojušos baļķu paliekas un māla apmetumi liecina, ka tās bijušas guļķoku celtnes. XII—XIII gs. te atradušās dzīvojamās ēkas ar māla kleķa krāšņu apkuri. Velves nav saglabājušās. Kloni atjau-

noti 2—5 reizes. Krāsnis darinātas bez pamatakmeņiem. Pirms tam šajā pašā rajonā bijuši pavardi, no kuru sadrupušajiem akmeņiem izveidojies jau minētais škelto granītu slānis. Jādoma, ka XI gs. IV izrakumu laukuma robežās bijušas kūtis vai laidars.

c) Izpētītajā event. mēslu slānī gūts daudz atradumu, kas liecina, ka tuvumā atradušās rotkaļa un kaļķakmens apstrādātāja — akmensgriezēja darbnīcas. Pēdējā gatavotas galvenokārt kaļķakmens lejamveidnes un vērptomās vārpstas skriemeļi. Veidņu un skriemeļu izgatavošanas paņēmieni skaidrošanai ļoti svarīgas ir atrastās sagataves, bojāti un pusgatavi eksemplāri.

IV izrakumu laukumā labi pārstāvēta arī rotkaļa produkcija — bronzas gredzeni, saktas, važiņu rotas, piekariņi, bronzas un dzelzs rotadatas. Ir arī rotkaļa instrumenti un izejvielas — tīģeļu fragmenti, lejamveidnes, caurumsitis, fragmentāra vīle, bronzas stieniši. Alvas priekšmeti parasti saglabājas reti, tādēļ svarīgs ir atrastais alvas rombveida piekariņš, kas pēc formas un rotājuma pilnīgi atbilst Tērvetes pilskalna XI gs. slānī atrastajai veidnei, lai gan nav tajā atliets.

d) Bagātīgais iegūtais kaulu un paraugu materiāls kopā ar senlietām raksturo zemgaļu saimniecības galvenās nozares. No rīkiem, kas saistīti ar zemkopja darbu, atzīmējami raukņi un dzirnakmens fragments, no zvejas un medību piederumiem — bronzas stienišu važiņā iestiprināts dubults dzelzs makšķerāķis (ūdai), tīkla svina gremds, harpūnveida šķēpu smaili. Raksturīgi, ka pēdējie atrasti kopā ar zivju zvīnām. Par zemgaļu tirdznieciskajiem sakariem ļauj spriest stikla un dzintara krelles, Ķelnes arhibīskapijā XII gs. beigās vai XIII gs. sākumā kaltā sudraba monēta — piekariņš, bronzas saliecamo svāriņu daļa (plecs), kauri gliemežvāki, bronzas piekariņi — krustiņi (viens no tiem ir emaljēts un, domājams, ievests no Krievzemes). Iedzīves priekšmeti pārstāvēti ar nažiem, īleniem, galodām, vērptomās vārpstas kaula un akmens skriemeļiem, divpusīgām un savāžām vienpusīgām kaula ķemmēm, cilindrisko atslēgu fragmentiem, trijzoburu ledus piesi. XI—XIII gs. atradumu starpā dominē ripas keramika.

e) No ieročiem iegūts metamā šķēpa smailis ar rombveida lapu un iedzītni, divi stopa bultu smaili un divi

Zemgalē bieži sastopamie uznavas bultu veidi — ilenveida un ar divām atkārpēm.

3. Mežotnes senpilsētas teritorijā ekspedīcijas dalībnieki savāca savrupatradumus. No senpilsētas dienvidrietumu sektorā (starp pilskalnu un ceļu, kas ved uz pārbrauktuvi) iegūtajām senlietām nozīmīgākie ir amatniecības rīki un izejmateriāli — lejamveidnes, bronzas pincete, tīģeļu fragmenti, bronzas un sudraba stieniši un atgriezumi. Rets atradums ir kaļķakmens veidne bitesveida apkaluma atliešanai, kurai līdzīgas pagaidām zināmas tikai zemgaļu zemēs — Tērvetes pilskalnā un Bubju pilskalnā (Šauļu apkārtnē). Senpilsētas ziemeļu sektors deva daudz ar apbruņojumu saistītu atradumu: dzelzs šķēpus, bultas, cirvjus, zirglietas, bruņukrekla un divasmens zobena fragmentu. Pilskalna ziemeļu pusē atradušies pils vārti un uzeja pili. Ieroču atradumi senpilsētas daļā, kas atradās pret vārtiem, domājams, atspoguļo biežās cīņas, kas te norisinājušās. Šeit atrasts arī ar uguns patinu klāts sudraba stienišis.

## II. MEŽOTNES CENTRA SENKAPI

1. Ekspedīcija izdarija aizsardzības izrakumus plašajā, daļēji postītajā Mežotnes centra kapulaukā Lielupes labējā krastā pretī Mežotnes pilskalnam, ap 300 m uz austrumiem no tā. Noskaidrots, ka V. Sizova izrakumi 1895. gadā, kuri, kā viņš raksta, izdarīti Mežotnē pie kādas vecas rijas, notikuši šajā kapulaukā.

2. Izpētīti divi sieviešu apbedījumi — skeletkapi, kuri bija jau daļēji postīti, veicot celtniecības darbus. Mirušie guldīti ar galvu uz rietumiem. 1. apbedījumā bija 3 bronzas kakla riņķi ar krukā un segļu galiem un 2 bronzas krustadatas ar sudraba platējumu, pie kājām — rauknis, kaplis un ilens. 2. apbedījumā konstatēts trīskāršais bronzas kakla riņķis, važiņu rota, plāksnes sakta, dzelzs rotadata ar apaļu plāksnes galvu, pie jostas — dzelzs duncis greznā bronzas makstī. Abu apbedījumu inventārs ir tipiski zemgalisks un attiecas uz X un XI gs. miju.

3. Tā kā Mežotnes centra kapulauks atrodas netālu no pilskalna un tajā, spriežot pēc daudzajiem savrup-

atradumiem, sevišķi labi pārstāvēts pilskalna pastāvēšanas sākuma posms — VIII—IX gs., tad jādomā, ka šajā kapulaukā apbedīti tās kopienas locekļi, kurai bijusi noteicošā loma Mežotnes pilskalna izbūvē. Otrs kapulauks, kas pētīts 1938.—1939. gadā, atrodas Lielupes kreisajā krastā, ap 300 m uz austrumiem no Vīnalkalna. Šajā Mežotnes kapulaukā līdz šim konstatēti IX—XII gs. apbedījumi, pie kam lielais vairums kapu attiecas uz X—XII gs., tādēļ jāsecina, ka kapulauks radies vēlāk, jau Mežotnes pilskalna pastāvēšanas laikā.

### Z. Apala

## AIZSARDZĪBAS IZRAKUMI UPLANTU KAPULAUKĀ

1. Smiltenes 8. ceļu būves rajona strādnieki, veicot darbus ceļa būvē Cēsu rajona Drabešu c. pad. «Uplantu» māju tuvumā, 1969. gada rudenī atklāja līdz šim nezināmu vēsturisko kapulauku. Tas izvietots ielokā starp Simtupītes gravu un šoseju Rīga—Cēsis (iepretim 6. kilometra stabam uz dienvidiem no Cēsīm). Latvijas PSR ZA Vēstures institūta Āraišu arheoloģiskās ekspedīcijas dalībnieku grupa 24. oktobrī izdarīja te nelielus aizsardzības izrakumus, atsedzot 18 m<sup>2</sup> lielu platību buldozera skartās daļas austrumu galā. Izrakumu gaitā atklāja 9 skeletkapus un ieguva 30 dzelzs un bronzas senlietu.

2. Mirušie guldīti uz muguras, izstieptā stāvoklī, izteiktā apbedījumu rindā, ar galvām uz rietumiem. Tikai viens sievietes apbedījums (9. kaps) atradās ārpus rindas un bija orientēts uz DR—ZA. Mirušie vīrieši un sievietes apbedīti 55—80 cm dziļās bedrēs līdz ar kapu inventāru.

3. Sieviešu kapi samērā bagāti piedevām. Interesantākajā apbedījumā (2. kapā) atrastas 16 senlietas: dzelzs nazis ādas makstī, jostas sprādze, riņķis, divas šķiltavas, krama šķembas, dzintara krelle, gluds bronzas krustiņš, saktas ar pogu galiem, liliju galvu galiem u. c. Citā bagātākā sievietes apbedījumā (9. kapā) pie-



devu mazāk (divas bronzas aproces nocirstiem galiem, zvārgulītis, divpusīgs rombveida piekariņš važiņā, kā arī vāji saglabājušās kakla rotas fragments — dzeltena stikla krellītes un smalkas bronzas spirālītes).

4. Viriešu kapi piedevām nabadzīgāki. Tā, piemēram, 3. kapā atrasts dzelzs nazis, riņķis un bronzas gredzens ar vaļējiem galiem un iecirtumiem virspusē, bet 8. kapā — tikai bronzas gredzens ar vaļējiem galiem un iecirtumu virspusē.

5. Pirms Vēstures institūta aizsardzības izrakumiem kapulauka postīto daļu apsekoja Cēsu Vēstures un mākslas muzeja darbinieki, iegūstot dažas senlietas. Divas te atrastās bronzas aproces viņi datē ar X—XII gs. (*L. Eglītis*. Interesants atradums. — «Padomju Druva», 1969., 132. nr.). Tomēr aizsardzības izrakumos iegūtais kapu inventārs liek secināt, ka Uplantu kapulaukā apbedītie senie latgaļi guldīti kapos ap XIV gs.

Mirušo apbedīšana rindās, kapu vienādā orientācija, atstarpes starp kapiem (90, 40, 30, 25, 20 cm), kā arī to vienādaiz dziļums ļauj domāt, ka šie mirušie apbedīti samērā īsā laikā. Apbedījumu orientācijā vērojama kristīgās ticības ietekme, tomēr visai bagātīgās kapu piedevas un 9. kapa orientācija norāda uz pagānisko tradīciju saglabāšanos.

*J. Graudonis*

## IKŠĶILES ARHEOLOĢISKĀS EKSPEDĪCIJAS DARBS 1969. GADĀ

1. Latvijas PSR ZA Vēstures institūta Ikšķiles arheoloģiskā ekspedīcija no 1969. gada 7. jūlija līdz 22. oktobrim turpināja iepriekšējā gadā iesāktu Ikšķiles arheoloģijas un arhitektūras pieminekļu kompleksa izpēti Ogres rajonā.

2. **Ikšķiles senās mūra pils** teritorijas austrumu daļā, noņemot velēnu un norokot būvgružu kārtu, atklāja vairāku celtnu vietas un atrada dažas XIII gs. un vēlākas senlietas.

Pilnīgi attīrīja vienas Z—D virzienā orientētas, 8,5 m garas un 5,1 m platas (iekšējie izmēri) divtelpu dzīvo-

jamās ēkas pamata daļu. Celtnes sienas bija saglabājušās apmēram 1 m augstumā. Ēka celta pie pils teritorijas ziemeļu malas aizsargsienas. Tās rietumu siena reizē izrādījās 1968. gadā atsegto pagrabu virsbūves austrumu siena, dienvidu un austrumu siena piemūrēta vēlāk. Celtņē atklāja māla klonu. Tās ziemeļaustrumu stūrī atradās 1,0×0,7 m lieli krāsns pamati, bet tiem blakus bija 0,7×0,5 m liela dūmvada pamatdaļa. Saglabājušos celtnes daļu attīrot, datējošas senlietas neatrada. Vienīgi pēc sienu situācijas var domāt, ka attīrītā celtne var būt vecāka par blakus esošajiem pagrabiem, bet tā pastāvējusi arī vienlaicīgi ar pagrabu virsbūvi.

3. **Senkapos**, laukumā starp baznīcas drupām un Dau-gavu, atsedza 74 kapos (kopā ar 1968. gadā pētītajiem — 500). Lielākā to daļa atradās pamatradzēs līdz 0,45 m dziļi iecirstās bedrēs. Parasti katrā šādā bedrē atklājas viens apbedījums, bet bija arī dubultkapi (pieaugušā un tā klēpī guldīta bērna apbedījums). Vienā kapa bedrē konstatēja pat 3 skeletus — divu pieaugušo un bērna; šķīta, ka tur apbedīta viena ģimene. Bērnu kapi bija 7% no visiem 1969. gadā atsegtajiem kapiem. Pie dažiem skeletiem atrastās kaltās dzelzs naglas liecināja, ka vismaz daļa mirušo glabāti koka šķirstos.

Piedevas atklāja 23 kapos, bet tās bija ļoti trūcīgas: dažas krellītes, gredzeni, saktas, monētas-piekariņi u. c. Bagātākas piedevas ieguva tikai trīs sieviešu un vienā vīriešu kapā. Vienā sievietes kapā atrada lielāku daudzumu stikla krellju, divas dzelzs rotadatas, dzelzs važiņu ar piekārtiem bronzas zvārguļiem, četras bronzas pakavsaktas, četrus gredzenus. Spriežot pēc piedevām, ap 0,3 m dziļā bedrē atsegtais kaps datējams ar XIII gs. sākumu. Ar XII/XIII gs. datējamā vīrieša kapā, kas atklājās 0,5 m dziļi pamatradzēs izlauztā bedrē, atradās divi šķēpu gali, šķīlamdzelzs un krams, bronzas jostas sprādze un jostas sadalītājs, bronzas zvārguļi; virs apbedījuma bija nolikta zobena asmens daļa ar maksts gala bronzas apkalumu.

Ar piedevām bagātākie kapi, it īpaši vīrieša apbedījums, norādīja vēl uz pagānisko tradīciju saglabāšanos. Pārējie kapi turpretim liecināja, ka, mirušos apbedot, ievēroja baznīcas noteikumus. Salīdzinot visu sen-

kapos atsegto 500 kapu materiālus, rodas iespaids, ka senākos apbedījumos baznīcas prasības ievērotas konsekventāk. Tad sekojusi zināma pagānisko tradīciju atdzīvošanās, bet vēlāk tās pakāpeniski izzuda.

4. **Senā Ikšķiles lībiešu ciema** vieta Daugavas labējā krastā aizņem vairāku hektāru lielu platību. Kultūrslānis šai rajonā stipri jaukts, zemi apstrādājot, ceļot bij. Ikšķiles muižas ēkas, izbūvējot pagrabus utt. Pēckara periodā zeme piederēja padomju saimniecībai «Budeskalni».

Senā ciema vietā izpētīja 300 m<sup>2</sup> lielu laukumu starp padomju saimniecības dzīvojamām un saimniecības ēkām. Kultūrslānis te sniedzās vairāk nekā 1 m dziļumā, bija viendabīgs, viscaur intensīvi melns, saturēja daudz plienakmens šķembu. Zemi intensīvi apstrādājot, kultūrslānis sajaukts līdz 0,30 m dziļumam, tāpēc arī tā augšdaļā nekādas celtniecības konstrukcijas nebija saglabājušās. Dziļāk atsegtajā laukumā konstatēja 5 apbūves kārtas, no kurām divas augšējās iezīmējās ar vācu celtniecības tradīcijām, bet trīs apakšējās saistāmas ar vietējiem iedzīvotājiem.

Apmēram 0,3—0,4 m dziļumā atsedza kādas 6×11 m lielas celtnes mūra pamatus ar krāsns pamatu daļu un kaļķaina klonā paliekām. Ēkas garākās sienas bija orientētas gandrīz paralēli baznīcai. Pamati turpinājās vēl arī austrumu un dienvidu virzienā, bet tos nevarēja izsekot. Nedaudz dziļāk atsedzās citas celtnes daļa ar krāsns pamatiem un plienakmens plākšņu grīdu. Šīs celtnes attiecas uz laiku pēc XIII gs., un to celšana saistāma ar periodu, kad senā lībiešu ciema vietā veidojas jau vācu feodāļa muiža (ši perioda ēkas celtas virs agrākām lībiešu ciema ēkām).

Kultūrslāņa apakšējā daļā atsegtās celtnu vietas aizņēma 3,5—4,5×4—6 m lielus laukumus. Celtnu vietas norādīja māla klons un sienu pamatos noliktie plienakmeņi. Ēkas acīmredzot bijušas celtas guļbūves tehnikā. Dīvoš gadījumos konstatēja pamatzemē par 0,7—1,0 m iedziļinātu celtnu vietas. Celtnu vietu situācija rādīja, ka apbūve šai senā ciema daļā bijusi blīva.

Telpu apkurei izmantoti vairāku tipu atklātie pavardi un iedziļinātas akmens krāsnis:

a) iedziļinātie pavardi ar lēzenām

malām — līdz 2,0 m diametrā, vidusdaļā līdz 0,6 m iedziļināti pamatzemē, bedre izlikta ar akmeņiem; viena šāda pavarda malā zem akmeņu krāvuma bija ierakts zirga augšžoklis;

b) iedziļināts pavards ar stāvām malām — garens, 2,10 m garš un 1,65 m plats, ierakts 0,70 m dziļi pamatzemē, bedres pamatā un gar malām nolikti plienakmeņi;

c) līdzenie pavardi — atklājās 1) kā četrstūrīgi, vidusdaļā nedaudz augstāki akmeņu klāsti 1,1—1,5×1,2—1,5 m platībā; 2) kā vidusdaļā augstāki, apaļīgi vai četrstūrīgi mālu blīvējumi no 1,0 m diametrā līdz 1,4×1,4 m platībā. Māla klonus norobežoja uz šķautnes likti plakani plienakmeņi vai granītakmeņi;

d) iedziļināta krāsns bija izbūvēta 0,7 m dziļā katlveida bedrē (1,7 m diametrā), tās virsbūve nebija saglabājusies.

Divās vietās atrada krāšņu pamatu daļas ar lielāku akmeņu loku; arī šīm krāšņiem virsbūvi noskaidrot nevarēja.

5. Darba gaitā ieguva 225 senlietas, ripas un bezripas keramikas, arī akmens masas trauku lauskas un osteoloģiskos materiālus. Senlietas — bronzas aproces, rotādas, pakavsaktas, gredzeni, svaru pleci, dzelzs bultu un šķēpu gali, naži, slimesti, grieznes, dzirkles, ledus pieši, pakavi, īleni, kalēja lūškas, kaula ruceņi, vērējamo vārpstu skriemeļi, svilpīte, stikla aproces fragmenti u. c. — labi raksturo senā ciema iedzīvotāju nodarbošanos. Atradumi attiecas uz laiku no XII līdz XVII gs.

Pieminekļu kompleksa pētīšana turpināsies.

#### *D. Klepere*

### ARHEOLOĢISKIE ATRADUMI KRIMULDAS ANNAS KALNĀ

1. Annas kalns atrodas Rīgas rajona Krimuldas c. pad. Siguldas—Straupes ceļa malā, 14 km no Pleskavas šosejas, pie Jērkules ezera (tuvākās mājas — «Graši»). Kalns ir ap 200 m garš un aizstiepjas DAA—ZRR virzienā. Tā austrumu galā atrodas XVII gs.

kapsēta. Vietējie iedzīvotāji, rokot granti, jau pirms pirmā pasaules kara šeit atraduši cilvēku kaulus, monētas, saktiņas u. c. priekšmetus. Ziņas par atradumiem un vairākas senlietas nodotas Valsts vēsturiskajam muzejam 20. gados.

2. 1969. gada oktobrī vietējie iedzīvotāji ziņoja Siguldas novadpētniecības muzejam, ka, rokot granti, Annas kalnā atkal atrasti cilvēku kauli. Aizbraucot uz ziņojumā minēto vietu, konstatējām, ka atrakti un daļēji sapostīti divi apbedījumi. Tos attīrot, gaišajās smiltīs iezīmējās vēl četru kapu bedres. Pavisam tātad tika attīrīti seši apbedījumi un atrastas 13 senlietas — septiņas XVII gs. 60. gadu monētas (2 Rīgas šiliņi, 3 Lietuvas šiliņi, 1 Polijas šiliņš un 1 viltots Polijas šiliņš), bronzas ripas sakta, alvas ripas sakta u. c., kā arī antropoloģiskais materiāls — 2 galvaskausi. Apkārt mirušajiem iezīmējās šķirstu kontūras. Mirušie guldīti ar galvu pret rietumiem. Atrastās monētas ļāva datēt apbedījumus ar XVII gs. otro pusi.

Atrastās senlietas glabājas Siguldas novadpētniecības muzejā.

3. Par postījumiem Annas kalnā ziņots Krimuldas ciema padomei un Latvijas PSR Kultūras ministrijai un veikti pasākumi, lai pasargātu šo pieminekli nākotnē. Būtu ieteicams Annas kalnu kā vēsturisko laiku kapsētu, kas glabā interesantus materiālus par latviešu tautas materiālo kultūru feodālisma laikmetā, ieslēgt aizsargājamo vēstures pieminekļu sarakstā.

## 1. Loze

### ARHEOLOĢISKIE PĒTIJUMI LUBĀNAS ZEMIENĒ

1. Laikā no 1969. gada 26. jūnija līdz 4. augustam Lubānas ekspedīcija veica aizsardzības izrakumus Zvejsalu apmetnē Rēzeknes rajonā (Lubānas zivsaimniecības zivju audzētavas masīva celtniecības zonā), kā arī izdarīja apzināšanas darbus Malmutas upes grīvā.

2. Zvejsalu apmetnē atsegti 3 izrakumu laukumi (A — apmetnes centrālajā daļā, B un C — no-

gāzē) 208 m<sup>2</sup> lielā platībā, kā arī veikti pārbaudes šur-  
fējumi apmetnes perifērijā. Kultūrslānis, kas veidojies  
pārsmilšotā smilšmālā, ir 0,40—0,60 m biezs. Maltas  
vecupes vietā C laukumā konstatēts 0,30—0,80 m biezs  
kultūrslāņa otrais horizonts, ko no virsējā horizonta at-  
dala upes atskalota 0,30 m bieza grants kārtā. Celtnie-  
cības paliekas apmetnē saglabājušās vāji. Tās ir gal-  
venokārt plānā ieapaļu pavadu paliekas, kā arī atse-  
višķas mājokļu liela diametra stabu vietas.

3. Zvejsalu apmetnē iegūtais inventārs (122 vienī-  
bas) aptver krama, kaula, raga, slānekļa, dzintara un  
māla izstrādājumus. No krama darināti lapasveida bultu  
un šķēpu gali, masīvi gala un sānu kasikļi, iegareni naži  
ar izliektu darba galu. Pie kaula rīkiem pieskaitāmi  
bikoniskie bultu gali, īleni, dunči, harpūnas fragments,  
bet pie raga izstrādājumiem — kalti ar asimetriski no-  
tēstu asmens daļu. Kalti izgatavoti arī no slānekļa.  
Dzintara rotas (asimetriskas formas piekariņi) iegūtas  
nelielā skaitā. Atrastajam šiferā riņķa fragmentam ir  
trīsstūra šķērsriezums un robotas malas. Runājot par  
mākslas priekšmetiem, jāatzīmē miniatūrs pīlītes māla  
atveidojums, kā arī sīka meža dzīvnieka figūriņa no  
krama.

4. Apmetnes izrakumos savāktā keramika (6090  
lausku) dalāma četrās grupās: a) agrā neolīta kera-  
mikā (1%), b) tipiskā ķemmes un bedrīšu keramikā  
(60%), c) porainā māla masas keramikā (34%) un  
d) vēlajā, uz bronzas un dzelzs laikmetiem attiecinā-  
majā keramikā (5%).

Agrā neolīta keramikai māla masai piejaukti sadrupi-  
nāti gliemežvāki. Podi vāji profilēti. Rotājums sastāv  
no horizontālu liniju, sīku bedrīšu un savdabīga ķem-  
mes spiedoga nospiedumu rindām vai romba figūrām.

Ķemmes un bedrīšu keramikai rotājumā raksturīgi  
ģeometriski motīvi (no ķemmes spiedoga un aptītas  
auklas nospiedumiem veidotas rombu un taisnstūra fi-  
gūras, likloču līnijas un lentes).

Porinajai keramikai māla masai piejauktas augu  
šķiedras. Podi vāji profilēti. Ornamentu pārstāv sīki  
ķemmes spiedoga un aptītas auklas nospiedumi, svīt-  
ras, bedrites, aplī. Kompozīcijas ir vienmuļas.

Vēlo podu fragmenti pieder apmetējai, švikātajai, tekstilējai, kā arī gludējai keramikai.

5. Zvejsalu apmetnē savāktais materiāls ļauj tās apdzīvotības pirmsākumus attiecināt uz agro neolītu — III g. t. p. m. ē. pirmo pusi. Šī apmetne ir trešais (pēc Ičas un Osas apmetnes) agrā neolīta pieminekļis Lubānas zemienē un līdz ar to Austrumlatvijā, un tas dod pamatu iekļaut Austrumlatviju Austrumbaltijas agrā neolīta kultūras izplatības zonā. Zvejsalu apmetnes visintensīvākās apdzīvotības laiks sakrīt ar ķemmes un bedrīšu keramikas kultūras, kā arī Austrumlatvijai raksturīgās porainās māla masas keramikas kultūras pastāvēšanas laiku — III g. t. p. m. ē. vidu un otrās pusēs sākumu. Nelielas apdzīvotības pēdas izsekojamas arī vēlā neolītā un bronzas laikmetā (krama trīsstūrveida bultas gals, cirvja fragments ar kāta cauruma urbumu utt.), tāpat dzelzs laikmetā.

Iegūtie materiāli ne vien papildina mūsu zināšanas par akmens laikmetu Lubānas zemienē, bet ļauj arī izsekot neolīta kultūru visai svarīgā un joprojām maz pētītā laika posmā — pārejas periodā no agrā uz attīstīto neolītu.

6. Malmutas upes grīvā ekspedīcija vākusi savrupatradumus. Apmetnes kultūrlānī izdarīto atradumu starpā, kuri attiecas uz neolītu (50 vienības), bija koka elka seja, koka spole auklas uztīšanai, koka kāts akmens cirvja iekātošanai, no raga darināta aļņa galvas apjomīga skulptūra, kaula rīki — harpūnas, bultu gali, kalti, īleni, dunči, akmens cirvji un kalti. Savāktie podu fragmenti (1550 vienību) pieder tipiskai ķemmes un bedrīšu (26,2%), porainai māla masas (73,9%) un zvīrgzdainajai (0,9%) keramikai. Porainā māla masas keramika ar sadrupinātu gliemežvāku piejaukumu daļēji attiecas uz attīstīto, daļēji — vēlo neolītu. Pēdējo pārstāv agrā tekstilā un klājošās auklas keramika, kā arī stipri profilēti podi ar vītās auklas, ķemmes, svītru un bedrīšu veidotām ornamenta kompozīcijām. Zvīrgzdainajai keramikai raksturīgs krustojošu svītru ornaments.

Malmutas grīvā iegūtie materiāli pieder galvenokārt agrajam (koka priekšmeti), attīstītajam un vēlajam neolītam.

## ARHEOLOĢISKIE IZRAKUMI MĀRTIŅSALĀ 1969. GADĀ

1. Mārtiņsalas arheoloģiskā ekspedīcija, kas 1969. gadā strādāja no 12. maija līdz 6. oktobrim, pabeidza baznīcas izpēti un turpināja izrakumus senā ciema teritorijā. Baznīcā un tās dienvidu pusē izpētīti divi izrakumu laukumi 230 m<sup>2</sup> kopplatībā, iegūstot 410 senlietu un naglu. Ciema teritorijā atsegti 11 izrakumu laukumi 1600 m<sup>2</sup> platībā. Iegūtas 395 senlietas, 4080 keramikas fragmentu, 1715 osteoloģiskā materiāla vienību u. c. paraugi.

2. Arheoloģiskie izrakumi baznīcā izdarīti jau 1897. gadā, kad noskaidrots celtnes vispārējais plānojums, atsegti altāris un vairāki kapakmeņi. Izrakumos, kas notika 1967. gadā, izpētīta līdz pamatzemes līmenim baznīcas rietumu daļa, bet 1968.—1969. gadā pilnīgi atsegta baznīcas austrumu puse. Te jāatzīmē, ka arī 1897. gadā izrakumi galvenokārt koncentrējušies baznīcas austrumu daļā, tikai toreiz nav rakts dziļāk par grīdas līmeni, tā ka apbedījumi bez kapakmeņiem palikuši nepētīti.

3. Mārtiņsalas baznīca minēta XII gs. beigās—XVI gs. rakstītajos avotos kā viena no pirmajām vācu katoļticīgo baznīcām Baltijā. No sākuma baznīca bija bīskapa, bet ar 1231. gadu — Rīgas domkapitula pārziņā līdz ar draudzi, kuras robežās ietilpa Doles salas un tuvējie Daugavas labējā krasta ciemi. XVI gs. otrajā pusē baznīca panīkst, tomēr kā apbedījumu vieta tā kopā ar kapsētu reizēm izmantota arī vēlākajos gadsimtos.

4. Spriežot pēc rakstīto avotu datiem, baznīca sākotnēji (XII gs. beigās un XIII gs. sākumā) bijusi koka būve (tā nodedzināta 1202./03. gada ziemā). Par šo celtni pagaidām tuvāki dati nav iegūti. Mūra baznīca, kas celta no skaldītiem plienakmeņiem, nav būvēta agrāk par XIII gs. pirmo pusi. Celtniecība notikusi 1197. gadā iesvētītās kapsētas teritorijā, par ko liecina zem mūra sienām atsegtie kristīgo apbedījumi. Izrakumi rāda, ka



visu 28,5×10,5 m lielo vienjomīgo baznīcu ar 3 krusta velvēm nevar uzlūkot par vienā laikā celtu. Visagrāk radusies baznīcas austrumu daļa, kas, spriežot pēc atrastajām monētām, celta XIII gs. 20.—40. gados. Zīmīgi, ka šai laikā tā divas reizes minēta kā domkapitula īpašums, bet vismaz ar 1255. gadu Mārtiņsala iegūst «Baznīcas salas» (*Kirchholm*) nosaukumu. Baznīcā tikpat kā nav XIV gs. monētu; šis apstāklis varētu liecināt par tās panīkumu šai laikā. Ar XIV gs. beigām un XV gs. sākumu monētu atradumu skaits strauji pieaug, tāpēc jādomā, ka šai laikā baznīcai piebūvēts tās rietumu gals ar torni, pilāri un durvju ailas apmūrētas ar ķieģeļiem. XV—XVI gs. aizmūrētas dienvidu sienas vidējās durvis. Šai pašā laikā baznīcas sienas papildus nostiprinātas ar kontraforsiem (ziemeļu siena — ar vienu, dienvidu siena — ar diviem). Baznīcā pie dienvidu sienas pret vidu atsegtas ķieģeļu krāsns paliekas.

5. Baznīcas rietumu daļā dažādā dziļumā atsegti 29 apbedījumi. Visi mirušie, atskaitot divus, bija guldīti ar galvām rietumu virzienā (vienam ir D—Z, otram — A—R orientācija). Vairums (60%) pētīto apbedījumu bija postīti; iemesls tam lielāko tiesu bija arvien jaunu kapu atkārtota ierakšana. Mirušie apbedīti zārkos 0,45—1,3 m dziļumā zem grīdas līmeņa. Skeletī guļ izstieptā stāvoklī, rokas tiem sakrustotas uz krūtīm vai vēdera. Vienā apbedījumā, kas atsegts pie baznīcas dienvidu sienas ārpusē, mirušā krustotās rokas bija tam paliktas zem muguras. Atsevišķu apbedījumu precīzāku datēšanu aprūtinā piedevu trūkums. No kapiem ar piedevām var atzīmēt 1338. un 1339. kapu (stikla krelles, bronzas spirālītes), 1345. kapu (bronzas krustiņš, bronzas riņķīši), 1353. kapu (dzelzs sprādze), 1355. kapu (bronzas krustiņš, monētveida piekariņš, stikla krelles). Apbedījumi ar piedevām ir hronoloģiski agrāki; par to liecina kaut vai tas, ka 1345. un 1346. kaps daļēji paiet zem viena no ziemeļu sienas pilāriem. No sapostītajiem kapiem varētu nākt baznīcā atrastās rotas lietas (bronzas kakla gredzena fragments, bronzas gredzeni, stikla krelles, dzelzs naži u. c.). Ar baznīcu kā kulta celtni saistās kāds kausveida priekšmets ar rokturi, bronzas trauka fragmenti (šie priekšmeti atrasti altāra tuvumā),

dzelzs plāksnīte ar simbolisko Jēzus Kristus zīmi «IHS». Svarīgs ieguvums ir baznīcā atrastās monētas (1969. g. — 8). Pavisam baznīcā arheoloģiskajos izrakumos iegūts vairāk nekā 50 monētu, kas pa gadsimtiem sadalās šādi (numismātiski noteiktās): XII gs. — 2, XIII gs. — 14, XIII gs. beigas vai XIV gs. sākums — 2, XIV gs. — 2, XIV gs. beigas vai XV gs. sākums — 11, XV gs. — 9, XVI gs. pirmā puse — 10. Bez tam baznīcā iegūts daudz zārku naglu, loga stikliņu, kā arī svina ietveres stiklu ievietošanai u. c. materiāls.

6. Turpinot senā ciema izpēti Mārtiņsalas dienvidrietumu daļā, atsegta 1600 m<sup>2</sup> liela teritorija. Izpētītas 37 dažāda tipa bedres, 47 pavardi un vairākas celtnu vietas, kas ap pavardiem ir iedziļinātas. Konstatētas gan vienpavarda, gan arī divpavardu celtnes. Pavardi, kas veidoti dažādi, visbiežāk ir 0,7—1,5 m diametrā, pie kam iedziļinājumā starp akmeņiem ir arī māla klājums. Retāk sastop pavardus, kas veidoti tikai no akmeņiem. Reizēm starp pavarda akmeņiem atrasti mājas dzīvnieku kaulu ziedoņi; vienā gadījumā atsegts pat vesels siklopa skelets stipri saliektā stāvoklī. Bedru starpā izšķiramas saimniecības, ziedoņuma un stabu bedres. Senlietu vairums norāda uz salinieku nodarbošanos ar zemkopību, lopkopību (izkaptis, dzirkles, vērpjamo vārpstu skriemeļi u. c.), zvejniecību (žebērklis, makšķerāķi, svina gremdi). Par tirdzniecību liecina dzintars, stikla krelles, kāds kursiskas formas bronzas piesis u. c. Stikla aprocas Latvijas teritorijā līdz šim bija iegūtas tikai nedaudzās vietās (Rīgā, Asotē, Koknesē, Turaidā), tagad arī Mārtiņsalas ciems pārstāvēts ar vairākiem aprocu fragmentiem. Par unikālu atradumu jāuzlūko Lucillas monēta (II gs.), kas ir vienīgā Latvijā atrastā Romas monēta ar osiņu un izmantota kā piekariņš XIII—XIV gs.

Visumā 1969. gada izrakumos iegūtais materiāls, salīdzinot ar 1966. gadā ciema vietā atrasto, datējams ar vēlāku laiku (XIII—XV gs.). Tas liecina, ka arī pēc vācu krustnešu iebrukuma un nostiprināšanās dzīve Mārtiņsalas ciemā turpinājusies. Par dzīvi salā šajā laikā netieši liecina arī tas, ka baznīca un kapsēta Mārtiņsalā, kā redzējam, izmantota gan XIV—XV, gan arī vēlākajos gadsimtos.

## ARHEOLOĢISKO PIEMINEKĻU APZINĀŠANA KURZEMĒ 1969. GADĀ

1. No 1969. gada 28. aprīļa līdz 8. maijam Kurzemes ekspedīcija veica arheoloģisko pieminekļu apzināšanu Viduskurzemes austrumu daļā — Saldus un Kuldīgas rajonā, daļēji Talsu rajonā. Dabā pārbaudīti 23 objekti — dzīvesvietas un senkapi, ievāktas ziņas par 20 arheoloģisko atradumu vietām (6 no tām reģistrētas pirmo reizi).

2. **Dzīvesvietās** raka 0,5—1,0 m<sup>2</sup> pārbaudes laukumus, lai konstatētu kultūrslāņa biezumu un saturu un iegūtu savrupatradumus. Situācijas skices zīmēja tiem objektiem, kas līdz šim nebija uzņēmoti.

a) **Sabiles senpilsēta**, kas atrodas uz austrumiem no pilskalna, no divām pusēm norobežota ar gravām un aizņem apmēram 0,5 ha lielu platību. Gar gravu malām kultūrslāņa biezums vietām sasniedz 0,9 m, kamēr centrālajā daļā tas ir tikai 0,2—0,3 m.

b) **Sabiles Vīnalkalnā**, kas atrodas blakus pilskalnam un senpilsētai, kultūrslāņa pazīmes nav konstatētas.

c) **Briņķu «Pidolē»**, uz dienvidrietumiem no Sabiles, pēc arhīva ziņām, reģistrēts pilskalns. Pārbaudot šo vietu dabā, te nav konstatēts ne kultūrslānis, ne pilskalniem raksturīgie norobežojumi.

d) **Saldus pilskalna centrālajā daļā** kultūrslānis ir tikai 0,2 m biezs, vienīgi nogāzē uz Kaļķupīti tas sasniedz 0,9 m un piesātināts ar degušiem akmeņiem, oglītēm, dzīvnieku kauliem, vietām arī ar ķieģeļu šķembām.

e) **Saldus pilsētā** vai netālu no tās pagaidām nav atklāta apmetne, kas attiektos uz laiku pirms mūsu ēras, bet tāda sagaidāma, jo tuvējā Kaļķupītē atrasti vairāki akmens cirvji, bronzas šķēps, bet 1966. gadā Jelgavas ielā 1 iegūts unikāls II/I g. t. p. m. ē. bronzas duncis (atradumi glabājas Saldus muzejā).

f) **Skrundas Krievu kalns** — pilskalns ar stāvām malām, bet bez izteiktām nocietinājuma pazīmēm — atrodas Skrundas c. pad. valsts mežā. Kultūr-

slānis te ir 0,2—0,6 m biezs un satur bezripas keramiku ar apmesto virsmu.

g) Valtaiķu pils (*Neuhausen, Walteten*) Laides c. pad. ir Livonijas periodā no laukakmeņiem XIII gs. beigās un XIV gs. sākumā celts kastella tipa mūra nocietinājums (ķieģeļi pašlaik saskatāmi tikai ziemeļrietumu mūra sienas augšējā daļā). No dienvidiem un rietumiem pili norobežo Vaipas upīte, bet no ziemeļaustrumiem — grāvis. Augstāki mūri saglabājušies tikai pils ziemeļaustrumu, dienvidaustrumu un dienvidrietumu pusē. Kultūrslānis ir līdz 0,6 m biezs, ar viduslaiku periodam raksturīgiem atradumiem. Pirmsvācu perioda apdzīvotība nav konstatējama. Ir ziņas par cilvēku skeletu atradumiem ārpus pils ziemeļaustrumos no tās.

h) Raņķu pilskalns un senpilsēta atrodas Raņķu c. pad. pie «Plostnieku» mājām. Pilskalnā konstatēts 0,2—0,5 m biezs kultūrslānis ar šķeltiem granītakmeņiem. Senpilsētā uz dienvidiem no pilskalna ir 0,3—0,5 m biezs kultūrslānis ar oglītēm.

i) Sermītes pilskalnā Laides c. pad., Skaldes un Sermītes upes satekā, ir 0,2 m biezs kultūrslānis ar sīkām oglītēm. Šī vieta drīzāk uzlūkojama par kara laika patvēruma vietu, jo nocietinājumi izteikti vāji.

j) Mazsālijas pilskalnā Snēpeles c. pad. konstatēts 0,4—0,5 m biezs kultūrslānis ar šķeltiem granītiem un oglītēm. Uz rietumiem no pilskalna starp gravām atrodas senpilsēta ar 0,2—0,6 m biezu kultūrslāni, kas satur bezripas keramiku. Arī uz austrumiem no pilskalna «Pilskalna» māju robežās konstatējams 0,4 m biezs kultūrslānis (tas apzināts 1 ha lielā platībā); pēc vietējo iedzīvotāju nostāstiem, tur atrastas senlietas. Uz dienvidiem no pilskalna konstatēti kuršu ugunskaņi.

k) Kalnēju pilskalnā Turlavas c. pad. pie Bez dibens ezera ir 0,3—0,6 m biezs kultūrslānis ar šķeltiem granītakmeņiem. Bedrē pilskalna dienvidu galā vienmēr stāv ūdens, kaut gan pilskalns atrodas augstā vietā.

3. **Senkapus** apzinot, pārbaudīja to aizsardzības stāvokli, precizēja ziņas par tiem, kā arī ievāca informāciju par jauniem atradumiem.

a) Padures c. pad. «Ābelniekos» (literatūrā šī vieta apzīmēta arī kā Ķimāle vai Lazdu kalniņš) atrodas divi uzkalniņi (1—1,5 m augsti, 10—20 m dia-

metrā), kuros zem velēnas kārtas konstatēts blīvs akmeņu krāvums. Pēc vietējo iedzīvotāju ziņām, tās pašas ciema padomes teritorijā «Daudzišos» atrasts dzelzs zobens, bet Brandavu grantsbedrēs uzieti cilvēku kauli un ieroči.

b) Saldus pilsētā ievāktas tuvākas ziņas par atradumu apstākļiem senlietām, kas iegūtas Sverdlova ielā 1 (bronzas lentveida aprobe), Ezera ielā 7/9 (dzelzs uznavas šķēps, kaplis, bronzas pakavsaktiņa, bronzas lentveida aprobe).

c) Saldus c. pad. pie «Laukjāņiem» iegūta bronzas aprobe, starp «Senču» un «Bebru» mājām grantsbedrēs izrakti cilvēku kauli.

d) Skrundas c. pad. «Kalnasīpolos», granti grābjot, iegūtas bronzas senlietas, to starpā arī kāds 1 g. t. otrās puses kakla gredzens. «Macišos» atrasti 2 akmens cirvji. «Pastaru» kapos uzieti seni apbedījumi, pie viena atrasts vainadziņš ar krellītēm.

e) Laides c. pad. «Dižstrautu» māju (agrāk — Rudes muiža) tuvumā ir kāds grantains paugurs, kur pēdējos gados atkārtoti iegūtas XIII—XIV gs. senlietas (kakla gredzeni, lentveida aprocas, saktiņas u. c.). Atradumi daļēji glabājas Kuldīgas muzejā. Spriežot pēc atradumu rakstura, senlietas nāk no skeletkaļiem un piešķiramas kuronizētiem libiešiem.

## A. Stubavs

### ARHEOLOĢISKIE IZRAKUMI SALASPILĪ 1969. GADĀ

1. Latvijas PSR ZA Vēstures institūta Salaspils arheoloģiskā ekspedīcija no 1969. gada 22. aprīļa līdz 15. oktobrim trešo sezonu turpināja izrakumus Salaspils pils teritorijā (742 m<sup>2</sup> platībā). Kultūrslāņa biezums te ir 2—4 m.

No pieminētā trīs apdzīvotības periodiem (XIV—XVI gs. Livonijas ordeņa mūra pils; XII—XIV gs. pirmās puses libiešu nocietināta dzīvesvieta; I g. t. p. m. ē. un mūsu ēras sākuma patvēruma pilskalns) vispusīgāk un lielākā platībā izpētīti pirmie divi. Izrakumos iegū-

tas 449 senlietu inventarizācijas vienības, 3 monētas, 1486 trauku lauskas, ap 4000 osteoloģiskā materiāla vienību, graudu, būvmateriālu, koksnes u. c. paraugi.

2. 1969. gadā atsegta  $\frac{2}{3}$  no Salaspils mūra pils rietumu priekšpils (442 m<sup>2</sup>), pabeigti izrakumi pils ziemeļu korpusa pagrabā, iesākti pētīšanas darbi austrumu priekšpils torņa drupās.

Ziemeļu korpusa pagrabam, kura no dolomītakmeņiem mūrētā velve abās malās daļēji saglabājusies, nav bijusi pastāvīga apkures sistēma. Pagrabs, domājams, izmantots pārtikas produktu glabāšanai. Tā klonu veido blīvs māls. Virs klona pagraba izmantošanas laikā radies plāns kultūrlānis, kurā atrastas 3 monētas, 2 katlu dzelzs stīpas, dažādi saimniecības priekšmeti, nedaudz keramikas. Gar pagraba ziemeļu sienu bija saglabājusies pussatrūdējušu baļķu 2 paliktņi. To rietumu galā tika atsegti arī plēstu dēļu šķērspaliktņi (ar ierobiem), kas, šķiet, lietoti, lai abpusēji nostiprinātu uz baļķu paliktņiem uzveltas mucas. Pagraba apgaismošanai izmantoti arī skali. To apdegušas paliekas lielākā skaitā atrastas galvenokārt pagraba ziemeļrietumu ceturksnī.

Rietumu priekšpils kopā ar torni pastāvējusi no XIV gs. beigām līdz XVI gs. pirmajai pusei vai vidum, pie kam konstatējami divi pārbūves posmi. Pirmajā posmā priekšpils bijusi šaura (iekšpusē 6,8—7 m), orientēta paralēli pils pamatnocietinājumam, t. i., rietumu korpusam. Daugavas krastā izbūvēts masīvs neregulāras sešstūra formas tornis (ar ieeju no ziemeļiem), rietumu pusē — 1,3—1,5 m bieza mūra aizsargsiena, aiz tās — 3—3,5 m dziļš aizsarggrāvis. Otrajā posmā priekšpils paplašināta rietumu virzienā par 9 m, aiz aizsarggrāvja izbūvējot otru, 1,3—1,4 m platu sienu. Starp abām mūra sienām priekšpils vidusdaļā bijusi izbūvēta koka platforma (?). Izpētītajā priekšpils daļā šo platformu saturējušas 6 masīvu baļķu sijas. Abas mūra aizsargsienas būvētas vājākā kaļķu javā nekā pils pamatnocietinājumi un torņi. Priekšpils tornis, kas iekšpusē ir 5,45 m plats, otrajā posmā iekšpusē padziļināts un pārbūvēts, ārsienu biezumu palielinot līdz 2,4 m. Torņa dienvidu puse palos izskalota un nobrukusi Daugavā. Daugava sākusi izskalot torni jau priekšpils pastāvēšanas laikā. Pils iemītnieki nogāzes nostiprināša-

naī upes pusē uzbēruši papildu zemes valni, bet arī tas daļēji noskalots. Nogāzes izskalojumi, kas pirmām kārtām apdraudēja uz priekšu izvirzīto torni un priekšpils dienvidu sienu (pēdējā pilnīgi nobrukusi), domājams, bijuši viens no faktoriem, kādēļ XVI gs. rietumu priekšpils likvidēta. Pēc tam pils pamatnocietinājums no ārpuses rietumu malā papildus nostiprināts ar 3—3,5 m biezu zemes uzbērumu.

Priekšpils abos posmos nav bijusi pastāvīgi apdzīvota: izrakumos nav konstatētas ne dzīvojamās, ne saimniecības ēkas. Tomēr otrajā posmā tur sporādiski norisusi saimnieciska darbība, īpaši kokapstrādes nozarē. Rajonā starp abām aizsargsienām atrasti koka mucu fragmenti, laivas 2 brangas, citi koka izstrādājumi un daudz skaidu.

Austrumu priekšpils ir šaurāka par pils pamatnocietinājumiem. Tur 1969. gadā daļēji atsegts tornis Daugavas krastā un priekšpils austrumu siena. Šī 1,40 m biezā siena dienvidu virzienā ar lūzumu pāriet 1,85—1,90 m biezajā torņa iekšsienā. Torņa ārsienas biezums austrumu malā — 2,5 m. Tornim neregulāra forma, vārti no priekšpils puses ir 2,6 m plati. Maksimālais torņa platums — 4,7 m, bet garums nav nosakāms, jo neliela torņa daļa Daugavas pusē vēlākos gadsimtos palu laikā nobrukusi. Tornis celts no dolomīta blokiem un neliela izmēra (vidēji  $28 \times 12 \times 8$  cm) ķieģeļiem, kas citur Salaspilī nelielā skaitā sastopami XVI gs. pils konstrukcijās. Iepriekšējos gadsimtos lietoti lielāka izmēra ( $30\text{—}31 \times 15\text{—}16 \times 9\text{—}10$  cm) ķieģeļi. Jāatzīmē, ka rietumu priekšpils teritorijā nelielā skaitā atrasti arī neizdedzināti jēlķieģeļi — liecība tam, ka daļa būvē lietoto ķieģeļu ražoti uz vietas.

Salaspils mūra pils nocietinājumi ar abām priekšpilīm stiepjas 113 m gar Daugavas krastu A—R virzienā. Arī 1969. gada senlietu materiāls (jātņieku piesis ar ritenīti, zobena roktura fragments, dažāda kalibra lodes, uznavas un iedzītņa stopa bultas u. c.) Salaspils Livonijas ordeņa pili raksturo kā tipisku militāru nocietinājumu (plašāk austrumu priekšpili un torni izpētīs 1970. gadā).

3. Lībiešu apmetnes kultūrlānis daļēji iznīcināts, ceļot vēlākās mūra pils konstrukcijas. Koka celtņu

blīvs izvietojums izrakumos konstatēts kalna centrālajā daļā. Pēc celtnu paliekām te izdalāmi 3—4 noslāņojumi. Apakšējā horizontā blakus kādam iedziļinātam pavardam, kādi lielākā skaitā bija atsegti arī iepriekšējo gadu izrakumos, konstatēta stāvsienu ogļu bedrīte. Analogi veidojumi 1969. gadā sastapti E. Snores izrakumos Raušu lībiešu apmetnē Doles salas ziemeļu galā, nepilnu kilometru no Salaspils apmetnes.

Šī perioda Salaspils lībiešu apmetne bijusi nocietināta (pilskalns). Kalna rietumu malā atsegta stabu rinda un degumu josla. Minētā aizsargsienas josla daļēji iznīcināta ar priekšpils pirmās mūra sienas būvbedres pārrakumu. Šķiet, ka lībiešu periodā nocietinājumam rietumu pusē bijis arī aizsarggrāvis, kas ordeņa pils pārbūvēs tikai padziļināts. Līdz ar to šī perioda kultūrslānis grāvja rajonā iznīcināts.

Lībiešu perioda senlietu materiāls ir vispusīgāks nekā mūra pils slāņos: rotas lietas un apģērba piederumi (saktas, aproces, gredzeni, piekariņi, amuleti, krelles, jostu sprādzes u. c.), darba rīki (naži, cirvju fragmenti, īleni, galodas, vērppjamās vārpstas skriemeļi, aužamo stāvu māla atsvari, slīmešts u. c.), iedzīves priekšmeti (kaula ķemmes, rūceņi, tai skaitā 1 eks. ar 2 caurumiņiem, u. c.). Mazāk nekā mūra pils slāņos te pārstāvēti ieroči; 1969. gadā atrasti vienīgi dzelzs bultas gali, bet iepriekšējās izrakumu sezonās — arī vairāki uznavas un iedzītņu šķēpu gali. Kalves vietā atrasts daudz dzelzs sārņu, izdedžu, dzelzs priekšmetu pusfabrikāti u. c. Par tirdznieciskiem darījumiem, kas Daugavas lībiešiem, spriežot pēc apmetņu un kapulauku materiāla, bija visai raksturīga parādība, liecina miniatūro svariņu 2 bronzas atsvariņi. Salaspils apmetnes iedzīvotāji bijuši zemkopji-lopkopji, amatnieki un tirgotāji.

Hronoloģiski un etniski apmetnei izdalāmi divi posmi. XII gs. un XIII gs. pirmās puses konstrukcijas (celtnes ar atklātu pavarda apkuri, saimniecības bedres, dažas iedziļinātas celtnes) un senlietu formas liecina par tīri lībisku iedzīvotāju sastāvu, bet XIII gs. otrajā pusē un XIV gs. pirmajā pusē senlietu formas un apbūve (māla kleķa krāsnis u. c.) blakus lībiskiem elementiem uzrāda baltisko elementu piejaukumu. Pēdējais te, domājams,



radies, pārceļojot no Ziemeļkursas nelielai grupai kuronizētu lībiešu, kas materiālajā kultūrā bija pārņēmuši dažas kaimiņiem — kuršiem raksturīgās iezīmes. Lībiešu valodas kopība radīja pamatu kuronizēto lībiešu netraucētai ieplūšanai Salaspils lībiešu sastāvā. Rodas jautājums, vai arī daļa XIII—XIV gs. tā saucamo kuršu apbedījumu Rīgā faktiski nepieder kuronizētiem lībiešiem. Šīs problēmas atrisinājumam nepieciešami antropoloģiskie dati.

4. Vissenākais periods, ko no lībiešu apdzīvotības laika šķir gandrīz tūksts gadu, pārstāvēts ar nelielu atradumu skaitu (krama bultas gala fragments, kaula rotadata u. c.). Stratigrāfiski un pēc stabu bedru rakstura šim periodam pieskaitāma stabu konstrukcijā celtā nocietinājumu līnija kalna rietumu malā. Domājams, ka pieminekļi izmantots īslaicīgi vai arī bijis tikai viegli nocietināts patvēruma pilskalns, jo 3 gadu izrakumos nav atklāta neviena celtnes vieta, ko varētu attiecināt uz šo periodu, tāpat senlietu un keramikas atradumu skaits neliels. Dzelzs spieķadata ar lielu rombiska griezuma galvu (pārrakumu dēļ nokļuvusi lībiskajā slānī), kas datējama ar m. ē. I g. t. pirmo pusi, ļauj domāt, ka minētais nocietinājums kā patvēruma pilskalns izmantots vēl mūsu ēras pirmajos gadsimtos.

*E. Šnore*

### **VAMPENIEŠU—RAUŠU ARHEOLOĢISKĀS EKSPEDĪCIJAS DARBS 1969. GADĀ**

1. 1969. gada vasarā Doles salas augšgalā pētīta agrā feodālisma perioda dzīvesvieta — Daugavas lībiešu ciems «Raušu» māju tuvumā, Dziļās Daugavas krastā tieši iepretim Mārtiņsalai. Tas cieši pieslēdzas iepriekšējā gadā pētitajam Raušu kapulaukam. Šī ciema teritorija daļēji atrodas zem tagadējām mājām un piemājas lauciņiem, bet tā daļu pašā upes krastā jau aizskāļojusi Daugava. Izrakumi parādījuši, ka senatnē visblīvāk bijis apbūvēts pats Daugavas krasts, bet, attālinoties no upes, celtnu palieku skaits samazinās.

2. No apmēram 2,5 ha lielās ciema vietas izrakumos atsegta pāri par 2000 m<sup>2</sup> liela platība. Kultūrslānis te ir līdz 70 cm biezs, dziļo pavardu vietās sasniedzot 2 m.

Izrakumos atklātas 12 celtnu vietas, kas, šķiet, reprezentē nedaudz zemē iedziļinātas, no 5×5 līdz 6×10 m lielas guļbūves. Celtnu vietas iezīmējās ar tumšu iekrāsojumu, akmeņiem, māla trauku lausku un dzīvnieku kaulu koncentrāciju. Mītnes apsildītas galvenokārt ar pavarjiem, kuru diametrs ir 1 m, atsevišķos gadījumos — līdz 2 m. Daļa pavardu atradušies ārpus celtnēm.

Pavardi, kuru skaits pārsniedz 130, ir dažādas konstrukcijas. Bez sekliem pavarjiem, kas izkrauti no pārsvarā vidēja lieluma akmeņiem, ciemam raksturīgi taisndibenu pavardi ar taisnām vai nedaudz uz augšu paplašinātām sienām, kuru kontūras iezīmējas pēc augšnes kārtas noņemšanas un kuru dziļums svārstās no 0,40 līdz 1,50 m. Vairākos gadījumos šo pavardu centrā atklāta bedrīte ar ogļu un pelnu pildījumu (uguns glabātāja?). Daudzu pavardu pamatā smiltsmālā konstatētas mietu bedrītes (miefi, domājams, noderējuši katla pakarināšanai). Spriežot pēc vairāku pavardu pamatā guldītiem zirgu kauliem, šiem pavarjiem bija kultisks raksturs. Dažiem pavarjiem griezumā bija piltuvveida kontūras; virsējā, segmentveidīgajā daļā atrasti pavarjiem raksturīgie priekšmeti, turpretim dziļākā, apakšējā daļā ar taisnām sienām — vienīgi palielas ogles (vienā gadījumā arī zirga žoklis), kas norāda uz pavarda rituālo raksturu. Šķiet, ka dažas apmetnē atklātās bedres izmantotas pārtikas glabāšanai.

Izrakumos atklātas arī dažas virszemes maizes krāsnis, kas lielākoties pavirši būvētas no māla un stipri saposītas zemes ilggadīgās apstrādes rezultātā. Labāk saglabājusies bija 86. krāsns, kurā bija konstatējami gan vairāki kloni, gan krāsns pamatam raksturīgais akmens riņķis.

3. Izrakumos iegūts 1420 senlietu. No darba rīkiem visvairāk atrasts nažu un īlenu.

Izpētītajā apmetnes daļā plaukusi amatniecība. Daudzos pavaridos atrasti rotkaļa darba rīki, kā cirtņi, kaltiņi, vīles, laktiņa, tīģeļi, lejamveidne, bronzas pincete,

dzelzs lāpstiņa, vai arī metāla atgriezumi, pusfabrikāti un pārļiešanai sagatavoti bronzas rotu fragmenti. Īpaši jāatzīmē 105. rotkaļa pavards ar daudziem tīģeļu, sārņu, bronzas atgriezumu, kā arī pusfabrikātu atradumiem.

Amatniecības darbnīcu pastāvēšana Raušu apmetnē liecina, ka apmetnes vietā, tāpat kā pētitajos trīs Doles salas agrā feodālisma perioda kapulaukos atrastās rotas lielākoties darinātas uz vietas Dolē. Lībiešu kultūrai raksturīgi apmetnē atrastie piekariņi — pīlīte, pāvveidīgs putns, duncītis, ausu karotīte, tā dēvētais Tora cirvītis, adatu ietvere, dzīvnieku un putnu zobu un nagu amuleti, kuriem atbilstoši eksemplāri atrasti Doles tuvējos pētitajos kapulaukos. Izrakumi noskaidrojuši, ka uz vietas darināta arī tipiski lībiskā (no Laukskolas kapulauka pazīstamā) rota — stienīši ar caurumotu mugurpusi sīku kreļļu virkņu saturēšanai.

Izrakumi nav devuši nevienu lībisko bruņurupuča saktu. Bez divām pakavsaktām ar daudzskaldņu galiem (no tām viena — sudraba), kas uzskatāmas par lībiešu kultūrai raksturīgām, atrasta stopa-šķēršu sakta un 5 pakavsaktas ar atrofītiem galiem, kas, tāpat kā Doles kapulaukos atklātās šī veida pakavsaktas, šķiet liecinām par Daugavas lībiešu austrumu kaimiņu — latgaļu ietekmi uz lībiešu materiālo kultūru. Vietējo baltu tautību ietekmi apliecina arī kā Raušu apmetnē, tā kapulaukos atrastās krusta un trīsstūradatas, tāpat daži aproču un gredzenu veidi. Latgaliski ir apmetnē atrastie bronzas spirāļu vainaga starpskārdīte un 4 bronzas trapecveida mēlītes.

Apmetnē diezgan bagātīgi pārstāvēti vīrieša jostas apkalumi. To starpā izdalāms zivsveida apkalums, kas Dolē nokļuvis no austrumiem, un apkalums ar zvēru ornamentu — domājams, no Gotlandes. No ieročiem bez uznavas šķēpa un iedzītņa šķēpa ar atskabargu atrasti arī 7 uznavas un 1 iedzītņa bultas gals. Vīrieša inventāram pieder arī atrastais XII gs. piesis ar pāresnīnājumu dzelonī un plākšņu galiem, kā arī šķiltavas ar atrofītiem galiem un mazas galodiņas ar caurumiņu piekārsšanai pie jostas.

No iedzīves priekšmetiem jāmin kaula vien- un divpusīgās ķemmes un kāda interesanta antropomorfa kaula plākšnīte. Bez cilindriskās atslēgas ar slēdzeni izraku-

mos atrasta arī retāk sastopamā slēdzene koka atslēgai.

4. Raušu apmetnes intensīvākās izmantošanas laiks attiecas uz periodu, kad graudberzi laukkopībā nomaina roku dzirnas (atradumos pārstāvēti abi). Apmetnē atrasto mājlopu kaulu starpā visvairāk ir liellopu, mazāk — cūku un sīklopu kaulu. Diezgan nozīmīgs bijis zirgu īpatsvars saimniecībā; spriežot pēc pavardu dibenā guldītajiem zirgu kauliem, tiem bijusi nozīme arī kultā. Reālistiskas zirga galvas attēlotas apmetnē atrastā libiešiem raksturīgā važturī. Meditos meža zvērus pārstāv vispirmām kārtām bebra, mazākā mērā aļņa, brieža, taura un mežacūkas kauli un daži lāča kauli. Uz zvejniecības pastāvēšanu norāda 16 makšķerāķi (četri no tiem atrasti kopā 4. celtnē) un vēl nenoteiktie zivju kauli, kuru starpā ir samērā daudz storu kaulu.

5. Par mājamatniecisku aušanu uz vertikāliem stāviem liecina daudzie stēļu māla atsvaru un to fragmentu atradumi, tāpat libiešu audumu rotājumam raksturīgie bronzas stieples riņķīši un profilētie gredzenīši. Atšķirībā no latgaļu dzīvesvietām, kur lielāko atradumu grupu veido vērējamo vārpstu skriemeļi, Raušu apmetnē atrasti vienīgi dažu skriemeļu eksemplāri; tas liek domāt, ka Raušu apmetnes sievietes vērpušas bez skriemeļu palīdzības.

Imports no Senās Krievzemes pārstāvēts ar vienu no atrastajiem rozā šifera vārpstu skriemeļiem, tāpat arī 3 bronzas krustiņiem.

6. No 12 000 apmetnē atrastajām trauku lauskām gandrīz visas pieder ripas keramikai. Uz divu trauku dibeniem saglabājušās podnieka zīmes. Bezripas keramika pārstāvēta tikai ar 46 lauskām, to starpā visvairāk ir apmesto, 1 kniebta, dažas gludas. Vienā pavardā atrastas profilēta poda 4 lauskas, ar 1 lausku pārstāvēta švikātā keramika. Bez māla traukiem apmetnes iemītnieki lietojuši arī vara katlus.

7. Raušu apmetne visintensīvāk apdzīvota XI un XII gs. Tomēr, kā to rāda profilētās keramikas lauskas un sirpjveida nazis ar liektu iedzītni, daļēji apmetne bijusi apdzīvota jau m. ē. I g. t. vidū. Uz vēl agrāku laiku — I g. t. p. m. ē. — norāda kaula adata ar caurumu piecstūrainās galvas vidū un kāds bezripas trauka

fragments ar osu. Uz senāku apdzīvotību norāda arī apmetnē atrastā unikālā adata ar čiekurveida galvu un galvas cilpiņu. Apmetnē iegūts arī akmens cirvja fragments un krama bultas gals.

Sis Raušu apmetnē, tāpat kā pētīto kapulauku teritorijā atrastās senlietas liecina, ka Daugavas krasts Doles salas augšgalā bijis apdzīvots visai sen, vietām jau kopš neolīta beigām (auklas keramikas lauskas, krama kasīklis Vampeniešu I kapulauka teritorijā). Taču senākās apdzīvotības pēdām uzslāņojušās vēlākās, daudz spēcīgākās apbūves paliekas, un tāpēc šo pēdu saglabāties ļoti maz.

8. Izrakumi Raušu apmetnē ir jāturpina. Nepieciešami arī plašāki pārbaudes izrakumi otrā ciema vietā, Vampeniešos, kā arī jaunatklātā kapulaukā Doles «Jozavos».

## V. Urtāns

### DAUGMALES EKSPEDĪCIJAS DARBA REZULTĀTI 1969. GADĀ

1. Daugmales senpilsētā uz rietumiem no pilskalna atklāti 3 pavardi un 2 akmeņu krāsnis guļkoku celtnēs, kuru kontūras saglabājušās vāji. Labāk izdalās viena nedaudz iedziļināta celtne (4×3 m) ar varbūtējo ieejas vietu. Pie viena no pavardiem strautiņa ielokā I g. t. vidū ir darbojies ragu apstrādātājs, kam nebija sveša arī bronzas kausēšanas un dzintara apstrādes māksla. Atklāta ceļa vieta, kas čauri senpilsētās vārtiem (to tuvumā celtņu nebija) un senpilsētai veda uz seno ostu. Ceļa vieta vairākkārt klāta ar izkliedētiem akmeņiem, te mestī arī koki un kauli, ceļa malās novietoti uz šķautnes daži milzīgi granītakmeņi. Pilskalna pakājē atsegta liela akmeņu kaudze, kuri, iespējams, bija paredzēti ceļa nostiprināšanai un celtniecībai. Lai gan celtnes un atradumi senpilsētā nabadzīgāki nekā pilskalnā, tomēr 1969. gadā senpilsētā iegūtās 686 senlietas un keramika (7511 lausku) atspoguļo visdažādākās dzīves jomas, sevišķi X—XII gs. amatniecību un tirdzniecību.

Iegūti rotkaļu u. c. amatnieku instrumenti (tūģeļi,

veidne, laktiņa, veserītis, cirtņi, pincetes, matrica, slīmesti u. c.), melno un krāsaino metālu izejmateriāls, pusgatavie priekšmeti un virkne izcilu vietējo darinājumu, kā inkrustētās slēdzenes, ornamentētās kaula ķemmes un kosmētikas lāpstiņas, sudraba gredzeni, atsvariņi. Atrasts arī daudz no rietumiem un austrumiem ievesto materiālu un senliežu — dzintars, šifers, piecas Rietumeiropas X—XI gs. sudraba monētas, stikla masas gludināmais, dažādas stikla krelles, krustiņi, rožainā Volīnijas šifera vērpjamais skriemelis.

Atsevišķas lietas, piemēram, ovālie šķīļamakmeņi, daļa no beržamakmeņiem un daļa no bezripas keramikas, pieder I g. t. pirmajai pusei un vidum.

2. Daugmales pilskalnā, noņemot tā ziemeļu malā uzbērtās zemes un pārrokot 1966. gadā atsegta podnieka cepļa tuvumā neizrakto joslu (ap 7 m<sup>2</sup>), atrasts daudz lausku, kā arī masīvs dzelzs kalts, damascēts uznavas šķēpa gals, bronzas adatu kārbīņa, 2 kaula ruceņi, dzelzs pakavsakta ar atliektiem galiem u. c.

Daugavas krastā, t. i., senās ostas tuvumā, galvenokārt zem akmeņiem, atrasts daudz sīku priekšmetu, sevišķi ievesto: divas Rietumeiropas XI gs. sudraba fragmentārās monētas, ap 100 dažādu stikla krellu, skandināviskas aproces gals, bronzas krustiņš, bronzas sirdsveida apkalums, pusgatavs plastisks bronzas zirdziņš — piekariņš, 4 bronzas pakavsaktu gali u. c.

Pilskalnā, tā nobrukumā un Daugavas krastā pret pilskalnu pavisam iegūtas 68 senlietas vai senlietu grupas (galvenokārt XI un XII gs.) un 348 māla trauku lauskas. Uz diviem podu dibieniem ir podnieku zīmes — apļu fragmenti.

Pirmie iedzīvotāji Daugmalē apmetušies jau II g. t. p. m. ē. beigās. Līdz m. ē. X gs. to par patvēruma vietu vai dzīvesvietu izmantoja zemgaļi, pēc tam līdz XII gs. beigām — libieši un zemgaļi, bet īslaicīgi te apmetās arī atsevišķi vikingi, krievi un citu tautību pārstāvji.

3. Pētīts arī Sakaiņu pilskalns, kas atrodas Rīgas rajona Ķekavas c. pad. teritorijā, ap 4 km uz dienvidiem no Daugmales pilskalna. Apaļais plakums, kura diametrs ir ap 60 m, nocietināts ar uzbērumu un divām terasēm. Pilskalna ziemeļziemeļaustrumu pusē, 4 m no malas, izdarīti nelieli pārbaudes izrakumi. Zem 5 cm

biezās velēnas un meža augsnes ir 65—70 cm biezs pelēks mītņu slānis, kurā iegūta bezripas keramika ar gludu un švīkātu virsmu. Dziļāk konstatēts 30—45 cm biezs gaišākas smilts slānis, kas jaukts ar deguma kārtām. Vēl dziļāk ir ap 5 cm biezs ogļains deguma slānis ar skaldītiem akmeņiem un zem tā — neskarta gaišu smilšu zeme. Keramika liecina, ka Sakaiņu pilskalns izmantots mūsu ēras pirmajos gadsimtos un I g. t. p. m. ē. Lai gan ir ziņas par bronzas un dzelzs priekšmetu atradumiem pilskalnā XIX gs. beigās un lai gan tuvu Vedmeru silu saista ar dokumentos minētajiem Salaspils lībiešu dižciltīgajiem, drošu pierādījumu par Sakaiņu pilskalna apdzīvotību agrā feodālisma posmā pagaidām nav.

4. Nāvēssalā 1915. gadā iegūtais 160 arābu monētu depoziāts izrādījās par depoziāta daļu, kurā ietilpa arī zudušais tā dēvētais Ikšķiles muižas lauku depoziāts ar 5 romiešu monētām un 96 arābu dirhemiem un zudušais tā sauktais Daugavas krasta depoziāts ar 55 arābu dirhemiem. Visas šīs monētas atradis viens un tas pats cilvēks (J. Puriņš), līdzīgos apstākļos (rokot grāvi), aptuveni vienā laikā un, kā noskaidrojās, Daugavas kreisajā krastā pie Jaunlīves, ap 1 km uz austrumiem no 1968.—1969. gadā pētītās Nāvēssalas apmetnes. Tātad pavisam no Nāvēssalas depoziāta zināmas imperatora Proba (276.—282. g.) 5 romiešu bronzas monētas, kas kaltas Aleksandrijā, un 311 arābu sudraba veselie un grieztie dirhemi (797./98.—913./14. g.). Pēc attēliem izdevās noteikt 101 zudušo monētu.

#### A. Vasks

### PĒTIJUMI NĀVESSALAS APMETNĒ UN NAUGRUBU KAPULAUKĀ 1969. GADĀ

1. Latvijas PSR Vēstures muzejs no 1969. gada 28. augusta līdz 3. oktobrim izdarīja izrakumus 1968. gadā atklātajā Nāvēssalas apmetnē Daugavas kreisajā krastā, Rīgas rajona Ķekavas c. pad. Atsedzot 313 m<sup>2</sup> lielu platību, ieguva 77 senlietas, 544 gludās, spodrinātās, kniebtās un apmetās, kā arī uz podnieka

ripas darināto trauku lauskas (201 nenozīmīgu lausku vēlāk likvidēja). Stipri postītajā, līdz 0,6 m biežajā mītņu slānī celtnu konstrukcijas saglabājušās ļoti vāji. Konstatēja 2 krāšņu vietas, 3 pavardus un akmeņiem izliktu staba vietu.

2. Trauku lauskas un senlietas (beržamakmeņi, pin-cete, naži, bronzas lietas) liecina, ka Nāvessalas ap-metne radusies I g. t. otrajā pusē un ka tā apdzīvota vēl arī II g. t. pirmajos gadsimtos. Sārņu un tiģeļu atra-dumi norāda uz vietējo dzelzs iegūvi un krāsaino metālu apstrādi. Apdzīvotība turpinājusies arī vēlākajos laikos (atrastas akmens masas keramikas lauskas, holandiešu pīpju fragmenti u. c.). Lai gan senvieta stipri cietusi Daugavas plūdus, tomēr nav pamata domāt, ka ap-metne bijusi apdzīvota intensīvi.

3. Kapulauku Alūksnes rajona Trapenes c. pad. pie «Naugrubu» mājām atklāja 1969. gada sākumā, ņemot granti. Latvijas PSR Vēstures muzejs 21. maijā šeit pārbaudes izrakumos atklāja 4 kapus, no kuriem tikai viens bija nepostīts. Apbedījumu dziļums (domā-jams, 0,5—0,6 m) bija grūti nosakāms, jo buldozers šinī rajonā jau bija noņēmis augsnes kārtu. Mirušie gul-dīti uz muguras, izstieptā stāvoklī D—Z (vienā gad-i-jumā) un DR—ZA (divos gadījumos) virzienā. Nevie-nam apbedījumam nav kapu piedevu, vienā konstatēja koka šķirsta paliekas. Savrupatrastās senlietas (pakav-saktas, ripassakta, vairoggredzeni u. c.) ļauj kapulauku attiecināt uz XIV—XVI gs.

4. No vietējiem ļaudīm iegūtas ziņas par upur-ābeli, sauktu Tinābeli, un vecu, pavasarī nolauztu liepu blakus tai, kas atrodas ap 0,5 km uz dienvidaus-trumiem no grantsbedrēm. Vēl XIX gs. pie ābeles likti ziedoņumi.

*F. Zagorskis*

## ARHEOLOĢISKIE IZRAKUMI RĪGĀ LATVIEŠU SARKANO STRĒLNIEKU LAUKUMĀ

1. Sakarā ar Latvijas PSR Ministru Padomes lē-mumu Zinātņu akadēmijas Vēstures institūtam bija uz-dots veikt arheoloģiskos izrakumus Vecrīgā, Latviešu



sarkano strēlnieku memoriālā muzeja un pieminekļa celtniecības rajonā. Izrakumu darbus uzsāka 1968. gada novembrī Latviešu sarkano strēlnieku laukuma ziemeļaustrumu malā, kur, izrokot pārbaudes tranšejas, atklāja Lielajā Tēvijas karā nopostīto māju pamatus.

2. Plašākus pētniecības darbus varēja uzsākt tikai 1969. gada martā. Memoriālā muzeja ēkas būvbedres vietā tika izpētīts senākais kultūrslānis. Būvbedres ziemeļaustrumu malā pie Imanta Sudmaļa ielas atklāja guļkoku ēkas (XVI—XVII gs.) paliekas, kas bija piebūvēta klāt kādai no dolomīta plāksnēm celtai sienai. Būvbedres dienvidrietumu stūrī konstatētas XVII—XVIII gs. mūra sienas paliekas, kurai klāt piebūvēta no kaļķakmens plāksnēm rūpīgi izveidota 1 m dziļa tvertne.

No aprīļa līdz jūlijam ieskaitot, sistemātiskos izrakumos būvbedres dienvidu pusē un pieminekļa pamatu apkārtnē izpētīta 180 m<sup>2</sup> liela platība, kur atsegti senākie slāņi. Vēlākās pārbūvēs mazāk postīts kultūrslānis ar celtņu paliekām bija saglabājies tikai vēlāko ielu un pagalmu rajonos. To sedza 3—3,5 m biezs būvgružu slānis. Kultūrslāņa biezums sasniedza 1,5—2 m.

Celtniecības paliekas daudzkārtējās pārbūves rezultātā saglabājušās vāji. Atklātas māla krāsns paliekas ar akmens pamatiem. Celtņu izmērus un kontūras neizdevās visā pilnībā izsekot. Atsegtas divu blakus esošo guļkoku ēku sienas, kam gar malām bija pamatzemē iedzīta mietu rinda. Ēku iekšpusi bieži klāja šķeltu baļķu vai plēstu dēļu grīda. Nereti ar apaļkoku vai šķeltu koku klāstu bija izlikti ēku pagalmi un ielas.

Virs pamatzemes izdevās atklāt vienas saimniecības ēkas stūri, kam sienas nebija cirstas pakšos, bet gala sienas baļķi bija nolikti perpendikulāri sānu baļķiem. Sienas saturēšanai no ārpuses bija iedzīts resnāks miets. Šī saimniecības ēka bija celta no kādas agrāk degušas ēkas baļķiem. Celtnes iekšpusē un tās apkārtnē konstatēts biezs skaidu un kūtsmēsļu slānis. Šajā ēkā atrada amatnieka solu ar daudziem izurbtiem caurumiem, koka blūķi ar aptēstiem galiem un vidū izcirstu iežmaugu, vairākus apstrādātus koka klučus. Pie celtnes bija pieslieta gandrīz pilnīgi vesela koka muldiņa.

3. Izrakumos iegūts ap 200 dažādu priekšmetu, liels

skaits ādas atgriezumū, kā arī neapstrādāts dzintars. No svarīgākajiem atradumiem minama tumša stikla aproces puse ar smalku tordējumu, stikla krelles, bronzas pakavsaktas ar vāļu un pogu galiem, vitā bronzas aproce, bronzas slēdzene ar ažūra rokturi, divpusīgās kaula ķemmītes, šifera galodiņa, kaula šķietīni, metakarpālo kaulu īleni, zirgu dzelzs laužņi, liels skaits dažādas formas priēžu mizas pludiņu, koka trauciņu dēliši u. c. No retākiem rietumu importa priekšmetiem minama ornamentēta alvas-svina zvaigžņu sakta, sudraba riņķa sakta ar ažūru apmali.

Atradumu ievērojamu daļu sastāda keramika. Kopskaitā iegūts ap 600 dažādu māla trauku fragmentu. Atrasta gan vietējā ar podnieka ripu darinātā keramika, gan arī importētie akmens masas trauki. Nelielu daļu keramikas veido vāpētie māla trauki.

4. Arheoloģiskajos izrakumos iegūtais materiāls attiecināms galvenokārt uz XIII un XIV gs. Tāpēc varam secināt, ka Daugavas labējā krasta rajons starp tagadējām Imanta Sudmaļa un Ļeņina ielām bijis intensīvi apdzīvots, sākot ar XIII gs. Apbūvē izmantotas koka ēkas, kas celtas, ievērojot senās, vietējām ciltīm raksturīgās celtniecības tradīcijas. Izrakumu laukumos paņemti koku paraugi dendrohronoloģiskām analizēm.

*F. Zagorskis*

## PĀRBAUDES IZRĀKUMI OSAS APMETNĒ

1. Latvijas PSR ZA Vēstures institūts sadarbībā ar PSRS ZA Arheoloģijas institūta Ļeņingradas nodaļu 1969. gadā no 24. līdz 28. jūlijam veica pārbaudes izrakumus Osas apmetnē (Balvu rajona Lieparu c. pad.), kur nelieli izrakumi bija izdarīti jau 1964. gadā. Pārbaudes izrakumu nolūks bija precizēt apmetnes hronoloģiskās robežas, paņemt no kultūrslāņa, kas saistīts ar noteiktu atradumu kompleksu, paraugus radiokarbons, putekšņu un diatoma analizēm.

2. Blakus agrāk pētītajam A laukumam atsedza 6 m<sup>2</sup> lielu laukumu, kurā ieguva tīru agrā neolīta atradumu kompleksu. Kultūrslāni konstatēja 1,35—2,00 m dzi-

lumā zem velēnas un smilšu sanesumu kārtām. Izrakumos atrasts ap 200 māla trauku lausku, 15 raga, kaula un koka priekšmetu. Visa keramika ir ļoti vienvēdīga, maz ornamentēta, drupana, izgatavota no māla masas ar organisku vielu piejaukumu. Bez liela izmēra traukiem ar taisnām vai nedaudz izvērstām sienām atrasti bļodiņu fragmenti. No ornamenta elementiem sastopami sīku ķemmes veida zobiņu, gludā spiedoga un sīku bedrišu iespaidumi. No atradumiem minami agrajam neolītam raksturīgie raga kalti ar asimetrisku asmeni, kaula kaltiņš, dažādi kaula smaili un kauli ar apstrādājuma pazīmēm. Īpaši atzīmējams kaula bultas gals ar nelielu plakanu iedzītni un rombveida griezuma smaili, kas pagaidām ir vienīgais zināmais šādas formas atradums Austrumbaltijā, tāpat arī koka vāļite, apaļš koka priekšmets ar nosmailinātu galu.

3. Pēc radiokarbons analīzes rezultātiem spriežot, Osas apmetnes agrā neolīta slānis attiecināms uz IV g. t. p. m. ē. (paraugs Jle-850,  $5730 \pm 50$  gadu). Tas pagaidām ir pats agrākais agrā neolīta datējums visā Austrumbaltijā, kurš tāpēc vēl precizējams.

#### A. Zariņa

### ARHEOLOĢISKIE IZRAKUMI SALASPILS LAUKSKOLĀ 1969. GADĀ

1. Laikā no 1969. gada 26. maija līdz 31. oktobrim turpināti izrakumi Salaspils Laukskolas apmetnes un kapulauka teritorijā, atsedzot 0,7 ha platību.

2. Apmetnē, kas aizņem ap 70 m platu joslu gar Daugavas krastu iepretim Daugmales pilskalnam, šajā gadā pētīta austrumu daļa. Atsegti 32 pavardi, 5 akmeņu krāsnis, 2 saimniecības krāsnis ar māla klonu, 32 saimnieciska rakstura bedres u. c. objekti; iegūtas 254 senlietas, 2600 māla trauku lausku, 200 osteoloģiskā materiāla vienību u. c.

3. Senāko apmetnes apdzīvotības periodu — I g. t. p. m. ē. — pārstāv atsevišķi savrupatradumi (akmens cirvis, māla kāstuves fragments). Uz m. ē. I g. t. pirmo pusi, kad šeit dzīvoja baltu ciltis, attiecas 4 atsevišķu,

stipri postītu pavardu vietas; atrastas bezripas gludās, apmestās un švikātās keramikas lauskas, graudberži.

4. Laika posmā no X līdz XII gs. agrākās baltu apmetnes vietā atradies libiešu ciems. 1969. gadā pētītajā apmetnes daļā, salīdzinot ar iepriekš pētīto, konstatēta intensīvāka apbūve, kas vēl turpinās austrumu virzienā. Kultūrslāņa virsējā daļa stipri postīta arot, un tikai pie 6 pavardiem un 2 saimniecības bedrēm konstatētas līdz 30 cm pamatzemē iedziļinātu, 2—3×2—4 m lielu celtnu vietas.

No izpētītajām bedrēm vairums lietotas pārtikas glabāšanai. Tās bijušas apaļas, 100—120 cm diametrā, stāvām sienām, līdz 120 cm dziļas, ar līdzenu pamatni. Dažām bedrēm pamatnē ir dolomīta plāksnes.

Pavardi, līdzīgi iepriekšējos gados pētītajiem, dalāmi 3 tipos: 1) ar stāvām malām, līdz 60 cm dziļi, 100—120 cm diametrā, ar līdzenu pamatni, uz kuras dažreiz ir nedaudz akmeņu; 2) ar slīpām malām, līdz 100 cm dziļi, 150—200 cm diametrā, bieži iegarenas formas, ar blīvu akmeņu klāstu pamatā; 3) lēzenām malām, līdz 30 cm dziļi, neregulāras formas, parasti ļoti postīti. Pēdējā grupā iederas arī 4 amatnieku pavardi, iegarenas formas (ap 100×160 cm), ar nelielu akmeņu blīvu pamatu. Šeit atrasti tīģeļu fragmenti, bronzas pincete, bronzas atgriezumi.

Akmeņu krāsnis, kas paredzētas telpu sildīšanai, ierīkotas līdz 1 m dziļā bedrē 1 m diametrā. Vienai krāsnij (177. obj.) saglabājusies netraucēta, no dolomītiem un laukakmeņiem velves veidā krauta aizmugures un sānu daļa. Tās pamatakmeņos atrasts ziedota dzīvnieka galvaskauss. Ziedotu dzīvnieku kauli konstatēti arī vairāku pavardu un bedru pamatos.

Atrastas ripas keramikas trauku lauskas, dažādi darba rīki (dzirnakmeņu fragmenti, tecilas fragments, galodas, slīmešči, naži, līkais nazis, dzirkles, aužamo stāvu atsvari, vārpstas skriemelis, makšķerāķi u. c.), ieroči (šķēpa gals, zobena fragments), rotas (aproču fragmenti, zvārguļi, saktas, rotadata, spirālītes, važiņas, piekariņi u. c.), sadzīves priekšmeti (slēdzenes, zirgu laužņu ornamentēta kaula detaļa, monētas u. c.). Viena pavarda pamatā (159. obj.) atradās vienkopus noguldīti pieci XI gs. angļu un vācu denāri.

5. Kapulaukā, kas rietumos cieši pieslēdzas apmetnei, izpētīti 99 kapi (kopā ar iepriekšējiem — 242 kapi), iegūtas 785 senlietas. Kapu starpā 16% ir ugunskaņi, 84% — skeletkaņi. Sadedzinātie kaņli un senlietas ugunskaņos parasti ieraktas līdz 45 cm dziļi, 50—100 cm platā ligzdā, bet atsevišķos kaņos kaņļu un senlietu izvietojuņš tāds pats kā skeletkaņos. Vairākos ugunskaņos daži priekšmeti (ādas josta, dzintara piekaņiņi u. c.) kaņā ielikti nededzināti. Skeletkaņi ierakti līdz 120 cm dziļi. Pieaugušie orientēti ar galvu uz ziemeļrietumiem, bērniem dažreiz ir pretēja orientācija. Sastopami arī vairāku mirušo vienlaicīgi apbedijumi: divi skeletkaņi un ugunskaņs, sieviete, vīrietis un bērns, sieviete un bērns u. c.

Apbedišanas tradīcijās liela loma bijusi dažādām rituālajām ceremonijām. Izpētītas 26 atsevišķas, starp kaņiem izvietotu rituālo ugunskaņļu vietas 50—100 cm diametrā, līdz 50 cm dziļas. Vairākas no tām atradās tieši blakus kaņiem, apbedijuma līmeņi. Ugunskaņļu vietās atrod dažas lauskas, dažreiz trūdējušus dzīvnieku kaņļus un ziedotu priekšmetu fragmentus. Ugunskaņļu vietās pie 161. un 225. kaņā atrasti pārogļoti graudi. Kaņus aizberot, tajos kaisītas ugunskaņļu oglītes. Pie 20% apbedijumu atklāti akmeņi, zem vairākiem mirušajiem kaisītas baltas smiltis. Pusē apbedijumu kaņā novietoti māla trauki. Vairāki atsevišķi trauki atrasti ierakti kaņļu tuvumā. Rotām un apģērbam pievienoti dažādi amuleti: lāča ilkņi, dzīvnieku figūras, dzintara piekaņi, zvārguļi u. c., it sevišķi bērnu kaņos. Kaņos atrasti arī mirušajiem upurētu dzīvnieku (suņu, putna) kaņļi.

Dažiem mirušajiem (10%) dotas līdz greznas rotas. Piemēram, 161. apbedijumā (sievietes) atrasti 2 sudraba aproces, 2 bronzas kakla riņķi, 4 dažādas krāsaina stikla kreļļu, alvas un sudraba piekaņiņu un kauri gliemežvāku kakla rotu virknes un bruņurupuča sakta ar lībietēm raksturīgo krūšu važiņu rotu. Pie važturiem piekārti dažādi amuleti un sadzīves priekšmeti: 2 putnu figūras, dzintara piekaņs, riteņveida un ķemmesveida piekaņiņi, 2 dzelzs un 2 bronzas slēdzenes, adatu kārbīņa, kaņļa ķemme. Vairākos sieviešu kaņos konstatētas ar bronzas gredzentiņiem un alvu izrotātas villaiņu,

jaku, galvassegu un kājautu atliekas. Zēnu svārkjiem novērota ar bronzas gredzentiņu un alvas rotājumu rindām izrotāta kakla šķēluma apmale, dažiem arī dūrgali un apakšmala. Svārki sniegušies nedaudz virs ceļiem, tie apjozt ar jostu. Trīs viriešu apbedījumos (ugunskapos) atrasti zobeni, četros apbedījumos — krāsota koka priekšmetu (iespējams, vairogu) atliekas un divos gadījumos — lielāks vairums laivu kniežu.

Vairākos kapos atrastās sieviešu rotas (ar važiņām savienotas rotadatas, uz stieples savērtās kreļļu rotas, apgērba rotājums) liecina par Daugavas lībiešu un Kurzemes ziemeļu daļas iedzīvotāju ciešiem sakariem.

Par tirdzniecības lielo lomu liecina daudzie kapulaukā atrastie priekšmeti — caur Krievzemi ievestie arābu dirhemi, kauri gliemežvāki, brokāts, no Krievzemes importētās zeltītā stikla krelles, krāsota ola — rotaļlieta, no Skandināvijas nākušās dažas bruņurupuča saktas (ar zoomorfu ornamentu), kreļļu turētāji, no Rietumeiropas — vācu un angļu denāri. Divos viriešu apbedījumos atrastas arī naudas svēršanai lietotas atsvaru bumbiņas.

6. Apmetnes un kapulauka plašā teritorija, tur atklātie amatnieku pavardi, akmeņu krāsnis, saimniecības krāsnis ar māla klonu, tāpat arī apbedījumu bagātīgās piedevas norāda, ka Laukskolas lībiešu ciems reizē bijis arī saimniecisks centrs.

## SATURS

|  |    |
|--|----|
| <i>H. Strods</i> . Etnogrāfijas zinātne Latvijas PSR (1940.—1970.) . . . . .   | 3  |
| <i>A. Krastiņa</i> . Latvijas PSR ZA Vēstures institūta etnogrāfu 1969. gada ekspedīcijas . . . . .                        | 8  |
| <i>A. Pētersons</i> . Igaunņu lauku dzīvojamā māja 1920.—1940. gadā . . . . .  | 10 |
| <i>J. Linnuss</i> . Lauku amatniecības struktūra Igaunijā XVIII gs. . . . .  | 12 |
| <i>A. Lutss</i> . Tiklu šķūņi Igaunijas piekrastē un šo ēku un kaimiņu tautu atbilstošo celtnu kopīgās iezīmes . . . . .   | 14 |
| <i>M. Kuplais</i> . Ūdensdzirnavu tipi un to izplatība Latvijā XIX gs. beigās un XX gs. sākumā . . . . .                   | 15 |
| <i>R. Denisova</i> . Fatjanovieši un viņu vieta auklas keramikas kultūru lokā (pēc kranio-<br>loģiskā materiāla) . . . . . | 18 |
| <i>J. Graudonis</i> . Reznu kapulauks . . . . .  | 20 |
| <i>J. Apals</i> . Arheoloģiskie izrakumi Āraišu ezera<br>pilī 1969. gadā . . . . .   | 24 |
| <i>J. Daiga</i> . Doles Raušu metālapstrādes darbni-<br>cas . . . . .  | 28 |
| <i>M. Vilsons</i> . Arheoloģiskie izrakumi Rīgā 1969.<br>gadā . . . . .  | 32 |
| <i>P. Stepiņš</i> . Izrakumi Grobiņā 1969. gadā . . . . .  | 36 |
| <i>M. Atgāzis</i> . Arheoloģisko pieminekļu apzinā-<br>šana Zemgalē 1969. gadā . . . . .                                   | 37 |
| <i>M. Atgāzis</i> . Mežotnes arheoloģiskās ekspedī-<br>cijas darbs 1969. gadā . . . . .                                    | 41 |
| <i>Z. Apala</i> . Aizsardzības izrakumi Uplantu<br>kapulaukā . . . . .   | 46 |

|  |    |
|--|----|
| <i>J. Graudonis.</i> Ikšķiles arheoloģiskās ekspedīcijas darbs 1969. gadā . . . . .            | 47 |
| <i>D. Klepere.</i> Arheoloģiskie atradumi Krimuldas Annas kalnā . . . . .                      | 50 |
| <i>I. Loze.</i> Arheoloģiskie pētījumi Lubānas zemienē . . . . .                               | 51 |
| <i>E. Mugurēvičs.</i> Arheoloģiskie izrakumi Mārtiņsalā 1969. gadā . . . . .                   | 54 |
| <i>E. Mugurēvičs.</i> Arheoloģisko pieminekļu apzināšana Kurzemē 1969. gadā . . . . .          | 57 |
| <i>A. Stubavs.</i> Arheoloģiskie izrakumi Salaspilī 1969. gadā . . . . .                       | 59 |
| <i>E. Snore.</i> Vampniešu — Raušu arheoloģiskās ekspedīcijas darbs 1969. gadā . . . . .       | 63 |
| <i>V. Urtāns.</i> Daugmales ekspedīcijas darba rezultāti 1969. gadā . . . . .                  | 67 |
| <i>A. Vasks.</i> Pētījumi Nāvessalas apmetnē un Naugrību kapulaukā 1969. gadā . . . . .        | 69 |
| <i>F. Zagorskis.</i> Arheoloģiskie izrakumi Rīgā Latviešu sarkano strēlnieku laukumā . . . . . | 70 |
| <i>F. Zagorskis.</i> Pārbaudes izrakumi Osas apmetnē . . . . .                                 | 72 |
| <i>A. Zariņa.</i> Arheoloģiskie izrakumi Salaspils Laukskolā 1969. gadā . . . . .              | 73 |



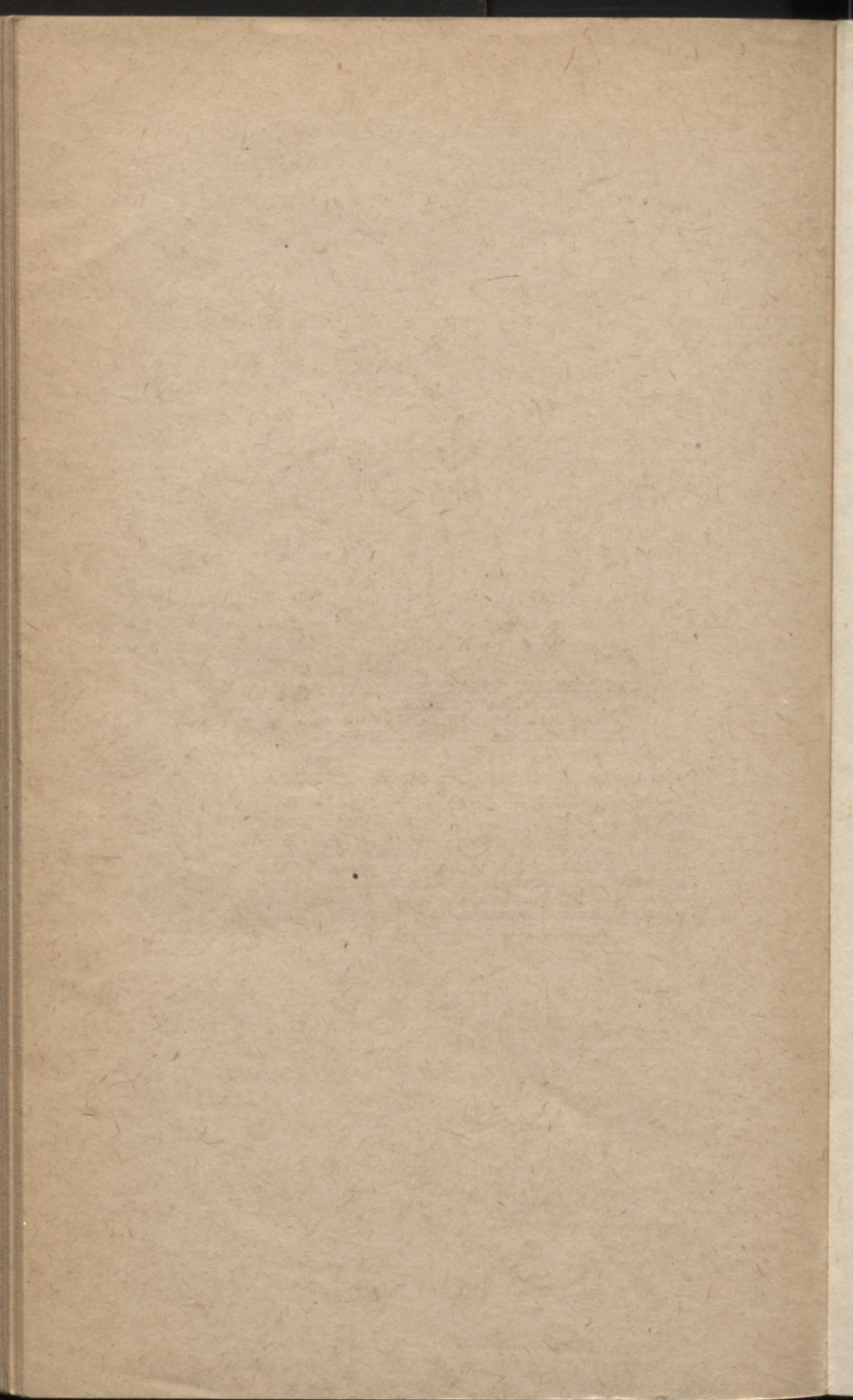
ZINĀTNISKĀS ATSKAITES SESIJAS  
REFERĀTU TĒZES  
PAR ARHEOLOGU,  
ANTROPOLOGU UN ETNOGRĀFU  
1969. GADA PETĪJUMU REZULTĀTIEM

Redaktors *S. Levi*. Māksl. redaktore *V. Mikāne*.

Tehn. redaktore *E. Poča*. Korektore *A. Āva*.

Nodota salikšanai 1970. g. 5. martā. Parakstīta  
iespiešanai 1970. g. 14. aprīlī. Tipogr. papīrs Nr. 2,  
formāts 84×108<sup>1</sup>/<sub>32</sub>. 2,5 fiz. iespiedl.; 4,20 uzsk.  
iespiedl.; 3,98 izdevn. l. Metiens 800 eks. JT 01070.  
Maksā 27 kap. Izdevniecība «Zinātne» Rīgā, Tur-  
geņeva ielā 19. Iespiesta Latvijas PSR Ministru  
Padomes Preses komitejas 6. tipogrāfijā Rīgā,  
Gorkija ielā 6. Pasūt. Nr. 638

902.6



LATVIJAS NACIONĀLA BIBLIOTEKA



0306024738

27 kap.