

L $\frac{27}{216}$ mf

Matja 10 kap.

Gars un dwehsele

no

Dr. J. Capadoje.



Recepajā, 1910. g.

J. J. Opekta grahmatu pārdošanas apgabidā.

Suworova eelā Nr. 11.

434, 111

L $\frac{27}{216}$

L $\frac{1}{174}$

Gars un dvehfele.

Dr. J. Gayadose.



Reepajā, 1910. g.

J. J. Opyelta grahmatu pahrdotawas apgahdibā.

Simorowa eelā Nr. 11.

Pārb. 1969.g.

VALSTS BIBLIOTĒKA
inv. 434.111.

0309069584

S. D. Šochota bij. «Progrejs» Tipogrāfija, Lēpajā.



Gars un dwehsele.

Deewa wahrds ir dšihws un ſpehzigs un aſäts ne kà kahds abejäs puſës greeſigs jobins, un ſpeeschäs zauri, lihds kamehr pahrfchfir dwehfeli un garu, lozeffus un ſmadſenes, un ir fogis par firds domän un firds prahtu. Ebr. 4, 12.

Deeliffi ſwinigs ir Ebreju grahmatas eefahkums: „Deews daschu reifi un daschadi wezos laifos uf teem tehweem runajis zaur teem pra-weeſcheem, ſchints pehdigäs deenäs uf mums ir runajis zaur to Dehlu.“ Behz tam, kad Pahwils aifrahdijs leelos wilzeenos uf ta Dehla godibu, winſch turpinaja 2. nodakä: „Tapehz mums buhs jo wairaf wehrä nemt“ to nepaſtarpinati no Deewa uf mums runadamu wahrdu, „ka netopam aifrauti paſuſchana“, ka netopam no ſtraumes aifrauti garäm oſtam. Schis breeſmas tad apuſtulis aprahda ar iſraeleeſchu peemehru, kuzi atſwabinati no egipteefchu kalpoſchanas zaur Deewa ſpehku, tomehr ne-eegahja apſolitäs jemes duſeſchana, tapehz ka tee nebjia tizibä pa-klaufjuſchi Moſus wahrda. Sekodams tam paſcham domu gahjeenam, kuzu winſch bija uſachmis agraf 1-mä Korinteeſchu grahmata 10 nodakä, apuſtulis ſtahda ſcho atgadijumu baſnizai preeſchä ka beedinoſchu peemehru: „Tad nu lai bihſtamees, ka jel ta apſoliſchana, wina duſeſchana ee-eet, netop aifaweta un neweena no jums netop eeraudſihts tahds, kas buhtu palizis pakalä. (Ebr. 4, 1.) Un wehl reiſ tant paſchä 4-tä nodakä: „Tad nu lai dſenamees ee-eet tant duſeſchana, ka neweens ne-eekriht tai paſchä netizibas preeſchſihmë. Jo Deewa wahrds ir dšihws, ſpehzigs un aſäts, ne kà kahds abejäs puſës greeſigs jobins, un ſpeeschäs zauri, lihds kamehr pahrfchfir dwehfeli un garu.“

Schis ſafars mums rahda, zil warena noſihme ir muhſu tekſtam, it ſewiſchti muhſu deenäs, kur daudfreiſ jadsird ſcheloschanaäs, kà ewan-geliuma ſprediſochanai ejot tik mäj panahkuma, kamehr wiſada mahau

tiziba un netiziba til aštri ijsplahās. Te usmahzas daščadi jautajumi: Waj baņizaz kalpi isleeto pareisi gara jobinu, proti Deewa wahrdu (Eweš. 6,17)? Waj klaustajai neisturās weenaldisigi? Warbuht spredifis aisker tikai dwehšeli un nemaz neišpreeščās zauri lihdi garam zaur to tas nepanahk jawu noluhku, proti: apšlehptu domu un firds-nodomu at-klahščanu. Deemu preešč Basaras-šwehtkeem mehš apleezinajam Deewa preeščā: „Dauds ir Taru behrmu, kas meklē Taru atspirdšinoscho šehlastibu, un tukšči atgreeschās atpakal.“

Mums gandrihš newajaga peebilst, ka isteizeens muhšu tekstā „Deewa wahrds neatteezas uš bihbeli, bet uš isrunato wahrdu, uš kalpoščanu pee wahrda. Tani laika, kad tapa rakstits šchis apustuku grahmatas lekziōns, jaunās deribas wehl nemaz nebija un weza deriba tapa ar pawišam ziteem wahrdeem apšihmeta: „Mosus un praveešči“, jeb „baušiba un praveešči“, jeb „raksti“. Saprotams, ka nedrihktam apgalwot, ka muhšu teksts wahrdi nekahdā sinā nesihmejas uš rakstito wahrdu. Biheles lasišchana, pehtiščana un stuhdeschana ir loti derigs lihdsjeklis garigas atišchanas weizinaščanai. Zaur to muhšu domas top wehrstas uš to, kas augščā. Muhšu firds war zaur to justees wilkta uš personigu fatiksmi ar Deewu. Bet wisleelakā biheles lasitaju dala jin no peebšihwojumeem, zil mas mehš špehjam tā atraišitees no redsamā drukas wahrda un tā garā pazeltees, it ka mehš dširdetu dšihwo Deewu uš mums runajam. Biheles lasišchana aiskem pa leelakai dala dwehšeles spehšus, bet uš mums runatais wahrds aiskem pa leelakai dala gara spehšus, sinams, tikai tad, ja tas top pareisi isdarits un peenemts. Šchi starpiba mums taps škaidrak šaprotama tuwak apluhkojot muhšu teksts wahrduš.

Pahwils nešaka Romeešču grahmatā (10,17), ka tiziba nahk no lasišchanas, bet no šludinaščanas jeb špredika (pehž greeku teksta: no dširdeschanas). Septiureiš atkahrtotā peekodinaščana, ko baņizaz apškadrotā galwa dema zaur Sawu apustuli Jahni Mšijas draudšču 7 engeleem, nekaneja wis: kam azis, tas lai laša, ko Es draudšēm šuhu,— bet gan „kam aušis, tas lai dšird, ko Wars šaka draudšēm.“ Pee tam lai ari wehl eewehrojam tagadnē leetoto wahrdinu „šaka“, tā tad to, ko Šwehtais Wars „šaka“ draudšču aušis deemu no deenas ari muhšu laikos, neween zaur praveetoščanu, bet ari zaur noteiktu rakstu weetu lasišchanu un isškaidroščanu. Beš šchaubam Deewa šehlastiba nahk šewiščē tahdeem palihgā, kuri aiskaweti peedalitees pee baņizaz kalpoščanas, waj kas newar dširdet kurluma dehk. Sihmejotees uš ziteem

mehs atsihtam, ka zaur ewangeliuma spredikoshanu un swebtu rakstu atklastu lasiſchenu basnizâ top pasneegta ihpaſcha swebtiba, kas naw dabujama zaur bihbeles lasiſchenu mahjâs preeſt h ſewis. Saprotams, abos atgadijumos atkarajâs ſekmes no ta, waj ſlubinaſchana un lasiſchana noteel garâ. Tadeht Deewa wahrdu kalpu ka ari klaufitaju atbildiba ſchâi ſinâ ir toti leela.

Lihdsibâ tas Kungs tehlo daschadas klaufitaju ſchkiras. Dajchi to wahrdu dsird, bet nesaprot; ſkana trahpa gan winu auſis, bet winu dwehſele netop aiſtikta. Ziti to wahrdu dsird un drihs uſnem ar preeku, tas ee-eet wiau dwehſelê, bet ne-eeſpeeſchâs lihds winu garam. Tahdai juhtu ſakufſtinaſchanaï naw nekahdas paſtahwibas, tahdi klaufitaji nem drihs apgrehzibu. Pee treschâs ſchkiras wahrds ari ne-eet tahlat, ka lihds dwehſelei, kura paſtahwigâ ſatikſmê ar apfahrtejo paſauli, top drihs tâ peepildita ar laizigâm ruhpeim, ka top trauzeta wahrda pilnigâ darboſchanaâs. Ir eewehroſchanas wehrts, ka pee pirmajeem, tikai meefigi klaufitajeem, nepaleel nekahdas pehdas no kaiſitas ſehklas, jo putni, t. i. launee gari to aprij. Bet ta wis naw pee diwâm turpmaâm klaufitaju ſchkirâm, kuru dwehſele tapuſe aiſkehrta: pee teem ſehkla parahda kaſhdu darbibu, iſaug kaſhds ſtahds; tahdi laudis mehds gan buht uſtizigi basnizâs apmekletaji un iſpilda uſtizigi ſawus pilſonigus un basnizâs peenahkumus, bet tomehr wiau gars netop uſmodinats no meega. Tikai zeturtâ klaufitaju ſchkira, pee kuras Deewa wahrds ſpeeſchâs zauri lihds kamehr pahſchkir dwehſeli un garu, tikai ſchi neſ auglus, kuras Deews meklê un ſakrahs Sawos ſchkuhos.

Tadeht ir nepezeeſchami wajadſigs, ka ſpredika wahrdi buhtu pehz muhſu tekſta dſihwi un ſpehzigi, lai waretu zauri ſpeeſtees. Muhſu Beſtitajâs ſaka (Zahn. 6,63): „Dee wahrdi, ko Es jums runaju, ir gars un ir dſihwiba“. Te nu warbuht, daschs atbildês, ka Deewa wahrda kalpi, kuri ir Ahdama behrni, newar tapt ſalibſinati ar Jeſu, to meefâ parahdito wahrdu. Bet mums japeemin, ka Jeſus Sawâ dſihwes laikâ wirs ſemes nekad neiſleetoja to waru, kas eekſch Wina mahjoja, ka eekſch muhſchigâ Deewa. Tikai grehku iſnemot, Winſch ir wiſâs leetâs tapis mums zilwekeem lihdsigs muhſu wahjiba. „Tas wahrds, ko juhs dsirdat, naw mans, bet ta Tehwa, kas mani ſuhtijis“, ka winſch reiſâm atfahrtoja (Zahn. 14, 24; 12, 49; 14, 10). Dee wahrdi, ko winſch runaja, nenahza iſ Wina zilwezigas ſapraſchanas krahhuma, ne ari iſ Wina deewiſchigâs gudribas, bet Wina Gars bija weenumehr peegreeſees tam Tehwan, arween gataws no Wina ko ſanemt un to dabuhtu ziteem iſ-

dalit. Tapat wajađsetu ari buht pee Wina kalpeem. Apustulis Behteris pamahza fludinatajus „Ja kas runà, tas lai runà it ka Deewa wahr- dus“. (1 Beht. 4, 11.) Dsitas domas un gaischi peerahdijumi ir das hu- reij koti derigi, lai isihzinatu prahta pretrunas un apgaismotu šavra- šchanu, bet turklaht wir palikt Gars pawisam neaisfahr.s. Tahdi, lam daudj jašprediko, jašnredi allasch tetoschu un isweizigu runu un leelu krahjumu no arweem gataweem peerahdijumeem un šastaidrojumeem. Tahda isweiziba, ture. katrà laikà peewilzigu un pat šaistoschu preekš- nesumu, war tapt drijs par fahrdinašchanu un nowešt pee špredikoscha- nas, kas naw ne Deewa kalposchana, ne dšihws, patlaban ka šmelts uhdens. Tur darbojās tikai fludinataja dwehjeles špehki; ka tad wiaam buhs ešpehjams pamodināt šawu klausitaju garu? Lai to šašneegtu, fludinatajam jarunà patešigi Deewa wahrdi, bet ne „ar wahrdeem, ko zilweku gudriba mahza, bet ar wahrdeem, ko tas Swehtais Gars mahza, garigas lectas garigi apšpreešdami“. (1 Kor. 2, 13.) Uj katru šprediki wajag pamatigi šagat wotees, neween rakstus pehtot, bet par wišam lee- tām karsti Deewu luhđot pehž tahda gara, meera un klušuma, ka mehš tikai to dabuhtu un škaidri ištahštitu, ko tas Kungs grib runat taišni uj šcheem klausitajeem, šchini weetā un laikā zaur mušju muti.

Behž Anania un Safiras breesmigās nahwes kaudis bija isbaitu pilni un apustulu wara un ešpaids tā peenehmās, ka juhdu augštās teefas dušmas tapa no jauna šakurinatas. Apustulus eemeta zeetumā bet ta Kunga engelis atdarija nakti zeetuma durwis, isweda winus ahrā un šazija: „Cita, un Deewa namā šahwedami, runajat wišus šchos dših- wibas wahrdus.“ (Ap. drb. 5, 20.) Tas ir nošihmigs išteizeens, kūršč neruna no zilweka wahrdeem, lai tee ari buhtu nesin zik dšiki un atjau- tigi, bet tikai no Ta wahrdeem, kūršč Pats ir dšihwibas wahrds (1. Jahn. 1, 1), un kūršč kaut gan paaugstinats pee Tehwa labās rokas, tomehr grib runat no debešim (Ebr. 12, 25) zaur Šaweem kalpeem. Ti- kai tahdi wahrdi war buht dšihwi un špehžigi un ašāki nekā abejās pu- šēs greešigs jobins, un špeeschās zauri, kamehr tee pahrščkir dwehšeli un garu. Beš nepastarpinatas parahdišchanas Pahwils nebuhtu warejis nekād dot mums eškatitees Deewa wahrda apšlehptā darbnižā un mums atklaht wina brihnumu pilno darbošchanos mušju eeshčigā zilwekā. To- mehr tas wišs mums neko nelihđsēs, ja nepuhsesimees šaprast apustula pamahzibas nošihmi. Mehš nedrihštam isbihteēs no nenoleedsamām gruhtibām, kas mums usmahzās no wišam pušēm, tiklihđj raugam is- ščširt dwehšeli un garu, šchis mušju eeshčigās buhtibas abas šastahw-

dalas. Sche mums sinatne neko newar palihdset, jo ne anatomija (zilweku meefas fadaliſchana pehz lozekleem) ne chemija (kimiija, preeſchmeta fadaliſchana pehz materiala jeb weelam) ne mikroſkops (paleelinaſchanaſ glahſe) naw atraduſchi ne ſihmes no dwehſeles un gara. Daſchi paganu prahmeeki (filoſofi) ir kaut ko par to jaw ſinajuſchi, bet tikai jaunà deriba dob mums gaiſmu par ſcho dſilo un ſwarigo preeſchmetu. Wezà deribà atrodam gan ari aſtrahdijumus, bet tee praſa loti daudſ ſinaſchanu un ſmalſas iſſchkirſchanaſ, tadeht ka ebreju walodà ir trihs daſchadi wahrdi, kur greeku, jaunas deribas pirmwalodai, tapat ka nuhſu jaunatam walodam, tikai diwi wahrdi ir, proti dwehſele un garſ. Turklaht grehſ ir tà ſabojajis zilweka komplizeto (ſmalſi ſaliktio) buhtibas ſaſtanu un tà pahrwaidojis deewiſchki go fahrtibu, — kalpinadams garu no meefas — tà ka nebija eepehjama nekahda pareiſa iſſchkirſchana, pirms zilweziga daba, ka Deews winu bija nodomajis, tapa parahdita eekſch Jeſus Kriſtus, pat ne preeſch Waſaras-ſwehtkeem. Bija nepeezeeſchami wajadſigs, ka zilwekſ tapa pirms uſaudſinatſ tizibà uſ Swehtu Garu, ka ſewiſchku perſonu weenà deewiſchka buhtibà, un tad atjaunots no ſchi Swehta Gara ſawà zilwezigà garà, eekam wiſch wareja kluht pee daudſ maſ weſeliga eekſata dwehſeles un gara ſawadibà.

Starp jaunàs deribas rakſteem it ihpaſchi Pahwils apſihme ſcho ſtarpibu. Wiſch leeto to wahrdu „garſ“ daudſ reiſ wairak neka wiſi ziti jaunas deribas rakſneeki kopà. (1 Kor. 15.) Wiſch ſtahda preim beidsamajam Ahdamam, ka tam Garam, kaſ dara dſihwu, pirmo Ahdamu, kaſ bija tikai dſihwa dwehſele, un garigai augſchamzeliſchanaſ meefai nuhſu tagadejo dwehſeles meefu. 1) Ja mehs nepaſihſtu Pahwila ſirniſigo luhgſchanu lai „wiſ juhſu garſ lihſ ar dwehſeli un meefu beſwainigi top paſargati uſ nuhſu Kunga Jeſus Kriſtus atnahſchanu“ (1 Teſ. 5, 23.), tad mums wehl waretu iſliktees ſchanbami, ka zilwekſ ir ſaliktſ no trim daſchadam ſaſtahwdalam.

1) Ja ka reformatori tit pat maſ eewehroja ſtarpibu ſtarp dwehſeli un garu, ka romas katoli, no luseem wiſi zehlas, tad newaram brihnitees, ka toreiſejaſ biſheles tulkojumos atrodamaſ ſhini ſina daudſ nepareiſibaſ. Tà augſcham peerweſta weeta (1 Kor. 15, 45), Buters pahrtulkojiaſ pawijam nepareiſi kaſ gan jaunatof wahzu un ari latweeſchu tulkojumof pahrlabof. Bet tàs paſchaſ nodalaſ 44 un 46 p. palizis wehl nepahrlabof taſ wahrdeſ „dabigs“, kur jaſala „dwehſeleſ“, tapehz ka Pahwils rakſta „pſichikſta“ un „pſiche“ noſihme greeku walodà dwehſeli. Tapat 1 Kor. 2, 14 wahrda „meefigs“ weeta jaſala „dwehſeleſ“. Jehl. 3, 15 wahrda „dabaſ“ weeta ja-leel „dwehſeleſ“. Zuhd. 19 „dabigi“ weeta jaſakſta „dwehſeleſ“. Kreewu tulkojumà wiſàs ſchinis weetàs ſtahw pareiſaiſ wahrdeſ „душевный“.

Kad basnizai bija atnēmts fargadams wairogs, dīhwi apustuki, tad usnāhza wiltigi mahzitaji, ka Bājwils bija praveetōjis (Ap. drb.) 20,29,30.), kuri iiplastija ari nepareijus usfkatus par dwehfeli un garu, zaur to tapa pat pateefības mahzitaji atbaiditi pahrdomat par abeju starpību. 1) Nij ta eemešla ari Augustīns šahka mahzit d-tā gadu simtena šahkumā, ka zilweks pastahwot tikai no meefas un dwehseles. Šhi maldu mahziba ir no ta laifa palifufe waldošha neween romas basnizas šchkirā, bet ari pee reformatoreem un wianu pehztetscheem, un wehl schodeen, no wairakeem nenoleegta iippihd religiskā literaturā. Dauds basnizas mahzitaji nebuht neewehro, ka šwehtos rakstos ir leetoti divi daschadi wahrbi. Ziti to usluhfoja tikai par divu daschadu isteizeenu leetošhamu, weenā weetā „meefa un dwehsele“ preistahdidami otrā weetā „meefa un gars“ bet arween to pašhu apšihmedami. Ziti atfina zilweka dwehsele divi daschadas špehjas un darbības weidus, šaprašhanu un juhtas, un usfkatiija garu, ka zitu nošautumu preekšch prahta. Ziti atkal domaja, ka Ahdamam eefahkumā gan esot bijis gars, kurfch esot issudis zaur grehtos krišhanu un furu warot atlihdsinat tikai ar Swehta Gara eemahjofhamu.

Scho wišu bija ijdōmajis launais pretineeks ar wiltigu gudribu. Jo tas apstahlis, ka garu neatfina par zitadu fastahwdalu zilwekā ne ka dwehfeli, ir loti daudš peepalihdsejis padarit tizibu (religiju) pee daudseem par prahta leetu (par Deewu špreedelet), — pee ziteem par juhtu preekšchmetu (garam ejofchu jausmību un šajutumumu un pamudinajumu us Deewu), kamehr wišai muhsu tizibai un Deewa kalpošchanai jabuht garigai draudšibai un personigai šatiksmei ar dšihwo Deewu. Pa tahdu pašchšlepkawigu zelu tahlak eedama basniza ir atduhrufees no weenas pušes us hipnotismu (mahkfligu eemidšinaschanu), špiritismu un tamlihdsigam launu garu darbošchanām, un no otras pušes us materialismu, šas noleeds tiklab dwehseles, ka ari gara ešamību. Kad materialisms pašludinaja, ka zilweks išchkiras no lopa ne pehz wina buhšchanas, bet

1) Daobitejas bīšaps, Apollināris noleedsa divu dabu ešamību (ekšistenzi) eekšch Kristus. Wina pehznahzeji mahzija, ka muhsu Rungam esot bijusi zilweziga meefa un dwehsele, bet ne-esot bijis zilweziga gara, tapehz, ka ta weetā esot bijis Swehtais Gars. Apollinārija malbu mahzibas tapa atmeštās 374 gadā no konziltuma Romā. Konstantinopolēs konziltumā 896 gadā tapa noteefats augsti mahzits bet godšahrigais Pozius un wina mahziba atteezotees us „divām dwehselem“ eekšch zilweka atmešta.

Atanāšijus bija Apollinārija draugs un warbuht šaudsedams Apollinārija malbu mahzību leetojis ta šautkā Atanāšijus tizibas-apleezibā to nestaidro išteikumumu „Šastahwedams iš prahtigas dwehseles un zilwezigas meefas“.

pehž attihštibas, tad šazehlās pret minu jem Deema wadibas leela pretestiba. Daudseem nepatika atsiht pehrtikus par saweem preesthetischeem, tadeht mini šakta pehtit, kahda ir starpiba stārp zilweku un lopu. Ta naw šawadiba, ka zilwekam ir dwehsele, jo lopam ari tahda ir. Pirmāis zilweks Ahdams tapa nošaukts par dšihwu dwehsele (1 Mos. 2, 7.) un taišni tas pats nošaukums atrodās pirmtektā, kur top runats par lopeem. Tas muhs aišwestu par tahlu no muhsu temata, ja mehs šche gribetu aprahdit, ka wairaki špehti, kuri atrodās eesč zilweka, ari atrodās pee lopeem, kaut gan masatā mehrā. Mehš daudšfahrt runajam no lopu instinkta (dabas dšimata) kahds isteikums bihelē naw, un kas leetu nepahrgroša, ka pee wairakeem lopeem atrodās sinams mehšs prahta, pateizibas, naida un mišlestibas, pat atminās.

Leelo stārpibu un šawadibu stārp lopu un zilweku istaija zilweka gars. Salamanē gan ari runā par lopu garu (dwašču—Sal. mahž. 3,21.), „Kas pahrmana zilweku-behruu garu (dwašču) waj tas augščup eet, un lopu garu (dwašču), waj tas semjup nošahpj.“ Ja šchi weeniga weeta ušrahditu, ko lopeem ir neweem dwehsele, bet ari gars, 1) tad wina wišadā šinā peerahda, kahda leela stārpiba ir stārp lopa un zilweka garu: pirmajam jalaiščas lejup, bet otram augščup pee Deema, kas to dewis, (Sal. mahž. 12,8) kad Wišč eepuhta Ahdamam nahšis dšihwu dwašču Turpretim lopi tapa dšihwi dariti zaur Deema weentahrsču pawehli. Tas stahw zeeščā šakarā ar zilweka—weenigi ar zilweka—radišchanu pehž Deema gihmja un lihdsibas, ka šagatawošchanās stahwoklis preetšč Deema Dehla nahkamās zilwektapšchanas un preetšč tās šwehtajām šemēm atpestitai zilwezei.

Bet mehš šche tahlat ne-eelaidišimees uš šcho loti plaščo zilweku un lopu šawadibas tehnu. Par to šche titai wehl šchi beigu peesihme. Ja zilweks nelaujas šewi wilkt uš debesim no šawa Pestitaja (Šahn. 12,32.), tad wišč grimst arweenu šemak un nonahk heidsot tahdā stahwokli, kur tas naw nebuht pahrats par lopu (Sal. mahž. 3,19). Praweetiģā walodā antikristis top nošaukts par lopu jeb šwehru, tapehž, ka wišč zaur pastahwigu atkriščanu šawu garu pilnigi aišlehdšis pret Deema darboščanos un eespaidu.

Pehž tam ka nu ešam dabušči zeku, apzerešim muhsu galweno

1) Cf. 3,31, stahw., „Winu (Egipteesču) širgi ir meša un ne gars“. Šchi weeta šche gandriš naw peemehrojama, tadeht ka aina. Ja to grib nemt burtiski, tad wina titai pabalsta augščejo apzerešumu.

tehmü, sihmejotees uş zilweka dwehjeles un gara şawadibu. Ta ka şwehti raksti nedod nekahda iſſkaidrojuma par ſchim abam garigam leetam, tad ari mehs no ſewis nedrihſtam neko liſt preeſchâ. Tomehr ſakopojot un ſalihsdinot bihbelê iſkaiſitos aiſrahbijumus, mehs tomehr zeram, ſaſneegt par abeju, t. i. dwehjeles un gara darbibu labaku ſkaidribu. Lai muhşu domu gahjeeneem waretu weeglafi ſekot, mehs paſazimim jaw ee- preeſch muhşu pehiſchanas iſnahkumu, proti wiſas muhşu domaſchânas ſpehjas un ſpehki ka ari ſajuhtas peeder pee dwehjeles darbibas. Ar Deemu, ka ir Gars, waram ſtahtees apſinigâ ſatikimê tikai zaur muhşu garn. Un tikai zaur muhşu garu waram ſaſneegt augſtako un weenigi ſeenigo dſihwes mehrki, proti ſatikt ar Deemu.

Mehniſch Dahwidſ atſiſt ar pateizibu, ka Deemſ wiau loti brih- niſchi darijis (Dahw. dj. 139, 14). Un pateſi, brihniſchkiſ ir—daſchâ ſinâ wehl neiſſkaidrojamaſ—muhşu buhtnes daſchadu ſaſtahwdaku ſafars un kopiga darboſchanaſ. Par peemehru, ko ſauzam par redjeſchanu, naw tikai meeſiga paraſhdiba. Preeſchmets, ka atrodâſ muhşu preeſchâ, atſpogulojaſ uş tihkla ahdu azi, bet mehs neredſam no ta neka, ja muhşu dwehjele nedarbojaſ nomoda. Ta no nerwu treekaſ pahrnemſ zilwekſ neredſ ar walejam azim it neka, kaut gan wina preeſchâ eſoſchee preeſch- meti atſpogulojaſ wina aziſ, tadehl, ka wina dwehjele nedarbojaſ. Meh- neſchjehrdſigaiſ (naktſtaiguliſ) eet garam, bet neredſ winuſ, kaut gan nogihmiſ atſpogulojaſ uş tihkla ahdu wina azi. Tapat ir ar dſirde- ſchanu. Troſniſ zelâſ zaur gaiſa wilnoſchamu, tad aiſkar loti juhtigo bungu ahdinu auſi, bet kad taſ noteel mumiſ gulot, tad nedſirdam it neka. Gaiſa wilni dara gan eeſpaidu uş muhşu auſi, bet dwehjele ne- nedarbojaſ, lai uſtehrtu troſni un iſſchirtu wina weidu. Sche eſam jaw peenahkuſchi pee zitaſ dwehjeles darbibas, proti, pee ta ſapratigaſ apſpreeſchanaſ un noteiſchanaſ, ko winai peewed weenſ no meeſaſ or- ganeem. Pa gadeem ſakrahjaſ dwehjele ſmadſeneſ ſinaſchanaſ, kuraſ wina iſleeto p. peem. koku eeraugot un ſpreeſch: taſ ir oſoſ jeb wiſkne, waj putna baſſi dſirdot un taiſa ſlehdſeenu: taſ ir zihruſtiſ jeb ſtraſdſ.

Iſnemot ſapraſchamu dwehjelei ir wehl ſajuſchana. Par peemehru jauka ſemeſ gabala waj mahtſlaſ darba apluhkoſchaua war ſazeli eekſch mumiſ apbrihuoſchamu; muſiſkaſ uſklauiſchanaſ war muhşu dwehjelei ee- pree- zinat waj apmeerinat. Meeſigaſ ſahpeſ aiſker dwehjelei; ja ta top no- weſta waj nu zaur dabigu, waj zaur mahtſligu meegu beſdarbibas ſta- woſki, tad wina ſahpeſ nejuht. Laiziga mihleſtiba, it ihpaſchi peepeſcha, pirmaja azumirkli uſleſmojoſchâ mihleſtiba, zelâſ no noſlehpumaina

eespaida, ko dwehjele dabu zaur azi. Mehs fakam ar nodomu: laiziga mihleštiba, jo mihleštiba us Deewu neželās iſ muhſu dwehjeles, ne ari zaur kaſhdu meeſas organu, bet zaur muhju garu, kurſch ween eeppehji muhs ſaweenot ar neredſamo paſauli.

Ur ſcheem maſ peemehreem peetiſs, lai aiſrahditu uſ meeſas un dwehjeles zeeſcho ſakaru. Beſ meeſas dwehjelei truħkſt nepeezeeſchamo ſatikſmes lihdsjeku ar redſamo paſauli. Meeſas lozekki top kuſtinati zaur dwehjelei, kurai wajaga wimu pakalpoſchanaſ, jo tee peewed winai materialu, kuru wina apſtrahda ſawā neredſamajā darbnižā. Gaduſimteneem ilgi zilweki uſluħkoja meeſu ka zectumu, iſ kura nemirſtigai dwehjelei jatop atſwabinatai zaur nahwi. Pret ſcho maldbibu materialijms ſazehla koti labu preteſtibu (reakzijū) uſſwehrdams meeſas augſto wehrtibu un kreetno darbibu, kaut gan turklaht eekrita pretejā aloſchanaſ, noleegdams zilweka neredſamās ſaſtahwodakaſ.

Muhju biħbeles tulkojumos atrodam wahrbus „dwehjele“ un „dſihwiba“ daudſfreiſ leetotus weenā noſihmē. Tas naħt no tam, ka muhju tagadejā ſtahwoħkſt dſihwibas ſehdeklis ir dwehjele, kuras mitekliſ atkal atrodās zaur wiju meeſu tekoſchās un wijs lozekkus pee dſihwibas uſturojchās aſiniſ. „Meeſas dwehjele ir aſiniſ.“ (3. Moſ. 17, 11. 14.)

Šche newaram tuwaki apluħfot zilweka noſlehpumaino ſtahwoħki meegā, kur nobeidsjās paſchapſiniga darbiba, kaut gan aſiniſ nenotaħjās tezet zaur wiſeem lozekleem, un ſapni wada muhju dwehjelei zaur jaukām un nejaukām ainu telpām (biſchu galerijām). Weħl noſlehpumainata ir nahwe, zaur ko meeſa, atſtaħta no dſihwas dwehjeles uſ reiſ nobeidsj darbotees. Wiſi lozekki un organi gan weħl ir redſami, bet tee ſtahw peeppeſchi meerā, ka troſchnainās maſchinas un ſtelles fabrikā, tikliħdji dſinejs (motors) waj twaiħs top apturets. Domehr perſoniga eekſiſtenze (eſamiba, dſihwoſchana) weħl nebeidsjās. Aſiniſ ſarežē, bet dwehjele lihdsj ar dſihwibu ir pahrwetojuſeez iſ ſawa pirmā mitekla (meeſas) uſ garu, kurā perſona turpina ſawadu, paſtaħwigu (indiwiduelu) kaut ari beſ meeſas dſihwi. Jo zilweks nepaſtaħw tikai no meeſas un dwehjeles, bet turklaht ari no gara, kuru uekad newar atſchirt no dwehjeles, ne pat zaur nahwi. Tadeħl ſweħti rakſti runa no dwehjeles, ka no aiſmigučho (nomiruſcho) gara. Ta Peteriſ atteezina 16 Dahwida dj. 16 p. „Tu manu dwehjelei nepametiſi ka pā“ (mirowu walſti) uſ Jeſu, no kura wiuſch ſaka 1. gr. 3, 19: „Kurā (proti garā) Wiuſch ir nogahjis un ari teem gareem, kaſ zectumā, ſludinajis“ (ſpredikojis). Pee truſta mirdams Peſtitajſ nodod Sawu Garu ta Tehwa rokās (Luħf. 23, 46);

ari Stepinſch luhdſa to Rungu nahwes brihdt: „Rungs Jefu, peenent manu garu“ (Ap. darb. 7, 58). Jehſtavs rakſta (2, 26), ka meeſa beſ gara eſot nomirufe, un pee Jairus meitinas uſmodinaſchanaſ laſam, ka winaſ gars atgreesees (Luhf. 8, 55). Behz nahwes paleef gars un dwehjele neſchſtrami, turpinadami patſtahwigu (individuelu) dſihwi un gaididami ar ilgoſchanoſ uſ atkaſaweenoſchanoſ ar meeſu pee augſſchamzelleſchanaſ. 1)

Bet kaſ tad ir zilweka gars?

Iſplahſtitatâſ domas ir, ka zilweka prahtſ eſot taſ pats, kaſ wina gars. Mehſ jau peeminejam, ka muhſu domaſchana, muhſu ſapratigâ apſina peeder pee dwehſeles darbibaſ aploka. Bahwila pamahziba par garigâm dahwanâm, jeb pareijaſ ſatot: par baſnizâ mahjodama Swehta Gara paſchparaſhdſchanaâm (1 Kor 12, 7.) perahda, ka daſchâſ Swehta Gara wiſaugſtakâſ darbibaſ noteef beſ muhſu prahta lihdſdarboſchanaſ. „So kad eſ Deewu luhdſu walodam, tad manſ gars gan luhdſ, bet man prahtſ neneſſ augluſ.“ (1. Kor. 14, 14.) Scho lihdſ ſchim neſ ſaprotamo rakſtu weetu ir iſſklaidrojuſchi peedſihwojumi tagadejâſ apuſtuku draudſeſ. Zaur Swehta Gara ſpehku zilwekſ war tapt dſihtſ uſrunat Deewu ar taſdeem wahrdeem, kuruſ wiſch pats ne iſwehlê ne ſaprot. Un tomehr Swehtaiſ Gars nekad nepaſemina zilweku, wimu iſlectodamſ ka maſchinu. Pee zilweka gara war peekluht zaur dwehſeli, waj nu ar domaſcham waj ſajuſchanaſ palihdſibu, bet ſche peeminetâ gadijumâ Swehtaiſ Gars eet dwehſelei garâm un dara eeſpaidu taiſni uſ zilweka garu, kuſch, ka uſ debeſ baloſcha ſpahrneem uſ augſchu neſtſ, uſtahpi augſtu pah redſamo paſauli, apſinâſ eſam (lihdſ tam) zitâm reiſâm nepaſihtâ Deewa tuwumâ, un dwehſeles tiltu pahrlêhdamſ, ſpeeſch meeſigſ rmas organuſ iſrunat wahrduſ, kuruſ neſaprot neweeneſ, ka tiſai Deewſ. Ea ir gariga aiſgrahbtiba, gara darbſ, zaur ko ahrejee organi top taiſni un peepeſchi eekſtinati, beſ prahta palihdſibaſ, ta ka Gara paſinojumi top zaurtelegrafeſti, neatſtahdami nekahdaſ pehdâſ uſ wadu, otrâ galâ paraſhdâſ, ka dſirdami wahrdi.

Dtris gaiſchſ peerahdijumſ, ka zilweka gars, kant gan pa leelakai dalai iſlectodamſ prahtu, tomehr no ſchi pawijam atſchſtrâſ un ari beſ wina war darboteeſ, mums atkal naht zaur Bahwilu, kuſch ſtahſta, ka wiſch tapis aiſrautſ paraſiſe, kur dſirdjeiſ neiſſakamſ wahrduſ (2 Kor.

1) „Juſ eſat nahkuſchi pee pilnigu taiſnu gareem.“ Ebr. 12, 22. 23.) Zahniſ redſeja „apaſch ta kwehpinajama altara to aſinſleezinteeſu dwehſeleſ, kaſ ſauza ar ſipru baſſi: zit ugt at Rungſ! (Paraſhd. 6, 9.)

12, 4). Pa scho gara aigrabhſchanas laiku, Pahwila prahta darbiba ta bija aptureta, ka wiſſſch pehz 14 gadeem wehl newareja noteikt, waj tas notizis eeſſch waj ahrâ no meeſas.

Wiſſpahrigâ fajehgumu fajauſſchana ſihmejotees uſ garu un prahtu aiftawe jeb trauze loti Deewa eeſſaidu uſ zilweta garu. Waj muhſu paſſchu aprindâs, mehſ baſniſas kalpi un draubjes lozekki neturam par daudſ leelas leetas no pehtiſchanas, apluhkoſchanas, religioſſas fajufchanas un ſaſuſtinaſchanas, ziteem wahrdeem runajot, waj nepalaujamees par daudſ uſ muhſu dwehſeles ſpehkteem un neatdaram par maſ muhſu garu, lai ſanemtu no Deewa jo wairat zaur parahdiſchanu? Waj netop daudſreij iſſehmota praweetoſchana zaur eeprreeſſchejas un azumirkka pahrdomaſchanas (meditazijas) peelikſſcham jeb peejaufſcham, zaur ko, naw ſafneedsama tihrâs debeſchſigâs ſibens gaiſmas newiltota atſtaroſchana?—Diſla noſihme ſchai ſinâ ir 131 Dahwida dj. 2. p: „Teefſcham, ſawu dwehſeli eſ eſnu remdejis un klufinajis kâ behnu, ſas atſchſirts no ſawas mahtes; mana dwehſele ir pee manis ka atſchſirts behns.“ Lai dotu weetu Deewa parahdiſchanai, waj nu praweetoſchanai, waj zitai kahdai, tad jaapklufina dwehſele ar wiſſeem winas domaſchanas un fajufchanas ſpehkteem. Praweetim praweetojot, un katram no mums, ſas meſſe Deewa Swehta Gara nepaſtarpinatu eeſſaidu, jaatradinâs no ſawâm paſſcha domâm un juhtâm, lai wina gars buhtu itiu meerigs un pilnigi netrauzeti atwehrtſ deewiſchſigâ ſpehſa un gaiſmas ſtrahwai. Saſuſtinatais uhdens eſerâ, warâs atſpogutot tikai trihzoſchus ſaules ſtarus, bet rahmsun lihſdens uhdens lihmenis, atſtaros pilnigi ſkaidru ſaules bildi. Scho laiku ſabeedribas drudſchainais ſtahwoſſis rada nenogurſtoſchu dſihſchanos pehz laizigâm leetâm un mehſ waram drihſ nodotees, ja neſargajamees, ari garigâ ſinâ weltigâm puhlem un raiſem lai tikai waretu ſawu Kungu zeenigi ſanemt, ka to darija Sahzarus mahſa Marta. Bet mums japeenem Marijas daba: jaſehſch meerigi un ar ſwehtâm domâm pee Jeſus kahjâm, muhſu dwehſelei jaſtahw klufu ka atſchſirtam behnram un muhſu garam jabauda tas, ko tas Kungs mums tik labpraht grib dot un paſneegt. Gruh:os dwehſeles darbus ſtrahdajot muhſu gars atrodâs daudſreij nahwei lihſſigâ meegâ. Bihſſigâ ka Jairus meitinai ari muhſu garam jaſateekâs ar Jeſu, bet Wiſſſch newar ahtrat neko darit, pirms „ſtabulneeki“—t. i. muhſu paſſchu apluhkoſchana, pahrdomaſchana, fajufchana un prahtoſchana, naw iſdſihiti ahrâ, lai muhſu garâ walditu pilnigs klufums un meers, ka Wiſſſch—Weens Pats—waretu runat.

Tas tas fazits lai noder par peerahdijumu, ka zilweka gars ir pawisam zitads neka wina prahts. Scho atsihdami, dajchi gribejuschi garu atraft firdsapsina. Bet waj firdsapsina naw tas eefschigais bals, kursch muhs no ta beedina, kas Deewam nepatishkams, un kursch muhs apfuhdj, kad esam grehkojuschi? Tas ir nenoleedsjams Swehta Gara eespajds uj muhsu garu, bet tas naw muhsu gars patz. Mehjs tatschu newaram domat, ka Ahdamam bija preeksch grehkos krichanas firdsapsina, jo winsch bija toreij laimiga nesinaschanâ par to, kas launs ir. Mums daudj wairak jatiz, ka firdsapsinas zehlonis un eefschkums meklejams Ahdama un Gewas nedarbâ, kad wini ehda no launa un laba atsihchanas koka. Bej jchaubam, ari schis koks bija nolikts uj swehtibu, jo winsch tatschu peedereja pee tahs radibas, no kuras ir fazits: „Un Deews usluhkoja wisu, ko Winsch bija darijis, un redsi, tas bija koti labs“. Dsihwibas un atsihchanas kokus war sawâ sinâ wofault par paradises diweem sagramenteem, kas bija doti no Deewa lai dahwinatu zilwekeem paleekamas dahwanas. Nepahrprotams ir tas wahrds: „Un Deews tas Rungs fazija: redsi zilweks ir tapis ka weens no mums, atsihdams labu un launu, 1) un nu lai tas sawu roku neissteepej un nehem ari no ta dsihwibas koka un neehd un nedsihwo muhschigi“. (1 Mojs. 3, 22.) Waj tas nefaskan pilnigi ar wisu to, ko finam par muhsu Deewu, kursch ir ta mihlestiba, ka Wina gudrais padoms pahrwehrtta to apstahkli, zaur kuru zilweks apgrehzinajas par grehzineeka atgreeschanas lihdsjekli? Zaur nepaklawibu pret Deewa banfli zilweks nahza pee launuma breejmigâs atsihchanas, kura winu darija tuhlt nemeerigu, un apsinadamees, ka Deews launumu neeeredj, winsch sahka sajust pret Deewu lihds tam, nepasthamu bihjaschamu. Bet schi ir preeksch krituschâ zilweka wifas gudribas eefschkums. (Sal. sak. w. 9, 10.) Muhsu tagadejâ isteizeenâ leetodami wahrdu bihjaschamu mehjs nedomajam weenmehr pee bailem. Deewa bihjaschana, godbihjiba jaeaudsina ari behrnam, kursch sin, ka tas top no tehwa mihlets. Bet apustulis atgahdina mums augstaku stahwofli, uj ko esam aizinati: „Bailiba naw eefsch mihlestibas, bet pilnigâ mihlestiba bailibu ismet ahrâ; jo bailibai ir moziba, un kas baitojâs, tas naw pilnigs eefsch mihlestibas“. (1 Joh. 4, 18).— Zif eemidfinata ari nebuhtu firdsapsina, tad tomehr wehl atrodâs kahds atlikums pat starp wistumschakeem paganeem. Jo katris Ahdama pehz-

1) Wahrds con-scientia urahda kopigu sinaschamu, zilweks to sin kopigi ar Deewu.

nahzejs eemanto lihds ar grehtu ari schis zaur Deewa schehlastibu eezeltās grehtu ņemes. (Rom. 2, 15.)

Tā tad zilweka gars bija jau pirms wina ņirdsapinas, jo zilweks tapa radiis no meesas, dwehseles un gara fastahwošchs. Pirmais Ahdams bija dsihwa dwehsele; wina gars nebija wehl pilnigi attihstijees, jo tam noluhkam bija nepeezeešchami wajadsiga ņabeedriba ar Deewu un Swehta Gara pilniga zaurņeešchanaš. Wina perņonas, wina ihpatnigās ešamibas (indiwiduelas ekņistenzes) un brihwas gribas widuzis un mitellis bija wina dwehselē (tapehž wina meesa ari bija „dwehseles meesa“ 1 Kor. 15, 46). 1) No Ahdama atkarajās, waj tiks pee waldbas wina buhtnes iž pihschleem weidotā data, waj no Deewa eepuhtitā garigā data. Zaur netrauzetu eespaidu uš zilweka garu, ņewiņchi uš beidšamā Ahdama garu (jo Deewa parahdišchana meesā bija no Deewa jau muhschigi nospreesta) Raditajš gribeja laut zilwekam uņstahpt augstakā stahwoņkē tahdā ņaweenoschana ar Deewu, lai wairs ilgak nebuhtu dwehsele par zilweka perņonibas widuzi, bet gars, lai zaur to zilwekam nebuhtu ilgak dwehseles meesa, bet gariga meesa.

Bet mehs ne-eedroschinamees ušzelt mahzibu par to, par ko Ahdams buhtu warejis ušaugt, ja wiņsch nebuhtu grehtos kritiis. Praktiņkais jautajeens preešch mums atteezās uš krituščā Ahdama dabu, kuras lihdsalibneeki mehs wiņi ešam. Un ņeche tuhlin peesihmešim, ka ar grehtos krišchānu zilweka gars naw iždsiņis, ka dašchi domā, kaut gan zaur grehtu eeksch zilweka notikuše toti leela pahrmaina, kura aišker, tiklab wina garu, ka ari dwehseli un meesu. Domehr Salamans ņaka par krituščo zilweku, ka Deews ešot lizis wina ņirdi muhschibu. (Sal. m. 3, 11) t. i. zilwekam ešot eepoteta ta apšina, ka wiņsch ir noliktš dsihwot wiņpušs kapa un ihpaščā ņatikšmē stahwet ar muhschigo Deewu. — Kad Pahwils ušrunaja Atenā paganus, tad wiņsch atņauzās uš zilwekeem eedšinto dsihšchanos meklet Deewu, eeksch kura mehs dsihwojam, kustam un ešam. (Ap. darb. 17, 27, 28.) Par peerahdijumu wiņsch peeweda ņahda pagānu dšejneeka mahrdus, kas bija ņazijis: „mehs ešam wina rada“. 2) Ka zilweks, kusch nepeedereja pee deribas tautas, un tapehž stahweja

1) Древни бибелѣ: Но не духовное прежде, а душевное, потомъ духовное.

2) Tā bija teizis Aratus, ņahds Zilizijas dšejneeks. Bet pareiņaki, Pahwils ņeche ņimejās uš Kleantes slawas dšeešmas wiņai brihniņchigo weetu Zeum: „Ar tewi mehs wiņi, mehs mirņamee, driņkstam runat, jo mehs ešam no tawas zilts, un atihstidamās walodas eespehja tapa tikai mums par datu no wiņeem, tas dsihwo un leen wirš ņemos“.

ahrupus teeschas Deewa parahdijchanas aprinka, wareja pazeltees us tahdu augstu apsiu, proti, ka zilweks ir rada neredjamam Deewam, tas peerahda, ka zilweka atrodas wehl kaut kas augstaks par wina dwehsele, tahds organs, ar kura palihdsibu winsch eespehja tahku pazeltees pahr redsamam leetam.

Bet pametisim schis wispahrigas peesihmes, un peegreesifimees tuwat muhsu praktiskai tehmai. Mehš wisi sinam muhsu Pestitaja jauko wahrdu, kur Winsch (Luhf. 10, 21) Garà preezadamees luhdja: „Es tew pateizu, Tehws, debes un jemes kungs, ka tu schas leetas esi paslehpis gudreem un prahtigeem, un no tam siu dewis behrneem“. Ka war Deewa noslehpumi par Wina schehlastibas nodomu ar zilwekeem tapt parahditi it maseem behrneem? — Kam ir kahdi peedihwojumi behrnu audsinaschanà eesch ta kunga, tas sinàs zil eewehrigs jeb juhtigs ir behrna gars preefsch deewischigam pateesibam, jaw tai laikà, kad wina dwehseles-domaschanas spehki wehl tik tahl naw attihstijufchees, lai waretu apkert laizigas atsihschanas pirmos pamata likumus. Maseem behrneem ir it sawada interese (patilschana) pee neredsamàs pasaules. Wini mehds parahdit leelaku usmanibu, kad teem attehlo engelū barus, kuri djeed slawas dseemas ap Deewa troni, waj muhsu Pestitaja brihnuma darbus, neka kad wineem kahds stahsta par laizigam leetam. Tas nahk no tam, ka behrna gars wehl ir daudj brihwaks un atklastaks preefsch debeschigeem eespaideem, kamehr wehlatos gados wina dwehsele top aiskaweta no laizigas apkahrtnes isklaidetajeem un jagahnitajeem eespaideem. Daudj dsirdam runajam weenus ar noscheloschanu, zitus ar nizinaschanu par pasaudeto behrnu tizibu. Tas peeder pee Deewa wisdsitakajam sahpen, jo tas, ko wini pasaudejuschji, bija taisni tas, ko Deews teem bija toreis parahdijis — wina Tehwa mihslestibas dahwana. Par wolti wini mehgina pazeltees par jemes miglu ar dwehseles spahrneem, kamehr Deews wehlas, lai tee dotos us augschu garà, ka taptu atspiridinat muhschigàs saules fildoschà gajmà. Tapehz ka behrnu gars ir daudj juhtigaks (sanehmigaks) neka wehlatos gados, tapehz ari šaka muhsu Pestitajs us tahdeem, kas wisu pametuschi, lai Winam staigatu palak: „Pateesi es jums šaku, ja juhs neatgreeschatees un netopat ka behrni, tad juhs nenahsit debesu walstibà“. (Mat. 18, 3.) — Ša behrni tapt, t. i. apklusinat muhsu dwehsele, ka atschirts behrns. Tiklab muhsu domas, ka ari muhsu juhtas muhs peekrahpi it drihs un aiskawe Deewa darbošchanos muhsu garà. Muhsu dwehseles spehki mums war daudj palihdsjet, bet tikai tad, ja wini newalda par muhsu garu, bet tam pa-

klausa, kuras jastahm weenumehr wafâ Deewa netrauzetam eespaidam un inspirazijai jeb Swehta Gara vedwehšchanai. Salamans faka: „Deewa gaischums ir zilweka gars“. 1) (Gal. šat. w. 20, 27.) Vai winšch tahds buhtu, tad Deewam Pašcham to wajag aišdedšinat un degošču usšuret, jo „meefigs (dwehšeles) zilweks nesaneem, kas ir no Deewa gara“. (1 Kor. 2, 14.) „Tikai zaur to, ka mums ir gars, mehš eespehjam apšert garigas pateefibas, šamanit garigus eespaidus, šanemt garigas dahwanas un darit garigus darbus“. (Groser).

„Deewa wahrds ir dšihws un špehzigis un ašats, ne kâ tahds abejâš pušes greefigis šobins, un špeeschâs zauri, lihdi kamehr pahršchkir dwehšeli un garu, lozekkus un šmadšenes“. Lozekki jeb kauli ir muhšu meefâš stalâšchâš, kustešchanas darba rihti; šmadšenes ir kaulu dšihwiba, pamata weela. Ja šmadšenes šašlimst waj, kas wehl šlittati, ijšchuhit, tad lozekki wairs neklausa gribas pamudinajumam, tad wini top par šchkehršli, par nedšihwu nastu pee meefâš un naw wairs leetojami pee deriga darba. Ta ir koti nošihmiga šalihdšinâšchana, kad Pašwils nošauz dwehšeli par lozekkeem un garu par eekšchigâ zilweka šmadšeneem.

„Šuhs nesinat, kahda gara behrni juhs ešat,“ ta runaja tas Kungs Jēsus uš Jehkaba un Jahni, kad wini gribeja šitt ugunij křist no debešim, lai aprihtu Samareešchus, kuri negribeja ušnemt to Kungu (Luhf. 9, 55.) Šche mums ir gaischš peemehrs par Deewa wahrda zauršpeesdošchos, dwehšeli un garu pahršchkirošcho waru. Žebedeja dehli šajuht dšiti, žit apwainojošcha bija Samareešchu ištureschânâš pret Jēsu. Tâpehž wini domaja, ka tas nebuhtu nemâš nepareiši, ja wini ižrahditu winu dwehšelē degošcho karsto mihleštibu pret šawu mahžitaju, un to tizibu, ka Deews winaš darišchot špehžigus eenaidneekus šodit ar uguni. Bet žit daudšreij ir muhju dwehšeles domas un jušchanas wiltigas! Ka winâš aiššedš nuhšu apšinai to apštahkli, ka muhšu gars naw beš wiltus, kaut gan tas išeekâš deembihžiga buhtne, tomehr beš špehka. Žehž Jehkaba 3, 15. ir dwehšeles un wela gudriba tuwa rada. Abi apuštiki neatšina, ka partijâš jeb šektes gars winaš dšina uš tahdu apnemšchanos, kas bija pawišam Jēsus garam preti. Sawâ lehnpřahtibâ wareja Jēsus pazeest daudž šamaku eenaidibu, neka Samareešchu. Jēsus raudaja neatšihtâš mihleštibas ašaras wat par Jerusalemi, ka bija nolawuše přaweēchus un nodomajuše apšolitâ Mešija nahwi. Mihleštiba neapškaitâš,

1) Latweešchu bišbelē nepareiši tulkots dwehšele, šat. wahžu un kreem bišbelē.

tà nedoma uj kaunu, wina pãnešs un pazeesch wiſu. Jehlabam un Jahnim wajadseja wehl mahžitees 32 Dahwida ds. 2 p. noſihmi: „Swehtigs ir taš zilweks, ka gara wiltibas naw“.

Tomehr mehš gribam kaut Deewa wahrdam eespeestees eeksch mums paſcheem lai taš pahrschkir muhsu paſchu dwehſeli un garu, ka abejãš puſeš greesišs jobins. Swehtã křiftibã muhs ir Deewa ſchehlfirdiba atdjemdinajuſe zaur uhdeni un garu. Geſtahditi eeksch Jeſus Křiſtus, eſam dabujuſchi dalibu pee atjaunotãš zilwezigãš dabãš, kura atrodãš eeksch augſchamzehluschã un apſkaidrotã zilweka dehla. Ja paleekam eeksch Křiſtus, tad mums ir „ſpehks waldit muhsu firdi un muhsu gribu un kãtru meeſãš lozekli un kãtru gara ſpehju nodot paſklaufibã Křiſtum. Deewš muhs ir darijĩš ſpehziguš Winam kalpot „atjau-notã gara buhſchanã“. (Rom. 7, 6.) „Deewš ir Gars, un kaš To pee-luhdsj, teem To buhš peeluhgt garã un pateeſibã. Tahduš peeluhdſejus Taš Tehwš melle“. (Sahn. 4, 23.) Taš ir noſihmĩgĩš iſteizeešs: Taš Tehwš winuš melle. Waj Winſch toš ir atradiš? Waj mehš wiau peeluhdsam pateeſi garã un pateeſibã?

Echo rakſtu weetu peewed daudſfreiš pret mums tahdi, kaš domã, ka ſimboli un ſwiniigaš zereemonijaš ne-eſot ſaweenojamaš ar peeluhgſchanu garã. Mehš ſinam, ka abi darbi eezelti no Deewa, un muhsu peedſihwojumi mahza muhs žil daudſfreiš winãš noleek ſkaidru leeziibu par Deewa pateeſibu. Tomehr winãš neatſtahj mums nekãhdu paleekamu labumu, ja taš mums naw par wadoneem, ar kuru palihdſibu neween muhsu dwehſele, bet ari muhsu gars uſtahpj lihdsj debeſu ſwehtai weetai, lai tur ſtatitu muhschigo auglto preeſteri un peedalitoš pateeſi pee Wina aiſluhgſchanaš. Tadehl ari luhdsam debekšbraukſchanaš deenas kolektẽ: „Mehš Dewi luhdsam, wiſuwarenaiš Deewš, lai, it kã tizam, ka Tawš weenpeedſimufchãiš Dehlš, muhsu Kungš Jeſus Křiſtus, debekš uſtahpiš; tã ari mehš ar firdi un prahtu uſ tureen pazeltumeeš, un pee Wina miſtum alaſchĩn“.

Mehš ſche nerunaſim par gurdenuibu, iſklaidibu un gara kuſtribu pa deewluhgſchanaš laiku, kaut gan wairakeem no mums tañt ſinã buhš ſahpigi peedſihwojumi. Bet nemſim augſtaku redſeš aploku, ja to par augſtaku war ſaukt. Mehš ſinam no peedſihwojumeem, žil daudſfreiš religioſtaš domãš aiſaem muhsu dwehſeleš ſpehkuš tã, ka beidſot iſtruhtuſcheeš atihſtam, ka mehš pahrdomajam par Deewu, Wina nodomeem

un s'chehlafstibas darbeem, bet nemaj neapfinamees s'wehtàs domàs Wina perjonigo s'flahbtuhni un nenogremdejamees Wina peeluhg'schana. Meh's finam, ka ir eespeh'jams d'seedat un Deewu luhgt ar aiskustinatu d'weh'seli, un tomehr muh'fu gars neruma pateefi ar Deewu, pilnigi ap'sinadamees, ka Wina a'z's noluh'fojàs u's mums un Wina au'f's mums pee-greefta.

Pateefi ir nepeezees'chami wajads'iga pastahwiga modriba un Deewa luhg'schana, lai muh'fu d'weh'sele taptu usaud'sinata u's pilnigu padewibu un apluf'inata ka behrns, kas at'sch'irts no mahtes; lai muh'fu gars buhtu atweh'r's katrai S'wehta Gara ees'chuk'stes'chanai un paklau'fig's katrai Wina weh'smai un puh'schanai. Jo weenigi s'waidis'chanas s'peh'kà meh's waram pateefi peedalitees pee s'wehtajàm Deewa-kalpos'chanàm, kuzas tas Kungs mums ustizej's, ka Sawas meefàs loze'kteem, lai Wina'sch padaritu zaur mums wir's jemes to pas'chu preesterigo darbu, kuru Wina'sch i'fdara Sawa Pas'cha ap's'kaidrotàs meefàs s'elta altara prees'chà debes'tis.

Ta naw nekahda neprahtiga wahrdu at'fahrto'schana, kad ze'lebrants, tuwodamees altarim, u's katru pakahpi grees'chàs u's draud'si ar s'weizi-nas'chanu: „Tas Kungs lai ir ar jums“. Un draud'ses at'bilde: „Un ar tawu garu“ tapat naw tuk'scha ahriga forma, jo bas'nizas kalpeem pateefi wajag loti ta Kunga wadis'chanas pee kalpos'chanas i'daris'chanas. Ar kermenì wini ee-eet s'wehtà weetà; wianu d'weh'selei wajag nepeezees'chami buht darbigai pee kalpos'chanas i'daris'chanas. Bet ja wianu gars netop no Deewa pateefi pazelt's un pabal'stiits, tad wini nes'peh'j luhg'schanas ka s'wehp'inajumu upuri nest Deewa prees'chà, kas mekle, ja, pateefi mekle tahdus, kas Wianu peeluh'd'i garà un patees'ibà, bet wini tahs t'ikai nolaf'sis. Wisa Deewa luhg'schana naw wi's luhg'schana garà, u's to muh's pastubina Pas'wils (Ewe's. 6, 18).

„S'wehtigi ir tee garà nabagi“. Ja, s'wehtigi tee, kureem, ap'sino-tees s'awu gara nabad'sibu, kuh'tribu un neweiklibu, s'flahpst peh'z Deewa, peh'z ta d's'ihwà Deewa, un kuri klee'd's: kad nah'k'schu turp un parah'di-s'chos prees'ch Deewa waiga? (Dahwid. d's. 42, 3.) — „S'wehtigi tee, kam ir behdas, jo tee tap's eepreezinati“. Deews tas Eepreezinataj's muh'fu wah'jibai nah't palihgà. Meh's nes'inam, ko mums buh's luhgt, kà peederàs, bet tas Gars pat's muh's aisk'tahw ar neis'runajamàm nopuh'schanàm. (Rom. 8, 26.) Deewi'sch'kigais Eepreezinataj's muh's mah'za sa-zir: „Aba Teh'tit!“ Ne wis ka mums liktu prees'chà kahdu weh'fu mah'zibu, ko muh'fu d'weh'sele pakal p'lahpa. Tah'tu no'st no tam; deewi'sch'i-

gais Gepreezinatajs dod leezibu muhsu garam, ka wispehzigais Deems ir pateesi muhsu Tehws, kas tehwišķigā mihlestibā wehlās muhs pee-wilkt Sew arween turat: „Wihwarenajs Deems, kureš fuhtijis Sawu Garu ugunigās mehlēs uš tizigajeem, lai nowehl jums Sawas eedweh-šchanas gaismu, un uspuhšch leesmās eekšch jums Sawas mihlestibas uguni,“ — tā škan apustuku šwehtišchanas wahrdi Basaršwehtkos. Deems tas Gepreezinatajs grib aisdēšinat muhsu garā tahdu behrnu mihlesti-bas uguni, tahdu dedšibu garā, tahdu ilgošchanos baudit muhsu Tehwa mihlestibas šaldumu, ka garā un pateesibā škaitits „Muhsu Tehws debe-šis“ waretu uškapt no behrnu luhpām un eepreezinat Tehwa firdi.

„Swehta Gara pilns,“ tahds isteizeens nahk jaunā deribā dauds-reis preekščā, neween šihmejotees uš to Kungu (Luhf. 4, 1), bet ari uš apustuleem un diafoneem (Ap drb. 2, 4; 4, 8; 6, 3, 5; 9, 17; 11, 24; 13, 9). Tomehr tahds gods nepeeder weenigi amata nešejeem, bet tā wa-jabsetu warēt šazit no katra, kas ir apšegelets un šwaidits ar Swehtu Garu. Šo Bahwils raksta Ewešešcheem (5, 18) un wišu laiku bapnizai: „Dopeet peepilditi ar Garu“. Deems Swehtais Gars grib nolaištees, lai nemtu mahjokli atpeštitā un atšsimuščā zilwekā; bet ja muhsu gars pašahwigi un beš pretrunas neatdarās un nenododās, tad Swehtais Gars top aiskawets wiņu peepildit. Lai nekad neaijmirstam, ka muhsu gars ir pee-ejams wišadeem garigeem eepaideem. Šauni gari rauga wee-numehr eelaustees un tas wineem ari išošees, ja muhsu gars nebuhs Swehta Gara pilns. Še mehs nedomajam pee wela apšešsteem, kas weenigais atgadijeens, kur war teikt no kahda zilweka, ka wiņšch ir pilns šauna gara. Šr daščhadi šaunu garu eepaidi, pat atšsimuščhos, ja, ap-šegeletos Kristus meešas ložektos, un warbuht, ka mehs ilgu laiku tahdus nemaj nepamanam. Tā par peemehru muhsu gars war tapt eemi-ššinats zaur šo Swehtais Gars eekšch mums top apšehdinats un aiska-wets mums špihdet uš wišeem muhsu zekeem un muhs wadit. Gara de-ššibas weetā tā Kunga kalpoščhanā (Rom. 12, 11), mehs tā waram no-škucht bešbehdigā šlintoščhanā, pee šam eedomajamees, ka tā jaw ešot ti-zibas droščhiba, justees droščheem Šianā. (Almos. 6, 1.) Daudšreis muhsu dwehšeles špehku darbiba ir tik leela, ka gara bešdarbiba paleek apšlehpta wišeem zilwekeem, tikai ne Deewam. Tahda išturesčanās padara Dee-wam wišdšitakās šahpes. Tā ir Bahwila breešniga apšuhššiba, kad wiņšch šaka, ka iņemot Šimoteu, naw bijis atrodams neweens kalps, kurešch buhtu firšnigi ruhpejees par Wihlšpeešchu draudši, tapehž ka „tee wiši mekle kas pašcheem, ne kas Kristum der“ (Wihl. 2, 21). — Bah-

wihla grahmata Galateescheem rahda mums wiseem ar nopeetnibu, ka ir eespehjams garà eefahkt un pehz meesà tahlat dshwot. Naw jadoma, ka Galatijas kristigeo buhtu padewuschees meesigàm kahribàm, nebuht ne. Bet wini peekehàràs bailigi pee ta, ko Deews bija eefahrtojis senatos laifos un neiffchihra un atmeta to, ko Deews runaja uš teem torej. Wini turejàs pee Mojus, kas bija Deewa fuhnis pee deribas tautas winas behrnibas laifmetà un negribeja fetot Pahwilam, zaur kuru Deews winus gribeja tagad uš preekschu west. Ja jauneklis gribetu bailigi pee-tertees pee teem likumeem, kuruš tam wina tehws dewa, kad tas wehl bija mašs behrns, tad winšch aifkawetu šawu tehwu winu ušaudfinat par wihru. Ta darija Galateeschi. Aifautdamees uš deewiſchfigeem preeksch-rafsteem zaur pahrmahzitaju (bauflibu), kuri bija loti derigi preeksch behrnibas itahwoffa, wini kalpoja Deewam ar dwehſeli, kamehr garà pretojàs apuštulin, zaur kuru tas Kungs winus gribeja eezelt par brih-weem un peeanguſcheem jeb pilngadigeem dehleem.

Lihdfigà grehtà ari mehš waram eekrist it ihpaſchi ſhini pahrejas laifmetà, kura muhs Deews wed ſoli pa ſolin no wehl paſtahwoſcha, bet lehnam iſſuhdoſchà garigà itahwoffa uš jaunu garigu dſihwi. Ta bija Pahwila laifà, kur Deewa nams un Mojus kahrtibas wehl nebija iſpoſiti; kaut gan jauna nanturiba jaw bija eefahkufes. Deews Sawus darbus nenobeidš nekad uš reiju. Ta ka mehš pamafitinam pahrejam no weena gada laifa otrà, tapat ari teefam ka pa trepèm pahrzelti no weenas garigas nanturibas uš otru. Paſaules wehſture gan naw ſwahriga atgadijuma, ka muhſchigà wahrda zilwektapſchana, ar kuru eefahkàs wiſas paſaules atjauoſchana. Tomehr apſolità Peſtitaja peedſimſchana tapa maš laudin paſinota un no wehl majaka ſkaita aſihita. Schee pehhejee ari neredſeja pa teem peezeem gadeem, kamehr Jeſus uſturejàs Egiptè, redſamajà ſadſihwes itahwoffli ne majako pahrmainu, ne ari nahkamajos diwidemitpeezos gados Nazaretè. Nahdijàs, ka pa ta Kunga ihjo darbibas laifu wirš ſemes nekahda pahrmaina nebuhtu notikufi. Pat tee, kuri bija Wina darbus redſejuſchi un Wina wardus dſirdejuſchi, neſaprata neko no Deewa zekeem, kad Jeſus mira pee kruſta. — Waj nebuhs tapat pee Wina atnahſchanaš godibà? Mums naw nekahda eemeſla ſagaidit Wina peepeſchu atſpihdeſchamu preeksch wiſas paſaules; jo ſwehti rakſti mahza pawiſam zitadi: Winſch nahks pamajàm. Wiſpirmš ka jaglis naſti, no paſaules neredſjets, lai aifweſtu toš uš Zianas kalnu — kur taš ari nebuhtu un ko taš neapſihmetu — kuri garà modrigi un ilgodamees Winu gaida. Tad nahks — ziſ mehš tagad ſinam — otrà

šakrahščana zaur teem septiadesmiteem, kas ščee ari nebuhtu. Un pehž tam buhs ta galigà atščkirščana, kuri buhs palikufchi uftizigi šawam Peštitajam lihds nahwei un To nebuhs aisleegušči breefmigà antikristus laikà. Tikai tad „atšpihdes Wina atnahščana“ (2 Tes. 2, 8; Mat. 24, 29); tikai tad, wišas azis Wina redšes un kas Wina ir duhrufchi, un wišas pašaules ziltis kauks Wina preeščà“. (Parad. gr. 1, 7.) Tikai tad taps ušzelta Wina tuhštioščgadu walstiba wirs semes.

Mehs tagad dšihwojam pahrejas laikmetà. Weenumehr mehs dšir-dam muhšu widu Swehtu Garu runajam, ka tagad topot Eliša šagatawots, lai tas waretu turpinat Elišas darbu pehž wina aiseeščanas; ka tas Kungs tagad išwehlot un ičrihkojot Sawus septiadesmitos, kuri tapschot drihs išsuhitiiti septinàm bajunièm atškanot. — Kas ščee septiadesmiti ir, kur un ka wini top šagatawoti, tas mums lihds šchim wehl pilnigi nesinams. Šchahdà pahrejas laikà mums it fewiščki japaleek kľusu jaatščkir muhšu dwehšele un garà jabuht modrigeem un jaluhds Deems, lai mums neaišeetu garam Swehta Gara eetšchufšeščana, un lai mehs neapšinadamees netrauzejam jeb nekawejam to Kungu muhs wešt uš preešču, un lai tam Kungam naw muhs jarahj—ka tos diwus, Wina mišledamus, Emanš mahžekľus par „nesapraščeem un širdskuhtreem“ (Luhf. 24, 25).

„Ja mehs garà dšihwojam, tad lai ari garà štaigajam“ (Gal. 5, 25). Peedšimufchi zaur ušdeni un Garu, mehs ešam špehžigi zaur Deewa šchehlastibu dšihwot Garà. Muhšu gars, kas naw wairs kalpinats no ahrpašaulè peegreeštas dwehšeles, war tagad eenemi šawu ihšo štahwofli, un ja winšč laužàs pateeši wadit no šwehtà Gara, ari pahrwaldit meesu un dwehšeki; ja winšč laužàs peepildit neween weenreij preešč wišeem laikem zaur apuštulu roku ušliščšanu, bet joprojam zaur mums dahwinatas Deewa dahwanas nemitedamos pamodinaščšanu (2 Tim. 1, 6), un zaur paštahwigu dšihwibas ušdens dšehrišanu, kuršč išeet no Deewa un ta Šehra goda krehšla. Žitadi ari apšegeletec newarès štaigat Garà.

Wiša dwehšeles dšihwiba, ari wišleelafajos mahšklas un šinatnes waronos, ir šahpju pilna. „Wišs ir neeziba“. (Sal. m. 1, 2.) Dšihwes apnikums (taedium vitae) top tehlots gandrihs wišà jaunlaiku rakšneezibà, zaur ko peenemàs breefmigà mehrà paščšlepkawibas. Samaitajoščais kritikas (apšpreeščanas) gars, pašlubina laudis luhkotees uš katru leetu un parahdibu ar neustizibu un šchaubiščanos un buht ar wišu ko nemeerà. Pašaules pahrlabotaji jeb lahpitaji (jozialisti) šapno no nahša-

meem selta laikeem, kuras wini doma šafneegt zaur starptautiskās (internacionalās) pasaules šahrtības pahrgrōfīšanū un apgahšchanū. Lai ari numms nepeeliptu šchahds dšihwes apnikums, tad mums jaluhdī deewiškīgais eepreezinatajs, tas Swehtais Garš, lai Wīnšch pilditu muhšu garu un atwehrtu mums gara azis, ka mehš waretu išškirt, ka wīša pašauļe un radība bailojās dšemdeshchanas šahpēs. Scholaiku neapraftamās breesnīgās behdas un zeeschanas ir tās Kristus basuizas mahtes šahpes, no kurām izseltees Jēsus Kristus personīga walstība wirs semes un šwehtigako preeku muhšchiba netrauzetā, bejgalīgā šabeeđribā ar Deewu. Neskaitamee noslehpmi, kuri mums ir wisapfahrt, taps atklahti wīseem, kuri atsihs, it ka wini tapušchi atsihti. 1)

Bet lai nedomajam, ka tas wīšs taps šafneegts peepeshi un it ka pats no sewis pee ta Kunga Jēsus Kristus atšpihdeshchanas. Bej šchauhām, eekšch katra no mums notiks leela pahrmaina, kad šchi šatruhdamā un mirstīgā meežas buhda pahrwehrtītees par nešatruhdamū un nemirstīgu. Saprotams, ka to zilweku garīgais darbs nebūhs bej panahkumeem, kuri šawā laizīgā dšihwē buhs zihnijušchees ar nenogurstošchu nopeetību, lai išlaustos zauri teem daščhadeem kawekleem, kuri aistura muhšu garu, kad tas grib dšihwot un palikt šadraudšibā ar Deewu. To zilweku gara puhlini nepaliks bej šekmēm, kureem šche naw peetizis ar Deewa klahtbuhtnes prahta atsihšchanu un juhtu peedšihwojumeem, bet kuri tā zihnijušchees ka Jēhšabs — nenogurstošchi lihbj kamehr šahka deena ault — lai tā taptu peepilditi ar Swehto Garu, ka wīnu pašchu gars waretu pazeltees uļ augšchu, lai redsetu to neredšamo Deewu un dširdetu neišsakamus wahrđus. Mehš drihštām domat, ka zilweka gars, ja wīnšch šche wirs semes par špihti daščhadeem šchis dšihwes šchkehršchleem top pašahwīgi darbinats un wingrinats, ari peeaug leelumā, plaščhumā un peenemās apkehršchanas špehja, un ka tas israhdišees ari nahkamajā stahwołki par leelu labumu, kad wīši laizigee kawekli buhs nowehrsti. Pahwils šaka norahdidams uļ stahwołki pehž augšcham zelschanās (1 Kor. 15, 41): „Weena šwaigšne ir špoščhaka par otru“. Waj nahwe naw dandšreis Deewa šchehlastības darbs, lai atrašitu Sawu behrnu garu no šchis laizīgās dšihwes išklaidetajeem un kawetajeem eepaideem, ka šchis gars taptu jo wairaf peepildīts no Swehta Gara un darīts zee-

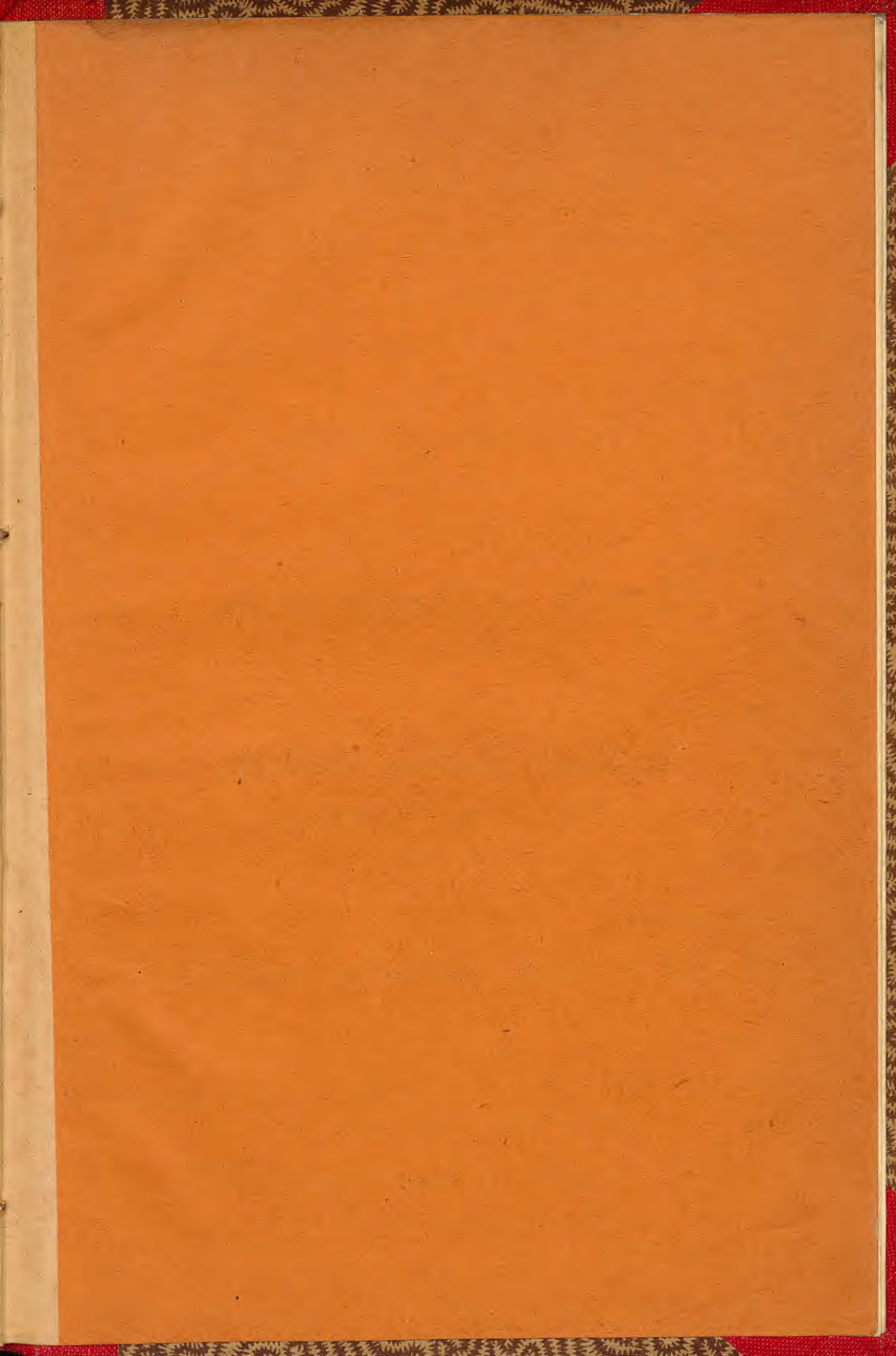
1) Laikam naw wīs bej nosihmes, ka Pahwils (1 Kor. 13, 12.) eesahst ar wispah-rigo „mehš“ un pabeids ar it aprobeschoto „es“. Wīši gan nefasneegs tahdu pitnigu atsihšchanu.

nigs un spehņigs eenemt nahkamajā pašaulē augstaku, derigaku un svehtigaku weetu?

Mehs gaidam zēribā, kaut mehs buhtu starp teem, furi taps pahrewēriti peepēņi, weenā azumirkti, bes nahwes (1 Kor. 15, 51). Lai Deews dod, ka mehs netaptu nekad atrasti ka tahdi, kas to Kungu aiskawe un tā nowilzina Wina apsolīšanas peepildīšanu zaur to, ka mehs kalpojam Deewam tikai ar muhšu dwehjeļi un nestaigajam Garā. Lai labak godinajam Deewu šawā meesā un garā, kas peeder Deewam. (1 Kor. 6, 20.)

Bet pats tas meera Deews lai juhs svehti zaur zaurim, un miš juhšu gars un dwehjele un meesa lai beswainigi top pašargati uš muhšu Kunga Jēsus Kristus atnahšchann. (1 Tes. 5, 23.)





J. J. Dppelta

== **grahmatu weifala apgabdi bā,** ==

Deepajā, Suworowa eelā Nr. 11

ir dabujamas ūahdas loti eeteizamas grahmatas :

Ch. Dieterle.

Jesus un sozialis.

Makšā 10 kap.

K. Kotha.

Kadiba ir Deewa darbs.

Makšā 5 kap.

K. Kotha.

Bihbele Deewa wahrds.

(Bihbele un Babbele).

Makšā 5 kap.

Dr. F. Wiganda.

Mušu tizibas pamata mahzibas.

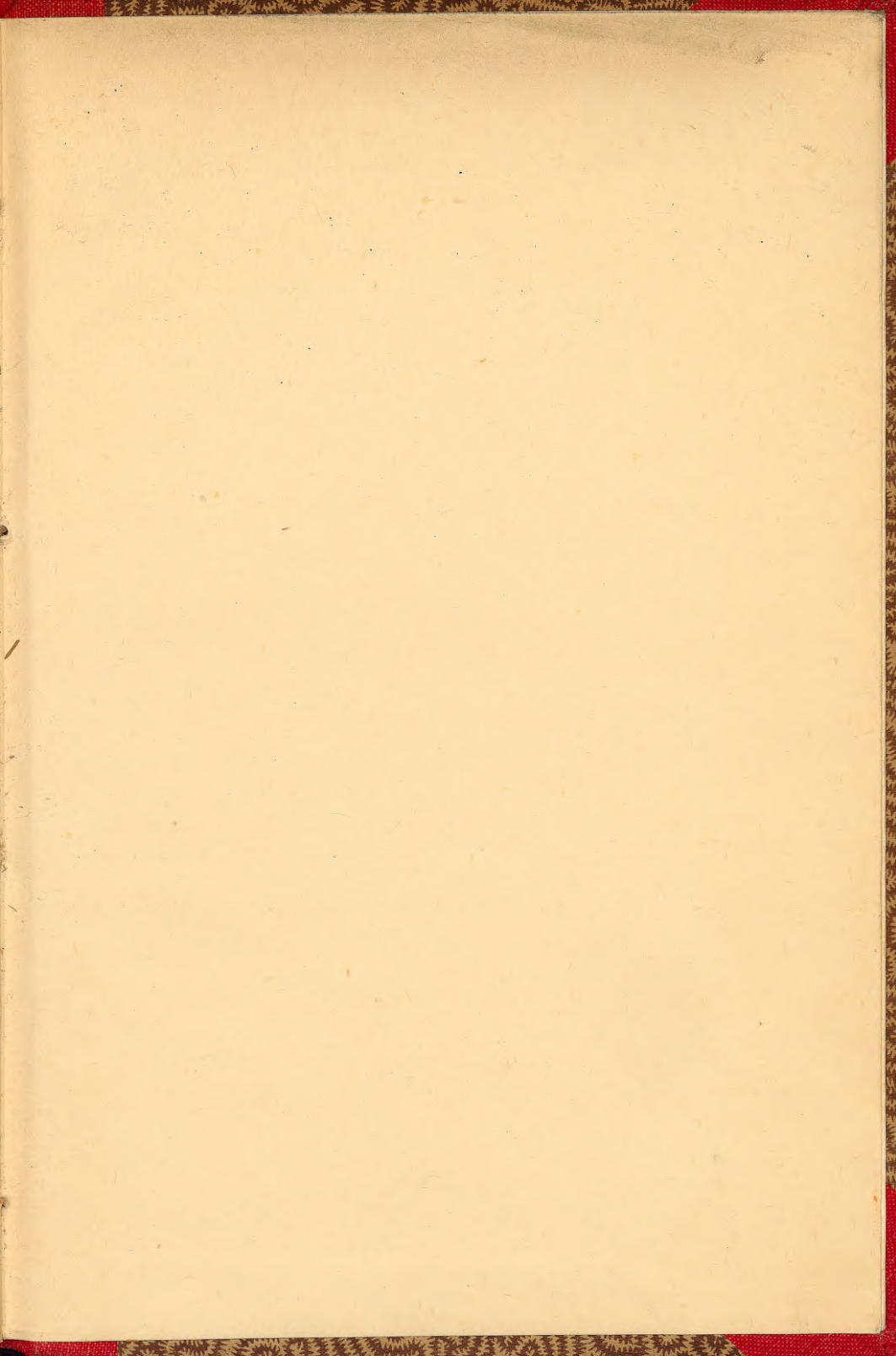
Makšā 15 kap.

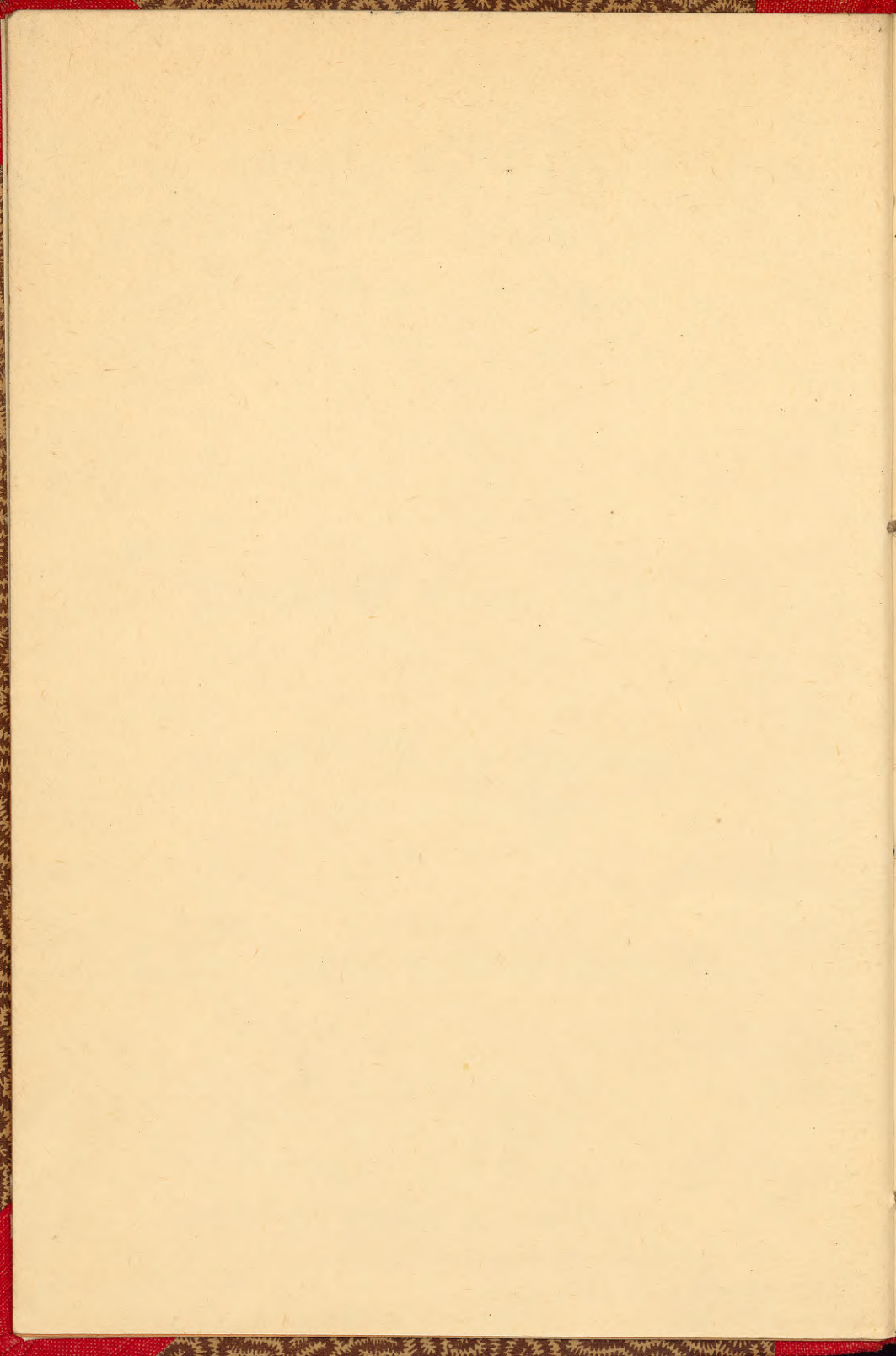
Apstallejot, ar eesuhstitu pilnu ūamāšu, maiaakais lihdi 5 eš. no mana

ūidewuma, pasta ūuhrijums par brihwu.

J. J. Dppelta grahmatu pahrdotawa,

Deepajā, Suworowa eelā, Nr. 11.





LATVIJAS NACIONĀLĀ BIBLIOTĒKA



0309069584