

Strahdneeku zela foma Nr. 11.

J. Behrīnīch-Anderfons

„Demokratiskās“ Latvijas  
valsts pamati  
un tinas nākotne

Motto: Meyer, wo reitest du hin?  
Was weiß ich?  
Srag' das Pferd.

(Meijer, uš kureeni tu jahj?  
Rā lai es to šinu?  
Praši manam širgam.)

3f wahzu satirās.

1923. g.

L. K. P. Grahmatu Apgahdneeziba „Spartaks“.

Stadthaus zu Leipzig Nr. 11

A. 270/13/10/10/10

„Eigentümer“  
Wolke  
im Jahre 1910

1910  
1911  
1912  
1913  
1914  
1915  
1916  
1917  
1918  
1919  
1920

1921  
1922  
1923  
1924  
1925  
1926  
1927  
1928  
1929  
1930

Strādneekū zela soma Nr. 11

9

Wisu temju strādneeki, savenojatees!

678

J. Behriņšch-Andersons

„Demokratiskās“ Latvijas  
**walsts pamati**  
un winas nahkotne

Wotto: *„Meyer, wo reitest du hin?  
Was weiß ich?  
Frag' das Pferd!  
(Meijer, uz kurieni tu jahi?  
Nā lai es to sinu?  
Brak manam zirgam.)  
Iš wahzu satras.*



1923. g.

E. K. P. Grahamatu Apgādneezība „Spartaks“



1283

L. V. B.  
In 359.402 ✓

03.04.02.9905.0006.821.

Drufats „Spartata“ tipografijā.





## 1. Modernee zilweku ehbejt.

Raut fur us Klusà okeana salam dšihwo masa zilweku grupa no insulaneeſchu tautu zelma. Gauzas wini par f a n a f e r e e m, un no zitàm ſchl tautu zelma ziltim atſchiras ar to, ka wini ehð fawas ziltš peederigoš. Ne tadehl, ka winuš apdraudetu badš, jeb tadehl, ka wineem fawas ziltš peederigo gala ſewiſchli gaumetu; bet all weenfahrfchaš mahntizibaš, ka gadijumà, ja ſahbš ſchis ziltš peederigals neapehstu weenu jeb otu fawas tautas brahli, pehdejais kaut tad wehlatu waretu apehst winu.

Uš ſchl kanakeru ziltš redseš ſtahwokka, ſahlot ar Latwijas walšis nodibinaſchanoš, ir ſtahwejuš ari Latwijas buřchujišlā waldiba. Tā lā ſchis waldibas pirmais galwa bija ſpezialistiš galas lopu audſeſchanā, zilweku — t. i. ſtrahdneeku gala wineem ehſchanai teeſchli nebija wajadšiga, bet pehž ſtrahdneeku ašinim ſcheem laudim loti ſlahpa. Un ar iħstu kanakeru mahntizibu wini litāš uš ſtrahdneeku kauſchanu.

Warbuht bijuſchais Latwijas ministru preſidents Umanis un eelſchleeru ministrs Urwedš Bergš, par kuru waldibas laimetu ſchis grahmatinaš pi mās no alās buhš runa, eebildis, ka wini naw ſahwuſchli wiſuš, bet gan tilal komu-niſtiſki domasoſhoš ſtrahdneekuš un toš, kuri arodbeedribāš ſtahweja atbildigāš weetāš.

Warbuht wiinu eebildumš ir pa balai pa-  
matots, bet tikai tai nosihmē, lahda lihdsigu  
eebildumu leetoja lahdaš zitas, zitadi samehrā  
augsti attihstitas, zilweku ehdeju, meschonū ziltš  
preekštahwis. Uš sawu weesu, eiropeschu, at-  
rahdijumlah, ta wina ziltš peederigee ehđ zilweku  
galu, winsch dšili apwainots — un swehtās dusmās  
issauzas:

„Nelad mehš neesam ehđuschī zilweku galu,  
mehš ehdam tikai wiinu smadsenes!“

Luhl, ar tahdu pat apwainotu sčestu wa-  
retu atbildet art Ulmanis, Bergš, Kweests un  
wiš tee, kuri nahls pehz wineem. Nelad wini  
naw gribejuschi islaut strahdneekus wišā wišumā,  
bet wiinu apetite zentās tikai pehz darba tautas  
smadsenem, taš ir, pehz teem strahdneekem, kuri  
stahweja un stahw strahdneeku organiskaziju wa-  
doschās weetās. Bet wiinu zilweku ehdeju teef-  
smes schahds eebildumš tikpat mas groša tā  
šinamā wirsaischa ustrauktais protestš.

Ulmanis, Bergš un wehl daschš labs no  
wiinu pehznahzejeem Latwijas strahdneeku kusti-  
bas wehsture ar neisdschschameem burteem tikš  
eerakstitti, tā masās latweeschu tautas k a n a k e r -  
t u m a preekštahwjt. Wehl ilgi pehz tam, tad  
Latwijas ahres glahšis komunisma šaules mir-  
dsoschee stari, strahdneeku mahres šaweem behr-  
neem stahšis druhmus stahstus par Ulmani un  
Bergu, kuri lika nosleptawot tos zilwekus, kuri  
zihnijās par zilwezes laimi un labtšahjibu, kuri  
zihnā par zilwezes labaku nahlotni seedoja wišu,  
ir sawu persontgo dšihwi, ir sawu labtšahjibu un  
beldset sawu dšihwibu.

Rad es rakstiju sawu broschurinu „Uš ta  
balstas Ulmana waldiba?“ man nebija peesjamš  
daschi ta laika dokumenti, kuri Latwijas walstš  
dibinatajus raksturo, tā wišnetthratos masās lat-  
weeschu tautinas nodewejus, kuri sawā naidā



pret Latwijās strahdneezibu faktisti figure, tā  
dselšs diwisiju, Golza un Vermonta awanturu  
organisetajt. Šhats aprindās, kurām slanas  
slawas dseefmas dseed latweeschu pilsoniskā prese,  
naw Imantu un Lahtschplehschu. Tur ir tikai  
Rangari! Dumschi un netihri Judaju tipi,  
lahdi jeb lahdreis pasaulē hijuschi. Paklausigi  
ahrsemju kapitalistu wergi, kuru ideals ir winu  
wehbers un naudās mats. Šho  
„augsto idealu“ interesēs wini ir gatawi pahrdot  
neween Latwijū, bet gatawi lihst us wehdera wiš-  
netihratā ahrsemju spekulanta preeskā un laist  
wina netihro sahbatu soles.

Bet Latwijās darba tautai ir jastin, ta schee  
slawenee „nazionale waroni“ ir neween  
wisreebigatee darba tautas eenaidneeki, bet ari  
latweeschu tautas nodeweji, winaš labako dehlu  
istauschanas prowozetaji un wispasaules kapita-  
listiskā kanafertuma preeskstahwi Latwijā.

Pirms mehš runajam par Latwijās walsts  
nahkotni, mums nepeezeeschami sinat, las atrodas  
tagadejās Latwijās walsts pamatā un us lahdeem  
prinzipeem schi walsts zelta. Mums jastin, lahdi  
„augsti nazionali-patriotiski“ ideali  
darbojas pee „brihwās Latwijās“ pamatu ist-  
schanas.

## 2. Kapitalistiskās Latwijās pirmee pamata almeni.

Šhoreis nerunastim wairš par Latwijās  
walsts teescho dibinaschanu un par teem luhgum-  
raststeem, kuras mihsu pilsoniskee nazionalisti kuh-  
lija Bawarijas prinzim Leopoldam, bet gan pa-  
lawesimees pee leetam, kuras plaschatam masam  
wehl mas pasthstamas. Mehš sinam, ta Latwijās  
walsts dibinaschanas laika Latwijā leelu lomu  
spehleja Wahzijas walsts preeskstahwts Augusts

Winningš. Pēc viņa, un pēc viņa palīgbestības, griešanās ir Latvijas burschuafija, ir sociāldemokrāti, tadēhl no švāra šķeit atstahsiit viņa wehstull, kuru viņš raksta par vāhzu salbateem Latvijā un kura nodrutata „Vorwärts“ 455 numurā 6 septembri 1919. g. Wehstules saturš jekofchš :

„Aštotās armijas saldatu padomsju kongresā, kursch us manu inziatiwi sanahza Rīgā 17. nov. 1918. g., eeradās lahds landschurtmisiš no fara spehla dalam, kuras stahweja pēc Dau-gawpils un subdsejās par leelineeku usbrukumu eem. Ustraukts viņsch tehloja leelineeku „pahrdrōschō bestaunibn,“ ar lahdu viņi kopsch wairak deenam speeschotees wirsk vāhzu fara spehla dalam, pēc tam pēc vāh-zeem neatrodot gandrīh nelahdas preteschki-bas. Viņsch prasija, lai fara spehla tiktu noskaidrota leelineeku buhtiba un lai steigšchus tiktu suhtiti palihga spehli.

Kongress nesinaja, ko ar šchim subdsibam eesahht. Par taru ar leelineekeem neweens nedomaja; tadēhl sinas par viņu usbrukumu kongresu ahrlahrtigi pahrsteidsa. Kapechz mums ar leelineekeem jālaro? Starp mums un viņem nebija neweena strīhdus punkta. Un pēc tam suhtit wehl pastiprinajumus, tas is-likās pilnīgi neeespehjami. Fara spehla dalas noteikii prasija, lai viņas suhta us mahjam. Pat tad, ja mehš grībetu, nebuhtu bišis eespehjamš kaut lahds palihga spehkus suhtit, weenkahršchi tadēhl, ka neweenu fara spehla dala nebuhtu pawehlei paklausijusi. Ta-dēhl šcho subdsibu pagaidam atstahjam bes eewehribas.

Somehr šchāi kongresā iswehletai aštotās armijas zentralpadomei jāu nahloschās deendš ar šcho ļautajumu nahzās rehlinātees.



Lihdsigās sūhdslbas nahza no wīsam pufem. Daschās weetas muhsu salbati bija sahluschi ar leelineeteem brahlotees, pee tam balidami sawas tara mantas. Seels daudsums tara mantu, — leelgabali, maschinu slintes un munizja — lahda zela krita leelineeku rotas. Surpretim zitās frontes dalās, sewischki us seemeleem no Beipus esera, bija notikuschas nopeetnas sa durfmes. Uly nowembra mehnescha beigam jau bija sahlusi kustetees VIII. armijas fronte. Tagad jau bija slaidri redjams, ka sarkandis armijas kustibam ir jaws noteikts plans un ka muhsu tara spehka dalas wais naw spehligas leelineeku us preeschu eeschanu apturet.

VIII. armija bija demoraliseta un daschas grupas likwdejās paschas no sewis. Daschās weetas leelineeku usbrukumi issauza paniku un behgschanu. Uri Beipus esera fronte neisrujeja un sarkandis armija, nahtdama zaur Jgouniju, nowembra beigās jau bija safnegusi Widseimes seemelu robeschu.

Gandrihs latru deenu mehs par scho stahwolli apspreedamees VIII. armijas Zentralpadome, peeazinadami komandejoscho fastahwu. Bet ari komandejoschās eestahdes bija bes laut lahda padoma, un es liku preeschā organisset aismugures armiju, kura fastahditos no brihwprahitgeem. Komandejoschās eestahdes peenehma manu planu, tilai no ta nelas nelshahza. Surpretim stahwollis tapa ar latru beenu draudojchās. 28. nowembri es ar pahrwaldes preeschneeku von Gosleri greefamees pee VII. armijas komandeera, generala von Ratchena ar preeschlikumu, peelift energistatas puhles aismugures armijas nobibinaschanai. Generalis pastaidroja ka pee demoraliseta armijas fastahwa winsch us laut

lahdam setmem nezerot. Diwas deenas es ar scho pastaidrojumu apmeerinajos. Bet tad katastrofa tapa arween nopeetnata, es VIII. armijas padomei liku preefscha noturet kopeju apspreedi ar generalschtaba schesu, majoru Franzl. Apspreede bija stipri wehtraina. Wisi schec wezee saldati bija pawisam noschluschi un netizeja wairs nekam, weenigi sabrumam, un nebija spehjigi nekahdus noteiklus lehmumus peenemt. Es winus peespeedu dot sawu peekrischanu, ja naw eespehjams nodibinat aismugures armiju, tad masakais peelikt wiskas puhles un fastahdit no apmehram 6000 wihreem fastahwoschu diwisiju, kura segtu muhsu kara spehla atlahpschanos. Tas tila peenemts un saldatu padomes lozelli — Simens un Platte no Rigas un Roberts Alberts no Jelgawas — apzeloja fronti un atgreesas ar leelu skaitli brijwprahtigo, no kureem tila fastahdita ta fauktā „dselssdiwisija.“

Somehr saldatu padomes puhles bija weltigas. Armijas wirslomanda lawejas diwisijas organiseschanu iswest. Desmit deenas pehz schi lehmuma neweenam ofizeerim wehl nebija usdots usnemptes dselssdiwisijas fastahdischanu. Lai nowehrstu galeju sabrukumu Zentrala saldatu padome nolehma ussahkt ar leelineekeem farunas. Schis farunas noitka Daugawpili ap 5. lihds 7. dezembrim un dewa apmeerinoschus panahkumus. Weenodas, ka leelineeki dos wahzu kara spehla dalam laiku fahrtigi atlahptees, un tikoi pehz tam eenems no wahzeem atstahtos semes gabalus.

Kab par farunu panahkumeem tila pastnots karaspehla dalam, tur schi sira tika faremta ar leelu preeku. Somehr noruna ne wisur



tika tureta, jo leelineešem laitam litās, ta wahzi peeteefoſchi ahtri neattahpjas. — Wini weetam aikal uffahla ſawus uſbrukumus un baſchās weetās muhſu ſalbatuſ peefpeeda uſ pilnigu ſapitulozju. Daſchās weetās turpre- tim wahzi ſita leelineeſuſ, ſewiſchli Meſlen- burgaſ draguni.

Schahda leetu gaita, ſaprotamaſ, wiſnepa- tihſamala bija preeſch Latwijaſ wald i- baſ, kura bija nodibinajuſeſ Riga 18. no- wembri. Ja leelineeſi eenemtu ſemi, tad Lat- wijaſ republikas deenaſ buhtu ſtattitaſ. Gandrihſkatru deenu pee mania eera dāſ ministri — Ulmaniſ un Walters un luhdſa ruhpeteeſ par labaku ſemeſ aiſſardſibu. Eſ, ſaprotamaſ, newareju neſo wairal darit, tā jau biſu darijiſ un turpinaju darit. Ari lat- weeſchu ſozialiſti (Richtung Gaase- Laufant-Merges) nahza pee mania gandrihſkatru deenu un mania p- ſtrahdaja lih dſigā wirſeenā. Stah- wolkliſ tapa wehl komplizetatiſ zaur to, ta ari paſchu ſemeſ, taſ ir, Latwijaſ leelineeſi arweenu droſchali pazehla galwu. Rad 14. no- wembri uſnehmoſ ſawus amata peenahtu- muſ eſ tuhlin pirmāſ deenaſ atzehlu eepreeſchejo zensuru un ſapulſchu aiſ- leegumuſ, tapat aſſwabinoju no zettumeem ari politiſkoſ eeflodiſtoſ. Saſarā ar to ari leelineeſi notureja ſawuſ ſapulzeſ un uffahla dſihwu propagandaſ un agitazijaſ darbibu. Preeſch mania jau bija pilnigi ſkaldreſ, ta uſ nopeetnu pretoſchanoſ ſarlanat armijaſ naw to domat. Eſ peegreeſchu tagad galweno wehribu ſikā tam, lai muhſu kara ſpehta dataſ, ziſ ahtri ween eefpehjamā dabutu prom un

istwest, zik ween eespehsamz, wehrtigato kara materialu.

Pee tam man wajaðseja latweeschu prasibas, dehl turpmakos semes apfargaschanas, tomehr atsiht. Mehš bijam winu semei atnehmuschl ir paschwaldibas ir paschaisfardsibas eespehsamibas un muhsu moralists peenahkums bija — apfargat semi til ilgi, tamehr wina patt sawu aissardsibu noorganise.

Ta ta ar ktru beenu wairat bija rebsams, ka ari projekteta dselssbiwisija bija wairat tikai laba wehleschanas, ne ta fattists spehls, es 8. dezembri brauzu us Berlini, lai Wahzijas waldibu pamudinatu suhtit us Baltiju zihnas spehligu ka aspehlu. Waldibas preefshahwit, un fewischli toreisejais kara ministrs Scheuchs, mums apsolija droshu palihdsibu. Tomehr schi palihdsiba nenahza. Projekteta dselssbiwisija fastahdjahs beidsot no apmehram 500 jauneem saldateem, kuri wehl nelad laujas nebija dalibu nehmuschl. Tomehr wini reisem lahwas tihri labi. Bet Latwijas liktent wini newareja grost. Peelineeki to eenehma bes leelam puhlem.

Up seemas swehtleem man jau bija plinigi skaidrs, ka pehz dascham deenam mums buhs Riga ja atstahj. Schai laika leelineeki at-radaš ap 40 kilometrus no pilsehtas. Pa to starpu Latwijas waldiba Riga, ar wahzu palihdsibu, bija fastahdijust daschas latweeschu rotas. Tomehr schis rotas bija loll neustizigas, un jau pehz dascham deenam, 26 dezembri, sadumpojas un tika peespeestas padotees zaurkanonadi no anglu kara lugeem, kuri stahweja Rigas ostā.

Neatkarigi no Latwijas waldibas, bet ar pehdejās sijaschanu un peekrischanu fastahdi-



jās Baltijas wahzu brijwprahtigo armija, kura nosauzās par „Baltijas Landeswehr“ (Baltische Landeswehr), un tapat tā latweeschu rotas tika apbrūnāt ar wahzu eeroisheem un muniziju.

21. dezembri Daugavā eerabās angļu kreiseri un 23. dezembri es famehmu no angļu wirspawehlneeka usatzinajumu us apspreebi, kura ari tajā pat deend sanahza us angļu kreisera. Šai apspreebē angli passaidroja, ka pehz pameera noteikumeem muhsu peenahkums esot palikt semē til ilgi, kamehr wint to prasot. Wint aisseedsa mums latru turpmaku kara spehka dalu un kara materialu aisseeshanu. Es wineem passaidroju, ka pahtraukt wahzu karaspehka aisseeshanu naw eespehjams, jo tas issautu wahzu saldatu sadumposhanos, zaur to sajukums taptu wehl leelaks.

Šai laika, kad es Latwijās waldibai dewu šaprast, ka wišs ir pagalam un ka Rīgu naw eespehjams naturel, Latwijās waldiba dewa solijumu, ka wina ir ar meeru dot Latwijās pilsonutees fihās wišeem wahzu saldateem, kuri apsolitos peedalitees zihnā pret leelineekeem. Tika issrahdats atteezigs lhgums, kuru parastija 29. dezembri. Lhgumu parastiju es un Latwijās ministri Umanis, Paeglis un Sahlits. Ka šim lhgumam waretu buht kahda nosihme es toreis nedomaju, jo pehz ta, to redseju Berlinē, es schaubijos, ka no Wahzijas buhtu sagaidami Latwijai palihgi.

Nakti no 2. us 3. janwari pehdejee wahzu saldati aistahja wairakās weetās degošo Rīgu, un jau nahlošhā rihlā pilfehā cenahza leelineeku preeshpulti. Es, kopā

ar Latwijās waldibu, eesahumā pahrzehlos  
 us Jelgawu, bet tad bija redsams, ka ori  
 Jelgawu newarēs noturet, tad 8. janwari pahr-  
 zehlos us Leepaju. Scheit attal no  
 jauna mani eelenza, gan Baltijas  
 wahzeefchi, gan latweefchu, ir kon-  
 serwatiwi, ir demokrati, ir sozia-  
 listi, ar luhgumeem — wehl reis  
 greestees pee Wahzijas waldibas  
 un isdabut militaru palihdsibu  
 preefch Latwijās. Sagad Latwi-  
 jas waldiba bija jaugatawa west  
 nopeetnas farunas par wahzu  
 saldatu iuhliteju noweetofchanu  
 Latwijā, dodot wineem semi un pilsonu  
 teefbas. Schis farunas tifa ussahktas jau  
 Jelgawā.

Es brauzu wehl reis pee Berlines  
 waldibas, kur man dewa padomu, werwet  
 brihwprahtigos, kurus tad waldiba apbrukotu  
 un atalgotu. Schai zelojumā mani  
 pawadija latweefchu sozialists  
 Dr. Menders, kurfch kopā ar mani  
 greesās pee Wahzijas waldibas  
 ar luhgumu — suhtit Latwijai  
 palihgā kara spehtu\*). Es eerihloju

\*) War scho sawu zelojumu Dr. Menders saka, ka  
 winsch neefot wis brauzis kopā ar Winningu weenā  
 wagonā, bet burtiiki saka: „Ar Winningu esjatikos  
 Berlinē . . . Mans nodoms bija issinat, kahdu  
 palihdsibu mehš, latweefchu sozialisti, wa-  
 ram gaidit no rewoluzionarās (lat real-  
 zionarās Scheidemana) Wahzijas . . . pret cebru-  
 fuscheem komunisteem . . . Man Berlinē esot  
 peenahza ustrauzoschas sikas, ka komunisti eenehm-  
 schi Werawu un Widsemes peerobeschu apgabalus un  
 nahl us Rigu, pee lam wahzu pulsti atshppjas . . .  
 Es greesos pee dsweem tautas komisareem, lai no-  
 skaidrotu wineem nepanesamo stahwolkli, kahdā Lat-



brihwprahtigo werweschanas biroju „Baltensland“, kursch strahdaju fastland ar kara ministriju. Behz dascham nedelam mehš jau aissubhtijam us Kursemi pirmos brihwprahtigos.

Mani Baltijas „draugi“ man weenmehr usmahzās, ta werweschanas uisaukumos fewischi wajagot uswehrt apsolids teesibaš — nomestees us dšhwi Kursemē. Es atbildeju, ta saldateem pee werweschanas ir japasino tas, tas stahw lihgunā un tas parakstis. Es, kaprotams, liku kaprast, ta Latwijas waldiba turēs wahrdu un peeschlirs wahzu brihwprahtigajem Latwijas pilsonu teesibas, tas wineem dos lihdsigas teesibas ar ziteem pilsonem eeguht ari semi un zitu ihpafchumu.

Daudsas werweschanas weetas, un fewischi atsewischi werwetaji, lai guhtu labakus panahkumus, neturejas stingri pee dotam direktiwam un apsolija wahzu saldateem wifas eespehjamās leetas, galwenā kahrtā semi Kursemē. Es, kaprotams, bju taja pahrleezibā, ta Latwijas waldiba ari schajā punktā buhš us meeru, ja wikal buhš redsamās sekmes un wahzu brihwprahtigo leetderigums.

Un sekmes neispalita. Leepaja, tura janwara beigās bija stipri apdraudeta, tila patureta. Nota laika schakot Kursen-

---

wiju eerauj wahzu okupazijas armijas behgšana. Sarunā ar Landbergu bija klakt ari Winnings.

No pascha Mendera taisnoschanās wahrdeem. ta redsamās, ir stads, ta winsch kopā ar Wahzijas sozialnodewejeem luhdsā imperialismu palihgā pret komunistem, tas ir, pret proletariata rewoluziju.

mes atbrihw of čana gahja ſranſi  
uſ preekſču.

Ropſč ta laika man naw bijs iſdewibas  
un laika uſturet ar Latwijas waldbibu perſoni-  
guſ ſafaruſ. Veetu goita, tā ſnamſ, nehma  
zitu wirſeenu. Tiſko Ruſſeme bija atbrihwota,  
Latwijas waldbiba greeſa laſchofu uſ otru puſi,  
un no noſlehgtā lihguma tureſčanas nebija  
wairſ ne wehſtſ.

Ra Latwijā wareja raſtees jauna fronte  
ſtarp Latwiju un wahzu ſaldateem, tur galwena  
ſahrtā ir wainiga Latwijas waldbibas lihguma  
lauſčana. Muhſu ſaldati ar pilnu  
teeſibu jutāſ peekrahpti".

Šho wehſtuli Auguſtſ Winnings rakſtijs  
tai laiktā, tad atwanturiſtſ Bermonſ-Uwa-  
lowſ no Ulmana waldbibas peekrahpteeem wahzu  
ſaldateem ſahla organiſet ſawas huliganu bandas.  
Winnigam par godu jaſaka, ta wiſč ſawas  
wehſtules beigās, ſuru winas plaſčuma behl  
neaiſtahſtu, uſwer, ta peekrahptio wahzu ſaldatu  
nodoms — nemi ar waru wineem apoſolitās tee-  
ſbas — ir beſprahtſ, un ta wini zil ahtri ween  
eeſpehjamſ, no Ruſſemes jaaiſwed. Bet pee-  
krahptee wahzu ſarelwi, no kureem daudſi, zere-  
dami uſ dſihwi Ruſſemē, bija iſpoſtijuſči ſawu  
eehſihwi Wahlijā, neſlauſidāſ pat uſ ſawas wal-  
dbibas aiſrahdiemeem, un Bermontiam bija ahr-  
ſahrtiigi weegli no wineem ſaorganieet leelako dalu  
ſawas armijas.

Ra Bermonta armijas pamats bija Ul-  
mana waldbibas lihgumi ar wahzeescheem, taſ  
pahraſ weegli ſaproiamſ. Tā tad Bermonta  
aſereſ un latwju jaunatnes iſkauſčonas organi-  
ſetajo bija Ulmana waldbiba, un wiſt tee, ſuri  
toreiſ Ulmani atbalſtija, ſoziaलिstus neiſſlehbſot.  
Bet lauſim wehl runat dokumenteeem. Tai mums,



warbuht, nepahrmešiu nepareisu tulkofšanu, pee-  
wedifim wišpirms Ulmana waldibaš noslehtu  
lihgumu ar wahzeefšeeem originalā. Winkš  
flan:

Der deutsch-lettische Siedlungsvertrag.  
Riga, den 29 Dezember 1918.

Vertrag.

Zwischen den Bevollmächtigten des Deut-  
schen Reiches und der provisorischen lettländi-  
schen Regierung.

1. Die provisorische lettländische Regierung er-  
klärt sich bereit, allen fremdstaatlichen Heeres-  
angehörigen, die mindestens vier Wochen im  
Verbande von Freiwilligenformationen beim  
Kampfe für die Befreiung des Gebietes des  
lettländischen Staates von den Bolschewiki  
tätig gewesen sind, auf ihren Antrag das volle  
Staatsbürgerrecht des lettischen Staa-  
tes zu gewähren.
2. Die deutsch-baltischen Angehörigen des lett-  
ländischen Staates erhalten das Recht, in  
den Reichsdeutschen Freiwilligenverband ein-  
zutreten. Andererseits bestehen für die Dauer  
des Feldzuges keine Bedenken gegen Ver-  
wendung reichsdeutscher Offiziere und Unter-  
offiziere im Verbande der deutsch-lettisch Kom-  
pagnien der Landeswehr als Instrukteure.
3. Das im Vertrage vom 7 Dezember den deu-  
tschen Balten zugestandene Recht zur Bildung  
von sieben nationalen Kompagnien und zwei  
Batterien im Verbande der Landeswehr wird  
seitens der provisorischen Regierung ausdrück-  
lich garantiert, auch wenn § 2 der vorliegenden

Abmachung zur vorübergehenden Auflösung der deutschbaltischen Verbände führen sollte. Bei einer Erhöhung der Zahl der lettischen Kompagnien der Landeswehr tritt eine entsprechende Erhöhung der Zahl der deutschen Kompagnien ein.

4. Die in Ausführung von § 1 notwendigen Listen, über Zu- und Abgang von Freiwilligen, werden der provisorischen Regierung mindestens einmal wöchentlich übersandt. Es wird auf Grund dieser Listen zwischen den Vertragsschließenden festgesetzt werden, welche deutsche Staatsangehörigen sich das Staatsbürgerrecht gemäß § 1 erworben haben.

gez. August Winning,  
deutscher Gesandter in Riga,  
K. Usmanis, Ministerpräsident,  
Fr. Baegle, J. Sallits.

Latweeschu walodā šchis dokumentis īan  
felofchi:

Rigā, 29. dezembri 1918. g.

### Lihgums

stary wahzu walstis pilnwaroto un Latwijas pa-  
gaidu waldibu.

1. Latwijas pagaidu waldiba apsolas wiseem šwešsemju armiju peederigeem, kuri masakais ischeiras nedelas brihwprahitigo pulkos zhnijuschees preelšč Latwijas walstis atswabinaschanas no teelinee leem, us winu brihwprahitigu wehleschanos peeschkirt teem pilnas Latwijas walstis pilsonu teesibas.
2. Baltijas wahzu Latwijas walstis peederigeem teef dota teesiba cestahtees Wahzijas walstis



brihwprahtigo saweenibas. No otras puses newar tikt zeltas eerunas, ta pa kara gahjeena laiku wahzu armijas ofizeeri un unterofizeeri wahzu-latweeschu pulkos un landeswehra teef isleetoti ta instruktori.

3. Pagaidu waldbiba noteikti garantè Baltijas wahzeem 7 dezembra lihgumà apsolitàs teefibas, ta wini saweenibà ar landeswehru war dibinat septinus nazionalus pulkus un diwas baterijas, ari tad, tad pehz § 2 mineitàs norunas balteeschu-wahzu saweenibas pagaidam tiklu likwidetas. Kad tiklu pawatroti latweeschu pulki, balteeschu landeswehrs dabun teefibu ari sawus pulkus ar atteezigu skaitli pawatrot.

4. Lai waretu iswest § 1 mineito lihgumu, tad wjadstgee faraksti par brihwprahtigo skaitlikto itahwofli pagaidu waldbibat tiks peefuhititi masakais weenreis nedela. Us scho farakstu pamata abas lihguma flehdsejas puses tad warès galigi notahrtot, turi Wahzijas walsts peederigee ir eeguwscht § 1 mineitàs Latwijas walsts pilsonu teefibas.

Parakstijuschi: Wahzu walsts suhtnis Riga:  
Augusts Winnings.

Latw. pag. waldbibas ministru  
presidents: R. Ulmanis.  
Ministri: Fr. Paeglis,  
J. Sahlits.

Us schi lihguma pamata, peeleefto tlaht to, kas netika uslikts us papira, bet apsolits mutiski, Wahzijà tika sawerweti tuhstoscheem no kara ispostiti, bijuschee wahzu armijas salbati, kuras willnaja Latwijas pilsonu teefibas un seme Kursemè. Wini likwideja sawu eedsthwi un dewas us Latwiju laimi eekarot.

Tā Latwijs pilsoniskā valdība sleidza līgumus, turos teel garantetas wifabas teesibas gan weetejeem wahzeesch-em-baroneem, gan Wahziid fawerweeteem armijas aalritumeem, ja ween wini Latwijs pilsoniskajai valdibai palihds zihnitees pret Latwijs strahdneeteem. Te pahrat staidri redsami muhsu nazionalee „lahtschplehschi“, melni un neihri Rangari, kuri par sawu personigo labklahjibu un sawas bagatneeku schiras interesem pahrdod wisu, ari Latwiju\*).

Schee Rangari, atbalstidamees us Antantes meera līgumu, saweem sabeedroteem dotos un dokumentariski parastitos solijumus neso neattaisno. Schai līguma lauschana! bija smagass felass, kuras maksaja loti daudssas latweeschu jaunatnes dshwibas. Scheem Rangareem, kuri ar saweem wahzu saldeteem doteem solijumeem atwiliinaja us Kurseni tuhkstoscheem wahzu huliganus, naw teesibas runat ar nazionalu fajuhsmu nar latwju jaunatnes zihnu pret Bermona melpajeem pulkeem. Par to latweeschu jaunajam dshwibam, kuras krita 1919. g. wafara pce Zehsam pret landeswehru un dshsediwisiju, ta ari pret

\*) Ar sawu nodewibu schee laudis sabka jau nodardotees okupazijas laika. 1918. g. Rigas pilshias dome suhtija us Berliini sekoschu rakstu:

„Wina majestatei Wahzijas keisaram un Prussijas tehnam“.

„No dshias pateizibas sajuhtas apgaroida Rigas pilshias dome ir atsinusi un isteiz sawu wehleschanos, ja ir nepezeeschami sawenot Wildsemi, Igauņu un Kurseni us wiseem laikeem weend dshinta monarkija, sem zehla Hohenzollernu nama kundshas. negrosama usiziba pret Wahziju“.

Bes wahzeem scho dokumentu parastijuschl ari walraki latweeschu pihlari: Krasikalns, Weinbergs un ziti.

Rahds zits dokumentis runa par to, ta slawenais eelshleetu ministrs A. Bergs wedis sarunas ar baronu preehschahwi Alkselu von Rotu, par latweeschu tautas nodoschann, peenemot ministru portfelt baronu walbiba.



Bermonta bandam zihnotees, ir atbildīgi latvešču pilsoni. Latvešču tautai ir jāsin, ka Bermontu un Goltzu aseram pamatu lika Ulmanis, Sahlīš, Paegliš, Walters un daudsi ziti latvešču demokrāti un sošaldemokrāti, kuri no wahzu buršuhjuisldās waldības luhdja palihgu p ret Latwijaš strahdneeteem, un beidsot šho palihgu dabuja, wahzu armijaš a'kritumu, huliganu weida.

Ka talsni dotee folhumi bija par pamatu bermontisman, redsams no wahzu saldatu peenemtām resoluzijam. Man pee rofas ir lahda 25. augustā 1919. g. Jelgawā peenemta resoluzija, kura nobrukata „Vorwāris“ 436 numurā no 27. aug. 1919. g. Winaš faturs wahzu walodā felofhš:

„Die lettlandische Regierung hatte den im Balticum im Kampfe gegen den Bolschewismus stehenden Truppen Bürgerrecht zweck Ansiedlung versprochen. Dieses Versprochen wurde gebrochen.

Wir sämtliche in Kurland stehenden Truppen sind fest entschlossen unter allen Umständen unser mit unserem Blute wohlervorbenes, durch Vertrag verbrieftes Recht, auf Bürgerrecht und Siedlung in Lettland aufrechtzuerhalten. In festsensfestem Vertrauen zu unseren Führern, bitten wir diese mit uns auszuharren un nicht zuzulassen, das wir um unsere Zukunft betrogen werden. Wir bitten einstimmig Herrn Major Bischof, diese unsere Bitte unserem Oberbefehlshaber Herrn Grafen von der Goltz vorzutragen“.

Im Namen der Delegiertenversammlung:  
Pionier Engell 2. Pionier-Kompagnie der eiserne Divisjon.

„Latwiski taš buhtu feloschi:

Latwijas waldiba apfolita tam kara spehta dalam, kuras Baltija zihnijas pret leelnee-  
teem, pilsonu un nomeschanas teesibas; schis  
folijums tika lausts.

Mehs wisi Kurseme stahwoscho kara spehtu  
dalu peederigee esam zeeti apnehmufchees,  
sem katreem apstahlkeem muhsu — ar muhsu  
afnim pirktas un zaur rakstisku lihgumu ga-  
rantetas teesibas us Latwijas walstis  
pawallst neezibu usturet spehta. Ur  
zeeschu ustizibu us muhsu wadoneem mehš  
luhdsam pehdejos kopā ar mums palikt zihra  
un nepeelaist, ta mehš sawas nahlotnes ze-  
ribas teekam peekrahpti. Mehš weenbalfigi  
luhdsam majoru Bischofu muhsu lihgumu no-  
dot wirspawehlneekam grafam von Goltzam“.

Delegatu sapulzes wahrda parastijis pioners  
Engelsš, dselsšdiwisijas 2. pioneru pulka.

Tamluhdsigas rezoluzijas ir peenemtās wifas  
Goltza armijas dalas. Un wifas winas atfauzas  
us to, ta Latwijas waldiba winus peekrahpuš.  
Ta ta Wahzija sawerwete „Latwijas at-  
fwabinataji“ bija wisflitakais ele-  
ments, lahds ween domajams, tad schi pee-  
krahptichana preelsh scheem huliganeem bija taisni  
uguns pakulas, jo wini wareja atfauktees un ari  
atfauzas us sawam teesibam. Tagad scheem lau-  
dim, kureem bes schaubam bija wehl zitadi mehrkt,  
nekā eelarot apfolitas pilsonu teesibas, bija weegla  
leeta sagatawot sawas awanturas. Wahzu dselsš-  
diwisijas lomandeers majors Bischofs kareiwju  
delegatu sapulzes jau atklahti usstahjas, ta wahzu  
saldateem wineem apfolitas teesibas janem pa-  
scheem, un ar eerotscheem rotas jaeknem Kurseme.

Goltz, ta ofizielš Wahzijas kara spehta  
wirspawehlneekš, saprotams, atklahti newareja



uſtahtees la dumpigo ſalbatu wadonis. Wina  
 armija ofizielit likwibejās, bet wiſus nemeerigos  
 elementus ſalaſija Vermonts. Ko Latwijai  
 dewa Vermonta awantura, tas ir jau plaſchi  
 ſinams un par to nerunaſim daudſ. Vermonta  
 armija palika atpakal taiſni tee „Latwijas  
 atſwabinataji,“ kuri warbuht maſal zereja  
 uſ Latwijas pilſonu teeſbam, bet ſawas teeſbas  
 gribeja iſmantot, lai to, kas wineem apſolits,  
 nemtu laupſchanaſ zela. Un wini nehma wiſur,  
 kur tiſa ſlaht. Lai likwibetu Vermonta bandas,  
 wajadſeja upuret daudſ jaunās bſhwibas.  
 Preeſch tam? Par to mehſ jau runajam.  
 Tehwi un mahtes! Praſeet ſawus dehluſ at-  
 pakal no Ulmana, Sahliſcha un ziteem naziona-  
 lajeem Rangareem. Wini ir tee, kuri ſagotawoja  
 juhſu dehlu iſtauſchanu. Un ne tiſai Wahzija  
 muhſu Rangari melleja palihdſibu pret latweeſchu  
 ſtrahdneeſeem, wini to melleja wiſzauri. Uri  
 Sweedrija.

Tā 3. janwari 1919. g. Stokholmas lair-  
 raſti ſino, ta tur eerihkots bi rojſ brihw prah-  
 tigo werweſchanaſ latweeſchu zihnai  
 pret leelineeſeem. Nodomats pret leeli-  
 neeſeem ſarihtot plaſchaku fronti, pee tam ſchis  
 frontes noorganizeſchana uſtizeta freewu ge-  
 neralim Judenitſcham, kurſch zeturtdeenās  
 wakara zaur Somiju un Igauniju braukſhot uſ  
 Latwijiu.

No teitā mehſ redſam, zif loit tuwās at-  
 teezibās muhſu nazionalee Rangari ſtahw ar wi-  
 ſeem Baltijas notifumeem. Winu nodewiba liſa  
 neween pamatus Vermonta aſerai, wini bija  
 ſlaht ari pee Judenitſcha awanturas pamatu lik-  
 ſchanaſ. Rahdas aſinu ſtraumeſ un zif daudſ  
 zilwetu poſta maſaja ſchis awanturas, naw  
 eeſpehjams pat aprehkinat. Un wiſſ tas tiſa or-

ganisets ar weenu noluhku: zihkai pret strahda-  
joscho darba tautu.

Tā tad Latvijas pilsoniskās  
walsts pamatā tika likti Kangaru  
nobeweju darbi, weltigi isleetas  
jaunatnes asinis un ahrprahstigs  
naids pret strahdneekem.

Rā us scheem pamateem Latvijas pilsoniskā  
waldiba turpinaja sawu darbibu, par to runastm  
nahloschās nodalās.

### 3. Ko Latvijas pilsoniskā waldiba darījusi eeschejās politikās laukā?

Man, saprotams, naw eespehjams sche us-  
statitt wifus tos „waromu“ darbus, kurus mihsu  
nazionalee Kangari weifuschi eeschejā politikā.  
Jaaprobeshojās ar dascheem notikumeem, kuri  
tomehr mums spehj parahdit scho tanschu ihsto  
dabu. Latvijas tautiskā burschuasija, kura loti  
mihst sadshwoja ar zara gubernatoreem, poliziju  
un schandarmeem, kura loti uszihstigi palhdseja  
wajat strohdneeku kusibas darbineekus pehz tam,  
kad no Kreewijas trona nosuda zars Nikolajs II.  
un darba tauta nehma waru sawās rolās, pee-  
peschi sahla runat par patstahwigās Latvijas di-  
binaschanu. Ra schi patstahwigā Latvija bija  
wejabstiga, tā kontrewoluzijas bāse pret Kree-  
wijas rewoluziju, tas pats par sewi saprotams.  
Ar lahdeem lihdsleekem schi Nutantes kontrewo-  
luzijas bāse jeb Latvijas „nazionalā walsts“  
tika organiseta mehš jau redsejam eepreetschejā  
nodalā. Sagad ihst par nazionalo Kangaru  
darbibu paschu mahjās.

Kad 18. nowembrī 1918. g. Rīgā Operas  
mahjā bija nodibinata Latvijas „demokratiskā“  
republika, schis jaunās republikas waldibas pir-



mais darbs bija—ar wahzu saldatu palihdribu—  
ifllhdinat R i g a s s i r a h d n e e l u p a d o m i.  
Pee strahdneetu padomes ifllhdinafhanas tila  
leetoti eerotfchi un bija eewainotee. Pehz tam  
fahlas noteitta strahdneetu kusitbas wajaschana.  
Latwijas sozjaldemokratija (leelineeki) wareja dar-  
botees tilai ilegalti. Tomehr jaunās waldbibas  
pusē nebija netahdu peefriteju. Plafchās masas  
noteikti stahweja sozjaldemokratiu (leelineetu) pusē,  
un praftja burfchujiftās waldbibas padsthschānu.

To finaja ari jaunā burfchujiftā waldbiba  
un tadehl, bes saweem aisttahweem wahzeefcheem,  
fahla organifet sawus latweefchu pulkus, turu  
weenigais usdewums bija zihnitees pret strahd-  
neefcheem. Bet fchee pulki wehl nebija faformeti,  
lad winos jau pazehlās rewoluzionars nemeers,  
kursch noweda pee faz. lischānās. Latwijas bur-  
fchu afstijai sawu diwas nedelas wezo armiju wa-  
jadseja nomeerinat ar angļu leelgabalu palihdribu.

Par fcho notikumū wahzu laikraftā „Vor-  
wärts“ 359 numurā no 31. dezembra 1918. gada  
sem wirsraftja:

„Wahzu un angļu weenota fron-  
te,“ nodrukata felofcha fina:

„Swehtdeen, 29. dezembri, fadumpojās abi  
latweefchu pulki un pastaidroja, fa wini pahr-  
ees pee leelineefcheem. Latwijas ministru pre-  
fidents Ulmanis greesās pee wahzu-balteef-  
fchu landeswehra pulkeem ar luhgumu,  
dumpineefus aibrunot, tomehr, ar noluhfu  
nepaafinat tautifko naidu, wahzi eefahlumā  
atteizās to darit. Tad Latwijas waldbiba zaur  
angļu konsulu greesās pee angļu kreifera lo-  
mandeera, kursch sawulahrt greesās pee wah-  
zeem ar preeifchlitumu par aktiwu ufstahfcha-  
noj. Us lopejas norunas pamata, kura notika  
us angļu kreifera, starp wahzu fuhini, Rīgā,  
Latwijas waldbibu un wahzu-balteeffchu landes-

wehru, pirmsdeenas rihā ap pult-  
sten 6., balteeschu-wahzu landeswehra  
un Wahzijas walsts tara spehta da-  
las eelenza dumpineeku kasarmes un  
ustahdijawineem ultimatumu padotees.  
Tā tā dumpineeki noteikā laikā nepadewās,  
tad angli ar wahzu wirtskomandas  
peekrifšanu laida darbā sawu tara  
lugu artileriju un apšaudija dumpi-  
neeku kasarmes. Beidsot dumpineeki, ap-  
mehram 200 wihri, padewās".

Tik taflu „Vorwärts" sinjums, no tura  
rebsams, tā weetejee wahzi-baroni,  
Wahzijas tara spehts, angļu tara lugu  
artilērija un Latwijas Pagaidu waldiba  
ar Ulmani preefšgalā, guwa pirmo lee-  
lako uswaru pahr 200 latweeschu strahd-  
neekem, tūri negribeja buht par sawu  
darba beedru sleptawam.

Pehz tam Latwijas „demokratiskā" waldiba  
isbarija sawu pirmo slaweno darbu un noteesaja  
us nahwi 11 strahdneekus-karetwjus. Teesja, tura  
isnesja šhos nahwes spreedumus, fastahweja no  
Latwijas burschuasijas preefšstahweem un no  
wahzu, angļu un frantschu ofizeereem. Šchā  
wirseenā tad Latwijas pilsoniskās waldibas eel-  
šhejā politika turpinajās lihbs pat pehdejam lat-  
tam, un turpinās wehl weenmehr. 22. maijā  
1919. g. latweeschu burschuasija, topā ar wahzee-  
šheem us Rīgas eelam nosleptawoja 4 500 neap-  
brunotus strahdneekus\*).

\*) Labā spahrna sojialistu laikraksts „Darba Wāls",  
peeminot šcho wehsturisko deenu sawā 22. motja numurā  
1922. g. rakstija šefosho:

„Schodeen paeet trihs gadi no tās deenas, tad tika  
padzihta us neatgreeschanos Stutščkas waldiba.  
Latwijas atwabinaschanas wehsture šchī deena paliks ne-  
isdshešchami eerakstīta".

Tā tad labā spahrna sojialisti šcho deenu šwin tā  
leelās atwabinaschanas deenu.



No šīs deenas sākot strādneeki Latvijā tika slepflawoti sistematiski; saprotams, nosleptawotam katru reizi „usspeeschot stempeli,“ ta wisch bijis komunists. Latvijas pilsoniskās waldības strādneeku kustības wajaschanas pameemeenti tahlu pahrsneeds bijuschos zara laikus. Lauku kara teesās noteefato un „behgot noschauto“ strādneeku lihki eesihmē Latvijas pilsoniskās „demokratijas“ attihstības zelu. Kur nespehja peekluht lauku kara teesās, tur tika organizetas slepflawu bandas, kuras arestetos strādneekus aļsghdaja us frontes joflu un tur aufstastnigi nogalinaja.

14. dez. 1919. g. Walmeerā no kara spehta tika eelenkta un aresteta kahda jaunatnes organizācijas sapulze, kurā nehwa dalibu 29 personās, wairumā nepeeauguschās skolneezes, 14 lihds 16 g. wezas, jaunatnes saweenības beedrenes. Arestiam keloja nezilweziga spihdsinaschana. Sewischki lopiski „demokratiskās“ Latvijas stutes isturejās pret arestetām skolneezem. Behz mozibam keloja kara teesa, kura 11 sapulzes dalibneekus noteefaja us nahwi. Starp us nahwi noteefateem bija ari wairatās nepeeauguschās meitenes. Salbati nahwes sodu atteizās isplidit un isplidija polizisti: Ahrens, J. Bambits Alfons Behrsch, leitnants Purits, Weids, Statle un ziti.

Cepinusi sawas flawas wainagā behrni slepflawības, Latvijas pilsoniskā waldiba, saprotams, negribeja duset us laureem. Sitai tagad rihlojās daudz weenfahrschaki. Arestetos weenfahrschi aļsweda us frontes joflu un tur wisk flusibā slepeni nobeidja.

Par aresteto spihdsinaschanam naw wehrts runat; par tam ir loti daudz runats un par tam runā pat sozialdemokratu legalā prese. Naw robeschu, pee kurām „demokratiskās“ Latvijas strādneeku bendes apstahos. Tas redsams pat

no satwerfmes šapulzē eesneegtām interpelācijām. Wezgulbenē uš weenk šhu polizistu eedomu pamata tika arestēti wišl Stradu mahsu eedšihwotajš, 4 gimenes, atnenta wiša wlnu manta un mahjai peelaišta uguns. Degošas mahjas leesmās tika dšihwa šadedšinata 20 gaduš wezā meitene Alma Wefman

Un tā šāee „demokratiskē“ darbi nepahrtauktā wirknē turpinajas. Pilsonu laitraksti šawā laikā šinoja, ša Lejaszēemā 4. jultjā 1920. g. eelenktā komunistu šapulze, pee lam diwi nošchauti. Štrahdijās, ša bijuši darišchana ar neapbrunotu mešcha štrahdneeku šapulzi, bet arestētoš tomehr teefaja šara teefa un noleefaja uš nahwi. Eepreekš noteefaschanaš wišl arestētee breešmigi moziti un šisti, lihds šamehr wini nefamand bewušchi leezibu, ša wini eelenzeleem pretošuschees. „Behgot nošchauto“ škaitu neweens nestn. Šr šinams šikai par dascheem, šad un šur wini nobelgti. „Behgot“ tika nošchautš Patgales komunistš J Swidra; augustā 1920 g. zelā no Lubanes uš Rigu tika nošchauta Rigas štrahdneeeze Emilija Uhdriš un 14 gaduš weza meitene Salmiņ; 18. septembri 1920 g. Rigā tika šlepeni nogalinati štrahdneeki, Kristine un Emma Šarin, Berta Uušin, Arturs Kalniņš, Baumanš, Šiliniš un Šmilga.

Kroni wišām šchim šlepkawibam ušlita lauku šara teefa, šura nakti no 8. uš 9. juntju 1921. g. noteefaja uš nahwi wešlur rindu štrahdneeku, štarp teem Latwijas Romunistištās partijas Žentralās Komitejas lozekluš, Jauņšemi un Uraju-Behrzi. Šadausitš un šatroplotoš uš nestawam tika aineštš Behrze teefas preekšā un uš nestawam wlnu aišneša uš 10 weetu, šur špilbija nahweš špreebumu.

Behz šchis leelatās šlepkawibas waldibas šastahwš grošijās. Ušgahja eekšleetu ministrs



Urweeds Bergs un ministru presidents Ulmans.  
Nobibinajās koalīcijas valdība, turā eegahja arī  
labā spārņa socialisti. Tee dewa solijumus, tā  
nahwes sodu wairs nebuhs. Rahdu laizini arī  
nebija, bet tad sahka atkal sleplawot pa wezam.

Wifus Latwijās pilsoniskās valdības „de-  
mokratiskos“ darbus mums, saprotams, šhe naw  
eefpehjams usfilaiti. Šhe peewestee gabijumi ir  
tikai aifewischki seedi no „demokratiskās“ Latwijās  
„brihwibas“ wainaga. Latwijās purwos un me-  
šhos gul loti dauds nosleplawotu strahdneeku,  
par tureem neweens neta nestu.

Zariskās Kreewijās inkwisīcijas moku kam-  
bari paleek tahlu ehna pret to, to spehj „brihwā“,  
„demokratiskā“ un neaikalīgā Latwija. Latwijās  
burschuasija sawā ihfajā valdības laikā jau pa-  
spehjusi spihdoschi peerahdit, tā demokratisms ir  
tufšha skana, bes šatura, un tā strahdneekus  
wajās un sleplawos wifur tur, kur pee waras  
buhš burschuasija. Weena alga, tā sinamā walstis  
arī šautos, waj nu par demokratislu jeb kaut  
šahdu žitadu republiku, strahdneekem tufšhā  
skana neta nedod un nedos. Dshwo šaturu  
walstis pahrwidoschanas formā war eeleet tikai  
pašhi strahdneeki, nemot walstis waras aparatu  
šawās rolās. Naw žitās išejas Strahdneekem  
walstis wara janem šawās rolās. Preteja gab-  
ijumā wini weenmehr buhs tee, kas agraki bija,  
protti, šapitalisma wergi. Tikai dauds watrat no-  
speesti un wajati, tā mehš to redšam tagad Lat-  
wijā.

#### 4. Šaimneezīstee panahštumi.

Šepreekšheja nodalā mehš ihsumā apšlati-  
jam, to Latwijās pilsoniskā valdība sawā ihfajā  
valdības laikā ir weikusi strahdneeku kusības

wajaschanas lautâ. Sagad pastatijimees, to wind dârijusi pee fainneeziškâs dšihwes atjaunoschanas.

Rad mehš daudš mas usmanigi nowehrojam Latwijas pilsoniškâs waldbibas rihzibu pee fainneeziškâs dšihwes atjaunoschanas, mums paleel eespaidš, la wina pawisam nedomâ us paleekošhu dšihwi, bet domâ tika par to, la wišihfakâ laikâ peepildit sawas kabatas.

Latwijas ruhpnēeziba kara laikâ tika ispostita un wišas leelakâs fabrikas ewaŭetas us Kree-wiju. Latwijas Padomju waldbibas laikâ wairakâs darbnizâs tika atkal atjaunotas. Wišas nenodarbinatâs mašinas tika konzertetas leelaku fabriku telpâs un laistas darbâ. Tahdâ zeld strahdneeki sagahdaja few darbu un wareja rašot walstij nepeezeeshami wajadšigâs prezes. Tika peežus mehnešhus dabuja strahdat Latwijas proletariats, bet šhai laikâ fainneeziiba jau bija tik tahlu atjaunota, la besdarbneeku wairš nebija.

Rad burschuastija atkal waru sagrahba sawas rokâs atjaunotâs fabrikâs un darbnizâs darbš atkal tika pahrtrauktš, jo rekwišetâs mašinas tika atdotas atpakał winu ihpašhneekem, ruhfešhanai.

Pilsoniškâ waldbiba, nahkusi pee waras, nekehrâs pee ruhpnēezibas atjaunoschanas, bet steidšošhâ kahrtâ organiseja wišu Latwijâ ešošo materialu ihwešhanu us ahrsemem. Wezas dšelstis, telahdas, zuhku šari, sirgu astes, lini, kost un ziti materiali tika pa taklu un galwu westi prom gan us Angliju, gan us Sweedriju.

Kas bija šhee Latwijas ispahrdeweji? Galwenâ kahrtâ laudis, luri walstis eestahdēs eenehma swarigas weetas. Pee šhis „šhestes“, gan teeschi, gan neteeschi nehma dalibu ir ministri, ir departementu direktori, par semakeem eeredneem nemas nerunajot. Walstis mantu sag-



šchano, kukuļu nemschana un wifadas wiltneeku  
machinazijas tapa par iddeenischku parahdibu.  
Gedstchwotajt atlahti runaja, ka starp augstakeem  
walsts eeredneem naw neweena zilwela ar tihram  
rolam.

Bet ta la walsts eerednu appetite bija pahrat  
leela, un pahresa burschuasijas dala tapat scho to  
no Latwijas gribeja eeraut, leeta nonahza pee  
tracha. Par wifam tam blehdibam un sagfcha-  
nam sahla runat fatwersmes sapulze un bei-  
dsot tika eezelta rewisijas komisija, kura zehla  
gaisma weenu aferu netihraku par otu. Galwenā  
„eerauschana“, saprotams, notika apgahdibas mi-  
nisirija. Un wifur bija runa ne par shtumeem,  
bet gan par miljoneem. Wairaki „agenti“, walsts  
eeredni tika aresteti un atlahtas simleem, tihri  
kriminalas leetas, pee tam israhdijas, ka muhsu  
naudas mala demokrati wifas leelalas blehdibas  
bija weikufchi kopā ar saweem angļu draugeem.  
Ta peem., uka konstatets, ka pee linu pahrdoscha-  
nas angļu firmai Fortington, zaur pascha mini-  
stru presidenta Almana parastitu lihgumu, walstij  
zehlees 92.582.000 rublu leels saudejums. No  
lahdas zitas firmas Rutisker pirkti otrreis jau reis  
nopirkti konserwi un samaltats 5 reises wairak,  
ta pirmo reisi. Pee sllku eepirskchanas walsts  
saudejusti 80.690.000 rublus. Rahdai amerikanu  
„firmai“ „International Korporation“, kura sa-  
stahweja no diweem wihreem un weenas lstabas,  
eematfats „rolas naudā“ 70.000.000. rubli „dselss-  
zelu materiali“ pirkshanai. Bet schi smuka sumina  
gahja pasuschana.

Wifas un galwenā fahrtā no angļu firmas  
Fortington peegahdatas prezes bija sliktas un  
samaltatas. Rewisijas komisija konstateja, ka par  
wifam ministrijam kopā, 1920. gada rudeni, jau  
bija nosagtas un noblehditas wehrtibas par  
354.087.200 rubleem.

Pats par sevi saprotams, ka šāee daudsee miljoni nešgaisa kaut kur gājā, bet atrada savu dabisko zēlu atpakaļ un līgumu sēhbēju, valsts eerednu, respektīvi valsts sagļu, naudas maķem.

Šwest šēll burschujistās Latvijas valsts sagļu registraziju, saprotams, naw eespehjamās. Tas alsnemtu pahrat daudf tēpu. Un bes tam par wineem tiku tiskām jau rakstija sozialsdemokrātu un pat pašču pilsonu laikrakst. Aisrahdu tiskai, ka sagļu bija lott daudf, sevischki apgahdibas un bselstzēlu leetās. Saga un blehdija gan depar-tamentu direktori, gan zēlu melstari. Preešč wikeem wineem Latvija bija un ir tiskai preešč personigās eedšiwoschanās.

Par ruhpnēezibas atjaunoschanu šhad tab eerunojās, bet nopeetni neweens par to nedomaja. Aisbildinajās, ka Latvijai naw sawu isejweelu un tabehl nekahda ruhpnēeziba naw eespehjama. Latvijai japaleefot tiskai par semtoptbas walsti. Tas ir, semei jabuht šaimneeku rotās. Ziteem jabuht par winu talpeem. Rā us weenigo eespeh-jamo ruhpnēezibas nosari Latvija finansu ministrs Kalmiņsch aisrahdija us spirta ruhpnēezibu.

Mehs šnam, ka Latvija atrodās lott isbe-wigā weetā, kur truhkšofcho isejweelu peeweschana ir lott weegla, to peerahda jau tas fakts, ka preešč lara Latvija pastašweja lott plascha ruhpnēeziba. Ras šchaubās, lai mehgina faskaitit Rigas fabriku šturstenus. Tee wif sawā laitā kuhpeja.

Bet pat ar sawām pašču isejweelam Latvija ireespehjama deesgan plascha ruhpnēeziba. Latvija ir eespehjama torša apstrahdaschanas ruhpnēeziba, toka apstrahdaschanas un papira ruhpnēeziba, šeeģelu, zementa, štitla, kalku, telstil, mahlu trauku un pahritās produktu konseweschanas ruhpnēezibas. Ašbuhwejot elektristās špehla stazijas un



eejuhstot tā samehrā lehtu dšnejspehtu ir eespeh-  
jama, tā jau aistrādīju, ruhpnēezība ar eewestām  
isejweelam. Pilsonisīte „taufaimneeki“ no „Brih-  
wās Semes“ gau stahsta, tā Latwija nebuhšot  
lehta darba spehta, jo wišī strahdaschot us sawas  
semes. Bet mehš tagad jau sinam, tā tās sawas  
semes nebuhš loti, loti daudseem Latwijas strahd-  
neekseem. Bes tam mums jaaisahda, tā arī loti  
daudsi sikhsemneeki astahš sawas faimnēezības  
seemas un behrnu rotās, bet pašči melles darbu  
ruhpnēezība, lai spehtu muischneekseem ismaktai  
semes ispirtschanas maksu. Taisni jaunee Latwi-  
jas sikhfaimneeki, wiņu dehli un meltas, radis  
Latwija lehtu darba spehtu. Gau tagad, pehztās  
paščas „Brihwās Semes“ sinam, jaunfaimneeki  
labai brauzot pelnā, tā strahdajot semi, tas  
peetahda, tā no semes ween newar dšihwot.

Bet nestatotees us wišu, Latwijas burščua-  
rja un lauku faimneeki pirmā weetā ir pret wišu,  
tas waretu weizinat ruhpnēezības atjaunoschanu.  
Tā peem., Doleš elektriskās spehta stazijas buhwe  
iita pahtraukta, jo preesč tam, tā to isteizās  
Latwijas ruhpnēeku kongresš, wajegot dahrgas  
eetaises, turās tuhlin rihtā kapitalisēem newar  
dot staidru pelnu. Uri „draugi“, angļu kapita-  
listi, newehlas, lai Latwija atjaunotos ruhpnē-  
zība, bet darija wišu, lai no Latwijas aiswestu  
wišu neapstrahdato materialu. Wineem ne prahtā  
nenahit „draudsiģai“ Latwijai dot auschemās ma-  
šinas, tā arī wajadsiģās mašinas papira fab-  
rikam, ahdu apstrahdaschanai u. t. t. Wini no  
Latwijas grib aiswest tifat materialus un pahrit-  
tas produktus, tas ir wišs, eesč tā ispausčas wiņu  
mihlestiba.

Latwija, saprotams, pašahw arī saws  
ruhpnēezības departaments, tursč konstatejis, tā  
Latwijas ruhpnēezības atjaunoschanai esot ne-  
peezeeschami trihs pabalstischanas weidi: 1) nau-

das pabalsts privateem usnehme-  
jeem, 2) isejeveelu un materialu, ta ari  
maschinu eeweschana no ahrsemem un 3) walsts  
darbnizu un fabriku organiseschana tajas nosares,  
kuras priwata inziatiwe ir nepeeteelofcha.

No fchi plana dsihwe iswests tifa weenigi  
tas, ta atfewischleem usnehmejeem tifa issneegti  
leelati waj masati pabalsti keegelu zepfu, dsir-  
nawu, jahgu gateru u. t. t. remontam. Un  
wairaf nelas, isnemot spirta ruhpnenezibas or-  
ganiseschana.

No teitta redsams, ta ruhpnenezibu Latwijā  
buhtu eespehjams assaunot tilai us walsts reh-  
lina. Dabisli buhtu, ta walsts pee fchi darba  
ari terios. Bet tad mehš aismirstu, ta Latwijā  
ir burschujista walsts. Bet preelsch bursch u a-  
sijas „walsts“ ir tilai flauzama  
gows. Walsts ruhpnenezibu war organiset tilai  
strahdneeku waldiba. To mehš loti labi redsejam  
pee mums Latwijā. „Gubri wihri“ runaja ir par  
zutura fabrikam, ir par kuhdras pahroglofchanas  
eestahdem, ir par elektristu spehla staziju buhwem,  
bet gala isnahlums no wisa ta, dahwanu issneeg-  
schana atfewischleem privateem ahtruhpneeteem.

Cesim tahlat. Ta ta Latwijai naw un ta  
redsams, Latwijas walsts stuhretaji ari negrib  
atjaunot ruhpnenezibu, tad wisi galwenee ruh-  
pnenezibas raschojumi Latwijai buhs jaewed no  
ahrsemem. Plaujmaschinas, kulmaschinas, arlli,  
ezeschas, motorarlli, mahslligi mehslit un wiss zits,  
las wajadstigs modernajai lauffaimnenezibai ir ja-  
eewed. Kur nemt walutu, to wifu to samakfat?  
Latwijas iswedumu preelschmeti, galwena fahrtā,  
ir un war buht tilai toli, lini un neleelos ap-  
mehros sweests. Waj Latwijā fchos materialus  
un prezes war iswest tahdos apmehros, ta wina  
war segt wifus isdewumus ruhpnenezibas rascho-  
jumu, maschinu, armijas peederumu u. t. t. eewe-



ſchanai un pee tam uſturet wiſās paſaules wal-  
ſtiſ ſawuſ ſuhtruſ, kuruſ, ſawukahrt, eephejamaſ  
algot tikai ahrſemju walutā?

Meheſ ſinam, ka Latwijāſ meſchi naw tahdſ  
neiffmelamaſ bagatibu awotiſ. Ja meſchuſ zirtiſ  
ahrſemju ekſportam pahriſ gaduſ tahdoſ apmeh-  
roſ, ziſ Latwijai wajađſigiſ ahrſemju walutaſ, tad  
no muhſu meſcheem drihſti palitiſ tikai zelmi un atau-  
gaſ pahri. Sekaſ — galiga meſchu iſnihzinaſchana.

Tautiſkaiſ Latwijāſ walſtiſ uſtureſchanaſ  
pamatiſ ir laukſaimneeziſba. Wina ahrſemju ekſ-  
portam war dot linuſ. Bet mumaſ tuhliu japee-  
ſihmē, ka linu audſinaſchana plaſchoſ apmehroſ  
ir tahdſ launu ſludinoſchſ beedeſkliſ, ar kuru ne-  
weenſ ſaprahtigiſ laukſaimneeſtſ leelā draudſibā  
neeelaidiſeeſ. Ja Latwijāſ laukſaimneeziſbai buhtu  
jaiſaudſina tikdaudſ linu, ziſ Latwijai, ka walſtij  
wajađſigiſ ahrſemju walutaſ, tad Latwijāſ lauk-  
ſaimneeziſba daſchoſ gadoſ tiktu iſpoſtita un lauki  
galigi noplizinati.

Ut leel ſweeſta ekſportuſ. Ja Lat-  
wija iſweſtu wiſu ſweeſtu, ziſ wina war raſchoſot,  
wina guhtu tikai maſu daſu no wajađſigaſ wa-  
lutaſ.

Beſ tam pahrtikaſ produktuſ no Latwijāſ  
war iſweſt tikai uſ eedſihwotaju bada rehliu,  
atraujot peenſaimneeziſbaſ raſchoſumumaſ ne ween  
pilſehtu, bet ari lauku ſtrahdneekeem un pat  
paſchraſchoſotajeem ſemneekeem.

Rapitaliſtiſkā Latwija, winaſ tagadejā weidā,  
ir jaſtura laukſaimneeziſbai, kaſ eephejamaſ, ja  
ſemneeſi ſchim ſawam lepnumam par godu buhſ  
gatawi ſtrahdat 18 ſtundaſ deenā, pahrtiekot no  
maiſeſ, kartupeleem un daſchadeem peenſaimnee-  
ziſbaſ atritumeem, wiſuſ labakoſ produktuſ  
pahrdodot prom uſ pilſehtam, ahrſemju ekſportam.

Rapitaliſtiſkā Latwija ir ſpehjiſiga ſawu ſem-  
neeziſbu pahrwehrtſ par ahrſemju ruhpneeſtu lapi-

talistu ismantofchanas preefschmetu. Ne preefsch fewis, ne preefsch brihwàs Latwijas muhsu semneeki strahdàs 18 stundas deenà, bet gan preefsch ahrsemju kapitalisteem, no kureem wineem wajadès pìrt maschinas un zitùs lauffaimneeziabas rihlus.

Waj Latwijas semneeki us ilgu laiku buhs ar schahdu sawu modernà werga stahwofli meerà, jeb mellès topeju atswabinaschanàs zeku ar strahdneekteem, to mehš wehl peedsihwofim. Tas latweeschu semneeku „lepnumš“, kuru til beeschi daudšina „Brihwà Seme“, ta latweeschu semneeks us sawa semeš stuhra nestrahdàs 8, bet 18 stundas deenà, ir neapfinigu wergu lepnumš, kuru lepojas ar sawu werdsibu. Ratra brihwàs sabeedribas lozetla peenahfums ir zenstees pehz apstahkleem, kur winsch ar masal darba war nodroschinat sawu eksistenzi, pahrejo laiku seedojot sawa eelscheja žilweta isglichtibai un wispahrejai kulturàs attihstibai.

Rapitalististàs Latwijas ideologi sawas walstis pastahwefchanu grib balstit us 18 stundu garu darba deenu preefsch saweem galwenajeem pilsoņeem-semkopsjeem un scho tahlàs senàs werdsibas atleeku min ta brihwàs latweeschu tautaš lepnumu. Negribàs tizet, ta muhsu reakzionaree schurnalisti paschi tizetu, ta 18 stundu darba deena ir muhsu strahdajoschàs semneeziabas ideals. Tahdu gara trulumu mehš newaram eedomatees pat pee „Brihwàs Semeš“ schurnalisteem. Ir tilai weens isslaidrojums, ta „Brihwà Seme“ produzejas kapitala nopirkii un samastati schmoki.

Jau 1920. gada rudeni „Sozialdemotrats“ sawà 248 numurà rakstija, ta ta laika Ulmana waldbiba ir „neapraktš lihliš.“ kursch staiga aplahrt ta spols tilai tadehl, ta naw kapratschu, tas winu waretu apratt. Walstis mantas sagli, wifedi blehschi, speegi -- huligani un kapitala



nopirkti schmolt — ſchurnalisti, bija tee, kuri wa-  
dija ir ſalmneeziski ir garigi — kulturelā ſtād,  
Latwijs likteni. Sozialdemokrati toreis domaja,  
ka ſcho „dſihwo mironi“ buhtu ſpehjiga aprakt  
koalizijas waldiba no ſozialdemokrateem un de-  
mokrateem.

Rahdi panahumi bija koalizijas waldibai,  
tura pehz Ulmana kriſchanas nahza pee waldibas  
stuhres, pa to parunafim nahtoſchā nodalā.

## 5. Pirmā koalizijas waldiba.

### a) Koalizijas pamati.

Ulmana = Berga waldiba, tā ſinams, netika  
gahsta zaur ſpeedeenu no kreisās puses. Ulmana  
waldibas kriſchanai bija preeſch ſchis waldi-  
bas tragikomisti zehloni. Winu gahsa winas  
dabiftee ſabeedrotee, Latgales ſemneeku preeſch-  
ſtahwji. 1921. g. maijā Latgales ſemneeku par-  
lijas frazija eesneedsa ſatwersmes ſapulzei  
ſteidſigu peepraſijumu par nepareisu agrarrefor-  
mas iſweſchanu Latgalē, reſpektiwi, leelu muiſchu  
zentru peeſchkirſchanu polu muiſchneekem. Wal-  
dibas paſtaidrojumu ſatwersmes ſapulze atſina  
par neapmeerinoſchu un Ulmans eesneedsa paſi-  
nojumu par ministru kabineta aikahpſchanos.

Ja kahda waldiba teek gahsta zaur kreiso  
waj labo opoziziju, tad ſtahwoklis abos gadiju-  
mos ir ſtaidrs. Nahtoſcho waldibu ſastahda tās  
partijas, turas gahsa bijuſcho waldibu. Ne tā tas  
bija pehz Ulmana waldibas gahſchanas. Ulmana  
waldibu gahsa dlwi taiſni preteji wirseeni. Jau  
tuhlin pehz notikuschā fakta latgaleeſchi redſeja,  
ka wini, tā reakzionara partija, ir iſdarijuſchi ne-  
iſlabojamu nedarbu. Ja negribeja galigi iſgah-  
stees wineem wajadſeja mellet kompromiſu ar

sozialdemokrateem. Bet tas bija loti nepatīklams  
usdewums. Sozialdemokrati pehz weza eeraduma  
stahdija noteikumus, kuri bija preteji ir latgalee-  
scheem ir zitu domato koalīzijas partiju interesem.

No šchis nepatīklamās situāzijas latgalee-  
schus isglaiba labā spēhrna sozialdemokrati, kuri,  
redsedami, ka pašchlaik ir weegli tikt pee ministru  
portfeleem, us ahtru roku isstahjās no partijās,  
nodibināja šawu fratziju, un kopā ar latgaleescheem  
un semneeku šaweenibu eegahja koalīzijas wal-  
dibā, kuras preekschgalā stahweja semneeku šawee-  
nibas wihrs Meierowizs.

Nodibinotees šchāi pirmajai koalīzijai wal-  
dibas socialisti, tā wini šewi šauza, masineeki,  
šawā presē un šawās deklarāzijas taisija leelu  
trofni. Solija strahdneekem isnehmuma stahwoku  
atzelschanu, plaschu sozialu likumu doschanu, ag-  
rarās reformas ahtru un šapratigu isweschanu  
u. t. t. Tahlaik wini uswehra, ka tagadejos ap-  
stahlos newar zeret us darba lauschu pilnigu us-  
waru, tadehl jadara wihs, lai waldibā nesehdetu  
tikai šaimneeku šaweeniba un bergisti, bet lai  
wini sehdetu kopā ar waldibas socialistem.

Schim trofnim bija weens noteikts mehrkis.  
Ar winu šhee „socialisti“ gribēja aptumschot  
strahdneekem prahtus un flehpt šawu nodewibu.

Bet kalns dšembesa peli. Walrat par trofni,  
zita nelahda labuma waldibas socialistu eeeschana  
waldibā nedewa. Noteizoschais wahrds koalīzijā  
palika tām pašchām pilsoniskajām grupām, kuras  
jau eepreeksch ispauda šawu mihlestibu pret baro-  
neem un naidu pret strahdneekem. Labā spēhrna  
socialistu eestahschanās waldibā bija tikai rupja  
socialisma kompromiteschana un neleetiga šchi  
wahrda iswaroschana.

Bet ari pati pilsoniskā koalīzijas waldiba  
ussahla ar skalu bungu rihbinaschanu. Upsolija



dauds ņaistās leetas. Starp zitu ņolijās padst-  
linat draudņigās ņaites ar wiņām ahrwalņtim, no-  
ņtprinat ņemes eefņheenē demokratistās walņstis  
teefiņko eefahrtu, dibinatu uņ likumibu,  
taifnibu un godigumu. Tika apņolita am-  
neņtija par polittifkeem noņeegumeem. Tika uņ-  
ņwehrtis, ņa meera un lahrtibas uņturedhana  
eefņhejā dņihwē naw panahlama ar ahrfahrtejeem  
lihdselkeem, tadehl nodomats atzelt iņnehmuma  
ņahwoklus un gahdat par wajadsigeem likumeem,  
kuri normetu un garantetu pilņonifko, tas ir,  
preņes, ņapulņņhu un beedroņšanas brihwibas.  
Tika ari uņwehrtis, ņa algotais darbs ir weens  
no ņwarigakeem faktoreem ņaimnezifstās dņihwes  
attihņtibā un ņa jaruhpejas, lai algotais darba  
ņpehņs tiftu noņtahdits tahdos apņtahkos, kuri  
wisleelalā mehā weizinatu intensiwu ņaimnee-  
zifstās dņihwes uņplauņņhanu un normalu tahlatu  
attihņtibu. Lai to panahktu waldbiba ruhpeņho-  
tees par ņozialu likumu doņhanu, par 8 ņtundu  
darba deenas nodroņņinaschanu pilņehtās un  
darba laika normefchann uņ lauleem. Tika apņo-  
litas wehl dauds ņaistās leetas, nobeidsot ar Lat-  
gales teatreem un konfordatu, kuru zerot no-  
ņlehgt ar Watifkanu.

Rā no teiftā redņams, runa gahja par de-  
mokratifmu, teefiņku walņti, kurā naw weetas, ne  
apņpeefchanai ne netaifnibai.

Bet tā mehņ wehlatu redņefim, labā  
ņpahrna ņozialifņtu koalizija bija tika de-  
lorazija, kurai aif muguras ņahweja  
dauds zeefņhaka, dabifņtām materielām  
ņaitem ņaifņtita latweefņhu burņchuafņijas  
Rangaru un baronu koalizija, kura tur-  
pinaja ņawu darbu pa wezam. ņņhi darba  
ņmaguma punktis tika pahrneņis uņ armiju un ap-  
ņardifņbas nobaņam.

## b) Armija un apsardzības nodalās.

Latvijai nav tikai jāveic savas eefšējās leetas, viņai ir jāveic arī robešfarga ufdewumi starp kapitalistisko Eiropu un strahdneezisko Kree-wiju. Ir divi zeli armijas buhtiba. Wina waj nu teef audsinata reakzionarā garā un uš wijas linijas aistahw bijuscho kapitalistisko is-fuhzeju eefahrtu, waj arī wina top rewoluzionara, palihds darba tautai no šawa lafka nokratit wergu wasčas un top par šawas jaunās brihwās eefahrtas weizinataju. Uzumirkli, kad teef rakstī-tas šchis rindinas, Latwijas armija kalpo reakzi-jas interesem. Sewischi tas šatams par wirs-neeku šastahwu, kuri pat pret Latwijas demokra-tisko eefahrtu isturas ar nizinaschanu un pirmā weetā stahda brunotās duhres waru un šaschisma metodes, ar kuru palihdsibu reakzionarā militārā flike grib Latwijā eewest nemaslotu kapitāla dik-taturu. Latwijas armijas wirsneeki šawā wai-rumā ar ahrtahrteju naidu škatas uš strahdneeku organizacijam un strahdneekos reds šawu nahwi-gato eenaidneeku. Šchis paschpuiziskais naidš teef flehpts sem mastas tā „zihna pret ko-munismu,” par kura šaturu un pateeso buhtibu, leefās, Latwijas armijas wirsneekem naw ne masalās jaušmas. Šhee „nazionee waroni” pehz šawa atihstibas lihmena dšihwo Don Rihota waronu laikmetā un katrā laikā ir gatawi usnem-tees zihnu, waj nu ar wehja šudmalam, waj ne-apbrunotām strahdneeku šapulzem. Un tā tā šcho ahrrahhtigo idiotu rolās azumirkli atrodas An-tanteš dahwatee eerotšchi, wini šawā eedomatā waronibā, bet pateesibā šawā nosee-dšigā besprahtā, paštrahdā wiššchausmigalos no-seegumus, nosleptawodami strahdneeku šchiras wadoschās personas, tā tas plaschos apmehros tika weiktš fronteš joslā. Ir starp Latwijas ar-



mijas wirsneekem, saprotams, ari zilweti, ar zilweta saprahtu un zilwezigan juhtam, bet scho dalu pilnigi kompromite dontichotiskee noseedsneeku tipi, no Leepajas Rukta fugas un speesch strahdneekus us Latwijas armijas wirsneekem flakitees, ta us saweem eenaidneekem un negehligem sleplawam.

Zitadi ir ar armijas fastahwu, weentahrscheem karelwejem. Wini rindas dauds darba tautas peederigo. Wairums no wineem wehl nesina par sozialisma jeb komunisma buhtibu. Bet mehš waram buht pahreezinatt, ta tikto wineem buhs noteikta jausma par komunisma zenteeneem, kapitalistiskas Latwijas wairs nebuhs. War notikt ta, ta tagadeja Latwijas armija nahloschās rewoluzionarajās zihnās spehle tahdu pat lomu, ta wini preekschletschi, latweeschu strehneeku pulki, furu nosaukums ar neisdehshameem burteem tiks eerastits zilwezes atswabinaschanas wehsture.

Runajot par Latwijas armiju mums ir nepeezeeschami wehl reis uswehrt, ta pati tagadeja Latwija naw nekās zits, ta Antantes schandarms us Padomju Kreemijas robeschas, un schee schandarma peenahlumi ir jaispilda Latwijas armijai. Kapitalistiskas walstis Latwijas armiju apgabda ar wajadsigo muntziju un eerotscheem, bet par to wifu ir dahrgi jasmassa. Latwijas armijas ustureschana fattisti april leelako dalu walstis lihdselu.

Un tad pahris wahrdis par to, ar tahdu „jaunās Latwijas mihlestibu“ idealu ir apgaroti schee „waronigee“ generali un pulkwehchi. Schee „Imantas“ un „Lahschplehchi“ nepawisam neapmeerinajas ar sawu waronu slawu, furu wini paschi few pausch, bet par sawu „te h w i j a s m i h l e s t i b u“ prasa realu atalgojumu, muischu, mahju, dsirnawu, u. t. t. weida. Generalis Balodis dabuja muischu, Goldfeldam, Zelmam un

ziteem pulkwešceem eedalija masakuš semeš gabaluš. Semitam un Miglawam „isrenteja“ Pernigeleš muifchu, ziteem „isrenteja“ ſudmalas u. t. t. Ur wahrdu ſakot, „waroni“ par ſaweem „darbeem“ praſija un dabuja atlihdsibu.

Bet par paſcheem ſcheem „waronu“ darbeem ſkaiſtu rakſturojumu ſneeds wahzu baronu lapa „Rigaſche Rundſchau“, kura, gawiledama par 22. maija 1919. g. ſtrahdneeku ſlaktineem uſ Rigaš eelam, ſchai notikumā reds neween wahzu — balteefchu jaunatneš uſupureſchanas gribu un preeku, bet reds ari ſlawejamu ſadarbibu ar latweeſchu prahtigajeem elementeem, jo ſchai ſlaktinā kopa ar wahzu majora Fleiſchera hultiganeem nehma dſihwu dalibu ari generala Baloſcha brigade. Taš eſot bijis ſpoſchš patriotiſma paraugs un latweeſchu burſchuafija ſcho ſchauſmu deenu peemin, tā ſwehtu deenu.

Blakuš armijai koalizijas waldba weizinaja ari ſawu apſardſibas nodalu attihstibu un ſpeegu aparatu noſtahdiſhanu „ſawu uſdewumu“ augſtumos. Pee tam „demokratikai“ Latwijas waldbai palihdsigu roku ſneedsa zara laiku ſpihdſinaſchanas waroniš Dahwiš un ziti „ſpezialiſti“. Ubaš ſchiš eetahdēš, ir armija, ir apſardſibas nodalaš, ar ſaweem ſpeegu bareem ſaprotamš kaipo tikai weenam mehrkim, zihnai preterwoluziju.

Bet armijaš un apſardſibas nodalu uſtureſchana praſa miſu lihdselkuš.

### c) Rodolki — walſts eſiſtenzes jautajums

Mehš jau redſejam, ka Latwijas walſts galwenaiš pamatiš ir armija un apſardſibas nodalaš. Bet ſchee diwi eetahdijumi wehl naw wiſa walſtiš. Lai „brihwā Latwija“ waretu eſiſtet, winai jauſtura neween armija, bet ari



daudstuhftostochi eeredni, ministri, departamentu direktori, suhtni wi-  
fâs pafaules walstis un lihdstigi laudis,  
preefch furu ustureschanas ir wajadstigs ahrfahr-  
teji daudst lihdseklu. Schoos lihdseklus war guht,  
waj nu galigi ispahrdodot walstis bagatibas, jeb  
apleekot eedsihwotajus ar ahrfahrtigi augsteem  
nodokleem.

Râ to darit, par to „brihwâs Latwijas“  
dibinatoji issalas fefoschi:

„Brihwâ Latwija ir teefibu walstis, fur  
wisi pilsoni war lihdsteefigi spreest par no-  
dokleem, tas katram pilsonim jamafsâ preefch  
walstis ustureschanas. Brihwâ Latwija ir ari  
taisnibas walstis, fur naw weetas ne priwilige-  
teem, ne apspeesteem, jo par pamatu walstis  
nodokleem ir weena mehraulâ — eenahkumu  
leelumâ. Kam leelaki eenahkumi, tam ari  
wairaf jamafsâ walstij par labu. Râ wifâs  
demokratiskâs walstis, tâ ari Latwijâ tiks arween  
un wifur schis prinzipis eewehrots“.

Tâ runaja Latwijas walstis pirmajâs deenâs  
un tas bija ihsti demokratisti runats. Tifai mums  
te atleef jautajums, no kureenes teem dascheem  
atsfewischkeem pilsonneem rafees tee leelakee eenah-  
kumi, no kureem warâs mafat leelakus nodoklus.  
Un mehâ, komunisti, lâ nelabojami markfisti sakam,  
la preefch scheem pilsonneem strah-  
dâs un pelnis ziti, tas ir, strahdneeki.

Bet lai schâ jeb tâ, tâ tomehr buhtu „de-  
mokratiski“. Tifai koalizijas walidiba nepawifam  
neturejâs pee scheem prinzipneem, bet aplika ar  
augsteem neteescheem nodokleem wisnepeezeescha-  
matoos ekfistenzes preefchmetus, tahdi nodoklu  
smagumu nowelot galwenâ lahrtâ us strahdnee ku  
plezeem. Bet ar to naw teiktis, la nodokli speestu  
tifai strahdneekus. Latwijâ ar nodokleem ir aplifstis

wiſs, taš dšihwš un kaut tikai druſtu kuſtaš. Par nepaneſameem nodokleem ſuhdſaš wiſi walſtš eedſihwotaji, eeſkaitot ari ſemneekuš-faimneekuš, iškremot tikai miniſtruš, ſuhtrauš ahrſemēš, un armijaš wirſneekuš, kuru uſtureſhanai galwenā ſahrtā leeſ ſchēeſti walſtš lihđſekli.

LatwiĶā pirmāš koalizijaš waldibaš laiĶā bija ap 40.000 eerednu, kuri wiſi bija leeli patrioti, jo ſanehma jeb maſakaiš gribeja ſanemt no walſtš kaſeš leelu alĶu. Tikai iſrahđijaš, ka neſkatoteeš uš ahrſahrteji augſtajeem nodokleem, ta „muiſcha to tomehr newareja neſt“, un daudſi intelligenti kureem LatwiĶaš walſtš, galwenā ſahrtā intereſeja, lā maiſeš deweja, tika laiſti pahr bortu, taš ir, tika atlaiſti, ſamaſinot walſtš eerednu ſkaitu. SaĶgrā ar to LatwiĶā radāš jauna parahđiba: *inteligento beſdarbneeku pluhdi*.

#### d) Atlaiſtee eeredni un beſdarba inteligenze.

Sihpiloniſtai inteligenzei LatwiĶa bija wajađſiga daſchadu eerednu weetu dehl. Bet mehš redſejam, ka LatwiĶa wineem ſchis weetaš neſpehĶi dot. SaĶarā ar eerednu ſkaita ſamaſinaſhanu LatwiĶā radāš iſt leeš ſkaitš inteligento beſdarbneeku, ka tagadeſā LatwiĶā wiſeem peemehrolu darbu atraſt neſad nebuhš eeſpehĶamš. Šchi inteligenze, lā ſinamš, neſad neatrada ſawu nodarboshanoš tikai LatwiĶā. Wiſaš darba laukš bija wiſa KreewiĶa. Bet tagad LatwiĶa ſawai inteligenzei zeĶu uš KreewiĶu ir aiſbariĶadejuſi. LatwiĶaš laiĶraſti idiotiſki murgo par KreewiĶu, lā par neziwiliſetu barbariſma ſemi, kura LatwiĶaš „leĶajeem zilweſeem“ lā darba laukš, newar kriſt ſwarā. Bet žitur, WalaraGropā, LatwiĶaš inteligenze naw wajađſiga.



Bet kas ar šo inteligenci lai noteet? Uz atbildot jāfata, ka viņa jau tagad leelā vairumā cepluhst wispahrejā besdarbneeku masā un pehz Latwijās laitrakstu sinam mellē darbu pee fabeedrišseem darbeem. Inšeneeri strahdā par besmitneekem, agronomi, studenti, tehniki un ziti tā weenkahršchi strahdneeki pee ferru dsihšchanas un semes darbeem. Pee šcheem darbeem peeteizas ari dauds demobiliseiti wirfneeki un ziti inteligenti, kuruš, besdarbneeku leelā daudsuma dehl, pat pee šcheem darbeem newar isleetot. Sewišchi dauds peeteizas inteligento besdarbneetschu.

1922. gada rudeni wairaki tuhktoschi inteligentee besdarbneeki jau bija nonakluschi pilnigi beisejas stahwolfti. Kad darba ministrija usajiznaja peeteiktees daschus inteligentus besdarbneekus biblioteku eerihšochanai, tad peeteizās wairaki tuhktoschi. Un taisni zaur šo peeteišchanos nahza redsams lahda postā atrodas tuhktoscheem inteligentu darbineeki. Wairums no wineem ar widusškolas isglihtibu, bet daudsi ari ar augstskolas isglihtibu, studenti, inšeneeri n. t. t. Daudsi no wineem wafarā strahdajuschi pee semes darbeem, pee gulschnu mehrzeschanas, pee tranšheju aishbehršchanas u t. t. Rahda augstskolas studente nefusi plantas un pahrmozijusees.

Šis inteligences posts drustu sakustnaja paehduscho burschuasiju. Jo šchi inteligence ir tatschu dsihwais spehts, kursch lihdschim ar fajuhsmu runaja par Latwijās pilsonisko walsti. Bes tam šchi inteligence ir kauls no Latwijās burschuasijas kaula un meesa no winas meesas. Pilsonistās walstis stuhretaji sayrata, ka šchai inteligencei jāpalihds. Bet tā? To luhk viņa nesin.

Weenigais, ko viņa atrada—bija ftlantropija. Uz darba ministrijās eerofinajumu notureta fabeedrištu organizaciju preetschstahwju apspreede,

tura spreedusi par scho jautajumu un atradukt, ta inteligento besdarbneeku postis ir taisni brehzošs. Bet tā wineem palihdset—naw atrasts.

Tur atrasta ta weenkahršā Amerika, ta inteligentus besdarbneekus newajaga atlaist no walstis eerednu weetam, ta strihpojot budšchetus, wajagot eewehrot, ta strihpojot ne skaitkus, bet dšihwus zilwekus. Tikai finansu ministrijas preefšstahwis atradis otru, wehl weenkahršaku Ameriku, ta Latwija leelo eerednu skaitu wairš usturet newar un jastrihpo ween ir.

Bet deenas gaismā tika zelti ari ziti plani besdarba inteligenzes posta nowehršchanai. See bija—Latwijas mahkflas ruhpnenezibas projekts, un seemas šwehtku eglisču swetsču lukturisču un zitu isgresnojumu isgatawošana.

Rā redsams, šchi apspreede ir titpat „nopeetni nemama“, tā pati Latwijas walstis. Neweenam no apspreedes dalibneekem, tā redsams, naw eenahzis prahtā, ta wisi šchee plani par mahkflas audumeem, seemšwehtku swetsču lultureem u.t.t. tatsču preefšch inteligenteem ar praktiska darba snaschanam ir teefšch apwainojums. Ja Latwijas inteligenze scho bagato tauteefču splahweenu šawā seja nesajuht, un teefšam gatawojas aust „mahkflas audumus“, par kureem „draudsigee ahrsemneeki“ solotees labi samakst, tad teefšam šchi inteligenze buhtu tikai šchahda splahweena wehrta.

Tas tahds wispahrejs splahweens, bet „Latwis“ bes ta taifa wehl weenu splahweenu teefchi us inteligentajam besdarbneezem-seeweetem. Tās esot weeglas dšihwes melletajas, kuras wajagot noraidit us laukeem, kur winas tehwa mahja waj aplahrtnē šawu maisti nopelnitu. Bes tam tagadejam 3600 Latwijas studentem derot pado-



mat, waj winàm peetiks lihdseku „fetot modei  
— stude“.

Se, là redsams, runà no konkurenzes tren-  
tats sikhpilsonis, kuram hailes no isglichtoto see-  
weeschu konkurenzes. Tadeht jawed agitazija pret  
isglichtibas zenteeneem.

Ja tahda agitazija tittu pazelta tahdà zit  
nebuht kulturelà semè, tur tahda laikraksta redak-  
toru noturetu par prahtà jufufchu, bet Latwijà  
wisas leetas ir eespehjamàs.

Somehr no teiktà redsams, ka jau pirmàs  
koalizijas waldibas laikà jo plaschi pawehràs ta  
aisa, kurà tagadejai pilsoniskai Latwijai reis buhs  
janosuhd. Intelligento besdarbneeku besisejas  
stahwoflis fkaidri peerahda, ka tahdas walsis, là  
Latwijà, newar weena no fewis dsihwot. Schaurà  
robeshà top par schnaugu, kursch sahht schnaugt  
nost paschus schis walsis ideologus. Ir pehde-  
jais laiks, kad ta inteligenzes daia, kuru nespehj  
usturet ba g a t i r a d i, sahktu domat, kur wina  
atrodas. Breesch winas schauràs walsis robe-  
schas ir bada walgs, kursch schnauds faklu zeeti.  
Uis schis robeshas ir dauds, besgala dauds darba,  
kuru weizot un strahdajot wiseem ir eespehjamàs  
sagahdat zilwezigu dsihwi. Intelligentajeem  
besdarbneekem ir japalihds noahr-  
dittas Rinas muhris, kursch winus  
schkir no darba Kreewijà. Uis zil-  
wezes labkllahjibu wed ne jaunu  
robeshu stabu eerakfchana, bet gan  
fcho stabu israufchana.

Ne seemfwehtku eglifchu luttu-  
rifchu „ruhpneneziba“ ir atrodoma  
iseja, bet gan zitur: kopejà darbà ar  
strahdneeku schkiru pee robeshu  
stabu israufchana!

### e) Strahdneeku jautajums.

Jau no pilsoniskās Latvijas nobibināšanas pirmajām deenam bagātee tauteeschi usswehra, ka Latvija esot tikai semkopibas valsts. Us schi redses stahwolka nostahjās ari semneeku saweenibas waditā pirmā koalizijas waldiba. Wifs, kas stahw ahrpus faimneezibas, tas ir, kas nenah par labu lauku leelfaimneekem, ir neleetiba. Schee laudis sewischki newar zeest, ka strahdneekembesdarbneekem pilsehtās gahdā sabeedristus darbus.

Lauzineeki-faimneeki atrodotees gruhtā stahwolki. Darba spehks esot nesamaksajams, bet waldiba wehl gribot isdot miljonus besdarbneeku ustureschanai, tas ir, sabeedristu darbu organizeshanai. Besdarbneeki-strahdeeki dsihwojot no zitu zilweku ismanotoschanas. Tos pabalstus, kurt teekt issneegti besdarbneekem, wajagot dot faimneekem faimneezibu uslaboshanai, bet paschus besdarbneekus peespeest strahdat par wehderu pee lauku faimneekem, tā tas ari jau teek Prattisets. Tad Latvijas walfs usselschot un faimneeki wareschot samaksat ari wajadsigos nodoklus walfs aparata, armijas, polizijas un speegu baru ustureschanai. Ja strahdneekem esot jamaksā tahdas algas, tā usstahda arodbeedribas, tad faimneeki nodoklus samaksat newarot.

Pilsoniskee laikraksti saprotams gahja tahlat un atklati ispada to, to wimu waldiba nehaja sawās truhis. Proti, ka darba ministrija un darba apgahdes ir leekas eestahdes un ka darba melletaji war weentahrschi peeteiktees pee polizijas. Gelschleetu ministrs dotu rihkojumu pagastu preelschneekem usstinat, zil latrā pagastā wajadsigs strahdneeku, un polizija tad besdarbneekus nogahdatu us laukeem pee darba, samal-



fajot pat zela isbewumus, kuruš tad darba de-  
wejš wehlaku atmaksatu.

Ur apbrihnojamu zinismu sčee leelfaimneeki  
ustahjas pret wisu, kas nahl par labu strahdnee-  
teem. Pat pret flimo kafem, pret kuram prote-  
sieja kahds semneeku saweenibas wihrs sawa  
kongresā, uswehrdams, ka „ja jau tagad Ri-  
gas, Leepajas un zitu pilsehtu „pro-  
letareescheem“ sobinus plombē un  
ahrstē us walstš rehkina, zaur tā sawza-  
mām „flimo kafem“, tad war eedomatees,  
kas buhš tahlak“!

Scho toni semneeku saweenibas wihti, kopā  
ar kristigeem nazionalisteem, eenesa ari fara ispo-  
stito faimneeku kongresā, kur tila lemts, ka  
strahdneekem darba laika normeschanu  
un strahdneeku apdrošinaschanu waja-  
got atlukt, bet preešč besdarbneekem  
nedrihst isdot ne grascha. Sčee laudis  
darisa wisu, lai ispostito apgabalu eedsihwotajos  
sehtu naidu un modinatu tumschuš egoistiskuš  
instinktusuš pret strahdneekem=besdarbneekem, jo  
pehdejee isleetojot walstš lihdselkus, kuri peenahl-  
tos ispostito apgabala faimneekem, sawu faim-  
neezibu atjaunoschanai.

Ra ari ispostito apgabalu faimneekem eet  
gruhti, par to welti wahrduš tehret. Bet muhsu  
paehdusčee faimneektehwi negrib saweem isposti-  
tajeem beedreem palihdset no sawas pilnibas, tikai  
norahda us teem grascheem, kuri teek isfneegti  
badā mirstoscheem besdarbneekem preešč winu  
issalkuma remdinaschanas. Tadehl ari sčis kon-  
gresš lehma, ka strahdneeki pat flimibas  
gadijumā nedrihst fanemt pabalstu.

Tahds apmehram buhtu tas gara stahwo-  
klis, tahds Latwijas walboscho partiju aprindās  
pirmās koalizijas waldbibas laitā pastahweja pret  
strahdneekem un winu wisnelaimigato dalu—bes-

darbneekem. Bet ſchajâ waldibâ, ta lihdſiga faſtahwdala, eegahja ari labâ ſpahrna ſozialdemokrati, kuri ſewi ſauza par ſtrahdneekem preeſchſtahwjeem.

Râ labâ ſpahrna ſozialſti koalizijas waldibâ aiſſtahweja ſtrahdneeku intereſes ir redſams no ta, ta wiſſ ſchis koalizijas paſtahweſchanas laitmets ir weens weenigs ſtrahdneeku kuſtibas wajaſchanas laitmets. Nerunajot nemas par to, ta ar komuniſtiſkâs partijas beedreem ſchi waldiba turpinaja iſrehkinatees ar nahwes ſodeem, wina ar ahrfahrteju energiju likâs ari uſ arodbeedribu wajaſchanu. Râ attaiſnojumu arodbeedribu wajaſchanai, kahds no miniftreem ſatwerſmes ſapulzê ſazija, la tee, ſurus apſardſibas agenti iſnemot no arodneeziſkâs kuſtibas eſot ſtrahdneekem ſweſchi elementi, kuri no arodbeedribu wadibas eſot iſſpeeduſchi ſozialdemokratuſ. Pateizotees apſardſibas agentu un ſpeegu energikai darbikai ſozialdemokrati atkal eſot guwuſchi arodbeedribas eeſpaidu.

Pehdejâs wiſtraſatâs repreſijas pret kreifo arodneeziſko kuſtibu, pirmâ koalizijas waldiba iſweda ſakarâ ar ſaeimas wehleſchanam. Lai padaritu par neeſpehjamu peedalſchanos ſaeimas wehleſchanâs waldiba are ſteja ap tuh lſtoti arodbeedribu darbineeku. Schis wajaſchanas bija til nemaſtots naidſ pret pateeſo ſtrahdneeku kuſtibu, ta atwehra azis wiſeem teem ſtrahdneekem, kuri wehl klaufijas uſ demokratiſkajâm fraſem.

Preeſch ſtrahdneekem pirmajai koalizijas waldibai bija tikai naidſ. Un ſho naidu wina kultiweja lihdſ ſawas eſiſtenzes pehdejam momentam.



## 6. Otrà jeb leelà koalizija.

„Daschs labš kreisais š.d. kaut ari ar šarkanu lentiti pee kruhtim, baltu ščlipš kalla, leekas stipri ween no-škanots us waldišchanu“.

„Darba Bals“ par „Saei-  
mas“ pirmo jehdi.

„Muhfu tehws debefis . . .“ Ut tà, es luhdsu laštajus. mani atwainot. Es drustu ašmiršoš un šaktu štaitit luhgšchanu pee otràs koalizijas šapa. Bet tas nu buhtu pawišam aplam, jo rakštot ščis rindinas šči koalizija wehl tikai dšimst un ščis koalizijas zentralà figura, „kreisais šozialdemokrats“ štahw muhfu preekščà, „ar šarkanu lentiti pee kruhtim un baltu ščlipš kalla ar portšeli paduše pilnigi noškanots us waldišchanu“.

Ja, tàš bija Šantala mokas, šuras pehš šaeimas wehlešchanam pahrdšihwoja muhfu kreisee šozialdemokrati. Ministru kreššit tà ween wišu laiku bihdijàs šem winu pašalam. Bet wiršù šehštees? . . . Welns lai parauj to wehlešchanu platformu! Rahda nelaimē šozialdemokratem lika winu ušrakštit? Šagad pašcheem mati šakta štahwus fleetees no šawàm prašibam. Šozialdemokrati šinaja, ša neweena no „Saeimas“ partijam us winu prašibam neeeees, bet newareja tatšču galigi išblametees wehletaju preekščà, un wini wedot šarunas par waldibas šaštahdišchanu eefahšumà ari ušwehra šawas prašibas: „legališet štrah dneekuštibu, atzelt išnehmu muštahwollus, eewestteefiškù eekahrtu administratiwo patwari bu weetà, par poliitifkeem eemesleem šoditu leetu rewideschanu, pašwaldibu teefibu paplaščina-“

fchānu, (kontrolē par poliziju un apšardstības nodalam), kara klaušības saišsināšana un armijas eekahriās preefšanoschana teefiski-demokratiskā eekahrtai, kriminal- un žiwiltodešja reforma, atzēlot jau nowežojušos žara laika pantus. Ukrejā politika jāstāstano ar Latwijās šaimneeziskās atihstības interešem, kas prasa atšazitees no Polijas orientazijas“.

Šchis prasības, tā redšams, ir israšstītas no sozjaldemokratu wežās programās un naw nemastil šlīstās prasības. Štai winās draudeja galigi šamaitat kreiso sozjaldemokratu ministru karjeru. Wišur, kur ari wini ar šchim prasībām negreesās, winus noraidija. Semneeku šaweeniba pat nosolijās (laikam sozjaldemokratuš beedinadama), tā wina ar sozjaldemokrateem šopā waldbihā neeeees, un sozjaldemokrati šawukahrt nosolijās ar semneeku šaweenibu šopā waldbihā neeeet. Šahšās manewris. Wišpirms sozjaldemokrati weda šarinas par „kreišās koalizijas“ šastahdišchānu ar „demokratisko žentru“, bet dabuja atšildi, tā bes semneeku šaweenības wini waldbihā neeeees un prasija tā šaukto „leelo koaliziju“ no kreišajem sozjaldemokrateem lihds semneeku šaweenibai. Šchāi leelajā koalizijā demokratiskais žentrs sozjaldemokrateem šolija dot 4 weetas.

Sozjaldemokrati gan wehl drufstu pastihwežās, bet tad redšēja, tā turotees pee šawas platformas un sozjaldemokratiskieem prinzišpeem war pawišam palikt ahrpus waldbības, nolēhma upuret ir platformu ir prinzišpus un isteiza galawibu west šarunas ari ar semneeku šaweenibu.

Beidsot tad ari šastahdižās tā šauktā leelā koalizija. Šchis koalizijas preeššgalā nostahjās besparteišskais Pauluks tā ministru prezidents. Šahšat šchini koalizijā eegahja 3 semneeku šaweenības wihri, 4 „kreisee“ soz.-dem.



1 labà spahrna soz.-dem., pahriš latgaleeschu un weens no jaunšaimneeku partijās.

Sawà deklarazijā šchi jaunà waldiba pasi- noja, ka turesees pee wezà kabineta politikās. Ar to šchi jaunà, leelà koalizija, atškirtees no biju- šhās. Ne ar to, isnemot to, ka nebuhš wairš isschiribas starp abām sozjalistu partijām, jo abas weenadi stahwēs pilsonistās walts kalpibā. Tur- pinafees kreifās strahdneeku kustibas wajaschana un strahdneeku ismantoschana lihds tam laikam, kamehr „leelās koalizijas“ wairš nebuhš.

Bet us zil ilgu laiku schai „leelajai koalizi- jat“ ir isredses effistet? Un kahda war buht wi- nas realās darbibas programa?

Runajot par to mums prahtā nahl kahds rakšis, kuru reakzionarais Bergs rakstija „Latwi“ 200 nr. 1922. g. par „walstisko weedolli“:

„Katra walts pastahw no teem spehteem, kas wina zehluschi. Wina dsihwo, kamehr dsihwi schee spehki, un agrak waj wehlat wina šagruht, tad schee spehki ir isnihtuschki.“

Un tahlat tai pašchā rakstā: „Latwijū di- binaja nazionalā pilsoniba-burschuasija, kopā ar sozjaldemokrateem, kurt Sautas Padomē nehma dsihwu dalību. Tomehr tam naw nosihmes, jo, pirmkahrt, ruhpnenezibas ewakuazijas dehl aif- winas nestahweja nekahds šabeedrišs spehts, otrkahrt, partija nupat itai wehl bija pahrdstih- wojusi schelšchanos, pee tam wisi dsi hwakee e l e m e n t i bija aigahjuschi leelneekos. Walts dibinaschanas brihdi Latwijās sozjald. str. partija pastahweja no weenas gimenes un winas tuwi- neeseem, un wina nebija nekahda eespaida. Ne- kahdu atbalstu Sautas Padomei šchi grupa ne- wareja dot. Sa pati lahga nesinaja, to darit. Tas parahdijās tuhlin Dr. Kalnina aifewischlā deklarazijā 18. nowembri 1918. g., tad zentralko- mitejas lehmumā, isstahtees no Sautas Padomes

leelineeteem tuwojotees un beidsot fchi lehmuma  
ispildifchanā Leepajā walstis wišbihstamata brihdi.“

Tit tahlu melnais Bergs. Un jafaka, ka  
wina flehdseenos ir loti dauds pateesibas. Naw,  
faprotams, taisniba, ka sozialdemokratu nodewiba  
pret strahdneeku fchkiru newareja burschujistajai  
„Tautas Padomei“ neko dot. Wini dewa dauds.  
Wini paschi par sewi, faprotams, nebija nelas,  
bet wini burschuasijas koalizijai dewa strahdneeku  
organifazijai nolaupto sozialdemokratu wahrdu,  
kuram toreis plaschajās mafās wehl bija laba  
flawa. Schis wahrds pats par sewi ween dauds  
palihdseja pee burschujistas Latwijas nostipri-  
naschanas.

„Leelās koalizijas“ nodibinascha-  
nās ir stipri lihdstiga pirmajai tautas padomei.  
Un ja toreis peenahza brihschi, tad sozialdemo-  
krateem likās, ka „walstistaki“ ir nemt kahjas pahr  
plezeem, tad tahdi momentti war ari us preelshu  
gaditees. Sozialdemokratu un semneeku sawee-  
nibas kopdarbiba weenā waldiba us ilgu laiku ir  
eespehjama tikai tad, kad sozialdemokrati praktika  
atfakas pilnigi no sawas programās un usneh-  
mās to burschuasijas wagara lomu, kahdu lihds  
fchim, weda laba spahrna socialisti pirmajā koali-  
zijas waldiba. Pee tahdas kombinazijas „leelā  
koalizija“ waretu pastahwet deesgan ilgi un mehš  
pahragri buhtu fahkuschi skaitti luhgshanu pee  
winaš kapa. Tahdā gabijumā mums wišpirms  
nahktos nowehlet meeru kreiso sozdem. partijas  
pihschleem, kuras pastahwefchanas liktens ar to  
buhtu apsehgelets us wiseem laikeem. Jo strahd-  
neeku mafās, kuras pagaidam wehl pa datai feto  
sozialdemokrateem, tad noteikti no wineem no-  
wehrstos. Gewehrojot to, ka Latwijā naw lega-  
las komunistu partijas wisa strahdneeku mafa,  
faprotams, neatrastu zelu teeschi us apafschemes  
organifaziju, bet mehginatu dsihwalo datu no



wezās partijas atšķēlēt, nodibinot jaunu sociāldemokrātu partiju, kura nostātos pret valdību opozīcijā. Bet lihdš ar to arī nobeigtos leelās koalīcijas nosīme, jo tur tā sociāldemokrāti tad representētos tikai atsevišķās personās.

Katram weenam, kūršč zil nebuht šaprot strahdneezibas atteezibas pret burschuastiju ir jāatšihst, ka tahda šaweeniba, lahdu šlehds kreifē sociāldemokrāti ar semneeku šaweenibu, ir augstākā mehŗā nedabiska. Ugri waj wehlu winai jafabruhš. Warbuht kreifē sociāldemokrāti, kuru deguneem newar noleegt labu politisku ofmes spēhju, pee laika šapratīs situāziju un zentifēes šewi glahbt. Kaut gan tas buhs štipri gruhit. Jo kas reif nosehdees waldibas krehšlōs, tas patš labpraht tōs wairš negrib atstahst lihdš tam laikam, kamēhr winus aifdsen.

Bet lai šhā jeb tā. Latwijās strahdneeziba war buht apmeerinata. Wina meerigu širdi war šahlt škaitit luhgšhanu pee „leelās koalīcijas“ šapa. Vēhš nobeigtas luhgšhanas winai drihš ween nahšfēes dšeedat „Internazionali“.

## 7. Šeefa, taišniba un Latwijās patrioti.

Latwijā pahriš gadus atpakaļ isnahza brošhura: „Ro mums dos brihwā neatlarigā Latwijā“, kurā štarp zitu bija ušwehrtš, ka wina došhot tautas illumus un teesu, kura latweešhu tautu teefafshot winai šaprotamā walodā. Lihdššhim mehš efot teefati šwešhā, nefaprotamā walodā.

Nu, ko juhs šakat? Waj tas naw leelifš eeguwmus? Ir pateefi škaišti, un war aif naziōnalas laimes šajuhtas apraudatees, tad strahdneeka zilwešš, kūršč zitas walodas pat nefaprot,

war noklausitees nahwes foda spreedumu skaidrā latweeschu walodā.

Un wifu to laiku, kamehr ſchi waldiba paſtahw, ſtrahdneekem jau nahzees latweeschu walodā noklausitees loti daudj nahwes spreedumus. War eedomatees, zil maigi ſſan katorgas un nahwes foda spreedumi, tad wini teef paſludinati mahles walodā.

Lai par tagadejās pilſonistās Latwijās teefas un taiſnibas ſajuhtu waretu dabut kaut masu glesninu, peewediffim ſche daſchuš iswiltumus no Latwijās preſes. „Demokratiskā teefiſtuma“ ſajuhta ſewiſchki ſpehzigi ir attihſtljuſees pee labā ſpahrna ſozjalistu laikrakſta „Darba Balfs“, tadehl wišpirms daſchuš iswiltumus no ſchis „humanās“ lapas:

„Weena dala wehl kailigi ſkatas apkahrt Normalos apſtahlos ſchi ſchaubſchanas naw bhſtama, bet nenormalos apſtahlos ſchis truhkums war buht bhſtams. Behdejo eewehrojot ir japeeleef wiſi ſpehki, lai muhſu walſts pamati netiktu drupinati un ahrditi. Komunisti grib gahst Latwijās politisko eefahrtu, tadehl wini jaareſte un jateefa“.

Eihdſigi kahds W. Umbainis rakſta otra labā ſpahrna ſozjalistu laikrakſtā „Laukſtrahdneeks“ Nr. 52:

„Ja areſti ſtahw ſakara ar Widſemes—Widdeenas komunistu partijas organizaciju areſteem, tā to noklaidro waldibas eestahdes, tad darba tautai par to naw ko uſtrauktees“.

„jo ſklaidrs, tā deena, tā komunisti, kuri ir pret demokratisko walſts eefahrtu ir ja apkara“. „Zita leeto, ja areſteteo naw komunisti. Ja ir kohdam peerahdijumi, tā tee naw komunisti, lai nahl ar teem ilajā atteezigās ismetleſchanas eestahdes un to peerahda“.



Tà runà laudis, furi sakàs waldibá aistah-  
wot strahdneeku intereseš. Un ja jau sozialisti tà  
domà, tad pahrejee tauteešchi war runat wehl  
skaidratu walodu un „Latw, Karewis“ 102 nr  
no 1922. g. raksta:

„Apzeetinos komunistus mehds israidit us  
Kreewiju. Tà wairs rihkotees newar. Ro-  
munistu spokam japadara galš. Ur wineem  
jarihkojas tà, ka Jgaunija darija ar  
Kingisepu“.

Un „demokratiskais „Latwijas Weh sinešis“  
peebalso:

„Tapehz ari mums wajasetu padomat par  
to noteikto rihzibu pret walstis noseedsneekem,  
tahdu aisinusi par wajasdigu Jgaunija“.

Lihdsigi kleadseeni pehz terora flon zauri  
wisai Latwijas preseji. Us to balsiās šchis flimi-  
gās teekšmes pehz aresteem un terora? Stahsta,  
ka daschi funi tumšās naktis pamanijušchi swe-  
schineeku rejot ne ais niķnuma, bet ais ballem.  
Teekmu sumu psihologijas pehtneekš, bet us Lat-  
wijas reakcionareem war scho flehdseenu atteezi-  
nat. Nestatotees us to, ka wini ar wiskeelako  
aufstastuibu war noslepkawot komunistisko strahd-  
neekus, wini tomehr sajuht no komunisteem bailes.  
Scho „kanakeru“ ideologš, Weinberga garigais  
pehznahzeis Hermanš Afars sawà laikà rakstija  
„Brihwajà Semè“ (tagad raksta „Latwi“) garus  
rakstus, ka komunizms wina ilkei esot bihstams,  
un ka esot labi, ka waldiba esot nobomajusi ko-  
munistus Kreewijai wairs neisdot, bet teefat ar  
nahwes sodeem, tà tas jau daris junija deenàs,  
tad noslepkawoja b. b. Behrzi un Jaunsemi.  
Wajagot nemt, tà sakot, komunisteem nost galwas  
no weenas weetas, tad neradischtees dauds tahdu,  
furi gribesgot nahkt us Latwiju seedot sawu

dsihwibu. Sahdâ weidâ pastiprinot karatawu ruhpnëezibu ar „ahrejo“ komünismu drhsh tilschot galâ.

Bet par ahrejo komünismu dauds bihstamats esot eetschejais komünisms, kursch nepashts speescho-tees eetschâ strahdneeku arodbëedribâs, ir paschwaldibâs eestahdës. Usars jau ilgi pirms faeimâs wehleschanam beedinaja, ka komünisti zentischotees tilt eetschâ ir pagastu paschwaldibâs, ir faeimâ, tadehl pee laika jalaisch darbâ represhtjas.

Ras gan bija Frizis Weinbergs ar sawâm denunziacijam pret to, ko spehji Hermans Usars, Bergs un ziti lihdsigi latweeschu „schurnalisti“. Weinbergs war meerâ aiseet, wina weetu jau tagad eenem wefela plejade wina zeenigu pehz-nahzeju. Rangaru zilts Latwijâ neismirst. Rangaru giftigos splaudeklus weenmehr uslaisa winu zeenigi mahzekli.

No wisâm pusem schee laudis reds nahlam wirsâ komünismu. Wini islehja ruhgtas asaras par kara stahwolla atzelschanu un waimanâ wehl joprojam, ka labi nebhshchot. Pastiprinatâ apfardsiiba bestara stahwolla newarot nodroschinat eedsihwotaju brhshwibu. Tilkto bhshchot atzeltis kara stahwollis un kara teesu un nahwes sodu weetâ komünistus teefaschot ziwilteefneschi, wini tapschot droschaki un darbiganaki.

Râ redsams, weenigo glahbinu schee „intelligentee kanakeri“ reds kara stahwollis un nahwes sodos. Strahdneekëem ir interesanti sinat un dsirdet, ka preeksch scheem asinslahrigajëem idioteem, sagli un laupitaji, kuru tagadejâ Latwijâ naw truhkums, ir identiski ar komünistëem.

Sawus Rangaru darbus schee laudis koti labprahht mehds apflahht ar patriotisma un nazionalisma mehteli. Patriotisms kahdreis bija tautu nazionalais lepnums. Tas bija tajos laikos, kad



aif schi wahrda wehl neslehpàs kapitalisma puhla  
afee nagi. Muhsu deenu patriotisms ir tapis  
par to legendaro aitas ahdu, kura wifados swi-  
nigos gadijumos tehrpjas kapitalisma willi. Pee  
mums Latwijà leetas stahw wehl flittati. Pee  
mums patriotisms tapis par paschpuitu,  
huliganu un daschadu a finskabrigu  
„kanakeru“ privilegiju un jahjamo  
sirdsinu.

Uresteto komunistu peekauschana un mozi-  
schana, issuhtamo strahdneeku peekauschana un  
noslepkawoschana peefrontes joslà, korporeku sa-  
rikotee grantini pret ebrejeem un strahdneeku  
organisazijam un ziti tamlihdfigi „patriotiski“  
„waronu darbi“ ir tee wiskraschnafee seedi Lat-  
wijas „patriotu“ apweenibas buketè.

Mums, saprotams, naw fewischli lo skunt  
un ustrauktees. Paschpuitas un huligani ween-  
mehr Latwijà ir bijuschli un buhs. Sikai lihds  
schim wini nebija representeti waldbiba. Tadeht  
ari tahda wala, fà tagad „brihwajà Lat-  
wijà“ wineem nekad wehl naw bijusti. Mehš waram  
fawà sinà buht apmeerinati. Samihdami dublos  
teesu un taisnibu schee huligani daudseem strahd-  
neekem atwehra azis un aishaidija waj wehl aif-  
baidis no scho „patriotu“ lehgera wifus go-  
digakos latweeschu tautas lozeklus. Sikai pastip-  
rinatu apšardsibu pret strahdneekem un brihwas  
rofas scheem „patrioteem“-huliganeem.  
Tad leeta ees. Wehl ihšu laiku un wini is-  
nihzinàs pehdejo zilwezistàs zeenibas sajuhtu  
pret latweeschu pilsonibu, kuras wahrda schi „ka-  
nakeru“ grupa strahda. Demokratisma weelà —  
huliganisms? Warbuht preefsch schkiras apstnas  
nostaidroschanàs tà ir labaki.

Latwijas strahdneeki war apmeerinatees.  
Pee fainneezistajeem un wispahr politiskajeem  
motiweem nahl klahht huliganiskais faschisms us

ceļas un ašinsfabriģais idlotisms Latvijas ſchur-  
nalistikā, ſuri dara wiſu, lai aprakſtu Latvijas  
pilſoniski-nacionalistiſko walſti.

Darba tautas Latvijas nahtotne ir droſcha.

## 8. Nomaku walſtu militarā apweeniba.

### a) Robeſchu ſtrihdi.

„Latvijas Kareivi“ 122 num, no 1922 g.  
ir eewetotš rakſts „Maſas walſtis,“ kurā no-  
maku walſtu militarās apweenibas nepeezeſcha-  
miba teel motiweta ſeſoſchi:

„Kapitaliſtiſtās walſtis grupejas no jauna  
militarās apweenibas, un ja kapitaliſtiſkā  
eeſahrta paſtahwēs, Eiropu ſagaيدا breeſnigi  
konſlikti, ſchaufniga rewanscha eeſpehjamibas.  
Paſchi kapitaliſti praweeto ſchahdu konſliktu  
eeſpehjamibu jau wiſtuwakā nahtotnē, bet  
piluigi nenoweſchamu nahtoſchos 30—50 g.  
Patakitaliſtiſtās aprindās neweens domajoſchs  
zilweſ ſchahda konſlihta warbuhtibas nen-  
leedš. Œhis domas par karu, tā ſmags flogs,  
noſpeesch zilwezes kulturelo darbu, laupa tai ti-  
zibu un zeribu uſ ſlaiſtaku nahtotni. Jo  
lahda gan noſihme muhſu darbam, puhlem  
un iſchallumam, ja pehž daſcheem gadeem  
atkal wiſs teel iſnihznats, lo radija muhſu  
darbs un mehš teekam atſtahti gruwelchos“.

Zaaiſhiſtās, ka mehš ſcheit teikto waram ti-  
lai paſtrihpot, neſtatotees uſ to, ka ſchee wahrdi  
drukati Latvijas militariſtu klikes lapā. Tikai  
tahlakais ſlehdseens no ſchi pamata ir pawiſam  
pretejš. Tas ir, ka zilwezi un pirmā weetā Lat-  
wiſu no kara iſpoſiſchanaš war glahbt tikai bru-



nota armija un nomalu walstu militarà apweeniba. Par to, ka karus ir eespehjamš isnihzinat tikai nojauzot walstu robesčas, ņhee militaristi ņaprotamš nedrihtst rakstīt.

Taisni maso nomalu walstinu nodibinaschanā ir radijusi loti daudš strihdus materiala, neween aplahrtejo leelwalstu starpā, bet ari teeschi paschu maso walstinu starpā. Nemsim peem. Latwiju un winas ņaimneenes. Pateizotees ilgu gadu ņaimneeziņlai un walstš weenibai, Latwija teritorialā ņinā zeeschi ņapluhda kopā ar ņaweem ņaimneem. Modernāš raschoschanāš prozesš prasija arweenu leelakas teritorijas apweenoschanu, kas kapitalistišās raschoschanāš attihstibas gaitā ari notika. Tagad, Antantes ufdewumā, muhsu „gudree politiki“ ņho ņaimneezišās attihstibas gaitāš apweenotu teritoriju grib ņadrupinat, un dibina jaunāš nelad nebijschu walstu weenibas, nemot tahdu walstu weenibam par pamatu teritoriju, furu apdsihwo ņinama tautiba. Latwijai peem. wajadsetu ņastahditees no teritorijas, furu apdsihwo latweeschi. Bet ar ņho mehraufli wairš naw eespehjamš nowillt walstu robesčas. Tur, kur wajadsetu willt robeschu liniju, dshwo abāš ņalmiku tautāš juku jutam. Gadu ņintenu ņopdsihwē ņawstarpejāš atteezibas tur plnigi noņstanduņuchāš un raduņēs ņinamu ņawstarpeju ņakarū nepeezeeschamiba. Welkot robeschu liniju zaur agraki weenotu teritoriju nosihmē, isda = rit greeņeenu ņinamas ņabee dribas wefelā meefā. Šhiš greeņeens nelad neapmeerināš ne weenu ne otru puņi, un uņ wiņeem laiņeem starp abām walstim palikš robeschu strihdus jautajumi, neņkatotees nemāš uņ to, ka plaņčas eedsihwotaju maņas zaur jaunāš robeschas nowillņcharu teef padaritas taisni nelaimigas. Jo winas beeschi teef aņņņirtas no teritorijas, ar furu winām bija ir ņaimneeziņti, ir zitadi ņakari.

Teritoriju sadrupinaschana siktās drumstalās runā pretim šaimneezistās dšihwes attihstibai, nestato- tees nemas us to, ka šinamas teritorijas sadrum- stalotās fastahwdalas nekad netika walā no ro- beschu strihdeem un robeschu apšargaschanai buhs jaisleeto, neproduktiwi, plaschi robeschfargu pulki.

Latwijai robeschu leetās jau ir šawi peedsih- wojumi. Un kas domā, ka šchis jautajums jau isschirts, tas maldas. Kapitalistisku walstu starpā robeschu jautajumus isschir tikai wara.

Ro preelsh weetejeem eedsihwotajeem nosihmē zaur agrak weenotu teritoriju wilkta robeschu li- nija, mehš peem. waram lasit „Br. Semē“, par robeschu nejhdsibu pee Walkas, kur igauņeem jabrauz leekas pee zpadšmit werstis, lai pahrkukhtu Warschupitei — kas nosihmē turpu un atpakal leekas 30 werstis.

Tas pats strihds tautibu leetā, jo igauri negrib atsiht par Igaunijas pawalstneekem igauru dalā dšihwošoschus latweeschus un prasa no wi- neem ahrsemju pases. Daudseem robescha gahjust teeschi zaur wiku ihpaschumu. Un eewehrojot, ka winsch paleel dšihwot tur, kur atrodas dšihwo- jamās ehlas, winsch teel mahšligi pahrwehrstis par ahrsemneeku. Šapat tas ar daudseem eedsih- wotajeem, kuri dšimuschi lahdā peerobeschas šah- dschā, kura tagad atrodas „a h r j e m ē“. Wiseem teem jaatstahj winu tagadejās dšihwes weetās jeb jaapgahdajās ar ahrsemju pasem. Daudssoš gadījumos teel atgreesti wefeli zentri no weetam, ar kurdm wineem bija i šaimneeziski i kultureli šakari. Šā tas peem. ir ar latweeschu Lauru koloniju, kura tagad peeder pee Igaunijas. Šchaj kolonijai bija dšihwi šakari ar Alufni. Beš tam Ludšes aprinkta Ratschanowas pagasts ari loti nemeerā, jo zelsch us Alufni wedot zaur Lauru koloniju. Lauru kolonijas eedsihwotaji prašta šchis kolonijas peeweenoschanu pee Lat-



wijas un ūhtija pee Latwijas waldibas deputāziju. Bet tad par to dabuja ſinai igauru waldiba, wina bija galawa peeteikt Latwijai „la ru“. Igaunu laikraksts „Raja“ par ſho jautajumu rakstija niņnuš rakstuš, uſwehrdamš, ka ta neefot pirmā reise, tad aifewiſchkaš Lauru kolonijas eedſihwotaju grupas, aifmiršdamas ſawuš pilsoniſkoš peenahlumuš, mellejot aibalstu pee ſweſchām waldibām. Eſot laiks ſchai parahdibat reis par wiſām reišam darit galu. Tas ir, jaleeto pret eedſihwotajeem repreſijaš.

Rā redſamš, laureneeſchuš jaunā robescha ir padarijuſi pawiſam nelaimiguš. Par ſawu nemeeru wini war dabut ſehdet zeetumā, bet winu jautajumuš war zelt ari fareſchgijumuš abu walſtu ſtarpā.

Sapat taš uſ zitām robescham. Latwijas generališ Penkiš ſlaweja polu armijaš leeloš nopelnuš pee Latgales eefaroſchanaš, bet poli no ſchiš ſlaweſchanaš wilka konſekwenzeš, ka Latgale faktiſki peeder wineem un atrodaš pagaidam pee Latwijas itlai pateizoteeš tam apſtahlkim, ka poleem patlaban eſot neiſdewigi paſliktinat labāš atteezibaš ar Latwiju. Schiš jautajumuš ſinamā politiſkā ſituazija Latwijai war neſt tahduš pat pahrſteigumuš, tā Leetawai Wilkaš jautajumuš.

Tahdi pat apſtahlki ir uſ Leetawas robeschaš. Tā „Brihwā Seme“ ſuhdſaš, ka robescha ſtarp Leetawu un Latwiju teekot wilka lihſumaini un ſtuhraini. Scheimaš apgabalā latweeſchi eſot aifſchirti no ſkolaš un kulturāš zentra. Neteekot eewehrotāš priwatihpaſchuma intereſeš, un zaur jauno robeschu weetejee latweeſchu eedſihwotaji teekot padariti nelaimigi un juhtoteeš, tā no ligſdaš iſmeſti putnini, kureem atnemtiš winu garigaiš balſiš, Latwija. Ne weena ween aſara, ne weena ween nopuhſta, bet tuhſtoſchu iſſlanot no ſcheem nelaimigajeem.

Rà redsams, pat „Brihwà Seme“ atsihsti to nejehdšibu, kura zaur jaunajam robescham padara nelainigus eedšihwotajus. Šikai winas wihri tatschu ir tee robeschu wilzeji un atšewišchu walstu dibinataji.

Schim robeschu jautajumam, kà redsams, ir trihs newehlamas puses:

1) Pahraf schauràs robeschas kawè fain-neeziškàs dšihweš attihstibu, 2) padara nelaini-  
gus peerobeschu eedšihwotajus un 3) ir drošča garantija muhschigeem strihdeem un tareem.

Schee robeschu strihdi, pašču mahjās, jau tagad stipri trauzè kās militarās apweenibas nodibinaschanos, kuru masajeeu schandarmeem diktē Antante. Somehr galwenais trauzeklis šceit ir Polijas agrešwà politika. Polija, jusdamās peeteekofchi stipra, nereklinas ar šawām kaimineem, bet pehz wajadsibas peeweeno šawai teritorijai tahdus semes gabalus, kuri peenahkas un peeder kaiminam. Peemehram, Wiknas okupazija. No ta redsams, ka pastahw tahda šlepena Polijas politika, ar kuru šakara stahw ari ta šauktà Polijas orientazija.

### b) Polijas orientazija.

Nomalu walstu militarās apweenibas norganiseshanos, kà redšejam, trauzè pašču robeschu strihdi, bet galwenà kahrtà Polija, kura peesawinajuseš i Kreewijas i Leetawas teritoriju, šatrahjuši pret šewi dauds naida, grib šawu tagagešo stahwofli nobrošchinat, šaištot ap šewi žitas nomalu walstis zaur militaru apweenibu. Šikai šchi Polijas agrešwà politika ir til šaila, ka tà šauktà „Polijas orientazija“ neatrod gandrihs nekur draugus.

Wišpirms Leetawa, kurai Polija nolauptja Wiknu, weenumehr paleef isoletà stahwofli. Lee-



tawa grib, lai Latwija eenem naidigu stahwoll  
 pret Poliju un lai fainneezifki nestahstos nelah-  
 dās fainneeziflās atteezibās pret Zentrālo  
 Leetawu. Katrs lihgums ar Poliju ir dselons  
 firdi Leetawai, un Leetawas laikrastti raksta  
 weenu apwainosofchatu rakstu par otru. Bet  
 Latwijās burschuafijas melnakajai daļai Polijas  
 orientazija buhtu ihsti pa sobam un wina wis-  
 wairaf interesejās par militarās apweenibas no-  
 dibinafchanos. Ir notikufchas wairakas konfe-  
 renzes, no furām realakus pamatus dewa War-  
 fchawas konferenze.

Warschawas konferenzē tifa isstrahdats po-  
 litifks lihgums starp Somiju, Poliju, Igauniju  
 un Latwiju, kuru 1. pants atfihst ar Kreewiju  
 flehgtoš lihgumus, 2. pareds, ka neweena walsts  
 neslehgš lihgumus, kuri buhš wehrsti pret weenu  
 no lihguma flehdsejā walstim, 3. usleek par pee-  
 nahkumu fawstarpeji pasinot noslehgtoš lihgumus,  
 4. runā par tirdsneezibu, 5. ka minoritatem teef  
 garanteta kulturela autonomija, 6. fawstarpeji  
 strihdi jaisfchir meera zelā waj augstākā tantu  
 faweenibas teefā un 7. pants runā par to, ka  
 ja weenai walstij usbruht fahda  
 zita walsts, pahrejās eenem lab-  
 wehligu neitralitates stahwoll  
 un fafauz apspreedi par to, fahdi  
 foli sperami, lai apdraudetai walstij  
 sneegtū palihdsibu.

Par Leetawu fchi konferenze nerunaja ta-  
 deht, ka Polijas planos eeilpst noehst wifu Lee-  
 tawu. Sapat nerunaja par Wilnas un Klai-  
 pehdas apgabaleem un nokluseja par Galiziju,  
 lai nedaritu nepalifchanas Polijai.

Schi lihgums, faprotams, wehl nenofihmē  
 militaru apweenibu, bet bija domats, tā pirmais  
 solis us to. Titai, faktifki nemot, fchis solis pats  
 fewt anulejas. Wispirms, ahruš fchi lihguma

palika Polijai naidigā Leetawa. Bet tam šho lhgumu ratifzēja, tas ir, peenehna tikai Latwija, Polija un Igaunija. Somijas parlamentā šhš lhgums šazehla leelu trofnt un issauza ahrleetu ministra Holsti atkahpschanoš. Sweedru sozialdemokratijas zentralorgans „Sozialdemokraten,“ nowehrtejot Holsti atkahpschanoš rakstija:

„Polijas orientazija ir kluwusi Somijā nepopulara, tik nepopulara, ka winas deht waldbai nahzas atkahptees. Sozialdemokratija bija pret šaweenibu ar reakzionaro un imperialistisko Poliju, bet šomu un sweedru pilsonibā luhsums eestahjās šakarā ar notikumeem Genujas konferenzē“.

Rā redšams, Warschawas konferenzēs lhgums stipri lhdšinās nullei. Bet Leetawas un Somijas šhal apweentbai loti masa nosihme.

Šomu koalizijas partijas galwenā šahrtā bija pret 7 punktu, kursch runā par „labprahtigo neitralitati“ šara gadījumā.

Tā tad Somija atteizās eet kopā ar reakzionaru Poliju, bet Latwija bija pirmā, kura šneedsa Polijai draudšigi rolu.

Šhi „leelā draudšiba“ starp Latwiju un Poliju warbuht top šaprotamā, ja mehš nemam palhgā zitas šinas:

Sweedru laikraksts „Ustonsbladet“ šawā laikā široja, ka Latwija peeweenojusees Franzijas un Polijas militarkonwenzijai. Lhgumu esot noslehdšis Meierowlzs Parišē. Frantschi šuhtišot us Rigu šawu militaru komišiju, kura strahdaschot pee militaru reformu isweschanas Latwijas armijā.

Bet „Berl. Tagbl.“ Wolfs rakstija, ka Franzijas agenti peerunajot Latwiju un Igauniju šlehgt militaru konwenziju, šolidami atalgot šatru šareiwī ar weenu šelta franku deenā. Jo Fran-



zija nekād nepeelaibšot kaut labu Baltijas valstu tuvināšanās ar Krieviju.

Rā redzams, tās „apweenibas“ saties sneedzas daudz tahlaku un nosihmē pawisom to zitu, tā tikai nomalu walstinu paschallfargoschānās apweenibu. Schi apweenoschānās nosihmē reakzionaru militaru blotu, turu finansē un ustura Franzija. Tas peerahda, ta muhsu eepreelšejās nobalās isieiktais slehdseens par Latwijas armiju, tā Antantes schandarmu, ir wairaf tā pareisš.

Tā tad zenteeni, noorganisei nomalu walstu militaru apweenibu, pateesibā ir zenschmās no Latwijas jaunatnes noorganisei starptautiskās reakzijas schandarmu kadru.

Bet arī schandarmus patura deenestā tikai tik ilgi, tamehr wini wehl to leeti der. Tas, tas vehz tam nahts, war buht loti behdiga trage d i j a.

## 9. Latwija — trumpa Antantes rofās.

Bijuscho Kriewijas nomalu walstu saweenibal ir un war buht tikai weens usbewums, — lara apweeniba pret Padomju Kriewiju. Schahda lara apweeniba ir loti wajasfiga Walareitropas kapitalistiskajām walstim, tā aissargu walnis pret lomunisma uswaras gahjeenu. Walareitropas walstim, Franzijai, Anglijai u. z., ir loti parozigi, ta winām organisejot zihau pret Padomju Kriewiju naw jarada paschu mahju strahdneekos leels ustrautums, bet la winas robeschu schandarmu lomu war usdot tam jaunajām kapitalistiskajām walstinam, turas noorganisejas us bishas Kriewijas teritorijas.

Latweeschu reafzionarās lapās šaka, ta šho walsiu faweeniba wjadfiga, 1) lai peespeestu Kreewiju turetees pee meera lihguma isplidishanas, 2) lai aissfargatos no komunistiskās propogandas, un 3) lai oissfargatos no Kreewijas agrešweem soleem. Nomolu walsiu waldbian lasperot wiš foli pret komunistu literaturās isweschanu no Kreewijas us Eiropu.

Tas, saprotams, wiš cetilpsi robeschu šchandarmu kompetenzēs, kaut gan us Eiropu nekahda komunistu literatura no Kreewijas naw jaweb. Wišās leelajās Eiropās walsiis pastahw leelas legalās komunistu partijas ar desmitem beenas laikratsteem un plaschu weetejo komunistisko literaturu, tā tā us tureent literaturu no Kreewijas naw wjadfigs west. Komunistisko partiju beedri, šoprotams, apmainās ari ar literaturu. Bet ta tatschu wišnormalalā parahdiba, ta weenā jeb otrā walsit teel lasiti laiminu walsiis isnahkuschee laitraksti un literatura. Jau pirms kara laimeta neweenā walsiti, isnemot zaristo Kreewiju, nekila liti šchlehrschli sozjalistiskās literaturas eeweschana un lasišchanat. Ir saprotamas latweeschu pilsonu balles no komunistiskās literaturas. Bet ja wini komunistiskās literaturas isplatishanu domā aplarot ar nomolu walsiu kara faweenibu, tad wini ruhgti malbas. Naw pasaulē tahdas waras, kura woretu aiskawet komunistiskās un fewischli ilegalās literaturas isplatishanu. To saprot, drošchi ween, ari Latwijās ahrejās politiskas diplomati. Ne aissfargaschanās no Kreewijas propogandas woj winās „agresiwajeem“ noluhkeem, ir šchis faweenibas mehrkis, bet gan kara apweenibas organizeshana Padomju Kreewijas isnihzinaschanat. Šitai šhee mafee noseedsneeki, brunu un kara eerotschu schwadsinataji aismirsi, ta wini elpiste titat tabehi, ta pastahw Padomju Kreewija.



Bailes no Padomju Kreewijas peespeesch Antantes walstis atbalstii maso nomalu walstinu patstahwibu, tabehi, la schis walstinas ir waja-  
dfigas, la robeschu polizijii. Bet tai azumirski, tad Padomju Kreewijas weeta nahstu burschu-  
jiska Kreewija, maso walstinu deenas buhtu skai-  
titas. Tad Antantei nebuhtu wais netahdas  
intereses pee scho walstinu pastahweschanas.  
Taisni otradi: schis walst nas, kuras tagad talpo  
la barjera pret komunistikto Kreewiju, tad isweh-  
stos par trauzekli leelo walstu tirdsneeziskai satit-  
fmei, un drihs ween schis walstinas buhtu aikal  
„leelas Kreewijas“ fastahwdala, kuram tiktu us-  
likti smagi peenahlumi pee kapitalisma atjauno-  
shanas Kreewija, la ari pee zaristās Kreewijas  
paradu atmaksas Antantes walstim.

Ka kapitalistikās Kreewijas preekschahwi  
ne azumirski neschaubas par to, la pee kapiti-  
stikas Kreewijas atjaunoschanas nomalu walstis  
aikal tiks peeweenotas Kreewijai, redsams no  
winu ahrsemes noturetās apspreedes un konse-  
renzēs peenemtām resoluzijam.

Man patlaban preeksha resoluzija „par  
atteezibam pret jaundibinatām nomalu  
walstim,“ kura peenemta tahda bijuscho walstis  
domneeku apspreedē Parise.

Schis resoluzijas otrais punkts kala :

„Kamehr Kreewija walba leelineeku dikta-  
tura, tikmehr nomalu walstis newar rastees  
un kristalifetees teefiskas formās wehlechandas  
tuwinatees Kreewijai. Domehr, nostiprinotees  
pilnigi moraliski-politiskai atschirtibat, winu  
starpā war nowest titai pee wiseem newehla-  
mas Balkanu politikas muhschigeem robeschu  
stribdeem scho walstu starpā, kuri teel un tiks  
ismantoti leelo walstu imperialistikso zenteenu  
intereses“.

Un treschâ punktâ teiktis, ta :

„pehz leelneeku diktaturas litwidazijas, nodibinotees Kreewijâ waldibai us tautas preefchstahweezibas pamateem, neisbehgami ispaudisees sinama politisku intereschu kopiba, kura diktes bijuscho Kreewijas fastahwdaku jaunu apweenofchanos, ta isbewigu un nepeezechamu abam pusem“.

Kâ redsams lotti lojalâ formâ, bet ar noteiktu skaidribu schais resoluzijas teel pateiktis, ta kopeju intereschu weeniba schis walstis atial apweenos sem leelâs Kreewijas ehrgla spahrneem us kapitalistiski - monarkistiski - federatiweem pamateem. Un Antantes walstu wehleschandas nu ir, lai no Kreewijas nomalu walstim nodibinatos kara saweeniba, kura ar Antantes palihdribu isnihzinatu Padoimju Kreewiju un reisē ari sawu pastahwibu. Tâ tas preefch Antantes buhtu lotti ehri un isbewigi.

Bet tâ kâ naw nelahdas drofchas isredses, ta Padoimju Kreewiju katrâ sinâ buhs eespehjams isnihzinat, Antante pagaidam atbalsta masâs nomalu walstinas, neislaidama no azim diwus planus : ja isdotos gahst Padoimju waldibu Kreewijâ, tad nelawejoschi fertees pee bijuschâs leelâs Kreewijas atjaunofchanas, atstahjot tâ pastahwigas walstis tikal Poliju un Somiju. Gadījumâ, ja israhditos, ta Padoimju eekahrnu Kreewijâ tomehr naw eespehjams isnihzinat, weidot no bijuschâs Kreewijas nomalem Polijas leelwalsti, kuras usbewums buhtu strategiškâ sinâ ispilidit bijuschâs Kreewijas weetu. Pee Polijas leelwalstis tiktu peedalitas Peetawa un Latwija, lamehr Igaunija us federatiweem pamateem tiktu peeweenota pee Somijas. Schee slepenee plani Latwijas „diplomateem“ warbuht naw Anami, jo Antantel, burtiski Fran-



zītai, ir eemiesis šķoš planus pagaidam no lat-  
weefšceem slehpt, jo pehdejee pret šho ideju naw  
wišai simpatiski. Bet Polijas diplomatu wado-  
šhās aprindās šhee plāni ir sinami un wireem  
ir ushois strohdāt, lai Latwijs gatawotu atmos-  
feru, kurā buhtu eespehjams strahdat preeksch Lat-  
wijas peeweenoschanas Polijai. Šchāi Leelpoli-  
jai buhtu trihs galwenee usdewumi: pirmahrt,  
buht par aissargu walni un Reetumeiropas ro-  
beschu schandarmu pret leelneezisko Kreewiju; otr-  
lahrt, buhtu jasargā Franzija no Wahzijas re-  
wanscha tara un, treschlahrt, šchāi apweenotai  
Leelpolijai wajadsētu usnemtees samatsat datu, ja  
ne wisus zaristās Kreewijas paradus Antantes  
semem.

Warbuht Latwijas „diplomateem“ šhee  
plāni leelas netizumi, jo Latwijs no Antantes  
tatschu tika aishita „de jure“. Bet starptautiskā  
diplomatijsā, kur ar wifu turgojas, šchahdi  
„de jure“ atsinumi jau loti beeschi bijuschi pa-  
pira lupatas.

Poleem pagaidam us Latwiju, šaprotams,  
mašs eespaids. Bet la wini tomehr jau tagad  
sinamā wirseend grib mehginatees, redsams no  
lahda „Br. S.“ atshmejuma, par zenteeneem di-  
binat Latwijs polu beedribas. Pehz neisdoscha-  
nās Rigā, šhee polu pioneeri zenshotees pa-  
nahkt beedribas registreschanu zaur Latgales ap-  
gabala teesu.

Ra Latwijs pastahw ilegala komunistu par-  
tija, to Latwijas eeschleetu ministrijas speegi sin  
loti labi; bet la Latgalē pastahw šlepenas polu  
nazonalās organizatijas ar mineto Leelpolijas  
orientatiju, kuru grupas, un ne tikai starp po-  
leem, strahdā wiszaur Latwijs, tas Latwijas  
eeschleetu ministrim, droschi ween, naw sinams.  
Bet war ari buht, la Franzijas diplomatijsa ir

usdewust wineem weenkahrtschi luret muti, jo schein  
„ploneeri“ strahbã Untantes usdewumã.

Safarã ar schein Veelãs Polijas planeem,  
drofschi ween, stahw ari sawã laitã isplatitãs bau-  
mas, la poli gatawojãs eenem  
Rauun un Rigu. Schis baumas, sapro-  
tams, ir wariãzija no pateesbas, titai isplatitãs  
pahragri. Tapat safarã ar schein planeem we-  
dams tas tonis, kursch pehdejã laitã Polijas  
presẽ bija dsirdams par Latwijãs naidigo isture-  
schanos pret poleem, par polu nepareisu fastaiti-  
schanu Latwijã, luru esot ne 40, bet 80 tuhst. u.  
t. i. Tas ir manewris, kura usdewums jau pee  
laita sagatawot semi polu sãbeedribã nahkotnes  
planeem. Se japeesthmẽ, la polu diplomati un  
politiki sawã eedomibã, augstprahibã un lepnumã  
ir stipri neufmanigi un nelaitã fewi nododãs.  
Wini ir loti nepazeetigi, un ja ween winu mist-  
tarais spehls teem ailaun, wini nekawetos Lee-  
tawu un Latwijã peeweenot Polijai waras zeta,  
lã wini jau rihfojas Wiknã, Augsch-Silestija un  
zitur.

Pagaidam teeschi un atflahti par schahbeem  
anestijas planeem nerundã, bet aplinkus, laikrak-  
stos eewetotu rãlstu weidã, schis politikãs aista-  
nas ir dsirdamas. Tã polu laikraksis „Gasetã  
Wilenska“ rãlsta, la jaunãs walstis, kuras no-  
dibinãjuschs us bijuschãs Kreewijas teriorkjas,  
Baltijas peekrasie, lã: Igaunija, Latwija un Lee-  
tawã, newareschot sawu neatkaribu poturet. Wee-  
nigi Somija wareschot pastahwet, ja winã eeeschot  
jãweenibã ar Sweedriju.

Polijas posizijas Baltijas peekrastes nah-  
kotnes jautajumã esot tahdas, la winã janostip-  
rinãs, masatais, no Rãlpedãs lhdsh Lecpajai.  
Scho posiziju Polija nekãd newarot no azim is-  
lãst, jo winã wajãdfigã juhra.



Tā ņian balſis no polu preſeš. Wina, ņa-  
protamš, nerunā ne par Leetawas, ne Latwijš  
anekſiju, bet tikai ņaka, ņa janostiprinās lihds Lec-  
pajai. Par to, ņa Leepaja ir Latwijš galwenā  
neaiņņaņņošā oņta — par to wina nerunā.

Bet ari Polņjai draudņigjā Franzijš preŶe  
ir dņirdamas ņihmitgas balŶis. Tā „Journal des  
Debats“, rakņidamš par Latgali, ņaka, ņa patet-  
zotees Polijās eŶpaidam uŶ baltkreewu katoleem,  
leetaweefcheem un latgaleefcheem, polu irreden-  
tiņmš (bijuŶchās teritorijās atpaņaleeguhŶchanas  
eŶpaidš) nonahziš jau lihds Daugawpillij. EŶot  
domas, ņa Latgale reŶ peefleefchotees waj nu  
Kreewijai waj Polijai. Poli darot wiŶu, lai  
guhtu Latjali ņem ņawa eŶpaida. Peefatā dala  
polu muihu iŶpaŶchneeti, aristokrati, atgreesu-  
Ŷchees Warschawā, gudrojot, tā apeet Latwijš  
eŶgraro reformu un pee tam ņtrahdajot pee „Lee-  
lās Polijās“ anekŶijš planeem.

Un tee, ņas palikŶi Latgalē, darot eŶpai-  
du uŶ latgaleefchu ņemneefceem, turi gandrihš wiŶi  
eŶot katolu tiz'gi, tureem nazionalā un religioŶā  
ideja eŶot ņapluhduŶchās topā.

Frantschu laltrakŶis eeteiz bot pagaidam  
Latgalei plaŶchu autonomiju. ņas ņaprotamš,  
lai tur weeglafi buhtu ņtrahdat Polijās labā.

ņchais balŶis noteitti ņņian atŶina, ņa La-  
wiĶa ir tikai pagaidu trampa, un ņa ar winaš  
paŶņahwibu neweens nopeetni nerekŶinas. Wina  
ņinamos apŶņahkloš bija wajadŶiga diplomatiŶtai  
Ŷpehlei pret Kreewiju, bet wina Antanteš noluh-  
teem buhtu Berigala, tā Leelās Polijās ņa-  
Ŷņahwdala

Ar Leetawu turprelim Antanteš neŶad naw  
ŶŶatijusees, tā ar paŶņahwigu walŶi un winaš  
paŶņahwibat neweens netiz.

Atšewiški stary nomalu walstim stahw Somija. Winas patstahwiba leelas buht nobroschinata, ari tahdâ gadijumâ, ja buhtu eespehjams realifetees reakzionaru sapneem. Somijas stahwolli wislabaki raksturo somu generala f. Getricha rakstis, kursch ilka atreferets „Br. Semê“, pee tam pehdejâ ščo rakstu dehweja par „behdiglflawenu“.

Getrichs jawâ rakstâ šata, ta weegli ir nolaut kluhdšinu, bet ta dauds gruhtaki ir peldet us ploština, kursch šakeets no tahdâm kluhdšnam. Winsch beedina Somiju buht par kluhdšnu Baltijas walstu saweenibâ, jo šchi saweeniba jau eepreetsch nolemta salauschanai. Šahlat winsch loti nesimpatiski issakas par Poliju, kura ejot sagrahbuš sawâs roldâs ir kreemu, ir latweeschu, ir wahzu semi, tas neschaubami nowedischot pee konfliktteem. Getricha flehdseens ir paregojumš par nomalu wolstu patstahwibas šapna isgatschanu.

Warbuht šchim Somijas generalim ir sinami tee plani, tahdâ weidâ „tantu saweeniba“ grib isdalit Baltijas peekrašti. Šhee plani ir tahdi, pee kureem Somijai pagaidam ir isdewigaki palikt neitralai un Getrichs itkai neihstâ latlâ ispaudis to ihsto poziziju, kuru jaeenem Somijai.

Šagadejais Latwijas presidents Šchalste reis šitweršmes šapulžê teiza, ta us Latwiju štatâs wiša pafaule. Loti war buht, ta štatâs, tâ wina weiks šawus werga peenahkumus pret Štropâs kapitalu.

Pagaidam, tas ir, šchis rindinas rakstot, Latwija wehl ir Antantes šchandarms „p i l n â u n i š o r m â“. Bet Anglija un Franzija tahdâ jaukâ deenâ war realiset šawus šlepenos planus, jeb weenkahrschi sem Padoimju Kreewijas



peeaugošā spehta speedeena war pasinot, ka wa-  
gari pee Baltijas juhras ir atlatsti un war mel-  
let „ja un u d a r b u“.

Jr staidra leeta, ka ta deena, tad malu  
walstīnu šandarmi un speegi atradisees beš  
darba, wairs naw tahtu. Tad daudseem pee-  
truhšs ari tās „maises“, turu wineem til бага-  
tīgi isneedsa Watareiropas kontrewoluzija.

## 10. Latwija un leelās latminu walstis.

Latwijas pilsoniskee laikraksti, zensdamees  
peerahdit Latwijas walstis patstahwibas nepeeze-  
šamību un eespehjamību pastahwet, stahsta, ka  
Latwija esot Austrumu Belgija. Un Latwijas  
starpautistais stahwollis esot libdsigs Belgijas  
stahwollim.

Par Belgijas stahwollī nerunāsim, bet at-  
rahdistim tilai, ka pehdejais karsch peerahdija, ka  
tahdi sleegšni leelwalstu starpā, tahds bija  
Belgija, zeeta no kara schaufmam wiswairat.

Bet tā tā Latwija reis teel atsthta par otru  
Belgiju, tad pašlausiimees, ko par Latwiju šaka  
Belgijas sozialis Woterss.

Winsch wispirms usstahda jautajumu: „Waj  
masas Baltijas republikas ir dšhwibas spehsti-  
gas? Waj winas agru waj wehlu nefederefees  
šarā starpā?“ Un atbild, ka tahda tendenze ir  
rebsama. Bet tuhlin ari usstahda tahlaku jauta-  
jumu, ka šchi Baltijas republiku federazija, kura  
preeksch Kreewijas radisshot bihstamu izolazijas  
rinkt, nebuhschot dšhwibas spehstiga, un wina,  
waj nu ar labu waj peespeesti, eeeschot Kree-  
wijas federazija. Jo ir pawl-  
šam neespehjami peelatst, ka  
Kreewija apmeertnatos, ja wi-

u u u f w i f e e m l a i f e e m a t g r e e  
f t u n o j u h r a s.

Tā tad Belgijas sozjalistia domas par muh-  
fu „Austrumu Belgiju“ ir tahdas, ta winā ne-  
war pastahwet. Bet mehginasim mehš ari no  
fawas puses par to teikt tahdu wahdu.

Latwijas saimneeziba pirms kara bija trihs  
tautsaimneeziskas funkcijas: t r a n s i t s,  
r u h p n e e z i b a un s e m l o p i b a.

Nesim pirmo. No kurenes un us kuree-  
ni gahja transits? Atbilde weenfahrscha un  
ahtra. Schai darbibas nosarei dshwibu un ba-  
ribu dewa tilai Kreewija. Un ari us preetschu  
Latwija buhs transita seme preetsch Kreewijas  
dabas bagatibam. Tā tad schai sind Baltijas  
peekrasite ir zeeschl faistita, war teikt, faugusti ar  
Kreewiju, tā tā schell latra barjera ir wisneda-  
bistakais schlehrstis, kohds war buht un, bes  
schaubam, war tikt zeesis tilai anormalos apstahl-  
los. Bet prezem ir tahda tendenze, ta winas  
fawā zelā schlehrschlus nezeesch.

Otra Latwijas tautsaimneezibas nosare bija  
r u h p n e e z i b a. Tagad winas naw un  
L a t w i j a s w a l d n e e k i d o m ā, ta nebuhs.  
Bet tā war domat tilai Latwijas piparu bod-  
neeki, kureem balles no proletariata apmiglo azis  
un nelauj redset dshwes ihstenibu. Saprotams,  
ruhpneneziba Baltijas peekrasie newar atihstitees,  
ja winai nebuhs nonehmeju un neapstrahdata  
materiala liserantu. Bet schee abi, ir nonehmejs,  
ir materiala peegahdatajs, pirms kara galwend  
lahrid bija Kreewija un buhs ari us preetschu.  
Iffargat Latwiju no fabritu duhmeem, zaur  
mahstligu izolaziju naw eespehjams. Par ta  
wislabako leezibu nodod Rigas fabritu skurstenti,  
kuri wis reiš kuhpeja un attal kuhpes. Kreewi-  
jas ijesweelas melles few brihwu zelu us juhru  
un ar waru sreedifess eescha Rigas fabritas.



Līdzīgi zītam Kreevijs tranšiam arī viņas  
gahifees pahri nebabitajam schlehrlim pee Lat-  
wijas robeschas. Ta tad arī schai sinā Latwija  
ir zeeschi fahstla ar Kreewiju. Jiesweelas un  
gatawi ruhpnēezibas raschojumi ir internazona-  
las dabas. Wini nezeesch nazionalas robeschas  
un nepawisam, ja schis robeschas top par schlehr-  
fli un trauzelli.

Treschais Latwijas darbības wetbs ir sem-  
kopiba, par kuru te netehresim walti wahrbus, jo  
par wina rastsits loti dands. Afrahdisim tilai,  
la tagadesās Latwijas walsis smagums preeksch  
Latwijas semkopibas jau tagad ir pahrat smags  
un prasit prasās. Ial scho smagumu lihdsetu nest  
ruhpnēeziba, bet la prosa kopdarbibu ar Pad.  
Kreewiju.

Bet Latwijai tuwal ir arī otrs salminsch —  
Wahzija. Wahzija paschreis pahrdshwo smagu  
politisku krizi, bet jau tagad viņas pirmee atwe-  
seloschandas simptoms rahda, la Wahzijas nahlot-  
ne buhs zeeschā fainnēezistā kopdarbiba ar Kree-  
wisu. Lai ussturelu netrauzetus sakarus ar Kree-  
wisu, Wahzija nelahdi newar likt garām jauna-  
jām Baltijas peekrastes walsim un wispirms  
Latwijai. Katru reisi, tad wina nonahls pee  
Latwijas borjeras, wina domās par to, la schis  
schlehrflis janobihda no zeta.

Vaudis, kuri isheet no sinamām nazionalām  
tendenzem, domā, la Latwiju war arī peeweenoit  
Wahzijai, tikal schi Latwijas wahzeeschu tendenze  
un „orientazija“ ir ilpat maldiga, la Latwijas  
Antiku sapni par „sawas walsis“ fainnēezistās  
un politisidās passahwibas eespehjamibu.

Kas attezas us Latwijas legalajām sirahd-  
neeku partijam, sewischli kreisojeem soziodemo-

frateem, tad jafata, ta pehz burschuafijas lalkrat-  
stu norahbijumeem wint orientejotees us Kreewiju,  
bet paschi wint par to leetu neruna. Bet ja so-  
zialdemokrati nahlotne gribes domat markstiski,  
wineem driht par to nahlfes runat.

## II. Satwersmes sapulzes diwi gadi.

Kaw schett weeta istisat satwersmes sapul-  
zes darbibu shtumos, bet teikim par scho „de-  
mokratisma“ eestahdi tilai pahris wahrdu.

„Latwijas Sargs“, agitedams pret pilsonu  
schelshchanos wehleschanas fazija, ta stary pilso-  
neem neefot nelahdu isschiribu. Jo stary wi-  
neem tatschu a tradischiot mas tahdu, kurt  
fawâ laika nebuhtu pudeles skalo-  
jusch i un forkus willusch i.

Scho „Latwijas Sarga“ slehdsenu ar pil-  
nu teefibu war list par motto „satwersmes sapul-  
zes“ diwu gabu darbiba. Schi eestahde walga  
sweedros strahdaja diwus gabus, lai Latwija no-  
stiprinatu bijuschi forku wilzeju un pudelu skalo-  
taju hegemoniju. Un nestatotees us to, ta sa-  
twerfmes sapulze darbojas wewels politisku  
partiju mistis, wisas winas sapratas ap „pu-  
delu skaloshchanas un forku willshchanas“ ideju.

Wehs sinam, ta muhsu deenu sabee-  
driflee ideali noteikti nostahjas diwos pretejos  
polos; weeni „ideali“ par priwath-  
pafchneelu naudas mafu un zenschanas  
nostiprinat apstahlus naudas mafa attishtiba;  
otree ideali, zihna par strahdajoshdas  
tatas atswabinashchanu no lapi-  
tala eksploatazijas.



Latwijās satwersmes sapulze noteikti strahdaja priwatihpafchneelu naudas mafa ideju garā. Taisniba, eewehrojot nupat noeekofchās rewoluzijas tuwumu, dala Latwijās pilsonibas it tā launas no faweem „idealeem“. Tadehl winal satwersmes sapulzē wehl nebija weenotās partijas. „Tihrus idealus“ flaidrā walodā tur pada tilai semneelu faweeniba, Berga grupa un triftigee nazionalisti. Pahrejee kapitalisma ideologi flehpās, aif daschadeem „demokratisma“ kanlareem, fauldami fewi par demokrateem, massaimneefceem, bespartejlsceem, sozjaldemokrateem-mastneefceem u. t. t. Sedamas wehlefhandaš schis partijas uslikās lahdu nebuht kulturelu mastu, tilai pehz tam praktiski strahdaja ta pascha naudas mafa intereschu garā.

Pat kreisee sozjaldemokrati, kuru programa tatschu rund par priwatihpafchuma — kapitalisma isnihzinaschanu un fabeedristās raschofchanaš eekahrias nobibinaschanu, zentās satwersmes sapulzē peemehrotees „laika garam“ un „pudelu flalotajus“ netrauzet winu darbā, pee naudas malam peemehrotās konstituzijas isstrahdaschanaš.

Pee schis konstituzijas isstrahdaschanaš „pudelu flalotaji un korku wilzeji“ strahdaja diwus gadus, bet „konstituzija“ tomehr wehl netika gatawa.

„Darba Balfs“, rakstidama par satwersmes sapulzes diwu gadu jubileju starp zitu rakstija :

„Wehljaatflimē, ta leela tautas dala zereja, un nedibinati zereja, ta Satwersmes Sapulze buhs ta eestahde, kura us relli, ihfa laika, waj us weenu rolas mahjeenu isdseedes wifas garajos lara schaufmu gadus zirstās bruhzes. Jafaprot wifmas ta-

gab, ta naw neweena tahba ahrsia, tursch us  
reist, tilal ar rofu peeleeot, waretu aisdseebet  
dsilo bruhzi. Bruhze ir jadsede ilgatu laiku".

Sas taifniba. Sas bruhzes, turas sabee-  
dribat siusi kapitalistiska eefahrtu un imperiali-  
stiska sarsch, naw eespehjam s isahrtet weena  
deena. Preeesch tam wjadsi gi gabi. Bet tajos  
dlwos gados, samehr strahdaja Latwijas satwers-  
mes sapulze, wareja mafalais gatawoies us scho  
ahrsteschanu, tihrot sabeedribas organizmu no  
„kapitalisma mehra“ bazileem. Bet sozi-  
aliski, kurt sehbeja waldiba darija to zitu. Wini  
is strahdaja konstituziju, pehz turas  
us likumigeem pamateem war diht-  
rat no strahdneeku ahdas plahst-  
sterus, sasilmuscha kapitala orga-  
nizma ahrsteschana i.

Schee leekuli, tagab, pehz tshetru gadu ka-  
pitalistu fainneeschanas Latwija, konstare, ta us  
weenu rolas mahjeenu newar isdseebet wifas  
bruhzes. Bet no komunisteem schee  
„strahdneeku aijstahwi“ prafija,  
lai wini schis bruhzes isdseebetu  
peesos seemas mehneschos, taifni  
tab, tad wahzu okupazija bija Lat-  
wiju galigi islaupijusi.

Waldibas sozialiski, juhsmodami par sa-  
twerfmes sapulzi, uswer ta:

„Satwerfmes Sapulze ir atnehmuss semi  
muischneeteem un dewuss to bes- un massen-  
neeteem“.

Mehs safam, ta ichi padaischana jafaprot  
gltadi: satwerfmes sapulze bija par  
uskupzi — widutaju pee muisch-  
neeku semes pahrdoshanas teem  
taudim, tam bija inwentars un tas



war par semi malfat. Bet art daudsus  
no scheem laudim wina padarija nelaimigus.  
Šho kludbu war islabot itai strahdneetu wal-  
diba, galigi atfakotees no atlihdstibas muischnee-  
teem.

Satwerfmes sapulze esot isstrahdajusi demo-  
kratisku Latvijas valsti satwerfmi.

Mehs sakam, ka tas naw teesa Wina  
ir weidojusi strahdneeku kustibas  
wajaschanas un strahdneeku pirmo  
rindu zihnitaju sleptawofchanas  
walsti.

Satwerfmes sapulze strahdaja diwus gadus,  
lai strahdneeteem no jauna uilktu kapitalisma  
kehdes, no turam wini Padomsu laika jau bija  
atwabinajuschees.

„Darba Balss“ saka, ka, lai scha waj zitadi,  
ta tomehr esot bijusi tautas griba.

Ka griba ta bija, us to sawa laika dos at-  
bildi Latvijas strahdneesi.

Mehs waram us to droshi palaištees.

## 12. Schihdi un zitas minoritates.

Latwija dshwo wairakas koutibas, kuru  
preekschtahwi darbojas satwerfmes sapulze un  
darbojees ari saeimā. Swarigata no schim mi-  
noritatem ir wahzeechi. See toti lojali „wal-  
stisti“ pilsoni, kuri walsti „gruhtajas deenas“ no-  
slehda melno bloku ar Latvijas burschuastju pret  
strahdneeteem.

Wahzu pilsoni, kuri neschkiramam saltem  
falsiti ar weetejeem wahzu baroneem, wed asu  
zihnu par to, ka muischneteem par atfawinato  
semi ir jadabon pilna atlihdstiba. Wini latwee-  
scheem pahmet, ka pehbejee naw peeteefoschi kon-  
sekwenti kapitalisti un wehl schaubas par atlihd-  
stinajuma seelum. Bet tam wini Latvijas bur-

ſchuafijai pahmet, ta vehdejā aſmirkufi wahzu  
muiſchneeku nopelnus pee burſchuafijas aſwabi-  
naſchands no ſtrahdneeku diſtaturas.

Latwijas burſchuafija ſaprot ſcho ſawu ſirds-  
draugu „frenkus“, bet baldas atlahti runat, jo  
rewoluzijas ſoti wehl dſirdami turpat aſ durwim.  
Tadehi ari ailihdsibas jautajums muiſchneekem  
ſatwerfmes ſapulzē galigi netika peenemts. Preeſch  
ſchi jautajuma iſſchirſchanas burſchuafija gaida  
iſdewigu lalku un par wina nahſcees runat ſa-  
elmā.

Somehr ſtarp latweeſchu pilſoneem ir ari  
konſekwenti laudis, kuri jau tagad runā ſtaidru  
walodu. Dizigo un kriſtigo latweeſchu ſaweeniba  
noteikti ſtahw par ailihdsibu muiſchneekem.

Ari Latgales baſnizkungs Traſuns ſtahw  
par ailihdsibu muiſchneekem, jo zitadi nebuſ-  
ſchot kriſtigas taiſnibas.

No wiſas ſirds muiſchneeku teeſibas ſatwer-  
fmes ſapulzē aiſſtahweja ſemneeku ſaweenibas  
wihrs P a u l u ſ. Muiſchneeki wiſt eſot goda  
wihri, kuri miſlot Latwijū un ailihdsibu wajagot  
maſſat. Wahzi, tā tahtredſigi politiķi ir „loti  
lojali“ laudis. Wini pagaidam zihnas tikai par  
ailihdsibu muiſchneekem. Uſ wineem, tā uſ  
„droſcheem walſtiſkeem pilſoneem“ Latwijas bur-  
ſchuafija war droſchi palaiſtees tik ilgi, lamehr  
wina atrodas pee waras. Bet pirmā iſdewigā  
gadījumā wahzi ar ſawām ſimpatijam peefleefees  
pirmajai ſweſchajai nazijai, ſa ta iſrahdiſees ſti-  
praka par latweeſchu nazionaliſteem.

Tā tad uſ ſcho minoritati latweeſchu bur-  
ſchuafija war „droſchi palaiſtees“.

Otra leelakā minoritate Latwijā ir ebriſi, ſeb  
tā winus tur ſauz, ſch i h d i. Tee Latwijas  
pilſoniſbai dara dauds „frenkus“, un pilſoniſke  
latrakſti par ſchihdeem raud duſmu aſaras.



Luhf, to par schihdeem saka „Br. Seme“  
84 nr. no 1921. g.:

„Latwijā ir 85000 schihdu. No teem 90 procenti nodarbojas ar tirdsneezi, kureem nelas neruhp, tee arweenu apmeerinati. Waj tas nebuhtu drusku pahrlaels flaitis leelehschu, kurus baro latweets? Rā wini gehrbjas, lahds wefeligs isstas. Wini tee weenigee, kuri sehsh kafeinizās pee „Grunewaldeem“ un zītās tamlihdfigās birschās. Wini pehr mahjas, kaschokus, tepikus, seltu, brilliantus un dahrgumus. No ta tas nahf?“

Un ta pascha laikraksta 117 numurā no ta pascha gada, Ed. Laursons turpina schelotees:

„Privatās inziatiwes un tirdsneezi flās brihwibas wahrda mehš esam peedsihwojuschi, ta zittateescheem un ahrsemneeku usnehmejeem un tirgotajeem peeder 90 un wairaf procenti no wiseem Latwijās usnehmumeem. Mehš redsam, ta toku, ahdu, linu, ahbolinsehllu un z. tirdsneezi un apstrahdaschana atrobās schihdu rokās; finansu padomē, pee finansu ministra sehsh pa leelakai datai sweschtauteschi un latweetim un latweeschu semei sweschi laudis. Emisijas bankas dibinatajos redsam waj nu ahrsemneeku, waj wehl launatus tā ahrsemneekus, mums sweschus zittateeschus, „b a l t f r e e w u s“. Wif schē faimneeziflās politikas fakti faruhgtina loti latweeschu semneeku un bijuscho karewi.

Rodās jautajums, waj muhsu faimneeziflās politikas sauzeeni un wirseeni ir pareisi? Waj sche naw wajadfiga pahrgrosiba?

Mehš newaram peekaut, ta „sweschtauteschi no Palestinas“ ar famu naudas maifu sa-

grahj fawâs rofâs ir muhsu efsportu, ir im-  
portu, ir ruhpnenezibu, tã tã latweetim alleef  
tikai nofkaittees un palittees weenfahricha  
melna darba daritaja lomã. Whl walraf:  
tas fagrahbj fawâs rofâs uf birschis muhsu  
rubli un ar winu tura zeeti wias muhsu  
walsts finanses".

Rã glahbiuu no schis swefchtauteschu gal-  
wenã lahriã schihdu kapitala diktaturas Laur-  
fons eeteiz peepaturet walsts monopolus un wei-  
zinat kooperatiwu aitihtibu.

Naboga naiwee, tautistee schurnalisti! Pa  
lahdam maldu tekam jumã j-llist. Un tas ukai  
tadehl, tã jumã tautsaimnenezibas finatne leekã  
buhf grahmata ar septineem seegeleem. Tadehl  
gribu jumã nahlt palihgã ar dascheem aifrahdi-  
jumeem. Birnfahrt tee schihdi, kurl schsch kafei-  
nizãs pee Granewaldeen naw ukai schihdi, bet  
tautsaimnenezistã walodã runajot ir priwarthofsch-  
neeki — tã italisti, kureem ir peeteekofchi usneh-  
meju tuizlatwes un isweizibas iskonturet latwee-  
schu kapitalistus; ortafet „Brihwã Geme“ ir re-  
alzionars laikrafstis, kurfch aifstahw kapitalistto  
raschofchanas fahrtibu un par wifu waru zenschis  
scho fahrtibu atfaunot Latwijã. Un naw ne mafato  
schoubu, tã galwenã kapitaliinu schitras fastahwdakas  
kapitalististijã Latwijã buhs schihdi. Wini buhs  
tee, kuru kabatã atradisees Latwijã walidiba ar  
wisãm winaã eestahdem. Un juhs, duhschigee  
raifstitaji, ja nepalifst par komunisteeem, ar laiku  
buhfat scho schihdu kapitalistu nofirto laikratstu  
lihdstrahdneeki. Tã to prãfa kapitalististã rascho-  
fchanas fahrtiba, kuru juhs un juhfu laikrafsti  
aifstahwat. Pat tad, ja latweeschu burichuastijã  
buhfu duhscha ilkumu doschanas zekã schihdeem  
aifleegei nodarbotees ar liudsneezibu un ruhpnee-  
zibu, atradisees tublstofocheem latweeschu, kurl ka-



trä laffa schihdeem pahrdos sawu wahrdu wei-  
kala islahrtnei, samehr ihstais falmneeks buhs  
usnehmigais ebrejs.

Un tab, „godajamee“ schurnalisti, usrafsitto  
rindlau medineeti! Waj juhs domajat, ta jums  
buhdu labaki ap duhschu, ja schihdu weeidis pee  
„Grunewaldeem“ sehdetu latweeschu kapitalisti?  
Juh8, pulsch, esat apjutusch, un nesaprotat, ta  
juhsu fleegichana pret schihdeem ir protestis pret  
kapitalistisko eefahrtu. Bet tee, tas proteste pret  
kapitalistisko eefahrtu un „leekhscheem“ ir komu-  
nisti. Ra domajat, ta buhu, ja juhs tahda jau-  
ta deena no Sauleem pahrwehrstos par Pau-  
leem? Jo jums pateest ir stipra tendenze us  
komunisma pusi, tikai juhs wehl nestnat, tas tas  
komunismus ir. Juh8 eereizat ta glahbinu no  
schihdeem walstis monopolus un kooperatiwus.  
Bet sinat, to tas nosihme? Walstis monopoli un  
kooperatiwi ir pirmats aktiwais protestis pret ka-  
pitalistisko eefahrtu, ir pirmats solis us to pusi,  
kur eet us komunismu!

Warbuhd tas jums netad now eenahzis  
prah'a, so juhs, nelaimigee, sem komunisma sapro-  
tat tikai pilsonu faru un rewoluzionaro tribunalu  
darbibu.

Bet lat tas paleet. Negribu juhs denun-  
zet par komunisteem, bet tikai jums pateest, ta  
juhsu doma, ar walstis monopolu un kooperatiwu  
palkhsibu glahbt Latwijas tirdsneezibu un ruh-  
neezibu no spekulantu schnaugeem, ir tihri komu-  
nistiska doma. Juh8 tihri logiska fahrtu nonah-  
lat pee domam, ta Latwiju no paschu un ahr-  
semju kapitalistu = spekulantu nageem war glahbt  
tikai komunismus.

Bet jokus pee malas! „Brithwads Semes“  
„komunisteem“ ir sawa teorija, un daschi no wi-  
neem peem. Laursons, sin, to wini grih. Wini  
grih Latwiju isbuhwet par Altumnizu, kura aubst-

nat latweeschu nazionale kapitalu un kapitalistius.  
Laursons saka burtiski :

„Mehs latweeschu walstis sabei driftee dar-  
bineeti, kuri esam pee pascha Latwijas walstis  
schuhpula stahwejuschi prasam, lai walstis  
audsina la mahte Latwijas kapi-  
talu un Latwijas usnehmibu  
nazionala gara!“

Ta tad, tautistās atmodas laimeta jau-  
zeens, vehz tautisko siku tirgotajeem un tautis-  
teem krod sineeteem, ir atkal spehla. Meh s la-  
protam schis muhsu nazionale pilsonu teeffmes  
tapt par turigeem kapitalisteem, lai waretu sehdet  
kaseinizās pee „Grunewalbeem“, dsihwot juhrma-  
las wafarnizās, pirkt mahjas, kaschokus, tepikus,  
seltu un briljantus, bet tad scheem tautistajeem  
schesineeteem ir japarahda sawa priwata inziati-  
we, la to prasa kapitalistiska raschoschanas eelahr-  
ta, un jaiskonture schihdi. Ja wini to nespehl,  
tad wini ar wisu sawu tautiska kapitalista fanta-  
siju buhs un paliks sweschtauteeschu kapitala pa-  
dewigi sulaini un tantora pulkas iif ilgi, lamehr  
pastahwēs kapitalistiska Latwija. Kapitalis naw  
siltumnizās stahds, kuru war isaudsinat mahksligi.  
Kapitalis ir asnim, asaram un sweedreem meh-  
flots, neschehligas sawu pretineetu isnihzinascha-  
nas konturenzes stahds, kursch aprij un usfuhz  
katru wisleelako priwato inziatiwi, ja schai ini-  
ziatiwei blafus nestahw wehl leelats naudas  
maifs.

Naudas maifs ir un buhs ari kapitalistis-  
kās Latwijas likums un tikums, tas ir kapitali-  
stiskās raschoschanas dsells pamats. Tifat lat-  
weeschu pilsonistee schurnalisti, kuri wehl weenmehr  
snausch politiskos behrnu autinos, neslatotees us  
winku sanatisko asins lahri vehz strahdneeteem un  
pilmigo nejehgu politiskos un fainneezijskos jau-



tajumos, tomehr instinktliwi fajucht to flogu, tas nospeesch Latwijsu. Nesaprasdami kapitalistiskās raschoschanas likumus wini fawu schulti isgahsch us schihdeem. Schihdi sawās rolās sagrahbuschi tiršneezibu, schihdi pahrwalda birschu un nau-  
das operazijas, schihdi zenschas sawā ihpaschumā dabut ruhpnenezibas eestahdes, schihdi Rīgas juhrmalā apdsihwo labatās wafarnizas, schihdu behrni eet glihti apgehrbti un ir labi paehtbuschi, fahrteem waigeem.

Wifur, fur ween azis met, pilsoniskajam schurnalistam raugas pretim schihdi. Gribetu pee „Grunewalda“ isdsert tastī kasejas, bet tur pree-  
schā sehhd bagati schihdu kapitalisti, tā ka nabaga schurnalistam ir weetas neisnahl. Upwalnois sawās tautiskajās juhtās winsch brauz us juhr-  
malu fwaigu gaisu eeelpot.

Bet lai deews stahw klahr! Schausmās muhsu schurnalistis raksta stnojumu sawai awisel:

„Sawu ahrejo seju Rīgas juhrmala pawis-  
fam grostiusi: wifas labatās peldu weetas pilnas schihdeem: Bulduri, Edinburga, Ma-  
jori, ihstas schihdu nometnes. Ugral netih-  
rajos Dubultos schihdi wairs nedsihwo. Wi-  
fur dširdams schihdu schargons. Bet par wi-  
fam leetam — schihdu behrnu ir la-  
luhst! Leeli un masi, pusaudschī un tahdi,  
kas us rolam nesami, refni, brangi, apaleem  
waigeem, peena un olu noehbuschees!“

Tā gan, tautisko schurnalisti, tā gan! Bet mahzees, dehlis, politiklās ekonomijas ahbezi. Volkstere, ka schihdi war tā dsihwot ne tadehl, ka wini schihdi, bet tadehl, ka wini ir kapitalisti, tās eelahrtas pirmee pilsoni, kuru tu un tawš laitrakstis aistahw. Tas, to tu aplaro schihdismā ir pateesiba tās eelahrtas pamats, kuru aistahw wifas pilsonistās partijas Latwijsā lihdi ar winu

laikraafsteem. Ta ir us priwatihvaschuma pama-  
teem un priwatās iniz'atīwes dibināda kapitāl-  
stīfā eefahria. Pahmetumi schihdeem pateefibā  
ir pahmetumi kapitalistīfā eefahrtai, ir neapfi-  
niga zihna pret kapitalīsmu.

War eedomatces to tauteschu fashutummu,  
furi, nobibinotees Latwijas walstij, gribeja tikt par  
bagateem wihreem, bet nu peepeschl reds, ta tos  
Latwijas labumus fawās labatās bahsch schihdu  
kapitalistt. Pret schihdeem robas naidš.

Scho naibu Latwijas nazionalais „gods un  
tepnums“, studenti-korporeki ihnesa us eelas un  
farihloja wairakahrt schihdu gra:tinus. Bet schee  
gra:tinai sawukahrt atrada naibigu atbalsi ebreju  
jaunatnē, ari nemantigajās mafās. Wineem pret  
tagadejo Latwijū naw nesahdas simpatijas. Par  
Latwijū tā nazionalu walsti naw eelntereseti ne  
bagatee ebreju tirgotasi ne nababfgee rokpekl.  
Ebreju tirgoneem preesch winu schestem ir waja-  
dsiga plascha teritorija, tabehl wini neeredf  
schaurās robeschas, bet ebreju darba mafai ir ko-  
pejas intereses ar ziteem strahdneekem, tabehl  
wini zenschas pehz apstahleem, tur strahdneekš  
naw wergš.

Tā tad ebrejeem Latwijas walstis nahlotne  
ir augstākā mehrā weenaldfiga.

Wehl Latwijā ir laba dala freemu. Tee  
pa leelakai dasai noskanoit realzionari un gaida  
laiku, tad Latwijū waretu peeweenot realzionarai  
freewijai. Bet tā tā tas naw eefpehjamš wini  
apmeerindš ar Latwijas realziju un zenschas  
spehlet lojalu pilsonu lomas. Us wineem Lat-  
wija sawu nahlotni war basliit „il pat drofchi“,  
tā attā us wiika simpatijām.

Kamehr Latwija, tā nazionala walstis ture-  
ces us sahjam, minoritatu burschuafija winu at-



balstis, bet pirmā gadījumā ar ļaunām simpatijām pēflesēšs zītai švefchaj nazijai, ja ta israh-disees šilprala par latweefchu nazionalisteem.

### 13. Pilsonistā Latwija un latweefchu strahdneeki Kreewijā.

Latwijas pilsonistās preses „kanakeri“, kuri deenu deenā kleedš pehz komunistu nahweš sodeem un pehz šcho sodu špildišchanas, loti us-trauzas, dsirdot, ka latweefchu komunisti Kreewijā runā par to, ka „kanakeru“ waldibai Latwija ir jādara gals un ka wint ir gatawi zihnitees par darba tautas waldibas atjaunošanā. Pilsonistās preses „kanakeri“ šcho latweefchu strahdneeku dabisko un idealo wehleschanas, glabht strahdajoscho tautu Latwija no reakzionaru šlepfawu roklam, behwē par terora draudeem. Raksta pat par šarastu ar 700 Latwijas pilsonēem, kuruš jādabujot pee malas un par 1308 komunistēem, kuri no Kreewijas šfuhititi šcho 700 wihru šaufchanat.

„Brthwās Gemes“ „kanakerus“, kuri šchis šinas šneeds, tā redsams, moza širdsapšina Wint šawu panahkluschi: padšehruschees latweefchu komunistu ašinis; bet šchis ašinis wireem nedob meera. Ar ihstu kanakeru mahutizibu un logitu wint domā tā :

„Mehš nupat ašehdam wairatus komunistikos strahdneekus, tagad wtnu rinda ehst pilsonus!“

Un balsem leelas azis. Šās redš jau šarastus un komunistu teroristus weseleem tuhštoscheem, kuri nahš us Latwiju šaut pilsonus. Rā redsams, „Br. S.“ redakzija šehb „rakstneeki“, šureem leelas špehjas breesmu romanu šasantaschana.

Mehs, saprotams, nemas nebrihnetos, ja Latwijas strahdneeki westu šaraktus par realizijas bendem, nodewejeem un speegeem. Ka tam tā vajadzētu būt, to, leekās, saprot arī „kanaleri” no „Brihvās Semes”. Arī mehs saprotam un fajuhtam, ka strahdneeki, redsot, ka teel nosleplawoti wīnu tuwalee. beedri un wado-ri, kuruš wīni garuš gaduš, gruhtā ilegalā zihnā pret zarišto rešimu mahzijschees, pasiht tā ide-alus zihnitajuš par zilwezes atswabinaschanās ideju, newar palikt weenaldfigi un wīnu pirmās domas ir: atreebt nosleplawotos beedruš.

Tikai komunistiskee strahdneeki saprot, ka šho „atreebibu” naw eespehjams iswest, štatotees no kanaleru redses šahwolta, tas ir, ar terora at-teen pret atfewischleem realizijas bendem un spee-geem, bet gan wīfu strahdneeku lopejā zihnā, isnihzinot ne personas, bet to šabeedriško eelahrtu, kura šcheem bendem, speegeem un nodewejeem ir eespehjams darbotees.

Atfewischlus terora aktus komunisti weenu-mehr ir noraidijuschi un noraidis arī nahkolnē. Šahdi war tikai trauzet komunistisko strahdnee-lus wīnu organiseschanās darbā. Latweeschu ko-munistiskajā presē Kreewijā mehs šhad un tad dštrdam šinamus draudus pret Latwijas realiziju. Bet šatreis tas ir tikai a t b a l š s no Latwijā padariteem šleplawu darbeem

Šahdi pirmā uštraukumā isgruhtsi draudi, peem., par wīfu buršuju isnihzinaschanu, par šozialdemokratu palahrschanu pee weena šara ar realizionareem u. t. t. ir tulkšas frases bes reala šatura un ir patš par šewi šaprotams, ka patš rakštitajs, drošchi ween, nedomā nemt dalibu ne pee wīfu buršuju ne šozialdemokratu lahrscha-nas. Bet šahdas neapdomatas frases ir šipat šaitigas, tā atfewischli terora akti. Wīnas real-izijas demagogu rošās šneeds materialu agitacijat



pret komunisteem, beedejot meerigud pilsonus un semneefus, ta komunisti gatawojas us wina kau-  
schanu. Komunisti ne rakstos ne darbos nedrihsti  
felot Latvijas realzionara „lanakertuma“ prees-  
shmei. No ta, kas muhsu rindas buhtu wehl  
palizis no schahdas lanakeru teorijas, mums ja-  
teel wala. Ustahsim lanakertumu par Latvijas  
eeschleetu un teesleetu ministru un wina tuwako  
draugu, daschado sozjalistisko ofizeeru un speegu  
priwilegiju.

Bet us muhsu komunistska zihnas taroga  
weenumehr paturefim schkiru zihnas losungu, jo  
tikai ar scho losungu ir eespehjama darba tautas  
atwabinaschana.

Mums japroto zihnitees ne ar  
glehwu roku, bet ari ne ar aflu  
naidu, bet ar gaischu wesela strahd-  
neeka prahtu, tad muhsu uswara  
buhš droschu.

Bet tagad patawesimees teeschi pee ta stah-  
wolla, lahda atrodas latweeschu strahdneeki Kree-  
wija un pee ta, lahdas atteezibas wineem war  
buht pret pilsonisko Latviju.

Kad dibinajās Latvijas nazionala walsts,  
mehs dsirdejām skaisas frases par brihwibu, par  
demokratiju un zitām skaisdam leetam. Demokra-  
tiskee rakstneeki rakstija juhsnu pilnus rakstus par  
to, ta brihwā Latvija mihli sawa slehpi usnems  
wisus sawus, no tumshdas reakzijas wajatos un  
wisa pasaulē isklaidetos deklus un meitas. Jlu-  
stija bija pahral skaisla, lai wina newillnatu swe-  
schumā lihstoschos, daschadu listenu wajatos lat-  
weeschu tautas peederigos. Daudsi no wineem  
steidsas atpaka us to weetu, tur bija dsimuschi  
un auguschu, lai sawu sweschumā nosaluscho firbi  
sibitu brihwās Latvijas faultie.

Bet lamehr wini nonahza Latvija, tur gaisch  
jau bija stipri mainiees, labakt fakot, noslaibro-

jees. Pilsoniba, kurai ar wahzu saldatu palih-  
dsibu bija isdewees sakut Latwijas strahdneejsbu,  
jurdama waru sawas rokās, apstingit pasludinaja,  
la Latwija war buht tikai pilsoniska kapitalistiska  
walsts un sawa klehti mihli usnehma tikai tos  
pahrnahzejus, kuri nahza ar pilneem nardas ma-  
teem. Tos sagaidija wimu wezee wefkali, frogi un  
ziti usnehmumi. Teem dalija ari muischneeteem  
atsawlnato semt, tabehl la wineem bija nauda ar  
to eegahdatees inwentaru, kura nabadstgatajeem  
laufstrahdneeteem nam.

Tos pahrnahzejus, tam neta nebija, dalija...  
dalija diwas kategorijas. Fabriku strahdneekus,  
kuri lara laika bija aisbraukuschi fabrikam lihdsi  
us Kreewiju un sewischli tos, kuri agrar un ari  
wehlar Kreewija bija peederejuschi pee radikalam  
strahdneeku organisazijam, pehz atgreeschanas  
Latwijas wirpims nodewa „brihwās“ Latwijas  
speegu rokās, pehz tam eeweetoja Rigas Zentral-  
zeetuma. Dalu no wineem teesaja la rewoluzio-  
narus, daschus „behgot“ noschahwa, bet wairatus  
kintus, stary teem loti daudsus strahdneekus, kuri  
nelad nebija atstahjuschi Latwijas robeschas.  
weentahrschi no Latwijas israidija, pee tam wi-  
neem, dsenot pahri robeschai raidija pakal flinschu  
salwes.

Ja atgreeschas tahds no teem strahdnee-  
teema kuri Latwiju atstahja 1919. g. maija, kopā  
ar f wam padomju eestahdem, tad us tahdu sta-  
tas, la us wisleelato noseedsneeku. Tahdus  
stetg chus arestē un wisi pilsonu laifraksti steidsas  
raksti, la aigreesees un arestets tahda un tahda  
pagasta leelineeku waras wihrs, kirschi isdarijis  
tahdus un tahdus noseegumus pret swehlo muisch-  
neeku priwatihpafchumu un burschusjsteem liku-  
meem. Pee aresteta raksturoschanas, saprotams,  
neteel taupiti meli un tumshas frabsas, pehz  
kuram isnahl, la aisbraukuschais strahdneeks ir,



là šalot, patš elles iswirums. Šahdi šnojumi nobeldšas ar gawilem, la šchis wihrs, kurfch bija usdrofchinuješ sazeltēš pret šaweem lungeem un šelot proletariata rewoluzijas šauzeeneem, šawam šodam neišbehgs, jo polizija un šara teefaš štrahdà labi.

Pehbejā laiā politištais gaisš Latwijā jau tapš pawifam šlaidrš. Mehš redšam, la teel wešta noteikta realzionara-kapitališķā linija ar ištū bšhwneezištū naibu pret organifeteem štrahdneekem.

Burščuafija Latwijā weido walsti, šura šalpo ščauru grupu interešem, egoifšmam, rupjai mantšahribai un kapitalištū naudaš mašam. Šcheem „idealeem“ šalpo wiša la ofižialā kultura un iſglihtiba, šuru weido un waba Latwijas walstš wihti, šarp šureem dašči šauzas ari par ſozialdemokrateem.

Preešch darba tautas un ſewiſķli organiſeteem štrahdneekem Latwijas robesča paleeš ſlehgta. Organifeti štrahdneeki un pirmā šahriā ſomuniſti, pehž Latwijas burščuafijas aſiņas, naw Latwijas pawalſtneeki. Winuš uſſkata par Kreewijas pawalſtneekem, un tad win, nebaididameeš no wajaſčanam, dašchreiš atgreeſčaš uš Kreewijas-Latwijas meera lihguma pamata ša behgli, winuš areſtē un teešā.

Šeem latweeſcheem, šuri Kreewijā ſawu maiſi pelniša jau pirms šara, ja wint griš atgreeteeš uš Latwijū, ſaluhdš, lai Latwijas burščuajiſķā waldiba winuš ušnem ſawā pawalſtneezišā. Bet ir ſtaidra leeta, la tee daudšee tuhſtoſķi štrahdneeki un ari ziti pilſoni, šuri burščuafijai nepatiht, Latwijas pawalſtneezišā neteel ušnemti. Preešch wineem zeļſch uš Latwijū noſlehgtiš uš wi u to laiķu, ſamehr paſtahwēš kapitaliſķā walſiš eelahria, jo ir iſdots pat

Ilkums, ka teem, kuri dšimufi  
Latwija, ar Kreewijas ahrsemju  
pafem Latwija eebrault aifleegts,  
t. i. wineem neteel dota eebrault  
fanai wajadfiga „wise“.

Wif ſhee laudis no Latwijas ir noflehti  
ar beesu zeeluma ſeenu un wineem naw eefpeh-  
jams pat apmellet ſawus peederigos un noſahr-  
tot daudſas zaur taru un behgſchanu ſareſhgitas  
leetas. Tee wif Latwijas burſchuafijas azis ir  
noſeedsneeli.

Sa tad paſtahw diwas ſchirtas latweeſchu  
tautas grupas. Weena ar ofziālo Latwijas wal-  
dibu preeſchgald, Latwiju, tura par ſawas dſih-  
weſ mehli ſprauduſi ſawu perſonigo labklahjibu,  
tas ſaſneedsams zaur weikaleem, ſpekulazijam,  
peedaliteem ſemes ihpaſchumeem u. t. t. Sch  
latweeſchu tautas dala negrib zilwezes nahlotnes  
labklahjibu weidot ar ſawu darbu, bet grib ſawu  
nahlotni weidot uſ zitu zilweku werdsinaſchanas  
un winu darba ſpehta iſmantofchanas pamata.  
Uſ Latwiju wini ſtatas tāpat, tā uſ ſawu nau-  
das mafu. Naudas mafis ir mans un Latwija  
ir mana! Naudas mafis man ir wajadfigs, lai  
es waretu nodarbotees ar weikaleem un ſpekula-  
ziju. Latwija man wajadfiga, tur ar ſcheem wei-  
kaleem un ſpekulaziju nodarbotees. Latwijas  
waldiba, armija, polizija un apſardſibas nodatu  
ſpeegi man wajadfigi, lai wini apſargā manas  
intereses un tura paſlauſbā ſtrahdneetus, turus  
iſmantojot man weenigi ir eefpehjams weſt „go-  
diga pilſona“ dſihwi un juhmot par „brihwo“  
Latwiju. Sinatnei, literaturai, dſejai, mahſklai  
u. t. t., ir jaſalpo man, lai ar tauiſtā romanti-  
ſma miglas polihdſibu aiſſegtu manus iſtoſ  
noluhſus.



Tahdai jabuht un tilai tahda war buht ta  
Latwija, kuras pamata likumus jeb satwersmi is-  
strahdaja Latwijas satwersmes sapulze.

Starp sevi un Kreewija atrodoshamees ap-  
stingajeem latweeschu strahdneekem schie laudis  
usjehluschi Rinas muhri un fauz:

„Nenah3 tuwumã!“

Otra latweeschu tautas dala, galwend lahrtã  
strahdneeki, ir istaisti pa wisãm Kreewijas ma-  
lam. Tãš likstãš, lahdas lehruschãš Kreewiju,  
tas ir, ilgais karsch, starptautiskã kapitalisma us-  
brutumi, ilgstoschã pilsonu kara fronte, badš u.t.t.,  
naw pagahjuschi garam ari Kreewija dšhwojo-  
scheem latweeschu strahdneekem. Wini apstahlti  
naw sposchi, wini beeschi ween zeesch truhkumu,  
bet wini sin, par to wini zeesch. Wini kopã ar  
Kreewijas strahdneekem gahja zihndã, lai gahstu  
zarismu. Wini zihnijãš Sartandãš armijãš rin-  
dãš, lai no Kreewijas robescham alsdšihu kap-  
talistiskãš realzijãš pulkus. Wini zihnijãš par  
zilwezes augstato idealu: atswablnaschanos no  
tuhkstots gadu werdsibas wascham. Latweeschu  
strahdneeziba Kreewijã zeesch truhkumu, bet fa-  
was truhlis nes gaischus idealus par zilwezes  
labaku nahkotni. Ar neaprstamãm gruhtibam  
Kreewijã lausch zelu jaunã proletaristã kultura.  
Schis gruhtibas jaisbauda ari latweeschu strahd-  
neekem. Un tomehr, lai ari ar gruhtibam, lat-  
weeschu strahdneeziba weido ari sawu kulturu.  
Kulturu, kuras usdewums naw weizinat egoismu,  
bet strahdneeku masãš audsinãt leelo wispasaules  
strahdneeku solidaritati. Schi kultura wehl behr-  
na autoš, bet wina ir un augš leela, lai tad,  
lad latweeschu strahdneeki lopesã darbã ar kreewu  
strahdneekem buhs salmneezisko dšhwi atsauno-  
juschi tiktahl, lad nebuhs wairs neweenam truh-  
kums jazeeschã, usfeltu neredsetã krahschnumã.

Là tad scheit zilweli ar nobiluscham dreh-  
bem un breschi patulfschu mahgu, bet wistihra-  
leem idealeem, par kureem wini aibewuschi un  
atbod wifu.

Tur Latwija egoisms, mantkahriba, naudas  
maks un walsts wara, kura preefsch strahdneefseem  
tal jaunus wergu waschis.

Tas ir diwas schirtas pafauls, kuras  
weena otru newar neeenihji. Proletariats par  
sawu mehrli spraudis isnihzinat kapitalistisko ee-  
lahrtu. Strahdneeli neatlaidigi strahda schaja  
wirseend. Un ja nu noplihsuschais latweefschu  
strahdneels, ar saweem idealeem, laut lahdi pah-  
rluhst par Latwijas robeschu, wina tur trenta  
speegu bari, ta traku suni, lihds wineem to isdo-  
das dabut sawos nagos. Stary rewoluzionars  
latweefschu strahdneezibu un kapitalistisko Latwiju  
tautiska burschuastija ir uszehluft aissfargu walnt  
no speegeem, polizijas un aissardsibneefseem.  
Preefsch Kreewija dshwojuscheem latweefschu  
strahdneefseem Latwija pastahw blokade. Us latru  
strahdneelu, kursch no Kreewias grib brautt us  
Latwiju, statas ta us komunistu, bet komunistiski  
domajofcheem strahdneefseem Latwija weeta ir  
tital Zentralzetumad jeb familtschu lahpdas sem  
semes.

Waj stary schim diwam latweefschu tautas  
grupam tagadejos apstahklos ir eespehama laut  
lahda kulturela lopdarbliba? Waj Kreewija  
dshwojofchee latweefschu strahdneeli war sajust  
simpatias pret burschuistisko Latwiju, kura wineem  
laupijust dshimteni, tas ir, tas weetas, kur wini  
dshimtschi, auguschi un strahdajuschis? We tam  
daudsus Latwija dshwojuschus strahdneelus tee-  
fchi israididama pah robeschu, bes teefbam lah-  
reik atgreestees sawa bijuscha dshmes weida.



Istihlee newar mihletios,  
turi winus isdina. Ne pret  
Latwiju, bet pret teem, turu ro-  
tas Latwija atrodas walsis  
wara un turi Latwiju pah-  
wehri sch par spekulantu un  
mantlahrigu egoistu priwatih-  
pafchumu, latweeschu strahdnee-  
li Kreewija newar nefajuk  
Iwehlojofchu naidu.

Latwijas burschuafija sawas walsis pama-  
tus doma nostiprinat ar to, ta israida no Latwi-  
jas wisus nemeerigafos, tas ir, dsihwakos strahd-  
neekus, bet ziteem aistleeds Latwija eebraukt. Bet  
burschuafija loti wilas. Ja strahdneeziska walsis  
no sawam robescham israida kontrerwoluzionarus-  
nemeerneekus un shdfigus laudis, tad tas pa-  
teefta nosime strahdneezistis walsis stiprina-  
schanu, bet ja pilsonista waidiba israida strahd-  
neekus, wina greesch pati sawas meefas, saude  
dsihwo ppehtu un, no otras puses, pawairo sawu  
eenaidneeku flaitu. Bes iam wisu strahdneezibu  
nefad naw eefpehams israidit. Un tur buhs  
strahdneeki, tur wini buhs solidari newis ar bur-  
schuafiju, lura isdina wini labafos beedrus, bet  
gan ar isdihsteem. Augs naidis walsis eefsheene  
un dabisti pawairofees paschas burschuafijas  
mahfligi weidotais naidis starp isdihsteem af  
walsis robeschas.

Muhris, turu Latwijas burschuafija zel starp  
jewi un latweeschu strahdneekem Kreewija, ir  
augstala mehrā preidabists. Schis muhris ne-  
lahla nahlotne loti smagi atreebfees saweem  
zehlajem

Istihlee latweeschu strahdneeki nefad ne-  
apmeerinasees. Wini melles zelu apatal un  
wini to atradis ari pahri burschuafijas zeltajam  
muhrim.

Latwijas nahlotnes swaru  
laufa latweeschu strahdneeki  
Kreewija iwehrs loti dauds.

#### 14. Latwijas walsts nahlotne.

„Nahds wihrs“ Latwijas prese, runa-  
dams par zela eespaideem, pastahsta, ka Kree-  
wiju no Latwijas schlirot stiga un  
grahwis, to abas puses eewehro-  
jot. Tifat spekulanteem un komu-  
nisteem neesot likumu un robeschu.  
Tee tschahpojot ir likumam ir ro-  
bescham pahri.

Schis „wihrs“ droschi ween pats nesaprata,  
lahdu tautsaimneezisku un wehsturiski politisku  
pateesbu winsch schajos wahrds issata. Proti,  
ka kapitalis un ihsta strahdneeku lu-  
stiba pee nazionalo walstu robe-  
scham neapstahjas.

„Stiga un grahwis“, preesch proletariata  
rewoluzijas ir loti masi kawekli. Bet pirmis mehs  
ialkam sawus gala slehdseenus par Latwijas  
walsts nahlotni, patawestimees drustu pee ta, to  
par scho nahlotni domd muhsu eenaidneeki-kapi-  
taliski un to domajam mehs.

Par Latwijas nahlotni wiswairat waid un  
ustrauzas pilsoniska prese, kas peerahda, ka schi  
prese netiz sawai pilsoniskai Latwijas walstij un  
schis walsts organizacijai. Ta „Br. S.“ 125 nr.  
no 1921. g. ir nodruls ralkis, „muhsu nah-  
lotne“, kura autors schehlojas, ka Latwija katrs  
domajat ifat par sawu nahlotni, bet par Latwi-  
jas nahlotni neweens. Sewischki mas par Lat-  
wijas nahlotni domajot tee, kuri satwerkmes  
sapulze sehshot us kreisajeem soleem. Wini ne-  
leelotees waditees no tas ideologijas, kura wa-



jadšiga Latwijai, bet rihkojotees pehz „Ersurtes programas“ un sawas direktiwes fanemot no internazonalajeem kongreseem, kureem ar Latwiju neesot neta lopeja. Autors sawus wahrduš no-beids ar kledseenu pee tautiskas apstinas un prasa: „Kas usmodindas numš latweescheem muhsu radušhos tautisko apstina? Kas šina scho burwja wahrdu, sauzat! Sauzat, lai waram atmostees, kamehr wehl naw par wehlu!“

Mums šchim aismigujuschan un launos murgos pehz pallhga kledsošchan tautetim ir jafaka, ka aismidšis ir weenigi winsch. Ziti wiši ir atmodušchees. Ir labee ir kreisee šin, ka naw un newar buht tahdas Latwijas nahkotnes, par kuru sawos drudšcha murgos šapno tautiskee romantiki — modernee Don Richoi. Tee, kuri stahw šataros ar internazonaleem kongreseem, šin, ka Latwijas nahkotne naw kaut kas atšewiški atdalams, bet ka ir šilai weena nahkotne, Latwijas darba tautas nahkotne un brihwiba, kura ir šaistita ar wišas zilwezes atšwabinašchanas ideju.

Bet negul ari tee, kuri sehđ uš labajeem šokeem. Šas Latwijas nahkotne, par kuru wini domā un kuras interešes aistahw ari „Br. S.“ ar šaweem šurnalisteeem, ir dibinata uš iššuhšchanas prinziņa, uš algas werga darba; un preešch šchis Latwijas nodroščināšchanas ari labās puses krehslos sehđošchee fanem direktiwās no wišpasaules iššuhzeju-kapitalistu internazonalajām konferenzem un padomem.

Ša tad naw Latwijā tahdas šwehtas wišu tautu apweenojšchās idejas, bet ir šilai šchiru interešchu pretešchibas starp teem, kuri šrahđā un teem, kuri grib dšihwot no zitu darba.

Tagad pastatīfamees, lahdaš latweešchu tautas grupas nahtotnē waretu stahwet weenā jeb otrā pusē.

Par strahdneekem nerunāsim. Wīnu listens uš wīseem laikeem palits šaišits ar „i n t e r n a z i o n a l a j e e m“ darba tautas kongreseem un wīnu lehmumeem. Strahdneeki ir šķira, sem kuras wairs naw otras lahdaš sematas šķiras un wini šawu atswabinašchanās zihru war west tikai wīšas pafaules apmehros.

Bet ir zitas laušchu grupas, kuras beeschi ween nesin, kur winaš peeder un kur winām wjadsetu peefleetees. Lai winām rahditu, kur wed wīnu zelsch, ir nepezeeschami pahris wahrduš teikt par Latwijas šaimneezisko stahwofli.

Latwijas šaimneeziskā dšihwe ir tagad un ari tuwakā nahtotnē buhs atkariga no semkopi- bas. Mehš atšihstam, ka leelšaimneezibu isnih- zināšhana un šadrupinašhana ir laufšaimneezib- baš attihstibai un kulturai šaitigs nedarbs, bet mums ir ari jaašihst, ka leelšaimneezibas patu- ret weselas ir eespehjamš tikai tahdā eekahrtā, kur muiščas atšawinot war tik nodotas teeschi darba tautas kopešā leetoschanā un apstrahda- šchanā. Pee tahdaš eekahrtas, lahda patlaban walda Latwijā, muišchneeku šaimneezisko un lihds ar to poliitisko waru, bija eespehjamš laust tikai zaur muišchu semes šadališchanu.

Leelšaimneezibu šadališhana Latwijā ir no- tizis šakts. Rahda ari Latwijā nenahktu walšts eekahrtas pahrgrosiba, šadalitā seme, warbuht ar maseem isnehmumeem, palits to rokās, kam wina eedalita. Ja triumsetu šapitalisma uswara pahr strahdneeku atswabinašchanās zenteeneem, kas wišpirms nošhmetu realzijas atjaunoschanos Kreewijā un lihds ar to drihs ween muišchneezi- baš teesibu atjaunoschanos Latwijā, muišchnee- keem tomehr nebuhtu eespehjamš šadalitās semes,



wiſā wiſumā atkal atnemt un atjaunot bliuſchās leelfaimneeziſas. Bet tas wineem ari nebuhtu wajadſigs. Wini pilnigi apmeerinatos ar to, ſa uſliktu jaunajeem maſſaimneekeem tahdu rentes jeb ſemes iſpiriſchanas maſu, ſuru nekad neſegs ſaimneeziſas eenahlumi, bet ſura jaunajeem ſaimneekeem buhs janopelna kaut tahdā zilā zelā ahrpuſ ſawas ſaimneeziſas. Uſ ilgu laiku jaunee maſſaimneeki tiktu pahrwehrſti par muifchneeku pilnigeem wergeem.

Slehyti, maſlotā weidā, bet ar pilnigu no- teiktibu ſhini wirſeenā un preekſch tahdas Lat- wijas nahlotnes ſtrahdā wiſas pilſoniſkās par- tijas Latwijā, eeſlaitot ſcheit ari waldoschos ſoziaलिstus. Schee laudis ſapno maldigu ſapni ſa wineem buhs eeſpehjamſ atjaunot reakziju Kreewijā un lihds ar to noſtiprinat ſatrizinatās muifchneeku ſemes ihpaſchneeku teeſibas Latwijā.

Bet?... Ir weens loti nopeetns „bet“... Schee laudis gawiledami, par ſawām nahlotnes iſredſem, paſchos ſwehtku ſajuhsmaſ brihschos peepeschi apfluſt un ſahſ runat par tahdu „atbai- doſchu rehgu“, ſura ehna ſteepjotees no auſtru- meem un aptumschojot wiru ſwehtku ſajuhsmu.

Ua ſchi „ehna“ ir pateeſi draudoſcha. Leh- neem, bet droſcheem ſoleem eet uſ preekſchu wiſ- paſaules proletariata rewoluzijas atihſtiba, ar ſuras uſleefmojumu ſakarā tiks atjaunota ari darba tautas waldiba Latwijā.

Ro no ſchis waldibas war ſagaidit Latwijas jaunā ſhtpilſonu ſchkira, jaunee maſſaimneeki?

Schi waldiba atradis preekſchā apſtahkluſ, ſuri ir dauds zitadaki, nekā wini bija pirmajā ſtrahdneeku waldibas laikmetā. Wina wiſpirms atradis preekſchā ſadalitas leelfaimneeziſas. Waj wina zentifees ſchis leelfaimneeziſas atjaunot,

atnemot jaunfainneekem eedallto semi? Tas buhtu mulkigs fainneezifis neprahis, par kuru neweens komunists waj sozialists nedrihst domat un nedomâ. Jaunajai strahdneeku waldibai warbuht sinamos apmehros nahlfes semes sadalifchanu turpinat. Bet, idâ idâ darba tautas waldiba nebuhs eeintereseta priwatâs pelnas weizinafchanâ, bet gan wairat un wairat pahriifas produktu raschoschanâ, darba tautas usturam, wina buhs speesta weizinat massfainneezibu apweenofchanu lauffainneezibas kooperatiwos, kuru usdewums buhs semes kopeja apstrahdaschana ar motorarkleem, maschinam un ziteem moderneem lauffainneezibas rihkeem, idâ ari faraschoto produktu apstrahdaschana preefch nodoschanas, saprotams, pret atlihdsibu pilsehtas strahdneeku palehreschanas kooperatiweem jeb walsts apgahdibas eestahdem. Zitadi jaunee massfainneeki palits patstahwigi un sawas kooperatiwâs fainneezibas wadis paschi, nodarbinot scho fainneezibu atlihdsibas weizinafchanai mahzitus agronomistus speklus. Schahdâs kooperatiwâs saweenibâs jaunfainneelus, saprotams, neweens nespeedis ar waru un wini us paschu wehleschanos warâs palist ahrpus schim fainneezibam.

Apmehram tahdas ifredses muhsu jaunfainneekem buhtu pee darba tautas waldibas, kura buhtu ari winu waldiba. Ra schahdas waldibas nodibinafchanâs preefch jaunfainneekem war buht defmiltahri simpatiskaka, nekâ kapitalisma atjaunoschanâs un muifchneeku teefibu atjaunoschana, tas patâ par fewl saprotams.

Jaunfainneeki sawu nahotni drihst kalfitt tikat ar to Latwijâs walsts nahotni, kura noteizofchais wahrds buhs darba tautai. Apfinigakee no wineem jau sen saprot, ka ais burfchuafijas nazionalajam frasem slehpjas reebigi meli, un scheem meleem wairâs netiz, bet ziti tiz tikat



tadehl, ka wineem naw bijs eespehjamš eepasih-  
tees ar pateesibu.

Darba tautas Latwijā jaun-  
faimneeki ees kopa ar pahrejo  
darba tautu.

Bet Latwijā eewehrojamu eedfihwotaju dašu  
fastahda tā fauktee wezfaimneeki, jeb tā mehš  
winuš reisem godajam, „pelekee baroni“. Rahdas  
pret jauno srahdneeku waldbibu waretu buht winu  
atteezibas?

Naw to leegt. Ja israhditos, ka walstij ir  
wajadfigas leelfaimneezibas, tad nahktos rekwiset  
daschas leelakas lihdschinejo faimneeku faimnee-  
zibas. Bet domajams, ka tas, wismas pirmajā  
laikā, nebuhs wajadfigs, jo srahdneeku walstis  
rihzi bā nelawejoschi pahreetu muischneekem at-  
stahtee zentri ar atteezigeem semeš gabaleem.

Lauku faimneeku dsihwē schi jaunā darba  
Latwijā atnestu tikai to pahrgrosibu, ka  
semneekuš atswabinatu no pahrmehrigajeem no-  
doskeem, kuri jau tagad smagi gultas uš sem-  
neekem un kapitalistiskajai Latwijai pastahwot  
tapš wehl smagaki.

Seesa, muhsu faimneeki pehz sawa faimnee-  
ziskā stahwokka newar buht fajuhsminati par  
srahdneeku waldbibu. Tas tadehl, ka par scho  
waldbibu plaščām aprindam naw pareisa jehdsee-  
na, bet ir tikai kahda nebuht eedomata breefmu  
fantasija.

Somehr ir leela dala semneeku, kureem par  
noteekoschām leetam ir peeteekoschi slaidrs jeh-  
dseens un kurus nepawisam newar salihdsinat  
ar „Br. S.“ „kanafereem“ un reakzionarās sem-  
neeku saweenibas wadoschām aprindam. Ra pat  
daudsi semneeku saweenibas beedri naw schis re-  
akzionarās politiskas kaili peekriteji un nelasa pat  
sawas organizijas laikrakstu „Brihwo Semi“,

bija redsams no ta troššņa, ar kahdu šawâ laikâ  
šhis laikraksts wahza šew abonētus un pabalstus.

„Brihwâ Seme“ toreif rakstija :

„Pateest, kas waretu buht weentahrschaks,  
tâ pasuhtit un lasit šawu laikrakstu,  
eemakfat nodalas kasê atteezigu naudas sumu  
šawu intereschu aistahweschanaï un peedali-  
tees Nodalas sehdeš. Bet. . . bet. . . Naw  
puseš, naw pat zeturtâš, pat desmitâš dalas  
naw starp beedreem, kas to daritu!“

Mums, šaprotams, naw eespehjams pah-  
leezinatees, par zît šhis semneeku šaweenibas  
wihru kleeđseens ir pamatotâ, bet weenu winsch  
šlaidri peerahda, ka Latwiâ ir plašchš semneeku-  
šaimneeku šlahnis, kuru šimpatijas nestahw galejt  
reaktionarâš semneeku šaweenibas pušê.

Latwijas štrahdneeziba war buht apmeeri-  
nata. Nemot waru darba tautas rofâš, wina  
Latwiâ atradiš dalu semneezibas, ar kuru kopâ  
buhš eespehjams Latwiâ weidot semneezibas un  
štrahdneeku brihwu kopdarbibu, kurâ nebuhs  
weetas kapitalisteem-špekulanteem un ziteem is-  
šuhzejeem, kuri weenigee gawillê par tagadejo  
Latwiju un eedšihwojas uš štrahdajochâš tautas  
rehkina.

Semneeki ar meerigu širdi war  
šlatitees pretim darba Latwijas  
nahkotnei.

Noteikti pretineeki darba Latwijai buhs dala  
„pelešo baronu“, muišchu zentru ihpachneeki,  
špekulanti-kapitalisti un ziti lihdsigi laudis.

Demokratiskâ zentra inteligenze turpretim  
šazels šašchoku apšalles, lai rewoluzijas wehšch  
nepeepuhsch aušis un turešees pa wehjam. Ta-  
deht par wineem leeki runat.

Bet kahdu štahwolkli pret Latwijas walšis  
nahkotni eenemam mehš pašchi un tâ lihdsi šchim



us scho jautajumu flatijās muhsu „draugi“ pa  
labi — sozjalisti?

Sawā attaisnoschandš runā, atbildot us in<sup>o</sup>  
terpelaziju par arōdneezifto beedribu wajaschanu-  
bijufchais eefschleetu ministrš U. Bergš usai-  
naja interpelazijas eefneedsejus, sozjaldemokratuš  
iffchirtees: „Waj ar komunisteem pret  
Latwiju, jeb par Latwiju pret ko-  
munisteem?“

Mehš scho jautajumu paplaschinam un us-  
stahdam wifas Latwijas strahdneezibai:

„Waj ar reakziju, speegeem, nodewejeem un  
prowofatoreem par kapitalistifto Latwiju, kuras  
preekfchstahwoji un leels daudsumš augstakee  
eeredni irahdijufchees par weentahrfcheem sag-  
leem, jo naw gandrihf neweenas ministrijas un  
refora, kur nemudschetu no sagteem un blehscheem;  
waj ar komunisteem pret scho is-  
fuhzeju, sagtu, blehschu un zitadu  
neleefchu bandu?“

Notstahdit jautajumu tā, itkā komunisti buhtu  
Latwijas eenaidneeki, ir galeji nepareifi. Komu-  
nisti nekad naw bijufchi pret Latwiju. Wini ir  
titai pret issuhzeju, sagtu un blehschu Latwiju.  
Pret to Latwiju, kurā, sem demokratisma mafkas,  
ar daschu sozjaldemokratu laipnu peedallfchanoš,  
reakzionarā klike wed sawu strahdneeku organifa-  
ziju wajaschanas un apspiefchanas politiku.

Komunisti ir zihnijufchees un zihnifchees par  
brihwā darba Latwiju, kurā us irahdajofchās  
tautas plezeem netupēs issuhzeju = leelehschu  
fchkira.

Pawifam mulkigs ir eefstazš, itkā komunisti  
buhtu pret strahdajofcho semneezibu. Semneeki  
naw leelehschi, bet ir tas elements, ar furu ko-  
peji Latwijas strahdneekteem nahfchees weidot  
brihwā darba saweenibu. Latwijas nahfotni

weidos strahdneeku un semneeku fopejs nopeetns  
reals darbš.

Bet ko atbildeja socialisti us scho jautajumu?  
Us scho iantajumu atbildet sozialisteem gribeja  
palihdsfet „Br. Semes“ lihdsstrahdneeks Awots,  
kursch wispirms peerahdija, la socialismš nam  
wairaf nekas, la karjerisms, un tad lihds ar Bergu  
usstahdija socialistam Menderam jautajumu: Ur  
lo winsch domajot eet?

Kamehr Menders wehl kasija pakauti un  
domaja, la iskuht no kesas, wina ta laika parti-  
jas beedri, „Paulstrahdneeka“ redakzija, peesawi-  
najušchees Awota jauno atklahjumu, la socialismš  
ir tikai karjerisms, uselpoja atweegliti. Uri wini  
ta domajušchi. Tikai sinadami, la kreisums ne  
us kahdu karjeru newed, bet wed us Zentralzee-  
tumu, wini no sawas puses nikni usbruka parti-  
jas kreisajam spahrnam, kursch winus trauzeja eet  
pa karjeras zelu.

No wiseem scheem jautajumeem Menders  
toreis bija trakl nobijees un ustraukuma sahka  
runat pa wahzisti:

„Getrennt marschieren, vereint schlagen!“  
flaneja no wina trihzoscham luhpam. „Solot  
atfewischli, bet kopâ fisti!“ flanetu tas latweeschu  
waloda.

Ko fisti, godajamais socialist Mender? Nu,  
to zitu, la komunistus. Tikmehr, kamehr wisš  
klusu, spehlet radikalu lomu, runat laiku pa lai-  
kam radikalas frases un faitinat burschuassiju; bet  
nopeetna brihdi, usleesmojot pilsonu karam, kopâ  
ar burschuassiju fisti komunistus, t. i. rewoluziona-  
ros strahdneekus.

Sahda bija ta atbilde, kuru kreisais sozia-  
listš dewa us jautajumu, ar waj pret Latwiju.



Bet kamehr Mendera atbilde bija wehl pagaidam tikai teorija un wunsch wehl prahtoja, ka pee gadijuma war flehgt fabeedribu ari „ar p a f c h u w e l n a m a h t i“, wina labà spahrna draugi steidsàs norobeschotees no „f r e i f a j e e m“ un noslehdsa fabeedribu ne ar welna mahiti, bet ar Latwijas burschuasiju, eecedami waldibà un fanemdami par faween mehslu kaste aismesteen prinzipeem ischetras ministru weetas.

Tà tad labà spahrna sozialistu atbilde bija dauds konkretaka. Ar karatawu striki rokà winu ministrs Holzmanš fauza: **P r e t k o m u n i s t e e m !**

Pehz apmehram pušotra gada labajam spahrnam feloja ari „krelsee“ sozialisti, peerahdidami, ka ari wini eet ar burschujisko Latwiju pret strahdneesteem.

Mums, faprotams, fcheit japeesihmè, ka sozialistifkee ministri wehl naw wisa partija. Sozialistu partija tomehr flaitas ari dala strahdneeku un mums naw ne masako schaubu, ka ischkiroschà brihdi schis partijas masa ees kopà ar pahrejeem strahdneesteem.

Bet ari par sozialistu wadoneem mehš waram wehl schaubltees. Ja wini spehja nodot strahdneekus, kapehž wini newaretu nodot ari burschuasiju? Ja wini redsès, ka uswara sweras us proletariata pušt, ari wini, drofcht ween, swehrfees us to pušt. Schee laudis weenumehr eepreefch apswer, us kuru pušt buhs isdewigaki frist.

### **Muhšu gala flehdseeni.**

Ro mehš no eepreefschejās nodalās teiktà redsam?

1) Mehš redsam, ka kapitalistiskās Latwijas pirmee pamati ir zelti us tautisko Ranganu

nodewibas, kuras sekas bija Vermonta un citas awanturas, kuras maksaja loti daudzās latweeschu jaunatnes dsihwibas.

2) Nostiprinajuschi sawu waru, schiee Kangari lehrās pee strahdneeku kustibas wajaschanas, un wina zeksch, sahlot no pascha eesahkuma lihds pat pehdejām deenam ir strahdneeku asnim flazils.

3) Saimneeziskajā laulā leela dala no schieem laudim israhbijās par weentahrscheem sagleem, blehscheem un sawu kabatu pilditajeem.

4) Pirmā koalizijas waldbiba, kura sawus portfelus sanehma, sahpdama pahr nolauto komunistu lihkeem, netureja wahrdu un nerealiseja neweenu no sawā deklarazijā doteem solijumeem, bet strahdaja karastahwofla un pastiprinatas apfardsibas ehnā, pee galejas reakzijas nostiprinaschanas Latwijā.

5) Otra koalizijas waldbiba solijusees stagit pirmās koalizijas pehdās.

6) Mehš redsam weselu rindu parahdibu, kuras noteikti runā, ka us tagadejeem pamateem Latwijās walsts pastahwet newar. Schis parahdibas ir: a) inteligento besdarbneeku besisejas stahwoflis; b) wispahrejais besdarbs; c) nelaimigi padaritee peerobeschu eedsihwotaji; d) repanesamee nodokli armijas, speegu un polizijas uftureschanai; e) ahrpus Latwijās nostahditee latweeschu strahdneeki Kreewijā; f) nedfirdeta strahdneeku kustibas wajaschana paschā Latwijā u. t. t.

7) Ahrejās politikas laulā mehš redsam, ka Latwija faktiski ir tikai starptautiskā kapitāla schandarms pee Kreewijas robeschas, kursch tiks padsihts, tiklo winsch wairs nebuhs wajadstigs. Jo Latwijās listens sļepenajā Antantes diplomatiajā jau isschēirts. Un isschēirts tā, ka patstah-



wigaš Latwijas nebušs, bet bušs waj nu rea-  
zionarā Kreewija, waj Leelā Polija.

Rahdi no šchis atfinaš war buht muhsu  
tahlatee flehdseeni?

Mehš konstatejam, ka:

1) Latwijas walsts patstahwiba uš tahdeem  
pamateem, uš tahdeem wina lihds šchim tikust  
zelta, ir šfaidrs kontrrewoluzionars zihnaš pa-  
nehmeens pret proletariata rewoluziju.

2) Sedomatees, ka pastahwot kapitalisti-  
fkai = imperialistiskai eekahrtai waretu pastahwet  
Latwija, ka patstahwiga walsts, ir loti kaitiga ilu-  
sija, kura daudsus zihnitajus war nowirsit no  
ihstā zihnaš zela.

3) Ta fikliwā patstahwiba, kahdu imperia-  
listi ir peeschlihruschi Latwijai, ir besteefiga  
werga patstahwiba, kura Latwijai maškā ahrkahr-  
teji dahrgi un speesch winu dšihwot muhschigā  
nemeerā par sawu likteni.

4) Pateesu realu Latwijas patstahwibu,  
zil tahlu wina wajadšiga, pehz winas apgabala  
ihpeščibam, war nodroščinat weenigi strahdnee-  
ku waldiba, peeweenojot Latwijū starptantiskai  
strahdneeku walstu federazijai, pee lam Latwija  
šaimneeziskā finā bušs zeeschi faistita ar Padomju  
Kreewiju.

5) Par šchahdu Latwijas walsts patstah-  
wibu un nahfoini wed zihnu Latwijas Romuni-  
stiskā Partija, zensdamās isflaidet kaitigas nazi-  
onalistiskās melu ilusijas un uš nesaudšigako at-  
flahdama noseedšigo pilšonu sawtigoš mehrkus,  
kā ari sozjalistisko partiju, strahdneeku šchiras  
interesem naidigo polititu.

Nonahkuschi pee tahdeem flehdseeneem,  
mehš sew waram usstahdit jautajumu:

„Waj Patwija tiks atjaunota  
strahdneeku waldiba?“

Pirms mehš atbildam uz šho jautajumu,  
zitešim weenu teikumu no „Brihwās Semes“  
203. num. no 1921. g., kursch ſtan tā:

„Šķīru zihnas laikmeis naw tikai tagad  
ween, bet ir pastahwejis un turpinasees tik  
ilgi, kamehr pastahwēs sozjalistiskās partijās,  
kuras šho zihnu proklamējuschas“.

Šho idiotisko teikumu es peewedu tadehl,  
lai winam stahditu pretim kahdu loli wezu un  
popularu tautsaimneezisku pateesību. Proli:

„Šķīru zihna ir pastahwejust no ta laika,  
kamehr pastahw priwatihpashumis un isbeig-  
sees ar priwatihpashuma atzelschanu“.

Ja leetas buhtu tahdas, kahdas to ſew  
preekschā stahdas „Brihwās Semes“ Don Ri-  
choti, tad mehš par strahdneeku waldibas atjau-  
noſchanu Patwija waretu ſchaubitees, jo tur „so-  
zjalistiskās“ partijās pateesi ſapluhst lopā  
ar burſchujiskām un war beigt pastahwet. Bet ja  
mehš peefawinamees ſen atsihto tautsaimneezis-  
kās pateesibas atſinu, tad mehš ar zitadām azim  
ſlatamees uz to, kas patlaban pašaulē noteel da-  
ſchadu waltu un ſķīru ſtarpā. Mehš redsam  
milſu zihnu par zilwezes atſwabinaſchanos no  
priwata ihpashuma, un wiſpirms no wina  
„pirmſimta“, t. i. kapitala ſchnaugeem. Ka-  
pitalam ir jamirst! To praſa  
zilwezes labllahjibas un dſih-  
wibas intereseš. Wiſas tās zihnas,  
kas teel westas no kapitalistu puſeš, ir zihna par  
nahwes stundas palldſinaſchanu.

Luhl, ſchl tautsaimneezistā atſina mums dod  
atbildi, ka strahdneeku waldiba  
Patwija katrā ſinā tiks at-  
jaunota.



Latvijas valstis nākotne atrodas darba tautas rokās, un darba tauta viņu no šķāvēm rokām neislaidīs. „Sozialdemokrāts” kādreiz rakstīja, ka Latvijas pilsoniskā valdība ir „neapraķts līķis”, tagad sozialdemokrāti pašči metušķees ķķi neapraķiā līķi apķamķeenos. Bet proletariķķai higķienai ir preķeķi, ka līķi apķahrt meķtajas, tadēķl viņi strahķdā ķee ķapa rakķķanas, lai līķi godam apķlabatu.

Tad weķl pahķis wahrķu par to, ķur atbriķwotā Latvija ķeesķeesķ.

Latvija ķehķ ķawa ģeografiskā stahwolkķ newar buķt ne Angķijas, ne Franķijas kolonķija. Wina war buķt un buķķ tķķai ļaunās strahķneķķu un ķemneķķu Kreewķjas federacijās ķastahwķdala, ar plasķķu weeteķķu autonomķķu, ķura Latvķķai ķehķ ķawa attķķķības stahwolkķ ķeenahķas.

Moķt ķapitalistķķķo paķaulķ!

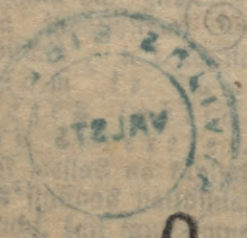
Ļai dķķķwo Romunķķķķķā In-  
ternazionale!



Faint, illegible text, likely bleed-through from the reverse side of the page.

Faint, illegible text, likely bleed-through from the reverse side of the page.

Faint, illegible text, likely bleed-through from the reverse side of the page.



La 29 12



## Saturs:

1. Modernee zilweku ehdeji.
2. Kapitalistiskās Latwijas pirmee pamata akmeni.
3. Ko Latwijas pilsoniskā valdība darijusi eefšējās politikas laukā?
4. Saimneeziskee panahkumi.
5. Pirmā koalīzijas valdība.
6. Otrā jeb leelā koalīzija.
7. Teesa, taisnība un Latwijas patrioti.
8. Nomaku walstu militarā apweenība.
9. Latwija — trumpa Antantes rokās.
10. Latwija un leelās taiminu walstis.
11. Satwersmes šapulzes diwi gadi.
12. Šihdi un zitas minoritates.
13. Pilsoniskā Latwija un latweeschu strahdneeki Kreewijā.
14. Latwijas walstis nahkotne.



# Natur:

1. Die Sonne ist die Quelle aller Wärme.
2. Die Wärme wird durch die Luft verbreitet.
3. Die Wärme wird durch die Erde aufgehalten.
4. Die Wärme wird durch die Wasser verdunstet.
5. Die Wärme wird durch die Luft abgeführt.
6. Die Wärme wird durch die Erde abgeführt.
7. Die Wärme wird durch die Wasser verdunstet.
8. Die Wärme wird durch die Luft abgeführt.
9. Die Wärme wird durch die Erde abgeführt.
10. Die Wärme wird durch die Wasser verdunstet.
11. Die Wärme wird durch die Luft abgeführt.
12. Die Wärme wird durch die Erde abgeführt.
13. Die Wärme wird durch die Wasser verdunstet.
14. Die Wärme wird durch die Luft abgeführt.

L. M. L.



STANDARD BOOK CO. NEW YORK

STANDARD BOOK CO. NEW YORK

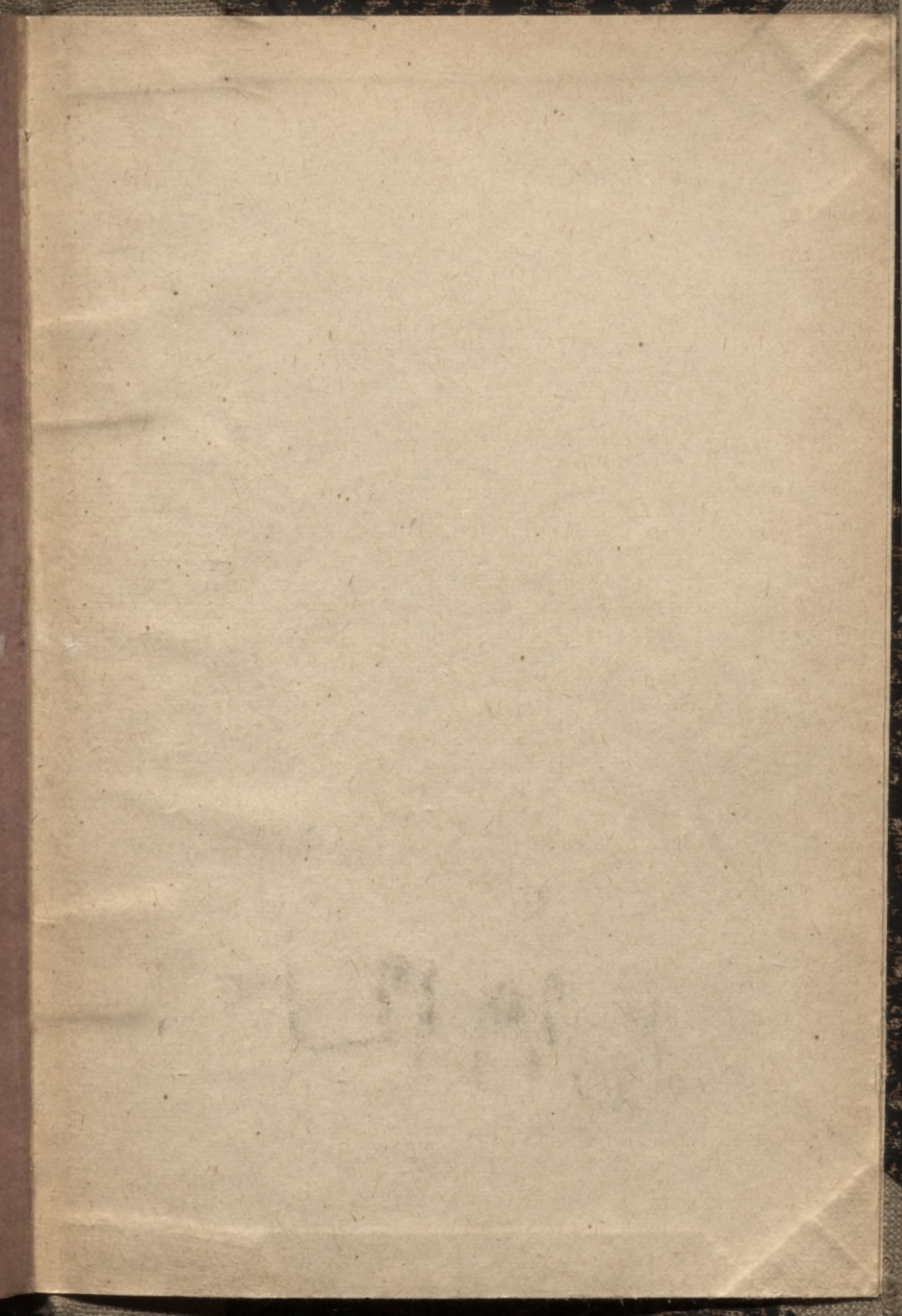
Matija 20 kap. feltâ

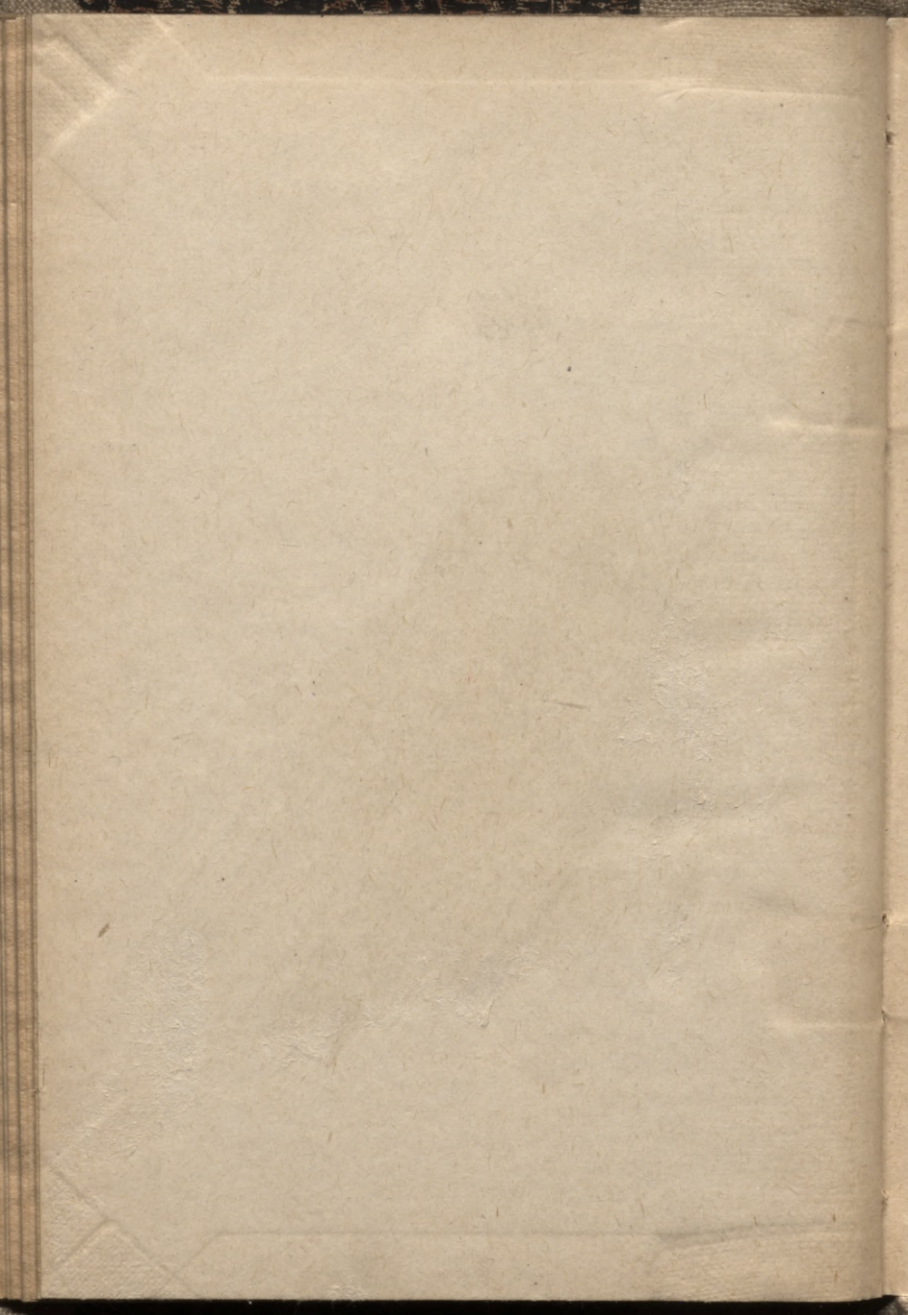
.....

0.60  
Le 39 12

Псков, Гублит № 428, 2000 экз. — Тип „Спартак“









LATVIJAS NACIONĀLA BIBLIOTEKA



0304029905