

L $\frac{2}{56}$

ant 8-7

Bezmaksas Izdevums

P. KUNDZIŅŠ

RAUNAS BAZNĪCA

*no Latvijas
Latv-architektūras*

Rīgā, 1938. g.

Izdevēja : Latvijas Arhitektu biedrība

L $\frac{2}{56}$

Bezmaksas Izdevums

dash
L
2

P. KUNDZIŅŠ

20000

RAUNAS BAZNĪCA

Rīgā, 1938. g.

Izdevēja: Latvijas Architektu biedrība

L-1
B-171

L. V. B.
№ In. 355065 ✓

0309102816





Raunas baznīca

Raunas baznīca pieder pie tiem mūsu dzimtenes dievnamiem, kas var atskatīties uz garu, bet toties traucējumiem un pārgrozībām bagātu mūžu. 1262. g. archibiskaps līcis celt Raunā pili un baznīcu. Tagadējās baznīcas vecākās redzamās iezīmes — ailas un ielodzes austrumzelmenī — varētu attiecināt uz 13. g. s. beigām, tāpēc pieņemams, ka tagadējie mūri vēl satur pirmatnējās baznīcas elementus.

1577. g. krievi Raunu izpostījuši un nav šaubu, ka tad cietusi arī baznīca. Postījumi turpinājās arī karā starp poļiem un zviedriem. 1613. g. atzīmēts, ka baznīcai nav jumta. Šinī karā Raunu 3 reizes ieņēmuši poļi un 3 reizes zviedri, kamēr tā 1658. g. palika zviedriem.

Zviedru laikā Raunas baznīca atjaunota „pēc iespējas tā, kā tā bijusi agrāk“, lai gan citur atzīmēts, ka tā agrāk bijusi lielāka. Uzglabājies 1691. g. Kelča izgatavots zīmējums ar aprakstu. Toreiz jumts bijis segts plakaniem apaļgalu māla kārņiem (bebru astēm), torņa galu rotājis gailis, bet austrumu zeltmeņa galu krusts. Torņa izveidojumā jūtams nedrošs mēģinājums operēt ar baroka paņēmieniem. Baznīcas iekšpusē māla un ķieģeļu kuls, logos sīkas stikla rūtis, ģērbkambariem logi dzelžiem aizrežģoti.

Baznīcā ierikota dziedātāju lukta, kurp veda biežajos torņa mūros iebūvētas kāpnes. Velvējums kora daļai vēl vecais no ordeņa valsts laikiem.

Atjaunotā baznīca pēc neilga laika krīt par upuri Ziemeļu kara postījumiem (1702, 1708). 1724. g. baznīca minēta kā sabrukusi. 1736. g. tornis atkal ticis uztaisīts, domājams, tagadējā izveidojumā. 1803.—04. g. baznīcas dienvidpusē piebūvēja plašu jaunu daļu, no austrumgala pārvietojot altaru pie ziemeļsienas.

1936.—37. g. draudze ķērās atkal pie lielākiem pārveidošanas darbiem. Holandes kārņņu jumts pēc kara gados stāvēja neapkopts, no kā jumta un griestu konstrukcija bij tiktāl bojājusies, ka būvuzraudzības iestādes ierosināja baznīcu slēgt. Ķeroties pie bojājumu novēršanas radās vēlētās pārveidot arī baznīcas iekšieni, lai tās telpiskā iekārta gūtu organiskāku un izteismīgāku atrisinājumu, jo sevišķi altara un kanceles novietne pie plakanas garensienas nedeļa dievkalpojuma norisei piemērotu sakārtojumu.

Baznīcas telpiskais pārkārtojums un arhitektoniskais izveidojums veikts sekošā kārtā. Dienvidu-ziemeļu ass baznīcas izbūvē pārvērsta par dominējošo faktoru: izlaužot tās galā ziemeļsienu, radīta

apsīda altārim, bet agrākais koris, atdalot to no pārējās baznīcas, pārvērsts par kapliču, kurai pieslēdzas ģērbkambari. Piekārtas koka konstrukcijas baznīcas griestiem ar dēļu apšuvumu un apmetumu dota velves forma šķautņaina reljefa izveidojumā. Sienā, kas atdala agrāko kora daļu, pret baznīcu radīts jauns noslēgums torņa ieejas šķērsasij, iekomponējot tur piemiņas plāksni brīvības cīņās kritušiem draudzes dēliem.

Baznīcas jumtam uzlikti vecie kārnīņi, iepriekš uzstot skaidu jumtu un nokarbolinējot to. Izbūvētas visas nepieciešamās ietaises uguns-siltgaisa apkurei (vēl tikai nav uzstādīta paredzētā Kori sistēmas krāsns). Ierīkota elektriskā instalācija.

Atbrīvoti no gadusimtenos uzaugušās garozas interesantie plienakmens kaltie cilņi virs ieejas durvīm, kuru īpatība vīļina izanalizēt un noskaidrot to izcelšanos. Liekas, ka cilnis virs 1803/4. g. ierīkotās dienvidu ieejas (Kristus pie krusta) būs turp pārcelts no agrākās dienvidu ieejas, kas redzama Kelča zīmējumā. Ar savu tautas mākslas primitivismu un divdimensionālo veidojumu tas krasi atšķiras no torņa ieejas cilņa (Ādams un Ieva), kas savā kompozīcijas uzbūvē un koplā plastikā, neskatoties uz vi-

sām neveiklībām, liek manīt kādu pilsētniecisku konvenciju.

Atrokot kora daļas grīdu, atklāja pirmā Raunas ev.-lut. mācītāja D. Georga Grasa glīto kapakmeni. Pieciem medaljoniem un salasamiem uzrakstiem veidoto akmeni iemūrēja jaunierīkotās kapličas austrumsienā, pirmatnēja loga vietā. Izrādījās arī, ka šīs telpas, agrākās kora daļas, velve mūrēta no šūnakmens ap 15 cm biežumā.

Baznīcas pārbūves un izveidošanas darbu tehnisko izpildījumu veikuši galvenā kārtā lauku amatnieki stud. arch. Ulricha pārraudzībā. Krāsošanas darbus izpildījis E. Puriņš sadarbībā ar mākslinieku Treilonu. Darbi izmaksājuši kopsummā ap Ls 40.000. Līdzekļu sagādāšanā draudze nesusi lielus upurus, bet ar atzinību jāatzīmē, ka sava mācītāja A. Treica iedvesmota un drošināta tā nav apstājusies pusceļā, bet sāko dievnama izveidošanas darbu novedusi līdz pienācīgam noslēgumam.

P. KUNDZIŅŠ

Literatūra:

J. Vistucs, Rauna citkārt un tagad. 1900.

P. Kampe, Baznīcu celtniecība Vidzemē. (1660—1710). 1937.



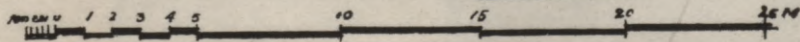
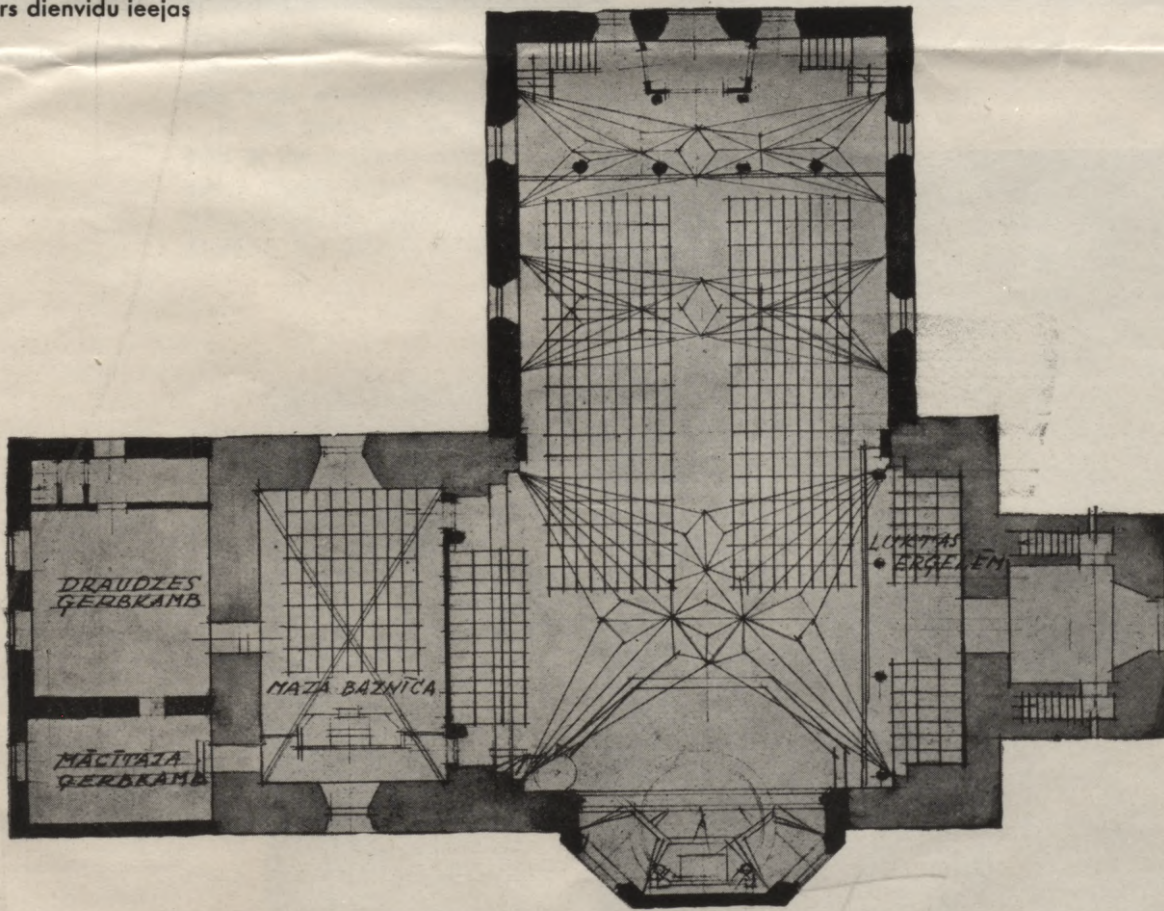
iekšskats



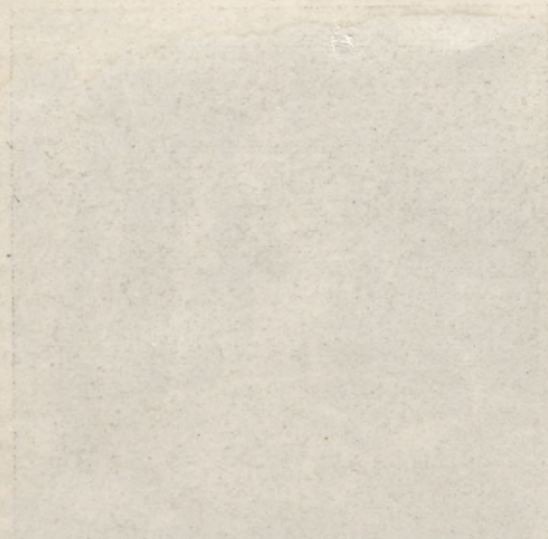
Akmeni kalts cilnis
virs dienvidu ieejas



Akmeni kalts cilnis
virs rietumu ieejas



Plans



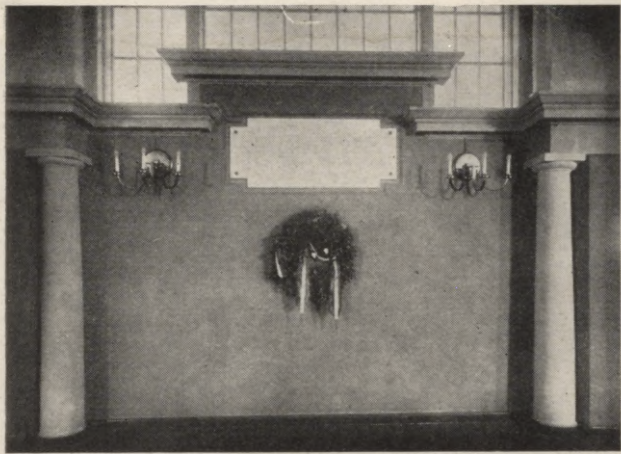
Raunas baznīca pirms pārbūves



Altara izbūve



Kapliņa, pārveidota agrākā kora daļa



Piemiņas plāksne brīvības
cīņās kritušiem draudzes
locekļiem



Ģērbkambaris

One of the many fine old country churches in Latvia, that of *Rauna*, founded in 1262, has lately undergone a thorough renewing, remodelling and decoration of the interior, after the designs of architect *Dr. P. Kundziņš* and under his management. The church building, having repeatedly been damaged, even ruined, and subsequently reconstructed and enlarged in the course of the past centuries, consists in its present shape of parts of different age, of which only some window openings and niches possibly date back to the end of the 13. century.

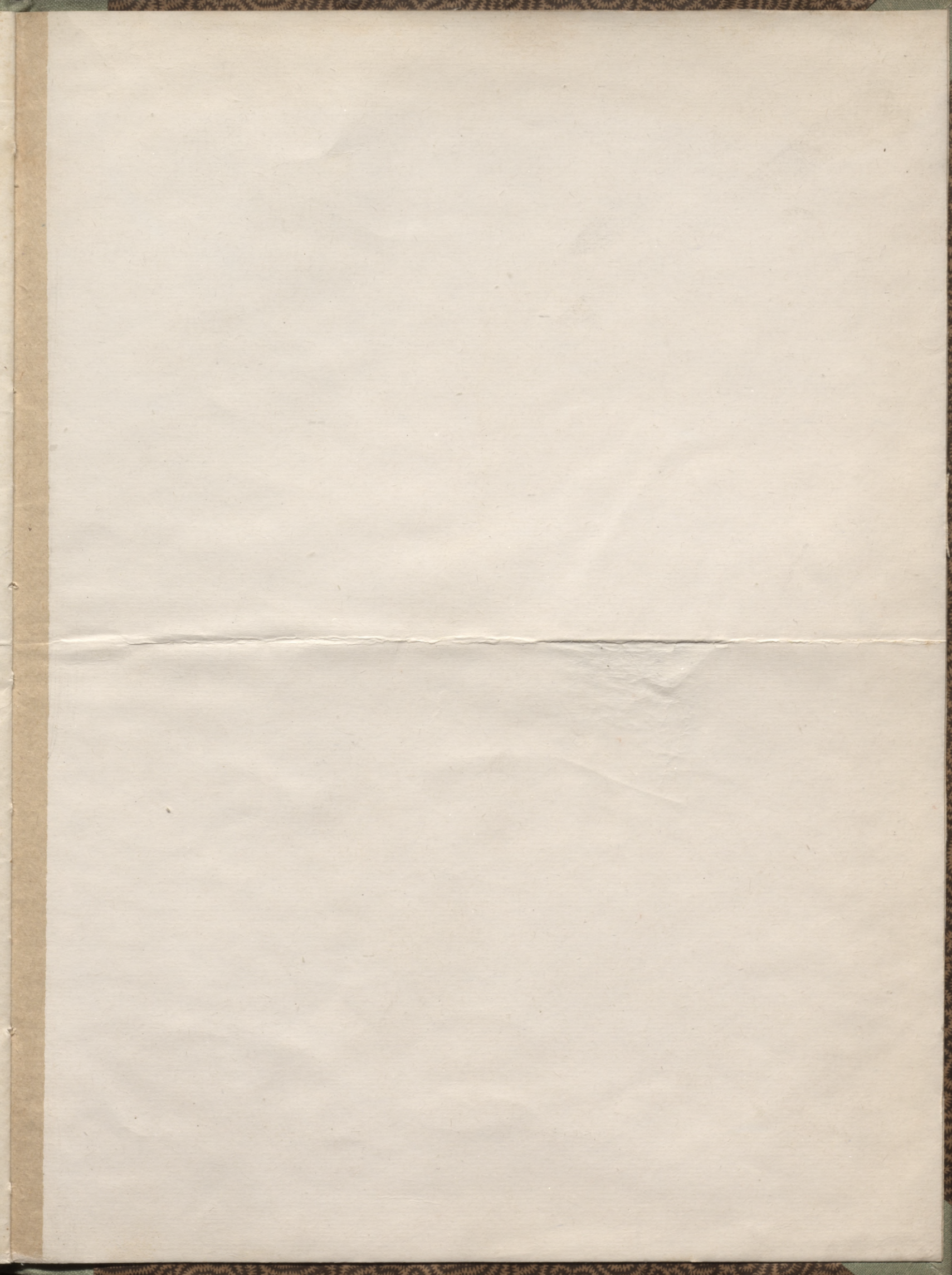
In the course of the reconstruction work of the church in 1936—37 a new altar apse was built in the northern wall and, by partitioning off the former altar space and transforming it into a chapel, a new main aisle created in the north-south axis of the building. The roofing was entirely renewed and the roof trusses adorned with a new decorative plastered faceted vaulting. The church is now also provided with electric lighting and a hot air heating plant.

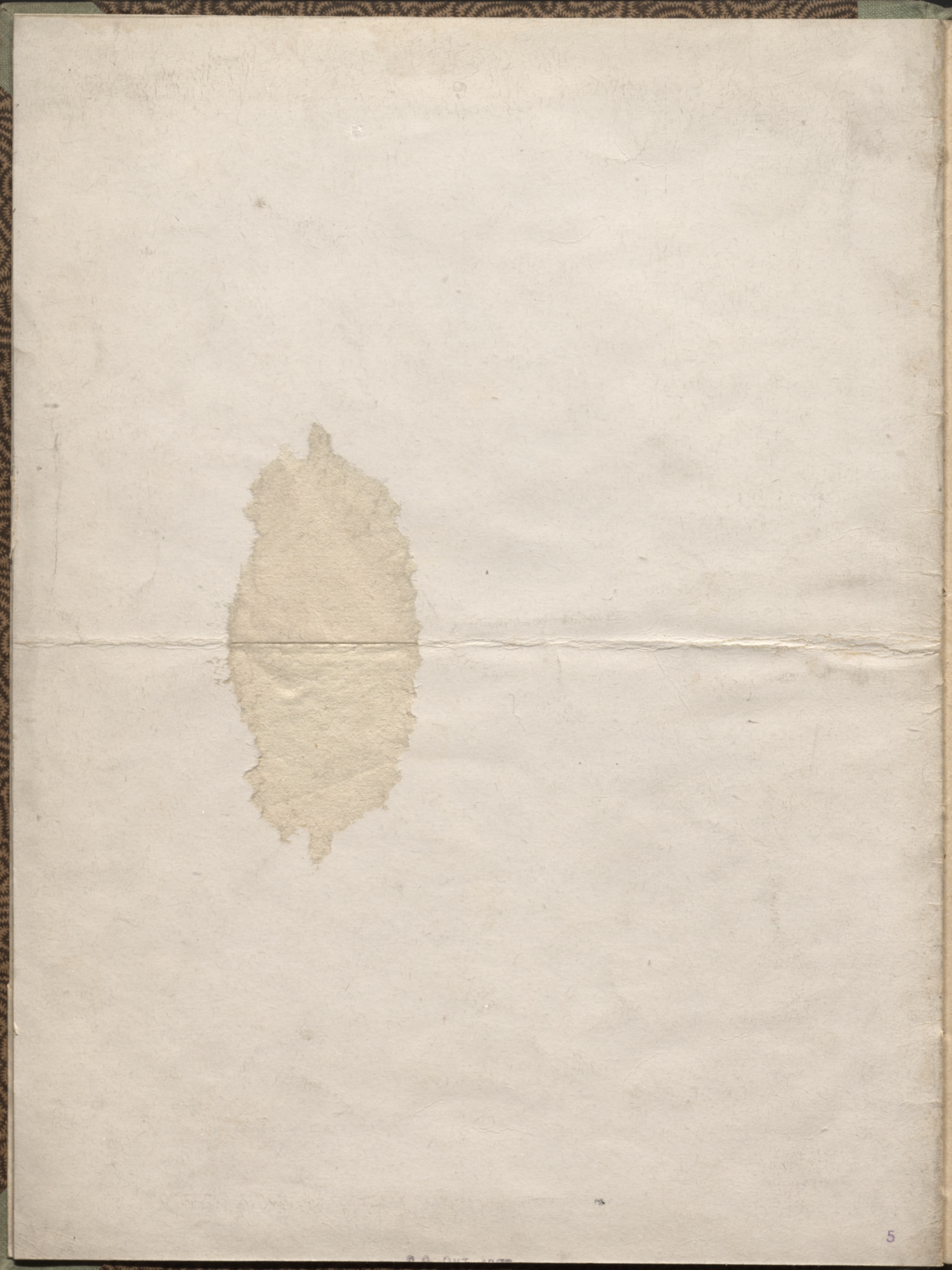


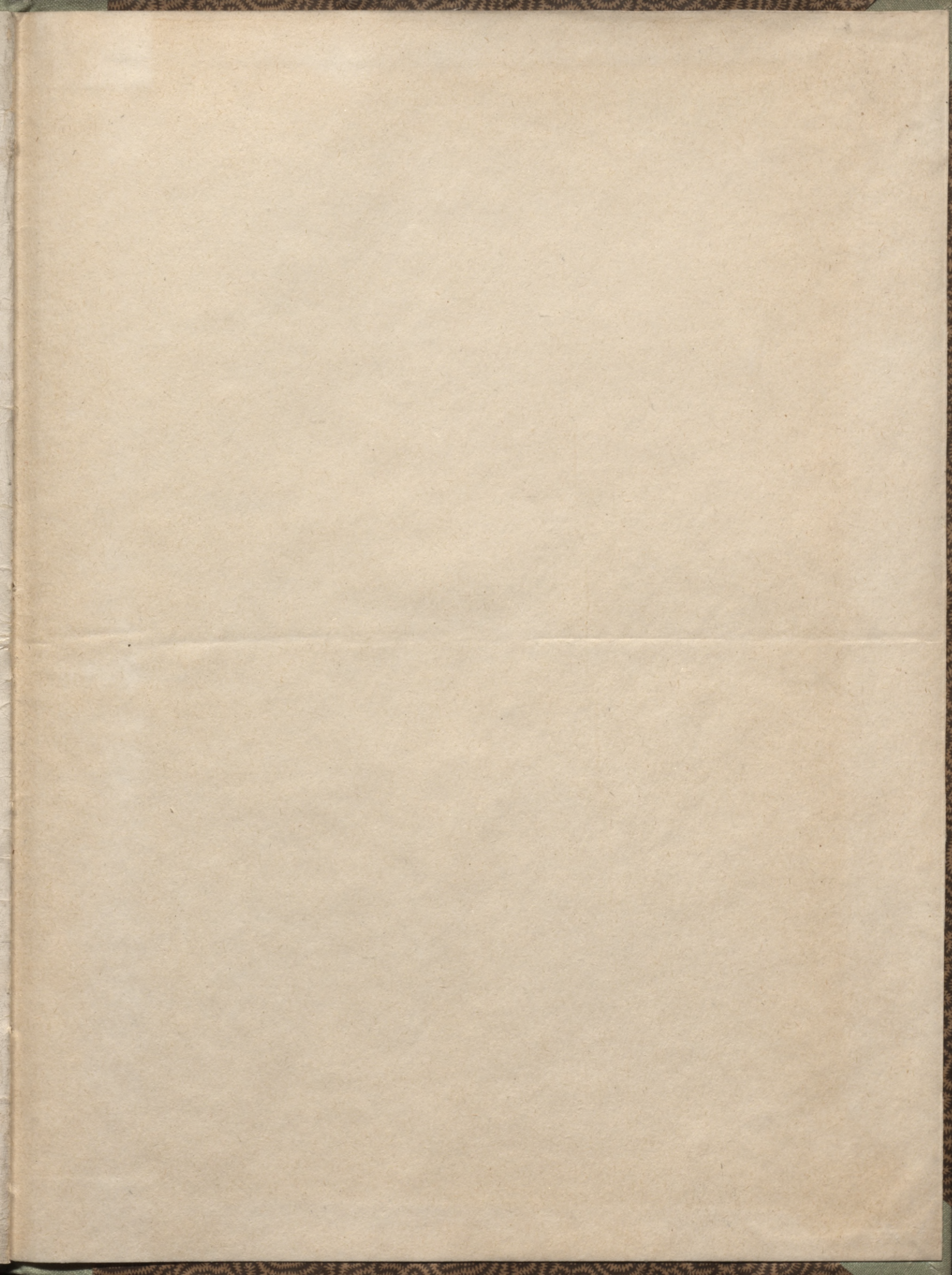
Raunas baznīca

1691. gadā
J. H. Kleča
uzmērojums









LATVIJAS NACIONĀLĀ BIBLIOTĒKA



0309102816