



LATVIEŠĀ SĒTA

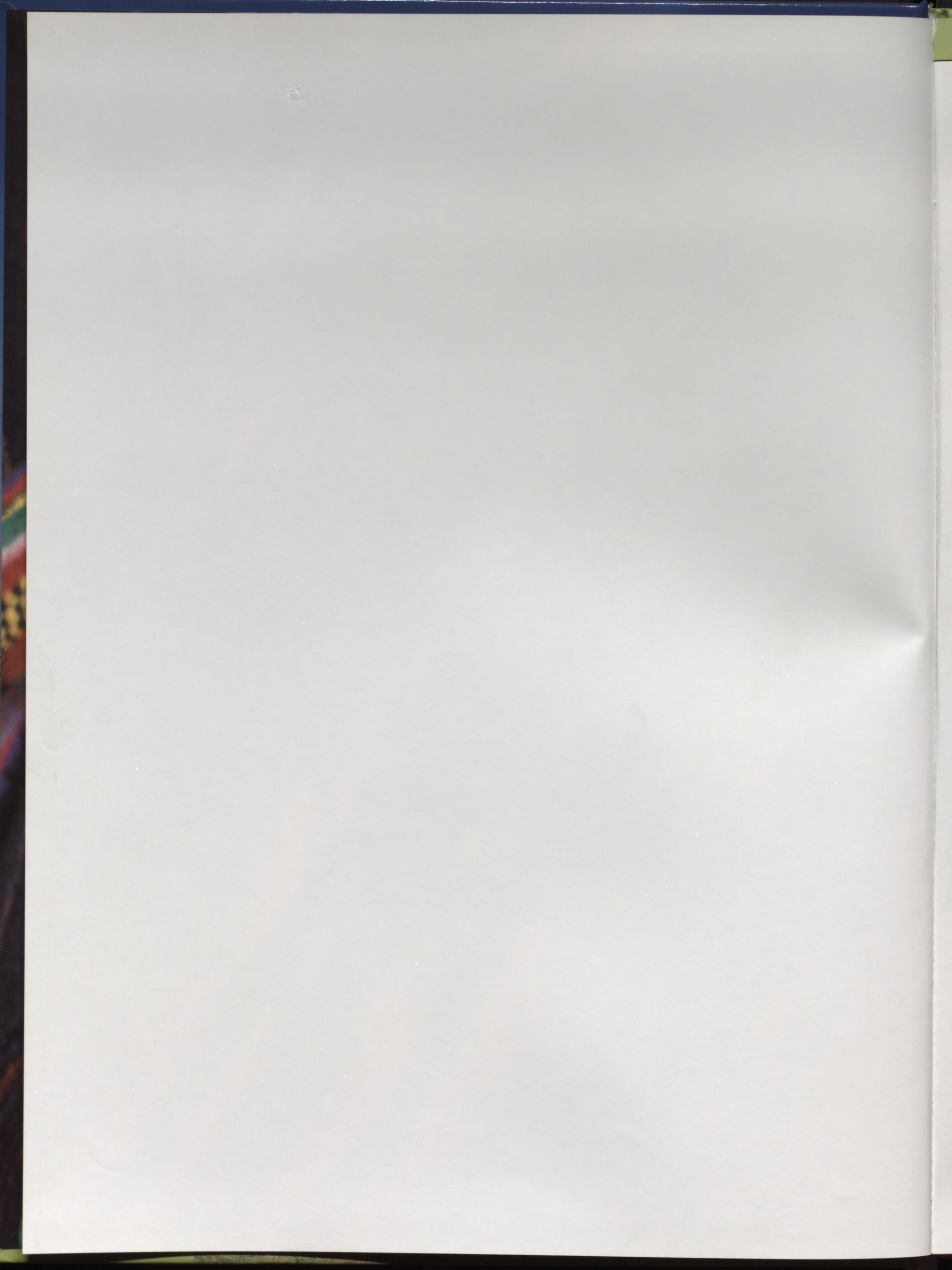


Enciklopēdija
par latvieša dzīvi
savā sētā











2004-6
L 205

L
90



LATVIEŠA SĒTA



Mārtiņš Kuplais



908:474.3 (031)

0304066334

Ku 600

Latvijas Nacionālā
BIBLIOTĒKA

1. vāks. Šūpulis likstī un dzīvojamā māja. Vidzeme, 19. gs.
2. puse

4. vāks. Vidzemnieka slietenis. 19. gs.
Virtuve. 20. gs. 30. gadi
Rūķis un dobo podiņu krāsns. Kurzeme, 19. gs.
(rekonstrukcija)
Latgalieša klēts. 19. gs.

Titullapa un prettituls.

Sīkzemnieka sēta. Latgale, 20. gs. sāk.
Vējdzirnaviņas. Latgale, 20. gs. sāk.

Priekšlapa un pēclapa.

Jostas un Latgales cimdi

5. lpp. 19. gs. Kurzemes sēta 1998. g. pavasarī

Latvijas mazā enciklopēdija

Mārtiņš Kuplais

LATVIEŠA SĒTA

Apgāds un autors pateicas par atļauju izmantot attēlus no Latvijas Etnogrāfiskā brīvdabas muzeja, Ģederta Eliasa Jelgavas vēstures un mākslas muzeja, Latvijas Vēstures muzeja, Liepājas Vēstures un mākslas muzeja, Ludzas Novadpētniecības muzeja un Valmieras Vēstures un mākslas muzeja krājuma

Gunāra Bindes, Mārtiņa Kuplā, Uģa Niedres, Jāņa Sudmaļa, Ulda Tabaka, Aigara Truhina, Ulda Veisbuka un Ervina Vēvera fotoattēli

Mākslinieks **Aigars Truhins**

Redaktore **I. Sausiņa**

Maketētāja **D. Polkmane**

Apgāds Zvaigzne ABC, SIA, K. Valdemāra ielā 6, Rīgā, LV-1010.

Red. nr. S-411.

A/s Preses nams

Visas šī darba tiesības ir aizsargātas.

Izdevumu reproducēt, kopēt vai citādi pavairot aizliegts bez apgāda rakstiskas atļaujas.

© Apgāds Zvaigzne ABC

ISBN 9984-36-353-8

Priekšvārds

Latviešu tēvzeme ir tikai maza zemeslodes daļiņa Baltijas jūras austrumu krastā. Tā ir zeme ar līdzenumiem un auglīgiem tīrumiem, ar daudzām lielām un mazām upēm, ar pārplūstošām pļavām un plašām ganībām. Iekoptie lauki šajā zemē kārtojas kā izklātas svītrainas segas. Novadu no novada un pat pagastus nereti atdalīja meži vai purvi ar retām ļaužu mājvietām, kuras agrāk dēvēja par salām. Vairākus gadsimtus Padedze un Aizviekste bija robežupes, kas šķīra vidzemniekus un latgaliešus, – to noteica svešie zemes kungi, ne viņu brīvā griba. Arī kurzemnieks vai zemgalietis, pārcēlies pāri Daugavai, jau bija atbēdzis uz citu valsti. Latviešiem bija arī cittautu kaimiņi – igauņi un krievi, baltkrievi un poļi, lietuvieši un arī vācieši. Nevienādi dabas apstākļi, atšķirīgi likumi un dažādas ticības. Vai tad nav jāapmulst, lai īsi un saprotami pastāstītu, kāda reiz izskatījās sēta, ko varētu dēvēt par latvisku? Varu tikai aicināt doties līdzī un paskatīties uz latvieša sētu no Zilupes austrumos līdz Rucavai rietumos un no Elejas dienvidos līdz Ipiķiem ziemeļos.



Mārtiņš Kuplais (dz. 1943. g.) – vēsturnieks, etnogrāfs. Vēstures doktors. Beidzis LVU Vēstures un filozofijas fakultāti. No 1968. g. Latvijas Etnogrāfiskā brīvdabas muzeja zinātniskais līdzstrādnieks, tagad direktora vietnieks – galvenais krājuma glabātājs. No 1989. g. lektors Latvijas Mākslas akadēmijā.

Saturs

Latvieša sēta sākas ar cirvi	6	Sēta ciemā	36
Senākie bija krusta pakši jeb garpakši	8	Viensēta	38
Durvis un logi	10	Klēts	40
No nama uz istabu	12	Tīne un lāde	42
No pavarda skurstenī.....	14	Kūts un stallis.....	44
Krāsns	16	Rija	46
Siltumā un gaismā	18	Linu apstrāde	48
Siltumā un gaismā	20	Maltuve	50
Galds un trauki	22	Pirts	52
Ko liksim galdā?	24	Pirts kurināšana.....	54
Soli un krēsli.....	26	Smēde un darvas ceplis	56
Gultas	28	Laukā un pļavā	58
Skapji	30	Siena laikā.....	60
Meita darina pūru.....	32	Zvejas piederumi	62
Māja svētkos	34	Mājvārds	64
		Mazliet jaunāki laiki	66
		Skaidrošā vārdnīca	68



Latvieša sēta sākas ar cirvi

Latvieša sēta sākas ar cirvi, jo meži, kas joprojām klāj gandrīz pusi mūsu zemes, cita darbarīka neprasīja. Strādājot ar cirvi, līdumnieks mežam atkaroja lauciņu pēc lauciņa, ar cirvi gāza kokus mājoklim un neesot baidījies stāties pretī lācim.

Platasmens cirvis ➤



▲ Slietenis

Visas pārējās zemnieku ēkas bija skujkoku baļķu guļbūves, kuras senākajos laikos lika tieši uz zemes. Pamatnīcai – pirmajam vainagam – izvēlējās ozolus, sveķotus egles vai priedes baļķus. Lai no jaunbūves atvairītu ļaunos spēkus, pamatnīcas stūros un dažkārt arī zem durvju aplodām iecirta krustus. Un, ja tajos vēl ielika pilādžkoka krustiņus, tad uzskatīja, ka ēka ir pilnīgā drošībā.

Zem durvju
apلودas iecirsts
krusts ▼



Senāko latviešu ēku atliekas zemē un ūdenī saglabājušās tikai apmēram pusotrtūkstoš gadu, bet mežs ir mūžīgs savā atjaunotnē un koks latviešiem bija vienīgais būvmateriāls. Aukstie, drūmie mūri Baltijā ieviesās tikai 12. gs. beigās līdz ar krusta karotājiem. Bet ēkas no māla kleķa, akmeņu vai ķieģeļu mūrējuma bija tikai 19. un 20. gs. atsevišķu celtņu grupu vai apvidu īpatnība.

Vēl 19. gs. stāvu koku ēkas bija sastopamas pie vidzemniekiem un mūsu ziemeļu kaimiņiem – igauņiem – savā visvienkāršākajā veidā kā slieteņi jeb vasaras virtuves.

▼ Guļbūve





▲ Ēkas uz paviļām
 ▼ Mūrēti pamati



Parasti ēkas cirtņu stūrus novietoja uz palieliem laukakmeņiem, to starpas aizpildīja ar mazākiem akmeņiem un aizzieda ar māliem. Tikai 19. gs. sāka lietot kaļķu un grants javā mūrētus pamatus.

▼ Aptēstu baļķu paksis



Būvkokus cirta tikai ziemā, kad apstājusies to sulu rite un augšana. Līdumnieks mājai baļķus varēja pievelt vai pievilkt ar zirgu. Jaunākos laikos nereti visu ziemu pastāvēja tikai šai vajadzībai iebrauktais ragavu ceļš pāri aizsalušajiem ūdeņiem un dūkstīm, apsnigušajām pļavām un laukiem, pa kuru baļķus varēja atgādāt mājvietā. Gadsimtiem dzīvojot vienā vietā, zemnieku paaudzes pārlicinājās, ka ilgāk un labāk saglabājas pamatu balstītas ēkas. Bluķu pamati, parasti no ozolkoka, kurus stāvus ieraka vai pat tikai nolika uz zemes, līdz mūsdienām saglabājušies tikai retā vietā.

▼ Kaķētu baļķu gali



▼ Sūnas starp baļķiem



Būvei paredzētos kokus, lai tajos nerastu patvērumu kokgrauzēji kukaiņi, rūpīgi nomizoja. Katra baļķa apakšpusi kaķēja – izcirta lēzenu gropi visā garumā, lai baļķi labi piekļautos cits citam. Kaķējumā ieklāja balto sūnu kārtu, kas, lēni augusi, noveco vēl lēnāk par koku un nodrošina pret spraugu parādīšanos.

Latgalieši savām ēkām centās piemeklēt vienmērīga caurmēra baļķus vai arī tos vispirms apdarināt un tikai tad iebūvēt sienā. Vidzemnieki parasti neskatījās pēc baļķa slaiduma – lika pamīšus resgaļus ar tievgaļiem un pēc 10–12 vainagiem sasniedza mājoklim nepieciešamo sienu augstumu. Kurzemē, it īpaši tās dienvidrietumu apvidos, kur kā darbarīks bija iecienīts platasmens cirvis, baļķus aptēsa kā četršķautņus, un tad, sienas būvējot, varēja iztikt bez kaķējuma.

Senākie bija krusta pakši jeb garpakši

Visas senākās baļķu būves ir zemnieka roku vadīts cirvja darbs. Tikai retā vietā palīdzēja ar kalnu vai svārpstu, bet zāģis, kaut arī agrāk pazīstams, celtniecības darbos ieviesās tikai 19. gs. pirmajā pusē.



◀ Krusta paksis

Senākie bija krusta pakši jeb garpakši: 15–30 cm attālumā no baļķa gala izcirta ieapaļu robu un ieguldīja nākamo – augšējo baļķi. Vēlāk šo vienkāršo konstrukciju uzlaboja, un mūsdienās pēc šī primitīvā pakšu veida var noteikt, ka ēka celta vismaz 18. gadsimtā. Šajā laikā, vietumis arī agrāk, latvieši iemācījās stūrus cirst arī bez baļķu galu pārlaidumiem.



Kā liecina nosaukumi – gludie, ciņķa, lādes, zviedru un krievu pakši –, šis celtniecības paņēmieni Latvijas teritorijā ienācis strauji un ar dažādu kaimiņtautu starpniecību. Kurzemieki aptēstos šķautņus stūros mēdza savienot arī bez pakšiem – uz pamatnīcas liekot statņus ar vertikālām gropēm, kurās ielaida guļkoku pietēstos galus. Garākai ēkai šādi statņi varēja atrasties arī sienas vidū.

Augšējo baļķu izlaidums (konsole) ▼



▲ Gludais paksis

Pamatnīca
ar iecirstu krustu ➤



Dzīvojamo ēku ārsienas, sevišķi jūras piekrastē, mēdza aizsargāt ar vertikāli liktu plēstu koku vai arī niedru aizsleju. Jaunākos laikos to nomainīja dēļu apšuvums. Atkarībā no rocības tie bija neapstrādāti nomaļi vai arī no ārpuses ēvelēti un gropēti dēļi.

Celtnu sienas pasargāja arī platās jumta pārkāres, ko veidoja, pakāpeniski izvirzot uz āru (izlaižot) sienu augšējo baļķu galus un uz tiem guldot spārturi.



◀ Slēgi

Ēkas nekrāsoja, un tās novecoja līdz ar to cēlājiem, kļūdamas sudrabaini pelēkas. Dažviet, kur, sekojot modei, saimnieku kambaru vai istabu logiem pierīkoja slēģus, tos vēl redzamākus padarīja, nokrāsojot ar baltu eļļas krāsu. Tikai 20. gs. 20. gados būvnoteikumi paredzēja fasāžu krāsošanu okera krāsā, un mājojķi, vismaz pie lielceļiem, uzplauka kā dzeltenī ziedi. Sākotnēji ēkas tika jumtas ar lubām. No taisnas, bezzarainas priedes vai egles ar cirvi izplēsa lubas (kaut ko līdzīgu dēļiem), zem kurām lika lielus egļu mizu vai tāšu gabalus. Bet arī sūnu jumti jeb to klājums, nav tikai metafora: vēl 19. gs. publicētas to jumšanas pamācības. Tomēr gadsimtiem ilgi izplatītākais jumtu seguma materiāls bija rudzu salmi, no kuriem izveidoja gan četru, gan triju, gan divu slīpņu pārklājumus.

Kopš 19. gs. pēdējiem gadu desmitiem, kad arī zemniekiem kļuva pieejamas lētās fabriku naglas, par raksturīgāko latvieša mājas sargātāju kļuva lubiņas, jumstiņi, ko dēvēja arī par šindeļiem, skaidas vai dēļiņi. Ja neizmantoja skujkokus, bet lētāko un citādi mazvērtīgāko apsi, jumti nebija sevišķi izturīgi un pēc dažiem gadu desmitiem bija jānaglo atkal jauns klājums. Sevišķi turīgie iegādājās māla kārniņus, bet kopš 20. gs. 20. gadiem pārticības simbols bija skārds vai mākslīgais, vietējā ražojuma šiferis. Dažos apvidos jumtu segumiem izmantoja arī ezeros augošās niedres. Katrai zemnieku paaudzei jumts bija jāsiens tikai reizi mūžā. Niedru jumts, tāpat kā salmu klājums, bija silts ziemā, nesakarsa vasarā, gadu desmitos nosūnoja un tikai dažviet, ja to nebija nosargājušas tur uzliktās “tupelītes” – koka šķēršu pāri, prasīja vēja sapluinītās kores pielabošanu.

▼ Lubu jumts



▼ Niedru jumts



▼ Skaidu jumts



▼ Māla kārniņu jumts



▼ Mazo mākslīgā šifera kvadrātiņu jumts



Durvis un logi

Tradicionāli latvieša sētā visas durvis bija virināmas, lai gan ir pierakstīti nostāsti par aizslienamām un aizceļamām durvīm un ir arī dokumentētas bīdāmās durvis. Savukārt logi vērtnes ieguva tikai gadsimtu gaitā un dažkārt vēl vēlāk nekā stiklus.

Slieksnis ➤



▲ Dzelzs viras kāšos

Senākās durvis bija ar slieksni pirmā baļķa augstumā. Slieksnis bija pirmais šķērslis, kas jāpārvar bērnam, lai tiktu gaišajā ārpusaulē, un, iespējams, tādēļ slieksni cienīja visu mūžu. Durvis bija tik zemas, ka ieiešana vairāk līdzinājās ielišanai. Kopš senlaikiem durvju ailas augšu sauc par palodu, bet sānus – par aplodām. Paloda bija redzamākā vieta, un uz tās mēdza uzvilkt zīmes, kas, kā senāk uzskatīja, aizsargā no ļaunuma, bet jaunākos laikos iegriezta kādu nozīmīgu gadskaitli vai rotājumu.



▲ Gadskaitlis durvju palodā



◀ Durvis ar koka viru un zaru kā saturētāju

Senākos laikos durvju vērtnes darināja no plēstiem galdiem jeb dēļiem. Par viru derēja vertikāli iestiprināts koks, kura zars vai šķērši saturēja pietapotos dēļus. Šādas viras spēja noturēt arī rijas piedarba vai šķūņa lielās durvis jeb vārtus un dažviet kalpo vēl joprojām. Tomēr, ja durvis bija bieži jāvirina, izturīgākas bija dzelzs viras aplodā iedzītos kāšos.



◀ Dzelzs rokturis ar nospiežamu mēlīti

Koka puļķus vai aizgriežamos ar laiku nomainīja dzelzs rokturi ar nospiežamo mēlīti, un, tā kā mājas durvis vienmēr vērās uz iekšpusi, tās nodrošināja ar koka aizbīdni vai krampi.



Tolaik, kad dūmi izplūda namā, radās durvis ar pusatvērumu vai ceturtdaļatvērumu, lai caurvējš palīdzētu dūmiem, bet nevilktu gar jau tā vēso klona grīdu. Līdzīgi rijās ierīkoja iekšējo pusdurvi, ko kurinot atstāja aizvērtu.

◀ Durvis ar 1/2 atvērumu

Dēļi durvīs ar laiku izkalta un sarāvās. Durvīs radās spraugas un, ja vien rocība atļāva, uz apkurināmām telpām ierīkoja divkārtas vērtnes, kuru vienas puses dēlīšus kārtoja acij tīkamā rakstā. Bet nama vai, vēlāk, priekšnama tumsu mēģināja kļiedēt, pēc pilsētnieku parauga izbūvējot durvis ar virsgaismas lodziņu.

Senākie logi bija tikai viena vai divu baļķu augstumā izcirstas lūkas, ko aizdarīja ar šautru. Tās deva pavisam maz gaismas, bet labi izvilka dūmus no pavarda vai krāsns.



▲ Lūka ar šautru

Rāmju un slēģu krāsojums liecināja par saimnieku turību un sekošanu laika garam, bet Latgalē par labklājību liecināja griezumiem rotātās logu apmales.

Tikai 19. gs. sāka iebūvēt augstākus, nevis platākus logus. Sīkā rūtojumā vietā pamazām ieviesās trīsdalīgs stiklojums. Ja aukstajam gadalaikam bija paredzēti arī iekšlogi, tie bija tikai ieliekami un izņemami. Mazturīgākiem ļaudīm tādi bija arī ārlogi, bet, taupīdami kalējam maksājamo, virināmu ierīkoja tikai vienu pusi loga.



▲ Vertikālais logs ar rūtojumu un virām vienai vērtnei



▲ Latgaliešu logs



▲ Četr rūšu logs



▲ Logs ar svina spraišļiem

Iespējams, ka stiklu, kas bija biezs un nespodrs, latvieša mājā sāka iepazīt tikai 17. gadsimtā. Tāpat kā viduslaiku pilsētās mazās rūtis saturēja svina dzīslējums.



Horizontālais logs.

J. K. Broces zīmējuma fragments ➤

No nama uz istabu

Senākajā baltu mājoklī – namā – bija tikai viena telpa ar pavardu vidū. Šāds iekārtojums līdz 20. gs. saglabājies tikai dažviet – vārāmajos namiņos. Vairāk nekā 1000 gadus dzīvojamo telpu apsildīja ar krāsni – liesmas ierobežoja ar krautu akmeņu, blietēta māla vai ķieģeļu velvi.



▲ Dūmistabas krāsns ar pacepli

19. gs. latgaliešu krāsns zaudēja pacepli, bet ieguva skursteni un dūmejas. Varbūt ap šo laiku, varbūt arī agrāk krāsns virsu mūrēja pietiekami platu, lai uz tās varētu gulēt bērni vai vecīši.



▲ Krāsns ar krāsnsaugšu gulēšanai



Podu dakšas

Čuguna pods

No krāsns priekšas pazuda grozāmais kāsis katla pakāršanai. Iecienīta kļuva ēdienu gatavošana krievu čuguna pods, kurus iecēla un izcēla ar īpašām divu likzaru dakšām. 20. gs. krāsniņ priekšā vai sānos piemūrēja plīti, un tad siltajos gadalaikos ietaupījās laiks un malka.



▲ Since

◀ Pundruki
gaudu glabāšanai

Dūmistabai pievienoja – “piecirta” – trīsrienu priekštelpu bez griestiem. To sauca par sinci. Ja ar sincēm savienoja divas istabas, izveidojās trīsdaļīga māja. Krāsnis varēja atrasties abos mājas galos. Vienu varēja izmantot arī kā maltuvi vai kā pieliekamo.



▲ Goda kakts ar svētbildēm

Krāsni pretī pa diagonāli atradās goda kakts. Un, kā jau katoļticīgajiem pieņemts, goda kaktā tuvu pie griestiem bija vai nu tikai vienkāršs koka krusts ar Kristus tēlu, vai – jaunākos laikos – metālā liets krusts. Te nereti atradās arī tipogrāfiski pavairotas grafikas un krāsu litogrāfijas ar Dievmātes vai kāda populāra svētā attēlu. Zem svētbildes parasti bija galds ar vienkāršu vai atzveltnes solu un dažī krēslī. Ja viesi nesēdināja šajā vietā, tātad viņš nebija cienījams. Tā bija arī vieta, kur visi pulcējās ēdienreizēs.



▲ Durvis ar trim krustiem



◀ Istabas pārdalījums ar aizkaru

▼ Lāde (skreine)

Latgalieši parasti pusi istabas atdalīja ar pašausiem aizkariem vai, jaunākos laikos, arī ar skapjiem, un te atradās arī viena vai vairākas gultas. Protams, istabu rotāja arī koši krāsotā pūra lāde – skreine – atšķirībā no tās priekštecēm – statņu lādes, vienkoka vai galdiņu tīnes, kuru vieta bija sincēs vai aukstajā galā.



No pavarda skurstenī



▲ Dūmlūka jeb brodiņš

Zemgalē un Kurzemē uguni un dūmus ierobežoja apvalkdūmenī, kas bija izvietots nama vidū vai stūrī, un to dēvēja par mantelškursteni jeb dižo skursteni. Mantelškurstenis bija kā maza istabiņa, dažkārt pat caurstaigājama, bet, griestu līmenī tam sākot sašaurināties, jumta korē iznāca laukā gluži parasts skurstenis. Daudzos apvidos mantelškursteni mūrēja no laukakmeņiem, bet citviet – no pašu mīcītiem un veidotiem, nededzinātiem ķieģeļiem; to pārklāja ar kaļķu un grants apmetumu un balsināja. Dedzinātos ķieģeļus pirka tikai pašam skursteņa galam.

▼ Pavardi



Tā kā namam tika piebūvēta istaba ar krāsni, bet kurināšana atstāta namā, dūmi varēja kāpt līdz korei un izplūst pa dūmlūkām jeb brodiņiem jumta galos.



▲ Pavards ar rovi un krāsns muti

Bet dūmiem līdzī varēja atskriet arī dzirksteles; tās mēģināja noslāpēt, ierīkojot rovi – jumtiņu virs krāsnspriekšas. Vienkāršākais rovis bija darināts no dažiem dēļiem, dažreiz apziests ar māliem, bet drošākais bija mūrētais rovis. Ar laiku tas vērtās par nelielu telpu ar velves griestiem, no kuras dūmi joprojām izvilcās bēniņu caurvējā. Kad rovim piebūvēja skursteni, vidzemnieki ieguva tumšu, bezlogu virtuvi – t. s. mello ķēķi – mājas vidū. Skurstenis radīja tik lielu vilkmi, ka krāsnij varēja pievienot dažāda veida un garuma siltummūrīšus ar dūmejām. Tagad vienu dzīvojamo telpu varēja sadalīt vismaz divās istabās – saimniekiem un saimei.

▼ Mantelškurstenis





◀ Kāši virs pavarda un trijkājis katliem un pannām

▼ Lukturis



▲ J. Strazdiņš. "Meita ar nēšiem"

Ēdiena gatavošanai mantelškurstenī kurināja vairākus pavardus, jo kalpu ģimenes bieži vien nedzīvoja saimnieku maizē. Katlus lika uz dzelzs trijkājiem vai karināja kāšos, kuriem senatnē esot ziedojuši pirmo karoti ēdiena. Mājas saimnieka kāsis atradies ērtākajā vietā, bet kalps savu kāsi pielāgoja jaunajai ugunsvietai. No šejienes kurināja krāsni, bet ārdos, augstu virs galvām, dūmos kūpināja gaļu un desas.

Jaunākos laikos, kad nereti pavarda vietā iemūrēja plīti un lielu katlu ūdens sildīšanai, kāšiem atlika tikai savrupceltie namiņi jeb vasaras virtuves. Uguni pavardā sargāja, ieraušot pelnos kvēlošās ogles. Kurināšanai visbiežāk lietoja zaru malku un žagarus, bet vietumis arī "torbas" – izkaltētus kūdras gabalus.

▼ Virtuve ar plīti



Tā kā mantelškurstenis aizņēma tikai daļu nama, te atradās arī vieta kādam solam, uz kā nolikt piena vai ūdens traukus, dažam namā stāvēja veļas mazgājamā sile vai velējamais sols. Te varēja būt arī rokas dzirnavas, plaukti vai skapis traukiem, uz vadžiem bija sakārtas zirglietas vai kādas virsdrēbes, lukturi un nēši.

Ar laiku plašo namu tomēr sadalīja ar šķērssienām, un vilkmes krāsnis, plītis un griesti to pārvērta par virtuvi mūsdienu izpratnē. Mantelškursteni nojauca vai pārbūvēja, bet dažās vecajās lauku mājās tas joprojām strādā vai tikai atgādina par pagātņi kā vēss un mazliet spocīgs pieliekamais kambaris.



Loks un saku koki ▲

Krāsns

Pavards deva siltumu tikai malkas degšanas brīdī. Pārsedzot pavardu ar māla velvi vai akmeņu krāvumu, jau mūsu senči atklāja, ka siltumu var uzkrāt. Primitīvajā krāsni gaisa apmaiņa un līdz ar to arī degšana notika lēnāk nekā pavardā un nevajadzēja arī tik daudz kurināmā.

Baltijas dabas apstākļi noteica ciešu mājokļa un krāsns attīstības savstarpējo saistību. Jo lielāka un labāka bija krāsns, jo plašāku istabu ar to varēja apsildīt. Iespējams, ka vecākās kurzemnieku un vidzemnieku krāsni bija ļoti līdzīgas rijas krāsniem ar spraišļu velvēm, tāpat krautas un mūrētas no laukakmeņiem, bet tikai veidolā vairāk atbilstošas dzīvojamām telpām.

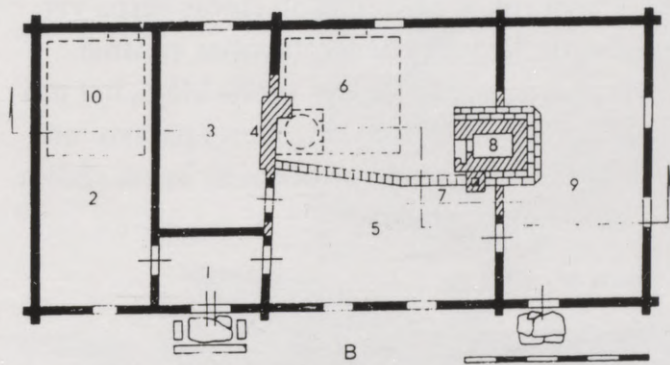
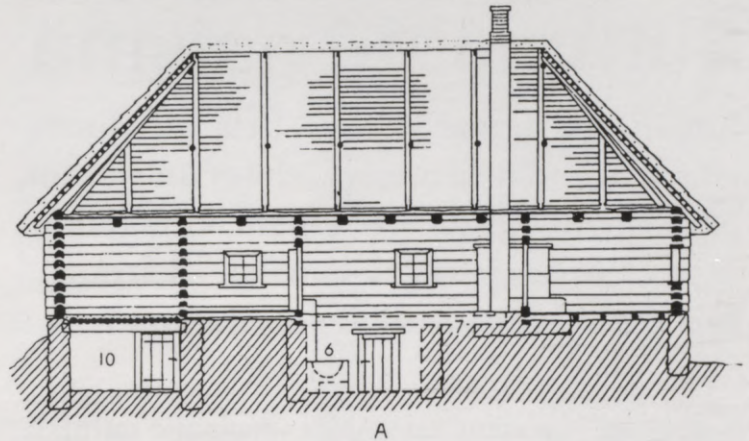
Viduslaikos arī Latvijas pilīs un muižās telpas apsildīja ar krāsniem, kuru ķieģeļu sienās bija iemūrēti dobi podiņi. Kurinot tie sasila ātrāk, un siltums caur plānajiem podiņiem izplūda telpā ātrāk nekā caur biežajām sienām. Arī latviešu mājās ar laiku tika ierīkotas šādas krāsni. Tās bija ne tikai praktiskas, bet arī greznas. Krāsns ar piecām vāpētu (glazētu) podiņu rindām liecināja, ka tās saimnieks ir turīgāks par to, kura krāsni bija tikai trīs podiņu rindas.

▼ Dobo podiņu krāsns



▲ Plakano podiņu krāsns

Vilkmes krāsni mūrēja no ķieģeļiem, un tās varēja būt pārklātas ar apmetumu un balsinātas. Ja vien bija iespējams, krāsni ārsienas veidoja no plānas ķieģeļu kārtas un plakaniem podiņiem (tie gan vairst neizskatījās pēc podiem). Podiņi bija rotāti ar ģeometriskā ornamenta elementiem – saulītēm, zvaigznēm vai ovāliem “spoguļiem” un pārklāti ar melnu vai tumši brūnu glazūru. Šie podiņi kalpoja vairākām paaudzēm.



▲ Apkures sistēmas shēma griezumā
(Dūmu ceļš no pagraba līdz skurstenim)

▲ Siltummūrītis

▼ Saimnieka istaba ar krāsni



Tomēr vēl labākas bija jaunās vilkmes krāsnis. Tajās liesma, pārvērtusies karstā gaisā, izlodāja augšup un lejup pa dūmejām un, atdevusi gandrīz visu siltumu, pa skursteni izstīdza debēs. Dažos apvidos un it sevišķi Vidzemē krāsnij piebūvēja siltuma mūrīšus.

Tie, stiepdamies vai līdz pusistabai vai arī veidodami šķērssienu, padarīja dzīvi gandrīz vai ciešamu arī aukstajā gadalaikā. Bet varēja rīkoties vēl taupīgāk – kurināt pagrabā ierīkotajā virtuvē; tad dūmi un siltums nokļuva stāvu augstāk – mūrītī ar vertikāliem dūmu ceļiem, bet no tā – grīdā ierīkotajā dūmejā.

Pa to, šķērsojuši visu istabu, dūmi beidzot nokļuva skurstenī.

Virs kores dažkārt slējās arī vairāki skursteņi. Tā bija liecība, ka māja jau ir tik apdzīvota, ka saimnieks ir izbūvējis savai ģimenei telpas ar atsevišķu krāsni.

Siltumā un gaismā

Rudens un ziemas vakaros lielā jeb saimes istaba nekad neklusēja. Meitām un sievietēm, puisiem un vīriem, pat zēnam, kurš tikko sācis skatīties pāri galda malai, – katram bija paša sarūpēts vai uzdots darāmais.

Katrā sētā bija viens vai vairāki vērpjamie ratiņi. Rudens un ziemas vakaros tie piepildīja saimes istabu ar savu rukoņu. Meitas un sievietes vērpa vai spolēja diegus, lai paspētu sagatavoties aušanai. Vilnu vērpjot, izsukāto kodeļu turēja klēpī, bet lini bija kaut kur jāpiestiprina. Latgales parasti tam lietoja mantotās sprēslicas ar pēdu, uz kuras sēdēja tāpat kā mātesmātes laikos.

▼ Vērpšana ar gulratiņu



▲ Vērpšana ar stāvratīņu

Tūkstošiem gadu pavadīti no apstrādātas aitu vilnas, līnēm vai kaņepājiem vērpa ar vārpstiņu, bet 19. gs. vārpstiņas vairs piemin tikai pasakās. Ar to strādāt pieprata tikai dažos Latgales apvidos.

Sprēslicu, ko Rietumvidzemē sauca par vaķi jeb vaķīti, Kurzemes vidienē – par linu lāpstiņu, bet citviet – par cēri, stiprināja pie ratiņa. Tas tāpēc, ka ratiņš bija pirktis tirgū vai pasūtīts pie amatnieka, bet sprēslica visbiežāk saņemta kā dāvana. Dažs darinātājs to rūpīgi nogludinājis, cits tajā iegriezis ģeometrisko ornamentu, kura jēgu varbūt saprata tikai pats un dāvanas saņēmēja. Jaunākajos laikos ornaments vienkāršojās līdz kristīgajā pasaulē zināmajiem ticības, cerības un mūžīgās uzticības simboliem.





▲ Stelles

Pēc Ziemassvētkiem, dienai kļūstot mazliet garākai, lielajā istabā izvietoja līdz tam uz istabaugšas vai klēti glabātās stelles, un to klauzdoņa vēstīja par dvieļa, palaga, segas vai kāda cita auduma stiepišanas garumā. Dažos Vidzemes apvidos linaudeklu aušana bija kļuvusi par mājamatniecības nozari. Lielajā istabā bija “tik stellju, cik logu”, un līdz pavasarim lielākajās stellēs ilgas stundas strādāja pats saimnieks.

Skalu plēšanai vajadzēja labu taisnas šķiedras koku, bet tas ne vienmēr bija pieejams, tāpēc istabā, parasti blakus krāsnij, mūrēja ceplīti jeb rūķi. Saskaldīta celmu malciņa, sausi žagari, kas gan izdega ātrāk nekā malka, te bija lielākā drošībā nekā skals, taču gaismu deva tikai no vienas puses.



Bet tad pienāca 25. marts jeb Kāpostu Māras diena, kad bija jāsej kāposti dēstiem un, lai tie izdotos, uguni apgaismošanai vairs nedrīkstēja dedzināt.

◀ Rūķis ar uguni

Zvejnieku mājās pašu vērpums bija vajadzīgs ne tikai audumiem. Tur ziemas dienas un vakari pagāja, aužot (sienot) un lāpot tīklus.

Tīklu sienamais (ārķis) ▶



Skalturis ar skalu ▼



▲ Ābeces

Vakaros darbi norisa skalu gaismā. Tos plēsa no vasarā sagādātiem priedes vai bērza blukšiem un, sasietus saišķos, glabāja istabas sausumā. Nodegušo skalu nomaīņa skalturos jeb lākturos bija viens no pirmajiem puišļu darbiem – bieži vien ar acīm sekojot ābecē boksterējamiem burtiem.

Skalu un sveču gaismā

Garajos vakaros, kad rokas strādāja, prāts meklēja likumsakarības acīm redzamajā. Senču domas līdz mums nonākušas tajā dīvainajā izpausmē, ko saucam par tautas ticējumiem: “Ja, skalam degot, paliek gara ogle, tad būs kāds viesis; skalam nekad nedrīkst dedzināt abus galus, lai nesadedzinātu mājas svētības un miera garu; ja sveču lējējas rājas, tad sveces tumši deg un sprakšķ; auklas nevar pie gultas piesietas vīt, lai cilvēks, kas tanī gultā guļ, nekrāktu.”



Skārda
sveču forma ➤



▲ Sveču mulda ar kublu

Ar skalu nevarēja aiziet ne uz kūti, ne klēti – te vajadzēja vējlukturi ar sveci. Visticamāk, ka kādreiz, kad katrai sētai bija savi bišu koki, sveces lēja no vaska. Tomēr vairāk liecību ir saglabājusies no tiem laikiem, kad sveču liešanai izmantoja liellopu un aitu taukus. Izkausētus tos ielēja vienkoka sveču muldā, kas savukārt bija iegremdēta kādā lielākā, ar karstu ūdeni pildītā traukā. Pašu vērptie un grodi savītie linu diegi, sagriezti sveces garumā, tika daudzreiz mērcēti karstos taukos un atdzesēti. Jaunākos laikos daktīm pirka kokvilnas diegus, bet sveces lēja skārda formās. Gatavās sveces glabāja pakarinātas aiz dakts gala vai saliktas sveču lādītē, līdz tās palīdzēja darbā vai svētkos ieņēma goda vietu svečturos.



▲ Striķu višana

Ikvienā sētā, bet it sevišķi zvejai bija vajadzīgas visdažādākās auklas un virves. Daudzi vakari aizritēja, lai ar kāsišiem vai spoli savītu auklas jeb valgus, un šo prasmi apguva katrs sētas zēns. Lai 3 vai 4 auklas savītu garā, izturīgā virvē, lietoja virvju vijamo ierīci.

To uzstādīja rijā vai pagalmā, un vismaz vienam no trim strādājošiem bija jābūt sava amata pratējam.

Ēveļsols ar
darbarīkiem un
darinājumiem ➤



Lai veiktu lielākus koka darbus – pagatavotu ūdens, piena, alus trauku vai kādas istablietas, uz laiku varēja izbrīvēt vietu ēveļsolam, un tad lielā istaba smaržoja pēc koka skaidām.

▼ Striķu vīzes



▼ Pastalas



▼ Tāšu vīzes



▼ Lūki un lūku vīzes



Turpat skala gaismā tika darināti arī ikdienā lietojamie apavi. Tikai stipra un droša roka varēja izgriezt pastalu no biezā ādas gabala. Arī ziemā valkājāmās virvju (striķu) vīzes pina vīrieši, bet vīzes no liepu lūkiem varēja un mācēja nopīt vai katrs mājinieks.

▼ Plaukti ar žūstošajiem traukiem



▲ G. Kasparsons. "Darbs"



Arī podnieks dažreiz strādāja lielajā istabā pie loga, aizņēmis vietu virpai. Tad zem jau tā zemajiem griestiem ierīkoja kādus plauktus, kur novietot darinājumus apžūšanai. Pret pavasari traukus pārnesa uz cepli, lai izdedzinātus un skanošus paspētu izvadāt pa tirgiem vēl pirms lauku darbu uzsākšanas.

◀ Podnieka ripa

Pasaule latvieša mājā ienāca ar senāk neiedomājamām lietām. Kam gan bija vajadzīgs pulkstenis, ja katrā sētā diena sākās ar gaiļa dziesmu, ar saules lēktu, ar nepabaroto lopiņu blēšanu, baurošanu un zviegšanu. Vēl straujāk nekā pie pulksteņa, sētas iedzīvotāji pierada pie petrolejas lampas, kas, būdama pavisam vienkārša vai grezna, ieņēma skaltura, rūķa un pat svečtura vietu.



▲ Petrolejas lampa

Galds un trauki

Izrādās, ka senāk latviešu valodā “galds” ir apzīmējis no koka izplēstu vai izcirstu biezu un stingru sloksni, ko vēlāk vācu valodas ietekmē sāka saukt par dēli.

Tomēr pilnīgi iespējams, ka vārds “galds” ir visvairāk lietots, un tāpēc, ka pie tā ēdienreizēs pulcējās visi mājas iemītnieki, tas saglabājis tikai vienu nozīmi.

Senākais galds bija šaurs ne tikai tādēļ, ka tas bija viens plats dēlis. Tam bija jābūt tikai tik platumam, lai pretējās pusēs sēdošie varētu pasmelt putru vai viru no kopējās bļodas. Vai galdu balstīja vairāki viena augstuma bluķi, vai galdā bija ietapoti mieti kā vienkāršākajiem soliēm, vai galda kājas veidoja atstātie zari? Par tik seniem laikiem liecības nav saglabājušās.

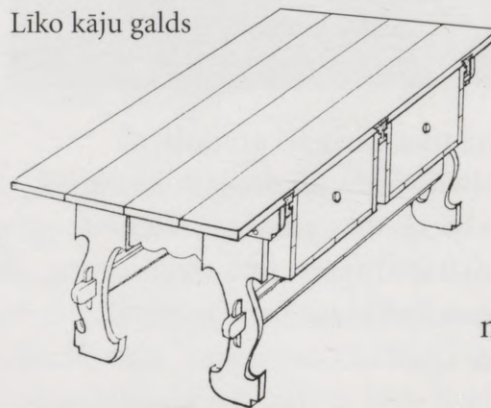
Visiem senākajiem galdiem ir vienojoša konstruktīva īpatnība – galda virsma ir noceļama no kājām. Galda virsmu gatavoja no bieziem lapkoku dēļiem, kurus apakšā saturēja šķērsdzītņi. Galda kājas savukārt bija izjaucamas, jo to savienojumi bija nostiprināti tikai ar ķīliem.



▲ Rāmja galds

Rāmja galdi, kā jau norāda to nosaukums, sastāvēja no neizjaucama rāmja, ko veidoja četras kājas un tās savienojošie šķērsi. Vecāko galdu virsma vēl tradicionāli noņemama, bet jaunākie galdi vairs nav sadalāmi. Gandrīz visiem galdiem, izņemot krusta kāju un statņu galdus, varēja būt arī viena vai divas atvilktnes.

Liko kāju galds



Toties tikai Kurzemei raksturīgs bija liko kāju galds, kas ar savu dekoratīvo pamatīgumu norādīja uz rūpīgo amatnieka darbu.

Trešais izjaucamo galdu veids bija statņu galdi. Lielajiem, visai saimei paredzētajiem galdiem katrā galā ir pāris kāju, bet mazākajiem – viena plata, parasti rotāta ar siluetgriezumu.

Krusta kāju galds



Tā kā galda kāju konstrukcija ir visai atšķirīga, tad galdus parasti dēvē atbilstoši kāju veidojumam. Vidzemnieki bija iecienījuši galdus ar samērā vienkāršām krusta kājām, un tādi daudzviet tika darināti vēl 20. gadsimtā.

Tā kā krāsns latvieša mājā atradās pie durvju sienas, galds bija istabas tālākajā stūrī. Saimnieks parasti sēdēja galdā galā, puīši – pie sienas, bet meitas – istabas pusē.



▲ Karošu koks



▼ Lielā putras bļoda



◀ Dažādas karotes



Karote katram ēdējam bija sava; pēc ēdienreizēm noberztu to ielika karošu kokā pie sienas. Zirņus, pupas un 19. gs. arī kartupeļus ikviens ņēma no kopējās bļodas. Arī biežputru saimniece cēla galdā lielā bļodā. Putras vidū bija tauku vai mērces dobīte un dažreiz pret katru ēdēju arī gaļas gabaliņš.

▼ Spainīši



▲ Mučele skābputrai

Kurzemnieku iecienīto vasaras ēdienu – skābputru – arī nelēja atsevišķos traukos, bet kā rūgušpienu pasmēla ar savu karoti no kopējās bļodas vai poda.



Ko likt galdā

Mūsu senčiem tas nebija tikai izvēles jautājums. Biežās neražas lika taupīt pat labos gados. Un ietaupīt varēja tikai no tā, kas bija pašu izaudzēts, savākts un saglabāts vai palicis pāri pēc nodevām kungam, mācītājam un kronim.



▲ Virtuves trauki



▲ Abrkasis abrā

Lai galdā varētu likt maizi, katrai saimniecei bija jāprot to izcept. No liepkoka izdabtā traukā – abrā – iejāva mīklu. To apsedza ar tīru drānu, turēja siltumā, lai uzrūgtu, vairākas reizes pārmīcīja. Ja saime bija liela, arī abru vajadzēja itin prāvu, jo maizi jau necepa katru dienu, bet mazo abriņu lietoja tikai pirmssvētku reizēs baltmaizes vai pīrāgu mīklai.



▲ Sviesta kuļamā mucija, sviesta galds ar presi



▲ Maizes krāsns mute

Karsti izkurināto krāsni izslaucīja no pelniem un oglītēm, un lize uz kļavlapām gulošos kukuļus iesludināja tās mutē. Abru izkasīja ar abrkasi, bet dažviet tā sauca arī mazo kukulīti no mīklas pārpalikumiem, ko pēdējo ielika un pirmo izņēma no krāsns un kas bijis mazāko mājinieku gaidīts kārumš.

Un ja vēl nedaudz sviesta? Sviests zemnieka galdā tika likts tikai smagu darbu vai svētku reizēs. Krējumu sviesta pagatavošanai krāja visu nedēļu, ik dienu to nosmeļot no rūgušpiena. Ķērni – rūgušpiena vai krējuma trauku – darināja no dēļiem ar caurumiņu apakšā sūkalu notecināšanai. Latgalieši pienu raudzēja māla traukos un mēdza uzkarstēt krāsns siltumā. Tāpat rīkojoties ar krējumu, ieguva novadam raksturīgo īpatnējo sviestu. Nedaudz krējuma varēja sakult bļodā ar karoti vai mazu mieturi, bet par zīmīgāko sviesta kuļšanas trauku var uzskatīt stāvo ķerņi. Cauri tās vākam izlaisto kātu strauji kustinot augšup un lejup, krustveida lāpstīņas krējumu pārvērta sviestā. Savukārt kastveida ķērņi ar rokturi grieza tajā ievietotos spārņiņus.

19. gs. tie zemnieki, kuriem bija liels ganāmpulks un kuri sviestu varēja pārdot pilsētas tirgū, sāka lietot rotējošās kuļamās mucīņas. Citi bija iecienījuši šūpojamu sviesta kuļamo ierīci. Sviestu vēl vajadzēja izmazgāt no paniņām un tad izspiest ūdeni. Mazumam to izdarīja ar karoti, bet pēc kuļamās mucas sviests nokļuva zem sviesta preses. Sasālītu sviestu rūpīgi salika spainīšos vai māla podos un glabāja vēsumā. Ja sviests pamazām nenokļuva uz pašu galda, tad tirgū pircējs to saņēma līdzīgu mazam ķieģelītim.



Sviesta kuļamais (šūpulis) ➤

Pierasts ikdienas aizdars maizei, putrai un, jaunākos laikos, arī kartupeļiem bija bieziens. Lai nokāstu rūgušpienu, ikvienai saimniecei bija koka vai māla kāstuve. Latviešu siers arī bija tikai ar sāli un garšvielām samīcīts, siera presē nospiests un pažobeles vējā izkaltēts bieziens.



▲ Sviesta forma

Kad saime strādāja tālākos laukos vai pļavās, galds palika gaidot. Strebjamu piena putru ņēma līdzī piemērotos traukos ar mums dīvainiem nosaukumiem – druvnesis, divdibens, leģene –, un tās pasmelšanai lietoja karoti ar izliektu kātu. Maizi iesēja drānā, bet pavalgu – biezienu, varbūt nedaudz sviesta, gabaliņu gaļas vai siļķi – ielika cibā.



▲ Sviesta ķērne, sviesta spainītis un krējuma ķērne

▼ Maizes cepējas



Sols un krēsls

Par senāko latvieša mājokļa iekārtojumu var izteikt dažādus pieņēmumus, bet tikai pēdējie 400 gadi ir atstājuši reālas, atpazīstamas lietas. Tā kā mēbeles vai nu darināja zemnieks pats, vai nopirka no tuvākā amatnieka, tad par latviskām var saukt visai atšķirīgas istablietas.



▲ Sols



▲ Bluķa krēsls



▲ Ķeblis

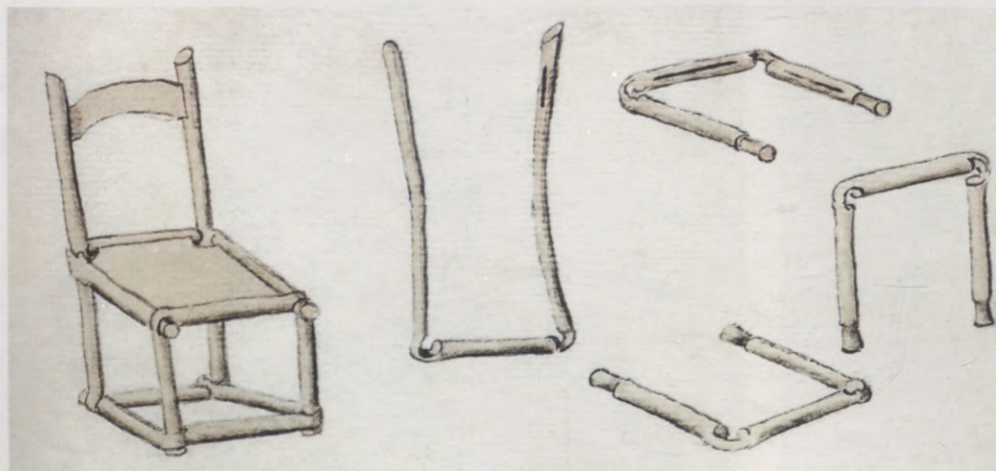
Viena no senākajām un vienkāršākajām mēbelēm bija sols – no pamatīga koka izplēsts un iztēsts dēlis (galds), balstīts uz pāris klučiem vai galos ielaists starp guļbaļķiem; tas bija ērts sēdēšanai. Sols aiz galda bija mājas goda vieta, un šo simbolisko nozīmi dažkārt apliecināja atbilstoši sola gala rotājumi. Ar laiku sols kļuva pārvietojams. Amatnieku darināts, tas ieguva raksturīgas laikmeta iezīmes, bet savu goda vietu saglabāja.

Mazākiem soliņiem centās piemeklēt bluķi ar četriem zariem, kas veidotu dabiskas, izturīgas kājas. Ērts sēdēšanai bija arī krēsls no zaraina koka, kaut arī tā galvenās daļas bija dabas veidotas.

Liektu koku krēslu, kuru izgatavošanai bija nepieciešams tikai cirvis, paresnas oša vai lazdas atvases un pacietība, gaidot tā izžūšanu, esot bijusi pierasta latviešu mēbele.

Līdzīgi kā citas Ziemeļaustrumeiropas tautas, arī mūsu senči prata novērtēt izdobto vienkoču ērtību. Ļaužu pilnajā istabā tāds sēdekļis droši glabāja adīkli, dziju kamolus vai citas sīkas lietas.

▼ Liekto koku krēsla izgatavošanas zīmējums



Koka formas krēsls ➤

Un ja mazam soliņam pierīko atzveltni? To gan nevar uzskatīt par latviešu izgudrojumu, jo sola krēsli kā modes mēbeles esot radušies renesanses laikmeta Rietumeiropā. Sevišķi iecienīti sola krēsli bija Kurzemē, un katrs amatnieks tā atzveltni veidoja atbilstoši savai gaumei.

Grūti pateikt, kad latvieši izdomāja vai noskatījās, kā darināt krēslu no statņiem: divi priekšējie statņi

bija īsi, bet aizmugures garais pāris bija atzveltnes veidotājs. Senākie paraugi

ir smagnēji, parupji apstrādāti, nekrāsoti, bet dažreiz ar iegrieztiem rotājumiem. To sēdekļi pīti no klūgām, meldriem vai virvēm.



▲ Statņu krēsls ar pītu sēdekli

Kā tas bijis visos laikos, pilsētās darinātās mēbeles bija iecienītas arī laukos. Zemnieku mājās nereti varēja sastapt pat krēslus ar vēsturisko stilu iezīmēm.

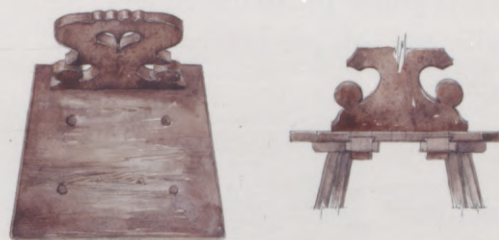


Krēsls ar vēsturisko stilu iezīmēm ▼

Kopš 18. gs. beigām populārākais bija Vidzemes amatnieku darinātais statņu krēsls. Tā detaļas virpoja no bērza, garākās kājas sutinot izlieca; šāds krēsls bija ērts un stabils. Sēdekli iepina no meldriem, koka daļas beicēja vai pat krāsoja; šāds krēsls bija viegls un glīts.



▲ Virpotais krēsls



▲ Sola krēsls

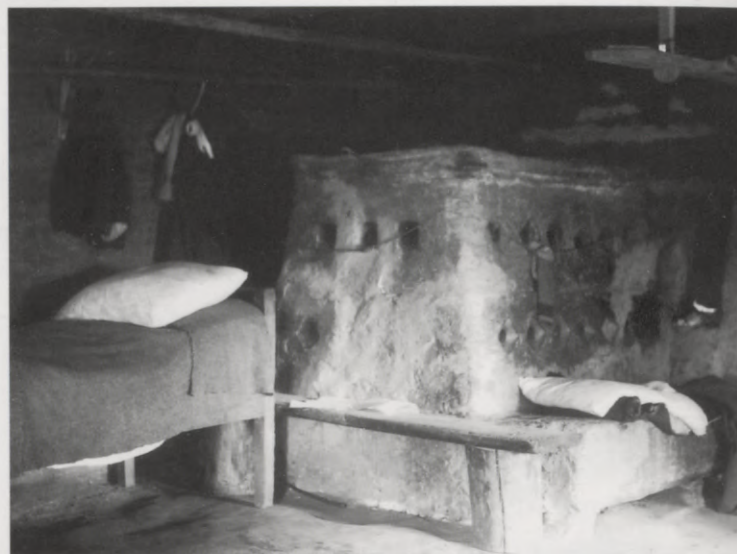
▼ Virpa koka detaļu virpošanai



Gultas

Dažādu apstākļu dēļ vidzemnieki par pierastu uzskatīja gulēšanu uz rijas ārdiem, bet latgaliešiem ļoti piemērota šķita krāsnsaugša. Lai arī siltās vasaras naktis varēja pārļaut arī uz siena klēpja klētsaugšā vai stallaugšā, tomēr katrs sētas iemītnieks centās ar laiku iegūt savu gultu.

Lielie soli istabas stūrī, ja vien uz tiem uzlika salmu maisu, bija parastā jaunu puīšu guļasvieta. Arī krāsns mūrītis vai sols pie krāsns gala bija īsti piemērots gana vai kāda cita nakšņošanai. Tomēr tiek uzskatīts, ka ne tikai sols ir gultas priekštecis. Senākajā mājoklī bija no plēstiem kokiem iebūvēta lāva. Tā parasti atradās siltākajā telpas kaktā, kas tradicionāli kļuva par labāko vietu gultai.



▲ Gulta un sols



► Mūrītis pie krāsns

▼ Izvelkamā gulta



Vienas no senākajām bija jumta gultas. Ideja par tādām līdz Kurzemei un Zemgalei atceļoja no Rietumeiropas. Lielajā istabā jumta gulta ļāva ģimenei norobežoties no apkārtējiem vismaz ar aizkariem. Jumts, ja tas bija likts no dēļiem, bija ērts plaukts vācelēm, citiem koka traukiem un retāk lietotiem vērpsanas un aušanas piederumiem. Dažviet jumta gultas vienā galā bija vēl arī plauktiņš vai lādīte pavisam sīku priekšmetu glabāšanai. Visbiežāk tomēr zemnieka istabā bija sastopamas tādas gultas, kuru gali sniedzās tikai cilvēkam līdz viduklim. Tāpat kā jumta gultas, tās varēja izjaukt, izņemot tapas, attaisot āķus vai atgriežot skrūves. Tas dažai labai kalpa ģimenei bija jādara vai katros Jurgos.

Lielajā istabā vajadzēja taupīt vietu, tādēļ tur atradās arī sāniski uz nakti izvelkamas gultas. Vēl vairāk vietas ieguva, ja kādā no kaktiem iebūvēja divstāvu gultu, kas bija īsti piemērota jauniem cilvēkiem, savukārt vienā otrā istabā uz nakti izlika savāžamo gultu jeb lažiņu.

▼ Šūpulis likstī pie jumta gultas



Mazajam bērniņam bija jāguļ kā nakti, tā dienu. Latvieša mājā drošākā vieta bija pie griestiem kārtais šūpulis. Liksts burvīgā īpašība šūpot augšup lejup palīdzēja nomierināt un iemidzināt brēcēju. Ja mātei rokas bija aizņemtas ar adīkli vai šuvekli, tad likstī varēja iekustināt ar pamīnu. Jaunākos laikos likstī dažviet nomainīja koka vai dzelzs atsperi. Rāmja statīvā iekarināto šūpuli varēja kustināt tikai šurpu turpu. Kad pēc dažām nedēļām mātei bija jāiet darbos ārpus sētas, šūpulīti ņēma līdzī, un tas, pakārts koka zarā, auklēja bērnu.

Šūpulis statnī ►



▲ Lažiņa

Katram gulētājam bija arī savs salmu maisis, palags, spilvens un sega, ko sola gulētāji pa dienu novāca. Gultām pārklātās segas, iespējams, bija vienīgais krāsainais laukums pelēkajā istabā.

▼ Gulta ar plauktiņu



Skapji

Katram laikmetam ir savas prasības. Daudzas lietas, bez kurām dzīve kādreiz šķita neiedomājama, palēnām kļuva liekas. Tā arī tīni un lādi, kas reiz bijusi pūra un svētdienas kārtas sargātāja, daudzviet pārvietoja uz labības klēti vai maltuvi graudu vai miltu glabāšanai. Latvieša mājā ienāca amatnieka darināts skapis, un tas bieži vien liecināja par pārticību un jaunākiem laikiem.



▲ Stūra skapītis

Varbūt pirmais saimes istabas goda kaktu aizņēma mazais stūra skapītis. Tikai katoļiem un pareizticīgajiem šī vieta tika atvēlēta svētbildēm.

Skapītis bija ērta glabātava saimnieka nedaudzajiem dokumentiem un grāmatām – Bībelei, dziesmu grāmatai un varbūt arī kalendāram. Arī kalpam,

kurš laiku pa laikam pārcēlās pie cita saimnieka, mazajam skapītim vienmēr atradās vieta virs gultas.

Skapis ir diezgan sarežģīta mēbele. Vecākie skapji bija samērā nelieli un tikai ar vienām durvīm.

Arī saimes istabā daudz vietas nebija, un labākās drēbes bija ierasts glabāt klētī. Tā kā skapjus sāka iegādāties laikā, kad modē bija krāšņi otēta pūra lāde, šo rotāšanas tradīciju turpināja līdz pat 19. gs. vidum. Apglezoja ne tikai skapja durvju pildīņus – krāsotas tika arī dzegas un stūri. Arī kāds zīmīgs gadskaitlis, kas, tāpat kā uz lādes, varēja apzīmēt izgatavošanas vai meitas precību gadu, tika uzvilks uz dzegas vai durvīm. Tāpat kā uz lādes, arī uz skapja lasāms īpašnieces vārds. Arī grezno pūra lāžu apkalumu tradīcijas atblāzma vērojama vecāko skapju virās.



▲ Otēti viendurvju skapji



Mājā nokļuva arī tādas mēbeles, kas jau amatnieka rokās bija kļuvušas par pilnību – krāsotas, ar atturīgi zeltītām vai tonētām apmalēm. Ar laiku tradīcija otēt mēbeles izzuda pavisam.

◀ Divdurvju baroka laika skapis



◀ Viendurvju trauku skapis pie sienas

Dažam viendurvju skapim bija iebūvēti plaukti un tas, stāvēdams namā vai virtuvē, glabāja traukus. Cits, būdams greznāks, istabā glabāja gultasveļu un drēbes. Ar laiku gandrīz katrā mājā uzradās pa divdurvju skapim – viena puse ar plauktiem un otra puse ar pakaramajiem. Savulaik gandrīz katram drēbju skapim bija arī viena vai divas atvilktnes.

Mazliet līdzīgs bufetei, bet retāk sastopams bija skapis, kurā varēja glabāt gan traukus, gan grāmatas un dokumentus, bet tā atlokāmo plauktu izmantot par rakstāmpulti.



◀ Skapis-rakstāmpults



◀ Stūra bufete

19. gs. beigās vismaz par saimnieka istabas raksturīgu mēbeli kļuva kumode. Salokāmās drēbes ērti varēja salikt tās trijās vai četrās atvilktnēs, bet kumodes virsa bija ļoti piemērota vieta spogulim.

Pieaugot turībai, mājā parādījās arī trauki, ko lietoja tikai retās reizēs, kā arī mēbele ar stiklojumu – bufete. Tāpat kā citi skapji, arī bufete, saglabādama sūtību, laika gaitā mainīja savu veidolu.

Meita darina pūru

Meitai, pirms viņa devās projām no tēva mājām un kļuva par sievu, māti un saimnieci, bija jāsarūpē daļa pūra, lai būtu, ar ko uzklāt gultu un ko pārklāt svētku galdam, lai nepietrūktu autiņu un krekliņu un lai pašai būtu pienācīga kārtā baznīcai un godiem.

Pretistabai mājas aukstajā galā bija liela līdzība ar klēti. Tā bija ērts un drošs pieliekamais, kur uz vasaru ienesa meitu gultas. Te pamazām lādēs vai skapjos krājās pūrs. Katrai meitenei bija jāiemācās adīt, jo zeķes un cimdi bija ne tikai apģērba gabali, bet arī veltes visdažādākajos dzīves brīžos. Cimds dāvināja gan mācītājam iesvētībās, gan preciniekiem, gan kā zīmi līgavainim, ka bildinājums pieņemts. Tos dāvāja arī kāzās – pūra vedējiem, vīra tēvam un mātei, vīra brāļiem un, ja meita bijusi ne tikai čakla, bet arī bagāta, tad arī citiem jaunajiem radiem. Ieejot jaunajā mājā, cimdi bija jāziedo sliksnim, pavardam un pirts lāvai. Arī vīrieša goda tērps nebija iedomājams bez rakstainiem cimdiem. Pat vasarā aiz jostas aizsprauti cimdi rotāja pelēkos svārkus.

Ikdienā zeķes valkāja tikai aukstajā gadalaikā, bet pie goda tērpa – arī vasarā. Tām bija jābūt krāšņām un līdz celim, kur tās apsēja ar prievīti.



▲ Pielocīts pūrs



▲ Zeķes



◀ Cimdi

Dažādos novados tautastērpi bija atšķirīgi. Tas redzams, tikai saliekot vienkopus vainagus, kreklus, brunčus jeb lindrakus un villaines no daudzām pūra lādēm. Tomēr, tāpat kā mūsdienās, arī tolaik mainījās gaume jeb mode. Svītraino brunču vietā varēja sākt aust rūtainus, bet zaļo vietā – zilus.

Zem katras pūra lādes vāka slēpās vēl maza iebūvēta lādīte. Te, rūpīgi saritinātas, svētdienu vai svētkus gaidīja izrakstītās jostas un matu lentes. Arī gredzeni, krelles un saktas tika izceltas tikai kopā ar goda drēbēm. Rotas, tāpat kā tērpi, dažādos novados bija atšķirīgi.

Vidzemnieces un latgalietes bija iecienījušas sudraba saktas ar burbuļiem un kroņiem.

Jostas ▼



Saktas ►



Kurzemē dažos apvidos lielajās saktās kā dārgakmeņi mirdzēja sarkani stikliņi, bet citviet saktas lika citu virs citas un sauca pat par saktu kaudzi. Tā sakārtotas, saktas vairs nevarēja saturēt villaini zem kakla un tika nēsātas virs elkoņa. Kreklu parasti sasprauda ar mazām, apaļām sudraba saktiņām. Dažviet tās darināja no dzintara, bet daudz retāk saktiņas vietā varēja redzēt dubultpogu jeb kniepķenu. Tikai zemgalietes greznojās ar sudraba krellēm, bet kurzemnieces pie lielajām saktām valkāja metāla jostas jeb sleņģenes.

Paaudžu paaudzēs pat pie viskrāšņākā svētku tērpa tika valkātas pastalas. Kurpes bija jāpasūta amatniekam, jāmaksā un reiz iegūtas – jātaupa vai visam mūžam. Esot bijis pierasts, ka tālāka ceļa nācējas līdznestās kurpes uzvilka tikai baznīcas priekšā.

Drēbes lādē lika kārtīgi salocītas, bet pašā apakšā gulēja ziemā noausto audumu baķi kopā ar asi smaržojošu vaivarāju zariņu vai tabakas lapu kožu atbaidīšanai.

▼ Kurpju uzvilšana pie baznīcas



▼ Villaines izšūšana



Māja svētkos

Gadskārtu un dzīves ritumā nebija daudz svētku, un tos sagaidīja ar tīrīšanu un pušķošanu.

Kādreiz zeltainās baļķu sienas bija nobrūnējušas vai pat nokvēpušas melnas, īpaši – dzīvojamajā rijā, kur dūmi kurinot klājās gandrīz līdz zemei.

Brūngani pelēks bija palicis tikai klons; tas dažviet – tur, kur laiku pa laikam aizpildīja izmītās bedres, – bija gaišāks. Ja istabās bija dēļu grīdas, tām no pelēkām vajadzēja vērsties spodri baltām. Vārtus, nama durvis, istabas griestus apsprauda ar lapotiem ozola vai bērza zariem; ar to lapām mēdza arī kaisīt grīdas. Arī egļu skuju, kalmes, svaigi salmi vai tīras baltās smiltis tam noderēja – katrs savā gadalaikā un vietā.

Tikko saplēsti skali, sapīti režģi, rotāti ar ēveļskaidām un vilnas dzīpariem, pakārti uz vadžiem pie tumšās sienas, norādīja uz goda vietu.

Puzura spraušana ▽



▲ Grīda, nokaisīta ar sagrieztām kalmēm



Tomēr mājas kopējas lepnums, centības un izdomas pierādījums bija lukturi, puzuri, krīģi jeb krīži, putni, spurguļi, tauriņi, pušķi, spīdzeni – kā nu tos kurviet dēvēja. Tie bija dažādi vērumi un brīnumainas figūras no niedrēm, rudzu vai kviešu salmiem, olu čaumalām, zosu spalvām vai bezgalgarām ēveļskaidām. Visvienkāršākie bija t. s. salmu valģi, ko izgatavoja, pamīšus savorot uz auklas salmu posmiņus un krāsainas lupatiņas vai papīra gabaliņus. Šādus valģus meitas satina kamolos un glabāja no svētkiem līdz svētkiem, kad tie, pārvilkti zem griestiem no kaktu uz kaktu vai lokos gar sienām, pārvērtā telpu.



Kr. Bontāns
18. oktobrī 1910
J. Jaunsudrabiņš



▲ Istabas daļa ar vērumiem un puzuru

Kāzās goda vietā parasti bija lieli puzuri, bet virs galda pret līgavas vietu – pats lielākais. Tas sastāvēja no vairākām telpiskām, apvienotām figūrām, un tā pamatā bija sešu vai astoņu stūru dažāda lieluma kristāla forma. Katru “kristālu” veidoja no savērtu niedru vai salmu posmiņiem, virsotnēm piekarināja pušķus no krāsainiem dzīpariem, spalvām, ēvelskaidām vai olu čaumalām. Iekārts grodi savītā diegā, puzurs cilvēku un sveču siltumā lēni griezās zem tumšajiem griestiem.

Visvieglāk pušķot māju un sētu bija vasaras saulgriežos jeb Jānos. Tad dabā viss ir košs un ziedošs. Meitas rotājās ar pļavu ziedu vainagiem un atlicināja brīdi arī labākās piena devējas pušķošanai. Mājas tēvs un Jāņi vakarā saņēma pa ozollapu vainagam, kas nākamajā rītā, pakarināts istabā vai klētī, visu gadu nesa svētību un tad tika

sadedzināts Jāņu nakts ugunskurā. To iekūra ārpus pagalma, kādā augstākā vietā, bet tas, kurš gribēja, lai viņa uguni redz arī tālāki kaimiņi, kārts galā cēla vecu darvas mucu vai spaini ar skaldītiem sveķeļiem. Un ja vēl lika skanēt stabulēm, taurēm vai dūdām! Svētki bija arī dziedāšanas reize. Kopīgam ritmam palīdzēja ar tridekšņa žvadināšanu vai čaganas sitieniem. Kokles vai, jaunākos laikos, cītaras spēlētpratēji bija dziesmu gara uzturētāji visos Latvijas novados. Dažkārt rudenos, ap Mārtiņiem, par neaizmirstamiem svētkiem izvērtās ķekatnieku ierašanās. Tie, iedami no mājās uz māju, ar savām izdarībām atdarināja senlaiku burvestības.

Latgales un Kurzemes kokles



Zvaniņš



Puškaitis



Stabules



Zvani, klabeļi



Cītara



Dūdas



Klabeķlis

Sēta ciemā

Sēta daudzus gadsimtus bija latvieša mazā pasaule. Ģimene vai dzimta centās izvēlēties tādu vietu, kas būtu piemērota dzīvei un saimniekošanai paaudžu paaudzēs, – vietu, kur būtu pietiekami daudz un labas zemes līdumiem, kur vienmēr pietiktu ūdens pašiem un mājlopiem. Tomēr atšķirīgā domāšana, zemes kungu nosacītais un no kaimiņtautām noskatītais latvieša sētu dažādos novados vērtā arī atšķirīgos veidolos.

Jau zemkopības pirmsākumos tika aizņemtas lēzeno pauguru virsotnes. Latgalē, kur tēva zemi parasti sadalīja visiem dēliem, radās ciemi jeb sādžas. Tā kā katru lauku parasti dalīja joslās, ar laiku sādžinieki bija spiesti vienlaikus apstrādāt savas strēmeles, audzēt to pašu, ko citi, un daudzus darbus veikt kopīgi.

Latgales sādžas iela >



▲ Pagalms ar vārtiem

Arī sētas apbūvei vajadzēja iekļauties kopējos nosacījumos. Dzīvojamās mājas bija jābūvē ar logotajiem galiem pret ceļu, kas ar laiku pārvērtās par ciema ielu. Saimniecības ēkas bija jānovieto paralēli mājai vienā vai abās tās pusēs, bet, izveidojušies pagalmi ceļa pusē jānoslēdz ar žogiem. Pamatīgākie žogi bija darināti, piemēram, no zemē iedzītiem mietiņiem ar nosmailinātiem augšgaliem. Tos sauca par “lāču” žogiem kā atmiņas no senseniem, bīstamiem laikiem. Žogus darināja arī kā blīvas guļbaļķu sienas, kuras ielaistas zemē ierakto stabu gropēs. Ja bija nepieciešams, piemēram, ja vezums bija par lielu vārtiem, šādu sienu varēja ātri izcelt un atkal salikt atpakaļ. Dziļumā latgalieša pagalmu varēja noslēgt arī kāda mazāka ēciņa – klēts vai namiņš un vienkāršs kāršu žogs. Namiņā vasarā vārija ēdienu, bet dažos apvidos tur ziemā glabāja saknes.



▲ Pagalms Latgalē

Vietumis latgalieši no ieceļojušiem krievu vecticībniekiem pārņēma kādu savdabīgu sētas veidu. Tā izskatījās pēc maza zemnieku cietokšņa, jo blakus būvēto dzīvojamās mājas un saimniecības ēku jumtmalas nosedza pagalmu ar stipriem vārtiem galos.

Rija parasti bija kopīga vairākiem saimniekiem vai pat tikai viena vai dažas visā sādžā. Aku, kā zināms, var rakt tikai uz ūdens āderēm jeb dzīslām. Akas bieži vien arī bija kopīgas vai arī pēc ūdens ļaudis gāja uz avotu, upīti vai ezeru. Arī latgaliešu pirtiņas parasti rindojās gar ūdens malu.



▲ Pirtis Latgalē

Kā visās katoļticīgo apdzīvotajās zemēs, arī latgaliešu sādžā bija kāds uzskatāms šis ticības apliecinājums – krucifikss jeb “kristis”. Tas darināts kā liels krusts ar necilu jumtiņu vai arī pasargāts zem stabu balstīta četrslīpju, ar kokgriezumiem un piekariņiem rotāta, dažreiz arī koši krāsota jumta. Krucifiksu apstādīja ar pusvasaru smaržojošām mežrozēm, kas simbolizēja Kristus ciešanas. Pats Pestītāja tēls, parasti amatā nemācītu roku griezts, acīmredzot palīdzēja stiprināt ticību sādžiniekos. Daudzviet 20. gs. sākumā krucifiksa namiņi tika būvēti kā mazi draudzes baznīcas atdarinājumi.



◀ ▼ Krucifiksa namiņš un kokgriezums



▼ Klēts



Viensēta

Tomēr raksturīgākais latviešu apmetnes veids bija viensēta. Tā izvietojās iekopto lauku vidū, caur kuriem aizlocījās kāršu iežogots ceļš uz ganībām vai lielceļu, daudzreiz tikai suņa rējiena vai gaiļa dziedājuma attālumā no kaimiņsētas. Bet, ja mājvietām piemērotu vietu apkārtnē bija pārāk maz, cita sēta varēja sākties tepat aiz pašu rijas vai pirts.



Vidzemnieku sētās jeb “ciematos”, kā tās dēvēja senatnē, bija daudz nelielu ēku. Dzīvojamā māja, kūts, stallis un ratnīca, viena, bet dažviet pat trīs četras klētiņas, namiņš jeb vasaras virtuve un maltuve. Visas tās apvienoja viens neregulārs pagalms, vēlams ar aku vidū. Uz to stīdza baso vai postaloto kāju iemītas taciņas un vasarās ēnoja daži lieli lapkoki.

◀ Vidzemes sēta

Izturīgs bija riķu žogs, kurā caur trim kārtīm vertikāli izvija egļu zarus. Tāpat blīvs un ilgmūžīgs bija pītais žogs, īpaši, ja pietiekamā daudzumā varēja sagādāt kadiķus, bet pinumam noderēja arī lazdas vai citi krūmveidīgi augoši lapaiņi vai koku atvases – tikai tie pēc dažiem gadiem bija jāatjauno.

▼ Riķu žogs



Lopu ceļus ierobežoja ar kāršu jeb sklandu žogiem, ap dārzu stādīja lazdas, bet, ja dārzu pavisam droši gribēja nosargāt no mājputniem un kustoņiem, tad to apjoza ar ciešu žogu. Tā ierīkošanai, tāpat kā citiem darbiem, bija vajadzīgs tikai cirvis un kalts.

▼ Kāršu žogs un vārtiņi





Slīpo koku žogs



▲ Virbiņu žodziņš ap puķu dārziņu

Kurzemnieku dzīvojamās mājas mēdza “skatīties” arī uz diviem pagalmiem. Vienam, guļkoku vai kāršu žogu ietvertam, cauri dzina lopus uz ganībām un atpakaļ laidarā. Pāri tam veda zirgus lauku darbos un ar lielām divjūga orēm saveda sienu un salmus, ar ko piepildīt šķūņus, kūts un staļļa augšas. Pāri otram – tīrajam pagalmam, garām iežogotam puķu dārziņam gāja uz klēti un dārzu, kur stāvus vai pusguļus novietotos bluķos mājāja bites. Kopš 20. gs. medus nesējas pārvietoja dažādu konstrukciju rāmīšu stropos, un tā kādreizējā meža draveniecība vērtās par biškopību. Dažam saimniekam dārzā bija arī bišu mājiņa, kur novietot nepieciešamos rīkus vai, gaidot sevišķi bargu zienu, ienest arī stropus ar iemigušajām saimēm. Mazliet attālāk no pārējām sētas ēkām – paugurā un vējā būvēja riju, bet aiz kokiem ūdens malā – pirti.

Apvidos, kur meža dzīvnieki izpostīja sējumus, zemnieki bija spiesti iežogot arī laukus. Ne pārāk izskatīgs, bet visai vienkārši ierīkojams bija slīpais žogs. Starp diviem iedzītiem mietiem krāva koku tievgaļus vai arī plēstus resnākus kokus un ap katru mietu pāri vismaz divās vietās nosēja ar klūgām. Jaunākos laikos pie mājas vai ap dārzu nagloja virbiņu jeb zediņu vai latiņu žogus. Braucēju un gājēju vārtus un vārtiņus ierīkoja pēc nepieciešamības – uz lielceļu, ganībām, riju, aploku vai dārzu. Dažviet par vārtiem kalpoja tikai pāris izvelkamas kārtis, dažviet vārti bija aizceļami vai arī ar vienu vai divām vērtņēm koka kājā, vai iesieti klūgās.



▲ Pītais žodziņš

▼ Bluķa guļstrops



▼ Dažādi dravenieka piederumi



Klēts

Neliela labības klēts izsenis bija katrā latvieša sētā. Virs zemes guļbūvi pacēla stūros ierakti bluķi vai pavelti akmeņi, lai vējš ēku žāvētu arī no apakšas. Iebūvētos apcirkņos jeb arodos sabēra rijā izkaltētos graudus, un tur tie gaidīja malšanas reizi vai sējas laiku. Arī žāvēto gaļu esot bijis ieteicams “norakt” rudzos, bet virs apcirkņiem pakārt spraišlotus plauktus, lai maizes klaipi būtu drošā attālumā no peļu takām.



▲ R. Zariņš. “Klēts”

Kaut arī vidzemnieki drēbju klēti mēdza celt kā atsevišķu ēciņu, tomēr visbiežāk klētij bija divas telpas: viena – labībai, otra – drēbēm. Te tīnēs, lādēs vai skapjos glabāja drēbes, bet pavasaros uz šejieni pārnesa arī meitu gultas. Klēti guldināja jauno pāri, lai no rīta sveiktu ar dziesmām, bet te arī aizgājējs, jau saposts mūža mājā, pavadīja pēdējo nakti savā sētā.



▲ Vidzemnieku klēts

Šķiet, ka senākajos laikos klētij bijusi ieeja no gala, bet ērtāk tomēr izrādījies rīkoties telpā, kurā var ieiet no garākās fasādes. Vientelpas klētij varēja būt arī lievenis, kas vērtā ērtāku pieeju un pasargāja durvis no lietus un aizputināšanas. Kurš un kad pirmais aizbūvēja lieveni par priekšklēti, nav zināms, tikai tas laikam nebija īpaši ērti – gaismai klēti bija jāielaužas jau caur divām zemām durvju ailām. Vienu vai divas nelielas telpas varēja iegūt, iebūvējot lievenī divas mazas priekšklēti jeb “būrus”. Ja sētā nebija atsevišķas maltuves ēkas, viena priekšklēts bija labi piemērota rokas dzirnaviņām. Varēja būt arī izmantojama klētsaugša – senāk tajā nokļuva pa ārpusē pieslietām bluķa kāpnēm, bet jaunākos laikos dēļu kāpnes iebūvēja klēts iekšpusē.

▼ Meitas gulta klēti



Klētis durvis vienmēr vērās uz iekšpusi un, iespējams, bija pirmās durvis sētā, kas ieguva slēdzenes. Sākotnēji tie bija samērā vienkārši koka aizbīdņi ar dažādiem robiem, kuriem pielāgojās koka atslēgas. Slēdzeņu dzelzs mehānismi vispirms arī tika ietverti koka apvalkos, un tikai jaunākos laikos durvis "sargāja" masīvas dzelzs kārbas. Un, tā kā klētij nebija logu, tā bija drošākā celtnes sētā, tikai dažs saimnieks izzāgēja durvju stūri, lai kaķis varētu "pārbaudīt kārtību".



Koka un dzelzs atslēgas

✓ Pūrs, vienkoka guļtīne, graudu lāpsta un apcirknī



▲ Margotas klēts durvis

Klēti parasti būvēja tā, lai saimnieks no sava loga varētu redzēt, vai durvis nav palikušas neaizslēgtas – vai manta ir drošībā. Dažviet ticēja, ka pret skauģiem palīdzēs arī krusti, uzvilkti uz palodas vai vērtnes. Daudzviet, bet it sevišķi Kurzemē un Zemgalē, par saimnieku turību un skaistuma izpratni liecināja arī klēts rotātās durvis, kā arī stabu un lokailu balstītie lieveņi.

✓ Otētas klēts durvis



Tīne un lāde

Klēts kā vienas vai vairāku telpu savrupceltne bija daudz piemērotāka drēbju glabāšanai nekā dūmainā dzīvojamā rija vai saimes ļaužu pilnā istaba. Ikdienā lietojamus apģērbus pakāra uz koka vadžiem vai pārmeta ārdoņiem, bet vērtīgākās vai retāk lietojamās drēbes turēja tvertnēs – vācelēs, tīnēs vai lādēs.

Senākās līdz mūsdienām saglabājušās tvertnes ir vāceles un tīnes. Vāceli izlieca no plēstas liepkoka sloksnes, bet dibenu piešuva ar saknītēm vai mizas sloksnītēm. Laikos, kad latvieša darbarīks bija tikai cirvis un kalts, tīnes darināja no koka, kurā jau bija sācis veidoties dobums. Tīne varēja būt lietojama guleniski – tad aizdarīja abus tās galus, bet dobuma caurumu aizklāja vai nu ar

virināmu, vai noceļamu vāku, vai arī tā varēja stāvēt kā mums visiem pazīstamā muca. Stāvošai tīnei augšgalā atstāja divas “ausis”, caur kurām izlaida vāka šķērsi, un tā galā varēja iekārt slēdzeni. Pilnveidojoties darbarīkiem un amatu prasmei, tīnes sāka izgatavot no vertikāli liktiem galdiņiem jeb dēļiņiem, kurus saturēja koka stīpas. Galdiņi un vāks nereti tika rotāti ar iegrieztiem vai iededzinātiem ģeometriskiem rakstiem.

Tīnes ➤



◀ Tīnes vāks



Šķirsts ➤



Tomēr daudz ērtāk drēbes varēja glabāt kastveida tvertnē, kuru mēs pazīstam ar nosaukumu “lāde”. Daugavas labajā krastā – Vidzemē un Latgalē darināja statņu lādes, kuras daudzviet sauca par šķirstiem; to konstruktīvais pamats bija četri stūra statņi jeb kājas. Statņu vertikālajās gropēs ielaida gulenisko dēļu galus un sastiprināja ar tapām. Lādes vāku saturēja no piemērota koka iztēstas viras, un vienīgā dzelzs daļa bija slēdzene. Šķirsti dažkārt tika rotāti ar iekaltiemi vai iegrieztiem robiņiem, retumis – ar uzkrāsotiem vienkāršiem ģeometriskā motīva ornamentiem vai krāsoti vienā krāsā.

Otrs visā Latvijā sastopamais lādes veids bija pakšu lāde; tās dēļi stūros savienoti savstarpēji izgrieztos robos. Šādai lādei bija plakans vai nedaudz izliekts vāks, ko saturēja kaltas dzelzs viras. Apkalti vai apsisti ar skārdu bija arī lādes un vāka stūri, un to greznums atbilda īpašnieces turībai. Galos bija dzelzs rokturi, un tādējādi tā bija īsti piemērota meitas pūra pārvešanai.



▲ Pakšu lāde



◀ Apkaluma detaļas



Otējuma detaļas ▲ ➤

Lai lāde būtu vēl krāšņāka, to parasti krāsoja un apgleznoja jeb otēja. Tāpat kā daudzviet Eiropā, otējumu motīvi izveidojušies vēsturisko mākslas stilu ietekmē, un tajos pārsvarā ir attēlots stilizētu ziedu pušķis, kas ievietots traukā vai vāzē. Teiksmaini putni vai atpazīstamie gailis un stārķis, zirdziņš, kas aizvedīs pūru, meitas vārds un gadskaitlis arī nereti rotā lādes priekšējo sienu, bet uz vāka un galiem parasti ir tikai daži vienkāršāki krāsojumi.



▲ Statņu lāde 43

Latgalē pakšu lādes jeb skreines sāktas lietot tikai 19. gs. vidū. Parasti tās gatavotas no plāniem dēļiem, stūros apkalumu vietā liktas melni krāsotas skārda sloksnes. Skreines rotātas, lietojot šablonus vai spiedogus. Uz zilās, zaļās vai brūnās pamatkrāsas uzspiestie sīkie rotājumi kārtojas vertikālās joslās un norāda uz piederību Latvijas austrumu novadam.

Kūts un stallis

Senākos laikos, ierīkojot nožogojumus, cilvēki mājlopus vispirms centās pasargāt no meža zvēriem. Iespējams, kad kūtis un stallis savienoja ar aplokiem un ar drošām baļķu sienām noslēdza pret ārpusi, izveidojās laidari.



Mājlopu skaits galvenokārt bija atkarīgs no to uzturēšanai nepieciešamās zemes platības. Latgalē kūts bija viens vai divi nelieli cirtņi, brīvstāvoši vai apvienoti rindā ar citām saimniecības ēkām vai pat zem viena jumta ar dzīvojamo ēku. Lopus uz kopējām ganībām izdzina pa sādžas ceļu un ganīja pārmaiņus vai arī kādu algoja par ganu.

◀ Latgaliešu stallītis un kūts zem viena jumta ar istabu

▼ Pagalms



▲ Vidzemnieku kūts

Kurzemē un Zemgalē lopu mītnes bija lielas celtnes; vecākās būvētas riņķa, pakava vai leņķa veidā. Te bija atsevišķas telpas govīm, zirgiem, aitām un cūkām. Kopējais jumts sedza arī barības šķūņus un dažkārt arī klēti un kūti gājēju lopiem. Lielajās saimniecībās, kur mita vairākas kalpu ģimenes, cēla arī atsevišķas ēkas ar vairākām kūtiņām, šķūnišiem un klētīm.

Kūtij zemnieks pirmajai mūrēja augstus akmens pamatus, jo tā bija ne tikai lopu mītne, bet arī mēslu uzkrātuve. To līmenis pastāvīgi cēlās, lopi iemīdīja arī pakaišus, un tikai reizi vai divas gadā rīkoja mēslu talku. Izvesti uz laukiem un iearti, kūtsmēsli nodrošināja nākamā gada ražu.



Vidzemei senākos laikos raksturīgas samērā nelielas taisnstūrveida kūtis ar pārkari ieejas pusē. Arī stallīši bija līdzīgi un parasti celti zem viena jumta ar ratnīcu. Daudzām vidzemnieku saimniecībām pļavas atradās visai tālu no mājām, un sienu glabāja tur uzceltajos šķūnišos līdz laikam, kad iestājās kamanu ceļš.

Govis kūti parasti sēja valgā pie sienas baļķi iedzīta kāša. Barību lika pie sienas karināmās redelēs, bet ūdeni lēja vienkoča silē. Zirgiem stallis bija steliņģi, kurus vienmēr centās turēt tīrus. Iebūvētās redeles piepildīja ar sienu. Zirgi strādāja ne tikai pašu sētā: klaušu laikos saimnieka godā spēja noturēties tikai tas zemnieks, kurš kārtīgi pildīja arī muižas darbus, sūtīdams tajos kalpus un zirgus, kas pienācās no viņa sētas.

Lopus sargāja ne tikai aiz baļķu sienām un drošām durvīm. Durvīs iegriezts vai ar ogli uzvilks lietuvēna krusts (lai pa nakti nenodzen zirgus), zem sliekšņa palikta veca izkaps (lai sagriežas), aiz griestu sijas aizsprausta pilādža nūja (ar ko aizdzīt nelabo) arī esot bijuši gadsimtu pieredzē pārbaudīti paņēmieni.



▼ G. Eliass. "Pie akas"



Lopiem vajadzēja daudz ūdens – katram vismaz trīs četrus spaiņus dienā, tādēļ pie laidara mēdza ierīkot otru aku. Tā kā ūdens smelšana ar vindu vai grieztuvi aizņēma daudz laika, zemnieku sētās 19. gs. sāka ierīkot ūdens pumpjus, ko noskatīja no pilsētām vai muižām. Tie bija izurbti no priedes stumbra un visai dažāda augstuma, tiem bija pievienotas teknes vai ieraktas koka caurules. Pumpji atvieglāja darbu un piegādāja ūdeni jebkurā sētas vietā.

▼ Vaku grāmatas lappuses

Kullu jeb Wakkas grahmata
 us augstu patehleschana
Sahs Keiserissas Gohdibas
 nospreesta
 no taks tadehl eezeltas semmes Wehrischanas Teefas
 tai semneku sehtai *Davidse Jahnis*
 tas peedert pee *Wers Wonnigel* Muisschas *Trinkates*
 baenijas draudses un *Loehfers* Teefas.
 1871. Gadda.

Par to kshtrakhtitu Semmes Wehritibu no *M. Daldereem un 44. Grafheem*
 buhs tas Salmeneeks *Davidse Jahnis* tohs Darbus darisht
 un tohs Dohschanas dohr kas te nosajiti

	Darbu dees nas.		Darbu deenu wehritiba.	
	ar Cirgu	Kahjam.	Dalderi	Grafshi.
Semmes atshdshchana par to atlaistu Statsti			2.	68.
A. Sinnamas Klauischanas.				
Iknedeltas 5/4 deenas ar Cirgu	262 1/2		11.	60.
Iknedeltas no Jurreem lihds Mikkeleem 5 1/2 deenas Kahjam			118 1/2	20
Iknedeltas no Mikkeleem lihds Jurreem deenas Kahjam			3.	85 1/2
Wiss lohpa isnees			18.	20 1/2

Rija

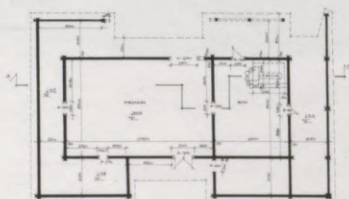
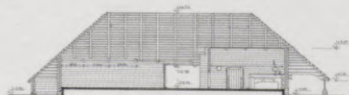
Mūsu jūras austrumu piekrastē jau daudzus gadsimtus pazīstama rija – savdabīga celtne labības žāvēšanai Baltijas mitrajos un lietainajos rudenos. Sākotnēji tā bijusi vientelpas ēka. Laika gaitā rija ieguva dažādas piebūves, kas vērtā tās veidolu raksturīgu novadam vai apvidum.



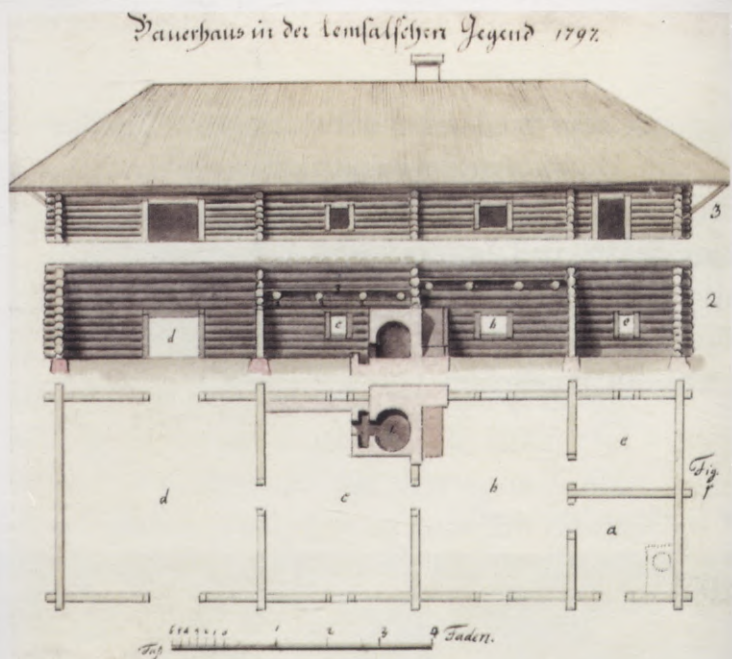
▲ Rietumvidzemes rija



Vidzemes vidienes rijas siluets ar zemajām paspārnēm (konstruktīvais risinājums) ▼



▼ Ārdi ar rudziem



▲ Rija 18. gs. beigās (projekts)

Augsto 18–20 vainagu rijas cirtni būvēja ļoti rūpīgi – no resniem vienlaidus balķiem, apaļkoku griestus noklāja ar māla kārtu. Lodziņus sutas izlaišanai un sera (labības) padošanai ierīkoja ar šautrām vai ciešām vērtņēm. Durvis bija mazas, ar augstiem sliekšņiem un zemām palodām.



▲ Augstā krāsns ar pavarda vietu

Vecākās, no akmeņiem krautās vai tikai no māliem blietētās rijas krāsnis gan sen izzudušas. Līdz 20. gs. rijas krāsns nonākusi tikai savā klasiskajā izpildījumā – mūrēta no laukakmeņiem vai ķieģeļiem un vairākām spraišļu velvēm tās iekšpusē. Savu tiešo uzdevumu – piekarsēt plašo, augsto telpu un neaizņemt daudz vietas – krāsns vislabāk varēja pildīt, ja to līdz pusei iegremdēja zemē un kurtuves priekšā izveidoja bedri ar nostiprinātām malām. Tad kurināšanas laikā karstais gaiss, protams, kopā ar dūmiem, jo rijas krāsnij skursteņa nebija, cēlās augšup un žāvēja labību. Telpā tādā augstumā, lai zem tām varētu staigāt, bija iebūvētas divas resnas sijas. Uz sijām savukārt bija ārdi – pārbīdāmi apaļkoki. Vairāki ārdi kopā veidoja lāvu, uz kuras lika žāvējamo labību: rudzus – stāvus, citu labību – klājienā.



▲ Kuļamais sols

▼ Grābšana ar grābekļiem

Sauso labību kūla piedarbā. Senākajos laikos piedarbs esot bijis tikai stabu balstīta nojume, bet parasti piedarbs bija pie rijas cirtņa ar trim baļķu sienām piebūvēta (piedarīta) telpa. Ja salmi bija paredzēti jumtu segšanai, tos nedrīkstēja salauzīt. Katra rudzu kūliša vārpoto galu izdauzīja pret sienu vai īpašu kuļamo solu un, ja vārpās bija palikuši graudi, – vēl ar kuļamo vāli. Biežāk lietotais labības kuļšanas darbarīks bija sprigulis – garam kātam piesieta vāle, ar kuru izsita uz piedarba klona noklāto labību. 19. gs. ieviesās arī zirga vilkti tapoti vai rievoti kuļamie bluķis. Ar tiem kuļšana veicās ātrāk un vajadzēja mazāk darbaroku.



▼ Tapotais bluķis

▼ Rievotais (blanku) bluķis



▲ A. Petrovs. "Lauks"



◀ Būkājamais un kretulis

▼ Salmu dakšas



▲ Kuļamā vāle un sprigulis

Pēc kuļšanas salmus savāca ar koka dakšām vai grābekļiem. Graudus saslaucīja kaudzē, no turienes ar liekšķeri vai lāpstu tie nonāca iekārtajā sietā jeb kretulī. Parasti piedarbam pretējās sienās bija platas durvis. Abas atvēra, lai radītu vētišanai nepieciešamo caurvēju; graudi bira zem sieta, bet vieglās pelavas vējš aiznesa tālāk. Latgaliešu rijas piedarbam bija tikai vienas durvis; labību vētīja, pārmetot ar koka lāpstu vai liekšķeri no kaudzes, – graudi kā smagākie krājās tālākajā kaudzē.

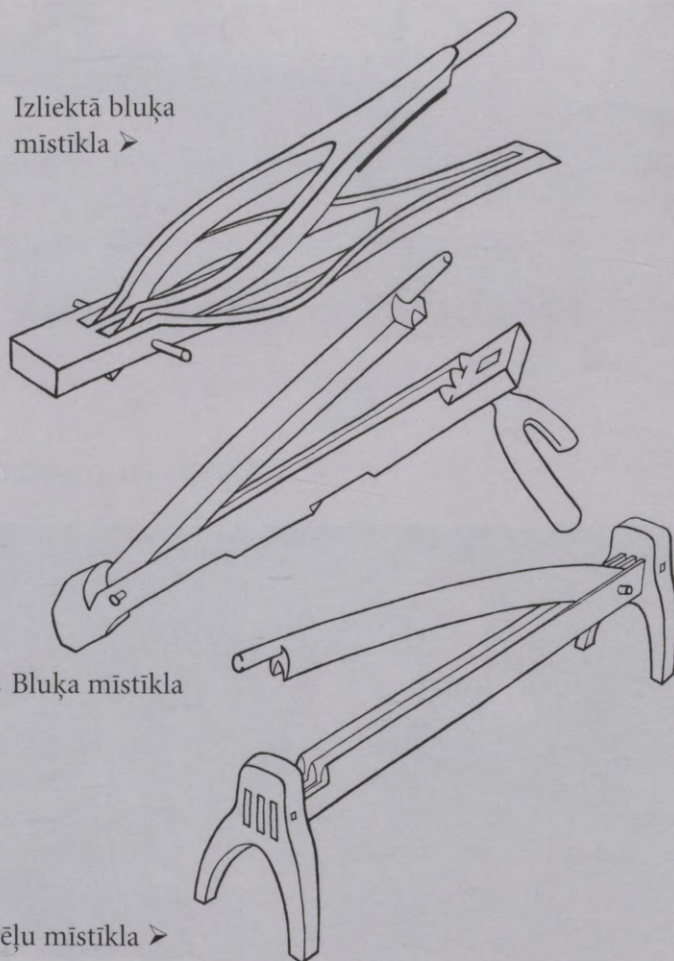
Linu apstrāde

Rija bija arī tā vieta, kur lini izcieta gandrīz visu garo pārstrādes gaitu, lai kļūtu vērpējām un virvju vijējiem par šķiedru vai arī lai ceļotu pie uzpircējiem un lielākoties caur Rīgas vai Pērnavas ostām nonāktu Rietumeiropā.

Noplūkti un izmērcēti mārkos vai uz rugainēm rudens rasā, lini nokļuva rijas siltumā. Uz ārdiem apžuvušus, tos vajadzēja mīstīt jeb paisīt – salauzīt linu stiebra koksnes apvalku jeb kaulus. Linu sauju lika zem mīstīklas vāka – celātavas un viegli uzsita. Sauju sāka apstrādāt no resgaļa, aizmīstīja līdz pusei, tad atkal no otra gala. Salauzītā koksne – spaļi izbira caur mīstīklas apakšējās nekustīgās daļas spraugām. Senākās mīstīklas bija izcirstas no blūkiem, bet jaunākie riki – parasti darināti no dēļiem.

▼ Linu mašīna

Izliektā blūka mīstīkla ▶

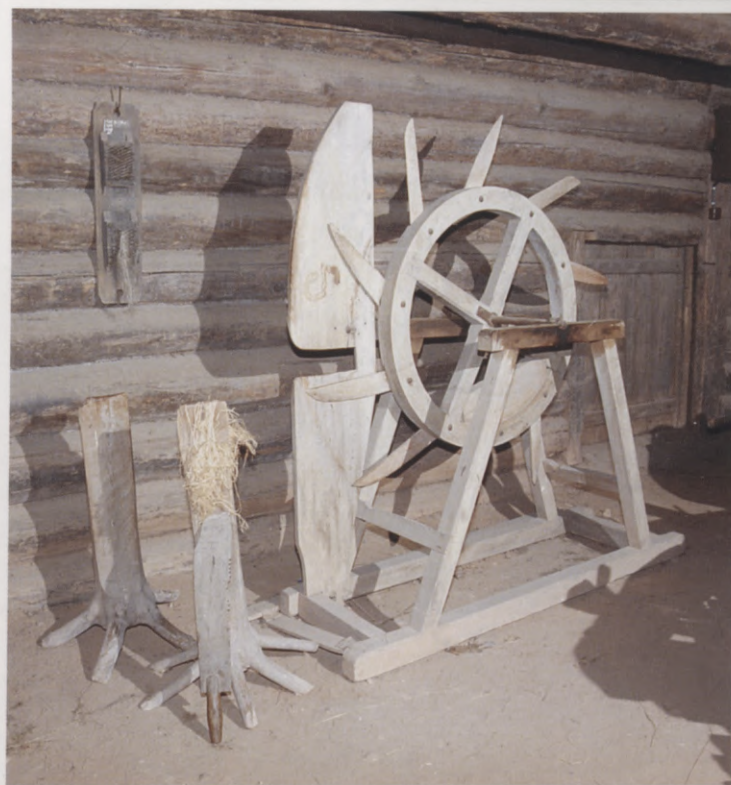


▲ Blūka mīstīkla

▶ Dēļu mīstīkla



Lai atdalītu šķiedrā palikušos spaļus, linus kulstīja. To darīja ar diviem vienkāršiem rīkiem – kulstīklu jeb brauktuvi un kulstāmo galdiņu. Kulstīkla bija oša, ozola vai egles dēlītis, kuru iestiprināja rokturī – rociņā, vai arī abus izdrāza no viena koka. Vidzemē un Latgalē kulstīklas dēlītis bija plāns un plats, bet Kurzemē – kā pabiezs vienpusējs nazis. Kulstāmo galdiņu iztēsa no viena koka, par atbalstu atstājot zarus vai saknes vai arī dēli stāvus iestiprinot klucī. Kulstītājs ar kreiso roku saņēma linu sauju vidū un, turot to uz kulstāmā galdiņa, ar kulstīklu viegli un vienmērīgi uzsita pa linu sauju. Kulstot sauja bija jāšķirsta, un biežāk bija jāsit tajās vietās, kur sakrājās vairāk spaļu.



▲ Kulstāmie galdiņi un kulstāmais rats

Kopš 19. gs. 90. gadiem Vidzemes zemnieku saimniecībās sāka lietot kulstāmos ratus, kas bija darbināmi ar rokturi vai paminu: tā kulstīšana veicās vismaz divreiz ātrāk. Vēl lini bija jāizsukā – velkot caur susekļa zariem, jāsadala pakulās un linu šķiedrā.



Linu kulstīšana ➤

Tomēr daudz vairāk varēja padarīt ar ierīcēm, ko sauca par linu mašīnām. Tie bija rāmjos iestiprināti rievoti cieta koka ruļļi, starp kuriem iekļuvuši lini tika ātri salauzīti. Tomēr vēl ražīgāka un ērtāk apkalpojama bija t. s. tilta mašīna, kur linu sauja lika rindā uz rievota koka gredzena – tilta. Tā diametrs bija četri pieci metri. Blakus tiltam gāja pie dīsteles piejūgts zirgs, kas vilka četrus rievotus koka veltnus. Lai lini starp tilta un veltnu rievām tiktu labāk salauzīti, uz veltnu rāmja vēl lika akmeņus vai bluķus. Tilta mašīna bija viegli izjaucama un pēc darbu pabeigšanas nokraujama nojumē vai par atlīdzību aizdodama kaimiņiem.



▲ Dažādas kulstīklas

Susekļi ▼



Darbiem rijā un piederībā iekrita tumšākais gadalaiks. Kādā no kaktiem bija ierīkots mālu apziests ceplītis jeb rūķis, kurā degošās malciņas gaisma tikai nedaudz klīdēja putekļaino krēslu.

Maltuve

Rijā izkaltētos graudus varēja uzglabāt klētī līdz nodevu vai sējas laikam, bet apcirkti tukšojās visa gada ritumā. Labības graudi bez apstrādes cilvēku pārtikā nav lietojami. Tos vajadzēja saberzt grūbās vai samalt miltos, tādēļ katrā sētā bija rokas dzirnavas.

Malšana ➤



▲ Graudberži

Dzirnakmeņus novietoja uz dzirnu galda, kas senāk bija darināts no plēstiem kokiem, bet jaunākos laikos – no apēvelētiem dēļiem. Galds varēja būt iebūvēts kaktā vai gar sienu vai arī balstīts uz četrām kājām un pēc vajadzības – pārvietojams.

Maltuves iekšskats ▼



Līdz pat 11. gs. mūsu senči graudus saberza starp diviem piemērotiem vai pielāgotiem akmeņiem. Tikai no šī laika graudberžus sāka nomainīt Rietumeiropā jau tūkstoš gadus lietotie dzirnakmeņi. Tos izkala īpaši šā amata pratēji – dzirkaļi no piemeklētiem laukakmeņiem. Lai starp akmeņiem nokļuvušie graudi tiktu samalti, saskares virsmās iekala radiālas rievas, bet laukumus starp tām uzkapināja – padarīja grubuļainus.

▼ Maltuve



Telpu, parasti mājas aukstajā galā, kurā stāvēja dzirnavas, sauca par maltuvi vai dzirnu kambari, bet dažviet tā bija klētspriekša, rija, sīnces vai namiņš. Sētā varēja būt arī neliela ēciņa – maltuve ar vienām vai divām dzirnaviņām, piestām, graudu un miltu tīnēm vai lādēm.

Apakšējais akmens bija nostiprināts nekustīgs, bet virsakmeni malēja varēja pagriezt ar tam piestiprināto milnu. Graudus ar sauju bēra akmeņu acī, un pēc brīža tie jau kā milti izbira uz dzirnu galda. Atlika tikai ar putna spārnu vai zāļu slotiņu tos ieslaucīt siekā vai vācelē un varbūt vēl izsijāt caur smalku astru sietiņu. Rupjākam malumam – putrainiem vai iesalam –, kuram graudi tikai jāsašķeļ uz pusēm, virsakmeni pacēla augstāk. Dažviet nabadzības vai piemērotu akmeņu trūkuma dēļ lietoja arī koka dzirnaviņas. Ozola ripu saskares virsmās sadzina ķeta poda vai katla lauskas un augšējai ripai vai bluķim izdedzināja caurumu graudu iebēršanai.



Maltuve bija arī patvērums piestām. Viena vai vairākas, izdobtas no cieta lapkoka, tās savās bļodās gaidīja iebirstam cietus vai apvāritus graudus, izkaltētas kaņepju sēklas, lai tās, smagās piestalas sagrūstas, pārtaptu zemniekam pierastā ēdienā. Un, ja mazliet padomāja, liksts bija nenogurdināma palīdzība šajā darbā.

Ar laiku dzirnakmeņi nodila pavisam plāni un otru mūžu kalpoja krāsns, plīts vai durvju priekšā.



▲ Rokas dzirnavas ar mehānismu

Tomēr dzirnu griešana bija diezgan lēns un grūts darbs, tāpēc to centās padarīt ērtāku. Kad bija pierīkoti zobrati un piltuve graudu iebēršanai, malējai vai malējam vajadzēja tikai griezt rokturi.

◀ Piesta ar liksti



Pirts

Sevi par sutas pirts “atklājējiem” uzskata gandrīz visas Ziemeļaustrumeiropas tautas, jo pēc būtības somu “sauna”, krievu “baņa” un latviešu “pirts” ir līdzīgas kā uzbūvē, tā arī pēc lietošanas paņēmieniem. Tomēr tikai latviešu “pērt” saistās ar vienu no galvenajām darbībām pirtī.

Senākās pirtis, tāpat kā namiņi, bija nelielas vientelpas celtnes ar ciešiem apaļu vai plēstu koku griestiem. Dažkārt tās bija pat vairāku baļķu augstumā ieraktas zemē vai piebērtas, lai ilgāk saglabātu siltumu. Pirtiņas ieeja bija no gala; durvis bija zemas un vienmēr veramas uz ārpusi, lai varētu atgrūst, kad karstums kļuvis neciešams vai ātri jātiek laukā. Pirtīm vēl līdz 20. gs. bija sastopami lubu jumti, jo tie tomēr bija mazliet ugunsdrošāki nekā salmu vai niedru klājums. Tomēr, tāpat kā visu pārējo sētas ēku, arī pirts veidols raksturoja savu novadu. Vidzemes vidienē tās sedza četras “apaliski” klātas slīpnes ar pārkari kā cepures nagu priekšā, bet latgaliešu pirtiņas daudz augstākas vērta guļbaļķu zelmiņi.

▼ Pirts un vārāmais namiņš ar lubu jumtu



▲ Pirtiņa

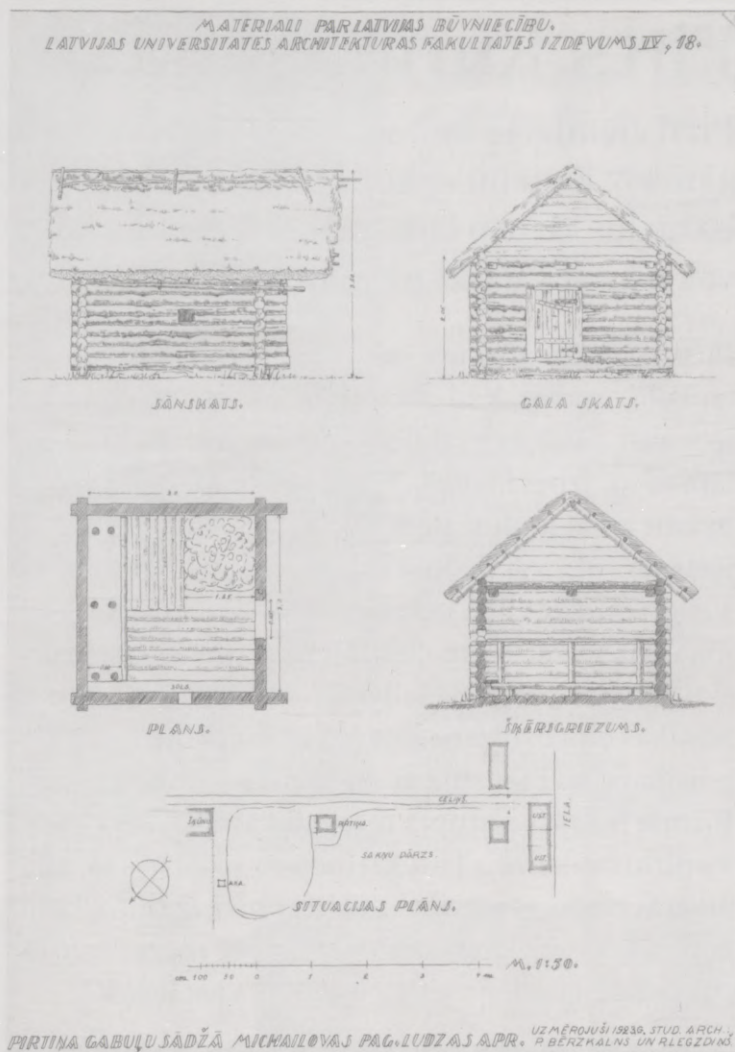


Visvienkāršākā pirts krāsns bija nedaudz iedziļināts lielu akmeņu krāvums – “kraulītis” telpas vidū ar kurtuvi jeb muti pret durvīm. Jaunākajos laikos krāsni ierīkoja kādā no durvīm tuvākajiem kaktiem. Tās malas un velves mūrēja no ķieģeļiem, bet virsū sakrāva dūres lieluma akmeņus – cerus, kas bija īstie karstuma krājēji un atdevēji. Šādai pirtij kuroties, malka dega lēnām – to vajadzēja pielikt vēl vienu vai divas reizes –, bet dūmi klājās gandrīz līdz grīdai un lēnām izvilkās pa dūmlūkām. Kad pirtīm sāka būvēt priekštelpas, krāsns muti varēja ierīkot tajā, bet tikai krāsns ar skursteni atbrīvoja pirti no dūmu melnuma. Arī cerakmeņus paslēpa zem otras, virsējās velves un “gara uzmešanai” atstāja tikai nelielu lūciņu.

▼ Krautā krāsns ar mūrētām malām



▼ Lāva



▲ Gabuļu sādžas pirtiņas uzmērījums

Tā kā krāsns atradās telpas vidū, lāvas varēja atrasties abās pusēs, gar sānsienām. Ja krāsns bija ierīkota kaktā, tad lāvu novietoja tai blakus vai gar brīvo gala sienu. Dažviet lāva, tēsta no platiem lapkoku dēļiem, bija tikai sola augstumā, bet parasti tai ierīkoja vēl otro stāvu pie pašiem zemajiem griestiem – viskarstākajā vietā.

Vēl pirtī atradās vienkoka vai galdiņu muca aukstajam ūdenim un sile ūdens sildīšanai. Dažus karstos cerakmeņus ar koka vai dzelzs stangām iemeta silē ar ūdeni, un tas nebija vairs kā no akas, avota vai diķa smelts. Jaunākos laikos pirts priekštelpā mēdza ierīkot arī plīti ar lielu katlu ūdens sildīšanai. Kad lēti bija iegūstamas dzelzs caurules, tās loku iemūrēja krāsnī, bet brīvos galus – vienu augstāk, otru zemāk – ielaida ūdens mucā, un ūdens uzsila reizē ar pirts krāsni.

Pirts kurināšana

Pirti cienīja, jo šajā sētas klusākajā vietā gandrīz ikviens bija pirmoreiz iebrēcies un gandrīz ikvienu apkopa pēdējai gaitai. Pirti gaidīja vai katru nedēļas nogali, jo pat bargajos klaušu laikos strādnieki bija laikus jāpalaiž no darbiem, lai viņi sestdienas vakarā varētu tikt pirtī un svētdien uz dievvārdiem.

Pirti kurināja ar sausu un, ja vien iespējams, ar lapkoku malku. Kad pēc vairākām stundām tā bija izdegusi, pēdējās kvēlojošās ogļītes izgrāba ar lāpstu un iznesa laukā. Tikai izvēdināta un no krāsns atkal iesilusi pirts bija gatava atnācējiem. Katram rokā vai padusē bija pirtsslota. Visiecienītākās bija bērza slotiņas. Pie to lokanajiem zariņiem cieši turējās lapas, it īpaši, ja slotas sietas pareizajā laikā – t. s. īsi pirms Jāņiem. Sūrākas bija ozolzaru slotas, bet vecāki vīri palaikam sevi šaustīja ar paegļu jeb kadiķu zariem. Pirmie lielajā karstumā mazgājās vīrieši, bet vispirms vajadzēja ļaut ķermenim sakarst – tā, lai atveras poras, – un tikai tad pērt sevi ar slotu, kas, izmērcēta un izkarsusi, smaržoja pēc meža. Aukstā vai remdenā ūdens šalts noskaloja visu lieko.



▲ Pirtsslota

Stipri sakarsušie nereti metās laukā tuvējā upē vai ezerā, bet ziemā izvārtīšanās sniegā bija gluži dabiska procedūra. Mitrs gaiss šķiet daudz karstāks, un tādēļ uz cerakmeņiem “uzmestā” ūdens vai alus šalts, kas izplatīja svaigi ceptas maizes smaržu, palīdzēja atkārtot pāršanos. Siltais ūdens vairāk bija vajadzīgs sievietēm un bērniem, kas pērās maigākā siltumā, un arī garos matus – katras meitas un sievietes dabisko rotu – vajadzēja skalot.

Izsenis bija pazīstama dažādu augu ārstnieciskā iedarbība. Tos vāca vasaras pirmajā pusē, lēnām žāvēja ēnainā pajumtē un lietoja, lai novērstu dažādas kaites. Rudeņos bieži mocīja klepus – izmērcētās zālītes, uzliktas uz sakarsušajiem akmeņiem, iztvaikoja atvieglujošu aromātu. Sāpošos locekļus izkarsēja, un kāds palīdzēja stiprāk izpērt.

◀ Ārstniecības augi



Ar pirts lietošanu saistās dažādi ticējumi, būtībā tradicionālās uzvedības normas.

Pirti nedrīkst kurināt ar vecām slotām – tad āda niezot; ja uz krāsns met sniegu garam, tad augoņi augot; ja svilpo, atsaucot velnus; pēc pāršanās lāva jānoskalo – tad nepiemetīšoties ļaunums tam, kurš pirmais nāks pērties nākamajā sestdienā; pirtsslotas nedrīkstot nest istabā, tad metīšoties kašķis un būšot blusas.



Baļļa ►



◄ Ķipītis

▼ Sile – vienkocis

▲ Ārstniecības ierīce

Tomēr pirtī ne tikai mazgājās un ārstējās. Vidzemnieki, sevišķi piebaldzēni, tur, pakārtu uz ārdiņiem virs krāsns, žāvēja gaļu. Latgaliešu pirtī parasti atradās vēl kāda vienkārša, bet tradicionāla konstrukcija: uz pirtsaugšas uzcirta no diviem trim baļķēnu vainagiem kasti iesala kaltēšanai – iesalnīcu. Griestos ierīkoja lūciņu ar šautru – to atvilka, kad bija pienākusi alus darišanas reize.



Smēde un darvas ceplis

Bija arī celtnes, kas it kā skaitījās piederīgas kādai sētai, bet dažādu iemeslu dēļ tika būvētas aiz žoga. Smēdi jeb kalvi centās ierīkot visam pagastam ērti pieejamā vietā – lielceļa malā. Darvas ceplī, kas senāk veidoja svarīgu saimnieciskās dzīves sastāvdaļu, ar laiku bija atrodamī tikai dziļi mežos.



◀ Smēdē



Smēde ar dzirnakmeni ▶

Telpas dziļumā slēpās smēdes sirds – ēze, krauta un mūrēta no laukakmeņiem un ķieģeļiem. Tās vidū kvēloja ogles. Sākot dvašot plēšām, liesmas no sarkanām vērtās baltas un padarīja mīkstu kaļamo dzelzi. Tad ar lielām knaiblēm – “lūškām” – to pārcēla uz laktu gaišākajā vietā – pret strādājo atvērtajām durvīm, un dzelzs gabals pārtapa par naglu, pakavu, ratu asi, durvju viru vai pūra lādes apkalumu. Kalējs izgatavoja un laboja visas zemnieka dzīvei nepieciešamās dzelzslietas, tādēļ smēdē plauktos un gar sienām vienmēr pa tvērienam bija lieli un mazi veseri plakanai un apaļai dzelzij, visdažādāko lielumu stangas jeb knaibles, caurumu sitamie un veidņi naglu un skrūvju galvām.



Ēze ar uguni un karsējamo dzelzi ▶

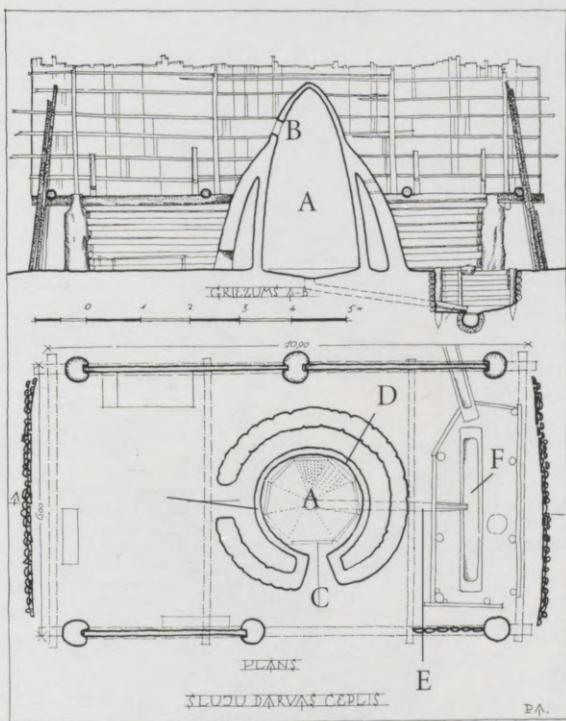
Smēde parasti bija neliela ēciņa, ko ugunsdrošības dēļ sedza ar dēļu vai – jaunākos laikos – ar māla kārniņu jumtu. Dažviet zem tā paša jumta atradās arī kalēja mitekļis, bet tas bija raksturīgi muižu celtajām mūra smēdēm. Ja kalējs tobrīd nestrādāja, par vietas nozīmīgumu liecināja tikai slita zirgu piesiešanai un kāds vecs dzirnakmens durvju priekšā, kas, te atrīpināts, tagad kalpoja ratu riteņu stīpošanai. Arī jaunākajos laikos, kad pakavus varēja nopirkt, apkalt zirgu tomēr bija jādodas pie kalēja.

Zirgs pie smēdes ▼





▲ Darvas ceplis



Cepla griezums un aksonometrija ➤

▼ Kokasu rati

Mežs deva ne tikai būvmateriālus un malku. Celmi, izlaukti no zemes, bija izejviela darvai un kokoglēm. Darvas ceļus mūrēja tāpat kā skursteņus – saistot ķieģeļus ar māliem –, un tiem apkārt būvēja ēku no mežā pieejamiem materiāliem.

Saskaldītos un apžuvušos bērza, priedes vai apses celmus cieši sakrāva pārtvaices telpā (A) pa lūkām (B), kuras aizmūrēja pirms malkas aizdedzināšanas kurtuvē (C). Uguns caur starpsieniu (D) pārtvaices telpā karsēja celmus, kas, degdami bez gaisa pieplūdes, izdalīja darvu un pārvērtās par kokoglēm. Darva no krāsns apakšas pa tekni (E) iztecēja silē (F). Vēl karstu darvdegis to smēla ar spainīti garā kātā un pildīja mucās. Cepli kurināja bez pārtraukuma vairākas diennaktis. Tikai pēc vairākām dienām, kad tas atdzisa, atlauza apakšējo lūku un varēja izgrābt kokogles.

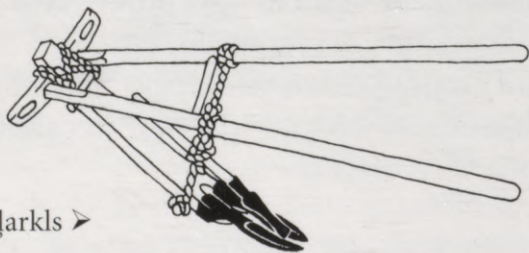
Kokogles nonāca pie tuvākiem vai tālākiem kalējiem, bet darva – pie zvejniekiem un kuģiniekiem laivu un kuģu darvošanai. Pat mazās pilsētās mājas, noliktavas un to koka jumtus centās aizsargāt ar darvošanu. Arī zemnieks, kurš līdz 19. gs. vidum brauca kokasu ratos, nevarēja doties tālākā ceļā bez deguta jeb ratu smēra, kura galvenā sastāvdaļa bija bērza darva.



Laukā un pļavā

Līdz pat 19. gs. 2. pusei latvieši bija zemnieku tauta. Senči bija iekopuši laukus līdumos un atmatās, kurus auglīgus padarīja lapkoku pelni. Tas prasīja daudz pūļu, tāpēc zemnieks centās paturēt vismaz daļu reiz mežam atkarotā: iedalīja aramzemi ziemājiem un vasarājiem, bet trešo daļu atstāja atpūsties papuvē.

Latvieši koka spīļarklu lietoja gandrīz tūkstoš gadu. Kaut arī tam visur pamatā ir divzaru lemesnīca, katrā novadā to dēvēja atšķirīgi – par spīļu arklu, stakliti, divžuburu arklu, staraini, ragaini un citos, retāk dzirdētos vārdos. Ieguvis spīlēm uzmaucamus dzelzs lemešus un uz vienu vai otru pusi pārliekamu vērstuvi, arkls bija universāls darbarīks. Arājs to varēja izcelt pirms katra šķēršļa sakņainajos līdumos vai akmeņainajos laukos, tas bija piemērots velēnas uzplēšanai vai iesētā apraušanai. Ar laiku iekopto zemi dalīja jau piecos vai septiņos laukos, ievēroja tajos dažādu augu vēlamo secību, apstrādāja arvien dziļāk, un drīz starainīti nomainīja dzelzs lemeša apvēršējarkls – vāczemnieks. Tomēr līdz pat 20. gs. 40. gadiem spīļarkls bija katras saimniecības inventārā.



Spīļarkls ➤

Lauku vajadzēja arī noecēt. Tikai teikas stāsta par pirmatnējo ecēšu – egli ar apcirstiem zariem, ko aiz tievgaļa vilka vīri vai zirgs. Tomēr dažādu zaru vai koka tapu ecēšu nomainīja ar dzelzs tapu ecēšām notika vairāku paaudžu laikā un beidzās tikai 20. gadsimtā.



▲ Rudzu pļauja ar vienroci

– Vienroce un grābeklītis ➤



◀ Zaru ecēšas (eglenes)



Daudzviet iekoptie lauki robežojās ar ganībām, un pēc labības novešanas ganīja arī uz rugainēm. Ganības parasti bija krūmainas atmatas vai mežmalas, un govīm mēdza kārt kaklā koka vai metāla zvanus, lai gans varētu sameklēt aizklīdušās. Kad kartupeļi bija norakti un lauki pārstaigāti, cūkgans izdzina uz tā savu pulku un tad pat vismazākais tupenītis nepalika zemē.

◀ P. Kundziņš. "Cūku gans"

▼ Statiņu likšana



Visu vērtību mērs bija graudaugi – no vissenākiem laikiem audzētie mieži, kvieši un auzas, bet jo sevišķi – rudzi. Iesēti rudenī, tie nogatavojās tikai nākamā gada jūlija beigās vai augusta sākumā. Tad plaut un "saņemt Jumi" izgāja latgaliešu sievas ar sirpjjiem, vidzemnieku un zemgaliešu saimes ar vienrocēm un kurzemnieku vīri ar garkāta izkaptīm. Salikuši kūlīšus statiņā, vēl vienu uzlika par cepuri, bet kurzemnieku rudzi parasti vēl nedēļu brieda neapsegti, līdz tos pārkrāva lielās kaudzēs. Vēl bija jānokopj vasarāji, jānoplūc lini, jānorok saknes, un tad atkal pienāca kārta rudziem. Ar ragavām, kas slidēja pa rugainēm un neizkratīja graudus no vārpām, vidzemnieki ar īpašiem, zemiem sera ratiem vai kurzemnieki divjūga vezumos rudzus saveda pie rijas.

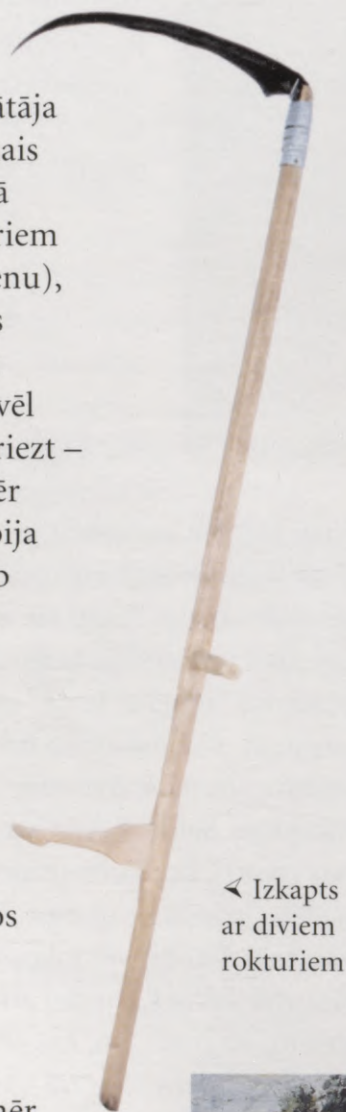
Senākos laikos sakņaugu audzēšanas vietu uzskatīja par dārzu. Tās tikai pamazām pārvērtās par laukiem mājas tuvumā. Tur audzēja rāceņus, kāpostus, burkānus, rutkus, sīpolus un pētersīļus. Pēc tam dārzos "ieceļoja" arī kāļi, gurķi, ķiploki, bietes un ķirbji, bieži dēvēti par putrasāboliem. Protams, audzēja arī zirņus un pupas, kas bija neiztrūkstoši ēdieni rudens un ziemas svētkos. Kartupelis zemnieka dārzā ienāca tikai 18. gs. beigās, bet, kad to iemācīja pārļaut ziemu sausās bedrēs, ar zemi apbērtās kaudzēs vai pagrabos, kartupelis kā otrā maize ieņēma vietu tīrumā.

Siena laikā

Baltijas garajā ziemā mājlopi bija jābaro ar vasarā sarūpēto. Tikai dažas nedēļas pagāja pēc sēšanas un stādīšanas, un tad sākās siena laiks. Lopu barībai vērtīgākā ir zāle pilnos ziedos, tādēļ dažos novados pļaušana sākās jau nedēļu pirms vasaras saulgriežiem – Jāņu dienas, bet citos – tikai pēc aplīgošanās. Tāpēc arī jūniju vai jūliju mēdza saukt par siena mēnesi.

Pirms siena laika bija jāpārbauda un katra strādātāja augumam jāpielāgo galvenais darbarīks – izkopts. Pareizā augstumā bija jābūt rokturiem (latgalieši iztika tikai ar vienu), asmens jāizvēlas piemērots pļāvēja spēkam un jāiesien kātā pareizā leņķī. Izkapti vēl vajadzēja izkapināt vai izgriezt – padarīt plānu un asu, tomēr gandrīz katra vāla galā tā bija vēlreiz jāasina – jāstriķē jeb jābrucina. Šauru ozolkoka dēlīti apzieda ar piķi un pārkaisīja ar smiltīm vai zvirgzdiem un, lai nepazustu, strādājot nēsāja pakārtu kaklā vai pie jostas no bērza tāss pītā makstī. Jaunākos laikos striķēšanai parasti lietoja galodu.

Vidzemē un Latgalē sienu pļaut gāja arī sievietes, tomēr īstais sieviešu darbs bija siena grābšana. Grābekli darināja no vairākus gadus pajumtē kaltēta materiāla. Tam bija jābūt vieglam un izturīgam. Sienu sakasīja gubiņās. Ja tas nebija izžuvis, – lika zārdos un tikai sausu sanesa vai saveda kaudzes vietā. Kaudzi – lielu, augstu un vēderainu – ap zemē iedzītu garu kārti krāva vīrieši. Pēdējos siena klēpjus padeva augšā ar divus vai trīs metrus garām divzaru vai trīszaru dakšām.



◀ Izkopts ar diviem rokturiem



▲ Egles zariņš – barometrs pie mājas sienas

Lai neuzsāktu siena pļauju lietainā dienā, zemnieki pēc dažādām pazīmēm centās noteikt gaidāmos laikapstākļus. Ja saule noriet mākoņos, ja rīta migla nekrīt, bet ceļas augšā, ja naktī un no rīta nav rasas, ja suns ēd zāli un bezdelīgas lido zemu, – būs lietus. Gandrīz droši lietainas dienas paredzēja (un daudzviet to dara joprojām) eglītes zariņš mājas pajumtē: sausā laikā tas liecas uz augšu, bet jau dienu pirms lietus sāk liekties uz leju.

▼ Ģ. Eliass. "Siena grābšana"





▲ J. K. Broce. "Siena novešana ar ratiem pie Juglas"

No sētai tuvējām pļavām sienu lielos vezumos aizvilka vai aizveda ar ratiem. No tiem arī krāva gubenī jeb šķūnī, kūtsaugšā vai stallaugšā. Pēc siena laika pļavas noganīja vai arī audzēja atālu, ko nopļāva pa gabalam lopu piebarošanai. Rudenī un ziemā barību – sienu un miežu vai auzu salmus – nesa uz kūti ar nozi jeb režģi vai lielā skalū grozā.



◀ Siena šķūniši pļavā pie upes

Daudzviet lielākās pļavas bija kilometriem tālu no mājas – upju zemajās vai pat applūstošajās ielejās. Pļāvēji, aizbraukuši uz tālajām pļavām, tur palika vairākas dienas vai visu nedēļu. Pārlaiduši naktis zaru būdās, viņi cēlās agri, lai sāktu pļaut rīta rasā, kad izkaptis kož vislabāk. Sakrauts kaudzēs vai sabāzts pļavu šķūnišos, siens gaidīja kamanu ceļu, lai pāri slīkšņām vai pat pāri upei tiktu pārvests sētā.

Zvejas piederumi



Daudzas latviešu sētas slēpās no jūras vējiem. Citas skatījās uz garāmplūstošajām upēm vai mazu un lielu ezeru ūdeņiem. Šo sētu iedzīvotāji kopš neatminamiem laikiem daļu iztikas ieguva ar zveju. Viņi būvēja arī ēkas zvejas piederumu glabāšanai un zivju apstrādei.

◀ Māja ar vējrādītāju



▲ Tacis



▲ Zvejas tīkli un piederumi



◀ Murds



Zvejai bija nepieciešami dažādi rīki – atšķirīgi dažādām zivju sugām un arī zvejas apstākļiem. Viens no senākajiem zvejas vai, pareizāk sakot, zivju medību paņēmieniem bija to duršana ar šķēpu. Tomēr daudz veiksmīgāk lašus, līdakas un citas lielās zivis varēja iegūt ar žebērkli. Tikai bija labi jāzina – kur un kad.

▲ Žebērklis, zvejnieka zābaki un priekšauts

Ļoti sens zvejas paņēmiens bija arī murdu likšana. Nedaudz atšķirīgus pēc uzbūves, tos ievietoja gan ezeros, gan straujās upēs. Murdus pina no visiem pieejama materiāla – kārķu vai lazdu lokanajiem dzinumiem jeb klūgām. Citviet starp murda lokiem garenvirzienā tika likti skaliņi vai apvilktis tīkls, un tad jau murdu sauca par venterī. Nēgu zvejai murdus lika pāri upei vai tās daļai ierīkotos aizsprostos – tačos. Atšķirībā no citām zivīm nēģus cepa krāsnī uz īpašām restēm, un uz tirgu tie ceļoja sapresēti un sakārtoti plakanos koka toverīšos – nēģu kubliņos.

Arī viens no lašu zvejas paņēmieniem bija saistīts ar aizsprostiem. Lielo upju straujajās un seklajās vietās ierīkoja tačus, bet murdu vietā kopš 19. gs. beigām tajos tika iebūvēti būri. Tie bija līdzīgi slazdiem un aizkrita aiz katra tur iepeldējušā laša.

Mazajās upēs un ezeru seklumos varēja zvejot ar dažāda veida brideniem. Plašākos ūdeņos lietoja tīklus; tos izlika, braucot ar laivu, kas izdobta no viena koka. Tomēr tīkli bija īstie jūras zvejas rīki, un daži to veidi bija pat vairākus simtus metrus gari. Katra tīkla augšpusē bija piesieti viegla koka vai priežu mizas pludiņi, bet apakšā – dedzināti māla vai akmens gremdi. Tā kā tīklus atstāja noenkurotus, atrašanai tiem piesēja peldošu mērķi, bet pludos iegriezta mājas jeb īpašuma zīmes.



▲ Vienkoka laiva ar “spārniem”

Saglabāt zivis varēja peldošā kastē, ko sauca par kummi jeb igvāti, bet dažās sētās bija izbūvēti īpaši pagrabi, kuros ziemas otrajā pusē vezumiem saveda ledu.

▼ Nēģu cepšana



Īpašuma zīmes uz pludiņiem ▶



▲ Dažādi ziemas zvejas rīki

Tikpat sens zvejas rīks kā žebērklis ir arī āķis. To lietoja visur un vienmēr, bet jūrā uz tiem ķēra mencas un zušus. Pie garās pamatvirves ar aukliņām piesēja simtiem āķu. Vajadzēja lielu pieredzi un veiklību, lai tos no laivas ielaistu ūdenī. Siļķes radinieci – nelielā reņģe bija latviešu zvejniekiem visnozīmīgākā zivs, kas veidoja lomu lielāko daļu. Izbraucot jūrā ar laivām, reņģes zvejoja no agra pavasara līdz vēlam rudenim. Zemledus zvejā brauca ar pajūgu, bet līdzī nēma rīkus āliņģu ciršanai un ledus putras izsmelšanai no tiem. Lai neslīdētu, pie zābakiem sēja dzelkšņus jeb ledus piešus.

▼ Kummis jeb igvāts



Lai no tīkliem izlasītās zivis nogādātu sētā, lietoja dažādus zivju nesamos grozus. Tikai neliela daļa loma nonāca uz pašu galda; zivis – svaigas, sālītas vai žāvētas – bija arī daļa no nodevām muižai vai arī tika pārdotas. Zivju žāvētavas bija nelielas ēciņas no baļķiem vai dēļiem vai arī saslietas no vecām laivām. Zivis šajos namiņos alkšņu malkas dūmos pārvērtās par garšīgu un pieprasītu preci.

Mājvārds

Katrai latviešu sētai ir mājvārds kopš tiem senajiem laikiem, kad briesmu brīžos ļaudis meklēja patvērumu tuvējā pilskalnā vai meža biežoknī. Iekoptie lauki un krūmājiem aizaugušās atmatas bija tikai šīs sētas zeme pat tad, ja no pagalma varēja dzirdēt kaimiņu gaiļi dziedam vai redzēt dūmus kāpjām.

Ja sirotāji nopostīja ēkas un iedzīvotāji izklīda uz neatgriešanos, zinātāji mājvietu gadiem ilgi sauca tai reiz dotajā vārdā. Un tikai tad, kad visu toreizējais kopīpašums mežs bez pēdām bija aplājis tam reiz atkaroto zemi, arī sētas nosaukums izzuda no ļaužu atmiņas.

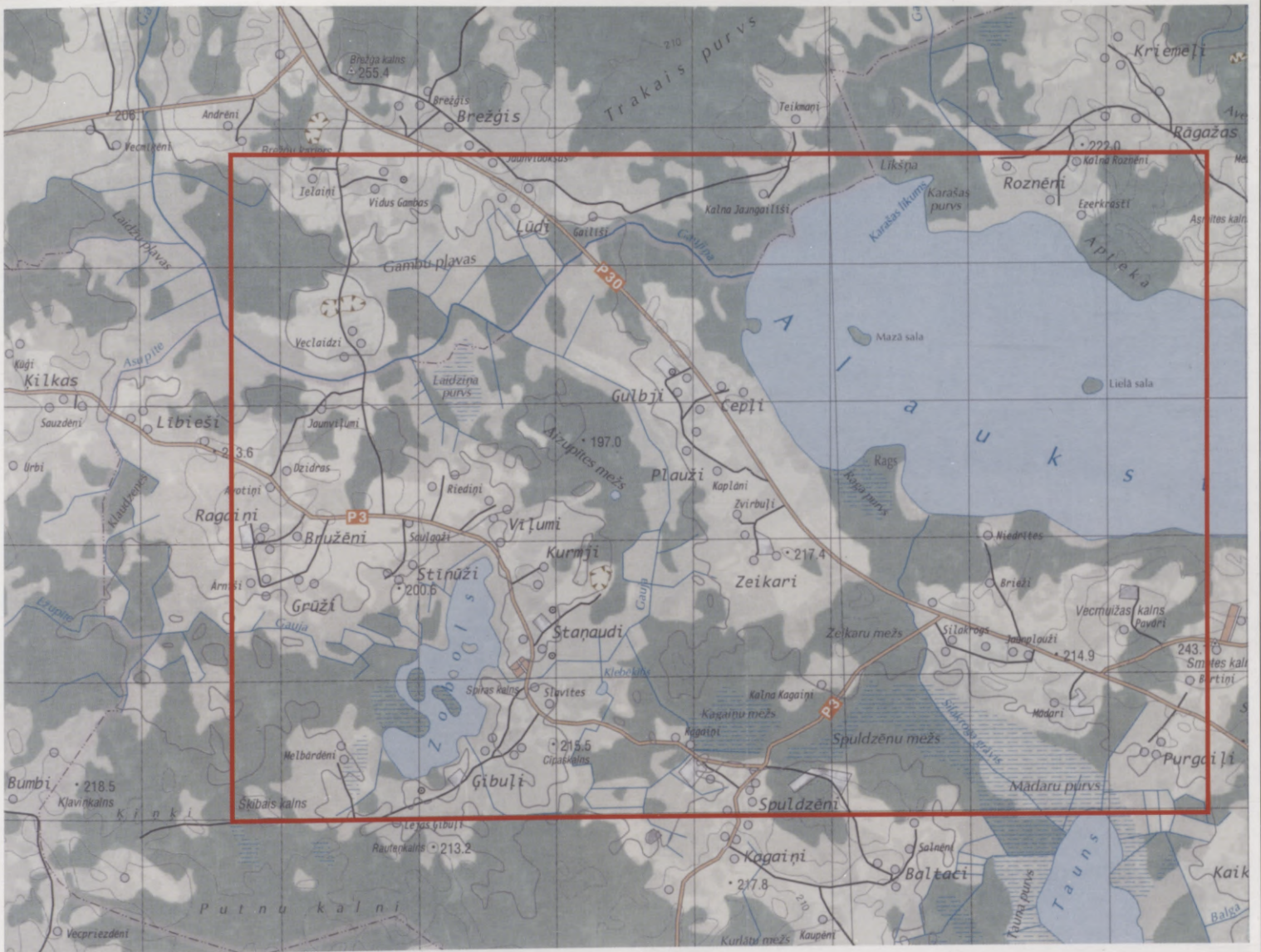
Tomēr notika arī tā, ka vienas vai vairāku sētu nosaukumi pazuda ne tikai posta gados. Ierīkojot muižas, to laukiem parasti paņēma jau iekoptu zemi, un jaunajai mājvietai latvietis izvēlējās jau citu – varbūt veiksmīgāku vai laikmetīgāku nosaukumu. Līdz 17. gs. vidum mājvārdu varēja arī paņemt sev līdzī, jaunā lidumā vai svešā novadā, bet katra neskaidrība apgrūtina nodokļu ievākšanu, un Vidzemi pārvaldošie zviedri to aizliedza. Pirmās kartes ar latviešu zemnieku māju jeb ciematu vārdiem zīmētas 17. gs. beigās. Ja zemnieku sētu vietās nākamajos gadsimtos nav tikušas ierīkotas jaunas muižas, pusmuižas vai lopu muižas, tām pāri nav gājusi padomju laiku kolektivizācija un ar to saistītā meliorācija un masivizācija, kas iznīcināja tūkstošiem viensētu, tad senajās kartēs un dokumentos bez pūlēm var sameklēt arī vēl mūsdienās atpazīstamus nosaukumus.



Kā tad cēlušies senākie māju nosaukumi? Protams, mēs varam uzskatīt, ka LIELKĀJI un SALMKĀJI, MELBĀRDI un MELMUGURI, RUDAČI un RUDGALVJI, GAUSUMI un KREIĻI, STRUPAUŠI un STRUPKĀJI saistīti ar mājas saimnieka personiskajām īpašībām. Par nodarbošanos varētu liecināt BĻODNIEKI, BUNDZENIEKI, BRŪVERI, DARVDEDŽI, DRAVNIEKI, DZIRKAĻI, KALĒJI, DZELZKALĒJI un VARKAĻI, KAZUGANI, KLĒTNIEKI, LAIVINIEKI, MALĒJI, MUCINIEKI, MŪRNIEKI, OĢĻUMAIŠI, PAVĀRI, PODNIEKI, RATNIEKI, RIEPNIEKI, ZĀĢERI, ZVEJNIEKI.

Bet mājas atrašanās vietu acīmredzot raksturoja AIZGALI, AIZPURVI, AIZTILTI, JAUNZEMI, LUBIŅKALNI, MEŽKLĒTNIEKI, PURIŅI, PURMALAS, PURVSĒTAS, SAUSGAĻI, SAULGOŽI, SILĀBOLI, SILAKLĀVI, SILKALNI, SILUPĪTES. Kaut gan – kas tagad vairs var pateikt, vai LĀČI, LĀCĒNI, LĀCĪŠI, BITLĀČI, BEBRI, BEBRĀNI, BUKI, LŪŠI, LŪSĪŠI, VILKI, VILKASTES, VILKACS raksturo saimnieka personiskās īpašības vai patiešām apkārtējais mežs bijis pārpilns ar šiem zvēriem. Vai BLUSAS un ODIŅI bija tā nomocījuši pirmos sētas iemītniekus, ka nākamajām paaudzēm par piemiņu palika šis nosaukums? Katrā zemnieka sētā bija dažādi mājdzīvnieki, bet tagad mēs varam tikai minēt, ar ko AUNIŅI un AVENI, GAIĻI, BITĪTES, BUĻĻI un BULLĪŠI, KAĶI un KAĶĪŠI, KAZAS, ĶĒVES un RUNČI bijuši tik zīmīgi vai ievērojami, ka palikuši ciemata nosaukumā. No mājvārdiem ĀBOLI, APIŅI, AUZIŅI, BURKĀNI, GRIĶI, KĀĻI, ĶIPLOKI, RĀCENI, RUDZI, SĪPOLI varam uzzināt, ko latviešu zemnieki audzējuši 17. gs. sākumā, ka pāri pagalmiem varbūt lidojuši BALOŽI, CĪRUĻI, DZENI, KRAUKĻI, ĶĪVĪTES, RUBEŅI, VANAGI un ŽAGATAS. Bet vai tādus neparastus savas apmešanās vietas nosaukumus kā JOKAPELES, SIĻĶESJOSTAS, PIENAPUTRA un RUTKUPUTRA bija pieņēmuši paši vai devuši acīgie kaimiņi, kā tas gandrīz vienmēr notika tad, kad bija jāapzīmē ienācēja no citurienes vai cittautieša sēta – IGAUŅI, IVANI, KURŠI un KURSĪŠI, KRIEVI un KRIEVIŅI, LĪBIEŠI, LEIŠI un LEIŠĒNI –, nav zināms.

Ar laiku zemnieku dzimtas sakuploja, bet saimniekošanu varēja mantot tikai viens no dēliem. Arī vienas sētas apstrādātā zeme nevarēja nodrošināt visiem iztiku. Tad vajadzēja ķerties pie krūmāju un mežu nolīšanas vai pļavu un ganību iekopšanas par sējumiem piemērotiem laukiem. Un jaunā sēta tā arī tika nosaukta – JAUN....., bet, – ja dēli bija nolīduši mežu vēl vienai sētai? Varbūt KALNA....., varbūt LEJAS....., bet, ja aizcēlušies mazliet tālāk, varbūt SILA....., UPES..... vai MEŽA..... . Piemēram, LEJASLIELAUŠI.



▲ ▼ 21. un 18. gs. Alaukska apkārtnes karte ar mājvārdiem



Mazliet jaunāki laiki

Tikai 20. gadsimts mūsu zemē iezīmēja jaunus laikus. Latvijas valsts muižnieku zemi sadalīja tiem, kas uz tās dzīvoja un to apstrādāja. Tika uzcelts tūkstošiem jaunu ēku. Zemnieki centās saimniekot atbilstoši jaunajām iespējām un laika garam.

▼ Bērnu istaba



▲ Virtuve

Mājā vairs nebija lielās jeb saimes istabas, bet daudzi darbi tika paveikti plašā un gaišā virtuvē. Trauku skapītis vai pat bufete glabāja ne tikai karotes: katram jau no mazotnes bija jāmācās rīkoties ar nazi un dakšiņu. Plīts un krāsns, no kurām viena tika piemērota maizes cepšanai, taupīgi "ēda" malku, un ziemā telpās valdīja



▲ Sēta ar dzīvojamo māju

Tāpat kā pirms simt un divsimt gadiem, šajos laikos lauku mājas tika celtas no koka, bet uz mūrētiem pamatiem. Apzāgēto balķu sienas no ārpuses apšuva ar gropētiem dēļiem un krāsoja tā, kā to prasīja būvnoteikumi. Atteicās no kādreiz māju sargājušajiem četrslīpju jumtiem. Augstajos zelmiņos lika vismaz pa vienam logam, lai, izbūvējot bēniņus, gandrīz katram mājas iedzīvotājam piešķirtu pa istabai. Pat bērniem jau varēja būt sava mazā pasaulīte. Reta bija tā māja, kurai uz dienvidu pusi neizbūvēja verandu. No tās varēja vērties augļu dārzā un pa celiņu pieiet pie karoga masta. Valsts vai ģimenes svētkos mastā uzvilka Latvijas karogu.



▲ Viesistaba

patīkams siltums. Istabu sienas gandrīz vienmēr klāja apmetums, kas tika krāsots vai aplīmēts ar papīra tapetēm atbilstoši saimnieka gaumei un modei. Daudzviet varēja redzēt arī pa kādai senai mēbelei, bet par jaunajiem laikiem liecināja dīvāns, skapis ar lielu spoguļi un apaļš galds dzīvojamās istabas vidū.



◀ Istaba darbam un atpūtai

Pat citpagasta iedzīvotāji vairs nebija tāli, jo ar tiem varēja sarunāties pa tālruni, bet ar radio palīdzību plašā pasaule pati ienāca sētā.



▲ Labības plāvējs



▲ Dzirnaviņu iekšskats



Ar jaunajiem dzelzs arkliem un ecēšām zemi apstrādāja ātrāk un labāk. Sējmašīna palīdzēja graudiem nokļūt zemē taisnās rindās un vienādā attālumā citam no cita. Rudens pusē zirgu vilktā plaujmašīna dažās dienās paveica agrāko nedēļu darbu. Uz dienu sētā atvestā kuļmašīna lika aizmirst agros un garos rudens rītus rijas piedarbā. Arī lielais vētjamais siets vairs netika lāpīts, jo graudu vētjamā mašīna ātri nošķīra graudus no pelavām. 19. gs. gaitā kartupeļi bija kļuvuši par katram latvietim pierastu sakņaugu, un no bezgalgarajām vāgām tagad tos palīdzēja izcelt un izmest kartupeļu rokamā mašīna. Atlika tikai tupeņus salasīt grozos. Tāpat kā senāk, no dažas sētas līdz dzirnavām bija tāls ceļš, un ļaudis laiku centās ietaupīt, iegādājoties vai uzbūvējot dzirnaviņas ar elektrības vai iekšdedzes dzinēju.

◀ Kartupeļu rokamā mašīna

Skaidrojošā vārdnīca

Ls. 350

Daži pusaizmirsti vārdi, senāk tikpat bieži lietoti kā mūsdienās *auto*, *benzīns*, *dators*, *lidmašīna* vai *traktors*.

Ādere – šeit: pazemes ūdeņus saturošs slānis.

Ārdiņi – kārtis zem griestiem, parasti virs krāsns vai ap to. Uz ārdiņiem izžāva mitrās drēbes, kaltēja lietaskokus. Vidzemē uz pirts ārdiņiem aķos karināja žāvēšanai sagatavoto gaļu.

Beicēt – tonēt jeb viegli iekrāsot koka priekšmetu ar ūdeni vai spirtā šķīstošu krāsvielu.

Boksterēt – novecojis lasīt mācīšanas paņēmieni. Katru līdzskani lasīja kopā ar tam sekojošo patskani: gā-o- vē-es = gov.

Brideņi – zvejas tīkli, kurus, brienot pa seklu ūdeni, vilka divi vai vairāki cilvēki.

Darvdeģis, arī *deģis* – cilvēks, kurš pats vai kura vadībā ieguva kokogles un darvu.

Dīstele – viduspunktā kustīgi nostiprināts šķērsis pie pajūga vai kādas ierīces.

Fasāde – ēkas jebkurš pretskats, sarunvalodā – parasti pret ielu vai ceļu vērsta, greznākā ēkas daļa.

Grieztuve – vienkārša, parasti ar rokturi griežama ierīce virves vai ķēdes uztīšanai. Ar grieztuves palīdzību izvelk ūdensspaini no dziļas akas.

Kolektivizācija – zemnieku saimniecību piespiedu apvienošana kolektīvajās (kopīgajās) saimniecībās jeb kolhozos. Latvijā, kas tolaik bija PSRS sastāvdaļa, vienlaidus kolektivizācija tika realizēta 1949. gadā. To pavadīja desmitiem tūkstošu ģimeņu izsūtīšana uz PSRS Sibīrijas apgabaliem. Īpašumā palika tikai dzīvojamā māja, neliels dārza zemes gabals un viena gov. Lauki tika apvienoti lielās platībās un dažādos veidos veicināta viensētu nojaukšana un to iedzīvotāju pārceļšanās uz kolhozu centriem.

Kore – jumta līmeniskā daļa, ko saduroties veido jumta plaknes.

Ķets – čuguns, melnais metāls, sevišķi piemērots masīvu priekšmetu izgatavošanai ar liešanas paņēmieni.

Ķilis – šeit: plakans, nosmailināts cieta, sausa koka gabals, paredzēts iedzišanai spraugā vai šķelumā.

Laidars – žogu ieskaits laukums kūts priekšā.

Lietuvēns – pēc seniem latviešu ticējumiem mazs, ļauns gars, kas pa naktīm klist apkārt un moka cilvēkus un mājlopus.

Lubas – no taisnas bezzaru priedes plēsti dēļi, apmēram 2 m gari, no 10 līdz 15 cm plati un apmēram 2 cm biezi. Lubu plēšanai nepieciešams tikai cirvis un nelielas iemaņas.

Mārki – zemā, mitrā vietā raktas četrstūrveida bedres linu mērcēšanai rudeņos.

Nēši – rīks divu līdzīgu smagumu pārvešanai, turot uz viena vai abiem pleciem; plakans, nedaudz izliekts koks ar galos piesietiem koka vai dzelzs kāšiem.

Pakaiši – siens, salmi vai kūdra, ko pakaisīja lopiem guļvietā.

Pelavas – labības kulšanas pārpalikumi, atkritumi, izmantoja kā lopbarību.

Renesanse – periods Eiropas viduslaikos, 14.–16. gs., raksturīgs ar kultūras uzplaukumu.

Rugaines – nopļauti labības lauki.

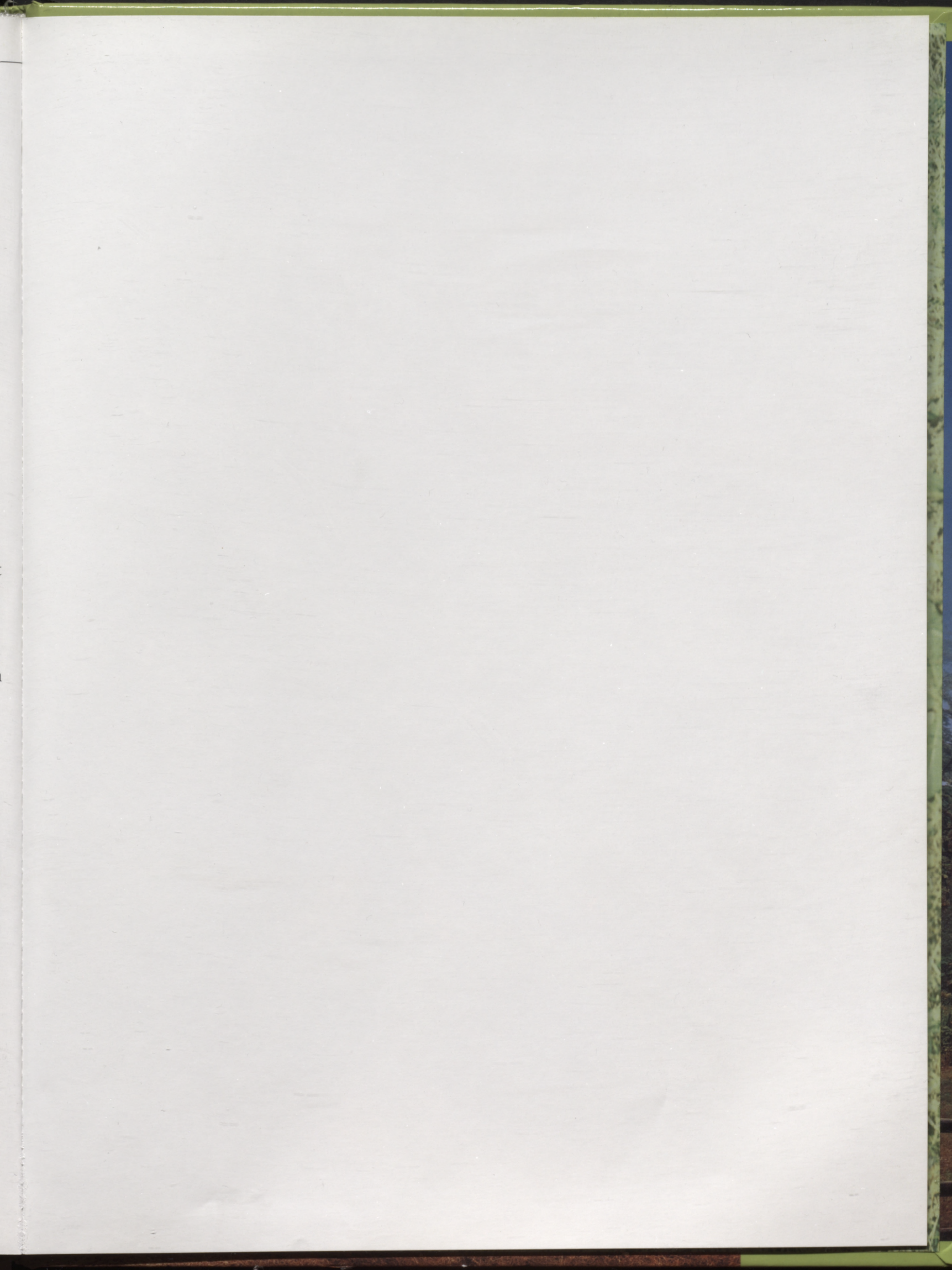
Slita – apmēram metra augstumā uz stabiem līmeniski nostiprināts baļķis zirgu piesiešanai pie smēdes, kroga, tirgus laukumā un citur.

Spaļi – linu stiebra apvalka cietās daļas, linu pārstrādes atlikumi.

Šablons – trafarets, papīra, koka vai metāla plakne vienādu zīmējumu vai detaļu iegūšanai.

Velve, *spraišķu velve* – lokveidā mūrēti akmeņi vai ķieģeļi, kas nodrošina telpu zem tiem.

Zelmiņi – ēkas gala sienu turpinājums starp jumta slīpnēm, tādējādi zelmiņi raksturīgi ēkām ar divslīpju jumta formu.





LATVIJAS NACIONĀLA BIBLIOTĒKA



0304066334



ENCIKLOPĒDIJĀ UZZINĀSIET

- ar ko sākas latvieša sēta
- kas ir paksis un uz kādiem pamatiem būvēja mājas
- pa kādām durvīm ļaudis staigāja un pa kādiem logiem vērās
- ko un kādos traukos gatavoja un cēla galdā
- kā pušķoja māju svētkos
- kādi bija skapji, krēsli un galdi
- kur kāra šūpuli un devās pie miera
- ko lika pūrā
- kas ir šķirsts un skreine
- kādās kūtīs un stalļos mitinājās mājlopi
- kas ir žebērklis, igvāts un murds
- kādās pirtiņās pērās
- kā dzīvoja, kā strādāja, kam ticēja latvieši



ISBN 9984-36-353-8



9 789984 363530 >