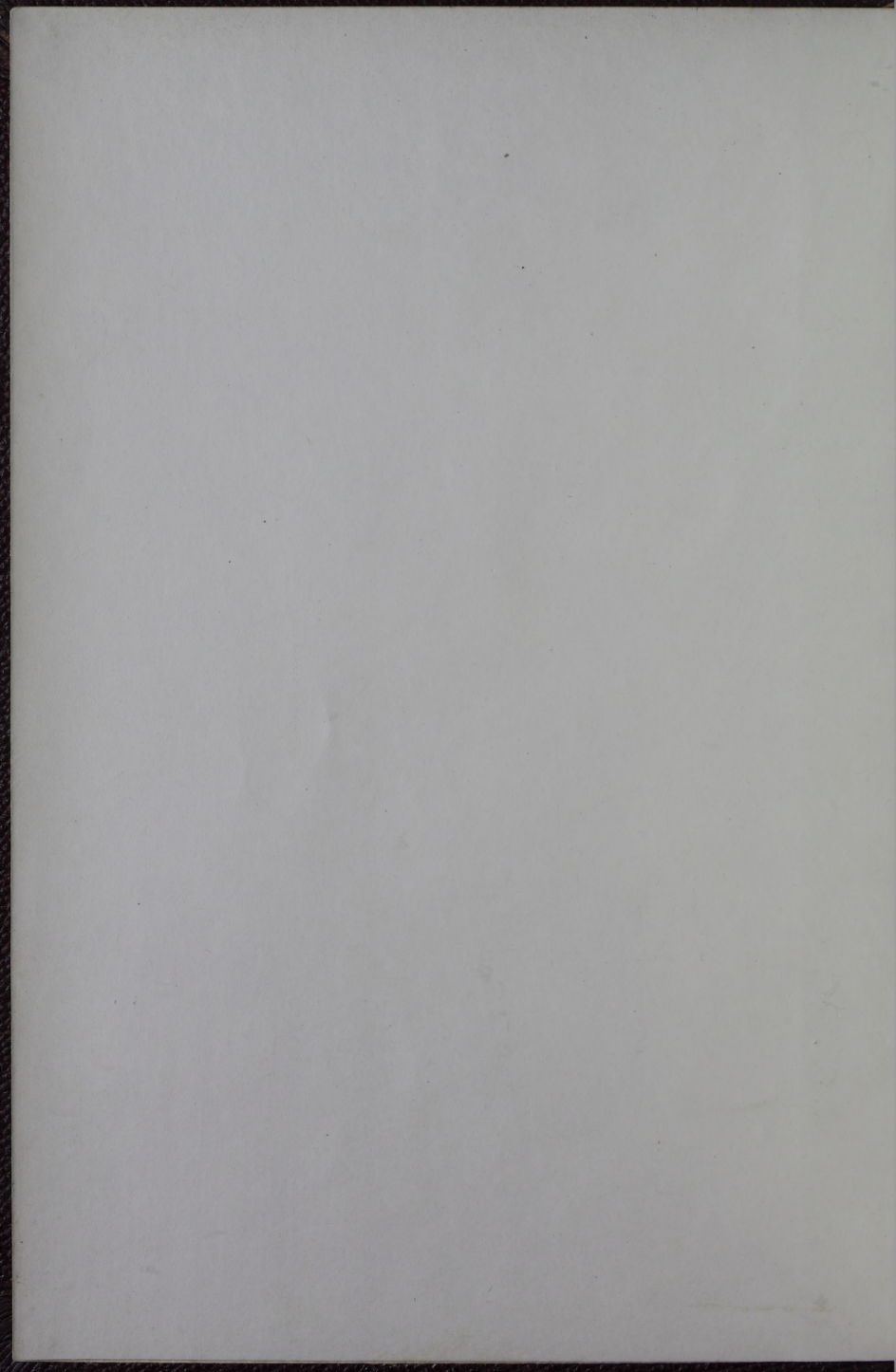


B  
9(L)

J. STRAUBERGS

SĪPELES  
PAGASTS  
SENĀS  
DIENĀS



*Augsti godātām*

*Valsts un Ministru Prezidentām*

*Dr. K. Ulmaņa kungām*

1871

Notes on the History of the

of the

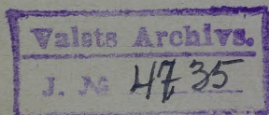
B I 229

B  
9(L...)

B 52

J. Straubergs

# SĪPELES PAGASTS SENĀS DIENĀS

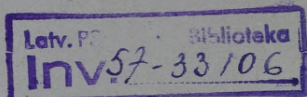


1 9 3 6

Izdevēja Sīpeles pagasta pašvaldība

L -

Grāmatu spiestuves kooperatīvs  
„GRĀMATRŪPNIEKS“  
Rīgā, Pils ielā Nr. 14.



60.

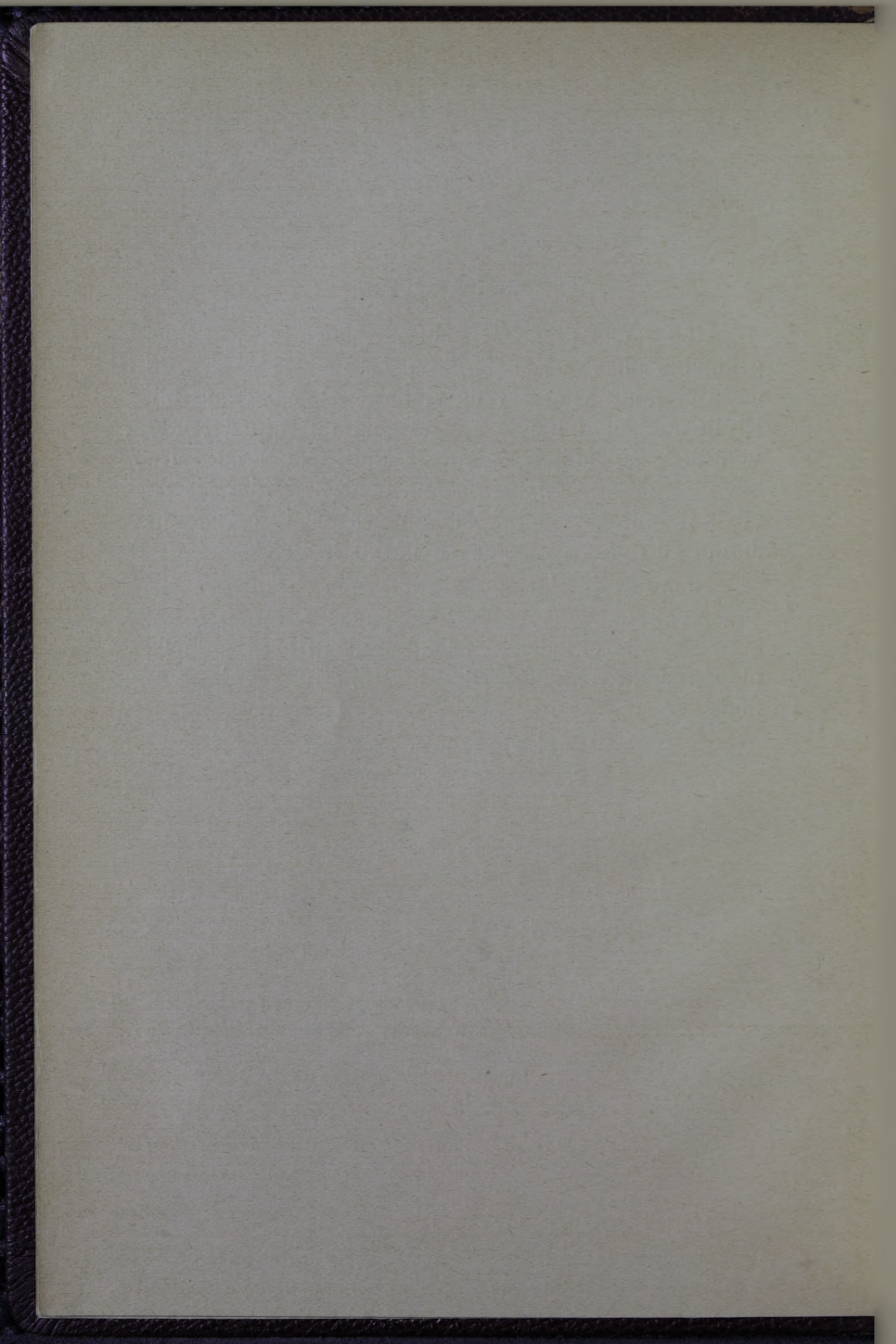


## Priekšvārds.

Kad radās doma atzīmēt pirmās latviešu rokas grāmatas un viņas sastādītāja Jāņa Rivija 350 gadu piemiņu viņa dzīves vietā Sīpeles pagasta bij. Rivija muižā, tagadējā Lustes pilī, tad tika izteikta vēlēšanās šo jubileju saistīt ar kādu izdevumu, kurā būtu aprakstītas Sīpeles senās dienas. Jubilejas rīcības komiteja uzdeva šo Sīpeles vēsturi sastādīt Jānim Straubergam, kas šo darbu ir veicis.

Nododot šo darbu atklātībā mēs ceram, ka būsīm pakalpojuši ne tikai pašu pagasta ļaudīm, bet arī plašākai sabiedrībai un kopā ar to arī izpildījuši pienākumu, ko mums uzlikusi valdība un Tautas Valdonis Valsts Prezidents Dr. K. Ulmanis.

Sīpeles sav. b-ba „Vainags“,  
Sīpeles pagasta pašvaldība,  
Sīpeles pag. aizsargu nodaļa,  
Sīpeles pag. aizsardžu pulciņš,  
Sīpeles patērētāju b-ba „Zelmenis“,  
Sīpeles un apkārtn. lauksaimn. b-ba,  
Sīpeles savstarp. ugunsapdrošināšanas b-ba,  
Bērzes ev.l.dr. dāmu komitejas Sīpeles nod.  
Sīpeles cukurbiešu audzētāju b-ba,  
Abu pamatskolu mazpulki,  
Džūkstes-Pienavas piensaimnieku s-ba „Nākotne“ (Apvien. ar Sīpeles pns. s-bu).



## Ievads.

350 gadus atpakaļ sāka iespiest latviešu valodā plašu grāmatu, kas palikusi par latviešu literātūras pamata akmeni. Šī grāmata sastāv no 3 daļām, katķisma, evangelijām ar epistulām un Kristus ciešanu stāstiem, un dziesmu grāmatas. Viņā sakopots bija vis tas, kas bija nepieciešams kristīgās ticības izkopšanai, kā mājā, tā baznīcā un tādēļ arī to apzīmēja ar kopīgu nosaukumu par rokas grāmatu (Handbuch, Vademecum) un dažreiz arī par Enchiridionu pēc pirmās grāmatas, Lutera mazā katķisma jeb Enchiridiona nosaukuma. Ilgu laiku šī 1586. gada rokas grāmata bija arī pirmā pazīstamā latviešu iespiestā grāmata, bet pēdējos gadu desmitos atrada Upsalas bibliotēkā latviešu-katoļu katķismu, kas iespiests Viļņā 1585. gadā t. i. gadu ātrāk. Tomēr šo katķismu par latviešu pirmo grāmatu uzskatīt nevar. Latviešu pirmais katķisms sastādīts priekš 1530. gada, arī Lutera mazais katķisms pārtulkots ap 1535. gadu, evaņģeliji latviešu valodā arī tulkoti ap 1357. gadu, dziesmas arī tulkotas sākot ar 1530. gadu; un kāds no šiem katķismiem ir bijis iespiests varbūt pat ne vienreiz vien jau priekš 1585. gada, bet tie ir pazuduši, tāpat kā ir pazuduši Lutera katķisma pirmie izdevumi vācu valodā, kā bija pazudis vēl desmit gadus atpakaļ Igaunū 1535. g. katķisms un kā pazuduši ir vairāki vēlāki latviešu izdevumi, to starpā pirmās latviešu ābece un pirmā latvieša mācītāja, profesora un doktora Jāņa Reutera latviešu valodā no 1662.—1675. g. iespiestie darbi.

Un latviešiem nav laimējies tā kā igauņiem, kuŗi sava 1535. g. iespiestā katķisma atliekas atrada

kādas grāmatas iesējumā, lai gan latviešu katķisma tulkojums ir vecāks, kā igauņu. Cerēsim, ka kādreiz nejauši arī mums izdosies atrast atliekas no šī mūsu pirmā ap 1530. g. tulkotā un iespiestā katķisma, bet tam tik lielas nozīmes arī vairs nav, jo jau agrāk man izdevās pierādīt, ka šis pirmais katķisms ir pārdrūkāts, arniecīgiem grozījumiem Jāņa Rivija 1586. g. Enchiridiona pirmā daļā.

1586. gada rokas grāmata latviešu valodā iznāca daudz agrāk, kā igauņu valodā, kur pirmā rokas grāmata iznāca tikai 1632. g., t. i. tad, kad latviešiem bija iznācis jau rokas grāmatas 3. izdevums, un tam latviešu literatūras vēsturē ir ārkārtīgi liela nozīme netik kā pirmajam plašākam iespiestam darbam latviešu valodā, bet šis darbs latviešu literatūras vēsturniekiem ir neatsverams tādēļ, ka Jānim Rivijam ir izdevies šai rokas grāmatā uzglabāt nakošām paaudzēm pirmos latviešu valodā tulkotos un iespiestos darbus.

Tas šo izdevumu padara ārkārtīgi vērtīgu un ar pilnām tiesībām mēs šo darbu varam uzskatīt par latviešu literatūras pirmsākumu, jo viņā ir sakopotī pirmie latviešu valodā tulkotie raksti, kas tulkoti un pa daļai iespiesti jau vairāk kā četri simts gadus atpakaļ, un tā tad šī 1586. g. izdevuma piemiņas atzīmējums tieši saistās ar latviešu rakstniecības pirmo darbu piemiņu, kas parādījās jau priekš 1530. gada.

Jāņa Rivija darba sākums norisinājās tuvu pie pirmās latviešu literatūras šūpuļa Jēkaba baznīcā Rīgā. Savas mācītāja gaitas viņš sāka kā palīgmācītājs pie Eka, kam latviešu pirmo rakstu tulkošanā un izdošanā ir vislielākie nopelni. Un kā palīga mācītājam Rivijam ir arī uzlikts pienākums pārrakstīt Eka manuskriptus baznīcas vajadzībām. Un kāds pārrakstītais eksemplārs ir bijis domāts

paša Rivija, kā paligmācītāja vajadzībām. Atstājot Rīgu un pārnākot uz Kurzemi Rivija rīcībā bija Jēkaba baznīcas manuskriptu noraksts un tas tajos laikos, kad iespiesto grāmatu bija maz un tās pašas bija niecīgas, Rivija rokās bija liela bagātība. Un kad Gothards Ketlers stājās pie garīgo lietu kārtošanas un kad izrādījās, ka kārtīga draudžu apkopšana nav iespējama bez plašāka izdevuma latviešu valodā, tad Rivijs bija tas, pie kā griežas hercogs ar priekšlikumu uzņemties pirmās latviešu rokas grāmatas sakārtošanu. Un no 1586. g. rokas grāmatas priekšvārda, mēs arī redzam, ka Rivijs ķēries pie šā darba ar visu enerģiju, sakopojot vecos manuskriptus, tos papildinot un pārkārtojot, bet šo darbu tam neizdevās izvest līdz galam. Rivijs nomirst darbu nepabeidzis un pēc viņa nāves hercogs nodod Rivija sakrātos materiālus četru vīru komisijai, kuŗu priekšgalā atrodas Iecavas mācītājs Mike un Bauskas mācītājs R. Geimers, kā arī Tukuma mācītājs Lembreks un Saldus mācītājs Vegmanis. Šī komisija tad arī nobeidz Rivija iesākto darbu un 1586. gadā sāk iespiest rokas grāmatas pirmo daļu Lutera Enchiridionu, kam nākošā gadā seko evangeliji, stāsti par Kristus ciešanu un miršanu un dziesmu grāmata.

Un no šī laika latviešu rokas grāmata, kuŗu mūsu vecākā paaudze pazīst kā Kurzemes lielo dziesmu grāmatu ar pievienotiem evaņģēlijiem, katķismiem u. t. t., paliek par plašāki izplatīto un vadošo grāmatu latviešu baznīcas un mājas dzīvē. Jau 1615. gadā iznāk šīs rokas grāmatas otrs izdevums, nākošais Mancela pārredīģētais iznāk 1631. ar kopējo nosaukumu „Vademekums“, tālāk nāk 1643. gada izdevums, tad 1672. g. izdevums, kuŗā parādās pirmo reiz Fūrekera atskaņotās dziesmas; tad nāk 1685. g. Rīgas izdevums, 1685. g. Jelgavas Adolģija izdevums un tad 18. g. s. kā Vidzemes baz-

nīcas mājas un skolas grāmata, Kurzemes rokas grāmata, tā pārdzīvo ļoti daudz izdevumu.

Šo svarīgo rokas grāmatas sastādīšanas darbu Rivijs ir veicis savā pastāvīgā dzīves vietā Sīpeles pagastā, Lustes muižā. Šo muižu Rivijs saņem kā hercoga dāvinājumu 1570. gadā, kopā ar divām atsevišķām mājām Tikliņiem un Anģiem. Toreiz šo vietu sauca par Vec-Pienavu, bet vēlāk muižu sauc arī par Riviju muižu, jo šī muiža arī pēc Rivija nāves paliek Rivija dzimtas rokās.

Šeit arī, liekas, izbeidzas Riviju dzimta un Riviju muiža pārgāja viņu radnieku Bironu rokās un 18. g. s. beigās šai Rivija muižā hercogi uzceļ Lustes pili. Un tagad Sīpeles pagasta pašvaldība kopā ar visām Sīpeles pagasta organizācijām, pie šīs pils mūriem piestiprina plāksni Jāņa Rivija un viņa sakopotās rokas grāmatas piemiņai, kas lai nākošām paaudzēm paustu, ka latviešu tauta nav aizmirsusi un neaizmirsīs tos darbiniekus, kas no sirds ir šai tautai vēlējušies kalpot.

\* \* \*

Bet Rivijs nav vienīgais literāts uz ko Sīpele var lepoties. Tikko 18. g. s. beigās un 19. g. s. zemnieks sāk raisīties no saviem valgiem, Sīpeles pagasta zemnieki dod veselu rindu tādu literātu un mākslinieku ģimeņu, kuŗu vārdi ir plaši pazīstami visā Latvijā. Nosauksim šeit tikai trīs dzimtas: no Sīpeles Kundziņiem cēlušos Kundziņu dzimtu ar sirmo Dr. K. Kundziņu priekšgalā, Košķiņu-Lejas Strazdu Bētiņu dzimtu un beidzot Krieviņu-Branču fon Grēvingu dzimtu.

\* \* \*

Uzrakstīt pat kāda pagasta vēsturi nav vienam cilvēkam iespējams. Šie vēstures avoti ir divējāda

veida: 1) oficiāli dokumenti, kas glabājas dažādos arhīvos, 2) atmiņas un nostāsti, kas uzglabājušies pagasta iedzīvotāju atmiņā, un atsevišķo ģimeņu dokumenti. Abi ir ļoti svarīgi un viens papildina otru. Man izdevās izmantot tikai oficiālos dokumentus par vecākiem laikiem, otrs uzdevums savākt atmiņas un nostāstus par pagasta vēsturi stāvēl priekšā, un šo darbu var veikt tikai visa pagasta sabiedrība un sevišķi viņas jaunā paaudze. Veco laiku pieredzētāji viens pēc otra aiziet kopā un kopā ar tiem aiziet arī veco laiku liecinieki un šis laiks nogrimst tumsā.

Cerēsim, ka tas uz priekšu tā nenotiks un ka drīzumā pirmam Sīpeles pagasta vēstures sējumam sekos nākošie, kuŗos jau būs atstāstīti arī vecie nostāsti par Sīpeli vecās dienās, par tā laika lielajiem vīriem, darbiem un parašām.

Labu piemēru Sīpelniekiem ir devis šai ziņā jau sirmmais Dr. Kundziņa tēvs ar savu jauko atmiņu grāmatu, kuŗa atmodina daudz vecas Sīpeles ainas.

Šķirstot dokumentus par Sīpeli, kas laimīgā kārtā uzglabājušies jau no 17. g. s. beigām, mums dveš pretim tāds seno laiku gars, kas daudz vecāks par šiem dokumentiem. Kad latviešu dzīves dabīgā attīstības gaita tika pārtraukta no svešiem ienācējiem latviešu zemnieku sabiedriskā un pa daļai arī saimnieciskā dzīve ieslēdzās konservatīvā čaulā, lai vismaz savā iekšējā dzīvē paturētu savu neatkarību un neļautu svešiem elementiem arī šeit iespiesties un to dezorganizēt. Šis instinkatīvais konservātisms bija arī tas, kas paglāba latviešu tautu no iznīcības. Un šis konservātisms arī uzglabājis līdz 19. g. s. mums daudz no tās vecās senās zemgaliešu dzīves, kas jau bija sen izzudusi no ļaužu atmiņas.

Minēšu tikai dažus piemērus:

1) Ciems resp. ciemats, kā saimnieciskā un administratīvā vienība savu lomu Sīpeles pagastā izbeidza tikai 18. g. simtenī. Līdz šim gadu simtenim ciems no 2—4 mājām ir parastais latviešu dzīves vietu veids un atsevišķās mājas, vienienci (Einfusling) ir izņēmumi. Ciemu sairšanas process izbeidzās Sīpeles pagastā tikai 19. g. s. un daudzas šo ciemu atliekas (pušnieki) mēs sastopam vēl tagad.

2) Gandrīz katrā Sīpeles mājā jūs sastapsiet dambišus un ezeriņus, kuŗu nozīmi vairs neviens neatminās. Tā ir veca agrikultūras sistēma, kas sekoja līdumu dedzināšanas sistēmai (sal. Degaini, Sildedži, Līdumi). Šī sistēma, kur appludinot laukus, ļaujot tur nogulties dūņām, sagatavo sev tādu tīrumu, kur labība bez mēslošanas aug vairākus gadus un dod ļoti labu ražu, Sīpeles pagastā ir tik plaši izplatīta uz zemnieku zemes, ka ir pilnīgs pamats domāt, ka šī sistēma jau šeit pastāvējusi no vecu veciem laikiem. Vidzemē šī sistēma sastopama ļoti reti.

3) Sīpeles pagasta bijušās robežas, kur pie Sīpeles pagasta piederējuši visi Meženieki, pat Veļas un Virknes, dod mums iespēju apgalvot, ka Sīpeles un Pienavas novadi vecos laikos, kā Dobeles zemgaļu valsts sastāvdaļas, pārvaldījuši no Dobeles tuviem, ērti sasniedzamiem un ar purviem aizsargātiem Sīpeles un Pienavas centriem, plašo līdzenumu un mežu rajonu starp Pienavas un Slampes upēm līdz pat Lielupei un Dobeles valsts robežas ar šiem novadiem pieiet pie Lielupes sākot no Slokas līdz Bērzes ietekai.

4) Ārkārtīgi slikta muižu saimniecība un ražas rāda, ka muižu labvēlīgais iespaids uz zemnieku saimniecībām lauksaimnieciskās kultūras laukā va-

rēja būtniecīgs. Arī muižas saimniecība stiprā mērā atrodas latviešu vagara un rijnieka rokās.

Atzīmēšu arī ka jautājums par pašu dzimts būšanu Sīpeles un kaimiņu novados šo novadu dokumentos nostājas diezgan savādā plāksnē. Brīvie kalpi, kas nav dzimts cilvēki, brīvi zemes arāji un beidzot zemnieki Jelgavas namnieki 18. g. s. beigās un 19. g. s. sākumā priekš zemnieku brīvlaišanas ir sastopami bieži.

Un senatne Sīpelē redzama ne tikai dokumentos. Vēl nav pētītas arhαιoloģisko atradumu vietas Sīpelē, sevišķi ap Sellīti. Tāpat vecās lietas ir atrastas dažādās Sīpeles vietās. Un šīs atrastās lietas pēc prof. Fr. Baloža atzinuma rāda, ka Sīpele ir viens no vecākiem baltu tautu centriem un seno zemgaļu mītnes un ciemi, sevišķi Sīpeles pagasta augstienē ir piedzīvojuši jau sirmu vecumu.

Sīpeles pagasta pamatā ir Slagūnes vaka. Šī Slagūnes vaka ietvēra sevī, bez Sīpelniekiem, arī Lusteniekus, Sprigauļniekus, kā arī daļu no tagadējā Džūkstes un Bēzrmuižas pagasta. No tagadējā Džūkstes pagasta Slagūnes vakā ietilpa Baltā muiža, kā arī tās mājas, kas atrodas no Baltās muižas uz Dobeles pusi. No Bēzrmuižas pagasta Slagūnes vakā ietilpa daļa no Mežmuižas mājām: Maliņas, Vaiņu ciems ar Galiņu, Dancku un Vidiņu mājām un tālāk arī Meženieki kā Krieviņi, Sēdiņi, Velas, Vidukļi un Virknes. Sīpelniekus norobežoja uz Tukumā pusi Pienavnieki, kuršos ietilpa arī Mazās Mežmuižas mājas, uz Jelgavas pusi Bēzrmuižnieki un uz Dobeles pusi Dobelnieki. Vakas dienvidu rietumu daļa aizņēma paugstinātu un vilnotu apgabalu, kas tālāk nolaižas Zemgales līdzenumā un tālāk aiz Jelgavas-Tukuma ceļa Lielupes zemumā. Pirmais augstienes rajons ir ar vieglāku grants māla zemi, otrs ar smagu māla zemi un pēdējais mežu rajons ar vieglu smilts zemi.

Sīpeles novada zemākā terase bija tā sauktais Lielmežs, kas sākas no Tukuma-Jelgavas ceļa un pāri Džūkstes upei līdz Klīves un Kalnciema mežiem, sasniedza gandrīz Lielupes krastus. Šī bijušā Sīpeles novada meži sastāda lielāko daļu no Bērzs-Sīpeles mežniecības. Pie Sīpeles pagasta piederēja arī šai Lielmežā atrodošās tā sauktās Meženieku mājas, kas atradās ap Džūkstes upi un kuŗas tādēļ dažreiz apzīmē par Džūkstniekiem. Vēlāk šie Meženieki pieder pie Mazās Mežmuižas pagasta, kas sākumā pieder pie Pienavas, tagad Bērzmuižas pagasta. No mājām, kas Meženiekos ietilpst Sīpeles novadā 1720. gadā min Thom Gaile (Gailiši), Andrey Bohling (Bāļas), Bertul Viedex (Vidukļi), Bertul Kreving (Krieviņi, 2 mājas), Bertul Seding (Sēdiņi), Ange (Anģi), Martin Viedex (2 mājas, Vidukļi), Mikel Velle (Veļas). Bez tam vēl minētas divas mājas: Andrey Velle, kā pieskaitītas Pienavai un Matz Pampe (?) ko Bērzmuižā esot jau ilgākus gadus atpakaļ patvarīgi paņēmusi sev un tagad lietojot. Vēl šai Džūkstnieku sarakstā minētas divas mājas Virne, kas nav nekas cits kā Virknes un atrodas vēl aiz Džūkstes upes 5 kl. uz Džūkstes Kalnciema ceļa, 3 kilometrus no Kalnciema. Tās bijušas Sīpeles mežsargu mājas, gluži tāpat kā Virkņu kaimiņi Sumaragi, Pienavas mežsarga mājas. Tas ka lielākā daļa no Lielmeža līdz pat Lielupei atradās Pienavas un Sīpeles novados, ir vēsturiski ļoti svarīgs fakts. Šo rajonu ietilpināšana šais novados un viņu pārvaldīšana no tik tāļiem centriem, kā Sīpeles un Pienavas, ir ļoti veca un cēlusies, liekas, vēl tais laikos, kad Zemgale bija neatkarīga. Šie abi novadi ietilpa Zemgales Dobeles valstī un kalpoja Dobeles valdniekam un šos abus savās lejas daļās vāji apdzīvotos meža apgabalus Dobeles valdnieki pārvaldīja no Dobelei tuvajiem un viegli sasniedzamiem centriem Sīpelē un Pienavā, un tādā kārtā Dobeles valsts robežas sasniedza Lielupi no Bērzes ietekas līdz Slokai.

Ši Sīpeles pagasta resp. Slagūnes vaks vēsturiskā izveidošanās izskaidro mums daudz lietas Sīpeles pagasta vēsturē.

Vēl 1856. gadā pie Sīpeles pagasta pieder Mazās Velas, ko šai gadā pievieno Bēzmuižas pagastam. Pārējās Meženieku mājas jau agrāk pievienotas Mazajai Mežamuižai, vai arī, kā mežsargi Bēzes-Sīpeles mežkunga pagastam. Tāpat arī Šņores krogs, kas atrodas pie Jelgavas Tukuma ceļa, pretim Apšupes stacijai, vēl 19. g. simtenī pieder pie Lustes muižas. Arī Sīpeles pļavas atrodas šai Lielmežā, pat Sāmektē pie Džūkstes ietekas Bēzē.

Sīpeles novada otro terasi sastāda Zemgales līdzenums. Šis auglīgais, bet smagi strādājams smagā mālā līdzenums, kur tagad grūti atrast kādu neizmantotu zemes stūrīti, vecos laikos bijis stipri mežains. Un lauksaimniecības kultūrā šeit arī izmantotas tagad jau aizmirstās metodes. Māju nosaukumi rāda, ka vecos laikos šeit piekopta līdumu iekopšana mežus izdedzinot, uz ko tieši norāda Degaiņu un Sildedžu nosaukumi. Bet zemes nebija tik daudz, lai šo metodi varētu plašāki pielietot vēlākos laikos. Šis metodes vietā stājas ļoti plaši piekoptā mākslīgo ezeru un appludināšanas sistēma. Sīpeles šī rajona māju lauki ir pilni ar mākslīgiem dambjiem un ezeriņiem, kas radušies aizsprostojot ar dambjiem dabīgo ūdens ceļu. Kad šais ezeros 2—3 gadus bija nosēdušās dūņas, ezerus nolaida, uzara, iesēja dažus gadus labību un kad vairs neražoja appludināja no jauna. Šādus mākslīgus ezerus mēs sastopam gandrīz katrā mājā, caur kuŗu iet kāds ūdens ceļš un sevišķi plaši šie ezeri sastopami pagasta ziemeļu daļā: Maliņās, Purvaiņos, Sņikeros, Dimzās u. t. t. Uzglabājies ir muižas mākslīgo ezeru saraksts no 1720. g. Tur minēti: 1) Botte Ežer (Buddu ezers) 14 pūrvieta liels, kas jau izmantots un no jauna jāappludina. 2) Sillu ezers (Grundmaņu?) 13

pūrvietas liels nederīgs lauks, 3) Buddu (Botte) ezers 3 pūrvietas liels appludināts, 4) Maliņu appludinājums 80 pūrvietas liels tagad appludināts, 5) Ķiputu ezers 30 pūrvietas liels neappludināts vājš lauks, 6) Sproģu ezers 7 pūrvietas neappludināts un vājš lauks. 7) Mazs appludinājums pie muižas. Visi šie ezeri ir muižas īpašums un viņos nav ieskaitīti tie appludinājumi, ko bija ierīkojuši zemnieki, kuŗu arī netrūka. Tomēr, liekas, ka mākslīgo ezeru sistēma kā lauku apstrādāšanas metode 18. g. s. jau iet uz beigām, kas redzams no augšā pievestā ezeru saraksta, kur no 8 ezeriem appludināti tikai divi, no pārējiem gandrīz visi atzīti par nederīgiem un vājiem un tikai par vienu ir lēmums, ka tas no jauna jāappludina. Starp appludinātiem ezeriem tomēr vēl atrodas plašākais Sīpeles pagasta appludinājums: Maliņu ezers, kas atradās tagadējās Maliņu, Purvaiņu un Vec-Sņiķeru robežās un kuŗa dambji vēl tagad saredzami, tāpat vēl uzglabājies Branču Sņiķera kroga ceļa Vec-Sņiķeru robežās šī ezera pa daļai sabrukušais meniķis.

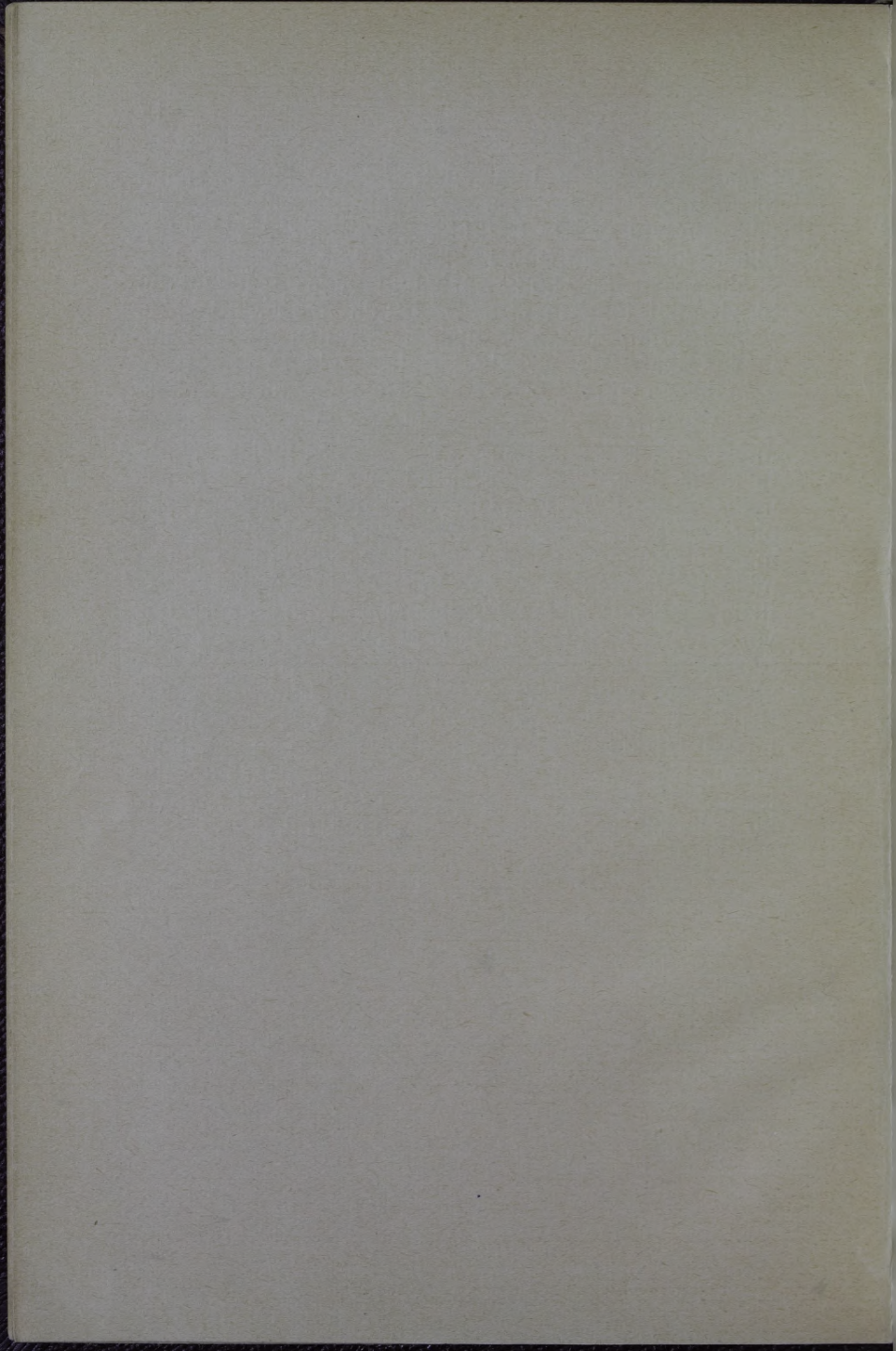
Kad šī appludināšanas sistēma Zemgalē cēlusies, nav nekādu ziņu, bet viņas plašā pielietošana sevišķi Sīpeles un Pienavas senajos novados, kur tā sistematiski un konsekventi izkopta ne tikai muižu, bet arī zemnieku zemēs, liecina, ka šis zemes apstrādāšanas veids ir ļoti vecs.

Mežu šai otrā terasē arī ir stipri daudz. Katram saimniekam ir savs mežs un ganības. Bet bez šiem mežiem un Lielmeža Sīpeles muižai pieder vēl sekojošie meži: 1) Pūču mežs, kur aug bērzi, apses un ozoli, 2) Branču mežs, kur aug visādi koki, 3) Sprigauļu mežs, kur aug bērzi, alkšņi un apses, 4) Veides mežs kur aug arī tādi pat koki, bet kas stipri izcirsts, 5) Klaipiņu mežs ir vēl jauns mežs.

Šis 1720. g. saraksts tomēr rāda to, ka izņemot Lielmežu, tādu brīvu mežu zemju, kuŗas varētu vēlāk

izmantot arī lauksaimniecībā, Sīpeles muižas rīcībā bija samērā maz. Visa zeme jau bija zemnieku rīcībā, un vietas kur ierīkot jaunas muižas vairs nebija. No mežiem šam nolūkam vēlāk izmanto Sprigauļu mežu, kur abas Sprigauļu mājas iznīcinot un pievienojot tām muižas Sprigauļu mežu, 18. g. s. beigās ierīko Sprigauļu muižu. Branču un Klaipiņu mežus tikai 19. g. s. beigās sadala zaldātu zemēs vai apmaiņas ceļā tie pāriet apkārtējo zemnieku rokās.

Aiz Pienavas upes izbeidzas Jelgavas līdzenums un sākas augstiene. Tur sākas Sīpeles pagasta kalna daļa, kurā tāļu saredzams Zemgales līdzenums un no kuŗa kā piem. no Griežu kalna atveras plašs skats uz Zemgales līdzenumu un Lielupes zemumu. Zeme šeit paliek vieglāka, vairumā grantsmāls un ir smilšainas vietas. Arī šī Sīpeles augstiene še vecos laikos bijusi plašāka: no Sīpeles novada 17. g. s. atdala 9 mājas, iznīcina divas Mēžāku mājas un tur ierīko Balto muižu un pārējās 7, to starpā arī Lūpītes pievieno Baltai muižai. Šī augstiene ir arī Sīpeles novada vecākā daļa, še sastopami arī lielākie Sīpeles pagasta ciemi, un šo augstieni varam arī uzskatīt par vecāko Sīpeles pagasta daļu, kuŗu jau no seniem laikiem apdzīvoja baltu ciltis, ko apliecina arī archeoloģiskie izrakumi.



Sīpeles pag. zemnieki 17. g. s. beigās un 18. g. s. sākumā.

Pirmie saraksti par Sīpeles pag. zemnieku mājām uzglabājušies no 17. g. s. beigām.

Vecākais saraksts ir 1692. gadā, kad Sīpeles un Marijas muižām nodevas maksājuši šādi zemnieki:

|   | Arkli | Vīru sk. | Klaušas                   |       | Vaku n.     | Jātn. n. | Linsēklas | Sieki |
|---|-------|----------|---------------------------|-------|-------------|----------|-----------|-------|
|   |       |          | zirgu                     | kājn. | fl. gr.     | florīni  | pūri      |       |
| 1. Wetzitt Hinrik .<br>1/2 neapstr.               | 1     | 4        | 1                         | 1     | 37.15       | 6        | 2 p.      | 3 s.  |
| 2. Wetzitt Matis .<br>1/2 neapstr. 1/4 jaun.      | 1     | 3        | 1                         | 1     | 12.15       | 2        | 1 p.      | 3 s.  |
| 3. Seeder Jacob .<br>1/2 nabadzīga                | 1     | 3        | 1                         | 1     | 25.—        | 4        | 2 p.      |       |
| 4. Sproge Jacob                                   |       | 1 1/2    | māju vietā Marijas muiža. |       |             |          |           |       |
| 5. Naudīt Otto . .                                | 1     | 3        | 1                         | 1     | 50.—        | 8        | 2 p.      |       |
| 6. Brisleid Pēter .                               | 1/2   | 1        | 1                         | —     | 25.—        | 4        | 1 p.      |       |
| 7. Daujan Gerd . .                                | 1/2   | 2        | 1                         | —     | 25.—        | 4        | 1 p.      |       |
| 8. Ofolin Hans . .                                | 1/2   | 2        | 1/4 nabadz.               |       | 1/4 nomiris | —        |           | 3 s.  |
| 9. Jukiche Blodenek                               | 1/2   | 2        | 1                         | —     | 25.—        | 4        | 1 p.      |       |
| 10. Strasdin Hinrik .<br>1/4 nab.                 | 1/2   | 2        | 1                         | —     | 12.15       | 2        | 1 p.      |       |
| 11. Leekne Matis . .                              | 1/2   | 2        | 1                         | —     | 25.—        | 4        | 1 p.      |       |
| 12. Brancke Paw. . .<br>1/4 nab.                  | 1/2   | 2        | 1                         | —     | 12.15       | 2        | —         | 3 s.  |
| 13. Pokain. Hinr. . .<br>1/4 neapstr.             | 1/2   | 2        | 1                         | —     | 12.15       | 2        | —         | 3 s.  |
| 14. Dehlesem pievienota Marijas m. zemēm.         |       |          |                           |       |             |          |           |       |
| 15. Watsit Jahn . . .<br>1/4 no jauna 1/4 nabadz. | 1/2   | 2        | 1                         | —     | 4.15        | —        | 1 p.      |       |
| 16. Lausche Hans . .<br>1/4 nabadz.               | 1/2   | 2        | 1                         | —     | 12.15       | 2        | 1 p.      |       |



|   |               |   |               |               |                     |   |        |
|---|---------------|---|---------------|---------------|---------------------|---|--------|
| 17. Lausche Lase . . .                  | $\frac{1}{2}$ | 2 | 1             | —             | 25.—                | 4 | 1 p.   |
| 18. Strasdin Gerd . . .                 | $\frac{1}{2}$ | 2 | 1             | —             | 12.15               | 2 | 1 p.   |
| $\frac{1}{4}$ atlaista                  |               |   |               |               |                     |   |        |
| 19. Liebet Hinrik . . .                 | $\frac{1}{2}$ | 2 | 1             | —             | 25.—                | 4 | 1 p.   |
| 20. Thiman Dabbeika . . .               | $\frac{1}{2}$ | 1 | 1             |               | vecākais brīvs      |   |        |
| 21. Deggaum Mikel . . .                 | $\frac{1}{2}$ | 4 | 1             | —             | 18.22 $\frac{1}{2}$ | 3 | 1 p.   |
| $\frac{1}{4}$ nabadz.                   |               |   |               |               |                     |   |        |
| 22. Ammating . . . . .                  | $\frac{1}{2}$ | — | —             | —             | —                   | — | 1 p.   |
| $\frac{1}{4}$ nab. $\frac{1}{4}$ jauns. |               |   |               |               |                     |   |        |
| 23. Dabbeika Toms . . .                 | $\frac{1}{2}$ | 2 | 1             | $\frac{1}{2}$ | 25.—                | 2 | 1 p.   |
| 24. Reiterhofchen . . .                 | $\frac{1}{2}$ | 1 | 1             | $\frac{1}{2}$ | 12.15               | 2 | — 3 s. |
| $\frac{1}{4}$ neapstr.                  |               |   |               |               |                     |   |        |
| 25. Sirmais Weber . . .                 | $\frac{1}{4}$ | 1 | $\frac{1}{2}$ | —             |                     |   |        |
| 26. Rotsing . . . . .                   | $\frac{1}{2}$ | 1 | 1             | —             |                     |   |        |
| $\frac{1}{4}$ neapstr.                  |               |   |               |               |                     |   |        |
| 27. Casimir . . . . .                   | $\frac{1}{3}$ | 1 | —             | $\frac{1}{2}$ |                     |   |        |

} Nodevas un  
renti nemaksā.

Šis Sīpeles māju saraksts pilnīgi saskan ar kādu otru 1695. gada sarakstu par kontribūcijas maksām, kur Sīpeles pagasta saimnieki nomaksājuši 48 fl., vīri 6 fl. un kalpi 14 florinu kontribūcijas naudas.

Visas šīs vecās mājas nav iespējams vairs uzzīmēt un pateikt viņu tagadējos vārdus. Vienīgās mājas kas uzglabājušas savus vecos nosaukumus ir Dziedri, Jukši, Strazdi, Liekneji, Lībieši, un Branči, Poķi, Degaini. Dažas mājas var atrast tālākos sarakstos, kur līdzās vecajiem nosaukumiem ievietoti arī jaunie. Tā Hinrik Vēcits nav nekas cits, kā Kempju ciemats, Timans Dabeika ir Vecvagari, Toms Dabeika ir Griezes. 18. g. s. sākuma sarakstos pazūd: Naudites, Brisलाई, Daujani, Vācieši, Lauži, Reitershofchen, Sirmais un Kazimirs.

Lielām pārmaiņām, kas notikušas māju sarakstā ir dažādi iemesli. Viens no tiem ir tas, ka ar hercoga rīkojumu bija stingri aizliegts mainīt māju un ciematu nosaukumus un dokumentos mājas nosaukums gāja pēc vecā nosaukuma un pirmās revīzijas laikā māju

īpašnieka vēl tad, kad jau šis pirmais īpašnieks sen bija nomiris un mājas apkārtnē sauca citādi. Piemērs ir Mazās Mežamuižas Sila Indriķi, kas tā jau sākot no 17. g. s. dokumentos apzīmēti un arī tagad šo nosaukumu uzglabājusi, lai gan mājas parasti sauc par Neulandiem un Grundmaņiem. Tādēļ arī 18. gadu s. sākumā līdzās veciem nosaukumiem raksta klāt vēl jaunus, bet dažos gadījumos tikai jaunus un tādā kārtā pazūd vecie nosaukumi arī dokumentos.

Vēl svarīgāks bija cits iemesls: 17. g. s. saraksti vēl sastādīti pēc ciematiem un klaušas ka arī nodevas uzlika visam ciematam. Atsevišķas mājas līdzās ciematiem figurē ļoti maz un tās parasti arī sauc par „Einfuslinge“ t. i. vieniekiem. Valdošo uzskatu, ka latviešu dzīves vietu forma ir bijušas atsevišķas mājas, nāksies revidēt noteikti jau par Dobeles novadu, bet iespējams arī pārējā Zemgalē. Vecie Sīpeles un Pienavas māju saraksti, kā arī tagadējie māju nosaukumi rāda, ka dzīves vietu pamatu forma ir ciemats no 2—4 mājām. Visbiežāki sastopams ir 2 māju ciemats, tā saukti pušnieki, kuŗi visas klaušas, visas nodevas un liecības veica uz pusēm. Šī pamata forma arī ietekmējusi pašu Zemgales māju nosaukumu: Zemgalē mājas nosaukumu arvienu lieto daudzskaitli, pat tad kad mājai pušnieka nav kā: Klaipiņi, Dimzas u. t. t., tur Vidzemē piem. Burtnieku novada māju nosaukumu lietā vienskaitli, p., Celms, Ķinka u. t. t. Šos ciematus varēja mantot tikai radnieki, vai arī tajos varēja ieprečeties.

Kad 1710. gada mērī daudzi ciemati un atsevišķu ciematu mājas izmīra, tad ciematos ieradās daudz svešu pie dzimtas nepiederīgu cilvēku un 1720. gada sarakstos tas arī ir atzīmēts atsevišķi: p. p. Ķempju ciematā 1720. g. ir vienas mājas saimnieks svešs vīrs Jukums, Matīsa Vēcišos ir svešs saimnieks Everts, Anšķēnos ir viens svešs saimnieks Karlis, Lībiešos

abi saimnieki ir svešnieki. Tas norāda uz to, ka šādu svešnieku uzņemšana ciemā bija kas neparasts.

Bet 18. g. s. ciemati sāk izirt un kļaušas un no-devas jau pilda atsevišķas mājas. Viens otrs no izmirušiem ciemiem vairs neatjaunojas kā ciems, bet viņu vietā rodas atsevišķas mājas, viens otrs saimnieks izdalās no ciema pāriedams uz ciema tālākām zemēm, kā arī uz postāžām un brīvām muižas zemēm, kā arī tādām mājām, kas gadiem ir tukšā stāvējušas un kuŗu agrākais vārds jau ir aizmirsts.

Šī ciemu sairšana, tukšo vietu aizņemšana ar jaunām mājām un vispārēja pāreja arī oficiālos sarakstos no ciema uz atsevišķām mājām var izskaidrot jaunu nosaukumu parādīšanos māju sarakstos.

Jāņem vērā arī muižas un pagasta robežu nestabilitāte: mājas ļoti bieži pārskaita no vienas muižas pie otras un pat atsevišķas mājas pāriet atsevišķu dzimtskungu rokās.

Kā mazu illūstrāciju ņemsim šādu piemēru: 1692. un 1695. g. māju sarakstos ir divi Laužu ciemati, bet 1716. g. sarakstā šo ciemu vairs nav. Šie ciemi domājams ir pieskaitīti Pienavai un viens no šiem ciemiem Lielais Laužu ciemats uzglabājis savu nosaukumu līdz šim pašam laikam kā Liel-Lauži resp. Liel-lauži. Šai ciemā ir divas mājas un kad nu galīgi pāriet uz māju nosaukumiem, tad viņu uz papīra apzīmētie vārdi Liellaužu Kalēji un Liellaužu Lāči neiesakņojas, bet parasti tos sauc par Liel-Liellaužiem un Maz-Liellaužiem. Mazo Laužu ciemu mēs nekur vairs sarakstos nesastopam.

Lielākie ciemi Sipeles pag. 17. g. s. ir bijuši Sproģu un Mēzaku ciemi. Pirmais Sproģu ciems ir 2 arkli liels, tur kur parastās mājas lielums Sipelē ir  $\frac{1}{4}$  arkla, un sastāvējis no 3 mazākiem ciemiem: Indriķa, Jāņa un Bērtuļa Sproģa ciematiem. Šos ciemus 1685. g. iznīcina un viņu vietā nodibina Marijas

muižu, kas saplūst kopā ar Sipeles muižu. Mēzaku ciematu arī ir četri: Matīsa, Indriķa, Bozes un Vilema un viņu platība kopā ir 2 arkli. Divus pirmos iznīcina 1685. g., viņu vietā radot Balto muižu, un 2 pēdējos pievieno Baltās muižas pagastam, tomēr zem šī nosaukuma mēs tos tālāk nesastopam.

Nākošais lielākais ciems ir Vēcišu ciems kas sastāv no diviem ciematiem: Indriķa un Matīsa Vēcišu ciematiem, katrs 1 arklu liels. Pirmais no šiem ciemiem ir Ķempji un sastāv 18. g. s. no 3 mājām, bet 17. g. s. no 4 mājām. Otrā Vēcišu ciemā 17. g. s. ir 4 mājas, 18. g. s. sākumā tikai 3, no tām viena tukša. Kādas tagadējās mājas ietilpušas šai ciemā, nav zināms, bet tie bez šaubām bija Ķempju kaimiņi. Tālākais ciems 17. g. s. bija Dziedru ciems, vienu arklu liels, kurā arī domājams ietilpa četras mājas. Vēlākos sarakstos Dziedru ciems parādās tikai ar  $\frac{1}{2}$  arklu. Zem kāda vārda ievestas Dziedru ciema otras puses mājas, nav zināms. Pēdējais no lielākiem Sipeles pag. ciemiem 17. g. s. ir Otto Nau-dīša ciems, vienu arklu liels; kas 1692. gadā ir pilnīgi apdzīvots un maksā nodevas par pilnu arklu. Tālākos 18. g. s. sarakstos šī ciemata nav. Vai nu šis ciemats ir pievienots citam pagastam, vai arī viņš tālākos sarakstos figurē zem citiem vārdiem.

Lielo ciemu rajons Mēzaku, Vēcišu, Dziedru aizņem rajonu ap Dobeles Pienavas lielceļu tā sauktos Rozeniekus. Šo rajonu mēs varam uzskatīt arī par vecāko Sipeles pagasta apdzīvoto centru, kur no vecu veciem laikiem pastāvēja lielāki ciemi, turpretim pārējā Sipeles pagasta zemajā daļā mēs sastopam gandrīz vienīgi 2 māju ciematus ar  $\frac{1}{2}$  arkla platību.

Sipeles zemnieku ciemati 17. g. s. beigās aizņem 14 arkļus un no tiem tukši ir 2 arkli, nabadzības dēļ nevar maksāt nodevas  $\frac{9}{4}$  arkla,  $\frac{3}{4}$  arkla ir jauni ienācēji, kas nodokļus nemaksā.

1720. gada sarakstā Sīpeles zemnieku zemes lielums ir stipri pieaudzis: apstrādātas zemes ir  $14^{11/12}$  arkla un tukšās  $10^{22/24}$  arkla. Kopējā zemnieku zemes platība tā tad salīdzinot ar 1692. un 1695. gadu pieaugusi par 10 arkliem. Šādu lielu pieaugumu nevar izskaidrot tikai ar jaunu māju dibināšanu uz neaizņemtām muižu un ciemu zemēm, bet domājams ka daļa no šīm zemēm nākusi klāt no citiem pagastiem vai muižām.

Uzkrītoši liels šai 1720. g. sarakstā ir tukšo neapstrādāto māju zemju lielums: no apm. 25 arkliem tukši ir ap 10 arkli vai 40%. Tomēr jāņem vērā, ka šis saraksts sastādīts dažus gadus pēc lielā mēra, kas bija sitis jūtamu robu arī Sīpelē. Salīdzinot ar citiem blakus apgabaliem tomēr Sīpele bija mērī cietusi mazāk, jo p. p., Pienavā šai pašā gadā ir  $15^{5/8}$  apstrādātu arklu zemnieku zemes un  $17^{2/3}$  tukšu un tukšu neapstrādātu māju zemes sastāda 55% no visas zemes. Sīpeles pagasta (Slagūnes vakas) vaku un rentes reģistra 1720. gadā ir minēti sekojoši zemnieku ciemati un mājas:

1. Indriķa Vēciša (Kempju) ciems, 1 arklu liels un sastāv no 3 mājām, kuŗas saimnieko:
  - a) Tīss ar sievu, dēlu Ansi 7 g. v., meitām Babbu 6 g. v. un Annu 2 g. v.
  - b) Jukums, svešs ienācējs ar sievu un meitām Annu 10 g., Babbu 3 g. un Dārtu  $1/2$ .
  - c) Kristis ar sievu, dēlu Jāni 7. g. v., meitu Annu 6 g. v. Tam ir arī svešs kalps Jēkabs ar sievu un bērniem Ansi, Kārli un Grietu.
2. Matisa Vēciša ciems ar 3 mājām, no kuŗām viena tukša; vienu arklu liels. Tur saimnieko:
  - a) Jukums ar sievu un meitu Babbu 2. g. v. Tam ir svešs kalps Tīss ar sievu un meitu Babbu.
  - b) Everts ar sievu un dēlu Kristapu. Tam ir svešs kalps Indriķis ar sievu.

3. Anšķēna Baldona ciems, vienu arklu liels ar divām mājām.
  - a) Juris ar sievu, padēlu Ernestu, dēlu Kristapu 2 g. v., meitām Līzi 6 g. v. un Grietu 3 g. v. Tam ir puisis Kristaps.
  - b) Kārlis svešs ienācējs ar sievu, dēlu Jēkabu 10 g. v., meitu Līzi 8 g. v. un padēlu Ansi.
4. Toma Sprigauļa ciems vienu arklu liels ar divām mājām, viena tukša. Saimnieko:
  - a) Mačs ar sievu, dēliem Kristu 9 g. v., Sanderu 3 g. v., Maču  $\frac{1}{2}$  g. v. un meitu Anlīzi 7 g. v. Tam ir kalpi: svešnieks Mikus ar sievu, Pēters ar sievu un viens puisis.

Sproģu ciemi: Indriķa vienu arklu liels, Jāņa  $\frac{1}{2}$  arklu liels, Bērtuļa  $\frac{1}{2}$  arklu liels ietilpināts Sīpeles muižas laukos.

Mēzaku ciemi: Matīsa  $\frac{1}{2}$  arklu liels, Indriķa  $\frac{1}{2}$  arklu liels. Uz šo ciemu zemes atrodas tagad Baltā muiža.

Mēzaku ciemi: Bōzes  $\frac{1}{2}$  arkla un Vilema pievienots Baltās muižas pagastam.
5. Indriķa Pokaiņa ciems  $\frac{1}{2}$  arkla liels ir tukšs.
6. Jēkaba Dziedra ciemā ir tagad minēta tikai viena māja  $\frac{1}{2}$  arklu liela. Saimnieko:
  - a) Andrejs ar sievu, dēlu Kasparu 18 g. v., dēlu Jāni 7 g. v., meitu Dārtu  $\frac{1}{2}$  g. v. Tur dzīvo arī saimnieka brālis Ansis ar sievu, dēlu Andreju 2 g. v. un meitu Trīnu 3 g. v.
7. Indriķa Strādiņa ciems  $\frac{3}{8}$  arkla liels, no tā  $\frac{1}{8}$  ir pievienota Čuču muižai. Saimnieko:
  - a) Kristaps ar sievu, dēliem Matīsu 8 g. v., Juři 5 g. v., Ansi  $1\frac{1}{2}$  g. v. un meitu Grietu 4 g. v. Mājās dzīvo vecis Dīriķis ar sievu un saimnieka brālis Matīss.
8. Gērta Strādiņa ciems  $\frac{1}{2}$  arklu liels ir tukšs.

9. Matīša Liekņa ciems  $\frac{1}{2}$  arklu liels, agrāk pierējis Annas muižas Reķim, 17/I 1719. to ieguvis hauptmanis fon Offenbergs dzimtsīpašumā. Dzīvo tur ezera sargs Viļums.
10. Timana Dabbeikas, Vecvagara ciems ir  $\frac{1}{2}$  arklu liels un divām mājām. Tur saimnieko:
  - a) Kārlis ar sievu un padēlu Jukumu 20 g. v.
  - b) Zēvers, kas ielikts tikai šo pavasari un kam ir brīvi trīs gadi.
11. Anša Kālīša ciems  $\frac{1}{2}$  arklu liels, sastāv no divām mājām, no kurām viena tukša. Saimnieko:
  - a) Everts ar sievu, dēliem Matīsu 18 g. v., Ģertu 15 g. un meitu Trīnu 6 g. v.
12. Bļodnieku Jukša ciems  $\frac{1}{2}$  arklu liels ar divām mājām, kur saimnieko:
  - a) Indriķis ar sievu, dēliem Kasparu 6 g. v., Ansi  $1\frac{1}{2}$  g. v., meitām Annu 4 g. un Trīnu  $1\frac{1}{2}$  g. v. Mājās dzīvo vēl saimnieka brālis Pēteris ar sievu, dēlu Evertu 6 g. v., meitu Līzi 3 g. v. un svešs kalps Jānis.
  - b) Matīss ar sievu, dēliem Kārli 4 g. v. un Kasparu  $1\frac{1}{2}$  g. v. un padēlu Ansi. Mājās dzīvo svešs kalps Viļums ar sievu, dēlu Matīsu un meitu Trīnu.
13. Sproģu Vēcīšu ciems  $\frac{1}{2}$  arkla liels ir tukšs.
14. Jēkaba Vēcīša ciems  $\frac{1}{2}$  arkla liels ar divām mājām. Viena tukša, otrā iegājis vācu drēbnieks, kas uzbūvējis ēkas līdz 1720. g. brīvs, pēc tam jāmaksā rente 36 florini.
15. Jēkaba Rozes ciems  $\frac{1}{4}$  arklu liels. Divas māju zemes, viena tukša. Otrā hauptmanis f. Offenbergs ielicis kādu Tobies no Lamberta muižas, ēku nav, sāks maksāt pēc 3 gadiem.
16. Hermaņa Mucenieka Degaina ciems  $\frac{1}{2}$  arkla liels ar divām mājām, kur saimnieko:

- 57-33.106
- a) Everts ar sievu, dēliem Matīsu 5 g. v. un Kārli 1 $\frac{1}{2}$  g. v. un meitu Grietu. Kalps Mačs ar sievu un dēliem Kārli 6 g. v., Kristapu 4 g. v. un Kasparu 1 g. v.
- b) Ansis ar sievu un dēlu Kasparu 5 g. v. Kalps Jānis ar sievu un meitu Eddi 3 g. v.
17. Jukums Lībiets Lēne.  $\frac{1}{2}$  arklu liels. Saimnieko:  
a) Kaspars ar sievu un svešs kalps Everts.
18. Ansis Ozoliņš Broders.  $\frac{1}{2}$  arklu liels. Saimnieko:  
a) Juris ar sievu, dēlu Kasparu 18 g. v., meitām Annu 7 g. v., Trīnu 4 g. v., Babbu 1 $\frac{1}{2}$  g. v.
19. Jirgena Tuša Lībieša ciems,  $\frac{1}{2}$  arklu liels, sastāv no 2 mājām, kur saimnieko:  
a) Toms ar sievu un meitu Anlīzi 6 g. v. Kalps Matīss.  
b) Lapiņš, svešs ienācējs ar sievu, dēlu Juri 3 g. v., meitām Annu 6 g. v., Grietu 4 g. v. Puisis Kristaps.
20. Anša Krimona zemes  $\frac{1}{2}$  arkla lielās ir tukšas.
21. Niklasi Buddu c. ar divām mājām  $\frac{1}{2}$  arklu liels. Vienas tukšas, otrās saimnieko:  
a) Kaspars ar sievu, dēliem Augustu 11 g. v., Matīsu 6 g. v., meitām Annu 12 g. v., Līzi 3 g. v. Svešs kalps Jēkabs.
22. Anša Venclava ciems,  $\frac{1}{2}$  arklu liels un divām mājām. Saimnieko:  
a) Juris ar sievu un dēliem Jāni 7 g. v., Juri 3 g. v. un Jukumu  $\frac{1}{2}$  g. v. un vecu māti.  
b) Ansis ar sievu, dēliem Jukumu 7 g. v., Andrēju 3 g. v., meitām Annu un Trīnu 1 g. v. Ansis mājās ir no jauna ielikts, pēc 3 g. jāmaksā tikpat kā Jurim.

23. Jāņa Lāča zemes  $\frac{1}{2}$  arkla, tukšas.
24. Ameka Timpes zemes  $\frac{1}{2}$  arkla, tukšas.
25. Toma Annotiņa (Amatiņa) zemes  $\frac{1}{2}$  arkla lielas, saimnieko Šķilters (Schildreuter):
  - a) Lorencs ar sievu un dēliem Ansi 8 g. v., Kārli 6 g. v. un Lorencu 3 g. v.
26. Toma Dabbeikas Griezes ciems  $\frac{1}{2}$  arklu liels ir divas mājas. Saimnieko:
  - a) Indriķis ar sievu. Viņa dēls Ansis ar sievu, dēliem Juri 6 g. v., Ingu 3 g. v. un meitu Trīnu 2 g. v. Svešs kalps Jānis ar sievu un meitu Annu.
  - b) Jānis ar sievu, nodedzis un tam saimes nav.
27. Indriķa Dabbeikas zemes  $\frac{1}{2}$  arkla jau sen ir postaža.
28. Miķeļa Degaiņa zemes  $\frac{1}{2}$  arkla piešķirtas no Pienavas.  
Tālāk nāk to saimnieku zemes, kas apmetušies kā vieninieki (Einfuslinge) ārpus ciemiem. Viņu zemes platība ir parasti  $\frac{1}{4}$  arkla.
29. Jirgens Cirpis Košks  $\frac{1}{4}$  arkla. Saimnieks Zēvers ar sievu, dēliem Gothardu 8 g. v., Jāni 7 g. v., Kārli 5 g. v. un meitu Luizi 6 g. v.
30. Pauls Šķuters  $\frac{1}{4}$  arkla. Saimnieko: Kristis ar sievu un dēliem Jāni 8 g. v., Kristaps 5 g. v. un Matīss 2 g. v.
31. Meinerts Ratenieks  $\frac{1}{4}$  arkla, tukšs.
32. Jēkabs Ratenieks  $\frac{1}{4}$  arkla. Sm. Matīss ar sievu un dēlu Jāni 6 g. v. Brālis Juris ar sievu.
33. Jaunzemja Sproģis  $\frac{1}{4}$  arkla. Sm. Kārlis ar sievu, dēlu Ansi 3 g. v. un meitām Trīnu 5 g. v., Līzi 2 g. v. Svešs kalps Kārlis.
34. Ansis Sprukstels  $\frac{1}{4}$  arkla. Sm. Everts. Kalps Kaspars ar sievu. Sveša meita Līze.

35. Ansis Balgals  $\frac{1}{4}$  arkla, tukšs.
36. Ūs Tennis.  $\frac{1}{4}$  arkla l. Sm. Matīss ar sievu, dēliem Indriķi 3 g. v., Kārli 1 g. v., meitām Trīnu 7 g. v. un Līzi 5 g. v.
37. Ermans Ķingers.  $\frac{1}{4}$  arkla liels, tukšs.
38. Matīss Vigants Pūce  $\frac{1}{4}$  arkla. Sm. Ansis. Svainis Juris ar sievu, dēlu Andreju 7 g. v., meitu Grietu 3 g. v. un māti Trīnu.
39. Ansis Dzenis  $\frac{1}{4}$  arkla, tukšs.
40. Andrejs Sedeksis Dimza  $\frac{1}{4}$  arkla. Sm. Kasparš, dēli Matīss 7 g. v., Ansis 5 g. v., Kārlis 3 g. v., Ģērts  $\frac{1}{2}$  g. v.
41. Janis Cīpels Baugers  $\frac{1}{4}$  arkla. Sm. Viļums, svešnieks ar sievu, dēliem Ansi un Jani, meitu Grietu. Pūsis Wencels.
42. Hermans Pinters  $\frac{1}{4}$  arkla. Sm. Kārlis (aklis) ar sievu un dēlu Matīsu 20 g. vecu. Dēls Indriķis ar sievu un meitu Annu.
43. Andrejs Kunsīņš Rode  $\frac{1}{4}$  arkla. Mājā ir tikai divi veci cilvēki, kas apsargā māju.
44. Josts Ķilis  $\frac{1}{4}$  arkla, tukšs.
45. Jaumzems Ķilis  $\frac{1}{4}$  arkla, tukšs. Niklasi Mel-pauša zeme pievienota Kebbes muižai, kas pie-der Hermuta atraitnei  $\frac{1}{4}$  arkla.
46. Hermans Melpautis  $\frac{1}{4}$  arkla. Tur dzīvo kāds Ansis ar diviem maziem bērniem, zemi neiz-mento un muižai nekalpo.

Baltās muižas pagastam pievienotas sekojošas mājas:

Indriķis Lūpīte  $\frac{1}{4}$ ,  
 Meiris Balgals  $\frac{1}{4}$ ,  
 Liekņa Pokainis  $\frac{1}{4}$ ,  
 Ansis Sautiņš  $\frac{1}{4}$ ,  
 Bērtuls Jāls  $\frac{1}{4}$ .

47. Labrencis Ķiputs  $\frac{1}{4}$ , tukšs.
48. Vilems Ķiputs  $\frac{1}{4}$ , tukšs.
49. Ansis Pečurs  $\frac{1}{4}$  arkla. Sm. Kaspars ar sievu, dēliem Matīsu 4 g. v, Kasparu 2 g. v., meitu Trīnu 6 g. v. Brālis Indriķis, kalps Mačs ar sievu un meitu Annu 2 g. v.
50. Ansis Polters  $\frac{1}{4}$ . Viņa zeme 1716. g. pievienota Sīpeles laukiem.
51. Matīss Pulķis  $\frac{1}{4}$  arkla. Sm. Miķelis, sieva, pabērnj Kristaps 4 g. v., Grieta 6 g. v., Anna 5 g. v., Trīna 1 g. v. Sievas tēvs Kaspars ar sievu.
52. Anšķens Franks  $\frac{1}{4}$  (Brancis?). Sm. Mačs, sieva, dēli Matīss 6 g. v., Juris 2 g. v., meita Trīna 4 g. v.
53. Matīss Klaipiņš  $\frac{1}{4}$  arkla. Sm. Miķels, sieva, pameita Lieze 4 g. v. Sievas tēvs Kaspars ar sievu.
54. Andrejs Vīriņš  $\frac{1}{4}$  arkla, tukšs.
55. Miķelis Biķis Maliņš. Sm. Jēkabs ar sievu. Brālis ar sievu un bērniem: Jēkabs 4 g. v., Ansis 1 g. v., Grieta 7 g. v. Tīss Vīgands  $\frac{1}{4}$  arkla pieder pie Dobeles mežniecības.
56. Samsona krogus  $\frac{1}{4}$  arkla.
57. Alze Galbe Weide  $\frac{1}{4}$  arkla. Mežsargs. Sm. Kārlis ar sievu un bērniem: Lorencs 3 g. v., Trīna 7 g. v., Grieta 4 g. v. un Anna  $\frac{1}{2}$  g. v. Brālis Kaspars ar sievu.
58. Kristis Vēžnieks  $\frac{1}{8}$  arkla. Vēžu zvejnieks. Sm. Kārlis ar sievu un dēliem: Kaspars 6 g. v. un Matīss 5 g. v. Vecis Kārlis.
- Džūkstes vieninieki:
59. Pēters Virne (Virknes) divas mājas kopā  $\frac{1}{4}$  arkla.

- a) Jānis ar sievu, dēli: Indriķis 5 g. v., Jānis  $\frac{1}{2}$  g. v., meitas Līze 8 g. v., Trīne 6 g. v. un Dārta 3 g. v. Svešs kalps Pēteris.
- b) Juris ar sievu, pameita Līze 4 g. v. un meita Dārta 1 g. v.
60. Toms Gailis  $\frac{1}{4}$  arkla, tukšs.
61. Andrejs Bāliņš  $\frac{1}{4}$  arkla, tukšs.
62. Bērtuls Videks  $\frac{1}{4}$  arkla, tukšs.  
Mačs Pampe  $\frac{1}{4}$  arkla jau ilgākus gadus bez kādām tiesībām nodots Bērzmuižas mežkungam.
63. Bērtuls Krieviņš, divas mājas kopā  $\frac{1}{4}$  arkla.  
a) Mačs ar sievu, dēli: Ansis 5 g. v., Inga 6 g. v., meita Ilze 2 g. v.  
b) Saimniece Ilze, meitas Sappa 10 g. v., Trīna 4 g. v.
64. Bērtuls Sēdiņš  $\frac{1}{4}$  arkla, tukšs.
65. Anģi  $\frac{1}{8}$  arkla. Vācu vīrs, kas tur dzīvo, maksā 15 fl. rentes.  
Andrejs Vēja  $\frac{1}{4}$  arkla, pārvests uz Pienavu.
66. Mārtiņš Videks, divi mājas, kopā  $\frac{1}{4}$  arkla.  
a) Juris ar sievu un dēliem Pēteri 8 g. v., Kasparu 4 g. v. Brālis Ansis.  
b) Miķels ar sievu, dēls Ansis 16 g. v., meita Trīna 7 g. v.
67. Miķelis Vēja  $\frac{1}{4}$  arkla. Sm. Juris ar sievu, slimu dēlu Evertu 8 g. v., meitu Annu, radiniekiem Trīnu un Jēkabu.

Šis 1720. g. saraksts, kas ļoti maz atšķiras no 1716. gada saraksta, uzrāda mums veselu rindu tādu ciemu un māju, kas savus nosaukumus uzglabājuši līdz šim laikam, bet kas šai sarakstā ar šiem nosaukumiem parādās pirmo reizi. Tādi vispirms ir lielie Anškēnu un Sprigauļu ciemi. Šais ciemos, kas katris ir 1 arklu liels, ir nevis četras mājas, bet tikai

divas mājas, katrā  $\frac{1}{2}$  arklu liela. Tās ir lielākās mājas Sipeles pagastā. Sprigauļu ciems gan līdz šim nav uzglabājies, jo 18. g. s. šo ciemu iznīcina un viņa vietā nodibina Sprigauļu muižu. Tāpat parādās jauns Hermana Mucenieka Degaiņa ciems līdzās no Pienavas pievienotam Miķeļa Degaiņa ciemam. Parādās sarakstos arī Buddu ciems. No atsevišķām mājām parādās Cirpji-Košķini, Kundziņi, Spruksteļi, Ūši, Vieganti-Pūces, Sedeksis-Dimza, Sedekši-Svēdri, Čipelis-Baugers, Pinteres, Melnpauši, Pečuri, Puļķi; Klaipiņi, Biķis-Maliņš, Alze-Galbe-Weide, Vēžnieki, kā arī Meženieku mājas: Virknes, Gailīši, Bāļas, Vidukļi, Krieviņi, Sēdiņi, Anģi, Veļas.

Nav iespējams noskaidrot ar kādām tagadējām mājām identiski ir Matīsa Vēciša ciems, Anša Kāliša ciems. (Ir iespējams, ka tie ir Bēzrmuižas Kāļi), jo tālāk minētie Jukši ir arī Bēzrmuižas, bet ne Lustes Jukši). Sproģu Vēciša ciems, Jēkaba Vēciša ciems, Ozoliņu-Broderu ciems, Anša Krimona ciems (Pienavas Krimūnas?), Anša Venclava ciems, Jāņa Lāča ciems (Lielaužu Lāči?), Ameka Timpes, Annotiņa c. un Indriķa Dabeikas c., kā arī atsevišķas mājas: Sķutes, Ratenieki, Jaunzemja Sproģi, Balgāļi (Dobele Balgāļi?), Ķiņģeri, Dzeņi, Ķīļi, Kiputi, Viriņi. Laba daļa no tām ir tukšas un kad mājas dibina no jauna, tās dabū jaunus nosaukumus un dažas pavisam iznīkst.

Franks ir domājams pirmā saraksta minētais Brancks, t. i. Brancis. 1720. gada sarakstā ir uzdoti arī Sipeles pagasta iedzīvotāji. Pagastā ir 52 saimnieki un visiem tiem izņemot divus ir arī sievas, vienās mājās saimnieko atraitne. Saimnieku radnieku ir 28 un svešu kalpu ar sievām 35. Tā tad uz 128 pieaugušiem saimniekiem un viņu piederīgiem ir tikai 35 sveši kalpi ar sievām, puīši un meitas. Tā tad visa saime gandrīz sastāv tikai no saimnieka ģimenes un tikai 20 saimniekiem ir svešs algots spēks. Meitu

gandrīz nemaz nav, visas meitas ir apprecējušās, izņemot vienu. Bērnu skaits ir prāvs, bet gandrīz visi līdz 10 g. veci. No 140 bērniem un jauniešiem vecumā no 0—20 gadiem, 122 ir vecumā no  $\frac{1}{2}$ —10 gadu, no 10—20 g. veci ir tikai 8, un nenoskaidrotā vecumā 10. Tik liels bērnu procents, vecumā līdz 10 gadu un tik niecīgs jauniešu skaits no 10—20 g. vecuma ir pilnīgi nenormāls. Tas liecina tikai par to, ka 1710. g. mērī Sīpeles pagastā apmiruši gandrīz visi bērni, un ka pēc mēra notikusi strauja pārpalikušo pieaugušo precēšanās un bērnu dzimstība strauji pieaug, tā kā gandrīz neviena māja nav bez maziem bērniem. Uzkrītošs ir arī lielais zēnu pārsvars. 52 saimniekiem ar 51 saimniece ir 72 zēni un 41 meitene, 35 kalpiem un 26 viņu sievām ir 16 zēni un 15 meitenes. Meitu un vecu cilvēku ir 4. Ar to pašu mēra postu izskaidrojams arī lielais tukšo māju skaits un samērā lielais ienācēju, svešnieku skaits, kuŗu starpā ir pat daži vācieši, resp. brīvi latvieši.

Klaušas un nodevas arī atzīmētas 1695. g. un 1720. g. sarakstos. 1695. g. sarakstos mēs nesastopam ne labības nodevas, ne arī citas nodevas. Vienīgās nodevas kas tur atzīmētas ir: vaku un jātnieku nauda un linsēklas. No arkla jāmaksā 50 fl. vaku naudas, 8 fl. jātnieku naudas un 2 pūri linsēklu; no pusarkla 25 fl. vaku naudas, 4 fl. jātnieku naudas un 1 pūrs linsēklu; no  $\frac{1}{4}$  arkla 12 fl. 15 gr. vaku naudas, 2 fl. jātnieku naudas un 3 sieciņi linsēklas. 1720. gadā jāmaksā naudā ir mazāk. No arkla jāmaksā 16 floriņu vaku naudas, 6 floriņi jātnieku naudas, 2 floriņi cūku naudas un 4 pūri mežkunga auzu.

Labības nodevas 1720. gadā nodod tikai ciemi. Abi pilna arkla ciemi: Kempji un Anšķēni nodod 4 pūri rudzu, 6 pūri miežu, 10 pūru auzu un 2 pūri linsēklu. Dziedri, H. Stradiņi un Jukši nodod, no zemes  $\frac{1}{2}$ ,  $\frac{3}{8}$ ,  $\frac{1}{2}$  arkla nodod 4 pūri rudzu, 5 pūri miežu un 6 pūri (Juksis 6 p. 3 sieki) auzu un 1 pūru linsēklu.

M. Vēciši no  $\frac{2}{3}$  arkla nodod 2 pūri 4 sieku rudzu, 4 sieki miežu, 6 pūri auzu un 1 pūru 2 sieki linsēklu. Spriguli no  $\frac{1}{2}$  arkla nodod 2 pūrus rudzu, 3 pūri miežu, 5 pūri auzu un 1 pūru linsēklu. Vecvagāri un Kāliši nodod 2 pūrus rudzu,  $2\frac{1}{2}$  pūra miežu,  $3\frac{1}{4}$  pūra auzu un 3 sieciņi linsēklu. Degainis, kas ir rijnieks, nodod  $4\frac{1}{2}$  sieka rudzu, 1 pūru  $4\frac{1}{2}$  sieka miežu, tikpat daudz auzu un 1 pūru linsēklu. Tikpat daudz nodod arī lauku sargs Lībietis, Ozoliņš un otrs Lībietis. Budda, Venclavs un Grieze nodod  $2\frac{1}{2}$  sieka rudzu,  $5\frac{1}{4}$  sieka miežu, tikpat auzu un 3 siekus linsēklu. Pārējie labību nenodod. Labības nodevas tā tad uzliktas tikai ciemiem, izejot no normas 4 pūri rudzu, 6 pūri miežu un 10 pūru auzu no arkla, bet šo normu pilnīgi neizved cauri un tur kur ciemā kāda māja ir tukša, vai arī kur saimnieks izpilda kādu muižas amatu šīs normas stipri mainās.

Turpretim pārējās nodevas ir stipri stabilas. Pilna arkla ciemi kā Kempji un Auškēni nodevuši: 2 aitas, 2 mārciņas vaska, 1 podu apiņu, 1 podu kaņepju, kā renti 1 podu kaņepju par naudu, 3 mārc. dziju, tad jānodod 1 zoss, 4 vistas un 15 olas.

Pusarkliniekiem jānodod: 1 aita, 1 mārc. vaska 10 m. apiņu, 10 mārc. kaņepju kā rents, tikpat par maksu, 3 mārc. dziju un tāpat 1 zoss, 4 vistas un 15 olas.

No  $\frac{1}{4}$  daļas arkla, labību nedod, bet dod 4 sieki linsēklu, 1 aitu, 1 mārc. vaska, 5 mārc. apiņu, 3 mārc. dziju, 1 zosi, 4 vistas un 15 olas.

Naudas nodevas ir pilna arkla ciemiem: 16 fl. vaku naudas, 6 fl. jātnieku naudas un 2 floriņi cūku naudas.

Pusarklinieki maksā parasti: 12 fl. vaku naudas, 3 fl. jātnieku naudas un 1 fl. 15 gr. cūku naudas.

Ceturtdaļarklinieki maksā parasti: 4 fl.  $7\frac{1}{2}$  gr. vaku naudas, 2 fl. jātnieku.

Izņēmumi daži ir ar saimniekiem, kas darbojas muižas amatos. Vēžnieks nemaksā nekādas nodevas, izņemot 3 fl. vaku naudas.

Bez tam vēl no pilna arkla jānodod 4 pūru mežkunga auzu, pārējiem 2 pūri.

Ja linsēklas nodeva virs mēra, tad saņēma atpakaļ tikpat daudz rudzu.

Darba kļaušas bija ierīkotas tā, ka pilns arkla ciems sūtīja nedēļā 1 zirdzinieku un 1 kājnieku. Šādus otriniekus sūtīja tikai 4 lieli ciemi, pārējie  $\frac{1}{2}$  arkla ciemi sūtīja nedēļā 1 zirdzinieku, tur kur ciemā bija palicis tikai viens  $\frac{1}{2}$  saimnieks, tas zirdzinieku sūtīja 3 dienas. Vieninieki ar  $\frac{1}{4}$  arklu sūtīja saskaņā ar vīru skaitu  $\frac{1}{2}$ —1 kājnieku, dažos gadījumos arī  $\frac{1}{2}$  zirdzinieku.

No kļaušām bij atsvabināti tie saimnieki, kas atradās muižas amatos. Faktiski muižas saimniecības vadība atradās šo saimnieku rokās. Šādi muižas amati bija vecākais vai vagārs, rijnieks, lauku sargi, mežu sargi, šķilteri, mednieki, zvejnieki.

Muižas pārvaldība atradās muižkunga rokās. Kas arī bija muižas atbildīgais administrātors. Bet bieži šis muižkungs muižā nedzīvoja. Muižā bija vēl muižas rakstvedis un saimniece. Visiem saimnieciskiem darījumiem bija jāiet caur muižas rakstveža rokām un muižkungs bez viņa ziņas nedrīkstēja neko pārdot ne arī iegādāties. Pašai muižai nebija ne strādnieku ne arī zirgu, vai arī tikai kāds sulainis un zirgs izbraukšanai. Visus darbus veica kļaušinieki ar saviem zirgiem. Kļaušiniekus rīkoja vagāre vai vecākais, kas bija faktiskais muižas saimniecības administrātors. Bet arī tam nebija nekāda noteikšana un rīkošanās brīvība ar labību. Labību kas bija pārvesta no lauka, kā arī visas klētis pārzināja rijnieks, bez kuŗa neviens muižā nedrīkstēja aiztikt nevienu sieku labības. Tikai tad, kad nāca muižas rakstveža

pavēle izdot no klētīm tik un tik daudz labības, tad atzīmējot šo darījumu grāmatās, kā arī uz rijnieka birkas, varēja labību no klētīm izdot. Vagāram kā palīgi pie kļaušu kārtošanas bija šķilteri, kā ziņneši apjāja pagastu un kārtoja kļaušniekus. Muižas laukus apsargāja lauku sargi un mežus meža sargi. Tad vēl mežos bija sevišķi hercoga mednieki un pie upēm un ezeriem zvejnieki.

Pie Gauratas ezera atradās sevišķs vēžu zvejnieks Vēžnieks, pie Bērzes upes arī Sīpeles muižas zvejnieks Vēļa. Kā Sīpeles mednieki minēti Krieviņi, Sēdiņi un Vidukļi Lielmežā, bez tam vēl Grieze. Mežsargi ir Pūces, Jaunzemju Sproģis, Brancis, Klaiņiņš, Virknes. Lauku sargs ir Lībiets. Šķilters ir Amatiņš. Rijnieks ir Degainis.

Latvijas arhīvos dokumenti par Sīpeli laikā no 1720.—1780. g. uzglabājušies ļoti maz. Ir kāds dokuments no 1761. g. par Griežu Indriķi, kuŗu muižkungs lūdz izlikt no mājām, jo tas Griežu mājas esot galīgi nolaidis, muižas kļaušas nepildot, nemaksājot arī krievu ķeizara uzlikto renti, visu savu laiku pavadot ārpagasta krogos, kur nodzerot savu un mājas mantu. Tā kā tas neklausot ne tiesnešiem, ne vecākam un arī uz muižu nenākot, kad to aicinot, tad šis stūrgalvīgais vīrs bijis 4. janvāra naktī Dobeles krogū jāsagūsta un ar varu muižā jāatved. Grieze palicis parādā muižai 42 pūrus rudzu, nav pievedis 3 gadus malku, nav nodevis mežkungam auzas 6 gadus, Vinteru saimniekam parādā ir 5<sup>1</sup>/<sub>2</sub> florina un Grienu saimniekam vienu zirgu.

Tā tad Sīpeles pagasta saimnieki mācēja vēl dzimtsbūšanas laikos lepni uzdzīvot.

Sīpeles māju saraksti 18. g. s. beigās ir uzglabājušies sākot ar 1780. gadu. Šo sarakstu māju sastāvs jau daudz neatšķiras no tagadējiem māju nosaukumiem. Tomēr pašas mājas ļoti bieži pāriet no

viena pagasta resp. muižas uz otru. Sevišķi nestabilas ir robežas ar Mazo Mežamuižu, un Meženiekus vai arī daļu no Meženiekiem pieskaita te Sīpeles, te arī Mazās Mežamuižas pagastam.

Sīpeles muižas pagastā 1780. gadā atrodas sekojošas mājas:

1) Dreimaņu Kaspars, 2) Dreimaņu Fridrichs, 3) Degaiņu Kristaps, 4) Degaiņu Kaspars, 5) Svēdru Jānis, 6) Rukšu Jānis, 7) Rukšu Matiss, 8) Lībiešu Ansis, 9) Lībiešu Matīss, 10) Oderu Ģērts, 11) Oderu Kārlis, 12) Rodzes Ģerts, 13) Stradiņu Matiss, 14) Pulķu Kristaps, 15) Rēpalu Kristaps, 16) Ķempju Kristaps, 17) Ķempju Indriķis, 18) Ķempju Ansis, 19) Klaipiņu Everts, 20) Dzedru Juris, 21) Košķenu Kristaps, 22) Košķenu Lorencis, 23) Krieviņu Kaspars, 24) Krieviņu Jānis, 25) Gailīšu Ansis, 26) Maliņu Indriķis, 27) Dimzu Jānis, 28) Jukšu Kārlis, 29) Jukšu Everts, 30) Balgalvju Indriķis, 31) Bāļu Matīss, 32) Bāļu Ansis, 33) Meiju Jānis, 34) Poķu Jānis, 35) Poķu Ansis, 36) Ķenku Jānis, 37) Melpaušu Ģērts, 38) Pēteru Ansis (Penteru) 39) Sprigauļu Indriķis, 40) Sprigauļu Kārlis, 41) Glāznieku Juris, 42) Rudiņu Krišjānis, 43) Pečuru Tīss, 44) Purvaiņu Matīss.

Tajā pašā laikā pie Mazās Mežamuižas pieder: 1) Vaiņu Juris, 2) Vaiņu Kaspars, 3) Vaiņu Kristaps, 4) Sņikeru Fricis, 5) Sņikeru Kaspars, 6) Balderu (Baldel) Jānis, 7) Balderu Kārlis, 8) Silindriķu Jānis, 9) Silindriķu Kaspars, 10) Anģu Kārlis, 11) Anģu Ģērts, 12) Sildedžu Matīss, 13) Sildedžu Fricis, 14) Kalna Krodznieks Ansis, 15) Pliķu Juris, 16) Pliķu Pēters, 17) Sēdiņu Kārlis, 18) Vidukļu Jānis.

1724. gadā pie Mežamuižas pieder:

1) Sila Indriķis Viļums, 2) Sila Indriķis Kristaps, 3) Vaiņu Everts, 4) Vaiņu Everts, 5) Vaiņu Juris, 6) Sņikeru Kaspars, 7) Anģu Kaspars, 8)

Anģu Jukums, 9) Brekel kroga Ansis, 10) Baldeļu Ansis un 11) Baldeļu Kristaps.

Tā tad Mazā Mežamuiža šai laika sprīdī palielinājusies par divām Sildedžu un vienām Sņķeru mājām un tam no Sīpeles pagasta pievienotas četras Meženieku mājas, Vidukļu ciema 3 mājas: abi Pliķi Vidukļi un Sēdiņi.

Šī Mazās Mežamuižas palielināšanās uz Sīpeles māju rēķina turpinās ilgāku laiku, 18. g. s. beigās.

1788. gadā jau Mazās Mežamuižas māju skaits ir 23 un nākušas klāt no Sīpeles pagasta: divi Dreimaņi, vieni Krieviņi, Gailiši un Svēdri. 1797. gada revīzijas sarakstos jau visi Meženieki, izņemot Veļas, pārgājuši pie Mazās Mežamuižas, bet pie Sīpeles pievienoti ir abi Sņķeri un trīs Vaiņas: Galiņi, Vidiņi un Danckas.

Kad 1785. gadā nodibina Sprigauļu muižu, pēdējai pievieno klāt daļu no Sīpeles pagasta mājām. Starp 1788. gadu un 1797. gadu notiek lielāka māju sagrupēšana un 1797. gada revīzijas sarakstos Sīpeles pagastā atrodam sekojošās mājas:

1) Veļas, 2) Lībieši, 3) Strazdi K., 4) Arnīši, 5) Jukši, 6) Ūši, 7) Buddi, 8) Lībieši, 9) Purvaiņi, 10) Strazdi, 11) Dziedri, 12) Košķīni L., 13) Gauratgriezes, 14) Kundziņi, 15) Sprigauļi J., 16) Sprigauļi V., 17) Lieknēji, 18) Sņķeru Kaspars, 19) Sņķeru Kristaps, 20) Jukši, 21) Oderes, 22) Oderes, 23) Vaiņas, 24) Vaiņas, 25) Vaiņas, 26) Degaiņi, 27) Degaiņi, 28) Rodzes, 29) Dimzas, 30) Meijas, 31) Vecvagari, 32) Vecvagari, 33) Vēženieki, 34) Glāznieki, 35) Pečuri, 36) Košķīni K.

Vēl pie Sīpeles pagasta piederīgi minēti Ezera krogs un Bekera krogs.

Pie Sprigauļu pagasta pieder:

1) Ķempji Jaunie, 2) Ķempji Vecie, 3) Ķempji Vidus, 4) Maļinkas (Maliņi), 5) Baltās Rūkšas, 6)

Melnās Rūkšas, 7) Lejas Aušķeni, 8) Kalna Aušķeni, 9) Rēpali, 10) Tisveriņi (Kvēpji), 11) Penteres, 12) Grāveri (Kūlas), 13) Rauši, 14) Ūkeni, 15) Melpauši, 16) Sprukteļi, 17) Pulķi, 18) Klaipiņi, 19) Pinteres, 20) Poķi.

Tajā pašā laikā Lustes pagastā ir sekojošas mājas:

1) Sudmaļi, 2) Tīkliņi, 3) Tīkliņi, 4) Jukši, 5) Jukši, 6) Ruciņi, 7) Ruciņi, 8) Līkāji, 9) Līkāji, 10) Ruči, 11) Suķi, 12) Birznieki, 13) Akmeņi (Ķebes), 14) Akmeņi, 15) Tīmaņi, 16) Tīmaņi, 17) Rodzes, 18) Grieni, 19) Grieni, 20) Vinteri, 21) Baugeri, 22) Veides, 23) Jaun-Pūces. Krogi: Dzirnavu krogs, Šņores krogs un Maisa krogs.

1835. gada revīzijas listēs atzīmēti arī māju īpašnieku uzvārdi.

Sīpeles pagastā saimnieki 1835. g. ir:

- 1) Veļās: Bērziņš. Mājas 1856. g. pievienotas Bērmuižas pagastam.
- 2) Lībiešos: Krūmiņš. Vēlāk Sprigauļu pagastā.
- 3) Kalna Strazdos: Steinbergs Indriķis.
- 4) Ārnīšos: Ļoba vēlāk Valdauskis.
- 5) Jukšos: Brombergs.
- 6) Ūšos: Baumans, vēlāk Bušs.
- 7) Buddos: Buddha.
- 8) Lībiešos: Mūrnieks no Bērmuižas, vēlāk pie Sprigauļu p.
- 9) Purvaini: Kronbergs Matiss. Vēlāk Sprigauļu pag.
- 10) Lejas-Strazdos: Straus. 1853. g. Kaspars Bētiņš no Jelgavas.
- 11) Dziedri: Dziedris. Vēlāk Sprigauļu pag.
- 12) Lejas-Koškiņos: Jānis Grēviņš. Brīvs Jelgavas namnieks (Branču dēls). Vēlāk Jānis Bētiņš.

- 13) Griezes? vēlāk Vēzenieks.
- 14) Kundziņi: Kunzien Ans Gothard.
- 15) Sprigauļi: Kreicbergs J.
- 16) Sprigauļi: Sprigaulis. Vēlāk Freibergs.
- 17) Lieknēji: Lieknējs.
- 18) Sņikeri: Jaunsņikers Jānis. Vēlāk pie Sprigauļu pag.
- 19) Sņikeri: Vecņikers Kristaps. Vēlāk pie Sprigauļu pag.
- 20) Maz-Jukši: Mazjukšis. Vēlāk Bērziņš. Vēlāk pie Bērmuižas pagasta.
- 21) Oderes: Neumans Jānis. Vēlāk pie Sprigauļu pag.
- 22) Oderes: Baars Indriķis. Vēlāk pie Sprigauļu pag.
- 23) Vaiņu Danckas: Danske Jānis. Vēlāk pie M. Mežam.
- 24) Vaiņu Vidiņi: Vidiņš Jānis. Vēlāk pie M. Mežam.
- 25) Vaiņu Galiņi: Galiņš Kaspars. Vēlāk pie M. Mežam.
- 26) Maz-Degaiņi: Dambergs Kārlis. Vēlāk pie Sprigauļu pag.
- 27) Liel-Degaiņi: Brambergs Kaspars. Vēlāk pie Sprigauļu pag.
- 28) Rodzes: Karpovics Jānis. Vēlāk pie Sprigauļu pag.
- 29) Dimzas: Dimza Jānis. Vēlāk pie Sprigauļu pagasta.
- 30) Meijas: Meija Indriķis.
- 31) Vecvagari: Blumfelds Jānis.
- 32) Vēženieki: Vēženieks Kārlis.
- 33) Glāznieki: Glāznieks. Vēlāk pie Bērmuižas.
- 34) Pečuri: Puķe Jānis.
- 35) Kalna Košķini: Košķins Indriķis.

Sīpeles pag. 1856. g. pievienoti:

1) Stari saimnieks Ansis Valdovskis no Bērzes-Sīpeles mežniecības, 2) Anškēni saimn. Jānis Purmāls no Sprigauļu pag, 3) Kalna Anškēni saimn. A. Langenfelds no Sprigauļu pag., 4) Krēpi saimn. Kārlis Baars no Sprigauļu pag., 5) Sprukteļi saimn. Vazdiķis Indriķis no Sprigauļu pag., 6) Pūces saimn. Zandersons Jānis no Čuču m. pag., 7) Ruddiņi saimn. Millers Indriķis no Čuču m. pag.

Sīpeles pag. saimnieki 1835. gadā Valsts Arhīvs.

- 1) Jaun-Ķempjos: Jaunvīrs, Vēlāk Legzda 1857. Legzdainis Ansis, 24 g. v.
- 2) Vec-Ķempjos: Rosmarie, 1857. g. Jānis Langenpelds 37 g. v.
- 3) Vidus-Ķempjos: Jurdens, 1857. g. Kārlis Neulands 47 g.
- 4) Maliņas: Maliņš, 1857. Kaspars Maliņš pie Meža m.
- 5) Baltās Rūkšas: Cinks, 1857. g. Jānis Kālbergs 29 g. v.
- 6) Melnās Rūkšas: Meilands Indriķis.
- 7) Anškēni: Juris Ginters, 1857. g. pie Sīpeles.
- 8) Kalna Anškēni: Ansis Langenpelds, 1857. g. pie Sīpeles.
- 9) Rēpaļi: Ziriņš, 1857. g. Kārlis Eglītis.
- 10) Kvēpi: Elcers, 1857. g. pie Sīpeles.
- 11) Penterēs: Penters, 1857. g. Pauls Beitlers 22 g. v. no Čuču m.
- 12) Kūles: Langenpelds no K. Anškēniem, 1857. Andrejs Zariņš 42 g. v.
- 13) Rauši: Vizbulis, 1857. g. pie Bēzrmuižas.
- 14) Ķenki: Švans Jānis.
- 15) Melpauši: Ulmans, 1857. Ansis Ulmans 44 g. v. bijis pierakstīts pie Rīgas.
- 16) Sprukteļi: Sprenks. Vēlāk Vazdiķis no Maliņām. 1857. pie Sīpeles.

- 17) Pulki: Puļķis, 1857. Kristaps Kreibergs  
45 g. v.  
18) Klaiņi: Kristaps Zevalds.  
19) Pinteres: Pintere, 1857. pie Bērzmuižas.  
20) Poķi: Jānis Neulands.

Lustes pag. 1835. gada revīzijas saraksti nav uzglabājušies, bet 1857. gadā pie Lustes pagasta pieder sekojošās mājas:

## 1857. g.

|  | g. v.        |
|--|--------------|
| 1) Sudmaļi — Indriķis Melders . . . . .        | 43           |
| 2) Tikliņi — Kaspars Stālbergs? . . . . .      | 34           |
| 3) Tikliņi — Jānis Linde . . . . .             | 29           |
| 4) Jukši — Kristaps Jansons . . . . .          | 27           |
| 5) Jukši — Sanders Redlis . . . . .            | 51           |
| 6) Ruciņi — Ansis Zilberts . . . . .           | 39           |
| 7) Ruciņi — Jānis Indriķa d. Griens . . . . .  | 31           |
| 8) Likaiņi — Kaspars Zilberts . . . . .        | 30           |
| 9) Vec-Pūces — Jānis Griens . . . . .          | 35           |
| 10) Šuki — Ansis Kalniņš . . . . .             | 33           |
| 11) Birznieki — Ģerts Stālbergs . . . . .      | 41           |
| 12) Liel-Ķebbes — Jānis Temgrinsons . . . . .  | 61           |
| 13) Maz-Ķebbe — Ansis Ķebbe . . . . .          | 25           |
| 14) Tīmaņi?                                    |              |
| 15) Tīmaņi — Ansis Tīmanis . . . . .           | 54           |
| 16) Rodzes — Kārlis Rodze . . . . .<br>(Rauze) | 44           |
| 17) Liel-Grieni — Ellmaņi? pieder pie Jelgavas |              |
| 18) Maz Grieni — Indriķis Griens . . . . .     | 39           |
| 19) Vinteri — Jānis Vinters . . . . .          | 34           |
| 20) Bauģeri — Ansis Geinarts . . . . .         | 33           |
|  | no Mežam.    |
| 21) Veides — Kristaps Veidemanis . . . . .     | 37           |
| 22) Jaun-Pūce — Kr. Jaunpūce . . . . .         | 45           |
| 23) Laukaiņi — Jānis Eidemans . . . . .        | 33           |
|  | no rekrūtiem |

Uzglabājies ir arī Sipeles pagasta ģimeņu saraksts no 1835. g. revīzijas, kas visiem iedzīvotājiem piešķīra uzvārdus.

1. Sipeles pagastā dzīvoja sekojošas ģimenes.

|               | Vir. | Siev. |                 | Vir. | Siev. |
|---------------|------|-------|-----------------|------|-------|
| 1. Artmann    | 5    | 9     | 34. Dahrsneef   | 3    | 5     |
| 2. Anters     | 2    | 2     | 35. Dimse       | 7    | 3     |
| 3. Antland    | 2    | —     | 36. Ehrmann     | 1    | —     |
| 4. Aufmann    | 3    | 5     | 37. Gewina      | —    | 4     |
| 5. Aupuld     | 2    | 2     | 38. Freiberg    | 4    | 2     |
| 6. Anton      | 1    | 1     | 39. Frei        | 2    | 2     |
| 7. Alfschnin  | —    | 1     | 40. Freimenthal | 4    | 5     |
| 8. Antmann    | 2    | 2     | 41. Ginters     | 12   | 6     |
| 9. Benrsing   | 6    | 3     | 42. Grinwald    | 4    | 7     |
| 10. Buhmann   | 4    | 6     | 43. Grosmann    | 3    | 1     |
| 11. Baffe     | 1    | 2     | 44. Göttaš      | 1    | 1     |
| 12. Ballohd   | 1    | 1     | 45. Goldschmidt | 3    | 3     |
| 13. Bekker    | 2    | 3     | 46. Gromann     | 3    | 4     |
| 14. Berkmann  | 3    | 2     | 47. Grinberg    | 4    | 4     |
| 15. Bekmann   | 3    | 4     | 48. Grün        | 2    | 4     |
| 16. Busch     | 4    | 2     | 49. Galling     | 2    | 3     |
| 17. Buschmann | 1    | 2     | 50. Glasneef    | 2    | 4     |
| 18. Beifitzer | 1    |       | 51. Grigor      | 1    | 4     |
| 19. Behnfin   | 3    | 4     | 52. Jehning     | 1    | —     |
| 20. Baar      | 6    | 5     | 53. Jaunsnikfer | 3    | 4     |
| 21. Bramberg  | 9    | 11    | 54. Jansohn     | 4    | 2     |
| 22. Berting   | 1    | 2     | 55. Jusse       | 1    |       |
| 23. Blumfeld  | 3    | 1     | 56. Krumin      | 2    | 7     |
| 24. Böttcher  | 2    | 3     | 57. Kalnia      | 4    | 6     |
| 25. Baumann   | 1    | 3     | 58. Kunsien     | 6    | 3     |
| 26. Bohšit    |      | 1     | 59. Kelmel      | 1    | 4     |
| 27. Budde     | 3    | 2     | 60. Kronberg    | 8    | 6     |
| 28. Drechsler | 1    |       | 61. Krese       | 1    | 1     |
| 29. Dseebre   | 5    | 3     | 62. Kreizberg   | 3    | 2     |
| 30. Dinwald   | 4    | 3     | 63. Klawus      | 3    | 6     |
| 31. Danske    | 6    | 2     | 64. Kurpowitz   | 6    | 3     |
| 32. Damberg   | 4    | 4     | 65. Kohškin     | 5    | 4     |
| 33. Dinfeld   | 4    | 5     | 66. Krohnmann   | 2    | 2     |

|                |   |    |                 |   |   |
|----------------|---|----|-----------------|---|---|
| 67. Kwepe      | — | 1  | 104. Rohsibt    |   | 2 |
| 68. Laufain    | — | 1  | 105. Steinberg  | 4 | 5 |
| 69. Leiland    | 6 | 9  | 106. Stelmacher | 6 | 3 |
| 70. Laufman    | 7 | 5  | 107. Steinarts  | 2 | 4 |
| 71. Leefnei    | 6 | 2  | 108. Smelbste   | 1 | 1 |
| 72. Liebeet    | 6 | 6  | 109. Straus     | 5 | 2 |
| 73. Liefais    | 2 | —  | 110. Silbert    | 5 | 2 |
| 74. Deepin     |   | 1  | 111. Swiegul    | 3 | 6 |
| 75. Lohba      | 1 | 5  | 112. Schwanberg | 4 | 2 |
| 76. Muhrneef   | 2 | 5  | 113. Schmidt    | 2 | 3 |
| 77. Milleris   | 2 | 4  | 114. Stahl      | 3 | 2 |
| 78. Mikhako    | 1 | —  | 115. Schneberg  | 2 | 3 |
| 79. Michelsohn | 1 | —  | 116. Silling    | 1 |   |
| 80. Masfalnin  | 6 | 10 | 117. Seemel     | 1 | 2 |
| 81. Maggon     | 1 | 3  | 118. Sallais    | 1 | 4 |
| 82. Masjufsche | 5 | 4  | 119. Spring     | 1 | 3 |
| 83. Meije      | 1 | 6  | 120. Siering    | 1 | 1 |
| 84. Reimann    | 6 | 7  | 121. Steissel   | 4 | 4 |
| 85. Nullmann   | 2 | 1  | 122. Sprigaul   | 1 | 7 |
| 86. Nettelberg | 8 | 4  | 123. Tiesmer    | 1 | 3 |
| 87. Neiland    | 4 | 2  | 124. Turf       | 4 | 2 |
| 88. Nettelmann | 1 | 1  | 125. Tensohn    | 1 | 4 |
| 89. Dhsolin    | 2 | 2  | 126. Tulpe      | — | 1 |
| 90. Dhsol      | 2 | 3  | 127. Udje       | 1 | — |
| 91. Dhse       | 2 | 1  | 128. Unterberg  | 6 | 5 |
| 92. Preimann   | 5 | 5  | 129. Waldauskis | 7 | 5 |
| 93. Petersohn  | 7 | 9  | 130. Walnauskis | 9 | 5 |
| 94. Peldmann   | 4 | 3  | 131. Waltmann   | 2 | 4 |
| 95. Pleppeneef | 2 | 1  | 132. Wihthohl   | 2 | 3 |
| 96. Puffedarz  | 2 | 5  | 133. Wessel     | 1 | 1 |
| 97. Puffe      | 2 | 2  | 134. Walter     | 7 | 4 |
| 98. Preffe     | — | 1  | 135. Wiegand    | 2 | 3 |
| 99. Prawing    | — | 1  | 136. Wasdik     | 3 | 2 |
| 100. Pohdneef  | — | 2  | 137. Weinberg   | 2 | 1 |
| 101. Peppen    |   | 1  | 138. Weifert    | 9 | 7 |
| 102. Reitzberg | 1 | 2  | 139. Wagner     | 4 | 3 |
| 103. Ramming   | 1 | 1  | 140. Weckniffer | 1 | 4 |

|                   |   |   |                |   |   |
|-------------------|---|---|----------------|---|---|
| 141. Wiendeds     | 2 | 4 | 146. Ullmann   | 1 | — |
| 142. Wehjafrohgāš | 1 | 1 | 147. Runze     | 1 | — |
| 143. Winter       | 1 | 1 | 148. Freimann  | 1 | — |
| 144. Wibding      | 7 | 9 | 149. Balkowitz | — | 1 |
| 145. Weſcheneef   | 4 | 3 |                |   |   |

Kopā 149 ģimenes ar 426 vīriešiem un 459 sievietiem.

1857. g., 132 ģim. ar 348 vīr. un 353 siev.

## 2. Sprigauļu pag. ģimeņu saraksts 1835. g.

|                | Vir. | Siev. |               | Vir. | Siev. |
|----------------|------|-------|---------------|------|-------|
| 1. Alfſnis     | 3    | 2     | 26. Baumann   | 6    | 6     |
| 2. Ullmann     | 8    | 7     | 27. Malling   | 3    | 2     |
| 3. Maggon      | —    | 1     | 28. Freimann  | 3    | 4     |
| 4. Rošmarie    | —    | 4     | 29. Wašdif    | 7    | 7     |
| 5. Jaunvīhrs   | 3    | 2     | 30. Ahbohł    | 3    | 1     |
| 6. Grigor      | 2    | 1     | 31. Egliht    | 3    | 2     |
| 7. Legšde      | 4    | 2     | 32. Bortin    | 3    | 7     |
| 8. Munken      | 6    | 4     | 33. Zuſchan   | 2    | 2     |
| 9. Strauja     | 4    | 3     | 34. Eltzer    | 2    | 5     |
| 10. Grahwel    | 4    | 2     | 35. Kalning   | 5    | 6     |
| 11. Steinart   | 1    | 2     | 36. Stalberg  | 3    | 2     |
| 12. Bohmender  | 2    | 5     | 37. Diedrif   | 2    | 1     |
| 13. Graefe     | 4    | 3     | 38. Dreimann  | 2    | 3     |
| 14. Kunſtvīhrs | 8    | 8     | 39. Springiſ  | 4    | 9     |
| 15. Linke      | 5    | 6     | 40. Sandau    | 3    | 3     |
| 16. Zehger     | 3    | 4     | 41. Kraſtin   | 3    | 2     |
| 17. Salmin     | 1    | —     | 42. Sturiht   | 1    | 1     |
| 18. Sprenk     | 5    | 4     | 43. Balloden  | —    | 1     |
| 19. Maurin     | 4    | 6     | 44. Buſchmann | 4    | 6     |
| 20. Wibding    | 5    | 7     | 45. Kruhmin   | 2    | 3     |
| 21. Reiland    | 5    | 8     | 46. Geinert   | 1    | —     |
| 22. Karflin    | 3    | 3     | 47. Behrfin   | 5    | 3     |
| 23. Jurden     | 1    | —     | 48. Smainiſ   | 3    | 3     |
| 24. Buſch      | 7    | 7     | 49. Nupold    | 2    | 2     |
| 25. Zellmann   | 2    | 6     | 50. Dhſolz    | 3    | 5     |

|               | Vir. | Siev. |             | Vir. | Siev. |
|---------------|------|-------|-------------|------|-------|
| 51. Veiland   | 2    | 3     | 65. Winter  | 1    | —     |
| 52. Ginter    | 1    | 4     | 66. Deepa   | 1    | 1     |
| 53. Subens    | 1    | 2     | 67. Wišbul  | 3    | 3     |
| 54. Langepeld | 7    | 4     | 68. Siller  | 3    | 1     |
| 55. Seglin    | 3    | 2     | 69. Puffiht | —    | 1     |
| 56. Sibrin    | 6    | 5     | 70. Jppner  | 2    | 4     |
| 57. Neutner   | 3    | 3     | 71. Pulfe   | 3    | 2     |
| 58. Biegand   | 3    | 2     | 72. Snohtin | 1    | 1     |
| 59. Benter    | 1    | 2     | 73. Rufffe  | —    | 1     |
| 60. Sillin    | 3    | 1     | 74. Schwald | 8    | 4     |
| 61. Breede    | 3    | 2     | 75. Pinter  | 4    | 4     |
| 62. Menner    | 4    | 2     | 76. Egle    | 3    | 5     |
| 63. Smilge    | 3    | 3     | 77. Meiriš  | 1    | —     |
| 64. Schwan    | 6    | 9     | 78. Portnoi | —    | 1     |

Kopā 78 ģimenes ar 241 vīriešiem un 255 sievietiem.

### 3. Lustes pag. ģimeņu saraksts 1857. g.

|              | Vir. | Siev. |               | Vir. | Siev. |
|--------------|------|-------|---------------|------|-------|
| 1. Alfsne    |      | 1     | 18. Freiberg  | 8    | 8     |
| 2. Annsohn   | 3    | 2     | 19. Freimann  | 11   | 7     |
| 3. Apping    | 4    | 1     | 20. Freinberg | 1    | 3     |
| 4. Baumann   | 1    | 5     | 21. Geinard   | 3    | 2     |
| 5. Behrsing  | 2    | 7     | 22. Graver    | 1    | 3     |
| 6. Beiziger  | 1    | 2     | 23. Green     | 12   | 8     |
| 7. Bendfor   |      | 1     | 24. Grunpeld  | 2    | 4     |
| 8. Berf      | 1    | 1     | 25. Grossmann |      | 2     |
| 9. Biršeneef | 1    | 4     | 26. Grubinskŭ | 1    | 3     |
| 10. Blumberg | 1    | 1     | 27. Grinfeld  |      | 1     |
| 11. Bruhwel  | 2    | 1     | 28. Jansohn   | 1    | 4     |
| 12. Buhmann  |      | 1     | 29. Jaunputz  | 8    | 3     |
| 13. Bušŭ     | 2    | 2     | 30. Kalning   | 5    | 1     |
| 14. Ehrgle   |      | 1     | 31. Kaupmann  | 2    | 1     |
| 15. Erdmann  | 5    | 12    | 32. Rebbe     | 3    | 1     |
| 16. Ellmann  | 3    | 5     | 33. Kleinberg | 3    | 6     |
| 17. Errmann  | 2    | 1     | 34. Krašting  | 7    | 7     |

|                           | Vir. | Siev. |                      | Vir. | Siev. |
|---------------------------|------|-------|----------------------|------|-------|
| 35. Krimmel               | 1    | 2     | 61. Schmid't         | 3    | 3     |
| 36. Laumen-<br>fraptschus | 4    | 3     | 62. Schneitmann      | 5    | 4     |
| 37. Leepa                 | 4    | 9     | 63. Schwan           | 2    | 2     |
| 38. Leiland               | 7    | 7     | 64. Siemann          | 3    | 1     |
| 39. Lemfin                | 2    | 2     | 65. Silbert          | 13   | 11    |
| 40. Lielau                | 3    | 5     | 66. Silling          | 1    | 5     |
| 41. Linde                 | 4    | 2     | 67. Stahlberg        | 14   | 21    |
| 42. Melber                | 2    | 1     | 68. Steinberg        | 2    | 3     |
| 43. Meiching              | 1    | 3     | 69. Strunk           | 1    |       |
| 44. Michel                |      | 1     | 70. Stuhrit          |      | 1     |
| 45. Neuburgis             | 5    | 7     | 71. Lemgrün-<br>sohn | 5    | 3     |
| 46. Neumann               | 2    | 4     | 72. Liemann          | 3    | 3     |
| 47. Ohzol                 | 4    | 4     | 73. Tschatsche       | 4    | 3     |
| 48. Ohzoling              | 14   | 7     | 74. Utpeld           | 1    | 1     |
| 49. Bogel                 | 3    | 2     | 75. Ullmann          |      | 1     |
| 50. Bufit                 | 1    | 5     | 76. Walbaus          | 6    | 4     |
| 51. Butze                 | 1    | 1     | 77. Walleneef        | 1    | 1     |
| 52. Ramming               | 5    | 7     | 78. Wasdif           | 3    | 2     |
| 53. Realis                | 1    | 8     | 79. Weifert          | 2    | 3     |
| 54. Reefsting             | 5    | 3     | 80. Weidemann        | 2    | 3     |
| 55. Rohaze                | 5    | 7     | 81. Weifmann         | 2    | 1     |
| 56. Rohslaufs             | 3    | 2     | 82. Weiland          | 2    | 2     |
| 57. Rohsmesch             | 2    | 3     | 83. Wilfs            | 1    |       |
| 58. Rosenfeld             | 3    | 3     | 84. Wilzing          | 2    | 2     |
| 59. Saule                 | 4    | 3     | 85. Winter           | 3    | 2     |
| 60. Schlieps              | 2    | 3     |                      |      |       |

1857. g. Lustes pagasta 85 ģim. ar 265 vīriešiem un 292 sieviešiem.

Revīzijas listes dod mums arī iedzīvotāju skaitu atsevišķos pagastos.

Sīpeles pagastā ir 1797. gadā dzimstscilvēku:

419 vīriešu un 481 sievietes un 4 vīrieši un 2 sievietes brīvas.

1811. gadā reģistrēti tikai dzimstscilvēki vīrieši un to ir 397 c.

|             |     |            |     |       |
|-------------|-----|------------|-----|-------|
| 1816. g. ir | 397 | vīrieši un | 347 | siev. |
| 1826. " "   | 403 | " "        | 413 | " "   |
| 1835. " "   | 426 | " "        | 459 | " "   |
| 1857. " "   | 348 | " "        | 353 | " "   |

Lustes pagastā 1797. g. ir 491 iedzīvotājs, no tiem brīvi ir 11 vīri un 14 sievas, dzimtsilvēki ir 214 vīrieši un 216 sievietes, poļu un krievu ir 22 vīrieši un 13 sievietes. 1811. g. Lustē ir vīriešu dzimtsilvēku 214 un brīvu strādnieku 4.

|             |              |         |     |          |     |
|-------------|--------------|---------|-----|----------|-----|
| 1816. g. ir | dzimtsilvēku | vīriešu | 203 | sieviešu | 211 |
| 1826. " "   | " "          | " "     | 200 | " "      | 242 |
| 1857. " "   | " "          | " "     | 265 | " "      | 292 |

Sprigauļu pagasta iedzīvotāju skaits ir:

|           |         |     |          |     |
|-----------|---------|-----|----------|-----|
| 1811. g.  | vīriešu | 187 | sieviešu | 203 |
| 1815. " " | " "     | 199 | " "      | 198 |
| 1826. " " | " "     | 226 | " "      | 223 |
| 1835. " " | " "     | 240 | " "      | 255 |
| 1857. " " | " "     | 352 | " "      | 372 |

Uzglabājušās ir arī ziņas par brīviem ļaudīm Sīpeles pagastā.

1800. gadā pie Sprigauļu muižas pierakstītie: Kempjoss kalps Miķelis 30 g. vecs, Malinās kalps Jēkabs 33 g. vecs un kalps Mārtiņš 25 g. vecs, Baltajās Rūkšās kalps Indriķis 15 g. v., Penterēs leitis Stanslavs 53 g. v. ar sievu Līzi 40 g. v. un meitu Jūli 1 $\frac{1}{2}$  g. v., Puļķos kalps Jēkabs 36 g. vecs, Pokos skroderis Miķelis 50 g. vecs, pierādījuši, ka tie hercoga laikos nav bijuši dzimtsilvēki. Ierakstīti par brīviem cilvēkiem un pēc tam arī Sprigauļu muižu atstājuši.

Tādus pat brīvus kalpus un amatniekus mēs sastopam arī Lustes un Sprigauļu pagastos. Ar krievu varas nostiprināšanos Kurzemē, brīvo zemnieku skaits strauji pieaug, jo bez atlaišanas no dzimtsbūšanas atklājas vēl divi ceļi, kā tikt pie brīvības. Pirmais ir atpirkšanās no rekrūtiem un kara-

dienests. Karavīri vairs nebija dzimtsilvēki, jo karaspēkam bija jā sastāv no brīviem cilvēkiem, tādēļ arī noņemšana kara dienestā deva dzimtsilvēkiem brīvību. Tādu pat brīvību dabūja tie, kas bija noņemti rekrutos un no kara dienesta atpirkās. Tos tūlī pēc atpirkšanās izstrīpoja no dzimtsilvēku sarakstiem un tie varēja brīvi izvēlēties sev nodarbošanos un dzīves vietu.

Šādu cilvēku, kas atpirkušies no rekrušiem, mēs Sīpeles pagasta sarakstos sastopam stipri daudz.

Otrs ceļš bija iegūt Jelgavas pilsoņa tiesības. Šādas tiesības 19. g. s. sākumā bija ieguvuši:

Branču saimnieks Grēviņš ar ģimeni, Liel-Grienu saimnieks Elmanis, Košķinu saimnieks Grēviņš vēlāk Bētiņš, Lejas-Strazdu Bētiņš.

Branču saimnieks agrāk bijis dzimtsilvēks, bet jau 1797. g. revīzijā ar visu ģimeni atzīmēts, kā brīvs cilvēks. Viņa dēls Jānis Grēviņš ir jau atzīmēts kā Jelgavas pilsonis un ieprecās Košķinos priekš 1816. gada.

Košķinu saimnieks Indriķis 1797. gadā ir dzimtsilvēks, bet 1806. gadā to atlaiž brīvu, bet 1826. gadā šis saimnieko viņa znots Jānis Grēviņš, kas ir Jelgavas pilsonis un ienācis no Brančiem. 1857. gadā saimnieks Košķinos ir Jelgavas pilsonis Jānis Bētiņš. Tā tad bagātākie Zemgales saimnieki jau priekš dzimtsbūšanas atcelšanas un mācējuši sev iegūt ne tikai brīvību, bet arī Jelgavas pilsoņa tiesības. Vēl plašāki, kā Sīpelē šo tiesību izmantojuši Džūkstes pagasta saimnieki, kur mazajā Pēternieku pagastā 12 saimnieki ir 1816. g. brīvi un Jelgavas pilsoņi.

Tāpat arī brīvie kalpi nav tikai Sīpeles pagastā vien sastopami, vēl vairāk to ir Dobeles pagastā. Kādā kārtā tie uzglabājuši savu brīvību, nav noskaidrots.

## Sīpeles pagasta muižas.

### Sīpele.

Vecākā no Sīpeles pagasta muižām ir Sīpeles muiža. Tomēr arī šīs muižas platība nebūt nebija tik liela, kā tā izvērtās klaušu laikos. Sīpeles muiža savas 19. g. s. robežas iegūst tikai 17. g. s. beigās, kad līdzās Sīpeles muižai uz Sproģu ciemata 3 saimnieku zemēm, un Dēla zemes kopā 2 arkliem nodibina tā saukto Marijas muižu, kas vēlāk ietilpst Sīpeles muižas robežās. Vispārīgi muižu nostiprināšanas un viņu saimnieciskās nozīmes pieaugums Sīpeles apvidū notiek tikai 17.—18. g. s.

Pirmie rēķini par Sīpeles muižas saimniecību uzglabājušies no 1689.—1695. gadam.

Sīpeles lauki šai laikā apstrādāti pēc 3 lauku sistēmas: 1) papuve, 2) ziemāji, 3) vasarāji. No ziemas labības sēti gandrīz vienīgi rudzi. Kviešu sējumi ir ārkārtīgi niecīgi: 1689. g. izsēts 6 pūri kviešu, 1716. g. nemaz nav sēts, 1717. g. 2 pūri un 4 sieciņi, 1718. g. nav sēti. Ražas kviešiem arī nekādas nav bijis, jo no 1689. g. sētiem kviešiem nokūla tikai 16 pūri un 4 sieciņi, tā tad pat ne trešo graudu.

Rudzu sējums 1689. gadā bijis Sīpelē 102 pūri un Marijas muižā 80 pūri, nokults Sīpelē 564 pūri un Marijas muižā 529 pūri un 5 sieciņi. Bez tam aizbēgušā Ozoliņa laukos nokults 27 pūri 4 sieciņi. Rudzu raža tā tad bijusi Sīpelē 5½ grauda.

Rudzu 1716. g. izsēts 139 pūri un 3 siec., 1717. g. 155 p. 1 s., 1718. g. 155 p. 1 siec. un 1719. g. 145½ pūra. Tā tad rudzu sējums 1720. g. ir tikai ap 150 pūru, tur kur 1689. g. tas ir 182 pūri.

Miežu izsēts 1689. g. 65 pūri, novākts 190 pūri, tā tad nepilnais 3. grauds. Arī šīs labības sējumi 18. g. s. sākumā ir mazāki: 1716. g. izsēti 53 pūri, 1717. g. 45 pūri 4 siec. un 1718. g. 48 pūri.

Auzu 1689. g. izsēts 172 pūri, nokults 416 pūri 1 siec., tā tad tikai  $2\frac{1}{2}$  graudi. 1716. g. iesēts  $160\frac{1}{2}$  pūra, 1717. g.  $132\frac{1}{2}$  pūra, 1718. g. 142 pūri, tā tad arī auzu sējumi samazinājušies.

No pārējām labībām sēti vēl zirņi, bet ļoti mazos apmēros. 1689. g. izsēts 3 pūri zirņu un nokults 15 pūru 2 sieciņi, 1716. g. 1 pūrs, 1717. g. — 3 pūri, 1718. g. — 2 pūri. Zirņi ražojuši diezgan labi —  $5\frac{1}{2}$ . grauda.

1689. gadā vēl sēti griķi un nokults 3 pūri griķu.

Pārskatot šos skaitļus par Sīpeles muižas sējumiem vecos laikos nevaram būt sevišķi sajūsmināti par muižas saimniekošanu. Nekāda priekšzīmīga saimniecība, kas varēja latviešiem dot priekšzīmi un nest kultūru, te nav. Ražot 3—6 graudi uz labākās muižu zemes nozīmē to, ka par kaut kādu intensīvāku kultūru muižās šai laikā nav ko runāt. Lauksaimniecības kultūra vismaz Sīpeles novadā nākusi nevis no muižām, bet muižas turējušās pie vecās zemgaļu lauku kultūras. Tikai tad, kad zemnieks kļuva atkal savas zemes kungs, un kad sevišķi 19. g. s. Eiropa pārgāja uz intensīvu lauksaimniecības kultūru, mēs varam runāt par muižām, kā lauksaimniecības kultūras veicinātājiem Latvijā.

Par Sīpeles muižas lopu skaitu uzglabājušās ziņas no 1691. un 1692. gada. Ziņas par 1692. iekavās. 1691, g. Sīpeles muižā ir bulļu 2 (2), vēršu nav, govju 41 (42), teles 3 g. vecas 6 (10), 2 g. vecas 8 (6), 1 g. vecas 5 (10), teļi 15 (14), cūkas 18 (11), puscūkas 5 (10), sivēni 14 (—), zosis 12 (6), tītari 9 (5), vistas 26 (10).

Muižas ienākumi 1692. gadā sastādas:

No 1) 428 floriņiem zemnieku samaksātās vaku naudas, 2) 68 fl. zemnieku samaksātās jātņieku naudas. 3) Pārdots 14 pūri 4 sieciņi zirņu par  $8\frac{1}{2}$  marķām, saņemts 18 floriņi. 4) Pārdots 14 pūru 3 sieki kviešu par 2 fl. pūrā, saņemts 29 fl. 5) Pārdots  $3\frac{1}{2}$

mucas  $45\frac{2}{3}$  mārč. sviesta par 32 flor. mucā, saņemts 117 fl.  $18\frac{3}{4}$  gr. 6) Pārdots 3 mucas  $3\frac{3}{12}$  poda siera par 10 floriņiem mucā, ieņemts 37 fl.  $7\frac{1}{2}$  graša, 7) kritušo lopu ādas 9 flor., 8) kauto lopu ādas 19 flor. 6 graši. 9) Pārdotas 31 zosis un 29 tītari par 18 gr. gab., ieņemts 27 flor. 22 gr. 10) Pārdotas 48 vistas par 3 gr., ieņemts 4 fl. 24 graši. 11) Pārdots 1 zirgs par 4 valsts dālderiem un viena ķēve par  $2\frac{1}{2}$  valsts dālderiem, ieņemts 778 floriņi un 15 graši. Kopējā ienākumu summa 778 floriņi un  $3\frac{1}{4}$  graša.

Aprēķinā 1 valsts dālderis ir 3 floriņi, viens floriņš — 40 grašu; 1 muca — 10 podu, 1 pods — 20 mārčiņas; 1 pūrs — 6 sieciņi.

Šis pārskats nav pilnīgs. Viņā neietilpst labības aprēķins t. i. rudzu, miežu un auzu rēķins, un kas tika nodots naturā. Naudas ienācis tomēr muižai stipri maz, un no šiem 778 fl. vairāk kā 60%, t. i. 496 fl. ir zemnieku samaksātās nodevas. Bet vai arī šie pārējie sarakstā minētie produkti ir muižas ražojums nav pilnīgi skaidrs, jo ne zirņu, ne kviešu, ne arī putnu iepriekšējos sarakstos tik daudz nav un iespējams, ka arī daļa no tiem ienākuši kā naturālas zemnieku nodevas. Vislielākā nauda muižas saimniecībā ienākusi no sviesta, tas pārdots  $3\frac{1}{2}$  mucas un  $45\frac{2}{3}$  mārčiņas, t. i. kopā  $745\frac{2}{3}$  mārčiņas sviesta, ja rēķina muižā 30 slaucamas govīs, tad no katras govīs pārdots 25 mārčiņas sviesta. Arī siera pārdots  $607\frac{8}{12}$  mārčiņas.

Pārskats par 1718./19. gadu jau uzbūvēts uz citiem principiem. Muiža ir izrentēta tādā kārtā, ka rentnieks ir aizdevis hercogam 3321 floriņi ar 6%, un saņemis visu Sīpeles muižas un zemnieku zemi nomā par 2084 floriņiem gadā. No šīs nomas atvelk 700 fl. nomniekam kā pārvaldniekam. Sedzot procentes un dažādus citus izdevumus paliek pārpalikums 422 floriņi, kurus izlieto kapitāla dzēšanai, tā kā uz 1719. g. parāds 3321 g. vietā paliek tikai 2899 floriņi. Nā-

košā gadā atlikums ir 483 fl. 27<sup>3</sup>/<sub>10</sub> graša, kuŗu no-  
rakstot kapitāls paliek 2415 alberta floriņi.

Pārvaldnieka hauptmaņa von Offenberga alga  
1718. gadā sastādās no:

1) viena vērša — 12 fl., 2) barotām cūkām — 10 fl.,  
3) diviem auniem — 6 fl., 4)  $\frac{1}{4}$  mucas sviesta —  
10 fl., 5)  $\frac{1}{4}$  mucas siera — 2 fl. 7<sup>1</sup>/<sub>2</sub> gr., 6) 4 podi  
apiņu — 12 fl., 7) 10 podiem sāls — 10 fl., 8)  $\frac{1}{2}$  mu-  
cas menču — 5 fl., 9)  $\frac{1}{2}$  mucas reņģu — 6 fl., 10)  
35 pūri iesala — 52 fl. 15 gr. Tas saņemts naudā  
un kopā iztaisa 125 flor. 22<sup>1</sup>/<sub>2</sub> gr. Produktos sa-  
ņemts: 24 pūri rudzu, 40 pūru auzu, 4 sieciņi zirņu,  
2 pūri putrainu un 15 vezumu siena.

1718./19. g. nomniekam jānomaksā rente 2084 il.,  
kuŗā nav ieskaitītas sekojošas nodevas:

- 1) 31 pūrs 2 sieki linsēklu,
- 2) 96 floriņi 15 graši jātnieku naudas,
- 3) 450 grīstes jātnieku siena.

Tās bija nodevas, ko ievāca no zemniekiem  
valsts vispārējām vajadzībām.

Tālāk nāk Dobeles prāvesta nodevas:

- 1) 15 pūru rudzu, 2) 15 pūru miežu, 3) 15 p. auzu.

Tālāk nāk ērģelnieka nauda 12 flor.

Tad mežniecībai 90 pūru auzu.

Pastniekam 27 floriņi.

Vēl  $\frac{1}{2}$  muca sviesta un  $\frac{1}{2}$  muca siera.

Galma meistariem sūtīti zāles vedāji.

Nav prasīti 8 vezumi kaļķakmeņu pārvešana no  
Klīves.

Beidzot jānomaksā zemnieku samaksātā kontri-  
būcija maskaviešiem 159 floriņi, kas kopā ar nomu  
sastāda maksājumus 2243 floriņi.

Šis saistības nomnieks sedzis sekojošā kārtā:

- 1) ar % no 3321 floriņiem — 199 fl. 7<sup>4</sup>/<sub>5</sub> graša.
- 2) Hauptmaņa alga 700 floriņi. 3) Pils būvei 35 valsts  
dālderī — 105 floreni.

- 4) Landmaršala von Brüggena deputats:  
 a) 1 lasts rudzu, 1 lasts miežu pūra 2 fl. Kopā  
 64 dālderī vai 192 fl.  
 b) 180 pūru auzu — 135 fl.  
 5) Sekretāra Damma deputats — 229 f. 22<sup>1</sup>/<sub>2</sub> gr.,

kas sastādās:

- a) naudā — 125 fl. 22<sup>1</sup>/<sub>2</sub> gr.,  
 b) 14 pūru rudzu à <sup>1</sup>/<sub>2</sub> v. d. — 21 fl.,  
 c) 40 pūru auzu à <sup>1</sup>/<sub>2</sub> v. d. — 21 fl.,  
 d) 4 siec. zirņu — 2 fl.,  
 e) 2 pūri putrainu 6 fl.,  
 f) 15 vezīnu siena 45 fl.

Nākošā gadā siena vietā izmaksāts 40 fl. naudā.

6) Novilkts no nomas naudas par Vecīša zemi,  
 kur dzīvo skroderis Muna un renti nemaksā — 36 fl.

7) Izdevumi, kas saistīti ar Maskavas kontri-  
 būciju:

- a) no <sup>1</sup>/<sub>4</sub> arkla par 6 vasaras mēnešiem:  
 kanclejai 60 fl. 28 gr., magazinai 7 fl. 15 gr.  
 b) no <sup>7</sup>/<sub>8</sub> arkla par 6 ziemas mēnešiem: kanc-  
 lejai 31 fl. 15 gr., magazinai 23 fl. 18<sup>3</sup>/<sub>4</sub> gr.,  
 c) par maiju un jūniju — 10 fl. 15 gr.,  
 d) no 1 arkla infant. pulkam martā 21 flor.  
 5<sup>1</sup>/<sub>2</sub> gr., <sup>1</sup>/<sub>2</sub> apr. — 16 fl. 15 gr., <sup>1</sup>/<sub>2</sub> maijā —  
 13 fl. 7<sup>1</sup>/<sub>2</sub> gr.

8) Kad cauri gāja Reppina divīzijas 3. kompānija  
 un 4. dragunu kompānija, izsniegts no muižas 52 pūri  
 auzu — 39 fl.

9) No kapitāla 3321 fl. norakstīts atlikums —  
 422 fl. Summa 2243 fl.

Nākošā 1719./20. g. pārskatā starp citu pamazi-  
 nājušies % par kapitālu no 199 fl. uz 173 fl., pils  
 būvei izmaksāts tikai 85 fl. 15 gr., maskaviešu kon-  
 tribūcijai izdots 154 floriņi, un no jauna nākuši klāt  
 sekojoši izdevumi:

- a) nodoti atraitņu namam produkti 50 fl.  
 25<sup>1</sup>/<sub>2</sub> gr.,

- b) ķēniņa delegācijas pavāram nodotas 3 aitas, 5 tītari, 5 zosis un 4 vistas — 16 fl. 16<sup>1</sup>/<sub>2</sub> gr.,
- 3) pirts būve izmaksājusi 23 fl.,
- 4) divi krāsnis 42 fl.

Sīpeles muižas ēku stāvokli raksturo 1720. gada inventārs.

#### Ēku saraksts:

Dzīvojamai ēkai ar salmu jumtu ir divi skursteņi, priekšnams, viena istaba, divi sānu un divi gala kambari, divi atejas un viens ķēķis. Visas telpas no apakšas un augšas klātas ar dēļiem. 15 durvis, kurās tikpat daudz pāru dzelzs eņģu un āķu, 8 caurslēdzamas durvis un nepieciešamie klinči, rokturi un aizšaujāmie, 64 glāžu svinā ietaisīti logi, ar dzelzs eņģēm un āķiem, 3 logi ir mazos gabalos, 2 glazētas un viena spitckachelkrāsns, divi kamīni, zem istabas pagrabs un šī pagraba lūka durvīm, divas dzelzs eņģes, caurslēdzama atslēga un aizšaujāmais. Ārpusē logiem 16 slēģi ar dzelzs eņģēm un āķiem. Vienas trepes uz augšu.

Ērberģim ar salmu jumtu ir viens skurstenis, tas sastāv no istabas, kambara, pretistabas un kambara, priekšnama un ķēķa, visas telpas ir aplātas no augšas ar dēļiem un apakšā māla klons. 8 durvis, vienas dubultas mājas durvis ar nepieciešamām dzelzs eņģēm, āķiem un aizšaujāmiem, 9 glāžu logi, divas krāsnis un maizes krāsns.

Vēl viens ērberģis ārpus muižas ar salmu jumtu, kur atrodas priekšnams, istaba un kambaris, kopā ar pirti tur ir 8 durvis ar dzelzs eņģēm, āķiem un aizšaujāmiem, 14 glāžu logi, 2 velves krāsnis, pirti arī krāsns un spelte.

Divas no baļķiem būvētas labības klētis ar salmu jumtu, divām durvīm, 2 caurslēdzamām atslēgām un aizšaujāmiem, iekšpusē apcirkņi un trepes

uz augšu. Durvis dzelzs eņģes, ārpusē apcirknis no dēļiem ar divām eņģēm, krampi un aizšaujamo. Klēts galā divi lodziņi.

Divas no māliem un akmeņiem mūrētas labības klētis, ar divām blakus klētīm ar 4 durvīm un 4 caurslēdzamām atslēgām un 4 aizšaujamiem, iekšā apcirkņi.

Viens ar stenderēm celts šķūnis ar durvīm, eņģēm un aizšaujamo.

Viens vāgūzis ar dubultām durvīm, krampi un aizšaujamo.

Zirgu stallis, durvis ar dzelzs eņģēm, aizšaujamo, dzelzs stienis un 12 krampji. Visas šīs ēkas viena aiz otras zem viena gara salmu jumta.

Tālāk nāk no māla mūrētais četrstūris, kas sastāv no 8 lopu kūtīm un viena šķūņa, durvis bez dzelzs eņģēm, ārpusē vāgūzis, viens liels un viens mazs zirgu stallis ar vajadzīgiem stelliņģiem, silēm un redelēm; kopā ar stūrī piebūvēto lopu stalli, viss zem viena salmu jumta.

Muižai apkārt iet mūris, vārti uzmūrēti kā stenderu būve, katrā pusē viena lopu kūts, augšā siera māja ar dakstiņiem apjumta. Durvīm dzelzs eņģes un aizšaujамie un dubultās vārtu durvis dzelzs krampji.

Otri iebraucamie vārti ir no jauna izbūvēti un sarkani nomālēti, zem salmu jumta. Vienā pusē maza klētiņa, otrā mazs priekšnams un kambaris, 3 durvis ar dzelzs eņģēm un aizšaujamiem, klētī mazs logs, tāpat arī kambarī, abiem priekšā dzelzs margas.

No māliem būvēta dubulta rija, ar vienu piederību zem viena salmu jumta, rijā krāsns un uguns glabātājs. Durvis bez dzelzs eņģēm.

No balķiem būvēta rija ar piederību, abos galos

labības šķūņi. Viss zem viena salmu jumta, rijās kārtīgas krāsni, durvis bez dzelzs eņģēm.

Smēde ar salmu jumtu sastāv no priekšnama un mazas istabas. Divas durvis ar dzelzs eņģēm, āķiem un aizšaujamiem. Istabā viens logs. Turpat pievienots ir arī muižas dārza apraksts:

1) Koku dārzā aug dažādi augļu koki un ar jāņogu un ērkšķogu stādījumiem tas sadalīts 16 kvadrātos, kur sēj arī saknes.  $\frac{1}{4}$  norobežota ar mūriem, pārējais ar dzīvžogu, durvīm dzelzs eņģes un aizšaujāmie, vārtos arī tas pats. Dārzā ir sakņu pagabs.

2) Viens sakņu dārzs ar dzīvžogu.

3) Mazs dārzs muižas valdes ēkas galā aprobežots ar trelīņiem (Spreke), durvis ar dzelzs eņģēm un aizšaujamo.

Šis saraksts dod labu pārskatu par muižas ēkām un izskatu. Muižai visapkārt ir mūri, un iebraukt var tikai caur diviem izbūvētiem vārtiem. Muižas ēkas ir savienotas divos komplektos: garā un apaļā. Pirmais garais komplekts izveidots pēc svešiem paraugiem, turpretim otrs četstūris pēc vecā Zemgales riņķī grieztā laidara parauga. Pie pašu ēku apraksta uzkrīt tas, cik lielu vērību piegriež dzelzs eņģēm, āķiem un aizšaujamiem. Kūtīs un šķūņos vēl dzelzs eņģu nav, tur izlīdzās ar parasto koku konstrukciju vai arī ar ādas eņģēm.

Dzīvojamās istabās tikai kungu mājā ir grīda, pārējās ir tikai klons. Griesti no dēļiem gan ir visās dzīvojamās ēkās, bet tas, kā tos speciāli atzīmē inventāros, norāda, ka šādi dēļu griesti tomēr nav sastopami sevišķi bieži. Tad vēl atzīmējams, ka kungu mājā rītes ir ietaisītas svinā, kas parasti toreiz sastopams ir pilsētu namu logos.

Dārzs pie muižas bijis diezgan liels. Inventārā ievietots arī Sīpeles muižas pļavu saraksts. Šīs pļavas ir sekojošas:

1. Pļava pie muižas apm. 5 kaudžu vietas.
  2. Kazraga lauki, neplauj, jo tur zeme vāja un vāja zāle aug.
  3. Pļava pie Alaužu upes . . . . . 5 kaudžu v.
  4. Liekņa (Liekneja) pļava . . . . . 2 kaudžu v.
  5. Jukšu leja . . . . . 1 „ ”
  6. Timaņu pļava . . . . . 3 vezmu
  7. Rozes pļava . . . . . 4 „
  8. Sāmektes (Sahmit) . . . . . 4 „
  9. Āboļu pļava . . . . . 6 „
  10. Juggeļu pļava . . . . . 2 „
- Kopā 13 kaudzes un 19 vezmu siena.

### 1693. g. aprēķins.

Kvieši. Iesēti S. 7 p., M. 3 pūri, bet augot izrādījušies par tīriem rudziem un nokultu kviešu nav.

Nopirkts 6 p. kviešu, iesēts Sīp. 4 un M. 2 p.

R u d z i. Atlikuma nav.

No iesētiem 140 p. S. nokults . . . . . 272 p. 5 s.  
73 p. M. „ . . . . . 111 p. 5 s.

Iesēts: Sīpelē . . . . . 102 p.

Marijas m. . . . . 80 p.

Nodots Dobelē amtm. sekr. 3 lasti 144 p.

Deputāts amtm. un saimniecei . . . . . 10 p. 3 s.

pamazināts uz pusi . . . . . 10 p. 3 s.

„ par iepr. gada ceturk. . . . . 5 p. 1 $\frac{1}{2}$  s.

Pārdots . . . . . 42 p. 5 $\frac{1}{2}$  s.

384 p. 4 s.

M i e ž i. Atlikums . . . . . 66 p. 5 $\frac{1}{2}$  s.

Nokults S. no 44 p. . . . . 180 p. 1 s.

„ M. no 20 p. . . . . 61 p. 4 s.

308 p. 4 $\frac{1}{2}$  s.

Iesēts S. — 1692. . . . . 40 p.

„ M. — 1692. . . . . 20 p.

Par linsēklām zemn. nodots . . . . . 22 p. 3 s.

Amtmaņa  $\frac{1}{2}$  g. deputāts . . . . . 28 p. 4 s.

„  $\frac{1}{4}$  g. „ . . . . . 14 p. 2 s.

|  |        |   |
|--|--------|---|
| Strēlniekam Bajāram 83 d. uzturs                       |        |   |
| 166 ēd. . . . .  | 16 p.  | 3 <sup>1</sup> / <sub>2</sub> s. naudā 33 <sup>1</sup> / <sub>5</sub> fl. |
| Deputātu cūku nobarošana                               |        |   |
| Pārdots par 7 mr. alb. . . . .                         | 95 p.  | 4 s.  |
| Atstāts sēklai . . . . .                               | 65 p.  |   |
|  | 308 p. | 4 <sup>1</sup> / <sub>2</sub> s.  |
| A u z a s. Atlikums . . . . .                          | 195 p. | 2 <sup>1</sup> / <sub>2</sub> s.  |
| Sīp. nokults no 110 pūru sējuma                        | 297 p. | 4 s.  |
| Mar. " " 65 " "  | 211 p. | 4 s.  |
|  | 704 p. | 4 <sup>1</sup> / <sub>2</sub> s.  |
| Izsēts S. 1692. . . . .                                | 110 p. |   |
| " M. 1692. . . . .                                     | 65 p.  |   |
| Uz Dobeli nosūtīts . . . . .                           | 20 p.  |   |
| 2 cūku barošana  |        |   |
| <sup>1</sup> / <sub>2</sub> g. deputāts . . . . .      | 31 p.  |   |
| <sup>1</sup> / <sub>2</sub> g. deputāts . . . . .      | 15 p.  |   |
| Pārdots à 18 gr. . . . .                               | 289 p. | 4 <sup>1</sup> / <sub>2</sub> s.  |
| Sēkla 1693. g. . . . .                                 | 172 p. |   |
|  | 704 p. | 4 <sup>1</sup> / <sub>2</sub> s.  |
| G r i ģ i. Atlikums 5 pūri.                            |        |   |
| Nokults no 2 pūriem S. . . . .                         | 11 p.  | 3 s.  |
| " " 3 " Mar. . . . .                                   | 29 p.  | 2 s.  |
|  | 45 p.  | 5 s.  |
| Iesēts Sīp. 1692. g. . . . .                           | 2 p.   |   |
| " M. . . . .   | 3 p.   |   |
| Deputāta par <sup>1</sup> / <sub>4</sub> g. . . . .    | 1 p.   | 4 s.  |
| 2 cūku mastam . . . . .                                | 2 p.   |   |
| Pārdots par 22 <sup>1</sup> / <sub>2</sub> gr. . . . . | 29 p.  | 1 s.  |
| Sēkla 1693. g. S. . . . .                              | 5 p.   |   |
| " 1693. g. M. . . . .                                  | 3 p.   |   |
|  | 45 p.  | 5 s.  |
| Z i r ņ i. Atlikums . . . . .                          | 3 p.   |   |
| Nokults S. no 3. p. . . . .                            | 28 p.  | 3 s.  |
|  | 31 p.  | 3 s.  |
| Izsēts S . . . . .                                     | 3 p.   |   |
| Deputāts . . . . .                                     | 1 p.   | 4 s. par 5 kvartāliem   |
| " 1693. . . . .  | 1 p.   | 1 s.  |

|   |       |                   |
|---|-------|-------------------|
| Sēkla 1693. g. . . . .                      | 3 p.  |                   |
| Pārdots à $\frac{1}{2}$ Rtl. alb. . . . .   | 24 p. | 4 s.              |
|   | 31 p. | 3 s.              |
| <b>Linsēklas. Atlikums . . . . .</b>        |       | 5 s.              |
| No 5 siekiem nokults . . . . .              |       | $4\frac{1}{2}$ s. |
| No zemn. saņ. pret $22\frac{1}{2}$ p. miežu | 22 p. | 3 s.              |
|   | 24 p. | $\frac{1}{2}$ s.  |
| Izsēts . . . . .                            |       | 5 s.              |
| Sēkla 1693. g. . . . .                      |       | $4\frac{1}{2}$ s. |
| Liepājas fogtam nosūtīts . . . .            | 22 p. | 3 s.              |
|   | 24 p. | $\frac{1}{2}$ s.  |

### Lini un pakulas.

No iesētiem iegūts

linu 15 ũ pakulu 2 podi 16 ũ

Iepirkts 15 podu par

$\frac{1}{2}$  Rth linu 5 p. 9 ũ „ 9 „

Diegiem iepirkts

linu 4 ũ „

Dzijām

1 „ 19 ũ

linu 6 p. 8 ũ pakulu 13 podi 9 ũ

Visi lini un pakulas savērptas.

### Dzijas.

No 6 p. 8 m. linu un 13 p. 9 m. pakulu.

Pie vērpsšanas zudis

linu 1 p. 4 ũ pakulu 2 p.  $11\frac{1}{2}$  ũ

Aušanā izgājis

linu 5 p. „ 8 p.  $7\frac{1}{2}$  ũ

Diegos izgājis

linu 4 ũ

Dzijās izgājis

linu 2 p. 10 ũ

linu 6 p. 8 ũ pakulu 13 p. 9 ũ

**Audumi. Atlikums linu 431 olekts pakulu 246 ol.**

Noausts no 5 pod.

linu un 13. p. linu 250 olekts pakulu 250 ol.

722 m. pakulu linu 681 olekts pakulu 496 ol.

Nodots hercogam linu 430 olekts pakulu 486 ol.  
 Deputāts  $\frac{5}{4}$  g. saimn.  
 linu 25 olekts pakulu 25 ol.  
 Maisiem linu 9 ol.  
 linu 485 olekts pakulu 520 ol.  
 Atlikums 226 ol. linu un 24 olektes pakulu  
 audekla nodots par daudz.

Saņemts sviesta no 11 piln. govīm, 6 pirmpienēm  
 2 vecām, resp. 15 pilna piena,  $2\frac{1}{2}$  mucas sviesta un  
 $2\frac{1}{2}$  m. siera.

No Lield. līdz Jāņiem jānodod  $\frac{1}{3}$  g. devuma:

1 m. 4 podi  $6\frac{2}{3}$  sv. 1 m.  $3\frac{1}{2}$  poda  
 $3\frac{1}{2}$  m. 4 p.  $6\frac{2}{3}$  m. sv.  $3\frac{1}{2}$  m.  $3\frac{1}{2}$  m. sviesta  
 Nodots galmam  $\frac{1}{2}$  muca sviesta.  
 Pārdots  $2\frac{1}{2}$  m.  $15\frac{1}{3}$  m. sviesta, 3 m.  $1\frac{1}{2}$  p. siera.  
 Deputāti  $\frac{3}{8}$  m. 1 p.  $4\frac{1}{3}$  m. sviesta,  $3\frac{2}{3}$  p. siera.  
 Paliek  $\frac{1}{4}$  m. 15 m. sviesta, 3 podi siera.

#### Naudā ieņemts:

|  |          |                     |
|--|----------|---------------------|
| No zemn. vaku naudas . . . . .                         | 398 fl.  | $7\frac{1}{2}$ gr.  |
| Jātnieku naudas . . . . .                              | 63 fl.   | —                   |
| Par $2\frac{1}{2}$ m. $15\frac{1}{2}$ sv. à 36 fl. . . | 92 fl.   | $4\frac{1}{2}$ gr.  |
| Par 3 m. $1\frac{2}{3}$ sieka siera à 10 fl.           | 31 fl.   | 20 gr.              |
| 42 p. $5\frac{1}{2}$ sieka rudzu à 2 fl. . .           | 85 fl.   | 25 gr.              |
| 95 p. 4 s. miežu à 7 m. . . . .                        | 133 fl.  | 28 gr.              |
| 289 p. $4\frac{1}{2}$ s. auzu à 18 gr. . . .           | 167 fl.  | $25\frac{1}{2}$ gr. |
| 29 p. 1 s. griķu à $22\frac{1}{3}$ gr. . . . .         | 21 fl.   | $26\frac{1}{4}$ gr. |
| 24 p. 4 s. zirņu à $\frac{1}{2}$ rthl. . . . .         | 37 fl.   | —                   |
| Kontribūcijas naudas ieņemts                           | 68 fl.   | —                   |
|  | 1099 fl. | $16\frac{3}{4}$ gr. |

#### Izdevumi:

|   |          |        |
|---|----------|--------|
| Atlikums par manām % no<br>iepriekšējā gada . . . . . | 386 fl.  | 1 gr.  |
| Par šo gadu līdz Jāņiem . . . . .                     | 1020 fl. | —      |
| 15 pudu linu à $\frac{1}{2}$ Rthl. . . . .            | 22 fl.   | 15 gr. |
| 4 m. linu . . . . .                                   |          | 15 gr. |
| 1 p. 19 m. pakulu . . . . .                           | 1 fl.    | 9 gr.  |

|   |       |        |
|---|-------|--------|
| 5 p. Linaburgas sāls sviestam                           | 6 fl. | —      |
| 2 p. Linab. sāls sv. līdz Jāņiem                        | 2 fl. | 12 gr. |
| 3 <sup>1</sup> / <sub>2</sub> p. rupjās sāls sieram . . | 2 fl. | 3 gr.  |
| 14 mucīņas sviestam . . . .                             | 7 fl. | —      |

## Prinča kristībām nopirkts.

|  |                                  |
|--|----------------------------------|
| 1 pods vaska . . . . .   | 11.10                            |
| 2 podu smalko kviešu miltu . . . .   | 6.—                              |
| 2 podu smalko rudzu miltu . . . .  | 4.15                             |
| 1 vērsis . . . . .   | 9.—                              |
| 3 aitas à 9 mz. . . . .  | 5.12                             |
| 2 jēri à 1 fl. . . . .   | 2.—                              |
| 35 m. fr. kost. . . . .  | 5.7 <sup>1</sup> / <sub>2</sub>  |
| 1 teļš . . . . .   | 2.7 <sup>1</sup> / <sub>2</sub>  |
| 2 mucas kungu alus no Bielensteina . .   | 9.—                              |
| 1 piena baļļa . . . . .  | 1.—                              |
| 1 piena Zobes . . . . .  | 15                               |
| 1 balla audekla apstrādāšana . . . .   | 1.9                              |
| 1 sviesta kerne . . . . .  | 2.7 <sup>1</sup> / <sub>2</sub>  |
| 1 apaļš labības pūrs . . . . .   | 3.15                             |
| 56 m. dzelzs ko apsist pūru un ķēni .  | 3.15                             |
| 66 jauni piena spaņņi . . . . .  | 6.—                              |
| 50 govju valgi par 2 gr. . . . .   | 1.12                             |
| 1 jauna krāsns no zaļiem podiem . . .  | 10.15                            |
| 1 krāsns pārtaisīta un 2 šoki spico podu   | 1.15                             |
| Bar. Mirbacham iemaksāta kontribūcija  | 68.—                             |
| Amtmaņa un saimnieces alga . . . .   | 60.—                             |
| Amtmaņa alga par 5. ceturksni . . .  | 15.—                             |
| 18 <sup>3</sup> / <sub>4</sub> poda deputāta sāls <sup>5</sup> / <sub>4</sub> gada | 11.7 <sup>1</sup> / <sub>2</sub> |
| 10 podi apiņu <sup>5</sup> / <sub>4</sub> g.. . . . .                              | 15.—                             |
| 3 aitas . . . . .  | 4.15                             |
| 1 vērsis . . . . .   | 9.—                              |
| <sup>1</sup> / <sub>2</sub> m. un <sup>1</sup> / <sub>8</sub> m. mencu . . . . .   | 6.7 <sup>1</sup> / <sub>2</sub>  |
| <sup>1</sup> / <sub>2</sub> m. un <sup>1</sup> / <sub>8</sub> m. reņģu . . . . .   | 7.15                             |
| 6 pūru tīru kviešu sēklai . . . . .  | 18 fl. —                         |
| 4 m. vilnas . . . . .  | 1 fl. 6 gr.                      |
| Piemaksa par <sup>5</sup> / <sub>4</sub> g. deputātu . . . .                       | 5 fl. 9 gr.                      |

Pagājušā gadā Nirrich Straz-

|   |   |
|---|---|
| dam apķilātas 2 govis, ja šo<br>ķīlu hercogs atlaiž tad jāat-<br>raksta . . . . . | 14 fl. 15 gr.                               |
| maksātas . . . . .  | 90 fl. —                                    |
|   | 1864 fl. 18 <sup>1</sup> / <sub>2</sub> gr. |
| —   | 1099 fl. 13 <sup>3</sup> / <sub>4</sub> gr. |
| Paliek uz manu intresu rēķina   | 765 fl. 1 <sup>3</sup> / <sub>4</sub> gr.   |

### Muižas rēķini 1717. gadā:

K v i e š i. Iepirkta sēkla 2 pūri 3 sieki.  
Izsēts 2 pūri 4 sieki.

R u d z i. Atlikums 2<sup>1</sup>/<sub>6</sub> sieka.

|  |   |
|--|---|
| No iesētiem 129 p. 3 s. nokults . . . . .                    | 507 p. 1 s.                               |
| No zemniekiem rentes saņemts                                 | 43 p. <sup>3</sup> / <sub>4</sub> s.      |
|  | 550 p. 3 <sup>11</sup> / <sub>12</sub> s. |
| Izsēts . . . . .   | 155 p. 1 s.                               |
| Nodots pēc kvītēm . . . . .                                  | 294 p. 2 s.                               |
| Deputāts . . . . .   | 42 p. — s.                                |
| Zemniekiem atdots atpakaļ par<br>nodotām linsēklām . . . . . | 32 p. 2 s.                                |
| Zemniekiem sēklai . . . . .                                  | 11 p. 3 s.                                |
| Maizei izlietots . . . . .                                   | 10 p. <sup>11</sup> / <sub>12</sub> s.    |
| Pārdots . . . . .  | 5 p. 1 s.                                 |
|  | 550 p. 3 <sup>11</sup> / <sub>12</sub> s. |
| Miežu atlikums . . . . .                                     | — p. 3 <sup>1</sup> / <sub>4</sub> s.     |
| Nokults no 53 p. . . . .                                     | 383 p. 1 s.                               |
| No Meiju appludinājumā iesētiem<br>14 p. 2 s. . . . .        | 145 p. 5 s.                               |
| Rentē saņemts . . . . .                                      | 43 p. <sup>3</sup> / <sub>4</sub> s.      |
|  | 572 p. 4 s.                               |
| Izsēts . . . . .   | 45 p. 4 s.                                |
| Meiju applud. . . . .  | 12 p. — s.                                |
| Nodots pēc kvītēm . . . . .                                  | 140 p. — s.                               |
| Deputāti . . . . .   | 44 p. — s.                                |
| Putraimos sataisīts . . . . .                                | 14 p. — s.                                |
| Iesalā sataisīts . . . . .                                   | 4 p. 5 s.                                 |

|   |                          |
|---|--------------------------|
| Pārdots . . . . .   | 312 p. 1 s.              |
|   | 572 p. 4 s.              |
| A u z a s. Atlikums . . . . .   | 22 p. $3\frac{7}{10}$ s. |
| Nokults no 160 p. 1 v. . . . .  | 692 p. 5 s.              |
| No rentēm ieņemts . . . . .   | 59 p. $\frac{1}{4}$ s.   |
| Mežkunga auzas . . . . .  | 64 p.                    |
|   | 838 p. 3 s.              |
| Izsēts . . . . .  | 132 p. 2 s.              |
| Nodots pēc kvītēm . . . . .   | 317 p. — s.              |
| Deputāti . . . . .  | 90 p. — s.               |
| Zemniekiem sēklai . . . . .   | 52 p. — s.               |
| Noēdināts . . . . .   | 5 p. 4 s.                |
| Pārdots . . . . .   | 241 p. 4 s.              |
|   | 838 p. 3 s.              |
| Zirņi. Atlikums . . . . .   | $2\frac{1}{2}$ s.        |
| Nokults no 1 pūra . . . . .   | 6 p. 1 s.                |
|   | 6 p. $3\frac{1}{2}$ s.   |
| Izsēts . . . . .  | 3 p. s.                  |
| Deputāts . . . . .  | 1 p. s.                  |
| Pārdots . . . . .   | 2 p. $3\frac{1}{2}$ s.   |
|   | 6 p. $3\frac{1}{2}$ s.   |
| L i n s ē k l a s. Nodotas kā rente . . . . .                           | 32 pūri 2 s.             |
| Pārdots . . . . .   | 32 pūri 2 s.             |
| I e s a l s. Kā rente saņemts apiņu 13 podu 5 m.                        |                          |
| No 5 p. 5 s. iegūts iesala 6 pūri.                                      |                          |
| Izbrūvēts 3 mucas alus, izlietots 6 pūri iesala un<br>9 mārciņas apiņu. |                          |
| Deputātā nodots . . . . .   | 7 podi 10 m. apiņu       |
| Pārdots . . . . .   | 5 podi 6 m. apiņu        |
| A l u s u n p u t r a i m i.  |                          |
| Izbrūvēts 3 mucas alus.   |                          |
| Nodots deputātā 1 muca.   |                          |
| Zemniekiem dotas 2 mucas pēc vecā paraduma.                             |                          |
| No 14 p. miežu sataisīts 7 p. putraimu.                                 |                          |
| Nodots deputātā . . . . .   | 3 p.                     |
| Nodots pēc kvītēm . . . . .   | 4 p.                     |
|   | 7 p.                     |

## Dzijas un kaņepes.

|                                |                          |
|--------------------------------|--------------------------|
| Linu dzijas atlikums . . . . . | 6 podi $6\frac{3}{4}$ m. |
| Nodots rentē . . . . .         | 5 podi $4\frac{1}{2}$ m. |
| Pārdots . . . . .              | 6 podi 4 m.              |
| Atliek . . . . .               | 5 podi $7\frac{1}{2}$ m. |

Kaņepes saņemts rentē  $7\frac{1}{2}$  poda un pirkuma  $7\frac{1}{2}$  p. viss pārdots.

Vaska kā rentes ieņemts 1 p. 15 m. kas pārdots.

Speķis kā kontribūcija nodots 21 pods 12 m., kas nodots tālāk.

Spāņu sāls atlikumā  $11\frac{1}{2}$  m. Nopirkts 18 podu, nodots pēc kvītēm 3 p.  $11\frac{1}{2}$  mārč., deputātos 15 podu.

Aitas rentes saņemts  $46\frac{1}{2}$ , nodots tālāk 3, deputāta 4, pārdotas  $39\frac{1}{2}$ .

Tītari nopirkti 3 g., nodoti tālāk.

Zosis zemnieki nodevuši 35 gab., 3 nodotas tālāk un 32 pārdotas.

Pīles nopirktas 5 un nodotas tālāk.

Vistas saņemtas kā rente 140 gab., nodotas tālāk 3, pārdotas 137.

Olas saņemtas rentēs 525, nodotas tālāk 30, pārdotas 495 g.

## Naudā ieņemts.

|                                  |                             |
|----------------------------------|-----------------------------|
| Izgājušā gada atlikums . . . . . | 291 fl. $28\frac{1}{2}$ gr. |
| Pēc rēķinu pārē. pieskaitīts     | 64 fl. $29\frac{1}{2}$ gr.  |
| Vaku naudas . . . . .            | 410 fl. — gr.               |
| Jātnieku naudas . . . . .        | 98 fl. 15 gr.               |
| Cūku naudas . . . . .            | 19 fl. 15 gr.               |
| Ērgeln. nauda 11 fl. 5 gr. šil.  | 3 fl. 20 gr.                |
| Kontribūciju naudas . . . . .    | 252 fl. — gr.               |
| Pastnieku naudas . . . . .       | 19 fl. 15 gr.               |

## Pārdots.

|   |                            |
|---|----------------------------|
| 5 pūri 1 sieks rudzu par 2 fl. . . . .              | 10 fl. 10 gr.              |
| 312 pūri 1 sieks miežu par 1 fl. 15 gr. . . . .     | 468 fl. $7\frac{1}{2}$ gr. |
| 241 pūrs 3 sieki auzu par 1 fl. . . . .             | 241 fl. 15 gr.             |
| 2 pūri $3\frac{1}{2}$ sieki zirņu par 3 fl. . . . . | 7 fl. $22\frac{1}{2}$ gr.  |

|  |          |                                |     |
|--|----------|--------------------------------|-----|
| 32 pūri 2 sieki linsēklu par 6 fl.             | 194 fl.  | —                              | gr. |
| 5 podi 6 m. apiņu par 3 fl.                    | 15 fl.   | 27                             | gr. |
| 6 podi 4 m. dziļu par 5 fl.                    | 31 fl.   | —                              | gr. |
| 15 podi kaņepu par 1 fl. 15 gr.                | 22 fl.   | 15                             | gr. |
| 1 pods 15 m. vaska par 15 fl.                  | 26 fl.   | 7 <sup>1</sup> / <sub>2</sub>  | gr. |
| 39 <sup>1</sup> / <sub>2</sub> aitas par 3 fl. | 118 fl.  | 15                             | gr. |
| 32 zosis par 18 gr.                            | 19 fl.   | 6                              | gr. |
| 137 vistas par 6 gr.                           | 27 fl.   | 12                             | gr. |
| 495 olas par <sup>1</sup> / <sub>5</sub> gr.   | 3 fl.    | 9                              | gr. |
|  | 2345 fl. | 29 <sup>1</sup> / <sub>4</sub> | gr. |

Izdots.

Nopirkts.

|  |          |                                |     |
|--|----------|--------------------------------|-----|
| Pēc kvītēm . . . . .                                       | 2156 fl. | <sup>3</sup> / <sub>4</sub>    | gr. |
| Deputātos . . . . .  | 163 fl.  | —                              | gr. |
| 7 <sup>1</sup> / <sub>2</sub> poda pārkamās 18 gr. m.      | 4 fl.    | 15                             | gr. |
| 2 pūri 4 sieki kviešu par 3 fl.                            | 8 fl.    | —                              | gr. |
| 18 podi spāņu sāls par 15 gr.                              | 9 fl.    | —                              | gr. |
| 10 podi sviesta . . . . .                                  | 1 fl.    | 16                             | gr. |
| 3 tītari par 22 <sup>1</sup> / <sub>2</sub> gr. m. . . . . | 2 fl.    | 7 <sup>1</sup> / <sub>2</sub>  | gr. |
| 5 piles par 10 gr. . . . .                                 | 1 fl.    | 20                             | gr. |
|  | 2345 fl. | 29 <sup>1</sup> / <sub>2</sub> | gr. |

### Spri gauļu muiža.

Izņemot 16. g. s. beigās no Sīpeles atdalīto Rīvija muižu (Lusti), Sīpeles novadā citu muižu nav līdz 18. g. s. beigām. Spri gauļu muižu nodibina ap 1775. gadu, izliekot no mājām abus Spri gauļu saimniekus, abas mājas noplēš un viņu vietā uzceļ muižu. Ziņas par Spri gauļu māju noplēšanu un muižas uzcelšanu uzglabājušās vēl vecāko cilvēku atmiņās un veco Spri gauļu māju pamati atrasti nesen kādā Spri gauļu muižas jaunsaimniecībā.

1778. gadā Spri gauļu muižā uzbūvētas: jauna kūts, jauna rija un jauna klēts. Jābūvē dzīvojamā ēka, 1783. gadā pieprasa Spri gauļu klēts būvei 8000 dakstiņus.

Sprigauļu muižā aŗamas zemes ir 400 pūra vietas kas sadalītas 3 laukos.

Raŗa no ūiem laukiem bijusi sekojoŗa:

|                | 1782. g. | 1783. g. | 1784. g. |
|----------------|----------|----------|----------|
| Kvieŗu nokults | 132 pūri | 252 pūri | 457 pūri |
| Rudzu „        | 890 „    | 976 „    | 594 „    |
| Mieŗu „        | 325 „    | 913 „    | 809 „    |
| Auzu „         | 387 „    | 207 „    | 356 „    |

ūie skaitļi ļoti ļabi raksturo to lielo lūzumu muiŗu saimniecībā, kas noticis starp 1720. un 1782. gadu. Kvieŗi, ko ap 1720. gadu vai nu nemaz nesēj vai arī ļoti niecīgos daudzumos ir palikuŗi par vienu no svarīgākiem lauku raŗojumiem. 1782. kvieŗi sastāda tikai 12% no visas ziemas labības raŗas, 1783. gadā jau 20% un 1784. gadā 44%. Lustes Lauku muiŗā kur katris lauks ir 40 pūravietas ūis kvieŗu uzvaras gājiens redzams vēl skaidrāki:

Tur 1783. g. nokults kvieŗu 269 pūru, rudzu 155, mieŗu 88 un uzu 242.

Turpat 1783. g. nokults kvieŗu 302 p., rudzu 165, mieŗu 256 un auzu 120.

ūeit 1783. gadā kvieŗi sastāda jau 64% un 1784. gadā jau ap 70% no visas ziemāju raŗas.

ūi pāreja uz kvieŗu raŗoŗanu bija arī varbūt viens no svarīgākiem motīviem jaunās Sprigauļu muiŗas dibināŗanai. Arī vasarējas pārsteidz mieŗu raŗas straujais pieaugums un auzu raŗas samazināŗšanās. ūi mieŗu raŗas palielināŗšanās izskaidrojama ar ūipeles jaunas iesala ūāvētavas ierīkoŗanu. 1784. g. ūis ūāvētavas būve jau bija nobeigta, tikai grīdai nepiecieŗami vēl 7000 ķieŗeļu.

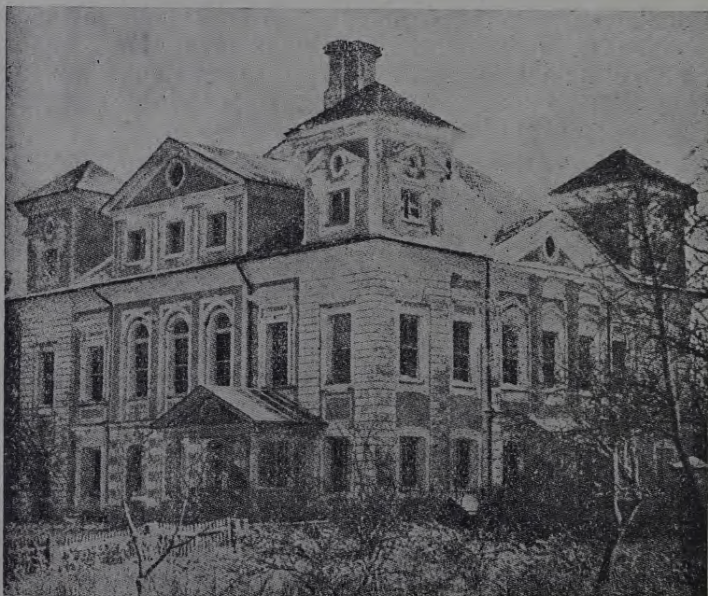
Arī paŗas raŗas stipri cēluŗas: ziemāju raŗas ir ap  $7\frac{1}{2}$ —9 pūri no pūravietas, vasarāju arī ap 8 pūri no pūravietas.

Kā saimniecība ir racionalizēŗusies uz to norāda arī tas, ka ūipeles muiŗā 1783. g. palicis pāri  $12\frac{1}{2}$

mucu sviesta, tur kur simts gadu atpakaļ bija pārdots tikai  $3\frac{1}{2}$  mucas.

Tomēr 1785. gadā sākās neražas gadi un jau 1785. muižā ir spiesta izdalīt trūcīgiem zemniekiem 300 pudu auzu un miežu, 1786. gadā jau visā oikonomijā klētis ir tukšas un trūkst maizes, trūkst arī lopu ēdamā un dažu trūcīgāko zemnieku lopi jau uzņemti muižas kūtīs. 1787. g. saimniekiem trūkst zirgu un tie jāiepērk.

Rīviņa muiža (Luste) arī Vec-Pienava.



Luste ir vienīgā muiža Sīpeles apgabalā, kas kādu laiku ir bijusi privātā īpašumā un pēc tam pārgājusi atkal valsts īpašumā. Šo muižu ar diviem

saimniekiem Tīkliņu un Anģi 1570. gadā hercogs Gothards Sellers uzdāvā Dobeles mācītājam Jānim Rīvijam. Šis Jānis Rīvijs sastādījis pirmo latviešu rokas grāmatu, kas iznāca 1586. gadā, t. i. 350 g. atpakaļ un ar kuŗu tika likts pamats latviešu literatūrai. Ja arī priekš šīs Rīvija sastādītās rokas grāmatas bija latviešu valodā nodrukāti atsevišķi katķismi, kuŗi visi ir pazuduši, izņemot pašu beidzamo 1585. g. iznākušo katoļu katķismi, tad ar šo rokas grāmatas iznākšanu, ko pēc Rīvija nāves beidza sakopot un iespieda vesela komisija, kuŗas priekšgalā atradās Iecavas mācītājs Mike un Bauskas mācītājs G. Reimers un kuŗā piedalījās arī Tukuma mācītājs Lembreks un Saldus mācītājs Wegmans, latviešu tautas rokās nonāk tāds garīgo rakstu krājums, kas dod iespēju apmierināt tautas elementārākās garīgās vajadzības un apkalpot latviešu dievkalpojumu.

Lustes dibinātājs tā tad ir persona, kuŗas nopelnus latviešu kultūras laukā ar pateicību piemin visa latviešu tauta.

Pēc viņa nāves Luste pāriet viņa dēla Jāņa Rīvija rokās. Šis Jānis Rīvijs ir hercoga sekretārs un Lustes robežas viņa laikā stipri paplašinājas. Pēc tā nāves Rīvija muiža pāriet dēla dēla Fridriha Rīvija rokās. Tas savā lūgumā uzņemt viņu muižnieku kārtā aizrāda, ka viņa tēva tēvs ienācis no Vestfāles. Jānis Rīvijs sats arī aizrāda, ka viņš cēlies no Reklinhauzenes Vestfālē. Fr. Rīvija svainis ir K. Bironis un 1738. g. Fr. Rīvijs atdod Lusti Bironu rokās, kas toreiz gan vēl nav ne hercogs, ne arī pieder pie muižniecības. Bironu rokās Rīvija muiža paliek visu laiku, un kad Bironi nāk par hercogiem, tad šo muižu ieskaita hercoga domēņu muižās un no 1795. gada Lustes muiža ir kroņa muiža.

Līdzās Lustes muižai 18. g. s. tiek minēta arī Ķebes muiža, kas pieder Hermuta atraitnei. 18. g. s. beigās šo muižu apvieno Lustes muižai un sadala

atsevišķās saimniecībās. Šī muiža atradusies tur, kur tagad atrodas Ķebju mājas. Pie šīs muižas piederējuši Rauši.

Vec Pienavu vai Rīvija muižu 18. g. s. beigās pārdēvē par Fridrichslusti. Šī pārdēvēšana notikusi sakarā ar vācu kroņprinča Fridricha ceļojumu caur Kurzemi, un šai ceļojumā vācu kroņprincis uzkavējies 1784. g. vienu dienu hercoga jaunbūvētā pilī. Par godu šim apciemojumam tad hercogs pili arī nosaucis par Fridrichslusti. Par šo pārdēvēšanu ir uzglabājusies hercoga pavēle. Zemniekiem šis brauciens gan maksājis diezgan sāļi, jo uzglabājusies ir kāda Ķempju Kristapa, Latviešu Kristapa, Buddes Jāņa un Zīvertu Anša lūgums atlīdzināt katram viena zirga vērtību 10 valsts dālderu, jo prūšu princim cauri braucot katram no tiem nokritis viens zirgs.

Lustes pils būve un plašā parka izbūve un apžogšana ar vaļņiem arī no visiem apkārtējiem pagastiem prasījusi lielas kļaušas.

Vienā 1780. gadā, Lustes vaļņiem bijis jāpieved 100 vezumu salmu, 70 vezumu akmeņu un 11.500 vezumu grants. Iepriekš jau bijis pievests 470 vezumu īsu salmu un 6193 gārkūļu.

Lustes ziedu laiki izbeidzās ar hercogu laiku beigām. 1795. g. Lustes muižu izrentē Derperam un rentnieku laikā pazūd Lustes lepnais parks, kuŗu nocērt un viņa vietā ierīko muižas laukus, un Luste pārvēršas par parastu rentes muižu, un tikai vēl muižas lepnā pils atgādina šīs muižas lepnos Bironu laikus.

### Sīpeles pagasta nekustamu īpašumu saraksts.

#### Vecsaimniecības:

| Nosaukums         | Īpašnieks  | Zemes platība |
|-------------------|--|---------------|
| 1) Anškēni-Kalna  | L. Langenfelds   | 46,4 ha       |
| 2) Anškēni-Lejas  | L. Stelmachers   | 59,5 "        |
| 3) Ārņiši         | P. Valdovskis  | 59,5 "        |
| 4) Bauģeri        | K. Geinerts  | 48,7 "        |
| 5) Birznieki      | K. Neilands  | 55,7 "        |
| 6) Branči         | J. Belovs  | 93,6 "        |
| 7) Budi           | J. Neilands  | 56,7 "        |
| 8) Degaiņi-Lielie | K. Brambergs   | 73,6 "        |
| 9) Degaiņi-Mazie  | M. Brīnfelds   | 63,5 "        |
| 10) Dimzas        | J. Dimza   | 91,4 "        |
| 11) Dziedri       | P. Streibergs, A. Komandiers, H. Priekulis                             | 68,5 "        |
| 12) Grieni-Lielie | Uplincis Ansis   | 72,5 "        |
| 13) Grieni-Mazie  | V. Griens  | 59,1 "        |
| 14) Griezes       | O. Zabeļskis   | 125,4 "       |
| 15) Jukši-Lielie  | E. Meilands  | 41,3 "        |
| 16) Jukši-Mazie   | L. Strēls  | 40,1 "        |
| 17) Kārdziņas     | L. Steinbergs  | 48,4 "        |
| 18) Ķebes-Lielās  | P. Ābele   | 51,3 "        |
| 19) Ķebes-Mazās   | J. Ginters   | 50,5 "        |
| 20) Ķenki         | P. Švāns   | 34,3 "        |
| 21) Ķempji-Jaunie | T. Legzdainis, F. Legzdainis, E. Legzdainis, E. Freimanis, A. Vendelis | 44,6 "        |
| 22) Ķempji-Vidus  | E. Dimza   | 47,2 "        |
| 23) Ķempji-Vecie  | K. Langenfelds   | 47,6 "        |
| 24) Kļaiņi        | N. Amoliņš   | 75,1 "        |
| 25) Koškēni-Lejas | Heniņš Emīlija   | 89,2 "        |
| 26) Kūles         | E. Kugrēns, V. Kugrēns, A. Kugrēns, R. Kugrēns                         | 56,9 "        |

| Nosaukums            | Īpašnieks   | Zemes platība |
|----------------------|---|---------------|
| 27) Kundziņi         | P. Kundziņš   | 111,5 ha      |
| 28) Kvēpi            | V. Kārklīņš   | 50,2 „        |
| 29) Laukaiņi         | K. Mitulis  | 52,4 „        |
| 30) Lieknēji         | J. Sūna   | 68,3 „        |
| 31) Lībieši-Kalna    | K. Lībietis   | 42,4 „        |
| 32) Lībieši-Lejas    | J. Jurdens  | 52,4 „        |
| 33) Līkaiņi          | R. Zilberts   | 41,3 „        |
| 34) Melpauši         | L. Ulmanis  | 69,1 „        |
| 35) Meijas           | V. Strautzelis  | 74,0 „        |
| 36) Oderes-Kalna     | K. Vazdiķis   | 36,8 „        |
| 37) Oderes-Lejas     | E. Krīgers  | 46,8 „        |
| 38) Pečuri           | T. Neimans  | 68,0 „        |
| 39) Penteres         | A. Beitlers   | 81,8 „        |
| 40) Poķi             | L. Lācis  | 47,6 „        |
| 41) Puļķi            | A. Melbārdis  | 57,2 „        |
| 42) Purvaiņi         | R. Steinerts  | 102,2 „       |
| 43) Pūces            | M. Bērtulis   | 63,5 „        |
| 44) Puči-Jaunie      | J. Jaunpucis  | 52,8 „        |
| 45) Puči-Vecie       | M. Drēska   | 49,1 „        |
| 46) Rauši            | K. Cīrots   | 70,3 „        |
| 47) Rēpaļi           | G. Meilands   | 49,8 „        |
| 48) Rodzes           | L. Kugrēns  | 66,0 „        |
| 49) Rudīņi           | L. Rozenbaums   | 50,2 „        |
| 50) Rūkšas-Baltās    | T. Celmiņš, A. Celmiņš, L. Bortiņš, O. Meilands, E. Baumans, E. Celmiņš | 62,8 „        |
| 51) Rūkšas-Melnās    | J. Meilands   | 60,2 „        |
| 52) Ruciņi-Lielie    | E. Griens un A. Freimanis   | 43,5 „        |
| 53) Ruciņi-Mazie     | Ž. Pulciņš  | 42,5 „        |
| 54) Robežnieki       | K. Neilands   | 42,6 „        |
| 55) Sņikeri-Jaunie   | L. Jaunsņikeris   | 77,6 „        |
| 56) Sņikeri-Vecie    | L. Straubergs   | 56,9 „        |
| 57) Sprigauļi-Jaunie | A. Freibergs  | 50,5 „        |

| Nosaukums                | Ipašnieks  | Zemes<br>platība |
|--------------------------|--|------------------|
| 58) Sprigauļi-<br>Vecie  | K. Mūrnieks  | 68,4 ha          |
| 59) Sprukteļi            | P. Vazdiķis  | 46,1 „           |
| 60) Stari                | P. Kauss   | 55,8 „           |
| 61) Strazdi-Kalna        | E. Steinbergs  | 60,3 „           |
| 62) Strazdi-Lejas        | A. Peize, J. Peize, V.<br>Peize, A. Peize, U.<br>Peize | 109,6 „          |
| 63) Sudmāļi              | A. Melderis  | 71,4 „           |
| 64) Suķi                 | A. Viģants   | 47,9 „           |
| 65) Tikliņi-Lielie       | E. Linde   | 45,7 „           |
| 66) Tikliņi-Mazie        | A. Zariņš  | 48,7 „           |
| 67) Tīmaņi-Mazie         | J. Hartmanis   | 35,7 „           |
| 68) Tīmaņi-Lielie        | E. Tīmanis un T. Tī-<br>manis                          | 52,4 „           |
| 69) Ūzi                  | A. Buša  | 35,2 „           |
| 70) Vecvagāres-<br>Garie | A. Grīnvalds   | 52,8 „           |
| 71) Vecvagāres-<br>Mazie | Ž. Jansons   | 58,0 „           |
| 72) Vinteri              | D. Peiče   | 80,3 „           |
| 73) Veides               | A. Caune   | 49,1 „           |
| 74) Vēžnieki             | A. Vēžnieks  | 60,0 „           |

#### Jaunsaimniecības:

| Nosaukums               | Ipašnieks                             | Zemes<br>platība |
|-------------------------|---------------------------------------|------------------|
| 75) Avotiņi             | K. Krone (Spr. m.)                    | 16,4 „           |
| 76) Ausmas              | K. Liģeris (Sīp. m.)                  | 1,2 „            |
| 77) Ausekļi             | E. Bergfelds (Spr. m.)                | 17,2 „           |
| 78) Baloži              | J. Ulmanis (Sīp. m.)                  | 16,5 „           |
| 79) Buķelis             | G. Līlavs u. L. Lī-<br>lavs (Spr. m.) | 15,1 „           |
| 80) Brīvnieki           | A. Meimanis (Lust. m.)                | 15,1 „           |
| 81) Brīvnieki-<br>Kalna | L. Švāns (Spr. m.)                    | 17,8 „           |
| 82) Ceļmalnieki         | L. Mūrnieks (Lust. m.)                | 15,7 „           |

| Nosaukums          | Ipašnieks   | Zemes<br>platība |
|--------------------|---|------------------|
| 83) Ceriņi         | P. Jordens (no Budu m.)   | 11,8 ha          |
| 84) Dārznieki      | I. Hermanis (Sīp. m.)   | 16,5 „           |
| 85) Dīķi           | P. Zērvens (Spr. m.)  | 15,4 „           |
| 86) Dravnieki      | A. Ulmanis u. P. Ulmanis (Lust. m.)                                 | 16,1 „           |
| 87) Dzintari       | F. Eichenbaums (Spr. m.)  | 16,7 „           |
| 88) Eglītes        | A. Zarovskis (Sīp. m.)  | 15,2 „           |
| 89) Ezeriņi        | T. Jordens (Sīp. m.)  | 15,6 „           |
| 90) Gulbji         | K. Švāns (Sīp. m.)  | 13,9 „           |
| 91) Granti         | Ž. Grants (Sīp. m.)   | 16,4 „           |
| 92) Jaunzemji      | A. Jēģeris (Spr. m.)  | 14,9 „           |
| 93) Indras         | A. Baumanis (Spr. m.)   | 15,6 „           |
| 94) Irbes          | K. Irbe (Lust. m.)  | 16,1 „           |
| 95) Jūrnieki       | M. Pētersons, Ž. Pētersons, O. Pētersons u. P. Pētersons (Lust. m.) | 11,8 „           |
| 96) Kalniņi        | D. Mūrnieks (Lust. m.)  | 15,1 „           |
| 97) Kauguri        | P. Kālis (Spr. m.)  | 15,0 „           |
| 98) Kļavas         | A. Dimza (Sīp. m.)  | 16,7 „           |
| 99) Kliederi       | T. Kliederis (Sīp. m.)  | 15,5 „           |
| 100) Košķēni-Kalna | K. Henķis (izd. vecs. K. Košķēni)                                   | 20,0 „           |
| 101) Košķēni-Vidus | E. Henķis (izd. vecs. K. Košķēni)                                   | 22,1 „           |
| 102) Krastiņi      | T. Berže (Sīp. m.)  | 15,8 „           |
| 103) Krūkles       | L. Krūkle (Spr. m.)   | 5,3 „            |
| 104) Lauri         | K. Nagliņš (Lust. m.)   | 15,9 „           |
| 105) Legzdiņas     | E. Legzdiņš (Lust. m.)  | 15,2 „           |
| 106) Lejnieki      | F. Bergs (Lust. m.)   | 17,2 „           |
| 107) Lejzemnieki   | L. Kukainis (Sīp. m.)   | 16,5 „           |
| 108) Liepiņas      | M. Grunskis un A. Grunskis (Lust. m.)                               | 15,9 „           |
| 109) Maldiņas      | A. Steinbergs un V. Steinbergs (Lust. m.)                           | 16,9 „           |
| 110) Mednieki      | J. Kālis (Spr. m.)  | 16,6 „           |

| Nosaukums      | Ipašnieks  | Zemes platība |
|----------------|--|---------------|
| 111) Mežgaļi   | J. Belovs (no Branču māj.)   | 13,7 ha       |
| 112) Ozoli     | K. Eiche (Sīp. m.)   | 15,5 „        |
| 113) Ozoliņi   | E. Jaunpucis, V. Jaunpucis, F. Jaunpucis, V. Jaunpucis (Spr. m.)       | 16,8 „        |
| 114) Priedes   | L. Legzdainis, A. Legzdainis un I. Legzdainis (Spr. m.)                | 11,8 „        |
| 115) Pumpuri   | A. Timma (Spr. m.)   | 11,8 „        |
| 116) Puriņi    | P. Valteris (Sīp. m.)  | 16,9 „        |
| 117) Rasas     | I. Rozīte (b. Raibais kr.)   | 11,2 „        |
| 118) Rietas    | V. Krēķis (Sīp. m.)  | 14,1 „        |
| 119) Ripas     | A. Ripa (Sīp. m.)  | 16,4 „        |
| 120) Zariņi    | K. Zariņš (Spr. m.)  | 7,5 „         |
| 121) Zemgaļi   | T. Skudra (Lust. m.)   | 15,9 „        |
| 122) Saulieši  | A. Birznieks (Lust. m.)  | 16,0 „        |
| 123) Sellītes  | K. Sprunģis u. T. Sprunģis (Sīp. m.)                                   | 15,5 „        |
| 124) Spodras   | Grandovskis Ansis (Lust. m.)   | 16,0 „        |
| 125) Rogas     | E. Henķis (no K. Košķenu m.)   | 23,5 „        |
| 126) Spriguļi  | A. Baumanis (Spr. m.)  | 14,9 „        |
| 127) Strautiņi | K. Vidiņš (Sīp. m.)  | 16,1 „        |
| 128) Straumes  | Džūkstes-Pienavas-Sīpeles apvienotās piens. s-bas „Nākotne“ (Lust. m.) | 3,5 „         |
| 129) Stīrnas   | A. Rozenfelds (Spr. m.)  | 17,0 „        |
| 130) Stūrīši   | J. Dauglis u. V. Dauglis (Sīp. m.)                                     | 14,5 „        |
| 131) Tiltiņi   | K. Ermanis u. 3 bērni (Spr. m.)  | 12,6 „        |
| 132) Upmaļi    | G. Strēls (Lust. m.)   | 15,0 „        |

| Nosaukums         | Ipašnieks                         | Zemes platība |
|-------------------|-----------------------------------|---------------|
| 133) Uzplūdi      | P. Freimanis u. 2 bērni (Sīp. m.) | 14,3 ha       |
| 134) Upītes       | K. Rutkis (Spr. m.)               | 16,4 „        |
| 135) Vallītes     | J. Leilands (Sīp. m.)             | 17,2 „        |
| 136) Viļņi        | K. Vaļeniņš (Lust. m.)            | 15,4 „        |
| 137) Viesturi     | J. Valdovskis (Sīp. m.)           | 15,4 „        |
| 138) Vītoliņi     | M. Treigūts (Sīp. m.)             | 16,1 „        |
| 139) Pagasta zeme | Sīpeles pag. s-ba (Lust. m.)      | 4,2 „         |
| 140) Burtņieki    | O. Micheilovs (no Ūzu māj.)       | 25,7 „        |

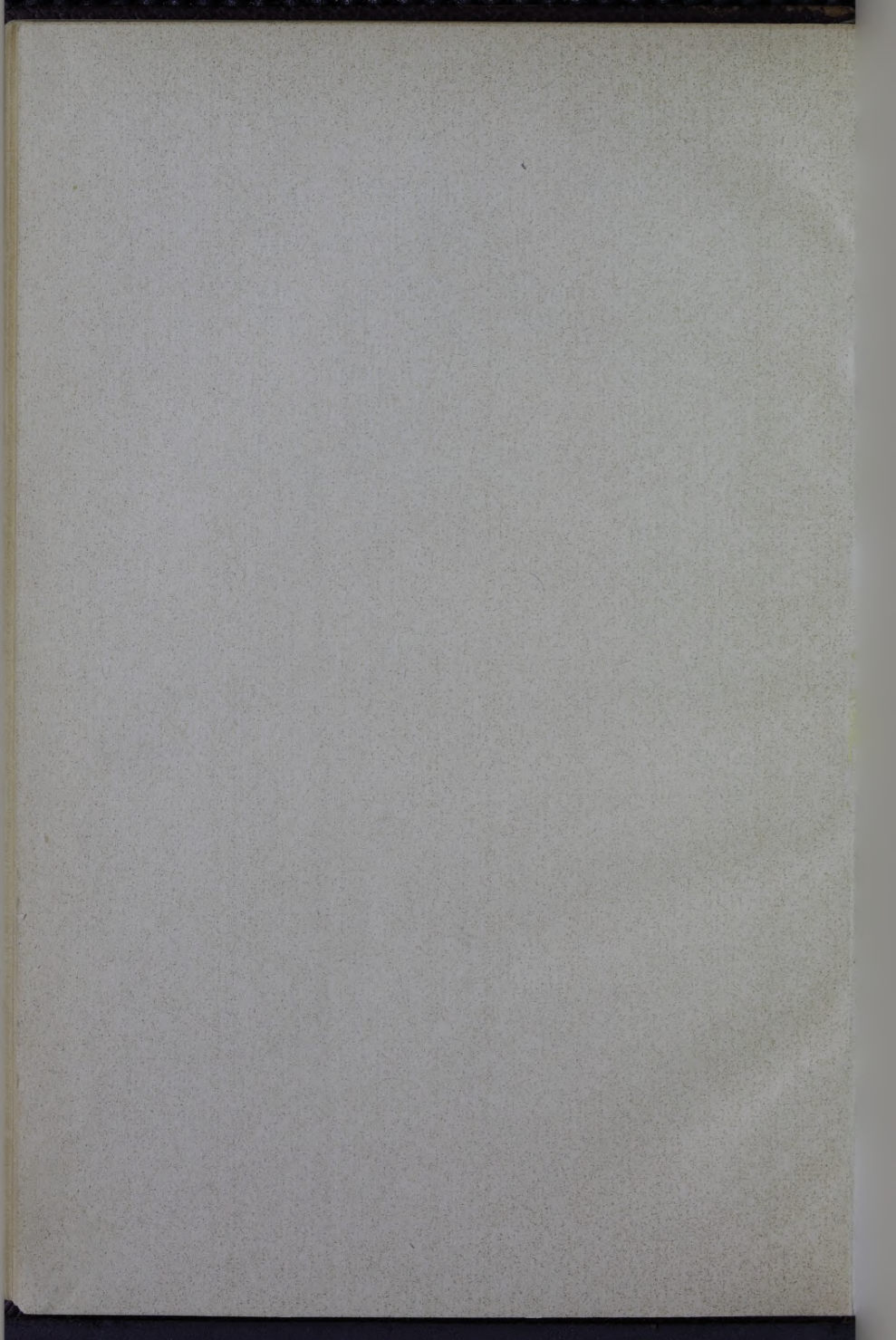
Sīksaimniecības: ar zemes pl. 1,1 līdz 4,0 ha.

| Nosaukums             | Ipašnieks            |
|-----------------------|----------------------|
| 141) Āboliņi          | — E. Kalva           |
| 142) Aupoldi          | — Aupolda mant.      |
| 143) Bačuļi           | — A. Bačulis         |
| 144) Dumbrausi        | — K. Dumbrauss       |
| 145) Grezas           | — E. Luters          |
| 146) Jēģeri           | — F. Zaņģis          |
| 147) Jurdēni          | — A. Jurdens         |
| 148) Kāpostiņi        | — J. Kalva           |
| 149) Kāpostiņi        | — E. Purnis          |
| 150) Kronberģi        | — A. Jurdens         |
| 151) Legzdas          | — K. Legzda          |
| 152) Lībieši          | — Lībieša mant.      |
| 153) Luļļas           | — Ž. Luļļa           |
| 154) Markovi          | — E. Zavickis        |
| 155) Netenberģi       | — K. Netenbergs      |
| 156) Nespējnieku nams | — Sīpeles pag. pašv. |
| 157) Puļķi            | — K. Puļķis          |
| 158) Pagasta nams     | — Sīpeles pag. s-ba  |
| 159) Pogas            | — Pogas mant.        |

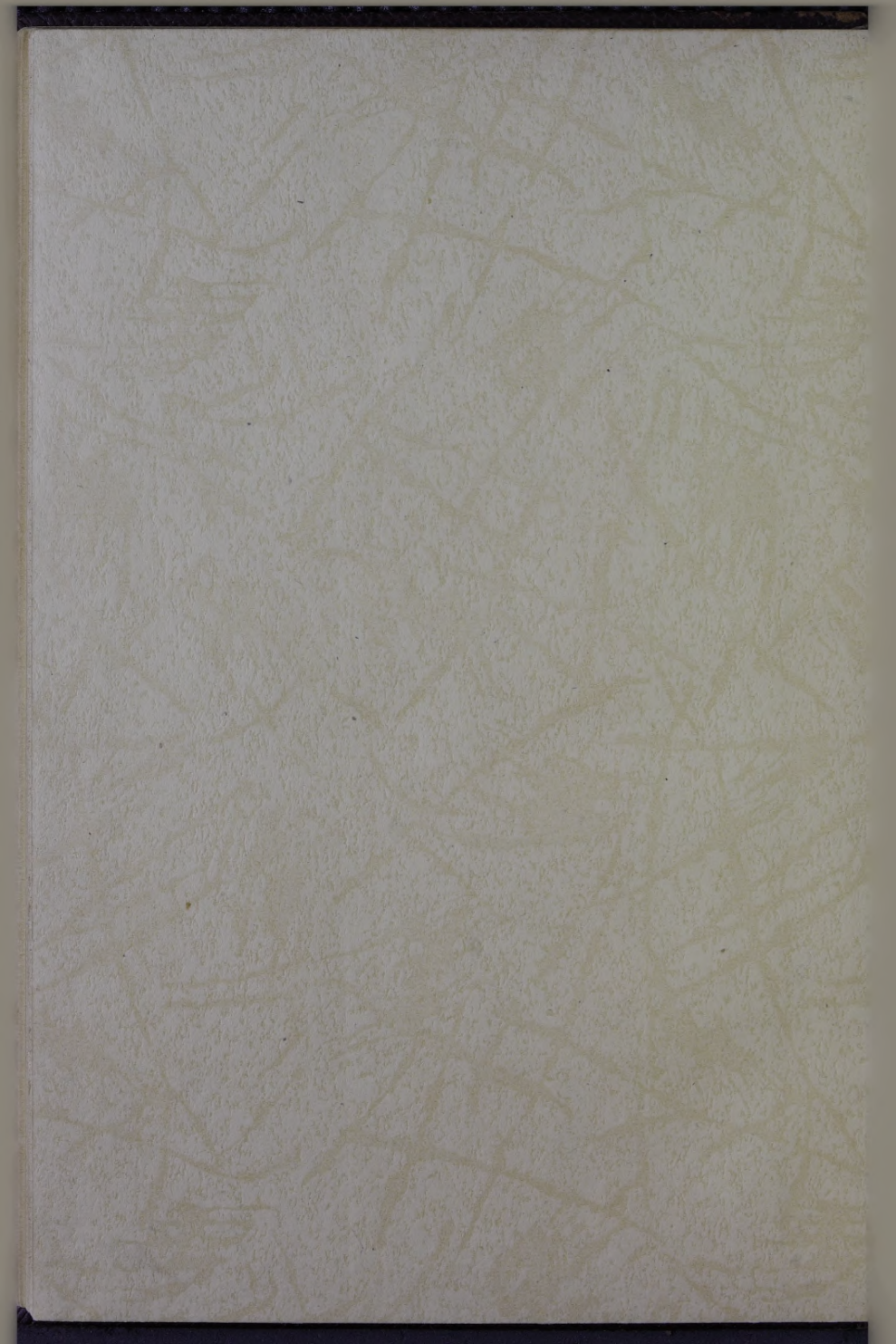
| Nosaukums                  | Ipašnieks            |
|----------------------------|----------------------|
| 160) Zelberi               | — T. Hāze            |
| 162) Sipeles 1. pamatskola | — Sipeles pag. pašv. |
| 163) Skolas zeme           | — Sipeles pag. pašv. |
| 164) Sipeles-Lustes        | — Sipeles pag. pašv. |
| 165) Silindriķi            | — K. Silindriķis     |
| 166) Seski                 | — V. Gothards        |
| 167) Strausi               | — K. Legzda          |
| 168) Springi               | — A. Springis        |
| 169) Vidīņi                | — A. Jurdens         |
| 170) Vīganti               | — Vīganta mant.      |
| 171) Kalniņi               | — P. Kalniņš         |
| 172) Birzes                | — E. Kronis          |
| 173) Ozollejas             | — L. Ozols           |

---









LATVIJAS NACIONĀLĀ BIBLIOTĒKA



0309048789

25-]