

8
91(11102)

903

Handwritten signature

Rokas grāmata ekskursiju vadītājiem

Rīgas apkārtnē

II. daļa

Rīga — Nāves sala

un

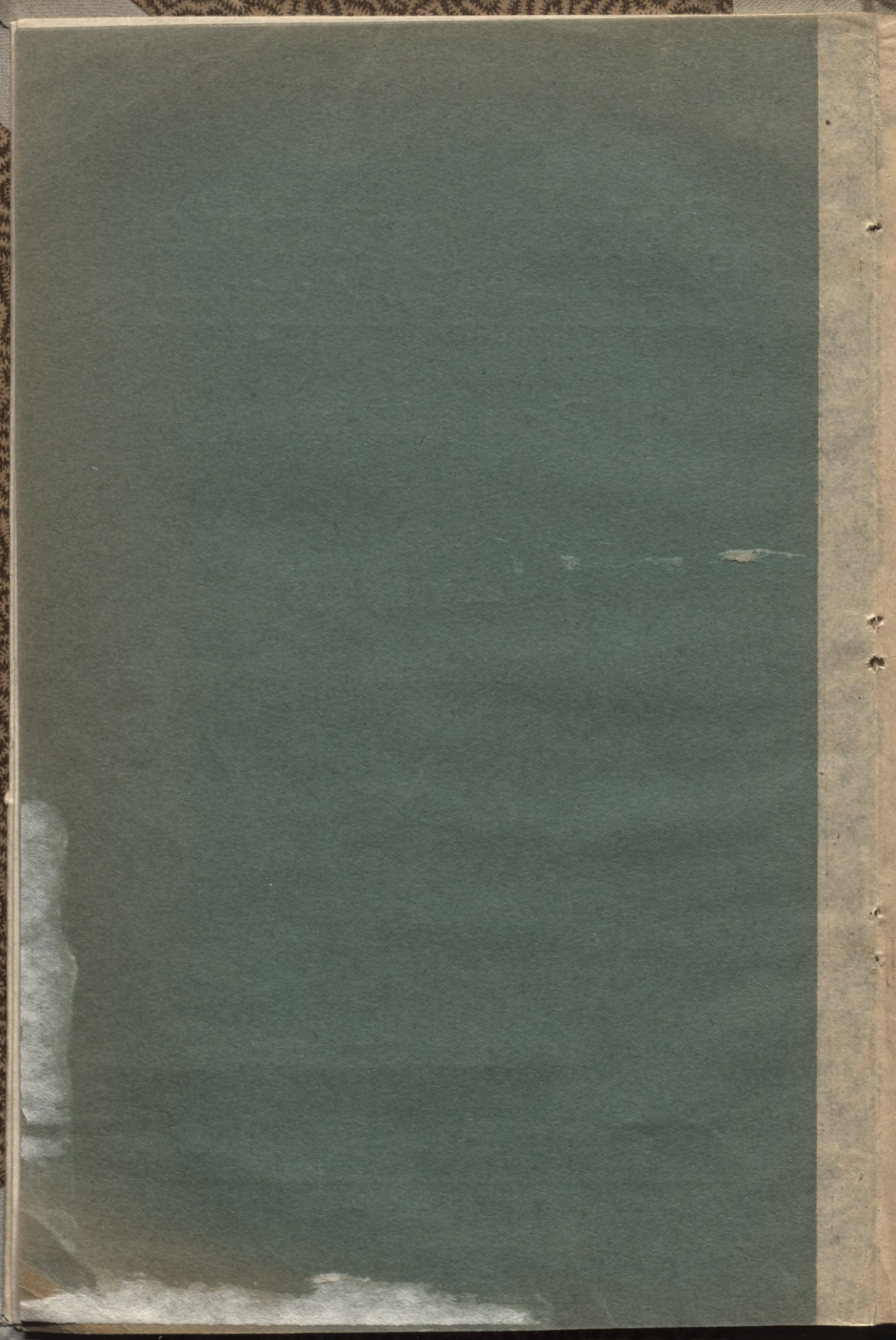
Doles sala

796.5
V 432 II



Rīgā, 1934. g.

Vēstures skolotāju biedrības izdevums



RP)(02)

le. 2895 ~~le 2735~~ 903

N #53. B

Rokas grāmata ekskursiju vadītājiem

Rīgas apkārtne

II. daļa

Rīga — Nāves sala
un
Doles sala



Rīgā, 1934. g.

Vēstures skolotāju biedrības izdevums

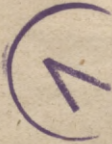
1d
B-1
L-6
2.d
L-
B-



B-
L-
R L

809
E. P.

Vīre lāča Latv. PSR
VALSTIS-BIBLIOTEKA
N 74-15.212



E. Pīpiņa un J. Upmaņa grāmatu un nošu spiestuve,
Rīgā, Marijas ielā 10.

Priekšvārds.

Šī „Rokas grāmatas“ otra daļa ir uzskatāma kā tiešs pirmās daļas papildinājums, kas tikai tehnisku apstākļu dēļ parādās atklātībā atsevišķi.

Tāpēc arī tas, kas izteikts pirmās daļas priekšvārdā tiklab par šādas „Rokas grāmatas“ sarakstīšanas motīviem, kā arī par tās nozīmi, pilnā mērā attiecināms arī uz šo otru daļu.

Šeit tikai gribētos vēl piegriezt lasītāju uzmanību sevišķi rakstam par „Naves salu“, jo šo rakstu vēstures skolotāji varētu izmantot, runājot par lielā pasaules kara notikumiem pie mums Latvijā.

Beidzot, es uzskatu par savu patīkamu pienākumu izteikt sirsnīgu pateicību Rīgas vēstures un senatnes pētītāju biedrībai (Gesellschaft für Geschichte und Altertumskunde zu Riga) par to, ka viņi laipni nodeva mūsu rīcībā savas klišejas par Pļavniekkalna izrakumiem, kas palīdzēja mums pavaļot šīs grāmatīņas ilustrāciju skaitu.

Vēstures skolotāju biedrības valdes un redakcijas komisijas priekšēdis: N. Vīksniņš.

Rīgā, 1934. g. jūlijā.

Rīga — Nāves sala.

Ievads.

Šo ekskursiju Rīga — Nāves sala var veikt vienā dienā ar autobusu, pamatīgi apskatot visas maršrutā minētās vietas. Skolniekiem tomēr nāv ieteicams sarīkot tik garu ekskursiju, lai pārāk viņus nenogurdinātu. Labāk to sadalīt vairāk iškās.

I. Kājām pār pontona vai dzelzstiltu. Apskatījuši vietu, kur stāvējis Sarkanais tornis (apmēr. Vecās Jelgavas ielas nama Nr. 5 gruntē) un Kobrona skanšķu vietu Uzvaras parkā un Arkadijā, kāpjām Bišu muižas tramvajā un braucām līdz galam. Izkāpuši dodamies pa Bauskas šoseju līdz ceļam, kas nogriežas uz Katlakalna mācītāja muižu, pa šo ceļu cauri mācītāja muižai, lejā uz Olekti, pār to uz Akmens salu un tālāk uz Katlakalna baznīcu. Ja vēlamies apskatīt baznīcas iekšpusi, paprasām atļauju mācītājam. Akmens salas lejas galā redzam bijušo Belles muižiņu. Redzējuši Katlakalna baznīcu un kapsētu, apskatām vietu, kur 1700. g. poļu-sakši pārgāja no M. Jumpravu muižas uz Akmens salu, kad Daugavas labajā krastā viņus Kārlis XII. bija pārsteidzis un sakāvis.

Arī šo ekskursiju varam sadalīt divās ekskursijās.

Ia. Kājām uz Sarkanā torņa, Kobrona skanšķu vietu un Arkadiju.

Ib. No Rīgas ar Bišu muižas tramvaju līdz galam, no turienes kājām uz Katlakalna baznīcu un kapsētu Akmens salā.

No Daugavas kreisā krasta pret Katlakalna baznīcu varam saskatīt arī vēsturiskās vietas Daugavas kreisajā krastā: blakus Kvadrātam 1700. g. sakšu-poļu noietni un M. Jumpravu m. Skatoties pa Daugavu uz augšu, redzam Daugavu sazarojamies Sausajā un Dziļajā Daugavā un Daugavas vidū Doles salas lejas galu.

Ic. Ja neesam noguruši, dodamies uz Katlakalna mācītāja muižu atpakaļ, pa šoseju uz priekšu līdz Rāmavaī, kur apskatām Latv. ūniv. paraugu fermu, blakus tai bijušo Merķeļa muižu un dodamies atpakaļ uz Bišu muižas tramvaju.

II. Ar tvaikoni, kas uztur satiksmi starp Rīgu un Ķekavu, aizbraucām līdz Katlakalnam. Ceļā vērojam Daugavas salas (skat. šī darba II. daļu), labajā krastā varam atzīmēt arī ordeņa brāļu Bertolda dzirnavu vietu, 1656. g. maskaviešu noietni, 1800. g. poļu-sakšu noietni un M. Jumpravu muižu. Dažreiz tvaikonis iet gar Lucavsalu, kur var redzēt

1891. g. celto pieminekli krievu kareivjiem, kas šajā salā krita pēc Spilves kaujas. Apskatījuši Akmeņu salā Katlakalna kapsētu un baznīcu, dodamies uz salas lejas galu, pārejām pāri Olektei, cauri Katlakalna mācītāja muižai, pa šoseju uz Rāmavu (no jaunās šosejas jānogriežas uz veco, jo Rāmava ir vecās šosejas malā). Apskatām Rāmavu, Merķeļa muižu un pa to pašu veco šoseju dodamies uz Pļavniekkalna skolu, kurai pretī atrodas Pļavniekkalna vidējā dzelzslaiķmeta kapa lauks. No šejienes dodamies lejā uz Ķipšu stūra tvaikoņa pieturas vietu un no turienes braucam atpakaļ. No Pļavniekkalna var redzēt arī Dzelzkaļu mājas, kur 1700. g. sakši-poļi pārgāja pāri Daugavai uz Doles salu. Ejot uz Ķipšu stūri, ejam pāri Olektes (agr. Daugavas attekas) lejas galam.

III. Ar tvaikoni līdz Doles baznīcai pa Sauso Daugavu, kur skolnieki var novērot Daugavs krāces, tačus, kur nēģus ķer. Uz Doles salas redzam bijušās Doles muižas ēkas, tagad. Doles salas pamatskolu. Muižas parkā atrodas zālēm apaugušās otrās (14. g. s. celtās) Doles pils drupas. Pie Doles baznīcas izkāpjam; ja vēlamies apskatīt baznīcas iekšpusi, ieejam skolā, kur palūdzam no skolas pārziņa atļauju un atslēgu. Pa Bauskas šoseju aizejam līdz Kalna krogum, par to nogriežamies uz Jaunjelgavas ceļu, ejam līdz Kļauģiem, apskatām Kļauģu pilskalnu, nogriežamies pa Baldones ceļu, kur par lielu gabalu jau redzams Sakaiņu pilskalns. Par to pašu ceļu atgriežamies un pāri Jaunjelgavas ceļam dodamies uz Tiču jeb Baltgalvju pilskalnu. No tā uz Vedmeriem, pārceļamies pāri un ejam uz Salaspils staciju. Kājām jāiet apm. 14 kilometru.

IV. Ar tvaikoni līdz Doles baznīcai, pa Bauskas šoseju līdz Kalna krogum, pa labi nogriežamies uz Butleriem, aiz tiem mežā Pasaules karā kritušo strēlnieku brāļu kapi. (Butleros neaizmirst paprasīt ceļu uz šo kapsētu.) Izgājuši cauri Butleriem, ejam pa to pašu ceļu līdz mežā redzam kārtīm iežogotu mežu stādījumam; aiz tā vairs nav tālu, pa kreisi no ceļa piemineklis un kapsēta. Atpakaļ nākot, Butleros paprasām ceļu uz Kuģiem, pie tiem arī atrodas piemineklis Pasaules karā kritušajiem strēlniekiem. No Kuģiem ejam atpakaļ uz šoseju un tvaikoni.

Tvaikoņa satiksmei visērtāk izlietāt svētdienās. Pirms braukšanas apskatīt sarakstu, jo rudenos un pavasaros retāk iet kā vasaru. Tvaikonis stāv Rīgā starp pontona un dzelzs tiltu. Kājām jāiet apm 14 kilometru. Ar autobusu visu maršrutu grūti izbraukt, jo zemes ceļš, kas nogriežas no šosejas, diezgan šaurs. Uz Butleru pieminekli ar autobusu, kaut gan ne visai ērti, vasaru tomēr iespējams tikt.

Šai ekskursijai var izmantot arī satiksmes autobusus Rīga — Baldone, Rīga — Ķekava, Rīga — Līves muiža. Lie-lākām grupam nepieciešami ātrāk pieteikties, jo autobusi

mēdz būt pārpildīti. Jālūdz pieturēt Ķekavas miesta augšgalā pie Kalna krogus.

V. Ekskursija uz pilskalniem. No Rīgas ar satiksmes autobusu Rīga — Līves muiža līdz Kļauģiem, apskatām Kļauģu pilskalnu, kājām pa Jaunjelgavas šoseju līdz Baldones ceļam, par to līdz Sakaiņu pilskalnam, atpakaļ uz šoseju, pāri tai uz Tīču — Baltgalvju pilskalnu, uz šosejas jā sagaida Rīgas — Līves autobuss un ar to atpakaļ uz Rīgu.

Tā kā Līves autobuss iet diezgan reti, tad iepriekš paskatīt tā sarakstu. Kājām jāiet apmēram 10 kilometru.

Va. Ar Rīgas — Līves autobusu līdz tai vietai Jaunjelgavas šosejā, kur nogriežas Baldones ceļš, pa to uz Sakaiņu pilskalnu, atpakaļ uz Jaunjelgavas šoseju, pāri tai uz Tīču — Baltgalvju pilskalnu Daugavas krastā. No tā atpakaļ uz šoseju, gaidīt autobusu.

VI. Ar Rīgas — Līves autobusu līdz Līves muižai, kājām lejā uz Nāves salu, atpakaļ pa šoseju līdz Baldones ceļam, pa to uz Sakaiņu pilskalnu un, atpakaļ nākot, uz Baltgalvju pilskalnu.

VIa. Ar Rīgas — Līves autobusu līdz Tīciem, apskatīt Tīču pilskalnu, pa Baldones ceļu uz Sakaiņu pilskalnu, tur kādās mājās paprasīt taisnāku ceļu uz Nāves salu. No Nāves salas uz Līves muižu un ar autobusu atpakaļ.

VIb. Šo maršrutu var vēl turpināt, aizejot no Nāves salas līdz Goldmaņa mājām, pārceļoties pāri un dodoties uz Ikšķiles staciju.

Tā kā autobusu satiksme starp Rīgu un Līvi ir diezgan reta, tad labāk pilskalnus un Nāves salu apmeklēt, braucot pa dzelzceļu līdz Salaspilij vai Saulkalnei un pārceļoties pāri Daugavai.

VII. No Salaspils stacijas, gar kareivju nometnēm uz Daugavas krasta, pa Salaspils Ikšķiles šoseju līdz Vedmeriem, pārcelties ar celtuvi pāri uz kreiso krastu, pa krastu uz leju līdz Baltgalvju pilskalnam Daugavas krastā, no tā uz Jaunjelgavas šoseju, pāri tai pa Baldones ceļu uz Sakaiņu pilskalnu, no tā uz Nāves salu, pa ceļu augšup līdz Goldmaņa mājai, jāpārceļas ar celtuvi pāri un tālāk uz Ikšķiles staciju.

No Nāves salas var arī tieši pārcelties pāri un iet uz Saulkalnes staciju.

Ja uz Nāves salu šajā ekskursijā negribam iet, tad dodamies pa to pašu ceļu atpakaļ.

VIII. Ja gribam apmeklēt tikai Nāves salu, tad braucam līdz Saulkalnei, pārceļamies uz Nāves salu, izstaigājamies pa to un dodamies atpakaļ.

A. Lazdiņa

Vēsturiskās vietas Daugavas kreisajā krastā no Rīgas līdz Nāves salai.

Šis ekskursijas nolūks — iepazīties ar vēsturiskajām vietām Daugavas kreisajā krastā no Rīgas līdz Nāves salai, tā ir Rīgas — Ikšķiles ekskursijas turpinājums. Šis ceļš mūs vedīs caur Iekšpilsētu, tālāk pār pontona tiltu, pa bijušo Jelgavas un tad pa Bauskas ceļu caur Jelgavas priekšpilsētu, Rīgas patrimoniālapgabala Katlakalna pagastu, Doles un Daugavmales pag. līdz Nāves salai.

Izbraukuši cauri Iekš-Rīgai, dosimies pār

pontona tiltu

uz Pārdaugavu. Līdz 1701. g. satiksmi starp pilsētu un Pārdaugavu uzturēja ar laivām un trim celtuvēm: ar Marijas dzirnavu celtuvi, ar celtuvi pie Svērtuves vārtiem, ar kuŗu cēlās pāri tie, kas brauca uz Zemgali un Kursu¹⁾, un ar celtuvi, kas atradās pretī Juŗa sētai (Jürgenshof)

Pirmais tilts pār Daugavu rīdzinieku satiksmei ar pārdaugaviešiem celts Lielā Ziemeļu kaŗa laikā pēc Spilves kaujas.²⁾

1701. g. Kārlis XII., gatavodamies kaujai ar poļiem un sakšiem, kas bija apmetušies Daugavas kreisajā krastā, lika pagatavot laivu tiltu. Pārcelās tomēr bez tā. Pēc Kobronas skansts atņemšanas poļiem-sakšiem, Kārlis XII., kas bija parādā par šī tilta taisīšanu Rīgas pilsoņiem, sava parāda dzēšanai uz Rīgas rātes priekšlikumu nodeva tai šo laivu tiltu, kuŗu katru pavasari uzvilka starp pilsētu un Kobrona skansti un katru rudeni ātkal izņēma. Ziemu tiltu uzglabāja Sarkan-Daugavā. Par pārbraukšanu bija noteikta takse. Ienākums nāca par labu amatniekiem un tirgotājiem, kam valdība bija palikusi parādā.

1714. g. uzbūvēja plosta tiltu.³⁾ 1896. g. plosta tilta vietā ielika 525 metri gaŗo pontona tiltu.⁴⁾ (Pirmais 745 metri gaŗais dzelzstils satiksmei nodots 1872. g. Jaunā dzelzstilta pamati likti 1909. g.)

Pontona tilts savieno Iekšpilsētu ar Klīvera salu, un tā dienvidus gals tagad atrodas starp Šoneru un Akmeņu ielām. Agrākais koka tilts atradās tuvāk dzelzstiltam, pretī Akmeņu ielai Nr. 1; šajā vietā atradās namiņš, pie kuŗa saņēma tilta naudu.

No Akmeņu ielas nogriezīsimies uz Veco Jelgavas ielu, no tās uz Jelgavas šoseju. Agrāk uz Bausku brauca pa veco Jelgavas ielu līdz Bauskas ielai. Šis ceļš bija tuvāk Daugavas krastam, no tā labāk varēja redzēt

Daugavas salas.

Šīs salas var labāk apskatīt, braucot pa Daugavu. Mēs redzēsim: no tilta: Mūku, Lucava un Zaķu salu; Bauskas ielā aiz Vēja ielas — Šlotmakera salu, Benkena salas galu un Kazu sekli.

Pār dzelzstiltu, krustojot Veco Jelgavas ielu, iet

dzelzceļa līnija Rīga - Torņakalns.

Torņakalnā tā sazarojas. Rīgas Jelgavas dzelzceļu sāka būvēt 1867. g. un nodeva satiksmei 1868. g. 21. novembrī. Rīgas-Bolderāja līniju nodeva lietošanā 1871. g. 15. oktobrī. Rīgas-Tukuma līnija līdz Majoriem bija gatava 1873. g. 25. jūnijā, līdz Tukumam — tā paša gada 21. septembrī.⁶⁾ Pret Mūku salu Kilenveina (Kühlenweina) grāvī ietecēja viens Marijas dzirnavu upītes zars (otrs ietek Āgenskalna līcī). Šajā vietā no 13.—16. g. s. vidum stāvējis ienaidnieku novērošanai

Sarkanais tornis.

no kuŗa viss Torņakalns dabūjis savu nosaukumu. 1654. g. Rīgas plānā šim tornim saskatāmi 6 stāvi. Šis tornis pirmo reizi minēts 1483. g.⁶⁾

No tās vietas, kur dzelzceļa līnija krusto Veco Jelgavas ielu, līdz Arkadijai atradās 1621. g. celtā

Kobrona skansts.

Mēs tās atliekas redzēsim, nogriezušies no Vecās Jelgavas ielas uz Jelgavas šoseju.

Lielākā daļa no skansts atradusies ceļa kreisajā pusē, kur tagad plāvā redzam pusaizbērtā skansts grāvja atliekas, kuŗu varam pazīt pēc tā lauztās formas. Ceļa labajā pusē — plāvā redzam no tā niecīgus paaugstinājumus. Šo skansti Gustavs Adolfs lika uzcelt pulkvedim Kobronam 1621. g. Rīgas apņemšanas laikā. Pēc Rīgas ieņemšanas to vēl vairāk apcietināja.⁷⁾ 1641. g. to pārbūvēja, nocietinot pēc Nīderlandes sistēmas un aprokot no trim pusēm dziļu grāvī (izņemot Daugavas pusi). 1649. g. lielo plūdu laikā ledi un plūdu ūdeņi tai norāva pusbastionu un divus bastionus pa daļai iznīcināja. 1656. g., kad Aleksejs Michailovičs āplenca Rīgu, un divas krievu nodaļas pulkvežu Lisovska un Naščokina vadībā uzbruka Kobronam, skansts komendants lika aizdambēt Marijas dzirnavu upīti pie tās ietekas Kilenveina grāvī; tā appludināja visu apkārtni, un krievi bija spiesti atnest Kobrona skansts apņemšanu. 1657. g. Kobrona skansts atturēja poļu pārceļšanos pār

Daugavu.⁸⁾ 1700. g. Lielā ziemeļu kara laikā to ieņēma poļi un nokristīja par Oranienbaumu, bet 1701. g. pēc zaudētās Spilves kaujas viņi bija spiesti to atstāt. 1709. g. to ieņēma ģen. majors Golovins, kas to nosauca par Pēteru skansti. 18. g. s. to pārbūvēja pēc Vobāna sistēmas. 1810. g., kad bija pagājuši 100 gadi no Baltijas pievienošanas Krievijai, jubilejas svīnībās ieradās ķeizars Aleksandrs I. ar ķeizarieni Elizabeti, kam par godu šo skansti nosauca par Elizabetes skansti. Napoleona kara laikā, vēlāk arī 1854. g. tās apcietinājumi tika pa daļai atjaunoti.⁹⁾ Tā kā Vobāna sistēma bija jau pilnīgi novecojusies, bet nebija naudas kapitālai pārbūvei, un lielāku nozīmi ieguva Daugavgrīvas cietoksnis, tad Kobronu noārdīja.

Aiz Uzvaras parka pa labi no šosejas paliks pilsētas parks

Arkādija,

kuŗu ierīkojis 1852. g. prūšu ģenerālkonsuls K. f. Vērmanis ar siltumnicām, kuŗās augušas vīnogas, firziki, aprikozi u. c. siltzemju augļi, pat palmas. 1896. g. šo dārzu ieguva pilsēta, pievienoja tam daļu no bijušās Kobrona skanstes un piepirka zemes gar tagadējo Brīvzemnieka ielu. Tā izveidojās viens no Rīgas skaistākajiem parkiem.¹⁰⁾

No Jelgavas šosejas iegriezīsimies pa Satiksmes ielu uz Bauskas ielu. Sākot no Vēja ielas gala Bauskas iela tuvojas Šlotmakera un Benkena salai, aiz kuŗām atrodas Benkena grāvis.

Jelgavas priekšpilsētas robežās, tāpat kā pārējās priekšpilsētās agrāk bijis daudz sīku muižiņu, piem.: Atgāze, Ēbeļa, Reimera, Nummura muiža. Vienu tādu muižiņu mēs redzēsim, braucot caur bijušo

Bišu muižu,

aiz kuŗas izbeidzas pilsētas robežas. Savu vecāko nosaukumu šī muiža būs gan dabūjusi no savām bišu dravām. Tā saukta arī par Jauno Grāves muižu — pēc sava īpašnieka. Lielāko daļu šās muižiņas sauc pēc viņu īpašniekiem vai rentniekiem, un bieži vien līdz ar personu maiņu — mainījās muižiņas nosaukums. Arī aiz pilsētas robežas patrimoniālapgabalā atradās mazas muižiņas. Mazākās no šīm muižiņām bija 60 pūrvietu lielas, lielākās ap 900 pūrvietu (Tīriņa muiža). Pārbraukuši pāri pilsētas robežai aiz Bišu muižas un izbraukuši cauri Katlakalna priedēm, iebraucam

Ramma muižas, tagadējās Rāmavas,

Latv. universitātes parauga fermas robežās. Aiz tās atrodas

Merķeļa, agrākā Depkina muiža,

kas tagad pievienota Rāmavai 1745. g. šo „Šmigasena muižiņu“ (Schmigassenhof) dabūja virsmācītājs Bērtulis Depkins. 18. g. s. vidū tā piederēja birģermeisteram Depkinam. 1795. g.

viņu mantoja ritmeisters Davīds Viekens, 1806. g. to iegūst tirgotājs Jānis Poortens; 1808. — Garlībs Merķels, kas te dzīvoja līdz sava mūža beigām.¹¹⁾

Aiz Merķeļa muižas atradās agrāk Krūzes muižiņa. Tādas mazas pilsētas muižas mēs redzēsim arī pie Rīgas patrimoniālapgabala un Doles robežās: Flama un Eltes muižiņu. Flama muižiņa bija 89 pūrvietas, Depkiņa-Merķeļa 173 p. v., Ramma m. bez pļavām 369 pūrvietas liela. Bauskas ceļa malā priekš Ramma muižas (no Rīgas braucot) agrāk atradusies Katrīnes, un aiz Merķeļa muižas — Kristiana muiža. Vecākā no tām ir Merķeļa muiža, kuŗu rāte 1485. g. pārdevusi Vennemaram Meijem. Dažas no tām nodibinātas uz zemnieku zemes, piemēram, Belles muižiņa — Akmeņu salā. Dažas palielinājušās, pievienojot sev citas mazākas. Pirmie šo muižiņu īpašnieki bija ievērojami pilsoņi, rātes locekļi vai arī no rātes aprindām. Dažs labs savu muižiņu bija dabūjis par sava amata izpildīšanu dāvināt vai arī uz lēni līdz ar atbrīvošanu no grunts nodokļa. Tādas no grunts nodokļa brīvas muižas bija arī Katrīnes, Ramma, Depkina un Kristiana muiža. Dažas bija atbrīvotas no grunts cenza, tāpēc ka viņu pirmais rentnieks bija iemaksājis uz reizi kādu lielāku kapitālu. Dažas maksāja noteiktu, ne reti ļoti niecīgu cenzu, par virskundzības atzīšanas zīmi (piem. Līvena muižiņa — katru gadu 4 feringi, Tīriņa muiža 6 graši — gadā), tāpēc arī pilsētas kasei no šīm muižinām bija maz ienākumu. Mazākās muižas, kas atradās pilsētas tuvumā, to rentnieki izmantoja vasaras atpūtai. Zemes tām bija maz, un tā pati tik neauglīga, ka muižiņu uzturēšana izmaksāja vairāk kā no tām saņēma ienākumu. Bagātie pilsoņi cēla tajās skaistas ēkas, sevišķi dzīvojamās, ierīkoja lielus dārzus un parkus. Tā kā dažam labam pēcteči vairs nevarēja vai nevēlējās tik daudz likt klāt, tad vai nu tās nolaida, vai pārdeva. Sevišķi labprāt tās pirka pilsēta.¹²⁾

Izbraucot cauri Katlakalna priedēm, pa kreisi roki var redzēt Katlakalna mācītāja muižu. Uz ziemeļiem no mācītāja muižas atrodas mājas ar lībiešu nosaukumu: Piziķi, t. i. Krūmiņi, dienvidos no šīs muižas — otras mājas ar latviešu nosaukumu: Krūmiņi.

Aiz Katlakalna mācītāja muižas Daugavā ietek Olektes upīte, kas sākas pie Ģipša raga, netālu no Pļavnieka kalna. Šī upīte ir Daugavas atteka, tagad pavisam niecīga, kas tik pavasarī stipri pārplūst. Tā atdala no sauszemes

Akmeņu salu

(agrāk lej.-vāc. sauktu Steenholm).

Šās salas lejas galā atrodas Belles muižiņa, kas savu nosaukumu dabūjusi no saimnieka Belles un kuŗa gruntē šī mui-

žiņa dibināta. No 1624. g. zviedru revīzijas redzams, ka te bijuši divi Beļļu saimnieki: Balcers un Brencis, katram māja bijusi $\frac{3}{4}$ arkla liela.¹³⁾ Šī muižiņa zviedru laikos piederējusi Rīgas naudas kaltuves pārzinim (d. Münzenmeister) Mārtiņam Vulfam, kas to uzdāvinājis 1631. g. Indriķim Vittmakeram, kāpēc arī tā dažkārt saukta par Vittmakera muižiņu.

Sās salas lejas galā atrodas Katlakalna baznīca. 1732. g. katlakalnieši uzcēla sev baznīcu no koka — ar mazu tornīti: 1794. g. šajā vietā uzcelta akmens baznīca — tagadējā veidā. Tās tuvumā ir kapsēta, kurā apglabāti rakstnieks Garlībs Merkels (1769.—1850.) un dzīvnieku gleznotājs Jānis Baumanis — vecākais (1753.—1832.), kas pirms savas nāves dzīvoja M. Jumpravu muižā.¹⁴⁾ Salas vidū atrodas Rudzu muiža.

Vācu laikos Akmens sala piederēja virsbīskapam, kas to 1561. g. iekļāva Rīgas pilsētai. Poļu laikos šo salu no poļu valdības dabūja Jānis Bīrings (Büring), kas 1593. g. to pārdeva Rīgas pilsētai.¹⁵⁾ Zviedru laikos tā piederēja Rīgas sekretāram Andrejam Kojem.¹⁶⁾

Akmens salas tuvumā starp Daugavu un Olekti agrāk atradusies Sikstena sala, kurās dēļ tiesājās jezuīti ar Rīgu. 1617. g. ar poļu kēniņa dekrētu to piešķīra jezuītiem. 15. g. s. tā piederējusi Marijas Magdalenas klosterim.¹⁷⁾

1636. g. Rīgas pilsēta nopirkā Jumpravmuižu, kurā ietilpa lieli zemes gabali; daļu no šīm zemēm 1777. g. pievienoja Olainei un 1797. g. Dreiliņiem, atlikušo nosauca par Mazo Jumpravu muižu. 1811. g. tajā ietilpa vēl zemes Daugavas ziemeļu krastā no Keņģeraga līdz Rumbai, dienvidus krastā no Jelgavas ielas līdz Doles un Pulkārnes robežai — pavisam 72 saimnieki, no kuriem 64 gāja klaušās un maksāja cenzu.¹⁸⁾

Katlakalna jeb Akmens salas draudzē 18. g. s. ietilpa: Lucava, Šlotmakera sala un Belles muižiņa, bez tam arī vēl Daugavas ziemeļu krastā Lībiešu sala, Kojas, Vīberta, un vēl citas mazas muižiņas. Katlakalna baznīcas mācītājam, tāpat kā pārējiem Rīgas patrimoniālapgabala mācītājiem vajadzēja reizi gadā sprediķot kādā Rīgas baznīcā (vācu valodā), lai parādītu savu uzcītību un sekmes. Šie mācītāji izpildīja arī pilsētas mācītāju vietu, kad kāds no beidzamajiem ilgāku laiku slimoja. Viņus iecēla Rīgas pilsētas konstistorija, kam viņi bija arī pakārtoti savās amata lietās, bet citās lietās pilsētas maģistrātam un pilsētas tiesai.

Katlakalna mācītāja muižai 18. g. s. piederēja 8 zemnieku mājas, katrā $\frac{1}{4}$ arkla. Bez draudzes locekļu nodevām patrimoniālapgabala mācītāji dabūja arī no pilsētas noteiktu algu — 100 dālderu gadā. Pie Katlakalna baznīcas, tāpat kā arī pie pārējām Rīgas patrim. apgab. baznīcām 18. g. s. bijusi arī skola.¹⁹⁾

Lielajā ziemeļu karā, kad 1700. g. poļi-sakši bija pārgājuši pāri Daugavai, uztaisot tiltu no Dzelzkalniem (Rīgas patrim. apgab.) uz Doles salu un no tās uz labo krastu, un tur Kārlis XII. viņus sakāva, tie bēga no M. Jumpravmuižas uz Akmens salu.

1812. g. Napoleona kara laikā, prūši, franču sabiedrotie, bija atnākuši līdz Katlakalnam, kur tos ģen.-leitnants Lōvis atspieda atpakaļ.²⁰⁾

Aizbraukuši garām Ramma un Merķeļa muižai, kuŗas atrodas vecās šosejas malā, kādus 11 kilometrus no Rīgas, redzēsīm Katlakalna pagasta namu, kas atrodas vecās Bauskas šosejas malā. Tas celts 19. g. s. beigās. Aiz tā stāvā Daugavas krastā atrodas ciems, kuŗu parasti sauc par

Plavnieka kalnu.

Stāvot šajā Daugavas krastā un skatoties uz Rīgas pusi, redzam vietu, kur no Sausās Daugavas nodalās Olekts upīte, kas izveido Akmeņu salu, kuŗas augšgalā atrodas Ģipšu stūris ar kaļķu cepli. Ģipšu stūrī ir Doles tvaikoņa „Annuškas“ pietūras vieta. Plavnieku ciema galā, agrākās šosejas labā pusē atrodas Plavnieku skola.

Ārpus ciema ēkām, Skultes māju robežās, kādus 50 soļus uz rītiem no skolas, šosejas labā pusē, atrodas kādas 7 pēdas augsts uzkalniņš — taisna trijstūra veidā. Šī pakalniņa dienvidus vakaros vēl 19. g. s. beigās stāvējusi dzīvojamā ēka un vidū pirtiņa; še atradušās arī kartupeļu bedres.

1902. g. februārī no šejienes ņemtas smiltis, ar kuŗām aizpildīt zemo un purvaino līdzenumu, kas atradās netālu no šī uzkalniņa, tā izrokot 9 metr. gaŗu un 6½ metr. platu bedri.

Smilšu vedējs, Skultes kalps, šajā bedrē atracis kādus 16 skeletus; tā kā uz katra skeleta iznāk ap 4 kvadrātmetriem. Pie šiem skeletiem viņš atradis arī dažas dzelzs un misiņa senlietas, kuŗas piedāvājis Doma muzejam. Dr. A. Buchholcs pēc šī ziņojuma 4. febr. izbraucis uz Plavnieka kalnu un lūdzis Skultes saimnieku pārtraukt smilšu ņemšanu no šejienes un atļaut vācu senatnes pētnieku biedrībai pavasarī šo vietu izpētīt. To pašu pavasarī arī no 2.—4. maijam Dr. A. Buchholcs še racis. No uzkalniņa neaiztikta bija palikusi viena trešdaļa, kuŗā atraka 33 ģindeņu kapus bez uzmesta kapu uzkalniņa; bez tam še atrada arī daudz priekšmetu no agrāk izjauktajiem kapiem. Šie skeleti atradās rindās — netālu viens no otra, vietām knapi pēdu atstatu. No tā A. Buchholcs slēdza, ka te atradusies miera laikos ilgi izmantota kapsēta, kuŗā vienas ģimenes piederīgos apglabājuši tuvu vienu otram. Kapu dziļums bija no 2½—3 pēdām zem tagadējām velēnām.

Acīs dūrās uzkalņa dzeltenajās smiltīs melnās ogļu atliekas un sīkie ogļu gabaliņi, pa retam arī lielāki ogļu gabaliņi.

Profilos, kas izveidojās šo uzkalnu norokot, izrādījās, ka šī ogļu kārta, kas atradās 2 pēdas zem velēnas, ir līdz pēdai bieza. No tā varēja redzēt, ka bērēs šē dedzināts ugunskurs. Tā kā nekur šē neatrada ne cilvēku, ne dzīvnieku sadedzinātus kaulus, tāpat arī lietas, kas dotas mirušajiem līdzī, nebija bijušas ugunī, tad Buchholcs nāca pie pārliecības, ka ugunskurs iedegts virs apraktā līķa. Ogļaina zeme dažkārt atradās arī zem skeleta, tāpēc A. B. izteica domas, ka varbūt, kapa vietu, iekams likuši mirušo, iesvētījuši ar uguni. B. apraksta sevišķi kādu, pēc piedevām vērojot, sevišķi ievērojama vīra kapu. No šī skeleta bija uzglabājušās tikai niecīgas atliekas pie bronzas lietām. Mirušais bija noguldīts ar skatu pret vakariem.

Viņa galvai apkārt bija nolikts: kreisajā pusē šķēps, labajā — sirpis, pie galvas nazis. Ap kaklu viņam bija smags bronzas kakla riņķis. Rokas bija sakrustotas virs krūtīm, labajā rokā atradās 2 spirālgredzeni, kreisajā rokā smaga aprobe. Kreisajā krūšu pusē atradās skaista loka sakta, kurai lāpstveidīgā kāja bija pārvilkta ar sudraba plāksnīti.

Virsskeleta bija smilšu kārta, virs kuras atradās pussadeguši lieli ogļu gabali, no kuriem lielākais bija 10×7 cm.

Zem skeleta, galvas kausa tuvumā, bija nesadedzināti ozola koka gabali, starp tiem viens tik liels, ka varēja domāt, ka mirušais ticis apglabāts ozola blukī. Vēl 3 pēdi dziļumā zem skeleta smiltis bija ogļainas. A. Buchholcs aprēķinājis, ka kaps bijis 6 pēdi dziļumā.

Helsingforsas muzeja direktors Dr. H. Appelgrēns, kam gadījies šajā laikā būt Rīgā, izteicis domas, ka lielo ogļu vairumu varētu izskaidrot ar simbolisku sadedzināšanu, kā tas citur novērots.

Pārējo vīriešu kapu inventārs bija līdzīgs augšā aprakstītajam. Buchholcam sevišķi acīs dūrīes fakts, ka drēbju spraužamo adatu — saktu — atrada ļoti maz, tikai retā kapā, kopsummā tikai 6, turpretī visos kapos bija bronzas kakla riņķi, aprocēs, spirālie pirkstu gredzeni, dzelzs kapļi, šķēpu gali, sirpji un naži. Sieviešu kapos atrada vainadziņus, kas sastāvēja no kanepāja pavedienā uzvērtām smalkām bronzas vijiņām četrās un piecās rindās, ar stāvus ieliktiem starploceklišiem, kas vainadziņu turēja stāvu. Bez tam šajos kapos atrada arī kakla rotas no stikla pērlītēm un bronzas vijiņām un pāris lielu drēbju saspraužamo saktu, savienotu važiņām.

Aproču un pirkstu gredzenu atrada ļoti daudz, tāpat arī dzelzs lietu: sirpju, nažu u. c. Pēc A. Buchholca un Appelgrēna domām, spriežot pēc aprocēm, kuras te trejādas: masīvas ar taurveidīgiem galiem, ar augstu trijstūrainu šķautni un lēzenu izdubumu, un visas aplātas ar svītriņu ornāmentu, šie kapi attiecināmi uz laikmetu, ne vēlāku par VII. g. s.

Šādas formas atrada arī Dobeles depo atradumos, kuŗas attiecināmas uz laiku pēc IV. g. s. Ieroču vairums aizrāda uz kareivisku tautu. Darba rīki, sevišķi izkaptis, aizrāda uz attīstītu zemkopību. Buchholcs uzskata šos kapus par zemgaļu kapiem un šaubās par Bilenšteina uzskata pareizību, kas savā kartē šo apgabalu apzīmējis par lībiešu apdzīvotu, jo lībiešu kapi te nav vēl atrasti. ²¹⁾ Pirms dažiem gadiem še raka arī Dr. Jākobsons.

Atgriežoties atpakaļ uz jauno šoseju, mazu gabaliņu par to braukuši, redzēsīm Daugavā to vietu pret

Dzelzkalīem,

kur 1700. g. Lielā ziemeļu kara laikā poļi-sakši bija uztaisījuši plosta tiltu pār Daugavu, pār kuŗu viņi iegāja Doles salā un no tās — pie Kaulmačām — pār otru tiltu iegāja Jumpravmuižas robežās, no kurienes tie aplenca veltīgi Rīgu. Drīz mūsu ceļu krustos

Titurgas upīte,

uz kuŗas agrāk atradās dzirnavas. No šī lībiešu vārda (Bērnupīte), varam spriest, ka še kādreiz būs dzīvojuši lībieši. Kad pilsēta te izveda lielus nosusināšanas darbus, padziļinot upīti, tajā vietā, kur upīte iztek no ezera, atrada dambi, kuŗu bija taisījuši bebri, kā tas no apgrauztajiem kokiem bija redzams, viens no atrastajiem pāļiem ievietots Doma muzejā. Tad pat izraka arī netālu no Skujnieku mežsarga mājām milzu ziemeļu brieža ragus, kas glabājas Doma muzeja dabas zinātņu nodaļā. ²²⁾

No Bauskas ceļa mēs labi redzēsīm Doles salu, uz kuŗas dienvidus krasta atrodas Doles muiža. Pret Doles muižu Saussā Daugavas kreisajā krastā atrodas Vimbu un Zušu krogus. Pie Vimbu krogus pietur Doles tvaikonis — Annuška. Vimbu krogus atrodas uz

Rīgas patrimoniālapgabala robežas.

Šī robežas līnija no Vimbu krogus nāk augšā krastā pie agrākā Flamera krogus un Eltes muižas un iet taisnā līnijā uz Misu. Aiz Flamera krogus 1682. g. zviedru kartē atzīmēta

Hinces muižiņa

un Hinces krogus. 18. g. s. II. pusē tā pievienota jau Dolei. ²³⁾ 1624. g., kad zviedri bija ieņēmuši Doli, valdības ieceltā komisija uzņēma muižas inventāru un pierakstīja zemnieku kļaušas. Tā kā vaku grāmatu nebija, tad visu to pierakstīja pēc vecāko zemnieku izteicieniem, no kuŗiem viens bija Jēkabs Hince. 1682. g. kartē muižiņa uz Rīgas patrimoniālapgabala un Doles robežām atzīmēta par muižniecības „trompētera“ Jēkaba Hinces muižiņu. Hincem bijis vēl otrs krogus — netālu no Klangu pilskalna. Hincem piederējušas arī vēl divas Beitņu mājas uz Ķekavas krastiem. Starp Rīgas patrimoniālapgabala

robežu un Ķekavas upi priekš kara bija Floretes pusmuiža, kuŗa nav ne zviedru kartēs, ne Hupela (18. g. s. II. p.) kartē. Priekš Pasaules kara Floretes pusmuižā gan bija uzglabājusies daļa no mājām, kuŗas atradās zviedru laiku kartēs, bet šajās mājās dzīvoja ne saimnieki, bet Floretes pusgraudnieki. Domājams, ka Florete dibināta no zemnieku zemes. Floretes pusmuižas robežās atrodas Doles kapi, kuŗos apglabāti 1906. g. soda ekspedīcijas nonāvētie Ciņi (tēvs un dēls) un J. Simenovs. Aiz kapsētas Ķekavas malā apglabāti divi nezināmi revolucionāri.

Netālu no Ķekavas ietekas Daugavā labajā krastā uz skanstis uzbūvēta 1783. g.

Doles baznīca

no akmeņiem, priekš tam neliela koka baznīciņa atradusies Ķekavas kreisajā krastā, kur bijusi arī kapsēta.



Doles baznīca.

1783. g. celtā baznīca stipri cietusi 1812. g., kuŗa piemiņai ārpusē vienā sienā iemūrēta bumba. Šajā gadā ģenerāļa Jorka prūšu nodalās trīs reizes aplenca šo baznīcu. Jorka korpusa

galvenā nometne atradās Jelgavā, aplenkšanai nepieciešamie lielgabali atradās Svētē, prūšu palīga korpuss bija ieņēmis visu Kurzemi, gatavojās Rīgas aplenkšanai, priekšposteni bija aizgājuši jau līdz Katlakalnam. Bez baznīcas prūši bija aplenkuši arī Oda kalnu, kur krustojas 4 ceļi; 3 verstis no Ķekavas Saulgožu kalnā atradās vēl viena nometne, kuŗas pēdas vēl tagad redzamas. Te bija ierikots arī prūšu novērošanas punkts. Pār purvu, pār kuŗu viņiem vajadzēja iet pāri, viņi iztaisīja tiltu no sagrauto zemnieku māju balkiem. Šo dambi vēl tagad sauc par Prūšu dambi. Tā kā Daugava pie Doles salas vairāk vietās tik sekla, ka jātnieki viegli var pārpeldēt, tad varēja gaidīt, ka prūši pāries še Daugavu un aplenk Rīgu. Lai šīs briesmas novērstu, uzdeva ģen.-leitnantam Frīdricham Lōvisam of Menaram, kas bija Doles īpašnieka tuvs radnieks un labi pazina Doli, uzbrukt prūšiem. Lōvis ar galveniem spēkiem uzbruka no Ķekavas dzirnavu puses, bet mazākā daļa pulkveža Ekelnā vadībā pārbrida pie Bērzsmentes sēkļiem pār Daugavu un sadalījās trijās kolonnās: viena novietojās uz lielceļa starp Klanģiem un Daugavu, otra Klanģu pilskalnā, trešā pie Klanģu mežsarga mājām. Pēc dotā signāla visas šīs kolonnas uzbruka prūšiem reizē, un prūši bija spiesti atkāpties uz Plakaniešiem, pārejot Ķekavu pie Gangjiem.²⁴⁾

No šī kara uzglabājušies daudz nostāstu tautas mutē, un Ķekavā viena saliņa dabūjusi savu nosaukumu: Krievu sala. 1812. g. izjaukta Ķekavas muižiņa uz Daugavas krasta.

Apskatījuši Doles baznīcu, pie Kalna krogus nogriezīsimies no lielceļa un aizbrauksim pa mazāko ceļu uz

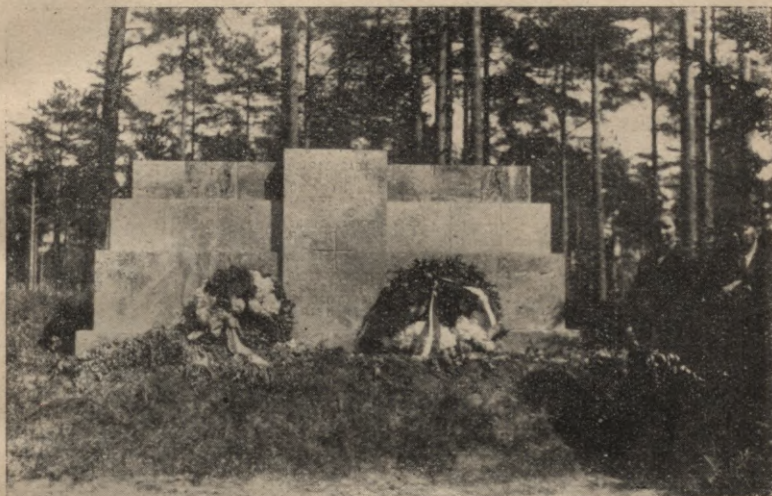
Butleriem.

no tiem netālu — aiz Ķekavas — ir Pasaules karā kritušo latviešu strēlnieku brāļu kapi ar pieminekli. Brāļu kapi ar mazāku pieminekli ir arī pie Kuģu mājām.

Lielajā pasaules karā Ķekavas — Bērzsmentes rajonā notika asas cīņas. 1916. g. martā pie Ķekavas šosejas pirmais un otrais latviešu strēlnieku bataljons pārrāva vācu ierakumu līniju. Tas pats arī notika jūlijā, bet attiecīgo seku tam nebija, jo krievu pulkiem uzbrukums neizdevās, un viņi latviešiem palīga spēkus nepiesūtīja. Visi latviešu zaudējumi un lielā pašuzpurēšanās bija veltīgi, ieņemtie vācu ierakumi bija jāatdod atpakaļ. Vienīgais apmierinājums varēja latviešiem būt tas, ka viņi palīdzējuši ar savām operācijām Verdenas aizstāvjiem, atvilkdami vairāk vācu spēkus Austrumu frontē. (Cīņas ap Verdenu no 1916. g. febr. līdz 30. jūnijam.)²⁵⁾

Ierakumu atliekas un granātu bedres ganībās un mežos, kā arī granātu šķēpeles kokos vēl tagad runā par niknajām cīņām. Īsi pēc Pasaules kara šajā rajonā bija daudz brāļu kapu. Vēl tagad visi šie kritušie nav apglabāti kopējā kapsētā.

Ķekavas rajonā notika cīņas arī Bermonta laikā. Atgriezušies no Butleriem pa to pašu ceļu atpakaļ, pārbrauksim pāri Bauskas šosejai un dosimies tālāk pa Jaunjelgavas ceļu. Pa-



„Daudz paaudzes šē attecēs
Un mūsu darbus pieminēs.“

Piemineklis pasaules karā Ķekavas rajonā kritušajiem strēlniekiem netālu no Doles Butleru mājām.

braukuši garām bijušajai Doles pusmuižai — Jaunajai muižai — netālu no tās vietas, kur Pūkupe krusto Jaunjelgavas ceļu, redzēsīm

Klanģu pilskalnu,

kas atrodas vienu kilometru no Sausās Daugavas, kas tek gar Doles salas dienvidiem. Netālu no pilskalna tek Pūkupe. 1887. g. Bilensteins to atzina par pilskalnu, un Lōvis of Menars to pirmais aprakstīja.

Pēc Brastiņa apraksta Klanģu pilskalns iegareni apaļš; sāni 4 metri augsti; zemāk par tiem sākas lēzens kalna kritums, kas ziemeļos un austrumos izbeidzas mūklājā.

Plakumam dienvidos ir 4 metr. augsts uzbedums, jo šajā virzienā kalnam nav dabīga krituma. Paša plakuma vidū atrodas veca ūdeņaina bedre, domājams, aka. Plakumā un sānos Pasaules kara ierakumu atliekas — dziļas satiksmes ejas un blindažu vietas.

Mītņu kārtā vairāk metru bieza. Tajā redzami apdeguši ozola balķi, akmeņi u. c. priekšmeti. Brastiņš atradis viena

metra dziļumā stipri apdegušu bronzas ieroča gabalu, kas tagad glabājas Kara mūzejā, Rīgā.²⁶⁾

No Klanģu kalna pārredzama uz abām pusēm visa Sausā Daugava.



Klanģu pilskalns.

(Uz dienvidiem no Klanģu pilskalna, Bērzmētē — pie Gaŗakmeņiem bijusi svētā birzs ar avotu un akmeni — teika par 2 priesterienēm pie svētās uguns. — Lerchis-Puškaitis VII., 337.)²⁷⁾

Aizbraukuši gaŗām Bērzmentei un bijušajai Kalna muižīņai, mēs ieraudzīsim

Baltgalvju pilskalnu.

Tas atrodas Daugavas kreisajā krastā — trīs kilometrus augšpus Doles salas — Daugavmales (agr. Līves-Bramberģes) pagastā, 1 klm. augšpus Bramberģes muižas starp Tīču, Bikšu un Baltgalvju mājām. Pēc Brastiņa apraksta tas atrodas 20 metr. augstā stāvā Daugavas krastā; no zemes puses augsto krastu izgrauzis neliels strautiņš Varžupīte, mukaiņiem krastiem. Šim zemes stūrim no divām pusēm dabīgs kraujums. No pārējās zemes tas atdalīts ar 7 metr. augstu un 80 metru gaŗu uzbedumu, kas pieskaitāms augstākiem zemes darbiem Latvijas pilskalnus.

Plakumam trijstūŗa veids; tas līdzens, pret rietumiem 4 metr. slīps.

Pasaules kara laikā šis pilskalns noderēja vāciešiem par valdošo augstumu. Tas izrakpāts ierakumiem un patvertnēm. Tranšejas tagad aizbērtas. Mītņu kārtā dziļā, tajā daudz trauku lauzku. Lielākā daļa no tām ar virpu gatavotas un rotātas ar vilnotu rakstu. Atrastas arī metāla lietišas un naudas gabali.²⁸) (Šajā vietā Daugava stipri nocietināta pilskalniem: kreisajā — bez Baltgalvju pilskalna — vēl Klanģu un Sakaiņu; labajā — Spolītes un Vīna pilskalns.)



Baltgalvju jeb Tiču pilskalns.

Pirmās ziņas par to sniedzis Bīlenšteins. 1933. g. vasarā Pieminekļu valdes uzdevumā te rakuši Dr. V. Ģinters un studenti H. Riekstiņš un A. Karnups.

No Baltgalvju pilskalna dosimies pāri Jaunjelgavas ceļam pa Baldones ceļu uz

Sakaiņu pilskalnu

(nepareizi sauktu arī par Avotiņu kalnu, pēc Avotnieku mājām, kas atrodas uz dienvidiem no šā pilskalna. Tuvākās mājas sauc par Sakaiņiem).

Tālu apkārtnē to dēvē par „Pilskalnu“, jo tālu redzams, pat no Rīgas dzelzstila, t. i. 23 klm. attālumā. Pēc Brastiņa apraksta šis kalns ir 32 metru augsts. Pasaules kara laikā tas noderējis vācu armijai par labu novērošanas punktu ar skatu līdz pašai Rīgai, tāpēc kalna sānos bijušas ieraktas patvertnes blindāžas un satiksmes ejas. Redzama dziļa un melna mītņu

kārta, kurā atrod ogles un citus parastos dzīves atkritumus. Pilskalnam apaļš plakums 60 metr. caurmērā, kam visapkārt malai neliels uzbedumiņš.

Sānu malas nocietinātas 2 terasēm, kas labāk uzglabājušās rietumpusē. Austrum- un dienvidsāni slīpāki.²⁹⁾ Šo pilskalnu aprakstījis A. Buchholes (Sitz. Ber. Rig. 1899.). Viņš min, ka pēc ļaužu nostāstiem šī pilskalna plakums agrāk ticis arts. (Brastiņš domā, ka arī austrumu un dienvidus sāni tikuši kādreiz arti.) Buchholes stāsta, ka zemnieki te esot atraduši dzelzs un bronzas lietišķas. Lōvis of Menars noskaidrojis, ka šo mežu apkārtnē sauc par Vedmera silu un ka šis



Sakaiņu pilskalns.

pilskalns piederējis kopš gadu simtiem Salaspils brīvvaldīm Vedmeriem. Vēl tagad Daugavas krastā atrodas šīs mājas — 3 klm. ziemeļos no pilskalna.

Tagad Vedmeriem, uzvārdā Leimaņiem, pieder kalķu ceplis un celtuve pie tā. Otrās bijušā brīvzemnieka mājas ir Raģi — nākošās mājas aiz Vedmeriem (augšup pa Daugavu). Tagadējais Raģu saimnieks ir ienācējs; agrākais saukts par Kēniņu, tāpat arī viņa mājas.³⁰⁾ Šīs mājas pieder Salaspils pagastam, tās ir, tā saukto, „Salaspils kēniņu“ mājas. Agrāk vēl 17. un 18. g. s. bija arī Daugavas labajā krastā vairāk Vedmeru un Kēniņu mājas. 1682. g. kartē Salaspilī ir 5 Vedmeri: Bredīks $\frac{1}{4}$ arkla, Andrējs $\frac{1}{4}$ arkla; Villemam, Tomam un Pēterim par visiem trim kopā — $\frac{1}{2}$ arkla; Andrejam un Villemam viena saimniecība $\frac{1}{2}$ arkla.

Apskatījuši Sakaiņu pilskalnu, brauksim par to pašu Baldones ceļu atpakaļ uz Jaunjelgavas ceļu un dosimies gar Tičiem un caur Vec-Līvi uz

Nāves salu,

kas kļuvusi ievērojama ar savām slavenajām strēlnieku cīņām t. s. Ikšķiles priekštilta apcietinājumos no 1916. g. — marta līdz 1917. g. jūlijam.



Piemineklis pasaules karā kritošajiem strēlniekiem Nāves salā.

Literatūra:

- 1) Mitteilungen aus der livländischen Geschichte 21. B. III. H. 1921. Dr. iur. A. Bulmerincq — Die Besiedelung der Mark der Stadt Riga 1201—1600. 208. l. p.
- 2) a) Hupel — Topographische Nachrichten III. B. 37. l. p.
b) Rīgas vērtos — Z. Lancmanis, B. Šalfejevs, J. Novoselovs III. nod. Rīgā, 1933.
- 3) Rigascher Almanach 1901. Versuch einer Rigaschen Stadtkunde für das 19. J. h. 124.—126. l. p.
- 4) K. v. Löwis of Menar — Die Düna von der Ogermündung bis Riga und der Badeort Baldohn. Riga 1910. 90. l. p.

- 5) Rig. Almanach 1901. 148.—243. l. p.
- 6) Sitzungsberichte der Gesellsch. f. Gesch. u. Altert. 1913. 238.—254. l. p.
- 7) Rig. Almanach — 197. l. p.
- 8) Rīgas vērtos, III. nod.
- 9) Rig. Almanach 1901. 197. l. p.
- 10) Rīgas vērtos, V. nod.
- 11) 12) Mitteilungen XI. B. 1868. 218., 223.—224. l. p.
- 13) Forde och Revisions Ranttebock övā Riga Lāhn... 1624.—1624. Stokholmas archīvā.
- 14) K. Löwis of Menar — Die Düna... 95. l. p.
- 15) Rig. Stadtblätter 1890. Nr. 46.
- 16) Forde och Revision Ranttebock...
- 17) Rig. Stadtblätter 1890. Nr. 46.
- 18) Mitteil. XI. B. 1868. 216.
- 19) Hupel — Topographische Nachrichten, III. B. 42.—49. l. p.
- 20) K. Löwis of Menar — Die Düna... 95. l. p.
- 21) Sitzungsberichte der Gesellschaft für Geschichte und Altertumskunde 1901. 41.—47. Dr. A. Buchholca referāts.
- 22) K. Löwis of Menar — Die Düna. 109. l. p.
- 23) Hupel — Topogr. Nachrichten III. B. 63. l. p.
- 24) K. Löwis of Menar — Die Düna... 98.—101 l. p.
- 25) Gen. R. Baņģerskis — Latviešu strēlnieku ērkšķainās gaitas. 10.—13. l. p.
- 26) 27) 28) Brastiņš — Latvijas pilskalni — Vidzeme.
- 29) Mitteilungen... 23. B. II. H. Edith Kurtz — Verzeichnis alter Kultstätten in Lettland. 1. l. p.
- 30) Sitzungsberichte 1899, 119.—132. l. p.

A. Lazdiņa.

Generālis Klaviņš

Strēlnieki Nāves salā.

Tēvu zemes mīlestību
Pirmā vietā stādījāt;
Latvju dēlu varonību
Citām tautām rādījāt.
(Uzraksts uz pieminekļa Nāves salā.)

Nāves salas nozīme, nostiprināšana un cīņu sevišķie apstākļi. Vācu gāzu uzbrukums. Strēlnieku augstā cīņas morāle un patriotisms. Nāves sala kā varena kaujas skola mūsu karavīriem.

Pieminot strēlnieku cīņas ar mūsu tautas gadu simteņu niknākajiem ienaidniekiem, kā viena no šo cīņu norises izcilus vietām ir jāmin Nāves sala.

Tuvojoties Ikšķilei, jau dažu kilometru attālumā Daugavas kreisā krastā, tur kur tā no ziemeļrietumu virziena liecas uz rietumiem, redzams smails obelisks — piemineklis, kas vēsta ceļiniekam, ka šeit strēlnieki ir pauduši pasaulei latvju tautas droširdību un dzimtenes mīlestību. Šī cīņu vieta tad arī pasaules karā ir izpelņījusies baigi skanošo Nāves salas nosaukumu. Tā ietver sevī apmēram 1 kilometru platu un 3 kilometri garu zemes gabaliņu gar Daugavas kreiso krastu, bijušās Jaunlīves (agrāk Dünhof) muižas rajonā, norobežojoties dienvidrietumos ar cietzemes līniju no Daugavas kreisā krasta pie Liepāderes, Dāviem, Daugavas kreisā krasta iepretim Mācītāja (agrāk Elster) salas ziemeļu galam. Šis nelielais zemes gabaliņš, atkarīgi no tā, kā rokās tas atrodas, noslēdz vai atklāj Bauskas-Iecavas-Ikšķiles-Tīnūžu-Ropažu virziena ceļus, kuri dod iespēju pretiniekam, kas uzbrūk Rīgai no dienvidrietumiem, apiet Rīgu sedzošo purvu, upju un ezeru joslu dienvidaustrumos; kā arī pretiniekam, kas uzbrūk Jelgavai no ziemeļaustrumiem, apiet to dienvidaustrumos, tādā kārtā atvieglot Rīgas vai Jelgavas ieņemšanu vai noturēšanu. Arī **agrākos gadsimteņos** Ikšķiles-Baldones-Salaspils rajonā, kā ietverošā augstāk minētā virziena ceļus, ir norisinājušās **ievērojamas cīņas**, piem. minot: zemgaliešu, leišu, lībju un krustnešu cīņas 13. gadsimtēnī, poļu-zviedru cīņas 17. gadsimteņa sākumā, zviedru-krievu cīņas 18. gadsimteņa sākumā, krievu-franču cīņas 19. gadsimteņa sākumā. Ar šī rajona stratēģisko nozīmi arī izskaidrojams, kāpēc Krievijas armijas vadība 1915. g. rudenī, armijai atkāpjoties uz Daugavas labo krastu, bija paturējusi šo nelielo zemes gabaliņu savās rokās un kāpēc vācu armija, pēc neveiksmēm rietumu frontē pie Verdenas, gatavo-

damās pāriet uzbrukumā austrumu frontē Rīgas virzienā, tik neatlaidīgi centās šo zemes gabaliņu ieņemt. Tādā kārtā šeit norisinājās **biežas cīņas**, it sevišķi **1916. gadā** no aprīļa līdz oktobra mēnesim. Krievijas armijas vadība šo vietu oficiāli sauca par **Ikšķiles tilta apcietinājumu**, lai gan faktiski šeit nekādu sevišķu apcietinājuma būvju, izņemot lauka ierakumus, un arī nekāda tilta pār Daugavu nebija. Vēlāk šeit cīnoties strēlnieki nosauca to par **Nāves salu**: viņi šeit bija ieslēgti **uguns un ūdens riņķī**, viņu dzīvības pastāvīgi bija apdraudētas, atkāpšanās nebija iespējama, viņu liktenis nereti bija jau lemts.

Sākumā Ikšķiles tilta apcietinājumu aizstāvēja ģen. Kondratoviča karaspēka grupa, kurā ietilpa bij. Krievijas armijas 1. Nevas, 4. Koporjes un 141. Možaiskas pulki. Kā pirmie šeit apturēja vācu uzbrukumu un nocietinājās 141. Možaiskas pulka karavīri; vēlāk, no 4. novembra 1915. g. līdz 1. aprīlim 1916. g. Ikšķiles tilta apcietinājumu aizstāvēja 3. Sibīrijas strēlnieku divīzijas daļas. Pēc tam, kad **1916. gada 3. martā** pirmais un otrais latviešu strēlnieku bataljoni pārrāva vācu fronti **Ķekavas rajonā**, vāci palika sevišķi modrīgi arī pie **Ikšķiles tilta apcietinājuma**; viņi šeit pastiprina savus spēkus sevišķi ar artilēriju un iesāk ik dienas metodiski apšaudīt tilta apcietinājumu, cerēdami tā piespiest krievu armijas vadību atsacīties no tā aizstāvēšanas; un patiesi tilta apcietinājuma garnizona stāvoklis bija ļoti grūts: pozīcijas sastāvēja tikai no vienas ierakumu līnijas, nebija pietiekoši nostiprinātas ar stiepuļu žogiem, nebija izbūvētu drošu patvertņu, pozīcijas iekšienei nebija pietiekoša dziļuma, un tai bija maz satiksmes eju, tā visur bija atklāta ne tikai artilērijas, bet arī šauteņu un ložmetēju ugunij; sakari ar Daugavas labo krastu bija ļoti apgrūtināti, bet satiksme ar lielām grūtībām un risku bija iespējama tikai dažas stundas nakts vidū, jo celtuves vieta arī bija atklāta pretinieka artilērijas un ložmetēju ugunij un pavasara pali varēja to pat uz laiku pavisam pārtraukt. Tādos apstākļos Ikšķiles tilta apcietinājuma aizstāvēšanu, protams, varēja uzticēt tikai pirmklasīgām, ar sevišķu drošsirdību un cīņas sparū apģarotām karaspēka daļām; par tādām sevi jau bija pierādījuši **II. Rīgas un III. Kurzemes latv. strēlnieku bataljoni**, un XII. armijas komandieris ģenerālis Radko-Dimitrijevs tad arī tiem uzticēja šo grūto, bet slavas pilno uzdevumu. II. Rīgas latviešu strēlnieku bataljons tanī laikā atradās Rīgas apcietinātā rajona rezervē Rīgā, bet III. Kurzemes latv. strēlnieku bataljons pozīcijās Ogres rajonā; viņi saņēma pavēli 1. aprīlī pāriet uz Ikšķiles rajonu 120. divīzijas komandiera rīcībā, kurā iecirknī tad ietilpa Ikšķiles tilta apcietinājums. II. Rīgas latv. strēln. bataljons šeit palika līdz 30. jūnijam 1916. g., bet III. Kurzemes latv. str. bataljons apmēram līdz 10. septembrim 1916. g.; II. Rīgas latv.

str. bataljons uz šejieni atgriezās vēl reizi un ņēma daļību Nāves salas aizstāvēšanā no 11. septembra līdz 11. oktobrim 1916. g. Nāves salas garnizonā vēl parasti ietilpa viens vai divi bataljoni no krievu kara spēka daļām, bet par Nāves salas drošību galveno atbildību nesa strēlnieki, jo viņi tajā aizstāvēja svarīgāko un grūtāko labo iecirkni un kā visa tilta apcietinājuma komandants skaitījās latviešu strēlnieku bataljona komandieris; viņam bija arī dota tiesība norādīt mērķus visai pabalstošai artilērijai (apmēram 50 lielgabalu) un izsaukt tās uguni, kā arī rīkoties ar piedalītām sapieņu, pontonieru un starmetēju vienībām.

Pozīcijas Nāves salā latviešu bataljoni ieņēma pēc kārtas savstarpēji mainoties, katrs apmēram pēc 3 nedēļām; II. bataljons tanī laikā atradās rezervē Gaušņu-Kaparāmura rajonā, bet tomēr arī no šī bataljona katru nakti viena vai divas rotas atradās Nāves salā kā palīga spēks darbos un, saprotams, arī aizstāvēšanās pabalstīšanai. Kā pirmais 1. aprīlī Nāves salas pozīcijās stājās III. Kurzemes latv. str. bataljons. Strēlnieki, dodoties uz Nāves salu, bija sajūsmināti, jo viņi alka pēc aktīvas darbības, viņi domāja ne tikai par Rīgas aizstāvēšanu, bet cerēja arī, ka no šejienes iesāksies Kurzemes atbrīvošana. Pārceļšanās pār Daugavu notika naktī laivās; nakts bija tunša; vāci sadzirduši troksni, kas cēlās nomainot krievu kara spēka daļas, apšaudīja Daugavu; upē gāja ledus; pārceļšanās tamdēļ vilkāms ilgi un nervozi; ievainoja kādus 10 strēlniekus. Vispārīgi, kā jau agrāk minēju, Nāves salas satiksme ar Daugavas labo krastu un apgāde ar municiju un pārtiku bija ļoti grūta; šim nolūkam komandanta rīcībā no sākuma bija tikai dažas laivas, vēlāk arī kādas piecas liellaivas un trīs mazi kuģīši, bet pēdējos vācieši drīz vien sašāva un nogremdēja; tad stājās pie kājnieku tilta būves, bet to pabeidza tikai 19. jūnijā 1916. g. un arī tas vēl nekādu drošu satiksmi nedeļa, jo bieži vien tika bojāts no artilērijas uguns; reti kādu nakti satiksme norisinājās bez upuriem, bet bija arī tādi vairāki gadījumi, kad krievu kara spēka daļas, saimniecības personāla mazdūšības dēļ, pavisam netika apgādātas ar produktiem; latviešu strēlniekiem gan tas neatgadījās.

3. Kurzemes latv. str. bataljonam ierodoties Nāves salā, **krievu pirmā un vienīgā ierakumu līnija** gāja no Daugavas kreisā krasta iepretim Stilbu mājām labā krastā gar luterāņu kapsētu, Breķu, Lauru mājām un Līves krogu līdz Daugavas kreisam krastam iepretim Mācītāja (Elster) salas ziemeļu galam; ierakumi bija izbūvēti pa lielāku daļu tikai šaušanai no ceļa un tikai vietām šaušanai stāvus, vietām ar vājiem stiepuļu žogiem priekšā; patvertņu un satiksmes eju tikpat kā nebija; to vietā tika izmantoti bijušo māju pagrabi, akmeņu lauztuves, kapsētu kapličas un dažī grāvji. **Vācu galvenā pozīcija**

bija uz līnijas Pēkši, Bākši, Lāči, Pilveri un bija komandējoša pār visu tilta apcietinājumu. Strēlnieki, novērtējot apstākļus, saprata, ka sekmīgai Nāves salas aizstāvēšanai ir vispirms nepieciešams to paplašināt, lai dotu visam apcietinājumam lielāku dziļumu un, otrkārt, ir nepieciešams izdarīt daudzus nostiprināšanas darbus. Apcietinājuma dziļumu varēja palielināt izvirzoties uz līnijas: mežiņš dienvidos no žīdu kapsētas, Buņči, Dāvi, Tiltakikutī, Mežabrenči; bet arī vācieši centās izbīdīt un nostiprināt uz tās pašas līnijas savas kaujas priekšgrupas; tas izsauca pastāvīgas strēlnieku izlūku un priekšgrupu cīņas ar vāciešiem; strēlnieki šajās cīņās arvien bija uzvarētāji; maija mēnesī viņi jau savā iecirkņa daļā bija izvirzījuši savas priekšējās pozīcijas uz minētās līnijas, bet krievi savā iecirknī to nevarēja izdarīt un vāci savas kaujas priekšgrupas pie Tiltakikutīem un Mežabrenčiem noturēja. Nostiprināšanas darbu Nāves salā bija bezgala daudz un dažādu: vajadzēja rakt jaunas ierakumu līnijas un satiksmes ejas, būvēt atbalsta punktus, ložmetēju ligzdas un patvertnes, taisīt un izlikt stiepuļu žogus un, par visu vairāk, atjaunojot to, ko izpostīja vācu artilērija un mīnas; gandrīz vai ik dienas šī pretinieka uguns nolīdzināja te vienā, te otrā vietā desmit metru garumā mūsu ierakumus; tā kā visa Nāves sala bija atklāta pretinieka skatam un atradās zem apšāudes, tad strādāt pie minētām būvēm varēja tikai naktīs un arī tad ar lieliem traucējumiem, jo vāci bieži vien darbus atklāja vai nu ar noklausīšanos, vai ar starmetēju stariem un gaismas raķetēm un tad, protams, tūlīn sekoja artilērijas, mīnumetēju vai ložmetēju uguns, un strēlniekiem bija jācieš zaudējumi un jāpārtrauc darbs; darbus vēl sevišķi apgrūtināja Nāves salas akmeņainā grunts un būvmateriālu trūkums; tie gandrīz visi bija jāpiegādā no Daugavas labā krasta. Cik grūti bija Nāves salas nocietināšanas darbi, var arī spriest no tā, ka mēneša laikā strēlniekiem galīgi noplīsa viena kārtā virsdrēbju un viens pāris zābaku. Ja citās vietās runājot par dzīvi pozīcijās mēdza teikt, ka pozīcijās esot vai nu bailīgi vai garš laiks: bailīgi, kad pretinieks šauj un garš laiks, kad viņš nešauj, tad Nāves salā gan nekad garš laiks nebija: šeit bija pastāvīgi darbs un nekad netrūka pretinieka uguns. Strēlniekiem Nāves salas aizstāvēšanā stipru pabalstu sniedza **krievu artilērija** no Daugavas labā krasta, bet uz to pilnīgi varēja paļauties **tikai dienā**, kad bija iespējama novērošana, bet naktīs, lai gan bija paredzēts dažādās vietās sprostuguns un tika laisti darbā no mūsu puses arī starmetēji, **galvenais svars** bija jāliek uz dzīvā spēka modrību. Tādēļ naktīs notika ļoti dzīva **izlūku darbība**, kurā strēlnieki bieži vien sadūrās ar vācu izlūkiem jeb pat ielauzās vācu ierakumos, gūdami trofejas un gūstekņus; kaujas priekšgrupām vajadzēja visu nakti atrasties savās pozīcijās; novērošanas un sargposteņi tika divkā-

šoti un skaitā pavairoti; patšautenēm, ložmetējiem un mīnometējiem vajadzēja būt notēmētiem zināmā virzienā un šaušanas gatavībā; pārējie strēlnieki, kuŗi nebija darbos, varēja atrasties patvertnēs, bet arī modrībā un pilnīgā kaujas gatavībā.

Naktis notika municijas, būvmateriālu un produktu piegāde, ēdiena pagatavošana un izdalīšana, slimo un ievainoto evakuācija, kritušo nogādāšana uz pēdējo dusu Pelšu vai Ikšķiles kapsētās, jo pašā Nāves salā nebija vietas, kur tos apglabāt; sakarā ar pēdējo daudz reiz tiem kaŗavīriem, kuŗiem vajadzēja ierasties Nāves salā garnizona papildinājumam jeb nomaiņai, Daugavas labā krastā nācās vispirms izcelt no laivām tajās atvestos liķus. Tā tad naktis Nāves salā norisinājās drudžaina



Mērogs 1:25000

0 250 500 750 1000 met.

dzīve, bet **dienās** tur valdīja visumā miers un klusums, ko traucēja tikai laiku pa laikam artilērijas un mīnometēju uguns brāzieni; strēlnieki, izņemot retos sargu un novērošanas postņus, atpūtās pazemē, izbūvētās patvertnēs, akmeņu lautzuvēs un kapsētu kapličās.

Visi centās Nāves salas aizstāvjus iznīcināt **galvenā kārtā ar uguni**. Ne par velti Krievijas armijas augstākā virspavēlnieka tā laika ziņojumos bieži bija lasāms: „Vācu artilērija apšaudīja Ikšķiles tilta apcietinājumu“, „Ikšķiles tilta rajonā rosīga apšaudīšanās“, „Ikšķiles tilta apcietinājuma rajonā vācieši pēc apšaudīšanās ar artilērijas uguni mēģināja uzbrukt, bet bez sekmēm“, „Ikšķiles tilta apcietinājumu vācieši apšaudīja ar smagās artilērijas un mīnometēju uguni“. Tikai **divi reizes aprīļa mēnesī** pēc artilērijas uguns sagatavošanas **vāci mēģi-**

nāja pāriet triecienā, bet abas reizes bez sekmēm. Šo savu uguns darbību jūlija mēnesī vāci mēģināja papildināt ar mīnu rakšanu zem mūsu ierakumiem Buņču māju rajonā; krievu sapieru rota arī mēģināja darīt to pašu, bet mīnu darbus līdz galam neizdevās izvest akmeņainās grunts dēļ; vēlāk ieraktās mīnu galerijas tika izmantotas no strēlniekiem kā patvertnes. Vācu uguns, it sevišķi mīnas, saprotams, ik dienas nodarīja strēlniekiem zaudējumus; gandrīz rēgulāri ik dienas bija viens divi strēlnieki krituši un 4—8 ievainoti; tika ievainoti arī daudzi latviešu virsnieki, starp tiem tagadējie ģenerāļi: Vecais Kalniņš, Francis un Kubeliņas.

Kā

strēlnieku aktīvās darbības piemēri

minami demonstratīvie strēlnieku uzbrukumi vācu pozīcijām:

1. II. Rīgas strēln. bataljona izlūku 19. jūnija dienas uzbrukums pie Liepārdiem, nelaika kapteiņa Grundmaņa vadībā; šinī demonstrācijā piedalījās kādi 100 strēlnieki; viņiem gan neizdevās ielauzties pretinieka pozīcijās, bet savu uzdevumu, pievilkt šim punktam pretinieka lielākus spēkus, viņi izpildīja: kaujā krita 2 strēlnieki un 23 ievainoja; XXXVII. korpusa komandieris ģenerālis Tretjakovs otrā dienā ieradās Nāves salā, lai personīgi pateiktos izlūkiem un 53 no tiem apbalvoja ar Jura krustiem un medaļām.

2. III. Kurzemes strēlnieku bataljona izlūku komandas un 2. rotas 5. jūlijā nakts uzbrukums pie Buņčiem kapteiņa Jureviča un nelaika leitnanta Kalniņa vadībā; izlūki iznīcināja vācu kaujas priekšgrupu pie Buņčiem un leitnants Kalniņš ielauzās vācu galvenā pozīcijā un atņēma vāciešiem 1 smago ložmetēju; šinī kaujā krita 6 un ievainoti 3 strēlnieki.

Atsevišķi minama 2. Rīgas latv. str. pulka darbība **vācu gāzu uzbrukuma** laikā 25. septembrī. Vācieši, nevarēdami nedz ar uguni, nedz ar atklātu uzbrukumu ieņemt Nāves salu, nolēma tās garnizonu iznīcināt ar gāzēm. 2. Rīgas latv. str. pulks tanī laikā atradās Kaparāmūrā kā Nāves salas garnizona rezerve, bet Nāves salu aizstāvēja 173. Kameņecas kājn. pulks. Vācu gāzu uzbrukums sākās 25. septembrī plkst. 5 no rīta; vācieši vienlaicīgi izlaida gāzes no baloniem, uzstādītiem pie Buņča un Pilveriem un apšaudīja ar gāzu šāvieniem krievu baterijas un rezerves Daugavas labā krastā. Ar uzbrukuma sākumu 2. Rīgas latv. str. pulks saņēma 44. divīzijas komandiera rīkojumu doties palīgā Nāves salas garnizonam. Pēc pusstundas pulks arī iesāka virzīties uz Daugavas krastu iepretim Nāves salai, bet virzīšanās uz priekšu bija apgrūtināta gan no vācu artilērijas, kuŗa apšaudīja Kaparāmura-Ikšķiles ceļu ar gāzu šāvieniem, gan no atplūdušām jau pāri Daugavai gāzēm: tā kā ne visiem strēlniekiem bija gāzu maskas, tad kustība

rēja notikt lēnām pa augstākām vietām, kuŗas nebija pārklātas ar gāzēm; tādā kārtā pulks līdz Daugavas krastam nonāca tikai ap plkst. 8,00 un novietojās pozīcijās, lai varētu Nāves salas garnizonam sniegt uguns pabalstu; pārcelties tūlī uz Nāves salu nebija iespējams gāzu masku trūkuma dēļ, jo Daugavas ielejā un Nāves salā gāzu koncentrācija vēl bija nāvīga; bez tam tas arī nebija tūlī nepieciešams, jo gāzes uz Nāves salas aizstāvjiem vēl nebija paspējušas pilnā mērā iedarboties, un tie pirmos rīta vāciešu uzbrukumus atsīta paši; dienā vāciešu uzbrukuma mēģinājumus galvenām kārtām likvidēja krievu artilērija un mūsu ložmetēju uguns no Daugavas labā krasta; bet līdz vakaram jau Nāves salas aizstāvju zaudējumi sniedzās līdz 1000 cilvēku un 2. Rīgas latv. str. pulkam vakarā katrā ziņā vajadzēja pāriet uz Nāves salu un stāties Kameņecas pulka nelaimīgo drošo cīnītāju vietā. Strēlnieki pēc pusdienas arī saņēma gāzu maskas un varēja doties, mīksti sakot, uz elli, jo Dante to nav tik briesmīgu attēlojis, kāda patiesi šai momentā izskatījās Nāves sala. Nakts tumsā apžilbinošus uguns un gaismas starus deva pastāvīgi sprāgstošie artilērijas un mīnu šāvieni, kas spilgti atspoguļojās Daugavā; pie kājnieku tiltiņa un pārceltnes pār Daugavu tai pašā laikā te vienā, te otrā vietā augsti gaisā pacēlās ūdens trūkļas no iekritušām granātām; ceļā uz pārceltni streipuloja preti **daudzi saindētie** un daži no viņiem turpat krita. Pulkam jāpārceļas pār Daugavu vai nu liellaiivās, kuŗas no kreisā krasta pienāk pildītas ar pusdzīviem kareivjiem un līķiem, vai arī jāiet pār tiltiņu, kuŗa klājs sašauts un palikuši vienīgi šķērsbalķi. Bet šie apstākļi neattur strēlniekus: viņiem gan grūti elpot maskā, bet viņi nopietni un droši dodas uz Nāves salu; kreisā Daugavas krastā **simtiem līķu guļ upes malā**; satiksmes ejas un ierakumi pārpildīti ar līķiem un vēl mirstošiem, palīdzību lūdzošiem cilvēkiem; pretinieka artilērijas uguns turpina savu darbu un daudziem ar gāzēm saindētiem atvieglo miršanu. **Strēlnieki droši dodas uz pirmo ierakumu līniju**; pa ceļam gadās, ka daži vēl dzīvie saindētie krievi ķērās pie viņu gāzu maskām, domādami, ka tās viņiem varētu palīdzēt; ierakumos un sevišķi pārtvertnēs vēl stipra gāzu koncentrācija, un strēlnieki šausanai labprātāk nogulstas uz atklāta lauka; pretinieka mēģinājumi pāriet trieciņā atkal paliek bez sekmēm. Šinī cīņā **strēlnieki zaudēja** apm. 20 mirušus no gāzēm un apm. 120 vieglāk saindētus, vēl dažus kritušus un apm. 20 ievainotus. Strēlnieki vēl 4 dienas palika Nāves salā, pēc kam tos nomainīja 175. Baturinas kājnieku pulks un strēlnieki atkal novietojās Kaparāmurā kā Nāves salas garnizona rezerve; šeit viņi palika līdz 11 oktobrim. Ar to **izbeidzās strēlnieku dalība Nāves salas aizstāvēšanā.**

Varētu domāt, ka strēlnieki, atrodoties Nāves salā tādos

grūtos apstākļos, zaudēja dzīves prieku un krita izmisumā. Pavisam nē; viņu asprātības, joki un reizēm pat dziesmas neapklusā; pateicoties tam, ka priekšējās pozīcijas žīdu kapsētas un Buņču māju rajonā bija tikai 150—35 soļu attālumā no vācu priekšējām pozīcijām un ka daudz strēlnieki prata vācu valodu, starp strēlniekiem un vāciem dažreiz notika **ne tikai ieroču, bet arī asprātību sacīkstes**, gan labas, gan ļaunas; naktīs strēlnieki priecājās par vareno ugunošanu, ko sniedza vācu artilērija, apšaudot krievu vilcienu, kas joņoja uz vai no Ikšķiles; dienās strēlnieki pēc atpūtas peldējās Daugavā, **apbrīnojot varenās ūdens strūklas**, kas cēlās no **ūdenī kritošām vācu granātām**. Akmeņu lautzuvēs strēlnieki nodarbojās ar sienu skulptūru un gredzenu un citu smuklietu liešanu un gravēšanu no vācu granātu atliekām; un beidzot visus savus iespaidus un pārdzīvojumus strēlnieki ar lielu sajūsmu centās aprakstīt vēstulēs saviem piederīgiem. Viss tas raksturo strēlnieku **lielo morālo spēku un patieso dzimtenes mīlestību**. Kā atbalsts un gandarījums strēlniekiem bija arī tas, ka krievu ģenerāļi, virsnieki un kareivji ne brīdi nekautrējās pienācīgi cildināt latviešu strēlniekus; tie vienprātīgi atzina, ka latviešu strēlnieki ir XII. armijas labākais karaspēks; sakarā ar to strēlnieki tika arī pienācīgi apbalvoti.

Pēc 1917. gada revolūcijas krievu armijā izzuda disciplīna un drošsirdība, un vairs nevarēja atrast tādas karaspēka daļas, kas būtu ar mieru aizstāvēt Nāves salu, kamdēļ arī tā jūnija mēnesī 1917. g. tika brīvprātīgi atdota vāciem. Sekas ilgi nebija jāgaida: 19. augustā vācu karaspēks jau gāja uz Ropažiem. Šeit gan vēl reiz 20. augustā uz mazās Juglas krastiem latviešu strēlnieki mēģināja vāciešiem sprostot ceļu, bet tagad tas vairs nelīdzēja — Rīga bija jāatdod pretiniekam. **Nāves sala bija tā kaujas skola**, kurā mācījušies daudzi nacionālās armijas karavīri, no tiem bez jau minētiem vēl atzīmējami Lāčplēša kara ordeņa kavalieri: pulkveži Klinsons un Liepiņš, pulkveži-leitnanti Skujiņš, Kažociņš, Krišjānis un Auniņš un zaļās armijas populārais vadonis virsleitnants Veckalniņš un nelaiki — pulkvedis Audze, pulkveži-leitnanti Sukurs, Kaugurs un Kalniņš un Studentu rotas komandieris kapteinis Grundmanis. Tāpat arī Nāves salā ir baudījis kaujas skolu Lietuvas atbrīvošanas cīņu varonis, tagadējais Lietuvas armijas komandieris, ģenerālis Kubēļiņas, kas Nāves salā komandēja 2. Rīgas strēlnieku pulka 4. rotu.

Strēlnieku varonīgās cīņas Nāves salā pauda līdz šim nezināmās un nepazīstamās latvju tautas vārdu plašajā pasaulē un veselu pusgadu palīdzēja sargāt Rīgas vārtus.

Ed. Šturms.

Aizvēstures senvietas Daugavas kreisajā krastā no Rīgas līdz Nāves salai.

Ievērojamākā Rīgas apkārtnes senvieta,

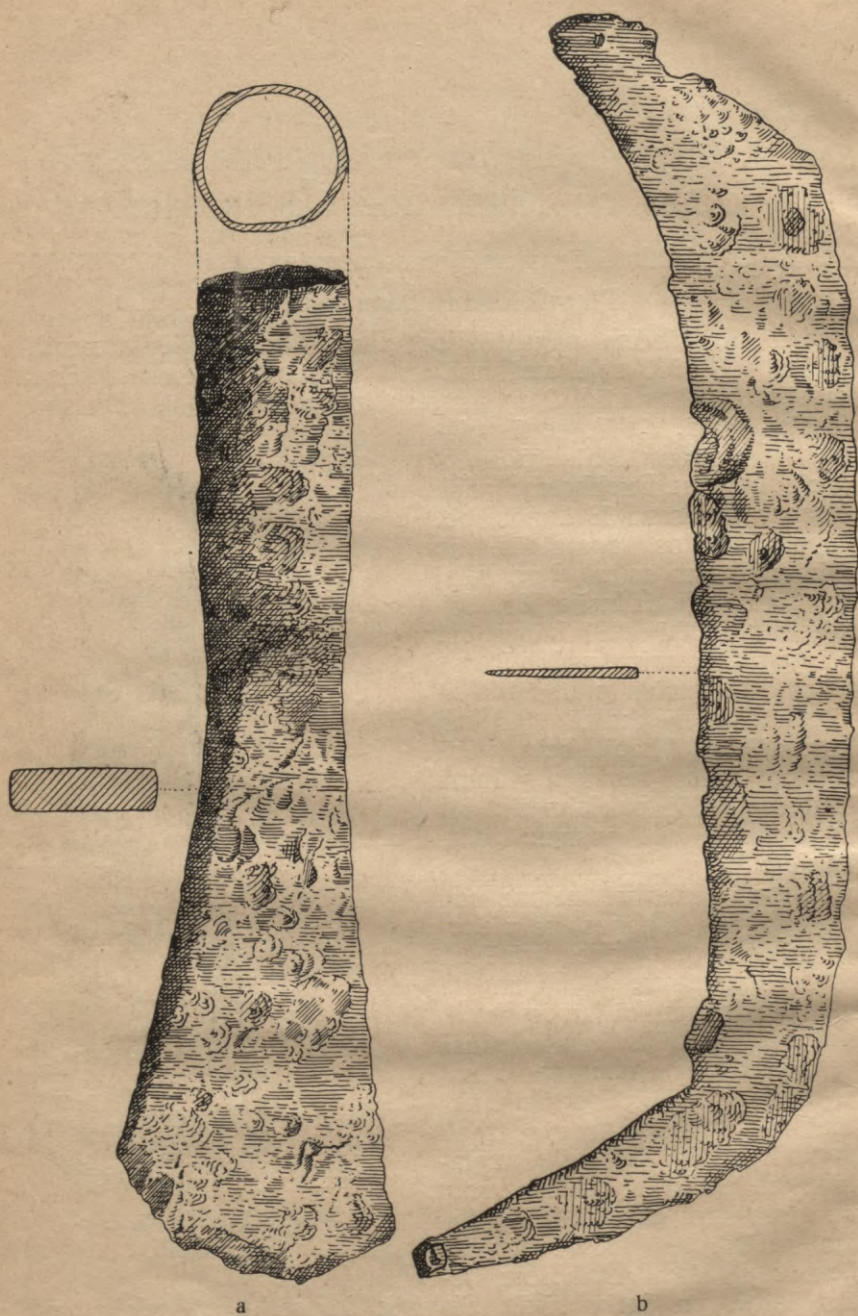
Ļavniekkalna kapu lauks⁹⁾

atrodas Katlakalna pagastā, iepretim Ļavniekkalna pamatskolai, 400—500 soļu attālumā no Sausās Daugavas. Senā kapsēta atrodas kādī 2 m augstā smilšu uzkalniņā, Bauskas šosejas malā. Šai kapenēs pirmos izrakumus 1901. gadā izdārīja Dr. Ant. Buchholcs; viņš atsedza pavisam 33 kapus, bet nepaspēja tos apstrādāt, jo drīzi pēc tam mira. Otro reizi izrakumus še izdārīja Dr. Jākobsons, izpētījot 37 kapus, bet arī viņš drīzi mira, nedabūdam savus izrakumus publicēt. Pavisam Ļavniekkalnā tā tad konstatēti 70 kapi, bet, vēra ņemot lielo savrupatradumu skaitu (ap 350 priekšmeti), šis kapu skaits būs vismaz divkārtšojams, jo vairāk tādēļ, ka viss kapu lauks vēl nemaz nav izpētīts. Šis kapenes, no piedevām spriežot, pieder vidējam dzelzslaikmetam, V., VI. un VII. gs. pēc Kr., un, kā jau to Buchholcs bij minējis, piešķiramas senajiem zemgaļiem. Senie kapi atrasti 1—3 pēdu dziļumā; vieglajās smiltīs mirušo kauli gandrīz pilnīgi iznikuši; uzglabājušies dažkārt vienīgi zobi un atsevišķas galvas kausa daļas, retāk citi kauli. Mirušajiem kapā līdzī dotas rotu lietas, ieroči un darba rīki. Sieviešu kapos atrod saktis vai adatas, kakla riņķus, gredzenus, nažus, cirvjus, kapļus un izkaptis; vīriešu kapos — šķēpus, cirvjus, nažus un arī rotas



Ļavniekkalna senlieta.

Dzelzs kaplis.



Plavniekkalna senlietas.

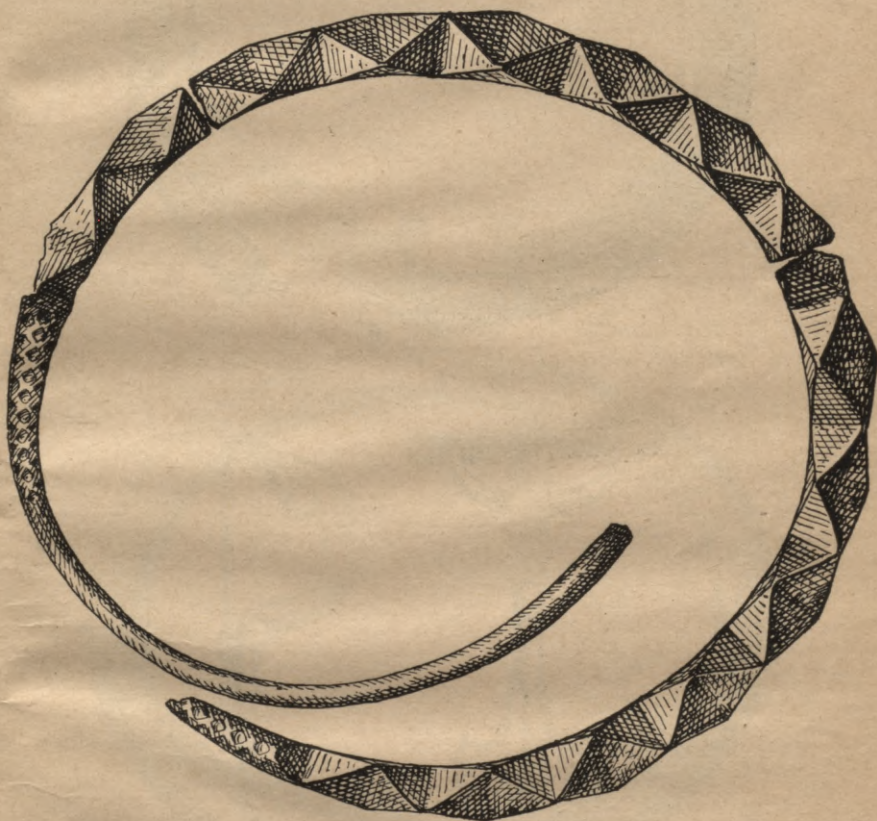
a. Dzelzs uznavas cirvis.

b. Dzelzs izkaps.

lietas: saktis, gredzenus, kakla riņķus. Ieroči un darba rīki pagatavoti no dzelzs, rotas lietas ir bronzas, retāk sudraba. Vairākos kapos novērotas arī zārku pēdas. Kapu virziens



a



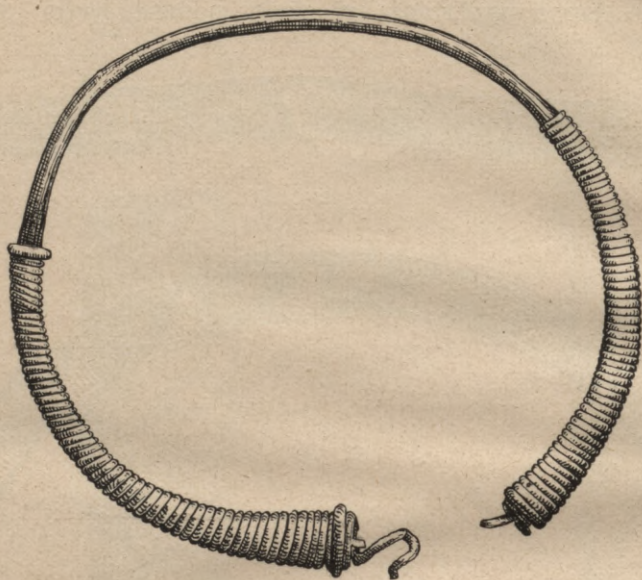
b

Plavniekkalna senlietas.

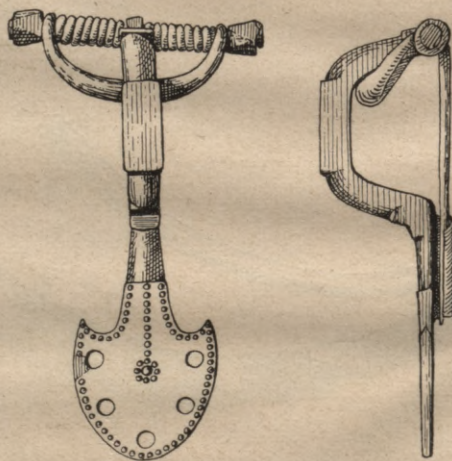
a. Bronzas vainadziņš; b. Sudraba kakla riņķis.

nav noteikts; visbiežāk sastopami apm. O—W virzienā guldīti mirušie, bet ir arī citi, kas guldīti apm. N—S virzienā, ar lielākiem vai mazākiem novirzījumiem; acīmredzot, šī ziņā nav bijis stingru tradīciju. Atkarībā no kapu vecuma, novēro-

jamas dažas atšķirības kapu ierīkošanā. Ierīkojot senākos kapus, papriekšu izrakta līdz 2 pēdu dziļa un $2\frac{1}{2}$ pēdu plata



a



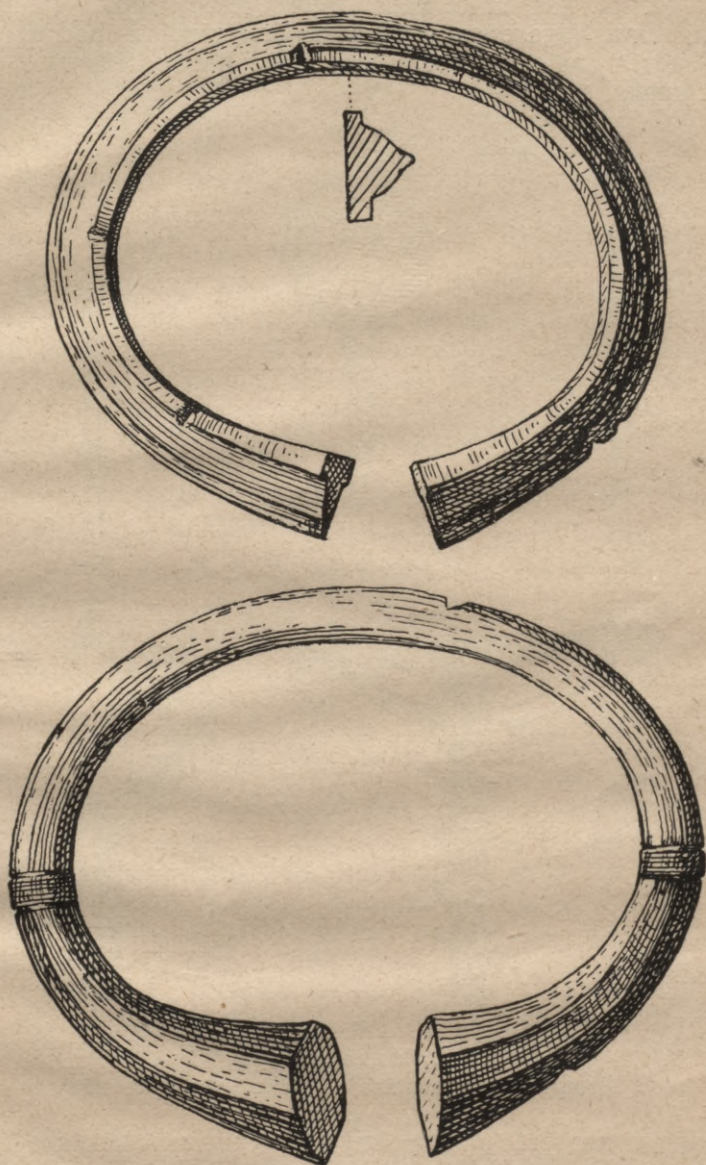
b

Plavniekkalna senlietas.

a Bronzas kakla riņķis; b. Bronzas stopa sakts.

apaļa bedre, kuņā tagad atrod ogles un trauku lauzkas. Mirušais kapā guldīts tā, ka viņa galva atradās virs aizbērtās

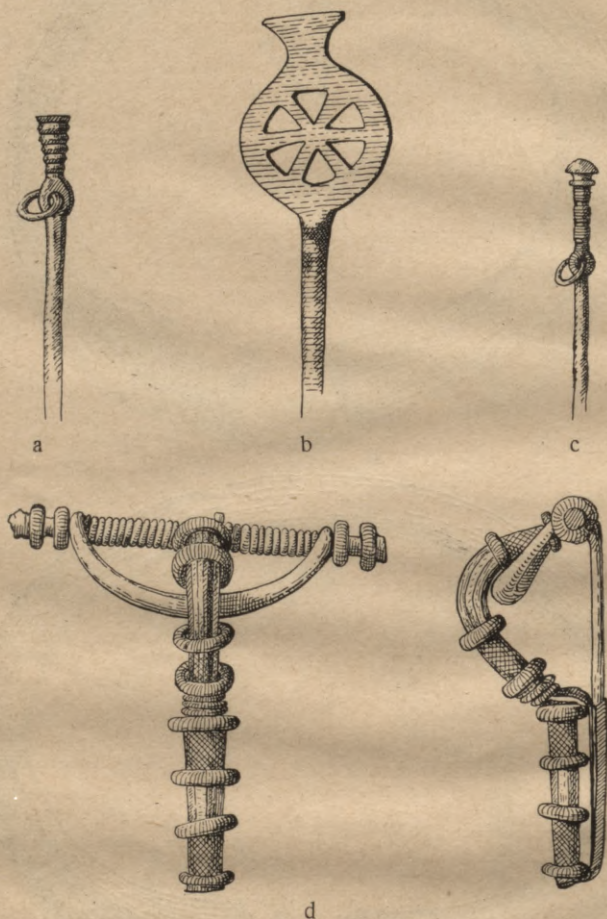
ogļainās bedres. Tā kā šiem kapiem nevar uzrādīt bedri, kurā guldīts pats mirušais, tad, domājams, ka tas nolikts uz



Pļavniekkalna senlietas.
Bronzas aproces.

līdzenas zemes vai ļoti platā un seklā bedrē un apbērts ar zemi. Šai paradumā uzglabājušās agrā dzelzslaikmeta (uz-

kalniņu kapu) apbedīšanas tradīcijas. Oglaino bedrņu nozīme kapu galvgalos nav skaidra; domājams, ka tais sadedzināta mirušā manta, kas citādi kapā nebij ievietojama. Vēlākiem kapiem raktas iegarenas, oīvālas vai četrstūrīnas bedres. Arī kapu bedrēs sastopami pelni un ogles, bet mazāk nekā senākos kapos.



Plavniekkalna senlietas.
a—c. Bronzas rotu adatas; d. Sudraba stopu saks.

Senajai kapsētai pieskaitāmi arī uguns kuri, kas konstatēti kapsētas malās. Nelielās, 3—4 pēdu platās bedrēs guļ apdeguši akmeņi, retas podu drumslas un deguši kauli, ļoti daudz ogļu un pelnu. Divi šādās bedrēs atrasti arī atspolveidīgie šķiltavakmeņi, kas, acīmredzot, tīši atstāti uguns kuros. Blakus uguns kuriem atrastas arī 7 pēdu platas un līdz 6 pēdu

dziļas bedres, kas pildītas vienīgi ar ogļainu zemi. Domājams, ka tiklab uguns kuri, kā ogļu bedres ir bērņu mielasta pēdas.

Ļavniekkalna kapenēm līdzīgi kapulauki sastopami sevišķi daudz Zemgales līdzenumā; tiklab tur kā šē atrastas līdzīgas senlietas, konstatēts vienāds apbedīšanas veids; radniecīgas, tomēr dažā labā ziņā atšķirīgas ir arī senlietas vidējā dzelzslaikmeta kapenēs Austrumvidzemē, kas pieder citam kultūras novadam. Zemgales kapenes piešķiramas zemgaļiem, Vidzemes malienas kapenes turpretim — letgaļiem; jāatzīmē tomēr, ka Ļavniekkalna kapos atrastas vairākas senlietas, kas ievestas no Vidzemes.

Ļavniekkalna kapenēm ir liela nozīme mūsu aizvēstures pētišanas vēsturē: tas bij pirmais lielākais kapu lauks, kas zināmā mērā saistīja agrā un vēlā dzelzslaikmeta atradumus; ar pēdējo gadu desmitu pētījumiem šī plaisa ir pilnīgi aizpildīta, un tagad latviešu cilšu aizvēsturiskās kultūras attīstību mēs varam izsekot sākot ar Kr. dz. laiku un beidzot ar vēsturisko laiku sākumiem.

Otras pazīstamas kapenes Daugavpils dienvidu krastā atrodas Nāves salā, Dauņmales pagasta

Līves muižā,¹⁰⁾

pēc agrākā šīs atradumu vietas apzīmējuma, kas, domājams, ir identiska ar senvietu Lauru mājās. Pirmās senlietas šē izskalotas Daugavas lielajos plūdus, 1837. gadā, kad atklājās arī bagātās Aizkraukles kapenes, ar kurām iesākās aizvēsturiskie pētījumi Latvijā. Lauru mājās izrakumi nav izdarīti, tā kā par kapu veidu nekas nav zināms; senlietas pieder galvenā kārtā 10.—11. gs.; to starpā ir vairāki kakla riņķi un aproces, kas raksturīgas Austrumvidzemei, un kāds lībisks važturis; kā sevišķi svarīga šē atzīmējama kāda 10.—11. gs. skandināviešu bruņurupuča saks un kāda skandināviešu kārbīņas saks, kas piešķirama 7. gs. Šē atrasti arī daži vēlāku laiku atradumi; pieminams kāds 4 žuburu dzelzs dzelonis, kādus viduslaikos lietāja cīņai pret ienaidnieka kavaleriju, izkaisot tos pa satiksmes ceļiem.

Arī Daugavas dienvidu krastā mēs sastopamies ar trīs pilskalniem, kas pēc sava stāvokļa un lieluma ir ievērojamāki par pilskalniem Vidzemes krastā. Pirmais no tiem,

Klaņģu kalns

atrodas starp Klaņģu un Klaņģukalna mājām, Pūķupītes kreisajā (rietumu) krastā, apm. 0,5 km atstatumā no Sausās Daugavas dienvidu krasta. Apcietinājums ieņem kāda lēzena kalnāja ziemeļu galu, paceldamies ar saviem diezgan stāvajiem resp. nostāvinātiem sāniem 4 m virs kalnāja virsus. Pilskalna

plakumam ir iegareni apaļa forma un tas aizņem apm. 1400 kv. m lielu platību. Pilskalna dienvidu pusē plakumu no kalnāja muguras līdzenuma šķir 4 m augsts valnis; tā augstums tā tad atbilst pilskalna nostāvināto sānu augstumam; apm. 1 m augsts uzbedums saskatāms arī gar plakuma rietumu un pa daļai ziemeļu malu; austrumu pusē nekāds paaugstinājums nav redzams. Nav arī vairs noskārstams, kur atradies ieeja; domājams, ka tā vedusi gar valņa rietumu galu, kā tas novērots pie citiem pilskalniem.

Pilskalns tagad galīgi sapostīts kara ierakumiem, satiksmes ejām un blindāžām; pirms kara tas bij ļoti labi uzglabājies un apaudzis lielām vecām priedēm.

Klaņģu pilskalnā izrakumi nav izdarīti; E. Brastiņš 1923. gadā pilskalnu uzmērijot, kara laikā izraktās tranšējās konstatējis vairāk metru biezu mītnu kārtu, kurā bijuši redzami apdeguši ozola baļķi, akmeņi un citi priekšmeti; apm. 1 m dziļumā viņš atradis kādu bronzas bultas galu, kas tagad glabājas Kara mūzejā. Šis atradums tomēr nav izlietojams pilskalna datēšanai; labākā gadījumā tas liecina, ka tas bijis apdzīvots arī priekškrustus dzelzslaikmetā.

Sakaiņu pilskalns

atrodas valsts mežā, Sakaiņu māju tuvumā, un ir valdošā augstiene plašākā novadā; šis, kupliem kokiem apaugušais kalns saredzams pat no Rīgas dzelzceļa tiltiem. Apcietinājums ierīkots kāda apm. 32 m augsta kalna virsotnē. Pilskalna plakumam ir apaļa forma un tas aptver apm. 2600 m² lielu laukumu. Lai paceltu šī cietokšņa fortifikatorisko nozīmi, tā nogāzes ir noraktas stāvākas; tā radušās divi terases: augšējā, kas labi saskatāma N-, W- un S- pusē, atrodas 4 m zem plakuma; apakšējā, kas saredzama tikai W-pusē, atrodas 9 m zem plakuma. Visapkārt plakumam novērojamas arī 1—1,5 augsta valņa paliekas; uzeju vietas vairs nav saskatāmas.

Sakaiņu pilskalns ir tipisks terrasu pilskalns, kādu Latvijā nav daudz; kā tipiskākais šīs grupas pārstāvis būtu minams Sāvienas pilskalns, kuram ir trīs labi uzglabājušās terases. Sakaiņu pilskalna tagadējais stāvoklis ir pasaules kara sekas: vācu karaspēks šē bij ierīkojis novērošanas punktu un novietojis artileriju; tāpēc kalna sāni sarakti satiksmes ejām, blokhaužiem un blindāžām. Vācieši to pārdēvējuši par „Below-Höhe“; šāds nosaukums iecirsts arī kalngalā esošā akmenī, kur iekalti arī gada skaitļi „1915.—1916.“. Jāsaka tomēr, ka pilskalns postīts jau pirms pasaules kara; pēc laužu nostāstiem, pilskalna plakums agrākus gadus esot arts; E. Brastiņš domā, ka kādreiz apstrādātas arī slīpākās O- un S-nogāzes; 1900. gadā izgatavotā pilskalna plānā saskatāmas uz-

brauktuves pilskalna N- un S- pusē un trigonometriskā torņa pamati plakuma ziemeļu malā. Plakums lietāts arī kā izrikojumu vieta.

E. Brastiņš 1923. gadā konstatējis, ka plakumu sedz biezs kultūras slānis. Nelielus izrakumus pilskalnā resp. tā dienvidriet. un austr. malā un zemajam valnim pa vidu, izdarījis 1899. gadā A. Buchholes; viņš visur atradis ogļu paliekas, bet nevienas senlietas. Kāds zemnieks Buchholcam nodevis nógāzē atrastu sakusušu bronzas gabalu; dažas dzelzs un bronzas lietišķas zemnieki atraduši plakumu arot; tās nozaudētas.

Ne pilskalna forma, ne trūcīgās ziņas par atradumiem nedod nekāda pamata spriedumam par tā chronoloģisko stāvokli vai ētnisko un kultūrālo piederību; to varētu dot tikai sistēmātiski izrakumi, kādi pilskalnā līdz šim, diemžēl, nav izdarīti.

„Balgalvju“ pilskalns

atrodas Daugmales pagastā, Tīcmaņu māju robežās, pašā Daugavas krastā, kas še ir apm. 25 m augsts. Tas ierīkots kādas kalna grēdas rietumu galā: vienā pusē to aizsargā Daugava, otrā — samērā dziļa purvainā leja, pa kuŗu tek mazs strautiņš, bet trešajā, kas pirmatnēji saplūda ar apkārtējo kalnāju, — mākslīgs, ap 7—8 m augsts valnis. Plakumam ir trīsstūŗa veids un tas, skaitot līdz valņa piekājei, ir apm. 3800 kv. metru liels, pieskaitams tā tad lielākiem Latvijas pilskalniem.

Balgalvju pilskalns ir arī vienīgais Rīgas apkārtņē, kuŗā izdarīti plašāki zinātniski izrakumi. 1933. gada vasarā prof. Fr. Baloža virsvadībā še izdarīja izrakumus V. Ģinters un A. Karnups. Izrakumu dalībnieks H. Riekstiņš par izrakumu rezultātiem sniedz šādas ziņas:

Izrakumi Balgalvju pilskalnā ilga no 4. jūlija līdz 17. aug. un šajā laikā tika izpētīta daļa plakuma un izdarīts valņa griezumš. Valņa šķērsgriezumā bija konstatējamā 8—9 kārtas, kas norāda, ka valnis, tikpat daudz reizes pārbūvēts resp. paaugstināts un paplašināts. 5 augšējās valņa kārtās izdevās konstatēt interesantas aizsargu sienas paliekas. Minētā siena bijusi guļkoku — kastveidīga, tās vidus pildīts akmeņiem un smiltīm. Sienas visos gadījumos nodegušas, par ko liecināja līdz pat valņa apakšai novēlušies apdegušu balķu gabali un sienu vidus pildījuma akmeņi. Visas 5 augšminētās valņa kārtas attiecas uz vēlo dzelzs laikmetu (9.—12. g. s.). Valņa zemākās kārtas pieder senākiem laikiem, liekas, laikmetam no 5. g. s. pr. Kr. līdz 9. g. s. pēc Kr. Sīkāka šo kārtu dalīšana pagaidām vēl nav iespējama, jo tajās atrastās senlietas — keramika, vēl nav apstrādāta. Minētās zemākās kārtās nav

konstatēta uz vaļņiem tādas konstrukcijas aizsargu siena, kā 5 augšējās kārtās. Te iespējama kāda palisādu veida aizsargsiena. Uz vaļņa, resp. pie aizsargu sienām atradušās arī kādas celtnes vai piebūves, varbūt vaļņa aizstāvju vajadzībām. Uz šādām domām pamudina vaļņa kārtās atrastās keramikas, dzīvnieku kaulu, zivju asaku un zviņu daudzums, kāds iespējams tikai dzīves vietās resp. ēkās.

Plakumā izdarītie, apm. 1 m dziļās mītņu kārtas pētījumi ir devuši necerēti daudz senlietu no visiem mūsu aizvēstures laikmetiem, bet sevišķi daudz vēlā dzelzs laikmeta. Atrasti ļoti daudzi pavardi, bet lielākas ēku koka konstrukciju at-



Izrakumi Balgalvju pilskalna plakumā.

liekas tikai pāra gadījumos. Koka būvju daļu uzglabāšanos traucējis tas apstāklis, ka pilskalns ir vairākas reizes nopostīts un tad atkal atjaunots, katru reizi pēc iespējas vecās paliekas novācot. Uzglabājušies vienīgi pavardi, kuŗi parasti atrodas padziļinājumā — bedrē. Atrastās koka ēku atliekas ir vēlā dzelzs laikmeta, kamēr daļa pavardu ir senāki, daži pat ar priekškrustus dzelzs laikmeta keramiku.

Cilvēks šo kalnu jau apmeklējis akmens laikmetā, uz ko norāda 2 atrastie akmens cirvji un vairākas akmens tapiņas, kas radušās, kāta caurumu urbjoj. Vai pilskalns šajā laikā jau bijis apcietinājums — neizdevās noskaidrot. Pilskalns sāks izbūvēt priekškrustus dzelzs laikmetā, kad te jau bijusi dzīves vieta, uz ko norāda ievērojams keramikas daudzums. Šajā laikā varbūt arī uz mesti pirmie pilskalnu vaļņi.

Pilskalns tālāk apdzīvots agrā dzelzs laikmetā un arī turpināts izbūvēt. No šā laikmeta atradumiem atzīmējama māla

forma rotas lietu liešanai, kas ir pagaidām vienīgais šā laika atradums mūsu zemē un turklāt apstiprina, ka rotas lietas pagatavojuši mūsu pašu zemē, mūsu pašu amatnieki. Vidējam dzelzs laikmetam piešķiramas arī vairākas senlietas, kuŗu starpā skaldņotais sudraba kakla riņķis. Abu šo laikmetu kultūra, kā to apstiprina atrastās senlietas, ir zemgaliska, un zemgalieši ir bijuši tie, kas pilskalnu sākuši plašāki izbūvēt un apcietināt.

Vēlā dzelzs laikmeta atradumi pilskalnā ir visbagātākie, bet arī visraibākie — tais vairs nav tās viengabalainības, kas bija vērojama iepriekšējos laikmetos. Tā kā pilskalns atradās



Balgalvju pilskalna vaļņa griezumš.

Daugavas krastā un pārvaldīja Daugavas ūdens ceļu, tad tā iemītņieki, bez šaubām, saskārās ar svešu zemju tirgotājiem, kas izplatīja svešu kultūru produktus; tāpat savu iespaidu atstāja arī tuvais lībiešu angabals. Visas vēlā dzelzs laikmeta senlietas pilskalnā var iedalīt trijās grupās: 1) importa priekšmeti, 2) zemgaļu un 3) lībiešu senlietas. Importēto senlietu vidū Skandināvija ieņem galveno vietu. No turienes nākušas kaula ķemmes greznā izstrādājumā, nākušas arī bronzas rotas lietas. Sevišķi izceļama kāda neliela (ap 5—6 cm), plakana bronzas karavira figūriņa, kas labā rokā tur ozola vaiņagu, bet kreisā pacelta augšup. Pie sāniem tam karājas divasmeņu zobens. Pēc Zviedrijas arhαιologu domām, minētā figūriņā attēlots 11. g. s. sākuma vikings. Šis atradums pagaidām ūnikums. Zemgaliskās kultūras pārstāvju starpā izceļamas vairākas krustadatas, pakavsakts u. c. Tipiski lībiešu senlietu nav daudz, atzīmējamās 2 bruņurupuču saktis, pāris

važturu un vairāki piekariņi. Stikla zīles, kas pilskalnā atrastas diezgan lielā vairumā, var būt lībiskas, bet var nākt arī no Skandināvijas. Ar vikingu starpniecību te būs nokļuvušas arī arabu, anġļu, sakšu un vācu valšķu 11. g. s. monētas, tāpat daži priekšmeti ar Austrumu iespaidu. Savdabīgi minēto senlietu grupu vidū izceļas skaisti izstrādāti dzintara miniatūrcirviši, kādi līdz šim mūsu atradumos nebija pazīstami. Pils-



Balgalvju pilskalna vaļņa griezumš.

kalnā tie atrasti veseli 3 gabali. Jāatzīmē arī lielais daudzums caururbto dzīvnieku zobu - piekariņu, tāpat bērnu spēļu lietu - rikšķu. Ieroču pilskalns devis pagaidām maz. Atrasti tikai pāris šķēpu gali. Totiesu bultu smailu ir pāri par desmit, arī formu ziņā ļoti dažādi. Atzīmējami īpatnēji mazi kaltiņi, kas lietoti rotas lietu smalkākai apstrādāšanai un ornāmentēšanai. Kādā pavadā atrasts māla metallu kausēja- mais tīģelis. Keramikas pilskalnā ir neapjaušams vairums, kuŗa, sīkākī to apstrādājot, dos interesantas un nepazīstamas ornāmentu dažādības un variācijas. Māju vietās nereti tika atrastas dzelzs naglas — samērā prāvas — kuŗas būs lietotas kādu koka konstrukciju saturēšanai. Vienā tādā mājas vietā atrada lielāku vairumu apdegušu rudzu graudu [to starp arī kvieši (?)] un kādu pārogļojušos maizes gabaliņu. Barībai lietoto dzīvnieku un zivju dažādība būs liela, ko varēs sīkākī redzēt pēc atrasto kaulu un asaku noteikšanas.

Vēlā dzelzs laikmetā pilskalns būs bijis zemgaļu īpašums, jo atrasto senlietu vidū zemgaliskās ir pārsvarā par tipiski lībiskām. Importētās senlietas izskaidro pilskalna topogrāfiskais stāvoklis Daugavas krastā, pārvaldīt Daugavas ūdens ceļu, pa

kalnā tie atrasti veseli 3 gabali. Jāatzīmē arī lielais daudzums caururbto dzīvnieku zobu - piekariņu, tāpat bērnu spēļu lietu - rikšķu. Ieroču pilskalns devis pagaidām maz. Atrasti tikai pāris šķēpu gali. Totiesu bultu smailu ir pāri par desmit, arī formu ziņā ļoti dažādi. Atzīmējami īpatnēji mazi kaltiņi, kas lietoti rotas lietu smalkākai apstrādāšanai un ornāmentēšanai. Kādā pavadā atrasts māla metallu kausēja- mais tīģelis. Keramikas pilskalnā ir neapjaušams vairums, kuŗa, sīkākī to apstrādājot, dos interesantas un nepazīstamas ornāmentu dažādības un variācijas. Māju vietās nereti tika atrastas dzelzs naglas — samērā prāvas — kuŗas būs lietotas kādu koka konstrukciju saturēšanai.

kuŗu brauca sveŗu zemjutirgotāji, ar kuŗiem satikās pilskalna apdzīvotāji un ieguva ne vienu vien sveŗzemju mantu savā īpaŗsumā. Lībiskais elements vēlā dzelzs laikmetā senvietās Daugavas Kurzemes krastā ir vājš, jo mums pagaidām šajā krastā nav zināmas nevienas tīri lībiskas kapenes. Līves muiŗas resp. Lauru māju atradumi Nāves salā ir maisītas lībieŗu-latvieŗu kultūras paliekas. Iespējams, ka arī apskatāmā pilskalna apgabalā dzīvoja zemgaļu starpā lībieŗi, tomēr vadoŗā un noteicoŗā loma nebija pēdējiem, bet gan zemgaļiem.“

Literātūra.

- 1) Sb. Rīgā, 1901., 41. un sek. lp. — F. Jākobsons Archailoģiskie izrakumi Pļavniekkalnā (Brīvās Zemes Illūstrētais pielikums Nr. 31, 1928. g.).
- 2) Rk 447., 448.
- 3) E. Brastiņŗ, Latvijas pilskalni. Vidzeme. 16., 17. lp.
- 4) E. Brastiņŗ, turpat, 20., 21. lp. — Sb. Rīgā, 1899., 130.—132. lp.
- 5) E. Brastiņŗ, turpat, 18., 19. lp.

Arhitekta O. Tīlmaņa.

Katlakalna un Doles baznīcas.

Katlakalna baznīca

atrodas Daugavas kreisā pusē uz pussalas starp Daugavu un Olektes upīti. Turpat atrodami draudzes kapi. Tagadējā mūra baznīca celta 1791.—94. g., agrākās koka baznīcas vietā, kuŗa tur pastāvēja no 1732. g.

Baznīca celta pēc pazīstamā Rīgas arhitekta Kristapa Haberlanda (1750.—1803.) projekta. Tā ir stingri klasiskās formās ieturēta cilindriskā telpa ar mūra kupola pārsegumu. Baznīcu jāuzskata par vienu no interesantākām tā laika baznīcām plāna atrisinājuma un arhitektūras ziņā.

Ar Katlakalna baznīcu pie mums pirmo reiz baznīcu arhitektūrā parādās protestantiskais princips, kas Vācijā, sevišķi Drezdenē, bij pazīstams jau XVIII. gadsimteņa sākumā. Šinī atrisinājumā saskatāma protestantiskā doma tieši baznīcas plāna atrisinājumā un uzbūves arhitektūrā. Piemērojoties protestantiskam dievkalpojuma procesam un uztverei, baznīcas arhitektūra atraisījusies no katoliskās baznīcas — garentelpas schēmas, pārejot uz stingru centrālu arhitektūru ar kanceli, altāri un ērģelēm simmetrijas asī. Ar to stingrāk tika pasvītota protestantiskās baznīcas būtība, kā draudzes saiešanas nama, kuŗā draudzes gans-mācītājs sarunājās ar draudzes locekļiem sprediķa veidā, pretēji katoļu baznīcai, kas vispirmā kārtā bij Dieva nams, un draudzes locekļiem, galvenokārt, bij jāsajūt mistiskais Dieva tuvums.

Protestantiskās baznīcas telpiskā iekārta — kā garentelpa ar kanceli telpas sānos — uzskatāma vairāk kā mantojums no agrākās katoliskās baznīcas, kas pēc luterānisma ieviešanas tika piemērotas jaunam dievkalpojuma veidam.

Sākot ar XVIII. g. s., turpretim, parādās pirmie mēģinājumi protestantisko domu izvest arī tieši baznīcas arhitektūrā (Dievmātes baznīcā Drezdenē, 1740. g., arī Annas baznīcā 1760. g.), izbūvējot baznīcu kā apaļtelpu un koncentrējot draudzes solus ap kanceli un altāru.

Šī doma pirmo reiz mūsu zemē izteikta Katlakalna baznīcā, kuŗa savā pirmā veidojumā bij apaļtelpa ar altāru, un kanceli virs tā, telpas simmetrijas asī baznīcas soli bij koncentriski novietoti ap kanceli.

Vēl šo būves principu Haberlands mēģinājis iemiesot arī Sv. Jāņa baznīcā Valkā. Vēlākos laikos pie mums būvētās

baznīcās šis protestantiskais princips vairs nav skaidri saskatāms.

Katlakalna baznīca samērā labi uzglabājusies un tās pirmatnējais atrisinājums vēl tagad saskatāms. Līdz ar to tā ierindojama mūsu celtniecības pieminekļu izcilākā vietā.

Par nožēlošanu nav uzglabājies agrākā veidā altāris ar kanceļi virs tā. Kancele nepamatoti novietota telpas sānos, bet altāris pārbūvēts. Tāpat apaļtelpas kupola pārsegums, kas agrākā veidojumā nobeidzās ar baznīcas stilam un proporcijām piemērotu lukturi (redzams uz Broces zīmējuma), tagad pārbūvēts. Luktura vietā redzams nesamērīgi niecīgs metalla krusts. Par kupola pārbūvi apkārtējie iedzīvotāji zina stāstīt, ka tā izpildīta uz jūras zvejnieku sūdzību pamata: lielās vētrās tā noturēta par bāku un maldinājusi laivas. Spriežot pēc baznīcas novietnes, grūti gan pielaist šo varbūtību. Jādomā, ka kupola uzbūve būs noārdīta tā nestabilā stāvokļa dēļ.

No baznīcas piederumiem atzīmējami:

Baznīcas lukturis, kas gan novietots baznīcā samērā nesenā pagātnē, bet uzskatāms kā viens no skaistākiem pie mums sastopamiem šāda veida lukturiem.

Altāra glezna — nezināma vācu mākslinieka — novietota baznīcā ap 1850. g.

Erģeles — iebūvētas baznīcā ap 1840. gadu.

Trauki — sudraba, daži uzglabājušies no XVIII. gadu simteņa.

Draudzes kapos pie baznīcas atrodams Garlība Merķeļa kaps ar Rīgas Latviešu biedrības 1869. gadā viņam celtu pieminekli.

Literātūrā ziņas par Katlakalna baznīcu atrodamas:

- 1) Jahrbuch für Bildende Kunst in den Ostseeprovinzen, IV. gada gājums (1910. g.).
- 2) Aksel v. Gernet, Die Evangelisch-Lutherischen Gemeinde in Russland. II. Band.
- 3) Broces zīmējumu krājumā Rīgas pilsētas bibliotēkā.
- 4) Latvijas konversācijas vārdnīcā.
- 5) Pieminekļu valdes archīvā.

Doles baznīca,

sākumā koka Sv. Annas baznīca (būves laiks nav skaidri nosakāms) atradās Ķekavas upes kreisā krastā. Pirms baznīcas būves Doles draudze piederēja pie Salaspils baznīcas. Tagadējā mūra baznīca celta 1783. g. uz Doles pils īpašnieka V. A. Lōvis of Menara ierosinājuma un no viņa personīgiem līdzekļiem. Tā atrodas Ķekavas upes labā krastā. Tā bija domāta latviešu un vācu evaņģēliskiem dievkalpojumiem.

Baznīcas būvē nav parādījušies tā laika luterānisko baznīcu būvju principi. Tā ir parasta garentelpa bez torņa. (Baznīca būves stadijā redzama uz Broces zīmējuma.)

Tikai 1900. gadā kāds no of Menaru pēcnācējiem licis piebūvēt baznīcai zvanu torni baroka formās, pielāgojoties baznīcas agrākam stilam.

1812. gadā baznīcā atradās prūšu karaspēka galvenā no-
metne. Baznīcu atbrīvoja Rīgas garnizons. Vēlāk tā vai-
rāk reizes vēl pārgāja no rokas rokā.

Par piemiņu ciņām, kas norisinājās ap baznīcu, tās ār-
sienās iemūrētas vairāk lielgabalu lodes.

Literātūrā ziņas par Doles baznīcu atrodamas:

- 1) K. v. Löviss of Menar, Die Düna ... 1910. g.
- 2) Broces zīmējumu krājumā Rīgas pilsētas bibliotēkā.
- 3) Pieminēkļu valdes archīvā.

J. Siliņa

Doles-Ķekavas baznīcas altāra glezna „Kristus svētī bērnus“.

Elļa uz audekla, 2,3 m × 1,6 m. Gleznojis Augusts Annuss 1929. g. Dzimis 1893. g. Liepājā. 1926. g. beidzis Latvijas mākslas akadēmiju. Darbojas kā gleznotājs un vec. klases vadītājs akadēmijā.

Kādā svētdienā, kad uz laukiem jau mirdz zeltainie rudzu statīni, Pestītājs īsas atpūtas brīdīnā, apsēdies uz koka sola, bērziem un krūmiem apaugušā pakalnā. Viņš tērpies platā vienkāršā tērpā ar rupjām šuvām plecos un pieslējis ceļa spieķi sola atzveltnei. Pestītāja gaišā seja ir apgarota un nopietna, skats domīgi vērstas tālumā. Ap Pestītāju godbijīgi sapulcējušies zemkopja ģimene. Gleznas kreisā stūrī, izkapti un noņemto cepuri rokā turot, stāv domu pilns jaunais ģimenes galva. Gleznas pretējā malā, aiz Pestītāja muguras, redzama jaunā māte, auklējām savu lolojumu, kas priecīgi stiepj rociņas pretim dievišķīgajam bērnu draugam. Gleznas vidū sēdošais Kristus ar savu kreiso roku apņēmis nabadzīgi tērptas meitenītes plecu. Bērns abām paceltām rociņām tur baltu balodi — sirds šķīstuma simbolu. Savu labo roku Pestītājs svētidams izstiepis pār bērnu galviņām. Te redzam vecāko māšīņu, zeltainiem, kuplās bizēs sapītiem matiem. Nometusies ceļos, viņa Pestītājam pasniedz lauku puķu pušķīti. Ar otru roku viņa pietur baltās drānās tērpto jaunāko māšīņu ar vaiņadziņu galvā un ābolu rokā; augli mazā, laikam, pateicīgi grib sniegt dārgajam viesim. Aiz abām redzams arī ceļos nometies brālītis. Salicis rociņas, puisēns līdz ar citiem vēro balto dūju.

Figūras komponētas, ieturot krusteniskos virzienos simetriju. Aiz priekšplānā novietotās grupas, sadalot ar vertikālām līnijām gleznas laukumu, svinīgi paceļas gaišās bērzu kolonnas. Pārī tām vaļāvīksne apjož mākoņaino debess jomu līdzās tumši zaļās lapotnes lokam, noslēdzot gleznas augšdaļu. Cauri mākoņiem izlaužas saules stari, apmirdzēdami plašo ainavu: Daugavas krastu ar Doles baznīcu, baznīcēnus, tālumā aizejošo upi, pa kuŗu peld buŗu laivas. Gleznas vispārējā dēkoratīvo formu tvērumā uzsvērti reālistiski sīkumi un izmantoti gaišo un noēnoto laukumu pretstati.



Doles-Ķekavas bāznicas altāra glezna.

Rīga — Doles sala.

Ievads.

I. Ekskursija uz Doles salu ir ekskursiju: „Rīga — Ikšķile“ un „Rīga — Nāves sala“ turpinājums. Šajā ekskursijā mēs varam doties vai nu ar tvaikoniem „Annušku“ vai „Olgu“, kas iet parasti līdz Doles baznīcai, izkāpjot pie bij. Doles muižas, vai ar motorlaivu „Eriks“, kas iet līdz Doles salas Spēlmaņiem, braucot līdz galam. Tvaikoni „Annuška“ un „Olga“ stāv starp pontona un dzelzstiltu, motorlaiva „Eriks“ augšpus dzelzstilta, pretī Centrāltirgum. Tā kā katrā gada laikā saraksts citāds, tad iepriekš braukšanas jādabū tas zināt. Pavasaros un rudenos šai ekskursijai labāk izmantot svētdienas.

Visizdevīgāk mums no rīta aizbraukt uz Doles salu pa Dziļo Daugavu ar motorlaivu „Eriks“ līdz Spēlmaņiem, kuŗi atrodas apmēram salas vidū, apskatīt visas vēsturiskās vietas, no kuŗām galvenās arī atrodas salas vidū, pa ceļu, kas iet gar Lebjavas krastu, apskatīt salai pāri līdz Doles muižai un no turienes ar tvaikoni pa Sauso Daugavu braukt atpakaļ. Kā motorlaiva, tā tvaikoni pavasaros un rudenos mēdz noiēt no Rīgas plkst. 1/210—10 un iet atpakaļ plkst. 16—17.

II. Var aizbraukt arī no rīta ar tvaikoni pa Sauso Daugavu līdz Doles muižai, apskatīt to un, pārejot salai pāri gar Lebjavas krastu, apskatīt arī pārējās vēsturiskās vietas un atpakaļ braukt no Spēlmaņiem ar motorlaivu.

III. Var aizbraukt no rīta pa Sauso Daugavu ar tvaikoni līdz bij. Doles muižai, pāriet salai pāri gar Lebjavas krastu uz Dziļo Daugavu un iet gar tās attekas — Pižagas krastu, uz kuŗas atrodas Ķivutu pilskalns, un tālāk gar Dziļās Daugavas krastu līdz Doles salas augšgalam, no kurienes reti skaists skats uz visām pusēm: netālu no Sausās Daugavas krasta redzam Kļauņu pilskalnu, augšup pa Daugavu skatoties, redzam lielisko Baltgalvju pilskalnu, tālāk no tā uz Baldones pusi — debesu malā kokiem apaugušo Sakaiņu pilskalnu. Daugavā redzam Mārtiņa salu ar pils un baznīcas drupām. Daugavas labajā krastā kokos manāmas ordeņa Salaspils drupas, tālāk pēc Pasaules kara atjaunotā Salaspils baznīca. Augšpus pa Daugavas krastu lūkojoties, netālu no labā krasta saskatāms Spolītes jeb Mūku pilskalns. Tālāk atrodas Egļu jeb Vīna kalns, kuŗu no šejienes saskatīt tomēr nevaram. No Doles salas augšgala pārceļamies uz Salaspili un ejam uz Salaspils

staciju. Kas nav bijis Mārtiņsalā, ceļoties pāri Daugavai, var pieturēt arī pie tās un to apskatīt.

IV. Labi gājēji, kas grib iepazīties ar Doles salu visā pilnībā, var braukt līdz Doles salas lejas galam ar tvaikoni vai motorlaivu, jo te tie abi pietur, noiet pa Sausās Daugavas krastu līdz bij. Doles muižai, no turienes gar Lebjavas krastu pāriet pāri uz otru salas pusi — Dziļās Daugavas krastu, no turienes gar Pižagas un Dziļās Daugavas krastu doties līdz salas augšgalam, pārcelties pāri uz Salaspili un no turienes uz Salaspils staciju.

V. Šo maršrutu var noiet arī otrādi: aizbraukt līdz Salaspils stacijai, noiet līdz krastam, pārcelties uz Doles salas augšgalu, kājām gar Dziļās Daugavas un Pižagas krastu līdz Lebjavai, pa Lebjavas krastu šķērsām pāri salai uz bij. Doles muižu, no turienes braukt ar tvaikoni uz Rīgu, vai arī gar Sausās Daugavas krastu līdz Annuškas kuģa piestatnei un tad uz Rīgu.

VI. Kas mīl raibāku ceļojumu, var braukt pa dzelzceļu līdz Rumbulas stacijai, no tās gar skolu uz Maņusku, tur no Enkurnieku stacijas pārcelties uz Doles salu, apskatīt visas vēsturiskās vietas Dziļās Daugavas krastā, gar Lebjavas krastu pāriet uz Doles otru pusi, apskatīt bij. Doles muižu un pie tās celties pāri uz Vimbu krogu, no tā aiziet uz šoseju, pa kuru iet: Baldones, Bauskas un Ķekavas autobusi. Sevišķi bieži iet Baldones autobusi. Ar skolniekiem braucot, šis maršruts nav ieteicams, jo katrreiz nevar dabūt lielākas laivas.

Braucot šajās ekskursijās, jārēķina ceļam laiks no rīta plkst. 10 līdz pēcpusdienai apm 16—17. Tam, kas gribēs aiziet no Ķivutiem līdz salas augšgalam šajā laikā, vajaga būt labam gājējam, vai arī vajaga braukt vēlāk uz Rīgu. Doles salas garums apm. 8 km, platums apm. 2 km.

A. L a z d i ņ a.

A. Lazdiņa

Vēsturiskās vietas ceļā uz Doles salu un Doles salā.

Mēs nobrauksim ar motorlaivu, kas stāv augšpus dzelzstila pretī Centrālajam tirgum.

Pirmo tiltu pār Daugavu uztaisīja zviedru laikos pēc Spilves kaujas. 1896. g. plosa tilta vietā uztaisīja pirmo pontona tiltu. Pirmo dzelzstiltu satiksmei nodeva 1872. g. Jaunā dzelzstila pamati likti 1909. g.

Daugavas salas augšpus tiltiem un pret tiem.

Agrāk Daugavas krasts tikai pilsētas pusē bija nostiprināts ar koka iežogojumu. Pārdaugavas pusē Daugava tecēja neierobežota. Ar kamens dambi to iežogoja tikai 19. g. s. II. pusē.

Tā kā Rīgas tuvumā Daugavai zemi un smilšaini krasti, tad pavasara plūdos tā bieži vien pārplūdinājusi visu Pārdaugavas līdzenumu līdz pat Torņakalna kāpām,¹⁾ mainījuši gultni, lēni plūzdama radījusi sekļus, jaunas saliņas un pavasari dažu labu no tām aizskalojusi.

Pie Daugavas kreisā krasta, augšpus tiltiem, atrodas Mūku sala, poļu un zviedru laikos saukta arī par Velnu salu, kas poļu laikos piederēja Jezuitu ordenim, kurus rīdzinieki nīda un lamāja par velniem. Tagad Mūku sala ir Benkena salas lejas gals. Tā savienota savā lejas galā arī ar lielo Klīvera salu. Starp Mūku un Benkena salu atradās Putrena jeb Putter sala, kā to sauca 18. g. s. Starp Benkena salu un Torņakalnu atrodas Šlotmakera sala. Tagad Mūku un Benkena sala faktiski ir pussalas, jo tās pie Bišu muižas savienojas ar cietzemi. Tikai Šlotmakera salai visapkārt ūdens. Mūku, Benkena un Šlotmakera salu no Torņakalna nošķir Kīlenveina (Kühlenweina) grāvis, no Lucavsālas Benkena grāvis. Tagad Mūku sala ar Benkena salu ir viena pussala, agrāk tās bija atsevišķas salas. Lucavsāla pastāvējusi no divām salām: lejas galā atradusies Jumpravsāla, kas radusies 1780. g., un augšgalā Lucavsāla. Uz dienvidrītiem no Lucavsālas tuvāk krastam tagad atrodas Kazu sekļis, agrāk — Mazā Benkena sala. Starp Lielo Benkena un Lielo Lucava salu atradās Mazā Lucava sala. Mūku sala bija savienota ar saliņu, ko sauca vāciski par Schlumpenhalm,²⁾ latviski Slampu sala.

Daugavas vidū tagad atrodas Zaķu sala, savienota ar

Frīdricha salu, augšpus tās Zaļais sekļis jeb Muižas sala (vāc. arī Schlumpfenholm). Pie Daugavas labā krasta atrodas Zvirgzdu, Grāpju, Putnu, Lībiešu un Vīberta sala, kas 16. g. s. beigās piederējusi Dāvidam Hilchenam. Kojes sala tagad pilnīgi savienota ar ziemeļu krastu. 1630. g. Gustavs Ādolfs to apstiprinājis pilsētas sekretāram Andrējam Kojem. No Lībiešu salas to nodala Kojes grāvis. Agrāk aiz tās atradies Hinces, vēlākais Jāņa dambis. Agrāk netālu no Mūku salas atradusies Apela sala, saukta arī par Ramma salu.³⁾

Starp Zaķu salu un pilsētu atradās Žīda sala, kas savu nosaukumu dabūjusi no kāda žīda, kas ap 1770. g. pavasari bija no Polijas atbraucis un pirmais te apmeties.

Pie Zaķu salas atradusies arī Miroņa sala, kas radusies starp 1770. un 1780. g. pēc lieliem pavasara plūdiem, un savu vārdu dabūjusi no kāda slīkoņa, kas tur atrasts. Kā liekas, Daugavas ziemeļu krasta tuvumā pie Rīdziņas upes ietekas atradusies 14. g. s. Rīgas sala. Starp Lucava un Benkena salu atradusies Toma sala.

Lejpus Katlakalna un augšpus Lucavsālas atradusies saliņa, kuŗu vācieši sauca par Partzenholm.

Apela, Žīda, Miroņa, Rīgas un Toma salas tagad izzudušas.

Visas šīs minētās salas, kas atradās augšpus tagadējā dzelzstīla līdz Akmeņu salai vidus laikos piederējušas ordenim. Benkena sala tad arī saukta par Hermeistera salu⁴⁾ (vāciski).

13. g. s. dokumentos dažām Daugavas salām ir lībiešu nosaukumi: Osmesaar — Miglas⁵⁾ sala (varbūt tagadējā Vegezaka sala), Tamagar (arī Daugavas sala⁶⁾), varbūt, tagadējās Klīvera salas vietā, Lokkesaar — Dubļu sala — varbūt Frīdricha sala).⁷⁾ Domājams, ka agrāk visām salām būs bijuši lībiešu vārdi. Lielākā daļa no tām savus tagadējos nosaukumus ieguvušas no pirmajiem rentniekiem vai īpašniekiem. Dažas gan savu nosaukumu grozījušas, nākot jaunas personas rokās. Benkena salu kādreiz rentējis Hans Benkens, tā saukta arī par Flūgeļa salu. Lucavsāla 17. g. s. vidū piederēja Klāvam Lucavam. 1680. g. to nopirka ģen. gubernators Kristers Hurns (Christer Horn), Lucava salu sauca arī par Ekena salu.

Slotmakera salu agrāk vāciski sauca arī par Šopmannshof. 19. g. s. sākumā tā piederējusi Platonam Zubovam. Frīdricha sala kādreiz piederējusi Jānim Frīdricham.⁸⁾

Zaķu sala izveidojusies tikai 18. g. s. un saplūdsi ar Frīdricha salu. Līdz XVII. g. s. mazās saliņas bija pavisam maz apdzīvotas, tās vairāk izlietāja koku materiālu nolikšanai. Lielākās, piem. Frīdricha un Benkena salas bija vairāk apdzīvotas. Iedzīvotāji te nodarbojās ar zveju, pārcelšanu, kuŗu

iekraušanu un izkraušanu, plostošanu.⁹⁾ Pilsēta centās visas tās iegūt savās rokās, kas tai pa daļai izdevās. Benkena salu viņai uzdāvināja 1632. g. Gustavs Adolfs; 1456. g. viņa nopirka no ordeņa meistara Lokkesaarū (Fridricha salu?) 1609. g. izzudušo Apela salu.¹⁰⁾ Lucavsalu Rīgas pilsēta ieguva tikai 1902. g. Šie salu iedzīvotāji gāja pilsētai klaušās: laboja ielas un ceļus, palīdzēja tiltus ielikt un izņemt, vaļņus nocietināt un remontēt u. t. t., par to viņiem atlaida renti.¹¹⁾ Saliņieki tāpat kā visi pārdaugavieši stipri cieta kara laikos, piem. 1656. g., kad Aleksejs Michailovičs aplenca Rīgu, arī Lielā Ziemeļu kara laikā. Visu šo salu iedzīvotāji vēl tagad savā vairumā ir enkurnieki, kas pavasaros pavada plostus lejup pa Daugavu, un koku strādnieki.

Lucavsālā 1891. g. uzcēla pieminekli to 400 krievu kareivju piemiņai, kas pēc Spilves kaujas te bija sabēguši, kur tos visus iznīcināja.

Lejpus dzelzs tiltiem tagad atrodas Lielā Klīvera un Mazā Klīvera sala. Lielā Klīvera sala radusies 1670. g.

To norentējis tirgotājs Ditrichs Klīvers (Klüver) koka materiālu noliktavas ierīkošanai.¹²⁾ Drīz radās tās tuvumā no uzsērējumiem Mazā Klīvera un Kārķu sala (Farkenholm). Starp Klīvera un Ķīpu salu agrāk atradās Burkava sala, lejpus Ķīpu salas Zvejnieku sala, kas izveidojušās īsi pirms 1700. gada.¹³⁾ Tagad visas tās saplūdušas kopā. Uz zviedru kartēm atzīmētas šajās vietās tikai Burkana, Kuper sala un trīs mazas saliņas. Liekas, ka Burkava salas īstais nosaukums gan būs Burkānu sala, kā tas 1683. g. kartē lasāms. Šajā salā atradās dažādas noliktavas.¹⁴⁾

Līdz 18. g. s. II. p. salas Daugavas kreisajā pusē bija vēl maz apdzīvotas: Klīvera salā bija tikai 25 veikali, Fridricha un Zaķu salā kopā — 2, Benkena salā — neviena.

Klīvera sala ieguva lielāku nozīmi pēc 1764. g., kad caur to izvilka jauno lielceļu līniju no Rīgas uz Jelgavu, kad te ierīkoja mājvietas ceļiniekiem, kas sevišķi pavasaros un rudēnos, kad tilts bija izņemts, bija spiesti gaidīt uz pārceļšanu. 18. g. s. II. pusē šie ierīkoja noliktavas precēm, kas strūgās nāca no Krievijas (piem. labība, līni, pakulas, ādas, tauki). Te vasaru dzīvoja arī šo strūgu īpašnieki un strādnieki.

1773. g. nodibināja Klīvera salā skolu, apmēram tad pat arī Frīdriha salā. Kad 1786. g. Pārdaugavas biežāk apdzīvotos rajonus pievienoja pilsētai, tajos ietilpa Ķipsala, Klīvera, Mūku, Zaķu un citas salas.¹⁵⁾

Benkena sala bija arī vēl tad maz apdzīvota. Jau poļu laikos Rīgas pilsēta ir slēgusi līgumus ar uzņēmējiem, kas izceltu akmeņus no Daugavas gultnes, kuŗi traucēja kuģniecību. 17. g. s., kad Daugavā Rīgas tuvumā izveidojās vairāk jaunu salu, un gultne gar pašu pilsētu aizsērēja, mēģināja rēgulēt

Daugavas ūdeņus, ceļot pirmos dambjus, kas tomēr pavasara ūdeņiem pretī turēties nevarēja. 1764. g. apstiprināja kapteiņa Veismaņa plānu, kas triju gadu laikā apņēmās Daugavas krastus no Ķeņģeraga un Katlakalna līdz jūrai nodrošināt dambjiem. Tad arī uztaisīja tagadējo Krīdenera (Krūdenera) dambi (arī Katriņdambi lejus tiltiem) un dambi no Klīvera salas līdz Hopaka grāvim. Veismaņa dambjiem tomēr bija maz panākumu, kaut gan tie izmaksāja lielu naudu. Ar laiku pavasara ledi un plūdi tos sagrāva. Kad 1816. g. nodibināja Biržas komiteju, tā lika taisīt daudz dambju un bagarēt Daugavas gultni.¹⁶⁾ Tagad akmens dambji uztaisīti gar Zvirgzdu, Grāpju, Putnu, Vībarta un Lībieša salu — Daugavas labajā pusē, gar Kazas sekli, gar mazajām salinām starp krastu un Kazas sekli; tāpat arī abi Daugavas krasti nocietināti ar akmens iežogojumu; tāpēc arī salu iedzīvotāji vairāk nodrošināti pret plūdiem, un salas daudz biežāk apdzīvotas kā agrāk. Tomēr salas vēl šo baltu dienu maina ikgadus savu veidu.

Tvaikonis, tāpat arī motorlaiva parasti iet pa Lielo Daugavu, gar Daugavas labo krastu un **Zaķu** un **Muižas** salu, bet reizēm arī pa Lucavas atteku starp **Zaķu**, **Muižas** salu, **Mūku**, **Lucavas** un **Kazu** salām, tad var arī redzēt Lucava salā 1891. gadā celto pieminekli. Pie Daugavas labā krasta redzēsim: **Zvirgzdu**, **Lībeka**, **Grāpju**, **Putnu** un **Vībarta** salas galu. Labajā krastā **Bertolda** dzirnavu un **1656. g. maskaviešu nometņu** vietu varēsim noģist tik pēc Kuņņecova fabrikas skursteņiem, jo šīs vietas atradušās uz upītes, kas tek caur Kuņņecovu. Turpretī vienu tuļo **Prūšu** krogu un **1700. g. sakšu nometni** pie Kvadrāta Ķeņģeragā mēs redzēsim jau labi, tāpat arī tālāk **M. Jumpravu** muižu. Aiz **Bišu muižas** un **Ķeņģeraga** tvaikonis pieturēs pie **Katlakalna baznīcas**, kurā atrodas **Akmeņu salas** lejas galā. Šīs salas lejas galā, iepriekš Katlakalna, var redzēt arī **Olektes** upītes, senās Daugavas attekas, ieteku Daugavā. Še atrodas arī **Belles** muižiņa. Pie Katlakalna baznīcas atrodas **kapsēta**, kurā apglabāts Garlībs Merķelis. Tālāk brauksim pāri tai vietai, kur **1700. g.** pārgāja pāri sakšu poļu kaŗaspēks no Daugavas labā krasta, kur Kārlis XII. to bija sakāvis, uz Akmeņu salu. Šīs salas lejas galā atrodas kaķķu ceplis un Ķipšu stūra piestātne, no kuŗas var aiziet uz **Plavnieka** kalnu. Aiz Ķipšu stūra redzam **Doles salu**, kas te sadala Daugavu divos zaros, **Dzilajā** un **Sausajā** Daugavā. Mēs brauksim ar motorlaivu „Eriks“ pa Dziļo Daugavu (tvaikoņi „Annuška“ un „Olga“ iet pa Sauso Daugavu. (Skat. II. daļā.)

Senās muižiņas Daugavas labā krastā.

17. g. s. un 18. g. s. Daugavas labajā krastā no Rīgas līdz patrimonālāpġabala robežām atzīmētas daudz vairāk mui-

žiņu (arī dzirnavu), kā 19. g. s. beigās. Tā pēc zviedru laiku 17. g. s. beigu kartēm tagadējā Centrāltirgus apkārtnē atradusies **Helmeta** muižiņa, starp to un **Koņas** salu atzīmēta aiz Hinces dambja, tagadējās Maskavas ielas, **Hinces** m., **Koņas** salā — **Koņas** muižiņa, starp tagad. Kuzņecova fabriku un Viberta salu **Hagena** m. (augšpus 1656. g. maskaviešu noņemnes), tālāk uz rītiem aiz tās, netālu no M. Jumpravu m. — Bertrama dzirnavas un **Bertrama** m.¹⁷⁾

18. g. s. Hūpeļa kartē pretī Viberta salai, agr. Brāļu Bertolda dzirnavu vietā — atzīmētas Šredera dzirnavas. Keņģeragā — **Kummerfelda** muižiņa un dzirnavas, Benkena dzirnavas, Krusta krogus, **Šredera** muižiņa, uz rītiem no tās M. Jumpravas muižiņas dzirnavas un Daugavas krastā — pati **M. Jumpravas** muižiņa.¹⁸⁾ 17. g. s. kartēs starp M. Jumpravu m. un Rumbu atzīmēta **Doktora jeb Kazu** m. Pie Rumbas atradusies **Sudra jeb Rumbas** m., **Šķērstes salīnā** Daugavā atzīmētas **skanstes** (bez skanstēm, kas atradušās uz krasta); 18. g. s. Šķērstes salīnā skaņšķu vietā Sudra jeb Rumbas m. saimniecības ēkas.

Krāces un salīņas Daugavā pie Doles salas.

Pie Doles salas Daugavā ir vairāk krāču, kuņas vietējie iedzīvotāji sauc par kauliem. Šīs krāces izveidojis devona dolomīts. Dziļajā Daugavā, pa kuņu mēs brauksim ir: **Āķu kauls** — pret Slokām (labajā krastā), **Nozma** — pret Kaulmačām, **Rumba** pret Tulģiem (Doles salas pusē). Rumba devusi nosaukumu trim Doles mājām, kuņas pie tās atrodas: Tulģus, Taurītes un Spēlmaņus sauc par Rumbiniekiem jeb Rumbiniešiem. Vislielākā no šīm krācēm ir **Penderes** kauls pie Zirņu salas. Augšpus Doles salas, pretī Salaspils Rēžņu mājām ir liela krāce — **Rēznes** kauls. Šos kaulus vietējie zemnieki izmanto zivju taču taisīšanai, sevišķi pēģiem.

Vēsturē visievērojamākā no šīm krācēm ir Rumba, kas minēta jau Indriķa chronikā IV. un VI. nod.

Šajā vietā Daugava ir stipri sekla, sausās vasarās pat pārējama. Šai krāču vietai visos laikos bijusi ļoti liela stratēģiska nozīme: aizvēstures laikos augšpus Rumbas — pret Penderes kaulu bijusi pils Doles salas Kivutkalnā, 13. g. s. te pret Rumbu Doles salā vāci cēluši pirmo Doles pili un 17. g. s. skanstes Daugavas labajā krastā, druscīņ lejpus Maņuškas kapsētas, un skanstes arī Daugavas vidū Šķērstes salīnā.

Pret Rumbu Daugavas labajā krastā beidzas 1226. g. vilktā Rīgas patrimoniālapgabala robeža.

Rumba atrodas apmēram pret Doles salas vidū. Aizvēstures laikos un vēstures laiku sākumā saleniešu dzīves centri atradušies še — Dziļās Daugavas krastos: te Kivuta pilskalns,

tā tuvumā kapu lauks pie Ķivutiem, te arī kulta vieta Jāņu kalniņā pie Tuļģiem.

13. g. s. sākumā pirmā vācu pils Doles salā celta šajā krastā pie Rumbas. Tikai 14. g. s. centrs aizvirzās uz salas otru pusi, Sausās Daugavas krastu, kad tur uzcel jaunu pili.

* *
*

Krāces ir arī Sausajā Daugavā: **Krāce** — augšpus Raņķiem, **Doles lejas kauls** pretī bij. Doles muižai, **Doles augškauls** pret Zušu krogu, augšup tā — **Stērķeļu kauls**, pret Ķinnēm — **Ķinnes kauls**, pret Vampeniešu ciemu — **Vampas kauls**, pret Bērzmēti — **Bērzmēntes kauls** un augšpus Bērzenes upītes ietekas Daugavā — **Bērzenes kauls**.¹⁹⁾

Interesanti atzīmēt, ka krācēm Dzīļajā Daugavā tāpat kā krācēm augšpus Doles salas krievu plostnieki piešķīruši savus īpatnējus nosaukumus, tā Doles salas lejas galā Dzīļajā Daugavā vienu krāci viņi nosaukuši par „Čerep“, Penderes kaulu — par Bolvanci, Reznas kaulu — par Gladkij.²⁰⁾

Par Dzīļo un Sauso Daugavu var iet tikai ļoti sekli peldoši tvaikonīši. Starp Doles salu un Daugavas labo krastu atrodas nelielā **Šķērstes** saliņa, kuŗā kādreiz bijusi daudz lielāka un kuŗā atradušās 16. g. s. un 17. g. s. skanstes. Tālāk augšup šīs saliņas, kuŗa tagad pavasaros pilnīgi applūst, atrodas **Zirņu sala**, kuŗu nodala no pārējās sauszemes Daugavas atteka Pižaga, kas vietām pavisam izsūsējusi, tāpat kā Lejjava, kur var iet sausām kājām pāri. Uz rītiem no Zirņu salas atrodas nelielā **Nulpes** saliņa, kuŗā 17. g. s. sākumā dzīvojis visturīgākais Doles saimnieks. Doles salas augšgalā redzam **Martiņsalu**.

* *
*

Pār Daugavu pie Doles salas pārgāja Lielajā ziemeļu karā **1700. g. sakšu-poļu karaspēks**, kad tas devās uz Rīgu, kur netālu no tag. Kvadrāta fabrikas apmetās nometnē, no kurienes to Kārlis XII. aizdzina. Doles salā viņi bija ienākuši par plosta tiltu, kuŗu bija uzcēluši pār Sauso Daugavu pie **Dzelzskajiem** un pār Dzīļo Daugavu pie **Kaulmačām**.

Doles sala.

Tā ir lielākā Daugavas sala, apm. 8 kilom. gara un 2 klm. plata, sākas apm. 16 klm. no Rīgas un beidzas apm. 8 kilom. no Rīgas.

Doles sala šādu nosaukumu dabūjusi tikai 13. g. s. sākumā, kad to dabūja uz lēni Jānis Dālens, kam vāpenī bija

kovārņi. Līdz tam tā saukta par **Ķēniņa salu**, insula regis, lībiski arī Cauleme (no kaug — gaŗais un lāmna — platais).

Kādas tautības bijuši 13. g. s. Doles iedzīvotāji, uz to mums aizrāda daži vietu vārdi: māju vārds Kaugas = gaŗās, Ķivuti — no kiv = akmens, upīte — Lebjava = muldiņa. Tie no lībiešu valodas. Vismaz viena daļa Doles iedzīvotāju būs bijuši lībieši.

Savā sākumā pret Salaspili šī sala sadala Daugavu divās daļās: **Sausajā** un **Dzilajā** Daugavā. Šos nosaukumus šie Daugavas zari dabūjuši 18. g. s. beigās, kad ķeizarienes **Katrīnes Lielās** laikā, gribēja novadīt Daugavas ūdeņus pa tagadējo Dziļo Daugavu, lai par to būtu iespējama kuģošana, un tāpēc tagadējo Sauso Daugavu Doles salas augšgalā, virzienā no Doles mācītāja muižas (salā) uz Šķībo krogu (Daug. kreisajā krastā), nodambēja. Dambis turējās tikai līdz 19. g. s. sākumam, kad pavasara ledi un ūdeņi to sagrāva; no tā atlikusi tikai krāce. Vasaru skaidrā laikā Daugavā drusku leļpus Šķībā krogus vēl tagad redzama šī dambja atliekas, ko vietējie sauc par **Dambi**.

Doles salas vidū tek neliela ūpīte **Lebjava**, agrākā Daugavas atteka, kuŗa tagad vasarās gandrīz izsūsējusi, bet pa kuŗu lielos pavasaru plūdodos ledi un ūdeņi iet no Dziļās Daugavas uz Saulo. Šī upīte sadala Doles salu divās gadrīz līdzīgās daļās.

Arī Lebjava 18. g. s. bija norobežota no Dziļās Daugavas ar dambi, lai Dziļās Daugavas ūdeņi neaizplūstu pavasaros pa Lebjavu uz Sauso Daugavu. Arī šo dambi ledi un pavasara ūdeņi sagrāvuši.

Zeme visā Doles salā smilšaina, maz auglīga. Iedzīvotāji še pārtiek no seniem laikiem, galvenā kārtā, no zvejas. Zvejo nēģus, lašus, zušus, vimbas un citas zivis. Visturīgākie ir nēģu un lašu zvejnieki. Pēc Pasaules kara salā saceltas gandrīz visās mājās jaunas ēkas, kuŗu skats liecina, ka salenieši sen jau atplaukuši pēc Pasaules kara. Doles muižas zemes kā visā pagastā, tā arī še sadalītas jaunsaimniecībām. Pļavu salā maz, tāpēc saleniešiem pļavas iedalītas uz sauszemes, Daugavas kreisajā pusē uz Ķekavas un Misas upes krastiem, dažkārt 10—15 klm. prom no saimniecības. Lauki saimniekiem mazi, no tiem vien pārtikt nevar. Pie mājām un gar Daugavas krastiem zvejas laikā redzam izkārtus tiklus un vadus, murdus, bučus un lašu būrus. Interesanti vērot tačus Daugavas kaulos. Visvairāk gūs ekskursants, kas interesējas par saliniešu nodarbošanos, vasaras otrā pusē, sākot ar jūlija mēnesi, kad sākas nēģu zveja. Lai redzētu, kā tos zvejo, kā tos sadala zvejnieki, kas kopīgi rentējuši taču vietas un tās ierīkojuši, kā nēģus cep un saspiež plakanus, tad jāpaliek par nakti, jo šie darbi norisinās rītos agri — pirms saules lēkta.

Bijušajā Doles muižā tagad ir skola, kur iespējams apmesties arī grupām. Skolas tuvumā ir zvejnieku mājas, kur visus šos darbus var novērot.

Doles salas lejas galā uz Dzilās Daugavas krasta atrodas kaļķu ceplis. (Pie Ģipšu stūra atrodas pirmais kaļķu ceplis, rēķinot no Rīgas. Doles salā — viens, starp Salaspili un Ikšķili — abos Daugavas krastos redzam vairāk kaļķu ceplu. Pēc Pasaules kara no šiem kaļķu ceļiem darbojas tikai daži. Augšpus Doles salas — Daugavas kreisajā krastā atrodas vairāk ķieģeļu ceplu, pirmais no tiem — Bērzmētē; arī tie pēc Pasaules kara visi nav vēl sākuši darboties.)

Doles salas lejas pusē aug skaists sauss priežu mežs, kurā atrodas neliels ezeriņš pie Paņkiem. Salas augšpusē atrodas nelielais Skates purvs, kurš tagad gan jau kļuvis diezgan sauss. Tā apkārtnē — priedītes, paegļu krūmi. Šīs vietas skaistas augustā — viršu ziedu laikā.

Tā kā Doles salā sauss, priežu smaršas pildīts gaiss, Daugavā laba peldēšanās, krastos un mežā laba sauļoššanās, klušums, skaisti dabas skati, tad šī sala būtu laba atpūtas vieta pilsētniekiem. Priekš Pasaules kara šē, sevišķi salas lejas galā daži pilsētnieki pavadīja vasaras. Arī tagad viens otrs rīdzinieks rod te vasarā atpūtu. Vajadzētu tik ērtāku satiksmi un vairāk vasarnīcu!

Ipatnēji skaists skats ir Doles salas lejas galā uz Rīgu un apkārtni, ar tās vēsturiskajām vietām. Daudz skaistāks skats tomēr salas augšgalā. Stāvot šē pret Mārtiņsalu, mūsu priekšā — mūsu aizvēstures un vēstures laiku sākumu atmiņu vietas: Mārtiņa salas pils un baznīcas drupas (no 12. g. s. beigām) aiz tās Daugavas labajā krastā kokos Salaspils drupas (14. g. s. celtās), Salaspils atjaunotā baznīca (celta 14. g. s.), skanstes (16. g. s.) aiz tām tajā pašā krastā (klm. 3. attālumā) — Spolītes jeb Mūku pilskalns. Daugavas kreisajā krastā varam saskatīt Baltgalvju pilskalnu, no tā uz dienvidiem — uz Baldones pusi paceļas kokiem apaugušais Sakaiņu pilskalns; Sausās Daugavas krastā — Kļauņu pilskalns. Pret Salas galu stāvajā Daugavas labajā krastā — redzam bij. Kalna muižiņu, lejpus tās — Daugavas krastā Bērzmētē ar savām vēsturiskajām kaujas vietām Pasaules kara laikā. Starp Kalna muižu un Bērzmētē gāja agrākā Vidzemes un Kurzemes robeža. Uz vakariem no Kļauņu kalna, tajā pašā Daugavas krastā skatām Doles baznīcu, biedrības, pagasta namu, skolu un miestu, kā arī tagadējo mācītāja namu.

Ka vācu viduslaiku karotāji pratuši izmeklēt labas vietas, kur celt savas pilis, rāda Doles otrās 14. g. s. celtās pils vieta, kur tagad atrodas skola. Šis ir visstāvākais Daugavas krasts visā Doles salā, bet arī visjaukākais, ar skatu līdz Rīgai. Šē devona dolomīta siena stāvū paceļas virs ūdens. Šī

krasta apakšā var atrast arī kaļķa špata kristalla lizdas. No šī krasta varēja tālu valdīt pār apkārtni.

Pirmās Doles pils vieta — Dziļās Daugavas krastā nav tik stāvā krastā ar tik tālu skatu. Kā redzams 13. g. s. sākumā šai vietai bija lielāka rstatēgiskā nozīme nekā Sausās Daugavas krastam, Indriķa chronikā visi notikumi norisinās Dziļās Daugavas krastos. No Iksķiles un Salaspils taisnākais ceļš uz Rīgu pa Dziļo Daugavu.

Ķivuta kalns augstāks par Doles pirmās pils vietu, no tā var tālāk redzēt ienaidnieku. Kāpēc Dāļens necēla pili šajā vietā, to varēsīm saprast tikai tad, kad te būs darīti izrakumi. Brastiņš Ķivuta pilskalnu uzskata par senāko pili Daugavas lejas galā. Bet — vai tas vācu laikā arī tomēr nebūs bijis vēl apdzīvots? Vai tās valdniekam nebūs bijusi vēl kāda nozīme 13. g. s. sākumā, kāpēc to nevarēja izdzīt no pils? Vai salas agrākais nosaukums Ķēniņa sala nebūs cēlies no šī valdnieka? Daži kilometri tik no šejienes — Salaspils Vedmeros dzīvoja Salaspils „ķēniņi“, kas vēl ilgi bijuši brīvzemnieki un līdz pat 18. g. s. bijuši turīgākie saimnieki Salaspilī.

Pēc 1624.—1625. g. zviedru revīzijas šajā kara izpostītajā un mēra piemeklētajā apgabalā visturīgākais saimnieks Doles salā ir Nulpe, netālu no Ķivutkalna, un otrs pēc turības ir Ķivuts. Vai tās nevar būt agrākās godības atliekas? Vai tie nebūtu bijuši kāds Doles ķēniņu ģimenes sazarojums?

Varbūt arī pirmās Doles pils vieta, kas atrodas pāris kilometru lejup Ķivutkalnam, to laiku stratēģijā bija izdevīgāka.

No Ķivuta kalna skaists skats uz Salaspili, Parumbi un Rīgu.

Apmeklējamās vēsturiskās vietas Doles salā.

Uz Doles salu mums ērtāk braukt ar motorlaivu „Eriks“, kas iet līdz Spēlmaņiem, faktiski kuģa piestātne ir divi mājas lejup Spēlmaņiem. Izkāpuši no motorlaivas, ejam kādus 100 soļus pa krastu lejup uz pakalniņu, kuŗu var redzēt jau no piestātnes. Šo pakalniņu apkārtējie iedzīvotāji sauc par **pilskalnu**. Tajā atrodas pirmās, **13. g. s. sākumā celtās, Doles pils** drupas pie pašas **Rumbas**. Kas Rumbu iedomājas līdzīgu Ventas Rumbai pie Kuldīgas, vilsies. To var ievērot, tik uzmanīgi skatot kritumu Daugavas ūdeņos.

Pils drupas apaugušas velēnām. No uzkalniņa apmēra varam spriest, ka šī pils nav bijusi visai liela. Augstākā drupu vieta ir pret ziemeļvakariem; kā liekas, še būs stāvējis tornis. Rītos un vakaros noģiedamas grāvju atliekas. No drupām spriežot, šī pils nevarēja būt sevišķi stipra.

Šo Doles pili še Dziļās Daugavas krastā cēlušī Rīgas bīskapa vasaļi — Doleni 13. g. s. sākumā (pirms 1226. g.), no kuŗiem cēlies ir pils, ir salas vēlākais nosaukums. Viņu va-

penī ir kovārņi (2 + 1), kas attēloti arī bij Doles muižas (Sausās Daugavas krastā) dzīvojamās ēkas ārsienas nišā; tagad gan šis attēls pavisam izdzisis.

Virsbīskaps ar Doleniem sanīdās viņu pašvarības pēc. Jānis Dolens bija pašvarīgi ieņēmis Vīriju — Igaunijā, par ko pāvesta legāts Modenas Viļums viņu ekskomunicēja un Dolena zemes Kēniņa salā (insula regis — kā toreiz šo salu sauca) piešķīra Rīgas pilsētai. Virsbīskaps Alberts tomēr paturēja šo salu sev (1259. g.), samaksājot par to 200 māрку.

Dolenu dzimta, kas neatlaidīgi turējās pie šīs salas, bija tik varena, ka virsbīskaps Jānis no Lunes bija tomēr spiests atdot viņiem Doli; bet nākošais virsbīskaps 1288. g. salu ar pili, kuŗu tad jau sauca par Doli, atdeva Rīgas Doma kapitulam.

1289. un 1292. g. virsbīskaps un kapituls izlīga ar Doleniem, kas dabūja daļu no salas. Pārējo ieguva Doma kapituls, kuŗa rokās tā arī palika līdz kapitula likvidācijai 1566. g. Atmiņām no šiem laikiem attēlots bij. Doles muižas (Sausās Daugavas krastā) ēkas dienvidus ārsienas nišā kapitula vāpenis: sarkana heraldiska liliņa ar zaļu biķeri. Krāsas tam tagad gandrīz jau izdzisušas.

Livonija (Latvija un Igaunija) pēc Indriķa chronikas (1215. g. un 1221. g.) un pēc kāda virsbīskapa Alberta dokumenta — ir Sv. Jaunavas zeme, liliņa — viņas atribūts; tāpēc arī Doma kapitula vāpenī ir stilizēta liliņa.

Šī pirmā Doles pils — sagrauta 1298. g., kaŗā starp ordeni un virsbīskapu Jāni III. Rīdzinieki, ordeņa sabiedrotie, bija izpostījuši ordeņa pili Rīgā; par to atriebdamies, ordenis sagrava Doles pili.²²⁾

Apskatījuši pirmās pils drupu vietu, dosimies gar krastu atpakaļ līdz piestātnei, no tās par celiņu uz ceļu, kas iet gar Dzilās Daugavas krastu. Še ceļa malā, kur krustojas ceļš, kas iznāk no Tuļģiem, krasta pusē atrodas neliels uzkalniņš; tas **Tuļģu Jāņu kalniņš** — senā kulta vieta.²³⁾

Pa šo ceļu dodamies uz salas augšgalu. Ceļā mums — **Lebjavas**, senās Daugavas attekas, **gultne**, kas vasaru pilnīgi sausa. Par to aizejam līdz Daugavai, apskatām vietu, kur **Katrīnes Lielās laikā bija** uzcelts **dambis**, lai Dzilās Daugavas ūdeņi pavasaros neaizplūstu uz Sauso Daugavu. Atgriežamies uz ceļu atpakaļ un ejam tālāk līdz Kalna Ķivutiem. Še ceļš pienācis pie Daugavas attekas — Pižagas upītes krasta, kas nodala Zirņu salu no Doles salas.

Tagad **Ķivutu pilskalnā** atrodas Kalna Ķivutu un Žagaru māju sakņu dārzi, jo pilskalna plakums, kā jau senā dzīves vietā, ļoti auglīgs. Šī kalna nosaukums cēlies no libiešu vārda kiv = akmens. Pēc Brastiņa domām, šis esot vecākais apcietinājums Rīgas tuvumā. Pret Zirņu salu krasts no dabas stāvs, no pārējām pusēm — mākslīgi uzbērts. Tagad šajā

kalnā redzamas arī atliekas no Pasaules kara ierakumiem. Mītnu kārtā ap divi metri bieža, tajā daudz kaulu, ogļu un bez virpām darinātu trauku lauzku. Archailoģiski pētījumi šē nav darīti.²⁴⁾

Ķivutkalna tuvumā atrodas arī **kapu lauks**.

Kapu lauks atrodas arī pie Raušiem. Kāds atsevišķs skelets ar senlietām atrakts arī Doles muižas dārzā.

Pēc Ķivuta pilskalna apskatīšanas interesanti aiziet pa šo pašu ceļu līdz Doles salas augšgalam, kur aiz Zirņu salas augšgala redzam Nulpes salu. Netālu no šīs salas, skatoties augšup pa Daugavu redzēsim arī Mārtiņa salu, Salaspili un Spolītes pilskalnu Daugavas labajā pusē, Baltgalvju, Sakaiņu un Klanģu pilskalnus Daugavas kreisajā krastā.

1812. g. no Doles salas pie **Vampeniešiem** pārcēlās viena krievu karaspēka daļa, pulkveža f. Ekelna vadībā, uz sauszemi, te sadalījās 3 daļās un uzbruka prūšiem, franču sabiedrotiem, kas bija apmetušies pie Doles baznīcas, no muguras, un kopā ar to krievu karaspēku daļu, kas nāca no Rīgas un iesāka kauju ar prūšiem pie Ķekavas dzirnavām, prūšus uzvarēja, kas bija spiesti atkāpties Plakaniešu virzienā.

Apskatījuši šīs vietas, dodamies atpakaļ vai nu pa to pašu ceļu, vai gar salas otru — Sausās Daugavas krastu — līdz Lebjavai. (Ejot pa Sausās Daugavas krasta ceļu, nedrīkstam no tā nogriezties, lai tiktu pāri Lebjavai, jo pie ietekas Daugavā Levjava ir plata, un tur nav pārcēlēju.)

Ejam gar Lebjavas krastu uz bijušo Doles muižu.

Lebjavas vakara krastā, netālu no muižas, pie Krastmaļu rijas atrodas **Ķarātavu kalniņš**. Tas agrākā muižas tiesas sodu vieta. Doleniešu tagadējās pieaugušo paaudzes vectēvi vēl redzējuši te stabus stāvam.

Pie Lebjavas ietekas Daugavā atrodas bij. Doles muižas ēkas. Muižas parkā uz paša Daugavas krasta pie pils pagraba neliels paugurs sedz daļu no **otrās Doles pils drupām**, pārējo drupu vietā uzceltas muižas ēkas.

Kad 1316. g. Siguldā ordenis noslēdza savienību ar Doma kapitulu un virsbīskapa Fridricha vasaļiem, lai virsbīskapu vājinātu, ordenis atdeva Doli kapitulam atpakaļ, un kapituls visā drīzumā uzcēla jaunu pili Doles salas otrā pusē — Sausās Daugavas krastā, kur Lebjava ietek Daugavā, apmēram divi kilometri no agrākās Doles pils, kur tagad atrodas bij. Doles muižas ēkas un parks. Šī pils bija jau uzcelta 1359. g.

1435. g. Rīgas Doma prāvests atstāja ordenim zemes Daugavas kreisajā krastā, sākot no Bērzes ietekas līdz Ikšķiles zemju robežām Daugavas kreisajā krastā, kā arī Pulkarni, bet paturēja sev Doli un Ķekavu.

Tā kā ordenis šajā laikā ieguvis arī Salaspili un, pievienojot vēl šīs zemes, viņš bija ieguvis sev pietiekoši daudz

zemju, kas savienoja viņa ziemeļu zemes ar dienvidu zemēm, tad viņš arī kādu laiku apmierinājās. Dole cietusi arī vēlākos karos starp ordeni, virsbīskapu un Rīgu. Cīņā starp ordeni un virsbīskapu Silvestru ordenis 1479. g. iejēma Doli, bet pēc Silvestra nāves atdeva viņa pēctecim to atpakaļ.

1484. g. ridzīnieki iejēma Doli, tomēr pret zaudējumu atlīdzību, atdeva to Doma prāvestam atpakaļ.

Sadalot Rīgas doma kapitula muižas starp atsevišķiem kapitula locekļiem, virsbīskaps Jaspers Linde 1532. g. piešķir Doli Doma prāvestam.



Doles salas pamatskola bijušā Doles muižas ēkā.

Doles pili ir šad tad uzturējušies arī virsbīskapi paši. Še arī aplenca un sajēma 1563. g. gūstā virsbīskapa koadjutoru Kristapu no Meklenburgas, kas te bija izbraucis medībās, tāpēc ka viņš bija atsacījies zvērēt uzticību poļu ķēniņam. Ar to arī viņa nozīme Livonijā bija zudusi.

Tā poļi ieguva Doli. Lai atalgotu kara algādžus, poļu ķēniņš Doles pili lika kalt naudu: šiliņus, pusmārkas, mārkas un vērdiņus. Rīga pret šo naudas kalšanu cēla iebildumus. Lai nezaudētu Rīgas uzticību, kuŗu poļi līdz ar pašu Rīgu tā gribēja iegūt, poļu ķēniņš to arī izbeidza. (Rīga šajā laikā, t. i. 1562.—1582. g. bija neatkarīga pilsēta.)

Kalendāru nemieru laikā 1586. g. uz Doles pili bēga un še atrada patvērumu Rīgas birģermeistars Francis Nyenštedts un citi rātskungi, kuŗi baidījās no tautas partijās, kas bija notiesājuši uz nāvi Tastiju un Vellingu. 1586. g. Dolē noslēdza arī mieru starp šīm abām partijām ar hercoga Gotharda Ket-

lera starpniecību, pēc kam poļu karaspēks iegāja Rīgā. Tad arī tika notiesāti tautas partijas vadoņi Gīze un Brinkens.

Tā kā Doles pilij galvenās zemes piederēja Daugavas kreisajā krastā, kaut gan pati pils atradās salā, tad Kurzemes hercogi uzskatīja Doli par savu lēni un 1617. g. še pat iecēla O. Medemu par hauptmani, kas šo pili atstāja 1621. g. īsi pirms tam, kad zviedri aplenca Rīgu. Zviedri iejēma arī Doli. 1622. g. Jelgavā poļi ar zviedriem noslēdza pamieru uz 10 mēnešiem un 1623. g. to Dolē divreiz uz gadu pagarināja.²⁵⁾

1624. g. zviedri Doli revidēja un inventārizēja.

No šīs 1624. g. 25. oktobra revīzijas grāmatas redzams, ka zviedru kara vadonis paspējis jau Dolē renovēt dažas telpas, kuŗas bijušas jau pavisam sakritušas.

Par pils iekārtu lasām kultūrvēsturiski interesantas ziņas. Pils augšstāvā atradusies zāle, kuŗai blakus bijusi mazāka istaba ar guļamistabu. Zālei pretī — liela, skaista istaba ar logiem pret Daugavu — uz Kurzemes pusi starp zāli un lielo istabu — priekšnamis.

Šīs telpas bijušas izliktas ar kaļķu bruģi; griesti taisīti no jauniem balkiem, visās istabās — skaisti skursteņi, jauni logi, jaunas durvis dzelzs eņģēs. Zviedri gatavojās visā drīzumā ielikt arī jaunas podiņu krāsnis.

Pils apakšstāvā atradusies veca ieroču noliktava. Trepes bijušas izdrāztiem roktuŗiem. Še arī bijusi liela zāle ar blakus istabu. Virtuve bijusi jau remontēta. Zālei pretī taisītas 7 istabas.

Pilī atradusies arī maza gatava velvēta baznīca, maizes ceptuve, 5 pagrabi, diviem no tiem bijušas dzelzs durvis, apsīstas labām, stiprām naglām. Bijusi arī alus darītava (Brawhaus), kuŗā iemūrēts alus darināmais katls (Brawkessel) 6 mucu tilpuma. Pie brūža atradusies labības klēts ar priekšnamiem.

Jumts vienā pusē uztaisīts pavisam jauns, otrā pusē izlabots.

Šaujamos ieročus pilī zviedri nav atraduši, izņemot 16 gatavas un negatavas bises un 2 mazus lielgabalus. Pie vārtiem staketēs stāvējuši divi mazi kapara lielgabali.

Staketēs bijuši ierīkoti 3 vienkārši un vieni nolaižami vārti.

Pils priekšā taisīti 2 zirgu stalli un pie pils mūŗa — garnizona kareivjiem māja ar priekšnamu. Uz lauka labības rija jau bijusi gatava.²⁶⁾

Kaŗš vēl turpinājās. 1627. g. poļi iejēma Doli, un 1628. g. to saspridzināja un izdedzināja, lai zviedri tajā vēlāk nevarētu patverties. Šī ugunsgrēka pēdas atrada gruvešos, kas aplkāj

pils pamatus, no kuriem tik necīga daļa redzama Daugavas krastā.

Kādā šis pils skicē Rīgas pilsētas archīvā redzams, ka Doles pilij bijuši 3 troņi, no kuriem divi aizsargājuši vārtus ziemeļu pusē, trešais atradies ziemeļu vakaros — Lebjavas pusē.

Dzīvojamās telpas atradušās dienvidpusē pret Daugavu, jo šī vieta no dabas visvairāk aizsargāta.

Pēc 1629. g. Altmarkas pamiera noslēgšanas zviedri ar Kurzemes hercogu noslēdza 1630. g. īpašu līgumu, saskaņā ar to Dole palika zviedriem un līdz ar to pie Vidzemes. Neskatoties uz to, poļu ķēniņš neaizmirsā savas pretenzijas uz Doli, tā, piem., Sigizmunds III. atdeva uz lēni Doli, kas viņam nemaz nepiederēja, Kurzemes hercogam Fridricham. Tikai 1660. g. Olivas miera līgumā Kurzeme atsacījās no pretenzijām uz Doli.

Zviedru laikos Dole bija izlēnota: 1631. g. pulkvedim Sperreuteram, kam bija jāatstāj šis dienests un lēnis apvainojumā dēļ, it kā viņš Vācijā būtu cīnījies pret zviedriem.

17. g. s. vidū Dole piederēja Vazaburgas grāfam Gustavam Gustavsonam. Viņa atraitnei redukcijas komisija atjēma šo pili 1628. g., bet 1690. gadu beigās atdeva atpakaļ kā terciālmuižīņu. Pēc vairāk rentniekiem 1743. g. ķeizariene Elizabete uzdāvināja Doli kā valsts īpašumu ģen. feldmaršalam Pēterim de Lacy, kuŗa meita 1774. g. atdeva to savam znotam majoram Voldemaram Antonam Lōvis'am of Menar'am, kam 1783. gadā ķeizariene Katrine Lielā piešķīra arī Pulkarnes muižu un 1785. g. vēl Ķekavu.²⁷⁾ No šīs Lōvis'u ģimenes cēlušies: ornitologs A. Lōvis un Kārlis Lōvis, kas pirmais reģistrējis pilskalnu un vācu pili — Latvijā un Igaunijā. Viņš arī savācis par Doles pils un muižas vēsturi diezgan pamatīgas ziņas, tāpat arī par Salaspili, Ikšķili un vēl citām pilīm Daugavas un Gaujas krastos.

Dole, Pulkarne un Ķekava priekš Pasaules kara piederēja Sofijai f. Lilienfeld, dzim. Lōvis of Menar. Tagad Doles muižas zemes sadalītas jaunsaimniecībās un vienā no muižas dzīvojamām ēkām Daugavas krastā nodota Doles salas pamatskolai. Šīs celtnes ārsienas nišās saredzami, kaut gan izbalējuši: dienvidu pusē — domkungu vāpenis — heraldiskā lilija, ziemeļu pusē — Dolenu vāpenis — 3 kovārņi. Iekšpusē, uz trepju sienām, vēl dažus gadus atpakaļ bija redzams Lōvis'u ciltkoks, kas tagad pārkrāsots.

Pils parkā atrodas arī Lōvis'u senčiem celtais piemineklis, aiz parka — Rengartenu, kādreizējo Doles rentnieku, ģimenes kapi.

17 gadu tikai mūs šķīr no šiem muižnieku godības laikiem, bet liekas viss jau tik tālu! Visu to mēs savai jaunajai paaui-

dzei varam jau rādīt kā piederošu vēsturei: muižnieku pieminekļus, vāpņus un ciltskokus, no kuriem varam tomēr mācīties vienu: cienīt savus senčus tā, kā viņi cienījuši savējos!

Atbrīvojušies no priekš Pasaules kara atmiņām, dodamies caur parku uz tvaikoņa pietātni un braucam gan **Dzelzkaljiem**, pāri tai vietai, kur **1700. g.** poļu, sakšu karaspēks bija uztaisījis plostu tiltu, pa kuru iegāja salā. Tuvojoties salas lejas galam, redzam **Pļavnieka kalna** skolu labajā krastā, kuŗas tuvumā atrakti vidējā dzelzslaikmeta kapi. Še krasts ir tik augsts, ka varam iedomāties te pilskalnu bijušu, varbūt tagad noartu.

Pārbraucam pāri **Krācei**, gar **Olektes** upītes, agrākās Daugavas attekas, augšgalu, pa kuŗu iet tagad sausām kājām pāri, un ie braucam platajā Daugavā. Pēc 1½ stundas brauciena no Doles salas, esam Rīgā.

Literātūra.

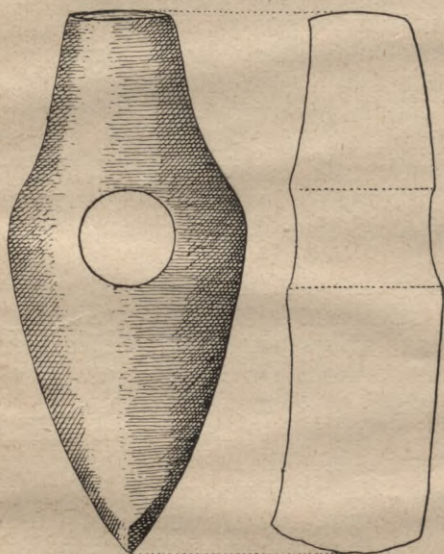
- 1) Sitzungsberichte der Gesellschaft für Geschichte und Altertumskunde 1913. 238.—254. lp.
Erich Seuberlich — Die Entstehung und Entwicklung der Mitauer Vorstadt...
- 2) Кубе — Портовый город Рига 1870
Rīgas pilsētas bibl. Liv. B. (Rīgas skati un plāni).
- 3) Rigasche Stadtblätter 1890. Nr. 146. Die Hölmer bei Riga.
- 4) Mitteilungen aus dem Gebiete der Gesch. Liv-Ehst- und Kurlands XI B. 1868. 209—210. Gutzeit — Das Stadtgebiet Riga's.
- 5), 6) Rīga kā tagadējā galvas pilsēta, 327. lp. Kempelis — Rīgas pilsētas zemju nomnieki.
- 7) Bielenstein — Atlas der ethnographischen Geographie.
- 8) Rigasche Stadtblätter 1890. Nr. 46.
- 9) Sitzungsberichte... 1913. 238.—254. lp.
- 10) Mitteilungen XI B. 211. lp.
- 11), 12) Sitzungsberichte 1913. 238.—254. lp.
- 13), 14) Rigasche Stadtblätter 1890. Nr. 46.
- 15) Sitzungsberichte 1913. 238.—254. lp.
- 16) Rig. Almanach 1901. 148.—243. lp.
- 17) Zviedru laiku Rīgas patr. apg. kartes Tartu centrāl. archīvā.
- 18) A. Hupel — Topographische Nachrichten II B. 1774.
- 19) Vietējo zvejnieku ziņas.
- 20) Сапунов — Река Западная Двина. 1893.
- 21) Forde och Revisions Ranttebock övā Riga Lähn... 1624.—1625. g. Stokholmas archīvā.
- 22) Lövís of Menar — Die Düna von der Ogermündung bis Riga.

- ²³⁾ Mitteilungen... 23 B. II H. Edith Kurtz — Verzeichnis alter Kultstätten in Lettland. 1. lp.
- ²⁴⁾ Brastiņš — Latvijas pilskalni. Vidzeme. Rīgā 1930. g.
- ²⁵⁾ Lōvis of Menar — Die Düna...
- ²⁶⁾ Forde och Revisions Rānttebock övā Riga Lāhn... 1624—1625.
- ²⁷⁾ Lōvis of Menar — Die Düna...

Ed. Šturms.

Aizvēstures senvietas Doles salā.

Kaut gan akmenslaikmeta atradumiem Rīgas apkārtnē ir diezgan bagāta, tomēr šie vēl nav izdevies konstatēt un izpētīt kāda šī laikmeta apmetni; uz tām tomēr norāda vairāki akmens cirvju atradumi: Jumpravmuižā, Salaspilī, Ikšķilē



Akmens kaļa cirvis, atrasts Doles muižā

u. c. Arī Doles salā atrasti vairāki akmens cirvji. Viens no tiem, kas glabājas Rīgas Doma mūzejā, pieder t. s. laivas cirvju grupai. Šie „laivas cirvji“ ir akmens laikmeta karavīru ieročis, kaļa cirvji. Šāda veida kaļa cirvji izplatīti pa visu Vidus- un Ziemeļeiropu un Krievijas vidieni; tos atrod viriešu kapos, parasti kopā ar krama kaltu, krama nazīti un māla trauku, kas izrotāts auklas iespaidumiem. Ir pietiekošs pamats šo cirvju izplatību vest sakarā ar indoeiropiešu ekspansiju Eiropā, kas apņēmusi arī Latviju. Doles muižā atrastais laivas cirvis ir tā tad mūsu aizvēstures sevišķi ievērojama posma pārstāvis; tas datējams ap 2000.—1800. g. pr. Kr. un liecina, ka šie atradies kāds laivu cirvju kultūras kaps. — Otrs akmens cirvis pieder vienkāršo cirvju grupai, kas bijuši lietošanā līdz mūsu ēras sākumiem.

Citas Doles salā atrastās senlietas pieder jau dzelzslaikmetam. Vidējam dzelzslaikmetam piešķirami kapu atradumi, kas 1894. gada iegūti Lejas-Kivutu mājās.¹⁾ Te atrastas divas bronzas adatas ar profilētām kōniskām galvām; abas adatas savienotas ar bronzas važiņu; kāda adata ar smailu galvu ar važiņu un kareklīti un 3 bronzas aproces. Šis atradums liecina, ka vidējā dzelzslaikmetā zemgaļi bij aizņēmuši ne tik vien Pļavniekkalna apkārtni, bet arī Doles salu.

Vēlajam dzelzslaikmetam pieder divi atradumu vietas.

Doles muižā; diemžēl, tuvāk nezināmā vietā, atrasti 2 vīti kakla riņķi ar cilpiņu galiem, važiņu virknes, spirāļaprocēs un spirālgredzeni un kāds dzelzs cirvis ar platu asmeni. Otra atradumu vieta atrodas Vampeniešu ciema²⁾ robežās. Pirms 40 gadiem še atrasta kāda krustadata, vairāki gredzeni, dzintara un stikla krelles un kāds važturis; tās ir senlietas, kuŗām pa daļai piemīt lībiska nokrāsa, bet kas tomēr neliecina, ka še būtu dzīvojuši lībieši. 1925. gadā izdarot pētīšanas darbus Daugavas spēkstacijas būvei, atkal atrastas vairākas senlietas: divi izdobtas bronzas aproces, divi spirālgredzeni, ugunī sakusušu kakla riņķu fragmenti un kāds Zemgales tipa kakla riņķis. Arī šie atradumi nedod nekāda atrisinājuma jautājumam par to, kāda tauta apdzīvojusi vēlajā dzelzslaikmetā Doles salu. Loti iespējams, ka lībieši še ienākuši tikai vēsturisko laiku sākumos, bet nav jāaizmirst arī tas, cik viegli lībieši padevās svešu kultūru ietekmei; iespējams tāpēc arī, ka tie še dzīvo jau vēlajā dzelzslaikmetā, bet piesavinājušies tik daudz svešu kultūras elementu, ka zaudējuši savs nacionālās īpatnības. Šis problēmas noskaidrot var tikai sistematiskos izrakumos un pētījumos.

Doles salā pazīstams arī viens pilskalns — Ķivutkalns;³⁾ tas atrodas Doles salas Kalna Ķivutu un Žagaru māju robežās, Daugavas attekas Pižagas malā, kas Doles salu šķir no Zirņu salas. Pilskalns ierīkots Doles ziemeļu piekrastē, gar kuŗu šinī vietā stiepjas 4—5 m augsts kalnājs. Šī kalnāja ziem.-riet. galā paceļas pilskalns; tā ziem.-austr. sānus veido 10 m augstais krasts, kamēr pārējās nogāzes ierīkotas, nostāvinot dabisko kalna kaupri; šīs nogāzes ir 3 m augstas. Pilskalna plakumam ir ieapaļa forma, tā lielums ir apm. 1325 kv. metru. Gar plakuma malām nav novērojamas nekādas vaļņu pēdas, nav redzami arī grāvji un uzejas. Iespējams tomēr, ka šie uzbūves elementi iznīcināti, jo auglīgo pilskalna plakumu māju īpašnieki izlieto kā sakņu dārzu. Pilskalns lielā mērā cietis arī pasaules kara laikā; tā sāni izvāgoti tranšējām vairāku metru dziļumā. Šie ierakumi rāda, ka pilskalnu sedz vismaz 2 metru bieza mītņu kārtā, kas satur daudz kaulu, ogļu un trauku lauzku. Zinātniski izrakumi pilskalnā nav izdarīti, kāpēc tā laika stāvoklis un kultūras piederība līdz šim nav noskaidrota. Atzīmējams vienīgi tas, ka tuvējās Lejas Ķivutu mājās pazīstami vidējā dzelzslaikmeta atradumi, kas varbūt būtu saistāmi ar šī pilskalna vecākiem slāņiem.

Literatūra.

¹⁾ RK 488.

²⁾ RK 489.

³⁾ E. Brastiņš, Latvijas pilskalni. Vidzeme. 14., 15. lp.

Saturs.

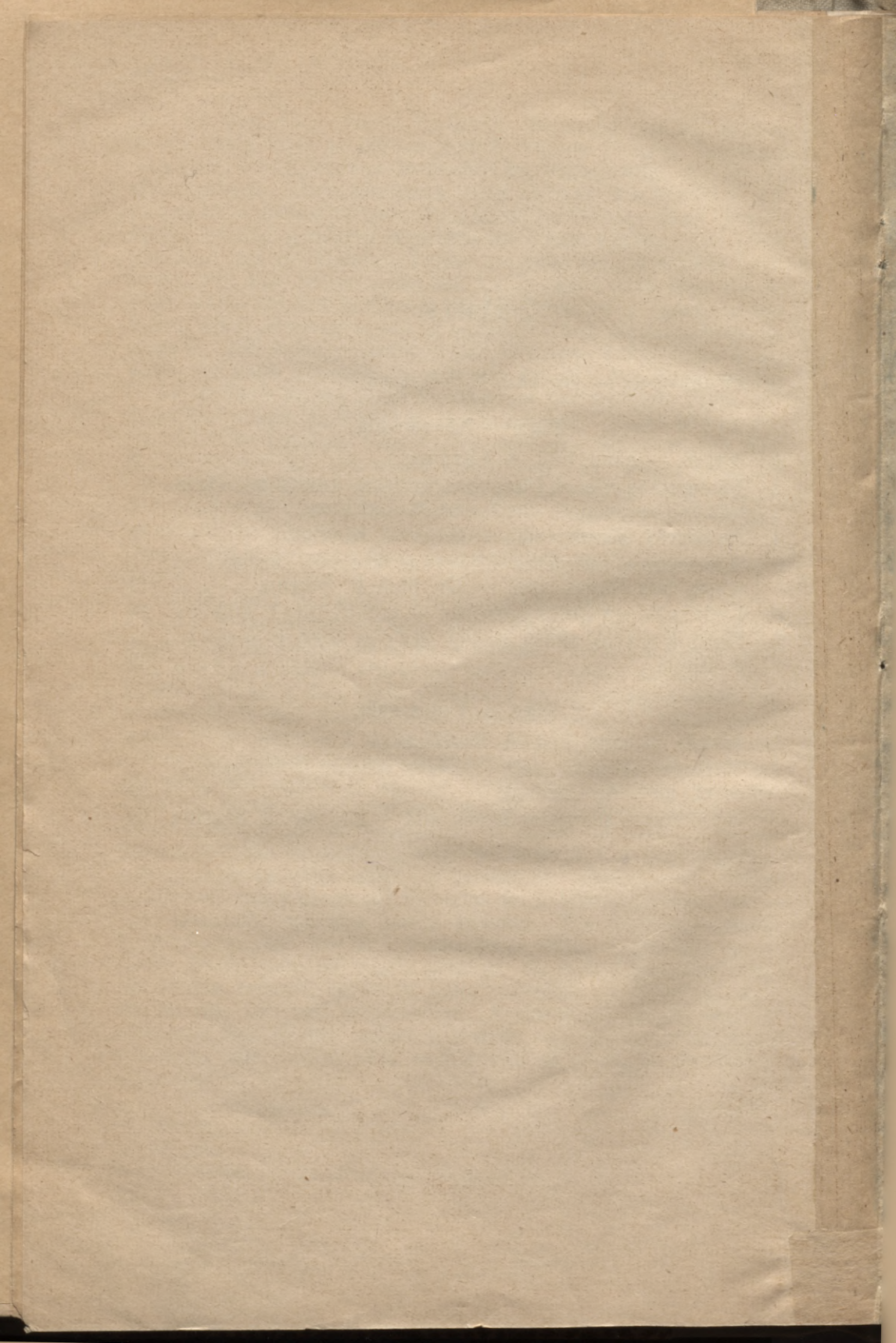
- | | Lapp. |
|--|-------|
| 1. Priekšvārds — Dr. phil. N. Viksniņa | 3 |

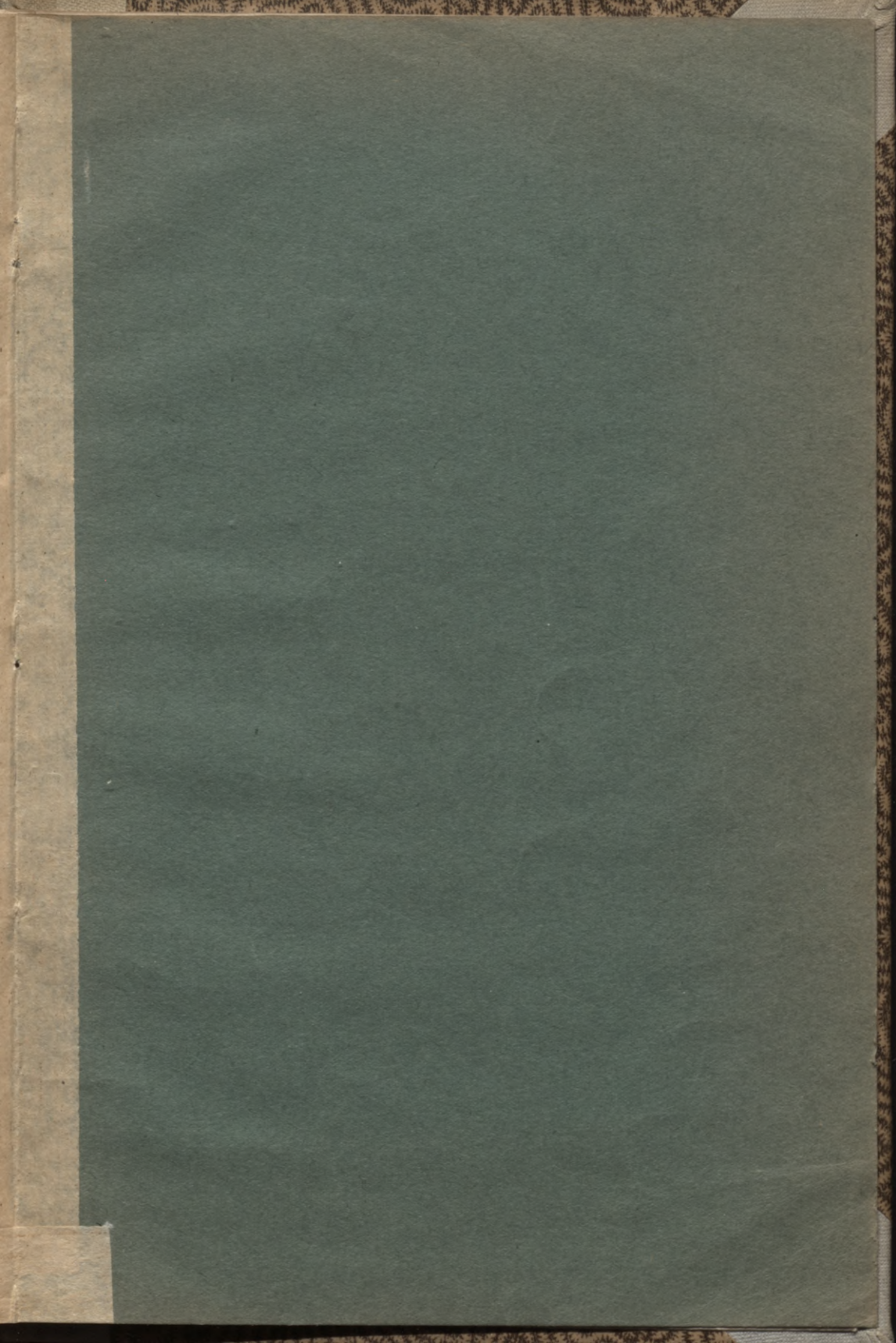
Rīga — Nāves sala.

- | | |
|--|----|
| 2. Ievads — cand. hist. A. Lazdiņas | 5 |
| 3. Vēsturiskās vietas Daugavas kreisajā krastā no Rīgas līdz Nāves salai — cand. hist. A. Lazdiņas | 9 |
| 4. Strēlnieki Nāves salā — ģenerāļa Klaviņa | 25 |
| 5. Aizvēstures senvietas Daugavas kreisajā krastā no Rīgas līdz Nāves salai — Dr. phil. E. Šturma | 33 |
| 6. Katlakalna un Doles baznīcas — arhitekta O. Tilmaņa | 46 |
| 7. Doles-Ķekavas altāra glezna „Kristus svēti bērņus“ — J. Siliņa | 49 |

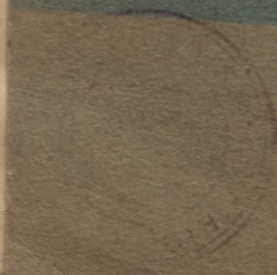
Rīga — Doles sala.

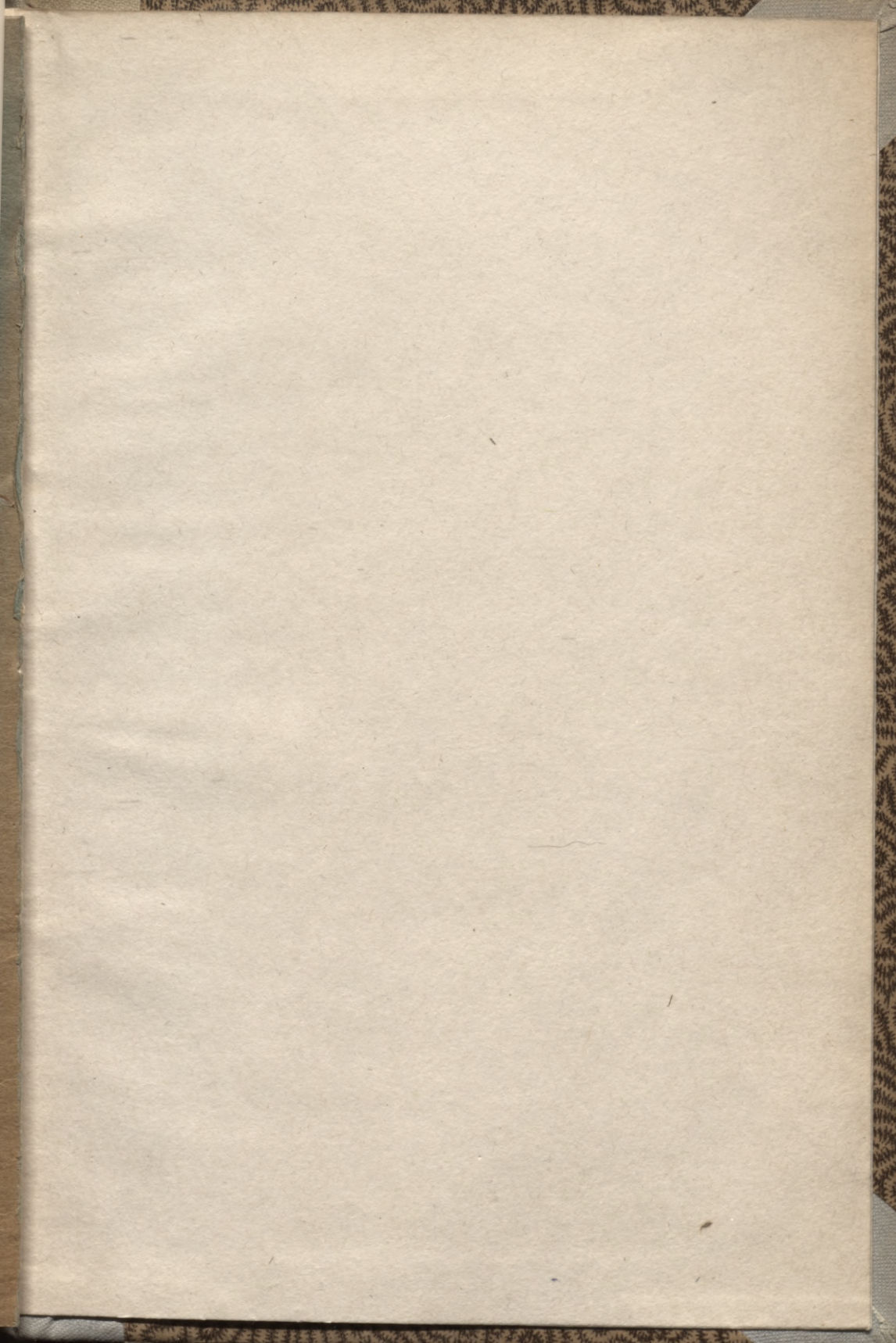
- | | |
|--|----|
| 1. Ievads — cand. hist. A. Lazdiņas | 51 |
| 2. Vēsturiskās vietas ceļā uz Doles salu un Doles salā — cand. hist. A. Lazdiņas | 53 |
| 3. Aizvēstures senvietas Doles salā — Dr. phil. E. Šturma | 69 |

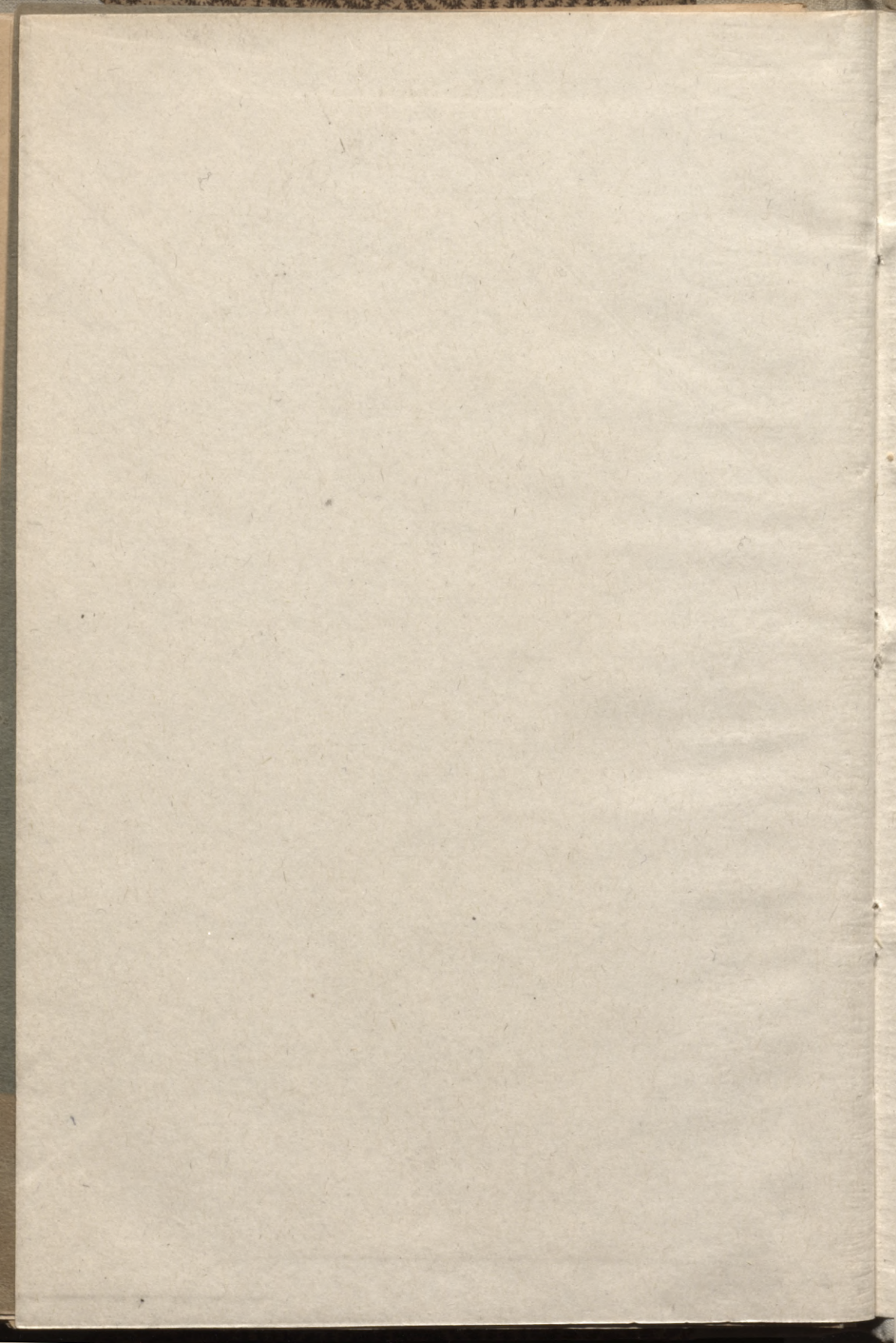




[-, 30]







LATVIJAS NACIONĀLĀ BIBLIOTĒKA



0309044394