

Gudrais Salamans

j e b

Mahfamo laifu noslehpumi

lihds ar

dauds peelikumeem.

-
1. 200 gadu kalendars jeb planetists, paregojumeem
 2. Brisa paregojumi pehz laifa par labibas un augu nerashu la ari par ziweku ihpashibam apalsch luras no 12 sikhmem tas dsimis.
 3. Brisa paregojumi par jautu un nejautu laifu pehz faules, mehnescha, swaigsnem, mahfomeem, wara-wihfnes un daschadeem dsihwneekem.
 4. Saules un mehnescha aptumschojumi.
 5. Gudra Salamana atbildes us 100 daschadeem jautajumeem.
 6. Mahfla patikt jauneksem.
 7. Mahfla patikt jaunawam.

200 gadu kalendars jeb planetists, paregojumi.

200 gadu kalendars.

Briša paregojumi atteežas us teem laikeem, kad zilveki tizeja astrologijai un to wispahy tureja par zilveka finaschamu pašchu augstako pakahpi.

Ka kalendars schaurakā nojihmē, diwifimti gadu kalendars mums tagad mas ko war sneegi; schai jinā tam bij nojihme tikai 100—200 gadus atpakaļ. Bet interesants tas ir tai jinā, ka mums sneeds jehdseenus par to laiku usstateem un domam.

Toreisejee astrologi-astronomi nahkoscho laiku un zilveka listeni paregoja no tam, kahda planete tefoschā gadā pirmā parahdisees. Senako un tāpat ari widus laiku swaigschmu pehtneeki lihds pat Kopernika laikeem, pec planetem, jeb gahju swaigsnem peestai-tija ari sauti un mehnesi.

Pehz wina mahzibas katrā gadā weena no septinām planetem eenehma pirmo weetu un tai tad bij eespaids us zilveka dšimschanas un mirschanas mehnescheem un deenam. Schis wina septinas planetes bij sekoschas: Saule, Wenera, Merkurs, Mehnesis, Saturns, Jupiters un Maršs.

Tā 1884. gadā Saule bij pirmā, tad nahkoschā, 1885. gadā Wenera bij pirmā, 1886. gadā — Merkurs, 1887. gadā — Mehnesis, 1888. gadā — Saturns, 1889. g. — Jupiters, 1890. g. — Maršs un pehz tam rehkins jahkās atkal no gala — no Saules u. t. t. Tas gads, kad Merkurs bij pirmais, ita slaitis par launu un tāpat ari Marša gads.

Merkurs bij gudribas, kara, saujuma un bahrguma planete un tapehz tas gads, kad winsch nahza pirmais, bij saufs, neanglign, ar austru rudeni un saltu, bahrgu seemu, kas nesa dauds posta. Sem wina eespaids dšimis zilveks bij waldischanas kahrs, asprah-tigs, wiltigs, ismanigs, labs matematikis, jeb rehkinatajs un mahs-šeneela dahwanam apwelkts. Lihdsigi mehdsja spreesi ari par Maršu, kurš pehz seno usstateem bij kara deews un ari nenesa zilwezei nelo labu, bet gan tilai asins isleschamu un launu. Bet tagad aw-raudsisim schos Briša pehtijumus tuwat.



Jodiata riinis.

Uhdens wihrs, Siwis, Unns, Wehris, Dwihni, Behsis, Lauwa, Jaunawa, Swari, Skarpijs, Strehneeks, Meschahsis.

Pehz schim 12 swaigschu sihmem Briss jekoſchi paregoja zilweka dsihwi un likteni.

1. Uhdenswihrs (janwaris).

Saule eeeet uhdenswihra swaigschu sihmē VIII. deenā, pulkſten 8,5 min. rihtā.

Starp 11. janvari un 12. februari dsimuscheem zilwekeem ir eegarena seja, smails, garſch degunš un wini ir kalsni, bet pehz rakstura klusi, tomehr freetni. Jaunibā winiu dsihwe ir truhziga un teem daudš jazeesčh no ſaweem tuwineekeem. 30. gadā winiu peemeklē laime un tās tad teel pee pahriizibas. Laulibā eedodas diwi reises: pirmo reisi ar atraitni un otru reisi ar jaunawu. Tirdsuezibā winam ſagaidama laime. Ja tahds pahrdsihwo 33. gadu, tad nodsihwo lihds 88. gadam. Tahds patš liktens ſagaidams ſchā laikā dsimusčhām ſewweetem. Winiu tikumu deht tās mihlēs un zeenis, bet apprezejuſchās tās pahrdsihwo ſawus wihrus. Janwaris ir laimigs, bet augusts, nowembris un dezembris ar juniu — ir bihstami.

Schā laikā dsimusi jaunawa dandsejadā ſinā ir lihdsiga wihtreetim. Ta ir gudra, godiga; winiu wiſi mihl un ta teel pee laimes un turibas, ſakrahi mantu, bet pehz rakstura ir ſrauja un duſmiga, lapehz tai ſnahl ſadurſmes. No uhdens winai ſaſar-gas. Laulibā ta nebuhs laimiga un nodsihwoš lihds 35. gadam.

2. Siwis (februaris).

Saule eeeet Siwu sihmē VI. deenā, pulkſten 3,35 min. pehz pusdeenas.

Starp 12. februari un 11. martu dsimuscheem ir garena seja, nekeela peere un degunš; tee ir ſlegmatiki pehz rakstura, lehni un darbigi. Prot rehtinat preeſčh ſewis, pret ziteem ir labi; mihl glaimuš un ſawu noluhlu ſaſneegſchanaſ daſchreis leeto meluš. Laime tahdeem ir ahpus winiu dsimtas. Apprezas un ir laimigas ar behtreem lihds wezumam. Preeſčh wineem ſewiſchki laimigi mehneſchi ir

februars un septembrs, bet bištami — oktobrs un dezembrs. Ja laimīgi pahrdsihwo 25. gadu, tad nobsihwo lihds 55. gadam.

Schajās deenās dsimuschai jaunawai ir lihdsigs liktenis. Wina ir decubijiga, pazeetiga, darbīga; bet tam wina peebsihwošs lahdu leetu laimi, kuras deht tai eepceeksch buhs jaiszeesch daudj fauna. Ar pirmo wihru ta buhs laimiga. Nobsihwošs lihds wezumam, kaut gan stimos ar steds-kaiti. Sasneegs sawa muhscha 60. gadu.

3. Muns (marts).

Saulē eeeet auna sihmē VIII. deenā, pusksten 3,21 min. peh3 pusdeenas.

Sen šajis sihmes starp 12. martu un 11. aprili dsimis žūweks ir flaisis, wihrischligis, lepnis, karjis, skops, usmahzigs, ahtri eemihlas, newaldas un dīwi reifes apprecas. Klusht bagats zaur sinitam. Labflahjibu un turibu eemantos no semkopibas un stahdeem, bet laimi — no uhdens. Oktobris, februars un augusts preeksch wina bištami, bet aprils ierofschit laimigs. Ja pahrdsihwo 29. gadu, tad nobsihwo lihds 73. gadam.

Schaj laikā dsimuschas jaunawas liktens tahds pats. Wina no sejas glihta, decubijiga, stingri uswedas, lauliba laimiga un kof mihl sawu wihru un behrnu. Streetnās dsihwes deht eeguhst daudj eematbneeku un flaugu, kapeh3 dabū daudj zeeht. Tomehr wina to wihru laimigi pahrdsihwo un jasneds leetu wezumi.

4. Wehrjis (aprilis).

Saulē eeeet wehrschā sihmē VIII. deenā, pusksten 3,21 min. rihā.

Sen šajis sihmes starp 12. aprili un 11. maiju dsimuscham ir augstas kruhtis, plati plezi, mihkli mati; winsch domigs, daudj no sewis eedomajas un ir lepnis, bet tomehr wisi winu mihl. Winsch ir noslehpumains un nelaimigs, mihl musiku un dseedascham. Pusmuhschā teel pee bagatibas un meera. Turvineekt winu mihl masat, nekā sweschi. Sauna un pahrestibas winsch nedara. Semkopiba winam laime, bet no uguns nelaimē. Maijs preeksch wina ihpaschi laimtas, bet bištami — novembrs un marts. Ja jasneds 20. gadu, tad nobsihwo lihds 77. gadam.

Schaj laikā dsimuschai jaunawai tahds pats liktenis. Ta ir apata, jautra, gudra, gobiga, itkla, flaisi runā, lauliba laimiga, pee

Dsemdeſchanaſ daudſ ſlimoſ, ſildoseeſ ar ſaimixeem, ſewiſchäi wezumâ, un ſafneegſ 70. gadu.

5. Dwihni (maijs).

Saule eeeet Dwihnu ſihmê IX. deenâ, pulkſten 3,34 min. rihtâ.

Stary 12. maiju un 11. juniju ſem ſchis ſihmeſ dſimujcham zilwekam ir patihkama ſeja, ahtrſ ſlats, plata peere, melni mati, kalti ſobi. Tahdſ ir droſchſ, runâ daiſi, nepaſtahwigs, kuhtris, iſkaidigs, tal tomehr uſtizigs un beeſchî zeeſch truhkumu. Biſngadibû ſafneedſot mainaſ dſihwe. Katrſ amaiſ tam uoder, tiſ ne ſemtopiba. Mirſ zaur ſehrqu waj uhdemi. Daimigi preeſch tahda marts, ſekruaris un janwaris, bet biſtami — dezembris, oktobris un nowembris. Ja pahrdſihwo 20., tad ſafneedſ ari 70. muhſcha gadu.

Uri jaunawai wiſſ taſ patſ. Wina ir ſlaidiſta, loti aſprahtiga, teekſeeſ pehſ ſinibam, buhſ ſpihtiga, mihlſeſ daudſ zetot, diwi reiſi apprezeſeeſ un nodſihwoſ ſawuſ 55 gaduſ.

6. Wehſiſ (junijs).

Saule eeeet Wehſcha ſihmê IX. deenâ, pulkſten 6,58 min. rihtâ.

Sem Wehſcha ſihmeſ ſtary 12. juniju un 11. juliju dſimis zilwekſ ir ſaufneejſ, pilnu ſeju, platu peeri, reteem mateem, ſchaurâm kruhtim, ſlegmatitiſ, uſmahzigs un ſildigs. Winam ſekmeſ ſinatnê un mahſlâ. Ir meligs un netaiſuſ, newehrigrſ un arierebigſ, tomehr ſtrahdigſ. Winam ir draugi, bet tee naw pret winu ſiſnigi. Daimie ſemtopibâ, nelaimie zaur ſeeuweetem. Preeſch wina laimigi mehneſchî ir: marts un junijs, bet nelaimigi: aprilis, maijs un ſeptembris. Ja nenomirſt lihđſ 23. muhſcha gadam, tad jaſneedſ ari 66. gadu.

Sajai laikâ dſimujchſ jaunawas liktenis gluſchî tahdſ patſ. Wina ir niſna raſtura, nepazeetiſta, lihđſ muhſcha 30. gadam nodſihwo weentuligi, wada ſeelu ſaimneeziwu, diwi reiſeſ apprezaſ, dara wiſtram daudſ laba un wed to pee ſeela goda un beidſot, jaſneeguſi ſeelu wezumû, ta laimigi nomirſi.

7. Lauwa (julijš).

Saule eeeet Lauwas sikhmê X. deenâ, pulksten 10,48
min. wafarâ.

Sem Lauwas sikhmes starp 12. juliju un 11. augustu dsimis zilweks ir skaisis un braschs; karstas dabas, ilgi dusmojas; winam ir skangi, bet tas toš nizina. Ir arī draugi. Par wīšu interesejas, ir darbigs un šwešchineeki wīnu mīhl wairaf, nešâ turwineeti. Apprezas dīwi reises. Pehz pirmās apprezeschandās ahtri top atraitnis. Seeweetes to loti mīhl, bet winam ar mahiam lildas. Jafargas no uhdens. Preeksch wīna maris, apritīs, maijs un junijs ir laimigi mehnešchi, bet oktobris un septembris — nelaimigi. Pahrschwojis 31. gadu, war nenomiri arī lihds 79. gadam.

Winetâ laikâ dsimuschai jaunawai tahds pats liktenis. Wīna ir wihritschliga, zeetu raksturu, lepna, mīhl pateesibu, nemelo, ir drošcha, patehre dauds no wihra mantas, daudj sīmo ar daschadam seeweeschu laitem. Apprezas dīwi reises un zaur otro wihru teef godâ un laimê. Nodsichwo lihds 60. gadam.

8. Jaunawa (augustš).

Saule noeet Jaunawas sikhmê XI. deenâ, pulksten 5,20
min. rihtâ.

Starp 12. augustu un 11. septembri sem Jaunawas sikhmes dsimuscham zilwekam ir apala feja, schaura peere, ašs beguņš. Tahds ir melanholisks, tikumigs, bet skaidigs, noslehpumains un neko nešchlo, lai šajneegju šawu mehrti, no šura eeguht maš labuma, jo ir išschlehdigs usnehmumos. Wihra gabos zaur mantojumu teef bagats un nodsichwo pilnisâ. Dauds šola, maš išpilda. Laimē uš gara raschojumeem. Bihtas no uguņš. Jafargas no prahta šaudeschanas. Maris un junijs winam bihtami, bet oktobers, augustš un maijs šewišchi laimigi. Ja pahrschwoš 40. gadu, šajneegš laimigi arī 63. g.

Winetâ laikâ dsimuschas jaunawas liktenim daudj lihdsibas ar augščâ aprakšito. Wīna ir labjirdiga un no šawejeem zeesch daudj launa. Ir gudra, launiga, sīmu un zeeteju loveja, dabu wihru, lam augštš amais, ir tam uštiziga un dara godu. Wīnu pirmais behrns dsichwo ilgi. Pate wīna šajneeds teefu wezumu.

9. Swari (septembris).

Saule noēet Swaru sīhmē XI. deenā, pulksten 7,50 min. rihā.

Sem Swaru sīhmes starp 12. septembri un 11. oktobri dšimufšam ir dahla feja, wiņsch ir wihrischtīgs, drofchs, mīhl tirdšneezītu un zelofjumus. Saivos weifala apgrošijumos ir laimīgs un peewelf pec teem ari zītus. Ahrs, bet, labširdīgs un līhdsjeetīgs pret ziteem. Dšihwē usnahls diwas līkšas, no turam tomehr laimīgi tiks walā. Jauwidā mīhlēs usdšihwot. Līhds 24. gadam neder prezetees. Augūstā jafargas no seewectem, jo tad war usbrukt lahda kaitē. Aprilis preeksch wina šbaitīgs, bet junijs un julijs — laimīgi. Ja safneeds 42. gadu, tad nodšihwo līhds 91. muhšča gadam.

Schīni laikā dšimufšai jaunawai līhdsīgs līktenis augščā aparaktitam wihrēešča līktenim. Wina mīhl gresnību, saldumus, weeglu dšihwi, dejas un jautru, līhšmu ijdšihwi. Daulidā nelaimīga, dara daudš behdu wihram un ir neauglīga. Wezumā noscheklos weeglpahrtīgo dšihwi, bet tad buhs par wehlu. Safneegs jawa muhšča 55. gadu.

10. Šarpījs (oktobris).

Saule eēet Šarpīja sīhmē XI. deenā, pulksten 4,15 min. rihā.

Sem šchis šwaigšchu sīhmes starp 12. oktobri un 11. novembri dšimis zīlweks ir škaišs, šlegmatīls, lepns, šalts, beš līhdsjeetības. Patmīhligs, škaišti prot runat un zeetširdīgs. Wīnu neweens nemīhl. Janwaris, junijs un augūsts preeksch wina laimīgi, bet maijs un septembris bištami. Ja safneeds 44. gadu, tad nodšihwos ari līhds 77. gadam.

Wīnetā laikā dšimufšai jaunawai ari ir wišas tās paščas ihpaščības. Wina ir lepna, mīhl melus, ir škaidīga, nenodšihwo ilgi ar jawu wihru kopā. Safneeds jawa muhšča 50. gadu.

11. Štrehšneeks (nowembris).

Saule eēet Štrehšneeka sīhmē X. deenā, pulkšt. 1,7 min. rihā.

Sem šchis šwaigšchu sīhmes dšimis zīlweks ir škaišs, šalts, škaišs, jautros dabas; karsts, nervošs, bet labš. Pateekīguma

deht to miht un zeena. Panahfumi wijur, bet ihpaschi ruhpneezibâ. Winam ir skaugi, bet las no teem nebaidas. Apprezas pa divi lahgeem. Bihtami mehneschi ir: junijs un oktobris, bet laimigi — augustis un septembris. Dauds skimo.

Schai laikâ dšimuse jaunawa pehz rakstura lihdsiga tanî paschâ laikâ dšimuscham wihtreetim. Ta ir tihtama, launiga, fluja, daudš zeesch, jaunibâ ir strauja, divi reises apprezas un latrreis laimigi. Fahrdsihwo abus wihtus un beidsot sahneedš muhscha 65. g.

12. Meschahjis (dezembris).

Saule eeeet Meschahjscha sihmê X. deenâ, pulksten 11,56 min. preeksch pusdeenas.

Sem Meschahjscha sihmes starp 12. dezembri un 11. janwari dšimuscham zilwelam eegarena seja, leelas azis, kuplas usazis. Winsch ir skaisis, gruhtirdigs, skops, nezeena neweena, kapehž ari patš neeguhšt zitu zeenischanu. Miht mahlsu un sinatni ur ne ar to naw meera. Sekmes tugneezibâ un leeli panahfumi tirdšneezibâ. Nowembris un dezembris preeksch wineem bihtami, bet oktobra okrà puse sewischi laimiga. Ja pahrdšihwo 25. gadu, nodšihwo ari lihds 55. gadam.

Schai laikâ dšimuscham jaunawam tahds patš liktentis. Winas ir tillas, prahtigas, laudis tās miht un tās jawu muhschu nodšihwo godâ un bagatibâ; miht dalitees ar latru. Divreis apprezas, miht behrnis un daudš zeesch no saweem laimincem.

Rodšihwo lihds sawa muhscha 70. gadam.

Brija paregojumi pehz planetem.

Paskaidrojums, kâ latris war isinat sem kuras no jau mine-tam septindam planetem winsch dšimis.

Birndeena	7. Mehnejis.
Drdeena	4. Mars.
Treschdeena	5. Merkurs.
Zeturtddeena	6. Jupiters.
Peelideena	1. Wenera.
Sesideena	2. Saturns.
Swehtideena	3. Saule.

Ja nu grib zināt, sem kuras planetes dsimis, tad jasin, kurā nedēļas deenā dsimis. Tā peemešram, ja esi dsimis pirmdeenā, tas ir 7. Mehnešis, tad jameklē šči planete, pehž kuras tad ari war redset paregojumus, kas sīhmejas uš teem, kas sem winas dsimušči. Tāpat jarihlojas žitos gadījumos.

1. Wenera.

1801. — 1820. — 1857. — 1885. — 1913. — 1941. — 1969. — 1997.

Saika pahrmainās šchos un wehl tahtlakoš gadoš.

1. janwari šaus, 4. wehšich, 7. wehžains un leetus, 12. šneeg, 13. apmahžas un šalst, 14. šneeg un top grošigs, 16., 18. un 19. ir wehžains, 20. šalst, 13. šamahžees, 27. šneeg un pehž tam usnahk šipra šala.

1. februari šipri šalst, 4. drušžin wehšich, 7. leetus ar šneegu, 12. apmahžees, 17. grošigs, 18. wehžains, 14. šamahžees un aušts, 25., 16. un 27. wehžains, leetus un beidsot apmetas šiltats, peelaiščas.

1. martā šaus, 5. šalst, 10. šilts, 15. un 16. atlaiščas un kuhšt, 18., 19. un 20. lihšt, 11. mihtis wehšich, 23. aušts, 25. šalst un usturas wehžains lihšt mehnešča beigam.

1. aprill netihšams, aušts laiks, 3. un 4. ššaidrs un šalst, 7. un 10. nepastahwigs, 17. patihšams, 27. šamahžees, bet pehž tam beidsas ar labu un pastahwigu laiku.

1. maijā grošigs, 7. šalts un wehžains, 13. šilts un leetains, 16. aušts, nepatihšams, 23. šilts, leetus ar pehrkonu, 15. šaus, 29. wehra ar pehrkona negaišu.

1. junijā leetains un šamahžees, 6., 7. un 8. mehrens, 12. šilts un leetains, 18. nepastahwigs, leetus, šalts wehšich, 20. nepatihšams un aušts, 21. leetus, 23. šahot leetus, tad jauks.

1. julijā šabs laiks, 9. leetains un wehš, 15. karšts, 17. leetus, 20. ššaidrs, 14. wehšich, pehž tam šamahžees.

1. augustā wehra un karšums, 6. nelahga laiks, 10. nepastahwigs, 15. un 17. nelahga laiks, pehrkons, 20. šamahžees, tad jauks, 24. wehš, 19. wehžains un apmahžees.

1. septembri wehš, naktis šalts un ššaidras, 8. wehžains, 14. nepatihšams, beidsot pehrkons, 16.—19. top wehl wehšats, 24. un 26. leetains un wehš, 18. naktis loti ššaidras.

1. oktobri leetains, 5. ššaidrs, 8. mihtigs, 12.—15. šamahžees, 17., 19. leetus ar šneegu, 20. šaulains, wehlat wehžains, gaidams šneegs, 26. šahk mahštees, tad top grošigs.

1. novembri nahl sneegs, samahzees, 3. wehjains un sahl salt, daschās deenas skaidrs, 10. jals peenemas, 17. atlaischās, 24. — mihtis, nakis auffs, lahds pastahv lihds beigam.

1. dezembri weegls jals, 8. tāpat un sahl mahktees, 13. nepastahwigs, 15. lehns, 21. rahms, skaidrs un salst, 23. salst, wehjains, 29. lehns, bet pa nakim stipri salst.

Paregojumi sem Weneras dsimuschēem.

Wenerai leels eespaidš us seeweeshu skaitumu, skaitu seju, dailu, staltu stahwu un us wihu seewetes muhscha laimi. Sem winas dsimuschām tas wišs ir. Un wišpahr wiši, kas sem winas dsimuschī, ir daili, loti patihkami, ahtri cemihlas, atrod pretmihlestibu, zeena mujiku un deju; sabeiēdrībā toš zeena un mihl, un wini wijur eeguhst peekrišchānu un godu. Pa leelai dalai tee ir stalti, glihti, peewilziģi, jautri, zirtaineem mateem, mihl gresnibu un skaitumu; wišpahr laipni un peemihlīgi, mihl seewetes. Yihgawas atrod šweischās pušēs. Dabpraht usnemas kahdu deenestu. Ir pahraki par saweem gimenes lozeekem. Ilgs muhschš — sajnēedš 85 un šwairaf gaduš.

Wišpahrigi paregojumi.

Pawafaris noder dahrsa un jemes augleem un stahdeem. Ja jaule aptumschojas, laiks top auffs un leelains. Isdewiga labas sehichana; sahl wihna loti seedei.

Wafara — mitra un gara; padodas laufu augli.

Hudenis — pirmā pušē filis, tad auffs. Pehš eespehjas ahtri jasehi.

Seema — sahlumā sausa, tad slapja, beidsot skaitu un auffs. Loti isdewiga preešch seemajeem. Padošees wihna ogas un wihna zenas kritisees. Tāpat ari wafaraja un šweeshi. Papišnam buhs ari salnu un auglu. Sekoš wafara ar beeshēem negaišēem un pehrkoneem. Buhs bagatāš šiwju šwejas.

Atsewischli paregojumi.

Kahdu no pafaulēs troneem eenemš waldneekš, kursch kareiwiskā garā lihdsinašees Julijam Jesaram waj Aleksandram Leelajam. Winsch waldis slaweni.

1807. — 1835. — 1863. — 1891. — 1919. — 1947. — 1975.

Wišpahrigi paregojumi.

Pawafari jafapehrkās auffs, jo wehlaš tās taps stipri dahrgaš. Kas to pratis laikā isdarit, eestis labu pelnu.

Wafara buhs stipri slapja; labības eevahščhana nemaj lahga neweikšees.

Rudenis buhs nelahdsigš. Dahrja augli un tāpat ari ogaš laikā neenahšees un tapeh; teem ženas stipri želšees.

Seema, janvari, usnahšs atkušņi; tad weetām ižželšees pat pluhdi, kuri nodaris leelus žaudejumus.

Atšewišķi paregojumi.

Kulturās waltu starpā waldis meers, kas weizinās tirdšneezibu uš juhras un žeešemes.

1812. — 1840. — 1868. — 1896. — 1924. — 1952. — 1980.

Wišpahriģi paregojumi.

Pawafaris buhs rahms, lehus, škais. Šehjumi brangi žanahšs.

Wafara buhs žauša un karšta.

Rudenis — rahms un rascham noderigš.

Seema — maise un wihns buhs lehti; jo to wifur buhs papilnam.

Atšewišķi paregojumi.

Rahds leels waldneekš uņnemšees waldišchani. Wišās leelwalstis usplaukš tirdšneeziba un mahšļa. Rahdā waltš peedšims eewehrojams prinzišs.

Rahdā waltš žagaibama rewoluzija.

1818. — 1846. — 1874. — 1930. — 1958. — 1986.

Wišpahriģi paregojumi.

Pawafars, kaut gan wehžains, buhs tomehr patiškams.

Wafara — karšta, ar stipru pehrkou un leetu.

Rudenis — leetains un garšč.

Seema — stipri auksta un gara. Wuhš išbewiga labības pahrdošchana, kapeh; ar to žapasteidsās.

Atšewišķi paregojumi.

Kulturās waltu starpā meers. Rahds ministrs daudš daris waltš labā. Nošlehgš eewehrojamu žaweenibu. Leels waldneekš eedofees laulibā.

2. Saturns.

Winam padoti iekofātee 29. gadi:

1802.—1803.—1858.—1886.—1914.—1942.—1970.—1978.

Ļaifa pārmainās šajos un wehlafos gados.

3. un 4. janvārī auffs, 8. atlaišās, 26. grofīgš, beidsot auffs
stums pēnemas, 23. atlaišās, tad ņueg.

3. un 4. februārī semelu wehjš, šalts leetus, ņuegš, 9.
wehjš, ņueg, 14. lihst, 15. tāpat, 17. masleet ņueg un weh-
jains, 28. wehjains un leetus.

1. marīā grofīgš, 6. un 7. wehjains, šalt, tad leetus un
ņuegš, 9. grofīgš laifs, 12. šklaidrs, wehjš ar leetu, 13. stiprs
wehjš grofīgš.

5. aprīlī šalt, 8. ņueg, 14. šamahžas, wehjains un leetains,
17. gaidams pērfons, 20. pa naktim auffs un leetains, 18. pa-
tiškams laifs, pa naktim raja, beidsot leetus.

1. maijā šamahžees un leetains, 6. un 8. šalti wehji, 15.
grofīgš laifs, 19. wehtra, 24. leetus, 17. leetus un wehji, ar
to ari mehneš beidsās.

1. junijā šamahžees, tad šaule, wehjš un atkal šamahžees,
12. šaršs, 19. apmahžees un leetus lihst, 10. škaišs laifs, 21.
un 23. patiškams laifs, tīt wehjains, bet 19.—wehšs.

1. julijā—lats laifs; var šagaidit ari pērfoni un leetu,
5. šamahžees, 7. noškaidrojees, 8. wehjains, 11. un 12. gro-
fīgš, pērfons, šibens, wehjains un beidsot leetus; 20. apmahžees,
tad patiškams un 28. leetus (pa nakti).

1. auguštā šaušs, wehji, taš šilts, 9. wehšs un leetains, 13.
šaulains, 19. tāpat, tad šaršs, wehšat leetus un wehji, 20. ša-
mahžees, 28. negaišs, krusa, tad wehji.

1.—8. septembrim walda reetruma wehji, 9. grofīgš, 11. un
12. šwehžigs leetus, 13. šalts wehjš, 15. taš top wehš šiprōšs
un eet lihdi beigam.

1. Oktobrī wehšs, tad leetus, nepatiškams laifs, 8. leetains,
10. noškaidrojees, 18. grofīgš, tad apmahžees, 19. un 21. auffs
un leetus ar ņuegu, 26. wehjš, ša ari mehneš beidsās.

1. Nowembri samahzees, leetus un sneegs, 4. leetus un wehji, 8. auffs un leetains, 10. un 11. leetus, 12. samahzees un grofigs, 21. lihst, 17. atlaischas siltaks, 29. sneeg.

1. Dezembri sneeg, 2. lihst, 8. flufs, bet wehss, 10. atlaischas, 12. wehjains, 17. apmahzees, faulains, wehjsch, leetus, 11. grofigs, 28. skaisst un tihkams laiks, 19. sneeg un fahst.

Paregojumi sem Saturna dsimuscheem.

Schis planetes ihpajchiba ir auffs un stingras drofme. Ir isplatitas domas, ka gadijumâ, kad schi planete walda, zilwekeem usnahlot bads, mehris, auffsuns un dauds lipigas kaites; sem Saturna dsimuschi zilweki ir wiltigi, sikhstuligi, nepeewihligi, kauri, nekreetni, bet loti mihl dabu.

Wisparhigi paregojumi.

Pawafars — stipri wehss, kapeh3 kofi wehstu seed; sahle aug gauji. Gadas ari fruja.

Wafara — auffs, wehjaina, leetatna; weenigi junijs ir silt.

Rudenis — auffs, beejchi lihst leetus. Nowembris silt.

Seema — gara un nelahga, dsiku sneegu. Labibas buhs totee3 deefgan, tal tomehr ta buhs dahrga. Weeschu, kweeschu, griku, lanepu buhs peeteekofchi, bet wihna maf. Druwas slappas. Wafarajs maf padeweess. Rudens sehja nokawesees; augki un wihnogas weetam buhs brangi. Tirgofchanas ar teem hos brangu pelnu. Weetam buhs pluhdi. Bagata sveja.

Utsewischi paregojumi.

Kahda eewehrojama walsti notiks pahrmains un kahda republika mainisees waldischanas kahrtiba. Notiks slawena kauja. Sahls waldit eewehrojams walbineeks.

1813. — 1841. — 1869. — 1925. — 1953. — 1981.

Wisparhigi paregojumi.

Pawafars buhs — silt un mitrs.

Wafara — fahumâ un widâ tahda pati, ka pawafaras, bet beigas karsta.

Rudenis — lab.

Seema — preekšč wezeem laudim buhs gruh̄ta. Semes augli buhs lehti, wehlaſ dahrgi. Par pahrdofchanai uſtaupito la-
tibu eenah̄ts laba nauda.

Atſewiſchli paregojumi.

Smags karſch kulturās walſtu ſtarpā. Raħdas walſts muuſch-
neeziba uſſtahjas waronigi par ſawu waldneeku un tehwijs.

1819. — 1847. — 1875. — 1903. — 1921. — 1987.

Wiſpahrigi paregojumi.

Pawafars — buhs patihkams.

Wafara — iſbewiga lauka auglu ſinā.

Rudenis — leetainš un wehjainš.

Seema — ilga, ſalta, djiſu ſneegu. Janwari uſnah̄ts ſipra
atkuſa un weetam pluh̄di. Labibas buhs deesgan, bet ta buhs
dahrga. Weetam buhs laba wiħnogu un zitu auglu raſcha.

Atſewiſchli paregojumi.

Seels karſch kulturās tautu ſtarpā. Raħdā leelā walſti iſdos
jaunus liſumus. Uſplauks juħras un ſauſſemes tirdſneeziba. Siva-
rigas nodewibas atklaſchana.

1824. — 1852. — 1880. — 1908. — 1939. — 1964. — 1992.

Wiſpahrigi paregojumi.

Pawafars buhs patihkams un iſbewigs preekšč lauku aug-
leem. Labiba un lauku augli ſpeħzigi ſanemſees un iſſeedēs.

Wafara — mitra un augleem patihkama.

Rudenš — weħis un aukis.

Seema — garu un ſipru ſalu. Semalo ſch̄tiru laudis daud̄s
zeetis. Labiba buhs dahrga, un laš to buhs eetaupijuschi preekšč
seemas pahrdofchanas, tee ſanemš brangu naudu. Neħahgā laika
deħt neeenah̄kſees augli un wiħnogas. Janwara beigās buhs at-
kuſa un weetam leeli pluh̄di, laš nobaris daud̄s poſta.

Atſewiſchli paregojumi.

Raħdā apgabalā nah̄ts gaiſmā eewehrojamš iſgudrojums. No-
tiš laimiga lauja.

3. Saule.

Saules eespaidam padomī jekojāgi 29 gadi:

1803. — 1831. — 1859. 1887. — 1915. — 1943. — 1971. — 1999.

Laiša pahrmainās fchos un wehlafos gados.

1. janvārī ņueg, wehjains, 4. un 5. apmahzees un ņueg lihdē 10., tad lais, bet mehreni; 13. un 15. patihfams lais, labs u n ļaus; 19. un 20. ļalna, 12. apmahzees, 25. ļals un wehji lihdē beigam.

1. februārī nahf ņuegs, 3. ņaidrs, 6. un 7. auksis, wehjains, tad samahzas un lihst, 10. miglains un wehla ņaidrs, 15. wehjains, 18. ņipri ļals, 19. wehji, 21. ņaidrs un wehji, 15. ņuegs, tahds patē lihdē galam.

1. un 7. marā wehjains, auksis un ņaidrs lais, 10., 11. un 12. samahzees un lectus. 13. ņaisis lais, 15. un 120. grofigs, 25. atlusa un ņuegs kuhē lihdē mehnescha beigam.

1. aprīlī lais grofigs, 2. wehjains, 3. un 5. ļaus, 5. atal lectus, 9. ņaidrs, 11. wehji, 12. auksis lais, 16. lectus 19. patihfams lais, 20. auksis un lectains, 15. labs lais, 28. ļaulains, 29. auksis, tahds paleel lihdē beigam.

2. maijā wehjains, 4. labs lais, 6. uņnahf ņils lectus, 8. un 9. samahzees, 16. ļarsis, 13. labs lais, wehji, 17. un 18. taisas ļa uņ pehroni, 21., 13. un 24. ņaisis lais, 26. grofigs un tahds patē lihdē beigam.

1. jūnijā ņaidrs un ļarsis lais, 5. taisas uņ lectu, wehjains, 6., 7., 8. un 10. auksis, 11. un 12. lectus un saule, 17. un 19. auksis, un wehji, 21. un 27. ņils, pehronis, 29. un 30. lectus un pehronis.

2. jūlijā wehjains, 5. saule, 7. lihi, 11. wehjs, lais, 14. labs, 15. un 18. saule, 19. un 20. apmahzees, lectus un auksis, 21., 15., 26. un 29. labs, ļaus lais, 30. un 31. ņiprs lectus.

1. auguņā ņaidrs lais, 2. grofigs, 10. taisas uņ pehroni, 11. ļarsis, 15. ļaulains, 16. ņipri wehji, 20. grofigs, nepasihwigs, 21. migla, 14. nepatihfams lais, 28. un 29. lihst lectus.

2. septembrī labs lais, 5. pa naktim auksis, mehrens, 18. grofigs, 29. ņuegs, waj ari lectus.

1., 2. un 3. oktobrī ņils un ļaulains lais, 4. un 5. wehra, tad migla, 11. uņnahf ļalna, 13. wehji, 16. migla, 17. labs lais, 19. taisas uņ ņuegu, 20. lectus lihst, 14. grofigs, pa naktim ņaidrs, 27. wehji, no rihteem ņipras ļalna.

1. novembrī wehji, 2. apmahzees, 5. grosigs, 7. siltis, 8. sneegs, tad grosigs, 10., 14. un 16. falst, 19. miglains un siltis, 21. sneeg, waj lihst, 28. grosigs, tad auktis.

1. dezembrī pastahwigs laiks, 5. pastahwigi puhšy wehji, 10. falst, 13. samahzees, 18. falsi, 19., 20., 11. un 23. taišas uš at-lusu, 25. taišas uš šalu un gaidams sneegs.

Paregojumi sem Saules dšimušcheem.

Saulei peeslaita spehku, dšihwibu, godu, flawu, trihs datas la-ba, trescho launa. Mainas pehz 32 gadeem. Ir eespaids uš finat-ni un zilwekeem. Sem Saules dšimušchi zilweki ir loti gudri, go-digi, jautri, bet strauji, runā skaiti, ir laipni, wišur mehreni labi pahrsin šarwas leetas, nahš uš leelām domam, attapigi ušmanigi un wehriigi, taišnigi un neeeredš launu, kounigi, gaischām azim, gareem mateem, augstu peeri ar nelectu plikumu, smalku balsi, slaidu šahwu.

Wišpahriigi paregojumi.

Gads buhs šaušs, siltis, mehrens un wišai auglign. Šiwju buhs papilnam. Puhmju un tirschi daudš. Bumberu un aboku pa widam. Beeschi nahš pehrkonis. Padošees rubens sehšas un wafaraja. Širni un auras šašehj mitrā semē. Dahrša šakau ir maš. Seena un wišna — daudš.

Pawafaris — šahumā leetus un migla, aprili grosigs laiks, maijs auktis, no šahuma nepastahwigs, bet tomehr auglign.

Wafara — šahumā grosiga tad slaidra, meeriga, retumis ušlihst leetus. Deenas karstas, naktis wehšas. Julijs auktis.

Kudenis — šaušs un mehreni auktis. Šaiks peeturas slaidrs. Sneegs šahl šnigt šalei špihdot.

Seema eesahlas ar šiprām šatnam, naw wišai auksta un ir pastahwiga. Wišā ušnahš atluja un pehz tās šalnas. Šabiba šahumā darga. Dašchās weetās labas wišnogas. Pahrdošchanai eepirto labibu pahrdot ar pelnu. Šas nepahdos lihds jaunam gadam, no-pelnis brangu nauđu.

Ašewišchi paregojumi.

Šahdā kulturas walsit nahšs gaimā derign išgudrojums. Ap-gaimots tautu waldibas meers.

1808. — 1836. — 1864. — 1892. — 1920. — 1948. — 1976.

Wispaħrigi paregojumi.

Pawafars — mehrens, patihkams un noderigs wiġeem lauku augeem.

Wafara — ſtaifta, bet loti karſta.

Rudens — ſlapjſch un wehjains.

Seema — mehrena. Kam dauſ labibas un wiġna, jaſteidsas ar paħdoſchanu, jo wiſ tas labi paaudſis un buġs lehts. Wiſas malas laudis buġs apmeerinati, jo plaujas bagatas, paħdoſchana iſdewiga un wiſur eevehrojami naudas apgroſijumi.

Atſewiſchki paregojumi.

Leetwalſtu ſtarpā karſch.

1814. — 1842. — 1870. — 1896. — 1926. — 1954. — 1982.

Wispaħrigi paregojumi.

Pawafari wiſ drihſ uġdihgſ un augſ.

Wafara buġs karſta un ar leetus gaſsem.

Rudens — mitrs un zaur to kawes lauku noſopſchanu.

Seema buġs gara, ar ſtupram ſalnam lihds pat beigam. Pawafara peġz tam buġs iſdewiga ſehja. Auſas un zitu wafaraju iſdewigi paħdot maria. Wafaru buġs bagata labibas rajcha, ka-peġz labibas buġs lehta. Pirms wiġnogu eenahſchands wiġnu paħdoſ ar pelnu.

Atſewiſchki paregojumi.

Kara peeteiſchana kulturās walſtu ſtarpā. Leeta kauja. Gruhſ karſch ſtarp leetwalſtim.

1825. — 1853. — 1881. — 1914. — 1937. — 1965. — 1993.

Wispaħrigi paregojumi.

Pawafars — ſauſs un auſſis, nelabwehligſ lauku augeem.

Wafara — neangliga lihds julijam. Peġz tam leetus un nelahga laiks lihds auguſtam.

Rudenis — leetains un wehji.

Seema — mehrena. Goda ſahkumā maiſe dahrga, wehlaſ lehtaka. Wiġnogas un augli pa widam padewuſchees, bet dauſ

weetās neenahfufchees. Nās ar wiñnu apgahdajufchees preefchj
pahrdofchanaš, tee brangu naudu nopelnis.

Atfewiſchji paregojumi.

Leels walbineeks eedofees laulibā. Meera lihgums ſtarp kultu-
raš walſkim. Uſwara.

4. Marſs.

Marſa eeſpaidam padoti ſeekofchee 35 gadi:

1804. — 1832. — 1860. — 1888. — 1916. — 1944. — 1972.
— 2000.

Laiſa pahrmainaš ſchoš un wehlatoš gadoš.

1. januari ſipri ſaſti, deena wehjaina; no 10. — 20. ſaſti;
21. grofign laiſs, bet beigāš wehſchj ar ſalu un ſneegu.

1. februari auſti wehji un lihdi mehneſcha puſei ſauſš laiſš,
tað top ſiltatš un patihkamatš 28. ſiltš, ſauſš un peemihliḡš.

No 1. — 9. martam ſamahzees un auſšš, 10. neleela migla
un ſipri ſaſti, 19. wehji, 20. peemihliḡš laiſš un pehš tam ſaſti,
bet beigāš — patihkamš.

1., 2., 3. un 4. aprili auſti auſtrumū wehji, 5. grofign laiſš,
8. un 11. auſšš, 14. wehjainš, 17. weetam pehrkonš, 18. nelabš
leetuš, 19. ſalnaš, 23. pušlihdi mehrens, naſtiš raſa, 30. mitrš
laiſš.

1. maijā naſtiš ſalnaš, 3. wehtra, deenwidu un ſeemeku wehji
un beidſot leetuš, 15. grofign, no 18. — 20. wehtraš, 11. un 22.
nelahga laiſš, 23. leetuš ar ſneegu, 14. patihkamš, bet beigāš gro-
fiḡš laiſš.

1. junijā deeſgan tiſkamš laiſš, 6. leetuš, nepatihkamš, 8.
leetuš, 9. maſš leetuš, 15. paſtahwiḡš, ſkaiſš laiſš, 16. grofign.

1. julijā leetuš, 8. patihkamš laiſš, 20. rahmš un kluiš, 11.
wehjainš, 28. neleekš leetuš, beigāš uſnahſ loti jauſš laiſš.

1. auguſtā nelahga laiſš, ſiltš, bet grofign, 7. wehſš, 9. lihſt,
ari pehrkonš, 12. labš laiſš, 19. naſti wehjainš, tahti ſibini,
20., 11. un 23. taiſaš uſ pehrkoni, tað ſamahzaš, negaiſš ar
pehrkoni.

1. septembrī reetrumu wehjič, tad mašleet šamahzas, 11. grofigs, 12. un 13. stipri wehji, 15., 16. un 19. auksis un puhsč stipri wehji, 20. grofigs, beidsot šauke.

1. un 2. oktobrī grofigs laiks, 3. lihst, auksis, 4. nepatihkams laiks, 8. leetus ar šneegu, 10. un 15. šlaisis, labs laiks, 18. nelahga, 19. šamahzees, 21. taisas uš lihščanu, 15. un 28. šlapjdrankis.

1. un 3. novembrī lihst leetus, 5. auksis, 12. šneegs ar leetu, 21. šamahzees, 15. wehji, 27. grofigs laiks.

1. dezembrī taisas uš šneegu, 2. pahtikams laiks, 6. leetus, 8. šalna, 10. atkusa, 15. puhsč wehji, 17. šamahzees un lihna leetus, 19. un 20. šamahzees, 18. patihkams laiks, wehlat šneegs un wehji.

Paregojumi sem Marša dsimuscheem.

Maršam peesčkir launu dabu un tapehž winau šlaita par nelabwehligu, wihriščkigu, karstu, šausu, negantu; tā šā winam ir šarlana gaišma, tad to tur par wainigu pee šareem. Weš tam Maršam ir wara pret waroneem un ahršteem. Pehž nowehrojumeem tans gabos, kuri padoti wina eespaidam, nahlot preeščā šildas, nemeeri, uštraukumi. Sem wina dsihmusčhi žilweki ir — mēstuligi, šildigi, šarlanaš azim, platu šeju, leelu peeri, labu atminu, kraščs, špehžigs, plataš fruhim un nodsihwo lihds šawa muhsčā 86. g.

Wispašrigi paregojumi.

Pawafars — šausis un auksis; šehjas deejgan idewigs, bet šoli negrib lahga augt.

Wafara — mitra un šemkopibai maš noderiga, neaugšiga.

Rudenis — ari mitrs, wehšs un preešč laušu augteem nešdewigs.

Seema — šausa un stipri auksja, grofigu laiku; puhsč stipri wehji, pehž tam daudš šneega. Wafaraju war pagaidam šeht, jo tā m un tapat ari šeenam nelaitēs; išknot weenigi meeščus un šweeščus — wafaras; apiau un dahrsu šaknu maš; wihnogu daudš. Rudseem pawafars šaitēs. Wispašr wehji, pehšroni un negaiši nodarīs daudš pošta.

Atšewiški paregojumi.

Gruhš karšč kulturaš taini šarpā. Atšahš leelu nodewibu. 1810. — 1838. — 1860. — 1894. — 1922. — 1950. — 1978.

Wišpahrīgi paregojumi.

Pawafars — lihdj aprilim leetus, tad wehji.

Wafara — stipri karsta, pehrtoni, sibeni, leetus. Stiprais karstumš radis daudz lipigu slimību. Labība padošees, zena tai buhs widuš mehra.

Rudenis — leetains. Wišnaogas buhs brangi padewičas. Uri augļu buhs daudz. Laba wišna buhs maš un tas dahrgi maksas.

Seema — buhs stipri auksta un ilga. Kritiš daudz lobu, un zaur to mašurigeem zilwekeem zelsees jahpigi saudejumi.

Atšewišči paregojumi.

Notiks slawena kauja. Abu zihnitajos pulku waroni parahdis šrihdosčas šehjas. Peedsims leels walbineeks. Wehlaš buhs meers kulturaš tautu starpā. Waldis eewehrojama walbneeze.

1821. — 1849. — 1871. — 1917. — 1933. — 1961. — 1919.

Wišpahrīgi paregojumi.

Pawafars — wehš un preeščj lauku augteem neišdewiģš.

Wafara — wehji un leetus.

Rudenis — leetains, nepastahwiģš, wehji.

Seema — loti auksta, beigās stipras šalnas. Labība wišu gadu buhs dahrga. Nabadšigakeem eedšihwotajeem klahsees gruhiti. Julijā un auguštā labības zenas drušzin kritiš, bet aušas zauru gadu buhs dahrgas.

Atšewišči paregojumi.

Peedsims leels prinziš. Notiks leelas pahrmainas ministrija, tahdā leelā walši.

1827. — 1855. — 1883. — 1918. — 1939. — 1967. — 1995.

Wišpahrīgi paregojumi.

Pawafaris — nelabwehliģš preeščj lauku augteem, jo buhs saušš un aukstš; laiš preeščj tokeem buhs neišdewiģš lihdj pat junijam. Behš tam lihdš auguštām buhs wehtras un leetus.

Rudeni lihs leetūs, puhtis stipri wehji.

Seema — mehrena. Lihdi auguštam labiba turesees zenā. Bihna buhs wifur daudi kaut gan wihnogas wehlu eenahsees. Uf gada beigam labiba taps lehtafa.

Atfewischi paregojumi.

Atjaunosees un nostiprina sees lahda ņaveeniba. Korifina sees gruhts karšč. Rahts waldneeks edosees laulibā. Peedjims ecwehrojams prinziš.

5. Merkurs.

Mercuram padoti jefofchee gadi:

1805. — 1833. — 1861. — 1887. — 1919. — 1945. — 1973.

Laiša pahrmainas ņchos un wehlafoš gados.

1. januari ņahumā stipras ņalnaš, 10. stiprs wehjišč, 12. taišas uf ņnigščanu, 15. aklufa, 20., 11. un 23. patihkams laiš, ņpihd ņaule, 29. un 30. mehrens.

1. februari laišs grojšs, 3. un 4. mehrens, 5. un 6. ņals, 8. pušč ņemelu wehji, 19. ņamahzees un grojšs, 17. kuhji, 26. taišas uf ņnigščanu un beigās top grojšs.

1. maritā ņamahzees, wehji, pa naktim ņalst, 2. un 4. taišas uf liščanu, 8. ņilts wehjišč, 12. ņamahzees, 13. pušč wehji, 15. ņalst, 18. un 21. peelaiščas, un top ņilts.

1. aprit nelahga laišs, 2., 3. un 4. uņnahf truša ar leetu, 10. pušč ņalst wehjišč, un wiglains, ņamahzees, 13. peelaiščas, 23. wehji, pa naktim ņaus un ņalst, 14. ņamahzees.

1., 2. un 3. maijā laišs peeturas ņaidrs, 6. liht, 13. un 14. noņaidrojas, ņilts, 16. grojšs, 17. pa naktim aušis un paredjams leetūs, 30. aušji wehji, 24. peemahzees, 17. liht, 28. ņahumā ņaidrs, beidsot ņamahzees, paredjama laiša pahrmaina.

1. junijā ņaišis laišs, 5. taišas uf liščanu un pehrfonu ne-gais, 8. wehjišč, nepatihkams, 10. labš, 12. nepastahwigs laišs, 13. stipri karšis, 17. leetūs gahse, 22. nelahga laišs, 33 liht, 12. ņamahzees, tad pehrfonis un ņibens.

1. julijā labš, patihkams laišs, 5. un tāpat 12. wehjišč un apmahzees, 20. nepatihkams, leetūs, pehrfons, 18. labš laišs.

1. augustā lihst un pērkoniš, 3., 4. un 6. lihst, 10. pērkoniš, 12. nelahga laišs, ar pērkoni, 14. un 15. lihst, nelahga laišs, 20. wehji, 12. un 23. šķaidrš, pa naktim šīpri wehšs, 25. nepatihfams laišs, 28. šaulains.

1. septembrī auštš, migla, taišas liht, beidšot top šķaidrš, 17., 19., 20. un 12. grošigs, naktis auštšas, 24. šīpri wehji.

1. oktobrī nakts šalnaš, 7. leetuš, 11. šilts, pušch šauši wehji, 18. un 19. lihst leetuš, bet pa naktim auštšas, 20. šalnaš, 15. šilts, 27. un 18. taišas liht, 30. un 31. lihst, pušch wehji un grošigs.

1. novembrī apmahzees, wehji un leetuš, 6. nelahga laišs, 10. un 11. sneeg, 12. lihst, tad atkal labš laišs, 19. leetuš, tad sneegš, 20. auštš, leetuš ar sneegu, 17. un 28. lihst un pehš tam miglains un šalnaš.

Rudenš lihds oktobra wīdam auštšs, sneegains, bet pehš tant patihfams un jaunš, šīhd šaule, tad atkal šahš mahštees un beidšot ar leetu.

Seema naw auštša, beeschi usnahš weesuti un šīpri wehji; laišs nepeemihligš, auštšs. Labiba dahrga. Šveešchu gan daudš, bet rudju maš. Wafarajam un zita pahreja pa wīdum. Rabaga laušču šahwolkšis gruhšs. Wihnš top dahrgš.

Atšewišchi paregojumi.

Gruhtš karšč kulturāš tantu šarpā. Šinaina, bet laimiga šauja. Printšcha peedšimšhana, karšč buhš šawai tehwišai mihlšč. Dajchi apgabali nošlehgš šawā šarpā šaweenibu.

1811. — 1839. — 1867. — 1895. — 1923. — 1951. — 1979.

Wišpahrtgi paregojumi.

Pawafaris — buhš auštšs un mihlšs lihds matjam.

Wafara — karšta un šauša; netruhšs pērkona un šibenu.

Rudenis — šilts un mihligš.

Seema — auštša, ar dšiku sneegu. Buhš daudš labibaš, auglu un wihnogu un wiš buhš lehtš.

Atfewischi paregojumi.

Peedšims leels waldineeks. Dsihres leelwalšiu starpā. Leels waldineeks eedosees laulibā. Nahts gaismā šwarigs isgudrojums. 1816. — 1834. — 1862. — 1900. — 1928. — 1956. — 1984.

Wišpahrīgi paregojumi.

Sihbj aprilim pawafars buhs leetains, bet wehlaſ — wehji. Wafara buhs karsta, ar wehrkoneem, ſibeneem un leetu. Leelais karstums weizinās sehergu izšelfchanos.

Rudens — labiba buhs laba. Augli un wihna ogaš arī buhs labi, bet ta buhs maš.

Seema buhs auſta un gara.

Atfewischi paregojumi.

Leelwalšiu starpā waldis meers. Rahtaš walšis ministrijā notiks maina. Gada beigās izšelfees gruhts karšch starp dašcheem waldneckeem.

1822. — 1850. — 1878. — 1923. — 1934. — 1962. — 1990.

Wišpahrīgi paregojumi.

Pawafars — leetains, ſlapjšch, kaitēš angļu kofeem. Labibu pewediš pahrdofchanai no malu malam un tās žena kritis.

Wafara buhs patihlama, bet tikai wehjaina.

Seema — bahrga, dšilu ſneegu; pļauja, angļu un wihnogu eewahlšchana beigšees ahiri. Labibaš eenahtšees un buhs laba.

Atfewischi paregojumi.

Noſlehgš meera lihgunu. Pehš tam ſaweenibu. Notiks leela ſemes trihze.

6. Jupiters.

Jupiteram padoti ſchēe 27. gadi:

1806.—1834.—1862.—1890.—1911.—1949.—1974.—1992.

Saiša pahrmainas ſchōš un wehlafoš gadoš.

1. janwari ſiprš un ašš wehjšch, pa naktim ſipri ſalst, 14. rahmaks, ſauſe, maš ſneega un widejš auſtums, 20. druhms, wehji un migla.

1. februari sipriš sals, wehji, auka, labs laiks, pehž tam rahms, šamahzees un mitrs, 19. un 26. labs, bet wehjains laiks.

1. martā šamahzees, mitrs, tad šaulains, 10. migla, 11. sipri lihst, wehji, tas pastahv lihds 19. un 20.; tad šalnaš, atkusa un atkal leetains, 27. un beigās nelahgs un nepatihkams laiks.

1. aprīlī taišas uš wehtru un krusu, 6. škaišs, auglīgs laiks, 12. no rihteem lihst, 12. auksts, lahdš pastahv lihds beigam.

1. maijā patihkams, tilai pa naktim auksts, 15. beeschi lihst, 20. wehjains, apmahzees, leetus, bet pehž tam šīts, 18. šaulains, pehž tam leetus.

1. junijā wehji, krusa, apmahzees, nelahga laiks.

1. jūlijā šilti ceetruma wehji, 3., 5. un 9. šaule, tad pehrkons un wehji, 10. šiltš un leetus mahloni, 17. patihkams laiks, 21. un 23. wehji un leetus, pehž tam atkal labs laiks.

1. augustā karšs, špihd šaule, 5. apmahzees, pehrkoni, 10. mehrens karšums, 14. wehji, 15.—17. leetus gahse ar pehrkoni, 21. rahms, laiks, 25. karšums ar wehju, 28. nelahga laiks.

1. septembrī wehtra un sipri wehji, 5. rahms, šaulains, wehlat usnahst leetus, 7. puhsch wehisch, 11. auksts un leetains, aukstas naktis, 24. lihds 27. auksts, 28. wehjains, bet šiltš.

1. oktobrī šaulains, 4. druhms, 6. un 7. lihst, 10. auksta naktš, laiks šausš, 15. un 22. nepatihkams, nepeemihlīgs laiks, 23. mehrens un šamahzees, 27. un 28. lihst, waj ari šneeg, 30. un 31. pahrmainas, taišas uš šnigšchamu.

1. novembrī šaltš, nepatihkams laiks, wehji un šalnaš, 7. rahmaks, šalnaš un wehji, 19. wafaru wehji un šneegš, 24. šaulains, wehji, migla, auksts, leetus.

1. dezembrī šiltš un šamahzees, 9. škaidrs, tad migla, 16. šufs, meerīgs, nahst šneegš, 21. labs laiks, 25. auksts.

Paragojumi sem Jupitera dsimuscheem.

Jupiteri, pehž ta dabas uskata par karstu, wihrišchtīgu un šanz par laimes, šinibu, pilnibas un bagatibas weizinataju. Wina gados dsimuschi zilweli ir laimīgi, ustizami, šchehširdīgi, šilti, taišnīgi, peemihlīgi, deewbijīgi, šaunīgi, baltu meesu, reteem šo-beem, tumschpelefeem mateem, gareem deguneem, wideja auguma, laimīgi šawā dsihwē, mihl šeewas, niht šaunu; šeeweetes mihl wihreeschus un šafneedš muhscha 80. gadu. Wef tam Jupiteram ir eepaidš uš garigeem un šinibu wihreem; šmargdeem un šafireem; pahweem, laštīgalam un baloscheem; eewam, šafraneem un mandelem.

Wispaħrigi paregojumi.

Pawajars ir rahms un patihkams.

Wajara sahkmā aukšta un slapja, wehlat karšta un sauša.

Rudenis — mehrens un auglīgs. Rascha laba.

Seema — aukšta, ar daudš sneega, widū wehjaina; pehz tam maj sneega. Wisur daudš labibas un wihna. Meeschi, firni, aušas, lini, kanepes un kweeschi loti lehti. Derigi seht agri. Daudš bumbeeru, ahbolu, pluhmju un reekstu. Sweja wideja. Seemā der eepirkt aušas un kweeschus.

Atfemiščki paregojumi.

Kara wadoni weens no otra usmanisees un mehginās weens ottru eewiikt sawos tihklos. Diwu teelwalstu starpā noslehgs sawee-nibu. Rahds waldneeks bagatigi atalgoš par pakalpojumeem finatnei un mahkslai.

1817. — 1846. — 1873. — 1901. 1995.

Wispaħrigi paregojumi.

Lihds aprilam pawajaris leetains; wehlat wehji.

Wajara bagata ar pehrkoneem un sibeneem. Karšums un lihds ar to sehrgas. Bagata plauja. Daudš wihnogu un auglu.

Rudenis buhs patihkams.

Seema — aukšta; nabadziigi laudis daudš zeetis. Labiba buhs labi isdewuēds. Tapat ari wihnogas. Labibu pahrdoš ar pelnu parajiū laika.

Atfemiščki paregojumi.

Modibina brunineeku ordeni. Noteek laimiga kauja.

1823. — 1831. — 1949. — 1907. — 1963. — 1991.

Wispaħrigi paregojumi.

Pawajars buhs rahms un peemihlīgs.

Wajara — karšta, daudš leetus.

Seema — deesgan daudš jauku deenu, salnas, wehlat leetus, atkal auksts. Daudim wišās malās pilniba, daudš wišada labuma.

Rudenis — slaišs.

Atfemiščki paregojumi.

Ujainais un gruhtis karšch kulturās tantu starpā. Tantam jemakšā leelas nodewas. Peedsims eewehrojams prinzis.

1808. — 1851. — 1854. — 1915. — 1940. — 1968. — 1996.

Wišpahrīgi paregojumi.

Saškumā pavašars buhs lectains un wehjains, bet wehlat ihši labs.

Wašara — mitra un mehreni šilta.

Rudenis — sehtai isdewigs; tāpat ari lauku augļu eewehlfšanai.

Secma — no pat saškuma lihdi beigam auksta. Mainas sneegs un lectus. Goda saškumā sehtai labibai seemas beigās zena zelaš. Wišna un augļu daudi.

Utsewiškī paregojumi.

Veels karšch kulturās waštu šarpā. Atklaš sahdu nodewibu. Kanjas uš juhraš.

7. Mehnešis.

Mehnešim padoti šhee 28. gadi:

1809. — 1837. — 1865. — 1897. — 1921. — 1949. — 1977.

Saika pahrmainas šchos un wehlašos gados.

1. janwari družin šašt un sneeg, 5. wehji, 7. lihšt, 10. nepaštkams wehšch, 20. un 27. naht šneegs un šašt.

1. februari pušch šipri wehji, 3. migla, 6. nelahga laišs, 12. auššs un škaidrs, 19. un 20. šlapšch, 23. šneeg, 26. škaidrs, 27. nelahga laišs.

1. martā šipri nelahga laišs, 4. lihšt lectus un wehji, 5. lihšt šipris lectus, 7. un 8. šašt, tapat ari 10. un 11.; 15. lectus ar šneegu, 19. un 20. apmahzees, un wehjains, 22. un 25. naht šneegs, lectus, nelahgs laišs, 28.

1. aprili škaidrs, 7. lihšt lectus, 11. apmahzees un nepaštahwigs, 18. taišas uš lectu, 20. auššs, wehji un lectus ar šneegu, 24. noškaidrojas, bet uš mehnešcha beigam atkal ušnaht lectus.

1. maijā škaidrs laišs, 5. un 6. šipri šilts, 8. wehjains, 10. nepaštahwigs, 17. šipra lectus gašse, tad šamahzees lihdi beigam.

1. junijā šilts laišs, 5. šaulains, 6. grošigs, 12. peemihšigs, 18. nelahga, 27. šilts, beidsot paštškams.

1. jultijā šaulains, 7. karšts, 24. nelahga laišs, 27. apmahzees un beigās nepaštahwigs.

1. augustā flaišs laiks, 8. lihsti un pehrkons buzina, 13. tahds pat, 15. wehļ stiprak, 23. flaidrs un dsejrs, 27. pa nakti auksts, deenu leetus.

1. septembrī weefulis un auksts: tad wehjsch un leetus waj sneegs, 7. un 8. grosigs, laiks, 14. mehrens, 24. — 26. slapjdrankis, krusa, 28. jalti jeemeku wehji, 29. un 30. leetus, waj ari sneegs.

1. oktobrī auksts, 6. un 7. lihsti un wehjains, 14. nelahga laiks, 17. un 18. lihsti, waj ari sneeg, 21. grosigs, 22. — 26. spehzigis leetus un nelahga, samahzees laiks, 30. tahds patz.

1. novembrī auksts un samahzees, 3. un 4. auksts, nepemihligs, 6. un 7. lihsti, tad jaulains, 9. jalti, tad atfal top filts, 20. auksts, 27. grosigs.

1. dezembrī nepastahwigs laiks, 13. auksts, 16. samahzees un lihsti, 19. un 20. stipri wehji, 23. tapat, bet pehz tam grosigs.

Paregojumi sem Mehnescha dsimuschem.

Mehnesis pahrwalda uhdenus, awotus un dischās upeš. Winjsch ir flahi pee wisām planetem un atstahj eespaidu us winu darbibu un spehku. Sem Mehnescha dsimuschī zilweki ir nepastahwigi, leyni, melligi, neklausīgi, launi, mantskahrigi, usdihwotaji, nurdetaji. Seewetes lihdsinas wihreescheem un ir falsas. Tā wihreeschi, tā seeweeschi mihi sweju un zekot. Sasneedj jawa muhja 80. gadu.

Wispahrigi paregojumi.

Pawafars jahumā ir auksts, leetains un grosigs, wehļat mainās.

Waj ara ari ir auksta, tad top silta, leetains un nepastahwiga.

Rudenis — auglīgs. Laba raschās eewahschana.

Seema — auksta, grosīga, wehjaina, daudj sneega un leetus. Weetam pluhdi. Labiba, augli un wihnogas padewuschees labi, bet leetus dehl toš gruhti eewahkt. Plošas daschadas sehrgas. Ari siarp lopeem. Peles un tahrypi nodara postu laufkem un dahyseem. Sweja wideja. Eferi pahrppluhdušchi. Laiks grosigs, bet preekschj zilwekem weselīgs. Saknu un jeena desgan daudj, wihna nepeteetofchi.

Atsewischli paregojumi.

Ciropā asinains karjch. seahdā ministrijā pahrmaina. Peedsimst leels waldneeks. Uswara. Daschos apgabalos jezelas tautas us dumpi.

1815. — 1843. — 1871. — 1899. — 1927. — 1955. — 1983.

Wispaħrigi paregojumi.

Pawafars — jaſs un preeſch kokeem un augſeem nelabwehligs. Sehjumi gauſi dihgjt. Ta taſ eet lihdj juniſam. Tad lihdj auguſtam wehtraſ un lectuſ, kaſ kaitè pſaujam.

Wafara naw laba. Saħkumâ wehl patihkamata, bet wehlat wehji, lectuſ un nepatihkamâ laiſ.

Rudeni — lectuſ un wehji. Sehja neiſdewiga.

Seema wideji mehrena. Dabiba turâſ dahrga lihdj pat auguſtam. Mugji un wiħnogâſ nahf wehlu gatawi. Wiħna wiſur daudj. Gada galâ nofahrtojaſ labibaſ zenaſ.

1820. — 1848. — 1876. — 1904. — 1932. — 1960. — 1988.

Wispaħrigi paregojumi.

Pawafars auſſiſ; ſtipri wehji; kaitè lauta augkeem.

Wafara — karſta, bet kokeem noderiga.

Rudeniſ mitreſ ta lihdj puſei, tad labojaſ, top peemiħti-gaſ.

Seema — gara, ar ſiħru ſalu. Gada ſaħkumâ labiba dahrga. Daudj weetâſ iſdodaſ labiba un wiħnogâſ. Derigi eepirft labibu un wiħnu paħrdofchanai nahkamâ gada, tad teem ſtipri zelſeeſ zenaſ.

Aſewiſchli paregojumi.

Peedſimſ eewehrojamaſ prinziſ. Noſtehgſ meera lihgumu. Zeetſ waldbneeſ eedoſeeſ lauliſâ.

1826. — 1854. — 1882. — 1910. — 1938. — 1966. — 1922.

Wispaħrigi paregojumi.

Pawafariſ auſſiſ un dara launu eeſpaidu uſ ſemeſ augkeem.

Wafara naw deeſzil patihkama. Sehjaſ nepadodaſ. Tomeħr eewahkta labiba buħſ laba un, lai gan taſ buħſ deeſgan daudj, winaſ zena ſtipri zelſeeſ.

Rudeniſ — patihkamâ. Iſdewiga wiħnogu un dahrſa auglu eewahkchana. Daſchoſ apgabaloſ buħſ daudj wiħna.

Seema — laba un ne ſtipri auſſiſta. Uſ gada beigam labibaſ zena kriſiſ, bet labeem wiħneem zena zelſeeſ.

Atjewiſchki paregojumi,

Beedſims eewehrojams prinziſ. Uſpſaulk tirdſneeziſa un mahſſ-
la. Waldineeku ſtarpâ tilk noſtehgâs meera lihguſ. Atklaſh lahdu
hwarigu launu noluhku.

Mehneſſa eepaidſ uſ augeem.

Pilnâ mehneſſi neder ſeht ko zeetu un augſtâs weetâs. Mehneſſ-
ſim diſſtot jaſehj mihlſtâ un walganâ ſemê. Vinuſ un kanepêſ war
ſeht agri un wehlu; ja winuſ ſehj pilnam mehneſſim ſpihdot, tad
iſaugt gari un kupli. Seemajuſ der ſeht ſeſoſchâs auguſta deenâs:
3., 4., 12., 22., 25. un 30. Uj lejaſ augoſchâs ſaſneſ ſehjamaſ un
ſtahdamaſ jaunâ mehneſſi. Koſi buhwem un malkai zehrtami auguſ-
ſtâ, ſeptembri, nowembri un dezembri un pee tam jauna mehneſſa
pirmâ zeturkſni. Ja griſ, lai mati drihſ aug, tad tee ari greeſchami
minetâ laiſâ, bet ja ne, tad kad mehneſſi diſſt. Behrni no kruhtſ at-
nemami maijâ, auguſtâ, nowembri un januari un tilai pilnâ
mehneſſi.

Briſa paregojumi

peh3 laiſa par labibaſ un augu raſchu un
neraſchu, bet ari par zilweka ihpaſchibaſ,
apaſſch kuraſ no 12 ſihmem taſ dſimieſ.

Munſ

Ja 1. januari ſkaidra deena, tad jagaidamaſ tagataſ gadaſ. Stahtſ
laikſ buhſ 6., 7. un 12. januari, tahtſ buhſ ſchâſ deenâs ari
wiſoſ nahloſchâſ mehneſſoſ. Ja 14. januari ſtaidreſ laikſ, tad
wiſoſ gadaſ buhſ labſ, bet ja nelahdſigſ, tad wiſoſ gadaſ buhſ ne-
lahga, wehjaiſ un preeſch lopeem gruhtſ un neiſdewigſ.

Schini mehneſſi dſimieſ zilwekſ ir labſ, gruhtſirdigſ, ar pa-
nahlumeeſ ſinibaſ un zaur to teel bagataſ. Schini mehneſſi dſimu-
ſchâſ ſeeweeſes ir loti wiltigâſ un tam wiſai jaſargâſ no ſwehreeſ
un uhdenſ. Winâſ pahrdſihwo pirmoſ wihruſ. Winuſ tikunſ:
padewiba. Taſ mihl wiſuſ wihrreeſchuſ, iſnemot tunſchâſ un tunſchâ-
mataimôſ! Auſtrumun ſemêſ tam wiſlabal ſaſneegt ſeelu laimi.
Winuſ muhſchâſ dalâſ dſiwiſ dalâſ: ja ſaſneedſ 29., waj 32. gadu,
tad nodſihwo lihdi 73. gadam. Winuſ nahweſ ſihme ir daſchi melni
ſobi.

Behrsis

Saule 7. februari eceet Siwju sikhmē. Ja pehrkōns jahš ruhš, tas nahš druwam par launu. Rahda ir mehnescha pirmā deena, tahdas ari pehdejas.

Schīni mehnesi dšimuschī zilweki ir pašchleeligi, drošchi, nebehdigi, wiltigi, ismanigi, sinatnes spehžigi. Seeweetes turpreti nišnas, kashčigas, ir kaisligas un cemihlas waj latrā schihdā. Winas pahrdsihwo pirmo wihrū. Ja šasneedš jawa muhscha 20. g., tad nodsihwo ari lihds 77. gadam.

Dwihni

Muna sikhme saule eceet 9. martā. Marts ir šausš.

Schīni laikā dšimuschee ir drošchi, winuš waldineeki loti godina; pazeesch dšmas un pahrmētumus. Ja wini jawa muhscha gaitu nenobeidš 23. gadā, tad šadsihwo lihds 70. gadam.

Behšis

9. aprīlī saule eceet Behrsi. Ja tad laiks ir nepastahwigs, tad wišu gadu šausš. Ja pluhdos uhdens šilts — wišs labi nošeedš. Bet ja 3 deenas no weetas no laula nenoeet šneegš, tad tas nošikhmē nerashu. Ja kirscheem labi seedi, tad ari wišnogas buhs labas. Ja šahajā mehnesi ruhš pehrkōns, tas nahš par launu rudšcem un meescheem.

Schīni mehnesi dšimuschī zilweki ir leeli sinatnu draugi, bagati, šihšulīgi, juht dšinu uš garidsneezību. Ja wini pahrdsihwo 23. gadu, tad šasneedš ari 66. Tahdā gadijumā tee buhs ari pašargati no šeeweeschu nišnuma. Wīnu nahwes sikhme — kashju ušuhkums.

Lauwa

Dwihnos saule eegreeschas 15. maijā. Ja mehnescha beigās šeetainas, tad tas nošikhmē, ka buhs maš labibas, augļu un wišnogu. Ja pehrkōns beeschi ruhš, tad buhs bagats gads, bet ja pehrkōna grahweeni ir loti šūpri, tad paredšams, ka lopuš peemeelšs lahda lišta.

Schīni mehnesi dšimuschee nišl šinibas, ir dšmigt un wahja rakstura. Ja tee nodsihwo lihds 31. muhscha gadam, tad šasneedš ari 79. gadu.

Januawa

Behšcha sikhmē saule eceet 10. jūnijā. Ja tad ušnahš šūprš šeetus, tas nošikhmē labu labibas cewahšchānu. Rahds laiks buhs

8. ūhi mehneſĉa deenā, taħdſ buħſ 4. nedelaſ peħžž tam. Ja 24. buħſ lectuſ, tad weſelaſ 7. nedelaſ buħſ nelahgſ laiķſ.

Œĉini mehneſĉi dſimuſĉi žilweķi ir apķeħrigi, ar labu atmi-
nu apweķtiti, tiķli un laimigi, bet winu laime nepaſtaħw ilgi.

Ja wina ſawa muħſĉa gaitu nebeidſ ſawā 40. gadā, tad ſa-
ſneedſ ari 63. gadu.

Swari

12. julijā ſaule eegreeſĉaſ Lauweſ ſihmē. Œĉiſ laiķſ ne-
derigſ buħwem. Raħdſ laiķſ tad paſtaħw 3 deenaſ, taħdſ buħſ 2
nedelaſ. Ja laiķſ buħſ weħſ, ta buħſ ſihme, ſa padoſeēſ augli
un 50 deenaſ buħſ mitraſ. Ja ſaulei Lauwā eeejot ruħž peħr-
loniſ, tad ta naw laba ſihme preeſĉi waſarajaſ un meeſĉeem.

Œĉini mehneſĉi dſimuſĉi žilweķi ir tiķli, taiſnigi, energiķli,
weenteeſigi, aħtri eemihlaſ, un ja tee paħrdſiħwo liħdſ ſawa muħ-
ſĉa 42. gadam, tad nodſiħwo ari liħdſ 99. gadam, tā ſaſneegdami
jo leelū wežunu.

Œarpijſ

Jaunawā ſaule eeeet 12. auguſtā. Ja tad triħſ deenaſ ruħž
peħrlonſ, ta ir ſihme uſ nelahga laiķu un ſlapjdranki. Ja mehneſĉa
20. deena ſſaidra, tad taſ noſihmē, ſa 4 nedelaſ buħſ labſ laiķſ.

Œĉini mehneſĉi dſimuſĉi žilweķi ir peemihligi, miħ rakſit
daudſ weħſtauleſ; garidſneeziĉā teem laime; tāpat pee galma un
lara deeneſta. Ja winu muħſĉſ nebeidſaſ 44. gadā, tad turpiņaſ
liħdſ 77. gadam.

Œreħlneekſ

1. ſeptembri ſaule eeeet Swaroſ. Tad 4. un 5. der gatawot
buħwem fokuſ, bet no 11. — 18. ſeħt. Žiſ tad oſoleem ſiħlu, tiſ
daudſ ſneega buħſ pirms ſeemaſ ſweħtkeem.

Œĉini mehneſĉi dſimuſĉi žilweķi ir kreetni un tee winu kreet-
numa deħl no žiteem apſkausti. Teem wiſāſ lectāſ ſmaida laime.
Paħrdſiħwojuſĉi laimigi 33. gadu, wini war ſaſneegt ari 88. g.

Meſĉaħſiſ.

Œarpija ſihmē ſaule eeeet 12. oktobri. Ja ſĉini deenā uſ-
naħt peħrlonſ, tad ta ir ſihme, ſa buħſ labibaſ truħtumuſ un
kādſ; ſpraħgſ lopi buħſ maſ gaſaſ.

Ziktad no pirmā sneega īsnahk deenu lihds jaunam mehnescham, tik daudž buhs slapsdranka un seemu sneega.

Sini mehnesi dšimuschī zilweki ir nepaklaufigi, druhmi, mitīgi, sikhstuli un teelti lahrumneeki. Saņneeguschī ſawa muhscha 25. gadu, tee nodsihwo ari lihds 55. gadam.

Uhdenswihrs.

10. nowembri ſaule eeet Strehlneetā. Ja tad ūsnahk pehrtons, tad tas nosihmē, ſa tani gadā auglās weetās buhs bagata wajaraja rašcha, beš ſemās ta nepadoſees.

Sini meneši dšimuschī zilweki mihl ruhpneczibu, ir deewbijigi, bešbehdigi un gudri. Ja tee nodsihwo lihds ſawa muhscha 33. g., tad war ſaņneegt ari 88. gadu.

Siwis

Meſchahscha sikhmē ſaule eeet 11. dezembri. Ja mehnesis tad dšimst preeksh pusdeenas, tad buhs bagats gads, bet ja eegadas pehrtons, tad laiks buhs wehjains. Ja pa Seemas swehtkeem buhs ſkaišs laiks, tad maišes, wihna, ehdamleetu un ſiwju buhs deesgan; bet ja laiks eegadas wehjains un leetains, tad zilwekeem klahsees gruhti.

Schini mehnesi dšimuschī zilweki ir gruhtjirdigi, karsti, ſinlahrigi, baitīgi un deewbijigi. Ja wini pahrdsihwo ſawa muhscha 25. gadu, tad ſaņneeds ari 55. gadu.

Brifa paregojumi

par jauku un nejauku laiku pehz ſaules, mehnescha, ſwaigsnem, mahkoncem, wara-wihkfnas un dašcheem dšihwneekcem.

1) Ja ſaule lehzot pee apwahrschana iſſlataš leelaka, nekā parasti, tad gaidams leetus.

2) Ja ſaule bahta — buhs leetus, bet ja ta tihra un ſkaidra — gaidams labs laiks.

3) Kad ſaule lehz loti sposhī un ap to ir noſartuschī mahkoni, tad deenu buhs nelahga laiks, dašchreis ar war ūsnahk leetus ar wehju.

4) Ja saulei lehzot apfahrt bahls rinkis, tad deenu buhs leela, neganta wehtra.

5) Ja skaidrās debejis mafās jwaigsnes naw šaredjamas, tad gaidama wehtra, bet ja kahdā debešu pušē to ir wairak, nelā parasts, tad no tureenes war gaidit: wasaru — wehjus un leetu, bet seemā — salu.

6) Bahls mehnesis wehsta leetu, skaidrs un sposhs mehnesis flajstu laiku, bet šarkans — stipru wehju un wehtru.

7) Katis uš leetu tup semē, laiša sew aši waj ari slehpi galwu.

8) Ja gulbji masgajas, tad gaidams leetus.

9. Kad swirbuli lido un taiša ligšdas, tad gaidams labs laiks.

10) Ja wehtelis, jeb gandriš stahw uš abi kahjam, škurina spahrnus un slehpi sem teem knahbi, tad tas nosihmē, ka drihš buhs wehtra un negais, jo žitadi jau winsch parasti mehdi stahwet uš weenas kahjas.

11) Ja leetum lihstot uš uhdens metas burbuli, tad gaidams wehl ilgaks un stipraks un leetus.

12) Kad sošis masgajas, buhs šivra leetus gahse.

13) Ja pirms saules reeta šarkit mahloni, tad nahtošchā deenā buhs jauks laiks.

14) Ja katis leen uš krahsns, tad buhs fals.

15) Kad juhrā spehlejas juwis un wilni, tad drihsumā gaidama šivra wehtra.

16) Ja mehnesim apfahrt ir skaidrs dahrsis, jeb rinkis, kurich pamajam ipleschas un tad nosuhd, tad gaidams skaidrs laiks. Ja ar mehnesi ir diwi, waj trihs tahdi rinti, waj ari weens, bet miglains, tad sagaidams fals. Bet ja rintis ir šahrts, buhs weh-jains laiks un sewišchli stiprs seemā.

17) Kad pišles plantšchojas pa uhdeni un brehz, tad gaidams leetus. Bet ja winas ir klusas, tad buhs pehrkonis.

18) Peektā deenā pehz jauna mehnešcha gandrihš weenmehr ir šipri wehji.

19) Ja besdeligas lido semu, tad gaidams leetus ar wehju.

20) Sibeni seemā wehsta wehtru; tāpat ja tee redjami pee skaidram debešim.

21) Sīks, waj ari metns rīkts ap noejoschu jauļi wehsta leetu wehju.

22) Ja zahti lasas kopā šlehtā weetā, tad buhs nepastahwīgs, leetains laiks.

23) Ja seemu aujis swana, buhs atkusa, bet ja wajaru — grofigs laiks, waj ari leetus.

24) Warawihksne ir waj nu pehz, waj ari pirms ta. Spojcha warawihksne wehsta drihsu leetu, bet tahda pate pehz leetus — labu laiku. Jo wina salaka, jo buhs wairaf wehju, ja silā dala bahla — buhs patihkams laiks. Ja warawihksne parahdas ap weenu, waj diweem pehz pusdeenas, tad drihsumā sagaidams leetus. Wakara warawihksne ir sihme uš jauku laiku, ja to netrauzēs walgums gaisā, rihta warawihksne, ja apmahkschās debejs, ir sihme uš leetu. Ja warawihksne parahdas nakti pret mehnesi, tad buhs dauds smalka leetus, tam drihs sekoš staisis laiks. Ja reisē redsamas diwi warawihksnes, tad pehz diwām waj trim deenam buhs leetus.

25) Melgana juhra, tā ari preti redsamas putas, waj ari ja juhra wisaplahrt wilnojas un uš uhdens parahdas burbuki, tad tas wehsta stipru un ilgu wehtru.

26) Ja saule lehzot aisklahta ar mahkoneem, bet teem stari tomehr speeschas zauri augschup, tad gaidams leetus, turpreti ja schee stari sprauzas zauri zaur widu, tad buhs wehtra ar leetus gahji.

27) Kad saule noreet aij mahkoneem, tad otrā deenā gaidams leetus, bet ja wirai noejot seko mahkoni, tad gaidami stipri wehji.

28) Sakrti un melni mahkoni pirms saules reeta nosihmē leetu.

29) Ja mahkoni no wisām pusēm šalkihši ap jauļi, tad tas wehsta bahrgu wehtru.

30) Ja lihds zeturtai deenai pehz jauna mehnescha deenwidus wehjam puschot naw redsams mehnesis, tad laiks buhs wehtrains wisu to mehnesi.

31) Ja saule noejot ir bahla, tad buhs wataru wehji.

32) Kad wehshi no uhdens rahpjas ahra uš krasteem, tad gaidama wehtra lihds ar nelahga laiku.

33) Nestaidras un tisko šaredsamas swaignes wehsta leetu.

34) Sahrtā wakara blahsma saulei noejot norahda, tā wairaf deenas no weetas buhs stipri wehji.

35) Kad seemu upēs uhdens bej atkufas spēešas wirfū uš leduš, tad drihsumā gaidams leetus, waj ari siltaks laiks.

36) Seemu loga ruhtis swihst uš salu, bet wafaru uš leetu.

37) Kad ošolam rudenī daudš siltu, tad buhš bāhrga seema.

38) Ja wehlā rudenī gulbji laiščas no scenleem uš deenwibeem, tad rudens buhš garšč un silts.

39) Uš leetu un wehju bešdeligas laiščas semu.

40) Uš ņausu un ņaidru laiku swirbuli laiščas bareem.

41) Swirbuli peras pa putelkeem, waj smiltim uš leetu.

42) Kad ņeekas leen ahrā no semes — buhš leetus.

43) Ja ņudras ņeħpjas ņawos puħtos, tad gaidams negaišs, waj ņiprš leetus.

44) Seemu žirzeni dšeed uš ņiltu laika un negaiša, bet wafaru — uš leetu.

45) Uš ņipri karstu laiku bites wahžas tšħupinās ap ņropa ņeenam.

46) Uš ņausu laiku bites top niħnašas un beeščak dšef.

47) Ja bites no rihta labpraht nelaiščas laukā, tad paretšams leetus.

48) Ja laiks ņahl maħtees, bet bites neņeħpjas ņropoš, tad leetus nebuhš.

49) Odi, muščas un bluščas uš leetu kušt niħna un ir ušbahšigati.

50) Ja jaukā laikā žahli leen apakšč maħtes, tad ņagaišdams leetus.

51) Tihitari un wistās Ćnoščas uš leetu.

52) Uš labu laiku wistās peras pa smiltim.

53) Wafarā gailis nelaiķā dšeed uš leetu, bet seemā — uš ņiltu laiku.

54) Pihles un ņoņis Ćleebš un ņitas ar ņpahrneem uš leetu, bet uš negaišu ir Ćluščas.

55) Uš negaišu ņoņis ņahw uš weenas Ćahjas.

56) Uš aukstu laiku pihles un ņoņis ņeħpji Ćnahħjus ņew ņem ņpahrneem.

57) Pawafari kraukli peldas uš ņiltu laiku.

58) Meħneši peħž ņowahrnu atnahħšħanas noluhst ņneegš.

59) Kad ņowahrni laiščas taišni no ligšdas, tad buhš jauķa wafara.

60) Sašs gaidams, kad Ćatis leen uš kraħšns muħrišħa.

61) Uš weħjainu laiku un ņneegu Ćaki ar nageem ņraħpē durwis un galbu.

- 62) Ja tati un suni ehð sahti — buhs leetus.
- 63) Kad suns seemu wilajas — buhs sneegs, wasaru — leetus.
- 64) Kad peses taisa midsenus gubu augschâs, rudens buhs ilgš un leetainš, bet ja taisa midsenus apatsch gubam semê — tad buhs faufs pawafars.
- 65) Uš wehjainu laiku aitas badas sawâ starpâ.
- 66) Uš tahdu pat laiku wehrschi met asti riteni uš muguras.
- 67) Zuhfas bersejas uš siltu laiku, kweez uš leetu, bet salmus well uš wehtru.
- 68) Uš leetu sirgš sprauslo, daschreis ari krahž.
- 69) Pirms leetus siwis labaf keras.
- 70) Uš tahdu paschu laiku wehschi rahpjas uš krašta.
- 71) Ja saule noret mahkonos, tad otra deena buhs staisita, bet ja ne — nestaisita.
- 72) Sahrta wafara blahsma ir uš wehju, bet uš leetu gaischi dfeštena.
- 73) Saules twaize un klufums gaisâ wehsta negaiju.
- 74) Ja mehnesis pehž pilna mehnescha drihs ween ir apatsch, un lâ ar isleekteem rageem, tad seemâ buhs aufsts laiks, bet wafarâ — jauks.
- 75) Sarkans rinkis ap mehnesi wehsta jauku laiku. Diwi tahdi rinki waj ari weens bahls — uš jalu.
- 76) Uš leetu mehnesis ir bahls waj ari nestaidris.
- 77) Uš jauku laiku mehnesis ir tihrs un sposchs.
- 78) Uš leetu un wehju ap mehnesi ir sarkans rinkis.
- 79) Ja duhmi no skurštena greeschâs ari bej wehja uš semi, tad seemu drihs pehž tam buhs fals, bet wasaru — uš mitru laiku un leetu.
- 80) Ja nelahgâ laikâ duhmi kaphi teeschi gaisâ, tad drihs buhs jauks laiks.
- 81) Kad aufstâ laikâ gaili agri dseeb — tad drihs buhs siltš laiks.
- 82) Ja migla nolaischas semê — buhs labs laiks.
- 83) Ja wasaras wafarâ migla zelas gaisâ, tad otrâ deenâ buhs karstš laiks.
- 84) Uš aufstu laiku mahloni eet semu.
- 85) Mehnescha mainâs gaidama ari laikâ maina.

Saules un mehnescha aptumšhojumi.

Mehnescha aptumšhojums.

Seme, no saules no weenas puses apgaišmota, no otras mei no fewis milšigu ehnu. Mehnesis ap semi greesdamees, šchajā ehņā eecjot, naw redsams: jo seme nepeelaisch mehnescham saules staru, un tad sauz par mehnescha aptumšhojumu. Winsch parasti turpinajas divas stundas. Egot zaur semes ehnu, mehnesis pamasam isped no tās sahsumā tikai zirpes weidā, pehz tam wina apmehrs pamasam peencmas, un mehnesis, tā agrā, peenem sawu isslatu. Mehnescha aptumšhojumus war nowehrot latru gadu.

Saules aptumšhojums.

Saules aptumšhojumi noteel tahdā lahrta: Kad mehnesis eet starp sauli un semi un tai pašchā laikā atrodas weenā linijā ar sauli, winsch aisklaj ar fewi bahu saules. Saule nebeids spihdet, bet mehs tajā laikā neredsam saules, tapehz ka tai ir preekschā mehnesis. War isliktees sawadi, tapehz mehnesis, kuršch masaks par sauli wairak simtu tuhtstoschu reises, to aisseds. Ja mehnesis un saule atrastos no semes weenlihdfigā attahlumā, mehnesis newaretu aissegt wisu sauli, bet tā kā mehnesis ir no semes 360,000 werstu tahlu, bet saule 140.000.000 werstu, tad mehnesis, lai gan winsch ir masaks par sauli, atrasdamees numis tuwak, israhdas leelaks par winu. Katrs tur war taisit ismehginajumu; weenu roku weegli aisklīkt augstai mahjai preekschā, kad mehs no tās tahlu atrodamees. Kad noteel saules aptumšhoschana, uš semes to war redset wisās weetās weenā laikā, bet ne wisur weenlihdfigi; tā, weenā weetā redsams pilnigs aptumšhojums, kamehr tahlak redsams tikai pa dala. Ehna, kura kritht no mehnescha uš semi, apllahj tikai neleelu telpu, uš 150—200 werstem; lihds ar ehnu semei usgulstas wirsū pusehna, wina aishnem dauds leelaku isplatijumu. Tapehz pilnigs aptumšhojums buhs tikai tām weetam, uš kurām ehna kritusi; weetam, kur kritis wirsū pusehna, buhs tikai dalists aptumšhojums; zitās weetās ne-buhs nekahda aptumšhojuma.

Tapehz deesgan weegli isslaibrojas tas fakts, ka saules aptumšhojumi dara stipru eespaidu un ka teem lihds šchim peedewiši nosihmi par pasaulis galu, tapehz ka laudis naw tos spehju-

ſchi ſew iſſtaidrot. Tas pats atteežas arī uſ daſchām žitām debefu parahdibom.

32 nelaimīgās deenas gadā.

(Aſtrogiſta table.)

Janvaris	— 1., 2., 4., 6., 11., 12., 20.
Februāris	— 11., 17., 18.
Marts	— 1., 4., 14., 24.
Aprīlis	— 3., 17., 18.
Maijs	— 7., 8.
Junijs	— 17.
Julijs	— 17., 21.
Auguſts	— 20., 21.
Septembris	— 10., 18.
Oktobris	— 6.
Novembris	— 6., 8.
Dezembrijs	— 6., 11., 17.

Nā aſtrogi teikuſchi, kaš dſimis weenā no minētām deenām, taš nebušs bagāts un laimīgs; ja kašds ſaſtims, tad tiš drišs netišs weſels; kaš pahrmainiš dſihwolli, darbu waj deeneſtu, tam arī naht lišmas preeſchā.

Paſaules ſatverſmē un žilweſa dſihwē un žilweſa nahtwē ir leeli noſſehpumi. Naw ſinamš, kaš katru žilweku ſagaida.

„Wiſpahriģee liſumi,“ ſača kašds no agraſajeem rakſtneekem, „uſ kureem paſaule un wināš dſihwe pamatojaš — ir noſſehpumš. Muſhu ſekmes tuhtſtoſcheem gadu paſaules apeeſchanā lihdsinaš ſtudru ſekmem. Bet ja mehš ar ſawām neſſaidrām aži un wahjām juhtam newaram eeſpeeſtees debefš dſitunoš, tomehr muſhu domāš ženſchāš pehž ſinamā mehrka. Atſihtot mums paſcheem ſawu neezibu, mums jaatſihst arī kašds augſtals prahtš, kura preeſchā mums jaſoka muſhu žeki. Dabaš pehtiſchana aſpihid muſhu dſihwi ar gaiſcheem ſtareem.

No weenas puſeš brihnaš par debefš ſpihdeltu leelumu, par iſplatiſuma miſſigo plaſchumu, no otras — par augu un dſihwneeku mikroſkopišto neezigumu.

Ja, ir augſtata wara, kura muhš ſatur topā, un uſ tāš wiſſpehziſu mums weenmehr wajaga palaiſtees — ta weenigi wada wiſuš muſhu žetuš.

Laimīgās beenas.

Ītās wifās beenas gadā ir slaitamas par laimīgām, nemot wehrā Briša astroloģiskās un astronomiskās māhžibas un newa-jaga tizet daščadeem māhneem un neekeem, ar kureem tīlai laudim ištahpj naudu no labatam. Un ja las šche rakstītam netiz, tas lai pahrlēzinas is dšihwes, ka ta ir nenoleedsama taisniba.

Gudrais Salamans.

Atbildes uf 100 wifadeem jautajumeem. *)

1. Rā pehž launām wehtrām atkal spihd saule, tā ari pehž gruhteem laileem tu wari zeret uf meeru un laimi — tīlai ween-mehc stipri zeri.

2. Tawa firbs ir behdiga, bet zere un gaidi, jo wifās tawas wehleschanās peepildisees, ja ne ari tīk drihš.

3. Weš slaugeem un eenaibneekem naw neweens, bet pazeetes, drihš peenahs laiks, kad tu uswahresti un wisi tawi naidneeki kritīs launā.

4. Tawas zeribas tewi nekrahpj; eji pazeetigs, buhs ari tew laimes stundas; dari labu un nebihstees ne no ka.

5. Tew klahjas gruhti; bet eji stiprs, dšihwo taisni un taws muhschs buhs šwehtits.

6. Drihš tu peedsihwosi leelu laimi, bet nepalaujees pahrafi uf draugeem.

7. Neustizees teem, kuri tew preekschā glaimo un aīs mnguras grib tewim launu darit; — palaujees tīlai uf fewi, bet nelab uf žileem.

8. Neglabā launu sirbi, jo launs žilweks newar buht jautrs un meerigs; tapehž efi pret wiseem godigs un labs — un laime tew smaids.

*) Sihmejums ar pamahžibu 231. l. p.

špehkeem, katru darbu beigdams, pateizees, la tev labi gahjis, — un wišs, kas tev vajadžigs, tev bušs.

11. Tevi gaida preeki un laime, bet tikai nepaleez augšprahtišs un neaišmirsti tuvalus aplaimot.

12. Šmet wišu launu no širds, jo tas atnem tavas dšihwes meeru; mahzees buht labs un tu buhši laimigs.

13. Tava širds preezasees, tu esi beeschi nopuhtees un ja tev usmahzas behdas, tad pataujees uš javeem špehkeem un tu tiks glahbis no eenaidneekem.

14. Usmanees un atmet širds launumu un nešodi lihbižilwekus, jo tā tu zitus teesaji, tā ari pats tiks teesats; behds no launa, tad labās apnemšchands arveenu wairal pecnemšees špehtā.

15. Neatreebees eenaidneekem, bet peedod teem un tevi nepwainos; padodees liktenim, paves pazeetigi apwainojumus un redseši, la wišs greešchās uš labu.

16. Kalab tu štumsti un behdajees? — Šmisums ir grehts. Drihs notiks dšihvē leelas pahrmains, zaur lo wišs greešisees uš labu, tikai nesaudē žeribu.

17. Drihs ween behdas kuhs par preekeem un lo wehleeš, tas drošchi ween peepildisees: tawi eenaidneeki peelahpšees un meklēs tawu draudšibu.

18. Napehž esi tik nenowehtlīgš pret ziteem un žerē tik daudš no šewis? — Labojees, lamehr wehl eespehchams, lamehr wehl naw par wehlu.

19. Dari labu šlepenibā; tas atgaļgojees atklahtibā. Štaugi rims un tawi eenaidneeki atlahpšees, redšedami tawus labos noluhšus.

20. Neišleezees pahrgudrs un nelepojees ar javeem labeem darbeem; bet esi weenmehr pašemīgš un nežerē uš leelām leetam, tad guhši laimi.

21. Zaur labširdibu pahršpehchi eenaidneekus, tapehž nebomā daudš no šewis; neaišmirsti, la dšihwes muhschās paves ahtri un pašales manta ir išniziga.

22. Ta leeta, par kuru tu domā, drihs ween pahrwehrtisees, bet tikai nežerē uš draugeem, — wizi ažu preešch gan glaimo, bet aiš muguras runā žitadi. Palaujees tikai uš pašcha špehkeem.

23. Reisschleed par welti laitu, jo sini: laiks ir nauda; to deenu, kura muhschibā aishajusi, wairs nelahdi nespehfi atdabut atpatal.

24. Sargees no launas sabeedribas; kur leeto alkoholishtus dshreenus un spehšē lahtis, neņem dalibu, jo zaur to drihš tu wari nogrint pekšē.

25. Domā par to, zif un kur eespehjams darit labu, jo labširdiba labaka par bagatibu; šrahbā un dari labu, tad arweenu buhšī laimigs.

26. Esi bes štaudibas, nowehli wiseem labu, tad tawai dšihwei buhš tee panahkumi.

27. No gaihi no ziteem, to labpraht dari ari teem — un sawās zeribās nebuhšī wihšees, jo tā meščā sauž — tā laukā at-
Tan. Kad behdas usnahš, pazettees, — drihš atkal wišs war uš labu greeštees.

28. Tawās wehšejčanās peepilditees, tomehr ne til drihš; ja atmetiši wišās launās domas, kas prahtā, tad peedšihwofi negaiditus preektus.

29. Peedšihwofi leelu preektu, jo tawš dšihwes zelsch buhš laimigs, bet tikai neaismirsti, ka muhsu muhschš un dšihwe šahw listena warā.

30. No behdam lihšs preekteem ir tikai weens solis, — dari labu, aismirsti launu un palihšfi zif wari tuwakeem, tad tew klahšees labi.

31. Nedomā, ka wišās wehšejčanās waretu peepilditees un arweenu war tiki pee ta, ko wehšas; — luhko wišu labu eeguht zaur zentigu darbu un uszihtibu, bet negaidi wiš, ka nauda birs no gaisa.

32. Pasaulē naw nekas pastahwigs: pehž ka zentees, tas behg un to muhscham neapanahšfi; atmet tabehš dšihščanos pehž isnih-
zigām leetam.

33. Sagaidi drošchi dšihwes pahrmainas, tās atnešis tew laimi; dšihwofi laimē un pat bagatiba usšmaidis, bet ja tu ar to sahšfi lepotees un palihšfi augštprahtigs, tad warbuht drihš ween šaudešī wišu.

34. Pehž darbeem nahšs ari dšihwes iwehtiba, un ja pašaušees uš pašča spehku, tad ees labi.

35. Peebodi lihdszilwekeem, ja tee ir temi sahpinajusch, jo kas peebod, tam teel peebots.

36. Sawaldi lahribas un dsihwo taisni; bet ja domasi us lauru, tad nefad nepanahki lahroto mehrki; bet tas, pehz ka zentees, tiks zitam.

37. Tu dari dauds laba, tapehz ari temi apwehti ar dauds dsihwes jaukumeem; tawš muhschs buhs garšč un tu peedsihwosi firmus matuš.

38. Tewim buhs dauds eenaidneeku; bet ja tu isturesees pret teem pazeetigi un eenaida weeta parahdisi labfirdibu, tad tos wišus pahrspehfi.

39. Kadeht weenmehr nogrimsti tik dsilās domās? — Palaujees us laiku un dsihwo lahtigi, gan tad ari ziti palihdšes tikt pee mehrta.

40. Kesteidsees preekščā wezakeem laudim un neefi godlahrigs, jo tas padara zilweku reebigu. Gewehro arween, ka godlahrtiba ir neefi.

41. Drihs usmahksees leelas dsihwes wehtras, tadeht mahzees gudribu un isturees apdomigi, tad winas atkal pahrees. Neaismirsti, Deews ir fargs un patwehrooms, luhds winul!

42. Kenoschehlo nefad, ka esi darijis labu; — eenaidneeks temi lahrdinās, tadeht esi arween modrigs un turees preti šchai lahrdinaschanai.

43. Kaut ari baida launi apstahkli un neisdoschanās, esi tik droščfirdigs, tawas leetas drihs labosees, tikai neaismirsti darit labu, jo lahds darbs, tahda alga.

44. Tawa firds ir sagrausta un nesini, kur palihgu atrast; bet pazeetees, buhs labi.

45. Zuri staidru firdi, tad lahjas neees launus zekus; — strahdā arween uszihrtigi, tad tu šasneegfi laimi un laizigās mantas deesgan eeguhfi.

46. Tas nepeepildisees, pehz ka tu ilgojees. Gadi aisskreem ahtri un wezumā tas temi wairs nespehs preezinat, lo tagad tu domā esam labu; — tadeht zentees dsihwot weenmehr tā, ka zilwelam peenahlas.

47. Esi ustizigs wišās leetas lihds pat galam, tad tu eeguhfi augstāto algu.

48. Wispirms gahdā par dwehfeldi, jo kas pašaulē ir, tas wijs ir neeki! Neapstaudi to, kusch zaur wiltibu teel mantā, jo ta isput, tā buhmi.

49. Nwehleeš, lai eenaidneeki tiftu sobiti; tā tīfai launas firdis dara, — bet parahdi teem mihlestibu, jo tas ir dšihwē augstalais tītums.

50. Nahks laiks, kur tu noschelosi šawus launos darbus, bet tad warbuht buhs par wehlu. Tapehž labojees, lamehr wehl smaida schelastibas šaule un lai tawš dšihwes zelsch rit pa taisnibas un pateefibas teku.

51. Bezumā tu dšihwosi meerā un preekā, bet wispirms wajaga dšihwot kreetni, tad ari alga neispaliks.

52. Dšihwe bangojas tā juhra, un sadšihwes wilnos tu zentees pehž mantas un goda, bet šchi zenschanās ne latru reisi wed pee kahrotā mehrta, tabehļ dšihwo pehž firdsapinas.

53. Neapstaud tos, kuri dšihwē eeguwuschī augstaku stahwolli; nahks laiks, kur wareši nostahtees teem lihdsās; bet ja tu buhfi lepus, tad paliksi kahds bijis.

54. Apmeerinees ar likteni, kahds dšihwē ir, un nelahro pehž sweschas laimes; — laime naw pastahwiga, tabehļ esi pazeetigs masumā.

55. Jf deenas luhdši Deemu, lai winsch peedod tawus grehtus; bet kapehž tu negribi peedot šawam tuwakam pat wisneezigalos apwainojumus. Eļ un islihgsti wispirms ar tuwaleem, tad ari Deems peebos.

56. Tew naw wehlets eeguht to, ko wehleeš, wišas zeribas ir maldigas; palaujees uf sewi, tad warbuht šasneegji mehrki, tīfai ne tik drihļ.

57. Deels darbs tew tiks ustizets; šanemees un esi uszigtigs strahnceeks, gan tad heidsot panahļji uswaru. Tīfai nesaudē duhschu un nepaleež slinks.

58. Nedari launus darbus un nedomā par ziteem launu, nenofodi tuwaku wina maldibas dehļ, jo ari tu nespehji weenmehr buht labs; ja dšihwē šhos padomus eewehprofi, darbus kronēs jauka alga.

59. Nebeewojees fatra wahrda galá, jo tas ir nekreetni un samajta dwehjele; dari, labu, nepeekrahp tuwaku un eeguhfi wis-pahrigu ustizibu.

60. Tu newari eedomatees, zil drihs panahfi lahroto mehrti, bet ja tu jau epreeksch fahfi lepotees, tad tahda schehlastiba tiks tew atremta un neween nefa nepanahfi, bet wehl turklaht pasaubesi to, kas ir.

61. Wehleschanas peepilbijeas, ja apkarosi godfahribu, lepnibu un paschmihlibu, tad drihs ween taps bahwats wairat, neká waj lab biji zerejis.

62. Ufklausees gudru zilweku padomus un leez tos wehra, bet tee, kuri sauzas par draugeem, tee tewi peekrahps un tew ustizibu uf teem wajadses ruhgti noschehlot.

63. Zil tu esi nepazeetigs, par to jabrihnas! Tu wehletos pahral ahtri wisu panahkt, to tifi domá, bet nespehji panest ne masaká liktena treezeenu.

64. Tu nodobees pahral daudj ijdshwei un nedomá par no-weetnam leetam un dsihwes usdewumu. Ufdomá, ka muhsu muhsche ahtri aisrit un tas brihdis nahf drihs, kur muhsu jaunibas weegprahtiba ruhgti janoschehlo, — bet tad ir par wehlu.

65. Dshwo weentahrschi un peetizigi, mihle sawus tuwaks, esi laipns pret wiseem, esi dewigs nabageem un parahdi zeenibu firmgalwojem, tad muhschs buhs laimigs un dsihwe swehtiga, jo tás ir trahschuakás tiluma pehrles, kas war rotat zilweka firdi.

66. Ari zaur feltu pluhst asaras un ais purpura tás mihf; tadehl nemekle bagatibu un nezentees pehz gresnas dsihwes, bet zentees weenumehr pehz taisnibas, tad wisas wajadsigás leetas gadisees paschas.

67. Ká ari zilwekus waretu schmault, tomehr, Deews zedi wisu, tadehl noschehlo wisus tumfibas darbus un atgreesees uf taisnibas zelu.

68. Ko tu ruhpgi esi flehpiis, tas nahfs gaismá un tad tewi pahrnems kanns, tadehl peeluhfo, lai darbi buhtu weenumehr tahdi, fureem naw no deenas gaismas jabihstas.

69. Ufahrt mahjo wiltiba un wisi, ar fureem fateezees, tewi trahpj, bet tu to nemas nesaproti. Tadehl ufmanees ar gaischu prahtu, tad wisas leetas rahdisees ihfa gaismá.

70. Ja buhji usmanigš un netausees eemidsinatees no glai-meem, tad pretineeki tewi newarēs pahrspeht un dšihwes žignās paliksi ušwaretajs, tadeht nepalaidees garigā kuhrtibā.

71. Dšihwes zelā radisees šchlehrschti, tadeht apbrunojees ar pazeetibu un isturibu, tad sawai kreetnibai un išweizibai pateizotees žitūs pahrspehši un beidsot wišs buhš labi.

72. Nelepojees ar gudribu un nelelees ar panahkumeem, jo pehž lepnišas allasch nahk krišana, tadeht eši pašemigš, tad tikši augštā godā.

73. Tu eši loti daudš nobomajis, bet to wišu neišdofees eeguht, tadeht eesahž lehnalā garā un nelahro til daudš, tad panahkši wairak.

74. Tew ir launa eerascha, tu allasch mišli aij durwim klaufitees žitu sarunas; tas ir nepeedodams netikumš, jo zaur to nahk naidš un schlešchanaš — pehž, ja gribi meerā dšihwot, tad atmet šcho eeraschu.

75. Ja neatmetiši launās eeraschas un nelabojees, tad neween peedšihwoši daudš nepatikschanu, bet drihš tew ušbruks gruhta šlimiba, no kuras til ahtri neatšpirgši.

76. Medser reibinošchus dšehreenus, jo zaur to eemantofiš daudš gruhtu šlimibu, bet tew newajaga aismiršt, ka eši raditš derigeem darbeem un ka tew ir peenahkumi pret tuwakeem.

77. Ja gribi eeguht laimi, tad aptaro netikumus, žitadi tee wehl tewi eemediš samaitaschanā.

78. Žilweki naw wainigi, ka tew launi klahjas; tas, kas tawu širdi dragā, šlehpjas tewi, luhko to išnizinat.

79. Nedomā nefad, ka žiti tawu dšihwes laimi laupijušči, — pahrbaudi širdi un tew wajadsēs atsiht, ka eši pee wiša wainigš, tur tew pašni gahjis. No pagahtnes launajeem peedšihwojumeem mahzees uš preekschu wišu labaki darit un tad pašaudetā laime atkal atradišees.

80. Renokaujees ar launām domam, tās sagrausch širdi, padaridamas tewi druhmu. Gahdā par to, lai labas apnemšchanaš dšimšt tawā dwehšelē un lai apnemšchanaš sefo labi darbi, un tu atkal peedšihwoši dšihwes preekšus.

81. Esi weenmehr mehrens dšihwes baudijumos, nelauj naidam un launam kaislibam dwehsfel eeperinatees, tad allasch buhji spirgts un lihgsmis.

82. Zeeni wezumu un dob godu teem, fureem firni mati, tad šcho firngalwuju šwehtiba pawadis tewi tawâ zelâ un tu weenmehr buhji wišem patihkams.

83. Waj domâ un gudro, waj nê, liktena lehmumam naw eespehjams ijsbehgt, tadehl esi pazeetigs, la behdu laufs jadsfer.

84. Paklausiba, lehnprahtiba un tuwaŭu mihslestiba ir tee tiumi, kuri lai rotâ sirdi, tad buhji laimigs un apmeerinats, laut draudoschi mahloni šawilktoš pee debesim.

85. Dšihwo un strahbâ, klausidams preekschneekem. Esi uszihtigs un tschakls, tad eeguhji atšihšchanu.

86. Tu gaidi ar nepazeetibu laiku, kad tawas wehleschanâš peepildisees: pazeetees, tu eeguhji wisu, ko kastro.

87. Tawa firšchu laite drihs ween pahrees, palaujees us laiku, las bšeebina wainâš un tas ari nogrimš aismirštibas juhrâ, las tagad sirdšmeeru laupa.

88. Gruhti ir sinat raischu eemeslu, bet to war teikt, la palihšbšiba nahl weenmehr no augscheenes, tadehl pazeetees un gaidi, warbuht ari tew atšpihbès laimes saule.

89. Ja tu gribi barbâ auglûš baudit, tad wajaga mahzitees gruhštibas panest. Nekurni, ja drusku jazeesch, ar to drusku jaapmeerinajas, ar to wehl nenoteek nekahda netaišniba.

90. Pehz wehtras un leetus arweenu ir jauks laiks, tâ ari wari gaidit, la tas, us ko lihds schim esi welti zerejis, peepildisees drihsfâ laikâ.

91. Nesehrojees un neeji gruhšsirdigs, tâ ari pahraŭ ahtri netuško dšihwes baudijumu lausu. Nahks laiks, kur lehnâ garâ panahšji to, pehz la zentees.

92. Dari ko daridams, apdomâ galu; jaunibâ domâ us wezumu, tad newajadses wehlaki nošchlot welti nobšihwoto laiku.

93. Paluhštojees, apšahrt ir zilweki, kuri par tewi nabadsigakt un, tomehr, tee ir pazeetigati un nekurn.

94. **Upspeed** standibu un launprahtibu, tad katrs darbs labaki weifsees un labu panahkumu netruhks.

95. Pasaules dsihwe ir isnihziga un semeš laime nepastahwiga, tadeht krahi garigas mantas, kas muhscham pastahw.

96. Behdas isgaisis, ka migla saules rihda, ja tu pahrbaudisti firbi un zentifsees tilai uf sewi palautees.

97. Neklausi weenumehr zilweku padomus, tee war beeschi malbinat un eewest nepatifschanas, bet isschiroshda briedt klausees, to firds mahza.

98. Tu mihli neelus plahpat un ziteem dot nepareisus padomus; atmet scho nekreetno eerashu un palihdsi saweem zeetejeem, brahleem, no tihras firds flubinats, — tad ari patš peedshiwosi lihdsi schim nepasihdu laimi.

99. Nabags paleef bagats un bagatais nabags, — tadeht apmeerinees.

100. Tawa mekleschana pehz atbildes uf daschadeem jautajumeem neatnesis nela laba, ja tu neeewehrosi labus padomus un nedshiwosi ka peenahkas.

Wahsila patift jaunekleem.

Preelschwahrds.

Dsihwe no mums prasa daudi. Winas isredse ir, lai mehs dshiwotu ka zilweli un nedaritu zits zitam pahri. Katrs zilweks, kursch ir karsts, sapratiss, kas jadara, sinds preelsch ka tam jadsihwo un kahds ir wina mehrkis un spehla pilns stahsees dshiwes zihna. Wihreets, kursch grib sawu mahjturibu usturet kahrtiba, buhs til prahtigs, ka eedojses lauliba, jo seewa esot mahjas atlehga. Tilai zaur laulibu wihes ar seewu weenojotees, war tift laimigi, ja abas puses weenojas aif tihras un schihstas mihlestibas. Ta laime, to baudi tee laudis, kas eedewuschees lauliba mihlestibas deht, naw nolcedsama un tai buhs panahkumi ari muhsu zilks ustureschanas sind, jo seeweete-mahste, wihru atrabusi, kas to saprot, neaajmirsis sewi, wihru mihledama, sawu peenahkumu, wina mumis dos jaunus pehznahkamus, kuri buhs garigi un fihisti spehigi sabee-

dribu atalgot. Sabeedribas atbalsis ir mihlestiba un mihlestiba ispluhst no seeweetes un wihreescha lopuschanas. Ja satiktees divas personas, kas weena otru mihl, tad tās ari radis weseligus un spehzigus behrnus.

Lauliba ir, ka pahwehrsich jaunawu par seewu un seewas peenahkums ir gahdat par to, lai wihram labi klastos. Nekas dshihwē naw apnihstamaks, la wezmeita, tura usgulas wijai sabeedribai la nastā. Talab ari katrai jaunawai japuhlas, lai ta kluhtu pee wihra. Tomehr, ja sew grib dshihwes beedreni ismekletees, katreih ir jaapstatas labi.

Iswehle te naw nekahda weegla un ja zilweks pazrschausees, tad tas wisu muhschu to noschelos. Talab ari mums jadod padoms jaunawam, lai tās wihru iswehlotees ir usmanigas. Dshihwe ir ihša, bet prahtu newar ismehrot, un tapeh3 mums wajaga labi sinat, to mehs iswehlamees.

Seeweetes usderwums ir komplizets un to ir loti gruhti ispidit, tapeh3 ka wihrs pahraf dauds no tās prafa. Winai ir jabuht seewai un mahtei. Katrs solis tai ir jausswer. Winai ir jaudsina behrni, lai tee buhtu derigi sabeedribas lozekli. Ja mahte buhs sawas meitas pareisi audsinajusi, tad winas meitam ari netruhts lihgawainu.

Kas jaunawu dara mihlu un tihlamu?

Naw wisam seewam espehjams usturet lopeju saskanu. Tur mums janem la peemehrs pat isglichtotakee kulturās zilweki. Ne katreih mums ir dshihwē redsama schi saskana.

Seeta ir ta, ka pat neisglichtotaks zilweku starpā, behrneem rodotees, eerodas ari sawstarpeja harmonija. La tad isnahf, ka behrni ir galwenais safars, kas saista kopā ari wezakus. Tas nu ir tas, kas rada zilwekeem otru dabu.

Ja jaunawa newar kluht pee isglichtibas, tad lai tās skolotaji buhtu kreetnas grahmatas par peeklahjibu un usweschanas. Tas daris labu espaidu us jaunawas garu un dwehseli.

Kas grib buht mihlams, tam wajaga pascham mihlet. Mihlestiba dod wairat la skaitums, jo kermenā skaitums isbeidjas, bet gara skaitums ir muhschigs. Jit reis naw nahzis preekschā, ka skaitala seewa wisihjaka laika ir palikusi neglihtala — warbuht pirmās laulibas nedekās, tapeh3 ka winai zehljuschās nepatikschanas us nepatikschanam. Seeweetei dwehsele neraugas ne us kahdeem aifspreedumeem, bet domā tilai par to, la waretu wihru darit laimigu. Wihreeschu griba ir atkal ta, lai eeguhtu sew isglichtotu seewu.

Katrai jaunawai ir jazensčas guht isgļihtibu — zitadi lauliba buhs nelaimiga, ka seewa nepratis peemehrotees wihra prasibam un domam. Lauliba ir behdiga, kad wihram ir augstaka wehleschanas, kura tam jadala lihdsi ar sweschu personu, talab ka wina seewa to nesaprot.

Tapat ari wihram padara behdigu laulibu pahrahi mahzita seewa. Talab jau nu jaunawu peenahkums ir zenstees eeguht firds un gara isgļihtibas, ko war panahkt kreetnas grahmatas lasot, bet newis sewi zaur sinaschanam pahrsphilejot.

Jaunawas swarigakais un augstakais usdemums ir un bijis gadu simteneem buhi tillai un apdomigai. Tikai schwihti un alli peeluhdseji nepratis sew labu seewu noluhkotees. Prahtigs wihreetis sin, ka nelahga seewa pahrwehrtis wina dsihwi par essi. Tahda mahja ees atschgarni, ehdeeni tilts likti galda auksti waj peedegusch, parahds nahks us parahdeem un beigās seewai wehl eegabisees mahjas draugs un nepatishchanas buhs us nepatishchanam.

Sinatnes seewai nepeedod neta seewischliga. Seewas augstakais usdemums ir sawam wihram patikt.

Tai jabuht talentam musila, dseja un glejneeziba, bet nekad ta nebrihsti buht pahrsphileta.

Augstakais mehrtis jaunawam ir schlihtu firdi usturet. Sirds isgļihtiba ir weenmehr bijusi ta, kas katru zilweku wina dsihwē zel. Kreetnai jaunawai wajaga just lihdsi sweschu behdam un sweschu preekeem. Bet winai ari wajaga katra gabijuma prast sewi sawalbit.

Stiprs gribas spehls ir seeweetes jaukala rota. Pawedejs prot eerastees ar wilinaschanu un prot labi rotalatees ar lehtizigu seeweschu firdim, kuram naw jawa stingra dsihwes pamata apaksch kahjam. Tas seeweetei katra sinā jaleel wehra.

Bet katra sinā katrai jaunawai stingri jaewehro, lai ta buhtu brijwa no meleem un lekulibas.

Tikliba un tiziba ir skaidri seewischligais, kas katrai jaunawai ir par rotu.

Jaunawai wajaga buht usmanigai pret katru sawu peenahkumu, jo tad tikai ta buhs selta wehrtis.

Jaunawai wajaga weenmehr buht weenfahrschai un noteiktai. Winai newaja lekulot, koletet un pahrat smeetees. Manas domas ir tas, ka peeklahjiga usweschanas, isgļihtiba un tikliba pastahw tikai eeksch tam, ka zilweks prot labi uswestees un ka winam ir kreetna un lihdsjuhtiga firds. „Ahreja isslata“ nekad newar dot to, ko dod kreetna firds un isgļihtiba.

Ušwals un meesas kopschana.

Ratrai jaunawai jabuht tšchakai un tihrigai, jo tam ir wisai augsta nosihme. Winai jaruhpejas, lai tai buhtu tihrs un glihts ušwals. Pee ziwilisetam tautam ušwals kalpo la meesas apsega un ari tam, lai nelairinatu azis. Seeweete zaur sawu tšchaklibu un dailumu ir tas pats, kas wihreets zaur sawu spehku un sapraschanu; kas seeweete ir ar sawu godigumu, tas pats ir wihreets zaur sawu staltumu.

Augstakais dailums ir weenkahršchiba. Ta eet pahri wisam dailumam un masina latru neglihtumu. Saprachtiba pawairo dailumu un masina neglihtibu. Dahrgas drehbes neiffkatas til labi, la tihrigas.

Dahrgas drehbes nedara peewilzigu, — tam wajaga ari tihram buht. Seewa waj jaunawa, kuras ar dahrgam rotam lepojās, nelad neatrabis sew peekrišchanu.

Uškrihtošchas krahšas nelad azu neapmeerinās. Ari newajago preturetees pee pahrsphiletam modem, bet weenmehr un wisās leetās mehru eeturet. Bet newajaga ari atrautees no modes prasibam. Tahdos gadijumos war darit loti nepatihkamu eespaidu.

Naw labi apkrautees ar azis krihtoscheem selta un ziteem dahrgumeem. Weenkahršcha, matos eespraušta puke atstahi dauds leelaku eespaidu, nekā weseļa dimantu, pehru un selta juhra.

Saplihsufi un netihra sele dara nelahgu eespaidu, ko nelahdu selta lehschu un dimantu sagtu sposchums newar islabot.

Ar pahrsphiletu sposchumu neweens wihreetis nebuhs meera, jo tas uš winu daris drihsaki tikai launu eespaidu.

Seewai, tāpat la wihram, wajaga usmanigi sawu meesu kopt. Kas sawu meesu nekopi, tas boja sawu dšihwi un neprot sawas teesibas aissahwet. Ir taisniba parunai, la tikai weseļās meesās mahjo weseļs gars.

Wisleelata wehriba japeegreesch sobu kopschanai; neweena seja bes glihteem sobeem naw daila, ja sobi neglihti, tad seja ari ir neglihta

Azis ari ir jafarga no pahrpuhleschanās, — it ihpaschi jaatturas no lasišchanas krehslā.

Ratrai jaunawai labi jaluhklojas uš meesas kopschanu. Tai japrot seju labi usraudsit. Irunai ari jabuht meerigai un ne straujai un pahrsphiletai. Dermenā kustibam ir jabuht dšihwām, bet ne pahrsphiletam, gaitai dabistai, newis danzojoschai, bet ari ne — stihwai.

Mahjturibas darbiba.

Laba mahjturiba ir laimigas laulibas augstakais usdevums. Ja jaunawa ir daila un apdahwinata, tad prahtigs wihreetis sneegs tai sawu rolu, lai ar to eebotos lauliba, ja ta bes tam pratis wehl lahttigi un gudri wadit fainneezibu.

Jaunawai, kas grib eeguht kreetnu wihru un wina mahjas dsihwi darit patihkamu, wajaga prast pa lehli un pagrabu rihkotees un prast wisu to pareisi ismahzitees, kas winai la mahjas mahtei jasin...

Wina nedrihst buht lepna un tai japrot peelikt wisur prahtiga roka, japrot slauzit, berst, tihrit, masgat un wahrit. Ja ta nespehj, waj ari tas wihrs newehlas, la wina pati mahjas darbus dara, tad tomehr tas jamahl mahja wisus darbus wadit un pareisi rihlot. Tas usdevums ir, luhkotees, la wisi darbi tiktu lahttigi ispiditi. Tad tikai ta sinda ar saweem lalpotajeem lahttigi rihkotees un fainneezibu pareisi wadit. Kur naw lahttibas, tur ari zelas nemeers un daudzas neapdomigas laulibas zaur jaunu seewu nepareisu rihzibu beeschi iswehrschas par nelaimigam.

Ar darbu un tschaklumu mahjas mahte saista lahttibu un nohttibu. „Katra lecta sawa weeta, lai ta latreih buhtu pee rokas.“ Ta glaba atflehgas, papirus un wisu ta, la ta tos war ari tumfa atrast. Wina nepeelaisch sawas darijchanas nekur neklahttibu.

Tapeh3 wajaga latreih siingri eewehrot laiku un sawus peenahkumus ispidit. Tas ir weenalga, waj tas atteezas us islihdsechannu, waj us weikalu. Laba un launa preekschjime weenmehr atalgojas peh3 nopelnas.

Par wisu zitu mahjas mahtei ir jaewehro taupiba. Winai japrot pat pee wiswajadsigakeem isdevumeem laut to eetaupit un peh3 schahdeem etaupijumeem fainneekot. La rihkotees tai jau wezatu mahja jamahzas.

Seewa, kas prot sawu fainneezibu pareisi wadit, pratis wihra ruhpes ari ar gudru sinu masinat. Gudra fainneeze pee maseem eenahkumeem pratis ta eerihkotees, la nesapratiga mahjas mahte ar wisem saweem leeseem eepirkumeem nahls pee winas padomu prasit.

Wispirms mahjas mahtei jaegahdajas wajadsigakais un tikai beigas tas, kas masal wajadsigs.

Wihrs ilgojas peh3 deenas darba un noguruma peh3 ehrtibas un atbusas: to winam gahdat ir seewas usdevums. Tai newajaga to ustraukt ar neekem, bahrschanos un suhdjibam par deenestneekem. Tahdejadi ta speesch wihrum pascham gahdat par mahjas lahttibu.

Ja wihrs nejuhtas mahjās apmeerinats, tad tur ir wainigas nepatīkšanas. Ka wihri mihl pa krogeem nokultees, tad tur wispirms ir seewas paschas wainigas.

Ādār wihreescheem wispahrigi jaapeetas.

Prahtiga jaunawa pratis katreis pret wihreescheem pareisi isturetees un eeguht to zeenibu. Jaunellis sin, ka winam wislabati ir eespehjamā isglihtibu paplaschinat ar tillām un isglihtotām seewetēm saejotees. Daschs negludenums, kas wihreescham peemiht, teef nolihdsinats un mihlstinats zaur satilsmi ar seeweetēm.

Jaunawai wajaga zihretees, lai zaur sawu ashreeni un usweeshanos greestu us sewi wehribu. Tapat tai jazenschas ar weenfahrshibu un skaištu azu waru peewilkt wihreeschu usmanibu.

Seewai jabuht palkausigai wihram — tas ir dabas likums.

Godiga jaunawa pratis ka peenahkas pret wihreeti isturetees. Ta pratis zaur sirsnigo usweeshanos, godigumu, asprahtigām peesihmem, joteem u. t. t. peewilkt wihreescha eewehribu. Stuhrgalgalwiga kluusu zeeschana, pahraka pretoschanaš dsirdetam un zitas walodas usnemishana pret wihreeti, dara us to launato eespaidu, kalab no tahdam leetam ir jazargas.

Wihreeschus loti kaitina neapmeerinatas un spihrigas jaunawas, kuras mehds us bildinajumeem neatbildet un tos aij deguna wasai. Tad wehl jaunawai jausmanas un naw lehttizigi jametas pirmajam wihreescham rokās, jo ir nahkuschī preekschā gadījumi, ka tahdu nelainigu jaunawu wihreets atstahj kaunā un postā. Daschi wihreeschi tiz, ka ar jaunām meitscham šastopotees wajaga tās apbehrt ar glaineem, un to isdara wisbagatakā mehrā, lai gan par prezeschanos nemaj nedomā un jaunawas, kas tahdeem lehttizigi uftizas, beeschi to ruhgti noschelo.

Ādā jaisuras pret eemihloto, lai to paturetu.

It kaut kas warens ar diwu newainigu sirschu pirmo mihlestibu! Pirmo reisi winas apstauj mihlestibas spehzigā uguns, un raba tajās saldu nemeeru un ilgās, un tomehr naw eespehjamā to isteikt wahrdos, ko isteiz azis un sajuhta. Abās pusēs ir wehleschanaš to isteikt, ko sajuht sirds, un tilihdsi schi wehleschanaš eerodas, ir eespehja weenam otram kluusi roku speest — un tas ari wehl gluschī naw bes kautribas, — bet nerundā ne wahrda, ir kautri, isgojas pehz pretmihlestibas un naw wehl skaidribā, lai gan wisi apfahrtejee laudiz jau to nomana. Kad beidsot noslehpums teef baigām luhpam atklahts un sarauštitos, pusawspeestos wahrdos us to atbildets, tad

abi wairš ne redš, ne dšird, kas ap wineem noteel un nemaj ne-
cedomajas wairš par to, ka pašaulē ari wehl kas žits.

Bet pee mihlestības ir wehl laut kas sawads. Tajā jauzas kopā
leelakee preeki ar ruhgtakām un sahpiगतām sehram.

Bet laulības slehdsot jauncesheem wajaga usmanitees, jo tām
war sekot leelakā nelaiime. Tapehž, lai jaunawa neaismirst saldajā
mihlestības sajuktā, žil nopeetns ir solis, ko ta sper pee wihra
iseedama. No wiseem lihgunceem, ko slehds, tas ir šwarigakais un
wisgruhtaki ispidamais.

Asprahtigai wajaga buht iswehlei un ne tikai tahdai, kur domā
par dšimuma laislibam. Jaunawai jaleel wehrā, ka laulības dšihwei
ir ari profaislās puses un ka laulībā cedodotees winai ir nolemts
ari kluht par mahti.

Draudšiba jaunceschu starpā ir wisdajchadafos weidos; ta wed
drihš pee mihlestības un mihlestiba, kura newed laulības oštā, ir
nelaimiga. Tapehž jaunawai jasargas no draudšības ar wihreeti, ar
kuru wine nezer cedotees laulībā.

Pastahwiba un tikumiba ir jaunawas daitakā rota. Tai ir ee-
spehjams un ir jazensčas, lai weenmehr paliktu godiga un ti-
kumiga. Tad tā tiks zeenita no sawa lihgawaina, wezakeem, mah-
jam, brahleen, radeem, pašihstameem un šweshchineekeem.

Greissirdiba laulībā ir breešmigs, meera un labklahjibu postojšs
netikums un nowed parasti pee launām kilbam. Mihlestībā greissir-
diba eenešs daudš sawadu eespaidu; naw nekas jaukals par tahdu
mirkli, ka noteel pehž kilbas islihgums un tas tikai laulības jaites
wehl šiprina.

Bet šcho greissirdibu newajaga zenstees mahšligi radit. Jaunai
seewai nekad newajaga zenstees, lai ta mihlu wihru daritu greis-
sirdigu. Winai nekad newajaga šabeeeribā waj weesibās zenstees
žaur koleteschanu padarit sawu wihru greissirdigu un launu.

Nekas naw weesibās jaukals par mihledamees pahra firšnigu is-
turešchanos sawā starpā; mihlestiba nekad naw bijusi un nebuhs
tirguš preze.

Nelauschama ustiziba pret laulatu draugu ir no seewas puses
gaischakais peerahdijums par ihstu mihlestibu. Ustizigai mihlestibai
naw nekahds upuris par dahrgu preekš sawa mihlotā.

Ustizama, ihsta mihlestiba ir ta, ka mihledamees ir gatawi
nahwē eet weens preekš otra. Wisleelaki ir tee preeki, kuruš war
ar mihlu žilweku lihdsalst. Kad usnahš behdas, tad tās ir us pusi
masalas, ja tās mihlams žilweks lihdsi dala.

Behl kaut kas par laulata drauga iswehlt.

Meesas naw zits, la dwehseles spogulis. Katram zilwekam no wina meesas buhwes un waiga war pateikt ta prahtu un gara dahwanam.

Meerigs un droschs flats leezina par spizgtu un weseligu garu; nemeerigs flats — par ahtru dabu un launu raksturu. Kas nedrihst sawam lihdszilwekam taisni azis flatitees, tas naw nelahds labais zilweks.

Kas ar eepleshstu muti aplahrt klist, tas ir leelakais tuffchgalwis, mulkista, pahrmehriga smeeshanäs apshimē mulki, sahtaniski un ironiski smeekli — nekreetnu zilweku. Waigs ar nenoteikteem, glehweem waibsteem leezina, la wina ihpashneekam naw nelahda dsifafa pamata.

Pahrmehrigs resnums pee wihreescha leezina par flinku, meermihstotaja dabu, saufnejs augums atkal par strauji pahrlaistu jaunibu waj par agraki isbauditam zeeschanam.

Labs wihreets faka brihwi un atklahti, wina istureschanäs ir nepeespeesta, bes lahdeem pahrsphlejumcem un kautreschanäs. Lektuli war pasiht no ta saldäs walodas; slimigeem un nerwoseem zilwekem ir lehrzofcha bals.

Pahrsphlets uswalks leezina par gelibu; gelis pabaräs par modes schurnalu. Prahtigs wihreetis negehrbjas padaudj glihti, sposchi un dahrgi, bet tihri un ar sapraschu. Winsch prot katreij glihti apgehrbtees. Wai tai jaunawai, kas laujas no modes ahkstu uswalka aistrautes.

Wihram jabuht seewas un gimenes galwai. Pati daba wihru radijusi spehzigatu nekä seewu, lai tas wirai buhtu par aistahwi un sargu. Tapehjs damas newar simpatijet ahreji nespehzigcem un slimigeem wihreeschem. Tas war just lihdsi zeetejem, par peemehru kropsteem, slimeem u. t. t., bet ar lahdeem laulibä eedodas tilai loti retäs reisēs.

Newajaga wehlu laulibä eedotees. Jauneem ir daudj weeglafi jastanotees un isglihtotees laulibä, nekä wezeem. Weidu ir daudj weeglafi dabut gatawu, kamehr weela ir mihkta. Leetas newar nemt weentahrschi, la mehš wezumä paleekam sapratigafi, gudrafi. Mums ir labi pahstams sakams wahrds: „Wezums neissarga no anultibam.“

Labi saimneezibas wadischanai wajag nauđu. Lai bagatiba uedara laimigus, tomehr turiba dođ laulibai stiprus pamatus. Wei bagatiba ween to newar dođ.

Za seewa domà, ka wihra firds pret to ir auksta palifusi, tad lai to leek wehrà, ka sawa wihra firdi atkal no jauna war pee sewis saistit tikai zaur stipram mihlestibas faitem. Laulati draugi, kuri naw ar godigeem noluhkeem weenojušchees, atradis tuhstoscheem lihdslestus, ka weenam otru peeschmaukt.

Zaur sawu kreetnibu seewa padara wihram laulibas dšihwi par paradisi semes wirsà: zaur sawu seewischigumu, tschaalummu, mihlestibu, sapratibu un tamlihdšigeem tikumeem. Uš butschu ir jatbild ar butschu un beeschi seewa, schahdu butschu wihram leegdama, ir wainiga pee ta, ka labakais un ustizigakais wihrs pahrweherschas par launako un neustizigako un melle sew jaunuu mihlestibu un apmeerinajumu sweeschas seewas aplampeenos.

Wahstla patikt jaunawam.

Preekschwahrd.

Laimiga laulibas dšihwe ir debesis wirs semes. Un kusch tad gan nelahros kuht pee schahdas laimes? Ka zilwekam naw labi weenam buht, to mahza pat swehtee raksti un to mehš rebsam ari sawà aplahrtne. Daba dehsta zilwekos lahtas dšineklus, kuri atrod apmeerinajumu lauliba eedodotees, pee pilnigas dwehseu harmonijas.

Lauliba ir sabeedribas pamata akmens, ta ir saprahtibas haustis, jo bes prahta naw ihstas, pateesas laimes.

Bet no ka zelas tas, ka ir tikdaudš nelaimigu laulibu? Waj war apsinigi sazit, ka lauliba war latreis atrast laimi?

To war pilnigi droschi sazit! Ustiziga lauliba ir wisteeschaka palahpe zela uš debesim sche semes wirsà.

Nelaimiga lauliba nezelas no tuhstoscheem gabus eerihlotas laulibas, bet no pascheem zilwekeem. Weegprahtiba un dšihwes nepasihschana tikai war west pee nelaimes lauliba un apgahnit scho augsto eestahbijumu.

Kas jaeewehro laulatu draudseni iswehlotees, kad grib dotees lauliba.

Wajaga peegreest wehribu prahtam un isglihtibai. Wajaga iswehlei ar saprahtu peemehrotees. Kad to neleek swarà, tad beeschi

gadas, ta laulibā eedodas tahdi laudis, kureem naw dwehseku harmonijas un rāsturu weenadibas, bet weenigi wisur preirunas. Schahdu laulibu newar fault par laulibu, bet par gruhata juhgu, kas lat zilwekus stiprās waschās, no kurām tee lihds muhscha beigam nespehs atswabinatees.

Mihlestibas reiboni jauneklīs aismirst, zil gruhts solis ir lauliba. Zaur wiru saistas us muhschu ar otru personu, kuru eeprekscheji labi nepasihstot un laulibā dodotees war dsihwi semes wirsū pahriwehrst par elli. Des tam laulibā dodotees jasin, waj spehs mihlo buhti tā nahkas apgahdat un no wisām kibelem aissargat.

Stipra laisliba ween jau newar galwot par ihstu mihlestibu. Ta pahreet til ahtri, tā nahkuji. Dailums nowihst, bet ihsta mihlestiba neruhse! Newainiba ir tās pukes, no kurām katrs kreetns pahris pin sew goda wainagu.

Garigs dailums paleel muhschigi. Waigs ir dwehseles spogulis un talab no ta ari spehjams spreest par zilweta eeksheeni. Sirds dailoschana ir tas, kas pazel jauneeschus zitu azis, tabehl ari jauneescheem pehz tās ir jazenschas. Newar jau prasit, lai seewas dailums lihds muhscha beigam ustructuretos, bet gan, lai tās garigais flaisstums buhtu muhschigs.

Ne katreis flaisstās meesās mahjo flaissta dwehsele. Ne weenreis ween fastopam pee dailām seewetem nekretnakos paradumus un leelatās wahjibas. Domehr wezaki zenschas, lai teem buhtu flaishti behrni.

Wesels gars mahjo tikai weselās meesās. Talab naw pareisi, ta pee seewas iswehles rangas tikai us ahrejo dailumu, jo leela nosihme ir ari weseligai buhwei. Seewai ir jabuht wihra palihgam dsihwes aukās, winai jabuht sawu behrnu mahtei. Tikai weseliga seewa war buht wihra atbalsis, war buht weseligu behrnu mahte. Ja minas kermens ir newarigs un flimigs, tad tahdas mahtes behrni buhs ihsti wahrguli.

Lihgawai wajaga buht tikai daschus gadus jaunakai par lihgawaini. Seewas sifisflai attihstibai jabuht us weenas palahpes ar wihra sifislo attihstibu.

Wihram un seewai wajaga buht weenadam domam un usflateem. Tapat ari, ja wihrs kahdreis pahrahi ahtri un stipri ustrauzas, seewai wajaga raudsit to ar lehnprahtibu meerinat.

Seewai ir jabuht mihligai, bet ne usbahjigai, jo zaur to ta war saudet weegli wihra mihlestibu.

Seewai jabuht atflahtai. Weekuliba beeschi ween wed sew palat weelaimi.

Seewai jabuht ruhpigai nama maštei. Kost ar wisu to, ar to wina waretu sawam wihram darit nepatitschanas. Ar gudru prahru lai ta audsina behrnus un dara wineem un wihram dsihwi tihlamu. Winas aprahtriba gimenē daschu launu stundu weeglinās.

Reiszeeschams ir tahdam wihram muhschs, tura wina nesaprot un neprot west sawu dsihwi. Ja seewa par sawu wihru atkal neserkas ne sinat, tad wihrs neatradis mahjā nelahdu preeku un apmeerinajumu un meklēs tos ahrpus mahjas, beedribās, klubos un zitur, pee zitām seeweetem. Wihram un seewai wajaga weenlihdfigas isglihtibas un wihram pee seewas iswehles stingri ween tas jaewehro, ja tas grib lauliba laimi guht.

Wehl launaki ir, ja seewa ir par wihru gudrafa. Seewas weenmehr wehlaš, lai wihti buhtu mukfigati, lai par teem waretu waldit. Tee ir nelahga usflati. Ja seewa weena tura wal dibas groschus rokās, tad newar buht laimiga lauliba. Smalka seewas kundsiiba par sawa wihra sirdi ir zita leeta. Kas gar tahdu gudrai seewai neatwehles? Kursch prahrigs wihrs tahdu kreetnu seewu newehlesees?

Mahja ir seewas walstiba. Tai ir jagahdā par behrnu labklahjibn un mahjas meeru.

Tihri un glihti ir seewai jauswedas. Nelad tai nedrihst buht neglihtas, netihras drahnas — pat gimenē ween. Winai wajaga sawam wihram patikt un saweem behrneem buht par preekschijimi.

Wihreescheem pee sawas dsihwes beedrenes iswehles newajaga pahrsreigtees, bet teikumam: „tas jauns prezesees, tas to nelad nenoschehlos“, ir daubš wairak taihuibas, nekā tad wihreets prezas wezumā.

Seewai ir parasti jabuht laipnai pret weeseem, pret behrneem, pret wihru un jazenschas buht interesantai, tad tilai laulibas laime ir gaidama.

Rā lai pret seeweetem isturas un mahksla
tām patikt.

Dsejneeks Gete dod padomu par augsti dsimuschām damam. Naw nelas wairak wajadfigs, tā laba isglihtiba, lai jauns wihreetis prahru ar zeenijamām damam pareisi apeetees. Tās smalkais prahts, flaitums un maigums, winu prahšana pasiht zilweku sirdis un labas domas, tas wed pee wisa leela un zehla, to mahkslu eeturēt mehru un prahrigi wadit pa dsihwes zelu, ar wahrdu safot ta tihra seewischkiba, to peewell pee wihra ar stiprām faitem, remdē ta pahraki straujo dabu un padara mehrenus wina pahraki asos us-

status un mihsstina un smalzina wina isspeedeenus, norahba, ta winam eefschkigi un ahreji jaisturas un talab no weenas pufes ir zilweka spehla attihstiba ir ta, ta nedara tilai wifu to, to war, bet to drihst.

Domâ nepareisi, ta seewas gribot wihrus weenigi ar meesigu skaitumu. Daschreis otradi. Ir loti daili un stalti jauneki, kuri nespehji eeguht skaitâ dsimuma peekrischanu, un no otras pufes attal neglihti wihreeschi, kureem schajâ sinâ attal labi laimejas. Waj te nu naw pamats eefsch ta, ta winas dod peekschroku gudra teem un komislakeem, waj ari leelakâ waj masakâ mehrâ glaimoschanas un lischleschanas dehl. Kas to pareisi newar eewehrot, war darit to gribedams, tomehr winsch nefa nepanahs. Masakâ pahrschatischanas te issauks katru planu; peekrischanu war eeguht tilai tab, kad dara prahtigi un apdomigi un pee skaitâ dsimuma nepahrschidsas, sew dsihwes beedri ismeklejot un to bildinot. Sirds pati tahdos brihschos teiz peekschâ, kas mutei jarunâ.

Bes tam, ja grib eeguht skaitâ dsimuma labwehlibu, jagehrbjas glihti, bet ne pahrschihleti, talab ta labi isglihtotas un prahtigas jaunawas tahduš pahrschihlejumas nemiht.

Seeweti, bes tam, wehl peewell wihreescha spehls, jo winat, ta wahjakam radijumam, aissargatasa ir wajadfigs. Gadas ari, ta daschas damas miht nespehzigus wihreeschus. Winas sajuht dsiku lihdsjuschanu pret zeetejeem, peemehram: sakroploteem, flimeem un tamlihdfigeem; bet wehlaki schi lihdszeetiba pret wihru war nemt preteju wirseenu un tad buhs nelaine mahjâs.

Preezigi smaidi un jautriba ir wispahrigi swarigs eeteischanas raksts jauneem wihreescheem. Bet tilai wajaga labi nowehrot, waj ta naw leekuliba. Ja tas teescham tâ buhtu, tad wajaga labaki peesargatees.

Wajaga issargatees garlaizigam buht. Damas grib, lai winam pakawê laiku un tahduš, kas nesaprot patihkami stahst, tura par mulkeem.

Seeweeschu istaba japasargâ no daschadâm nekreetnibam un jaglabâ tilai peeksch sew dahrgâm personam wesela. Ari te ir daudf kas, kas noder peeksch aisstahweschanas no launa. Ja prahtigi, apdomigi, newis pahrschidsoschi schahdos pahrlahpumos rihlosees, tad leeta isgrofisees tâ, ta no grehka newarês isaugt leels grehks, kursch waretu samaitat jaunajam pahram wina turpmako laimigo laulibas dsihwi.

Seewetes ir wisaugstalâ mehrâ un wisahtraf spehjjigas kluht jawam wihram neustizamas. Aeti lahbai peemiht mahksla usstah-

tees preti kahrđinaschanam. Pawedejs ir spehli winnejs, tiklihdj tas mana, ka seewas simpatijas ir ta pusē. Talab es tizu, ka isturedamās austru pret tahdu usbahfigu wihreeti, wisweeglaki no wina atratitees.

Pahrleeka glaimoschana ir zeenijamai seewai tikpat weenaldjiga, ka weenkahršcha, ikbeenišcha istureschanās. Kahrđigi un peeklahjigi pret seewam isturetees ir kreetna wihreescha peenahlums — bet kahrđibu un peeklahjibu nekad newajaga un newar leetlot.

Pahraki leelas personibas ar šwescheem ari nekad naw peelaschamas. Wahja wairs nestahw us saweem pamateem, ja kahdas seewas gods top aistrirts.

Tapehž, ja tew gadas buht weenam pascham damu sabedribā, neaistustini jautajumu par damu, kas tur naw klast. Damas neisrahdis nekahdas neustizibas — bet tiklihdj ka ussahks kahdu aisdomigu jautajumu, tad wairs nebuhs labi. Tiklihdj winas manis, ka kahdam wihram ar kahdu seewu ir darischanas, tad ir beigās. Talab seewam wajaga pehž eespehjas issargatees ar kahdu wihreeti palikt weenatnē.

Damas apmeklelot waj weesibās jagreesch wehriba us uswalku. Augstakā elegantiba ir weenkahršchiba un gaume. Sewišchi jagreesch wehriba us welas tihribu.

Bej pahrspihlejuma! Newajaga par daudj apahrtees ar dahrgumcem un rotas leetam. Wisam wajaga buht ar labu gaumi un iswehli un neustrirtschi.

Newajaga pardaudj lepotees ar dahrgam drehbem waj atkal drehbes pahrleeku saudset. Birmais israhda pahrmehrigu lepnibu un otrais, ka zilweks domā tikai par sawam drehbem.

Šā lai ussahk eepasihjchanos.

Kas baidas, ka padaris sewi smeekligu, kad gribēs naht ar damam jakaros, tas paliks drošchi ween wezpuišchos. Zilwelam wajaga weenmehr buht drošcham, jo tikai drošcheem peeder pasaule.

Wibus schiru jaunekli apmeklē parasti atklastus dantschus un cestahdes, teatri un jautribas wakarus, wežaku waj aishildru pawadiba.

Wislabakā eepasihjchanās ar seeweetem ir weesibās. Tā jauni wihreeschi un jaunās seeweetes bejojot luhko weens ar otu eepasihtees. Pausēs latrs ar sawu damu sarunajas. Naw nemas wajadjigs, ka sarunas buhtu deesin kahdas augstas. Peeteek, ja schajā pazilatajā gara brihdi wed asprahtigas sarunas, kas eetur labo toni un naw peedaugstas. Weetu weetam pa jozinam, pa asprahtigai

peefihmei, bet no Deewa pufes wajaga fargatees „isgahstees“ un par geli isliktees.

Kad jaunās seeweetes gimene taisas eet mahjās, tad wajaga peeklahjigos wahrdoš luhgt pehž atkaujās winu pawadit un ja tas teef atlauts, tad tīl eet lihds.

Ja par jaunavas eestateem un domam pee pirmās reises naw flaidribā, tad luhko otru un trescho reisi fatiktees, kamehr leeta reis ir galā. Pehž tam, kad abu jaunceschu šawstarpejā weenoschānās ir notifusi, wajaga greestees pee tehwa un mahtes un isluhgtees winu swehtibu.

Bet loks nekriht uš pirmo zirteenu — ne katreis jauneklām isdosees eeguht jaunawas peekrišchanu uš pirmo reisi. Dashedreis buhs gruhta un ilga zihna, eelams buhs eespehjamš kluht pee uswara. Bet mihlestiba jau nepasihst nekahdu kawelku un beidsot tomehr isdosees uswaret un jauneklām eeguht sawu dailpukiti.

Bet jaunam wihreescham sawoš šapnoš Jareds ari tas, waj winsch kā nahkas noraudsijees sawu nahlamo. Ja tas naw, tad nahlamā laulibas dšihwē wišs ees atšchgarni.

Uš eelas war pašemigi sweizinat un pee gabijuma palalpot. Seetum lihstot, damai war peesolit leetus fargu, waj ratus, un zitus palalpojumuš. War atrast tuhktoscheem wisadu zeku, kā sawai israudsitai tuwotees. Tikai wajaga drofmes un wihrestibas un war kluht pee lihgawas.

Rā ar eemihloto jaapeetas.

Gemihlejušchamees nahkas gruhti weenam pret otru pareisi iituretees. Ja kahds domā, ka preeksch schahdas ištureschānās ir waja-dšigi lahdi preekschraksti, tad tas fantasē.

Pirmā mihlestiba dara leelu eespaidu uš wišu zilweka buhtni. Kas naw wehl mihlejis, tam naw nekahdas jehgas par swehto un leelo preeku, kas eemihlejušchos pahrnem.

Pawišam zita leeta ir pee pirmās mihlestibas atklahschānas no ditu newainigu širschu pufes, kas pirmo reisi mihlestibas uguni eedeguschās, kad rodas salda kahre lopā buht un isteikt weens otram sawās swehtās širschu jausmas.

Sauneklīs eemihloto kaunigi usluhko; ta nosarkst, winas slateemi kluht nemeerigi, ta lihdsinas jaunai meitschāi un runā kaunigi; winas azu slati ir mirdsjoschi un ta nesin, karp winas wehrst. Weigās jauneklīs sahł bailigi aštraudamees runat, pee kam jaunawa sahł kaunigi smaiddit. Schahds stahwollis ilgst deesgan ilgi, lihds kamehr

jaanee laudis dabū sawas domas galigi ismainit un sapraštees, to weens no otra ihsti wehlaš.

Laulibā ir greiſſirdiba launs, nepatihlams netilums; latram ſtrihbum ir launakās ſekas. Mihleſtibā greiſſirdiba daſchreiſ eenes jaunu ſparibu. Nekas naw til ſalds, tā ſameerinaſchanas pehž maſas kildas. Schahdi ſtati jaunos weeno wehl ſtiprafi.

Uſtiziba, ihſta mihleſtiba ſeed un ſalo wiſā klufibā. Ta nemelle ſtalaſ braſchibas. Jaukalee brihſchi mihleſtibā ir tee, tā ſaruna-jaſ newis ar wahrdeem, bet ar ſlateem un weens otru ſaprot labi.

Wiſjaulakais laikmets ir lihds lahu deenai, tā ſaultās lih-gawas deenās, kad jaanee laudis ilgotees ilgojaſ, kad tee klufš uſ muhſchu weenoti, kad tee nebuhš wairš weens, bet diwi. Bet ſchim lihgawas laikmetam ir ari wehl zits labi ſwarigs uſberuums — tam ir jabuhr ari audſinaſchanas laikmetam, kura jaanee laudis weens ar otru epaſihſtas un zaur ſawu mihleſtibu weens otru preekſch ſewiſ audſina. Kā lihgawas laikmets ir audſinaſchanas laikmets, to wini nedrihſt aiſmirſt.

Kad wihru un ſewu ſaiſta mihleſtiba un uſtiziba, tad tikai to laulibas bſihwe war buht laimiga un ſwehtiga, zitadi ta pahr-wehrſchas par ihſtu eſli ſemes wirſu un ſabeedribai un ari walſtij par nelaimi un poſtu. Tapehž wehl reiſ atgahdinam un ſtingri pee-kodinam jaaneeſcheem, lai tee pee laulata drauga iſwehles ir uſ-manigi, jo zitadi to lauliba nebuhš laimiga un tee wehlat noſchelos, — bet buhš jau par wehlu.

Par laulatu draudſeni wiſpahrigi.

Laulati draugi reſſas ildeenas un wineem ir eſſpehjamſ iſlabot laulibas bſihwes abpuſejās wainas. Teem jaruhpejaſ par to, lai tee mihleſtibā weens pret otru neatbſiſtu.

Nekad newajaga laulibas bſihwe peemirſt pee-klahjibu, jo pee-klahjiba nahſ no tam, tā wihrs audſinats. Ir nepareiſi ſazits, tā pee-klahjibai lihdsās neſpehž paſtahwet uſtiziba.

Kad lihgawainis eeſtahjas wihra lahrtā, tad tam wiſu ſawu uſmanibu wajaga peegreest ſawai ſewwai. Pehž lahſam winam ſawas ſewwas rakſturu wajaga paſiht pilnigi.

Tam newajaga atwehlet meduſ mehneſchos ſewwai par ſewi waldit, jo wehlati wiſch ar waru groſchus ſawās rolās til weegli nedabūs.

Wihram newajaga nekad leeht ſawu draudſibu, laipnibu un iſpatihdſibu. Tam jagahdā par to, lai ſewwai nekahdi nekluhu garlaižigi.

Kas labpraht lasa labas grahmatas, apmelle saweesibas un wisu pamatigi eewehro, tam katru deenu buhs laut kas jauks to pastahst. Bet patihkami gan naw tas, kad abi augu deenu sehsh klusu zeesdami weens otram preti. Tahda gadijuma ari naw jabrihnas, ja eerodas garlaiziba un laulatee draugi katrs par sewi sahlt meklet zitur draugus. Labi ir, ja wihram ir jawa sewischla nodarboshanas, kas to mafakais daschas stundas nodarbina lauka no mahjas, waj ari weikala zetojumi.

Wihrs isdara pareisi sawus usdewumus, bet winsch ar sawu zentibu nefa newar panahlt sawa mahjas buhschanā. Tas ir wina seewas usdewums.

Wihrs nepaleet ari til weegli greissirdigs. Winsch pa leelakai dasai ir aiks pret sawu seewu un nobodas sawam peenahlumam, us-tizdamees sawai seewai pilnigi un strahbadams bes ruhpem sawu darbu.

Seewa atkal, sawu wihru wisai maf redsedama, eegahdajas mahjas draugu un wed salu dsihwi, nedomadama, kahdas tai war buht sekas, atmesdama sawus mahjas mahtes peenahlumus pilnigi pee malas.

Schahdam seewetem ir to uswalki leelaka nekahrtiba, wina wela ir netihra un saplifsusi, ehdeens nahlt parasti galda sabojats un wiss ir leelaka nekahrtiba.

Laba mahjuritiba ir leelaka laime laulibas dsihwe. Tur wiss ir glihti un tihri, — ehdeens nahlt katreis laika us galda un ir garschigs. Pati mahjas mahte ir laipna pret sawu wihru — jo ta pilnigi attaisno wihra ustizibu un nedoma wina apmahnit un ta wina dsihwi salbina.

Ja seewa pahrlahpi sawus peenahlumus, tad ta ari nedara sawam wihram pa prahtam. Wina to zaur sawu usweschanos padara nelaimigu.

Ja laulatu draugu starpa walda nesastana, tad behrni ari netiks labi audsinati. Ja nesastana naw islihdsinama, tad lai wihrs behrnus dod wislabaki sweschem audsinat.

Mahte tahdi rikhojotees dara saweem behrneem wisleelako netaisnibu.

Ja walda stipra nesastana laulato starpa, tad mahja eet wiss greisi. Teel pastahwigi islaistas daschadas mehlnessibas. Lamashanas un pat plehschanas ir katru azumirkli. Ari sweschu lauschu azis tee saude sawu zeenibu.

Katram ir jazenschas, lai mahjas buhschanā walditu kahrtiba, ta ir ta augstaka leeta.

Nopeetnās sarunas lai laulatec ijrūnā sem tšhetrām azim.

Nelās tā nefagrauj laulības dšihwi, tā neustiziba laulībā. Tā ir leelakā laulības laimes bojataja.

Wiswairak nelaimēs šhajā leetā rada seewas mahtes. Ir jau arī labās, kreetnās un godīgās seewas mahtes, kas ustura saflaku laulato draugu starpā, bet tahdu ir wisai maš.*

Lai wihrs nebod sawai seewai pahraiki leelas watas un pee-fargā no satilšchanās ar ziteem wihrreescheem, jo tahdā zekā eerobas tā šauktec mahjas draugi.

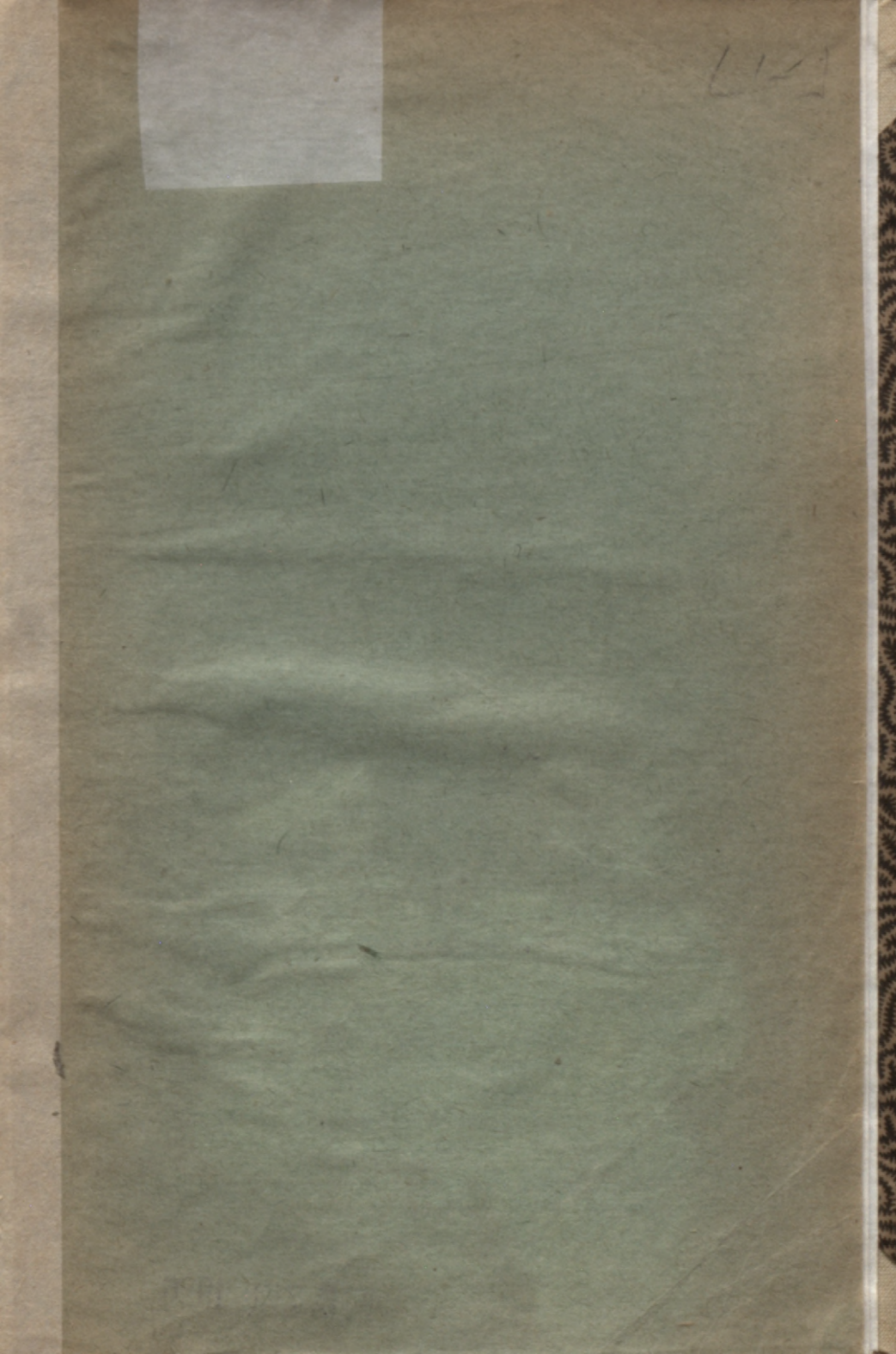
Ir pilnigi un smalki janowehro, waj seewa ir wihrām pilnigi ustiziga. Ja wina ir neustiziga, tad war no winas šchirtees, waj usliki tai tahdu zitu šodu.

Wisos gadījumos ir laulības šchiršana ļoti nopeetna leeta. Bilwekeem, kuri jau ilgus gadus kopā dšihwojuschi, nahkas gruhti tahdu soli špert, bet tas teem jadara sawu behrnu laimes behl.

Tā tagad mehs waram sawu apzerejumu beigt, zeredami, ka šchi pamahziba atnesis dascham labam šwehtibu; jo par šcho jau-tajumu wehl maš kas ir rakstits.



112



Ed. Jansona apgahdibâ

isnaktusčas feļosčas grahmatas ar bilschaineem wahleem.

Mešonu guhstâ.

1. nodala: Weentula nometne. — 2. nod.: Uštrauzoščas finas. — 3. nod.: Ušbrukums. — 4. nod.: Guhstâ. — 5. nod.: Wehl weena uswara. — 6. nod.: Behgščana. — 7. nod.: Behdejâ brihdi. — 8. nod.: Neeveenads, bet laimigš pahriš.

Râ seeweete mihl un miršt. Stahstš.

1. nodala: Greissirdiba. — 2. nod.: Kas tas bij? — 3. nod.: Râ seeweete mihl. — 4. nod.: Laimes reiboni. — 5. nod.: Nezeretš atklahjums. — 6. nod.: Atmaskota. — 7. nod.: Râ seeweete aif mihlestibas miršt.

Wiltiba un mihlestiba. (Iš „Tuhstosch un weena nakts“.)

1. nod.: Nelaimiga sveja. — 2. nod.: Laimē un atkal janna nelaimē nelaimes galâ. — 3. nod.: Seeweetes wiltiba. — 4. nod.: Nelaimigâ lofe. — 5. nod.: Wiši beidsot laimigi.

Mešonu atrecbšanās.

1. nodala: Cebuhweešči. — 2. nod.: Škalpu medineeki. — 3. nod.: Regehlīga šlepkawiba. — 4. nod.: Uš fara tekâm. — 5. nod.: Škalpu medineeku peedšihwojumi. — 6. nod.: Želâ. — 7. nod.: Pee šowarda.

Rošedšneeku dšimta. Stahstš.

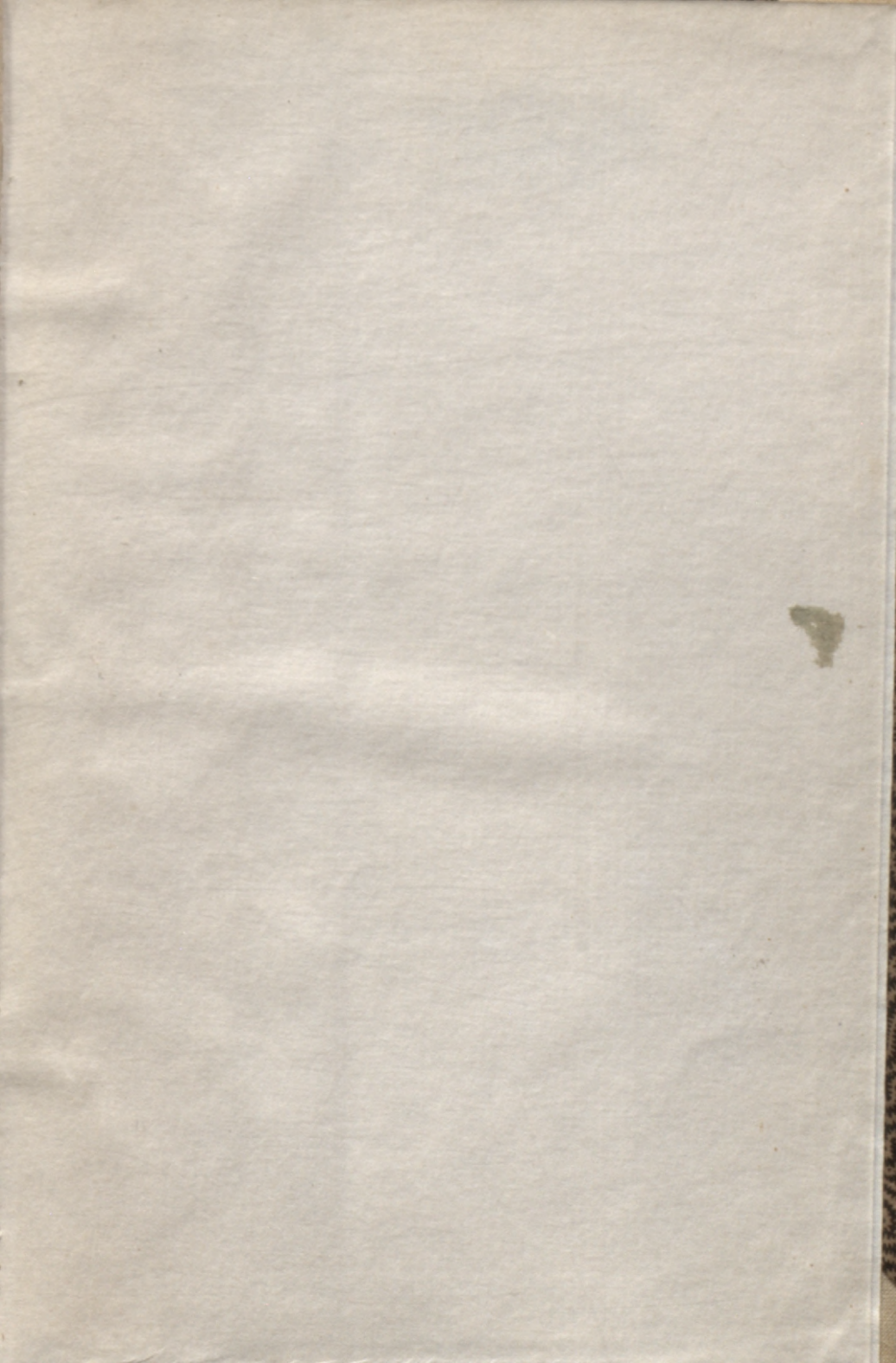
1. nod.: Bankrotš. — 2. nod.: Welniščtigs plans. — 3. nod.: Weešibas pee miljonara. — 4. nod.: Škaištules walgoš. — 5. nod.: Katastrofa uš juhras. — 6. nod.: Wehl weena katastrofa. — 7. nod.: Tehwa šlepkawa. — 8. nod.: Peešpeešta pašchnahwiba.

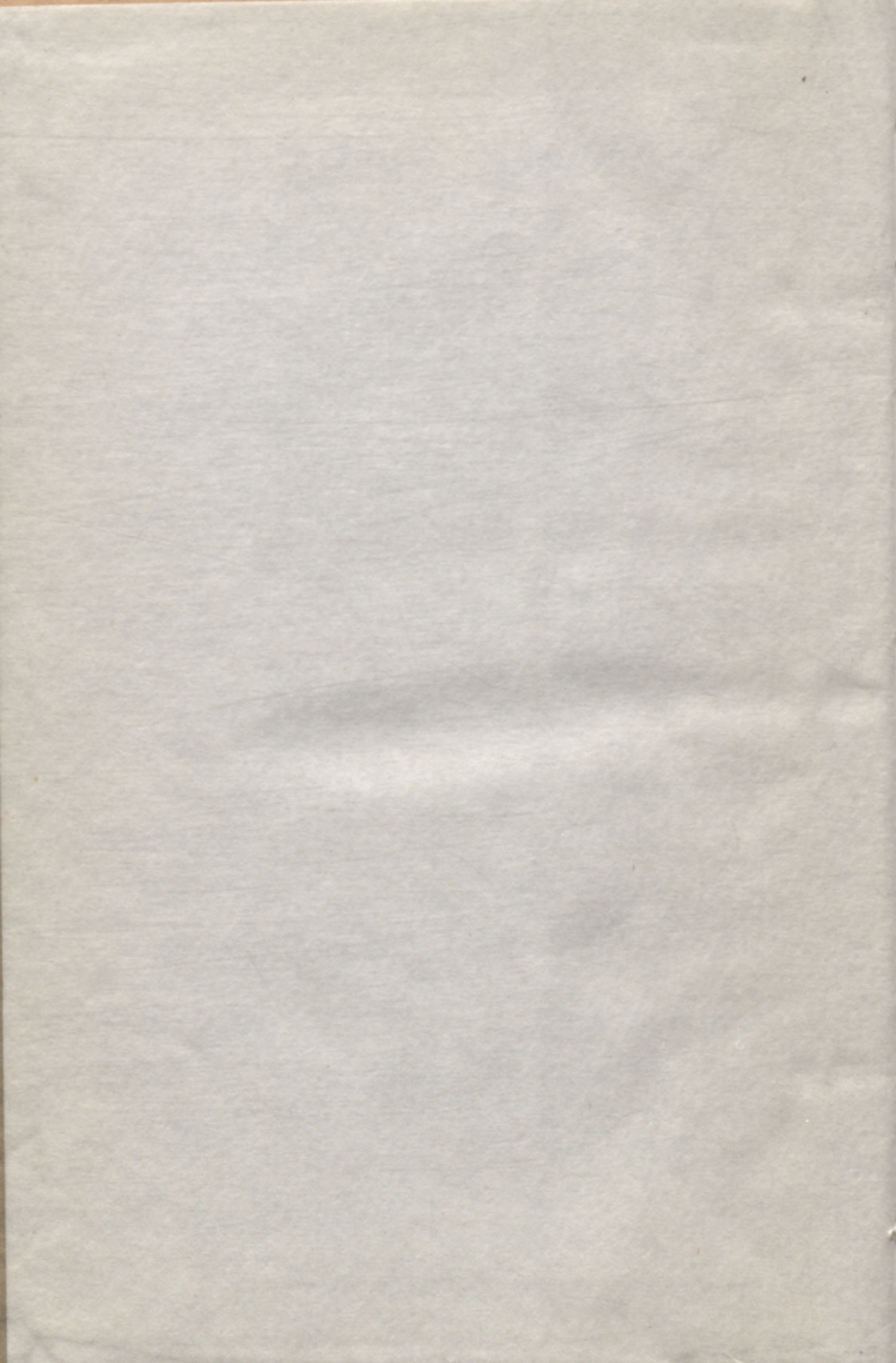
Starp dšihwibu un nahwi, jeb Breesmigi peedšihwojumi.

1. nodala: Žihna ar melnajeem. Guhstâ pee žilweku ehdajeem. — 2. nod.: Ahrsta wiltiba. — 3. nod.: Wehrgu tirgotajš. — 4. nod.: Wehrgu tirguš. — 5. nod.: Bištamas medibas. — 6. nod.: Breesmigš tšchuhstas dšehleens. — 7. nod.: Brihwibâ.

Augschminetās grahmatas dabujamas wišur, tur tirgojas ar grahmatâm, wairumā **Aug. Pahziš** grahmatu tirgotawâ, Rīgâ,

Awotu eelâ Nr. 16-a.





LATVIJAS NACIONĀLĀ BIBLIOTĒKA



0310063319