

13
80

K. Kārklīnš.

RAKSTNIECĪBAS TEORIJA

Pamatskolas kurss.

Izdevis K. Dūnīš.
Valmierā, 1921.

L-1
31

L. V. B.
In. 4731. ✓



Drukājis, K. Dūnis,
Valmierā — Cēsīs.

Priekšvārds.

Jaunās pamatskolas kurss aptver sešus mācības gadus. Šais sešos gados skola sniedz skolniekam zināmu daudzumu zināšanu dažādos priekšmetos. Tomēr skolas uzdevums ir nevien sniegt zināšanas, bet arī viņas apvienot, lai skolnieks dabūtu gaišu pārskatu par iegūtām zināšanām. Tādu zināšanu apvienojumu skolniekam dod rakstniecības teorija. Mācīdāmajos poēzijas teoriju, skolnieks atcerēsies zināšanas dažādos mākslas priekšmetos. Mācīdāmajos prozas teoriju, viņš atjaunos savas zināšanas dažādās zinātnēs. Tādā kārtā rakstniecības teorija apvieno zināšanas, kurās skolnieks pamatskolā ieguvis. Bet tāds vispārējs zināšanu apvienojums iespējams tikai pamatskolas kursa beigās, kad atsevišķi mācības priekšmeti jau izņemti. Aiz tā iemesla tad arī rakstniecības teorija mācama pamatskolas VI. klasē. Lai neceltos pārpratumi, tad turu par savu pienākumu aizrādīt, ka atsevišķas zināšanas no rakstniecības teorijas sniedzamas skolniekiem visā pamatskolas laikā. VI. klasē viņas tikai sistematiski jāsaņem kopā, kas viegli izdarāms pie divām stundām nedēļā.

Lai rakstniecības teorija varētu pienācīgi izpildīt savu uzdevumu, centos visur eevārot zinātnes prasības. Tomēr aiz pedagogiskiem motīviem biju spiests paturēt arī dažas tradicionālas definīcijas un klasifikācijas, kaut gan atzistu viņu nepilnību.

Nopietnu vērību esmu piegriezis skolnieku pašdarbībai. Katra nodaļa nobeidzas ar jautājumiem. Daži no viņiem izsmel sniegto materiālu, citi turpretim cenšas ierosināt jaunas domas, pašķirt ceļu patstāvīgiem novārojumiem un apvienojumiem.

Vispāri mans nolūks ir bijis ar rakstniecības teorijas palīdzību apzinīgi ievest skolniekus dailes un zinātnes staļtā pili. Kādā mārā man tas izdevies, atļauju spriest saviem darba biedriem.

Rigā, janāvrī 1921.

Sastādītājs.

Ievads.

Rakstniecības teorijas priekšmets.

Rakstniecības teorija sniedz mums zināšanas par sacerējumiem. Šīs zināšanas ir noderīgas divējādā ziņā. Piesavinājušies vērtīgas zināšanas par sacerējumiem, mēs spēsim viņus pareizāki saprast. Otrkārt, mēs pratīsim labāk izteikt savas domas, kad mums pašiem nāksies rakstīt sacerējumus. Iepazinušies ar labākiem sacerējumiem, mēs skaidrāki apzināsimies, kādam jābūt sacerējumam.

Rakstniecības teorija iedalas trijās daļās: 1) stilistikā, 2) poēzijas teorijā un 3) prozas teorijā. Stilistika runā par sacerējumu izteiksmi jeb stilu. Poēzijas teorija aplūko dzejiskus sacerējumus, prozas teorija zinātniskus sacerējumus.

Sacerējums.

Sacerējumu ir ļoti daudz, un viņi ir visai dažādi. Piemēram, J. Raiņa „Zelta zirgs“, „Daugava“, J. Poruka „Kukažiņa“, „Asaras“, „Romā atjaunotāji“, „Pērļu zvejnieks“, Plūdoņa „Atraitnes dēls“, „Rekviēms“, „Uz saulaino tāli“, J. Asara „Aspāzija un viņas dzeja“, Antona „J. Rainis“ un citi ir sacerējumi. Tomēr visos sacerējumos atrodam arī kopējas pazīmes. Pie tādām kopējām pazīmēm pieder tēmat, saturs, plāns un izteiksme.

Tēmat. Jā gribam kaut ko sacerēt, tad vispirms ir vajadzīgs priekšmets, par ko rakstīt. Šo priekšmetu sauc par sacerējuma tēmatu. Tēmatam jābūt skaidram un noteiktam. Piemēram, tēmati: „Manas mīlākās grāmatas“, „Kā es pavadiju vasaru uz laukiem“ ir skaidri un noteikti; turpretim tēmati: „Grāmatas“, „Vasara“ ir pilnīgi nenoteikti. Tēmatam vajaga interesēt rakstītāju. Dažreiz gan sacerētājam nākas rakstīt par

tēmatu, ko tam uzdevis kāds cits. Bet arī tādā gadījumam tā vajaga ieinteresēt rakstītāju.

Saturs. Tēmatš kļūst interesants tad, jā sacerētājam par viņu ir zināšanas. Nevar rakstīt par jautājumu, kas rakstītājam pilnīgi svešs. Zināšanas iegūstam no piedzīvojumiem un grāmatām. Visas zināmā sacerējumā izteiktās zināšanas, jūtas un vēlēšanās sauc par saturu. Piemēram, J. Poruka „Kukažiņas“ saturā ietilpst labās vecmāmiņas mīlestības, sirsnības, maiguma, skaidrības un vienkāršības notelojums.

Plāns. Bez tēmata un satura sacerējumā vēl nepieciešams plāns. Par plānu sauc kārtību, kādā saliek domas. Pie sacerējuma sastādīšanas svarīgākām daļām jāierāda galvenā vieta, nesvarīgām turpretim niecīga vieta. Bez tam atsevišķām sacerējuma daļām jābūt cieši saistītām savā starpā. Ņemsim kā pareiza plāna paraugu R. Blaumaņa dzejoli „Pērkons“.

Smagi tumši padebeši
Sauls zeltam priekšā klājas.
Lictuš pils mirgā reši,
Putnu dziļu troksnis stājas.
Klusums... Pēkšņi milzu roka
Padebesus pušu dala,
Uguns jostu viņa loka,
Acis nesaredz tai gala.
Pērkons dārd, tam atbalss rodas,
Tūkstoškārtām viņa graujas.
Bērniņš mātei klēpī dodas,
Sabijies pie krūts tai kļaujas.
Manu sirdi jūsma pilda
Redzot, kā pa dabas ēku
Iet, kas mūžam tik un cilda:
Daiļums, savienots ar spēku.

Pievēstā dzejolī viegli izšķīram šādas trīs svarīgākās daļas:

- I. Priekš pārkoņa.
- II. Pērkons.
- III. Pērkoņa iespaids uz cilvēkiem.

Katru no šīm daļām savukārt varam sadalīt mazākās daļiņās. Pirmā daļa sadalās sādi: a) mākoņi, b) lietūs, c) putni un d) klusums. Otrā daļā atrodam šādu sadalījumu: a) zibens un b) pērkons. Trešās daļas sadalījums: a) bērns un b) dzejnieks. Aplūkojamā sacerējumā ievērots laika plāns: dzejolis sastāv no atsevišķiem momentiem, kuņi seko viens otram.

Izteiksme. Domu izpaudumu vārdos sauc par sacerējuma izteiksmi. Izšķir vairāk izteiksmes formu. Jā autors viens pats izsaka savas domas, tad tādu izteiksmes formu sauc par **monoloģisku**. Piemēri: J. Raiņa „Karaļmeita“, Aspāzijas „Pasaciņa“, Fr. Bārdas „Skaidu spilvens“ u. c. Jā autors tēlo personas, kuņas sarunājas savā starpā, tad tādu izteiksmes formu sauc par **dialoģisku**. Piemēri: R. Blaumaņa „Sestdienas vakars“, „Pazudušais dēls“, J. Raiņa „Zelta zirgs“ u. c. Beizdot, jā autors lieto sacerējumā abas minētās formas, tad dabūjam **jauktu izteiksmes formu**. Piemēri: J. Neikena „Bāris“, J. Poruka „Kauja pie Knipskas“ u. c.

No visa sacītā nākam pie slēdziena, ka sacerējums ir zināmā kārtībā par kādu piekšmetu izteiktas domas.

- 1) Kādas ir brīvo domu rakstu labās īpašības?
- 2) No kā atkarājas satura bagatība?
- 3) Sastādat plānu K. Skalbes dzejoļam „Rīts“, A. Sauļieša dzejoļam „Meža dīrāma“ un J. Raiņa dzejoļam „Vēl ziema“.
- 4) Nosaucat J. Raiņa „Senatnes“, Aspāzijas „Sidraba šķidrauta“, J. Poruka „Kukažiņas“ un „Pērļu zvejnieka“ izteiksmes formu.
- 5) Pastāstat pēc saviem novērojumiem, kā sacerējums ietceļas un attīstas.

Sacerējuma elementi.

Sacerējumā izšķirām trīs elementus: aprakstu, vēstījumu un pārspriedumu.

Apraksts. Jā notēlojam veselu rindu pazīmju, priekšmetu vaj notikumu, kuņi veenā laikā atrodas kopā, tad dabū-

jam aprakstu. Aprakstus ļoti bieži sastopam ģeografijā, botānikā, zooloģijā u. c. zinātnēs. Aprakstīdams kādu priekšmetu, zinātnieks cenšas uzskaitīt visas viņa pazīmes. Piemēram, ģeografs, runādams par upi, apraksta viņas gařumu, platumu un dziļumu, aizrāda, kur viņa sākas, kādā jūrā ietek u. t. t. Lai iegūtu pilnīgu pārskatu par šo upi, mums visas minētās pazīmes jātura prātā vienā laikā. Aprakstus sastopam arī dzejiskos sacerējumos; piem., dabas, priekšmetu, personu u. c. notēlojumos. Dzejiska apraksta autors nekad neuzskaita visas aprakstamā priekšmeta pazīmes. Viņš izvēlas tikai tās, kuŗas ierosinājušas viņa fantaziju un radījušas spilgtu priekšmeta gleznu. Bet arī šīm pazīmēm jābūt vienā laikā lasītāja fantazijā, jāviņš no priekšmeta grib iegūt tikpat dsīvu iespaidu, kā autors. Tāds ir meŗa apraksts A. Saulieŗa „Vaŗavīksnā“, kur rakstnieks neuzskaita visas meŗa pazīmes, bet tikai tās, kuŗas rada dzīvu meŗa ainu rudenī.

„Klusa, kā mierīgu domu pilna, bij tumŗā eglaine. Saules gaisma strūklām līst pa zaļajiem zariem — smaragda zaļums un dzintara dzeltēnums. Apakŗā dzeltēni zaļas sūnas, mīkostas — kā pats savu soļu nedzirdi. Tikai egļu zilīte iespurdzas, un vēsajā klusumā tinkŗ kaut kur viņas sudraba mēlīte. Vāverīte noŗmaukstina, asi pasmiedamās, uzskrien zaļas egles galotnē un paliek tur kā uzmeŗs brūna dzīpara kamoliņŗ. Dzelteņi zaļa gaisma klājas pār mīksto sūnu apsegu, un kā melni zilās strīpas nozīmējas uz viņa platās egļu ēnas. Sēnes paŗķīruŗas sūnu segu, izbāzuŗas no viņas savas platās cepurītes — rindām vien, rindām vien: brūnas, baltas, dzetēnas, vijolētas... Un silta, silta rudeņa saule un domīgs klusums...

Un tālāk, gaŗ mazās upītes kraujaino krastu, stāv no dzeltējuŗu bērzu rindas, un starp viņiem ŗur un tur pa rudam pilādzim ar lieliem sarkaniem ogu Ćumuriem. Klusajā saules vīzmā lidina balts taurenītis. Otrs, zīliem spārniņiem, pielīpis pie baltās bērza tāŗ un sīldas saulītē. Pēdēajā diena, taurenit...

Un tālāk, aiz jauno bērzu un apŗu smalcītes, kur kōkiem lapas tik gaiŗi dzeltēnas, ka izliekas kā caurspīdīgas, ir pa sarkanai kļavai. Mazais ezeriņŗ palejā kā iskausēta tumŗi zila

stikla pieliets. Smagajā ūdenī piebiris dzeltēnu un sārta lapu. Bet aiz meža stūra, pa balto bērzu starpām spīd preti spilgtā zaļumā jaunais rudzu zelmenis...

Saule sildīja. No zemes nāca vēsums, atāla un vīstošu lapu smarža.

- 1) Kādas meža pazīmes Saulietis nosauc?
- 2) Kādu iespaidu atstāj apraksts?

Vēstījums. Jā notēlojam notikumus, kuŗi seko viens otram laika ziņā, tad dabūjam vēstījumu. Aprakstā visvairāk no svara ir vieta, kaut gan autors parasti izvēlas aprakstam arī izdevīgāko laiku vaj apraksta zinamu priekšmetu dažādā laikā. Vēstījumā turpretim vissvarīgākais ir laiks, kaut gan autors norāda arī uz darbības vietu. Tāpat kā apraksti, arī vēstījumi var būt zinātniski un dzejiski. Jā autors sniedz pareizas, noteiktas un pilnīgas ziņas par visiem notikuma momentiem, tad dabūjam zinātnisku vēstījumu. Tādu vēstījumu vispilnīgākā veidā atrodam vēsturē. Turpretim jā autors notēlo tikai tos notikuma momentus, kuŗi sniedz spilgtu un veselu notikuma ainu, tad dabūjam dzejisku vēstījumu. Kā dzejiska vēstījuma piemērs var noderēt pelēkā akmeņa stāsts par to, kā Sapa izkritusi no šūpotnēm, Birznieka-Upīša tēlojumā „Šūpotnes.“

„Ciemiņki pārnāca no baznīcas, paēda pusdienu un sāka lasīties pie šūpotnēm. Vispirms Oliņu Juris ar otru puisī izmēģināja šūpotnes: abi stūrējās un klaigāja un uzdzina, šūpodamies, kāju balstu vienā augstumā ar šķērskoku.

Tad Juris izšūpināja Dārti un dabūja par to cimdu pāri. Pēc tam šūpotnes ne uz brītiņu nenorīma, šūpojās viens pāris pēc otra; puisī centās uzstūrēt jo augstāki, meitas klaigāja un lūdzās, lai nešūpinānot tik augsti. Apkārtstāvošie puisī skubināja šūpotāju dzīt vēl augstāki, un meitas smējās.

Atnāca Oliņu otra meita, Sapa, un arī to Juris ņēmās šūpināt. Dārte, sienot Sapai ar apsējām svārkus, pieteica Jurim, lai tik nu labi izšūpinot, viņa tā vēlī atnākusi. Citi puisī iešūpoja, un Juris drīz vien bija uzstūrējis jo augsti.

Sapa sāka lūgt un kliegt, ka diezgan, bet Juris stūrēja vēl arvienu augstāki. Starp puīšu klaigāšanu un meitu smieklkiem vēl bija dzirdami Sapas izmisušie saucieni:

„Zelta brālīt!.. vairs nevaru... kritu...“ un viņa atdalījās no šūpotnēm un nogāzās ieslipus zemē.

Šūpotnes vēl pāris reizes atvēsinājās, kamēr arī Juris paspēja izlēkt un piesteigties Sapai.

Viss uz reizi aplūsa. Pirmā acumirkli nebija dzirdams ne vismazākais troksnītis no ļaužu mudzēkļa, kuŗš drūzmējās ap izkritušo. Tikai pēc laba brīža atskanēja palēna kunkstēšana, bet Sapa nepiecēlās. Dārte aizskrēja uz mājām, atgriezās ar palagiem, un uz tiem Sapu aiznesa nešus projām.

Daži no ciemniekiem pavadīja nesējus, citi aizgāja uz mājām, īikai nedaudzi palika turpat pie šūpotnēm, bet neviens vairs nešūpojās.

Drīzi izsteidzās vecais Oliņu tēvs pats, ar cirvi rokā, un ar lielu skubu un piktumu sacirta šūpotnes.“

1) Kādus notikuma momentus autors notēlojis? Ar kādu nolūku?

Pārspriedums ir trešais svarīgais sacerējuma elements. Pārsprieduma nolūks ir noskaidrot kādu jēdzienu, attīstīt, pierādīt vaj atraidīt kādas domas. Paņēmienu, kuŗus pie tam izlieto mūsu prāts, aplūko sevišķa zinātne, kuŗu sauc par loģiku. Pārspriedumu visbiežāk atrodam zinātnēs; piem.: ģeometrijā, alģēbrā, fizikā u. c.

1) Uzmeklējat pārsprieduma piemērus dažādās mācības grāmatās.

Tūrā veidā šie trīs elementi sacerējumā samērā reti nāk priekšā. Pa lielākai daļai viņi ir savienoti kopā. Piemēram, K. Skalbes dzejolī „Rīts“ vēstījums savienots ar aprakstu.

-
- 1) Pievedat zinātnisku aprakstu un vēstījumu piemērus.
 - 2) Uzrādat sacerējuma elementus savos domu rakstos.

Stilistika.

Valodas attīstība.

Mēs nezinām, kādus vārdus ir lietojis pirmatnējais cilvēks, lai apzīmētu savus dvēseles pārdzīvojumus un vērojumus. Varam tikai teikt, ka šo vārdu nav bijis daudz. Viņus sauc par celma vārdiem. Līdz ar tautas materiālās un garīgās kultūras pieaugšanu attīstas arī viņas valoda. Lai apzīmētu jaunās kultūras ieguvumus, tauta parasti nerada vis jaunos skaņu sakopojumus, bet gan koplina valodu, pārgrozot celma vārdus, lietojot tos jaunā nozīmē u. t. t. Aiz tā iemesla tad arī tagadējo kultūras tautu valodās vārdu ir daudz vairāk, nekā skaņu sakopojumu. Viens un tas pats skaņu sakopojums nereti apzīmē dažādus vārdus. Piemēram, izteicienos: „gara stāvoklis“, „jaunais gars“, „laika gars“ mēs atrodam trīs dažādus vārdus, kuŗus apzīmējam ar vienu un to pašu skaņu sakopojumu: „gars“. Tā no nedaudziem vārdiem, kuŗus lietojis pirmatnējais cilvēks, valoda rada desmitiem tūkstošiem vārdu.

- 1) Kāpēc tauta jaunu domu apzīmešanai nerada jaunos skaņu sakopojumus, bet lieto pārnestā nozīmē celma vārdus?
- 2) Nosaucat piemērus, kuŗus viens un tas pats skaņu sakopojums apzīmē dažādus vārdus.

Stīls.

Valodu attīsta un koplina visa tauta. Bet sevišķi svarīgai loma valodas izkopšanā piekrīt ievērojamiem rakstniekiem. Daži rakstnieki ir atstājuši tik lielu iespaidu uz valodas attīstību, ka ar viņiem sākas it kā jauns laikmets valodas dzīvē. Tāda nozīme latviešu valodas izkopšanā ir J. Allunam, A. Kronvaldam, J. Rainim u. c., kuŗus ne par velti dēvē par latviešu valodas reformātoriem. Kaut gan ievērojami rakstnieki lieto tos pašus vārdus, kuŗus lieto tauta, tomēr viņu valoda atstāj sevišķi stipru iespaidu ar savu izkopto izteiksmi. Tādu izteiksmīgu valodu sauc par stīlu. Dažu rakstnieku darbos stīls

sasniedz apbrīnojamu pilnību. Piemēram, tāda pilnība piemīt J. Raiņa, K. Skalbes, Plūdoņa stilam.

Katram rakstniekam ir savs stils. Atkarībā no dažādiem apstākļiem, rakstnieka stila savādības var parādīties vājāki un stiprāki. Ievērojamu rakstnieku darbos viņas izpaužas sevišķi spilgti. Piemēram, mēs skaidri izšķīram Poruka stilu, Aspāzijas stilu, Plūdoņa stilu u. c. Stila savādības atkarājas no rakstnieka personības. Lai izteiktu savas domas, jūtas un gribu, rakstnieks izvēlas tādus vārdus, kuŗi tās vispilnīgāki apzīmē. Piemēram, R. Blaumanis savos darbos lieto tādus vārdus, kuŗi izteic viņa nosvērto un gaišo pasaules uzskatu, Fr. Bārda savu sapņu un skumju notēlojumam izvēlas vārdus, kuŗi tos vispilgtāki apzīmē.

Nevien katram rakstniekam, bet arī katram cilvēkam ir savs stils. Parasti viņš izpaužas ne visai skaidri. Tomēr nereti sastopam cilvēkus, kuŗu personīgais stils parādas diezgan spilgti.

Izpētīt kāda rakstnieka īpatnējo stilu ir grūts uzdevums, kuŗš prasa ilgu un nopietnu darbu. Šis uzdevums neietilpst rakstniecības teorijas kursā. Rakstniecības teorija sniedz tikai visnepieciešamākās zināšanas par stilu, viņa iedalījumu un īpašībām.

- 1) Kādus jaunus vārdus ir radījis J. Allunans? A. Kronvalds? J. Rainis?
- 2) Novērojiet, kādas savādības piemīt J. Neikena, J. Poruka, A. Upīša stilam.
- 3) Uzrādat stila savādības savos domu rakstos.

Analītisks, sintētisks un jaukts stils.

Stilu varam iedalīt kā pēc ārējām, tā arī pēc iekšējām sacerejumu pazīmēm. No sacerējumu ārējām pazīmēm vispirms no svara ir viņu gramatiskā konstrukcija. Piemēram, daži rakstnieki vairāk mīl vienkāršus teikumus, citi turpretim biežāki lieto saliktus teikumus. Skatoties pēc teikumu uzbūves, izšķīram analītisku, sintētisku un jauktu stilu.

Analitisku stilu raksturo īsi teikumi; rakstnieks izvairas no gaļiem teikumiem un periodiem. Analitisks stils rada spirtu un priecīgu gara stāvokli. Šo stilu atrodam K. Skalbes, J. Akurātera, P. Roziša darbos. Piemērs.

„Es biju svētlaimīga. Pēc tik ilgas krēslas nu redzēju sauli. Logs bija vāļā. Māte bija nolikusi krēslu pie paša loga un aizlikusi spilvenu man aiz muguras. Visa zeme kvēloja un kūpēja. Meža virss un kapu priedes klusēdamas zaļgoja. Dārzā bija piesarkusi katra lapiņa no saules siltā skata. Es kvēloju visam līdz. Es domāju, ka sadegšu nedaudz minūtēs. Neviena locēkļa neatmanīju. Nevienas skaņas nedzirdēju. Galvā nebija nevienas domas. Tiku kā no viesuļa nestā un jutu tik, ka lejā zeme kvēloja un kūpēja.“

J. Jaunsudrabiņš.

Sintētisku stilu raksturo salikti teikumi un periodi. Viņš rada mierīgu un nosvērtu gara stāvokli. Sintētisku stilu atrodam brāļu Kaudzišu, A. Niedras, A. Deglava darbos. Piemērs.

„Ķencis atradās pats pirmais no visiem Slātavas robežās, jo viņam māja bij daudz tuvāk uz to pusi, nekā dažiem citiem; bet izbraucis viņš bij arī drīz pēc pusnakts. Kad Ķencis iesāka uz šo ceļu taisīties, tad viņa sirds bij līgsma, bet jo tuvāk nāca ta braukšanas diena, jo smagāka kļuva arī sirds, un īsti tagad, braucot, šis smagums augtīn auga, un Ķencis sajuta, ka viņa, proti sirds, paredzēja kaut ko ļaunu, kas jau dažu reizi piedzīvots, it kā kad bij aizvedis uz pilsētu sabojātu sviestu un tika saņemts cieti, vaj ar, kad kādreiz naktī gribēja izņemt klusu iz skapīša savu naudu, kur otrā sieva to bij nolikusi un aizslēgusi, paglabādama atslēgu pie sevis, kuŗas viņš bij gan dabūjis jau laimīgi rokā un sācis slēgt vaļā; bet, nevarēdams tumsā stipri uzstāties, nogāzās ar negantu troksni pār sūpuli un krēslu zemē, jo skapītis stāveja gultas galā augstu pie sienas, par ko, zinams, viņš nevarēja būt palicis bez soda.“

Kaudziši.

Par periodu sauc saliktu teikumu, kuŗā kādas domas izteiktas ar zinamu pilnību. Piemērs.

„Kad niknas vētras dzīvei postu draud,
Kad skumjās dvēse baiļojas un raud,

Kad laimes gaišie brīži zūd un irst,
Kad cerības kā rudens lapas birst:
Tad, cilvēks, iedomā, cik īss gan sprīdis
Ir laika mūžībā tavs dsīves brīdis."

E. Veidenbaums.

Jaukts stils. Visbiežāk sacerējumos sastopam jauktu stilu, kurā savienotas analītiskā un sintētiskā stila īpašības. Viņu atrodam J. Poruka, R. Rlaumaņa, A. Saulieša darbos. Piemērs.

„Agrāk es milēju puķes. Roze vaj rezēda, katra puķe, kuŗa tikai patikami smaržoja, varēja palaisties uz manu draudzību. Bet nu es sākū šis puķes nicināt, šis nepastāvīgās, vājās puķes, kuŗas šodien zied un rītu vīst, kuŗas šodien greznojas kā valdnieces un rītu guļ samītas sētmalā. Pavisam ko citu es sāku meklēt. Visvairāk mani valdzināja brūklenāji, sikie, mazie, vīsiem pazīstamie sila stādiņi — ar tumši zaļām, spīdošām lapiņām un baltu sārtajām odziņām. Stundām es varēju sēdēt uz celma un aplūkot un glaudīt šos ogļājus, kuŗu lapiņām tad pazibēja peleķas apakšas, šīs lapiņas bija cietas un gludas, bet tās izturēja salnas, lietu un vētras, tās zaļoja un zaļoja.“

J. Poruks.

Skatoties pēc sacerējumu iekšējām pazīmēm, izšķīram prozaisku un poētisku stilu.

1) Uzmeklējat daiļliteratūrā analītiska, sintētiska un jaukta stila piemērus.

2) Kādu stilu jūs biežāk lietojat?

Prozaisks un poētisks stils.

Katrs no saviem piedzīvojumiem var pārliecināties, ka mūsu dvēsele uzglabā redzēto priekšmetu vaj dzirdēto skaņu iespaidus. Mēs varam iedomāties pazīstama cilvēka seju, kad tas neatrodas mūsu priekšā, vaj arī viņa balsi, kad tas klusē. Šos uzglabātos iespaidus sauc par priekšstatiem jeb tēliem. Salīdzinot dažādu priekšmetu priekšstatus, mēs atrodam katrā priekšmetā svarīgas pazīmes, kuŗas viņam kopējas ar citiem zināmas grupas priekšmetiem, un nesvarīgas, kuŗas

piemīt tikai viņam. Piemēram, logi un durvis ir svarīgas mājas pazīmes un atrodamas visās mājās; turpretim krāsa, lielums ir nesvarīgas mājas pazīmes. Tāpat arī prāts un valoda ir svarīgas cilvēka pazīmes, kas atrodamas pie visiem cilvēkiem, kamēr matu krāsa, augums ir nesvarīgas cilvēka pazīmes. Savienojot svarīgās un kopējās priekšmetu pazīmes, dabūjam jēdzienu. Piemēram, izrunājot vārdu „cilvēks“, mēs viņā apvienojam tikai tādas pazīmes, kuŗas kopējas visiem cilvēkiem, — prātu, valodu u. c., bet pilnīgi atmetam domas par kāda mums pazīstama cilvēka matu krāsu, augumu u. c. nesvarīgām pazīmēm.

No sacītā redzam, ka jēdziens ir abstraktāks, nekā priekšstats. Jēdziens sniedz gan mums noteiktas zināšanas par priekšmetiem, bet viņam trūkst spilgtuma un uzskatamības. Jēdziens izteic mūsu prāta darbību, priekšstats jeb tēls fantāzijas darbību. Ja rakstītājs lieto vārdus, kuŗi apzīmē priekšstatus jeb tēlus, tad dabūjam poētisku stilu. Ja turpretim viņš izvēlas vārdus, kuŗi apzīmē jēdzienus, tad dabūjam prozaisku stilu.

„Iekams runājam par Raiņa bērnu dienām, jāsaka kāds vārds par viņa vecākiem. Raiņa tēvs, Kr. Pliekšāns, ir cēlies no Jaunjelgavas apriņķa zemniekiem, kur Stelpes pagastā viņa radnieki vēl tagad dzīvo. Pēc amata viņš bijis mucenieks. Šis amats laikam viņam darījis iespējamu jau klausu laikos atsvabināties no klausības jūga, izrauties no dzimtskunga varas. Laiciņu Kr. Pliekšāns turējis uz nomu kādu krogu netāl no Subates, tad sācis nomāt muižas, nodarboties ar lopkopību un tā drīz vien iedzīvojies mantā. Viss tas liecina, ka Pliekšāns bijis rosīgs, uzņēmīgs cilvēks.“

Antons.

No pievestā piemēra redzam, ka Antons cenšas sniegt skaidras un noteiktas ziņas par J. Raiņa tēvu. Gleznām te nav vietas. Tas ir prozaisks stils.

Steigās.

Ak, jaunu dienu gājumiņš
Kā kamoliņš šķetinājas;

Rit saules zelta ritumiņš,
Laiks iet un neapstājas —
Tik ātri projām steidzas viņš
Kā precinieka kumeliņš,
Kas raidīts prom no mājas. Aspāzija.

Převestā piemērā Aspāzija dzīvos tēlos rāda, cik ātri pa-
iet jaunība. Dzejolis ierosina stipru fantazijas darbību. Viņš
ir politiska stila piemērs.

- 1) Pievedat prozaiska un poētiska stila piemērus.
- 2) Kādā stilā ir uzrakstīti jūsu domu raksti?

Gleznains un emocionāls stils.

Poētisks stils var darīt iespaidu vaj nu uz mūsu fantaziju,
vaj jūtām. Jā rakstnieks lieto tādus vārdus, kuņi ierosina mūsu
fantaziju un liek mums dzīvi iedomāties kādu priekšmetu vaj
parādību, tad dabūjam gleznainu stilu. Kā gleznaina
stila paraugs var noderēt Aspāzijas dzejolis „Pasaciņa.”

Mazā, sirmā kumeliņā
Jāj pa ceļu pasaciņa.
Ātri, ātri steidzas viņa,
Rokā zelta pātadziņa.
Jāj un jā un neapstājas,
Zemes virsū nāv tai mājas —
Līdz ko jaunie sapņi beidzas,
Viņai projām jāaizsteidzas.
Ilgi, šķiet man, projām biju;
Nu es atkal ieraudziju:
Mazā, sirmā kumeliņā
Jāj pa ceļu pasaciņa.
Sidraboti pakaviņi,
Zili puķu iemauktiņi;
Pavadā kā pērles sienas
Senās, mījās bērnu dienas.

Jāj un jāj un neapstājas,
Zemes virsū nav tai mājas.

Lai izteiktu domas, ka ātri izgaist skaistie bērnišas sapņi, Aspāzija zīmē daiļu pasaciņas tēlu. Pasaciņa jau ir bērna sapnis, bērna pasaule, kuŗā viņš jūtas laimīgs. Bet pasaciņa aizsteidzas projām līdz ar mīlām bērnu dienām, par kuŗām mums paliek tikai patikamas un saulainas atmiņas. Savam tēlojumam rakstniece izvēlējusies tādus vārdus, kuŗi rada sevišķi spilgtu pasaciņas gleznu. Tas ir gleznains stīls. Stīlu padara gleznainu tropi un epitēti.

1) Uzzīmējat Aspāzijas pasaciņu.

Rakstniekam bieži vien nākas notēlot dažādas jūtas; piem.: estētiskās jūtas, morāliskās jūtas, reliģiskās jūtas, priekus, bēdas, skumjas u. c. Tādos gadījumos rakstnieks izvēlas vārdus, kuŗi nevien ierosina lasītāja fantaziju, bet izsauc arī dzīvu jūtu darbību. Stīlu, kurš dziļi iekustina lasītāja jūtas, sauc par emocionālu stīlu (emocijas — jūtas). Vilkst stingru robežu starp gleznainu un emocionālu stīlu nav viegli. Gleznains stīls var izsaukt nevien dzīvu fantazijas darbību, bet var ievilptot arī lasītāja jūtas; emocionālā stīlā palaikam atrodam arī gleznas. Stīlu nosauc par gleznainu vaj emocionālu skatoties pēc tā, uz ko viņš dara lielāku iespaidu — uz fantaziju vaj jūtām. Visstiprāk jūtas ievilpo dzejoļi. Piemērs.

Ak, kā žņaudzas krūts!
Ak, kā žņaudzas krūts!
Milijoni gaužas,
Savas sāpes sūdz,
Tev pie kājām glaužas,
Pišlos tevi lūdz.
Tēvs, kur tava sirds?
Tēvs, kur tava sirds?

Aspāzija.

Šai piemērā dzejniece izteic savas sāpes un ciešanas, kuŗas rada lasītāja dvēselē stipru jūtu savilņojumu. Tas ir emocionāls stīls.

Stipri emocionāli ir J. Poruka, A. Niedras darbi. Stils kļūst emocionāls, jā lietojam figūras.

1) Kādā stilā ir uzrakstīts pievestais Saulieša meža apraksts?

2) Nosaucat dzejoļus, kuņos notēlotas skaistuma jūtas, reliģiskās jūtas, morāliskās jūtas.

3) Kādas jūtas izteiktas Aspāzijas dzejoļos „Dzimtene“ un „Mēness starus stīgo“?

4) Uzmeklējāt gleznaina un emocionāla stila piemērus savos domu rakstos.

Tropi.

Mēs jau redzējām, ka tauta rada jaunus vārdus tad, kad viņai vajaga apzīmēt jaunas dōmas un jūtās, kuņām vēl nav nosaukuma. Lai radītu jaunus vārdus, tauta parasti nelieto vis jaunus skaņu sakopojumus, bet pārgroza celma vārdu nozīmi. Vārdus, kuņus lieto tādā pārgrozītā nozīmē, sauc par tropiem.

Lai tropu izcelšanās kļūtū skaidrāka, ņemsim kādu piemēru. Mēs gribam apzīmēt ar kādu vārdu patīkamu, maīgu, skaīstu sapni. Domājot par šo sapni, mums nāk prātā zelts, vismaz tās zelta īpaīšības, kuņas atrodam arī pie sapņa, un mēs sakām: „zelta sapnis“. Otrs piemērs. Mēs dzirdam, ka tālumā lēni, klusi izskan dziesma. Vārbūt, mēs viņas nekad vairs nedzirdēsim. Mums ienāk prātā miršana, un mēs sakām: „dziesma mirst.“

Pievestie piemēri skaidri rāda, kā valodā izceļas jauni vārdi. Izteicienos: „zelta sapnis“ un dziesma mirst“ vārdi „zelta“ un „mirst“ ir tādi jauni vārdi. Kaut gan pēc sava fonetiskā sastāva viņi ir pilnīgi līdzīgi vārdiem „Zelta“ un „mirst“ tādos izteicienos, kā „zelta gredzens“ un „cilvēks mirst“, tomēr pēc savas nozīmes tie ir jauni vārdi. Viņi ir tropi.

Abi minētie tropi ir radušies kā atbildes uz jautājumiem: 1) kāds ir sapnis? un 2) kā izskan, dziesma? Viņi ir noskaidrojuši uzstādītos jautājumus. Izteikt šo tropu saturu citiem vār-

diem nav iespējams. Piemēram, izteicieni: „skaists sapnis“, „maigs sapnis“ un „dziesma izskan“ un „dziesma aplust“ nenozīmē to pašu, ko izteicieni: „zelta sapnis“ un „dziesma mirst.“ Tādā kārtā tropi ir nevien domu izteiksmes līdzeklis, bet arī šo domu noskaidrošanas līdzeklis. Tropi padara bagātākas mūsu domas.

Visos tropos atrodam divas parādības: vienu pazīstamu, otru nepazīstamu, pie kam pirmā noskaidro otro; piem., vārds „zelta“ noskaidro vārdu „sapnis“. Bet viena parādība var noskaidrot otru tikai tad, ja starp viņām pastāv zinamas attiecības; piem., ja viņas atrodas kopā (telēķis var mēdīnāt atmiņas par zupu), ja viņām ir kopēja pazīme (maigs sapnis var izsaukt domas par zeltu) u. t. t. Skatoties pēc tā, kādās attiecībās atrodas pazīstamā un nepazīstamā parādība, izšķīram šādus tropu veidus: sinekdochu, metonimiju un metaforu.

- 1) Noskaidrojiet tropu izcelšanos šādos piemēros.

„Visi meži aizmiguši.“

J. Jaunsudrabiņš.

„Peles manos papīros (papīra naudā) bij ietaisījusas migu.“

R. Blaumanis.

- 2) Kādās attiecībās minētos tropus ir pazīstamā un nepazīstamā parādība?

- 3) Vaj tropi ar laiku nevar zaudēt pārgrozīto nozīmi? Kādā gadījumā tas notiek? Pievedat piemērus.

Sinekdocha ir vārds, kas lietots otra vārda vietā uz daudzuma pamatā. Piemēram, parunā: „Daudz galvu, daudz prātu“ vārds „galvu“ ir lietots vārda „cilvēku“ vietā. Bet galva ir tikai daļa no cilvēka. Tādā kārtā šeit daļa apzīmē veselu, mazāks daudzums lielāku daudzumu. Tā tad vārds „galvu“ ir sinekdocha. Sinekdochas veidi ir dažādi. Galvenākie no tiem ir šādi: 1) daļu lieto vesela vietā, 2) veselu daļas vietā, 3) vienskaitli daudzskaitļa vietā, 4) daudzskaitli

vienskaitļa vietā u. c. Grafiski sinekdochu varam apzīmēt šādi.



A un B apzīmē divus priekšstatus, no kuriem A ir B daļa. Jā lietojam A vietā B, vaj B vietā A, tad dabūjam sinekdochu.

Sinekdochās nereti sastopam ikdienišķā valodā; piem. ienaidnieks atkāpies, viņš vairs acu nerāda, vienkāršam mirstīgam tas nav saprotams u. c.

Sinekdochas piemēri.

„Vējiņš laiviņu
Atpakaļ griezis
Par deviņām slapijām
Vasarīņām.“

R. Blaumanis.

„Un kaktā tur, kur kails spīd salmu maiss,
Kas jaunību tai sāpēs nolaupījis,
Gūļ bēdu dzimtas atspaidis vienīgais,
Ko nāves žaunās milzu vilnis rījis.“

Plūdonis.

„Uz Rīgu visa tauta dodas.“

V. Eglītis.

„Ar asaru uz vaiga
Es ceļā izgāju.“

J. Poruks.

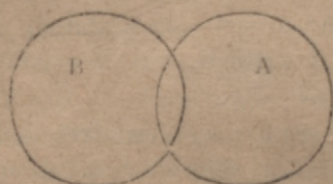
„Manim nebija zvaigznes,
Manim nebija māju.“

K. Skalbe.

- 1) Uzmeklējiet sinekdochas piemērus sarunu valodā.
- 2) Kāda nozīme tam, jā vesela vietā lieto daļu? Noskaidrojiet jautājumu ar piemēru palīdzību.

Metonīmija ir vārds, kas lietots otra vārda vietā uz sakara pamata. Piemēram, cieši sakari pastāv starp trauku un saturu. Aiz tā iemesla tad arī dažreiz trauka nosaukumu lieto satura

nosaukuma vietā. Mēs sakām: „es izdzēru glāzi ūdens” un nevis: „es izdzēru tik daudz ūdens, cik saiet vienā glāzē”. Vārds „glāzi” ir metonimija. Izšķir vairāk metonimijas veidu. Svarīgākie no viņiem ir šādi: 1) rakstnieku lieto viņa darbu vietā, 2) trauku satura vietā, 3) materiālu tā vietā, kas no viņa pagatavots, 4) ieroci viņa lietotāja vietā u. c. Grafiski metonimiju varam apzīmēt tā.



A un B apzīmē divus priekšstatus, kuri pieskaras viens otram zināmā daļā. Jā A vietā lietojam B, vaj B vietā A, tad dabūjam metonimiju.

Metonimijas bieži vien sastopam ikdienišķā valodā; piem.: es lasu Pēteru, visa pilsēta runā, viņš noēda trīs tēlēkus zupas, tu ģērbies samtā, kaimiņam asa mēle u. c.

Metonimijas piemēri.

„Tu skanēs Melngailis, un Dārziņš sēros klusi.”

P. Rozītis

„Kad Danti, Homeru vaj Petrarķu es lasu,

„Plūst manā sirdī savāds dievu daiļums svēts.” Rozītis.

„Steidzot iekšā; vienu glāzi

Iesviežu, vēl vienu, vēl.”

E. Veidenbaums.

„Mēs negribam kalpot ne austrumam,

Mēs negribam vergot ne rietumam.”

J. Rainis.

„Zidā un samtā tev' ietērsu, māt!” Plūdons.

„Steidzīgā slota

Aiz sienas drāž kulu.”

R. Blaumanis.

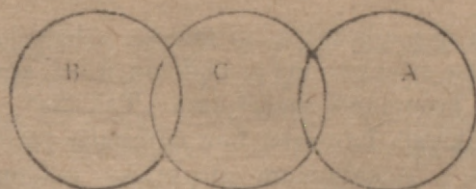
„Pie akas iet meitas un tumsu smeļ

Un salej pagalmā traukos.”

Fr. Bārda

1) Uzmeklējiet metonimijas piemērus daļliteratūrā.

Metafora ir vārds, kas lietots otra vārda vietā uz vienādības pamata. Piem.: „Ziemas auti klāj zemi.“ Tā kā sniegam un autam ir kopēja īpašība, ka viņi spēj kaut ko aplāt, tad arī varam lietot vārda „sniegs“ vietā vārdu „auti“. Vārds „auti“ ir metafora. Grafiski metaforu varam apzīmēt sādi.



A un B apzīmē divus priekšstatus, kuŗi tieši nepieskaras viens otram, bet kuŗus saista tresais priekšstats C. Jā A vietā lietojam B, vaj B vietā A, tad dabūjam metaforu.

Metaforas bieži vien nāk priekšā sarunu valodā; piem.: zaļa jaunība, rūgta patiesība, zelta sapņi, dzīves vakars, stāsta pavediens, skaistums novist, kļūda iezagusies, ieiēt sliedēs, iebāzt mute, lasīt starp rindām, skatīties caur pirkstiem, vazāt aiz deguna u. d. c.

Metaforu piemēri.

„Gājēja dziesma mirsi tālē.“ Fr. Bārda.

„Vecā pirtiņa

Sēd un skumst.“ Fr. Bārda.

„Manas domas atpēld un aizpēld
Kā gulbju pulks mākoņu balts.“ Fr. Bārda.

„Zelta stellēs sapnīts auž,

Smalkak auž pār zirnēkliti,

Plānu, plānu plivurū.“ Aspazija.

Pār ziedu pļavām skumjas dus,

Kā rīta migla — viegla, bāla;

Ka blāzmā sātā, austošā

Man lido sapņu ilga tāla.“ J. Poruks.

„Desmit gadu aizritējis

No tās dienas nebaltās,

Kopš no mīlā, klusā sliegšņa
Bija manim jāšķīras.“

Plūdonis.

1) Uzmeklējat metaforas piemērus ikdienišķā valodā un daiļliteratūrā.

Alegorija ir paplašināta metafora. Alegorijas svarīgākā pazīme ir tā, ka cilvēks viņā ar nodomu ieliek apslēptu saturu. Piemēram, E. Treumanis sacerējumā „Taksītis“ stāsta par to, ka lielais, muļķīgais Lamurka bez mitēšanās vārdzinājis mazo, gudro Taksīti. Sacerējumam alegorisks raksturs: bez buriskās nozīmes viņam piemīt vēl pārgrozīta nozīme, kuŗa izteikta šādos vārdos:

Rau, arī daži cilvēki
Ir tādi gudri Taksīsi,
Tie allaž redz tik grūtības,
Jo viņus apspiež Lamurkas“.

Alegoriju bieži sastopam mīklās, sakamos vārdos, līdzībās, fabulās, pasakās u. c. Piemēri.

„Mazs, mazs vīriņš, zaļi svārciņi, zaļa jostīņa, zaļa cepurīte.“ (Eglīte).

„Zemāks kā zāle, augstāks kā mežs.“ (Putns).

„Kā vējš skrien, kā miets atduŗas.“

„Dzelzs jāka, kāmēr karsta.“

Nepateicība.

Pie strauta zaļa krasta
Stalts vītols ligojas,
Stiepj zarus lepni gaisā,
Uz strautu neskatas.
Un tomēr tik caur strautu
Tik stalts tas izauga,
Bet tagad tam par zemu,
Kas viņu audzēja.

Vensku Edvards.

Pie alegoriskiem sacerējumiem pieder K. Skalbes „Kaķīša dzirnavas“, „Kā es braucu Ziemeļmeitas lūkoties“, Plūdoņa „Uz saulaino tāli“ u. c.

1) Izlasat Pērsieša fabulu „Arī pārestība“ un noskaidrojiet, kā alegorija izceļas.

Personifikācija izceļas, ja cilvēks nedzīviem priekšmetiem piešķir dzīvu būtņu īpašības. Personificēt var dabas spēkus, priekšmetus, domas, jūtas u. c. Personifikāciju varam uzskatīt par sevišķu metaforas veidu. Personifikācijas bieži vien sastopam ikdienišķā valodā; piem.: skumjas k r e m t sirdi, domas n e i z i e t no galvas u. c.

Personifikāciju piemēri.

„Sarkanām mākoņu lūpām
Vakars izdzēra dienu,
Satinās zvaigžņotā togā
Un iegūlās logā.“ Fr. Bārda.

„Re, kļaviņš pie logā jau nosarcis
Un, izbijies, asaras slauka:
Ai, gaisā saules vasarā,
Tu silta biji un jauka!“ A. Austrīņš.

„Pelēkā mētelī
Sīks lietutiņš nāk,
Pa vaņavīksnas trepēm
— Āsi nokāpt sāk.“ Aspāzija.

Dažreiz personifikācija izvēršas par veselu sacerējumu; piem., Fr. Bārdas dzejoļi: „Pelēkā audēja“, „Lietus vīriņš“, „Vecā pirtīņa“ u. c. ir paplašinātas personifikācijas.

1) Kad rakstnieks lieto personifikāciju? Pievedat piemērus.

Salīdzinājums ir sevišķs metaforas veids. Salīdzinājums atšķiras no metaforas ar to, ka metaforā divi vienādi priekšmeti pilnīgi saplūst kopā, kā mēr salīdzinājumā viņi tikai no-

stājas viens otram blakus. Salīdzinājumu parasti lieto tad, ja grib mazāk pazīstamu priekšmetu paskaidrot ar vairāk pazīstamu.

Salīdzinājuma piemēri.

„Kā sapnis no pasaules dzimumi zūd.“

E. Veidenbaums.

„Un debess pār zemi nolaižas,

Kā zilgana zīda telts.“

K. Skalbe.

„Kad notvīcis ārā es izeju,

Viņš (lievenis) uzklāj man tikamu vēsumu,

Kā zaļa zīda palāgu,

Ar šķiedrainu zeltu cauraustu.“

K. Skalbe.

Kā linīts maigs

Mans draudziņš pats;

Kā linu ziediņš,

Viņa skats.“

K. Skalbe.

„Kā sapnis, kuŗu tīkas

Saukt mūžam atmiņā,

Tā vasara tiem (lidumniekiem) gāja

Tur gāršā dziļajā.“

A. Saulietis.

Kā šķēpi, asinaiņi, gaŗi,

Iz tumši sārziem austrumiem

Uz augšu šaujas blāzmas stari.“

A. Saulietis.

„Pie debesīm saule . . . Rudeņa saules stari, kā mirdzoši zeltoti šķumju pavedieni . . . Lūk, kur staipekli peld pa gaisu. Redzi . . . Kā sudraba pavedieni, lēni viņi klist pa kluso rudeņa gaisu . . . Un tur kļava . . . Viņas lapas kā zelts un un galotnē drusku iesārtas . . . Bet otra, viņai blakam, tumši dzeltēna, rudenis to krāsojis drusku biežākām krāsām . . . Un oši . . . Viņi izskatas tik zaļi, kā bērzi pavasarī, kad plaukst...“

Antons.

„Sildedzis bija balts kā bērzs, ūkai kuŗlās uzacis tam bija tumšas. Acis tam bija tumši zilas un asas, kā ziemas debesis. Starp acīm trīs vagas, kuŗas dzīve, savu arklu dziļāk palaiz-

dama, bij izdzinusi. Viņš bija kluss, kā melna upe, un drūms, kā pielijis mežs.”

L. Laicēns.

1) Noskaidrojiet ar piemēru palīdzību starpību starp metaforu un salīdzinājumu.

Epitets.

Katrs priekšmets ietver sevī veselu rindu dažādu īpašību. Lietojot vārdu, kas apzīmē kādu priekšmetu, mēs parasti nevienu no šī priekšmeta īpašībām sevišķi neuzsveram. Tomēr rakstniekam nereti nākas pastiprēt zināmu īpašību, lai padarītu dzīvāku priekšmeta notēlojumu. Piemēram, izrunājot vārdu „liepa”, mēs nevienu liepas īpašību sevišķi neizceļam. Bet ja mēs gribam pastiprēt liepas kuplumu, tad sakām: „k u p l a liepa”. Vārdus, kuŗi apzīmē tādas pastiprotas priekšmetu īpašības, sauc par epitetiem. Piemēri.

„Tur burvīgā gaismā viss zaigo un laistas”.

J. Rainis

„It kā klusa sūpļu dziesma

Krēsla zūzo šīrmi maigā.

Bāli zilos vaļņadziņos

Atmiņas un sapņi sjaigā.”

Fr. Bārda.

„Sauls spodras sniega segas,

Mirdzin balti sarmas pušķi”.

J. Rainis.

„Sīdraboti pakaviņi,

Zīli puķu iemauktiņi.”

Aspāzija.

Un pār plati šalcošo dzīli

Gaiši dzidrajā marta dienā

Aizvelkamies redz vizošu vīli

Meza zosu, vaj vientuli pīli

Urbjamies debesu zilajā sienā.”

Pīlōnis

Epitets palaikam pievienojas priekšmeta nosaukumam kā apzīmētājs. Tomēr epitetu nevajaga sajaukt ar parasto apzīmētāju. Starp viņiem pastāv ievērojama starpība. Apzīmētājs atšķir priekšmetu no citiem līdzīgiem priekšmetiem, epi-

tets izteic raksturīgu priekšmeta īpašību; piem., izteicienā: „zila burtņica“ vārds „zila“ ir vienkāršs apzīmētājs, jo atšķir zilu burtņicu no brūnas, pelēkas u. c.; turpretim izteicienā: „zila jūra“ tas pats vārds ir epitets, jo pastripo raksturīgu jūras īpašību.

Tautas dzejā epitets bieži vien kļūst pastāvīgs: zināmu vārdu vienmēr pavada noteikts epitets. Piemēri.

„Baltā smilšu kalnīnā
Apakš zaļas velēniņas.“
„Bārenīte, sērdienīte,
Bārenītes dziesmu dziedu.“

- 1) Pievedat epitetu piemērus.
- 2) Kāda ir epitetu mākslinieciskā vērtība?

Figuras.

Valodu kuplina ne tik vien tropi un epiteti, bet arī figuras. Vilkst stingru robežu starp tropiem un figurām nav gluži viegli. Mēs jau redzējām, ka tropi ir līdzeklis domas nevien izteikt, bet arī viņas noskaidrot. Tropi padara bagātākas mūsu domas. Figuras turpretim nepadara bagātākas mūsu domas, bet gan pārgrōza parasto izteiksmes veidu ar nolūku pastiprināt iespaidu un izsaukt dzīvu jūtu darbību. Domas, kuŗas ietērpušās zinamos tropos, bez šo tropu palīdzības nav noskaidrojamas. Turpretim domas, kuŗas izpaužas zināmās figurās, iespējams izteikt arī bez šīm figurām. Pēdējā gadījumā viņas tikai zaudē daļu no sava stipruma, spilgtuma un skaidrības.

No sacītā nākam pie slēdziena, ka figura ir novērsšanās no parastā izteiksmes veida ar nolūku pastiprināt iespaidu.

Svarīgākās figuras ii hiperbola, antiteze, ironija, atkārtojums un kāpinājums.

- 1) Noskaidrojiet šādu figūru izcelšanos.

„Tu, Indul, krāc kā pērkons.“ J. Rainis
„Kam lai dziedu, kam lai skanu?
Sveša staigā mana dziesma.“

Sveša man šī debess mala,
Sveša krūtīs kvēlo liesma.“ K. Skalbe.

2) Izteicāt tās pašas domas bez figuru palīdzības. Uzrādāt starpību starp abiem izteiksmes veidiem.

Hiperbola ir pārspilējums. Viņa izceļas, jā cilvēks zem stipru jūtu iespaida iztēlo kādu priekšmetu pārāk lielos apmēros. Hiperbolas nereti sastopam ikdienišķā valodā; piem.: simtām reižu tev esmu sacījis, mati kūp no meliem, veselu mūžību neesam redzējušies u. c. Bieži vien hiperbolas atrodam literatūrā. Piemēri.

„Pērkons dārd, tam atbalss rodas,
Tūkstoškārtām viņa gļaujas.“ R. Blaumanis.

„Kārlīti, Kārlīti,
Manu mazu brālīti:
Tavu lielu bļāvīenu,
Kā vērša māvienu!“ J. Rainis.

„Un bez skaita taurenīšu
Visur manas ilgās nes.“ K. Skalbe.

„Tumša un drūma, kā milzu skanste, izstiepjas tāli,
tāli gar jūrmalu smilšu kāpa.“

Plūdonis.

Līdz debesiem tās (bangu lauvas) putu krēpes kreš,
Un rūc, un kauc, un spārdas jūras grodās,
Un šausmu rikles plati vaļā pleš, —
Vai zvejniekam, kas viņu ķētās rodas!“ Plūdonis.

1) Pastāstāt pēc saviem novērojumiem, kā izceļas hiperbola.

2) Kāda ir hiperbolas nozīme?

Antiteze ir figura, kurā nostāda blakus pretējus priekšmetus, lai pastiprinātu iespaidu; piem.: dzīvība un nāve, labs un ļauns, diena un nakts, balts un melns. Piemēri.

„Nevis kur parķetu mīņā,
Zelta kur pokali skan, —

Dūmaiņā tumšstabiņā
Karājās sūpulis man." Plūdonis.

„Darba dienas -- lietus dienas,
Staigā sagās pelēkās,
Tumsu rūpju novalkās.
Svētdienai ir zelta krāsa,
Tā ir mīļās saules māsa.“ K. Skalbe.

„Es kāpt gribu kalnā visaugstākā,
Ne spēka man pietrūks, ne bail man no kā:
Lai, putenis pļošanas, lai ziemelis elš:
Uz augšu, uz augšu tik ļoti manim ceļš.
Es laidsīšos jūras dziļumos
Un meklēšu, pētīšu, vandišu tos,
Līdz pēdli būšu tur atradis,
Par visām kas skaistāki margo un un viz.“

Plūdonis. *

Antitezes formu nereti pieņem plašas sacerējumu daļas, dažreiz pat veseli sacerējumi. Piem., Fr. Bārdas dzejoli „Skaidu spilvens“ notēloti pretstatā dzīves nemiers un nāves miers; Aspāzijas dzejoli „Ir vērts“ preti domām, ka nav vērts ciest par cilvēci, nostādītas domas, ka ir gan vērts ziedoties cilvēces labā.

1) Kad antitezi lieto? Pievedat piemērus.

Ironija ir vārds, kas lietots pretējā nozīmē, lai izteiktu apsmiektu. Launu, dzelīgu ironiju sauc par sarkasmu. Piemēri.

„Lai veicas, kas veicas,
Adīšana man veicas:
Pa trīs gadi cimdū pāri
Kā margo nomargoju.“ Tsvetas dz.

Guli, guli saimīniece,
Tavi darbi padarīti:
Cūka dārzu izrāvēja,
Kaza skūnā kāpostīgus,

Vista lokus izravēja,
Gailis cirta žagarņipus,
Suns sakūra ņguntiņu,
Kaķis sviestu sakērnēja." Tautas dz.

„Bagāts viņš, bet mīkst un sirdi:
Dzird par grūtdienisiem raudam,
Tūdaļ kabatā bāž roku,
Izvelk — savu nēzdodziņu." J. Rāinis.

1) Uzmeklējiet ironijas piemērus ikdieniskā valodā un literatūrā.

Atkārtojums ir figura, kurā atkārtojas atsevišķs vārds vai teikums ar nolūku vērst uzmanību uz darbībām un priekšmetiem, kas izteikti atkārtojamos vārdos. Piemēri.

„Dvēsle zin, cik jūra plaša,
Dvēsle zin cik daba liela,
Dvēsle zin, cik saule karsta,
Dvēsle zin, cik debess dziļa." J. Rāinis.

„Mācas un veļas, mācas un vēļas,
Miglas pie miglām vāras un ceļas." J. Rāinis.

„Mūžam mēs nemiera bērni.
Mūžam mums asiņš dūc
Nemiera sarkanā dziesma;
Mūžam alkst nemiera krūts." Fr. Bārda.

„Es eju, eju
Pa tumšu nakti,
Pa tumšu nakti,
Caur mēlu purvu." Plūdonis.

„Dūju kājām attek atmiņas:
Sārti sapņi rotādami vijas,
Spulgo ilgas, smejas fantazijas,
Tā kā bērni, kad tie atmostas, —
Dūju kājām attek atmiņas." Plūdonis.

1) Uzrādat pievestos piemēros dažādus atkārtojuma veidus.

Kāpinājums (gradacija) ir figura, kurā katrs nākošais vārds vai teikums spēcīgāks par iepriekšējo. Piemēri.

„Tāvu mīlestību! Kad tu (māte) mani esi milējusi? Vaj tā bija mīlestība, ka tu muļķa bērnam ļāvi darīt, ko viņš gribēja, vaj mīlestība, ka neprašas jaunākļa palaidnības aizstāvēji? Vaj tā bija mīlestība, kas sirdi, kuŗa šē reiz pukstēja, pārvērtā par akmeni?“

R. Blaumanis.

Krēslā.

Man gribētos tevi ieaijāt,

Kā krēslā vējš liepiņu aiņā.

Man lūgšanu gribētos pār tevi klāt,

Kā zaļsirmu vakaru maiņā.

Man gribētos tevi vest un vest

Patumšzilām sapņu pļavām.

Man gribētos tevi uz spārnēm nest

Uz debesīm — manām un tavām... Fr. Bārda.

- 1) Iztīrājāt pievesto Fr. Bārdas dzejoli. Kādas jūtas viņā izteiktas?
- 2) Kādu iespaidu kāpinājums dara uz mūsu uzmanību?

Stilistikas pamata prasības.

Pasaulē ir ļoti daudz valodu. Bet kādā valodā cilvēks arī nerakstītu, ir dažas vispārējas prasības, kuŗas tam jāievēro. Šīs prasības ir visās valodās vienādas. Un tās ir: stilam jābūt pareizam, skaidram, noteiktam un tīram.

Stila pareizība. Ja stilā stingri ievēroti gramatikas likumi, tad viņš ir pareizs. Lai iegūtu stila pareizību, labi jāzina etimoloģijas un sintakses likumi. Praktiski stila pareizība sasniedzama ar labāko literatūras darbu lasīšanu.

Stila skaidrība. Skaidrība ir stila īpašība, kuŗa ļauj mums viegli saprast rakstnieka domas. Stila neskaidrība ceļas no nesaprotamiem vārdiem un teikumiem. Piemērs.

„Vārdi... Ne vienīg' vārdi — —
Diena atlūza...
Melnš lakatiņš... Ātri vēji...
Izira rugājā.
Briestu zemes klēpī...
Ne ņemt neka
Melnš lakatiņš Tev...
Iziri rugājā...

K. Jekabsons.

Pievestais piemērs uzrakstīts tik neskaidrā stilā, ka nav iespējams izprast, ko rakstnieks gribējis teikt.

Stila noteiktība. Stils ir noteikts, jā rakstnieks izteic savas domas taisni ar tiem vārdiem, kuŗi tās apzīmē. Stila noteiktību nereti traucē nepareiza sinonīmu lietošana. Par sinonīmiem sauc vārdus, kuŗi ir tuvi savā nozīmē, bet nav pilnīgi vienādi. Tā, par piemēru, šķēle apzīmē mazu un plānu maizes gabalu, riecenis lielāku, rīks vēl lielāku. Vārdi „šķēle“, „riecenis“ un „rīks“ ir sinonīmi.

Attapīgs — kas ātri atrod īsto līdzekli;
apdomīgs — kas iepriekš pārdomā, kā darbs darams;
prātīgs — kas visur izturas ar prātu;
gudrs — kam piemīt visas minētās īpašības augstākā mērā.

Stila tīrība. Stila tīrība prasa, lai mēs lietojam tādus vārdus, kuŗi literariskā valodā vispārī atzīti. Stils kļūst netīrs, jā bez vajadzības lietojam barbarismus, archaismus, provincialismus un neoloģismus.

Par barbarismiem jeb svešvārdiem sauc vārdus, kuŗi ņemti no citām valodām. Izlietojami ir tādi svešvārdi, kuŗi valodā pilnīgi ieviesušies: piem.: ārsts, kurvis, roze, grēks, mokas, slava, rads u. c. Turpretim nopietni jāizvairas no tādu svešvārdu lietošanās, kuŗu vietā atrodami

apzīmīgi latviešu nosaukumi; piem.: šmucīgs (netīrs), rīk-
tīgs (pareizs), glauns (smalks), placis (vieta) u. c.

Arhaismi jeb senvārdi ir novecojušies vārdi; piem.:
maīna (draudzība), miēna (strīdus), daģa (dūcis), mira
(miršanas stunda), jelgava (pilsēta) u. c. Senvārdus lieto
tad, jā sacerējumam grib piešķirt senu nokrāsu.

Provincialismus jeb apvidus vārdus lieto tika
zināmā, apgabalā. Daudz provincialismu atrodam L. Laicena
„Maliēnā“ A. Austrīņa „Māras zemē“ u. c. Piemērs.

„Tā netālu no Rēzeknes pie mazas upītes Mediņas atro-
das Jaunīves kalns; braukusi jaunīve (ligava) no baznīcas
palu laikā un noslikusi. Tālab arī nosaukts par Jaunīves kalnu.
Senatnē uz tā bijusi svētnīca. Jā viena sprēdēja (vērpēja)
izsprēstu dienas laikā tik daudz, ka kvatī (tiēk) ap kalnu,
tad viss pazarādītos, kas uz kalna kādreiz bijis, bet jā sāk
un nevar izsprēst, tad pašai gais.“
A. Austrīņš.

Kā no pievestā piemēra redzams, apvidus vārdus lieto tad,
jā sacerējumam grib piešķirt vietēju raksturu.

Neoloģismi jeb jaunvārdi ir jaunākā laikā atvasi-
nāti vārdi. Neoloģismi rodas līdz ar jaunām domām un jūtām,
kurās tie apzīmē. Piemēram, J. Allunāns atvasinājis sādus
jaunvārdus: attīstība, daile, kaislība, pētnieks, sko-
lotājs, vēstule, vēsture u. c.; J. Rainis radījis jaunvārdus:
dīrausma, miņa, vizma, spozme, maldi u. c. Jā jaunvārdi
saskan ar valodas garu, tad tie ātri ieviešas valodā un zaudē
jaunvārdu raksturu; piem., minētos J. Allunāna vārdus mēs vairs
neuzskatām par jaunvārdiem. Pretējā gadījumā jaunvārdi valodā
neieviešas.

No sacītā nākam pie slēdziena, ka barbarismi, archaismi,
provincialismi un neoloģismi, jā viņus lieto ar apdomu, veicina
valodas attīstību.

1) Noskaidrojiet sādus sinonīmu nozīmi: a) bagāts, turīgs,
pārticis, iztīcis; b) skaists, košs, daiļš, jauks, glīts; c) redzēt,
raudzīt, lūkot, skatīt.

2) Pievediet sinonīmu piemērus.

- 3) Nosaucat svešvārdus, kuŗi aizgūti no krievu un vācu valodas.
- 4) Kādus provincialismus lieto jūsu apgabalā?
- 5) Kāpēc vārdi ar laiku novecojas? Pievedat piemērus.
- 6) Kā izskaidrojama straujā jaunvārdu vairošanās pagājušā gadu simteņa otrā pusē? mūsu dienās?

Metrika.

Tropi, epiteti un figuras ir ļoti svarīgi izteiksmes līdzekļi. Ar viņu palīdzību cilvēks noskaidro un izteic visdažādākos dvēseles stāvokļus. Bet izteiksmes spēks atkarājas arī no valodas daiļskanības. Vārds atstāj iespaidu nevien ar savu saturu, bet arī ar savu skaņu dziļumu. Sevisķu daiļskanību valodai piešķir ritms.

Ritms ir pareizs vienādu iespaidu atkārtojums. Tā, par piemēru, ritmiska ir jūras viļņošana, pulksteņa tikšēšana, pulsa darbība, iešana, elpošana, valoda u. t. t. Valodā ritms nav mākslīgi radīts līdzeklis, ar kuŗu mēs izrotājam valodu un atvieglinām viņas uzņemšanu. Ritma dziļākie pamati slēpjas cilvēka organismā. Jau uz pašām pirmām kulturas pakāpēm cilvēks saprata, ka iespaidu ritmiskums palīdz ietaupīt spēkus visdažādākos darbības veidos. Pirmatnējais cilvēks pavadīja savu darbu ar dziesmām; pats darbs pagāja vieglāki un ātrāki, kad rokas, kājas un viss ķermenis kustējās ritmiski. Kad mūsu laikos strādnieki dara kādu sevisķi grūtu darbu, viņi to pavada ar dziesmām, nojauzdami, ka dziesmas atvieglina darbu. Karaspēka kustības kļūst stingri ritiskas, jā ritma pareizību uztura muzika. Arī dzīvē noteikta darbības plāna ieturēšana pavairo darba ražīgumu. Tādā kārtā ritma izcelšanās cieši saistīta ar darbu.

Latviešu valodā ritms pamatojas uz **a k c e n t a**. Akcents atkarājas no izelpošanas stipruma: jā vārdā vienu balsienu izrunājam ar lielāku spēku, nekā otru, tād pirmo auss

uzlveŗ kā uzsvērtu, otru kā neuzsvērtu. Uzsvērtu un neuzsvērtu balsienu maiņa rada valodas ritmu. Valodu, kuŗā uzsvērtie un neuzsvērtie balsieni nemainās pareizā kartībā, sauc par n e s a i s t ī t u. Piemērs.

„Brīnišķīgs izskats tādām senlaiku mežam.“

Apsīšu Jēkābs.

Pievestā piemērā uzsvērtie un neuzsvērtie balsieni nemainas stingri noteiktā kartībā: pirmā vārdā ir trīs balsieni, no kuŗiem pirmais uzsvērts, pārējie divi neuzsvērti; otrā un trešā vārdā ir katrā divi balsieni ar akcentu uz pirmā balsiena; ceturtnā vārdā—trīs balsieni, no kuŗiem pirmais uzsvērts; piektnā vārdā—divi balsieni ar uzsvaru uz pirmā.

Valodu, kuŗā uzsvērtie un neuzsvērtie balsieni mainās pareizā kartībā, sauc par s a i s t ī t u. Piemērs.

„Sikas mazas zeltenītes
Zilā debess pļavā dzied,
Sikas baltas pīpenītes
Vainadziņā apkārt zied.“

K. Skalbe.

Pievestā piemērā pareizi mainās uzsvērtie balsieni ar neuzsvērtiem balsieniem.

1) Noskaidrojāt ritma nozīmi tādos darbos, kā kulšana, kalšana, velēšanās u. c.

2) Kādus pārdzīvojumus ritms izsauc cilvēka dvēselē?

Pantmērs. Saistītā valodā ritmu sauc par p a n t m ē r u. Pantmēru, kuŗš pamatojas uz pareizas uzsvērtu un neuzsvērtu balsienu maiņas, sauc par t o n i s k u. Latviešu pantmērs ir tonisks. Uzsvērtā balsiena savienojumu ar neuzsvērtiem balsieniem sauc par p ē d u. Izšķir divbalsienu un trīsbal-sienu pēdas. Atkarībā no tā, kādu vietu pēdā iņņem uzsvērtais balsiens, pēdas var būt piecējādas: trochajs, jamb, daktilis, amfibrachijs un anapests.

Trochajs ir divbalsienu pēda, kuŗā uzsvars krīt uz pirmo balsienu: — — (— apzīmē balsienu, ' apzīmē akcentu).

„Zel'ts un | sid'rabs | mānim | pūrā,
Nāciet, | ņēmiet, | cik jums | tūk,
Brāuksim | jāutri | dāiles | jūrā,
Tur, kur | dzīve | neap | nīk.“ Plūdonis.

„Āutiem | klāta | bāltu | bāltiem,
Dāba | māigu | miegu | snauž.
Ziemas | sāules | stāriem | sāltiem
Tumšās | sīla | priedes | glauž.“ R. Blaumanis.

Trochajos ir sadzejota lielākā daļa tautas dziesmu. Piemērs.

„Bēdu | mānu, | lielu | bēdu,
Ēs par | bēdu | nebē | dāju.
Liku | bēdu | zēm ak | mēņa,
Pāri | gāju | dziedā | dāma.“

Jambs ir divbalsienu pēda, kuŗā akcents krīt uz otro balsienu: — —.

„Nekād, | nekād | tev' né | atstā | šu
Tu, bā | lais sāp | ņu jāu | nēkli!
Es vī | sur priek | šā té | vīm stā | šu
Par tum | šu bāi | gu bie | dēkli.“ Plūdonis.

„Pār tē | vi die | nas 'al | laži | ba
Kā u' | pe lē | ni aiz | rit pā' | ri;
Zied krā' | stā pū | ķes li' | do spā' | ri,
Tu lē' | ni pēl | di līdz | bez vā' | ģas“. J. Rainis.

Daktilis ir trīsbalsienu pēda, kuņā uzsvars atrodas uz pirmā balsiena: — — —.

„Sídriba | kre'imeses,
Ziedoni | zvānošas.
Zeltlāsu | kāmenes,
Sāppaini | sānošas.“ Plūdonis.

„Mūžam mēs | nēmiera | bērni.
Mūžam mums | 'asinīs | dūc
Nēmiera | sārkanā | dziesma.
Mūžam alkst | nēmiera | krūts.“ Fr. Bārda.

Daktili sastopam arī tautas dziesmās, kur viņš parasti kopojas ar trochaju. Piemērs.

„Āudz, mago | nīņa, | aiz dadžu | krūma,
Lai tevi | nēpūta | ziemeļa | vēji.
Āudz jele, | māsiņa, | aiz bāle | liņa,
Lai tevi | nēredza | sīvajas | tāutas.“

Amfibrachijs ir trīsbalsienu pēda, kuņā akcents atrodas uz vidējā balsiena : — — —.

„Kā Dāuga | va vāida | un bāngas | kā kņāc!

Kā Stābu | rags āsa | ras rāuda!

Kā ōzo | li piekra | stē briesmī | gi šņāc!

Tur dievi | un sentē | vi gāuda.“ Ausēklis.

„Reiz zājo | ja jāuni | ba, cērī | bas plaūka,

Tad āsins | bij kārsta, | tad gāišs bi | ja laīks,

Un pāsau | le vīsa | tik krāšņa, | tīk jāuna,

Un nākot | ne spōza, | kā sāuli | tes vāigs.“ E. Veidenbaums.

Anapests ir trīsbalsienu pēda, kuņā uzsvars krīt uz pēdējo balsienu : — — —.

„Mana dzīm | tene mī | jā redz sāu | lītes māz,

Visai vien | kāršs un sīks | viņas āu | gums:

Baltās ie | vas un vīz | bules dzēl | tēnās —

Viņas strāut | malu jāu | kākais plāu | kums.“ A. Kēniņš.

Bieži vien dzejnieki savieno kopā dažādas pēdas. Parasti trochajs kopojas ar daktili, jambis ar anapestu. Amfibrachijs var savienoties ar visām minētām pēdām. Piemērs.

„Vēl rāu | dāšū | es ās | ras,

Vēl de | bess ir cie | ta kā vāks;

Tad vē | jā man nō | susēs vāi | gi,

Kad vā | gans pā | vasars nāks...“ K. Skalbe.

Pievēstā piemērā jamps kopojas ar anapestu šādā kārtībā:

jamps + jamps + jamps + lieks balsiens
jamps + anapests + anapests
jamps + anapests + anapests + lieks balsiens
jamps + jamps + anapests.

Pēdu skaits rindā svārstās starp vienu un astoņām. Vienpēdas rindas piemērs.

„Viss nams
Jau dus
It rāms
Un kluss.“

Plūdonis.

Astoņpēdu rindas piemērs.

„Latvju zemē, veļu laikā, klusums svēts kad valda dabā,
Sirmie ozoli tad stāsta, sirnu teiku tautai glabā.“

Fr. Brīvēznieks.

Ģaŗas rindas vidū parasti taisa balss pārtraukumu, kuŗu sauc par cezuru. Pēdējā piemērā cezura atrodas pēc vārdiem „laikā“ un „stāsta“.

1) Uzrakstat dzejoļus šādos pantmēros: trochajā, daktili un jambā.

2) Kādā pantmērā ir sadzejots R. Blaumaņa dzejolis „Ziema“, E. Veidenbauma dzejolis „Kad niknas vētras dzīvei postu draud“, A. Niedras dzejolis „Verdzenes dziesma“, Plūdoņa dzejolis „Rekviems“?

Atskaņas. Bez akcenta ritma saistītā valodā izšķir arī atskaņu ritmu. Par atskaņām sauc vienādi skanošas rindu beigas. Pilnīgi ir jāaskan rindu beigām, sākot ar pēdējo uzsvērtu patskani; piem.: *b e i d z a s* un *j ā a i z s t e i d z a s*, kur sākot ar burtu *e* visas skaņas ir vienādas. Izšķir trejādas atskaņas: 1) vienbalsiena jeb vīrišķas, 2) divbalsienu jeb sievišķas un 3) trisbalsienu jeb daktiliskas.

Jā akcents atrodas uz pēdējā balsiena, tad tādas atskaņas sauc par vienbalsiena jeb vīrišķām. Piemērs.

„Ak, kā galvu spiež!
Kā nažiem sirdi griež;
Nezinu, kas ir,
It kā galvu no miesām šķīr.“ J. Poruks.

Jā akcents atrodas uz priekšpēdējā balsiena, tad tādas atskaņas sauc par divbalsienu jeb sievišķām. Piemērs.

„Liljai baltā smaržu klēpī maigi
Zelta taurenītis pārnakšoja;
Otrā ritā, pamodies, tas maigi
Prom uz citām puķēm aizlidoja.“ Plūdonis.

Jā uzsvars krīt uz trešo balsienu no beigām, tad tādas atskaņas sauc par trīsbalsienu jeb daktiliskām. Piemērs.

„Saulgozī pie mežmaliņas
Dzirkst jau zemenītes;
Iesim, skriesim lasīt viņas,
Zēni, meitenītes.“ Plūdonis.

Parasti dzejnieki lieto dzejoļos dažādas atskaņas. Piemērs.

„Autiem klāta baltu baltiem
Daba maigu miegu snauž.
Ziemas saules stariem saltiem
Tumšās sila priedes glauž.“ R. Blaumanis.

Pievestā piemērā divbalsienu atskaņas mainās ar vienbalsiena atskaņām.

- 1) Noskaidrojiet ar piemēru palīdzību atskaņu nozīmi.
- 2) Uzmeklējiet vienbalsiena, divbalsienu un trīsbalsienu atskaņu piemērus.
- 3) Novērojiet, kādā kārtībā lieto atskaņas.

Pants. Rindu savienojumu, kurā atskaņas saliktas noteiktā kārtībā, sauc par pantu. Skatoties pēc rindu

skaita, izšķir divrindu, trīsrindu, četrindu, piecindu, sešindu u. c. pantus. Piemēram, divrindu pantos uzrakstīts K. Skalbes dzejolis „Lidumnieka šķiršanās“, trīsrindu pantus atrodam J. Poruka dzejoli „Tēvijai“, no četrindu pantiem sastāv J. Raiņa dzejolis „Laustās priedes“ u. t. t.

1) Uzmeklējat divu, triju, četru un vairāk rindu pantu piemērus.

Stila izkopšana.

Poetisks stils ir sevišķa dāvāna. Rakstnieks viegli uztver priekšmeta raksturīgās īpašības un ietērpj tās gleznainos vārdos. Tomēr, lai stils varētu sasniegt savu augstāko pilnību, viņš ir nopietni jāizkopj. Lielu rakstnieku darbi dod gaišu liecību, ka stila pilnība sasniedzama tikai pastāvīgā un izturīgā darbā.

Lai labāk paskaidrotu izteiktās domas, ņemsim R. Blaumaņa dzejoli „Manas sirds mīlulis“, kurā viņš apraksta pavasari. Jā salīdzinām minētā dzejoļa pirmo un pēdējo redakciju, tad starpība ir skaidri redzama.

Pirmā redakcija.

Ar zaļiem spārniem,
Pavelganiem,
Ar vijolišu
Zilvainadziņu
Sprogainos, zeltainos,
Mirdzošos matos;
Ar ķiršu zaru,
Pilnu baltbaltu,
Pērslainu ziedu
Slaikajos pirkstos
Un pelēku cīruli
Uz kreisā pleca;
Ar pieneņu kātu
Kaparkrāsainām važām
Ap sārto kaklu,

Pēdējā redakcija.

Ar zaļiem spārniem,
Pavalganiem,
Ar vijolišu
Zilvainadziņu
Sprogainos, zeltainos matos;
Ar pieneņu kātu
Kaparkrāsainām važām
Ap sārto kaklu,
Ap sartaļām krūtīm un gurniem:
Tā viņš man atnāk,
Manas sirds mīlulis,
Ziedoņa zeņķis!
Un viņš man noglauž
Pieri un vaigus
Ar ķezbeņu zaru,

Ap sārtajām krūtīm un gurniem: Pilnu baltbaltu ziedu,
Tā viņš man atnāk,
Mūžīgi jaunais,
Mūžīgi skaistais,
Manas sirds mīlulis,
Ziedoņa zeņķis!
Un viņš man noglauž
Pieri un vaigus
Ar ziedu zizli
Un beļ man matos
Vizošas pārslas.
Man nodreb sirds.
Un viņš man uzsmaida
Ar dzidrām zvaigžņu acīm,
Ar sarkanām, sarkanām lūpām.
Man nodreb sirds.
Es smaidu preti,
Svētlaimīgi,
Un līgsmības asaras
Man norit...
Bet viņš! — ņem važas
No gurniem, no kakla
Un kaļ mani tajās
Bez žēlastības!
Un smejas, kā vienīgi
Viņš, šis skūpstamais
Pārgalvis, smejas
Un saka: „Arē,
Nu esmu klāt
Rauduļus rāt!“
Un tad viņš satver
Ar maigiem pirkstiem
Savu mīļāko kavēkli
Un met to pret zelta
Māmiņu sauli.
Lirli!

Pilnu baltbaltu ziedu,
Un beļ man tos matos
Kā vizošas pārslas.
Man nodreb sirds.
Un viņš man pamāj
Ar zvaigžņu acīm, —
Man nodreb sirds.
Es smaidu,
Un līgsmības asaras
Man sakāpj acīs.
Bet viņš! — ņem važas
No gurniem, no kakla
Un kaļ mani tajās
Bez žēlastības!
Un smejas, kā vienīgi viņš,
Šis skūpstamais pārgalvis,
Smejas un saka: Arē,
Nu esmu klāt
Pinkstuļus rāt.
Un tad viņš, maigi
Uzlikdams roku
Uz kreisā pleca,
Tver savu mīļāko kavēkli,
Pelēko cīruli,
Un met to pret zelta
Māmiņu sauli:
Lirili!

Pēdējā redakcijā Blaumanis 1) izstrīpojis tādus izteicienus, kā „mirdzošos“, „mūžīgi jaunais, mūžīgi skaistais“, „ar sarkanām, sarkanām lūpām“, „svētlaimīgi“ u. c., kuņi ienesa dzejoli zinamu mākslīgumu; 2) apmainījis vārdus „uzsmaida“, „norit“, „rauduļus“ pret vārdiem „pamāj“, „sakāpj acīs“, „pinkstuļus“, padarīdams tādējādi dzejoli viekāršāku un patiesāku; 3) pārstatījis dzejoļa sastāvdaļas; piem., pavisam izmetis ziedu zižļa aprakstu un viņa vietā ielicis ķiršu zara aprakstu, pārceldams pēdējo no dzejoļa sākuma uz vidu; cīruļa aprakstu no dzejoļa sākuma pārnēsis uz beigām; 4) vispāri padarījis dzejoli īsāku, vienkāršāku un mākslinieciskāku.

Varētu nosaukt vēl daudz ievērojamu rakstnieku darbu, kuņos redzama viņu autoru apbrīnojamā rūpība un nopietnība stila izkopšanā. Rakstnieks pamatīgi apsver katru teikumu, katru vārdu, kuņu viņš lieto. Rakstnieks dziļi cieš, jā viņam neizdodas atrast vajadzīgos vārdus savu domu un jūtu apzīmēšanai. Un viņš jūtas laimīgs, kad viņam izdevies atrast īstos vārdus savas dvēseles izteikšanai. Tādā kārtā vārds nav tikai vienkāršs mūsu domu un jūtu izteiksmes līdzeklis, viņu ārējais tērps. Ar vārda palīdzību mēs izprotam, noskaidrojam un izteicam savu dvēseles dzīvi. Tāpēc tad arī varam teikt, ka stils ir pats cilvēks.

Lai varētu sekmīgi izkopt savu stilu, jāpiegriež visnopietnākā vēriba ievērojamu rakstnieku darbu lasīšanai. Bez tam pastāvīgi jāvingrinās savu domu un jūtu izteikšanā kā mutes vārdiem, tā arī ar rakstu.

1) Pastāstat, ko jūs pārdzīvojat, kad rakstat savus domu rakstus.

Poezijas teorija.

„Bet viņā pašā (dzejniekā) joprojām kas plauka un sniedzās pēc gaismas, un atkal viņa domas cēlās un grima, kā vieglā, smaržīgā un sārtā miglā. Kā siltā pavasara novakarē, pie zaļas birzes, caur kuņu vizēdama saule mirdz. Gribējās izteikt kaut ko no tā, kas dvēselē, saistīt pie kā redzama. Rokā atspiedies, viņš rakstīja ar zīmuli uz baltas lapas. Pēc tam izlasījis, viņš pasmējās, kā ar saules gaismu scjā, un nolika papīra lapu uz galda atpakaļ. Tur bija dziesmiņa.“

Tā A. Saulietis novelē „Vaņāvīksna“ apraksta dziesmiņas sacerēšanu. Kā no pievestiem vārdiem redzams, rakstnieks cenšas izteikt dzejoli savu dvēseli. To pašu cenšanos izteikt sevi mēs novērojam arī pie citiem rakstniekiem un vispāri pie māksliniekiem. Tādā kārtā poezija jeb māksla ir mākslinieka dvēseles izpauzums.

Cilvēka dvēseles parādības ir visai dažādas. Piemēram, priekšstats, jēdziens, spriedums, fantazija, prieki, bēdas, skaidrums, vēlēšanās, kaislības u. c. ir dvēseles parādības. Visas dvēseles parādības iedala trijās grupās: 1) prāta darbībā, 2) jūtu darbībā un 3) gribas darbībā. Piemērs. Zēns ieraudzījis dārzā dzeltānu puķi; viņam puķe ļoti iepatikusies; viņš to noplūcis un piespraudis pie krūts. Pievestā piemērā puķes ieraudzīšana ir prāta darbība; patikamie pārdzīvojumi, kuņus puķe ierosinājusi, ir jūtu darbība; puķes noplūksana un piesprausana pie krūts ir gribas darbība. Poezijā izpaužas kā cilvēka prāta, tā arī viņa jūtu un gribas darbība.

Poezija un domas.

Radīdams mākslas darbu, poēts cenšas atrast atbildi uz jautājumu, kuŗš viņu nodarbina, cenšas noskaidrot un izteikt savas domas. Piemēram, Pērsietis redzēja, ka dzīvē daži cilvēki dara citiem pāri: nicina viņus, apvaino, izsmej u. t. t. Un tādas lietas viņi piekopj, aplam saprasdami savu brīvību. Rakst-

niekā modās jautājums, kā izturēties pret minētiem cilvēkiem.
Kā atbilde uz uzstādīto jautājumu radās fabula „Arī pārestība“.

Labas

Dabas

Ragainits

Būtu brangais vērsēniņš,

Jā uz blēņām iedīdīts

Nebūtu no puikam viņš.

Tā kā daži dzīvē nagus

Palaiž tur, kur nenākas,

Tā viņš savus slaidos ragus

Sāka lietot nevietās.

Un caur šādu rupju joku

Tas ar saviem duņāmiem

Padarīja diezgan moku

Krietniem lopiem — turameem.

Bet drīz saimniece ar Gustu

Sāka pārspriest vakariem,

Kā vislabāk šādu krustu

Novērst citiem lopiņiem.

Vaj nu siet uz pieres galdu

Palaidnīgam ragainim,

Jeb vaj citādi kā valdu

Drīzā laikā rādīt šim?

Gustam padoms drīz pie rokas —

Nav ko redzēt, ka jau lokas

Viņš gar ragiem vērsēnam,

Pavecs zāģis rokā tam;

Puiši, gaŗais Indriķis,

Jēpa tēvs un Miķelis,

Sākot mazu lietu stostas, —

Bet kad Gusts tos sačorto,

Tad tie sagrabj tā kā sprōstās

Vērša galvu ragaino.

Un nu Gusts kā ķirurgis

Strādā lūpu atmetis.

Gustam prieks, ka amats sokas —
Bet ko domā vērsītis?
Viņš jūt sirdi elles mokas,
Bez kā viņas pelnījis.
Ragi nesāp, viens kas tiesa,
Jo tie kauls un nevis miesa ;
Bet tie trīcieni, kas ceļas,
Griežot ragu galotnes,
Kairina tam smadzenes,
Un caur visu stāvu veļas
It kā elektriskā bultis —
Iekšās vārās viņa žults.

Svētās dūsmās ragainīts
Domā: tavu pārestību, —
Šitā laupīt brīvību,
Kā šie slepkavas to dara!
Cik tiem cilvēcīga gara!
Ko es darījis šiem zvēriem,
Ka tie mani bendēt sāk...
Bet vaj tam tas prātā nāk,
Ko pats telēniem un jēriem
Ir ar ragiem darījis —
To lūk sen viņš aizmirsis...

Pievestā fabulā autors izteic domas, ka nepieciešams ierobežot tādu cilvēku brīvību, kuŗi dara cītiem pāri. Savas domas rakstnieks ietērpj tēlos. Tādi tēli ir vērsēns, Gusts u. c. Tā kā vērsēns savus slaidos ragus lieto nevietā un sagādā ciešanas krietniem lopiem, tad Gusts nozāgē viņam ragus. Ragu nozāgēšanu vērsēns uzskata par briesmīgu pārestību un brīvības laupīšanu. Bet pie tam viņš aizmirst ciešanas, kuŗas tas sagādājis ar saviem ragiem telēniem un jēriem. Tādā kārtā rakstnieks savas domas ir noskaidrojis ar tēlu palīdzību, viņš ir domājis tēlos. Tā ir poetiska domāšana.

Otrs piemērs. Dzīvē mēs dažreiz sastopam cilvēkus, kuŗi atstāj mūsu dvēselē neizdzēšamu iespaidu ar savu sirsnību, skaidrību un maigumu. Šķiršanās no tādiem cilvēkiem sa-

gādā mums dziļas sāpes un ciešanas. Tādas domas Plūdonis izteicis dzejoli „Liljai baltā smaržu klēpī.“

Liljai baltā smaržu klēpī maigi
Zelta taurenītis pārņaksņoja;
Otrā ritā, pamodies, tas naigi
Prom uz citām puķēm aizlidoja.
Un kā apmulsuši uz to pusi
Ilgi, ilgi liljas skati krita,
Un no baltām ziedu lapām klusi
Asaras, kā pērles, viņai ritā.

Lai izteiktu savas domaš, dzejnieks izvēlējies liljas un taurenīša tēlus. Zelta taurenītis pārņaksņoja liljas baltā smaržu klēpī un otrā ritā naigi aizlidoja uz citām puķēm. Apmulsusi no taurenīša maiguma un skaistuma, lilja ilgi raudzījās uz to pusi, kur aizlidoja taurenītis, un no viņas baltām ziedu lapām bira sājpu asaras. Mēs redzam, ka pievestā piemērā domāšana ir notikusi ar tēlu palīdzību. Liljas un taurenīša tēli ir noskaidrojuši dzejnieka domas. Tas ir poetiskas domāšanas piemērs.

No pievestiem piemēriem mēs redzam, ka poezija ir domāšana tēlos. Poets savas domas noskaidro ar tēlu palīdzību. Poetiska tēla galvenā pazīme ir tā, ka viņš apvieno veselu grupu līdzīgu priekšmetu. Piemēram, kad J. Poruks rakstīja tēlojumu „Kukažiņa“, viņš nebūt negribēja zīmēt tikai vienas noteiktas vecmāmiņas tēlu. Radīdams Kukažiņas tēlu, rakstnieks domāja par daudzām Kukažiņai līdzīgām vecmāmiņām. Tāpat arī Apsīšu Jēkābs Andra tēvā ir apvienojis daudzus Andra tēvam līdzīgu cilvēku raksturīgās īpašības.

Poetiskus tēlus iedala tipiskos un simboliskos. Tips ir kopēju īpašību apvienojums individualā tēlā. Piemēram, R. Blaumaņa Indrānu tēvā atrodam kopējas īpašības, kuŗas novērojam arī pie citiem viņam līdzīgiem cilvēkiem (religiozitati, sirdsšķīstību, darba mīlestību u. c.), un individualas īpašības, kuŗas piemīt vienīgi viņam (vieglu padošanos sievai, miršanu pirtiņā u. c.). Tādā kārtā Indrānu tēvs ir tips. Tipiski tēli

ir arī Ķencis, Pāvuls, Oļiniete, Švauksts (Kaudzīšu „Mērnieku laikos“), Roplainis, Roplainiete, Krustiņš (Blaumaņa „Pazudušā dēlā“), Ansis Vairogs (Poruka „Pērļu zvejniekā“) u. c. Tipisks tēls pieder pie tās pašas parādību grupas, uz kuŗu izplatas viņa apvienojošais spēks. Turpretim jā tēls nepieder pie tās pašas parādību grupas, kuŗu viņš apvieno, tād tādū tēlu sauc par simbolu. Tā, par piemēru, pievestā Pērsieša fabulā „Arī pārestība“ vērsēns un Gusts ir simboliski tēli: vērsēns apzīmē tādū cilvēku, kas dara citiem pāri, Gusts — cilvēku, kas ierobežo vērsēna patvarības. Simboliski ir liljas un taurenīša tēli Plūdoņa dzejolī „Liljai baltā smaržu klēpī“: taurenītis ir maiga un mīļa cilvēka simbols, lilja apzīmē cilvēku, kas viņu pazaudējis. Par simboliskiem nosaucami arī Spīdolās, Lāčplēša, Laimdotas tēli Raiņa lugā „Uguns un nakts“: Spīdola ir dailes simbols, Lāčplēsis — spēka simbols, Laimdota — Latvijas simbols. Pievestos piemēros tēls nepieder pie tās pašas parādību grupas, kuŗu viņš apvieno.

1) Pievedat tipisku un simbolisku tēlu piemērus.

Poezija un jūtas.

Poezijā izpaužas ne tik vien prāta, bet arī jūtu darbība. Poets izteic mākslā visdažādākos dvēseles pārdzīvojumus. Mākslā atspoguļojas cilvēka estētiskās jūtas, etiskās jūtas, reliģiskās jūtas, mīlestība, prieki, šaubas, ciešanas, izmisums u. t. t. Piemēram, J. Poruka dzejolī „Tēvijai“ izpaužas dzejnieka dziļā mīlestība uz savu tēviju.

Es, ciezdams, tevi mīlēt mācījos;
Nu tev pie aukstām krūtīm noliecos:
Dod manim kapa vietu.

Man sirds priekš tevis sadega
Par upuri uz altara;
Kurp lai bez sirds es ietu?

Kas savu sirdi atdevis,
Tas vientulis ir palicis,
Tam nav neviena drauga.

Es arī draugu nevēlos, —
Pie tavām krūtīm noliecos:
Dod manim kapa vietu.

Ciešanas mācījušas J. Poruku karsti mīlēt savu tēviju. Tēvijai rakstnieks upurējis visdārgāko, kas viņam bijis, — savu sirdi. Atdevis savu sirdi, dzejnieks jūtas bezgalīgi vientuļš: viņam nav neviena drauga. Viņš noliecas pie tēvijas krūtīm un izlūdzas no viņas vienīgo balvu — kapa vietu.

Mīlas, sērīgas ilgas izteiktas J. Raiņa dzejolī „Sīks lietīņš“.

Sīks lietutiņš, tu neredzi,
Tik dzirdi viņa šalkas;
Top sirdī mīli sērīgi,
Pats savas ilgas nejaudi,
Tik tās ir smalkas, smalkas.

J. Rainis dzird sīka lietīņa šalkas. Klusas sēras apņem dzejnieku, un smalkas ilgas aiznes viņu daiļā sapņu valstībā.

1) Nosaucat un iztīrājiet sacerējumus, kuņģos izteiktas jūtas.

Poezija un griba.

Poezijā izpaužas arī gribas darbība. Poets nereti izteic mākslā dažādas vēlēšanās, cenšanās, dziņas, kaislibas u. c. Tā, par piemēru, Plūdoņa poemā „Atraitnes dēls“ notēlota jaunēkļa cenšanās pēc izglītības. Ļoti spilgti gribas darbība izpaužas J. Raiņa dzejolī „Laustās priedes“.

Vējš augstākās priedes nolauza,
Kas kāpā pie jūrmalas stāvēja —
Pēc tāles tās skatieniem gribēja sniegt,
Ne slēpties tās spēja, ne muguru liekt:
„Tu lauži mūs, naidīgā pretvara, —
Vēl cīņa pret tevi nav nobeigta,
Vēl ilgās pēc tāles dveš pēdējais vaids,
Ik zarā pret varu šņāc nerimstošs naidis!...

Un augstās priedes, pēc laužuma,
Par kuģiem iz ūdeņiem iznira —
Pret vētru lepni cilājas krūts,
Pret vētru cīņa no jauna dūc:
„Brāž bangas tu, naidīgā pretvara —
Mēs tāles sniegsim, kur laimība!
Tu vari mūs šķelt, tu vari mūs laust —
Mēs sniegsim tāles, kur saule aust!“

Pievestam dzejolim simbolisks raksturs. Viņā notēlota varonīga cīņa par brīvību. Laustās priedes apzīmē cīnītājus, vējš ir naidīgās pretvaras simbols. Dzejoli izteikta stipra pārliecība, ka reiz sabruks naidīgā pretvara, un atvīzēs žilbinošās laimības tāles.

- 1) Nosaucat sacerējumus, kuŗos izteikta gribas darbība.
- 2) Izlasat Aspāzijas noveli „Atena“. Noskaidrojiet jautājumus: Kā aug un attīstās Indriķi Svētniekā mākslinieciskās spējas? Ko zēns cenšas izteikt savos tēlos?
- 3) Izlasiet un iztirzāiet Poruka noveli „Asaras“. Noskaidrojiet, ko domā un jūt Matīsiņš, radidams Marijas tēlu.

Par mākslas darba saprašānu.

Poets izteic mākslas darbā savu dvēseles dzīvi. Klausoties, skatoties vai lasot mākslas darbu, mēs cenšamies piesavināties idejas un jūtas, kuŗas viņā izteiktas. Mākslas darbā izteikto domu, jūtu un vēlēšanos piesavināšanos sauc par mākslas darba s a p r a š ā n u. Piemēram, mēs saprotam R. Blaumaņa lugu „Pazudušais dēls“, jā mēs spējam uzņemt viņā izteiktās domas, jūtas un vēlēšanās. Saprasdami mākslas darbu, mēs ieejam mākslinieka sapņu pasaulē, kļūstam par māksliniekiem.

Visi cilvēki nesaprot vienādi mākslas darbu. Daži spēj pamatīgi iedziļināties mākslas darbā, citi turpretim vāji uzver viņā izteiktās domas un jūtas. Mākslas darba saprašāna atkarājas no cilvēka piedzīvojumiem, viņa izglītības līmeņa, mākslinieciskās apdāvinātības, sabiedriskiem apstākļiem, kuŗos viņš dzīvo, u. t. t.

Cilvēks, kas daudz piedzīvojis, labāk sapratis mākslas darbu, nekā tas, kuŗa piedzīvojumu krājums ir niecīgs. Piemēram, lasīdams kādu poetisku sacerējumu, piedzīvojumu bagāts cilvēks atcerēsies līdzīgus gadījumus no savas dzīves, kuŗi viņam palīdzēs labāk saprast sacerējumu.

Mākslas darba saprašanā no liela svara ir izglītība. Izglītots cilvēks pilnīgāki uzņems mākslas darbu, nekā neizglītots. Sevišķi no liela svara ir zināšanu iegūšana par mākslu vispārī un par dažādām mākslas nozarēm atsevišķi. Piemēram, zināšanas par literatūru sniedz literatūras vēsture, rakstniecības teorija u. c. Šādu zināšanu piesavināšanās atviegļina literārisku darbu saprašanu.

Svarīgu lomu mākslas darba saprašanā spēlē cilvēka mākslinieciskā apdāvinātība. Katrs cilvēks zināmā mērā ir mākslinieks. Mākslinieka dāvēnas nepiemīt visiem cilvēkiem vienādā mērā: dažiem viņas ir lielākas, citiem turpretīm mazākas. Cilvēks ar bagātākām mākslinieka spējām pilnīgāki sapratis mākslas darbu, nekā cilvēks ar vājākām spējām.

Beidzot no liela svara mākslas darba saprašanā ir arī cilvēka sabiedriskie apstākļi. Apkārtne, kuŗā cilvēks dzīvo, atstāj stipru iespaidu uz viņa garīgās pasaules izveidošanos. Cilvēks vienmēr labāk pazīst savas tuvākās apkārtnes dzīvi. Tā, piemēram, laucinieks labāk sapratis lauku dzīves notēlojumu, pilsētnieks — pilsētas dzīves notēlojumu, strādnieks — strādnieku dzīvēs notēlojumu u. t. t.

Kā no sacītā redzams, dziļa mākslas saprašana prasa ilgu un nopietnu sagatavošanos. Tomēr mākslai piemīt raksturīga īpašība, ka viņa katram cilvēkam dod taisni tik daudz, cik viņš no tās spēj ņemt. Māksla ir kā dzidrais avots, no kuŗa katrs cilvēks var smelt tik daudz, cik viņam vajadzīgs, lai remdētu savas slāpes. Lai māksla spētu sniegt cilvēkam pēc iespējas vairāk, viņai jāpaliek nevis par patīkamu viesi, bet par mīļu draugu. Katra cilvēka sirdī jābūt svētai vietai, kur viņš upurē mākslai.

1) Izlasat A. Upīša noveli „Muzika“ (grāmatā „Vēju kauja“) un noskaidrojot, no kā atkarājas dažādā muzikas darba saprašana.

Mākslas nozīme.

Mēs jau redzējām, ka mākslas priekšmets ir cilvēka dvēsele. Par ko māksla arī nerunātu, vienmēr viņa runā par cilvēka dvēseli. Kur nav dvēseles, tur nav mākslas. Ar mākslas palīdzību cilvēks cenšas izprast sevi pašu. Cilvēks pats sev ir lielākā mīkla, kuņa viņam jāatrisina. Dzejoli „Daba un dvēsele“ Rainis saka:

„Vēl tik vienu dvēsele nezin,
Čik tā pati skaista, dziļa,
Zinās vēl ir nezinamo.“

Noskaidrot nezinamo cilvēkam palīdzēs māksla.

Bet māksla neaprobežojas ar cilvēka dvēseles dzīves noskaidrošanu vien. Viņa cenšas to arī izkopt un attīstīt līdz iespējamai pilnībai. Māksla izveido īpatnēju personību, rada gaišu, saulainu pasaules uzskatu. Māksla mierina cilvēku bēdās un nelaimē, drošina pagūrumā un nespēkā. Māksla atver cilvēka dvēselei neredzētas ainas, liek viņai klausīties nedzirdētas dziesmas, atklāj jaunas pasaules. Māksla ir Spīdola, kas mūžīgi aicina pie sevis, sacīdama:

„Dzer manu dzidrumu
Avotā,
Plūc manu mirdzumu
Ābolā!
Kas mani dzer,
Pats sevi tver,
Sev jaunai saulei logu ver“.

Bet cilvēks nav viens; viņš dzīvo sabiedrībā. Ar tūkstoš saitēm viņš ir saistīts pie sabiedrības. Tāpēc viņam jāpazīst arī citu cilvēku dzīve. Māksla ir tā, kas mums palīdz izprast citu cilvēku dzīvi. Viņa liek mums pārdzīvot citu cilvēku priekus un bēdas. Māksla atklāj mums viņu dvēseles dzīvi un ļauj mums to pārdzīvot kā savējo. Viņa vieno cilvēkus, vairo viņos savstarpēju saprašanos un mīlestību. Viņa ved cilvēkus pretī augstākai cilvēcībai.

Poezijas iedalījums.

Lai izteiktu savas domas, jūtas un vēlēšanās, mākslinieks lieto dažādus līdzekļus: vārdus, skaņas, krāsas u. c. Skatoties pēc izteiksmes līdzekļiem, izšķir piecus galvenos poezijas veidus: arhitekturu, skulpturu, glezniecību, muziku un literatūru.

Arhitektūra izteic cilvēka dvēseles dzīvi, radīdama un veidodama telpas. Arhitektūrā galvenā kārtā izpaužas cilvēka jūtu dzīve; mazākā mērā viņā atspoguļojas cilvēka prāta un gribas darbība. Arhitekts ceļ baznīcas, muzejus, teatrus u. t. t. Piemēri: Nacionālā opera, Pētera baznīca, Domes baznīca, Melngalvju nams, Biržas komercskola, Nacionālais teatrs, Pilsētas mākslas muzejs, Katedrale Rīgā, Akropolis Atenā, Kolizejs Romā, Marka baznīca Venēcijā, Milanas baznīca Milanā, Ķelnes baznīca Ķelnē, Pētera baznīca Romā, Ziemas pils, Admiralitate Petrogradā u. c.

Skulptūra izteic cilvēka dvēseles dzīvi ar plastisku formu palīdzību. Skulptūrā izpaužas visas cilvēka dvēseles spējas — prāts, jūtas un griba. Skulptors galvenā kārtā veido cilvēku figūras. Piemēri: G. Šķiltera Baumaņu Kārļa pieminēklis, T. Zaļkalna R. Blaumaņa biste, B. Dzeņa A. Saulieša biste, T. Zaļkalna un B. Dzeņa E. Dārziņa pieminēklis, M. Antokoļska „Jānis Briesmīgais“, „Mirstošais Sokrats“, „Nestors“, O. Rodena „Domātājs“, „Bronzas laiks“, Praksiteļa „Hermess“, „Belvederas Apolons“, „Milosas Venera“ u. c.

1) Noskaidrojiet, ko Rodens izteicis savā „Domātājā“.

Glezniecība izteic cilvēka dvēseles dzīvi ar līniju un krāsu palīdzību. Glezniecībā atspoguļojas kā cilvēka prāta, tā arī viņa jūtu un gribas darbība. Gleznotājs tēlo cilvēkus, kustoņus, dabas skatus u. c. Piemēri: A. Baumaņa „Likteņa zirgs“, A. Alkšņa „Skriešanās“, J. Rozentāla „No baznīcas“, „Jēzus aicina bērnus“, „Māte“, „Princese ar pērtiķi“, V. Purviša „Pēdējie stari“, „Pavasara ūdeņi“, „Ziema“, „Mēnesnīca“, I. Repina „Jānis Briesmīgais un viņa dēls“, „Aizkrācieši“, A. Kuin-

dzi „Bērzu birze“, „Nakts Mazkrievijā“, A. Beklina „Miroņu sala“, „Pils jūrmalā“, Leonardo da Vinči „Svētais vīkarēdiens“ u. c.

1) Aplūkojot šādas bildes: V. Purviša „Pēdējie stari“, F. Millē „Vārpu lasītājas“, F. Stuka „Kaņš“. Noskaidrojiet, ko gleznotājs viņās izteicis.

2) Sastādat māksliniecisku pastkaršu albumu.

Piezīme. Stundās ļoti ieteicams izlietot žurnalu „Stari“, „Domas“, „Druva“ u. c. mākslas pielikumus un mākslinieciskas pastkartes.

Muzika ir cilvēka dvēseles izpaudums skaņās. Muzika galvenā kārtā izteic cilvēka jūtu dzīvi; mazākā mērā viņā atspoguļojas cilvēka prāta un gribas darbība. Muzika vispilnīgāki atraisa cilvēku no dzīves īstenības un aiznes viņu daiļā sapņu pasaulē, kur gaist dzīves nesaskaņas. Piemēri: Jurjaņu Andreja „Aiz upītes es uzaugu“, „Kā zagšus“, „Nabagu deja“, „Svētku maršs“, J. Vītola „Beveriņas dziedonis“, „Gaismas pils“, „Mēness starus stīgo“, E. Dārziņa „Vēl tu rozēs plūc“, „Mūžam zili ir Latvijas kalni“, „Mēness starus stīgo“, „Melanholiskais valsis“, A. Kalniņa „Imanta“, „Verdzenes dziesma“, „Baņuta“ u. c.

Literatūra jeb poezija šaurākā nozīmē izteic cilvēka dvēseles dzīvi vārdos. Viņā izpaužas visas cilvēka dvēseles spējas — prāts, jūtas un griba. Literatūra iedalās epā, lirikā un dramā.

1) Izlasiet Aspāzijas „Prologu“. Noskaidrojiet, kā dzejniece saprot muzikas, glezniecības un dzejas uzdevumu.

Episkā poezija.

Episkos sacerējumos galveno vietu ieņem vēstījums par personām un notikumiem. Tomēr tūrā veidā vēstījums epā samērā reti nāk priekšā. Parasti vēstījums savienojas ar aprakstu. Episkos sacerējumos rakstnieks cenšas pēc iespējas pilnīgi aprakstīt tēlojamo varoņu dzīvi; viņa paša dvēseles

pārdzīvojumi, viņa attiecības pret tēlojamiem varoņiem stāv tikai otrā vietā. Tādā kārtā episkiēm sacerējumiem piemīt objektīvs raksturs. Piemēram, episka ir K. Skalbes pasaka „Kaķīša dzirnavas“, kur mēs ne visai šķaidri redzam rakstnieka attiecības pret tēlojamām parādībām, kāmēr vēstījums par notikumiem ieņem galveno vietu. Svarīgākās epa formas ir šādas: pasaka, teika, fabula, poema, balada, idile, romans, stāsts un novele.

Pasaka.

Pasaka pieder pie vecākām episkās dzejas formām. Viņa cēlusies sirmā senatnē, kad rakstniecība vēl nebija nodibināta, un pārgājusi no mutes mutē, no paaudzes uz paaudzi. Par pasaku sauc nelielu episku sacerējumu, kuŗam piemīt fantastisks raksturs. Svarīgu vietu pasakā ieņem pamācība. Tā, piemēram, pasakā „Bārenītes laime“ izteiktas domas, ka cilvēkam jābūt labam, patiesīgam un sirsnīgam. Pasakās sakopota visa tautas dzīves gudrība; viņās gaiši izpaužas tautas tīkumiskie ideāli. Fantastiskā pasaku pasaulē tauta it kā atrada patiesību, kuŗa nebija sastopama dzīvē.

Pasakas ir visai dažādas. Skatoties pēc satura, viņas iedalās šādi: 1) dzīvnieku pasakās, 2) mitoloģiskās pasakās un 3) sadzīves pasakās.

Dzīvnieku pasakās darbojas dažādi dzīvnieki; piem.: lapsa, vilks, lācis, zaķis, suns, kaķis, gailis, gov, zirgs u. c. Pie dzīvnieku pasakām pieder šādas: „Lapsa un vilks“, „Lapsa, runcis, vilks, lācis un mežacūka“, „Lācis un vilks, kaķis un gailis“ u. c. Pasakās dzīvniekiem piešķirtas visas tās pašas īpašības, kuŗas piemīt cilvēkiem; piem.: prāts, valoda u. c. Dzīvnieku pasakas cēlušās sirmā senatnē.

Mitoloģiskās pasakās atrodam senās pagānu ticības pēdas. Pie mitoloģiskām pasakām pieder, piemēram: „Dēls un velns“, „Misiņbārdis“, „Lietuvēns“, „Raganas šķiltavas“, „Burvju ķēniņš“, „Kā brālis pūķi pārvār un mūsu izglābj“ u. c. Mitoloģiskās pasakās sastopamas šādas pārdabiskas būtnes: Dievs,

velns, veļi, lietuvēns, raganas, buroji, pūķis, milzi, rūķīši, vadātāji, sumpurņi u. c. Arī mitoloģiskas pasakas ir cēlušās tālā pagātnē.

Sadzīves pasakās notēlota cilvēku sabiedriskā dzīve. Pie sadzīves pasakām pieskaitamas, piem.: „Bārenītes laime“, „Gaŗā pupa“, „Kāda kalpa gudrība“, „Virs sievas darbos“, „Badīgais kungs“ u. c. Sadzīves pasakas cēlušās jaunākā laikā.

Blakus tautas pasakām pastāv mākslīgas pasakas, kuŗas sacerējuši rakstnieki. Tā, par piemēru, A. Niedra sarakstījis pasaku „Zemnieka dēls“, Plūdonis — „Pasaku par vilku“ u. t. t. Mākslinieciskā ziņā vērtīgākās ir K. Skalbes pasakas, kuŗas sarakstītas tautas pasaku garā; piem.: „Kaķīša dzirnavas“, „Pasaka par zelta ābeli“, „Sarkangalvīte“, „Ķēniņa dēla trīs dārgumi“, „Milzis“ u. c.

Pie visām kulturās tautām nevīstošu slavu ar savām pasakām ir ieguvis dāņu rakstnieks H. Andersens. Daudzas no viņa pasakām ir tulkotas latviešu valodā; piem.: „Lakstīgala“, „Ķēniņa jaunie svārki“, „Meitenīte ar sērkokociņiem“, „Laimes kurpes“, „Cūkgans“ u. c.

1) Kāda ir pasaku nozīme ?

Teika.

Tuvu pasakām stāv teikas. Kā pasakās, tā arī teikās sastopam fantastisko elementu. Starpība starp pasakām un teikām tā, kā pasakas nav saistītas ar noteiktu vietu un laiku, kāmēr teikās darbība norisinās zināmā vietā un laikā. Dažas teikas izskaidro dabas parādības; piem.: „Kā zeme cēlusies“, „Kā kalni radušies“, „Kā ezeri cēlušies“, „Kā Daugava cēlusies“, „Kādēļ pārkoņa laikā nevar stāvēt zem kokiem?“, „Kāpēc akmeņi smagi?“, „Kālab zaķim pārsprāgusi lūpa?“ u. c. Citas runā par ievērojamiem vēsturiskiem notikumiem un personām; piem.: „Kā Vecpiebalgas pils izpostīta“, „Iecavas baznīca“, „Indulis“ u. c.

Latviešu tautas teikas un pasakas sakrājis Anss Lerchis-Puškaitis. Pavisam savākts vairāk par 6000 teiku un pasaku.

Literatūrā sastopam arī mākslīgas teikas, kuŗas sacerējusī rakstnieki; piem.: Ausēkļa „Lai top!“, „Ūdens plūdi“, Lercha-Puškaiša „Kurbads“ u. c.

1) Kādas teikas ir pazīstamas jūsu apgabalā?

Fabula.

Par fabulu sauc nelielu episku sacerējumu, kuŗam piemīt alegorisks raksturs. Piemēram, E. Treumaņa sacerējumā „Taksītis“ notēloti divi suņi, Taksītis un Lamurka, zem kuŗiem jāsaprot cilvēki. Tādā kārtā minētam sacerējumam ir alegorisks raksturs. Viņš ir fabula. Fabulas ir cēlušās no dzīvnieku pasakām. Ar laiku dzīvnieku pasakām sāka piešķirt alegorisku nozīmi, viņām pievienoja pamācību, viņas pārgrozīja un saīsināja. Tā radās fabulas. No sacītā kļūst saprotams, kāpēc fabulās visbiežāk sastopam dzīvniekus. Blakus dzīvniekiem fabulās darbojas arī nedzīvi priekšmeti un cilvēki.

Fabulai piemīt pamācošs raksturs. Pamācība izpaužas pašā tēlojumā. Tomēr autors nereti pievieno fabulai vēl īpašu pamācību. Piemēram, atsevišķu pamācību atrodam Pērsieša fabulās „Nevienādi likteņi“, „Aklas pūles“ u. c. Mākslinieciskā fabulā tādai atsevišķai pamācībai nav nozīmes: te viņa ir lieka. Tāpēc tad arī daudzās fabulās viņas nemaz nav.

Ievērojamākais latviešu fabulists ir Pērsietis. Dažas no viņa fabulām ir plaši pazīstamas; piem.: „Arī pārestība“, „Nevienādi likteņi“, „Aklas pūles“ u. c. Bez Pērsieša fabulas vēl rakstījuši Doku Atis („Vistas maisā“, „Traka blēdība“), Ed. Treumanis („Taksītis“), J. Rainis („Lauku akmens“) u. c.

Krievu literatūrā ar savām fabulām nemirstīgs ir palicis I. Krilovs. Daudzas no viņa fabulām tulkotas latviešu valodā; piem.: „Sisenis un skudra“, „Pērtiķis un brilles“, „Katls un pods“ u. c.

1) Kāda ir fabulas mākslinieciskā vērtība?

Poema.

Poema ir vēstījums par ievērojamiem notikumiem visas tautas vaj atsevišķa cilvēka dzīvē. Piemēram, A. Pumpura „Lāčplēsi“ apdziedāti svarīgi notikumi latvju tautas dzīvē ap vācu ienākšanas laiku Latvijā; Plūdoņa „Atraitnes dēlā“ notēlotas jaunākļa neapmierināmās slāpes pēc izglītības.

Poemas varoņi nav ikdienišķi cilvēki; viņi ir apbalvoti ar lielu miesas vaj gara spēku. Piemēram, ārkārtīgs miesas spēks piemīt Lāčplēsim; Atraitnes dēls pārsteidz mūs ar savu centību un izturību. Savus spēkus varoņi palaikam ziedo augstiem mērķiem. Viņi cīnas par tautu, brīvību, izglītību, ticību u. t. t. Viņi dziļi cieš par savu pārliecību un nereti iet viņas dēļ bojā.

Poemas pa lielākaī daļai uzrakstītas saistītā valodā, kuŗa viņām visvairāk piemērota. Tomēr nereti sastopam arī poemas, kuŗas uzrakstītas nesaistītā valodā. Latviešu valodā poemas rakstījuši Plūdonis („Atraitnes dēls“, „Divas pasaules“, „Uz saulaino tāli“), Rainis („Ave sol!“), V. Eglītis („Pelēkais barons“) u. c.

Krievu literatūrā ar savām poēmām pazīstami A. Puškins („Cigāni“, „Poltava“, „Vaŗa jātņieks“), M. Ļermontovs („Demons“, „Meirī“) u. c. Grieķu literatūrā ļoti ievērojamas ir Homera poēmas „Iliada“ un „Odiseja“.

1) Izlasat un iztīrājat Plūdoņa poēmu „Uz saulaino tāli“. Uztīrādat viņā poēmas raksturīgās pazīmes.

Balada.

Baladu vislabāk var raksturot kā īsu poēmu. Kā poēma, tā arī balada stāsta par kādu ievērojamu notikumu; tikai balada izvēlas vienkāršāku notikumu, nekā poēma. Balada atšķīŗas no poēmas ar savu fantastisko raksturu. Balada vienmēr apraksta kādu brīnišķīgu notikumu tēlojamās personas dzīvē. Aprakstamam notikumam nereti piemīt drūma nokrāsa.

Piemēram, Raiņa „Karaļmeitā“ notēlota daiļās karaļmeitas nogrimšana apakšzemē, kuŗ viņa vērpj jau seši simti gadu. Viņai pie kājām guļ melns suns, kuŗš pa laikam norūr, juzdams augšā asins smaku. Reiz tomēr karaļmeita celsies augšā. Tad viņa audīs jaunās gaismas audus, kuŗi silti apņems visus sāpju bērņus. Dzejoli izteikta pārliecība, ka latvju tauta reiz veiks savus verdzinātājus un gūs brīvību un laimi. Sacerējumam drūmi fantastisks raksturs.

Ievērojamākie baladu autori latviešu literatūrā ir Plūdonis („Zalgales Mada loms“, „Tireļa noslēpums“), Rainis („Senatne“, „Pastardiena“), Blaumanis („Talavas taurētājs), Ausēklis („Lai top!“), „Beveriņas dziedonis“) u. c.

1) Salīdzinat Plūdoņa poemu „Atraitnes dēls“ un Blaumaņa baladu „Talavas taurētājs“. Noskaidrojāt jautājumus: Kādas kopējas pazīmes atrodamas minētos darbos? Ar ko viņi atšķiras viens no otra?

Idile.

Par idili sauc episku sacerējumu, kuŗā notēlota mierīga un laimīga dzīve. Idiles varoņi ir vienkārši cilvēki, kuŗi stāv tuvu dabai. Viņi nepazīst lielu ideju, dziļu jūtu un stipru vēlēšanos. No sacītā redzam, ka idile ir pilnīgi pretēja poemai. Kā labs idiles piemērs noder Andreja Upisa sacerējums „No rīta mazā gaismīnā“, kur notēlota mierīga un laimīga arāja dzīve. Kā idiļu autori pazīstami K. Skalbe („Ziedoņa idile“, „Kāzas“, „Norā“), J. Poruks („Tracis“, „Šerco“), Plūdonis („Ziedoņa idile“, „Zaķīša pirtīņa“) u. c.

1) Pievedat idiļu piemērus.

Romans.

Mūsu laikos romans ir visizplatītākā episkās poezijas forma. Romanus lielā skaitā atrodam visās modernās literatūrās. Romans ir arī visplašākā episkās dzejas forma. Viņš it kā cenšas apvienot sevī pārējās episkās poezijas formas. Romanā bieži

vien sastopam fabulu, baladu, idili u. t. t. Tālāk romanā novērojam tiekšanos apvienot sevī arī liriskās un dramatiskās poezijas formas. Romanā nereti sastopam liriskus dzejoļus un dramatiskus tēlojumus. Beidzot romanā dažreiz sastopam arī veselus zinātniskus apcerējumus. Tādā kārtā romanā atrodam visas poezijas un prozas formas.

Būdams visplašākā poezijas forma, romans sniedz vispilnīgāko dzīves notēlojumu. Romans cenšas noskaidrot visus svarīgākos dzīves jautājumus; piem., ekonomiskos, sabiedriskos, politiskos, reliģiskos, tikumiskos, estētiskos, zinātniskos u. c. Vielas izvēlē romans neaprobežojas tikai ar tagadni, bet ņem to arī no pagātnes.

Lai dzīves atspoguļojums iznāktu pēc iespējas pilnīgs, rakstnieks plaši un pamatīgi notēlo romana varoņus un viņu apkārtni. Pie tam romanists vienmēr rāda ciešos sakarus, kādi pastāv starp varoņiem un apkārtni, kuŗā tie dzīvo. Rakstnieks savus varoņus zīmē tā, ka viņu personā mums kļūst saprotama viņu apkārtnē. Tādā kārtā varonis ir zinamas sabiedrības daļas prieksstāvis. Viņš ir tips. Tā, par piemēru, brāļu Kaudzišu romanā „Mērnieku laiki“ Švauksts ir āksta tips, Oļiniete — liekules tips, Prātnieks — krāpnieka tips u. t. t.

Tēlojamā varoņa dzīvi romanists apraksta visos sīkumos. Viņš stāsta, kā varonis aug un attīstās, kādus iesaņdus viņš uzņēm, kā izveidojas viņa raksturs, noskaidrojas pasaules uzskats. Romanists tēlo varoņa domas, jūtas, centienus, cīņās u. t. t. Piemēram, sīki ir aprakstīta Keņča, Kaspara, Lienas un citu varoņu dzīve Kaudzišu romanā „Mērnieku laiki“.

Plaši rakstnieks notēlo arī varoņa apkārtni. Romanists apraksta dažādo sabiedrisko šķiru ierašas, tikumus, uzskatus un idealus. Tā, par piemēru, Kaudzišu „Mērnieku laikos“ plaši notēlota latviešu zemnieku dzīve pagājušā gadu simteņa 70. gados.

Ievērojamākie latviešu romanisti ir A. Upītis („Jaunie avoti“, „Pilsoņi“, „Pēdējais latvietis“), A. Deglavs („Rīga“, „Jaunā pasaule“), A. Niedra („Liduma dūmos“, „Bezspēcīga dvēsele“), brāļi Kaudziši („Mērnieku laiki“) u. c.

Krievu literatūrā labākie romanisti ir I. Turgeņevs („Rudins“, „Muižnieku perēklis“, „Priekšvakarā“), L. Tolstojs („Karš un miers“, „Anna Kareņina“, „Atdzimšana“), F. Dostojevskis („Noziegums un sods“, „Brāļi Karamazovi“) u. c.

- 1) Kāda nozīme ir romanam kā līdzeklim izprast dzīvi?
- 2) Kāpēc lubu romanu lasīšana ir kaitīga?

Stāsts.

Tuvu romanam stāv stāsts. Stāstam piemīt tās pašas īpašības, kas romanam. Starpība starp stāstu un romanu slēpjas viņu apmērā un saturā: stāsts ir mazāks un vienkāršāks, romans — lielāks un sarežģītāks. Kā labākie stāstu rakstnieki ir pazīstami Juris Neikens („Bāris“, „Oliņi“), Apsīšu Jēkabs („Bagāti radi“, „Pie pagasta tiesas“), Saulietis („Kalējs Indriķis“, „Purvā“) u. c.

Novele.

Tāpat kā stāstu, arī novele varam raksturot kā mazu romanu. Novele atšķiras no stāsta ar to, ka viņa vairāk cenšas notēlot varoņa iekšējo dzīvi, kāmēr stāsts lielāku vērību piegriež varoņa ārējās dzīves notēlojumam. Ievērojamākie latviešu novelisti ir R. Blaumanis („Raudupiete“, „Nāves ēnā“, „Salna pavasarī“, „Purva bridējs“, „Pērkoņa negaiss“), J. Poruks („Asaras“, „Romas atjaunotāji“, „Sirdsšķīstie ļaudis“), K. Skalbe („Pilītes“, „Ezerieša meita“), Aspāzija („Ātēna“) u. c.

1) Izlasat un iztīrājiet Apsīšu Jēkāba stāstu „Bagāti radi“ un R. Blaumaņa novele „Andriksons“. Noskaidrojiet starpību starp stāstu un novele.

Liriskā poezija.

Liriskos sacerējumos rakstnieks galvenā kārtā izteic savus dvēseles pārdzīvojumus, savas jūtas. Bet tā kā jūtas rodas zem dažādu apstākļu iespaida, tad rakstnieks savus dvēseles pārdzīvojumus parasti tēlo sakarā ar tiem cēloņiem, kuņi tos

izsaukuši. Piemēram, dzejolī „Siks lietņš“ Rainis apraksta savas ilgas sakarā ar lietņa gleznu, kuŗa tās modinājusi. Cēloņi, kuŗi spēj ierosināt dzejnieka jūtu darbību, ir ļoti dažādi; piem.: dabas ainas, cilvēku dzīve, viņu darbi, domas u. t. t. Tomēr ārējo apstākļu notēlojums dzejniekam noder tikai kā pamats, uz kuŗa spilgtāki nozīmējas viņa jūtas. Tādā kārtā liriskiem sacerējumiem piemīt subjektīvs raksturs. Savas jūtas dzejnieks pa lielākai daļai izteic saistītā valodā, kuŗa tām visvairāk piemērota. Tomēr nereti dzejnieks izteic savus dvēseles pārdzīvojumus arī nesaistītā valodā. Tā kā jūtas parasti ilgst tikai īsu brīdi, tad kļūst sāprotams, kāpēc liriski sacerējumi ir nelieli savos apmēros. Galvenie liriskas veidi ir šādi: elegija, oda, satira, reliģiozā lirika, mīlestības lirika un filozofiskā lirika.

Elegija. Par reelegiju sauc lirisku sacerējumu, kuŗā izteiktas skumjas. Piemēram, skumjas par pazaudētu jaunību notēlotas A. Niedras dzejolī „Jaunībai“. Skumjas, kuŗas izpaužas elegijā, var būt ļoti dažādas. Fr. Bārdas elegijās viņas parādās kā klusas, mierīgas sēras; piem.: „Zemes dēls“, „Kad nāksi atkal?“, „Elegija“, „Skaidu spilvens“ u. c. J. Raiņa elegijās ticība uz dzīvi pārvār skumjas un sāpes; piem.: „Vēl ziema“, „Ziedu sapņi“ u. c. E. Veidenbauma elegijās atrodam dziļas dvēseles sāpes un ciešanas, kuŗas stāv tuvu izmisumam; piem.: „Kā gulbji baltī padebeši iet“, „Es atminos rožainos laikus“, „Pie debesīm zvaigznes spulgo un mirdz“, „Tumsa un migla pasauli sedz“ u. c. Mūsu dienās elegija ir ļoti izplatīts liriskas veids, jo katra cilvēka dzīvē atrodami notikumi, kuŗi modina dvēselē skumjas un sāpes. Bez jau minētiem dzejniekiem elegijas rakstījuši Aspāzija („Lūgšana“, „Cianas bērni“, „Skaistākā princese“), Plūdonis (Rekviems“, „Purva brīdējs“, „Rezignācija“), J. Poruks („Ceļnieks“, „Kad būs as'ras izraudātas“, „Pessimists“), R. Blaumanis („Pazudušais dēls“, „Līgo!“ „Apnikumā“) u. c.

Oda. Par odu sauc lirisku sacerējumu, kuŗā izpaužas dzejnieka sajūsma par kādu lielu cilvēku, cēlu darbu, svarīgu notikumu, ievērojamu dabas parādību u. t. t. Odai piemīt no-

pietns, svinīgs raksturs. Kā odas piemērs var noderēt Aspāzijas dzejolis „Dzimtene“, kur izpaužas dzejnieces dziļā, sirsnīgā mīlestībā uz savu dzimteni — Latviju. Mūsu laikos odas literatūrā sastopamas diezgan reti. Odas rakstījuši R. Blaumanis („Pērkonis“, „Renatus“, „Mūžība“), Plūdons („Latvju himna“, „Ap naktis vidū“), Aspāzija („Dzimtene“) u. c.

Satīra. Par satīru sauc lirisku sacerējumu, kurā dzejnieks izsmej vaj nosoda cilvēku vājbības un trūkumus. Tādā kārtā satīra ir pilnīgi pretēja o dai. Galvenie satīras ieroči ir smiekli un nosodīšana. Dzejnieks izsmej vaj nosoda visas sabiedrības vaj atsevišķu cilvēku kļūdas un netikumus. Izšķir vieglu un nopietnu satīru. Vieglā satīrā dzejnieks asprātīgi izzobo cilvēku vājbības un trūkumus. Piemērs: R. Blaumaņa dzejolis „Brenča pavasara vēstneši“. Nopietna satīra asi graiza cilvēku kļūdas [un netikumus. Piemēram, E. Veidenbauma dzejoli „Ikkatris tev godu dod, centīgais vīrs“ asi nosodīta iedzīvošanās mantā ar netaisniem līdzekļiem. Ievērojamākie latviešu satīriķi ir E. Veidenbaums („Kam velti dārgo laiku tērē“, „Jā gribi tikt pie labas vietas“), J. Rainis („Godīgs pilsonis“, „Prātīga rīcība“, „Saimnieciskas pamatmācības“), R. Blaumanis („Ozoli vēl Baltijā“) u. c. Satīrisko elementu bieži vien sastopam romanos, stāstos, fabulās, komedijās un citos sacerējumos. Tāpēc tad arī par satīrām varam nosaukt tādas darbus, kā K. Skalbes „Kā es braucu Ziemeļmeitas lūkoties“, Pērsieša „Aklas pūles“, A. Upīša „Homo sapiens“ u. c.

Reliģiozā lirika. Reliģiozā lirikā izpaužas dzejnieka domas par dievību, viņa reliģiskās noskaņas un jūtas. Tā, par piemēru, karstas ilgas pēc dvēseles skaidrības un miera izteiktas Poruka dzejoli „Ar māti pie baznīcas“. Jaunākā latviešu literatūrā dzejoļus ar reliģiozu saturu rakstījuši E. Veidenbaums („Rau, svētķu eglīte tik koši“), E. Treumanis („Golģatas krusts“), J. Poruks („Ar māti pie baznīcas“, „Britiņš uz Golģatas“, „No baznīcas braucot ziemas svētķu vakarā“) u. c.

Mīlestības lirika. Mīlestības lirikā izpaužas dzejnieka mīlestības jūtas. Mīlestības lirika apdzied mīlestības ilgas, satikšanās priekus, šķiršanās sāpes, greizsirdību u. t. t. Piemēram,

mīlestības ilgas un sapņi notēloti Aspāzijas dzejoli „Mēness starus stīgo“. Mīlestības lirika ieņem redzamu vietu visu tautu literatūrās. Latviešu literatūrā mīlestību apdziedājuši J. Rainis („Sīkie pirkstiņi“, „Ši dzīve bij tukša“), J. Poruks („Mīlestība“), R. Blaumanis („Kā zagšus“, „Mīlestība“, „Dvēseļu valoda“), Fr. Bārda („Krēslā“, „Berceuse“), Aspāzija („Mēness starus stīgo“, „Pie tevis“), Plūdonis („Atstātā“, „Mīlestības sāpju himna“) u. d. c.

Filozofiskā lirika. Filozofiskā lirika izteic dzejnieka domas par visumu, par cilvēka uzdevumu, par dzīvību un nāvi, par labu un ļaunu u. t. t. Piemēram, dzejoli „Nenīcība“ J. Rainis izsaka domas, ka pasaulē nekas neiznīkst, bet viss dzīvo mūžīgi. Ievērojamākie filozofisku dzejoļu autori latviešu literatūrā ir J. Rainis („Pats“, „Daba un dvēse“, „Pārvarīgais“), J. Poruks („Daiļuma mājvieta“) u. c.

- 1) Nosaucat un iztirzājāt dažādu lirikas veidu piemērus.

Dramatiskā poezija.

Dramatiskās poezijas galvenā pazīme ir darbība. Dramatiskā sacerējuma saturs izpaužas tēlojamo personu sārūnās, strīdos, darbos. Dramas darbība parādās cīņā. Varonis cīnās ar dažādiem šķēršļiem, kuņi stāv viņam ceļā uz noteiktu mērķi. Varonis var cīnīties pats ar sevi. Tāda cīņa ar sevi izceļas tad, ja varoņa dvēselē saduras pretēji spēki. Piemēram, R. Blaumaņa dramā „Sestdienas vakars“ galvenais varonis Bungatiņš pārdzīvo dziļu iekšēju cīņu ar savas sirdsapziņas pārmetumiem. Cīņa var notikt arī ar ārējiem apstākļiem. Varonis var nākt sadursmē ar otru cilvēku, ar sabiedrību, ar dabu. Piemēram, R. Blaumaņa dramā „Indrāni“ notēlota cīņa starp Indrānu tēvu un viņa dēlu Edvartu. Cīņas cēloņi slēpjās tēva un dēla dažādos saimnieciskos un tikumiskos uzskatos. Dramatiskos sacerējumos rakstnieks cenšas pēc iespējas pilnīgi notēlot varoņu dzīvi, kuņi darbojas dramā. Savu personīgo attiecību pret tēlojamiem varoņiem rakstnieks nerāda. Tādā

kārtā dramatiskiem sacerējumiem piemīt objektīvs raksturs. Tā kā drāmas darbība izpaužas cīņā, kuŗa rada sadursmi starp varoņiem un izsauc viņu starpā dzīvu domu izmaiņu, tad ir skaidri saprotams, ka dramatiskiem sacerējumiem visvairāk ir piemērota dialogiskā izteiksmes forma. Beidzot jāaiizrāda, ka dramatiski sacerējumi ir aprobežoti savos apmēros. Tāda aprobežotība ceļas no tam, ka dramatiskus sacerējumus uzved teatrī, kur viņu izrādes parasti beidzas vienā vakarā. Izšķir trīs galvenās dramatiskās poezijas formas: traģediju, komediju un drāmu šaurākā nozīmē.

Traģedija.

Traģedijā rakstnieks tēlo liktenīgu varoņa cīņu ar apkārtņi vaj sevi pašu. Traģedijas varonis nav ikdienišķs cilvēks. Viņš ir apbalvots ar bagātām gara spējām: nelokamu gribu, dziļu prātu un stiprām kaislibām. Piemēram, Raiņa jaunības traģedijā „Indulis un Ārija“ galvenais varonis Indulis ir apdāvināts ar lielām gara spējām. Viņam piemīt nesalaužams gribas spēks; viņa prāts ir liels un gaišs; viņš spēj pārdzīvot dziļus jūtu savīļņojumus.

Visus savus spēkus varonis ziedo zināma mērķa sasniegšanai. Viņš ved sīvu cīņu ar nepārvāramiem šķēršļiem, kuŗi stāv viņam ceļā. Piemēram, Indulis izlieto savas lielās gara spējas, lai iznīcinātu tautu starpā naidu un nostiprinātu viņa vietā mīlu. Varoņa cīņa ar nesalaužamiem šķēršļiem modina viņa dvēselē dziļas sāpes un ciešanas. Tomēr lielais gars un nelokamā griba neļauj varonim palikt pusceļā, bet spiež viņu neatlaidīgi turpināt uzsākto cīņu. Pa lielākai daļai cīņa beidzas ar varoņa nāvi, kuŗa nav nejauša, bet ir uzskatāma kā dabīgs cīņas noslēgums. Tā, par piemēru, Induļa bojā iešana nav negaidīta, bet viņa izaug no paša varoņa rakstura. Mintauts saka Indulim:

„Par mani lielāks, Indul, tev ir gars,
Tik nav tavs gars šīs saules un šī laika.

Mans spēks no naida nāk un tavs no milas;
Tavs tevi nāvē ved, mans mani dzīvē“.

Indulis mirst, bet viņš ir dziļi pārliecināts, ka milas saule reiz silti apņems visu cilvēci. Induļa traģedija pastāv iekš tam, ka viņš par daudz agri gribēja nodibināt gara un milas valstību zemes virsū.

Traģedija atstāj uz skatītāju neizdzēšamu iespaidu. Viņa modina dvēselē bailes un līdzietību. Bailes, kuņas mums iedvēš varoņa traģiskais liktenis, un līdzietība, kuņu modina viņa ciešanas, sniedz mums dziļu estētisku baudu un apskaidro mūsu garu.

Vielu traģedijai rakstnieks pa lielākai daļai ņem no vēstures. Vismīļāk traģedija notēlo pārejas laikmetus vēsturē, kad vecie uzskati sabrūk, bet jaunie vēl tikai dzimst. Tāds laikmets ir notēlots Raiņa lugā „Jāzeps un viņa brāļi“, kur aprakstīta jūdu tautas pāreja no lopkopības kulturas uz zemkopības kulturu. Raiņa traģedijā „Indulis un Ārija“ notēlota kūru cīņa ar vāciem par savu patstāvību un brīvību. Sadursme starp tēviem un bērniem, veco paaudzi un jauno XIX. gadu simteņa beigās un XX. gadu simteņa sākumā notēlota R. Blaumaņa traģedijā „Pazudušais dēls“.

Ievērojamākie traģediju autori vispārējā literatūrā ir Eshils („Saitītais Prometejs“), Sofokls („Kēniņš Edips“), V. Šekspirs („Makbets“, „Hamlets“, „Karālis Lirs“, „Jūlijs Cezars“), V. Ģete („Fausts“), A. Puškina („Boriss Godunovs“) u. c.

Izlasat un iztīrājiet R. Blaumaņa traģediju „Pazudušais dēls“. Noskaidrojiet, iekš kam pastāv Krustiņa traģisms.

Komedija.

Komediju šķir no traģedijas tēlojamo varoņu raksturs, viņu cīņas veids un iespaids, kādu viņa atstāj uz skatītāju. Komedijas varoņi ir ikdienišķi cilvēki. Bieži vien viņi stāv pat zemāk par vidējiem cilvēkiem. Viņi ir niecīgi, sīki, nereti pat zemi cilvēki. Tā, par piemēru, pilnīgi ikdienišķas ir personas,

kuŗas darbojas R. Blaumaŗa komedijā „Zagļi“. Cīņa, kuŗu ved komedijas varoņi, ir nevērtīga un nožēlojama. Mērķi, pēc kuŗiem varoņi tiecas, ir sīki un zemi. Šķēršļi, ar kuŗiem viņi cīnas, ir niecīgi, dažreiz pat pilnīgi iedomāti. Piemēram, R. Blaumaŗa komedijā „Zagļi“ saimnieks uztraukumā notura par zagļiem savus paziņas, kuŗi atnākuši bildināt viņa meitu un māsu, un uzsāk ar tiem cīņu. Komedijas varoņi, viņu cīņa un krišana modina mūsu dvēselē smieklus. Smieklī ir raksturīga komedijas pazīme. Bieži vien viņi ir viegli un labsirdīgi. Tomēr nereti viņi kļūst arī asi un dzēlīgi.

Latviešu literatūrā ar savām komedijām ir pazīstami R. Blaumanis („Ļaunais gars“, „Trīnas grēki“, „Skroderdienas Silmačos“), A. Upītis („Homo sapiens“), Rainis („Pusidealists“) u. c. Vispārējā literatūrā ievērojamākie komediju autori ir Moljers („Skopulis“, „Tartifs“), N. Gogoļs („Revidents“, „Precības“), Ļ. Tolstojs („Izglītības augļi“) u. c.

1) Noskaidrojāt, kādi ir smieklu cēloņi R. Blaumaŗa lugā „Zagļi“.

Drama.

Bez traģedijas un komedijas pastāv vēl trešā dramatis-kās poezijas forma, kuŗu parasti sauc par dramu. Drama ieņem vidēju stāvokli starp traģediju un komediju. Dramas varoņi nav tik lieli un spēcīgi, kā traģedijas varoņi, bet nav arī tik sīki un niecīgi, kā komedijas varoņi. Viņu mērķi pa lielākai daļai ir vispārcilvēciski, kuŗi pazīstami lielam ļaužu vairumam. Šķēršļi, ar kuŗiem viņi cīnas, nav nepārvārami, kā traģedijā, bet nav arī tik niecīgi, kā komedijā. Drama var beigties ar varoņa nāvi vai arī ar viņa uzvāru. Tādā kārtā dramā apvienojas traģiskais un komiskais elements. Kā dramas piemērs var noderēt Raiņa luga „Zelta zirgs“. Dramas varonim Antiņam tikai pēc grūtas iekšējas un ārējas cīņas izdodas uzveikt visus pretiniekus un nonest princesīti no stikla kalna. Antiņa dvēseles pārdzīvojumi ir traģiski. Tomēr viņa

traģisms nav tik dziļš, lai dzītu varoni nāvē. Turpretim Bierns, Lipsts, Bagātais princis u. c. ir komiskas personas.

Drama ir ļoti izplatīta dramatiskās dzejas forma. Ievērojamākie latviešu dramatiķi ir Rainis („Uguns un nakts“, „Zelta zirgs“, „Pūt, vējiņi!“, „Spēlēju, dancoju“), Aspāzija („Sidraba šķidrants“, „Zeltīte“, „Neaizsniegts mērķis“, „Zaudētas tiesības“), R. Blaumanis („Indrāni“, „Ugunī“, „Sestdienas vakars“), A. Upītis („Saule un tvaiks“, „Balss un atbalss“), A. Niedra („Zeme“), A. Brigader („Princese Gundega un karālis Brusubārda“) u. c. Vispārējā literatūrā vērtīgas drammas ir rakstījuši V. Ģete („Ifigenija“, „Egmonts“), F. Šillers („Orleanas jaunava“, „Vilhelms Tels“), G. Hauptmanis („Nogrimušais zvans“, „Audēji“), H. Ibsens („Lellu ģnams“, „Tautas ģnaidnieks“, „Spoki“), A. Čečovs („Tēvocis Vaņa“, „Trīs māšas“, „Ķiršu dārzs“), Ļ. Tolstojs („Tumsības vara“) u. c.

1) Uzrādat traģisko un komisko elementu R. Blaumaņa dramā „Sestdienas vakars“.

Teatrs.

Ar dramu ļoti cieši ir saistīts teatrs. Dramatiskā poezija nav pilnīga bez skatuves mākslas. Lai pilnīgi saprastu drammas varoņus, mēs ne tik vien gribam zināt, kā viņi domā, jūt, runā, darbojas, bet mēs gribam arī dzirdēt un redzēt, kā viņi domā, jūt, runā un darbojas. Izrādot dramatisku sacerējumu uz skatuves, viņa saturs izpaužas uzskatāmos tēlos. Apkārtņi, kuņģā notiek drammas darbība, uz skatuves rāda dekorācijas. Personas, kuņģas darbojas dramā, tēlo aktieņi. Aktieņi savu ārējo izskatu piemēro rakstnieka radītiem tēliem ar kostimu un grīma palīdzību. Tēlojamo varoņu dvēseles dzīvi aktieņi izteic ar balss toni, sejas izteiksmi un ķermeņa kustībām. Viss tas atstāj neizdzēšamu iespaidu uz skatītājiem. Nolūkodamies drammas izrādē, skatītājs nereti sasniedz pilnīgu īstenības iluziju. Viņš jūt līdz tēlojamo varoņu sāpēm un ciešanām vaj arī smejas par viņu vājībām un trūkumiem. Ievērojot lielo iespaidu, kādu

teatra izrādes atstāj uz skatītāja dvēseles dzīvi, teatram piešķirama ļoti liela nozīme sabiedrības estētisko un etisko ideālu izkopšanā. Teatrs ir īsta sabiedrības skola.

Kaut gan latviešu teatrs ir vēl ļoti jauns, tomēr viņš jau paguvis sasniegt diezgan augstu attīstības pakāpi. Ievērojamākais latviešu teatrs ir Nacionalais teatrs, kurš atrodas Rīgā. Nacionalā teatrī darbojas labākie latviešu aktieři. Viņu uztura valsts no saviem līdzekļiem. Ievērojamākie latviešu aktieři ir šādi: Adolfs Allunāns, R. Veics, J. Duburs, A. Mierlauks, T. Amtmanis, E. Smilģis, Dace Akmentiņ, Mirdza Šmidchen, Līlija Erika, Tija Banga, Paula Baltābol u. c. Teatra izrādes Latvijā ir plaši izplatītas. Teatra izrādes sarīko nevien pilsetās, bet arī uz laukiem.

-
- 1) Sarīkojat skolā teatra izrādi.

Prozas teorija.

Mēs jau redzējām, ka poezijā izpaužas visas cilvēka dvēseles spējas — prāts, jūtas un griba. Prozā galveno vietu ieņem cilvēka prāta darbība; mazākā mērā viņā atspoguļojas cilvēka jūtas un griba. Tāpēc tad arī prozas teorija parasti aplūko prozu tikai kā sevišķu prāta darbības izpaudumu, kā īpatnēju domāšanas veidu.

Poezija ir domāšana tēlos. Poets savas domas noskaidro ar tēlu palīdzību. Proza ir domāšana jēdzienu palīdzību. Prozaikšis savas domas noskaidro ar jēdzienu palīdzību. Viņš savas domas cenšas izteikt pareizos, skaidros, noteiktos jēdzienos. Piemēram, M. Skujenieks savā grāmatā „Latvija“, runādams par Latvijas faunu, cenšas pēc iespējas skaidri un noteikti aprakstīt Latvijas faunu un sniegt pareizu jēdzienu par viņu.

„Faunas ziņā Latvija maz atšķiras no kaimiņu apgabaliem, jo kustoņi, pateicoties savai lielākai pārvietošanās spējai, ir mazāk saistīti pie zināmas vietas. Latvija pieder (pēc Mēbiusa) pie Eiropas-Sibirijas faunas apgabala, kuŗš ziemeļos sniedzas līdz 70^o, bet dienvidos to ierobežo Balkanu kalni. Tomēr mūsu faunai ir ziemeļniecisks raksturs, kas izskaidrojams ar zemes ģeografisko stāvokli. Tā pie mums ir sastopams baltais zaķis, gaga, baltā irbe un citi putni, kuŗi tālāk dienvidos piemēram Vācijā, nav sastopami. Arī cilvēks atstājis lielu iespaidu uz kustoņiem, izskauzdam daudzus kaitīgus kustoņus, bet bieži arī pilnīgi nekaitīgus. Pie mums pilnīgi trūkst milzīgo zidītāju, kā ziloņu, degunradžu, upes zirgu u. c., kaut gan pirms ledus laikmeta Latvijā uzturējās mamuts (ziloņu suga) un degunradzis. Vēl vidus laikos mūsu mūža mežos dzīvoja sumbri, kuŗi pirms kaŗa vēl bija sastopami Beļovežas mežā, Grodņas guberņā. Milzīgais taurs, kuŗš devis daudzām vietām nosaukumu (Taurūpe, Taurkalns u. c.), vaīrs nekur uz zemes, lodes nav sastopams. Tomēr pie mums vēl sastopami brieži lāči, lūši, vilki u. c. kustoņi, kuŗi Vakar-Eiropā jau pilnīgi izskausti. Briedis sastopams visos lielākos mežos (Dundagā, Augšzemē, Malienā un Latgalē), kur to sargā no izskaūšanas.

Lācis ir Latvijā visai reti sastopams un parasti tikai iemaldas no Krievijas lielajiem mežiem. Vēl 1877. gadā Pabažos tika nošauts liels, melns lācis un Latgales mežos tas vēl mājot. Tāpat arī lūsis, kuŗu Baltijā tikai ļoti reti sastop. Vilki tagad tikai aukstās ziemās iemaldas no Lietavas un Pleskavas mežiem un tikai Latgales austrumu daļā tie pieder pie vietējās faunas. Tomēr vēl 1822./23. gadā Vidzemē vilki saplosījuši vairāk nekā 30000 mājas lopu, to starpā 3648 liellopus. Bebris ir pilnīgi izmiris un arī āpša dienas ir skaitītas. Meža cūka pirms kaŗa pie mums bija izzudusi jau kopš vidus laikiem, līdz ar ozolu mežu iznīcināšanu, jo ozolu zīles ir šī kustoņa galvenā barība. Bet kaŗa laikā meža cūkas ir atkal ieviesušās un dažos apvidos (piem. Ventspils) tagad sastopamas lielos pulkos. Tāpat kā apstrādātie lauki iznīcinājuši staltos mežus, tāpat līdz ar lielo mežu nozušanu izzuduši arī mežu lielākie kustoņi un zvēri. Galvenā kārtā uzglabājušies sīkie kustoņi, kuŗi sava nelielā auguma dēļ vieglāki var noslēpties no mednieka. Latvijā vēl vienmēr ir 16 zīdītāju kustoņu ģimenes ar 60 sugām, bet puse no visiem šiem zīdītāju kustoņiem ir mazāka par mūsu mājas žurku. Tālab arī medniecībai pie mums nevar piekrist saimnieciska nozīme. Vienīgi Malienas-Latgales milzīgos mežos medniecībai piekrīt lielāka loma un arī vietām jūŗas piekrastē, sevišķi Roņu salā, roņu medībām ir lielāka nozīme saimnieciskā dzīvē. Daudzām inžektu, rāpuļu, abinieku pasugām ir nozīme tikai tik tāļu, cik tie kaitīgi vaj derīgi zemkopim. Latvijā atzīmētas apm. 300 putnu pasugas, tomēr no visas faunas vissvarīgākā loma saimnieciskā dzīvē piekrīt zivīm, un pēdējo starpā jūŗas zivīm. Renges, mencas (dorši) un plekstes (butes) ir plašos apmēros lietots pārtikas līdzeklis, kuŗa iegūšana nodarbina vairākus tūkstošus cilvēku. Arī zveja upēs un ezeros ir svarīga nodarbošanās nozare.

Kustoņu valstī vēl lielākā mērā nekā augu valstī redzams cilvēka iespaids, jo tagad laukos un pļavās visuzkrītošākie kustoņi ir internacionālie mājlopi, bet mežu un lauku agrākie apdzīvotāji vienmēr vairāk nozūd.

Pievestā piemērā M. Skujenicks vispirms aizrāda, ka Latvija pieder pie Eiropas-Sibīrijas faunas apgabala. Tālāk viņš

noskaidro jautājumu, kādi zvēri, putni un zivis Latvijā vēl sastopami un kādi jau izmiruši. Beigās autors nāk pie slēdziena, ka Latvijā, tāpat kā citās kulturas zemēs, arvien vairāk izzūd agrākie mežu un lauku apdzīvotāji un viņu vietā stājas internacionālie mājlopi. Kā no sacītā redzams, M. Skujeniēks savas domas noskaidro ar jēdzienu palīdzību. Viņš domā jēdzienos. Viņš cenšas izstrādāt skaidru, noteiktu un pareizu jēdzienu par Latvijas faunu. Tādā kārtā pievestais piemērs ir prozaiskas domāšanas paraugs.

- 1) Pievedat piemērus, kuŗos izpaužas prozaiskā domāšana.

Prozas iedalījums.

Jēdzieni, kuŗos proza izstrādā, ir dažādi: atsevišķi un vispārēji, šauri un plaši u. t. t. Skatoties pēc jēdzienu veidm, izšķir šādus prozas veidus: zinātni un filozofiju.

Zinātne.

Kad cilvēka prāts pēta dažādas parādību grupas, piem., fiziskas, ķīmiskas, bioloģiskas u. c., cenzdamies izprast viņu dabu un attīstību un atrast likumus, kuŗi viņas pārvalda, tad tādu prāta darbību sauc par zinātnisku darbību. Zinātniska darbība sadalās atsevišķās zinātnēs; piem.: aritmetikā, alģebrā, ģeometrija, botanikā, zooloģijā, vēsturē u. c. Katra atsevišķa zinātne savā attīstībā cenšas izstrādāt pēc iespējas plašus, dziļus un noteiktus jēdzienus un likumus. Šos likumus zinātne izlieto praktiskā dzīvē, kuŗu viņa pūlas pārveidot visai cilvēcei par labu. Tādā kārtā katrā zinātnē izšķiram teoretisku un praktisku darbību, kuŗu sauc par tehniku plašā nozīmē. Tā, par piemēru, no fizioloģijas, anatomijas, patoloģijas un citām specialām zinātnēm ir cēlusies medicīna. Skatoties pēc sniegto jēdzienu neapšaubamības, izšķir matematisķas zinātnes, dabas zinātnes un humanitāras zinātnes.

Matematiskās zinātnes runā par telpiskām attiecībām, skaitļiem un lielumiem. Ģeometrijas priekšmets ir telpiskās attiecības, aritmetika un alģebra runā par skaitļiem un lielumiem. Matematisko zinātņu raksturīgā pazīme ir tā, ka viņu slēdzieni ir pilnīgi neapšaubami. Matemātiskus slēdzienus mēs nevaram domāt citādi, nekā mēs viņus domājam. Piemēram, slēdziens: „Starp diviem punktiem nevar novilkt vairāk kā vienu taisnu līniju” ir neapšaubams, jo mēs nevaram iedomāties vairāk kā vienu taisnu līniju starp diviem punktiem.

Dabas zinātnes cenšas atrast likumus, kuriem padotās dabas parādības. Nedzīvās dabas parādības pārvalda mehāniski likumi. Turpretim dzīvās dabas parādības pārvalda bioloģiski likumi. Dabas zinātņu slēdzieniem trūkst tās neapšaubamības, kāda piemīt matemātisko zinātņu slēdzieniem. Pie dabas zinātnēm pieder ķīmija, fizika, bioloģija, fizioloģija, anatomija u. c.

Humanitārās zinātnes pēta cilvēku sabiedrisko un garīgo dzīvi. Viņas cenšas atrast likumus, kuriem padota cilvēku sabiedriskā un garīgā dzīve. Humanitāro zinātņu slēdzieni ir vēl vairāk apšaubami, nekā dabas zinātņu slēdzieni. Pie humanitārām zinātnēm pieder psiholoģija, valodniecība, literatūras vēsture, vēsture u. c.

Filozofija.

Kad cilvēka prāts cenšas izprast visu esošo un apvienot iegūtās zināšanas harmoniskā pasaules uzskatā, tad tādu prāta darbību sauc par filozofisku darbību. Filozofija apvieno visu atsevišķo zinātņu slēdzienus. Tādā kārtā filozofija ir zinātņu zinātne. Filozofija cenšas noskaidrot dzīves pamatjautājumus. Viņa meklē atbildi uz vaicājumu, kā cilvēks atzīst patiesību. Viņa cenšas atrisināt jautājumu, kāds ir pasaules pamats. Viņa runā par to, kas ir labs un ļauns, kas ir skaistums, kas ir dievība u. t. t.

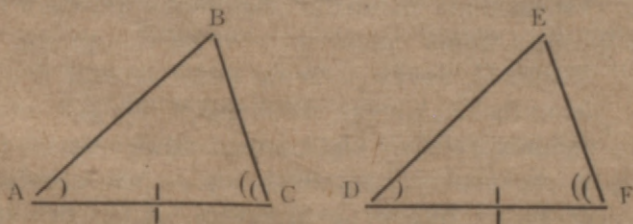
Prozaiskā domāšanas metodes.

Lai iegūtu noteiktus likumus, prozaiķis saliek jēdzienus zināmā kārtībā. Kārtību, kurā saliek jēdzienus, sauc par metodi. Izšķir divas prozaiskā domāšanas metodes: dedukciju un indukciju.

Dedukcija. Jā no vispārēja slēdziena izvedam atsevišķu slēdzienu, kurš nepieciešami iztek no pirmā, tad tādu domāšanas metodi sauc par deduktīvo metodi jeb dedukciju. Piemēram, no vispārēja slēdziena „Visi cilvēki ir mirstīgi” nepieciešami iztek atsevišķs slēdziens „Sokrāts ir mirstīgs”. Deduktīvo metodi nereti lieto zinātnē. Ģeometrijā dažādu teoremu pierādījumi ir deduktīvās domāšanas paraugs. Pierādīt kādu teoremu nozīmē novest viņu pie dažām neapšaubamām patiesībām, kurās sauc par aksiomām. Mākslas kritikā zinama sacerējuma novērtējums, pamatojoties uz kritiķa vispārējiem uzskatiem par mākslu, ir deduktīvās domāšanas piemērs. Tālāk svarīgu vietu deduktīvā metode ieņem filozofijā. Pieņēmis kādu vispārēju jēdzienu, filozofs izved no viņa visus pārējos jēdzienus. Beidzot lielu lomu dedukcija spēlē ikdienišķā domāšanā. Katram cilvēkam ir zināms krājums gatavu vispārēju jēdzienu un slēdzienu, kurus viņš ik uz soļa piemēro atsevišķiem gadījumiem.

Dedukcijas piemērs.

Divi trijstūri ir vienlīdzīgi, ja viena trijstūra viena mala un lenķi pie viņas ir attiecīgi vienlīdzīgi otra trijstūra vienai malai un lenķiem pie viņas.



Pieņemsim, ka trijstūros ABC un DEF (skat. zīm.) mala $AC =$ malai DF , $\sphericalangle A = \sphericalangle D$ un $\sphericalangle C = \sphericalangle F$; jāpierāda, ka

šie trijstūri ir vienlīdzīgi. Uzliksim $\triangle ABC$ uz $\triangle DEF$, lai virsotne A sakristu ar virsotni D un mala AC ietu pa malu DF. Tad punkts C sakrītis ar punktu F, jo $AC = DF$. Mala AB ies pa malu DE, jo $\sphericalangle A = \sphericalangle D$; arī mala BC ies pa malu EF, jo $\sphericalangle C = \sphericalangle F$. Tā kā divas taisnas līnijas var krustoties tikai vienā punktā, tad virsotne B sakrītis ar virsotni E, un $\triangle ABC = \triangle DEF$. M. Soste — „Geometrija”.

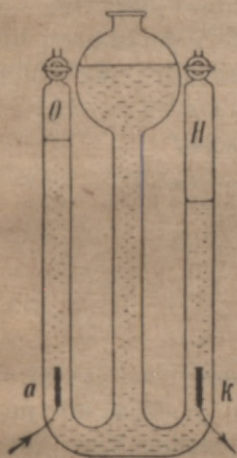
1) Pievedat dedukcijas piemērus.

Indukcija. Jā no atsevišķiem gadījumiem izvedam vispārēju slēdzienu, tad tādu domāšanas metodi sauc par induktīvo metodi jeb indukciju. Piemēram, novērodami, ka daži smagi ķermeņi zaudē ūdenī tik daudz no sava svara, cik sver ūdens, kuŗa vietu viņi ieņem, mēs taisam slēdzienu, ka novērojums pareizs attiecībā uz visiem ķermeņiem un visiem šķidrumiem. Kā no sacītā redzams, induktīvā metode ir pilnīgi pretēja deduktīvai metodei. Indukcija ieņem galveno vietu zinātnē. Tōmēr nereti viņu lieto arī filozofijā. Izšķir divas induktīvās metodes formas: novērojumu un eksperimentu. Novērojuma raksturīgā pazīme ir tā, ka viņā zinātnieks pēta parādības tādā veidā, kādā viņas notiek dabā. Ar novērojuma palīdzību zinātnieks pēta tādas slimības īpašības, kā kolera, kuŗu mākslīgi radīt nav iespējams. Eksperimenta raksturīgā pazīme ir tā, ka viņā zinātnieks pārgroza apstākļus, kuŗos aplūkojamās parādības notiek. Tā, par piemēru, ķīmijā, izlietodams elektrisko strāvu, sadala ūdeni skābēklī un ūdeņradī. Ar eksperimenta palīdzību zinātnieks noskaidro tādas parādību īpašības, kuŗas dabiskos apstākļos nav pilnīgi noskaidrojamas. Visbiežāk novērojumu un eksperimentu lieto dabas zinātnēs; piem.: fizikā, ķīmijā, fizioloģijā, bioloģijā u. c. Humanitārās zinātnēs galveno vietu ieņem novērojums; eksperimentu viņās iespējams izlietot tikai ļoti šauros apmēros. Indukcijas ceļā rodas likumi un hipotezes. Likums ir zinātnisks apvienojums, kuŗš izteic zinamu parādību pastāvīgu īpašību vaj sakaru. Piemēram, slēdziens „Visi dzīvnieki ieelpo

skābēkli" ir likums. Hipoteze ir zinātnisks apvienojums, kuŗš vēl nav galīgi pierādīts, bet palīdz noskaidrot zināmas parādības. Tāda, par piemēru, ir atomu hipoteze. Saskaņā ar minēto hipotezi, katra viela sastāv no ārkārtīgi mazām nedalāmām daļiņām, kuŗas sauc par atomiem.

Indukcijas piemērs.

Ūdens sadalīšana ar elektriskās strāvas palīdzību un ūdens sastāvs.



Ņemsim stikla aparātu (skt. zīm), kas sastāv no 3 vertikālām, savā starpā savienotām trubiņām. Vidējās trubiņas augšgals vaļējs, bet sānu trubiņu augšgalā atrodas krāni. Sānu trubiņu apakšgalā ir ielodētas platīnas plāksnītes, kuŗas var savienot ar elektriskās strāvas vadiem.

Piepildīsim šo aparātu ar tīru ūdeni, kuŗam pieliesim klāt sērskābi, un savienosim platīnas plāksnīti A ar elektriskās baterijas anodu, bet platīnas plāksnīti K ar katodu. Līdz ko savienosim, abās sānu trubiņās sāks atdalīties gāzes pūslīši, pie kam trubiņā ar platīnas plāksnīti K, kas savienota ar katodu, gāzes radīsies divas reizes vairāk (H), nekā otrā trubiņā (O).

Kad trubiņās būs sakrājies pietiekošs vairums gāzes (līdz 10 kub. cm. vienā un 5 kub. cm. otrā), tad pārtrauksim elektrisko strāvu. Pieliksīm degošu sērskociņu pie trubiņas H un attaisīsim kranu: mēs redzēsīm, ka gāze aizdegsies un degs ar vāju, tikko redzamu liesmu.

Pēc tam pieliksīm trubiņai O kvēlojošu skāla ogli un attaisīsim kranu: mēs redzēsīm, ka skāls aizdegsies, bet gāze nedegs. Tā tad šai mēģinājumā no ūdens ir dabūtas 2 gāzes: viena, kas deg (H), otra, kas nedeg (O), bet uztura degšanu. Pirmo gāzi sauc par ūdeņradi, bet otru par skābēkli.

Jā mēs ļausim elektriskai strāvai ilgāku laiku darboties tai ūdenī, kas atrodas aparātā, tad viss šis ūdens pārvērtīsies divās gazēs: ūdeņradī un skābēklī. Tā tad ūdens sastāv no ūdeņraža un skābēkļa.

Pie elektriskās strāvas darbības ūdens pārvēršas divās jaunās gazveidīgās vielās, kuŗas pavisam nav ūdenim līdzīgas. Tā tad ūdens pārvēršanās ūdeņradī un skābēklī ir ķīmiska parādība.

Ūdenim pārvēršoties ūdeņradī un skābēklī, rodas uz katru skābēkļa apjomu 2 ūdeņraža apjomi. Jā dabūtos ūdeņraža un skābēkļa apjomus atsevišķi nosvērsim, tad pārliecināsimies, ka skābēkļa būs 8 reizes vairāk pēc svarā, nekā ūdeņraža. Mēs nākam pie slēdziena, ka ūdens sastāv no 1 svaru daļas ūdeņraža un 8 svaru daļām skābēkļa.

J. Kukuļesko — „Ķīmijas kurss“.

- 1) Pievedat indukcijas piemērus.

Prozas nozīme.

Mēs jau redzējām, ka poezijas priekšmets ir cilvēks. Poezija cenšas izprast cilvēka dzīvi. Par ko poezija arī nerunātu, vienmēr viņa runā par cilvēku, par cilvēci. Visa daba mākslai noder tikai kā līdzeklis izprast cilvēku un cilvēci. Kad gleznotājs zīmē dabas skatu, viņš necenšas sniegt gleznu, kuŗa noskaidro zinamu dabas parādību; gleznotājam viņa glezna ir tikai līdzeklis izteikt savas domas, jūtas un noskaņas. Mākslinieku daba neinteresē pati par sevi; viņu interesē tas iespaids, kādu viņš iegūst no dabas. Tādā kārtā mākslas pasaule vienmēr ir cilvēcīga pasaule. Mākslinieks tēlo tikai cilvēku dzīvi, viņu domas, sapņus, priekus, bēdas, centienus, cīņas, laimi, nelaimi, idealus.

Prozas priekšmets ir kosmoss. Proza cenšas izprast visuma dzīvi. Un arī tad, kad proza runā par cilvēku dzīvi, viņa to aplūko sakarā ar visuma dzīvi. Proza nogremdējas kosmosa noslēpumos un pūlas tos noskaidrot. Viņa cenšas

ietvert kosmosu mēros, svaros, skaitļos, formulās, likumos. Proza lauž gaismai ceļu un kliedē tumsību. Viņa paceļ cilvēku žilbinošos gara augstumos. Apbruņojies ar zinātnes un filozofijas gaišiem ieročiem, cilvēks uzvārēs kosmosu. Viņš paliks par vienīgo kungu, vienīgo pasaules valdnieku. Cilvēka uzvāru par kosmosu un viņa saulaino nākotni aprakstījis J. Rainis savā dzejolī „Pārvarīgais“. Dzejolis nobeidzas šādiem vārdiem:

„Visa daba stenot manim kalpos,
Visu izceļ mani seši prāti;
Simtkārt stiprāka taps mana dvēse,
Manas acis skatīs zibens gaismu,
Tvaiks un uguns ies ar manu dvašu,
Vielas šķīrs kā saule mana doma,
Telpas autu izpletīs un saņaus,
Laiku spoguļi par jaunu spodrēs,
Es tavs vārētājs, tu pārvarīgais“.



Satura rādītājs.

Priekšvārds	L. p. 3
-----------------------	------------

Ievads.

Rakstniecības teorijas priekšmets	4
Sacerējums	4
Sacerējuma elementi	6

Stilistika.

Valodas attīstība	10
Stils	10
Analītisks, sintētisks un jaukts stils	11
Prozaisks un poetisks stils	13
Gleznains un emocionāls stils	15
Tropi	17
Epitets	25
Figuras	26
Stilistikas pamata prasības	30
Metrika	33
Stila izkopšana	40

Poezijas teorija.

Poezija un domas	43
Poezija un jūtas	47
Poezija un griba	48
Par mākslas darba saprašanu	49
Mākslas nozīme	51
Poezijas iedalījums	52
Episkā poezija	53
Pasaka	54
Teika	55
Fabula	56
Poema	57
Balada	57
Idīle	58
Romans	58
Stāsts	60
Novēle	60
Liriskā poezija	60

	L. p.
Dramatiskā poezija	63
Traģedija	64
Komedija	65
Drama	66
Teatrs	67

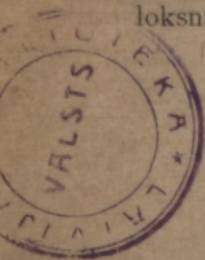
Prozas teorija.

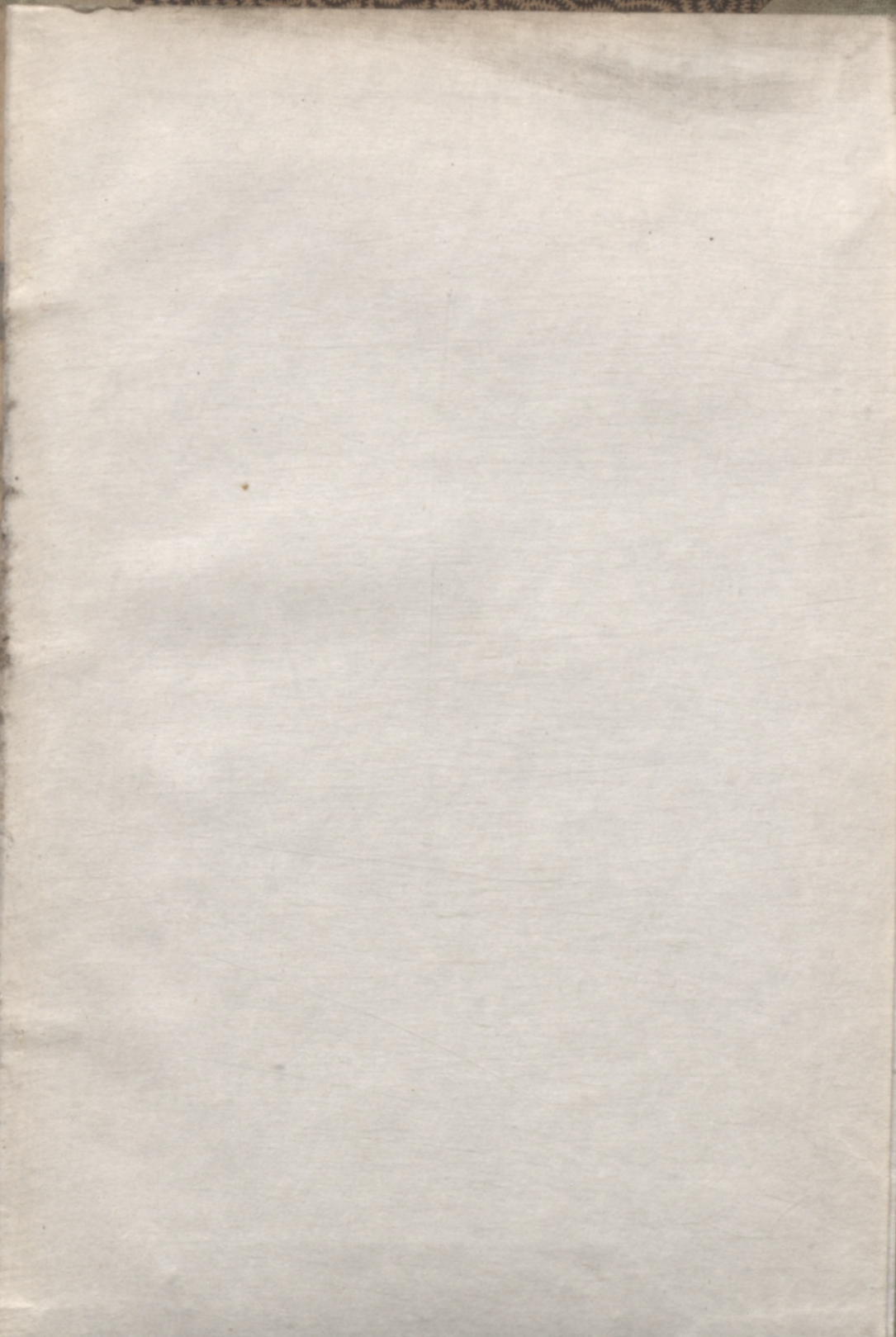
Prozas iedalījums	71
Zinātne	71
Filozofija	72
Prozaiskā domāšanas metodes	73
Prozas nozīme	76

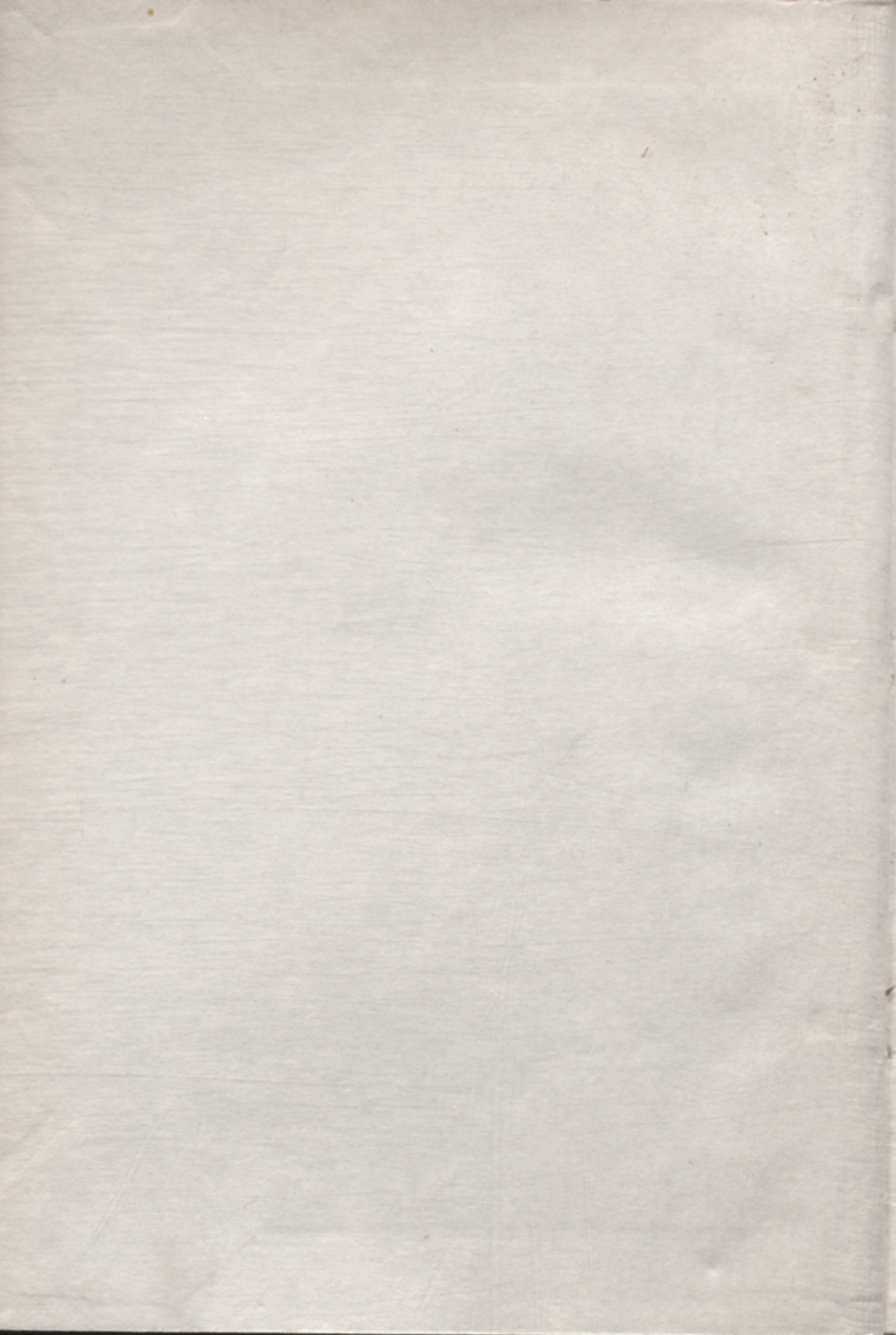
Svarīgākās drukas kļūdas.

		Nodrukāts :	Jālasa :
3. lap. p.	6. rindā no	augšas zinašanām	zināšanām
3. " "	13. " "	apakšas eevārot	ievērot
3. " "	3. " "	" mārā	mērā
3. " "	1. " "	" janāvri	janvāri
5. " "	1. " "	augšas gadījumam tā	gadījumā tam
6. " "	16. " "	" izteiksmet	izteiksmes
6. " "	19. " "	" piekšmetu	priekšmetu
9. " "	9. " "	" mudzēkļa	mudzēkļa
10. " "	10. " "	apakšas svarīgai	svarīgā
10. " "	9. " "	" Daž	Daži
10. " "	6. " "	" Allunanam	Allunānam
14. " "	15. " "	" Pliekšans	Pliekšāns
15. " "	8. " "	augšas politiska	poetiska
17. " "	6. " "	apakšas „Zelta“	„zelta“
26. " "	8. " "	augšas Apakš zaļas	Apakš zaļas
		velēniņas.	velēniņas.
26. " "	6. " "	apakšas ii	ir
32. " "	7. " "	augšaš tika	tikai
32. " "	15. " "	apakšas atvasinājis	atvasinājis
34. " "	5. " "	augšas izskats	izskats
41. " "	16. " "	augšas skūpstāmais	skūpstamais
42. " "	6. " "	" viekāršāku	vienkāršāku
45. " "	12. " "	apakšas cītiem	cietiem
49. " "	5. " "	augšas Brāž	Brāz
52. " "	1. " "	apakšas Briesmīgāis	Briesmīgais
55. " "	1. " "	augšas buroji	burvji
61. " "	15. " "	" relegiju	elegiju

Piezīme. Ievērojot to, ka no citām valodām patapināto vārdu rakstība vēl nav pilnīgi nodibinājusies, svešvārdos pat-
skaņu garumu esmu atstājis neapzīmētu, izņemot pirmo drukas
loksni, kur garumi svešvārdos ir apzīmēti.







LATVIJAS NACIONĀLĀ BIBLIOTĒKA



0309015380